

วจนกรรมและบทบาทของประโยคคำถามในมาตุภาษา

ในบทนี้จะเป็นการเสนอผลการวิเคราะห์ประโยคคำถามในเชิงวจนกรรมและศึกษาบทบาทของประโยคคำถามในมาตุภาษาเพื่อจำแนกเป็นชนิดต่างๆ การวิเคราะห์นี้ช่วยในการตอบสมมติฐานที่ว่า บทบาทสำคัญของมาตุภาษาคือการสอนและการเข้าปฏิสัมพันธ์ และมีการเปลี่ยนแปลงอย่างมีความสัมพันธ์กับพัฒนาการของทารก

6.1 วจนกรรมของประโยคคำถามในมาตุภาษา

การศึกษาของประโยคคำถาม ศึกษาได้จากการวิเคราะห์การใช้ประโยคคำถาม กล่าวคือ วิเคราะห์ว่า การใช้ประโยคคำถามเป็นการกระทำด้วยการกล่าวด้วย (Linguistic Actions) อะไรบ้าง และการกระทำเหล่านี้เป็นวจนกรรมต่างๆ ใน 5 กลุ่มใหญ่ๆ คือ วจนกรรมการถาม การสั่ง การบอก การแสดงอารมณ์ความรู้สึกและการจัดการปฏิสัมพันธ์ (Interaction-Management) (Laver, John, 1992) อะไรบ้างและจำนวนเท่าไร

ตารางที่ 6.1 วจนกรรมของประโยคคำถามในมาตุภาษา

วจนกรรม	กริยาแสดงการกระทำด้วยการกล่าวด้วย
การถาม	(1) คำถามแท้ (2) คำถามทดสอบ (3) คำถามย้ำ
การสั่ง	(1) สั่ง (2) คำนิ (3) ขอร้อง (4) ขออนุญาต
การบอก	(1) บอก (2) บรรยาย (3) อธิบาย (4) เรียก
การแสดงอารมณ์ความรู้สึก	(1) อุทาน (2) บ่น (3) ตัดพ้อ (4) รำพึง (5) หยอกลือ (6) ชม
การจัดการปฏิสัมพันธ์	(1) การดำเนินผลัดแบบส่งผลัดให้ผู้อื่น (Turn Queing) (แม่ส่งให้ลูก) (2) การส่งผลัด (Turn Giving) (แม่ส่งให้ลูก)

จากการศึกษาข้อมูลทั้งหมดในมาตุภาษาจำนวน 2308 ประโยค พบว่าประโยคคำถามเป็นการกระทำด้วยการกล่าวด้วย 25 ชนิด ในการเปรียบเทียบเป็นร้อยละของการกระทำด้วยการกล่าวด้วยของประโยคคำถามทั้งหมดพบว่า เป็นคำถามแท้มากที่สุด (31.5%) การเตือน แนะ และ ขออนุญาต พบน้อยที่สุดเพียงอย่างละหนึ่งประโยคเท่านั้น

ตารางที่ 6.2 การกระทำด้วยการกล่าวถ้อยของประโยคคำถามในมาตุภาษา

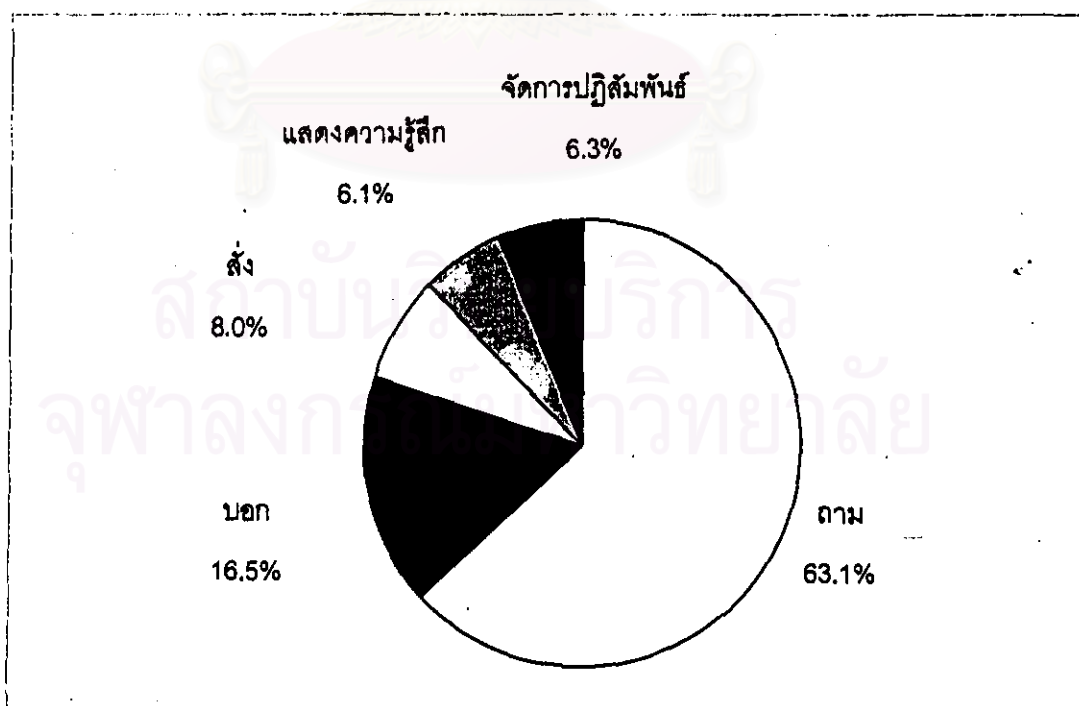
วัจนกรรม	การกระทำด้วยการกล่าวถ้อย	จำนวนประโยคคำถาม	ค่าร้อยละ
ถาม	ถามแท้	727	31.5
	ถามทดสอบ	229	9.9
	ถามยั่ว	498	21.6
บอก	บอก	22	1.0
	บรรยาย	358	15.5
	เรียก	2	0.1
	เตือน	1	0.0
	แนะ	1	0.0
สั่ง	สั่ง	25	1.1
	ห้าม	5	0.2
	ตำหนิ	116	5.0
	ขอร้อง	14	0.6
	ขออนุญาต	1	0.0
	ชักชวน	23	1.0
แสดงอารมณ์ความรู้สึก	อุทาน	9	0.4
	บ่น	15	0.6
	ตัดพ้อ	4	0.2
	ประชด	3	0.1
	ปลอบ	3	0.1
	รำพึง	15	0.6
	หยอกล้อ	57	2.5
	ชม	8	0.3
	ทักทาย	27	1.2
การจัดการปฏิสัมพันธ์	ดำเนินผลัดแบบส่งผลัดให้ผู้อื่น	57	2.5
	ส่งผลัด	88	3.8
	รวม	2308	100.0

จากตารางข้างต้นซึ่งแสดงการกระทำด้วยการกล่าวถ้อยในมาตุภาษาสามารถสรุปว่าประโยคคำถามเมื่อเป็นวัจนกรรมประเภทต่างๆ มีอะไรบ้างและจำนวนเท่าไรดังตารางที่ 6.3 ต่อไปนี้

ตารางที่ 6.3 วัจนกรรมของประโยคคำถามในมาตุภาษา

วัจนกรรม	จำนวนประโยคคำถาม	ค่าร้อยละ
ถาม	1457	63.1
บอก	381	16.5
สั่ง	184	8.0
แสดงความรู้สึก	141	6.1
จัดการปฏิสัมพันธ์	145	6.3
รวม	2308	100.0

จากตารางที่ 6.3 ประโยคคำถามในมาตุภาษาใช้เพื่อการถามมากที่สุด คิดเป็นร้อยละ 63.1 ซึ่งเกินกว่าครึ่งหนึ่งของประโยคคำถามทั้งหมด รองลงมาคือใช้เพื่อการบอกคิดเป็นร้อยละ 16.5 ใช้เป็นการสั่งร้อยละ 8.0 สำหรับการแสดงความรู้สึกและการปฏิสัมพันธ์นั้นมีปริมาณใกล้เคียงกัน (6.1% และ 6.3%) ซึ่งเป็นปริมาณที่น้อยที่สุด กล่าวได้ว่า ประโยคคำถามในมาตุภาษาใช้เป็นวัจนกรรมอ้อม (คือ วัจนกรรมที่ไม่ใช่การถาม) น้อยกว่าครึ่งหนึ่งของประโยคคำถามทั้งหมด



ภาพที่ 6.1 วัจนกรรมของประโยคคำถามในมาตุภาษา

## 6.2 วจนกรรมของประโยคคำถามชนิดต่างๆ

### 6.2.1 วจนกรรมของประโยคคำถามแบบตอบรับปฏิเสธ

ในประโยคคำถามแบบตอบรับปฏิเสธ พบว่าเป็นการกระทำด้วยการกล่าวด้วยถึง 21 ชนิด โดยคำถามที่มีปริมาณสูงถึงร้อยละ 35.1 รองลงมาคือ คำถามทดสอบ (ร้อยละ 22.3) และบรรยาย (ร้อยละ 18.2) ตามลำดับ ส่วนการกระทำด้วยการกล่าวด้วยอื่น ๆ นั้นพบได้น้อยมาก แสดงได้ดังตารางที่ 6.4 ต่อไปนี้

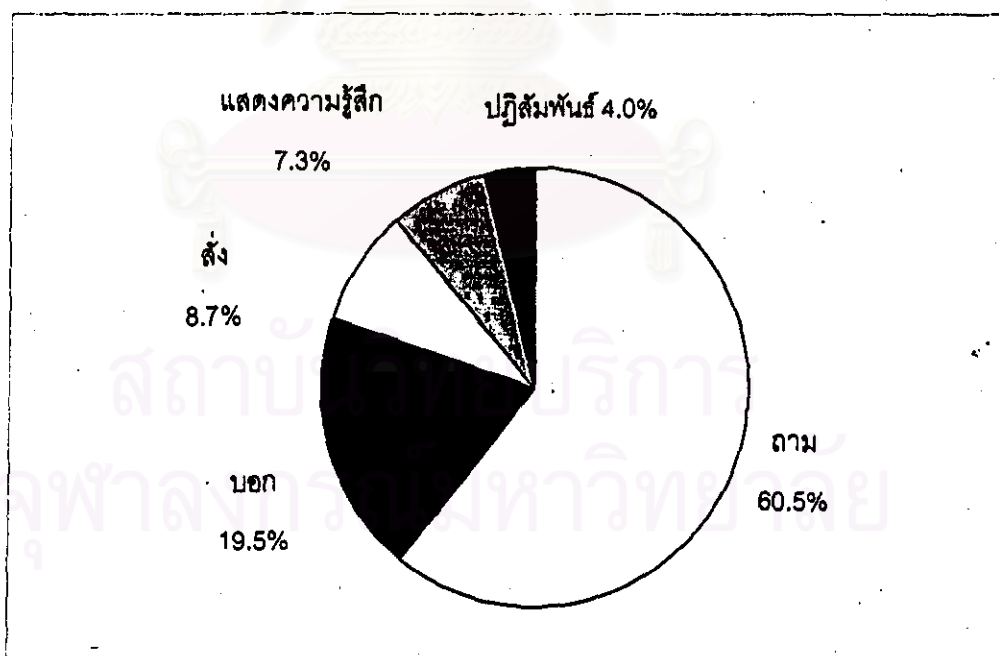
ตารางที่ 6.4 การกระทำด้วยการกล่าวด้วยของประโยคคำถามแบบตอบรับปฏิเสธ

ประโยคคำถาม	วจนกรรม	การกระทำด้วยการกล่าวด้วย	จำนวน(ประโยค)	ร้อยละ
แบบตอบรับปฏิเสธ	ถาม	ถามแท้	358	35.1
		ถามทดสอบ	227	22.3
		ถามยั่ว	31	3.0
	บอก	บอก	13	1.3
		บรรยาย	185	18.2
		แนะ	1	0.1
	สั่ง	สั่ง	17	1.7
		ห้าม	1	0.1
		ตำหนิ	35	3.4
		ขอร้อง	12	1.2
		ขออนุญาต	1	0.1
		ชักชวน	23	2.3
	แสดงความรู้สึก	อุทาน	6	0.6
		บ่น	2	0.2
		ตัดพ้อ	2	0.2
		ประชด	3	0.3
		รำพึง	7	0.7
		หยอกล้อ	38	3.7
		ชม	5	0.5
		ทักทาย	11	1.1
	จัดการปฏิสัมพันธ์	ดำเนินผลัดแบบส่งผลัดให้ผู้อื่น	41	4.0
	รวม	1019	100.0	

จากตารางที่ 6.5 จะเห็นได้ว่า มีปริมาณวัจนกรรมของประโยคคำถามแบบตอบรับปฏิเสธ คล้ายคลึงกับปริมาณวัจนกรรมของการใช้ประโยคคำถาม (เปรียบเทียบกับตารางที่ 6.3) คือพบว่า วัจนกรรมการถามคิดเป็นจำนวนร้อยละสูงที่สุดถึง 60.5 ที่ต่างคือปริมาณการใช้ประโยคคำถามแบบตอบรับปฏิเสธเป็นวัจนกรรมการแสดงความรู้สึกสูงกว่าการจัดการปฏิสัมพันธ์อย่างเห็นได้ชัด และใช้เป็น การจัดการปฏิสัมพันธ์ต่ำสุดคิดเป็นร้อยละ 4.0

ตารางที่ 6.5 วัจนกรรมของประโยคคำถามแบบตอบรับปฏิเสธ

ประโยคคำถาม	วัจนกรรม	จำนวนประโยคคำถาม	ค่าร้อยละ
แบบตอบรับปฏิเสธ	ถาม	616	60.5
	บอก	199	19.5
	สั่ง	89	8.7
	แสดงความรู้สึก	74	7.3
	จัดการปฏิสัมพันธ์	41	4.0
	รวม	1019	100.0



ภาพที่ 6.2 วัจนกรรมของประโยคคำถามแบบตอบรับปฏิเสธ

### 6.2.2 วัจนกรรมของประโยคคำถามแบบแสดงด้วยหน่วยถามย้า

ในการศึกษาประโยคคำถามแบบแสดงด้วยหน่วยถามย้า พบว่าเป็นการกระทำด้วยการกล่าวด้วยเพียง 5 ชนิด โดยชนิดคำถามย้าคิดเป็นร้อยละสูงที่สุดถึง 93.0 ส่วนชนิดที่ต่ำที่สุดคิดเป็นร้อยละ 0.4 คือคำถามแท้

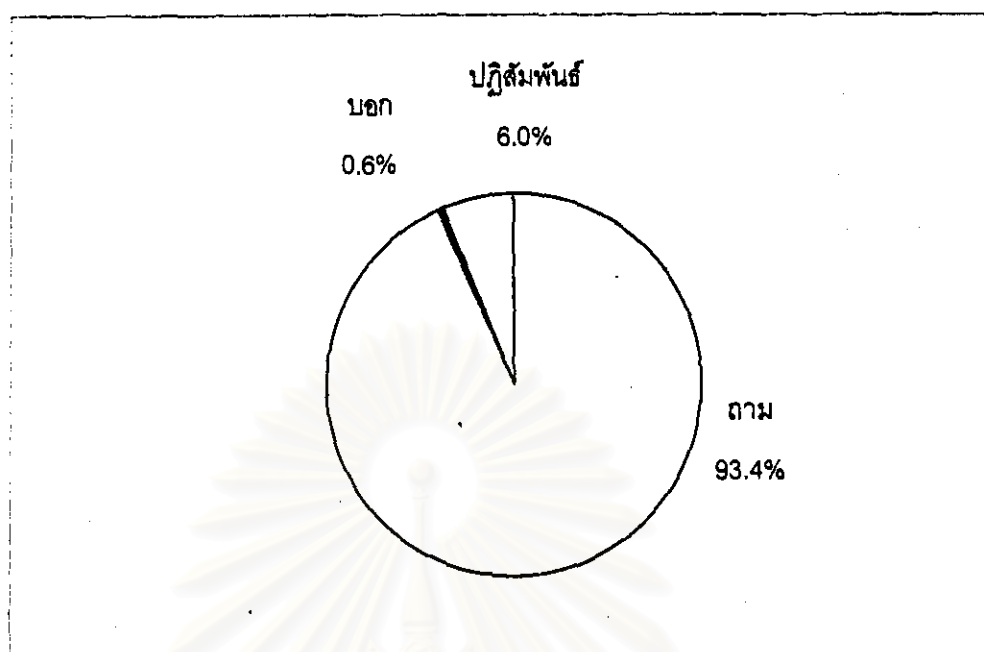
ตารางที่ 6.6 การกระทำด้วยการกล่าวด้วยของประโยคคำถามแบบแสดงด้วยหน่วยถามย้า

ประโยคคำถาม	วัจนกรรม	การกระทำด้วยการกล่าวด้วย	จำนวน(เปอร์เซ็นต์)	ร้อยละ
แบบแสดงด้วยหน่วยถามย้า	ถาม	ถามแท้	2	0.4
		ถามย้า	467	93.0
	บอก	บรรยาย	3	0.6
	จัดการปฏิสัมพันธ์	ดำเนินผลัดแบบส่งผลัดให้ผู้อื่น	16	3.2
		ส่งผลัด	14	2.8
		รวม	502	100.0

วัจนกรรมในประโยคคำถามแบบแสดงด้วยหน่วยถามย้า พบว่าวัจนกรรมการถามมีมากที่สุดถึงร้อยละ 93.4 รองลงมาคือการจัดการปฏิสัมพันธ์คิดเป็นร้อยละ 6.0 และน้อยที่สุดคือการบอก มีเพียงร้อยละ 0.6 เท่านั้น ดูตารางที่ 6.7 และ ภาพที่ 6.3

ตารางที่ 6.7 วัจนกรรมของประโยคคำถามแบบแสดงด้วยหน่วยถามย้า

ประโยคคำถาม	วัจนกรรม	จำนวนประโยคคำถาม	ค่าร้อยละ
แบบแสดงด้วยหน่วยถามย้า	ถาม	469	93.4
	บอก	3	0.6
	จัดการปฏิสัมพันธ์	30	6.0
	รวม	502	100.0



ภาพที่ 6.3 วิจารณ์กรมของประโยคคำถามแบบแสดงด้วยหน่วยถามย้ำ

### 6.2.3 วิจารณ์กรมของประโยคคำถามแบบให้ตอบเพื่อความ

ในการวิเคราะห์การแสดงผลการกระทำด้วยการกล่าวด้วยและวิจารณ์กรมของประโยคคำถามแบบให้ตอบเพื่อความได้ผลที่น่าสนใจมากเมื่อเทียบกับผลการวิเคราะห์ประโยคคำถามแบบตอบรับปฏิเสธและแบบแสดงด้วยหน่วยถามย้ำดังกล่าวมาแล้ว (ดูตารางที่ 6.8 และ 6.9 และภาพที่ 6.4) กล่าวคือประโยคคำถามชนิดนี้ใช้เป็นวิจารณ์กรมการถามน้อยกว่าประโยคคำถามสองประเภทแรกอย่างเห็นได้ชัดคือเพียงร้อยละ 46.8 แต่ใช้เป็นวิจารณ์กรมข้อมต่าง ๆ รวมกันแล้วมากกว่าถึงหนึ่ง (53.3%) และภายในกลุ่มวิจารณ์กรมข้อมนี้ใช้เป็นการบอกถึงร้อยละ 23.2 และเป็นการสั่งร้อยละ 12.1 ส่วนการใช้ประโยคคำถามแบบให้ตอบเพื่อความ เป็นวิจารณ์กรมการแสดงความรู้สึกและการจัดการปฏิเสธมีปริมาณใกล้เคียงกัน (8.5% และ 9.4%) แสดงให้เห็นบทบาทของประโยคคำถามประเภทนี้ดังจะอธิบายต่อไปในตอนที 6.3

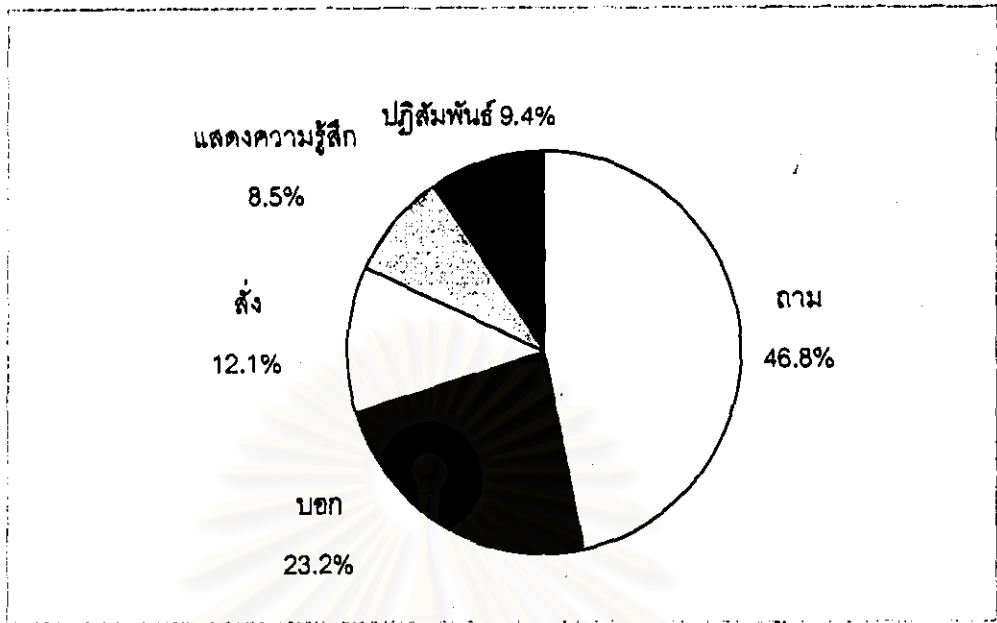
ตารางที่ 6.8 การกระทำด้วยการกล่าวด้วยของประโยคคำถามแบบให้ตอบเพื่อความ

ประโยคคำถาม	วัจนกรรม	การกระทำด้วยการกล่าวด้วย	จำนวน(ประโยค)	ค่าร้อยละ
แบบให้ตอบเพื่อความ	ถาม	ถามแท้	365	46.5
		ถามทดสอบ	2	0.3
	บอก	บอก	9	1.1
		บรรยาย	170	21.7
		เรียก	2	0.3
		เตือน	1	0.1
	สั่ง	สั่ง	8	1.0
		ห้าม	4	0.5
		ตำหนิ	81	10.3
		ขอร้อง	2	0.3
	แสดงความรู้สึก	อุทาน	3	0.4
		บ่น	13	1.7
		ตัดพ้อ	2	0.3
		ปลอบ	3	0.4
		รำพึง	8	1.0
		หยอกล้อ	19	2.4
		ชม	3	0.4
		ทักทาย	16	2.0
	จัดการปฏิสัมพันธ์	ส่งผลัด	74	9.4
		รวม	785	100.0

ตารางที่ 6.9 วัจนกรรมของประโยคคำถามแบบให้ตอบเพื่อความ

ประโยคคำถาม	วัจนกรรม	จำนวนประโยคคำถาม	ค่าร้อยละ
แบบให้ตอบเพื่อความ	ถาม	367	46.8
	บอก	182	23.2
	สั่ง	95	12.1
	แสดงความรู้สึก	67	8.5
	จัดการปฏิสัมพันธ์	74	9.4
	รวม	785	100.0





ภาพที่ 6.4 วัจนกรรมของประโยคคำถามแบบให้ตอบเนือความ

#### 6.2.4 วัจนกรรมของประโยคคำถามแบบให้เลือกตอบ

จากข้อมูลทั้งหมดพบประโยคคำถามแบบให้เลือกตอบเพียง 2 ประโยค และทั้งหมดเป็นคำถามแท้ดังแสดงในตารางที่ 6.10 และ 6.11 ต่อไปนี้

ตารางที่ 6.10 การกระทำด้วยการกล่าวด้วยของประโยคคำถามแบบให้เลือกตอบ

ประโยคคำถาม	การกระทำด้วยการกล่าวด้วย	จำนวนประโยคคำถาม	ค่าร้อยละ
แบบให้เลือกตอบ	ถามแท้	2	100.0
	รวม	2	100.0

ตารางที่ 6.11 วัจนกรรมของประโยคคำถามแบบให้เลือกตอบ

ประโยคคำถาม	วัจนกรรม	จำนวนประโยคคำถาม	ค่าร้อยละ
แบบให้เลือกตอบ	ถาม	2	100.0
	รวม	2	100.0

เป็นที่น่าสนใจว่าประโยคคำถามชนิดนี้มีปริมาณการใช้น้อยมากในมาตุภาษาและใช้เป็นวัจนกรรมตรงทั้งหมด การศึกษาประโยคคำถามประเภทนี้ในเชิงทฤษฎีและแง่มุมอื่นๆแทบจะไม่มีเลย น่าจะได้มีการศึกษาว่าประโยคคำถามชนิดนี้จะมีปริมาณการใช่มากในการใช้ภาษาแบบใดต่อไป

### 6.3 บทบาทของประโยคคำถามในมาตุภาษา

การศึกษาบทบาทของวรรณกรรมเกี่ยวกับมาตุภาษาที่ผ่านมามีการกล่าวถึงบทบาทของมาตุภาษาไว้อย่างเด่นชัดเนื่องจาก จุดหมายหลักของการศึกษาคือการพิจารณาว่ามาตุภาษามีบทบาทต่อการเรียนรู้ภาษาของทารกเพียงใด

การศึกษาเรื่องวรรณกรรมเป็นการศึกษาภาษาในแง่ของการสื่อความหมาย อันจะนำไปสู่ความชัดเจนถึงการกระทำซึ่งเกิดขึ้นด้วยการใช้ภาษา จึงน่าจะนำไปสู่คำตอบเรื่องบทบาทของรูปภาษานั้นๆ ได้ เกณฑ์การวิเคราะห์ที่ชัดเจนขึ้น

เมื่อได้ทำการวิเคราะห์บทบาทของประโยคคำถามในมาตุภาษาจากการศึกษาวิจัยรวมทั้งการพิจารณาบริบท พบว่าประโยคคำถามแต่ละประโยคอาจมีบทบาทได้มากกว่าหนึ่ง สามารถกล่าวได้ว่าประโยคคำถามในมาตุภาษามีบทบาทเพื่อการสอน (Didactic) บทบาทในการแสดงอารมณ์ความรู้สึกของแม่ (Expressive) บทบาทในการดึงดูดความสนใจ (Draw attention) ดังนี้

6.3.1 บทบาทเพื่อการสอน (didactic) โดยมากประโยคคำถามที่ใช้ถามและบอก มีบทบาทเพื่อการสอน (didactic) มีลักษณะเป็นการอำนวยความสะดวกให้เกิดการเรียนรู้ภาษา (Facilitate Language Acquisition) (Kitamura and Burnham, 1997) โดยเฉพาะอย่างยิ่งประโยคคำถามในมาตุภาษามีส่วนเข้าไปมีอิทธิพลต่อการเรียนรู้ภาษาของเด็กโดยเฉพาะในการเรียนรู้การใช้ภาษาเพื่อการสื่อสาร (communicative function) (Snow, 1977 ; McLughlin, White, McDevitt and Raskin, 1983 quoted in Gallaway, Clare and Richards, Brown J. 1994)

ประโยคคำถามที่ใช้เพื่อการสอนอาจเป็นประโยคคำถามที่ใช้ถามเอาความแบบคำถามแท้ หรือเป็นการถามแบบคำถามทดสอบก็ได้ ทั้งนี้พบการถามที่แม่ถามเองตอบเองเป็นจำนวนมาก เช่น

IDS01-F-9-103	อะไรคะลูก
104	นี่อะไร
105	นี่เค้าเรียกว่าเทปนะคะ
106	เขาให้อัดเสียงน้องกาดไว
IDS07-M 12-25	เฮเห็นไหมครัับ
26	เห็นกระจกไหมครัับ

พบการถามซ้ำหลายๆหน เช่น

IDS07-M-6-198 เอ้ออะไรๆ

IDS07-M-6-199 นี่อะไร

IDS07-M-6-200 อะไรๆๆๆๆ

นอกจากนี้ยังพบการถามด้วยประโยคคำถามแบบแสดงด้วยหน่วยตามย้าเช่น

IDS03-F-6-474 ไหนตาแม่อยู่ไหนลูก

IDS03-F-6-475 อี

IDS03-F-6-476 อี

IDS03-F-6-477 ใจคะ

IDS03-F-6-478 ปากคะ

IDS03-F-6-479 จมูกคะ

IDS03-F-6-480 ตาอยู่ไหน

ในส่วนของประโยคคำถามที่ใช้ในการบอกก็มีบทบาทในการสอนเช่นกันดังเช่น

IDS03-F-12-339 คนตัวเล็กๆใคร

IDS03-F-12-340 น้องพลอยรีเปล่าลูก

ตัวอย่างทั้งหมดเป็นการสอนให้ลูกทราบว่าสิ่งต่างๆที่ถามถึงนั้นเรียกว่าอะไร เรื่องของการให้นาม (naming) ดูจะเป็นเรื่องที่ไม่ใช่ประโยคคำถามแบบถามแล้วตอบให้ลูกรู้จักนามสิ่งต่างๆเป็นเรื่องแรกๆ

6.3.2 บทบาทในการแสดงอารมณ์ความรู้สึกของแม่ (Expressive) โดยมากประโยคคำถามที่ใช้แสดงอารมณ์ความรู้สึก มีบทบาทในการแสดงอารมณ์ความรู้สึกของแม่ (Expressive) เป็นการแสดงความสนิทสนมกับคู่สนทนา แสดงความรัก (Ferguson, C.A., 1977) สื่ออารมณ์ความรู้สึก และอำนวยความสะดวกให้เกิดปฏิสัมพันธ์ทางสังคม (Communicates affect and Facilitates Social Interaction) (Kitamura and Burnham, 1997) และนับเป็นบทบาทสำคัญที่มีอิทธิพลต่อพัฒนาการของทารก มักเกิดขึ้นเมื่อการสนทนานั้นอยู่ในหัวข้อเรื่องเกี่ยวกับอารมณ์ความรู้สึกของทารก ในการเล่น และในการอุทานแสดงความประหลาดใจหรือดีใจ เช่น IDS03-F-12-272 เปิดประตูเองก็เป็นเหรอคะลูก

6.3.3 บทบาทในการดึงดูดความสนใจ (Draw attention) โดยมากประโยคคำถามที่ใช้ในการสั่งและการจัดการปฏิสัมพันธ์ มีบทบาทในการดึงดูดความสนใจ (Draw attention) ประกอบไปด้วย บทบาทในการเชื่อมต่อการสนทนา (Conversational tie) และบทบาทในการควบคุมพฤติกรรม (Controlling role)

6.3.3.1 บทบาทในการเชื่อมต่อการสนทนา (Conversational tie) เป็นการพยายาม ประดับประคองสถานการณ์การสนทนากับทารกให้ต่อเนื่องไปได้ และเป็นที่น่าสังเกตว่ามักแสดงออกในลักษณะควบคุม (controlling of conversation) (Malone and Guy, 1982 ; Andrews and Bernstein, 1987 quoted in Gallaway, Clare and Richards, 1994.) อีกทั้งเป็นการสร้างความสนใจต่อข้อมูล ความรู้ และรักษาความสนใจนี้เอาไว้ (Engages and maintain information attention) (Kitamura and

Burnham, 1997) วิเคราะห์ได้จากประโยคคำถามที่ใช้จัดการปฏิสัมพันธ์ พบว่ามีการกระทำด้วยการกล่าวถ้อยสองประเภทคือ การส่งผลัด (turn giving) พบเมื่อทารกต้องการสื่อสารบางอย่างแต่ไม่ชัดเจน สังเกตได้จากอาการที่ทารกส่งเสียงอ้อแอ้ออกมา หรือแสดงอาการกระทำบางอย่างที่แม่ไม่เข้าใจ แม่จึงพยายามที่จะให้ได้มาซึ่งข้อมูลที่กระจ่างขึ้น หรือในกรณีที่ทารกแสดงอาการไม่พอใจ และถอยหนีการสนทนาเช่นร้องไห้ สำหรับการรักษาลักษณะส่งผลัดให้ผู้อื่น (turn queing) พบเมื่อทารกสื่อสารเป็นที่เข้าใจดีแม่จึงแสดงอาการรับรู้ออกมาเพื่อกระตุ้นหรือให้กำลังใจทารกในการสื่อสารต่อไปอีก เช่น

IDS01-F-6-118 ว่าไงลูก

IDS01-F-6-119 เคี้ยงน้องกาดเคี้ยงเหรอคะ

IDS01-F-6-120 เอื่อน้องกาดจะทำอะไรเหอ

IDS01-F-6-121 จะกัดแม่เหรอลูก

6.3.3.2 บทบาทในการควบคุมพฤติกรรม (Controlling role) เป็นการควบคุมพฤติกรรมของทารกไม่ว่าจะเป็นพฤติกรรมทางกายหรือทางอารมณ์ พบว่าใช้วัจนกรรมการสั่ง ไม่ว่าจะเป็นในด้านบวกเช่นขอร้อง หรือในด้านลบเช่นตำหนิ โดยผู้พูดมีความหวังจะให้ผู้ฟังปรับพฤติกรรมไปในแบบที่ตนต้องการ เช่น

IDS 03-F-6-82 ใจ้

IDS 03-F-6-83 ร้องทำไมลูก

IDS 03-F-6-84 ฮืม

IDS 03-F-6-85 โหนโหนน้องพลอยอยู่โหนลูก

IDS 03-F-6-86 จ๊ะเอ๋น้องพลอย

กล่าวโดยสรุปประโยคคำถามแต่ละประโยคจึงอาจมีบทบาทได้มากกว่าหนึ่งบทบาท แต่ด้วยลักษณะทางความหมายในเชิงวัจนกรรมของประโยคคำถามทำให้ประโยคคำถามแต่ละชนิดมีบทบาทเด่นได้ต่างกัน

จากที่กล่าวมาสามารถสรุปได้ว่าประโยคคำถามแบบตอบรับปฏิเสธและแบบแสดงด้วยหน่วยถามย้ามีลักษณะที่อำนวยความสะดวกการแสดงอารมณ์ความรู้สึก กล่าวคือ ประโยคคำถามแบบตอบรับปฏิเสธมีความนำเสนอสมมุติฐานและแฝงความหมายเชิงทัศนคติและความเห็นของแม่ จึงมีการแสดงอารมณ์ความรู้สึกออกมากับการนำเสนอความนั้นด้วย เช่น ประโยคคำถามชนิด"หรือ" แสดงว่าผู้พูดไม่เห็นด้วยหรือไม่เชื่อว่าความนำเสนอานั้นจะเป็นจริง การแสดงออกดังกล่าวมีลักษณะของความท้าทายมาก นอกจากนี้ในส่วนของประโยคคำถามแบบแสดงด้วยหน่วยถามย้ายังเป็นคำถามที่ใช้แสดงความรู้สึกได้เอง จึงมีบทบาทในการแสดงอารมณ์ความรู้สึกสูง กล่าวได้ว่าประโยคคำถามประเภทนี้มีบทบาทในการแสดงอารมณ์ความรู้สึกของแม่ (Expressive) อย่างเด่นชัด เป็นบทบาทที่อำนวยความสะดวกทางสังคมกับแม่ได้เป็นอย่างดี

ประโยคคำถามแบบให้ตอบเนื้อความเป็นการแสวงหาข้อมูลและนำเสนอข้อมูลเกี่ยวกับสรรพสิ่ง และลักษณะอาการของสรรพสิ่งตลอดจน ที่อยู่ เวลา ปริมาณ ของข้อมูลเหล่านี้ดังได้กล่าวแล้ว กล่าวคือ ด้วยลักษณะที่ประโยคคำถามแบบให้ตอบเนื้อความมีการเสนอความนำเสนอที่ไม่สมบูรณ์เป็นการแสดงความต้องการข้อมูลอย่างจริงจังและพบว่าใช้วัจนกรรมการบอกค่อนข้างสูง หากเป็นการถามก็จะมี การตอบเองด้วย ประโยคคำถามชนิดนี้มีบทบาทเพื่อการสอน (didactic) เป็นส่วนใหญ่

ในการศึกษาบทบาทของประโยคคำถามในมาตุภาษากาวิเคราะหวัจนกรรมของประโยคคำถามในงานวิจัยนี้มีความสอดคล้องกับสมมติฐานที่ว่า บทบาทสำคัญของมาตุภาษาคือการสอน และการเร้าปฏิสัมพันธ์ นอกจากนี้ยังได้ข้อสรุปเพิ่มเติมว่ามาตุภาษามีบทบาทในการดึงดูดความสนใจ (Draw attention) ประกอบไปด้วยบทบาทในการเชื่อมต่อการสนทนา (Conversational tie) และบทบาทในการควบคุมพฤติกรรม (Controlling role) ซึ่งแสดงออกอย่างชัดเจนด้วยรูปภาษา กล่าวคือมีการใช้ ประโยคคำถามแบบแสดงด้วยหน่วยถามย้าเป็นจำนวนมากกว่าการสนทนาที่ผู้ใหญ่สนทนากัน พัฒนาการบทบาทพิจารณาได้จากพัฒนาการของประโยคคำถาม จึงกล่าวได้ว่าบทบาทของประโยคคำถามในมาตุภาษามีการเปลี่ยนแปลงอย่างมีความสัมพันธ์กับพัฒนาการของทารก

สถาบันวิทยบริการ  
จุฬาลงกรณ์มหาวิทยาลัย