

บทที่ 5

การศึกษาประโยคคำถามในมาตุภาษาเชิงปริมาณและพัฒนาการ

ในบทนี้จะเป็นการเสนอผลการวิเคราะห์ประโยคคำถามในมาตุภาษาในเชิงปริมาณ โดยศึกษาการเปลี่ยนแปลงทั้งในแง่ชนิดและจำนวนของประโยคคำถามในเชิงพัฒนาการต่อเนื่องตามวัยของทารก การศึกษานี้มุ่งตอบประเด็นปัญหาที่เป็นสมมติฐานสำคัญของการวิจัยนี้ 2 ประการคือ งานวิจัยชิ้นนี้มีสมมติฐานว่ามาตุภาษามีประโยคคำถามแบบตอบรับปฏิเสธมากกว่าประโยคคำถามแบบให้ตอบเพื่อความและแบบให้เลือกตอบ อีกทั้งมีสมมติฐานว่าการใช้ประโยคคำถามของแม่เปลี่ยนแปลงทั้งในแง่ชนิดและจำนวน และการเปลี่ยนแปลงนี้มีความสัมพันธ์กับพัฒนาการของทารก

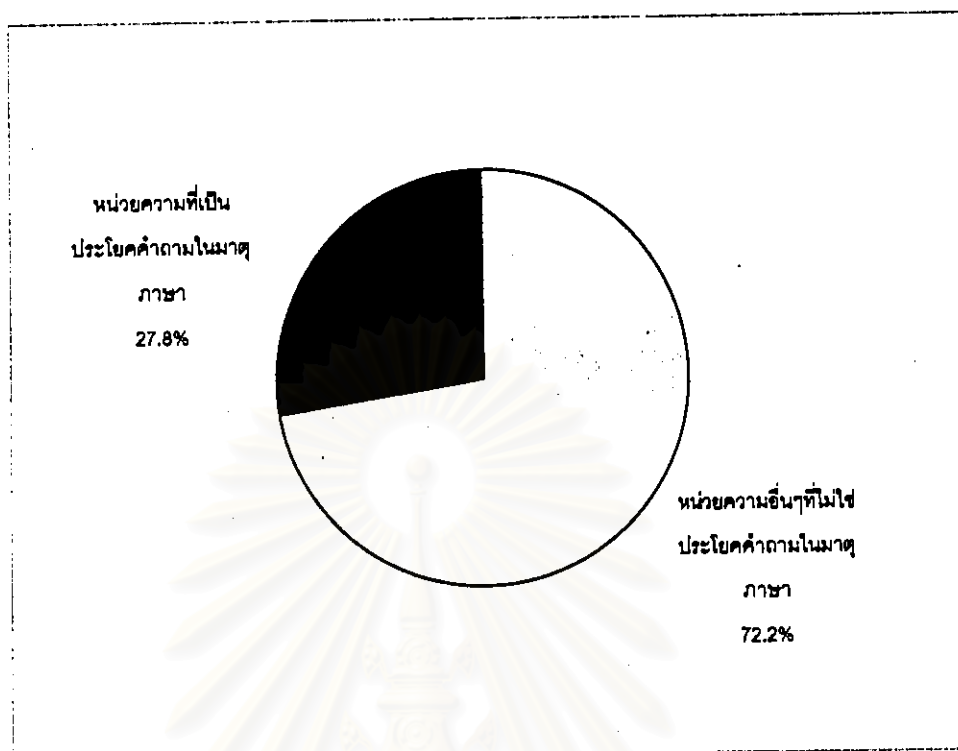
5.1 ประโยคคำถามในมาตุภาษาเชิงปริมาณและพัฒนาการ

5.1.1 ปริมาณประโยคคำถามในภาพรวม

ในการศึกษาปริมาณของประโยคคำถามจากข้อมูลทั้งหมดในการพูดของแม่จำนวน 4 คน ใน 5 ช่วงอายุของทารก คือ แรกเกิด 3 เดือน 6 เดือน 9 เดือนและ 12 เดือน พบปริมาณหน่วยความทั้งหมด 8,289 หน่วยความ และพบหน่วยความที่เป็นประโยคคำถาม 2,308 หน่วยความ คิดเป็นร้อยละ 27.8 ของข้อมูลทั้งหมด ดังตารางที่ 5.1 และแสดงให้เห็นเป็นภาพที่ 5.1 ต่อไปนี้

ตารางที่ 5.1. ปริมาณของประโยคคำถามในมาตุภาษา

รายการ	จำนวน	ค่าร้อยละ
หน่วยความที่ไม่ใช่ประโยคคำถามในมาตุภาษา	5981	72.2
หน่วยความที่เป็นประโยคคำถามในมาตุภาษา	2308	27.8
หน่วยความทั้งหมด	8289	100



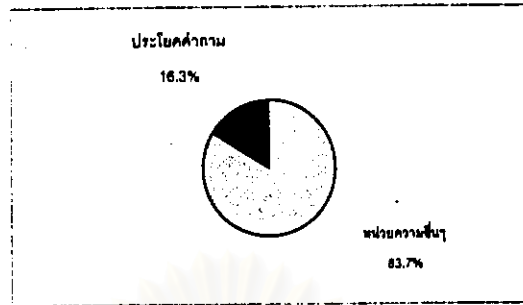
ภาพที่ 5.1 ปริมาณประโยคคำถามในมาตุภาษา

จากการสังเกตหน่วยความที่ไม่ใช่ประโยคคำถามในข้อมูลมีทั้งประโยคบอกเล่า ประโยคคำสั่ง หน่วยความที่ใช้อุทานและอื่นๆ ในจำนวนนั้นพบประโยคคำถามโดยปริมาณคิดเป็น 1 ใน 4 ของจำนวนหน่วยความทั้งหมดที่แม่พูดกับทารก นับเป็นปริมาณมากเมื่อพิจารณาจากสถานการณ์ที่แม่พูดกับทารก สถานการณ์ที่แม่พูดกับทารกเป็นสถานการณ์ที่แตกต่างจากสถานการณ์ที่ผู้ใหญ่สนทนากัน กล่าวคือทารกไม่สามารถโต้ตอบเป็นคำพูดได้ แต่กลับพบว่าแม่ใช้ประโยคคำถามเป็นจำนวนมากดังกล่าว ในประเด็นนี้อาจกล่าวได้ว่าประโยคคำถามในที่นี่มีใช่ประโยคคำถามที่ใช้ถามเพื่อต้องการคำตอบเท่านั้น แต่อาจมีบทบาทอื่น โดยเฉพาะอย่างยิ่งบทบาทที่อำนวยความสะดวกให้การสนทนาระหว่างแม่กับทารกดำเนินต่อไปได้

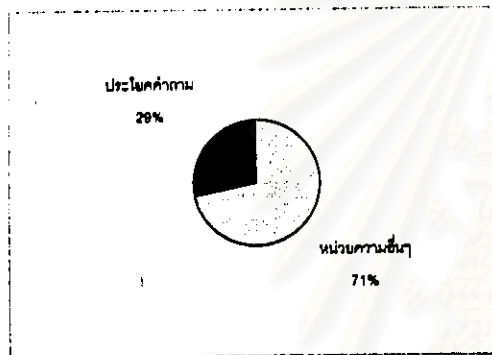
5.1.2 ปริมาณประโยคคำถามในแต่ละวัย

เมื่อศึกษาสัดส่วนของประโยคคำถามต่อหน่วยความทั้งหมดพบว่า ประโยคคำถามที่ใช้กับทารกแรกเกิดมีสัดส่วนน้อยที่สุดเมื่อเทียบกับวัยอื่นๆ (ร้อยละ 16.3) ประโยคคำถามที่ใช้กับทารก 3 เดือนมากที่สุด (ร้อยละ 29) รองลงมาคือ 6 เดือน (ร้อยละ 24.2) และเป็นที่น่าสนใจว่าสำหรับวัย 9 เดือน และ 12 เดือน มีสัดส่วนเท่ากันคือ ร้อยละ 20.2 (ดูภาพที่ 5.2)

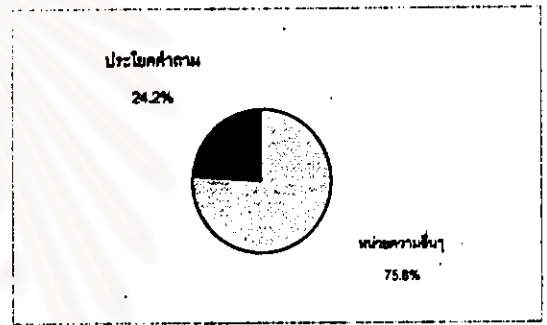
แรกเกิด



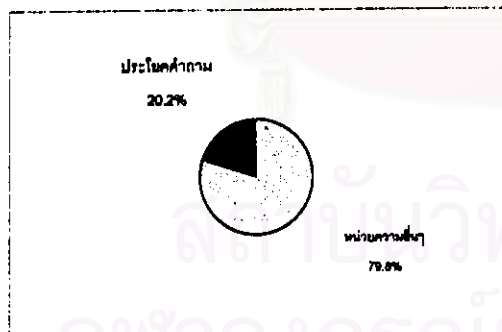
3 เดือน



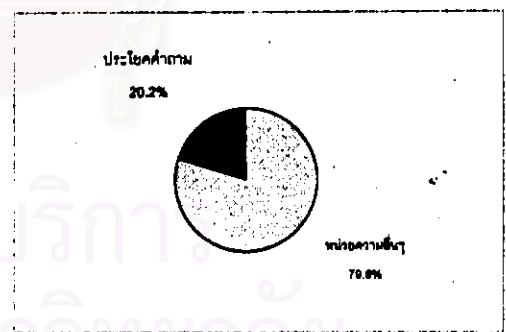
6 เดือน



9 เดือน



12 เดือน



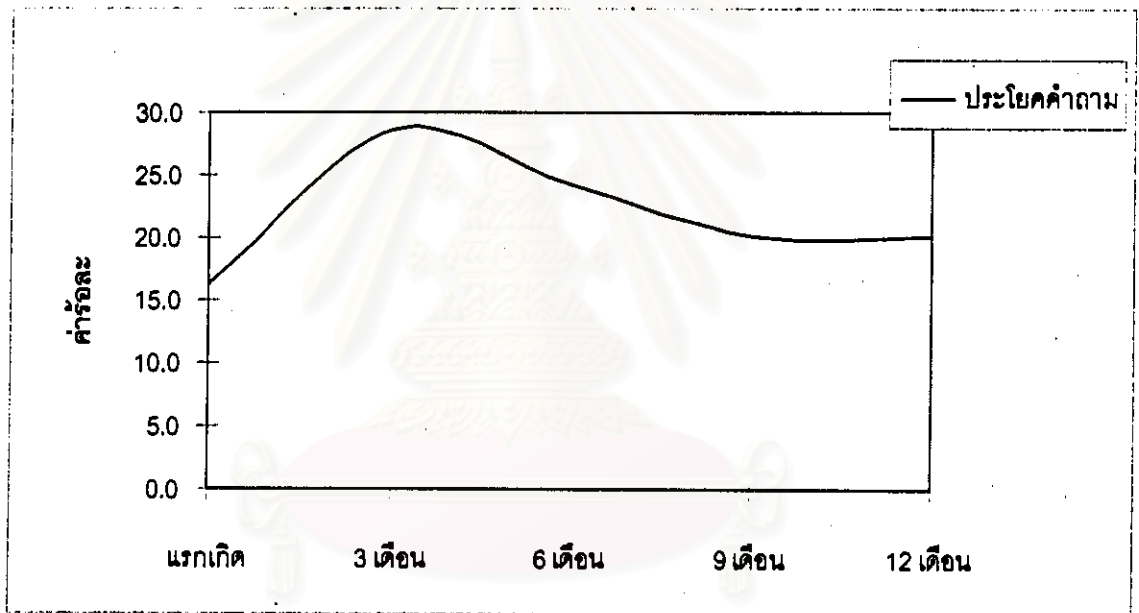
ภาพที่ 5.2 ปริมาณประโยชน์ค่าถามที่ใช้กับทารกวัยต่างๆ

5.1.3 ประโยคคำถามในมาตุภาษาเชิงพัฒนาการ

สัดส่วนการเกิดประโยคคำถามในวัยต่างๆ ที่กล่าวข้างต้นในหัวข้อ 5.1.2 สามารถแสดงให้เห็นมีแนวโน้มดังภาพที่ 5.3 ต่อไปนี้

ตารางที่ 5.2 ประโยคคำถามในมาตุภาษาเชิงพัฒนาการ

รายการ	แรกเกิด	3 เดือน	6 เดือน	9 เดือน	12 เดือน
จำนวนประโยคคำถาม	419 (16.3%)	600 (29%)	554 (24.2%)	310 (20.2%)	425 (20.2%)
หน่วยความถี่ไม่ใช่ประโยคคำถาม	2152(83.7%)	1495 (71%)	1734 (75.8%)	1225(79.8%)	1683(79.8%)
รวม	2571(100%)	2095(100%)	2288(100%)	1535(100%)	2108(100%)



ภาพที่ 5.3 ประโยคคำถามในมาตุภาษาเชิงพัฒนาการ

เมื่อพิจารณาภาพรวมของการเปลี่ยนแปลงปริมาณประโยคคำถามในแต่ละช่วงอายุ แล้วพบว่ามีการเปลี่ยนแปลงดังนี้ ในวัยแรกเกิดมีการใช้ประโยคคำถามค่อนข้างน้อย (ร้อยละ 16.3) แต่มีสัดส่วนมากที่สุดเมื่อแม่พูดกับทารกวัย 3 เดือน (ร้อยละ 29) จากนั้นปริมาณจะลดลงเรื่อยๆ เมื่อทารกอยู่ในวัย 6 เดือนและ 12 เดือน ลักษณะการเปลี่ยนแปลงดังกล่าวนี้อธิบายได้ว่า เมื่อแรกเริ่มที่แม่มีการสนทนากับทารกนั้น ในวัยแรกเกิด แม่ใช้ประโยคคำถามเป็นปริมาณต่ำกว่าค่าเฉลี่ยของทุกวัย (ค่าเฉลี่ยของทุกวัยคือ 461.6 หรือร้อยละ 21.9) คือคิดเป็นร้อยละ 16.3 ดังกล่าวแล้วนั้น มีลักษณะเช่นเดียวกับการสนทนากับผู้ที่เราไม่คุ้นเคยเราจะไม่ใช้การถามมากนัก โดยเฉพาะอย่างยิ่งสำหรับข้อมูลชุดนี้ทารกแรกเกิดเป็นทารกในช่วงสัปดาห์แรกที่แม่ยังอยู่ที่โรงพยาบาล เมื่อแม่เริ่มคุ้นเคยกับทารกมากขึ้นการใช้

ประโยคคำถามกลับมีอัตราสูงขึ้นอย่างเห็นได้ชัดกล่าวคือมีอัตราสูงที่สุดเมื่อทารกอายุได้ 3 เดือนคิดเป็นร้อยละ 29

อีกนัยหนึ่งอธิบายได้ด้วยพัฒนาการของทารก กล่าวคือทารกแรกเกิดยังต้องปรับตัวให้เข้ากับสภาพภายนอกครกมารดา โดยเฉพาะอย่างยิ่งประสาทสัมผัสการมองเห็นตลอดจนการสนองตอบยังน้อยมาก ทำให้แม่จึงไม่ได้แสดงการเข้าปฏิสัมพันธ์ด้วยการถาม ต่อมาเมื่อ 3 เดือนทารกเริ่มพัฒนาประสาทสัมผัสมีการสนองตอบชัดเจนขึ้นจนแม่สังเกตและเริ่มใช้ประโยคคำถามซึ่งมีส่วนให้เกิดการปฏิสัมพันธ์ได้มากขึ้น ประกอบกับแม่มีความคุ้นเคยกับทารกมากขึ้น ประโยคคำถามจึงเพิ่มขึ้นอย่างเห็นได้ชัด ทั้งนี้เป็นจุดเริ่มของการพัฒนาปฏิสัมพันธ์ในขั้นต่อไป

อย่างไรก็ดีสำหรับในช่วงอายุ 6 เดือนเป็นต้นไปพบว่ามีการใช้ประโยคคำถามลดลงกว่าเมื่อ 3 เดือน ซึ่งทำให้เห็นว่าประโยคคำถามมีแนวโน้มที่จะลดลงเมื่อทารกเติบโตขึ้น ซึ่งอธิบายได้ว่าทารกมีการพัฒนาทางร่างกาย เข้าวัดปัญหาและสังคมที่อำนวยความสะดวกการมีปฏิสัมพันธ์ในการสื่อสารมากขึ้น อาทิมีการพัฒนาประสาทสัมผัสทางการมองเห็นซึ่งทำให้ทารกสามารถมองเห็นใบหน้าของแม่ จนอยู่ในขั้นที่สามารถเข้าใจและตีความเกี่ยวกับอารมณ์ความรู้สึกของแม่ได้ สิ่งเหล่านี้น่าจะเป็นสัญญาณให้แม่เห็นว่าทารกมีการโต้ตอบปฏิสัมพันธ์ได้ด้วยตนเอง การรุกร้าให้มีปฏิสัมพันธ์ด้วยการถามจึงมีความจำเป็นน้อยลง จนเกิดการเปลี่ยนแปลงทางด้านการใช้ภาษาคือมีการใช้ประโยคคำถามลดปริมาณลง แนวโน้มดังกล่าวอาจมีความต่อเนื่องไปเรื่อยๆเมื่อทารกเจริญวัยขึ้นจนกระทั่งมีลักษณะใกล้เคียงกับภาษาที่ผู้ใหญ่ใช้กันตามปกติ

เป็นที่น่าสังเกตได้ว่าเมื่อทารกอายุ 9 เดือนและ 12 เดือนมีการเปลี่ยนแปลงปริมาณประโยคคำถามลดลงอย่างรวดเร็ว และเป็นปริมาณที่น้อยที่สุดเมื่อเทียบกับวัยอื่น (คิดเป็นร้อยละ 20.2 เท่ากันสองช่วงอายุ) ในส่วนนี้กล่าวได้ว่าการใช้ภาษาของแม่มีส่วนเกี่ยวข้องกับพฤติกรรมของทารกเนื่องจากทารกในช่วงนี้มีพัฒนาการเร็วมาก มีการเคลื่อนไหวที่ได้เร็วโดยการคลานและเริ่มตั้งไข่ ไปจนถึงขั้นเริ่มเดินก้าวแรก และบางคนเริ่มพูดคำแรกในวัยนี้ จะเห็นได้ว่าพฤติกรรมของทารกกลับเป็นไปในทางรุกเสียเอง จึงพบว่าประโยคคำถามที่แม่ใช้เป็นเครื่องมือในการเรียกร้องการโต้ตอบปฏิสัมพันธ์ด้วยประโยคคำถามมีน้อยลง ทั้งนี้ผู้วิจัยตั้งข้อสังเกตว่าแม่จะมีการใช้ประโยคคำสั่งมากเป็นพิเศษในช่วงอายุนี้

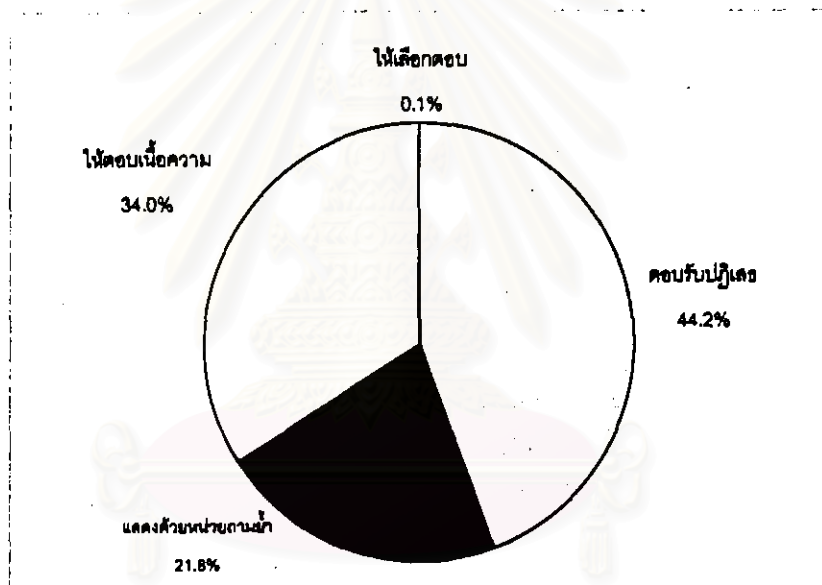
5.2 ประโยคคำถามชนิดต่าง ๆ เชิงปริมาณและพัฒนาการ

5.2.1 ปริมาณของประโยคคำถามชนิดต่าง ๆ ในมาตุภาษา

ในการศึกษาปริมาณของประโยคคำถามจากการพูดของแม่จำนวน 4 คน ซึ่งพบหน่วยความที่เป็นประโยคคำถาม 2,308 ประโยคนั้น ในจำนวนดังกล่าวจำแนกเป็นประโยคคำถามชนิดต่างๆได้ 4 ชนิดคือประโยคคำถามแบบตอบรับปฏิเสธ ประโยคคำถามแบบแสดงด้วยหน่วยแสดงการถามย้ำ ประโยคคำถามแบบให้ตอบเนื้อความ และประโยคคำถามแบบให้เลือกตอบ ดังต่อไปนี้

ตารางที่ 5.3 ประโยคคำถามชนิดต่างๆในมาตุภาษา

ประโยคคำถามชนิดต่างๆ	จำนวน	ค่าร้อยละ
แบบตอบรับปฏิเสธ	1019	44.2
แบบแสดงด้วยหน่วยถามย้ำ	502	21.8
แบบให้ตอบเพื่อความ	785	34
แบบให้เลือกตอบ	2	0.1
รวม	2308	100



ภาพที่ 5.4 ประโยคคำถามชนิดต่างๆในมาตุภาษา

จากภาพจะเห็นได้ว่า ประโยคคำถามที่พบมากที่สุดที่มาตุภาษาคือประโยคคำถามแบบตอบรับปฏิเสธ (ร้อยละ 44.15) ที่พบมากเป็นอันดับสองคือประโยคคำถามแบบให้ตอบเพื่อความ (ร้อยละ 37.80) ซึ่งเป็นปริมาณที่ใกล้เคียงกัน ประโยคคำถามแบบแสดงด้วยหน่วยแสดงการถามย้ำมีปริมาณมากเป็นอันดับสาม (ร้อยละ 20.56) ส่วนประโยคคำถามแบบให้เลือกตอบนั้นปรากฏน้อยที่สุดกล่าว (ร้อยละ 0.08) เป็นที่น่าสังเกตว่าประโยคคำถามแบบตอบรับปฏิเสธและประโยคคำถามแบบให้ตอบเพื่อความมีการใช้มากกว่าประโยคคำถามชนิดอื่นอย่างเห็นได้ชัด ประโยคคำถามเพียงสองชนิดนี้รวมกันมีปริมาณมากกว่าสามในสี่ของข้อมูลทำให้เห็นว่าประโยคคำถามชนิดดังกล่าวน่าจะมีบทบาทสำคัญในมาตุภาษา

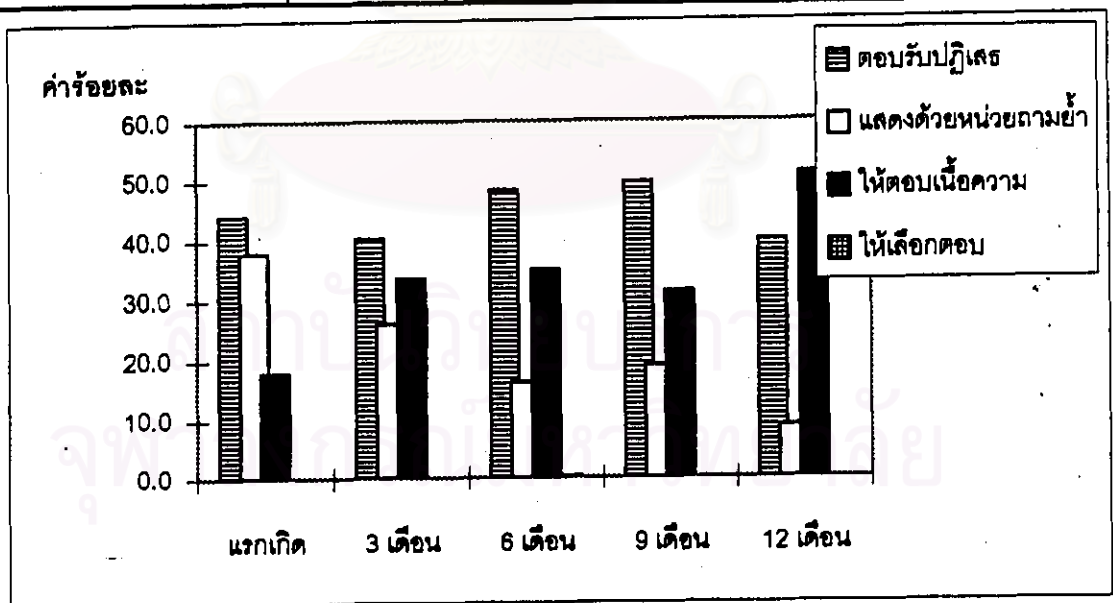
กล่าวได้ว่าประโยคคำถามแบบตอบรับปฏิเสธและให้ตอบเนื้อความมีลักษณะที่อำนวยความสะดวก การสอน และเร้าปฏิสัมพันธ์ ประโยคคำถามแบบตอบรับปฏิเสธมีการแสดงอารมณ์ความรู้สึกได้มาก ส่วนประโยคคำถามแบบให้ตอบเนื้อความซึ่งมีลักษณะของความนำเสนอไม่สมนุญรณ แม้มักใช้ในการสอน โดยการถามเองตอบเอง อีกทั้งเนื่องจากประโยคคำถามแบบตอบรับปฏิเสธและให้ตอบเนื้อความมีชนิดย่อยที่หลากหลายด้วย

5.2.2 ประโยคคำถามชนิดต่างๆเชิงพัฒนาการ

จากข้อมูลดังกล่าวเมื่อพิจารณาแยกตามช่วงอายุแล้วพบว่า ประโยคคำถามชนิดต่างๆใน มาตุภาษามีปริมาณแตกต่างกันในแต่ละช่วงอายุ แสดงไว้ในตารางที่ 5.4 ต่อไปนี้

ตารางที่ 5.4 ประโยคคำถามชนิดต่างๆเชิงพัฒนาการ

ประโยคคำถามชนิดต่างๆ	แรกเกิด	3 เดือน	6 เดือน	9 เดือน	12 เดือน
แบบตอบรับปฏิเสธ	185 (44.2%)	242 (40.3%)	268 (48.4%)	154 (49.7%)	170 (40.0%)
แบบแสดงด้วยหน่วยถามย้ำ	159 (37.9%)	156 (26.0%)	90 (16.2%)	59 (19.0%)	38 (8.9%)
แบบให้ตอบเนื้อความ	75 (17.9%)	202 (33.7%)	194 (35.0%)	97 (31.3%)	217 (51.1%)
แบบให้เลือกตอบ	0 (0.0%)	0 (0.0%)	2 (0.4%)	0 (0.0%)	0 (0.0%)
รวม	419 (100.0%)	600 (100.0%)	554 (100.0%)	310 (100.0%)	425 (100.0%)

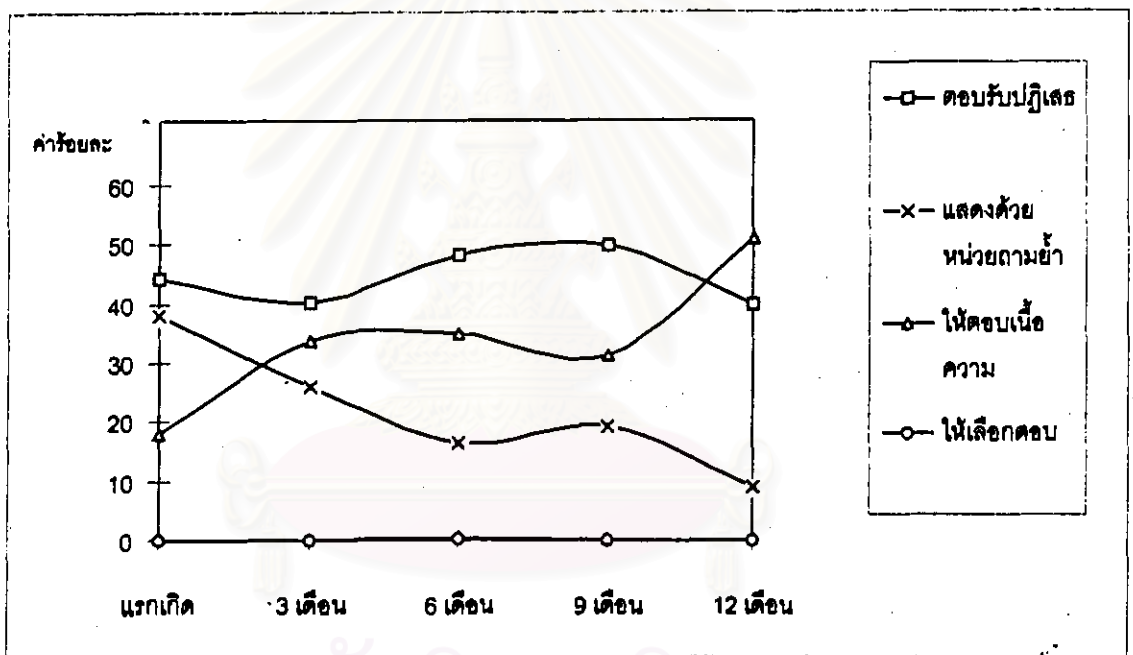


ภาพที่ 5.5 ภาพเปรียบเทียบสัดส่วนการใช้ประโยคคำถามชนิดต่างๆกับทารกวัยต่างๆกัน

ประโยคคำถามแบบตอบรับปฏิเสธมีปริมาณมากที่สุดเมื่อแม่พูดกับทารกวัย 9 เดือนและ น้อยที่สุดในช่วง 12 เดือน ในทางกลับกันประโยคคำถามแบบให้ตอบเนื้อความมีปริมาณมากที่สุดในช่วง 12 เดือนและน้อยที่สุดในช่วง 9 เดือน

จากตารางเมื่อพิจารณาสัดส่วนที่คิดเป็นร้อยละจากจำนวนเต็มที่เป็นประโยคคำถามทั้งหมดในแต่ละช่วงอายุจะเห็นว่าประโยคคำถามแบบตอบรับปฏิเสธและแบบให้ตอบเนื้อความ มีมากกว่าประโยคคำถามชนิดอื่น และพบว่าเป็นเช่นนี้ในทุกช่วงอายุ เป็นที่น่าสนใจว่าเมื่อทารกอยู่ในวัยแรกเกิด วัย 3 เดือน 6 เดือน และ 9 เดือนแม่จะใช้ประโยคคำถามแบบตอบรับปฏิเสธคิดเป็นสัดส่วนสูงสุด แตกต่างไปจากที่แม่พูดกับทารกเมื่อทารกอยู่ในวัย 12 เดือนแม่ใช้ประโยคคำถามแบบให้ตอบเนื้อความ เป็นสัดส่วนมากสูงสุด

ประโยคคำถามแบบแสดงด้วยหน่วยถามย้ามีสัดส่วนสูงมากในวัยแรกเกิด (ร้อยละ 37.9) และค่อยๆลดลงเมื่อทารกเติบโตขึ้น และมีสัดส่วนน้อยที่สุดเมื่อวัย 12 เดือน (ร้อยละ 8.9) ส่วนประโยคคำถามแบบให้เลือกตอบมีเพียง 2 ประโยคในมาตุภาษา พบในข้อมูลแม่พูดกับทารกวัย 6 เดือนเท่านั้น



ภาพที่ 5.6 ประโยคคำถามชนิดต่างๆในมาตุภาษาเชิงพัฒนาการ

เมื่อศึกษาภาพรวมของการเปลี่ยนแปลงปริมาณข้อมูลในแต่ละช่วงอายุ (ดู 5.2.2.1.) เปรียบเทียบกับปริมาณการใช้ประโยคคำถามชนิดต่างๆในแต่ละช่วงอายุนั้น พบว่าเมื่อทารกอยู่ในวัยแรกเกิดมีจำนวนประโยคคำถามน้อยที่สุดคิดเป็นร้อยละ 18.1 กลับพบว่าแม่ใช้ประโยคคำถามแบบตอบรับปฏิเสธมากเป็นอันดับ 3 เมื่อเทียบกับวัยอื่นๆคือคิดเป็นร้อยละ 41.9 (ดูตารางที่ 5.4) เมื่อศึกษาภาษาที่แม่ใช้พูดกับทารกวัย 3 เดือนซึ่งเป็นวัยที่แม่ใช้ปริมาณประโยคคำถามกับลูกมากที่สุดกลับมีการใช้ประโยคคำถามแบบตอบรับปฏิเสธน้อยลงเป็นจำนวนที่ลดลงมากจากวัยแรกเกิด เป็นอันดับสามคือร้อยละ 38.8

พบว่าในวัย 12 เดือนพบประโยคคำถามแบบตอบรับปฏิเสธในปริมาณที่น้อยที่สุดคือร้อยละ 36.7 ในทางตรงกันข้ามพบประโยคคำถามแบบตอบรับเนื้อความมากที่สุดเมื่อเทียบกับวัยอื่นคือร้อยละ 55 น่าจะเป็นไปได้ว่าประโยคคำถามแบบให้ตอบเนื้อความมีลักษณะที่ให้คำตอบได้ยากกว่าแบบตอบรับปฏิเสธ เนื่องจากเป็นคำถามที่ไม่มีความสมบูรณ์ของความนำเสนอ การได้ตอบปฏิเสธสัมพันธ์ต้องการการสื่อความอ้างอิงข้อมูลที่เป็นคำตอบ ต่างจากแบบตอบรับปฏิเสธที่มีความสมบูรณ์ของความนำเสนออยู่แล้วเพียงแต่ต้องการตอบรับหรือปฏิเสธค่าความจริงเท็จของความนำเสนอเท่านั้น อีกทั้งสามารถใช้แสดงทัศนคติ ความรู้สึกและอารมณ์ของแม่ได้อีกด้วย แม้จึงเลือกใช้ประโยคคำถามแบบตอบรับปฏิเสธกับทารกในปริมาณสูงแทบทุกช่วงอายุ และมีปริมาณการใช้ประโยคคำถามแบบให้ตอบเนื้อความเพิ่มขึ้นในช่วงอายุที่สูงขึ้นอย่างเห็นได้ชัด และเริ่มเพิ่มปริมาณแบบที่ซับซ้อนขึ้นจนปรากฏเด่นชัดในวัย 12 เดือน นอกจากนี้ยังกล่าวได้ว่าการแสดงอารมณ์ความรู้สึกนี้เป็นลักษณะเด่นของมาตุภาษาเนื่องจากมีการแสดงอย่างเด่นชัดในแง่ของการใช้คำแสดงความรู้สึกเป็นปริมาณมาก (กรองกาญจน์ ชาวหนู, 2539)

ในทางกลับกันเมื่อหันมาพิจารณาประโยคคำถามชนิดที่มีสัดส่วนที่ค่อนข้างต่ำกว่าประโยคคำถามชนิดอื่นในวัยเดียวกันคือประโยคคำถามแบบแสดงด้วยหน่วยแสดงการถามย้ำประโยคคำถามและที่มีสัดส่วนต่ำที่สุดคือประโยคคำถามแบบให้เลือกตอบนั้นพบว่าแม่ใช้ประโยคคำถามชนิดดังกล่าวกับทารกแรกเกิดมากที่สุด และมีแนวโน้มลดลงอย่างมากเมื่อพูดกับทารกในวัยแรกเกิด 6 เดือน 9 เดือน และ 12 เดือน

จะเห็นได้ว่าประโยคคำถามแบบแสดงด้วยหน่วยถามย้ำเป็นการถามจริงๆจึงใช้กับทารกเฉพาะกรณีต้องการเร้าให้ทารกได้ตอบเท่านั้น ในประเด็นของประโยคคำถามแบบให้เลือกตอบนั้นจากการศึกษาพบว่าการปรากฏของข้อมูลที่มีสัดส่วนต่ำที่สุดนั้นน่าจะเป็นไปด้วยเหตุผลทางวจนลีลาเห็นได้จากประโยคคำถามชนิดนี้หากใช้ในการสนทนาปกติจะเห็นว่าความต้องการคำตอบของผู้พูดมีการกำหนดทางเลือกในขอบเขตจำกัด การถามดูจะเป็นการรุกเร้าผู้ฟังในการให้ข้อมูล แต่ในมาตุภาษากลับพบว่าโดยมากใช้เพื่อการหยอกล้อหรือวจนกรรมอื่นมากกว่าทั้งนี้เป็นการแสดงบทบาทในด้านอารมณ์ความรู้สึกทั้งสิ้น

จากการศึกษาที่ผ่านมาในประเด็นที่เกี่ยวข้องกับปริมาณของประโยคคำถามแต่ละชนิดในมาตุภาษา เป็นที่น่าสังเกตว่าปริมาณการใช้ประโยคคำถามแบบตอบรับปฏิเสธและแบบให้ตอบเนื้อความในมาตุภาษามีการใช้มากกว่าประโยคคำถามชนิดอื่นอย่างเห็นได้ชัด ประโยคคำถามสองชนิดนี้รวมกันมีปริมาณมากกว่าสามในสี่ของปริมาณประโยคคำถามทั้งหมด ทำให้เห็นว่าประโยคคำถามชนิดดังกล่าวน่าจะแสดงบทบาทสำคัญในมาตุภาษา การศึกษาต่อไปนี้จะได้แยกแยะปริมาณการใช้ประโยคคำถามชนิดต่างๆภายในประโยคคำถามแต่ละประเภทโดยละเอียดต่อไปในตอนๆที่ 5.3 5.4 และ 5.5

5.3 ประโยคคำถามแบบตอบรับปฏิเสธ

ประโยคคำถามแบบตอบรับปฏิเสธมีชนิดย่อยที่หลากหลาย แต่ละชนิดมีปริมาณที่แตกต่างกัน ประโยคคำถามแบบตอบรับปฏิเสธชนิด "หรือ" มีปริมาณมากที่สุดในมาตุภาษาเมื่อทารกอยู่ในวัยแรกเกิด 3 เดือน และ 6 เดือน แต่เมื่อทารกอยู่ในวัย 9 และ 12 เดือนพบชนิด "ใหม่" มากที่สุด นอกจากนี้ยังพบการใช้ประโยคคำถามชนิด "ใหม่" มีปริมาณมากเป็นอันดับสองและสามรองลงไปเช่นวัยแรกเกิด กับ 6 เดือนและ 3 เดือนตามลำดับ นอกจากนี้ แล้วประโยคคำถามชนิด "หรือเปล่า" มีปริมาณการใช้มากเป็นอันดับต้นๆในแทบทุกช่วงอายุเช่นกัน

นอกจากนี้ชนิดที่พบน้อยอย่างเห็นได้ชัดได้แก่ชนิด "ใช่หรือเปล่า" และ "ไม่ใช่หรือ" ซึ่งมีปริมาณการใช้ในแต่ละช่วงอายุไม่เกินร้อยละ 1.3 และบางช่วงอายุไม่มีการใช้เลยเช่นแรกเกิดและ 3 เดือน ไม่มีการใช้ประโยคคำถามสองชนิดนี้เลย ดังตารางต่อไปนี้

ตารางที่ 5.5 ประโยคคำถามแบบตอบรับปฏิเสธเชิงพัฒนาการ

ประโยคคำถาม	แรกเกิด	3 เดือน	6 เดือน	9 เดือน	12 เดือน
ใหม่	49 (26.3%)	34 (14.0%)	91 (34.0%)	71 (46.1%)	64 (37.6%)
หรือยัง	13 (7.0%)	8 (3.3%)	14 (5.2%)	6 (3.9%)	20 (11.8%)
หรือเปล่า	30 (16.1%)	43 (17.8%)	35 (13.1%)	8 (5.2%)	30 (17.6%)
หรือ	71 (38.2%)	129 (53.3%)	100 (37.3%)	55 (35.7%)	40 (23.5%)
ใช่ใหม่	13 (7.0%)	12 (5.0%)	3 (1.1%)	9 (5.8%)	4 (2.4%)
ใช่หรือเปล่า	0 (0.0%)	0 (0.0%)	0 (0.0%)	2 (1.3%)	2 (1.2%)
ไม่ใช่หรือ	0 (0.0%)	0 (0.0%)	2 (0.7%)	0 (0.0%)	0 (0.0%)
เนอะ	10 (5.4%)	16 (6.6%)	23 (8.6%)	3 (1.9%)	10 (5.9%)
รวม	186 (100.0%)	242 (100.0%)	268 (100.0%)	154 (100.0%)	170 (100.0%)

จากการศึกษาพบว่าเกณฑ์ในการจำแนกชนิดย่อยของประโยคคำถามที่มีผลต่อการอธิบายในเรื่องพัฒนาการของทารกและแสดงให้เห็นบทบาทที่มีนัยสำคัญทางการสื่อความอันเป็นลักษณะเฉพาะในมาตุภาษา คือ เกณฑ์ในแง่ข้อสมมุติในการรู้ข้อเท็จจริง การแสดงออกในเรื่องความเชื่อดั้งเดิมของผู้พูด และ ความหมายเชิงทัศนคติ สามารถแบ่งประโยคแบบตอบรับปฏิเสธในมาตุภาษาออกเป็น 4 กลุ่มใหญ่ ดังนี้ กลุ่มแรก คือกลุ่มที่ไม่มีการแสดงความเชื่อดั้งเดิมและเป็นความใหม่ กลุ่มที่สอง คือ กลุ่มที่ไม่มีการแสดงความเชื่อดั้งเดิมและเป็นความเก่า กลุ่มที่สาม คือ กลุ่มที่แสดงว่าไม่เชื่อในคำความจริงเท็จของความนำเสนอ กลุ่มที่สี่ คือ กลุ่มที่แสดงว่าเชื่อในคำความจริงเท็จของความนำเสนอ มีปริมาณดังต่อไปนี้ (ดูรายละเอียดในบทที่ 4)

ตารางที่ 5.6 ประโยคคำถามแบบตอบรับปฏิเสธเชิงพัฒนาการ

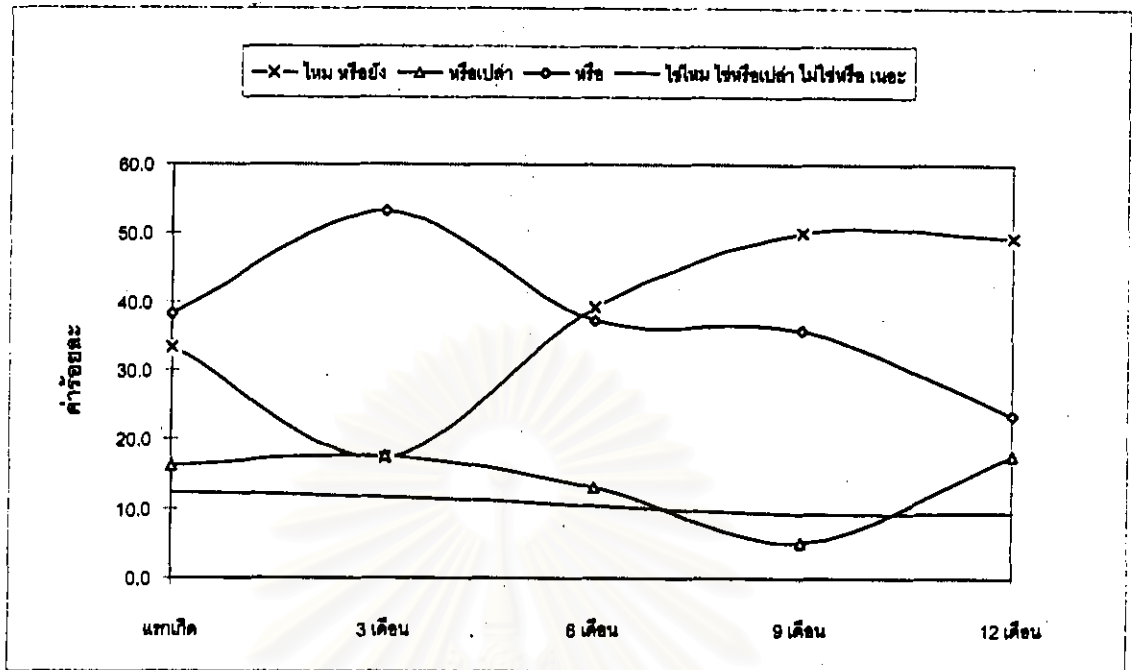
ประโยคคำถาม	แรกเกิด	3 เดือน	6 เดือน	9 เดือน	12 เดือน
กลุ่มที่ 1 โหน หรือยัง	62 (33.3%)	42 (17.4%)	105 (39.2%)	77 (50.0%)	84 (49.4%)
กลุ่มที่ 2 หรือเปล่า	30 (16.1%)	43 (17.8%)	35 (13.1%)	8 (5.2%)	30 (17.6%)
กลุ่มที่ 3 หรือ	71 (38.2%)	129 (53.3%)	100 (37.3%)	55 (35.7%)	40 (23.5%)
กลุ่มที่ 4 ใช่ไหม ใช่หรือ เปล่า ไม่ใช่หรือ เอะ	23 (12.4%)	28 (11.6%)	28 (10.4%)	14 (9.1%)	16 (9.4%)
	186 (100.0%)	242 (100.0%)	268 (100.0%)	154 (100.0%)	170 (100.0%)

กล่าวได้ว่าชนิดย่อยบางชนิดที่มีปริมาณการใช้สูงนั้นมีเหตุผลมาจากองค์ประกอบทางความหมายของประโยคคำถามชนิดนั้นๆ และปริมาณการใช้มีน้อยที่สามารถบ่งบอกถึงบทบาทของประโยคคำถามชนิดนั้นในการเข้าปฏิสัมพันธ์ ได้ (ปราณี , 2521 ; สุตาพร , 2537)

ชนิดย่อยที่มีปริมาณมากที่สุดในแทบทุกช่วงอายุคือ กลุ่ม 2 คือกลุ่มที่ไม่มีการแสดงความเชื่อดั้งเดิมและเป็นความเก่า ซึ่งมีการแสดงความเชื่อดั้งเดิมของผู้พูด และมีการแสดงความคาดหวังคำตอบ และการแสดงข้อสมมติในการรู้ข้อเท็จจริงของความนำเสนออย่างชัดเจนว่าความนำเสนอเป็นจริง ดังนั้นจึงอาจกล่าวได้ว่าเป็นประโยคคำถามที่ลักษณะที่มีความเกี่ยวข้องกับบริบทสถานการณ์ค่อนข้างสูง จากการวิเคราะห์ประโยคคำถามชนิดนี้มาตุภาษา พบว่าโดยมากใช้เป็นการบรรยายกล่าวคือผู้พูดมีข้อมูลอยู่แล้วเรียกว่าเป็นความเก่า (Given information) และเชื่อว่าข้อมูลที่ตนเองมีอยู่นั้นเป็นจริง

สำหรับชนิดที่พบว่ามีปริมาณมากที่สุดในวัย 9 และ 12 เดือนนั้นคือ ในมาตุภาษาใช้เป็นคำถามแท้ (real question) ถามเกี่ยวกับอารมณ์ ความต้องการและความรู้สึกส่วนตัวของผู้ฟังซึ่งมีแต่ผู้ฟังเท่านั้นที่สามารถให้ข้อมูลดังกล่าวได้ จากประเด็นนี้สามารถกล่าวได้ว่ากรณีที่แม่ใช้คำถามแท้กับทารกวัย 9 และ 12 เดือนนี้สอดคล้องกับพัฒนาการของทารกที่เริ่มได้ตอบปฏิสัมพันธ์ได้มากขึ้น

ประโยคคำถามที่พบน้อยที่สุด ได้แก่ "ใช่หรือเปล่า" และ "ไม่ใช่หรือ" เมื่อพิจารณาภาพรวมขององค์ประกอบทางความหมายของชนิดย่อยเหล่านี้ก็กล่าวได้ว่ามีลักษณะของการจำกัดคำตอบอยู่มาก อีกทั้งเป็นการรุกร้าดินแดนของความเป็นส่วนตัวหรืออำนาจของคู่สนทนาในการเลือกที่จะได้ตอบหรือไม่ เนื่องจากการรุกร้าไปเป็นการแสดงอารมณ์ความรู้สึกในด้านรุนแรงและอาจทำให้เกิดการถอยหนีการสนทนาได้จึงไม่พบว่าแม่ใช้ประโยคคำถามชนิดนี้กับทารกแรกเกิดและ 3 เดือนที่ยังไม่มีการได้ตอบปฏิสัมพันธ์กับแม่ได้ อาจกล่าวได้ว่าคำถามชนิดที่ต้องการคำตอบจริงๆประเภทนี้ทารกยังไม่อยู่ในวัยที่สามารถตอบได้ทั้งด้วยอวัจนภาษาหรือวัจนภาษาแม่จึงไม่ค่อยใช้คำถามประเภทนี้



ภาพที่ 5.7 ประโยคคำถามแบบตอบรับปฏิเสชนิตต่างๆ

เมื่อพิจารณาสัดส่วนที่คิดเป็นร้อยละจากจำนวนเต็มที่เป็นประโยคคำถามทั้งหมดในแต่ละช่วงอายุจะเห็นว่าประโยคคำถามชนิดที่มีปริมาณค่อนข้างสูงกว่าประโยคคำถามชนิดอื่นในวัยเดียวกันคือ ประโยคคำถามแบบตอบรับปฏิเสธและแบบให้ตอบเนื้อความ และพบว่าเป็นไปในลักษณะนี้ทุกช่วงอายุ เป็นที่น่าสนใจว่าเมื่อทารกอยู่ในวัยแรกเกิด วัย 3 เดือน 6 เดือน และ 9 เดือนแม่จะใช้ประโยคคำถามแบบตอบรับปฏิเสธคิดเป็นสัดส่วนมากที่สุด แตกต่างไปจากที่แม่พูดกับทารกเมื่อทารกอยู่ในวัย 12 เดือนนั้น แม่กลับใช้ประโยคคำถามแบบให้ตอบเนื้อความเป็นสัดส่วนมากที่สุด

ในประเด็นนี้สามารถอธิบายได้จากการศึกษาพัฒนาการทางร่างกายของทารกเป็นที่น่าสังเกตว่าแม้วัย 6 เดือนจะมีปริมาณประโยคคำถามแบบตอบรับปฏิเสธมากที่สุด แต่เมื่อก็นับว่ามีการใช้แบบให้ตอบเนื้อความอยู่มากเช่นกัน กล่าวคือมากเป็นอันดับสองเมื่อเทียบกับวัยอื่น เพราะทารกวัยนี้สามารถใช้การรับรู้โดยประสาทสัมผัสได้ในขั้นที่เหมาะสม ประกอบกับพัฒนาการทางเชาว์ปัญญากำลังจะก้าวเข้าสู่ขั้นที่ทารกจะสามารถเข้าใจการมีตัวตนของวัตถุได้ โดยลักษณะทางความหมายของประโยคคำถามแบบให้ตอบเนื้อความมีลักษณะของความต้องการข้อมูลอ้างอิงอยู่มาก อาจกล่าวได้เป็นสองทางว่าแม่เลือกใช้ประโยคคำถามชนิดนี้มากที่สุดเนื่องจากเล็งเห็นว่าทารกมีความสามารถทางประสาทสัมผัสพอที่จะเข้าใจการอ้างอิงของสรรพสิ่งแล้ว หรืออีกนัยหนึ่งคือการที่แม่เลือกใช้ประโยคคำถามชนิดดังกล่าวเป็นการปูพื้นฐานพัฒนาการทางเชาว์ปัญญาไปสู่ขั้นที่ทารกจะสามารถเข้าใจการมีตัวตนของวัตถุได้ สำหรับวัย 12 เดือนนั้นเป็นวัยที่ทารกมีพัฒนาการในเชิงรุกมากขึ้นกล่าวคือทารกเริ่มกล้าทดลองพฤติกรรมใหม่ๆแบบลองผิดลองถูก เป็นเหตุให้เขามีประสบการณ์มากขึ้น ประกอบกับมีพัฒนาการทางภาษามาอยู่ในขั้นระดับคำและความหมายกล่าวคือทารกสามารถสื่อความได้กว้างขึ้นด้วย

ศัพท์เท่าที่มีอยู่ กล่าวได้ว่าการใช้ภาษาของแม่ในช่วงนี้เป็นไปเพียงเพื่อสนองพัฒนาการของทารกที่ปรากฏให้เห็นเท่านั้น

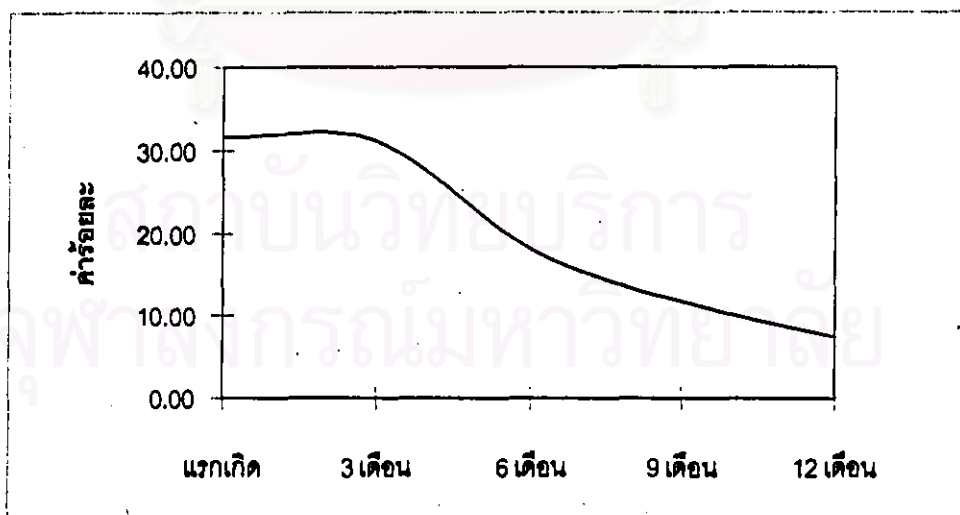
ประโยคคำถามแบบตอบรับปฏิเสธมีลักษณะที่ไม่ได้ขอข้อมูลที่จะทำให้ประโยคมีความสมบูรณ์ แต่ใช้แสดงออกชัดเจนในเรื่องการแสดงอารมณ์ความรู้สึกหรือทัศนคติของผู้พูด ในช่วงอายุที่ศึกษาได้ว่ามีสัดส่วนประโยคคำถามชนิดนี้มากที่สุดนั้น กล่าวได้ว่าเป็นช่วงอายุที่ยังไม่มีพัฒนาการทางร่างกายและเชอว์ปัญญาเด่นชัดนัก แต่เป็นวัยที่มีการตอบสนองต่อสิ่งเร้าโดยอัตโนมัติโดยเฉพาะวัยแรกเกิดจึงกล่าวได้ว่าแม่ใช้ประโยคคำถามแบบตอบรับปฏิเสธนี้เพื่อการเร้าปฏิสัมพันธ์ซึ่งเป็นบทบาทพื้นฐานในมาตุภาษานั้นเอง

5.4 ประโยคคำถามแบบแสดงด้วยหน่วยตามย้า

เมื่อพิจารณาประโยคคำถามแบบแสดงด้วยหน่วยตามย้าแล้วพบว่าวัยแรกเกิดมีปริมาณมากที่สุดเมื่อเทียบกับวัยอื่นๆแล้วลดลงเรื่อยๆเมื่อทารกเติบโตขึ้น ดังตารางที่ 5.7 และภาพที่ 5.6 ต่อไปนี้ ตารางที่ 5.7 ประโยคคำถามแบบแสดงด้วยหน่วยตามย้าเชิงพัฒนาการ

ประโยคคำถาม	แรกเกิด	3 เดือน	6 เดือน	9 เดือน	12 เดือน	รวม
แบบแสดงด้วยหน่วยตามย้า	159	156	90	59	38	502
	(31.67%)	(31.08%)	(17.93%)	(11.75%)	(7.57%)	(100.00%)

ภาพที่ 5.8 ประโยคคำถามแบบแสดงด้วยหน่วยตามย้า



การที่แนวโน้มการใช้ประโยคคำถามแบบแสดงด้วยหน่วยตามย้าลดลงเมื่อทารกเติบโตขึ้นเนื่องจากประโยคคำถามแบบนี้ใช้ในการถามย้ากระตุ้นให้เกิดปฏิสัมพันธ์ เมื่อทารกแรกเกิดยังไม่มี การตอบอย่างชัดเจน การสนทนาจึงมีแม่เป็นฝ่ายรุก และกระตุ้นให้ทารกตอบโต้โดยการใช้ประโยคคำถามแบบนี้อยู่มาก เมื่อทารกเติบโตขึ้นแม่สังเกตเห็นว่ามีการโต้ตอบอย่างชัดเจน จึงไม่จำเป็นต้องถามย้าเพื่อ

กระตุ้นมากนัก แนวโน้มการใช้จึงลดลงเรื่อยๆ และผู้วิจัยสันนิษฐานว่าน่าจะลดลงไปอีกเมื่อเด็กเริ่มพูดได้ หรือได้ตอบการสนทนาเป็นประโยคได้

5.5 ประโยคคำถามแบบให้ตอบเพื่อความ

ประโยคคำถามแบบให้ตอบเพื่อความมีการจำแนกชนิดย่อยได้ด้วยคุณสมบัติทางวากยสัมพันธ์และอรรถศาสตร์ของคำแสดงคำถาม (interrogative word) ซึ่งเป็น ลักษณะของเนื้อความที่สามารถทำให้ความน่าเสนอสมบูรณ์ได้นั้นว่ามีคุณสมบัติทางวากยสัมพันธ์และอรรถศาสตร์อย่างไร

ตารางที่ 5.8 ประโยคคำถามแบบให้ตอบเพื่อความเชิงพัฒนาการ

ประโยคคำถาม	แรกเกิด	3 เดือน	6 เดือน	9 เดือน	12 เดือน
ใคร	17 (22.7%)	20 (9.9%)	9 (4.6%)	15 (15.46%)	12 (5.53%)
อะไร	3 (4.0%)	31 (15.4%)	45 (23.2%)	18 (18.6%)	49 (22.6%)
ไหน	0 (0.0%)	0 (0.0%)	56 (28.9%)	16 (16.5%)	103 (47.5%)
อะไร	8 (10.7%)	69 (34.2%)	10 (5.2%)	5 (5.2%)	7 (3.2%)
อย่างไร	20 (26.7%)	53 (26.2%)	34 (17.5%)	10 (10.3%)	6 (2.8%)
ทำไม	25 (33.3%)	23 (11.4%)	25 (12.9%)	13 (13.4%)	19 (8.8%)
ไหน	0 (0.0%)	4 (2.0%)	13 (6.7%)	20 (20.6%)	20 (9.2%)
เมื่อไร	1 (1.3%)	2 (1.0%)	1 (0.5%)	0 (0.0%)	0 (0.0%)
เท่าไร	0 (0.0%)	0 (0.0%)	1 (0.5%)	0 (0.0%)	0 (0.0%)
กี่	1 (1.3%)	0 (0.0%)	0 (0.0%)	0 (0.0%)	1 (0.5%)
รวม	75 (100.0%)	202 (100.0%)	194 (100.0%)	97 (100.0%)	217 (100.0%)

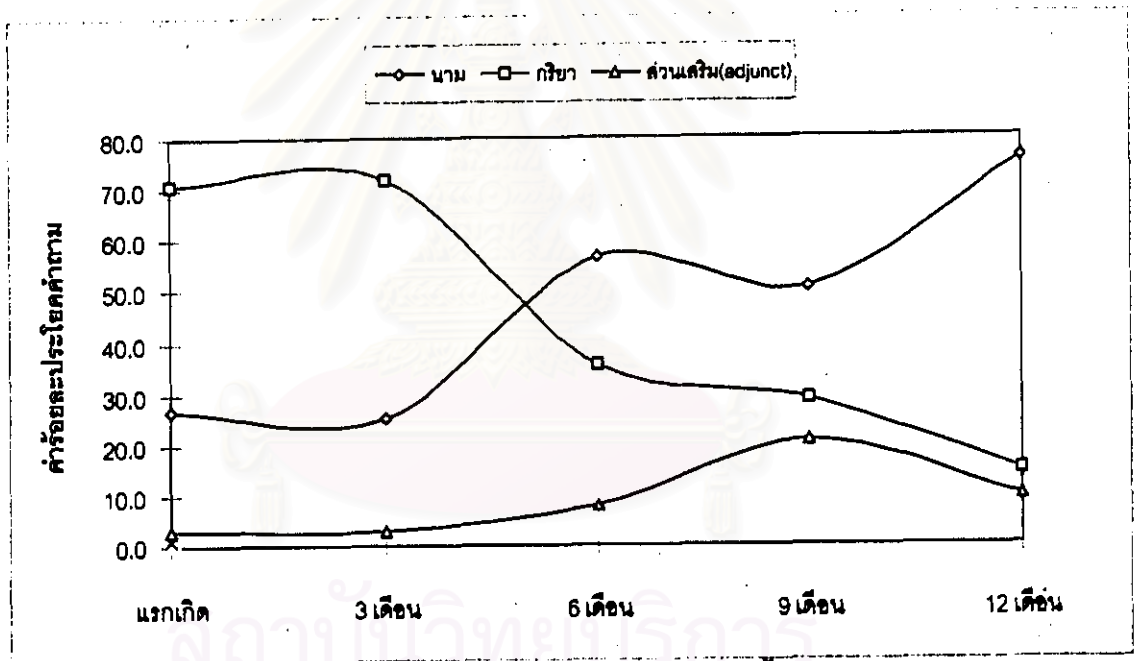
จากตารางจะเห็นว่าประโยคคำถามที่มีปริมาณการใช้มากที่สุดในแต่ละช่วงอายุนั้นมักเป็นประโยคคำถามที่เป็นการรอคำตอบที่จะเป็นข้อมูลที่ทำให้ความน่าเสนอสมบูรณ์ประเภทนามกับกริยากล่าวคือ วยแรกเกิดพบ "ทำไม" และ 3 เดือน พบ "อะไร" มากที่สุด ประโยคคำถามสองชนิดนี้ต้องการลักษณะข้อมูลที่เป็นกริยาวลีและเหตุการณ์ซึ่งทำให้ความน่าเสนอนั้นสมบูรณ์ ส่วน 6 เดือน และ 12 เดือนพบ "ไหน" มากที่สุด ประโยคคำถามชนิดนี้ต้องการลักษณะข้อมูลที่เป็นนามวลีและสรรพสิ่งต่างๆ ซึ่งทำให้ความน่าเสนอนั้นสมบูรณ์ ที่น่าสนใจคือช่วง 9 เดือนพบว่า "ไหน" มากที่สุดซึ่ง "ไหน" ต้องการข้อมูลที่เป็นส่วนเสริมประเภทสถานที่

เป็นที่น่าสังเกตว่าประโยคคำถามชนิดที่แทบไม่พบเลยหรือมีปริมาณน้อยมากในแต่ละช่วงอายุคือกลุ่มที่ต้องการข้อมูลเกี่ยวกับเวลา และจำนวน ทั้งนี้อาจเป็นเพราะความคิดเกี่ยวกับเป็นเวลาและ

จำนวนเป็นเรื่องที่เข้าใจและรับรู้ได้ยากกว่าเรื่องสถานที่ สำหรับเรื่องสถานที่นั้นถึงแม้จะปรากฏมากในช่วง 9 เดือนแต่สำหรับวัยอื่นก็พบว่ามีปริมาณน้อยเช่นเดียวกัน ประกอบกับการที่ประโยคคำถามแบบให้ตอบเนื้อความแบ่งได้ 3 กลุ่มใหญ่ๆ ข้อสังเกตดังกล่าวสามารถสรุปให้เห็นเป็นตารางต่อไปนี้

ตารางที่ 5.9 ประโยคคำถามแบบให้ตอบเนื้อความเชิงพัฒนาการ

ลักษณะข้อมูลที่ต้องการ	แรกเกิด	3 เดือน	6 เดือน	9 เดือน	12 เดือน
นาม	20 (26.7%)	51 (25.3%)	110 (56.7%)	49 (50.5%)	164 (75.6%)
กริยา	53 (70.7%)	145 (71.8%)	69 (35.6%)	28 (28.8%)	32 (14.8%)
ส่วนเสริม(adjunct)	2 (2.7%)	6 (3.0%)	15 (7.7%)	20 (20.6%)	21 (9.7%)
	75 (100.0%)	202 (100.0%)	194 (100.0%)	97 (100.0%)	217 (100.0%)



ภาพที่ 5.9 ประโยคคำถามแบบให้ตอบเนื้อความ

ประโยคคำถามที่ต้องการข้อมูลซึ่งเป็นนาม กับที่ต้องการข้อมูลซึ่งเป็นกริยามีแนวโน้มการเปลี่ยนแปลงที่สวนทางกัน กล่าวคือ ประโยคคำถามที่ต้องการข้อมูลซึ่งเป็นนามในวัยแรกเกิดและ 3 เดือนมีการเปลี่ยนแปลงเพิ่มขึ้นอย่างเห็นได้ชัดในช่วง 6 เดือน และสูงที่สุดในวัย 12 เดือน ในทางตรงข้าม ประโยคคำถามที่ต้องการข้อมูลซึ่งเป็นกริยาพบมากในวัยแรกเกิดและ 3 เดือนแต่มีการเปลี่ยนแปลงลดลงอย่างชัดเจนในช่วง 6 เดือนและลดลงเรื่อยๆตามลำดับ ในวัย 9 เดือนนี้มีประโยคคำถามที่ต้องการข้อมูลซึ่งเป็นส่วนเสริม โดยเฉพาะเกี่ยวกับสถานที่สูงมากอย่างชัดเจน

กล่าวได้ว่าทารกก่อน 6 เดือนยังไม่แสดงออกถึงการเรียนรู้สิ่งใหม่ๆรอบตัวได้ชัดเจนเท่ากับ ทารกวัยหลัง 6 เดือน เนื่องจาก ทารกวัยหลัง 6 เดือนมีการเคลื่อนไหว หยิบจับสิ่งต่างๆด้วยมือได้แล้ว แม้จึงตอบสนองของความอยากรู้อยากเห็นนี้ด้วยการใช้ประโยคคำถามที่ต้องการคำตอบที่เป็นนามมากขึ้น ประโยคคำถามแบบดังกล่าวจึงเพิ่มขึ้น สำหรับทารกก่อน 6 เดือนซึ่งยังไม่แสดงการเรียนรู้สิ่งใหม่ๆรอบตัว ด้วยการไขว่คว้า มีเพียงการจ้องมอง สังเกต รับรู้ ภูเขาอากาศของผู้เลี้ยง และตอบสนองภูเขาอากาศของผู้เลี้ยงด้วยสีหน้าท่าทางเท่านั้น แม้จึงตอบสนองของความอยากรู้อยากเห็นนี้ด้วยการใช้ประโยคคำถามที่ต้องการคำตอบที่เป็นคำกริยาแสดงเหตุการณ์ (states of affair) ในเชิงการกระทำและลักษณะอาการ

ประโยคคำถามที่ต้องการข้อมูลซึ่งเป็นส่วนเสริมมีปริมาณน้อยในช่วงอายุแรกเกิดถึง 6 เดือน แต่เมื่อทารกเจริญวัยขึ้น ในวัย 9 เดือนมีปริมาณเพิ่มขึ้นอย่างเห็นได้ชัด อธิบายได้ว่าเป็นเพราะทารกวัยนี้ คลานไปยังที่ต่างๆได้อย่างรวดเร็ว และบางคนเริ่มตั้งไข่ซึ่งทำให้เห็นได้ว่าทารกมีสมรรถภาพในการเคลื่อนที่ แม้จึงมีการกล่าวถึงสถานที่มากเป็นการนำทารกให้รู้จักโลกเพิ่มขึ้น

5.6 ประโยคคำถามแบบให้เลือกตอบ

ตารางที่ 5.10 ประโยคคำถามแบบให้เลือกตอบ

	แรกเกิด	3 เดือน	6 เดือน	9 เดือน	12 เดือน	รวม
แบบให้เลือกตอบ	0 (0.0%)	0 (0.0%)	2 (100.0%)	0 (0.0%)	0 (0.0%)	2 (100.0%)

จากข้อมูลทั้งหมดพบประโยคคำถามแบบให้เลือกตอบเพียง 2 ประโยคเท่านั้นคือเมื่อแม่พูดกับทารกวัย 6 เดือน ไม่สามารถกล่าวได้ว่ามีความสัมพันธ์กับวัยดังกล่าวแต่อย่างใด แต่การที่แม่ใช้ประโยคคำถามดังกล่าวน้อยสามารถอธิบายได้ว่าประโยคคำถามแบบให้เลือกตอบนี้มีลักษณะการให้ทางเลือกซึ่งจำกัด และเป็นการคาดคั้นผู้ฟัง แม้จึงไม่เลือกที่จะใช้กับทารกเพราะประโยคคำถามประเภทนี้ไม่เชื่อเชิญให้เกิดการปฏิสัมพันธ์

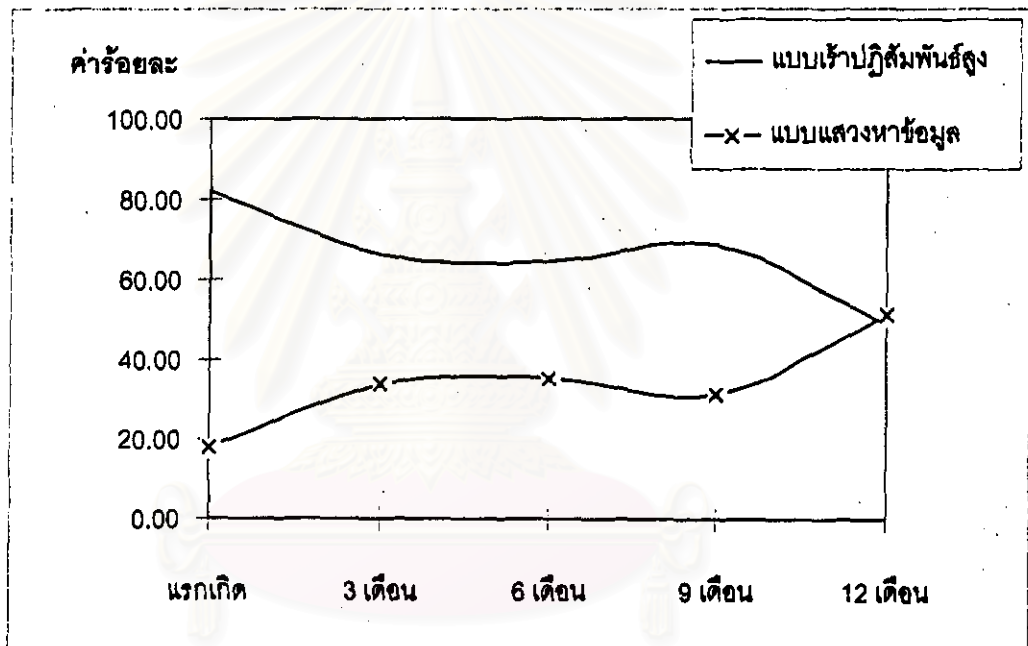
5.7 ลักษณะเด่นของประโยคคำถามในมาตุภาษาเชิงปริมาณและพัฒนาการ

สามารถกล่าวได้ว่าประโยคคำถามทั้ง 4 ชนิดในมาตุภาษามีได้มีความแตกต่างกันอย่างสิ้นเชิง เนื่องจากเมื่อพิจารณาคุณสมบัติทางการสื่อความแล้วพบว่า ประโยคคำถามแบบตอบรับปฏิเสธและแบบแสดงด้วยหน่วยถามย้ามีลักษณะคล้ายกันคือมีการเฝ้าปฏิสัมพันธ์สูงกล่าวคือในประโยคคำถามแบบตอบรับปฏิเสธมีการแสดงอารมณ์ความรู้สึกออกมากับการนำเสนอความนั้นด้วย โดยเฉพาะอย่างยิ่งประโยคคำถามแบบแสดงด้วยหน่วยถามย้ายังเป็นคำแสดงความรู้สึกได้เอง กล่าวได้ว่าทารกกล่าวประโยคคำถามประเภทนี้นับเป็นการเรียกร้องให้เกิดการโต้ตอบมากกว่าที่จะมุ่งประเด็นแสวงหาข้อมูล ในทางตรง

ข้ามประโยคคำถามแบบให้ตอบเพื่อความและให้เลือกตอบเป็นการนำเสนอความอย่างมีเป้าหมายในการแสวงหาข้อมูลมากกว่า กล่าวคือด้วยลักษณะที่ประโยคคำถามแบบให้ตอบเพื่อความมีการเสนอความนำเสนอที่ไม่สมบูรณ์เป็นการแสดงความต้องการข้อมูลอย่างจริงจังนั่นเอง ดังตารางต่อไปนี้

ตารางที่ 5.11 ลักษณะเด่นของประโยคคำถามในมาตุภาษาเชิงพัฒนาการ

ลักษณะเด่นของประโยคคำถาม	แรกเกิด	3 เดือน	6 เดือน	9 เดือน	12 เดือน
แบบเร้าปฏิสัมพันธ์สูง	344 (82.1%)	398 (66.3%)	358 (64.6%)	213 (68.7%)	208 (49.0%)
แบบแสวงหาข้อมูล	75 (17.9%)	202 (33.7%)	196 (35.4%)	97 (31.3%)	217 (51.1%)
รวม	419 (100.0%)	600 (100.0%)	554 (100.0%)	310 (100.0%)	425 (100.0%)



ภาพที่ 5.10 ลักษณะเด่นของประโยคคำถามในมาตุภาษาเชิงปริมาณ

เมื่อพิจารณาประโยคคำถามแต่ละชนิดดังกล่าวในแต่ละช่วงอายุพบว่าประโยคคำถามชนิดที่เร้าปฏิสัมพันธ์สูงมีแนวโน้มที่จะลดลง ในขณะที่ประโยคคำถามที่แสวงหาข้อมูลจะเพิ่มมากขึ้น สอดคล้องกับพัฒนาการของทารกที่เริ่มเข้าใจการสื่อสารของแม่มากขึ้น และได้ตอบปฏิสัมพันธ์ได้เอง ดังนั้นการแสวงหาข้อมูลจึงเป็นไปเพื่อนำทารกให้เรียนรู้โลกมากขึ้น ในขณะที่การเร้าปฏิสัมพันธ์มีความจำป็นน้อยลง

จากการศึกษาประโยคคำถามในมาตุภาษาในแง่มุมต่างๆ สามารถสรุปได้ว่ามาตุภาษามีประโยคคำถามแบบตอบรับปฏิเสทมากกว่าประโยคคำถามแบบให้ตอบเพื่อความและแบบให้เลือกตอบ อีกทั้งการใช้ประโยคคำถามของแม่มีการเปลี่ยนแปลงในแง่จำนวนและการเปลี่ยนแปลงนี้มีความสัมพันธ์กับชนิดของประโยคคำถามและพัฒนาการของทารก