

บทที่ 4

ผลการวิจัย

การศึกษาเรื่อง "การสื่อสารในการจัดการการท่องเที่ยวเชิงนิเวศของชุมชนคีรีวง อ.ลานสกา จ.นครศรีธรรมราช" มีวัตถุประสงค์เพื่อศึกษาความเข้าใจเกี่ยวกับการท่องเที่ยวเชิงนิเวศของประชาชน , รูปแบบการสื่อสารในการจัดการการท่องเที่ยวเชิงนิเวศของประชาชน, บทบาทของผู้นำชุมชนในการจัดการการท่องเที่ยวเชิงนิเวศ และ ปัญหา อุปสรรค รวมทั้งแนวทางแก้ไข ปัญหา ในการจัดการการท่องเที่ยวเชิงนิเวศ โดยใช้หลักการวิจัยเชิงคุณภาพ (Qualitative Research) ด้วยวิธีการสังเกตแบบมีส่วนร่วม และการสัมภาษณ์ประชาชนในชุมชนคีรีวง จำนวน 31 คน ซึ่งเป็นบุคคลที่อาศัยอยู่ในชุมชนคีรีวง อันประกอบด้วย กลุ่มผู้นำชุมชน ชาวบ้านที่เป็นสมาชิกชมรมการท่องเที่ยวเชิงอนุรักษ์บ้านคีรีวง และ ชาวบ้านทั่วไปที่ไม่ได้เป็นสมาชิกชมรมการท่องเที่ยวเชิงอนุรักษ์บ้านคีรีวง ระหว่างวันที่ 5 มกราคม - วันที่ 4 กุมภาพันธ์ 2542 ปรากฏผลการศึกษาตามลำดับ ดังนี้

1. ความเข้าใจเกี่ยวกับการท่องเที่ยวเชิงนิเวศ (Ecotourism) ของประชาชน ในชุมชนคีรีวง

ผลจากศึกษาวิจัยประเด็นเรื่อง ความเข้าใจ เกี่ยวกับการท่องเที่ยวเชิงนิเวศของประชาชนในชุมชนคีรีวง สรุปได้ว่า ประชาชนในชุมชนคีรีวง มองว่า การท่องเที่ยวเชิงนิเวศ (Ecotourism) ก็คือ การท่องเที่ยวเชิงอนุรักษ์ โดยประชาชนในชุมชนคีรีวง ให้ความเห็นว่าการท่องเที่ยวเชิงนิเวศ นั้นเป็นศัพท์ทางวิชาการซึ่งยังมีความสับสนในการให้ความหมายกันอยู่ และเป็นคำที่ยากต่อการทำความเข้าใจของชาวบ้าน ในขณะที่คำว่า การท่องเที่ยวเชิงอนุรักษ์ นั้น เป็นคำที่ใช้กันและเข้าใจกันมาระยะเวลาหนึ่งแล้ว ดังจะเห็นได้จากคำกล่าวเปรียบเทียบการใช้คำทั้งสองของ รณชัย (นามสมมุติ) ซึ่งเป็นผู้นำคนหนึ่งในชุมชนคีรีวง ต่อไปนี้

"ที่นี่เราจะเรียก Ecotourism กันว่า การท่องเที่ยวเชิงอนุรักษ์ เพราะถ้าใช้คำว่า การท่องเที่ยวเชิงนิเวศ มันเป็นศัพท์วิชาการของนักวิชาการ นักวิชาการเองก็ยังเถียงกันเรื่องการท่องเที่ยวเชิงนิเวศและก็สรุปไม่ได้เลย ทำให้ประชาชนสับสนไม่รู้ว่ามันคืออะไรกันแน่ ความจริงน่าที่จะแปล

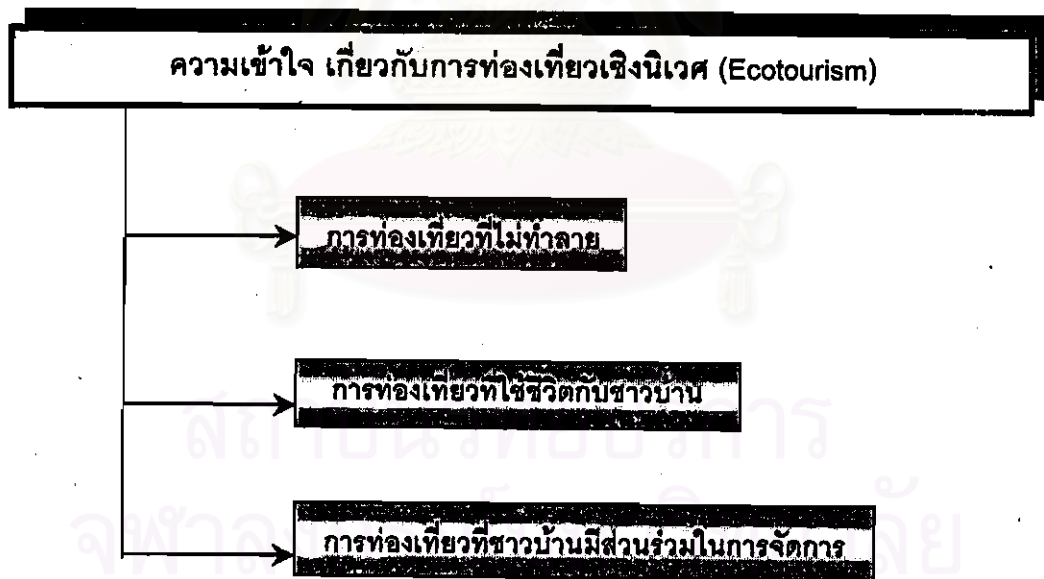
เป็นภาษาท้องถิ่นให้ชัดเจน และให้ความรู้กับชาวบ้าน ว่าการท่องเที่ยวเชิงนิเวศที่เป็นภาษาท้องถิ่นคือแบบนี้ เพราะถ้าใช้คำว่าการท่องเที่ยวเชิงนิเวศแล้วชาวบ้านเขาไม่รู้เรื่อง" (สัมภาษณ์ 11 ม.ค. 2542)

นอกจากนี้ผู้วิจัยยังพบว่าชาวศรีวังมีความเข้าใจเกี่ยวกับการท่องเที่ยวเชิงนิเวศ ในมิติที่หลากหลาย โดยสามารถสรุปได้เป็น 3 ประเด็น ได้แก่

1. การท่องเที่ยวที่ไม่ทำลาย
2. การท่องเที่ยวที่ใช้ชีวิตกับชาวบ้าน
3. การท่องเที่ยวที่ชาวบ้านมีส่วนร่วมในการจัดการ

ดังปรากฏในแผนภูมิที่ 1 ต่อไปนี้

แผนภูมิที่ 1 ความเข้าใจ เกี่ยวกับการท่องเที่ยวเชิงนิเวศของประชาชนในชุมชนศรีวัง



จากแผนภูมิที่ 1 ซึ่งสรุปประเด็นเรื่องความรู้ ความเข้าใจเกี่ยวกับการท่องเที่ยวเชิงนิเวศของประชาชนในชุมชนศรีวังนั้น สามารถอธิบายรายละเอียดได้ดังต่อไปนี้

1. การท่องเที่ยวที่ไม่ทำลาย

ผลจากการวิจัยพบว่า ประชาชนในชุมชนศิวิลส่วนใหญ่จะเชื่อมโยงคำว่า การท่องเที่ยวเชิงอนุรักษ์ เข้ากับ คำว่าการอนุรักษ์ โดยมองว่าเป็นการท่องเที่ยวที่ไม่เข้าไปทำลายธรรมชาติ สิ่งแวดล้อม เช่น ไม่เก็บพืชพันธุ์ไม้ลงมาจากป่า ไม่ทำลายป่า นอกจากนี้ ยังหมายถึงการไม่ทำลายวิถีชีวิต วัฒนธรรม ประเพณีของชุมชน ด้วย ดังคำให้สัมภาษณ์ต่อไปนี้

“การท่องเที่ยวเชิงอนุรักษ์ตามความคิดของป่าแล้วก็คือการท่องเที่ยวที่เข้าไปแล้วไม่ทำลายป่า ไม่เก็บต้นไม้ลงมา” (อมร-นามสมมุติ, สัมภาษณ์ 10 ม.ค. 2542)

“การท่องเที่ยวเชิงอนุรักษ์ผมตีตรงไปเลยว่าการอนุรักษ์คือการที่ไม่ต้องเข้าไปทำลายอะไร ไม่ว่าจะเป็น พวกป่าไม้ของเรา สวนผลไม้ของเรา วิถีชีวิต วัฒนธรรมของเรา ต้องพยายามอนุรักษ์เอาไว้” (สมชาย - นามสมมุติ, สัมภาษณ์ 10 ม.ค. 2542)

2. การท่องเที่ยวที่ใช้ชีวิตกับชาวบ้าน

ผลจากการวิจัยพบว่า ประชาชนในชุมชนศิวิลส่วนหนึ่งซึ่งมาจากกลุ่มประชาชน ผู้ที่เป็นสมาชิกชมรมการท่องเที่ยวเชิงอนุรักษ์บ้านศิวิลและมีโอกาสออกไปดูงานการจัดการท่องเที่ยวในพื้นที่อื่น มองการท่องเที่ยวเชิงนิเวศในมิติของการมีปฏิสัมพันธ์ระหว่างชาวบ้านกับนักท่องเที่ยว โดยมุ่งเน้นให้นักท่องเที่ยวได้มีโอกาสสัมผัสวิถีชีวิต ความเป็นอยู่ของชาวบ้านอย่างใกล้ชิด ด้วยการรับนักท่องเที่ยวเข้ามาพักในบ้านเสมือนดังญาติพี่น้อง รวมถึง การให้นักท่องเที่ยวได้ร่วมอยู่ในวิถีชีวิตการหาเลี้ยงชีพประจำวันของชาวบ้าน ดังตัวอย่างของคำสัมภาษณ์ต่อไปนี้

จิราพร (นามสมมุติ) กล่าวว่า “การท่องเที่ยวเชิงอนุรักษ์เป็นการพักตามบ้านชาวบ้าน อยู่กันแบบญาติพี่น้อง ... อาหารการกินก็กินกันแบบชาวบ้าน” (จิราพร-นามสมมุติ, สัมภาษณ์ 19 ม.ค. 2542)

ลักษณะ (นามสมมุติ) กล่าวว่า “เป็นการท่องเที่ยวที่นักท่องเที่ยว จะได้เห็นวิถีชีวิตจริง ๆ ของชาวบ้านที่เราทำให้เห็นกันแบบถึงลูกถึงคน เช่น การสานโตริะ สานรังจำปาตะ การเก็บผลไม้ การทวนเวียน ซึ่งเป็นชีวิตประจำวันของชาวบ้านที่ทำกันอยู่แล้ว” (ลักษณะ-นามสมมุติ, สัมภาษณ์ 17 ม.ค. 2542)

3. การท่องเที่ยวที่ชาวบ้านมีส่วนร่วมในการจัดการ

นอกจากนั้นผลจากการวิจัยยังพบว่า ประชาชนในชุมชนคีรีวง มองการท่องเที่ยวเชิงนิเวศในมิติการบริหารจัดการของชุมชนโดยประชาชนมีส่วนร่วมในฐานะเป็นเจ้าของสถานที่ เป็นผู้ดำเนินกิจกรรม เพื่อให้ผลประโยชน์จากการท่องเที่ยวตกอยู่กับสมาชิกภายในชุมชน โดยมุมมองในมิติดังกล่าวนี้ มาจากบุคคลที่เป็นผู้นำของชุมชน ซึ่งกล่าวว่า การจัดการการท่องเที่ยวเชิงนิเวศ เป็น การจัดการการท่องเที่ยวโดยชุมชน เพื่อให้ให้ผลประโยชน์สูงสุดตกอยู่กับชุมชนและชาวบ้าน ดังตัวอย่างคำสัมภาษณ์ของรณชัย (นามสมมุติ) ต่อไปนี้

“ความเข้าใจเรื่องการท่องเที่ยวโดยภาพรวมแล้วชาวบ้านเขาเข้าใจว่าการจัดการการท่องเที่ยวที่คีรีวง เป็นการจัดการของชุมชน เพราะ เราไม่ต้องมาให้การจัดการการท่องเที่ยวเป็นของคนข้างนอก เรามาจัดการกันเองเพื่อจะได้ช่วยกันดูแลรักษาได้ ทำให้มีประโยชน์มากมายที่เกิดขึ้นกับชาวบ้าน” (สัมภาษณ์ 11 ม.ค. 2542)

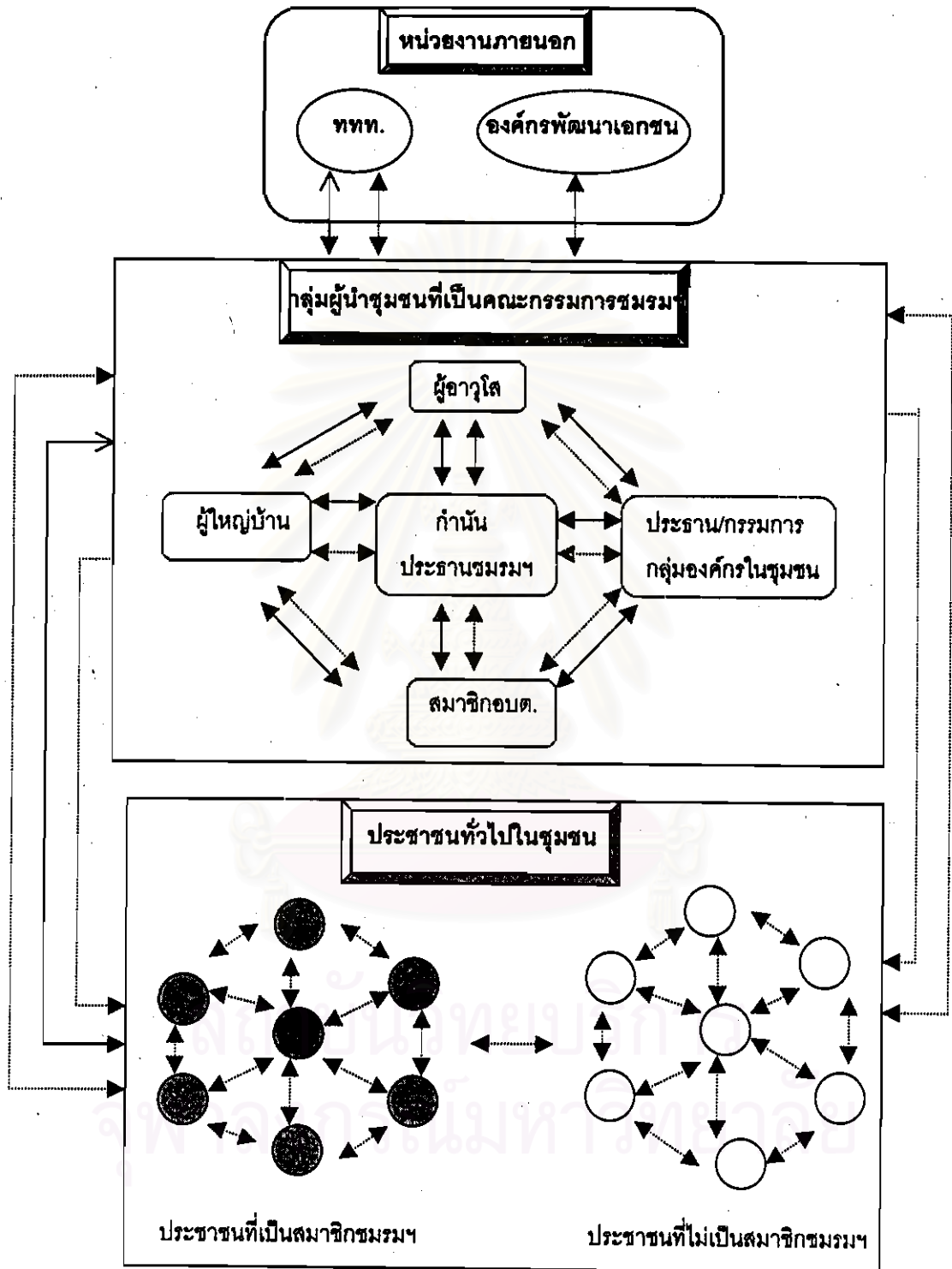
2. รูปแบบการสื่อสารในการจัดการการท่องเที่ยวเชิงนิเวศของประชาชนในชุมชนคีรีวง

จากการศึกษา พบว่า ในการจัดการการท่องเที่ยวเชิงนิเวศของประชาชนในชุมชนคีรีวงนั้น มีรูปแบบการสื่อสารปรากฏขึ้น 4 รูปแบบ คือ

- 2.1) รูปแบบการสื่อสารสองทางที่ไม่เป็นทางการ
- 2.2) รูปแบบการสื่อสารสองทางที่เป็นทางการและมีปฏิริยาโต้ตอบกันมาก
- 2.3) รูปแบบการสื่อสารสองทางที่เป็นทางการแต่มีปฏิริยาโต้ตอบกันน้อย
- 2.4) รูปแบบการสื่อสารทางเดียวที่ไม่เป็นทางการ

ทั้งนี้ผู้วิจัยขอเสนอรูปแบบการสื่อสารในการจัดการการท่องเที่ยวเชิงนิเวศของประชาชนชุมชนคีรีวง เป็นแบบจำลอง ดังนี้

แบบจำลองที่ 1 รูปแบบการสื่อสารในการจัดการการท่องเที่ยวเชิงนิเวศของประชาชนในชุมชนศิวัง



- 2.1) \longleftrightarrow หมายถึง รูปแบบการสื่อสารสองทางที่ไม่เป็นทางการ
- 2.2) \longleftrightarrow หมายถึง รูปแบบการสื่อสารสองทางที่เป็นทางการและมีปฏิริยาโต้ตอบกันมาก
- 2.3) \longleftrightarrow หมายถึง รูปแบบการสื่อสารสองทางที่เป็นทางการแต่มีปฏิริยาโต้ตอบกันน้อย
- 2.4) \longrightarrow หมายถึง รูปแบบการสื่อสารทางเดียวที่ไม่เป็นทางการ

2.1) รูปแบบการสื่อสารสองทางที่ไม่เป็นทางการ

รูปแบบการสื่อสารสองทางที่ไม่เป็นทางการรูปแบบการสื่อสารสองทางที่ไม่เป็นทางการ เป็นลักษณะของการสื่อสารระหว่างบุคคลที่ไม่มีระเบียบกฎเกณฑ์ใด ๆ มากำหนด เป็นการสื่อสารที่เกิดจากความสนิทสนมคุ้นเคยและจากความสัมพันธ์ในทางส่วนตัว ได้แก่ การพบปะพูดคุยสนทนากัน โดยมีการแลกเปลี่ยนข้อมูลข่าวสาร ความคิดเห็นระหว่างกัน ซึ่งเป็นรูปแบบการสื่อสารที่เกิดขึ้นในแทบทุกขั้นตอนของการจัดการการท่องเที่ยวเชิงนิเวศของชุมชนศิรวัง โดยเป็นการสื่อสารระหว่างประชาชนทุกกลุ่มในชุมชนศิรวังด้วยกันเอง ไม่ว่าจะเป็นระหว่างกลุ่มผู้นำชุมชนด้วยกัน ระหว่างกลุ่มผู้นำชุมชนกับชาวบ้านทั่วไปในชุมชน ระหว่างชาวบ้านในชุมชนด้วย รวมทั้ง ระหว่างกลุ่มผู้นำในชุมชนศิรวังกับหน่วยงานภายนอกที่เข้ามาเกี่ยวข้อง อาทิ ททท. มูลนิธิอาสาสมัครเพื่อสังคม (มอส.) มูลนิธิโกมล คีมทอง

2.1.1 การสื่อสารระหว่างประชาชนในชุมชนศิรวังด้วยกันเอง

จากข้อมูลในการสัมภาษณ์และการสังเกตของผู้วิจัย สามารถสรุปรูปแบบการสื่อสารสองทางที่ไม่เป็นทางการระหว่างประชาชนในชุมชนด้วยกันเองออกเป็น 3 ลักษณะ คือ

2.1.1.1 การพูดคุยในวงกินดื่ม

“การพูดคุยในวงกินดื่ม” นั้นเป็นการพูดคุยกันกลุ่มเล็ก ๆ ในวงน้ำชา, วงเหล้า โดยมีรายละเอียดดังนี้

วงน้ำชา

จากการสังเกตของผู้วิจัยพบว่า ในช่วงเวลาเช้าตรู่ประมาณ 6.00 น. ถึง 8.00 น. ชาวบ้านศิรวังโดยเฉพาะผู้ชาย มักจะมาชุมนุมกันตามบริเวณ บ้านของผู้นำในชุมชน และ ร้านขายน้ำชา กาแฟ โดยแหล่งใหญ่ซึ่งคึกคักมากที่สุดได้แก่บริเวณ“บ้านหน้าวัด” ซึ่งเป็นชุมชนด้านหน้าวัดศิรวัง เนื่องจากบริเวณดังกล่าวนี้ถือเป็นศูนย์กลางของชุมชนศิรวังซึ่งรวมที่ตั้งของสถานที่สำคัญๆ ของชุมชนไว้ ได้แก่ ตลาด วัด ศิวรสองแควศิรวัง-นครศรีฯ รถมอเตอร์ไซด์รับจ้าง รวมถึงที่ทำการกลุ่มองค์กรในชุมชน เช่น กลุ่มออมทรัพย์ ชมรมการท่องเที่ยวฯ กลุ่มแม่บ้านทุเรียนกวน นอกจากนี้ยังเป็นแหล่งรวมบ้านของกลุ่มผู้นำชุมชนโดยเฉพาะผู้ที่เป็นคนกระกรรมการชมรมการท่องเที่ยวฯ อาทิ บ้านของประธาน

ชมรมฯ บ้านของประชาสัมพันธ์ชมรมฯ บ้านของผู้ประสานงานชมรมฯ บ้านของผู้ใหญ่ ม.10 บ้านของผู้อาวุโสซึ่งเป็นที่ปรึกษาของชมรมฯ จนอาจกล่าวได้ว่าบริเวณดังกล่าวเป็นศูนย์กลางของข้อมูลข่าวสารเรื่องต่าง ๆ ภายในชุมชนศิวิล และรวมทั้งเรื่องของการท่องเที่ยวเชิงนิเวศด้วย

การพูดคุยในวงน้ำชาด้วยเรื่องที่เกี่ยวข้องกับการจัดการท่องเที่ยวท่องเที่ยวเชิงนิเวศของชุมชนนั้น มักจะเกิดขึ้นที่บ้านผู้อาวุโสในชุมชนท่านหนึ่งซึ่งชาวบ้านเปรียบเทียบกับเป็นสติปัญญาของชุมชน และเคยมีบทบาทในการพัฒนาชุมชนมาก่อน ซึ่งบรรดากลุ่มผู้นำชุมชนคนอื่น ๆ โดยเฉพาะกำนันซึ่งรับหน้าที่เป็นประธานชมรมการท่องเที่ยวด้วย จะมาสนทนาในวงน้ำชาที่แทบทุกเช้า บางครั้งชาวบ้านทั่วไปก็มาร่วมวงสนทนาด้วย

□ วงเหล้า

จากข้อมูลในการสัมภาษณ์ของผู้วิจัยยังพบว่า วงเหล้า เป็นอีกวงสนทนาหนึ่งที่มีการพูดคุยเรื่องที่เกี่ยวข้องกับการท่องเที่ยวเชิงนิเวศ โดยหัวข้อที่นำมาพูดคุยกันนั้นส่วนใหญ่เป็นเรื่องของปัญหาที่เกิดขึ้นจากการท่องเที่ยว และ ร่วมกันแสดงความคิดเห็นเพื่อหาแนวทางการแก้ไขปัญหา รวมทั้งการทำความเข้าใจกับชาวบ้านทั่วไปในชุมชนต่อข้อวิพากษ์วิจารณ์การทำงานของคณะกรรมการชมรมฯ ด้วยการเข้าไปร่วมวงสนทนาด้วย ทั้งนี้ ความคิดเห็น ข้อวิพากษ์วิจารณ์ และคำแนะนำ จากวงสนทนาพูดคุยพูดคุยกันในบางครั้งจะถูกหยิบยกเข้าไปคุยในที่ประชุมอย่างเป็นทางการด้วยเช่นกัน ปรากฏการณ์ดังกล่าวจะเห็นได้จากคำบอกเล่าของสมชาย (นามสมมุติ) ที่ว่า

“วันไหนตอนเย็น ๆ ไปนั่งกินเหล้ากันที่บ้านประธานชมรมฯ ก็ยกกันมาสังเรื่อง แล้วก็คุยกัน เช่นว่า มีหนังสือพิมพ์ลงข่าวต่าหนี ก็ยกกันว่าจะให้เกิดขึ้นแบบนี้ไม่ได้แล้ว ก็คุยกัน แล้วเอาไปเสนอในที่ประชุม ก็นั่งคุยกันหัวค้ำบัง หรือไม่ก็ตอนเข้าไปกินน้ำชากัน คนนอกที่ไม่ได้เป็นอะไรก็มานั่งคุยแสดงความคิดเห็นกัน ... โดยเฉพาะเห็นว่าตรงไหนที่มีคนแข็ง ๆ ขอบวิพากษ์วิจารณ์เพื่อน เราก็จะไปนั่งตรงนั้น ยกกันมาสังเรื่อง แล้วก็ชี้แจงให้ฟังก็ได้ผล เพราะมีหลายคนในตอนแรกเขาไม่เอาด้วยกับชมรมฯ แต่ตอนหลังก็มาสมัครเป็นสมาชิกชมรมฯ” (สัมภาษณ์ 10 ม.ค. 2542)

2.1.1.2 การบอกปาก

“การบอกปาก” เป็นคำศัพท์ที่ประชาชนในชุมชนศิวิลใช้ในการบอกเล่าข้อมูลข่าวสารที่เป็นความรู้จากการไปศึกษาดูงานการจัดการการท่องเที่ยวในพื้นที่อื่นของกลุ่มผู้นำชุมชนที่เป็น

คณะกรรมการชมรมการท่องเที่ยว ในการชักชวนมาเข้าร่วมเป็นสมาชิกชมรมฯ และในการให้ข้อมูลเกี่ยวกับระเบียบกฎเกณฑ์ของชมรมฯ ดังเช่นตัวอย่างของการบอกเล่าต่อไปนี้

“เวลาที่ออกไปดูงานกันมา การกระจายความรู้ ข้อมูลข่าวสารที่ได้มาจากการดูงานจะอยู่ในกลุ่มเล็ก ๆ” (สัมพันธ-นามสมมุติ, สัมภาษณ์ 17 ม.ค. 2542)

“ในช่วงแรกของชมรมฯก่อนจะรับสมัครสมาชิก มีการประชาสัมพันธ์กันก่อนทางหอกระจายข่าว และมีการชวนกันแบบบอกปากกัน แต่พอช่วงหลังชมรมฯเปิดรับสมัครเพิ่มอีก ก็ได้คนที่ เป็นสมาชิก คนที่เป็นกรรมการ เป็นคนไปชวนชาวบ้านที่ยังไม่ได้เป็นสมาชิกมาสมัครเป็นสมาชิกชมรมฯ” (เกียรติ-นามสมมุติ, สัมภาษณ์ 12 ม.ค. 2542)

“ เราใช้คณะกรรมการของชมรมฯเข้าไปช่วยในการพูดคุย ทำความเข้าใจ และชักชวน ชาวบ้านให้เข้ามาเป็นสมาชิก เช่น กิ่งสนิทกับคนแถวบ้านในนา เวลาเมื่อไรก็ติดต่อพูดคุยกันตลอด ก็ให้กิ่งเป็นคนลงไปพูดคุยว่าทางชมรมฯต้องการอะไร มีระเบียบ กติกาอะไร ” (รณชัย-นามสมมุติ, สัมภาษณ์ 11 ม.ค. 2542)

ทั้งนี้อยู่บนพื้นฐานความสัมพันธ์ของเครือญาติ ดังเช่นที่ สุทธิ(นามสมมุติ) บอกว่า “อาผมที่เป็นสมาชิกชมรมท่องเที่ยวอยู่มาชวนให้ผมสมัครเป็นสมาชิกชมรมฯ” (สัมภาษณ์ 18 ม.ค. 2542)

2.1.1.3 การพูดคุยกันในกลุ่มองค์กรชุมชน

ภายในชุมชนศรีวังมีกลุ่มองค์กรหลายกลุ่ม ได้แก่ กลุ่มออมทรัพย์, กลุ่มมัตย้อมผ้าสีธรรมชาติ, กลุ่มแม่บ้านทุเรียนกวน, กลุ่มเสริมพัฒนา และ กลุ่มงดสูบบุหรี่ ซึ่งแต่ละกลุ่มล้วนแล้วแต่มีบทบาทต่อการจัดการการท่องเที่ยวของชุมชน เนื่องจากสมาชิกของกลุ่มองค์กรเหล่านี้ส่วนใหญ่เป็นสมาชิกชมรมการท่องเที่ยว และแกนนำของกลุ่มยังเป็นคณะกรรมการชมรมการท่องเที่ยวด้วย ทั้งนี้แต่ละกลุ่มมีการพบปะกันระหว่างสมาชิกกันเป็นประจำเพื่อร่วมกันทำกิจกรรมของกลุ่ม และในระหว่างการทำกิจกรรมกลุ่มร่วมกันนั้นก็จะมีพูดคุยสนทนากันอย่างสนิทสนม โดยในด้านการจัดการการท่องเที่ยวเชิงนิเวศนั้น การพูดคุยกันในกลุ่มองค์กรชุมชน จะมีทั้งการแลกเปลี่ยนข้อมูลข่าวสาร การตกลงทำความเข้าใจร่วมกัน ดังจะเห็นได้จากคำกล่าวต่อไปนี้

วรรณานา(นามสมมุติ) หนึ่งในสมาชิกกลุ่มมัตย้อมผ้าสีธรรมชาติและสมาชิกชมรมการท่องเที่ยวฯ เสาให้ฟังว่า “มีเรื่องอะไรเราบอกกันในกลุ่ม ทำงานกันไปคุยกันไป แผลงเรื่องตลกกันบ้าง อยู่กันแบบที่แบบน้อง แบบครอบครัว...ไม่ว่าจะเป็นการประชุมอะไรที่เป็นเรื่องของชุมชน สมาชิกคนใดคนหนึ่งต้องไป ก่อนที่จะไปประชุมในบางเรื่องเราคุยกันก่อนในกลุ่มว่าเราคิดเห็นกันอย่างไร” (สัมภาษณ์ 11 ม.ค. 2542)

รวมทั้งคำกล่าวของ รมชัย (นามสมมุติ) ที่ว่า “... เวลาที่จะทำความเข้าใจกับชาวบ้าน เราจะพูดคุยผ่านทางกลุ่มองค์กรเป็นหลัก ซึ่งถือว่าเป็นตัวแทนของชุมชนอยู่แล้วทุกหมู่บ้าน ในชุมชน กลุ่มคนพวกนี้จะเป็นตัวขยายผล” (สัมภาษณ์ 11 ม.ค. 2542)

2.1.2 การสื่อสารระหว่างกลุ่มผู้นำในชุมชนศิวิลกับหน่วยงานภายนอก

จากข้อมูลในการสัมภาษณ์และการสังเกตของผู้วิจัย สามารถสรุปรูปแบบการสื่อสารสองทางที่ไม่เป็นทางการ ออกได้เป็น 2 ลักษณะ

2.1.2.1 การคุยนอกรอบ

จากการสังเกตอย่างมีส่วนร่วมของผู้วิจัยในการประชุม เมื่อวันที่ 13 ม.ค. 2542 ซึ่งเป็นการประชุมร่วมกันระหว่าง ททท. กับ กลุ่มผู้นำชุมชนซึ่งเป็นตัวแทนคณะกรรมการชมรมการท่องเที่ยวฯ พบว่า ในช่วงระหว่างเวลา ก่อน และหลังการประชุมอย่างเป็นทางการ มีการพูดคุยด้วยบรรยากาศที่เป็นกันเอง ระหว่างเจ้าหน้าที่ ททท. และ ตัวแทนคณะกรรมการชมรมฯ เกี่ยวกับการจัดการการท่องเที่ยวเชิงนิเวศของชุมชนศิวิล ซึ่งความเป็นกันเองในการพูดคุยปรึกษาหารือที่เกิดขึ้นนั้น ส่วนหนึ่งเนื่องจากเจ้าหน้าที่ของ ททท. ที่เข้ามานั้นมีพื้นเพเป็นคนจังหวัดนครศรีธรรมราชเช่นเดียวกัน ดังจะเห็นได้จากคำกล่าวของ พัฒน์ (นามสมมุติ) ซึ่งเป็นคณะกรรมการชมรมการท่องเที่ยวฯ คนหนึ่งที่เข้าร่วมการประชุมในวันนั้น บอกว่า

“ททท.ทำถูกแล้วที่ส่ง พี่จิม พี่สุเทพ มาช่วยเรื่องการจัดการการท่องเที่ยว เพราะ เข้ากับชาวบ้านได้ และ อีกอย่างหนึ่ง คือ เป็นคนนครเหมือนกัน เลยพูดกันง่ายขึ้น” (สัมภาษณ์ 12 ม.ค. 2542)

2.1.2.2 การจับเข้าด้วยกัน

จากข้อมูลในการสัมภาษณ์ ผู้วิจัยพบว่า การจับเข้าด้วยกัน นั้นเป็นลักษณะของการสื่อสารสองทางที่ไม่เป็นทางการซึ่งปรากฏขึ้นระหว่างกลุ่มผู้นำของชุมชน กับ องค์กรพัฒนาเอกชน ได้แก่ มูลนิธิ โกมล คิมทอง และ มูลนิธิอาสาสมัครเพื่อสังคม (มอส.) โดยในช่วงเริ่มต้นของการจัดการการท่องเที่ยวเชิงนิเวศของชุมชนคีรีวง ได้รับการสนับสนุน และ ส่งเสริม จากองค์กรพัฒนาเอกชนทั้งสองหน่วยงาน ด้วยการพูดคุยและทำความเข้าใจกับกลุ่มแกนนำของชุมชนด้วยความสนิมสนมคุ้นเคย เนื่องจากก่อนหน้าที่ชุมชนคีรีวงจะได้รับการแนะนำ สนับสนุน เกี่ยวกับการจัดการการท่องเที่ยวเชิงนิเวศ จากองค์กรพัฒนาเอกชนทั้งสองนั้น ทางมูลนิธิโกมล คิมทอง ได้เข้ามาอยู่ในพื้นที่ชุมชนคีรีวง เพื่อทำโครงการพัฒนาอาชีพเสริมเพื่อการอนุรักษ์สิ่งแวดล้อม มาเป็นเวลาเกือบ 2 ปีแล้ว ดังนั้น ความสนิทสนมคุ้นเคย และความไว้วางใจ ที่มีต่อเจ้าหน้าที่ของมูลนิธิโกมล คิมทอง มีมากพอสมควร ในขณะที่มูลนิธิอาสาสมัครเพื่อสังคม (มอส.) เข้ามาทีหลัง โดยมาพักอยู่กับชาวบ้าน และเข้าไปพูดคุยกับบรรดาแกนนำของชุมชน ทั้งนี้จากการบอกเล่าของสุวรรณา (นามสมมุติ) ที่กล่าวว่า

“มอส. และ โกมลฯ จะเข้าไปคุยกับกลุ่มผู้นำ, กลุ่มองค์กรต่าง ๆ ในชุมชน เขาเข้ากันมาไม่เอิกเกริก เข้ามาพักกับชาวบ้าน คุยกับชาวบ้านว่าถ้ามีนักท่องเที่ยวเข้ามาแล้วชาวบ้านจะอึดอัดหรือไม่” (สัมภาษณ์ 5 ม.ค. 2542)

2.2) รูปแบบการสื่อสารสองทางที่เป็นทางการและมีปฏิริยาโต้ตอบกันมาก

จากผลการศึกษาวิจัย พบว่า รูปแบบการสื่อสารสองทางที่เป็นทางการและมีปฏิริยาโต้ตอบกันมากในการจัดการการท่องเที่ยวเชิงนิเวศของชุมชนคีรีวงนั้นปรากฏในการประชุมของกลุ่มผู้นำชุมชนที่เป็นคณะกรรมการชมรมการท่องเที่ยวเชิงอนุรักษ์บ้านคีรีวง ซึ่งประกอบด้วย กำนัน ต.กำโลน รัชนีที่เป็นประธานชมรมการท่องเที่ยวฯ, ผู้ใหญ่บ้าน ม.5,8,9,10 รัชนีที่เป็นรองประธานชมรมการท่องเที่ยวฯ, ผู้อาวุโส รัชนีที่เป็นที่ปรึกษาของชมรมการท่องเที่ยวฯ , ประธาน และ กรรมการ ของกลุ่มองค์กรในชุมชน รวมทั้ง สมาชิกอบต.ในพื้นที่ของชุมชนคีรีวง รัชนีที่เป็นคณะกรรมการชมรมการท่องเที่ยวฯ ฝ่ายต่าง

การประชุมอย่างเป็นทางการของคณะกรรมการชมรมการท่องเที่ยวฯ นั้นมีขึ้นบ่อยครั้ง โดยมีการส่งจดหมายเชิญประชุม กำหนดวาระการประชุม (ดูตัวอย่างจดหมายเชิญประชุมใน

ภาคผนวก ค.) และบางครั้งมีการบันทึกการประชุมด้วย ซึ่งสะท้อนให้เห็นถึงลักษณะของความเป็นทางการของการประชุมอย่างชัดเจน นอกจากนี้ในการประชุมยังมีการแสดงความคิดเห็นกันอย่างกว้างขวาง ชนิดที่เรียกว่า “เถียงกันเกือบเป็นเกือบตาย” ดังที่ จิตต์(นามสมมุติ) ซึ่งเป็นหนึ่งในคณะกรรมการชมรมการท่องเที่ยวบอกว่า

“เราประชุมกันบ่อย มีการตั้งวาระกัน มีการบันทึกการประชุม มีการออกจดหมายเชิญประชุม ก่อนวันประชุมก็จะมีการประกาศทางหอกระจายข่าว แล้วเวลาประชุมจะแสดงความคิดเห็น เถียงกันเกือบเป็นเกือบตายประจำ” (จิตต์ – นามสมมุติ, สัมภาษณ์ 18 ม.ค. 2542)

ทว่าบางครั้งการแสดงความคิดเห็นอย่างกว้างขวางนั้นก็มิผลทำให้การประชุมไม่สามารถหาข้อสรุปได้ ซึ่งจะเห็นได้จากตัวอย่างคำบอกเล่าต่อไปนี้

“ประชุมแต่ละครั้งของคณะกรรมการชมรมฯ มักจะสรุปกันไม่ได้ แต่ทุกคนก็คิดไปคนละอย่าง เป็นลักษณะการประชุมปรึกษาหารือกันไม่ได้มีการลงมติกัน” (สัมพันธ์-นามสมมุติ, สัมภาษณ์ 17 ม.ค.2542)

ทั้งนี้การประชุมในช่วงเริ่มต้น ส่วนใหญ่จะเป็นเรื่องที่เกี่ยวข้องกับการกำหนดกฎ ระเบียบกติกา ข้อบังคับ ของชมรมฯ ค่าบริการของนักท่องเที่ยว

“ระเบียบ กติกา ที่ตั้งขึ้นมาของชมรมฯ เราใช้วิธีการประชุมกรรมการชมรมฯ โดยจะช่วยกันดูเรื่องปัญหาเป็นหลัก แล้วมาช่วยกันดูว่า กติกาที่ตั้งขึ้นมานั้นดีหรือไม่ดีอย่างไร ...ค่าบริการของนักท่องเที่ยวก็เกิดจากการประชุม โดยกรรมการของชมรมฯมีส่วนร่วมในการช่วยกันคิดว่าค่าบริการที่กำหนดขึ้น นักท่องเที่ยวรับได้หรือไม่ ชุมชนรับได้หรือไม่ แต่เรายึดชุมชนเป็นหลัก” (รณชัย-นามสมมุติ, สัมภาษณ์ 11 ม.ค. 2542)

ส่วนในระยะหลังเนื้อหาของการประชุมได้เปลี่ยนแปลงไป ทั้งนี้จากการรวบรวมจดหมายเชิญประชุมคณะกรรมการชมรมการท่องเที่ยวในช่วงปี 2540-2541 พบว่า วาระการประชุมจะเน้นเรื่องของการแก้ไขปัญหาที่เกิดขึ้นจากการท่องเที่ยว การเตรียมรับนักท่องเที่ยว การปรับปรุงเปลี่ยนแปลงแผนการจัดการการท่องเที่ยว รวมทั้ง การสรุปผลการดำเนินงาน

2.3) รูปแบบการสื่อสารสองทางที่เป็นทางการแต่มีปฏิริยาโต้ตอบกันน้อย

ผลการศึกษาวิจัยพบว่า รูปแบบการสื่อสารอีกลักษณะหนึ่งที่ปรากฏขึ้นในการสื่อสารเพื่อการจัดการท่องเที่ยวเชิงนิเวศของชุมชนคีรีวง คือ รูปแบบการสื่อสารสองทางที่เป็นทางการแต่มีปฏิริยาโต้ตอบกันน้อย กล่าวคือ เป็นการสื่อสารสองทางที่มีการแลกเปลี่ยนข้อมูลข่าวสาร ความคิดเห็น การตอบโต้ ระหว่างกันน้อยมาก ซึ่งรูปแบบการสื่อสารลักษณะนี้มักเกิดขึ้นในการประชุมอย่างเป็นทางการของสมาชิกชมรมการท่องเที่ยวฯ และการประชุมร่วมระหว่างตัวแทนคณะกรรมการชมรมการท่องเที่ยวฯ กับ หน่วยงานภายนอก ได้แก่ ททท. ทั้งนี้ผู้วิจัยจะขอกล่าวถึงรายละเอียดรูปแบบการสื่อสารลักษณะดังกล่าว ดังต่อไปนี้

2.3.1 การประชุมของสมาชิกชมรมการท่องเที่ยวอนุรักษ์บ้านคีรีวง

จากข้อมูลในการสัมภาษณ์ และการสังเกต ของผู้วิจัย พบว่า การประชุมสมาชิกชมรมการท่องเที่ยวฯ อันประกอบด้วย อันประกอบด้วย สมาชิกอบต. ในชุมชนคีรีวง, ผู้ใหญ่บ้าน ทั้ง 4 หมู่บ้าน (5,8,9,10), ผู้อาวุโสในชุมชนซึ่งเป็นที่ปรึกษาชมรมการท่องเที่ยวฯ , คณะกรรมการชมรมการท่องเที่ยวฯ และชาวบ้านที่เป็นสมาชิกชมรมการท่องเที่ยวฯ นั้นมีลักษณะที่เป็นทางการอย่างชัดเจน ซึ่งเห็นได้จาก มีการส่งจดหมายเชิญประชุมให้กับสมาชิกทุกคน (ดูตัวอย่างจดหมายเชิญประชุมจากภาคผนวก) มีการกำหนดวาระการประชุมจากประธานชมรมการท่องเที่ยวฯ รวมทั้งจากที่ สุวรรณ (นามสมมุติ) กล่าวว่า "เวลาเรียกประชุมของชมรมฯเขาจะมีหนังสือเชิญประชุม มีการกำหนดเป็นวาระ เป็นหนังสือออกจากชมรมฯ เขาจะประชุมคณะกรรมการชมรมฯกันก่อนแล้วค่อยเรียกประชุมสมาชิก" (สัมภาษณ์ 5 ม.ค. 2542)

นอกจากนี้จากการสังเกตของผู้วิจัยโดยการเข้าร่วมในการประชุมของสมาชิกชมรมการท่องเที่ยวฯ เมื่อวันที่ 21 ม.ค. 2542 ณ อาคารเอนกประสงค์ ร.ร.ไทยรัฐวิทยาคม การประชุมในดังกล่าวปรากฏรูปแบบการสื่อสารที่เป็นทางการอย่างชัดเจน จากบรรยากาศการประชุมที่ค่อนข้างเป็นทางการ ยกตัวอย่างเช่น ในการเสนอชื่อสมาชิกเพื่อเป็นคณะกรรมการชุดใหม่ ผู้ที่ถูกเสนอชื่อจะต้องมีสมาชิกที่เข้าร่วมประชุมยกมือรับรอง 3 คนขึ้นไป หรือ เมื่อประธานชมรมฯนำเสนอแผนการจัดการการท่องเที่ยวรูปแบบใหม่ของชมรมการท่องเที่ยวฯ ก็มีการเสนอเป็นญัตติเพื่อให้สมาชิกที่เข้าร่วมประชุมลงมติว่ายอมรับหรือไม่ยอมรับ

ในขณะที่เดียวกันจากการสังเกตการประชุมสมาชิกชมรมการท่องเที่ยวของผู้วิจัย ยังพบว่า ชาวบ้านที่เป็นสมาชิกที่เข้าร่วมการประชุม ไม่ค่อยพูดแสดงความคิดเห็น ตอบโต้ หรือซักถาม ปัญหา กันในที่ประชุม เมื่อประธานในที่ประชุมเปิดโอกาสให้สมาชิกแสดงความคิดเห็น กลับมีสมาชิก แสดงความคิดเห็นกันเพียงไม่กี่คน ที่แสดงความคิดเห็นในแทบทุกประเด็น ในการประชุมประธาน ชมรมฯ จึงต้องรับบทหนักในการทำหน้าที่เป็นผู้พูดให้ข้อมูล และแสดงความคิดเห็นเสียเองเป็นส่วนใหญ่ ทั้งนี้จากตัวอย่างคำพูดที่เกิดขึ้นในที่ประชุมต่อไปนี้ได้สะท้อนให้เห็นภาพการมีปฏิริยาโต้ตอบ ในการสื่อสารกันน้อยเด่นชัดขึ้น

"เราเป็นพวกเดียวกันแล้ว น่าจะช่วยกันแหล่ง (เป็นศัพท์ในภาษาถิ่นใต้หมายถึง พูด - ผู้วิจัย) ไม่ใช่มานั่งเงียบ แล้วแหล่งกันอยู่ไม่กี่คน ผมว่ามันจะไม่ค่อยได้ประโยชน์กับชมรมฯ เรา เท่าไหร่" (อาจ-นามสมมุติ, ข้อมูลบันทึกจากการประชุม 21 ม.ค. 2542)

ทั้งนี้ เป็นข้อมูลที่สอดคล้องกับการบอกเล่าของ พัทธน์ (นามสมมุติ) ก่อนหน้าจะมีการประชุม ที่กล่าวว่า " เวลาประชุมกันแล้ว ไม่มีใครพูดเรื่องปัญหา แต่มาวิจารณ์กันข้างนอก มาขาย กันในที่ชุมชน ทำให้ปัญหายิ่งบานปลาย" (พัธน์-นามสมมุติ, สัมภาษณ์ 12 ม.ค. 2542)

2.3.2 การประชุมร่วมระหว่างตัวแทนกรรมการชมรมการท่องเที่ยวฯ กับ ททท.

จากผลการศึกษาวิจัย พบว่า รูปแบบการสื่อสารสองทางที่เป็นทางการแต่มี ปฏิริยาโต้ตอบกันน้อย ในการจัดการการท่องเที่ยวเชิงนิเวศของชุมชนคีรีวงนั้น ยังปรากฏในการ ประชุมร่วมกันระหว่างตัวแทนคณะกรรมการชมรมการท่องเที่ยวเชิงอนุรักษ์บ้านคีรีวง กับ การท่องเที่ยว แห่งประเทศไทย (ททท.) โดยในส่วนของตัวแทนคณะกรรมการชมรมการท่องเที่ยวฯ นั้น ประกอบด้วย ประธานชมรมการท่องเที่ยวฯ และ กรรมการบางคนที่เป็นประธานกลุ่มองค์กรในชุมชน ได้แก่ กลุ่มมัดย้อมผ้าสีธรรมชาติ กลุ่มแม่บ้านทุเรียนกวน และในส่วนของ การท่องเที่ยวแห่งประเทศไทย (ททท.) ประกอบด้วย เจ้าหน้าที่จากกองพัฒนาบริการการท่องเที่ยว และ เจ้าหน้าที่จาก การท่องเที่ยวแห่งประเทศไทย สำนักงานภาคใต้เขต 2

ทั้งนี้ จากการสังเกตอย่างมีส่วนร่วมของผู้วิจัยในการประชุม เมื่อ วันที่ 13 มกราคม 2542 ณ ห้องประชุมสำนักงานที่ทำการองค์การบริหารส่วนตำบลกำโลนซึ่งเป็นการประชุมที่ค่อนข้างเป็นทางการ ดังเห็นได้จาก การที่ททท.ส่งจดหมายเชิญผู้ที่เกี่ยวข้องทุกฝ่ายจากหน่วยงานราชการในระดับอำเภอ และ จังหวัดที่เกี่ยวข้อง อันประกอบด้วย ปลัดอำเภอลานสกา , พัฒนาการอำเภอลานสกา, ประธานสมาคมส่งเสริมธุรกิจการท่องเที่ยวจังหวัดนครศรีธรรมราช, ผู้อำนวยการกองพัฒนาบริการการท่องเที่ยว, ผู้ช่วยผู้อำนวยการ ททท. สำนักงานภาคใต้เขต 2 และ เจ้าหน้าที่องค์การบริหารส่วนตำบลกำโลน มาประชุมร่วมกับคณะกรรมการชมรมการท่องเที่ยวเชิงอนุรักษ์บ้านคีรีวง ซึ่งประกอบด้วย ประธานชมรมฯ เลขานุการชมรมฯ, ประชาสัมพันธ์ชมรมฯ, ผู้ใหญ่บ้านหมู่ที่ 10, ตัวแทนกลุ่มมัธยมผ้าสีธรรมชาติ นอกจากนี้ลักษณะของความเป็นทางการยังปรากฏให้เห็นจากคำพูดที่ใช้ในการประชุม ซึ่งมีการใช้คำว่า "เรียน" เป็นคำเริ่มต้นของการพูดในที่ประชุม

นอกจากนี้จากการสังเกตของผู้วิจัย ยังพบว่า การประชุมในวันที่ 13 ม.ค.2542 นั้น ตัวแทนคณะกรรมการชมรมการท่องเที่ยวฯ ไม่ค่อยพูดแสดงความคิดเห็น หรือมีปฏิกิริยาโต้ตอบมากนัก ในขณะที่เจ้าหน้าที่จากกองพัฒนาบริการการท่องเที่ยวกลับมีบทบาทอย่างมากในการนำเสนอข้อมูลซึ่งเกี่ยวกับแผนการจัดการการท่องเที่ยวเชิงนิเวศรูปแบบใหม่ และการวิเคราะห์ปัญหาจากการจัดการการท่องเที่ยวของชุมชนคีรีวงในช่วงที่ผ่านมา โดยคณะกรรมการชมรมการท่องเที่ยวฯ ที่เข้าร่วมประชุม มีบทบาทเป็นผู้รับฟังเสียเป็นส่วนใหญ่ แม้ว่าจะมีการแสดงความคิดเห็นบ้าง จากประธานชมรมฯ และ เภรัญญิกชมรมฯ แต่ก็ไม่มากนัก เพราะ ประเด็นที่พูดคุยกันในที่ประชุมนั้นมีเนื้อหาค่อนข้างหนักไปทางวิชาการ ซึ่ง ตัวแทนคณะกรรมการชมรมการท่องเที่ยวฯ ไม่มีความรู้ในเรื่องดังกล่าว ทั้งนี้จากคำกล่าวของคณะกรรมการชมรมฯคนหนึ่งซึ่งเข้าร่วมประชุมด้วย ได้ช่วยสะท้อนให้เห็นภาพของรูปแบบการสื่อสารสองทางที่มีปฏิกิริยาโต้ตอบกันน้อยได้ชัดเจนยิ่งขึ้น

"ในที่ประชุมเขาเป็นนักวิชาการมาพูดเรื่องที่เราไม่ถนัด ไม่รู้เรื่อง เราเองก็ไม่สามารถแค่นี้ จะไปคุยกับเขาถึงเรื่องที่ค่อนข้างใหญ่โตมโหฬาร ถึงเรื่องที่เรายังมองไม่เห็น ทำให้คุยกันยาก เราเองก็ไม่ว่าจะไปพูดอะไรกับเขา เราก็ต้องตั้งรับอย่างเดียว" (อนันต์ - นามสมมุติ ,สัมภาษณ์ 16 ม.ค. 2542)

2.4) รูปแบบการสื่อสารทางเดียวที่ไม่เป็นทางการ

จากผลการศึกษาวิจัยพบว่า รูปแบบการสื่อสารทางเดียวที่ไม่เป็นทางการในการจัดการการท่องเที่ยวเชิงนิเวศของชุมชนคีรีวง คือ การสื่อสารผ่านทางหอกระจายข่าว ซึ่งกลุ่มผู้นำชุมชนใช้ในการสื่อสารกับประชาชนทั่วไปในชุมชน โดยจากข้อมูลในการสัมภาษณ์ผู้วิจัยสามารถสรุปลักษณะการใช้หอกระจายข่าวของกลุ่มผู้นำชุมชน ได้ 2 ประเด็น คือ

2.4.1 การเผยแพร่ข้อมูลข่าวสาร

จากข้อมูลในการสัมภาษณ์ ผู้วิจัยพบว่า กลุ่มผู้นำชุมชนซึ่งเป็นคณะกรรมการชมรมการท่องเที่ยวฯ ส่วนหนึ่งได้เข้าร่วมดำเนินโครงการดีเจหมู่บ้าน โดยใช้ประโยชน์จากหอกระจายข่าวซึ่งได้รับการสนับสนุนของมูลนิธิโกมล คีมทอง เมื่อ ปี 2540 นั้น ได้มีการพูดคุยให้ความรู้เกี่ยวกับการท่องเที่ยวเชิงนิเวศ เพื่อทำความเข้าใจกับชาวบ้านทั่วไปในชุมชนคีรีวง โดยเฉพาะเรื่องที่เกี่ยวข้องกับผลประโยชน์ที่ชาวบ้านจะได้รับ นอกจากนี้ยังพูดถึงการปฏิบัติตัวต่อนักท่องเที่ยว และแจ้งข่าวสารต่าง ๆ ที่เกี่ยวกับการท่องเที่ยว ดังที่ รณชัย (นามสมมุติ) และ จิตต์ (นามสมมุติ) ซึ่งเป็นกลุ่มผู้นำชุมชน เล่าว่า

“ก่อนที่จะตั้งชมรมฯ และเมื่อตั้งชมรมฯใหม่ ๆ ผมจะพูดเรื่องการจัดการการท่องเที่ยวของชุมชนเราออกทางหอกระจายข่าวอยู่ตลอด ไม่ว่าจะเป็นเรื่องผลประโยชน์ที่ชาวบ้านจะได้รับ เรื่องสิ่งแวดล้อม เพื่อทำความเข้าใจกับชาวบ้าน” (สัมภาษณ์ 11 ม.ค. 2542)

“ถ้าวันไหนจะมีนักท่องเที่ยวเข้ามา ตอนเช้าเวลาที่เปิดหอกระจายข่าวก็จะแหล่งให้ฟังว่ามีคณะนักท่องเที่ยวเข้ามา ก็บอกให้ชาวบ้านช่วยกันดูแล เขามาดูวิถีชีวิตอะไรก็ว่าไป เขามาจากไกลก็ให้ช่วยดูแล ให้ความสะดวก ก็คุยชี้แนะให้ชาวบ้านได้เข้าใจ” (สัมภาษณ์ 18 ม.ค. 2542)

ทั้งนี้สอดคล้องกับคำบอกเล่าของ ท้วม (นามสมมุติ) ที่กล่าวว่า

“เมื่อก่อนพวกผู้นำเขาพูดเรื่องการท่องเที่ยว เรื่องการอนุรักษ์ทางหอกระจายข่าวอยู่เรื่อย” (ท้วม-นามสมมุติ, สัมภาษณ์ 10 ม.ค. 2542)

2.4.2 การดำเนินชาวบ้าน

จากข้อมูลในการสัมภาษณ์ ผู้วิจัยยังพบว่า นอกจากการให้ข้อมูลข่าวสารแล้ว บางครั้งกลุ่มผู้นำที่ทำหน้าที่จัดรายการกล่าวดำเนินบุคคลผ่านทางหอกระจายข่าวด้วย ซึ่งมีผลทำให้เกิดความขัดแย้งกันขึ้นระหว่างผู้นำกับประชาชน ทั้งนี้จากบอกล่าของ สุวรรณ (นามสมมุติ) ว่า

“บางครั้งผู้นำใช้หอกระจายข่าวดำเนินชาวบ้านที่ทำผิด บางเรื่องเป็นความเข้าใจผิดกัน แต่พากันออกทางหอกระจายข่าวไปแล้ว แม้ว่าจะไม่ออกชื่อดำเนินใคร แต่ที่นี้สังคมมันเล็ก ก็รู้กันว่าใครทำ เช่น เคยมีกรณีที่บ้านที่รถเครื่องลงมาจากสวนแล้วเจียนักท่องเที่ยวที่เดินอยู่ เขาก็ขอโทษกันแล้ว แต่พอนักท่องเที่ยวลงมาจากเขาหลวงเขาบอกผู้นำ ก็ออกหอกระจายข่าวให้คนที่ขี่รถไปเจียนักท่องเที่ยวไปขอโทษนักท่องเที่ยวเพราะการที่เป็นแบบนี้ทำให้ศรีวังเสียชื่อเสียง ซึ่งการต่อว่าออกทางหอกระจายข่าว มันทำให้เกิดความขัดแย้งกัน เพราะคนที่ถูกว่าเขาก็คิดว่ามีอะไรน่าจะมาพูดกันได้ มาบอกกันได้ แต่พอผู้นำดำเนิน ชาวบ้านทำได้ก็ควิจารณ์กันในวงเหล้า วงน้ำชา” (สุวรรณ -นามสมมุติ, สัมภาษณ์ 10 ม.ค. 2542)

ปัจจุบันโครงการตีเจมูบ้านได้ล้มเลิกโครงการไปแล้ว แต่ยังคงมีหนึ่งในกลุ่มแกนนำชุมชนซึ่งทำหน้าที่ประชาสัมพันธ์ของชุมชน มาคอยเปิดข่าวจากวิทยุ และประกาศข่าวสารของชุมชน ในช่วงเช้า เวลาประมาณ 6.00-6.30 น. อย่างไรก็ตามเนื่องจากมีความขัดข้องของสื่อเครื่องมือทำให้ข้อมูลจากหอกระจายข่าวได้ยินได้ไม่ทั่วถึง จะได้ยินชัดเจนสำหรับผู้ที่อยู่ในบริเวณหน้าวัดศรีวัง นอกจากหอกระจายข่าวซึ่งถือว่าเป็นศูนย์กลางที่อยู่ในบริเวณวัดศรีวังแล้ว ตามหมู่บ้านต่าง ๆ ก็มีหอกระจายข่าวประจำหมู่บ้านด้วยเช่นกัน แต่ไม่ค่อยได้ใช้ประโยชน์เท่าใดนัก

3. บทบาทของผู้นำชุมชนในการจัดการการท่องเที่ยวเชิงนิเวศ

จากผลการศึกษาวิจัยพบว่า ผู้นำในชุมชนศรีวังซึ่งมีบทบาทสำคัญในการจัดการการท่องเที่ยวเชิงนิเวศของชุมชนศรีวังนั้นประกอบด้วย ผู้นำที่เป็นทางการ ได้แก่ กำนัน ผู้ใหญ่บ้าน สมาชิกอบต. และ ผู้นำที่ไม่เป็นทางการ ได้แก่ ผู้อาวุโส ประธาน และ กรรมการ กลุ่มองค์กรในชุมชน โดยกลุ่มผู้นำเหล่านี้ต่างมีบทบาทร่วมกันในฐานะคณะกรรมการชมรมการท่องเที่ยวเชิงอนุรักษ์บ้านศรีวัง นับตั้งแต่การก่อตั้ง “ชมรมการท่องเที่ยวเชิงอนุรักษ์บ้านศรีวัง” รวมไปถึง การกำหนดแผน

การจัดการ และ กฎ ระเบียบ การเผยแพร่ข้อมูลข่าวสาร การดูแลและบริการนักท่องเที่ยว รวมทั้ง การแก้ไขปัญหา โดยผู้วิจัยได้นำเสนอเป็นแผนภูมิดังต่อไปนี้

แผนภูมิที่ 2 บทบาทของผู้นำชุมชนในการจัดการการท่องเที่ยวเชิงนิเวศ



จากแผนภูมิที่ 2 สามารถอธิบายรายละเอียดได้ ดังต่อไปนี้

3.1 บทบาทในการก่อตั้ง "ชมรมการท่องเที่ยวเชิงอนุรักษ์บ้านคีรีวง"

ผลจากการศึกษาวิจัย พบว่า ผู้นำชุมชน ประกอบด้วย กำนัน ผู้ใหญ่บ้าน อบต. กำโลน กลุ่มมัธยมผ้าสีธรรมชาติ กลุ่มแม่บ้านทุเรียนกวน กลุ่มเยาวชนเสรีพัฒนา และ กลุ่มออมทรัพย์ มีบทบาทในการเริ่มต้นคิดสร้างสรรค์กิจกรรมขึ้น เพื่อเป็นเวทีให้ชาวบ้านได้เข้ามามีส่วนร่วมในการดำเนินกิจกรรมและได้รับผลประโยชน์จากกิจกรรม และ ชมรมการท่องเที่ยวเชิงอนุรักษ์

บ้านคีรีวง เป็นอีกกิจกรรมหนึ่งซึ่งเกิดจากความคิดร่วมกันของกลุ่มผู้นำในอันที่จะจัดการการท่องเที่ยวในชุมชนคีรีวง ภายหลังจากการเดินทางไปศึกษาดูงานการจัดการการท่องเที่ยวใน อ.เกาะยาว จ.พังงาร่วมกับกลุ่มองค์กรพัฒนาเอกชน ดังจะเห็นได้จากตัวอย่างคำบอกเล่าต่อไปนี้

"กำนัน ผู้ใหญ่บ้านเป็นตัวหลักในการเป็นคนเริ่มคิด ให้เกิดการปรึกษาหารือ, ลงมือทำ ถ้าไม่คิด การพัฒนา, การแก้ปัญหา ก็จะไม่เกิด... ผู้นำจะต้องคิดกิจกรรมที่ทำให้ชาวบ้านเข้ามามีส่วนร่วมและได้รับประโยชน์จากกิจกรรม อย่างการจัดการการท่องเที่ยวของชมรมฯ ซึ่งกลุ่มผู้นำคิดกันไปชาวบ้านเขาเข้ามามีส่วนร่วมทำกิจกรรมเพียงแค่อำเภอเดียว แต่ก็ต้องการที่จะให้เขาเห็นด้วยว่าเราจะช่วยกันรักษาเรื่องพวกนี้ได้อย่างไร เช่น เรื่องสิ่งแวดล้อม" (รณชัย-นามสมมุติ, สัมภาษณ์ 11 ม.ค. 2542)

"ช่วงประมาณเดือนสิงหาคม 2539 เราส่งตัวแทนซึ่งเป็นกลุ่มผู้นำชุมชน ก็มี กำนัน ตัวแทนกลุ่มแม่บ้าน ตัวแทนกลุ่มองค์กรต่าง ๆ ในชุมชนไปดูงานเกี่ยวกับการท่องเที่ยวเชิงอนุรักษ์ ที่เกาะยาว โดยมีเจ็ญใจเข้ามาจุดประกายให้ เพื่อไปหาตุ๊กตามาทำกันที่บ้านเรา" (อนันต์-นามสมมุติ, สัมภาษณ์ 16 ม.ค. 2542)

3.2 บทบาทในการกำหนด แผนการจัดการ และ กฎ ระเบียบ

ผลจากการศึกษาวิจัย พบว่า กลุ่มผู้นำที่เป็นแกนหลักของชุมชนเกือบทั้งหมด ได้แก่ กำนัน ผู้ใหญ่บ้าน ประธานและกรรมการกลุ่มองค์กรในชุมชน รวมทั้งสมาชิกอบต. ได้เข้าร่วมเป็นคณะกรรมการดำเนินงาน โดยร่วมกันกำหนดแผนการจัดการ และ กฎ ระเบียบ ของการท่องเที่ยวเชิงนิเวศในชุมชนขึ้นจากการประชุมของคณะกรรมการชมรมการท่องเที่ยว ซึ่งชาวบ้านเองก็ยอมรับในแผนการจัดการ และ กฎ ระเบียบที่กำหนดขึ้นโดยกลุ่มผู้นำที่เป็นคณะกรรมการชมรมฯ ดังเช่นที่ สุวรรณ (นามสมมุติ) กล่าวว่า

"ชาวบ้านที่นี่ไม่ค่อยมีปัญหา เขาจะเชื่อผู้นำ ในที่ประชุมว่าอย่างไรก็ว่าตามกัน..... เหมือนกับเรื่องกฎระเบียบ การแบ่งรายได้ กลุ่มผู้นำเขาคิดกันไว้แล้ว เามาถามในที่ประชุม ถ้าไม่มีใครค้านก็เอาตามนั้น" (สัมภาษณ์ 10 ม.ค. 2542)

นอกจากนี้จากการสังเกตอย่างมีส่วนร่วมของผู้วิจัยในการประชุมสมาชิกชมรมการท่องเที่ยง เมื่อวันที่ 21 ม.ค. 2542 ณ โรงเรียนไทยรัฐวิทยา ๓๖ พบว่า ประธานชมรมการท่องเที่ยงฯ เป็นผู้เสนอแผนการจัดการการท่องเที่ยวรูปแบบใหม่ซึ่งได้รับแนวความคิดมาจาก ททท. มาเสนอต่อที่ประชุมสมาชิกชมรมการท่องเที่ยงฯ และสมาชิกส่วนใหญ่ลงมติเห็นชอบด้วยกับแผนการจัดการรูปแบบใหม่ที่ประธานชมรมเสนอ

3.3 บทบาทในการเผยแพร่ข้อมูลข่าวสาร

จากการวิจัย พบว่า ประชาชนทั่วไปในชุมชนศิรีวงได้รับทราบข้อมูลข่าวสารที่เกี่ยวข้องกับการท่องเที่ยวเชิงนิเวศจาก กลุ่มผู้นำชุมชนซึ่งเป็นคณะกรรมการชมรมการท่องเที่ยงฯ โดยสื่อสารผ่านทางหอกระจายข่าว และ ในการประชุมหมู่บ้าน เน้นเรื่องการรักษาสภาพแวดล้อมภายในชุมชนศิรีวง และ การกระจายรายได้จากการท่องเที่ยวให้กับชาวบ้านในชุมชน ดังเช่นที่ ประพันธ์ (นามสมมุติ) และ สุวรรณ (นามสมมุติ) กล่าวว่า

"เรื่องการท่องเที่ยว เรื่องของชมรมฯ เวลาประชุมหมู่บ้านผมก็มีการพูดแทรกอยู่ตลอด ให้คนในหมู่บ้านเข้าไปเป็นสมาชิกชมรมฯ บอกเข่าว่าบ้านเราเป็นสถานที่ท่องเที่ยวแล้วก็ต้องพยายามรักษาสภาพแวดล้อมไว้ให้ได้" (สัมภาษณ์ 19 ม.ค. 2542)

"พวกผู้นำจะเป็นคนให้ข้อมูลเรื่องเกี่ยวกับการท่องเที่ยวพูดออกทางหอกระจายข่าว กับ เวลาที่มีประชุมหมู่บ้าน เรื่องที่เน้นอยู่บ่อย ๆ ก็คือเรื่อง การกระจายรายได้ที่เกิดจากการท่องเที่ยวให้กับชาวบ้านทั้งในส่วนของบ้านพัก นำเที่ยว ลูกหาบ ขายของ" (สัมภาษณ์ 10 ม.ค. 2542)

นอกจากนี้จากการสังเกตในระหว่างการเก็บรวบรวมข้อมูลจากการสัมภาษณ์ของผู้วิจัย ยังพบว่า ชาวบ้านส่วนใหญ่จะแนะนำให้ผู้วิจัยไปพบกลุ่มผู้นำชุมชนที่เป็นคณะกรรมการชมรมฯ โดยเฉพาะ ผู้ที่เป็นประธานชมรมการท่องเที่ยง

3.4 บทบาทในการดูแล และ บริการนักท่องเที่ยว

จากการวิจัย พบว่า กลุ่มของผู้นำชุมชนซึ่งเป็นคณะกรรมการชมรมการท่องเที่ยงฯ และ ส่วนหนึ่งมีบ้านพักอยู่ในบริเวณด้านหน้าวัดศิรีวง ซึ่งเป็นจุดตั้งต้นของนักท่องเที่ยวที่เข้ามาใน

ศิริวง มีบทบาทโดดเด่นในการดูแล และให้บริการกับนักท่องเที่ยว โดยให้ข้อมูลเกี่ยวกับชุมชนกับนักท่องเที่ยว การดูแลความปลอดภัยให้กับนักท่องเที่ยวแม้ว่ากลุ่มนักท่องเที่ยวนั้นไม่ได้ติดต่อผ่านมาทางชมรมการท่องเที่ยวก็ตาม ดังจะเห็นได้จากตัวอย่างของการให้สัมภาษณ์ต่อไปนี้

“เวลาที่มียกท่องเที่ยวหลงเข้ามาที่รถ 2 แถว เขาก็พามาหาผมเพราะผมจะอยู่แถวหน้าบ้าน ผมก็พาไปดูที่ทำหาว้าง น้ำตกบ้าง อธิบายเรื่องการท่องเที่ยวในชมรมฯให้เขาฟัง” (เกียรติ-นามสมมุติ, สัมภาษณ์ 12 ม.ค. 2542)

“เวลานักท่องเที่ยวเข้ามาแต่ละชุด จะไปปรับกันที่หน้าวัด ผู้นำก็จะเล่าเรื่องศิริวงให้นักท่องเที่ยวฟัง ก่อนที่จะแยกย้ายกันไปตามบ้านพัก” (สมชาย-นามสมมุติ, สัมภาษณ์ 10 ม.ค. 2542)

“ก่อนหน้านี้นี้เคยมีการผ่านขึ้นโดยไม่ผ่านชมรม เขาเคยมาคุยกับผมว่าจะพาอาจารย์ นักศึกษา ขึ้นไปศึกษาเรื่องพันธุไม้บนเขาหลวง ผมว่าทำไมไม่ทำหนังสือผ่าน อุทยาน อบต. เพราะชุมชนเขามีการจัดการเรื่องนี้ในรูปแบบชมรมฯ เขาบอกว่าไม่ต้องเขาสามารถดูแลได้ ผมจะห้ามไม่ให้ขึ้นก็ได้ เพราะจะเสียความรู้สึกกัน แต่ขึ้นไปแล้วปรากฏว่าเขาขึ้นไปหลงทาง ผมก็ต้องรับผิดชอบ ทางจังหวัดก็รู้ว่าทางชมรมศิริวงมีการจัดการเรื่องการท่องเที่ยวแต่ทำไมปล่อยให้นักท่องเที่ยวไปหลงป่า ผมเองต้องติดต่อทางจังหวัดเพื่อขอ ฮ. ในการติดตาม” (รณชัย-นามสมมุติ, สัมภาษณ์ 11 ม.ค. 2542)

3.5 บทบาทในการแก้ไขปัญหา

จากการวิจัย พบว่า เมื่อ การจัดการการท่องเที่ยวประสบปัญหา เช่น การจัดคิวให้กับกลุ่มบ้านพัก หรือ กลุ่มลูกหาบ-คนนำทาง ไม่ลงตัว, นักท่องเที่ยวเข้ามาโดยไม่ได้ติดต่อมาล่วงหน้า หรือ นักท่องเที่ยวเกิดความเข้าใจผิดกับการเรียกเก็บค่าธรรมเนียมของชมรมการท่องเที่ยว กลุ่มผู้นำชุมชนได้เข้ามามีบทบาทในการแก้ไขปัญหาในลักษณะของการให้คำปรึกษากับสมาชิก ดำเนินการแก้ไขปัญหาให้กับนักท่องเที่ยว

“การแก้ปัญหาของนักท่งเที่ยว คณะกรรมการส่วนหนึ่ง เช่น กำนันจวน สายัน ผู้ใหญ่ไซ เราอยู่กันตรงนี้แล้ว ก็ช่วยกันแก้ไขไปก่อน เช่น จัดหาที่พัก ให้ข้อมูลชุมชน ถ้ามีปัญหาจะคุยกันในส่วนที่สามารถจะทำได้ แก้ปัญหาเฉพาะหน้าไป” (จิตต์-นามสมมุติ, สัมภาษณ์ 18 ม.ค. 2542)

“ถ้ามีปัญหาในการจัดคิวของสมาชิก ผมจะปรึกษากับประธาน หรือไม่กรรมการ หรือ บางครั้งผมก็ตัดสินใจเอง” (เกียรติ-นามสมมุติ, สัมภาษณ์ 12 มี.ค. 2542)

นอกจากนี้ รวมทั้ง การชี้แจงทำความเข้าใจกับนักท่งเที่ยวที่เข้าใจข้อมูล ผิดพลาด ดังคำบอกเล่าของอูมา (นามสมมุติ) ผู้นำคนหนึ่งของชุมชนว่า

“ชาวบ้านที่พูดกับนักท่งเที่ยวที่เข้ามาบางทีสื่อกันไม่ชัดเจน เช่น เรื่อง ค่าเหยียบแผ่นดิน ที่คนเขียนจดหมายไปลงหนังสือพิมพ์มติชน ที่เห็นว่าเป็นความเข้าใจผิดที่ทำให้ครัววงบ้านเราเสียหาย ที่เป็นคนเขียนไปชี้แจงในคอลัมน์นายหนุ่ยยัน ของมติชน ให้เขาเข้าใจว่าความจริงมันเป็นอย่างไร ซึ่งตรงนี้ก็ทำไปในฐานะที่ที่เป็นคนศิวิล เป็นคณะกรรมการคนหนึ่งของชมรมฯ” (อูมา-นามสมมุติ, สัมภาษณ์ 16 ม.ค. 2542)

ทั้งนี้จากการสัมภาษณ์และการสังเกตของผู้วิจัย พบว่า บทบาทที่โดดเด่นของผู้นำชุมชนในการจัดการการท่องเที่ยวเชิงนิเวศนั้นผูกติดอยู่กับบุคคล คือ ประธานชมรมฯ เนื่องจากนับตั้งแต่ช่วงก่อตั้งชมรมการท่องเที่ยวฯ มาจนถึง ปลายปี 2541 ผู้ที่ดำรงตำแหน่งประธานชมรมการท่องเที่ยวฯ นั้น คือ กำนัน ต.กำโลน และ ในขณะเดียวกันยังดำรงตำแหน่งประธานบริหาร อบต. ควบคู่ไปด้วย แม้ว่าจะหมดวาระในตำแหน่งกำนัน และ ประธานบริหาร อบต. ไปแล้ว แต่ก็ยังคงได้รับความไว้วางใจจากสมาชิกชมรมการท่องเที่ยวฯ เลือกให้ดำรงตำแหน่งประธานชมรมการท่องเที่ยวฯ ต่อไปจากการประชุมสมาชิกชมรมการท่องเที่ยวฯ เมื่อ วันที่ 21 ม.ค. 2542 และยังคงมีบทบาทสำคัญอยู่เช่นเดิม เช่น บทบาทในการประสานงานกับ ททท. บทบาทในการเป็นผู้ให้ข้อมูลหลักเกี่ยวกับการท่องเที่ยวในชุมชน ดังจะเห็นได้จากตัวอย่างข้อมูลในการสัมภาษณ์

“บทบาทของผู้ใหญ่บ้านต่อชมรมฯ ตอนนี้อยู่ไม่แน่ชัด คนส่วนมากจะมุ่งไปที่ประธานชมรมฯ” (ประพันธ์-นามสมมุติ, สัมภาษณ์ 19 ม.ค. 2542)

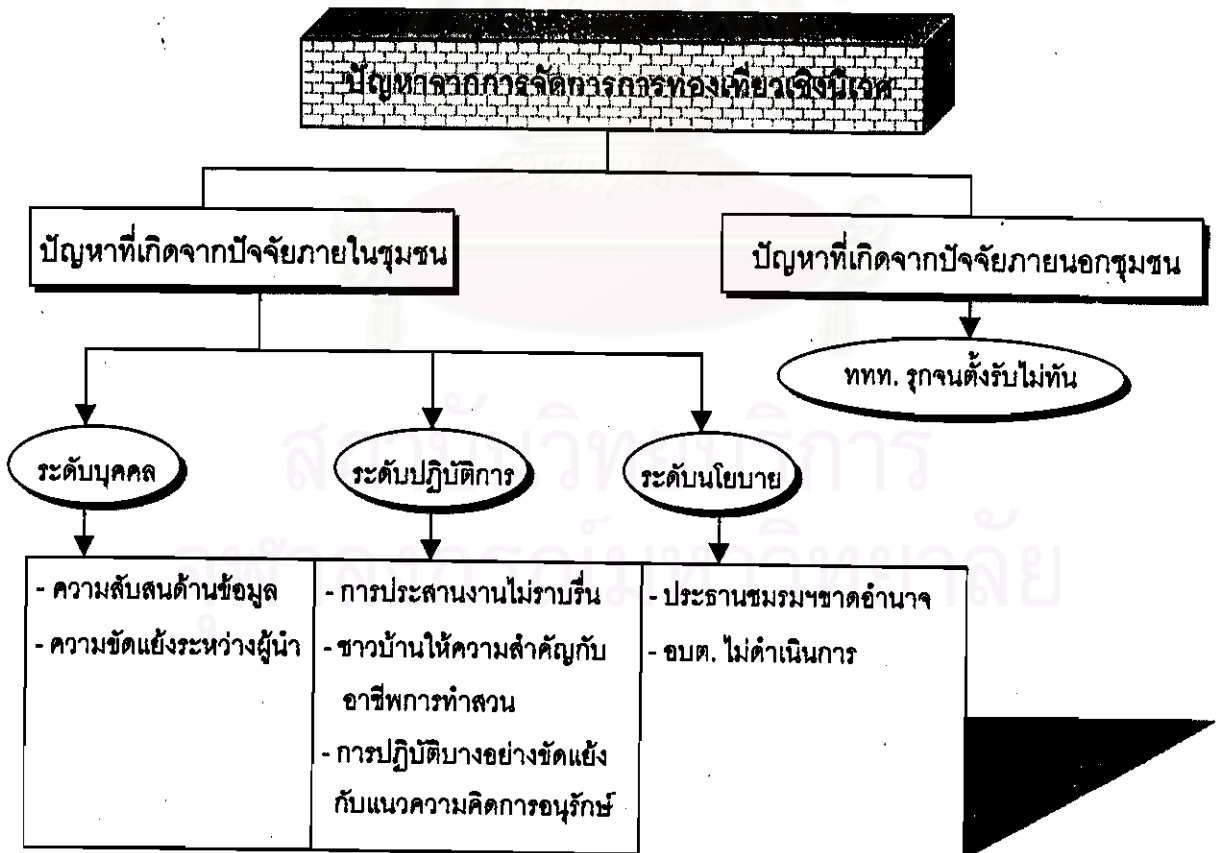
“คนที่มีบทบาทในชุมชนเรื่องการท่องเที่ยวของชุมชนตอนนี้ก็คือ กำนันจวน (ประธานชมรมฯ) แก่ประธานอยู่กับ ททท.” (สุทธิ-นามสมมุติ,สัมภาษณ์ 18 ม.ค. 2542)

4. ปัญหา อุปสรรค และแนวทางในการแก้ไขปัญหา

4.1) ปัญหาและอุปสรรค

จากการวิจัย พบว่า การจัดการการท่องเที่ยวเชิงนิเวศของประชาชนในชุมชน ศีรีวงประสบปัญหามากมายนับตั้งแต่เริ่มต้นจัดการท่องเที่ยวโดยชมรมการท่องเที่ยวฯ โดยเฉพาะในช่วงปี 2541 ที่ศิรีวงกลายเป็นแหล่งท่องเที่ยวซึ่งเป็นที่รู้จักกว้างขวางขึ้น ทั้งนี้อาจสรุปปัญหาที่เกิดขึ้นจากการจัดการการท่องเที่ยวเป็นแผนภูมิได้ดังนี้ คือ

แผนภูมิที่ 3 ปัญหาจากการจัดการการท่องเที่ยวเชิงนิเวศ



จากแผนภูมิตั้งต้น สามารถอธิบายรายละเอียดปัญหาจากการจัดการการท่องเที่ยวเชิงนิเวศของชุมชนศิรีวง ได้ดังนี้

4.1.1 ปัญหาที่เกิดจากปัจจัยภายในชุมชน

4.1.1.1 ระดับบุคคล

□ ความสับสนด้านข้อมูล

จากการวิจัยพบว่า ความเข้าใจข้อมูลเรื่องการจัดการการท่องเที่ยวของสมาชิกชมรมการท่องเที่ยวฯ ยังไม่ชัดเจน โดยเฉพาะในเรื่องเกี่ยวกับบทบาทหน้าที่ของตนเองที่มีต่อนักท่องเที่ยว ทำให้บางครั้งการทำกิจกรรมการท่องเที่ยวของชุมชนไม่เป็นไปในทิศทางเดียวกัน ทั้งนี้เนื่องจาก สมาชิกไม่ค่อยให้ความสนใจกับการเข้าร่วมประชุม และ ไม่สนใจศึกษาข้อมูลซึ่งทางคณะกรรมการชมรมฯจัดทำเป็นคู่มือแจกให้ ดังที่รณชัย (นามสมมุติ) และ พัฒน์ (นามสมมุติ) กล่าวว่

“สมาชิกชมรมฯยังเข้าใจข้อมูลเรื่องการจัดการการท่องเที่ยวไม่ชัดเจน ไม่เข้าใจในหน้าที่ของตนเอง ที่เขาไม่ค่อยเข้าใจเรื่องพวกนี้เพราะเขาขาดความสนใจ เวลาประชุมก็เข้าบ้างไม่เข้าบ้าง คนที่ไม่เข้าประชุมก็ไม่รู้เรื่อง และข้อมูลที่แจกเป็นคู่มือให้ไปศึกษา เขาก็ไม่ค่อยได้อ่านกัน” (รณชัย-นามสมมุติ, สัมภาษณ์ 12 ม.ค. 2542)

“...ตอนหลังที่มีการรับสมัครเพิ่มเติมไม่ค่อยได้ทำความเข้าใจกันให้ชัดเจน ทำให้การทำกิจกรรมของชมรมฯบางครั้งไม่ไปในทิศทางเดียวกัน เช่น บางที่นักท่องเที่ยวมาออกเหมื่อนกันว่าคนที่เป็นลูกหาบทิ้งขยะบนเขาหลวงเสียเอง” (พัฒน์-นามสมมุติ, สัมภาษณ์ 12 ม.ค. 2542)

□ ความขัดแย้งระหว่างผู้นำ

จากการวิจัย พบว่า ปัญหาความขัดแย้งส่วนต้วระหว่างผู้นำที่เป็นคณะกรรมการชมรมการท่องเที่ยวฯ บางคน ทำให้ขาดการติดต่อสื่อสารระหว่างกัน ซึ่งส่งผลกระทบต่อเนื่องในการจัดการการท่องเที่ยว ความระแวงสงสัย โดยเฉพาะเมื่อมีผลประโยชน์จากการท่องเที่ยวเข้ามาเกี่ยวข้องมากขึ้น ดังจะเห็นได้จากตัวอย่างคำกล่าวต่อไปนี้

“การจัดการการท่องเที่ยวของศิรวงตอนนีมีความขัดแย้งกันระหว่างกรรมการผมเองก็คิดว่าจะช่วยประสานความขัดแย้ง แต่ก็ยังหาวิธีการไม่ได้ เพราะมันเป็นเรื่องความขัดแย้ง

ส่วนตัว ที่จะเอามาพูดในที่ประชุมกันไม่ได้ แล้วแยกแยะเรื่องงานกับเรื่องส่วนตัวไม่ได้ ปัญหาความขัดแย้งมันก็ลึกมาก แล้วยังพอมีเรื่องผลประโยชน์เข้ามา ต่างคนก็ต่างเริ่มทำ จากเมื่อก่อนที่ร่วมคิดร่วมทำกันดี (สัมภาษณ์-นามสมมุติ, สัมภาษณ์ 17 ม.ค. 2542)

“ชมรมฯ ท่องเที่ยวที่ผ่านมาไม่มีความโปร่งใสในการทำงานงานของกรรมการบางคน เช่น เรื่องเงิน เรื่องทะเบียนนักท่องเที่ยว แล้วกรรมการที่เกี่ยวข้องกับเรื่องนี้ไม่เข้าประชุม เพราะมีปัญหาความขัดแย้งส่วนตัวกัน”(สัมภาษณ์-นามสมมุติ, สัมภาษณ์ 18 ม.ค. 2542)

4.1.1.2 ระดับปฏิบัติการ

□ การประสานงานไม่ราบรื่น

จากการวิจัยพบว่า การประสานงานในการจัดการการท่องเที่ยวมีปัญหาเกิดขึ้น ซึ่งมีสาเหตุเนื่องจากตัวบุคคล และ เครื่องมือในการสื่อสาร กล่าวคือ กรรมการชมรมฯ ซึ่งได้รับมอบหมายให้ทำหน้าที่เป็นผู้ประสานงานทำงานในหน้าที่ได้ไม่เต็มที่ นอกจากนี้ สมาชิกบางคนคิดว่า การดำเนินงานของชมรมการท่องเที่ยวฯ นั้นยึดติดกับตัวประธานมากเกินไป ทำให้การประสานงานไม่ทั่วถึงกัน ประกอบกับการประชุมสมาชิกก็ทิ้งช่วงห่างไป และไม่คอยได้พูดคุยเรื่องปัญหาของชมรมการท่องเที่ยวฯ ในที่ประชุม ทำให้ปัญหายิ่งบานปลายออกไป ดังคำกล่าวของพัชนี (นามสมมุติ) ที่บอกว่า

“ตอนแรกการทำงานก็ดี แต่ตอนหลังไม่ค่อยมีการประสานงานกัน งานไม่กระจาย และไม่ค่อยมีการประชุม การทำงานของชมรมฯ ช่วงหลังติดกับตัวบุคคล คือ ตัวประธานมากเกินไป ปัญหาเกิดขึ้นเพราะเวลาประชุมแล้วไม่มีใครแหล่งเรื่องปัญหา แต่มาวิจารณ์กันข้างนอก มาขายกันในชุมชน ทำให้ปัญหายิ่งบานปลายหนัก” (สัมภาษณ์ 12 ม.ค. 2542)

ในขณะที่ทางด้านเครื่องมือสื่อสารคือโทรศัพท์ที่ใช้ในการติดต่อประสานระหว่างชมรมการท่องเที่ยวฯ กับนักท่องเที่ยว ก็มีอยู่เพียง 2 เครื่อง ทำให้บางครั้งเกิดความคลาดเคลื่อนในการติดต่อประสานงาน

“ปัญหาจากการจัดการคงเป็นเรื่องการประสานงานมันไม่ค่อยคล่องตัวเท่าไร มันอยู่ที่คนทำหน้าที่ ซึ่งอยู่บ้างไม่อยู่บ้าง และไม่ค่อยทำหน้าที่เท่าที่ควร เรื่องการติดต่อสื่อสารกันทาง

โทรศัพท์ก็มีปัญหา เพราะบ้านที่รับโทรศัพท์ไปตามไม่ถูกคน ไม่ถูกจุด และการประสานงานก็ไม่ทั่วถึงกัน" (ประพันธ์-นามสมมุติ, สัมภาษณ์ 19 ม.ค. 2542)

□ ชาวบ้านให้ความสำคัญกับอาชีพทำสวน

จากการวิจัย พบว่า ช่วงเวลาการท่องเที่ยวในคีรีวงที่มีการกำหนดขึ้น ประมาณเดือนมิถุนายน ถึง เดือน กันยายน เป็นเวลาที่ตรงกับการเก็บผลผลิตหลักจากสวนสมรมของชาวบ้านคีรีวงซึ่งถือเป็นรายได้หลักของชาวบ้าน ดังนั้นเมื่อมีนักท่องเที่ยวเข้ามาเพื่อขึ้นไปศึกษาธรรมชาติเขาหลวง จำเป็นต้องอาศัยผู้นำทาง-ลูกหาบ จากชมรมการท่องเที่ยวฯ การหาสมาชิกชมรมการท่องเที่ยวฯ เพื่อไปให้บริการกับนักท่องเที่ยว จึงเป็นเรื่องค่อนข้างยากเพราะชาวบ้านเห็นว่ารายได้จากผลผลิตในสวนที่จะได้รับนั้นสูงกว่ารายได้จากการนำนักท่องเที่ยวขึ้นไปศึกษาธรรมชาติบนเขาหลวง ดังเช่นที่ สัมพันธ์ (นามสมมุติ) และ อนันต์ (นามสมมุติ) กล่าวว่า

“ที่นี้ถ้าช่วงหน้าผลไม้ จะหาคนนำทางขึ้นเขาหลวงยาก เพราะชาวบ้านจะทำสวนกันมากกว่า ได้รายได้มากกว่า” (สัมภาษณ์ 7 ม.ค. 2542)

“เรามาทำเรื่องการท่องเที่ยวตรงนี้อะอย่างเดียว สวนเราก็เสียหาย แต่เมื่อเราไปทำสวน ก็ทำให้ตรงนี้ขาดตกบกพร่อง ทำให้ค่อนข้างทำตัวได้ยากเพราะชุมชนนี้ทำมาหากินอยู่กับป่า ถ้าเรามาเล่นเรื่องการท่องเที่ยวอย่างเดียว มันทำไม่ได้ โดยเฉพาะช่วงที่เป็นหน้าผลไม้ก็ไม่ว่าจะหาใครที่อาสามาทำงานตรงนี้ได้” (อนันต์-นามสมมุติ, สัมภาษณ์ 16 ม.ค. 2542)

□ การปฏิบัติบางอย่างขัดแย้งกับแนวความคิดเรื่องการอนุรักษ์

จากการวิจัยพบว่า ประชาชนบางคนซึ่งอาจเรียกได้ว่าเป็นกลุ่มตรวจสอบการดำเนินงานของชมรมการท่องเที่ยวฯ มีความคิดเห็นว่าการปฏิบัติบางอย่างของชมรมการท่องเที่ยวฯ ที่เกิดขึ้นจริงนั้นสวนทางกับแนวความคิดเรื่องการอนุรักษ์ เช่น การทิ้งขยะ การถ่ายสิ่งปฏิกูลลงในลำคลอง การตัดต้นไม้บนเขาหลวง การไม่จำกัดจำนวนนักท่องเที่ยวที่ขึ้นเขาหลวง ดังจะเห็นได้จากการตั้งข้อสังเกตของ สุวรรณ (นามสมมุติ) ว่า กิจกรรมการท่องเที่ยวเชิงอนุรักษ์ที่มีขึ้นโดยการดำเนินงานของชมรมการท่องเที่ยวเชิงอนุรักษ์บ้านคีรีวงนั้น ในทางปฏิบัติแล้วก่อให้เกิดปัญหาขยะ ปัญหาการถ่ายสิ่งปฏิกูลลงในลำคลอง ซึ่งเป็นการปฏิบัติที่สวนทางกันกับการอนุรักษ์

"ไม่ทราบว่าเป็นการทองเที่ยวเชิงอนุรักษ์อย่างไร เพราะปัญหาขยะ สิ่งปฏิกูล เกิดขึ้นมาก ยกตัวอย่างเช่น ตอนนี้น้ำที่เขาค่อยให้เป็นจุดพักนักท่องเที่ยวขึ้นเขาลอง มีขยะพวกกระป๋อง ปลาเต็มไปหมด เจ้าของก็เลยไม่ให้พักแล้ว นอกจากนี้ยังมีการถ่ายของเสียลงมาในคลอง คนที่เขาใช้น้ำข้างล่างก็ลำบาก แล้วเวลาขึ้นไปบนเขาลองก็ยังมีปัญหาเรื่องเชื้อเพลิง เพราะ ไม้แห้ง ไม้หัก ไม้พอใช้กันแล้ว ก็ต้องไปตัดไม้มาทำเป็นไม้ฟืน ซึ่งทั้งหมดนี้ผมคิดว่ามันเป็นวิธีการที่สวนทางกับการอนุรักษ์" (สัมภาษณ์ 10 ม.ค. 2542)

นอกจากนี้ยังมีข้อสังเกตของ สัมพันธ์ (นามสมมุติ) ถึง การไม่จำกัดปริมาณนักท่องเที่ยวในการขึ้นเขาลอง อันจะส่งผลกระทบต่อระบบนิเวศบนเขาลอง ซึ่งเป็นอีกแนวปฏิบัติหนึ่งที่ไม่สอดคล้องกับแนวความคิดเรื่องการอนุรักษ์

"เมื่อปีที่แล้วพานักท่องเที่ยวขึ้นเขาลองกันวันละประมาณ 3 ชุด เข้าขึ้นไปชุดหนึ่ง กลางวันขึ้นไปชุดหนึ่ง เย็นขึ้นไปอีกชุด ซึ่งผมว่าถ้าเป็นแบบนี้ต่อไปเขาลองต้องพังแน่ ก็มองกันว่าเป็นการอนุรักษ์แบบไหนกันแน่" (สัมภาษณ์ 17 ม.ค. 2542)

4.1.1.3 ระดับนโยบาย

ประธานชมรมการท่องเที่ยวชาอำนาจ

จากการวิจัยพบว่า ในช่วงเริ่มก่อตั้งขึ้นในปี 2539 จนถึง ปีพ.ศ.2541 ผู้ที่ทำหน้าที่ประธานชมรมการท่องเที่ยวฯ ในช่วงเวลานั้น คือ กำนันด.กำโลน ซึ่งในขณะนั้น ดำรงตำแหน่งประธานบริหารอบต. กำโลน ควบคู่ไปด้วย ทำให้การจัดการการท่องเที่ยวดำเนินไปอย่างค่อนข้างราบรื่น การจัดการกับปัญหาต่าง ๆ สามารถทำได้ง่าย แต่เมื่อตำแหน่งทางการของผู้นำชุมชนครบวาระ และมีการเลือกตั้งใหม่ในช่วงเดือน ต.ค.-พ.ย. 2541 ซึ่งผู้นำคนเดิมไม่ได้ลงสมัครรับเลือกตั้งด้วย แต่ยังทำหน้าที่ประธานชมรมการท่องเที่ยวฯ ซึ่งอำนาจหน้าที่ในการจัดการลดน้อยลง จำเป็นต้องอาศัยความร่วมมือกับผู้นำที่เป็นทางการ เช่น กำนัน ประธานบริหารอบต. แต่ยังไม่สามารถเชื่อมต่อการดำเนินงานให้เป็นไปในทิศทางเดียวกันได้ ดังตัวอย่างคำกล่าวต่อไปนี้ที่ช่วยสะท้อนภาพของปรากฏการณ์ให้เห็นเด่นชัดขึ้น

“เมื่อมีการเปลี่ยนแปลงผู้นำก็ทำให้การจัดการเรื่องทองเที่ยวเปะปะไปคนละทาง เพราะเมื่อก่อนประธานชมรมฯ เป็นกำนัน และประธานอบต. การจัดการปัญหาอะไรก็ทำได้ง่ายกว่า มันศักดิ์สิทธิ์กว่า พอหมดวาระมันก็ไม่ต่อเนื่อง ชาติช่วงไป คือ พอชาติหัว ตรงกลางก็ไม่ว่าจะไป ตรงไหน ท้ายก็ไม่ว่าจะไปตรงไหนคนที่เข้ามาเป็นผู้นำใหม่ ก็ไม่ได้เข้ามามีส่วนรวมในเรื่องทองเที่ยวตั้งแต่ต้น” (จิตต์-นามสมมุติ, สัมภาษณ์ 17 ม.ค. 2542)

□ อบต. ไม่ดำเนินการ

จากการวิจัย พบว่า ปัญหาที่เกิดขึ้นจากการจัดการการท่องเที่ยวเชิงนิเวศอีกประการหนึ่ง คือ อบต. กำโลน ไม่ได้ให้ความสำคัญในการจัดทำแผนการจัดการการท่องเที่ยวในระดับนโยบายขึ้น เพื่อควบคุม ดูแล การท่องเที่ยวของชุมชน ทั้งนี้เนื่องจากสมาชิกอบต. จากหมู่บ้านที่ไม่ได้อยู่ในชุมชนคิรวง ไม่ค่อยได้รับข่าวสารข้อมูลเกี่ยวกับการท่องเที่ยวเชิงนิเวศ เหมือนกับ สมาชิกอบต. ที่อยู่ในชุมชนคิรวง ดังเช่นที่ สัมพันธ์ (นามสมมุติ) กล่าววว่า

“เรื่องการท่องเที่ยวที่เป็นปัญหาอยู่ตอนนี้ เพราะ อบต. ไม่ดำเนินการ ไม่มีนโยบายที่ชัดเจน และ ประธานบริหาร อบต. เองก็ไม่ค่อยสนใจเรื่องนี้ เขาไม่เห็นภาพตามเรา เราตามเราไม่ทัน เราก็พยายามชี้แจงให้เขาเข้าใจ แต่อาจจะเป็นเพราะความแตกต่างกันในเรื่องประสบการณ์ เพราะผู้นำคิรวงมักจะได้ออกไปดูงานข้างนอกมาก แต่ในขณะที่ 5 หมู่บ้านข้างล่างไม่ค่อยได้ออกไปสัมผัสกับข้างนอก (สัมภาษณ์ 17 ม.ค. 2542)

4.1.2 ปัญหาที่เกิดจากปัจจัยภายนอก

4.1.2.1 ททท. รุกจนตั้งรับไม่ทัน

จากการวิจัยพบว่า การประชาสัมพันธ์ของททท. ทำให้มีจำนวนนักท่องเที่ยวที่ติดต่อผ่านทางชมรมการท่องเที่ยวเพิ่มมากขึ้น ในขณะที่ชาวบ้านซึ่งมีส่วนในการจัดการการท่องเที่ยวของชมรมการท่องเที่ยวยังไม่มีความพร้อมเพียงพอ และยังตั้งรับไม่ทันกับจำนวนนักท่องเที่ยวที่เพิ่มปริมาณเข้ามา ดังตัวอย่างคำสัมภาษณ์ของ สัมพันธ์ (นามสมมุติ) และ จิราพร (นามสมมุติ)

"ส่วนตัวแล้วผมมองว่า ททท.รुकเราเกิน จนเราจัดการไม่ทัน เหมือนกับเราสร้างบ้านมีแต่หลังคา ยังไม่รู้ว่าห้องอยู่ตรงไหน เพียงแต่วางแผนกะเอาไว้ว่าห้องน้ำอยู่ตรงไหน ห้องนอนอยู่ตรงไหน แต่ยังไม่ได้กันห้อง แล้วมีคนเข้ามาพักโดยที่เราเองก็ยังไม่รู้ว่าจะให้คนนอนตรงไหน ให้เข้าห้องน้ำตรงไหน ผมคิดว่าการจัดการเรายังไม่พร้อม แต่นักท่องเที่ยวเข้ามาเยอะมาก เราก็ตั้งหลักรับไม่ทัน" (สัมภาษณ์-นามสมมุติ, สัมภาษณ์ 17 ม.ค. 2542)

"ททท. ชายแต่คีรีวง โดยไม่รู้ว่าชาวบ้านรับได้หรือไม่ได้ รุกจนชาวบ้านตั้งตัวไม่ติด แล้วที่ได้รางวัลกินรี มากก็เหมือนกับว่าเอารางวัลเพื่อไปโปรโมทชายคีรีวง" (จรรยาพร-นามสมมุติ, สัมภาษณ์ 19 ม.ค. 2542)

4.2) แนวทางการแก้ไขปัญหาในมุมมองของประชาชนคีรีวง

จากการวิจัยพบว่า ประชาชนในชุมชนคีรีวงมีแนวทางการแก้ไขปัญหาซึ่งเกิดจากปัจจัยภายในชุมชนทั้ง 3 ระดับ คือ

4.2.1 ปัญหาที่เกิดขึ้นในระดับบุคคล มีแนวทางการแก้ไขปัญหาโดยอาศัยความสัมพันธ์ในลักษณะเครือญาติเป็นเครื่องมือในการแก้ไขปัญหา ด้วยการให้ผู้ใหญ่ซึ่งเป็นที่เคารพนับถือเป็นคนช่วยพูดเพื่อทำความเข้าใจให้ ดังเช่นที่ พัฒน์ (นามสมมุติ) กล่าวว่า

"ที่อยู่กันมาได้ แก้ปัญหากันมาได้ ไม่แตกแยกกัน ก็เพราะยังมีความเป็นญาติที่น้องกันอยู่.... มีบางคนที่เป็นพวกขวางโลก ดื้อรั้น ก็ให้คนที่เขานับถือไปช่วยพูด ซึ่งมันก็พูดไม่ยาก เพราะเป็นเครือญาติกันทั้งนั้น การดึงคนเหล่านี้มาร่วมเป็นสมาชิกด้วย" (สัมภาษณ์ 12 ม.ค. 2542)

4.2.2 ปัญหาที่เกิดขึ้นในระดับปฏิบัติการ มีแนวทางการแก้ไขปัญหาโดยการเลือกตั้งคณะกรรมการชุดใหม่ และ เปลี่ยนแปลงแผนการจัดการการท่องเที่ยวใหม่เพื่อแก้ไขจุดบกพร่องของรูปแบบการจัดการการท่องเที่ยวแบบเดิม ทั้งนี้จะเห็นได้จากข้อมูลในการสัมภาษณ์ต่อไปนี้

ชุมชนคีรีวง ได้รับรางวัลกินรี หรือ รางวัลรางวัลยอดเยี่ยมอุตสาหกรรมท่องเที่ยวประเภทแหล่งท่องเที่ยวทางธรรมชาติ(ประเภทเมืองและชุมชน) จากการท่องเที่ยวแห่งประเทศไทย ในปีพ.ศ.2541

“ที่คิดเปลี่ยนแปลงการจัดการเพราะที่ผ่านมาการจัดการของเรามีข้อบกพร่องหลายอย่าง เช่น ขาดการประสานงานที่ดี ไม่มีใครมาทำตรงนี้เต็มที่ ก็เสนอให้ยกที่ทำการชมรมการท่องเที่ยวออกมาจากที่ทำการ อบต. มาตั้งที่ทำการกลุ่มออมทรัพย์แทน ซึ่งมีเจ้าหน้าที่ประจำอยู่แล้ว 2 คน ในการช่วยทำหน้าที่รับเรื่องให้” (อนันต์-นามสมมุติ, สัมภาษณ์ 16 ม.ค. 2542)

“การเปลี่ยนตัวกรรมการ ปรับโครงสร้างใหม่ ก็น่าจะแก้ปัญหาได้” (จิตต์-นามสมมุติ, สัมภาษณ์ 18 ม.ค. 2542)

4.2.3 ปัญหาที่เกิดขึ้นในระดับนโยบาย และการควบคุมดูแล มีการเสนอแนวทางโดยให้ อบต. เข้ามามีบทบาทในการออกข้อบังคับ และแผนการจัดการในเชิงนโยบาย เพื่อให้การจัดการการท่องเที่ยวภายในชุมชนเป็นไปในทิศทางที่เหมาะสม ดังที่รณชัย (นามสมมุติ) กล่าวว่า

“เรื่องการจัดการการท่องเที่ยวที่นี่ยากจะให้กลุ่มองค์กรในท้องถิ่นเป็นผู้ควบคุมกำกับดูแล ผมหมายถึง อบต. โดยให้อบต. มีนโยบาย แผนงาน และข้อบังคับที่ชัดเจนเกี่ยวกับการจัดการการท่องเที่ยว เพื่อให้การจัดการการท่องเที่ยวของชุมชนสามารถควบคุมดูแลได้...การจัดการการท่องเที่ยวของครัววงจำเป็นต้องมีหน่วยงานข้างนอก ทั้ง ททท. อุทยาน เข้ามามีส่วนร่วมในการแก้ปัญหา เพราะลำพังชุมชนแก้ปัญหาเองเราแก้ได้เฉพาะบางจุด” (สัมภาษณ์ 11 ม.ค. 2542)

จากข้อมูลดังกล่าวข้างต้นนั้นสรุปได้ว่า ประชาชนในชุมชนครัววงมองการท่องเที่ยวเชิงนิเวศว่า เป็นการท่องเที่ยวที่ไม่ทำลาย, เป็นการท่องเที่ยวที่ใช้ชีวิตกับชาวบ้าน และ เป็นการท่องเที่ยวที่ชาวบ้านมีส่วนร่วมในการจัดการ ด้วยรูปแบบการสื่อสารในการจัดการการท่องเที่ยวเชิงนิเวศของชุมชน 4 รูปแบบ ได้แก่ การสื่อสารสองทางที่ไม่เป็นทางการ, การสื่อสารสองทางที่เป็นทางการและมีปฏิริยาโต้ตอบกันมาก, การสื่อสารสองทางที่มีปฏิริยาโต้ตอบกันน้อย และ การสื่อสารทางเดียวที่ไม่เป็นทางการ โดยผู้นำชุมชนมีบทบาทในการจัดการการท่องเที่ยวเชิงนิเวศตั้งแต่ การก่อตั้งชมรมการท่องเที่ยวเชิงอนุรักษ์บ้านครัววง, การกำหนดแผนการจัดการและกฎระเบียบ, การเผยแพร่ข้อมูลข่าวสาร, การดูแลและบริการนักท่องเที่ยว รวมถึงการแก้ไขปัญหา ซึ่งในการจัดการการท่องเที่ยวเชิงนิเวศของชุมชนครัววงนั้น ประสบปัญหาทั้งที่เกิดจากปัจจัยภายในชุมชน และ ปัจจัยภายนอกชุมชน

ทั้งนี้ผู้วิจัยจะได้นำเสนอรายละเอียดเกี่ยวกับการอภิปรายผลการวิจัย และ ข้อเสนอแนะการวิจัย ในบทที่ 5 ต่อไป