

บทที่ 6

การสังเกตแบบไม่มีส่วนร่วม (Non-Participant Observation)

ในการศึกษาวิจัยเกี่ยวกับ การแก้ไขปัญหารางจร จะได้เข้าใจถึงปัญหาอย่างแท้จริง จะต้องเข้าไปร่วมศึกษาอย่างใกล้ชิด โดยผู้วิจัยได้เลือกศึกษาทางแยกต่างๆ จำนวน 3 ทางแยก ที่มีการจราจรหนาแน่น เพื่อจะทำให้ทราบถึงปัญหาการจราจร สาเหตุและวิธีการแก้ไขปัญหารางจร และการสัมภาษณ์เจ้าหน้าที่ตำรวจจราจร เพื่อเป็นเครื่องมือศึกษา พฤติกรรมของ ผู้ใช้รถใช้ถนน บริเวณทางแยกต่างๆ ดังกล่าว

ผู้วิจัย ได้เลือกแยกที่มีการจราจรหนาแน่น และมีถนนสายหลักเส้นเดียวกัน ติดต่อกัน เป็นเส้นทางคมนาคมที่สำคัญ บริเวณแยกมีสัญญาณไฟจราจร ควบคุม ระดับผิวทางเรียบ ซึ่งผู้วิจัย ได้พิจารณาแล้ว ทางแยกที่น่าสนใจ ได้แก่ แยกวงเวียนอนุสาวรีย์ สีแยกพญาไท สีแยกราชเทวี ซึ่งมีถนนพญาไท เป็นถนนสายหลักเชื่อมทางแยกต่างๆ และมีการจราจรหนาแน่น ในการศึกษาครั้งนี้ ได้เลือกศึกษาในช่วงที่มีการจราจรหนาแน่น ทั้งในช่วงเช้า คือ ระหว่างเวลาประมาณ 06.00 - 09.00 น. และในช่วงเย็น ระหว่างเวลาประมาณ 16.00 - 19.00 น. ต่อเนื่องกัน โดยทำการศึกษาระหว่าง วันที่ 1 ธันวาคม พ.ศ. 2539 ถึงวันที่ 30 ธันวาคม พ.ศ. 2539 ต่อเนื่องกัน

จุดมุ่งหมาย ในการทำการศึกษาดังกล่าว ได้แก่ การสังเกตและการสัมภาษณ์ ที่บริเวณแยกดังกล่าว มีอยู่ 3 ประการ คือ

1. เป็นการศึกษาหาปัจจัยต่างๆ ที่มีผลกระทบต่อปัญหา การจราจรติดขัดในแยกดังกล่าว
2. เพื่อทราบถึงพฤติกรรมของผู้ใช้รถใช้ถนน บริเวณแยกดังกล่าว
3. เพื่อเป็นแนวทางแก้ไขปัญหา การจราจรติดขัดของหน่วยงานที่เกี่ยวข้อง

สามารถ สรุป การศึกษาถึงพฤติกรรมของผู้ใช้รถใช้ถนนในแต่ละแยกได้ ดังต่อไปนี้ คือ

1. แยกวงเวียนอนุสาวรีย์ชัยสมรภูมิ

ลักษณะทางกายภาพถึงแวดล้อม ลักษณะประชากรและลักษณะทางวัฒนธรรม

ลักษณะทางกายภาพและถึงแวดล้อม สำหรับวงเวียนอนุสาวรีย์ชัยสมรภูมินั้น ตั้งอยู่กลางกรุงเทพมหานคร เป็นศูนย์กลางของการคมนาคมขนส่งที่สำคัญของ กรุงเทพมหานคร ตั้งอยู่ที่ แขวงทุ่งพญาไท เขตราชเทวี กรุงเทพมหานคร มีเนื้อที่ประมาณ 5 ไร่ ลักษณะภูมิประเทศ เป็นถนนคอนกรีตเสริมเหล็ก ตรงกลางเป็นวงเวียน ที่ตั้งของอนุสาวรีย์ ซึ่งได้สร้างขึ้นเป็นอนุสรณ์แก่ เหล่าทหารๆ ของประเทศที่สู้รบในสงคราม โดยลักษณะอนุสาวรีย์ เป็นสิ่งปลูกสร้างขุดแถม ทำด้วยคอนกรีต มีรูปปั้นเหล่าทหารถืออาวุธยืนอยู่รอบๆ อนุสาวรีย์ รอบๆ อนุสาวรีย์ฯ จะมีรั้วเหล็กกันไว้ อนุสาวรีย์ฯ เป็นสิ่งปลูกสร้างที่เหลือเพียงไม่กี่แห่งใน กรุงเทพมหานคร ที่มีถนนเป็นวงเวียนล้อมรอบทิศเหนือเป็นถนนพหลโยธิน โดยถือหลักอนุสาวรีย์ เป็นจุดเริ่มต้นของ ถนนพหลโยธิน ซึ่งเป็นถนนสายสำคัญสายหนึ่งของประเทศ ถนนพหลโยธิน มุ่งหน้าไปทางทิศเหนือ สู่สี่แยกสะพานควาย ส่วนทางทิศตะวันออก มีถนนราชวิถี จากสามแยกคินแดง มุ่งหน้าอนุสาวรีย์ ซึ่งเป็นถนนสายสำคัญเช่นเดียวกัน ส่วนทางทิศตะวันตกนั้น เป็นถนนราชวิถี อีกส่วนที่ตัดผ่านอนุสาวรีย์ มุ่งหน้าสี่แยกศึกชัย ส่วนทางทิศใต้นั้น เป็นถนนพญาไท ซึ่งเป็นถือว่าอนุสาวรีย์ชัย เป็นจุดเริ่มต้นเช่นเดียวกัน มุ่งหน้า สี่แยกพญาไท จะเห็นได้ว่า อนุสาวรีย์ฯ เป็นจุดที่เชื่อมต่อกถนนหลายสาย จึงทำให้เป็นศูนย์กลางของการคมนาคมก็ว่าได้ โดยถนนทุกด้าน จะมีสะพานลอยคนข้าม เพื่อให้ประชาชนเดินข้าม อย่างสะดวกและปลอดภัย

สำหรับสิ่งปลูกสร้างและสถานที่สำคัญใกล้ๆ กับอนุสาวรีย์ชัยฯ ได้แก่ ห้างสรรพสินค้าโรบินสัน สาขาอนุสาวรีย์ชัยฯ ซึ่งเป็นห้างสรรพสินค้าที่มีชื่อเสียง มีผู้คนมาจับจ่ายซื้อสินค้ามากมาย อยู่ติดกับถนนราชวิถี มุ่งหน้าสามแยกคินแดง ส่วนด้านหนึ่งได้แก่ ร้านหนังสือดอกหญ้า และพวงกตภัตตาคาร ร้านมิดเดอโคนัท ซึ่งเป็นร้านหนังสือและร้านอาหารสำคัญ ที่มีประชาชนมาใช้บริการมากมาย ส่วนอีกด้าน คือ โรงพยาบาลราชวิถี ซึ่งถือว่าเป็นส่วนราชการที่สำคัญ เนื่องจากเป็นโรงพยาบาลที่มีชื่อเสียง โรงพยาบาลของรัฐ และติดกับ โรงพยาบาลเด็ก มีผู้มาใช้บริการจำนวนมาก ส่วนอีกด้าน คือ ฟัง โบสถ์เซอร์เวียนั้น มีอาคารพาณิชย์ซึ่งเปิดเป็นร้านค้าจำนวนมาก

ถัดมาจากอาคารสถานที่สำคัญรอบๆ อนุสาวรีย์ชัยฯ แล้ว จะมีร้านค้าขายอาหารอยู่ข้างทางเท้าจำนวนมาก และจะมีช่องทางสำหรับรถจอด จะมีแม่ค้าขายโอกาส ขายสินค้าจำพวกต่างๆ และมีรถจักรยานยนต์รับจ้างหลายจุด รถตู้ ซึ่งเด่นรับส่งผู้โดยสารต่างจังหวัดจำนวนมาก อาศัยช่องทางดังกล่าว จอดรอรับผู้โดยสาร ซึ่งส่วนใหญ่จะเป็น รถตู้ที่รับส่งผู้โดยสารโดยผิดกฎหมาย และมีป้ายตำรวจจราจรตั้งอยู่บนทางเท้าใกล้ กับสะพานลอยคนข้าม ด้านหนังสือดอกหญ้า เป็นสิ่งปลูกสร้างที่มีลักษณะสูงพอสมควร เพื่อให้มองเห็นสภาพการจราจรได้มากที่สุด แต่จะมองไม่เห็นทั้งหมดเนื่องจากมีอนุสาวรีย์ชัยฯ บังถนนราชวิถีที่มุ่งหน้าเข้าอนุสาวรีย์ฯ และบริเวณใกล้เคียง ภายในป้าย

จะมีเครื่องปรับอากาศจำนวน 1 เครื่อง มีเก้าอี้, วิทยุสื่อสารและที่นั่งสำหรับเจ้าหน้าที่ตำรวจจราจร ที่มาปฏิบัติหน้าที่ และยังมีตู้สำหรับควบคุมสัญญาณไฟจราจรตั้งอยู่ นอกจากนี้ป้อมกคสัญญาณไฟจราจร ดังกล่าวแล้ว ด้านหน้าโรงพยาบาลราชวิถี ยังมีป้อมเจ้าหน้าที่ตำรวจสายตรวจ ตั้งอยู่ เพื่อบริการประชาชน ทั้งกลางและกลางคืน

ถัดจากช่องทางดังกล่าว จะเป็นที่ว่างซึ่งมีลักษณะกว้างพอสมควรทั้งสี่ด้าน และมี การปลูกหญ้าและปลูกต้นไม้ โดยมี เจ้าหน้าที่กรุงเทพมหานคร คอยดูแลรักษาและมีรั้วเหล็กสูง ห้าม ประชาชนเข้าไปใช้บริการ

นอกเหนือจากพื้นที่ว่างดังกล่าว จะเป็นทางเท้าทั้งสี่ด้าน จะมีป้ายหยุดรถประจำทาง ซึ่งขนาดยาวมาก จะมีประชาชนมาใช้บริการตลอดเวลา เนื่องจากมีรถประจำทางและรถสาธารณะรับจ้างต่างๆ มาจอดรอรับผู้โดยสาร เลยทางเท้าดังกล่าว จะเป็นพื้นที่สำหรับเป็นถนนให้รถแล่นได้ จนกระทั่ง ถึง ตัววงเวียนอนุสาวรีย์ฯ ซึ่งมีช่องทางเดินรถหลายช่องทางประมาณ 6 และ 8 ช่องทาง แต่ ละด้านมีขนาดไม่เท่ากัน

ลักษณะภูมิอากาศ

เป็นลักษณะภูมิอากาศ คล้ายกับพื้นที่ส่วนใหญ่ของ กรุงเทพมหานคร คือ แบ่งออกเป็น 3 ฤดู คือ ฤดูร้อน ฤดูฝนและฤดูหนาว โดยหน้าฝนจะมีฝนตกหนัก แต่ไม่ถึงกับท่วม ส่วนหน้าร้อนจะร้อนจัด หน้าหนาวอากาศกำลังสบายดี

ด้านการคมนาคม

ดังที่กล่าวมาแล้วว่า อนุสาวรีย์ฯ คือ ศูนย์รวมของการคมนาคมขนส่งมวลชน ของ กรุงเทพมหานคร ที่สำคัญ เนื่องจากเป็นศูนย์รวมของถนนหลายสาย และใกล้กับสถานที่สำคัญต่างๆ มากมาย รถโดยสารประจำทางส่วนใหญ่ จึงต้องแล่นผ่าน ไม่ว่าจะรถของ ขสมก. ทีเจี๊ยวแดง ทั้งปรับอากาศและไม่ปรับอากาศ รถมินิบัส รถโมโครบัส รถรับส่งพนักงาน แม้กระทั่ง รถสาธารณะรับจ้างต่างๆ เช่น รถแท็กซี่ รถสามล้อ รถจักรยานยนต์รับจ้าง และต่อไปในอนาคต จะมีการสร้าง รถไฟ รถลอยฟ้า ผ่านอนุสาวรีย์ฯ จากขนส่งสายเหนือ มุ่งหน้าถนนติลม ซึ่งถือว่าเป็นศูนย์กลางการคมนาคมที่สำคัญ นอกจากจะมี รถโดยสารประจำทางดังกล่าวแล้ว ยังมีรถยนต์ส่วนบุคคล ทั้งรถยนต์ รถตู้ รถจักรยานยนต์ต่างๆ มากมาย แล่นผ่านถนนในวงเวียนอนุสาวรีย์ฯ แต่ละวันถือว่ามีจำนวนมาก

สำหรับพื้นที่การปกครองเกี่ยวกับ พื้นที่ขึ้นอยู่กับเขตพื้นที่กรุงเทพมหานคร ซึ่งดูแลด้านความสะอาด และความเป็นระเบียบเรียบร้อย ส่วนด้านความปลอดภัยใน ชีวิตทรัพย์สินและด้านจราจรนั้น ขึ้นอยู่กับ พื้นที่สถานีตำรวจนครบาลพญาไท เป็นผู้รับผิดชอบ ซึ่งเป็นสถานีตำรวจชั้นหนึ่งของกรุงเทพมหานคร

ลักษณะทางประชากร

ประชากรส่วนใหญ่ ที่ใช้รถใช้ถนนรอบๆ อนุสาวรีย์ชัยฯ ตามที่ตั้งเขตแล้ว จะมีประชากรทุกเพศทุกวัย ไม่ว่าจะเป็นผู้หญิงและผู้ชาย ทุกอาชีพ ไม่ว่าจะเป็นแม่ค้า พ่อค้า คนทำงาน นักเรียน นิสิต นักศึกษา เจ้าหน้าที่ตำรวจจนกระทั่ง คนขอทาน ไม่สามารถที่จะวัดปริมาณที่แน่นอนได้ ซึ่งประชากรส่วนใหญ่ จะอาศัยเป็นจุดที่โดยตารางและข้ามรถผ่าน มีอาชีพ โดยอาศัยพื้นที่ของวงเวียนอนุสาวรีย์ฯ ในการทำงานเพื่อเลี้ยงชีพ ได้แก่ขายอาหาร ขายหนังสือ ขายสลากกินแบ่งรัฐบาล ขายเสื้อผ้า ทั้งผู้ชายและผู้หญิง

ลักษณะทางวัฒนธรรม

ประชากรที่ใช้รถใช้ถนนรอบๆ อนุสาวรีย์ชัยฯ จะมีมาจากหลายอาชีพ หลายศาสนา หลายสถาบัน หลายภาค แต่ส่วนใหญ่ คือ คนไทย ซึ่งนับถือศาสนาพุทธ ปกครองในระบบประชาธิปไตย แต่ในการที่ทุกคน อาศัยพื้นที่ในการคมนาคม ส่วนใหญ่จะเป็นที่รู้จักกัน

ประวัติอนุสาวรีย์ชัยสมรภูมิ

สำหรับอนุสาวรีย์ชัยฯ เท่าที่ผู้วิจัยได้สอบถามผู้รู้ต่างๆ ทราบว่า เป็นอนุสาวรีย์ฯ ที่สร้างขึ้นเพื่อเป็น อนุสรณ์แก่เหล่าทหารทั้ง 3 เหล่าทัพที่ต่อสู้เพื่อเอกราชของประเทศไทยเรา ตั้งแต่สมัยสงครามโลกครั้งที่ 2 เพื่อเป็นสติเตือนใจแก่ประชาชนรุ่นหลัง ได้ระลึกถึงบุญคุณดังกล่าว ในการสร้าง จะป็นเป็นรูปทหารถืออาวุธยืนอยู่รอบๆ อนุสาวรีย์ฯ ด้านบน เพื่อจะได้มองเห็นชัดและสง่างาม

การควบคุมการเดินรถในพื้นที่วงเวียนอนุสาวรีย์ชัยฯ

สำหรับการเดินรถในพื้นที่ วงเวียนอนุสาวรีย์ชัยฯ ตามพระราชบัญญัติจราจรทางบก หรือกฎหมายจราจร กำหนดว่า เมื่อข้ามรถถึงวงเวียน จะต้องลดความเร็วรถลง และในกรณีที่มีสัญญาณไฟจราจรหรือเครื่องหมายจราจร ผู้ขับขี่จะต้องปฏิบัติตามสัญญาณจราจร หรือเครื่องหมายจราจร หากไม่มีผู้ขับขี่ต้องให้สิทธิแก่ ผู้ข้ามรถอยู่ในวงเวียนทางด้านขวาผ่านไปก่อน จะเห็นว่ากฎหมายจราจร ได้กล่าวถึงทั้งในกรณี วงเวียนที่มีสัญญาณไฟควบคุม และไม่มีสัญญาณไฟควบคุมการจราจร แต่ว่าพื้นที่อนุสาวรีย์ชัยฯ เป็นวงเวียนที่มีสัญญาณไฟจราจรควบคุม ฉะนั้น ผู้ขับขี่จะต้องปฏิบัติตามอย่างเคร่งครัด

สำหรับสัญญาณไฟจราจรนั้น ในพื้นที่อนุสาวรีย์ชัยฯ จะมีปรากฏไว้ให้เห็นทุกด้านของถนนรอบๆ อนุสาวรีย์ชัยฯ ซึ่งทำไว้ให้ปรากฏเห็นได้อย่างชัดแก่ผู้ใช้รถใช้ถนน ด้านในวงเวียนที่เป็นจุดหยุดรถ ก็จะมีสัญญาณไฟจราจรอีกเช่นเดียวกัน ซึ่งสัญญาณไฟจราจรจะแบ่งไฟออกเป็น 3 สี ซึ่งมีความหมายแตกต่างกัน คล้ายๆ กับสัญญาณไฟแยกอื่นๆ คือ

1. สัญญาณไฟจราจรสีเหลืองอำพัน ให้ผู้ขับขี่เตรียมหยุดรถให้ถึงเส้น ให้หยุดรถ

เพื่อเตรียมปฏิบัติตามสัญญา ที่จะปรากฏต่อไป เว้นแต่ผู้ขับขี่ ได้เลยเส้นให้หยุดไปแล้ว ให้เลยไป
ได้ ซึ่งส่วนใหญ่จะปรากฏประมาณ 3 วินาที ก่อนที่จะเปลี่ยนเป็นสีอื่น

2. สัญญาไฟจราจรสีแดง ให้ผู้ขับขี่หยุดรถหลังเส้นให้หยุด โดยจะปรากฏขึ้นเมื่อ
สัญญาไฟจราจรเหลืองอำพันดับ 2 วินาที

3. สัญญาไฟจราจรสีเขียว ให้ผู้ขับขี่ขับรถต่อไปได้ เว้นแต่จะมีเครื่องหมายจราจร
กำหนดไว้เป็นอย่างอื่น

ในบางครั้งภายในวงเวียนอนุสาวรีย์ฯ หากไฟควบคุมสัญญาเสีย จะมีไฟเหลือง
อำพันกระพริบ หมายความว่า ให้ผู้ขับขี่ลดความเร็วของรถลง และขับรถผ่านวงเวียนได้ด้วยความ
ระมัดระวัง

สำหรับการควบคุมสัญญาไฟจราจร รอบๆ อนุสาวรีย์ฯ นั้น จะใช้เจ้าหน้าที่
ตำรวจจราจร เป็นผู้กดในช่วงการจราจรคับคั่ง ตั้งแต่เช้ามืดประมาณ 06.00 น. ถึงเวลาประมาณ 22.00
น. ซึ่งถือว่า การจราจรติดขัดมาก แต่ถ้าในช่วงเวลาการจราจรเร่งด่วน คือ ช่วงเช้าและเย็น จะมีนาย
ตำรวจระดับสารวัตรและรองสารวัตร เป็นผู้มานั่งกดสัญญาไฟเอง ส่วนเวลาอื่นๆ จะมอบหมายให้
เจ้าหน้าที่ตำรวจจราจร ผลัดเปลี่ยนเวรกันไปนั่งกดสัญญาไฟ

โดยในการปล่อยรถนั้น จะมีการปล่อยรถแต่ละด้านไม่แน่นอน ขึ้น อยู่กับว่าจะมี
เจ้าหน้าที่ตำรวจจราจรด้านใดแจ้งมาว่า ด้านใดมีปริมาณรถเป็นจำนวนมาก แต่ส่วนใหญ่จะปล่อยรถ
จากด้านสามแยกดินแดงขาเข้านานมาก เนื่องจากรถจะถ่นมาตามถนนวิภาวดี เข้ามาในวงเวียน
จำนวนมาก ส่วนด้านอื่นจะน้อยลง

นอกจากใช้เจ้าหน้าที่ตำรวจจราจร มาควบคุมสัญญาไฟแล้ว ยังใช้ระบบอัตโนมัติ
ในการปิดเปิด สัญญาไฟจราจรอีก คือ ระหว่างเวลาประมาณ 22.00 น. ถึง เวลาประมาณ 05.00
น. ของวันรุ่งขึ้นเนื่องจาก การจราจรไม่คับคั่ง และเป็นเวลาพักของเจ้าหน้าที่ตำรวจ เว้นแต่วันใด มี
เส้นทางเสด็จผ่าน จะต้อง มีเจ้าหน้าที่ตำรวจจราจรตลอดเวลา

นอกจากสัญญาไฟควบคุมการจราจรแล้ว เกี่ยวกับป้ายจราจรนั้น แทบจะไม่มี
ส่วนใหญ่จะพบเครื่องหมายจราจร อยู่บนพื้นถนน โดยตามพื้นถนนจะพบ เส้นแบ่งทิศทางจราจรตาม
ปกติ เส้นแบ่งทางเดินรถตามปกติ ลูกศรชี้ตรงไปข้างหน้า ลูกศรเลี้ยวซ้ายและลูกศรเลี้ยวขวา ลูกศร
ตรงไปและเลี้ยวซ้าย หรือเลี้ยวขวา อยู่บนพื้นทางในช่องทางเดินรถต่างๆ สามารถมองเห็นชัดเจน
เนื่องจากทางไว้ด้วยสีขาว นอกจากนั้น ยังพบเส้นจอดรถ เส้นทางข้าม นอกจากนี้บริเวณ ขอบ
ทางเท้าและเกาะกลางถนน จะพบเครื่องหมายจราจรบนผิวทาง ได้แก่ เส้นห้ามหยุดหรือจอด ซึ่ง
ระบายด้วยสีแดงบนขอบทาง เส้นห้ามจอดเว้นแต่หยุดรับส่งขณะชั่วคราวได้ และอื่นๆ

พฤติกรรมการใช้รถใช้ถนน และสภาพการจราจรบริเวณแยกวงเวียนอนุสาวรีย์ชัย
สมรภูมิ

ช่วงเช้า ระหว่างเวลาประมาณ 06.00 - 09.00 น.

ถนนที่มีปัญหาได้แก่ ถนนพหลโยธินขาเข้า ภายในวงเวียนอนุสาวรีย์ฯ จากสี่แยก สะพานควาย จะมีปริมาณรถเป็นจำนวนมาก เนื่องจาก ต้องรองรับปริมาณรถที่ลงมาจากทางด่วน และ รถที่แล่นมาจากสี่แยกสะพานควาย ประกอบกับ การติดสัญญาณไฟจราจรเป็นเวลานาน เพราะ เจ้าหน้าที่ตำรวจ จะปล่อยรถจากแยกดินแดงนานกว่าปกติ เมื่อถึงเวลาปล่อยรถแล้ว รถก็จะไปติดที่แยก พญาไทอีก เมื่อปล่อยรถแล้ว รถจะเคลื่อนตัวได้ช้า เนื่องจากมีรถลงมาจากทางด่วน บางโค้ง-แจ้ง วัฒนะ มาติดกับช่องทางจราจร ท้ายแถวจะอยู่บริเวณหน้าค่ายทหาร พท. ม. 4

ด้านถนนราชวิถีจากแยกดินแดง มีปริมาณรถเป็นจำนวนมาก เนื่องจากต้องรองรับ ปริมาณรถจาก ถนนวิภาวดี - รังสิต และถนนพระรามเก้า เจ้าหน้าที่ตำรวจ จะปล่อยรถด้านนี้นานเป็น พิเศษ บางครั้งมากกว่า 5 นาที การจราจรด้านนี้ ไม่ค่อยจะมีปัญหา เนื่องจาก เจ้าหน้าที่ตำรวจจราจร ปล่อยรถด้านนี้นานเป็นพิเศษ ทำให้รถสามารถแล่นได้เรื่อยๆ และเมื่อติดสัญญาณไฟแดงแล้ว จะมี ท้ายแถวอยู่บริเวณ แยกดินแดง

ส่วนถนนด้านอื่นๆ ที่เข้าสู่วงเวียนเวลาเช้า ไม่ค่อยจะมีปัญหา รถสามารถแล่นได้ เรื่อยๆ

ช่วงเย็น ระหว่างเวลาประมาณ 16.30 - 19.00 น.

ถนนที่เข้าสู่วงเวียน ที่มีปัญหาการจราจรติดขัด ได้แก่ ถนนพญาไทขาออก เข้าสู่วงเวียน ปริมาณรถจะมีจำนวนมาก เนื่องจากประชาชนเดินทางกลับที่พัก ที่ชานนอกเมือง มีปัญหา ติดต่อกันเนื่องจาก แยกดินแดงและสี่แยกสะพานควาย ทำให้ไม่สามารถระบายรถได้

ถนนราชวิถี จากแยกศึกษ์มุ่งหน้าสู่วงเวียน ท้ายแถวอยู่บริเวณ หน้าโรง พยาบาลพระมงกุฎ รถเคลื่อนตัวได้ช้า

ถนนพหลโยธิน มีรถเป็นจำนวนไม่มากนัก แต่จะติดสัญญาณไฟเป็นเวลาด นาน และติดต่อเนื่องมาจากแยกอื่น

จากการสังเกต รถส่วนใหญ่จะไม่ฝ่าฝืนกฎจราจร เนื่องจาก มีเจ้าหน้าที่ตำรวจ ยืน อำนวยความสะดวกให้กับการจราจร อยู่บนถนน จะมีบ้างที่จะฝ่าฝืนกฎจราจร ก็จะเป็นพวก รถจักร ยานยนต์ เมื่อติดสัญญาณไฟเป็นเวลานาน ก็มักจะขับฝ่าฝืนสัญญาณไฟไป แต่ในบางครั้ง เจ้าหน้าที่ ตำรวจ ก็อนุญาตให้ขับรถผ่านไปได้เลย ส่วนการฝ่าฝืนในวงเวียนนั้น จะเห็น รถโดยสารไม่ว่าจะเป็น รถโดยสารประจำทาง รถโมโตริบัส และรถมินิบัส จะจอดรอรับส่งผู้โดยสารซ้อนคัน ทำให้กีดขวาง การจราจร ส่วนรถแท็กซี่นั้น บางครั้งก็จอดรับผู้โดยสาร ทำให้กีดขวางการจราจรเช่นเดียวกัน สำหรับ ผู้เดินถนน จะลงจากรถโดยสารไม่ตรงกับป้าย จะมีลงกลางถนนเป็นบางคน นอกจากนั้น ก็ไม่สังเกตเห็น การฝ่าฝืนกฎจราจรที่จะก่อให้เกิดปัญหาการจราจรแต่อย่างใด

การสัมภาษณ์ เจ้าหน้าที่ตำรวจจราจร คนที่หนึ่ง

สำหรับผู้ให้ข่าวสำคัญในที่นี้ คือ เจ้าหน้าที่ตำรวจจราจรของ สน.พญาไท ซึ่งใช้นามแทนว่า จ.ต.ค. คนดี (นามสมมุติ) ซึ่งถือว่าเป็นตัวแทนที่ดีของประชากร ที่จะใช้ในการศึกษาวงเวียนอนุสาวรีย์ รัชชฯ เนื่องจาก ชีวิตประจำวันส่วนใหญ่วนเวียนเกี่ยวกับ ปัญหาจราจรรอบๆ อนุสาวรีย์รัชชฯ จึงถือว่า มีความสำคัญและถือเป็นตัวแทนที่ดี ในการเลือกมาทำการสัมภาษณ์ โดยผู้วิจัย ได้แบ่งข้อมูลของผู้ให้ข่าวสำคัญ ออกเป็นหัวข้อดังนี้

ลักษณะทางสังคม

จ.ต.ค. คนดี เป็นชายไทย อายุ 32 ปี สถานภาพทางเศรษฐกิจ ปานกลาง พอมีกินมีใช้ ไม่ถือว่ายากจนแต่ ไม่มีเงินเก็บอะไรมากมายนัก มีภูมิลำเนาอยู่ อำเภอปากท่า จังหวัดอุตรดิตถ์ ปัจจุบันนี้ ยังไม่ได้แต่งงาน มีแฟนแล้ว และอยู่ด้วยกัน แต่ยังไม่จดทะเบียนสมรสกัน แฟนยังเรียนอยู่ที่มหาวิทยาลัยแห่งหนึ่ง ใจกลางกรุงเทพมหานคร สำหรับด้านการศึกษา จ.ต.ค. คนดี จบการศึกษาระดับประถมศึกษาที่ โรงเรียนประจำหมู่บ้าน และไปต่อมัธยมศึกษาที่ โรงเรียนประจำอำเภอ จนกระทั่งได้ศึกษาค่อที่ โรงเรียนพุดตำรวจที่ 6 จังหวัดนครสวรรค์ เมื่อศึกษาครบหลักสูตร ได้บรรจุลงเป็น เจ้าหน้าที่ตำรวจสายตรวจประจำ สน.พญาไท จนกระทั่งต่อมา ได้ย้ายมาทำหน้าที่จราจร จนกระทั่งปัจจุบัน ได้ย้ายมาทำหน้าที่ ตำรวจจราจรได้ 4 ปีแล้ว

บุคลิกภาพ

เกี่ยวกับบุคลิกภาพของ จ.ต.ค.คนดี นั้น มีลักษณะท่าทาง เป็นคนที่เชื่อมั่นในตัวเองค่อนข้างเยียบและเคร่งขรึม กริยามรยาทเวลาพูดจา ค่อนข้างเรียบร้อยและเสียงเบา รูปร่างหน้าตา ถือว่า ค่อนข้างรูปหล่อ ประกอบกับ แต่งกายเครื่องแบบตำรวจ สติปัญญาเวลาตอบคำถาม ค่อนข้างเป็นคนมีความรู้และวิสัยทัศน์กว้าง มีความรู้รอบตัวมาก โดยเฉพาะ ปัญหาเกี่ยวกับการจราจรในกรุงเทพมหานคร ส่วนรูปร่างนั้น เป็นชายไทย รูปร่างสันทัด สูงประมาณ 168 ซม. ผิวค้ำแดง จมูกโด่ง ปากบาง กางมน คาโศ คิ้วค้ำ นอกนั้นปกติ การแต่งกายใส่เครื่องแบบจราจร มีสายพาดสีขาว พกอาวุธปืนและวิทยุติดตามตัว ด้านสุขภาพ เป็นคนค่อนข้างแข็งแรง การสูบบุหรี่ เคยสูบแต่ไม่มากนัก เนื่องจากทำสายสุขภาพ

ประวัติชีวิต

จ.ต.ค. คนดี เกิดมาในครอบครัวที่ค่อนข้างยากจน เนื่องจากที่บ้าน บิดามีอาชีพรับราชการครู ส่วนมารคามีอาชีพทำนา เป็นเกษตรกร โดยบิดาจะช่วยทำนาคด้วยในบางครั้ง ครอบครัวในชนบท ที่หมู่บ้านเป็นเกษตรกรส่วนมาก ส่วนใหญ่จะมีแนวความคิดว่า เรียนเพียงแต่ครบหลักสูตรแล้วออกมาทำเกษตรกร แต่เนื่องจาก จ.ต.ค.คนดี มีบิดาเป็นครู ซึ่งตั้งตอณเสมอว่า จะต้องเรียน

สูงๆ เพื่อจะเป็นเจ้าคนนายคน โดยอยากให้รับราชการ จ.ศ.คนดี เห็นว่าอาชีพตำรวจ เป็นอาชีพที่มีเกียรติ เป็นเกียรติแก่วงศ์ตระกูล และเห็นว่าเป็นอาชีพที่รายได้ดี จึงตั้งใจอยากเป็นตั้งแต่ยังเป็นเด็ก และก็สมหวัง เลยมีความตั้งใจที่จะไฝ่หาความรู้และได้ศึกษาต่อในระดับมัธยม ที่โรงเรียนประจำอำเภอ โดยได้มาพักอาศัยอยู่กับญาติที่ตัวอำเภอ ส่วนวันหยุดเสาร์ อาทิตย์ จะกลับไปบ้านนอก เพื่อช่วยบิดามารดา จนกระทั่ง จบการศึกษาชั้นมัธยมศึกษาปีที่ 6 ซึ่งก็เรียนไม่เก่งมากนัก เกรดเฉลี่ยวประมาณ 2.5 จึงได้มาสอบโรงเรียนพลตำรวจ ที่โรงเรียน 6 จังหวัดนครสวรรค์กับเพื่อนๆ มีคนไปสมัครเป็นจำนวนมาก จนไม่คิดว่าจะได้ กระทั่งสอบติดและเรียนอยู่เป็นเวลาประมาณ 1 ปี จึงจบออกมาทำงานตำรวจ จนกระทั่งมาประจำอยู่ที่ สน.พญาไท ดังกล่าว

ชีวิตประจำวัน

ชีวิตประจำวันของ จ.ศ.ค. คนดี ส่วนใหญ่จะอยู่กับ การอำนวยความสะดวก การจราจร โดยจะเริ่มชีวิตคอนเสิร์ต ในเวลาประมาณ 04.30 น. เริ่มต้นนอนและทำภารกิจส่วนตัวจากนั้น จะขับรถจากบ้านพักมาที่ สน. พญาไท ให้ทันเวลาประมาณ 05.30 น. เพื่อเข้าแถวรับทราบภารกิจจากรองผู้กำกับจราจรและสารวัตรจราจร พร้อมทั้งตรวจแถวนับจำนวน และหลังจากประชุมแถวเสร็จต้องแยกย้ายกันไปประจำจุดที่รับผิดชอบ โดย จ.ศ.ค. คนดี จะรับผิดชอบอยู่ที่วงเวียนอนุสาวรีย์ชัยฯ และมีคนอื่นอีกด้วย บางครั้ง สารวัตรจราจร จะผลัดเปลี่ยนหมุนเวียนไปประจำแยกอื่น สำหรับการปฏิบัติหน้าที่ช่วงเช้า จะเป็นการอำนวยความสะดวกจราจร เป้านกหวีด หรือช่วยไถ่รถหรือหยุดรถอื่นที่ก่อให้เกิดการจราจรติดขัด อีกทั้งจับกุม ผู้กระทำความผิดกฎหมายจราจร นอกจากอำนวยความสะดวกจราจรแล้ว ยังมาช่วยกวดสัญญาณไฟจราจรด้วยในบางครั้ง

การพักรับประทานอาหารเช้า จะเป็นเวลาประมาณ 09.00 น. ซึ่งการจราจร จะเบาบางลง จะขับรถจักรยานยนต์ ไปรับประทานที่ โรงอาหารประจำสถานีตำรวจนครบาลพญาไท เนื่องจากได้พูดคุยกับเพื่อนฝูง และมีอาหารให้รับประทานหลายอย่าง และหลังจากรับประทานอาหารเช้าก็จะไปปฏิบัติหน้าที่ต่อ หรือบางครั้งจะหยุดพักไปจนถึงเวลาก่อน 12.00 น. การจราจรจะเริ่มติดขัด จะต้องไปปฏิบัติหน้าที่อีกครั้ง และเวลาประมาณ 13.00 น. ก็จะพักรับประทานอาหาร ที่ร้านอาหารทั่วไป ส่วนใหญ่จะกลับมารับประทานที่ โรงอาหารประจำสถานีตำรวจ จนกระทั่งถึงเวลาประมาณ 15.30 น. จะกลับเข้าไปปฏิบัติหน้าที่ต่อ เนื่องจาก การจราจรจะมากในช่วงเวลาเย็น และติดขัด จะอำนวยความสะดวกให้กับ การจราจรเรื่อยไปจนถึงเวลาประมาณ 20.00 - 21.00 น. ไม่นานอน เมื่อรถไม่มากก็จะกลับบ้านพักผ่อน ส่วนใหญ่จะถึงบ้านเวลาประมาณ 22.00 น. ทำภารกิจส่วนตัว รับประทานอาหารแล้ว ก็จะเข้านอนเวลาประมาณ 22.30 น.ของทุกวัน เนื่องจาก จะต้องตื่นแต่เช้า การพักผ่อนวันละประมาณ 6 ชั่วโมง

ชีวิตประจำวันส่วนใหญ่ จะดำเนินไปดังกล่าวทุกวัน เว้นแต่บางวัน จะมีเส้นทางรับเสด็จ เวลาทางคืนจะต้องกลับบ้านพักผ่อน

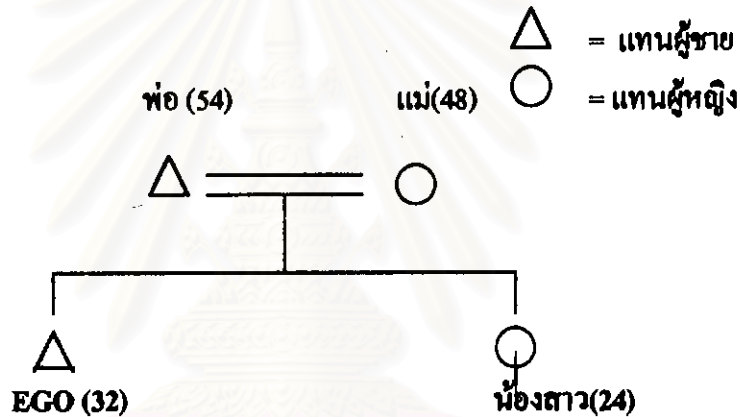
สำหรับวันหยุดเสาร์อาทิตย์ จะต้องมาปฏิบัติหน้าที่เช่นเดียวกัน แต่จะมีการหยุดพัก สลับกัน แต่ส่วนใหญ่วันหยุดอาทิตย์ รดจะไม่มากก็จะได้หยุดพัก

ถ้าหากมีเทศกาลสำคัญ เช่น เทศกาลปีใหม่ วันสงกรานต์ ถ้าจะไปต่างจังหวัดก็จะ ต้องเปลี่ยนเวรยามกับเพื่อนๆ หากเป็นเทศกาลสำคัญจริง ๆ เช่น วันขึ้นปีใหม่ ก็จะหยุดได้ เนื่องจากรด ไม่ติดมาก และหากมีภาระกิจส่วนตัวหรือป่วยก็จะลาพักได้

ครอบครัวและเครือญาติ

ครอบครัวของ จ.ศ.ค. คนดี เป็นครอบครัวเล็ก มีบิดา มารดาและน้องสาวอีกคน จ.ศ.ค. คนดี เป็นลูกชายคนโต และมีแฟนแล้ว อยู่กินด้วยกัน แต่ยังไม่ได้จดทะเบียน

ดังโคอะแกรมที่ 6.1



ความสัมพันธ์ในครอบครัวของ จ.ศ.ค. คนดี เป็นครอบครัวเดี่ยวเล็ก ๆ จะรักกันมาก โดย จ.ศ.ค.คนดี จะเป็นห่วงน้องสาว และจะรักมารดามาก เนื่องจากเป็นคนพูน้อยและนับถือบิดา เนื่องจาก บิดาทำตัวเป็นตัวอย่างที่ดี

การประกอบอาชีพ

สำหรับหน้าที่ที่ได้รับภารกิจต่างๆดังที่กล่าวมาแล้ว ยังมีภาระหน้าที่อีกมากมายที่จะต้องปฏิบัติตามที่ได้รับมอบหมาย สำหรับหน้าที่ต่างๆที่กำหนดไว้ได้แก่

- 1.เก็บสถิติข้อมูลเกี่ยวกับการจราจร ตามที่รองสารวัตรหรือสารวัตรจราจรหรือหัวหน้าจราจรมอบหมายหรือสั่งการ
- 2.สอดส่อง ตรวจตรา แนะนำให้ประชาชนผู้ใช้รถใช้ถนนปฏิบัติตามกฎหมาย ระเบียบ คำสั่ง ข้อบังคับเกี่ยวกับการจราจร
- 3.ว่ากล่าวตักเตือนก่อนออกไปสั่งเจ้าพนักงานจราจรหรือออกไปสั่งเจ้าพนักงานจราจร หรือจับกุมผู้ละเมิดกฎหมาย ระเบียบ คำสั่งข้อบังคับเกี่ยวกับจราจร

4.ร่วมกับกำลังป้องกันปราบปรามทำการตรวจค้นจับกุม

5.จัดการเบื้องต้นเมื่อเกิดอุบัติเหตุจราจร เช่น รักษาสถานที่เกิดเหตุ จัดการจราจร บริเวณที่เกิดเหตุ ประชุมพยาบาลเบื้องต้นหากมีผู้ได้รับบาดเจ็บ หรือจัดการส่งโรงพยาบาล ช่วยเหลือ ร้อยเวรในการดำเนินการใดๆในที่เกิดเหตุ แจ้งพนักงานสอบสวนและรองสารวัตรจราจรผู้รับผิดชอบ ทราบทันทีทราบเหตุ

6.เมื่อได้รับคำสั่ง ไม่ว่าจะเป็นการสั่งโดยฉบับพันทันทันท์ หรือตามแผนที่ผู้บังคับบัญชา กำหนดให้ปฏิบัติอย่างหนึ่งอย่างใด ในการระงับปราบปราม จับกุม สก๊าดจับ ก็ให้ปฏิบัติตามสั่ง

ทัศนคติและโอภัทศน์เกี่ยวกับการจราจรและแนวทางแก้ไขปัญหา

เกี่ยวกับปัญหาการจราจรติดขัดใน กรุงเทพมหานคร จ.ศ.ค.คนติ กล่าวว่า เป็นปัญหา ที่แก้ไขยาก แต่แก้ไขได้หากทำจริงๆ โดยคิดว่าสาเหตุของปัญหาจราจรใหญ่ๆ มาจากจำนวนรถมาก ขึ้น ถนนยังมีเท่าเดิมหรือเพิ่มขึ้นไม่ทันกับจำนวนรถ คนใช้รถใช้ถนน โดยเฉพาะ คนขับรถ ไม่มี มารยาท กระทำความผิดกฎหมายจราจร และอีกอย่างคือการขุดถนน การก่อสร้างต่างๆก็มีส่วนทำให้เกิดปัญหาจราจรติดขัดได้

สำหรับวิธีการแก้ไขปัญหาจราจรติดขั้้นนั้น จ.ศ.ค. คนติ กล่าวว่า วงเวียนนั้นสามารถ แก้ไขปัญหาจราจรได้ดี แต่จะต้องไม่มีแยกอื่นที่อยู่ใกล้ และก่อให้เกิดปัญหา สำหรับวิธีการอื่นก็ ได้แก่ ให้ลดจำนวนรถยนต์ให้น้อยลง ให้คนทำงานใกล้บ้าน เพื่อจะได้ไม่ให้เกิดทางมาก หรือซื้อรถ มาก ส่วนความเห็นเกี่ยวกับรถไฟฟ้าเห็นว่า ช่วยแก้ปัญหาไม่ได้มากนัก เนื่องจากคนมีเงินก็ซื้อรถขับ อยู่ดี ไม่เสียเวลามาต่อรถอีก

ด้านปัญหาเกี่ยวกับรถแท็กซี่นั้น จ.ศ.ค. คนติ เห็นว่า แท็กซี่ ก็มีส่วนในการก่อให้เกิด ปัญหาจราจรติดขัด เนื่องจากขับรถไม่มีมารยาท เห็นแก่ตัวกันมาก เกิดอุบัติเหตุบ่อย จอครดซ้อนคัน จอครดในป้ายห้ามจอด จอครดรอผู้โดยสารนาน และปฏิเสธไม่รับผู้โดยสาร ปัญหาเหล่านี้ หาก ปฏิบัติกันมากๆ ก็มีผลก่อให้เกิดปัญหาการจราจรติดขัดได้

ด้านวงเวียนอนุสาวรีย์ชัยนั้น จ.ศ.ค. คนติ กล่าวว่า จริงๆ ไม่ได้ก่อให้เกิดปัญหา แต่อย่างไร เนื่องจากเป็นปัญหาติดพันมาจาก แยกด้านถนนพญาไท ตั้งแต่สยามสแควร์ มาถึงสี่แยก ราชเทวี สี่แยกพญาไท ทำให้รถติดยาวมาก และก่อให้เกิดปัญหารถติดภายในวงเวียนได้ ส่วนด้าน ถนนอื่น ไม่มีปัญหารถติดมากแต่อย่างไร จะมีเพียงด้านถนนพหลโยธิน ซึ่งมีรถจำนวนมาก แต่ก็ เป็น ผลมาจาก ด้านถนนพญาไทไม่สามารถระบายรถได้ วิธีแก้ปัญหาก็ต้องทำอุโมงค์ลอดสี่แยกพญาไท หรือทำสะพานลอยข้ามแยกให้มากจะช่วยระบายรถในวงเวียนได้มากขึ้น

ชีวิตในอนาคต

ชีวิตในอนาคตของ จ.ศ.ศ. คนดี ยังไม่ได้วางแผนไว้ว่าจะทำอะไร แต่ปัจจุบันขอเป็นเจ้าหน้าที่ตำรวจที่ดี และทำงานรับใช้ประชาชน แต่ยังไม่แน่ใจว่า จะเปลี่ยนสายไปอยู่ฝ่ายอื่นหรือไม่ เนื่องจากเห็นว่า สุขภาพร่างกายแย่ง สุขคมแต่คว้นไอเลียด จึงอยากไปเป็นฝ่ายสืบสวน จะได้ทำงานสบายและมีเวลาให้กับแฟน ซึ่งคิดว่าจะแต่งงานเร็วๆ นี้ ส่วนบั้นปลายของชีวิต อยากจะเก็บเงินสักก้อนแล้วไปอยู่ต่างจังหวัดซื้อที่ไว้ทำไร่

ชีวิตผู้ให้ข่าวสำคัญคนที่ 2

ส.ต.ท. พันธุ์ทิพย์ (นามสมมุติ) เป็นเจ้าหน้าที่ตำรวจประจำ สน. พญาไท ซึ่งปฏิบัติหน้าที่ประจำอยู่ที่ จุดกวดสัญญาณไฟจราจร บริเวณ วงเวียนอนุสาวรีย์ชัยสมรภูมิ เช่นเดียวกัน

ลักษณะทางสังคม

ส.ต.ท. พันธุ์ทิพย์ เป็นชายไทย อายุ 30 ปี มีภูมิลำเนาอยู่ที่จังหวัด ศิริสะเกษ ฐานะทางบ้าน ไม่ร่ำรวย เนื่องจากเป็นชาวชนบท ประกอบอาชีพทำนา ปัจจุบันฐานะของส.ต.ท. พันธุ์ทิพย์ ถือว่าพอมีกินมีใช้ แต่ก็ไม่ได้ร่ำรวยมากนัก ส.ต.ท. พันธุ์ทิพย์ แต่งงานแล้ว มีบุตร 2 คน ภรรยาเป็นแม่บ้านเลี้ยงลูก อยู่บนห้องพักที่แฟลค สน. พญาไท ระดับการศึกษาของ ส.ต.ท. พันธุ์ทิพย์ เรียนจบชั้นสูงสุด คือ มัธยมศึกษาปีที่ 6 และได้มาสอบที่โรงเรียนตำรวจนครบาล เรียนอยู่ 1 ปี จบออกมาทำงานตำรวจ ปัจจุบัน ได้ปฏิบัติหน้าที่เป็นตำรวจจราจร โดยทำงานด้านจราจรมานาน 6 ปี

บุคลิกภาพ

ส.ต.ท. พันธุ์ทิพย์ ค่อนข้างแข็งแรง เนื่องจากมีรูปร่างสูงใหญ่ สูงประมาณ 170 ซม. ค่อนข้างอ้วน ลักษณะท่าทาง ร่าเริง ชอบยิ้มอยู่เสมอ มีความอ่อนน้อมถ่อมตน มีรูปร่างหน้าตา คล้ายกับคนที่มาจากภาคตะวันออกเฉียงเหนือ หน้าผากกว้าง จมูกไม่โด่งนัก ปากหนา คางมน ไม่มีหนวดเครา เคยเป็นนักกีฬาฟุตบอลประจำโรงเรียนมาก่อน ร่างกายจึงแข็งแรง ไม่สูบบุหรี่ และดื่มสุราแต่อย่างใด

ประวัติชีวิต

ส.ต.ท. พันธุ์ทิพย์ เกิดมาในครอบครัวที่มีฐานะปานกลาง เนื่องจาก บิดามีอาชีพค้าขายของชำในหมู่บ้าน มีโรงสีข้าว ส่วนมารดาเป็นแม่บ้าน มีที่นาประมาณ 100 ไร่ บิดาและมารดาช่วยกันทำนา บางปีก็จ้างชาวบ้านทำให้อ เนื่องจากมีที่นาเป็นจำนวนมาก ส.ต.ท. พันธุ์ทิพย์ ก็ได้ช่วยทำงานบ้านและดูแลโรงสีข้าว หลังจากจบประถมศึกษาปีที่ 6 จากโรงเรียนในหมู่บ้าน ก็ได้เข้าไปศึกษาต่อที่

โรงเรียนประจำอำเภอ โดยซืรถจักรยานยนต์ที่บิดาซื้อให้ไปโรงเรียน จนกระทั่งจบชั้นมัธยมศึกษาปีที่ 3 จึงได้ไปเรียนต่อที่โรงเรียนประจำจังหวัดศรีสะเกษ จนจบชั้นมัธยมศึกษาปีที่ 6 ครั้งแรกหวังที่จะมาเรียนต่อใน กรุงเทพมหานคร แต่มา สอบเอ็นทรานซ์ไม่ติด เพื่อนจึงได้ชวนไปสอบที่ โรงเรียนตำรวจนครบาล ปรากฏว่า สอบติด ได้เข้าเรียน 1 ปี จบออกมา ทำงานที่รอบวัง ทำหน้าที่อารักขา 1 ปี ต่อมาได้ย้ายมาที่ สน. พญาไท ในตำแหน่งสายตรวจ สุดท้าย ได้ย้ายมาทำหน้าที่จราจรดังกล่าว

ชีวิตประจำวัน

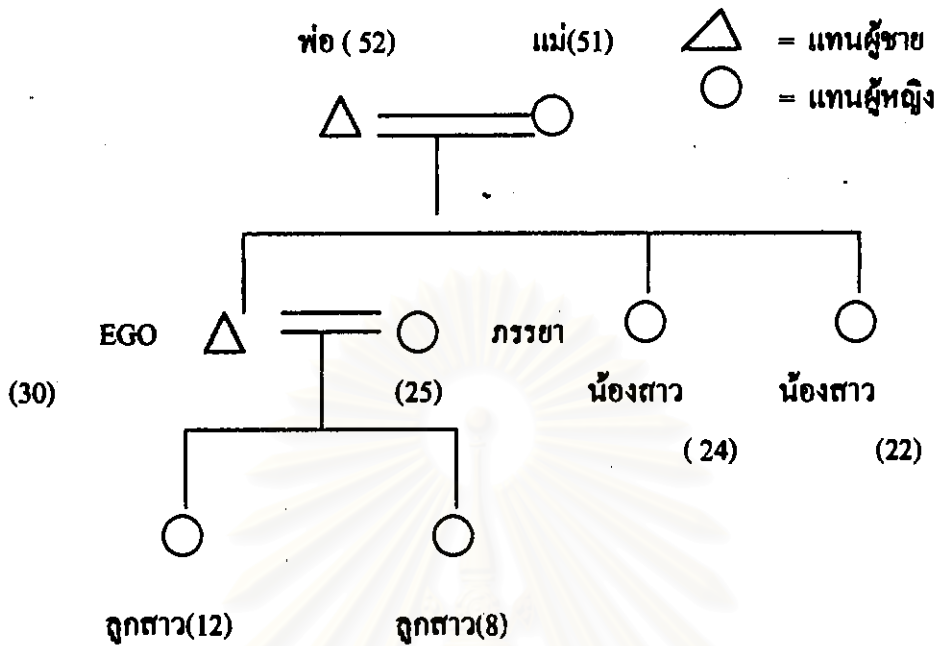
ชีวิตประจำวันของ ส.ต.ท. พันธุ์ทิพย์ ตื่นนอนประมาณเวลา 04.30 น. โดยมีภาระกิจต่างๆ ดังต่อไปนี้ คือ

- เวลาประมาณ 04.30 น. ตื่นนอน ทำภาระกิจส่วนตัว อาบน้ำ แปรงฟัน และแต่งเครื่องแบบ
 - เวลาประมาณ 05.00 - 05.30 น. ตรวจจำนวนที่ห้องปฏิบัติการจราจร และรับฟังภาระกิจ
 - เวลาประมาณ 05.30 - 06.00 น. ถึงเวลาประมาณ 09.00 น. จะประจำจุดอำนวยความสะดวกจราจร โดยแบ่งหน้าที่เป็นชุด มีหน้าที่กวดสัญญาณไฟจราจร และอำนวยความสะดวกจราจร ตามที่ผู้บังคับบัญชามอบหมาย
 - เวลาประมาณ 09.00 - 12.00 น. พักรับประทานอาหาร หลังจากนั้น จะปฏิบัติหน้าที่ตามภาระกิจ
 - เวลาประมาณ 12.00 - 13.00 น. ประจำจุดอีกครั้ง เนื่องจากมีรถมาก
 - เวลาประมาณ 13.00 - 15.30 น. จะปฏิบัติหน้าที่ตามภาระกิจ ได้แก่ การจับกุมผู้กระทำความผิด การตั้งด่านตรวจ การรับเส้นทางเสด็จ ฯ
 - เวลาประมาณ 15.30 - 22.00 น. หรือจนกว่าจะมีรถน้อยลง จะปฏิบัติหน้าที่ประจำจุดอีกครั้ง ในการทำหน้าที่ จะเปลี่ยนเวรกับเพื่อนคนละ 2 ชม. ซึ่งไม่แน่นอน
 - หลังจาก 22.00 น. กลับบ้าน เพื่อพักผ่อน และเตรียมตัวทำหน้าที่ในตอนเช้าต่อไป
- โดยชีวิตประจำวัน จะเป็นดังกล่าว ทั้งวันราชการและวันหยุดเสาร์อาทิตย์ ได้พักผ่อนอาทิตย์เว้นอาทิตย์ ผลัดเปลี่ยนกันไป

ครอบครัวและเครือญาติ

ครอบครัวของ ส.ต.ท. พันธุ์ทิพย์ เป็นครอบครัวเล็กๆ มีความสัมพันธ์กันดี มีพี่น้องทั้งหมด 3 คน โดย ส.ต.ท. พันธุ์ทิพย์ เป็นพี่ชายคนโต มีน้องสาวอีก 2 คน ส.ต.ท. พันธุ์ทิพย์ มีบุตรแล้ว 2 คน เป็นผู้หญิงทั้งสองคน .

ผังโคอะแกรมที่ 6.2



ความตึงเครียดในครอบครัวดีมาก เนื่องจาก ส.ค.ท. พันซ์ทิพย์ ไม่สูบบุหรี่ ไม่ดื่มสุรา เวลาไม่มีเงิน จะซื้อของให้ลูกและภรรยา พยายามจะให้เวลากับครอบครัวมาก ไม่เคยทะเลาะกับภรรยาแต่อย่างใด

การประกอบอาชีพ

ทำหรับหน้าที่ที่ได้รับภารกิจต่างๆที่กล่าวมาแล้ว ยังมีภาระหน้าที่อีกมากมายที่จะต้องปฏิบัติตามที่ได้รับมอบหมาย สำหรับหน้าที่ต่างๆที่กำหนดไว้ได้แก่

1. เก็บสถิติข้อมูลเกี่ยวกับการจราจร ความถี่ของตำรวจหรือตำรวจจราจรหรือหัวหน้าจราจรมอบหมายหรือสั่งการ
2. ตลอดจน ตรวจตรา แนะนำให้ประชาชนผู้ใช้รถใช้ถนนปฏิบัติตามกฎหมายระเบียบ คำสั่ง ข้อบังคับเกี่ยวกับการจราจร
3. ว่ากล่าวตักเตือนก่อนออกใบสั่งเจ้าพนักงานจราจรหรือออกใบสั่งเจ้าพนักงานจราจร หรือจับกุมผู้ละเมิดกฎหมาย ระเบียบ คำสั่ง ข้อบังคับเกี่ยวกับจราจร
4. ร่วมกับกำลังป้องกันปราบปรามทำการตรวจค้นจับกุม
5. จัดการเบื้องต้นเมื่อเกิดอุบัติเหตุจราจร เช่น รักษาสถานที่เกิดเหตุ จัดการจราจรบริเวณที่เกิดเหตุ ประชุมพยาบาลเบื้องต้นหากมีผู้ได้รับบาดเจ็บ หรือจัดการส่งโรงพยาบาล ช่วยเหลือหรือช่วยเหลือในการดำเนินการใดๆในที่เกิดเหตุ แจ้งพนักงานสอบสวนและรองตำรวจจราจรผู้รับผิดชอบทราบทันทีทราบเหตุ

6.เมื่อได้รับคำสั่ง ไม่ว่าจะเป็นการสั่งโดยฉับพลันทันที หรือตามแผนที่ยู้งกับบัญชา กำหนดให้ปฏิบัติอย่างหนึ่งอย่างใด ในการระงับปราบปราม จับกุม สกัดจับ ก็ให้ปฏิบัติตามสั่ง

ทัศนคติและโลกทัศน์เกี่ยวกับการจราจรและแนวทางแก้ไขปัญหา

เกี่ยวกับปัญหาการจราจรใน กรุงเทพมหานคร ศ.ต.ท. พันธุ์ทิพย์ คิดว่า เกิดจากหลายสาเหตุ ไม่ว่าจะเป็นผังเมืองที่ไม่ดี คนใช้รถใช้ถนน ไม่เคารพกฎจราจร ประชากรมีจำนวนเพิ่มมากขึ้น จำนวนรถมากขึ้น ฯ แต่สาเหตุ มีส่วนที่จะก่อให้เกิดปัญหาการจราจร ถ้าจะแก้ไขปัญหาก็ต้องแก้ไขปัญหาก็ละส่วน ศ.ต.ท. พันธุ์ทิพย์ คิดว่า สามารถแก้ไขปัญหาการจราจรได้ ถ้าทำอย่างจริงจัง และต่อเนื่อง

พฤติกรรมของผู้ขับรถชนิดต่างๆ ที่พบเห็นและได้จับกุม

รถแท็กซี่ รถสามล้อเครื่องรับจ้าง ที่ฝ่าฝืนกฎจราจร ได้แก่ การจอดรถกีดขวาง การขับรถในช่องทางรถสวน การฝ่าฝืนสัญญาณไฟจราจร (ซึ่งนานๆ ครั้งจะมี) การจอดรถรอผู้โดยสารเป็นเวลานาน เป็นต้น ส่วนก่อให้เกิดปัญหาการจราจรได้ทั้งสิ้น

รถจักรยานยนต์ มักจะฝ่าฝืนเกี่ยวกับ การฝ่าฝืนสัญญาณไฟจราจร ขับรถประมาทหวาดเสียว อุบัติกรรมคินรถไม่ครบถ้วน

รถโดยสาร ได้แก่ รถโดยสารประจำทาง รถไมโครบัส รถมินิบัส ที่ฝ่าฝืน ได้แก่ จอดรถกีดขวาง รับส่งผู้โดยสารนอกป้าย ขับรถแข่งทางด้านซ้าย เป็นต้น

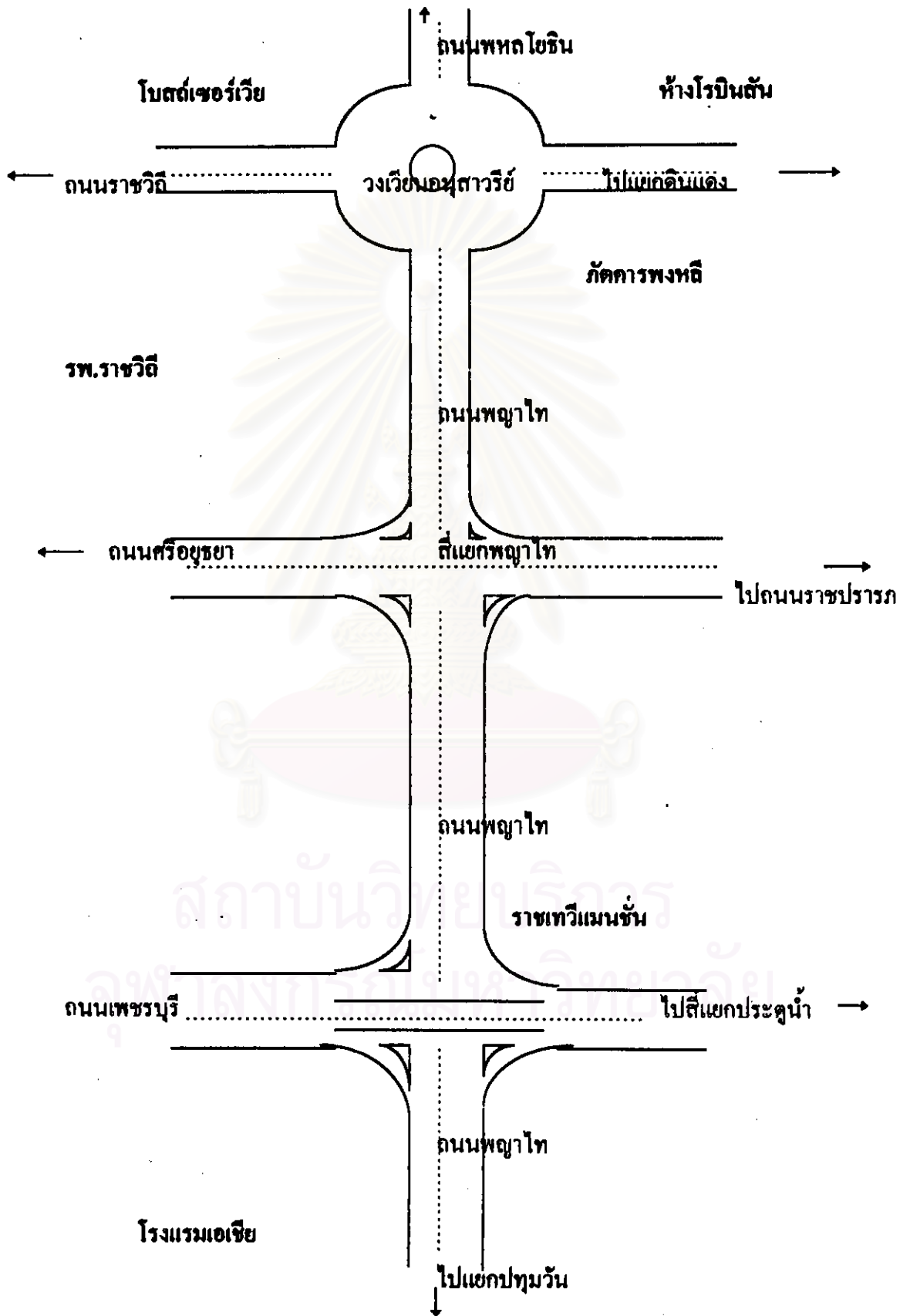
รถยนต์ มีพฤติกรรมเช่นเดียวกัน แต่มีปริมาณน้อยกว่า

คนเดินถนน มักจะทำการฝ่าฝืนกฎ ได้แก่ การข้ามถนนไม่ตรงกับทางข้าม การลงรถประจำทางไม่ตรงป้าย แต่ส่วนใหญ่มักจะว่ากล่าวตักเตือน ไม่ทำการจับกุมแต่อย่างใด

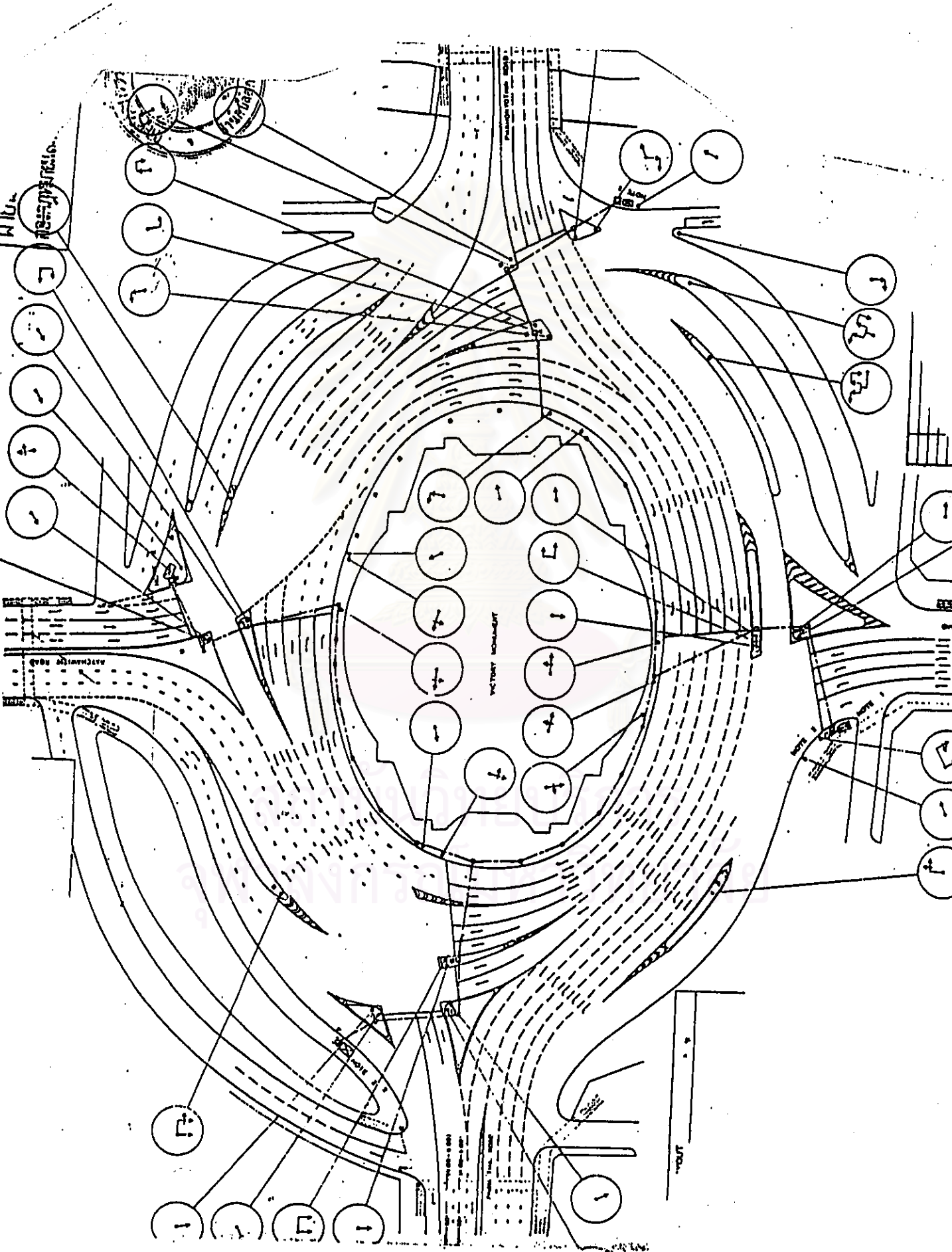
ชีวิตในอนาคต

ชีวิตในอนาคตของ ศ.ต.ท. พันธุ์ทิพย์ ก็จะรับราชการตำรวจต่อไป จะกว่าจะเกษียณอายุราชการ จะเก็บเงินไว้ใช้จ่าย ให้ภรรยาเปิดร้านขายอาหาร เพื่อจะได้มีรายได้ มาช่วยเหลือครอบครัว

แผนที่ แยกวงเวียนอนุสาวรีย์ แยกพญาไท แกรงราชเทวี



แผนที่วงเวียนอนุสาวรีย์ชัยสมรภูมิ



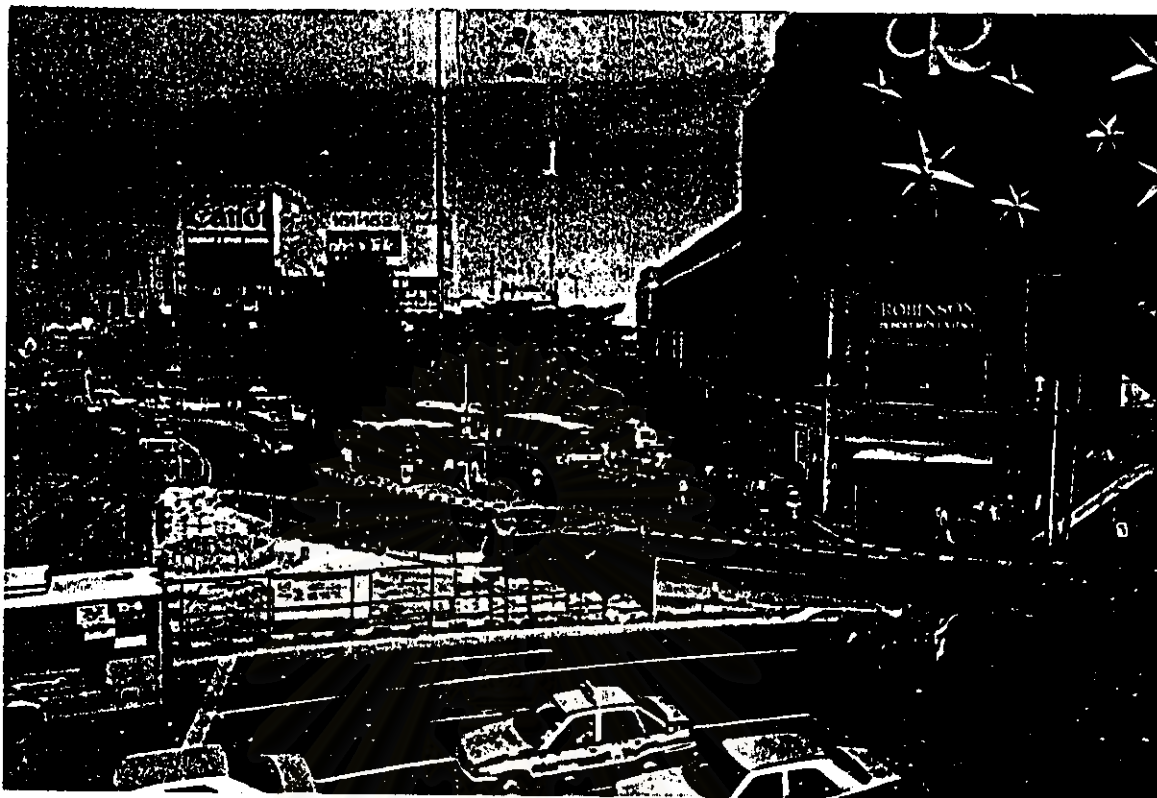
ภาพที่ 1 ภาพถ่ายสภาพการจราจรภายในวงเวียนอนุสาวรีย์ด้านถนนพญาไทขาออก มุ่งหน้าเข้าอนุสาวรีย์ชัย



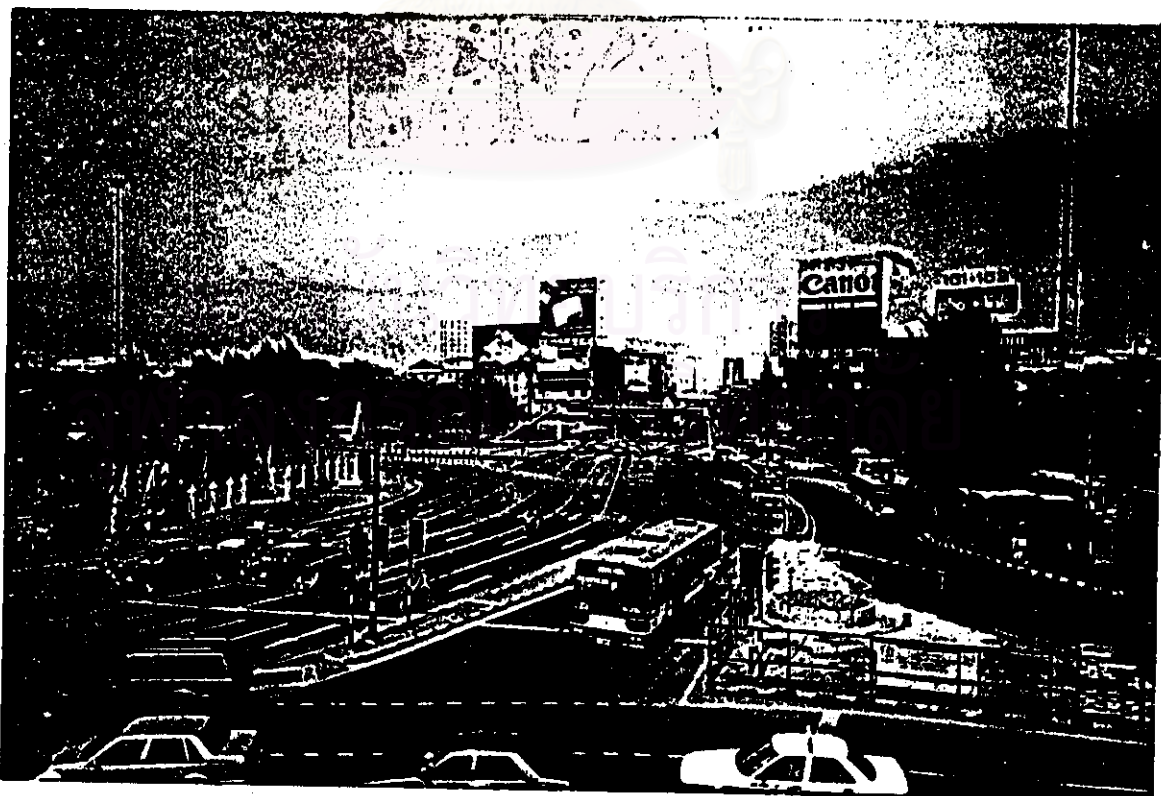
ภาพที่ 2 ภาพถ่ายสภาพการจราจรภายในวงเวียนอนุสาวรีย์ชัย ด้านถนนพญาไทขาเข้า มุ่งหน้าสี่แยกพญาไท



ภาพที่ 3 ภาพถ่ายสภาพการจราจรในวงเวียนอนุสาวรีย์ชัยด้านถนนราชวิถีขาเข้า



ภาพที่ 4 ภาพถ่ายภายในวงเวียนอนุสาวรีย์ชัย ด้านถนนพหลโยธินขาเข้าวงเวียนอนุสาวรีย์



2. สีแยกพญาไท

ลักษณะทางกายภาพและสิ่งแวดล้อม ลักษณะประชากร และลักษณะทางวัฒนธรรม

ลักษณะทางกายภาพและสิ่งแวดล้อม สีแยกพญาไท นั้น ตั้งอยู่ที่ ถนนพญาไท ตัดถนนศรีอยุธยา แขวงทุ่งพญาไท เขตราชเทวี กรุงเทพมหานคร เป็นถนนเส้นสำคัญ ในการคมนาคมของกรุงเทพมหานคร เนื่องจากเป็นถนนที่ใกล้กับหน่วยงานราชการ และอาคารพาณิชย์ที่สำคัญ ลักษณะภูมิประเทศ เป็นถนนที่ทำด้วย คอนกรีตเสริมเหล็ก มีช่องทางเดินรถสวนกันทั้งพญาไท และถนนศรีอยุธยา โดยมีเกาะกลางถนนกั้น ทิศเหนือ เป็นถนนพญาไท มุ่งหน้าอนุสาวรีย์ชัยฯ ทิศตะวันออกเป็นถนนศรีอยุธยา มุ่งหน้าถนนราชปรารภ ส่วนทิศใต้เป็นถนนพญาไท มุ่งหน้าสีแยกราชเทวี และทิศตะวันตกเป็นถนนศรีอยุธยา มุ่งหน้าสีแยกศรีอยุธยา ถนนช่องซ้ายสุดทุกถนน จะมีช่องให้เลี้ยวซ้ายผ่านตลอด ถนนทุกด้าน จะไม่มีสะพานลอยคนข้าม แต่จะมีทางให้คนข้าม (ทางม้าลาย) ซึ่งไม่เป็นที่สะดวกของประชาชน ในการข้ามถนน เนื่องจาก จะต้องรอรถให้ผ่านไปหมดจึงจะข้ามได้ และรอเป็นเวลานาน ปัจจุบัน กำลังมีการก่อสร้างรถไฟลอยฟ้า จากด้านอนุสาวรีย์ชัยฯ มาตามถนนพญาไท มุ่งหน้าสีแยกราชเทวี ผ่านสีแยกพญาไท มีการก่อสร้าง จึงได้ทาบเกาะกลางถนนแนวถนนพญาไท ทั้งสองด้านออก จะด้านที่ว่างซึ่งเป็นทางเท้า ด้านหน้าโรงแรมฟลอริดา จะมีป้อมตำรวจตั้งอยู่ ซึ่งเป็นป้อมขนาดใหญ่ มีลักษณะสูง สามารถมองเห็นสภาพการจราจรได้ทุกด้าน ในป้อมตำรวจ จะมีเครื่องปรับอากาศติดตั้งไว้ มีเก้าอี้ให้นั่งและมี ตู้สำหรับควบคุมสัญญาณไฟจราจรตั้งอยู่ ส่วนด้านถนนพญาไท มุ่งหน้าสีแยกราชเทวี มีทางรถไฟสายแปดริ้วตัดผ่าน ทำให้เป็นสาเหตุของปัญหาจราจร ในสีแยกพญาไท เช่นเดียวกัน

สำหรับสิ่งปลูกสร้างและสถานที่สำคัญใกล้ๆ กับสีแยกพญาไท มีจำนวนมาก โดยด้านถนนพญาไท ไปทางอนุสาวรีย์ชัยฯ มีสำนักงานเขตราชเทวี และคำยทหารตั้งอยู่ ด้านถนนศรีอยุธยา ไปทางถนนราชปรารภ มีโรงแรมสยามซิตี้ และโรงพยาบาลเคหา มีอาคารพาณิชย์จำนวนมาก ส่วนด้านถนนพญาไท ไปทางสีแยกราชเทวี มีโรงแรมฟลอริดา และกรมสรรพากรตั้งอยู่ ด้านถนนศรีอยุธยา ไปทางสีแยกศรีอยุธยา มีโรงเรียนสันติราษฎร์และอาคารที่พักอาศัยตั้งอยู่ จะเห็นว่าเป็นสิ่งปลูกสร้างที่สำคัญ บริเวณทางเท้ารอบๆ สีแยกพญาไท จะมีขนาดกว้าง ให้ประชาชนเดินสัญจรได้อย่างสะดวก และไม่มีร้านค้าแผงลอยตั้งขายแต่อย่างใด

สำหรับป้ายหยุดรถประจำทางใกล้ๆ กับสีแยกพญาไทนั้น จะตั้งห่างจากสีแยกมาก เนื่องจากเกรงว่า จะมีผลกระทบต่อปัญหาจราจร ติดขัดในสีแยก โดยด้านถนนพญาไท ไปทางอนุสาวรีย์ชัยฯ จะตั้งอยู่หน้ากรมแพทย์ทหารบก ด้านถนนศรีอยุธยา ไปทางถนนราชปรารภ ป้ายรถประจำทาง ตั้งอยู่หน้าโรงแรมสยามซิตี้ ส่วนถนนพญาไท ไปทางสีแยกราชเทวี ป้ายหยุดรถประจำทาง อยู่เลขทางรถไฟติดกับร้านอาหารสวอลธิน ส่วนด้านถนนศรีอยุธยา ไปทางสีแยกศรีอยุธยา ตั้งอยู่หน้าโรงเรียนสันติราษฎร์

ลักษณะภูมิอากาศ

ภูมิอากาศคล้ายกับพื้นที่ของ กรุงเทพมหานคร ส่วนใหญ่ เป็นอากาศแบบร้อนชื้น มี 3 ฤดู คือ ฤดูหนาว ฤดูฝน และฤดูร้อน

ด้านการคมนาคม

คงที่กล่าวมาแล้วว่า สีแฉกพญาไท เป็นที่แยกสำคัญ เนื่องจาก มีหน่วยงานราชการ และอาคารพาณิชย์อยู่ใกล้ๆ ประกอบกับ เป็นเส้นทางที่รถสามารถแล่นผ่าน ไปยัง ศูนย์กลางด้านธุรกิจ ได้แก่ สยามสแควร์ สีลม และที่แยกประตูนํ้า ทำให้มีรถแล่นผ่านแต่ละวันเป็นจำนวนมาก ไม่ว่าจะเป็น รถโดยสารประจำทาง รถรับจ้างสาธารณะ รถยนต์ส่วนตัวและรถจักรยานยนต์ เป็นต้น ต่อไปในอนาคต จะมีรถไฟฟ้าลอยฟ้า จากสถานีขนส่งสายเหนือ มุ่งหน้าถนนสีลม ซึ่งถือว่าเป็นศูนย์กลางการคมนาคม เช่นเดียวกับวงเวียนอนุสาวรีย์ฯ

พื้นที่การปกครอง

ขึ้นอยู่กับ แขวงทุ่งพญาไท เขตราชเทวี กรุงเทพมหานคร โดยด้านการบำรุงรักษา และด้านดูแลความสะอาด กรุงเทพมหานคร จะรับผิดชอบ เกี่ยวกับงานบริการประชาชน และด้านการจราจร ขึ้นอยู่ในความรับผิดชอบของ สถานีตำรวจนครบาลพญาไท กองบัญชาการตำรวจนครบาล

ลักษณะประชากร

ประชากรที่ใช้รถใช้ถนนใน สีแฉกพญาไท มีทุกเพศ ทุกวัย ทุกอาชีพ ได้แก่ คนทำงาน นักเรียนนักศึกษา พ่อค้า ชาวไทยและต่างประเทศ แต่ส่วนใหญ่จะเป็นคนไทย รวมทั้ง เจ้าหน้าที่ตำรวจจราจรที่อำนวยความสะดวกการจราจร แก่ประชาชนที่บริเวณสีแฉกดังกล่าว ผู้ใช้รถใช้ถนน จะอาศัยสีแฉกเป็นทางผ่านไปยังจุดหมาย โดยจะผ่านสีแฉกดังกล่าว ไม่นานนัก

การควบคุมการเดินรถในสีแฉกพญาไท

สำหรับการเดินรถใน สีแฉกพญาไท นั้น ถือว่าเป็น ทางร่วมทางแยก ตามกฎหมายจราจรทางบก กำหนดว่า เมื่อรถแล่นถึง ทางร่วมทางแยก จะต้องลดความเร็วรถลง และให้ปฏิบัติตาม สัญญาณไฟจราจร หรือเครื่องหมายจราจร โดยให้ข้ามผ่านไปด้วยความระมัดระวัง และพื้นที่สีแฉกพญาไท มีสัญญาณไฟจราจรควบคุมโดยมีจุดติดตั้งสัญญาณไฟจราจรรอบๆ สีแฉก 8 จุด ตั้งอยู่บนเสาเหล็กสีดำ บนทางเท้าและเกาะกลางถนน สามารถมองเห็นอย่างชัดเจนทุกด้าน สัญญาณไฟจราจรแบ่ง โคมไฟออกเป็น 3 สี ซึ่งมีความหมายคล้ายๆ กับสัญญาณไฟจราจรแยกอื่น คือ

1. สัญญาไฟจราจรสีเหลืองอำพัน หมายถึง ให้ผู้ขับขี่เตรียมหยุดรถหลังเส้น ให้หยุดรถเพื่อเตรียมปฏิบัติตามสัญญาณ ที่จะปรากฏต่อไป เว้นแต่ผู้ขับขี่ได้เลขเส้นให้หยุดไปแล้ว ให้เลขไปได้ ซึ่งจะปรากฏ 3 วินาทีก่อนที่จะปรากฏเป็นสีอื่น

2. สัญญาไฟจราจรสีแดง หมายถึง ให้ผู้ขับขี่หยุดรถหลังเส้นหยุด โดยจะปรากฏเมื่อสัญญาไฟจราจรสีเหลืองอำพันดับ 2 วินาที

3. สัญญาไฟจราจรสีเขียว หมายถึง ให้ผู้ขับขี่หรือผู้ใช้รถใช้ถนน ผ่านไปได้เว้นแต่จะมีเครื่องหมายจราจร กำหนดไว้เป็นอย่างอื่น

สำหรับการควบคุมสัญญาไฟจราจรนั้น จะมีเจ้าหน้าที่ตำรวจจราจร นั่งคอยอยู่ที่ป้อมตำรวจ การจราจรคับคั่ง คือ เวลาประมาณ 05.30 น. ถึงเวลาประมาณ 22.00 น. ซึ่งถือว่าเป็นช่วงที่จราจรติดขัด โดยจะมีทั้งระดับสัญญาบัตร และตำรวจชั้นประทวน เป็นผู้กดสัญญาไฟ

สำหรับระยะเวลาในการปล่อยรถแต่ละด้านนั้น ไม่แน่นอนขึ้นอยู่กับ ความหนาแน่นของรถแต่ละด้าน หากด้านใดรถมาก ก็จะปล่อยนาน บางครั้งปล่อยด้านเดียวประมาณ 5 นาที ด้านที่นานที่สุด ส่วนใหญ่จะเป็นด้านถนนพญาไท ที่มาจากแยกอนุสาวรีย์ชัยฯ แต่เจ้าหน้าที่ตำรวจพยายามจะปล่อยให้รถ สามารถแล่นได้ทุกด้าน

นอกจากจะมีเจ้าหน้าที่ตำรวจจราจร มานั่งควบคุมสัญญาไฟจราจรแล้ว หากเป็นช่วงเวลาที่การจราจรไม่ติดขัด คือ ตั้งแต่เวลาประมาณ 22.00 น. ถึงเวลาประมาณ 05.00 น. จะกดสัญญาไฟจราจร แบบออโตเมติก คือ จะทำงานด้วยระบบคอมพิวเตอร์ตามที่ได้ตั้งเวลาอัตโนมัติไว้

เครื่องควบคุมการจราจรใน สีแยกพญาไท นอกจากสัญญาไฟจราจรดังกล่าว ยังมีเครื่องหมายจราจรอื่นอีก ได้แก่ เครื่องหมายจราจรตามพื้นทาง คือ เส้นทางข้าม (ทางม้าลาย) สำหรับประชาชนเดินข้ามถนนระบายนด้วย สีขาว ตามพื้นถนนทุกด้าน และมีสัญญาไฟจราจร ควบคุมการข้ามถนนด้วย และนอกจากนั้น ยังมีเส้นแบ่งช่องทางจราจร ในถนนรอบๆ สีแยกพญาไท ส่วนภายในสีแยกนั้น ไม่มีเส้นแบ่งช่องทางจราจร แต่อย่างไร ซึ่งในถนนรอบๆ ดังกล่าว มีทั้งเส้นแบ่งการจราจร ความปกติ และเส้นแบ่งทิศจราจรห้ามแซง ในถนนรอบๆ สีแยก ก่อนเข้าสู่สีแยก จะมีลูกศรตรงไปและเลี้ยวซ้ายหรือเลี้ยวขวา ในช่องทางที่จะเข้าสู่สีแยกทุกช่องทาง และด้านถนนพญาไท ไปทางสีแยกราชเทวี ก่อนถึงทางรถไฟ จะมีป้ายทางข้ามทางรถไฟ มีเครื่องกันเป็นป้ายเตือน ให้ใช้ความระมัดระวัง ส่วนด้านข้างทางเท้า ที่ติดกับถนน จะมีเส้นห้ามจอดเว้นแต่หยุดรถรับ - ส่งชั่วคราวได้ จะระบายนด้วยสีคำ ซึ่งมีความหมายดังกล่าว

ชีวิตของผู้ให้ข่าวสำคัญ

สำหรับผู้ให้ข่าวสำคัญในที่นี้คือ

1.ค.ต. กง้าหาญ (นามสมมุติ) ซึ่งเป็นเจ้าหน้าที่ตำรวจจราจรประจำ สน. พญาไท ซึ่งถือว่าเป็นตัวแทนที่ดีของประชากร ที่ใช้ในการศึกษา สีแยกพญาไท เนื่องจากชีวิตประจำวันส่วน

ใหญ่จะอยู่กับ ตีแม่พญาไท ทำให้ทราบถึงปัญหาเกี่ยวกับ การจรรยาในตีแม่ก เป็นอย่างดี โดยผู้วิจัย ได้แบ่งข้อมูลผู้ให้ข่าวสำคัญออกเป็นหัวข้อดังนี้ คือ

ลักษณะทางสังคม

ค.ศ. กล้าหาญ สถานภาพทางเศรษฐกิจ ก่อนข้างปานกลาง ไม่ได้ร่ำรวยเงินทอง แม่จะรับราชการมานาน ประมาณ 25 ปี ก็ตาม ค.ศ. กล้าหาญ มีภูมิลำเนาอยู่ อำเภอวารินชำราบ จังหวัดอุบลราชธานี ปัจจุบันนี้ แต่งงานแล้วมีบุตร 3 คน กำลังศึกษาทั้ง 3 คน ส่วนภรรยาเป็นแม่บ้านพักอาศัยอยู่ในแฟลตข้าราชการตำรวจหลัง สน. พญาไท ด้านการศึกษา ค.ศ. กล้าหาญ จบการศึกษาชั้นมัธยมปีที่ 3 ที่โรงเรียนในกรุงเทพมหานคร เนื่องจาก แรกก่อนได้เข้ามาอยู่ใน กรุงเทพมหานคร พักอยู่วัด เมื่อสอบเข้าโรงเรียนตำรวจนครบาล เมื่อจบมาได้บรรจุเป็น เจ้าหน้าที่ตำรวจสายตรวจประจำ สน. พญาไท ปัจจุบัน ได้ย้ายมาอยู่งานด้านการจราจร โดยทำงานด้านจราจรมาประมาณ 10 ปีแล้ว

บุคลิกภาพ

ค.ศ. กล้าหาญ มีลักษณะทางหน้าเคร่งขาม เนื่องจาก มีเสียงที่ดังและไวหนวดอายุ 50 ปี รูปร่างท้วม ลงหู ฝีเท้า จมูกไม่โค้ง ปากหนา คางมน คางสองชั้น คิ้วดำ นอกนั้นปกติ การแต่งกายใส่เครื่องแบบจราจร ติสสายสีขาวพาด ก่อนข้างสะอาด พกอาวุธปืนและวิทยุแบบตำรวจ ด้านสุขภาพ เป็นคนค่อนข้างแข็งแรง สุขบุหรีวันละประมาณ 1 ของ เคยไปหาแพทย์หลายครั้ง ส่วนใหญ่จะเป็นโรคเกี่ยวกับ อากาศเปลี่ยนแปลง เป็นไข้หวัด

ประวัติชีวิต

ค.ศ. กล้าหาญ เกิดมาในชีวิตชนบท บิดามารดามีอาชีพเกษตรกรรม ทำนาอย่างเดียว ซึ่งการทำนาเป็นแบบยังชีพ ไม่ได้ทำเพื่อค้าขายแต่อย่างใด อาศัยฝนที่ตกตามฤดูกาล ใช้แรงงานคนทำนา ค.ศ. กล้าหาญ ได้เข้าศึกษาใน โรงเรียนประจำหมู่บ้าน จบการศึกษาชั้นประถมศึกษาปีที่ 4 และเห็นว่า ฐานะทางบ้านยากจน จึงเดินทางเข้ามาพักอาศัยอยู่กับญาติ ซึ่งบวชเป็นพระอยู่วัดแห่งหนึ่ง กลาง กรุงเทพมหานคร และเป็นเด็กวัด และจากนั้นได้ศึกษาต่อใน โรงเรียนวัดที่อาศัยอยู่จนจบการศึกษาชั้นมัธยมศึกษาชั้นปีที่ 3 จึงสอบเข้าเป็นนักเรียนโรงเรียนตำรวจนครบาล เนื่องจากอยากรับราชการเป็นตำรวจ เพราะเห็นว่า เป็นอาชีพที่มีเกียรติ และคนภาคตะวันออกเฉียงเหนือ ยังมีความคิดว่า อาชีพราชการ เป็นอาชีพที่มั่นคงและมีเกียรติ เมื่อสอบได้แล้ว จึงตั้งใจเรียน แม้จะเรียนด้วยความยากลำบากฝึกหนัก แต่ก็ทน จนกระทั่งจบมาแล้วมาทำงานที่ สน. พญาไท จนสุดท้าย ได้ย้ายมาอยู่ฝ่ายจราจรดังกล่าว

ชีวิตประจำวัน

ชีวิตประจำวันของ ค.ศ. กอล์ฟหาญ อยู่กับการอำนวยความสะดวกการจราจร ไม่ว่าจะเป็นการยื่นใบกรด และการกวดสัญญาณไฟ ปฏิบัติหน้าที่อย่างนี้มาโดยตลอด เนื่องจาก เป็นคำรวจต้อง มีวินัย เคารพเชื่อฟัง ผู้บังคับบัญชาและเข้าเวรยามตามเวลา นอกจากอำนวยความสะดวกการจราจรแล้ว ชีวิตส่วนใหญ่อยู่กับการพักผ่อนหลับนอน ส่วนเวลาเที่ยวเตร่ไม่มี เนื่องจากต้องตื่นแต่เช้า และทำงานเกือบทุกวัน สำหรับชีวิตประจำวันของ ค.ศ. กอล์ฟหาญ จะตื่นเวลาประมาณ 04.30 น. จากนั้นได้ทำภารกิจส่วนตัว อาบน้ำ แต่งตัว และได้ลงมาที่ ห้องปฏิบัติการฝ่ายจราจร หรือหน้าสถานี เพื่อตรวจจำนวนและรับทราบภารกิจจาก ผู้บังคับบัญชา โดยจะมี นายตำรวจระดับ รองผู้กำกับหรือสารวัตร มาดูแลอบรมสั่งสอน เมื่อตรวจจำนวนแล้ว จะแยกย้ายกันไปปฏิบัติหน้าที่ ตามจุดที่รับผิดชอบ โดยจะเป็นเวลาประมาณ 05.30 น. โดยประมาณ และ ค.ศ. กอล์ฟหาญ จะประจำจุดที่แยกพญาไท สำหรับการปฏิบัติหน้าที่ช่วงเช้า จะเป็นการอำนวยความสะดวกการจราจร บนท้องถนนมากกว่า กวดสัญญาณไฟ เนื่องจากจะมีนายตำรวจระดับ สัญญาบัตร มาเป็นผู้กด เช่น รองผู้กำกับ หรือรองสารวัตร การปฏิบัติหน้าที่บนถนน ได้แก่ การเป่านกหวีด ไ้รดหรือหยุดรถ รวมทั้ง จับกุมผู้กระทำความผิดกฎหมาย แต่ในช่วงเวลาเร่งด่วน จะไม่ค่อยมีการจับกุมผู้กระทำความผิดกฎหมาย

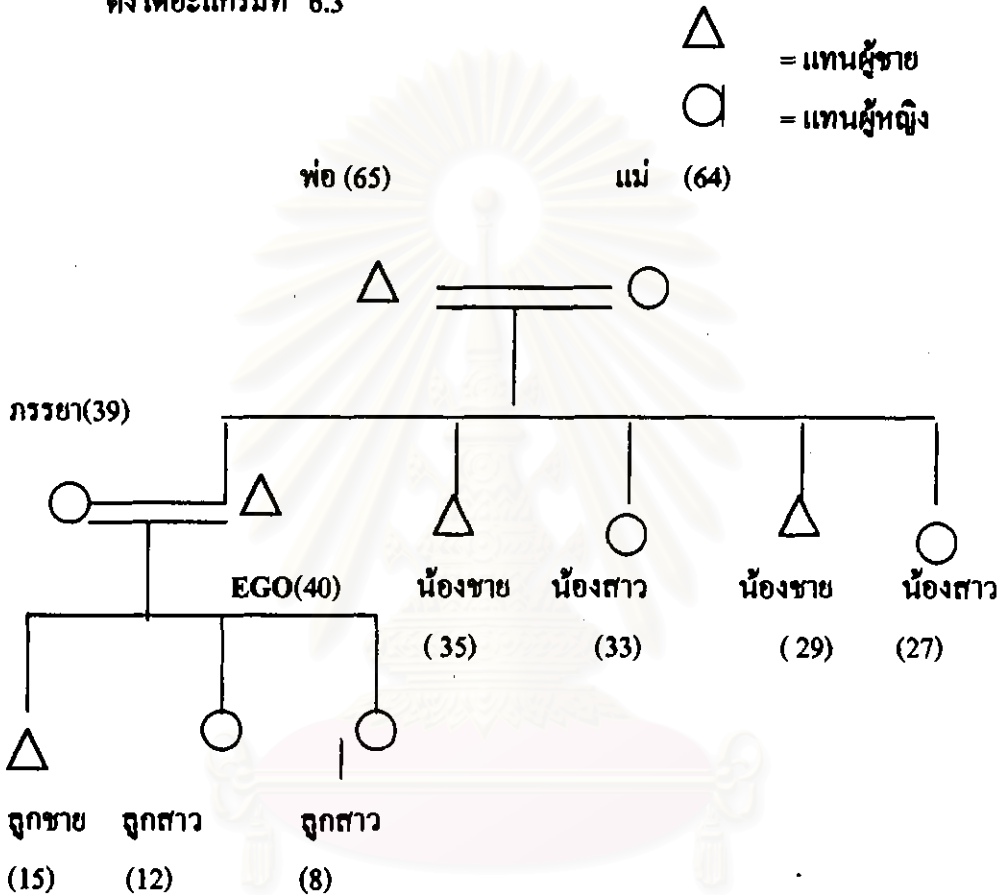
จนกระทั่งเวลาประมาณ 09.00 น. ซึ่งการจราจรจะเริ่มเบาบางลง จะจับรถจักรยานยนต์มาที่ สน. พญาไท กลับมารับประทานอาหารที่ห้องพัก โดยมีภรรยาทำอาหารไว้ให้รับประทาน หรือบางครั้งจะรับประทานอาหารที่ โรงอาหารประจำ สน. พญาไท และหลังจากรับประทานอาหารเสร็จแล้ว จะกลับไปปฏิบัติหน้าที่ต่อในเวลาก่อน 12.00 น. จะผลัดเปลี่ยนเวรกับเพื่อนๆ ดูการจราจรไป จนกระทั่ง ถึงเวลาประมาณ 16.00 น. จะกลับมาประจำจุดอีกครั้ง เนื่องจากเป็นช่วงการจราจรเร่งด่วน และมีรถมากในคอนเซ็น อำนวยความสะดวกด้านการจราจรไปเรื่อยๆ จนถึงเวลาประมาณ 20.00 น. - 21.00 น. ซึ่งการจราจรน้อยลงแล้ว จึงเลิกปฏิบัติหน้าที่ได้และกลับบ้านพักผ่อน จนกระทั่งถึงเวลาประมาณ 22.00 น. จึงเข้านอน เนื่องจาก ต้องตื่นนอนเช้า การนอนแต่ละวันประมาณ 6 - 7 ชม. ซึ่งถือว่า ยังไม่เพียงพอ ชีวิตประจำวันส่วนใหญ่ จะดำเนินตามขั้นตอนดังกล่าวเกือบทุกวัน โดยไม่เว้นวันหยุดเสาร์อาทิตย์ แต่ในวันหยุด จะพักผ่อนเสาร์วันเสาร์ ส่วนวันอาทิตย์รถไม่มากจึงหยุดได้ แต่หากวันใดมีเส้นทางเสด็จเวลากลางคืน อาจจะต้องกลับคืนกว่าเวลาดังกล่าว ในเวลาเช้าจะได้อนุญาตให้มาสายได้

หากมีเทศกาลสำคัญ เช่น วันขึ้นปีใหม่ วันสงกรานต์ ฯ ก็หยุดได้ เนื่องจากการจราจรจะน้อยลง แต่จะมีเจ้าหน้าที่ตำรวจจราจร เข้าเวรประจำอยู่ หากเจ็บป่วยก็จะลาพักได้

ครอบครัวและเครือญาติ

ครอบครัวของ ค.ศ. กกล้าหาญ เป็นครอบครัวค่อนข้างใหญ่ เนื่องจาก บิดามารดาเป็นคนภาคตะวันออกเฉียงเหนือ และมีอายุมากแล้ว สมัยก่อนนิยมมีบุตรมาก โดยค.ศ. กกล้าหาญ มีพี่น้องร่วมบิดามารดาเดียวกัน จำนวน 6 คนและเป็นคนโต และ ค.ศ. กกล้าหาญ มีบุตร 3 คน

ผังโคอะแกรมที่ 6.3



ความสัมพันธ์ในครอบครัวของ ค.ศ. กกล้าหาญ ระหว่างบิดามารดาและพี่น้อง แต่ก่อน สมัยยังเด็กรักกันมาก เนื่องจาก ช่วยกันทำมาหากิน และเมื่อ ค.ศ. กกล้าหาญ เข้ามาอยู่ในกรุงเทพมหานคร ก็ไม่ค่อยได้กลับบ้านต่างจังหวัด เนื่องจาก ไม่มีเงิน จนกระทั่งมาเป็นตำรวจ และแต่งงาน ความสัมพันธ์ก็ห่างกันมากขึ้น แต่หากมีเวลา ก็จะเดินทางกลับบ้านต่างจังหวัด

ส่วนในครอบครัวนั้น ค.ศ. กกล้าหาญ ได้ให้ภรรยาอยู่บ้านดูแลลูกๆ และทำอาหารอยู่ที่ห้องพัก ในแฟลตหลังสถานีตำรวจ แม้จะเป็นห้องเล็กๆ แต่ก็มีความสุข แม้จะไม่มีเวลาให้ครอบครัวมาก แต่หากมีวันหยุด จะพาครอบครัวไปเที่ยวตามที่ต่างๆ

การประกอบอาชีพ

สำหรับหน้าที่ที่ได้รับการฝึกต่าง ๆ ดังที่กล่าวมาแล้ว ยังมีภาระหน้าที่อีกมากมายที่จะต้องปฏิบัติตามที่ได้รับมอบหมาย สำหรับหน้าที่ต่างๆที่กำหนดไว้ได้แก่

1. เก็บสถิติข้อมูลเกี่ยวกับการจราจร ตามที่รองสารวัตรหรือสารวัตรจราจรหรือหัวหน้าจราจรมอบหมายหรือสั่งการ
2. สอดส่อง ตรวจตรา และนำให้ประชาชนผู้ใช้รถใช้ถนนปฏิบัติตามกฎหมายระเบียบ คำสั่ง ข้อบังคับเกี่ยวกับการจราจร
3. ว่ากล่าวตักเตือนก่อนออกใบสั่งเจ้าพนักงานจราจรหรือออกใบสั่งเจ้าพนักงานจราจร หรือจับกุมผู้ละเมิดกฎหมาย ระเบียบ คำสั่ง ข้อบังคับเกี่ยวกับการจราจร
4. ร่วมกับกำลังป้องกันปราบปรามทำการตรวจค้นจับกุม
5. จัดการเบื้องต้นเมื่อเกิดอุบัติเหตุจราจร เช่น รักษาสถานที่เกิดเหตุ จัดการจราจรบริเวณที่เกิดเหตุ ประชุมพยาบาลเบื้องต้นหากมีผู้ได้รับบาดเจ็บ หรือจัดการส่งโรงพยาบาล ช่วยเหลือหรือเฝ้าในการดำเนินการใดๆในที่เกิดเหตุ แจ้งพนักงานสอบสวนและรองสารวัตรจราจรผู้รับผิดชอบทราบทันทีทราบเหตุ
6. เมื่อได้รับคำสั่ง ไม่ว่าจะคำสั่งโดยฉับพลันทันที หรือตามแผนที่ผู้บังคับบัญชา กำหนดให้ปฏิบัติอย่างหนึ่งอย่างใด ในการระงับปราบปราม จับกุม สกักจับ ก็ให้ปฏิบัติตามสั่ง

ทัศนคติและโลกทัศน์เกี่ยวกับการจราจรและแนวทางแก้ไขปัญหา

ปัญหาการจราจรใน กรุงเทพมหานคร ค.ศ. ๒๕๓๕ บอกว่า แก้ไขไม่ได้ เนื่องจากจำนวนรถมากเกินไป และมากขึ้นทุกวัน ทำให้เพียงให้ติดขัดน้อยที่สุด ส่วนสาเหตุที่รถติดนั้น มีมากมายหลายประการ ที่เห็นชัดได้แก่ จำนวนคนใน กรุงเทพมหานคร มากขึ้นและกระจายอยู่ตามสถานที่ต่างๆ แต่เวลาทำงานก็จะมุ่งเข้าสู่ กลางกรุงเทพฯ ย่านธุรกิจและสถานราชการสำคัญ ทำให้รถแน่นมา รวมกัน อยู่รวมกันเป็นกระจุก เห็นชัดในเวลาเช้าและตอนเย็น ที่รถมาทำงานและกลับบ้าน ส่วนมากจะไปทางเดียวกัน ปัญหาอื่นๆ ไม่ใช่ปัญหาใหญ่ เพียงแต่มีส่วนทำให้ติดเช่นเดียวกัน

สำหรับวิธีแก้ไขปัญหา จะต้องกระจายความเจริญของเมือง ออกไปรอบๆ นอกเมือง และอาจจะสร้าง ระบบขนส่งมวลชน เช่น รถไฟลอยฟ้าหรือรถไฟใต้ดิน น่าจะช่วยแก้ไขปัญหามาก ส่วนพฤติกรรมในการขับขี่ ที่ฝ่าฝืนกฎหมาย จะต้องให้การศึกษาและสร้างคนให้มีวินัย และให้มีการลงโทษที่จริงจังและเด็ดขาด เช่น หากกระทำความผิด ให้บันทึกไว้และหากทำความผิดซ้ำอีก ให้ยกเลิกใบอนุญาต ให้ไปสอบใหม่ และขึ้นตอนในการขอใบอนุญาต ต้องเข้มงวด จะทำให้ทุกคนไม่อยากมีรถ และหันมาใช้รถขนส่งมวลชนมากขึ้น

ปัญหาที่เกิดขึ้นใน สี่แยกพญาไท ถือว่าเป็นเส้นทางจราจรที่สำคัญ รถติดเกือบทั้งวัน เนื่องจากรถมุ่งหน้าจาก วงเวียนอนุสาวรีย์ฯ มุ่งหน้าสู่ สี่แยกราชเทวี และสี่แยกปทุมวัน ซึ่งเป็น

ย่านธุรกิจที่สำคัญ ทำให้รถผ่านมากขึ้น และประกอบกับสี่แยกทั้งสองอยู่ใกล้กัน ทำให้รถติดอันแยกจากสี่แยกราชเทวี มาถึงสี่แยกพญาไท ทำให้ปล่อยรถไม่ได้ ส่วนปัญหาด้าน ถนนศรีอยุธยา ทั้งสองด้าน ไม่มีปัญหาแต่อย่างใด เพียงแต่หากปล่อยรถ ด้านถนนพญาไทนานแล้ว ด้านถนนศรีอยุธยา ก็มีรถติดได้เช่นเดียวกัน ปัญหาหลักอยู่ที่สี่แยกราชเทวี มากกว่า ประกอบกับมีทางรถไฟผ่านใกล้กับสี่แยกเมื่อมีรถไฟผ่านมา ทำให้รถติดมาถึงสี่แยก บางครั้งขณะที่เปิดไฟเขียว ก็มีรถไฟผ่าน ทำให้รถแล่นมาจอดในสี่แยก ทำให้ปล่อยรถด้านถนนศรีอยุธยาไม่ได้ จึงก่อให้เกิดปัญหาได้

สำหรับพฤติกรรมของผู้ขับขี่รถต่างๆ ที่เคยจับกุมหรือว่ากล่าว มีหลายประเภท ดังนี้
รถแท็กซี่ รถสามล้อเครื่องรับจ้าง ที่ฝ่าฝืนกฎจราจร ได้แก่ การจอดรถที่ห้ามจอด จอดรอผู้โดยสารนานๆ การฝ่าฝืนสัญญาณไฟจราจร การปฏิเสธไม่รับผู้โดยสาร การแต่งตัวไม่เรียบร้อย แชนงรถหรือตัดหน้ารถคันอื่น ลักษณะฉวัดเฉวียน เป็นที่น่าหวาดเกรงว่าจะเกิดอันตราย และการเกิดอุบัติเหตุ ทั้งหมดเกิดจากพฤติกรรมของผู้ขับรถแท็กซี่ ซึ่งพบเห็นโดยทั่วไป เป็นสาเหตุของปัญหาการจราจรติดขัดได้เช่นเดียวกัน

รถจักรยานยนต์ ที่ฝ่าฝืนกฎจราจร ได้แก่ ขับขี่รถบนทางเท้า การฝ่าฝืนสัญญาณไฟจราจร อุบัติกรรมไม่สมบูรณ์ที่ก่อให้เกิดอุบัติเหตุได้ การขับรถโดยประมาทหวาดเสียว การขับขี่รถไม่ชิดขอบทางด้านซ้าย ซึ่งพฤติกรรมดังกล่าว ก่อให้เกิดปัญหาการติดไม่มากนักน้อยเช่นเดียวกัน

รถบรรทุกคนโดยสาร ได้แก่ รถประจำทาง รถไมโครบัส รถมินิบัส ที่ฝ่าฝืนกฎจราจร ได้แก่ การไม่ขับในช่องทางรถประจำทาง การจอดรถซ้อนคัน การหยุดส่งผู้โดยสารไม่ตรงป้าย ขับรถแซงซ้ายขวาไม่มีมรรยาท ซึ่งพฤติกรรมดังกล่าว ไม่คำนึงถึงความเดือดร้อนของผู้อื่น และก่อให้เกิดปัญหาการจราจรได้เช่นเดียวกัน

ส่วนรถยนต์ ก็จะมีพฤติกรรมคล้ายกับรถที่กล่าวถึงข้างต้น แต่จะมีน้อยกว่า

สำหรับคนเดินเท้า นั้น มีพฤติกรรมที่ฝ่าฝืนกฎหมายจราจร ได้แก่ ไม่ข้ามทางในทางเท้า และยังมีพวกที่อาศัยทางเท้า เป็นที่ท่ามาหากิน ซื่อขายแจกจ่าย ในทางเดินรถ โดยไม่มีเหตุอันควร หรือเป็นการกีดขวางการจราจร แต่สำหรับสี่แยกพญาไท บุคคลจำพวกดังกล่าวไม่มี

ชีวิตในอนาคต

ชีวิตในอนาคตของ ค.ศ. ถ้าหาญ ได้วางแผนไว้แล้ว เนื่องจากอายุมากแล้ว ก็จะเก็บเงินไปซื้อบ้านไว้ที่ชานเมือง เป็นทาวน์เฮ้าส์ และจะส่งลูกเรียนให้สูงที่สุด จะค้าขายอาหารกับภรรยาอยู่ใกล้ๆ บ้าน

ชีวิตผู้ให้ข่าวสำคัญคนที่ 2

จ.ศ.จ.จ่านงค์ รักรงาม (นามสมมุติ) เจ้าหน้าที่ตำรวจจราจรประจำ สน.พญาไท ปฏิบัติหน้าที่ประจำจุดสี่แยกพญาไท ทำงานด้านการจราจรมานาน 12 ปี มีความรู้เกี่ยวกับปัญหาจราจรในเขตพื้นที่ สน.พญาไท และแนวทางแก้ไขปัญหา จึงได้เลือกเขาเป็นผู้ให้ข่าวสำคัญ

ลักษณะทางสังคม

จ.ศ.จ.จ่านงค์ เป็นชายไทย อายุ 37 ปี รูปร่างล่ำสัน ฐานะทางเศรษฐกิจปานกลาง ไม่ได้ร่ำรวยเงินทอง รับราชการมา 15 ปี มีภูมิลำเนาอยู่อำเภอเมือง จังหวัดศรีสะเกษ ปัจจุบันมีครอบครัวแล้วมีบุตร 2 คน กำลังเรียนอยู่ชั้นอนุบาลทั้ง คู่ ภรรยาเป็นแม่บ้านและเลี้ยงดูบุตร อยู่ต่างจังหวัด ส่วนจ่านงค์ พักอาศัยอยู่แฟลตข้าราชการประจำ สน.พญาไท ระดับการศึกษา เรียนจบชั้นมัธยมศึกษา โรงเรียนประจำจังหวัดแล้วมาเรียนต่อระดับปริญญาตรีที่มหาวิทยาลัยรามคำแหง แต่เรียนไม่จบ จึงสอบเข้าเรียนที่โรงเรียนพลตำรวจนครบาล และเมื่อจบออกมารับราชการเป็นตำรวจจนกระทั่งสุดท้ายมาประจำที่ สน.พญาไท และทำงานด้านจราจรมานานประมาณ 12 ปีแล้ว

บุคลิกภาพ

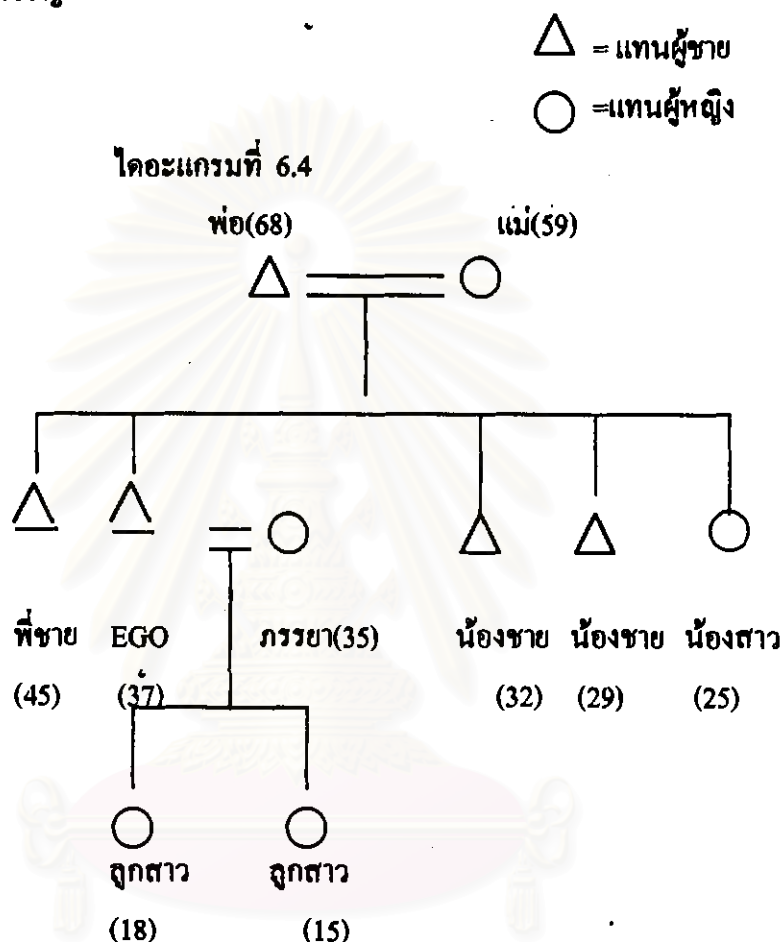
จ.ศ.จ.จ่านงค์ มีลักษณะท่าทางน่าเกรงขาม แต่มีอัธยาศัยดี พุดเก่ง และค่อนข้างร่าเริง เป็นชายไทย รูปร่างล่ำสัน สูงประมาณ 165 ซม.ผิวคล้ำ มีหนวดเครา คางดำตองขึ้น นอกนั้นปกติ การแต่งกายใส่เครื่องแบบจราจร มีวิทยุสื่อสาร และอาวุธปืนด้วย สุขภาพร่างกายแข็งแรง สุขุมหวั่นเป็นบางครั้ง

ประวัติชีวิต

จ.ศ.จ.จ่านงค์ เกิดมาในครอบครัวชนบท ที่บ้านยากจนมาก บิดามารดามีอาชีพทำสวนยาง มีสวนยางประมาณ 10 ไร่ ซึ่งเป็นการปลูกยางแบบพื้นเมือง รายได้น้อย ราคาขายก็ถูก กิดยางได้วันละไม่กี่กิโล และจ.ศ.จ.จ่านงค์ มีพี่น้องร่วมบิดามารดาเดียวกัน 5 คน โดยจ่านงค์ เป็นคนที่ 2 จ.ศ.จ.จ่านงค์ ได้เข้าเรียนโรงเรียนประจำหมู่บ้าน ซึ่งสมัยเด็กที่บ้านไม่มีอาหารหรือมีแต่น้อย จ.ศ.จ.จ่านงค์จะไปอยู่ที่วัดบ้างกลับมาบ้านบ้างเพื่อช่วยทำงาน เช่นปลูกผักสวนครัวและไปหาน้ำมาไว้ใช้ ซึ่งต้องเดินไปหลายกิโลกว่าจะได้น้ำมาไว้ใช้ และหลังจากเรียนจบชั้นประถมศึกษาแล้ว จ.ศ.จ.จ่านงค์ต้องเข้าเรียนโรงเรียนประจำจังหวัดศรีสะเกษซึ่งอยู่ห่างจากหมู่บ้าน 20 กิโลเมตร ซึ่ง จ.ศ.จ.จ่านงค์ต้องถือรถจักรยานไปเรียนที่โรงเรียนดังกล่าว ทั้งไปกลับประมาณ 40 กิโลเมตรซึ่งเหนื่อยมาก แต่เนื่องจากอยากเรียนสูงจึงต้องอดทน จนกระทั่งเรียนจบชั้น ม.ศ.5 จึงเดินทางเข้ากรุงเทพมหานครกับเพื่อนๆ และมาทำงานรับจ้างอยู่บริเวณหน้ารามเพื่อหาเงิน และได้ลงทะเบียนเรียนที่ ม.รามคำแหง และ

หลังจากเรียนได้ประมาณ 2 ปี จึงตัดสินใจไปสอบที่โรงเรียน พดด้วงจนครบตาม และสอบได้ จึงได้เข้าเรียนอีกเป็นเวลา 1 ปี และหลังจากนั้นได้ออกมาทำงานประจำ บก.ศปพ.อีก 5 ปี ทำงานเกี่ยวกับการอารักขาและจับตัวประกัน และจากนั้นได้ออกมารับราชการประจำ สน.พญาไท

ครอบครัวและเครือญาติ



ครอบครัวของ จ.ศ.จ.งานงค์ฯ ถือว่าเป็นครอบครัวเดี่ยวขนาดปานกลาง บิดามารดามีบุตร 5 คน โดยงานงค์ฯเป็นคนที่ 2 ในครอบครัวมีความสัมพันธ์กันดีเนื่องจากทุกคนต้องช่วยกันทำมาหากินและงานงค์ฯได้มีครอบครัวแล้วแต่ก็ส่งเสียน้องเรียนเนื่องจากเป็นความรับผิดชอบและให้เงินบิดามารดาบ้างบางครั้ง หลังจากที่มีครอบครัวแล้ว จ.ศ.จ.งานงค์ฯก็มีความผูกพันกับครอบครัว โดยเฉพาะลูกสาวทั้งสองคนซึ่งให้ภรรยาเลี้ยงอยู่ที่จังหวัดชลบุรี หากมีเวลาว่างจะเดินทางไปหาตลอดและไม่ให้ภรรยาทำงานเนื่องจากอยากให้เลี้ยงลูกให้ดี ภรรยาทำอาหารอร่อยมาก และบางครั้งภรรยาจะพาบุตรมาที่แพลดและจะไปเที่ยวด้วยกันในวันหยุด

การประกอบอาชีพ

สำหรับหน้าที่ที่ได้รับการฝึกต่าง ๆ ดังที่กล่าวมาแล้ว ยังมีภาระหน้าที่อีกมากมายที่จะต้องปฏิบัติตามที่ได้รับมอบหมาย สำหรับหน้าที่ต่างๆที่กำหนดไว้ได้แก่

1. เก็บสถิติข้อมูลเกี่ยวกับการจราจร ตามที่รองสารวัตรหรือสารวัตรจราจรหรือหัวหน้าจราจรมอบหมายหรือสั่งการ
2. สอดส่อง ตรวจตรา และนำไปประชาชนผู้ใช้รถใช้ถนนปฏิบัติตามกฎหมายระเบียบ คำสั่ง ข้อบังคับเกี่ยวกับการจราจร
3. ว่ากล่าวตักเตือนก่อนออกใบสั่งเจ้าพนักงานจราจรหรือออกใบสั่งเจ้าพนักงานจราจร หรือจับกุมผู้ละเมิดกฎหมาย ระเบียบ คำสั่ง ข้อบังคับเกี่ยวกับจราจร
4. ร่วมกับกำลังป้องกันปราบปรามทำการตรวจค้นจับกุม
5. จัดการเบื้องต้นเมื่อเกิดอุบัติเหตุจราจร เช่น รักษาสถานที่เกิดเหตุ จัดการจราจรบริเวณที่เกิดเหตุ ประชุมพยาบาลเบื้องต้นหากมีผู้ได้รับบาดเจ็บ หรือจัดการส่งโรงพยาบาล ช่วยเหลือหรือเฝ้าในการดำเนินการใดๆในที่เกิดเหตุ แจ้งพนักงานสอบสวนและรองสารวัตรจราจรผู้รับผิดชอบทราบทันทีทราบเหตุ
6. เมื่อได้รับคำสั่ง ไม่ว่าจะ เป็นคำสั่งโดยฉับพลันทันที หรือตามแผนที่ผู้บังคับบัญชา กำหนดให้ปฏิบัติอย่างหนึ่งอย่างใด ในการระงับปราบปราม จับกุม สกักจับ ก็ให้ปฏิบัติตามสั่ง

ชีวิตประจำวัน

ชีวิตประจำวัน ของ จ.ส.ต.งานประจำ ส่วนใหญ่อยู่บนท้องถนนอำนวยความสะดวกจราจรและการพักผ่อน การปฏิบัติหน้าที่ตำรวจต้องรับผิดชอบ ปฏิบัติตามคำสั่งของผู้บังคับบัญชา ปฏิบัติหน้าที่ตามเวรยามตรงต่อเวลา เวลาในการเที่ยวเตร่ไม่มีเนื่องจากต้องตื่นแต่เช้าและนอนดึก สำหรับชีวิตประจำวันแต่ละวันมีดังนี้คือ

เวลาประมาณ 04.30 น. ตื่นนอน ทำภารกิจส่วนตัว อาบน้ำ แต่งตัว

เวลาประมาณ 05.00-05.30 น. ตรวจจำนวนที่ห้องปฏิบัติการจราจรหรือบริเวณหน้า สน.พญาไท รับทราบภารกิจจากผู้บังคับบัญชา

เวลาประมาณ 05.30-06.00 น. ต้องปฏิบัติหน้าที่ประจำจุดที่รับผิดชอบ จุดละ 2 คน และอาจมากกว่าและมีเจ้าหน้าที่ตำรวจประจำ จร.กลางมาช่วยอำนวยความสะดวกจราจรในช่วงเช้าซึ่งจราจรคับคั่ง จนถึงเวลาประมาณ 09.00 น. ซึ่งจำนวนรถน้อยลง

เวลาประมาณ 09.00 น. รับประทานอาหารที่ โรงอาหารประจำ สน.พญาไท หรือร้านอาหารใกล้ๆที่ปฏิบัติหน้าที่หลังจากนั้นก็ปฏิบัติหน้าที่ตามภารกิจที่ได้รับมอบหมายไม่ว่าจะตั้งด่านตรวจจับ หรือภารกิจเส้นทางเสด็จ เป็นต้น

เวลาประมาณ 12.00 น.ประจำจุดที่ปฏิบัติหน้าที่อำนวยความสะดวกจราจรและกดสัญญาณไฟโดยจะผลัดเปลี่ยนเวรกับเพื่อนฯ

เวลาประมาณ 15.00 น.-22.00 น.อำนวยความสะดวกจราจรบริเวณจุดที่รับผิดชอบ และจะผลัดเปลี่ยนเวรกดสัญญาณไฟจราจรจนกว่าจะน้อยลง

หลังจากเวลาประมาณ 22.00 น.จะกลับห้องพักเพื่อพักผ่อน

ชีวิตประจำวันจะเป็นภารกิจดังกล่าวแทบทุกวัน ไม่เว้นวันหยุด เสาร์อาทิตย์จะได้ รับการหยุดอาทิตย์เว้นอาทิตย์โดยจะทำงานตั้งแต่เวลาประมาณ 06.00-20.00 น.

ทัศนคติเกี่ยวกับการจราจร

ปัญหาจราจรในกรุงเทพมหานคร จ.ศ.ต.จ.นั้น คิดว่าเป็นปัญหาใหญ่ที่สำคัญเพราะว่า เกิดปัญหามานานแล้ว และรุนแรงขึ้นเรื่อยๆ ทำให้เกิดปัญหาต่างๆ มากมายไม่ว่าจะมลพิษ สภาพจิตใจและสูญเสียทางเศรษฐกิจ เสียเวลาทำงานและเสียค่าน้ำมัน โดยคิดว่าสาเหตุเกิดจากจำนวนรถที่มากขึ้นทุกวัน การที่จัดผังเมืองไม่เป็นระเบียบรถส่วนใหญ่มุ่งหน้าเข้าสู่ย่านเศรษฐกิจกลางเมืองในเวลาเช้า และเวลาเย็นรถจะออกจากเมืองเดินทางไปทางเดียวกันทำให้ปริมาณรถมาก การเคลื่อนที่ของรถได้ช้า ส่วนสาเหตุอื่นได้แก่การที่ผู้ใช้รถใช้ถนนขับรถไม่มีมารยาท การก่อสร้างต่างๆ แต่ส่วน ส่วนก่อให้เกิดปัญหาจราจรได้ทั้งสิ้น

สำหรับวิธีการแก้ไขปัญหานี้ อยากให้รัฐบาลทุกยุคทุกสมัยให้ความจริงจังในการแก้ไขปัญหา พัฒนาระบบขนส่งมวลชนเพื่อลดคนหันมาใช้บริการจะได้ไม่ชื้อรถยนต์มากขึ้นและให้สร้างสะพานลอยข้ามแยกหรือจุดอุโมงค์ข้ามแยกให้มากขึ้นให้รถได้เดือนไหลได้ตลอดเวลาและเกี่ยวกับพฤติกรรมรถขับฝ่าฝืนกฎหมายนั้นจะต้องเข้มงวดและลงโทษเด็ดขาดใช้มาตรการเกี่ยวกับการออกใบอนุญาตมาใช้กับผู้กระทำความผิดบ่อยครั้ง

ปัญหาจราจรที่เกิดในสี่แยกพญาไทนั้น ตัวสี่แยกพญาไทเองไม่ได้ก่อให้เกิดปัญหาแต่อย่างใด แต่ปัญหาเกิดต่อเนื่องจากเส้นถนนพญาไท จากด้านสี่แยกปทุมวัน มาแยกราชเทวี และวงเวียนอนุสาวรีย์ทำให้รถติดต่อเนื่อง และมีปัญหาจากทางรถไฟตัดใกล้กับสี่แยกทำให้รถติดค้างแยกด้านถนนพญาไทเข้าทำให้มีปัญหาคอเนืองกับรถทางด้านศรีอยุธยาเมื่อได้รับสัญญาณไฟจราจรสีเขียวแล้วแต่ไม่ได้ ซึ่งปัญหาด้านถนนศรีอยุธยาทั้งสองด้านไม่มีปัญหาแต่อย่างใด จะมีปัญหาเกี่ยวกับปล่อยรถด้านถนนพญาไทนานทำให้ท้ายแถวแต่ละด้านยาวในช่วงจราจรคับคั่ง

สำหรับพฤติกรรมของผู้ขับขี่รถต่างๆที่พบเห็น เคยจับกุมและว่ากล่าวตักเตือน มีหลายอย่าง ดังนี้คือ

รถแท็กซี่ รถสามล้อเครื่องรับจ้าง ที่ฝ่าฝืนกฎจราจร ได้แก่ การจอดรถในที่ห้ามจอด การจอดรถผู้โดยสารนานๆ การฝ่าฝืนสัญญาณไฟจราจร แต่มีส่วนน้อย เกี่ยวกับการฝ่าฝืนสัญญาณไฟ การแซงรถอื่นในที่คับขัน เป็น

รถจักรยานยนต์ ที่ฝ่าฝืนกฎจราจร ได้แก่ การฝ่าฝืนสัญญาณไฟจราจร มีจำนวนมากเนื่องจากเมื่อจอร์รถสัญญาณไฟนาน รถจักรยานยนต์จะขับฝ่าฝืนสัญญาณไฟจราจรสีแดง บางครั้งเกิดอุบัติเหตุก็มี ส่วนข้อหาอื่นได้แก่ การขับขึ้นทางเท้า ขับรถไม่ชิดขอบทางด้านซ้าย ขับรถในลักษณะประมาทหวาดเสียว ซึ่งพฤติกรรมดังกล่าวก่อให้เกิดปัญหาจราจรได้เช่นเดียวกัน

รถบรรทุกคนโดยสาร ได้แก่ รถประจำทาง รถไมโครบัส รถมินิบัส ได้ฝ่าฝืนเกี่ยวกับการขับรถไม่ขับในช่องทางรถประจำทาง การจอดรถซ้อนคัน การหยุดรับส่งผู้โดยสารนอกป้าย การขับรถแซงซ้ายขวาไม่มีมรรยาทก่อให้เกิดความเดือดร้อนแก่ผู้อื่น

ส่วนรถยนต์ทั่วไป ก็ให้เกิดปัญหาเช่นเดียวกัน แต่มีส่วนน้อยกว่า จะมีปัญหาเฉพาะที่ผู้หญิงขับรถไม่กล้าตัดสินใจ ออกตัวช้า หรือขับรถก่ออุบัติเหตุเป็นต้น

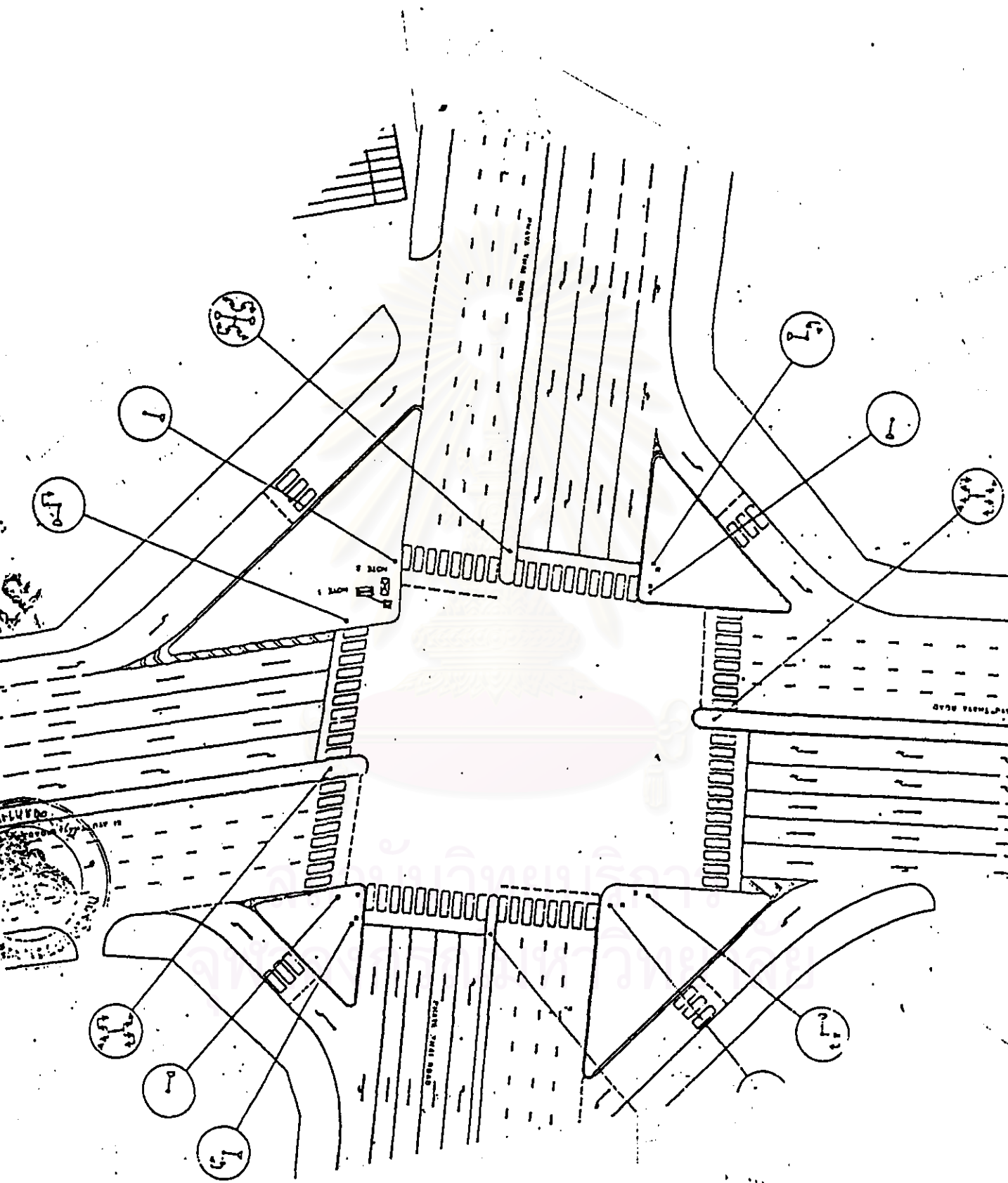
สำหรับคนเดินเท้า นั้น มีพฤติกรรมเกี่ยวกับการข้ามทางไม่ใช่ทางข้าม ส่วนพวกหากินหรือขายดอกไม้ พวงมาลัยหรือหาบเร่แผงลอยบริเวณแยกพญาไท ไม่มี

ชีวิตในอนาคต

ชีวิตในอนาคต จ.ศ.จ่านงค์ฯ ก็จะรับราชการจนเกษียณอายุราชการ และเก็บเงินไว้ให้ลูกได้เรียนสูงๆทำงานดีๆจะได้ไม่ลำบากเหมือนอาชีพรับราชการ โดยเฉพาะตำรวจจรรยาเงินเดือนน้อยและทำงานกลางแดดฝน แต่เคยคิดที่จะเปลี่ยนไปทำงานด้านอื่น เช่นพวกสายลับ ตำรวจนอกเครื่องแบบจะได้มีเวลาให้กับครอบครัวมากขึ้น และคิดว่าตำรวจสุขภาพแย่งทุกวันเนื่องจากสุคคมควันพิษ

สถาบันวิทยบริการ
จุฬาลงกรณ์มหาวิทยาลัย

แผนที่ ต.แยกพญาไท



ภาพที่ 5 ภาพถ่ายสภาพการจราจรในสี่แยกพญาไทด้านถนนศรีอยุธยาเข้าและขาออก



ภาพที่ 6 ภาพถ่ายในสี่แยกพญาไท ด้านถนนพญาไทเข้า



3. ที่แยกราชเทวี

ลักษณะทางกายภาพ ถึงแวดล้อม ลักษณะประชากรและลักษณะทางวัฒนธรรม

ลักษณะทางกายภาพ และถึงแวดล้อม ที่แยกราชเทวี เป็นทางร่วมทางแยก ที่มีถนนสายสำคัญมารวมกันสองสาย คือ ถนนพญาไท และถนนเพชรบุรี เป็นถนนเส้นสำคัญ ในการคมนาคมขนส่งของกรุงเทพมหานคร เนื่องจากเป็นศูนย์กลางการเดินทางไปสู่จุดหมาย ของผู้ใช้รถใช้ถนนไม่ว่า จะเดินทางไปทำงานและพักอาศัย ใกล้กับแหล่งการค้าที่สำคัญ เช่น ตลาดประตูน้ำ ศูนย์การค้ามาบุญครองและสยามสแควร์

ลักษณะภูมิประเทศ ที่แยกราชเทวี เป็นถนนที่ทำด้วยคอนกรีตเสริมเหล็ก มีอาคารพาณิชย์ล้อมรอบ และมีสะพานข้ามแยกด้าน ถนนเพชรบุรี ด้านถนนพญาไท มีช่องทางเดินรถสวนกันได้ โดยมีเกาะกลางถนนกั้น และส่วนด้านถนนเพชรบุรี จัดการเดินรถแบบเดินรถทางเดียว ให้รถแล่นจากที่แยกอุรุพงษ์ มุ่งหน้าตลาดประตูน้ำ และมีช่องทางเดินรถประจำทางสวนได้ 1 ช่องทาง บริเวณที่แยกราชเทวีด้าน ถนนเพชรบุรี จะมีสะพานลอยข้ามแยก ให้รถแล่นผ่านแยกได้อย่างสะดวก ดังกล่าว

ทิศเหนือ เป็นถนนพญาไท จากที่แยกพญาไท มีช่องทางเดินรถจำนวน 8 ช่องทาง รวมกับ ช่องทางรถประจำทาง

ด้านทิศตะวันออก เป็นถนนเพชรบุรี มุ่งหน้าสี่แยกประตูน้ำ มีช่องทางเดินรถจำนวน 5 ช่องทาง ไม่รวมสะพานลอยข้ามแยก

ด้านทิศใต้ เป็นถนนพญาไท มุ่งหน้าสี่แยกปทุมวัน มีช่องทางเดินรถ 8 ช่องทาง

ด้านทิศตะวันตก เป็นถนนเพชรบุรี มาจากที่แยกอุรุพงษ์ มีช่องทางเดินรถ 5 ช่องทาง ไม่รวมช่องทาง ในสะพานลอยข้ามแยก

ถนนทุกด้าน ไม่มีสะพานลอยให้คนข้ามถนน แต่จะมีสะพานลอยให้คนข้ามห่างจากสี่แยกแต่ละด้านไกลพอสมควร โดยในสี่แยกจะมีเพียงทางให้คนข้าม (ทางม้าลาย) ซึ่งไม่สะดวกกับประชาชนเท่าใดนัก เนื่องจากปริมาณการจราจรมีจำนวนมาก และต้องคอยให้เจ้าหน้าที่ปล่อยรถให้หมด จึงจะได้ข้ามถนน ซึ่งต้องใช้เวลาาน ปัจจุบันได้มีการก่อสร้างเสาสำหรับทำทางรถไฟลอยฟ้า จากด้านสี่แยกพญาไท มุ่งหน้าสี่แยกปทุมวัน ผ่านสี่แยกราชเทวี โดยมีการทาบเกาะกลางถนนออก และใช้แผ่นเหล็กกั้นช่องทางการจราจร เพื่อก่อสร้างเสาทางรถไฟลอยฟ้าดังกล่าว ก่อให้เกิดปัญหาการจราจรติดขัด ทั้งขาเข้าและขาออก ส่วนทางเท้ากลางถนนด้าน ฟังโรงแรมเอเชีย จะมีป้อมกวดสัญญาณไฟ ของเจ้าหน้าที่ตำรวจจราจรตั้งอยู่ ลักษณะสูง มองเห็นทัศนียภาพและสภาพการจราจรได้ดี ภายในป้อมจะมีเครื่องปรับอากาศและเก้าอี้ พร้อมกับตู้ควบคุมสัญญาณไฟจราจร และวิทยุแบบตำรวจตั้งอยู่

สำหรับสิ่งปลูกสร้างและสถานที่สำคัญใกล้ๆ กับ ที่แยกราชเทวี มีจำนวนมาก โดย ด้านถนนพญาไท ไปทางสี่แยกพญาไท มีแนวอาคารพาณิชย์ทั้งสองข้างทาง ส่วนด้านถนนเพชรบุรี ไปทางสี่แยกประตูนํ้า ใกล้กับโรงแรมเฟริทส์ อาคารฮอเทลวิคตอเรีย ด้านถนนพญาไท ไปทางสี่แยกปทุมวัน มีโรงแรมเอเชีย และธนาคารกรุงไทย บริเวณทางเท้ารอบๆ ที่แยกร มีขนาดกว้าง ประชาชนสามารถเดินได้อย่างสะดวก ไม่มีหาบเร่แผงลอยตั้งอยู่แต่อย่างใด

สำหรับป้ายหยุดรถประจำทางใกล้กับที่แยกนั้น จะตั้งอยู่ห่างออกไปโดย ด้านถนนพญาไทไปทางสี่แยกพญาไท จะตั้งอยู่บริเวณหน้าโรงพยาบาลเอเธนส์เก่า ห่างจากสี่แยกประมาณ 100 เมตร เนื่องจากถ้าอยู่ใกล้สี่แยกเกินไป จะก่อให้เกิดการจราจรติดขัด ส่วนด้านถนนเพชรบุรีทั้งสองด้าน ป้ายหยุดรถประจำทาง จะตั้งอยู่ห่างจากสี่แยกประมาณ 200 เมตร คือ ที่บริเวณหน้าโรงแรมเฟริทส์ และที่บริเวณปากซอยเพชรบุรี 10 และทางด้านถนนพญาไท ไปทางสี่แยกปทุมวัน ป้ายหยุดรถประจำทาง จะอยู่บริเวณใกล้กับโรงแรมเอเชีย ซึ่งไม่ห่างจากสี่แยกมากนัก โดยประชาชนสามารถเดินไปที่ ป้ายหยุดรถได้ไม่ยากนัก

ลักษณะภูมิอากาศ

เป็นภูมิอากาศแบบร้อนชื้น คล้ายกับลักษณะทั่วไปของ พื้นที่กรุงเทพมหานคร คือ มี 3 ฤดู ได้แก่ ฤดูหนาว ฤดูร้อน และฤดูฝน

ด้านการคมนาคม

สำหรับการคมนาคมขนส่งของ ที่แยกราชเทวี นั้น ดังที่กล่าวมาแล้วว่าเป็นที่แยกที่มีถนนสำคัญของสายมาตัดกัน คือ ถนนพญาไทและถนนเพชรบุรี ทำให้ปริมาณการจราจรมาก การเคลื่อนที่ของรถค่อนข้างช้า เนื่องจากการจราจรติดขัด โดยจะมีรถทุกประเภทผ่านที่แยกดังกล่าว ไม่ว่าจะเป็นรถยนต์ส่วนบุคคล รถโดยสารประจำทาง รถมินิบัส รถโมโตริบัส รถจักรยานยนต์ รวมทั้งรถรับจ้างต่างๆ เช่น รถแท็กซี่และรถสามล้อเครื่อง สำหรับปริมาณการจราจรไม่แน่นอน เนื่องจากการคาดคะเนรถจะต้องใช้เครื่องมือและช่วงเวลา ในการเคลื่อนที่ซึ่งบางวันรถก็ติดขัดมาก บางวันก็ติดขัดน้อย ส่วนด้านความเร็วของรถนั้น ขึ้นอยู่กับการติดสัญญาณไฟ การจราจรติดขัด คนข้ามถนนมีอุบัติเหตุ ฯ จะเห็นว่าที่แยกดังกล่าวมีการจราจรติดขัดมาก ทำให้ความเร็วรถค่อนข้างช้า

พื้นที่การปกครอง

พื้นที่การปกครองของที่แยกราชเทวินั้น ขึ้นอยู่กับแขวงถนนเพชรบุรี เขตราชเทวี กรุงเทพมหานคร และมีหน่วยงานต่างๆ รับผิดชอบเกี่ยวกับ ด้านการจราจรหลายหน่วยงาน คือ ด้านการบำรุงรักษาและการดูแลความสะอาด ทาง กรุงเทพมหานคร จะรับผิดชอบเกี่ยวกับ การบริการประชาชน การอำนวยความสะดวกการจราจร อยู่ในความรับผิดชอบของ สถานีตำรวจนครบาลพญา

โท ส่วนด้านสัญญาไฟจราจร จะมีกองวิศวกรรมจราจร ซึ่งขึ้นอยู่กับ กรุงเทพมหานคร เป็นผู้รับผิดชอบ

ลักษณะประชากร

ประชากรที่ใช้รถใช้ถนนในสี่แยกราชเทวีนั้น มีทุกเพศ ทุกวัย ทุกอาชีพ ทุกสถานภาพ ไม่ว่าจะเป็นผู้หญิง ผู้ชาย เด็กหรือผู้ใหญ่ นักเรียนนักศึกษา พ่อค้าแม่ค้าและคนทำงาน ไม่ว่าจะเป็นโตดและสมรสแล้วก็มี รวมทั้งเจ้าหน้าที่ตำรวจจราจรไม่ว่า จะเป็นท้องที่ สน.พญาไท และเจ้าหน้าที่ตำรวจจราจรกลางจำนวนหลายนาย ซึ่งเจ้าหน้าที่ตำรวจจราจรถือว่า เป็นผู้ที่อยู่ที่นี่แยกนานกว่าผู้อื่น มีหน้าที่อำนวยความสะดวกจราจรและควบคุมการจราจร ส่วนประชาชนอื่น จะอาศัยที่แยกเป็นทางผ่าน และส่วนใหญ่จะเป็นเส้นทางที่ผ่านเป็นประจำ

การควบคุมการเดินรถในสี่แยกราชเทวี

การเดินรถในสี่แยกราชเทวีนั้น ถือว่าเป็นทางร่วมทางแยกตาม พระราชบัญญัติจราจรทางบก เป็นทางแยกพิเศษเนื่องจาก ด้านถนนเพชรบุรีขาออก (ไปทางสี่แยกประตูน้ำ) จะมีสะพานลอยข้ามแยกให้รถแล่นผ่าน โดยไม่ต้องคิดสัญญาไฟที่สี่แยก ส่วนด้านถนนเพชรบุรีขาเข้า จะเป็นการจัดการเดินรถแบบทางเดียว (วันเวย์) อนุญาตให้รถโดยสารประจำทาง และรถทั่วไปแล่นได้เพียง 1 ช่องทางเดินรถ จะเปิดช่องทางเดินรถพิเศษ ในช่องทางรถสวนอีก 1 ช่องทาง ในช่วงเวลาประมาณ 05.00 น. ถึงเวลาประมาณ 11.00 น. ส่วนด้านถนนเพชรบุรีขาออก มุ่งหน้าสี่แยกประตูน้ำนั้น ปริมาณการจราจรไม่มีปัญหาติดขัดแต่อย่างใด แต่ที่ติดขัดเนื่องจาก เป็นปัญหาจากด้านสี่แยกแยกอโศก ติดต่อเนื่องตาม ถนนเพชรบุรี มาถึงซอยนานา ถนนชิดลม มาถึงสี่แยกประตูน้ำ เรื่อยมาก ทำให้ปริมาณรถมากจนถึง สี่แยกราชเทวี ส่วนด้านถนนพญาไท จากอนุสาวรีย์ฯ มุ่งหน้าสี่แยกปทุมวัน รถค่อนข้างจะล่าช้าที่สุด เนื่องจากเป็นขาเข้า มีปริมาณการจราจรติดต่อเนื่องมาจาก แยกราชประสงค์ ทางเข้าสยามสแควร์จนถึง สี่แยกปทุมวัน ทำให้รถเคลื่อนตัวค่อนข้างช้า การจราจรค่อนข้างติดอย่างมากตลอดเวลา เนื่องจากตั้งอยู่ไม่ไกลกับ สี่แยกปทุมวันและสี่แยกพญาไท ทำให้ระบายรถแต่ละแยกไม่ทัน ส่วนจากทางด้านสี่แยกปทุมวันมุ่งหน้า สี่แยกพญาไท มีปัญหาน้อย เนื่องจากสามารถระบายรถได้ทัน แต่หากถึงช่วงจราจรวิกฤต รถติดต่อเนื่องมาจาก แยกลาดพร้าว แยกสะพานควาย อนุสาวรีย์ฯ เรื่อยมา ทำให้การจราจรค่อนข้างล่าช้า ในพื้นที่สี่แยกราชเทวี มีการควบคุมการจราจรหลายอย่าง ไม่ว่าจะเป็น เจ้าหน้าที่ตำรวจจราจร สัญญาไฟจราจร ป้ายและเครื่องหมายจราจรต่างๆ สำหรับสัญญาไฟจราจรนั้น สามารถควบคุมการจราจรได้อย่างมีประสิทธิภาพที่สุด ระบบสัญญาไฟ ทำให้การเคลื่อนที่รถเป็นไปอย่างมีระเบียบ ป้องกันปัญหาความขัดแย้ง ช่วยลดอุบัติเหตุได้ และในสี่แยกราชเทวี จะติดตั้งไว้ตามจุดต่างๆ รอบสี่แยก จำนวน 8 จุด ตั้งอยู่บนเสาเหล็ก ี่ค่าสูงสามารถมองเห็นรอบด้านชัดเจน สัญญาไฟจราจรแบ่งโคมไฟออกเป็น 3 สี ซึ่งมีความหมายดังนี้ คือ

1. สัญญาณไฟจราจรสีเหลืองอำพัน ให้ผู้ขับขี่เตรียมหยุดรถหลังเส้น ให้หยุดเพื่อเตรียมปฏิบัติตามสัญญาณ ที่จะปรากฏต่อไป เว้นแต่ผู้ขับขี่ ได้เลยเส้นให้หยุดไปแล้ว ให้เลยไปได้ ซึ่งส่วนใหญ่จะปรากฏประมาณ 3 วินาที ก่อนที่จะเปลี่ยนเป็นสีอื่น
2. สัญญาณไฟจราจรสีแดง ให้ผู้ขับขี่หยุดรถหลังเส้นให้หยุด โดยจะปรากฏขึ้นเมื่อสัญญาณไฟจราจรสีเหลืองอำพันดับ 2 วินาที
3. สัญญาณไฟจราจรสีเขียว ให้ผู้ขับขี่ขับรดต่อไปได้ เว้นแต่จะมีเครื่องหมายจราจรกำหนดไว้เป็นอย่างอื่น

การควบคุมสัญญาณไฟจราจรนั้น จะมีเจ้าหน้าที่ตำรวจจราจร นั่งกดสัญญาณไฟตั้งแต่ การจราจรคับคั่งตอนเช้า คือ เวลาประมาณ 05.30 น. จนถึงเวลาประมาณ 22.00 น. ซึ่งไม่แน่นอนแล้วแต่ปริมาณการจราจร สำหรับการควบคุมสัญญาณไฟ มีทั้งระบบอัตโนมัติ ซึ่งจะกำหนดให้สัญญาณระยะหนึ่งรอบไว้คงที่ หมายความว่า ได้กำหนดระยะเวลาไฟเขียวไว้แน่นอน ไม่มีการเปลี่ยนแปลง ไม่ว่าแยกนั้นจะมีรถผ่านหรือไม่ ซึ่งสัญญาณไฟประเภทนี้ จะใช้ในเวลาช่วงการจราจรเบาบาง แต่ก็ไม่เหมาะเนื่องจากรถต้องหยุดรถสัญญาณไฟสีเขียว ทำให้เกิดปัญหาความล่าช้า

อีกประเภท คือ สัญญาณไฟที่เปลี่ยนไปตามปริมาณการจราจร เป็นสัญญาณไฟที่มีระยะเวลาของ สัญญาณไฟเขียว เปลี่ยนไปตามปริมาณการจราจร เช่น ในทิศทางที่ไม่มีมียอดยานพาหนะวิ่งผ่าน ทางสายนั้น ก็จะได้รับสัญญาณไฟแดง และจะเปลี่ยนเป็นสัญญาณไฟเขียว เมื่อมียานพาหนะแล่นผ่าน ซึ่งจะอาศัยเจ้าหน้าที่ตำรวจ ควบคุมการกดสัญญาณไฟประเภทนี้

สำหรับระยะเวลาในการปล่อยรถแต่ละด้าน ไม่แน่นอนขึ้นอยู่กับ ปริมาณการจราจรแต่ละด้าน ส่วนด้านที่มีปัญหามาก คือ ถนนพญาไททั้งขาเข้าและออก ซึ่งจะติดมาจากแยกพญาไท และแยกปทุมวันจะต้องปล่อยให้รถได้แล่นไปให้มากที่สุด ส่วนด้านถนนเพชรบุรี ไม่ค่อยมีปัญหารถค้างมากเท่าใดนัก

นอกจากสัญญาณไฟดังกล่าวแล้ว ยังมีสัญญาณไฟควบคุมคนเดินถนน บริเวณทางข้าม ซึ่งตั้งอยู่บริเวณทางแยก เพื่อป้องกันอันตรายแก่ผู้เดินถนน และช่วยลดอุบัติเหตุต่างๆ สัญญาณไฟจราจรคนข้ามจะคล้ายคลึงกับสัญญาณไฟจราจร แต่แตกต่างกันเพียง สัญญาณไฟคนข้ามมีเฉพาะสีแดงและสีเขียวและในบางครั้งใช้ไฟกระพริบสีเหลืองแทน

ระบบควบคุมการจราจรใน ที่แยกราชเทวีและบริเวณใกล้เคียงอื่นอีก ได้แก่ เครื่องหมายจราจร ซึ่งเป็นอุปกรณ์สำหรับควบคุมการจราจร ทำให้ยานสามารถเคลื่อนที่ไปได้อย่างสะดวก รวดเร็ว ปลอดภัย ได้แก่ เส้นแบ่งทิศทางจราจร โดยมีหลายชนิด เช่น เส้นแบ่งทิศการจราจรตามปกติ เป็นเส้นปะ และเส้นแบ่งทิศจราจรห้ามแซง เป็นเส้นทึบ และในถนนรอบๆ ที่แยกจะมีจุดศรตรงไป ถูกศรเขียวซ้ายหรือเขียวขวาในช่องทาง ที่จะเข้าที่แยกทุกช่องทาง ส่วนเครื่องหมายการจราจรอีกอย่าง คือ เส้นทางข้าม (ทางม้าลาย) สำหรับให้ประชาชนเดินข้ามถนน ระบายด้วยสีขาว

ตามพื้นถนน ส่วนทางเท้าที่ติดกับถนนทุกด้านจะมีเส้นห้ามจอดเว้นแต่หยุดรับส่งชั่วคราว ระบาย
 คิวสี่ค่า

พฤติกรรมการใช้รถใช้ถนนและสภาพการจราจรบริเวณแยกราชเทวี ที่ได้จากการสังเกต

ช่วงเวลาเช้า คือ ระหว่างเวลาประมาณ 06.30-09.00 น. เป็นช่วงที่การจราจร
 หนาแน่น ถนนพญาไทขาเข้า จากแยกพญาไท ปริมาณรถจำนวนมาก เนื่องจากรองรับรถจากแยก
 อนุสาวรีย์ฯ และถนนศรีอยุธยา ทำให้จราจรติดขัดรถเคลื่อนตัวได้ช้า ประกอบกับ รถติดต่อเนื่องจาก
 แยกปทุมวัน และถนนพระราม 4 อีกทั้ง บริเวณสะพานหัวช้าง มีลักษณะเป็นคอขวด เหลือช่องทาง
 จราจรอยู่ 3 ช่อง ทำให้รถแย่งกัน จึงเกิดความล่าช้า ประกอบกับมีการก่อสร้างเสาหลอดไฟลอยฟ้า ทำให้
 เหลือช่องทางเดินรถน้อยลง

ส่วนด้านถนนเพชรบุรีจาก แยกอุรุพงษ์ การจราจรติดขัดเช่นเดียวกัน เนื่องจากมีรถ
 จำนวนมากจากถนนพระรามหก จากถนนพญาไทก ข้ามสะพานลอยขมราช มาติดขัดที่แยกราชเทวี
 เพื่อเลี้ยวขวาเข้าถนนพญาไท ต่อเนื่องแยกปทุมวันดังกล่าว ท้ายแถวอยู่บริเวณแยกอุรุพงษ์ มีปัญหา
 มากเช่นเดียวกัน

ด้านถนนเพชรบุรีขาเข้าจาก ประตูน้ำ ได้เปิดช่องทางเดินรถในช่องทางรถสวน ถึง
 เวลาประมาณ 11.00 น. รถสามารถเคลื่อนตัวได้เรื่อยๆ แต่ไม่เร็วมากนัก รถส่วนใหญ่เลี้ยวซ้ายเข้า
 ถนนพญาไท

สำหรับด้านถนนพญาไทขาออก ไม่มีปัญหา เนื่องจากปริมาณรถน้อย รถสามารถ
 แล่นได้เรื่อยๆ

พฤติกรรมในการฝ่าฝืนกฎจราจร บริเวณแยกราชเทวี จะพบว่ามีรถฝ่าฝืนบ่อยครั้ง
 เนื่องจากสัญญาณไฟจราจร บริเวณที่ก่อสร้างเสาหลอดไฟฟ้าเสีย ทำให้รถที่เลี้ยวขวาเข้าถนนพญาไท ดัด
 หนักรถที่แล่นมาตาม ถนนเพชรบุรีจากแยกประตูน้ำ ทำให้เกิดการจราจรเคลื่อนตัวได้ช้า ซึ่งรถ
 เกือบทุกชนิดจะฝ่าฝืน โดยไม่ให้รถทางตรงแล่นไปได้ รถที่ฝ่าฝืนสัญญาณไฟจราจรสีแดง บริเวณ
 แยก ไล่แก่ รถจักรยานยนต์ เมื่อเห็นรถติดต่อเนื่องจะฝ่าฝืนไป บางครั้งเจ้าหน้าที่ตำรวจจราจรก็ไม่ว่า
 บางครั้งก็จับกุม และอีกด้าน คือ ช่องรถสวนในถนนเพชรบุรี จากแยกอุรุพงษ์ติดกับช่องทางรถ
 ประจำทาง ซึ่งเปิดให้แล่นได้ถึงเวลา 11.00 น. จะมีรถแล่นสวนทางมาจำนวนมาก ซึ่งเจ้าหน้าที่ตำรวจ
 ไล่แก่เรียกจับกุมบ่อยครั้ง ส่วนรถประจำทางนั้น ที่ฝ่าฝืน ไล่แก่ จอดกรบริเวณป้ายหยุดรถประจำทาง
 ฝั่งตรงข้ามโรงแรมเอเชีย จอดกีดขวางและซ้อนคันทำให้รถติดขัดได้

ชีวิตผู้ให้ข่าวสำคัญคนที่ 1

จ.ศ.ต. ชนะ (นามสมมุติ) ซึ่งเป็นเจ้าหน้าที่ตำรวจจราจรประจำ สน.พญาไท เป็นผู้ที่ใช้ชีวิตประจำวันส่วนใหญ่อยู่กับ งานด้านการจราจร โดยเฉพาะที่แยกราชเทวี ทำให้ทราบถึงสภาพการจราจรและปัญหา ที่ทำให้เกิดความล่าช้าของรถ ในการเคลื่อนตัวจึงถึงว่า เป็นประชากรที่ดี ที่ใช้ในการศึกษาเกี่ยวกับ ปัญหาการจราจรที่แยกดังกล่าว

ลักษณะทางสังคม

จ.ศ.ต. ชนะ เป็นชายไทยวัยกลางคน อายุ 35 ปี รูปร่างหน้าตาดี มีภูมิลำเนาอยู่ อำเภอกระทุ่มแบน จังหวัดสมุทรสาคร ปัจจุบันนี้แต่งงานแล้ว มีบุตรจำนวน 2 คน ส่วนภรรยาเป็นแม่บ้านและพักอาศัยอยู่ใน แฟลตข้าราชการตำรวจ สน. พญาไท รายได้ส่วนใหญ่มาจาก รายได้ของ จ.ศ.ต. ชนะ เนื่องจากภรรยาไม่ได้ทำงาน ฐานะปานกลางไม่ถึงกับร่ำรวยหรือว่ายากจน งานตำรวจถือว่า เป็นอาชีพมีเกียรติและได้ใส่เครื่องแบบ จ.ศ.ต. ชนะ มีความภูมิใจอย่างยิ่ง

บุคลิกภาพ

จ.ศ.ต. ชนะ มีลักษณะท่าทางเป็น ชายวัยกลางคนที่ดูไม่แก่ และไม่หนุ่มเกินไป รูปร่างทันสมัย ผิวค่อนข้างดำ จมูกโด่ง ปากหนา คิ้วหนา จมูกโด่ง ไม่มีหนวดเครา การแต่งกายใส่เครื่องแบบตำรวจจราจร มีสายตืขาวพาด พกอาวุธปืนและวิทยุสื่อสาร การแต่งกายค่อนข้างสะอาดเรียบร้อย สุขภาพค่อนข้างจะแข็งแรง ตัวใหญ่ไม่มีหูย สูงประมาณ 170 ม. ลักษณะการพูดจาเรียบร้อย มีความมั่นใจ และมีความรอบรู้เกี่ยวกับเรื่องต่างๆ โดยเฉพาะปัญหาการจราจรติดขัด และแนวทางการแก้ไขปัญหา

ประวัติชีวิต

จ.ศ.ต. ชนะ เกิดมาเป็นชาว อำเภอกระทุ่มแบน จังหวัดสมุทรสาคร บิดารับราชการเป็น ตำรวจชั้นประทวน อยู่ที่อำเภอดังกล่าว ส่วนมารดาเป็นชาวสวน ทำสวนผลไม้ต่างๆ มีพี่น้องร่วมบิดามารดาเดียวกัน 5 คน และได้แยกย้ายกันประกอบอาชีพต่างๆ และหลังจากที่เรียนจบการศึกษาจากโรงเรียนประจำอำเภอชั้นมัธยมศึกษาปีที่ 6 แล้ว ได้มาสอบบรรจุเข้าเป็น นักเรียนโรงเรียนตำรวจนครบาลเนื่องจาก อยากรับราชการเหมือนกับบิดา เพราะ รู้สึกมีเกียรติและเป็นอาชีพที่มั่นคง แม้ระหว่างการเรียนที่โรงเรียนจะฝึกหนักเพียงใดก็ตาม แต่ก็รู้สึกสนุกและหลังจากจบออกมาแล้ว ได้มาประจำอยู่ที่วังสวนจิตร และเมื่ออยู่ได้ 2 ปี จึงย้ายมาเป็น เจ้าหน้าที่ตำรวจจราจรประจำ สน. พญาไท และได้ทำหน้าที่ด้านการจราจรมานานประมาณ 12 ปี

ชีวิตประจำวัน

ชีวิตประจำวันของ จ.ศ.ชนะ นั้น คล้ายกับชีวิตของ เจ้าหน้าที่ตำรวจจราจรทั่วไป จะอยู่เบื้องหลังการเดินทางของประชาชน เป็นการทำงานแบบปิดทองหลังพระ ไม่มีผู้ใดเห็นชีวิตประจำวันส่วนใหญ่ จะอยู่บนท้องถนน คอยอำนวยความสะดวกด้านการจราจร ไม่ว่าจะเป็น การขึ้นโบกรถ การกวดสัญญาณไฟ การตั้งด่าน แม้กระทั่งการเข้าเส้นทางรับเสด็จ นอกจากอำนวยความสะดวกด้านการจราจรแล้ว โดยชีวิตประจำวันจะเริ่มตื่นเวลาประมาณ 04.30 น. จะตื่นนอน และทำภารกิจส่วนตัว จากนั้นก็จะมาตรวจจำนวนที่บริเวณหน้า สน. พญาไท หรือห้องปฏิบัติการจราจร มีนายตำรวจชั้นสัญญาบัตร จากรองผู้กำกับถึงรองสารวัตร มาตรวจจำนวนและมอบหมายภารกิจประจำวัน หลังจากนั้น จะเป็นเวลาประมาณ 05.30 น. จะต้องรีบไปประจำจุดที่มอบหมายให้ดูแลรับผิดชอบ โดยช่วงเช้า จ.ศ.ชนะ และ เจ้าหน้าที่ตำรวจอีก 1 นาย รับผิดชอบบริเวณสี่แยกราชเทวีเป็นประจำ จะมีเจ้าหน้าที่ตำรวจจราจรกลางอีก 2 นาย มาช่วงดูแลการจราจร อีกทั้งมีนายตำรวจระดับสารวัตร มาช่วงกวดสัญญาณไฟด้วย โดย จ.ศ.ชนะและคนอื่น จะคอยโบกรถและคัดรถอยู่บนท้องถนน

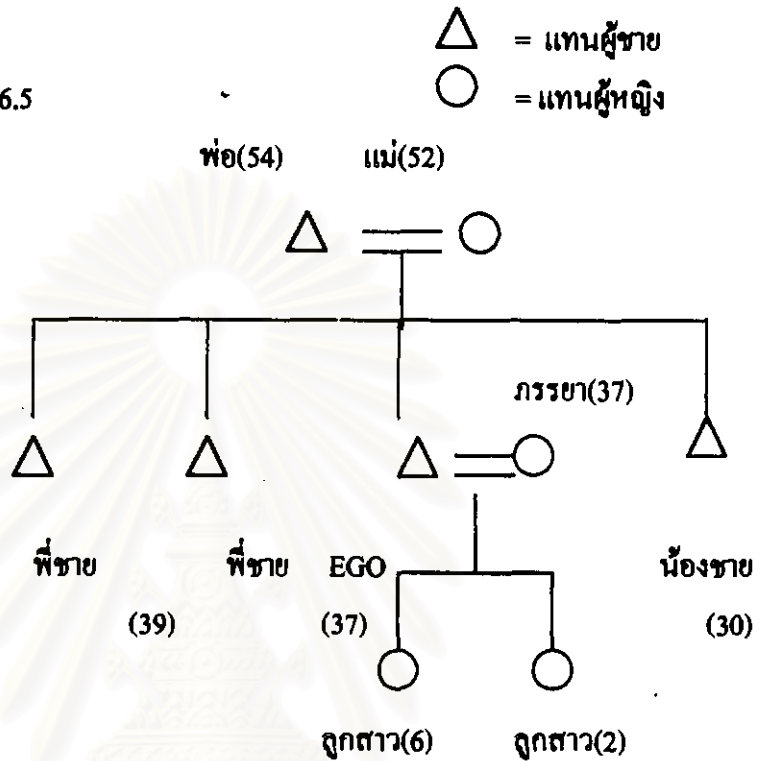
ต่อมาเมื่อเวลาประมาณ 09.00 น. การจราจรลดน้อยลง จึงได้หยุดพักรับประทานอาหาร โดยจะกลับมารับประทานอาหารที่ สน. พญาไท มีโรงอาหารกว้างขวางหลายร้าน บางครั้งจะขึ้นไปรับประทานอาหารบนห้องพัก ที่ภรรยาทำให้กิน มีโอกาสพูดคุยกับภรรยาและลูก หลังจากนั้นก็จะทำภารกิจเกี่ยวกับการตั้งด่านตรวจจับผู้กระทำความผิด จนกระทั่งถึงเวลาประมาณ 12.00 น. ก็จะอำนวยความสะดวกการจราจรอีกครั้ง เนื่องจากรถจะมากในเวลาเที่ยงวัน และเปลี่ยนเวรกับเพื่อนตำรวจคนอื่น ในการมากวดสัญญาณไฟจราจร และจะมีภารกิจต่างๆ เช่น รับเส้นทางเสด็จ การตั้งด่านตรวจจับ เป็นต้น จนกระทั่งถึงเวลาประมาณ 15.00 น. และเวลาประมาณ 19.00 น. หลังจากผลัดเปลี่ยนเวรกับเพื่อนแล้ว ก็จะไปรับประทานอาหารที่บ้าน และบางครั้งจะรับประทานอาหารบริเวณร้านใกล้เคียงที่ปฏิบัติหน้าที่ การจราจรจะเริ่มติดขัด จะต้องประจำจุดกวดสัญญาณไฟจราจรอีกครั้ง โดยจะผลัดเปลี่ยนกันคนละ 2 ชม. จนถึงเวลาประมาณ 22.00 น. การจราจรน้อยลง ก็จะเลิกปฏิบัติหน้าที่ และจะปลั่ยสัญญาณไฟแบบอัตโนมัติได้ หลังจากนั้น ก็ทำภารกิจส่วนตัวแล้วก็พักผ่อนหลับนอน ชีวิตจะเป็นอย่างนี้แทบทุกวัน ไม่เว้นวันหยุดราชการ แต่หากเป็นวันเสาร์อาทิตย์จะได้หยุดอาทิตย์เว้นอาทิตย์และการปฏิบัติหน้าที่ช่วงเช้า จะเริ่มที่เวลาประมาณ 06.00 น.

หากมีเทศกาลสำคัญ เช่น ขึ้นปีใหม่ งานศพ สงกรานต์ เป็นต้น ก็จะขอลาหรือไม่ก็ จะแลกเปลี่ยนเวรกับเจ้าหน้าที่ตำรวจคนอื่น

ครอบครัวและเครือญาติ

ครอบครัวของ จ.ศ.ค. ชนะ ตามที่กล่าวมาแล้วว่า ชาวอำเภอกระทุ่มแบน จังหวัดสมุทรสาคร มีพี่น้อง 5 คนโดย จ.ศ.ค. ชนะ เป็นบุตรคนที่ 3 บิดารับราชการตำรวจ ปัจจุบันได้แต่งงานแล้ว มีบุตร 2 คน

ไดอะแกรมที่ 6.5



จ.ศ.ค. ชนะ มีบุตร 2 คน คนโตอายุ 6 ขวบ กำลังศึกษาอยู่โรงเรียนอนุบาล ใกล้ สน. พญาไท ส่วนคนเล็กอายุ 2 ขวบอยู่กับภรรยาที่บ้าน

ความสัมพันธ์ในครอบครัว รักกันมาก เนื่องจากเป็นครอบครัวเล็ก พักอาศัยอยู่ที่ห้องพักในแฟลต ซึ่งไม่กว้างนัก แต่ก็มีความสุขสามารถอยู่ได้ อาจจะไม่มีเวลาให้ครอบครัวมาก ก็จะพยายามแบ่งเวลา ในขณะที่ทำงานมาหา หรือโทรมาหาภรรยาและบุตรเสมอ

การประกอบอาชีพ

สำหรับหน้าที่ที่ได้รับภารกิจต่างๆดังที่กล่าวมาแล้ว ยังมีภาระหน้าที่อีกมากมายที่จะต้องปฏิบัติตามที่ได้รับมอบหมาย สำหรับหน้าที่ต่างๆที่กำหนดไว้ได้แก่

- 1.เก็บสถิติ ข้อมูลเกี่ยวกับการจราจร ตามที่รองสารวัตรหรือสารวัตรจราจรหรือหัวหน้าจราจรมอบหมายหรือสั่งการ
- 2.สอดคล้อง ตรวจสอบ แนะนำให้ประชาชนผู้ใช้รถใช้ถนนปฏิบัติตามกฎหมายระเบียบ คำสั่ง ข้อบังคับเกี่ยวกับการจราจร

3. ว่ากล่าวตักเตือนก่อนออกใบสั่งเจ้าพนักงานจราจรหรือออกใบสั่งเจ้าพนักงานจราจร หรือจับกุมผู้ละเมิดกฎหมาย ระเบียบ คำสั่งข้อบังคับเกี่ยวกับจราจร
4. ร่วมกันกำลังป้องกันปราบปรามทำการตรวจค้นจับกุม
5. จัดการเบื้องต้นเมื่อเกิดอุบัติเหตุจราจร เช่น รักษาสถานที่เกิดเหตุ จัดการจราจร บริเวณที่เกิดเหตุ ประชุมพยาบาลเบื้องต้นหากมีผู้ได้รับบาดเจ็บ หรือจัดการส่งโรงพยาบาล ช่วยเหลือ รื้อยวเระในการดำเนินการใดๆ ในที่เกิดเหตุ แจ้งพนักงานสอบสวนและรองสารวัตรจราจรผู้รับผิดชอบ ทราบทันทีทราบเหตุ
6. เมื่อได้รับคำสั่ง ไม่ว่าจะเป็นการสั่งโดยดับพันทันที หรือตามแผนที่ผู้บังคับบัญชา กำหนดให้ปฏิบัติอย่างหนึ่งอย่างใด ในการระงับปราบปราม จับกุม ตักตักจับ ก็ให้ปฏิบัติตามสั่ง

ทัศนคติและโลกทัศน์เกี่ยวกับการจราจรและปัญหาจราจร

ปัญหาการจราจรรถติดขัดใน กรุงเทพมหานคร จ.ส.ต. ชนะ คิดว่าเป็น ปัญหาที่สำคัญมาก ในปัจจุบันและแก้ไขยาก สาเหตุมาจากรถมากขึ้นทุกวัน ตั้งเกิดได้จาก เห็นรถใหม่มากกว่ารถเก่าเนื่องจาก คนไทยต้องการความสะดวกสบาย และพยายามดิ้นรนหาเงินทองมาซื้อ และ ปัญหาจากสภาพผังเมืองกรุงเทพมหานครไม่ดี ไม่มีการวางแผนในการใช้ที่ดิน รถส่วนใหญ่ จึงได้ แล่นเข้าสู่กลางกรุงย่านธุรกิจและพักอาศัยอยู่รอบๆ กรุงเทพมหานคร เวลานั้นก็จะออกจากกลางกรุง ไปรอบๆ ทำให้รถแล่นในทิศทางเดียวกันมาก รถจึงเคลื่อนตัวได้ช้าลง ส่วนปัญหาอื่นๆ เป็นปัญหา เล็กน้อยๆ แต่หากแก้ไขทีละอย่างได้ ก็จะช่วยให้การเคลื่อนตัวของรถเร็วขึ้น สำหรับวิธีการแก้ไข ปัญหาจราจรนั้น จ.ส.ต. ชนะ คิดว่าทุกหน่วยงานทุกฝ่ายทั้งภาครัฐและเอกชน จะต้องช่วยกัน ตั้งแต่ นโยบาย มาถึงเจ้าหน้าที่ตำรวจ และผู้ใช้รถใช้ถนนทุกท่าน โดยภาครัฐ กำหนดนโยบายแก้ไขปัญหา อย่างจริงจังและจริงจัง ส่วนผู้ใช้รถใช้ถนน จะต้องมีวินัยและ เคารพกฎจราจรอย่างเคร่งครัด

สำหรับปัญหาที่เกิดขึ้นใน สีแยกราชเทวีได้ ปัญหาแรกที่แล่นมาในช่องทางเพชรบุรี ขาเข้าจาก สีแยกประตูน้ำ มุ่งหน้าแยกอุรุพงษ์ ซึ่งเป็นช่องทางเดินรถทางเดียว หากเป็นเวลาเช้าจะเป็นเดินรถได้สองช่องทางถึงเวลาประมาณ 11.00 น. ทำให้รถที่แล่นมาตามถนนเพชรบุรี จะเลี้ยวขวา ไปทางสีแยกปฐมวันต้องจอดรอ แต่ที่เป็นปัญหาเนื่องจากสัญญาณไฟจราจรเสีย เพราะว่า มีการก่อสร้างเสาไฟฟ้ารถไฟทำให้สัญญาณไฟเสียมาเป็นเวลานาน และพฤติกรรมคนขับรถไม่ยอมอดูม อด่วยกัน โดยรถที่เลี้ยวขวาไม่ยอมให้รถทางตรงผ่านให้หมดก่อน ทำให้เกิดปัญหาการไม่ยอมกัน และบางครั้งเกิดอุบัติเหตุได้เช่นเดียวกัน

ชีวิตในอนาคต

สำหรับชีวิตในอนาคต ก็จะต้องรับราชการตำรวจไปจนเกษียณ เนื่องจากอาชีพ ตำรวจ เป็นอาชีพที่เข้ายากและเมื่อใครเข้ามาแล้วจะไม่ลาออก มีแต่ถูกไล่ออก เป็นอาชีพที่มีเกียรติ

แต่จะทำหน้าที่เกี่ยวกับ ด้านจรรยาต่อไปหรือไม่ ก็ยังไม่แน่ใจ เนื่องจากรู้สึกเบื่อเช่นเดียวกัน เพราะว่าไม่มีเวลาเป็นตัวคน และก็กดดันจากผู้บังคับบัญชาและประชาชน สุขภาพร่างกายก็อ่อนเพลีย อาจจะเปลี่ยนงานไปอยู่ ฝ่ายอื่นที่มีเวลาให้ครอบครัวมากกว่าเดิม หลังจากเกษียณอาจจะกลับไปอยู่ต่างจังหวัด ไปทำสวน เพราะชอบชีวิตต่างจังหวัด

ชีวิตผู้ให้ข่าวสำคัญคนที่สอง

ค.ศ. โชค (นามสมมุติ) ซึ่งเป็นเจ้าหน้าที่ตำรวจประจำ สน. พญาไท ซึ่งถือว่าเป็นตัวแทนที่ดีของ ประชากรที่ใช้ในการศึกษา สี่แยกราชเทวี เนื่องจากชีวิตประจำวันส่วนใหญ่ ประจำที่สี่แยกดังกล่าวและบริเวณใกล้เคียงทำให้รู้สภาพปัญหาการจราจรต่างๆ และประกอบกับรับราชการตำรวจและอยู่ฝ่ายจรรยามาเป็นเวลานานจึงได้เลือกเป็นผู้ให้ข่าวสำคัญ

ลักษณะทางสังคม

ค.ศ. โชค เป็นชายไทยวัยผู้ใหญ่ เนื่องจากอายุ 52 ปีแล้ว ฐานะทางเศรษฐกิจถือว่าปานกลางพอมีพอกิจไม่มีสมบัติอะไรมากมาย รับราชการมานาน เพิ่งจะเก็บเงินซื้อทาวน์เฮ้าส์ได้ ยังไม่มีรถยนต์ ขับใช้รถจักรยานยนต์ ได้จดทะเบียนสมรสมานานแล้ว ปัจจุบันมีบุตร 2 คน และกำลังศึกษาทั้งสองคน ส่วนภรรยาเป็นแม่บ้านพักอาศัยอยู่ที่แฟลต สน. พญาไท ค.ศ. โชค มีภูมิตำเนาอยู่จังหวัดปทุมธานี ใกล้กับตลาดรังสิต ด้านการศึกษา จบการศึกษาจากโรงเรียนใกล้บ้าน จบการศึกษาชั้นมัธยมศึกษาปีที่ 3 และสอบเข้าโรงเรียนตำรวจนครบาล จบออกมารับราชการเป็นตำรวจประจำ สน. พญาไท และได้มาทำงานด้านจรรยาประมาณ 15 ปีมาแล้ว

บุคลิกภาพ

ค.ศ. โชค มีลักษณะทางทำเป็นผู้ใหญ่ เนื่องจากอายุมาก รูปร่างไม่ใหญ่ สูงประมาณ 160 ซม. รูปร่างค่อนข้างท้วม ผิวดำแดง ศรีษะบางผมมีขาวปน กิ้วดำ ตาสองชั้น นอกนั้นปกติการแต่งกายใส่เครื่องแบบตำรวจจรรยา มีสายสีขาวพาดที่ไหล่ พกอาวุธปืนและวิทยุติดตามตัว ส่วนสุขภาพร่างกายแข็งแรง

ประวัติชีวิต

ค.ศ. โชค เกิดมาในชีวิตรานกรุง ที่บ้านอยู่ย่านรังสิต มีคตองระบายน้ำและมีที่อยู่ประมาณ 4 ไร่ ได้ขุดร่องปลูกผักขาย ส่วนบิดามีอาชีพ รับราชการตำรวจ มารดาเป็นแม่บ้านและปลูกผักขาย ซึ่งก็ไม่ถือว่าร่ำรวยอะไร บิดานั้น เกษียณมานานและได้เสียชีวิตแล้ว ยังคงเหลือแต่มารดา ปัจจุบันได้เลี้ยงหลานอยู่ที่ บ้านต่างจังหวัด อาชีพปลูกผักอาศัยน้ำจากคลอง ที่ไม่ต้องอาศัยน้ำ

ฝนธรรมชาติเหมือนชานา แต่ก่อนใช้แรงงานคนรดน้ำผัก แต่ปัจจุบัน ได้ซื้อเรือมารดแทน ทำให้สะดวกขึ้น ค.ต. โชค เห็นว่าบิดารับราชการตำรวจ เป็นอาชีพที่มีเกียรติ มีคนนับหน้าถือตาและเห็นว่า เป็นอาชีพที่มั่นคง จึงอยากเป็นตำรวจเหมือนบิดา และหลังจากจบการศึกษาจากโรงเรียน ตามที่กำหนด ได้มาสอบเข้าโรงเรียนตำรวจนครบาล แม้จะเป็นคนเรียนหนังสือไม่เก่ง แต่ก็อาศัยความขยัน มีบิดาเป็นกำลังใจจึงสอบได้ ซึ่งจะต้องแข่งกับผู้ที่มิสมัครเป็นจำนวนมาก และหลังจากศึกษานานประมาณ 1 ปีแล้ว ได้ออกมาทำงานประจำที่ สน. พญาไท ในตำแหน่งเจ้าหน้าที่สายตรวจ ซึ่งแต่ก่อนท้องที่ สน. พญาไท นั้น กว้างขวางมากและมีชื่อเสียง แต่ความเจริญ ก็ไม่เหมือนปัจจุบัน แต่ก่อนเป็นทุ่งกว้าง ไม่มีตึกอาคารมากอย่างปัจจุบัน และการจราจรก็ไม่ติดขัด อยู่เจ้าหน้าที่ตำรวจสายตรวจเป็นเวลานาน จนมีความชำนาญในพื้นที่ และเมื่อ 10 กว่าปีก่อน จึงย้ายมาอยู่งานด้านจราจร

ชีวิตประจำวัน

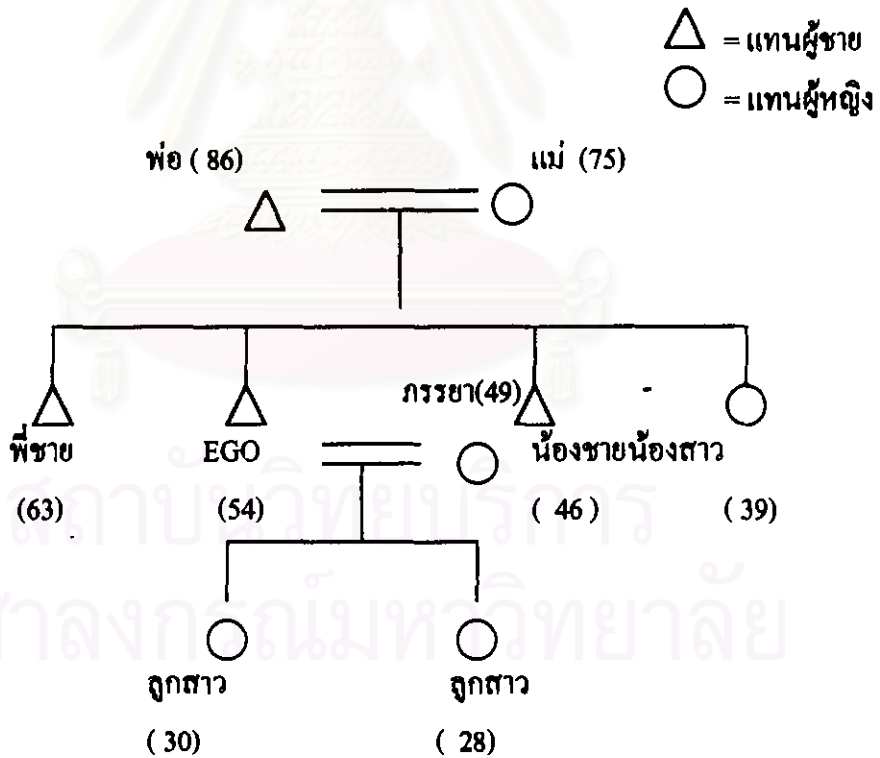
ชีวิตประจำวันของ ค.ต. โชค ปัจจุบัน หลังจากที่ย้ายมาทำงานด้านสายตรวจ มาอยู่ฝ่ายจราจร ชีวิตก็จะวุ่นวายอยู่เกี่ยวกับรถและถนน กับอากาศเสีย เสียงดัง และจับกุมผู้กระทำความผิดกฎหมาย เป็นประจำทุกวัน นอกจากจะอยู่กับงานแล้ว เวลาส่วนใหญ่ ก็จะอยู่กับครอบครัวและหลับนอน เวลาเที่ยวเตร่ไม่มี สำหรับชีวิตประจำวันนั้น เริ่มต้นเวลาประมาณ 04.30 น. หลังจากนาฬิกาปลุกดังหรือบางวันไม่ดัง ก็จะตื่นเองเนื่องจากเกิดความชินกับเวลานอนแล้ว ก็จะลุกมาทำภารกิจส่วนตัว อาบน้ำ แปรงฟัน และใส่เครื่องแบบ หลังจากทำภารกิจส่วนตัวเสร็จแล้ว ก็จะลงมาจากห้องพัก และมาตรวจจำนวนที่ ห้องปฏิบัติการฝ่ายจราจร ซึ่งจะฟังเสียงนกหวีดเรียกคอนเข้า เวลาประมาณ 05.00-05.30 น. และหลังจากที่มาตรวจจำนวนแล้ว ก็จะฟังผู้บังคับบัญชามอบนโยบายแต่ละวัน มีการตรวจเครื่องแบบและการแต่งกาย จากนั้น ได้แยกย้ายกันไปทำงาน โดยที่จุดที่แยกราชเทวี เวลาประมาณ 05.30 น. จะต้องมาที่ตู้กดสัญญาณไฟเนื่องจากรถมากแล้ว และเริ่มจะติด โดยจะมีตำรวจจราจรอีก 1 นายมานั่งด้วย จะสลับกันลงไปอำนวยความสะดวกในสี่แยก จะมีเจ้าหน้าที่ตำรวจจราจรกลางมาอีก 2 นาย มาช่วยอำนวยความสะดวกจราจร จะปฏิบัติหน้าที่จนกระทั่งถึง เวลาประมาณ 09.00 น. ก็จะเข้ามาที่บ้านเพื่อรับประทานอาหารเช้า และพูดคุยกับครอบครัวจากนั้น ก็จะไปอำนวยความสะดวกจราจรต่อ บางครั้ง อาจมีเส้นทางเสด็จ หรือตั้งด่านจับกุมผู้กระทำความผิดจราจรจนกระทั่งถึงเวลาประมาณ 12.00 น. ก็จะมาประจำจุดที่แยกราชเทวี เพื่อกดสัญญาณไฟต่อ จะปฏิบัติหน้าที่ไปเรื่อย จนรถน้อยลง และจะเปลี่ยนกับเจ้าหน้าที่ตำรวจคนอื่น มานั่งกดสัญญาณไฟแทน เพื่อไม่ให้เกิดความเบื่อหน่าย ส่วนใหญ่จะนั่งกดสัญญาณไฟคนละประมาณ 2 ชม. ต่อมาเมื่อเวลาประมาณ 15.30 น. จะเริ่มมาประจำจุดอีกครั้ง เนื่องจากเป็นช่วงวิกฤตของการจราจรแล้ว โดยช่วงประมาณ 16.30 -17.00 น. รถจะมากที่สุด และจะถนัดน้อยลงไปเรื่อย ๆ และจะสลับเปลี่ยนกันนั่งกดสัญญาณไฟจราจร และหากเป็นช่วงพักรับประทานอาหาร ก็จะสลับเปลี่ยนเวรกัน จะปฏิบัติหน้าที่ถึงเวลาประมาณ 22.00 น. จนรถน้อยลงจึงเลิกปฏิบัติหน้าที่ได้ หลังจากออกเวร ก็จะกลับบ้านพัก และ

จะรับประทานอาหารอีกครั้ง หรือบางครั้งจะนอนดูทีวี และเข้านอนเพื่อรอรับหน้าที่ในวันรุ่งขึ้น เป็นประจำทุกวันๆ ไม่เว้นวันหยุดราชการ แต่ในวันหยุดเสาร์อาทิตย์ จะได้หยุดอาทิตย์เว้นอาทิตย์ และหากมีเทศกาลสำคัญ เช่น ปีใหม่ ตรุษจีน สงกรานต์ ก็จะเปลี่ยนเวรกัน บางทีอาจไม่มีคนมาทำงาน เนื่องจากรถไม่ติดมาก หากมีภารกิจส่วนตัว หรือเจ็บไข้ได้ป่วยก็จะลาป่วยหรือลาหยุดได้ตามระเบียบ

ครอบครัวและเครือญาติ

ครอบครัวของ ค.ศ. ไชค เป็นครอบครัวเล็กๆ บิดามารดา มีบุตรทั้งหมด 4 คน ค.ศ. ไชค เป็นคนที่ 2 ส่วนคนอื่น ก็แยกย้ายไปมีครอบครัวหมดแล้ว มีพี่ชายคนโตถึงมารดาอยู่ที่ต่างจังหวัด ค.ศ. ไชค มีบุตรจำนวน 2 คน คนโตชื่อ นา อายุ 22 ปี กำลังเรียนอยู่ที่มหาวิทยาลัยเปิดแห่งหนึ่ง กำลังจะจบการศึกษา ส่วนคนเล็ก ชื่อ ตา กำลังเรียนอยู่ที่โรงเรียนมัธยมใกล้กับ สน. พญาไท เกี่ยวกับครอบครัวและเครือญาติ สามารถเขียนผังได้ดังนี้ คือ

ไดอะแกรมที่ 6.6



ความสัมพันธ์ในครอบครัว ดีมากเนื่องจาก ค.ศ. ไชค เป็นผู้ใหญ่และมีความ นุमानะ ทำตัวเป็นตัวอย่างที่ดีแก่บุตรและได้ บุตรเป็นผู้หญิงทั้งคู่ ยังมีความหวังและพยายามที่จะส่งให้เรียนให้สูง เพื่อจะได้มีงานทำที่ดี จะได้ไม่ลำบากเหมือน ค.ศ. ไชค หากมีเวลา ค.ศ. ไชค จะพาบุตรทั้งสองไปเที่ยว และหาอาหารรับประทานข้างนอก

การประกอบอาชีพ

สำหรับหน้าที่ที่ได้รับภารกิจต่างๆดังที่กล่าวมาแล้ว ยังมีภาระหน้าที่อีกมากมายที่จะต้องปฏิบัติตามที่ได้รับมอบหมาย สำหรับหน้าที่ต่างๆที่กำหนดไว้ได้แก่

1. เก็บสถิติข้อมูลเกี่ยวกับการจราจร ตามที่รองสารวัตรหรือสารวัตรจราจรหรือหัวหน้าจราจรมอบหมายหรือสั่งการ

2. สอดส่อง ตรวจสอบ และนำให้ประชาชนผู้ใช้รถใช้ถนนปฏิบัติตามกฎหมายระเบียบ คำสั่ง ข้อบังคับเกี่ยวกับการจราจร

3. ว่ากล่าวตักเตือนก่อนออกใบสั่งเจ้าพนักงานจราจรหรือออกใบสั่งเจ้าพนักงานจราจร หรือจับกุมผู้ละเมิดกฎหมาย ระเบียบ คำสั่ง ข้อบังคับเกี่ยวกับการจราจร

4. ร่วมกับกำลังป้องกันปราบปรามทำการตรวจค้นจับกุม

5. จัดการเบื้องต้นเมื่อเกิดอุบัติเหตุจราจร เช่น รักษาสถานที่เกิดเหตุ จัดการจราจรบริเวณที่เกิดเหตุ ประชุมพยาบาลเบื้องต้นหากมีผู้ได้รับบาดเจ็บ หรือจัดการส่งโรงพยาบาล ช่วยเหลือหรือเฝ้าในการดำเนินการใดๆในที่เกิดเหตุ แจ้งพนักงานสอบสวนและรองสารวัตรจราจรผู้รับผิดชอบทราบทันทีทราบเหตุ

6. เมื่อได้รับคำสั่ง ไม่ว่าจะเป็คำสั่งโดยฉับพลันทันที หรือตามแผนที่ผู้บังคับบัญชา กำหนดให้ปฏิบัติอย่างหนึ่งอย่างใด ในการระงับปราบปราม จับกุม สกัฉับ ก็ให้ปฏิบัติตามตั้ง

ทัศนคติเกี่ยวกับการจราจรและแนวทางแก้ไขปัญหา

ปัญหาการจราจรใน กรุงเทพมหานคร ค.ศ. ไชค บอกว่า การจราจรติดขัดและปัญหาจราจรใน กรุงเทพมหานคร นี้ นับวันจะหนักขึ้นทุกวัน เนื่องจาก จำนวนรถมากขึ้น และจำนวนถนนก็ยังไม่เท่าเดิม ปัจจุบันมีการลงทุนก่อสร้าง เพื่อแก้ไขปัญหจจราจรขนาดใหญ่หลายด้าน ทำให้ช่องทางเดินรถค่น้อยลง การจราจรก็เคลื่อนตัวได้ช้าลงเช่นเดียว ยังมีสาเหตุอื่นๆ อีกหลายอย่าง ที่ก่อให้เกิดได้แก่ การขับรตฝ่าฝืนกฎจราจร การที่ก้าลังเจ้าหน้าที่ตำรวจน้อย ๆ

สำหรับวิธีในการแก้ไขปัญหารถติดนั้น ค.ศ.. ไชค คิดว่า จะต้องก่อสร้างถนนให้มาก และจำกัดจำนวนรถให้น้อยลง ไม่ให้เพิ่มอย่างปัจจุบัน อาจจะใช้วิธีนำเอาป้ายทะเบียนรถเก่า ไปแลกกับรถใหม่ และทำลายรถเก่า หรือนำไปใช้ในต่างจังหวัดแทนได้ ส่วนวิธีการอื่น ก็จะต้องเพิ่มบริการขนส่งมวลชนให้ดี เช่น รถโดยสารประจำทาง รถไฟ ฯ คนจะหันมาขึ้นรถดังกล่าว และไม่ซื้อรถกัน

สำหรับปัญหาที่เกิดขึ้นใน สีแยกราชเทวี นั้น เท่าที่สังเกตดู ค.ศ. ไชค คิดว่า ตัว สีแยกราชเทวี ไม่ใช่จุดที่ก่อให้เกิดปัญหาการจราจรติดขัด เมื่อพิจารณาแล้วเห็นว่า จะเกิดจากการติดค่อเนื่องจากแยกอื่น ทำให้รถระบายไปไม่ทัน มาติดที่สีแยกดังกล่าว ในช่วงการจราจรวิฤต โดยด้านที่มีปัญหาได้แก่ ด้านถนนพญาไทขาเข้า มุ่งหน้าสีแยกปทุมวัน รถจะมากทุกวัน โดยเฉพาะ เข้าถนนราช

ประสงค์และเข้าสยามสแควร์ ประกอบกับ รถโดยสารประจำทาง จุดที่ป้ายทำให้รถเคลื่อนตัวช้า และยังมีจุดคอขวดบริเวณสะพานหัวช้าง ทำให้รถแน่นได้ช้าลงเช่นเดียวกัน

ส่วนภายในสี่แยกจะมีปัญหาเฉพาะ รถที่แน่นตามถนนเพชรบุรี จะเลี้ยวขวาเข้าถนนพญาไท มุ่งหน้าสี่แยกปทุมวัน และรถที่แน่นจากประตูน้ำ ตามถนนเพชรบุรี มุ่งหน้าแยกอรุณรังษี ซึ่งได้รับสัญญาณไฟจราจรสีเขียวพร้อมกัน แต่ปรากฏว่า รถที่เลี้ยวไม่ยอมให้รถทางตรงไปก่อน ทำให้การจราจรติดขัด และบางครั้งเกิดอุบัติเหตุได้ สาเหตุที่ไม่มีสัญญาณไฟ เนื่องจาก มีการก่อสร้างเสาของโครงการรถไฟฟ้า ทำให้ตัดสายไฟของสัญญาณไฟควบคุมจุดดังกล่าวออก

ส่วนด้านอื่น คือ ถนนเพชรบุรีขาออก มุ่งหน้าประตูน้ำ ก็จะติดค่อเนื่องจากแยกอโศก แยกนานามาถึงแยกประตูน้ำ ในช่วงจราจรวิกฤต

ด้านพญาไทขาออก มุ่งหน้า สี่แยกพญาไท นั้น รถสามารถแน่นได้เรื่อยๆ แต่อาจจะมมีปัญหาในช่วงที่รถไฟผ่าน บริเวณใกล้กับสี่แยกพญาไท อาจจะมีปัญหารถติดค่อเนื่องจาก สี่แยกลาดพร้าว สี่แยกสะพานควาย อนุสาวรีย์ ทำให้รถติดมาตามถนนพญาไทมาถึงแยกราชเทวีได้

พฤติกรรมของผู้ขับขี่รถต่างๆ ที่พบเห็นบ่อยครั้งและเคยจับกุมหรือว่ากล่าวตักเตือน รถแท็กซี่ รถสามล้อเครื่อง ไม่ค่อยจะฝ่าฝืนกฎจราจรเท่าใด มีการฝ่าฝืนสัญญาณไฟจราจรน้อย แต่ข้อหาที่จับกุมบ่อยได้แก่ จุดเครื่องหมายห้ามจอด แชนงรถที่ขับคัน การแต่งกายไม่เรียบร้อย สำหรับอุบัติเหตุ นั้น รถแท็กซี่เคยเห็นเกิดอุบัติเหตุที่ สี่แยกราชเทวีหลายครั้ง ส่วนใหญ่เป็นเวลากลางคืน

รถจักรยานยนต์ เป็นประเภทรถที่ฝ่าฝืนกฎจราจรมากที่สุด ที่เห็นใน สี่แยกราชเทวี ได้แก่ การฝ่าฝืนสัญญาณไฟจราจร บางครั้งก็อ้อมถ่วง ยังมีข้อหาอื่น ได้แก่ อุปกรณ์ไม่สมบูรณ์ ไม่มีกระจก การขับรถประมาทเกิดอุบัติเหตุ เป็นต้น

รถบรรทุกคนโดยสาร ได้แก่ รถโดยสารประจำทาง รถไมโครบัส รถมินิบัส ที่ทำผิดกฎจราจร ได้แก่ ข้อหา ไม่ขับรถในช่องทางรถประจำทาง การจอดรถซ้อนคัน การแซงที่คับขัน การขับรถช่องทางรถสวน การหยุดรับส่งไม่ตรงป้าย ซึ่งบางครั้งจับกุม บางครั้งก็จะว่ากล่าว หรือรีบไล่ให้พ้นเส้นทางจราจร

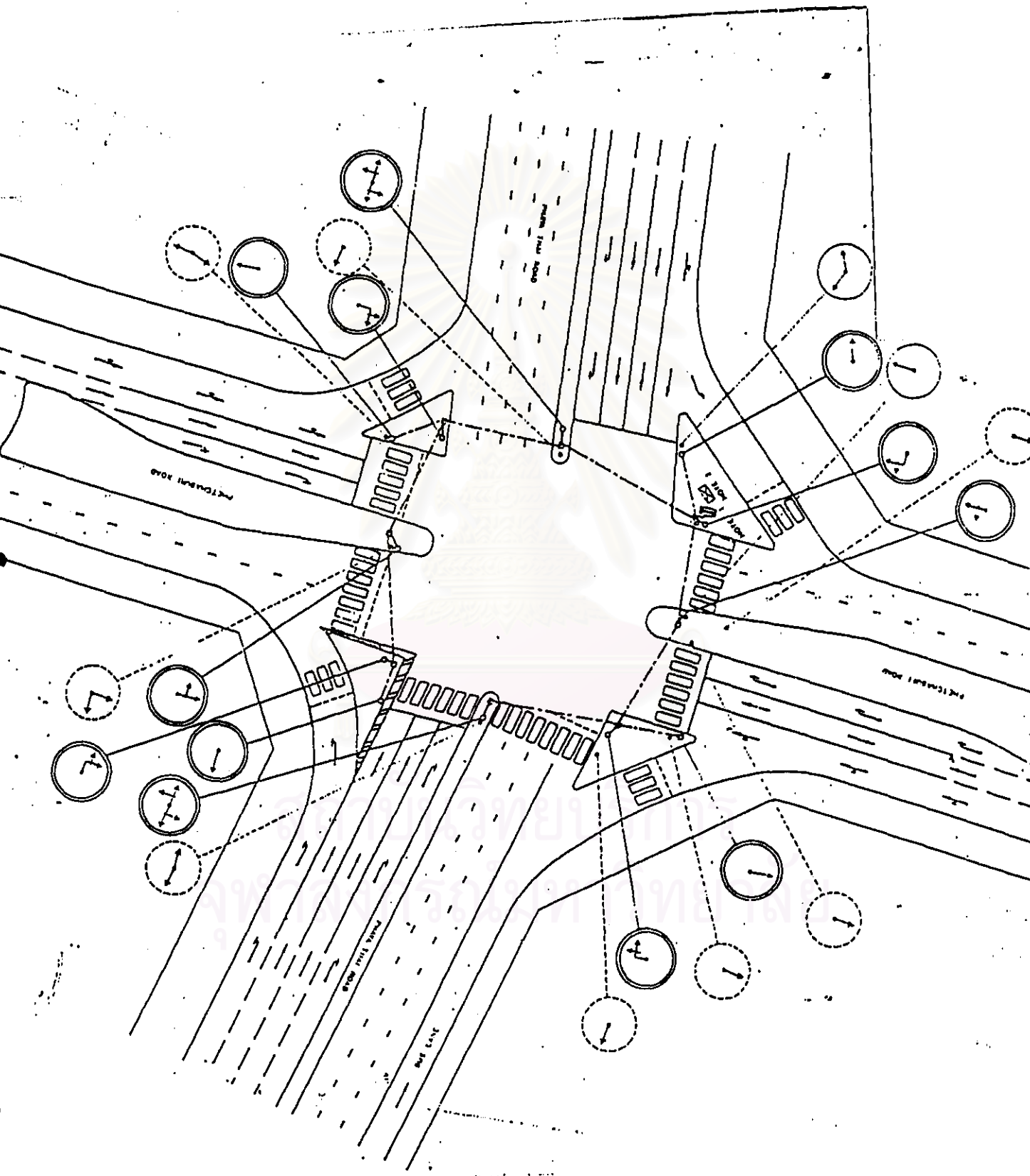
รถยนต์ส่วนบุคคล ก็มีลักษณะทางดังกล่าวเช่นเดียวกัน แต่มีปัญหาน้อยกว่ารถคันอื่น ที่มีปัญหาได้แก่ผู้หญิงขับรถไม่กล้าตัดสินใจ บางครั้งเกิดอุบัติเหตุได้

สำหรับคนเดินเท้า นั้น มีพฤติกรรมที่ฝ่าฝืนได้แก่ ไม่ข้ามทางในทางข้าม ส่วนข้อหาอื่นเกี่ยวกับกีดขวางการจราจรจำหน่ายแยกสิ่งของที่บริเวณสี่แยกราชเทวินั้น ไม่มี

ชีวิตในอนาคต

ชีวิตในอนาคตของ ค.ศ. โขท นั้น ก็คิดว่าอยู่เคียงลูกหลานที่บ้าน และอาจจะเปิดร้านขายของชำที่บ้านที่ชื่อ ไร่ย่านถนนรามอินทรา เป็นบ้านทาวน์เฮ้าส์ แต่ก็ยังไม่ได้วางแผนอะไรไว้

แผนที่ แสดง ที่แขวงราชนคร



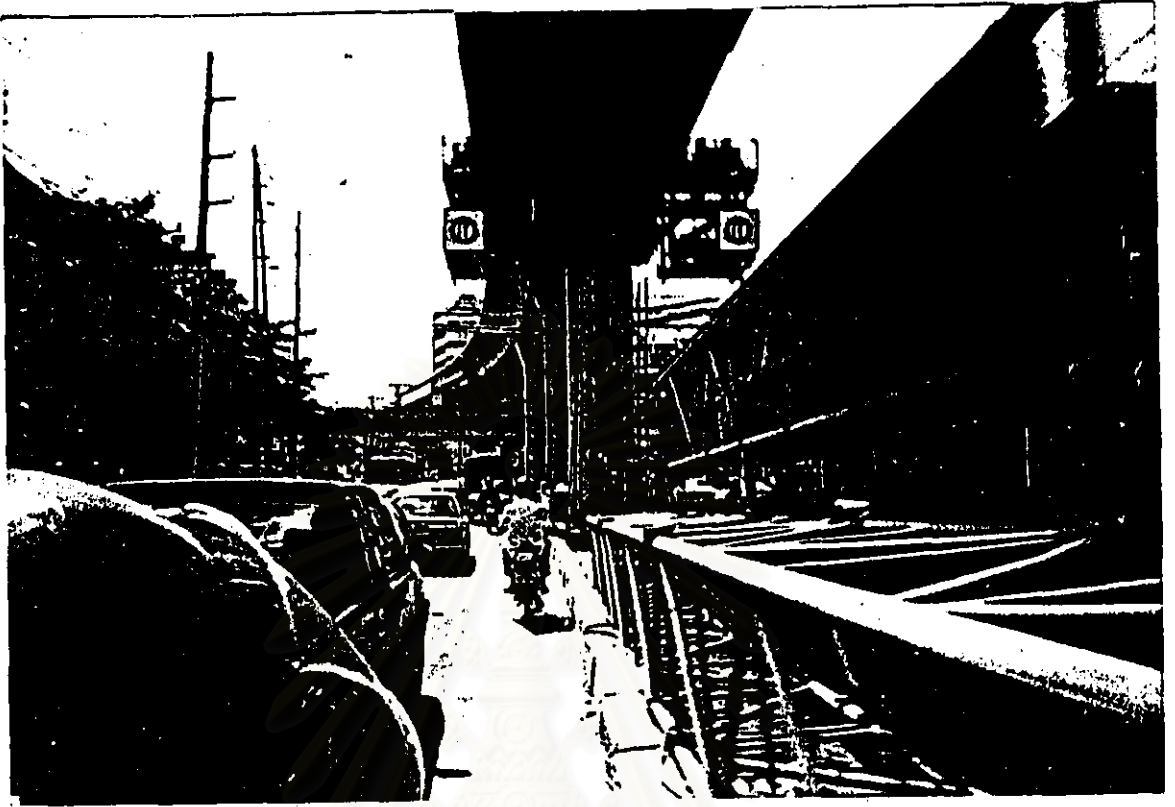
ภาพที่ 7 ภาพถ่ายภายในป้อมกคสัญญาญไฟจราจรสี่แยกราชเทวี



ภาพที่ 8 ภาพถ่ายสภาพการจราจรด้านถนนพญาไท ขาออกจากสี่แยกปทุมวัน มาสี่แยกราชเทวี



ภาพที่ 9 ภาพถ่ายแสดงสภาพการจราจรถนนพญาไทขาเข้า จากสี่แยกพญาไท มุ่งหน้าสี่แยกราชเทวี



ภาพที่ 10 ภาพถ่ายสภาพการจราจรภายในสี่แยกราชเทวี ด้านถนนเพชรบุรีขาเข้า จากแยกประตูน้ำมุ่งหน้าสี่แยกราชเทวี

