

6.1 สรุปผลการวิจัย

วัตถุประสงค์ของการวิจัยนี้เพื่อหารูปปฏิเสหที่คนหูหนวกใช้ในการสื่อสารในชีวิตประจำวัน และเพื่อวิเคราะห์เงื่อนไขการใช้รูปเหล่านี้ นอกจากนี้ยังมีวัตถุประสงค์เพื่อศึกษารูปปฏิเสหที่คนหูหนวกใช้กับผู้ฟังที่มีความสนิทสนมต่างกัน โดยมีสมมติฐานว่ารูปปฏิเสหเหล่านี้มีเงื่อนไขการใช้ที่ขึ้นอยู่กับสมมติฐานเบื้องต้นของผู้พูด ว่าอาจอยู่ในส่วนของประธาน กริยา หรือกรรม รูปปฏิเสหที่ใช้ก็จะต่างกัน ส่วนเรื่องรูปกับความสัมพันธ์ระหว่างผู้พูดและผู้ฟังนั้น ผู้วิจัยมีสมมติฐานว่าลักษณะความสัมพันธ์ระหว่างผู้พูดและผู้ฟังมีผลต่อการเลือกรูปปฏิเสห โดยผู้วิจัยได้ศึกษาความสัมพันธ์นี้ในแง่ของความสนิทสนม

ผู้วิจัยได้เก็บข้อมูลด้วยการตั้งสถานการณ์ให้ผู้บอกภาษาที่เป็นนักเรียนของโรงเรียนเศรษฐเสถียรเป็นผู้พูดในสถานการณ์บอกข้อมูลที่เขาใช้ในสถานการณ์นั้นๆ สถานการณ์ที่ใช้ในการเก็บข้อมูลนี้ตั้งขึ้นโดยอาศัยเงื่อนไขวัจนกรรมปฏิเสหความ เนื่องจากเงื่อนไขดังกล่าวนี้ยังไม่เคยมีการกำหนดไว้ในเชอลหรือในวรรณกรรมที่ผู้วิจัยได้ศึกษาเลย ผู้วิจัยจึงได้กำหนดเงื่อนไขวัจนกรรมปฏิเสหขึ้นเองดังนี้

1. การปฏิเสหความต้องมีความนำเสนอบอกแก่ผู้ฟัง
2. ผู้พูดเชื่อว่าผู้ฟังมีข้อความหนึ่งซึ่งผู้ฟังคิดว่าถูกต้องหรือเป็นไปได้อยู่ในใจ แต่ข้อความนั้นผิด
3. ข้อความที่ผู้พูดนำเสนอ จะตรงกันข้ามกับข้อความที่ผู้ฟังคิดว่าถูกต้องหรือเป็นไปได้
4. ผู้พูดมีความเชื่อว่าข้อความที่ผู้พูดนำเสนอเป็นจริง
5. ผู้พูดมีความต้องการนำเสนอข้อความที่ตรงกันข้ามกับข้อความของผู้ฟัง

เงื่อนไขดังกล่าวนี้ ผู้วิจัยนำไปกำหนดสถานการณ์การใช้ภาษาเพื่อให้ผู้พูดแสดงเจตนาปฏิเสหความซึ่งก็ทำให้ผู้วิจัยพบรูปท่ามือปฏิเสห 7 ท่ามือ นอกจากนี้ยังพบว่ามีการใช้ท่ามือที่เป็นคำที่มีความสัมพันธ์แบบตรงกันข้ามกับคำที่ผู้พูดต้องการปฏิเสหด้วย ท่ามือทั้ง 7 รูปมีดังนี้



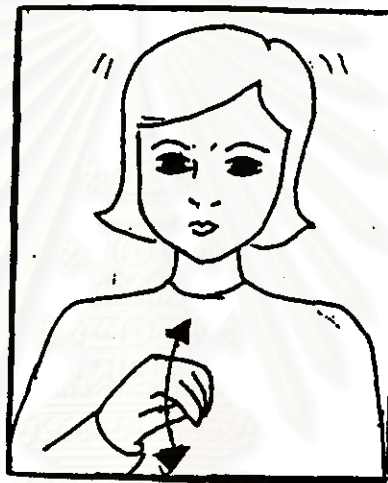
Neg1



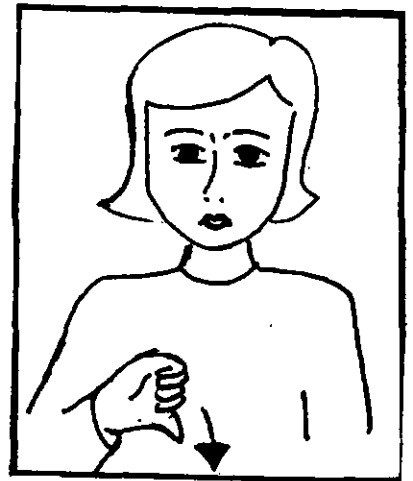
Neg2



Neg3



Neg4



Neg5



Neg6



Neg7

ท่ามือที่มีความสัมพันธ์แบบตรงกันข้ามกับคำที่ผู้พูดจะปฏิเสธ ก็เช่นท่ามือ ชี้เกียจ ที่ผู้พูดใช้ปฏิเสธ คำว่า ขยับ ของผู้ฟัง



ท่ามือปฏิเสธเหล่านี้มีเงื่อนไขการใช้ที่ต่างกัน ไปตามสมมติฐานเบื้องต้นของผู้พูด และความสัมพันธ์ระหว่างผู้พูดและผู้ฟัง

6.1.1 การใช้รูปปฏิเสธตามเงื่อนไขสมมติฐานเบื้องต้น

ผู้พูดมีการใช้รูปปฏิเสธตามเงื่อนไขสมมติฐานเบื้องต้นว่าอยู่ในส่วนของประธาน กริยา หรือกรรม โดยรูปท่ามือปฏิเสธที่ใช้ปฏิเสธประธานคือท่ามือ Neg1 ส่วนรูปท่ามือปฏิเสธกริยาสามารถจำแนกได้เป็นรูปท่ามือที่ใช้ปฏิเสธกรรมกริยาและกรรมกริยา ซึ่งพบว่ารูปท่ามือที่ใช้ปฏิเสธได้ทั้งกรรมกริยาและกรรมกริยาคือท่ามือ Neg2, Neg3, และ Neg4 ในขณะที่ท่ามือ Neg5 และการใช้ท่ามือแสดงคำศัพท์แบบตรงกันข้ามสามารถใช้ปฏิเสธกรรมกริยาได้เท่านั้น ส่วนท่ามือ Neg6 และ Neg7 สามารถใช้ปฏิเสธกรรมกริยาได้เท่านั้น อย่างไรก็ตามเมื่อผู้พูดจะปฏิเสธกรรมของกรรมกริยา ก็พบว่าผู้พูดจะใช้รูปท่ามือเดียวกับที่ปฏิเสธกรรม ซึ่งแสดงว่าไม่มีท่ามือที่ใช้ปฏิเสธกริยากรรมกริยาหรือกรรมโดยเฉพาะ แต่ผู้พูดจะใช้ท่ามือปฏิเสธภาคแสดงของกรรมกริยาทั้งหมด

โดยสรุปแล้วการใช้รูปปฏิเสธตามสมมติฐานเบื้องต้นของผู้พูด สามารถแบ่งได้เป็น 2 ประเภทใหญ่คือ

1. รูปท่ามือที่ใช้ปฏิเสธประธานคือ ท่ามือ Neg1
2. รูปท่ามือที่ใช้ปฏิเสธภาคแสดง ซึ่งแยกได้เป็น 3 ประเภทคือ

1. รูปทำมือที่ใช้ปฏิเสธภาคแสดงของอกรรมกริยาและสกรรมกริยาได้แก่ ทำมือ Neg2, Neg3 และ Neg4
2. รูปทำมือที่ใช้ปฏิเสธภาคแสดงของอกรรมกริยาเท่านั้น ได้แก่ ทำมือ Neg 5 และทำมือแสดงคำศัพท์แบบตรงกันข้าม
3. รูปทำมือที่ใช้ปฏิเสธภาคแสดงของสกรรมกริยาเท่านั้น ได้แก่ ทำมือ Neg6 และ Neg7

ตำแหน่งทางวากยสัมพันธ์ของรูปปฏิเสธเหล่านี้ก็สามารถแบ่งได้เป็น 4 ประเภทคือ

1. ทำมือที่อยู่หน้าหรือหลังคำนามที่ทำหน้าที่เป็นประธานของประโยค ได้แก่ทำมือ Neg1 โดยอยู่ในโครงสร้าง Neg1 Subj หรือ Subj Neg1
2. ทำมือที่อยู่หน้าคำกริยาได้แก่ทำมือ Neg2 และ Neg3 โดยอยู่ในโครงสร้าง
(Subj) Neg2, Neg3 V (intransitive)
(Subj) Neg2, Neg3 V (transitive) Obj
Obj Neg2, Neg3 V (transitive)
3. ทำมือที่อยู่หลังคำกริยาได้แก่ทำมือ Neg4 Neg5 และNeg6 โดยอยู่ในโครงสร้าง
(Subj) V (intransitive) Neg4
(Subj) V (intransitive) Neg5
Obj V (transitive) Neg 4, Neg6
4. ทำมือที่เกิดรวมกับคำกริยาเป็นทำมือเดียว ได้แก่ทำมือ Neg7 โดยอยู่ในโครงสร้าง
Subj (Neg7 V) Obj
Obj (Neg7 V)

6.1.2 การใช้รูปปฏิเสธตามเงื่อนไขความสัมพันธ์ระหว่างผู้พูดและผู้ฟัง

ผู้พูดได้เลือกใช้รูปทำมือปฏิเสธโดยคำนึงถึงความสัมพันธ์ระหว่างผู้พูดและผู้ฟัง โดยจะเลือกใช้ทำมือ Neg3 กับผู้ฟังที่ไม่สนิทเท่านั้น ในขณะที่จะใช้รูปทำมือปฏิเสธ Neg2 , Neg5 ,Neg6 และทำมือที่มีความสัมพันธ์แบบตรงกันข้าม กับคนที่ผู้ฟังสนิทสนมด้วยเท่านั้น

จากเงื่อนไขความสัมพันธ์ระหว่างผู้พูดและผู้ฟัง สามารถแบ่งรูปทำมือปฏิเสธเป็น 3 ประเภทคือ

1. ทำมือที่ใช้ปฏิเสธภาคแสดงกับผู้ฟังที่ไม่สนิทเท่านั้น คือ ทำมือ Neg3
2. ทำมือที่ใช้ปฏิเสธภาคแสดงกับผู้ฟังที่สนิทเท่านั้น คือ ทำมือ Neg4 ,Neg 5, Neg6 และทำมือที่แสดงคำตรงกันข้ามกับคำที่ผู้พูดต้องการปฏิเสธ

3. ทำมือที่ใช้ปฏิเสธกับผู้ฟังที่มีความสัมพันธ์กับผู้พูดแบบใดก็ได้ คือทำมือที่ใช้ปฏิเสธประธานคือทำมือ Neg1 และทำมือที่ใช้ปฏิเสธภาคแสดงคือทำมือ Neg2 และ Neg7

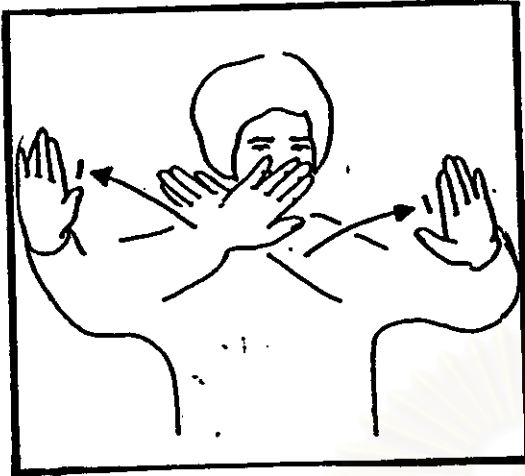
ตำแหน่งทางกายสัมพันธ์ของรูปปฏิเสธที่ใช้กับผู้พูดและผู้ฟังสามารถสรุปได้ดังนี้

1. ตำแหน่งของรูปทำมือ Neg1 ที่ใช้ปฏิเสธประธาน เมื่อใช้กับผู้ฟังที่ไม่สนิทสนมจะต้องวางไว้ในตำแหน่งหน้าประธานเท่านั้น
2. ตำแหน่งของรูปทำมือที่ใช้ปฏิเสธข้อความกับผู้ฟังที่ไม่สนิทสนมจะอยู่ได้เพียงตำแหน่งหน้ากริยา เท่านั้น โดยในการปฏิเสธภาคแสดงทั้งกรรมและกรรม รูปทำมือ Neg1 และ Neg3 จะวางไว้หน้ากริยาเสมอ
3. รูปทำมือปฏิเสธที่วางไว้หลังกริยา จะใช้ในการปฏิเสธกับผู้ฟังที่สนิทสนมเท่านั้น ได้แก่ทำมือ Neg4, Neg5, Neg6
4. ตำแหน่งของรูปทำมือที่เกิดร่วมกับกริยา รู้ สามารถใช้ได้กับทั้งผู้ฟังที่สนิทสนมและไม่สนิทสนม

6.2 อภิปรายผล

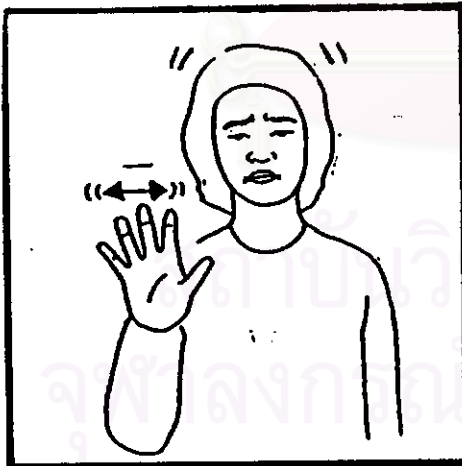
เพื่อให้เห็นภาพได้อย่างชัดเจน ผู้วิจัยจะอภิปรายผลเป็นประเด็นเหล่านี้

1. การเก็บข้อมูลด้วยการใช้สถานการณ์การใช้ภาษาทำให้ได้ข้อมูลที่เป็นทำมือปฏิเสธจริงและสามารถหาเงื่อนไขในการใช้ทำมือเหล่านั้นได้ ทั้งนี้เมื่อเปรียบเทียบกับ การหาข้อมูลจากพจนานุกรมแล้ว จะพบว่า การเก็บข้อมูลโดยใช้สถานการณ์การใช้ภาษาจะทำให้ทราบทั้งรูปและการใช้รูปเหล่านี้ โดยการใช้รูปปฏิเสธจะต้องคำนึงถึงทั้งความรู้ของผู้พูดผู้ฟัง และความสัมพันธ์ระหว่างผู้พูดผู้ฟังด้วย
2. ทำมือปฏิเสธที่พบในการวิจัยกับทำมือ ไม่ ในพจนานุกรมมีความแตกต่างกันคือ ในพจนานุกรมไม่มีทำมือ Neg1, Neg3, Neg 4 , Neg 5 และ Neg7 ในขณะที่ในข้อมูลก็ไม่พบทำมือต่อไปนี้



ซึ่งจากการสอบถามจากผู้บอกภาษาพบว่า รูป ทั้งสองนี้เป็นการปฏิเสธในส่วนกริยา โดยรูปแรกเป็นการทำท่ามือที่ต้องการให้ผู้ฟังเห็นได้อย่างชัดเจน เช่นเวลาทำท่ามือในทีวี มีผู้ฟังจำนวนมาก ส่วนรูปที่ 2 นี้ใช้เมื่อผู้พูดต้องการปฏิเสธข้อเสนอ มีความหมายว่า “ไม่เอา”

ส่วนท่ามือที่พบในข้อมูลเหมือนกับที่ให้ไว้ในพจนานุกรมคือ



จะเห็นได้ว่าท่ามือ Neg2 ใช้ในการปฏิเสธข้อความมากที่สุด ส่วน Neg6 เป็นท่ามือที่พจนานุกรมระบุว่าเป็นแบบการปฏิเสธของความหมายส่วนมาก โดยเป็นคำวิภัตติ แต่ในข้อ

มูลไม่ปรากฏท่ามือนี้น่ามากนัก ซึ่งอาจเป็นเพราะผู้บอกภาษาได้รับการฝึกฝนการอ่านในโรงเรียนจึงทำให้เห็นว่ารูปปฏิเสณในภาษาเขียนไทยจะวางไว้หน้ากริยามากกว่าท้ายกริยา

3. ประเด็นสำคัญในการวิจัยนี้คือการกำหนดเงื่อนไขขอบเขตของสมมติฐานเบื้องต้นของผู้พูดและความสัมพันธ์ของผู้พูดผู้ฟังไว้เพื่อเป็นเกณฑ์ในการจำแนกรูปปฏิเสณ ซึ่งเป็นเงื่อนไขที่ทำให้ผู้วิจัยได้พบรูปปฏิเสณที่ต่างไปจากพจนานุกรมดังที่ได้กล่าวไปในข้อ 2 รวมทั้งการใช้ท่ามื่อที่เป็นคำตรงกันข้ามกับคำที่ผู้พูดต้องการปฏิเสณด้วย
4. ภายใต้เงื่อนไขเดียวกัน ผู้วิจัยพบว่ารูปท่ามื่อปฏิเสณยังมีเงื่อนไขการใช้ที่สำคัญอีกประการหนึ่ง นั่นคือ ประเภทของกริยา ซึ่งในงานวิจัยนี้พบว่ากริยากรรมที่เป็นการบอกสภาพของประธานสามารถใช้รูปปฏิเสณ Neg4. ได้ด้วย นอกจากนี้การใช้ท่ามื่อปฏิเสณบางท่ามื่อก็จำกัดอยู่กับกริยาบางตัวด้วย เช่น รู้
5. ตำแหน่งทางวากยสัมพันธ์ของรูปท่ามื่อปฏิเสณประธานสามารถวางไว้หน้าหรือหลังประธานก็ได้ แต่ทั้งนี้การวางรูปปฏิเสณไว้หลังประธานจะไม่สามารถใช้ปฏิเสณกับผู้ฟังที่ไม่สนิทสนมได้ ผู้วิจัยสันนิษฐานว่าน่าจะเป็นเพราะการวางรูปปฏิเสณ Neg1 ไว้หลังประธาน ผู้พูดจะละส่วนของข้อความที่เหลือไป ซึ่งการละข้อความมักจะไม่ใช้กับผู้ฟังที่ไม่สนิทด้วย
6. ตำแหน่งทางวากยสัมพันธ์ของรูปท่ามื่อปฏิเสณภาคแสดง จะเห็นว่าวางไว้ได้ทั้งหน้าและหลังกริยา โดยการปฏิเสณภาคแสดงของสกรรมกริยาสามารถวางกรรมไว้หน้ากริยาได้ อย่างไรก็ตามก็ดีเมื่อผู้พูดจะปฏิเสณภาคแสดงไม่ว่าจะเป็นภาคแสดงของกรรมหรือสกรรม ผู้พูดจะไม่ใช้ท่ามื่อที่วางไว้หลังกริยากับผู้ฟังที่ไม่สนิทสนมเลย ทั้งนี้อาจสันนิษฐานได้ว่ารูปท่ามื่อปฏิเสณที่วางไว้หลังกริยาเป็นรูปท่ามื่อที่จำกัดการใช้กับผู้ฟังที่สนิทสนมเท่านั้น
7. จากการวิเคราะห์รูปท่ามื่อปฏิเสณ พบว่า Neg1 เป็นท่ามื่อที่สามารถใช้ปฏิเสณประธานได้ และท่ามื่อ Neg2 ปฏิเสณภาคแสดงของกริยากรรมและสกรรมได้ ท่ามื่อปฏิเสณทั้ง 2 ท่ามื่อจึงเป็นท่ามื่อที่คนหูปรกติควรเรียนรู้เพื่อสื่อสารกับคนหูหนวก

6.3 ข้อเสนอแนะ

รูปปฏิเสณที่ได้ในงานวิจัยนี้ยังมีข้อจำกัดอยู่คือเป็นรูปที่อยู่ในประโยคแบบพื้นฐานเท่านั้น จึงน่าจะมีการทำวิจัยเรื่องรูปปฏิเสณที่ใช้ปฏิเสณส่วนอื่นๆ ของข้อความเช่น การปฏิเสณเวลา ซึ่งอาจจะให้ได้รูปปฏิเสณอื่นๆ รวมทั้งการกำหนดประเภทย่อยของกริยาจะทำให้ได้ผลสรุปเรื่อง

รูปปฏิเสฐที่ชัดเจนขึ้น นอกจากนี้การศึกษาภาษามือในกลุ่มอื่นๆ นอกเหนือไปจากกลุ่มของโรงเรียนเศรษฐเสถียรยังอาจจะทำให้เกิดการเปรียบเทียบการใช้รูปปฏิเสฐในกลุ่มคนหูหนวก ทั้งนี้ อาจนำไปใช้ในการสอนคนหูหนวกที่ไม่ได้เข้าโรงเรียนให้อ่านออกเขียนได้เช่นเดียวกับคนหูหนวกที่ได้รับการศึกษาในโรงเรียนด้วย



สถาบันวิทย์บริการ
จุฬาลงกรณ์มหาวิทยาลัย