

บทที่ 3

ผลการวิเคราะห์ข้อมูล

ผู้วิจัยเสนอผลการวิเคราะห์ข้อมูลเป็นลำดับ ดังนี้

ตอนที่ 1 วิเคราะห์ความแตกต่างของคะแนนความลำเอียงเพื่อตนเอง (Self-serving Bias Scores) ภายใต้อีเจนไอต์ต่าง ๆ

ผู้วิจัยใช้คะแนนความลำเอียงเพื่อตนเอง (Self-serving Bias Scores) เป็นดัชนีป้องกันที่ว่าแต่ละบุคคลมีความลำเอียงเพื่อตนเองแตกต่างกันอย่างไร โดยได้นำข้อคำถามจากแบบสอบถามวัดความลำเอียงเพื่อตนเองที่มีจำนวนทั้งสิ้น 8 ข้อมาหาค่าสหสัมพันธ์และพบว่าข้อคำถาม 5 ข้อที่มีความสัมพันธ์กันสูง (โปรดดูในภาคผนวก ข และ ช) คือ

ข้อคำถามข้อที่ 1 ท่านคิดว่าท่านมีบทบาทต่อความสำเร็จหรือความล้มเหลวของกลุ่มอย่างไร

ข้อคำถามข้อที่ 3 หากท่านทำงานตามลำพัง ผลงานของท่านมีโอกาสจะสำเร็จ

ข้อคำถามข้อที่ 4 ท่านเห็นด้วยกับมติของกลุ่มท่าน

ข้อคำถามข้อที่ 5 กิจกรรมนี้มีความสำคัญต่อท่าน

ข้อคำถามข้อที่ 7 ขณะที่ประชุมกลุ่มท่านมีความตั้งใจในการคิดแก้ปัญหา

ดังนั้น ก่อนที่จะเสนอผลการวิเคราะห์คะแนนความลำเอียงเพื่อตนเอง (Self-serving Bias Scores) ภายใต้อีเจนไอต์ต่าง ๆ ผู้วิจัยจึงเริ่มต้นด้วยการเสนอผลการวิเคราะห์ข้อคำถาม 5 ข้อดังกล่าว

ตารางที่ 5 ค่ามัธยฐานเลขคณิต ส่วนเบี่ยงเบนมาตรฐานและค่าสถิติ t ของข้อความ 5 ข้อที่ใช้ในการคำนวณหาค่าคะแนนความลำเอียงเพื่อตนเอง

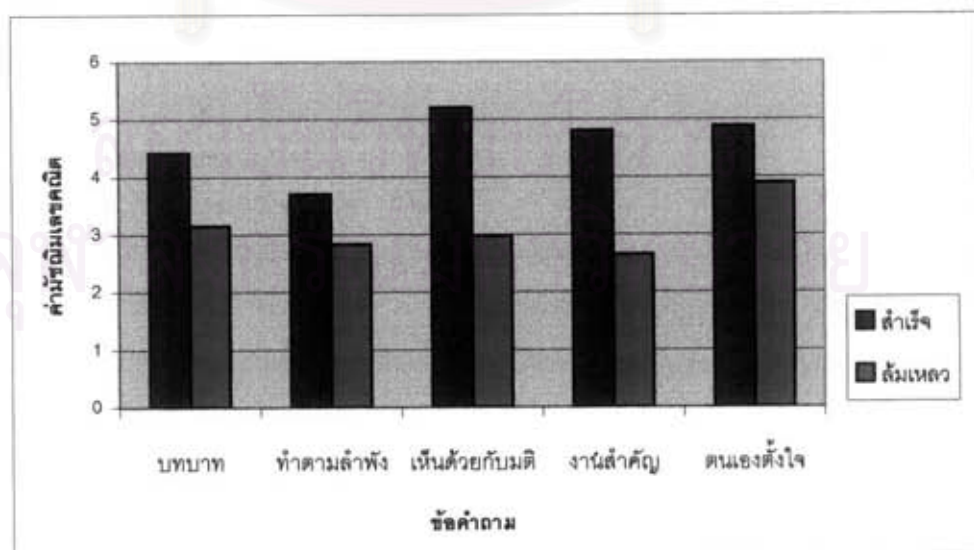
ข้อความข้อที่	เฉลี่ย				ค่า t
	สำเร็จ (n=160)		ล้มเหลว (n=160)		
	Mean	SD	Mean	SD	
1. ท่านคิดว่าท่านมีบทบาทต่อความสำเร็จหรือความล้มเหลวของกลุ่มอย่างไร	4.42	1.11	3.16	1.18	9.82***
3. หากท่านทำงานตามคำสั่ง ผลงานของท่านมีโอกาสจะสำเร็จ	3.71	1.60	2.83	1.91	4.46***
4. ท่านเห็นด้วยกับมติของกลุ่มท่าน	5.21	.78	2.98	1.11	20.67***
5. กิจกรรมนี้มีความสำคัญต่อท่าน	4.81	.79	2.65	1.18	19.17***
7. ขณะที่ประชุมกลุ่มท่านมีความตั้งใจในการคิดแก้ปัญหา	4.88	.93	3.90	1.14	8.36***

*** $p < .001$

ค่า t ที่ขีดเส้นใต้เป็นค่าที่คำนวณโดยแยกความแปรปรวน (Separate Variance)

จากตารางที่ 5 จะเห็นได้ว่า การที่กลุ่มได้รับการเฉลี่ยที่แตกต่างกันทำให้สมาชิกประเมินคำตอบแตกต่างกัน คือ กลุ่มที่ได้รับการเฉลี่ยว่าประสบผลสำเร็จตอบข้อความแล้วได้ค่ามัธยฐานเลขคณิตมากกว่ากลุ่มที่ได้รับการเฉลี่ยว่าประสบผลล้มเหลวอย่างมีนัยสำคัญที่ระดับ .001 ทุกข้อ

จากตารางที่ 5 สามารถนำเสนอในรูปแบบกราฟแท่งเพื่อให้เห็นภาพรวมที่ชัดเจนในแผนภาพที่ 1 แผนภาพที่ 1 กราฟแท่งแสดงค่ามัธยฐานเลขคณิตของข้อความทั้ง 5 ข้อ เมื่อได้รับการเฉลี่ยที่ต่างกัน



ตารางที่ 6 ผลการวิเคราะห์ค่าสัมประสิทธิ์สหสัมพันธ์ระหว่างข้อคำถามแต่ละข้อกับผลรวมของข้อคำถามทั้ง 5 ข้อ (Corrected Item-total Correlation) ที่ใช้ในการคำนวณหาค่าคะแนนความลำเอียงเพื่อตนเอง (n=320)

ข้อคำถามข้อที่ ▼	Corrected Item-total Correlation	Alpha If Item Deleted
1. ท่านคิดว่าท่านมีบทบาทต่อความสำเร็จหรือความล้มเหลวของกลุ่มอย่างไร	.7654	.7333
3. หากท่านทำงานตามลำพัง ผลงานของท่านมีโอกาสจะสำเร็จ	.4343	.8374
4. ท่านเห็นด้วยกับมติของกลุ่มท่าน	.6845	.7542
5. กิจกรรมนี้มีความสำคัญต่อท่าน	.4301	.8221
7. ขณะที่ประชุมกลุ่มท่านมีความตั้งใจในการคิดแก้ปัญหา	.7677	.7213

▼ หมายเหตุ

ความหมายของการแสดงความลำเอียงเพื่อตนเองใน 2 เงื่อนไข

ทฤษฎีและแนวคิดเรื่องความลำเอียงเพื่อตนเอง (Self-serving Bias) อธิบายความแตกต่างในการแสดงความลำเอียงเพื่อตนเอง เมื่อกลุ่มประสบผลสำเร็จและล้มเหลว สรุปได้ดังนี้

1. ประสบผลสำเร็จ: สมาชิกที่มีความลำเอียงเพื่อตนเองคิดว่า "สาเหตุที่กลุ่มประสบผลสำเร็จเป็นเพราะฉันไม่ได้เป็นเพราะคนอื่น ๆ ในกลุ่ม" ดังนั้นหากค่าที่ได้จากการประเมินมีค่าสูง แสดงว่าสมาชิกผู้นั้นมีความลำเอียงเพื่อตนเองสูง
2. ประสบผลล้มเหลว: สมาชิกที่มีความลำเอียงเพื่อตนเองคิดว่า "สาเหตุที่กลุ่มประสบผลล้มเหลวเป็นเพราะคนอื่น ๆ ในกลุ่มไม่ได้เป็นเพราะฉัน" ดังนั้นหากค่าที่ได้จากการประเมินมีค่าต่ำ แสดงว่าสมาชิกผู้นั้นมีความลำเอียงเพื่อตนเองสูง

จะเห็นได้ว่าค่าคะแนนในเงื่อนไขที่ประสบผลล้มเหลวเป็นไปในทิศทางตรงกันข้ามกับเมื่อประสบผลสำเร็จ ดังนั้นเพื่อป้องกันความสับสนในการตีความและเพื่อให้เกิดความกระจ่างชัดเจนนในการเสนอการเปรียบเทียบระหว่าง 2 เงื่อนไขนี้ ผู้วิจัยจึงกลับการให้คะแนน (Reverse scoring) ในเงื่อนไขที่ได้รับการเฉลยว่าประสบผลล้มเหลว ฉะนั้นตารางที่นำเสนอดังนี้ จะนำเสนอคะแนนความลำเอียงเพื่อตนเอง (ตารางที่ 6-ตารางที่ 10) ในเงื่อนไขล้มเหลว หากค่าที่ได้จากการประเมินมีค่าสูง แสดงว่ามีความลำเอียงเพื่อตนเองสูง

คะแนนความลำเอียงเพื่อตนเองมี 7 ค่า ดังนี้

6=มากที่สุด 5=มาก 4=ค่อนข้างมาก 3=ปานกลาง 2=ค่อนข้างน้อย 1=น้อย 0=น้อยที่สุด

จากตารางที่ 6 จะเห็นได้ว่า ค่าสัมประสิทธิ์สหสัมพันธ์ทุกค่ามีนัยสำคัญที่ระดับ .05 และได้ค่าความเที่ยง (Reliability) โดยวิธีการคำนวณหาค่าสัมประสิทธิ์สหสัมพันธ์ความคงที่ภายในแบบอัลฟา (Cronbach's Coefficient of Internal Consistency) ได้เท่ากับ .8138

ผู้วิจัยจึงได้นำข้อคำถามทั้ง 5 ข้อนี้มาใช้ในการคำนวณหาคะแนนความลำเอียงเพื่อตนเองเป็นลำดับต่อไป

ตารางที่ 7 ค่ามัธยิมเลขคณิต ส่วนเบี่ยงเบนมาตรฐานและค่าสถิติ t ของคะแนนความลำเอียงเพื่อตนเองเมื่อได้รับการเฉลยที่แตกต่างกัน

เฉลย	คะแนนความลำเอียงเพื่อตนเอง			ค่า t
	n	Mean	SD	
สำเร็จ	160	4.61	.70	19.46***
ล้มเหลว	160	2.89	.86	

*** $p < .001$

ค่า t ที่ขีดเส้นใต้เป็นค่าที่คำนวณโดยแยกความแปรปรวน

หมายเหตุ : คะแนนความลำเอียงเพื่อตนเองคำนวณโดยการนำผลรวมของคำตอบจากข้อคำถามที่ 1,3,4,5 และ 7 มาหารด้วย 5

จากตารางที่ 7 จะเห็นได้ว่า สมาชิกที่ได้รับการเฉลยว่าประสบผลสำเร็จมีคะแนนความลำเอียงเพื่อตนเองมากกว่าสมาชิกที่ได้รับการเฉลยว่าประสบผลล้มเหลวอย่างมีนัยสำคัญที่ระดับ .001 (Mean= 4.61, 2.89)

คะแนนที่ปรากฏแสดงให้เห็นว่าสมาชิกที่ได้รับการเฉลยว่าประสบผลสำเร็จมีความลำเอียงเพื่อตนเองในระดับค่อนข้างมาก ส่วนสมาชิกที่ได้รับการเฉลยว่าประสบผลล้มเหลวมีความลำเอียงเพื่อตนเองในระดับปานกลาง

สถาบันวิทยบริการ
จุฬาลงกรณ์มหาวิทยาลัย

ตารางที่ 8 ค่ามัธยเทศคณิต ส่วนเบี่ยงเบนมาตรฐาน ค่าสถิติทดสอบ F การเปรียบเทียบพหุคูณและค่าสถิติ F ของการทดสอบการขึ้นแก่กัน (Interaction) ของคะแนนความลำเอียงเพื่อตนเอง ระหว่างการเห็นคุณค่าในตนเองและการเจตย

เจตย	การเห็นคุณค่าในตนเอง						ค่า F	เปรียบเทียบพหุคูณด้วย LSD (<.05)	ค่า F ของ Interaction ▼
	สูง (n=40)		ปานกลาง (n=80)		ต่ำ (n=40)				
	Mean	SD	Mean	SD	Mean	SD			
สำเร็จ	5.32	.45	4.57	.52	3.97	.58	66.0641***	3 2 1	142.131***
ล้มเหลว	1.96	.57	2.97	.62	3.65	.65	76.4864***	1 2 3	
ค่า F	849.9892***		306.3406***		5.3223*				

*** p < .001 * p < .05

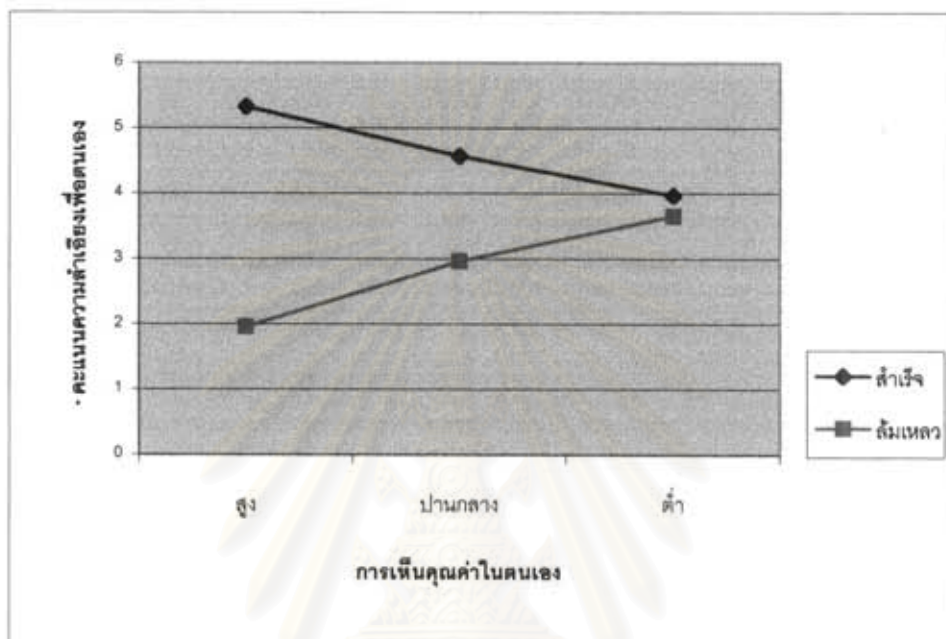
▼ ค่า F ของ Interaction เป็นค่าที่ได้จากการคำนวณหาความแปรปรวนแบบสองทาง ระหว่างการเห็นคุณค่าในตนเองกับการเจตย รายละเอียดของการคำนวณแสดงอยู่ในตาราง ค ภาคผนวก ฅ

จากตารางที่ 8 เมื่อพิจารณาการเปรียบเทียบพหุคูณด้วย LSD ที่ระดับนัยสำคัญ .05 จะเห็นได้ว่าเมื่อได้รับการเจตยว่าประสบความสำเร็จ คะแนนความลำเอียงเพื่อตนเองของสมาชิกที่เห็นคุณค่าในตนเองสูง ปานกลางและต่ำมีค่าแตกต่างกัน (Mean=5.32, 4.57, 3.97) และเมื่อได้รับการเจตยว่าประสบผลล้มเหลว คะแนนความลำเอียงเพื่อตนเองของสมาชิกที่เห็นคุณค่าในตนเองสูง ปานกลางและต่ำมีค่าแตกต่างกัน (Mean=1.96, 2.97, 3.65)

เมื่อพิจารณาถึงสมาชิกที่เห็นคุณค่าในตนเองระดับเดียวกันเมื่อได้รับการเจตยที่ต่างกัน พบว่าสมาชิกที่เห็นคุณค่าในตนเองสูง (Mean= 5.32, 1.96) และสมาชิกที่เห็นคุณค่าในตนเองปานกลาง (Mean=4.57, 2.97) มีคะแนนความลำเอียงเพื่อตนเองแตกต่างกันอย่างมีนัยสำคัญที่ระดับ .001 ส่วนสมาชิกที่เห็นคุณค่าในตนเองต่ำ (Mean=3.97, 3.65) มีคะแนนความลำเอียงเพื่อตนเองแตกต่างกันอย่างมีนัยสำคัญที่ระดับ.05 และพบว่ามี การขึ้นแก่กัน (Interaction) ระหว่างการเห็นคุณค่าในตนเองและการเจตย [F (2,319)=142.131, p < .001]

จากตารางที่ 8 สามารถนำเสนอในรูปแบบกราฟเส้นเพื่อให้เห็นภาพรวมที่ชัดเจนดังในแผนภาพที่ 2

แผนภาพที่ 2 กราฟเส้นแสดงค่าคะแนนความลำเอียงเพื่อตนเอง จำแนกตามการเห็นคุณค่าในตนเอง และการเฉลย



จากกราฟเส้นจะเห็นได้ว่า การเฉลยว่าประสบผลสำเร็จหรือประสบผลล้มเหลวมีผลให้สมาชิกที่เห็นคุณค่าในตนเองสูงแสดงความลำเอียงเพื่อตนเองแตกต่างกัน คือ เมื่อได้รับการเฉลยว่าประสบผลสำเร็จ สมาชิกที่เห็นคุณค่าในตนเองสูงมีความลำเอียงเพื่อตนเองในระดับมาก (Mean=5.32) ในขณะที่เมื่อประสบผลล้มเหลว สมาชิกที่เห็นคุณค่าในตนเองสูงมีความลำเอียงเพื่อตนเองในระดับค่อนข้างน้อย (Mean=1.96) ในขณะที่สมาชิกที่เห็นคุณค่าในตนเองต่ำนั้นไม่ว่าจะได้รับการเฉลยว่าประสบผลสำเร็จหรือล้มเหลวความลำเอียงเพื่อตนเองจะอยู่ในระดับใกล้เคียงกัน คือค่อนข้างมาก (Mean=3.97, 3.65)

จุฬาลงกรณ์มหาวิทยาลัย

ตารางที่ 9 ค่ามัธยเทศคณิต ส่วนเบี่ยงเบนมาตรฐาน ค่าสถิติทดสอบ F การเปรียบเทียบพหุคูณของคะแนนความลำเอียงเพื่อตนเอง จำแนกตามอันดับการมีอิทธิพลต่อการตัดสินใจของกลุ่ม และการเฉลี่ย

เลข		อันดับการมีอิทธิพลต่อการตัดสินใจของกลุ่ม				ค่า F	เปรียบเทียบพหุคูณด้วย LSD (<.05) \nearrow	ค่า F ของ Interaction \blacktriangledown
		อันดับที่ 1 (n=40)	อันดับที่ 2 (n=40)	อันดับที่ 3 (n=40)	อันดับที่ 4 (n=40)			
สำเร็จ	Mean	4.99	4.69	4.45	4.30	8.4061***	4 3 2 1	12.082***
	SD	.59	.70	.83	.70			
ล้มเหลว	Mean	2.50	2.86	3.04	3.15	4.8078**	1 2 3 4	
	SD	.74	.87	.89	.83			
ค่า F	-	274.4808***	108.4659***	68.2757***	43.9848***	-	-	-

*** p < .001 ** p < .01

\nearrow กลุ่มที่ไม่ได้ดูรูปแล้วตรงเดียวกัน แตกต่างกันอย่างมีนัยสำคัญ

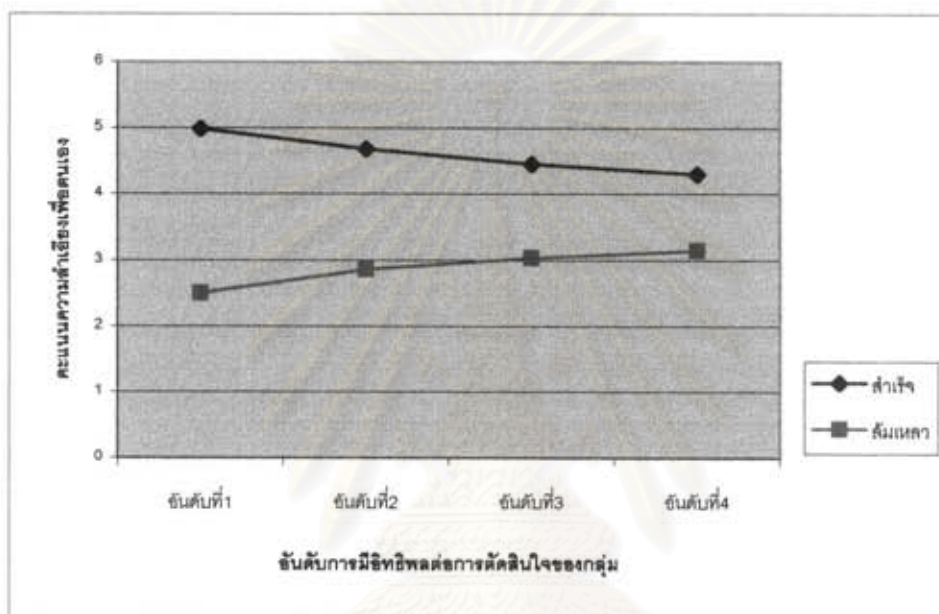
\blacktriangledown ค่า F ของ Interaction เป็นค่าที่ได้จากการคำนวณหาความแปรปรวนแบบสองทาง ระหว่างอันดับการมีอิทธิพลต่อการตัดสินใจของกลุ่มกับการเฉลี่ย รายละเอียดของการคำนวณแสดงอยู่ในตาราง ง ภาคผนวก ๘

จากตารางที่ 9 เมื่อพิจารณาการเปรียบเทียบพหุคูณด้วย LSD ที่ระดับนัยสำคัญ .05 จะเห็นได้ว่าเมื่อได้รับการเฉลี่ยว่าประสบผลสำเร็จ คะแนนความลำเอียงเพื่อตนเองของสมาชิกที่มีอิทธิพลต่อการตัดสินใจของกลุ่มเป็นอันดับที่ 1 มีค่ามากกว่าอันดับที่ 2 ที่ 3 และที่ 4 (Mean=4.99, 4.69, 4.45, 4.30) และคะแนนความลำเอียงเพื่อตนเองของสมาชิกที่มีอิทธิพลต่อการตัดสินใจของกลุ่มเป็นอันดับที่ 2 มีค่ามากกว่าอันดับที่ 4 (Mean=4.69, 4.30) ส่วนสมาชิกที่มีอิทธิพลต่อการตัดสินใจของกลุ่มเป็นอันดับที่ 2 กับที่ 3 (Mean=4.69, 4.45) และอันดับที่ 3 กับที่ 4 (Mean=4.45, 4.30) มีคะแนนความลำเอียงเพื่อตนเองไม่แตกต่างกัน เมื่อได้รับการเฉลี่ยว่าประสบผลล้มเหลว คะแนนความลำเอียงเพื่อตนเองของสมาชิกที่มีอิทธิพลต่อการตัดสินใจของกลุ่มเป็นอันดับที่ 1 มีค่าน้อยกว่าอันดับที่ 3 และที่ 4 (Mean=2.50, 3.04, 3.15) ส่วนสมาชิกที่มีอิทธิพลต่อการตัดสินใจของกลุ่มเป็นอันดับที่ 1 กับที่ 2 (Mean=2.50, 2.86) และอันดับที่ 2 กับที่ 3 และที่ 4 (Mean=2.86, 3.04, 3.15) มีคะแนนความลำเอียงเพื่อตนเองไม่แตกต่างกัน

เมื่อพิจารณาถึงสมาชิกที่มีอิทธิพลต่อการตัดสินใจของกลุ่มในอันดับเดียวกันเมื่อได้รับการเฉลี่ยที่แตกต่างกัน พบว่า สมาชิกที่มีอิทธิพลต่อการตัดสินใจของกลุ่มเป็นอันดับที่ 1 (Mean=4.99, 2.50) อันดับที่ 2 (Mean=4.69, 2.86) อันดับที่ 3 (Mean=4.45, 3.04) และอันดับที่ 4 (Mean=4.30, 3.15) ต่างก็มีคะแนนความลำเอียงเพื่อตนเองแตกต่างกันอย่างมีนัยสำคัญที่ระดับ .001 และพบว่ามีกรณีการขึ้นแก่กัน (Interaction) ระหว่างอันดับการมีอิทธิพลต่อการตัดสินใจของกลุ่มและการเฉลี่ย [F (3,319)=12.082, p < .001]

จากตารางที่ 9 สามารถนำเสนอในรูปแบบกราฟเส้นเพื่อให้เห็นภาพรวมที่ชัดเจน ดังในแผนภาพที่ 3

แผนภาพที่ 3 กราฟเส้นแสดงค่าคะแนนความลำเอียงเพื่อตนเอง จำแนกตามอันดับการมีอิทธิพลต่อการตัดสินใจของกลุ่มและการเฉลย



จากกราฟจะเห็นได้ว่า เมื่อได้รับการเฉลยว่าประสบผลสำเร็จ สมาชิกที่มีอิทธิพลต่อการตัดสินใจของกลุ่มสูงมีความลำเอียงเพื่อตนเองมากที่สุด โดยมีความลำเอียงเพื่อตนเองในระดับมาก (Mean=4.99) ส่วนสมาชิกที่มีอิทธิพลต่อการตัดสินใจของกลุ่มต่ำมีความลำเอียงเพื่อตนเองน้อยที่สุด โดยมีความลำเอียงเพื่อตนเองในระดับค่อนข้างมาก (Mean=4.30) ในทางกลับกัน เมื่อได้รับการเฉลยว่าประสบผลล้มเหลว สมาชิกที่มีอิทธิพลต่อการตัดสินใจของกลุ่มต่ำความลำเอียงเพื่อตนเองมากที่สุด โดยมีความลำเอียงเพื่อตนเองในระดับปานกลาง (Mean=3.15) ส่วนสมาชิกที่มีอิทธิพลต่อการตัดสินใจของกลุ่มสูงมีความลำเอียงเพื่อตนเองน้อยที่สุด โดยมีความลำเอียงเพื่อตนเองในระดับค่อนข้างน้อย (Mean=2.50)

ตารางที่ 10 ค่ามัธยฐานเลขคณิต ส่วนเบี่ยงเบนมาตรฐาน ค่าสถิติทดสอบ F และการเปรียบเทียบพหุคูณของคะแนนความลำเอียงเพื่อตนเอง เปรียบเทียบระหว่างสมาชิกที่เห็นคุณค่าในตนเองระดับเดียวกันที่มีอันดับการมีอิทธิพลต่อการตัดสินใจของกลุ่มต่างกัน เมื่อได้รับการเฉลยที่แตกต่างกัน

เฉลย	การเห็นคุณค่าในตนเอง	อันดับการมีอิทธิพลต่อการตัดสินใจของกลุ่ม	คะแนนความลำเอียงเพื่อตนเอง			ค่า F	เปรียบเทียบพหุคูณด้วย LSD (<.05) ๗
			n	Mean	SD		
สำเร็จ	สูง	อันดับที่ 1	10	5.64	.20	3.5387*	<u>3 4 2 1</u>
		อันดับที่ 2	10	5.38	.49		
		อันดับที่ 3	10	5.10	.47		
		อันดับที่ 4	10	5.16	.40		
	ปานกลาง	อันดับที่ 1	20	5.02	.45	12.5234***	<u>4 3 2 1</u>
		อันดับที่ 2	20	4.63	.42		
		อันดับที่ 3	20	4.45	.46		
		อันดับที่ 4	20	4.19	.41		
	ต่ำ	อันดับที่ 1	10	4.30	.25	2.9550*	<u>4 3 2 1</u>
		อันดับที่ 2	10	4.14	.80		
		อันดับที่ 3	10	3.80	.36		
		อันดับที่ 4	10	3.66	.58		
ล้มเหลว	สูง	อันดับที่ 1	10	1.62	.40	4.5013**	<u>1 2 3 4</u>
		อันดับที่ 2	10	1.74	.42		
		อันดับที่ 3	10	2.12	.44		
		อันดับที่ 4	10	2.36	.70		
	ปานกลาง	อันดับที่ 1	20	2.57	.37	4.5689**	1 <u>3 2 4</u>
		อันดับที่ 2	20	3.16	.67		
		อันดับที่ 3	20	3.01	.70		
		อันดับที่ 4	20	3.16	.52		
	ต่ำ	อันดับที่ 1	10	3.26	.63	4.2268*	<u>1 2 4 3</u>
		อันดับที่ 2	10	3.40	.51		
		อันดับที่ 3	10	4.02	.43		
		อันดับที่ 4	10	3.94	.71		

*** p<.001 ** p<.01 * p<.05

๗ กลุ่มที่ไม่ได้อยู่บนเส้นตรงเดียวกัน แตกต่างกันอย่างมีนัยสำคัญ

จากตารางที่ 10 เมื่อพิจารณาการเปรียบเทียบพหุคูณด้วย LSD ที่ระดับนัยสำคัญ .05 จะเห็นได้ว่า

1. เมื่อสมาชิกที่เห็นคุณค่าในตนเองสูงได้รับการเฉลยว่าประสบผลสำเร็จ สมาชิกที่มีอิทธิพลต่อการตัดสินใจของกลุ่มเป็นอันดับที่ 1 มีคะแนนความลำเอียงเพื่อตนเองมากกว่าอันดับที่ 3 และที่ 4 (Mean=5.64, 5.10, 5.16) ส่วนสมาชิกที่มีอิทธิพลต่อการตัดสินใจของกลุ่มเป็นอันดับที่ 1 กับที่ 2 (Mean=5.64, 5.38) และอันดับที่ 2 กับที่ 3 และที่ 4 (Mean=5.38, 5.10, 5.16) มีคะแนนความลำเอียงเพื่อตนเองไม่แตกต่างกัน

2. เมื่อสมาชิกที่เห็นคุณค่าในตนเองปานกลางได้รับการเฉลยว่าประสบผลสำเร็จ สมาชิกที่มีอิทธิพลต่อการตัดสินใจของกลุ่มเป็นอันดับที่ 1 มีคะแนนความลำเอียงเพื่อตนเองมากกว่าอันดับที่ 2 ที่ 3 และที่ 4 (Mean=5.02, 4.63, 4.45, 4.19) และสมาชิกที่มีอิทธิพลต่อการตัดสินใจของกลุ่มเป็นอันดับที่ 2 มีคะแนนความลำเอียงเพื่อตนเองมากกว่าอันดับที่ 4 (Mean=4.63, 4.19) ส่วนสมาชิกที่มีอิทธิพลต่อการตัดสินใจของกลุ่มเป็นอันดับที่ 2 กับที่ 3 (Mean=4.63, 4.45) และอันดับที่ 3 กับที่ 4 (Mean=4.45, 4.19) มีคะแนนความลำเอียงเพื่อตนเองไม่แตกต่างกัน

3. เมื่อสมาชิกที่เห็นคุณค่าในตนเองต่ำได้รับการเฉลยว่าประสบผลสำเร็จ สมาชิกที่มีอิทธิพลต่อการตัดสินใจของกลุ่มเป็นอันดับที่ 1 มีคะแนนความลำเอียงเพื่อตนเองมากกว่าอันดับที่ 3 และที่ 4 (Mean= 4.30, 3.80, 3.66) ส่วนสมาชิกที่มีอิทธิพลต่อการตัดสินใจของกลุ่มเป็นอันดับที่ 1 กับที่ 2 (Mean= 4.30, 4.14) และอันดับที่ 2 กับที่ 3 และที่ 4 (Mean=4.14, 3.80, 3.66) มีคะแนนความลำเอียงเพื่อตนเองไม่แตกต่างกัน

4. เมื่อสมาชิกที่เห็นคุณค่าในตนเองสูงได้รับการเฉลยว่าประสบผลล้มเหลว สมาชิกที่มีอิทธิพลต่อการตัดสินใจของกลุ่มเป็นอันดับที่ 1 มีคะแนนความลำเอียงเพื่อตนเองน้อยกว่าอันดับที่ 3 และที่ 4 (Mean=1.62, 2.12, 2.36) และสมาชิกที่มีอิทธิพลต่อการตัดสินใจของกลุ่มเป็นอันดับที่ 2 มีคะแนนความลำเอียงเพื่อตนเองน้อยกว่าอันดับที่ 4 (Mean=1.74, 2.36) ส่วนสมาชิกที่มีอิทธิพลต่อการตัดสินใจของกลุ่มเป็นอันดับที่ 1 กับที่ 2 (Mean=1.62, 1.74) อันดับที่ 2 กับที่ 3 (Mean=1.74, 2.12) และอันดับที่ 3 กับที่ 4 (Mean=2.12, 2.36) มีคะแนนความลำเอียงเพื่อตนเองไม่แตกต่างกัน

5. เมื่อสมาชิกที่เห็นคุณค่าในตนเองปานกลางได้รับการเฉลยว่าประสบผลล้มเหลว สมาชิกที่มีอิทธิพลต่อการตัดสินใจของกลุ่มเป็นอันดับที่ 1 มีคะแนนความลำเอียงเพื่อตนเองน้อยกว่าอันดับที่ 2 ที่ 3 และที่ 4 (Mean=2.57, 3.16, 3.01, 3.16) ส่วนสมาชิกที่มีอิทธิพลต่อการตัดสินใจของกลุ่มเป็นอันดับที่ 2 ที่ 3 และที่ 4 (Mean= 3.16, 3.01, 3.16) มีคะแนนความลำเอียงเพื่อตนเองไม่แตกต่างกัน

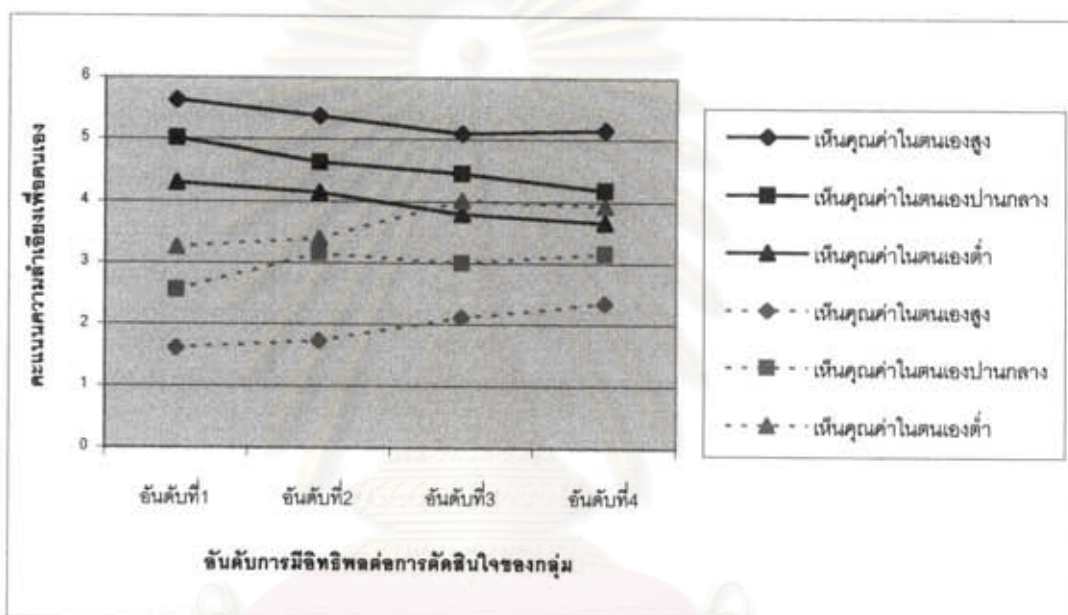
6. เมื่อสมาชิกที่เห็นคุณค่าในตนเองต่ำได้รับการเฉลยว่าประสบผลสัมฤทธิ์ สมาชิกที่มีอิทธิพลต่อการตัดสินใจของกลุ่มเป็นอันดับที่ 1 กับที่ 2 มีคะแนนความลำเอียงเพื่อตนเองน้อยกว่าอันดับที่ 3 และที่ 4 (Mean= 3.26, 3.40, 4.02, 3.94) ส่วนสมาชิกที่มีอิทธิพลต่อการตัดสินใจของกลุ่มเป็นอันดับที่ 1 กับที่ 2 (Mean= 3.26, 3.40) และอันดับที่ 3 กับที่ 4 (Mean=4.02, 3.94) มีคะแนนความลำเอียงเพื่อตนเองไม่แตกต่างกัน



สถาบันวิทยบริการ
จุฬาลงกรณ์มหาวิทยาลัย

จากตารางที่ 10 สามารถนำเสนอข้อมูลในรูปแบบของกราฟเส้นเพื่อเปรียบเทียบให้เห็นภาพรวมที่ชัดเจน ดังแผนภาพที่ 4

แผนภาพที่ 4 กราฟเส้นแสดงค่าคะแนนความลำเอียงเพื่อตนเองเปรียบเทียบระหว่างสมาชิกที่เห็นคุณค่าในตนเองระดับเดียวกันที่มีอันดับการมีอิทธิพลต่อการตัดสินใจของกลุ่มต่างกัน เมื่อได้รับการเฉลยที่แตกต่างกัน



เส้นทึบ คือ เงื่อนไขที่ได้รับการเฉลยว่าประสบความสำเร็จ

เส้นประ คือ เงื่อนไขที่ได้รับการเฉลยว่าประสบผลล้มเหลว

จากกราฟจะเห็นได้ว่า เมื่อได้รับการเฉลยว่าประสบผลสำเร็จ สมาชิกที่เห็นคุณค่าในตนเองสูงมีความลำเอียงเพื่อตนเองมากที่สุด แต่เมื่อได้รับการเฉลยว่าประสบผลล้มเหลว สมาชิกที่เห็นคุณค่าในตนเองสูงมีความลำเอียงเพื่อตนเองน้อยที่สุด ในขณะที่สมาชิกที่เห็นคุณค่าในตนเองต่ำ เมื่อได้รับการเฉลยว่าประสบผลสำเร็จจะมีความลำเอียงเพื่อตนเองน้อยที่สุด แต่เมื่อได้รับการเฉลยว่าประสบผลล้มเหลวจะมีความลำเอียงเพื่อตนเองมากที่สุด

ตอนที่ 2 วิเคราะห์ความแตกต่างของตัวแปรตามภายใต้เงื่อนไขต่าง ๆ

ตารางที่ 11 ค่ามัธยเทศคณิต ส่วนเบี่ยงเบนมาตรฐานและค่าสถิติ t ของตัวแปรตามเมื่อได้รับการเจตยที่แตกต่างกัน

ตัวแปรตาม	เจตย				ค่า t
	สำเร็จ (n=160)		ล้มเหลว (n=160)		
	Mean	SD	Mean	SD	
1. ระบุบทบาทของตนต่อผลงานของกลุ่ม	3.20	.72	2.74	.85	5.23***
2. ความเห็นด้วยกับมติของกลุ่ม	5.21	.78	2.98	1.11	20.67***
3. การยอมรับในความถูกต้องของเจตย	5.09	.86	2.50	1.51	18.86***
4. ประเมินความสำคัญของงาน	4.81	.79	2.65	1.18	19.17***

*** $p < .001$

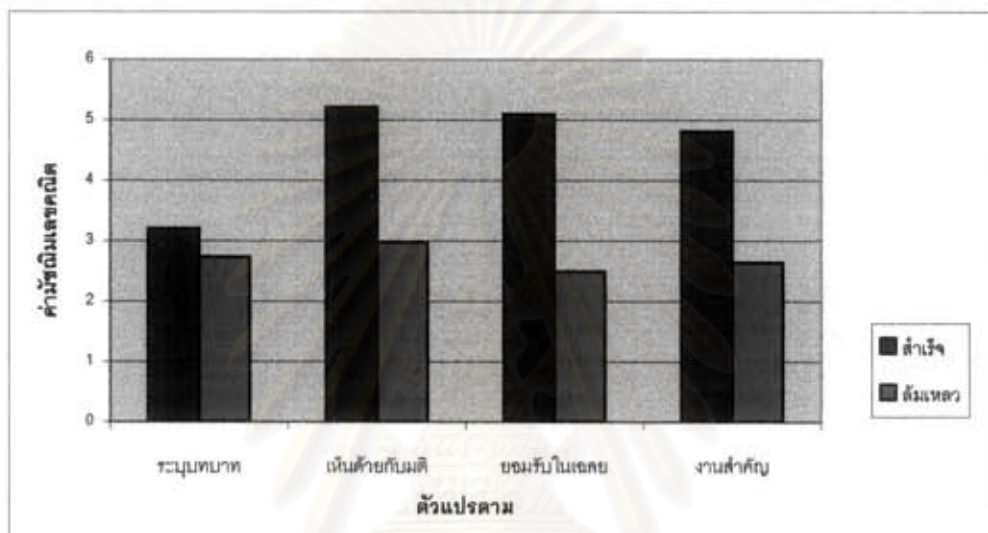
ค่า t ที่ขีดเส้นใต้เป็นค่าที่คำนวณโดยแยกความแปรปรวน (Separate Variance)

จากตารางที่ 11 จะเห็นได้ว่า กลุ่มที่ได้รับการเจตยว่าประสบผลสำเร็จระบุบทบาทของตนต่อผลงานของกลุ่มมากกว่ากลุ่มที่ได้รับการเจตยว่าประสบผลล้มเหลวอย่างมีนัยสำคัญที่ระดับ .001 (Mean=3.20, 2.74) กลุ่มที่ได้รับการเจตยว่าประสบผลสำเร็จแสดงความเห็นด้วยกับมติของกลุ่มมากกว่ากลุ่มที่ได้รับการเจตยว่าประสบผลล้มเหลวอย่างมีนัยสำคัญที่ระดับ .001 (Mean=5.21, 2.98) กลุ่มที่ได้รับการเจตยว่าประสบผลสำเร็จแสดงการยอมรับในความถูกต้องของเจตยมากกว่ากลุ่มที่ได้รับการเจตยว่าประสบผลล้มเหลวอย่างมีนัยสำคัญที่ระดับ .001 (Mean=5.09, 2.50) และกลุ่มที่ได้รับการเจตยว่าประสบผลสำเร็จมีการประเมินความสำคัญของงานมากกว่ากลุ่มที่ได้รับการเจตยว่าประสบผลล้มเหลวอย่างมีนัยสำคัญที่ระดับ .001 (Mean=4.81, 2.65)

จุฬาลงกรณ์มหาวิทยาลัย

จากตารางที่ 11 สามารถนำเสนอข้อมูลในรูปแบบของกราฟแท่งเพื่อเปรียบเทียบให้เห็นภาพรวมที่ชัดเจนดังแผนภาพที่ 5

แผนภาพที่ 5 กราฟแท่งแสดงค่ามัธยฐานเลขคณิตของตัวแปรตาม เมื่อได้รับการเฉลยที่แตกต่างกัน



สถาบันวิทยบริการ
จุฬาลงกรณ์มหาวิทยาลัย

ตารางที่ 12 ค่ามัธยฐานเลขคณิต ส่วนเบี่ยงเบนมาตรฐาน ค่าสถิติทดสอบ F การเปรียบเทียบพหุคูณและค่าสถิติ F ของการทดสอบการขึ้นแก่กัน (Interaction) ของตัวแปรตาม ระหว่างการเห็นคุณค่าในตนเองและการเจตลย

ตัวแปรตาม	เจตลย	การเห็นคุณค่าในตนเอง						ค่า F	เปรียบเทียบพหุคูณด้วย LSD(<.05) ↗	ค่า F ของ Interaction ▼
		สูง (n=40)		ปานกลาง (n=80)		ต่ำ (n=40)				
		Mean	SD	Mean	SD	Mean	SD			
1.รูปแบบบาทของตน ส่วนงานของกลุ่ม	สำเร็จ	4.00	.49	3.14	.44	2.50	.56	95.2763***	3 2 1	.873
	ล้มเหลว	3.62	.67	2.60	.65	2.14	.62	54.9367***	3 2 1	
ค่า F	-	8.3953**		37.8048***		7.5699**		-	-	-
2.ความเห็นด้วยกับ มติกลุ่ม	สำเร็จ	5.45	.64	5.09	.84	5.22	.73	2.9565	2 3 1	7.259**
	ล้มเหลว	3.60	1.23	3.00	.87	2.35	1.09	14.7276***	3 2 1	
ค่า F	-	70.7166***		236.6267***		189.4142***		-	-	-
3.การยอมรับในความ ถูกต้องของเจตลย	สำเร็จ	5.35	.66	5.01	.96	5.00	.82	2.4125	3 2 1	15.456***
	ล้มเหลว	1.50	1.72	2.77	1.20	2.92	1.46	13.3715***	1 2 3	
ค่า F	-	173.7273***		171.0875***		61.7493***		-	-	-
4.การประเมินความ สำคัญองงาน	สำเร็จ	4.97	.70	4.77	.84	4.75	.78	1.0518	3 2 1	.760
	ล้มเหลว	2.60	1.15	2.74	1.22	2.55	1.18	.3894	3 1 2	
ค่า F	-	124.6812***		151.2757***		97.5504***		-	-	-

*** p < .001 ** p < .01 * p < .05

↗ กลุ่มที่ไม่ได้อยู่บนเส้นตรงเดียวกัน แตกต่างกันอย่างมีนัยสำคัญ

▼ ค่า F ของ Interaction เป็นค่าที่ได้จากการคำนวณหาความแปรปรวนแบบสองทาง ระหว่างการเห็นคุณค่าในตนเองกับการเจตลย รายละเอียดของการคำนวณตัวแปรตามแต่ละข้อแสดงอยู่ในตาราง จ, ฉ, ง และฉ ภาคผนวก ฉ

จุฬาลงกรณ์มหาวิทยาลัย

จากตารางที่ 12 จะเห็นได้ว่า

1. การระบุบทบาทของตนต่อผลงานของกลุ่ม เมื่อพิจารณาการเปรียบเทียบพหุคูณด้วย LSD ที่ระดับนัยสำคัญ .05 จะเห็นได้ว่า เมื่อได้รับการเฉลยว่าประสบผลสำเร็จ สมาชิกที่เห็นคุณค่าในตนเองสูง ปานกลาง และต่ำระบุบทบาทของตนต่อผลงานของกลุ่มแตกต่างกัน (Mean=4.00, 3.14, 2.50) เมื่อได้รับการเฉลยว่าประสบผลล้มเหลว สมาชิกที่เห็นคุณค่าในตนเองสูง ปานกลาง และต่ำระบุบทบาทของตนต่อผลงานของกลุ่มแตกต่างกัน (Mean=3.62, 2.60, 2.14)

และเมื่อพิจารณาถึงสมาชิกที่เห็นคุณค่าในตนเองระดับเดียวกันเมื่อได้รับการเฉลยที่แตกต่างกัน จะเห็นได้ว่า สมาชิกที่เห็นคุณค่าในตนเองสูง (Mean=4.00, 3.62) และสมาชิกที่เห็นคุณค่าในตนเองต่ำ (Mean= 2.50, 2.14) ต่างก็ระบุบทบาทของตนต่อผลงานของกลุ่มแตกต่างกันอย่างมีนัยสำคัญที่ระดับ .01 ส่วนสมาชิกที่เห็นคุณค่าในตนเองปานกลาง (Mean=3.14, 2.60) ระบุบทบาทของตนต่อผลงานของกลุ่มแตกต่างกันอย่างมีนัยสำคัญที่ระดับ .001 และพบว่าไม่มีการขึ้นแก่กัน (Interaction) ระหว่างการเห็นคุณค่าในตนเองและการเฉลย [$F(2,319)=.873$]

2. ความเห็นด้วยกับมติกกลุ่ม เมื่อพิจารณาการเปรียบเทียบพหุคูณด้วย LSD ที่ระดับนัยสำคัญ .05 จะเห็นได้ว่า เมื่อได้รับการเฉลยว่าประสบผลสำเร็จ สมาชิกที่เห็นคุณค่าในตนเองสูงแสดงความเห็นด้วยกับมติกกลุ่มมากกว่าสมาชิกที่เห็นคุณค่าในตนเองปานกลาง (Mean=5.45, 5.09) ส่วนสมาชิกที่เห็นคุณค่าในตนเองสูงและต่ำ (Mean=5.45, 5.22) และสมาชิกที่เห็นคุณค่าในตนเองปานกลางและต่ำ (Mean=5.09, 5.22) แสดงความเห็นด้วยกับมติกกลุ่มไม่แตกต่างกัน เมื่อได้รับการเฉลยว่าประสบผลล้มเหลว สมาชิกที่เห็นคุณค่าในตนเองสูง ปานกลางและต่ำแสดงความเห็นด้วยกับมติกกลุ่มแตกต่างกัน (Mean=3.60, 3.00, 2.35)

และเมื่อพิจารณาถึงสมาชิกที่เห็นคุณค่าในตนเองระดับเดียวกัน เมื่อได้รับการเฉลยที่แตกต่างกัน จะเห็นได้ว่า สมาชิกที่เห็นคุณค่าในตนเองสูง (Mean=5.45, 3.60) ปานกลาง (Mean=5.09, 3.00) และต่ำ (Mean=5.22, 2.35) ต่างก็แสดงความเห็นด้วยกับมติกกลุ่มแตกต่างกันอย่างมีนัยสำคัญที่ระดับ .001 และพบว่ามี การขึ้นแก่กัน (Interaction) ระหว่างการเห็นคุณค่าในตนเองและการเฉลย [$F(2,319)=7.259, p<.01$]

3. การยอมรับในความถูกต้องของเฉลย เมื่อพิจารณาการเปรียบเทียบพหุคูณด้วย LSD ที่ระดับนัยสำคัญ .05 จะเห็นได้ว่า เมื่อได้รับการเฉลยว่าประสบผลสำเร็จ สมาชิกที่เห็นคุณค่าในตนเองสูงแสดงการยอมรับในความถูกต้องของเฉลยมากกว่าสมาชิกที่เห็นคุณค่าในตนเองปานกลางและต่ำ (Mean=5.35, 5.01, 5.00) ส่วนสมาชิกที่เห็นคุณค่าในตนเองปานกลางและต่ำแสดงการยอมรับในความถูกต้องของเฉลยไม่แตกต่างกัน (Mean=5.01, 5.00) เมื่อได้รับการเฉลยว่าประสบผลล้มเหลว สมาชิกที่เห็นคุณค่าในตนเองสูงแสดงการยอมรับในความถูกต้องของเฉลยได้น้อยกว่าสมาชิกที่เห็นคุณค่าในตนเองปานกลางและต่ำ

(Mean=1.50, 2.77, 2.92) ส่วนสมาชิกที่เห็นคุณค่าในตนเองปานกลางและต่ำแสดงการยอมรับในความถูกต้องของเจตย์ไม่แตกต่างกัน (Mean=2.77, 2.92)

และเมื่อพิจารณาถึงสมาชิกที่เห็นคุณค่าในตนเองระดับเดียวกันเมื่อได้รับการเจตย์ที่แตกต่างกัน จะเห็นได้ว่า สมาชิกที่เห็นคุณค่าในตนเองสูง (Mean=5.32, 1.50) ปานกลาง (Mean=5.01, 2.77) และต่ำ (Mean=5.00, 2.92) ต่างก็แสดงการยอมรับในความถูกต้องของเจตย์แตกต่างกันอย่างมีนัยสำคัญที่ระดับ .001 และพบว่ามีปฏิสัมพันธ์กัน (Interaction) ระหว่างการเห็นคุณค่าในตนเองและการเจตย์

[F (2,319)=15.456, $p < .001$]

4. การประเมินความสำคัญของงาน เมื่อพิจารณาการเปรียบเทียบพหุคูณด้วย LSD ที่ระดับนัยสำคัญ .05 จะเห็นได้ว่า เมื่อได้รับการเจตย์ว่าประสบความสำเร็จ สมาชิกที่เห็นคุณค่าในตนเองสูง ปานกลาง และต่ำประเมินความสำคัญของงานไม่แตกต่างกัน (Mean=4.97, 4.77, 4.75) เมื่อได้รับการเจตย์ว่าประสพผลล้มเหลว สมาชิกที่เห็นคุณค่าในตนเองสูง ปานกลาง และต่ำประเมินความสำคัญของงานไม่แตกต่างกัน (Mean=2.60, 2.74, 2.55)

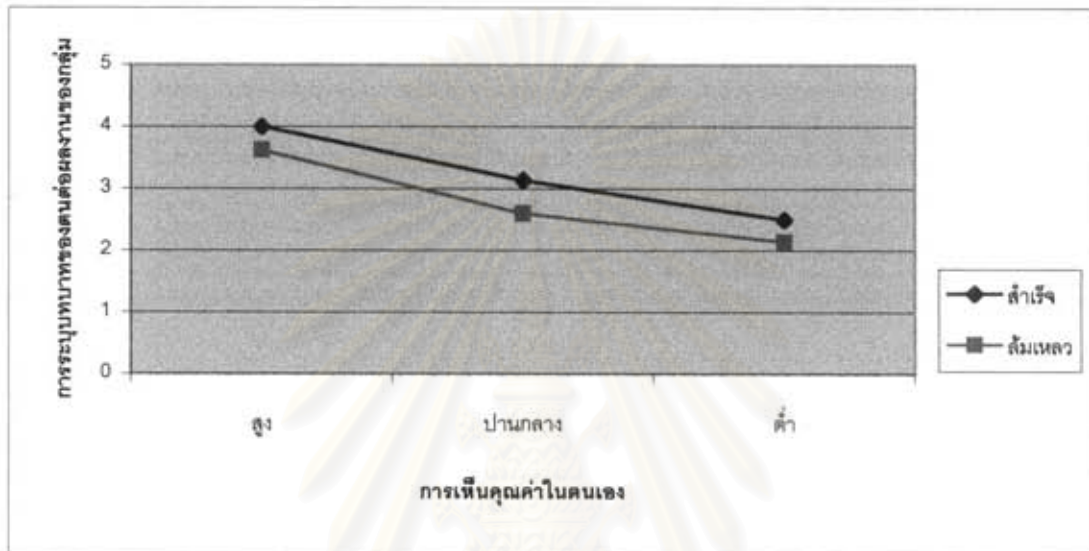
และเมื่อพิจารณาถึงสมาชิกที่เห็นคุณค่าในตนเองระดับเดียวกัน เมื่อได้รับการเจตย์ที่แตกต่างกัน จะเห็นได้ว่า สมาชิกที่เห็นคุณค่าในตนเองสูง (Mean=4.97, 2.60) ปานกลาง (Mean=4.77, 2.74) และต่ำ (Mean=4.75, 2.55) ต่างก็ประเมินความสำคัญของงานแตกต่างกันอย่างมีนัยสำคัญทางสถิติที่ระดับ .001 และพบว่าจะไม่มีปฏิสัมพันธ์กัน (Interaction) ระหว่างการเห็นคุณค่าในตนเองและการเจตย์ [F (2,319)=.760]

สถาบันวิทยบริการ
จุฬาลงกรณ์มหาวิทยาลัย

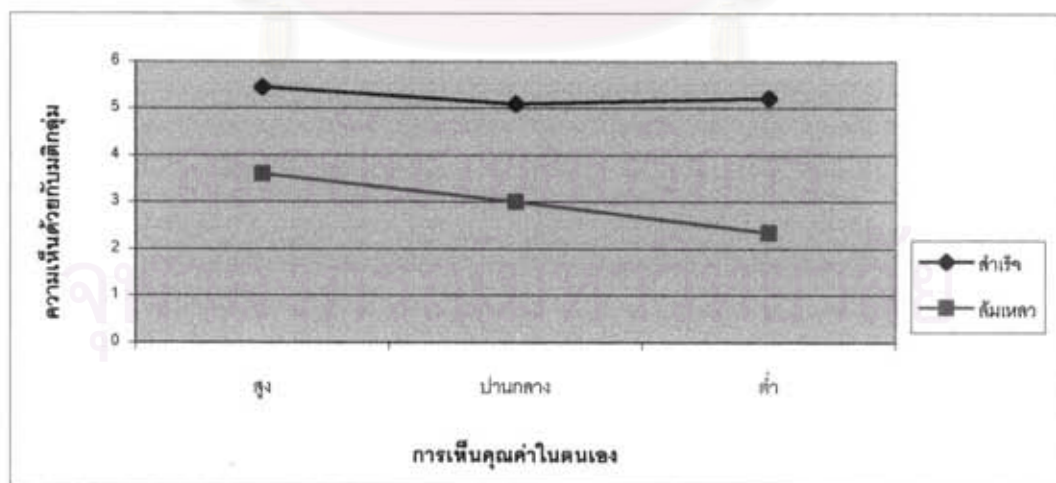


จากตารางที่ 12 สามารถนำเสนอข้อมูลในรูปแบบของกราฟเส้นเพื่อเปรียบเทียบให้เห็นภาพรวมที่ชัดเจนดังแผนภาพที่ 6-9

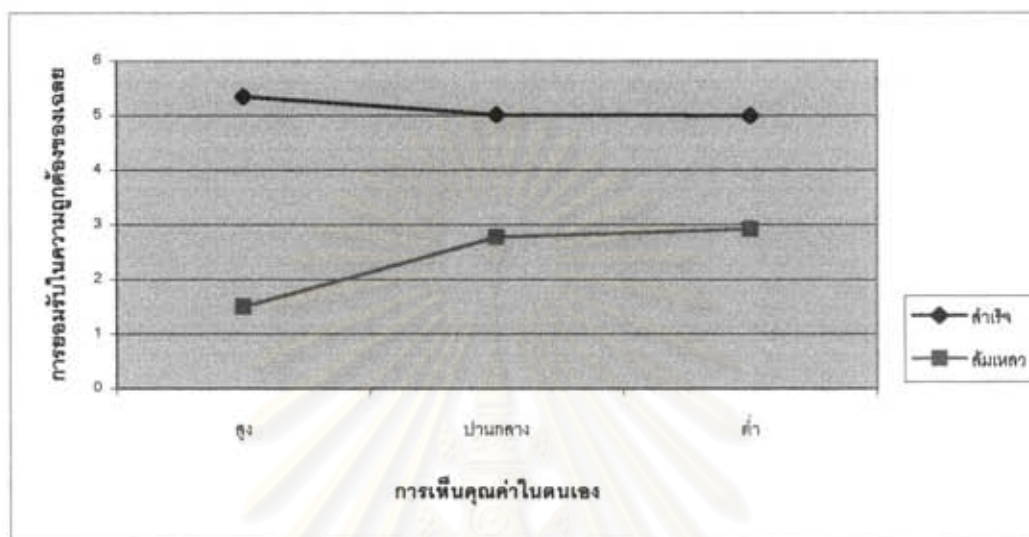
แผนภาพที่ 6 กราฟเส้นแสดงค่ามัธยฐานเลขคณิตของการระบุบทบาทของตนต่อผลงานของกลุ่มจำแนกตามการเห็นคุณค่าในตนเองและการเจตย



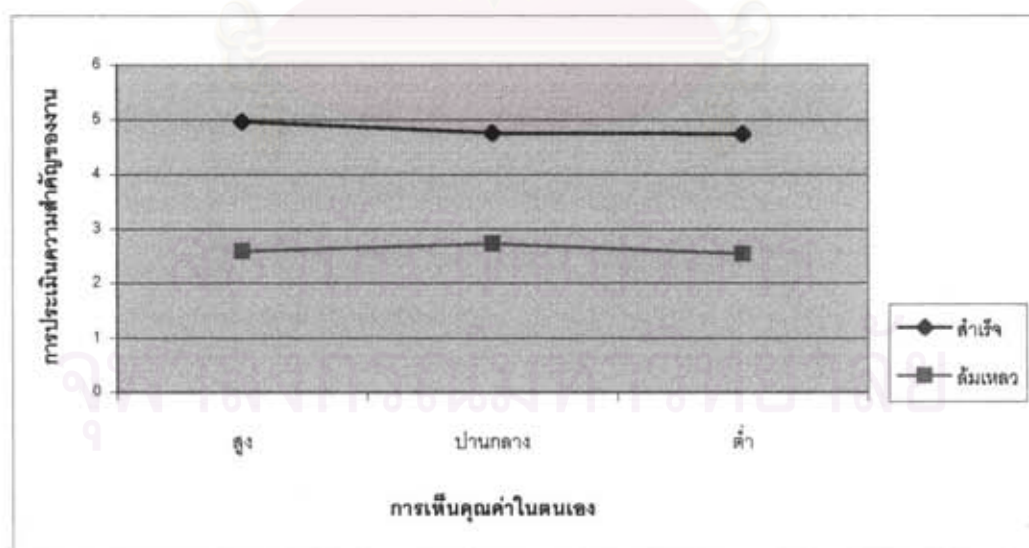
แผนภาพที่ 7 กราฟเส้นแสดงค่ามัธยฐานเลขคณิตของความเห็นด้วยกับมติกลุ่มจำแนกตามการเห็นคุณค่าในตนเองและการเจตย



แผนภาพที่ 8 กราฟเส้นแสดงค่ามัธยฐานอันดับของการยอมรับในความถูกต้องของเจตยจำแนกตามการเห็นคุณค่าในตนเองและการเจตย



แผนภาพที่ 9 กราฟเส้นแสดงค่ามัธยฐานอันดับของการประเมินความสำคัญของงานจำแนกตามการเห็นคุณค่าในตนเองและการเจตย



ตารางที่ 13 แสดง ค่ามัชฌิมเลขคณิต ส่วนเบี่ยงเบนมาตรฐาน ค่าสถิติทดสอบ F การเปรียบเทียบพหุคูณและ ค่าสถิติ F ของการทดสอบการขึ้นแก่กัน (Interaction) ของตัวแปรตามระหว่างอันดับการมีอิทธิพลต่อการตัดสินใจของกลุ่มและการเฉลี่ย

ตัวแปรตาม	เลข	อันดับการมีอิทธิพลต่อการตัดสินใจของกลุ่ม				ค่า F	เปรียบเทียบพหุคูณด้วย LSD (<.05) ↗	ค่า F ของ Interaction ▼
		อันดับที่ 1 (n=40)	อันดับที่ 2 (n=40)	อันดับที่ 3 (n=40)	อันดับที่ 4 (n=40)			
		Mean SD	Mean SD	Mean SD	Mean SD			
1. ระบุบทบาทของตนเองต่อผลงานของกลุ่ม	สำเร็จ	3.61 .64	3.24 .66	3.09 .68	2.84 .71	9.0353***	<u>4 3 2 1</u>	.136
	ล้มเหลว	3.23 .63	2.76 .84	2.57 .80	2.39 .70	8.2824***	<u>4 3 2 1</u>	
ค่า F	-	5.2193*	8.0751**	10.0361**	8.3506**	-	-	-
2. ความเห็นด้วยกับสมาชิกในกลุ่ม	สำเร็จ	5.40 .81	5.30 .76	5.07 .76	5.07 .76	1.7926	<u>3 4 2 1</u>	.681
	ล้มเหลว	3.40 .95	3.07 .94	2.82 1.01	2.85 1.39	3.5719**	<u>4 3 2 1</u>	
ค่า F	-	101.9608***	135.0781***	126.2590***	93.7205***	-	-	-
3. การยอมรับในความถูกต้องของเฉลี่ย	สำเร็จ	5.30 .82	5.12 .79	5.07 .86	4.87 .94	1.6746	<u>4 3 2 1</u>	7.895***
	ล้มเหลว	2.02 1.42	2.12 1.40	2.52 1.43	3.30 1.52	6.4287***	<u>1 2 3 4</u>	
ค่า F	-	158.7851***	139.3548***	93.2772***	31.0140***	-	-	-
4. การประเมินความสำคัญของงาน	สำเร็จ	4.92 .76	4.92 .83	4.62 .87	4.80 .88	1.2923	<u>3 4 1 2</u>	3.397**
	ล้มเหลว	2.32 1.18	2.50 1.06	2.85 1.42	2.95 .96	2.5100	<u>1 2 3 4</u>	
ค่า F	-	135.9845***	129.6189***	50.9456***	80.5294***	-	-	-

*** p < .001 ** p < .01 * p < .05

↗ กลุ่มที่ไม่ได้อยู่บนเส้นตรงเดียวกัน แตกต่างกันอย่างมีนัยสำคัญ

▼ ค่า F ของ Interaction เป็นค่าที่ได้จากการคำนวณหาความแปรปรวนแบบสองทาง ระหว่างอันดับการมีอิทธิพลต่อการตัดสินใจของกลุ่มกับการเฉลี่ยรายละเอียดของการคำนวณตัวแปรตามแต่ละข้อแสดงอยู่ในตาราง ข, ฉ, ง และฉ ภาคผนวก ๘

จากตารางที่ 13 จะเห็นได้ว่า

1. การระบุบทบาทของตนต่อผลงานของกลุ่ม เมื่อพิจารณากการเปรียบเทียบพหุคูณด้วย LSD ที่ระดับนัยสำคัญ .05 จะเห็นได้ว่า เมื่อได้รับการเฉลยว่าประสบความสำเร็จ สมาชิกที่มีอิทธิพลต่อการตัดสินใจของกลุ่มเป็นอันดับที่ 1 ระบุบทบาทของตนต่อผลงานของกลุ่มมากกว่าอันดับที่ 2 ที่ 3 และที่ 4 (Mean=3.61, 3.24, 3.09, 2.84) และสมาชิกที่มีอิทธิพลต่อการตัดสินใจของกลุ่มเป็นอันดับที่ 2 ระบุบทบาทของตนต่อผลงานของกลุ่มมากกว่าอันดับที่ 4 (Mean= 3.24, 2.84) ส่วนสมาชิกที่มีอิทธิพลต่อการตัดสินใจของกลุ่มเป็นอันดับที่ 2 กับที่ 3 (Mean=3.24, 3.09) และอันดับที่ 3 กับที่ 4 (Mean=3.09, 2.84) ระบุบทบาทของตนต่อผลงานของกลุ่มไม่แตกต่างกัน

เมื่อได้รับการเฉลยว่าประสบผลล้มเหลว สมาชิกที่มีอิทธิพลต่อการตัดสินใจของกลุ่มเป็นอันดับที่ 1 ระบุบทบาทของตนต่อผลงานของกลุ่มมากกว่าอันดับที่ 2 ที่ 3 และที่ 4 (Mean=3.23, 2.76, 2.57, 2.39) และสมาชิกที่มีอิทธิพลต่อการตัดสินใจของกลุ่มเป็นอันดับที่ 2 ระบุบทบาทของตนต่อผลงานของกลุ่มมากกว่าอันดับที่ 4 (Mean=2.76, 2.39) ส่วนสมาชิกที่มีอิทธิพลต่อการตัดสินใจของกลุ่มเป็นอันดับที่ 2 กับที่ 3 (Mean=2.76, 2.57) และอันดับที่ 3 กับที่ 4 (Mean= 2.57, 2.39) ระบุบทบาทของตนต่อผลงานของกลุ่มไม่แตกต่างกัน

เมื่อพิจารณาถึงสมาชิกที่มีอิทธิพลต่อการตัดสินใจของกลุ่มในอันดับเดียวกันเมื่อได้รับการเฉลยที่แตกต่างกันจะเห็นได้ว่าสมาชิกที่มีอิทธิพลต่อการตัดสินใจของกลุ่มเป็นอันดับที่ 1 (Mean= 3.61, 3.23) ระบุบทบาทของตนต่อผลงานของกลุ่มแตกต่างกันอย่างมีนัยสำคัญที่ระดับ .05 ส่วนอันดับที่ 2 (Mean=3.24, 2.76) อันดับที่ 3 (Mean=3.09, 2.57) และอันดับที่ 4 (Mean=2.84, 2.39) ต่างก็ระบุบทบาทของตนต่อผลงานของกลุ่มแตกต่างกันอย่างมีนัยสำคัญที่ระดับ .01 และพบว่าไม่มีการขึ้นแก่กัน (Interaction) ระหว่างอันดับการมีอิทธิพลต่อการตัดสินใจของกลุ่มและการเฉลย [F (3,319)=.136]

2. ความเห็นด้วยกับมติกกลุ่ม เมื่อพิจารณากการเปรียบเทียบพหุคูณด้วย LSD ที่ระดับนัยสำคัญ .05 จะเห็นได้ว่า เมื่อได้รับการเฉลยว่าประสบความสำเร็จ สมาชิกที่มีอิทธิพลต่อการตัดสินใจของกลุ่มเป็นอันดับที่ 1 ที่ 2 ที่ 3 และที่ 4 แสดงความเห็นด้วยกับมติกกลุ่มไม่แตกต่างกัน (Mean=5.40, 5.30, 5.07, 5.07)

เมื่อได้รับการเฉลยว่าประสบผลล้มเหลว สมาชิกที่มีอิทธิพลต่อการตัดสินใจของกลุ่มเป็นอันดับที่ 1 แสดงความเห็นด้วยกับมติกกลุ่มมากกว่าอันดับที่ 3 และที่ 4 (Mean=3.40, 2.82, 2.65) ส่วนสมาชิกที่มีอิทธิพลต่อการตัดสินใจของกลุ่มเป็นอันดับที่ 1 กับ ที่ 2 (Mean=3.40, 3.07) และอันดับที่ 2 ที่ 3 และที่ 4 (Mean= 3.07, 2.82, 2.65) แสดงความเห็นด้วยกับมติกกลุ่มไม่แตกต่างกัน

เมื่อพิจารณาถึง สมาชิกที่มีอิทธิพลต่อการตัดสินใจของกลุ่มในอันดับเดียวกันเมื่อได้รับการเฉลยที่แตกต่างกันจะเห็นได้ว่าสมาชิกที่มีอิทธิพลต่อการตัดสินใจของกลุ่มเป็นอันดับที่ 1 (Mean= 5.40, 3.40) อันดับที่ 2 (Mean=5.30, 3.07) อันดับที่ 3 (Mean=5.07, 2.82) และอันดับที่ 4 (Mean=5.07, 2.65) ต่างก็แสดงความเห็นด้วยกับมติกลุ่มแตกต่างกันอย่างมีนัยสำคัญที่ระดับ .001 และพบว่าไม่มีการขึ้นแก่กัน (Interaction) ระหว่างอันดับการมีอิทธิพลต่อการตัดสินใจของกลุ่มและการเฉลย [F (3,319)=.681]

3. การยอมรับในความถูกต้องของเฉลย เมื่อพิจารณาการเปรียบเทียบพหุคูณด้วย LSD ที่ระดับนัยสำคัญ .05 จะเห็นได้ว่า สมาชิกที่มีอิทธิพลต่อการตัดสินใจของกลุ่มเป็นอันดับที่ 1 แสดงการยอมรับในความถูกต้องของเฉลยมากกว่าที่ 4 (Mean=5.30, 4.87) ส่วนสมาชิกที่มีอิทธิพลต่อการตัดสินใจของกลุ่มเป็นอันดับที่ 1 ที่ 2 และที่ 3 (Mean=5.30, 5.12, 5.07) และอันดับที่ 2 ที่ 3 และที่ 4 (Mean=5.12, 5.07, 4.87) แสดงการยอมรับในความถูกต้องของเฉลยไม่แตกต่างกัน

เมื่อได้รับการเฉลยว่าประสบผลล้มเหลว สมาชิกที่มีอิทธิพลต่อการตัดสินใจของกลุ่มเป็นอันดับที่ 4 แสดงการยอมรับในความถูกต้องของเฉลยมากกว่าอันดับที่ 1 ที่ 2 และที่ 3 (Mean= 3.30, 2.02, 2.12, 2.52) ส่วนสมาชิกที่มีอิทธิพลต่อการตัดสินใจของกลุ่มเป็นอันดับที่ 1 ที่ 2 และที่ 3 (Mean=2.02, 2.12, 2.52) แสดงการยอมรับในความถูกต้องของเฉลยไม่แตกต่างกัน

เมื่อพิจารณาถึงสมาชิกที่มีอิทธิพลต่อการตัดสินใจของกลุ่มในอันดับเดียวกันเมื่อได้รับการเฉลยที่แตกต่างกัน จะเห็นได้ว่าสมาชิกที่มีอิทธิพลต่อการตัดสินใจของกลุ่มเป็นอันดับที่ 1 (Mean= 5.30, 2.02) อันดับที่ 2 (Mean= 5.12, 2.12) อันดับที่ 3 (Mean=5.07, 2.52) และอันดับที่ 4 (Mean=4.87, 3.30) ต่างก็แสดงการยอมรับในความถูกต้องของเฉลยแตกต่างกันอย่างมีนัยสำคัญที่ระดับ .001 และพบว่ามี การขึ้นแก่กัน (Interaction) ระหว่างอันดับการมีอิทธิพลต่อการตัดสินใจของกลุ่มและการเฉลย [F (3,319)=7.895, p <.001]

4. การประเมินความสำคัญของงาน เมื่อพิจารณาการเปรียบเทียบพหุคูณด้วย LSD ที่ระดับนัยสำคัญ .05 จะเห็นได้ว่า เมื่อได้รับการเฉลยว่าประสบผลสำเร็จ สมาชิกที่มีอิทธิพลต่อการตัดสินใจของกลุ่มเป็นอันดับที่ 1 ที่ 2 ที่ 3 และที่ 4 ประเมินความสำคัญของงานไม่แตกต่างกัน (Mean=4.92, 4.92, 4.62, 4.80)

เมื่อได้รับการเฉลยว่าประสบผลล้มเหลว สมาชิกที่มีอิทธิพลต่อการตัดสินใจของกลุ่มเป็นอันดับที่ 1 ประเมินความสำคัญของงานน้อยกว่าอันดับที่ 3 และที่ 4 (Mean=2.32, 2.85, 2.95) ส่วนสมาชิกที่มีอิทธิพลต่อการตัดสินใจของกลุ่มเป็นอันดับที่ 1 และที่ 2 (Mean=2.32, 2.50) และสมาชิกที่มีอิทธิพลต่อการตัดสินใจของกลุ่มเป็นอันดับที่ 2 ที่ 3 และที่ 4 (Mean=2.50, 2.85, 2.95) ประเมินความสำคัญของงานไม่แตกต่างกัน

เมื่อพิจารณาถึงสมาชิกที่มีอิทธิพลต่อการตัดสินใจของกลุ่มในอันดับเดียวกันเมื่อได้รับการ
 เฉลยที่แตกต่างกันจะเห็นได้ว่า สมาชิกที่มีอิทธิพลต่อการตัดสินใจของกลุ่มเป็นอันดับที่ 1 (Mean=
 4.92, 2.32) อันดับที่ 2 (Mean=4.92, 2.50) อันดับที่ 3 (Mean=4.62, 2.85) และอันดับที่ 4
 (Mean=4.80, 2.95) ต่างก็ประเมินความสำคัญของงานแตกต่างกันอย่างมีนัยสำคัญที่ระดับ .001
 และพบว่าการขึ้นแก่กัน (Interaction) ระหว่างอันดับการมีอิทธิพลต่อการตัดสินใจของกลุ่มและ
 การเฉลย [F (3,319)=3.397, p<.01]

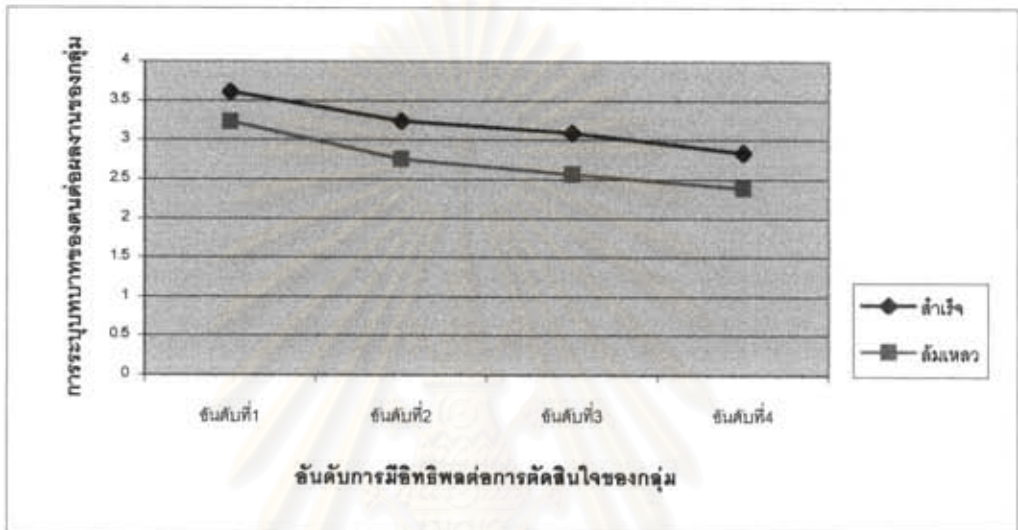


สถาบันวิทยบริการ
 จุฬาลงกรณ์มหาวิทยาลัย

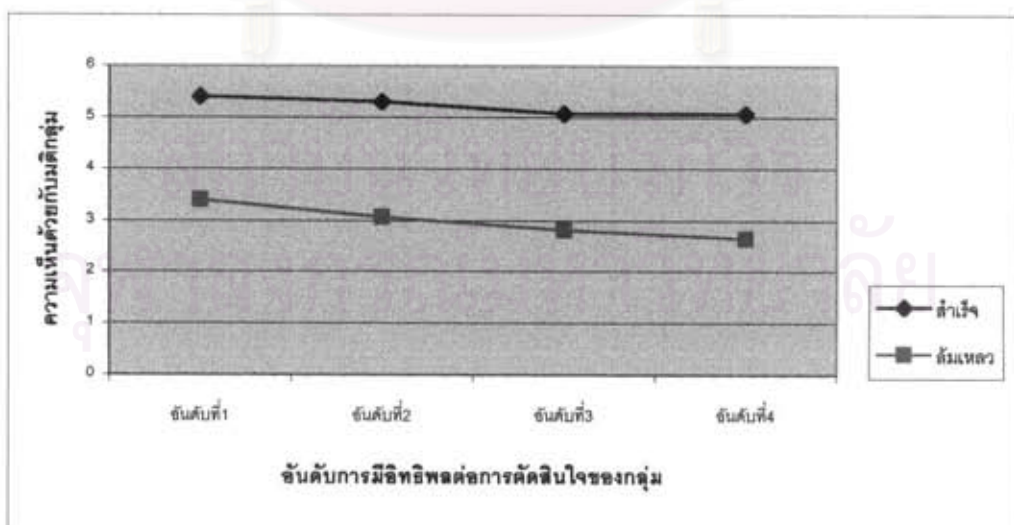


จากตารางที่ 13 สามารถนำเสนอข้อมูลในรูปแบบของกราฟเส้นเพื่อเปรียบเทียบให้เห็นภาพรวมที่ชัดเจน ดังแผนภาพที่ 10-13

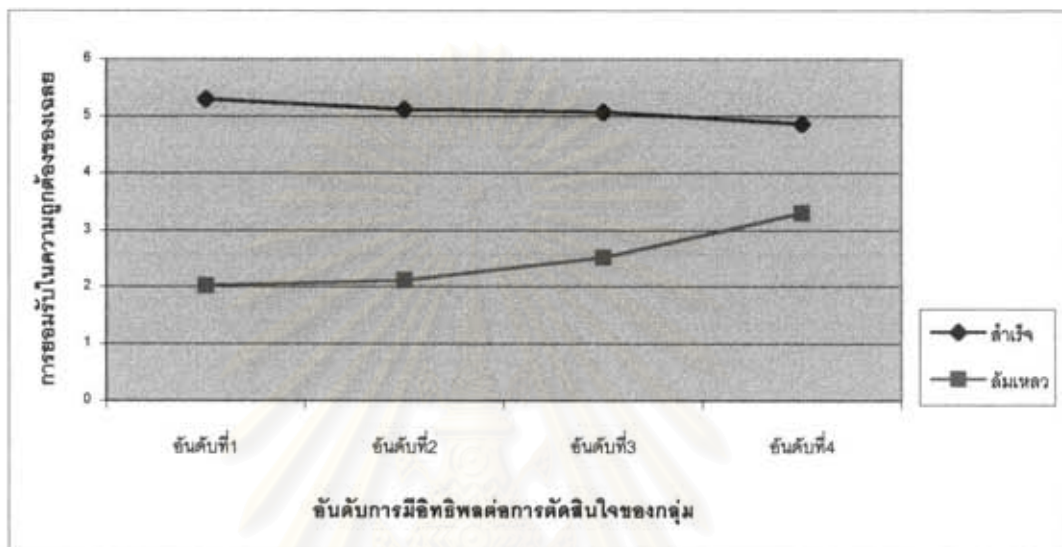
แผนภาพที่ 10 กราฟเส้นแสดงค่ามัธยฐานเลขคณิตของการระบุบทบาทของตนต่อผลงานของกลุ่ม จำแนกตามอันดับการมีอิทธิพลต่อการตัดสินใจของกลุ่มและการเฉลี่ย



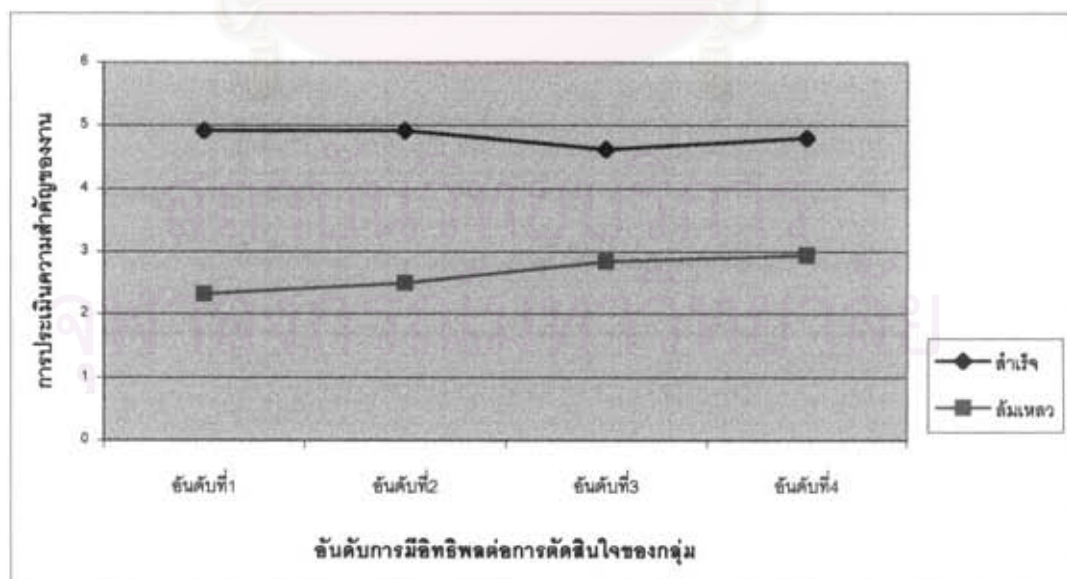
แผนภาพที่ 11 กราฟเส้นแสดงค่ามัธยฐานเลขคณิตของความเห็นด้วยกับมติกลุ่ม จำแนกตามอันดับการมีอิทธิพลต่อการตัดสินใจของกลุ่มและการเฉลี่ย



แผนภาพที่ 12 กราฟเส้นแสดงค่ามัธยฐานเลขคณิตของการยอมรับในความถูกต้องของเฉลย จำแนกตามอันดับการมีอิทธิพลต่อการตัดสินใจของกลุ่มและการเฉลย



แผนภาพที่ 13 กราฟเส้นแสดงค่ามัธยฐานเลขคณิตของการประเมินความสำคัญของงาน จำแนกตามอันดับการมีอิทธิพลต่อการตัดสินใจของกลุ่มและการเฉลย



ตารางที่ 14 ค่ามัธยฐานเลขคณิต ส่วนเบี่ยงเบนมาตรฐาน ค่าสถิติทดสอบ F และการเปรียบเทียบพหุคูณของ การระบุบทบาทของตนต่อผลงานของกลุ่ม เปรียบเทียบระหว่างสมาชิกที่เห็นคุณค่าในตนเองระดับเดียวกัน กันที่มีอันดับการมีอิทธิพลต่อการตัดสินใจของกลุ่มต่างกัน เมื่อได้รับการเฉลี่ยที่แตกต่างกัน

เฉลี่ย	การเห็นคุณค่าในตนเอง	อันดับการมีอิทธิพลต่อการตัดสินใจของกลุ่ม	การระบุบทบาทของตนต่อผลงานของกลุ่ม			F	เปรียบเทียบพหุคูณด้วย LSD (<.05) ๗
			n	Mean	SD		
สำเร็จ	สูง	อันดับที่ 1	10	4.46	.34	5.8390**	<u>4 3 2 1</u>
		อันดับที่ 2	10	4.00	.44		
		อันดับที่ 3	10	3.84	.50		
		อันดับที่ 4	10	3.72	.40		
	ปานกลาง	อันดับที่ 1	20	3.54	.32	14.4653***	4 <u>3 2 1</u>
		อันดับที่ 2	20	3.16	.37		
		อันดับที่ 3	20	3.07	.42		
		อันดับที่ 4	20	2.80	.32		
	ต่ำ	อันดับที่ 1	10	2.90	.30	5.4880**	<u>4 3 2 1</u>
		อันดับที่ 2	10	2.66	.61		
		อันดับที่ 3	10	2.40	.45		
		อันดับที่ 4	10	2.06	.52		
ล้มเหลว	สูง	อันดับที่ 1	10	4.28	.42	8.8671***	<u>4 3 2 1</u>
		อันดับที่ 2	10	3.70	.66		
		อันดับที่ 3	10	3.40	.60		
		อันดับที่ 4	10	3.10	.40		
	ปานกลาง	อันดับที่ 1	20	3.11	.46	7.4124***	<u>4 3 2 1</u>
		อันดับที่ 2	20	2.51	.71		
		อันดับที่ 3	20	2.50	.65		
		อันดับที่ 4	20	2.27	.51		
	ต่ำ	อันดับที่ 1	10	2.42	.62	2.2127	<u>3 4 2 1</u>
		อันดับที่ 2	10	2.34	.50		
		อันดับที่ 3	10	1.88	.47		
		อันดับที่ 4	10	1.92	.74		

*** p<.001 ** p<.01 * p<.05

๗ กลุ่มที่ไม่ได้อยู่บนเส้นตรงเดียวกัน แตกต่างกันอย่างมีนัยสำคัญ

จากตารางที่ 14 เมื่อพิจารณาการเปรียบเทียบพหุคูณด้วย LSD ที่ระดับนัยสำคัญ .05 จะเห็นได้ว่า

1. เมื่อสมาชิกที่เห็นคุณค่าในตนเองสูงได้รับการเฉลยว่าประสบความสำเร็จ สมาชิกที่มีอิทธิพลต่อการตัดสินใจของกลุ่มเป็นอันดับที่ 1 ระบุบทบาทของตนต่อผลงานของกลุ่มมากกว่าอันดับที่ 2 ที่ 3 และที่ 4 (Mean=4.46, 4.00, 3.84, 3.72) ส่วนสมาชิกที่มีอิทธิพลต่อการตัดสินใจของกลุ่มเป็นอันดับที่ 2 ที่ 3 และที่ 4 (Mean=4.00, 3.84, 3.72) ระบุบทบาทของตนต่อผลงานของกลุ่มไม่แตกต่างกัน

2. เมื่อสมาชิกที่เห็นคุณค่าในตนเองปานกลางได้รับการเฉลยว่าประสบความสำเร็จ สมาชิกที่มีอิทธิพลต่อการตัดสินใจของกลุ่มเป็นอันดับที่ 1 ระบุบทบาทของตนต่อผลงานของกลุ่มมากกว่าอันดับที่ 2 ที่ 3 และที่ 4 (Mean=3.54, 3.16, 3.07, 2.80) และสมาชิกที่มีอิทธิพลต่อการตัดสินใจของกลุ่มเป็นอันดับที่ 4 ระบุบทบาทของตนต่อผลงานของกลุ่มน้อยกว่าอันดับที่ 1 ที่ 2 และที่ 3 (Mean=2.80, 3.54, 3.16, 3.07) ส่วนสมาชิกที่มีอิทธิพลต่อการตัดสินใจของกลุ่มเป็นอันดับที่ 2 และที่ 3 (Mean=3.16, 3.07) ระบุบทบาทของตนต่อผลงานของกลุ่มไม่แตกต่างกัน

3. เมื่อสมาชิกที่เห็นคุณค่าในตนเองต่ำได้รับการเฉลยว่าประสบความสำเร็จ สมาชิกที่มีอิทธิพลต่อการตัดสินใจของกลุ่มเป็นอันดับที่ 1 ระบุบทบาทของตนต่อผลงานของกลุ่มมากกว่าอันดับที่ 3 และที่ 4 (Mean= 2.90, 2.40, 2.06) และสมาชิกที่มีอิทธิพลต่อการตัดสินใจของกลุ่มเป็นอันดับที่ 2 ระบุบทบาทของตนต่อผลงานของกลุ่มมากกว่าอันดับที่ 4 (Mean= 2.66, 2.06) ส่วนสมาชิกที่มีอิทธิพลต่อการตัดสินใจของกลุ่มเป็นอันดับที่ 1 กับที่ 2 (Mean=2.90, 2.66) อันดับที่ 2 กับที่ 3 (Mean=2.66, 2.40) และอันดับที่ 3 กับที่ 4 (Mean=2.40, 2.06) ระบุบทบาทของตนต่อผลงานของกลุ่มไม่แตกต่างกัน

4. เมื่อสมาชิกที่เห็นคุณค่าในตนเองสูงได้รับการเฉลยว่าประสบผลล้มเหลว สมาชิกที่มีอิทธิพลต่อการตัดสินใจของกลุ่มเป็นอันดับที่ 1 ระบุบทบาทของตนต่อผลงานของกลุ่มมากกว่าอันดับที่ 2 ที่ 3 และที่ 4 (Mean=4.28, 3.70, 3.40, 3.10) และสมาชิกที่มีอิทธิพลต่อการตัดสินใจของกลุ่มเป็นอันดับที่ 2 ระบุบทบาทของตนต่อผลงานของกลุ่มมากกว่าอันดับที่ 4 (Mean=3.70, 3.10) ส่วนสมาชิกที่มีอิทธิพลต่อการตัดสินใจของกลุ่มเป็นอันดับที่ 2 กับที่ 3 (Mean=3.70, 3.40) และอันดับที่ 3 กับที่ 4 (Mean=3.40, 3.10) ระบุบทบาทของตนต่อผลงานของกลุ่มไม่แตกต่างกัน

5. เมื่อสมาชิกที่เห็นคุณค่าในตนเองปานกลางได้รับการเฉลยว่าประสบผลล้มเหลว สมาชิกที่มีอิทธิพลต่อการตัดสินใจของกลุ่มเป็นอันดับที่ 1 ระบุบทบาทของตนต่อผลงานของกลุ่มมากกว่าอันดับที่ 2 ที่ 3 และที่ 4 (Mean=3.11, 2.51, 2.50, 2.27) ส่วนสมาชิกที่มีอิทธิพลต่อการตัดสินใจของกลุ่มเป็นอันดับที่ 2 ที่ 3 และที่ 4 (Mean=2.51, 2.50, 2.27) ระบุบทบาทของตนต่อผลงานของกลุ่มไม่แตกต่างกัน

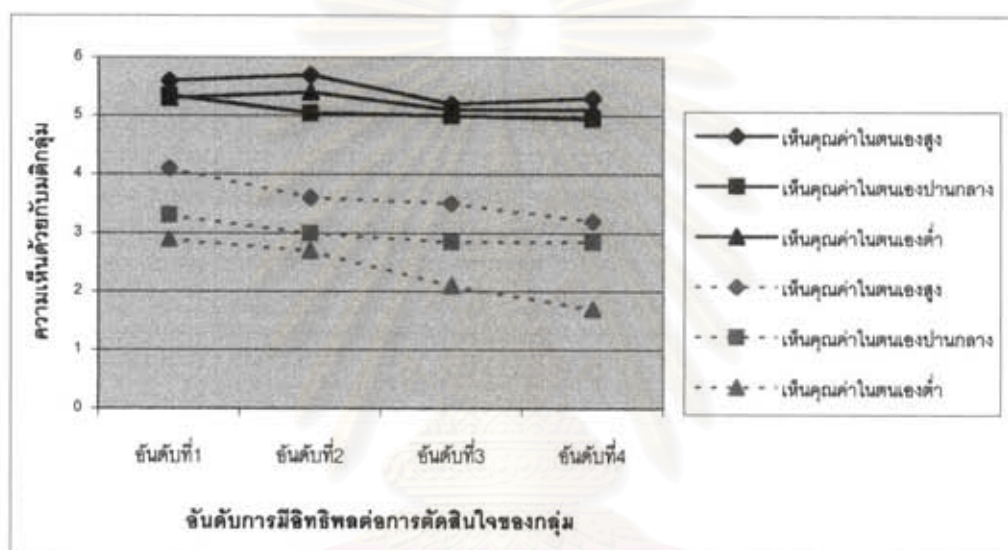
6. เมื่อสมาชิกที่เห็นคุณค่าในตนเองต่ำได้รับการเฉลยว่าประสบผลสัมฤทธิ์ สมาชิกที่มีอิทธิพลต่อการตัดสินใจของกลุ่มเป็นอันดับที่ 1 ระบุบทบาทของตนต่อผลงานของกลุ่มมากกว่าอันดับที่ 3 (Mean=2.42, 1.88) ส่วนสมาชิกที่มีอิทธิพลต่อการตัดสินใจของกลุ่มเป็นอันดับที่ 1 ที่ 2 และที่ 4 (Mean=2.42, 2.34, 1.92) และอันดับที่ 2 ที่ 3 และที่ 4 (Mean=2.34, 1.88, 1.92) ระบุบทบาทของตนต่อผลงานของกลุ่มไม่แตกต่างกัน



สถาบันวิทยบริการ
จุฬาลงกรณ์มหาวิทยาลัย

จากตารางที่ 14 สามารถนำเสนอข้อมูลในรูปแบบของกราฟเส้นเพื่อเปรียบเทียบให้เห็นภาพรวม ดังนี้

แผนภาพที่ 14 กราฟเส้นแสดงค่าการระบุบทบาทของตนต่อผลงานของกลุ่ม เปรียบเทียบระหว่างสมาชิกที่เห็นคุณค่าในตนเองระดับเดียวกันที่มีอันดับการมีอิทธิพลต่อการตัดสินใจของกลุ่มต่างกัน เมื่อได้รับการเฉลยที่แตกต่างกัน



เส้นทึบ คือ เงื่อนไขที่ได้รับการเฉลยว่าประสบความสำเร็จ

เส้นประ คือ เงื่อนไขที่ได้รับการเฉลยว่าประสบผลล้มเหลว

จากกราฟจะเห็นได้ว่าไม่ว่าจะได้รับการเฉลยว่าประสบผลสำเร็จหรือล้มเหลว สมาชิกที่เห็นคุณค่าในตนเองสูงระบุบทบาทของตนต่อผลงานของกลุ่มมากที่สุด และในขณะเดียวกัน ไม่ว่าจะได้รับการเฉลยว่าประสบผลสำเร็จหรือล้มเหลว สมาชิกที่เห็นคุณค่าในตนเองต่ำระบุบทบาทของตนต่อผลงานของกลุ่มน้อยที่สุด

ตารางที่ 15 ค่ามัธยฐานเลขคณิต ส่วนเบี่ยงเบนมาตรฐาน ค่าสถิติทดสอบ F และการเปรียบเทียบพหุคูณของความเห็นด้วยกับมติกลุ่ม เปรียบเทียบระหว่างสมาชิกที่เห็นคุณค่าในตนเองระดับเดียวกันที่มีอันดับการมีอิทธิพลต่อการตัดสินใจของกลุ่มต่างกัน เมื่อได้รับการเฉลยที่แตกต่างกัน

เฉลย	การเห็นคุณค่าในตนเอง	อันดับการมีอิทธิพลต่อการตัดสินใจของกลุ่ม	ความเห็นด้วยกับมติกลุ่ม			F	เปรียบเทียบพหุคูณด้วย LSD (<.05) ๗
			n	Mean	SD		
สำเร็จ	สูง	อันดับที่ 1	10	5.60	.70	1.4366	<u>3 4 1 2</u>
		อันดับที่ 2	10	5.70	.48		
		อันดับที่ 3	10	5.20	.63		
		อันดับที่ 4	10	5.30	.67		
	ปานกลาง	อันดับที่ 1	20	5.35	.87	.9014	<u>4 3 2 1</u>
		อันดับที่ 2	20	5.05	.89		
		อันดับที่ 3	20	5.00	.79		
		อันดับที่ 4	20	4.95	.83		
	ต่ำ	อันดับที่ 1	10	5.30	.82	.3990	<u>3 4 1 2</u>
		อันดับที่ 2	10	5.40	.52		
		อันดับที่ 3	10	5.10	.88		
		อันดับที่ 4	10	5.10	.74		
ล้มเหลว	สูง	อันดับที่ 1	10	4.10	1.10	.9097	<u>4 3 2 1</u>
		อันดับที่ 2	10	3.60	.51		
		อันดับที่ 3	10	3.50	1.08		
		อันดับที่ 4	10	3.20	1.87		
	ปานกลาง	อันดับที่ 1	20	3.30	.73	1.1937	<u>3 4 2 1</u>
		อันดับที่ 2	20	3.00	.85		
		อันดับที่ 3	20	2.85	.74		
		อันดับที่ 4	20	2.85	1.08		
	ต่ำ	อันดับที่ 1	10	2.90	.87	2.8737*	<u>4 3 2 1</u>
		อันดับที่ 2	10	2.70	1.25		
		อันดับที่ 3	10	2.10	.99		
		อันดับที่ 4	10	1.70	.95		

* $p < .05$

๗ กลุ่มที่ไม่ได้อยู่บนเส้นตรงเดียวกัน แตกต่างกันอย่างมีนัยสำคัญ

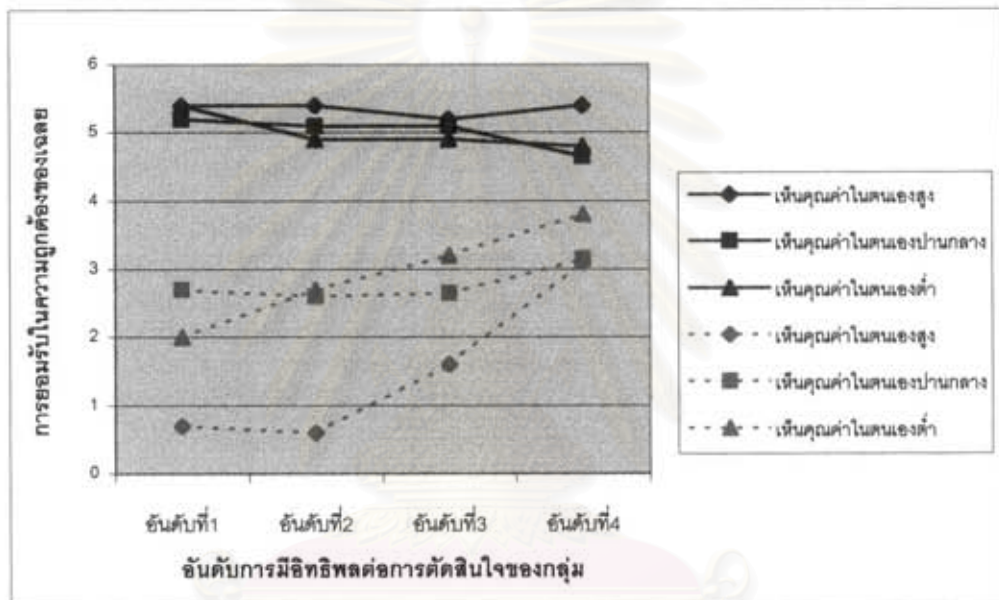
จากตารางที่ 15 เมื่อพิจารณาการเปรียบเทียบพหุคูณด้วย LSD ที่ระดับนัยสำคัญ .05 จะเห็นได้ว่า

1. เมื่อสมาชิกที่เห็นคุณค่าในตนเองสูงได้รับการเฉลยว่าประสบผลสำเร็จ สมาชิกที่มีอิทธิพลต่อการตัดสินใจของกลุ่มเป็นอันดับที่ 1 ที่ 2 ที่ 3 และ ที่ 4 แสดงความเห็นด้วยกับมติกลุ่มไม่แตกต่างกัน (Mean=5.60, 5.70, 5.20, 5.30)
2. เมื่อสมาชิกที่เห็นคุณค่าในตนเองปานกลางได้รับการเฉลยว่าประสบผลสำเร็จ สมาชิกที่มีอิทธิพลต่อการตัดสินใจของกลุ่มเป็นอันดับที่ 1 ที่ 2 ที่ 3 และ ที่ 4 แสดงความเห็นด้วยกับมติกลุ่มไม่แตกต่างกัน (Mean=5.35, 5.05, 5.00, 4.95)
3. เมื่อสมาชิกที่เห็นคุณค่าในตนเองต่ำได้รับการเฉลยว่าประสบผลสำเร็จ สมาชิกที่มีอิทธิพลต่อการตัดสินใจของกลุ่มเป็นอันดับที่ 1 ที่ 2 ที่ 3 และ ที่ 4 แสดงความเห็นด้วยกับมติกลุ่มไม่แตกต่างกัน (Mean=5.30, 5.40, 5.10, 5.10)
4. เมื่อสมาชิกที่เห็นคุณค่าในตนเองสูงได้รับการเฉลยว่าประสบผลล้มเหลว สมาชิกที่มีอิทธิพลต่อการตัดสินใจของกลุ่มเป็นอันดับที่ 1 ที่ 2 ที่ 3 และ ที่ 4 แสดงความเห็นด้วยกับมติกลุ่มไม่แตกต่างกัน (Mean=4.10, 3.60, 3.50, 3.20)
5. เมื่อสมาชิกที่เห็นคุณค่าในตนเองปานกลางได้รับการเฉลยว่าประสบผลล้มเหลว สมาชิกที่มีอิทธิพลต่อการตัดสินใจของกลุ่มเป็นอันดับที่ 1 ที่ 2 ที่ 3 และ ที่ 4 แสดงความเห็นด้วยกับมติกลุ่มไม่แตกต่างกัน (Mean=3.30, 3.00, 2.85, 2.85)
6. เมื่อสมาชิกที่เห็นคุณค่าในตนเองต่ำได้รับการเฉลยว่าประสบผลล้มเหลว สมาชิกที่มีอิทธิพลต่อการตัดสินใจของกลุ่มเป็นอันดับที่ 1 กับอันดับที่ 2 แสดงความเห็นด้วยกับมติกลุ่มมากกว่าอันดับที่ 4 (Mean= 2.90, 2.70, 1.70) ส่วนสมาชิกที่มีอิทธิพลต่อการตัดสินใจของกลุ่มเป็นอันดับที่ 1 ที่ 2 และที่ 3 (Mean=2.90, 2.70, 2.10) และอันดับที่ 3 กับที่ 4 (Mean=2.10, 1.70) แสดงความเห็นด้วยกับมติกลุ่มไม่แตกต่างกัน

จุฬาลงกรณ์มหาวิทยาลัย

จากตารางที่ 15 สามารถนำเสนอข้อมูลในรูปแบบของกราฟเส้นเพื่อเปรียบเทียบให้เห็นภาพรวมที่ชัดเจน ดังนี้

แผนภาพที่ 15 กราฟเส้นแสดงค่าความเห็นด้วยกับมติกุ่ม เปรียบเทียบระหว่างสมาชิกที่เห็นคุณค่าในตนเองระดับเดียวกันที่มีอันตบการมีอิทธิพลต่อการตัดสินใจของกลุ่มต่างกัน เมื่อได้รับการเจดยที่แตกต่างกัน



เส้นทึบ คือ เงื่อนไขที่ได้รับการเจดยว่าประสบผลสำเร็จ

เส้นประ คือ เงื่อนไขที่ได้รับการเจดยว่าประสบผลล้มเหลว

จากกราฟจะเห็นได้ว่า เมื่อได้รับการเจดยว่าประสบผลสำเร็จ สมาชิกที่เห็นคุณค่าในตนเองสูงและสมาชิกที่เห็นคุณค่าในตนเองต่ำแสดงความคิดเห็นด้วยกับมติกุ่มไม่แตกต่างกัน ในขณะที่เมื่อได้รับการเจดยว่าประสบผลล้มเหลว พบว่า สมาชิกที่เห็นคุณค่าในตนเองสูงแสดงความคิดเห็นด้วยกับมติกุ่มมากที่สุด ส่วนสมาชิกที่เห็นคุณค่าในตนเองต่ำแสดงความคิดเห็นด้วยกับมติกุ่มน้อยที่สุด ดังนั้น การรับรู้ว่าการประสบผลล้มเหลวทำให้สมาชิกที่เห็นคุณค่าในตนเองต่างกันมีการแสดงความคิดเห็นด้วยกับมติของกลุ่มต่างกัน

ตารางที่ 16 ค่ามัธยฐานเลขคณิต ส่วนเบี่ยงเบนมาตรฐาน ค่าสถิติทดสอบ F และการเปรียบเทียบพหุคูณของการยอมรับในความถูกต้องของเฉลี่ย เปรียบเทียบระหว่างสมาชิกที่เห็นคุณค่าในตนเองระดับเดียวกันที่มีอันดับการมีอิทธิพลต่อการตัดสินใจของกลุ่มต่างกัน เมื่อได้รับการเฉลี่ยที่แตกต่างกัน

เฉลี่ย	การเห็นคุณค่าในตนเอง	อันดับการมีอิทธิพลต่อการตัดสินใจของกลุ่ม	การยอมรับใน			F	เปรียบเทียบพหุคูณด้วย LSD (<.05) ๗
			ความถูกต้องของเฉลี่ย	n	Mean		
ค่าเฉลี่ย	สูง	อันดับที่ 1	10	5.40	.84	.2143	<u>3 1 2 4</u>
		อันดับที่ 2	10	5.40	.84		
		อันดับที่ 3	10	5.20	.42		
		อันดับที่ 4	10	5.40	.52		
	ปานกลาง	อันดับที่ 1	20	5.20	.95	1.3682	<u>4 2 3 1</u>
		อันดับที่ 2	20	5.10	.85		
		อันดับที่ 3	20	5.10	.91		
		อันดับที่ 4	20	4.65	1.04		
	ต่ำ	อันดับที่ 1	10	5.40	.52	1.1092	<u>4 2 3 1</u>
		อันดับที่ 2	10	4.90	.57		
		อันดับที่ 3	10	4.90	1.10		
		อันดับที่ 4	10	4.80	.92		
ล้มเหลว	สูง	อันดับที่ 1	10	.70	1.06	6.3641**	<u>2 1 3 4</u>
		อันดับที่ 2	10	.60	.97		
		อันดับที่ 3	10	1.60	1.50		
		อันดับที่ 4	10	3.10	2.02		
	ปานกลาง	อันดับที่ 1	20	2.70	1.26	.8859	<u>2 3 1 4</u>
		อันดับที่ 2	20	2.60	.99		
		อันดับที่ 3	20	2.65	1.18		
		อันดับที่ 4	20	3.15	1.34		
	ต่ำ	อันดับที่ 1	10	2.00	1.15	3.2113*	<u>1 2 3 4</u>
		อันดับที่ 2	10	2.70	1.42		
		อันดับที่ 3	10	3.20	1.48		
		อันดับที่ 4	10	3.80	1.32		

** p < .01 * p < .05

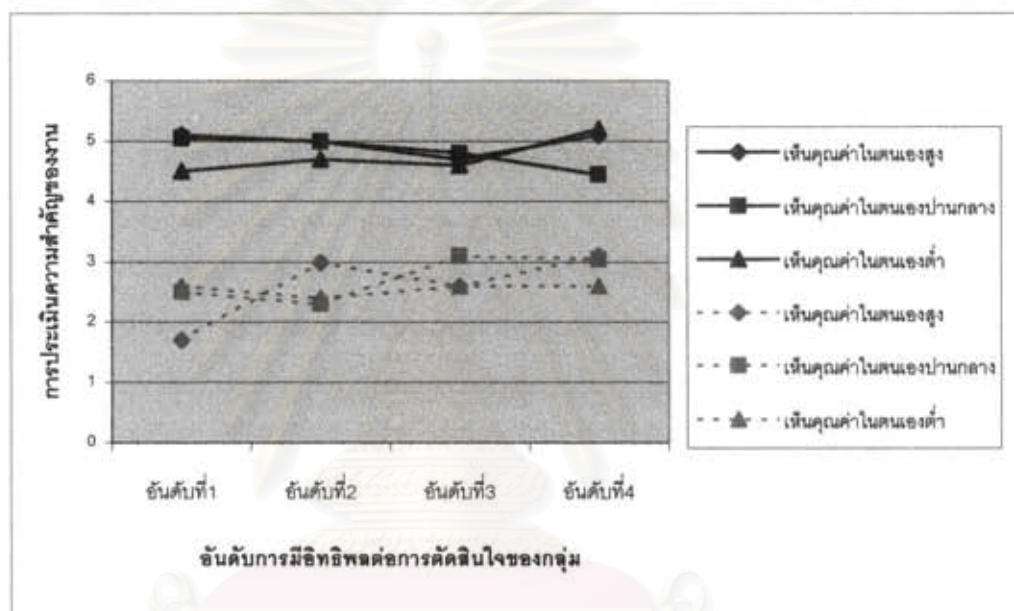
๗ กลุ่มที่ไม่ได้อยู่บนเส้นตรงเดียวกัน แตกต่างกันอย่างมีนัยสำคัญ

จากตารางที่ 16 เมื่อพิจารณาการเปรียบเทียบพหุคูณด้วย LSD ที่ระดับนัยสำคัญ .05 จะเห็นได้ว่า

1. เมื่อสมาชิกที่เห็นคุณค่าในตนเองสูงได้รับการเฉลยว่าประสบความสำเร็จ สมาชิกที่มีอิทธิพลต่อการตัดสินใจของกลุ่มเป็นอันดับที่ 1 ที่ 2 ที่ 3 และ ที่ 4 แสดงการยอมรับในความถูกต้องของเฉลยไม่แตกต่างกัน (Mean=5.40, 5.40, 5.20, 5.40)
2. เมื่อสมาชิกที่เห็นคุณค่าในตนเองปานกลางได้รับการเฉลยว่าประสบความสำเร็จ สมาชิกที่มีอิทธิพลต่อการตัดสินใจของกลุ่มเป็นอันดับที่ 1 ที่ 2 ที่ 3 และ ที่ 4 แสดงการยอมรับในความถูกต้องของเฉลยไม่แตกต่างกัน (Mean=5.20, 5.10, 5.10, 4.65)
3. เมื่อสมาชิกที่เห็นคุณค่าในตนเองต่ำได้รับการเฉลยว่าประสบความสำเร็จ สมาชิกที่มีอิทธิพลต่อการตัดสินใจของกลุ่มเป็นอันดับที่ 1 ที่ 2 ที่ 3 และ ที่ 4 แสดงการยอมรับในความถูกต้องของเฉลยไม่แตกต่างกัน (Mean=5.40, 4.90, 4.90, 4.80)
4. เมื่อสมาชิกที่เห็นคุณค่าในตนเองสูงได้รับการเฉลยว่าประสบผลล้มเหลว สมาชิกที่มีอิทธิพลต่อการตัดสินใจของกลุ่มเป็นอันดับที่ 1 ที่ 2 ที่ 3 แสดงการยอมรับในความถูกต้องของเฉลยน้อยกว่าอันดับที่ 4 (Mean=.70, .60, 1.60, 3.10) ส่วนสมาชิกที่มีอิทธิพลต่อการตัดสินใจของกลุ่มเป็นอันดับที่ 1 ที่ 2 และที่ 3 แสดงการยอมรับในความถูกต้องของเฉลยไม่แตกต่างกัน (Mean=.70, .60, 1.60)
5. เมื่อสมาชิกที่เห็นคุณค่าในตนเองปานกลางได้รับการเฉลยว่าประสบผลล้มเหลว สมาชิกที่มีอิทธิพลต่อการตัดสินใจของกลุ่มเป็นอันดับที่ 1 ที่ 2 ที่ 3 และ ที่ 4 แสดงการยอมรับในความถูกต้องของเฉลยไม่แตกต่างกัน (Mean=2.70, 2.60, 2.65, 3.15)
6. เมื่อสมาชิกที่เห็นคุณค่าในตนเองต่ำได้รับการเฉลยว่าประสบผลล้มเหลว สมาชิกที่มีอิทธิพลต่อการตัดสินใจของกลุ่มเป็นอันดับที่ 1 แสดงการยอมรับในความถูกต้องของเฉลยน้อยกว่าอันดับที่ 4 (Mean=2.00, 3.80) ส่วนสมาชิกที่มีอิทธิพลต่อการตัดสินใจของกลุ่มเป็นอันดับที่ 1 ที่ 2 และที่ 3 (Mean=2.00, 2.70, 3.20) และอันดับที่ 2 กับที่ 3 และที่ 4 (Mean=2.70, 3.20, 3.80) แสดงการยอมรับในความถูกต้องของเฉลยไม่แตกต่างกัน

จากตารางที่ 16 สามารถนำเสนอข้อมูลในรูปแบบของกราฟเส้น เพื่อเปรียบเทียบให้เห็นภาพรวม ดังนี้

แผนภาพที่ 16 กราฟเส้นแสดงค่าการยอมรับในความถูกต้องของเฉลย เปรียบเทียบระหว่างสมาชิกที่เห็นคุณค่าในตนเองระดับเดียวกันที่มีอันดับการมีอิทธิพลต่อการตัดสินใจของกลุ่มต่างกัน เมื่อได้รับการเฉลยที่แตกต่างกัน



เส้นทึบ คือ เส้นใจที่ได้รับการเฉลยว่าประสบผลสำเร็จ

เส้นประ คือ เส้นใจที่ได้รับการเฉลยว่าประสบผลล้มเหลว

จากกราฟจะเห็นได้ว่า เมื่อได้รับการเฉลยว่าประสบผลสำเร็จ สมาชิกที่เห็นคุณค่าในตนเองต่างกันแสดงการยอมรับในความถูกต้องของเฉลยแตกต่างกันเพียงเล็กน้อย แต่เมื่อได้รับการเฉลยว่าประสบผลล้มเหลว สมาชิกที่เห็นคุณค่าในตนเองสูงยอมรับในความถูกต้องของเฉลยได้น้อยที่สุด แสดงว่า การรับรู้ว่าการกลุ่มประสบผลสำเร็จหรือล้มเหลวทำให้สมาชิกยอมรับในความถูกต้องของเฉลยต่างกัน

ตารางที่ 17 ค่ามัธยฐานเลขคณิต ส่วนเบี่ยงเบนมาตรฐาน ค่าสถิติทดสอบ F และการเปรียบเทียบพหุคูณของ การประเมินความสำคัญของงาน เปรียบเทียบระหว่างสมาชิกที่เห็นคุณค่าในตนเองระดับเดียวกันที่มี อันดับการมีอิทธิพลต่อการตัดสินใจของกลุ่มต่างกัน เมื่อได้รับการเจตนาที่แตกต่างกัน

เลข	การเห็นคุณค่าในตนเอง	อันดับการมีอิทธิพลต่อการตัดสินใจของกลุ่ม	ภาพประเมินความสำคัญของงาน			F	เปรียบเทียบพหุคูณด้วย LSD (<.05) ๗
			n	Mean	SD		
สำเร็จ	สูง	อันดับที่ 1	10	5.10	.57	.7207	<u>3 2 1 4</u>
		อันดับที่ 2	10	5.00	.81		
		อันดับที่ 3	10	4.70	.67		
		อันดับที่ 4	10	5.10	.74		
	ปานกลาง	อันดับที่ 1	20	5.05	.83	2.6233*	<u>4 3 2 1</u>
		อันดับที่ 2	20	5.00	.86		
		อันดับที่ 3	20	4.60	.75		
		อันดับที่ 4	20	4.45	.83		
	ต่ำ	อันดับที่ 1	10	4.50	.71	1.6893	<u>1 3 2 4</u>
		อันดับที่ 2	10	4.70	.82		
		อันดับที่ 3	10	4.60	.52		
		อันดับที่ 4	10	5.20	.92		
ล้มเหลว	สูง	อันดับที่ 1	10	1.70	1.16	3.7157*	<u>1 3 2 4</u>
		อันดับที่ 2	10	3.00	.67		
		อันดับที่ 3	10	2.60	1.43		
		อันดับที่ 4	10	3.10	.74		
	ปานกลาง	อันดับที่ 1	20	2.50	1.05	2.2382	<u>2 1 4 3</u>
		อันดับที่ 2	20	2.30	1.13		
		อันดับที่ 3	20	3.10	1.52		
		อันดับที่ 4	20	3.05	1.00		
	ต่ำ	อันดับที่ 1	10	2.60	1.35	.0672	<u>2 1 3 4</u>
		อันดับที่ 2	10	2.40	1.17		
		อันดับที่ 3	10	2.60	1.26		
		อันดับที่ 4	10	2.60	1.07		

* p < .05

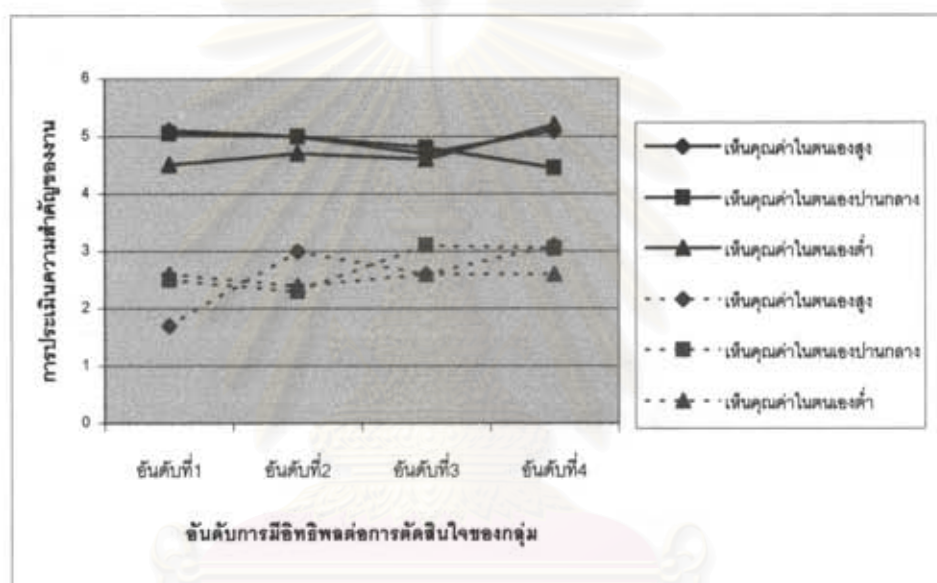
๗ กลุ่มที่ไม่ได้อยู่บนเส้นตรงเดียวกัน แตกต่างกันอย่างมีนัยสำคัญ

จากตารางที่ 17 เมื่อพิจารณาการเปรียบเทียบพหุคูณด้วย LSD ที่ระดับนัยสำคัญ .05 จะเห็นได้ว่า

1. เมื่อสมาชิกที่เห็นคุณค่าในตนเองสูงได้รับการเฉลยว่าประสบผลสำเร็จ สมาชิกที่มีอิทธิพลต่อการตัดสินใจของกลุ่มเป็นอันดับที่ 1 ที่ 2 ที่ 3 และ ที่ 4 ประเมินความสำคัญของงานไม่แตกต่างกัน (Mean=5.10, 5.00, 4.70, 5.10)
2. เมื่อสมาชิกที่เห็นคุณค่าในตนเองปานกลางได้รับการเฉลยว่าประสบผลสำเร็จ สมาชิกที่มีอิทธิพลต่อการตัดสินใจของกลุ่มเป็นอันดับที่ 1 และที่ 2 ประเมินความสำคัญของงานมากกว่าอันดับที่ 4 (Mean= 5.05, 5.00, 4.45) ส่วนสมาชิกที่มีอิทธิพลต่อการตัดสินใจของกลุ่มเป็นอันดับที่ 1 ที่ 2 และที่ 3 (Mean=5.05, 5.00, 4.60) และอันดับที่ 3 กับที่ 4 (Mean=4.60, 4.45) ประเมินความสำคัญของงานไม่แตกต่างกัน
3. เมื่อสมาชิกที่เห็นคุณค่าในตนเองต่ำได้รับการเฉลยว่าประสบผลสำเร็จ สมาชิกที่มีอิทธิพลต่อการตัดสินใจของกลุ่มเป็นอันดับที่ 1 ประเมินความสำคัญของงานน้อยกว่าอันดับที่ 4 (Mean= 4.50, 5.20) ส่วนสมาชิกที่มีอิทธิพลต่อการตัดสินใจของกลุ่มเป็นอันดับที่ 1 ที่ 2 และที่ 3 (Mean= 4.50, 4.70, 4.60) และอันดับที่ 2 ที่ 3 และที่ 4 (Mean=4.70, 4.80, 5.20) ประเมินความสำคัญของงานไม่แตกต่างกัน
4. เมื่อสมาชิกที่เห็นคุณค่าในตนเองสูงได้รับการเฉลยว่าประสบผลล้มเหลว สมาชิกที่มีอิทธิพลต่อการตัดสินใจของกลุ่มเป็นอันดับที่ 1 ประเมินความสำคัญของงานน้อยกว่าอันดับที่ 2 และที่ 4 (Mean=1.70, 3.00, 3.10) ส่วนสมาชิกที่มีอิทธิพลต่อการตัดสินใจของกลุ่มเป็นอันดับที่ 1 กับที่ 3 (Mean=1.70, 2.60) และอันดับที่ 2 กับที่ 3 และที่ 4 (Mean=3.00, 2.60, 3.10) ประเมินความสำคัญของงานไม่แตกต่างกัน
5. เมื่อสมาชิกที่เห็นคุณค่าในตนเองปานกลางได้รับการเฉลยว่าประสบผลล้มเหลว สมาชิกที่มีอิทธิพลต่อการตัดสินใจของกลุ่มเป็นอันดับที่ 2 ประเมินความสำคัญของงานน้อยกว่าอันดับที่ 3 (Mean=2.30, 3.10) ส่วนสมาชิกที่มีอิทธิพลต่อการตัดสินใจของกลุ่มเป็นอันดับที่ 1 กับที่ 2 และ ที่ 4 (Mean=2.50, 2.30, 3.05) และอันดับที่ 1 กับที่ 3 และที่ 4 (Mean=2.50, 3.10, 3.05) ประเมินความสำคัญของงานไม่แตกต่างกัน
6. เมื่อสมาชิกที่เห็นคุณค่าในตนเองต่ำได้รับการเฉลยว่าประสบผลล้มเหลว สมาชิกที่มีอิทธิพลต่อการตัดสินใจของกลุ่มเป็นอันดับที่ 1 ที่ 2 ที่ 3 และที่ 4 ประเมินความสำคัญของงานไม่แตกต่างกัน (Mean=2.60, 2.40, 2.60, 2.60)

จากตารางที่ 17 สามารถนำเสนอข้อมูลในรูปแบบของกราฟเส้นเพื่อเปรียบเทียบให้เห็นภาพรวมที่ชัดเจน ดังนี้

แผนภาพที่ 17 กราฟเส้นแสดงค่าการประเมินความสำคัญของงานเปรียบเทียบระหว่างสมาชิกที่เห็นคุณค่าในตนเองระดับเดียวกันที่มีอันดับการมีอิทธิพลต่อการตัดสินใจของกลุ่มต่างกัน เมื่อได้รับการเฉลยที่แตกต่างกัน



เส้นทึบ คือ เงื่อนไขที่ได้รับการเฉลยว่าประสบความสำเร็จ

เส้นประ คือ เงื่อนไขที่ได้รับการเฉลยว่าประสบผลล้มเหลว

จากกราฟจะเห็นได้ว่าการประเมินความสำคัญของงานเมื่อได้รับการเฉลยว่าประสบผลสำเร็จกับเมื่อได้รับการเฉลยว่าประสบผลล้มเหลวนั้นมีความแตกต่างกันคือ เมื่อได้รับการเฉลยว่าประสบผลสำเร็จกลุ่มทุกกลุ่มจะประเมินว่างานมีความสำคัญมากกว่าเมื่อได้รับการเฉลยว่าประสบผลล้มเหลว โดยการที่สมาชิกเห็นคุณค่าในตนเองแตกต่างกันไม่ทำให้มีการประเมินความสำคัญของงานแตกต่างกัน