

พื้นที่ศึกษาย่านบางลำภู

ชุมชนบางลำภูในสมัยรัตนโกสินทร์ตอนต้น

ในอดีต "บางลำภู" (ในอดีตใช้คำ "บางลำพู่" ปัจจุบันใช้คำ "บางลำภู") เป็นชุมชนที่เก่าแก่ชุมชนหนึ่งของกรุงเทพมหานคร มีประวัติความเป็นมาอันยาวนานเกือบ 200 ปี ในสมัยรัตนโกสินทร์ตอนต้น จากหลักฐานแต่เดิมบริเวณตั้งแต่คลองรอบกรุงคลองบางลำภู คลองโง่งอ่าง ตำแหน่งที่ตั้งของที่พักอาศัย และชุมชนสมัยพระบาทสมเด็จพระพุทธยอดฟ้าจุฬาโลกมหาราชถึงสมัยพระบาทสมเด็จพระนั่งเกล้าเจ้าอยู่หัว ชุมชนราษฎรไทยทั่วไปในสมัยต้นกรุงรัตนโกสินทร์ในช่วงรัชกาลที่ 1 ถึง รัชกาลที่ 3 นี้ ส่วนใหญ่จะอาศัยอยู่ริมน้ำ และเรือค้าขายจอดตามริมแม่น้ำเจ้าพระยา และริมคลองที่แยกเข้าไป ในช่วงรัชกาลที่ 2 และ รัชกาลที่ 3 ทางด้านเหนือของพระนครจะมีบ้านเรือนและแพหนาแน่นในช่วงปากคลองโรงไหมถึงปากคลองบางลำภู ถัดจากปากคลองบางลำภูไปตามริมแม่น้ำเจ้าพระยาขึ้นไปทางด้านเหนือด้วย แต่ไม่หนาแน่นเท่าทางด้านใต้ของตัวเมือง (แน่นน้อย ศักดิ์ศรี และคณะ, 2534)

ตำแหน่งที่ตั้งบ้านเรือนตามที่ปรากฏหลักฐานทางประวัติศาสตร์ที่ประมวลได้ ดังในแผนที่ 4-1 มีดังนี้ บริเวณตั้งแต่แนวคลองเมืองเดิม (คลองโรงไหม-คลองตลาด) ถึงแนวคลองรอบกรุง (คลองบางลำภู-คลองโง่งอ่าง) ในพื้นที่บริเวณนี้ มีอาณาเขตตั้งแต่แนวคลองคูเมืองเดิมที่ประกอบด้วยคลองโรงไหม และคลองตลาด จนถึงคลองรอบกรุงที่ประกอบด้วยคลองบางลำภู และคลองโง่งอ่างในพื้นที่ในสมัยรัชกาลที่ 1 ถึงรัชกาลที่ 3 เท่าที่ปรากฏหลักฐานทางประวัติศาสตร์ เป็นที่ตั้งบ้านเรือนของขุนนาง และราษฎรทั่วไปเป็นส่วนใหญ่ มีชุมชนกระจายตัวกันออกไปภายในเขตกำแพงพระนคร และเกาะกลุ่มกันหนาแน่นขึ้นในบริเวณรอบ ๆ ที่ตั้งศูนย์กลางของชุมชน เช่น วัด วังเจ้านาย หรือตลาด เช่น บริเวณฝั่งคลองวัดทองปู้ (วัดชนะสงคราม) ถนนตรอกข้าวสาร บริเวณปากคลองบางลำภู ซึ่งเป็นคลองรอบกรุงด้านเหนือบริเวณป้อมพระสุเมรุ บริเวณถนนพระอาทิตย์ และบริเวณปากคลองคูเมืองเดิมชั้นในซึ่งมีโรงไหมตั้งอยู่เป็นต้น ส่วนใหญ่เป็นที่ดินที่มักพระราชทานให้แก่ขุนนาง เสนาบดีตั้งบ้านเรือนอยู่ เนื่องจากอยู่ในเขตกำแพงพระนคร และไม่ห่างไกลจากพระบรมมหาราชวัง จึงมักมีบ้านเรือนราษฎร ซึ่งเป็นขุนนางและข้าราชการ รวมทั้งคหบดีจีน และบรรดาชาวต่างชาติ เช่น มอญ ลาว ญวน และเขมร ดังปรากฏในเอกสารประวัติศาสตร์ ได้แก่ แขกตานีที่อพยพมาจากกรุงศรีอยุธยา จะรวมกลุ่มกันอยู่ที่บ้านแขกหน้าวัด

ตองปุ บางลำภู เพราะปรากฏว่าเมื่อโปรดเกล้าฯ ให้ตัดถนนราชดำเนินกลางในสมัยรัชกาลที่ 5 ถนนสายนี้ตัดที่ดินบางส่วนของบ้านแขก และยังมีชื่อถนนตานีอยู่ถึงปัจจุบัน

สรุปได้ว่า ในระยะต้นรัตนโกสินทร์บรรดาย่านพักอาศัยของเจ้านายเสนาบดี ขุนนาง และราษฎรทั่วไปจะอยู่ในเขตพระนครเป็นส่วนใหญ่ อันได้แก่ตามแนวบริเวณคลองรอบกรุง (คลองโอ่งอ่าง และคลองบางลำภู) นอกกำแพงพระนครนับเป็นเขตชานเมืองมีสภาพเป็นสวนร่มรื่นเต็มไปด้วยต้นไม้ ส่วนบริเวณที่ห่างไกลออกไปก็เป็นท้องไร่ท้องนา และที่รกร้างว่างเปล่า กลุ่มที่พักอาศัยมักจะหนาแน่นในบริเวณรอบ ๆ กำแพงวัง และเลยออกไปจนถึงใกล้ ๆ กำแพงพระนคร

ในสมัยรัชกาลที่ 2 พระราชวงศ์ และข้าราชการฝ่ายในจำนวนมากขึ้น จึงทรงพระกรุณาโปรดให้จัดหาที่พระราชทานแก่พระราชโอรสและเสนาบดี วังของเจ้านายต่าง ๆ ในสมัยรัชกาลที่ 1 ถึงรัชกาลที่ 3 ราชรอบบริเวณพระบรมมหาราชวัง ภายในเขตคลองคูเมืองชั้นในไปจนถึงเขตกำแพงพระนครเพื่อรักษาพระนครด้านต่าง ๆ เช่น สร้างวังบริเวณริมป้อมพระสุเมรุ พระนครด้านเหนือปากคลองวัดชนะสงครามบริเวณสะพานเสี้ยว ถนนจักรพงษ์ ถนนพระอาทิตย์ ถนนราชดำเนิน คลองบางลำภู เป็นต้น ส่วนบริเวณที่อยู่รอบนอกกำแพงพระบรมมหาราชวังเป็นบริเวณที่สร้างบ้านเรือน ขุนนาง ข้าราชการ และประชาชนทั่วไปกระจายตัวออกไปจากเขตพระบรมมหาราชวัง เช่น เขตเหนือปากคลองคูเมืองชั้นใน (คลองโรงไหม-คลองหลอด-คลองตลาด)

การคมนาคมเฉพาะภายในพระนครมีถนนเพียงไม่กี่สาย ส่วนใหญ่เป็นทางเดินแคบ ๆ ที่เป็นดิน หรือก็เป็นถนนปูด้วยอิฐเรียงตะแคงมีถนนขนาดใหญ่แต่ปูด้วยอิฐเช่นเดียวกันอยู่เพียงสายเดียว คือ ถนนรอบพระบรมมหาราชวัง ส่วนมากบ้านเรือนมักจะหนาแน่นอยู่ในบริเวณรอบ ๆ ที่ตั้งศูนย์กลางของชุมชน เช่น วัดวังเจ้านายหรือตลาดฝั่งคลองวัดตองปุ (วัดชนะสงคราม) ถนนตรอกข้าวสาร บริเวณปากคลองบางลำภู บริเวณป้อมพระเมรุ บริเวณถนนพระอาทิตย์ ซึ่งมีป้อมพลอยริมน้ำบริเวณริมถนนบ้านตะนาวใกล้วัดมหรณพาราม

จุฬาลงกรณ์มหาวิทยาลัย

“บางลำภู” ในสมัยรัตนโกสินทร์ตอนกลาง

ย้อนหลังไปในอดีต สภาพพื้นที่ย่านบางลำพูยังเป็นป่า เป็นทุ่งนา มีผู้คนอาศัยอยู่ไม่มากนัก ที่มาของชื่อ “บางลำพู” คงจะเนื่องมาจากบริเวณพื้นที่นี้มีต้นลำพูขึ้นอยู่เป็นจำนวนมาก เพราะสภาพทั่วไปเป็นที่ลุ่ม ต้นลำพูชอบขึ้นตามชายเลนที่น้ำท่วมถึง ลักษณะของต้นลำพูมีรากงอกขึ้นเหนือพื้นดิน ตัวกิ่งห้อยซึ่งมีแสงสว่างอยู่ที่ก้นขอบเกาะอยู่ตามต้นลำพูจึงเรียกตำบลริมน้ำเจ้าพระยาแห่งนี้ว่า “บางลำพู” (ปัจจุบันใช้คำว่า “บางลำภู” แทน) เมื่อมีการขุดคลองคูพระนครเพื่อขยายพื้นที่เขตพระนครให้กว้างขวางยิ่งขึ้นในปี พ.ศ. 2326 โดยเชื่อมแม่น้ำเจ้าพระยาจากบริเวณวัดสังเวชวิศยารามไปจนถึงคลองมหานาค จึงเรียกชื่อคลองตามชื่อบริเวณนี้ว่า “คลองบางลำภู”

คลองบางลำภูเป็นคลองขุดกว้างและลึกพอสมควร เหตุที่คลองนี้เชื่อมต่อกับแม่น้ำเจ้าพระยาไปจนถึงคลองมหานาค น้ำจึงขึ้นลงอยู่ตลอดเวลา มีท่าขนบกั้นน้ำอยู่ตรงปากคลองก่อนถึงสะพานอุทิศ ในสมัยก่อนมีเรือขึ้นล่องไปมาค้าขาย พวกแพก็จอดเรียงรายอยู่ตามริมคลอง ในสมัยรัชกาลที่ 4 คลองบางลำภูเคยเป็นทางเสด็จพระราชดำเนินโดยกระบวนพยุหยาตราทางชลมารครอบพระนคร เมื่อ พ.ศ. 2394 หลังจากนั้นมาย่านบางลำพูก็ขยายตัวขึ้นเป็นลำดับ มีผู้คนมาตั้งบ้านเรือนอยู่ตามริมคลองอาศัยคลองบางลำภูเป็นเส้นทางคมนาคมค้าขายสินค้าทางเรือ มีสินค้าจากเรือกวานจำพวกผลไม้ สินค้าจากต่างจังหวัดขึ้นล่องมาขายด้วยเรือขนาดต่าง ๆ นอกจากนี้ คลองบางลำพูยังเป็นแหล่งจำหน่ายเรือขนาดต่าง ๆ เช่น เรือประทุน เรือสำปั้น และเรือขนาดเล็ก ไม่ห่างจากคลองบางลำภูมากนักคลองเล็ก ๆ เชื่อมมาจากแม่น้ำเจ้าพระยาลัดเลาะข้างวัดชนะสงครามออกไปทางวัดบวรนิเวศ ชื่อ “คลองรามบุตรี” ปัจจุบันคลองนี้ถูกถมไปแล้ว บ้านที่อยู่ริมคลอง เช่น บ้านเจ้าคุณนิติศาสตร์ บ้านครุหลวงบุญยमानพ รวมทั้งโรงแรมเวียงใต้ จึงต้องอยู่ริมถนน จากลักษณะที่ถมคลองเป็นถนนนี้ บางคนจึงเรียกถนนรามบุตรีว่า “คลองถม”

บริเวณพื้นที่ทิศเหนือของเมืองบริเวณชุมชนบางลำพู พระบาทสมเด็จพระจุลจอมเกล้าเจ้าอยู่หัว โปรดเกล้าฯ ให้ตัดถนนตั้งแต่หน้าพระราชวังบวรสถานมงคลออกไปทางด้านทิศเหนือผ่านหน้าวัดชนะสงครามไปสู่ประตูบางลำภู และต่อเนื่องจากประตูเมืองไปสู่คลองผดุงกรุงเกษมทางด้านทิศเหนือ ซึ่งบริเวณนั้นเป็นชุมชนชาวต่างประเทศที่อพยพเข้ามาพึ่งพระโพธิสมภารตั้งแต่สมัยรัชกาลก่อน ๆ นอกจากนั้น คงจะทรงมีพระราชดำริที่จะให้มีการพัฒนาเมืองไปทางด้านทิศนี้ด้วยเส้นทางถนนที่ตัดใหม่นี้ตอนในของเขตกำแพงเมือง เรียกว่า “ถนนจักรพงษ์” ตอนนอกเขตกำแพงเมืองเรียกว่า “ถนนสามเสน” ถนนที่สำคัญอีกสายหนึ่ง คือ ถนนข้าวสาร เป็นถนนที่ตัด

ขวางจากถนนจักรพงษ์มาถึงถนนเฟื่องนครหรือถนนบ้านตะนาว ในปลายรัชกาลเมืองได้ขยายขอบเขตไปทางด้านทิศเหนือจนถึงพระราชวังดุสิต

ชนหลายชาติในย่านบางลำภู

ขอบเขตของบางลำภูกำหนดไม่ได้แน่นอน แต่เป็นที่รู้กันว่ารวมบริเวณเลียบบแม่น้ำเจ้าพระยา ตั้งแต่วัดชนะสงคราม ที่อยู่ในเขตกำแพงพระนคร จนถึงวัดสังเวช ๔ กับวัดสามพระยา ที่อยู่นอกเขตกำแพงพระนคร บริเวณเก่าแก่ที่สุด ได้แก่ ชุมชนรอบวัดชนะสงคราม ต่อจากนั้นเป็นชุมชนรอบวัดสังเวช ๔ และชุมชนรอบวัดสามพระยา

ย่าน "บางลำภู" ในอดีตเป็นที่อยู่ของผู้คนหลายเชื้อชาติ ทั้งไทย จีน แขก มอญ ชนชาติไทย ชาวไทยที่อาศัยอยู่แต่ดั้งเดิมแถบริมแม่น้ำเจ้าพระยาแถบวัดสังเวชฯ ในสมัยก่อนเรียกบริเวณนี้ว่า "บ้านญี่ปุ่น" หรือ "บ้านช้อนหอยทัพพี" ตามการทำงานหัตถกรรม แต่ปัจจุบันไม่ได้เรียกชื่อนี้แล้ว แขกกับมอญแถบวัดชนะสงครามอยู่ในกำแพงพระนครใกล้กับบรมราชวัง (วังหน้า) และอยู่ใกล้แม่น้ำเจ้าพระยาเดิมเป็นวัดเล็ก ๆ ชื่อ "วัดกลางนา" เพราะอยู่กลางทุ่งนามีมาแต่ครั้งกรุงศรีอยุธยา แต่เดิมมีชาวมอญจำนวนหนึ่งอพยพเข้ามาตั้งบ้านเรือนอยู่ใกล้ ๆ วัด ชาวมอญที่บวชเป็นพระสงฆ์ก็จะจำพรรษาอยู่ที่วัด ชาวบ้านเรียกวัดนี้ว่า "วัดตองปุ" ตามอย่างชาวมอญ หลังสถาปนากรุงรัตนโกสินทร์แล้ว กรมพระราชวังบวรมหาสุรสิงหนาททรงบูรณปฏิสังขรณ์ทั่วทั้งพระอาราม ต่อจากนั้นรัชกาลที่ 1 ทรงแต่งตั้งพระราชอาคณະฝ่ายรามัญสำหรับพระนครตามประเพณีครั้งกรุงเก่ามาอยู่วัดนี้ ในระยะนี้คนทั่วไปเรียกชื่อตามภาษามอญว่า "วัดตองปุ" ตามแบบวัดมอญกรุงเก่า หลังจากมีชัยในการพระราชสงครามก็พระราชทานนามวัดนี้ว่า "วัดชนะสงคราม" (ณรงค์เขียนทองกุล, 2542)

สำหรับชาวจีนมักอาศัยกระจุกกระจายอยู่ทั่วไป เพราะชอบเป็นผู้ที่ชอบการค้าขาย แต่จะมีชาวจีนอยู่เป็นจำนวนมากที่บริเวณวัดสังเวชฯ ซึ่งเป็นวัดที่อยู่ริมคลองเมืองนอกกำแพงพระนคร ได้วัดสามพระยาลงมา ครั้นถึงแผ่นดินรัชกาลที่ 1 สมเด็จพระราชวังบวรมหาสุรสิงหนาทโปรดให้บูรณปฏิสังขรณ์วัดนี้พระราชทานแก่นักชีที่ทรงเป็นพระอัยยิกาพระองค์เจ้ากัมพูชัตรีกับพระองค์เจ้าชุตติยาเชื้อสายเขมร ต่อมาถึงแผ่นดินรัชกาลที่ 3 โปรดให้บูรณปฏิสังขรณ์ใหม่ พระราชทานนามว่า "วัดสังเวชวิศยาราม" วัดสังเวชฯถูกเพลิงไหม้ครั้งใหญ่เมื่อ พ.ศ. 2412 ดันแผ่นดินพระพุทธรเจ้าหลวง รัชกาลที่ 5 ดันเพลิงเกิดจากโรงทำขนมจีนที่ถนนสิบสามห้าง และลุกลามข้ามกำแพงพระนครไปจนถึงวัดสังเวชฯ ต่อมาพระบาทสมเด็จพระจุลจอมเกล้าเจ้าอยู่หัวโปรดให้รื้อ

พระเมรุมาศที่ถวายพระเพลิงพระบรมศพรัชกาลที่ 4 ไปสร้างเป็นกุฏิเสนาสนะในวัดสังเวชฯ เป็นการเร่งด่วน หลังจากนั้น ได้มีการบูรณปฏิสังขรณ์เรื่อยมา

ชาวมอญส่วนใหญ่มักจะตั้งรกรากอยู่บริเวณวัดสามพระยาอยู่ใกล้แม่น้ำเจ้าพระยานอกกำแพงพระนคร ด้านทิศเหนือ เดิมชื่อ "วัดบางขุนพรหม" เหตุที่ชื่อ "วัดบางขุนพรหม" มีเอกสารประวัติวัดเล่าว่า ในสมัยรัชกาลที่ 1 บริเวณนี้มีชื่อเรียกว่า "บ้านลาน" เพราะมีขุนนางเชื้อสายมอญลงที่น้องผูกขาดค้าใบลานตั้งถิ่นฐานอยู่ที่นี้ คนที่ชื่อ หลวงวิสุทธิโยธามาตย์ (ตรุษ) คนน้องชื่อ ขุนพรหม (สารท) ต่อมาขุนพรหมเสียชีวิตด้วยไข้ป่าในคราวที่สองพี่น้องได้ร่วมกันเป็นนายช่างควบคุมการสร้างมณฑปพระพุทธบาทตามพระบรมราชโองการ หลวงวิสุทธิโยธามาตย์ผู้พี่และวงศ์คณาญาติ ร่วมใจกันยกที่ดินพร้อมทั้งบ้านเรือนของขุนพรหมผู้น้อง คนทั่วไปก็เรียกชื่อว่า "วัดบางขุนพรหม" ชื่อย่านนั้นจึงเปลี่ยนจากบ้านลานเป็น "บางขุนพรหม" ไปด้วย ครั้นถึงรัชกาลที่ 3 วัดบางขุนพรหมชำรุดทรุดโทรมลง ทายาทชั้นหลานของหลวงวิสุทธิโยธามาตย์ (ตรุษ) กับขุนพรหม (สารท) ซึ่งเป็นลูกของน้องสาวคนสุดท้าย ทายาทเหล่านั้นมี 3 คน นามว่า "พระยาราชสุภาวดี" (ขุนทอง) พระยาราชนิกุล (ทองคำ) และพระยาเทพวรขุน (ทองหล่อ) ได้พร้อมใจกันบูรณปฏิสังขรณ์วัดบางขุนพรหมเสียใหม่จนเสร็จสมบูรณ์ แล้วน้อมเกล้าฯ ถวายให้เป็นพระอารามหลวง เมื่อรัชกาลที่ 3 เสด็จมาทอดพระเนตรก็โปรดเกล้าฯ รับไว้เป็นพระอารามหลวง พร้อมทั้งพระราชทานนามวัดว่า "วัดสามพระยาวิหาร"

ชาวมุสลิมอาศัยอยู่บริเวณตรอกสุเหร่า ชาวมุสลิมเหล่านี้เป็นช่างทองที่อพยพมาจากภาคใต้ตั้งแต่สมัยรัชกาลที่ 3 มีประมาณ 40 หลังคาเรือน ภายในหมู่บ้านมีสุเหร่าจักรพงษ์เป็นสถานที่ประชุมทำศาสนกิจของชาวมุสลิม ซึ่งเดิมสร้างด้วยต่อมาในสมัยรัชกาลที่ 3 สุเหร่าเดิมชำรุดมาก ชาวบ้านในบริเวณนั้นจึงร่วมกันสร้างเป็นอาคารก่ออิฐถือปูนขึ้นมาแทน ในสมัยรัชกาลที่ 3 ชาวบ้านตรอกสุเหร่าทำทองกันแทบทุกครัวเรือน มีครั้งหนึ่งที่ชาวบ้านมุสลิมในหมู่บ้านได้ร่วมใจกันนำช่างทองทองคำประดับเพชรทับทิม มรกต ซึ่งทำด้วยฝีมือประณีตชั้นสูงเกล้าถวายรัชกาลที่ 3 ผลงานชิ้นนี้ทำให้ความสามารถของช่างทองตรอกสุเหร่าเป็นที่เลื่องลือในราชสำนักช่างทองที่มีฝีมือบางคนได้รับพระกรุณาโปรดเกล้าฯ ให้เป็นช่างทองหลวง เป็นข้าราชการอยู่ในกรมช่างสิบหมู่ มีหน้าที่ผลิตเครื่องทรง และเครื่องราชูปโภคถวายพระมหากษัตริย์และพระราชวงศ์ ผู้ที่เป็นช่างทองจะได้รับพระราชทานบรรดาศักดิ์ เช่น พระยาภักดี พระวิเศษสุวรรณ หลวงแป้นขุนลังกา เป็นต้น ปัจจุบัน ยังมีช่างทองเหลืออยู่บ้างแต่ก็ไม่มากเหมือนแต่ก่อนส่วนใหญ่จะเป็นผู้สูงอายุ เพราะลูกหลานหันไปประกอบอาชีพอื่นด้วยเนื่องจากมีรายได้ดีกว่า

วัด และวังที่บางลำภู บางลำภูถือเป็นย่านสำคัญทั้งในด้านเศรษฐกิจ การค้า ด้วยอยู่ในเขตพระนครชั้นใน และยังมีความสำคัญทางด้านศาสนา มีวัดที่สร้างแต่ครั้งอยุธยา คือวัดกลางนา ปัจจุบันคือ วัดชนะสงคราม เนื่องจากชาวมอญอพยพมาอยู่ใกล้วัดนี้ จึงมีพระมอญมาบวชจำพรรษาเป็นจำนวนมาก ชาวบ้านจึงเรียกชื่อว่า "วัดตองปุ" ในสมัยรัชกาลที่ 1 ทรงพระกรุณาโปรดเกล้าฯ แต่งตั้งพระราชอาคันตุกะสำหรับพระนครตามประเพณีครั้งกรุงศรีอยุธยา 3 องค์ ได้โปรดให้พระราชอาคันตุกะฝ่ายรามัญ คือ พระมหาสุเมธจารย์มาดำรงตำแหน่งเจ้าอาวาสวัด กรมพระราชวังบวรมหาสุรสิงหนาททรงเคยยกทัพมาตั้งค่ายที่วัดนี้หลังจากชนะข้าศึกแล้ว จึงทรงเปลี่ยนชื่อวัดให้เป็นมงคลว่า "วัดชนะสงคราม" ตรงข้ามกับวัดเป็นเรือนแถวเดี่ยว ๆ มีช่างทำหัวโขนชฎาห้อยไว้หน้าร้าน ในปัจจุบันก็ยังมีร้านผดุงสีพิจาหน้ายของเหล่านี้อยู่

ถัดขึ้นมาทางสะพานข้ามคลองบางลำภู เป็นวัดสังฆะเวศิการามวรวิหาร เป็นวัดโบราณมีมาก่อนสร้างกรุงรัตนโกสินทร์ เดิมเรียกว่า "วัดสามจีน" หรือวัดบางลำภู ด้วยตั้งอยู่ริมคลองบางลำภู มีตำนานเล่าว่าชาวจีน 3 คนร่วมกันสร้างในสมัยรัชกาลที่ 3 เกิดอหิวาตกโรคระบาด ผู้คนล้มตายเป็นจำนวนมากจนศพเผาไม่หมด ได้แต่โยนทิ้งน้ำในแม่น้ำลำคลอง ท่านเจ้าพระยาพลเทพ ฯ ออกเงินจ้างสัปเหร่อมาเก็บศพในแม่น้ำ และในคลองบางลำภูขึ้นมาเผาที่วัดสังฆะ ฯ ซึ่งตอนนั้นยังเป็นวัดเล็ก ๆ ต่อมาผู้คนอพยพเข้ามาอยู่อาศัยในละแวกนี้เพิ่มขึ้น จึงขยายวัดให้กว้างขวางและเปลี่ยนชื่อเป็นวัดสังฆะเวศิการาม เพราะเกิดความสังเวยจากเหตุการณ์ที่เกิดขึ้น ต่อมาวัดนี้ประสบความเสียหาย ครั้งใหญ่เมื่อเกิดเพลิงไหม้ในสมัย รัชกาลที่ 5 ซึ่งปรากฏในจดหมายเหตุพระยาทิพโกษากรว่าไว้ว่า "ราวปี พ.ศ. 2412 เกิดเพลิงไหม้ขึ้นที่โรงทำขนมจีนถนนสิบสามห้างเวลานั้นลมพัดจัด น้ำในคลองบางลำภูก็แห้ง เพลิงลุกลามข้ามกำแพงพระนครไหม้เลียบบำแพงและริมคลองบางลำภูไปถึงสะพานข้ามคลอง (สะพานนรรัตน ฯ ในปัจจุบัน) ไหม้สะพานข้ามคลองไปข้างวังพระเจ้าบรมวงศ์เธอกรมหมื่นมเหศวรศิววิลาส ไหม้บ้านช้อนหอยทัพที่วัดสังฆะเวศิการาม และหมู่บ้านหลังวัดเชิงไปถึงแม่น้ำเจ้าพระยา เพลิงไหม้บางลำภูในครั้งนั้นเป็นการไหม้ครั้งใหญ่มาก เนื่องจากในสมัยก่อนยังไม่มีเครื่องมือดับเพลิงที่ทันสมัย ต้องใช้แครงหรือโพงเหล็กตักน้ำลาด เมื่อน้ำในคลองแห้ง ลมก็พัดแรงจึงไม่มีทางที่จะแก้ไข" รัชกาลที่ 5 ทรงพระกรุณาโปรดเกล้าฯ ให้พระบรมวงศานุวงศ์ และข้าราชการช่วยกันหรือพระเมรุที่ถวายพระเพลิงพระบรมศพรัชกาลที่ 4 ไปสร้างเป็นกุฏิเสนาสนะแทนของเดิมที่ถูกไฟไหม้ หากข้ามคลองบางลำภูกลับมาอีกฝั่ง จะเห็นวัดบวรนิเวศวรวิหาร ซึ่งเป็นวัดที่สมเด็จพระบวรราชเจ้ามหาศักดิพลเสพ ทรงสร้างขึ้นในสมัยรัชกาลที่ 3 ระหว่าง พ.ศ. 2367 - 2375 วัดบวรนิเวศอยู่ใกล้กับวัดรั้งษีสุทธาราม วัดนี้มีสภาพทรุดโทรมมาก รัชกาลที่ 6 จึงทรงพระกรุณาโปรดเกล้าฯ ให้ยุบเข้าเป็นวัดเดียวกับวัดบวรนิเวศวรวิหาร เรียกว่า คณะรั้งษี วัดบวรนิเวศวรวิหารเป็นพระอารามหลวงที่มีความสำคัญมาแต่ครั้งอดีต เคยเป็นที่

ประทับขณะทรงผนวช ทั้งของพระบาทสมเด็จพระจอมเกล้าเจ้าอยู่หัว พระบาทสมเด็จพระเจ้าอยู่หัวรัชกาลปัจจุบัน พระบรมโอรสาธิราช และบรมวงศานุวงศ์ เป็นที่ตั้งของมหาวิทยาลัย สถาบันการศึกษาของสงฆ์ ภายในพระอุโบสถมีภาพจิตรกรรมฝาผนังฝีมือของชาวอินโดจีน และยังเป็นสถานที่ประดิษฐานพระพุทธรูปชินสีห์ พระอัญญาธาตุ และพระสุวรรณเขต นอกจากนี้มีวัดที่สำคัญ ๆ แล้ว บางลำภูยังเป็นสถานที่ตั้งของวังเจ้านายบริเวณสองข้างถนนพระอาทิตย์ วังที่ยังหลงเหลืออยู่ในปัจจุบัน ได้แก่ วังพระองค์เจ้าวิไลยวรวิลาศ วังพระองค์เจ้าไชยรัตนวโรภาส และวังพระวรวงศ์เธอพระองค์เจ้าคำรบตั้งอยู่ติดกับอาคารที่ทำการพุทธสมาคมแห่งประเทศไทย วังนี้ถือเป็นสมบัติประจำราชสกุลปราโมช สำหรับวังสมเด็จพระเจ้าบรมวงศ์เธอเจ้าฟ้ากรมหลวงจักรเจษฎา เรียกกันว่า “วังริมบ่อพระเมรุ” ปัจจุบันเหลือเพียงซุ้มประตูวังเป็นซากก่อกองอิฐถือปูนย่อมุมเท่านั้น ด้านหน้ามีศาลไม้ของสมเด็จพระเจ้าบรมวงศ์เธอกรมหลวงประจักษ์ศิลปาคมซึ่งมีผู้มาสักการะอยู่เสมอ

เส้นทางคมนาคมในย่านบางลำภูในอดีต

ในอดีตการเดินทางต้องใช้เรือสำหรับการคมนาคมทางน้ำ หรือไม่ก็ใช้รถราง รถเจ๊ก ถนนในย่านบางลำภูแต่เดิมเป็นถนนลูกรังมีต้นไทรขึ้นตลอดถนน ในสมัยรัชกาลที่ 5 โปรดให้มีการซ่อมแซม และตัดถนนเพิ่มขึ้นหลายสาย ทั้งในและนอกเขตพระนคร เช่น ถนนราชดำเนิน ถนนสนามเสน ถนนข้าวสาร ถนนตะนาว ฯลฯ ย่านบางลำภูก็เป็นแหล่งการค้าแห่งหนึ่งที่พัฒนาไปพร้อม ๆ กับการตัดถนน มีตึกรามบ้านช่องสองฝั่งถนน ผู้คนซื้อขายของกันอย่างคึกคัก

ถนนข้าวสาร เป็นถนนเก่าแก่เชื่อมระหว่างถนนตะนาวกับถนนจักรพงษ์ แต่ก่อนแถบนี้เป็นที่อยู่อาศัย เช่น วังของพระองค์เจ้าหญิงเฉลิมเขตร์ บ้านคณะเทพศิลา มีร้านพันรูป นอกจากพันรูปแล้ว ชาวบ้านยังประกอบอาชีพทำชันเงิน ถนนสายนี้เคยเป็นฉากนิยายสืบสวนผจญภัยของหลวงสารานุกรมประพันธ์ (นวนล ปาจินพยัคฆ์) เรื่องแพรวดำ ในปัจจุบันสภาพดังกล่าวเปลี่ยนแปลงไป คงมีแต่ร้านขายอาหาร เสื้อผ้า และของที่ระลึกสำหรับชาวต่างประเทศที่มาเช่าเกสท์เฮ้าส์อยู่บริเวณนี้

ถนนพระสุเมรุ เป็นถนนที่คึกคักที่สุดในจำนวนถนนในย่านบางลำภู ด้วยมีร้านที่จำหน่ายเครื่องแต่งกายชายที่มีชื่อเสียงโด่งดังมาก ชื่อร้านนพรัตน์จำหน่ายกางเกงแพร เสื้อเชิ้ต เน็คไท เข็มขัด

ถนนตานี เข้าใจว่าแต่เดิมนคงจะมีแขกตานีอาศัยอยู่ สำหรับถนนสิบสามห้างนั้น มีตึกแถวที่เรียกกันว่าตึกแถวสิบสามห้างตั้งอยู่เป็นตึกแถวรุ่นแรก สร้างในสมัยรัชกาลที่ 4 เหตุที่เรียกว่าสิบสามห้างนั้น ชุนวิจิตรมาตราตั้งข้อสังเกตไว้ในหนังสือกรุงเทพฯเมื่อ 70 ปีก่อน ว่า " ที่เรียกถนนสิบสามห้างนั้นจะมีห้างสิบสามห้างหรือไม่ ไม่ทราบแต่เคยพบในหนังสือฝรั่งกล่าวถึงในเมืองหลวงตั้งว่า มีแหล่งการค้ากลุ่มหนึ่งมีห้างอยู่สิบสามห้างซึ่งภาษาฝรั่งเรียกว่า Guild (กิลด์) แปลว่า สมาคมการค้าที่ทำการช่วยเหลือซึ่งกันและกัน ได้ยินว่าที่ถนนสิบสามห้างของเรานี้ เดิมมีตึกรูปร่างเหมือน Guild ในหลวงตั้งที่มีสิบสามห้างก็เลยเรียกชื่อถนนว่า ถนนสิบสามห้าง ตึกเก่านั้นคงจะรื้อเสียนานแล้ว แต่ชื่อสิบสามห้างยังคงอยู่จนบัดนี้ ถนนสิบสามห้างในสมัยรัชกาลที่ 5 เป็นแหล่งจำหน่ายเสื้อผ้าสำเร็จรูป เครื่องประดับสตรี ซึ่งในปัจจุบันก็มีได้ต่างไปจากอดีต "

ถนนรามบุตรี อยู่ถัดจากถนนข้าวสารไปทางบางลำภู เหตุที่เรียกว่าถนนรามบุตรี เนื่องจากในสมัยก่อนมีสะพานชื่อรามบุตรี สะพานนี้หม่อมหญิงอุบลฯ ในพระบรมวงศ์เธอกรมพระรามอิศเรศเป็นผู้สร้าง รัชกาลที่ 5 พระราชทานนามว่า "สะพานรามบุตรี" หมายถึงบุตรีของกรมพระราม ทำพิธีเปิดสะพานเมื่อวันที่ 13 สิงหาคม ต่อมาถมคลองจึงกลายเป็นชื่อถนนรามบุตรี

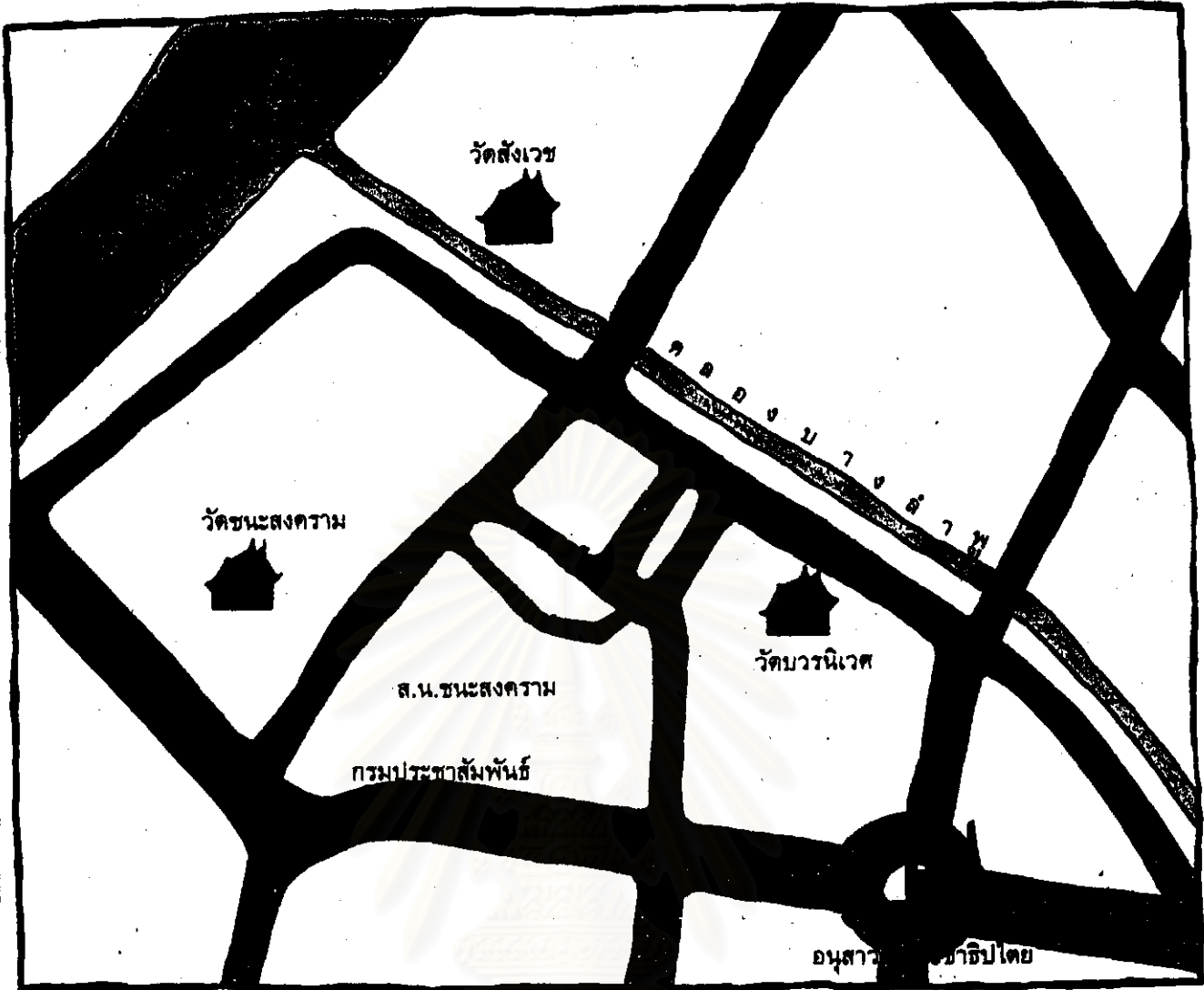
สภาพอาคารร้านค้าย่านบางลำภูในอดีต

ตลาดบางลำภูในสมัยก่อนยังไม่ค่อยคึกคักเท่าใด เป็นเพียงตลาดเล็ก ๆ ต่อเมื่อมีการตัดถนนในสมัยรัชกาลที่ 5 จึงได้สร้างตลาดแบบทันสมัย สะอาดถูกสุขลักษณะ ให้ชื่อว่าตลาดยอดมีอาคารร้านค้าเกิดขึ้นโดยรอบตลาดมากมาย จำหน่ายสินค้านานาชนิด ตั้งแต่ดอกไม้ ภูปเทียน เสื้อผ้าอาภรณ์ อาหารคาวหวาน ฯลฯ บางลำภูสมัยก่อนจึงเปรียบได้กับห้างสรรพสินค้าในสมัยนี้นอกจากนี้ ยังมีสิ่งบันเทิงควบคู่ไปกับการจำหน่ายสินค้า เช่น มีละครแม่ปูนนาอยู่ตรงริมคลองบางลำภู (ใกล้ธนาคารไทยพาณิชย์ในปัจจุบัน) โรงลิเกคณะหอมหวล โรงภาพยนตร์ ปีนังเรียเตอร์ร้านค้าเก่าแก่ในย่านบางลำภูมีหลายร้าน ซึ่งเป็นที่รู้จักกันดีมาแต่อดีต เช่น ทางด้านหน้าถนนพระสุเมรุ มีร้าน ด.เจ๊กชวน เป็นร้านบันทึกเสียง ช้ามฝั่งถนนตรงข้ามหัวมุมร้านสหกรณ์กรุงเทพฯ เดิมเป็นโรงแรมบ้านแขก ถัดมาเป็นห้างสรรพสินค้าตั้งฮั่วเส็ง แต่ก่อนเคยเป็นร้านไทยไพรัช ขายหุ่นโชว์เสื้อ และรับสอนเย็บจักร ทางถนนพระเมรุแถบนี้จะมีร้านขายดอกไม้ พวงมาลัย พวงหรีด ร้านกาแฟได้จง ทางถนนสิบสามห้างออกมาจากถนนบวรนิเวศ มีร้านขายเครื่องยาสมุนไพร มีเครื่องยาหลายชนิดใส่ตู้มีลิ้นชัก ชื่อร้านหน้าวัว อาคารร้านค้าบริเวณนี้เป็นตึกแถวสร้างมาแต่ครั้งสมัยรัชกาลที่ 4 ซึ่งยังหลงเหลือให้เห็นกันอยู่ ลักษณะอาคารกรอบหน้าต่างประดับด้วยไม้ฉลุลายเชิง ซึ่งเป็นลักษณะของอาคารตึกแถวยุคแรก

ส่วนตึกแถวอีกด้านหนึ่งของวัดบวรนิเวศ อยู่บริเวณมุมถนนพระสุเมรุตอนที่ติดกับถนนดินสอเลี้ยวไปทางโรงเรียนสตรีวิทยา เป็นตัวอย่างตึกแถวระยะแรกแบบชั้นเดียวที่ยังมีให้เห็นอยู่ แต่คูหาที่อยู่มุมถนนเป็นอาคาร 2 ชั้น ทรงอาคารหน้าทึบ หลังคามุงด้วยกระเบื้องว่าว ช่องหน้าต่างระหว่างชายคากับกันสาดประดับด้วยหูช้าง และเจาะผนังเป็นช่องแสงวงกลม 3 ช่อง ด้านหน้ามีหน้าต่างประตูอย่างละบาน ช่องลมเป็นบานเกล็ดไม้ ปัจจุบันอาคารลักษณะนี้มีเหลือไม่มากนัก ซึ่งต้องการการอนุรักษ์ บางลำภูในปัจจุบันนับตั้งแต่มีการย้ายตลาดนัดสนามหลวงไปอยู่ที่สวนจตุจักรราว พ.ศ. 2524 ย่านบางลำภูมีความเจริญเติบโตไปอย่างมาก มีห้างสรรพสินค้าและย่านการค้ามากมาย ลักษณะของย่านบางลำภูในอดีตจนถึงปัจจุบันนั้นแสดงได้ดังแผนที่ 4-2 ถึง 4-3 และรูปที่ 4-1 ถึง 4-9



สถาบันวิทยบริการ
จุฬาลงกรณ์มหาวิทยาลัย



บริเวณย่านบางลำพู

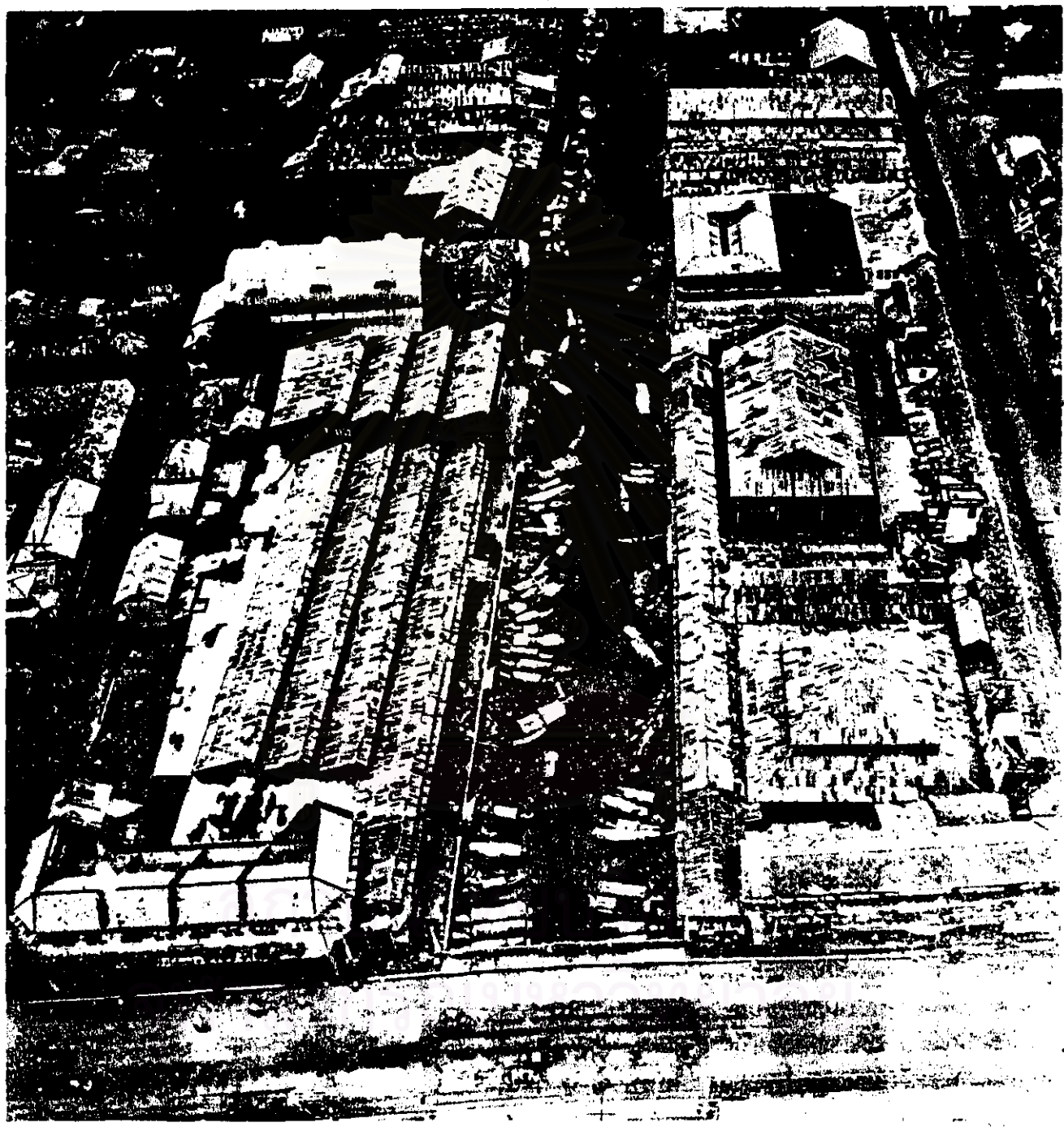
แผนที่ 4-3

บริการ
มหาวิทยาลัย

รูปที่ 4-1

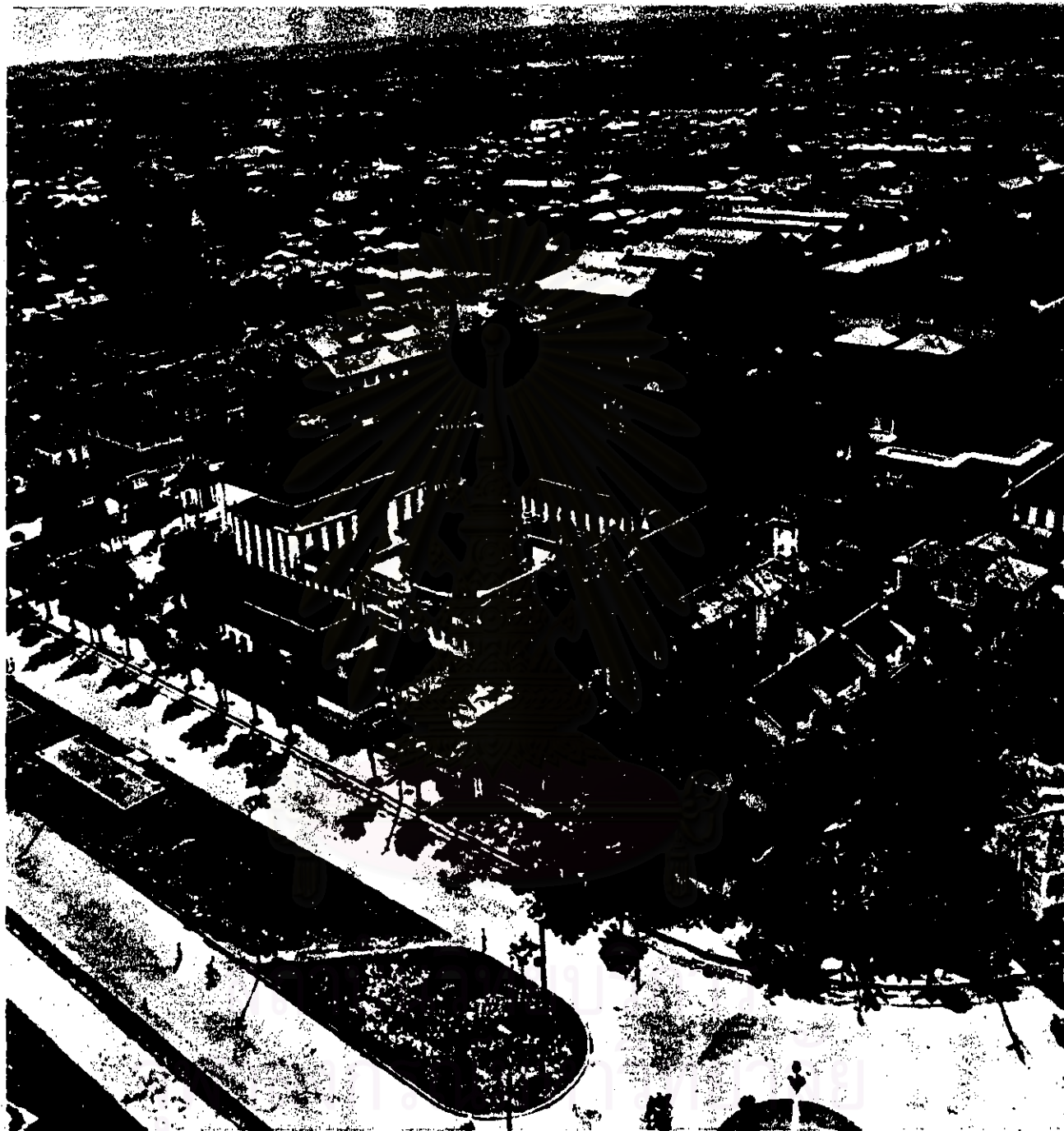
ต้นลำพู เป็นไม้ยืนต้นที่ชอบขึ้นตามชายเลน
ที่น้ำท่วมถึงมีรากอากาศงอกขึ้นเหนือพื้นดิน
ตรงบริเวณโคนต้นเป็นจำนวนมาก

รูปที่ 4-2 ภาพถ่ายย่านบางลำภูในอดีต



ภาพถ่ายทางอากาศ เห็นสะพานข้ามนรรัตนสถาน เป็นสะพานข้ามคลองบางลำพูเพื่อเชื่อม ถนนสามเสน ถนนพระสุเมรุ เป็นถนนที่ติดกับถนนสามเสน

รูปที่ 4-3 ภาพถ่ายย่านบางลำภูในอดีต



ภาพถ่ายทางอากาศจากหอจดหมายเหตุแห่งชาติ บริเวณย่านบางลำภู และเห็นพระเจดีย์วัดบวร
นิเวศอย่างเด่นชัด ด้านข้างวัดเป็นถนนสี่เลนและทางรถรางสายบางลำภู

รูปที่ 4-4 ภาพถ่ายย่านบางลำภูในอดีต

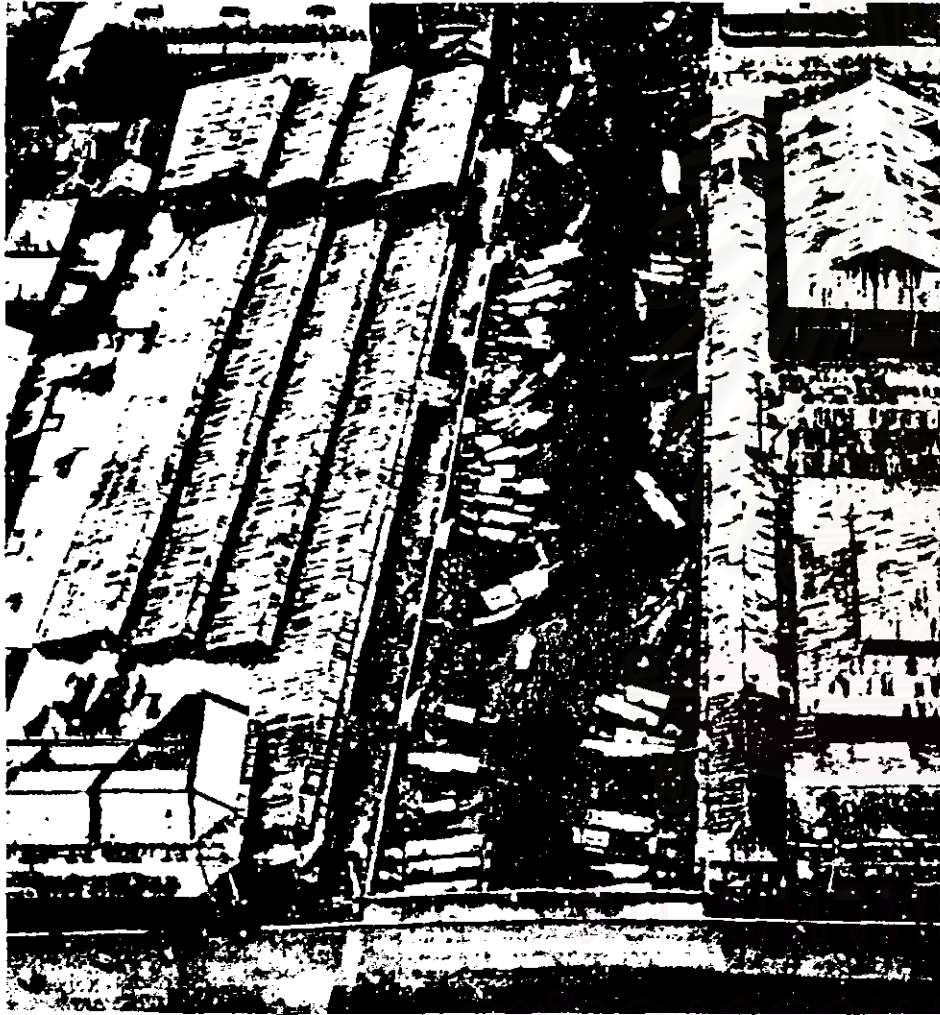


สภาพคลองบางลำพู ในสมัยที่ยังมีเรือแจว เรือเอี่ยมจั้นบรรทุกสินค้ามาขาย ดึงแถวสองชั้น
ปลูกเป็นแนวอย่างมีระเบียบอยู่ริมคลอง



ป้ายจอดรถรางบริเวณหน้าวัดชนะสงคราม

ภาพเปรียบเทียบการเปลี่ยนแปลงในบริเวณชุมชนย่านคลองบางลำพู ระหว่างปี พ.ศ. 2489 กับ พ.ศ. 2539



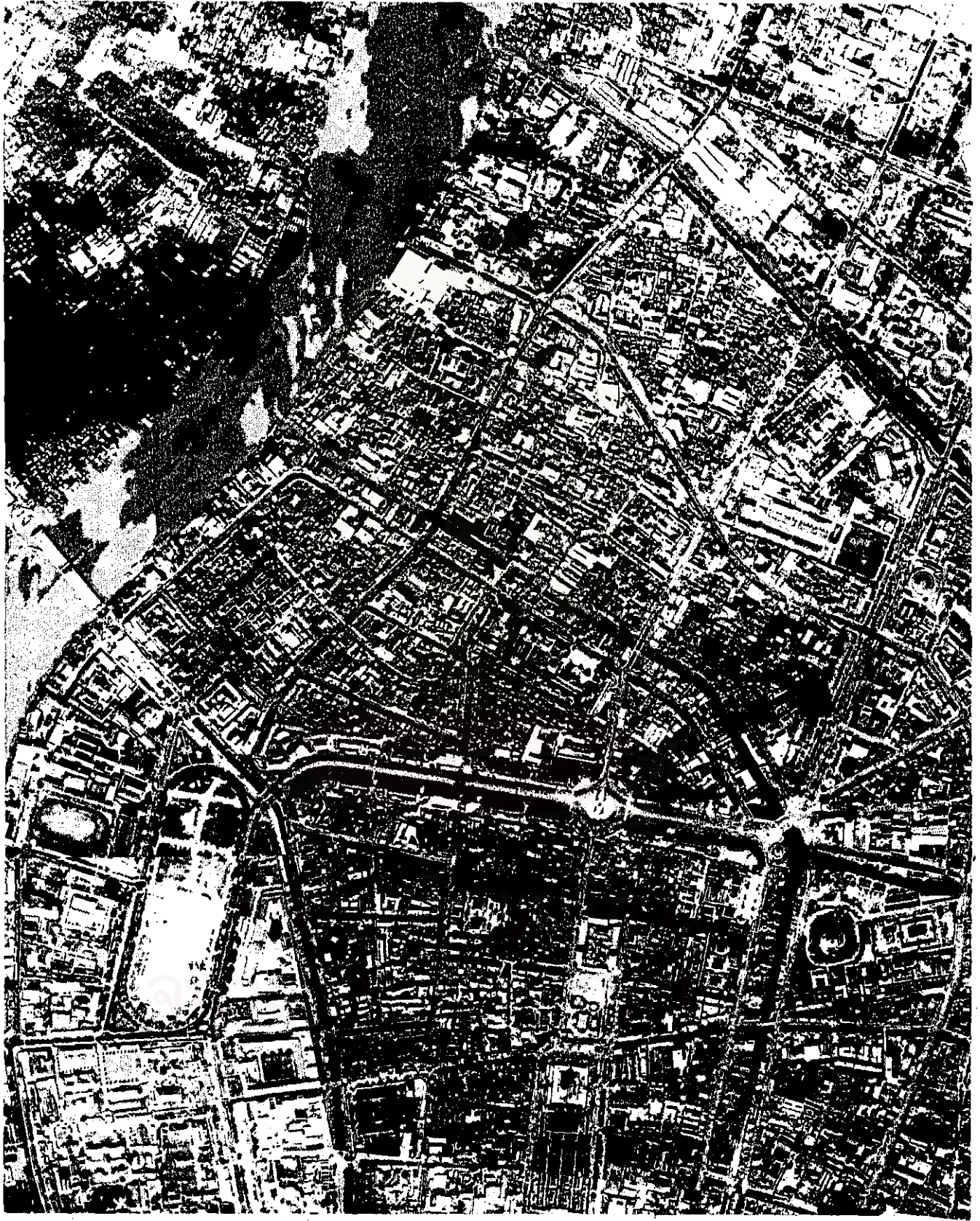
ที่มา : หนังสือ "กรุงเทพฯ 2489 - 2539" , กรมศิลปากรร่วมกับมูลนิธิซิเมนต์ไทย จัดพิมพ์เฉลิมพระเกียรติพระบาทสมเด็จพระปรมินทรมหาภูมิพลอดุลยเดช
สยามินทราธิราช ในวโรกาสทรงครองสิริราชสมบัติ 50 ปี พุทธศักราช 2539

รูปที่ 4-6 ภาพถ่ายทางอากาศย่านบางลำภู ปี พ.ศ.2501



ภาพถ่ายทางอากาศ บริเวณชุมชนย่านถนนพระอาทิตย์ ซอยชนะสงคราม ถนนรามบุตรี ปี พ.ศ.2501

รูปที่ 4-7 ภาพถ่ายทางอากาศย่านบางลำภู ปี พ.ศ.2517



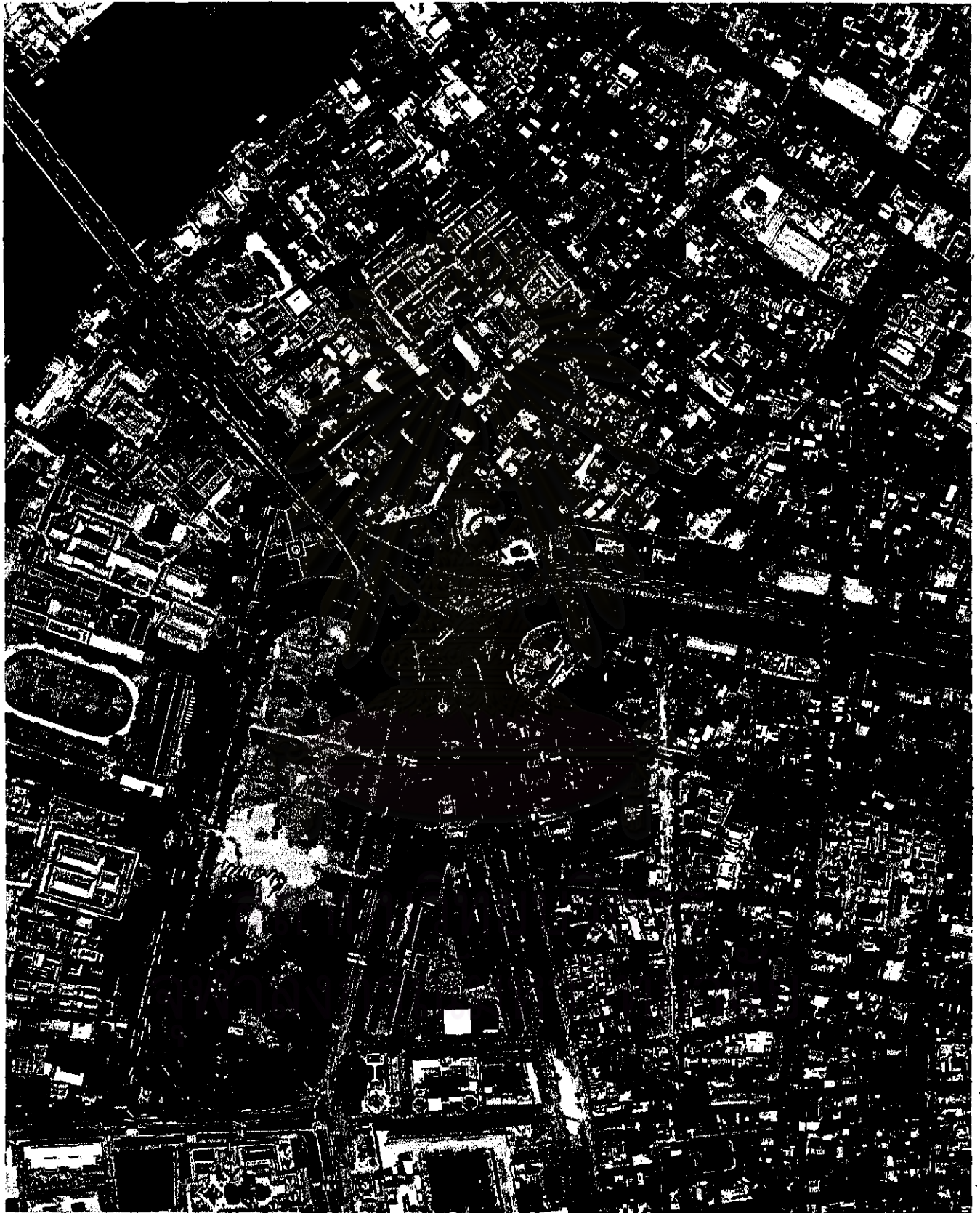
ภาพถ่ายทางอากาศ บริเวณชุมชนย่านบางลำภู ปี พ.ศ.2517

รูปที่ 4-8 ภาพถ่ายทางอากาศย่านบางลำภู ปี พ.ศ.2530



ภาพถ่ายทางอากาศบริเวณชุมชนถนนพระอาทิตย์ ซอยชนะสงคราม ถนนรามบุตรี ปี พ.ศ.2530

รูปที่ 4-9 ภาพถ่ายทางอากาศย่านบางลำภู ปี พ.ศ.2538



ภาพถ่ายทางอากาศ บริเวณชุมชนถนนพระอาทิตย์ ซอยชนะสงคราม ถนนรามบุตรี ปี พ.ศ.2538

สภาพปัจจุบันของย่านบางลำภู

ลักษณะทางกายภาพทั่วไป

ย่านบางลำภูเป็นย่านที่มีชื่อเสียงมาตั้งแต่ในอดีต ซึ่งขอบเขตของบางลำภูไม่สามารถกำหนดตายตัวได้แน่นอน เพราะครอบคลุมพื้นที่ในหลายแขวงของเขตพระนครในปัจจุบัน ซึ่งเป็นเขตกรุงเทพมหานครชั้นใน เป็นพื้นที่ที่มีความสำคัญทั้งทางประวัติศาสตร์และศิลปวัฒนธรรมโดยมีประวัติศาสตร์อันยาวนานอยู่คู่กับเกาะรัตนโกสินทร์ อีกทั้งยังเป็นศูนย์กลางทั้งทางเศรษฐกิจและการศึกษา เป็นที่ตั้งของโบราณสถานที่สำคัญและสถานที่ราชการต่าง ๆ (ฝ่ายปกครองสำนักงานเขตพระนคร, 2543)

ในการศึกษาวิจัยครั้งนี้ ผู้วิจัยได้กำหนดขอบเขตการศึกษา โดยศึกษาจากประวัติความเป็นมาของบางลำภูตั้งแต่อดีตจวบจนปัจจุบัน จึงได้กำหนดขอบเขตของย่านบางลำภูครอบคลุมพื้นที่ 6 แขวงของเขตพระนคร ดังแผนที่ 4-4 ประกอบด้วยแขวงต่อไปนี้

1. แขวงชนะสงคราม
2. แขวงบ้านพานถม
3. แขวงบวรนิเวศ
4. แขวงวัดสามพระยา
5. แขวงบางขุนพรหม
6. แขวงตลาดยอด

รวมพื้นที่ทั้ง 6 แขวงมีพื้นที่รวมทั้งสิ้น 2.422 ตารางกิโลเมตร มีอาณาบริเวณติดต่อดังนี้

ทิศเหนือ	จรด	คลองผดุงกรุงเกษม
ทิศตะวันออก	ติดต่อกับ	เขตป้อมปราบศัตรูพ่าย
ทิศตะวันตก	จรด	แม่น้ำเจ้าพระยาติดต่อกับเขตบางกอกใหญ่และเขตบางกอกน้อย
ทิศใต้	จรด	แขวงศาลเจ้าพ่อเสือและแขวงเสาชิงช้าของเขตพระนคร

จุฬาลงกรณ์มหาวิทยาลัย

ขอบเขตพื้นที่ศึกษา "ย่านบางลำภู"

ในเขตพระนคร



เขตดุสิต

แผนที่ 4-4

แขวงศาลเจ้าพ่อเสือ

แขวงเลาดิงช้า

แขวงฉำฉำราชบุรี

แขวงวัดราชบพิธ

แขวงวังบูรพาภิรมย์

เขตป้อมปราบศัตรูพ่าย

ระบรมมหาราชวัง

เขตดุสิต		เขตป้อมปราบศัตรูพ่าย	
●	วัด	●	โรงเรียน
○	ศาลเจ้าพ่อเสือ	○	สถานี
○	วัดราชบพิธ	○	โรงเรียน
○	วัดเลาดิงช้า	○	โรงเรียน
○	วัดฉำฉำราชบุรี	○	โรงเรียน
○	วัดวังบูรพาภิรมย์	○	โรงเรียน
○	วัดศาลเจ้าพ่อเสือ	○	โรงเรียน

กรมแผนที่ทหารบก
กองบัญชาการกองทัพอากาศ
กองบัญชาการตำรวจนครบาล

พื้นที่ย่านบางลำภูนี้มีทำเลที่ตั้งอยู่ในเขตพระนคร ซึ่งมีพื้นที่ทั้งหมดประมาณ 5.536 ตารางกิโลเมตร ประกอบด้วยแขวงต่าง ๆ จำนวน 12 แขวง ได้แก่ แขวงชนะสงคราม แขวงบ้านพานถม แขวงบวรนิเวศ แขวงวัดสามพระยา แขวงบางขุนพรหม แขวงตลาดยอด แขวงพระบรมมหาราชวัง แขวงศาลเจ้าพ่อเสือ แขวงเสาชิงช้า แขวงวังบูรพาภิรมย์ แขวงลำราญราษฎร และแขวงวัดราชบพิธ โดยเปลี่ยนฐานะจากอำเภอพระนครมาเป็นเขตพระนคร เมื่อปี พ.ศ. 2515 เขตพระนครมีประชากรทั้งสิ้น 83,124 คน เป็นชาย 41,373 คน และหญิง 41,751 คน มีสถิติการย้ายเข้า 677 คน และสถิติการย้ายออก 684 คน (กองสถิติ สำนักงานเขตพระนคร, 2543)

ลักษณะประชากรของพื้นที่ศึกษาย่านบางลำภูเขตพระนคร

มีบริเวณครอบคลุมพื้นที่ 6 แขวง (กองสถิติ สำนักงานเขตพระนคร, 2542)

1. แขวงชนะสงคราม	ชาย	1,671	คน
(848 หลังคาเรือน)	หญิง	1,683	คน
2. แขวงตลาดยอด	ชาย	2,029	คน
(1,185 หลังคาเรือน)	หญิง	2,580	คน
3. แขวงบวรนิเวศ	ชาย	4,162	คน
(1,647 หลังคาเรือน)	หญิง	5,231	คน
4. แขวงวัดสามพระยา	ชาย	2,367	คน
(954 หลังคาเรือน)	หญิง	2,304	คน
5. แขวงบ้านพานถม	ชาย	4,010	คน
(2,028 หลังคาเรือน)	หญิง	3,515	คน
6. แขวงบางขุนพรหม	ชาย	4,833	คน
(2,101 หลังคาเรือน)	หญิง	5,839	คน

รวมจำนวนที่อยู่อาศัยในพื้นที่ศึกษาทั้ง 6 แขวง คือ 8,763 หลังคาเรือน

จุฬาลงกรณ์มหาวิทยาลัย

ข้อมูลทั่วไปของพื้นที่ศึกษาย่านบางลำภู

ในการศึกษาพื้นที่บางลำภูครั้งนี้ครอบคลุมพื้นที่ 6 แขวง ซึ่งเป็นที่ตั้งของสถานที่ต่าง ๆ ต่อไปนี้

ที่ตั้งของสถานที่ราชการ

ศาลรัฐธรรมนูญ ตั้งอยู่ถนนพระอาทิตย์ แขวงชนะสงคราม

ที่ทำการไปรษณีย์โทรเลข มีจำนวน 3 แห่ง ได้แก่

1. ที่ทำการไปรษณีย์โทรเลข บางลำภู
2. ที่ทำการไปรษณีย์โทรเลข ราชดำเนิน
3. ที่ทำการไปรษณีย์โทรเลข เทเวศร์

วัด มีจำนวน 8 วัด

1. วัดบวรนิเวศวรวิหาร
2. วัดอินทรวิหาร
3. วัดชนะสงคราม
4. วัดสามพระยา
5. วัดใหม่อมตวรต
6. วัดเขี้ยวมวณข
7. วัดสังเวชวิศยาราม
8. วัดนรนาถสุทธิพาราม

มัสยิด มีจำนวน 2 แห่ง ได้แก่

1. มัสยิดจักรพงษ์
2. มัสยิดบ้านตึกดิน

โบราณสถานและสถานที่สำคัญ ได้แก่

1. ป้อมพระสุเมรุ
2. พระที่นั่งสันติชัยปราการ
3. กำแพงและประตูนครเก่า (ตรงข้ามวัดบวรนิเวศวรวิหาร)

โรงเรียน (สังกัดกรุงเทพมหานคร สำนักงานประถมศึกษาแห่งชาติ และกรมสามัญศึกษา)

มีจำนวน 5 แห่ง ได้แก่

1. โรงเรียนวัดอินทรวิหาร
2. โรงเรียนวัดใหม่อมตวรต
3. โรงเรียนชนะสงคราม

4. โรงเรียนวัดบวรนิเวศ

5. โรงเรียนวัดสังเวชวิศยาราม

สถานีตำรวจนครบาล มีจำนวน 1 แห่ง คือ

สถานีตำรวจนครบาลนครปฐม

ศูนย์การค้า มีจำนวน 3 แห่ง ได้แก่

1. ห้างบางลำภูสรรพสินค้า

2. ห้างสรรพสินค้าตั้งฮั่วเส็ง

3. ร้านสหกรณ์ย่านบางลำภู

โรงแรม มีจำนวน 18 โรงแรม

ตลาดสด มีจำนวน 1 แห่ง คือ ตลาดยอดพิมาน

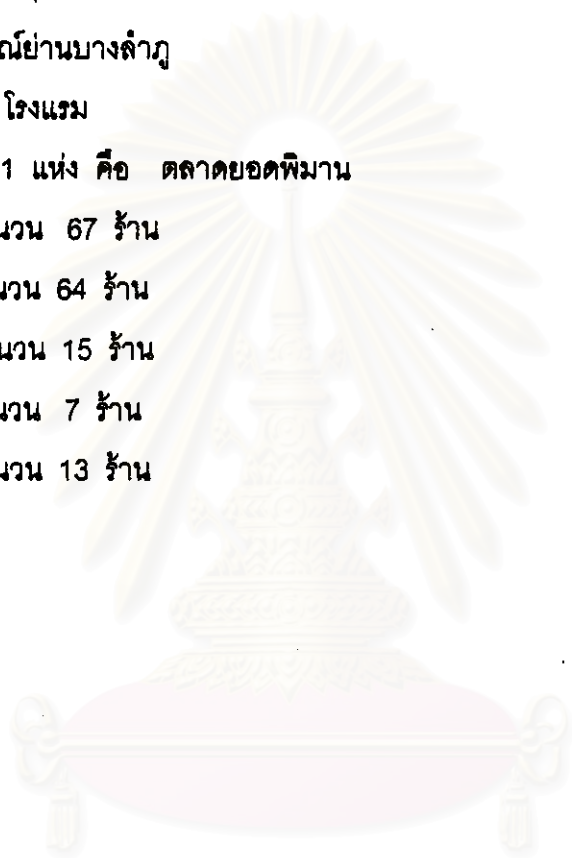
ร้านอาหาร มีจำนวน 67 ร้าน

ร้านเสริมสวย มีจำนวน 64 ร้าน

ร้านถ่ายรูป มีจำนวน 15 ร้าน

ร้านซักอบรีด มีจำนวน 7 ร้าน

ร้านมินิมาร์ท มีจำนวน 13 ร้าน



สถาบันวิทยบริการ
จุฬาลงกรณ์มหาวิทยาลัย