

บทที่ 4

รูปแบบสถาปัตยกรรม

การเลือกที่ตั้งและลักษณะการใช้ที่ดินในช่วงปีพ.ศ.2454 - 2488

การเลือกที่ตั้งบ้านเรือนในสมัยนี้ ได้รับอิทธิพลมาจากสภาพภูมิประเทศซึ่งเป็นที่ราบชายทะเลทางทิศตะวันออก รวมทั้งได้รับอิทธิพลมาจากการสร้างเส้นทางคมนาคมได้แก่ทางรถไฟสายใต้ที่แบ่งหัวหินออกเป็น 2 ฟากเป็นแนวยาวจากเหนือไปใต้ การตั้งบ้านพักเพื่อการพักผ่อนตากอากาศส่วนใหญ่จึงอยู่บริเวณริมชายฝั่งทะเลทางทิศตะวันออกของถนนเพชรเกษม และการตัดถนนดำเนินเกษมซึ่งเป็นแนวจากสถานีรถไฟมาทางตะวันออก ทำให้หาดหัวหินถูกแบ่งเป็นทางเหนือและทางใต้

ในช่วงต้น (พุทธศักราช 2454 - 2475) เจ้านายหลายพระองค์ได้มาจับจองที่ดินบริเวณชายหาดทางเหนือและทางใต้ของถนนดำเนินเกษมนี้ รวมทั้งยังเป็นที่ตั้งของวังไกลกังวลอีกด้วย บริเวณนี้จะมีการสร้างบ้านพักอาศัยเรียงรายไปตามชายทะเลและค่อยๆแผ่ขยายขึ้นไปทางทิศเหนือ ชายหาดบริเวณพื้นที่ตอนบนและตอนกลางนี้มีความกว้างไม่มากนัก แต่ทรายขาวสะอาดและไม่มีหินโสโครก มีการตัดถนนไปยังพระตำหนักต่างๆ ได้แก่ถนนเลียบริมทางทิศเหนือของวังไกลกังวล และถนนแบบเคหาสต์ทางทิศใต้ของวังไกลกังวลในปัจจุบัน บริเวณชายหาดหน้าโรงแรมรถไฟมีความกว้างสูงสุดคือประมาณ 50 เมตร มีลักษณะเป็นแหลมยื่นลงไปในทะเล ส่วนชายหาดบริเวณพื้นที่ตอนล่างส่วนใหญ่จะเป็นบ้านของข้าราชการบริพารและคนบดในสมัยนั้น เรียงรายกันไปจนถึงเขาตะเกียบ ชายทะเลบริเวณนี้ถือเป็นชายหาดที่สวยงามที่สุด โดยเฉพาะบริเวณหน้าโรงแรมรถไฟ ซึ่งมีความกว้างถึง 30 - 50 เมตร และมีชายหาดที่สวยงาม

ในช่วงปลาย (พุทธศักราช 2476 - 2488) ไม่มีการจับจองที่ดินเพิ่มเติมเนื่องจากผลกระทบของการเปลี่ยนแปลงการปกครอง และสงครามโลกครั้งที่สอง หัวหินจึงหยุดการเจริญเติบโตไปชั่วคราว

สถาบันวิทยบริการ
จุฬาลงกรณ์มหาวิทยาลัย

4.1 ชายทะเลหัวหินในช่วงปีพ.ศ.2454 – 2488 บริเวณพื้นที่ตอนกลาง



จุฬาลงกรณ์มหาวิทยาลัย



ในช่วงปีพ.ศ.2454 - 2488

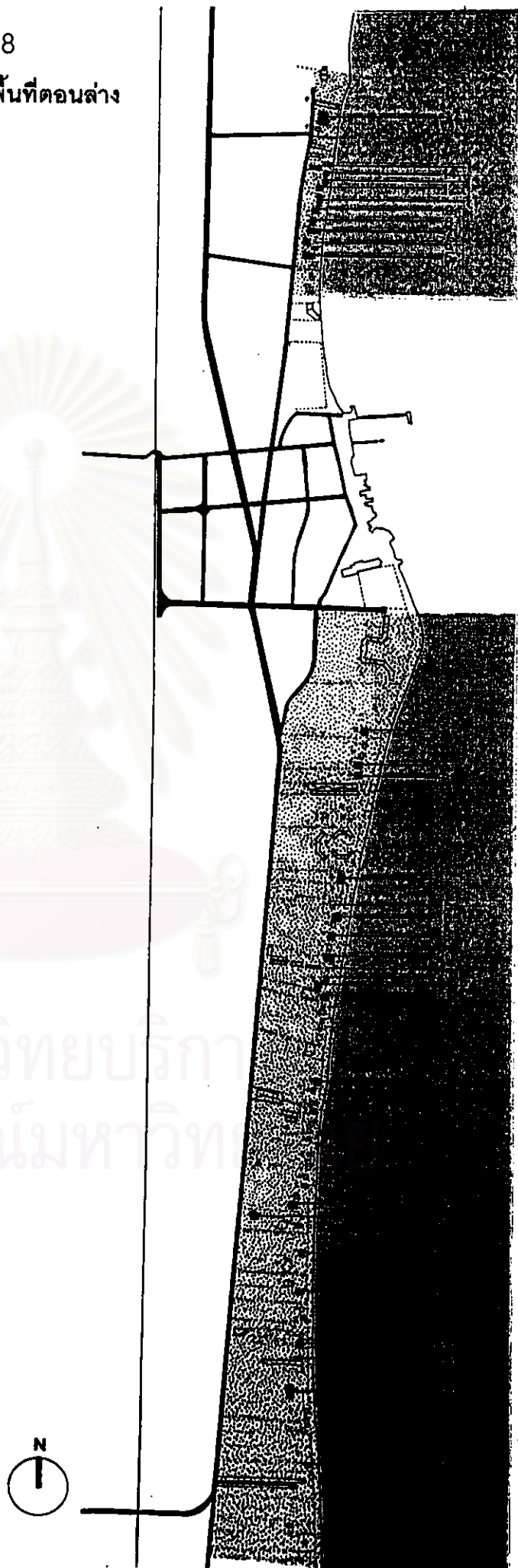


บริเวณพื้นที่ตอนบน

4.2 แผนที่แสดงตำแหน่งที่ตั้งบ้านพักตากอากาศชายทะเลหัวหิน

ในช่วงปีพ.ศ.2454 - 2488

บริเวณพื้นที่ตอนกลางและพื้นที่ตอนล่าง



สถาบันวิทยบริการ
จุฬาลงกรณ์มหาวิทยาลัย

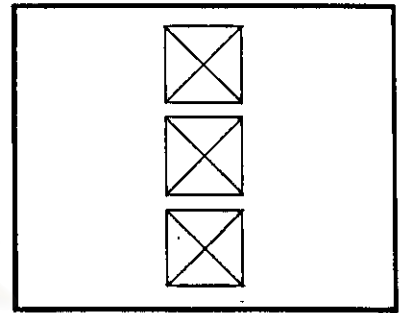
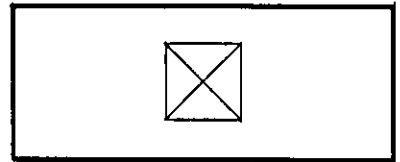
ขนาดและรูปร่างของที่ดินในช่วงปีพ.ศ.2454 - 2488

ขนาดและรูปร่างของที่ดินชายทะเลนั้นขึ้นอยู่กับความกว้างของพื้นที่ระหว่างถนนเพชรเกษม และชายทะเลทางด้านตะวันออก โดยพื้นที่ตอนบนบริเวณทางใต้ของสนามบินปอฝายกว้างถึง 500 เมตร พื้นที่ตอนกลางมีความกว้างประมาณ 80 - 120 เมตร เนื่องจากที่ดินถูกแบ่งโดยถนนเลียบริ้วและถนนแนบเคหาสถ์ ส่วนพื้นที่ตอนล่าง มีความกว้างประมาณ 250 - 400 เมตร ซึ่งมีลักษณะคอคดตรงกลางและบานออกทางทิศเหนือและใต้ของพื้นที่

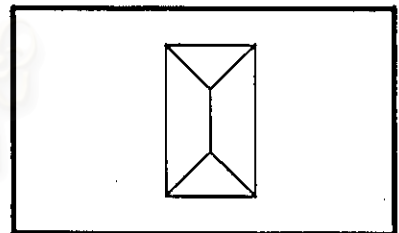
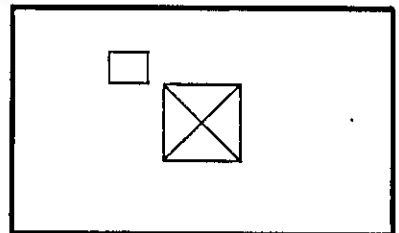
ลักษณะการแบ่งเขตที่ดินในช่วงต้น (พุทธศักราช 2454 - 2475) เป็นการแบ่งเขตตามแนวตะวันออก - ตะวันตกจากถนนมาถึงชายหาด เรียงรายจากเหนือจดใต้ โดยไม่มีการแบ่งย่อยที่ดิน และไม่มีการล้อมรั้วแสดงขอบเขตชัดเจน เนื่องจากเจ้าของกรรมสิทธิ์ในที่ดินส่วนใหญ่ที่ติดกัน ส่วนเป็นญาติมิตรที่มีความสนิทสนมกันมาก ขอบเขตที่ดินมีการขยับขยายไม่แน่นอน บริเวณพื้นที่ตอนบน ที่ดินมีขนาดใหญ่มาก แต่ถูกทิ้งร้างเป็นป่าตามธรรมชาติ พื้นที่ตอนกลางที่ดินจะมีหน้ากว้างประมาณ 10 - 20 เมตร ขนาดแปลงจะไม่เกิน 3 ไร่ รูปร่างที่ดินค่อนข้างเป็นรูปสี่เหลี่ยมจตุรัส ส่วนพื้นที่ตอนล่างจากทางใต้ของโรงแรมหัวหินลงไปจนถึงเขาตะเกียบ มีการแบ่งขายที่ดินเป็นแปลงรูปร่างสี่เหลี่ยมผืนผ้าหน้าแคบที่มีส่วนลึกเข้ามาในแผ่นดินจนสุดที่ถนนเพชรเกษม ขนาดแปลงละ 5 - 6 ไร่ หน้ากว้างประมาณ 30 - 45 เมตร

สถาบันวิทยบริการ
จุฬาลงกรณ์มหาวิทยาลัย

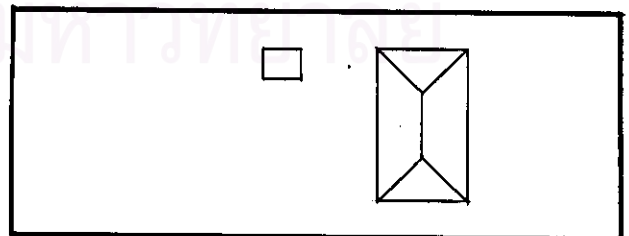
พื้นที่ตอนบน



พื้นที่ตอนกลาง



พื้นที่ตอนล่าง



0 5 10 20m



4.3 ขนาดที่ดินและการจัดวางอาคาร

บ้านพักตากอากาศชายทะเลหัวหินในช่วงปีพ.ศ.2454 - 2488

การจัดผังบริเวณ

การเข้าถึง

การเข้าถึงจากถนน

ในยุคนี้ บ้านพักตากอากาศเกือบทุกหลังที่หัวหิน หรือที่อื่นๆ มักจะมีชื่อประจำบ้านไว้เรียกขานกันเพราะในสมัยนั้นยังไม่มีการออกทะเบียนและเลขที่บ้าน ดังนั้นแต่ละบ้านจึงมีการสร้างซุ้มประตูทางเข้าบ้านจากถนนที่มีป้ายบอกชื่อบ้านอย่างสวยงาม หรือบางบ้านมีเพียงป้ายชื่อแต่ก็ได้รับการออกแบบอย่างสวยงามเช่นกัน การเดินทางโดยรถยนต์ยังไม่เป็นที่นิยมมากนักเพราะถนนหนทางยังเป็นเพียงดินลูกรังซึ่งมีลักษณะไม่ถาวร และขนาดไม่กว้างนักเนื่องจากสมัยนั้นใช้เพียงม้า รถม้า และรถยนต์ขนาดเล็กเท่านั้น ถนนทางเข้าไปสู่อำเภอหัวหินจะเป็นทางดินลูกรังเป็นแนวไปสู่อำเภอหัวหินและโรงเก็บรถและม้าซึ่งอาจอยู่แยกจากเรือนใหญ่ หรืออยู่ที่ใต้ถุน

การเข้าถึงจากทะเล

ในยุคนี้ การเข้าถึงทางทะเลมีความสำคัญมากที่สุด กิจกรรมส่วนใหญ่มักจะเกิดขึ้นระหว่างบ้านพักและชายหาด เช่นการเล่นน้ำ ซิม้า ผู้ที่มาพักที่บ้านแต่ละหลังจะเดินไปมาหาสู่กันทางชายหาด เพราะมีความสะดวกมากกว่า ดังนั้นบ้านทุกหลังจึงมีทางเข้าหลักอยู่ทางด้านชายหาด

เขื่อน : จุดประสงค์ในการสร้างเขื่อนคือ เพื่อกั้นน้ำทะเลกัดเซาะ นอกจากนั้น เขื่อนยังใช้เป็นที่ทำกิจกรรมต่างๆ ตลอดเวลาทั้งกลางวันและกลางคืน เช่นที่กินข้าว ที่นั่งจับกลุ่มร้องเพลง ฯลฯ ซึ่งในแต่ละบริเวณจะมีความสูงต่ำของเขื่อนต่างกัน จากความแตกต่างของระดับความสูงต่ำของภูมิประเทศ และระดับความสูงต่ำของหาดทรายในแต่ละฤดู พื้นที่ตอนบนมีความแตกต่างของระดับไม่มากนัก 1.00 – 2.00 เมตร พื้นที่ตอนกลางมีความแตกต่างของระดับอย่างมาก เขื่อนจะอยู่สูงจากหาดทรายประมาณ 2.00 – 4.00 เมตร ส่วนพื้นที่ตอนล่าง มีความแตกต่างของระดับโดยรวมไม่มากนัก ยกเว้นบริเวณตอนใต้ของโรงแรมหัวหิน ซึ่งไม่จำเป็นต้องมีเขื่อนเลยเพราะที่ดินอยู่ระดับเดียวกับหาดทราย และทางตอนใต้ของพื้นที่นี้ ซึ่งมีความแตกต่างของระดับอย่างมาก เขื่อนจะอยู่พื้นทรายประมาณ 2.00 – 4.00 เมตร วัสดุที่ใช้สร้างเขื่อนคือ กำแพงหินก่อยาแนวด้วยปูนซีเมนต์ มีลักษณะเขียงเข้าหาแผ่นดิน

บันได : ในบริเวณเขื่อนที่มีความสูงมาก ต้องทำบันไดจากชายหาดขึ้นไป โดยมีกรอกแบบที่หลากหลาย เช่นบันไดแบบขั้นด้านหน้าและด้านหลัง บันไดแบบมีและไม่มีชานพัก ชานพักก็ถูกออกแบบให้มีรูปร่างต่างๆกันไป เช่นวงกลม วงรี และสี่เหลี่ยม วัสดุบันไดเป็นหินก่อยาแนวเช่นเดียวกับบันได

ซุ้มประตู : ในบริเวณบันไดของบ้านบางหลัง มีการทำซุ้มประตูพร้อมป้ายชื่อติดไว้อย่างสวยงามทั้งรูปทรงและสีสันทัน โดยออกแบบให้กลมกลืนกับตัวบ้านอีกด้วย

ศาลา : บริเวณริมหาดมักจะมีการสร้างศาลาไว้นั่งพักผ่อนรับลมทะเล และส่วนใหญ่จะใช้เป็นที่รับประทานอาหารในตอนเย็น ศาลาในยุคนี้ มักจะสร้างด้วยไม้หลังคามุงกระเบื้องว่าว ใบจาก หรือปีกไม้ วัสดุเป็นสิริมชาติหรือทาสีให้เข้ากับตัวบ้าน

4.4 การจัดผังบริเวณ



ตามเข็มนาฬิกาจากซ้ายบน

ซุ้มประตู

บริเวณทางเข้าจากถนน

ศาลาริมหาด

เขื่อนและบันได



สถาบันวิทยบริการ
จุฬาลงกรณ์มหาวิทยาลัย

การจัดวางอาคาร

มีการจัดวางอาคาร 3 แบบ คือ

1. อาคารหลักและอาคารรอง ซึ่งพบมากที่สุดในยุคนี้
2. อาคารเดี่ยวในที่ดิน
3. กลุ่มของอาคาร

อาคารหลัก

อาคารหลักทุกหลัง วางตัวในแนวเหนือ - ใต้ อยู่บริเวณตรงกลางที่ดินเพราะในสมัยนี้พื้นที่ยังกว้างขวางไม่หนาแน่น โดยปลูกอาคารให้ลึกเข้ามาจากชายหาดพอสมควร บริเวณโดยรอบมักมีการจัดสวนแบบปล่อยตามธรรมชาติ มีการสร้างศาลาริมหาด และปลูกแนวไม้ยืนต้นริมเขื่อน และทางทิศตะวันออกของอาคาร เพื่อลดความแรงของลมพายุในฤดูมรสุม ทางเข้าหลักของอาคารจะอยู่ทางทิศตะวันออกหรือทางชายหาด โดยมีการเน้นทางเข้าด้วยยอดจั่ว บันไดทางขึ้นตรงกลาง หรือระเบียงขนาดใหญ่ซึ่งมักจะอยู่ทางทิศตะวันออกหรือทิศตะวันออกเฉียงใต้ ส่วนทางเข้ารองจะอยู่ทางทิศตะวันตกใกล้กับส่วนบริการ เพื่อเป็นทางสำหรับรับส่งข้าวของที่มาจากการเดินทางและจากตลาด

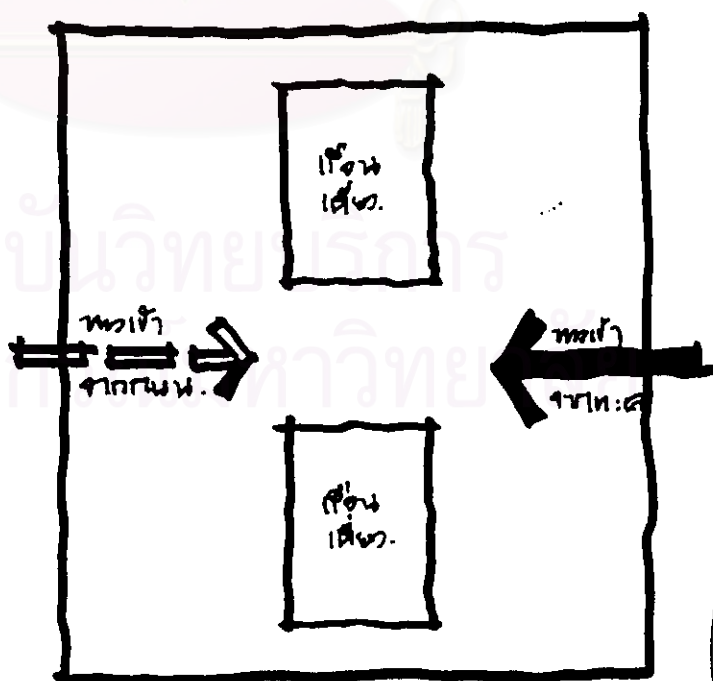
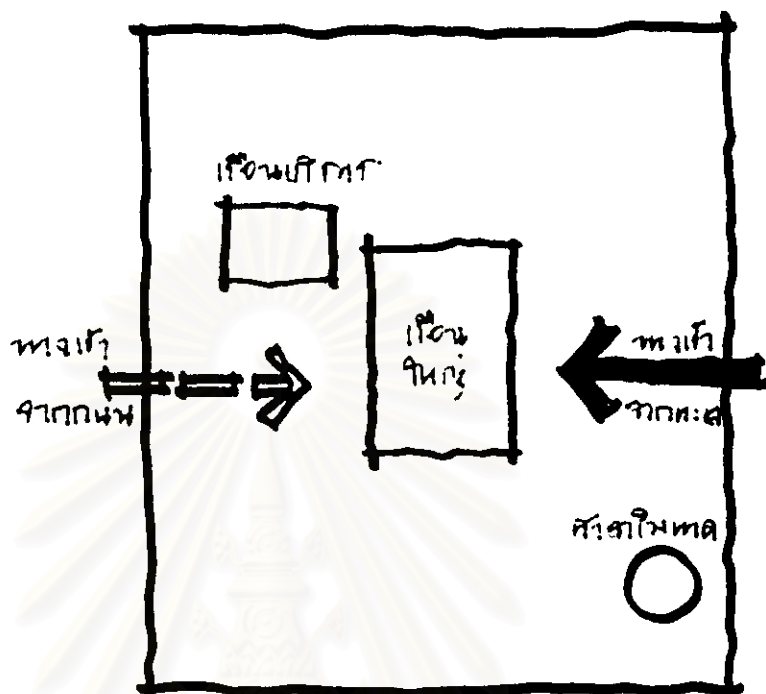
อาคารรอง

อาคารรองส่วนใหญ่ ใช้เป็นเรือนบริการ ซึ่งประกอบด้วย ที่พักของคนเฝ้าบ้าน ครุฑ โรงจอดรถ หรือเก็บของ โดยจะวางตัวอยู่ในแนวตะวันออก - ตะวันตก ทางทิศตะวันตกเฉียงเหนือของอาคารหลัก ทำให้ไม่มีปัญหาเรื่องกลิ่นและควันจากครุฑไฟ และไม่บังวิวชายทะเล เรือนบริการนี้ มักจะใช้เป็นที่อยู่ของคนเฝ้าบ้าน คนรับใช้ และเป็นโรงเก็บพาหนะ ดังนั้นจึงอยู่ใกล้ทางเข้าจากถนนเพื่อความสะดวก นอกจากนี้ มักจะมีการต่อเติมห้องพักแยกจากอาคารหลักที่เป็นส่วนตัวมากขึ้น โดยมีทางเดินเชื่อมต่อกับส่วนระเบียงของอาคารหลัก หรือแยกไปอยู่บริเวณริมทะเลทางทิศตะวันออกของอาคารหลัก ส่วนศาลาริมหาดจะอยู่ทางทิศตะวันออกเฉียงใต้ของเรือนใหญ่ หรืออยู่ใกล้บริเวณบันไดทางลงชายหาดริมเขื่อนของทุกบ้าน โดยใช้เป็นที่นั่งหรือนอนพักผ่อนรับลมทะเล แต่ศาลาเหล่านี้มักจะมีปัญหาการพังทลายจากลมพายุและคลื่นแรงในฤดูมรสุม

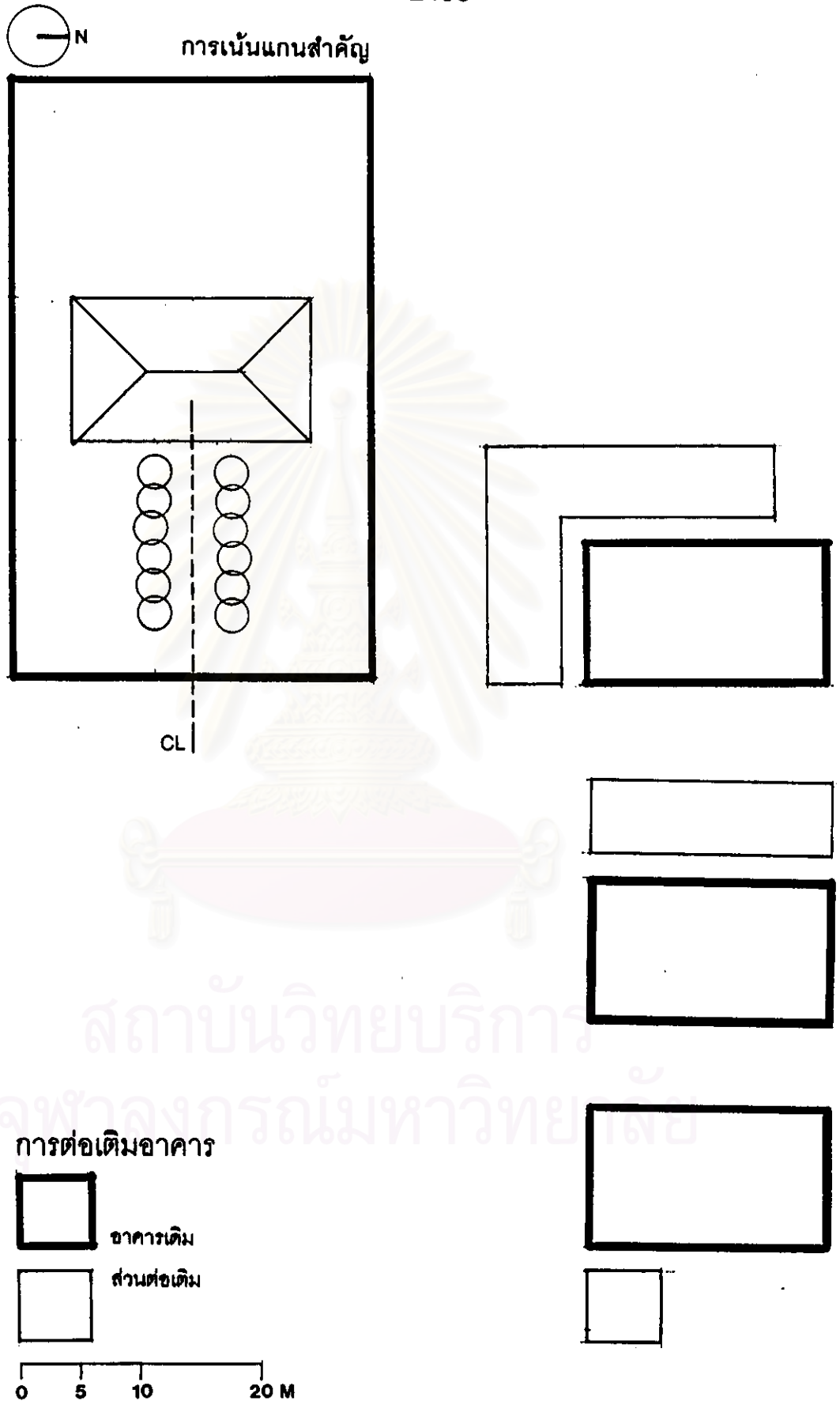
กลุ่มอาคาร

ส่วนใหญ่เป็นอาคารเดี่ยวซึ่งอยู่เรียงกัน 2 - 3 หลังในที่ดินเดียวกัน โดยห่างกันประมาณ 5 - 10 เมตร การวางอาคารเป็นแนวเหนือ - ใต้ เช่นกัน มักจะเป็นที่ดินซึ่งมีด้านหน้าที่ติดชายทะเลกว้างขวางมาก และเป็นบ้านของหมู่ญาติมิตรที่สนิทชอบพอกันมาพักผ่อนตากอากาศร่วมกันโดยอยู่แยกกันแต่ละครอบครุฑภายในบริเวณใกล้เคียงกัน

4.5 การจัดวางอาคาร



4.6 การเน้นแกนสำคัญของบ้านพักตากอากาศชายทะเลหัวหิน
ในช่วงปีพ.ศ.2454 - 2488



4.7 การขยายตัวของบ้านพักตากอากาศชายทะเลหัวหิน
ในช่วงปีพ.ศ.2454 - 2488



4.8 การขยายตัวของบ้านพักตากอากาศชายทะเลหัวหินในช่วงปีพ.ศ.2454 - 2488

ตามเข็มนาฬิกาจากรายบน

การต่อเติมอาคารทางทิศตะวันออก

การสร้างอาคารใหม่ทางทิศเหนือ

การต่อเติมอาคารทางทิศตะวันตก

การต่อเติมอาคารทางทิศตะวันออก



4.9 อาคารหลักและอาคารรอง



อาคารหลักเน้นแกนสำคัญทางทิศตะวันออก



จากบนลงล่าง

เรือนพักคนเฝ้าบ้าน

โรงเก็บเรือ

เรือนนอน

เรือนบริการ

4.9 อาคารหลักและอาคารรอง



ตามเข็มนาฬิกาจากซ้ายบน

เรือนครัว

เรือนนอน

เรือนนอน

ศาลาวิมหารัต

ศาลาวิมหารัต



4.10 กลุ่มอาคาร



สถาบันวิ
จุฬาลงกรณ์

การจัดภูมิสถาปัตยกรรม

ทางเดิน

ไม่มีการทำเส้นทางเดินถาวร ทั้งจากถนนและจากชายหาด ส่วนใหญ่ปล่อยเป็นพื้นดินปนทรายหรือพื้นโรยกรวด แต่มีการปลูกต้นไม้เป็นแนวเพื่อเน้นแกนหลัก โดยเฉพาะการเน้นทางเข้าจากทะเล

รั้ว

รั้วในยุคนี้ มักทำเฉพาะทางด้านตะวันตกซึ่งติดถนน และด้านเหนือ - ใต้ซึ่งติดกับที่ดินข้างเคียง ส่วนใหญ่จะแสดงขอบเขตโดยใช้รั้วต้นไม้ เช่น เฟื่องฟ้า กระจับปี่ แก้ว หรือไม้พุ่มอื่นๆ ที่สามารถตัดแต่งรูปทรงได้ตามต้องการ นอกจากนี้ นิยมทำรั้วโดยใช้ไม้ตีตามตั้งและทาสีให้เข้ากับตัวบ้าน หรือไม้ไผ่สาน ที่มีลักษณะโปร่งซึ่งไม่บังลมและทิวทัศน์

พันธุ์ไม้

ไม้ยืนต้น : ส่วนใหญ่เป็นการปล่อยต้นไม้ที่มีอยู่เดิมไว้ตามธรรมชาติ ส่วนการปลูกไม้ยืนต้นส่วนใหญ่ มีวัตถุประสงค์ในการป้องกันลมพายุที่รุนแรงในฤดูมรสุม ไม้ให้พาดเข้าถึงตัวบ้าน และป้องกันทรายพัดตัวจากการเกิดน้ำทะเลหนุนสูง โดยเลือกพันธุ์ไม้พื้นเมืองที่สามารถทนทานต่อสภาพภูมิอากาศและภูมิประเทศของหัวหิน เช่น ต้นเกตุ หรือปลูกเพื่อกันเขตที่ดิน ต้องการผลผลิต และอาศัยร่มเงา เช่น สลัดทะเล หูกวาง จามจุรี ชมพู มะขาม มะขามเทศ และนุ่น นอกจากนี้ ยังมีมีการปลูกไม้ดอกเพื่อความสวยงามเช่น ป๊อบ และลั่นทม ซึ่งได้รับความนิยมจนกลายเป็นสัญลักษณ์ของหัวหินในปัจจุบัน

ไม้พุ่ม : ส่วนใหญ่ปลูกเพื่อความสวยงามซึ่งขึ้นอยู่กับความนิยมของเจ้าของบ้าน โดยเลือกใช้พันธุ์ที่เหมาะสมกับสภาพแวดล้อม ไม้พุ่มที่ปลูกเป็นส่วนใหญ่ ได้แก่ เฟื่องฟ้า อากาเว่ กระบองเพชร แก้ว กระจับปี่ และชบา

ไม้คลุมดิน : มักจะปล่อยให้ขึ้นตามธรรมชาติ เช่น ว่านหางจระเข้ และผักบุ้งทะเล ซึ่งทั้งว่านหางจระเข้และผักบุ้งทะเลนี้ มีสรรพคุณในการแก้พิษแมงกระพรุนได้ดีมาก จึงมักปล่อยให้ขึ้นอยู่ตามชายหาด นอกจากนี้ยังมีมีการปลูกไม้หัวที่ไม่ต้องการการดูแลมากนัก เช่น ว่านต่างๆ ที่ออกดอกในหน้าฝน และพักตัวในหน้าแล้งสลับกันไป

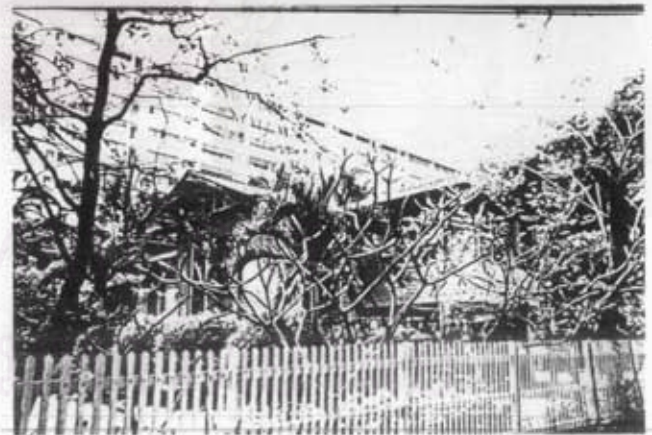
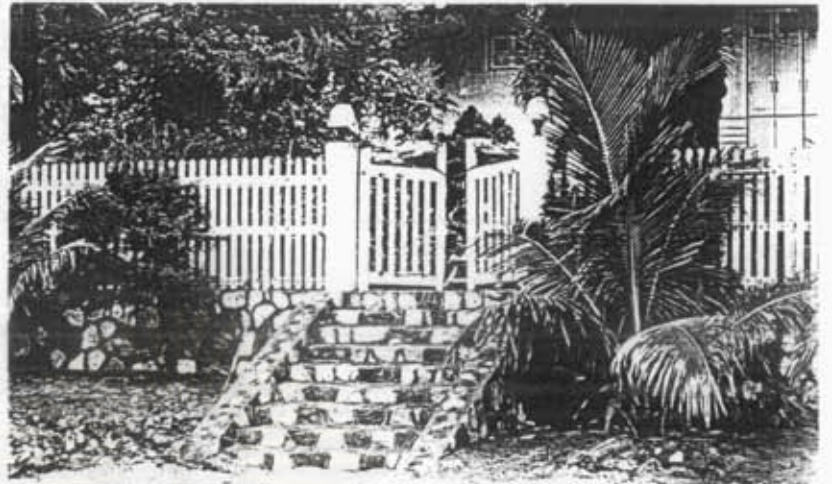
สถาบันวิทยบริการ
จุฬาลงกรณ์มหาวิทยาลัย



การจัดภูมิสถาปัตยกรรมแบบปล่อยตามธรรมชาติ



4.11 การจัดภูมิสถาปัตยกรรม



สถาบันวิจัย
จุฬาลงกรณ์

4.11 การจัดภูมิสถาปัตยกรรม

จากบนลงล่าง

รั้วและประตูทางเข้าจากชายหาด

รั้วด้านชายหาด

รั้วด้านข้างที่ติดกับที่ดินข้างเคียง

4.11 การจัดภูมิสถาปัตยกรรม



ตามเข็มนาฬิกาจากซ้ายบน

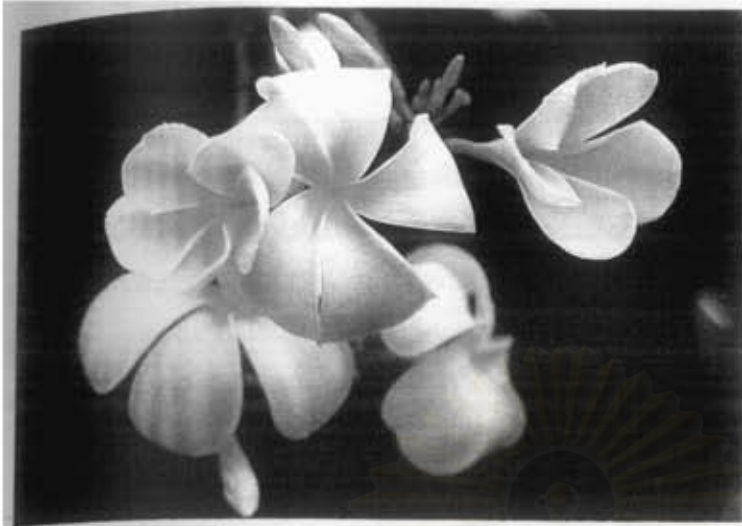
การจัดภูมิสถาปัตยกรรมแบบปล่อยตามธรรมชาติ

ต้นไม้ในฤดูแล้ง

ต้นไม้ในฤดูฝน



สถาบันวิจัยประชากร
จุฬาลงกรณ์มหาวิทยาลัย



พันธุ์ไม้ที่เหมาะสมกับสภาพท้องถิ่น

4.11 การจัดภูมิสถาปัตยกรรม

การจัดเนื้อที่ใช้สอย

การจัดเนื้อที่ใช้สอยภายในอาคารยุคนี้ สอดคล้องกับการดำรงชีวิตและกิจกรรมการพักผ่อนตากอากาศ ซึ่งส่วนใหญ่เป็นการพักผ่อนอยู่ภายในบ้านกับหมู่ญาติมิตร และอยู่กับธรรมชาติแวดล้อม ได้แก่ ชายทะเลและป่าละเมาะ เพราะไม่มีกิจกรรมให้ทำมากนักในยุคนี้ นอกจากการเล่นน้ำทะเลของเด็กๆ และการเดินป่าแล้ว ตลอดเวลาที่เหลือเป็นการกิน การนอนพักผ่อน และผู้ใหญ่มักจะตั้งวงเล่นไฟกันตามบ้านคนรู้จักที่อยู่เรียงรายกันไปตลอดแนว และใช้การเดินทางทางชายหาด ดังนั้น ทางเข้าบ้านหลักจึงอยู่ทางทิศตะวันออก มีลักษณะเป็นบันไดทางขึ้นไปสู่ระเบียงชั้นสอง ซึ่งใช้เป็นทั้งที่รับแขก ที่รับประทานอาหาร และนั่งเล่น หรือฝั่งตัวให้ตัวแห้งหลังจากการเล่นน้ำทะเล

บริเวณชั้นล่าง

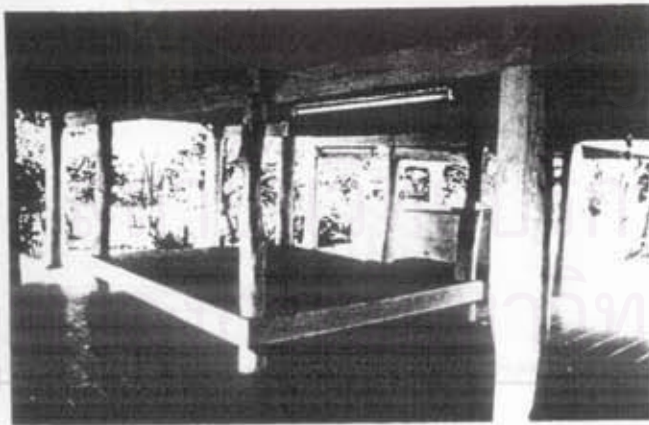
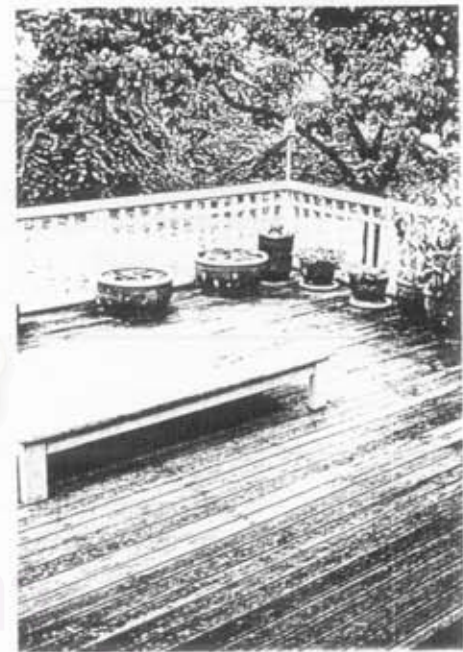
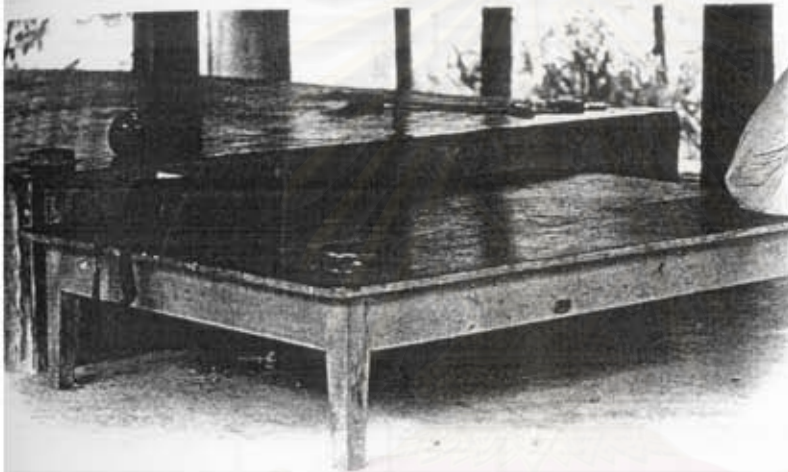
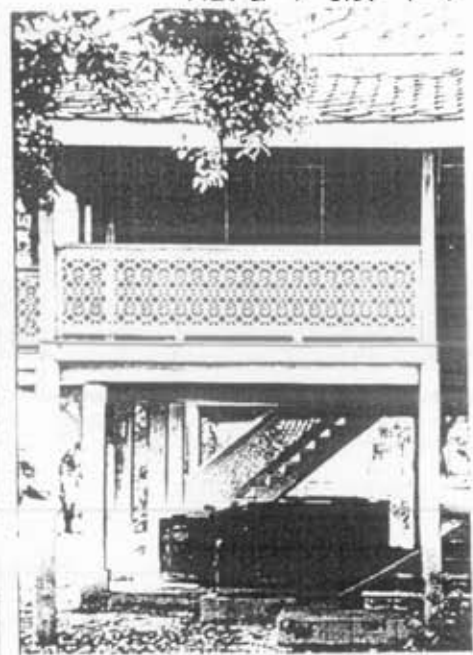
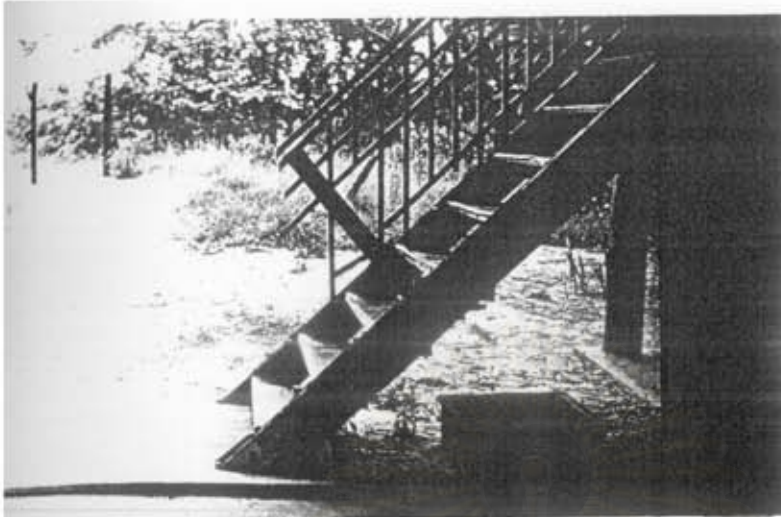
บริเวณใต้ถุน เป็นที่พักอาศัยของคนเฝ้าบ้าน และใช้เป็นที่เลี้ยงม้า ซึ่งบางบ้านมีการกั้นห้องเป็นสัดส่วน หรือแยกไปสร้างเป็นเรือนบริการทางด้านตะวันตก ใช้เป็นห้องนอนบริวาร ครุฑ และโรงเก็บเกวียนรถม้า รถยนต์ หรือเรือ เนื่องจากปัญหาการขาดแคลนน้ำ ทำให้บ้านเกือบทุกหลังต้องสร้างถังเก็บน้ำขนาดใหญ่ไว้ที่ใต้ถุน และใต้บันได ถังเก็บน้ำนี้จะอยู่สูงจากพื้นขึ้นมาประมาณ 50 - 100 เมตร และบางแห่งจะมีขนาดกว้างมากพอที่จะใช้แทนตั้ง สำหรับนั่งเล่นและนอนกลางวัน

บริเวณชั้นบน

ชั้นสองของบ้านเป็นที่พักอาศัยของเจ้านาย โดยส่วนมากจะเป็นห้องโถงขนาดใหญ่ มีลักษณะเปิดโล่งต่อเนื่องกับระเบียงทางเข้า ที่ใช้เป็นทั้งที่รับประทานอาหาร ที่เล่นไฟ และลูกหลานใช้สำหรับกางมุ้งนอนในตอนกลางคืน ซึ่งกิจกรรมภายในบ้านในยุคแรก ยังคงทำกับพื้นทั้งหมดจึงไม่ค่อยมีเครื่องเรือนมากนัก ในบ้านส่วนใหญ่บริเวณห้องโถงนี้ มักมีตั้งขนาดใหญ่เพื่อใช้เป็นที่ทำกิจกรรมต่างๆ หรือปูเสื่อ เพื่อตั้งวงรับประทานอาหาร หรือเล่นไฟ และกางมุ้งนอนในตอนกลางคืน ดังนั้นช่องเปิดทั้งหมดจึงเป็นบานเปิดจากพื้นจนถึงเพดาน เพื่อให้ได้แสงและลมเต็มที่ เริ่มมีการใช้มุ้งลวดในช่วงปลายของยุคนี้ แต่ไม่เป็นที่นิยมนัก จะใช้เฉพาะในห้องเก็บของที่ต้องการป้องกันหนูและแมลงเท่านั้น เนื่องจากมุ้งลวดมีข้อเสียในความคิดของเจ้าของบ้านคือ ทำให้ลมไม่สามารถพัดผ่านได้เต็มที่ โถงใหญ่ถือนี้เป็นศูนย์กลางของบ้าน ที่สามารถแยกไปยังห้องอื่นๆได้ มีบันไดทรงขึ้นมาจากทางเรือนบริการด้านหลังบ้านสำหรับส่งอาหารขึ้นมาจากครัว และอาจมีบันไดทรงแยก สำหรับเด็กที่ตัวเปียกจากการเล่นน้ำทะเล สามารถขึ้นมายังห้องน้ำได้เลยโดยไม่ต้องผ่านห้องโถง ทุกบ้านมีห้องนอนประมาณ 2 - 4 ห้อง โดยส่วนมากห้องนอนใหญ่จะอยู่ทางทิศตะวันออกเฉียงเหนือของตัวบ้านและมีห้องน้ำในตัว ส่วนห้องนอนอื่นๆ มีขนาดเล็กและใช้ห้องน้ำร่วมกัน

การกันแดดกันฝน และการระบายอากาศ

ถึงแม้ว่าอาคารจะเปิดช่องแสงและช่องลมเต็มที่ แต่ภายในไม่มีแสงแดดส่องถึงโดยตรงเลย เนื่องจากการขึ้นชายคาออกไปมากจนสามารถกันแดดได้อย่างมีประสิทธิภาพ และอาคารวางอยู่ในแนวที่รับลมทะเลเต็มที่ รวมทั้งการวางระเบียงอยู่ภายนอกก่อนเข้าสู่ห้องโถง ทำให้อุณหภูมิภายในค่อนข้างเย็นสบายตลอดเวลา แม้ในขณะที่มีพายุรุนแรงจนต้องปิดประตูหน้าต่างทั้งหมด ก็ยังได้รับลมมากพอสมควรจากช่องลมต่างๆรอบอาคารซึ่งฝนไม่สาดเข้ามา แต่เมื่อปิดประตูหน้าต่างแล้ว ภายในบ้านจะค่อนข้างมืด จึงทำให้มีการเปลี่ยนบานลูกฟักหน้าต่างเป็นกระจกแทนแผ่นไม้แบบเดิม



4.13 การจัดเนื้อที่ใช้สอยบริเวณพื้นที่ชั้นล่าง

ตามเริ่มนาฬิกาจากซ้ายบน

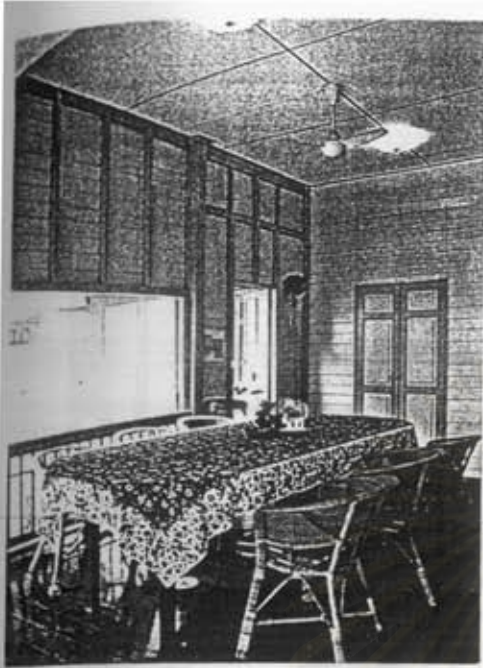
ป่อสำหรับล้างเท้าบริเวณบันไดทางขึ้นจากชายหาด

ถังเก็บน้ำใต้ดินบริเวณใต้ถนนบ้าน

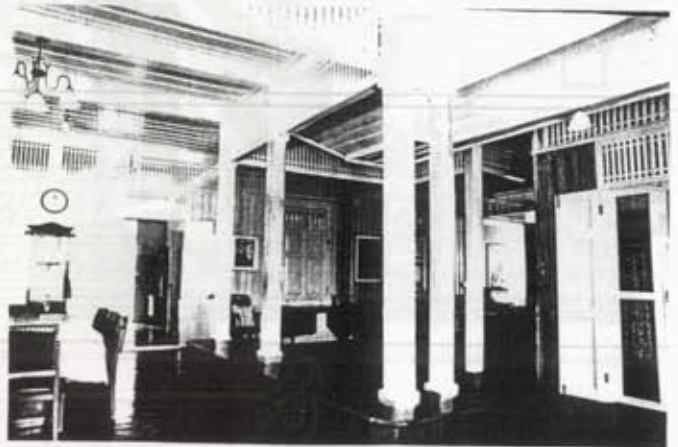
ตั้งสำหรับนั่งเล่นบริเวณระเบียง

ตั้งสำหรับนั่งเล่นบริเวณใต้ถนน

ถังเก็บน้ำใต้ดินที่ใช้เป็นที่นั่งเล่นไปด้วยในตัว



4.15 การจัดเนื้อที่ใช้สอยบริเวณพื้นที่ชั้นบน



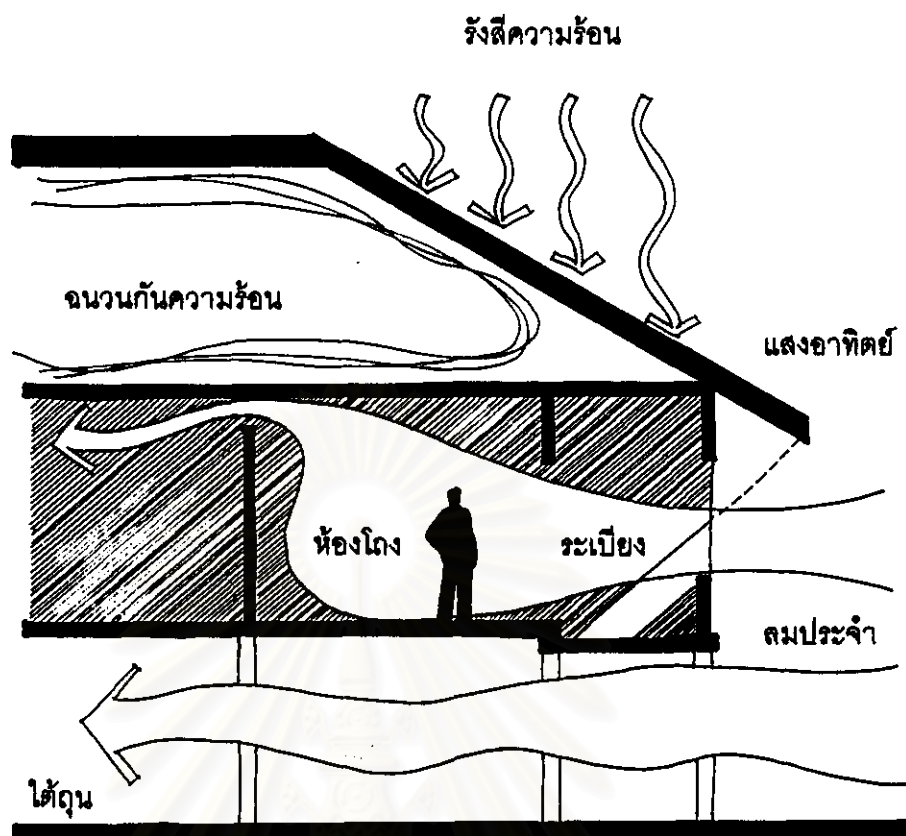
ส่วนโถงหลัก และห้องรับประทานอาหาร

จุฬาลงกรณ์มหาวิทยาลัย



4.16 การใช้เครื่องเรือน

สถาบันวิทยบริการ
จุฬาลงกรณ์มหาวิทยาลัย

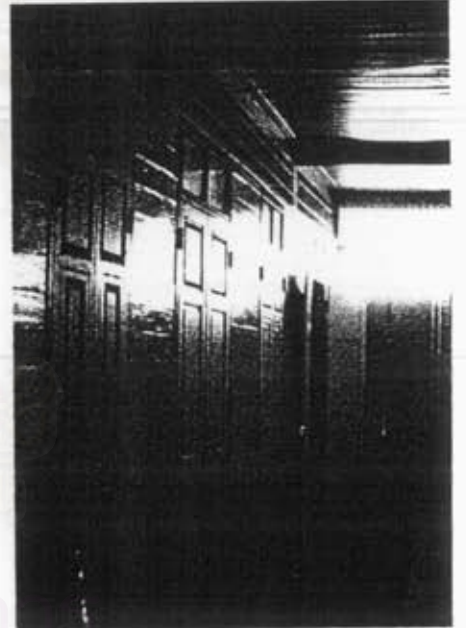


4.17 การป้องกันความร้อนจากแสงอาทิตย์และการระบายอากาศ

" Being in the new house is like being in a ship ... the balcony resembles a deck and the various rooms are like cabins , and one hears all the sound of waves and wind. "

Eileen Hunter with Narisa Chakrabongse , *Katya and the Prince of Slam* (Thailand : River Book , 1994) , p. 125.

4.18 แสงธรรมชาติภายในอาคาร



ตามเข็มนาฬิกาจากซ้ายบน

ภายในห้องนอนเมื่อเปิดหน้าต่าง

ลักษณะของช่องแสงจากภายใน

ภายในห้องโถงหลักเมื่อเปิดหน้าต่าง

ภายในห้องนอนเมื่อเปิดหน้าต่าง

สถาปนิกวิฑูรย์
จุฬาลงกรณ์มหาวิทยาลัย

รูปแบบสถาปัตยกรรม

จากการสำรวจบ้านพักตากอากาศในช่วงปีพุทธศักราช 2454 – 2488 จำนวนทั้งหมด 45 หลังสามารถแบ่งประเภทของรูปแบบสถาปัตยกรรมได้เป็น 2 ประเภทคือ

ประเภทเรือนไม้ที่มีการตกแต่งในส่วนต่างๆ จำนวน 42 หลัง

ประเภทตึกไม้ผสมปูนแบบตะวันตก จำนวน 3 หลัง

ประเภทเรือนไม้ที่มีการตกแต่งในส่วนต่างๆ

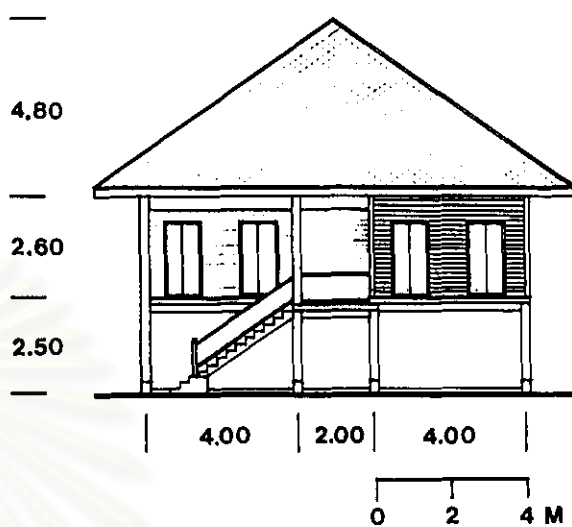
รูปทรงอาคารและจำนวนชั้น

บ้านส่วนใหญ่มีความสูง 2 ชั้น โดยชั้นล่างเป็นใต้ถุนโล่งเกือบทั้งหมด มีเพียง 2 หลังที่เป็นบ้านชั้นเดียว

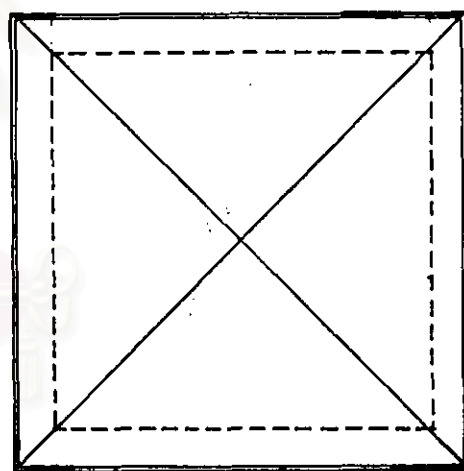
ผังอาคารมี 2 ลักษณะที่เด่นชัดคือสี่เหลี่ยมจัตุรัส และสี่เหลี่ยมผืนผ้าในแนวเหนือ - ใต้ เป็นส่วนใหญ่ นอกจากนี้ยังเป็นการวางผังอาคารตามประโยชน์ใช้สอยที่จำเป็นซึ่งมีความซับซ้อนแตกต่างกันไปในแต่ละหลัง อาคารมีลักษณะโปร่งโล่งทุกหลัง ซึ่งเกิดจากการยกใต้ถุนสูง เนื่องจากเป็นอาคารไม้ จึงต้องมีการระบายความชื้นใต้อาคาร นอกจากนี้ยังเป็นการไม่ทำลายภูมิประเทศที่มีลักษณะสูงต่ำตามธรรมชาติอีกด้วย ประกอบกับการทำระเบียงที่มีหลังคาคลุม ซึ่งมีลักษณะค่อนข้างชันและยื่นชายคาออกไปมากทำให้เกิดความโล่งสบาย นอกจากนี้การเจาะช่องเปิดตลอดทั้งวงเส้าทำให้มีลมพัดและแสงสว่างพอเพียงทั้งภายในและภายนอกตัวบ้าน

สถาบันวิทยบริการ
จุฬาลงกรณ์มหาวิทยาลัย

รูปทรงอาคาร

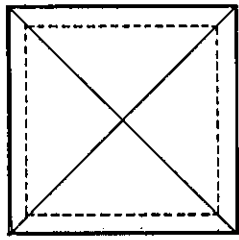


แบบที่ 1 สี่เหลี่ยมจัตุรัส

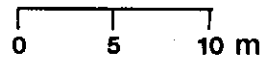
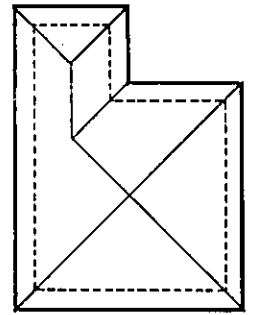
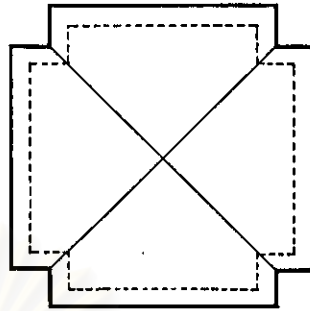


สถาบันวิทยบริการ
จุฬาลงกรณ์มหาวิทยาลัย
4.19 รูปทรงอาคารแบบสี่เหลี่ยมจัตุรัส

4.19 รูปทรงอาคารแบบสี่เหลี่ยมจัตุรัส





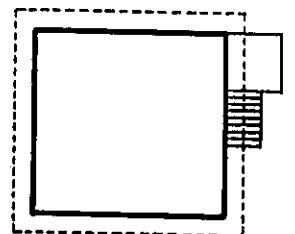
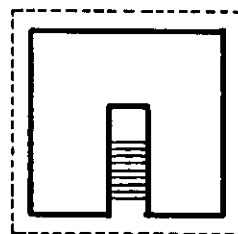
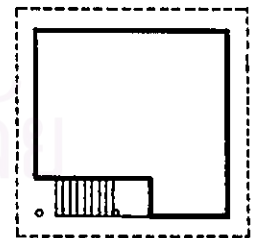
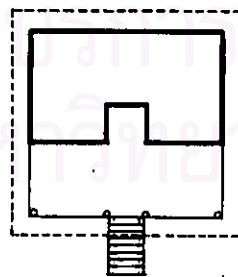
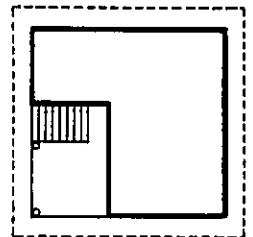
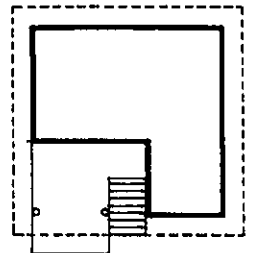
ลักษณะหลังคา



ลักษณะการจัดผังอาคาร



-  ส่วนที่ 1
-  ส่วนที่ 2



สถาบันวิทยวิ
จุฬาลงกรณ์มหาวิท

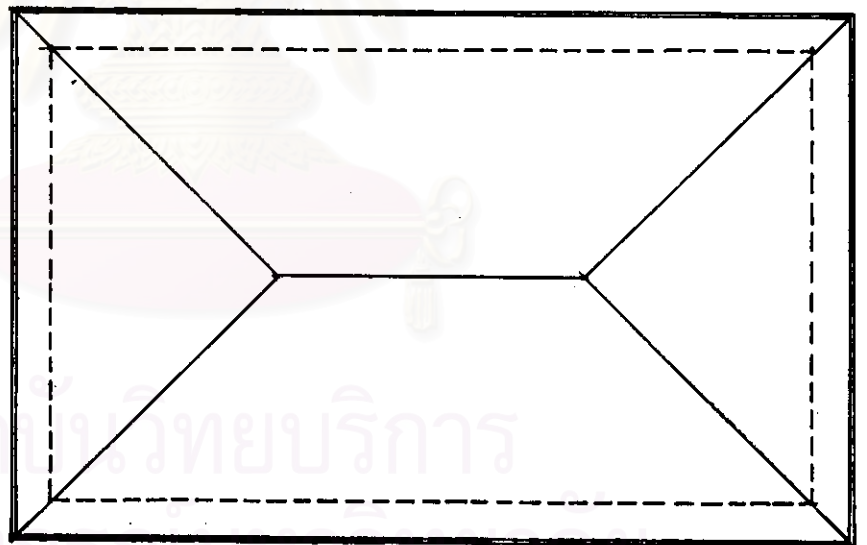
4.19 รูปทรงอาคารแบบสี่เหลี่ยมจัตุรัส



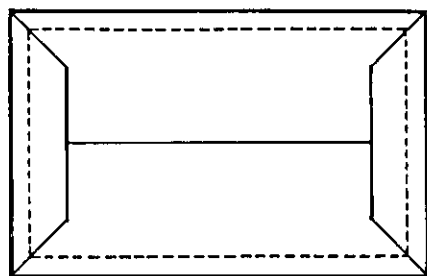
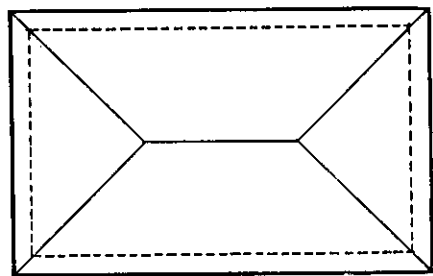
รูปทรงอาคาร



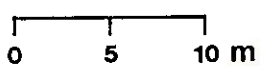
แบบที่ 2 สี่เหลี่ยมผืนผ้า



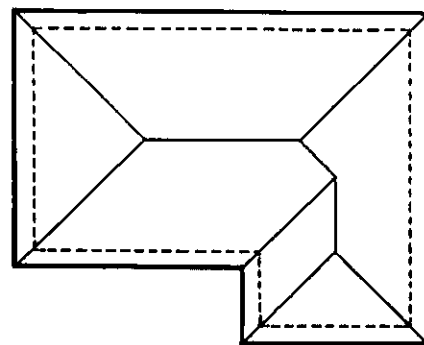
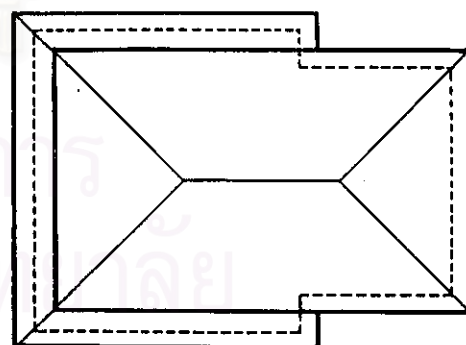
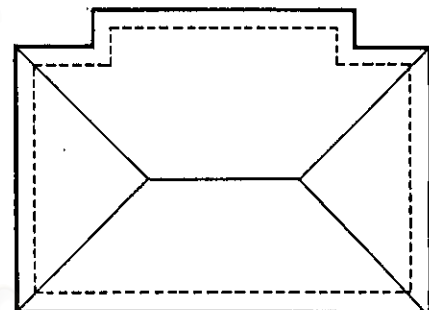
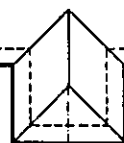
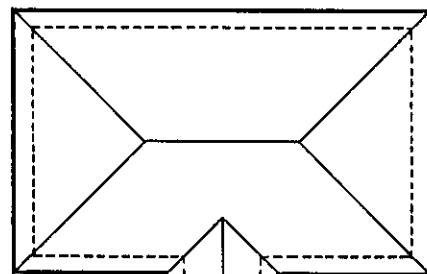
4.20 รูปทรงอาคารแบบสี่เหลี่ยมผืนผ้า



ลักษณะหลังคา





4.20 รูปทรงอาคารแบบสี่เหลี่ยมผืนผ้า



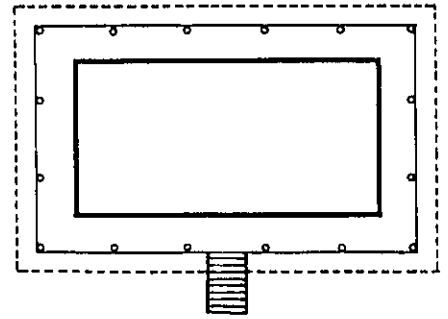
สถาบันวิทยบริการ
จุฬาลงกรณ์มหาวิทยาลัย

ลักษณะการจัดผังอาคาร

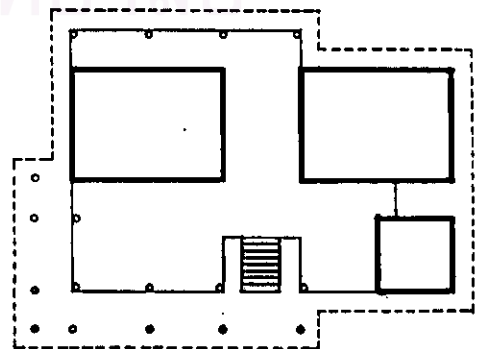
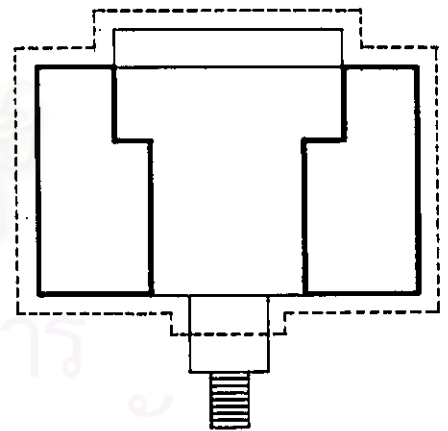
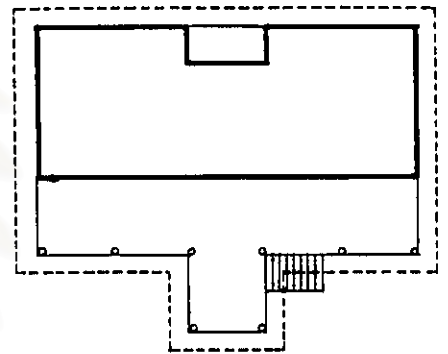


-  ส่วนที่บ
-  ส่วนโปรง

0 5 10 m

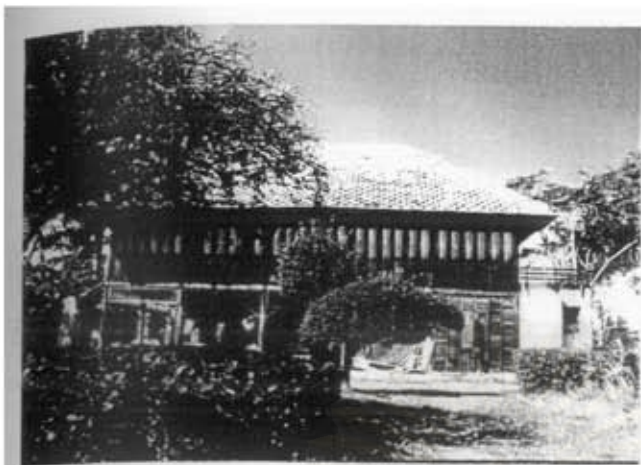


4.20 รูปทรงอาคารแบบสี่เหลี่ยมผืนผ้า



สถาบันวิทยบริการ
จุฬาลงกรณ์มหาวิทยาลัย

4.20 รูปทรงอาคารแบบสี่เหลี่ยมผืนผ้า





4.21 องค์ประกอบทางสถาปัตยกรรม

0 1 2 4 M

สถาบันวิทยบริการ
จุฬาลงกรณ์มหาวิทยาลัย

ลักษณะหลังคา

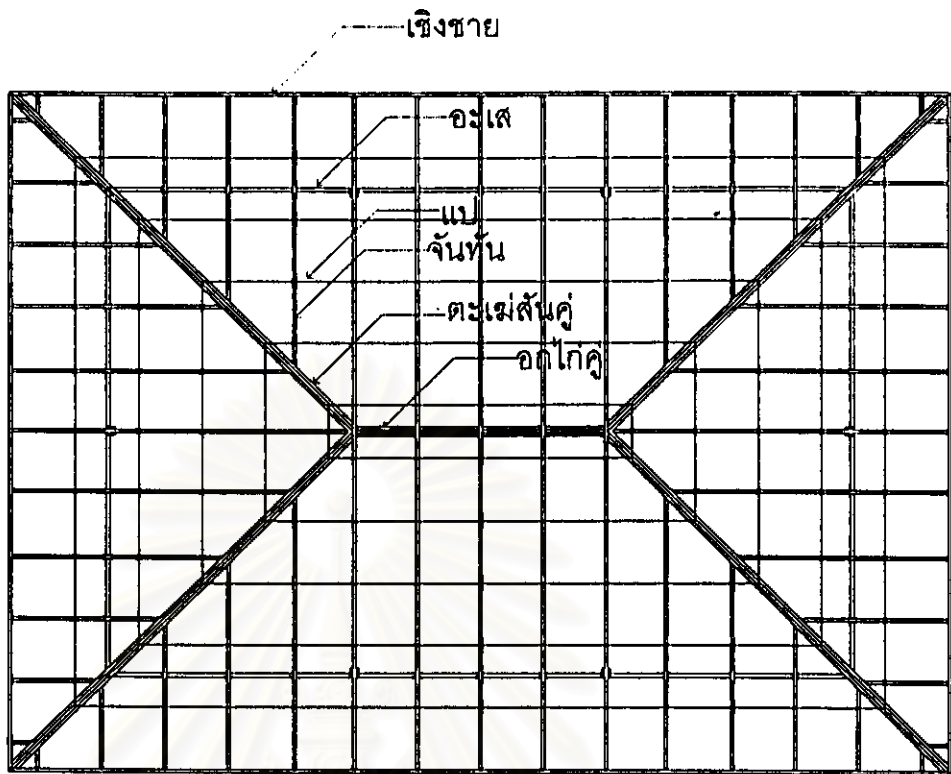
หลังคาส่วนใหญ่จะเป็นหลังคาปั้นหย่า มีความลาดชันของหลังคาประมาณ 30 องศาขึ้นไป

ผนังหลังคาที่เด่นชัด มีลักษณะสอดคล้องกับรูปทรงของอาคาร คือสี่เหลี่ยมจัตุรัส และสี่เหลี่ยมผืนผ้าในแนวเหนือ - ใต้ ในกรณีที่อาคารมีรูปทรงซับซ้อน นิยมการเสริมหลังคาจั่วในบริเวณที่ต้องการเน้นความสำคัญ เช่น บริเวณระเบียงทางเข้าหลัก และมีการใช้หลังคาปั้นหย่า 2 ชั้น เพื่อให้ฝ้าเพดานภายในสูงขึ้น นอกจากนี้มีการใช้หลังคาปีกนก เพื่อให้ยื่นขยายคาออกไปได้มากขึ้นอีกด้วย

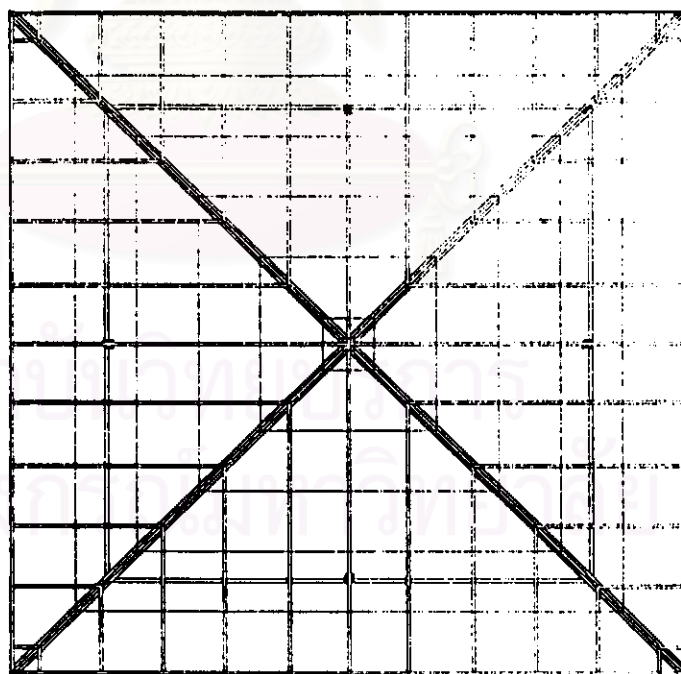
วัสดุผนังหลังคาใช้กระเบื้องว่าวหรือกระเบื้องซีเมนต์รูปสี่เหลี่ยมขนมเปียกปูน หรือกระเบื้องว่าว ซึ่งมีขนาดประมาณ 20 - 30 เซนติเมตร ส่วนใหญ่จะใช้สีขาว - เทา หรือสีธรรมชาติของเนื้อวัสดุ แต่บางหลังจะทาสีกระเบื้องว่าวให้เป็นสีแดงซึ่งขึ้นอยู่กับความสวยงามกลมกลืนกับตัวบ้าน บ้านบางหลังมีการเน้นทางเข้าด้วยหลังคาจั่วโปร่งที่มุงด้วยระแนงไม้ และมีการใช้ปีกไม้เป็นวัสดุผนังหลังคาบ้างเป็นส่วนใหญ่ ต่อมาเมื่อมีการปรับปรุงหลังคา มักจะเปลี่ยนวัสดุผนังเป็นกระเบื้องลอนคู่หรือกระเบื้องลูกฟูกสีขาว และกระเบื้องโมเนียที่หลากสีสรรในเวลาต่อมา ซึ่งส่วนใหญ่จะใช้สีเทา สีน้ำเงิน และสีน้ำตาล



สถาบันวิทยบริการ
จุฬาลงกรณ์มหาวิทยาลัย

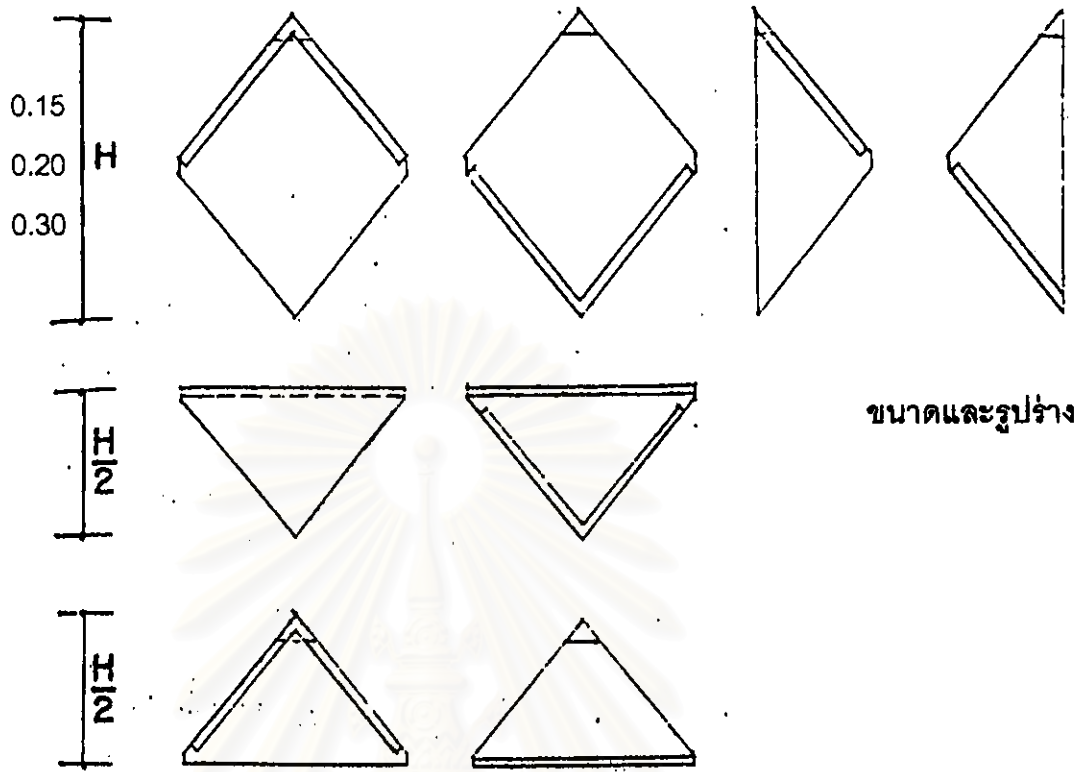


แบบที่ 2 สีเหลี่ยมผืนผ้า

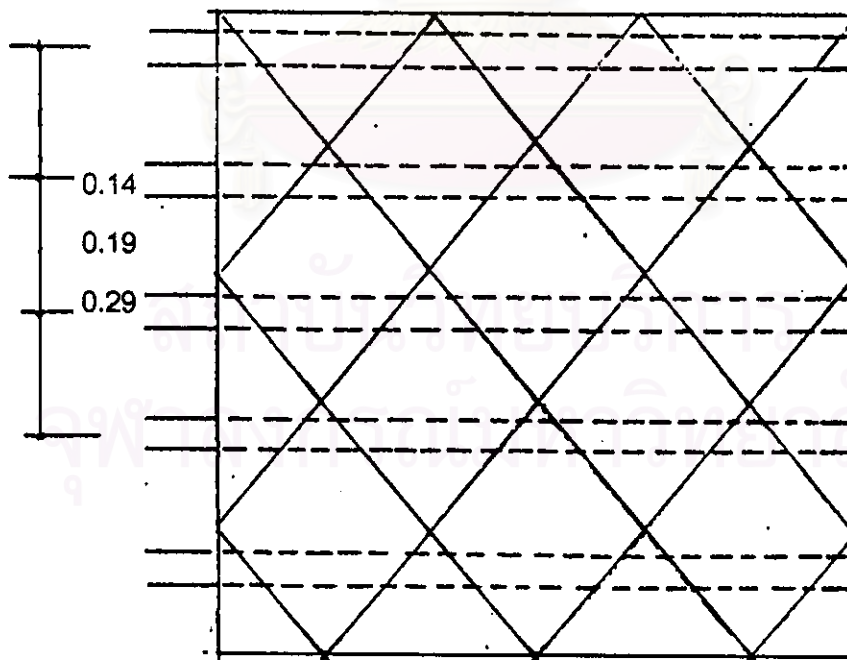


แบบที่ 1 สีเหลี่ยมจัตุรัส

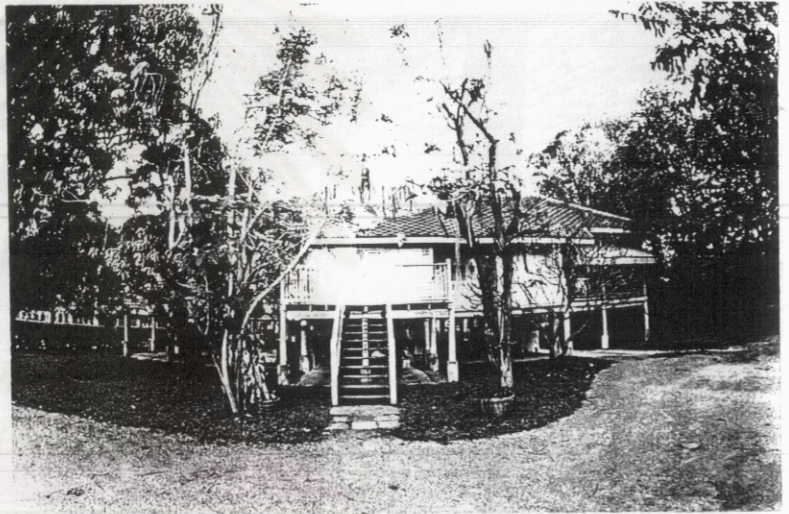
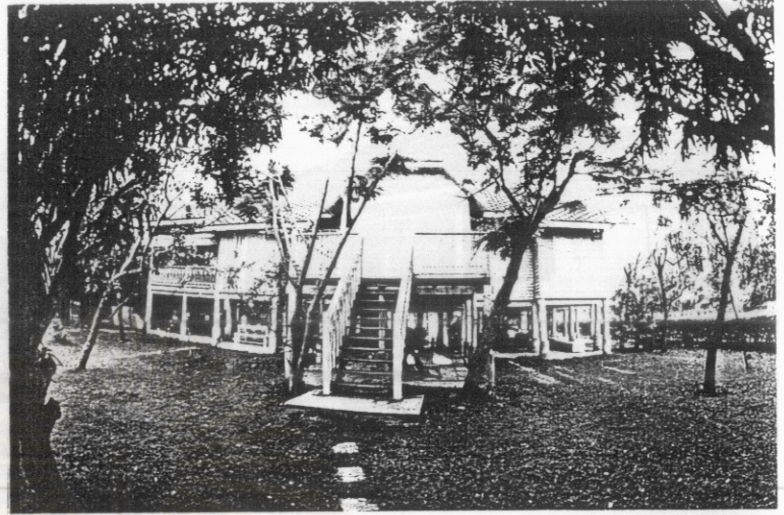
4.22 โครงสร้างหลังคาบ้านหย้า



4.23 กระเบื้องซีเมนต์สี่เหลี่ยมขนมเปียกปูน



ระยะห่างของแป



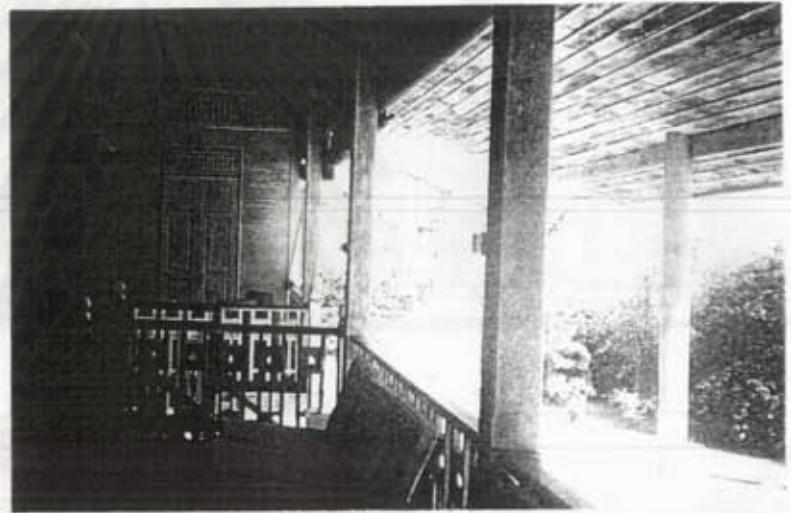
4.24 ลักษณะหลังคาแบบต่างๆ

สถาบันวิทยบริการ จุฬาลงกรณ์มหาวิทยาลัย

ตามเข็มนาฬิกาจากซ้ายบน

การเน้นแกนสำคัญทางรายหาตหรือทิศตะวันออก
ลักษณะหลังคาทางทิศตะวันออกมักเป็นการยื่นจั่ว
ลักษณะหลังคาทางทิศตะวันตกมักเป็นการยื่นปีกนก

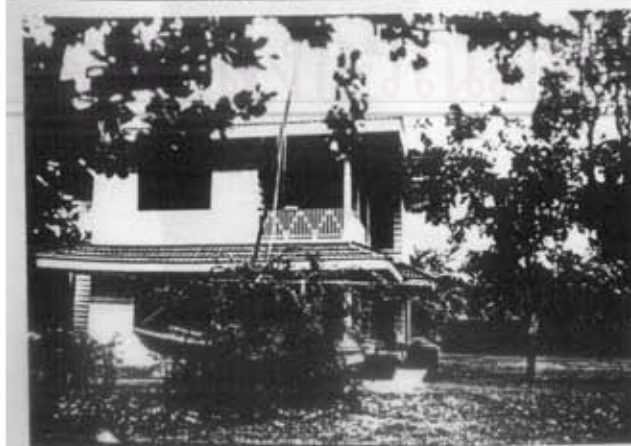
4.24 ลักษณะหลังคาแบบต่างๆ



ลักษณะหลังคาแบบการขึ้นปีกนก

สถาบันวิทยบริการ
จุฬาลงกรณ์มหาวิทยาลัย

4.24 ลักษณะหลังคาแบบต่างๆ



ลักษณะหลังคาที่สอดคล้องกับการใช้สอยภายใน

4.25 การระบายน้ำฝน

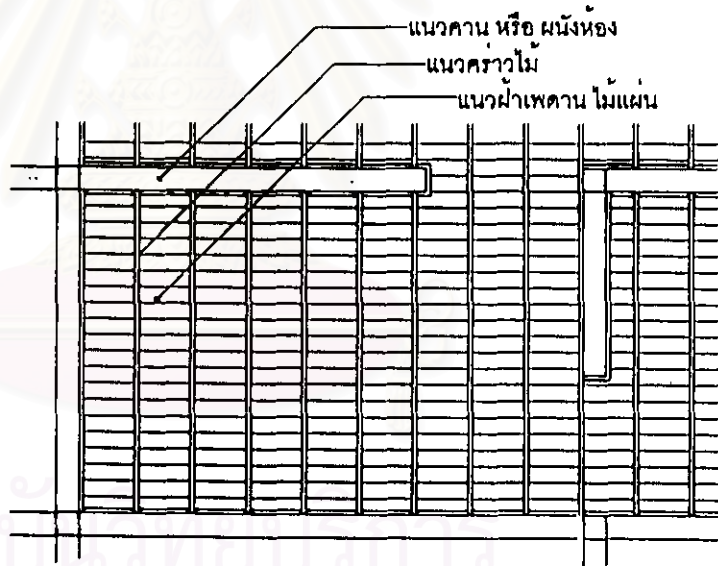


ตามเข็มนาฬิกาจากซ้ายบน

การใช้รางน้ำในส่วนชายคา และท่อระบายน้ำฝน
ต่อแนบลงมากับแนวเสา เพื่อลงสู่ตุ่มสำหรับเก็บ
น้ำฝนไว้ใช้ในฤดูแล้ง

ลักษณะฝ้าเพดาน

ฝ้าเพดานในส่วนใต้ชายคา เป็นฝ้าไม้ตีซ้อนเกล็ดขนานไปกับความยาวของชายคา ฝ้าเพดานของระเบียงหรือห้องโถงที่ต่อเนื่องกับระเบียง ใช้ฝ้าไม้ตีซ้อนเกล็ดเช่นเดียวกับใต้ชายคา ส่วนฝ้าเพดานภายในตัวอาคาร โดยเฉพาะภายในห้องต่างๆ ใช้ไม้ตีทับแนวในแนวราบ



ฝ้าเพดานไม้ตีทับแนว

4.26 ลักษณะฝ้าเพดาน

4.26 ลักษณะฝ้าเพดาน



ฝ้าชายคา
ฝ้าเพดานภายใน

สถาบันวิทยบริการ
จุฬาลงกรณ์มหาวิทยาลัย



4.27 ลักษณะฐานรากและเสา

ลักษณะฐานรากและเสา

เนื่องจากสภาพทางธรณีวิทยาบริเวณริมทะเลส่วนใหญ่ของหัวหิน เป็นชั้นหินแกรนิต คาดว่าฐานรากที่ใช้เป็นฐานรากแม่ วางบนชั้นหิน และเสาต่อม่อปูนเชื่อมต่อกับเสาไม้ที่ระดับความสูงประมาณ 30 เซนติเมตรจากพื้นดิน เสาที่ใช้บริเวณชั้นล่างส่วนใหญ่เป็นเสาไม้หน้าตัดกลม มีการใช้เสาปูนหรือไม้หน้าตัดรูปสี่เหลี่ยมเพียงบางหลัง เสาชั้นบนที่เป็นเสาลอยใช้เสาไม้หน้าตัดกลม ส่วนเสาที่อยู่ภายในผนังเป็นเสาไม้หน้าตัดรูปสี่เหลี่ยม



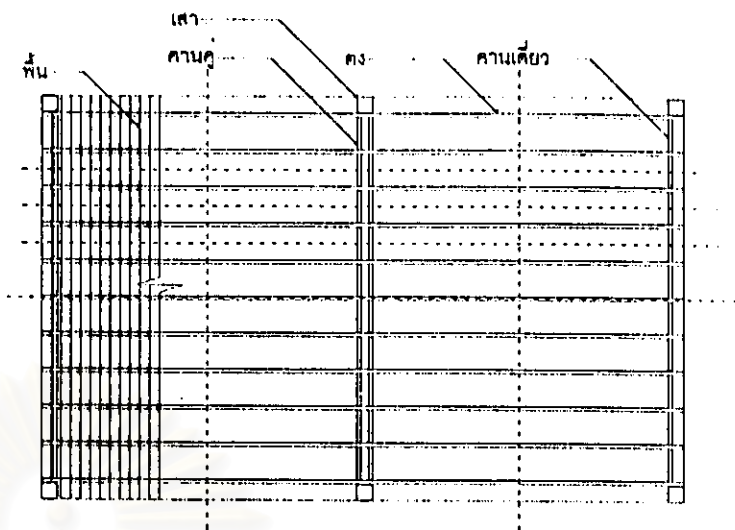
4.28 ลักษณะพื้น



ลักษณะพื้น

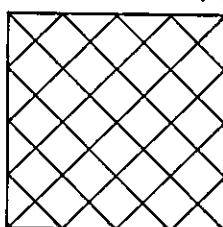
พื้นภายนอก พื้นชั้นล่างบริเวณใต้ถุนส่วนใหญ่เป็นพื้นค.ส.ส. ซึ่งพื้นเดิมเป็นดินอัดแน่น ใช้เป็นที่อยู่ของคนเฝ้าบ้าน และที่เลี้ยงม้า แต่เมื่อการใช้สอยเปลี่ยนไปจึงต้องทำพื้นให้แข็งแรงและถาวรขึ้น บางหลังมีการถมด้วยปูนซีเมนต์ และบางหลังปูด้วยแผ่นซีเมนต์ขนาดประมาณ 10 - 15 เซนติเมตรทับลงบนดินอัดแน่น ซึ่งมักเกิดปัญหาการทรุดตัวที่ไม่เท่ากันของแต่ละแผ่น ส่วนพื้นระเบียงภายนอกเป็นพื้นไม้ดีเอ็นเอหรือเพื่อระบายน้ำฝน

พื้นภายใน พื้นชั้นบนภายในบ้าน เป็นพื้นไม้เข้กลัดและขัดมันทั้งหมด พื้นที่ใช้ มีทั้งไม้สัก และไม้มะค่าโมง



4.29 โครงสร้างพื้น

ลักษณะพื้นได้ดู



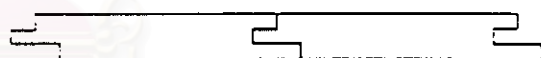
0 40 80 cm



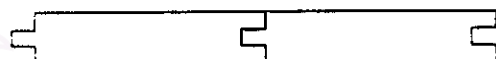
ดีเซล



บังใบ



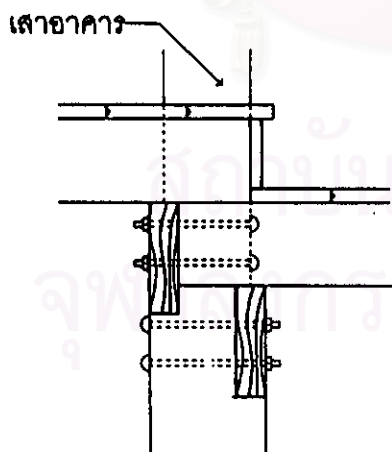
บังใบหยัก



เข้านลิ้นเหลี่ยม



ลิ้นไม้สอด



การลดระดับพื้นระหว่างภายในและภายนอก

ลักษณะพื้นภายใน

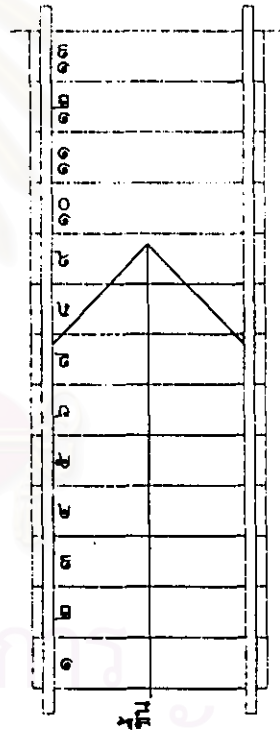


ลักษณะบันได

บันไดหลัก เนื่องจากทางเข้าหลักของบ้านในยุคนี้อยู่ทางด้านตะวันออกซึ่งเป็นระเบียบขนาดใหญ่หันไปทางทะเล ดังนั้นบันไดหลักจึงอยู่ภายนอกทางทิศตะวันออกเช่นกัน บ้านบางหลังมีประตูรั้วเตี้ยกั้นตรงบันไดก่อนที่จะเข้าสู่ระเบียบ บางหลังมีการต่อเติมผนังทับหรือโปร่งที่กันเฉพาะบริเวณบันไดทางขึ้นบ้านจากชั้นล่าง ที่สามารถเปิดหรือใส่กุญแจได้เพื่อความปลอดภัย

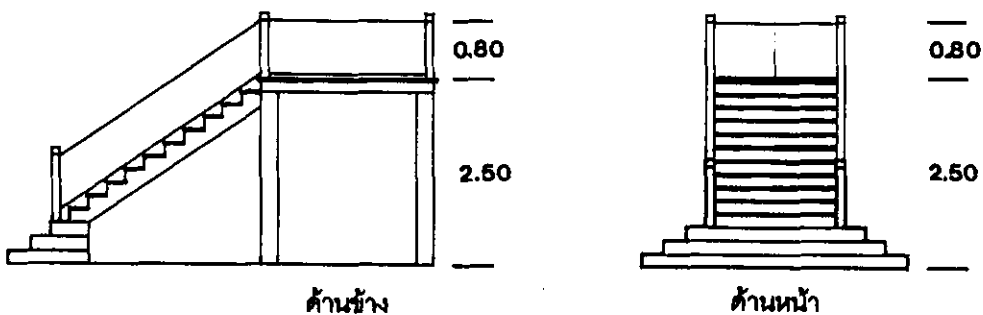
บันไดรอง เป็นบันไดภายนอกเช่นกัน แต่มักจะอยู่ทางด้านข้างหรือทางด้านตะวันตกของตัวบ้าน บ้านบางหลังมีบันไดรองหลายที่ เนื่องจากแบ่งการใช้งานเป็นของเจ้านาย แขก คนรับใช้ และเด็กที่ตัวเปียกขึ้นมาจากทะเล ขึ้นอยู่กับความจำเป็นของแต่ละครอบครัว

บันไดมีความลาดชันประมาณ 30 - 35 องศา โครงสร้างของบันไดเป็นไม้ทั้งหมด ยกเว้นบริเวณฐานบันไดซึ่งเป็นฐานปูนก่อขึ้นไป 3 - 5 ชั้นแรกจากพื้นดิน บางหลังฐานบันไดนี้ถูกออกแบบให้เป็นที่ใส่น้ำล้างเท้าไปในตัวด้วย โดยมีรูปร่างต่างกันไป เช่นรูปครึ่งวงกลม ล้อมรอบฐานบันได ปัจจุบันได้ถูกถมไปหมดแล้วทุกหลัง

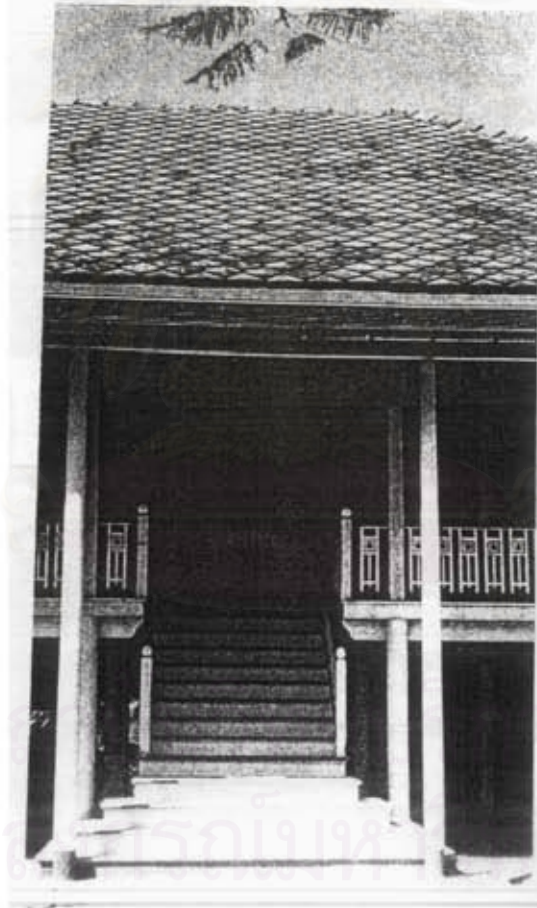


ผังบันไดแบบช่วงเดียว

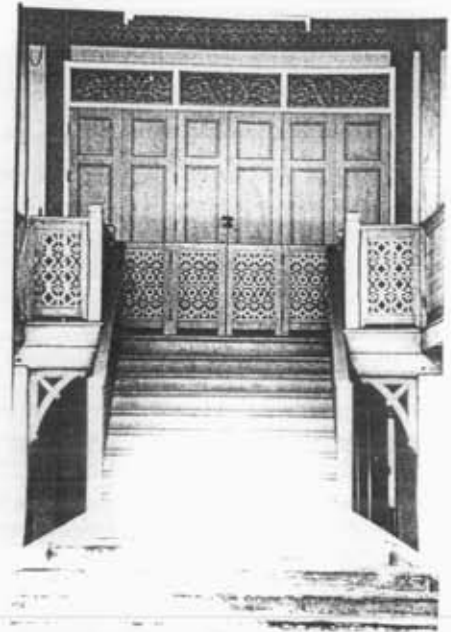
4.30 ลักษณะบันได



บ้านโตหลักแบบสมมาตร

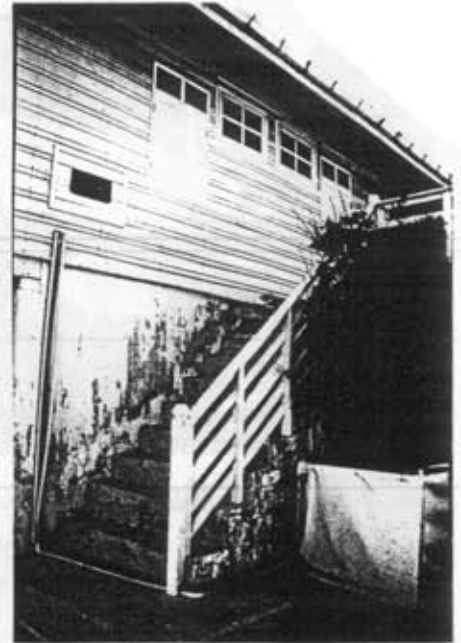


4.30 ลักษณะบ้านโต

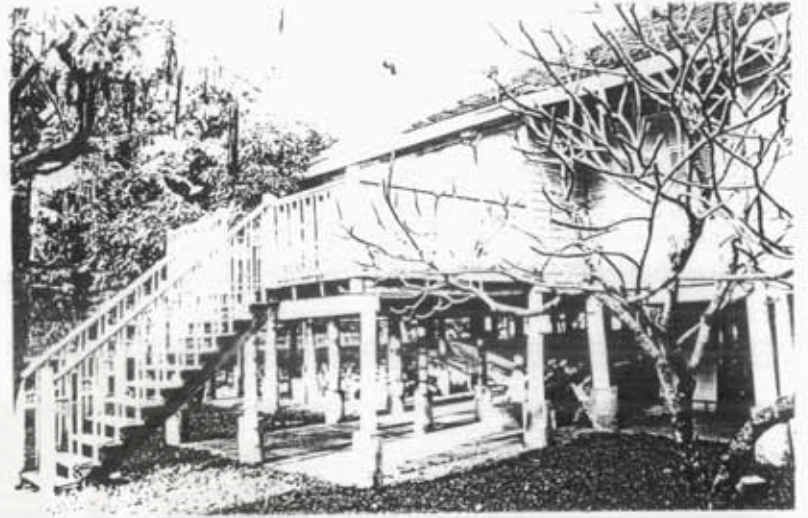




4.30 ลักษณะบ้านไต่



บ้านไต่หลักแบบผสมมาตรฐาน



บ้านไทรทอง



4.30 ลักษณะบ้านไทรทอง

ลักษณะผนัง

ผนังภายนอก ส่วนใหญ่เป็นฝาไม้ตีเกล็ดทางนอน ถ้าบ้านที่รุกรากว่าปกติมักจะเป็นฝาไม้เข้าลิ้นทางนอน เพื่อให้ดูมีลักษณะเรียบเหมือนกับผนังปูน และบางหลังมีการใช้ฝาไม้ตีทับแนวทางตั้ง นอกจากนี้มีการใช้ไม้ตีทับแนวทางตั้งบริเวณตอนบนหรือระดับเหนือหน้าต่าง และฝาไม้ตีเกล็ดทางนอนบริเวณตอนล่างหรือระดับจากพื้นถึงขอบหน้าต่างล่างด้วย แต่เป็นเพียงส่วนน้อย

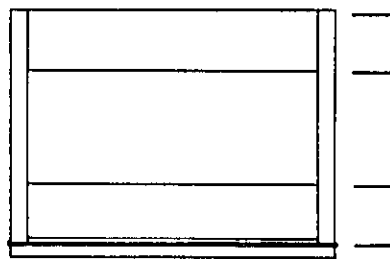
ผนังภายใน ใช้ไม้ตีทับแนวทางตั้งเป็นส่วนใหญ่ โดยหันด้านเคราสู่ภายในห้องและด้านทับแนวหันสู่ห้องโถง



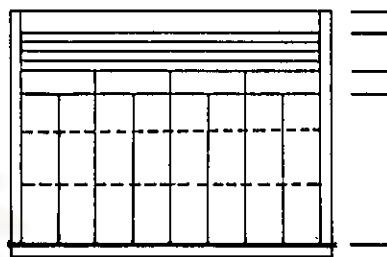
สถาบันวิทยบริการ
จุฬาลงกรณ์มหาวิทยาลัย

4.31 ลักษณะผนังและการเจาะช่องเปิด

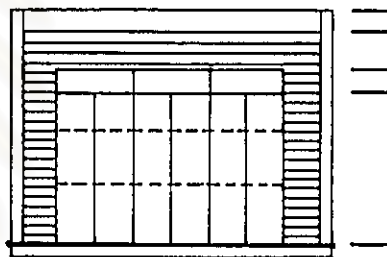
ผนังภายนอก



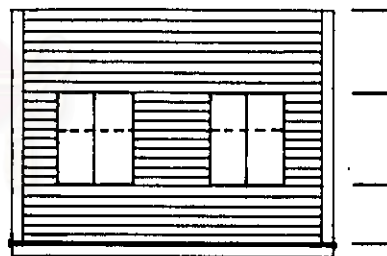
ราวระเบียงและแผงกันแดด



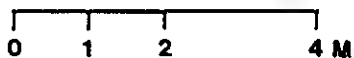
ผนังด้านตะวันออก



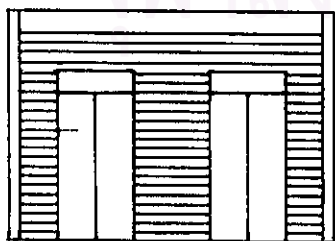
ผนังด้านตะวันออก



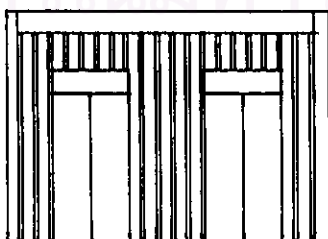
ผนังด้านสกัด



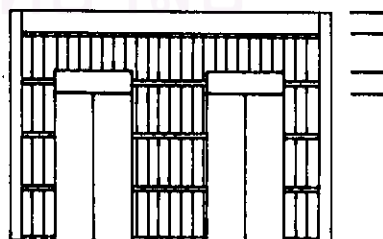
ผนังภายใน



ผนังห้องโถงส่วนที่เชื่อมต่อกับระเบียง

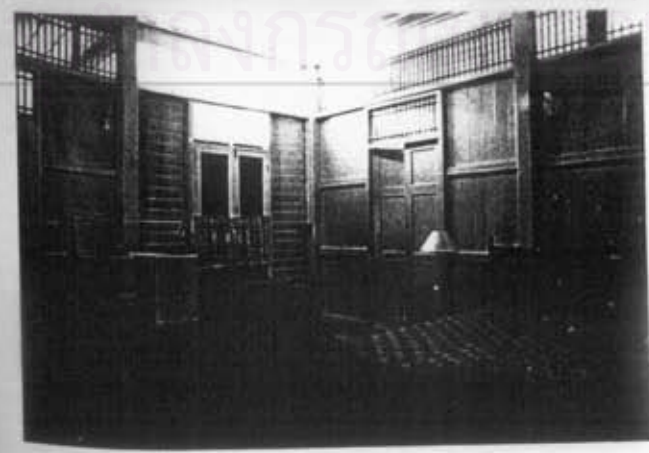
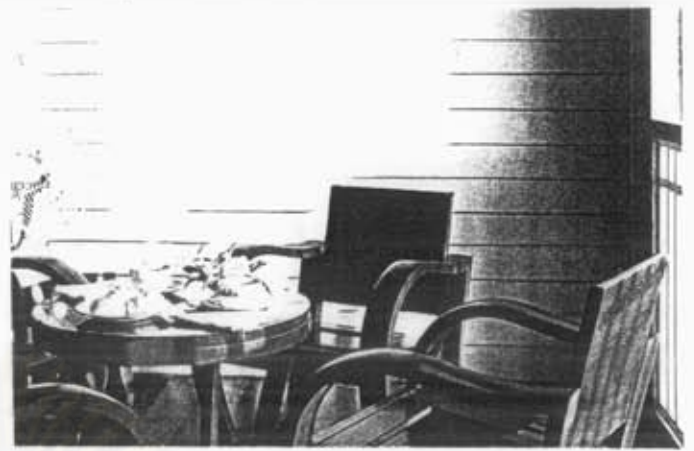


ผนังภายในห้องโถง



ผนังภายในห้องนอน

4.31 ลักษณะผนังและการเจาะช่องเปิด



ตามเข็มนาฬิกาจากบนสุด

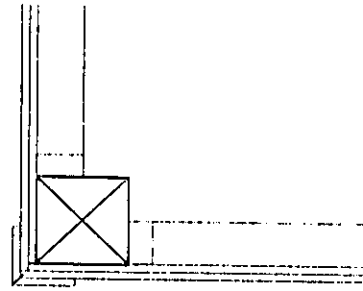
ผนังตีซ้อนเกล็ดทางนอนในส่วนระเบียง

ผนังตีซ้อนเกล็ดทางนอนภายนอก

ผนังตีซ้อนเกล็ดทางนอนแบบสลับแผ่นเล็ก - ใหญ่

ผนังตีทับแนวทางตั้งในส่วนห้องนอน

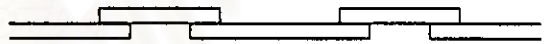
ผนังเข้าลิ้นทางนอนในส่วนระเบียง



แบบใช้ไม้ประกบมุมเสา



ตีทับแนว



ตีทับแนวสลั



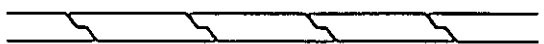
ตีทับแนวขีด



ตีเข้าลิ้น



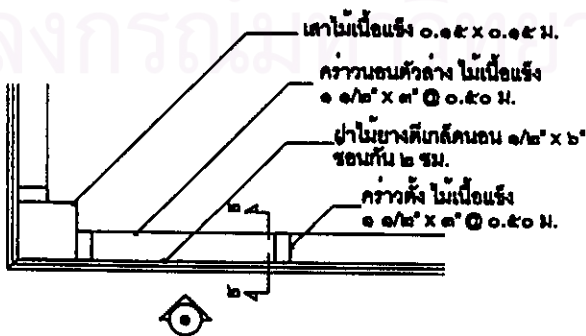
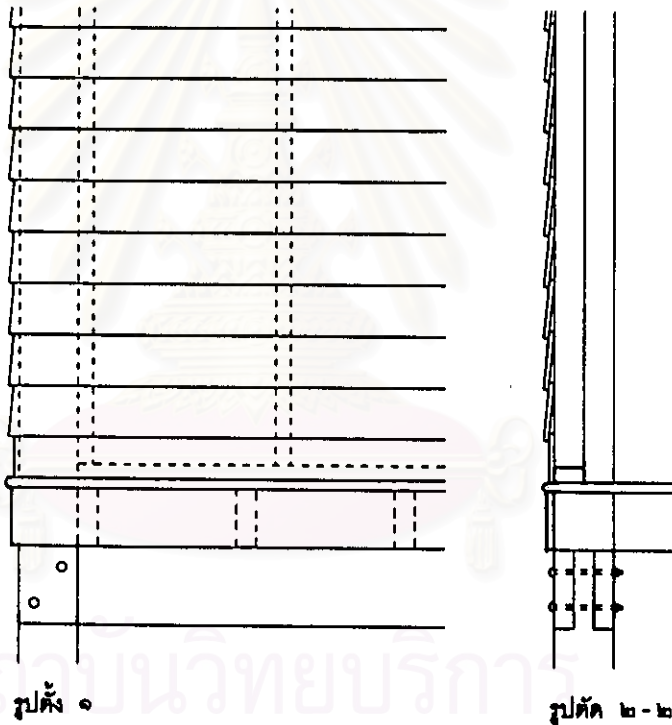
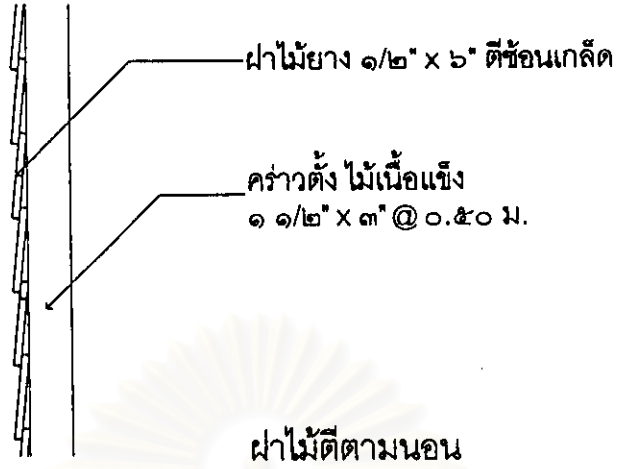
ตีบังใบ



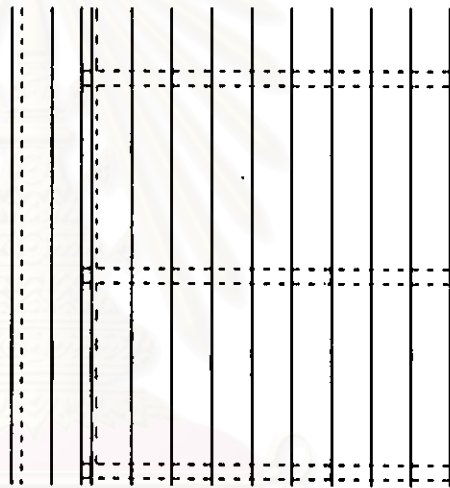
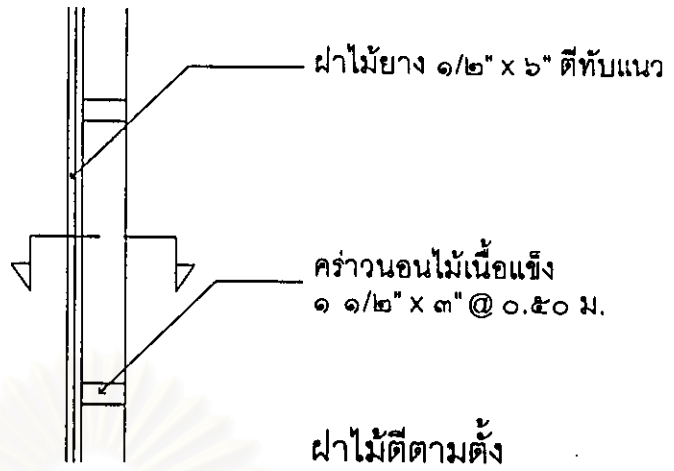
ตีบังใบเจาะช่องตัว V

4.32 โครงสร้างผนัง

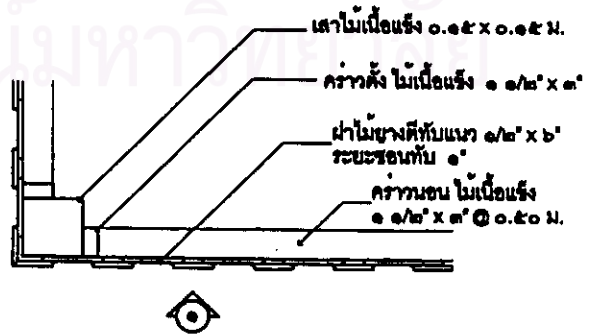
สถาบันวิทย์บริการ
จุฬาลงกรณ์มหาวิทยาลัย



4.32 โครงสร้างผนัง
ผนังภายนอก



รูปตั้ง ๑

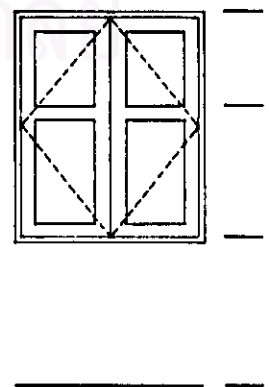
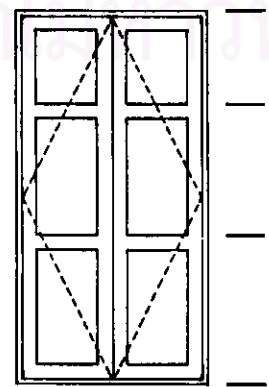
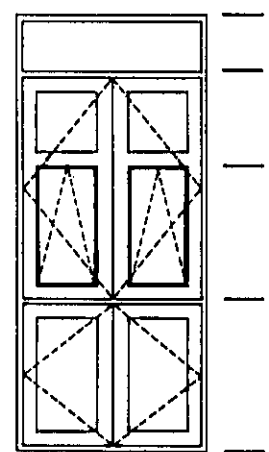
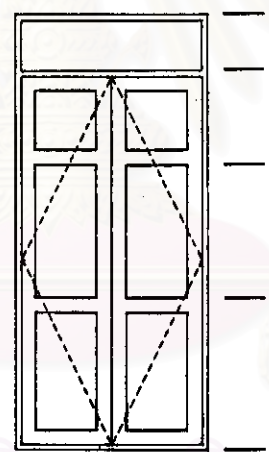
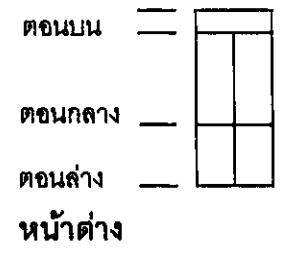
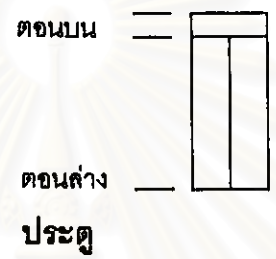
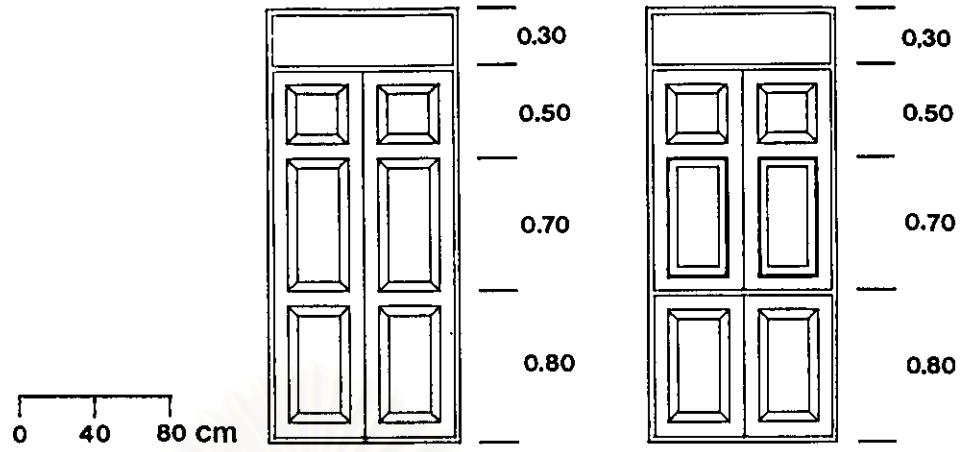


แปลนการระดมของฝาไม้ตีตาม

4.32 โครงสร้างผนัง
ผนังภายใน



4.33 ลักษณะประตู หน้าต่าง และช่องแสงช่องลม



สถาบันวิทยบริการ
จุฬาลงกรณ์มหาวิทยาลัย

ลักษณะประตู

ประตูที่ใช้ภายในและภายนอกมีลักษณะเหมือนกัน

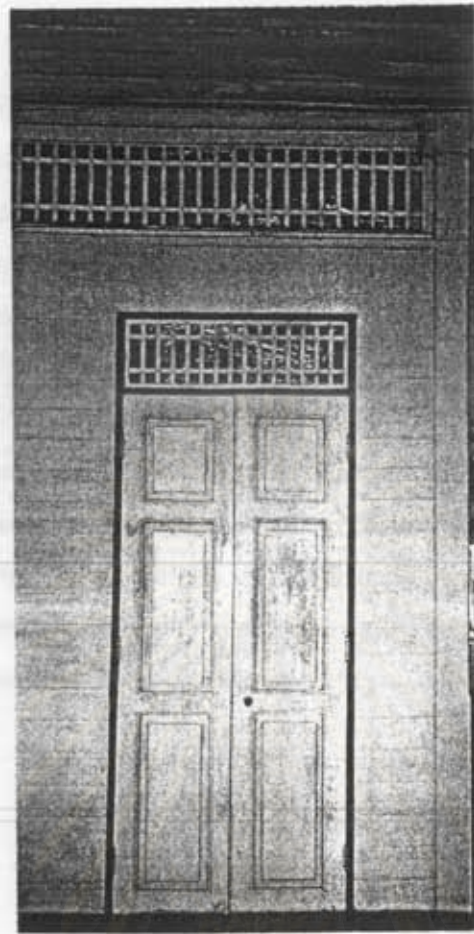
วัสดุประตูในส่วนที่เป็นวงกบและบานกรอบเป็นไม้ทั้งหมด และลูกฟักส่วนใหญ่เป็นไม้ทึบ บานประตูของบ้านบางหลังมีการแกะสลักลวดลายเรขาคณิตบริเวณลูกฟัก เป็นรูปสี่เหลี่ยมขนมเปียกปูน และรูปวงรี บานประตูแบ่งเป็น 2 ตอน ได้แก่

ตอนบน อยู่เหนือระดับศีรษะขึ้นไป ในบ้านบางหลังจะมีการเจาะประตูตอนบนเพื่อใช้เป็นช่องแสงและระบายอากาศ ซึ่งมีทั้งเป็นบานกระจกติดตายเป็นส่วนมาก นอกจากนี้เป็นไม้ฉลุลวดลาย และลูกกรงไม้ลวดลายทางตั้งและนอน

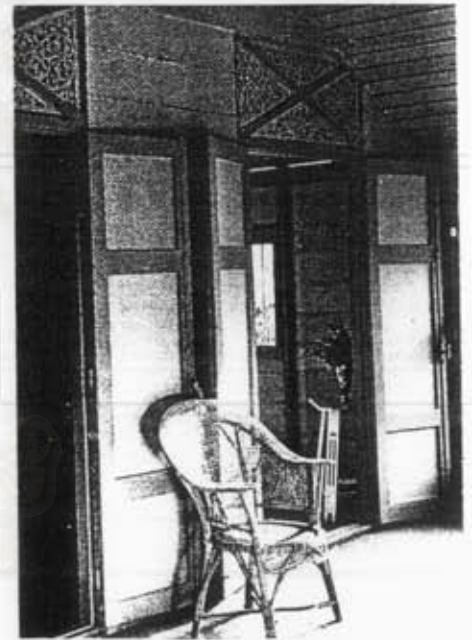
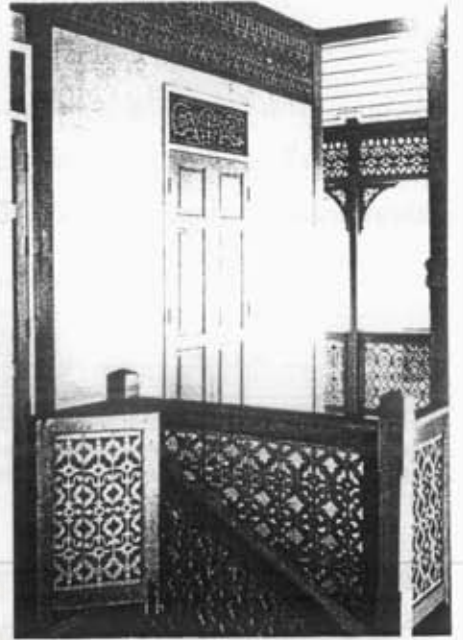
ตอนล่าง มีลักษณะเป็นประตูบานเปิดคู่เป็นส่วนใหญ่ มีการใช้ประตูบานเพียงมโนบริเวณที่ติดกับกระเบื้อง และประตูบานเปิดเดี่ยวในส่วนที่ไม่ต้องการความสวยงามซึ่งพบไม่มากนักในบ้านยุคนี้



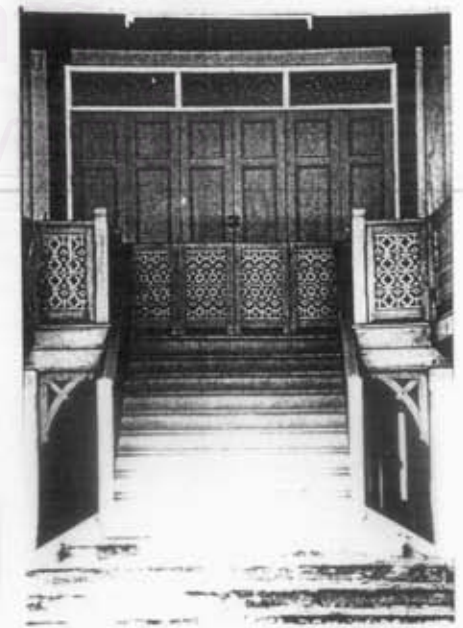
สถาบันวิทยบริการ
จุฬาลงกรณ์มหาวิทยาลัย



4.34 ลักษณะประตู



ประตูบานเฟี้ยม



ลักษณะหน้าต่าง

ตำแหน่งของหน้าต่างบนผนัง มีทั้งการเจาะช่องหน้าต่างตลอดวงเส้า และการเว้นระยะเป็นช่วงๆ

วัสดุหน้าต่างในส่วนที่เป็นวงกบและบานกรอบเป็นไม้ทั้งหมด และลูกฟักส่วนใหญ่เป็นไม้ทึบ ซึ่งมักจะถูกเปลี่ยนลูกฟักกระจกสำหรับบางแห่งที่ต้องการแสงสว่าง บานหน้าต่างของบ้านบางหลังมีการแกะสลักลวดลายเรขาคณิต บริเวณลูกฟัก เป็นรูปสี่เหลี่ยมขนมเปียกปูน และรูปวงรี บานหน้าต่างแบ่งเป็น 3 ตอน ได้แก่

ตอนบน อยู่เหนือระดับศีรษะขึ้นไป ในบ้านส่วนใหญ่จะมีการเจาะหน้าต่างตอนบนเพื่อใช้เป็นช่องแสงและระบายอากาศ ซึ่งมีทั้งเป็นบานกระจกติดตายเป็นส่วนมาก บางหลังมีการแกะสลักลวดลายไม้สวยงาม หรือใช้บานเกล็ดไม้ และบานกระทุ้ง นอกจากนี้มีการใช้หน้าต่างบานเปิดคู่ที่เป็นบานเปิดที่สูงต่อเนื่องจากตอนกลางแต่พบเป็นส่วนน้อยและอยู่ในส่วนที่ไม่ต้องการความสวยงามกลมกลืน เช่นห้องน้ำ หรือส่วนบริการ

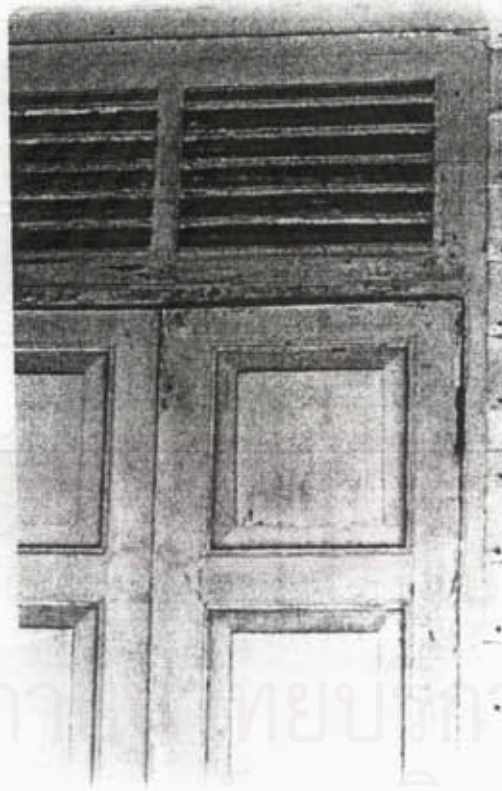
ตอนกลาง มีลักษณะเป็นบานเปิดคู่เป็นส่วนใหญ่ และนิยมการทำลูกฟักหน้าต่างเป็นบานกระทุ้ง ซึ่งมีทั้งเป็นลูกฟักไม้แบบทึบ และลูกฟักบานเกล็ดไม้ มีการใช้หน้าต่างบานเปิดเดี่ยวเป็นส่วนน้อย

ตอนล่าง มีลักษณะบานเปิดต่อเนื่องจากตอนกลาง ส่วนใหญ่เป็นบานเปิดคู่ และบานเปิดเดี่ยวเป็นส่วนน้อย



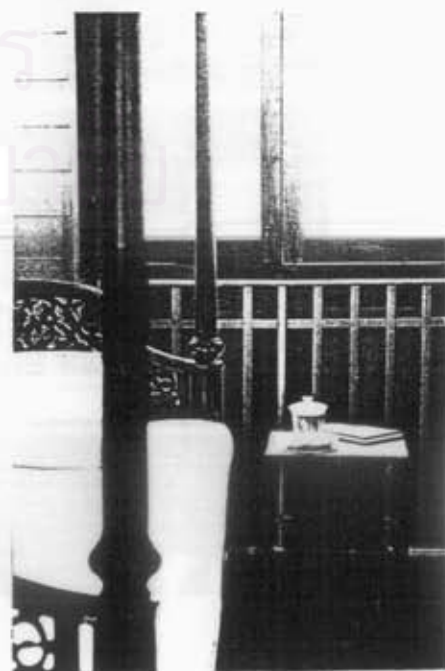
สถาบันวิทยบริการ
จุฬาลงกรณ์มหาวิทยาลัย

4.35 ลักษณะหน้าต่าง



สถาปัตย์วิทยา
จุฬาลงกรณ์มหาวิทยาลัย

รายละเอียดของหน้าต่างบานเปิดคู่



การเจาะช่องหน้าต่างตลอดวงเสา
และวิธีการเปิดแบบต่างๆ



4.35 ลักษณะหน้าต่าง



การตกแต่ง

บ้านประเภทนี้จะมีลักษณะต่างๆเหมือนกันหมดทุกหลัง ยกเว้นส่วนตกแต่งที่ไม่เหมือนกัน โดยแบ่งเป็นการตกแต่งอาคารโดยรวมด้วยลูกกรงไม้ลวดลายเส้นตั้ง - นอน - ทแยงที่เรียบง่ายจำนวน 31 หลัง กับการตกแต่งด้วยไม้ฉลุลวดลายที่ละเอียดอ่อนสวยงามจำนวน 11 หลัง

ชายคา : ไม่ค่อยมีการตกแต่งชายคา พบว่ามีเพียงบางหลังที่มีการตกแต่งด้วยไม้ฉลุลวดลาย

แผงกันแดด : มีการตกแต่งด้วยไม้ฉลุลวดลาย และลูกกรงไม้ ลวดลายทางตั้งและทางนอน และแผ่นไม้เรียบตัดชายด้านล่างเป็นรูปทิวคลื่นในบางแห่ง นอกจากนี้ มีการใช้แผงไม้ระแนงลวดลายตารางทแยงสูงจากพื้นจรดเพดานกันในส่วนที่ไม่ต้องการแสงแดดแต่ลมสามารถพัดผ่านได้

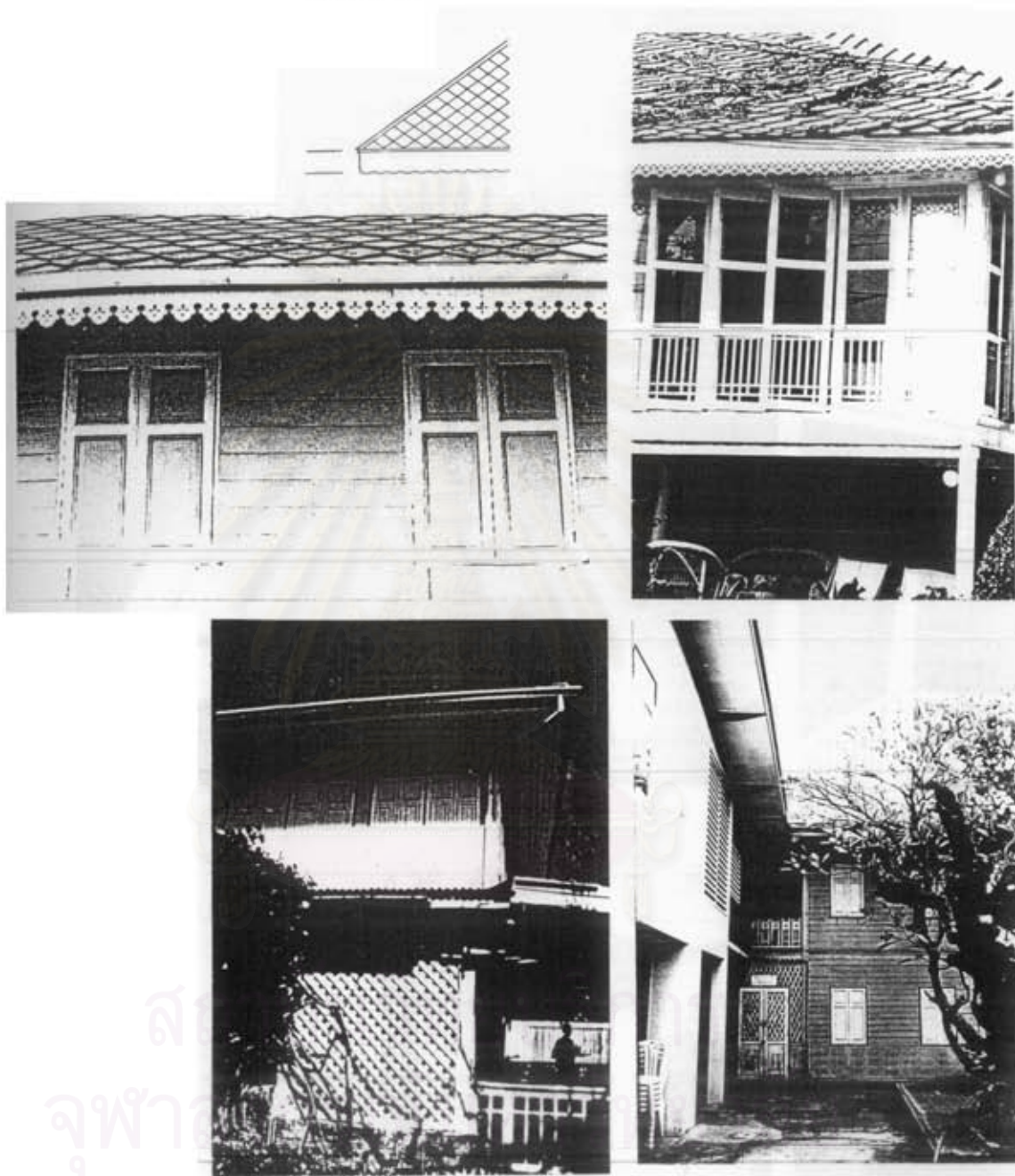
ช่องแสง - ช่องลม : บริเวณเหนือช่องเปิด และตอนบนของผนังภายนอกนิยมการตกแต่งด้วยลูกกรงไม้ลวดลายทางตั้งเป็นส่วนใหญ่ และมีการใช้ลวดลายที่เน้นทางตั้งเป็นหลักและเสริมด้วยเส้นนอนหรือแยง มีการตกแต่งด้วยไม้ฉลุลวดลาย และบานเกล็ดไม้ในบางหลัง

ราวระเบียง - บันได : นิยมตกแต่งด้วยลูกกรงไม้ลวดลายทางตั้งเป็นส่วนใหญ่ และมีการใช้ลวดลายตั้งเป็นหลักและเสริมด้วยเส้นนอนหรือแยง มีการตกแต่งด้วยไม้ฉลุลวดลาย ลูกกรงไม้ ลวดลายทางนอนหรือทแยงเป็นส่วนน้อย

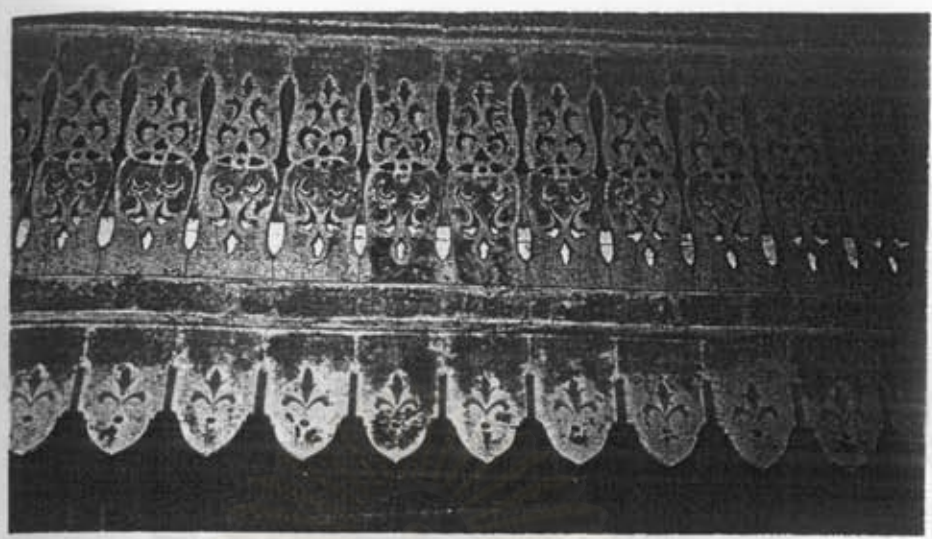


สถาบันวิทยบริการ
จุฬาลงกรณ์มหาวิทยาลัย

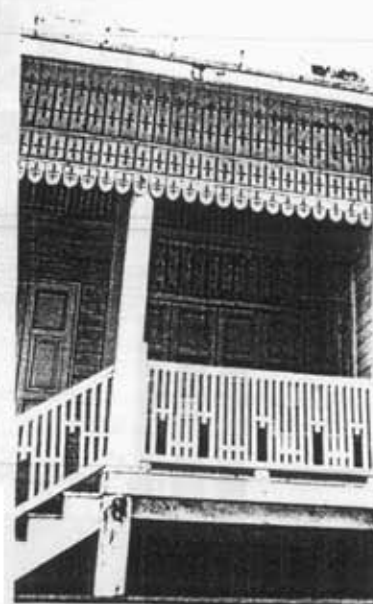
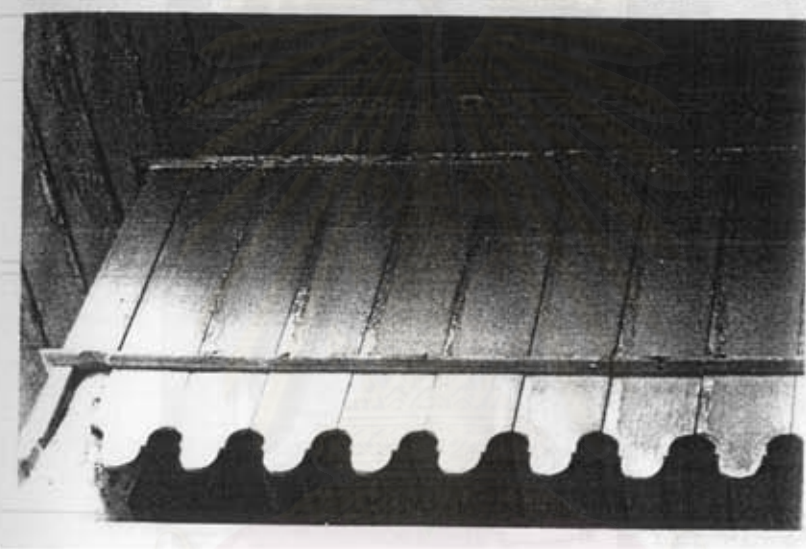
4.36 ลักษณะการตกแต่ง การตกแต่งชายคา



แผงกันแดดแบบระแนงไม้ตีทางทะแยงตลอดผนัง
เพื่อการบังแดดและระบายอากาศ

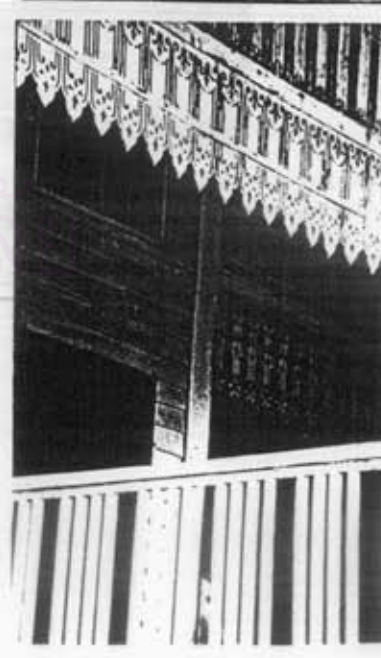


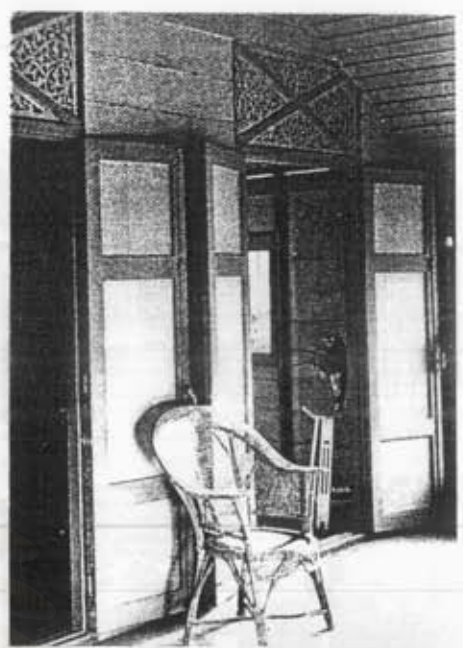
แผงกันแดด



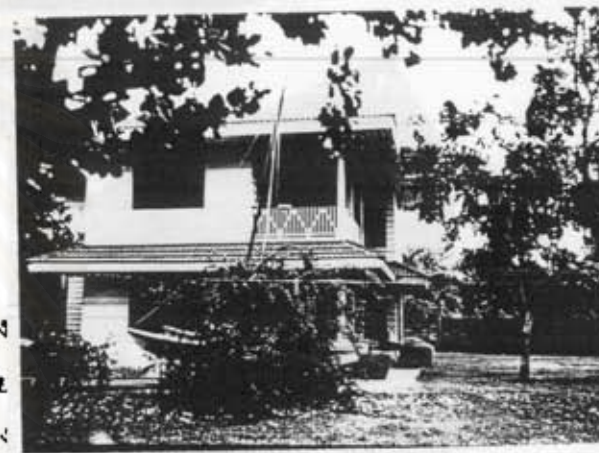
4.36 ลักษณะการตกแต่ง

สถาบัน
จุฬาลงกรณ์มหาวิทยาลัย

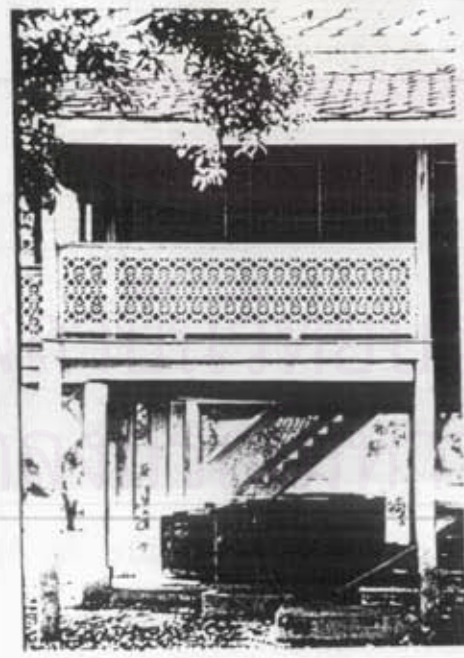




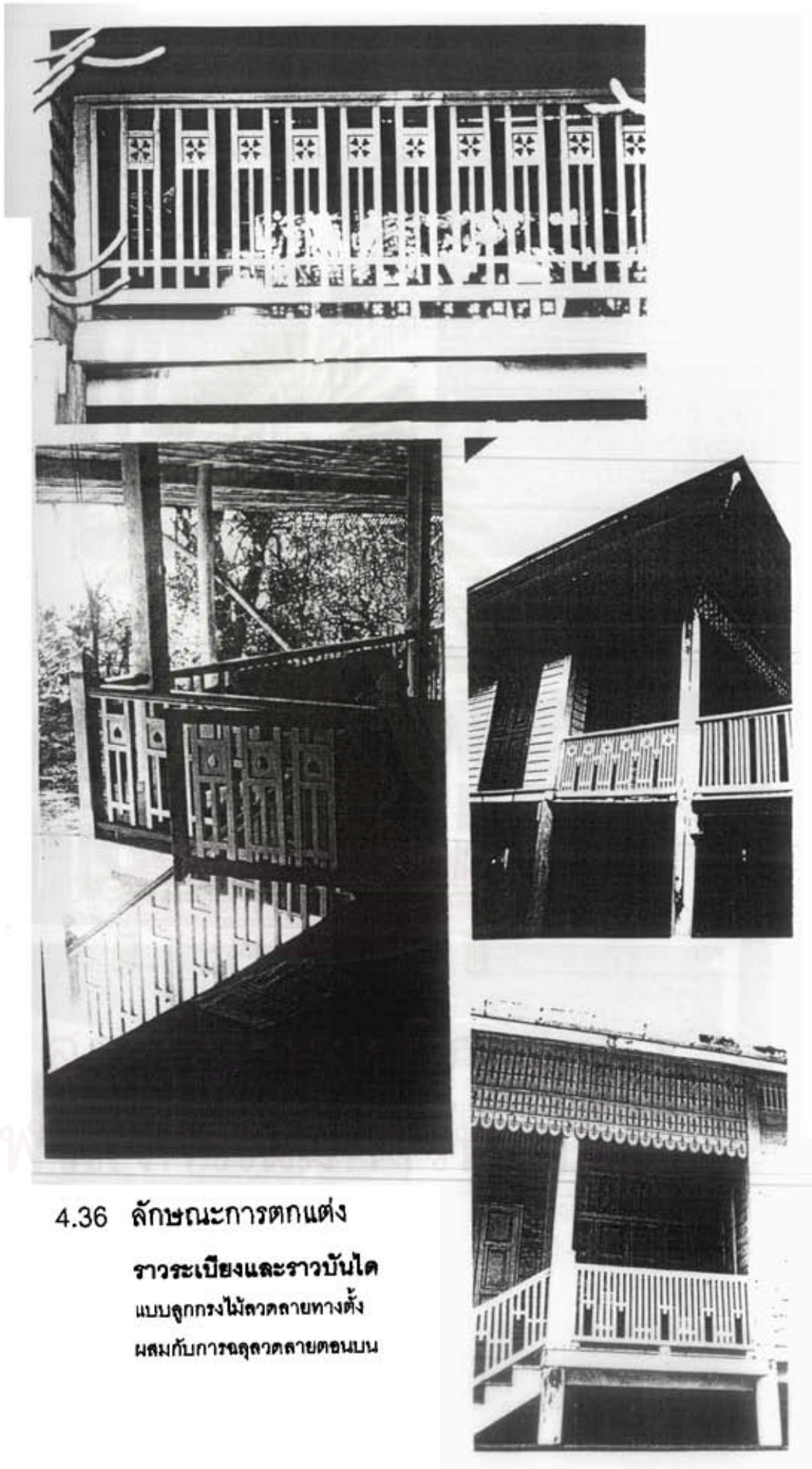
สถาบันวิฑฒนศาสตร์
 จุฬาลงกรณ์มหาวิทยาลัย
 4.36 ลักษณะการตกแต่ง
 ช่องแสง - ช่องลม



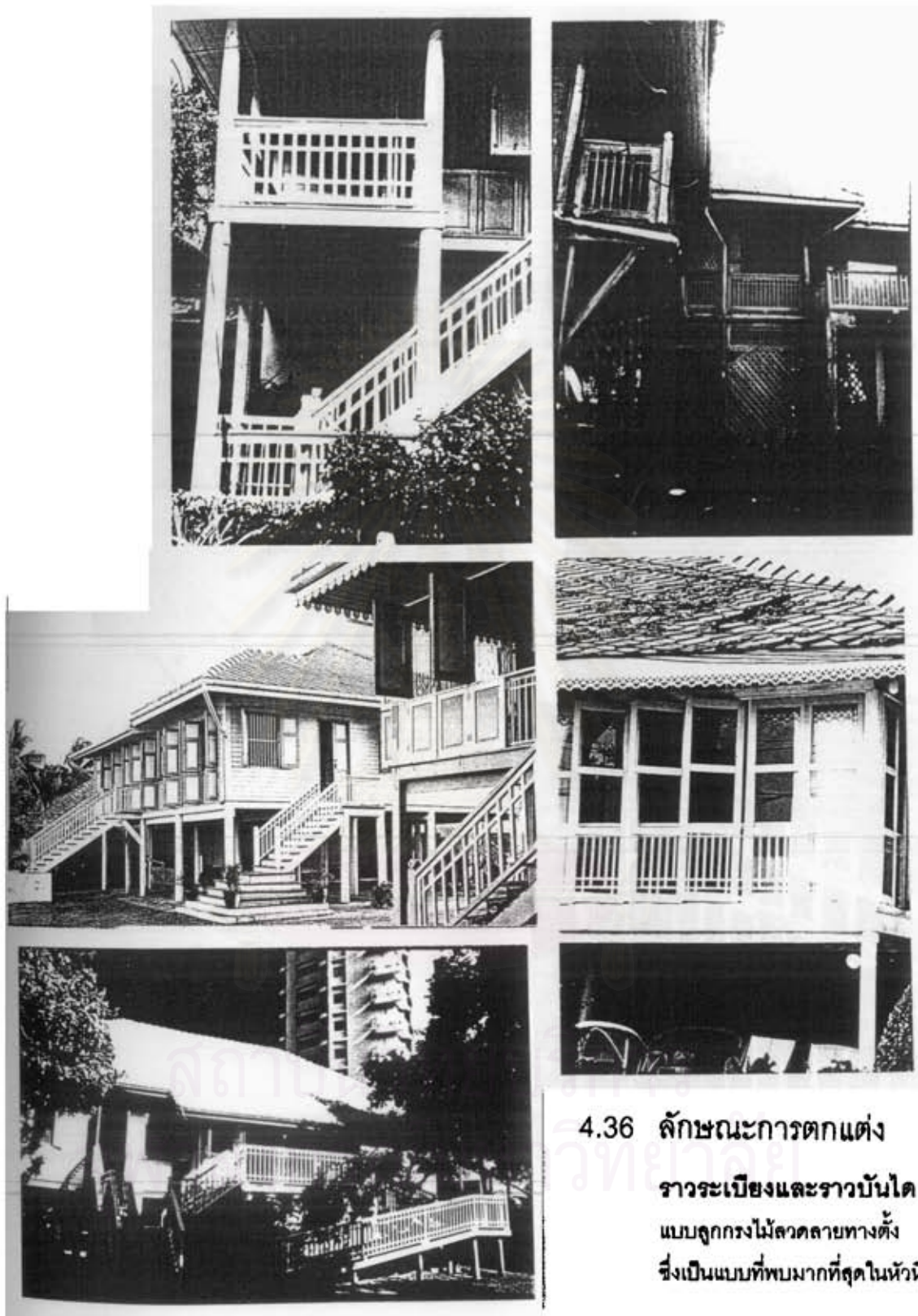
อาคารระเบียง
แบบไม้ฉลุตลอดสาย
แบบตึกทรงไม้ฉลุคล้ายตะแคง



4.36 ลักษณะการตกแต่ง



4.36 ลักษณะการตกแต่ง
 ราวระเบียงและราวบันได
 แบบลูกกรงไม้ลวดลายทางตั้ง
 ผสมกับการฉลุลวดลายตอนบน



4.36 ลักษณะการตกแต่ง
 ราวระเบียงและราวบันได
 แบบลูกกรงไม้ลวดลายทางตั้ง
 ซึ่งเป็นแบบที่พบมากที่สุดในพื้นที่



4.36 ลักษณะการตกแต่ง

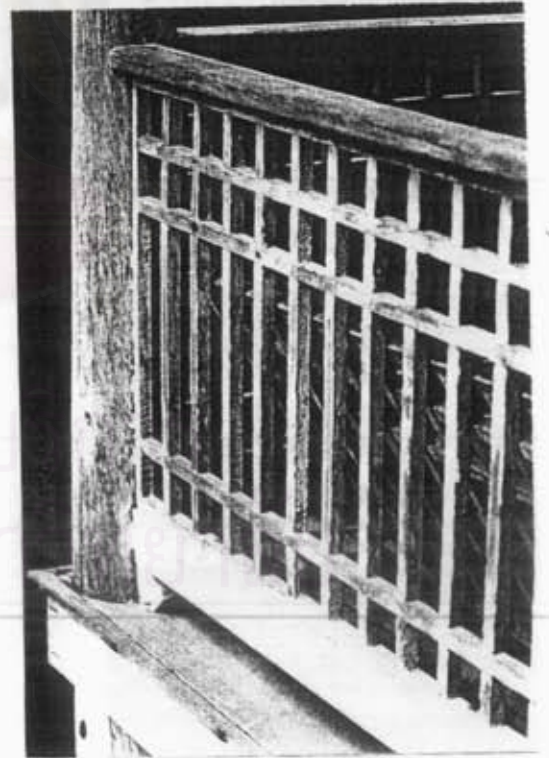
ตามเข็มนาฬิกาจากรั้วบน

รายละเอียดของราวระเบียง

บานประตูในส่วนระเบียงชั้นสอง

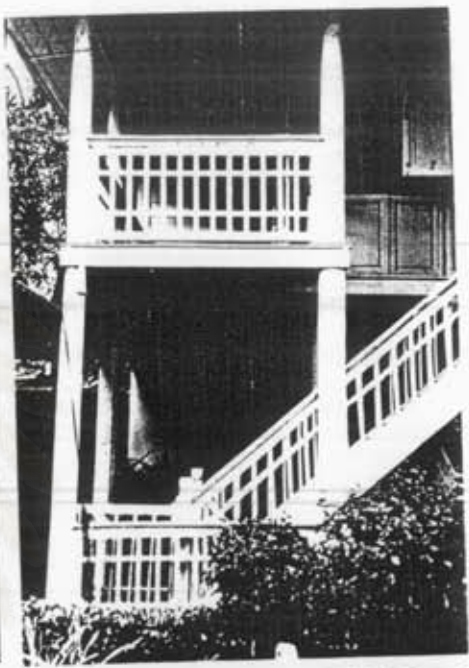
หัวเสาบันได

ลูกกรงไม้ลวดลายทางตั้ง

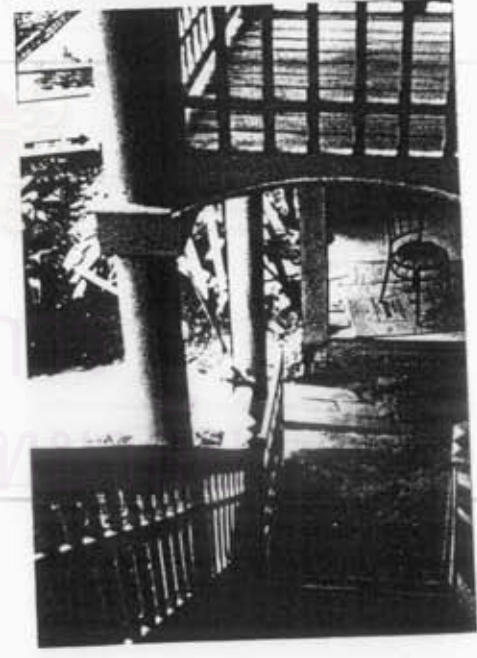


สถาบันวิทยุ
จุฬาลงกรณ์มหา

ลักษณะบันไดรอง



4.36 ลักษณะการตกแต่ง



สถาบันวิทย์บริก
จุฬาลงกรณ์มหาวิทยาลัย

สีภายนอกอาคาร

โดยจะแบ่งเป็น สีที่ใช้ส่วนมากหรือสีหลักของผนังทั้งหมด และ สีที่ใช้ส่วนน้อยหรือสีที่ใช้ตกแต่งบริเวณขอบและบานประตูหน้าต่าง ซึ่งส่วนใหญ่จะใช้สีอ่อน หรือ สี pastel ที่กลมกลืนกับสีที่มีอยู่ในธรรมชาติ เช่น สีฟ้า สีเขียว สีครีม สีเทา และสีขาว มีการใช้ผนังไม้ไม่ทาสีเป็นส่วนน้อย

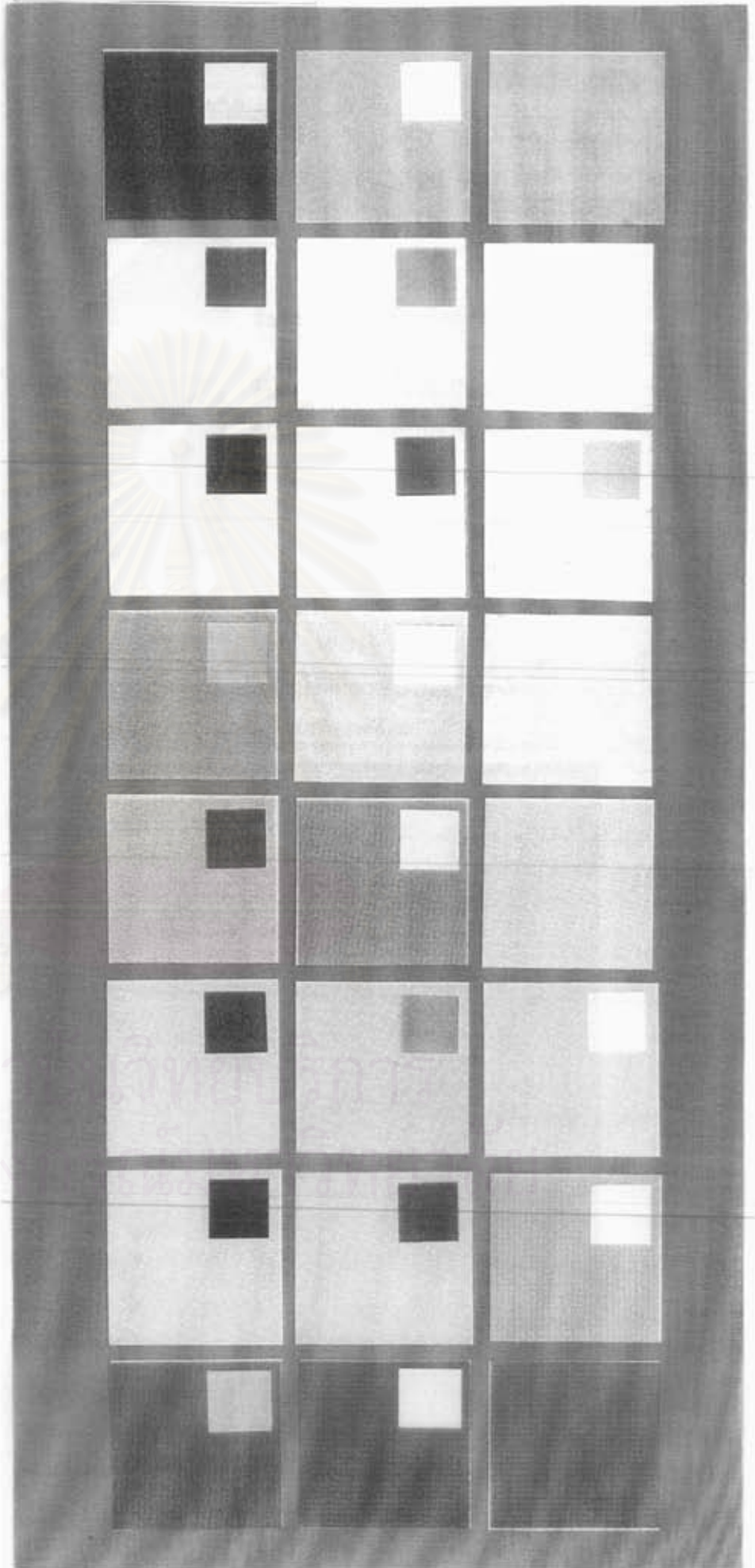
สีที่ใช้ส่วนมากหรือสีหลักของผนังทั้งหมด เรียงจากมากไปหาน้อย ได้แก่

- สีขาว
- สีเทาอ่อน
- สีครีม และ สีเหลืองอ่อน
- ไม้ทาสี
- สีฟ้าอ่อน
- สีเขียวอ่อน

สีที่ใช้ส่วนน้อยหรือสีที่ใช้ตกแต่งบริเวณขอบและบานประตูหน้าต่าง เรียงจากมากไปหาน้อย ได้แก่

- สีขาว
- สีเขียว และสีเขียวอ่อน
- สีฟ้า และ สีฟ้าอ่อน
- สีเทาอ่อน
- ไม้ทาสี
- สีนํ้าตาลอมแดง (เฉพาะในส่วนวงกบและชายคา)

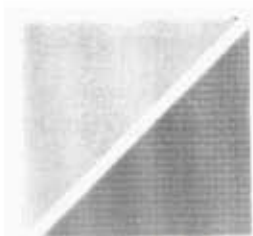
สถาบันวิทยบริการ
จุฬาลงกรณ์มหาวิทยาลัย



สถ
จุฬาลง

สีภายนอกอาคาร

4.37 สีภายนอกอาคาร



สีของหลังคากระเบื้องซีเมนต์หรือกระเบื้องว่าว



สีของหลังคากระเบื้องโมเนียในปัจจุบัน
ซึ่งเปลี่ยนมาจากกระเบื้องซีเมนต์เดิม

สีสรรของบ้านส่วนใหญ่ เลือกใช้สีที่พบเห็นตามธรรมชาติ
ดังนั้นจึงมีความกลมกลืนกับสภาพแวดล้อม



ประเภทติกไม้ผสมปูนแบบตะวันตก

รูปทรงอาคารและจำนวนชั้น

เป็นอาคารที่มีลักษณะโปร่งทั้งหมด โดยเกิดจากการเจาะช่องเปิด และการทำระเบียง นอกจากนี้ ยังเกิดจากการทำระเบียงที่ชั้นบน การยกได้สูงและการทำทางเดินในร่มที่ชั้นล่าง อาคารทั้งหมดมีความสูง 3 ชั้น

ลักษณะหลังคา

หลังคาของทุกหลังเป็นหลังคาจั่วตัดยอด มีความลาดชันตั้งแต่ 20 – 45 องศา วัสดุหลังคาส่วนใหญ่เป็นกระเบื้องลอนคู่ ส่วนพระตำหนักเปี่ยมสุขมีกระเบื้องดินเผาสีส้ม

ลักษณะพื้น

พื้นชั้นล่างและพื้นชั้นบน เป็นพื้นค.ส.ล. ทั้งหมด มีพื้นชั้นบนบางแห่งที่เป็นพื้นไม้

ลักษณะบันได

บันไดหลักและบันไดรองเป็นบันไดภายนอกทั้งหมด ส่วนพระตำหนักเปี่ยมสุข มีบันไดหลักเป็นบันไดภายใน

ลักษณะผนัง

ผนังชั้นล่างผนังก่ออิฐฉาบปูนทั้งหมด ส่วนผนังชั้นบนส่วนใหญ่เป็นผนังไม้ ซึ่งมีทั้งการใช้ไม้ตีทับแนวทางตั้ง และไม้ตีเกล็ดทางนอน ส่วนพระตำหนักเปี่ยมสุข ผนังชั้นบนเป็นผนังก่ออิฐฉาบปูนเป็นลวดลายการภาคทแยงในบางแห่ง และบุด้วยหินในบางแห่ง

ลักษณะประตู

คานล่าง ส่วนใหญ่เป็นบานเปิดคู่ และมีการใช้บานพืดมในบริเวณที่จำเป็นต้องเปิดเพื่อชมวิวทะเล

ลักษณะหน้าต่าง

วัสดุวงกบและบานกรอบหน้าต่างเป็นไม้ทั้งหมด ส่วนวัสดุลูกฟักมีการใช้ทั้งบานลูกฟักไม้ทึบและลูกฟักกระจก

คานบน มีทั้งบานกระทุ้ง และบานประจกติดตาย

คานกลาง มีทั้งบานเปิดคู่ บานเปิดเดี่ยว และบานกระทุ้ง

คานล่าง ส่วนใหญ่เป็นบานเปิดคู่ที่มีความสูงต่อเนื่องจากคานล่างถึงคานบน และมีการใช้บานเกล็ดไม้ในบางแห่ง

การตกแต่ง

การตกแต่งอาคารแต่ละหลังจะแตกต่างกันไป ดังนี้

ช่องแสง-ช่องลม

ช่องแสงส่วนใหญ่มีลักษณะเป็นบานกระจกติดตายรูปสี่เหลี่ยมหรือโค้ง มีการใช้ไม้ฉลุลวดลายและบานเกล็ดไม้ในบางแห่ง

ราวระเบียง – บันได

ส่วนใหญ่เป็นผนังก่ออิฐที่บลดทลันกันลงมาตามชั้นบันได มีการตกแต่งลายปูนปั้น และบุด้วยหินในบางส่วน นอกจากนี้ มีการใช้

ลูกกรงไม้ลวดลายทแยงที่มีลักษณะโปร่งด้วย

สีภายนอกอาคาร

โดยจะแบ่งเป็น สีที่ใช้ส่วนมากหรือสีหลัก และ สีที่ใช้ส่วนน้อยหรือสีที่ใช้ตกแต่ง บริเวณภายนอกอาคารโดยรวม

ครีม / ครีม 1 หลัง

ครีม / ดำและส้ม 1 หลัง

เทา/ขาว 1 หลัง



4.38 บ้านพักตากอากาศชายทะเลหัวหินในช่วงปีพ.ศ.2454 - 2488
ประเภทตึกไม้ผสมปูนแบบตะวันตก

การเปรียบเทียบรูปแบบสถาปัตยกรรม

จากการศึกษารูปแบบสถาปัตยกรรมในสถานที่และช่วงเวลาต่างๆ ทั้งในประเทศและต่างประเทศ พบว่าสถาปัตยกรรมที่ได้รับอิทธิพลจากปัจจัยที่ต่างกัน ย่อมมีลักษณะของสถาปัตยกรรมที่แตกต่างกันไปด้วย ซึ่งทำให้เกิดเอกลักษณ์เฉพาะตัวของสถาปัตยกรรมที่แตกต่างกันไปในแต่ละสถานที่และช่วงเวลา ดังนั้น ในการศึกษาเอกลักษณ์ของรูปแบบสถาปัตยกรรมประเภทบ้านพักตากอากาศชายทะเลหัวหิน ในช่วงปีพ.ศ.2454 – 2488 จึงจำเป็นต้องมีการวิเคราะห์และเปรียบเทียบรูปแบบสถาปัตยกรรม ระหว่างบ้านพักตากอากาศชายทะเลหัวหิน ในช่วงปีพ.ศ.2454 – 2488 กับบ้านอื่นๆ ที่เกี่ยวข้อง ภายใต้อิทธิพลของปัจจัยต่างๆ ที่เหมือนหรือแตกต่างกันไปในแต่ละกรณี

ปัจจัยที่มีอิทธิพลต่อรูปแบบสถาปัตยกรรม

- ลักษณะภูมิประเทศ และภูมิอากาศ
- ลักษณะสังคม และเศรษฐกิจ
- ลักษณะการใช้สอย
- ช่างผู้สร้างสรรค
- ความเจริญทางเทคโนโลยีและการก่อสร้าง

บ้านพักตากอากาศชายทะเลหัวหิน ในช่วงปีพ.ศ. 2454 – 2488
และบ้านพักตากอากาศชายทะเลหัวหิน ในช่วงเวลาต่อมา *

ลักษณะภูมิประเทศและภูมิอากาศ

บ้านพักตากอากาศชายทะเลหัวหิน ในช่วงปีพ.ศ. 2454 – 2488

เนื่องจาก ลักษณะภูมิประเทศที่สวยงาม มีกลุ่มหินแกรนิตที่เรียงรายลงสู่ทะเล หาดทรายขาว น้ำใสสะอาด และเงียบสงบ จึงเป็นจุดเริ่มต้นที่ทำให้ผู้คนนิยมมาพักผ่อนตากอากาศที่ชุมชนแห่งนี้ โดยเฉพาะในฤดูร้อนเนื่องจากเป็นช่วงที่ท้องฟ้าโปร่ง ลมแรง และไม่มียุงชุม จึงเหมาะแก่การมารับอากาศบริสุทธิ์ และเล่นน้ำทะเล

การตั้งบ้านเรือนริมชายทะเลซึ่งมีคลื่นแรง จึงต้องมีการป้องกันแผ่นดินถูกกัดเซาะด้วยการสร้างเขื่อนหินที่แข็งแรงพอซึ่งลักษณะทางธรณีวิทยาของหัวหินนั้น เต็มไปด้วยหินแกรนิต ส่วนใหญ่จึงนำมาใช้ทำเขื่อนและตกแต่งบริเวณ และเนื่องจากลมพายุและปริมาณน้ำฝนที่มีมากและรุนแรง ในฤดูมรสุม ทำให้ต้องถอยอาคารให้อยู่ลึกเข้าไปในที่ดิน และปลูกต้นไม้เพื่อลดแรงลมที่มาจากปะทะอาคารในทิศตะวันออกและทิศใต้

ในการปลูกสร้างอาคาร ไม่นิยมการโค่นต้นไม้ที่มีอยู่เดิมในพื้นที่ หรือถ้ามีการปลูกใหม่ก็เลือกพันธุ์ไม้ที่เหมาะสมกับสภาพดินฟ้าอากาศและมีประโยชน์ เช่นการบังลมพายุ ความสวยงามและผลผลิต

อาคารทั้งหมด วางในแนวเหนือ - ใต้ เพื่อให้รับลมจากทะเลและลมประจำ ส่วนใหญ่มีการวางตำแหน่งของระเบียงอยู่ทางทิศตะวันออกและทิศตะวันออกเฉียงใต้ ซึ่งหันไปสู่ทะเล เหมาะแก่การการชมวิวพระอาทิตย์ขึ้นในตอนเช้า และนั่งพักผ่อนในตอนบ่าย

* ดูเพิ่มเติมที่ภาคผนวก ข , หน้า 225

สภาพภูมิประเทศของหัวหินมีลักษณะลาดเอียงจากทิศตะวันตกมายังทิศตะวันออก และมีลักษณะพื้นที่เป็นเนินดินสลับกับที่ลุ่มตลอดชายฝั่งทะเลจึงเป็นพื้นที่ที่เหมาะสมในการตั้งบ้านเรือน คนในสมัยนั้นปลูกเรือนโดยการยกใต้ถุนสูงเพื่อรักษาลักษณะเดิมของภูมิประเทศแบบนี้ไว้ และเนื่องจากชั้นดินของหัวหินเต็มไปด้วยหินแกรนิต ดังนั้นจึงมีการใช้ฐานรากแผ่เป็นส่วนใหญ่

อาคารในสมัยนี้สามารถกันแดดกันฝนได้ดี เนื่องจากมีแดดร้อน และฝนตกชุก อาคารจึงถูกออกแบบให้มีลักษณะรูปทรงและช่องเปิดสามารถป้องกันแดดที่ร้อนในตอนบ่าย มีความโปร่งโล่งและสามารถระบายความชื้นได้เร็ว โดยการยกใต้ถุนสูงเพื่อให้ลมพัดเอาความชื้นออกไป การขึ้นชายคาออกไปมากและคลุมส่วนที่เป็นระเบียบซึ่งล้อมรอบห้องภายใน ทำให้สามารถกันแดดกันฝนไม่ให้เข้าสู่อาคาร มีการเปิดช่องเปิดตลอดช่วงเวลาเพื่อให้ได้รับแสงและลมเต็มที่เช่นการใช้บานพับม ทำให้อุณหภูมิมีความเชื่อมต่อกันระหว่างภายใน - ภายนอก โดยช่องเปิดมีลักษณะที่เหมาะสมกับสภาพภูมิอากาศ เช่น หน้าต่างบานเปิดคู่ที่มีลูกฟักเป็นบานเกล็ดกระหู่ ซึ่งเวลาฝนตก ลมยังสามารถพัดผ่านได้

การจัดวางตำแหน่งของห้องต่างๆ คำนึงถึงความเหมาะสมในการใช้งาน เช่น เรือนบริการ ซึ่งมีครัวไฟจึงต้องหลีกเลี่ยงกลิ่นรบกวน จึงวางไว้ทางทิศตะวันตกเฉียงเหนือของบ้าน ส่วนห้องนอนใหญ่ วางไว้ทางทิศตะวันออกเฉียงเหนือ ซึ่งได้รับลมทะเล และแสงแดดยามเช้า

บ้านในสมัยนี้ไม่มีการป้องกันแมลง โดยเฉพาะแมลงเม่าซึ่งมักจะชุกชุมในฤดูร้อน ทำให้บ้านทุกหลังต้องดับไฟเหลือไว้เพียงตะเกียงดวงเดียวเพื่อล่อแมลงไว้ไม่ให้มารบกวน

หัวหินขาดแคลนน้ำ เนื่องจากดินมีลักษณะเป็นทรายร่วน ไม่สามารถดูดซับน้ำไว้ได้ ทำให้หัวหินมีน้ำใช้ไม่พอเพียงกับความต้องการ ชาวบ้านต้องขุดบ่อมาตาดเพื่อใช้ในชีวิตประจำวัน ส่วนบ้านพักตากอากาศส่วนใหญ่ต้องสร้างถังเก็บน้ำขนาดใหญ่ไว้ที่ใต้ถุนบ้านหรือใต้บันได หรือวางตุ่มไว้หลายใบเพื่อรองน้ำฝนจากหลังคามารับไว้ใช้

บ้านพักตากอากาศราชทะเลหัวหิน ในช่วงปีพ.ศ. 2489 - 2529

การออกแบบอาคาร มีการคำนึงถึงสภาพภูมิประเทศและภูมิอากาศน้อยลง เนื่องจากมีข้อจำกัดด้านอื่นๆ ลักษณะภูมิประเทศของหัวหินเริ่มถูกเปลี่ยนแปลงเนื่องจากการพัฒนาตลอดช่วงเวลาของยุคนี้ มีการเข้าครอบครองพื้นที่เป็นวงกว้างมากขึ้นรวมทั้งที่ดินเดิมก็มีการสร้างอาคารเพิ่มลงไป หรือถูกแบ่งขายเป็นที่ดินขนาดเล็กซึ่งต้องปรับระดับดินเพื่อการก่อสร้างบ้านเรือน ทำให้พื้นที่ที่มีความสูง - ต่ำเป็นเนินตามธรรมชาติหมดไป

การจัดผังบริเวณถูกข้อจำกัดทางพื้นที่และรูปร่างที่ดิน อาคารจึงวางตัวขนานไปกับที่ดินมากกว่าการวางแนวเหนือ - ใต้เพื่อรับลม การวางตำแหน่งห้องต่างๆ ในอาคาร จึงขึ้นอยู่กับทิศทางการวางอาคาร ส่วนใหญ่อาคารมักจะมีลักษณะเป็นเรือนแถวที่มีระเบียบด้านหน้าหันสู่ทะเล และมีใต้ถุนสูงเช่นเดียวกับยุคที่แล้ว โดยใช้เป็นที่ทำกิจกรรมนอกประสงค์ตลอดทั้งวัน ในกรณีที่ดินหน้าแคบ การวางอาคารจึงต้องอยู่ในแนวตะวันออก - ตะวันตก แต่ละห้องจึงไม่สามารถมองเห็นทะเลได้ แต่มักจะสร้างศาลาหรือห้องเอนกประสงค์ไว้ริมทะเลเพื่อใช้เป็นที่พักผ่อนริมหาดแทน

ในสมัยนี้ เริ่มมีการติดตั้งลวดเพื่อป้องกันแมลงบ้างแล้ว แต่ไม่นิยมเนื่องจากทำให้ห้องภายในไม่ได้รับลมเท่าที่ควร บ้านส่วนใหญ่จึงติดตั้งลวดเฉพาะห้องเก็บของซึ่งจำเป็นต้องป้องกันข้าวของจากหนูและแมลง

บ้านพักตากอากาศชายทะเลหัวหิน ในช่วงปีพ.ศ. 2530 – 2542

สภาพอากาศเปลี่ยนไป อุณหภูมิสูงขึ้นจากสภาพแวดล้อมที่เปลี่ยนไป โดยมีความแออัดมากขึ้น ที่ว่างมีปริมาณลดลงทำให้มีความจำเป็นต้องวางแผนอาคารตามรูปร่างที่ดิน ซึ่งมักถูกแบ่งซอยเป็นแนวตะวันออก - ตะวันตก ประกอบกับบ้านใหม่ใช้วัสดุที่เก็บความร้อนจึงทำให้อุณหภูมิของสภาพแวดล้อมสูงขึ้น

บ้านในสมัยนี้ ไม่ค่อยมีการขึ้นราคาหรือการทำระเบียบ และช่องเปิดมีลักษณะทึบเพื่อลดปริมาณแดดที่เข้าสู่อาคาร และแก้ปัญหาเรื่องความร้อนในอาคารด้วยการใช้เครื่องปรับอากาศและติดฟิล์มกรองแสงในบ้านทุกหลัง ซึ่งกลับทำให้อุณหภูมิของสภาพแวดล้อมสูงขึ้นไปอีก และเนื่องจากการแก้ปัญหาด้วยวิธีการติดเครื่องปรับอากาศนี้ ทำให้การจัดวางห้องต่างๆขึ้นอยู่กับการใช้สอยมากกว่าการคำนึงถึงสภาพภูมิประเทศและภูมิอากาศ



สถาบันวิทยบริการ
จุฬาลงกรณ์มหาวิทยาลัย

ลักษณะสังคมและเศรษฐกิจ

บ้านพักตากอากาศชายทะเลหัวหิน ในช่วงปีพ.ศ. 2454 – 2488

หัวหินเกิดขึ้นพร้อมกับการสร้างเส้นทางรถไฟสายใต้มาจนถึงสถานีรถไฟหัวหิน และการสร้างพระราชนิเวศน์มฤคทายวัน ในสมัยพระบาทสมเด็จพระมงกุฎเกล้าเจ้าอยู่หัว ซึ่งมีเจ้านายและข้าราชการที่มียศเกี่ยวข้องเดินทางมาพักผ่อนตากอากาศเป็นกลุ่มแรก และเป็นผู้วางรากฐานที่สำคัญไว้แก่หัวหิน ได้แก่ การสร้างหัวหินให้เป็นสถานที่พักผ่อนตากอากาศแบบยุโรป ที่หรูหราและเป็นที่ยอดนิยมไปทั่วทั้งในประเทศและต่างประเทศ เป็นชุมชนที่ถือว่ามีวัฒนธรรมเทียบเท่าสากล โดยเฉพาะเนื่องจากเป็นเมืองที่พระบาทสมเด็จพระปกเกล้าพระเจ้าอยู่หัว เสด็จมาประทับเป็นประจำตลอดทั้งปี พร้อมทั้งใช้เป็นที่วาระราชการในบางครั้ง ความเจริญส่วนหนึ่งจึงเกิดจากแนวพระราชดำริของพระมหากษัตริย์ เช่นการสร้างโรงแรมหัวหินและสนามกอล์ฟหนอง ถนนดำเนินเกษม และแบบอย่างของการบริหารงานเทศบาลชุมชน คนหัวหินมีความภักดีต่อพระมหากษัตริย์ แม้ในช่วงที่มีการปฏิวัติเพื่อเปลี่ยนแปลงการปกครองก็ตาม และยังคงเป็นอย่างนี้จนถึงรัชกาลปัจจุบัน ดังนั้นการพัฒนาที่เกิดขึ้นในยุคแรกนี้ จึงเป็นไปอย่างมีระเบียบเรียบร้อย ให้สมกับเป็นเมืองที่ใช้ต้อนรับบุคคลที่สำคัญและแขกเมืองจากหลายประเทศ

ในยุคนี้เศรษฐกิจของหัวหินรุ่งเรืองเทียบเท่ากรุงเทพมหานคร การก่อสร้างสิ่งต่างๆจึงใหญ่โต สวยงามและหรูหราไปหมดทุกแห่ง ผู้ที่มาพักผ่อนตากอากาศส่วนใหญ่เป็นเชื้อพระวงศ์และคนบดีซึ่งล้วนเป็นบุคคลสำคัญและมีฐานะ การมาพักที่หัวหินแต่ละครั้งยังมีความลำบากในการเดินทาง ทำให้การเดินทางโดยรถไฟนี้ ต้องมีการเตรียมการล่วงหน้า และต้องขนข้าวของเครื่องใช้ที่จำเป็นไปทุกอย่าง โดยไปกันทั้งครอบครัวและญาติมิตรเป็นขบวนใหญ่ ใช้เวลาเดินทางถึงครึ่งวัน ดังนั้นการมาแต่ละครั้งจึงใช้เวลาอยู่ที่หัวหินนาน 1 – 2 เดือน

การใช้ชีวิตในหัวหินช่วงฤดูร้อน เป็นการอยู่แบบครอบครัวใหญ่ สภาพแวดล้อมยังมีความเป็นธรรมชาติ ถนนหนทางยังไม่ได้รับการพัฒนา การเดินทางจึงยังลำบาก ดังนั้นกิจกรรมจึงมีเพียงการท่องเที่ยวทะเลและป่าเขา การขี่ม้า และการเล่นกอล์ฟ ส่วนใหญ่การติดต่อสังสรรค์กันมักจะใช้การเดินทางชายหาดเป็นหลัก ดังนั้นทางเข้าหลักของบ้านในยุคนี้ จึงเป็นการเน้นทางเข้าทางทิศตะวันออกทั้งหมด

บ้านพักตากอากาศชายทะเลหัวหิน ในช่วงปีพ.ศ. 2489 – 2529

ในช่วงต้นของยุคนี้ เป็นช่วงที่เศรษฐกิจกำลังเริ่มฟื้นตัวจากสงคราม และภายหลังจากเปลี่ยนแปลงการปกครองแล้ว คนทั่วไปนิยมมาพักผ่อนตากอากาศที่หัวหินกันมากขึ้น โดยเฉพาะคนในวัยหนุ่มสาวซึ่งมักจะมากันเป็นกลุ่มใหญ่ จึงมีการสร้างบ้านพักขึ้นใหม่โดยมีจำนวนห้องเพิ่มมากขึ้น ส่วนมากเป็นบ้านพักของหน่วยงานต่างๆ เช่นบ้านพักพยาบาลศิริราช และค่ายเพชรสำราญของโรงเรียนมาแตร์เดอีวิทยาลัย

การทำกิจกรรมส่วนใหญ่ มักจะออกไปเที่ยวข้างนอกกันเป็นกลุ่มคณะ เนื่องจากมีการพัฒนาสถานที่ท่องเที่ยวต่างๆ ในบริเวณใกล้เคียง เช่นป่าเขาโดยรอบ ชายหาดชะอำ เขาตะเกียบ เขาเต่า สถานีรถไฟ ตลาดฉัตรไชย โรงแรมรถไฟ และกอล์ฟเล็ก ส่วนใหญ่เป็นการสังสรรค์กันนอกบ้านซึ่งมีแต่การแข่งขันกันขอความรำรวยและแสดงความโก้เก๋ จึงไม่ค่อยมีกิจกรรมใดๆในบ้านพักนอกจากในช่วงเย็นที่ต้องใส่ชุดอาบน้ำไปเดินเล่นชายหาด บ้านพักตากอากาศสมัยนี้จึงเปลี่ยนแปลงไปจากยุคก่อน สามารถจุคนได้เป็นจำนวนมากขึ้นกว่ายุคก่อน โดยมีลักษณะเป็นเรือนแถวที่มีห้องนอนหลายห้องแยกแต่ละครอบครัว และมีห้องโถงไว้ทำกิจกรรมเอนกประสงค์ แต่ที่ยังไม่มีการเปลี่ยนแปลงคือ ใต้ถุนและระเบียบบ้านซึ่งยังเป็นพื้นที่ที่ใช้ทำกิจกรรมมากมายเช่นเดิม

ช่วงปลายของยุคนี้ ความนิยมในหัวหินเริ่มลดลง เนื่องจากกิจกรรมการพักผ่อนของหนุ่มสาวที่กำลังได้รับความนิยมในยุคนี้คือการไปลิลาตที่บางปู และการพักผ่อนตากอากาศแบบอเมริกันเริ่มเข้ามาอิทธิพลในสังคม จากการท่องเที่ยวชายทะเลพัทยาของทหารอเมริกัน ทำให้ผู้คนหันไปนิยมการพักโรงแรมที่นุรธา ใหญ่โต นิยมการกินอาหารที่ภัตตาคาร และเล่นกีฬาทางน้ำที่ทันสมัย พัทยาจึงกลายเป็นสถานที่ตากอากาศที่มีชื่อเสียง ทำให้หัวหินขบเซาลงมาก และในที่สุดโรงแรมรถไฟต้องปิดตัวลง รวมทั้งบ้านพักหลายหลังต้องถูกทิ้งร้างเพราะไม่มีคนมาพักหรือดูแลรักษา

บ้านพักตากอากาศชายทะเลหัวหิน ในช่วงปีพ.ศ. 2530 – 2542

ในช่วงต้นของยุคนี้ เศรษฐกิจของหัวหินดีขึ้นมาก เนื่องจากพัทยากำลังถูกลดความนิยมลงเนื่องจากความสกปรกและไร้ระเบียบ ไม่เหมาะสมในการพักผ่อนตากอากาศอีกต่อไป ผู้คนจึงเริ่มมองหาสถานที่พักผ่อนที่สงบเงียบแทน ทำให้ที่พักตากอากาศในหัวหินเป็นที่ต้องการอย่างมาก โดยเฉพาะในกลุ่มเศรษฐกิจใหม่ที่อยากจะมีบ้านพักตากอากาศชายทะเลที่มีระดับเช่นเดียวกับคนหัวหินในอดีต ซึ่งแนวคิดนี้กลายเป็นจุดขายของโครงการต่างๆ ซึ่งต่างก็ต้องเร่งการก่อสร้างเพื่อให้ขายได้ในเวลาอันรวดเร็ว

บ้านพักตากอากาศหลายหลัง เช่นตำหนักพระองค์เจ้าจุลจักรพงษ์ ซึ่งมีระโงมไฟอันเป็นสัญลักษณ์ของหัวหิน ถูกขายให้นายทุน และถูกรื้อเพื่อสร้างโรงแรม โครงการต่างๆถูกสร้างขึ้นภายในเวลาอันจำกัด และไม่พิถีพิถัน เพื่อการประหยัดงบประมาณและเวลา โครงการบางแห่งไม่มีคุณภาพและไม่เหมาะสมกับสภาพดินฟ้าอากาศ การใช้ที่ดินเริ่มมีความหนาแน่น แออัด เต็มไปด้วยผู้คนมากมาย

การเดินทางไปพักผ่อนตากอากาศในยุคนี้ การเดินทางโดยรถยนต์สะดวกมากขึ้น ใช้เวลาการเดินทางน้อยลงทุกที ดังนั้นผู้คนจึงสามารถทำให้มาพักผ่อนที่หัวหินได้ในทุกสุดสัปดาห์ โดยมักไปกันเป็นครอบครัวขนาดเล็ก และค่อนข้างแยกตัวจากผู้อื่น เนื่องจากที่พักในยุคนี้เป็นคอนโดมิเนียมซึ่งแบ่งเป็นห้องของแต่ละครอบครัวที่ไม่รู้จักกัน

สังคมไม่มีการเชื้อเพื่อเชื้อแม่ เพราะมีแต่การหวังผลกำไรให้พวกเดียวกัน บ้านและที่ดินมีขนาดเล็กลง สภาพสังคมของหัวหินไม่ปลอดภัยเหมือนอย่างแต่ก่อน ทำให้ต้องมีการล้อมรั้วรอบขอบชิด ดังนั้นแต่ละครอบครัวจึงไม่ค่อยได้มีการติดต่อกันเหมือนยุคก่อนๆ นอกจากการนัดมาพบกันตามร้านอาหารที่ต้องแย่งกันจองโต๊ะสงวนหน้า กิจกรรมส่วนใหญ่ขึ้นอยู่กับความเคยชินของแต่ละครอบครัว แต่ที่นิยมกันมากคือการไปตลาดนัดโรยในตอนกลางคืน ซึ่งแออัดแต่ไม่มีใครรู้จักกัน และยังเป็นการใช้เพื่ออวดโฉมกันเหมือนเดิมแต่ไม่มากนัก ส่วนใหญ่ออกมารับประทานอาหารค่ำแล้วกลับเข้าบ้าน

สถาบันวิทยบริการ
จุฬาลงกรณ์มหาวิทยาลัย

ลักษณะการใช้สอย

บ้านพักตากอากาศชายทะเลหัวหิน ในช่วงปีพ.ศ. 2454 – 2488

กิจกรรมการพักผ่อนส่วนใหญ่เกิดขึ้นที่บ้าน และมีการรับแขกหรือตั้งวงไฟเป็นบางวัน การวางตำแหน่งของห้องต่างๆภายในอาคาร จึงต้องสอดคล้องกับกิจกรรม เช่นมีการวางตำแหน่งระเบียงให้สามารถขึ้นได้ใกล้ที่สุดจากชายหาด เพราะกิจกรรมหลักของทั้งเด็กและผู้ใหญ่ คือการลงเล่นน้ำทะเล และสามารถใช้ทำกิจกรรมหลากหลายได้ตลอดทั้งวัน มีการวางห้องโถงซึ่งมีขนาดใหญ่ไว้กลางบ้าน เพราะมักจะใช้เป็นที่ตั้งวงไฟ และใช้เป็นที่รับประทานอาหารไปด้วย โดยส่งอาหารขึ้นมาจากทางบันไดช่องทางทิศตะวันตกซึ่งเป็นที่ตั้งของครัวและเรือนบริการ ห้องนอนเป็นห้องที่ใช้บ่อยที่สุดจึงมีขนาดเล็ก เนื่องจากส่วนมากจะมาอยู่ที่นอนกางมุ้งกันที่ห้องโถงหรือระเบียงในร่ม เพื่อรับลมทะเลได้เต็มที่

คนในยุคนี้ส่วนมากยังคงนั่งและนอนบนพื้น หรือบนเตียงขนาดใหญ่ซึ่งสูงจากพื้นประมาณ 30 – 40 เซนติเมตร ดังนั้นช่องเปิดจึงต้องสูงตั้งแต่พื้นจนถึงเพดาน เพื่อรับแสงรับลม และเปิดมุมมองสู่ภายนอก

ชีวิตความเป็นอยู่ และการตกแต่งในยุคนี้ไม่หรูหราเกินความจำเป็น แต่ต้องสะดวกสบาย เนื่องจากการเดินทางไปพักอยู่เป็นเวลานาน ชาวต่างชาติที่ขึ้นไปจึงเป็นของที่จำเป็นต้องใช้ ไม่ใช่เพื่อความสวยงามเพียงอย่างเดียว

บ้านพักตากอากาศชายทะเลหัวหิน ในช่วงปีพ.ศ. 2489 – 2529

การเปลี่ยนแปลงทางวัฒนธรรมของคนไทยที่รับอิทธิพลความเป็นสากลเข้ามาใช้ เช่นการนั่งรับประทานอาหารบนโต๊ะ การนอนบนเตียง ทำให้รูปแบบของบ้านพักตากอากาศเปลี่ยนไป เช่นการเจาะช่องเปิดซึ่งแต่เดิมต้องเปิดถึงพื้น ในยุคนี้ หน้าต่างจึงอยู่สูงจากพื้นขึ้นมาถึงระดับสายตาคนนั่ง ส่วนการใช้เครื่องเรือนของฝรั่งเช่น โต๊ะ ตู้ต่างๆ ทำให้อาคารจำเป็นต้องมีผนังทึบบางส่วนเพื่อใช้วางเครื่องเรือนเหล่านั้น ทำให้อาคารในยุคนี้ มีความโปร่งโล่งน้อยกว่ายุคก่อน

บ้านพักตากอากาศชายทะเลหัวหิน ในช่วงปีพ.ศ. 2530 – 2542

ความเป็นอยู่และการตกแต่งบ้านพักในสมัยนี้ คำนึงถึงความสวยงาม หลากหลายและแสดงความมีหน้ามีตาตามรสนิยมของเจ้าของเป็นหลัก ดังนั้นจึงพบอาคารที่มีลักษณะลอกเลียนแบบตะวันตกเกิดขึ้นใหม่เป็นจำนวนมาก ซึ่งบางหลังไม่ได้รับการออกแบบให้สอดคล้องกับกิจกรรมการพักผ่อน หรือสภาพแวดล้อมเลยแม้แต่น้อย

สถาบันวิทยบริการ
จุฬาลงกรณ์มหาวิทยาลัย

ช่างผู้สร้างสรรค์

บ้านพักตากอากาศชายทะเลหัวหิน ในช่วงปีพ.ศ. 2454 – 2488

ในยุคนี้เป็นช่วงที่สถาปนิกไทยกลับจากการไปศึกษาที่ประเทศตะวันตก อาคารจึงได้รับอิทธิพลจากฝรั่งมาบ้าง เช่นการนำรูปแบบ bungalow cottage หรือ villa ของฝรั่งมาใช้ แต่ปรับให้เข้ากับสภาพภูมิประเทศภูมิอากาศ และการดำรงชีวิตของคนไทย เช่นการทำกิจกรรมต่างๆที่พื้น ดังนั้นช่องเปิดจึงต้องสูงจากพื้นจุดเพดาน เพื่อให้ได้รับลมแม้เวลาที่อยู่กับพื้น อาคารในยุคนี้ถูกออกแบบอย่างปราณีตและสามารถตอบสนองความต้องการของผู้ที่มาพักผ่อนตากอากาศอย่างแท้จริง เช่นการจัดวางพื้นที่ใช้สอยโดยคำนึงถึงการใช้งานในแต่ละช่วงเวลา เวลาที่ใช้คิดและสร้างสรรค์นั้นไม่มีมาก และไม่รีบร้อน ผลงานที่ออกมาจึงมีคุณค่าทางสถาปัตยกรรมที่ควรแก่การอนุรักษ์ไว้

บ้านพักตากอากาศชายทะเลหัวหิน ในช่วงปีพ.ศ. 2489 – 2529

ในยุคนี้มีสถาปนิกที่จบการศึกษาจากประเทศอเมริกา กลับเข้ามาทำงานในประเทศ ทั้งการประกอบอาชีพสถาปนิก และการเข้ารับราชการเป็นอาจารย์สอนสถาปัตยกรรม หรืออยู่ในหน่วยงานอื่นเช่นการรถไฟ ทำให้รูปแบบของสถาปัตยกรรมในยุคนี้ ได้รับอิทธิพลอเมริกันเข้ามาเต็มที่ ซึ่งในขณะนั้น Modern architecture กำลังได้รับความนิยมอย่างสูง ซึ่งมีทั้งแบบกลมกลืนกับสภาพแวดล้อม แบบก้าวร้าวเรียบ ฯลฯ ซึ่งจะพบเป็นส่วนมากในการออกแบบรูปทรงและวัสดุของอาคารยุคนี้ เช่นการใช้องค์ประกอบจุด เส้น ระนาบ หรือการออกแบบรูปทรงหลังคาที่ต้องแบนราบที่สุด

บ้านพักตากอากาศชายทะเลหัวหิน ในช่วงปีพ.ศ. 2530 – 2542

ในช่วงต้นของยุคนี้ เป็นช่วงที่กำลังขาดแคลนสถาปนิก เนื่องจากมีโครงการที่เกิดขึ้นแล้วและกำลังจะเกิดขึ้นอีกมากมาย สำนักงานต่างๆจึงต้องรับสถาปนิกจบใหม่ที่ขาดประสบการณ์มารับผิดชอบออกแบบ ตั้งแต่โครงการบ้านขนาดเล็กไปจนถึงอาคารขนาดใหญ่ ซึ่งอาจทำให้เกิดข้อผิดพลาดได้ง่าย ประกอบกับแนวความคิดในการทำงานในยุคนี้มักจะเป็นการเอาใจตลาดเป็นหลัก และคำนึงถึงปริมาณและผลกำไรมากกว่าคุณภาพของงาน เป็นการทำงานแข่งกับเวลาและตอกเบี่ยเงินกู๋ ดังนั้นเวลาคิดสร้างสรรค์และตรวจทานจึงมีน้อย แต่โครงการต่างๆที่เกิดขึ้นในช่วงนี้ต่างก็ประสบความสำเร็จเป็นส่วนใหญ่ถึงแม้จะด้วยคุณภาพก็ตาม

ในช่วงปลายของยุคนี้ เศรษฐกิจตกต่ำอย่างรุนแรง โครงการที่มีคุณภาพและการประชาสัมพันธ์ที่ดี ยังคงพอจะขายได้ แต่ในบางโครงการที่ไม่มีคุณภาพจึงต้องระงับการก่อสร้าง และทิ้งไว้เป็นอาคารร้างอยู่ริมทะเลในปัจจุบัน โดยยังไม่มีการแก้ไขปัญหานี้

จุฬาลงกรณ์มหาวิทยาลัย

ความเจริญทางเทคโนโลยีการก่อสร้าง

บ้านพักตากอากาศชายทะเลหัวหิน ในช่วงปีพ.ศ. 2454 – 2488

วัสดุที่นิยมใช้กันในสมัยนี้ คือไม้ อาคารส่วนใหญ่สร้างด้วยไม้ทั้งหลัง พื้นปูด้วยไม้มะค่าโมง ฝาผนังใช้ไม้ตะแบก ซึ่งเป็นไม้ที่มีในท้องถิ่น มีเพียงบางหลังที่นำไม้มาจากกรุงเทพมหานคร โดยลำเลียงมาทางรถไฟ อาคารบางหลังใช้สลักไม้แทนการใช้ตะปู หลังคามุงกระเบื้องว่าว ขนาด 12 นิ้ว มีการแก้ปัญหาเรื่องการระบายความชื้นของอาคารไม้ได้ดีดังที่กล่าวไปแล้ว คือการยกใต้ถุน ซึ่งกลายเป็นเอกลักษณ์ของบ้านพักตากอากาศหัวหินในที่สุด โดยมีการใช้ประโยชน์จากใต้ถุนโดยการใช้เป็นที่เก็บของ หรือเลี้ยงม้า อาคารมีการใช้คอนกรีตบ้างแต่เป็นส่วนน้อย มีเพียงบ้านของผู้ที่มีฐานะดี เช่น พระตำหนักบางหลัง

ความสูงอาคารไม้ไม่เกิน 2 ชั้น ส่วนอาคารคอนกรีตสูงไม่เกิน 3 ชั้น

ห้องน้ำในช่วงต้นของสมัยนี้ ยังไม่มีการปูกระเบื้อง ผนังปูสังกะสีแผ่นเรียบหนา พื้นดีเอ็นรองทับบนสังกะสีเพื่อระบายน้ำ มีตุ่มใส่น้ำสำหรับอาบ ส่วนส้วมเป็นแบบนั่งยองที่ไม้และมีปอกระชงอยู่ข้างใต้ ต้องขนลำเลียงน้ำขึ้นไป โดยการตักน้ำจากถังเก็บน้ำใสบ๊อบแบกขึ้นไปเนื่องจากยังไม่มีระบบสูบน้ำ

บ้านพักตากอากาศชายทะเลหัวหิน ในช่วงปีพ.ศ. 2489 – 2529

ภายหลังสงครามโลกครั้งที่สอง เป็นยุคแห่งการพัฒนาทางอุตสาหกรรม ซึ่งมีเป้าหมายในการคิดค้นวัสดุที่มีราคาต่ำลงโดยการผลิตครั้งละเป็นจำนวนมาก อาคารในยุคนี้ ส่วนใหญ่จึงใช้วัสดุผสมซึ่งเป็นผลิตผลจากความเจริญทางอุตสาหกรรม โดยเฉพาะเมื่อมีการตั้งโรงงานทำวัสดุก่อสร้างชนิดใหม่ขึ้นในประเทศไทย ประกอบกับความเจริญก้าวหน้าทางการคมนาคมทางรถยนต์และรถไฟ จึงทำให้สามารถขนส่งวัสดุจากกรุงเทพฯ มายังหัวหินได้ ได้แก่ กระเบื้องกระดาด กระเบื้องลอน กระเบื้องลูกฟูก ยิปซัมบอร์ด เหล็ก อลูมิเนียม และกระจก ซึ่งล้วนมีขนาดมาตรฐานที่กำหนดขึ้นจากโรงงานอุตสาหกรรม เพื่อช่วยประหยัดทั้งวัสดุและเวลาในการก่อสร้าง ทดแทนการใช้ไม้สร้างบ้านในรูปแบบเดิม ซึ่งมีปริมาณน้อยลง และต้องใช้เวลาประณีตมาก ทำให้ราคาวัสดุและค่าแรงงานสูง บ้านในยุคนี้จึงมีรูปแบบไม่ต่างไปจากบ้านอื่นๆ ทั่วประเทศ ซึ่งใช้วัสดุประเภทเดียวกัน

มีการสร้างอาคารคอนกรีตซึ่งสามารถ " บัน " ได้ตามต้องการ และไม่จำเป็นต้องยกใต้ถุนสูงเพื่อระบายความชื้น มีการเจาะช่องระบายอากาศที่ฝ้าเพดาน และมีการใช้แผงกันแดดคอนกรีตในทิศตะวันตกและทิศใต้แทนการยื่นชายคา มีความนิยมการใช้เสาเหล็กรับหลังคาซึ่งสูง 2 ชั้นคลุมระเบียงชั้นสอง และการใช้หลังคาจั่วมุมด้านยาวของอาคาร และมุงด้วยกระเบื้องลอนที่สามารถป้องกันน้ำฝนได้แม้มีความลาดชันน้อยที่สุด

อาคารทั้งหมดในยุคนี้ มีความสูงไม่เกิน 4 ชั้น

ในยุคนี้เริ่มมีการใช้ตู้เย็น และเครื่องสูบน้ำกันแล้ว ทำให้การมาพักผ่อนตากอากาศ สะดวกสบายมากขึ้น

บ้านพักตากอากาศชายทะเลหัวหิน ในช่วงปีพ.ศ. 2530 – 2542

การใช้วัสดุตลอดจนรูปแบบอาคารในยุคนี้ มีลักษณะเหมือนกับอาคารกรุงเทพมหานคร บ้านพักตากอากาศมีลักษณะต่างไปจากเดิมอย่างมาก ความโปร่งโล่งหายไป รูปแบบที่ได้รับความนิยมคืออาคารคอนกรีตเสริมเหล็ก รูปทรงลูกบาศก์ที่ทึบตัน และมีจำนวนชั้นมากขึ้นตามความก้าวหน้าทางเทคโนโลยีการก่อสร้างในปัจจุบัน มีความนิยมในวัสดุใหม่ที่ทนทานกว่าไม้ มีรูปแบบทันสมัย และราคาสูง ได้แก่ คอนกรีต stainless steel และ กระจกบานกว้าง เนื่องจากบ้านคอนกรีตมีลักษณะทึบและร้อน จึงทำให้ต้องใช้เครื่องปรับอากาศกันทั่วไป สร้างปัญหาให้กับสภาพแวดล้อมอย่างมาก

บ้านพักตากอากาศชายทะเลหัวหิน ในช่วงปีพ.ศ. 2454 – 2488
และบ้านพักอาศัยทั่วไป ในช่วงเวลาเดียวกัน *

ลักษณะภูมิประเทศและภูมิอากาศ

บ้านพักตากอากาศชายทะเลหัวหิน ในช่วงปีพ.ศ. 2454 – 2488

(ดูจากหัวข้อลักษณะภูมิประเทศและภูมิอากาศ ของการเปรียบเทียบบ้านพักตากอากาศชายทะเลในช่วงปี พ.ศ. 2454 – 2488 และบ้านพักตากอากาศชายทะเลหัวหิน ในช่วงเวลาต่อมา)

บ้านพักอาศัยทั่วไป ในช่วงปีพ.ศ. 2454 – 2488

บ้านที่ช่างฝรั่งออกแบบ และบ้านแบบที่ได้รับอิทธิพลตะวันตก ตั้งแต่ในสมัยรัชกาลที่ 5 ถึงรัชกาลที่ 7 นั้น การจัดผังเนื้อที่ใช้สอยไม่ได้คำนึงถึงสภาพแวดล้อมและภูมิอากาศของประเทศไทยนัก เพราะผังพื้นอาคารมักจัดเป็นกลุ่มตามแบบบ้านในประเทศทางตะวันตก จึงมีห้องที่บังลมกันเองแทนการวางแผ่ไปตามยาวให้แต่ละห้องได้รับลมโดยตลอด ซึ่งแสดงให้เห็นว่ารูปแบบสถาปัตยกรรมที่เหมาะสมกับสภาพภูมิอากาศแบบหนึ่ง ไม่สามารถนำมาใช้ให้เป็นผลดีกับสภาพภูมิอากาศที่แตกต่างกันได้เสมอไป

ส่วนรูปทรงภายนอกของอาคาร แสดงให้เห็นถึงการออกแบบให้เหมาะสมกับสภาพภูมิอากาศ โดยการใช้บานเกล็ดไม้กับหน้าต่างและประตูภายนอก ซึ่งมักเป็นหน้าต่างสูง บานเปิดคู่ แบ่งช่วงหนึ่งเป็นบานกระทุ้งที่มีลูกฟักเป็นเกล็ดไม้ ทำให้เวลาปิดหน้าต่างก็ยังสามารถระบายอากาศได้ หรือเมื่อเปิดเฉพาะบานกระทุ้ง ก็ได้รับแสงสว่างและลมพอสมควร นอกจากนั้น ยังมีการใช้ไม้ฉลุเป็นช่องลมเหนือหน้าต่างและส่วนของผนังบริเวณใต้ฝ้าเพดาน ที่เหมาะกับสภาพภูมิอากาศเขตร้อนชื้นซึ่งต้องการการระบายอากาศ โดยใช้เป็นส่วนตกแต่งอาคารไปด้วยในตัว ในช่วงหลัง ช่างชาวตะวันตกเริ่มเข้าใจในสภาพภูมิอากาศและสภาพแวดล้อมของประเทศไทยมากขึ้น จึงเริ่มมีการใช้หลังคาปีกนกหรือกันสาดยื่นออกมาเหนือประตูหน้าต่างเพื่อบังแดดฝน รวมทั้งมีการยกพื้นให้สูงจากระดับดินพอสมควร และเจาะช่องระบายอากาศในส่วนผนังที่ติดดิน เพื่อระบายความชื้นไม่ให้รบกวนส่วนที่เป็นไม้

สถาบันวิทยบริการ
จุฬาลงกรณ์มหาวิทยาลัย

ลักษณะทางสังคมและเศรษฐกิจ

บ้านพักตากอากาศชายทะเลหัวหิน ในช่วงปีพ.ศ. 2454 – 2488

(ดูจากหัวข้อลักษณะทางสังคมและเศรษฐกิจ ของการเปรียบเทียบบ้านพักตากอากาศชายทะเลในช่วงปีพ.ศ. 2454 – 2488 และบ้านพักตากอากาศชายทะเลหัวหิน ในช่วงเวลาต่อมา)

บ้านพักอาศัยทั่วไป ในช่วงปีพ.ศ. 2454 – 2488

ตั้งแต่ในสมัยรัชกาลที่ 5 เป็นต้นมา ฐานะทางเศรษฐกิจของประชาชนมีความแตกต่างกันอย่างชัดเจนมากขึ้น ระหว่างคนทั่วไป และผู้มีฐานะดี ผู้มีฐานะดีมักทุ่มเทกับการสร้างที่อยู่อาศัยให้ใหญ่โตหรูหรามากขึ้น โดยเป็นตึกก่ออิฐถือปูนสองชั้น ขนาดใหญ่ มีจำนวนห้องและเนื้อที่ใช้สอยมาก เพราะมีผู้อยู่อาศัยหลายคน บริเวณบ้านมีอาณาเขตกว้างขวาง และมีอาคารหลายหลังอยู่รวมกัน มีการจัดผังพื้นที่ มังบริเวณและรูปร่างลักษณะภายนอกตามแบบตะวันตก และเริ่มแสดงให้เห็นถึงการให้บ้านเป็นเครื่องแสดงฐานะของเจ้าของมากกว่าสมัยก่อนๆ มีการตกแต่งประดับประดาเช่นไม้ฉลุ ตามส่วนต่างๆของอาคาร ซึ่งเป็นสิ่งที่พุ่มเฟิย เพราะบางครั้งก็ไม่ได้ความจำเป็นทางด้านโครงสร้างและการใช้สอย

ส่วนในบ้านของผู้มีรายได้น้อย มักเป็นบ้านขนาดเล็กแบบไม่ซับซ้อน และพยายามลดค่าก่อสร้างโดยใช้ไม้ที่มีคุณภาพต่ำลง เช่น ไม้ยาง ไม้กระยาเลย ในการทำฝ้าผนังแทนไม้สักซึ่งมีราคาสูงขึ้น และเริ่มมีการเปลี่ยนแปลงชนิดของฝ้าไม้เข้าลิ้นทางนอน มาเป็นฝ้าตีนอนซ้อนเกล็ดแทน เพื่อประหยัดค่าแรงงานและเวลาในการก่อสร้าง

ลักษณะการใช้สอย

บ้านพักตากอากาศชายทะเลหัวหิน ในช่วงปีพ.ศ. 2454 – 2488

(ดูจากหัวข้อลักษณะการใช้สอย ของการเปรียบเทียบบ้านพักตากอากาศชายทะเลในช่วงปีพ.ศ. 2454 – 2488 และบ้านพักตากอากาศชายทะเลหัวหิน ในช่วงเวลาต่อมา)

บ้านพักอาศัยทั่วไป ในช่วงปีพ.ศ. 2454 – 2488

บ้านในช่วงนี้ ตอบสนองประโยชน์ใช้สอยทางการกิน อยู่ อาศัยในชีวิตประจำวันเป็นหลัก ไม่มีการใช้ทำกิจกรรมหลายประเภทเหมือนสมัยก่อนๆ เช่นการใช้เป็นที่ว่าราชการ เพราะเริ่มมีการสร้างอาคารที่ทำการของทางราชการมากขึ้นแล้ว กิจกรรมที่มีภายในบ้านได้แก่ การประกอบอาชีพในครัวเรือน และการบันเทิง เช่นดนตรี ละคร สำหรับบ้านขนาดใหญ่บางหลัง มีการใช้รถม้าเป็นพาหนะ และเริ่มมีการใช้รถยนต์กันบ้างแล้ว จึงต้องมีโรงเก็บม้า คอกม้า และโรงเก็บรถยนต์ ในบริเวณบ้านด้วย

นอกจากนั้น เริ่มมีการใช้เครื่องเรือนตามแบบจีนและแบบตะวันตก เช่น เตียง โต๊ะและเก้าอี้ ในการนอน การรับแขก และรับประทานอาหาร แทนการนั่งกับพื้น ดังนั้น ระดับขบถล่างของหน้าต่างจึงอยู่สูงขึ้นจากเดิม โดยเริ่มนิยมในหมู่ผู้มีฐานะดี และแพร่หลายไปสู่คนทั่วไปภายหลัง