

# ศูนย์กลาง-บริวาร และ วิกฤตการณ์ ของระบบ\*

พอล สวีซี เขียน  
ดิเรณ ใจวัชริมณี เก็บความ

\* จาก Paul M. Sweezy, "Center, Periphery, and the Crisis of the System" **Four Lectures on Marxism** New York: Monthly Review Press, 1981, pp. 71-84.

เป็นที่กล่าวกันทั่วไปทั้งในหมู่ที่สนับสนุนและคัดค้านระบบทุนนิยมว่า ระบบทุนนิยมในปัจจุบันกำลังตกอยู่ในภาวะวิกฤตการณ์ และถ้าเราเข้าใจความหมายของคำว่า "วิกฤตการณ์" อย่างแจ่มชัดเหมาะสมแล้ว ความเห็นเช่นนั้นก็เป็นสิ่งที่สามารถยืนยันในความถูกต้องได้ด้วย

ก่อนอื่น จำเป็นที่จะต้องเข้าใจเสียก่อนว่า เรากำลังพูดถึงระบบทุนนิยมโดยส่วนรวม มิใช่ระบบทุนนิยมของประเทศใดประเทศหนึ่ง หรือภูมิภาคส่วนใดส่วนหนึ่งของโลก เพราะจากระยะเริ่มแรกนั้น ระบบทุนนิยมได้ขยายขอบนอกขอบเขตประเทศใดประเทศหนึ่งหรือภูมิภาคส่วนใดส่วนหนึ่งอยู่เสมอ และในปัจจุบันนี้มันก็ได้กลายเป็นระบบโลกแล้วจริง ๆ

เมื่อพูดถึงระยะเริ่มแรกของระบบทุนนิยมนี้ เราหมายความหยาบ ๆ ถึงทุนนิยมในศตวรรษที่ 15 และ 16 ในยุโรปตะวันตก นี้ไม่ได้หมายความว่าไม่มีระบบทุนนิยมในช่วงก่อนหน้านั้น หรือว่าระบบทุนนิยมไม่อาจเริ่มก่อตัวอย่างต่อเนื่องในดินแดนส่วนอื่น ประเด็นทั้งสองนี้ดูเหมือนจะเป็นประโยชน์ถ้าได้รับการกล่าวถึงเสียก่อน

ตัวอย่างทุนนิยมในระยะเริ่มแรกที่สุดได้แก่ระบบทุนนิยมที่ก่อตัวขึ้นในตัวเมืองหลายแห่งของอิตาลี ในช่วงยุคกลาง<sup>1</sup> ในจำนวนเหล่านี้ เวนิส เป็นแห่งแรกที่สุดและเป็นแม่แบบของแห่งอื่น ๆ ที่เจริญตามมาตรฐานทางภูมิศาสตร์ของเวนิสก่อให้เกิดโอกาสและความได้เปรียบในการพัฒนาสังคมที่ต่อต้านฟิวดัล และมีลักษณะระบุมณี โดยพื้นฐานซึ่งก็ได้ดำเนินไปเป็นเวลาหลายร้อยปี และการค้า การปล้นสะดมและบรรณาการต่าง ๆ เป็นฐานของความมั่งคั่งอันมหาศาลของเวนิส แต่อย่างไรก็ตามระบบทุนนิยม

1. ความคิดของสวีซีที่ว่า ทุนนิยมก่อตัวขึ้นในเมือง มิใช่ชนบทนี้ มิได้เป็นที่ยอมรับกันทั่วไป การออกถึงในประเด็นนี้ อาจหาอ่านได้จากงานหลาย ๆ ชิ้นโดยเฉพาะ วิชาประวัติศาสตร์ของอิตาลี คือบัญกับ สวีซีใน "The Transition from Feudalism to Capitalism" (London: Verso Edition, 1975) ผู้เก็บความ

ของเวนิสก็ไม่ใช้ลักษณะของทุนนิยมการค้าแท้ ๆ อย่างที่เข้าใจกัน อุตสาหกรรมอาวุธและการต่อเรือมีลักษณะการองค์กรแบบทุนนิยม และมีการจ้างแรงงานมหาศาล อีกทั้งโครงสร้างส่วนบนทางการเมืองและวัฒนธรรม ก็มีลักษณะแบบกระฎุมพีมากกว่าที่จะสะท้อนถึงลักษณะแบบพิวคัลที่ดำเนินอยู่ในช่วงเวลานั้น เมืองทุนนิยมจำนวนมากมายได้แบ่งบานขึ้นในส่วนอื่น ๆ ของอิตาลีในช่วงต่อมาของยุคกลางด้วย และในจำนวนนั้น ฟลอเรนซ์เป็นตัวอย่างที่สำคัญทีเดียว ฟลอเรนซ์มีอุตสาหกรรมทอผ้าแบบทุนนิยมควบคู่ไปกับการแข่งขันทางอุตสาหกรรมและการต่อสู้ทางชนชั้น ในระยะยาว จุดกำเนิดเริ่มแรกของระบบทุนนิยมเหล่านี้ มีขนาดเล็กและอ่อนแอเกินไป ต้องดำรงอยู่ท่ามกลางสภาพแวดล้อมของระบบพิวคัลได้ แต่ว่า เมืองแบบทุนนิยมเหล่านี้ก็มีได้ตายไปโดยปราศจากมรดกอันมีค่าที่ฝากทิ้งไว้กับการทำงานของระบบเศรษฐกิจ สถาบันทางการเมืองและวัฒนธรรม ซึ่งเป็นส่วนประกอบที่ขาดมิได้ของสังคมทุนนิยมที่ก่อตัวในศตวรรษที่ 15-16 และพัฒนาเป็นระบบทุนนิยมที่ครอบคลุมโลกในช่วง 4 ศตวรรษถัดมา

สำหรับความเป็นไปได้ที่ทุนนิยมจะพัฒนาในดินแดนส่วนอื่นของโลก ที่นอกเหนือไปจากยุโรปตะวันตกนั้น เป็นสิ่งที่ไม่อาจพิสูจน์หรือพิสูจน์ได้ในแง่มุมที่เป็นวิทยาศาสตร์ แต่ถึงอย่างไรก็ดูเหมือนจะมีเหตุผลน่าเชื่อถืออยู่มาก ทั้งนี้เพราะมีภูมิภาคหลายแห่งที่มีเศรษฐกิจแบบใช้เงินตราและมีความสัมพันธ์ทางการค้าที่พัฒนา อันเป็นพื้นฐานที่จำเป็นสำหรับการกำเนิดของทุนนิยมเต็มรูป และก็ไม่มีเหตุผลที่จะสงสัยว่า ถ้าให้เวลาหรือโอกาสแล้ว ทุนนิยมเหล่านี้หนึ่งแห่งหรือมากกว่านั้น จะพัฒนาเทียบได้กับทุนนิยมแห่งยุโรปตะวันตก ประเด็นอยู่ที่ว่า ภูมิภาคส่วนนี้ไม่มีโอกาสมีสาเหตุหลายอย่างที่เดียวรวมทั้งการขาดรัฐรวมศูนย์อำนาจที่ครอบงำ ทำให้สภาพการณ์ในยุโรป

ตะวันตกดำเนินไปอย่างดี และมีความก้าวหน้ากว่าภูมิภาคอื่นในหลายด้าน เช่น พัฒนาการทางเทคโนโลยีที่เหนือกว่าในการเดินเรือ และการทำดินเป็นสิ่งเหล่านี้ทำให้ชาวยุโรปสามารถทำการปล้นสะดมและปราบปรามประเทศอื่น ๆ และนำความมั่งคั่งจำนวนมหาศาลมาสู่ดินแดนของตน และในขณะเดียวกันก็ทำให้สามารถสร้างความแข็งแกร่ง หรือจริง ๆ แล้วก็คือ ทำลายศักยภาพในการพัฒนาของดินแดนที่อาจเป็นคู่แข่งได้ด้วย ดินแดนเหล่านี้จึงกลับถูกผนวกเข้ากับระบบทุนนิยมที่มียุโรปเป็นศูนย์กลาง ในฐานะของอาณานิคม, เมืองพึ่ง หรือดินแดนลูกค้ำ ดังนั้น ระบบทุนนิยมที่เรารู้จักกันในปัจจุบันนี้ จึงเริ่มก่อตัวขึ้นในลักษณะที่เป็นเอกภาพระหว่างแหล่งศูนย์กลาง (center) และแหล่งบริวาร หรือบริเวณรอบนอกที่พึ่งพา (dependent periphery)

ข้อเท็จจริงที่ว่า ระบบทุนนิยมประกอบขึ้นด้วยสองส่วนนี้มาตั้งแต่ระยะเริ่มแรก มีความสำคัญต่อวิวัฒนาการของทุนนิยมในส่วนทั้งสองสืบมาจนปัจจุบัน หลังขั้วเคลื่อนยังคงเป็นกระบวนการสะสมทุนในประเทศศูนย์กลาง โดยที่สังคมบริวารถูกแปรเปลี่ยนด้วยกำลังบังคับ และผลิตผลให้สอดคล้องและรับใช้ความต้องการของประเทศศูนย์กลาง

อำนาจยุโรปตะวันตกค่อย ๆ เริ่มแผ่สู่ดินแดนชายฝั่งทะเลหรือหมู่เกาะใกล้เคียง และหลังจากนั้น การขยายอิทธิพลก็ดำเนินต่อไปในดินแดนส่วนลึก ผลที่ตามมาของคลื่นแห่งการขยายตัวนี้ มิได้เหมือนกันในทุกหนทุกแห่งซึ่งเราสามารถแยกแยะได้ดังนี้

1. ในสังคมก่อนทุนนิยมที่มีความอ่อนแอและมีประชากรเบาบาง เจ้าอาณานิคมได้ดำเนินการสองประการ (ก) สร้างรูปแบบการผลิตแบบใหม่ขึ้นมา (การเพาะปลูกขนาดใหญ่, การทำเหมืองแร่) โดยใช้แรงงานบังคับ ทั้งที่เป็นชาวพื้นเมืองและที่นำเข้ามาจากดินแดนอาณานิคมอื่น ๆ ผลผลิตของกิจการเหล่านี้ (ทอง, เงิน และพืชผล) ได้ถูกส่งออกไปยังศูนย์กลางด้วยกำไรอันมหาศาล ส่วนสินค้าเข้านั้นก็

ได้แก่ สินค้าเพื่อการยังชีพของกรรมกรกับสินค้าฟุ่มเฟือยสำหรับชาวยุโรปที่พำนักอยู่ภายในประเทศนั้นละ การแลกเปลี่ยนมีความไม่เท่าเทียมกันเป็นอย่างยิ่ง (รวมทั้งอาจพิจารณาได้อีกว่าเป็นแม่แบบของการแลกเปลี่ยนที่ไม่เป็นธรรมทั้งหมดระหว่างศูนย์กลางและบริวาร) นี่เป็นแบบแผนที่ปรากฏเด่นชัดในอเมริกาใต้และอเมริกากลาง, หลายส่วนของเอเชียใต้และตะวันออกเฉียงใต้ รวมทั้งหลายส่วนของแอฟริกาเช่นกัน (ข) ทำการขจัดสังหารชน หรือมีฉะนั้น ก็ขจัดประชากรพื้นเมืองให้สิ้นทรากรแล้วสร้างสังคมใหม่ให้มีรูปแบบที่ใกล้เคียงกับเมืองแม่ไม่มากนักย่อยอเมริกาเหนือกับออสเตรเลียและนิวซีแลนด์ในระยะต่อมา เป็นตัวอย่างที่ดีสำหรับกรณีนี้ ในที่ที่เงื่อนไขเอื้ออำนวยดังเช่นในสหรัฐอเมริกา อาณานิคมแบบนี้ได้พัฒนาอย่างรวดเร็วสู่สถานภาพที่เป็นอิสระ และร่วมกับชาติที่อยู่ในศูนย์กลางของระบบทั้งในฐานะคู่แข่งและคู่หู ในการขูดรีดบรรดาประเทศบริวารต่อไป

2. ในสังคมก่อนทุนนิยมที่เข้มแข็งและพัฒนาสูงกว่า ชาวยุโรปได้หาทางบรรลุเป้าหมายด้วยการแทรกแซงโครงสร้างอำนาจ, เล่นเกมสืสร้างความแตกแยกระหว่างผู้มีอำนาจด้วยกัน, สร้างการปกครองแบบอาณานิคมที่เป็นจริงและทำการขูดรีดชาวพื้นเมืองทั้งทางเศรษฐกิจโดยตรง และทางการเมืองโดยอ้อม ตัวอย่างในกรณีนี้ก็คือ อินเดียภายใต้การปกครองของอังกฤษ แคว้นนี้ก็ถูกใช้โดยดัดและฝรั่งเศสในดินแดนส่วนอื่นของเอเชีย, หลายส่วนของแอฟริกา และในดินแดนตะวันออกกลางด้วยเช่นกัน

3. คราวนี้มาพูดถึงการเผชิญหน้ากับญี่ปุ่นเนื่องจากประวัติศาสตร์อันยาวนานของญี่ปุ่นที่ค่อนข้างแยกตัวออกจากดินแดนภายนอก และมีฐานะทางภูมิศาสตร์ที่ถนนหนทางที่ชาวยุโรปจัดสร้างในเอเชียมีอาจติดต่อดัง ญี่ปุ่นจึงกลายเป็นเป้าหมายสุดท้ายของชาวยุโรป (ซึ่งในขณะนั้นมีชาวอเมริกันเหนือเข้าร่วมเป็นส่วนหนึ่งของจักรวรรดิ) เมื่อชาวยุโรปมาถึงญี่ปุ่นเมื่อกลางศตวรรษที่ 19 ก็มีความเชื่อซ้า



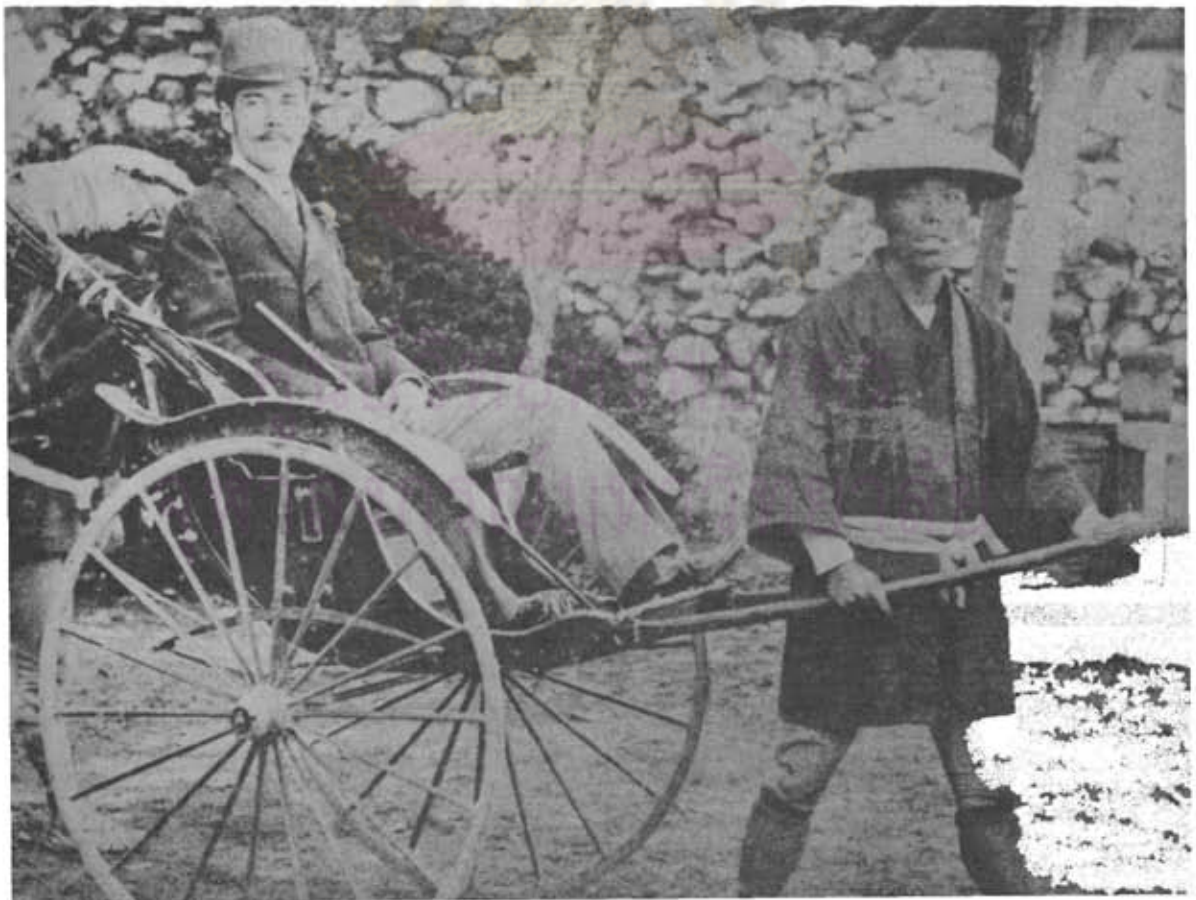
ในการใช้ฐานะอันได้เปรียบที่มีอยู่เริ่มแรกซึ่งส่วนใหญ่มีสาเหตุ เนื่องมาจากการยึดครองและการแข่งขันกันเองในดินแดนส่วนอื่นนั่นเอง สิ่งนี้ช่วยทำให้ผู้ปกครองชาวญี่ปุ่นรักษาเอกราชเอาไว้ได้ และในขณะเดียวกัน ก็สร้างสถาบันและสัมพันธภาพทางสังคมที่จำเป็นสำหรับการพัฒนาไปสู่มหาอำนาจทุนนิยมที่เติบโตใหญ่เต็มที่

ภายในช่วงเวลาอันสั้น (ในแง่ของประวัติศาสตร์) ญี่ปุ่นได้เปลี่ยนจากประเทศที่อยู่ภายนอกดินแดนบริวารของระบบทุนนิยมโลก เข้าสู่การเป็นประเทศศูนย์กลางโดยตรง นี่เป็นเส้นทางเดียวที่ให้โอกาสแห่งความสำเร็จ ถ้าหากญี่ปุ่นปล่อยให้ตนเองเข้ามามากเป็นดินแดนบริวารแล้วละก็ ญี่ปุ่นคงถอนตัวไม่ขึ้นจากกับดักอันนี้เหมือนกับที่ประเทศอื่นๆ ประสบมาแน่ กับดักอันนี้ไม่จำเป็นที่จะทำให้การพัฒนาเศรษฐกิจที่รวดเร็วสิ้นสุดลงลง ดังจะเห็นได้จากประวัติศาสตร์ของบราซิล หากแต่เมื่อได้เกิดการ

พัฒนาขึ้นมันก็จะเป็นอย่างไม่เป็นอิสระ และไม่เปิดหนทางให้ญี่ปุ่นยกระดับเข้าสู่จุดสุดยอดของระบบทุนนิยมโลกเลย

เมื่อเป็นเช่นนี้ จึงมีคำถามที่สำคัญมากอันหนึ่งเกิดขึ้นนั่นคือ อะไรคือความแตกต่างระหว่าง การพัฒนาอย่างเป็นอิสระที่ศูนย์กลางกับการพัฒนาแบบพึ่งพาไม่เป็นอิสระในประเทศบริวารเล่า คำตอบในประเด็นนี้มีอยู่หลายด้าน แต่เราจะกล่าวถึงเฉพาะที่สำคัญที่สุดเพียงสองด้านเท่านั้น

คำตอบด้านแรกนั้นโยงไปสู่ความสัมพันธ์ระหว่างเกษตรกรรมกับอุตสาหกรรม ซึ่ง ซามิร์ อามิน (Samir Amin) ได้ให้หัวใจของคำตอบไว้อย่างกระชับรัดกุมที่สุดว่า "ไม่เหมือนประเทศแห่งดินแดนศูนย์กลาง ซึ่งการปฏิวัติทางการเกษตรเกิดขึ้นก่อนการปฏิวัติทางอุตสาหกรรม ประเทศแห่งดินแดนบริวารกลับนำเข้า (import) การปฏิวัติอุตสาหกรรมโดยที่มิได้เริ่มต้นขึ้นตอนแรกเสียก่อน" (Monthly



**Review**, กรรฎาคม-สิงหาคม 1977, หน้า 16) ระบบทุนนิยมไม่อาจหยั่งรากลึกในดินแดนศูนย์กลางได้โดยปราศจากการเพิ่มขึ้นอย่างเพียงพอของผลิตภาพและส่วนเกินทางการเกษตรด้วย ทั้งนี้เพราะสิ่งเหล่านี้เป็นพื้นฐานในการปลดปล่อยคนงานออกจากชนบท, เป็นพื้นฐานในการเติบโตของการค้าระหว่างเมืองชนบท, การก่อตัวของการผลิตทางอุตสาหกรรมที่ใช้แรงงานรับจ้างและมีการแบ่งงานกันทำ และในประการสุดท้ายเป็นพื้นฐานในการใช้เครื่องจักร ("การปฏิวัติอุตสาหกรรม") อันเป็นขั้นสุดท้ายที่นำไปสู่ระบบทุนนิยมเต็มรูป

อันนี้เป็นเพียงเส้นทางเดียวที่นำไปสู่พัฒนาการของสังคมทุนนิยมที่เป็นอิสระและเลี้ยงตัวเองได้สำหรับบรรดาประเทศที่ "นำเข้า" การปฏิวัติอุตสาหกรรมโดยปราศจากการวางรากฐานทางเกษตรกรรมที่จำเป็นนั้น ประสบผลสำเร็จได้ก็เพียงแต่ในด้านการสร้างรูปแบบใหม่ของการพึ่งพาทางเศรษฐกิจเท่านั้น

ด้านที่สองของความแตกต่างระหว่างการพัฒนาแบบอิสระในศูนย์กลางกับแบบพึ่งพาในอาณาบริเวณรอบนอก ซึ่งน่าจะได้รับความสนใจอย่างมาก ได้แก่ ความคิดที่เห็นว่า อัตราการบูคริตในดินแดนรอบนอกมีระดับสูงกว่าในศูนย์กลางทุนนิยม ทั้งนี้เพราะในดินแดนศูนย์กลางอัตราการบูคริตเป็นสิ่งเดียวกันกับอัตรามูลค่าส่วนเกิน (rate of surplus value) แต่ว่าทั้งสองสิ่งนี้แตกต่างกันในดินแดนรอบนอก ซึ่งแรงงานรับจ้างเป็นเพียงส่วนเล็กน้อยหนึ่งของกำลังแรงงานทั้งหมด โดยส่วนที่ใหญ่กว่าจะถูกบูคริตจากเจ้าของที่ดิน, พ่อค้า และนายทุนเงินกู้ ซึ่งปรากฏอยู่ในชนบทเสียเป็นส่วนใหญ่ แต่ก็มิอยู่ในเมืองใหญ่และเมืองเล็กด้วย ในกรณีเช่นนี้ เราอาจเรียกเป็นอัตราการบูคริตของสังคม (social rate of exploitation) แต่ไม่ควรสับสนกับความคิดเกี่ยวกับอัตรามูลค่าส่วนเกินที่เคยใช้กัน

อัตราการบูคริตที่สูงมากในดินแดนบริวาร ส่งผลให้ชนชั้นนำที่เป็นพันธมิตรสามารถดำรงฐานะในระดับที่เทียบเท่ากับกรรมกรในดินแดนศูนย์กลางได้ และในขณะเดียวกันก็ทำให้เกิดความเป็นไปได้ที่ผลิตผลส่วนเกิน (ในรูปของกำไร, ดอกเบี้ย, ค่าเช่า, ค่าลิขสิทธิ์ ฯลฯ) จำนวนมหาศาลจะหลั่งไหลจากบริเวณรอบนอกสู่ศูนย์กลางของระบบทุนนิยม

รากเหง้าของปัญหาก็คือ อัตราการบูคริตที่สูงซึ่งก่อให้เกิดทั้งสภาพความยากจน และในขณะเดียวกันก็จำกัดการเติบโตของตลาดสินค้าอุปโภคบริโภคของคนส่วนใหญ่ ซึ่งสามารถก่อให้เกิดการลงทุนในการผลิตสินค้าประเภทนี้ได้ และแน่ละ อัตราการบูคริตที่สูงได้ถูกผูกติดอยู่กับโครงสร้างของระบบ และได้รับการปกป้องรักษาจากข้อกำหนดกฎเกณฑ์ทางสถาบันทั้งระหว่างประเทศและภายในประเทศด้วย

สำหรับอัตรามูลค่าส่วนเกินที่ต่ำในศูนย์กลางทุนนิยมนั้น มีเหตุผลพื้นฐานและสัมพันธ์กันอยู่สองประการ กล่าวคือ ในด้านหนึ่ง ชนชั้นคนงานของประเทศศูนย์กลางได้รับการพัฒนาในระดับที่สูงกว่ามาก และอยู่ในฐานะที่ดีกว่าในการรวมตัวและต่อสู้เรียกร้องเพื่อผลประโยชน์ของตน และในอีกด้านหนึ่ง กรรมกรของประเทศศูนย์กลางได้เรียนรู้จากประสบการณ์ทางประวัติศาสตร์ว่า สถานการณ์ที่เปิดให้มาตรฐานการครองชีพของกรรมกรเพิ่มสูงขึ้น เป็นสิ่งจำเป็นสำหรับการทำงานของระบบโดยส่วนรวม ถ้าไม่ทำเช่นนั้นแล้ว การเติบโตของการผลิตสินค้าอุปโภคบริโภคก็จะประสบภาวะชะงักงัน และทำให้ความต้องการสินค้าที่ใช้เป็นวัสดุ-อุปกรณ์การผลิตลดต่ำลง ตลอดจนทำให้เงื่อนไขที่จำเป็นยิ่งสำหรับการทำงานของกระบวนการสะสมทุนต้องหมดหายไป หมายความว่า อัตรามูลค่าส่วนเกินที่สูงและสูงขึ้น ซึ่งแม้จะเป็นที่พึงพอใจในทัศนะของนายทุนแต่ละคนนั้นก็ก่อให้เกิดความหายนะได้ในทัศนะของระบบทุนนิยมศูนย์กลางโดยส่วนรวม

แต่ที่ว่า สาเหตุมิได้อยู่เพียงแค่นี้ ในช่วงแรกของการปฏิวัติอุตสาหกรรม (จนถึงกลางศตวรรษที่ 19) กระฎุมพียุโรปได้พยายามต่อต้านการจัดตั้งองค์กรของชนชั้นคนงานเพื่อเพิ่มอัตรามูลค่าส่วนเกิน ผลก็คือ กระแสการปฏิวัติของพวกกรรมกรพัฒนาไปอย่างเข้มข้น ทำให้ลัทธิมาร์กซ์ได้ก่อกำเนิดและพัฒนาไปอย่างต่อเนื่อง อย่างไรก็ตามการปฏิวัติเมื่อปี 1848 ได้ปลุกให้ชนชั้นปกครองของประเทศทุนนิยมศูนย์กลางเริ่มหันมาพิจารณากลยุทธ์ต่าง ๆ และขานรับการต่อสู้ของกรรมกรด้วยความยืดหยุ่นมากขึ้น มิได้มุ่งแต่ที่จะทำลายความเคลื่อนไหวของกรรมกร หากพยายามจำกัดให้อยู่ในขอบเขตที่ปลอดภัยและเป็นประโยชน์ต่อระบบทุนนิยม เมื่อเป็นเช่นนี้ในระยะต่อมา ลัทธิมาร์กซ์ที่ปฏิวัติจึงได้เริ่ม “เดินทางไกล” จากแหล่งกำเนิดในศูนย์กลางของระบบทุนนิยมโลกสู่ดินแดนรอบข้างที่มีเงื่อนไขน่าพึงพอใจมากกว่า

ควบคู่ไปกับความแตกต่างของอัตราการขูดรีดระหว่างส่วนทั้งสองของระบบทุนนิยมโลกก็คือ ความแตกต่างที่ไม่ยิ่งหย่อนไปกว่ากัน ระหว่างระบบการเมืองในศูนย์กลางกับในสังคมนอก ในบริเวณศูนย์กลาง ประชาธิปไตยกระฎุมพีได้กลายเป็นสิ่งปกติ และได้พิสูจน์ให้เห็นว่า เป็นการดำเนินการทางการเมืองที่ดีที่สุด ในการรักษาความสัมพันธ์ทางชนชั้นและระดับอัตรามูลค่าส่วนเกินที่ไม่ผันผวน แต่ทว่าในบริเวณรอบนอกแล้ว กลับกลับในทางตรงกันข้าม ความพยายามที่จะลอกเลียนแบบประชาธิปไตยกระฎุมพีจากประเทศศูนย์กลาง (ตัวอย่างเช่น ในลาตินอเมริกาภายหลังการปกครองของสเปน ซึ่งได้รับเอกราชอย่างเป็นทางการและมุ่งลอกแบบรัฐธรรมนูญของสหรัฐอเมริกา) ถ้าไม่เป็นเพียงการสร้างฉากบังหน้า ก็ไม่ได้รับการปฏิบัติจากชนชั้นปกครองซึ่งพยายามรักษาระดับอัตราการขูดรีดให้สูงเต็มที่และเกรงกลัวการมีส่วนร่วมของประชาชนทั่วไป เมื่อเป็นเช่นนี้ สิ่งปกติในประเทศบริวารรอบข้างจึงเป็น

รัฐทหาร หรือรัฐตำรวจ ไม่อย่างใดก็อย่างหนึ่ง ความจริงแล้ว นี่เป็นสิ่งที่สัมพันธ์อย่างใกล้ชิดกับอัตราการขูดรีดที่สูง เสมือนด้านสองด้านของเหรียญอันเดียวกันนั่นเอง

อัตราการขูดรีดที่สูงอย่างเต็มที่นี้มิใช่มรดกของอดีตก่อนทุนนิยมที่จะได้รับการลบล้างโดยการใช้นโยบายต่าง ๆ ที่กล่าวกันในตำราเศรษฐศาสตร์ และชักชวนโดยรัฐบาลและองค์การระหว่างประเทศเช่นธนาคารโลก ทั้งนี้เพราะ กิจกรรมดังกล่าวล้วนดำเนินไปภายใต้กรอบของโครงสร้างที่เป็นอยู่ และโดยปกติแล้ว มีผลในการสร้างความเข้มแข็งให้กับระบบมากกว่าการเปลี่ยนแปลงระบบเสียอีก

ตัวอย่างเช่น การลงทุนของบริษัทข้ามชาติ (multinational corporations) ในประเทศรอบนอก ซึ่งขยายตัวอย่างมหาศาลตั้งแต่สงครามโลกครั้งที่สอง และกระตุ้นให้เกิดการเติบโตของอุตสาหกรรมสมัยใหม่ บริษัทที่มีฐานอยู่ในศูนย์กลางเหล่านี้ไปดำเนินกิจกรรมในประเทศอย่างเช่นบราซิล (ซึ่งเป็นตัวอย่างไม่เด่นชัด) โดยการขายสินค้าและเอากำไรจากตลาดซึ่งมีอยู่แต่เดิมซึ่งคาดว่าจะเติบโตไปพร้อมกับ การเติบโตของระบบทุนนิยมโลก ตลาดเหล่านี้ส่วนหนึ่งมาจากการจับจ่ายใช้สอยของคนบราซิลจำนวน 20 เปอร์เซ็นต์ที่มีระดับรายได้สูงที่สุด และอีกส่วนหนึ่ง เป็นตลาดระหว่างประเทศของสินค้าจำพวก การเกษตร วัตถุดิบ และสินค้าอุตสาหกรรมบางชนิด ซึ่งต้นทุนของสินค้าเหล่านี้สามารถกดให้อยู่ในระดับที่ต่ำได้โดยอาศัยการจ้างงานราคาถูก แต่อย่างไรก็ตาม มีอยู่อีกตลาดหนึ่ง ซึ่งมีโอกาสที่จะเป็นตลาดที่มีขนาดใหญ่ที่สุด แต่ไม่สามารถปรากฏเป็นจริงและบริษัทเหล่านี้ไม่ต้องการขยายขยายมัน นั่นก็คือตลาดภายในประเทศที่สามารถเติบโตได้ด้วยการเพิ่มมาตรฐานความเป็นอยู่ที่แท้จริงของมวลชนชาวบราซิล สำหรับนายทุนทั้งชาวบราซิลและชาวต่างชาติแล้ว มวลชนถูกมองไปในแง่ที่เป็นต้นทุนการผลิตไม่ใช่

ผู้บริโภครวม และนี่ก็เป็นความคิดที่กลับตาลปัตร กล่าวคือยิ่งประชาชนมีรายได้ต่ำ ถ้าไรจากการขายสินค้าแก่ชนชั้นสูงและตลาดโลกก็มีมากขึ้น ผลที่เกิดขึ้นเป็นสิ่งที่น่าตระหนกตกใจยิ่ง เพราะว่า ในช่วงเวลา 15 ปีหลังจากการรัฐประหารของทหารในปี 1964 ซึ่งมักถือกันว่าเป็นช่วงแห่ง “ความมหัศจรรย์ทางเศรษฐกิจ” (Economic miracle) ของบราซิล, ผลิตภัณฑ์มวลรวมประชาชาติเติบโตร้อยละ 10 ต่อปี แต่ระดับค่าจ้างที่แท้จริงกลับลดลงถึงหนึ่งในสามหรือมากกว่า จึงไม่เป็นที่น่าสงสัยเลย เมื่อประธานาธิบดีแห่งบราซิลได้กล่าวต่อสื่อมวลชนคราวไปเยือนกรุงวอชิงตันเมื่อหลายปีก่อนว่า “ในประเทศของข้าพเจ้า เศรษฐกิจดำเนินไปค่อนข้างดี แต่สำหรับประชาชนแล้วไม่เป็นเช่นนั้นหรอก”

ดังนั้นข้อสรุปก็คือ จากทั้งการวิเคราะห์ทางทฤษฎีและประสบการณ์ทางประวัติศาสตร์สำหรับประชาชนส่วนใหญ่ในประเทศรอบนอก การพัฒนาแบบพึ่งพามีได้ให้ชีวิตที่ดีขึ้น หากแต่ความทุกข์ยากและการทุจริตอย่างหนัก หนทางสำหรับพวกเขาจึงเป็นเส้นทางที่ต้องดำเนินไปโดยการปฏิวัติให้หลุดพ้นจากระบบทุนนิยมที่เคยเป็นมาเท่านั้น

ดังที่ปรากฏอยู่เสมอภายใต้ระบบทุนนิยม เมล็ดพันธุ์แห่งภาวะวิกฤตจะถูกหว่านไว้ในช่วงก่อนหน้า ซึ่งเต็มไปด้วยความรุ่งเรือง เราอาจกล่าวได้ว่าช่วงนี้ได้เริ่มต้นนับแต่การสิ้นสุดลงของสงครามโลกครั้งที่สอง ซึ่งก่อให้เกิดผลที่สำคัญหลายประการอันได้แก่ (1) ความพ่ายแพ้ของฝ่ายอักษะเยอรมนี-ญี่ปุ่น (2) ความอ่อนแอของอังกฤษ และฝรั่งเศส (3) การเติบโตสู่ความเป็นเจ้าของสหรัฐอเมริกา (4) การออกจากระบบทุนนิยมของจีน และ (5) การเติบโตของการต่อสู้ปลดปล่อยประชาชาติ และการลดลงของอำนาจนิยมแบบเก่า

ช่วงเวลาแห่งความเป็นเจ้าของสหรัฐฯ กินเวลา กว่ากึ่งศตวรรษ และเริ่มอ่อนแอในขณะที่มหาอำนาจที่พ่ายแพ้ในสงครามโลกครั้งที่สอง ค่อย ๆ ฟื้นตัว

ขึ้นมา ปกติแล้ว ระบบทุนนิยมโลกจะดำเนินไปอย่างราบรื่นที่สุดในยามที่มีมหาอำนาจเจ้าโลกอยู่เพียงรายเดียว และความอ่อนแอหรือการสิ้นอายุขัยของเจ้าโลก ก็จะตามมาด้วยช่วงระยะเวลาแห่งความยุ่งยากและวิกฤตการณ์

ภายใต้ความเป็นเจ้าของสหรัฐฯ ระบบทุนนิยมโลกได้ประโยชน์จากระบบการเงินระหว่างประเทศที่ยืดหยุ่นและเป็นจริง รวมทั้งได้ประโยชน์จากการเคลื่อนย้ายทุนและการค้าระหว่างประเทศที่ค่อนข้างเสรี ตามข้อตกลงที่ Bretton Woods เงินดอลลาร์กับทองกลายเป็นสิ่งที่แทนกันได้ทั่วโลก การเติบโตของการค้าและการชำระเงินได้ทำให้ความต้องการเงินดอลลาร์มีเพิ่มขึ้นอย่างมหาศาล และสหรัฐฯเองก็ตอบสนองความต้องการอันนี้ด้วยการปล่อยให้ดุลการค้าระหว่างเงินขาดดุล เป็นผลให้ดอลลาร์หลังโหลสู่ระบบเศรษฐกิจและระบบการธนาคารของประเทศส่วนที่เหลือของโลก สำหรับสหรัฐฯแล้ว อภิลิขณ์อันนี้ได้สร้างอำนาจให้อย่างมหาศาล แต่ทว่าก็เป็นแหล่งที่นำไปสู่ความล่มหล่นและภัยอันตรายด้วย ดังเราจะเห็นว่าความล่มหล่นอันนี้มีความใหญ่โตเกินกว่าที่สหรัฐฯ จะต้านทานไว้ได้

แต่ถึงกระนั้น การค้าที่ค่อนข้างเสรีและระบบการเงินที่สามารถทำงานได้นี้ ก็มีได้เป็นเพียงเงื่อนไขเดียวที่เป็นผลดีต่อการสะสมทุนในช่วงหลังสงครามโลกครั้งที่สอง ที่จริงแล้วยังมีเงื่อนไขอีกหลายประการที่สมควรแก่การพิจารณา กล่าวคือ (1) ความจำเป็นที่จะต้องทะนุบำรุงความเสียหายภายหลังสงคราม และความขาดแคลนอันเนื่องมาจากการใช้ทรัพยากรไปในทางทหารระหว่างสงครามมีมาก (2) ความพร้อมเพรียงทางด้านเทคนิคการผลิตที่เน้นในการใช้ทุนมาก ๆ ซึ่งก่อตัวจากการพัฒนาช่วงหลังสงคราม (เช่นพวกอิเล็กทรอนิกส์ เครื่องบินเจ็ท ฯลฯ) (3) ความต้องการจับจ่ายใช้สอยเพิ่มขึ้นอย่างมหาศาลอันเนื่องมาจากความจำเป็นทางการทหารของการเป็นมหาอำนาจเจ้าโลก (ในขณะที่ประเทศที่เป็นพันธมิตรทางการทหารอื่น ๆ มีความต้องการน้อยกว่า)

ความต้องการจำเป็นเหล่านี้เป็นสิ่งที่ฝังติดอยู่กับสถานะในการเป็นเจ้าโลก และก็ได้ถูกทำให้ขยายตัวมากขึ้น ๆ ด้วยเงื่อนไขพิเศษต่าง ๆ ในช่วงระยะนี้ โดยเฉพาะอย่างยิ่ง (ก) การก่อตัวขึ้นของอภิมหาอำนาจสหภาพโซเวียต และ (ข) การแผ่ขยายของการต่อสู้ปลดปล่อยทางประชาชาติ และความพยายามของมหาอำนาจจักรวรรดินิยมที่จะเอาชนะการเคลื่อนไหวต่อสู้เหล่านี้ ดังจะเห็นได้จากการเข้าร่วมสงครามขนาดใหญ่ ถึง 2 แห่ง (คือในเกาหลีและเวียดนาม) รวมทั้งการประทุทางทหารขนาดเล็กกว่าอีกหลายแห่ง ผลที่สำคัญอันหนึ่งก็คือ ทั้งเยอรมันและญี่ปุ่นได้เริ่มฟื้นตัวทางเศรษฐกิจขึ้นมาอีกครั้งนับจากการเกิดสงครามในเกาหลี

ถ้าหากเราคำนึงถึงสภาพการณ์ทางประวัติศาสตร์อย่างเต็มที่แล้ว เราจะสามารถเข้าใจถึงสาเหตุที่การปิดฉากของสงครามโลกครั้งที่สองได้นำไปสู่ช่วงแห่งการขยายตัวอย่างไม่เคยปรากฏมาก่อนสำหรับระบบทุนนิยมโลก นับจากปี 1945 การขึ้นสูงของวงจรธุรกิจมีช่วงระยะเวลาที่ยาวเมื่อเทียบกับการตกต่ำที่สั้นและไม่หนักหน่าอะไร ซึ่งดูเหมือนว่าความขัดแย้งของระบบได้ลดต่ำลงไปเป็นอย่างมาก

แต่ทว่า เมื่อพิจารณาอย่างลึกซึ้งแล้ว แนวโน้มในระยะยาวกลับนำไปสู่สภาวะวิกฤตดังเราจะเห็นได้จากแนวโน้มต่าง ๆ ที่สำคัญมากดังต่อไปนี้

(1) **การลงทุนมากเกินไป** สภาพการณ์ในอดีตทำให้นักธุรกิจจำนวนมากลงทุนไปทั่วโลก เป็นผลให้กำลังการผลิตที่สร้างขึ้นมีขนาดใหญ่โตมหศาล โดยเฉพาะอย่างยิ่งในอุตสาหกรรมพื้นฐานอย่างเช่น อุตสาหกรรมเหล็ก การต่อเรือ รถยนต์ ผลิตภัณฑ์เคมี ฯลฯ แต่ทว่า เศรษฐกิจไม่อาจขยายตัวไปอย่างไม่มีที่สิ้นสุดได้

(2) **การขยายตัวของภาวะหนี้สิน** ได้เป็นไปอย่างไม่เคยปรากฏมาก่อนทั้งในระดับประเทศและระดับโลก ตัวอย่าง เช่น รายงานพิเศษของ **Busi-**

**ness Week** (16 ตุลาคม 1978) ซึ่งได้กล่าวไว้ว่า นับตั้งแต่ปี 1975 สหรัฐฯ ได้สร้างเศรษฐกิจใหม่ที่เต็มไปด้วยหนี้สิน และจำนวนหนี้สินนี้กำลังขยายตัวไปอย่างรวดเร็วมาก ส่วนในแง่ระดับโลกแล้ว จำนวนเงินทุนมหาศาลจากตลาดโลกก็กำลังทำให้ชาติต่าง ๆ ต้องซุกอยู่กับหนี้เก่า ๆ เหมือนดินพอกหางหมู และก่อหนี้ใหม่ ๆ อย่างไรขอบเขตจำกัด และหนี้สินเหล่านี้เป็นไปเพื่อสนองความต้องการและการลงทุนระหว่างประเทศ แต่ก็ไม่มีใครคาดหวังว่ามันจะเพิ่มขึ้นไปได้อย่างไม่จำกัด

(3) **ความเปราะบางของระบบการเงินระหว่างประเทศ** ดังได้กล่าวไว้แล้ว ระบบเบรคตันวูดที่เทียบค่าความสำคัญของดอลลาร์เท่า ๆ กับทองคำ ได้ส่งผลให้สหรัฐฯ มีอำนาจเหนือทรัพยากรของประเทศอื่น ๆ และอำนาจอันนี้ก็ได้ถูกใช้ไปเพื่อให้เข้ากับการคำนวณระบบมาเป็นเวลานาน กล่าวคือ การขาดดุลการชำระเงินของสหรัฐฯ เป็นสิ่งจำเป็นสำหรับการขยายตัวของระบบเศรษฐกิจระหว่างประเทศ แต่สหรัฐฯ มิได้สนองตอบความจำเป็นอันนี้โดยเฉพาะ หากแต่ใช้ไปเพื่อคำนวณการปกครองในประเทศบิราร รักษาฐานทัพที่มีอยู่รอบโลก ช่วยเหลือและสนับสนุนทางการเงินในสงครามอินโดจีน และเพื่อขยายการลงทุนในต่างแดน นโยบายต่าง ๆ เหล่านี้ทำให้โลกทั้งโลกเต็มไปด้วยเงินดอลลาร์เกินกว่าที่ระบบการเงินจำเป็นต้องใช้ ประเด็นที่สำคัญอีกประการหนึ่งก็คือ การอยู่ภายใต้อิทธิพลของเงินดอลลาร์ เป็นผลให้สหรัฐฯ นำประเทศทุนนิยมที่พัฒนาแล้วอื่น ๆ เข้าสู่ภาวะตกต่ำด้วย

(4) **ความไม่เท่าเทียมระหว่างศูนย์กลางกับเศรษฐกิจรอบนอกที่ขยายห่างมากขึ้น** ข้อเท็จจริงอันนี้ได้รับการยอมรับอย่างกว้างขวางมากขึ้น และมีการให้ข้อคิดเห็นกันมากในช่วงไม่นานมานี้ ซึ่งทางด้านเศรษฐศาสตร์การเมืองของมาร์กซิสต์แล้ว เป็นประเด็นที่ไม่น่ากังขาอะไรเลย เพราะเมื่อระบบทุนนิยมในส่วนรวมขยายตัวความไม่เท่าเทียมก็มีแนวโน้ม



ขยายห่างออกไปอย่างรวดเร็วมากด้วย เหตุผลก็คือ ความแตกต่างระหว่างอัตรามูลค่าส่วนเกินที่ค่อนข้าง อยู่ตัวในประเทศศูนย์กลาง กับอัตราการขูดรีดในประเทศบริวารสูงเพิ่มสูงขึ้นเรื่อย ๆ ดังจะเห็นได้จาก ช่วงหลังสงครามโลกครั้งที่สอง ในศูนย์กลางรายได้ ที่แท้จริงของนายทุนกับคนงานเพิ่มสูงขึ้นทั้งคู่ และการจ้างงานก็ค่อนข้างอยู่ในระดับที่สูง ซึ่งแตกต่าง จากในกรณีของประเทศบริวาร ในประเทศบริวาร การเพิ่มขึ้นของรายได้จะกระจุกตัวอยู่ในกลุ่มประชากร ส่วนน้อย ในขณะที่ชนชั้นผู้ทำการผลิตต้องประสบ กับภาวะมาตรฐานการครองชีพตกต่ำและไร้งานทำ มากขึ้น

ผลของแนวโน้มเหล่านี้จึงมีถึงสองเท่า กล่าวคือ ในศูนย์กลางของระบบ เราพบภาวะผันผวนของ กระบวนการสะสมทุน เราพบภาวะการผลิตตกต่ำ พร้อม ๆ กับภาวะเงินเฟ้อ (stagflation) และพบ โครงสร้างหนี้สินที่ขยายตัวอย่างไร้การควบคุม ส่วน ในบริเวณรอบนอกของระบบ ภาพที่ปรากฏได้แก่การ

ลดต่ำลงของมาตรฐานการครองชีพของประชาชน ส่วนใหญ่ ซึ่งดำเนินควบคู่ไปกับการกดขี่ในทางการ เมืองที่เพิ่มสูงขึ้นด้วย นอกจากนี้เรายังพบอัตราการว่างงานที่สูงขึ้น (มักสูงถึง 30-40% ของกำลังแรงงาน) พบความทุกข์ยากต่าง ๆ รวมทั้งภาวะผู้โภชนาการ (แม้จนกระทั่งภาวะอดตาย) โดยที่ไม่มีวิธีแหวว่าแนวโน้ม เหล่านี้จะเป็นไปในทางที่ดีขึ้น เมื่อเป็นเช่นนี้สองส่วน ของระบบโลกจึงอยู่ในสภาวะแห่งวิกฤตการณ์ที่อย่างน้อยที่สุดก็เป็นไปอย่างช่อนเร้น

วิกฤตการณ์ของระบบทุนนิยมโลกในปัจจุบัน มีสาเหตุมาจากพลังต่าง ๆ ซึ่งดำเนินมากกว่ากึ่งศตวรรษ และยังคงทำงานโดยผูกติดกับระบบอยู่ ถ้าหากไม่มี อะไรเกิดขึ้นอย่างไม่คาดคิดมาก่อนแล้ว สิ่งต่าง ๆ เหล่านี้จะดำเนินต่อไปและที่สำคัญก็คือ ภาวะวิกฤตการณ์เช่นนี้ยากที่จะถูกยับยั้ง หรือควบคุมโดยรัฐบาล แห่งชาติได้ อีกทั้งไม่มีสิ่งที่สามารถทำหน้าที่เป็น "รัฐบาลระหว่างประเทศ" เพื่อการนี้เสียด้วย

## วารสารธรรมศาสตร์

มีนาคม ๒๕๒๔ (ปีที่ ๑๔ ฉบับที่ ๑)

### การศึกษา

อ่าน : การศึกษาเพื่อความเป็นไทย

ความเสมอภาคของโอกาสทางการศึกษาในสังคมไทย

การสอบคัดเลือกเข้าสถาบันอุดมศึกษาของรัฐ

ชีวิตนักศึกษา

บทความพิเศษ : บทวิเคราะห์ว่าด้วยการบริหารเงินคลังของรัฐบาลไทย

ผลงานปฏิบัติของหลูซิน : ยา

และบทความ/ บทวิจารณ์หนังสืออีกฉบับ

สั่งซื้อและสมัครเป็นสมาชิก (ตลอดปี ๔ ฉบับ ๑๐๐ บาท ทยปสี่ฉบับละ ๓๐ บาท) โดยส่งเช็คไปรษณีย์หรือธนาคาร  
สั่งจ่ายผู้จัดการวารสารธรรมศาสตร์ ปณ.หน้าพระลาน กท.๑๐๒๐๐

สถานที่ติดต่อ : โครงการวารสารธรรมศาสตร์ ตึกเอนกประสงค์ชั้น ๕ มหาวิทยาลัยธรรมศาสตร์ กท.๑๐๒๐๐