

บทที่ 3

สภาพแวดล้อมทั่วไปของภาคกลาง

โรงงานอุตสาหกรรมในภาคกลาง ปี 2537 ซึ่งภาคกลาง ประกอบด้วยจังหวัดต่าง ๆ 25 จังหวัด ได้แก่ จังหวัดสมุทรปราการ นนทบุรี ปทุมธานี พระนครศรีอยุธยา อ่างทอง ลพบุรี สิงห์บุรี ชัยนาท สระบุรี ชลบุรี ระยอง จันทบุรี ตราด ฉะเชิงเทรา ปราจีนบุรี นครนายก สระแก้ว ราชบุรี กาญจนบุรี สุพรรณบุรี นครปฐม สมุทรสาคร สมุทรสงคราม เพชรบุรี ประจวบคีรีขันธ์ ซึ่งโรงงานอุตสาหกรรมในภาคกลาง มีจำนวน 21,359 โรงงาน มีเงินลงทุน 754,147.06 ล้านบาท มีคนงานทำงานอยู่ในโรงงาน จำนวน 1,086,128 คน มีจำนวนคนงานชาย จำนวน 504,635 และมีจำนวนคนงานหญิงจำนวน 581,493 คน

โรงงานอุตสาหกรรมที่ประกอบกิจการ ในภาคกลางจำแนกขนาดของโรงงานตามเงินลงทุน ซึ่งจำแนกออกเป็น 3 ขนาด คือ ขนาดเล็ก ขนาดกลาง ขนาดใหญ่ ซึ่งโรงงานขนาดเล็กจะมีเงินลงทุนไม่เกิน 10 ล้านบาท มีจำนวนโรงงาน 16,528 โรงงาน มีเงินลงทุน 31,486.10 ล้านบาท มีจำนวนคนงาน 272,678 คน โรงงานขนาดกลางจะมีเงินลงทุน 11 ถึง 100 ล้านบาท มีจำนวนโรงงาน 3,915 โรงงาน มีเงินลงทุน 131,888.10 ล้านบาท มีจำนวนคนงาน 427,307 คน โรงงานขนาดใหญ่มีเงินลงทุนมากกว่า 100 ล้านบาท มีจำนวนโรงงาน 21,359 โรงงาน มีเงินลงทุน 754,157.06 ล้านบาท มีจำนวนคนงาน 1,086,128 คน

ตารางที่ 3.1 แสดงการจำแนกขนาดโรงงานตามเงินลงทุน

ขนาดเงินลงทุน	จำนวนโรงงาน (สัดส่วน)	เงินลงทุน (ล้านบาท) (สัดส่วน)	จำนวนคนงาน (สัดส่วน)
1.ขนาดเล็ก(เงินลงทุนไม่เกิน 10 ล้านบาท)	16,528 (77.38%)	31,486.10 (4.18%)	272,678 (25.11%)
2.ขนาดกลาง(เงินลงทุน11ถึง 100 ล้านบาท)	3,915 (18.33%)	131,888.10 (17.49%)	427,307 (39.34%)
3.ขนาดใหญ่(เงินลงทุนมากกว่า100ล้านบาท)	916 (4.29%)	590,782.86 (78.34%)	386,143 (35.55%)
รวม	21,359 (100.00%)	754,157.06 (100.00%)	1,086,128 (100.00%)

ที่มา : สำนักงานอุตสาหกรรมจังหวัด

โรงงานอุตสาหกรรมที่ประกอบกิจการในภาคกลาง จำแนกขนาดโรงงานตามจำนวนคนงาน ซึ่งจำแนกออกได้เป็นโรงงานขนาดเล็กจะมีจำนวนคนงานไม่เกิน 50 คน มีจำนวนโรงงาน 17,716 โรงงาน มีเงินลงทุน 203,043.61 ล้านบาท มีจำนวนคนงาน 195,213 คน โรงงานขนาดกลางจะมีจำนวนคนงาน 51 ถึง 200 คน มีจำนวนโรงงาน 2,510 โรงงาน มีเงินลงทุน 159,470.13 ล้านบาท มีจำนวนคนงาน 251,669 คน และโรงงานขนาดใหญ่มีจำนวนคนงานมากกว่า 200 คน มีจำนวนโรงงาน 1,133 โรงงาน มีเงินลงทุน 391,643.32 ล้านบาท มีคนงาน 639,246 คน

สถาบันวิทยบริการ
จุฬาลงกรณ์มหาวิทยาลัย

ตารางที่ 3.2 แสดงการจ้างขนาดโรงงานตามจำนวนคนงาน

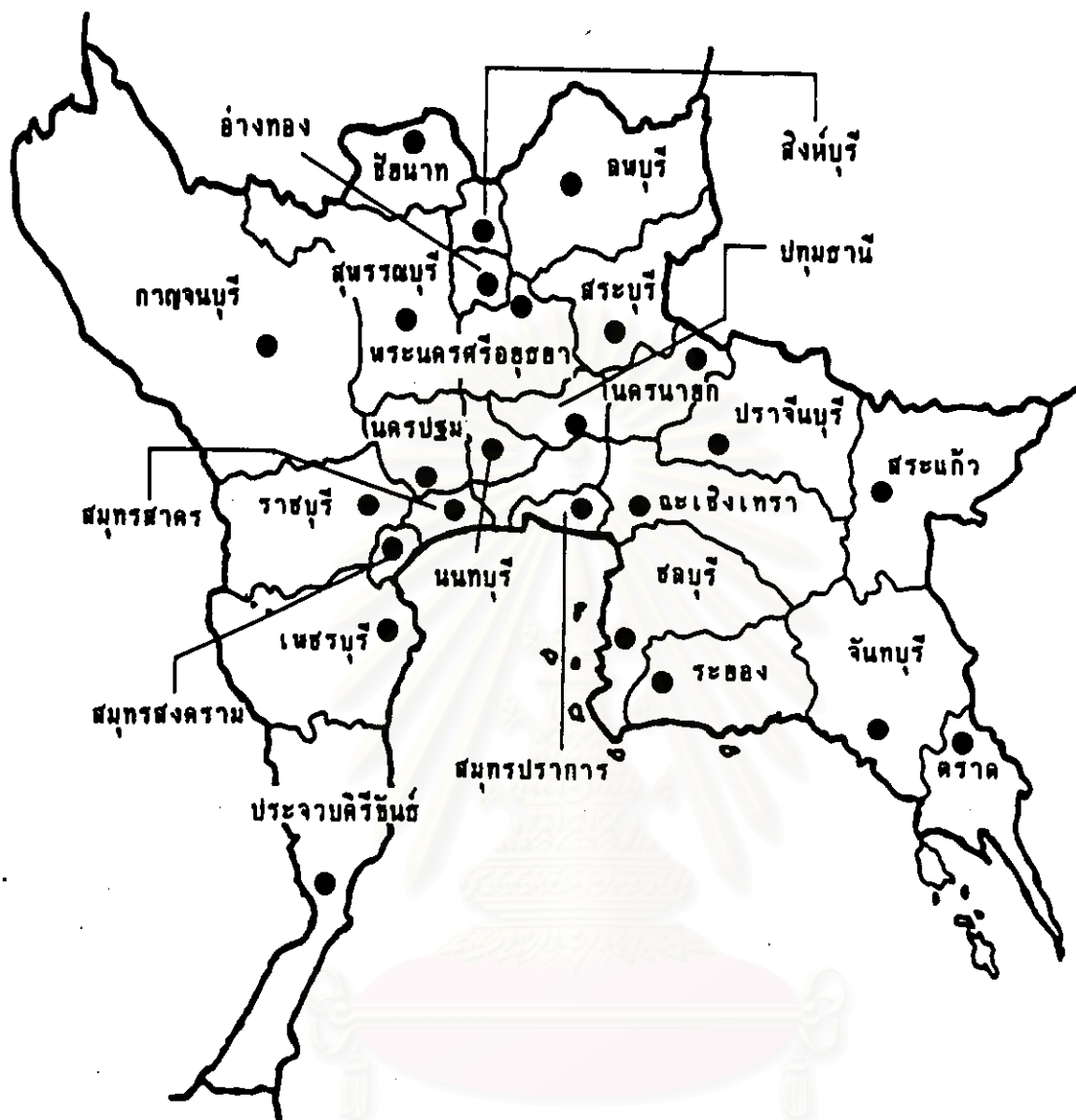
ขนาดการจ้างงาน	จำนวนโรงงาน (สัดส่วน)	เงินลงทุน (ล้านบาท) (สัดส่วน)	จำนวนคนงาน (สัดส่วน)
1.ขนาดเล็ก(จำนวนคนงานไม่เกิน 50 คน)	17,716 (82.94%)	203,043.51 (26.92%)	195,213 (17.97%)
2.ขนาดกลาง(จำนวนคนงาน 51 ถึง 200 คน)	2,510 (11.75%)	159,470.13 (21.53%)	251,669 (23.17%)
3.ขนาดใหญ่(จำนวนคนงานมากกว่า 200 คน)	1,133 (5.30%)	391,643.32 (51.93%)	639,246 (58.86%)
รวม	21,359 (100.00%)	754,157.06 (100.00%)	1,086,128 (100.00%)

ที่มา : สำนักงานอุตสาหกรรมจังหวัด

สภาพแวดล้อมทั่วไปของพื้นที่ศึกษา1. ข้อมูลทั่วไป

จังหวัดปทุมธานี เป็นจังหวัดหนึ่งที่อยู่ในภาคกลางและอยู่ติดกับจังหวัดกรุงเทพฯ ไปทางทิศเหนือ ประมาณ 27.8 กิโลเมตร มีอาณาเขตติดต่อกับจังหวัดใกล้เคียง คือ

- | | |
|-------------|---|
| ทิศเหนือ | ติดต่อกับอำเภอบางปะอิน อำเภอวังน้อย จังหวัดพระนครศรีอยุธยา อำเภอหนองแคและอำเภอวิหารแดง จังหวัดสระบุรี |
| ทิศตะวันออก | ติดต่อกับอำเภอองครักษ์ จังหวัดนครนายก อำเภอบางน้ำเปรี้ยว จังหวัดฉะเชิงเทรา |
| ทิศตะวันตก | ติดต่อกับอำเภอลาดบัวหลวง จังหวัดพระนครศรีอยุธยา และอำเภอไทรน้อย จังหวัดนนทบุรี |
| ทิศใต้ | ติดต่อกับอำเภอปากเกร็ด จังหวัดนนทบุรี และเขตบางเขน กรุงเทพมหานคร |



สภาพที่อยู่อาศัยในปัจจุบันสำหรับผู้ใช้งานงานในโรงงานผลิตอุปกรณ์ไฟฟ้าและอิเล็กทรอนิกส์ : กรณีศึกษา
นิคมอุตสาหกรรมนวนคร

แสดง : เขตจังหวัดที่อยู่ในภาคกลาง

แผนที่ 3.1

- สัญลักษณ์
- เขตภาค
 - เขตจังหวัด
 - ที่ตั้งจังหวัด



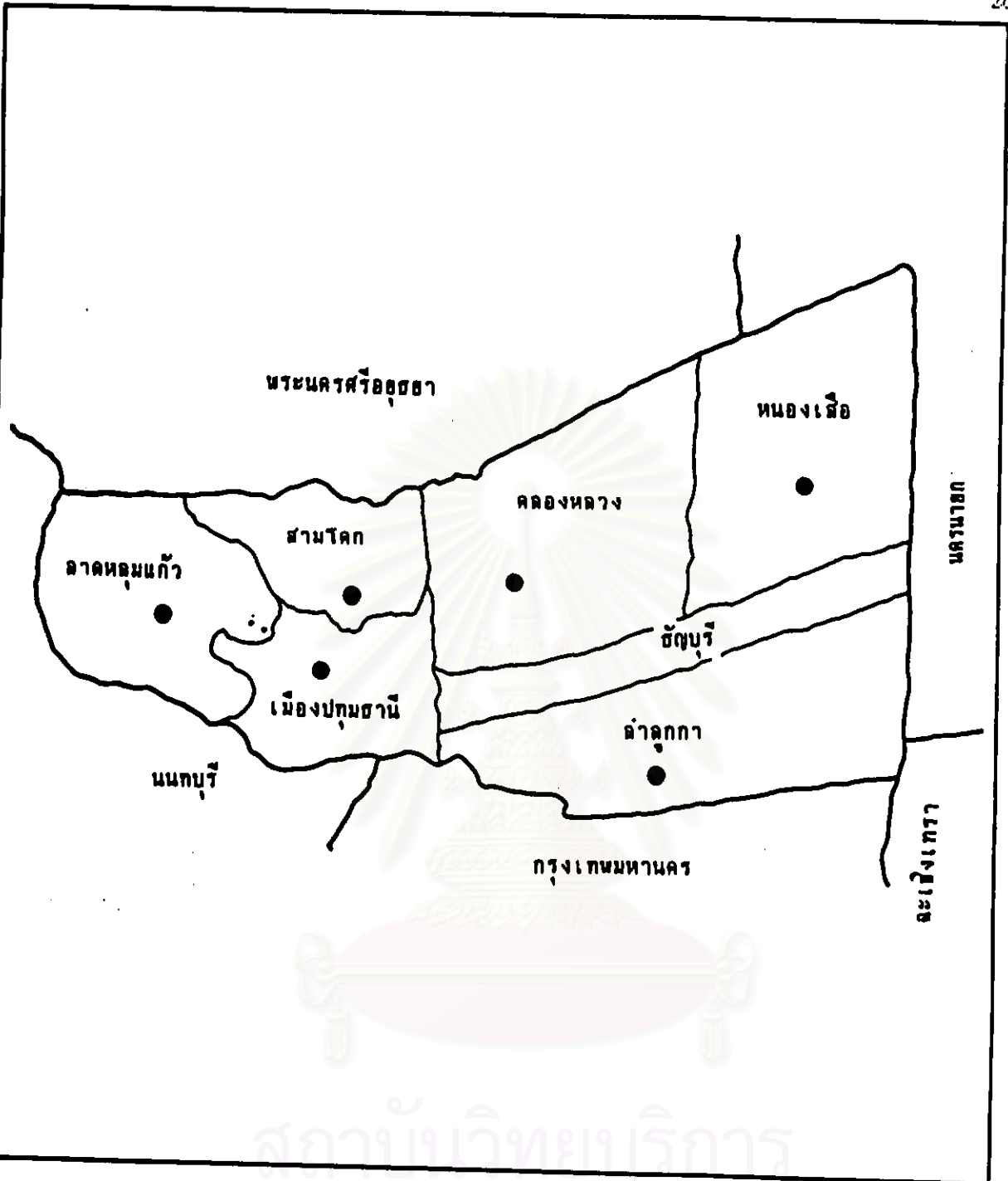
จังหวัดปทุมธานีมีพื้นที่ 1,528 ตารางกิโลเมตร หรือประมาณ 950,535 ไร่ มีจำนวนประชากร 511,448 คน เป็นผู้ชาย 253,403 คน เป็นผู้หญิง 258,045 คน และมีบ้านเรือนที่ปลูกอยู่ในจังหวัดปทุมธานี จำนวน 183,083 หลังคาเรือน จำนวนประชากร ต่อพื้นที่ 313 คน/ตารางกิโลเมตร สถิติจำนวนการเกิดของประชากร จำนวน 6,248 คน เป็นชาย 3,196 คน เป็นหญิง 3,052 คน มีจำนวนการตาย จำนวน 1,758 คน เป็นชาย 1,081 คน เป็นหญิง 677 คน มีการย้ายเข้ามาในจังหวัดปทุมธานี มีจำนวน 39,268 คน เป็นชาย 20,047 คน เป็นหญิง 19,221 คน มีการย้ายออก จำนวน 24,794 คน เป็นชาย 12,906 คน เป็นหญิง 11,888 คน

จังหวัดปทุมธานี มีอำเภออยู่ด้วยกัน 7 อำเภอ โดยมี อำเภอเมืองปทุมธานี อำเภอคลองหลวง อำเภอธัญบุรี อำเภอหนองเสือ อำเภอลาดหลุมแก้ว อำเภอดำลูกกา อำเภอสามโคก ซึ่งจังหวัดปทุมธานีมีอำเภอที่ใหญ่อยู่ 3 อำเภอ คือ อำเภอคลองหลวง อำเภอดำลูกกา และ อำเภอเมืองปทุมธานี


ตารางที่ 3.3 แสดงจำนวนประชากรและบ้านและรายอำเภอ จังหวัดปทุมธานี

อำเภอ	ชาย	หญิง	รวม	จำนวนบ้าน
อำเภอเมืองปทุมธานี	50,191	51,595	101,786	43,699
อำเภอคลองหลวง	44,962	46,253	91,125	39,855
อำเภอธัญบุรี	46,502	47,237	93,739	32,305
อำเภอหนองเสือ	21,902	21,291	42,383	8,992
อำเภอลาดหลุมแก้ว	18,827	18,967	37,794	8,411
อำเภอดำลูกกา	52,023	52,583	104,606	38,912
อำเภอสามโคก	19,806	20,119	39,925	10,909
รวม	253,403	258,045	511,448	183,083

ที่มา : สำนักทะเบียนกลาง กรมการปกครอง



สภาพที่อยู่อาศัยในปัจจุบันสำหรับผู้ใช้งานในโรงงานผลิตอุปกรณ์ไฟฟ้าและอิเล็กทรอนิกส์ : กรณีศึกษา, นิคมอุตสาหกรรมนวนคร.

<p>แสดง : เขตอำเภอที่อยู่ในจังหวัดปทุมธานี</p>	<p>แผนที่ 3.2</p>
<p>สัญลักษณ์ : ————— เขตจังหวัด ————— เขตอำเภอ ● ที่ตั้งอำเภอ</p>	<p>น. </p>

ตารางที่ 3.4 แสดงจำนวนประชากร/รายได้ จังหวัดปทุมธานี

ปี พ.ศ.	จำนวนประชากร					
	เทศบาลเมือง (คน)	อัตราเพิ่ม-ลด (%)	อำเภอเมือง (คน)	อัตราเพิ่ม-ลด (%)	จังหวัด (คน)	อัตราเพิ่ม-ลด (%)
2530	14,296	11.21	68,579	2.82	415,193	3.26
2531	15,746	10.13	71,548	4.33	435,409	4.87
2532	16,175	2.72	72,884	1.87	441,930	1.50
2533	16,274	0.61	75,175	3.14	452,693	2.44
2534	16,660	2.37	77,944	3.68	465,968	2.93
2535	15,697	5.78	84,545	8.47	484,586	4.00
2536	16,163	2.97	87,715	3.75	500,086	3.20
2537	16,920	4.68	84,866	3.25	511,448	2.27
เฉลี่ย	-	3.62	-	3.10	-	3.06

ที่มา : สำนักทะเบียนราษฎร กระทรวงมหาดไทย

สภาพทางเศรษฐกิจ

จังหวัดปทุมธานีมีมูลค่าผลิตภัณฑ์จังหวัดรวม 70,918.754 ล้านบาท โครงสร้างทางเศรษฐกิจที่สำคัญของจังหวัดปทุมธานีพบว่า สาขาการผลิตที่มีมูลค่าสูงถึงร้อยละ 64 ของผลิตภัณฑ์มวลรวมของจังหวัด และนับเป็นสาขาการผลิตที่สำคัญสูงสุด คือ สาขาอุตสาหกรรม หัวยเพราะเป็นที่ตั้งของโรงงานจำนวนมาก เนื่องจากเป็นพื้นที่ติดต่อกับกรุงเทพมหานคร การติดต่อธุรกิจ การขนส่งสินค้าสะดวกทั้ง ทางน้ำ ทางบก ก่อให้เกิดการขยายตัวของชุมชน ในด้านที่อยู่อาศัย และการค้าค้าคานค้าคับ คือ มีร้อยละการผลิตสูงถึงร้อยละ 7 ในปี 2536

จุฬาลงกรณ์มหาวิทยาลัย

ตารางที่ 3.5 แสดงผลิตภัณฑ์มวลรวมของจังหวัดปทุมธานี ปี 2533-2536

หน่วย : พันบาท

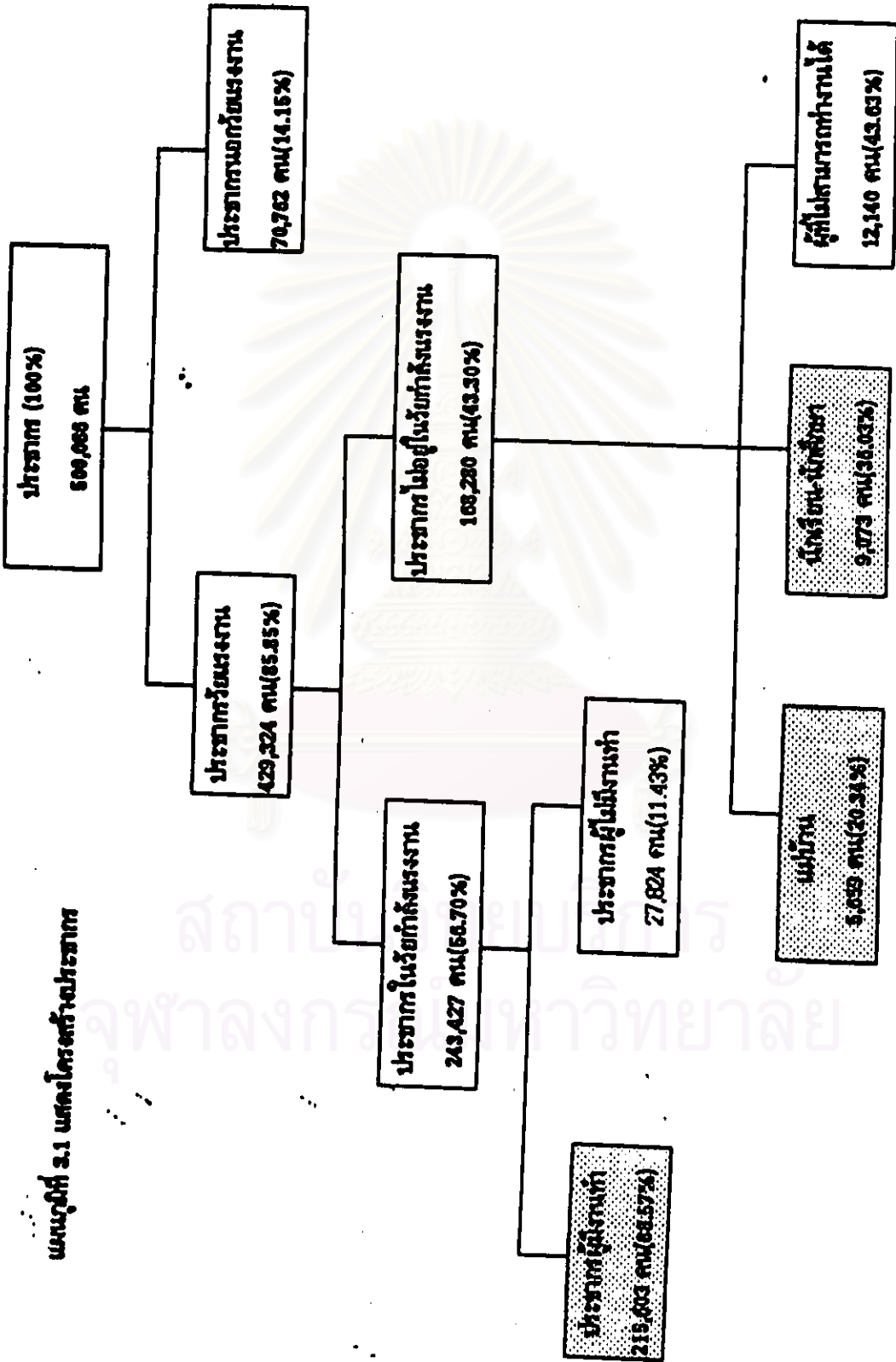
ปี	2533	2534	2535	2536
ประเภท, สาขาการผลิต				
ภาคการเกษตร	2,458,114	2,753,959	2,564,903	2,616,905
ภาคการอุตสาหกรรม	33,643,256	37,831,856	40,278,730	45,110,338
ภาคการพาณิชย์กรรมและการบริการ	8,842,264	10,407,578	12,137,264	15,338,714
- สาขาการค้าส่ง-ปลีก	3,196,569	3,628,391	4,066,304	4,637,926
- สาขาการบริการ	2,214,418	2,501,500	2,713,858	3,162,170
- สาขาการก่อสร้าง	1,896,484	3,108,588	3,585,879	5,341,029
- สาขาการธนาคาร, การประกันภัย, อสังหาริมทรัพย์ และที่อยู่อาศัย	1,534,793	1,169,099	1,771,223	2,194,589
ภาคสาธารณูปการ และอื่น ๆ	4,218,626	5,157,848	6,336,651	7,852,797
มูลค่าผลิตภัณฑ์มวลรวม	49,162,260	56,151,241	61,317,548	70,918,754
มูลค่าผลิตภัณฑ์เฉลี่ยต่อคน	115,404	128,493	133,881	148,366
อัตราการเพิ่ม-ลด(%)	-	14.22%	9.20%	15.66%

ที่มา : สำนักงานคณะกรรมการพัฒนาการเศรษฐกิจและสังคมแห่งชาติ สำนักนายกรัฐมนตร

สาขาการผลิตที่มีความสำคัญเป็นลำดับที่ 2 คือ สาขาเกษตรกรรม ร้อยละ 8 ซึ่งอาชีพที่สำคัญของจังหวัดปทุมธานี ประกอบด้วย อาชีพทำนา ทำไร่ ทำสวนผัก เลี้ยงสัตว์ ประมงน้ำจืด ทำอัญ ส่วนพืชที่สำคัญของจังหวัดปทุมธานี ประกอบด้วย ข้าว ส้มเขียวหวาน มะม่วง พืชผักต่าง ๆ และการให้บริการต่าง ๆ อันได้แก่ สาขาไฟฟ้า ประปา และสาขาการบริการ ซึ่งมีร้อยละของมูลค่าการผลิตร้อยละ 11 และร้อยละ 4 ในปี 2536

แผนภูมิโครงสร้างประชากร

พ.ศ. 2536



แผนภูมิที่ 3.1 แสดงโครงสร้างประชากร

ที่มา : กองวิจัย สำนักงานเลขาธิการสภาการศึกษา กรมการศึกษานโยบาย

สภาพทางอุตสาหกรรม

การอุตสาหกรรมถือเป็นภาคเศรษฐกิจที่สำคัญที่สุดของจังหวัดปทุมธานีในปัจจุบัน ซึ่งจังหวัดปทุมธานีได้มีการจัดตั้ง โรงงานอุตสาหกรรมในจังหวัดครั้งแรกในราวปี พ.ศ. 2512 และเนื่องจากทำเลที่ตั้งของจังหวัดมีความเหมาะสมกับการประกอบกิจการทางอุตสาหกรรม เนื่องจากมีการคมนาคมที่สะดวกเพราะที่ตั้งของจังหวัดอยู่ไม่ไกลจากกรุงเทพมหานครและอยู่ใกล้ สนามบินดอนเมือง มีถนนพหลโยธิน และทางรถไฟทอดผ่านตัวจังหวัด อีกทั้งยังมีแม่น้ำเจ้าพระยาไหลผ่าน และในอศิศราคาที่คืนก็ไม่สูงนัก ทำให้โรงงานค่อย ๆ มีมากเพิ่มขึ้นและได้รับความสนใจจากเอกชน

จังหวัดปทุมธานีเป็นจังหวัดที่มีจำนวนโรงงานอุตสาหกรรมมากรองจาก จังหวัดสมุทรปราการ ซึ่งปัจจุบันนี้จังหวัดปทุมธานีมีโรงงานประมาณ 1,464 โรงงานมีลูกจ้างแรงงาน 159,949 คน เป็นแรงงานชาย 59,137 คน เป็นแรงงานหญิง 100,812 คน จำนวนเงินลงทุนของจังหวัดปทุมธานีประมาณ 74,542,248,117 บาท อำเภอที่มีโรงงานอุตสาหกรรมมากที่สุด ได้แก่ อำเภอดอนหวาง รองลงมาได้แก่ อำเภอเมือง และอำเภอธัญบุรี อำเภอที่มีเงินลงทุน มากที่สุด ได้แก่ อำเภอดอนหวาง รองลงมา อำเภอเมืองปทุมธานี และ อำเภอธัญบุรี สัดส่วนของโรงงาน จำแนกตามจำนวนคนงาน คือ โรงงานขนาดใหญ่ ร้อยละ 13.71, โรงงานขนาดกลาง ร้อยละ 23.26 โรงงานขนาดเล็ก ร้อยละ 63.03 และสัดส่วนของขนาดโรงงานจำแนกตามเงินลงทุน คือ โรงงานขนาดใหญ่ร้อยละ 10.91, โรงงานขนาดกลาง ร้อยละ 39.13 และโรงงานขนาดเล็ก 59.96

ประเภทของอุตสาหกรรมที่มีจำนวนคนงานรวมแล้วมากที่สุด 3 อันดับแรก

- ประเภทการผลิตเครื่องจักร เครื่องมือ และเครื่องใช้ไฟฟ้า
(Electrical Machinery and Supplies)
- การผลิตสิ่งทอสิ่งถัก เครื่องแต่งกาย หนังสือ และผลิตภัณฑ์หนังสือ
(Textile)
- ผลิตภัณฑ์เครื่องยนต์เครื่องจักร (Machinery)

ประเภทอุตสาหกรรมที่มีเงินลงทุนรวมมากที่สุด 3 อันดับแรก

- การผลิตเครื่องจักร เครื่องมือและเครื่องไฟฟ้า
(Electrical Machinery and Supplies)
- ผลิตภัณฑ์เครื่องยนต์ (Machinery)
- การผลิตสิ่งทำสิ่งถัก เครื่องแต่งกายหนังสือ และผลิตภัณฑ์หนังสือ
(Textile)

ผลิตภัณฑ์อุตสาหกรรมที่ประกอบอยู่ในจังหวัดปทุมธานีทั้งหมด 20 หมวดผลิตภัณฑ์
ประกอบด้วย

1. การผลิตอาหาร (Food)
2. อุตสาหกรรมเครื่องดื่ม (Beverages)
3. การผลิตสิ่งทอ สิ่งถัก เครื่องแต่งกายหนังสัตว์ และผลิตภัณฑ์หนังสัตว์ (Textile)
4. การผลิตเครื่องแต่งกาย ยกเว้นรองเท้า (Wearing Apparel Except footwear)
5. การผลิตหนังสัตว์และผลิตภัณฑ์จากหนังสัตว์ หนังเทียม และขนสัตว์ รองเท้าและเครื่องแต่งกาย (Leather, Leather Products and Footwear)
6. การผลิตไม้และผลิตภัณฑ์จากไม้ (Wood and Woodproducts)
7. การผลิตเครื่องเรือนและเครื่องแต่งกาย (Furniture and Fixture)
8. การผลิตกระดาษและผลิตภัณฑ์กระดาษ (Paper and Paper Products)
9. การพิมพ์โฆษณาและอุตสาหกรรมการพิมพ์
(Printing, Publishing Allied Industries)
10. การผลิตเคมีภัณฑ์และผลิตภัณฑ์เคมี (Chemical and Chemical Products)
11. โรงกลั่นน้ำมันปิโตรเลียม (Petroleum Refineries and Petroleum Products)
12. การผลิตยางและพลาสติก (Rubber, Plastic Products)
13. ผลิตภัณฑ์จากแร่โลหะ (Non-Metallic Products)
14. อุตสาหกรรมเหล็กและเหล็กกล้าขั้นมูลฐาน (Basic Metal Industries)
15. ผลิตภัณฑ์โลหะ (Fabricated Products)
16. ผลิตภัณฑ์เครื่องยนต์เครื่องจักร (Machinery)
17. การผลิตเครื่องจักร เครื่องมือและเครื่องใช้ไฟฟ้า
(Electrical Machinery and Supplies)
18. การผลิตอุปกรณ์การขนส่ง (Transport Equipment)
19. การทำเหมืองแร่อื่น ๆ (Other Mining)
20. การผลิตประเภทอื่น (Other Manufacturing Industry)

สภาพโครงสร้างประชากรแรงงาน

จังหวัดปทุมธานีมีจำนวนประชากรไม่มากนัก เมื่อเปรียบเทียบกับจังหวัดอื่น การเติบโตของประชากรมีอัตราพอสมควรในปี 2533 มีประชากรเพียง 452,693 คน และอัตราการเติบโตของประชากรในช่วงปี 2533-2536 เพิ่มขึ้นเฉลี่ยร้อยละ 3.4 ต่อปี โดยประชากรส่วนใหญ่จะอาศัยอยู่นอกเมือง ทั้งนี้เพราะนิคมอุตสาหกรรม และโรงงานส่วนใหญ่ต้องตั้งอยู่นอกเมือง

ปัจจัยสนับสนุนและข้อจำกัดของจังหวัดปทุมธานี

การใช้ที่ดินในจังหวัดปทุมธานีนั้นส่วนใหญ่ยังเป็นการใช้ที่ดินเพื่อการเกษตรกรรมมากที่สุด จากข้อมูลของสำนักงานเศรษฐกิจการเกษตร กระทรวงเกษตรและสหกรณ์ พบว่า ในปี 2531 จังหวัดปทุมธานีมีพื้นที่เพื่อเกษตรกรรมอยู่ 716,715 ไร่ หรือคิดเป็นร้อยละ 75.15 ของพื้นที่ทั้งหมดของจังหวัด พื้นที่ส่วนที่เหลือก็จะเป็นการใช้ประโยชน์ในด้านที่อยู่อาศัยอุตสาหกรรม สถานที่ราชการ และสนามกอล์ฟ การถือครองที่ดินในพื้นที่เพื่อการเกษตรนั้น พบว่าในปีเดียวกันนี้ ร้อยละ 60.50 ของพื้นที่เกษตรกรรม หรือ 433,628 ไร่ เป็นการเช่าที่ดินจากผู้อื่น ในขณะที่พื้นที่อีกร้อยละ 33.62 หรือ 240,948 ไร่ เป็นพื้นที่เกษตรกรรมที่เจ้าของที่ดินเป็นเกษตรกรที่ทำงานผลิตเอง แสดงให้เห็นว่าเกษตรกรของจังหวัดปทุมธานีเป็นเกษตรกรที่ต้องเช่าที่ดินทำกิน จากผู้อื่น ซึ่งปัจจุบันการเกษตรในจังหวัดปทุมธานีค่อนข้างน้อยลงเพราะราคาที่ดินสูงขึ้น ทำให้เกษตรกรขายที่ดินให้กับผู้ประกอบการทั้งด้านอุตสาหกรรมและที่อยู่อาศัย ซึ่งปัจจัยในการสนับสนุนของจังหวัดปทุมธานีก็มีหลายปัจจัยดังนี้

ก. การคมนาคมขนส่ง

จังหวัดปทุมธานีมีเส้นทางคมนาคมขนส่งทางบก โดยทางรถยนต์และรถไฟ และทางน้ำ โดยการคมนาคมทางบกมีถนนพหลโยธินซึ่งเชื่อมระหว่างกรุงเทพ และภาคเหนือ และภาคตะวันออกเฉียงเหนือพาดผ่าน และมีเส้นทางเชื่อมระหว่างจังหวัดใกล้เคียงที่สะดวกและรวดเร็ว และใช้การได้ในทุกฤดูกาล โดยมีระยะทางการคมนาคมขนส่งดังนี้

จังหวัดปทุมธานี-กรุงเทพฯ ระยะทาง 27 กิโลเมตร เส้นทางที่สำคัญได้แก่ เส้นทางหมายเลข 1 (ถนนพหลโยธิน) เส้นทางหมายเลข 31 (ถนนวิภาวดีรังสิต) เชื่อมถนนพหลโยธิน และเส้นทางหมายเลข 3312 เชื่อมจังหวัดปทุมธานีกับเขตมีนบุรี

จังหวัดปทุมธานี-จังหวัดพระนครศรีอยุธยา ระยะทาง 54 กิโลเมตร เส้นทางที่สำคัญได้แก่ เส้นทางหมายเลข 3111 เชื่อมระหว่างจังหวัดปทุมธานีกับอำเภอเสนาและเส้นทางหมายเลข 3309 เชื่อมระหว่าง จังหวัดปทุมธานีกับศูนย์ศิลปศึกษาบางไทร

จังหวัดปทุมธานี-จังหวัดนครนายก ระยะทาง 88 กิโลเมตร โดยใช้เส้นทางหมายเลข 305

จังหวัดปทุมธานี-จังหวัดสระบุรี ระยะทาง 90 กิโลเมตร ใช้เส้นทางหมายเลข 1 (ถนนพหลโยธิน)

จังหวัดปทุมธานี-จังหวัดนนทบุรี ระยะทาง 26 กิโลเมตร เส้นทางที่สำคัญได้แก่ เส้นทางหมายเลข 306 เชื่อมระหว่างอำเภอเมืองปทุมธานีกับอำเภอปากเกร็ด จังหวัดนนทบุรี เส้นทางหมายเลข 307 และ 345 เชื่อมอำเภอเมืองปทุมธานีกับอำเภอบางบัวทอง จังหวัดนนทบุรี โดยเชื่อมกับเส้นทางหมายเลข 340

จังหวัดปทุมธานี-จังหวัดนครปฐม ระยะทาง 87 กิโลเมตร โดยใช้เส้นทางหมายเลข 346 เชื่อมอำเภอลาดหลุมแก้ว จังหวัดปทุมธานี ไปยังอำเภอกำแพงแสน จังหวัดนครปฐม

นอกจากนี้กรมทางหลวงยังมีแผนการก่อสร้าง เส้นทางวงแหวนในเขตจังหวัดปทุมธานี เพื่อเชื่อมกับทางอื่นนอกเขตจังหวัด จำนวน 2 สาย ซึ่งจะช่วยให้การคมนาคมขนส่งระหว่างจังหวัดปทุมธานีกับจังหวัดใกล้เคียงเป็นไปโดยสะดวกมากยิ่งขึ้นได้แก่

เส้นทางวงแหวนฝั่งตะวันตก ได้แก่ เส้นทางหมายเลข 37 (บางบัวทองบรรจบทางหลวงหมายเลข 3111) ซึ่งเริ่มจากเส้นทางหมายเลข 3111 (ปทุมธานี-สามโคก) ที่กิโลเมตรที่ 2+500 ตัดผ่านลงมาทางใต้ผ่านเส้นทางหมายเลข 346 (ปทุมธานี-ลาดหลุมแก้ว) กิโลเมตรที่ 20+070 แล้วตัดมาบรรจบจุดตัดระหว่างเส้นทางหมายเลข 345 (สะพานนนทบุรี-บางบัวทอง) กับเส้นทาง 340 (คลังจัน-บางบัวทอง-สุพรรณบุรี) ซึ่งคาดว่าจะการก่อสร้างจะแล้วเสร็จในปี 2538

เส้นทางวงแหวนฝั่งตะวันออก ซึ่งเริ่มจากเส้นทางหมายเลข 1 (ถนนพหลโยธิน) ที่กิโลเมตรที่ 55 ตัดลงมาทางใต้ผ่านเส้นทางหมายเลข 3214 (แยกทางหลวงหมายเลข 1-บางชัน-สถานีวิทยุคลองหลวง) ที่กิโลเมตรที่ 8+500 บริเวณคลองชลประทานที่ 4 กับ 5 แล้วตัดผ่านเส้นทางหมายเลข 305 (รังสิต-นครนายก) ที่กิโลเมตรที่ 10 ตัดผ่านเส้นทางหมายเลข 3312 (แยกทางหลวงหมายเลข 1-สาธุกกา) ที่กิโลเมตรที่ 11 ตัดผ่านเส้นทางสายรามอินทราที่กิโลเมตรที่

10 แล้วสุดท้ายตัดมาบรรจบเส้นทางสายบางนา-ตราด ที่กิโลเมตรที่ 9 ซึ่งคาดว่า การก่อสร้างแล้วเสร็จในปี 2538

การคมนาคมทางบกโดยสายรถไฟ จังหวัดปทุมธานีมีเส้นทางรถไฟสายเหนือ และสายตะวันออกถึงเหนือผ่าน โดยมีจุดจอดชั่วคราว 1 แห่ง ได้แก่ สถานีรถไฟรังสิต ในเขตอำเภอเมืองปทุมธานี และสถานีเชิงราก ในเขตอำเภอสามโคก อีกทั้งมีจุดที่จอดรับส่งผู้โดยสารรถไฟระยะสั้นเพื่อเดินทางไปยังกรุงเทพมหานคร และจังหวัดใกล้เคียงที่มีระยะทางสั้นย่านหมู่บ้านรัตนโกสินทร์

ส่วนการคมนาคมทางน้ำใช้เส้นทางตามลำแม่น้ำเจ้าพระยา ซึ่งผ่านอำเภอเมืองปทุมธานีและอำเภอสามโคก แต่เนื่องจากต้องใช้ระยะเวลาเดินทางนานกว่าทางบกมากทำให้การคมนาคมทางน้ำไม่ได้รับความนิยมเหมือนในอดีตคงมีแต่การขนส่งสินค้าบางประเภท ที่ไม่เน้นเสีย ซึ่งคงใช้การคมนาคมทางน้ำอยู่ ได้แก่ อัญและทราย เป็นต้น

นอกจากนี้เนื่องจากจังหวัดตั้งอยู่ใกล้สนามบินดอนเมือง ซึ่งเป็นศูนย์กลางการคมนาคมขนส่งทางอากาศของประเทศ ซึ่งทำให้ผู้ที่ต้องการใช้บริการคมนาคมขนส่งที่รวดเร็วสามารถใช้การคมนาคมขนส่งทางอากาศจากสนามบินดอนเมืองได้อีกด้วย

สภาพทั่วไป

บริษัท นวนคร จำกัด มีวัตถุประสงค์หลักเพื่อจะพัฒนาตำบลคลองหนึ่ง อำเภอคลองหลวง จังหวัดปทุมธานี ด้วยเหตุว่าให้ชุมชนสามารถเลี้ยงตัวเองได้ ซึ่งภายในนิคมฯ มีพื้นที่ครอบคลุมทั้งหมด 6,000 ไร่ การออกแบบของนวนครได้ออกแบบเพื่อให้เป็นเมืองบริวารของกรุงเทพฯ ซึ่งเป็นไปตามนโยบายของทางรัฐบาล และนวนครได้แบ่งพื้นที่ออกเป็นส่วนต่าง ๆ ได้แก่ โรงงานอุตสาหกรรม ที่อยู่อาศัย อาคารพาณิชย์ และสวนสาธารณะ แต่ละพื้นที่ได้เสร็จสมบูรณ์รวมถึงสาธารณูปโภคต่าง ๆ ส่วนของโครงสร้างไม่ว่าจะเป็นถนนทางระบายน้ำ และการบริการด้านคมนาคมขนส่ง เช่น รถเมย์ และภายในนวนครมีความเป็นส่วนตัว ทำให้เป็นแบบมาตรฐานของเมืองที่พัฒนาแล้ว

นิคมอุตสาหกรรมนวนคร จะอยู่ติดกับถนนพหลโยธิน ที่กิโลเมตร 46 ไปทางทิศเหนือของกรุงเทพมหานคร บริเวณที่ตั้งของนิคมฯ ทั้งหมดใกล้กับ วิทยาลัยครูเพชรบุรีวิทยาฉะเชิงเทรา ซึ่งไปทางทิศเหนือ และลงมาทางทิศใต้ใกล้กับมหาวิทยาลัยธรรมศาสตร์ศูนย์รังสิต และสถาบัน ATT (Asian Institute of Technology) และมหาวิทยาลัยกรุงเทพ ไปทางตะวันออกเฉียงเหนือ จะอยู่ใกล้กับสถานีรถไฟสายเหนือ และสายตะวันออกเฉียงเหนือ และอยู่ติดกับถนนสายหลัก ที่สามารถเดินทางไปยังสนามบินดอนเมือง ซึ่งสามารถเดินทางเข้าออกภายในและภายนอกประเทศและเดินทางเข้าออกไปยังกรุงเทพมหานคร และจังหวัดใกล้เคียงได้สะดวก

นิคมอุตสาหกรรมนวนคร ได้เริ่มเปิดดำเนินการ เมื่อปี พ.ศ. 2515 โดย บริษัท นวนคร จำกัด ตั้งอยู่เลขที่ 999 ถนนพหลโยธิน ตำบลคลองหนึ่ง อำเภอคลองหลวง จังหวัดปทุมธานี ซึ่งพื้นที่ทำการก่อสร้างแบ่งออกเป็น 3 แปลง เพื่อเป็นการพัฒนาโรงงานอุตสาหกรรม และให้เป็นไปตาม มาตรฐานของ (BOT) ซึ่งแปลงที่ 1 เริ่มดำเนินการปี พ.ศ. 2515 โดยมีพื้นที่ 915 ไร่ มีโรงงานจำนวน 92 โรงงาน มีจำนวนคนงาน 25,700 คน แปลงที่ 2 เริ่มดำเนินการปี พ.ศ. 2528 มีพื้นที่ 1,530 ไร่ มีโรงงานจำนวน 43 โรงงาน มีจำนวนคนงาน 15,300 คน แปลงที่ 3 เริ่มดำเนินการ ปี พ.ศ. 2531 มีพื้นที่ 1,600 ไร่ มีจำนวนโรงงาน 45 โรงงาน มีจำนวนคนงาน 12,850 คน รวมทั้งหมด 3 แปลง มีพื้นที่โครงการที่ดำเนินการทั้งหมด 4,045 ไร่ มีจำนวนโรงงาน 180 โรงงาน มีจำนวนคนงาน 53,850 คน และมีเงินลงทุน 16,050 ล้านบาท

นิคมอุตสาหกรรมนวนคร มีพื้นที่สาธารณูปโภค และสิ่งแวดล้อม จำนวน 1,955 ไร่ ได้ทำการก่อสร้างที่อยู่อาศัย สำหรับกลุ่มประชากร ผู้มีรายได้ปานกลาง จนลงมาถึงผู้มีรายได้น้อย และก่อสร้าง ทาวน์เฮาส์ให้มีราคาถูกเพื่อให้เกิดความเหมาะสม กับรายได้ของประชาชน การเพิ่มของที่ดินเพื่อพัฒนาที่อยู่อาศัยให้สมบูรณ์โดยก่อสร้างทาวน์เฮาส์ จำนวน 3,000 หลัง และหน่วยงานของรัฐบาลโดยการเคหะแห่งชาติ ได้ดำเนินการก่อสร้างแฟลตการเคหะจำนวน 756 ยูนิต เพื่อรองรับลูกจ้างแรงงานที่ทำงานอยู่ในโรงงาน และในบริเวณที่ถูกจ้างแรงงานเดินทางมาได้สะดวก และในปัจจุบันนี้ได้ก่อสร้างแล้วเสร็จตามจำนวนแล้ว ซึ่งสามารถที่จะรองรับผู้อยู่อาศัยได้จำนวน 30,000 คน ที่ทำงานอยู่ในนิคมอุตสาหกรรมนวนคร

นิคมอุตสาหกรรมนวนคร ได้ออกแบบไว้เป็นเชิงพาณิชย์ และพัฒนาที่ดินประกอบด้วย การก่อสร้าง ร้านค้า สำนักงาน คลาด และอื่น ๆ แต่ส่วนใหญ่ที่ได้รับความนิยมมากจะเป็นที่อยู่อาศัย จะมีการขยายตัวออกไป ในสังคมที่อยู่อาศัย ในขณะนี้นวนครได้เป็นส่วนหนึ่งในการพัฒนาสังคม ในจังหวัดปทุมธานีไปแล้ว บริษัท นวนคร ได้ก่อสร้างระบบสาธารณูปโภคขั้นพื้นฐาน และการบริการด้านการขนส่งโดยมีรถเมย์ และระบบสาธารณูปโภค ให้มีความเหมาะสมและสอดคล้อง กันไปว่าจะเป็น ระบบไฟฟ้า ระบบน้ำประปา ระบบโทรศัพท์ ทางด้านสิ่งแวดล้อม ก็จัดให้มีบ่อบำบัดน้ำเสียภายในโครงการหลายจุด และมีสิ่งอำนวยความสะดวกต่าง ๆ ไม่ว่าจะเป็น สถานรับเลี้ยงเด็กก่อนวัยเรียน โรงเรียนอนุบาลนวนคร โรงเรียนประถมและมัธยม สนามเด็กเล่น สนามกีฬา สวนสาธารณะ โรงพยาบาลนวนคร ธนาคาร จุดรับแจ้งเหตุ 24 ชม.

ในปัจจุบันนิคมอุตสาหกรรมนวนคร จะมีหมู่บ้านที่ก่อสร้างที่พักอาศัยต่าง ๆ อยู่หลายหมู่บ้านดังนี้

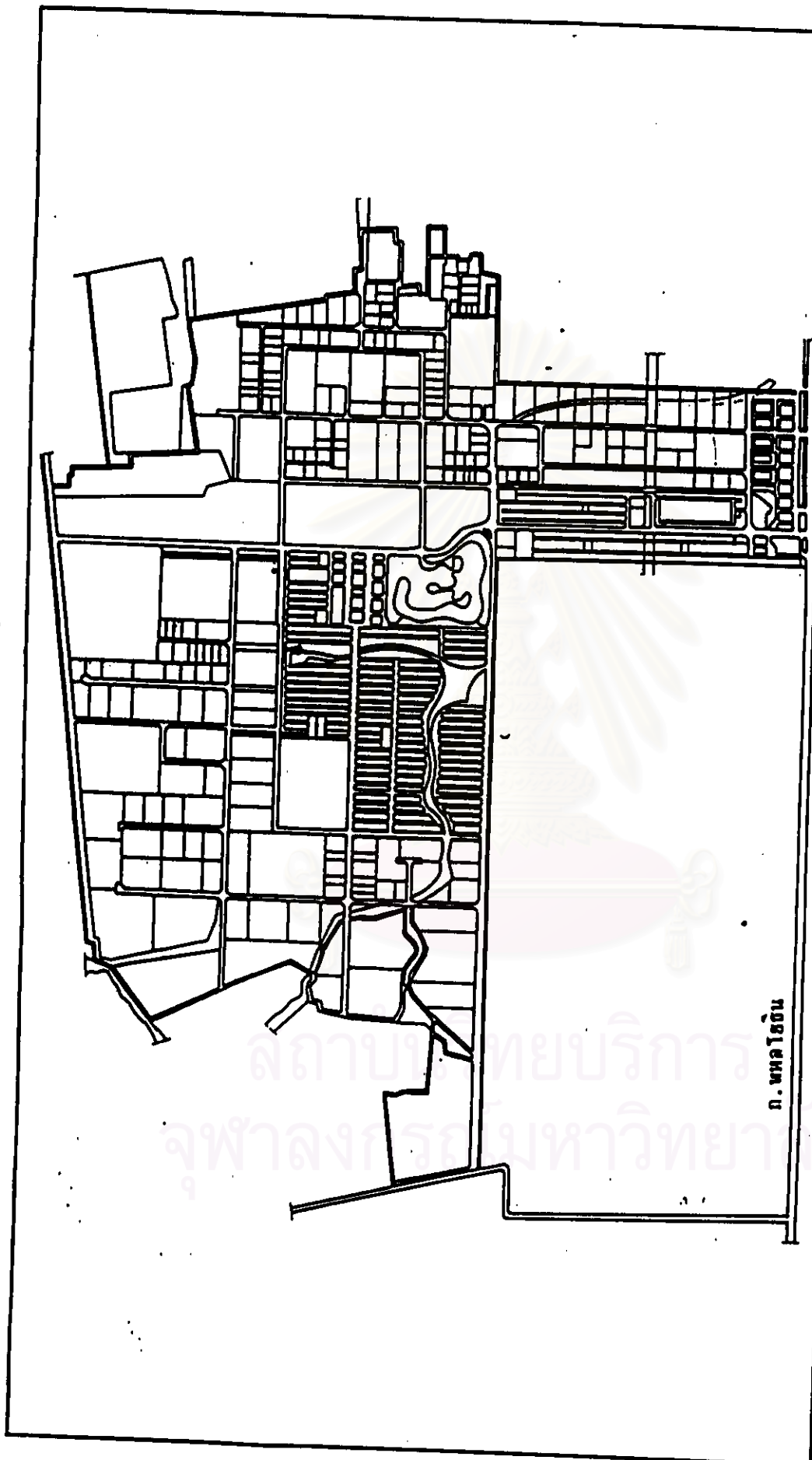
- หมู่บ้านนวนคร 1 จะอยู่บริเวณด้านหน้าของนิคมอุตสาหกรรม จะประกอบด้วย บ้านเดี่ยว 2 ชั้น และทาวเฮ้าส์ จำนวน 300 ยูนิต
- หมู่บ้านนวนคร 2 จะอยู่ต่อจากหมู่บ้านนวนคร 1 จะประกอบด้วย ทาวเฮ้าส์ และ บ้านเดี่ยว 2 ชั้น จำนวน 350 ยูนิต จะมีพื้นที่ประมาณ 18 ไร่
- หมู่บ้าน บ.ค.ด. เป็นหมู่บ้านที่อยู่ตรงกลางของนิคมอุตสาหกรรมจะติดกับหมู่บ้านไทยธานีจะประกอบด้วย บ้านเดี่ยว 2 ชั้น จำนวน 300 หลัง จะมีเนื้อที่ประมาณ 50 ไร่
- หมู่บ้านไทยธานี จะตั้งอยู่ตรงกลางของนิคมอุตสาหกรรม จะประกอบด้วยทาวเฮ้าส์ และอาคารพาณิชย์ จำนวน 2,500 หลัง และจะมีเนื้อที่ประมาณ 18 ไร่ สำหรับอาคารพาณิชย์ โดยจะมีการขายพื้นที่ของหมู่บ้านไทยธานีให้กับเอกชนเพื่อมีการแบ่งพื้นที่ขายเพื่อทำโครงการต่าง ๆ เช่น อพาร์ทเมนต์ หรือตึกแถวที่ดินภายในหมู่บ้านไทยธานี จะเป็นที่ดินของบริษัทไทยพัฒนาอุตสาหกรรม จำกัด (มหาชน) หรือบริษัท ทีเอฟดี เป็นผู้ขายโครงการและในปัจจุบัน บริษัท ทีเอฟดี จำกัด ได้มีโครงการที่อยู่อาศัยใหม่เกิดขึ้นภายในนิคมอุตสาหกรรม นวนคร ชื่อโครงการว่า ทีเอฟดี ทาวน์ ซึ่งปัจจุบันนี้ได้เริ่มก่อสร้างแล้ว ซึ่งภายในโครงการประกอบด้วย อาคารพาณิชย์ จำนวน 288 ห้อง โดยแบ่งเป็นพื้นที่ 18 ไร่ จำนวน 163 ห้อง มีความสูง 3.5 ชั้น และพื้นที่ 16 ไร่ จำนวน 125 ห้อง มีความสูง 3 ชั้น และยังมีอาคารชุดคอนโดมิเนียม 5 ชั้น ชั้นละ 11 ยูนิต รวม 55 ยูนิต ต่อหลัง และมีจำนวนทั้งสิ้น 17 หลัง ซึ่งมีเนื้อที่ประมาณ 20 ไร่ ต่อหลังและยังมีแหล่งอำนวยความสะดวก คือ มีตลาดสด ขนาด 2 ชั้น และมีสวนสาธารณะอยู่บริเวณภายในโครงการอีกด้วย

สภาพแวดล้อมที่ตั้งและระบบสาธารณูปโภค

สาธารณูปโภคและสิ่งอำนวยความสะดวกมีดังนี้

1. ระบบไฟฟ้า ดำเนินการโดยการไฟฟ้าส่วนภูมิภาค ซึ่งจำหน่ายไฟฟ้าด้วยไฟฟ้าที่แรงดัน 115/22 KV ในนิคมอุตสาหกรรมและมีสถานีรองรับอีก 2 สถานี สามารถผลิตกำลังไฟฟ้าได้ถึง 80 KVA
2. ระบบน้ำใช้และน้ำประปา มีปั๊มน้ำจำนวน 9 เครื่อง และถังเก็บน้ำ จำนวน 9 ถัง สามารถส่งน้ำได้ 55,000 ลูกบาศก์เมตร/วัน
3. ระบบบำบัดน้ำเสีย การกำจัดน้ำเสียจากโรงงานและส่วนต่าง ๆ ภายในนิคมอุตสาหกรรมนวนคร สามารถกำจัดน้ำเสียได้ 26,000 ลูกบาศก์เมตร/วัน เมื่อทำการบำบัดจนได้มาตรฐานแล้ว จึงทำการตรวจสอบและบำบัดซ้ำอีกครั้งก่อนที่จะปล่อยออกสู่ทางน้ำสาธารณะ
4. ระบบสื่อสาร บริการโทรศัพท์สายตรง จำนวน 5,000 เลขหมายขึ้นไป โดยองค์การโทรศัพท์แห่งประเทศไทย
5. ระบบรักษาความปลอดภัย จัดให้มีเจ้าหน้าที่รักษาความปลอดภัยตลอด 24 ชั่วโมง
6. ระบบขนส่ง ภายในโครงการได้มีการจัดมีรถมินิบัสบริการรับส่งภายในนิคมอุตสาหกรรมนวนคร
7. สิ่งอำนวยความสะดวก โครงการได้จัดเตรียมสิ่งอำนวยความสะดวกต่าง ๆ ไว้บริการ ได้แก่ โรงพยาบาล ธนาคาร สวนสาธารณะเพื่อพักผ่อนหย่อนใจ

สถาบันวิทยบริการ
จุฬาลงกรณ์มหาวิทยาลัย



ก. พหลโยธิน

สถาปัตยกรรมในผังสำหรับผู้ป่วยในโรงพยาบาลศิริราช : กรมศิลปากร กรมศิลปากร กรมศิลปากร

แสดง : ผังบริเวณอาคาร นิคมอุตสาหกรรม นวนคร

หน้า 3.4

