

บรรณานุกรม

ภาษาอังกฤษ

- Ambrosio, Charles A. A Guide to Successful Investing. New Jersey : Prentice Hall, 1970
- Business Information and Research Co., Ltd. Securities Exchange of Thailand Hand Book 1976-1977. Produced and Published by the Special Projects Department of Business Information & Research Co., Ltd., 1976
- Blume, Marshall E. "The assessment of Portfolio Performance", An Application of Portfolio Theory. Unpublished doctoral dissertation, University of Chicago, March 1968
- Blume, Marshall E. "Portfolio Theory: A Step toward Its Practical Application" Journal of Business. Vol.43, No.2 (April 1970)
- Blume, Marshall E. "On the assessment of risk" Journal of Finance. (March 1971)
- Balten, Steven E. Case in Security Analysis. Holt Rinehart and Winston, Inc., 1973
- Chen, A.H.Y., Jen F.C., and Zions S. "The Optimal Portfolio Revision Policy" Journal of Business. Vol.44, No.1 (January 1971)
- Eiteman, Wilford J., Dice, Charles A. and Eiteman, David K. The Stock Market. New York : McGraw-Hill, 1969
- Francis, Jack Clark and Archer, S. Portfolio Analysis, Englewood Cliffs, N.J. : Prentice Hall, 1971
- Francis, Jack Clark. Investment: Analysis and Management. New York : McGraw-Hill, 1972
- Horne, James Van. Function and Analysis of Capital Market Rates. Englewood Cliffs, N.J. : Prentice Hall, 1970

Latane, Henry A., and Tuttle, Donald L. Security Analysis and Portfolio Management. Ronald Press, 1970

Markowitz, Harry. "Portfolio Selection" Journal of Finance. Vol.VII, No.1 (March 1952)

Robbins, Sidney M. A Capital Market in Thailand. Bangkok, 1970

Tobin, James. "Liquidity Preference Behaviour Towards Risk", Richard Thorn (ed) Monetary Theory and Policy. New York : Random House, 1966

ภาษาไทย

คณะพาณิชยศาสตร์และการบัญชี มหาวิทยาลัยธรรมศาสตร์, "ตลาดหุ้น ธุรกิจหลักทรัพย์ และตลาดหลักทรัพย์" เอกสารทางวิชาการ เรื่องตลาดหลักทรัพย์ในประเทศไทย เนื่องในโอกาสวันเปิดตลาดหลักทรัพย์ (กรุงเทพฯ : กรุงเทพมหานครพิมพ์, 2518)

โครงการวิจัยทางธุรกิจ คณะพาณิชยศาสตร์และการบัญชี มหาวิทยาลัยธรรมศาสตร์, ธุรกิจเงินทุนและธุรกิจหลักทรัพย์ จัดลำดับวิเคราะห์งบการเงินและเรโซทางการเงิน พ.ศ. 2516-2517 (กรุงเทพฯ : อัสสัมนา, 2519)

ตลาดหลักทรัพย์แห่งประเทศไทย, รายงานประจำเดือนฉบับต่าง ๆ

ตลาดหลักทรัพย์แห่งประเทศไทย เอกสารเรียบเรียงเพื่อการอบรมพนักงานบริษัทสมาชิกตลาดหลักทรัพย์แห่งประเทศไทย รุ่นที่ 2 (กรุงเทพฯ : อัสสัมนา, 2518)

ตลาดหลักทรัพย์แห่งประเทศไทย 'สรุปข้อสนเทศตลาดหลักทรัพย์แห่งประเทศไทย ประจำปี 2518

ตลาดหลักทรัพย์แห่งประเทศไทย, หนังสือการประชุมชี้แจงร่างพระราชบัญญัติบริษัทมหาชน (กรุงเทพฯ : อัสสัมนา, 2520)

อุเบศวร์ ภูมิพันธ์ชล, "ปัญหาการพัฒนาตลาดหุ้นในประเทศไทย" วิทยานิพนธ์ปริญญามหาบัณฑิต แผนกวิชาการบัญชี บัณฑิตวิทยาลัย จุฬาลงกรณ์มหาวิทยาลัย 2517.

ศุภกริช แก้วเจริญ "ความหมายและความสำคัญของตลาดทุนและบทบาทของทางการในการดำเนินการพัฒนาทุน", จุลสารตลาดเงินและตลาดทุน, (กันยายน 2514)

ศุภกริช แก้วเจริญ "การพัฒนาตลาดหลักทรัพย์ในประเทศไทย, "รายงานประจำเดือนตลาดหลักทรัพย์แห่งประเทศไทย" ปีที่ 2 ฉบับที่ 1 (พฤษภาคม 2519)

อาบบุญ วณิชกุล "บางกอกสต็อกเอ็กซ์เชนจ์ (Bangkok Stock Exchange)" จุลสารตลาดเงินตลาดทุน (กันยายน 2514)



ศูนย์วิทยทรัพยากร
จุฬาลงกรณ์มหาวิทยาลัย

ตารางภาคผนวก ก.

แสดงดัชนีราคาภาคการ ราคาซื้อขาย และเงินปันผลของเมล็ดพันธุ์ (30 เม.ย. 18-30 เม.ย. 19)



เดือน	ปีค.ศ.	ดัชนีราคาภาคการ (SP _c)	ราคาเมล็ดพันธุ์ (บาท) (P _c)					เงินปันผลของพันธุ์ (บาท) (SD _c)				
			ธนาคารกรุงไทย	ยูนิโคโน	เดวิมสุท	เบอร์ดุค	ดุจท่าเรือ	ธนาคารกรุงไทย	ยูนิโคโน	เดวิมสุท	เบอร์ดุค	ดุจท่าเรือ
พ.ค. 18	1	188.3	319	164	-	130	154	.73	.62	-	.23	.27
	2	177.5	291	136	-	125	155	.73	.62	-	.23	.27
	3	180	207	130	-	124	151	.73	.62	-	.23	.27
	4	177.8	279	136	-	124	152	.73	.62	-	.23	.27
มี.ค.	1	176.8	277	156	-	122	152	.73	.62	-	.23	.27
	2	178.8	277	160	-	123	155	.73	.62	-	.23	.27
	3	179.8	279	161	276	122	157	.73	.62	.58	.23	.27
	4	184	281	161	276	124	160	.73	.62	.58	.23	.27
ก.ค.	1	185	295	163	276	129	154	.73	.62	.58	.23	.27
	2	192.2	317	164	276	129	161	.73	.62	.58	.23	.27
	3	204	323	165	348	136	164	.73	.62	.58	.27	.29
	4	206.7	321	167	350	144	160	.73	.62	.58	.27	.29
	5	204.7	327	162	350	149	152	.73	.62	.58	.27	.29
ธ.ค.	1	205.7	321	157	346	149	157	.73	.62	.58	.27	.29
	2	206.2	323	159	342	150	156	.73	.62	.58	.27	.29
	3	204.9	321	159	340	149	154	.73	.62	.58	.27	.29
	4	204.3	321	157	340	148	155	.73	.62	.58	.27	.29
ก.ย.	1	202.1	319	148	330	148	155	.73	.62	.58	.27	.29
	2	201.1	293	150	340	147	152	.75	.62	.58	.27	.29
	3	199.2	285	150	338	147	152	.75	.62	.58	.27	.29
	4	190.2	203	149	330	146	152	.75	.62	.58	.27	.29
ก.ค.	1	197.8	281	147	338	147	152	.75	.62	.58	.27	.29
	2	196.2	283	139	334	147	150	.75	0	.58	.27	.29
	3	196.5	285	140	336	147	150	.40	0	.58	.27	.29
	4	196.3	287	140	336	147	150	.40	0	.58	.27	.29
	5	195.9	285	137	336	147	150	.40	0	.58	.27	.29
พ.ย.	1	194.1	283	131	336	147	149	.40	0	.58	.27	.29
	2	193.1	283	126	336	147	149	.40	0	.58	.27	.29
	3	193.1	281	127	336	147	149	.40	0	.58	.27	.29
	4	191.5	279	126	330	147	149	.40	0	.58	.29	.29
ธ.ค.	1	191.7	279	127	330	147	149	.40	0	.58	.29	.29
	2	189.7	269	125	330	134	149	.40	0	.58	.29	.29
	3	188.2	265	124	326	134	149	.40	0	.58	.29	.29
	4	186	261	121	326	134	149	.40	0	.58	.29	.29
พ.ค. 19	1	185.6	261	115	326	134	149	.40	0	.58	.29	.29
	2	183.4	269	105	326	129	149	.40	0	.58	.29	.29
	3	182.4	259	106	326	129	149	.40	0	.58	.29	.29
	4	184	257	112	326	133	149	.40	0	.58	.29	.29
	5	185	259	112	326	136	149	.40	0	.58	.29	.29
ก.พ.	1	182.9	257	112	330	136	138	.40	0	.58	.29	.29
	2	183.2	261	111	338	129	138	.40	0	.58	.29	.29
	3	183.4	259	112	338	129	140	.40	0	.58	.29	.29
	4	183.4	261	108	338	129	142	.40	0	.58	.29	.29
มี.ค.	1	185.6	261	117	340	130	142	.40	0	.58	.29	.29
	2	184.4	235	113	344	130	145	.40	0	.58	.29	.29
	3	182.3	229	110	342	127	148	.40	0	.58	.29	.29
	4	183.7	229	112	342	130	150	.40	0	.58	.29	.29
เม.ย.	1	186.6	237	113	344	130	154	.42	0	.58	.29	.29
	2	194.2	269	115	344	130	158	.42	0	.58	.29	.29
	3	194.8	263	116	344	135	158	.42	0	.58	.29	.29
	4	193.5	255	116	348	136	159	.42	0	.58	.29	.29
	5	193.3	257	114	348	137	157	.42	0	.58	.29	.29
พ.ค.	1	193.7	255	113	310	137	157	.42	0	.58	.29	.29

ที่มา : รายงานผลการพิมพ์ของประเทศไทย

*เนื่องจากผู้เขียนใช้ข้อมูลเป็นราคาเฉลี่ย ค่า SD_c จึงใช้ค่าการเฉลี่ยเงินปันผลเป็นราคาเฉลี่ย

ภาคผนวก ข.

ธนาคารกรุงเทพ จำกัด
งบล
ณ วันที่ ๓๑ ธันวาคม ๒๕๑๘

	<u>ทรัพย์สิน</u>	(พันบาท)
เงินสดและเงินฝากธนาคารอื่น		<u>๖,๕๕๑,๒๕๘</u>
เงินลงทุนในหลักทรัพ์		
หลักทรัพ์รัฐบาลไทย		๒,๖๘๑,๗๗๘
หลักทรัพ์รัฐบาลต่างประเทศ		๒๑๑,๗๖๘
หลักทรัพ์อื่นในประเทศไทย		๕๖๖,๒๘๓
หลักทรัพ์อื่นในต่างประเทศ		<u>๘๔,๓๕๖</u>
รวมเงินลงทุนในหลักทรัพ์		<u>๓,๕๔๔,๑๘๕</u>
เงินให้กู้ยืม		๓๔,๗๓๔,๗๘๔
ที่ดิน อาคาร อุปกรณ์และเครื่องใช้		๖๐๔,๒๑๒
ทรัพย์สินอื่น		<u>๖๖๘,๕๒๘</u>
รวมทรัพย์สิน		<u><u>๔๖,๓๘๓,๘๘๐</u></u>

หนี้สินและส่วนของผู้ถือหุ้น

หนี้สิน		
เงินฝาก		๓๔,๓๑๔,๐๖๑
เงินกู้ยืม		๕,๐๕๔,๖๔๗
หนี้สินอื่น		<u>๔,๑๗๔,๖๒๓</u>
รวมหนี้สิน		<u>๔๓,๕๔๓,๓๓๑</u>
ส่วนของผู้ถือหุ้น		
ทุนจดทะเบียน ๑๐๕,๐๐๐,๐๐๐ หุ้น มูลค่าหุ้นละ ๑๐๐ บาท		
ทุนเรียกชำระแล้ว ๑๐,๕๐๐,๐๐๐ หุ้น		
มูลค่าหุ้นละ ๑๐๐ บาท		๑,๐๕๐,๐๐๐
สำรองต่าง ๆ		๑,๖๘๓,๕๐๐
กำไรที่ยังไม่จัดสรร		<u>๑๑๖,๖๕๔</u>
รวมส่วนของผู้ถือหุ้น		<u>๒,๘๖๐,๕๕๔</u>
รวมหนี้สินและส่วนของผู้ถือหุ้น		<u><u>๔๖,๓๘๓,๘๘๐</u></u>

บริษัท กรรณสูต เจเนอรัล แอสเซมบลี จำกัด
งบดุล
ณ วันที่ ๓๐ เมษายน ๒๕๖๔

ทรัพย์สิน

(พันบาท)

ทรัพย์สินหมุนเวียน	
เงินสดในมือและเงินฝากธนาคาร	๔๗๑
ลูกหนี้และตัวเงินรับ	๔๓,๕๔๔
สินค้าคงคลัง	๑๑๔,๗๘๔
ทรัพย์สินหมุนเวียนอื่น	<u>๑,๕๕๒</u>
รวมทรัพย์สินหมุนเวียน	๑๖๐,๓๕๑
รายการรอการตัดบัญชี	-
เงินลงทุนในบริษัทย่อยและบริษัทในเครือ	๓๕,๓๗๔
เงินให้กู้ - บริษัทย่อย	๑,๓๖๐
ที่ดิน อาคาร อุปกรณ์และเครื่องใช้	<u>๑๔,๘๖๔</u>
รวมทรัพย์สิน	<u>๒๒๑,๕๕๙</u>

หนี้สินและส่วนของผู้ถือหุ้น

หนี้สินหมุนเวียน	
เงินเบิกเกินบัญชี	-
เจ้าหนี้การค้า	๔,๐๒๕
ตัวเงินจ่าย	๑๑๔,๐๖๑
หนี้สินอื่น ๆ	<u>๒๗,๗๙๔</u>
รวมหนี้สินหมุนเวียน	๑๔๕,๘๘๐
หนี้สินระยะยาว	๑๔,๑๕๓
หุ้นกู้ (ถึงกำหนด ๒๕๖๑)	<u>๒๗๔</u>
รวมหนี้สิน	<u>๑๖๐,๓๐๗</u>
เงินสมทบกองทุนสะสมพนักงาน	<u>๒,๕๐๔</u>
ส่วนของผู้ถือหุ้น	
ทุนจดทะเบียนหุ้นสามัญ ๒,๐๐๗,๐๐๐ หุ้น	
มูลค่าหุ้นละ ๑๐ บาท รวม ๒๐,๐๗๐,๐๐๐ บาท	
เรียกชำระแล้ว ๑,๗๘๔,๐๕๐ หุ้น	
มูลค่าหุ้นละ ๑๐ บาท	17,890
สำรองตามกฎหมาย	๑,๑๑๐
สำรองอื่น	๒๐,๐๕๗
กำไรที่ยังไม่ได้จัดสรร	<u>๑๓,๖๓๖</u>
รวมส่วนของผู้ถือหุ้น	<u>๔๒,๗๐๓</u>
รวมหนี้สินและส่วนของผู้ถือหุ้น	<u>๒๒๑,๕๕๙</u>

ธนาคารกสิกรไทย
งบบุล
ณ วันที่ ๓๑ ธันวาคม ๒๕๑๘

<u>ทรัพย์สิน</u>		(พันบาท)
เงินสดและเงินฝากธนาคาร		
เงินสดและเงินฝากธนาคารในประเทศ		๗๖๔, ๘๓๗
สินทรัพย์ ณ ต่างประเทศ		<u>๒๗๒, ๓๖๔</u>
รวมเงินสดและเงินฝากธนาคาร		<u>๑, ๐๓๗, ๒๐๑</u>
เงินลงทุนในหลักทรัพย์		
หลักทรัพย์รัฐบาลไทย		๑, ๗๕๐, ๔๓๔
หลักทรัพย์อื่น ๆ		<u>๑๑๑, ๓๒๔</u>
รวมเงินลงทุนในหลักทรัพย์		<u>๑, ๘๖๑, ๗๕๘</u>
เงินให้กู้ยืม		
ที่ดิน อาคาร อุปกรณ์และเครื่องใช้		๗, ๔๑๐, ๒๗๑
ทรัพย์สินอื่น		<u>๓๗๔, ๖๑๔</u>
รวมทรัพย์สิน		<u>๑๐, ๘๖๕, ๑๔๕</u>
<u>หนี้สินและส่วนของผู้ถือหุ้น</u>		
เงินฝาก		
หนี้สินอื่น		๘, ๘๙๒, ๐๔๒
รวมหนี้สิน		<u>๑, ๒๓๒, ๖๒๔</u>
ส่วนของผู้ถือหุ้น		
ทุนจดทะเบียนหุ้นสามัญ ๒, ๖๐๐, ๐๐๐ หุ้น		
มูลค่าหุ้นละ ๑๐๐ บาท		
ทุนเรียกชำระแล้ว ๑๐๐ %		๒๓๐, ๐๐๐
ทุนเรียกชำระแล้ว ๕๐ %		-
ทุนเรียกชำระแล้ว ๒๕ %		๗, ๕๐๐
สำรองตามกฎหมาย		๒๐, ๐๐๐
สำรองทั่วไป		๔๑๐, ๘๓๘
กำไรที่ยังไม่ได้จัดสรร		<u>๗๑, ๑๕๕</u>
รวมส่วนของผู้ถือหุ้น		<u>๗๓๕, ๕๓๓</u>
รวมหนี้สินและส่วนของผู้ถือหุ้น		<u>๑๐, ๘๖๕, ๑๔๕</u>

บริษัท จรุงไทยไวร์แอนด์เคเบิล จำกัด
งบดุล
ณ วันที่ ๓๑ ธันวาคม ๒๕๑๔

<u>ทรัพย์สิน</u>		(พันบาท)
ทรัพย์สินหมุนเวียน		
เงินสดและเงินฝากธนาคาร		๒๕๙
ลูกหนี้		๒๖,๓๖๑
สินค้าคงเหลือ		๑๔,๕๖๒
ทรัพย์สินหมุนเวียนอื่น		<u>๑,๖๙๒</u>
รวมทรัพย์สินหมุนเวียน		๔๒,๘๘๔
ที่ดิน อาคาร เครื่องจักรและอุปกรณ์		๑๗,๗๔๕
ค่าใช้จ่ายก่อนเริ่มดำเนินงาน		<u>๓๖๒</u>
รวมทรัพย์สิน		<u><u>๖๐,๙๖๑</u></u>

<u>หนี้สินและส่วนของผู้ถือหุ้น</u>		
หนี้สินหมุนเวียน		
เงินกู้และเงินเบิกเกินบัญชีธนาคาร		๔,๓๗๘
เจ้าหนี้		๑๕๔
ค่าใช้จ่ายค้างจ่าย		๑,๖๘๗
ทศรองรับเงินขายหุ้น		๗,๒๑๘
ทศสิทธิ์		๑๔,๓๕๑
หนี้สินหมุนเวียนอื่น		<u>๔๐</u>
รวมหนี้สินหมุนเวียน		<u>๒๗,๘๒๘</u>

หนี้สินระยะยาว		
เงินกู้ระยะยาว		<u>๑,๕๒๔</u>

ส่วนของผู้ถือหุ้น		
ทุนจดทะเบียนหุ้นสามัญ ๒๑๐,๐๐๐ หุ้น		
หุ้นละ ๑๐๐ บาท เรียกชำระแล้วจำนวน		
๑๕๔,๐๐๐ หุ้น มูลค่าหุ้นละ ๑๐๐ บาท		
หุ้นสามัญจำนวน ๕๐,๐๐๐ หุ้นเสมือนชำระเต็มมูลค่า		
(โดยเครื่องจักรลงทุน) หุ้นสามัญจำนวน ๒,๐๐๐ หุ้น		
เสมือนชำระเต็มมูลค่า (โดยแรงงาน)		๒๑,๐๐๐
ทุนสำรองตามกฎหมาย		๘๕๐
กำไรสะสมที่ยังไม่ได้จัดสรร		<u>๙,๗๕๔</u>
รวมส่วนของผู้ถือหุ้น		<u>๓๑,๖๐๔</u>
รวมหนี้สินและส่วนของผู้ถือหุ้น		<u><u>๖๐,๙๖๑</u></u>

บริษัท เจ แอนด์ เจ โฮ จำกัด

งบดุล

ณ วันที่ ๓๑ ธันวาคม ๒๕๖๔

ทรัพย์สิน

(พันบาท)

ทรัพย์สินหมุนเวียน	
เงินสดและเงินฝากธนาคาร	๒
ลูกหนี้	๒,๔๓๑
สินค้าคงเหลือ	๗,๔๗๔
ทรัพย์สินหมุนเวียนอื่น	๓๔
รวมทรัพย์สินหมุนเวียน	๑๐,๔๔๙
ที่ดินอาคารอุปกรณ์และเครื่องจักร	๔,๘๘๓
ทรัพย์สินอื่น	๔๑๗
รวมทรัพย์สิน	<u>๑๕,๗๔๙</u>

หนี้สินและส่วนของผู้ถือหุ้น

หนี้สินหมุนเวียน	
เงินเบิกเกินบัญชีธนาคาร	๒,๔๘๖
เจ้าหนี้และตัวเงินจ่าย	๔,๒๕๗
หนี้สินหมุนเวียนอื่น	๑๘๗
รวมหนี้สินหมุนเวียน	๗,๙๓๐
ส่วนของผู้ถือหุ้น	
ทุนจดทะเบียนหุ้นสามัญ ๖๐,๐๐๐ หุ้น	
มูลค่าหุ้นละ ๑๐๐ บาท ชำระเต็มมูลค่าแล้ว	๖,๐๐๐
เงินสำรองตามกฎหมาย	๓๓๐
เงินสำรองทั่วไป	๑๒๐
กำไรสะสมที่ยังไม่ได้จัดสรร	๑,๓๖๔
รวมส่วนของผู้ถือหุ้น	๗,๘๑๔
รวมหนี้สินและส่วนของผู้ถือหุ้น	<u>๑๕,๗๔๙</u>

บริษัท ชลประทานซีเมนต์ จำกัด

งบดุล

ณ วันที่ ๓๑ ธันวาคม

ทรัพย์สิน

ทรัพย์สินหมุนเวียน	(พันบาท)
เงินสดและเงินฝากธนาคาร	๔,๖๔๑
ลูกหนี้	๘๔,๖๒๔
สินค้าคงเหลือ	
สินค้าสำเร็จรูป	๑๘,๐๖๘
สินทรัพย์ระหว่างผลิตและวัตถุดิบ	๓๕,๗๒๔
อะไหล่และพัสดุ	๑๐๕,๐๓๔
ทรัพย์สินหมุนเวียนอื่น ๆ	<u>๕,๗๒๑</u>
รวมทรัพย์สินหมุนเวียน	๒๕๓,๘๑๙
เงินลงทุนในบริษัทอื่น	๔,๘๐๐
ที่ดินอาคาร เครื่องจักรและอุปกรณ์	๕๕๖,๕๘๖
ทรัพย์สินอื่น ๆ	<u>๕,๗๐๒</u>
รวมทรัพย์สิน	<u><u>๘๒๐,๙๐๕</u></u>

หนี้สินและส่วนของผู้ถือหุ้น

หนี้สินระยะสั้น	
เงินเบิกเกินบัญชีธนาคาร	๒๒,๒๔๔
ตั๋วเงินจ่ายระยะสั้น	๒๕๓,๑๒๕
เจ้าหนี้และค่าใช้จ่ายค้างจ่าย	๑๕๕,๐๕๔
หนี้สินระยะยาวถึงกำหนดชำระภายในหนึ่งปี	<u>๓๔,๑๒๓</u>
รวมหนี้สินระยะสั้น	๔๖๔,๕๔๖
หนี้สินระยะยาว	๑๘๖,๗๐๑
หนี้สินอื่น	<u>๑๒,๕๕๘</u>
รวมหนี้สิน	<u><u>๖๖๓,๘๐๕</u></u>

ส่วนของผู้ถือหุ้น

ทุนจดทะเบียนจำนวน 1,970,000 หุ้น

มูลค่าหุ้นละ 100 บาท

ชำระแล้วจำนวน 1,970,000 หุ้น ๆ ละ 100 บาท 197,000

ส่วนเกินมูลค่า 7,769

สำรองตามกฎหมาย 18,000

กำไรที่ยังไม่จัดสรร (ขาดทุน) (66,105)

รวมส่วนของผู้ถือหุ้น 156,664

รวมหนี้สินและส่วนของผู้ถือหุ้น 825,915

ศูนย์วิทยทรัพยากร
จุฬาลงกรณ์มหาวิทยาลัย

บริษัท กูเม็กซ์ จำกัด

งบดุล

ณ วันที่ ๓๑ ธันวาคม ๒๕๖๔

ทรัพย์สิน

(พันบาท)

ทรัพย์สินหมุนเวียน	
ลูกหนี้การค้า	๒๖,๑๕๒
ลูกหนี้อื่น	๓,๐๓๐
สินค้าคงเหลือ	๑๘,๑๒๕
รวมทรัพย์สินหมุนเวียน	<u>๔๗,๓๐๗</u>
ทรัพย์สินถาวร	๑๑,๓๗๓
รายจ่ายรายการตัดบัญชี	—
รวมทรัพย์สิน	<u>๕๘,๖๘๐</u>

หนี้สินและส่วนของผู้ถือหุ้น

หนี้สินหมุนเวียน	
เงินเบิกเกินบัญชีธนาคาร	๒,๑๐๔
เจ้าหนี้	๑๘,๕๖๘
ตัวเงินจ่าย	๒,๑๐๕
หนี้สินอื่น	๗,๑๓๘
รวมหนี้สินหมุนเวียน	<u>๒๙,๙๑๕</u>

ส่วนของผู้ถือหุ้น	
ทุนจดทะเบียน ๕๐,๐๐๐ หุ้น มูลค่าหุ้นละ ๕๐๐ บาท ทุนเรียกชำระแล้วจำนวน ๕๐,๐๐๐ หุ้น มูลค่าหุ้นละ ๕๐๐ บาท	๒๕,๐๐๐
สำรองตามกฎหมาย	๑,๔๕๓
ทุนสำรองเลี้ยงชีพพนักงานและเงินประกัน	๑,๘๑๑
กำไรที่ยังไม่ได้จัดสรร	<u>๕๕๔</u>
รวมส่วนของผู้ถือหุ้น	<u>๒๘,๗๑๘</u>
รวมหนี้สินและส่วนของผู้ถือหุ้น	<u>๕๘,๖๘๐</u>

ธนาคารไทยพาณิชย์ จำกัด

งบดุล

ณ วันที่ ๓๑ ธันวาคม ๒๕๑๘

ทรัพย์สิน

(พันบาท)

เงินสดและเงินฝากธนาคารอื่น	
เงินสดและเงินฝากธนาคารในประเทศ	๔๔๐,๕๒๖
เงินฝากกับตัวแทน ณ ต่างประเทศ	<u>๒๒,๕๐๔</u>
รวมเงินสดและเงินฝากธนาคาร	<u>๔๖๓,๐๓๐</u>
เงินลงทุนในหลักทรัพย์	
หลักทรัพย์รัฐบาลไทย	๘๖๑,๙๙๙
หลักทรัพย์อื่น	<u>๑๑๘,๙๖๙</u>
รวมเงินลงทุนในหลักทรัพย์	<u>๙๘๐,๙๖๘</u>
เงินใหญ่	๔,๙๙๙,๐๔๔
ที่ดิน อาคาร อุปกรณ์ และ เครื่องใช้	<u>๒๓๓,๖๖๙</u>
ทรัพย์สินอื่น	<u>๒๔๓,๑๐๔</u>
รวมทรัพย์สิน	<u>๖,๖๖๙,๒๑๔</u>
<u>หนี้สินและส่วนของผู้ถือหุ้น</u>	
เงินฝาก	๕,๐๓๖,๕๙๙
เงินกู้ยืม	๔๑๘,๘๑๘
หนี้สินอื่น	<u>๔๑๕,๕๘๕</u>
รวมหนี้สิน	<u>๖,๐๕๐,๙๙๒</u>
ส่วนของผู้ถือหุ้น	
ทุนจดทะเบียนหุ้นสามัญ เรียกชำระครบแล้ว	๑๐๐,๐๐๐
สำรองตามกฎหมาย	๑๙๔,๑๙๓
สำรองอื่น	๓๐๑,๐๐๐
กำไรที่ยังไม่ได้จัดสรร	<u>๕๒,๒๒๖</u>
รวมส่วนของผู้ถือหุ้น	<u>๖๑๗,๕๑๙</u>
รวมหนี้สินและส่วนของผู้ถือหุ้น	<u>๖,๖๖๙,๒๑๔</u>

บริษัทเงินทุนอุตสาหกรรมแห่งประเทศไทย

งบดุล

ณ วันที่ ๓๑ ธันวาคม พ.ศ. ๒๕๑๘

<u>ทรัพย์สิน</u>	(พันบาท)
เงินสดและเงินฝากธนาคาร	๑๐,๐๕๒
เงินในบัญชีเมื่อทางถาม	๑๐,๘๐๐
หลักทรัพย์ลงทุน	๕,๓๕๕
เงินในบัญชีสุทธิ	๑,๓๖๔,๕๒๑
คอก เบี้ยและค่าธรรมเนียมค้างรับ	๕๕,๕๕๕
ทรัพย์สินรอการจำหน่าย	๒๕๖
ที่ดิน อาคาร อุปกรณ์และเครื่องใช้	๓๖,๘๐๒
ทรัพย์สินอื่น	<u>๒๒</u>
รวมทรัพย์สิน	<u>๑,๔๓๘,๑๕๓</u>

หนี้สินและส่วนของผู้ถือหุ้น

ตัวเงินจ่าย	๓๑๓,๖๐๘
เงินกู้ยืม	๘๕๕,๘๘๘
หนี้สินอื่น	<u>๕๖,๘๓๑</u>
รวมหนี้สิน	<u>๑,๒๒๕,๓๒๗</u>

เงินกองทุนพิเศษตามสัญญาเงิน

ส่วนของผู้ถือหุ้น

ทุนหุ้นสามัญ ๑๕๐,๐๐๐ หุ้น มูลค่าหุ้นละ ๑,๐๐๐ บาท

เรียกชำระแล้ว ๑๕๐,๐๐๐ หุ้น มูลค่าหุ้น

ละ ๑,๐๐๐ บาท

๑๕๐,๐๐๐

สำรองตามกฎหมาย

๘,๑๓๐

สำรองอื่น

๕๔,๒๑๐

กำไรที่ยังไม่ได้จัดสรร

๕๕

รวมส่วนของผู้ถือหุ้น

๒๕๖,๘๒๖

รวมหนี้สินและส่วนของผู้ถือหุ้น

๑,๔๓๘,๑๕๓

บริษัท บางกอกอินเวสเมนต์ จำกัด

งบดุล

ณ วันที่ ๓๑ ธันวาคม พ.ศ. ๒๕๑๘

ทรัพย์สิน

(พันบาท)

เงินสดและเงินฝากธนาคาร	๑๑๑
หลักทรัพย์ลงทุน	
หลักทรัพย์รัฐบาล	๘,๘๐๖
หุ้นทุน	<u>๖๐๐</u>
รวมหลักทรัพย์ลงทุน	๘,๘๐๖
เงินในบัญชี	๓๓๓,๘๖๓
ที่ดิน อาคาร อุปกรณ์และเครื่องใช้	๑,๕๒๒
ทรัพย์สินอื่น	<u>๓,๔๔๔</u>
รวมทรัพย์สิน	<u>๓๕๒,๒๕๖</u>

หนี้สินและส่วนของผู้ถือหุ้น

เงินเบิกเกินบัญชี	๓๙๓
ตัวเงินจ่าย	๑๘๓,๕๖๙
เงินกู้ยืมอื่น	๒๕,๐๐๐
ค่าใช้จ่ายค้างจ่าย	๓,๑๘๓
กำไรเบื้องต้นจากการขายที่ยังไม่ครบกำหนดชำระ	๘๕,๓๙๑
หนี้สินอื่น	<u>๑๑,๐๓๑</u>
รวมหนี้สิน	<u>๓๑๐,๖๑๑</u>

ส่วนของผู้ถือหุ้น

ทุนจดทะเบียนเป็นหุ้นสามัญ ๓๐๑,๐๕๘ หุ้น	
มูลค่าหุ้นละ ๑๐๐ บาท เป็นเงิน ๓๐,๑๐๕,๘๐๐ บาท	
ทุนเรียกชำระแล้ว ๓๐๑,๐๕๘ หุ้น มูลค่าหุ้นละ ๑๐๐ บาท ๓๐,๑๐๖	
ส่วนเกินมูลค่าหุ้น	๒๑๕
สำรองตามกฎหมาย	๒,๕๓๓
สำรองอื่น	๓,๐๘๑
กำไรที่ยังไม่ได้จัดสรร	<u>๑,๖๕๐</u>
รวมส่วนของผู้ถือหุ้น	<u>๔๑,๖๔๕</u>
รวมหนี้สินและส่วนของผู้ถือหุ้น	<u>๓๕๒,๒๕๖</u>

บริษัท เบอริสบูคเกอร์ จำกัด

งบดุล

ณ วันที่ ๓๑ ธันวาคม ๒๕๑๘

ทรัพย์สิน

ทรัพย์สินหมุนเวียน	(พันบาท)
เงินสด	๓,๓๘๔
ลูกหนี้การค้า	๑๐๓,๘๓๑
ลูกหนี้อื่น	๔๓,๘๓๖
สินค้าคงเหลือ	๑๐๕,๒๒๓
ทรัพย์สินหมุนเวียนอื่น ๆ	๓,๑๒๕
รวมทรัพย์สินหมุนเวียน	๒๖๓,๘๙๙
เงินลงทุนในบริษัทอื่น	๒๘,๒๓๐
ที่ดิน อาคาร อุปกรณ์และเครื่องใช้	๑๘,๒๘๖
ทรัพย์สินอื่น ๆ	๒,๑๖๘
รวมทรัพย์สิน	<u>๓๑๓,๕๘๓</u>

หนี้สินและส่วนของผู้ถือหุ้น

หนี้สินหมุนเวียน	
เงินฝาก เก็บบัญชีธนาคาร	๔,๐๒๐
ตัวเงินจ่ายระยะสั้น	๓๑,๒๔๓
เจ้าหนี้การค้า	๕๕,๑๕๕
ค่าใช้จ่ายค้างจ่าย	๒๖,๕๑๒
รายได้ออกการตัดบัญชี	๕๐๔
หนี้สินอื่น	<u>๑๘,๓๑๑</u>
รวมหนี้สินหมุนเวียน	<u>๒๓๖,๒๔๕</u>

หนี้สินระยะยาว

เงินรับฝากระยะยาว	๕,๖๕๔
เจ้าหนี้ระยะยาว	-
หุ้นกู้ ๑๑% ค่าประกันและเปลี่ยนแปลงเป็น	
หุ้นสามัญได้ ควบคุมกำหนดโดย	
๓๑ สิงหาคม ๒๕๑๘	<u>๕,๒๘๘</u>
รวมหนี้สินระยะยาว	<u>๑๐,๙๔๒</u>

ส่วนของผู้อื้อหุ้น

หุ้นจดทะเบียนจำนวน 600,000 หุ้น มูลค่าหุ้นละ 100 บาท

หุ้นบุริมสิทธิชำระแล้วจำนวน 140,000 หุ้น

หุ้นละ 100 บาท 14,000

หุ้นสามัญชำระแล้วจำนวน 367,090 หุ้น หุ้นละ 100 บาท 36,709

สำรองตามกฎหมาย 5,027

กำไรที่ยังไม่จัดสรร 26,454

รวมส่วนของผู้อื้อหุ้น 82,190

รวมหนี้สินและส่วนของผู้อื้อหุ้น 313,567

ศูนย์วิทยทรัพยากร
จุฬาลงกรณ์มหาวิทยาลัย

บริษัท ปูนซีเมนต์ไทย จำกัด

งบดุล

ณ วันที่ ๓๑ ธันวาคม ๒๕๑๘

ทรัพย์สิน

ทรัพย์สินหมุนเวียน	(พันบาท)
เงินสด	๑๓,๖๔๓
ลูกหนี้การค้าและลูกหนี้อื่น ๆ	๒๑,๐๘๑
สินค้าคงเหลือ	
สินค้าผลิตสำเร็จ	๖๓,๕๘๑
สินค้าระหว่างผลิต	๕๓,๓๕๕
วัตถุดิบ	๑๐๓,๒๓๖
วัสดุของใช้สิ้นเปลืองและอื่น ๆ	๒๘๐,๓๔๒
สินค้าและวัสดุระหว่างขนส่ง	๕๕,๕๒๖
ทรัพย์สินหมุนเวียนอื่น ๆ	<u>๒,๓๑๖</u>
รวมทรัพย์สินหมุนเวียน	<u>๖๐๑,๓๒๘</u>
เงินลงทุนและเงินในบัญชีแม่บริษัทในเครือและบริษัทอื่น	
บริษัทในเครือ	๑,๓๘๕,๓๗๐
บริษัทอื่น ๆ	<u>๘๐,๓๘๘</u>
ที่ดิน อาคาร อุปกรณ์และเครื่องใช้	๑,๕๓๖,๑๕๘
ทรัพย์สินอื่น ๆ	<u>๕๑,๓๕๑</u>
รวมทรัพย์สิน	<u>๓,๕๕๘,๕๙๕</u>

หนี้สินและส่วนของผู้ถือหุ้น

หนี้สินหมุนเวียน	
เงินเบิกเกินบัญชีธนาคาร	๑๘๓,๑๕๘
เจ้าหนี้ และค่าใช้จ่ายค้างจ่าย	๑๕๘,๓๐๐
ตั๋วสัญญาใช้เงินและเงินกู้	๓๐๐,๑๑๓
หนี้สินระยะยาวที่ครบกำหนดชำระภายในหนึ่งปี	๑๓๐,๕๒๐
หนี้สินหมุนเวียนอื่น ๆ	<u>๘,๒๘๒</u>

หนี้สินระยะยาว

หนี้สินทั่วไป	1,163,973
หุ้นกู้และตราสัญญาใช้เงิน	<u>1,191,686</u>
รวมหนี้สินระยะยาว	<u>1,355,659</u>

หนี้สินอื่น ๆ

17,171

ส่วนของผู้ถือหุ้น

ทุนเรือนหุ้น 7,400,000 หุ้น มูลค่าหุ้นละ 100 บาท	
ทุนจดทะเบียน 7,120,000 หุ้น	
หุ้นเพิ่มตามมติพิเศษคงเหลือ 280,000 หุ้น	
ทุนชำระแล้วจำนวน 7,120,000 หุ้น	
หุ้นละ 100 บาท	712,000
สำรองตามกฎหมาย	71,200
สำรองสำหรับเหตุการณ์อันอาจเกิดขึ้น	60,000
สำรองทั่วไป	100,000
สำรองเงินปันผล	17,000
กำไรสะสมที่ยังไม่จัดสรร	<u>20,501</u>
รวมส่วนของผู้ถือหุ้น	<u>981,701</u>
รวมหนี้สินและส่วนของผู้ถือหุ้น	<u>3,544,919</u>

จุฬาลงกรณ์มหาวิทยาลัย

บริษัท เคอะเมคัลบอกรประเทศไทย จำกัด

งบดุล

ณ วันที่ ๓๑ มีนาคม ๒๕๑๘

	(พันบาท)
ทรัพย์สินหมุนเวียน	
เงินสดในมือ	๒๓
ลูกหนี้การค้าและลูกหนี้อื่น	๑๓,๘๑๒
สินค้าคงคลังและสินคาระหว่างทาง	<u>๕๕,๘๑๓</u>
รวมทรัพย์สินหมุนเวียน	๕๘,๓๕๖
ที่ดิน อาคาร อุปกรณ์และเครื่องใช้	๕๒,๕๓๘
ทรัพย์สินอื่น ๆ	<u>๒,๑๓๖</u>
รวมทรัพย์สิน	<u>๑๑๓,๐๓๐</u>
<u>หนี้สินและส่วนของผู้ถือหุ้น</u>	
หนี้สิน	
เงินเบิกเกินบัญชีธนาคาร	๒,๕๒๖
เจ้าหนการค้า	๑๖,๒๕๐
เจ้าหนี้เงินกู้	๓๓,๑๕๐
เงินกู้จากบริษัทในเครือ	๘,๘๕๖
หนี้สินอื่น	<u>๓,๘๕๐</u>
รวมหนี้สิน	<u>๖๓,๖๓๒</u>
ส่วนของผู้ถือหุ้น	
ทุนจดทะเบียนและออกจำหน่ายชำระเต็มมูลค่า	
หุ้นสามัญ ๕,๖๐๐,๐๐๐ หุ้น ๆ ละ ๕ บาท	๒๘,๐๐๐
สำรองตามกฎหมาย	๒๐๔
กำไรที่ยังไม่จัดสรร	<u>๓,๐๕๕</u>
รวมส่วนของผู้ถือหุ้น	<u>๓๑,๒๕๙</u>
รวมหนี้สินและส่วนของผู้ถือหุ้น	<u>๑๑๓,๐๓๐</u>

บริษัท รong เท้าบาจาแห่งประเทศไทย จำกัด

งบดุล

ณ วันที่ ๓๑ ธันวาคม ๒๕๑๔

ทรัพย์สิน

ทรัพย์สินหมุนเวียน	(พันบาท)
เงินสดและเงินฝากธนาคาร	๑,๙๘๙
ลูกหนี้และตัวเงินรับ	๑๖,๑๕๓
สินค้าคงเหลือ	๓๙,๖๙๖
ค่าใช้จ่ายล่วงหน้า	๓,๓๓๑
ทรัพย์สินอื่น	<u>๘๙๑</u>
รวมทรัพย์สินหมุนเวียน	<u>๖๒,๒๑๐</u>
ที่ดิน อาคาร เครื่องจักรและอุปกรณ์	<u>๓๖,๐๒๑</u>
รวมทรัพย์สิน	<u>๙๘,๒๓๑</u>

หนี้สินและส่วนของผู้ถือหุ้น

หนี้สินหมุนเวียน	
เงินเบิกเกินบัญชีธนาคาร	๓,๖๐๐
เจ้าหนี้	๖,๕๒๑
ค่าใช้จ่ายค้างจ่าย	๑,๕๕๒
หนี้สินอื่น	๙,๑๔๔
เงินกู้ยืมไว้สำหรับภาษีเงินได้	<u>๔,๓๖๓</u>
รวมหนี้สินหมุนเวียน	<u>๒๕,๑๘๐</u>

หนี้สินระยะยาว	
เงินกู้และตัวเงินจ่าย	๑๓,๖๙๔

ส่วนของผู้ถือหุ้น	
ทุนจดทะเบียน ๒๐๐,๐๐๐ หุ้น	
มูลค่าหุ้นละ ๑๐๐ บาท ทุนเรียก	
ชำระแล้ว ๒๐๐,๐๐๐ หุ้น มูลค่า	
หุ้นละ ๑๐๐ บาท	๒๐,๐๐๐
สำรองตามกฎหมาย	๕,๐๐๐

สำรองทั่วไป	19,400
การปรับราคาทรัพย์สินเพิ่ม	9,888
กำไรสะสมที่ยังไม่ได้จัดสรร	<u>8,038</u>
รวมส่วนของผู้ถือหุ้น	<u>62,326</u>
รวมหนี้สินและส่วนของผู้ถือหุ้น	<u>98,239</u>



ศูนย์วิทยทรัพยากร
จุฬาลงกรณ์มหาวิทยาลัย

บริษัท สีกวงมิ่งทรัสต์ จำกัด

งบดุล

ณ วันที่ ๓๑ ธันวาคม ๒๕๑๘

ทรัพย์สิน

(พันบาท)

เงินสดและเงินฝากธนาคาร	๓๓๖
หลักทรัพย์รัฐบาลไทย	๑,๐๐๐
เงินในบัญชี	๓๘,๕๓๒
ทรัพย์สินรอการจำหน่าย	๘,๕๐๓
ที่ดิน อาคาร และอุปกรณ์เครื่องใช้	๕๔๔
ทรัพย์สินอื่น	<u>๕๕๖</u>

รวมทรัพย์สิน

๕๐,๒๖๑

หนี้สินและส่วนของผู้ถือหุ้น

หนี้สิน

เงินเบิกเกินบัญชีและเงินกู้ยืมจากธนาคาร	๒,๕๖๔
ตัวเงินจ่าย	๑๖,๕๓๕
หนี้สินอื่น	<u>๔๐๓</u>

รวมหนี้สิน

๑๙,๕๐๒

ส่วนของผู้ถือหุ้น

ทุนจดทะเบียนสามัญจำนวน ๔๐๐,๐๐๐ หุ้น	
มูลค่าหุ้นละ ๑๐๐ บาท เป็นเงิน ๔๐,๐๐๐,๐๐๐ บาท	
ทุนชำระแล้วจำนวน ๑๐๐,๐๐๐ หุ้น	
หุ้นละ ๑๐๐ บาท	๑๐,๐๐๐
ทุนชำระแล้วจำนวน ๒๐๐,๐๐๐ หุ้น	
หุ้นละ ๒๕ บาท	๕,๐๐๐
ทุนชำระแล้วจำนวน ๑๐๐,๐๐๐ หุ้น	
หุ้นละ ๕๕ บาท	<u>๕,๕๐๐</u>

๒๔,๕๐๐

ทุนบุริมสิทธิ เรียกว่าระแล้วจำนวน	
50,000 ทุน มูลค่าหุ้นละ 100 บาท	5,000
เงินสำรองตามกฎหมาย	179
กำไรที่ยังไม่ได้จัดสรร	776
รวมส่วนของผู้ถือหุ้น	<u>30,455</u>
รวมหนี้สินและส่วนของผู้ถือหุ้น	<u>50,261</u>



ศูนย์วิทยทรัพยากร
จุฬาลงกรณ์มหาวิทยาลัย

ธนาคารศรีนคร จำกัด

งบดุล

ณ วันที่ 31 ธันวาคม 2518

ทรัพย์สิน

(พันบาท)

เงินสดและเงินฝากธนาคาร	<u>๕๓๘,๔๑๒</u>
เงินลงทุนในหลักทรัพย์	
หลักทรัพย์รัฐบาลไทย	๑,๐๕๒,๖๑๐
หลักทรัพย์อื่น	<u>๔๕,๓๒๗</u>
รวมเงินลงทุนในหลักทรัพย์	๑,๑๓๘,๙๓๗
เงินในบัญชี	๓,๕๐๓,๕๘๑
ที่ดิน อาคาร อุปกรณ์และเครื่องใช้	๒๐๓,๐๓๑
ทรัพย์สินอื่น	<u>๓๕,๒๐๘</u>
รวมทรัพย์สิน	<u>๕,๕๐๓,๕๓๐</u>

หนี้สินและส่วนของผู้ถือหุ้น

เงินฝาก	๔,๑๖๓,๐๐๒
เงินกู้ยืม	๑,๑๕๖,๑๔๔
หนี้สินอื่น	<u>๒๐๕,๓๑๘</u>
รวมหนี้สิน	<u>๕,๕๒๔,๔๖๔</u>

ส่วนของผู้ถือหุ้น	
ทุนจดทะเบียนสามัญ ๑๐,๐๐๐ หุ้น มูลค่าหุ้นละ ๑,๐๐๐ บาท	
เรียกชำระแล้ว ๑๐,๐๐๐ มูลค่าหุ้นละ ๑,๐๐๐ บาท	๑๐,๐๐๐
สำรองตามกฎหมาย	๒๐,๐๐๐
สำรองอื่น	๒๕๐,๐๐๐
กำไรที่ยังไม่ได้จัดสรร	<u>๑๕,๑๐๖</u>
รวมส่วนของผู้ถือหุ้น	<u>๓๓๕,๑๐๖</u>
รวมหนี้สินและส่วนของผู้ถือหุ้น	<u>๕,๕๐๓,๕๓๐</u>

บริษัท สหยูเนี่ยน จำกัด

งบดุล

ณ วันที่ ๓๑ ธันวาคม ๒๕๑๘

ทรัพย์สิน

ทรัพย์สินหมุนเวียน	(พันบาท)
เงินสดและเงินฝากธนาคาร	๒๐,๓๓๘
ลูกหนี้การค้า	๓๕,๘๓๓
ลูกหนี้เงินให้กู้ยืม	๓๓,๐๕๐
สินค้าคงเหลือ	๓๕,๘๕๓
ทรัพย์สินหมุนเวียนอื่น	<u>๘,๘๘๒</u>
รวมทรัพย์สินหมุนเวียน	๑๓๓,๘๕๖
เงินลงทุนในบริษัทอื่น	๑๓๒,๑๘๑
ที่ดิน อาคาร และ อุปกรณ์	๒๖,๒๘๘
ทรัพย์สินอื่น	<u>๑,๓๑๕</u>
รวมทรัพย์สิน	<u>๒๙๓,๕๖๐</u>

หนี้สินและส่วนของผู้ถือหุ้น

หนี้สินหมุนเวียน	
เงินกู้และเงินเบิกเกินบัญชีธนาคาร	๓๓,๖๓๖
เจ้าหนี้การค้า	๘๓,๐๘๓
เจ้าหนี้เงินกู้ระยะสั้น	๖๖,๓๐๐
เจ้าหนี้เงินรับฝาก	๑๑,๖๐๕
หนี้สินหมุนเวียนอื่น	<u>๑,๘๓๘</u>
รวมหนี้สินหมุนเวียน	๑๙๖,๔๖๒
เจ้าหนี้เงินกู้	<u>๘๒,๑๘๐</u>
หนี้สินอื่น	<u>๑,๖๑๘</u>
เงินปันผลที่เสนอจัดสรร	<u>—</u>

ส่วนของผู้ถือหุ้น

ทุนเรือนหุ้น

ทุนจดทะเบียนหุ้นสามัญ 600,000 หุ้น มูลค่าหุ้น

ละ 100 บาท เป็นเงิน 60,000,000 บาท

หุ้นที่เรียกชำระแล้วจำนวน 600,000 หุ้น

มูลค่าหุ้นละ 100 บาท 60,000

สำรองตามกฎหมาย 585

กำไรสะสมที่ยังไม่ได้จัดสรร 14,486

รวมส่วนของผู้ถือหุ้น 75,071

รวมหนี้สินและทุน 293,722

ศูนย์วิทยทรัพยากร
จุฬาลงกรณ์มหาวิทยาลัย

บริษัท เสริมสุข จำกัด

งบดุล

ณ วันที่ ๓๑ ธันวาคม ๒๕๑๘

ทรัพย์สิน

ทรัพย์สินหมุนเวียน	(พันบาท)
เงินสดในมือและเงินฝากธนาคาร	๓,๔๙๕
ลูกหนี้	๑๕,๒๕๓
เงินลงทุน	๑,๐๐๐
สินค้าและพัสดุ	๑๒๖,๕๐๖
รวมทรัพย์สินหมุนเวียน	๑๔๖,๑๓๔
ที่ดิน อาคาร อุปกรณ์และเครื่องใช้	๑๑๔,๕๓๓
รวมทรัพย์สิน	<u>๒๖๐,๓๑๕</u>

หนี้สินและส่วนของผู้ถือหุ้น

หนี้สิน

เจ้าหนี้และเงินเบิกเกินบัญชีธนาคาร	๓๐,๐๕๐
เงินมัดจำรับจากลูกค้า	๕๓,๓๕๘
เงินกู้ยืมไว้สำหรับภาษีเงินได้บริษัท	<u>๑๒,๕๔๑</u>
รวมหนี้สิน	<u>๑๒๖,๓๒๙</u>

ส่วนของผู้ถือหุ้น

ทุนจดทะเบียน ๕๕๐,๐๐๐ หุ้น มูลค่าหุ้นละ ๑๐๐ บาท	
เรียกชำระ ๓๕๐,๐๐๐ หุ้น ๆ ละ ๑๐๐ บาท	๓๕,๐๐๐
ทุนสำรองตามกฎหมาย	๔,๕๐๐
ทุนสำรองทั่วไป	๕๘,๐๐๐
กำไรที่ยังไม่ได้จัดสรร	<u>๓๖,๘๑๖</u>
รวมส่วนของผู้ถือหุ้น	<u>๑๓๔,๓๑๖</u>
รวมหนี้สินและส่วนของผู้ถือหุ้น	<u>๒๖๐,๓๑๕</u>

บริษัท อินโดไทย ซินเทติกซ์ จำกัด

งบดุล

ณ วันที่ ๓๑ กรกฎาคม พ.ศ. ๒๕๑๘

ทรัพย์สิน

(พันบาท)

ทรัพย์สินหมุนเวียน

เงินสดและเงินฝากธนาคาร

๕๐

ลูกหนี้

๑๖,๓๓๕

ลูกคาคงคลัง

๓๒,๓๕๕

ค่าใช้จ่ายล่วงหน้า

๒๐๐

รวมทรัพย์สินหมุนเวียน

๔๘,๕๒๐

เงินลงทุนในหลักทรัพ

๖,๕๕๒

ที่ดิน อาคาร โรงงานเครื่องจักร อุปกรณ์

และ เครื่องมือ

๓๓,๓๕๓

ทรัพย์สินอื่น

๕๘๘

รวมทรัพย์สิน

๑๓๔,๖๓๓

หนี้สินและส่วนของผู้ถือหุ้น

หนี้สินหมุนเวียน

เงินเบิกเกินบัญชี

๓,๕๖๐

ค่าใช้จ่ายค้างจ่าย

๑,๖๓๕

เจ้าหนี้การค้าและอื่น ๆ

๒๕,๐๕๕

ตัวเงินจ่าย

๑๕,๖๕๕

รวมหนี้สินหมุนเวียน

๔๔,๓๐๐

หนี้สินระยะยาว

๒๒,๑๕๘

รวมหนี้สิน

๖๖,๔๕๘

ส่วนของผู้ถือหุ้น

หุ้นสามัญ 21,000 หุ้น มูลค่าหุ้นละ 1,000 บาท เรียกว่าแล้ว	21,000
1,000 บาท	21,000
สำรองตามกฎหมาย	1,400
สำรองทั่วไป	39,200
กำไรสะสมที่ยังไม่ได้จัดสรร	<u>2,113</u>
รวมส่วนของผู้ถือหุ้น	<u>63,713</u>
รวมหนี้สินและส่วนของผู้ถือหุ้น	<u><u>134,647</u></u>

ศูนย์วิทยทรัพยากร
จุฬาลงกรณ์มหาวิทยาลัย

บริษัท เอเซียไฟเบอร์ จำกัด

งบดุล

ณ วันที่ ๓๐ กันยายน ๒๕๑๘

ทรัพย์สิน

ทรัพย์สินหมุนเวียน	(พันบาท)
เงินสด	๑,๑๘๐
ลูกหนี้	๓๘,๓๐๑
สินค้าคงคลัง	๔๑,๐๓๘
ค่าใช้จ่ายล่วงหน้า	<u>๑,๔๓๔</u>
รวมทรัพย์สินหมุนเวียน	๘๓,๙๕๓
ลูกหนี้บริษัท เอเชียการเมท จำกัด	๕,๕๕๘
เงินลงทุนในหุ้นทุน	๘,๐๘๘
ที่ดิน อาคาร อุปกรณ์และเครื่องใช้	๒๕๘,๕๖๓
ทรัพย์สินอื่น	<u>๔,๓๕๓</u>
รวมทรัพย์สิน	<u>๓๖๑,๑๐๐</u>

หนี้สินและส่วนของผู้ถือหุ้น

หนี้สินระยะสั้น	
เงินเบิกเกินบัญชีธนาคาร	๓,๓๕๘
เจ้าหนี้และค่าใช้จ่ายค้างจ่าย	๑๕,๘๕๒
หนี้สินภายใต้ทรัสต์รีซีทส์	๔๓,๘๐๖
ตั๋วเงินจ่ายและเช็คขาดตก	๕๑,๖๕๖
เงินปันผลเสนอจ่าย	๑๓,๖๐๐
หนี้สินระยะยาวที่ครบกำหนดภายใน ๓๐ กันยายน ๒๕๑๘	<u>๔๕,๘๑๔</u>
รวมหนี้สินระยะสั้น	<u>๑๘๖,๕๒๓</u>
หนี้สินระยะยาว	<u>๕๘,๑๕๓</u>
รวมหนี้สิน	<u>๒๔๔,๖๖๘</u>

ส่วนของผู้ถือหุ้นจดทะเบียน 850,000 หุ้น มูลค่าหุ้นละ 100 บาท	
ออกจำหน่ายและชำระเต็มมูลค่าแล้ว	88,000
สำรองตามกฎหมาย	6,080
สำรองทั่วไป	188
กำไรสะสมที่ยังไม่จัดสรร	<u>22,163</u>
รวมส่วนของผู้ถือหุ้น	<u>116,431</u>
รวมหนี้สินและส่วนของผู้ถือหุ้น	<u><u>361,100</u></u>

ศูนย์วิทยทรัพยากร
จุฬาลงกรณ์มหาวิทยาลัย

บริษัท อุตสาหกรรมทำเครื่องแก้วไทย จำกัด

งบดุล

ณ วันที่ ๓๑ มีนาคม ๒๕๑๘

ทรัพย์สิน

ทรัพย์สินหมุนเวียน	(พันบาท)
เงินสดในมือและเงินฝากธนาคาร	๑๘๕
ลูกหนี้และตั๋วสัญญาใช้เงิน	๕๕,๖๕๓
สินค้าคงเหลือ	<u>๔๐,๐๖๖</u>
รวมทรัพย์สินหมุนเวียน	๘๕,๘๐๔
ที่ดิน อาคาร อุปกรณ์และเครื่องใช้	๑๑๑,๘๑๘
ทรัพย์สินอื่น	<u>๒๑,๙๖๑</u>
รวมทรัพย์สิน	<u>๒๑๘,๕๘๓</u>

หนี้สินและส่วนของผู้ถือหุ้น

หนี้สินหมุนเวียน	
เงินกู้และเงินเบิกเกินบัญชี	๒๓,๔๐๘
เจ้าหนี้	๒๒,๙๓๕
หนี้สินอื่น ๆ	<u>๔๓,๒๕๖</u>
รวมหนี้สินหมุนเวียน	๘๙,๕๙๙

หนี้สินระยะยาว	๔๖,๐๑๓
รวมหนี้สิน	๑๓๕,๖๑๒

ส่วนของผู้ถือหุ้น	
ทุนจดทะเบียน ๑,๐๐๐,๐๐๐ หุ้น มูลค่าหุ้นละ ๑๐๐ บาท	
เรียกชำระแล้ว ๑,๐๐๐,๐๐๐ หุ้น	
มูลค่าหุ้นละ ๑๐๐ บาท	๘๐,๐๐๐
เงินสำรองตามกฎหมาย	๒,๑๐๐
เงินสำรองทั่วไป	๑๐,๐๐๐
กำไรที่ยังไม่จัดสรร	<u>๑,๙๓๑</u>
รวมส่วนของผู้ถือหุ้น	<u>๘๔,๐๓๑</u>
รวมหนี้สินและส่วนของผู้ถือหุ้น	<u>๒๑๘,๕๘๓</u>

บริษัท กรรณสูต เจเนอรัล แอสเซมบลี จำกัด
งบกำไรขาดทุน
สิ้นสุดวันที่ ๓๐ เมษายน ๒๕๖๘

	(พันบาท)
รายได้	
ขายสุทธิ	๔๒๒,๐๔๔
รายได้อื่น ๆ	<u>๓,๔๗๔</u>
รวมรายได้	๔๒๕,๕๑๘
ค่าใช้จ่าย	
ต้นทุนสินค้าขาย	๓๘๑,๒๕๔
ค่าใช้จ่ายในการดำเนินงานและบริหาร	๑๕,๓๒๑
ค่าใช้จ่ายทางการเงิน	๑,๘๐๐
ภาษีเงินได้	<u>๘,๐๐๑</u>
รวมค่าใช้จ่าย	๔๐๖,๓๗๖
กำไร (ขาดทุน) สุทธิ	<u>๑๘,๑๔๒</u>

ศูนย์วิทยทรัพยากร
จุฬาลงกรณ์มหาวิทยาลัย

ธนาคารกรุงเทพ จำกัด
งบกำไรขาดทุน
สิ้นสุดวันที่ ๓๑ ธันวาคม ๒๕๖๔

(พันบาท)

รายได้ และส่วนลดจากการให้กู้ยืม	
ดอกเบี้ย	๔,๖๕๐,๗๗๐
ดอกเบี้ยและเงินปันผลจากเงินลงทุน	๒๗๑,๒๕๗
ค่าธรรมเนียมและบริการ	๒๖๔,๗๔๑
รายได้อื่น ๆ	<u>๓๐๕,๖๒๑</u>
รวมรายได้	<u>๕,๔๙๒,๓๘๙</u>
ค่าใช้จ่าย	
เงินเดือน ค่าจ้าง และเงินอย่างอื่น ที่จ่ายให้แก่พนักงาน	๗๐๒,๗๗๕
ดอกเบี้ย	๓,๑๗๔,๗๗๑
ค่าใช้จ่ายอื่น	๗๑๐,๘๖๒
ภาษีเงินได้	<u>๒๗๘,๒๐๐</u>
รวมค่าใช้จ่าย	<u>๔,๘๖๖,๖๐๘</u>
กำไรสุทธิ	<u>๖๒๖,๗๘๑</u>

ศูนย์วิทยทรัพยากร
จุฬาลงกรณ์มหาวิทยาลัย

ธนาคารกสิกรไทย
งบกำไรขาดทุน
สิ้นสุดวันที่ ๓๑ ธันวาคม ๒๕๑๘

	(พันบาท)
รายได้	
ดอกเบี้ยและส่วนลดจากการให้กู้ยืม	๗๓๔,๐๗๘
ดอกเบี้ยและเงินปันผลจากเงินลงทุน	๑๕๖,๑๖๖
ค่าธรรมเนียม	๓๐,๕๓๓
รายได้อื่น ๆ	<u>๓๗,๒๒๗</u>
รวมรายได้	<u>๙๕๘,๑๐๔</u>
ค่าใช้จ่าย	
เงินเดือน ค่าจ้าง และสวัสดิการ	๑๗๐,๓๗๕
ดอกเบี้ยและส่วนลดสำหรับเงินกู้ยืม	๔๘๕,๕๘๕
ค่าภาษีอากร	๘๒,๕๑๙
ค่าใช้จ่ายอื่น ๆ	<u>๑๑๔,๗๒๖</u>
รวมค่าใช้จ่าย	<u>๘๕๓,๒๐๕</u>
กำไรสุทธิ	<u><u>๑๐๔,๘๙๙</u></u>

ศูนย์วิทยทรัพยากร
จุฬาลงกรณ์มหาวิทยาลัย

บริษัท จุฬไทยไจรแอนต์เคเบิ้ล จำกัด
งบกำไรขาดทุน
สิ้นสุดวันที่ ๓๑ ธันวาคม ๒๕๑๔

	(พันบาท)
รายได้	
ขายสุทธิ	๗๑,๕๔๗
รายได้อื่น	<u>๑๔</u>
รวมรายได้	<u>๗๑,๕๖๑</u>
ค่าใช้จ่าย	
ต้นทุนขาย	๕๘,๐๗๐
ค่าใช้จ่ายขายทั่วไปและบริหาร	๔,๐๑๔
ประมาณการภาษีเงินได้	<u>๒,๗๕๕</u>
รวมค่าใช้จ่าย	<u>๖๔,๘๓๙</u>
กำไรสุทธิ	<u><u>๖,๖๗๗</u></u>

ศูนย์วิทยทรัพยากร
จุฬาลงกรณ์มหาวิทยาลัย

บริษัท เจ แอนด์ เจ โฮ จำกัด
งบกำไรขาดทุน
สิ้นสุดวันที่ ๓๑ ธันวาคม ๒๕๖๔

	(พันบาท)
รายได้	
ขายสุทธิ	๑๐,๘๙๐
รายได้อื่น	<u>๑๒๔</u>
รวมรายได้	<u>๑๑,๐๑๔</u>
ค่าใช้จ่าย	
ต้นทุนสินค้าขาย	๖,๘๕๓
ค่าใช้จ่ายทั่วไปขายและบริหาร	๒,๔๐๓
คอกเบี้ยจ่าย	๔๒๘
ภาษีเงินได้	<u>๓๒๕</u>
รวมค่าใช้จ่าย	<u>๑๐,๐๐๙</u>
กำไรสุทธิ	<u><u>๑,๐๐๕</u></u>

ศูนย์วิทยทรัพยากร
จุฬาลงกรณ์มหาวิทยาลัย

บริษัท ชลประทานซีเมนต์ จำกัด
งบกำไรขาดทุน
สิ้นสุดเพียงวันที่ 31 ธันวาคม 2518

	(พันบาท)
รายได้	
ขายและรายได้อื่น	<u>๔๓๘,๓๕๘</u>
ค่าใช้จ่าย	
ต้นทุนขายและค่าใช้จ่ายดำเนินงาน	๔๘๔,๔๕๓
ดอกเบี้ยจ่าย	๖๐,๘๓๔
ขาดทุนจากเงินลงทุนในบริษัทอื่น	<u>๕,๐๓๓</u>
	<u>๕๕๐,๓๑๘</u>
กำไร (ขาดทุน) สุทธิ	<u>(๑๑,๕๑๖)</u>

ศูนย์วิทยทรัพยากร
จุฬาลงกรณ์มหาวิทยาลัย

บริษัท คูเม็กซ์ จำกัด

งบกำไรขาดทุน

สิ้นสุดวันที่ 31 ธันวาคม 2518

(พันบาท)

รายได้

กำไรจากการดำเนินงาน

๑๓,๑๓๓

ค่าใช้จ่าย

ค่าใช้จ่ายในการบริหารกิจการ

๕,๓๓๐

รายจ่ายการตั้งกิจการส่วนที่จำหน่ายออก

๑๑๘

สำรองภาษีเงินได้

๒,๓๕๐

รวมค่าใช้จ่าย

๗,๘๓๘

กำไรสุทธิ

๕,๒๙๕

ศูนย์วิทยทรัพยากร
จุฬาลงกรณ์มหาวิทยาลัย

ธนาคารไทยพาณิชย์ จำกัด
บัญชีกำไรขาดทุน
สิ้นสุดวันที่ 31 ธันวาคม 2518

	(พันบาท)
กำไรคงเหลือยกมา	๘๑๓
เงินกำไรซึ่งหักค่าใช้จ่ายต่าง ๆ แล้ว	<u>๓๕,๓๒๑</u>
กำไรคงเหลือยกไป	<u>๓๖,๑๓๔</u>

ศูนย์วิทยทรัพยากร
จุฬาลงกรณ์มหาวิทยาลัย

บริษัทเงินทุนอุตสาหกรรมแห่งประเทศไทย

งบกำไรขาดทุน

สิ้นสุดวันที่ 31 ธันวาคม 2518

	(พันบาท)
รายได้	
ดอกเบี้ยและค่าธรรมเนียม	๑๓๑,๕๔๓
รายได้อื่น	<u>๒๑๑</u>
รวมรายได้	<u>๑๓๑,๗๕๔</u>
ค่าใช้จ่าย	
ดอกเบี้ยและค่าใช้จ่ายการเงิน	๖๒,๔๘๒
เงินเดือนค่าจ้างและเงินอย่างอื่นที่จ่ายให้แก่พนักงาน	๑๕,๓๔๔
สำรองเผื่อขาดทุนจากอัตราแลกเปลี่ยนและตามสัญญาเงิน	๔,๓๔๓
ค่าใช้จ่ายเกี่ยวกับอาคารและสถานที่	๖๑๓
ค่าใช้จ่ายเกี่ยวกับอุปกรณ์และเครื่องใช้	๓๑๔
ค่าพาหนะและติดต่อสื่อสาร	๑,๓๒๕
ค่าใช้จ่ายอื่น	<u>๒,๓๕๘</u>
รวมค่าใช้จ่าย	<u>๘๖,๖๘๙</u>
กำไรสุทธิ	<u>๔๕,๐๖๕</u>

จุฬาลงกรณ์มหาวิทยาลัย

บริษัท บางกอกอินเวสต์เมนต์ จำกัด

งบกำไรขาดทุน

สิ้นสุดวันที่ 31 ธันวาคม 2518

(พันบาท)

รายได้

กำไร เบื้องต้นจากการขายถอนชำระ (เฉพาะส่วนที่ถือเป็นรายได้ของปีบัญชี)	๔๒,๒๖๔
ดอกเบี้ยและส่วนลดจากการให้กู้ยืม	๔,๑๓๓
ดอกเบี้ยและเงินปันผลจากหลักทรัพย์	๑๐๘
รายได้อื่น	<u>๘๖๑</u>
รวมรายได้	<u>๔๗,๕๖๖</u>

ค่าใช้จ่าย

ค่าใช้จ่ายทั่วไปและบริหาร	๓๒,๑๓๓
ภาษีอากร	๑,๘๐๑
ขาดทุนจากการจำหน่ายรถที่บดคั้น	๒,๖๖๕
ค่าใช้จ่ายอื่น	๑,๕๒๘
ภาษีเงินได้	<u>๒,๖๖๘</u>
รวมค่าใช้จ่าย	<u>๔๐,๗๙๕</u>

กำไรสุทธิ

กำไรสุทธิต่อหุ้น

๖,๖๑๕

๒๑,๕๓๑

บริษัท เบอร์ลี บุคเกอร์ จำกัด

งบกำไรขาดทุน

สิ้นสุดวันที่ 31 สิงหาคม 2518

รายได้	(พันบาท)
ขาย	๕๓๔,๑๐๓
รายได้อื่น	<u>๑๐,๕๕๕</u>
รวมรายได้	<u>๕๔๔,๖๕๘</u>
ค่าใช้จ่าย	
ต้นทุนขาย	๔๕๐,๘๘๑
ค่าใช้จ่ายขายทั่วไปและบริการ	๓๒,๓๓๑
ดอกเบี้ยจ่าย	๑๐,๔๑๖
ประมาณการภาษีเงินได้	<u>๖,๒๒๕</u>
	<u>๕๐๐,๘๕๓</u>
กำไรสุทธิ	<u>๑๔,๘๐๕</u>

ศูนย์วิทยทรัพยากร
จุฬาลงกรณ์มหาวิทยาลัย

บริษัท ฟูนิซิเมนต์ไทย จำกัด
งบกำไรขาดทุน
สิ้นสุดวันที่ 31 ธันวาคม 2518

	(พันบาท)
รายได้	
ขายสุทธิ	๓,๐๕๐,๖๘๓
รายได้อื่น ๆ	<u>๗,๐๘๕</u>
รวมรายได้	<u>๓,๐๕๗,๗๖๘</u>
ค่าใช้จ่าย	
ค่านายหน้า	๒,๖๕๘,๒๖๐
ค่าใช้จ่ายในการบริหารทั่วไป	๑๓๘,๕๐๓
ดอกเบี้ยและค่าใช้จ่ายทางการเงิน	๑๖๗,๒๙๒
ค่าใช้จ่ายอื่น	๖๐,๘๑๒
ประมาณการภาษีเงินได้	<u> </u>
รวมค่าใช้จ่าย	<u>๓,๐๒๔,๘๖๗</u>
กำไร (ขาดทุน) สุทธิ	<u><u>(๓,๐๕๕)</u></u>

ศูนย์วิทยทรัพยากร
จุฬาลงกรณ์มหาวิทยาลัย

บริษัท เคอะเมทัลลอบอกประเทศไทย จำกัด

งบกำไรขาดทุน

สิ้นสุดเพียงวันที่ 31 มีนาคม 2518

	(พันบาท)
รายได้ (หลังหักต้นทุนสินค้าขาย)	
กำไรจากการดำเนินการ	๘,๕๓๖
รายได้อื่น	<u>๑,๓๘๓</u>
รวมรายได้	<u>๑๑,๙๑๙</u>
ค่าใช้จ่าย (ไม่รวมต้นทุนสินค้าขาย)	
คอก เบี้ย	๘,๕๓๓
ค่าใช้จ่ายอื่น	๘๘๑
ภาษีเงินได้	<u>๑,๘๐๕</u>
รวมค่าใช้จ่าย	<u>๑๑,๒๑๙</u>
กำไรสุทธิ	<u><u>๗,๐๙๐</u></u>

ศูนย์วิทยทรัพยากร
จุฬาลงกรณ์มหาวิทยาลัย

บริษัท รong เ้าบาจาแห่งประเทศไทย จำกัด

งบกำไรขาดทุน

สิ้นสุดวันที่ 31 ธันวาคม 2518

(พันบาท)

รายได้	
ขายสุทธิ	<u>๑๓๔,๘๖๔</u>
ค่าใช้จาย	
ต้นทุนสินค้าขาย	๑๐๔,๑๕๘
ค่าใช้จายทั่วไปขายและบริหาร	๕๑,๒๗๐
ประมาณการภาษีเงินได้	<u>๔,๓๓๓</u>
รวมค่าใช้จาย	<u>๑๖๔,๘๐๕</u>
กำไรสุทธิ	<u><u>๖๙,๐๕๙</u></u>

ศูนย์วิทยทรัพยากร
จุฬาลงกรณ์มหาวิทยาลัย

บริษัท สีกวงมิ่งทรัพย์สิน จำกัด
งบกำไรขาดทุน
สิ้นสุดวันที่ 31 ธันวาคม 2518

(พันบาท)

รายได้

ขายหุ้น (ปี ๒๕๑๖ รวมรถยนต์)	๓๘,๖๘๑
ดอกเบี้ยและส่วนลดจากการให้กู้ยืม	๗๖๐
รายได้จากลูกหนี้ตามสัญญาผ่อนชำระ	๑,๕๕๘
ค่านายหน้าและเงินปันผลจากหลักทรัพย์	๑๘๐
กำไรในการขายกิจการชิตพันธ์	-
รายได้อื่น	<u>๑,๘๓๐</u>
รวมรายได้	<u>๓๘,๖๖๖</u>

ค่าใช้จ่าย

ต้นทุนของหุ้น (ปี ๒๕๑๖ รวมรถยนต์)	๓๘,๓๒๘
ดอกเบี้ยและส่วนลดสำหรับเงินกู้ยืม	๑,๒๔๕
ค่าใช้จ่ายในการบริหารและทั่วไป	๑,๓๓๗
ค่าใช้จ่ายอื่น	๑๘๘
ภาษีเงินได้	<u>๑๘๓</u>
รวมค่าใช้จ่าย	<u>๓๘,๑๓๓</u>

กำไรสุทธิ

๕๓๓

ธนาคาร ศรีนคร จำกัด
งบกำไรขาดทุน
สิ้นสุด ณ วันที่ 31 ธันวาคม 2518

รายได้	(พันบาท)
ดอกเบี้ยและส่วนลดจากการให้กู้ยืม	๓๖๕,๓๐๕
ดอกเบี้ยและเงินปันผลจากเงินลงทุน	๘๕,๐๗๐
ค่าธรรมเนียมและบริการ	๒๐,๘๖๓
รายได้อื่น	<u>๑๕,๕๓๘</u>
รวมรายได้	<u>๔๘๖,๗๗๖</u>
ค่าใช้จ่าย	
เงินเดือนค่าจ้างและเงินอย่างอื่นที่จ่ายให้พนักงาน	๘๖,๕๕๘
ดอกเบี้ยจ่าย	๓๑๑,๕๘๐
ค่าภาษีอากร	๑๕,๓๒๘
ค่าใช้จ่ายค่าเนิ่นงาน	๔๕,๘๘๕
ภาษีเงินได้	<u>๑๖,๘๓๓</u>
ค่าใช้จ่าย	<u>๔๑๖,๑๐๔</u>
กำไรสุทธิ	<u><u>๕๐,๕๘๒</u></u>

ศูนย์วิทยทรัพยากร
จุฬาลงกรณ์มหาวิทยาลัย

บริษัท สหยูเนี่ยน จำกัด
งบกำไรขาดทุน
สิ้นสุดวันที่ 31 ธันวาคม 2518

รายได้	(พันบาท)
ขายสุทธิ	๒๑๘,๕๕๔
รายได้อื่น	<u>๒๐,๑๕๓</u>
รวมรายได้	<u>๒๓๘,๖๐๗</u>
ค่าใช้จ่าย	
ต้นทุนขาย	๑๕๒,๒๕๕
ค่าใช้จ่ายทั่วไปและบริหาร	๓๓,๕๖๓
ประมาณการภาษีเงินได้	๕๐
รวมค่าใช้จ่าย	<u>๒๑๕,๘๖๘</u>
กำไรสุทธิ	<u>๒๒,๗๓๙</u>

ศูนย์วิทยทรัพยากร
จุฬาลงกรณ์มหาวิทยาลัย

บริษัท เจริญสุข จำกัด

บัญชีกำไรขาดทุน

สิ้นสุดวันที่ 31 ธันวาคม 2518

กำไรสุทธิก่อนหักภาษีเงินได้

ประมาณการภาษีเงินได้

กำไรสุทธิ

(พันบาท)

๔๐,๒๖๕

๑๒,๔๘๒

๒๗,๗๘๓



ศูนย์วิทยทรัพยากร
จุฬาลงกรณ์มหาวิทยาลัย

บริษัท อินโดไทย ซินเทติกส์ จำกัด

งบกำไรขาดทุน

สิ้นสุด 31 กรกฎาคม 2518

	(พันบาท)
รายได้	
ขายสุทธิ	๕๖,๒๗๕
รายได้อื่น	<u>๑๐๔</u>
รวมรายได้	<u>๕๖,๓๗๙</u>
ค่าใช้จ่าย	
ต้นทุนสินค้าขาย	๘๒,๐๕๔
ค่าใช้จ่ายจากการดำเนินงาน	๖,๑๕๖
ดอกเบี้ยจ่าย	<u>๒,๐๐๓</u>
รวมค่าใช้จ่าย	<u>๙๐,๒๑๓</u>
กำไรสุทธิ	<u>๒,๐๗๖</u>

ศูนย์วิทยทรัพยากร
จุฬาลงกรณ์มหาวิทยาลัย

บริษัท เอเซียไฟเบอร์ จำกัด

งบกำไรขาดทุน

สำหรับงวด ๓ เดือน สิ้นสุด ๓๐ กันยายน ๒๕๑๘



รายได้	(พันบาท)
ขายสุทธิ	๖๕,๘๕๕
รายได้อื่น	<u>๖๑๘</u>
รวมรายได้	<u>๖๖,๔๗๓</u>
ค่าใช้จ่าย	
ต้นทุนขาย	๕๓,๓๕๕
ค่าใช้จ่ายทั่วไปและบริหาร	๒,๓๐๕
ค่าเสื่อมราคาและรายการรอการตัดบัญชี	๕๒๐
คอก เบี้ยจ่ายและค่าธรรมเนียมธนาคาร	๕,๓๐๔
ค่าใช้จ่ายอื่น	<u>๔</u>
รวมค่าใช้จ่าย	<u>๖๑,๕๓๘</u>
กำไรสุทธิ	<u><u>๔,๘๓๕</u></u>

ศูนย์วิทยทรัพยากร
จุฬาลงกรณ์มหาวิทยาลัย

บริษัท อุตสาหกรรมทำเครื่องแก้วไทย จำกัด

งบกำไรขาดทุน

สิ้นสุดวันที่ 31 มีนาคม 2518

รายได้	(พันบาท)
ขายสุทธิ	๒๕๐,๗๑๑
รายได้อื่น	<u>๓๒๖</u>
รวมรายได้	<u>๒๕๑,๐๓๗</u>
ค่าใช้จ่าย	
ต้นทุนขาย	๑๙๐,๐๖๘
ค่าใช้จ่ายทั่วไปและบริหาร	๒๒,๒๕๑
คอก เบี้ยจ่าย	๘,๓๑๖
ค่าใช้จ่ายอื่น	๗๘
ภาษีเงินได้	<u>๘,๖๕๓</u>
รวมค่าใช้จ่าย	<u>๒๓๐,๓๖๖</u>
กำไรสุทธิ	<u>๒๐,๗๑๑</u>

ศูนย์วิทยทรัพยากร
จุฬาลงกรณ์มหาวิทยาลัย

ตาราง ก.

แสดงจำนวนบริษัทหลักทรัพย์และปริมาณหลักทรัพย์จดทะเบียนและรับอนุญาตทั้งสิ้น

วันเดือนปี	ประเภทบริษัท			ประเภทหลักทรัพย์			จำนวนหลักทรัพย์ (หุ้น)		
	จดทะเบียน	รับอนุญาต	รวม	จดทะเบียน	รับอนุญาต	รวม	จดทะเบียน	รับอนุญาต	รวม
30 เม.ย. 18	8	3	11	12	3	15	27,417,742	160,500	27,578,242
30 ต.ค. 18	16	6	21	21	7	28	35,173,922	1,870,500	37,044,422
30 เม.ย. 19	21	5	26	26	6	32	39,587,602	1,660,500	41,248,102

หมายเหตุ นอกจากนี้ยังมีพันธบัตรรัฐบาลที่เป็นหลักทรัพย์จดทะเบียนอีก 31 ประเภท

ที่มา : ตลาดหลักทรัพย์แห่งประเทศไทย

ตาราง ง.

แสดงปริมาณการซื้อขายหลักทรัพย์ทั้งสิ้นในรอบหนึ่งปี แยกตามชนิดของหลักทรัพย์

ชนิดหลักทรัพย์	จำนวนหุ้น	จำนวนเงิน (บาท)
หุ้นสามัญ	๘ 4,242,758	883,824,099.25
หุ้นบุริมสิทธิ	62,095	8,062,050
หุ้นกู้	114,148	11,600,300.35
พันธบัตรรัฐบาล	1,256,607	1,239,789,318.07
	5,675,608	2,143,275,767.67

ที่มา : ตลาดหลักทรัพย์แห่งประเทศไทย

ศูนย์วิทยทรัพยากร
จุฬาลงกรณ์มหาวิทยาลัย

ตาราง จ.

แสดงจำนวนหุ้นจดทะเบียนและรับอนุญาตแยกตามชนิดของหลักทรัพย์

วันเดือนปี	ประเภทหลักทรัพย์	หุ้นสามัญ (หุ้น)	หุ้นบุริมสิทธิ (หุ้น)	หุ้นกู้ (หุ้น)	หลักทรัพย์ที่รัฐบาล ค้ำประกัน ฯลฯ (หุ้น)	รวม (หุ้น)
30 เม.ย. 18	จดทะเบียน	25,297,342	140,000	1,900,400	-80,000	27,417,742
	รับอนุญาต	160,000	-	500	-	160,500
	รวม	25,457,342	140,000	1,900,900	80,000	27,578,242
30 ต.ค. 18	จดทะเบียน	33,053,522	140,000	1,900,400	80,000	35,173,922
	รับอนุญาต	1,820,000	50,000	500	-	1,870,500
	รวม	34,873,522	190,000	1,900,900	80,000	37,044,422
30 เม.ย. 19	จดทะเบียน	37,474,792	140,000	1,892,810	80,000	39,587,602
	รับอนุญาต	1,610,000	50,000	500	-	1,660,500
	รวม	39,084,792	190,000	1,893,310	80,000	41,248,102

หมายเหตุ นอกจากนี้อังมีพันธบัตรที่เป็นหลักทรัพย์จดทะเบียนอีก 31 ประเภท

ที่มา : ตลาดหลักทรัพย์แห่งประเทศไทย

ตาราง จ.

แสดงจำนวนหุ้นและมูลค่าที่ทำการซื้อขายทั้งสิ้นในรอบหนึ่งปี

ประเภทหลักทรัพย์	จำนวนหุ้น	หุ้นสามัญ	หุ้นบุริมสิทธิ		หุ้นกู้		พันธบัตรรัฐบาลและหลักทรัพย์ที่รัฐบาลค้ำประกัน ฯลฯ		รวม	
		จำนวนเงิน (บาท)	จำนวนหุ้น	จำนวนเงิน (บาท)	จำนวนหุ้น	จำนวนเงิน (บาท)	จำนวนหุ้น	จำนวนเงิน (บาท)	จำนวนหุ้น	จำนวนเงิน (บาท)
จดทะเบียน	4,118,544	869,687,992.25	57,500	7,556,200	114,128	10,600,300.35	1,256,607	1,239,789,318.07	5,546,779	2,127,633,810.67
รับอนุญาต	124,214	14,136,107	4,595	505,850	20	1,000,000	-	-	128,829	15,641,957
รวม	4,242,758	883,824,099.25	62,095	8,062,050	114,148	11,600,300.35	1,256,607	1,239,789,318.07	5,675,608	2,143,275,767.67

ที่มา : ตลาดหลักทรัพย์แห่งประเทศไทย

จุฬาลงกรณ์มหาวิทยาลัย

ตาราง ข.

แสดงจำนวนบริษัทจดทะเบียนและบริษัทรับอนุญาตแยกตามชนิดของหลักทรัพย์

วันเดือนปี	ประเภทหลักทรัพย์	หุ้นสามัญ (บริษัท)	หุ้นบุริมสิทธิ (บริษัท)	หุ้นกู้ (บริษัท)	หลักทรัพย์ที่รัฐบาล ค้ำประกัน ฯลฯ	รวม
30 เม.ธ. 18	จดทะเบียน	7	1	3	1	12
	รับอนุญาต	2	-	1	-	3
	รวม	9	1	4	1	15
30 ต.ค. 18	จดทะเบียน	16	1	3	1	21
	รับอนุญาต	5	1	1	-	7
	รวม	21	2	4	1	28
30 เม.ธ. 19	จดทะเบียน	21	1	3	1	26
	รับอนุญาต	4	1	1	-	6
	รวม	25	2	4	1	32

หมายเหตุ นอกจากนี้อังมีพันธบัตรที่เป็นหลักทรัพย์จดทะเบียนอีก 31 ประเภท

ที่มา : ตลาดหลักทรัพย์แห่งประเทศไทย

๑๖๖๖ ๘.
แผนงบประมาณรายจ่ายประจำปีงบประมาณ พ.ศ. ๒๕๖๓
แผนปฏิบัติการประจำปีงบประมาณ พ.ศ. ๒๕๖๓
แผนปฏิบัติการประจำปีงบประมาณ พ.ศ. ๒๕๖๓ (๒๐ เม.ย. ๒๕๖๓ - ๓๑ เม.ย. ๒๕๖๓)

ประเภทแผนกิจกรรม	ชื่อเรียก	รายการจ่าย		จำนวนหน่วย	จำนวนเงิน (บาท)
		ปีจ่าย	ค่าผูก		
หลักประกันความเป็นอยู่	ธนาคารกรุงไทย จำกัด	331	219	2,626,432	719,961,495.75
	ธนาคารกสิกรไทย จำกัด	320	250	26,570	7,161,330
	น. การผูกเงเงินออมทรัพย์ จำกัด	40	35	1,030	30,700
	น. จุฬาลงกรณ์มหาวิทยาลัย จำกัด	144	110	84,610	11,784,399
	น. ชลประทานเชียงใหม่ จำกัด	117	76	42,057	4,290,766
	น. ผู้ผลิตไฟฟ้า จำกัด	176	130	3,160	497,150
	น. เติมน้ำมันอากาศยาน จำกัด	5.05	4.05	617,100	2,044,700
	ธนาคารเพื่อการเกษตรและสหกรณ์ จำกัด	595	495	1,972	1,033,500
	บริษัทเงินทุนอุดหนุนกรมส่งเสริมการค้าระหว่างประเทศ จำกัด	1,255	1,145	1,149	1,790,900
	น. บางกอกอินเวสต์เมนต์ จำกัด	162	131	5,240	790,650
	น. เบริงตัน จำกัด	150	121	51,622	7,132,640
	น. ปูนซีเมนต์ไทย จำกัด	160	99	500,169	71,512,756.50
	น. เพรสแมท จำกัด	90	93	1,700	160,900
	น. เลิศวิทย์ จำกัด	104	160	3,550	631,490
	น. รอยงาจากต่างประเทศ จำกัด	323	325	150	40,790
	น. สยามเนชั่น จำกัด	127	125	3,425	430,225
	น. เฮอร์เบอ จำกัด	334	276	60,113	23,100,404
	ธนาคารพาณิชย์ จำกัด	82,400	82,000	879	6,105,000
	น. เติมน้ำมันอากาศยาน จำกัด	-	-	-	-
	น. ผู้ดำเนินการรับฝากเงินออมทรัพย์ จำกัด (เงินกู้ยืม - เงินออม)	170	136	65,930	10,075,107
น. อินทนิล จำกัด	56	45	3,902	320,693	
น. อินทนิล จำกัด	-	-	-	-	
ผู้ให้บริการ	น. เบริงตัน จำกัด	103	124	97,500	7,556,200
ผู้ซื้อ	น. เบริงตัน จำกัด	103	103	000	02,400
	น. บางกอกอินเวสต์เมนต์ จำกัด	-	-	-	-
	น. ปูนซีเมนต์ไทย จำกัด	95	90	113,320	10,917,800.33
เงินอุดหนุน	พันธบัตร (ออมทรัพย์)			4,500	850,500
	(เงินกู้)			194,150	129,336,411.79
	(เงินออม)			1,097,957	1,110,002,046.20
	บริษัทเงินทุนอุดหนุนกรมส่งเสริมการค้าระหว่างประเทศ จำกัด (เงินกู้)			-	-
หลักประกันสุขภาพ	น. เจริญ จำกัด	106	97	31,133	3,189,312
	น. อีสเทิร์น จำกัด	-	-	-	-
	น. รามานา จำกัด	100	100	720	63,600
	น. ดิวงษ์ จำกัด	108	100	92,339	10,883,195
ผู้ให้บริการ	น. ดิวงษ์ จำกัด	112	110	4,395	505,850
	น. เจริญ จำกัด	50,000	50,000	80	1,000,000
	รวม			5,675,600	2,143,275,407.67

ที่มา : ตารางหลักประกันสุขภาพ

ภาคผนวก ฅ

การจัดแบ่งหุ้นสามัญออกเป็นกลุ่ม (Group of Common Stocks)

การจัดแบ่งหุ้นสามัญออกเป็นกลุ่ม (Group of common Stocks)

หลักทรัพย์จดทะเบียนและหลักทรัพย์รับอนุญาตประเภทหุ้นสามัญ (common stock) ที่ทำการซื้อขายอยู่ในตลาดหลักทรัพย์แห่งประเทศไทยขณะนี้ มีจำนวน 25 หุ้น¹ ซึ่งเราสามารถจัดแบ่งออกเป็นกลุ่มได้ 3 ประเภท ดังนี้คือ

- ก) ประเภทธุรกิจธนาคารพาณิชย์และบริษัทเงินทุน (Banking and Financing)
- ข) ประเภทอุตสาหกรรม (Manufacturing)
- ค) ประเภทธุรกิจการค้า (Trading)

ประเภทธุรกิจธนาคารพาณิชย์และบริษัทเงินทุน (Banking and Financing) ได้แก่ ธุรกิจประเภทธนาคารพาณิชย์ซึ่งมี 4 บริษัท คือ ธนาคารกรุงเทพ ธนาคารไทยพาณิชย์ ธนาคารศรีนคร และธนาคารกสิกรไทย ส่วนประเภทบริษัทเงินทุนมี 4 บริษัท ได้แก่ บริษัท บางกอกอินเวสต์เมนต์ บริษัท เฟิสท์ทรัสต์ บริษัท ลีควมมิ่งทรัสต์ และบริษัทเงินทุนอุตสาหกรรมฯ ซึ่งจะกล่าวถึงในรายละเอียด โดยเรียงลำดับตามมูลค่าของหุ้นจดทะเบียนดังนี้

ธนาคารกรุงเทพ จำกัด ได้จดทะเบียนเป็นหลักทรัพย์จดทะเบียนเมื่อวันที่ 25 เม.ย. 2518 เป็นธนาคารพาณิชย์ที่ใหญ่ที่สุดในประเทศไทยและเป็นอันดับสองในเอเชียตะวันออกเฉียงใต้ ซึ่งมีสาขามากที่สุดทั้งภายในและต่างประเทศเมื่อเทียบกับธนาคารพาณิชย์ทั้งหมดในประเทศไทย ได้ก่อตั้งขึ้นปี พ.ศ. 2487 มีทุนจดทะเบียนครั้งแรก 4 ล้านบาท ธุรกิจของธนาคารได้ขยายตัวกว้างขึ้นเป็นลำดับจนกระทั่งในปัจจุบันมีทุนจดทะเบียน 11,077,500 หุ้น มูลค่าหุ้นละ 100 บาท รวมมูลค่าทุนจดทะเบียน 1,107,750,000 บาท ซึ่งมีจำนวนผู้ถือหุ้น ณ วันที่ 23 มี.ค. 2519 จำนวน 6,997 ราย จำนวนผู้ถือหุ้นส่วนใหญ่ปรากฏดังนี้

¹ เป็นหุ้นสามัญที่จดทะเบียนและรับอนุญาตก่อนเดือน พ.ค. 2519

ผู้ถือหุ้น	จำนวนหุ้น	%
กระทรวงการคลัง	1,116,699	10.64
Asia Insurance Co., Ltd.	798,000	7.60
Sophon Investment Co., Ltd.	261,928	2.49
The Sophon Panich Co., Ltd.	234,973	2.24
Bangkok Insurance Co., Ltd.	216,300	2.06
C.R. Investment Co., Ltd.	204,212	1.94
Metro Co., Ltd.	203,761	1.94
Bangkok First Investment & Trust	194,879	1.85

ที่มา : Securities Exchange of Thailand Handbook 1976-77 P. 49

หุ้นธนาคารกรุงเทพ เป็นหุ้นที่มีความคล่องตัวสูงและมีการซื้อขายเปลี่ยนมือกันมากที่สุดในตลาดหลักทรัพย์ และมีการเคลื่อนไหวของราคามากที่สุดในช่วงเวลาที่ผ่านมา

ประกาศจ่ายเงินปันผลประจำปี

ครั้งแรก	เดือน	กันยายน
ครั้งหลัง	เดือน	มีนาคม (ของปีถัดไป)

อัตราส่วนต่อหุ้น

ปี	ปันผล (%)	กำไรสุทธิต่อหุ้น	มูลค่าหุ้นตามบัญชี (บาท)
2516	17.50	41.22	205.39
2517	19.00	45.60	239.48
2518*	21.50	59.61	272.43
2519	11.00	24.94	277.60

* ปี 2518 จ่ายปันผลเป็นหุ้น 10% และจ่ายเป็นเงินสด 11.50 บาท

ที่มา : สรุปรายชื่อของตลาดหลักทรัพย์แห่งประเทศไทย

ธนาคารไทยพาณิชย์ จำกัด ธนาคารไทยพาณิชย์เป็นธนาคารที่เก่าแก่ที่สุดและใหญ่เป็นอันดับที่ห้าในประเทศไทย ใ้ก่อตั้งขึ้นปี พ.ศ. 2449 ด้วยทุนจดทะเบียนครั้งแรก 3 ล้านบาท จนกระทั่งปัจจุบันนี้มีทุน 1,001 ล้านบาท หลักทรัพย์ของธนาคารไทยพาณิชย์ได้รับอนุญาตให้เป็นหลักทรัพย์จดทะเบียนเมื่อวันที่ 6 ก.พ. 2519 มีจำนวนผู้ถือหุ้น 2,415 ราย ณ. วันที่ 20 พ.ค. 2519 ผู้ถือหุ้นส่วนใหญ่ปรากฏดังนี้คือ

ผู้ถือหุ้น	จำนวนหุ้น	%
Crown Property Bureau	450,000	45.0
Ministry of Finance	125,720	12.5
H.S.H. The Princess Mother	45,080	4.5
Tarakorn Co., Ltd.	40,000	4.0
H.M. The King	25,300	2.5
Thai Farmers Bank Ltd.	15,000	1.5
AIA Co., Ltd.	13,000	1.3
Siam Industrial Credit Co., Ltd.	9,350	.9
Sanwa Bank Ltd.	9,000	.9
H.S.H. Princess Kalyani	8,000	.8

ที่มา : Securities Exchange of Thailand Hand Book (1976-1977) P. 89

ประกาศจ่ายเงินปันผลประจำปี

ครึ่งปีแรก เดือน สิงหาคม
ครึ่งปีหลัง เดือน กุมภาพันธ์ (ของปีถัดไป)

และมีอัตราส่วนต่อหุ้นดังนี้

ปี	เงินปันผล	กำไรสุทธิต่อหุ้น	มูลค่าหุ้นตามบัญชี (บาท)
2516	270	1,206.30	8,089.27
2517	60	155.28	998.18
2518	51	78.72	617.43
2519 (ครึ่งปี)	22.50	45.58	641.63

ที่มา : สรุปข้อสนเทศตลาดหลักทรัพย์แห่งประเทศไทย

ธนาคารกสิกรไทย จำกัด เปิดดำเนินการขึ้นเป็นครั้งแรกเมื่อเดือนมิถุนายน พ.ศ. 2488 ด้วยทุนจดทะเบียน 5 ล้านบาท ปัจจุบันมีหุ้นที่ชำระแล้ว 237,500,000 บาท ด้วยทุนจดทะเบียนทั้งสิ้น 739,000,000 บาท และเข้าเป็นหลักทรัพย์จดทะเบียนเมื่อวันที่ 9 ก.พ. 2519 นับเป็นธนาคารพาณิชย์ที่ใหญ่เป็นอันดับสามของประเทศ ในปัจจุบันมี 119 สาขาภายในประเทศ และเพิ่งเปิดสาขาต่างประเทศที่ลอนดอน ปี 2518 และในเดือน ส.ค. 2518 ได้เสนอขายหุ้นแก้มหาชนจำนวน 300,000 หุ้น ปัจจุบันมีผู้ถือหุ้นจำนวน 3,242 ราย ณ วันที่ 20 พ.ค. 2519 ผู้ถือหุ้นส่วนใหญ่ปรากฏดังนี้

ผู้ถือหุ้น	จำนวนหุ้น	%
Sombat Lamsam Co., Ltd.	254,369	9.78
Yip In Tsoi & Co., Ltd.	143,992	5.54
Nittithamrong Co., Ltd.	126,500	4.87
Muang Thai Life Assurance Co., Ltd.	95,277	3.66
Mrs. Jumanthana Mokavest	68,678	2.64
Miss Ruchiraporn Lamsam	68,678	2.64
Miss Samornmith Lamsam	68,678	2.64
Miss Suchitpran Lamsam	68,678	2.64
Supanya Lamsam	68,678	2.64
Suruedee Co., Ltd.	63,718	2.45

ที่มา : Securities Exchange of Thailand Hand Book (1976-1977) P. 49

ประกาศจ่ายเงินปันผลประจำปี

ครึ่งปีแรก เดือน กันยายน
 ครึ่งปีหลัง เดือน มีนาคม (ของปีถัดไป)

มีอัตราส่วนต่อหุ้นดังนี้

ปี	เงินปันผล (%)	กำไรสุทธิต่อหุ้น	มูลค่าหุ้นตามบัญชี (บาท)
2516	18	592.32	3,152.32
2517	18	536.25	3,028.55
2518 *	21	44.17	311.38
2519 (ครึ่งปี)	11	25.62	326.77

* ครึ่งปีหลังเพิ่มทุนจาก 200 ล้านบาท เป็น 260 ล้านบาท และเปลี่ยนมูลค่าหุ้นละ 1,000 เป็นหุ้นละ 100 บาท

ที่มา : สรุปข้อสนเทศตลาดหลักทรัพย์แห่งประเทศไทย

ธนาคารศรีนคร จำกัด ธนาคารศรีนคร เป็นธนาคารพาณิชย์ที่ใหญ่เป็นอันดับที่ 6 ของประเทศ ดำเนินกิจการธนาคารพาณิชย์เมื่อปี 2493 ด้วยทุนจดทะเบียน 10 ล้านบาท และเป็นหลักทรัพย์จดทะเบียนเมื่อวันที่ 31 ต.ค. 2518 มีกิจการเจริญก้าวหน้าตามลำดับ จนปัจจุบันมีทุนจดทะเบียนทั้งสิ้น 339,105,000 บาท มีผู้ถือหุ้นจำนวน 383 ราย ผู้ถือหุ้นส่วนใหญ่ได้แก่

ผู้ถือหุ้น	จำนวนหุ้น	%
Tejapaibul Family	1,847	18.5
Uahwatanasakul Family	1,657	16.6
Srifuengfung Family	460	4.6
Sresthabhakdi Family	310	3.1
Chanchai Rojvakakul	160	1.6
Somkit Chokeyanichpong	100	1.0
Estate of Luand Anupart Phuketkarn	100	1.0

ประกาศจ่ายเงินปันผลประจำปี

มีนาคมและสิงหาคม

มีอัตราส่วนต่อหุ้นดังนี้

ปี	เงินปันผล (%)	กำไรสุทธิต่อหุ้น	มูลค่าหุ้นตามบัญชี (บาท)
2516	53	4,453.60	25,519.09
2517	65	5,037.90	29,841.97
2518	90	5,058.60	33,910.60

ที่มา : สรุปข้อสนเทศของตลาดหลักทรัพย์แห่งประเทศไทย

บริษัทเงินทุนอุตสาหกรรมแห่งประเทศไทย บริษัทเงินทุนอุตสาหกรรมฯ ได้จดทะเบียนเป็นหลักทรัพย์จดทะเบียนประเภทหุ้นสามัญ เมื่อวันที่ 26 กันยายน 2518 มีวัตถุประสงค์เพื่อการพัฒนาการอุตสาหกรรมภายในประเทศ โดยจัดเงินทุนทั้งโครงการระยะปานกลางและระยะยาว ซึ่งมีทุนจดทะเบียนประเภทหุ้นสามัญจำนวน 150,000 หุ้น มูลค่าหุ้นละ 1,000 บาท คิดเป็นมูลค่า 150 ล้านบาท มีผู้ถือหุ้น (ณ. วันที่ 20 พฤษภาคม 2519) จำนวน 227 ราย มีผู้ถือหุ้นใหญ่ปรากฏดังนี้

ผู้ถือหุ้น	จำนวนหุ้น	%
Krung Thai Bank Ltd.	24,592	16.4
Bangkok Bank Ltd.	13,031	8.7
Mitsui Bank Ltd.	12,907	8.6
DEG	8,120	5.4
Manufacturers Hanover Int.	5,499	3.7
Bank of Tokyo, Ltd.	4,906	3.3
Hong Kong & Shanghai Banking Corp.	4,702	3.1
United Malayan Banking Corp.	4,509	3.0
The Chartered Bank	3,916	2.6
Bangkok Bank of Commerce, Ltd.	3,768	2.5

ที่มา : Securities Exchange of Thailand Hand Book 1976-1977 P. 71

ประกาศจ่ายเงินปันผลประจำปี

เดือนพฤษภาคม

มีอัตราส่วนต่อหุ้นดังนี้

ปี	เงินปันผล (%)	กำไรสุทธิต่อหุ้น	มูลค่าหุ้นตามบัญชี
2516	9	141.59	1,366.33
2517	9.5	179.02	1,450.34
2518	10	300.47	1,685.51

ที่มา : สรุปข้อสนเทศตลาดหลักทรัพย์แห่งประเทศไทย

บริษัท เฟิสท์ทรีสต์ จำกัด ประกอบธุรกิจเงินทุน เปิดดำเนินการเมื่อวันที่ 12 เม.ย. 2516 และได้รับอนุญาตประกอบธุรกิจหลักทรัพย์จากกระทรวงการคลังเมื่อวันที่ 29 พ.ค. 2517 มีทุนจดทะเบียนครั้งแรก 12.5 ล้านบาท ปัจจุบันมีทุนจดทะเบียนชำระแล้ว 50 ล้านบาท มีผู้ถือหุ้น (31 ธ.ค. 18) จำนวน 43 ราย มีผู้ถือหุ้นส่วนใหญ่ปรากฏดังนี้

ผู้ถือหุ้น	จำนวนหุ้น	%
Yongsilp	19,780	4.0
Pin Kewpaisal	13,231	2.6
Sa-Nguan Chaicharoensuk	8,390	1.7
Woratad Karnchanadul	6,398	1.3
Kiti Kuhakarn	6,000	1.2

ที่มา : Securities Exchange of Thailand Hand Book 1976-1977 P. 64

ประกาศจ่ายเงินปันผลประจำปี

เดือนเมษายน

มีอัตราส่วนต่อหุ้นดังนี้

ปี	เงินปันผล (%)	กำไรสุทธิต่อหุ้น	มูลค่าหุ้นตามบัญชี (บาท)
2516	6	7.99	107.76
2517	15	16.18	118.00
2518	15	7.02	121.72

ที่มา : สรุปข้อสนเทศตลาดหลักทรัพย์แห่งประเทศไทย

บริษัท สีกวงมั่งทรัสต์ จำกัด หลักทรัพย์ของบริษัท สีกวงมั่งทรัสต์ จำกัด ได้รับอนุญาตให้เป็นหลักทรัพย์รับอนุญาตประเภทหุ้นสามัญ เมื่อวันที่ 29 เม.ย. 2518 และประเภทหุ้นบุริมสิทธิ์ เมื่อวันที่ 22 ส.ค. 2518 ซึ่งมีทุนจดทะเบียน 400,000 หุ้น มูลค่าหุ้นละ 100 บาท รวม 40 ล้านบาท มีผู้ถือหุ้นสามัญเมื่อวันที่ 31 ธ.ค. 2518 จำนวน 114 ราย ผู้ถือหุ้นส่วนใหญ่ปรากฏดังนี้

ผู้ถือหุ้น	จำนวนหุ้น	%
Tan Sing	153,200	34.0
Kiatphong Chensy	141,333	31.4
Chensy Ltd. Partn.	115,562	25.7

ที่มา : Stock Securities of Thailand Hand Book 1976-1977 P. 78

ประกาศจ่ายเงินปันผลประจำปี

เดือนเมษายนและตุลาคม

มีอัตราส่วนต่อหุ้นดังนี้

ปี	เงินปันผล (%)	กำไรสุทธิต่อหุ้น	มูลค่าหุ้นตามบัญชี (บาท)
2516	6	6.07	108.64
2517	6	10.13	101.97
2518	6	1.83	103.24

ที่มา : สรุปข้อสนเทศตลาดหลักทรัพย์แห่งประเทศไทย

บริษัท บางกอกอินเวสต์เมนต์ จำกัด ได้ก่อตั้งและจดทะเบียนเป็นบริษัทจำกัด ตามประมวลกฎหมายแพ่งและพาณิชย์แห่งประเทศไทยเมื่อวันที่ 29 ธ.ค. 2504 มีวัตถุประสงค์เพื่อดำเนินธุรกิจให้เข้าซื้อรถยนต์ส่วนบุคคล โดยในระยะเริ่มแรกบริษัทให้เข้าซื้อเฉพาะรถยนต์ใหม่เท่านั้น ต่อมาจึงให้เข้าซื้อรถยนต์ใช้แล้วด้วย เมื่อความต้องการของตลาดเพิ่มขึ้น ต่อมาบริษัทได้รับอนุญาตให้ประกอบธุรกิจเงินทุนและธุรกิจหลักทรัพย์จากกระทรวงการคลังเมื่อ 26 ต.ค. 2516 บริษัทเริ่มก่อตั้งด้วยทุนจดทะเบียน 1 ล้านบาท และได้ขยายทุนเพิ่มขึ้นมาเป็นลำดับ จนปัจจุบันมีทุนจดทะเบียนที่ชำระเต็มมูลค่าแล้ว 30 ล้านบาท ปัจจุบันมีผู้ถือหุ้นในบริษัทกว่า 469 ราย ผู้ถือหุ้นส่วนใหญ่ปรากฏดังนี้

ผู้ถือหุ้น	จำนวนหุ้น	%
S.Y. Han	23,824	7.9
Bird & Co., Ltd.	21,239	7.1
Edward A. Shay	20,544	6.8
S.T. Han	10,034	3.3
Sylvie Han	8,352	2.8
Super United Foundation	1,423	2.5
Asathanugrah Co., Ltd.	6,463	2.1
N.V. Han Trade	6,044	2.0

ที่มา : Stock Exchange of Thailand Hand Book 1976-1977 P 50

ประกาศจ่ายเงินปันผลประจำปี

เดือนพฤษภาคม

มีอัตราส่วนถือหุ้นดังนี้

ปี	เงินปันผล (%)	กำไรสุทธิต่อหุ้น	มูลค่าหุ้นตามบัญชี (บาท)
2516	18	33.30	146.69
2517	18	18.76	136.86
2518	14	21.97	139.30

ที่มา : สรุปรายชื่อสนเทศตลาดหลักทรัพย์แห่งประเทศไทย

ประเภทอุตสาหกรรม (Manufacturing) ประกอบด้วยบริษัทที่ประกอบการอุตสาหกรรมต่าง ๆ ทั้งสิ้น 13 บริษัท เช่น บริษัท กรรณสูต เจเนอรัลแอสเซมบลี จำกัด บริษัท จรุงไทยไวร์แอนด์เคเบิล จำกัด บริษัท เจ แอนด์ เจ โย จำกัด บริษัท ชลประทานซีเมนต์ จำกัด บริษัท ปูนซีเมนต์ไทย จำกัด บริษัท ดูเม็กซ์ จำกัด บริษัท เดอะเมทัลบ็อกซ์ (ประเทศไทย) จำกัด บริษัท รองเท้าบาจาแห่งประเทศไทย จำกัด บริษัท สหยูเนียน จำกัด บริษัท เสริมสุข จำกัด บริษัท อินโดไทย ซินเทติกส์ จำกัด บริษัท เอเซียไฟเบอร์ จำกัด และบริษัท อุตสาหกรรมทำเครื่องแก้วไทย จำกัด ซึ่งแสดงรายละเอียดโดยเรียงลำดับของมูลค่าทรัพย์สิน ดังต่อไปนี้

บริษัท ปูนซีเมนต์ไทย จำกัด เป็นอุตสาหกรรมซีเมนต์ที่มีขนาดใหญ่ที่สุดของประเทศ ได้ก่อตั้งขึ้นเมื่อปี พ.ศ. 2456 ซึ่งมีโรงงานทำการผลิตซีเมนต์ 4 โรง และมีกำลังผลิต 3.7 ล้านตันต่อวัน และได้รับอนุญาตให้เป็นหลักทรัพย์จดทะเบียน เมื่อวันที่ 25 เมษายน 2518 โดยมีทุนจดทะเบียนจำนวน 7,120,000 หุ้น มูลค่าหุ้นละ 100 บาท คิดเป็นมูลค่า 712 ล้านบาท มีผู้ถือหุ้นเมื่อวันที่ 10 เมษายน 2519 จำนวน 5,214 ราย ผู้ถือหุ้นส่วนใหญ่ปรากฏดังนี้

ผู้ถือหุ้น	จำนวนหุ้น	%
Crown Property Bureau	2,664,000	37.4
International Finance Corporation	287,367	4.0
Boonrawd Brewery Co., Ltd.	102,291	1.4
Randary Bramcan Co., Ltd.	87,817	1.2
Siam Commercial Bank Ltd.	78,275	1.1
Bangkok Bank Ltd.	62,819	0.9
Manufacturers Hanover International Finance Corporation	51,667	0.7
Siam Fibre Cement Co., Ltd.	22,974	0.3
Srisuk Nana	20,976	0.3
Yup Nana	20,974	0.3

ประกาศจ่ายเงินปันผลประจำปี

ครั้งแรก เดือน กันยายน
 ครั้งหลัง เดือน เมษายน (ของปีถัดไป)

มีอัตราส่วนต่อหุ้นดังนี้

ปี	เงินปันผล (%)	กำไรสุทธิต่อหุ้น	มูลค่าหุ้นตามบัญชี (บาท)
2516	16	19.77	134.24
2517	16	17.25	135.49
2517	-	-	137.74

ที่มา : สรุปข้อสนเทศตลาดหลักทรัพย์แห่งประเทศไทย

บริษัท ชลประทานซีเมนต์ จำกัด ได้ก่อตั้งขึ้นเมื่อปี พ.ศ. 2499 มีโรงงานเพื่อทำการผลิตซีเมนต์ 2 โรง ที่ตากลิ และชะอำ และได้รับอนุญาตให้เป็นหลักทรัพย์จดทะเบียนเมื่อวันที่ 16 มิถุนายน 2518 โดยมีทุนจดทะเบียนจำนวน 1,970,000 หุ้น มูลค่าหุ้นละ 100 บาท รวมเป็นมูลค่า 197 ล้านบาท และมีผู้ถือหุ้น ณ. วันที่ 17 พฤษภาคม 2519 จำนวน 3,045 ราย ผู้ถือหุ้นส่วนใหญ่ปรากฏดังนี้

ผู้ถือหุ้น	จำนวนหุ้น	%
Kaiser Cement & Gypsum Co.	686,700	34.9
Ministry of Finance	157,743	8.0
Bangkok Bank Ltd.	68,931	3.5
Royal Irrigation Welfare Fund	47,607	2.4
The Kambhu Family National Economic Development Co., Ltd.	31,170	1.6
	24,613	1.2

ที่มา : Securities Exchange of Thailand Hand Book 1976-1977 P. 73

ประกาศจ่ายเงินปันผลประจำปี

เดือนเมษายน-พฤษภาคม

มีอัตราส่วนต่อหุ้นดังนี้

ปี	เงินปันผล (%)	กำไรสุทธิต่อหุ้น	มูลค่าหุ้นตามบัญชี (บาท)
2516	-	.50	113.80
2517	13	15.33	123.13
2518	-	-	79.52

ที่มา : สรุปยอดเสนอแนะของตลาดหลักทรัพย์แห่งประเทศไทย

บริษัท เอเซียไฟเบอร์ จำกัด เป็นบริษัทใหม่ที่ตั้งขึ้นจากการควบกิจการระหว่างบริษัท เอเซียไฟเบอร์ จำกัด และบริษัท เอเซียซินเธติกเท็กซ์ไทล์ จำกัด ทำการผลิตเส้นใยไนลอน ค้ายไนลอน และค้ายทอผ้าต่าง ๆ ผ้ายัด รวมทั้งค้ายดักต่าง ๆ ป้อนบริษัทในเครือผลิตเครื่องนุ่งห่มสำเร็จรูปส่งจำหน่ายทั้งในและต่างประเทศ บริษัท เอเซียไฟเบอร์ ได้รับอนุญาตให้เป็นหลักทรัพย์จดทะเบียนตั้งแต่วันที่ 22 กันยายน 2518 ควบหุ้นจดทะเบียน 1,056,000 หุ้น มูลค่าหุ้นละ 100 บาท รวมเป็นมูลค่า 105.6 ล้านบาท และมีผู้ถือหุ้น ณ วันที่ 12 กุมภาพันธ์ 2519 จำนวน 348 ราย ผู้ถือหุ้นส่วนใหญ่ปรากฏดังนี้

ผู้ถือหุ้น	จำนวนหุ้น	%
Kwa Hwa Chemical Corporation	83,420	9.5
Tejapaibul Co., Ltd.	56,790	6.5
Wong Chang Karn Longtoon Co., Ltd.	29,540	3.4
Mrs. Seang Atsawareungchai	26,610	3.0
Euawattansakul Co., Ltd.	23,610	2.7
Saha Kamakornkit Co., Ltd.	23,610	2.7
Songserm Thai Utsahakam Co., Ltd.	23,500	2.7
Mr. Pornchai Tejapongworachai	21,310	2.4

ที่มา : Securities Exchange of Thailand Hand Book 1967-1977 P. 47

ประกาศจ่ายเงินปันผลประจำปี

เดือนกันยายน

บริษัท สหยูเนียน จำกัด ได้ก่อตั้งขึ้นเมื่อเดือนสิงหาคม ปี พ.ศ. 2515 ประกอบการผลิตส่วนประกอบต่าง ๆ ของเสื่อผ้ามีทั้งประเภทไนลอน อคูมิเนียม และใยสังเคราะห์ ตลอดจนจันด้ายและไหมพรมต่าง ๆ หลักทรัพย์ของบริษัท สหยูเนียน จำกัด ได้รับอนุญาตให้เป็นหลักทรัพย์จดทะเบียน เมื่อวันที่ 16 มิถุนายน 2518 โดยมีทุนจดทะเบียน 600,000 หุ้น มูลค่าหุ้นละ 100 บาท รวมมูลค่า 60 ล้านบาท และมีผู้ถือหุ้น ณ วันที่ 24 เมษายน 2519 จำนวน 294 ราย ผู้ถือหุ้นส่วนใหญ่ปรากฏดังนี้

ผู้ถือหุ้น	จำนวนหุ้น	%
Darakananda Co., Ltd.	115,000	19.2
Thai Rubber Enterprises Co., Ltd.	50,000	8.3
Mr. Direk Pornprathipheva	37,000	6.2
Chokewathana Co., Ltd.	34,000	5.7
Mr. Pichit Sathirapatya	22,500	3.8
Sang Laodepavat	12,000	2.0
Damri Darakananda	5,054	0.8

ที่มา : Securities Exchange of Thailand Hand Book 1976-1977 P. 85

ประกาศจ่ายเงินปันผลประจำปี

เดือนพฤษภาคม

มีอัตราส่วนต่อหุ้นดังนี้

ปี	เงินปันผล (%)	กำไรสุทธิต่อหุ้น	มูลค่าหุ้นตามบัญชี (บาท)
2516	-	4.07	103.42
2517	6	8.04	103.75
2518	23*	21.40	125.12

* หุ้นปันผล 20% และเงินสด 3%

ที่มา : สรุปรายชื่อสนเทศตลาดหลักทรัพย์แห่งประเทศไทย

บริษัท เสริมสุข จำกัด ได้ก่อตั้งขึ้นปี พ.ศ. 2495 ทำการผลิตเครื่องดื่มประเภทน้ำอัดลม หลักทรัพย์ของบริษัท เสริมสุข จำกัด เข้ารับเป็นหลักทรัพย์จดทะเบียน เมื่อวันที่ 16 มิถุนายน 2518 ด้วยทุนจดทะเบียน 350,000 หุ้น มูลค่าหุ้นละ 100 บาท คิดเป็นมูลค่ารวม 35 ล้านบาท และมีผู้ถือหุ้น ณ วันที่ 12 พฤษภาคม 2519 จำนวน 419 ราย ผู้ถือหุ้นส่วนใหญ่ปรากฏดังนี้

ผู้ถือหุ้น	จำนวนหุ้น	%
Bulsuk Family	97,359	27.8
Tantsetthi Family	15,968	4.6
Seri Reungrith Family	9,051	2.3

ที่มา : Securities Exchange of Thailand Hand Book 1976-1977 P. 87

ประกาศจ่ายเงินปันผลประจำปี

เดือนพฤษภาคม

มีอัตราส่วนต่อหุ้นดังนี้

ปี	เงินปันผล (%)	กำไรสุทธิต่อหุ้น	มูลค่าหุ้นตามบัญชี (บาท)
2516	25	44.99	290.11
2517	30	74.08	336.90
2518	30	79.35	383.96

ที่มา : สรุปรายชื่อเสนอตลาดหลักทรัพย์แห่งประเทศไทย

บริษัท อุตสาหกรรมทำเครื่องแก้วไทย จำกัด ได้ก่อตั้งขึ้นเมื่อ พ.ศ. 2495 ประกอบกิจการทำเครื่องแก้ว หลักทรัพย์ของบริษัท อุตสาหกรรมทำเครื่องแก้วไทย จำกัด ได้รับอนุญาตให้เป็นหลักทรัพย์จดทะเบียนเมื่อวันที่ 25 เมษายน 2518 ด้วยทุนจดทะเบียน 1,000,000 หุ้น มูลค่าหุ้นละ 100 บาท รวมเป็นมูลค่า 100 ล้านบาท และมีผู้ถือหุ้นเมื่อวันที่ 8 กันยายน 2518 จำนวน 1,008 ราย ผู้ถือหุ้นส่วนใหญ่ปรากฏดังนี้

ผู้ถือหุ้น	จำนวนหุ้น	%
Australian Consolidated Industries Ltd.	360,000	36.0
Berli Jucker Co., Ltd.	125,000	12.5
Crown Property Bureau	100,000	10.0
Industrial Finance Corporation of Thailand	40,000	4.0

ที่มา : Securities Exchange of Thailand Hand Book 1976-1977 P. 93

ประกาศจ่ายเงินปันผลประจำปี

เดือนกรกฎาคม

มีอัตราส่วนต่อหุ้นดังนี้

ปี	เงินปันผล (%)	กำไรสุทธิต่อหุ้น	มูลค่าหุ้นตามบัญชี (บาท) ¹
2516-17	15	21.70	107.20
2517-18	15	25.89	117.59
2518-19	18	26.99	123.13

¹ บริษัทเปลี่ยนแปลงนโยบายมาบันทึกเงินปันผลเสนอจ่ายและจำนวนที่จะโอนไปบัญชีสำรองต่าง ๆ ในบัญชีกำไรขาดทุนของแต่ละปีเพื่อแสดงรายการจัดสรรกำไรอันแท้จริงของปีนั้น ๆ ดังนั้น มูลค่าหุ้นตามบัญชีจึงลดลงเท่าที่เป็นจริง

ที่มา : สรุปรายชื่อสนเทศตลาดหลักทรัพย์แห่งประเทศไทย

บริษัท กรรมสุด เจเนอรัล แอสเซมบลี จำกัด บริษัท กรรมสุด ได้ก่อตั้งขึ้นเมื่อปี พ.ศ. 2503 ทำการประกอบรถยนต์นั่ง รถบรรทุก และรถโดยสารขนาดใหญ่ และได้รับอนุญาตให้เป็นหลักทรัพย์จดทะเบียน เมื่อวันที่ 31 ตุลาคม 2518 โดยมีทุนจดทะเบียนจำนวน 1,786,180 หุ้น มูลค่าหุ้นละ 10 บาท คิดเป็นมูลค่า 17.8 ล้านบาท ต่อมาได้ขยายทุนเพิ่มขึ้นเป็น 20 ล้านบาท มีผู้ถือหุ้น ณ. วันที่ 30 กรกฎาคม 2518 จำนวน 266 ราย ผู้ถือหุ้นส่วนใหญ่ปรากฏดังนี้

ผู้ถือหุ้น	จำนวนหุ้น	%
Metro Cars (Holdings) Co., Ltd.	450,000	25.19
Omac Co., Ltd.	370,050	20.72
Inchcape (Hong Kong) Co., Ltd.	350,000	19.59
Athakravee Co., Ltd.	198,740	11.13
Miss Janin M. Han	101,403	5.68
Temduang Co., Ltd.	98,310	5.50
Lu Lianniel	45,105	2.53
Major Prayut Charusathien	27,840	1.56
Sahawatana Insurance Co., Ltd.	23,330	1.31
Adisorn Co., Ltd.	17,500	0.18

ที่มา : Securities Exchange of Thailand Hand Book P 77

ประกาศจ่ายเงินปันผลประจำปี

เดือนกันยายน

มีอัตราส่วนต่อหุ้นดังนี้

ปี	เงินปันผล (%)	กำไรสุทธิต่อหุ้น	มูลค่าหุ้นตามบัญชี (บาท)
2516-17	59	14.24	19.59
2517-18	46	10.72	29.53

ที่มา : สรุปรายชื่อเสนอแนะของตลาดหลักทรัพย์แห่งประเทศไทย

บริษัท อินโดไทย ซินเทติกส์ จำกัด ได้ก่อตั้งขึ้นปี พ.ศ. 2512 เป็นบริษัทร่วมทุนระหว่างคนไทยและอินเดีย โดยทำการผลิตเส้นใยสังเคราะห์ต่าง ๆ สำหรับสิ่งทอ หลักทรัพย์ของบริษัท อินโดไทย ซินเทติกส์ จำกัด ได้รับอนุญาตให้เป็นหลักทรัพย์รับจดทะเบียนเมื่อวันที่ 10 มีนาคม 2519 ด้วยทุนจดทะเบียน 210,000 หุ้น มูลค่าหุ้นละ 100 บาท คิดเป็นมูลค่ารวม 21 ล้านบาท และมีผู้ถือหุ้นเมื่อวันที่ 21 กุมภาพันธ์ 2519 จำนวน 254 ราย ผู้ถือหุ้นส่วนใหญ่ปรากฏดังนี้

ผู้ถือหุ้น	จำนวนหุ้น	%
Birla A.G.	28,200	13.4
K.C. Kothari, Hong Kong	25,200	12.0
Jiyajirao Cotton Mills Ltd.	20,790	9.9
Pilani (Investment) Corp., Ltd.	20,790	9.9
Thai Martins Trading Co.	11,710	5.6
Sopha Sachdev	8,600	4.1
Krishna Sachdev	6,500	3.1
Kirin Sachatrakul	6,000	2.9
Nirin Sachdev	4,620	2.2
Pravit Phichitsingh	4,500	2.1

ที่มา : Securities Exchange of Thailand Hand Book 1976-1977 P. 69

ประกาศจ่ายเงินปันผลประจำปี

เดือนตุลาคม

มีอัตราส่วนต่อหุ้นดังนี้

ปี	เงินปันผล (%)	กำไรสุทธิต่อหุ้น	มูลค่าหุ้นตามบัญชี (บาท)
2516	5	1,043.57	2,117.70
2517	15	2,584.86	4,542.57
2518	65*	98.86	3,033.92

*บริษัทเพิ่มทุนอีก 7 ล้านบาท โดยจ่ายเป็นหุ้นปันผล 2 หุ้นเดิมต่อ 1 หุ้นใหญ่ ส่วนที่เหลืออีก 15% จ่ายเป็นเงินสด

ที่มา : สรุปรายชื่อสนเทศตลาดหลักทรัพย์แห่งประเทศไทย

บริษัท เคอะเมทัลบ็อกซ์ (ประเทศไทย) จำกัด ได้จดทะเบียนเป็นบริษัทเมื่อเดือนกรกฎาคม ปี พ.ศ. 2510 ประกอบการผลิตกระป๋องขนาดต่าง ๆ ตามคำสั่งของลูกค้า มีโรงงานตั้งอยู่ที่พระประแดง ทำการผลิตสินค้าออกสู่ตลาดเมื่อ พ.ศ. 2512 หลักทรัพย์ของบริษัท เคอะเมทัลบ็อกซ์ (ประเทศไทย) จำกัด ได้รับอนุญาตให้เป็นหลักทรัพย์จดทะเบียนเมื่อวันที่ 29 เมษายน 2518 ด้วยทุนจดทะเบียนจำนวน 5,600,000 หุ้น มูลค่าหุ้นละ 5 บาท คิดเป็นมูลค่ารวม 28 ล้านบาท มีผู้ถือหุ้น ณ วันที่ 20 พฤษภาคม 2519 จำนวน 544 ราย ผู้ถือหุ้นส่วนใหญ่ปรากฏดังนี้

ผู้ถือหุ้น	จำนวนหุ้น	%
Metal Box (Malaysia) Co., Ltd.	3,600,000	64.3
Boonsoong Family	346,000	6.2
United Motor Works (Siam) Co., Ltd.	200,000	3.6
Thai Investment & Securities Co., Ltd.	158,400	2.8
Pochanakij Co., Ltd.	71,000	1.3
China Underwriters-Life & General Insurance Co., Ltd.	62,000	1.1
See Yong Ltd. Partn.	500,000	0.9
IFCT	500	0.9

ที่มา : Securities Exchange of Thailand Hand Book 1976-1977 P. 81

ประกาศจ่ายเงินปันผลประจำปี

เดือนกันยายน

มีอัตราส่วนต่อหุ้นดังนี้

ปี	เงินปันผล (%)	กำไรสุทธิต่อหุ้น	มูลค่าหุ้นตามบัญชี (บาท)
2516-17	-	0.75	5.31
2517-18	9	0.73	5.58
2518-19	-	-	5.11

ที่มา : สรุปรายชื่อสนเทศตลาดหลักทรัพย์แห่งประเทศไทย

บริษัท รong เท้าบาจาแห่งประเทศไทย จำกัด จดทะเบียนเป็นบริษัทเมื่อเดือนสิงหาคม ปี พ.ศ. 2493 ทำการผลิตรองเท้าประเภทต่าง ๆ ซึ่งเป็นสาขาหนึ่งของบริษัทรองเท้าบาจาซึ่งมีสำนักงานใหญ่อยู่ที่ประเทศแคนาดา หลักทรัพย์ของบริษัท รong เท้าบาจาแห่งประเทศไทย จำกัด ได้รับอนุญาตให้เป็นหลักทรัพย์จดทะเบียนเมื่อวันที่ 10 มีนาคม 2519 ด้วยทุนจดทะเบียน 200,000 หุ้น มูลค่าหุ้นละ 100 บาท คิดเป็นมูลค่ารวม 20 ล้านบาท และมีผู้ถือหุ้น ณ วันที่ 30 เมษายน 2519 จำนวน 563 ราย ผู้ถือหุ้นส่วนใหญ่ปรากฏดังนี้

ผู้ถือหุ้น	จำนวนหุ้น	%
Northern Investment Co., Ltd.	130,000	65.0
Southeast Insurance Co., Ltd.	10,000	5.0
Haw Par Merchant Finance Co., Ltd.	2,440	1.2
Bangkok First Investment & Trust Ltd.	2,275	1.1
Bangkok Insurance Co., Ltd.	2,000	1.0
American International Assurance Co., Ltd.	2,000	1.0
Far East Securities Co., Ltd.	1,967	1.0
Z. & R. Investment & Consultant Co., Ltd.	1,847	0.9
Thai Investment & Securities Co., Ltd.	1,651	0.8
Uthane Sombat Co., Ltd.	1,140	0.6

ที่มา : Securities Exchange of Thailand Hand Book 1976-1977 P. 55

ประกาศจ่ายเงินปันผลประจำปี

เดือนพฤษภาคมและธันวาคม

มีอัตราส่วนต่อหุ้นดังนี้

ปี	เงินปันผล (%)	กำไรสุทธิต่อหุ้น	มูลค่าหุ้นตามบัญชี (บาท)
2515	30	1,002.36	7,388.20
2516	50	1,221.26	7,881.06
2517	80	1,154.87	8,535.93
2518*	35**	48.79	311.63

*ปี 2518 อัตราส่วนต่อหุ้น ลดลงเนื่องจากบริษัทได้เปลี่ยนมูลค่าหุ้นจากหุ้นละ 1,000 บาท เป็นหุ้นละ 100 บาท และเพิ่มทุนจาก 5 ล้านบาท เป็น 20 ล้านบาท

** เงินปันผลครึ่งปีแรกจ่ายให้ผู้ถือหุ้นเดิมหุ้นละ 50% เมื่อเทียบตามจำนวนหุ้นภายหลังการเพิ่มทุนแล้วจะเท่ากับหุ้นละ 12.5% สำหรับครึ่งปีหลังผู้ถือหุ้นใหม่ได้รับเงินปันผลเท่ากับผู้ถือหุ้นเดิมในอัตราหุ้นละ 22.50%

ที่มา : สรุปข้อสนเทศตลาดหลักทรัพย์แห่งประเทศไทย

บริษัท จตุรไทยไวร์แอนด์เคเบิล จำกัด ได้ก่อตั้งขึ้น ปี พ.ศ. 2510 ทำการผลิตสายเคเบิลประเภทต่าง ๆ และได้รับอนุญาตให้เป็นหลักทรัพย์รับอนุญาต เมื่อวันที่ 26 กันยายน 2518 ต่อมาคุณสมบัติครบถ้วนและเปลี่ยนประเภทเป็นหลักทรัพย์จดทะเบียน เมื่อวันที่ 6 กุมภาพันธ์ 2519 โดยมีทุนจดทะเบียน 210,000 หุ้น มูลค่าหุ้นละ 100 บาท คิดเป็นมูลค่า 21 ล้านบาท และมีผู้ถือหุ้น ณ. วันที่ 28 มีนาคม 2519 จำนวน 414 ราย ผู้ถือหุ้นส่วนใหญ่ปรากฏดังนี้

ผู้ถือหุ้น	จำนวนหุ้น	%
Sun Fa-Min	22,500	10.7
Ong Ming-Chang	8,250	3.9
Kiao Auasudkij	6,600	3.1
Lee Kai-Lin	6,500	3.1
Hong Tong-Hui	4,500	2.1
Lee Yu Tien	4,350	2.1
Jeng E Chou	4,350	2.1
Chio Ting Peo	4,350	2.1
Yuen Ching Yiao	4,350	2.1
Mrs. Chin Chio Jung	4,350	2.1

ที่มา : Securities Exchange of Thailand Hand Book 1976-1977 P. 59

ประกาศจ่ายเงินปันผลประจำปี

เดือนพฤษภาคม

มีอัตราส่วนต่อหุ้นดังนี้

ปี	เงินปันผล (%)	กำไรสุทธิต่อหุ้น	มูลค่าหุ้นตามบัญชี (บาท)
2516	47	54.58	162.20
2517	35	44.12	166.29
2518	25	31.8	150.52

ที่มา : สรุปรายชื่อสนเทศตลาดหลักทรัพย์แห่งประเทศไทย

บริษัท ดูเม็กซ์ จำกัด ได้ก่อตั้งขึ้นเมื่อ ปี พ.ศ. 2500 ทำการผลิตผลิตภัณฑ์เวชภัณฑ์ต่าง ๆ เป็นการร่วมทุนระหว่างบริษัท ดูเม็กซ์ และบริษัท อีส เอเชียติก บริษัทได้ขยายตัวกว้างขึ้นเป็นลำดับ และมีการเสนอผลิตภัณฑ์ใหม่ ๆ นอกเหนือจากเวชภัณฑ์ เช่น นมผง เป็นต้น หลักทรัพย์ของบริษัท ดูเม็กซ์ จำกัด ได้รับอนุญาตให้เป็นหลักทรัพย์รับอนุญาตเมื่อวันที่ 16 มิถุนายน 2518 โดยมีทุนจดทะเบียน 50,000 หุ้น มูลค่าหุ้นละ 500 บาท คิดเป็นมูลค่า 25 ล้านบาท มีผู้ถือหุ้นเมื่อวันที่ 14 เมษายน 2519 จำนวน 176 ราย ผู้ถือหุ้นส่วนใหญ่ปรากฏดังนี้

ผู้ถือหุ้น	จำนวนหุ้น	%
The East Asiatic Co., Ltd.	28,144	56.3
Dumex Co., Ltd.	12,500	25.0
H.M. King Bhumiphol Adulyadej	2,000	4.0
Renoo Suvarnasith	500	1.0
M.C. Galavarnadis Diskul	438	.9
M.C. Boonchirathorn Juthathut	400	.8
Surin Osathanugrah	300	.6
H.R.H. Somdej Phrerajchannani Srisangvarn	300	.6
Z & R Investment & Consultant Co.	212	.4
Dr. Suchart Suphasith	200	.4
Phya Mahaisawan Sombatsiri	200	.4

ที่มา : Securities Exchange of Thailand Hand Book 1976-1977 P.61

ประกาศจ่ายเงินปันผลประจำปี

เดือนเมษายน-พฤษภาคม

มีอัตราส่วนต่อหุ้นดังนี้

ปี	เงินปันผล (%)	กำไรสุทธิต่อหุ้น	มูลค่าหุ้นตามบัญชี (บาท)
2516	20	111.40	520.14
2517	17	96.82	531.98
2518	20	105.98	537.94

ที่มา : สรุปรายชื่อสนเทศตลาดหลักทรัพย์แห่งประเทศไทย

บริษัท เจ แอนด์ เจ โฮ จำกัด ได้ก่อตั้งขึ้นเมื่อ ปี พ.ศ. 2494 ทำการผลิตผลิตภัณฑ์พลาสติกต่าง ๆ และได้รับอนุญาตให้เป็นหลักทรัพย์รับอนุญาตเมื่อวันที่ 25 เมษายน 2518 โดยมีทุนจดทะเบียนจำนวน 60,000 หุ้น มูลค่าหุ้นละ 100 บาท มูลค่ารวม 6 ล้านบาท มีผู้ถือหุ้น ณ วันที่ 24 เมษายน 2519 จำนวน 193 ราย ผู้ถือหุ้นส่วนใหญ่ปรากฏดังนี้

ผู้ถือหุ้น	จำนวนหุ้น	%
Horathai Family	17,066	28.4
Bundit Pichayakorn Family	6,333	10.6
Kajiji's Group	5,688	9.5
Surin Osathanugrah	1,240	2.1
Isra Suksaman & Co.	522	0.1
Ayus Isarasena	533	0.1

ที่มา : Securities Exchange of Thailand Hand Book 1976-1977 P. 75

ประกาศจ่ายเงินปันผลประจำปี

เดือนพฤษภาคม

มีอัตราส่วนต่อหุ้นดังนี้

ปี	เงินปันผล (%)	กำไรสุทธิต่อหุ้น	มูลค่าหุ้นตามบัญชี (บาท)
2516	14	18.26	130.96
2517	25	30.64	150.08
2518	13.5	16.82	130.32

ที่มา : สรุปรายชื่อบริษัทจดทะเบียนในตลาดหลักทรัพย์แห่งประเทศไทย

ประเภทธุรกิจการค้า (Trading) หมายถึงธุรกิจที่ประกอบการค้าเป็นตัวแทนจำหน่ายผลิตภัณฑ์ประเภทต่าง เช่น ผลิตภัณฑ์แก้ว เครื่องจักร เหมืองแร่ เครื่องสำอางค์ อุปกรณ์ไฟฟ้า และสินค้าอุปโภคบริโภคต่าง ๆ ฯลฯ ในขณะนี้มีเพียงบริษัทเดียวที่จดทะเบียนเข้าเป็นหลักทรัพย์จดทะเบียน คือ บริษัท เบอร์ลี่ยุคเกอร์ จำกัด ได้ก่อตั้งขึ้นเมื่อ ปี พ.ศ. 2425 เดิมเป็นบริษัท ยุคเกอร์ ซีกค์ แอนด์ โก ต่อมาในปี 2511 บริษัทได้เริ่มขายหุ้นให้กับประชาชนโดยทั่วไป และได้ดำเนินการต่อมาจนปัจจุบันนี้ บริษัทได้จดทะเบียนเป็นหลักทรัพย์จดทะเบียนเมื่อวันที่ 25 เมษายน 2518 บริษัทมีหลักทรัพย์ทั้ง 3 ประเภทคือ หุ้นสามัญ หุ้นบุริมสิทธิ์ และหุ้นกู้ ประเภทหุ้นสามัญ มีมูลค่าหุ้นละ 100 บาท จำนวน 367,580 หุ้น คิดเป็นมูลค่าหุ้นจดทะเบียน 36,758,000 บาท มีผู้ถือหุ้น ณ วันที่ 17 พฤษภาคม 2519 จำนวน 74 ราย ผู้ถือหุ้นส่วนใหญ่ปรากฏดังนี้

ผู้ถือหุ้น	จำนวนหุ้น	%
Hagemayer N.V.	149,990	29.6
Bangkok Bank Ltd.	50,000	9.9
The Industrial Finance Corp. of Thailand	50,000	9.9
Ella Jucker	19,076	3.8
Gustave Heitmann	15,898	3.1
Nicholas Meyer	10,820	2.7
Khomsan Svicharmorn	10,592	2.1
Richard E. Waetjen	9,990	2.0
Z. and R. Investment and Consultant Co., Ltd.	9,375	1.9
Neilly Elvort	8,345	1.7

ที่มา : Securities Exchange of Thailand Hand Book 1976-1977 P. 57

ประกาศจ่ายเงินปันผลประจำปี

ต้นเดือนธันวาคมของทุก ๆ ปี

มีอัตราส่วนต่อหุ้นดังนี้

ปี	เงินปันผล (%)	กำไรสุทธิต่อหุ้น	มูลค่าหุ้นตามบัญชี (บาท)
2516	13	29.11	138.58
2517	14	37.51	147.34
2518	15	29.18	162.08

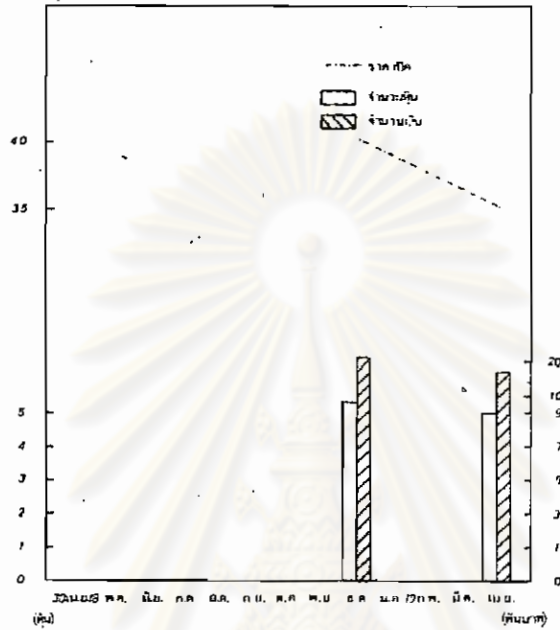
ที่มา : สรุปข้อสนเทศตลาดหลักทรัพย์แห่งประเทศไทย

หลังจากที่กล่าวถึงรายละเอียดของหุ้นในกลุ่มต่าง ๆ แล้ว โดยที่ได้เว้นการกล่าวถึงธุรกิจประเภทโรงแรม ก็คือ บริษัท ดุสิตธานี จำกัด และบริษัท รามาทาวเวอร์ จำกัด เนื่องจากมีธุรกิจประเภทนี้เพียง 2 ธุรกิจเท่านั้นที่จดทะเบียนเป็นหลักทรัพย์จดทะเบียนในตลาดหลักทรัพย์เช่นเดียวกับหุ้นบริษัท ไทยประกันภัย จำกัด ที่มิได้มีการจัดประเภท เพราะหุ้นสามัญของทั้งสามบริษัทนี้แทบจะไม่มีบทบาทสำคัญในตลาด ทั้งนี้เพราะไม่ค่อยจะมีการซื้อขายแลกเปลี่ยนมือกัน และอีกประการหนึ่งหุ้นก็มิได้มีการกระจายสู่มหาชนอย่างแพร่หลาย ผู้ถือหุ้นส่วนใหญ่เป็นผู้ที่มีฐานะดีถือหุ้นไว้เพื่อหวังเงินปันผลทำให้ไม่ยอมปล่อยให้หุ้นออกสู่ตลาด เป็นต้น

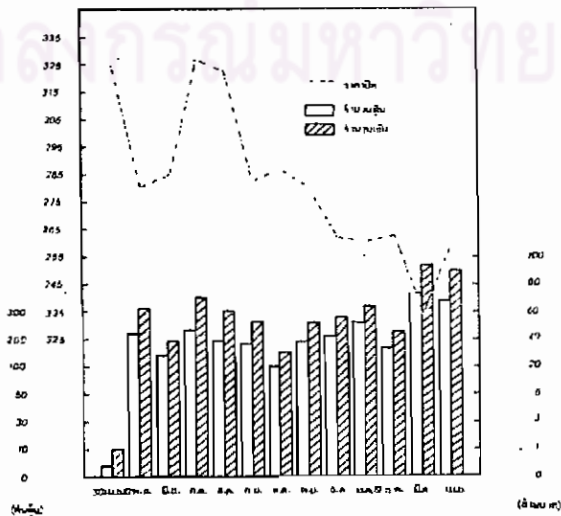
ศูนย์วิจัยทรัพยากร
จุฬาลงกรณ์มหาวิทยาลัย

แสดงราคา ปริมาณ และมูลค่าการซื้อของของแต่ละหุ้น

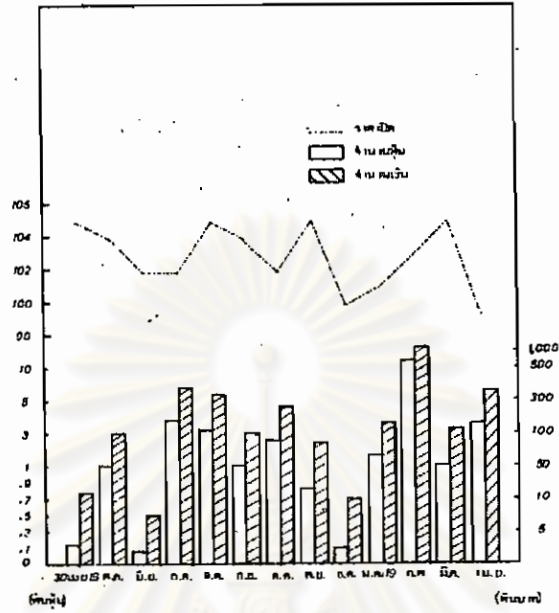
บริษัทกรรมสิทธิ์เงินบริลแอลเซมบลี จำกัด



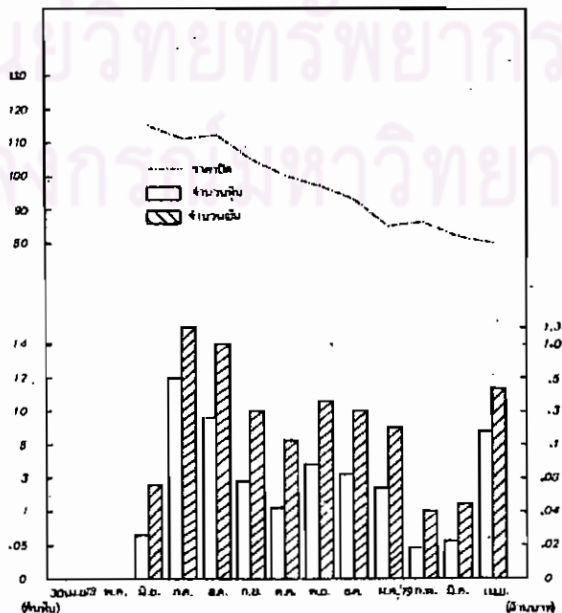
ธนาคารกรุงเทพ จำกัด



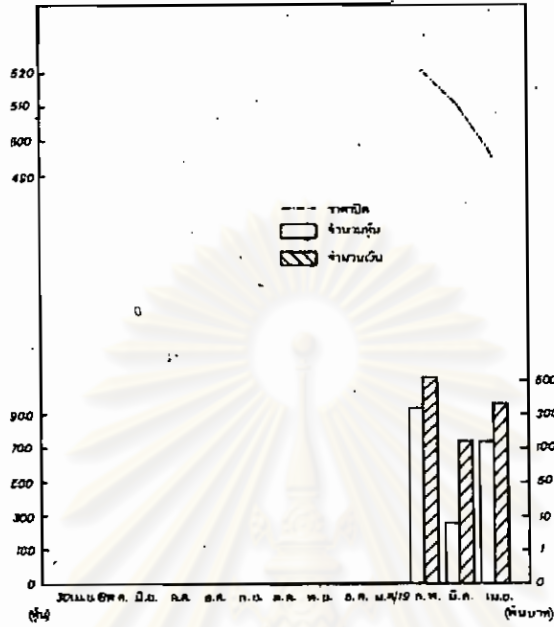
บริษัท เจ แอนด์ เจ โฮ จำกัด



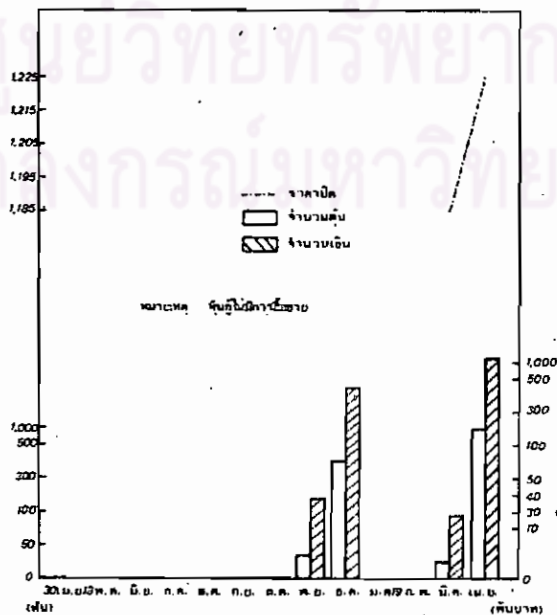
บริษัทชลประทานซีเมนต์ จำกัด



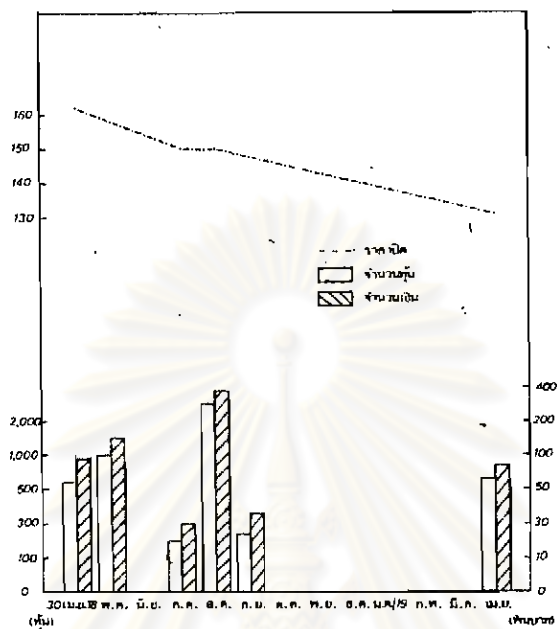
ธนาคารไทยพาณิชย์ จำกัด



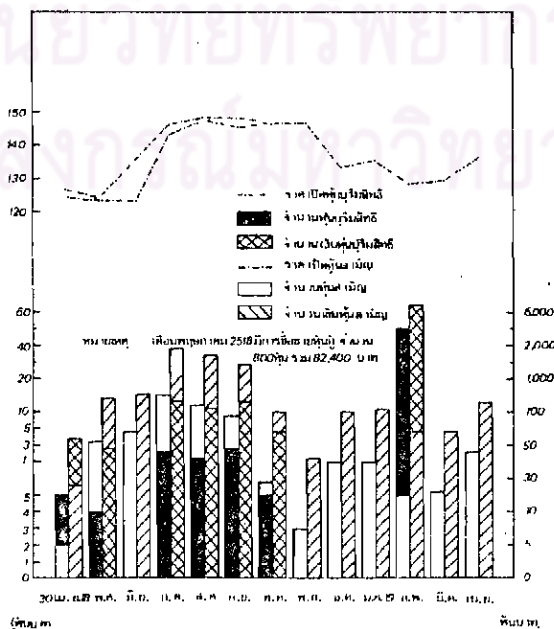
บริษัทเงินทุนอุตสาหกรรมแห่งประเทศไทย



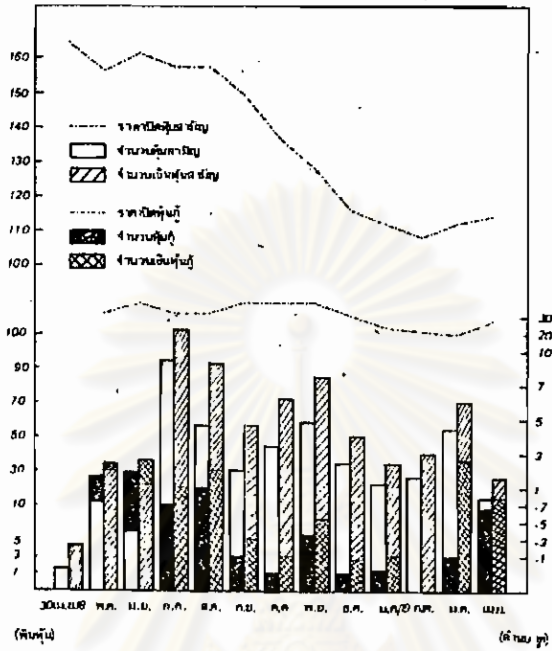
บริษัทบางกอกอินเวสต์เมนต์ จำกัด



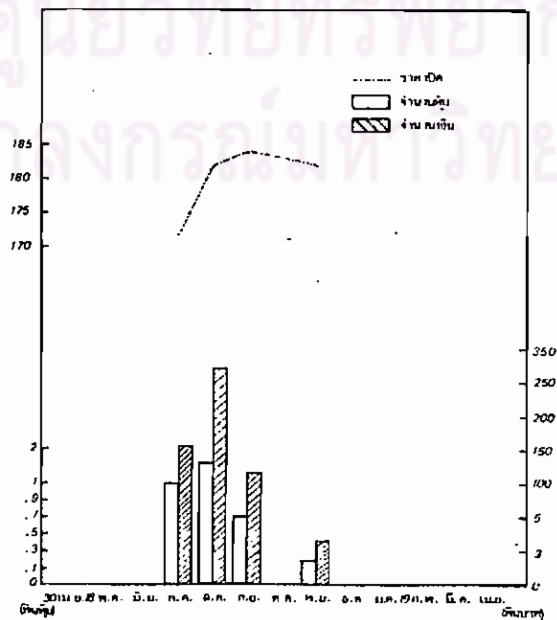
บริษัทเบอร์ลีย์คเกอร์ จำกัด



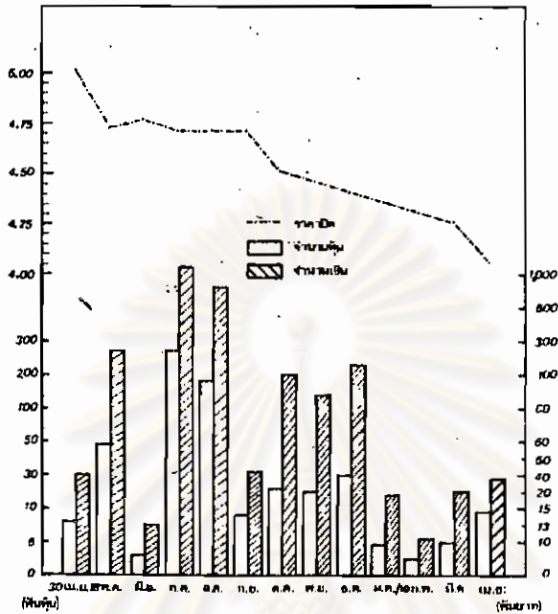
บริษัทปูนซิเมนต์ไทย จำกัด



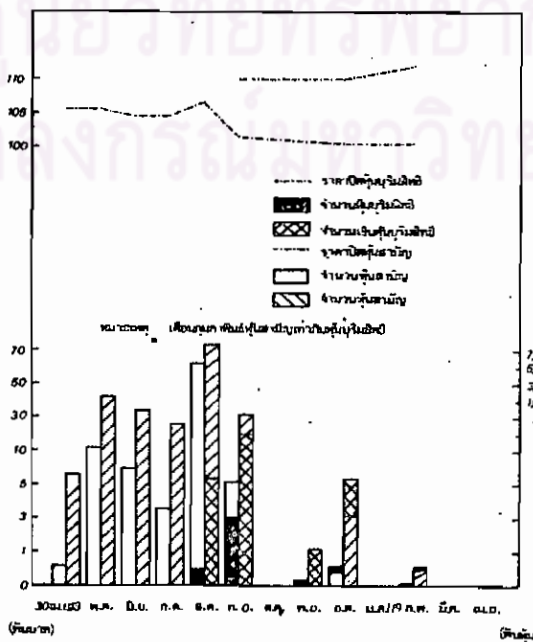
บริษัทเฟิสท์ทรีส์ จำกัด



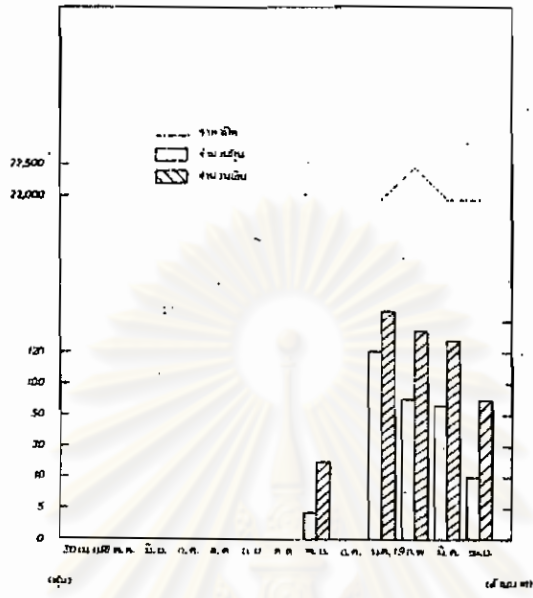
บริษัทเคอะเมทัลบ็อกซ์(ประเทศไทย) จำกัด



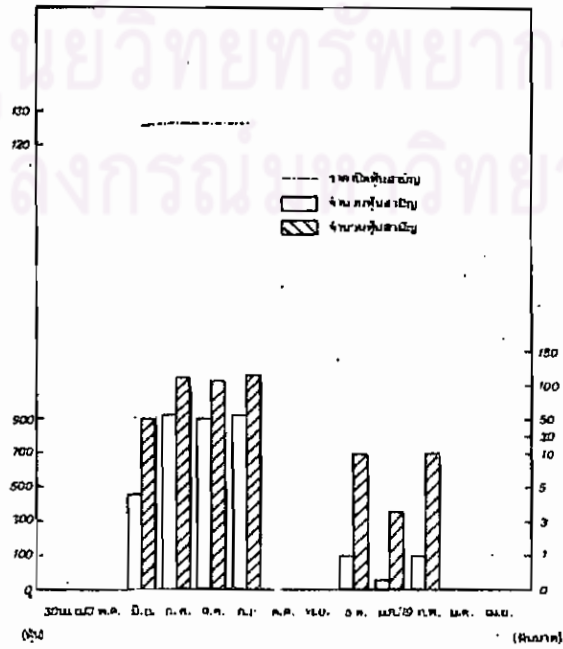
บริษัทลิกวงมิ่งทรีส์ จำกัด



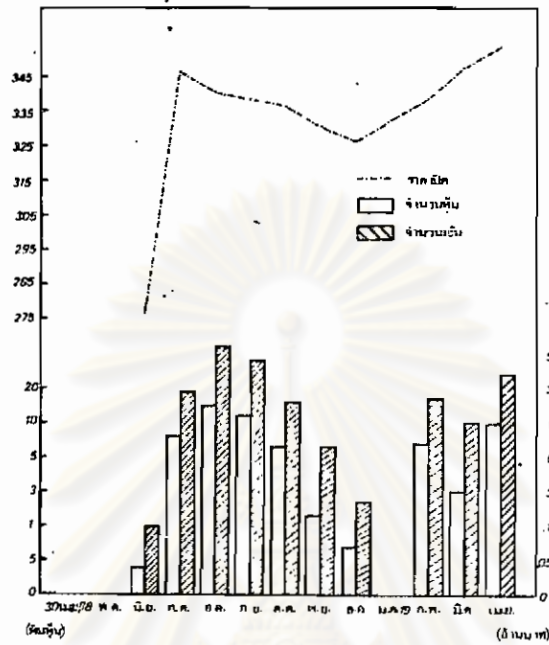
ธนาคารศรีนคร จำกัด



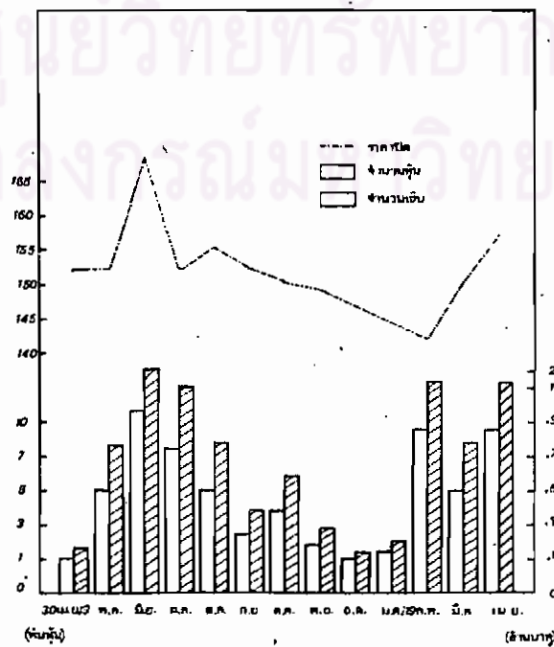
บริษัทสหยูเนียน จำกัด



บริษัท เสริมสุข จำกัด



บริษัท อุตสาหกรรมทำเครื่องแก้วไทย จำกัด



ประวัติการศึกษา



ชื่อ นางสาว พรรณี อิศรพงศ์ไพศาล
วุฒิการศึกษา เศรษฐศาสตร์บัณฑิต จุฬาลงกรณ์มหาวิทยาลัย 2516
งานปัจจุบัน เจ้าหน้าที่ตรี ส่วนวารสารเศรษฐกิจ ฝ่ายวิจัยและวางแผน
ธนาคารกรุงเทพ จำกัด
ทุนที่ได้รับระหว่างทำวิจัย ได้รับทุนทำวิทยานิพนธ์นี้จาก ธนาคารสสิกรไทย จำกัด

ศูนย์วิทยทรัพยากร
จุฬาลงกรณ์มหาวิทยาลัย