



ความหมายของคำรัฐวิสาหกิจ

รัฐวิสาหกิจ เป็นคำศัพท์บัญญัติขึ้นใหม่ ปรากฏเป็นครั้งแรกในพระราชบัญญัติ
สภาพัฒนาการ เศรษฐกิจแห่งชาติ พ.ศ.2502 ซึ่งกำหนดให้รัฐวิสาหกิจหมายถึง

บริษัทหรือห้างหุ้นส่วนนิติบุคคลซึ่งทุนทั้งสิ้นเป็นของกระทรวง ทบวง กรมใน
รัฐบาล หรือกระทรวง ทบวง กรมในรัฐบาลมีทุนรวมอยู่ภายใต้การดูแลของ
หรือบริษัทหรือห้างหุ้นส่วนนิติบุคคลใด ๆ ที่บริษัทหรือห้างหุ้นส่วนนิติบุคคลดังกล่าว
ข้างต้นมีทุนรวมอยู่ภายใต้การดูแลของ และให้หมายความรวมถึง องค์การ
รัฐบาลหรือหน่วยงานธุรกิจที่รัฐบาลเป็นเจ้าของ และรวมตลอดถึงบริษัทหรือห้าง-
หุ้นส่วนนิติบุคคลใด ๆ ที่องค์การรัฐบาลหรือหน่วยงานธุรกิจ ของรัฐบาลมีทุนรวมอยู่
ภายใต้การดูแลของ

ในพระราชบัญญัติวิธีการงบประมาณ พ.ศ.2502 มาตรา 4 กำหนดไว้ว่า
รัฐวิสาหกิจนั้นให้หมายถึง องค์การที่มีลักษณะดังนี้

- ก. องค์การของรัฐบาลหรือหน่วยงานธุรกิจที่รัฐบาลเป็นเจ้าของ
- ข. บริษัทหรือห้างหุ้นส่วนนิติบุคคลที่ส่วนราชการมีทุนรวมอยู่ภายใต้การ
ดูแลของ
- ค. บริษัทหรือห้างหุ้นส่วนนิติบุคคลที่ส่วนราชการ และ/หรือรัฐวิสาหกิจ
ตาม (ก) และ/หรือ (ข) มีทุนรวมอยู่ภายใต้การดูแลของ

¹ เชาวน์ เรียงสุวรรณ, การจัดองค์การรัฐวิสาหกิจ 2513 (กรุงเทพฯ-
มหานคร: สำนักวิจัย สถาบันบัณฑิตพัฒนบริหารศาสตร์, 2513) หน้า 9.

ง. บริษัทหรือห้างหุ้นส่วนนิติบุคคลที่ส่วนราชการและ/หรือรัฐวิสาหกิจตาม (ค) และ/หรือ (ก) และ/หรือ (ข) มีทุนรวมด้วยเกินกว่าร้อยละห้าสิบ

จ. บริษัทหรือห้างหุ้นส่วนนิติบุคคลที่ส่วนราชการและ/หรือรัฐวิสาหกิจตาม (ง) และ/หรือ (ก) และ/หรือ (ข) และ/หรือ (ค) มีทุนรวมอยู่ด้วยเกินกว่า ร้อยละห้าสิบ

004333

จะเห็นว่าโดยปกตินั้นรัฐวิสาหกิจหมายถึงองค์การไม่ว่าจะจัดตั้งในรูปแบบของหน่วยงานรัฐบาล บริษัท หรือห้างหุ้นส่วนที่รัฐบาลถือหุ้น หรือมีทุนเกินกว่าร้อยละห้าสิบ แต่เหตุที่พระราชบัญญัติงบประมาณจำเป็นต้องแจกแจงรายละเอียดออกมาอีกมากนั้น เพื่อให้ครอบคลุมไปถึงกิจการย่อยที่แตกแขนงออกไปจากรัฐวิสาหกิจใหญ่ ๆ ด้วย

เศรษฐกิจเป็นปัจจัยพื้นฐานของทุก ๆ ประเทศและทุก ๆ สังคม และความเจริญเติบโตอย่างมีเสถียรภาพของเศรษฐกิจนั้นย่อมเป็นหลักประกันความมั่นคงของชาติที่สำคัญที่สุด การสร้างความเจริญเติบโตและเสถียรภาพทางเศรษฐกิจขึ้นอยู่กับนโยบายและมาตรการของรัฐเป็นส่วนใหญ่ และในการดำเนินนโยบายตลอดจนมาตรการนั้น รัฐบาลย่อมต้องการ เครื่องมือที่มีประสิทธิภาพและสมรรถภาพ ซึ่งสามารถสนองความต้องการของประเทศ และได้รับความสนับสนุนจากประชาชน เครื่องมือแห่งนโยบายเศรษฐกิจที่สำคัญของรัฐบาลอย่างหนึ่งก็คือ รัฐวิสาหกิจ

ในประเทศต่างๆ ทั้งที่เจริญก้าวหน้าทางเศรษฐกิจแล้วหรือประเทศที่กำลังพัฒนา ยอมรับหลักการที่ว่ารัฐควรมีส่วนร่วมในการดำเนินกิจการรัฐวิสาหกิจบางประเภท เพื่อพัฒนาเศรษฐกิจของประเทศ ให้ประชาชนอยู่ดีกินดี ให้ประชาชนมีรายได้สูงขึ้น การที่รัฐจะเข้าไปเกี่ยวข้องดำเนินการมากหรือน้อยย่อมขึ้นอยู่กับระบบเศรษฐกิจของรัฐนั้น ถ้ายึดถือระบบเศรษฐกิจแบบทุนนิยม รัฐจะสนับสนุนให้เอกชน

จัดการรัฐวิสาหกิจต่าง ๆ โดยถือหลักการแข่งขันโดยเสรี เพื่อให้เกิดวิสาหกิจหรือผลผลิตที่มีประสิทธิภาพ รัฐวิสาหกิจจะมีเฉพาะเท่าที่จำเป็น เช่น กิจการที่เกี่ยวข้องกับสวัสดิภาพของประชาชน เกี่ยวกับความปลอดภัยของประเทศ หรือกิจการที่มีผลกระทบต่อการเมืองระหว่างประเทศ ส่วนรัฐที่มีระบบเศรษฐกิจแบบสังคมนิยมจะเข้าจัดการรัฐวิสาหกิจมากที่สุด ทั้งนี้ไม่อนุญาตให้เอกชนทำเพราะถือว่าการแข่งขันทำให้เกิดการสูญเสียและเป็นการอันตรายต่อสังคม สำหรับประเทศที่กำลังพัฒนาไม่ว่าจะเป็นแบบเสรีประชาธิปไตยหรือสังคมนิยม รัฐบาลจำต้องเข้าดำเนินการรัฐวิสาหกิจส่วนใหญ่อันเนื่องมาจากความจำเป็นของกิจการใหญ่ ๆ ที่ต้องใช้ทุนดำเนินการสูงซึ่งรัฐอาจกู้เงินหรือขอความช่วยเหลือจากต่างประเทศ และกิจการบุกเบิกเปลี่ยนจากประเทศเกษตรกรรมเป็นประเทศอุตสาหกรรม เพื่อเร่งรัดพัฒนาประเทศ¹

ความมุ่งหมายของรัฐวิสาหกิจ

ความมุ่งหมายของรัฐวิสาหกิจย่อมแตกต่างกันไปตามความต้องการของแต่ละประเทศ ขึ้นอยู่กับระบบเศรษฐกิจและสังคมของประเทศนั้น ๆ ศาสตราจารย์นิโคลา บาล็อก² ได้จำแนกรัฐวิสาหกิจตามความมุ่งหมายในลักษณะต่าง ๆ ที่สำคัญ 4 ลักษณะคือ

1. ความมุ่งหมายทางการเมือง (political aims) คือนำมาใช้เป็นเครื่องมือเพื่อประโยชน์ทางการเมือง (political implementation) สะท้อนถึงแนวความคิดทางอุดมการณ์ ปรัชญาขององค์การทางสังคมและเศรษฐกิจของประเทศ หรือเพื่อเป็นการจัดการลงทุนจากต่างประเทศบางประเภท เพื่อรวบรวมกิจการบางประเภทเป็นของรัฐ และเพื่อเป็นการป้องกันประเทศ

¹ "รัฐวิสาหกิจ," วารสารข้าราชการ 19 (ธันวาคม 2517) : 8-9.

² Nikola Balog, "Administrative Management of Public Enterprises" in General Report, XIIIth International Congress of Administrative Science, Paris. (July 20-23, 1965) : 55-57

2. ความมุ่งหมายทางด้านการเศรษฐกิจ (economic aims) คือพิจารณาจากการวางแผนพัฒนาเพื่อเศรษฐกิจของประเทศ อาจมีกิจการบางประเภทที่เอกชนไม่สามารถจะลงทุนได้ หรือยังไม่ได้รับความสนใจเพียงพอ บางกรณียังไม่พร้อมที่จะเสี่ยงให้เอกชนลงทุน เช่น ในด้านสาธารณูปโภค อีกอย่างหนึ่งการดำเนินงานรัฐวิสาหกิจเพราะถือว่าเป็นรายได้ของรัฐ และต้องการรายได้มาพัฒนาประเทศจึงจำเป็นต้องดำเนินการแยก เช่น กิจการยาสูบ เป็นต้น

3. ความมุ่งหมายทางด้านการเงิน (financial aims) เมื่อองค์การรัฐวิสาหกิจต้องการขยายกิจการออกเป็นประเภทต่าง ๆ เพื่อความเจริญทางด้านเศรษฐกิจ ซึ่งต้องการความคล่องตัวทางการเงินและการบริหารตลอดจนการควบคุม จึงจำเป็นต้องจัดองค์การให้เป็นหน่วยอิสระ ดังนั้นการบริหารจะโน้มเอียงไปทางด้านธุรกิจ สามารถมีรายได้เลี้ยงตัวได้โดยไม่ต้องรับเงินช่วยเหลือจากรัฐ

4. ความมุ่งหมายทางด้านสังคม (social aims) เหตุผลด้านนี้จะมีลักษณะต่าง ๆ กันไป คือ บางครั้งตั้งรัฐวิสาหกิจขึ้นเพื่อให้บริการ เป็นประเภทที่ไม่หวังผลกำไร แต่มุ่งที่ความก้าวหน้าทางสังคมโดยทั่วไป อีกประการหนึ่งก็เพื่อเป็นการแก้ปัญหาคนว่างงาน ซึ่งเป็นปัญหาสำคัญของประเทศอย่างหนึ่ง และนอกจากนี้ก็เพื่อยกฐานะมาตรฐานการครองชีพของคนงานอีกด้วย

สาเหตุที่รัฐบาลเข้าดำเนินการรัฐวิสาหกิจ

การที่รัฐเข้าดำเนินการรัฐวิสาหกิจนั้นประกอบด้วยเหตุผลแตกต่างกันไปตามความต้องการของแต่ละประเทศ เช่น เมื่อเอกชนไม่สามารถดำเนินการได้ อาจจะเป็นเพราะขาดเงินทุน ขาดบุคคลผู้ทรงคุณวุฒิผู้ชำนาญในด้านกิจการการค้าหรือการบริหาร และกิจการนั้นเป็นเรื่องที่เกี่ยวกับการพัฒนาทางด้านเศรษฐกิจซึ่งประเทศกำลังต้องการ รัฐก็ต้องเข้าดำเนินการ เป็นต้น ทั้งนี้เหตุผลที่รัฐเข้าดำเนินการรัฐวิสาหกิจนั้น อาจสรุปได้ดังนี้ ¹

¹ เกศินี หงสนันท์, "รัฐวิสาหกิจของไทย," หน้า 11.

1. เพื่อสนองรับวิกฤติการณ์ เช่น เมื่อเกิดสงครามและเศรษฐกิจตกต่ำ
2. เพื่อเตรียมรับสงครามหรือประโยชน์ด้านทหารหรือการเมืองและเพื่อความสงบสุขของประเทศ
3. เพื่อผูกขาดอำนาจหรือกำไรให้เต็มที่
4. เป็นกิจการที่มีความสำคัญต่อการพัฒนาประเทศ และเอกชนไม่สามารถดำเนินงานในระยะแรกได้
5. เป็นกิจการที่เอกชนไม่มีทุนเพียงพอ
6. เป็นการเผยแพร่วิธีประกอบกิจการอุตสาหกรรมนั้นๆ
7. เป็นกิจการที่กระทำเพื่อให้เป็นที่เผยแพร่

การจัดตั้งรัฐวิสาหกิจ

การจัดตั้งรัฐวิสาหกิจขึ้นมาแต่ละประเทศมีกฎเกณฑ์ไม่เหมือนกัน แตกต่างกันไปตามกฎหมายหรือบทบัญญัติของรัฐสภา โดยผู้นำประเทศ โดยรัฐบาลหรือคณะกรรมการตามแต่กรณี ลักษณะทั่วไปในการจัดตั้งรัฐวิสาหกิจคือ

1. ตั้งขึ้นโดยรัฐหรือองค์การของรัฐหรือร่วมกัน
2. มีกฎหมายให้ความเป็น "นิติบุคคล"
3. ดำเนินกิจการ เป็นเอกเทศทางเศรษฐกิจตามหลัก เศรษฐศาสตร์
4. เอกชนจะเป็นเจ้าของไม่ได้ แม้จะมีหุ้นอยู่ด้วย
5. รัฐควบคุมทางการบริหารหรือตามกฎหมายทั่วไปทั้งสิ้น เพื่อให้เป็นไปตามแผนงานหรือโครงการของงานในการพัฒนาเศรษฐกิจ หรือตามการวินิจฉัยของหน่วยเงินทุน¹

¹ เรื่องเดียวกัน, หน้า 12-13.

อย่างไรก็ตาม ในบางประเทศรัฐวิสาหกิจก็ได้มีฐานะเป็นนิติบุคคล เช่น ประเทศทางฝ่ายโซเชี่ยลิสต์ ไม่มีกฎหมายว่าด้วยการเป็นนิติบุคคลของรัฐวิสาหกิจ บางประเทศสหกรณ์ก็ได้นับรวมเป็นรัฐวิสาหกิจ เมื่อพิจารณาถึงการเป็นเจ้าของโดยส่วนรวม อันรวมถึงการรวมทุนจากเอกชนในบางประเทศก็ต้องมีกฎหมายจัดตั้งขึ้น เช่น สิงคโปร์¹ การจัดตั้งรัฐวิสาหกิจต้องผ่านการเห็นชอบจากรัฐสภา โดยตราเป็นกฎหมาย การจัดตั้งรัฐวิสาหกิจขึ้น มีลักษณะเป็นองค์การอิสระ เงินทุนทั้งสิ้นเป็นของรัฐ แต่เป็นในลักษณะเงินทุนที่รัฐวิสาหกิจนั้นๆ ต้องใช้คืนรัฐพร้อมด้วยดอกเบี้ยในอัตราสากลปัจจุบัน

0 ในประเทศไทย รัฐวิสาหกิจที่มีทุนทั้งสิ้นเป็นของรัฐนั้น เป็นกิจการที่จัดตั้งขึ้นโดยอาศัยอำนาจของรัฐในรูปต่างๆ กันดังนี้

- 1 . พระราชบัญญัติเอกเทศ
- 2 . พระราชกฤษฎีกาออกตามความในพระราชบัญญัติว่าด้วยการจัดตั้งองค์การ
รัฐบาล พ.ศ. 2496
- 3 . มติของคณะรัฐมนตรี
- 4 . จัดตั้งขึ้นโดยประมวลกฎหมายแพ่งและพาณิชย์
- 5 . จัดตั้งขึ้นตามพระราชบัญญัติธนาคาร

การจำแนกประเภทรัฐวิสาหกิจ

ในปัจจุบันเรามีรัฐวิสาหกิจประมาณ 79 แห่งด้วยกัน และครอบคลุมในกิจการมากมายหลายสาขา มีขนาดต่าง ๆ กัน และสังกัดอยู่กับหน่วยงานของรัฐบาลต่างๆ จึงมีหลักเกณฑ์ในการจำแนกประเภทรัฐวิสาหกิจขึ้นโดยใช้หลัก 3 ประการด้วยกันคือ

¹ เกสปี หงสนันท์ และชุติมา วงศ์วิเศษ, "เขาวชิรารงานรัฐวิสาหกิจกันอย่างไรในสิงคโปร์," รัฐวิสาหกิจ 2 (กรกฎาคม 2520): 7.

1. แบ่งตามลักษณะของการจัดตั้ง หมายถึงรัฐวิสาหกิจที่เกิดขึ้นโดยอาศัยอำนาจการตราพระราชบัญญัติจัดตั้งโดยเฉพาะ รัฐวิสาหกิจประเภทนี้ รัฐบาลเป็นเจ้าของคือเป็นผู้ลงทุนแต่เพียงผู้เดียว การจัดตั้งอาศัยอำนาจของรัฐในรูปต่างๆ กัน คือ พระราชบัญญัติเอกเทศ พระราชกฤษฎีกาออกตามความในพระราชบัญญัติว่าด้วยการจัดตั้งองค์การรัฐบาล พ.ศ. 2496 และ มติของคณะรัฐมนตรี รัฐวิสาหกิจที่จัดตั้งขึ้นโดยพระราชบัญญัติเอกเทศ ส่วนมากจะมีชื่อนำหน้าว่า "การ" ยกเว้นองค์การโทรศัพท์แห่งประเทศไทย เช่น การไฟฟ้าฝ่ายผลิตแห่งประเทศไทย การไฟฟ้านครหลวง การท่าเรือแห่งประเทศไทย เป็นต้น รัฐวิสาหกิจประเภทนี้จัดอยู่ในพวกกิจการสาธารณูปโภคที่สำคัญต่อประชาชน รัฐวิสาหกิจที่จัดตั้งขึ้นตามพระราชกฤษฎีกา ส่วนใหญ่มีชื่อเรียกว่า "องค์การ" เช่น องค์การเชื้อเพลิง องค์การอุตสาหกรรมป่าไม้ องค์การส่งเสริมการท่องเที่ยวแห่งประเทศไทย องค์การส่งเสริมกีฬาแห่งประเทศไทย องค์การรับส่งสินค้าและพัสดุภัณฑ์ องค์การเหล่านี้ดำเนินกิจการทั้งในค่านอุตสาหกรรม พาณิชยกรรม เกษตรกรรม และบริการ สำหรับรัฐวิสาหกิจที่จัดตั้งขึ้นโดยมติของคณะรัฐมนตรีนั้น เป็นรัฐวิสาหกิจขนาดเล็กยกเว้นโรงงานยาสูบ รัฐวิสาหกิจประเภทนี้มีชื่อเรียกต่าง ๆ กัน เช่น สำนักงานสลากกินแบ่งรัฐบาล สถานขนานูเคราะห์ โรงงานผลิตสารส้ม โรงงานไฟ องค์การสุรา ศูนย์อุตสาหกรรมเหมืองแร่ เป็นต้น ส่วนรัฐวิสาหกิจที่จัดตั้งขึ้นโดยพระราชบัญญัติเอกเทศ และมีทุนทั้งสิ้นเป็นของรัฐบาล ได้แก่รัฐวิสาหกิจประเภทธนาคาร เช่น ธนาคารแห่งประเทศไทย ธนาคารออมสิน และ ธนาคารสงเคราะห์ เป็นต้น

2. แบ่งตามหน่วยราชการที่รัฐวิสาหกิจสังกัดอยู่ เมื่อรัฐวิสาหกิจจัดตั้งขึ้นโดยรัฐบาล จัดอยู่ในความรับผิดชอบของกระทรวงต่าง ๆ แล้วแต่ว่าลักษณะงานของกระทรวงนั้น ๆ เกี่ยวข้องกับกิจการของรัฐวิสาหกิจอย่างไร เช่น องค์การอุตสาหกรรมป่าไม้สังกัดอยู่ในกระทรวงเกษตรและสหกรณ์ องค์การเลขาธิการอยู่กับกระทรวงสาธารณสุข องค์การอุตสาหกรรมน้ำตาลไทยอยู่กับกระทรวงอุตสาหกรรม เป็นต้น

3. แบ่งตามความแตกต่างในสัดส่วนของกำไรสุทธิที่จะต้องนำส่งเป็นรายได้ให้รัฐ เนื่องจากรัฐวิสาหกิจแต่ละแห่งมีลักษณะในการดำเนินงานต่างกัน บางแห่งเป็น

รัฐวิสาหกิจประเภททำการค้าผูกขาด เช่น โรงงานยาสูบ บางแห่งเป็นประเภทกึ่งผูกขาด เช่น องค์การอุตสาหกรรมป่าไม้ และบางแห่งเป็นประเภทกิจการสาธารณูปโภค บางแห่งเป็นประเภทอุตสาหกรรม การส่งผลกำไรสุทธิให้แก่รัฐจึงต่างกัน สำนักงบประมาณจะเป็นผู้พิจารณาให้รัฐวิสาหกิจจัดส่งกำไรโดยกำหนดไว้ดังนี้ รัฐวิสาหกิจประเภทผูกขาด เช่น โรงงานยาสูบ องค์การสุรา ต้องจัดสรรผลกำไรส่งเป็นรายได้ให้รัฐไม่ต่ำกว่าร้อยละ 80 ของผลกำไรสุทธิประจำปี รัฐวิสาหกิจประเภทกึ่งผูกขาด เช่น องค์การอุตสาหกรรมป่าไม้ องค์การเชื้อเพลิง จัดสรรผลกำไรให้รัฐไม่ต่ำกว่าร้อยละ 50 ของผลกำไรสุทธิประจำปี รัฐวิสาหกิจประเภทสาธารณูปโภค เช่น การไฟฟ้าฝ่ายผลิตแห่งประเทศไทย การรถไฟแห่งประเทศไทย รัฐวิสาหกิจประเภทอุตสาหกรรม เช่น องค์การแมตเตอรี องค์การแก้ว เป็นต้น ก็ต้องจัดสรรผลกำไรส่งเป็นรายได้ให้รัฐไม่ต่ำกว่าร้อยละ 30 และ 40 ตามลำดับ ส่วนรัฐวิสาหกิจอื่น ๆ นอกเหนือจากนี้ เช่น องค์การสะพานปลา ก็จัดสรรผลกำไรเป็นรายได้ให้รัฐไม่ต่ำกว่าร้อยละ 25 ของกำไรสุทธิประจำปี และรัฐวิสาหกิจประเภทบริษัทจำกัดก็มีการกำหนดให้จ่ายเงินเป็นผลให้รัฐเป็นปี ๆ ไป¹

นอกจากการแบ่งประเภทรัฐวิสาหกิจดังกล่าวนี้แล้ว สภาพพัฒนาการเศรษฐกิจแห่งชาติ ได้จัดแยกประเภทรัฐวิสาหกิจออกไปอีกแบบหนึ่ง คือ จัดเป็น 5 สาขา คือ²

1. รัฐวิสาหกิจสาขาอุตสาหกรรม ได้แก่ องค์การเชื้อเพลิง องค์การสุรา โรงงานยาสูบ โรงงานไฟ เป็นต้น
2. รัฐวิสาหกิจสาขาพาณิชย์และบริการ ได้แก่ องค์การส่งเสริมการท่องเที่ยวแห่งประเทศไทย สภาเดินานุกรณะ สำนักรงานสลากกินแบ่งรัฐบาล การประปา-นครหลวง เป็นต้น

¹ ไพศาล ชัยมงคล, "การจัดสรรกำไรสุทธิของรัฐวิสาหกิจ," วารสารการบริหาร 3 (พฤศจิกายน 2514) : 57-58.

² เขวง เรียงสุวรรณ, "การจัดองค์การรัฐวิสาหกิจ 2513," หน้า 14-15

3. รัฐวิสาหกิจสาขาคมนาคม ได้แก่ การรถไฟแห่งประเทศไทย การท่าเรือแห่งประเทศไทย องค์การรับส่งสินค้าและพัสดุภัณฑ์ และองค์การโทรศัพท์แห่งประเทศไทย

4. รัฐวิสาหกิจสาขาการเกษตร ได้แก่ องค์การอุตสาหกรรมป่าไม้ องค์การสวนยาง เป็นต้น

5. รัฐวิสาหกิจสาขาพลังงาน ได้แก่ การไฟฟ้านครหลวง การไฟฟ้าฝ่ายผลิตแห่งประเทศไทย และการไฟฟ้าส่วนภูมิภาค เป็นต้น

ในปัจจุบันหน่วยงานที่เกี่ยวข้องกับการให้บริการและสาธารณูปโภคแก่ประชาชน ในส่วนรัฐบาลมีอยู่ 2 ส่วน คือส่วนราชการและรัฐวิสาหกิจ ส่วนราชการเป็นหน่วยงานที่ให้บริการแก่ประชาชนทั่วไปที่เกี่ยวข้องกับความเป็นอยู่และความสงบสุขของประชาชน เช่น การปกครอง การสาธารณสุข เป็นต้น ส่วนรัฐวิสาหกิจนั้นเป็นส่วนที่ให้บริการด้านสาธารณูปโภค ซึ่งรัฐบาลเห็นว่าเป็นสิ่งจำเป็นสำหรับประชาชนทั่วไป เช่น การไฟฟ้า การประปา เป็นต้น

วัตถุประสงค์ในการตั้งรัฐวิสาหกิจ¹

ในการปฏิบัติราชการนั้นต้องอาศัยกฎระเบียบต่าง ๆ ในการปฏิบัติงาน การสั่งงานและการบังคับบัญชาจึงเป็นไปตามลำดับชั้น ทำให้การปฏิบัติงานในตำแหน่งต่าง ๆ เป็นไปอย่างล่าช้า การบริหารไม่คล่องตัว เพื่อที่จะให้การบริการด้านสาธารณูปโภคแก่ประชาชนเป็นไปด้วยความรวดเร็ว สามารถปรับปรุงเปลี่ยนแปลงให้เหมาะสมกับภาวะแวดล้อมได้ รัฐบาลจึงได้จัดตั้งหน่วยงานรัฐวิสาหกิจขึ้น โดยมีหลักการที่จะให้ดำเนินงาน เช่นเดียวกับบริษัทธุรกิจเอกชน

¹ "อัตราเงิน เคื่อนและความรับผิดชอบของพนักงานรัฐวิสาหกิจ," วารสารข้าราชการ 19 (ธันวาคม 2517): 13.

การดำเนินงานของรัฐวิสาหกิจ

แม้ว่ารัฐวิสาหกิจจะแยกออกจากส่วนราชการและพนักงานรัฐวิสาหกิจมิใช่ข้าราชการ แต่ระเบียบการปฏิบัติงานต่าง ๆ ส่วนมากก็ยังคงอาศัยระเบียบการปฏิบัติงานของราชการเป็นหลักในการทำงาน เช่น ระเบียบการแต่งตั้ง การบรรจุ การออกจากงาน รวมทั้งหลักเกณฑ์การกำหนดเงินเดือน การเลื่อนขั้นเงินเดือน สวัสดิการต่าง ๆ ที่ข้าราชการได้รับ พนักงานรัฐวิสาหกิจก็ได้รับทุกประเภท แต่สวัสดิการที่รัฐวิสาหกิจจัดขึ้นจะได้รับเฉพาะพนักงานรัฐวิสาหกิจเท่านั้น ข้าราชการไม่ได้รับ พนักงานรัฐวิสาหกิจจึงมีสวัสดิการมากกว่าข้าราชการ ส่วนการปฏิบัติงานของรัฐวิสาหกิจจึงมีระเบียบการปฏิบัติเช่นเดียวกับส่วนราชการโดยทั่วไป

ในปัจจุบันรัฐวิสาหกิจในประเทศไทยมีทั้งหมดประมาณ 79 แห่งด้วยกัน ซึ่งสังกัดอยู่ตามกระทรวงต่าง ๆ ในที่นี้จะกล่าวถึงแต่เฉพาะรัฐวิสาหกิจในสังกัดกระทรวงคมนาคมและกระทรวงมหาดไทยที่มีการดำเนินงานห้องสมุดทั้งหมด 8 แห่ง เท่านั้น และกล่าวเรียงตามลำดับอักษรได้แก่ การเคหะแห่งชาติ การท่าเรือแห่งประเทศไทย การไฟฟ้าส่วนภูมิภาค การรถไฟแห่งประเทศไทย การสื่อสารแห่งประเทศไทย องค์การโทรศัพท์แห่งประเทศไทย และองค์การรับส่งสินค้าและพัสดุภัณฑ์

การเคหะแห่งชาติ (National Housing Authority)

การเคหะแห่งชาติได้ก่อตั้งขึ้นตามประกาศคณะปฏิวัติฉบับที่ 316 ลงวันที่ 13 ธันวาคม 2515 แก้ไขเพิ่มเติมด้วย พ.ร.บ.ปี 2517 แต่เดิมรัฐบาลได้จัดตั้ง "กองเคหสถานสงเคราะห์" ขึ้นในกรมประชาสงเคราะห์เมื่อปี พ.ศ. 2483 เพื่อจัดสร้างบ้านให้กับสมาชิกในนิคมสร้างตนเองในชนบท ต่อมาจำนวนประชากรต้องการที่อยู่อาศัยเพิ่มขึ้น กองเคหะสถานสงเคราะห์ไม่สามารถจะแก้ไขปัญหาได้โดยลำพังรัฐบาลจึงจัดตั้ง "สำนักงานอาคารสงเคราะห์" ขึ้น เมื่อวันที่ 31 กรกฎาคม พ.ศ. 2494 ในสังกัดกรมประชาสงเคราะห์ เพื่อทำหน้าที่ดำเนินงานก่อสร้าง

อาคารสงเคราะห์ให้ประชาชนผู้มีรายได้น้อยได้เช่าอยู่อาศัยอีกหน่วยงานหนึ่ง ต่อมาในปี พ.ศ. 2496 รัฐบาลได้จัดตั้ง "ธนาคารอาคารสงเคราะห์" ขึ้นโดยสังกัดกระทรวง-การคลัง ตั้งขึ้นเพื่อเป็นการส่งเสริมและเพิ่มปริมาณการผลิตอาคารที่อยู่อาศัยให้ประชาชน ส่วนที่ต้องการที่อยู่อาศัยของตนเองโดยไม่ต้องเช่าอาคารสงเคราะห์ของรัฐบาล ต่อมาเมื่อเกิดปัญหาแหล่งเสื่อมโทรมซึ่งก่อให้เกิดปัญหาทั้งทางสังคมและทางสาธารณสุข รัฐบาลก็ได้จัดตั้ง "สำนักงานปรับปรุงแหล่งชุมชน" ขึ้นในสังกัดเทศบาลนครกรุงเทพ เมื่อวันที่ 30 เมษายน พ.ศ. 2503 เพื่อให้ป้องกันรักษาและบูรณะฟื้นฟูตลอดจนรื้อร้างอาคารที่เสื่อมโทรมยุพียง ผลงานการสร้างอาคารสงเคราะห์ การส่งเสริมการสร้างอาคารของเอกชน ตลอดจนการปรับปรุงแหล่งเสื่อมโทรม ซึ่งดำเนินโดยหน่วยงานของรัฐบาล ทั้งสี่หน่วยยังไม่เพียงพอกับความต้องการ และทั้งสี่หน่วยงานอยู่ต่างกรมต่างกระทรวงกัน ทำให้การทำงานไม่ประสานกัน จนกระทั่งถึงปี พ.ศ. 2515 จึงมีประกาศคณะปฏิวัติฉบับที่ 316 ลงวันที่ 13 ธันวาคม 2515 จัดตั้งการเคหะแห่งชาติขึ้นเป็นรัฐวิสาหกิจ สังกัดกระทรวงมหาดไทย โดยรวมกองเคหสถานสงเคราะห์ สำนักงานอาคารสงเคราะห์ ธนาคารอาคารสงเคราะห์ และสำนักงานปรับปรุงแหล่งชุมชนเข้าด้วยกัน การเคหะแห่งชาติได้รับการจัดตั้งขึ้นอย่างเป็นทางการเมื่อวันที่ 12 กุมภาพันธ์ 2516¹

วัตถุประสงค์ในการจัดตั้ง

1. จัดให้มีซึ่งอาคารสงเคราะห์ เพื่อให้ประชาชนเช่า เช่าซื้อ หรือซื้อ
2. ให้ความช่วยเหลือทางการเงินแก่ประชาชนผู้ประสงค์จะมีเคหะของตนเอง หรือแก่บุคคลผู้ประสงค์จะจัดให้มีเคหะขึ้น เพื่อให้ประชาชนเช่า เช่าซื้อ หรือซื้อ
3. ประกอบธุรกิจเกี่ยวกับการก่อสร้างอาคารหรือจัดหาที่ดิน

¹ การเคหะแห่งชาติ, สำนักผู้ว่าการ, "ความเป็นมาของการเคหะแห่งชาติ," การเคหะแห่งชาติ รายงานประจำปี 2519 (กรุงเทพมหานคร: สำนักผู้ว่าการการเคหะแห่งชาติ, 2519), หน้า 11-13.

หน้าที่สำคัญ¹

1. สราง ชื่อ จักหา จำหน่าย เขา ใ้เขา ใ้เขาชื่อ ยืม ใ้ยืม แลก เปลี่ยน โอน รัยโอน ถ้อกรรมสิทธิ์หรือสิทธิครอบครอง มีทรัพย์สินหรือค้ำเน้งงาน เกี่ยวกับทรัพย์สินใด ๆ
2. จักหาแหล่ง เงินกู้ หรือค้ำประกัน เงินกู้ใ้แก่ประชาชนผู้ประสงคมี เคะ เป็นของตนเอง หรือมีสำหรัใ้เขา ใ้เขาชื่อ หรือชาย
3. จักหาที่ดินและวัสดุก่อสร้าง เคะ
4. รือแหล่ง เสื่อโทรม เพื่อ เปลี่ยนแปลงหรือปรับปรุงใ้เป็น เคะ
5. กุ้ยืมเงินในประ เเศหรือตางประ เเศ หรือจากองค์การ ระหวางประ เเศ
6. ออกพันธบัตรหรือตราสารกุ้ยืมเงินอื่นใด เพื่อการ ลงทุน
7. รวงานหรือสมทบกับบุคคลอื่น เพื่อประ โยชนแห่งกิจการ ของการ เคะ แห่งชาติ รวมทั้งการ เขา เป็นทุนส่วนจำพวกจำกัความรัยฝักชอบในบริษัทจำกั หรือ นิติบุคคลใด ๆ ที่มีวัตถุประสงค์ เกี่ยวกับการ ซื้อขายที่ดิน และการจักใ้มีซึ่ง เคะ ชื่อ จักหาแหล่ง เงินกู้ หรือการค้ำประกัน เงินกู้
8. ประกอบกิจการอื่น ๆ ซึ่งสนับสนุนหรือ เกี่ยว เนื่องกับวัตถุประสงค์ของ การ เคะแห่งชาติ

การค้ำเน้งงานและการ แพงสายงาน

ผู้ว่าการการ เคะแห่งชาติ เป็นผู้บริหารงานภายใต้การควบคุมดูแลของคณะกรรมการการ เคะแห่งชาติ ซึ่งตรงต่อรัฐมนตรีว่าการกระทรวงมหาดไทยโดยมีรองผู้ว่าการฝ่ายวิชาการ มีผู้ช่วยผู้ว่าการ เป็นผู้ช่วยในการค้ำเน้งงาน มีกร แพงสายงาน

¹สำนักนายกรัฐมนตรี, สำนักงบประมาณ กองประ เเม็นผลและรายงาน, ผลงานของรัฐบาลประจำปีงบประมาณ พ.ศ. 2519 (กรุง เทพมหานคร: สำนัก งบประมาณ, 2520) หน้า 584.

ดังนี้¹

1. ผู้ช่วยผู้ว่าการ
 2. นายช่างใหญ่
 3. สำนักตรวจสอบภายใน
 4. ผู้ตรวจการ
 5. สำนักนโยบายและแผน
 6. ฝ่ายการจัดการทรัพย์สิน
 7. สำนักผู้ว่าการ
 8. ฝ่ายการคลัง
 9. ฝ่ายวิจัยและก่อสร้าง
1. สำนักนโยบายและแผน แบ่งออกเป็น
 - 1) กองนโยบายและวางแผนที่อยู่อาศัย
 - 2) กองนโยบายการเงินและวางแผนการลงทุน
 - 3) กองวิจัยสังคมเศรษฐกิจและกายภาพ
 - 4) แผนกธุรการ
 2. ฝ่ายการจัดการทรัพย์สิน แบ่งออกเป็น
 - 1) กองประสานงาน
 - 2) กองเช่า เช่าซื้อ
 - 3) กองเคหะชุมชน
 - 4) กองที่ดินและจัดหาที่อยู่ใหม่
 3. สำนักผู้ว่าการ แบ่งออกเป็น
 - 1) กองงานบริหาร
 - 2) กองประชาสัมพันธ์

¹ การเคหะแห่งชาติ, รายงานประจำปี 2520, หน้า 21. (รายละเอียดดู

- 3) กองการเจ้าหน้าที่
- 4) กองกฎหมาย
- 5) แผนกคอมพิวเตอร์
- 4 . ฝ่ายการคลัง แบ่งออกเป็น
 - 1) กองบัญชี
 - 2) กองการเงิน
 - 3) กองรายได้
 - 4) กองงบประมาณ
 - 5) กองพัสดุและจัดซื้อ
 - 6) แผนกธุรการ
- 5 . ฝ่ายการวิจัยและก่อสร้าง แบ่งสายงานออกเป็น
 - 1) กองประสานงานสร้าง
 - 2) กองวิจัยการสร้าง
 - 3) กองโครงการ
 - 4) กองแบบแผน
 - 5) กองวิศวกรรม
 - 6) กองควบคุมการก่อสร้าง
 - 7) กองก่อสร้างและบำรุง
 - 8) สำนักงานปรับปรุงแหล่งเสื่อมโทรม

ที่ทำการ. 905 ถนนสุขุมวิท 1 ตำบลคลองจั่น อำเภอบางกะปิ กรุงเทพฯ 24
 ผู้ว่าราชการ. พ.อ. อร่าม รัตนกุล เสรีเริงฤทธิ์

แผนภูมิการแบ่งส่วนงานของการเคหะแห่งชาติ

รัฐมนตรีว่าการกระทรวงมหาดไทย

คณะกรรมการการเคหะแห่งชาติ

ผู้ช่วยผู้ว่าการ

ผู้ว่าการ

สำนักตรวจสอบภายใน

นายช่างใหญ่

สำนักนโยบายและแผน

รองผู้ว่าการฝ่ายบริหาร

ผู้ตรวจการ

รองผู้ว่าการฝ่ายวิชาการ

- กองนโยบายและวางแผนที่อยู่อาศัย
- กองนโยบายการเงินและวางแผนการลงทุน
- กองวิจัยสังคมเศรษฐกิจและกายภาพ
- แผนกธุรการ

สำนักผู้ว่าการ

ฝ่ายการวิจัยและก่อสร้าง

ฝ่ายการคลัง

ฝ่ายการจัดการทรัพย์สิน

- กองงานบริหาร
- กองประชาสัมพันธ์
- กองการเจ้าหน้าที่
- กองกฎหมาย

- กองประสานงานสร้าง
- กองวิจัยการสร้าง
- กองโครงการ
- กองแบบแผน
- กองวิศวกรรม
- กองควบคุมการก่อสร้าง
- กองก่อสร้างและบำรุง
- สำนักงานปรับปรุงแหล่งเสื่อมโทรม

- กองบัญชี
- กองการเงิน
- กองรายได้
- กองงบประมาณ
- กองพัสดุและจัดซื้อ

- กองประสานงานจัดการ
- กองเช่าเช่าซื้อ
- กองเคหะชุมชน
- กองที่ดินและจัดหาที่อยู่ใหม่
- สน.1 คินแดง
- สน.2 ห้วยขวาง
- สน.3 มอนโก
- สน.4 คลองจั่น
- สน.5 ประชานิเวศน์
- สน.6 หัวหมาก
- สน.7 รังสิต
- สน. เชียงใหม่

ศูนย์วิทยุสื่อสาร
จุฬาลงกรณ์มหาวิทยาลัย

การทำเรือแห่งประเทศไทย (Port Authority of Thailand)

การทำเรือคั้งขึ้นตามพระราชบัญญัติการทำเรือแห่งประเทศไทย พ.ศ. 2494 แต่เดิม ภายหลังจากการเปลี่ยนแปลงการปกครองของประเทศไทยเมื่อ พ.ศ. 2475 พล.ร.ท.พระยาราชวังสัน รัฐมนตรีว่าการกระทรวงกลาโหม ได้เสนอโครงการขุดลอกสันดอนปากน้ำเจ้าพระยา เพื่อทำลายอุปสรรคที่ถ่วงความเจริญของการค้าทางทะเลและส่งเสริมให้ท่าเรือกรุงเทพฯ เป็นท่าเรือที่ทันสมัย แต่ก็ได้พบอุปสรรคหลายประการรวมทั้งปัญหาน้ำเค็มจะเข้ามาทำลายเรือกสวนไรนาในบริเวณกรุงเทพฯ รัฐบาลจึงได้ส่งเรื่องให้สันนิบาตชาติที่เจนีวาเข้าไปพิจารณา ผลการพิจารณาปรากฏว่าต้องขุดลอกสันดอนปากน้ำเจ้าพระยาและสร้างท่าเรือที่ทันสมัยขึ้นใหม่ ณ ตำบลคลองเตย รัฐบาลจึงได้เริ่มวางแผนการสร้างท่าเรือกรุงเทพฯ และขุดสันดอน งานก่อสร้างได้เริ่มเมื่อ พ.ศ. 2481 และตั้ง "สำนักงานท่าเรือกรุงเทพฯ" ขึ้น โดยมีหลวงประเสริฐวิจิตรดีเป็นหัวหน้าสำนักงานกิจการได้ดำเนินเรื่อยมาจนกระทั่งปี พ.ศ. 2490 รัฐบาลได้รับคืนกิจการท่าเรือคลองเตยจากกองทหารสหประชาชาติ จึงเปิดกิจการท่าเรือคั้งแต่นั้นมา โดยมี "คณะกรรมการจัดวางนโยบายและความคุมกิจการของสำนักงานท่าเรือกรุงเทพฯ" มีรัฐมนตรีว่าการกระทรวงคมนาคมเป็นประธานการบริหารสานท่าเรือ กิจการได้เจริญก้าวหน้าไปอย่างรวดเร็ว จนกระทั่งถึง พ.ศ. 2494 รัฐบาลได้กู้เงินจากธนาคารโลกมาเพื่อพัฒนาท่าเรือกรุงเทพฯ และได้ออกพระราชบัญญัติการทำเรือแห่งประเทศไทยขึ้นเมื่อเดือนพฤษภาคม 2494 จัดตั้งการทำเรือแห่งประเทศไทยขึ้นเป็นเอกเทศ และรับโอนกิจการของสำนักงานท่าเรือ-กรุงเทพฯ มาดำเนินการ¹

¹ การท่าเรือแห่งประเทศไทย, การทำเรือแห่งประเทศไทย (พระนคร: โรงพิมพ์การทำเรือแห่งประเทศไทย, 2509), หน้า 22-25.

วัตถุประสงค์ในการจัดตั้ง¹

1. รับโอนกิจการท่าเรือจากสำนักงานท่าเรือกรุงเทพฯ ในกรมการขนส่งกระทรวงคมนาคม
2. จัดดำเนินการ และนำพาซึ่งความเจริญของกิจการท่าเรือ เพื่อประโยชน์แก่รัฐและประชาชน และดำเนินการอื่นเกี่ยวกับการท่าเรือและธุรกิจอื่นซึ่งสำนักงานท่าเรือกรุงเทพฯ ในกรมการขนส่ง เคยปฏิบัติจัดทำ

หน้าที่สำคัญ²

1. ชุกตลอด บำรุงรักษา ร่องน้ำทางเดินเรือ เข้า-ออกท่าเรือกรุงเทพฯ
2. จัดทำ เข็มเรือและสถานที่ในการรับเรือและสินค้า
3. ให้ความปลอดภัยและอำนวยความสะดวกในการขนถ่ายและรับฝากสินค้า
4. ให้ความปลอดภัยและอำนวยความสะดวกรวดเร็วในการนำสินค้าออกจากท่า

การดำเนินงานและการแบ่งสายงาน

ผู้อำนวยการการท่าเรือแห่งประเทศไทย เป็นผู้ดำเนินการบริหารกิจการให้เป็นไปตามนโยบาย ขอบบังคับ และระเบียบที่คณะกรรมการการท่าเรือแห่งประเทศไทยกำหนด ตามระเบียบว่าด้วยการบริหารงานของการท่าเรือแห่งประเทศไทย พ.ศ. 2507 และต่อมาในปี พ.ศ. 2511 คณะกรรมการการท่าเรือแห่งประเทศไทยได้พิจารณาแบ่งส่วนงานฝ่ายและกองในสำนักงานใหญ่ และมีคำสั่งที่ 14/2511 เรื่อง กำหนดให้ฝ่ายและกองหรือหน่วยงาน เข็มเรือ หนึ่งหน่วยงานแยกเป็นแผนกขึ้นใหม่³ แสดงให้เห็นลักษณะของความ

¹ "ตัวเลขและขอเท็จจริงของหน่วยงานรัฐวิสาหกิจไทยปัจจุบัน," รัฐวิสาหกิจ

³ (พฤศจิกายน 2521 - มกราคม 2522) : 22-83.

² สำนักนายกรัฐมนตรี, กองประเมินผลและรายงาน สำนักงานประมาณ, ผลงานของรัฐบาลประจำปีงบประมาณ พ.ศ. 2519, หน้า 507.

³ประมวลขอบบังคับ ระเบียบคำสั่งของการท่าเรือแห่งประเทศไทย พ.ศ. 2511 (การท่าเรือแห่งประเทศไทย, โรงพิมพ์การท่าเรือแห่งประเทศไทย, 2512) หน้า 50-55.

รับผิดชอบของงานแต่ละหน่วย และได้เปลี่ยนแปลงปรับปรุงแก้ไขมาเรื่อย ๆ จนถึงปัจจุบัน
ใช้ผังการจัดแบ่งส่วนงานฉบับที่ 19 ปีงบประมาณ 2522 ซึ่งแบ่งออกเป็น 3 สำนักคือ

1. สำนักที่ปรึกษา

2. สำนักอำนวยการ มีผู้อำนวยการเป็นผู้บริหาร มีรองผู้อำนวยการ 2 คน
คือ รองผู้อำนวยการปฏิบัติการ และรองผู้อำนวยการธุรการ สำนักอำนวยการจัดแบ่ง
สายงานออกดังนี้

ก. สำนักวิชาการ แบ่งออกเป็น

- 1) แผนกสถิติ
- 2) แผนกโครงการ
- 3) แผนกเผยแพร่และห้องสมุด

ข. ตำรวจท่าเรือ

ค. ศูนย์รักษาความปลอดภัย แบ่งออกเป็น

- 1) แผนกธุรการ
- 2) แผนกรักษาความปลอดภัย
- 3) แผนกส่งเสริมความปลอดภัย

ง. กองกฎหมาย แบ่งออกเป็น

- 1) แผนกสอบสวน
- 2) แผนกคดี
- 3) แผนกนิติกรรมและสัญญา
- 4) แผนกข้อบังคับและวินัย

จ. กองกลาง แบ่งออกเป็น

- 1) แผนกรับส่งและโต้ตอบ
- 2) แผนกเก็บเอกสาร
- 3) แผนกต่างประเทศ

3. สำนักเลขาธิการคณะกรรมการท่าเรือแห่งประเทศไทย

ทางด้านปฏิบัติการ ซึ่งมีรองผู้อำนวยการปฏิบัติการ เป็นผู้ควบคุม ได้จัดแบ่ง
ออกเป็น 3 ฝ่าย คือ

ก. ฝ่ายการทำ แบ่งออกเป็น

- 1) แผนกบริการฝ่ายการทำ
- 2) แผนกตรวจสอบและซังค์สินค้า
- 3) แผนกบรรจุทุกและขนถ่ายสินค้า
- 4) กองโรงพักสินค้า
- 5) กองการคู่สินค้า
- 6) กองคลังสินค้า
- 7) กองบริการท่า
- 8) กองการยกขนสินค้า

ข. ฝ่ายการช่าง แบ่งออกเป็น

- 1) แผนกสารบรรณ
- 2) กองช่างโยธา
- 3) กองแบบแผนและคำนวณ
- 4) กองช่างกล
- 5) กองช่างไฟฟ้า

ค. ฝ่ายการร่อนน้ำ แบ่งออกเป็น

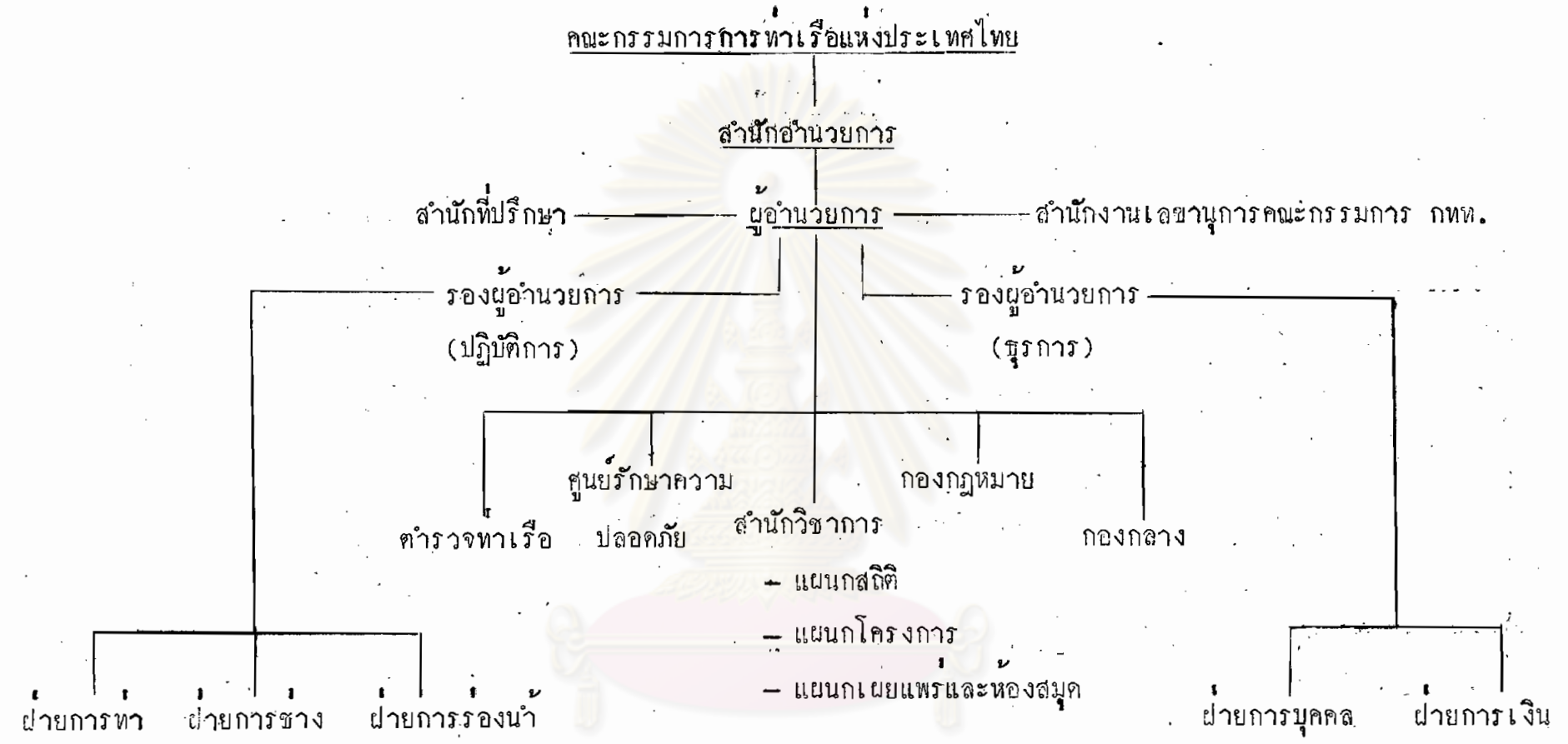
- 1) แผนกสารบรรณ
- 2) กองการสำรวจร่อนน้ำ
- 3) กองการขุดลอก
- 4) กองบริการ

ทางด้านธุรการ ซึ่งมีรองผู้อำนวยการฝ่ายธุรการ เป็นผู้ควบคุม ได้จัดแบ่ง
สายงานออกเป็น 2 ฝ่าย คือ

ก. ฝ่ายการบุคคล แบ่งออกเป็น

- 1) แผนกสารบรรณ

แผนภูมิการแบ่งส่วนงานของการท่าเรือแห่งประเทศไทย



ศูนย์วิทยทรัพยากร
จุฬาลงกรณ์มหาวิทยาลัย

- 2) กองอัตรากำล้าง
- 3) กองการแพทย์
- 4) กองสวัสดิการ
- 5) ศูนย์พัฒนาบุคคล

ข. ฝ่ายการเงิน แบ่งออกเป็น

- 1) แผนกสารบรรณ
- 2) กองบัญชี
- 3) กองผลประโยชน์
- 4) กองตรวจสอบ
- 5) กองคลัง
- 6) กองพัสดุ

ที่ทำการ. ถนนท่าเรือ ตำบลคลองเตย อำเภอพระโขนง กรุงเทพฯ
 ผู้อำนวยการ. นาวาเอกลาภ อิศรางกูร ณ อยุธยา ร.น.

การไฟฟ้านครหลวง (Metropolitan Electricity Authority)

ก่อตั้งขึ้นตามพระราชบัญญัติการไฟฟ้านครหลวง พ.ศ. 2501 เนื่องจาก
 การไฟฟ้าในเขตจังหวัดพระนคร-ธนบุรีได้ประสบปัญหาการผลิตและปริมาณกระแสไฟฟ้า
 ไม่เพียงพอกับความต้องการของผู้ใช้มาตั้งแต่ก่อนสิ้นสงครามโลกครั้งที่ 2 ทั้งใน
 ระหว่างสงครามกิจการไฟฟ้าก็ได้รับความกระทบกระเทือนอย่างหนัก ในระยะต่อมา
 ความต้องการใช้กระแสไฟฟ้าก็ยิ่งเพิ่มปริมาณมากขึ้น เพื่อที่จะแก้ไขปัญหาคาราคาเข่ง
 กระแสไฟฟ้าและเพื่อปรับปรุงขยายบริการไฟฟ้าให้กว้างขวางสอดคล้องกับความต้องการ
 ของประชาชนและค่านาการพัฒนาอุตสาหกรรม รัฐบาลจึงรวมกิจการผลิตและจำหน่าย
 กระแสไฟฟ้าในเขตจังหวัดพระนคร-ธนบุรีซึ่งแยกดำเนินการ โดยกองไฟฟ้าหลวง กรม
 โยธาเทศบาล และการไฟฟ้ากรุงเทพ กระทรวงมหาดไทย เข้าเป็นหน่วยงานเดียวกัน
 รัชการประกาศใช้พระราชบัญญัติการไฟฟ้านครหลวง พ.ศ. 2501 จัดตั้งการไฟฟ้า-

นครหลวงขึ้น และรับโอนกิจการการผลิตและการจำหน่ายกระแสไฟฟ้าจากกองไฟฟ้าหลวง และการไฟฟ้ากรุงเทพมาดำเนินการในรูปรัฐวิสาหกิจ สังกัดกระทรวงมหาดไทย¹

วัตถุประสงค์ในการจัดตั้ง²

- 1 . ผลิตพลังงานไฟฟ้าไปพลางก่อนในระบะที่ยังไม่ได้มีการโอนตามมาตรา 14 วรรค 1 แห่งพระราชบัญญัติการไฟฟ้ายันตี พ.ศ. 2500
- 2 . จัดให้ได้มาและจำหน่ายพลังงานไฟฟ้า และ
- 3 . ดำเนินธุรกิจเกี่ยวกับพลังงานไฟฟ้าและธุรกิจอื่นที่เกี่ยวข้อง หรือที่เป็นประโยชน์แก่การไฟฟ้านครหลวง

หน้าที่สำคัญ³

จำหน่ายและดำเนินธุรกิจเกี่ยวกับพลังไฟฟ้าในเขตจำหน่ายของการไฟฟ้า-นครหลวง คือ กรุงเทพมหานคร จังหวัดนนทบุรี และจังหวัดสมุทรปราการ

การดำเนินงานและการแบ่งสายงาน

ตามพระราชบัญญัติการไฟฟ้านครหลวง พ.ศ. 2501 กำหนดให้รัฐมนตรีว่าการกระทรวงมหาดไทยมีอำนาจหน้าที่กำกับโดยทั่วไปของกิจการไฟฟ้านครหลวง โดยมีคณะกรรมการการไฟฟ้านครหลวงซึ่งแต่งตั้งโดยคณะรัฐมนตรีเป็นผู้วางนโยบายและควบคุมกิจการ มีผู้ว่าการเป็นผู้บริหารกิจการของกรการไฟฟ้านครหลวงให้เป็นไปตามนโยบายที่คณะกรรมการกำหนดไว้ มีรองผู้ว่าการ 4 คน คือ รองผู้ว่าการทั่วไป รองผู้ว่าการส่วนบริหาร รองผู้ว่าการส่วนปฏิบัติการ และรองผู้ว่าการส่วนวิชาการ

จุฬาลงกรณ์มหาวิทยาลัย

¹ เชาวน์ เรียงสุวรรณ, การจัดองค์การรัฐวิสาหกิจ 2513..., หน้า 243.

² "ตัวเลขและข้อเท็จจริง...", รัฐวิสาหกิจ, หน้า 83.

³ สำนักนายกรัฐมนตรี, กองประเมินผลงาน สำนักงบประมาณ, ผลงานของรัฐบาล..., หน้า 546.

การไฟฟ้านครหลวงมีการแบ่งหน่วยงานออกเป็น สำนักงาน ส่วนงาน กอง และแผนกต่าง ๆ ดังนี้¹

ก. การไฟฟ้านครหลวง แบ่งออกเป็น 4 สำนักคือ

1) สำนักงานตรวจสอบภายใน ทำหน้าที่ตรวจสอบสินทรัพย์ รายรับ รายจ่าย และตรวจสอบบัญชีเจ้าหนี้และลูกหนี้

2) สำนักแผนงานและโครงการ ทำหน้าที่เกี่ยวกับการวางแผนและโครงการต่างๆ รวมทั้งงานนโยบายเศรษฐกิจและเงินกู้ต่าง ๆ

3) สำนักผู้ว่าการ ทำหน้าที่ดำเนินงานเกี่ยวกับงานสารบรรณ งานธุรการทั่วไปของการไฟฟ้านครหลวง รวมทั้งการเงินพัสดุ ตรวจสอบวิเคราะห์งานทั่วไป และดำเนินงานเกี่ยวกับการสืบสวนสอบสวนต่าง ๆ

4) ส่วนงานประชาสัมพันธ์ ทำเนิงานเกี่ยวกับการวางแผนและเผยแพร่ต่าง ๆ

ข. แบ่งส่วน งานออกเป็น 3 ส่วน คือ

1) ส่วนบริหาร แบ่งออกเป็น 5 ฝ่าย คือ

(1) ฝ่ายการเจ้าหน้าที่ แบ่งออกเป็น 4 กอง คือ

1. กององค์การและผลประโยชน์ตอบแทน
2. กองสวัสดิการ
3. กองฝึกอบรมและพัฒนา
4. สำนักงานเลขานุการผู้อำนวยการฝ่าย

(2) ฝ่ายการบัญชีและการเงิน แบ่งออกเป็น 6 กอง คือ

1. กองการเงิน
2. กองการบัญชี
3. กองงบประมาณ
4. กองควบคุมเขตการบัญชีและการเงิน
5. กองควบคุมเขตการบัญชีและการเงิน
6. สำนักงานเลขานุการผู้อำนวยการฝ่าย

(3) โรงพยาบาลการไฟฟ้านครหลวง แบ่งออกเป็น 6 แผนก คือ

1. แผนกผู้ป่วยนอก
2. แผนกผู้ป่วยใน
3. แผนกทันตกรรม
4. แผนกเภสัชกรรม
5. แผนกชันสูตรโรคและรังสีวิทยา
6. สำนักงานเลขานุการผู้อำนวยการโรงพยาบาล



(4) กองบริการภายใน แบ่งออกเป็น 8 แผนก คือ

1. แผนกวางผังและควบคุมการก่อสร้างอาคาร
2. แผนกโทรศัพท์
3. แผนกโรงพิมพ์
4. แผนกยานพาหนะ
5. แผนกเก็บรักษาเอกสารและห้องสมุด
6. แผนกรักษาความปลอดภัยและทรัพย์สิน
7. แผนกดูแลอาคารและครุภัณฑ์
8. สำนักงานเลขานุการผู้อำนวยการกอง

(5) กองเศรษฐกิจพลังงานไฟฟ้า แบ่งเป็น 5 แผนก คือ

1. แผนกอัตราค่าไฟฟ้า
2. แผนกวิจัยภาระไฟฟ้า
3. แผนกวิเคราะห์และพยากรณ์พลังงานไฟฟ้า
4. แผนกตรวจสอบพลังงานไฟฟ้า
5. สำนักงานเลขานุการผู้อำนวยการกอง

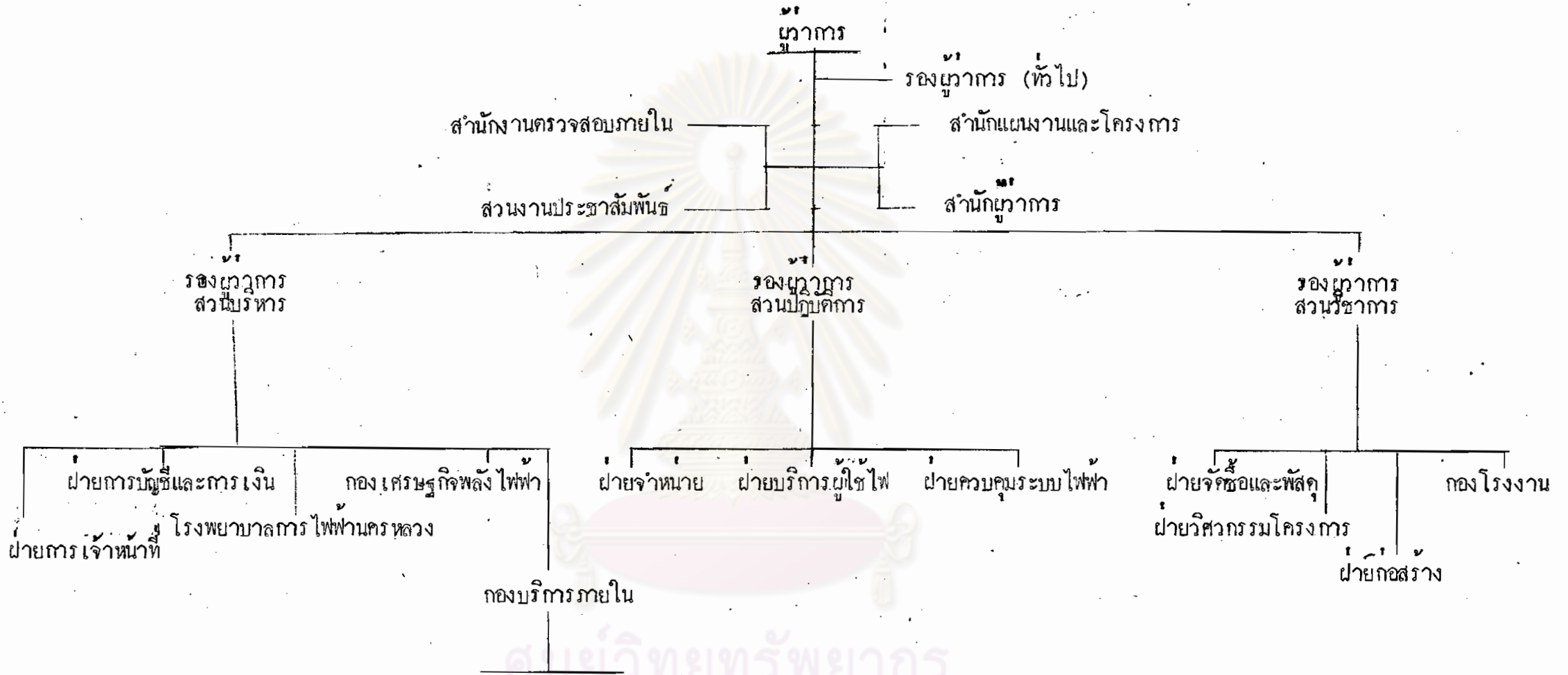
2) ส่วนปฏิบัติการ แบ่งออกเป็น 3 ฝ่าย คือ

(1) ฝ่ายจำหน่าย แบ่งออกเป็น 5 กอง กับ 1 ส่วนงาน คือ

1. กองควบคุมเขตจำหน่าย
2. กองควบคุมเขตจำหน่าย
3. กองประมาณการแผนที่และทะเบียน

4. กองอุปกรณ์การจำหน่าย
 5. สำนักงานเลขานุการผู้อำนวยการฝ่าย
 6. ส่วนงานประเมินผลและปรับปรุงระบบจำหน่าย
- (2) ฝ่ายบริการผู้ใช้ไฟฟ้า แบ่งออกเป็น 4 กองและ 1 แผนกคือ
1. กองควบคุมเขตบริการ 1
 2. กองควบคุมเขตบริการ 2
 3. กองเครื่องใช้ไฟฟ้า
 4. สำนักงานเลขานุการผู้อำนวยการฝ่าย
 5. แผนกติดตามเร่งรัดและประเมินผล
- (3) ฝ่ายควบคุมระบบไฟฟ้า แบ่งออกเป็น 4 กอง คือ
1. กองสั่งการระบบไฟฟ้า
 2. กองวิจัยและวางแผนระบบไฟฟ้า
 3. กองบำรุงรักษาสถานีย่อยและสายส่ง
 4. สำนักเลขานุการผู้อำนวยการฝ่าย
- 3) ส่วนวิชาการ แบ่งออกเป็น 4 ฝ่าย คือ
- (1) ฝ่ายจัดซื้อและวัสดุ แบ่งออกเป็น
1. กองจัดหา
 2. กองพัสดุ
 3. สำนักงานเลขานุการผู้อำนวยการฝ่าย
 4. ส่วนงานเกี่ยวกับการจัดหา
- (2) ฝ่ายวิศวกรรมโครงการ แบ่งออกเป็น
1. กองวิเคราะห์และวางแผนระบบไฟฟ้า
 2. กองออกแบบและควบคุมงาน
 3. กองโยธาและสถาปัตยกรรม
 4. สำนักงานเลขานุการผู้อำนวยการฝ่าย
- (3) ฝ่ายก่อสร้าง แบ่งออกเป็น
1. กองผลิตภัณฑ์คอนกรีต

แผนภูมิการแบ่งส่วนงานของการไฟฟ้านครหลวง



- แผนกวางตั้งและควบคุมการก่อสร้างอาคาร
- แผนกโทรศัพท์
- แผนกโรงพิมพ์
- แผนกยานพาหนะ

- สำนักงานเลขานุการผู้อำนวยการกอง
- แผนกเก็บรักษาเอกสารและห้องสมุด
- แผนกรักษาความปลอดภัยทรัพย์สิน
- แผนกดูแลอาคารและครุภัณฑ์

- หมวดไฮดรอลิกกลาง
- หมวดห้องสมุดทางวิชาการ

ศูนย์วิทยทรัพยากร
จุฬาลงกรณ์มหาวิทยาลัย

2. กองก่อสร้างและซ่อมทั่วไป
 3. กองก่อสร้างสายอากาศ
 4. กองก่อสร้างสถานีย่อย
 5. สำนักงานเลขานุการผู้อำนวยการฝ่าย
- (4) กองโรงงาน แยกออกเป็นแผนกต่างๆ ได้แก่
- แผนกไฟฟ้า
 - แผนกจักรกล
 - แผนกผลิตภัณฑ์โลหะและงานไม้
 - แผนกคลังพัสดุ
 - แผนกซ่อมบำรุงรถยนต์และเรือยนต์
 - แผนกซ่อมสร้างตัวรถยนต์
 - แผนกซ่อมบำรุงจักรยานยนต์ และ
 - สำนักงานเลขานุการผู้อำนวยการกอง

ที่ทำการ. 121 ถนนจักรเพชร กรุงเทพฯ 2

ผู้ว่าการ. นายเสวก ปราลวัฒน์วิไชย

การไฟฟ้าส่วนภูมิภาค (Provincial Electricity Authority)

การไฟฟ้าส่วนภูมิภาคก่อตั้งตามพระราชบัญญัติการไฟฟ้าส่วนภูมิภาค พ.ศ. 2503 การไฟฟ้าส่วนภูมิภาค เดิมทีเคยจัดตั้งขึ้นในรูปขององค์การไฟฟ้าส่วนภูมิภาคก่อน โดยจัดตั้งขึ้นโดยพระราชกฤษฎีกา เมื่อวันที่ 6 มีนาคม 2497 และประกาศใช้ในราชกิจจานุเบกษาเมื่อ 16 มีนาคม 2497 ต่อมาได้มีพระราชกฤษฎีกายกเลิกพระราชกฤษฎีกาดังกล่าว และมีพระราชบัญญัติการไฟฟ้าส่วนภูมิภาค พ.ศ. 2503 ซึ่งให้ไว้เมื่อวันที่ 20 กันยายน 2503 และประกาศในราชกิจจานุเบกษาเมื่อวันที่ 27 กันยายน 2503 บัญญัติให้การไฟฟ้าส่วนภูมิภาครับโอนบรรดาทรัพย์สิน สิทธิประโยชน์ และความรับผิดชอบ ตลอดจนธุรกิจขององค์การไฟฟ้าส่วนภูมิภาคมาดำเนินการต่อไป จึงได้ถือเอาว่าวันที่ 28

กันยายน 2503 เป็นวันสถาปนาการไฟฟ้าส่วนภูมิภาค¹ ความมุ่งหมายในการจัดตั้งการไฟฟ้าส่วนภูมิภาคขึ้น เพื่อจัดหาและบริการพลังงานไฟฟ้าใหญ่ที่อยู่อาศัย ทั้งด้านการพาณิชย์และอุตสาหกรรมทั่วประเทศ ยกเว้นในกรุงเทพมหานคร นนทบุรี สมุทรปราการ และปทุมธานี ส่วนความมุ่งหมายในด้านการบริการของการไฟฟ้าส่วนภูมิภาคได้แบ่งการบริการออกเป็น การไฟฟ้าภาค การไฟฟ้าเขต การไฟฟ้าจังหวัด การไฟฟ้าอำเภอ และการไฟฟ้าตำบลตามลำดับ การไฟฟ้าแต่ละแห่งจะมีสำนักงานของตนเองซึ่งจะสามารถให้บริการแก่ผู้ใช้ได้ทั่วถึง และสามารถแก้ปัญหาได้อย่างมีประสิทธิภาพ ในสอดคล้องกับนโยบายที่การไฟฟ้าส่วนภูมิภาคได้ตั้งไว้²

วัตถุประสงค์ในการจัดตั้ง³

1. ผลิต จัดจำหน่าย จัดส่ง และจัดจำหน่ายพลังงานไฟฟ้า
2. ดำเนินธุรกิจ เกี่ยวกับพลังงานไฟฟ้าและธุรกิจอื่นที่เกี่ยวข้อง หรือที่เป็นประโยชน์แก่การไฟฟ้าส่วนภูมิภาค

หน้าที่สำคัญ

ดำเนินการผลิต จัดหา จัดส่ง และจัดจำหน่ายพลังงานไฟฟ้าให้แก่ประชาชน ธุรกิจและอุตสาหกรรมต่าง ๆ ในส่วนภูมิภาคในท้องที่ 67 จังหวัดของประเทศไทย ซึ่งมีพื้นที่รวมกันประมาณ 510,000 ตารางกิโลเมตร หรือประมาณร้อยละ 99.4 ของพื้นที่ทั้งหมดของประเทศ⁴ ยกเว้นกรุงเทพมหานคร นนทบุรี สมุทรปราการ และปทุมธานี

¹การไฟฟ้าส่วนภูมิภาค, "ประวัติการไฟฟ้าส่วนภูมิภาค," ที่ระลึกวันเปิดสำนักงานกลางการไฟฟ้าส่วนภูมิภาค 28 กันยายน 2514, (กรุงเทพมหานคร, 2514) : ไม่ปรากฏเลขหน้า

²Provincial Electricity Authority, "Annual Report 1976" (กรุงเทพมหานคร, 2521) : หน้า 6.

³"ตัวเลขและขอเท็จจริง...", รัฐวิสาหกิจ, หน้า 84.

⁴พิศาล กลิ่นขจร, "การไฟฟ้าส่วนภูมิภาค เปิดชนบทหลายแสงสว่าง," รัฐวิสาหกิจ 2 (กันยายน 2520) : 20.

การดำเนินงานและการแบ่งสายงาน

การไฟฟ้าส่วนภูมิภาค มีผู้ว่าการการไฟฟ้าส่วนภูมิภาคเป็นผู้บริหารงานภายใต้การควบคุมดูแลของคณะกรรมการ (ดูรายละเอียดการแบ่งสายงานจากในผังงานการไฟฟ้าส่วนภูมิภาค) ซึ่งมีการแบ่งงานดังนี้

1. แบ่งหน่วยงานออกเป็น 3 สำนัก ขึ้นตรงกับผู้ว่าการฯ คือ
 - ก. สำนักผู้ว่าการ
 - ข. สำนักผู้ตรวจการ
 - ค. สำนักงานตรวจสอบบัญชี
2. แบ่งการบริหารออกเป็น 3 ฝ่าย มีรองผู้ว่าการเป็นผู้ควบคุม คือ
 - ก. ฝ่ายบริหาร มีรองผู้ว่าการฝ่ายบริหารควบคุม แบ่งออกเป็น
 - 1) สำนักงานรองผู้ว่าการ
 - 2) ฝ่ายธุรการและแผนกงาน แบ่งออกเป็น 3 กอง
 - (1) กองอำนวยการ
 - (2) กองการพนักงาน
 - (3) กองสวัสดิการ
 - 3) ฝ่ายเศรษฐกิจและการคลัง แบ่งออกเป็น
 - (1) กองเศรษฐกิจพลังไฟฟ้า
 - (2) กองการคลัง
 - (3) กองงบประมาณ
 - 4) ฝ่ายบัญชีและศูนย์เครื่องประมวลผล แบ่งออกเป็น
 - (1) กองบัญชี
 - (2) ศูนย์เครื่องประมวลผล
 - 5) ฝ่ายจัดหาและขนส่ง แบ่งออกเป็น
 - (1) กองจัดซื้อ
 - (2) กองคลังพัสดุ
 - (3) กองขนส่งและโยธา
 - 6) สถานพยาบาล

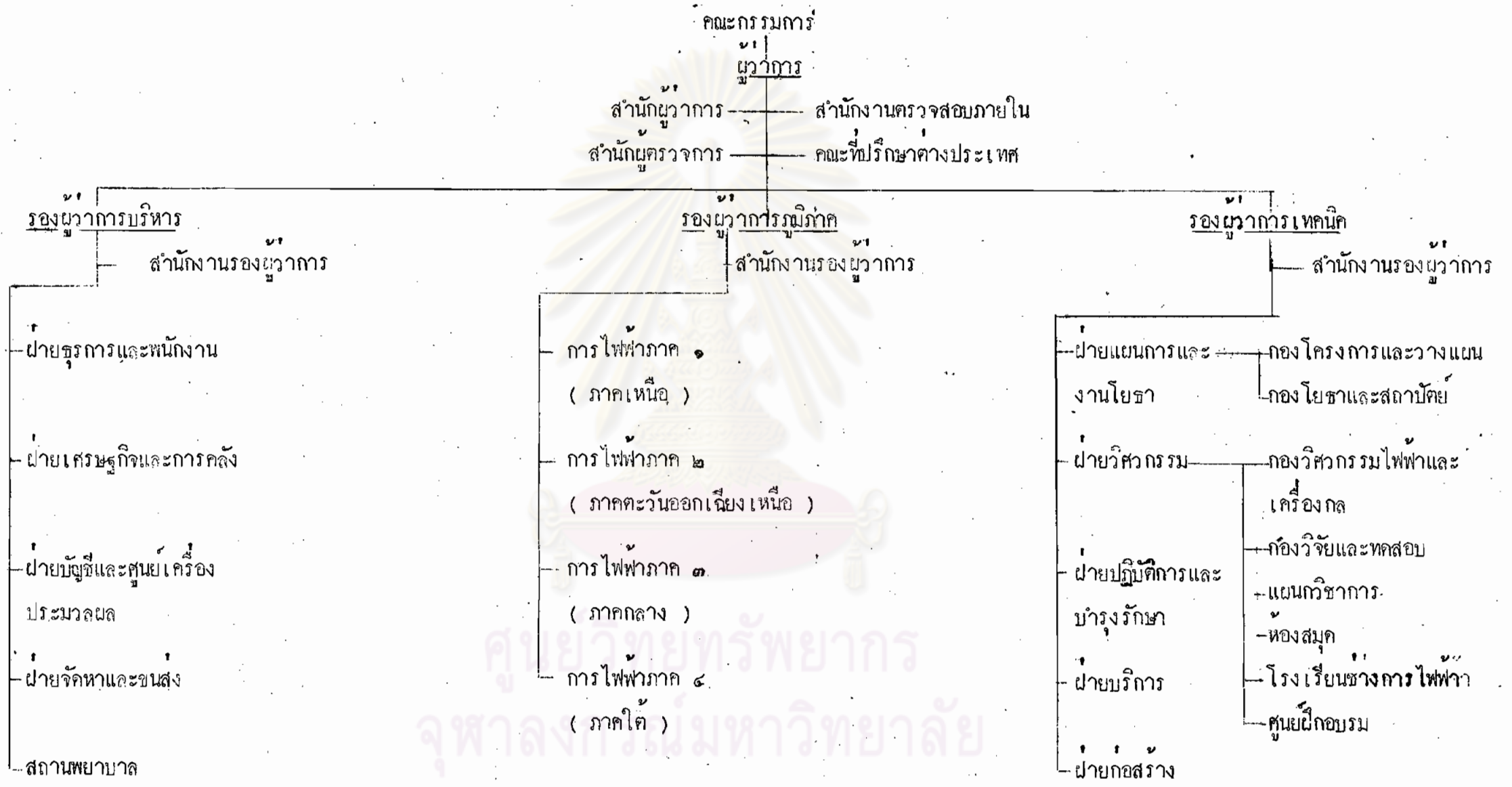
ข. ฝ่ายภูมิภาค มีรองผู้ว่าฝ่ายภูมิภาคควบคุม แบ่งออกเป็น

- 1) สำนักงานรองผู้ว่าราชการ
- 2) การไฟฟ้าภาค 1 (ภาคเหนือ) แบ่งออกเป็น
 - (1) การไฟฟ้าเขต 1 (เชียงใหม่)
 - (2) การไฟฟ้าเขต 2 (พิษณุโลก)
 - (3) การไฟฟ้าเขต 3 (อุตรดิตถ์)
- 3) การไฟฟ้าภาค 2 (ภาคตะวันออกเฉียงเหนือ) แบ่งเป็น
 - (1) การไฟฟ้าเขต 1 (อุดรธานี)
 - (2) การไฟฟ้าเขต 2 (อุบลราชธานี)
 - (3) การไฟฟ้าเขต 3 (นครราชสีมา)
- 4) การไฟฟ้าภาค 3 (ภาคกลาง) แบ่งเป็น
 - (1) การไฟฟ้าเขต 1 (อยุธยา)
 - (2) การไฟฟ้าเขต 2 (ชลบุรี)
 - (3) การไฟฟ้าเขต 3 (นครปฐม)
- 5) การไฟฟ้าภาค 4 (ภาคใต้) แบ่งเป็น
 - (1) การไฟฟ้าเขต 1 (เพชรบุรี)
 - (2) การไฟฟ้าเขต 2 (นครศรีธรรมราช)
 - (3) การไฟฟ้าเขต 3 (ยะลา)

ค. ฝ่ายเทคนิค มีรองผู้ว่าควบคุม แบ่งออกเป็น

- 1) สำนักงานรองผู้ว่าราชการ
- 2) ฝ่ายแผนการและงานโยธา แบ่งออกเป็น
 - (1) กองโครงการและวางแผน
 - (2) กองโยธาและสถาปัตย์
- 3) ฝ่ายวิศวกรรม แบ่งออกเป็น
 - (1) กองวิศวกรรมไฟฟ้าและเครื่องกล
 - (2) กองวิจัยและทดสอบ
 - (3) โรงเรือนช่างการไฟฟ้า

แผนภูมิการแบ่งส่วนงานของการไฟฟ้าส่วนภูมิภาค



ศูนย์วิทยุวิทยุพยากรณ์
จุฬาลงกรณ์มหาวิทยาลัย

- (4) ศูนย์ฝึกอบรม
- 4) ฝ่ายปฏิบัติการและบำรุงรักษา แบ่งออกเป็น
- (1) กองควบคุมระบบจำหน่าย
 - (2) กองโรงจักร
 - (3) กองโรงงาน
 - (4) ศูนย์ควบคุมระบบจำหน่าย
- 5) ฝ่ายบริการ แบ่งออกเป็น
- (1) กองบริการผู้ใช้ไฟ
 - (2) กองหม้อแปลง
 - (3) กองมีเตอร์
- 6) ฝ่ายก่อสร้าง แบ่งออกเป็น
- (1) กองก่อสร้างทั่วไป
 - (2) กองปฏิบัติการและก่อสร้างตามโครงการ
 - (3) กองเสาและไม้คอน

ที่ทำการ. 200 ถนนนางวานวงศ์วาน เขตบางเขน กรุงเทพฯ 9
 ผู้ว่าการ. ดร.วีระ ปิตรชาติ

การรถไฟแห่งประเทศไทย (State Railway of Thailand)

ก่อตั้งตามพระราชบัญญัติการรถไฟแห่งประเทศไทย พ.ศ. 2494 แก้ไขเพิ่มเติม ปี 2502 การรถไฟได้เริ่มในสมัยพระบาทสมเด็จพระจุลจอมเกล้าเจ้าอยู่หัว ในปี พ.ศ. 2434 โปรดเกล้าให้จัดตั้งกรมรถไฟขึ้นในสังกัดกระทรวงโยธาธิการ เปิดการเดินรถครั้งแรกเมื่อวันที่ 26 มีนาคม พ.ศ. 2439 เส้นทางจากกรุงเทพฯ ไปยังจังหวัดพระนครศรีอยุธยา และถือเป็นกำเนิดกิจการรถไฟไทยด้วย ต่อมาในสมัยพระบาทสมเด็จพระมงกุฎเกล้าเจ้าอยู่หัว ได้ทรงพระกรุณาโปรดเกล้าฯ ให้รวมกรมรถไฟซึ่งแยกกันอยู่ 2 กรมคือ กรมรถไฟสายเหนือและกรมรถไฟสายใต้เป็นกรมเดียวกัน

เรียกว่า "กรมรถไฟหลวง" เมื่อวันที่ 5 มิถุนายน พ.ศ. 2460 ต่อมาในวันที่ 1 มกราคม พ.ศ. 2464 ได้เปิดเดินรถไฟตลอดสายเหนือ และได้ประกาศใช้พระราชบัญญัติจักรวางการรถไฟและทางหลวง พ.ศ. 2464 แก้ไขเพิ่มเติม พ.ศ. 2475 (ฉบับที่ 1) ให้กรมรถไฟหลวงเป็นสมบัติของแผ่นดินและโอนไปสังกัดกระทรวงเกษตรและพาณิชย์ มีสภากรมการรถไฟเป็นผู้ควบคุมดำเนินการให้เป็นไปตามพระราชบัญญัติ หลังสงครามโลกครั้งที่ 2 การรถไฟได้รับความเสียหายอย่างหนัก รัฐบาลจึงประกาศใช้พระราชบัญญัติการรถไฟแห่งประเทศไทย พ.ศ. 2494 จัดตั้งการรถไฟแห่งประเทศไทยขึ้น เพื่อฟื้นฟูปรับปรุงและขยายกิจการรถไฟให้เจริญก้าวหน้า และเพื่อแก้ไขปัญหาการคมนาคมทางบก โดยให้รับโอนกิจการของกรมรถไฟมาดำเนินการ พระราชบัญญัติการรถไฟแห่งประเทศไทย พ.ศ. 2494 และฉบับแก้ไขเพิ่มเติม กำหนดให้การรถไฟมีฐานะเป็นรัฐวิสาหกิจและนิติบุคคลในสังกัดกระทรวงคมนาคม¹

วัตถุประสงค์ในการจัดตั้ง

1. รับโอนกิจการของกรมรถไฟจากกรมรถไฟ กระทรวงคมนาคม
2. จัดดำเนินการและนำมาซึ่งความเจริญของกิจการรถไฟเพื่อประโยชน์แห่งรัฐและประชาชน และดำเนินการอื่นเกี่ยวกับการขนส่งของรถไฟ และธุรกิจอื่นซึ่งเป็นประโยชน์แก่กิจการรถไฟ

หน้าที่สำคัญ²

1. ดำเนินธุรกิจเกี่ยวกับการขนส่ง และธุรกิจอื่นที่เกี่ยวข้องกับกิจการรถไฟ
2. ขยายทางหลักและเพิ่มทางหลักความสถานีรายทาง

¹"ตัวเลขและข้อเท็จจริง...", รัฐวิสาหกิจ, หน้า 89.

²สำนักนายกรัฐมนตรี, กองประเมินผลและรายงาน ส่วนกึ่งงบประมาณ, ผลงานของรัฐบาล..., หน้า 508.

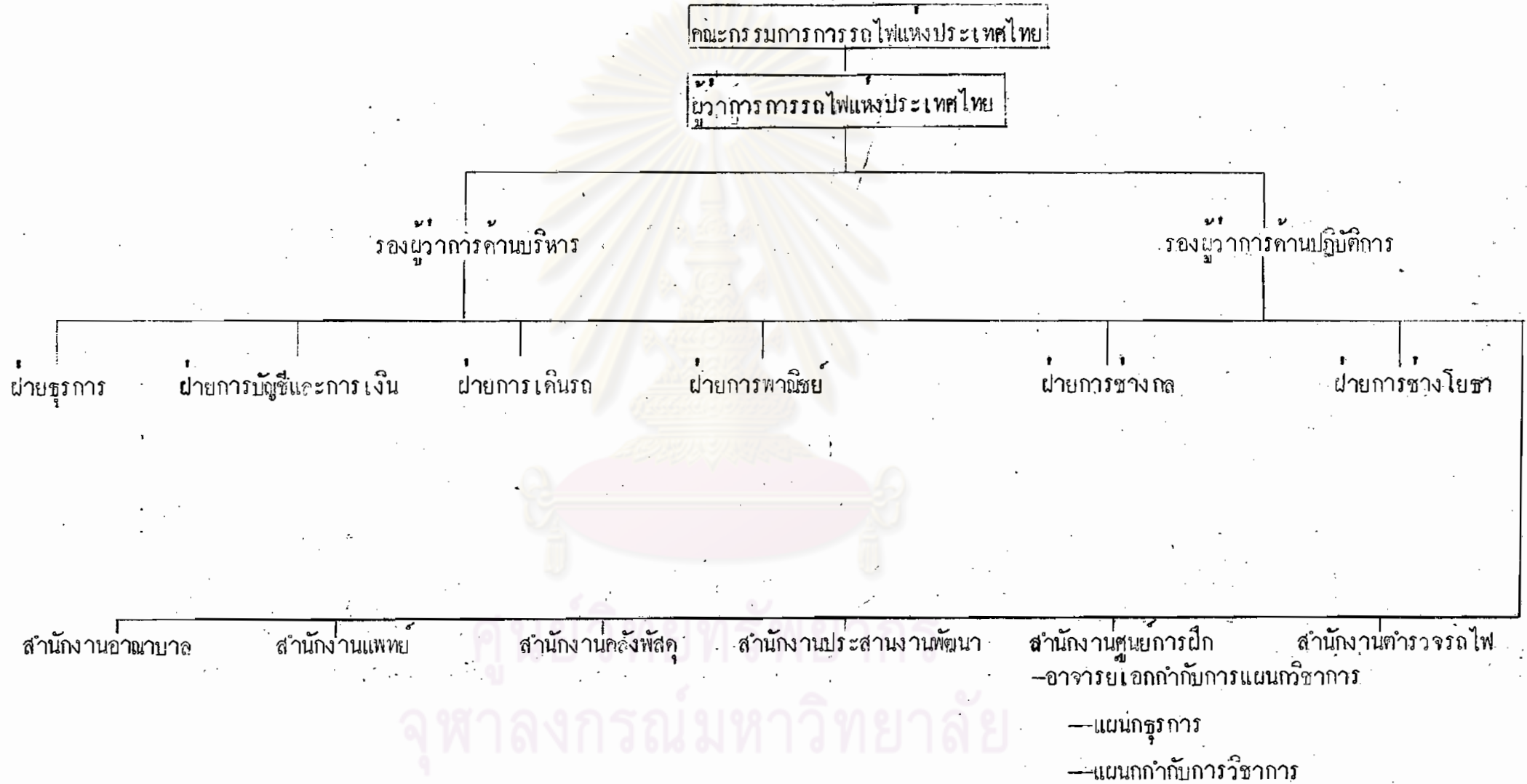
การดำเนินงานและถาวรแบ่งสายงาน

ตามพระราชบัญญัติการรถไฟแห่งประเทศไทย พ.ศ. 2494 และฉบับแก้ไขเพิ่มเติมกำหนดให้การรถไฟมีฐานะเป็นรัฐวิสาหกิจและนิติบุคคล อยู่ภายใต้การควบคุมดูแลของรัฐมนตรีว่าการกระทรวงคมนาคม ซึ่งตามมาตรา 22 ได้กำหนดให้รัฐมนตรีมีหน้าที่กำกับโดยทั่วไปซึ่งกิจการของการรถไฟแห่งประเทศไทย และเพื่อประโยชน์ในการนี้ จะสั่งให้การรถไฟแห่งประเทศไทยชี้แจงข้อเท็จจริง แสดงความคิดเห็น หรือทำรายงานยื่นก็ได้ ส่วนการดำเนินกิจการรถไฟนั้นอยู่ภายใต้ความอำนวยการ ของคณะกรรมการการรถไฟแห่งประเทศไทย ซึ่งมีอำนาจหน้าที่ในการกำหนดนโยบายทั่วไป ข้อบังคับ ระเบียบ วินัยต่าง ๆ และควบคุมกิจการรถไฟให้เป็นไปตามวัตถุประสงค์ และในกรณีที่การรถไฟแห่งประเทศไทยหรือคณะกรรมการจะต้องเสนอเรื่องไปยังคณะรัฐมนตรีตามความในพระราชบัญญัติ ให้นำเรื่องเสนอรัฐมนตรีเพื่อเสนอต่อไปยังคณะรัฐมนตรี ส่วนผู้ว่าการรถไฟแห่งประเทศไทยมีอำนาจหน้าที่ในการจัดการบริหารกิจการรถไฟให้เป็นไปตามนโยบาย และระเบียบข้อบังคับที่คณะกรรมการกำหนดไว้ ปัจจุบันการรถไฟแห่งประเทศไทยได้จัดแบ่งหน่วยงานออกเป็น ฝ่ายบริหารและฝ่ายปฏิบัติการ และแบ่งหน่วยงานย่อยออกไปดังนี้¹

1. ฝ่ายธุรการ มีหน้าที่รับผิดชอบงานด้านธุรการทั่วไป งานด้านสวัสดิการ ควบคุมกำลังงานและการประชาสัมพันธ์
2. ฝ่ายการบัญชีและการเงิน มีหน้าที่ควบคุมงานเกี่ยวกับการบัญชีและการเงิน รายได้-รายจ่าย การงบประมาณและสถิติ
3. ฝ่ายการเดินรถ มีหน้าที่ควบคุมรับผิดชอบงานในด้านการเดินรถ ควบคุมหมุนเวียนล้อเลื่อน จัดการโรงแรม และควบคุมดูแลให้เจ้าหน้าที่ดินและอาคารของการรถไฟ เป็นต้น
4. ฝ่ายการพาณิชย์ มีหน้าที่เกี่ยวกับการจัดการเดินรถ รับส่งผู้โดยสารและสินค้าทั้งในส่วนการและส่วนภูมิภาค
5. ฝ่ายการช่างกล มีหน้าที่รับผิดชอบและบริหารงานในด้านการควบคุม บำรุงรักษา ซ่อมแซม ออกแบบสร้าง ตลอดจนการจัดหารถจักร รถโดยสาร รถบรรทุก และล้อเลื่อนต่าง ๆ

¹ คุนแผนภูมิประกอบ

แผนภูมิการเรียงส่วนงานของ การรถไฟฟ้าแห่งประเทศไทย



6 . ฝ่ายการช่างโยธา มีหน้าที่รับผิดชอบเกี่ยวกับการออกแบบแผนผัง การควบคุมดูแลเกี่ยวกับอาคารสถานที่และสิ่งก่อสร้างทุกชนิด ทั้งในส่วนกลางและส่วนภูมิภาค

7 . สำนักงานอาชญาบาล มีหน้าที่สืบสวนสอบสวนในกรณีที่มีความผิดเกิดขึ้น

8 . สำนักงานแพทย์ มีหน้าที่ควบคุมรับผิดชอบด้านกิจการแพทย์สงเคราะห์ของการรถไฟแห่งประเทศไทยทั้งหมด

9 . สำนักงานคลังพัสดุ มีหน้าที่รับผิดชอบในการจัดซื้อพัสดุสิ่งของ เครื่องอุปโภค และเครื่องใช้ต่าง ๆ ทั้งภายในและต่างประเทศ รวมทั้งการเก็บรักษาพัสดุด้วย

10 . สำนักงานประสานงานพัฒนา มีหน้าที่รับผิดชอบเกี่ยวกับการวิเคราะห์และประเมินผลโครงการลงทุนของการรถไฟแห่งประเทศไทย

11 . สำนักงานศูนย์การฝึก มีหน้าที่จัดการฝึกอบรมและให้การศึกษานักเรียน วิศวกรกรมรถไฟ พิจารณาโครงการและวางหลักสูตรอบรมสาขาต่าง ๆ

12 . สำนักงานตำรวจรถไฟ มีหน้าที่ทำการปราบปรามผู้กระทำความผิดกฎหมายทั่วไป และอำนวยความสะดวกให้แก่ประชาชนทั่วไปในเขตและบนขบวนรถของการรถไฟ

ที่ทำการ. ถนนรองเมือง อำเภอปทุมวัน กรุงเทพฯ 1

ผู้ว่าการ. นายทวี แสงประดับ

การสื่อสารแห่งประเทศไทย (The Communications Authority of Thailand)

ก่อตั้งขึ้นตามพระราชบัญญัติการสื่อสารแห่งประเทศไทย พ.ศ. 2519 เมื่อวันที่ 25 กุมภาพันธ์ 2520 ซึ่งเปลี่ยนมาจากกรมไปรษณีย์โทรเลข แต่เดิมการไปรษณีย์โทรเลข ได้เริ่มมีการจัดตั้งขึ้นในประเทศไทยในปี พ.ศ. 2423¹ ในสมัยพระบาทสมเด็จพระ-

¹ "การสื่อสารแห่งประเทศไทย นื่องใหม่ในวงการรัฐวิสาหกิจ," รัฐวิสาหกิจ, 1 (มีนาคม 2520): 17 - 20.

จุดจอมเกล้าเจ้าอยู่หัว และได้โปรดเกล้าฯ ให้สมเด็จพระเจ้าน้องยาเธอ เจ้าฟ้า
 กานทรังสีสว่างวงศ์ฯ ทรงเตรียมการจัดตั้งการไปรษณีย์ขึ้นตามแบบอย่างในต่างประเทศ
 ต่อมาโปรดเกล้าฯ ให้ตั้งกรมไปรษณีย์โทรเลขขึ้น เมื่อวันที่ 4 สิงหาคม พ.ศ. 2426
 รวมงานโทรเลขซึ่งเดิมสังกัดกระทรวงกลาโหมมาตั้งเป็นกรมโทรเลข และต่อมาได้
 เปลี่ยนเป็นกรมไปรษณีย์โทรเลขเมื่อวันที่ 19 กรกฎาคม พ.ศ. 2441 กิจการของ
 กรมไปรษณีย์โทรเลขได้เจริญก้าวหน้าขึ้นเป็นลำดับ จนกระทั่งถึงปี พ.ศ. 2519 รัฐบาล
 ก็ได้ประกาศพระราชบัญญัติการสื่อสารแห่งประเทศไทย พ.ศ. 2519 ซึ่งได้ประกาศใช้
 บังคับในราชกิจจานุเบกษา เมื่อวันที่ 28 กันยายน 2519 โดยมีพระบรมราชโองการ
 โปรดเกล้าฯ ให้จัดตั้ง "การสื่อสารแห่งประเทศไทย" ขึ้นเป็นองค์การรัฐวิสาหกิจใน
 สังกัดกระทรวงคมนาคม ภายในวันที่ 25 กุมภาพันธ์ 2520 มีฐานะเป็นนิติบุคคลรับผิดชอบ
 ดำเนินกิจการไปรษณีย์และโทรเลขโทรคมนาคมในระดับปฏิบัติการ ส่วนกรมไปรษณีย์ยังมี
 ฐานะเป็นกรมในสังกัดกระทรวงคมนาคม มีระเบียบการบริหารงาน เช่นเดียวกับ
 กระทรวง ทบวง กรมโดยทั่วไป และมีหน้าที่รับผิดชอบในงานระดับอำนวยการของ
 บริการไปรษณีย์และโทรคมนาคม เช่น การวางแผนนโยบาย การวางแผน การกำหนด
 อัตราค่าธรรมเนียม งานออกใบอนุญาตต่าง ๆ และงานค้ำจุนกิจการระหว่างประเทศ

วัตถุประสงค์ในการจัดตั้ง¹

1. เพื่อดำเนินการและนำมาซึ่งความเจริญของกิจการไปรษณีย์และโทรคมนาคม
 เพื่อประโยชน์แห่งรัฐและประชาชน
2. ดำเนินธุรกิจอันเกี่ยวกับกิจการไปรษณีย์และโทรคมนาคม และธุรกิจอื่นที่
 ค่อนข้างใกล้เคียงกัน หรือซึ่ง เป็นประโยชน์แก่กิจการไปรษณีย์และโทรคมนาคม ทั้งนี้
 เว้นแต่จะมีกฎหมายบัญญัติให้เป็นอำนาจหน้าที่ของนิติบุคคลอื่น โดยเฉพาะ

นอกจากวัตถุประสงค์ดังกล่าวแล้ว การจัดตั้งการสื่อสารขึ้นมาทำให้เกิด
 ความคล่องตัวในการบริหารงานด้วย

¹ เสวตรพร กุศลวิหิตภัย, "การสื่อสารแห่งประเทศไทย," วารสารไปรษณีย์
โทรเลข 32 (กุมภาพันธ์ 2520): 3

หน้าที่สำคัญ

1 . รับผิดชอบในการดำเนินกิจการไปรษณีย์และโทรคมนาคมในระดับปฏิบัติการ หรือการให้บริการทั้งหมดแก่ประชาชน

2 . แก้ไขปรับปรุงขยายบริการให้เจริญก้าวหน้ามีประสิทธิภาพเหมาะสมและสอดคล้องกับความต้องการของประชาชนและความเจริญในการพัฒนาเศรษฐกิจและสังคม เพื่อประโยชน์แก่ความเจริญมั่นคงปลอดภัยของประเทศชาติและความผาสุกของประชาชน

การดำเนินงานและการแบ่งสายงาน¹

การสื่อสารแห่งประเทศไทยมีคณะกรรมการ เป็นผู้วางนโยบายและความควบคุมดูแลโดยทั่วไป เกี่ยวกับกิจการของการสื่อสารแห่งประเทศไทย มีผู้ว่าการสื่อสารแห่งประเทศไทยเป็นผู้บริหารกิจการของการสื่อสารฯ ให้เป็นไปตามกฎหมาย ระเบียบข้อบังคับ และนโยบายที่คณะกรรมการกำหนด และมีอำนาจบังคับบัญชาพนักงานและลูกจ้างทุกตำแหน่ง

การสื่อสารแห่งประเทศไทยได้จัดแบ่งหน่วยงานออกเป็นกองต่าง ๆ ดังนี้²

1. กองอำนวยการ มีหน้าที่รับผิดชอบเกี่ยวกับงานธุรการทั่วไปของการสื่อสารแห่งประเทศไทย งานงบประมาณ งานติดต่อต่างประเทศ งานประชุม งานสวัสดิการ และงานอื่น ๆ ที่มิใช่เป็นหน้าที่ของส่วนงานใดโดยเฉพาะ

2. กองการเจ้าหน้าที่ มีหน้าที่รับผิดชอบเกี่ยวกับการบริหารงานบุคคล งานวางแผนกำลังคน การสอบบรรจุแต่งตั้ง ทะเบียนประวัติและงานวินัยต่าง ๆ

3. กองนิติการ มีหน้าที่รับผิดชอบเกี่ยวกับงานด้านกฎหมาย เช่น การร่างกฎหมาย ร่างและพิจารณาสัญญา การฟ้องร้องดำเนินคดี และให้ความคิดเห็นเกี่ยวกับปัญหากฎหมายทั่วไป

4. กองทรัพย์สินและพัสดุ มีหน้าที่รับผิดชอบเกี่ยวกับการจัดซื้อ จัดหาพัสดุ ครุภัณฑ์ ความคุ้มครองพัสดุ และดูแลรักษาความสะอาดของอาคารสถานที่

¹ เรื่องเดียวกัน

² เรื่องเดียวกัน, หน้า 22 - 25.

- 5 . กองการเงินและบัญชี มีหน้าที่รับผิดชอบเกี่ยวกับการเงิน การบัญชี และควบคุมการใช้จ่ายเงินให้ถูกต้องตามระเบียบของทางราชการและการสื่อสารแห่งประเทศไทย
- 6 . กองฝึกอบรม มีหน้าที่รับผิดชอบเกี่ยวกับการศึกษาและฝึกอบรมพนักงานและลูกจ้าง
- 7 . กองก่อสร้างและบำรุงรักษา มีหน้าที่รับผิดชอบเกี่ยวกับการจัดสร้างและซ่อมแซมอาคารสถานที่ทำงานและบ้านพัก ตลอดจนอุปกรณ์และเครื่องมือในการสื่อสาร โทรคมนาคมและครุภัณฑ์ต่าง ๆ
- 8 . กองพาณิชย์ มีหน้าที่รับผิดชอบเกี่ยวกับการบริหาร ส่งเสริมเผยแพร่ และปรับปรุงการจำหน่าย ให้เช่าใช้บริการไปรษณีย์และโทรคมนาคม วางแผน ออกแบบ ค่าเนิการจัดสร้าง จัดส่ง จำหน่าย เก็บรักษา และส่งเสริมการสะสมตราไปรษณียากร
- 9 . กองสื่อสารในประเทศ มีหน้าที่รับผิดชอบเกี่ยวกับการวางแผน ตรวจสอบประสานงาน และควบคุมกิจการไปรษณีย์และโทรคมนาคมในประเทศและระหว่างประเทศ
- 10 . กองการขนส่ง มีหน้าที่รับผิดชอบเกี่ยวกับการจัดระบบการขนส่ง ซ่อมแซมบำรุงรักษายานพาหนะ และควบคุมยานพาหนะทุกชนิด
- 11 . กองโทรศัพท์ระหว่างประเทศ มีหน้าที่รับผิดชอบเกี่ยวกับการวางแผนติดตั้ง ตรวจสอบ ซ่อมบำรุงอุปกรณ์โทรคมนาคมในส่วนของการก่อสร้าง และแปลสัญญาณโทรคมนาคมในรูปแบบของเสียง
- 12 . กองโทรเลข มีหน้าที่รับผิดชอบเกี่ยวกับการวางแผนติดตั้ง ตรวจสอบ ซ่อมบำรุงอุปกรณ์โทรคมนาคมในส่วนของการสร้างและแปลสัญญาณในรูปแบบตัวพิมพ์และสัญญาณลึกลับ
- 13 . กองโทรคมนาคมในประเทศ มีหน้าที่รับผิดชอบเกี่ยวกับการวางแผนติดตั้ง ตรวจสอบ ซ่อมบำรุงอุปกรณ์โทรคมนาคมในส่วนของการถ่ายทอดในประเทศ
- 14 . กองโทรคมนาคมระหว่างประเทศ มีหน้าที่รับผิดชอบเกี่ยวกับการวางแผนติดตั้ง ตรวจสอบ ซ่อมบำรุงอุปกรณ์โทรคมนาคมในส่วนของการถ่ายทอดระหว่างประเทศ
- 15 . สำนักงานไปรษณีย์โทรเลขเขต มีหน้าที่รับผิดชอบเกี่ยวกับกิจการไปรษณีย์โทรคมนาคม การเบิกจ่ายเงินบางประเภท ตลอดจนการใช้จ่ายเงินของหน่วยงานต่าง ๆ ตามที่การสื่อสารแห่งประเทศไทยมอบหมาย การควบคุมบังคับบัญชา และการปฏิบัติงาน

ของพนักงานและลูกจ้างในสำนักงานไปรษณีย์โทรเลข เขตที่ทำการไปรษณีย์โทรเลข
ที่ทำการช่วงโทรเลข สถานีวิทยุโทรคมนาคม ที่ทำการชุมสายโทรคมนาคม และงาน
อื่น ๆ ที่เกี่ยวข้องภายในเขตท้องที่ซึ่งแบ่งออกเป็นเขตต่าง ๆ ๑๑ เขต

ที่ทำการ. 1160 ถนนเจริญกรุง กรุงเทพฯ 5

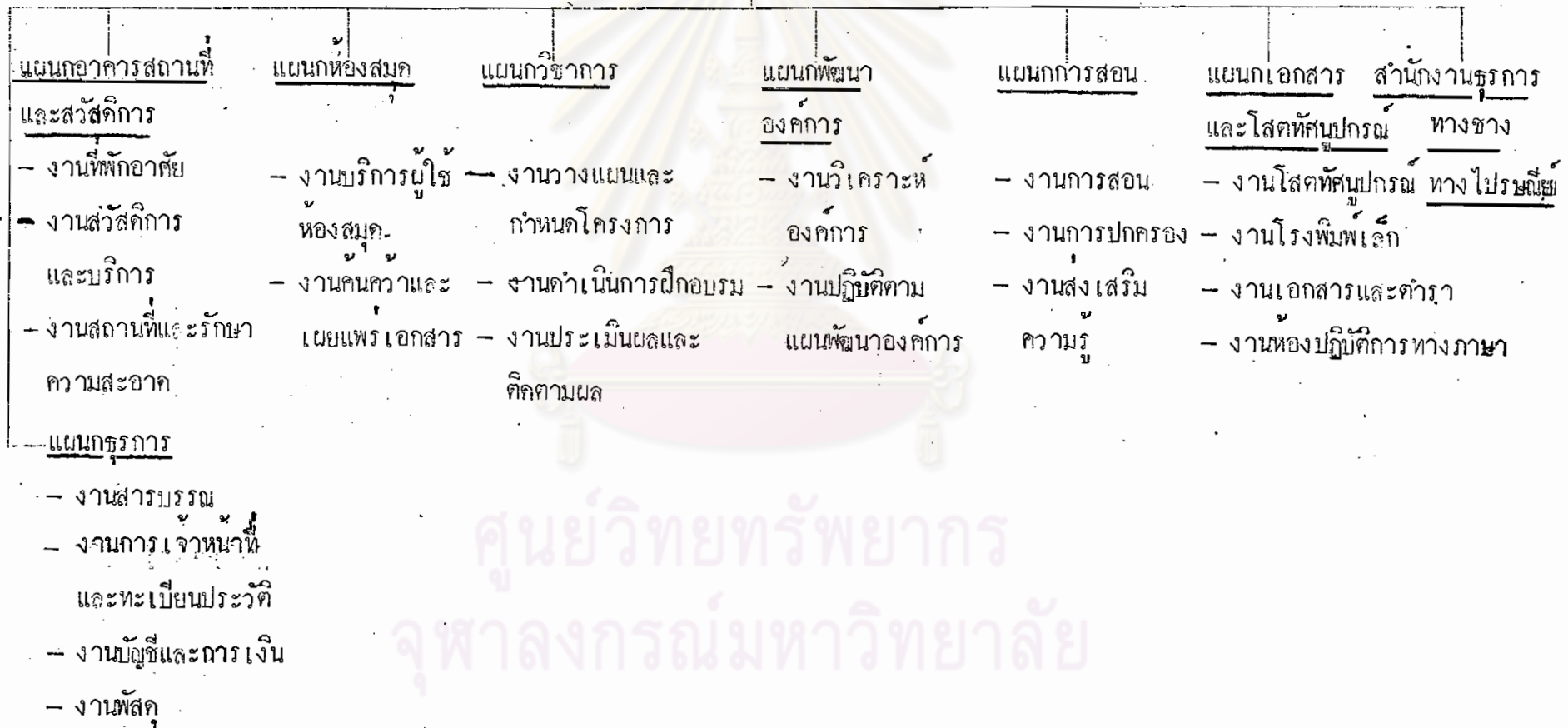
ผู้ว่าการ. นายเชาว์ ทองมา



ศูนย์วิทยุโทรคมนาคม
จุฬาลงกรณ์มหาวิทยาลัย

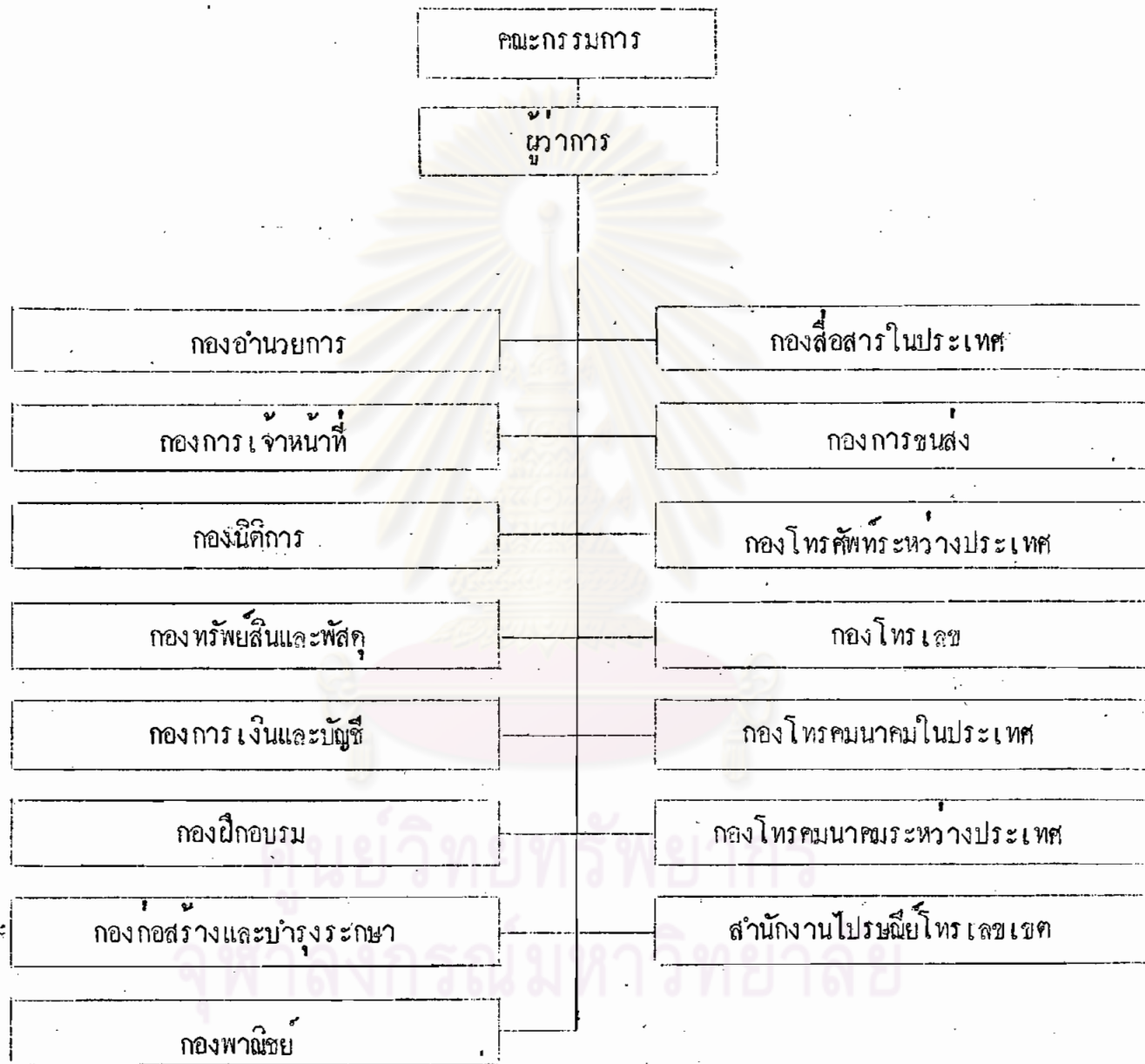
แผนปฏิบัติการแบ่งส่วนงานของกองฝึกอบรม

กองฝึกอบรม



ศูนย์วิทยพัทยากร
จุฬาลงกรณ์มหาวิทยาลัย

แผนภูมิการแบ่งส่วนงานของการสื่อสารแห่งประเทศไทย



องค์การโทรศัพท์แห่งประเทศไทย (Telephone Organization of Thailand)

องค์การโทรศัพท์แห่งประเทศไทยตั้งขึ้นตามพระราชบัญญัติองค์การโทรศัพท์แห่งประเทศไทย พ.ศ. 2497 แต่เดิมกิจการโทรศัพท์ได้เริ่มมีใช้ในประเทศไทยตั้งแต่ปี พ.ศ. 2424 โดยทางราชการกระทรวงกลาโหมได้ทดลองติดตั้งเครื่องโทรศัพท์ขึ้นที่กรุงเทพฯ และจังหวัดสมุทรปราการแห่งละ 1 เครื่อง เพื่อใช้ในการแจ้งข่าวเรือเข้าและออกที่ปากน้ำสมุทรปราการให้ทางกรุงเทพฯ ทราบ แต่บริการด้านโทรศัพท์ยังไม่พอด้วยความต้องการ ต่อมาในปี พ.ศ. 2429 กรมไปรษณีย์โทรเลขได้จัดดำเนินการสื่อสารทางโทรศัพท์ขึ้น โดยรับโอนกิจการโทรศัพท์จากกระทรวงกลาโหมมาดำเนินการ และเปิดโอกาสให้ประชาชนได้เข้าใช้เครื่องโทรศัพท์ โดยใช้ระบบ "แมกนีโต" (Magneto system) หรือระบบไฟประจำเครื่อง (Local Battery = L.B.) จนถึง พ.ศ. 2450 จึงเปลี่ยนมาใช้ระบบไฟกลาง (Central Battery = C.B.) แบบพนักงานต่อขึ้นที่ตำบลวัดเสียบ เมื่อกิจการเจริญแพร่หลายจึงสร้างชุมสายโทรศัพท์ขึ้นที่ตำบลบางรักในบริเวณที่ทำการไปรษณีย์กลางเมื่อปี พ.ศ. 2470 จนกระทั่งถึงปี พ.ศ. 2479 จึงได้เปลี่ยนโทรศัพท์เป็นระบบอัตโนมัติหรือระบบตนเอง กิจการโทรศัพท์ได้เจริญก้าวหน้าขึ้นไปเรื่อย ๆ แต่เนื่องจากกิจการโทรศัพท์ในระยะแรก ๆ นั้น หน่วยงานที่รับผิดชอบการดำเนินงานมีฐานะเป็นเพียงกองช่างโทรศัพท์ในสังกัดกรมไปรษณีย์โทรเลข การดำเนินงานไม่คล่องตัวเท่าที่ควร ต้องประสบอุปสรรคเกี่ยวกับเรื่องเงินที่จะนำมาลงทุนซื้อเครื่องอุปกรณ์เพื่อการขยายงาน อันเป็นผลเนื่องมาจากระเบียบแบบแผนของวิธีดำเนินงานแบบราชการ จึงทำให้กิจการโทรศัพท์ไม่ขยายก้าวหน้าเท่าที่ควร ดังนั้นรัฐบาลจึงได้ประกาศใช้พระราชบัญญัติองค์การโทรศัพท์แห่งประเทศไทยขึ้นเมื่อวันที่ 14 กุมภาพันธ์ พ.ศ. 2497 โดยแยกกองช่างโทรศัพท์จากกรมไปรษณีย์โทรเลขมาตั้งเป็นองค์การโทรศัพท์แห่งประเทศไทย มีฐานะเป็นรัฐวิสาหกิจที่รัฐเป็นเจ้าของ สังกัดกระทรวงคมนาคมมาจนถึงปัจจุบัน ¹

¹ องค์การโทรศัพท์แห่งประเทศไทย, "ประวัติความเป็นมาของกิจการโทรศัพท์ในประเทศไทย," ใน ในโอกาสครบรอบ 25 ปีของการสถาปนาองค์การโทรศัพท์แห่งประเทศไทย กระทรวงคมนาคม 24ก.พ. 22, (กรุงเทพฯ: โรงพิมพ์อักษิณสัมพันธ์, 2522) ไม่ปรากฏเลขหน้า.

วัตถุประสงค์ในการจัดตั้ง¹

เพื่อจัดดำเนินการและนำมาซึ่งความเจริญของกิจการ โทรศัพท์ เพื่อประโยชน์แห่งรัฐและประชาชน และดำเนินธุรกิจอันเกี่ยวกับกิจการ โทรศัพท์และธุรกิจอื่นที่ต่อเนื่องใกล้เคียงกันหรือเป็นประโยชน์แก่กิจการ โทรศัพท์

หน้าที่สำคัญ

1. จัดดำเนินการ เกี่ยวกับกิจการ โทรศัพท์และโทรคมนาคมให้เป็นไปตามวัตถุประสงค์
2. สร้างซื้อ เช่า ให้เช่า ให้เช่ายืม ยืม ให้ยืม จัดหา จำหน่าย ทำการ แลกเปลี่ยน โอน และรับโอนทรัพย์สินต่าง ๆ
3. กำหนดอัตราค่าเช่าและค่าบริการกิจการ โทรศัพท์ และวางระเบียบเกี่ยวกับวิธีชำระค่าบริการ

การดำเนินงานและการแบ่งสายงาน

องค์การ โทรศัพท์แห่งประเทศไทย มีการบริหารงานอยู่ภายใต้การควบคุมของคณะกรรมการองค์การ โทรศัพท์แห่งประเทศไทย และมีผู้อำนวยการ เป็นผู้ดำเนินงานตามนโยบายของคณะกรรมการ องค์การ โทรศัพท์แห่งประเทศไทยแบ่งส่วนงานออกเป็น 4 ฝ่าย 2 สำนัก ดังนี้²

1. ฝ่ายดำเนินการ มีหน้าที่ดำเนินงานเกี่ยวกับการให้บริการ โทรศัพท์และโทรคมนาคม ทั้งในส่วนกลางและส่วนภูมิภาค และส่วนที่ติดต่อกับต่างประเทศขององค์การ โทรศัพท์ฯ รวมทั้งการดำเนินงานในด้านพาณิชย์และการบำรุงรักษา และแบ่งออกเป็นหน่วยงานย่อยอีก 6 หน่วย คือ

- 1) ศูนย์ระบบก่อสร้างและบำรุงรักษา
- 2) ศูนย์ โทรศัพท์นครหลวง
- 3) ศูนย์ โทรศัพท์ภูมิภาค
- 4) ศูนย์ก่อสร้าง
- 5) ศูนย์การพาณิชย์
- 6) กองโทรคมนาคม

¹ "ตัวเลขและข้อเท็จจริง...", รัฐวิสาหกิจ, หน้า 93

² กฎแผนภูมิประกอบ.

2. ฝ่ายวิศวกรรม มีหน้าที่กำหนดมาตรฐานวัสดุ อุปกรณ์ การผลิต การจัดทำ
ออกแบบแผน ประมวลแผนงาน และโครงการตลอดจนการทดสอบ การซ่อม และการผลิต
อุปกรณ์ แบ่งแยกเป็น

- 1) กองประสานงานวิศวกรรม
- 2) กองวิศวกรรมเครื่องผสมสาย
- 3) กองวิศวกรรมเครื่องอุปกรณ์ทางไกล
- 4) กองวิศวกรรมอาคารและถนน
- 5) กองทดสอบและพัฒนา
- 6) กองโรงงาน
- 7) ศูนย์การผลิต

3. ฝ่ายธุรการ มีหน้าที่ดำเนินงานบุคลากร การสวัสดิการ การศึกษาอบรม
กฎหมาย ระเบียบวินัย สารบรรณ และธุรการทั่วไป แบ่งออกเป็น

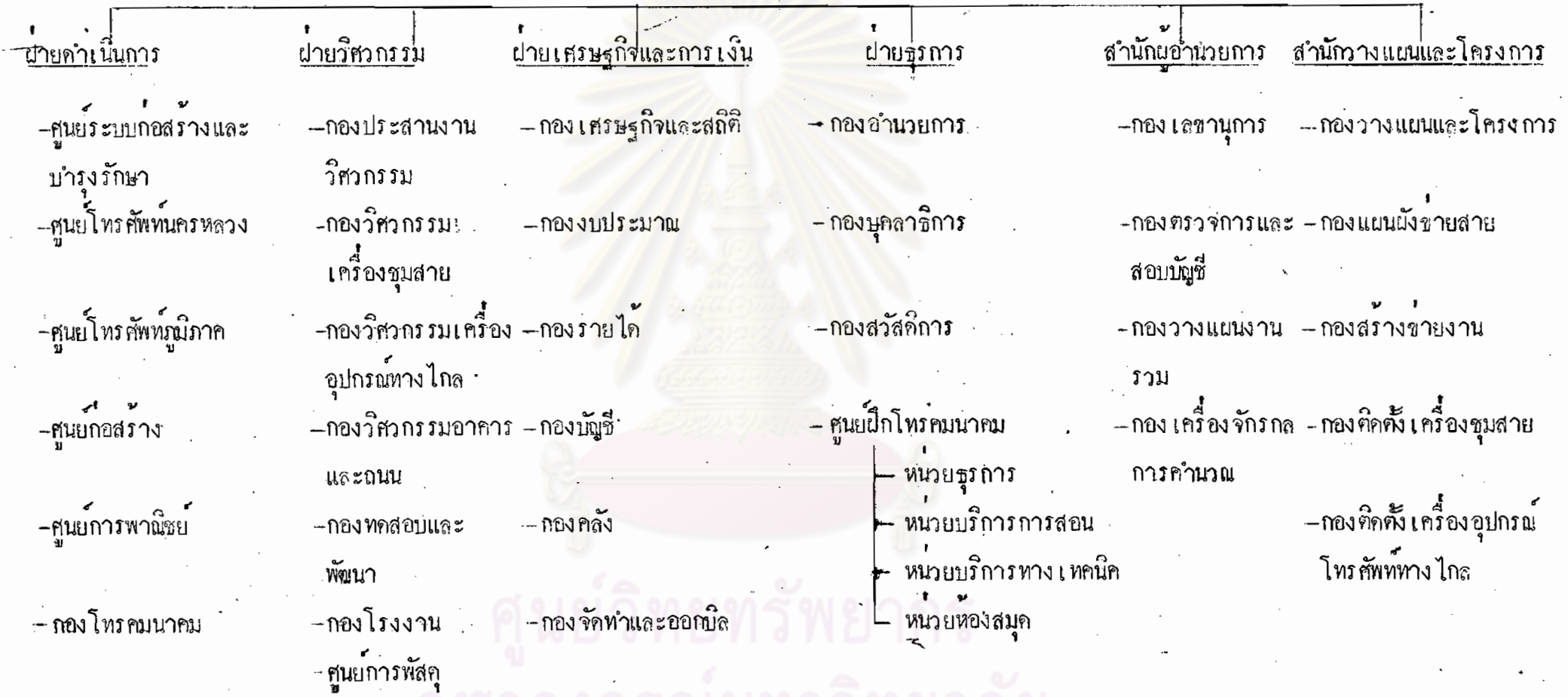
- 1) กองอำนวยการ
- 2) กองบุคลากร
- 3) กองสวัสดิการ
- 4) ศูนย์ฝึกโทรคมนาคม-หน่วยธุรการ
 - หน่วยบริการการสอบ
 - หน่วยบริการทางเทคนิค
 - หน่วยห้องสมุด

4. ฝ่ายเศรษฐกิจและการเงิน มีหน้าที่วางแผนประสานงาน และดำเนินการ
ในด้านการเศรษฐกิจ การเงิน การงบประมาณ การบัญชี การรักษาและจ่ายเงิน เก็บรายได้
การออกเอกสารเรียกเก็บเงิน การรวบรวมและวิจัยสถิติ แบ่งออกเป็น

- 1) กองเศรษฐกิจและสถิติ
- 2) กองงบประมาณ
- 3) กองรายได้
- 4) กองบัญชี

แผนภูมิการแบ่งส่วนงานขององค์การโทรศัพท์แห่งประเทศไทย

ผู้อำนวยการ



ศูนย์วิทยุโทรคมนาคม
จุฬาลงกรณ์มหาวิทยาลัย

5) กองคลัง

6) กองจัดทำและออกบิล

5. สำนักผู้อำนวยการ มีหน้าที่ประสานงานระหว่างฝ่ายต่าง ๆ อันเกี่ยวเนื่องกันโดยมายุรวม การวางแผนงานรวม การตรวจทวน และสอบบัญชีขององค์การโทรศัพท์ฯ แบ่งออกเป็น 4 กอง คือ

1) กองเลขานุการ

2) กองตรวจการและสอบบัญชี

3) กองวางแผนงานรวม

4) กองเครื่องจักรกลการคำนวณ

6. สำนักวางแผนและโครงการ มีหน้าที่วางแผนเกี่ยวกับการปรับปรุงและขยายงานองค์การโทรศัพท์ฯ จัดทำโครงการพร้อมทั้งกำหนดและดำเนินงาน และควบคุมการดำเนินงานก่อนสร้างให้เป็นไปตามโครงการและแผนที่กำหนดไว้ แบ่งออกเป็น 5 กอง คือ

1) กองวางแผนและโครงการ

2) กองแผนผังข่ายสาย

3) กองก่อสร้างข่ายสาย

4) กองติดตั้งเครื่องชุมสาย

5) กองติดตั้งเครื่องอุปกรณ์โทรศัพท์ทางไกล

ที่ทำการ. 977 ถนนเพลินจิต ปทุมวัน กรุงเทพฯ 5

ผู้อำนวยการ. นายบุญชู เพ็ชรพานิช

องค์การรับส่งสินค้าและพัสดุภัณฑ์ (Express Transportation Organization of Thailand)

ตั้งขึ้นตามพระราชกฤษฎีกาจัดตั้งองค์การรับส่งสินค้าและพัสดุภัณฑ์ พ.ศ. 2496 เนื่องจากภายหลังสงครามโลกครั้งที่ 2 อุตสาหกรรมการขนส่งในประเทศต้องประสบกับการขาดแคลนปัจจัยที่ใช้ในการขนส่งเป็นอันมาก และการขนส่งทางบกซึ่งใช้รถไฟเป็น

หลักก็ได้รับความเสียหายมาก นอกจากนี้การขนส่งยังประสบอุปสรรคต่าง ๆ รวมทั้งไม้สะดวกและปลอดภัยด้วย รัฐบาลจึงตั้งหน่วยงานของรัฐขึ้นชื่อว่า "องค์การรับส่งสินค้าและพัสดุภัณฑ์" เมื่อวันที่ 1 กุมภาพันธ์ 2490 และได้โอนแผนกขนส่งของกรมรถไฟมารวมอยู่ด้วย โดยให้สังกัดกรมการขนส่ง กระทรวงคมนาคม หลังจากนั้นก็ได้มีการเปลี่ยนแปลงสังกัดเพื่อความสะดวกในการปฏิบัติงานและความเหมาะสมดังนี้คือ¹

1 กุมภาพันธ์ 2490 สังกัดกรมการขนส่ง กระทรวงคมนาคม

28 เมษายน 2490 ย้ายมาสังกัดกรมรถไฟ กระทรวงคมนาคม

1 กันยายน 2491 ย้ายมาสังกัดสภากาชาดเศรษฐกิจแห่งชาติ สำนักนายกรัฐมนตรี

3 สิงหาคม 2492 ย้ายมาสังกัดกรมรถไฟ กระทรวงคมนาคม

1 กรกฎาคม 2494 ย้ายมาสังกัดกระทรวงคมนาคมโดยตรง

เนื่องจากองค์การรับส่งสินค้าและพัสดุภัณฑ์ ได้จัดตั้งขึ้นโดยมติของคณะรัฐมนตรี ยังไม่มีบทกฎหมายรับรองวิถีสถาณะและกำหนดกลไกสำคัญในการบริหารงานอย่างชัดเจน ประกอบกับรัฐบาลได้ประกาศใช้พระราชบัญญัติว่าด้วยการจัดตั้งองค์การของรัฐบาล พ.ศ. 2490 แล้ว ฉะนั้น ต่อมารัฐบาลจึงได้ประกาศใช้พระราชกฤษฎีกาจัดตั้งองค์การรับส่งสินค้าและพัสดุภัณฑ์ พ.ศ. 2496 เรียกชื่อย่อว่า ร.ส.พ. เป็นนิติบุคคล ขึ้นเมื่อวันที่ 9 กันยายน พ.ศ. 2496 และยังคงสังกัดกระทรวงคมนาคมตามเดิม

วัตถุประสงค์²

1. อำนวยบริการแก่รัฐและประชาชนในการขนส่งทุกชนิด เช่น คนโดยสาร สินค้า และพัสดุภัณฑ์ทั้งภายในและภายนอกราชอาณาจักร
2. ประกอบธุรกิจที่ต่อเนื่องหรือใกล้เคียงกับการขนส่ง และ
3. ประกอบพาณิชย์กรรมและอุตสาหกรรม เพื่อประโยชน์ในการ เศรษฐกิจของชาติและช่วยเหลือในการครองชีพ

¹ กระทรวงคมนาคม, อนุสรณ์กระทรวงคมนาคม พ.ศ. 2497 (พระนคร: โรงพิมพ์ ร.ส.พ., 2497), หน้า 292 - 293.

² "ตัวเลขและข้อเท็จจริง...", รัฐวิสาหกิจ, หน้า 94.

หน้าที่สำคัญ

เพื่อให้กำเนินการตามวัตถุประสงค์ดังกล่าว พระราชกฤษฎีกากำหนดให้องค์การรับส่งสินค้าและพัสดุภัณฑ์มีอำนาจหน้าที่ดังนี้¹

1. ก่อกรรมสิทธิ์ครอบครองที่ดินและทรัพย์สินอื่น ๆ มีทรัพย์สิน สร้าง ซ่อม ซ้าย เช่า ให้เช่า ให้เช่าซื้อ ยืม ให้ยืม จัดหา จำหน่าย ทำการแลกเปลี่ยน โอน และรับโอน ด้วยประการใด ๆ ซึ่งที่ดิน ทรัพย์สินอื่น ๆ หรือสิทธิทั้งภายในและภายนอกราชอาณาจักร และรับเงินที่มีมูลค่าให้
2. ให้บริการต่าง ๆ เกี่ยวกับการขนส่งในเรือยานพาหนะ อุปกรณ์พาหนะ
3. กำหนดอัตราค่าโดยสาร ค่าระวาง ค่าบริการ และค่าภาระในกิจการต่าง ๆ
4. ทำการค้าเกี่ยวกับการพิมพ์ การโฆษณา และการนำท่องเที่ยว
5. ทำการขนส่งคนโดยสาร สินค้า ไปรษณีย์ สัตว์ และบรรดาพัสดุภัณฑ์หรือวัตถุอื่น ๆ ไม่ว่าโดยวิธีใด และไม่ว่าโดยยานพาหนะของ ร.ส.พ. เองหรือของผู้อื่น
6. ทำการค้าและรับทำการส่งและส่งสรรพสิ่งของทั้งหลายที่เป็นสินค้าและไม่ใช้สินค้า
7. ทำกิจประกันวินาศภัย
8. ทำการรับส่งเงินซื้อขายเงินออก รับรอง สลากหลัง และโอนบรรดาตั๋วเงิน และตราสารอันเปลี่ยนมือได้
9. กู้ ยืม ให้กู้ ให้ยืมเงินโดยมีหลักประกัน
10. ตั้งและรับเป็นสาขาตัวแทน ตัวแทนค้าต่าง ๆ นายหน้าในกิจการต่าง ๆ ของเอกชนหรือนิติบุคคลใด ๆ ทั้งภายในและภายนอกราชอาณาจักร

¹ "พระราชกฤษฎีกาจัดตั้งองค์การรับส่งสินค้าและพัสดุภัณฑ์ พ.ศ. 2496", ราชกิจจานุเบกษา เล่มที่ 70 ตอนที่ 55 (15 กันยายน 2496), มาตรา 7. หน้า 1087 - 1089.

11. ทำการอุตสาหกรรม รวมทั้งรับทำการสร้าง ซ่อม บำรุงรักษายานพาหนะ และเครื่องจักรกลต่าง ๆ

12. ร่วมทำงานหรือสมทบทุนร่วมกับบุคคลอื่น เพื่อประโยชน์แห่งกิจการ ร.ส.พ. รวมทั้งการ เข้าเป็นหุ้นส่วนหรือถือหุ้นในห้างหุ้นส่วนหรือนิติบุคคลใด ๆ

13. ทำกิจการอื่น ๆ ซึ่งสนับสนุนหรือเกี่ยวข้องกับวัตถุประสงค์ของ ร.ส.พ. ดังกล่าวแล้ว รวมทั้งการ เกมตรกรรม การตั้งห้างร้านค้าขายส่งหรือขายปลีกด้วย

การดำเนินสภาพและการแบ่งสายงาน

องค์การรับส่งสินค้าและพัสดุภัณฑ์มีผู้อำนวยการ เป็นผู้บริหารกิจการขององค์การ ให้เป็นไปตามนโยบายของคณะกรรมการ ร.ส.พ. ที่ได้กำหนดไว้ รัฐมนตรีว่าการกระทรวงคมนาคมมีอำนาจแต่งตั้งและถอดถอนผู้อำนวยการ โดยความเห็นชอบของคณะรัฐมนตรี หน่วยงานในองค์การ ร.ส.พ. แบ่งออกเป็นฝ่าย กอง และแผนก ดังนี้¹

1. ส่วนักผู้อำนวยการ มีหน้าที่คอยช่วยเหลือผู้อำนวยการและเลขานุการ แบ่งออกเป็น

ก. กองกลาง แบ่งหน่วยงานย่อยออกเป็น

- 1) แผนกสารบรรณ
- 2) แผนกเก็บ
- 3) แผนกการประชุม
- 4) แผนกประชาสัมพันธ์

ข. กองควบคุมและตรวจการ คอยควบคุมและตรวจการต่าง ๆ แบ่งเป็น

- 1) แผนกตรวจการและตรวจบัญชี
- 2) แผนกตรวจการและวิทยุ

นอกจากนี้องค์การ ร.ส.พ. ยังแบ่งออกเป็นฝ่าย 4 ฝ่าย คือ

1. ฝ่ายบริหาร แบ่งออกเป็น

- 1) กองการเจ้าหน้าที่
- 2) กองพัสดุและจัดหา

¹ ดูแผนภูมิประกอบ.

- 3) กองกฎหมาย
- 4) กองอาคารที่ดิน
- 5) หน่วยการแพทย์

2. ฝ่ายบัญชีและการเงิน แบ่งออกเป็น

- 1) กองการงบประมาณ
- 2) กองเก็บเงิน
- 3) กองคลังเงิน
- 4) กองตรวจสอบ
- 5) กองบัญชี

3. ฝ่ายการขนส่ง แบ่งออกเป็น

- 1) กองยานพาหนะ
- 2) ศูนย์ควบคุมรถ
- 3) กองขายและส่งเสริมบริการขนส่ง
- 4) กองรับส่งสินค้าระหว่างประเทศ
- 5) เขตรับส่งสินค้า 1
- 6) เขตรับส่งสินค้า 2
- 7) เขตรับส่งสินค้า 3
- 8) เขตรับส่งสินค้า 4

4. ฝ่ายช่าง แบ่งออกเป็น 1 กอง คือ

กองโรงงาน ซึ่งแบ่งย่อยออกเป็นแผนกต่าง ๆ ดังนี้

- 1) แผนกเครื่องยนต์
- 2) แผนกเครื่องมือกลและวิทยุ
- 3) แผนกไฟฟ้าและแบตเตอรี่
- 4) แผนกตัวถัง
- 5) แผนกคลังอะไหล่
- 6) แผนกควบคุมบัญชีรายการซ่อม

- 7) แผนกซ่อมบำรุงท่าเรือ
- 8) แผนกซ่อมบำรุงพลโยธิน
- 9) แผนกซ่อมบำรุงพระประแดง
- 10) ศูนย์ฝึกช่างและพนักงานขับรถยนต์

ที่ทำการ. 455/1 ถนนศรีอยุธยา พญาไท กรุงเทพฯ 4
ผู้อำนวยการ. พ.อ. ทิติก กมลกุล



ศูนย์วิทยทรัพยากร
จุฬาลงกรณ์มหาวิทยาลัย

แผนภูมิการแบ่งส่วนงานขององค์การ รับส่งสินค้าและพัสดุภัณฑ์

