

ระเบียบวิธีวิจัย

ในบทนี้ผู้วิจัย จะเสนอเรื่องราวเกี่ยวกับระเบียบวิธีวิจัยในครั้งนี้ซึ่งประกอบด้วยรายละเอียดของประชากรที่ทำการศึกษา รวมทั้งตัวอย่างของการศึกษาเฉพาะกรณี ตัวแปรที่ใช้ในการวิจัย แบบสอบถาม ความเชื่อถือได้ของแบบสอบถาม การเก็บรวบรวมข้อมูลสนาม และการวิเคราะห์ข้อมูลตามลำดับ

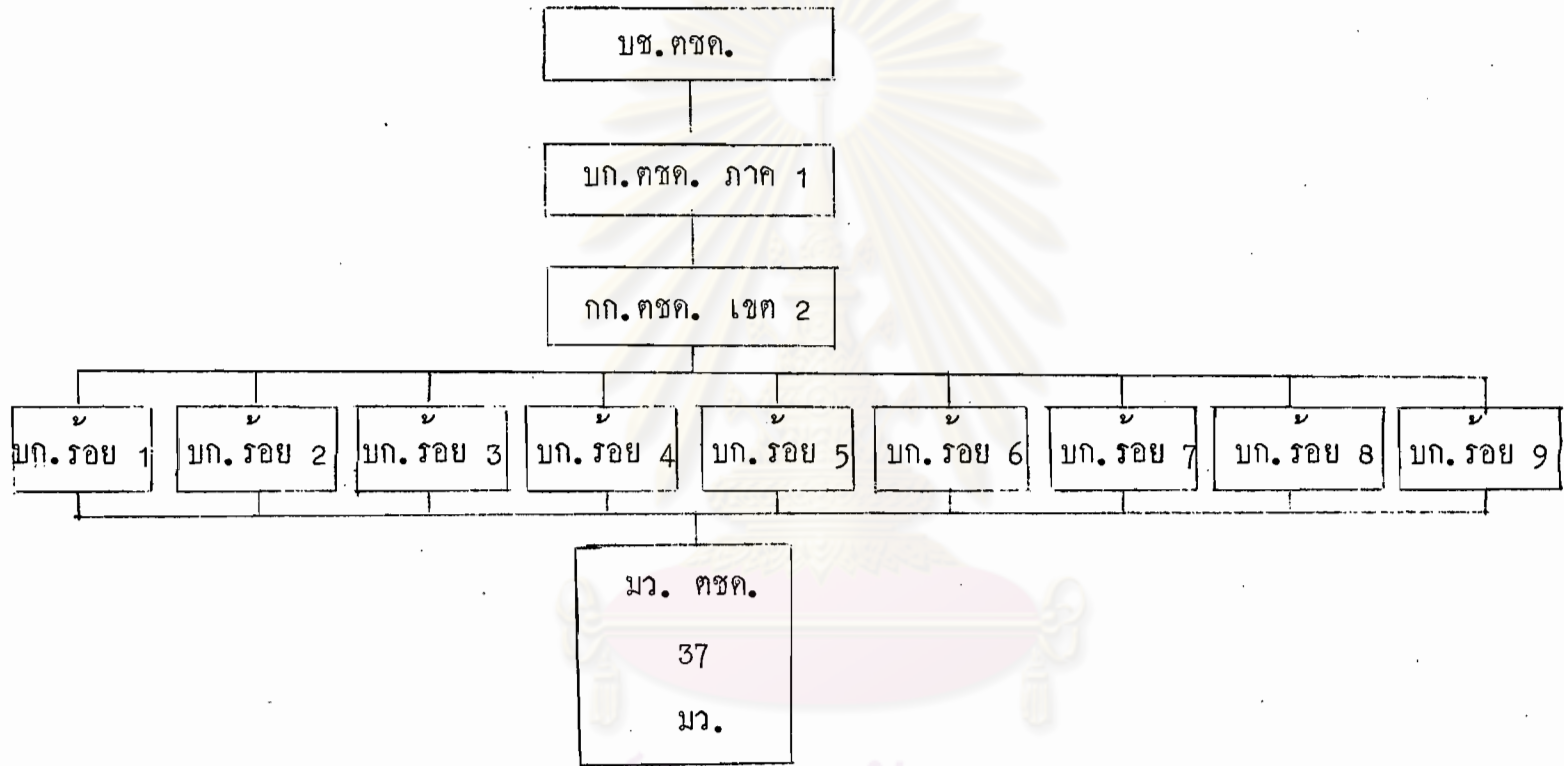
ประชากร

ประชากรในการศึกษานี้ เป็นตำรวจตระเวนชายแดนของกองกำกับการ ตำรวจตระเวนชายแดนเขต 2 โดยเลือกศึกษาเฉพาะหน่วยที่ปฏิบัติภารกิจที่เสี่ยงต่ออันตรายและมีที่ตั้งในพื้นที่ทุรกันดาร เพื่อความเข้าใจที่แจ่มแจ้ง ผู้วิจัยจะขอก้าวโดย สัมภาษณ์เกี่ยวกับกองกำกับการตำรวจตระเวนชายแดนเขต 2 ดังนี้

กองกำกับการตำรวจตระเวนชายแดนเขต 2 ตั้งอยู่ที่อำเภอรัฐประศาสตร์ จังหวัดปราจีนบุรี ขึ้นตรงตอกองบังคับการตำรวจตระเวนชายแดน ภาค 1 แบ่งกำลัง ตำรวจตระเวนชายแดนออกเป็น 9 กองร้อย จำนวน 37 หมวด หมวดละ 36-44 นาย ปัจจุบันมีกำลังพลรวม 2,570 นาย แยกเป็นนายตำรวจชั้นสัญญาบัตร 69 นาย ชั้นประทวน นายสิบและพลตำรวจ รวม 2,501¹ นาย โดยมีลักษณะสายการบังคับบัญชาตามแผนภูมิที่ 6

¹กองบัญชาการตำรวจตระเวนชายแดน, กองกำกับการ 1 อำนวยการ, 23 กันยายน 2524.

แผนภูมิที่ 6 แสดงสายการบังคับบัญชา กองกำกับการตำรวจตระเวนชายแดนเขต 2¹



¹กองกำกับการตำรวจตระเวนชายแดนเขต 2 อำเภออรัญประเทศ จังหวัดปราจีนบุรี

ตำรวจตระเวนชายแดนตั้งกล่าวมีหน้าที่ต้องรับผิดชอบพื้นที่ของกองกำกับการ
ตำรวจตระเวนชายแดนเขต 2 ตามที่ประกาศในราชกิจจานุเบกษา ฉบับพิเศษ หน้า 20
ดังนี้

"(ขอ 2) เขต 2 มีกองบังคับการตำรวจภูธร ตั้งที่จังหวัดชลบุรี และกอง
กำกับการตำรวจตระเวนชายแดน ตั้งที่จังหวัดปราจีนบุรี มีเขตอำนาจการรับผิดชอบ
และเขตการปกครองในจังหวัดชลบุรี จังหวัดฉะเชิงเทรา จังหวัดนครนายก
จังหวัดปราจีนบุรี จังหวัดระยอง จังหวัดตราด จังหวัดจันทบุรี"

(ดูแผนที่หมายเลข 1 ประกอบ)



ศูนย์วิทยทรัพยากร
จุฬาลงกรณ์มหาวิทยาลัย

๙.นครพนม

๙.มัตถมนคร



สาธารณรัฐกัมพูชา

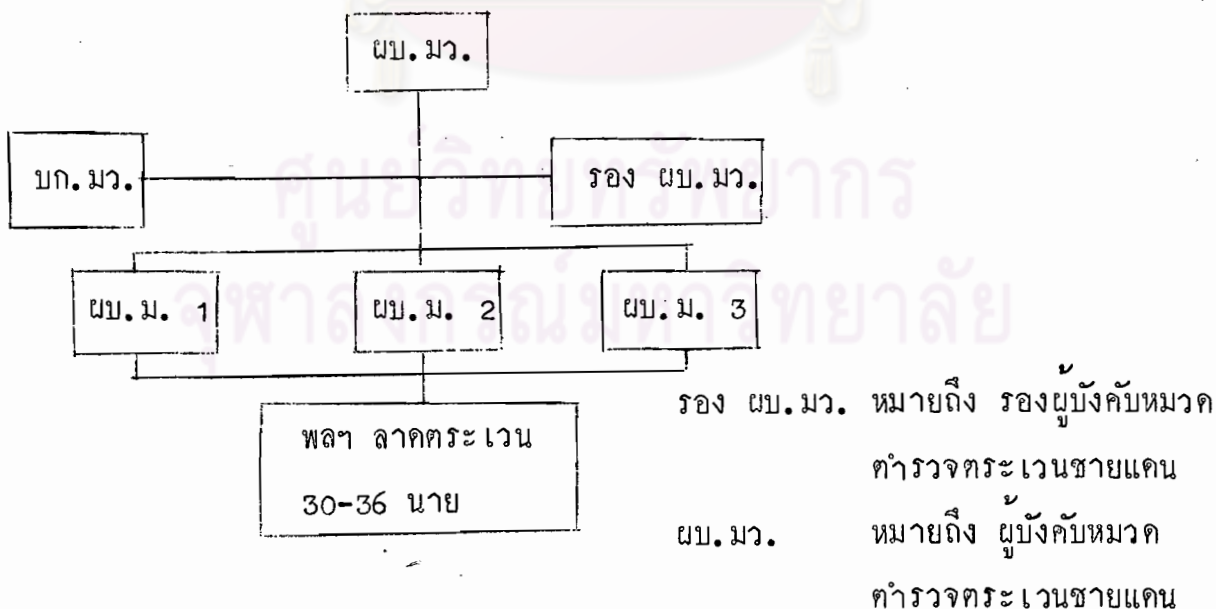
พม่า

แผนที่หมายเลข ๑ แสดงพื้นที่รับผิดชอบของ กก.ตชด. เขต ๒

จากแผนที่แสดง เขตรับผิดชอบของกองกำกับการตำรวจตระเวนชายแดน เขต 2 นี้ จะเห็นได้ว่า มีส่วนหนึ่งติดต่อกับประเทศสาธารณรัฐกัมพูชา และอีกส่วนหนึ่งเป็นรอยต่อระหว่างจังหวัด และรอยต่อระหว่างภาคตะวันออกเฉียงเหนือกับภาคตะวันออกของประเทศไทย ในพื้นที่ดังกล่าว ส่วนที่ติดกับประเทศสาธารณรัฐกัมพูชา จัดว่าเป็นพื้นที่สำคัญต่อการปฏิบัติการของทหารทางชาติ ส่วนคานเหนือซึ่งเป็นรอยต่อระหว่างภาค จัดว่าเป็นบริเวณที่มีความสำคัญต่อการปฏิบัติการของผู้อพยพรายคอมมิวนิสต์

ในพื้นที่ข้างต้นหน่วยกำลังระดับหมวดของกองกำกับการตำรวจตระเวนชายแดน เขต 2 ได้ไปประจำอยู่เพื่อปฏิบัติการตามพื้นที่ต่าง ๆ ตามที่ได้รับมอบหมายในภารกิจ โดยในแต่ละหมวดจะประกอบด้วยกำลังตำรวจตระเวนชายแดน จำนวน 36-44 นาย พร้อมอาวุธและอุปกรณ์ ในจำนวนนี้จะมีนายตำรวจชั้นสัญญาบัตร ๑ นาย ทำหน้าที่เป็นผู้บังคับหมวด ซึ่งมีหน้าที่จัดการปกครองดูแลบังคับบัญชากำลังพลทั้งหมดภายในหมวด ตลอดจนต้องรับผิดชอบภารกิจที่ได้รับมอบหมายนั้น สำหรับสายการบังคับบัญชาภายในหมวดตำรวจตระเวนชายแดน ปรากฏอยู่ในแผนภูมิที่ 7

แผนภูมิที่ 7 แสดงสายการบังคับบัญชาระดับหมวดตำรวจตระเวนชายแดน¹



¹กองกำกับการตำรวจตระเวนชายแดน เขต 2

กลุ่มตัวอย่าง

ผู้วิจัยใช้วิธีเลือกตัวอย่างแบบเจาะจง(purposive sampling) จำนวน 210 คน แต่เก็บรวบรวมข้อมูลได้ 183 คน คิดเป็นร้อยละ 87.14 ของจำนวนที่ตั้งไว้¹ โดยพิจารณาเลือกจากหน่วยกำลังระดับหมวด จำนวน 6 หมวด ของกองกำกับการตำรวจตระเวนชายแดนเขต 2 ปฏิบัติภารกิจที่เสี่ยงต่ออันตราย และมีที่ตั้งในพื้นที่ทุรกันดาร ในการเลือกตัวอย่างดังกล่าว ผู้วิจัยใช้วิธีการดังต่อไปนี้

1. ขอความเห็นจากผู้กำกับการ และหัวหน้าแผนกยุทธการและการฝึกของกองกำกับการตำรวจตระเวนชายแดนเขต 2 เป็นหลัก²
2. กลุ่มตัวอย่างดังกล่าวแต่ละหมวดจะต้องปฏิบัติภารกิจในพื้นที่รับผิดชอบโดยติดต่อกันอย่างน้อย 2 เดือน แต่ในกรณีที่น้อยกว่า 2 เดือนนั้น หมวดตำรวจตระเวนชายแดนที่เป็นกลุ่มตัวอย่าง ต้องเคยปฏิบัติภารกิจในพื้นที่อื่นซึ่งตั้งเป็นฐานปฏิบัติการ โดยต่อเนื่องกันมาแล้วไม่น้อยกว่า 4 เดือน
3. ในจำนวนกลุ่มตัวอย่างทั้ง 6 หมวดนั้น 3 หมวดแรกเป็นหมวดซึ่งต้องปฏิบัติภารกิจในพื้นที่ปฏิบัติการของบุคลากรรายคอมมิวนิสต์ อันไคแก หมวดที่มีที่ตั้งในบริเวณรอยต่อระหว่างจังหวัดหรือภาค ส่วน 3 หมวดหลัง เป็นหมวดซึ่งต้องปฏิบัติภารกิจในพื้นที่มีความเคลื่อนไหวของทหารต่างชาติอันไคแกหมวดที่มีที่ตั้งในบริเวณแนวชายแดน

¹ รายละเอียดในการเก็บรวบรวมข้อมูลสนาม

² รายละเอียดในภาคผนวก ง.

จากการพิจารณาโดยยึดหลักการดังกล่าวทำให้สามารถเลือกกลุ่มตัวอย่างได้
จำนวน 6 หมวด ดำรวจตระเวนชายแดน ได้ดังนี้

ตารางที่ 1 แสดงหน่วยและที่ตั้งของกลุ่มตัวอย่าง

ลำดับที่	หน่วย	ที่ตั้ง	ลักษณะเส้นทางคมนาคม
1	ฐานปฏิบัติการ บ้านหนองผักแว่น	บ. หนองผักแว่น ค. หนองแวง อ. คาพระยา จ. ปราชินบุรี	- ระยะทางจากชุมชนระดับอำเภอ 40 กม. - ระยะทางจากถนนใหญ่ 25 กม. - ถนนดินลูกรัง - ใช้ไค้ตลอดปี (ฤดูฝนลำบาก)
2	ฐานปฏิบัติการ บ้านวังอายป่อง	บ. วังอายป่อง ค. แก่งคินสอ อ. นาดี จ. ปราชินบุรี	- ระยะทางจากชุมชนระดับอำเภอ 30 กม. - ระยะทางจากถนนใหญ่ 18 กม. - ถนนดินลูกรัง - ใช้ไค้ตลอดปี (ฤดูฝนลำบาก)
3	ฐานปฏิบัติการ บ้านทุ่งกบิรินทร์	บ. ทุ่งกบิรินทร์ ค. คาหลังโน กิง อ. วังน้ำเย็น จ. ปราชินบุรี	- ระยะทางจากชุมชนระดับอำเภอ 15 กม. - ระยะทางจากถนนใหญ่ 15 กม. - ถนนดินลูกรัง - ใช้ไค้เฉพาะฤดู
4	ฐานปฏิบัติการ บ้านเขาวง	บ. เขาวง ค. คลองใหญ่ อ. แกลงใหญ่ จ. ตราค	- ระยะทางจากชุมชนระดับอำเภอ 150 เมตร - ระยะทางจากถนนใหญ่ 150 เมตร - ระยะทางจากชายแดน 850 เมตร

(ต่อ)

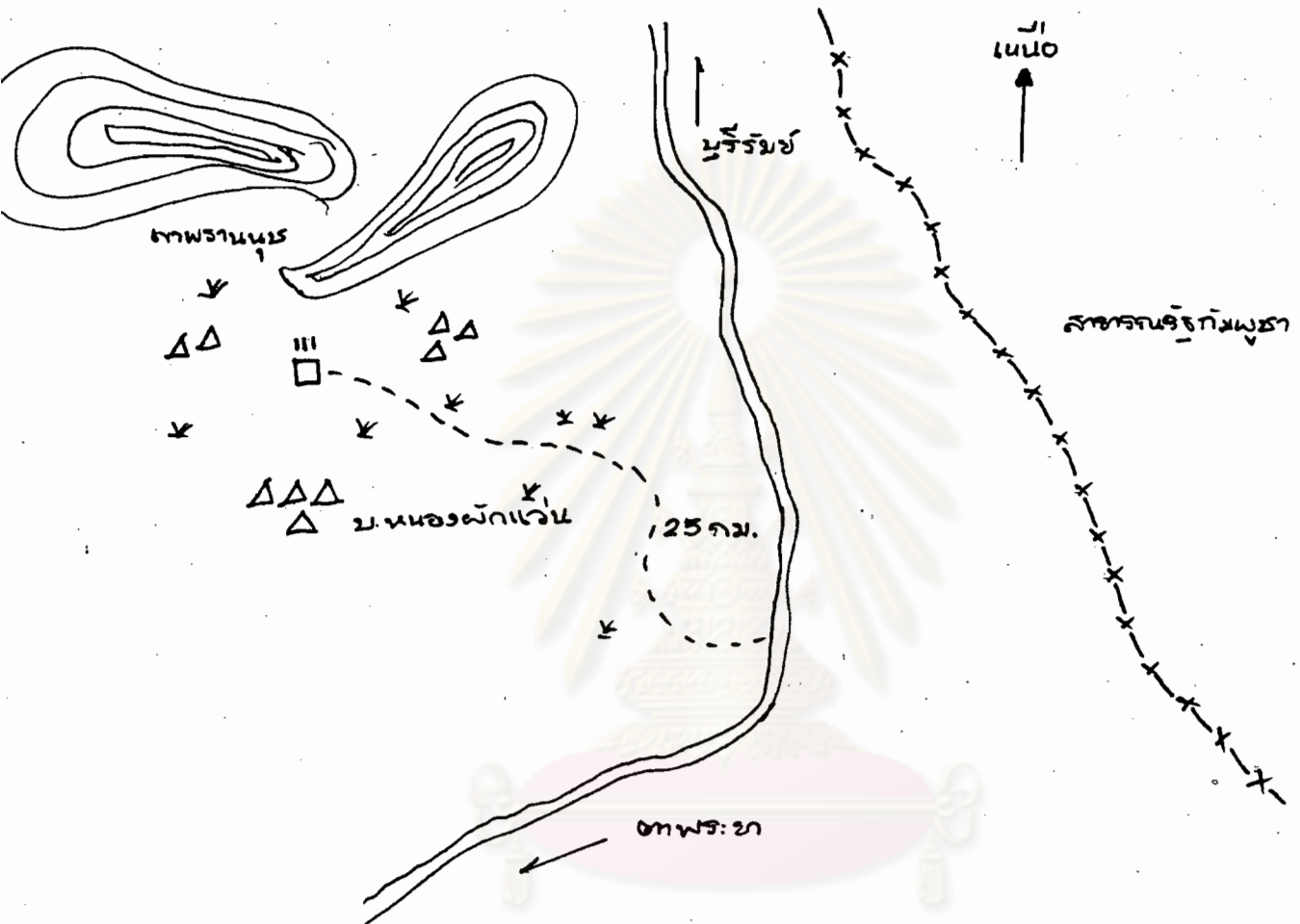
ตารางที่ 1 (ต่อ)

ลำดับที่	หน่วย	ที่ตั้ง	ลักษณะเส้นทางคมนาคม
5	สถานปฏิบัติการ บ้านซำตารี	บ. ซำตารี ค. ทรายขาว. อ. โป่งน้ำร้อน จ. จันทบุรี	- ระยะห่างจากชุมชนระดับอำเภอ 50 กม. - ระยะห่างจากถนนใหญ่ 20 กม. - ถนนคินลูกรัง - ไร่โคกตลอดปี (ฤดูฝนลำบาก) - ระยะห่างจากชายแดน 1.5 กม.
6	สถานปฏิบัติการ บ้านบึงชนัง	บ. บึงชนัง ค. หนองตากง อ. โป่งน้ำร้อน จ. จันทบุรี	- ระยะห่างจากชุมชนระดับอำเภอ 38 กม. - ระยะห่างจากถนนใหญ่ 25 กม. - ถนนคินลูกรัง - ไร่โคกตลอดปี - ระยะห่างจากชายแดน 2 กม.

จากกลุ่มตัวอย่างที่เลือกได้ทั้ง 6 หน่วย ผู้วิจัยจะเสนอแผนที่เพื่อให้เห็นถึง
ลักษณะทางภูมิศาสตร์ของที่ตั้งคือแต่ละหมวด ตั้งแต่แผนที่หมายเลข 2 ถึงหมายเลข 7
ตามลำดับ



แผนที่หมายเลข 2 แสดงที่ตั้งของกลุ่มตัวอย่างที่ 1

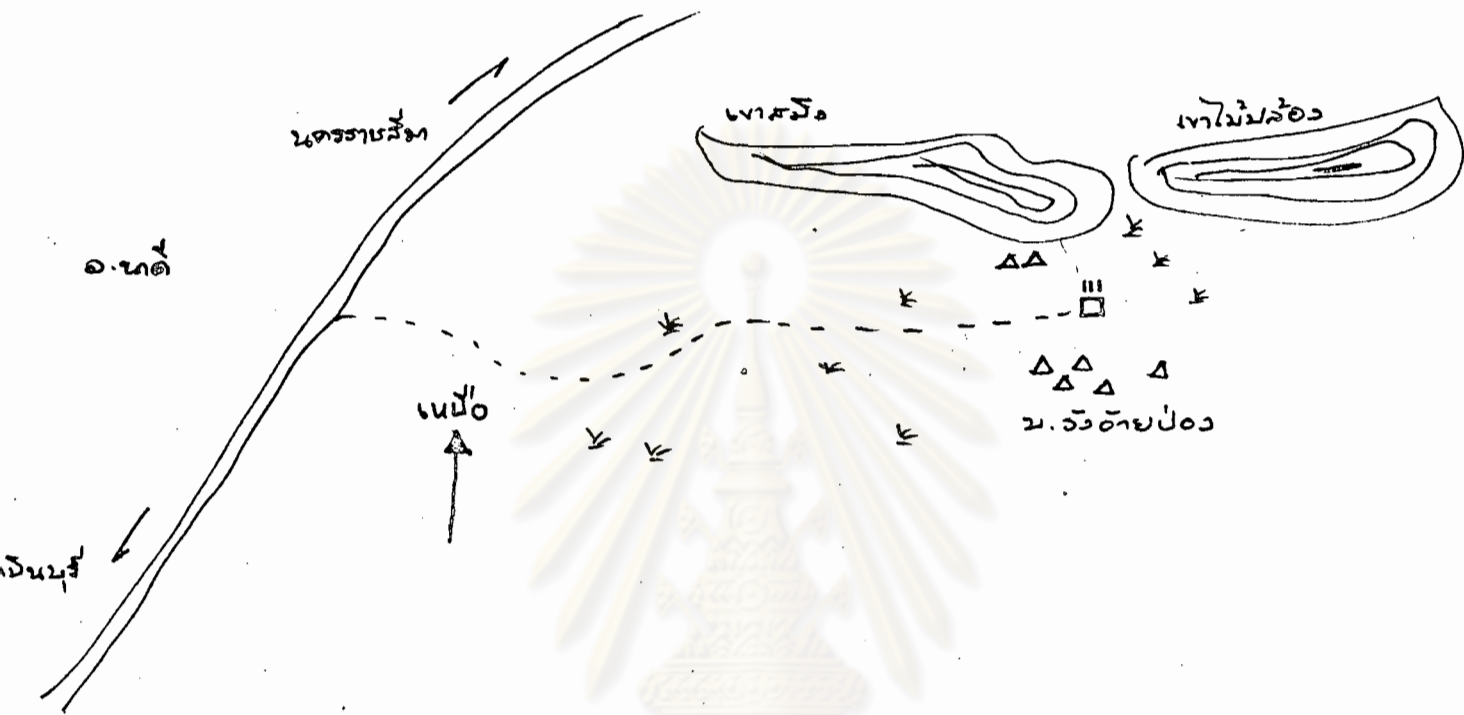


ฐานปฏิบัติการบ้านหนองผักแว่น
 บ.หนองผักแว่น ต.หนองแวง
 อ.ตาพระยา จ.ปราจีนบุรี
 ที่มา : ผ.3 กก.ตชด.เขต 2

สัญลักษณ์

☐	ที่ตั้งฐาน
☞	ภูเขา
△△	บ้านเรือนราษฎร
-x-x-	เส้นกั้นพรมแดน
---	เส้นทางไฮโดรบางฤดูกาล
* *	ภูมิประเทศ ป่าโปร่ง, รกทึบ

แผนที่หมายเลข 3 แสดงที่ตั้งของกลุ่มตัวอย่างที่ 2

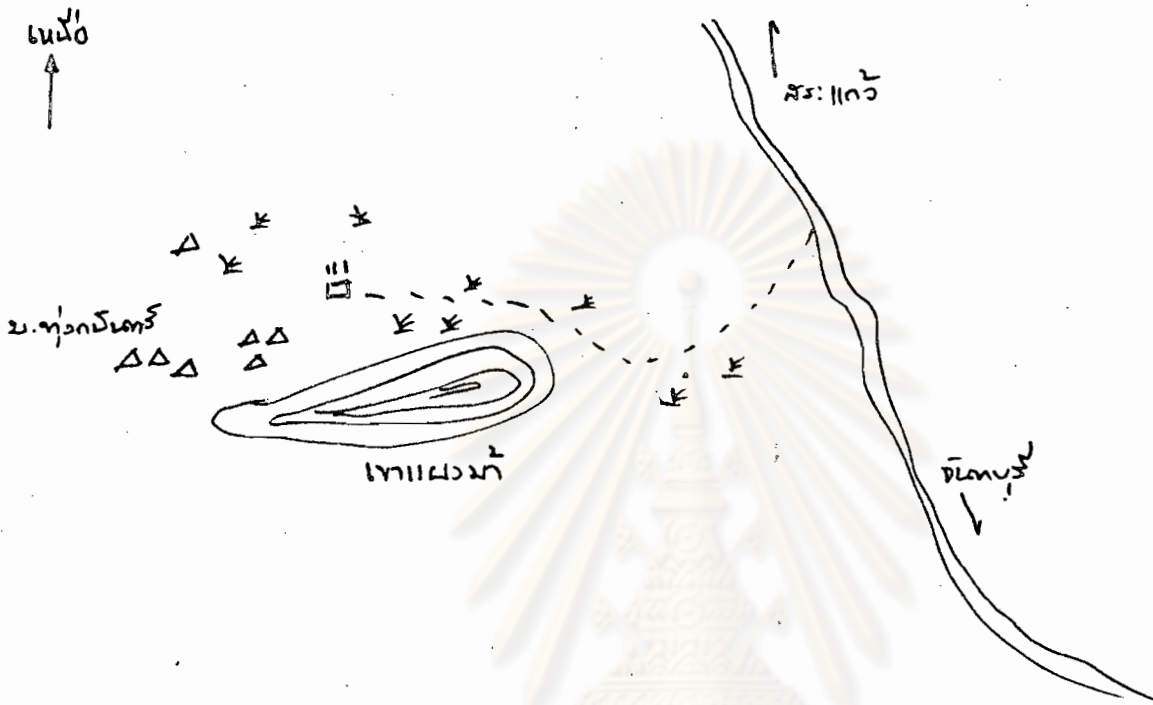


ฐานปฏิบัติการบ้านวังอ้ายป่อง
 บ.วังอ้ายป่อง ต.แก่งหินสอ
 อ.นาดี จ.ปราจีนบุรี
 ที่มา: ผ.3 กก.ตชอ.เขต 2

สัญลักษณ์

☐	ที่ตั้งฐาน
☞	ภูเขา
△△△	บ้านเรือนราษฎร
---	เส้นทางใช้โคบังฤดูทาส
✕✕	ภูมิประเทศ ป่าโปร่ง, รกทึบ

แผนที่หมายเลข 4 แสดงที่ตั้งของถ้ำคูมั่วตัวอย่างที่ 3



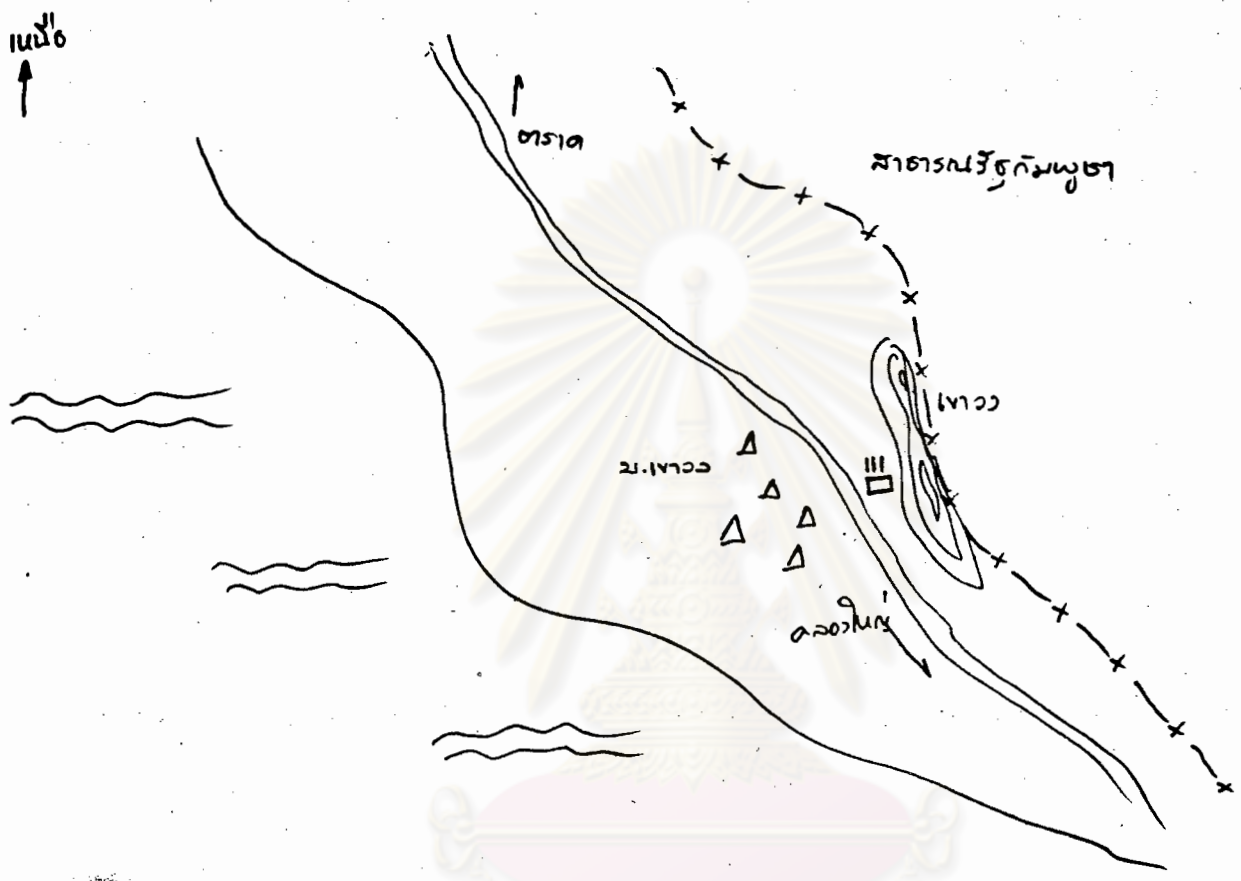
ฐานปฏิบัติการบ้านทุ่งถนินทร์
 บ.ทุ่งถนินทร์ ต.ตาหลังใน
 อ.วังน้ำเย็น จ.ปราจีนบุรี

สัญลักษณ์

ที่มา : ผ.3 ผบ.คยต.เขต 2

□	ที่ตั้งฐาน
⬭	ภูเขา
△△	บ้านเรือนราษฎร
---	เส้นทางใช้โคบังฤดูกาล
★ ★	ภูมิประเทศ บ่าโปร่ง, รกทึบ

แผนที่หมายเลข 5 แสดงที่ตั้งของถ้ำตัวอย่างที่ 4

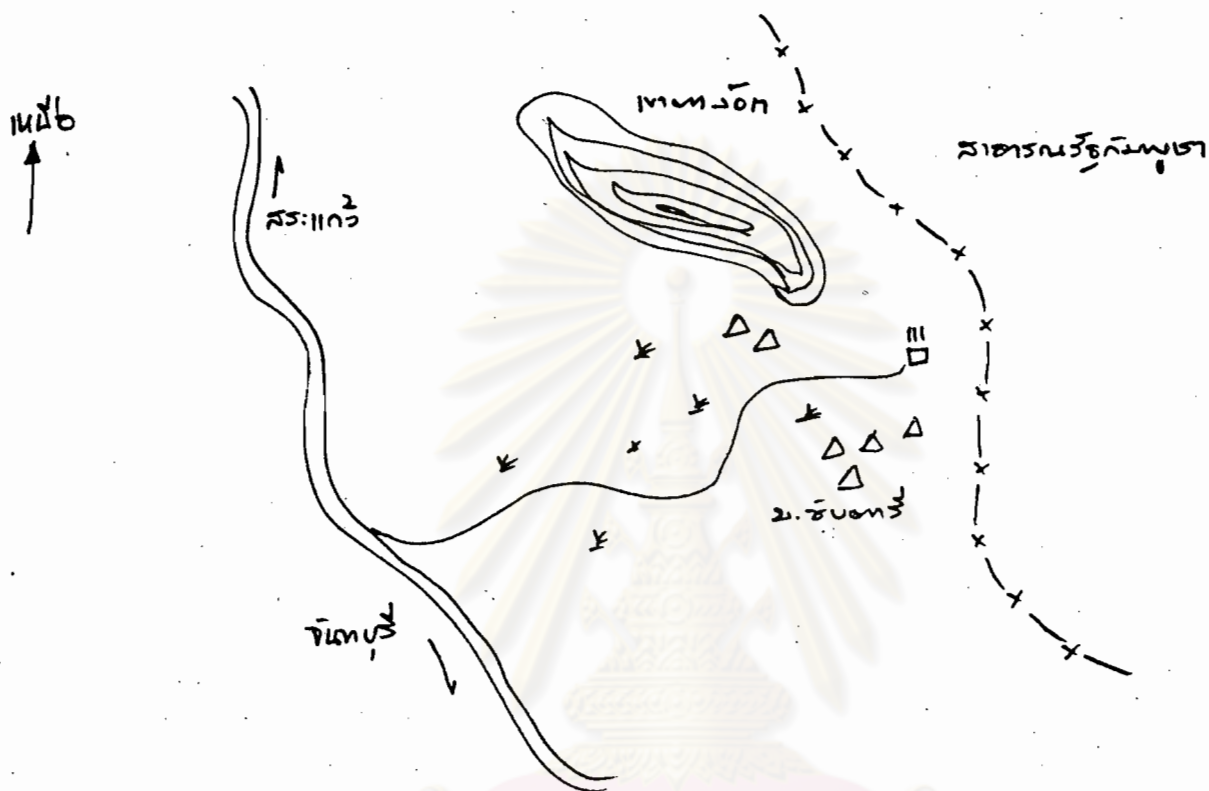


ฐานปฏิบัติการบ้านเขาวง
 บ.เขาวง ค.คลองใหญ่
 อ.คลองใหญ่ จ.ตราด
 ที่มา : ผ.3 กก.ตชด.เขต 2

สัญลักษณ์

☐	ที่ตั้งถ้ำ
	ภูเขา
	บ้านเรือนราษฎร
	เส้นกั้นพรมแดน
	ทะเล

แผนที่หมายเลข 6 แสดงกลุ่มตัวอย่างที่ 5



ฐานปฏิบัติการบ้านบันตารี

ต.ทรายขาว อ.โป่งน้ำร้อน

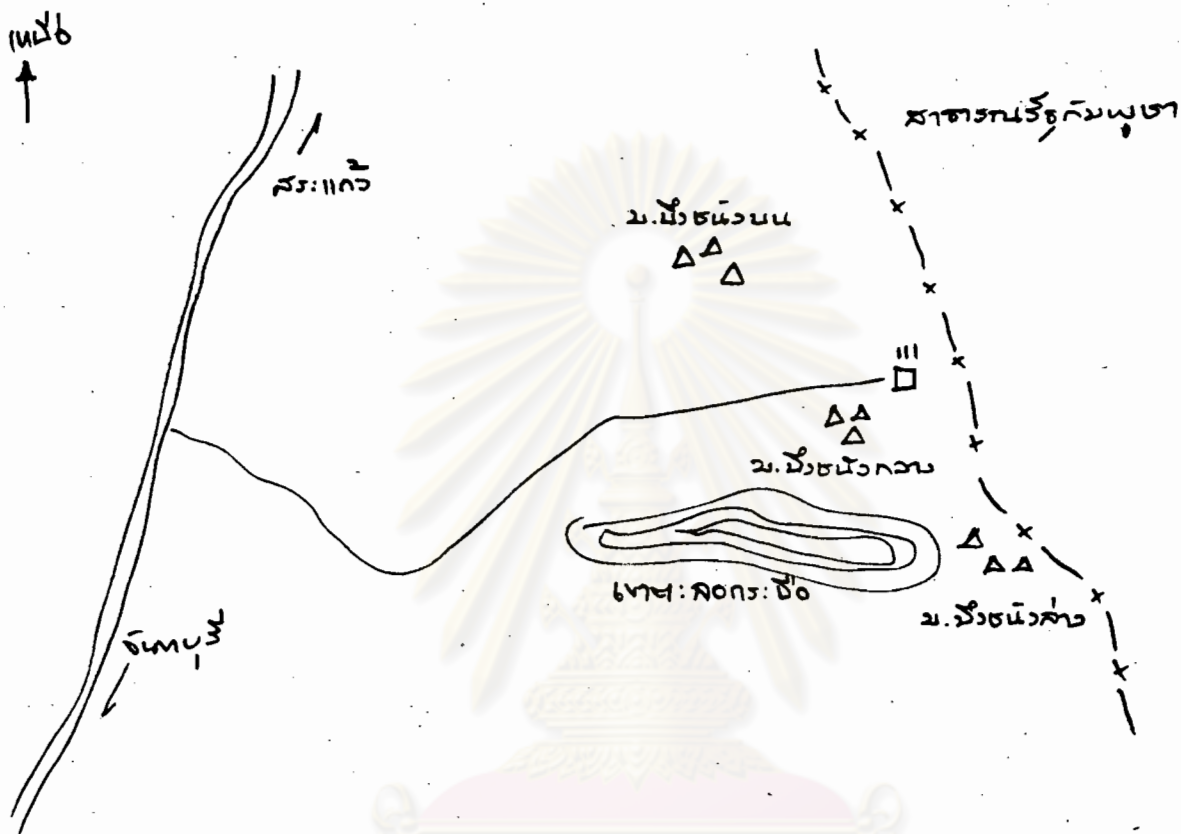
จ.จันทบุรี

พิกัด : ผ.3 กก.ตชค.เขต 2

สัญลักษณ์

III	ที่ตั้งฐาน
	ภูเขา
Δ Δ	บ้านเรือนราษฎร
-x-x-	เส้นทางกรมแดน
๕๕	ภูมิประเทศ ป่าโปร่ง, รกทึบ

แผนที่หมายเลข 7 แสดงที่ตั้งของถ้ำตัวอย่างที่ 6



ฐานปฏิบัติการบ้านบึงชันนัง
 บ. บึงชันนัง อ.หนองตากง
 อ.หนองตากง จ.จันทบุรี
 ที่มา : ผ.3 กก.ตชด.เขต 2

สัญลักษณ์

สัญลักษณ์	คำอธิบาย
☐	ที่อยู่ที่ตั้งฐาน
🌀	ภูเขา
△ △	บ้านเรือนราษฎร
-x-x-	เส้นกั้นพรมแดน
๕ ๕	ภูมิประเทศ ป่าโปร่ง, รกทึบ

จากที่ตั้งหน่วยดังกล่าว มีหมวดคำตรวจตระเวนชายแดน หมายเลขต่าง ๆ ของ กองกำกับการตำรวจตระเวนชายแดน เขต เฝ้าปฏิบัติภารกิจในการรับผิดชอบตามพื้นที่ที่ได้รับมอบหมายดังนี้

ฐานปฏิบัติการบ้านหนองผักแว่น	มว. ทชด. ที่ 207
ฐานปฏิบัติการบ้านวังอ้ายปอง	มว. ทชด. ที่ 227
ฐานปฏิบัติการบ้านทุ่งกบินทร์	มว. ทชด. ที่ 204
ฐานปฏิบัติการบ้านเขาวง	มว. ทชด. ที่ 223
ฐานปฏิบัติการบ้านชัยคำรี	มว. ทชด. ที่ 233
ฐานปฏิบัติการบ้านบึงชนัง	มว. ทชด. ที่ 237

และจากการเก็บรวบรวมข้อมูลจากหมวดคำตรวจตระเวนชายแดนทั้ง 6 หมวด ผู้วิจัยสามารถรวบรวมแบบสอบถามที่สมบูรณ์เพื่อทำการวิเคราะห์ในเชิงสถิติ ตามสัดส่วนในตารางต่อไปนี้

ตารางที่ 2 แสดงจำนวนผู้ตอบแบบสอบถามตามพื้นที่ตั้งหน่วย

ที่ตั้ง	หน่วย	จำนวน	ร้อยละ
<u>รอยต่อระหว่างจังหวัดหรือภาค</u>			
	มว. ทชด. ที่ 207	32	17.5
	มว. ทชด. ที่ 227	27	14.8
	มว. ทชด. ที่ 204	35	19.1
<u>บริเวณแนวชายแดน</u>	มว. ทชด. ที่ 223	36	19.8
	มว. ทชด. ที่ 233	26	14.2
	มว. ทชด. ที่ 237	27	14.8
	รวม	183	100.0

จากการพิจารณาได้ว่า กลุ่มตัวอย่างซึ่งเป็นหมวดคำวจกระเวณชายแดน ซึ่งมีที่ตั้งอยู่บริเวณรอยต่อระหว่างจังหวัดหรือภาค จำนวน 3 หมวดแรก มีจำนวน 94 คน คิดเป็นร้อยละ 51.4 ของตัวอย่างทั้งหมด และกลุ่มตัวอย่างที่มีที่ตั้งอยู่บริเวณแนวชายแดน จำนวน 3 หมวดหลัง มีจำนวน 89 คน คิดเป็นร้อยละ 48.6 ของตัวอย่างทั้งหมด

ตัวแปรที่ใช้ในการวิจัย

ด้วยเหตุที่เรื่องที่ผู้วิจัยทำการศึกษานี้ ยังมีเคยมีผู้ใดทำการศึกษามาก่อน โดยเฉพาะในกลุ่มตัวอย่างซึ่งมีคุณสมบัติดังที่กล่าวมาแล้ว จึงเป็นการยุ่งยากแก่ผู้วิจัยพอสมควร โดยการศึกษาที่จะแสวงหาตัวแปรต่าง ๆ เพื่อนำมาใช้ในการวัดการติดต่อสื่อสาร แດอย่างไรก็ตาม ผู้วิจัยได้กำหนดตัวแปรต่าง ๆ ซึ่งเป็นลักษณะเฉพาะของคำวจกระเวณชายแดน โดยพิจารณาร่วมกับคณะผู้ชำนาญการคำวจกระเวณชายแดน 11 คน¹ มาใช้วัดในเรื่องการติดต่อสื่อสาร แต่ตัวแปรที่ผู้วิจัยนำมาใช้วัดชวณั้น ผู้วิจัยแสวงหาจากงานวิจัยที่เกี่ยวข้องของดั่งที่ไ้กล่าวมาแล้ว

ผลจากการแสวงหาตัวแปรที่ใช้วัดในงานวิจัย ดังกล่าวปรากฏตามตารางที่ 3 ต่อไปนี้

ศูนย์วิทยทรัพยากร
จุฬาลงกรณ์มหาวิทยาลัย

¹รายละเอียดในภาคผนวก ข.

ตารางที่ 3 แสดงตัวแปรที่ใช้ในการวิจัย

สมมติฐาน ข้อที่	ตัวแปรอิสระ	ตัวแปรตาม	การวัด
1	<ul style="list-style-type: none"> - เงินเดือนและเบี้ยเลี้ยง - การบริการคานสวัสดิการ - การเยี่ยมเยียนของ ผู้บังคับบัญชา - การติดต่อสื่อสารของ ผู้บังคับหมวด 	<ul style="list-style-type: none"> - ขวัญของกำลัง พล 	<ul style="list-style-type: none"> - จำนวนเงินเดือนและเบี้ยเลี้ยง - ความรู้สึกต่อการบริการคาน สวัสดิการ - ความรู้สึกต่อการเยี่ยมเยียน ของผู้บังคับบัญชา - ลักษณะที่ใช้ในการติดต่อสื่อสาร - วิธีการที่ใช้ในการติดต่อสื่อสาร - ความสัมพันธ์กับผู้บังคับหมวด - ความสัมพันธ์กับเพื่อนร่วมงาน - ความภาคภูมิใจในหน้าที่ - ความมั่นคงในการทำงาน - ความเชื่อว่ามีโอกาสก้าวหน้า - ความพอใจในรายได้
2	<ul style="list-style-type: none"> - ที่ตั้งของหน่วย 	<ul style="list-style-type: none"> - ลักษณะที่ใช้ใน การติดต่อสื่อสาร 	<ul style="list-style-type: none"> - ที่ตั้งบริเวณรอยต่อระหว่าง จังหวัดหรือภาค - ที่ตั้งบริเวณชายแดน - ลักษณะที่ใช้อย่างเป็นทางการ - ลักษณะที่ใช้อย่างไม่เป็นทางการ

(ต่อ)



ตารางที่ 3 (ต่อ)

สมมติฐาน ขอ	ตัวแปรอิสระ	ตัวแปรตาม	การวัด
3	- ที่ตั้งของหน่วย	- วิธีการที่ใช้ในการ การติดต่อสื่อสาร	- ที่ตั้งบริเวณรอยต่อระหว่าง จังหวัดหรือภาค - ที่ตั้งบริเวณชายแดน - วิธีการกับกลุ่มจัดระเบียบ - วิธีการกับกลุ่มไม่จัดระเบียบ - วิธีการแบบตัวต่อตัว - วิธีการแบบถ่ายทอด
4	- ระดับขวัญของกำลังพล	- ลักษณะที่ใช้ใน การติดต่อสื่อสาร	- กลุ่มผู้มีระดับขวัญสูง - กลุ่มผู้มีระดับขวัญปานกลาง - กลุ่มผู้มีระดับขวัญต่ำ - ลักษณะที่ใช้อย่างเป็นทางการ - ลักษณะที่ใช้อย่างไม่เป็นทางการ

ตารางที่ 3 (ต่อ)

สมมติฐาน ข้อที่	ตัวแปรอิสระ	ตัวแปรตาม	การวัด
5	- ที่ตั้งของหน่วย	- การติดต่อสื่อสาร ของผู้นบังคับหมวด และขวัญของ กำลังพล	- ที่ตั้งบริเวณรอยต่อระหว่าง จังหวัดหรือภาค - ที่ตั้งบริเวณแนวชายแดน - ลักษณะที่ใช้ในการติดต่อสื่อสาร - วิธีการที่ใช้ในการติดต่อสื่อสาร - ขวัญ (จากสมมติฐานข้อที่ 1)

แบบสอบถาม¹

ผู้วิจัยทำการเก็บรวบรวมข้อมูลโดยใช้แบบสอบถาม (Questionnaire) ซึ่งมีเนื้อหาสาระแบ่งออกได้เป็น 3 ตอนใหญ่ ๆ คือ

ตอนที่ 1 เป็นคำถามเกี่ยวกับสภาพแวดล้อมทั่ว ๆ ไปจำนวน 14 ข้อ เช่น อายุราชการ สถานภาพทางครอบครัว ความรู้สึกต่อภารกิจ ที่ตั้งหน่วย ฯลฯ ทั้งนี้เพื่อ

¹รายละเอียดในภาคผนวก ก.

ให้ผู้วิจัยไต่ถามข้อมูลพื้นฐานทั่วไปของผู้ตอบแบบสอบถาม ทั้งยังช่วยให้ผู้ตอบแบบสอบถาม
ได้ตอบเฉพาะในเนื้อหาสาระสำคัญ ๆ ซึ่งผู้วิจัยต้องการทำการศึกษาในตอนที่ 2 และตอน
ที่ 3 ต่อไปอีกควย เช่นคำถามในข้อ 8 ระบุว่า "ถาพานปะทะกับกำล้งของ ผกค.
หรือทหารต่างชาติทานคึควา"

คำตอบ	เกณฑ์การให้คะแนน
___ แตกตางกันเพระการปะทะกับทหารตางชาติจะรุนแรง กวากการปะทะกับ ผกค.	4
___ แตกตางกันเพระการปะทะกับ ผกค. จะรุนแรงกวา การปะทะกับทหารตางชาติ	3
___ ไมแตกตางกันเพระจะรุนแรงเทา ๆ กัน	2
___ ไมทราบไมแนใจ	1

ตอนที่ 2 เป็นคำถามเกี่ยวกับการติดต่อดีสารในวิธีการแตะวิธีการ และลักษณะ
ที่ชแตะลักษณะ จำนวน 26 ข้อ โดยผู้วิจัยได้กำหนดสถานการณ์เกี่ยวกับการติดต่อดีสาร
ไว้ 8 สถานการณ์ ตามที่ไครรวบรวมมาจากคณะผู้ชำนาญการตำรวจตระเวนชายแดนและ
นำมาตั้งเป็นคำถามจนครบทุกขอ เช่น

สถานการณ์ที่ 2 โดยปกติขณะที่ท่านอยู่ระหว่างประชุมแถว ถา ผบ.มว.
จะพูดคุยกับท่าน และทร.ใน มว. ถึงเรื่องที่ไม่เกี่ยวกับงาน ผบ.มว. ปฏิบัติสิ่งต่อไปนอยางไร

คำถามขอ 1 ผบ.มว. พுகเรื่องอื่นนอกจากงานมากน้อยเพียงใด

คำตอบ	เกณฑ์การให้คะแนน
___ ก. บ่อยครั้ง	3
___ ข. เป็นบางครั้ง	2
___ ค. ไม่เคยพูดเลย	1

ตอนที่ 3 เป็นคำถามเกี่ยวกับขวัญของกำลังพลภายในหน่วยโดยเฉพาะ โดยผู้วิจัยได้นำตัวแปรซึ่งบอกจากงานวิจัยที่เกี่ยวข้องมาตั้งเป็นคำถามจำนวน 23 ข้อ และนอกจากนี้ผู้วิจัยยังได้กำหนดการให้คะแนนในแบบสอบถามตอนที่ 3 นี้ ตามแบบงานวิจัยที่ได้เคยมีผู้ทำมาแล้ว เกี่ยวกับเรื่องขวัญโดยเฉพาะ คือตั้งคำถามในแบบสอบถามเป็นแบบมาตราส่วนประมาณค่า (Rating Scale) ของ Likert ให้ผู้ตอบแบบสอบถามเลือกคำตอบอย่างใดอย่างหนึ่งใน 5 คำตอบ คือ ถูกต้องมากที่สุด ถูกต้อง ไม่ออกความเห็น ถูกต้องน้อย ถูกต้องน้อยที่สุด เช่น

คำถามขอ 8 ผบ.มว. ของท่านคอยช่วยเหลือและให้คำปรึกษาแก่ท่าน

คำตอบ	เกณฑ์การให้คะแนน
ถูกต้องมากที่สุด	5
ถูกต้อง	4
ไม่ออกความเห็น	3
ถูกต้องน้อย	2
ถูกต้องน้อยที่สุด	1

หนึ่ง ในเรื่อง of แบบสอบถามนี้ นอกจากผู้วิจัยจะจัดทำแบบสอบถามสำหรับให้กลุ่มตัวอย่างตอบแล้ว ผู้วิจัยยังได้จัดทำแบบสอบถามสำหรับตัวผู้บังคับหมวด ซึ่งเป็นผู้ควบคุมกำลังพลนั้น ๆ ด้วย โดยใช้คำถามในลักษณะเช่นเดียวกัน แต่เป็นคำถามที่เน้นในแง่ผู้ส่งสาร แบบสอบถามชุดหลังนี้ ผู้วิจัยไม่ได้นำการวิเคราะห์ แต่เพื่อนำข้อมูลดังกล่าวมาประกอบการพิจารณา ซึ่งจะก่อให้เกิดประโยชน์แก่ผู้วิจัย 3 ประการคือ

- ก. เพื่อทราบถึงลักษณะและวิธีการติดข้อส่งสารภายในหมวดตำรวจตระเวนชายแดนจากผู้ส่งสาร
- ข. เพื่อใช้เป็นข้อมูลสำหรับตรวจสอบคำตอบของกำลังพลที่เป็นกลุ่มตัวอย่าง
- ค. เพื่อป้องกันการระแวงหรือสงสัย และความรู้สึกที่ไม่พอใจของผู้บังคับหมวด ในขณะที่ผู้วิจัยทำการเก็บรวบรวมข้อมูลจากกำลังพลซึ่งอยู่ในความรับผิดชอบของเขา

การทดสอบ (Pre-test) คุณภาพของแบบสอบถาม

ในการออกแบบสอบถามแต่ละข้อนั้น ผู้วิจัยได้ทำการค้นคว้าจากตำรา เอกสาร ตลอดจนงานวิจัยที่เกี่ยวข้อง ทั้งยังยึดถือตัวแปรชนิดที่แสวงหาได้จากคณะผู้ชำนาญการ ตำรวจตระเวนชายแดน ประกอบกับคำแนะนำจากอาจารย์ที่ปรึกษาเพื่อใช้เป็นหลักในการตั้งคำถามในแบบสอบถามทั้งหมด

ก่อนที่จะนำแบบสอบถามออกไปเก็บรวบรวมข้อมูลในภาคสนาม ผู้วิจัยได้นำแบบสอบถามที่สร้างขึ้นในครั้งแรกไปทำการ Pre-test กับตำรวจตระเวนชายแดน

2 กลุ่ม¹ คือ

กลุ่มที่ 1 เป็นตำรวจตระเวนชายแดนที่ได้รับบาดเจ็บหรือทุพพลภาพจากการปฏิบัติหน้าที่ ซึ่งอยู่ในระหว่างทำการรักษาตัวอยู่ที่โรงพยาบาลตำรวจ เมื่อวันที่ 8 ธันวาคม 2524 จำนวน 7 นาย โดยผู้วิจัยกำหนดคุณสมบัติของผู้จะตอบแบบสอบถามในการ Pre-test ดังนี้

1. ต้องเป็นตำรวจตระเวนชายแดนชั้นประทวน²
2. ต้องได้รับบาดเจ็บหรือทุพพลภาพจากการปฏิบัติหน้าที่
3. การบาดเจ็บหรือทุพพลภาพนั้นจะต้องไม่นานเกินกว่า 2 เดือน นับแต่วันเกิดเหตุจนถึงขณะที่ผู้วิจัยเขาทำการ Pre-test

กลุ่มที่ 2 เป็นตำรวจตระเวนชายแดน ซึ่งเป็นกำลังพลของกองบังคับการตำรวจตระเวนชายแดนภาค 1 ประจำกองบัญชาการตำรวจตระเวนชายแดน³ จำนวน 16 นาย โดยกำหนดคุณสมบัติดังนี้

1. ต้องเป็นตำรวจตระเวนชายแดนชั้นประทวน
2. ต้องเคยปฏิบัติหน้าที่ในพื้นที่ของกองกำกับการตำรวจตระเวนชายแดนเขต 2

¹แต่เดิมผู้วิจัยคาดไว้ว่าจะทำการ Pre-test เฉพาะกลุ่มตำรวจตระเวนชายแดนที่ได้รับบาดเจ็บ หรือทุพพลภาพที่รักษาตัวในโรงพยาบาลตำรวจ แต่เมื่อไปสำรวจชั้นแรกปรากฏว่ายังไม่ใดตามจำนวนที่ผู้วิจัยต้องการ เพราะขณะที่ผู้วิจัยเขาทำการ Pre-test นั้น มีผู้อยู่ในคุณสมบัติที่ผู้วิจัยต้องการเพียง 7 นายเท่านั้น ผู้วิจัยจึงต้อง Pre-test กับกลุ่มอื่นซึ่งมีคุณสมบัติใกล้เคียงกับกลุ่มตัวอย่างมากที่สุดควย เพื่อได้ให้ตามจำนวนที่ต้องการ

²ชั้นประทวนหมายถึงตำรวจตระเวนชายแดนที่มียศต่ำกว่าชั้นสัญญาบัตร (พลตำรวจถึงนายดาบตำรวจ)

³กองกำกับการตำรวจตระเวนชายแดนเขต 2 ชั้นตรงคอกองบังคับการตำรวจตระเวนชายแดนภาค 1 (คูแผนภูมิการแบ่งส่วนราชการ)

3. ท้องขายออกจากกองกำกับการตำรวจตระเวนชายแดนเขต 2 และมาประจำที่กองบังคับการตำรวจตระเวนชายแดนภาค 1 นี้ ไม่เกิน 6 เดือน ทั้งนี้นับแต่วันย้ายเข้าจนถึงขณะที่ผู้วิจัยเข้าทำการ Pre-test

ผู้วิจัยได้ทำการ Pre-test กับกลุ่มที่ 2 เมื่อวันที่ 10 ธันวาคม 2524

ผลการทำ Pre-test กับผู้ตอบจำนวน 23 คน นี้ โดยเฉลี่ยแล้วผู้ตอบแต่ละคนใช้เวลาตอบคนละ 20 นาที

หลังจากทำการ Pre-test แล้ว ผู้วิจัยได้นำแบบสอบถามมาทำการแก้ไขปรับปรุงจนสมบูรณ์และนำแบบสอบถามฉบับสมบูรณ์ไปทำการเก็บรวบรวมข้อมูลจากกลุ่มตัวอย่างในภาคสนาม ซึ่งโดยเฉลี่ยแล้วกลุ่มตัวอย่างแต่ละคนใช้เวลาในการตอบแบบสอบถามฉบับสมบูรณ์คนละ 15 นาที

อนึ่ง การใช้ถ้อยคำในแบบสอบถามนั้น ผู้วิจัยใช้ภาษาที่ผู้ตอบ เข้าใจง่ายและโดยพยายามหลีกเลี่ยงคำว่า "การศึกษาคือ..." แต่ได้ใช้คำอื่นที่มีความหมายเช่นเดียวกันแทน เช่น "การพูดคุย" "การสนทนา" ฯลฯ ทั้งนี้เพราะจากประสบการณ์ของผู้วิจัยได้ทราบว่คำว่า "การศึกษาคือ..." ตามความหมายของกำลังพลตำรวจตระเวนชายแดนนั้น ส่วนใหญ่จะเข้าใจว่าเป็นเรื่องของการใช้เครื่องมือรับ-ส่งวิทยุมากกว่าความหมายที่ผู้วิจัยต้องการจะทำการศึกษาในเรื่องนี้ สำหรับในกรณีที่ผู้วิจัยใช้อักษรย่อ แทนตำแหน่งหรือหน่วยต่าง ๆ นั้น ผู้วิจัยมั่นใจว่าจะไม่เป็นปัญหาต่อการเข้าใจของผู้ตอบแบบสอบถามแต่อย่างใด เพราะเป็นคำย่อที่ไซ้จนเกิดความเคยชินกันอยู่ตลอดเวลา เช่น ผบ.มว. หมายถึงผู้บังคับหมวดตำรวจตระเวนชายแดน หรือ มว. หมายถึงหมวดตำรวจตระเวนชายแดน

การเก็บรวบรวมข้อมูล

ก่อนการออกเก็บรวบรวมข้อมูลภาคสนาม ผู้วิจัยได้ทำหน้าที่ขออนุมัติการเข้า

ไปเก็บรวบรวมข้อมูลจากกองบัญชาการตำรวจตระเวนชายแดน ตามหนังสือของผู้วิจัย ลงวันที่ 1 ธันวาคม 2524¹

หลังจากนั้นผู้วิจัยได้เดินทางไปศึกษาค้นคว้าประสานงานกับผู้กำกับการตำรวจตระเวนชายแดนเขต 2 รวมทั้งหัวหน้าแผนกยุทธการและการฝึก ที่กองกำกับการตำรวจตระเวนชายแดนเขต 2 ทั้งนี้เพราะกลุ่มตัวอย่างแต่ละกลุ่มที่ผู้วิจัยเลือกนั้นเป็นกลุ่มตัวอย่างที่คงอยู่ในพื้นที่อันตรายเป็นเวลานาน มีเพียงแต่เท่านั้นผู้วิจัยยังไม่มีโอกาสเข้าร่วมประชุมชี้แจงระดับผู้บังคับกองร้อยตำรวจตระเวนชายแดน เมื่อวันที่ 29 ธันวาคม 2524 ถึงวัตถุประสงค์ของการวิจัย และขอความร่วมมือในระดับกองร้อย ซึ่งหน่วยบังคับบัญชาของหมวดตำรวจตระเวนชายแดนที่เป็นกลุ่มตัวอย่าง

ในช่วงวันที่ 6-15 มกราคม 2525 ผู้วิจัยได้เดินทางไปเก็บรวบรวมข้อมูลตามกลุ่มตัวอย่างต่าง ๆ ที่เลือกไว้ สำหรับการเดินทางเข้าไปเก็บรวบรวมข้อมูลนั้น ผู้วิจัยได้รับการสนับสนุนเป็นอย่างดีจากผู้กำกับการตำรวจตระเวนชายแดนเขต 2 โดยเฉพาะในด้านความปลอดภัยในการเดินทางเข้า-ออก ในแต่ละพื้นที่

จากการสังเกตของผู้วิจัยได้พบว่าพฤติกรรมในการตอบแบบสอบถามของตัวอย่งนั้น ได้รับความสนใจและเอาใจใส่อย่างจริงจังในการตอบแบบสอบถาม จากการสัมภาษณ์ ร.ต.ต. สมพงษ์ คงพันธระ ฅบ.มว.ตชค.ที่ 204 และ ร.ต.ต. สุพรรณ พิบูลย์สวัสดิ์ ฅบ.มว.ตชค.ที่ 223 ได้ให้ทัศนะสนับสนุนที่สอดคล้องกันอีกว่า "...ในการตอบแบบสอบถามนั้น ได้ชี้แจงให้กำลังพลพยายามตอบด้วยความจริงใจที่สุด เพราะการตอบความจริงนั้นจะเป็นข้อมูลที่ดีในการหาทางแก้ไขปรับปรุงหน่วยงานให้เจริญก้าวหน้าได้..."²

¹ภาคผนวก ค.

²สัมภาษณ์, ร.ต.ต. สมพงษ์ คงพันธระ, ฅบ.มว.ตชค.ที่ 204, 7 มกราคม 2525 และ ร.ต.ต. สุพรรณ พิบูลย์สวัสดิ์ ฅบ.มว.ตชค.ที่ 223, 11 มกราคม 2525.

การวิเคราะห์ข้อมูล

ผู้วิจัยทำการวิเคราะห์ข้อมูลที่หาได้จากแบบสอบถามทั้ง 3 ตอนดังนี้

ตอนที่ 1 เกี่ยวกับพื้นฐานทั่วไปของผู้ตอบแบบสอบถาม ซึ่งค่าเฉลี่ยร้อยละ (Percent) ซึ่งผู้วิจัยจะเสนอเพียงบางข้อที่เห็นความเกี่ยวข้องกับงานวิจัยนี้ ในภาคผนวก

ตอนที่ 2 เกี่ยวกับการศึกษาคัดข้อสื่อสาร ภายในหมวดคำตรวจตระเวนชายแดน ผู้วิจัยใช้สถิติ $t(t\text{-test})$ เพื่อทำการวิเคราะห์ความแตกต่างลักษณะที่ใช้ในการศึกษาคัดข้อสื่อสารแบบเป็นทางการกับแบบที่ไม่เป็นทางการ โดยพิจารณาในความแตกต่างของที่ตั้งหน่วย และความแตกต่างภายในหมวดคำตรวจตระเวนชายแดนที่เป็นกลุ่มตัวอย่างทั้งหมด ส่วนการหาความแตกต่างระหว่างวิธีที่ใช้ในการศึกษาคัดข้อสื่อสารทั้ง 4 วิธี คือกลุ่มจัดระเบียบ ไม่จัดระเบียบ วิธีตัวต่อตัว และวิธีถ่ายทอด ผู้วิจัยจะใช้สถิติ One-way ANOVA แบบ Repeated Measurement¹

ตอนที่ 3 เกี่ยวกับความสัมพันธ์ระหว่างการศึกษาคัดข้อสื่อสารกับขวัญ จะใช้สถิติ Partial Correlation เพื่อวิเคราะห์ความสัมพันธ์ของตัวแปรต่าง ๆ ตลอดจนการศึกษาคัดข้อสื่อสารที่มีความสัมพันธ์กับขวัญ และจะใช้สถิติ Multiple Correlation (R) เพื่อหาค่าความสำคัญของการศึกษาคัดข้อสื่อสารในวิธีการและลักษณะที่ใช้ เพื่ออธิบายขวัญของกำลังพลคำตรวจตระเวนชายแดน ตลอดจนใช้สถิติ เพื่อแสดงปริมาณเชิงร้อยละของตัวแปรด้านการศึกษาคัดข้อสื่อสารที่ใช้ในการอธิบายขวัญได้

อนึ่ง ในกรรมวิธีของข้อมูลนั้น เมื่อผู้วิจัยตรวจสอบความถูกต้องและความสมบูรณ์ของแบบสอบถามซึ่งกลุ่มตัวอย่างได้ตอบเรียบร้อยแล้วก็ได้ใช้กระบวนการทางคอมพิวเตอร์

¹Wilfrid J. Dixon, and Frank J. Massey, Jr. Introduction to Statistical Analysis, 3d. ed., (New York: Mc Graw-Hill Book Company, 1961)pp. 175-181.

ของศูนย์บริการคอมพิวเตอร์ จุฬาลงกรณ์มหาวิทยาลัย โดยโปรแกรมสำเร็จรูป
ในการวิเคราะห์ข้อมูล



ศูนย์วิทยทรัพยากร
จุฬาลงกรณ์มหาวิทยาลัย