

บทที่ 4



## ผลการวิเคราะห์ข้อมูล

การเสนอผลการวิเคราะห์ข้อมูลผู้วิจัย เสนอเป็นลำดับดังนี้

1. ค่าสถิติพื้นฐานจากผลการทดลองซึ่งได้แก่ ร้อยละ และการเสนอค่าพื้นฐานนี้จะเสนอตามลำดับสมมติฐานที่ตั้งไว้
2. ผลการวิเคราะห์เพื่อทดสอบนัยสำคัญของค่าสถิติในข้อ 1 แบบทาง-  
เดียว
3. ผลการวิเคราะห์ความคิดเห็นในแง่มุมต่างๆเกี่ยวกับแบบถาม  
ดังมีรายละเอียดในผลการวิเคราะห์ข้อมูลต่อไปนี้

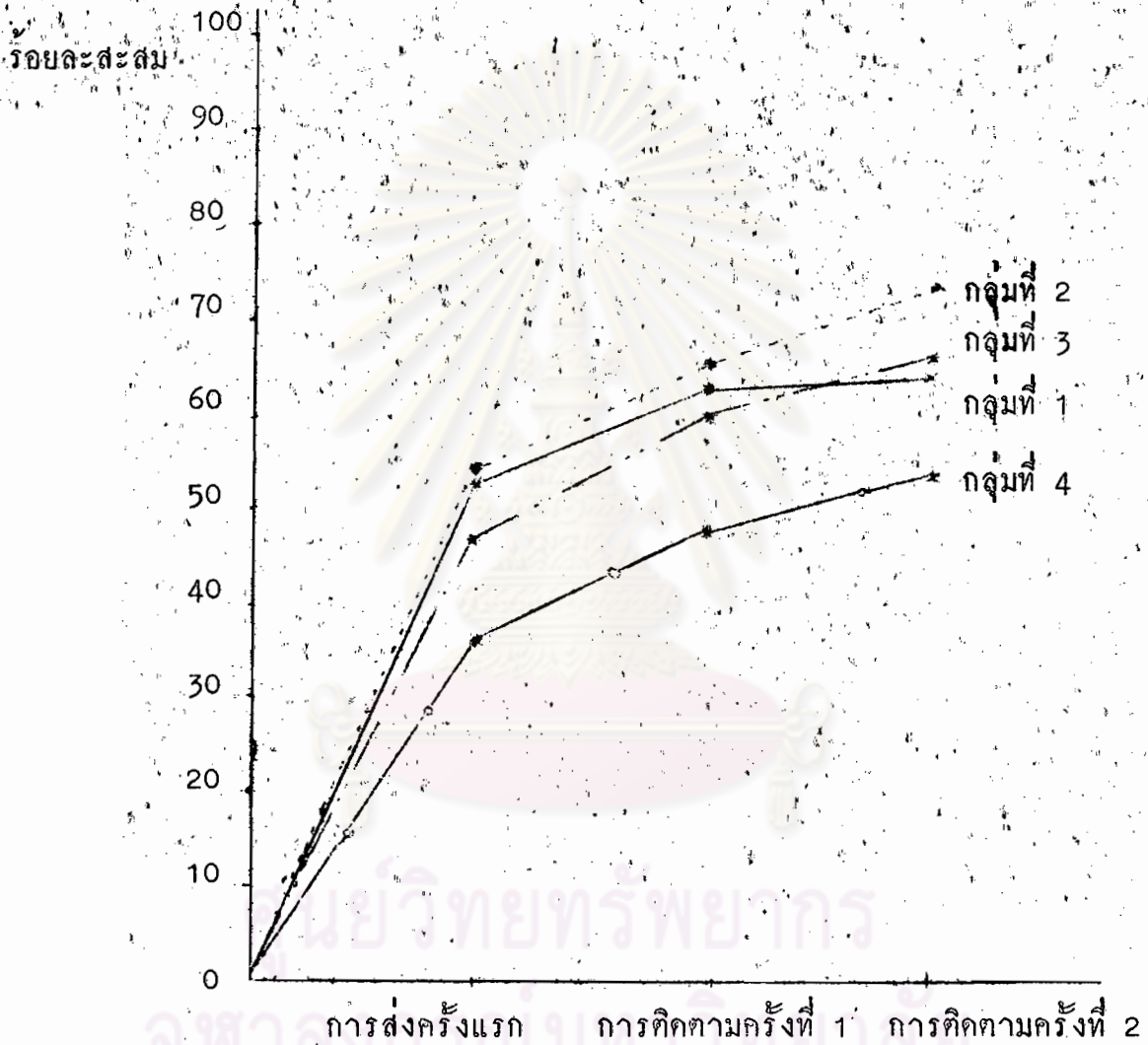
### ค่าสถิติพื้นฐาน

ค่าสถิติพื้นฐานจากผลการทดลองซึ่งได้แก่ค่าสถิติร้อยละของแบบถามที่ได้รับการตอบกลับจากกลุ่มต่างๆ ปรากฏผลดังนี้

1. เมื่อสิ้นสุดการทดลอง ผู้วิจัยได้รับแบบถามจากกลุ่มต่างๆ จำแนกตามระยะเวลาในการส่งแบบถาม ปรากฏผลดังแผนภาพที่ 1 และ ตารางที่ 4

จุฬาลงกรณ์มหาวิทยาลัย

แผนภาพที่ 1 แสดงอัตราการทอกลับของแบบถาที่ส่งทางไปรษณีย์ในระยะต่างๆ ของกลุ่มตัวอย่างทั้ง 4 กลุ่ม



- กลุ่มที่ 1 หมายถึง กลุ่มที่ได้รับแบบถาที่ได้รับการจัดหน้าและพิมพ์ด้วยระบบออฟเซต
- กลุ่มที่ 2 หมายถึง กลุ่มที่ได้รับแบบถาที่ได้รับการจัดหน้าและพิมพ์แบบอักษำเนา
- กลุ่มที่ 3 หมายถึง กลุ่มที่ได้รับแบบถาแบบธรรมดาและพิมพ์ด้วยระบบออฟเซต
- กลุ่มที่ 4 หมายถึง กลุ่มที่ได้รับแบบถาแบบธรรมดาและพิมพ์แบบอักษำเนา

ตารางที่ 4 ร้อยละของแบบตามที่ได้รับการตอบกลับจากกลุ่มต่างๆ จำแนกตามระยะเวลาในการส่งแบบตาม (จากจำนวนแบบตามที่ส่งไป กลุ่มละ 300 ฉบับ)

| ตัวแปรทดลอง                      | ระยะการส่งแบบตาม   |              | การติดตาม  |              | การติดตาม  |              |
|----------------------------------|--------------------|--------------|------------|--------------|------------|--------------|
|                                  | การส่ง<br>ครั้งแรก | จำนวน ร้อยละ | ครั้งที่ 1 | จำนวน ร้อยละ | ครั้งที่ 2 | จำนวน ร้อยละ |
| การจัดหน้าและพิมพ์ด้วยระบบออฟเซต | 158                | 52.67        | 186        | 62.00        | 196        | 65.33        |
| แบบธรรมดาและพิมพ์ด้วยระบบออฟเซต  | 139                | 46.33        | 179        | 59.67        | 197        | 65.67        |
| การจัดหน้าและพิมพ์แบบอค์สำเนา    | 159                | 53.00        | 193        | 64.33        | 217        | 72.33        |
| แบบธรรมดาและพิมพ์แบบอค์สำเนา     | 113                | 37.67        | 144        | 48.00        | 160        | 53.33        |
| รวม                              | 569                | 47.42        | 702        | 58.5         | 770        | 64.17        |

จากตารางที่ 4 โดยส่วนรวมจะเห็นว่าเมื่อสิ้นสุดระยะเวลาในการส่งแบบตามครั้งแรกได้รับแบบตามกลับคืนเพียงร้อยละ 47.42 ของแบบตามทั้งหมด แต่เมื่อติดตามครั้งที่ 1 พบว่าได้รับแบบตามกลับคืนมาอีกร้อยละ 11.08 และได้รับกลับคืนอีกร้อยละ 5.67 เมื่อติดตามแบบตามครั้งที่ 2 หลังจากสิ้นสุดการทดลองได้รับแบบตามคืนมา ร้อยละ 64 เมื่อพิจารณาในแต่ละตัวแปรทดลองปรากฏว่าอัตราการตอบแบบตามจากกลุ่มที่ได้รับแบบตามที่จัดหน้าและพิมพ์แบบอค์สำเนามีค่าสูงสุดในทุกระยะเวลาการทดลอง ในทางตรงกันข้ามอัตราการตอบแบบตามจากกลุ่มที่ได้รับแบบตามธรรมดาและพิมพ์แบบอค์สำเนา มีค่าต่ำสุดในทุกระยะเวลาการทดลอง

2. เมื่อพิจารณาเฉพาะตัวแปรทดลอง "การจัดหน้า" ค่าสถิติร้อยละของแบบตามที่ได้รับการตอบกลับจากกลุ่มที่ได้รับแบบตามแบบที่ได้รับการจัดหน้า และกลุ่มที่ได้รับแบบตามแบบธรรมดา จำแนกตามระยะเวลาในการส่งแบบตาม ปรากฏผลดังตารางที่ 5

ตารางที่ 5 ร้อยละของแบบถามที่ได้รับการตอบกลับและค่าซี แสดงการเปรียบเทียบ อัตราการตอบแบบถาม จำแนกตามประเภทของตัวแปรทดลองและระยะ การส่งแบบถาม (จากจำนวนแบบถามที่ส่งไป ตัวแปรทดลองละ 600 ฉบับ)

| ระยะการส่งแบบถาม<br>และค่า ซี | การส่ง<br>ครั้งแรก |        | การติดตาม<br>ครั้งที่ 1 |        | การติดตาม<br>ครั้งที่ 2 |        |     |       |        |
|-------------------------------|--------------------|--------|-------------------------|--------|-------------------------|--------|-----|-------|--------|
|                               | จำนวน              | ร้อยละ | จำนวน                   | ร้อยละ | จำนวน                   | ร้อยละ |     |       |        |
| ตัวแปรทดลอง                   |                    |        |                         |        |                         |        |     |       |        |
| แบบถามที่ได้รับการจัดหน้า     | 317                | 52.83  | 3.79**                  | 379    | 63.17                   | 3.21** | 413 | 68.83 | 3.21** |
| แบบถามแบบธรรมดา               | 252                | 42.00  |                         | 323    | 53.83                   |        | 357 | 59.50 |        |
| รวม                           | 569                | 47.52  |                         | 702    | 58.50                   |        | 770 | 64.17 |        |

\*\* P < .01

จากตารางที่ 5 จะเห็นว่าอัตราการตอบแบบถามจากกลุ่มที่ได้รับแบบถาม ที่ได้รับการจัดหน้าสูงกว่ากลุ่มที่ได้รับแบบถามแบบธรรมดา และเมื่อทดสอบทางสถิติพบว่า ความแตกต่างระหว่างอัตราการตอบของแบบถามที่ได้รับการจัดหน้าและแบบถามแบบธรรมดา มีนัยสำคัญทางสถิติที่ระดับความเชื่อมั่นอย่างน้อยร้อยละ 99 ในทุกระยะของการทดลอง แสดงว่า ตัวแปรการจัดหน้าสามารถทำให้อัตราการตอบแบบถามสูงขึ้น

3. เมื่อพิจารณาเฉพาะตัวแปรทดลอง ระบบการพิมพ์ ค่าสถิติร้อยละ ของแบบถามที่ได้รับการตอบกลับของกลุ่มที่ได้รับแบบถามที่พิมพ์ด้วยระบบออฟเซต และกลุ่ม ที่ได้รับแบบถามที่พิมพ์แบบอค์สำเนา จำแนกตามระยะเวลาในการส่งแบบถาม ปรากฏ ผลดังตารางที่ 6

ตารางที่ 6 ร้อยละของแบบตามที่ได้รับการตอบกลับและค่า Z แสดงการเปรียบเทียบ อัตราการตอบแบบตาม จำแนกตามระบบการพิมพ์และระยะเวลาส่ง แบบตาม (จากจำนวนแบบตามที่ส่งไป ตัวแปรทดลองละ 600 ฉบับ)

| ระยะเวลาส่งแบบตาม<br>และค่า Z | การส่ง<br>ครั้งแรก |        | การติดตาม<br>ครั้งที่ 1 |        | การติดตาม<br>ครั้งที่ 2 |        |     |       |      |
|-------------------------------|--------------------|--------|-------------------------|--------|-------------------------|--------|-----|-------|------|
|                               | จำนวน              | ร้อยละ | จำนวน                   | ร้อยละ | จำนวน                   | ร้อยละ |     |       |      |
| ตัวแปรทดลอง                   |                    |        |                         |        |                         |        |     |       |      |
| แบบตามพิมพ์ด้วยระบบออฟเซต     | 297                | 49.50  | 1.72*                   | 365    | 60.83                   | 1.79*  | 393 | 65.50 | 1.07 |
| แบบตามพิมพ์แบบอักษรณ์         | 272                | 45.33  |                         | 337    | 56.17                   |        | 377 | 62.83 |      |
| รวม                           | 569                | 47.42  |                         | 702    | 58.50                   |        | 770 | 64.17 |      |

\*  $P < .05$

จากตารางที่ 6 จะเห็นว่าอัตราการตอบกลับของแบบตามที่ได้รับการตอบกลับของกลุ่มที่ได้รับแบบตามที่พิมพ์ด้วยระบบออฟเซตสูงกว่ากลุ่มที่ได้รับแบบตามที่พิมพ์แบบอักษรณ์ในทุกระยะเวลาของการส่งแบบตาม แต่เมื่อทดสอบความมีนัยสำคัญพบว่ายังไม่มีข้อมูลเพียงพอที่จะสรุปได้ว่า โดยส่วนรวมตลอดระยะเวลาทดลองอัตราการตอบกลับของแบบตามที่พิมพ์ด้วยระบบออฟเซตสูงกว่าอัตราการตอบกลับของแบบตามที่พิมพ์แบบอักษรณ์อย่างมีนัยสำคัญ แต่ในการส่งแบบตามครั้งแรกและในการติดตามแบบตามครั้งที่ 1 อัตราการตอบแบบตามจากกลุ่มที่ได้รับแบบตามพิมพ์ด้วยระบบออฟเซตสูงกว่ากลุ่มที่ได้รับแบบตามพิมพ์แบบอักษรณ์อย่างมีนัยสำคัญที่ระดับความเชื่อมั่นร้อยละ 95

4. ปฏิกริยาร่วม (Interaction) การวิเคราะห์หาผลงานผลเกี่ยวกับ ปฏิกริยาร่วมระหว่างตัวแปรการจัดหน้าและระบบพิมพ์ จำแนกตามระยะเวลาในการส่งแบบตาม ปรากฏผลดังตารางที่ 7, 8 และ 9 ตามลำดับ

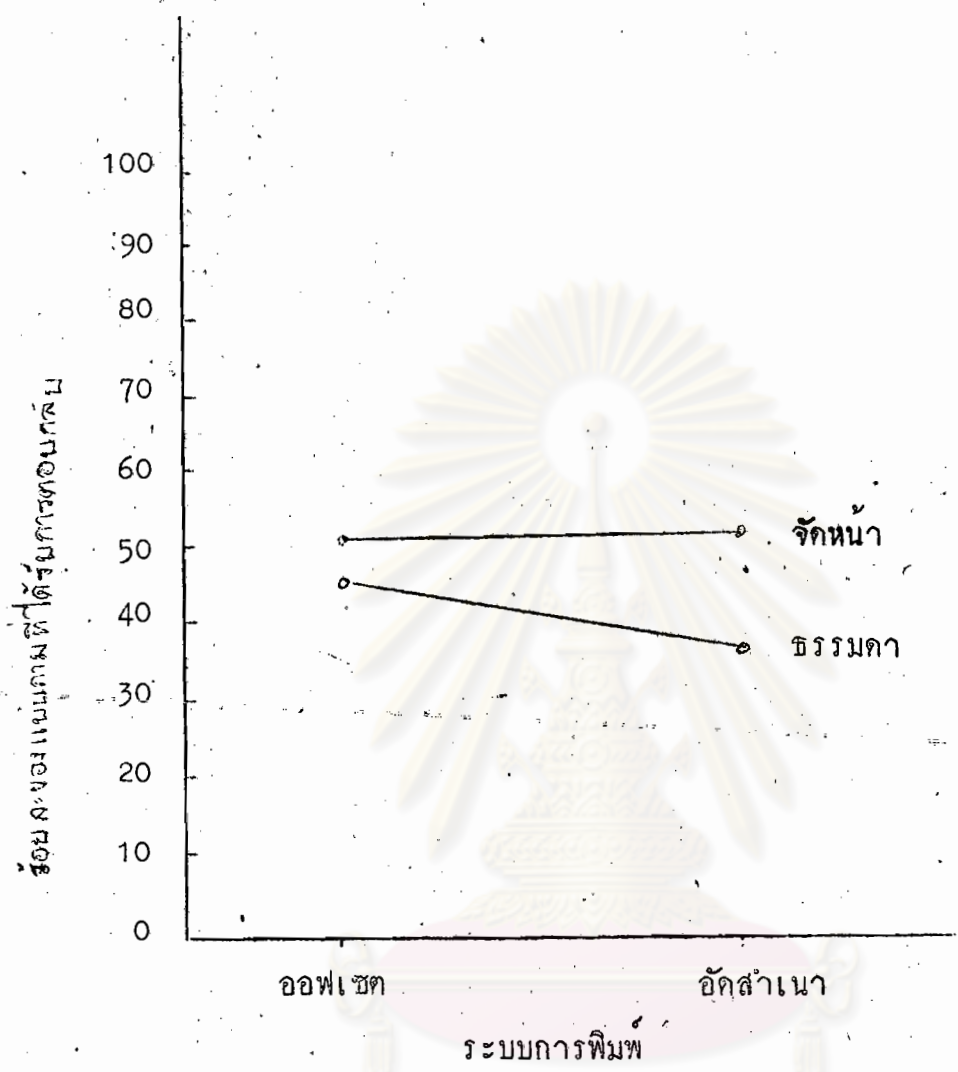
ตารางที่ 7 ร้อยละของแบบถามที่ได้รับการทอกลับและค่าซี แสดงการเปรียบเทียบ อัตราการทอแบบถาม จำแนกตามตัวแปรทดลอง สำหรับการส่ง แบบถามครั้งแรก (จากจำนวนแบบถามที่ส่งไปกลุ่มละ 300 ฉบับ)

| ตัวแปรทดลอง และ<br>ค่าซี | แบบจัดหน้า |        | แบบธรรมดา |        | Z      |
|--------------------------|------------|--------|-----------|--------|--------|
|                          | จำนวน      | ร้อยละ | จำนวน     | ร้อยละ |        |
| ออฟเซต                   | 158        | 52.67  | 139       | 46.33  | 1.46   |
| อักษ้สำเนา               | 159        | 53.00  | 113       | 37.67  | 3.66** |
| Z                        |            | -0.081 |           | 2.00*  |        |

\* P &lt; .05

\*\* P &lt; .01

จากตารางที่ 7 จะเห็นว่าอัตราการทอแบบถามจากกลุ่มที่ได้รับแบบถามที่ได้รับการจัดหน้าและพิมพ์แบบอักษ้สำเนาสูงกว่ากลุ่มที่ได้รับแบบถามที่ได้รับการจัดหน้าและพิมพ์ด้วยระบบออฟเซต แต่ในทางตรงข้ามอัตราการทอแบบถามแบบธรรมดาและพิมพ์ด้วยระบบออฟเซตสูงกว่ากลุ่มที่ได้รับแบบถามแบบธรรมดาและพิมพ์แบบอักษ้สำเนา เมื่อทดสอบความแตกต่างระหว่างอัตราการทอของแบบถามที่ได้รับการจัดหน้าและพิมพ์แบบอักษ้สำเนา และแบบถามที่ได้รับการจัดหน้าและพิมพ์ด้วยระบบออฟเซต ปรากฏว่าไม่แตกต่างกันอย่างมีนัยสำคัญ แต่พบว่าความแตกต่างระหว่างอัตราการทอแบบถามแบบธรรมดาและพิมพ์ด้วยระบบออฟเซตและแบบถามแบบธรรมดาและพิมพ์แบบอักษ้สำเนาแตกต่างกันอย่างมีนัยสำคัญที่ระดับความเชื่อมั่นอย่างน้อยร้อยละ 95 แสดงว่า แบบถามที่ได้รับการจัดหน้าจะพิมพ์ด้วยระบบออฟเซตหรือแบบอักษ้สำเนาที่มีผลต่ออัตราการทอแบบถามไม่แตกต่างกัน แต่สำหรับแบบถามแบบธรรมดากการพิมพ์ด้วยระบบออฟเซตจะให้อัตราการทอแบบถามสูงกว่าการพิมพ์แบบอักษ้สำเนา เมื่อพิจารณาโดยสรุป ความแตกต่างระหว่างอัตราการทอแบบถามที่ได้รับการจัดหน้าและแบบถามแบบธรรมดาขึ้นอยู่กับ ระบบการพิมพ์ ซึ่งแสดงถึงปฏิกริยาร่วมระหว่างตัวแปรการจัดหน้าและตัวแปรระบบการพิมพ์ ดังแสดงในแผนภาพที่ 1<sup>2</sup>



แผนภาพที่ 2 ปฏิกริยาร่วมระหว่าง ตัวแปรการจักษุหน้าและตัวแปรระบบการพิมพ์ต่ออัตราการตอบแบบถามที่ส่งทางไปรษณีย์ สำหรับการส่งแบบถามครั้งแรก

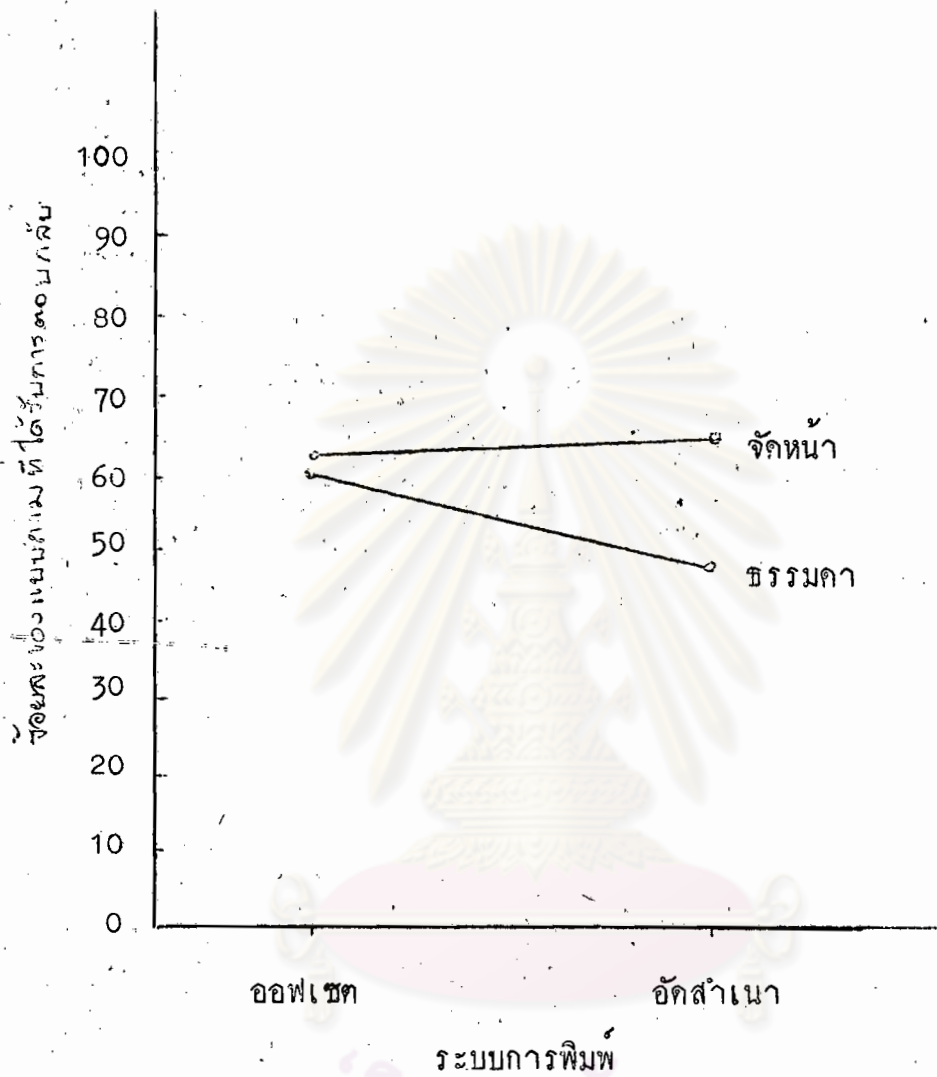
ตารางที่ 8 ร้อยละของแบบตามที่ได้รับการตอบกลับและค่าซี แสดงการเปรียบเทียบ อัตราการตอบแบบตาม จำแนกตามตัวแปรทดลอง สำหรับการติดตาม ครั้งที่ 1 (จากจำนวนแบบตามที่ส่งไปกลุ่มละ 300 ฉบับ)

| ตัวแปรทดลอง และ<br>ค่าซี | แบบจัดหน้า |        | แบบธรรมดา |        | Z      |
|--------------------------|------------|--------|-----------|--------|--------|
|                          | จำนวน      | ร้อยละ | จำนวน     | ร้อยละ |        |
| ออฟเซต                   | 186        | 62.00  | 179       | 59.66  | 0.50   |
| อ็คสำเนา                 | 193        | 64.33  | 144       | 48.00  | 3.90** |
| Z                        |            | -0.50  |           | 3.00** |        |

\*\* P < .01

จากตารางที่ 8 จะเห็นว่าอัตราการตอบแบบตามจากกลุ่มที่ได้รับแบบตามที่ได้รับการจัดหน้าและพิมพ์แบบอ็คสำเนาสูงกว่ากลุ่มที่ได้รับแบบตามที่ได้รับการจัดหน้าและพิมพ์ด้วยระบบออฟเซต แต่ในทางตรงข้ามอัตราการตอบแบบตามจากกลุ่มที่ได้รับแบบตามแบบธรรมดาและพิมพ์ด้วยระบบออฟเซตสูงกว่ากลุ่มที่ได้รับแบบตามแบบธรรมดาและพิมพ์แบบอ็คสำเนา เมื่อทดสอบความแตกต่างระหว่างอัตราการตอบของแบบตามที่ได้รับการจัดหน้าและพิมพ์แบบอ็คสำเนาและแบบตามที่ได้รับการจัดหน้าและพิมพ์ด้วยระบบออฟเซตปรากฏว่าไม่แตกต่างกันอย่างมีนัยสำคัญ แต่พบว่าความแตกต่างระหว่างอัตราการตอบของแบบตามแบบธรรมดาและพิมพ์ด้วยระบบออฟเซตและแบบตามแบบธรรมดาและพิมพ์แบบอ็คสำเนา แตกต่างกันอย่างมีนัยสำคัญที่ระดับความเชื่อมั่นอย่างน้อยร้อยละ 99 แสดงว่าแบบตามที่ได้รับการจัดหน้าจะพิมพ์ด้วยระบบออฟเซตหรือแบบอ็คสำเนาก็มีผลต่ออัตราการตอบแบบตามไม่แตกต่างกัน แต่สำหรับแบบตามแบบธรรมดากการพิมพ์ด้วยระบบออฟเซตจะให้อัตราการตอบแบบตามสูงกว่าการพิมพ์แบบอ็คสำเนา เมื่อพิจารณาโดยสรุป ความแตกต่างระหว่างอัตราการตอบแบบตามที่ได้รับการจัดหน้าและแบบตามแบบธรรมดาขึ้นอยู่กับระบบพิมพ์ ซึ่งแสดงถึงปฏิกริยาร่วมระหว่างตัวแปรการจัดหน้าและตัวแปรระบบการพิมพ์ ดังแสดงในแผนภาพที่ 2





แผนภาพที่ 3 ปฏิกริยาร่วมระหว่าง ตัวแปรการจัดหน้า และตัวแปรระบบพิมพ์ ต่ออัตราการตอบแบบถามที่ส่งทางไปรษณีย์ สำหรับการติดตามแบบถามครั้งที่ 1

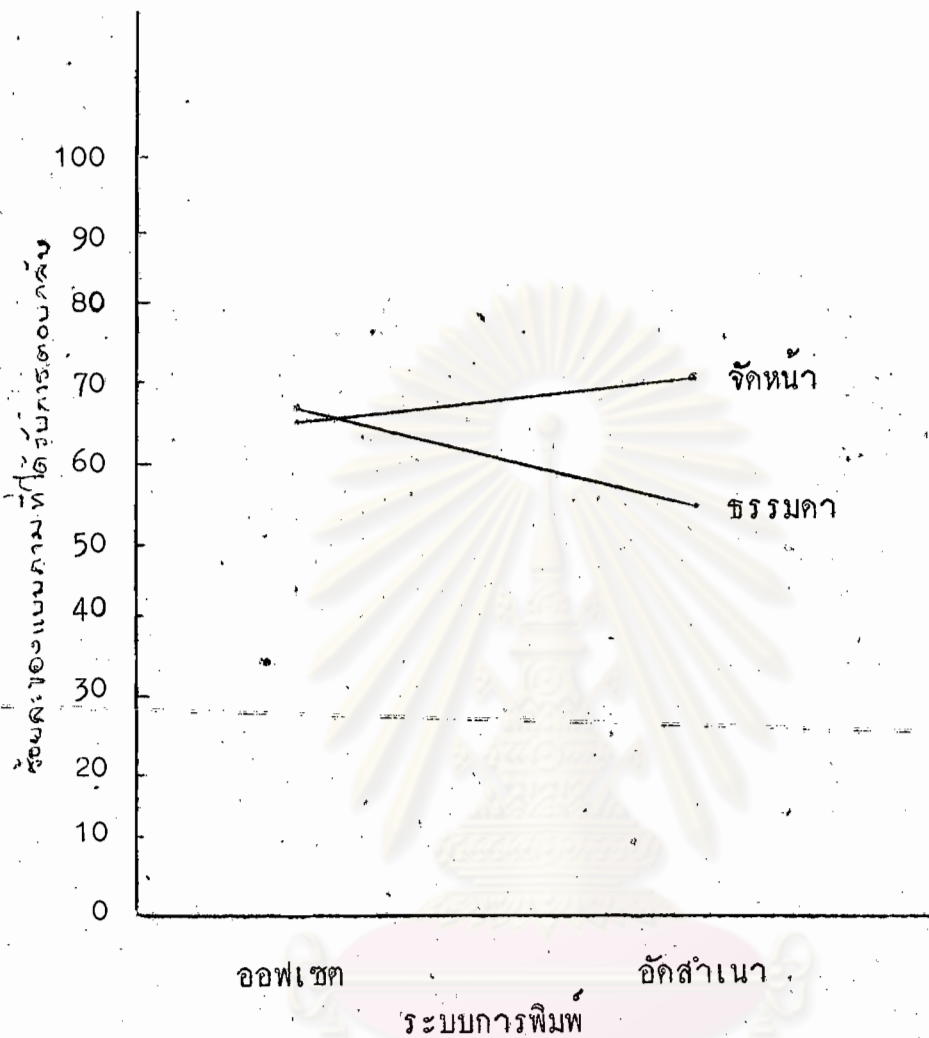
ตารางที่ 9 ร้อยละของแบบตามที่ได้รับการตอบกลับและค่าซี แสดงการเปรียบเทียบ อัตราการตอบแบบตาม จำแนกตามตัวแปรทดลอง สำหรับการติดตาม ครั้งที่ 2 (จากจำนวนแบบตามที่ส่งไปกลุ่มละ 300 ฉบับ)

| ตัวแปรทดลอง และ<br>ค่าซี | แบบจัดหน้า |        | แบบธรรมดา |        | Z      |
|--------------------------|------------|--------|-----------|--------|--------|
|                          | จำนวน      | ร้อยละ | จำนวน     | ร้อยละ |        |
| ออฟเซต                   | 196        | 65.33  | 197       | 65.67  | -0.087 |
| อัคส์น่า                 | 217        | 72.33  | 160       | 53.33  | 4.87** |
| Z                        |            | -1.75* |           | 3.25** |        |

\*  $P < .05$

\*\*  $P < .01$

จากตารางที่ 9 จะเห็นว่าอัตราการตอบแบบตามจากกลุ่มที่ได้รับการจัดหน้าและพิมพ์แบบอัคส์น่าสูงกว่ากลุ่มที่ได้รับการจัดหน้าและพิมพ์ด้วยระบบออฟเซต แต่ในทางตรงข้ามอัตราการตอบแบบตามจากกลุ่มที่ได้รับการจัดหน้าและพิมพ์แบบธรรมดาและพิมพ์ด้วยระบบออฟเซตสูงกว่ากลุ่มที่ได้รับการจัดหน้าและพิมพ์แบบอัคส์น่า เมื่อทดสอบความมีนัยสำคัญปรากฏว่า แตกต่างกันอย่างมีนัยสำคัญที่ระดับความเชื่อมั่นอย่างน้อยร้อยละ 95 และที่ระดับความเชื่อมั่นอย่างน้อยร้อยละ 99 ตามลำดับ แสดงว่า แบบตามที่ได้รับการจัดหน้า การพิมพ์แบบอัคส์น่าให้อัตราการตอบสูงกว่า การพิมพ์ด้วยระบบออฟเซต แต่สำหรับแบบตามแบบธรรมดา การพิมพ์ด้วยระบบออฟเซต จะให้อัตราการตอบสูงกว่าการพิมพ์แบบอัคส์น่า เมื่อพิจารณาโดยสรุป ความแตกต่างระหว่างอัตราการตอบแบบตามที่ได้รับการจัดหน้าและแบบตามแบบธรรมดาขึ้นอยู่กับ ระบบการพิมพ์ ซึ่งแสดงถึงปฏิกริยาร่วมระหว่างตัวแปรการจัดหน้าและตัวแปรระบบการพิมพ์ ดังแสดงในแผนภาพที่ 3



แผนภาพที่ 4 ปฏิกริยาร่วมระหว่าง ตัวแปรการจัดหน้าและตัวแปรระบบการพิมพ์ ต่ออัตราการออกแบบตามที่ตั้งทางไปรษณีย์ สำหรับการติดตามแบบตามครั้งที่ 2

## ผลการวิเคราะห์ความคิดเห็นในแง่ต่างๆเกี่ยวกับแบบถาม

จากการสุ่มสัมภาษณ์กลุ่มตัวอย่างที่ตอบและไม่ตอบแบบถาม กลุ่มละ 10 คน โดยผู้วิจัยใช้เวลาในการสัมภาษณ์ประมาณ 1 สัปดาห์ ได้ข้อสรุปดังนี้คือ

1. สิ่งที่ช่วยกระตุ้นให้ตอบแบบถาม (สัมภาษณ์เฉพาะกลุ่มตัวอย่างที่ตอบแบบถามจำนวน 10 คน) ได้แก่
  - 1.1 ความสนใจ ชอบ และต้องการแสดงความคิดเห็นวิพากษ์วิจารณ์หัวข้อเรื่องที่ถาม (5 คน)
  - 1.2 การออกแบบแบบถาม
    - 1.2.1 การพิมพ์แบบถามด้วยระบบออฟเซต การออกแบบและข้อความที่ให้เลือกตอบแบบง่าย (3 คน)
    - 1.2.2 แบบถามที่ผู้วิจัยจัดทำมีความตั้งใจและมีความพยายามในการสร้างเป็นอย่างดี จึงจัดได้ที้งรูปเล่มและตัวคำถามต่างๆ (2 คน)
    - 1.2.3 แบบถามนี้เป็นแบบถามที่น่าสนใจและจัดทำได้ดี (1 คน)
  - 1.3 ความเกรงใจ เห็นใจ และต้องการช่วยเหลือ
    - 1.3.1 ต้องการช่วยเหลือให้งานวิจัยประสบผลสำเร็จ (3 คน)
    - 1.3.2 เห็นใจและเข้าใจถึงความจำเป็นในการเก็บข้อมูลของนิสิต โดยเฉพาะเหตุการณ์เช่นนี้ตนเองเคยประสบมาก่อน (/ คน)
    - 1.3.3 เคยศึกษาเรื่องของการวิจัยเบื้องต้น จึงทำให้เล็งเห็นถึงความสำคัญของการตอบแบบถาม (1 คน)
    - 1.3.4 เกรงใจผู้วิจัยที่ติดตามแบบถามหลายครั้ง (1 คน)
  - 1.4 ความสัมพันธ์ระหว่างผู้วิจัยและผู้ตอบแบบถาม
    - 1.4.1 เห็นว่าผู้ทำการวิจัยและผู้กรอกแบบถามอยู่ในวงการศึกษเหมือนกัน (1 คน)

1.4.2 เพราะผู้วิจัยเป็นรุ่นน้อง (1 คน)

1.5 ความสะดวกในการส่งแบบถามคืนเพราะผู้วิจัยคิดแสดมภ์ไว้ให้เรียบร้อยแล้ว (3 คน)

2. สาเหตุที่ไม่ตอบแบบถามที่ได้รับ (สัมภาษณ์เฉพาะกลุ่มตัวอย่างที่ไม่ตอบแบบถามจำนวน 10 คน) พบว่าเนื่องจาก

2.1 วางแบบถามทิ้งไว้จนลืมตอบ (2 คน)

2.2 แบบถามส่งมาถึงในระยะเวลาที่มีภาระกิจมาก เช่น แข่งข้อสอบคุมสอบ ตรวจข้อสอบ จึงไม่มีเวลาตอบแบบถาม (3 คน)

2.3 เมื่อเลยเวลาส่งแบบถามคืนที่ระบุมาในแบบถาม ผู้ตอบจึงคิดว่าไม่มีประโยชน์ที่จะส่งแบบถามกลับคืนให้ผู้วิจัย (2 คน)

2.4 ไม่เห็นความสำคัญ เพราะคิดว่าแม้ว่าจะตอบแบบถามแต่ผลการวิจัยก็ไม่นำไปใช้ประโยชน์จริงจัง (2 คน)

2.5 ผู้วิจัยพิมพ์ชื่อ-สกุล ของกลุ่มตัวอย่างผิด (2 คน)

2.6 ไม่เคยได้รับจดหมายหรือพัสดุและอื่นๆ ที่ส่งมาที่โรงเรียนมาก่อน จึงมิได้สนใจตรวจดูในช่องรับสิ่งของที่ส่งมาทางไปรษณีย์ ทำให้ไม่ทราบว่ามีการส่งแบบถามมาถึงตนเอง (2 คน)

2.7 ไม่สบาย (1 คน)

3. ความคิดเห็นเกี่ยวกับการตอบแบบถามเพื่อการวิจัยของนิสิตนักศึกษา

จากการสัมภาษณ์กลุ่มตัวอย่างที่ตอบและไม่ตอบแบบถามจำนวน 20 คน พบว่า ต่างก็มีทั้งความคิดเห็นที่ควรสนับสนุนให้ความร่วมมือในการวิจัยของนิสิตนักศึกษา เพราะจะได้นำข้อมูลที่ได้ไปใช้ในการปรับปรุงแก้ไขเรื่องนั้น แต่ก็มีเหมือนกันที่คิดว่าการวิจัยของนิสิตนักศึกษาไม่มีประโยชน์และไม่น่าเชื่อถือ อีกทั้งเป็นการรบกวนเวลาและเพิ่มงานให้อีกด้วย

4. ลักษณะของแบบถามที่ต้องการ (สัมภาษณ์กลุ่มตัวอย่างทั้ง 20 คน)  
 เนื่องจากแบบถามยังมีความจำเป็นในการเก็บรวบรวมข้อมูลของการ  
 วิจัยเรื่องต่างๆ อยู่ จากการสัมภาษณ์กลุ่มตัวอย่างพบว่า กลุ่มตัวอย่างต้องการให้แบบถาม  
 มีลักษณะดังนี้คือ

4.1 เกี่ยวกับลักษณะภายนอกของแบบถาม

4.1.1 เป็นแบบถามที่จัดทำอย่างสวยงาม ปรารถนึ่งการจ้ก  
 วางรูปเล่ม คำถามและข้อความ (3 คน)

4.1.2 แบบฟอร์มให้อูแล่น่าอ่าน ชวนให้อยากตอบ (3 คน)

4.1.3 มีขนาดกระทัดรัด กระดาษขาวสะอาดน่าจับต้อง  
 ตัวพิมพ์อ่านง่าย (3 คน)

4.2 เกี่ยวกับความสะดวกในการตอบ

4.2.1 ต้องการให้แบบถามเป็นแบบปรนัยหรือเขียนตอบสั้นๆ (4 คน)

4.2.2 ใช้ภาษาที่เข้าใจง่าย เป็นภาษาพื้นๆ ไม่ใช่ศัพท์ทาง  
 วิชาการ (3 คน)

4.2.3 ให้ความสะดวกในการส่งแบบถามคืนโดยเจ้าหน้าที่ของ  
 และคิดแสดมภ์สำหรับการส่งคืนไว้ให้ด้วย (4 คน)

4.2.4 ควรเป็นคำถามง่ายๆ ไม่ต้องใช้ความคิดมาก (4 คน)

4.3 เกี่ยวกับเวลาที่ใช้ในการตอบแบบถาม

4.3.1 ควรใช้เวลาในการตอบแบบถามคืนไม่นานมาก เช่น  
 10 นาที (2 คน)

4.3.2 ควรกำหนดเวลาในการส่งแบบถามคืนอย่างน้อย 15 วัน  
 (2 คน)