

## บทที่ ๒

### วรรณคดีและงานวิจัยที่เกี่ยวข้อง

การจัดการศึกษาและการพัฒนาชุมชนนั้น นับว่า เป็นสิ่งสำคัญที่จะต้องมี การดำเนินงานให้ สอดคล้องและสนับสนุนซึ่งกันและกัน ทั้งนี้เนื่องจากการที่จะพัฒนาให้ประชาชนมีคุณภาพ มีความ เป็นอยู่ ที่ดี ไม่มีโรคภัยไข้เจ็บที่เป็นอุปสรรคในการประกอบกิจการงานได้นั้น จำ เป็นที่จะต้องอาศัยกระบวนการ ให้การศึกษา เพื่อให้ประชาชนสามารถนำความรู้จากการศึกษาไปใช้ในการพัฒนาตนเองและสิ่ง แวดล้อมให้เกิดประโยชน์ และวิธีการให้ศึกษานั้นปัจจุบันมีทั้งการศึกษาในระบบโรงเรียน นอก ระบบโรงเรียน และการศึกษาตามอัธยาศัย บุคลากรและสถาบันสำคัญในชุมชนที่นับว่ามีบทบาทและ หน้าที่ให้ความรู้ด้านต่าง ๆ แก่ประชาชนทุกเพศและวัยนั้น ก็คือ ครูและโรงเรียน โดยเฉพาะโรงเรียน ที่จัดการศึกษาในระดับกลาง ซึ่งได้แก่ โรงเรียนมัธยมศึกษา ดังนั้น ครูและโรงเรียนมัธยมศึกษาใน ท้องถิ่นชนบทจึง เป็นบุคลากรและสถาบันที่จะสามารถจัดกิจกรรมในการสนับสนุน ส่ง เสริมและบริการ แก่ประชาชนได้ ทั้งในด้าน เศรษฐกิจและอาชีพ สังคมและวัฒนธรรม การศึกษาและนันทนาการ สุขภาพ อนามัย และการเมืองการปกครอง

ฉะนั้น เพื่อเป็นพื้นฐานและประโยชน์ในการศึกษาวิจัย เรื่อง "ความคิดเห็นของครูโรงเรียน มัธยมระดับตำบลที่อยู่นอกโครงการโรงเรียนมัธยม เพื่อพัฒนาชนบท เกี่ยวกับหน้าที่ของครูและโรงเรียน ในการพัฒนาชุมชน" ผู้วิจัยจึงได้ศึกษา เอกสารและผลงานวิจัยที่เกี่ยวข้องต่าง ๆ และได้ นำเสนอไว้ โดยเรียงลำดับตามหัวข้อต่อไปนี้

๑. ที่มาและความหมายของการพัฒนาชุมชน
๒. แนวความคิดและความจำเป็นที่จะต้องมี การพัฒนาชุมชน
๓. หลักการพัฒนาชุมชน

๔. ความสัมพันธ์และบทบาทหน้าที่ของโรงเรียนที่มีต่อชุมชน
๕. หน้าที่ของครูและโรงเรียนในการพัฒนาชุมชนในด้าน เศรษฐกิจและอาชีพ สังคม และวัฒนธรรม การศึกษาและนันทนาการ สุขภาพอนามัย และการเมืองการปกครอง
๖. งานวิจัยที่เกี่ยวข้อง

### ที่มาและความหมายของการพัฒนาชุมชน

การพัฒนาชุมชนได้เริ่มมีขึ้นในประเทศอังกฤษเป็นครั้งแรก โดยที่อังกฤษได้มีโครงการที่จะช่วยเหลือให้ประชาชนในประเทศอาณานิคมของตนได้มีความรู้พื้นฐานในด้านต่าง ๆ เพื่อช่วยแก่การปกครอง เริ่มแรกที่เดียวอังกฤษ (Poston 1962 : 59) เรียกงานนี้ว่า "การศึกษามวลชน" (Mass Education) แต่ต่อมาเลิกใช้คำว่าการศึกษามวลชน โดยในปี ค.ศ.๑๙๔๘ ในที่ประชุมฤดูร้อนของมหาวิทยาลัยเคมบริดจ์ ซึ่งประชุมกันเรื่อง "การปกครองในอาฟริกา" ได้เสนอแนะให้ใช้คำว่า "การพัฒนาชุมชน" (Community Development) การพัฒนาชุมชนจึงได้เริ่มเป็นนโยบายสำคัญของรัฐบาลอังกฤษในการที่จะทำให้ชาวอาณานิคมมีความรู้เพื่อที่จะสามารถปกครองตนเองได้ (Great Britain Colonial Office 1958 : 1) ต่อมางานพัฒนาชุมชนได้แพร่หลายอยู่ในดินแดนอาณานิคมของอังกฤษและค่อย ๆ เริ่มต้นเป็นโครงการแห่งชาติในประเทศที่ได้รับเอกราชใหม่ ๆ ตลอดจนได้แผ่ขยายกว้างขวางออกไปสู่ประเทศต่าง ๆ ที่กำลังพัฒนาในทุก ๆ ส่วนของโลกจนกระทั่งปัจจุบัน ซึ่งคำว่า การพัฒนาชุมชน (Community Development) นี้ ในประเทศต่าง ๆ เรียกชื่อแตกต่างกันออกไป เช่น ในศรีลังกาและมาเลเซีย เรียกว่า "การพัฒนาชนบท" (Rural Development) ปากีสถานใช้คำว่า "ประชาธิปไตยมูลฐาน" (Basic Democracy) (ชนิดา รัชภพลเมือง ๒๕๒๕ : ๒๑) ในประเทศพม่า แต่เดิมนั้นเรียกว่า การศึกษามวลชน (Mass Education) ปัจจุบันเรียกว่า โครงการพัฒนาชุมชน (Community Development Project) ประเทศจีน (ไต้หวัน) เรียกการพัฒนาชนบท (Rural Reconstruction) อนุโตนีเซีย ใช้คำว่า "สวัสดิการชุมชน" (Community Welfare) สำหรับในประเทศไทย พิลิปินส์ และองค์การสหประชาชาติ เรียกว่า "การพัฒนาชุมชน" (Community Development) (สุวิทย์ ยี่งวรพันธ์ ๒๕๑๒ : ๖๖) จากที่มาและการใช้ชื่อเรียกต่าง ๆ กันในต่างประเทศแล้ว หากจะพิจารณาความหมายของคำว่า "การพัฒนาชุมชน" แล้ว

จะเห็นว่าคำนี้ประกอบด้วยคำ ๒ คำ คือ พัฒนา กับ ชุมชน ฉะนั้น เพื่อช่วยให้การเข้าใจคำว่า พัฒนาชุมชน ดีขึ้น ก่อนอื่นควรพิจารณาคำ ๒ คำข้างต้นเสียก่อน

คำว่า "พัฒนา" (Development) ตามความหมายในพจนานุกรม ฉบับราชบัณฑิตยสถาน พ.ศ. ๒๔๙๓ หมายถึง "ความเจริญเติบโตหรือความก้าวหน้า" (ราชบัณฑิต ๒๕๒๑ : ๖๕๓) นอกจากนี้ แบตเตน (Batten 1959 : 2) ได้ให้ความหมายไว้ว่า "คือการเปลี่ยนแปลงให้ดีขึ้น" (Change for the Better)

คำว่า "ชุมชน" (Community) ได้มีผู้รู้ให้ความหมายไว้หลายท่าน ซึ่งสรุปแล้ว ชุมชน หมายถึง กลุ่มชนซึ่งรวมกันอยู่โดยมีความรู้สึกผูกพันในทาง เชื้อชาติ เผ่าพันธุ์ ศาสนาหรือการดำรงชีวิตที่เป็นอันหนึ่งอันเดียวกัน หรือจะโดยกรณีอะไรก็ตาม หากบุคคล เหล่านั้นอยู่อาศัยรวมกลุ่มกันแล้ว จะถูกจัดว่าอยู่ใน "ชุมชน" เดียวกัน

ดังนั้น เมื่อรวมทั้งสองคำเข้าด้วยกัน คือ "พัฒนา"+"ชุมชน" หรือ Community + Development ซึ่งสามารถที่จะให้ความหมายของคำว่า การพัฒนาชุมชนได้ว่า หมายถึง การกระทำโดยวิธีการใด ๆ ก็ตาม เพื่อปรับปรุงหรือเปลี่ยนแปลงให้ชุมชนนั้น ๆ มีวิวัฒนาการหรือความเจริญเติบโตในทางที่ดีขึ้น

นอกจากนี้ จากการศึกษาความหมายของการพัฒนาชุมชน ได้พบว่า มีผู้รู้และหน่วยงานต่าง ๆ ได้ให้ความหมายไว้ดังต่อไปนี้

สุวิทย์ ยี่งวรพันธ์ (๒๕๑๒ : ๕๒) ได้ให้ความหมาย การพัฒนาชุมชน ว่า คือการกระทำใด ๆ ก็ตาม ซึ่งจะนำมาซึ่งการเปลี่ยนแปลง ปรับปรุง หรือส่งเสริมให้ชุมชนนั้น ๆ มีวิวัฒนาการดีขึ้น คือ เจริญทั้งด้าน เศรษฐกิจ สังคมและวัฒนธรรม

จตุล สุภาพ (๒๕๒๑ : ๗๐) กล่าวถึงการพัฒนาชุมชนว่า คือ กระบวนการที่มุ่งส่งเสริมความเป็นอยู่ของประชาชนให้ดีขึ้น โดยความร่วมมืออย่างจริงจังของประชาชน เพื่อปรับปรุงสภาพทาง เศรษฐกิจ สังคม วัฒนธรรมและการปกครองระบอบประชาธิปไตยของชุมชนนั้นให้ เจริญยิ่งขึ้น

กระทรวงศึกษาธิการ (๒๕๒๕ : ๑) ให้ความหมายของการพัฒนาชุมชน ในระเบียบว่าด้วยหน้าที่ของโรงเรียนมัธยมเพื่อพัฒนาชนบท พ.ศ.๒๕๒๕ ว่า การพัฒนาชุมชน คือ การยกระดับมาตรฐานมาตรฐานการครองชีพและสุขภาพอนามัยของประชาชนให้สูงขึ้น ส่งเสริมรักษาไว้ซึ่งขนบธรรมเนียมประเพณีและวัฒนธรรมอันดีงามของท้องถิ่น โดยร่วมมือกับประชาชนและหน่วยงานต่าง ๆ

กรมพัฒนาชุมชน (๒๕๒๐ : ๓) ให้ความหมายไว้ว่า การพัฒนาชุมชน คือการพัฒนากำลังความคิดและความสามารถของบุคคลในการทำงานร่วมกันระหว่าง เจ้าหน้าที่รัฐบาลกับประชาชน เพื่อปรับปรุงตนเองและชุมชนออกไปสู่ความเจริญ ทั้งในด้าน เศรษฐกิจ สังคม และการปกครอง

จากการประชุมผู้เชี่ยวชาญ ซึ่งประชุมกันที่มหาวิทยาลัยเคมบริดจ์ เมื่อ พ.ศ. ๒๕๔๑ (Great Britain Colonial Office 1958 : 1) ได้ให้ความหมายของการพัฒนาชุมชนไว้ว่า การพัฒนาชุมชน เป็นกระบวนการ (Movement) ที่มุ่งส่งเสริมความเป็นอยู่ของประชาชนให้ดีขึ้น โดยความร่วมมืออย่างจริงจังของประชาชนและควรจะเป็นความคิดริเริ่มของประชาชนเองด้วย แต่ถ้าหากประชาชนไม่รู้จักริเริ่มก็ให้ใช้เทคนิคกระตุ้นเตือนให้เกิดความคิดริเริ่ม ทั้งนี้ เพื่อให้กระบวนการได้รับการตอบสนองจากประชาชนด้วยความกระตือรือร้นอย่างจริงจัง

ในทัศนะของ บาโต (Badeau , cited by Sautoy 1962 : 122) ที่ให้ไว้ในการประชุมเรื่อง "การพัฒนาชุมชนและความเปลี่ยนแปลงของชาติ" ที่กรุงวอชิงตัน ในปี พ.ศ. ๒๕๐๑ กล่าวไว้ว่า "...การพัฒนาชุมชนเป็นโครงการ (Program) ซึ่งช่วยให้ราษฎรในหมู่บ้านยื่นมือออกมารับเอาบริการต่าง ๆ ของรัฐบาล ซึ่งมีอยู่แล้วไปใช้ให้เป็นประโยชน์..."

องค์การบริหารวิเทศกิจ (ICA) หรือองค์การพัฒนาระหว่างประเทศ (AID) ของสหรัฐอเมริกา ( AID quoted in Sautoy 1962 : 129) ในปัจจุบันได้ให้คำจำกัดความไว้ ดังนี้ การพัฒนาชุมชน เป็นกรรมวิธี (Process) แห่งการกระทำทางสังคม ซึ่งราษฎรในชุมชนนั้น ๆ ร่วมกันจัดวางแผนและลงมือกระทำเอง กำหนดว่า กลุ่มของตนและแต่ละบุคคลมีความต้องการอย่างไร และปัญหาที่ร่วมกันมีอะไรบ้าง แล้วจัดทำแผนการของกลุ่มและของ เอกชน เพื่อให้ได้มาซึ่งสิ่งที่ต้องการและสามารถแก้ปัญหาที่ตนนั้น โดยพยายามใช้ทรัพยากรที่มีอยู่ในชุมชนนั้น ๆ ให้มากที่สุดและหากจำเป็นอาจจะขอความช่วยเหลือทั้งด้านบริการและวัสดุจากองค์การและที่มีใช้รัฐบาลได้



ความหมายของการพัฒนาชุมชน ที่องค์การสหประชาชาติ (U.N., Department of Economic and Social Affairs 1963 : 4) ยึดถือเป็นมาตรฐานและใช้กันอย่างแพร่หลายคือ การพัฒนาชุมชนเป็นกรรมวิธี (Process) ซึ่งดำเนินไปด้วยกำลังของประชาชนเองกับเจ้าหน้าที่ของรัฐบาล เพื่อที่จะปรับปรุงสภาพของ เศรษฐกิจ สังคมและวัฒนธรรมของชุมชนนั้น ๆ ให้เจริญยิ่งขึ้น และผสมผสานชุมชนเหล่านั้นเข้า เป็นชีวิตของชาติและ เพื่อให้ประชาชนสามารถอุทิศตนเอง เพื่อความก้าวหน้าของประเทศชาติได้อย่างเต็มที่

จากคำนิยาม การพัฒนาชุมชน ที่มีผู้ให้ทรรศนะไว้ต่าง ๆ กันดังกล่าว จะพบว่าความหมายต่าง ๆ เหล่านี้ มีความแตกต่างกันในข้อปลีกย่อยบางประการ แต่เมื่อศึกษาจากสาระสำคัญแล้วพบว่ามีส่วนคล้ายคลึงกัน ซึ่งอาจจะสรุปได้ว่า "การพัฒนาชุมชน เป็นกระบวนการที่มุ่งปรับปรุงและส่งเสริมความเจริญให้แก่ชุมชนในทุก ๆ ด้าน ทั้งในด้าน เศรษฐกิจ สังคม วัฒนธรรม การศึกษา สุขภาพอนามัย และการเมืองการปกครอง โดยการยึดถือประชาชนเป็นหลักสำคัญในการที่จะมีส่วนร่วม เพื่อดำเนินงานต่าง ๆ เช่น ริเริ่มเอง วางแผนเองและปฏิบัติด้วยตนเอง โดยการพยายามใช้ทรัพยากรต่าง ๆ ที่มีอยู่ในชุมชนนั้นให้เป็นประโยชน์มากที่สุด รัฐบาลจะให้ความช่วยเหลือเท่าที่จำเป็น เพียงเพื่อส่งเสริมหรือสนับสนุนการช่วยตัวเองของประชาชน เท่านั้น"

นอกจากนี้ ไพรัตน์ เตชะรินทร์ (๒๕๒๔ : ๑๓) ได้นำความหมายของการพัฒนาชุมชนในแง่ต่าง ๆ มาวิเคราะห์ให้ลึกซึ้งลงไปอีก โดยกล่าวไว้ว่า

การพัฒนาชุมชนนั้นเป็นทั้ง กระบวนการ(Process) วิธีการ(Method) กรรมวิธีเปลี่ยนแปลง (Movement) และเป็นแผนงาน(Program) ซึ่งมีรายละเอียดที่สำคัญ ดังนี้

๑. การพัฒนาชุมชนเป็นกระบวนการ (Process) ที่จะต้องทำต่อเนื่องกันอย่างมีระบบ (System) เพื่อก่อให้เกิดการเปลี่ยนแปลงจากระดับหนึ่งไปสู่อีกระดับหนึ่ง การเปลี่ยนแปลงนี้จำเป็นต้องใช้เวลาและจำเป็นต้องอาศัยกรรมวิธีการเปลี่ยนแปลงที่ถูกต้องวิธี

๒. การพัฒนาชุมชน เป็นกรรมวิธีเปลี่ยนแปลง (Movement) จากลักษณะหนึ่งไปสู่อีกลักษณะหนึ่งโดยเฉพาะการเน้นการเปลี่ยนแปลงทางทัศนคติของคน เพื่อนำไปสู่การเปลี่ยนแปลงทางวัตถุ

๓. การพัฒนาชุมชนเป็นวิธีการ (Method) ที่ใช้ความสามารถของประชาชนและความร่วมมือระหว่างประชาชนกับรัฐบาลในการก่อให้เกิดการเปลี่ยนแปลงไปในทางที่ดีขึ้น วิธีการนี้ต้องเป็นที่ยอมรับและสามารถนำการเปลี่ยนแปลงลงสู่ชุมชนอย่างถาวรและมีประโยชน์ต่อชุมชน

๔. การพัฒนาชุมชน เป็นแผนงานหรือโครงการ (Program) ที่ได้จัดทำขึ้นตามหลักการพัฒนาชุมชน เพื่อนำแผนงานหรือโครงการไปปฏิบัติให้เกิดการเปลี่ยนแปลง โดยคนในชุมชน

จะเห็นว่า การพัฒนาชุมชนเน้นมุ่งที่การพัฒนาคน เพื่อประโยชน์ของชุมชนและสิ่งแวดล้อมมากกว่าที่จะมุ่งพัฒนา เฉพาะด้านวัตถุแต่เพียงอย่างเดียวและการพัฒนาควร เป็นไปอย่างมีระบบแบบแผน โดยอาศัยระยะเวลาและกรรมวิธีการ เปลี่ยนแปลงที่ใช้ความสามารถของประชาชนและความร่วมมือของทุกฝ่ายทั้งภาค เอกชนและรัฐบาลนั้นเอง

### แนวความคิดและความจำเป็นที่จะต้องมีการพัฒนาชุมชน

แนวคิดของการพัฒนาชุมชนได้ถูกนำมาใช้ในโครงการพัฒนาอย่างมีแผนในบรรดาประเทศที่กำลังพัฒนาทั้งหลาย ตั้งแต่สงครามโลกครั้งที่สอง เป็นต้นมา เป็นที่ทราบกันดีว่า องค์การสหประชาชาติ และสหรัฐอเมริกา ได้ริเริ่มและส่งเสริมโครงการพัฒนาชุมชนขึ้น นอกจากนี้ยังได้ให้ความช่วยเหลือแก่บรรดาประเทศที่กำลังพัฒนา ในด้านกำลังคนและวัสดุอุปกรณ์ต่าง ๆ ทั้งนี้เนื่องมาจากภายหลังสงครามโลกครั้งที่ ๒ บรรดาประเทศทั้งหลายได้ประสบปัญหาใหญ่ ๆ อยู่ ๓ ประการ คือ

๑. ความยากจน ประชาชนของประเทศด้อยพัฒนา ส่วนใหญ่ประสบปัญหาการว่างงาน รายได้ต่ำ จีดีพีประชากรเพิ่มในอัตราสูง
๒. ความไม่รู้ ได้แก่ความไม่รู้หนังสือ ไม่รู้วิธีการประกอบอาชีพสมัยใหม่ ไม่ทันต่อสถานการณ์
๓. ความเจ็บป่วย สุขภาพอนามัยไม่ดี (จิรพรรณ กาญจนจิตรา ๒๕๒๐ : ๑๔)

เพื่อที่จะแก้ไขปัญหาดังกล่าว บรรดาประเทศต่าง ๆ จึงเลือกใช้วิธีการพัฒนาชุมชนเป็น เครื่องมือในการแก้ไขปัญหาของประเทศตน ทั้งนี้ เพราะ จะพัฒนาคุณภาพของคนได้

โครงการพัฒนาชุมชนมีแนวโน้มที่จะก่อให้เกิดความสามารถในการปกครองตนเองในระดับท้องถิ่น และรัฐบาลจะกระจายอำนาจออกไป โดยการเพิ่มหรือขยายหน่วยงานหรือสถาบันต่าง ๆ ในระดับท้องถิ่น และในทางกลับกันก็เป็นการพัฒนาความสามารถของประชาชนในชนบทและ เกิดความรู้ความสามารถในการวางแผนงานของตนเองได้ การพัฒนาชุมชน เป็นสิ่งที่มีคุณค่าในการนำไปสู่การเปลี่ยนแปลงหรือการพัฒนาแบบประชาธิปไตย (จิรพรรณ กาญจนจิตรา ๒๕๒๐ : ๑๕)

สำหรับในประเทศไทยได้เริ่มมีการพัฒนาชุมชนอย่างเป็นระบบจริงจังและมีหน่วยงานรับผิดชอบโดยตรง เมื่อเริ่มมีการจัดตั้ง "ส่วนพัฒนาการท้องถิ่น" สังกัดกระทรวงมหาดไทย เมื่อปี พ.ศ. ๒๕๐๓ หน่วยงานนี้ ได้ตั้งขึ้น ในปี พ.ศ. ๒๕๔๔ มีสภาพเป็นสำนักงานอิสระ เรียกว่า สำนักงานพัฒนาการท้องถิ่น ซึ่งมีคณะกรรมการกลางพัฒนาท้องถิ่น เป็นผู้บริหารงานตามโครงการ โดยกรมประชาสงเคราะห์ เป็น เจ้าหน้าที่ดำเนินงาน จุดมุ่งหมายของโครงการ เพื่อที่จะสร้างความ

เจริญก้าวหน้าให้กับท้องถิ่น ทั้งในด้าน เศรษฐกิจและสังคม (สุวิทย์ ยี่งวรัตน์ ๒๕๑๒ : ๔๑-๑๐๒)  
ต่อมาส่วนพัฒนาการท้องถิ่น ได้รับการยกฐานะจากการเป็นส่วนพัฒนาการท้องถิ่น เป็นกรมหนึ่งใน  
กระทรวงมหาดไทย เมื่อวันที่ ๑ ตุลาคม ๒๕๐๕ (กรมการศึกษานูชน ม.ป.ป. : ๒)

ในการดำเนินงานของกรมพัฒนาชุมชนนั้น มีวัตถุประสงค์หลักสำคัญที่เป็นแนวคิดและหลักการ  
พัฒนาชนบทมาตั้งแต่เริ่มมีการใช้แผนพัฒนาเศรษฐกิจและสังคมแห่งชาติ ฉบับที่ ๑ เมื่อปี พ.ศ. ๒๕๐๔  
และยังคงใช้อยู่ในปัจจุบัน แนวคิดที่เป็นหลักสำคัญดังกล่าว สรุปได้ ๒ ประการคือ

๑. การพัฒนาจะต้องมีการพัฒนาด้าน "วัตถุ" คือ การสร้างความเจริญให้แก่ชุมชนในชนบท  
ในสิ่งที่เห็นชัดแจ้ง เช่น การส่งเสริมการชลประทาน ระบบการขนส่ง การคมนาคม
๒. การพัฒนาจะเป็นการพัฒนาด้าน "จิตใจ" คือ การสร้างความเจริญให้แก่ชุมชนโดยการ  
ให้การศึกษอบรมประชาชน ซึ่งเป็นส่วนประกอบอันสำคัญของชุมชนในรูปของการ ให้การศึกษา  
ที่เป็นทางการและที่ไม่เป็นทางการแก่บุคคล เพื่อที่จะให้บุคคลเหล่านี้เป็นพลเมืองที่มี คุณภาพ  
เพื่อเป็นกำลังสำคัญในการพัฒนาประเทศต่อไป (ชนิดา รัชกุลเมือง ๒๕๒๖ : ๑๑๗)

จากแนวคิดและหลักการสำคัญข้างต้น จะเห็นว่าในการพัฒนาประเทศ จะต้องพัฒนาทั้ง  
ทรัพยากรมนุษย์และสิ่งแวดล้อมอื่น ๆ ให้พร้อมกันไป ส่วนวิธีการพัฒนาทรัพยากรมนุษย์ให้มีความรู้  
ความสามารถเพียงพอที่จะนำเอาทรัพยากรอื่น ๆ ที่มีอยู่มาใช้ให้เกิดประโยชน์หรือใช้ให้เป็นก็คือ การ  
ให้การศึกษาแก่ประชาชนโดยวิธีการต่าง ๆ ซึ่งหากประชาชนไม่มีโอกาสเรียนรู้อะไรเลยก็จะไม่  
สามารถที่จะแก้ปัญหาหรือพัฒนาตนเองได้ ปัญหาต่าง ๆ ที่เคยประสบอยู่ก็อาจจะไม่หมดสิ้นไปและอาจ  
จะเพิ่มมากขึ้นเป็นทวีคูณในที่สุด

ในประเทศไทยปัจจุบันยังคงมีปัญหาหลายประการที่เป็นปัญหาหลักที่ชาวชนบทส่วนใหญ่ของ  
ประเทศกำลังประสบอยู่และ เป็นปัญหาที่เป็นมูลเหตุให้มีการดำเนินงานพัฒนาชุมชน สำหรับปัญหาต่าง ๆ  
นั้น มีผู้รู้หลายท่านได้กล่าวไว้หลายประการ อาทิ เช่น

สวัสดิ์ ทรัพย์จำนงค์ (๒๕๒๔ : บรรยาย) ได้ให้ข้อคิดเกี่ยวกับปัญหาที่ประชาชนชาว  
ไทยประสบอยู่ในปัจจุบันไว้ ดังต่อไปนี้



๑. ปัญหาด้านจิตใจ ซึ่งหมายถึงการมีความเสื่อมโทรมด้านจิตใจ อันเนื่องมาจาก

ก. ประชาชนทั่วไป มีคดีอาชญากรรมต่าง ๆ หลายประการ เช่น ลักทรัพย์ ฉ้อโกง หลอกหลวง ยาเสพติด การพนัน การฉ้อคร่ำธนาคาร การไม่พยายามช่วยตนเองและไม่ร่วมมือกัน

ข. พวกพ่อค้านักธุรกิจ เอาไรต์เอาเปรียบประชาชน สร้างความปั่นป่วนทางเศรษฐกิจ ตัดสินบนข้าราชการและนักการเมือง ฯลฯ

ค. พวกนักการเมือง พยายามแสวงหาอำนาจ แสวงหาประโยชน์ ไม่มีอุดมคติ ฯลฯ

ง. พวกข้าราชการ ซึ่งเป็นกลไกสำคัญของรัฐบาลในการทำงานกับประชาชน มีกระจายอยู่ทั่วประเทศ ข้าราชการบางคนมีการทุจริตคอร์รัปชัน การทำงานล่าช้า ไม่มีประสิทธิภาพ ไม่ประหยัด เล่นพรรคเล่นพวก ขาดอุดมคติและอุดมการณ์

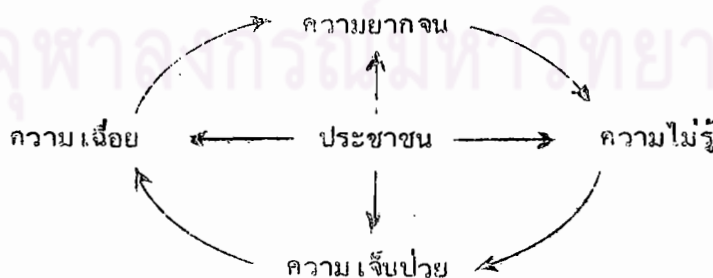
๒. ปัญหาความ เหนื่อยของประชาชน ประชาชนบางส่วนขาดความกระตือรือร้นในฐานะพลเมืองดี เช่น การนอนหลับทับสิทธิ์ ไม่ไปลงคะแนนเสียง เลิกตั้งและบางกลุ่มกลายเป็นพลังเงียบ

๓. ปัญหาความยากจน ผลจากการสำรวจทางธนาคาร พบว่า มีประชาชนยากจนประมาณ ๑๑.๕ ล้านคน ใน ๓๗ จังหวัด ส่วนใหญ่อยู่ในภาคตะวันออกเฉียงเหนือ ภาคเหนือ และภาคใต้ บางจังหวัด

๔. ปัญหาประชาชนไม่รู้หนังสือ มีประชาชนที่ไม่จบชั้นประถมศึกษา ๔ และอ่านไม่ออกเขียนไม่ได้ประมาณ ๑๑.๓ ล้านคน การที่ประชาชนโดยการศึกษาอ่อน เป็นอุปสรรคอย่างยิ่งต่อการพัฒนาประเทศ ไม่ว่าจะเป็นการพัฒนาทางด้านการเมือง เศรษฐกิจและสังคม

๕. ปัญหาความเจ็บไข้ได้ป่วย ประชาชน โดยเฉพาะภาคตะวันออกเฉียงเหนือ มีโรคภัยไข้เจ็บในอัตราค่อนข้างสูงกว่าภาคอื่น ๆ ทำให้บัณฑิตอนสมรรถภาพในการทำงาน เพราะถ้าประชาชนมีสุขภาพอนามัยดี ก็จะมีแรงงานเพิ่มผลผลิต

จากปัญหาข้างต้น จะพบว่าปัญหาสำคัญที่เป็นปัญหาของชาวชนบทจะเกี่ยวโยงกัน เป็นลูกโซ่ (Interlock) ประเทศใดที่มีประชาชนที่มีปัญหาเหล่านี้ก็จะ เป็นภาวะที่เป็นอันตรายต่อการพัฒนาประเทศอย่างยิ่ง เพราะหากเกิดปัญหาใดปัญหาหนึ่งแล้ว ก็จะก่อให้เกิดผลกระทบต่อเนื่องกันไปไม่มีที่สิ้นสุด ซึ่ง ชนิดา รัชพลเมือง (๒๕๒๖ : ๕๒) ได้เขียน เป็นแผนภาพไว้ ดังนี้



แสดง วัฏจักรปัญหาพื้นฐานของสังคม



วัฏจักรปัญหานี้ได้รับการขนานนามว่า "วัฏจักรแห่งความชั่วร้าย" (Vicious Cycle) ในการขจัดความชั่วร้ายนี้เป็นหน้าที่ของประชาชนทุกฝ่ายจะต้องช่วยกันขจัดให้หมดสิ้นไป

นอกจากนี้ ยังมีสาเหตุที่ทำให้ต้องมีการพัฒนาชุมชน ซึ่ง จีรพรรณ กาญจนจิตรา (๒๕๒๐ : ๒๒) ได้เสนอไว้ ดังนี้

๑. ปัญหาทางสังคม การเปลี่ยนแปลงทางสังคมทั้งทางด้านวัตถุ แนวความคิดและสภาวะแวดล้อม เปลี่ยนไปตามกาลเวลา ซึ่งประชาชนส่วนใหญ่ปรับตัวตามไม่ทัน
๒. ปัญหาด้านสิ่งแวดล้อมของประชาชน ได้แก่
  - ก. น้ำไม่พอใช้สำหรับครอบครัวและการชลประทาน
  - ข. ขาดถนน
  - ค. องค์การหมู่บ้านมีไม่เพียงพอ

จากปัญหาและสาเหตุทั้งหมดที่กล่าวมา หากไม่สามารถทำให้ปัญหาลดน้อยลง สภาพท้องถิ่นหรือชุมชนชนบทก็ยังคงมีสภาพที่ด้อยพัฒนาตลอดไป ฉะนั้น บุคลากรทุกฝ่ายที่มีโอกาสเข้าไปพัฒนาชุมชนควรมีความรู้และความเข้าใจถึงหลักและวิธีการพัฒนาชุมชนพอสมควร ทั้งนี้ เพราะจะก่อให้เกิดผลดีอีกประการหนึ่งที่จะช่วยให้การดำเนินการได้สำเร็จตามนโยบายของการพัฒนาชุมชน ซึ่งกรมการพัฒนาชุมชน ได้กำหนดนโยบายของการพัฒนาชุมชน ไว้ดังนี้ คือ

พัฒนาประชาชนในชนบทให้มีความขยันและเชื่อมั่นในการช่วยตนเอง เพื่อร่วมรับผิดชอบในการพัฒนาชุมชนของตน ทั้งด้านเศรษฐกิจ สังคม การเมืองและการปกครอง โดยความร่วมมือของหน่วยราชการและเอกชน ในส่วนที่เกินขีดความสามารถของประชาชน (กรมพัฒนาชุมชน กองส่งเสริมและเผยแพร่ ๒๕๒๖ : ๑-๒)

นอกจากนโยบายของการพัฒนาชุมชนข้างต้น การพัฒนาชุมชนจะประสบผลสำเร็จได้ดี จะต้องได้รับความร่วมมือจากบุคลากรหลายฝ่าย โดยเฉพาะตัวของประชาชนเองจะเป็นผู้ที่มีความสำคัญที่สุดที่จะทำให้การทำงานของนักพัฒนาสำเร็จหรือล้มเหลว ดังนั้น นักพัฒนาที่จะเข้าไปทำงานจึงควรทราบหลักการพัฒนาชุมชน และวิธีการทำงานกับประชาชนบ้างพอสมควร

## หลักการพัฒนาชุมชน

กรมการพัฒนาชุมชน (ม.ป.ป. : ๑-๒) ได้วางหลักการพัฒนาชุมชนที่ใช้เป็นหลักการทำงานที่สำคัญในปัจจุบันไว้ ๔ ประการ ดังต่อไปนี้

๑. ปลูกฝังความเชื่อมั่นในการช่วยตนเองและการทำงานร่วมกัน แต่เดิมการช่วยเหลือประชาชน ฝ่ายรัฐบาล เป็นผู้หยิบยื่นให้ ทำให้เกิดความเคยชิน ไม่มีการแข่งขันร่วมแรงร่วมใจกันอย่างจริงจัง ไม่มีการชี้แนวทางให้คนรู้จักร่วมมือกัน ประชาชนมีหน้าที่คอยความช่วยเหลือจากรัฐบาลแต่เพียงอย่างเดียว ขาดความคิดริเริ่ม จะต้องพยายามปลูกฝังความรู้สึกของคนให้เชื่อมั่นในการช่วยตนเองและการทำงานร่วมกัน ให้เกิดขึ้นในหมู่ประชาชน
๒. ยึดการมีส่วนร่วมของประชาชน งานพัฒนาชุมชนจะต้องยึดเอาการมีส่วนร่วมของประชาชนเป็นหลัก กล่าวคือต้องให้ประชาชนทราบ เข้าใจและร่วมในกิจกรรมนั้น ๆ ด้วย ทั้งนี้เพื่อให้เขาสำนึกว่าเป็นงานของเขา ไม่ใช่งานของรัฐบาล แต่รัฐบาลเข้ามาร่วมในการดำเนินงานเท่านั้น
๓. ใช้ทรัพยากรในท้องถิ่นให้มากที่สุด งานพัฒนาชุมชนเป็นงานที่ต้องพยายามใช้กำลังทรัพยากรของชาวบ้าน หรือของประชาชนให้มากที่สุด ผลงานพัฒนาชุมชนขั้นแรกควรจะเกิดจากการดัดแปลงแก้ไข และใช้ทรัพยากรที่มีอยู่ในหมู่บ้านให้เป็นประโยชน์ แล้วค่อยนำความช่วยเหลือจากภายนอก เข้าไปทีหลัง โดยตระหนักว่า พลังอันจะนำไปสู่ความสำเร็จในการพัฒนาหมู่บ้านนั้นหาอยู่ที่แห่งใดไม่ หากแต่อยู่ในหมู่บ้านนั้นเอง
๔. รัฐบาลให้ความสนับสนุนทางด้านวิชาการและวัสดุ การพัฒนาที่จะให้ผลดีที่สุดและถาวรที่สุดควรเกิดจากความต้องการของชุมชนร่วมกัน ผสมผสานกับการสนับสนุนของรัฐในส่วนที่เกินขีดความสามารถของชุมชน โดยเฉพาะอย่างยิ่งรัฐบาลจะให้การสนับสนุนทางด้านวิชาการและวัสดุ ทั้งนี้จะต้อง เป็นไปตามหลัก เกณฑ์ที่วางไว้

สรุปแล้วจะเห็นว่า หลักการพัฒนาชุมชนข้างต้นได้ยึดประชาชน เป็นหลักสำคัญในการให้รู้จักช่วยตนเอง ยึดมั่นในการมีส่วนร่วมของประชาชน โดยการพยายามใช้ทรัพยากรท้องถิ่นให้เกิดประโยชน์ให้มากที่สุดและในการพัฒนาทุก ๆ กิจกรรมรัฐจะ เข้าช่วยเหลือด้านวิชาการและวัสดุ เท่าที่จำเป็นเท่านั้น รวมความแล้ว นักพัฒนามีหน้าที่เพียงกระตุ้น ชักจูง ให้ประชาชน เกิดความคิด ตัดสินใจ วางแผนและดำเนินงานเอง หลักการนี้นิยม เรียกว่า การร่วมกันคิดหรือช่วยให้เกิดความคิด (Non-Directive) (สัญญา สัญญาวิวัฒน์ ๒๕๑๔ : ๘๖)

นอกจากหลักการของการช่วยให้เกิดความคิดแล้ว การพัฒนาชุมชนจะเกิดประสิทธิภาพได้ จะต้องประกอบด้วยสิ่งสำคัญอีกประการหนึ่ง คือ

หลักการประเมินผล ซึ่งเป็นหลักการที่ดีของทุกโครงการหรือกิจกรรมในการที่จะได้มีการประเมินผลงาน ภายหลังจากที่ได้ดำเนินการไปแล้วชั่วเวลาหนึ่ง ทั้งนี้ เพื่อตรวจสอบดูว่า โครงการหรือกิจกรรมนั้น ๆ ได้ดำเนินไปสู่เป้าหมายที่ตั้งไว้หรือไม่ มีปัญหาอุปสรรคขัดขวางการดำเนินงานอย่างไรบ้าง แล้วจะได้หาแนวทางแก้ไขข้อบกพร่องและหาวิธีการที่ดีกว่า เพื่อให้สามารถบรรลุเป้าหมายแห่งโครงการนั้นต่อไป (สัญญา สัญญาวิวัฒน์ ๒๕๑๕ : ๑๐๐)

### ความสัมพันธ์และบทบาทหน้าที่ของโรงเรียนที่มีต่อชุมชน

จากความหมาย นโยบายและหลักการพัฒนาชุมชนข้างต้น จะเห็นว่า การที่จะทราบว่างานพัฒนาชุมชนประสบผลสำเร็จหรือไม่นั้น สามารถดูได้จากผลที่ว่าสมาชิกในชุมชนนั้น ได้มีการรู้จักช่วยเหลือตนเอง สามารถเปลี่ยนทัศนคติและการปฏิบัติดั้งเดิม เพื่อรับเอารูปแบบใหม่ที่เหมาะสมกับสภาพการดำรงชีวิตได้ทันกับการเปลี่ยนแปลงของสังคม ซึ่งปัจจุบันมีการเปลี่ยนแปลงอยู่ตลอดเวลาหรือไม่ ดังเช่น แบตเตน (Batten 1959 : 2) ผู้เชี่ยวชาญการพัฒนาชุมชนของอังกฤษได้กล่าวไว้ว่า

"...การพัฒนา นั้นหมายถึง การกระทำ เพื่อเปลี่ยนแปลงในทางที่ดีขึ้น (Change for the Better)"

ดังนั้น การที่จะเปลี่ยนแปลงชุมชนให้ดีขึ้นได้จะต้องอาศัยองค์ประกอบหลาย ๆ ประการ เช่น การช่วยเหลือพึ่งพาอาศัยกัน ทั้งในด้านบุคคลและสถานที่หรือสถาบันต่าง ๆ ที่มีอยู่ทั้งไปทุกชุมชน ไม่ว่าจะเป็นชุมชนเล็กหรือใหญ่ ชุมชนใดร่วมมือให้ความช่วยเหลือพึ่งพาอาศัยกันได้มาก ชุมชนนั้นก็มีความสุขและความเจริญก้าวหน้า ชุมชนใดร่วมมือพึ่งพาอาศัยกันน้อย ชุมชนนั้นก็มีความมั่นคงปลอดภัยและความสงบสุขน้อย (สุริยงค์ มุทธเมธา ๒๕๒๔ : ๕๗)

สถาบันการศึกษาหรือโรงเรียนที่ตั้งอยู่ในชุมชน นับว่าเป็นสถานที่ที่มีความพร้อมหลายประการที่จะสามารถเอื้ออำนวยประโยชน์หรือ เป็นศูนย์กลางในการพัฒนาชุมชน เพราะจากหลักการพัฒนาชุมชน ประการหนึ่งของกรมพัฒนาชุมชน (๒๕๑๒ : ๒๒) ก็ได้เน้นว่า "...ควรใช้สถาบันที่มีอยู่ให้เกิดประโยชน์ แทนที่จะไปสร้างหรือติดตั้งใหม่ เสมอไป ข้อนี้มีความสำคัญมาก สำหรับประเทศชาติหรือชุมชนที่ด้อยพัฒนา มีกำลังปัจจัยอันจำกัด..." ดังนั้น โครงการโรงเรียนมัธยมเพื่อพัฒนาชนบท ของกรมสามัญศึกษา จึงเป็นโครงการหนึ่งของสถาบันในชุมชนที่ได้พยายามนำเอาบุคลากรของโรงเรียนออกบริการชุมชน ใน

ขณะเดียวกันก็ได้นำประโยชน์จากสถาบันและบุคลากรอื่น ๆ ของชุมชนมาสร้างประโยชน์ให้แก่ โรงเรียนและชุมชนด้วย แนวคิดใหม่ในการกระจายการศึกษาไปยังท้องถิ่นในปัจจุบันได้พยายามให้ โรงเรียนตระหนักว่า นอกจากหน้าที่หลัก ๕ ประการของสถาบันการศึกษา คือ การถ่ายทอด วัฒนธรรมของสังคม การสร้างบุคลากรแก่สังคม การแนะนำส่งเสริมในการใช้วัฒนธรรมต่าง ๆ การเลือกสรรแยกบุคคลและการพัฒนาบุคคล (สุวัฒน์ มุทเมธา ๒๕๒๓ : ๕) แล้ว โรงเรียน ควรจะมีหน้าที่สำคัญต่อชุมชนด้วย ซึ่งหน้าที่ที่สำคัญเหล่านี้ ได้แก่

๑. หาแนวทางหรือทิศทางให้แก่ชุมชน โรงเรียนต้องมีความรู้ ความเข้าใจ เรื่องชุมชนที่ โรงเรียนตั้งอยู่พอสมควร ทั้งนี้ก็เพื่อจะได้นำมาพิจารณาในการวางแผน ในการให้การศึกษา เช่น การจัดหลักสูตร การจัดการเรียนการสอนและการจัดกิจกรรมต่าง ๆ เป็นต้น ให้นักเรียน นักศึกษา และประชาชนในชุมชนนั้น เจริญก้าวหน้าไปตามแนวทางและทิศทางที่ต้องการ ทั้งใน ด้านเศรษฐกิจ สังคม วัฒนธรรม การอนามัย สุขาภิบาล ตลอดจนการใช้และการสงวนทรัพยากร ของชุมชน

๒. พัฒนาชุมชนให้เจริญก้าวหน้าต่อเนื่องกันไป การให้เป้าหมาย แนวทางและทิศทางแก่ ชุมชน เพียงอย่างเดียว เกือบย่อมนำมาซึ่งจะทำให้ชุมชน เจริญก้าวหน้าไปตามที่ต้องการได้ โรงเรียนจะต้อง ใช้การพัฒนาชุมชนให้ต่อเนื่องกันไปด้วย

ในการพัฒนาชุมชนให้เจริญก้าวหน้าต่อเนื่องกันไป โรงเรียนจะต้อง :-

๑. พัฒนาคณะ ในด้านบุคลิกภาพ วัฒนธรรม ความรู้ความสามารถ ปรับปรุงเปลี่ยนแปลงและ ส่งเสริมทักษะใน การประกอบอาชีพ ค่านิยม เจตคติ ตลอดจนวิถีชีวิตโดยทั่ว ๆ ไป

๒. พัฒนากลุ่มคน ให้รู้จักดำรงชีวิตร่วมกันตามวิถีทางประชาธิปไตย ทำงานร่วมกัน เป็นกลุ่ม จัดเป็นกลุ่มต่าง ๆ ขึ้น ทั้งในการปกครอง การอาชีพ การแก้ไขปัญหาดัง ๆ ของชุมชนและ การดำรงชีวิตทั่ว ๆ ไปที่ต้องพิจารณาร่วมกัน

๓. พัฒนาสิ่งแวดล้อม ทั้งสิ่งแวดล้อมธรรมชาติ สิ่งแวดล้อมทางวัตถุและสิ่งแวดล้อมทางสังคม

๔. พัฒนาเศรษฐกิจ สังคม และวัฒนธรรม

๕. พัฒนาสุขภาพอนามัยและความเป็นอยู่

การพัฒนาต่าง ๆ ข้างต้น จะต้องพัฒนาในโรงเรียนและสถานศึกษาก่อน แล้วขยายขอบ เขต ไปสู่ผู้ปกครองและประชาชนในชุมชน เพื่อให้การดำรงชีวิตในโรงเรียนสอดคล้องสัมพันธ์กับ วิถีชีวิตของชุมชน (สุวัฒน์ มุทเมธา ๒๕๒๓ : ๑๔-๒๑)

จะเห็นว่า หน้าที่ของโรงเรียนที่มีต่อชุมชนดังกล่าว เป็นหน้าที่สำคัญที่สถาบันการศึกษา ทุกระดับควรจะปฏิบัติได้ ซึ่งขณะนี้โรงเรียนทุกระดับในสังกัดกระทรวงศึกษาธิการได้มีแนวโน้มที่จะ ปฏิบัติตามหลักการพัฒนาชุมชนโดยการร่วมมือประสานงานกับกระทรวงหลักอีก ๓ กระทรวง คือ



กระทรวง เกษตรและสหกรณ์ มหาไถไทย และสาธารณสุข ตามแนวการพัฒนาชนบทแบบผสมผสาน และตามวัตถุประสงค์ของกรอบนโยบายในการพัฒนาชนบทของกระทรวงศึกษาธิการ\* จากกรอบนโยบายทั้งของรัฐบาลและระดับกระทรวงศึกษาธิการปัจจุบัน โรงเรียนมัธยมในระดับอำเภอและตำบลที่อยู่ในชนบท จึงควรมีหน้าที่ ดังนี้

๑. จัดการเรียนการสอนตามหลักสูตรให้มีคุณภาพ ใช้อุปกรณ์อาคารสถานที่ให้เป็นประโยชน์ในการเรียน สอนทั้งวิชาสามัญและวิชาอาชีพให้นักเรียนได้ฝึกปฏิบัติอย่างมีคุณภาพ
๒. โรงเรียนน่าจะเป็นศูนย์กลางหรือเป็นฐานกำลังที่จะ เพื่อแผ้วถางให้ประชาชนนอกระบบโรงเรียน ได้มีโอกาสใช้ประโยชน์วัสดุอุปกรณ์และสิ่งอำนวยความสะดวกต่าง ๆ เช่น ห้องสมุด ที่อ่านหนังสือ โรงฝึกงาน สนามกีฬา หรือให้ครูอาจารย์ที่มีความรู้ได้สอนให้ประชาชนได้มีโอกาสพัฒนาความรู้และทักษะ เป็นการพัฒนาดตนเองอย่างต่อเนื่อง แต่โรงเรียนควรจะสร้างความพร้อมและพิจารณาขีดความสามารถของโรงเรียนก่อน แล้วจึงเปิดประตูรับบุคคลภายนอก
๓. โรงเรียนน่าจะมีบทบาทในการประสานงานร่วมกับหน่วยงาน เอกชนหรือหน่วยราชการ ในการจัดกิจกรรมต่าง ๆ ที่จะช่วยพัฒนาชุมชน เช่น การรักษาขนบธรรมเนียม ประเพณี ศิลป-ดนตรี กีฬา วัฒนธรรมพื้นฐาน การทำมาหากิน และอื่น ๆ อันเป็นการส่งเสริม สร้างสรรค์และเป็นกิจกรรมที่มีตัวตน (เอกวิทย์ ฦ กลาง ๒๕๒๖ : บรรยาย)

หน้าที่ของโรงเรียนมัธยมดังกล่าว ปัจจุบันได้ทดลองปฏิบัติในโครงการโรงเรียนมัธยมเพื่อพัฒนาชนบท ซึ่งเริ่มโครงการเมื่อ พ.ศ.๒๕๒๓ "...โดยคัดเลือกเอาโรงเรียนมัธยมระดับตำบลและอำเภอเข้าอยู่ในโครงการ ขณะนี้มีโรงเรียนในโครงการ ๔๒ โรงเรียน และจะขยายต่อไปอีก ๔๘๐ โรงเรียนในระยะปี ๒๕๓๐..." (ควาน ขาวหนู ๒๕๒๖ : ๔๕)

การดำเนินงาน เพื่อพัฒนาชุมชนของโรงเรียนมัธยมในท้องถิ่นชุมชนชนบท จะสามารถทำได้ตามวัตถุประสงค์หรือไม่นั้น จะต้องประกอบด้วย ความร่วมมือจากบุคลากรต่าง ๆ ของโรงเรียน เช่น "...ครูอาจารย์ทุกคน ทุกหมวดวิชา ทุกหน้าที่ นักเรียนทุกคน คนงาน ภารโรงทุกคน จะต้องร่วมคิด และร่วมดำเนินการในกิจกรรมพัฒนาชนบทในบทบาทที่ตนถนัด..." (จิตต์ใส ผดุงรัตน์ ๒๕๒๖ : บรรยาย) โดยทั่วไปแล้ว บุคลากรในโรงเรียนที่จะมีบทบาทสำคัญที่สุดในการดำเนินงานสร้างความสัมพันธ์ระหว่างโรงเรียนและชุมชนนั้น คือ คณะครู ซึ่งจะต้องเริ่มมาตั้งแต่ครูใหญ่หรือผู้บริหาร ทั้งนี้ เพราะในสังคม

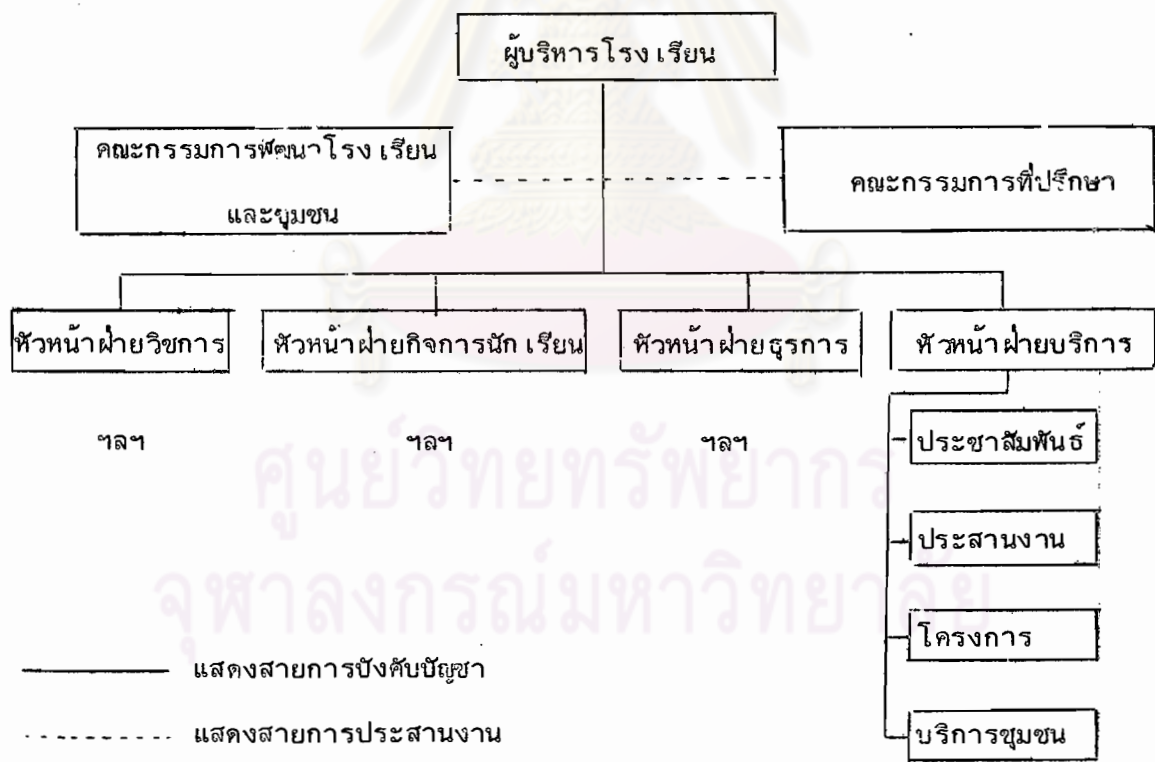
\* ดูเพิ่มเติมภาคผนวก ค. หน้า ๑๔๔

ชนบท สถานภาพของครูนั้นยังคงได้รับการยกย่องนับถือจากชาวบ้านอยู่เสมอ แม้จะไม่เท่ากับสมัยก่อน ๆ แต่ครูในชนบทก็ยังคงมีฐานะ เป็นผู้นำชุมชน เพราะในความรู้สึกของชาวชนบท ครูยังคง เป็นผู้ทรงคุณวุฒิ ในสาขาวิชาการต่าง ๆ และเป็นผู้รู้ที่จะสามารถแนะนำความรู้ต่าง ๆ แก่บุตรหลานและตนเองได้ ฉะนั้น ครูในโรงเรียนมัธยมในท้องถิ่นชนบท ควรจะตระหนักในบทบาทหน้าที่ของตนและควรพยายาม สร้างความสัมพันธ์ระหว่างโรงเรียนกับชุมชน ผู้บริหารโรงเรียนนับว่าเป็นผู้มีความสำคัญที่จะนำ การบริหารงานในขั้นนี้ให้มีประสิทธิภาพและเกิดประสิทธิผล ซึ่งรายละเอียดของการบริหารงานที่จะ สร้างความสัมพันธ์ระหว่างโรงเรียนกับชุมชน ที่ครูโรงเรียนมัธยมศึกษาในชนบทที่มีฐานะ เป็นผู้บริหาร ควรตระหนักและปฏิบัตินั้น หวน พินธุพันธ์ (๒๕๒๔ : ๑๔-๒๐) ได้รวบรวมแนวปฏิบัติจากผู้รู้หลาย ท่านและสรุปไว้ ๘ ประการ ดังต่อไปนี้

๑. การเชิญผู้ปกครองนักเรียนหรือประชาชน ในชุมชนมาโรงเรียน เพื่อการพบปะหารือ ชม ผลงานนักเรียน และร่วมกิจกรรมต่าง ๆ ที่โรงเรียนจัดขึ้น เพื่อประโยชน์ของชุมชน
๒. การรายงานเกี่ยวกับตัวนักเรียนให้ผู้ปกครองทราบ เพื่อเปรียบเทียบพฤติกรรมของนักเรียน ระหว่างที่อยู่โรงเรียนและที่บ้านว่ามีความแตกต่างกันหรือไม่ ถ้าแตกต่างจะได้หาทางแก้ไขต่อไป
๓. โรงเรียนให้ความช่วยเหลือชุมชน เช่น การให้ความรู้ในการพัฒนาอาชีพ เผยแพร่ความรู้ ใหม่ ๆ และนำนักเรียนพัฒนาชุมชนด้านวัตถุ เช่น ทำความสะอาดวัด ถนนหนทาง ฯลฯ
๔. โรงเรียนขอความช่วยเหลือและขอความร่วมมือจากชุมชน เช่น ขอความช่วยเหลือด้านการเงิน วัสดุอุปกรณ์ และแรงงานจากประชาชน ทั้งนี้ต้องคำนึงถึงสภาพและฐานะทาง เศรษฐกิจ ของชุมชนด้วย
๕. บริการเกี่ยวกับอาคารสถานที่ของโรงเรียนแก่ชุมชน เช่น เปิดโอกาสให้ประชาชนมีโอกาส ใช้หอประชุม ห้องสมุด ห้องพยาบาลและสนามกีฬาของโรงเรียน เป็นต้น
๖. การใช้ทรัพยากรในชุมชน เช่น การนำนักเรียนออกไปศึกษานอกสถานที่ตามสถานต่าง ๆ อาทิ พิพิธภัณฑ์ โรงงานอุตสาหกรรม หรือนำบุคคลที่มีความรู้ไปบรรยายและสาธิต เกี่ยวกับความรู้ ด้านอาชีพและอื่น ๆ
๗. การออกไปเยี่ยมผู้ปกครองนักเรียนและเข้าร่วมกิจกรรมต่าง ๆ ของชุมชน เช่น นำครู ออกเยี่ยมบ้านนักเรียนเพื่อปรึกษาหารือ เกี่ยวกับตัวนักเรียนและให้ความรู้ด้านอื่น ๆ หรือหาโอกาส ร่วมกิจกรรมชุมชน เนื่องในโอกาสต่าง ๆ เช่น อุปสมบท งานศพ และงานประเพณีต่าง ๆ
๘. การประชาสัมพันธ์โรงเรียน เป็นการสร้างความสัมพันธ์อันดีระหว่างโรงเรียนกับชุมชน ให้มากยิ่งขึ้น เพราะการประชาสัมพันธ์เป็นวิธีการที่จะก่อให้เกิดความร่วมมือระหว่างโรงเรียน กับชุมชน และผู้มีบทบาทสำคัญที่จะประชาสัมพันธ์โรงเรียนได้แก่ นักเรียน ครู และบุคลากรทุกคน ในโรงเรียน ซึ่งวิธีการที่จะประชาสัมพันธ์อาจทำได้ อาทิ จัดสิ่งพิมพ์ เผยแพร่ข่าวสาร จัดเจ้าหน้าที่ประชาสัมพันธ์ประจำโรงเรียน เพื่อตอบข้อมูลและให้ความสะดวกแก่ประชาชนหรือ เผยแพร่ ข่าวสารโรงเรียนผ่านสื่อมวลชนต่าง ๆ เป็นต้น

จะเห็นว่าการบริหารด้านการสร้างความสัมพันธ์ระหว่างโรงเรียนกับชุมชนข้างต้น มีผลต่อการดำเนินงานพัฒนาชุมชนของโรงเรียนอย่างยิ่ง เพราะการปฏิบัติกิจกรรมพัฒนาชุมชนจะไม่ประสบผลสำเร็จเลย หากมิได้รับความร่วมมือร่วมใจจากประชาชนและบุคลากรทุกฝ่าย โดยเฉพาะบุคคลที่มีบทบาทสำคัญที่สุดในการที่จะสร้างสรรค์คุณภาพของนักเรียน หรือ ให้การแนะนำอบรมประชาชนทั่วไปในชุมชน บุคคลดังกล่าวนี้ ได้แก่ คณะครูของโรงเรียนนั่นเอง ทั้งนี้เพราะการทำงานใด ๆ ก็ตามหากได้รับความสามัคคีจากคณะครูทุกคนและทุกหมวดวิชาที่มีความรู้ความสามารถต่าง ๆ กันแล้ว แผนงานในการบริหารก็จะประสบผลสำเร็จ ซึ่งในปัจจุบันจะเห็นได้ว่า เพื่อความคล่องตัวในการบริหารงานให้มีประสิทธิภาพ อันจะรวมไปถึงการดำเนินงานด้านบริการชุมชนด้วย กรมสามัญศึกษา ได้กำหนดรูปแบบให้มีการกระจายอำนาจและหน้าที่รับผิดชอบไปยังคณะครูของโรงเรียนด้วย ดังแผนภูมิ ต่อไปนี้

แผนภูมิที่ ๑ แสดงการกำหนดรูปแบบการบริหารโรงเรียนมัธยมศึกษา สังกัดกองการมัธยมศึกษา กรมสามัญศึกษา



ที่มา : กองการมัธยมศึกษา กรมสามัญศึกษา

จากแผนภูมิที่ ๑ ข้างต้น จะเห็นว่า งานบริการชุมชน เพื่อการพัฒนาชุมชน ผู้ที่รับผิดชอบ คือหัวหน้าฝ่ายบริการ โดยเป็นเจ้าของเรื่องในการให้บริการต่าง ๆ แก่สมาชิกของชุมชน เพื่อสร้างสัมพันธ์อันดีระหว่างโรงเรียนกับชุมชน เช่น ในลักษณะการบริการข่าวสาร การร่วมทำกิจกรรมกับชุมชน และการนำชุมชนเข้ามาร่วมกิจกรรมของโรงเรียน (กรมสามัญศึกษา กองการมัธยมศึกษา ๒๕๒๓ : ๗)

สรุปได้ว่า การบริหารงานเพื่อพัฒนาชุมชนของโรงเรียนมัธยมศึกษาในชนบทนั้น จะขาดคณะครูในโรงเรียนไม่ได้ เพราะการที่บทบาทและหน้าที่ของโรงเรียนจะดำเนินต่อไปได้นั้น จะต้องอาศัยครูทุก ๆ คน ฉะนั้น ครูจึงเป็นผู้มีความสำคัญยิ่งต่องานการพัฒนาหรือบริการชุมชนของโรงเรียน โดยอาศัยความเป็นผู้มีความรู้สำเร็จรูปอยู่ในตัวเองและการเป็นที่ยอมรับนับถือของประชาชนในสังคมชนบท การที่ครูมีโอกาสใกล้ชิดชุมชนจึงไม่ควรที่จะละเลยโอกาสนี้ใช้ความรู้ความสามารถของตนพัฒนาชาติบ้านเมืองและชุมชนของตนในด้านต่าง ๆ ที่สำคัญดังต่อไปนี้

๑. ด้านเศรษฐกิจและอาชีพ
๒. ด้านสังคมและวัฒนธรรม
๓. ด้านการศึกษาและนันทนาการ
๔. ด้านสุขภาพอนามัย
๕. ด้านการเมืองการปกครอง

บทบาทและหน้าที่ของครูและโรงเรียนด้านเศรษฐกิจและอาชีพ, สังคมและวัฒนธรรม การศึกษาและนันทนาการ สุขภาพอนามัย และการเมืองการปกครอง

ครูในชนบทยังคงมีสถานภาพเป็นผู้นำชุมชนอยู่ตลอดเวลา ดังจะเห็นได้จาก การคัดเลือกคณะกรรมการสภาตำบล ครูมักจะได้รับเลือกเป็นเลขานุการ ทั้งนี้เพราะครูมีความสามารถเหมาะสม เนื่องจากมีความรู้ในการอ่านออกเขียนได้ดีกว่าบุคคลอื่น ๆ ในหมู่บ้าน และนอกจากนี้ เมื่อมีปัญหาเกิดขึ้นในหมู่บ้านชาวบ้านจะมีความเชื่อถือว่าวางใจในการขอคำแนะนำและปรึกษาหารือในการแก้ไขปัญหาต่าง ๆ ไม่ว่าจะเป็นปัญหาด้านเศรษฐกิจ สังคม วัฒนธรรม การศึกษา สุขภาพอนามัยและด้านการเมืองการปกครอง



จะเห็นว่า ครูมีความสามารถที่จะ เป็นผู้นำในการพัฒนาชุมชนได้ในหลาย ๆ ด้าน โดยเฉพาะ "...ในโรงเรียนมัธยมศึกษา ซึ่งเป็นสถาบันที่สามารถให้ความรู้เพื่อพัฒนา เศรษฐกิจและ อาชีพสำหรับนักเรียนได้ ซึ่งนับว่าโรงเรียนจะมีส่วนช่วยอย่างมากในการพัฒนาคำสั่งคนในระดับ กลาง และ เตรียมคนให้ดำรงชีวิตอยู่ในสังคมกึ่งอุตสาหกรรมนี้ได้อย่างผาสุก..." (สุจริต เพียรชอบ ๒๕๒๖ : ๓) ดังนั้น ครูและโรงเรียนมัธยมจึงอาจจะให้ความช่วยเหลือโดยการปฏิบัติกิจกรรม ต่าง ๆ ให้กับชุมชนในด้าน เศรษฐกิจได้ ดังนี้

๑. จัดสหกรณ์ร้านค้า
๒. จัดตลาดนัดจำหน่ายผลผลิต
๓. ติดต่อแหล่งจำหน่ายผลผลิตให้ประชาชน
๔. ผลิต จัดหาหรือแนะนำแหล่งผลิตปุ๋ย เชื้อเห็ด พันธุ์ปลา
๕. ให้ยืมวัสดุอุปกรณ์บางอย่างในการประกอบอาชีพ
๖. จัดหน่วยสาธิตหรือบริการในโรงเรียนหรือนอกโรงเรียน เช่น บริการรักษาโรคสัตว์ ตอนสัตว์ (เรื่อง เจริญชัย ๒๕๒๔ : ๘)

การ เป็นผู้นำชุมชนในการพัฒนา เศรษฐกิจและอาชีพของชุมชน ครูอาจจะ เป็นทั้งผู้กระทำ เองหรือเพียงแต่แนะนำ และประสานงานขอความร่วมมือจากหน่วยงานและบุคคลอื่น ๆ ที่มีความรู้ โดยตรง ซึ่งอาจจะ เกิดประโยชน์ต่อประชาชนมากกว่าการที่ครูจะไปปฏิบัติ เอง เพราะบางครั้ง ครูก็ขาดประสบการณ์หรือความชำนาญในสาขาวิชา เฉพาะบางอย่าง

ในการพัฒนา ด้านสังคมและวัฒนธรรมในชุมชนที่ครูอาศัยอยู่ เป็นสิ่งที่ครูสามารถทำได้ เมื่อ ครูเข้าไปอยู่ในชุมชนนั้น โดยการเข้าไปสำรวจและศึกษาชุมชนที่ตน เข้าไปอยู่ เพื่อให้ทราบถึงสภาพ ความเป็นมา ขนบธรรมเนียมประเพณีและความเป็นอยู่ให้ เข้าใจ เสียก่อน แล้วจึงดำ เนินงานพัฒนา ตามเป้าหมายของโรงเรียนและความต้องการของชุมชน ในการพัฒนา ด้านสังคมและวัฒนธรรม ครูอาจกระทำ ได้ดังนี้

๑. ทำตัว เป็นแบบอย่างที่ดีและร่วมมือในการส่งเสริมแนะนำกิจกรรมทางประเพณี วัฒนธรรม ทั้งในและนอกโรงเรียน
๒. สร้างค่านิยมที่ถูกต้องแก่เยาวชนและประชาชนในท้องถิ่น
๓. เป็นตัวกลางประสานงานในความคิดริเริ่มพัฒนาสังคมในท้องถิ่น
๔. การสอนจริยศึกษาต้อง เน้นในการฝึกปฏิบัติและการกระทำที่ เป็นนิสัยให้แก่ เด็ก (ทิพาพร วรรณประภา ๒๕๒๔ : ๔๑)

นอกจากนี้ในการพัฒนาชุมชนด้านสังคมและวัฒนธรรม ครูและโรงเรียนอาจจะจัดบริการแก่ประชาชนได้ดังนี้

๑. ทำประวัติท้องถิ่น บุคคลสำคัญ ปุชนิยสถาน ประเพณี นิทานและ เพลงพื้น เมือง
๒. จัดพิพิธภัณฑ์ นิทรรศการ ศิลปวัฒนธรรมท้องถิ่น
๓. จัดบริการอุปกรณ์ในพิธีต่าง ๆ
๔. จัดกิจกรรมในเทศกาลต่าง ๆ ของท้องถิ่น (เรื่อง เจริญชัย ๒๕๒๔ : ๕)

การพัฒนาชุมชนด้านสังคมและวัฒนธรรมของครูและโรงเรียนดังกล่าว ครูจะสามารถปฏิบัติได้โดยสอดคล้องไปในขณะที่สอนนักเรียนและอีกประการหนึ่ง โดยการกระทำตน เป็นแบบอย่างให้นักเรียนและชุมชนประจักษ์ เพราะการพัฒนาสภาพสังคมและวัฒนธรรม โดยการให้ความรู้ด้านคุณธรรมและจริยธรรมนั้น "...จะช่วยประคองให้คนใช้ความรู้อย่างมีคุณแก่สังคม เพราะจะเห็นได้ว่า ถ้าคนเรามีความรู้แต่ปราศจากคุณธรรมแล้วก็จะมุ่ง เอาไรด เอา เปรียบสังคม เสมอ..." (หัสชัย คล้ายบวร ๒๕๒๑ : ๑๐) ดังนั้น ครูจึงเป็นแบบอย่างที่จะสามารถอบรมบุคคลให้เป็นผู้ที่สามารถมีชีวิตอยู่ในสังคมอย่าง เป็นสุขได้

นอกจากหน้าที่ในการพัฒนาด้านสังคมและวัฒนธรรมแล้ว การพัฒนาชุมชนด้านการศึกษา ก็เป็นสิ่งสำคัญที่เป็นบทบาทโดยตรงและครูทุกคนมีความถนัด เป็นกรณีพิเศษ เพราะการให้การศึกษาและนันทนาการ เป็นหน้าที่โดยตรงสำหรับคนที่มิวิชาชีพครูที่อาจกระทำได้ โดยการพยายามใช้ความรู้ความสามารถ และใช้ประโยชน์จากรัฐและอุปกรณ์ที่มีอยู่ในโรงเรียนและชุมชน เพื่อพัฒนาคุณภาพทางการศึกษาและนันทนาการของนักเรียนและประชาชนให้มีประสิทธิภาพ สอดคล้องกับความเป็นจริงและความต้องการของชุมชนโดยส่วนรวม หน้าที่ของครูในการจัดการศึกษา เพื่อแก้ปัญหาหรือพัฒนาชุมชนควร เป็นดังนี้

๑. จัดหลักสูตรการศึกษาทั้งในระบบและนอกระบบโรงเรียนให้สอดคล้องกับความต้องการของท้องถิ่น
๒. เป็นผู้นำและกระตุ้นประชาชนในท้องถิ่นให้ เข้าใจ และมองเห็นความสำคัญของการศึกษา
๓. จัดโรงเรียนให้ เป็นศูนย์กลางวิชาการของชุมชนและ เปิดโอกาสให้ประชาชนมาใช้แหล่งวิชาการของโรงเรียน (ทิพาพร วรณประภา ๒๕๒๕ : ๔๐)

สำหรับด้านนันทนาการ สามารถจัดกิจกรรมในการบริการชุมชนได้ ดังนี้

๑. ให้ใช้สถานที่และอุปกรณ์ในการเล่นกีฬา
๒. จัดสถานที่พักผ่อน สนามเด็กเล่น
๓. ให้ใช้สถานที่ในการจัดงานต่าง ๆ
๔. จัดดนตรีและการละเล่นร่วมกิจกรรมของท้องถิ่น
๕. จัดอบรมการเล่นดนตรี ชีบร้อง ฟ้อนรำและกีฬา (เรื่อง เจริญชัย ๒๕๒๔ : ๘)

การพัฒนาชุมชนด้านการศึกษาและนันทนาการ เป็นหน้าที่สำคัญที่ปัจจุบัน เป็นที่ยอมรับจากบุคลากรทุก ๆ ฝ่ายที่เห็นความสำคัญของการจัดโรงเรียน เพื่อเป็นศูนย์กลางของการพัฒนาชุมชน และกำลังได้รับการปฏิบัติจากโรงเรียนส่วนมากในปัจจุบัน

การจัดการศึกษาวิชาสามัญ วิชาชีพหรือการศึกษาด้านจริยธรรมแก่ชุมชนนั้นยังไม่เพียงพอที่จะขจัดปัญหาของชาวชนบทได้ การให้การศึกษาอีกด้านหนึ่งที่จะพัฒนาคุณภาพชีวิตของประชาชนได้ก็คือ การให้ความรู้ด้านสาธารณสุขหรือด้านสุขภาพอนามัยแก่ชุมชน ซึ่งการให้ความรู้ในด้านนี้เป็นสิ่งจำเป็นต่อชีวิตความเป็นอยู่อย่างยิ่ง ครูและโรงเรียนในชุมชนชนบท มีความรู้ด้านการปฐมพยาบาลและสาธารณสุขพื้นฐานอยู่บ้างพอที่จะช่วยเหลือพยาบาลในกรณีการเจ็บป่วยเล็ก ๆ น้อย ๆ ดังนั้นบทบาทของครูและโรงเรียนในชุมชน เกี่ยวกับการให้ความรู้ด้านสุขภาพและอนามัยควรจะปฏิบัติได้ดังนี้

๑. ให้ความรู้พื้นฐานทางการศึกษาและสาธารณสุขที่จำเป็นต่อการดำรงชีวิต
๒. ปลูกฝังค่านิยมและนิสัยเสียแก่นักเรียนในทางปฏิบัติที่จะนำไปเผยแพร่แก่ผู้ปกครองได้ (ทิพาพร วรรณประภา ๒๕๒๕ : ๔๑)
๓. บริการเอกสารและอุปกรณ์ในการวางแผนครอบครัว
๔. บริการด้านการป้องกันโรคติดต่อ เช่น ปลูกฝี ฉีดวัคซีน
๕. บริการน้ำสะอาด
๖. บริการด้านสุขภาพ เช่น จัดกิจกรรมนักเรียนอาสาสมัครในการปรับปรุงและพัฒนาสุขภาพของชุมชน
๗. บริการยาสามัญประจำบ้านและการปฐมพยาบาล (เรื่อง เจริญชัย ๒๕๒๔ : ๘)

การให้บริการด้านสาธารณสุขและอนามัยแก่ประชาชนในชุมชน ครูและโรงเรียนในชนบท จะสามารถจัดบริการได้ในกรณีการให้ความรู้พื้นฐานและการบริการยารักษาโรคประเภทยาสามัญ ประจำบ้าน ส่วนการฉีดวัคซีนป้องกันโรคหรือการรักษาพยาบาลผู้เจ็บป่วยหนักนั้น ครูอาจจะช่วยเหลือได้โดยเชิญนายแพทย์หรือสาธารณสุขประจำตำบลหรืออำเภอ ไปเป็นผู้รักษา ซึ่งโรงเรียนจะช่วยให้ในการบริการสถานที่และห้องพยาบาล เพราะโรงเรียนส่วนมากก็มีสถานที่เหล่านี้อยู่แล้ว

หน้าที่ประการสุดท้ายที่มีความสำคัญและจำเป็น ในการที่ครูควรจะได้เข้าไปมีบทบาทช่วยเหลือให้นักเรียนและประชาชนในชุมชน ได้มีความรู้ในสิ่งที่ถูกต้อง เพื่อเป็นการป้องกันมิให้ประชาชนเกิดการหลงผิดหรือเข้าใจผิดจากการได้รับการโฆษณาชวนเชื่อ จากผู้ที่ไม่หวังดีต่อประเทศชาติ สิ่งที่ครูควรปฏิบัติควบคู่ไปกับการสอนตลอดจนชักชวนและกระทำตนให้เป็นตัวอย่างกับประชาชนในชุมชน ในข้อนี้ ก็คือ การให้ความรู้ที่ถูกต้องด้านการเมืองการปกครอง โดยเฉพาะการปกครองในระบอบประชาธิปไตยอันมีพระมหากษัตริย์ เป็นประมุข

ปัจจุบันการที่ประเทศที่กำลังพัฒนาส่วนใหญ่ มีระบบการเมืองที่ไม่มั่นคงและมีการปกครองในรูปประชาธิปไตยก็ถึงแก่เจตจำนง เพราะ "...คนส่วนใหญ่ในประเทศด้อยพัฒนา ยังมีความคิดความเชื่อที่ล้าหลัง ไม่สนใจการเมืองการปกครอง อันเป็นอุปสรรคต่อการพัฒนา..." (วิทยากร เชียงกูร ๒๕๑๖ : ๔๗) จากอุปสรรคที่เป็นปัญหาทำให้ระบบการเมืองของประเทศต้องล้าหลัง เช่นนี้ ครูจะเป็นผู้หนึ่งที่มีโอกาสจะแก้ไขปัญหานี้และควรพยายามชี้แนะให้ประชาชนในท้องถิ่นของตน ได้รู้และเข้าใจระบบการเมืองการปกครองที่ถูกต้อง โดยพยายาม "...สอนให้ประชาชนหัดคิดอย่างเป็นเหตุเป็นผล เป็นวิทยาศาสตร์ ตลอดจนให้ประชาชนสนใจที่จะ เข้ามามีส่วนร่วมทางการเมืองตามระบอบประชาธิปไตย..." (วิทยากร เชียงกูร ๒๕๑๖ : ๔๗)

นอกจากนี้ พิพากร วรรณประภา (๒๕๒๕ : ๔๑) ได้เสนอวิธีการที่ครูจะสามารถแก้ไข ปัญหาและพัฒนาชุมชนด้านการเมืองการปกครอง ไว้ดังนี้

๑. เป็นผู้นำท้องถิ่นในด้านการแนะนำให้เข้าใจระบอบการปกครองประชาธิปไตย
๒. สอดแทรกและ เสริมสร้างนักเรียนให้รู้การปกครองในระบอบประชาธิปไตย
๓. สอนกลไกในการทำงานและระเบียบบริหารราชการให้นักเรียนได้ เรียนรู้
๔. จัดกิจกรรม เสริมแก่เยาวชนในท้องถิ่นและประชาชนในเรื่องการปกครองระบอบประชาธิปไตย
๕. ครู เป็นที่ปรึกษาสภาตำบล
๖. ช่วยประสานงานระหว่างประชาชนกับหน่วยราชการ



การพัฒนาชุมชนด้านการเมืองการปกครองของครูเท่าที่กล่าวมา หากครูสามารถทำได้สำเร็จ แม้ว่าจะไม่สมบูรณ์ก็ตาม เพียงสามารถ เปลี่ยนทัศนคติและความ เชื่อตั้ง เดิมที่เป็นอุปสรรคในการ-  
ทำงาน เป็นกลุ่มแบบประชาธิปไตยแล้ว การเลือกตั้งผู้แทนของปวงชนในการไปบริหารประเทศให้เจริญ  
คง เป็นไปอย่างถูกต้องมีระบบและได้ตัวแทนที่มีคุณภาพพอที่จะสามารถไปพัฒนาประเทศและระบอบการ  
เมืองของประเทศไทยให้มั่นคงและมีเสถียรภาพได้

จะ เห็นว่า ครูและโรงเรียนมัธยมศึกษามีส่วนที่จะพัฒนาประเทศได้ทั้งในด้าน เศรษฐกิจ สังคม  
และอื่น ๆ โดยเฉพาะสังคมชนบท ครูเป็นบุคลากรที่มีจำนวนมากที่สุดในจำนวนเจ้าหน้าที่อื่นใดของรัฐ  
ดังนั้น การที่ครูจะ เข้าไปทำการสอนและงานพัฒนาอื่น ๆ ในชนบท จึงควรคำนึงถึงบทบาทและหน้าที่  
ของตน และสิ่งสำคัญอีกประการหนึ่ง คือ การปรับตัวให้เข้ากับชีวิตในสังคมชนบท วิธีการที่ครูจะ  
สามารถปรับตัวสร้างความสัมพันธ์กับชุมชนนั้น อาจกระทำได้โดยการหาเวลาศึกษาและสำรวจชุมชน  
ที่ตนเข้าไปปฏิบัติหน้าที่ เพื่อจะได้มีความรู้ในเรื่องของชุมชน ทั้งในเรื่องที่เป็นประโยชน์และเป็น  
ข้อปัญหา เรื่องของชุมชนศึกษาหรือการสำรวจชุมชน \* จึงนับว่ามีความสำคัญต่อครู เพราะมีวัตถุประสงค์  
ประสงค์ที่ก่อประโยชน์ต่าง ๆ หลายประการ คือ

๑. เพื่อทราบสภาพโดยทั่วไปของชุมชนในแง่สภาพของภูมิประเทศ เศรษฐกิจ สังคม การปกครอง
๒. เพื่อทราบนโยบายของผู้บริหาร เจ้าหน้าที่ของชุมชนและผู้นำของกลุ่มชน
๓. เพื่อทราบทัศนคติ ความคิดเห็นและความต้องการของประชาชน
๔. เพื่อทราบแหล่งวัสดุและบุคลากร ที่สามารถอำนวยความสะดวกต่อโรงเรียนได้
๕. เพื่อทราบรายละเอียดเกี่ยวกับหน่วยงานและสถาบันที่ดำเนินการอยู่ในชุมชนนั้น
๖. เพื่อจำแนกชุมชนหรือองค์การที่มีอยู่
๗. เพื่อวิเคราะห์หรือ เครื่องมือในการติดต่อสื่อสาร
๘. เพื่อทราบสภาพการศึกษาในปัจจุบันของชุมชน เพื่อประโยชน์ในการจัดโปรแกรมการศึกษา
๙. เพื่อทราบปัญหาต่าง ๆ ที่มีอยู่ในชุมชน (วรรณิ ทองดี ๒๔๒๓ : ๖๒)

เพื่อวัตถุประสงค์ข้างต้น การสำรวจชุมชนจึง เป็นสิ่งสำคัญสำหรับครู ทั้งนี้เพราะ "...ใน  
การดำเนินงานพัฒนาชุมชนนั้น เราต้องไม่ถือว่าจะใช้วิธีการ เป็นแบบธรรม เนียมอย่างเดียวกัน  
(Uniformity of Approach) เสมอไป สิ่งที่จะกำหนดวิธีการ คือสภาพของสังคมที่ชุมชนนั้นเป็น  
อยู่ วิธีการที่ได้ผลในชุมชนหนึ่งอาจจะไม่ได้ผลเลยในอีกชุมชนหนึ่ง..." (จิรพรรณ กาญจนจิตรา ๒๕๐๐ :  
๒๕)

\* ดูเพิ่มเติมที่ภาคผนวก ค., หน้า ๑๖๑.

ดังนั้น ครูจึงควรมีความรู้ความสามารถในการศึกษาวิจัยทางสังคมพอสมควรหรืออย่างน้อยก็ควรมีความรู้พื้นฐานในการศึกษาและสำรวจชุมชน ทั้งนี้ เพื่อผลที่จะนำมาส่งเสริมการทำงานในโครงการ การพัฒนาต่าง ๆ ของโรงเรียนและงานที่ตัวครูเองได้คิดและวางแผนจัดทำเพื่อพัฒนาสังคมและท้องถิ่นของตน

### งานวิจัยที่เกี่ยวข้อง

เนื่องจากการวิจัยในเรื่องบทบาทของครูและโรงเรียนมัธยมระดับตำบลที่เกี่ยวข้องกับหน้าที่ของครูในการพัฒนาชุมชนยังไม่มีผู้ใดทำการวิจัยไว้โดยตรง จะมีอยู่บ้างก็เกี่ยวกับบทบาทของโรงเรียนมัธยมในระดับอื่น ๆ หรืออยู่ในโครงการต่าง ๆ ส่วนใหญ่แล้วการวิจัยเกี่ยวกับการจัดการศึกษาและการบริการชุมชน มักจะเป็น เรื่องของการสร้างความสัมพันธ์ระหว่างสถาบันการศึกษา กับชุมชนมากที่สุด ซึ่งจะขอกล่าวถึงผลงานวิจัยที่เกี่ยวข้อง โดยสรุปดังต่อไปนี้

#### งานวิจัยในประเทศ

ในปี พ.ศ.๒๕๐๘ เจริญ โภคผล (๒๕๐๘ : ๑๓๑) ได้ทำการวิจัย เรื่อง "สำรวจวิธีการและผลการดำเนินงานตามโครงการปรับปรุงโรงเรียนประชาบาลให้เป็นโรงเรียนชุมชน เขตการศึกษา ๑๐" ผลการวิจัยสรุปได้ว่า

๑. การดำเนินงานของโรงเรียนที่เป็นกลุ่มตัวอย่างส่วนใหญ่ได้เฟื่อง เฉพาะด้านการศึกษาในระบบโรงเรียน เท่านั้น ยังไม่มีการจัดสอนสำหรับบุคคลภายนอกโรงเรียน ตามหลักการและแนวดำเนินการของโรงเรียนชุมชน ส่วนการปรับปรุงด้านการพัฒนาชุมชนนั้น มีหลายอย่างที่ยังทางโรงเรียนไม่ได้กระทำ เพื่อประโยชน์แก่ชุมชน จึงเห็นว่าการดำเนินงานของโรงเรียนที่สำรวจยังไม่ถูกต้องสมบูรณ์ตามหลักการและแนวดำเนินการของโรงเรียนชุมชน

๒. ปัญหาและอุปสรรคในการดำเนินงานมีลำดับจากมากไปหาน้อย คือ อุปกรณ์การสอน กำลังงบประมาณ ความร่วมมือในการดำเนินงาน อาคารเรียน ปริมาณครู และครูที่มีวุฒิเหมาะสม ยังมีไม่เพียงพอ

ประยูทธ ศรีติธรา และ ชาญญรงค์ แสงสว่าง (๒๕๑๘ : ๑๐๗-๑๐๘) ได้ศึกษาเรื่อง "การศึกษาสภาพความเข้าใจของนักเรียนและความคิดเห็นของครูเกี่ยวกับประชาธิปไตย" ในปี พ.ศ. ๒๕๑๘ ซึ่งมีกลุ่มตัวอย่าง เป็นนักเรียนและครูโรงเรียนประถมศึกษาและโรงเรียนมัธยมศึกษา ในเขตการศึกษา ๖ ทุกโรงเรียน ผลการวิจัยพบว่า

๑. สภาพความเข้าใจเกี่ยวกับประชาธิปไตย ปรากฏว่านักเรียนชั้นต่ำ ๆ มีความเข้าใจเกี่ยวกับประชาธิปไตยน้อยกว่านักเรียนชั้นสูงขึ้นไป

๒. ความคิดเห็นของครูเกี่ยวกับประชาธิปไตย สรุปได้ว่า

๒.๑ เกี่ยวกับการปลูกฝังประชาธิปไตย ควรปลูกฝังทั้งในแง่การปกครองประเทศ การทำงานร่วมกันและการดำรงชีวิต

๒.๒ การเลือกหัวหน้าชั้น ใช้วิธีนักเรียนเสนอชื่อและเลือกกันเอง

๒.๓ เกี่ยวกับการให้ความรู้และฝึกความเป็นประชาธิปไตย ควรฝึกในการสอนทุกวิชาและในการปฏิบัติกิจกรรมทุกกิจกรรม

๒.๔ กิจกรรมส่งเสริมประชาธิปไตย โรงเรียนส่วนมากจัดทำอยู่แล้วโดยวิธีให้นักเรียนทำงานเป็นกลุ่ม ครูที่สอนระยะ ๑-๕ ปี มักจัดกิจกรรมส่งเสริมประชาธิปไตยมากกว่าครูที่สอนมานาน

ณิธชัย สิงหนะตร (๒๕๑๘ : / / พันธ์ สุจ้านงค์และคณะ ๒๕๒๔ ) ได้ทำการวิจัยเรื่อง "ทัศนคติของผู้นำท้องถิ่นต่อพัฒนากร ในเขตพัฒนาจังหวัดอุดรธานี" ในปี พ.ศ. ๒๕๑๘ ผลของการวิจัยพบว่า ผู้นำท้องถิ่นมีความเห็นว่า ครูควรมีบทบาทในการพัฒนาหมู่บ้านนอกเหนือจากการสอนหนังสือในโรงเรียนแล้วถึง ร้อยละ ๙๔ โดยให้เหตุผลดังนี้ คือ ครูเป็นผู้มีความรู้และชำนาญ เชื่อถือ เป็นการรวมพลังผู้นำท้องถิ่น เข้ากับชาวบ้านได้ดี เป็นตัวอย่าง พัฒนาอยู่แล้ว มีอยู่ในชนบททั่วไป และควรใช้เวลาว่างให้เป็นประโยชน์

ในปีเดียวกัน ทนงศักดิ์ คุ้มไข่น้ำ (๒๕๑๘ : ๖๔-๖๗) ได้ทำการศึกษาเรื่อง "กิจกรรมและปัญหาการดำเนินงานในโรงเรียนชุมชนในภาคตะวันออกเฉียงเหนือ" กลุ่มตัวอย่าง เป็นกลุ่มครูกลุ่มประชาชน และกลุ่มผู้บริหารโรงเรียนในภาคตะวันออกเฉียงเหนือ ๑๖ จังหวัด ผลการวิจัยสรุปได้ว่า การดำเนินงานโรงเรียนชุมชนในภาคตะวันออกเฉียงเหนือมีกิจกรรม เน้นหนักในด้าน การ

ปรับปรุงโรงเรียนและการเรียนการสอน และด้านการสร้างความสัมพันธ์ระหว่างโรงเรียนกับชุมชน ในด้านการให้บริการด้านความรู้แก่ประชาชนและปรับปรุงชุมชน มีการดำเนินการอยู่ในระดับต่ำ ส่วนการจัดกิจกรรมเพื่อส่งเสริมวัฒนธรรมประเพณีและร่วมมือกับฝ่ายอนามัย เพื่อให้ความรู้แก่ประชาชน เกี่ยวกับการรักษาสุขภาพอนามัยและการปรับปรุงอนามัยของชุมชน สอนวิชาชีพแก่ชุมชน การให้บริการ ด้านอาคารสถานที่ในการจัดพิธีต่าง ๆ ยังมีการดำเนินงานอยู่ในระดับต่ำเช่นกัน

อิสลามวิทยาลัย (๒๕๒๑ : ๓๓-๓๕) ได้สำรวจความต้องการของชุมชน เพื่อใช้เป็นแนวทางในการก่อตั้งโรงเรียนชุมชนระดับมัธยมศึกษา ในปี พ.ศ.๒๕๒๑ พบว่า ประชาชนในชุมชนสนับสนุนให้มีการก่อตั้งโรงเรียนชุมชน พร้อมเสนอแนะว่า โรงเรียนควรเปิดสอนวิชาชีพต่าง ๆ เช่น ช่างยนต์ ช่างไม้ ช่างไฟฟ้า เย็บผ้าและอื่น ๆ ในส่วนที่เกี่ยวกับการให้บริการของทางโรงเรียน ประชาชนมีความเห็นลำดับจากมากไปหาน้อย ดังนี้คือ

๑. ให้โรงเรียนเป็นศูนย์กลางในการจัดงานรื่นเริงประจำปีและตามประเพณี
๒. โรงเรียนควรเปิดบริการห้องสมุดในวันเสาร์ เพื่อให้ทุกคนมีโอกาสใช้ประโยชน์ได้อย่างเต็มที่
๓. โรงเรียนควรเปิดโอกาสให้ชุมชนมีส่วนร่วมรับผิดชอบในโครงการต่าง ๆ ที่โรงเรียนจัดขึ้น

ธวัช หันโตภาส (๒๕๒๑ : ๔๕-๔๘) ได้ทำการวิจัยเรื่อง "บทบาทของโรงเรียนชุมชนในประเทศไทยต่อการพัฒนาชุมชน เขตการศึกษา ๑๒" ใน พ.ศ.๒๕๒๑ ผลการวิจัยสรุปว่า โรงเรียนชุมชนมีส่วนช่วยในการพัฒนาชุมชนให้เจริญทั้งทางด้านเศรษฐกิจ สังคมและการเมือง เป็นอย่างดีโดยมีครูและคณะกรรมการโรงเรียนชุมชนเป็นจักรกลสำคัญที่ทำให้ชุมชนเกิดความก้าวหน้าและเกิดการเปลี่ยนแปลงในทางที่ดีขึ้นเกี่ยวกับบทบาทและหน้าที่นั้น ปรากฏว่า ผู้ดำเนินการส่วนใหญ่ไม่เข้าใจบทบาทและหน้าที่ของตัวเองดีพอ นอกจากนี้การปฏิบัติงานในโรงเรียนก็มีอุปสรรคเกี่ยวกับการขาดความช่วยเหลือจากผู้มีส่วนเกี่ยวข้อง ขาดความสามัคคีระหว่างผู้ดำเนินการ ขาดความรู้ในการดำเนินการประชาสัมพันธ์ให้ประชาชนเข้าใจถึงงานที่ปฏิบัติยังไม่ดีพอและไม่มีการติดตามผลงานที่ปฏิบัติไปแล้ว ไม่มีเจ้าหน้าที่เพียงพอ และที่สำคัญ คือ ครูและคณะกรรมการโรงเรียนยังมิรู้อย่างชัดเจน ซึ่งเป็นอุปสรรค ทำให้นโยบายการดำเนินงานและปฏิบัติงานไม่สามารถเป็นไปตามเป้าหมายได้อย่างสมบูรณ์



ปี พ.ศ.๒๕๒๓ ปรีชา นิพนธ์พิทยา (๒๕๒๓ : ๕๓-๑๐๑) ได้ทำการ "สำรวจความคิดเห็นของครูใหญ่และคณะกรรมการโรงเรียนชุมชนต่อการดำเนินงานของโรงเรียนชุมชน ในเขตการศึกษา ๑" พบว่า การดำเนินงานของโรงเรียนชุมชนในเขตการศึกษา ๑ นั้น มีปัญหาเกี่ยวกับการขาดแคลนงบประมาณ การขาดแคลนเครื่องมือสำหรับสอนวิชาชีพ ขาดครูที่มีความรู้ในการสอนวิชาชีพ ครูผู้สอนขาดความรู้ในการปรับปรุงและใช้หลักสูตรการสอน ขาดความร่วมมือและประสานงานจากหน่วยราชการอื่น ๆ และที่สำคัญ ผู้ดำเนินงานในโรงเรียนชุมชนไม่เข้าใจหลักการดำเนินงานของโรงเรียนชุมชนที่ถูกต้องและครูส่วนใหญ่พักอยู่นอกเขตชุมชน ทำให้มีปัญหาเกี่ยวกับการสร้างความสัมพันธ์ที่ดีกับชุมชน เนื่องจากต้องรีบกลับบ้านหลังโรงเรียนเลิก

ในปี พ.ศ. ๒๕๒๓ เช่นเดียวกัน วรณี ทองดี (๒๕๒๓ : ก-ข) ได้ทำการวิจัยเรื่อง "ศึกษาเปรียบเทียบถึงปัญหา และอุปสรรคในการทำงานของบุคลากรในโรงเรียน มพช. รุ่งที่ ๑, รุ่งที่ ๒ และรุ่งที่ ๓ เกี่ยวกับการใช้โรงเรียนเพื่อพัฒนาชุมชน" ผลการศึกษาพบว่า บุคลากรของโรงเรียน มพช. ทั้ง ๓ รุ่ง มีทัศนคติที่ดีเกี่ยวกับงานพัฒนาชุมชน โรงเรียนได้รับความร่วมมือจากบุคลากรในโรงเรียนและหน่วยงานของรัฐ องค์กรเอกชนเป็นอย่างดีในการพัฒนาชุมชน โรงเรียนมีความสัมพันธ์และได้รับความร่วมมือจากคนในชุมชน เป็นอย่างดี ในการจัดกิจกรรมเพื่อชุมชนและในกิจกรรมที่เสริมสร้างความสัมพันธ์ระหว่างโรงเรียนกับคนในชุมชนที่โรงเรียนจัดเพื่อพัฒนาชุมชน ได้แก่ กิจกรรมด้านขนบธรรมเนียม ประเพณี วัฒนธรรม กิจกรรมด้านเกษตรกรรมและอาชีพอื่น ๆ ส่วนปัญหาและอุปสรรคในการดำเนินงานพัฒนาชุมชนของโรงเรียน คือ ปัญหาด้านงบประมาณ การขาดอัตรากำลังคนและขาดวัสดุอุปกรณ์ที่จะมาสนับสนุนงานในโครงการ เพื่อพัฒนาชุมชนของโรงเรียนให้ดำเนินไปได้อย่างคล่องตัว

ปรีชา เศรษฐีธร และ คณะ (๒๕๒๔ : ข-ค) ได้ทำการวิจัยเรื่อง "การศึกษาสู่ทางพัฒนาหลักสูตรการฝึกหัดครูให้ผู้เรียนสามารถนำความรู้ไปใช้ในการพัฒนาชุมชนได้" ในปี พ.ศ. ๒๕๒๔ กลุ่มตัวอย่างที่ศึกษา คือ ผู้สำเร็จการศึกษาจากโครงการให้การศึกษาและฝึกอบรมครูและบุคลากรทางการศึกษาประจำการ รุ่งที่ ๑ ของวิทยาลัยครูสุรินทร์, ผู้นำระดับอำเภอ ผู้นำในระดับท้องถิ่น ในเขตจังหวัดสุรินทร์และศรีสะเกษ ผลการวิจัยพบว่า รูปแบบของการพัฒนาของผู้เข้ารับการอบรมจะเป็นการพัฒนาจากใกล้ไปไกล คือ จะเกิดการพัฒนาแก่ตนเอง พัฒนาวิชาชีพครู และพัฒนาแก่ชุมชนด้วย

ตามลำดับ กลุ่มรายวิชาที่มีผลต่อพัฒนาการ สามารถเรียงได้ตามลำดับคือ รายวิชาชีพครู รายวิชาพื้นฐานและรายวิชาเฉพาะ และพบว่าผู้สำเร็จการศึกษาเห็นว่า การได้รับปริญญาตรี เป็น เรื่องของศักดิ์ศรี การเชื่อมั่นในตนเอง การได้รับการยอมรับจากสังคม รวมทั้งความรับผิดชอบและการแสดงออกในทางที่ดีในฐานะที่เป็น "บัณฑิต" ส่วนปัญหาในทางด้านการนำเอาความรู้ไปใช้ในการพัฒนาชุมชน มีความแตกต่างในเรื่องของลักษณะวิชาที่เรียน ลักษณะของงานที่ทำ ระดับชั้นเรียน และสถานที่ตั้งของที่ทำงาน ข้อมูลที่ได้จากผู้นำระดับท้องถิ่น พบว่า คนในชนบทมีฐานะยากจน ทำให้ไม่สามารถช่วยเหลือในการศึกษาระดับพื้นฐานได้ มิใช่ไม่เห็นความสำคัญของการศึกษา และปรากฏว่า ชุมชนชนบทไม่ได้มีการคัดค้านหรือต่อต้านต่อการพัฒนาที่หน่วยงานต่าง ๆ จะเข้าไปให้ความช่วยเหลือ ประเด็นสำคัญอยู่ที่ว่า หน่วยงานที่จะเข้าไปพัฒนาจะต้องวิเคราะห์ให้ได้ว่า มีอะไรบ้างที่เป็นภาระเร่งด่วนที่แท้จริง ควรแก่การรับช่วยเหลือ และจะทำให้หน่วยงานต่าง ๆ ทำงานร่วมมือกันได้อย่างไร

สังัด มิตกิติ (๒๕๒๕ : ๖๑-๖๔) ได้ทำการศึกษาเรื่อง "การบริการชุมชนของโรงเรียนมัธยมศึกษา สังกัดกรมสามัญศึกษา ในจังหวัดเชียงราย" ในปี พ.ศ.๒๕๒๕ กลุ่มตัวอย่างเป็นผู้บริหาร ครู เกษตกร และผู้ที่ไม่ใช่เกษตกร ผลการวิจัยพบว่า ผู้บริหาร ครู เกษตกร และผู้ที่ไม่ใช่เกษตกรมีความต้องการต่อการบริการชุมชนของโรงเรียนมัธยมศึกษาในด้านต่าง ๆ ดังนี้ ด้านวิชาการ ครูมีความต้องการในระดับมากที่สุด ส่วนผู้บริหาร เกษตกรและผู้ที่ไม่ใช่เกษตกร มีความต้องการในระดับมาก ด้านเศรษฐกิจและอาชีพ เกษตกรและผู้ที่ไม่ใช่เกษตกร มีความต้องการในระดับมากที่สุด ผู้บริหารและครูมีความต้องการในระดับมาก ด้านสังคมและวัฒนธรรม ด้านโภชนาการและอนามัย ด้านการช่วยเหลือกิจกรรมชุมชน ทุกกลุ่มตัวอย่างมีความต้องการในระดับมาก ด้านการบริการอาคารสถานที่และวัสดุอุปกรณ์ ทุกกลุ่มตัวอย่างมีความต้องการในระดับปานกลาง ส่วนปัญหาที่เกิดขึ้นมากที่สุด คือ วัสดุอุปกรณ์ของโรงเรียนไม่เพียงพอที่จะใช้บริการชุมชน

ในปีเดียวกัน สำนักงานคณะกรรมการการศึกษาแห่งชาติ (๒๕๒๕ : ๗๓-๗๔) ได้ทำการประเมินผลโครงการโรงเรียนมัธยมเพื่อพัฒนาชนบท ซึ่งเป็นการประเมินผลระยะครึ่งโครงการ โรงเรียนที่เป็นกลุ่มตัวอย่างเป็นโรงเรียนในโครงการทดลอง ๑๔ โรงเรียน และเป็นโรงเรียนนอกโครงการ ๑๔ โรงเรียน ผลของการประเมินผลด้านการจัดกิจกรรมพัฒนาชุมชน พบว่า ปริมาณและคุณภาพของกิจกรรมด้านพัฒนาชุมชนในระยะเริ่มแรก นั้น โรงเรียน มพช.จัดกิจกรรมมากกว่าโรงเรียนนอกโครงการ

ส่วนด้านคุณภาพของกิจกรรม พบว่า มีกิจกรรมบางด้านที่โรงเรียน มพช. จัดได้ดีกว่าโรงเรียนนอกโครงการ ได้แก่ด้านสุขภาพอนามัย ด้านวัฒนธรรมและด้านบริการข่าวสาร ส่วนด้านความรู้ทั่วไปและอาชีพ โรงเรียนนอกโครงการจัดได้ดีกว่าโรงเรียน มพช. กิจกรรมที่ชุมชนพอใจมากที่สุด คือกิจกรรมด้านสุขภาพ อนามัย ในด้านความร่วมมือของชุมชนต่อกิจกรรมของโรงเรียนด้านพัฒนาชุมชน พบว่าชุมชนของโรงเรียน มพช. ให้ความร่วมมือดีกว่าชุมชนของโรงเรียนนอกโครงการ ส่วนกิจกรรมที่ชุมชนของโรงเรียน มพช. ต้องการให้จัดเพิ่มมากที่สุด คือ ด้านความรู้ทั่วไปและอาชีพ โดยเฉพาะกิจกรรมส่งเสริมการเกษตร ส่วนกิจกรรมด้านอื่น ๆ นั้น มีความต้องการรองลงมา ได้แก่ ด้านสุขภาพอนามัย และวัฒนธรรม นอกจากนี้ยังพบว่า ความต้องการของชุมชนในบางสิ่ง เกินกำลังที่โรงเรียนจะจัดให้ได้ สำหรับปัญหาในการดำเนินงานด้านกิจกรรมพัฒนาชุมชนของโรงเรียน มพช. คือ ความไม่เข้าใจในบทบาทหน้าที่ของโรงเรียนอย่างชัดเจน การขาดบุคลากรที่มีความรู้ในการพัฒนาชุมชนและวิชาชีพ

จากผลงานวิจัยที่เกี่ยวข้องในประเทศที่กล่าวมาจะเห็นว่า เกี่ยวกับบทบาทหน้าที่ของครูและโรงเรียนในด้านการบริการ หรือพัฒนาชุมชนนั้น ครูและบุคลากรในท้องถิ่น ส่วนใหญ่มีความเห็นด้วยและมีความต้องการที่จะให้โรงเรียนเป็นศูนย์กลางของการพัฒนาชุมชน แต่เมื่อวิเคราะห์ผลการวิจัยในด้านการปฏิบัติกิจกรรมของการบริการชุมชนแล้ว ปรากฏว่า ส่วนใหญ่การบริการชุมชนของครูและโรงเรียนยังคงมีระดับต่ำ เนื่องจากปัญหาและอุปสรรคหลายประการ อาทิ ปัญหาด้านงบประมาณ เวลา ความรู้หรือความเข้าใจในบทบาทของบุคลากรที่ทำการพัฒนาชุมชนยังมีน้อย เป็นต้น

#### งานวิจัยในต่างประเทศ

เบอร์ตัน (Burton 1973 :4596-A) ได้ศึกษาโครงการบริการชุมชนของยุววิทยาลัย (Junior College) ในรัฐอลาบามา ปี ค.ศ.๑๙๗๓ พบว่า ส่วนมากไม่มีการจัดสรรงบประมาณสำหรับงานบริการชุมชนโดยเฉพาะ ซึ่งวิทยาลัยต้องช่วยตัวเองในงานด้านนี้ ในด้านนโยบาย วิทยาลัยในอลาบามาต่ำกว่าครึ่งหนึ่งของวิทยาลัยทั้งหมด ที่ได้เขียนนโยบายไว้เป็นลายลักษณ์อักษร แต่อย่างไรก็ตามอาจจะมีการเปลี่ยนแปลงไปได้อย่างรวดเร็ว เพราะกิจกรรมบริการชุมชนของวิทยาลัยต่าง ๆ ได้รับความปรับปรุงอยู่เสมอ ส่วนการดำเนินงานด้านบริการชุมชนนั้น วิทยาลัยมีวิธีการและกระบวนการอย่างต่อเนื่อง และได้รับการส่งเสริมอย่างดี แต่ยังขาดการวัดผลประเมินผล เพื่อหาประสิทธิภาพของ

ของการให้บริการชุมชน

ธิกพิน (Thigpin 1980 : 516-A) ได้ทำการวิจัยเรื่อง "การศึกษาเปรียบเทียบหน้าที่บริการของวิทยาลัยชุมชนและโรงเรียนชุมชนในเทนเนสซี" ในปี ค.ศ. ๑๙๘๐ ผลของการวิจัยพบว่า เงินทุน เป็นปัญหาใหญ่ของโปรแกรมการบริการการศึกษาทั้งโรงเรียนและวิทยาลัยชุมชน ส่วนข้อเด่นเพียงเล็กน้อยของการบริการชุมชนของโรงเรียนและวิทยาลัยชุมชนคือ ความพยายามที่จะมีกิจกรรมร่วมกันและอาศัยซึ่งกันและกันของสถาบันทั้งสอง แต่โปรแกรมบริการกลับไม่ได้ผลในชุมชนเพราะขาดทุนทรัพย์ ขาดบุคลากรและไม่ได้ได้รับความร่วมมือจากชุมชนเท่าที่ควร

จากผลงานวิจัยในต่างประเทศข้างต้นจะ เห็นว่าในการดำเนินงานบริการชุมชนของสถาบันการศึกษาในต่างประเทศนั้น ก็มีปัญหาและอุปสรรคในการดำเนินงานคล้ายคลึงกับในประเทศไทยซึ่งได้แก่ ปัญหาด้านทุนทรัพย์ ความร่วมมือจากประชาชน ปัญหาการขาดบุคลากร และปัญหาการประเมินผลงาน หลังจากที่ได้ปฏิบัติไปแล้ว



ศูนย์วิทยทรัพยากร  
จุฬาลงกรณ์มหาวิทยาลัย