

### ผลการวิเคราะห์ข้อมูล

การวิจัยครั้งนี้ผู้วิจัยได้้นำข้อมูลจากแบบสอบถามของนักศึกษาที่ย้ายถิ่นเพื่อการศึกษา ในวิทยาลัยครูกลุ่มนครหลวง จำนวน 418 คน และการสัมภาษณ์นักศึกษา จำนวน 30 คน มาวิเคราะห์หาค่าทางสถิติ โดยการแจกแจงความถี่ (Frequency distribution) แล้ว นำเสนอในรูปตาราง และความเรียง

ผลการวิเคราะห์ข้อมูลจะนำเสนอเป็น 3 ส่วน คือ

ส่วนที่ 1 สถานภาพของนักศึกษาที่ย้ายถิ่นเพื่อการศึกษา  
ส่วนที่ 2 สาเหตุการย้ายถิ่นเพื่อการศึกษา และสภาพปัญหาของนักศึกษาที่ย้าย  
ถิ่นเพื่อการศึกษา แบ่งออกเป็น 3 ตอน

ตอนที่ 1 สาเหตุของการย้ายถิ่นเพื่อการศึกษา

ตอนที่ 2 สภาพปัญหาของนักศึกษาที่ย้ายถิ่นเพื่อการศึกษา และวิธีแก้  
ปัญหาของนักศึกษา

ตอนที่ 3 เปรียบเทียบปัญหาของนักศึกษาในแต่ละภาค และแนวทาง  
ในการแก้ไขปัญหา รวมทั้งการให้ความช่วยเหลือของวิทยาลัยครู  
ในกลุ่มนครหลวงต่อนักศึกษาที่ย้ายถิ่นเพื่อการศึกษา

ส่วนที่ 3 ความคาดหวังของนักศึกษาที่ย้ายถิ่นเพื่อการศึกษา เมื่อสำเร็จการ  
ศึกษา ระดับ ป.กศ.สูง

ส่วนที่ 1 ผลการวิเคราะห์ข้อมูลเกี่ยวกับสถานภาพของนักศึกษาที่ย้ายถิ่นเพื่อการศึกษา

ตารางที่ 3 สถานภาพของนักศึกษาที่ย้ายถิ่นเพื่อการศึกษา

ข้อมูลเกี่ยวกับสถานภาพของนักศึกษา		จำนวน N = 418	ร้อยละ
เพศ	ชาย	186	44.50
	หญิง	232	55.50
อายุ (ปี)	17 - 19	31	7.58
	20 - 22	307	74.24
	23 - 25	71	15.91
	ตั้งแต่ 26 ปีขึ้นไป	9	2.27
ขนาดของครอบครัว (คน)	1 - 3	127	30.38
	4 - 6	202	48.33
	ตั้งแต่ 7 คนขึ้นไป	89	21.29
ลำดับที่การเกิด	1	97	23.21
	2	74	17.70
	3	69	16.51
	4	69	16.51
	5	42	10.05
	6	20	7.78
	7	28	6.70
	8	9	2.15
	9	6	1.44
	ตั้งแต่ 10 คนขึ้นไป	4	0.95

## ตารางที่ 3 (ต่อ)

ข้อมูลเกี่ยวกับสถานภาพของนักศึกษา	จำนวน N = 418	ร้อยละ
<b>ภูมิลำเนาเดิม</b>		
ภาคกลาง	70	16.75
ภาคเหนือ	25	5.98
ภาคใต้	56	13.40
ภาคตะวันออก	21	5.02
ภาคตะวันตก	2	0.48
ภาคตะวันออกเฉียงเหนือ	244	58.37
<b>ที่พักปัจจุบัน</b>		
บ้านบิตามารดา	32	7.66
บ้านญาติ	96	22.96
บ้านเช่า	116	27.75
หอพัก	133	31.82
วัด	38	9.09
อื่น ๆ โปรครระบุ	3	0.72
<b>ผู้ออกค่าใช้จ่ายให้ขณะที่กำลังศึกษา</b>		
บิดา	40	9.57
มารดา	24	5.74
บิดามารดา	254	60.77
ผู้ปกครอง	33	7.89
ญาติ	29	6.94
พระ	5	1.20
อื่น ๆ โปรครระบุ	33	7.89

ตารางที่ 3 (ต่อ)

ข้อมูลเกี่ยวกับสถานภาพของนักศึกษา	จำนวน N = 418	ร้อยละ
เงินที่ได้รับต่อเดือน (บาท)		
300 - 400	34	8.13
401 - 600	32	7.66
601 - 800	61	14.59
801 - 1,000	123	29.43
มากกว่า 1,000 บาทขึ้นไป	168	40.19
ระดับการศึกษาคือ		
ม.ศ.5 หรือเทียบเท่า	377	90.19
ป.วช. หรือเทียบเท่า	16	3.83
ป.กศ. หรือเทียบเท่า	25	5.98
สถานภาพการสมรสของบิดามารดา		
บิดามารดาอยู่รวมกัน	332	79.43
บิดามารดาแยกกันอยู่โดยมิได้หย่า	12	2.87
หย่า	9	2.15
บิดามารดาถึงแก่กรรม	3	0.72
บิดา หรือมารดาถึงแก่กรรม	62	14.83
ระดับการศึกษาเดิมของบิดา		
ไม่มีการศึกษา	6	1.44
ประถมศึกษา	296	64.35
มัธยมศึกษาตอนต้น	57	13.64
มัธยมศึกษาตอนปลาย	30	7.17
อุดมศึกษา	56	13.40



ตารางที่ 3 (ต่อ)

ข้อมูลเกี่ยวกับสถานภาพของนักศึกษา	จำนวน N = 418	ร้อยละ
<b>ระดับการศึกษาเดิมของมารดา</b>		
ไม่มีการศึกษา	16	3.83
ประถมศึกษา	343	82.06
มัธยมศึกษาตอนต้น	23	5.50
มัธยมศึกษาตอนปลาย	20	4.78
อุดมศึกษา	16	3.83
<b>อาชีพของบิดา</b>		
เกษตรกร	217	51.91
ค้าขาย	64	15.31
รับราชการ	94	22.49
รับจ้าง	16	3.83
ประกอบการส่วนตัว	17	4.07
ทำงานรัฐวิสาหกิจ	4	0.96
อื่น ๆ	6	1.43
<b>อาชีพของมารดา</b>		
เกษตรกร	222	53.11
ค้าขาย	101	24.16
รับราชการ	42	10.05
รับจ้าง	10	2.39
ประกอบการส่วนตัว	23	5.50
ทำงานรัฐวิสาหกิจ	1	0.24
อื่น ๆ	19	4.55

จากตารางที่ 3 สถานภาพของนักศึกษาที่ย้ายถิ่นเพื่อการศึกษา พอสรุปได้ดังนี้

1. เพศ พบว่านักศึกษาที่ย้ายถิ่นเพื่อการศึกษาเป็นนักศึกษาหญิงมากกว่านักศึกษาชาย แยกเป็นนักศึกษาหญิงร้อยละ 55.50 และเป็นนักศึกษาชายร้อยละ 44.50
2. อายุ นักศึกษาที่ย้ายถิ่นเพื่อการศึกษาส่วนใหญ่ อายุ 20 - 22 ปี มีจำนวนมากที่สุด คือ ร้อยละ 74.24 รองลงมาร้อยละ 15.91 นักศึกษามีอายุ 23 - 25 ปี และนักศึกษามีจำนวนน้อยที่สุดร้อยละ 2.27 มีอายุตั้งแต่ 26 ปีขึ้นไป
3. ขนาดครอบครัว พบว่านักศึกษาที่ย้ายถิ่นเพื่อการศึกษามาจากครอบครัวขนาดกลาง บุตร 4 - 6 คน มีจำนวนมากที่สุด คือ ร้อยละ 48.33 รองลงมาร้อยละ 30.38 มาจากครอบครัวขนาดเล็ก บุตร 1 - 3 คน และนักศึกษามีจำนวนน้อยที่สุดร้อยละ 21.29 มาจากครอบครัวขนาดใหญ่ บุตรตั้งแต่ 7 คนขึ้นไป
4. ลำดับที่เ้าเกิด พบว่า นักศึกษาที่ย้ายถิ่นเพื่อศึกษามีลำดับที่การเกิดเป็นบุตรคนแรก มีจำนวนมากที่สุด คือ ร้อยละ 23.21 รองลงมาร้อยละ 17.70 นักศึกษาเป็นบุตรคนที่ 2 และนักศึกษาที่เป็นบุตรคนที่ 3 กับบุตรคนที่ 4 มีจำนวนเท่ากัน คือ ร้อยละ 16.51 ส่วนนักศึกษาที่เป็นบุตรลำดับที่ตั้งแต่ 10 ขึ้นไป มีจำนวนน้อยที่สุด ร้อยละ 0.96
5. ภูมิลำเนาเดิม พบว่า นักศึกษาที่ย้ายถิ่นเพื่อการศึกษาส่วนใหญ่มาจากภาคตะวันออกเฉียงเหนือ มีจำนวนมากที่สุด คือ ร้อยละ 58.37 รองลงมาร้อยละ 16.75 เป็นนักศึกษาที่ย้ายถิ่นมาจากภูมิลำเนาเดิมในภาคกลาง และนักศึกษาที่ย้ายถิ่นจากภาคเหนือ มีจำนวนใกล้เคียงกับนักศึกษาที่ย้ายถิ่นมาจากภาคตะวันออก ร้อยละ 5.98 และ 5.02 ตามลำดับ และนักศึกษามีจำนวนน้อยที่สุดมีภูมิลำเนาจากภาคตะวันตก ร้อยละ 0.48
6. ที่พักปัจจุบัน พบว่า นักศึกษาที่ย้ายถิ่นเพื่อการศึกษาส่วนมาก อาศัยอยู่หอพัก มีจำนวนมากที่สุด คือ ร้อยละ 31.82 รองลงมาร้อยละ 27.75 นักศึกษาอาศัยอยู่บ้านเช่า และนักศึกษามีจำนวนน้อยที่สุดอาศัยอยู่อื่น ๆ เช่น บ้านพักของหน่วยราชการ แฟลต ร้อยละ 0.72
7. ผู้ออกค่าใช้จ่ายให้ในขณะที่กำลังศึกษา พบว่า นักศึกษาที่ย้ายถิ่นเพื่อการศึกษา มีบิดาและมารดา เป็นผู้ออกค่าใช้จ่ายให้จำนวนมากที่สุด ร้อยละ 60.77 รองลงมาร้อยละ 9.57 นักศึกษามีบิดาเป็นผู้ออกค่าใช้จ่ายให้ และนักศึกษามีผู้ปกครองเป็นผู้ออกค่าใช้จ่ายให้

กับนักศึกษาที่มีผู้ออกค่าใช้จ่ายอื่น ๆ เช่น ตัวเอง มีจำนวนเท่ากัน คือ ร้อยละ 7.89 นักศึกษาจำนวนน้อยที่สุด มีพระเป็นผู้ออกค่าใช้จ่ายให้เพียงร้อยละ 1.20

8. เงินที่ได้รับต่อเดือน พบว่า นักศึกษาที่ย้ายถิ่นเพื่อการศึกษาได้รับเงินมากกว่า 1,000 บาทต่อเดือน มีจำนวนมากที่สุด คือ ร้อยละ 40.19 รองลงมาร้อยละ 29.43 นักศึกษาได้รับเงิน 801 - 1,000 บาทต่อเดือน และนักศึกษาก่อนย้ายถิ่นได้รับเงิน 401 - 600 บาทต่อเดือน ร้อยละ 7.66 จำนวนนักศึกษานี้ใกล้เคียงกับจำนวนนักศึกษาที่ได้รับเงิน 300 - 400 บาทต่อเดือน คือ ร้อยละ 8.13

9. ระดับการศึกษาเดิมของนักศึกษา พบว่า นักศึกษาที่ย้ายถิ่นเพื่อการศึกษาส่วนใหญ่ จบการศึกษาระดับ ม.ศ. 5 หรือเทียบเท่า มีจำนวนมากที่สุด คือ ร้อยละ 90.19 รองลงมาร้อยละ 5.98 นักศึกษาจบการศึกษาระดับ ป.กศ. หรือเทียบเท่า นอกนั้นนักศึกษาค้นพบการศึกษาระดับ ป.วช. หรือเทียบเท่า มีจำนวนน้อยที่สุด ร้อยละ 3.83

10. สถานภาพการสมรสของบิดามารดา พบว่า บิดามารดาของนักศึกษาที่ย้ายถิ่นเพื่อการศึกษาอยู่รวมกัน มีจำนวนมากที่สุด คือ ร้อยละ 79.43 รองลงมาร้อยละ 14.83 บิดาหรือมารดาของนักศึกษาถึงแก่กรรม นักศึกษาจำนวนน้อยที่สุดร้อยละ 0.72 ที่ทั้งบิดาและมารดาถึงแก่กรรม ส่วนนักศึกษาที่มีบิดามารดาแยกกันอยู่โดยมิได้หย่า กับบิดามารดาหย่า มีจำนวนใกล้เคียงกัน คือ ร้อยละ 2.87 และ 2.15 ตามลำดับ

11. ระดับการศึกษาของบิดามารดา พบว่า บิดาของนักศึกษาที่ย้ายถิ่นเพื่อการศึกษา มีการศึกษาระดับประถมศึกษาจำนวนมากที่สุด คือ ร้อยละ 64.35 รองลงมาบิดามีการศึกษา ระดับมัธยมศึกษาตอนต้น ร้อยละ 13.64 ซึ่งมีจำนวนใกล้เคียงกับบิดาของนักศึกษาที่มีการศึกษาระดับอุดมศึกษา คือ ร้อยละ 13.40 และนักศึกษาก่อนย้ายถิ่น ร้อยละ 1.44 ที่บิดาไม่มีการศึกษา

มารดาของนักศึกษาที่ย้ายถิ่นเพื่อการศึกษา ใ้รับการศึกษาระดับประถมศึกษา มีจำนวนมากที่สุด ร้อยละ 82.06 รองลงมามารดามีการศึกษาระดับมัธยมศึกษาตอนต้น ร้อยละ 5.50 และจำนวนมารดาที่ไม่มีการศึกษา เท่ากับจำนวนมารดาที่มีควรวัดศึกษาระดับอุดมศึกษา คือ ร้อยละ 3.83

12. อาชีพของบิดามารดา พบว่า บิดาของนักศึกษาที่ย้ายถิ่นเพื่อการศึกษา มีอาชีพเกษตรกรรมมากที่สุด คือ ร้อยละ 51.91 รองลงมา ร้อยละ 22.49 บิดามีอาชีพรับราชการ ส่วนบิดาของนักศึกษาที่ทำงานรัฐวิสาหกิจ มีจำนวนน้อยที่สุด เพียงร้อยละ 0.96

มารดาของนักศึกษาที่ย้ายถิ่นเพื่อการศึกษา มีอาชีพเกษตรกรรมมากที่สุด คือ ร้อยละ 53.11 รองลงมา ร้อยละ 24.16 มารดามีอาชีพค้าขาย และมารดาของนักศึกษาที่ทำงานรัฐวิสาหกิจ มีจำนวนน้อยที่สุด ร้อยละ 0.24



ศูนย์วิทยทรัพยากร  
จุฬาลงกรณ์มหาวิทยาลัย



ส่วนที่ 2 สาเหตุของการย้ายถิ่นเพื่อการศึกษา และสภาพปัญหาของนักศึกษาที่ย้ายถิ่นเพื่อการศึกษา  
แบ่งออกเป็น 3 ตอน คือ

ตอนที่ 1 สาเหตุของการย้ายถิ่นเพื่อการศึกษา

ตารางที่ 4 สาเหตุการเลือกเรียนวิชาชีพครูของนักศึกษาที่ย้ายถิ่นเพื่อการศึกษา

เหตุผล	จำนวน	ร้อยละ
บิดามารดา หรือผู้ปกครองเป็นครู	13	3.11
บิดามารดา หรือผู้ปกครองต้องการให้เป็นครู	77	18.42
ชอบวิชาชีพครู	238	56.94
เรียนตามเพื่อน	8	1.91
สอบเข้าอะไรไม่ได้	51	12.20
การเรียนครูเสียค่าใช้จ่ายน้อย	20	4.70
อื่น ๆ	11	2.63
รวม	418	100.00

จากตารางที่ 4 จะเห็นว่าสาเหตุของนักศึกษาที่ย้ายถิ่นเพื่อการศึกษาเลือกเรียนวิชาชีพครู เพราะชอบวิชาชีพครู มีจำนวนมากที่สุด ร้อยละ 56.94 รองลงมาศึกษาร้อยละ 18.42 เลือกเรียนวิชาชีพครูเพราะบิดามารดาหรือผู้ปกครองต้องการให้เป็นครู เหตุผลของนักศึกษาที่มีบิดาหรือมารดาเป็นครู กับเหตุผลอื่น ๆ เช่น รักเด็ก กับต้องการรับราชการ มีจำนวนใกล้เคียงกัน คือ ร้อยละ 3.11 และ 2.63 ตามลำดับ และนักศึกษาที่เลือกเรียนครูเพราะเรียนตามเพื่อนนั้น มีจำนวนน้อยที่สุด คือ ร้อยละ 1.91

ตารางที่ 5 เหตุผลในการเลือกวิทยาลัยครูแห่งนี้ของนักศึกษาที่ย้ายถิ่นเพื่อการศึกษา

เหตุผล <sup>1</sup>	จำนวน	ร้อยละ
ย้ายตามผู้ปกครอง	10	2.39
ตามใจผู้ปกครอง	94	22.49
เพื่อนชวนมาเรียน	50	11.96
ภูมิลำเนาเดิมไม่มีวิทยาลัยครู	53	12.68
วิทยาลัยครูแห่งนี้มีผู้สมัครสอบน้อย	66	15.79
วิทยาลัยครูแห่งนี้มีคุณภาพมากกว่าวิทยาลัยครูในภูมิลำเนาเดิม	183	43.78
อื่น ๆ	39	9.33

จากตารางที่ 5 เหตุผลของนักศึกษาที่ย้ายถิ่นเพื่อการศึกษาเลือกเรียนในวิทยาลัยครูแห่งนี้เพราะเห็นว่าวิทยาลัยครูที่ตนเรียนอยู่มีคุณภาพมากกว่าวิทยาลัยครูในภูมิลำเนาเดิม มีจำนวนมากที่สุด คือ ร้อยละ 43.78 รองลงมา ร้อยละ 22.49 นักศึกษาเลือกเรียนเพราะตามใจผู้ปกครอง ลำดับต่อมา นักศึกษาให้เหตุผลการเลือกวิทยาลัยครูแห่งนี้เพราะ วิทยาลัยแห่งนี้มีผู้สมัครสอบน้อย ร้อยละ 15.79 ส่วนเหตุผลที่นักศึกษาเลือกเพราะเพื่อนชวนมาเรียน กับเพราะเหตุผลว่า ภูมิลำเนาเดิมไม่มีวิทยาลัยครู มีจำนวนใกล้เคียงกัน คือ ร้อยละ 11.91 และ 12.68 ตามลำดับ นักศึกษาที่เลือกวิทยาลัยแห่งนี้เพราะเหตุผลอื่น ๆ เช่น โกลาหล กรรมการฝึกหัดครูส่งรายชื่อมา ร้อยละ 9.33 และนักศึกษาที่เลือกวิทยาลัยแห่งนี้เพราะเหตุผลย้ายตามผู้ปกครอง มีจำนวนน้อยที่สุด ร้อยละ 2.39

<sup>1</sup> ในแบบสอบถามให้ตอบได้มากกว่า 1 คำตอบ ตามสภาพเป็นจริง

ตารางที่ 6 วิธีเข้ารับการศึกษานักศึกษาในวิทยาลัยครู ของนักศึกษาที่ย้ายถิ่นเพื่อการศึกษา

วิธีเข้ารับการศึกษานักศึกษา	จำนวน	ร้อยละ
สอบแข่งขันได้	294	70.33
ได้รับคัดเลือก	14	3.35
มีรายชื่อเป็นตัวสำรอง	61	14.59
ได้รับการช่วยเหลือจากผู้อื่น	27	6.46
กรมการฝึกหัดครูส่งมา	19	4.55
อื่น ๆ	3	0.72
รวม	418	100.00

จากตารางที่ 6 นักศึกษาที่ย้ายถิ่นเพื่อการศึกษา เข้ารับการศึกษาคด้วยวิธีสอบแข่งขัน มีจำนวนมากที่สุด คือ ร้อยละ 70.33 รองลงมา ร้อยละ 14.59 นักศึกษาเข้ารับการศึกษานี้ เนื่องจากมีรายชื่อเป็นตัวสำรอง และนักศึกษาเข้ารับการศึกษาคด้วยวิธีอื่น ๆ เช่น สมัครสอบรอบที่สอง มีจำนวนน้อยที่สุด ร้อยละ 0.72

ศูนย์วิทยทรัพยากร  
จุฬาลงกรณ์มหาวิทยาลัย

ตารางที่ 7 เหตุผลในการเลือกวิชาเอก ของนักศึกษาที่ย้ายถิ่นเพื่อการศึกษา

เหตุผล	จำนวน	ร้อยละ
เพื่อน	10	2.39
บิดามารดา	6	1.44
ครู - อาจารย์	14	3.35
ลักษณะความยากง่ายของวิชา	196	46.89
จำนวนผู้สมัครสอบแข่งขัน	38	9.09
โอกาสในการทำงาน	114	27.27
อื่น ๆ	40	9.57
รวม	418	100.00

จากตารางที่ 7 นักศึกษาที่ย้ายถิ่นเพื่อการศึกษาเลือกวิชาเอก โดยพิจารณาตามลักษณะความยากง่ายของวิชา มีจำนวนมากที่สุด คือ ร้อยละ 46.89 รองลงมา ร้อยละ 27.27 นักศึกษาพิจารณาการเลือกวิชาเอกตามโอกาสในการทำงาน นักศึกษาที่เลือกวิชาเอกตามคำแนะนำของครู - อาจารย์ กับ ตามเพื่อน มีจำนวนใกล้เคียงกัน คือ ร้อยละ 3.35 และ 2.39 ตามลำดับ และนักศึกษาที่พิจารณาเลือกวิชาเอกด้วยเหตุผลอื่น ๆ เช่น เลือกตามที่ ตามใจที่ตนเองชอบ มีจำนวนใกล้เคียงกับ นักศึกษาที่เลือกวิชาเอกโดยพิจารณาจากจำนวนผู้สมัครสอบแข่งขัน คือ ร้อยละ 9.57, 9.09 นักศึกษาที่เลือกเรียนวิชาเอกตามการแนะนำของบิดามารดามีน้อยที่สุด เพียงร้อยละ 1.44

ข้อมูลจากการสัมภาษณ์นักศึกษาที่ย้ายถิ่นเพื่อการศึกษา และเป็นกลุ่มตัวอย่าง จำนวน 30 คน เกี่ยวกับสาเหตุของการย้ายถิ่นเพื่อการศึกษา พอสรุปได้ดังนี้ :-

1. นักศึกษาที่ย้ายถิ่นเพื่อการศึกษา เลือกเรียนวิชาชีพครูเพราะ ชอบวิชาชีพครู เป็นอันดับ 1 จำนวน 23 คน หรือร้อยละ 76.67 รองลงมา นักศึกษาเลือกเรียนวิชาชีพครูเพราะบิดามารดาหรือผู้ปกครองต้องการให้เป็นครู จำนวน 5 คน หรือร้อยละ 16.67 นอกนั้น นักศึกษาเลือกเรียนวิชาชีพครูเพราะสอบเข้าอะไรไม่ได้ จำนวน 2 คน หรือ ร้อยละ 6.66
2. เหตุผลของนักศึกษาที่ย้ายถิ่นเพื่อการศึกษา เลือกเรียนในวิทยาลัยครูแห่งนี้ เพราะเห็นว่าวิทยาลัยครูที่ตนเรียนอยู่มีคุณภาพมากกว่าวิทยาลัยครูในภูมิลำเนาเดิม มีจำนวน 19 คน หรือร้อยละ 63.33 รองลงมา นักศึกษาเห็นว่าวิทยาลัยครูแห่งนี้มีผู้สมัครสอบน้อย จำนวน 6 คน หรือร้อยละ 20.00 มีจำนวนใกล้เคียงกับจำนวนนักศึกษา 5 คน หรือร้อยละ 16.67 ที่มีเหตุผลว่า เลือกวิทยาลัยครูแห่งนี้เพราะใกล้ที่พัก
3. วิธีเข้ารับการศึกษาในวิทยาลัยครูของนักศึกษาที่ย้ายถิ่นเพื่อการศึกษา พบว่า นักศึกษาส่วนใหญ่เข้ารับการศึกษาในวิทยาลัยครูด้วยการสอบแข่งขันได้ จำนวน 27 คน หรือ ร้อยละ 90.00 นอกนั้นเข้ารับการศึกษาได้เนื่องจากมีรายชื่อเป็นตัวสำรอง จำนวน 3 คน หรือร้อยละ 10.00
4. เหตุผลในการเลือกวิชาเอกของนักศึกษาที่ย้ายถิ่นเพื่อการศึกษา พบว่า นักศึกษาเลือกวิชาเอกโดยพิจารณาตามลักษณะความยากง่ายของวิชา มีจำนวน 20 คน หรือ ร้อยละ 66.67 รองลงมา นักศึกษาเลือกวิชาเอกโดยพิจารณาจากจำนวนผู้สมัครสอบแข่งขัน มีจำนวน 7 คน หรือร้อยละ 23.33 ส่วนอีก 3 คน หรือร้อยละ 10.00 นักศึกษาเลือกวิชาเอกตามคำแนะนำของบิดามารดา

## ตอนที่ 2 ปัญหาของนักศึกษาที่ย้ายถิ่นเพื่อการศึกษ

ผลการวิเคราะห์แบ่งออกเป็น

### 2.1 สภาพปัญหาของนักศึกษาที่ย้ายถิ่นเพื่อการศึกษ

ก. ปัญหาทางเศรษฐกิจ

ข. ปัญหาทางการเรียน

### 2.2 วิธีการแก้ไขปัญหาของนักศึกษา

### 2.1 สภาพปัญหาของนักศึกษาที่ย้ายถิ่นเพื่อการศึกษ

ตารางที่ 8 สภาพปัญหาของนักศึกษาที่ย้ายถิ่นเพื่อการศึกษ

สภาพปัญหา	จำนวน	ร้อยละ
การใช้จ่าย	172	41.15
ที่พักอาศัย	63	15.07
การเดินทาง	65	15.55
สุขภาพ	59	14.11
การเรียนการสอน	32	7.66
อื่น ๆ	27	6.46
รวม	418	100.00

จากตารางที่ 8 จะเห็นว่านักศึกษาที่ย้ายถิ่นเพื่อการศึกษ มีปัญหาค่าใช้จ่าย มีจำนวนมากที่สุด คือ ร้อยละ 41.15 รองลงมา ร้อยละ 15.55 นักศึกษามีปัญหาด้านสุขภาพ ซึ่งมีจำนวนใกล้เคียงกับ นักศึกษาที่มีปัญหาเรื่องที่พักอาศัย คือ ร้อยละ 15.07 และปัญหานักเดินทางที่มีน้อยที่สุด คือ ปัญหาอื่น ๆ เช่น การจราจรติดขัด เข้าน้ำฝนไม่ได้ มีเพียงร้อยละ 6.46

(ดูแผนภาพที่ 1 หน้า 57)

ก. ปัญหาทางเศรษฐกิจ

ตารางที่ 9 การใช้จ่ายของนักศึกษาที่ย้ายถิ่นเพื่อการศึกษา

การใช้จ่าย	จำนวน	ร้อยละ
ไม่พอใช้	254	60.76
พอใช้	151	36.13
อื่น ๆ	13	3.11
รวม	418	100.00

จากตารางที่ 9 นักศึกษาที่ย้ายถิ่นเพื่อการศึกษาส่วนมาก ร้อยละ 60.76 มีเงินไม่พอใช้ รองลงมา นักศึกษาร้อยละ 36.13 มีเงินพอใช้ นักศึกษาที่มีเงินพอใช้เป็นบางครั้ง มีจำนวนน้อยที่สุด ร้อยละ 3.11

ข. ปัญหาทางการเรียน

ตารางที่ 10 ผลการเรียนของนักศึกษาที่ย้ายถิ่นเพื่อการศึกษา

คะแนนเฉลี่ย (G.P.A.)	จำนวน	ร้อยละ
ต่ำกว่า 1.80	8	1.91
1.81 - 1.99	42	10.05
2.00 - 2.59	231	55.26
2.60 - 3.00	113	27.04
มากกว่า 3.00	24	5.74
รวม	418	100.00

จากตารางที่ 10 จะเห็นว่าผลการเรียนของนักศึกษาที่ย้ายถิ่นเพื่อการศึกษาได้คะแนนเฉลี่ย (G.P.A. 2.00 - 2.59) มีจำนวนมากที่สุด คือ ร้อยละ 55.26 รองลงมา ร้อยละ 27.04 นักศึกษามีคะแนนเฉลี่ย (G.P.A. 2.60 - 3.00) ส่วนนักศึกษาที่มีคะแนนเฉลี่ย (G.P.A. ต่ำกว่า 1.80) มีจำนวนน้อยที่สุด คือ ร้อยละ 1.91

ตารางที่ 11 ผลการเรียนของนักศึกษาที่ย้ายถิ่นเพื่อการศึกษา จำแนกตามกลุ่มวิชา

กลุ่มวิชา	ผลการเรียน			
	ดี		ไม่ดี	
	จำนวน	ร้อยละ	จำนวน	ร้อยละ
วิชาเอก	174	41.63	67	16.03
วิชาโท	29	6.94	141	33.73
วิชาพื้นฐานการศึกษา	153	36.60	84	20.09
วิชาเลือก	72	14.83	126	30.15
รวม	418	100.00	418	100.00

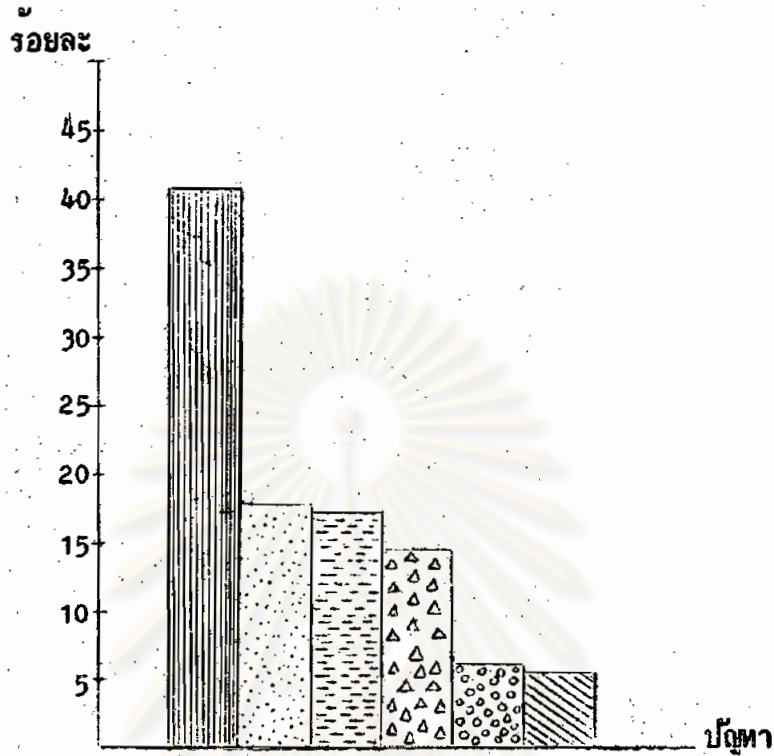
จากตารางที่ 11 จะเห็นว่านักศึกษาที่ย้ายถิ่นเพื่อการศึกษา มีผลการเรียนวิชาเอกดี (หมายถึง คะแนนเฉลี่ยตั้งแต่ 3.00) มีจำนวนมากที่สุด ร้อยละ 41.63 รองลงมา ร้อยละ 36.60 นักศึกษาเรียนวิชาพื้นฐานการศึกษาได้ผลการเรียนดี น้อยที่สุด ร้อยละ 6.94 นักศึกษาเรียนวิชาโทได้ผลการเรียนดี

นักศึกษาที่ย้ายถิ่นเพื่อการศึกษาที่มีผลการเรียนวิชาโทไม่ดี (หมายถึง คะแนนเฉลี่ยต่ำกว่า 2.00) มีจำนวนมากที่สุด ร้อยละ 33.73 รองลงมา ร้อยละ 30.15 นักศึกษามีผลการเรียนวิชาเลือกไม่ดี น้อยที่สุด ร้อยละ 16.03 นักศึกษามีผลการเรียนวิชาเอกไม่ดี เพียงร้อยละ 16.03



แผนภาพที่ 1

แผนภาพสรุปสภาพปัญหา ของนักศึกษาที่ย้ายถิ่นเพื่อการศึกษา



การใช้จ่าย

คิดถึงบ้าน

ทักท้ออาศัย

สุขภาพ

การเรียนการสอน

อื่น ๆ เช่น การจรรยาบรรณที่ดี, เข้ากับเพื่อนไม่ได้

ที่มา : ตารางที่ 8

## 2.2 วิธีแก้ปัญหาของนักศึกษา

ตารางที่ 12 วิธีแก้ปัญหาของนักศึกษาที่ย้ายถิ่นเพื่อการศึกษา เมื่อมีปัญหากการใช้จ่าย

วิธีแก้ปัญหา <sup>1</sup>	จำนวน	ร้อยละ
ขอเพิ่มจากบิดามารดา	69	16.51
ขอเพิ่มจากบิดา	15	3.59
ขอเพิ่มจากมารดา	7	1.67
ขอยืมเพื่อน	58	13.88
ทำงานพิเศษทำ	38	9.09
ปรึกษาแผนกแนะแนว	24	5.74
จำนำของ	16	3.83
ขอเพิ่มจากผู้ปกครอง	21	5.02
ขอทุนการศึกษา	13	3.11
ประหยัคในสิ่งที่ไม่จำเป็น	60	14.35
อื่น ๆ	6	1.44

จากตารางที่ 12 นักศึกษาที่ย้ายถิ่นเพื่อการศึกษา ที่แก้ปัญหากการใช้จ่าย โดยวิธีขอเงินเพิ่มจากบิดามารดา มีจำนวนมากที่สุด ร้อยละ 16.51 รองลงมา ร้อยละ 14.35 นักศึกษาใช้วิธีใช้จ่ายประหยัคในสิ่งที่ไม่จำเป็น และนักศึกษาใช้วิธีแก้ปัญหาคืออื่น ๆ เช่น ขอเงินเพิ่มจากพี่ ขอเงินเพิ่มจากพระ มีจำนวนน้อยที่สุด คือ ร้อยละ 1.44

<sup>1</sup>ในแบบสอบถาม ให้ตอบได้มากกว่า 1 คำตอบ ตามสภาพเป็นจริง

ตารางที่ 13 บุคคลแรกที่นักศึกษาที่ย้ายถิ่นเพื่อการศึกษาศึกษาปริญญา เมื่อมีปัญหาทางการเรียน

บุคคลแรกที่ศึกษาปริญญา	จำนวน	ร้อยละ
เพื่อนร่วมชั้น	188	44.98
เพื่อนที่พักอาศัย	43	10.29
รุ่นพี่มหาวิทยาลัย	11	2.63
อาจารย์ที่ปรึกษา	92	22.00
อาจารย์ประจำวิชา	47	11.24
เพื่อนจากจังหวัดเดียวกัน	8	1.92
ผู้ปกครอง	19	4.55
อื่น ๆ	10	2.39
รวม	418	100.00

จากตารางที่ 13 เมื่อนักศึกษาที่ย้ายถิ่นเพื่อการศึกษามีปัญหาทางการเรียน นักศึกษาเลือกปรึกษาเพื่อนร่วมชั้น มีจำนวนมากที่สุด คือ ร้อยละ 44.98 รองลงมา ร้อยละ 22.00 นักศึกษาจะปรึกษาอาจารย์ที่ปรึกษา นักศึกษาที่เลือกปรึกษาอาจารย์ประจำวิชา กับ ปรึกษาเพื่อนที่พักอาศัย มีจำนวนใกล้เคียงกัน คือ ร้อยละ 11.24 และ 10.29 ตามลำดับ ส่วนนักศึกษาที่ปรึกษาเพื่อนจากจังหวัดเดียวกัน มีจำนวนน้อยที่สุด เพียงร้อยละ 1.92

จุฬาลงกรณ์มหาวิทยาลัย

ข้อมูลการสัมภาษณ์นักศึกษาที่ย้ายถิ่นเพื่อการศึกษา และเป็นกลุ่มตัวอย่าง จำนวน 30 คน เกี่ยวกับปัญหาของนักศึกษาที่ย้ายถิ่นเพื่อการศึกษา พอสรุปได้ดังนี้

1. ปัญหาที่นักศึกษาประสบเมื่อย้ายถิ่นเพื่อการศึกษา อันดับ 1 ไล่มา ปัญหาการใช้ราย มีจำนวน 18 คน หรือร้อยละ 60.00 ส่วนอีก 12 คน หรือร้อยละ 40.00 นักศึกษาประสบปัญหาเรื่องที่อยู่อาศัย

2. การใช้รายของนักศึกษาที่ย้ายถิ่นเพื่อการศึกษา พบว่า นักศึกษามีจำนวน 25 คน หรือร้อยละ 83.33 มีปัญหาการใช้ราย รองลงมา นักศึกษามีเงินพอใช้ จำนวน 4 คน หรือร้อยละ 13.34 น้อยที่สุด จำนวนนักศึกษา 1 คน หรือร้อยละ 3.33 มีเงินพอใช้ในบางครั้ง

3. ปัญหาที่นักศึกษาต้องการให้วิทยาลัยครูช่วยเหลือเป็นอันดับแรก คือ ปัญหาเรื่องที่พักอาศัย มีจำนวน 29 คน หรือร้อยละ 96.67 ส่วนนักศึกษาอีก 1 คน ต้องการให้วิทยาลัยครูช่วยเหลือเรื่องทุนการศึกษา คิดเป็นร้อยละ 3.33

4. นักศึกษาที่ย้ายถิ่นเพื่อการศึกษา จำนวน 26 คน หรือร้อยละ 86.67 มีผลการเรียนปานกลาง (G.P.A. 2.00 - 2.59) รองลงมา นักศึกษาจำนวน 3 คน หรือร้อยละ 10.00 มีผลการเรียนไม่ดี (G.P.A. 1.81 - 1.99) ส่วนนักศึกษาอีก 1 คน หรือร้อยละ 3.33 มีผลการเรียนดี (G.P.A. มากกว่า 3.00)

5. เมื่อมีปัญหาทางการเรียน นักศึกษาที่ย้ายถิ่นเพื่อการศึกษา จำนวน 19 คน หรือร้อยละ 63.33 เลือกปรึกษาเพื่อนร่วมชั้น รองลงมา นักศึกษาจำนวน 5 คน หรือร้อยละ 16.67 เลือกปรึกษาอาจารย์ที่ปรึกษา และนักศึกษาที่เลือกปรึกษาเพื่อนที่พักอาศัย และปรึกษาอาจารย์ประจำวิชา มีจำนวนเท่ากัน คือ 3 คน หรือร้อยละ 10.00

จุฬาลงกรณ์มหาวิทยาลัย

ตอนที่ 3 เปรียบเทียบปัญหาของนักศึกษาที่ย้ายถิ่นเพื่อการศึกษาจากภาคต่าง ๆ และแนวทางแก้ไขปัญหาของวิทยาลัยครูในกลุ่มนครหลวงต่อนักศึกษาที่ย้ายถิ่น  
เพื่อการศึกษา

ตารางที่ 14 เปรียบเทียบปัญหาของนักศึกษาที่ย้ายถิ่นเพื่อการศึกษาจากภาคต่าง ๆ

ภาค	ปัญหาของนักศึกษาที่ย้ายถิ่นเพื่อการศึกษา												รวม		2 *
	ปัญหาการใช้จ่าย		ที่พักอาศัย		คิดถึงบ้าน		สุขภาพ		การเรียนการสอน		อื่น ๆ				
	จำนวน	ร้อยละ	จำนวน	ร้อยละ	จำนวน	ร้อยละ	จำนวน	ร้อยละ	จำนวน	ร้อยละ	จำนวน	ร้อยละ	จำนวน	ร้อยละ	
ภาคกลาง	18	4.21	19	4.55	16	3.82	7	1.68	6	1.44	4	0.96	70	16.75	
ภาคเหนือ	10	2.39	7	1.68	2	0.48	-	-	3	0.71	3	0.71	25	5.98	
ภาคใต้	21	5.02	18	4.30	11	2.63	-	-	4	0.96	2	0.48	56	13.40	
ภาคตะวันออก	7	1.68	5	1.19	2	0.48	2	0.48	4	0.96	1	0.24	21	5.02	
ภาคตะวันตก	-	-	2	0.48	-	-	-	-	-	-	-	-	2	0.48	
ภาคตะวันออกเฉียงเหนือ	116	27.75	12	2.87	34	8.13	50	11.95	15	3.59	17	4.07	244	58.37	
รวม	172	41.15	63	15.07	65	15.55	59	14.11	32	7.66	27	6.46	418	100.00	

\* df = 25

α = .05

จากตารางที่ 14 ปัญหาของนักศึกษาที่ย้ายถิ่นเพื่อการศึกษาจากภาคต่าง ๆ เรียงตามลำดับได้ดังนี้

ปัญหาการใช้จ่าย	จำนวน	172 คน	หรือร้อยละ	41.15	
ปัญหาคิดถึงบ้าน	จำนวน	65 คน	หรือร้อยละ	15.55	
ปัญหาที่พักอาศัย	จำนวน	63 คน	หรือร้อยละ	15.07	
ปัญหาสุขภาพ	จำนวน	59 คน	หรือร้อยละ	17.11	
ปัญหาการเรียนการสอน	จำนวน	32 คน	หรือร้อยละ	7.66	
ปัญหาอื่น ๆ เช่น กีฬา					
นันทนาการ	ความปลอดภัย	จำนวน	27 คน	หรือร้อยละ	6.46

เมื่อเปรียบเทียบปัญหาของนักศึกษาจากแต่ละภาค พบว่า

#### นักศึกษาจากภาคกลาง

นักศึกษาย้ายถิ่นเพื่อการศึกษา มีปัญหาเรื่องที่พักอาศัย เป็นอันดับ 1 จำนวน 19 คน หรือร้อยละ 4.55 รองลงมา นักศึกษามีปัญหาการใช้จ่าย จำนวน 18 คน หรือร้อยละ 4.31 น้อยที่สุด นักศึกษาจำนวน 4 คน หรือร้อยละ 0.96 มีปัญหาเรื่องอื่น ๆ เช่น กีฬา

นันทนาการ และความปลอดภัย

#### นักศึกษาจากภาคเหนือ

นักศึกษาที่ย้ายถิ่นเพื่อการศึกษาจากภาคเหนือ มีปัญหาเรื่องการใช้จ่าย เป็นอันดับ 1 จำนวน 10 คน หรือร้อยละ 2.39 รองลงมา นักศึกษา จำนวน 7 คน หรือร้อยละ 1.68 ต้องการให้วิทยาลัยช่วยเหลือเรื่องที่พักอาศัย นักศึกษาที่ต้องการให้วิทยาลัยช่วยเหลือเรื่องการเรียนการสอน ก็มี ปัญหาเรื่องอื่น ๆ เช่น กีฬา นันทนาการ และความปลอดภัย มีจำนวนเท่ากัน คือ 3 คน หรือร้อยละ 0.71 น้อยที่สุด นักศึกษามีปัญหาดังบ้าน จำนวน 2 คน หรือร้อยละ 0.48

#### นักศึกษาจากภาคใต้

นักศึกษาที่ย้ายถิ่นเพื่อการศึกษาจากภาคใต้ มีปัญหาเรื่องการใช้จ่าย เป็นอันดับ 1 จำนวน 21 คน หรือร้อยละ 5.02 รองลงมา นักศึกษามีปัญหาเรื่องที่พักอาศัย จำนวน 18 คน หรือร้อยละ 4.30 น้อยที่สุด นักศึกษามีปัญหาอื่น ๆ เช่น กีฬา นันทนาการ และความปลอดภัย 2 คน หรือร้อยละ 0.48

### นักศึกษาจากภาคตะวันออก

นักศึกษาที่ย้ายถิ่นเพื่อการศึกษาจากภาคตะวันออก มีปัญหาการใช้จ่าย เป็นอันดับ 1 จำนวน 7 คน หรือร้อยละ 1.68 รองลงมา นักศึกษามีปัญหาเรื่องที่พักอาศัย จำนวน 5 คน หรือร้อยละ 1.19 จำนวนนักศึกษามีปัญหาคิดถึงบ้าน เท่ากับนักศึกษามีปัญหาเรื่องสุขภาพ จำนวน 2 คน หรือร้อยละ 0.48 น้อยที่สุด นักศึกษามีปัญหาอื่น ๆ เช่น กิฬา นันทนาการ และความปลอดภัย จำนวน 1 คน หรือร้อยละ 0.24

### นักศึกษาจากภาคตะวันตก

นักศึกษาที่ย้ายถิ่นเพื่อการศึกษาจากภาคตะวันตก มีเฉพาะปัญหาเรื่องที่พักอาศัย มีจำนวน 2 คน หรือร้อยละ 0.48

### นักศึกษาจากภาคตะวันออกเฉียงเหนือ

นักศึกษาที่ย้ายถิ่นเพื่อการศึกษาจากภาคตะวันออกเฉียงเหนือ มีปัญหาเรื่องการใช้จ่าย เป็นอันดับ 1 จำนวนนักศึกษา 116 คน หรือร้อยละ 27.75 รองลงมา นักศึกษามีปัญหาเรื่องสุขภาพ จำนวน 50 คน หรือร้อยละ 11.95 น้อยที่สุด นักศึกษามีปัญหาทางการเรียน การสอน จำนวน 15 คน หรือร้อยละ 3.59

เมื่อพิจารณาความแตกต่างของความต้องการที่ให้วิทยาลัยครูช่วยเหลือนักศึกษาในแต่ละภาค พบว่า ความต้องการความช่วยเหลือจากวิทยาลัยครูของนักศึกษาในแต่ละภาค มีความแตกต่างกันอย่างมีนัยสำคัญทางสถิติที่ระดับ .05

ศูนย์วิทยทรัพยากร  
จุฬาลงกรณ์มหาวิทยาลัย

ตารางที่ 15 เปรียบเทียบปัญหาการใช้จ่ายของนักศึกษาที่ย้ายถิ่นเพื่อการศึกษาในแต่ละภาค

ภาค	ปัญหาการใช้จ่าย						รวม		* 2
	ไม่พอใช้		พอใช้		อื่น ๆ		จำนวน	ร้อยละ	
	จำนวน	ร้อยละ	จำนวน	ร้อยละ	จำนวน	ร้อยละ			
ภาคกลาง	57	13.64	11	2.63	2	0.48	70	16.75	
ภาคเหนือ	8	1.91	17	4.07	6	1.44	25	5.98	
ภาคใต้	34	8.13	22	5.26	-	-	56	13.40	
ภาคตะวันออก	14	3.35	6	1.44	1	0.23	21	5.02	
ภาคตะวันตก	-	-	2	0.48	-	-	2	0.48	
ภาคตะวันออกเฉียงเหนือ	141	33.73	93	22.25	4	0.96	244	58.37	
รวม	254	60.76	151	36.13	13	3.11	418	100.00	61.35*

df = 10

$\alpha = .05$

ศูนย์วิทยทรัพยากร  
จุฬาลงกรณ์มหาวิทยาลัย





จากตารางที่ 15 ปัญหาการใช้จ่ายของนักศึกษาที่ย้ายถิ่นเพื่อการศึกษาในแต่ละภาค พบว่า นักศึกษามีปัญหาค่าใช้จ่าย เรียงตามลำดับดังนี้

ไม่พอใช้	จำนวน	254	คน	ร้อยละ	60.76
พอใช้	จำนวน	151	คน	ร้อยละ	36.13
พอใช้เป็นบางครั้ง	จำนวน	13	คน	ร้อยละ	3.11

จะเห็นว่านักศึกษาในภาคกลาง ภาคใต้ ภาคตะวันออก และภาคตะวันออกเฉียงเหนือ มีลำดับปัญหาการใช้จ่ายไม่พอใช้ เป็นอันดับ 1 ยกเว้น นักศึกษาจากภาคเหนือ พบว่า นักศึกษามีเงินพอใช้จ่าย เป็นอันดับ 1 จำนวน 17 คน หรือร้อยละ 4.07 รองลงมา นักศึกษามีเงินไม่พอใช้ จำนวน 8 คน หรือร้อยละ 1.91

ส่วนภาคตะวันตก พบว่า นักศึกษาที่ย้ายถิ่นจากภาคตะวันตก มีเงินพอใช้ 2 คน หรือร้อยละ 0.48

เมื่อพิจารณาความแตกต่างระหว่างปัญหาการใช้จ่าย ของนักศึกษาในแต่ละภาค ปรากฏว่า ปัญหาการใช้จ่ายของนักศึกษาในแต่ละภาคมีความแตกต่างกัน อย่างมีนัยสำคัญทางสถิติที่ระดับ

ตารางที่ 16 ปัญหาของนักศึกษาที่ย้ายถิ่นเพื่อการศึกษาที่ต้องการให้  
วิทยาลัยครูช่วยเหลือเป็นอันดับแรก

ปัญหาที่ต้องการให้ช่วยเหลือ	จำนวน	ร้อยละ
ที่พักอาศัย	202	48.33
การเรียนการสอน	74	17.70
บริการแนะแนวการศึกษา	53	12.68
ทุนการศึกษา	67	16.03
อื่น ๆ	22	5.26
รวม	418	100.00

จากตารางที่ 16 จะเห็นว่าปัญหาของนักศึกษาที่ย้ายถิ่นเพื่อการศึกษาที่ต้องการให้วิทยาลัยครูช่วยเหลือเป็นอันดับแรก คือ ปัญหาเรื่องที่พักอาศัย มีจำนวนมากที่สุด คือ ร้อยละ 48.33 รองลงมา ร้อยละ 17.70 นักศึกษาต้องการให้วิทยาลัยครูช่วยเหลือปัญหาเรื่องการเรียนการสอน ซึ่งมีจำนวนใกล้เคียงกับนักศึกษาที่ต้องการให้วิทยาลัยครูช่วยเหลือปัญหาทุนการศึกษา ร้อยละ 16.03 และน้อยที่สุดที่นักศึกษาต้องการให้วิทยาลัยครูช่วยเหลือปัญหาคือ ปัญหาอื่น ๆ เช่น ค่าเดินทาง ความปลอดภัย ร้อยละ 5.26

จุฬาลงกรณ์มหาวิทยาลัย

ตารางที่ 17 เปรียบเทียบปัญหาของนักศึกษาจากแต่ละภาคที่ต้องการให้วิทยาลัยครูช่วยเหลือเป็นอันดับแรก เมื่อย้ายถิ่นเพื่อการศึกษา

ภาค	ปัญหาที่นักศึกษาต้องการให้วิทยาลัยครูช่วยเหลือ										รวม		x <sup>2</sup>
	ที่พักอาศัย		การเรียนการสอน		บริการแนะแนว		ทุนการศึกษา		อื่น ๆ		จำนวน	ร้อยละ	
	จำนวน	ร้อยละ	จำนวน	ร้อยละ	จำนวน	ร้อยละ	จำนวน	ร้อยละ	จำนวน	ร้อยละ			
ภาคกลาง	15	3.59	3	0.71	26	6.22	24	5.74	2	0.48	70	16.75	
ภาคเหนือ	6	1.44	7	1.68	2	0.48	9	2.15	1	0.24	25	5.98	
ภาคใต้	14	3.25	18	4.30	7	1.68	16	3.83	1	0.24	56	13.40	
ภาคตะวันออก	4	0.96	4	0.96	6	1.43	7	1.68	-	-	21	5.02	
ภาคตะวันตก	2	0.48	-	-	-	-	-	-	-	-	2	0.48	
ภาคตะวันออก เฉียงเหนือ	161	38.51	42	10.05	12	2.87	11	2.63	18	4.30	244	58.27	
รวม	202	48.33	74	17.70	53	12.68	67	16.03	22	5.26	418	100.00	161.51*

df = 20

α = .05

จากตารางที่ 17 ปัญหาที่นักศึกษาต้องการให้วิทยาลัยครูช่วยเหลือโดยทั่วไป  
เรียงตามลำดับความสำคัญมากน้อย ไล่ดังนี้

นักศึกษาต้องการให้วิทยาลัยครูช่วยเหลือเรื่องที่พักอาศัย ร้อยละ 48.33

นักศึกษาต้องการให้วิทยาลัยครูช่วยเหลือเรื่องการเรียนรู้การสอน ร้อยละ 17.70

นักศึกษาต้องการให้วิทยาลัยครูช่วยเหลือเรื่องทุนการศึกษา ร้อยละ 16.03

นักศึกษาต้องการให้วิทยาลัยครูช่วยเหลือเรื่องบริการแนะแนว ร้อยละ 12.68

นักศึกษาต้องการให้วิทยาลัยครูช่วยเหลือเรื่องอื่น ๆ ร้อยละ 5.26

แต่เมื่อพิจารณาความต้องการที่จะให้วิทยาลัยช่วยเหลือ ของนักศึกษาที่ย้ายถิ่นเพื่อการศึกษาในแต่ละภาค พบว่า

นักศึกษาที่ย้ายถิ่นเพื่อการศึกษาในแต่ละภาค มีความต้องการที่จะให้วิทยาลัยครูช่วยเหลือปัญหาต่าง ๆ ดังนี้

นักศึกษาจากภาคกลาง

นักศึกษาที่ย้ายถิ่นเพื่อการศึกษาจากภาคกลางต้องการให้วิทยาลัยช่วยเหลือ เรื่อง การบริการแนะแนวทางการศึกษา เป็นอันดับ 1 มีจำนวน 26 คน หรือร้อยละ 6.22 รองลงมา นักศึกษาต้องการให้ช่วยเหลือเรื่องทุนการศึกษา จำนวน 24 คน หรือร้อยละ 5.74 น้อยที่สุด นักศึกษาจำนวน 2 คน หรือร้อยละ 0.48 ต้องการให้วิทยาลัยช่วยเหลือปัญหาอื่น ๆ เช่น กีฬา นันทนาการ และความปลอดภัย

นักศึกษาจากภาคเหนือ

นักศึกษาที่ย้ายถิ่นเพื่อการศึกษาจากภาคเหนือต้องการให้วิทยาลัยช่วยเหลือ เรื่อง ทุนการศึกษา เป็นอันดับ 1 มีจำนวน 9 คน หรือร้อยละ 2.15 รองลงมา นักศึกษาต้องการให้ช่วยเหลือเรื่องการเรียนรู้การสอน มีจำนวนใกล้เคียงกับนักศึกษาที่ต้องการให้ช่วยเหลือเรื่องที่พักอาศัย คือ 7 และ 6 คน หรือร้อยละ 1.68 และ 1.44 ตามลำดับ น้อยที่สุดนักศึกษาจำนวน 1 คน หรือร้อยละ 0.24 ต้องการให้วิทยาลัยช่วยเหลือปัญหาต่าง ๆ เช่น กีฬา นันทนาการ และความปลอดภัย

### นักศึกษาจากภาคใต้

นักศึกษาที่ย้ายถิ่นเพื่อการศึกษาจากภาคใต้ต้องการให้วิทยาลัยช่วยเหลือ เรื่อง การเรียนการสอน เป็นอันดับ 1 มีจำนวน 18 คน หรือร้อยละ 4.30 รองลงมา นักศึกษาต้องการให้ช่วยเหลือเรื่อง ทุนการศึกษา จำนวน 16 คน หรือร้อยละ 3.83 น้อยที่สุด นักศึกษาต้องการให้วิทยาลัยช่วยเหลือปัญหาอื่น ๆ เช่น กีฬา นันทนาการ และความปลอดภัย มีจำนวน 1 คน หรือร้อยละ 0.24

### นักศึกษาจากภาคตะวันออก

นักศึกษาที่ย้ายถิ่นเพื่อการศึกษาจากภาคตะวันออกต้องการให้วิทยาลัยช่วยเหลือ เรื่อง ทุนการศึกษา เป็นอันดับ 1 มีจำนวน 7 คน หรือร้อยละ 1.68 รองลงมา นักศึกษาต้องการให้ช่วยเหลือเรื่อง บริการแนะแนวการศึกษา มีจำนวน 6 คน หรือร้อยละ 1.43 น้อยที่สุด นักศึกษาต้องการให้ช่วยเหลือเรื่อง ที่พักอาศัย กับเรื่อง การเรียนการสอน มีจำนวนเท่ากัน คือ 4 คน หรือร้อยละ 0.96

### นักศึกษาจากภาคตะวันตก

นักศึกษาที่ย้ายถิ่นเพื่อการศึกษาจากภาคตะวันตกต้องการให้วิทยาลัยช่วยเหลือเฉพาะเรื่อง ที่พักอาศัย มีจำนวน 2 คน หรือร้อยละ 0.48

### นักศึกษาจากภาคตะวันออกเฉียงเหนือ

นักศึกษาที่ย้ายถิ่นเพื่อการศึกษาจากภาคตะวันออกเฉียงเหนือต้องการให้วิทยาลัยช่วยเหลือเรื่อง ที่พักอาศัย เป็นอันดับ 1 จำนวน 161 คน หรือร้อยละ 38.51 รองลงมา นักศึกษาต้องการให้ช่วยเหลือเรื่อง การเรียนการสอน มีจำนวน 42 คน หรือร้อยละ 10.05 น้อยที่สุด นักศึกษาต้องการให้วิทยาลัยช่วยเหลือเรื่อง ทุนการศึกษา มีจำนวน 11 คน หรือร้อยละ 2.63 และจำนวนนักศึกษานี้ ใกล้เคียงกับนักศึกษาที่ต้องการให้วิทยาลัยช่วยเหลือเรื่อง บริการแนะแนวการศึกษา จำนวน 12 คน หรือร้อยละ 2.87

เมื่อพิจารณาความแตกต่างระหว่างความต้องการความช่วยเหลือเกี่ยวกับปัญหาต่าง ๆ กับนักศึกษาที่ย้ายถิ่นเพื่อการศึกษาในแต่ละภาค พบว่า ความต้องการความช่วยเหลือของนักศึกษาที่ย้ายถิ่นเพื่อการศึกษาในแต่ละภาค มีความแตกต่างกัน อย่างมีนัยสำคัญทางสถิติ ที่ระดับ .05

ตารางที่ 18 เปรียบเทียบบุคคลซึ่งนักศึกษาหายงานเพื่อการศึกษาในแต่ละภาคปรีกษา เมื่อมีปัญหาคารเรียน

ภาค	บุคคลที่หายงานปรีกษา																รวม		2
	เพื่อนรวมชั้น		เพื่อน ที่พอกอาศัย		รุ่นพี่ ในวิทยาลัย		อาจารย์ ที่ปรีกษา		อาจารย์ ประจำวิชา		เพื่อนจังหวัด เดียวกัน		ผู้ปกครอง		อื่น ๆ				
	จำนวน	ร้อยละ	จำนวน	ร้อยละ	จำนวน	ร้อยละ	จำนวน	ร้อยละ	จำนวน	ร้อยละ	จำนวน	ร้อยละ	จำนวน	ร้อยละ	จำนวน	ร้อยละ	จำนวน	ร้อยละ	
ภาคกลาง	20	4.78	8	1.91	4	0.96	11	2.63	15	3.59	-	-	7	1.68	5	1.19	70	16.75	
ภาคเหนือ	3	0.72	4	0.96	1	0.24	6	1.44	6	1.44	1	0.24	3	0.72	1	0.24	25	5.98	
ภาคใต้	16	3.83	18	4.31	2	0.47	14	3.34	4	0.96	1	0.24	1	0.24	-	-	56	13.40	
ภาคตะวันออก	12	2.87	1	0.24	-	-	6	1.44	-	-	1	0.24	-	-	1	0.24	21	5.02	
ภาคตะวันตก	1	0.24	-	-	-	-	1	0.24	-	-	-	-	-	-	-	-	2	0.48	
ภาคตะวันออก เฉียงเหนือ	136	32.53	12	2.87	4	0.96	54	12.92	22	5.26	5	1.19	8	1.91	3	0.72	244	58.37	
รวม	188	44.97	43	10.29	11	2.63	92	22.01	47	11.25	8	1.91	19	4.55	10	2.39	418	100.00	100.19*

df = 35

α = .05

จากตารางที่ 18 จะเห็นว่าบุคคลที่นักศึกษาในแต่ละภาคเลือกปรึกษา เมื่อมีปัญหาทางการเรียน พอสรุปได้ดังนี้

#### นักศึกษาจากภาคกลาง

นักศึกษาที่ย้ายถิ่นเพื่อการศึกษาจากภาคกลาง เมื่อมีปัญหาการเรียนจะเลือกปรึกษาเพื่อนร่วมชั้น เป็นอันดับ 1 มีจำนวน 20 คน หรือร้อยละ 4.78 รองลงมานักศึกษาเลือกปรึกษาอาจารย์ประจำวิชา มีจำนวน 15 คน หรือร้อยละ 3.59 น้อยที่สุดคือนักศึกษาจำนวน 5 คน หรือร้อยละ 1.19 ปรึกษามุคคละอื่น ๆ เช่น ญาติ และตัวเอง เมื่อมีปัญหาการเรียน

#### นักศึกษาจากภาคเหนือ

นักศึกษาที่ย้ายถิ่นเพื่อการศึกษาจากภาคกลาง เมื่อมีปัญหาการเรียน จะเลือกปรึกษาเพื่อนร่วมชั้น และอาจารย์ประจำวิชา มีจำนวนเท่ากัน คือ 6 คน หรือร้อยละ 1.44 เป็นอันดับ 1 รองลงมานักศึกษาปรึกษาเพื่อนที่พักอาศัย มีจำนวน 4 คน หรือร้อยละ 0.96 น้อยที่สุดคือนักศึกษาปรึกษารุ่นพี่ในวิทยาลัย ปรึกษาเพื่อนจากจังหวัดเดียวกัน และปรึกษามุคคละอื่น ๆ เช่น ญาติ และตัวเอง มีจำนวนเท่ากัน คือ 1 คน หรือร้อยละ 0.24

#### นักศึกษาจากภาคใต้

นักศึกษาที่ย้ายถิ่นเพื่อการศึกษาจากภาคใต้ เมื่อมีปัญหาการเรียน จะเลือกปรึกษาเพื่อนที่พักอาศัย เป็นอันดับ 1 มีจำนวน 18 คน หรือร้อยละ 4.31 รองลงมานักศึกษาจำนวน 16 คน หรือร้อยละ 3.83 เลือกปรึกษาเพื่อนร่วมชั้น น้อยที่สุดคือนักศึกษาปรึกษาเพื่อนจากจังหวัดเดียวกัน มีจำนวนเท่ากัน นักศึกษาที่ปรึกษาผู้ปกครอง คือ 1 คน หรือร้อยละ 0.24

#### นักศึกษาจากภาคตะวันออก

นักศึกษาที่ย้ายถิ่นเพื่อการศึกษาจากภาคตะวันออก เมื่อมีปัญหาการเรียนจะเลือกปรึกษาเพื่อนร่วมชั้น เป็นอันดับ 1 มีจำนวน 12 คน หรือร้อยละ 2.87 รองลงมานักศึกษาจำนวน 6 คน หรือร้อยละ 1.44 เลือกปรึกษาอาจารย์ที่ปรึกษา น้อยที่สุดคือนักศึกษาปรึกษาเพื่อนจากจังหวัดเดียวกัน มีจำนวนเท่ากันคือนักศึกษาที่ปรึกษามุคคละอื่น เช่น ญาติ และตัวเอง คือ 1 คน หรือร้อยละ 0.24

### นักศึกษาจากภาคตะวันตก

นักศึกษาที่ย้ายถิ่นเพื่อการศึกษาจากภาคตะวันตก เมื่อมีปัญหาด้านการเรียน จะเลือกปรึกษาเพื่อนร่วมชั้น และอาจารย์ที่ปรึกษา มีจำนวนเท่ากัน คือ 1 คน หรือร้อยละ 0.24 เป็นอันดับ 1

### นักศึกษาจากภาคตะวันออกเฉียงเหนือ

นักศึกษาที่ย้ายถิ่นเพื่อการศึกษาจากภาคตะวันออกเฉียงเหนือ เมื่อมีปัญหาด้านการเรียน จะเลือกปรึกษาเพื่อนร่วมชั้น เป็นอันดับ 1 มีจำนวน 136 คน หรือร้อยละ 32.53 รองลงมา นักศึกษาปรึกษาอาจารย์ที่ปรึกษา มีจำนวน 54 คน หรือร้อยละ 12.92 น้อยที่สุดนักศึกษาเลือกปรึกษามุคคนอื่น เช่น ญาติ และตัวเอง มีจำนวน 3 คน หรือร้อยละ 0.72

เมื่อพิจารณาบุคคลที่นักศึกษาในแต่ละภาคเลือกปรึกษา เมื่อมีปัญหาด้านการเรียน พบว่า นักศึกษาที่ย้ายถิ่นเพื่อการศึกษาในแต่ละภาค จะเลือกบุคคลปรึกษา เมื่อมีปัญหาด้านการเรียน มีความแตกต่างกัน อย่างมีนัยสำคัญทางสถิติที่ระดับ .05

ศูนย์วิทยทรัพยากร  
จุฬาลงกรณ์มหาวิทยาลัย



ตารางที่ 19 ความต้องการความช่วยเหลือของนักศึกษาที่ย้ายถิ่นเพื่อการศึกษา จำแนกตามวิทยาลัยครู

วิทยาลัยครู	ความต้องการความช่วยเหลือ										รวม	
	ที่พักอาศัย		การเรียนการสอน		บริการแนะแนว		ทุนการศึกษา		อื่น ๆ			
	จำนวน	ร้อยละ	จำนวน	ร้อยละ	จำนวน	ร้อยละ	จำนวน	ร้อยละ	จำนวน	ร้อยละ	จำนวน	ร้อยละ
วิทยาลัยครูธนบุรี	31	7.42	10	2.39	8	1.91	15	3.59	6	1.44	70	16.75
วิทยาลัยครูสวนกุหลาบ	15	3.59	5	1.19	8	1.91	2	0.48	-	-	30	7.17
วิทยาลัยครูสวนสุนันทา	30	7.17	12	2.87	6	1.44	6	1.44	1	0.24	55	13.16
วิทยาลัยครูพระนคร	18	4.31	6	1.44	-	-	10	2.39	-	-	34	8.13
วิทยาลัยครูบางสมเด็จฯ	51	12.20	32	7.66	15	3.59	27	6.46	7	1.67	132	31.58
วิทยาลัยครูจันทระเกษม	57	13.64	9	2.15	16	3.83	7	1.67	8	1.91	97	23.21
รวม	202	48.33	74	17.70	53	12.68	67	16.03	22	5.26	418	100.00

df = 20

$\alpha = .05$

จากตารางที่ 19 นักศึกษาที่ย้ายถิ่นเพื่อการศึกษา ต้องการให้วิทยาลัยครูแต่ละแห่งช่วยเหลือ ดังต่อไปนี้

#### วิทยาลัยครูธนบุรี

นักศึกษาย้ายถิ่นเพื่อการศึกษาของวิทยาลัยครูธนบุรีต้องการให้วิทยาลัยช่วยเหลือในเรื่องที่พักอาศัย เป็นอันดับ 1 มีจำนวน 31 คน หรือร้อยละ 7.42 รองลงมา นักศึกษาต้องการให้ช่วยเหลือเรื่องทุนการศึกษา จำนวน 15 คน หรือร้อยละ 3.59 น้อยที่สุด นักศึกษาจำนวน 6 คน ต้องการให้วิทยาลัยช่วยเหลือปัญหาอื่น เช่น กิฬา นันทนาการ และความปลอดภัย ร้อยละ 1.44

#### วิทยาลัยครูสวนกุหลิม

นักศึกษาย้ายถิ่นเพื่อการศึกษาของวิทยาลัยครูสวนกุหลิมต้องการให้วิทยาลัยช่วยเหลือเรื่องที่พักอาศัย เป็นอันดับ 1 มีจำนวน 15 คน หรือร้อยละ 3.59 รองลงมา นักศึกษาต้องการให้ช่วยเหลือเรื่อง การบริการแนะแนว จำนวน 8 คน หรือร้อยละ 1.91 น้อยที่สุด นักศึกษา จำนวน 2 คน ต้องการให้วิทยาลัยช่วยเหลือเรื่อง ทุนการศึกษา ร้อยละ 0.48

#### วิทยาลัยครูสวนสุนันทา

นักศึกษาย้ายถิ่นเพื่อการศึกษาของวิทยาลัยครูสวนสุนันทาต้องการให้วิทยาลัยช่วยเหลือเรื่องที่พักอาศัย เป็นอันดับ 1 มีจำนวน 30 คน หรือร้อยละ 7.17 รองลงมา นักศึกษาต้องการให้ช่วยเหลือเรื่อง การเรียนการสอน จำนวน 12 คน หรือร้อยละ 2.87 ส่วนนักศึกษาคงการให้วิทยาลัยช่วยเหลือเรื่อง การบริการแนะแนว กับเรื่องทุนการศึกษา มีจำนวนเท่ากัน คือ 6 คน หรือร้อยละ 1.44 น้อยที่สุด นักศึกษาต้องการให้วิทยาลัยช่วยเหลือปัญหาอื่น ๆ เช่น กีฬา นันทนาการ และความปลอดภย ร้อยละ 0.24

#### วิทยาลัยครูพระนคร

นักศึกษาย้ายถิ่นเพื่อการศึกษาของวิทยาลัยครูพระนครต้องการให้วิทยาลัยช่วยเหลือเรื่องที่พักอาศัย 1 จำนวน 18 คน หรือร้อยละ 4.31 รองลงมา นักศึกษาต้องการให้วิทยาลัย

ช่วยเหลือเรื่องทุนการศึกษา จำนวน 10 คน หรือร้อยละ 2.39 ส่วนที่เหลือนักศึกษา 6 คน หรือร้อยละ 1.44 ต้องการให้วิทยาลัยช่วยเหลือเรื่องการเรียนการสอน

#### วิทยาลัยครูบ้านสมเด็จเจ้าพระยา

นักศึกษาที่ย้ายถิ่นเพื่อการศึกษาของวิทยาลัยครูบ้านสมเด็จเจ้าพระยาต้องการให้วิทยาลัยครูช่วยเหลือเรื่องที่พักอาศัย จำนวน 51 คน หรือร้อยละ 12.20 รองลงมานักศึกษาต้องการให้ช่วยเหลือเรื่องการเรียนการสอน มีจำนวน 32 คน หรือร้อยละ 7.66 น้อยที่สุด นักศึกษาต้องการให้วิทยาลัยช่วยเหลือปัญหาอื่น ๆ เช่น กีฬา นันทนาการ และความปลอดภัย จำนวน 7 คน หรือร้อยละ 1.67

#### วิทยาลัยครูจันทระเกษม

นักศึกษาที่ย้ายถิ่นเพื่อการศึกษาของวิทยาลัยครูจันทระเกษมต้องการให้วิทยาลัยช่วยเหลือเรื่องที่พักอาศัย จำนวน 57 คน หรือร้อยละ 13.64 รองลงมานักศึกษาต้องการให้ช่วยเหลือเรื่องบริการแนะแนว จำนวน 16 คน หรือร้อยละ 3.83 น้อยที่สุดนักศึกษาต้องการให้วิทยาลัยช่วยเหลือเรื่องทุนการศึกษา จำนวน 7 คน หรือร้อยละ 1.67

โดยส่วนรวมแล้วนักศึกษาที่ย้ายถิ่นเพื่อการศึกษาต้องการให้วิทยาลัยครูช่วยเหลือปัญหาต่าง ๆ เรียงตามลำดับได้ดังนี้

ปัญหาเรื่องที่พักอาศัย	นักศึกษาจำนวน	202 คน	ร้อยละ	48.33
ปัญหาเรื่องการเรียนการสอน	นักศึกษาจำนวน	74 คน	ร้อยละ	17.70
ปัญหาทุนการศึกษา	นักศึกษาจำนวน	67 คน	ร้อยละ	16.03
ปัญหาการบริการแนะแนว	นักศึกษาจำนวน	53 คน	ร้อยละ	12.68
ปัญหาอื่น ๆ เช่น กีฬา นันทนาการ และความปลอดภัย	นักศึกษาจำนวน	22 คน	ร้อยละ	5.26

ส่วนที่ 3 ความคาดหวังของนักศึกษาที่ย้ายถิ่นเพื่อการศึกษา เมื่อสำเร็จการศึกษา ระดับ ป.กศ.สูง

ตารางที่ 20 โครงการภายหลังสำเร็จการศึกษาระดับ ป.กศ.สูง ของนักศึกษาที่ย้ายถิ่นเพื่อการศึกษา

โครงการภายหลังสำเร็จการศึกษา	จำนวน	ร้อยละ	$\chi^2$
กลับไปทำงานที่ภูมิลำเนาเดิม	203	48.56	
ทำงานในกรุงเทพฯ	17	4.07	
ทำงานต่างจังหวัดที่มีภูมิลำเนาเดิม	61	14.60	
ศึกษาวิชาชีพครูต่อ	116	27.75	
ศึกษาวิชาชีพที่มีใช้วิชาชีพครู	11	2.63	
อื่น ๆ	10	2.39	
รวม	418	100.00	427.46*

$$df = 5$$

$$\alpha = .05$$

จากตารางที่ 20 จะเห็นว่านักศึกษาที่ย้ายถิ่นเพื่อการศึกษาที่มีโครงการภายหลังสำเร็จการศึกษาระดับ ป.กศ.สูง คือ มีโครงการกลับไปทำงานที่ภูมิลำเนาเดิมจำนวนมากที่สุด คือ ร้อยละ 48.56 รองลงมา ร้อยละ 27.75 นักศึกษามีโครงการศึกษาวิชาชีพครูต่อ และ นักศึกษาที่มีโครงการอื่น ๆ เช่น ยังไม่มีโครงการแน่นอน แล้วแต่โอกาส มีจำนวนน้อยที่สุด ร้อยละ 2.39 จำนวนนักศึกษานี้ใกล้เคียงกับนักศึกษามีโครงการศึกษาวิชาชีพที่มีใช้วิชาชีพครูต่อ คิดเป็นร้อยละ 2.63

เมื่อพิจารณาโครงการต่าง ๆ ของนักศึกษาที่ย้ายถิ่นเพื่อการศึกษา เมื่อสำเร็จการศึกษาระดับ ป.กศ.สูง พบว่า นักศึกษาในแต่ละภาคที่ย้ายถิ่นเพื่อการศึกษา มีโครงการต่าง ๆ แตกต่างกันอย่างมีนัยสำคัญทางสถิติ ที่ระดับ .05

ตารางที่ 21 เปรียบเทียบโครงการภายหลังสำเร็จการศึกษาระดับ  
ป.กศ.สูง ของนักศึกษาที่ย้ายถิ่นเพื่อการศึกษา

โครงการภายหลังสำเร็จการศึกษา	จำนวน	ร้อยละ	$\chi^2$
ศึกษาต่อ	127	30.38	
ทำงาน	281	67.23	
อื่น ๆ	10	2.39	
รวม	418	100.00	265.19*

$$df = (2) \quad \alpha = .05$$

จากตารางที่ 21 จะเห็นว่านักศึกษามีโครงการทำงานเมื่อสำเร็จการศึกษา ระดับ  
ป.กศ.สูง มีจำนวนมากที่สุด ร้อยละ 67.23 รองลงมา ร้อยละ 30.38 นักศึกษามีโครง-  
การศึกษาต่อ นอกนั้นนักศึกษายังไม่มีโครงการแน่นอน แล้วแต่โอกาส มีจำนวนน้อยที่สุด  
ร้อยละ 2.39

เมื่อพิจารณาเปรียบเทียบโครงการต่าง ๆ ของนักศึกษาที่ทำงาน ศึกษาต่อ และ  
โครงการอื่น ๆ เช่น ยังไม่มีโครงการที่แน่นอน พบว่า นักศึกษาที่ย้ายถิ่นเพื่อการศึกษา มี  
โครงการภายหลังสำเร็จการศึกษาแตกต่างกันอย่างมีนัยสำคัญทางสถิติ ที่ระดับ .05

จุฬาลงกรณ์มหาวิทยาลัย

ตารางที่ 22 ความสำคัญในการศึกษาต่อของนักศึกษาที่ย้ายถิ่นเพื่อการศึกษา

ความสำคัญในการศึกษาต่อ	จำนวน	ร้อยละ
มากที่สุด	254	60.77
พอสมควร	149	35.64
น้อยที่สุด	15	3.59
รวม	418	100.00

จากตารางที่ 22 นักศึกษาที่ย้ายถิ่นเพื่อการศึกษาจำนวนมากเห็นความสำคัญของการศึกษาต่อมากที่สุด ถึงร้อยละ 60.77 รองลงมา ร้อยละ 35.64 นักศึกษาเห็นว่าการศึกษาต่อ มีความสำคัญพอสมควร ที่เหลือนักศึกษามีความเห็นว่าการศึกษาต่อมีความสำคัญน้อยที่สุดเพียงร้อยละ 3.59

ศูนย์วิทยทรัพยากร  
จุฬาลงกรณ์มหาวิทยาลัย

ตารางที่ 23 เหตุผลของนักศึกษาที่ย้ายถิ่นเพื่อการศึกษา และมีโครงการจะศึกษาต่อ  
เมื่อสำเร็จการศึกษา ระดับ ป.กศ.สูง

เหตุผลที่มีโครงการศึกษาต่อ	จำนวน	ร้อยละ
ต้องการปริญญาบัตร	59	46.46
พอใจการสอนของอาจารย์	6	4.72
พอใจสาขาวิชาเอก	45	35.43
ความรู้สอดคล้องกับชีวิตประจำวัน	13	10.24
อื่น ๆ	4	3.15
รวม	127	100.00

จากตารางที่ 23 เหตุผลของนักศึกษาที่มีโครงการจะศึกษาต่อ คือ ต้องการปริญญาบัตร มีจำนวนมากที่สุด ร้อยละ 46.46 รองลงมา ร้อยละ 35.43 นักศึกษาให้เหตุผลว่าพอใจสาขาวิชาเอก และน้อยที่สุด ร้อยละ 3.15 นักศึกษาที่มีโครงการจะศึกษาต่อ ให้เหตุผลอื่น ๆ เช่น ต้องการหาประสบการณ์ ความรู้ใหม่มากขึ้น

ข้อที่น่าสนใจ เกิด คือ นักศึกษาที่ย้ายถิ่นเพื่อการศึกษา และมีโครงการศึกษาต่อ เพราะเหตุผลที่ต้องการปริญญาบัตร กับ เพราะพอใจในสาขาวิชาเอก มีจำนวนแตกต่างกัน

ศูนย์วิทยทรัพยากร  
จุฬาลงกรณ์มหาวิทยาลัย

ตารางที่ 24 เปรียบเทียบเหตุผลสำหรับการศึกษาต่อของนักศึกษาที่ย้ายถิ่นเพื่อการศึกษา

เหตุผล	จำนวน	$\chi^2$
ต้องการปริญญาบัตร	59	
พอใจสาขาวิชาเอก	45	
รวม	104	1.88

$$df = 1$$

$$\alpha = .05$$

จากตารางที่ 24 เมื่อพิจารณาเฉพาะความแตกต่างระหว่างความต้องการปริญญาบัตร กับ พอใจสาขาวิชาเอก ของนักศึกษาที่ย้ายถิ่นเพื่อการศึกษา ซึ่งต้องการศึกษาต่อ เมื่อสำเร็จการศึกษาระดับ ป.กศ.สูง พบว่า เหตุผลทั้งสอง ไม่แตกต่างกัน อย่างมีนัยสำคัญทางสถิติ ที่ระดับ .05

ศูนย์วิทยทรัพยากร  
จุฬาลงกรณ์มหาวิทยาลัย



ตารางที่ 25 ความสามารถของบัณฑิตาคาที่จะอุปการะทางการเงิน  
เมื่อนักศึกษาที่ย้ายถิ่นเพื่อการศึกษาต่อการศึกษาต่อ

ความสามารถที่จะอุปการะทางการเงิน	จำนวน	ร้อยละ
มาก	109	26.08
พอสมควร	226	54.07
น้อย	49	11.72
ไม่ได้เลย	34	8.13
รวม	418	100.00

จากตารางที่ 25 นักศึกษาที่ย้ายถิ่นเพื่อการศึกษา เมื่อสำเร็จการศึกษา ระดับ ป.กศ.สูง แล้ว ถ้าต้องการจะศึกษาต่อ บัณฑิตาคาสามารถอุปการะทางการเงินได้พอสมควร มีจำนวนมากที่สุด ร้อยละ 54.07 รองลงมา ร้อยละ 26.08 บัณฑิตาคาสามารถอุปการะทางการเงินได้มาก และบัณฑิตาคาอุปการะทางการเงินไม่ได้เลย มีจำนวนน้อยที่สุด ร้อยละ 8.13

นอกจากนี้ จะเห็นว่า ยังมีนักศึกษาที่ย้ายถิ่นเพื่อการศึกษาอีกส่วนหนึ่ง ที่มีโครงการทำงานภายหลังสำเร็จการศึกษา ระดับ ป.กศ.สูง และได้ให้เหตุผลที่มีโครงการทำงาน ดังตารางต่อไป

จุฬาลงกรณ์มหาวิทยาลัย

ตารางที่ 26 เหตุผลของนักศึกษาที่ย้ายถิ่นเพื่อการศึกษาไม่ศึกษาต่อ  
เมื่อสำเร็จการศึกษาระดับ ป.กศ.สูง

เหตุผล	จำนวน	ร้อยละ
เสียค่าใช้จ่ายสูง	117	41.64
บิดามารดา หรือผู้ปกครอง ไม่ต้องการให้ศึกษาต่อ	34	12.10
จบ ป.กศ.สูง ที่มีความรู้เพียงพอสำหรับประกอบอาชีพ	27	9.61
สนใจทำงานมากกว่าศึกษาต่อ	103	36.65
รวม	281	100.00

จากตารางที่ 26 เหตุผลของนักศึกษาที่ย้ายถิ่นเพื่อการศึกษา ไม่ศึกษาต่อ เมื่อสำเร็จการศึกษา ระดับ ป.กศ.สูง เพราะเหตุว่า การศึกษาต่อจะต้องเสียค่าใช้จ่ายสูง มีจำนวนมากที่สุด คือ ร้อยละ 41.64 รองลงมา มีจำนวนนักศึกษาที่ให้เหตุผลว่า สนใจทำงานมากกว่าศึกษาต่อ มีจำนวนร้อยละ 36.65 นักศึกษาไม่ศึกษาต่อ เพราะเห็นว่าการศึกษา ระดับ ป.กศ.สูง มีความรู้เพียงพอสำหรับประกอบอาชีพ มีจำนวนน้อยที่สุด ร้อยละ 9.61

ศูนย์วิทยทรัพยากร  
จุฬาลงกรณ์มหาวิทยาลัย

ตารางที่ 27 นักศึกษาที่ย้ายถิ่นเพื่อการศึกษาไม่ต้องการทำงานในกรุงเทพฯ  
เมื่อสำเร็จการศึกษาระดับ ป.กศ.สูง จำแนกตามเหตุผล

เหตุผล	จำนวน	ร้อยละ
บรรยากาศในชนบทน่าอยู่	28	10.61
ชีวิตในชนบทไม่ตึงเครียด	15	5.68
ค่าครองชีพสูง	96	36.36
ห่างไกลประชากรข้างคน	118	44.70
อื่น ๆ	7	2.65
รวม	264	100.00

จากตารางที่ 27 จะเห็นว่าเหตุผลของนักศึกษาที่ย้ายถิ่นเพื่อการศึกษาไม่ต้องการทำงานในกรุงเทพฯ เมื่อสำเร็จการศึกษา ระดับ ป.กศ.สูง เพราะบรรยากาศในชนบทน่าอยู่ ชีวิตชนบทไม่ตึงเครียด และกรุงเทพฯ ค่าครองชีพสูง มีจำนวนมากที่สุด ร้อยละ 44.70 รองลงมา ร้อยละ 36.36 นักศึกษาให้เหตุผลว่า กรุงเทพฯ ค่าครองชีพสูง และน้อยที่สุด ร้อยละ 2.65 นักศึกษาต้องการไปพัฒนาชนบทของตนเอง

ศูนย์วิทยทรัพยากร  
จุฬาลงกรณ์มหาวิทยาลัย

ตารางที่ 28 วิธีเพิ่มพูนความรู้เมื่อสำเร็จการศึกษาระดับ ป.กศ.สูง แล้วทำงาน  
ของนักศึกษาที่ย้ายถิ่นเพื่อการศึกษา

วิธีเพิ่มพูนความรู้	จำนวน	ร้อยละ
มหาวิทยาลัยสุโขทัยธรรมมาธิราช	107	38.08
มหาวิทยาลัยรามคำแหง	27	9.61
อบรมครูประจำการ	111	39.50
ประชุมรวมสัมมนา	27	9.61
อื่น ๆ	9	3.20
รวม	281	100.00

จากตารางที่ 28 จะเห็นว่าวิธีเพิ่มพูนความรู้ของนักศึกษาที่ย้ายถิ่นเพื่อการศึกษา เมื่อสำเร็จการศึกษาระดับ ป.กศ.สูง แล้วทำงาน จะสมัครเข้าอบรมครูประจำการ มีจำนวนมากที่สุด คือ ร้อยละ 39.50 รองลงมา ร้อยละ 38.08 นักศึกษาเพิ่มพูนความรู้ด้วยการสมัครเรียนที่มหาวิทยาลัยสุโขทัยธรรมมาธิราช และสมัครเรียนที่มหาวิทยาลัยรามคำแหง มีจำนวนเท่ากับประชุมรวมสัมมนา ร้อยละ 9.61 น้อยที่สุดที่นักศึกษาเพิ่มพูนความรู้ด้วยวิธีอื่น ๆ เช่น ค้นคว้าหาความรู้จากหนังสือ เพียงร้อยละ 3.20

จุฬาลงกรณ์มหาวิทยาลัย

ข้อมูลการสัมภาษณ์นักศึกษาที่ย้ายถิ่นเพื่อการศึกษา เกี่ยวกับความคาดหวังของนักศึกษา เมื่อสำเร็จการศึกษาระดับ ป.กศ.สูง จากนักศึกษาที่เป็นกลุ่มตัวอย่าง จำนวน 30 คน พอสรุปได้ดังนี้

1. นักศึกษาที่ย้ายถิ่นเพื่อการศึกษา จำนวน 17 คน หรือร้อยละ 56.67 มีโครงการทำงานที่ภูมิลำเนาเดิม รองลงมานักศึกษา จำนวน 8 คน หรือร้อยละ 26.66 มีโครงการศึกษาวิชาชีพครูต่อ นักศึกษาจำนวน 4 คน หรือร้อยละ 13.34 มีโครงการทำงานในกรุงเทพฯ ส่วนนักศึกษาอีก 1 คน ยังไม่มีโครงการที่แน่นอน คิดเป็นร้อยละ 3.33

2. ความสำคัญในการศึกษาต่อ ของนักศึกษาที่ย้ายถิ่นเพื่อการศึกษา พบว่า นักศึกษาจำนวน 26 คน หรือร้อยละ 86.66 ให้ความสำคัญในการศึกษาต่อมากที่สุด นอกนั้น นักศึกษาจำนวน 4 คน ให้ความสำคัญในการศึกษาต่อพอสมควร คิดเป็นร้อยละ 13.34

3. ความสามารถของบิดามารดาที่จะอุปการะทางการเงิน เมื่อนักศึกษาที่ย้ายถิ่นเพื่อการศึกษา ต่อการศึกษาต่อ นักศึกษาจำนวน 29 คน หรือร้อยละ 96.67 มีบิดามารดาสามารถอุปการะทางการเงินได้พอสมควร ส่วนนักศึกษาอีก 1 คน หรือร้อยละ 3.33 มีบิดามารดาอุปการะทางการเงินได้มาก



ศูนย์วิจัยและพัฒนา  
จุฬาลงกรณ์มหาวิทยาลัย