



การดำเนินงานธุรกิจป่าไม้ศรีราชา พุน้ำศักดิ์

จอมพลเจ้าพระยาสุรศักดิ์มนตรี เป็นผู้ เริ่มจัดตั้ง บริษัทป่าไม้ศรีราชา พุน้ำศักดิ์ บริษัทนี้ดำเนินการ (1) เกี่ยวกับการค้าไม้กระยาเลย ก่อนการจัดตั้งขึ้น เป็นบริษัทได้มีการค้าเงินงานในรูปหุ้นส่วนขนาดเล็กแล้วจึงขยายงานขึ้น เป็นบริษัทในภายหลัง นับเป็นบริษัทค้าไม้แห่งแรกของคนไทย (2) ดังนั้นการศึกษาถึงการดำเนินงานของบริษัทนี้จะทำให้เราไม่แต่เพียง เข้าใจถึงปัจจัยที่สนับสนุนให้จอมพลเจ้าพระยาสุรศักดิ์ฯ ลงทุนในกิจการนี้เท่านั้น แต่ยังชี้ให้เห็นถึงวิธีการดำเนินงานตลอดจนถึงผลที่ติดตามต่อมาอีกด้วย ในบทนี้จะทำการ ศึกษาตามประเด็นต่อไปนี้ คือ

สภาพป่าไม้และธุรกิจการป่าไม้ของไทย

สาเหตุการ ลงทุนธุรกิจป่าไม้ของจอมพลเจ้าพระยาสุรศักดิ์มนตรี

การดำเนินงานของบริษัทศรีราชา พุน้ำศักดิ์

(1) ธุรกิจ (Business) หมายถึง บุคคลหรือคณะบุคคลที่ร่วมกันในการผลิตหรือจำหน่ายสินค้า หรือบริการ เพื่อมุ่งหวังกำไรและเสี่ยงต่อการขาดทุน ธุรกิจดำเนินไปได้โดยอาศัยวัตถุดิบ แรงงาน เครื่องจักร เครื่องมือ การจัดการ หรือกองอาศัยปัจจัยการผลิต ได้แก่ ที่ดิน แรงงาน ทุน และการจัดการ; อ้างจาก กรมล ชูทรัพย์, ธุรกิจทั่วไป (พระนคร: แพร่พิทยา, 2513), หน้า 9-18; กาญจนานันท์ นอนบุญนิยม, วิธี สุกงโยธิน และ บรรพชอยู่ทอง, ความรู้เบื้องต้นเกี่ยวกับธุรกิจ (พระนคร: รามคำแหง, 2515), หน้า 6 - 7.

(2) ถนอม เปรมรศมี, อุตสาหกรรมป่าไม้กับการพัฒนาเศรษฐกิจของประเทศ (พระนคร: วิทยาลัยป้องกันราชอาณาจักร, 2505), หน้า 55. (เอกสารวิจัยส่วนบุคคล ในลักษณะวิชาการ เศรษฐกิจ).

สภาพป่าไม้และธุรกิจการป่าไม้ของไทย

ในครั้งสมัยพระบาทสมเด็จพระจุลจอมเกล้าเจ้าอยู่หัว สภาพป่าไม้ของไทย โดยทั่วไปอุดมสมบูรณ์ด้วยไม้สักและไม้เบญจพรรณ ราษฎรสามารถตัดไม้ไว้ใช้สอยได้อย่างเสรี เพราะรัฐบาลไม่เคยควบคุม⁽¹⁾ จนจนกระทั่ง เมื่อไทยทำสนธิสัญญาเชียงใหม่กับ อังกฤษในปีพ.ศ. 2426 ชาวพม่าและคนในบังคับต่างชาติเขาไปทำการตัดไม้มากขึ้น เนื่องจากไม้สักมีราคาดีในตลาดโลก เพื่อประโยชน์ในทางการค้าให้เพิ่มขึ้นและมีคน จึงมีการขอรับอนุญาตจาก เจ้าของป่าไม้ไผ่แก่ เจ้านคร หนองครตาง ๆ โดยผู้ขอรับทำป่าไม้ ต้อง เสียเงิน "ค่าต่อไม้" ให้เจ้าของป่าคนละ 1 รูเปีย⁽²⁾ ในระยะต่อมาไม้สักในตลาด โลกมีราคาแพงขึ้น บริษัทชาติตะวันตกได้เข้ามาลงทุนรับเช่าทำป่าไม้ บริษัทที่สำคัญได้แก่ บริษัทบอร์เนียว บริษัทสยามฟอรัเรสท์จำกัด และบริษัทอมเบย์เบอร์มาจำกัด⁽³⁾ บริษัท เหล่านี้ไผ่แข่งกันในการขออนุญาตรับเช่าทำป่าไม้ ทำให้เงินค่าต่อไม้สูงขึ้นจากเดิม คนละ 1 รูเปีย เป็นคนละ 3 - 4 รูเปีย⁽⁴⁾ การแข่งขันดังกล่าวทำให้รัฐบาลส่วนกลาง เกรงว่าประเทศตะวันตกจะเข้าแทรกแซง รัฐบาลจึง เริ่มเข้าจัดการ เรื่องการขอรับเช่า

(1) หอจดหมายเหตุแห่งชาติ เอกสารรัชกาลที่ 5 ม.16.1/27 มีสเตอร์เฮส สະเลค รายงานเรื่องการป่าไม้ 26 มิถุนายน - 3 ธันวาคม ร.ศ. 115.

(2) หอจดหมายเหตุแห่งชาติ เอกสารรัชกาลที่ 5 ม.58/88 รายงานกรมหมื่น พิธิษฐาการ เรื่องจัดการ เชียงใหม่ ลำพูน ลำปาง พฤษภาคม ร.ศ. 103.

(3) ศาสตราจารย์เทียม คมกฤส, นโยบายการป่าไม้ (พระนคร: คณะวนศาสตร์ มหาวิทยาลัยเกษตรศาสตร์, 2514), หน้า 164.

(4) หอจดหมายเหตุแห่งชาติ เอกสารรัชกาลที่ 5 ม.58/88 เจ้านครลำปาง เจ้านายเหนือสวามพร อมกันมอบอำนาจให้เป็นผู้รักษาป่าไม้แม่ตาน ทำหนังสือสัญญา กับ มองปอกคนในบังคับอังกฤษ.

ทำป่าไม้ออกโดยพระราชบัญญัติในปีพ.ศ. 2417 กำหนดให้เจ้าของป่า คือ เจ้าผู้ครองนครทั้งหลายก่อนที่จะทำสัญญาซื้อขายกับต่างประเทศต้องขออนุญาตจากรัฐบาลกลางก่อน และในปีเดียวกันนี้ รัฐบาลได้ออกประกาศห้ามซื้อขายไม้ซอกสักและไม้กระยาเลย⁽¹⁾ ให้เป็นภาษีของรัฐบาลและพระราชทานเงินชดเชยให้แก่นายกเทศมนตรีที่เกี่ยวข้อง โดยตั้งคำถามเกี่ยวกับภาษีที่ขยับขึ้นและล้าหน้าเมืองกาญจนบุรี⁽²⁾ เมื่อรัฐบาลเริ่มเขาคืบคลานเข้ามาในบางแคว้นแล้วแต่ปัญหาและความยุ่งยากต่าง ๆ ยังคงปรากฏเสมอ เช่น ปัญหาการออกใบอนุญาตซื้อขายป่าไม้ในป่าเดียวกัน ปัญหาการตัดไม้โดยไม่คำนึงถึงขนาดของไม้ เป็นต้น รัฐบาลจึงเห็นความจำเป็นในการเขาคืบคลานให้รัดกุมยิ่งขึ้นก่อนที่ไม้จะหมดป่า ภายหลังการจ้างช่างนำผู้การป่าไม้จากพม่าชื่อ มิสเตอร์ เอช. สเลด (H. Slade) เขามาสำรวจป่าไม้ของไทย ผลของการสำรวจพบว่าการทำป่าไม้นั้นเป็นไปโดยขาดหลักวิชาคือ ไม้มีการตัดไม้ที่โตโตขนาด ไม้มีการปลูกทดแทน เป็นเหตุให้ป่าไม้ทรุดโทรม มิสเตอร์ เอช. สเลด ได้แนะนำให้ใช้ไม้กระยาเลยแทนไม้สัก ไม้กระยาเลยจึงกลายเป็นไม้มีค่าขึ้นมีผู้หันไปนิยมใช้ไม้กระยาเลยเป็นจำนวนมาก รัฐบาลจึงเห็นความสำคัญของไม้กระยาเลยและในที่สุดรัฐบาลได้ตราพระราชบัญญัติคุ้มครองไม้กระยาเลยในปีพ.ศ. 2443⁽⁴⁾ พระราชบัญญัติฉบับนี้กำหนดว่าไม้กระยาเลยคือไม้ทั้งหมด

(1) ไม้กระยาเลย ได้แก่ ไม้ตะแบก ไม้ตะทิก ไม้กระทุ่ม ไม้ค้ำหมก ไม้สี่เสียด ไม้ยาง ไม้โอ๊ก ไม้จิว ไม้พยอม ไม้คราว ไม้กานเหลือง ไม้ตะเคียน ไม้บุนนาค ไม้เหียง ไม้อินทนิล ไม้เสลา รวม 16 อย่าง ยาวตั้งแต่ 3 วาขึ้นไป ให้เจ้าภาษีเรียกเก็บภาษีตามพิถัตไม้กระยาเลย ไม้ให้เก็บตามพิถัตไม้ซอกสัก; "ประกาศไม้ซอกสักแลไม้กระยาเลย," ราชกิจจานุเบกษา 1 (จ.ศ. 1236): 46.

(2) หองวัชรญาณ จดหมายเหตุรัชกาลที่ 5 เลขที่ 183/5 พระราชโองการเรื่องประกาศห้ามซื้อขายไม้ซอกสักและไม้กระยาเลย จ.ศ. 1236.

(3) มิสเตอร์ เอช. สเลด เป็นเจ้ากรมป่าไม้ของไทยระหว่างปีพ.ศ. 2439-2444.

(4) "พระราชบัญญัติเปลี่ยนวิธีเก็บภาษีไม้กระยาเลย ร.ศ. 119, "ประชุมกฎหมายประจำศก 17 (ร.ศ. 119): 478.

ทุกชนิดยกเว้นไม้สัก นอกจากนี้ยังได้เสนาบดีซึ่งมีตำแหน่ง เป็นขุมาการ กรมป่าไม้มีอำนาจ ในการกำหนดพืชผักป่าไม้กระยา ไลตามความเหมาะสมในแต่ละท้องถิ่นแต่เก็บภาษีในอัตรา ไม่นเกินร้อยละ 10 ของราคาไม้กระยาเลย⁽¹⁾ ต่อมาในปีพ.ศ. 2456 รัฐบาลออกพระ ราชบัญญัติเพิ่มเติมโดยมีการปรับปรุงพระราชบัญญัติดังกล่าวโดยกำหนดเพิ่มเติมให้ไม้กระยา- ไลเป็นไม้ประเภทหวงห้ามของ ขออนุญาตจากพนักงานเจ้าหน้าที่และเรียกค่าภาคหลวงตาม อัตราที่กำหนดไว้ ค่าภาคหลวงไม้กระยา ไลกำหนดราคาส่งค่าทาง ก้นตามเกณฑ์คิดไม่ ปีพ.ศ. 2469 รัฐบาลเพิ่มเติมระเบียบการขออนุญาตทำป่าไม้กระยา ไลจากพระราชบัญญัติ ป่าไม้ปีพ.ศ. 2456 3 ประการคือ ประการแรก เมื่อกระทรวงมหาดไทยได้รับเรื่อง ราช ขออนุญาตทำป่าไม้กระยา ไลแล้วให้สอบสวนสมุหเทศาภิบาลมณฑลที่ป่าไม้ชนิดง่อย แล้ว ใ้กรมป่าไม้ตรวจตราพิจารณาออกความเห็น เสนอมายัง เสนาบดีกระทรวงนั้นอีกชั้นหนึ่ง ถอนที่เสนาบดีจะลงความเห็นว่าจะ อนุญาตหรือไม่ ประการที่สอง ให้เสนาบดีกระทรวง มหาดไทยมีอำนาจอนุญาตให้ใ้คนชกทำป่าไม้กระยา ไล เป็นการทดลองได้ มีกำหนด ไม่นเกิน 3 ปี ประการที่สาม การอนุญาตให้ใ้คนชกทำป่าไม้กระยา ไลเกินกว่า 3 ปีนั้น แม้จะทำการทดลองก็ได้ ต้องใ้รับอนุญาตจากพระมหากษัตริย์ก่อน

จะเห็นได้ว่ารัฐบาลให้ความสนใจไม้กระยา ไลมากขึ้น เนื่องจากไม้กระยา ไลเป็นไม้หายมีอยู่ทั่วทุกภาคของไทย โดยเฉพาะอย่างยิ่งในเขตมณฑลจันทบุรีอัน เป็นเขต

(1) "พระราชบัญญัติเปลี่ยนวิธี เก็บภาษีไม้กระยา ไล ร.ศ. 119," ประชุม กฎหมายประจำศก, หน้า 478.

(2) หอจดหมายเหตุแห่งชาติ เอกสารรัชกาลที่ 7 กษ.5/2 วางระเบียบการ อนุญาตทำป่าไม้กระยา ไล 30 สิงหาคม พ.ศ. 2469.

มาให้คำปรึกษาแนะนำ⁽¹⁾ เหตุนี้กล่าวขอมมีอิทธิพลต่อการศึกษาจิตใจของ เจ้าพระยา-
 สूरศักดิ์มนตรีด้วย และประการสำคัญคือ จากประสบการณ์เมื่อครั้งปีพ.ศ. 2438 เจ้า-
 พระยาสุรศักดิ์มนตรีช่วยไกล่พิหาราชการไปรักษาหัวที่เกาะลพบุรี ตำบลศรีวิราช แขวง เมือง
 บางละมุง เมื่อหายป่วยเจ้าพระยาสุรศักดิ์มนตรีได้ไปสำรวจที่ดินบริเวณนั้น เห็น เป็นที่อุดม
 สมบูรณ์ เหมาะแก่การพาณิชย์⁽²⁾ มีไม้กระยาเลยมากกว่า 100 ชนิด ไม้แต่ละชนิดมีลำต้น
 โคนเกินกว่า 30 ก่า⁽³⁾ เป็นผลให้เจ้าพระยาสุรศักดิ์มนตรี เกิดความคิดที่จะลงทุนทำป่าไม้
 จึงจับจองที่ดินและซื้อใจ ต่อมาปีพ.ศ. 2440 ภายหลังจากเจ้าพระยาสุรศักดิ์มนตรีลาออก
 จากราชการแล้ว ได้ศึกษาใจขอพระบรมราชานุญาตทำไม้กระยาเลยศรีวิราช โดยขอ
 สัมปทาน 30 - 35 ปี มีกำหนดเขตป่าดังนี้คือ ทิศตะวันออกถึงแดนของเกล้าฯ ทิศเหนือถึงแดน
 หุบบอน ทิศใต้ถึงแดนเขาหลัง ทิศตะวันตกถึงแดนบางโพงโป (โพง คือแดนที่ประกอบหน้าต่อไป)
 แดพระบาทสมเด็จพระจุลจอมเกล้าเจ้าอยู่หัวทรง เห็นใจที่คนไทยกลางลงทุนธุรกิจ ประกอบ
 กับเคยทำความดีความชอบมามาก จึงมีพระราชดำรัสว่ากำหนดสัมปทาน 5 ปี แล้ว
 จะมีพระบรมราชานุญาตต่อสัญญาได้ในภายหลัง

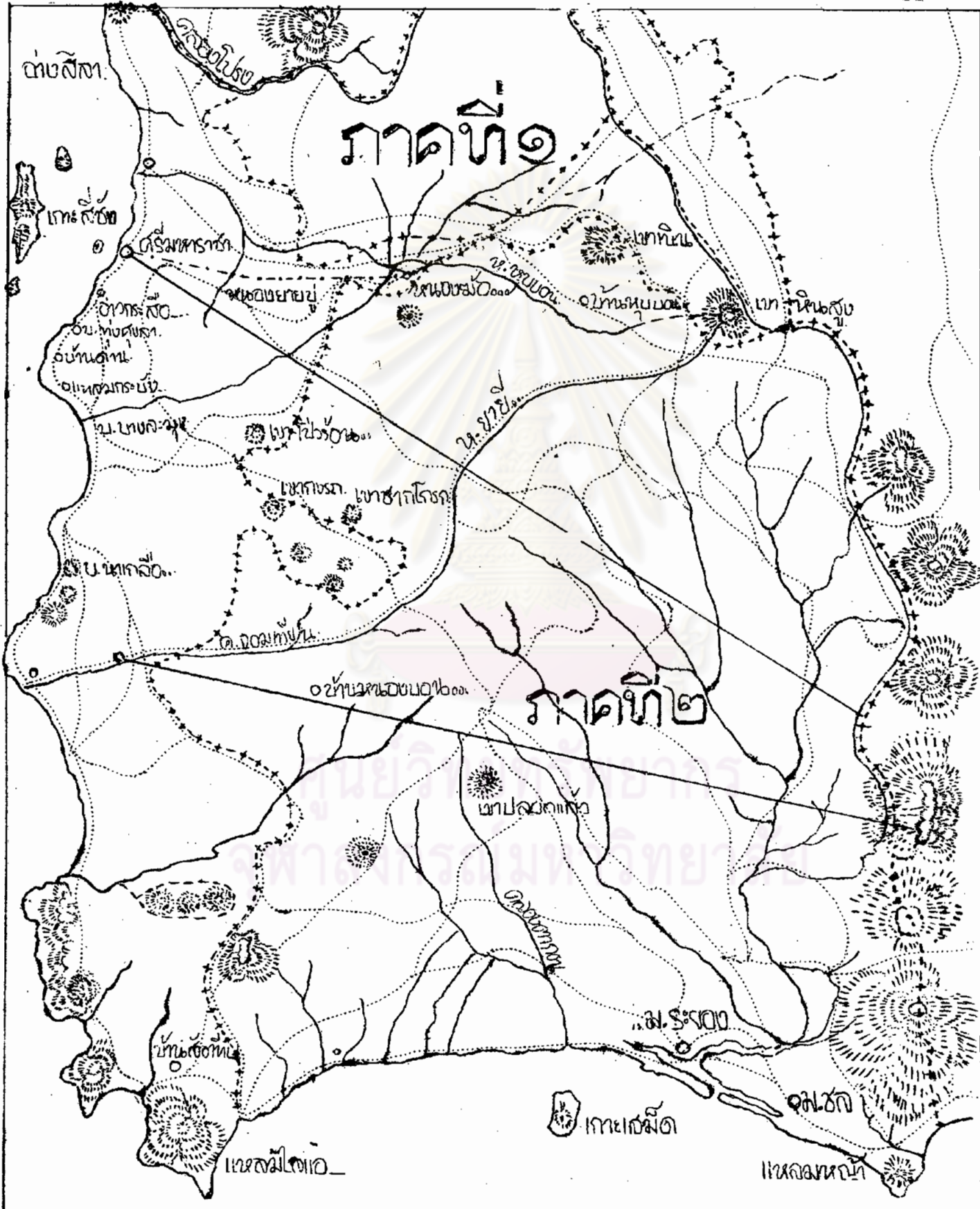
(1) หอจดหมายเหตุแห่งชาติ เอกสารรัชกาลที่ 5 ม. 16/11 "เรื่องพระยาสุรศักดิ์-
 มंत्रीส่งรายงานเรื่องข้าหลวงไปตรวจป่าไม้เมืองตาก เมืองพม่าแดนอังกฤษแลเลยไปอินเดีย

(2) หอจดหมายเหตุแห่งชาติ เอกสารรัชกาลที่ 7 กษ. 5.1/1 บริษัทป่าไม้
 ศรีวิราช 4 กุมภาพันธ์ 2440 - 11 กุมภาพันธ์ 2469.

(3) หอจดหมายเหตุแห่งชาติ เอกสารรัชกาลที่ 5 ม. 16.2/83 ป่าไม้กระยาเลย
 ศรีวิราช 20 กรกฎาคม ร.ศ. 124.

(4) หอจดหมายเหตุแห่งชาติ เอกสารส.บ. 2.33/6 สำเนาฎีกาของ เจ้าพระยา-
 สूरศักดิ์มนตรี เรื่อง บริษัทศรีวิราช ขอประทานกรมพลพระเจาบรมวงศ์เธอกรมพระยา-
 ดำรงราชานุภาพ 4 มีนาคม พ.ศ. 2440 - กุมภาพันธ์ 2470.

แผนที่แสดงอาณาเขตป่าไม้ศรีราชา



สาเหตุการลงโทษประการที่สองคือ เจ้าพระยาสุรศักดิ์มนตรี เป็นผู้มีความคิดทางเศรษฐกิจการลงโทษจกตลอดเวลา ทั้งนี้อาจสืบเนื่องมาจากถ้ามีประสมการณ์ในการเดินทางไปทำงานในต่างประเทศอันเป็นเสนาบดีกระทรวงเกษตรพาณิชย์การ แม้จะอยู่ในวัยนั้นปลายชีวิตก็ยังคิดถึงเรื่องการลงโทษ แต่ด้วยความอุดมสมบูรณ์ของป่าไม้ศรีราชา ทำให้เจ้าพระยาสุรศักดิ์มนตรีตัดสินใจลงโทษป่าไม้ศรีราชาอันเป็นอันดับแรก นอกจากนี้ท่านยังเป็นผู้หนึ่งที่มีความสนใจทางธุรกิจอย่างกว้างขวาง และได้พยายามคิดที่จะดำเนินการค้าอันอื่นหลายประการด้วยกัน ดังเช่น

ปี พ.ศ. 2453 เจ้าพระยาสุรศักดิ์มนตรีจับจองที่ดินที่จังหวัดภูเก็ตเพื่อปลูกถ่านย่างป่ามารับเบอร์และคนฝ่ายเป็นจำนวนมาก โดยคิดจะตั้งเป็นบริษัทลงทุนร่วมกับญี่ปุ่น จึงปรึกษากับทางรัฐบาลว่าจะมีปัญหาทางด้านการเมืองหรือไม่⁽¹⁾ เรื่องนี้ไม่ปรากฏหลักฐานว่าท่านทำสำเร็จหรือไม่

ปี พ.ศ. 2459 ขออนุญาตทำป่าไม้สักที่สุวรรณโลก แต่ไม่ได้รับพระบรมราชานุญาต เพราะรัฐบาลอนุญาตให้ราษฎรทำอยู่แล้ว ประกอบกับเห็นว่าเจ้าพระยาสุรศักดิ์มนตรีเขาทำป่าไมกระยาเลยที่ศรีราชาอยู่แล้ว แต่ทำไม่สำเร็จของโอนให้บริษัทบอร์เนียวทำ⁽²⁾ และในปีเดียวกันนี้ขอทำป่าไม้ที่จังหวัดตากครบ แต่กรมป่าไม้ของการสงวนไว้สำหรับกรมป่าไม้จัดทำเอง จึงไม่อนุญาต⁽³⁾

(1) หอจดหมายเหตุแห่งชาติ เอกสารกส. 13/487 เจ้าพระยาสุรศักดิ์มนตรีหารือการที่คิดจะตั้งบริษัททำการเพาะปลูกถ่านของชาวญี่ปุ่น.

(2) หอจดหมายเหตุ เอกสารรัชกาลที่ 6 ม. 14.1/13 เจ้าพระยาสุรศักดิ์มนตรีขออนุญาตทำป่าไม้ขนสัก เมืองสุวรรณโลกแลจังหวัดตาก 14 พฤศจิกายน 2456 - 23 มกราคม พ.ศ. 2459.

(3) เรื่องเดียวกัน.

พ.ศ. 2462 ขอรุขทานบัตรการทำเหมืองแร่โมลิบดีไนต์ที่ตำบลน้ำขุ่น อำเภอมะขาม จังหวัดจันทบุรี 1 แปลง จำนวนที่ดิน 302 ไร่ โปรดเกล้าฯ พระราชทานพระบรมราชานุญาต⁽¹⁾

พ.ศ. 2464 ขอรุขทานร่างสายตลาดพลู แกร่งรางที่จะสร้างไม่ได้เดินบนถนนหลวง เป็นการผิดพระราชบัญญัติกลายเป็นรถไฟไป จึงให้ดำเนินการขอพระบรมราชานุญาตใหม่⁽²⁾

พ.ศ. 2470 เจ้าพระยาสุรศักดิ์มนตรี เสนอความเห็นให้รัฐบาลจัดตั้งบริษัทโรงน้ำคาลทรายขาว จังหวัดชลบุรี ตั้งเป็นบริษัทจำกัด เพราะเห็นว่าดีกว่าให้ผู้อื่นทำ พระบาทสมเด็จพระปกเกล้าเจ้าอยู่หัว ทรงมีรับสั่งว่ารายงานแผนงานที่เสนอมายังไม่ละเอียดพอที่จะคาดใ้ความทำได้สำเร็จ ให้คิดให้รอบคอบกว่านี้ โดยบริษัทมีความรู้ในการทำน้ำคาลและการเศรษฐกิจเช่น ตลาดน้ำคาล ดังนั้นพระคลังข้างที่ยังไม่รับมีหุ้นด้วย⁽³⁾

อย่างไรก็ตาม แม้เจ้าพระยาสุรศักดิ์มนตรีจะมีความสนใจดำเนินการอย่างกว้างขวาง แต่กิจการสำคัญที่ท่านดำเนินการเป็นกิจลักษณะ จนในที่สุดได้ดำเนินการจัดตั้งขึ้นเป็นบริษัท คือ บริษัทศรีราชาชน จำกัด

(1) หอจดหมายเหตุแห่งชาติ เอกสารรัชกาลที่ 6 กษ. 6.1/7 อนุญาตให้ทำเหมืองแร่มณฑลจันทบุรี มีเจ้าพระยาสุรศักดิ์มนตรีทำเป็นคน 12 มกราคม - 2 มีนาคม พ.ศ. 2462.

(2) หอจดหมายเหตุแห่งชาติ เอกสารรัชกาลที่ 7 รล. 20/29 ฎีกาเจ้าพระยาสุรศักดิ์มนตรี ขอรุขทานร่างสายตลาดพลู 15 มีนาคม 2469 - 5 กรกฎาคม 2472.

(3) หอจดหมายเหตุแห่งชาติ รล. 20.3/5 เจ้าพระยาสุรศักดิ์มนตรี ขอรุขตั้งบริษัททำน้ำคาลเมืองชลบุรี 8 มิถุนายน 2470 - 17 เมษายน 2471.

การดำเนินงานของบริษัทศรีราชา พุน้ำศักดิ์

ภายหลังจากการ ลาออกจากราชการ แล้ว เจ้าพระยาสุรศักดิ์มนตรี ได้ลงทุน
ธุรกิจของบริษัทป่าไม้ศรีราชา นับเป็น เวลาครบ 30 ปี อาจแบ่งหัวข้อศึกษาในตอนนี้ เป็น
2 เรื่อง คือ

แหล่งที่มาของทุน และขั้นตอนของการ กำนันการ

ผลการดำเนินงาน

แหล่งที่มาของทุนในการก่อตั้งระยะแรก เงินทุนที่เจ้าพระยาสุรศักดิ์มนตรีได้
ในการ ลงทุนธุรกิจในระยะแรกตั้งบริษัทนั้น เป็นเงินที่เอาจากลาวไกว สะสมทุนและสร้าง
ฐานะในระหวางรับราชการ นอกจากได้รับเงินเดือนประจำเป็นลำดับขั้นถึงลาวใน
ปีที่ 1 แล้ว ยังได้รับเงินพิเศษเป็นครั้งคราวอีก เช่น เมื่อครั้งเป็นจมนไวยวณารด
พระบาทสมเด็จพระจุลจอมเกล้าเจ้าอยู่หัวทรงมีพระ ราชดำรัสต่อหนึ่งว่า "พระนายไย
ชาไช เจ้าชาศักดิ์อง เลียง เจ้า ชาจะโให้เจ้าเป็นกงสีสีลา เพราะผู้เป็นกงสีสีลานั้น เขาได้
คาสิบลด... ชาเลียง เจ้าชาก็อยากจะโให้โกับเขาบางจะโเป็นกำลั้งค่อไป..." (1)
แต่เจ้าพระยาสุรศักดิ์มนตรี ชอบรับพระ ราชทาน เป็น เงิน เดือนพิเศษแทน เงินสิบลด (2) นอก
จากนี้ในขณะที่เจ้าพระยาสุรศักดิ์มนตรี ไปรับ บอต่อที่มณฑลหลวงพระบาง พระบาทสมเด็จพระ
จุลจอมเกล้าเจ้าอยู่หัวทรงพระ ราชทาน เงินทุน 200,000 บาท โให้เจ้าพระยา-
สุรศักดิ์มนตรี ไปลงทุนผูกภาษีอากร ใน เมือง ลาวชั้นนอก ลาวกลาง โดแกมณฑลนครราชสีมา
หลวงพระบาง และศรีโสภณ เป็นบ่าเห็นใจความชอบ ในเริ่มผูกภาษีตั้งแต่บัดนี้

(1) เจ้าพระยาสุรศักดิ์มนตรี, ประวัติการ ของจอมพลเจ้าพระยาสุรศักดิ์มนตรี,

1: 82 - 83.

(2) เงินสิบลด คือ ผลประโยชน์ตอบแทนที่พระมหากษัตริย์พระราชทานแก่ขุนนาง
ข้าราชการ แทน เงิน เดือน.

11 เมษายน พ.ศ. 2434⁽¹⁾ การส่งเงินภาษีอากรขึ้นนั้นให้เจ้าพระยาสุรศักดิ์มนตรี
 ส่งจำนวนเงินปีละ 22,240 บาท เท่ากับเงินชุนฮวกเจ้าภาษีคนเดิม มีกำหนดส่ง 3 เดือน
 ต่อ 1 ครั้ง⁽²⁾ เงินกำไรให้เจ้าพระยาสุรศักดิ์มนตรีเก็บไว้เป็นทุนหมุนเวียนจนกว่าจะ
 เก็บผลกำไรใดเท่าทุนเดิมจึงส่งทุนเดิมคือเงิน 200,000 บาท คืนพระคลังมหาสมบัติ⁽³⁾
 เจ้าพระยาสุรศักดิ์มนตรีผูกภาษีขึ้นถึงลาวเป็นเวลา 1 ปี⁽⁴⁾ ตามกฎหมายกำหนดตรา
 ผลกำไรที่เจ้าภาษีจะไ้รับจากรัฐเมื่อขายขึ้นหมกคือ ได้รับเงินสิบลด⁽⁵⁾ หรือเงินส่วย
 พิเศษเท่าที่จะโปรดเกล้าฯ พระราชทาน⁽⁶⁾ โดยทั่วไปภาษีขึ้นเป็นภาษีที่หารายได้ให้แก่
 ผูกภาษีมาก จึงอาจกล่าวได้ว่า การสะสมทุนส่วนหนึ่ง ของ เจ้าพระยาสุรศักดิ์มนตรี มาจาก
 การ เป็นเจ้าภาษีขึ้นในมณฑลหลวงพระบาง นครราชสีมา และศรีโสภณ เงินทุนอีกส่วนมา
 จากตำแหน่ง ข้าราชการ ครั้งสุดท้ายของ เจ้าพระยาสุรศักดิ์มนตรี ในขณะที่ดำรงตำแหน่ง
 เสนาบดีกระทรวง เกษตร ในที่ประชุม เสนาบดีขณะนั้น ลงมติว่าตำแหน่ง เสนาบดีนอกจาก
 ได้รับเงิน เดือนในตำแหน่ง เสนาบดีเดือนละ 800 บาทแล้ว เสนาบดีจะไ้ผลประโยชน์

(1) หอจดหมายเหตุ จดหมายเหตุรัชกาลที่ 5 169/10 เลขที่ 1683 สารตรา
 เรื่องให้พระยาสุรศักดิ์มนตรีจัดการภาษีขึ้น

(2) หอจดหมายเหตุ แห่งชาติ เอกสารรัชกาลที่ 5 ค.14.4/3 เรื่องภาษีขึ้น
 หัว เมืองลาวและเขมรฝ่ายเหนือ 14 มกราคม ร.ศ. 109 - 30 กันยายน ร.ศ. 111.

(3) เรื่องเดียวกัน.

(4) หอจดหมายเหตุ จดหมายเหตุรัชกาลที่ 5 169/11 เลขที่ 1684 สารตราถึง
 พระพิศณุเทพ เรื่องจัดการภาษีบ่อนเบี้ย ภาษีขึ้น.

(5) สิริลักษณ์ ศักดิ์เกรียงไกร, คนกำเนิชนชั้นนายทุนในประเทศ...

หน้า 51.

(6) หอจดหมายเหตุ แห่งชาติ เอกสารรัชกาลที่ 5 ค.14.1 ก./13 อากรขึ้น
 เมืองลาว 6 มีนาคม ร.ศ. 113 - 19 พฤษภาคม ร.ศ. 114.

จากเงินค่าสืบลครอยละ 12 โดยเก็บเมื่อจัดกองชาหลวง เสนาออกไปเก็บเงินกานาควย
เงินค่าสืบลครจะตกเป็นผลประโยชน์ของ เสนาบดี เงินกานาจำนวนนี้ภายหลังจากเจ้า-
พระยาสุรศักดิ์มนตรีลาออกจากเสนาบดีกระทรวง เกษตรแล้ว มีการตั้งคณะกรรมการ
ชำระสอยเงินกานา ปรากฏว่ามีเงินเหลือจากงบประมาณ 100,000 บาทเศษ ซึ่งเป็น
เงินส่วนที่เจ้าพระยาสุรศักดิ์มนตรีควรได้รับ แต่เจ้าพระยาสุรศักดิ์มนตรีกล่าววาทะทรวง
พระคลัง แคลงปิดบัญชีเสีย⁽¹⁾ แม้ว่าจะเงินจำนวนนี้เจ้าพระยาสุรศักดิ์มนตรีจะได้รับหรือไม่
ก็ตาม แต่เจ้าพระยาสุรศักดิ์มนตรีก็สามารถสร้างฐานะได้ด้วยความสามารถ ความเป็นผู้
มีความกิริเยริเริ่ม รักความก้าวหน้า และเป็นคนทันสมัย⁽²⁾ ท่านจึงสามารถนำเงินไป
หมุนลงทุนให้เกิดประโยชน์ได้ โดยเฉพาะท่านซื้อที่ดินไว้หลายแห่งจากโฉนดที่ดินของบริษัท
ซุกคลอง และกุณาสยาม ปรากฏว่ามีที่ดินของเจ้าพระยาสุรศักดิ์มนตรีในปีพ.ศ. 2442
จำนวน 4,090 ไร่⁽³⁾ และยังมีที่ดินที่อื่น ๆ อีกหลายแห่ง เห็นได้จากการนำมาจำหน่ายพระ-
คลังข้างที่เพื่อเอาเงินไปลงทุนในบริษัทศรีราชา และท่านยังสามารถทำให้ที่ดินเจริญและ
มีราคาช่วยการตัดถนนและซุกคลองตามที่ดินของท่าน เช่น ตัดถนนสุรศักดิ์ ตัดถนนประมวญ⁽⁴⁾

(1) หอจดหมายเหตุแห่งชาติ ส.ม. 2.33/6 สำเนาฎีกาของเจ้าพระยาสุรศักดิ์-
มนตรี เรื่องบริษัทศรีราชา 26 ตุลาคม พ.ศ. 2470.

(2) เจ้าพระยาสุรศักดิ์มนตรี เป็นคนที่มีความกิริเยริเริ่ม เชื้อมั่นในตัวเอง กล้า
ทำกล้าทดลอง ในสิ่งใหม่ ๆ เป็นคนหัวก้าวหน้าทันสมัยของยุคนั้น เช่น เป็นผู้นำไฟฟ้ามา
ใช้เป็นคนแรก นำรถยนต์เข้ามาเป็นคนแรก การทำถนนโดยใช้รถบรรทุกตามแบบสากล เป็นต้น.

(3) ทวีศิลป์ สืบวัณณะ, "การผลิตและการค้าข้าวในภาคกลาง...", หน้า 87.

(4) ที่ดินบริเวณที่เจ้าพระยาสุรศักดิ์มนตรีซื้อไว้ตัดถนนไม่ปรากฏว่าซื้อไว้ราคา
เดิมเท่าไร แต่ที่ดินในโฉนดนั้นเสื่อมแล้วขายคราวละ 4 - 8 บาท; หอจดหมายเหตุ
แห่งชาติ เอกสารรัชกาลที่ 5 ค. 9.48/23 เจ้าพระยาสุรศักดิ์มนตรีจะขายที่ดินซุกคลอง
บางนางหงษ์ 7 เมษายน - 20 เมษายน ร.ศ. 118.

เป็นคน แมวาทานจะสร้างฐานะใดครบตำแหน่งราชการ ดังกล่าวแล้วก็ตาม แต่พวกนี้
 เสียดเงินจำนวนหนึ่ง เพื่อราชการ ทยอยการออกเงินทดลองจ่ายในราชการ ไม่น้อยกว่า 4 ครั้ง
 เช่น เมื่อครั้งไปปราบฮ่อที่มณฑลหลวงพระบาง ได้ไรเงินส่วนตัวสำรับจ่ายทดลองให้เจ้า
 เมืองหลวงพระบาง ไปปรับปรุง เมืองจำนวนประมาณ 40,000 บาท ออกเงินซื้อเสบียง
 คราวไปปราบกบฏเงี้ยว จ่ายเงินทดลองค่าเบี้ยเลี้ยงทหารประมาณ 24,000 บาท เป็นต้น (1)
 ซึ่งเงินเหล่านี้ไม่สามารถเปิดใจเพราะเป็นการใช้เงินผิดประเภท จึงต้องรับใช้แทน
 ราชการ ขายที่บ้านศาลาแดงหักใจหนึ่งตรง จนหมดหนี้สินก่อนที่จะลงหน้าป่าไม้ (2) ความ
 โจรอนและใช้เงินโดยไม่มีชั้นตอนนี้ เป็นขอบบพร่องที่สำคัญประการหนึ่งที่ทำให้ประสบความสำเร็จ
 ลมเหลวในการลงทุนธุรกิจซึ่งจะกล่าวต่อไป

การค้าเนิงงานระยะแรก เจ้าพระยาสุรศักดิ์มนตรี ใ้รับสัมปทานให้ทำ
 ป่าไม้กระยาเลยที่ตำบลศรีมหาธาตุ แขวง เมืองบางละมุง ตั้งแต่วันที่ 22 มกราคม พ.ศ.
 2441 (3) การค้าเนิงงานระยะแรกเจ้าพระยาสุรศักดิ์มนตรี ลงทุนเพียงคนเดียวและเป็น
 ผู้จัดการเอง มีสิเคอร์ลูนาคี เป็นผู้ช่วยทำหน้าที่เป็นที่ปรึกษาและสิ่งอุปกรณ์เครื่องจักร
 ต่าง ๆ เขามาใช้ การลงทุนครั้งแรกใช้ทุนที่สะสมมาเมื่อครั้งรับราชการ รวมกับเงิน
 เดือนเดือนละ 800 บาท เบี้ยหวัดปีละ 800 บาท ซึ่งไม่เพียงพอ จึงขายที่ดินครั้งแรก 3
 แห่ง คือ ที่ศาลาแดงประมาณ 150 ไร่ และที่ดินศาลถนนรองเมืองประมาณ 100 ไร่ แบ่ง
 ขายให้เจ้าพระยาอภัยราชมหาโยคีธรรมมหาราชวาละ 2 บาท 50 สตางค์ กับที่พระ
 ประมวญศักดิ์เป็นถนน 2 สาย คือ ถนนสุรศักดิ์ และถนนประมวญ มีเนื้อที่ประมาณ 100 ไร่เศษ

-
- (1) หอจดหมายเหตุแห่งชาติ เอกสารรัชกาลที่ 7 กษ.5.1/1 บริษัทป่าไม้ศรีราชา.
 (2) หอจดหมายเหตุแห่งชาติ สบ.2.33/6 สำเนาฎีกาของเจ้าพระยาสุรศักดิ์มนตรี.
 (3) หอจดหมายเหตุแห่งชาติ เอกสารรัชกาลที่ 5 ม.16.2/83.

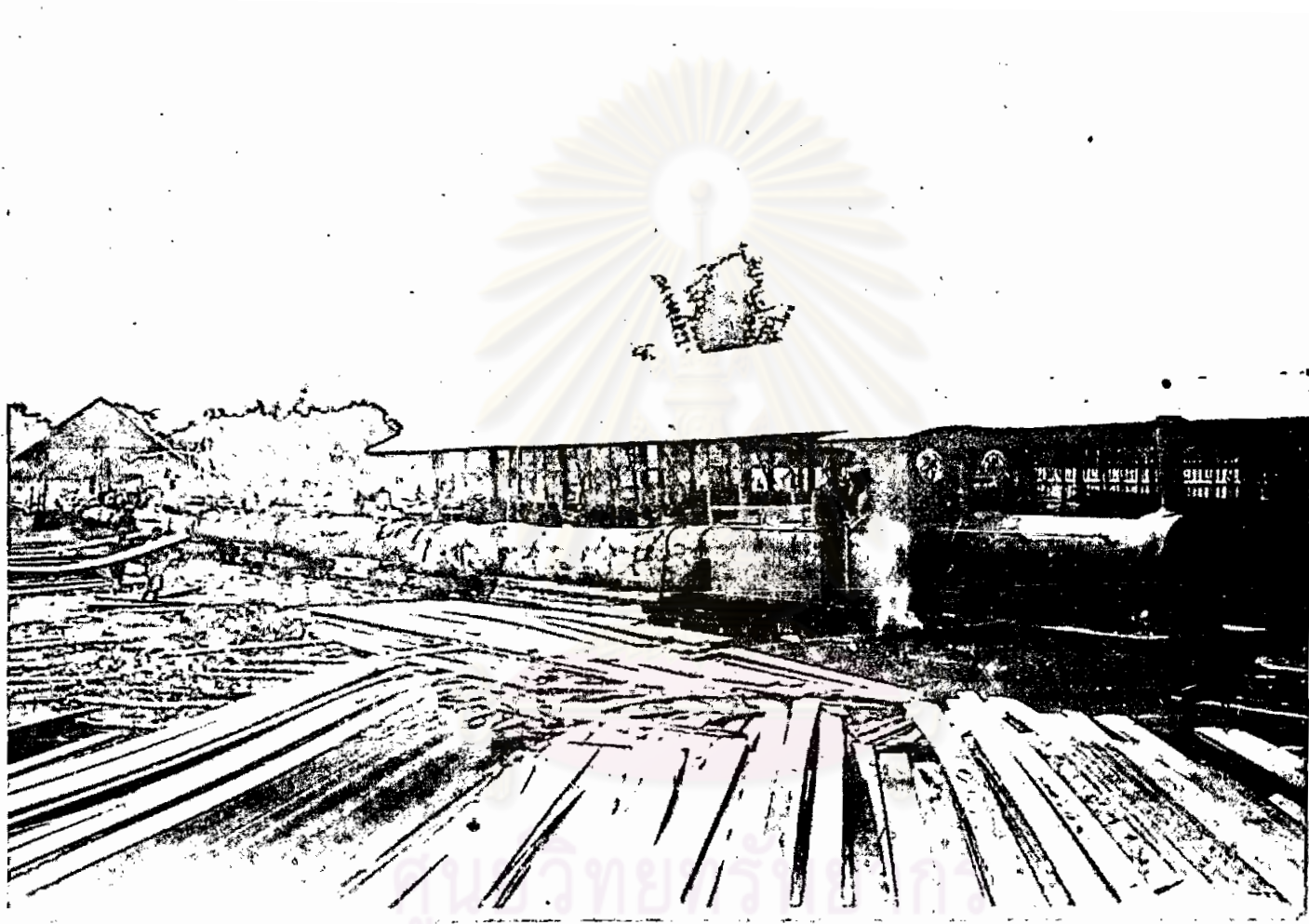
ศักดิ์ชาย เป็นตอน (1) และนอกจากนี้ยัง ขอจากพระคลังข้างที่ครั้งแรกเป็นเงิน 64,000 บาท โดยให้ที่ดิน 3 แห่ง เป็นประกัน โฉนดที่ดินสี่มคคเป็นเงินประมาณ 7,000 บาท ที่ดินและสวนหลังบ้านศาลาแดงก็คเป็นเงินประมาณ 9,400 บาท และที่ตำบลบางนางหงษ์ โกลสถานีรถไฟนครราชสีมา ก็คเป็นเงินประมาณ 32,000 บาท ซึ่งยังไม่พอกับจำนวนเงินที่ค จึงเพิ่มที่ดินเป็นประกันอีก 1 แห่ง คือที่พระประมวญริมถนนสี่มคค (2) เพื่อนำไปซื้อโรงเลื่อยของกรมหมื่นนุช เศรษฐ์วงศ์ถึราคา 24,000 บาท (3) ซื้อรถบรรทุกไม้อรตบรรทุกสินค้า ฯลฯ นับว่าเป็นการลงทุนขนาดใหญ่ เครื่องจักรที่ทันสมัย ในระหว่างที่ทำงานร่วมกับมิสเตอร์ลูนาดีมีขอปกครองหลายประการ โฉนดที่ดินสี่มคคซึ่งของมคคขนาดเล็กเกินไป เช่น รางรถลากไม้เล็กทานน้ำหนักไม้ไม้โค และบางครั้งมิสเตอร์ลูนาดีโกงเงินโดยที่เจ้าพระยาสุรศักดิ์มนตรีไม่ทราบ (4) เมื่อมิสเตอร์ลูนาดีถึงแก่กรรม เจ้าพระยาสุรศักดิ์มนตรีขาดช่วยจึงหยุดงานไปชั่วคราว การหยุดงานทำให้การดำเนินงานไม่ต่อเนื่อง เกิดความสูญเสียหลายประการ นับว่าเป็นขอปกครองในการจัดการอย่างหนึ่ง ต่อมาอีกประมาณ 2 ปีคือในปีพ.ศ. 2443 คได้เริ่มดำเนินงานใหม่่อีกครั้งหนึ่ง แต่เครื่องเลื่อยและรางที่ใช้อย่างรถขนไม้ที่ส่งมากอนเล็กเกินไปรวมทั้งชำรุดเป็นสนิมจำเป็นต้องลงทุนเปลี่ยนหมอน้ำ ซื้อเครื่องจักรใหม่ ซื้อเลื่อยเพิ่มขึ้น ตลอดจนต้องต่อทางรถไฟยาว 7 ไมล์ครึ่ง

(1) หอจดหมายเหตุแห่งชาติ เอกสารรัชกาลที่ 5 บ.8.1/39 เจ้าพระยาสุรศักดิ์มนตรีบอกขายที่บ้านตำบลศาลาแดง ตำบลหัวลำโพง 11 กันยายน ร.ศ. 115 - 26 สิงหาคม ร.ศ. 118.

(2) หอจดหมายเหตุแห่งชาติ เอกสารรัชกาลที่ 5 บ.8.1/41 เจ้าพระยาสุรศักดิ์มนตรีขอเงินไปทำถาวรป่าไม้และขอถวายที่ดินทั้งหมดเป็นประกัน 10 กันยายน ร.ศ. 117.

(3) หอจดหมายเหตุแห่งชาติ สบ.2.33/6.

(4) หอจดหมายเหตุแห่งชาติ เอกสารรัชกาลที่ 5 บ.16.2/83.



จุฬาลงกรณ์มหาวิทยาลัย

รูปรถไฟซึ่งลากเตวี่กบรทุกซึงมาแต่บัก

สร้างรถไฟบรรทุกไม้สำหรับลากไม้ซึ่งออกมาจากป่าเพื่อส่งโรงเลื่อย⁽¹⁾ เป็นการลงทุน
 ที่สูงมาก เกินกำลังที่เจ้าพระยาสุรศักดิ์มนตรีจะลงทุนเพียงคนเดียว เจ้าพระยาสุรศักดิ์-
 มนตรีไค้หลวงอุดรรัตน์ (อากรแก้ว เจ้าของบริษัทมิเซ็งหลี) มาเข้าหุ้นด้วย
 โดยมอบกิจการในหลวงอุดรรัตน์เป็นผู้จัดการ เพราะเห็นว่าเขามีประสบการณ์จากการ
 ทำป่าไม้สักมาแล้ว หลวงอุดรรัตน์ใช้วิธีทำเช่นเดียวกับป่าไม้เมืองเหนือ คือ ไซ้ไม้ลง
 ลงมาตามลำห้วยแล้วไซ้เรือกลไฟลากมาขึ้นที่ท่าศรีราชา แต่ไม่ขาย เป็นไม้หนักจนน้ำไซ้
 ลง เช่นเดียวกับไม้สักไม้ไค้แม้ว่าจะหาวิธีลงควยวิธีอื่นก็ไม่สำเร็จ หลวงอุดรรัตน์จึง
 คืนตำแหน่งผู้จัดการให้เจ้าพระยาสุรศักดิ์มนตรี บริษัทมิเซ็งหลีของหลวงอุดรรัตน์ทำหน้าที่
 ออกทุนเพียงอย่างเดียว ถ้าออกทุนเกินที่เจ้าพระยาสุรศักดิ์มนตรีลงทุนไปแล้วจะคิดเป็น
 ดอกเบี้ยร้อยละ $7\frac{1}{2}$ ต่อปี เจ้าพระยาสุรศักดิ์มนตรีแก้ปัญหาการชักลากไม้คอกจากป่าโดย
 ใช้ท่าทางรถไฟและไซ้รถไฟจากรถบรรทุกไม้ กองไซ้เงินลงทุนสูงอีกครั้งหนึ่ง เป็นการ
 ลงทุนเกินกว่าที่ตั้งใจ เพราะต้องสร้างทางรถไฟมีความยาวขนาดทางรถไฟสายปากน้ำ
 ทุนสร้างทางรถไฟครั้งนั้นจากธนาคารฝรั่ง เสส รถไฟและรางรถไฟที่ส่งครั้งนั้นมาถึงศรีราชา
 ปีพ.ศ. 2445 อันเป็นปีเดียวกับที่เจ้าพระยาสุรศักดิ์มนตรีไปปราบเงี้ยวที่เมืองแพร่ตาม
 พระราชกระแสรับสั่งของพระบาทสมเด็จพระจุลจอมเกล้าเจ้าอยู่หัว เจ้าพระยาสุรศักดิ์-
 มนตรีไค้มอบงานในหลวงอุดรรัตน์รับดำเนินการแทน หลวงอุดรรัตน์มอบให้พระโสมภ-
 เพชรรัตนบุตรชาย⁽²⁾ เป็นระดับผู้ช่วยแทน มีพระยามหินกาล⁽³⁾ เป็นผู้จัดการ ในระยะ
 นี้สัมปทานป่าไม้ศรีราชาใกล้จะหมดอายุสัญญาับเขาหัวป่าไม้ เจ้าพระยาสุรศักดิ์มนตรี

(1) เรื่องเดียวกัน.

(2) หลวงอุดรรัตน์ไปเมืองจีนจึงรับดำเนินการให้เจ้าพระยาสุรศักดิ์มนตรีไม้ไค้.

(3) หอจดหมายเหตุแห่งชาติ สบ.33/6.



จุฬาลงกรณ์มหาวิทยาลัย

ที่พักรุดี แลโรงงานที่สระเตเช่นยายบู

จึงขอสัมปทาน เป็นครั้งที่ 2 เริ่มสัญญาวันที่ 1 มกราคม ร.ศ. 122 (พ.ศ. 2446) เป็นระยะเวลา 5 ปี มีเขตป่าดังนี้คือ ทิศตะวันออกตั้งแคบลองบางไผ่รัง ทิศตะวันตกตั้งแคบ้านจอมเขียบ ทิศเหนือตั้งแคเขาหนูง และทิศใต้ตั้งแคแหลมถ้ง (1)

ปรากฏว่าก่อนที่เจ้าพระยาสุรศักดิ์มนตรีจะไปปราบกบฏเงี้ยวไกลลงทุนไปแล้ว ประมาณ 160,000 บาท (2) แต่ระยะเวลา 2 ปีที่ไปปราบกบฏเงี้ยวกับไม่ได้รับผลประโยชน์ตอบแทนเลย มีขอบคพรองมากขึ้น นั่นคือพระยามหิบาลต่างงานโดยไม่วางแผนงาน เช่น การตัดไม้ไม่แบ่งตักเป็นเขต ๆ ตักปะปนคละไปทุกแห่งทำให้ยากต่อการตัดครั้งต่อไป ประการสำคัญที่สุดคือ บัญชีรายรับรายจ่ายบกพร่องมากไม่บอกรายละเอียดให้ชัดเจน บอกแต่เพียงจำนวนเงินรวมยอด เจ้าพระยาสุรศักดิ์มนตรีไม่มีโอกาสทราบผลลงทุนทำอะไรไปบ้าง เมื่อขอฉบับบัญชีไม่มีหลักฐานปรากฏบอกเพียงว่าบริษัทกิมเซงหลีลงทุนไป 500,000 บาท ผลประโยชน์ที่ได้อีก 2 ปีนั้นยังไม่เคยคาคอกเบี้ย ค่าสอย ไร่จ่ายทาง ๆ ไม้ที่เหลือยังไม่พอจะแบ่งกำไรใด ถ้าต้องการให้กำไรเร็วขึ้น พระโสมนเพชรรัตนได้เสนอให้เจ้าพระยาสุรศักดิ์มนตรีตั้งโรงเลื่อยและต่อทางรถไฟเพิ่มขึ้น จากปัญหาที่ทำให้เจ้าพระยาสุรศักดิ์มนตรีมีใจกับพระยามหิบาล ผู้จัดการ บริษัทกิมเซงหลีเห็นว่าได้ทุนคืนและมีกำไรบ้างแล้วจึงต้องการเลิก โดยขอเลิกเชาหนูงกับเจ้าพระยาสุรศักดิ์มนตรี ในปีพ.ศ. 2447 และแจ้งยอดครั้งสุดท้ายว่าหากกิมเซงหลีจ่ายแทน เจ้าพระยาสุรศักดิ์มนตรีไปทั้งหมด 750,000 บาท เจ้าพระยาสุรศักดิ์มนตรี เห็นว่าเกินความจริงอีกทั้งไม่มีบัญชีรายละเอียดที่แน่นอนจะฟ้องกลับก็น่าถึง บัญชีของหลวง อัครภักดิ์บิดาของพระโสมนเพชรรัตนที่เคยช่วยเหลือในระยะแรก เจ้าพระยาสุรศักดิ์มนตรีจึงประนีประนอมให้เงินจำนวน 500,000 บาท แบ่งให้ 3 ยอด เสียคอกเบี้ยครั้งละ 6,400 บาท เจ้าพระยาสุรศักดิ์

(1) หอจดหมายเหตุแห่งชาติ เอกสารรัชกาลที่ 5 ม.16.2/83.

(2) หอจดหมายเหตุแห่งชาติ สบ.2.33/6.

มนตรีทอง ชายที่คินถนนประมวญโชห่วยบริษัทกิมเซงหลีเป็นเงิน 350,000 บาท เหลืออีก 150,000 บาท ให้อู่เป็นหนี้ของบริษัทศรีราชา 1,500 หุน (1)

นอกจากปัญหาเรื่อง เงินทุนแล้ว ในครั้งนี้เจ้าพระยาสุรศักดิ์มนตรียังประสบอุปสรรคอื่น ๆ อีก เช่น ขาดความร่วมมือกับชาวบ้านในเขตนั้น เป็นเหตุให้ขาดแรงงานที่โชคดีไม่ เช่นไม่ขึ้นรถ เพราะชาวบ้านแฉนั้นไม่พอใจที่เจ้าพระยาสุรศักดิ์มนตรีแย่งอาชีพ การ เลื่อยไม้ชาวบ้านแฉนั้น "... จึงชวนกันจะให้ท่านล้มละลายไม่ยอมรับจ้างตัดไม้ให้..." (2) กองจ้างแรงงานมาจากอบตราชานีประมาณ 100 คน รวมทั้งแรงงานจีนทำให้เสียค่าใช้จ่ายเพิ่มขึ้น ตลอดจนช่างมาที่ซื้อโวลลาถและบรรทุกสิ่งของก็หายบางตาบาง (3) การ เลื่อยไม้ก็เลื่อยไถน้อยไม่ทันความต้องการของตลาดส่งมาถึงกรุงเทพฯ 2 - 3 วันก็จำหน่ายหมด เพราะไม่มีคุณภาพดีกว่าไม้สังคไปรมีให้เลือกมากกว่า 160 ชนิด ทั้งไม้เนื้อแข็ง และไม้เนื้ออ่อน ทั้งสีและลายประเภทการใช้งานมีให้เลือกไ้มาก แกรวดแพงกว่าไม้ ตางประเทศคิวบิกฟุตละ 1 บาท 16 อัฐ เพราะค่าโสหยสูง ดังนั้นต้องลดราคาลงเหลือ คิวบิกฟุตละ 1 บาท เพื่อแข่งกับไม้สังคไปรมี ไม้ที่ใครรับจึงไม่คุ้มทุน ในขณะนั้นปีพ.ศ. 2448 ลงทุนสร้างทางรถไฟไปแควประมาณ 5 ไมล์เศษ ไร่ทอนไมล์ละ 25,000 บาท เป็นเงิน 125,000 บาท สร้างโรงเครื่องจักรที่หักทำการประมาณ 300,000 บาท ไร่ บรรทุกไม้ส่งปีละ 40,000 บาท รวมทั้งสิ้นประมาณ 470,000 บาท รายไครรายจ่ายต่อปีมีดังนี้ (4)

(1) เรื่องเดียวกัน.

(2) หอจดหมายเหตุแห่งชาติ เอกสารรัชกาลที่ 5 บ.8.1/41.

(3) หอจดหมายเหตุแห่งชาติ เอกสารรัชกาลที่ 5 ม.16.2/83.

(4) เรื่องเดียวกัน.



ศูนย์
จุฬาลงกรณ์มหาวิทยาลัย
สะพานยาวศรีราช สำหรับเหมาไม้ค

บัญชีจำนวนรายจ่ายต่าง ๆ ในการโรง เลื่อยศรีมหาธาตุ

ค่าโซ่สอยต่าง ๆ วันละ 250 บาท	1 เดือน	เท่ากับ	7,500 บาท
	1 ปี	"	90,000 "
ค่าถลอกเบียดรอยละ 5 ในเงิน 800,000 บาท	1 ปี	"	40,000 "
ค่าซ่อมแซมสลักหรือต่าง ๆ คิดร้อยละ $2\frac{1}{2}$	1 ปี	"	7,200 "
ค่าซากเหลือต่าง ๆ คิดร้อยละ $2\frac{1}{2}$	1 ปี	"	7,200 "
รวมจ่าย	1 ปี	"	144,400 "

บัญชีจำนวนเงินรายไถ่ต่าง ๆ ในการโรง เลื่อยศรีมหาธาตุ

เลื่อยไม้ไถ่วันละ 800 คิวบิกฟุต คิวบิกฟุตละ 1 บาท วันละ	เท่ากับ	800 บาท
1 ปี (300 วัน)	"	240,000 "
รวมเงินคงไถ่	"	240,000 "
รวมจ่าย	"	144,400 "
เหลือค่าไร่ปีละ	"	95,600 "
หรือปีละ	"	11 เปอร เซ็นท์

รายไถ่ที่ไร่ไม้คَمْพูน ถ้าเลื่อยไถ่วันละ 5,000 - 6,000 คิวบิกฟุต จะเก็บทุนไถ่เร็วขึ้น และไม้ที่เลื่อยไถ่วันละ 800 คิวบิกฟุตไม่พอจำหน่ายทำให้เสียตลาด เพราะลูกค้าคอยนาน ไม่กล้าไปรับไม้ต้อง เสียเวลาคอย เจ้าพระยาสุรศักดิ์มนตรีแก้ไข ควบคุมการทำรางรถไฟอีก 7 - 8 ไมล์ ต่อให้ถึงป่าตะเคียนที่เป็นไม้มีราคา และเพิ่มเลื่อย เลื่อยวงเดือน โรงเก็บไม้กระดาน รถบรรทุกไม้รถ จำเป็นต้องมีเงินหมุนเวียนในระยะ นี้ให้ทันฉันทยุคคลงคืน เช่นนี้จะล้มละลาย ควบคุมเทศน์ท่านจึง ขอร้องให้พระคลังข้างที่เช่า ทุนส่วนควย ทั้งนี้เนื่องจากทุนที่ส่ง เป็นการตามทุนต้องโชตนมากไม่สามารถจะดำเนินการ คนเก็บไม้ไถ่ พระบาทสมเด็จพระจุลจอมเกล้าเจ้าอยู่หัวทรงมีพระราชนิพนธ์ว่า การป่า ไม้จำหน่ายสำเร็จจะเป็นประโยชน์แก่บ้านเมืองมาก แต่ยังไม่เห็นพระราชนิพนธ์ในการเป็น

ทรงศักดิ์สินพระทัยให้เงินพระคลังข้างที่จำนวน 200,000 บาท โดยให้ที่ดิน เป็นประกัน
ลงสัญญาเมื่อวันที่ 4 พฤษภาคม พ.ศ. 2448 ที่ดินประกันมี 7 แห่งดังนี้คือ (1)

1. ที่บ้านพระประมาตุน้อยที่ 21 ไร่เศษ เฉลี่ยทั้งตึกและที่ตาราววาละ
20 บาท เป็นเงิน 168,000 บาท
 2. ที่ศาลาแดงริมคอนคันทันมี 67 ไร่เศษ ตึกตาราววาละ 3 บาท
เป็นเงิน 80,400 บาท
 3. ที่นากลอง 6 กลอง 7 หลัง เมืองรัตนบุรีมี 1,200 ไร่ ไร่ละ 30 บาท
เป็นเงิน 36,000 บาท
 4. ที่ถนนพระประมาตุน้อย ริมโรงเรียนอเมริกันมี 5 ไร่ ตาราววาละ 12
บาท 5 ไร่ เป็นเงิน 60,000 บาท
 5. ที่ถนนสุรศักดิ์ริมบ้านพระมนตรี ตาราววาละ 20 บาท เป็นเงิน
19,200 บาท
 6. ที่สวนยุคพระโขนงริมวัดสนามศร ที่ 150 ไร่ ไร่ละ 80 บาท เป็น
เงิน 12,000 บาท
 7. ที่ถนนสีลม มีเรือนปั้นหยา 2 ชั้น 1 หลัง เรือนฝา กระดานแถวยาว
หลังคามุงกระเบื้อง 1 หลัง คัดทั้งที่ดินและเรือน ตาราววาละ 20 บาท มีพื้นที่ 900
ตารางวา เป็นจำนวนเงินประมาณ 18,000 บาท
- รวมยอดเงิน 7 แห่งประมาณ 393,600 บาท

เมื่อต้องลงทุนมากเช่นนี้ เจ้าพระยาสุรศักดิ์มนตรีซึ่งคิดจะแก้ปัญหาด้วยการ
ทำเป็นบริษัทจำกัด ในช่วงเตรียมการจัดตั้งบริษัทจำกัดจำเป็นต้องใช้เงินและขอให้พระ
คลังข้างที่เช่าทุนควย พระบาทสมเด็จพระจุลจอมเกล้าเจ้าอยู่หัวทรงกล่าววา "...รู้สึก

(1) หอจดหมายเหตุแห่งชาติ เอกสารรัชกาลที่ 5 ค.9.2/26 เจ้าพระยา-
สุรศักดิ์มนตรีกู้เงิน 24 สิงหาคม พ.ศ. 2448.

เหมือนขึ้นแบคไปขึ้นที่เกาะถูกคนป่าชื้อจะเอาตัวไม่รอด..."(1) ทั้งนี้เนื่องเพราะทรงเห็นว่าลงทุนไปหนักอยู่ในสิ่งที่ไม่มีความปลอดภัย การจัดการก็ผิด ถ้าให้ไปจะไม่เสียหายแก่พระคลังข้างที่ แต่จะเสียหายถึงพระคลังมหาสมบัติด้วย และนอกจากนี้หลวงโสภณ เพชรรัตนซึ่งเคยลงทุนกับเจ้าพระยาสุรศักดิ์มนตรีมาแล้วขอพบพระองค์ เช่น การลงทุนสูงเกินไปไม่คุ้มกับกำไรที่ได้รับจึงแนะนำพระบาทสมเด็จพระจุลจอมเกล้าเจ้าอยู่หัวไม่ให้เขาหนควย พระบาทสมเด็จพระจุลจอมเกล้าเจ้าอยู่หัวจึงทรงตอบปฏิเสธ

ต่อมาปีพ.ศ. 2449 ผู้จัดการห้างบอมเบย์เบอร์มา ทางสยามฟอเรสต์และห้างอีสต์เอเชียติก ไคมาฟักที่ศรีราชา และออกตรวจกิจการทางานของบริษัท เห็นเครื่องจักรทุนแรง การทางานโดยใช้อุปกรณ์สมัยใหม่และสะดวกจึงต้องการลงทุนด้วย โดยขอทดลองหาตลาดเป็นเวลา 2 ปี และขอให้เจ้าพระยาสุรศักดิ์มนตรีจัดตั้งเป็นบริษัททุน จำกัด ให้เรียบร้อยก่อน (2) การดำเนินงานในระยะช่วงสัมปทานครั้งต่อไป เจ้าพระยาสุรศักดิ์มนตรีจึงจัดในรูปบริษัทจำกัด ในระยะเตรียมการนี้บริษัทขอเนี่ยวไคดตอบแทนค่าเหนื่อยแก่เจ้าพระยาสุรศักดิ์มนตรีเป็นจำนวนเงิน 800,000 บาท และให้ขอยืมเงินใช้จ่ายก่อนการจัดตั้งบริษัทจำกัด เป็นจำนวนเงิน 100,000 บาท รายละเอียดจะกล่าวในหัวข้อต่อไป

การดำเนินงานระยะที่สอง เจ้าพระยาสุรศักดิ์มนตรีจัดตั้งเป็นบริษัทศรีราชาทุน จำกัด จัดทะเบียนเมื่อเดือนกันยายน ร.ศ. 127 (พ.ศ. 2451) ตั้งอยู่ที่ตำบลศรีมหาธาตุ เขตเมืองชายทะเลฝ่ายตะวันออก บริษัทมีเงินทุน 1,500,000 บาท

(1) หอจดหมายเหตุแห่งชาติ เอกสารรัชกาลที่ 5 ม.16.2/83 พระราชดำรัสของพระบาทสมเด็จพระจุลจอมเกล้าเจ้าอยู่หัวถึงสมเด็จพระเจ้าคำมวรวง ราชานุภาพ 15 สิงหาคม ร.ศ. 124.

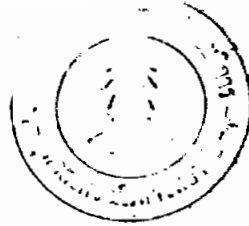
(2) หอจดหมายเหตุแห่งชาติ สบ.2.33/6.

แบ่งเป็น 15,000 หน หนละ 100 บาท ไร่รับสัมปทาน นับตั้งแต่วันที่ 1 มิถุนายน พ.ศ. 2451 เป็นเวลา 20 ปี มีที่ดินจำนวนมาก (รายชื่อที่ดินทั้งหมดอยู่ในภาคผนวก ข.) เขตสัมปทานที่ชอกรังใหม่มีเนื้อที่ป่า 600 ตารางไมล์หรือ 960,000 ไร่ อยู่ในเขตอำเภอแก่งแขวง เมืองระยอง $\frac{1}{3}$ อยู่ในเขตอำเภอนันทนคมชลบุรี⁽¹⁾ บริษัทบอร์เนียวสำรวจแลนมัตนไม 9,406 ไร่ หรือ 2 ล้านต้นเศษ⁽²⁾ เนื้อที่เขตใหม่นี้ทรงพระกรุณาโปรดเกล้าฯ ให้รวมกับเขตเดิมแล้วแบ่งเป็น 2 ส่วน อนุญาตให้รับเช่าทำสวนหนึ่งมีกำหนด 10 ปี ถ้าบริษัททำไคมผลประโยชน์ก็จะอนุญาตอีกสวนหนึ่งให้ทำต่อไปอีก 10 ปี เก็บเนื้อที่ป่าสวนหนึ่งไว้เพื่อรักษาทรัพยากรไม้ในองงาย และบริษัทของตัดไม้ให้ได้ปีละ 10,000 ต้น จึงจะแสดงว่าทำงานจริง ซึ่งบริษัทศรีราชาทน จำกัด ไคมอบให้บริษัทบอร์เนียวรับหอดำเนินการแทน ค่าใช้จ่ายทั้งหมดบริษัทบอร์เนียวเป็นผู้จ่าย เมื่อหักค่าใช้จ่ายแล้วเหลือกำไรแบ่งเป็น 2 ส่วน บริษัทศรีราชาทน จำกัด จะตั้งกรรมการตรวจการงาน บัญชี จากบริษัทบอร์เนียว ถ้าบริษัทบอร์เนียวจะเลิกทำต้องบอกบริษัทศรีราชาทนล่วงหน้า 2 ปี เมื่อครบ 20 ปีแล้ว เครื่องจักร สิ่งของต่าง ๆ ในป่านี้ถือเป็นสมบัติของบริษัทศรีราชาทน จำกัด

คณะกรรมการ ของบริษัทศรีราชาทน จำกัด ประกอบด้วย เจ้าพระยาสุรศักดิ์มนตรี เป็นนายกกรรมการ บริษัท พระยาราชวังสรรค์ พระยาฤทธิรงค์กรมเฉพ พระมนตรี-พจนกิจ หลวงโสภณ เพชรรัตน หลวงอนันตศิลาธิบดีสาร มิสเตอร์ แอฟ วี เคเยชซ์ หลวง-ฤทธิรงค์กรม มิสเตอร์คัลลิว เอย์ลิลลี่ ธนาคาร ของบริษัทคือ ซาเตอร์แบงก์ของอินเดีย ออกสแตมป์และเงิน นายความประจำบริษัทคือ บริษัทลิลลี่ และกิบบิสส์ เลขานุการคือ หม่อมราชวงศ์เล็กบุตร รพัญญู เรียก เป็นครั้งคราว การประชุมใหญ่ของบริษัทประชุมปีละ 1 ครั้ง เป็นการประชุมใหญ่สามัญ การประชุมใหญ่พิเศษมีเป็นครั้งคราว การประชุมสามัญเป็น

(1) หอจดหมายเหตุแห่งชาติ เอกสารรัชกาลที่ 7 กษ.5.1/1.

(2) หอจดหมายเหตุแห่งชาติ เอกสารรัชกาลที่ 5 ม.16.2/83.



การประชุมเพื่อตรวจรับบัญชียอดการใช้จ่าย รายงานของคณะกรรมการอำนวยการ รายงาน
ผู้ตรวจบัญชี เลือกตั้งกรรมการอำนวยการคนใหม่ แบ่งเงินกำไรแก่สมาชิก (1) จึงเห็น
โครงการทำงานในรูปบริษัทจำกัดเป็นการทำงานที่มีระเบียบแบบแผน มีการจัดการบริหารดี
เป็นขั้นตอนรัดกุมมากกว่าครั้งก่อน ๆ

หลังจากที่บริษัทบอร์เนียว ดำเนินกิจการแทนบริษัทศรีราชาแล้ว ได้ลงทุน
เพิ่มขึ้น ใต้แก สร้างโรงเลื่อย เพิ่มแผนเลื่อย แทนตัดหัวซุง เครื่องยกซุง ขยายเส้นทาง
รถไฟ จากหนองขมิ้นไปตั้งชุมชนซึ่งจะสร้างเสร็จในเดือนกรกฎาคม พ.ศ. 2453 รถไฟ
ที่ส่งมาใหม่ชื่อหมอบอน มีกำลัง 50 แรงม้า (รถไฟเดิมมี 2 คัน ชื่อศรีราชา มีกำลัง 30
แรงม้า และคันเก่าที่สุดมีกำลัง 10 - 20 แรงม้า) รถไฟที่ส่งมาใหม่จะขยับลดค่าโสหุ้ย
39 เปอร์เซ็นต์ เครื่องยกไม้ที่ส่งมาใหม่จะยกไม้ไผ่มากกว่าเดิม 3 เท่า ทำให้ต้องเพิ่ม
รถบรรทุกไม้ส่งโรงเลื่อยเป็น 120 คัน (2) เส้นทางรถไฟจากหนองขมิ้นไปชุมชนที่สร้าง
ใหม่ 2 ข้างทางรางรถไฟ ที่ตำบลละตุมและหนองลังเล เป็นป่ายางแดง ไม้พยอม ไม้
กระบาก (3) ไม้ 2 คำพลนี้มีความสมบูรณ์มาก เลื่อยได้ตั้ง 3 ปี และเป็นไม้เนื้อแข็ง
ชั้นดี การชักลากสะดวก ที่ปลายทางตำบลหมอบอนเป็นป่าตะเคียนสนโตตั้งแต่ 8 คำขึ้นไป
ไม้ตะเคียน เป็นไม้ที่มีคุณภาพดี เป็นไม้ชั้นหนึ่งของบริษัทศรีราชา เป็นไม้ผุยาก เดี่ยวกว่า
ไม้สักถึง 3 เท่า นอกจากนี้ที่ตำบลหมอบอนยังมีไม้อื่น ๆ อีก 150 กว่าชนิด เป็นไม้สนโต

ศูนย์วิทยพัทยากร

(1) หอจดหมายเหตุแห่งชาติ เอกสารรัชกาลที่ 5 ม. 16.2/83 รายงานตรวจ
ไม้ศรีราชา 8 ตุลาคม ร.ศ. 128.

(2) ไม้ยางแดง ไม้พยอมเป็นไม้เนื้อแข็งใช้ประโยชน์ได้หลายอย่าง เช่น สร้าง
บ้านเรือน ทำเสา ทำคานรองรับรางรถไฟ ใต้ในงานก่อสร้างอื่น ๆ ; กระจับปี่, ไม้
และของป่าบางชนิดในประเทศไทย (กรุงเทพฯ: โรงพิมพ์สมันนิม, 2491), หน้า 80, 163.

ตั้งแต่ 6 กำขึ้นไป เป็นเขตที่อุดมสมบูรณ์มาก (1) ในช่วงนี้จึงมีไม้จำหน่ายได้มาก นับตั้งแต่เดือนมกราคม ร.ศ. 128 - กันยายน ร.ศ. 128 (พ.ศ. 2452) สามารถตัดไม้ตรงจากป่าได้ 2,250 ตัน คิดเป็น 197,688 คิวบิกฟุต (2)

ไม้ของบริษัทแบ่งจำหน่ายเป็น 4 ประเภท คือ ไม้ส่งขายต่างประเทศ คิวบิกฟุตละ 2 บาท ไม้ที่จำหน่ายในกรุงเทพฯ คิวบิกฟุตละ 1 บาท ไม้จำหน่ายในกรุงเทพฯ คิวบิกฟุตละ 1 บาท และไม้ทำหมอนรถไฟ ตลาดต่างประเทศที่ส่งไม้ไปขายที่ลำปาง ไท่แก ลอนดอน ส่งครั้งที่ 1 จำนวน 200 ตัน เมื่อส่งไปถึงลอนดอน มีผู้นิยมไม้มาก ไท่แก เลขาฯ ส่งเพิ่ม ส่วนจีน และ อินโดฯ สั่งซื้อไม้ทำหมอนรถไฟเริ่มส่งไปการจี 500 ทอน ส่งไม้อื่น ๆ ไปบอมเบย์ 25 ตัน (3) ปีพ.ศ. 2461 ปล่อยไม้ได้ 20,782 ตัน หักค่าใช้จ่ายค่าสีหระถ์ เงินทุนที่ขาดทุนในปีพ.ศ. 2460 แลวเหลือกำไรปีพ.ศ. 2461 เป็นเงิน 239,206.68 บาท ในปีพ.ศ. 2461 นี้เป็นปีที่ 3 ที่ใช้โรงเลื่อยใหม่ทำกำไรรายได้เพิ่มมากกว่าปีพ.ศ. 2460 เป็นจำนวนเงิน 127,566 บาท ซึ่งรายละเอียดค่าใช้จ่าย ค่าสีหระถ์ จำนวนไม้ที่ปล่อยใน 1 ปี รายรับต่าง ๆ มีในภาคผนวก ค. และจากรายงานของ ฮาแลคส์ เอช โคนัลส์สัน สมหมัญญ์ และคัมบลิว อี อาคัม ผู้อำนวยการบริษัท บอร์ เนียวแรงว่าอีก 2 ปี ยุโรปต้องการไม้เพิ่มขึ้น จะมีกำไรพอแบ่งกันได้ในปีพ.ศ. 2463 (4) จำนวนไม้ที่ปล่อยเพิ่มขึ้นตามลำดับ ปีพ.ศ. 2464 ปล่อยไม้ได้ทั้งสิ้น

(1) หอจดหมายเหตุแห่งชาติ เอกสารรัชกาลที่ 5 ม.16.2/83 รายงานของ เอชคัมบลิวฮอดล์ ผู้แทนบริษัทบอร์ เนียว ตุลาคม ร.ศ. 128.

(2) 1 ตัน เท่ากับ 50 คิวบิกฟุต

(3) หอจดหมายเหตุแห่งชาติ เอกสารรัชกาลที่ 5 ม.16.2/83 รายงานของ เอชคัมบลิวฮอดล์.

(4) หอจดหมายเหตุแห่งชาติ สบ. 2.33/6.

248,672 คิวบิกฟุต ปีพ.ศ. 2465 เพิ่มเป็น 831,148 คิวบิกฟุต⁽¹⁾ ทั้งนี้เนื่องจาก
มีการจัดการและพบถ้ำถ้ำใหม่ มีการทำงานทำบัญชีโดยละเอียดคำนวณอย่างรอบคอบ
ผลประโยชน์ที่ได้นั้นจึงดีกว่าการลงพื้นที่ผ่านมา

จากสัญญาระหว่างบริษัทศรีราชาชน จำกัดกับบริษัทบอร์เนียวในปีพ.ศ.
2451 มอบให้บริษัทบอร์เนียวเป็นผู้จัดการ บริษัทบอร์เนียวจะหักค่าสิทธิหรือร้อยละ 10
ค่าจัดการร้อยละ 5 ที่เหลือเป็นค่าไถ่แบ่งกันฝ่ายละครึ่ง แต่ค่าเงินกิจการไป 10 กว่าปี
บริษัทบอร์เนียวไม่แบ่งผลประโยชน์ให้บริษัทศรีราชา และบริษัทบอร์เนียวยังกล่าวหาบริษัท
บอร์เนียวลงทุนไปแล้วทั้งสิ้นเป็นเงิน 1,700,000 บาท โดยที่บริษัทศรีราชาไม่ให้ความ
เหลือ และยังอ้างว่าบริษัทศรีราชาเป็นหนี้บริษัทบอร์เนียว 500,000 บาท ภายในเวลา
1 เดือน เมื่อครบ 1 เดือนแล้วจะถือว่าล้มละลาย บริษัทศรีราชาให้พระวิจิตรมนตรีเป็น
ทนายความฟ้องกลับว่าบริษัทบอร์เนียวทำนิติสัญญาไม่ดำเนินการให้ครบสัมปทานและสัญญา
ที่ตกลงไว้ บริษัทศรีราชาจึงเป็นฝ่ายชนะคดีเพราะทำถูกต้องตามสัญญาทุกประการ และ
บริษัทศรีราชาชน จำกัด ยื่นขอเสนอให้บริษัทบอร์เนียวคดีสินใจ 2 ประการคือ ประการ
แรกขายกิจการให้บริษัทบอร์เนียวเป็นเงิน 2,700,000 บาท ประการที่สอง คืนสัมปทาน
ให้เจ้าพระยาสุรศักดิ์มนตรี โดยบริษัทบอร์เนียวจะไถ่ค่าตอบแทน 300,000 บาท ถกลง
บริษัทบอร์เนียวยอมคืนสัมปทานให้บริษัทศรีราชาชน จำกัด บริษัทศรีราชาจะถอนชำระ
หนี้เงิน 300,000 บาท ภายในเวลา 5 ปี ถ้าภายใน 5 ปีชำระหนี้ไม่ครบสัมปทานนี้
จะกลับเป็นของ บริษัทบอร์เนียว⁽²⁾ ซึ่งตกลงเห็นคดีสัญญากันในครั้งนั้นในวัน

(1) หอจดหมายเหตุแห่งชาติ เอกสารรัชกาลที่ 7 กษ.5.1/1 สำเนากรมป่าไม้
พระบาทสมเด็จพระมงกุฎเกล้าเจ้าอยู่หัวโปรดเกล้าฯ 24 กันยายน พ.ศ. 2469.

(2) หอจดหมายเหตุแห่งชาติ สบ.2.33/6 เจ้าพระยาสุรศักดิ์มนตรีกราบทูล
สมเด็จพระเจ้าบรมวงศ์เธอกรมพระสวัสดิ์วัฒนวิเศษ 26 ตุลาคม พ.ศ. 2470.

1 พฤศจิกายน พ.ศ. 2465⁽¹⁾ เจ้าพระยาสุรศักดิ์มนตรีจึงต้อง เป็นผู้จัดการ บริษัท ศรีราชาชน จำกัด อีกครั้งหนึ่ง

การดำเนินการครั้งที่สาม เมื่อเจ้าพระยาสุรศักดิ์มนตรีรับทอดกิจการมาจากบริษัทบอร์เนียวในวันที่ 1 พฤศจิกายน พ.ศ. 2465 แลว โฉนดที่ดินเป็นกิจการต่อไป โดยมาจากขุนบริรักษ์ประชากร ซึ่งเป็นหุ้นส่วนคนหนึ่ง เป็นจำนวนเงิน 6,000 บาท ดอกเบี้ย ๕ ๑ บาทต่อเดือน ไร่ของ เจ้าพระยาสุรศักดิ์มนตรี เป็นประกัน แต่ยังไม่พอดัง ไปจากแบงค์ไคทั้น 20,000 บาท ไร่โฉนดที่บ้านกรุงเทพฯ และศรีราชา กับหุ้นบริษัท ศรีราชา 2,000 หุ้นเป็นประกัน⁽²⁾ เพื่อนำมาลงทุน เลื่อยไม้ ออกจำหน่าย เมื่อรับมาจากบริษัทบอร์เนียว เครื่องใช้ต่าง ๆ สักหอบกพรอง เฉลี่ยเลื่อยไม้จากป่าไคเพียงวันละ 40 คน เจ้าพระยาสุรศักดิ์มนตรีจึงต้องปรับปรุงกิจการ อีกครั้งหนึ่ง ไคแก่ ซอร์ตไฟ้อก 1 ขบวน ซักออร์เลอร 1 เครื่อง ซักออร์บรทุกซุง 200 คัน รางเหล็ก 14 ไมล์ เรือเหล็กบรทุก 1 ลำ คอเรือกลไฟ 1 ลำ⁽³⁾ ปรับปรุงอุปกรณ์ต่าง ๆ ในโรงเลื่อย เช่น เครื่องไสกบ เครื่องฉาพื้นหลายแท่น เครื่องกลึง เครื่องเจาะ เครื่องลับ เตาเผาเหล็ก สำหรับซ่อมแซมเครื่องโรงเลื่อย เป็นต้น โรงเลื่อยใหม่ที่ปรับปรุงแล้วสามารถเลื่อยไม้ ไควันละ 100 คันเศษ จำนวนไม้ที่โค่นเพิ่มขึ้นทุกปี ปีพ.ศ. 2466 ตัดเป็นเนื้อไม้ 1,008,376.3 คิวบิกฟุต ปีพ.ศ. 2467 เพิ่มขึ้น 1,072,651 คิวบิกฟุต และปีพ.ศ. 2468 เพิ่มขึ้น 1,116,403 คิวบิกฟุต⁽⁴⁾ ดังตารางบัญชีหน้าต่อไป

(1) เจ้าพระยาสุรศักดิ์มนตรี, ประวัติกิจการของจอมพลเจ้าพระยาสุรศักดิ์มนตรี, หน้า 654 - 655.

(2) จดหมายเหตุแห่งชาติ สบ.2.33/6 สำนักฎีกาเจ้าพระยาสุรศักดิ์มนตรี กราบทูลพระเจาบรมวงศ์เธอกรมพระยาคำรังราชานุภาพ 30 มีนาคม พ.ศ. 2469.

(3) จดหมายเหตุแห่งชาติ สบ.2.33/6 สำนักฎีกาเจ้าพระยาสุรศักดิ์มนตรี กราบทูลพระเจาบรมวงศ์เธอกรมพระสวัสดิ์ศิริธนิวิศิษฐ.

(4) จดหมายเหตุแห่งชาติ เอกสารรัชกาลที่ 7 กษ.5.1/1 รายงานครวจไม้ บริษัทศรีราชา.

สำเนาการป่าไม้ไปตรวจป่าไม้ศรีราชา 24 กันยายน พ.ศ. 2469

พ.ศ.	ชนิดไม้	จำนวนทอน	เนื้อไม้เป็นควมิกฟุต
2464	ยาง	1,689	190,823.1
	ตะเคียน	207	20,725.3
	ไมตาง ๆ	446	37,124.0
	รวม	2,342	248,672.4
2465	ยาง	6,689	684,791.0
	ตะเคียน	1,180	98,998.3
	ไมตาง ๆ	680	47,359.1
	รวม	8,549	831,148.4
2466	ยาง	8,119	768,920.1
	ตะเคียน	1,590	124,445.1
	ไมตาง ๆ	1,656	115,011.1
	รวม	11,365	1,008,376.3
2467	ยาง	7,376	753,570.2
	ตะเคียน	1,613	136,387.4
	ไมตาง ๆ	2,140	182,693.5
	รวม	11,129	1,072,651.1
2468	ยาง	8,966	824,807.7
	ไมตะเคียน	918	80,318.7
	ไมตาง ๆ	2,339	211,277.4
	รวม	12,223	1,116,403.8

ไม้ที่ตัดส่วนใหญ่เป็นไม้ยาง 70 เปอร์เซ็นต์⁽¹⁾ คิดเป็นเงินกำไรปีพ.ศ. 2468 และปีพ.ศ. 2469 รวม 2 ปี มีกำไร 496,000 บาทเศษ และมีกำไรตลอดมา⁽²⁾

ในปีพ.ศ. 2470 บริษัทศรีราชาท่น จำกัด ได้เปลี่ยนคณะกรรมการดำเนินงานใหม่ มีเจ้าพระยาสุรศักดิ์มนตรี เป็นนายกกรรมการ หม่อมเจ้าพนศรีเกษม เกษมศรี เป็นรองผู้จัดการ และบุตร รวดการ หวังไป โปรดทราบละเอียดรายชื่อกองกรรมการชุดนี้ได้ในภาคผนวก ง. แนวทางการดำเนินงานจะดีขึ้นมีผลประโยชน์เพิ่มขึ้น แต่การลงทนสูงมาก เจ้าพระยาสุรศักดิ์มนตรีต้องการเงินมาเต็มทนตลอดเวลา ในที่สุดไม่มีที่คืนทรัพย์สินสมบัติจะประกันได้ มีเพียงทนส่วนที่ไซค่าประกันการกั้มเงิน จนมีทนเหลือเพียง 3,000 ทน⁽³⁾ ผู้มีทนมากในขณะนั้นได้แก่ สมเด็จพระบรมโอรสาธิราชฯ และพระชายามี 3,480 ทน คิดเป็นเงิน 240,000 บาท⁽⁴⁾ กรมพระสวัสดิ์วัฒนวิศิษฐ์ถือตามกฎหมายว่ามีทนส่วนใหญ่อึ่งเป็นทนส่วนตัว จึงเข้าไปมีอิทธิพลในบริษัทกรย การแต่งตั้งกรรมการและอื่น ๆ เจ้าพระยาสุรศักดิ์มนตรี ตรี เริ่มจัดตั้ง และเป็นกรรมการ เกรงขาดซึ่งไม่รงทน เขามามบริหาร จะทำในบริษัทมจึงฟ้องกรมพระสวัสดิ์วัฒนวิศิษฐ์ ผลการตัดสินวันที่ 14 กรกฎาคม พ.ศ. 2471 ปรากฏว่ากรมพระสวัสดิ์วัฒนวิศิษฐ์แพ้คดี เพราะเจ้าพระยาสุรศักดิ์มนตรี เป็นนายกกรรมการ จึงมีสิทธิมากกว่า

อาจสรุปได้ว่าจอมพลเจ้าพระยาสุรศักดิ์มนตรีก่อตั้งและดำเนินงานบริษัทศรีราชา มาตั้งแต่ลงทนเพียงผู้เดียว จนขยายทนเป็นบริษัทจำกัด จัดตั้งโรงเลื่อยที่

(1) เรื่อง เดียวกัน.

(2) หอจดหมายเหตุแห่งชาติ สบ.2.33/6 ลงวันที่ 30 มีนาคม พ.ศ. 2469.

(3) หอจดหมายเหตุแห่งชาติ สบ.2.33/6 ลงวันที่ 26 ตุลาคม พ.ศ. 2470.

(4) หอจดหมายเหตุแห่งชาติ เอกสารรัชกาลที่ 7 รล.20/68 ฎีกาเจ้าพระยา-

สุรศักดิ์มนตรี เรื่อง บริษัทศรีราชา เกี่ยวกับกรมพระสวัสดิ์วัฒนวิศิษฐ์ 27 มีนาคม -

ทันสมัย ตลอดจนอุปกรณ์ในการดำเนินงานทุกอย่างใช้เครื่องจักร และเครื่องทุนแรง เช่น เกี่ยวกับการลงทุนของตะวันตก เช่น มีรถจักรไอน้ำในสมัยที่ท่านดำเนินงาน เกือบ 10 คัน โคนแก รถเบอว์ 1 เครื่องชื่อ "นางน้อย" ใช้เป็นรถลำเลียงไม้ทอนอยู่ในบริเวณโรงเลื่อย และลำเลียงไม้แปรรูปจากโรงเลื่อยไปสะพาน เกาะลอย เพื่อส่งลงเรือเข้ากรุงเทพฯ หรือส่งออกนอกประเทศ รถเบอว์ 2 เครื่องชื่อ "เกาะลอย" ใช้เป็นรถลำเลียงเช่นกัน รถเบอว์ 3 เครื่องชื่อ "ศรีราชา" ใช้ลำเลียงไม้ในป่าแถวบริเวณสะพาน 27 และสถานีจอมพล ลากไม้ของโคกร้างหนึ่ง ๆ ประมาณ 7 ทอน รถเบอว์ 5 หรือ "หนองขอ" ลากไม้โค 15 ทอน เป็นต้น และมีสถานีรถไฟหรือรถจักรไอน้ำ 7 สถานี ได้แก่ (1)

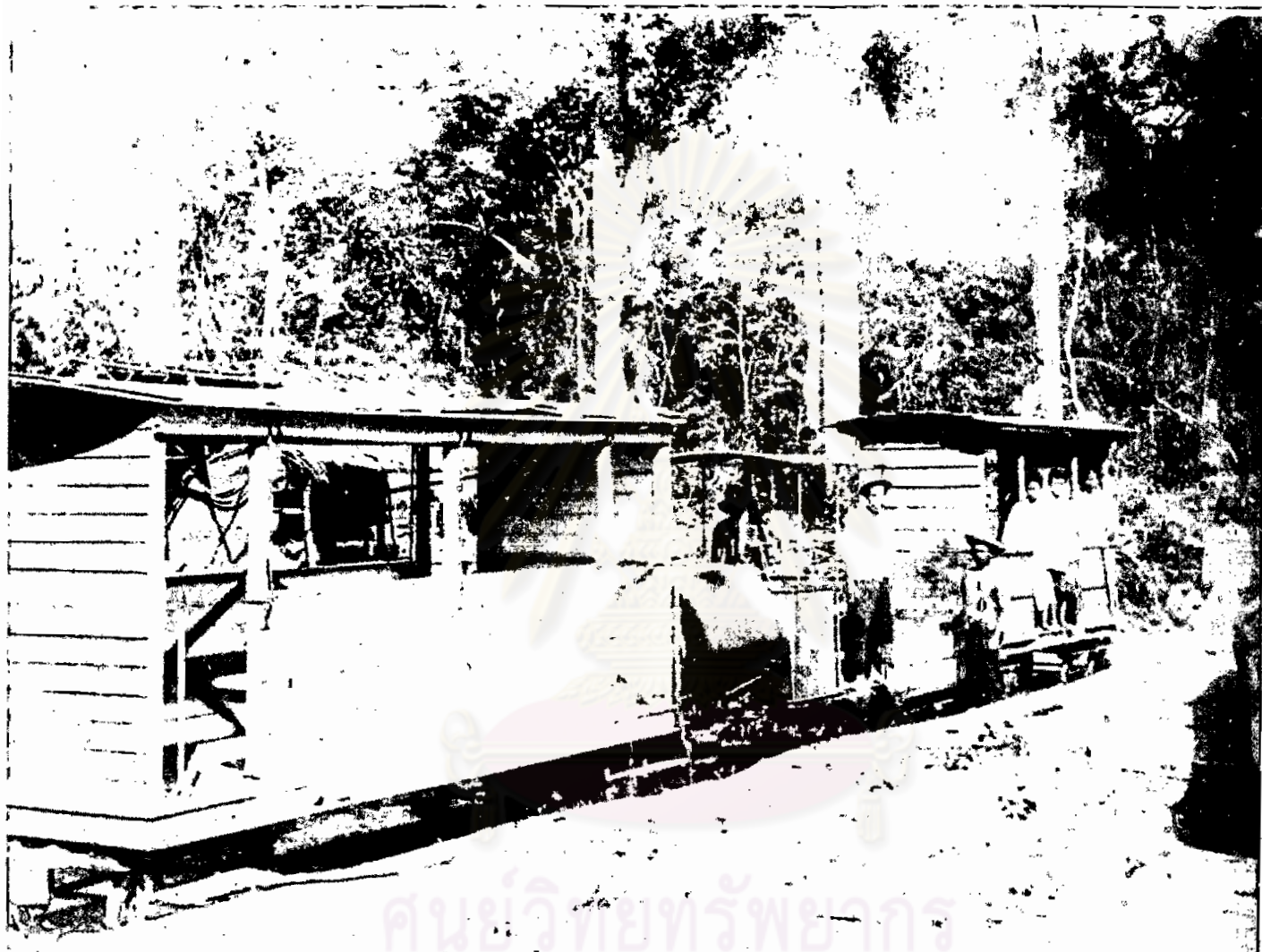
สถานีที่ 1	ชื่อสถานีศรีราชา	เป็นคนทาง	ตั้งอยู่หลังโรงเลื่อย
สถานีที่ 2	เครื่องชื่อ "หนองยายมี"	ปัจจุบัน	เปลี่ยนเป็น "สถานีเจิม"
สถานีที่ 3	"ทับโคบุตร"	" "	"สถานีจอมพล"
สถานีที่ 4	"ก.ม. 3"	" "	"สถานีเจ้าพระยา"
สถานีที่ 5	"เจ๊กงัก"	" "	"สถานีสุรศักดิ์"
สถานีที่ 6	"ระเริง"	" "	"สถานีมนตรี"
สถานีที่ 7	"ชุมชนกลาง"	" "	"สถานีเฉลิมลาภ"

นอกจากนี้มีโรงเลื่อยจักร 3 แห่งคือ ตั้งในปีพ.ศ. 2443 ปีพ.ศ. 2446 และ 2451 (2) จึงนับได้ว่า เป็นอุตสาหกรรมที่ใช้เครื่องจักรกลอันทันสมัย เป็นโรงเลื่อยที่ใหญ่ที่สุดโรง

จุฬาลงกรณ์มหาวิทยาลัย

(1) บริษัทศรีมหาราชา จำกัด, ศรีมหาราชาอนุสรณ์ พิมพ์ในงานฉลองครบรอบ 20 ปี พุทธศักราช 2490 - 2510 (พระชนม: ศิลปการพิมพ์, 2509) หน้า 12-21.

(2) บริษัทศรีมหาราชา จำกัด, จดหมายเหตุและสารคดีบริษัทศรีมหาราชา จำกัด, หน้า 175.



ศูนย์วิทยุวิทยากร
จุฬาลงกรณ์มหาวิทยาลัย
รถไฟเล็กสำหรับคนโดยสาร

หนึ่งในเอเชีย และเป็นโรงเลื่อยที่ไซ เครื่องจักร วัตโนมิติเป็นการลงทุนแรงงานล้ายคใน
สมัยนั้น ซึ่งแสดงให้เห็นถึงการลงทุนโดยไซ เครื่องทุนแรงต่าง ๆ เป็นการลงทุนที่สูงมาก
แม้ว่าเจ้าพระยาสุรศักดิ์มนตรีจะไซความอดส่าหะ อดทนพากเพียรพยายามจนถึงที่สุด แต่
ก็ไม่สามารถจะไซหนี้เงินกพระคลังข้างที่โคหมค ภายหลังจากที่ทานถึงแกอสัญกรรมใน
ปี พ.ศ. 2474 แล้ว⁽¹⁾ พระคลังข้างที่โคเขาดำเนินงานต่อภายใต้รับสั่งของสมเด็จ
กรมพระสวัสดิ์ศิริขันธ์วิศิษฐ์ในฐานะผู้อำนวยการพระคลังข้างที่ โดยมอบใหนายหลุย คีร์วัต
เขาดำเนินงานแทน ต่อมาปี พ.ศ. 2476 ประสมอัครัตถ์ครั้งใหญ่กิจการทองหยุดชงงัก
ในปี พ.ศ. 2477 โคฟื้นฟูใหม่ โดยพระคลังข้างที่เป็นผู้ดำเนินงานสืบต่อมาจนถึงปัจจุบัน.



ศูนย์วิทยพัทพยากร
จุฬาลงกรณ์มหาวิทยาลัย

(1) บริษัทศรีมหาราชาจำกัด, จดหมายเหตุและสารคดีบริษัทศรีมหาราชาจำกัด,