

บรรณานุกรม



หนังสือ

กุหลาบ มัลลิกะมาส, สรุปผลการสัมมนาวรรณคดีไทย. พระนคร : อมรินทร์การพิมพ์, 2511.

แกมปิเฟอร์. ไทยในจดหมายเหตุแกมปิเฟอร์. แปลโดย กรมศิลปากร. พระนคร : โรงพิมพ์พานิชสุภณ, 2487. (กรมศิลปากรจัดพิมพ์เนื่องในงานพระราชทานเพลิงศพนายเคลื่อน ชัยนาม ณ เมรุวัดเทพศิรินทราวาส 25 มีนาคม 2487).

คณะกรรมการจัดพิมพ์เอกสารทางประวัติศาสตร์ วัฒนธรรมและโบราณคดี, ประชุมจดหมายเหตุ สมัยอยุธยาภาค 1. พระนคร . โรงพิมพ์สำนักนายกรัฐมนตรี, 2510.

คณะอาจารย์ภาษาไทย โรงเรียนเตรียมอุดมศึกษา. ประวัติวรรณคดี พระนคร : โรงพิมพ์พิริยกิจ, 2492. เล่ม 3.

โคลงทวาทศมาส. พระนคร : โรงพิมพ์บำรุงนุกุลกิจ, 2468 (หอพระสมุดวชิรญาณ จัดพิมพ์).

จันทร์เกษม, วิทยาลัยครู. ความเป็นไทย. กรุงเทพมหานคร : มงคลการพิมพ์, 2520.

จุลจอมเกล้าเจ้าอยู่หัว, พระบาทสมเด็จพระ. พระราชพิธีสิบสองเดือน. พิมพ์ครั้งที่ 2. พระนคร : โรงพิมพ์รุ่งวัฒนา, 2511.

เจ้าฟ้าธรรมมาธิเบศร พระประวัติและบทร่ายกรอขางเรื่อง. พิมพ์ครั้งที่ 3.

พระนคร . โรงพิมพ์สามมิตร, 2512. (พิมพ์เป็นที่ระลึกในงานพระราชทานเพลิงศพนายกลิน ทักษาคิพงศ์ ณ เมรุวัดมกุฏกษัตริยาราม 22 กันยายน 2512).

ฉวีวรรณ มาเจริญ. (ผู้คนควาเรียบเรียง). ชงไทย. กรุงเทพมหานคร :  
โรงพิมพ์สำนักเลขาธิการคณะรัฐมนตรี, 2521. (กองวรรณคดีและ  
ประวัติศาสตร์ กรมศิลปากร จัดพิมพ์).

\_\_\_\_\_. (ผู้คนควาเรียบเรียง). บุษบกธรรมาสน์. กรุงเทพมหานคร :  
โรงพิมพ์สำนักเลขาธิการคณะรัฐมนตรี, 2520. (กองวรรณคดีและ  
ประวัติศาสตร์ กรมศิลปากร จัดพิมพ์).

ฉันทิชย์ กระแสสินธุ์. ทวาทศมาสโคลงคั่น. พระนคร : ศิริมิตร,  
2512.

ฉำ ทองคำวรรณ. ศิลาจารึกสุโขทัยหลักที่ 1 และคำอ่าน. พิมพ์ครั้งที่ 8.  
กรุงเทพมหานคร . โรงพิมพ์มหาวิทยาลัยรามคำแหง, 2519.

ชัย เรื่องศิลป์. ประวัติศาสตร์ไทยสมัย พ.ศ. 2352 - 2453 ด่านสังคม.  
พิมพ์ครั้งที่ 2. กรุงเทพมหานคร : กิตติวรรณการพิมพ์, 2519.

ชีวิตและงานของสุนทรภู่. พิมพ์ครั้งที่ 2. พระนคร : คลังวิทยา,  
2499.

ณัฐวุฒิ สุทธิสงคราม. กรมสมเด็จพระปรมาธิบดีฯ. พระนคร : วัฒนาพานิช,  
2505.

คำทรงราชานุภาพ, สมเด็จพระเจ้าบรมวงศ์เธอ กรมพระยา. "คำนำ"  
ลิลิตกระบวนแห่พระกริ่งพยุหยาตราทางสถลมารคและทางชลมารค, พระ  
นิพนธ์ของสมเด็จพระมหาสมณเจ้า กรมพระปรมาธิบดีชินโรสา. ม.ป.ท.,  
โรงพิมพ์ไทย, 2458. (พิมพ์แจกในงานศพพระยาสุนทรสงคราม  
(ถม ณะมหาชัย) 2458).

\_\_\_\_\_ . ตำนานเรือรบไทย ม.ป.ท., โรงพิมพ์โสภณพิพรรฒธนากร,  
2467 (สมเด็จพระเจ้าน้องยาเธอ เจ้าฟ้ากรมหลวงนครสวรรค์วรพินิต โปรด  
ให้พิมพ์ประทานในงานศพนายพลเรือโท พระยาวิจิตรนาวิ(วิลเลียม บุญยกะลิน)  
และศพนายนาวาเอก พระชำนาญการ (สมบุญ บุญยกะลิน) เมื่อปีชวด  
2467).

\_\_\_\_\_ . ตำราแบบธรรมเนียมในราชสำนักครั้งกรุงศรีอยุธยา. พระนคร :  
กรมศิลปากร, 2493. (สมเด็จพระเจ้าอยู่หัวทรงพระกรุณาโปรดเกล้าฯ  
ให้พิมพ์พระราชทานในงานพระศพพระเจ้าบรมวงศ์เธอพระองค์เจ้าประภาพรรณ  
พิไลย ณ เมรุทองสนามหลวง 2493).

\_\_\_\_\_ . 42 พระประวัติบุคคลสำคัญ. พระนคร : โรงพิมพ์มหาวิทยาลัยการพิมพ์,  
2509.

\_\_\_\_\_ . พระราชพงศาวดารกรุงรัตนโกสินทร์ รัชกาลที่ 2. พิมพ์ครั้งที่ 3.  
ม.ป.ท., 2498. (พิมพ์แจกในงานฌาปนกิจศพ หม่อมแก้ว ทินกร

และนายฤทธิ สำแดง (เปลี่ยน ฐิตะรัต) ณ เมรุวัดสระเกศ 31  
มกราคม 2498).

คำรกราชานุกาภ, สมเด็จพระเจ้าบรมวงศ์เธอ กรมพระยา, พระราชพงศาวดาร  
กรุงรัตนโกสินทร์รัชกาลที่ 5. พระนคร : โรงพิมพ์จำลองศิลป์,  
2493. (สมาชิกสโมสรสหมิตรร่วมกับเจ้าภาพพิมพ์แจกในงานฉานนกิจศพ  
นางชุมพร เวชชาชีวะ ณ เมรุวัดมกุฏกษัตริยาราม เสาร์ที่ 6 มกราคม  
2494).

ตรี อมาตยกุล. พระราชพงศาวดารกรุงสยาม. พระนคร : โรงพิมพ์อักษรสัมพันธ์,  
2507.

ทิพากรวงศ์, เจ้าพระยา. พระราชพงศาวดารกรุงรัตนโกสินทร์ รัชกาลที่ 3  
พ.ศ. 2367 - 2394. พระนคร : โรงพิมพ์โสภณพิพรรฒธนากร, 2481.  
(พิมพ์แจกเป็นที่ระลึกในงานพระราชทานเพลิงศพท่านผู้หญิงวงษานุประพัทธ์  
(ตาด สนิทวงศ์ ณ อยุธยา) ณ เมรุวัดเทพศิรินทราวาส 17 มีนาคม  
2481).

นราธิปพงศ์ประพันธ์, กรมหมื่น. วิทยาวรรณกรรม. พระนคร : โรงพิมพ์  
เกษมสัมพันธ์, 2514.

นริศรานุกิตติวงศ์, สมเด็จพระเจ้าฟ้า กรมพระยา. สาส์นสมเด็จ. พระนคร : โรงพิมพ์  
คุรุสภา, 2505. เล่ม 2.

นั่งเกล้าเจ้าอยู่หัว, พระบาทสมเด็จพระ. โคลงปราบดาภิเษกเฉลิมพระเกียรติพระบาท  
สมเด็จพระพุทธเลิศหล้านภาลัย. พิมพ์ครั้งที่ 8. กรุงเทพฯ : โรงพิมพ์

ไทยเชนม, 2516. (ราชสกุลบุคคลและราชสกุลดลควัฒย์พิมพ์กุลเกล้าฯ ถวาย  
ในการเสด็จพระราชดำเนิน พระราชทานผ้าพระกฐิน ณ วัดราชโอรสาราม  
ราชวรวิหาร 18 ตุลาคม 2516).

นายมี. กลอนเพลงยาวสรรเสริญพระเกียรติ. ม.ป.ท., โรงพิมพ์โสภณพิพรรฒ  
ชนากร, 2462. (พิมพ์ในงานศพนายพันตรีหลวงวโรสถประสิทธิ์ ปี  
มะแม 2462).

นิพนธ์ สุขสวัสดิ์. วรรณคดีไทยเกี่ยวกับชนบทประเพณี. ม.ป.ป., ภาควิชาภาษา  
ไทยและภาษาตะวันตก คณะมนุษยศาสตร์ มหาวิทยาลัยศรีนครินทรวิโรฒ  
พิชญ์โลก.

บทกวีนิพนธ์ของพระศรีมโหสถ, พระนคร : หางหุ้นส่วนจำกัดศิวิพร, 2502. (กรม  
ศิลปากรจัดพิมพ์เนื่องในงานปรับปรุงบูรณะพระนารายณ์ราชนิเวศน์ พิพิธภัณฑ  
สถานแห่งชาติ ประจำจังหวัดลพบุรี 2502).

บริศเล คี. บี. ประชุมพงศาวดารภาคที่ 31 จดหมายเหตุเรื่องมิชชันนารีอเมริกัน  
เข้ามาประเทศไทย. แปลโดยนายป่วน อินทวงศ์ พระนคร :  
โรงพิมพ์พิพรรฒชนากร, 2468. (พิมพ์ในงานศพพระยาสารสินสวมิภักดิ์  
(เทียนฮี้ สารสิน) ตุลาคม 2468).

ปรมาณูชิตชิโนรส, สมเด็จพระมหาสมณเจ้า กรมพระ. ลิลิตกระบวนแหพระกฐิน  
พยุหยาตราทั้งทางสถลมารคและทางชลมารค. ม.ป.ท., โรงพิมพ์ไทย,  
2458. (พิมพ์แจกในงานศพ พระยาสุนทรสงคราม (ถม ณะมหาชัย)  
2458).

ประชุมจารีกัณฑ์พระเชตุพนฯ. พิมพ์ครั้งที่ 3. กรุงเทพมหานคร : ห้างหุ้นส่วนจำกัด  
 คีวพร, 2517. (ทรงพระกรุณาโปรดเกล้าฯ ให้พิมพ์ในงานพระราชทาน  
 เพลิงพระศัพทสมเด็จพะอริยวงศาคุณาถ สมเด็จพระสังฆราช (ปุ่น ปุณณสิริ)  
 ณ เมรุหน้าพลับพลาอิศริยาภรณ์วัดเทพศิรินทราวาส 23 เมษายน  
 2517).

พจนานุกรมฉบับราชบัณฑิตยสถาน พุทธศักราช 2493. พระนคร : โรงพิมพ์วิษัฒณะช่าง  
 จำกัด, 2493.

พระคลัง (หน), เจ้าพระยา. ลิลิตพยุหยาตราเพชรพวง. พระนคร : โรงพิมพ์  
 อักษรสัมพันธ์, 2507.

พระมหานาควัดท่าทราย. บุญโฌวาทคำฉันท์. พระนคร : โรงพิมพ์คีวพร, 2503.  
 (กรมศิลปากรจัดพิมพ์เนื่องในการจัดวรมงคลคีตัญจรสู่พระพุทธรูป จังหวัด  
 สระบุรี วันเสาร์ที่ 21 พฤษภาคม 2503).

พระราชพงศาวดารกรุงรัตนโกสินทร์ รัชกาลที่ 1. พระนคร : โรงพิมพ์พระอินทร์,  
 2478. (ทรงโปรดเกล้าฯ ให้พิมพ์พระราชทานแจกในงานพระราชทาน  
 เพลิงศพพระเจ้าวรวงศ์เธอ กรมหมื่นอนุรัตน์จาตุรนต์ ที่พระเมรุวัด  
 เทพศิรินทราวาส, 2478).

พิทยาลงกรณ์, กรมหมื่น. สามกรุง. ชนบุรี . โรงพิมพ์รุ่งวัฒนา, 2514.

พุทธเลิศหล้านภาลัย, พระบาทสมเด็จพระ. อิเหนา. พิมพ์ครั้งที่ 7. พระนคร  
 : โรงพิมพ์ประจักษ์วิทยา, 2510.



ราชสกุลวงศ์. พระนคร : โรงพิมพ์มหาดไทย, 2507. (พิมพ์ในงานพระราชทาน  
เพลิงศพนายเนย อิศรางกูร ณ อยุธยา ณ สุสานหลวงวัดเทพศิรินทราวาส  
1 พฤศจิกายน 2507).

วรเวทย์พิสิฐ, พระ. คู่มือลิลิตพระลอ พระนคร : เกื้อกูลการพิมพ์, 2503.

วรรณกรรมนิราศของสุนทรภู่. พระนคร : โรงพิมพ์รุ่งวัฒนา, 2513.

วรรณกรรมพระยาตราตั้ง. พิมพ์ครั้งที่ 4. พระนคร : โรงพิมพ์รุ่งวัฒนา,  
2515.

วัชร รมยะนันท์. ลิลิตและนิราศ. พระนคร : โรงพิมพ์พิมพ์เนศ,  
2517.

ศิลปากร, กรม. ลัทธิธรรมเนียมต่าง ๆ. พิมพ์ครั้งที่ 4. ชนบุรี : โรงพิมพ์  
รุ่งวัฒนา, 2515. ภาคที่ 10.

\_\_\_\_\_ ลัทธิธรรมเนียมต่าง ๆ เล่มจบ. นครหลวงกรุงเทพชนบุรี :  
โรงพิมพ์รุ่งเรืองรัตน์, 2515. ภาคที่ 15.

สรุปผลการสัมมนาวรรณคดีไทย. กรุงเทพมหานคร : อมรินทร์การพิมพ์, 2521. (กรม  
ศิลปากรจัดพิมพ์เผยแพร่).

สันติธรรมสงเคราะห์, สماعيل. ศาสนูปกรณ์. กรุงเทพมหานคร : โรงพิมพ์  
คำวงษ์ธรรม, 2522. (พิมพ์ถวายในงานทำบุญฉลองอายุครบ 90 ปีบริบูรณ์ ของ  
พระธรรมวราลังการ (อนุภาสเถร) เจ้าอาวาสวัดบุปผาราม 17 ตุลาคม  
2522).

ลิตธา พินิจวาทและนิตยา กาญจนะวรรณ, ความรู้ทั่วไปทางวรรณกรรมไทย. พิมพ์ครั้งที่ 2. กรุงเทพมหานคร : กรุงเทพมหานครพิมพ์, 2520.

สุวิทย์ สัจโยคะและประทีป เหมือนนิล. ประวัติวรรณคดีไทย. กรุงเทพมหานคร : โรงพิมพ์อักษรสัมพันธ์, 2518. (เอกสารประกอบการเรียนวิชาภาษาไทยอันดับ 3 วิทยาลัยครูเทพสตรี ลพบุรี).

อศิสรอุคมเดช, พระเจ้าบรมวงศ์เธอ กรมหลวง. "คำอธิบาย". คำฉันท์คุณหญิงสังเวยกล่อมช้างของเภา, ม.ป.ท., โรงพิมพ์โสภณพิพรรฒธนากร, 2467.

อนุสรณ์งานพุทธพญายตราทางชลมารค ในการฉลอง 25 พุทธศตวรรษ. พระนคร : โรงพิมพ์กรมอุทกศาสตร์, 2500.

อัญเชิญ นัทธมู. ประวัติเรือพระราชพิธี. สถานีทหารเรือกรุงเทพฯ, 2516. (เอกสารทางวิชาการ).

ศูนย์วิจัยทรัพยากร  
จุฬาลงกรณ์มหาวิทยาลัย



จุลสาร, เอกสารอัดสำเนา

จันทร์ฉาย ภัคธิดม. "เอกสารวิชาประวัติศาสตร์ 221". มหาวิทยาลัยรามคำแหง,  
ม.ป.ป.

ไทยชนุจำกัค, ษนาคาร, "กรฐินสาร'18". ม.ป.ท., 2518. (พิมพ์แจกพนักงานใน  
การทอดผ้าพระกรฐินพระราชทาน ณ วัดพระศรีมหาธาตุ พิษณุโลก 9 พฤศจิกายน  
2518). (อัดสำเนา).

วิทยานิพนธ์

ชลดา ศิริวิทย์เจริญ, "การศึกษาลิลิตตะเลงพ่ายในแนวสุนทรียศาสตร์" วิทยานิพนธ์  
ปริญญามหาบัณฑิต แผนกภาษาไทย บัณฑิตวิทยาลัย จุฬาลงกรณ์มหาวิทยาลัย,  
2519. (อัดสำเนา).

วารี คัมพลากร. "การศึกษาเชิงวิเคราะห์ลิลิตเพชรมงกุฎของเจ้าพระยาพระคลัง(หน)".  
วิทยานิพนธ์ปริญญามหาบัณฑิต แผนกภาษาไทย บัณฑิตวิทยาลัย  
จุฬาลงกรณ์มหาวิทยาลัย 2520. (อัดสำเนา).



ภาคผนวก

ศูนย์วิทยทรัพยากร  
จุฬาลงกรณ์มหาวิทยาลัย

## ภาคผนวก ก.

พระประวัติและผลงานของสมเด็จพระมหาสมณเจ้า กรมพระปรมานุชิตชิโนรส

สมเด็จพระมหาสมณเจ้า กรมพระปรมานุชิตชิโนรส มีพระนามเดิมว่า พระองค์เจ้าวาสุกรี ทรงเป็นพระเจ้าลูกยาเธอองค์ที่ 28 ในพระบาทสมเด็จพระพุทธยอดฟ้าจุฬาโลกมหาราชกับเจ้าจอมมารคัญ<sup>1</sup> ประสูติเมื่อ ๗ วันเสาร์ เดือนอ้าย ขึ้น 5 ค่ำ ปีมะจอก จุลศักราช 1152 ตรงกับวันที่ 11 ธันวาคม พ.ศ. 2333 เมื่อพระชนมายุ 12 พรรษา ทรงผนวชเป็นสามเณรพร้อมกับกรมหมื่นสุรินทรรักษ์<sup>2</sup> เป็นทางนาคคราวกรมพระราชวังหลัง<sup>3</sup> ทรงพระผนวชในรัชกาลที่ 1 ณ วัดพระศรีรัตนศาสดาราม เมื่อเดือน 8 ขึ้น 10 ค่ำ ปีมะจอก จุลศักราช 1164 (เป็นปีที่ 21 ในรัชกาลที่ 1) ทรงศึกษาในสำนักสมเด็จพระวันรัต วัดพระเชตุพนฯ จนได้รับอุปสมบทเป็นพระภิกษุในรัชกาลที่ 2 เมื่อปีมะแม จุลศักราช 1173 (พ.ศ. 2354) มีสมเด็จพระสังฆราช (สุก) เป็นพระอุปัชฌาย์ มีสมณฉายาว่า "สุวณฺณรังสี" และเสด็จประทับอยู่ ณ วัดพระเชตุพนฯ ต่อมาจนตลอดพระชนมายุ

<sup>1</sup>เจ้าจอมมารคัญ พระชนนีของสมเด็จพระมหาสมณเจ้า กรมพระปรมานุชิตชิโนรส เป็นพระสนมโท ต่อมาได้เป็นท้าวทรงกันดาลในสมัยรัชกาลที่ 3.

<sup>2</sup>ผู้รู้ชื่อ สุทธิสงคราม, กรมสมเด็จพระปรมานุชิตชิโนรส (พระนคร : วัฒนาพานิช, 2505), หน้า 1.

<sup>3</sup>กรมพระราชวังหลัง คือ เจ้าฟ้ากรมหลวงอนุรักษ์เทเวศร์.

เมื่อทรงผนวชเป็นพระภิกษุได้ 3 พรรษา สมเด็จพระวันรัตถึงแก่มรณภาพ ยังไม่ทันจะได้โปรดให้ผู้ใดเป็นอธิบดีสงฆ์ในวัดพระเชตุพนฯ ประจวบเวลาพระราชทานกรฐินพระสงฆ์ในวัดพระเชตุพนฯ จึงเตรียมอภิลोकน์พระกรฐินถวายพระราชาคณะที่รองลงมา ครั้นพระบาทสมเด็จพระพุทธเลิศหล้านภาลัยเสด็จไปพระราชทานพระกรฐินถึงวัดพระเชตุพนฯ มีรับสั่งให้กรมสมเด็จพระปรมาธิบดีชิโนรสฯ แต่ยังไม่ได้ทรงกรมเป็นอธิบดีสงฆ์ ครองวัดพระเชตุพนฯ เข้าใจว่าเห็นจะทรงตั้งให้เป็นพระราชาคณะควายในเวลานั้น พร้อมทั้งรับสั่งให้ครองกรฐินในปีนั้นควายที่เดียว กรมสมเด็จพระปรมาธิบดีชิโนรสฯ ถวายพระพรว่าไม่ได้เตรียมทองอภิลोकน์ไว้ มีรับสั่งว่าไม่เป็นไร เมื่อไม่ได้ทองไว้ทองคำอื่นว่าแทนก็ได้ จึงกลายเป็นธรรมเนียมในวัดพระเชตุพนฯ ตั้งแต่นั้นมา ว่าพระราชาคณะผู้ครองกรฐินไม่ต้องว่าอภิลोकน์จนตรายเท่าทุกวันนี้<sup>1</sup>

สมเด็จพระมหาสมณเจ้า กรมพระปรมาธิบดีชิโนรสฯ ทรงรับกรมครั้งแรกในรัชกาลที่ 2 เป็นกรมหมื่นนุชิตชิโนรส ศรีสุคตขัตติยวงศ์ แต่จะสถาปนาเมื่อไร ยังไม่ทราบแน่นอน สมเด็จพระยาคำรงราชานุภาพทรงอธิบายว่า "ในสมัยรัชกาลที่ 2 มีจดหมายเหตุตั้งกรมอยู่ 2 คราวคือ คราวแรกในปีระกา จุลศักราช 1175 (พ.ศ. 2356) คราวหลังปีชวด จุลศักราช 1178 (พ.ศ. 2359) ทรงสันนิษฐานว่า กรมสมเด็จพระปรมาธิบดีชิโนรสฯ น่าจะได้เป็นกรมหมื่นในคราวตั้งกรมครั้งที่ 2 นี้เอง ถึงแม้การตั้งกรมทั้ง 2 ครั้งจะไม่ปรากฏพระนามของกรมสมเด็จพระปรมาธิบดีชิโนรสฯ ก็ตาม<sup>2</sup>

<sup>1</sup> สมเด็จพระยาคำรงราชานุภาพ, 42 พระประวัติบุคคลสำคัญ (พระนคร : โรงพิมพ์มหาวิทยาลัยราชภัฏ, 2509), หน้า 291 - 293.

<sup>2</sup> เรื่องเดียวกัน, หน้า 294.

ในสมัยรัชกาลที่ 3 โปรดให้ปฏิสังขรณ์วัดพระเชตุพนฯ และโปรดให้ร่วมวัดใน  
กรุงเทพฯ จัดขึ้นเป็นคณะกลางอีกคณะหนึ่ง ให้กรมสมเด็จพระปรมานุชิตชิโนรสฯ ทรงบัง  
คัมภีร์ชาเสมอดวยสมเด็จพระราชาคณะและโปรดเกล้าฯ ให้สร้างตำหนักถวายอีกองค์หนึ่ง  
ถวาย

การปฏิสังขรณ์วัดพระเชตุพนฯ ในครั้งนี้ กรมสมเด็จพระปรมานุชิตชิโนรสฯ ได้  
ทรงพระนิพนธ์เรื่องตำราต่าง ๆ ถวายโคลง ฉันท์ กาพย์ หลายชิ้น ดังปรากฏมาตลอดจนทุก  
วันนี้ เช่น ฉันท์มาตราพฤติและวรรณพฤติ โคลงถึษัคคตน์ โคลงคั้นบาทกฤษรว่าด้วยมนุษย์  
ทางภาษา โคลงกลบทและจารึกพระวิหารทิศพระอุโบสถ เป็นต้น

เมื่อพระบาทสมเด็จพระจอมเกล้าเจ้าอยู่หัวเสด็จขึ้นครองราชสมบัติ ณ วันศุกร์  
เดือน 9 ขึ้น 14 ค่ำ ปีกุน จุลศักราช 1213 (พ.ศ. 2394)<sup>1</sup> และโปรดเกล้าฯ ให้  
สถาปนากรมสมเด็จพระปรมานุชิตชิโนรสฯ ซึ่งยังดำรงพระยศกรมหมื่นเป็น "กรมสมเด็จพระ  
ปรมานุชิตชิโนรสฯ" เมื่อ ณ วันศุกร์ เดือน 9 ขึ้น 5 ค่ำ ปีกุน (พ.ศ. 2394) ดัง  
คำประกาศที่ทรงตั้งความว่า

... จึงมีพระบรมราชโองการมา ณ พระบันฑูรสุรสิงหนาท คำรัสสั่ง  
ให้สถาปนาพระเจาบรมวงศ์เชอกรมหมื่นนุชิตชิโนรส เป็นกรมสมเด็จพระ  
ปรมานุชิตชิโนรสศรีสุคตขัตติยวงศ์ บรมพงศาธิบดี จักรีบรมนารถ  
ปฐมพันธุมหाराชวรังกูร ประเมนทรนเรนทร์สุรสัมมานาภิลักกาโรคม  
สถาน อริยสมศีลาจารพิเศษมหาวิมล มงคลธรรมเจดีย์ บุคณุกวาที  
สุวิธมนุญออกุลยคุณคณาธาร มโหฬารเมตยาภิขยาศรัย ไตรปิฎกกลา

<sup>1</sup> สมเด็จพระปรมานุชิตชิโนรสฯ, 42 ประวัติบุคคลสำคัญ, หน้า 295.-

โกศล เบญจปดลเศวตฉัตร สิริรัตโนปลักษณมหา สมณุตตมาภิเศกาภิษิต  
 ปรมุกฤษฎสมณศักดิ์ข้าราชการ มหาสงฆปริณายก พุทธศาสนคิลกโลกุโหมมหามัน-  
 ฑิต สุนทรวิจิตรปฏิภาณ ไวยติญาณมหากระวี พุทธาภิเศกวีรรัตนตรัยคุณารักษ์  
 เอกอรรคมหาอนาคาริยรัตนสยามาติโลกยปดิพัทธพุทธปริสัยบเนตร สมณ  
 คณินทราภิเบศร์สกลพุทธ จักโรปรการกิจ สฤษดิ์ศุภการมหาปาโมกษประ-  
 ชานนวโรคม บรมนารณพิตร<sup>1</sup>

ครั้นถึงรัชสมัยพระบาทสมเด็จพระมงกุฎเกล้าเจ้าอยู่หัว มีพระบรมราชโองการ  
 โปรดเกล้าฯ ให้สถาปนาเปลี่ยนค่านำพระนามกรมสมเด็จพระปรมาธิบดีธิโนรสฯ เสียใหม่ ตั้ง  
 ประกาศในราชกิจจานุเบกษา เล่มที่ 38 หน้า 10 ฉบับที่ 12 เมษายน พ.ศ. 2464 ว่า  
 "สมเด็จพระมหาสมณเจ้า กรมพระปรมาธิบดีธิโนรส ศรีสุคตขัตติยวงศ์ ... ฯลฯ" มีสร้อย  
 พระนามดังที่ปรากฏในพระสุพรรณบัฏ ครั้งทรงสถาปนาในรัชกาลที่ 4 นั้นแล้ว

สมเด็จพระมหาสมณเจ้า กรมพระปรมาธิบดีธิโนรสฯ มีพระชนมายุอยู่ในรัชกาลที่ 4  
 เพียง 2 ปี พระองค์ประสูติพระโรคขร่า สิ้นพระชนม์เมื่อ วันศุกร์ เดือนอ้าย ขึ้น 9 ค่ำ ปี  
 ฉลู เบญจศก จุลศักราช 1215 เวลาบ่าย 3 โมง ตรงกับวันที่ 9 ธันวาคม พ.ศ. 2396  
 สิริอายุได้ 63 พรรษา กับ 4 วัน พระบาทสมเด็จพระจอมเกล้าเจ้าอยู่หัว พระราชทาน  
 พระโกศทองใหญ่ทรงพระศพเป็นพระเกียรติยศใหญ่ยิ่ง พระราชทานเพลิงพระศพที่พระเมรุ  
 ทองสนามหลวง แล้วโปรดฯ ให้เชิญพระอัฐิไปประดิษฐานไว้ที่พระตำหนักवासูกรี ณ วัด  
 พระเชตุพนฯ และให้มีตำแหน่งฐานานุกรมสำหรับประจำรักษาพระอัฐิแต่บัดนั้นมา ถึงเวลาเข้า

<sup>1</sup> วัชรุณี สุทธิสงคราม, เรื่องเดิม, หน้า 234 - 238.



พระวัสสาเสด็จไปถวายพุ่มวัดพระเชตุพนฯ แล้วจะเสด็จไปถวายพุ่มพระอิฎฐิกรมสมเด็จพระ-  
 ปรมาธิบดีอินทรา คว ย เมื่อวันเสด็จพระราชทานพระกรณิวัตพระเชตุพนฯ ก็โปรดให้เชิญ  
 พระอิฎฐิกรมสมเด็จพระปรมาธิบดีอินทรา มาในพระอุโบสถทรงทอดผ้าไตรปีสำหรับฐานา-  
 นุกรมสคิปกรณทุกปี การเคารพบูชาต่อพระอิฎฐิกรมสมเด็จพระปรมาธิบดีอินทรา ดังกล่าว  
 ได้มีมาตลอดรัชกาลที่ 4 และกลายเป็นพระราชประเพณีแห่งองค์พระมหากษัตริย์สืบมาทุก  
 รัชกาล<sup>1</sup>

สมเด็จพระมหาสมณเจ้า กรมพระปรมาธิบดีอินทรา ทรงเป็นจีนทกวีที่ยอดเยี่ยม  
 พระองค์หนึ่ง โดยเฉพาะงานพระนิพนธ์ของพระองค์นับได้ว่ามีคุณค่าทางด้านความรู้ ทาง  
 คานวรรณคดี รวมทั้งให้สารประโยชน์ทางด้านอื่น ๆ อีกมาก ทั้งยังได้รับการยกย่องและ  
 เป็นที่นิยมอยู่ทุกยุคทุกสมัย พระเกียรติคุณดังกล่าวนี้แสดงให้เห็นถึงลักษณะของความเป็นนัก  
 ปราชญ์โดยแท้ แม้จะทรงมีภาระด้านศาสนาอยู่มากแต่ด้วยพระทัยรักในทางหนังสือ จึงได้  
 ทรงพระนิพนธ์หนังสือไว้หลายเล่ม งานพระนิพนธ์ของพระองค์ท่านเท่าที่ปรากฏอยู่นั้น พอ  
 จะแบ่งออกเป็นประเภทใหญ่ ๆ ได้ 7 ประเภท คือ ....

### 1. ประเภทโคลง มี 9 เรื่อง ดังนี้

- 1.1 โคลงคั่นเรื่องปฏิสังขรณ์วัดพระเชตุพน
- 1.2 โคลงถ่านี่คัตตน
- 1.3 ร่ายและโคลงขานแพน
- 1.4 โคลงภาพคนต่างภาษา
- 1.5 โคลงจารึกพระสุคตภาพ
- 1.6 โคลงจารึกกาลาหันามพระมหาเจดีย์

<sup>1</sup> คณะอาจารย์ภาษาไทย โรงเรียนเตรียมอุดมศึกษา, ประวัติวรรณคดีเล่มสาม  
 (พระนคร : โรงพิมพ์วิบูลย์กิจ, 2494), หน้า 167 - 168.

- 1.7 โคลงกลบท
  - 1.8 ลิลิตตะเลงพ่าย
  - 1.9 ลิลิตกระบวนแห่พระกรฐินพยุหยาตราทั้งทางสถลมารคและทางชลมารค
2. ประเภทฉันท์ มี 7 เรื่องดังนี้
    - 2.1 สรรพสิทธิ์คำฉันท์
    - 2.2 กฤษณาสอนน้องคำฉันท์
    - 2.3 คำราชนันทวรรณคดีและมาตราพฤติ
    - 2.4 ฉันท์กล่อมช้างพัง
    - 2.5 ฉันท์สังเวทยกลองวินิจนัยเกร์
    - 2.6 จักรที่ป็นตำราโหราศาสตร์
    - 2.7 สมุทรโฆษคำฉันท์ตอนปลาย
  3. กาพย์ มีเรื่องเดียวคือ กาพย์ขับไม้กล่อมช้างพัง
  4. กลอน มีเรื่องเดียวคือ เพลงยาวเจ้าพระ
  5. ร่าย มี 3 เรื่องดังนี้
    - 5.1 มหาชาติ ทรงแต่งไว้ 11 กัณฑ์ คือ กัณฑ์ศพร, กัณฑ์นิมพานต์, กัณฑ์ทานกัณฑ์, กัณฑ์วนประเวศน์, กัณฑ์จุลพน, กัณฑ์กุมาร, กัณฑ์มัทรี, กัณฑ์สักกบรรพ, กัณฑ์มหาธาต, กัณฑ์กษัตริย์และนครกัณฑ์
    - 5.2 คำขวัญนาคหลวง
    - 5.3 ประกาศบรมราชาภิเษกรัชกาลที่ 4
  6. ประเภทความเรียง มี 3 เรื่องดังนี้
    - 6.1 พระธรรมเทศนาพระราชพงศาวดารสังเขป
    - 6.2 พระราชพงศาวดารกรุงศรีอยุธยา
    - 6.3 ปฐมสมโพธิกถา

7. ประเภทอธิบายศัพท์ มีเรื่องเดียวคือ คำอภินิหาร

งานพระนิพนธ์ของมหาสมณเจ้า กรมพระปรมานุชิตชิโนรสฯ ได้รับความนิยมนำมาใช้ในวงวรรณกรรมไทยตลอดมา ทั้งนี้เพราะพระองค์ทรงรอบรู้ในทางราชการและทางสรรพวิชาอย่างละเอียดทุกด้าน แม้แต่ขอความในเชิงสังวาสก็ทรงพระนิพนธ์ได้อย่าง ช่างช่างตรึงใจ สมกับที่ทรงเป็นนักปราชญ์ชาติบัณฑิตผู้รอบรู้อันเป็นที่เลื่อมใสและศรัทธาโดยแท้.



ศูนย์วิทยทรัพยากร  
จุฬาลงกรณ์มหาวิทยาลัย

## ภาคผนวก ข

### กรฐินและหลักฐานว่าด้วยเรื่องกรฐินในประเทศไทย

#### กรฐินในพระพุทธศาสนา

คำว่า กรฐิน เป็นคำไทยที่เอามาจากภาษาบาลี ในภาษาบาลีแปลคำนี้ว่า ไม้สะตั้ง ไม้ไผ่ แก่ กรอบไม้สำหรับซึ่งผ้าให้ตั้งใช้เมื่อเวลาเย็บผ้าทำให้เย็บสะดวก.

ในพจนานุกรมฉบับราชบัณฑิตยสถาน ให้นิยามของคำ กรฐิน ว่า เป็นคำนาม หมายถึง ผ้าที่ถวายพระซึ่งจำพรรษาแล้วอย่างหนึ่ง หรือหมายถึง ไม้สะตั้ง คือ ไม้แบบ ตัดจิวร และ หรือเป็นชื่อของผ้าเรียกว่า ผ้ากรฐิน คือผ้าทำโดยใช้ไม้สะตั้ง เพราะต้องเอา ไม้สะตั้งมากะเพื่อทำจิวรให้เสร็จพิธีก่อนรุ่ง<sup>1</sup>

กรฐินเป็นพระพุทธานุญาตพิเศษ ที่โปรดให้ทำเป็นการสงฆ์ เพื่อขยายเขตจิวร กาลคือ การทำจิวรของภิกษุให้ยาวออกไปอีก โดยปกติเขตทำจิวรของภิกษุมีระยะเวลา เพียงฤดูฝน 29 วัน หรือหนึ่งเดือนนับแต่ออกพรรษา ผู้มีศรัทธาปรารถนาจะถวายกรฐินทาน มีพุทธานุญาตให้ถวาย (และรับ) ได้ตั้งแต่วันแรม 1 ค่ำ เดือน 11 ถึงวันขึ้น 15 ค่ำ เดือน 12 เท่านั้น และต้องถวายแก่ภิกษุสงฆ์ตั้งแต่ 5 รูปขึ้นไปผู้ไม่ขาดพรรษาเลยแม้แต่วันเดียว

---

<sup>1</sup>พจนานุกรมฉบับราชบัณฑิตยสถาน (พระนคร : โรงพิมพ์วิษัฒณะช่างจำกัด, 2493), หน้า 5-6.

คน เหตุการณ์นั้นจะมีความเป็นมาอย่างไร ไม่มีหลักฐานปรากฏแน่ชัด เพราะในครั้ง พุทธกาลหรือต่อมาเมื่อพระพุทธศาสนายังอยู่ในถิ่นที่เกิดคือประเทศอินเดีย หรือแม้ในลังกา ทวีปที่พระพุทธศาสนาได้แผ่ไปถึงก็ไม่ปรากฏหลักฐานว่าได้ทำพิธีในการนี้แต่อย่างใด หรือถ้า มีก็คงจะไม่ใคร่จดบันทึกเอาไว้เป็นหลักฐานอย่างเด่นชัด คงมีแต่เรื่องที่เล่ากันไว้ในคัมภีร์ พระวินัยปิฎกกฎกฐินชั้นธกะว่า

ครั้งหนึ่งมีภิกษุชาวเมืองปาวา ประมาณ 30 รูป มีความประสงค์จะไปเฝ้า พระพุทธเจ้าซึ่งประทับอยู่ ณ เมืองสาวัตถี แคว้นโกศล แต่เมื่อเดินทางมาถึงเมืองสาเกต ซึ่งอยู่ในระยะทางอีก 6 โยชน์จะถึงเมืองสาวัตถีก็พอดีถึงวันเข้าพรรษา ภิกษุเหล่านั้นจึง ต้องจำพรรษาอยู่ ณ เมืองสาเกตนั้น ครั้นเมื่อออกพรรษาปวารณาแล้ว ภิกษุเหล่านั้นต่างมี ไตรังรอกพากันเดินทางออกจากเมืองสาเกตเพื่อจะเฝ้าพระพุทธเจ้าให้ได้ เวลานั้นฝนยังตก มากอยู่ ภูมิภาคยังชุ่มไปด้วยน้ำ ทางเดินบางตอนเป็นหลุมเป็นตมและมีโคลนเประอะเปื้อน เมื่อมาถึงเมืองสาวัตถีภิกษุเหล่านั้นได้พากันเข้าเฝ้าพระพุทธเจ้า พระองค์ทรงมีปฏิสันถาร ต่อภิกษุเหล่านั้น ครัสต์ถามถึงการเดินทางและการอยู่จำพรรษาว่ามีความสะดวกสบายเพียงไร ภิกษุทั้งหลายเหล่านั้นได้โอกาสจึงกราบทูลถึงความตั้งใจของพวกตนและที่ได้รับรอนมาเฝ้าให้ ทรงทราบทุกประการ พระพุทธองค์ทรงเห็นความลำบากของพวกภิกษุเหล่านั้นจึงยกเป็นเหตุ มีพระพุทธอนุญาตให้กรานกฐิน<sup>1</sup> และโปรดให้ทำการสงฆ์ที่เรียกว่า สังฆกรรม สำหรับ ภิกษุบริษัทต่อไปในระยะเวลาภายหลัง

<sup>1</sup> กรานกฐิน เป็นคำกริยาหมายถึง ซึ่งไม่สะคิง คือเอาผ้าที่จะเย็บเป็นจีวรเข้า ซึ่งที่ไม่สะคิง เย็บเสร็จแล้วยกแก่ภิกษุทั้งหลายผู้รวมใจกันยกผ้าไว้ในนามของสงฆ์ เพื่ออนุโมทนา(ภิกษุผู้เย็บจีวรเช่นนั้นเรียกว่า ผู้กราน) พิธีที่ทำในบัดนี้คือ สงฆ์ยกผ้าอันไม่พอ แจกกันให้ภิกษุรูปหนึ่ง ภิกษุรูปนั้นทำตั้งแต่ ชัก กะ ตัด เย็บ ย้อม เสร็จในวันนั้น ทำพิณฑุ- กัปปะอธิษฐานเป็นจีวรครอง เป็นจีวรกฐิน เรียกว่า กรานกฐิน

วันออกพรรษาแล้วหนึ่งเดือนโดยมีกำหนดว่าภิกษุผู้กรานกรฐินนั้นต้องเป็นผู้จำพรรษาแล้วถ้วนไตรมาสไม่ขาดเลยในวันเดียว มีจำนวนตั้งแต่ 5 รูปขึ้นไป<sup>1</sup>

เมื่อพิจารณาความตามเรื่องที่เล่าในคัมภีร์พระวินัยปิฎก กรฐินชั้นชกะ ก็พอจะสันนิษฐานได้ว่ากรฐินนั้นน่าจะเป็นกิจของภิกษุสงฆ์โดยเฉพาะ เพราะกรฐินเป็นสิ่งขมกรรม ถือเป็นกิจของสงฆ์และเป็นวินัยธรรม การกรานกรฐินนั้นชั้นเดิมคงจะไม่มีผู้ช่วยเหลือและประกอบกับเหล่าภิกษุทั้งหลายในสมัยนั้นยังไม่ชำนาญในการทำจีวรนัก จึงต้องใช้ไม้สะดึงช่วย ครั้นในกาลต่อมาเหล่าอุบาสก อุบาสิกา ผู้มีจิตศรัทธาได้เข้ารับอาสาช่วยพระสงฆ์ในเวลาเช่นนั้นสืบ ๆ มา ด้วยเหตุที่การทอดกรฐินต้องทำในกาลกำหนดเมื่อถึงเวลานั้นเหล่าพุทธบริษัทจึงต้องคอยหาโอกาสเข้ารับอาสาช่วยพระสงฆ์แต่เพราะวัดหนึ่งปีหนึ่งทอดได้ครั้งเดียวเท่านั้น เมื่อมีผู้ศรัทธามากขึ้นจึงเกิดเป็นธรรมเนียมต้องจองกันล่วงหน้าทั้งนี้เพื่อจะได้มีโอกาสถวายกรฐินและเพื่อไม่ให้กระทำซ้ำกัน

ยังมีกรฐินอีกประเภทหนึ่งเรียกว่า จุลกรฐิน คือ กรฐินที่ต้องทำด้วยความรีบด่วนซึ่งก็มีทำกันหลายวิธี สำหรับผู้มีศรัทธาที่มีพวกมากมีกำลังมากก็จะเริ่มทำตั้งแต่หน้าฝ้ายที่แก้ไข้ได้แล้วยังอยู่ในฝักกำหนดพอจะทำเป็นผ้าจีวรผืนหนึ่งได้ มาทำพิธีสมมุติตั้งแต่หน้าไปหว่าน แดง ออกออกคนเคียบโต ผลิดอกออกผล แก่ สุก แล้วเก็บเอามาอ้าวออกเมล็ด คีดีให้เป็นผง แล้วลอมเป็นหลอดเช่นให้เป็นเส้นค้าย เปียให้ออกเป็นใจ กรอออกเป็นเช็ด แล้วมาควยนำชาวตากให้แห้ง ใส่กรงปั่นเป็นหลอด ใส่กระสวยทำเครือแล้วทอเป็นแผ่นผ้าตามขนาดที่ต้องการ จากนั้นนำไปทอเป็นผ้ากรฐิน<sup>2</sup> เมื่อพระสงฆ์รับแล้วมอบถวายแก่ภิกษุรูปใดรูปหนึ่ง (ภิกษุองค์ครอง) ภิกษุรูปนั้นก็จัดการต่อไปตามวินัยนิยม โดยมีผู้มีจิตศรัทธาคอยช่วยพระท่านทำต่อไป

<sup>1</sup>วิทยาลัยครูจันทระเกษม, ความเป็นไทย (พิมพ์ครั้งที่ 2 กรุงเทพมหานคร : มงคลการพิมพ์, 2520) หน้า 29.

<sup>2</sup>เรื่องเดียวกัน หน้า 31.



เสร็จเรียบร้อยแล้วภิกษุผู้ครองผ้ากฐินต้องนำผ้ากฐินมาพันหุ่อธิษฐานประชุมพระสงฆ์แก่พระสงฆ์ให้ทราบแล้วพระภิกษุอนุโมทนาเป็นอันเสร็จพิธีจุดกฐิน ส่วนผู้ทอดที่มีกำลังไม่มากนักก็มักจะนำผ้าขาวผืนใหญ่ ซึ่งประมาณว่าพอจะทำเป็นจีวร ใค้ไปทอดเป็นกฐินแล้วรอช่วยพระท่านทำกิจตามวินัยนิยมจนเสร็จพิธี กิจทั้งหมดที่กระทำในพิธีจุดกฐินนี้ต้องทำให้เสร็จในวันเดียว โดยยึดเอาช่วงเวลาตั้งแต่ย่ำรุ่งจนถึงก่อนรุ่งสางของวันถัดไป

ในปัจจุบัน เมื่อพูดถึงกฐินก็หมายถึงว่า เป็นประเพณีอย่างหนึ่งที่ผู้นับถือพระพุทธศาสนาจะพึงกระทำในกาลกำหนด หรือหมายถึง ผ้าจีวรที่ต้องนำไปถวายพระตามวัดนั้น ๆ ในกาลกำหนด สำหรับไทยธรรม ที่ถวายในการทอดกฐินนั้นจะมีมากหรือน้อยตามแต่กำลังศรัทธาของผู้ถวาย แต่วัตถุไทยธรรมที่ยื่นขึ้นซึ่งนิยมถวายกันในปัจจุบันนี้ทั้งที่เป็นกฐินราษฎรและกฐินหลวง<sup>1</sup> มีกำหนดเป็นอย่างเดียวกันดังรายการต่อไปนี้

1. ผ้าไตร<sup>2</sup> (วัดที่มีการตัดสมณหรือจีวรต้องมีผ้าขาวด้วย)
2. ผ้าหมพระพุทธรูป (พระประธาน) และพระสาวก
3. บาตรพร้อมถ้วยตักปลาและเชิง

<sup>1</sup>กฐินหลวง หมายถึง กฐินที่พระมหากษัตริย์ทรงทอดถวายพระองค์เอง หรือพระราชทานใหญ่ใค้ผู้หนึ่งทอดในนามของพระองค์

<sup>2</sup>ผ้าไตร หรือ ไตรจีวร หมายถึง ผ้าสามผืนของภิกษุ คือ อันตรสาวก (สะบง) อุตตราสงฆ์ (จีวร) และสังฆาฏิ (ผ้าทาบ) เดิมที่ผ้ากฐินซึ่งจะนำมาทำเป็นผ้าไตรนั้นเป็นผ้าขาวซึ่งยังไม่ได้ตัดหรือตัดออกเป็นชิ้น ๆ พอจะประกอบเข้าเป็นจีวรผืนใค้ผืนหนึ่งใค้ อาจจะยอมแล้วหรือยังไม่ได้ยอมก็ได้ และเป็นผ้าพิเศษของถวายในการกำหนดเพื่อกฐิน จะเป็นผ้าไหม ผ้าเกา ผ้ามังสุกุล ผ้าที่ตกอยู่ตามถนนหนทาง ตามกองขยะหรือที่ทิ้งขยะซึ่งหาเจ้าของมิได้ก็ได้

4. เข้ม ค่าย มีดโกน หินลับ กระบอกกรองน้ำ
5. รม รองเท้า
6. พัดรอง
7. เขียนบูชาพระปาฏิโมกข์ 24 เล่ม หน้าเล่มละ 3-4 บาท ปีโคมีเดือน 8  
สองหน้า 26 เล่ม (มักรวมให้เสร็จเรียบร้อย)
8. มุง หมอน
9. เสื้อ หรือ พรหม
10. ผาหมนอน
11. สำรับควหาวัน
12. ทัพน้ำเย็นน้ำร้อน กระโถน
13. ขยายบำบัดโรค
14. เสื้อย ขวาน สิว ฆย ค้อน

ส่วนพระคู่สวด พระอันคับ และสามเณร จะถวายอย่างไรไม่มีกำหนด ตามแต่ศรัทธาของผู้ถวาย<sup>1</sup>

<sup>1</sup>สมาคมสันติธรรมสงเคราะห์, ศาสนูปกรณ์ พิมพ์ถวายในงานทำบุญฉลองอายุครบ 90 ปีบริบูรณ์ ของพระธรรมวราลังการ (อนุภาสเถร) เจ้าอาวาสวัดบุปผาราม 17 ต.ค. 2522 (กรุงเทพมหานคร : โรงพิมพ์ดำรงธรรม 2522) หน้า 122-123.

นอกจากนี้ยังมีธรรมเนียมว่าจะต้องมีธงผ้าขาวเขียนรูปจระเข้ ถ้าเป็นวัดที่ตั้ง  
อยู่บนที่ดอนไกลแม่น้ำต้องเขียนรูปเป็นตะขาบ<sup>2</sup> หรือจะมีวัตถุอย่างอื่นแทนก็ได้ สำหรับปักไว้  
หน้าวัด เพื่อเป็นเครื่องหมายว่า วัดนี้ได้รับกรฐินหรือมีผู้ทอดกรฐินแล้ว ในการทอดกรฐินนี้มักจะ  
มีการนำผ้าป่า<sup>3</sup> ไปทอดตามวัดต่าง ๆ ซึ่งได้เดินทางผ่านไปดวย

การกรฐินนี้แต่เดิมมาเป็นกิจของพระโดยเฉพาะต่อมาภายหลังชาวบ้านรู้ถึงความ  
ประสงค์ของพระและรู้นัยธรรม จึงได้อาสาเข้าช่วยเหลือเพื่ออนุเคราะห์พระภิกษุสงฆ์ให้  
ได้กรานกรฐินโดยสะดวกและเพื่อให้เกิดบุญกุศลสุขประโยชน์แก่ตนเองดวย

<sup>1</sup>ธงจระเข้ เป็นธงชนิดปฏากะ มีลักษณะเป็นรูปสี่เหลี่ยมผืนผ้า แขนงห้อยลง  
โดยไซ้ทางคานกว้างผูก ไซ้เป็นเครื่องบูชาอย่างเดียวกันไม้น้ำขบวนแห่ ที่เรียกว่าธง  
จระเข้ เพราะทำดวยผ้าขาวเขียนรูปจระเข้ นิยมผูกติดไม้ปักไว้หน้าวัดหลังจากพิธีทอด  
กรฐินแล้ว

<sup>2</sup>ธงตะขาบ เป็นธงชนิดปฏากะ คือ วัตถุเป็นแผ่นไซ้ห้อยลงโดยผูกติดกับปลาย  
ไม้หรือปลายเสา ไซ้ในเครื่องประดับบูชาสิ่งศักดิ์สิทธิ์ในงานพิธี เช่นงานบวชเพื่อบูชาในวัด  
เป็นต้น ธงชนิดนี้ตามภาษาท้องถิ่นภาคเหนือเรียกว่า "ตุง" มักทำดวยผ้าบางทำดวยเส้น  
ด้ายซึ่งยกดอกสลักสีกันเป็นลายต่าง ๆ บาง หรือทำดวยไม้สลักเป็นรูปพญานาค 2 ตัวพัน  
กันเป็นกรอบนอกของตุง ติดไว้ข้างประตูวิหารหรือตั้งเสาไว้หน้าพระประธานตามวัดสำคัญ ๆ

<sup>3</sup>ผ้าป่า หมายถึง ผ้าที่ทายกถวายพระศอกจากเทศกาลกรฐินออกไป นับเข้าในจำ  
พวกผ้าบังสกุล ผ้าป่าประกอบด้วยผ้าสังหรือจีวรอย่างน้อย 1 ผืน และต้องมีกิ่งไม้ปักไว้  
เพื่อเป็นสัญลักษณ์แห่งป่า การทอดผ้าป่านิยมทำในเวลาจวนจะออกพรรษาหรือออกพรรษา  
แล้ว หรือทำพร้อม ๆ กับการทอดกรฐิน

หลักฐานว่าควยเรื่องกรฐินในประเทศไทย

การเผยแพร่วัฒนธรรมอินเดียในเอเชียอาคเนย์นั้น เริ่มมีขึ้นในระหว่างปี 330 - 180 ก่อน ค.ศ. สมัยของราชวงศ์โมลีย (Mauryan) ซึ่งมีพระเจ้าอโศกมหาราช เป็นองค์พุทธศาสนูปถัมภกและทรงเผยแพร่วัฒนธรรมคฤหัสถ์เข้ามาในเอเชียอาคเนย์ สำหรับประเทศไทยนั้น ยังมีร่องรอยวัฒนธรรมอินเดียตามคฤหัสถ์ คือ บริเวณนครปฐม หลักฐานที่เป็นพยานได้อย่างดีก็คือ พระปฐมเจดีย์ ซึ่งถือกันว่าเป็นเจดีย์องค์แรกของไทย<sup>1</sup> แม้ว่าพุทธศาสนาจะเผยแพร่เข้ามาในประเทศไทยเป็นเวลาช้านานแล้วก็ตาม แต่ก็ไม่ปรากฏหลักฐานเกี่ยวกับเรื่องกรฐินในช่วงระยะเวลาดังกล่าวแต่อย่างใด ประเพณีการกรฐินในไทยนั้น เพิ่งมีหลักฐานปรากฏแน่ชัดในสมัยกรุงสุโขทัยนี้เอง ดังมีข้อความอยู่ในศิลาจารึกพ่อขุนรามคำแหงมหาราชว่า

... คนในเมืองสุโขทัยนี้ มักทาน มักทรงศีล มักโอยทาน พ่อขุนรามคำแหงเจ้าเมืองสุโขทัยนี้ทั้งชาวแม่ชาวเจ้า ท่วยปั่วท่วยนาง ลูกเจ้าลูกขุน ทั้งสิ้นทั้งหลาย ทั้งผู้ชายผู้หญิง ฝูงท่วยมีศรัทธาในพระพุทศาสนา ทรงศีลเมื่อพรรษาทุกคน เมื่อออกพรรษากรฐินเดือนหนึ่งจึงแล้ว เมื่อกรฐิน มีพนมเบี๊ยพนมหมาก มีพนมดอกไม้ มีหมอนนั่งหมอนนอนบริวารกรฐินโอยทานแลปีแลณิบล้าน ไปสวดฉัตติกรฐินถึงอรัญญิกพูน เมื่อจักเข้ามาเวียงเรียงกันแต่อรัญญิกพูนเท่าหัวลานคบงคกลอยควยเสียงพาทย์เสียงพิน เสียงเลื่อนเสียงขับ ใครจักมักเล่นเล่น ใครจักมักใครหัวหัว ใครจักมักเลื่อนเลื่อน เมืองสุโขทัยนี้ มีสี่ปากประตูหลวง เพียรยอมคนเสียดกันเข้ามาคู้ทานเผาเทียนทานเล่นไฟ เมืองสุโขทัยนี้มีตั้งจักแตก<sup>2</sup>

<sup>1</sup> จันทรฉาย ภัคฉิม, เอกสารวิชาประวัติศาสตร์ 221 มหาวิทยาลัยรามคำแหง, บทที่ 3 หน้า 7.

<sup>2</sup> น้ำ ทองคำวรรณ, ศิลาจารึกสุโขทัยหลักที่ 1 และคำอ่าน (พิมพ์ครั้งที่ 8 กรุงเทพมหานคร : โรงพิมพ์มหาวิทยาลัยรามคำแหง, 2519), หน้า 17 - 19.

จากข้อความในศิลาจารึกพ่อขุนรามคำแหงมหาราช แสดงให้เห็นว่าประเพณีการกรู้นั้นได้ทำเป็นกิจของประชาชนมาตั้งแต่ครั้งสุโขทัยเป็นราชธานีแล้ว เพราะเมื่อออกพรรษาแล้วมีการทอดกรู้นกันทั้งเดือน มีการถวายดอกไม้พระเป็นกองโต และต้องเสียค่าใช้จ่ายในเรื่องการทอดกรู้นี้ปีละ 2 ล้าน (เปี้ย) กรู้นที่สนุกที่สุดคือ กรู้นซึ่งทอดที่วัดอรุณฯ (วัดตะพานหินในปัจจุบัน) เพราะมีขบวนแห่นยาวเหยียดตั้งแต่เขตวัดอรุณฯ มาจนถึงขอบทุ่งช้างนี้ ในขบวนแห่นั้นมีการประโคมพิณพาทย์ มีเสียงร้อง เสียงขับ ตางเลนหัวเราะ ร้องเพลงกันอย่างสนุกสนาน ตกกลางคืนมีการจุดดอกไม้เพลิง ผู้คนต่างก็พากันเข้ามาดูอย่างหนาแน่น จนรู้สึกเหมือนกับว่าเมืองสุโขทัยนี้จะแตกสลายออกไป

นอกจากนี้ ข้อความในศิลาจารึกยังแสดงให้เห็นว่า พ่อขุนรามคำแหงเองก็ทรงเป็นผู้นำในพุทธศาสนา โดยเฉพาะส่วนที่เกี่ยวกับการกรู้น ควบคู่กันจึงถือเป็นราชประเพณีสืบมาว่าพระเจ้าแผ่นดินของไทยทุกพระองค์ ทุกยุคทุกสมัยได้เสด็จทอดพระกรู้นตลอดมามีไคชาด

สมัยอยุธยาและสมัยกรุงธนบุรี เนื่องจากมีศึกสงครามอยู่มิไคชาด การกรู้นจึงมีน้อย แต่กระนั้นก็ยังคงมีหลักฐานที่แสดงให้เห็นว่า ยังคงมีประเพณีอันเกี่ยวกับการกรู้นสืบต่อมาโดยตลอดและน่าจะกล่าวได้ว่า การกรู้นอันเป็นพระราชพิธีอย่างหนึ่งในสมัยนั้นนั้นได้กระทำการพิธีที่ใหญ่โตอย่างสมพระเกียรติ ทั้งนี้เพราะมีการจัดกระบวนแห่พระกรู้นเนื่องเข้าในกระบวนพยุหยาตราในเวลาชุมนุมพลในคราวเดือน 11 ถึงเดือน 12 อีกอย่างหนึ่งด้วย ในจดหมายเหตุของแกมปีเฟอร์ ซึ่งเป็นจดหมายเหตุที่บันทึกเรื่องราวของอยุธยาตอนต้นรัชกาลสมเด็จพระนารายณ์มหาราชถึงต้นรัชกาลสมเด็จพระเพทราชา ได้กล่าวถึงพระราชพิธีในวันนักขัตฤกษ์ว่า

... ทุกวันแรกและวันที่ 15 ของเดือน ชาวไทยมีการสมโภช เพราะว่า  
เป็นวันดวงจันทร์แรกขึ้น และวันครบจันทร์เพ็ญ ... นอกจากนี้ยังมีพิธีประจำปีอีกหลายอย่าง เช่น พิธีซึ่งมาทำเมื่อขึ้นปีใหม่เรียกว่า สงกรานต์  
(Sonkræen) อีกอย่างหนึ่งเรียกว่า กรู้นบก (Klimboc)



หรือ kitinpac ไคแก่กระบวนแห่ทางบก ซึ่งฉันได้รับคำบอก  
เล่าว่าพระเจ้าแผ่นดินสเค็คไปชงทำพิธีกรานกถิลที่วัดอันมีชื่อเสียง  
วัดหนึ่งชื่อ วัดหน้าพระธาตุ (Napathet) สเค็คโดยรมมีคนลาก  
พิธีอีกหย่างหนึ่งเรียกกถินัน (Ktinam) เป็นขบวนแห่สเค็คทาง  
เรือไปชงทำพิธีกรานกถินันะวัดหลวงชือบางปะอิน (Benihin)  
ตั้งอยู่ใคอยุธยาลงมา<sup>1</sup>

จดหมายเหตุของแถมเพอร์ เป็นหลักฐานที่แสดงให้เห็นว่า ในสมัยอยุธยา นั้น การ  
กรฐินก็ยังคงกระทำกัน เป็นประเพณีสืบมามิไคขาด นอกจากจะมีการกรฐินทางบกแล้ว ยังมี  
การกรฐินทางน้ำเพิ่มขึ้นอีกด้วย

ในสมัยรัตนโกสินทร์ การกรฐินกลายเป็นพิธีสำคัญของบ้านเมือง พระมหากษัตริย์  
ทรงรับเอาการนี้เป็นพระราชพิธีอย่างหนึ่งและทรงบำเพ็ญเป็นการประจำเมื่อถึงกาลนั้น จึง  
เกิดมีกรฐินหลวงซึ่งพระมหากษัตริย์ทรงทอดถวายพระองค์เอง ไม่เฉพาะแต่วัดหลวงหรือวัด  
ราษฎร์ในกรุงเทพมหานครเท่านั้น แต่ยั้งไคเสด็จไปทอดที่วัดสำคัญ ๆ ที่อยุธยาอีกด้วย  
โดยถือหลักว่า วัดใดที่พระมหากษัตริย์กรุงศรีอยุธยาไคทรงสถาปนาหรือปฏิสังขรณ์ไว้แต่ก่อน  
พระองค์ก็จะทรงรับเป็นอารามสำหรับกรฐินหลวงทั้งสิ้น และบางรัชกาล ในบางปีพระมหากษัตริย์  
ต้องเสด็จไปพระราชทานกรฐินหลายวัด จึงต้องเสด็จอยู่หลายวัน อย่างเช่นในสมัย  
รัชกาลที่ 3 กรฐินหลวงทางชลมารคมีถึง 47 วัด<sup>2</sup> หลักฐานเกี่ยวกับการกรฐินในช่วงสมัย  
รัตนโกสินทร์ตอนต้น (รัชกาลที่ 1-3) นี้ มีปรากฏอยู่ในจดหมายอย่างธรรมเนียมการพระ  
ราชพิธีในรัชกาลต่าง ๆ แพบทุกรัชกาล ดังตัวอย่างหลักฐานว่าด้วยเรื่องกรฐินในสมัย  
รัชกาลที่ 1 ว่า

<sup>1</sup>แถมปิเพอร์, ไทยในจดหมายเหตุแถมปิเพอร์ แปลโดย กรมศิลปากร พิมพ์ใน  
งานพระราชทานเพลิงศพนายเคลื่อน ชัยนาม ณ เมรุวัดเทพศิรินทราวาส 25 มี.ค. 2487  
(พระนคร : โรงพิมพ์พานิชสุภณ, 2487), หน้า 73.

<sup>2</sup>สมเด็จพระมหาสมณเจ้า กรมพระปรมานุชิตชิโนรสฯ, เรื่องเดิม, หน้า 145.



... ฝ่ายทหารเกณฑ์เจ้ากรม ปลัดกรม หัวหมื่น ตำรวจหลวง และเป็นท้าย  
พระที่นั่งจุกช่องของลอมวงสำหรับเสด็จไปพระราชทานพระกรฐิน ณ วันเดือน  
11 แรม 8 ค่ำ จนถึงเดือน 11 แรม 13 ค่ำ ปีระกาตรีนิศกเป็นคน  
(มีจำนวนต่อไป) ในนี้

กรมตำรวจในชาย คนลอมวง 2 กอง 64 คน ปืนหามแล่น 2 กระบอก  
คน 6 คน

กรมตำรวจในขวา คนลอมวง 2 กอง 35 คน ปืนหามแล่น 2 กระบอก  
คน 6 คน

กรมตำรวจใหญ่ชายคนลอมวง 2 กอง 23 คน ปืนหามแล่น 2 กระบอก  
คน 6 คน

กรมตำรวจใหญ่ขวาคนลอมวง 2 กอง 25 คน ปืนหามแล่น 2 กระบอก  
คน 6 คน าลา

เกณฑ์ตามอย่างธรรมเนียมและพระยาอภัยรณฤทธิ์ทำหางว่างเกณฑ์  
ให้รับหอควัดละ 2 ตำรวจ 3 วัด 6 ตำรวจ 2 ตำรวจอยู่เวร แล้ว  
กราบเรียนท่านสมุหพระกลาโหม

วันแรม 8 ค่ำ เดือน 11 วัดบางว่าใหญ่ที่ 1 ตำรวจในชาย 34  
ตำรวจใหญ่ขวา 42 รวม 85 คน ทหารในชาย 9 ขวา 10 รวม 19  
คน ทนายเลือกหอกชาย 24 ขวา 15 รวม 39 คน พลพันชาย 3 ขวา  
3 รวม 6 คน รักษาองคชาย 3 คน ปืน 2 กระบอก ขวา 8 คน ปืน  
5 กระบอก รวม 11 คน ปืน 7 กระบอก (ทนาย) ปืนคาบศิลา 40  
รวม(คนลอมวงวัดที่ 1) 160 คน<sup>1</sup>

นอกจากนี้ยังมีหลักฐานเกี่ยวกับหมายกำหนดการเสด็จพระราชทานกรฐินในสมัย  
รัชกาลที่ 1 (ปี พ.ศ. 2330) ว่า

<sup>1</sup>กรมศิลปากร, ลัทธิธรรมเนียมต่าง ๆ ภาคที่ 10, หน้า 534-537.

... วันจันทร์เดือน 11 แรม 3 ค่ำ ปีมะแม นพศก (พ.ศ. 2330)  
พระศุภรัตบริษัสังใส่เกล้าฯ สังกว่า พระกรีนหลวงประจำวัดวาอาราม(จะ)

เสด็จพระราชทานพระกรีน 20 (พระ) อาราม คือ

วันพุธเดือน 11 แรม 5 ค่ำ วัดบางวาใหญ่ที่ 1 วัดบางลำภูที่ 2  
วัดบางขุนพรหมที่ 3 วัดโพธิ์ที่ 4

วันพฤหัสบดีเดือน 11 แรม 6 ค่ำ วัดบางวาน้อยที่ 1 วัดทองที่ 2  
วัดนาคที่ 3 วัดกลางที่ 4

วันศุกร์เดือน 11 แรม 7 ค่ำ วัดท้ายตลาดที่ 1 วัดหงษ์ที่ 2  
วัดสังกระจายที่ 3 วัดพลับที่ 4

วันเสาร์เดือน 11 แรม 8 ค่ำ วัดเลียบที่ 1 วัดคอกกระบือที่ 2  
วัดลาด (สังขร) ที่ 3

วันอาทิตย์เดือน 11 แรม 9 ค่ำ วัดบางยี่เรือไทยที่ 1 วัดบางยี่  
เรือรามัญที่ 2<sup>1</sup> วัดปากน้ำในคลองบางหลวงที่ 3

วันจันทร์เดือน 11 แรม 10 ค่ำ วัดแจ้งที่ 1 วัดสระเกศที่ 2

ให้พระอินทรโกษา เอาน้ำมะพร้าวถวายพระสงฆ์เสมอองค์ละตะ  
นาน เป็นพระสงฆ์ 1655 รูป<sup>2</sup>

ในจดหมายเหตุของหมอบรัดเลย์ ได้กล่าวถึงกระบวนแห่พระกรีนในสมัยรัชกาล

ที่ 3 ว่า

1 วัดบางยี่เรือไทย คือ วัดอินทาราม วัดบางยี่เรือรามัญ คือ วัดราชคฤห์ วัด  
อินทาราม เรียกว่า วัดบางยี่เรือกลาง

2 กรมศิลปากร, ลัทธิธรรมนิยมต่าง ๆ เล่มจบภาคที่ 15 (นครหลวงกรุงเทพ  
ธนบุรี : โรงพิมพ์รุ่งเรืองรัตน์, 2515), หน้า 114.

... วันที่ 17 ตุลาคม พ.ศ. 2378 วันนี้พวกมิชชันนารีไปอยู่ในเรือ  
 ปีรามัส เพื่อคอยดูในหลวงเสด็จพระราชดำเนินทางชลมารคไปพระราช  
 ทานกรู้นตามอารามต่าง ๆ ซึ่งอยู่ริมแม่น้ำพระองค์เสด็จไปโดยเรือกัญญา<sup>1</sup>  
 ปิณฑองยาวประมาณ 100 ฟิต กว้างประมาณ 6 หรือ 7 ฟิต หัวท้าย  
 ปิณฑอง<sup>2</sup> ตรงกลางมีพระแท่นที่ประทับในหลวงประทับบนพระแท่น มี  
 ม่านปิดรอบพระแท่นมีฝีพายประมาณ 60 คนนั่งเป็นคู่ ๆ พายพร้อม ๆ  
 กัน และมีคนตีฆ้องคอยให้จังหวะพายควมมีเรืออีกลำหนึ่งร้องเพลง(เห)  
 ตามเสด็จมาข้างหลังเรือทรง นอกจากเรือทรงแล้วยังมีเรือขนาดใหญ่  
 อีกประมาณ 60 ลำ อยู่ทางหน้าเรือพระที่นั่งบ้าง ตามมาข้างหลังบ้าง  
 เป็นกระบวนใหญ่<sup>3</sup>

เนื้อความในจดหมายเหตุของหมอบรัดเล แสดงให้เห็นถึงหลักฐานเกี่ยวกับการ  
 กรู้นในสมัยรัชกาลที่ 3 ว่า กระบวนแห่พระกรู้นในสมัยนั้นกระทำกันอย่างมโหฬารเป็นการ  
 ครึกครื้นยิ่ง แม้ชาวต่างประเทศก็ให้ความสนใจถึงกับบันทึกเป็นจดหมายเหตุเอาไว้ดังกล่าว  
 แล้ว



<sup>1</sup> เรือกัญญา (เรือกัญญา) คือเรือที่คาคัญญา หมายถึง เรือพระราชพิธี

<sup>2</sup> เรือหัวท้ายปิณฑอง (เรือกระบวนปิณฑอง) เรือเหล่านี้เป็นเรือเอกชัยและเรือ  
 ศิระสัตว์ทั้งนั้น (เป็นเรือกึ่ง เรือพระที่นั่งกึ่ง เรือพิฆาต) ในทำเนียบสมัยพระบาทสมเด็จพระ  
 พระพุทธยอดฟ้าจุฬาโลก มีเรือกระบวนปิณฑองอยู่ 10 ลำ คือ เรือเอกชัยเหิรหา, เรือ  
 เอกชัยเหลาทอง (เหลาทอง), เรือครุฑเหินเห็จ (ครุฑเหิรระเห็จ), เรือครุฑเศียรจ-  
 ไตรจักร, เรือพาลีรังทวีป, เรือสุครีพครองเมือง, เรือกระบี่ราญรอนราพณ์, เรือกระบี่  
 ปราบเมืองมาร, เรือสุรว่าายุภักษ์ และเรืออสุรปากษ์ เรือเหล่านี้คงใช้มาจนถึงสมัยรัชกาลที่ 3

<sup>3</sup> บรัดเล คี.บี., ประชุมพงศาวดารภาคที่ 31 จดหมายเหตุเรื่องมิชชันนารี  
อเมริกันเข้ามาประเทศสยาม แปลโดยนายป่วน อินทวงศ์ พิมพ์ในงานศพพระยาสารสินสวมิ  
 ภักดิ์ (เทียนฮี้ สารสิน) ตุลาคม 2468 (พระนคร: โรงพิมพ์พิพรรณากร, 2468), หน้า 32.

หลักฐานว่าควยเรื่องกรฐินในสมัยรัตนโกสินทร์ตอนต้น (รัชกาลที่ 1-3) นี้มีใ  
ปรากฏอยู่เฉพาะในจดหมายเหตของชาวต่างประเทศหรือในจดหมายเหตอย่างธรรมเนียม  
การพระราชพิธีในรัชกาลเท่านั้น แม้ในวรรณคดีนิราศภูเขาทองของสุนทรภู่ก็ไ้กล่าวถึง  
เรื่องการกรฐินเอาไว้ว่า

รับกรฐินกัญญาโยมพนา	เดือนสิบเอ็ดเสด็จจรพระวษา
ในนิราศเดือนของนายมีก็กล่าวถึงเรื่องกรฐินเอาไว้ว่า	บุ๋ลืออาจเรือเหลืออาลัย <sup>1</sup>
เดือนสิบเอ็ดเสด็จจรพระพรษา	ชาวพาราเข็งแซ่แหกรฐิน
ลงเรือเทียบพายยกเหมือนนกบิน	กระแสน้ำสู่สาครปรายกระจายฟอง
สนุกสนานชานยาวสาวสนั่น	บางแข่งกันต่อสู้เป็นคู่สอง
แพชนะปะตาศพุดจาลอง	ตามทำนองเลนกรฐินสิ้นทุกปี <sup>2</sup>

หลักฐานเกี่ยวกับเรื่องการกรฐินที่ไ้กล่าวมาแล้ว แสดงให้เห็นว่ากรฐินในประเทศไทย  
นั้น เริ่มมีหลักฐานปรากฏมาตั้งแต่ครั้งสุโขทัยเป็นราชธานีของไทยแล้ว และคงจะได้ปฏิบัติ  
เป็นประเพณีสืบต่อกันมาในสมัยกรุงศรีอยุธยา กรุงธนบุรี จนกระทั่งกลายมาเป็นพระราช  
พิธีที่สำคัญในสมัยรัตนโกสินทร์ในที่สุด

<sup>1</sup> สมเด็จพระเจ้าบรมวงศ์เธอ กรมพระยาเดโชฯ, ชีวิตและงานของสุนทรภู่ (พิมพ์ครั้งที่ 2  
พระนคร: คลังวิทยา, 2499), หน้า 161.

<sup>2</sup> วรรณกรรมนิราศของสุนทรภู่, หน้า 116.

## ภาคผนวก ค

### ประวัติและความเป็นมาของเรือพระราชพิธี

"เรือพระราชพิธี" หมายถึงเรือที่ใช้ในการประกอบพระราชพิธีทางชลมารค เรือพระราชพิธีมักแกะสลักปิดทองตกแต่งอย่างวิจิตรศิลป์งดงาม เช่น เรือสุพรรณหงส์ เรืออนันตภาคราชและเรืออเนกชาติภูษงค์ เป็นต้น เรือเหล่านี้แต่เดิมใช้เป็นที่รับในแม่น้ำ ซึ่งการยাত্রากระบวนทัพก็จำเป็นต้องจัดใหญ่ตามตำรับพิชัยสงคราม ในปัจจุบันนี้ การรับในลำน้ำมักเป็นการรับทางทะเลซึ่งต้องใช้เรือรบที่ทันสมัยและมีความแข็งแรงพอที่จะเผชิญศึกในทะเลได้ เรือรบในแม่น้ำซึ่งต้องใช้ฝีพายเป็นองค์ประกอบและเคยใช้เป็นการสำคัญในการป้องกันประเทศในสมัยหนึ่ง ก็จำเป็นต้องเปลี่ยนฐานะมาเป็นเครื่องประกอบพระราชอิสริยยศของพระมหากษัตริย์ และกลายเป็นโบราณวัตถุที่แสดงให้เห็นถึงศิลปะและวัฒนธรรมอันสูงส่งของชาติไทยแต่โบราณกาล

เรือพระราชพิธีเหล่านี้เดิมทีนอกจากจะใช้เป็นที่รับโดยตรงแล้ว ยังใช้เนื่องในพระราชพิธีต่าง ๆ ในบางโอกาสด้วย อย่างเช่น ในยามว่างจากการสงคราม เมื่อโปรดให้มีการฝึกซ้อมระดมพลในเดือน 11 เดือน 12 อันเป็นฤดูน้ำหลากนั้น ประจวบเป็นจิวรกาลถึงคราวทอดกฐิน จึงจัดการแห่พระกฐินเนื่องเข้าในกระบวนพยุหยาตราด้วย การนี้ได้ยึดถือปฏิบัติสืบต่อกันมาจนกลายเป็นพระราชประเพณีสำหรับพระมหากษัตริย์ สำหรับเรือพระราชพิธีที่เป็นเรือพระที่นั่งนั้นเรียกกันได้หลายอย่าง เช่น เรือต้น เรือที่นั่ง เรือพระที่นั่งทรง เรือพระที่นั่งรอง เรือพระที่นั่งกิ่ง เรือพระที่นั่งเอกชัย เรือพระที่นั่งศรีสักหลาด เรือพระที่นั่งศรีและเรือพระที่นั่งกราบ เรือที่กล่าวมานี้ล้วนแต่เป็นเรือชัยทั้งสิ้น เพียงแต่

---

<sup>1</sup> เรือชัย (เรือไชย) เป็นเรือลำเลียงพล บรรจุฝีพายแต่ละประมาณ 60 - 70 คน ท้ายเรือสูงกว่าหัวเรือ กลางลำมักคาดกัญญา



ตกแต่งประดับประดาหรือสลักและเขียนลวดลายให้สวยงามขึ้นเท่านั้น เรือชัยลำไหนที่พระมหากษัตริย์โปรด ก็โปรดเกล้าฯ ให้จัดเป็นเรือพระที่นั่ง ในเรือพระที่นั่งเหล่านี้ไม่มีการกระทุ้งเสา แต่ใช้กรับเป็นเครื่องให้จังหวะแทน การที่เรียกเรือพระที่นั่งต่างกันเป็นหลายลักษณะก็เพราะอาศัยความสะดวกของผู้พูดเป็นสำคัญ คงจะได้นำมากล่าวต่อไปคือ...

เรือต้น คือเรือพระที่นั่งทรงของพระมหากษัตริย์ แต่ความหมายในระยะหลัง ๆ มักหมายถึงเรือที่พระมหากษัตริย์เสด็จจำลองแปลงพระองค์ เพื่อไปตรวจทุกข์สุขของราษฎร เป็นการสวนพระองค์

เรือที่นั่ง คือเรือพระที่นั่ง แต่เรียกชื่อย่อเป็นการตัดคำ บางทีก็ใช้เรียกเรือทรงของพระบรมวงศานุวงศ์

เรือพระที่นั่งทรง คือเรือพระที่นั่งลำที่พระมหากษัตริย์ประทับ เมื่อมีการเสด็จอย่างมีพิธีการ

เรือพระที่นั่งรอง<sup>1</sup> คือเรือพระที่นั่งลำที่สำรองไว้ พายไปในกระบวนเสด็จด้วย หากเรือพระที่นั่งเกิดชำรุดหรือขัดข้องก็เปลี่ยนไปใช้เรือพระที่นั่งรองเป็นเรือประทับแทน

<sup>1</sup> เรือพระที่นั่งรอง มักทอด้วยบัลลังก์นุยกหรือบัลลังก์กัญญา บัลลังก์นุยกมีรูปเหมือนนุยกท้าว ๆ ไป คือมีฐาน 4 เสา ฐานตามยาวมีคันทวยที่เสา หลังคาบุยกมี 5 ชั้น ปลายยอดมีพุ่มทรงชาวนินท์ ยามสงครามเมื่อทอด้วยบัลลังก์กัญญา จะทำหลังคาบุยกให้เป็นรูปคุ่ม (เพื่อต้องการให้เพรียวลม) บนประทุนคาดคันทวยอย่างดีและมีศิลปะประกอบ มีม่านทอและมีที่นั่งสำหรับนั่งราบ (นั่งห้อยเท้าอย่างเก๋อู้) กระบวนพยุหยาตราทางชลมารคในเรื่องลิลิตกระบวนแห่พระกรุณิพยุหยาตราพระนิพนธ์ของสมเด็จพระมหาสมณเจ้า กรมพระปรมานุชิตชิโนรสฯ กล่าวว่า ในสมัยรัชกาลที่ 3 นั้นมีเรือพระที่นั่งรองอยู่ 2 ลำ คือ เรือไชยสุพรรณหงษ์ และ เรือเหราขามสมุทร.



เรือพระที่นั่งกิ่ง<sup>1</sup> คือเรือพระที่นั่งที่ขึ้นทำเนียบเป็นชั้นสูงสุด มีลวดลายสวยงามที่หัวเรือ ไม่เคยปรากฏว่าโปรดเกล้าฯ ให้พระบรมวงศานุวงศ์โชนประทับเลย เว้นแต่บางครั้งโปรดเกล้าฯ ให้เป็นเรือเชิญมาไต่เวลาพระราชทานพระกรฐิน หรือพระพุทธรูป เวลาเขากระบวนพยุหยาตราทางชลมารค ในลำเรือมักทอคบัลลังก์ผูก จะทอคบัลลังก์ก็ผูกที่คอเมื่อไรออกท่าสงครามเท่านั้น

เรือพระที่นั่งเอกชัย คือเรือพระที่นั่งชั้นเกือบเทียบเท่าเรือพระที่นั่งกิ่ง มีลายสลักหรือประดับให้สวยงามคล้ายเรือพระที่นั่งกิ่ง เมื่อ พ.ศ. 2248 ครั้งสมเด็จพระพุทธเจ้าเสือเสด็จไปสาครบุรี หัวเรือพระที่นั่งเอกชัยไปชนกิ่งไม้หักเป็นเหตุให้พันท้ายนรสิงห์ตองโงถึงประหารชีวิต

ตามปกติเวลาพระบรมวงศานุวงศ์เสด็จไปในกระบวนร่วมกับพระมหากษัตริย์ มักจะโปรดเกล้าฯ ให้เจ้านายประทับบนเรือพระที่นั่งเอกชัย และให้อยู่หน้าและหลังกระบวนพระราชยานเพื่อให้ทำหน้าที่เป็น "ประตูลูกช้าง" และ "ประตูลูกหลัง" ดังนั้นเรือพระที่นั่งเอกชัยจึงทำหน้าที่เป็นประตูในกระบวนพยุหยาตราทางชลมารคอีกตำแหน่งหนึ่งด้วย โดยใช้เรือพระที่นั่งเอกชัยประตูละ 2 ลำ (ส่วนประตูชั้นนอกทั้งหน้าและหลังมักใช้เรือรูปสัตว์อีก 2 คู่ ทำหน้าที่แทน) เรือพระที่นั่งเอกชัยนี้ถือว่าเป็นเรือพระที่นั่งของพระมหากษัตริย์หรือพระบรมวงศานุวงศ์ ถ้าเป็นเรือของข้าราชการมักเรียกว่า "เรือเอกชัย" เรือเอกชัยนั้นบรรจุข้าราชการอื่น ๆ ลงประจำเรือก็ได้ สำหรับเรือพระที่นั่งเอกชัยซึ่งทำหน้าที่เป็นประตูชั้นในนั้น ถ้าไม่มีพระบรมวงศานุวงศ์ลงประจำ ก็มักจะให้พระตำราจใหญ่ทำหน้าที่แทนแต่ต้องใช้เรือเอกชัย ไม่ใช่เรือพระที่นั่งเอกชัยอย่างเช่น ในกระบวนเพชรพวงสมัยสมเด็จพระนารายณ์มหาราช ประตูหน้าชั้นในโปรดฯ ให้เรือเอกชัยวรลัทธิ และเรือเอกชัยรัตนพิमान เป็นประตูหน้าชั้นใน โดยมีขุนอินทรเทพ และ ขุนทิเรฆน

<sup>1</sup> เรือพระที่นั่งกิ่ง ในกระบวนเพชรพวงสมัยสมเด็จพระนารายณ์มหาราช กล่าวว่ามีเรือพระที่นั่งกิ่งอยู่ในกระบวนถึง 9 ลำ ดูรายละเอียดจากวิทยานิพนธ์เรื่องนี้ หน้า 77.

ตำราวิชาใหญ่ชายชาวลงประจำ มีเรือเอกชัยเหินหาและเรือเอกชัยหลาวทองเป็นเรือประตูลังชั้นใน มีขุนราชรินทร์และขุนอินทรเทพ ตำรวจนอกชายชาวลงประจำ เป็นต้น ในบางครั้ง พระมหากษัตริย์ก็ทรงใช้เรือพระที่นั่งเอกชัยเป็นเรือพระที่นั่งทรง อย่างเช่น ในวีระภวนเสด็จเสียบพระนครทางชลมารค เมื่อวันที่ 21 พฤษภาคม พ.ศ. 2394 พระบาทสมเด็จพระจอมเกล้าเจ้าอยู่หัว ทรงประทับเรือพระที่นั่งเอกชัยชื่อ "ศรีประภัสร์ชัย" เป็นเรือพระที่นั่งทรง<sup>1</sup>

เรือพระที่นั่งศรีสักหลาด ที่จริงก็คือเรือพระที่นั่งศรี เวลาเรียกมักจะตัดคำว่า "สักหลาด" ทิ้งไป เพราะเรือพระที่นั่งศรีในสมัยหลัง ๆ มักจะคาดด้วยสักหลาดทุกลำ

เรือพระที่นั่งศรี คือเรือพระที่นั่งสำหรับพระมหากษัตริย์ทรงใช้เวลาเสด็จล่าลงมิได้เขากระบวนพระราชพิธี เรือพระที่นั่งศรีมีหลายชนิดด้วยกัน ดังรายละเอียดที่ได้กล่าวแล้วในวิทยานิพนธ์เรื่องนี้ หน้า 111

กระบวนหยุดหยาดทางชลมารคณรัชกาลพระบาทสมเด็จพระจอมเกล้าเจ้าอยู่หัว ทรงใช้เรือพระที่นั่งศรีเป็นเรือพระประเทียบสำหรับเจ้านายฝ่ายใน ตัวอย่างเรือพระที่นั่งศรี เช่น เรือพระที่นั่งอเนกชาติภุชงค์ซึ่งเป็นเรือที่สร้างขึ้นในรัชกาลพระบาทสมเด็จพระจุลจอมเกล้าเจ้าอยู่หัว เป็นต้น

เรือพระที่นั่งกราบ เป็นเรือพระที่นั่งลำเล็กที่ไต่ตามเสด็จไปพร้อม ๆ กับเรือพระที่นั่งศรี สำหรับถายลำเสด็จเขาคลองเล็กคลองน้อยได้สะดวก เรือชนิดนี้ไม่มีการประดับประดาอย่างเช่นเรือพระที่นั่งศรี คงหนามันเช่นเดียวกับเรือชัย เรือพระที่นั่งกราบขนาดย่อมที่ตั้งพระราชยานกง เรียกว่า "เรือพระที่นั่งโถง"

<sup>1</sup> เจ้าพระยาทิพากรวงศ์, พระราชพงศาวดารกรุงรัตนโกสินทร์รัชกาลที่ 3 พ.ศ. 2367 - 2394, พิมพ์แจกเป็นที่ระลึกในงานพระราชทานเพลิงศพ ท่านผู้หญิงวงษา-นุประพันธ์ (ตาด สนิทวงศ์ ณ อยุธยา) ณ เมรุวัดเทพศิรินทราวาส 17 มีนาคม 2481 (พระนคร : โรงพิมพ์โสภณพิพรรฒธนากร, 2481), หน้า 35.

เรือพลับพลา คือเรือพระที่นั่งสำหรับพระเจ้าแผ่นดินเปลี่ยนเครื่องทรง

เรือพระประเทียบ คือเรือที่นั่งสำหรับเจ้านายฝ่ายใน การเข้ากระบวน พยุหยาตราบางโอกาสก็ใช้เรือพระที่นั่งศรีเป็นเรือพระประเทียบ แต่ถาต้องประทับแรมเป็น เวลาหลายวันก็ต้องสร้างเรือพระประเทียบใหม่ โดยสร้างให้เป็นเรือตงกึ่งปิดมิดชิด มีหน้าต่างบานเกล็ดปิดเปิดได้ เพื่อป้องกันมิให้คนภายนอกมองเข้าไปเห็นข้างใน เรือพระ ประเทียบนี้ ในสมัยรัชกาลที่ 4 ได้จัดเข้าในกระบวนพยุหยาตราด้วย

เรือพระที่นั่งทรงและเรือพระที่นั่งรองดั่งที่ใดกล่าวมาแล้วนี้ ส่วนใหญ่มักทอด บัลลังก์ผูกหมกหรือบัลลังก์กัญญาหังสสิน แต่บัลลังก์กัญญาประทับสบายกว่า เพราะไม่โงนเงน ส่วนเรือพระที่นั่งกราบคงทอดบัลลังก์กัญญาอย่างเดียว

นอกจากเรือพระที่นั่งดั่งกล่าวแล้ว ในกระบวนพยุหยาตรายังประกอบด้วยเรือ พระราชพิธีอีกเป็นจำนวนมาก ดังเช่น ...

เรือเหล่าแสนยากร หมายถึงเรือรบที่อยู่ในกระบวน บางทีคนก็จะหมายถึงเรือ ศีรษะสัตว์โดยเฉพาะ

เรือรูปสัตว์ รูปร่างเรือขยับ แต่หัวเรือกว้างกว่าเพื่อใช้สำหรับตั้งปืนใหญ่ ซึ่ง ไทยใช้ในราชการสงครามเป็นสำคัญ เดิมทีเรียกกันว่า "เรือศีรษะสัตว์" เพราะเหนือ ของปืนขึ้นไปเป็นรูปสัตว์ต่าง ๆ มีครุฑและกระบี่เป็นต้น ซึ่งรูปสัตว์แต่ละชนิดใช้เป็นเครื่อง-หมายในกระบวนทัพ<sup>1</sup>

<sup>1</sup> สมเด็จพระเจ้าบรมวงศ์เธอ กรมพระยาดำรงราชานุภาพ, ตำนานเรือรบไทย, สมเด็จพระเจ้าน้องยาเธอ เจ้าฟ้าฯ กรมหลวงนครสวรรค์วรพินิตโปรดให้พิมพ์ประทาน ใน งานศพ นายพลเรือโท พระยาวิจิตรนาวิ (วิลเลียม บุญยกะลิน) แลศพ นายนาวาเอก พระชำนาญการ (สุมบุญ บุญยกะลิน) เมื่อปีชวด 2427 (โรงพิมพ์โสภณ-พิพรรณธนากร, 2467), หน้า 5.

เรือรูปสัตว์เหล่านี้ปรากฏหลักฐานว่า สมเด็จพระมหาจักรพรรดิทรงให้แปลงมาจากเรือแซ และเป็นเรือ 1 ใน 3<sup>1</sup> ชนิดที่ปรากฏในพระราชพงศาวดารแผ่นดินสมเด็จพระมหาจักรพรรดิ ในกระบวนเพชรพวงสมัยสมเด็จพระนารายณ์มหาราชมีเรือรูปสัตว์ถึง 17 ลำ แต่เรือเหล่านี้ก็ถูกพม่าทำลายเสียสิ้น ในรัชสมัยพระบาทสมเด็จพระพุทธยอดฟ้าจุฬาโลก โปรดฯ ให้สร้างเรือรูปสัตว์ขึ้นใหม่อีกหลายลำ เรือรูปสัตว์นี้อาจจะเป็นเรือพระที่นั่งเรือเหลาแสนยานหรือเรือพิฆาตก็ได้ สิ้นแล้วแต่ขนาดหรือความโอ้อวดของเรือแต่ละลำ

เรือคิง คือเรือที่ทำหน้าที่ป้องกันกระบวนหน้า "คิง" แปลว่า "หน้า" เรือคิงจึงหมายถึงเรือที่นำหน้านั้นเอง ในกระบวนเพชรพวงสมัยสมเด็จพระนารายณ์มหาราชมีคำ ว่าคิงใช้กับเรือกิงในกระบวนเรือพระราชยาน คือมีคิงชั้นที่ 1 - คิงชั้นที่ 5 ส่วนคำว่าเรือคิง เป็นชื่อที่พบเรียกกันใหม่ในแผ่นดินสมเด็จพระเจ้ากรุงธนบุรี เพราะจากหลักฐานวิจกระบวนทางชลมารคในสมัยนี้ ปรากฏว่ามีเรือคิงนำกระบวนถึง 42 ลำด้วยกัน ส่วนวิจกระบวนแห่พระกฐินพยุหยาตราทางชลมารคในสมัยพระบาทสมเด็จพระนั่งเกล้าเจ้าอยู่หัวนั้น ปรากฏว่ามีเรือคิงทำหน้าที่เป็นคิงถึง 10 คู่ เริ่มตั้งแต่เรือสาจนจนถึงเรือเอกชัยตามลำดับ เรือคิงนี้มีหลายชนิดและมีขนาดต่าง ๆ กัน

เรือพิฆาต เป็นเรือสี่ระสังข์ตัวชั้นรอง เคลื่อนไหวไต่คลองแคลงมาก ตัวเรือเขียนรูปควายสีธรรมชาติ กลางลำเรือแต่งคฤห<sup>2</sup> (เรือสี่ระสังข์ตัวชั้นสูงเขียนควายสีทอง) เรือพิฆาตทำหน้าที่นำกระบวนเรือเป็นทัพแรก (หรือคู่แรก) ในกระบวนเพชรพวงมีเรือพิฆาตนำกระบวนถึง 3 ทัพ (6 ลำ) และมีขุนศาลลงประจำ จึงเรียกกันว่า "เรือขุนศาล"<sup>3</sup> อีกชื่อหนึ่ง กระบวนพยุหยาตราทางชลมารคในสมัยรัตนโกสินทร์ตอนต้น (รัชกาลที่ 1-3) ใช้เรือพิฆาตนำกระบวนเฉพาะทัพแรก 1 คู่ คือ เรือเสือทยานชล และ เรือเสือกำรณสินธุ์<sup>3</sup>

<sup>1</sup>ในพระราชพงศาวดารแผ่นดินสมเด็จพระมหาจักรพรรดิ มีเรือซึ่งบอกชื่อไว้ 3 ชนิด คือ เรือแซ 1๐ เรือไชย 1๐ เรือสี่ระสังข์ 1๐

<sup>2</sup>คฤห หมายถึงมณฑลที่อยู่บนเรือหรือรถ เช่น เรือคฤห รถคฤห

<sup>3</sup>เรือเสือทยานชลและเรือเสือกำรณสินธุ์ เป็นเรือ 2 ลำ ในจำนวนเรือพิฆาตทั้ง 12 ลำ ซึ่งสร้างขึ้นใหม่ในสมัยรัชกาลที่ 1 แห่งกรุงรัตนโกสินทร์

ตามปกติเรือพิฆาตจะมีปืนใหญ่ประจำอยู่ที่หัวเรือลำละกระบอกเพื่อเอาไว้ใช้ยิงข้าศึกและเพื่อเป็นการบำรุงขวัญและเป็นกำลังใจแก่ทหาร เรือนี้ถ้าใช้ในเวลารบจริง ๆ จะต้องแล่นออกนอกกระบวนเพื่อไปลาดตระเวนข้าศึกด้วย

เรือกระบวนปิดทอง หมายถึง เรือที่มีล่ายสลักหรือประดับให้สวยงาม อย่างเช่น เรือเอกชัย เรือศรีพระสัทิว เรือพระที่นั่งกิ่งและเรือพิฆาต เป็นต้น

เรือโขมคยา คือ เรือที่หัวเรือเขียนด้วยลายน่ายา (โขมคแปลว่า "หัว" ยา หมายถึง "เขียนด้วยลายน่ายา") ที่จริงเรือโขมคยาก็คือเรือชั้นนั่นเอง เพียงแต่เขียนลายบนหัวเรือต่างไปจากเรือชั้นเท่านั้น เรือโขมคยาในปัจจุบันนี้ใช้เป็นพาหนะแสดงสมณศักดิ์ของเจ้าอาวาสหรือเป็นเรือประจำศของพระราชาคณะ จึงมักมีไช้อยู่ตามวัดโบราณ ๆ เท่านั้น

เรือแข่ง เป็นเรืออรรถา มีขนาดเล็กและมีความเร็วมาก เค็มที่เรือแข่งมักใช้เรือโขมคยา แต่ในยุครัตนโกสินทร์ใช้เรือกราบแทน เรือแข่งมีหลายชนิดและมีขนาดต่าง ๆ กัน

เรือกัน คือ เรือที่ทำหน้าที่ป้องกันศัตรูมิให้จู่โจมเข้ามาถึงเรือพระที่นั่งทรง และอยู่ใกล้เรือพระที่นั่งทรงมากกว่าเรือแข่ง ในริ้วกระบวนเพชรพวงสมัยสมเด็จพระนารายณ์มหาราชนั้น ปรากฏว่าท้ายกระบวนหน้าชั้นใน (คัมที่ 34) นั้น มีเรือโขมคยา ซึ่งมีหลวงมหามนตรี (ตำรวจใหญ่ขวา) และ หลวงมหาเทพ (ตำรวจใหญ่ซ้าย) อยู่ประจำทำหน้าที่เป็นเรือกันอยู่ 2 ลำ, ส่วนในกระบวนเรือพระราชยานนั้น มีเรือทองแขวนฟ้า (ชาวยานใหม่) และ เรือทองแขวนฟ้า (ชาวยานโพธิ์เรียง) ซึ่งเป็นเรือคู่ชักทำหน้าที่เป็นเรือกันอีก 2 ลำ, ท้ายเรือพระที่นั่งทรง (คัมที่ 36-37) มีเรือโขมคยา 4 ลำ มีทหารในชายขวาและ สัสดีชายขวา ลงประจำทำหน้าที่เป็นเรือกัน นอกจากนี้ยังมีเรือกิ่งอีก 2 ลำ คือ เรือพระที่นั่งศรีสุนทรชัยและเรือพระที่นั่งไกรสรจักร ทำหน้าที่เป็นเรือกันอีก 2 ลำด้วย



เรือกู้ชั๊ก คือ เรือที่ทำหน้าที่ลากเรือพระที่นั่ง จะเป็นเรือชัยหรือเรือศิระสิทธิ์ก็ได้ ที่ต้องใช้เรือกู้ชั๊กลากจูง เรือพระที่นั่งก็เพราะมีพายเรือพระที่นั่งถูกใช้ให้ไปทำหน้าที่อื่นเสียบ้าง จึงไม่มีพายเหลือพอ รั้วกระบวนเพชรพวงในสมัยสมเด็จพระนารายณ์มหาราช มีเรือทองแขวนฟ้า (ชาวบ้านใหม่) และเรือทองแขวนฟ้า (ชาวบ้านโพธิ์เรียง) เป็นเรือกู้ชั๊ก ส่วนรั้วกระบวนแห่พระกฐินพยุหยาตราทางชลมารคในสมัยรัชกาลที่ 3 (ในวรรณคดี ลิลิตกระบวนแห่พระกฐินพยุหยาตรา) กล่าวว่าทรงใช้ เรือเอกไชยเทินทาว และ เรือเอกไชยหลาวทอง เป็นเรือกู้ชั๊กเรือพระที่นั่งชลพิमानไชย และถ่วงโคตรงเรือพระที่นั่ง-มงคลสุบรรณ ก็โปรดฯ ให้แต่งเรือครุฑน้อยขนาดลำทรงเป็นเรือกู้ชั๊ก ในกระบวนพยุหยาตราทางชลมารคสมัยรัชกาลที่ 6 (พ.ศ. 2458) ทรงใช้เรือครุฑเทร็จไตรจักรและเรือกระบี่ปราบเมืองमार เป็นเรือกู้ชั๊กเรือพระที่นั่งสุพรรณหงส์

เรือตำรวจ คือเรือที่พระตำรวจลงประจำ มีหน้าที่เป็นองครักษ์ พระตำรวจนี้คือตำรวจใหญ่ ตำรวจใน ตำรวจนอก (หมายถึงข้าราชการในพระราชสำนัก)

เรือรั้ว คือเรือที่อยู่ในรั้วกระบวนที่แล่นตามกันไปในกระบวน

เรือกลอง คือเรือสัญญาณที่คอยให้สัญญาณแก่เรืออื่นพาย, หยุดพายหรือจำ ในสมัยหลัง ๆ มักใช้แตรฝรั่งแทนเสียงกลอง เพราะแตรฝรั่งเวลาเป่าไคยในไกลกว่าเสียงกลอง แต่ที่ยังคงเรียกกันว่าเรือกลอง ก็เพราะต้องการรักษาประเพณีเดิมเอาไว้ เรือกลองนี้จะมีทั้งเรือกลองนอกและเรือกลองใน

เรือกัญญา คือ เรือที่คาคกัญญา เป็นเรือพระราชพิธี

เรือคฤห หมายถึง เรือที่แต่งคฤห คือกลางลำเรือจะค้ำคหลังคาเหมือนหลังคาบ้านเรือที่แต่งคฤหคือเรือพิฆาตและเรือกระบวนปิดทอง

เรือแซ เป็นเรือลำเลียงพล ศาสตราวุธและยุทโธปกรณ์ รวมทั้งเสบียงอาหาร เรือแซเป็นเรือยาว ใช้ตีกรรเชียงประมาณลำละ 20 กรรเชียง แล่นช้า



เรือแซนเป็นเรือของไทยแต่โบราณและจัดว่าเป็นเรือรบทางแม่น้ำที่มีในเมืองไทยก่อนเรืออย่างอื่น สาเหตุที่เรียกว่า "แซ" สันนิษฐานกันเป็น 2 อย่าง คือ ได้แบบมาจากเรือของพวกกระแซชาวเมืองมณีปุระทางเหนือประเทศพม่าอย่างหนึ่ง หรือไม้ก่อกองมาจากคำว่า "เซ" ซึ่งหมายถึงแม่น้ำ อย่างที่เรียกกันว่า เซลำเภา และเซมูน แซมั้งเหียนอีกอย่างหนึ่ง<sup>1</sup>

เรือไชย (เรือชัย) เป็นเรือลำเลียงพลเช่นเดียวกับเรือแซ แต่บรรจุดีพายไต่มากกว่าประมาณลวาละ 60-70 คน แล่นเร็วกว่าเรือแซ

เรือพระราชพิธีเหล่านี้ถูกพม่าทำลายครั้งเสียกรุงจนหมดสิ้น ในสมัยต่อมาโปรดฯ ให้สร้างขึ้นใหม่ดังนี้...

#### เรือในรัชสมัยสมเด็จพระเจ้ากรุงธนบุรี

เนื่องจากเรือพระราชพิธีครั้งกรุงเก่าได้ถูกพม่าทำลายเสียสิ้น สมเด็จพระเจ้ากรุงธนบุรีจึงโปรดฯ ให้สร้างเรือขึ้นใหม่ทั้งหมด แต่เป็นเรือชัย (เรือตั้ง) เสียเป็นส่วนมาก ไม่ปรากฏเรือศิระสัตวโนสมัยนี้เลย ส่วนเรือพระที่นั่งก็มีแต่เรือพระที่นั่งศรีสักหลาดพื้นแดง (ซึ่งเป็นเรือขนาดเล็กใช้ดีพายเพียง 48 คน) มีเรือทองแขวนฟ้า (ใช้ดีพาย 47 คน) เป็นเรือพระที่นั่งรอง<sup>2</sup>

<sup>1</sup> สมเด็จพระเจ้าบรมวงศ์เธอ กรมพระยาดำรงราชานุภาพ, ตำนานเรือรบไทย, หน้า 4-5.

<sup>2</sup> อนุเชิญ นัทธย, เรื่องเดิม, หน้า 118.

สำหรับเรือพระราชพิธีที่สร้างขึ้นใหม่ในสมัยรัตนโกสินทร์นั้น ยังมีรายชื่ออยู่ในบัญชีของกรมศิลปากร และบัญชีของกรมการขนส่งทหารเรือ (กองเรือเล็ก)<sup>1</sup> ดังนี้...

เรือสร้างใหม่ในรัชกาลพระบาทสมเด็จพระพุทธยอดฟ้าจุฬาโลก

พระบาทสมเด็จพระพุทธยอดฟ้าจุฬาโลก โปรดฯ ให้สร้างเรือพระราชพิธีขึ้นใหม่อีก 67 ลำ คือ ...

เรือพระที่นั่งกิ่งและเรือพระที่นั่งเอกชัย

- |  |                                |
|--|--------------------------------|
| 1. เรือศรีสุพรรณหงส์ <sup>2</sup> (กิ่ง) | 2. เรือศรีสมรรถชัย (กิ่ง)      |
| 3. เรือไกรสรमुख (กิ่ง)                   | 4. เรือศรีประภัสร์ชัย (เอกชัย) |
| 5. เรือไกรแก้วจักรรัตน์ (กิ่ง)           | 6. เรือไกรสรจักร               |
| 7. เรือชลพิมานชัย                        | 8. เรือไกรสรमारถ               |
| 9. เรือ .....                            | (เอกชัยน้อย)                   |

<sup>1</sup> เรืองเดียวกัน, หน้า 119-127.

<sup>2</sup> เรือลำนี้เคยไปเสียก่อน พ.ศ. 2454 พระบาทสมเด็จพระมงกุฎเกล้าเจ้าอยู่หัวโปรดฯ ให้ทอขึ้นใหม่เหมือนลำเก่า แต่เปลี่ยนชื่อเป็นเรือ "สุพรรณหงส์"(กิ่ง) ซึ่งเป็นลำที่เห็นกันอยู่ในปัจจุบันนี้

เรือพระที่นั่งศรี

- |                                     |   |
|-------------------------------------|---|
| 10. เรือบุษบกพิศาล (ศรีประกอบ)      | 11. เรือวิมานอมรินทร์ (ศรีประกอบ)                 |
| 12. เรือรังสีทิพรัตน์ (ศรีเขียนทอง) | 13. เรือจักรพรรดิภิรมย์ (ศรีประ<br>ทัษกระจกพายยา) |
| 14. เรือทินกรสองศรี (ศรีเขียน)      | 15. เรือมณีจักรพรรดิ (ศรีเขียน)                   |

เรือพระที่นั่งศรี (ชั้นรอง)

- |                                 |                                     |
|---------------------------------|-------------------------------------|
| 16. เรืออนงคนิกระ (ศรีเขียนทอง) | 17. เรืออัสสรสุวรรณค์ (ศรีเขียนทอง) |
|---------------------------------|-------------------------------------|

เรือพระที่นั่งศรี (วังหน้า)

- |                                   |                                      |
|-----------------------------------|--------------------------------------|
| 18. เรือแก้วจักรพรรดิ (ศรีประกอบ) | 19. เรือสวัสดิ์ชิงชัย<br>(ศรีประกอบ) |
| 20. เรือวิไลยเลขา (ศรีเขียนทอง)   |                                      |

เรือพระที่นั่งกราบ

- |                    |                     |
|--------------------|---------------------|
| 21. เรือศรีเมือง   | 22. เรือเฟื่องฟ้า   |
| 23. เรือทิพากร     | 24. เรือกระบวนนางรำ |
| 25. เรือแก้วชิงดวง | 26. เรือพวงแก้ว     |
| 27. เรือทองปลิว    | 28. เรือทิวลม       |
| 29. เรือดอกลม      | 30. เรือชมริน       |
| 31. เรือมังกร      | 32. เรือชานางนอน    |
| 33. เรือกรนางนาฏ   |                     |

เรือกระบวนปิดทอง

- |                                    |                                    |
|------------------------------------|------------------------------------|
| 34. เรือเอกชัยเหินหาว (เรือคู่ซึก) | 35. เรือเอกชัยหลาวทอง (เรือคู่ซึก) |
| 36. เรือครุฑเทียรเท็จ              | 37. เรือครุฑเทียรจไตรจักร          |
| 38. เรือพาลีรังทวีป                | 39. เรือสุครีพครองเมือง            |
| 40. เรือกระบี่ปราบเมืองมาร         | 41. เรือกระบี่ปราบอรอนราพณ์        |
| 42. เรืออสุรวายุภักษ์              | 43. เรืออสุรบัชนี                  |

เรือพิฆาต

- |                         |                         |
|-------------------------|-------------------------|
| 44. เรือมังกรจำแลง      | 45. เรือมังกรแดงฤทธิ์   |
| 46. เรือเหราลงลอยสินธุ์ | 47. เรือเหราลินลาสมุทร  |
| 48. เรือสางกำแหงหาญ     | 49. เรือสางชาญชลสินธุ์  |
| 50. เรือโตขมั่งคลื่น    | 51. เรือโตผืนสมุทร      |
| 52. เรือกิเลนประลองเชิง | 53. เรือกิเลนละเลิงชล   |
| 54. เรือเสื่อทยานชล     | 55. เรือเสื่อคำรณสินธุ์ |

เรือแซ

- |                         |                       |
|-------------------------|-----------------------|
| 56. เรือวิภันชล         | 57. เรืออนนตสมุทร     |
| 58. เรือจระเข้คำรามร้อง | 59. เรือจระเข้คนองน้ำ |
| 60. เรือวรวารี          | 61. เรือศรีบัวทมสมุทร |
| 62. เรือตุ้มละเวง       | 63. เรือตะเลงละวน     |
| 64. เรือคชราชาญ         | 65. เรือสารสินธุ์     |

66. เรือหมุขลางจร

67. เรือสุกรลำเลาะ

เรือในรัชกาลพระบาทสมเด็จพระพุทธเลิศหล้านภาลัย

เนื่องจากเรือพระราชพิธีในสมัยสมเด็จพระเจ้ากรุงธนบุรีและเรือในสมัยพระบาทสมเด็จพระพุทธยอดฟ้าจุฬาโลก ได้ตกทอดมาถึงรัชสมัยพระบาทสมเด็จพระพุทธเลิศหล้านภาลัยในรัชกาลนี้จึงโปรดฯ ให้สร้างเรือพระราชพิธีขึ้นใหม่เพียง 2 ลำเท่านั้น คือ...

1. เรือเหราขามสมุทร (ศรี)

2. เรือประจำทวีป

นอกจากเรือทั้งสองลำนี้แล้ว ยังมีเรืออีก 2 ชนิด คือ "เรือเก่งพัง" และ "เรือแ่งทราย" ซึ่งเข้าใจว่าน่าจะเกิดขึ้นในรัชกาลนี้เช่นกัน เรือทั้งสองชนิดนี้ได้นำเข้ากระบวนพยุหยาตราในสมัยหลัง ๆ

เรือในรัชกาลพระบาทสมเด็จพระนั่งเกล้าเจ้าอยู่หัว

ในรัชกาลนี้โปรดฯ ให้สร้างเรือพระราชพิธีขึ้นใหม่อีก 24 ลำ เป็นเรือกราบ, เรือเอกชัยและเรือประกอบ ดังนี้.<sup>1</sup>

เรือประกอบ (เรือพระที่นั่งกิ่งและเรือพระที่นั่งเอกชัย)

1. รัตนคิลก

2. ศรีสุนทรไชย

3. เอกไชย

4. มงคลสุบรรณ

5. สุวรรณเหรา

<sup>1</sup> เจ้าพระยาทิพากรวงศ์, เรื่องเดิม, หน้า 91-92.

เรือพระที่นั่งกราบ<sup>1</sup>

- |                  |   |
|------------------|---|
| 6. ขจรกรุง       | 7. รุ่งประสานสาย                                  |
| 8. ชายลมห่วน     | 9. กลีบสมุทร                                      |
| 10. สุกสายตา     | 11. ประพาสแสงจันทร์                               |
| 12. ตะวันส่องแสง | 13. แทงทองหล่อ                                    |
| 14. ล้อใจชั้น    | 15. รื่นใจชม                                      |
| 16. สมทรงสลวย    | 17. เรือพระที่นั่งกราบสร้างใหม่<br>(ยังไม่มีชื่อ) |
| 18. ราโน         | 19. สุชาติพิภย์                                   |
| 20. บัลลังก์ทอง  | 21. บัลลังก์แก้ว                                  |
| 22. บัลลังก์เงิน | 23. บรรทัดทอง                                     |
| 24. กลองสลัด     |   |

<sup>1</sup>เรือพระที่นั่งกราบในสมัยรัชกาลที่ 1-3 มักจะตั้งชื่อให้คล้องกัน ดังนี้.

ศรีเมือง	} รัชกาลที่ 1	กระบวนนางรำ	→ รัชกาลที่ 1	ประพาสแสงจันทร์	} รัชกาลที่ 3
เฟื่องฟ้า		ประจำทวีป	→ รัชกาลที่ 2	ตะวันส่องแสง	
ทิพากร		กลีบสมุทร	→ รัชกาลที่ 3	แทงทองหล่อ	
ขจรกรุง	} รัชกาลที่ 3	สุกสายตา	} รัชกาลที่ 1	ล้อใจชั้น	} รัชกาลที่ 3
รุ่งประสานสาย		ชานางนอน		รื่นใจชม	
ชายลมห่วน		กรนางนาฏ		สมทรงสลวย	



เรือในรัชกาลพระบาทสมเด็จพระจอมเกล้าเจ้าอยู่หัว<sup>1</sup>

ในรัชกาลนี้โปรดฯ ให้สร้างเรือพระราชพิธีขึ้นใหม่ 7 ลำ คือ

1. เรือนันทนาคราช (กิง)
2. เรือเสวยสวัสดิ์เกษมสุข (ศรีประกอบ)
3. เรือเทวาริวิถ์ (ศรีประกอบ)
4. เรือเพชรรัตนคาราราย (ศรีประกอบ)
5. เรือทวยเทพถวายกร (ศรีประกอบ)
6. เรือยอไตรจักร (พระที่นั่งกราบ)
7. เรือหลักไตรโลก (พระที่นั่งกราบ)

เรือในรัชกาลพระบาทสมเด็จพระจุลจอมเกล้าเจ้าอยู่หัว

ในรัชกาลนี้โปรดฯ ให้สร้างเรือพระราชพิธีขึ้นใหม่ 1 ลำ คือ

เรือพระที่นั่งอเนกชาติภุชงค์ (ศรีประกอบ)

เรือในรัชกาลพระบาทสมเด็จพระมงกุฎเกล้าเจ้าอยู่หัว

ในรัชกาลนี้โปรดฯ ให้สร้างเรือพระราชพิธีขึ้นใหม่อีก 2 ลำ คือ

1. เรือพระที่นั่งสุพรรณหงส์ (กิง)
2. เรือพระที่นั่งอนันตนาคราช (กิง)

---

<sup>1</sup> อัญเชิญ นัทขุ, เรื่องเดิม, หน้า 129-31.

ตั้งแต่รัชกาลพระบาทสมเด็จพระปกเกล้าเจ้าอยู่หัวเป็นต้นไป ไม่ปรากฏว่ามี การ  
ต่อเรือพระราชพิธีขึ้นใหม่แต่อย่างใด จะมีก็แต่ซ่อมแซมของเก่าให้คงไว้เป็นเรือคูบ้าน  
คูเมืองเท่านั้น

ในรัชสมัยพระบาทสมเด็จพระปกเกล้าเจ้าอยู่หัว ทรงวางหลักเกณฑ์การจัด  
ระเบียบว่าด้วยวิวาระบวนเรือพระราชพิธีสำหรับเสด็จพระราชดำเนินทางชลมารคขึ้นเป็น  
5 แบบ คือ<sup>1</sup>...

1. กระบวนพยุหยาตราใหญ่ จัดในโอกาสถวายผ้าพระกฐินหรือในโอกาสเสด็จฯ  
เลียบพระนครทางชลมารค กระบวนแบ่งออกเป็น 4 สาย แต่ถ้านับสายกลางซึ่งมีเรือกลอง  
เรือตำรวจและเรือพระที่นั่งด้วยก็นับเป็น 5 สาย (แถว) มีเรือต่าง ๆ ดังนี้...

- เรือพิฆาต 1 คู
- สายนอก เรือคั้ง 11 คู
- สายใน เรือรูปสัตว์ 4 คู ถือลำค้ำแต่หลังไปหน้า คือ เรือครุฑ (มีกลอง  
ชนะ) เรือกระบี่ เรือพระยาวานร และเรืออสุร
- เรือกลองนอก 1 กลองใน 1
- เรือตำรวจนำ นอก 1 ใน 1
- เรือเอกชัย ทรงฉัตรหรือพระพุทธรูป หรือพุ่มแลวแต่งงาน มีเครื่องสูง  
ธงสามชาย แตรสังข์
- เรือคู่รัก ไซเรือชัยเห็นดาว เรือชัยหลาวทอง (มีแตรสังข์มโหระทึกกลอง)

<sup>1</sup> เรืองเดียวกัน, หน้า 10-12.

- เรือเอกชัยพระที่นั่งลำทรง ตั้งพระที่นั่งบุษบก มีเครื่องสูง ชงสามชาย
- เรือพระที่นั่งรอง ไซเรือศรี ทรงบัลลังก์กัญญา
- เรือพลับพลา ไซเรือพระที่นั่งศรี ทรงบัลลังก์กัญญา
- เรือตำรวจตาม 2 เรือ
- เรือทหารแซง 2 คู

2. กระบวนพยุหยาตราน้อย ปกติจัดในการเสด็จฯ ถวายผ้าพระกฐิน จัดเป็น 2 สาย ถานับสายกลางซึ่งมีเรือกลอง เรือตำรวจ และเรือพระที่นั่งด้วย ถานับเป็นสามสาย (แถว) มีเรือต่าง ๆ ดังนี้...

- เรือพิฆาต 1 คู
- เรือตั้ง 7 คู
- เรือรูปสัตว์ 4 คู ถอลำดับแต่หลังไปหน้าคือ เรือครุฑ (ลงกลองชนะ) เรือกระบี่ เรือพระยาวานร เรืออสูร
- เรือกลองนอก 1 กลองใน 1
- เรือตำรวจนอก 1 ใน 1
- เรือเอกชัย ทรงผ้าไตรหรือพระพุทธรูป หรือพุ่มแล้วแต่งงาน มีเครื่องสูง ชงสามชาย แตรสังข์
- เรือคุ้มัก ไซเรือชัยเห็นดาว เรือชัยหลาวทอง (มีแตรสังข์ข่มโหระทีกอง)
- เรือพระที่นั่งทรง ไซเรือศรีหรือเรือกิ่ง ทรงบัลลังก์กัญญา มีเครื่องสูง ชงสามชาย ถ้าเป็นเรือศรีคงชง คงมีแต่เครื่องสูง
- เรือพระที่นั่งรอง ไซเรือศรีทรงบัลลังก์กัญญา
- เรือตำรวจตาม 2 เรือ
- เรือทหารแซง 2 คู

3. กระบวนรายใหญ่ จัดเป็น 2 สาย ด้านซ้ายกลางซึ่งมีเรือกลอง เรือ  
ตำรวจ เรือพระที่นั่งควยกันับเป็น 3 สาย (แถว) มีเรือต่าง ๆ ดังนี้

- เรือพิฆาต 1 คู่
- เรือค้ำ 11 คู่
- เรือกลองนอก 1 ใน 1
- เรือตำรวจนำนอก 1 ใน 1
- เรือเอกชัย (มีหรือไม่มีแล้วแต่งาน) มีเครื่องสูง ของสามชาย แตรสังข์
- เรือคู่ชัก ไซเรือกระบี่ 1 ครุฑ 1 (มีมโหระทึกกลอง)
- เรือพระที่นั่งลำทรง ไซเรือศรี (ไม่มีเครื่องสูง)
- เรือตำรวจตาม 2 คู่
- เรือทหารแซง 2 คู่

4. กระบวนรายน้อย เป็นการจัดกระบวนในพิธีเสด็จฯ ถวายผ้าพระกฐินที่ไม่  
ใหญ่โตนักไม่มีเรือรูปสัตว์ จัดอยู่ในกระบวน จัดกระบวนเป็น 2 สาย มีเรือต่าง ๆ ดังนี้

- เรือพิฆาต 1 คู่
- เรือค้ำ 11 คู่
- เรือกลองนอก 1 ใน 1
- เรือตำรวจนำนอก 1 ใน 1
- เรือเอกชัย (มีหรือไม่มีแล้วแต่งาน) มีเครื่องสูง ของสามชาย แตรสังข์
- เรือคู่ชัก ไซเรือทองขวานฟ้า, ทองบัวเงิน (มีมโหระทึกกลอง)
- เรือพระที่นั่งลำทรง ไซเรือกราบ
- เรือพระที่นั่งรอง ไซเรือกราบ

- เรือตำรวจตาม 2 เรือ

- เรือทหารแขนง 2 คู่

5. กระบวนการขอยอ เป็นการจัดกระบวนการรับช่วงต่อในเส้นทางเสด็จที่จะเสด็จไปในที่แคบ เช่นในคลอง ฯลฯ เพื่อมิให้เกิดยุ่งยากในการเดินทางจากกระบวนใหญ่อีกทอดหนึ่ง จัดกระบวนเป็นสายเคี้ยวดังนี้...

- เรือกลอง 1 เรือ

- เรือตำรวจนำ 1 เรือ

- เรือคู่ชัก ใช้เรือคั้งหรือเรือทองขวานฟ้า, ทองขำบั้น (1 คู่)

- เรือพระที่นั่งทรง (พระที่นั่งโถง) ตั้งพระราชยานกง ใช้เรือกราบขนาดย่อม

- เรือพระที่นั่งรอง ใช้เรือกราบขนาดย่อม ทรงบัลลังก์กัญญา

- เรือตำรวจตาม 1 เรือ

- เรือทหารแขนง 1 คู่

ระเบียบวิวักระบวนเรือพระราชพิธีสำหรับเสด็จพระราชดำเนินทางชลมารคทั้ง 5 แบบนี้ ต้องปฏิบัติตามระเบียบเรือพระราชพิธีตามประเพณีดังนี้...

1. เรือที่ไม่มีฉัตรคลุมหลังคาและไม่มีผ้าหน้าजू คือ เรือกลองนอก กลองใน เรือตำรวจ เรือจำพวกนี้หลังคาใช้กระแฉงเป็ยะ (ทำมาตามฉัตรวิกรมราช) เรือนอกจากนี้ฉัตรคลุมหลังคาและผ้าหน้าजूทุกลำ ใช้หลังคากะแฉงเตย ถ้าหากเป็นเรือพระที่นั่งทรงและเรือพระที่นั่งรอง เมื่อทอดบัลลังก์กัญญาแล้ว ต้องใช้ฉัตรขามุในแพดานกัญญาควย

2. เรือที่มีอาวุชประดับอยู่กับเรือ มีเฉพาะแต่เรือรูปสัตว์และเรือเสือ 2 ลำ

เท่านั้น

3. เรือลำใดที่ทอดหรือตั้งบัลลังก์กัญญาแล้ว จะทอดบุษบกและพระราชนางลงในลำนั้นอีกไม่ได้ พระที่นั่งทรงจัดเป็น 3 ประเภท คือ ทอดบัลลังก์กัญญา 1 ทอดบุษบก 1 และ ทอดพระราชนาง (ใช้ในเรือโถง) 1

4. พลฝีพายในเรือพระที่นั่งทรง พระที่นั่งรอง และเรือทรงผ้าไตร เรือ 3 ลำนี้ ถ้ามหายกระหว่งวังสั่งให้ข้าราชการแต่งเต็มยศหรือครึ่งยศรับเสด็จ ฝีพายต้องแต่งกายเต็มยศใช้พายทองและพายเงิน ถ้ามหายกระหว่งวังสั่งให้ข้าราชการแต่งกายปกติรับเสด็จ พลฝีพายเรือ 3 ลำนี้ แต่งกายคำสวมหมวกกลีบลำควน ใช้พายทามัน

5. ท่าพายเรือแข่งไว้เป็น 3 อย่าง คือ 1. พายธรรมดา 2. พายกระเดียด 3. พายทวนกบิน เรือพระที่นั่งทรงต้องพายทวนกบินเสมอ จะเปลี่ยนเป็นพายกระเดียดหรือพายธรรมดาต้องขอพระบรมราชานุญาตทุกครั้ง เมื่อได้รับพระบรมราชานุญาตแล้ว จึงจะเปลี่ยนท่าพายได้

6. เรือเจ้านายตาม ต้องมีชานยาวประจำลำละ 1 นาย ต้องพายในทวนกบินทุกครั้ง และภายในห้องเรือต้องมีมะพร้าวหอกวยผาชาวลำละลูก

7. การเห็นในกระบวนพยุหยาตราและกระบวนราบใหญ่ ราบเล็ก ทัพพเห็นในเรือทรงผ้าไตร ส่วนกระบวนพยุหยาตราใหญ่ ทัพพเห็น เห็นเรือพระที่นั่ง ห่างจากบุษบก 1 เมตร หนึ่งคุกเข่าพนมมือในเวลาเห็นทุกครั้งไป

8. การเห็นก็ ชานยาวก็ ฝีพายจะรับข้ามที่ประทับไม่ได้ เช่น เหนและชานยาว ตอนหัวเรือ ฝีพายตอนหัวเรือรับ ฝีพายตอนท้ายเรือรับไม่ได้ ถือกันว่าเสียงข้ามพระเจ้าอยู่หัว

9. การเสด็จกลับ ถ้าพระอาทิตย์อัสดงคตแล้ว ต้องให้ 3 ลาเสียก่อน แล้วจึงออกเรือพระที่นั่ง



10. การใช้โคมไฟในเวลาพระอาทิตย์อัสดงคตแล้ว มีดังนี้ ในเรือพระที่นั่งทรง  
และเรือพระที่นั่งรองห้ามใช้แสงไฟ เรือรูปสัตว์ใช้โคมเพชร เรืออื่น ๆ ใช้โคมบัว เรือ  
เจ้านายที่ตามเสด็จไม่มีโคม.



ศูนย์วิทยทรัพยากร  
จุฬาลงกรณ์มหาวิทยาลัย

ภาพเรือพระราชพิธี



เรือพระที่นั่งลพโลกเหล็ก



เรือพระที่นั่งอนันตนาคราช



เรือพระที่นั่งขลบทองคำ

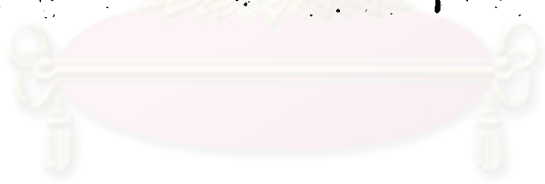
ศูนย์วิจัยทรัพยากร  
จุฬาลงกรณ์มหาวิทยาลัย



• เรือลือศยพท •



• เรือลือศำรณท •

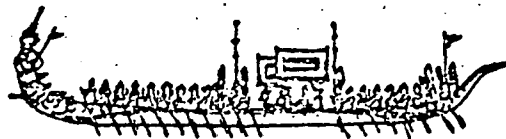


ศูนย์วิทยทรัพยากร

จุฬาลงกรณ์มหาวิทยาลัย



• เรือท •



• เรือขลุ่ยปากแซ่ •



• เรือขลุ่ยปากแซ่ •



• เรือตำรายหน้า •

ศูนย์วิทยทรัพยากร  
จุฬาลงกรณ์มหาวิทยาลัย



• เรือหางู •



• เรือกตึกพิกตองเหนือ •



• เรือพาสกหวป •

ศูนย์วิทยทรัพยากร  
จุฬาลงกรณ์มหาวิทยาลัย



• เรือท่าราชไห •



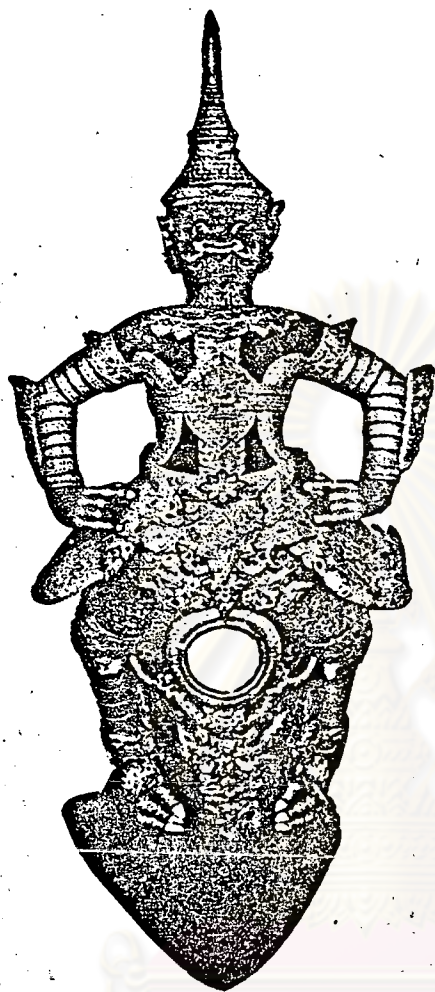
• เรือคลองหก •



• เรือคคฬไห •

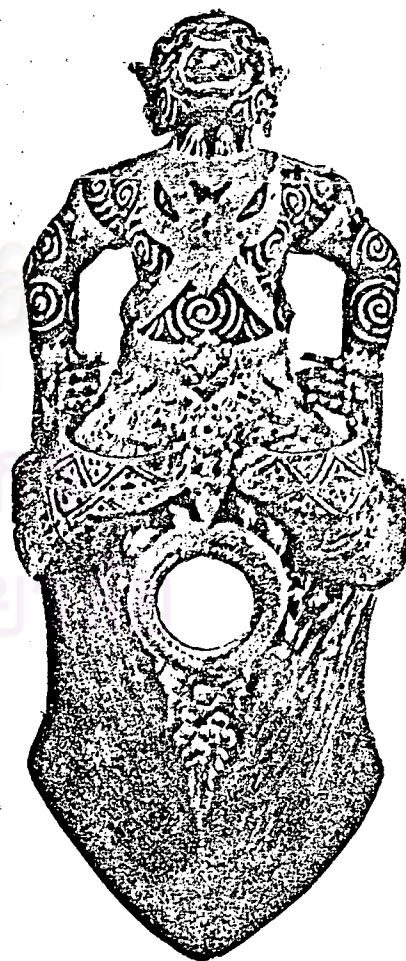
ศูนย์วิทยทรัพยากร  
จุฬาลงกรณ์มหาวิทยาลัย



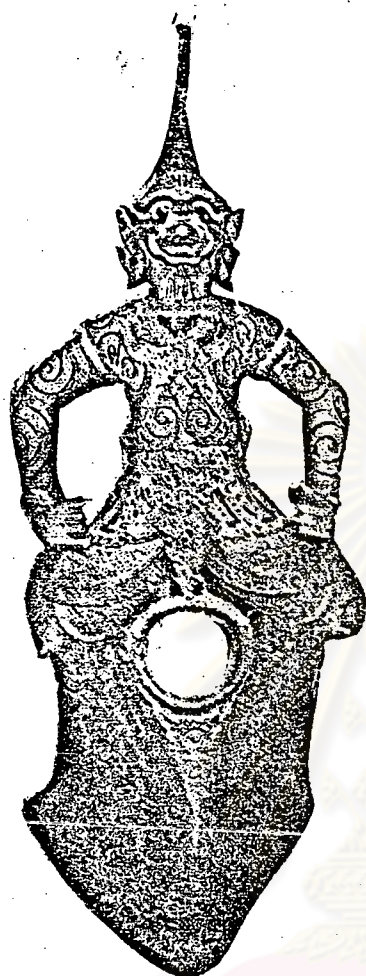


หัวเรืออสุรบัณเฑาะ

หัวเรือกระบี่ราหูรอน

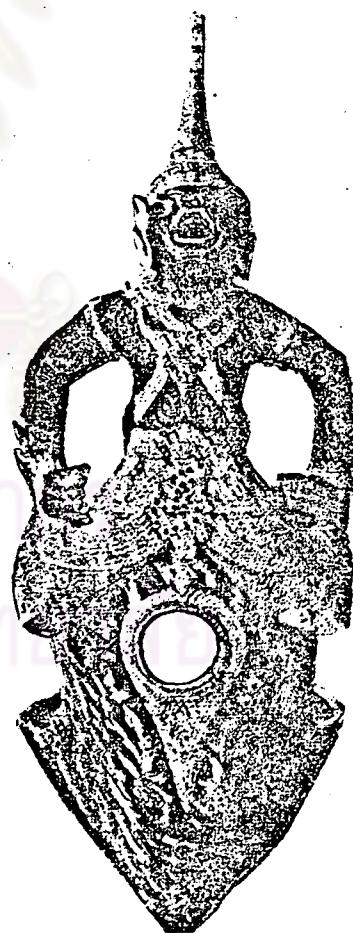


ศูนย์วิทยทรัพยากร  
จุฬาลงกรณ์มหาวิทยาลัย

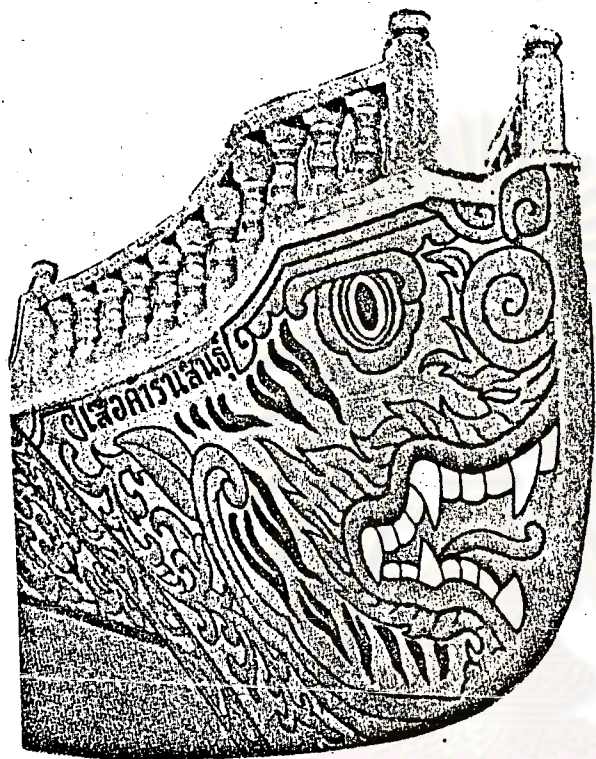


หัวเรือพาลีรังทวีป

หัวเรือสุครีพครองเมือง



ศูนย์วิจัยศิลปวิทยา  
จุฬาลงกรณ์มหาวิทยาลัย



หัวเรือเสื่อคำวสินธุ์



ท้ายเรือเสื่อคำวสินธุ์



ผีพายเรือรูปสัตว์



ผีพายเรือแข่ง



ผีพายเรือเสือ

ศูนย์วิทยทรัพยากร  
จุฬาลงกรณ์มหาวิทยาลัย





266

ประวัติ<sup>๒</sup>เขียน

นายนิพนธ์ ทัพย์ศรีนิมิต เกิดวันที่ 6 มีนาคม พ.ศ. 2492 ที่ตำบลท่าวัง  
อำเภอ เมือง จังหวัดนครศรีธรรมราช เป็นบุตรของนายคิวและนางพวงพิศ ทัพย์ศรีนิมิต

สำเร็จชั้นปริญญาการศึกษาบัณฑิต (กศ.บ.) จากมหาวิทยาลัยศรีนครินทร-  
วิโรฒ ประสานมิตร เข้าศึกษาต่อในระดับปริญญาอักษรศาสตรมหาบัณฑิต สาขาวิชา  
ภาษาไทย ภาควิชาภาษาไทย บัณฑิตวิทยาลัย จุฬาลงกรณ์มหาวิทยาลัย เมื่อ พ.ศ. 2518.



ศูนย์วิทยทรัพยากร  
จุฬาลงกรณ์มหาวิทยาลัย