



บทที่ ๒

แนวความคิดทฤษฎีและผลงานวิจัยที่เกี่ยวข้อง

ในการเขียนวิทยานิพนธ์ครั้งนี้ได้ศึกษาแนวความคิด ทฤษฎีและผลงานวิจัยที่เกี่ยวข้องมากมาย เพื่อใช้เป็นแนวทางในการวิจัย ตลอดจนเพื่อเปรียบเทียบความผลการวิจัยที่ได้ออกมานั้นจะสนับสนุนหรือคัดค้านแนวความคิดดังกล่าวมากน้อยเพียงใด โดยแยกเป็น ๓ หัวข้อใหญ่ ๆ ดังนี้

๑. การติดต่อสื่อสารโดยทั่วไป (Communication)

การติดต่อสื่อสารเป็นกระบวนการถ่ายทอดข่าวสารหรือความคิดจากผู้ส่งสาร (source) ไปยังผู้รับสาร เพื่อวัตถุประสงค์ที่จะเปลี่ยนแปลงพฤติกรรมของผู้รับสาร (receiver) โดยผ่านช่องทางสื่อสาร ในการเผยแพร่ข่าวสารไปยังบุคคลอื่นในสังคมนั้นช่องทางสื่อสารจะมีบทบาทสำคัญมากในการที่ผู้รับสารจะตัดสินใจว่าจะยอมรับหรือปฏิเสธขบวนการนั้น ๆ ฉะนั้นในการเผยแพร่ขบวนการของผู้ส่งสาร จะต้องพิจารณาถึงวัตถุประสงค์ในการสื่อสารและผู้รับสาร ถ้าผู้ส่งสารมีวัตถุประสงค์เพียงแต่จะให้ข่าวสารเกี่ยวกับขบวนการแก่ผู้รับสารแล้ว สื่อมวลชนจะเป็นช่องทางสื่อสารที่รวดเร็วและมีประสิทธิภาพ โดยเฉพาะอย่างยิ่งเมื่อกลุ่มผู้รับสารมีจำนวนมาก แต่ผู้ส่งสารมีวัตถุประสงค์ที่จะโน้มน้าวใจให้ผู้รับสารมีทัศนคติที่ดีต่อขบวนการ ช่องทางการสื่อสารระหว่างบุคคลจะมีประสิทธิภาพมากกว่า ซึ่งผู้ส่งสารจะต้องเป็นผู้พิจารณาว่าจะใช้ช่องทางสื่อสารประเภทใดเมื่อไร

Everett M. Rogers ได้กล่าวเปรียบเทียบบทบาทของสื่อมวลชนและการสื่อสารระหว่างบุคคลไว้ว่า ผลจากการวิจัยต่าง ๆ พบว่าสื่อมวลชนสามารถเปลี่ยนแปลงการรับรู้ ซึ่งหมายถึงการเพิ่มพูนความรู้ได้อย่างมีประสิทธิภาพ แต่การสื่อสารระหว่างบุคคลนั้นมีประสิทธิผล เมื่อวัตถุประสงค์

^๑E.M. Rogers and Floyd Shoemaker, Communication of

Innovation : A Cross Cultural Approach . (New York : The Free Press, 1971), p. 24 .

ประสงค์ของผู้สื่อสารอยู่ที่การเปลี่ยนแปลงทัศนคติ ชาวสารที่ถ่ายทอดจากสื่อมวลชนแต่เพียงอย่างเดียว ไม่สามารถก่อให้เกิดการเปลี่ยนแปลงที่สำคัญในด้านทัศนคติที่ฝังแน่นหรือพฤติกรรมแต่อย่างใด^๑

Joseph T. Klapper ได้กล่าวถึงอิทธิพลของการสื่อสารมวลชนต่อบุคคลในสังคมว่า สื่อมวลชนเป็นได้เพียงแรงเสริม (reinforce) ในกระบวนการโน้มน้าวใจต่อความคิดเห็นหรือทัศนคติที่มีอยู่แล้วของคน การเปลี่ยนแปลงทัศนคติที่แน่นแฟ้นนั้นเป็นไปได้ยาก สื่อมวลชนมีอิทธิพลโดยตรงต่อบุคคล จึงต้องอาศัยปัจจัยอื่น ๆ ที่นอกเหนือจากการสื่อสารร่วมด้วยจึงจะมีอิทธิพลต่อบุคคลได้ ปัจจัยเหล่านี้ได้แก่อุปนิสัยและกระบวนการเลือกรับสาร กลุ่มและบรรทัดฐานของกลุ่ม การเผยแพร่ข่าวสารโดยบุคคลหรือผู้นำความคิดเห็น ตลอดจนระบบการปกครองและระบบการสื่อสารมวลชน โดยเฉพาะอย่างยิ่งสื่อมวลชนนั้น เป็นสื่อที่มีความสำคัญมากในการสร้างทัศนคติและเปลี่ยนแปลงพฤติกรรม^๒

Melvin L. De Fleur ได้ให้แนวความคิดพื้นฐานเกี่ยวกับอิทธิพลของสื่อต่อการเปลี่ยนแปลงพฤติกรรมของบุคคลไว้ ๔ ทฤษฎี ดังนี้

๑. ทฤษฎีความแตกต่างของแต่ละบุคคล ซึ่งกล่าวว่าโครงสร้างทางบุคลิกภาพส่วนบุคคลที่แตกต่างกัน เช่น ทัศนคติ ค่านิยม และความเชื่อ จะมีส่วนสำคัญต่อการกำหนดแบบการรับรู้หรือการเรียนรู้ของมนุษย์เกี่ยวกับเหตุการณ์ที่เกิดขึ้นและข่าวสารต่าง ๆ ที่แตกต่างกัน ตามทฤษฎีสื่อมวลชนจึงมีอิทธิพลในแง่สร้างการเรียนรู้ใหม่หรือย้ำในสิ่งที่เขารู้อยู่แล้ว

๒. ทฤษฎีการจัดประเภททางสังคม กล่าวว่าบุคคลในกลุ่มเดียวกันย่อมจะเปิดรับสารและมีปฏิกิริยาตอบสนองต่อเนื้อหาของข่าวสารคล้ายคลึงกัน ทั้งนี้เนื่องมาจากความใกล้ชิดผูกพันของ

^๑Everett M. Rogers, "Communication Channels," In Handbook of Communication, ed. Ithiel de Sola Pool et al. (Chicago : Rand McNally, 1978), p. 291.

^๒Joseph T. Klapper, The Effects of Mass Communication (New York : The Free Press, 1960), pp. 15-49.

กลุ่มซึ่งได้แก่เพศ การศึกษา อายุ ถิ่นที่อยู่อาศัย สถานะทางเศรษฐกิจและสังคม ฉะนั้นสื่อมวลชนจะมีอิทธิพลต่อกลุ่มคนเหล่านี้ก็ต่อเมื่อส่งไปในลักษณะที่สอดคล้องกับบรรทัดฐานของกลุ่ม

๓. ทฤษฎีความสัมพันธ์ทางสังคม ซึ่งกล่าวว่า ความสัมพันธ์ระหว่างบุคคลภายในกลุ่มแบบไม่เป็นทางการมีอิทธิพลต่อการสื่อสาร นักสังคมวิทยาชนบทเชื่อว่า เครือญาติของชาวนามีส่วนสำคัญต่อการตัดสินใจยอมรับหรือไม่ยอมรับการเปลี่ยนแปลงใหม่ ๆ และชาวชนบทมีความผูกพันทางสังคมอย่างแน่นแฟ้นกับเพื่อนบ้าน ผู้นำความคิดเห็นในสังคมจะเป็นบุคคลที่มีอิทธิพลต่อการเผยแพร่ข่าวสารและการตัดสินใจยอมรับนวัตกรรมของบุคคลในสังคมนั้น ในกรณีเช่นนี้สื่อมวลชนจะมีอิทธิพลต่อคนได้ในลักษณะ Two-step Flow Theory ซึ่งต้องอาศัย Personal Influence

๔. ทฤษฎีบรรทัดฐานทางสังคม ซึ่งกล่าวว่า พฤติกรรมของบุคคลอาจขึ้นอยู่กับบรรทัดฐานและสภาพแวดล้อมทางสังคม ถ้าสื่อมีเนื้อหาสาระที่สอดคล้องกับบรรทัดฐานทางสังคม ความสื่อมวลชนอาจทำได้เพียงย้ายบรรทัดฐานเดิมและสร้างบรรทัดฐานใหม่เพียงเล็กน้อยเท่านั้น ฉะนั้นเราจึงอาจกล่าวได้ว่าสื่อมวลชนทำหน้าที่ทางอ้อม ๓ ประการคือ

๑. สื่อมวลชนจะส่งเสริมสนับสนุนหรือย้ายบรรทัดฐานทางสังคมให้ดำรงอยู่ต่อไป
๒. สื่อมวลชนสามารถสร้างความรับผิดชอบร่วมกันให้เกิดขึ้นในสังคม
๓. สื่อมวลชนสามารถเปลี่ยนแปลงแบบอย่างการดำเนินชีวิตและพฤติกรรมของบุคคลโดยช่วยให้เกิดพฤติกรรมใหม่ แต่ต้องใช้ระยะเวลา

Erwin P. Bettinghaus ได้กล่าวถึงบทบาทของสื่อมวลชนในสังคมไว้ว่า สื่อมวลชนเป็นเพียงตัวเสริมความเชื่อและทัศนคติที่มีอยู่เดิมให้ฝังแน่นมากกว่าจะเปลี่ยนแปลงทัศนคติอย่างสิ้นเชิง แต่อาจเปลี่ยนแปลงการรับรู้ได้บ้างในขอบเขตจำกัดของประสบการณ์ สิ่งที่สื่อมวลชนเปลี่ยนแปลงได้มากที่สุดคืออารมณ์ ส่วนการเปลี่ยนแปลงทางด้านพฤติกรรมนั้นยังไม่ปรากฏผลจากการวิจัยแน่นอนว่าสื่อมวลชนมีอิทธิพลต่อพฤติกรรมคนแต่อย่างใด ฉะนั้นสื่อมวลชนจึงทำหน้าที่เป็นเพียงแหล่งความคิดและเป็นผู้วางแนวทางให้เกิดการเปลี่ยนแปลงเท่านั้น กิจกรรมต่าง ๆ ที่เกิดขึ้นระหว่างมนุษย์นั้นเป็นผลมาจาก

^๑Melvin L. De Fleur, Theories of Mass Communication, (New York : David McKay Company, 1970), pp. 118-139.

การติดต่อสื่อสารกันระหว่างบุคคลแบบเห็นหน้ากันทั้งสองฝ่าย

E.M. Rogers ได้อธิบายความถ้อยประสิทธิผลของสื่อมวลชนว่ามีสาเหตุมาจาก

๑. สื่อมวลชนไปถึงมวลชนเพียงเล็กน้อย คือ ประมาณ $\frac{2}{3}$ ส่วนเท่านั้น ทั้งนี้เนื่องจากค่าใช้จ่ายที่ค่อนข้างแพง และการอ่านหนังสือไม่ออก ตลอดจนการเปิดรับสารของมวลชนนั้นมีขอบเขตจำกัด

๒. การใช้สื่อมวลชนนั้นก่อให้เกิดความแตกต่างกันระหว่างผู้ส่งสารและผู้รับสาร ทำให้การสื่อสารไม่สะดวก

๓. สื่อมวลชนอาจทำให้เกิดความคิดเรื่องการเปลี่ยนแปลง แต่ไม่สามารถเปลี่ยนแปลงทัศนคติไปยอมรับสิ่งใหม่ได้ ทั้งนี้เนื่องมาจากทัศนคติที่ฝังแน่นอยู่เดิม^๒

Cesar M. Mercado และคณะได้ศึกษาเรื่องสื่อมวลชนในฐานะตัวแทนของการเปลี่ยนแปลง โดยมีวัตถุประสงค์ในการศึกษาเพื่อให้ทราบถึงปัญหาในการสื่อสารการกระจายหรือหลังไหลของข่าวสารและอัตราการเปลี่ยนแปลงของประชาชนภายหลังจากที่เปิดรับสื่อชนิดต่าง ๆ แล้ว จากการวิจัยพบว่าสื่อบุคคลเป็นสื่อที่มีอิทธิพลในการโน้มน้าวใจมากที่สุด โดยเฉพาะหัวหน้าหมู่บ้านจะมีอิทธิพลในการชักจูงใจมากที่สุด แหล่งข่าวสารที่มากที่สุดคือแหล่งข่าวสารที่มาจากสมาชิกสภา ๓๘.๖ %

^๑ Erwin P. Bettinghaus, Persuasive Communication (New York : Holt, Rinehart and Winston Inc., 1968), pp.180-185.

^๒ Everett M. Rogers, Communication Strategies for Family Planning (New York : The Free Press, 1973), pp.260-261.

ประชาชนในหมู่บ้านมีวิทยุและส่วนใหญ่ชอบฟังรายการเกษตร ส่วนสื่ออื่น ๆ ก็ได้รับความเชื่อถือบ้าง^๑

Pedro Bueno และ Antonio S. Frio ได้ศึกษาเกี่ยวกับบทบาทของสื่อมวลชน และสื่อบุคคล ผลของการวิจัยคล้ายคลึงกันคือ พบว่าสื่อบุคคลเป็นสื่อที่มีอิทธิพลมากที่สุด โดย Pedro Bueno พบว่าสื่อบุคคลมีความสำคัญในขั้นการเริ่มตระหนัก (awareness) ขั้นการสนใจ (interest) และขั้นประเมินผล (evaluation) ส่วนในขั้นการทดลองมีอิทธิพลภายนอกเข้ามาเกี่ยวข้อง แต่ในขั้นการยอมรับไม่มีอิทธิพลจากภายนอกเข้ามาเกี่ยวข้อง และสื่อมวลชนมีผลทำให้เกิดการยอมรับนวัตกรรมน้อยมาก^๒ ส่วน Antonio S. Frio ก็พบว่าสื่อบุคคลเช่นผู้นำการดำเนินงานเทคนิคของ APC และผู้นำในหมู่บ้านมีบทบาทในการให้ข่าวสารมาก แต่ในเรื่องสื่อมวลชนผลการวิจัยไม่สอดคล้องกับผลการวิจัยของ Pedro Bueno เนื่องจาก Frio พบว่าวิทยุเป็นสื่อที่มีบทบาทในการให้ข่าวสาร เพราะมีอิทธิพลครอบคลุมพื้นที่ได้อย่างกว้างขวาง^๓

Paul F. Lazarsfeld และ Herbert Menzel กล่าวว่าการศึกษาการสื่อสารระหว่างบุคคล (Interpersonal Communication) มีประสิทธิภาพกว่าสื่อมวลชน เพราะการพูดคุยกันแบบ

^๑Cesar M. Mercado et al., "Mass Media as Agents of Change in Four Selected Barrios of Laguna Province," In Abstract of Research in Agricultural Development Communication Vol. 3, ed. Esther F. Monique (Department of Agricultural Communications, College of Agriculture, U.P. at Los Bonos College, Laguna Philippines, 1980), pp. 33 - 45.

^๒Pedro Bueno, "The Role of Mass Media on the Adoption of 2.4 - D in two Laguna Barrios", In Abstract of Research... Vol. 2, pp. 22 - 25.

^๓Antonio S. Frio, "Leadership Preference, IB 8 Adoption and Communication Sources among Dry - Season Farmers of Morong, Rizal," In Abstract of Research... Vol. 2, pp. 55 - 56.

เป็นกันเองและเป็นส่วนตัวทำให้เกิดความคุ้นเคยระหว่างผู้พูดกับผู้ฟัง ซึ่งจะช่วยให้ผู้ฟังยอมรับความคิดของผู้พูดได้ง่ายขึ้น การเห็นหน้ากันระหว่างผู้พูดกับผู้ฟังทำให้ผู้พูดสามารถเปลี่ยนแปลงปรับปรุงเรื่องที่จะพูดให้เป็นที่พอใจของผู้ฟังได้ และในการเห็นหน้ากันนี้เองในแง่จิตวิทยาแล้วทำให้ผู้ฟังซึ่งเป็นเป้าหมายของการชักจูงใจของผู้พูดมีความรู้สึกว่าตนเองได้รับรางวัล (reward) ที่น้อยที่สุดก็ในทันทีที่แสดงความคิดเห็นของตนต่อผู้พูด^๑

✕ Everett M. Rogers และ Lynne Svenning ได้กล่าวถึงคุณลักษณะของสื่อบุคคลไว้ว่ามีความสามารถในการเลือกผู้รับสาร ในการที่จะจัดการเลือกวิธีการของผู้รับสารและปริมาณของปฏิกริยาตอบกลับ (feedback). สูงกว่าสื่อมวลชน นอกจากนี้ยังมีประสิทธิภาพในการเปลี่ยนแปลงทัศนคติด้วย^๒

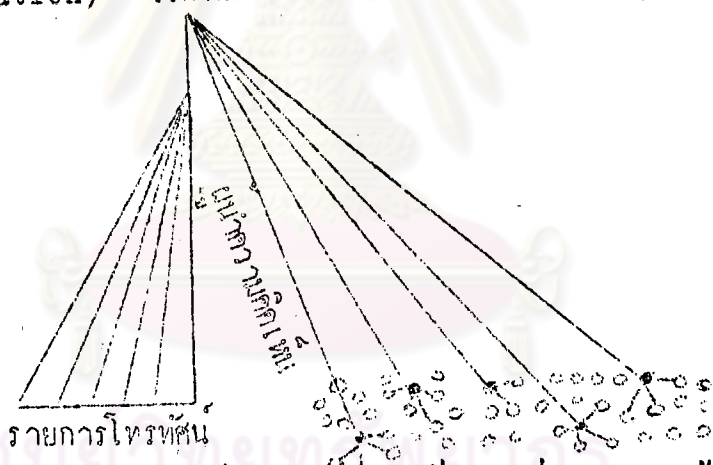
Wilbur Schramm ได้กล่าวถึงอิทธิพลของบุคคลนั้นมักจะเป็นไปอย่างไม่ได้ตั้งใจ มีการชักชวนและก่อให้เกิดความไว้วางใจ สื่อมวลชนมีบทบาทเพียงย่ำการตัดสินใจที่มีอยู่แล้วเท่านั้น เมื่อเปรียบเทียบการกับใช้สื่อแบบเจตนาในกรณีสื่อสารแล้วพบว่าความสัมพันธ์ส่วนบุคคลมีอิทธิพลมากกว่า ทั้งนี้เนื่องจากสาเหตุ ๒ ประการ คือ ครอบคลุมมากกว่าและมีอิทธิพลทางด้านจิตใจมากกว่า ฉะนั้นจึงอาจกล่าวได้ว่าการศึกษาความสัมพันธ์ระหว่างบุคคลมีเหตุผล ไม่จริงจังและสามารถชักชวนกว่าเมื่อต้องประสบกับการต่อต้าน เพราะทำให้ได้รับผลตอบแทน ก่อให้เกิดความน่าเชื่อถือในตัวผู้ส่งสารที่มีความสัมพันธ์ใกล้ชิดกันและมีประสิทธิภาพในการโน้มน้าวใจได้โดยผู้รับสารไม่รู้สึกตัว ความสัมพันธ์ระหว่างบุคคลนี้ก่อให้เกิดความคิดเรื่อง "ผู้นำความคิดเห็น" หรือ "ผู้ถ่ายทอดความคิดเห็น" (opinion leader or opinion transmitter) ซึ่งจะเป็นผู้นำสารจาก

^๑ Pual F. Lazarsfeld and Herbert Menzel, "Mass Media and Personal Influence", In The Science of Human Communication, ed. Wilbur Schramm (New York : The Basic Books, 1968), p.97.

^๒ Everett M. Rogers and Lynne Svenning, Modernization Among Peasants : The Impact of Communication (New York : Holt, Rinehart and Winston, Inc., 1969), p.125

ทางการผ่านไปยังกลุ่มชนผู้ซึ่งไม่ได้ใช้สื่อที่เป็นทางการนั้น โดยอาจจะบิดเบือนหรือไม่บิดเบือนข่าวสารนั้นก็ได่ บุคคลเหล่านี้มีอยู่ในทุกกลุ่มสังคม และทุกเรื่อง^๑

Erwin P. Bettinghaus ได้สรุปผลการศึกษาวิจัยในทำนองเดียวกันไว้ว่า สื่อมวลชนไม่ก่อให้เกิดผลกระทบโดยตรงต่อทัศนคติและความเชื่อของผู้รับสาร สารที่สื่อมวลชนส่งมานั้นไม่ได้ถึงมวลชนโดยตรงเลย เมื่อสื่อมวลชนส่งสารมายังผู้รับสารแล้ว ประชาชนจะไปขอคำยืนยันให้แน่ใจจากผู้นำความคิดเห็น เมื่อเกิดการระดมการสื่อสารระหว่างบุคคลกับผู้นำความคิดเห็นแล้วจึงจะเกิดการเปลี่ยนแปลงทัศนคติขึ้น ส่วนผู้นำความคิดเห็นเมื่อเข้าใจในสารที่ส่งมาจากสื่อมวลชนแล้วก็จะทำการชักจูงใจสมาชิกคนอื่น ๆ ในสังคมให้มีความคิดเห็นคล้อยตามไปค้วย หลังจากเวลาผ่านไปสักระยะเวลาหนึ่ง ข่าวสารที่ส่งผ่านไปทางโทรทัศนก็จะแพร่หลายไปยังผู้รับสารทั้งหมด ทำให้เกิดการเปลี่ยนแปลงที่สามารถวัดได้ Bettinghaus ได้เขียนรูปอธิบายการส่งข่าวสารสองขั้นตอน (Two-step Flow of Information)^๒ ไว้ดังนี้

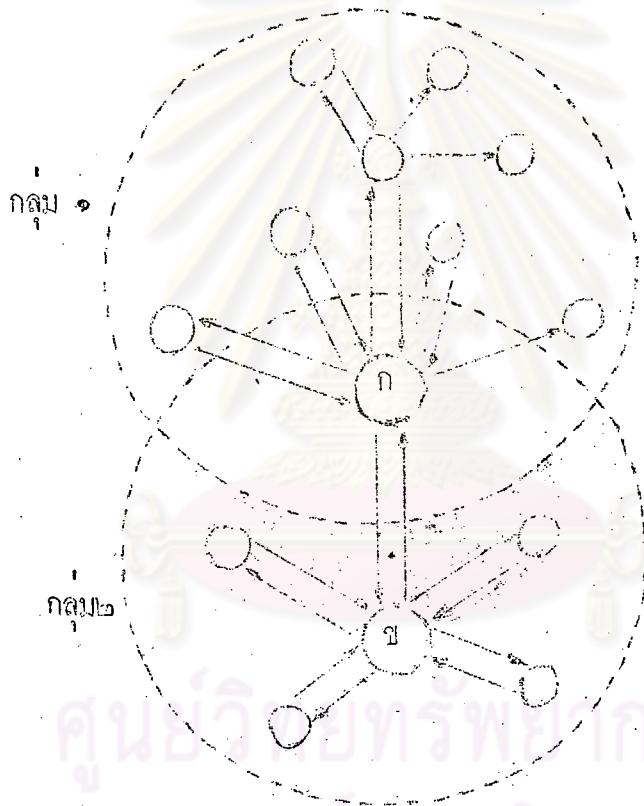


หมายเหตุ : จุดคำ ๆ คือขั้นตอนแรกที่รายการโทรทัศน์ถ่ายทอดข่าวสารไปยังผู้นำความคิด ส่วนวงกลมสีขาวนั้นคือขั้นตอนที่สองที่ผู้นำความคิดส่งข่าวสารต่อไปยังสมาชิกคนอื่น ๆ ในสังคม

^๑Wilbur Schramm Mass Communications, 2d ed. (Chicago : University of Illinois Press, 1972), pp.533 - 539.

^๒Erwin P. Bettinghaus, Persuasive Communication..., p.18๗.

นอกจากนั้น Bettinghaus ยังกล่าวต่อไปอีกว่าแม้ว่าผู้นำความคิดจะเป็นสื่อกลางในการติดต่อสื่อสาร จะมีคนมาปรึกษาเขาและเขาก็จะได้คำปรึกษาเกี่ยวกับเรื่องต่าง ๆ แก่สมาชิกในกลุ่มบ่อยครั้ง แต่ขณะเดียวกันผู้นำความคิดคนนี้อาจจะไปแสวงหาคำแนะนำจากผู้นำความคิดคนอื่น ๆ อีก และอาจจะต้องสืบเรื่องราวจากผู้นำความคิดคนอื่น ๆ อีกหลายคนก่อนที่จะยอมรับสารที่ส่งมาจากสื่อมวลชน จึงแสดงให้เห็นอย่างชัดเจนว่าเป็นกระบวนการสื่อสารแบบหลายขั้นตอน (Multi-step Flow of Communication) ดังรูปภาพต่อไปนี้



หมายเหตุ : ผู้นำความคิดในสองกลุ่ม ก. คือผู้นำความคิดในกลุ่มที่ ๑ และ ข. คือผู้นำความคิดในกลุ่มที่ ๒

Ibid., p.189.

Wilbur Schramm ได้กล่าวไว้ในทำนองเดียวกันว่า เนื่องจากความห่างไกลจากสื่อมวลชนต่าง ๆ ของประชาชน ความไม่สนใจต่อการอ่าน การฟังและการคิดเห็น ประชาชนจึงมีแนวโน้มที่จะให้ความไว้วางใจแก่กลุ่มทางสังคมและผู้นำที่ปรึกษาแก่เขา Katz, Lazarsfeld และคนอื่น ๆ พบปรากฏการณ์อันหนึ่งที่เรียกว่า "การหลั่งไหลของข่าวสารสองขั้นตอน (two-step flow)" ซึ่งหมายความว่าอิทธิพลและข่าวสารส่วนใหญ่จากสื่อมวลชนไปถึงประชาชนได้โดยผ่านผู้นำความคิดหรือผู้มีอิทธิพลที่ใช้สื่อมากกว่า ซึ่งจะคัดเลือกหรือกลั่นกรองข่าวสารเพื่อส่งไปให้ประชาชนโดยใช้ช่องทางสื่อสารระหว่างบุคคล อันที่จริงแล้วผู้นำความคิดเองก็มีอิทธิพลต่อเขาอีกคนหนึ่ง ซึ่งเขาไปขอคำแนะนำและข่าวสาร อย่างไรก็ตามอาจกล่าวได้ว่าการส่งข่าวสารโดยผ่านของทางการสื่อสารระหว่างบุคคลนั้นจะทำหน้าที่ควบคู่ไปกับการสื่อสารมวลชน และสอดคล้องอิทธิพลไปให้สังคมอย่างกว้างขวาง

ส่วน Everett M. Rogers และ Floyd Shoemaker กล่าวถึงการสื่อสารแบบสองขั้นตอนและหลายขั้นตอน (multi-step flow of communication) ไว้ว่า ความคิดจะถ่ายทอดจากวิทยุและหนังสือพิมพ์ไปยังผู้นำความคิดเห็น และจากผู้นำเหล่านั้นไปยังประชาชนคนอื่น ๆ ที่มีความกระตือรือร้นในการหาข่าวสารน้อยกว่า ขั้นตอนแรกจากวิทยุส่งสารไปยังผู้นำความคิดเห็นนั้นมักจะเป็นการถ่ายทอดข่าวสาร แต่ในขั้นตอนที่สองจากผู้นำไปยังผู้ตามจะเป็นการสอดคล้องอิทธิพลด้วย จึงเรียกว่าเป็นการสื่อสารแบบสองขั้นตอน (two-step flow of communication) การสื่อสารแบบนี้จะช่วยเน้นความสำคัญของบทบาทระหว่างสื่อมวลชนและสื่อระหว่างบุคคล กล่าวคือ สื่อมวลชนไม่มีอำนาจและไม่ได้เข้าถึงประชาชนเหมือนอย่างที่เราอาจจะเปิดรับความคิดใหม่ทางสื่อมวลชนหรือการสื่อสารระหว่างบุคคล แล้วจึงนำสารนั้นไปถ่ายทอดไปยังบุคคลที่เขาติดต่อด้วย นอกจากผู้นำทางความคิดเห็นจะใช้ช่องทางสื่อสารจากสื่อมวลชนแล้ว เขาอาจจะใช้ช่องทางอื่น ๆ ในการสื่อสารได้อีก โดยเฉพาะอย่างยิ่งผู้นำความ

Wilbur Schramm, "Nature of Communication Between Humans" In The Process and Effects of Mass Communication, ed. Wilbur Schramm and Donald F. Roberts (Chicago : University of Illinois Press, 1974), p.51.

คิดเห็นในหมู่บ้านประเทศกอลด์มินา ซึ่งสื่อมวลชนเข้าถึงได้น้อยหรือไม่สามารถรับสื่อมวลชนได้เลย
 ของทางอื่น ๆ เช่น การเดินทางเข้าไปในเมือง การพบปะสนทนากับผู้นำการเปลี่ยนแปลง ฯลฯ จะ
 เป็นแรงกระตุ้นที่สำคัญทีเดียว ผู้นำความคิดเห็นจะเลือกใช้ช่องทางใดนั้นขึ้นอยู่กับพิจารณาเรื่อง
 ลักษณะโดยธรรมชาติของข่าวสาร แหล่งสารและสถานภาพของผู้นำความคิดเห็นในโครงสร้างของ
 สังคม ฉะนั้นผู้นำความคิดเห็นนั้นจะเป็นสื่อที่กระตุ้นการไหลของข่าวสาร ไปยังมวลชนได้เป็นอย่างดี
 ที่เดียว ส่วนการสื่อสารแบบหลายขั้นตอนนั้น Rogers และ Shoemaker ก็กล่าวไว้ว่าเมื่อ
 ถึงการที่สารจากสื่อมวลชนจะมาถึงกลุ่มประชากรจำนวนมากนั้นอาจจะถ่ายทอดกันมาหลายขั้นตอน
 บางคนอาจจะได้รับสารจากผู้ส่งสารโดยตรงในขณะที่บางคนอาจจะได้รับสารนั้นมานานหลายขั้นตอน
 ส่วนจะยาวนานมากขั้นตอนนั้นขึ้นอยู่กับเจตนาของผู้ส่งสาร การเข้าถึงของสื่อมวลชน การเปิดรับสาร
 ของผู้รับสาร ลักษณะโดยธรรมชาติของข่าวสาร ตลอดจนความน่าสนใจของสารที่มีต่อผู้รับสาร^๑

ในคำนำความคิดเห็นนั้น Rogers และ Shoemaker ได้กล่าวไว้ว่า จากการ
 สังเกตและวิจัยเชิงสำรวจพบว่าผู้นำความคิดเห็นคือบุคคลผู้ซึ่งสามารถมีอิทธิพลต่อพฤติกรรมของ
 บุคคลอื่นไปในทางที่ต้องการได้ บุคคลเหล่านี้มักจะแสวงหาข่าวสารและคำแนะนำเกี่ยวกับเรื่อง
 คนอื่น ๆ คิดว่าเขามีความเชี่ยวชาญในเรื่องนั้น ผู้นำความคิดเห็นอาจจะเป็นผู้ที่มีตำแหน่งแบบ
 เป็นทางการ แต่อิทธิพลที่เขามีต่อบุคคลอื่นจะสอดคล้องไปในการติดต่อสื่อสาร ระหว่างบุคคลอย่าง
 ไม่เป็นทางการ ฉะนั้นคำนำความคิดเห็นจึงมักจะหมายถึงบุคคลผู้ซึ่งมีอิทธิพลต่อความคิดเห็น
 ของบุคคลอื่นด้วยวิธีที่เป็นแบบไม่เป็นทางการ^๒ Rogers ได้กล่าวถึงลักษณะที่ทำให้ผู้นำความคิด
 เห็นแตกต่างจากบุคคลอื่นทั้งในระบบสังคมแบบทันสมัยและสังคมแบบประเพณีดั้งเดิมไว้ดังนี้คือ

๑. มีการศึกษาแบบเป็นทางการสูงกว่า
๒. มีพาร์มใหญ่กว่า

E.M. Rogers and Floyd Shoemaker, Communication of
 Innovation..., pp.205 - 209.

^๒Ibid., p. 199.

- ๓. มีสถานภาพทางสังคมสูงกว่า
- ๔. มีความตระหนักรู้ในบทบาทของผู้อื่น (empathy) มากกว่า
- ๕. มีระดับความรู้หนังสือสูงกว่า
- ๖. มีความทันสมัยทางด้านเกษตรกรรมมากกว่า
- ๗. มีการใช้สื่อมวลชนมากกว่า
- ๘. มีความรู้ทางด้านการเมืองมากกว่า

ในหมู่มานุษย์ใหม่ผู้นำความคิดจะเป็นคนสมัยใหม่และอายุน้อย ในขณะที่ผู้นำความคิดในระบบสังคมแบบประเพณีจะมีอายุมากกว่า และไม่กระตือรือร้นในการยอมรับความคิดใหม่ ๆ มากนัก ผู้นำความคิดมีแนวโน้มที่จะสะท้อนบรรทัดฐานของสังคม หมายความว่าสังคมนี้จะเป็นแบบทันสมัยหรือแบบดั้งเดิมก็ตาม^๑

โดยปกติแล้วการสื่อสารของมนุษย์มักจะเกิดขึ้นเมื่อผู้ส่งสารและผู้รับสารมีความเหมือนกัน (homophily) เช่น ในด้านความเชื่อ ถิ่นนิยม ทัศนคติ การศึกษา อาชีพและสถานภาพทางสังคม เป็นต้น และทำให้การสื่อสารมีประสิทธิภาพด้วย แต่อย่างไรก็ตามถ้าการเผยแพร่ข่าวสารระหว่างบุคคลนั้นแตกต่างกัน ผู้ตามมักจะค้นหาผู้นำความคิดเห็นพ้องลักษณะดังนี้

- ๑. มีสถานภาพทางสังคมสูงกว่า
- ๒. มีการศึกษาสูงกว่า
- ๓. ใช้สื่อมวลชนมากกว่า
- ๔. มีการติดต่อกับสังคมภายนอกมากกว่า
- ๕. ชอบที่จะเปลี่ยนแปลงมากกว่า
- ๖. มีลักษณะยอมรับนวัตกรรมมากกว่า

ลักษณะดังกล่าวนี้แสดงให้เห็นว่าผู้ตามมีแนวโน้มที่จะหาข่าวสารและคำแนะนำจากผู้นำความคิดที่เขาเชื่อว่ามีความสามารถมากกว่าตนเองและความสามารถนี้อาจจะแสดงให้เห็นในรูปแบบของสถานภาพที่สูงกว่า ยอมรับนวัตกรรมมากกว่า หรือใช้สื่อมวลชนและช่องทางการสื่อสาร

^๑ Ibid., p. 75.

ประเภทอื่นมากกว่า แต่ก็จะไม่แตกต่างกันจนเกินไป ในสังคมแบบประเพณีนั้น การเผยแพร่ข่าวสารระหว่างบุคคลจึงมีความเหมือนกันมากกว่าในสังคมแบบทันสมัย ผู้นำความคิดเห็นในสังคมแบบนี้จะขึ้นอยู่กับ การชอบอยู่เป็นกลุ่ม การเป็นเพื่อนที่ดี การรู้จักคุ้นเคยกันดี มีอายุมากกว่า การมีความรู้ในด้านเทคนิคนวัตกรรมใหม่ ๆ ของผู้นำความคิดเห็น เพราะฉะนั้นอาจสรุปได้เป็นกฎเกณฑ์ได้ว่าในสังคมแบบประเพณีนั้นผู้ตามจะติดต่อกับผู้นำความคิดเห็นที่มีความสามารถหรือ ไม่มีความสามารถทางด้านเทคนิคน้อยกว่าตัวเขา ในขณะที่สังคมแบบทันสมัยนั้นผู้ตามมักจะค้นหาผู้นำความคิดเห็น ซึ่งมีความสามารถทางด้านเทคนิคมากกว่าตนเอง ส่วนในด้านอาชีพนั้นผู้นำความคิดเห็นจะมีความแตกต่างทางด้านอาชีพจากผู้ตามเพียงเล็กน้อย และมักจะเป็นผู้นำในทุก ๆ ด้านมากกว่าจะเป็นผู้นำในแต่ละด้าน^๑

Elihu Katz และ Paul F. Lazarsfeld ได้กล่าวถึงผู้นำความคิดเห็นไว้ในลักษณะคล้ายคลึงกันว่าผู้นำความคิดเห็นเป็นบุคคลผู้ซึ่งบุคคลอื่นให้ความไว้วางใจและความเชื่อถือเห็นของเขาจะได้รับการยกย่องอย่างสูง มีการติดต่อสื่อสารแบบเห็นหน้ากัน ไม่ใช่บุคคลที่มีตำแหน่งสูงเด่นในสังคม ผู้นำความคิดเห็นนี้เป็นสื่อสารมวลชนประเภทหนึ่ง เช่นเดียวกับนิตยสาร หนังสือพิมพ์ และวิทยุซึ่งเราสามารถศึกษาถึงการเข้าถึง ผลและรายละเอียดอื่น ๆ ได้ ผู้นำความคิดเห็นนั้นจะกระจายอยู่ทั่วไปในทุกกลุ่มอาชีพและทุกระดับเศรษฐกิจและสังคม ผู้นำความคิดเห็นไม่ใช่กลุ่มที่แยกออกไปต่างหากจากบุคคลอื่น แต่จะเป็นการรวบรวมลักษณะความสัมพันธ์ระหว่างบุคคลแบบการรับและการให้ในชีวิตประจำวัน จึงเป็นสมาชิกในกลุ่มที่มีบทบาทสำคัญในการสื่อสาร เขาจะแนะนำความคิดเห็นและการเปลี่ยนแปลงมากกว่าที่จะชี้แนะโดยตรง ภาวะผู้นำของเขา มักจะแสดงในรูปแบบไม่เป็นที่ทางการหรือไม่เห็นชัดเจนนัก มักเป็นไปแบบไม่รัดตัวภายในกลุ่มเล็ก ๆ เช่น กลุ่มเพื่อน สมาชิกในครอบครัวและเพื่อนบ้าน ซึ่งมีความใกล้ชิดสนิทสนมและคุ้นเคยกันตามปกติในชีวิตประจำวัน^๒

^๑ Ibid., pp.210 - 224.

^๒ Elihu Katz and Paul F. Lazarsfeld, Personal Influence : The Part Played by People in the Flow of Mass Communications (New York : The Free Press, 1964), pp.11, 32, 138, 140.

นักสังคมวิทยาชนบทจึง ได้ศึกษาการเผยแพร่แนวคิด รวบรวมการสื่อสารประเภทต่าง ๆ นั้น
 ถูกนำมาใช้ในการบวนการยอมรับในระดับแตกต่างกัน กล่าวคือ ใช้สื่อมวลชนในระดับแรก
 (awareness) สื่อบุคคลในขั้นประเมินค่าและตัดสินใจ (evaluation and decision)
 และใช้สื่อมวลชนกับสื่อบุคคลในขั้นการยืนยันความคิด (confirmation) ซึ่ง Rogers และ
 Svenning ก็ได้กล่าวต่อไปว่าเมื่อใช้สื่อมวลชนและสื่อบุคคลทั้งสองประเภทร่วมกัน เพื่อส่งเสริม
 สนับสนุนซึ่งกันและกันแล้ว จะ เป็นพลังอันสำคัญในการ ะบวนการพัฒนาความทันสมัยได้ทีเดียว^๑

๒. การสื่อสารในสังคมไทย

ในประเทศที่ยังพัฒนานั้นสื่อต่าง ๆ ไม่อาจเข้าถึงประชาชนกลุ่มเป้าหมายได้ทั่วถึง เนื่อง
 จากอุปสรรคในด้านการเมือง การคมนาคมและการไม่รื้อหนังสือของประชาชนในชนบท อีกประการ
 หนึ่งเนื้อหาของข่าวสารที่ส่งออกไปในแนวทางที่สอดคล้องกับการพัฒนาในเรื่องที่จำเป็น เช่น
 การเกษตรสมัยใหม่และสุขภาพอนามัยมีน้อย อีกทั้งความเชื่อถือไข่ของสื่อมวลชนก็อยู่ในระดับต่ำ
 อันเป็นผลมาจากระบบผลประโยชน์และรัฐบาลก็มักจะใช้สื่อมวลชนเพื่อผลประโยชน์ของรัฐบาลเอง
 มิได้ใช้ระบบการสื่อสารมวลชนเพื่อเป็นเครื่องมือในการพัฒนาประเทศอย่างจริงจัง^๒

Gloria D. Feliciano ได้ศึกษาการติดต่อสื่อสารในทวีปเอเชีย พบว่าบุคคลและ
 กลุ่มบุคคลต่อไปนี้ เป็นช่องทางที่สำคัญยิ่งสำหรับการติดต่อสื่อสารในชนบท ได้แก่ผู้นำความคิดเห็น
 ซึ่งเป็นบุคคลที่ได้รับความเชื่อถือจากชาวบ้านทั่วไป ไม่ว่าจะเป็นเรื่องเฉพาะด้านหรือเรื่องทั่ว ๆ
 ไปก็ตาม จึงเป็นการประหยัดเงินและประหยัดเวลาอย่างมาก ถ้าหากจะมีการชักชวนเรื่องใด ๆ

^๑ Rogers and Svenning Modernization Among Peasants...,
 p. 126 - 127.

^๒ Everett M. Rogers and F. Floyd Shoemaker, Communication
 of Innovation..., p. 268.



โดยผ่านผู้นำความคิดเห็นเหล่านี้

สมควร กวียะ ได้ทำการวิจัยนัยการรับข่าวสารของประชาชนในหมู่บ้านสมัยใหม่ อันเป็นประโยชน์โดยตรงต่อการประกอบอาชีพอีกด้วย ชาวชนบทจึงไม่สามารถที่จะปรับปรุงตัวเอง ได้ทันกับความก้าวหน้าของเมืองใหญ่ ๆ เพราะนอกจากจะขาดความช่วยเหลือทั้งทางด้านระบบและทางด้านวัสดุที่เหมาะสมแล้ว ยังขาดข้อมูลและข่าวสารที่สามารถกระตุ้นจิตใจและชี้แนะแนวทางการดำเนินชีวิตให้ดีขึ้นได้ ส่วนนัยการรับข่าวสารของประชาชนในหมู่บ้านชนบทไทยนั้นพบว่าสื่อวิทยุเป็นสื่อที่เข้าถึงคนในชนบทได้มากที่สุด ชาวบ้านในทุกระดับการศึกษาได้ให้ความสนใจรับฟังรายการวิทยุทุกวัน ซึ่งนอกจากจะชอบฟังรายการประเภทบันเทิงแล้วชาวชนบทส่วนใหญ่ยังพอใจที่จะรับฟังรายการประเภทข่าวและประเภทที่เป็นประโยชน์ต่ออาชีพและเศรษฐกิจเป็นอย่างมากด้วย แต่ไม่ค่อยสนใจรายการประเภทสุขภาพอนามัยและการศึกษาเท่าที่ควร ระดับการศึกษามีอิทธิพลต่อความชอบรายการวิทยุด้วย ส่วนสื่ออื่น ๆ นั้นชาวชนบทนิยมใช้เรียงลำดับกันคือ ภาพยนตร์ หนังสือพิมพ์ นิตยสาร และโทรทัศน์ ในด้านเนื้อหาสาระปรากฏว่าชาวชนบทใช้สื่อมวลชนเพื่อความบันเทิงและข่าวสาร สื่อประเภทวิทยุเป็นสื่อที่ให้เนื้อหาประเภทความรู้ ข่าว ความบันเทิงและเนื้อหาที่เป็นประโยชน์ต่ออาชีพและเศรษฐกิจ รองลงมาได้แก่หนังสือพิมพ์ โทรทัศน์ และภาพยนตร์ นอกจากนี้ยังพบว่าชาวชนบททุกเพศ ทุกวัย ทุกอาชีพต่างก็มีระดับความเชื่อถือสื่อมวลชนประเภทต่าง ๆ เหมือน ๆ กันคือ ชาวชนบทส่วนใหญ่เชื่อถือสื่อวิทยุมากเป็นอันดับแรก รองลงมาได้แก่หนังสือพิมพ์ โทรทัศน์และภาพยนตร์ตามลำดับ^๒

พจน์ สุจ้านงค์ ได้กล่าวถึงสภาพ เศรษฐกิจและสังคมที่มีผลต่อการติดต่อสื่อสารในหมู่บ้านชนบทไทยไว้ว่า การเศรษฐกิจและสังคมในหมู่บ้านหรือในชนบทนั้นส่วนมากมักเป็นสังคมแบบเครือ-

^๑Gloria D. Feliciano, Using Traditional Communication in Development of Asia : A Challenge to the Asian Media Practitioner, (Singapore : AMIC File, 1976), p. 29.

^๒สมควร กวียะ, นัยการรับข่าวสารของประชาชนในหมู่บ้านชนบทไทย, เอกสารวิจัย หมายเลข ๗ สถาบันไทยคดีศึกษา มหาวิทยาลัยธรรมศาสตร์, ๒๕๒๕, หน้า ๘๑-๘๒.

ญาติกัน ขนาดของหมู่บ้านมีขนาดเล็กและอยู่กันอย่างกระจัดกระจาย มีการศึกษาน้อยในการทำอะไร ก็มักจะมีการเลียนแบบกัน และไม่คอยจะมีการเปลี่ยนแปลงอะไรง่าย ๆ เช่น ในการลงแขกเกี่ยวข้าว ในการทำงานรวมกลุ่มก็ถือเป็นประเพณีและวัฒนธรรมกัน ถึงแม้จะมีวัฒนธรรมอื่นเข้ามาก็ไม่คอยจะยอมรับ การติดต่อในคานาสื่อสารมวลชนและความนึกคิดของชาวบ้านก็เป็นแบบการพูดกันโดยตรงที่เรียกว่า Face-to-face หรือ Mouth-to-mouth และมักจะอยู่ในวงจำกัด^๑

เวทย์ ธโนปทัช ได้ทำวิจัย เรื่องการศึกษาเปรียบเทียบการเปิดรับสื่อมวลชนและความสัมพันธ์ระหว่างบุคคลของประชากรในเขตเมืองและชนบทพบว่าลักษณะแบบแผนของการสื่อสารในชนบทเป็นไปในรูปแบบของความสัมพันธ์ระหว่างบุคคล (Interpersonal Relationship) เป็นส่วนใหญ่^๒

สำนักงานคณะกรรมการการศึกษาแห่งชาติ สำนักงานรัฐมนตรี ซึ่งได้ทำการการศึกษาบทบาทของสื่อมวลชนต่อการศึกษาของชาวบ้าน กล่าวว่าทำให้ความรู้โดยผ่านสื่อมวลชนอย่างเดียว นั้นก็จะไม่ประสบผลสำเร็จมากนัก เนื่องจากสารที่ส่งผ่านสื่อมวลชนไปนั้นจะไปถึงมวลชนเพียงส่วนน้อย ชนบางกลุ่มไม่อาจจะเปิดรับสื่อมวลชนได้ เช่น ไม่อาจเสียค่าใช้จ่ายในการใช้สื่อต่าง ๆ อ่านหนังสือไม่ออก เป็นต้น นอกจากนั้นยังมีความแตกต่างกันระหว่างแหล่งสารและผู้รับสาร ทำให้การสื่อสารไม่สะดวก โดยเฉพาะอย่างยิ่งการให้การศึกษาแก่ผู้ที่มีการศึกษาต่ำกว่า ป.๔ และมีรายได้น้อยมาก โดยอาศัยสื่อมวลชนอาจไม่ได้ผลเต็มที่ เพราะบุคคลเหล่านี้ให้ความสำคัญแก่สื่อมวลชนค่อนข้างต่ำ ดังนั้นจึงควรให้การศึกษาโดยใช้เทคนิคอื่นประกอบช่วย เพื่อเป็นสิ่งเร้า

^๑ พันธ์ สุจำนงค์, การศึกษามานุษย (กรุงเทพฯ: มติชน, ๒๕๐๓),

^๒ เวทย์ ธโนปทัช, "การศึกษาเปรียบเทียบการเปิดรับสื่อมวลชนและความสัมพันธ์ระหว่างบุคคลของประชากรในเขตเมืองและชนบท", (วิทยานิพนธ์ปริญญาโทมหาบัณฑิต แผนกวิชาสังคมวิทยา บัณฑิตวิทยาลัย จุฬาลงกรณ์มหาวิทยาลัย, ๒๕๑๓), หน้า ๑๑๔.

โดยตรง เช่น หน่วยเคลื่อนที่และสื่อชาวบ้าน เป็นต้น^๑

ชวลิต ปัญญาลักษณ์ กล่าวถึงการสื่อสารในชนบทไทยไว้ว่า ในสังคมชนบทไทยนิยมการติดต่อโดยตรงและโดยทางวาจาเป็นหลัก ทั้งนี้ระบบสื่อสารมวลชนปัจจุบันซึ่งมีอิทธิพลสูงอยู่ในสังคมเมืองจึงยังมีบทบาทไม่เต็มที่ในสังคมชนบท โดยเฉพาะบทบาทเชิงสร้างสรรค์ ขณะเดียวกันบรรดาสื่อมวลชนเท่าที่มีอยู่ในปัจจุบันต่างก็มุ่งตอบสนองความต้องการให้สมาชิกในสังคมเมืองไทยเกือบทั้งสิ้น แม้หนังสือพิมพ์ท้องถิ่นและสถานีวิทยุท้องถิ่นในส่วนภูมิภาค ซึ่งมีอยู่ไม่น้อยก็ล้วนแต่พยายามยึดหนังสือพิมพ์และสถานีวิทยุส่วนกลางเป็นต้นแบบเป็นส่วนใหญ่ ฉะนั้นการนำเอาสื่อมวลชนมาใช้เพื่อประโยชน์ในการพัฒนาชนบท โดยอาศัยอิทธิพลของปากต่อปากตามทฤษฎีที่ว่า ความรู้ข่าวสารส่งจังหวังนั้น เป็นแนวความคิดที่มุ่งแกจุดอ่อนของการติดต่อสื่อสารในสังคมชนบทโดยตรงและสื่อมวลชนก็สามารถสนองความต้องการด้านข่าวสาร เพื่อการพัฒนาชนบทได้เป็นอย่างดี ทั้งโดยทางตรงและโดยการสนับสนุนสื่อบุคคล ซึ่งอาศัยความสัมพันธ์ส่วนบุคคลเป็นหลัก อย่างไรก็ตามความคิดที่จะใช้สื่อมวลชนให้เป็นประโยชน์ต่อการพัฒนาชนบทนั้นอาจจะต้องใช้เวลานานกว่าจะมีผลในทางปฏิบัติอย่างจริงจัง ทั้งนี้เพราะหน่วยงานที่รับผิดชอบต่อการพัฒนาชนบทยังนิยมที่จะติดต่อสื่อสารด้วยวิธีราชการและนิยมติดต่อกับบุคคลตามตำแหน่งหน้าที่ราชการมากกว่าจะนิยมใช้สื่อมวลชน ในขณะที่เดียวกันสื่อมวลชนเป็นส่วนรวมก็ยังนิยมเสนอเนื้อหาสาระที่ง่ายต่อการให้เขาเนื้อหาหรือเวลาสำหรับการโฆษณาเสียยิ่งกว่าคำนึงถึงประโยชน์ต่อส่วนรวม ยิ่งไปกว่านั้นชาวชนบทเองก็มักอยู่ในฐานะผู้ทำตามโดยไม่มีส่วนร่วมในการตัดสินใจเท่าที่ควร^๒

ในปี พ.ศ. ๒๕๑๖ คณะนิเทศศาสตร์ จุฬาลงกรณ์มหาวิทยาลัยได้ทำการศึกษาเรื่อง "การวัดและการประเมินผลข่าวสารและเครื่องมือสื่อสารเพื่อโครงการวางแผนครอบครัวในจังหวัด

^๑สำนักงานคณะกรรมการการศึกษาแห่งชาติ สำนักงานนายกรัฐมนตรี, การศึกษาบทบาทของสื่อมวลชนต่อการศึกษาวงบ้าน (กรุงเทพมหานคร: โรงพิมพ์เจริญผล, ๒๕๒๐), หน้า ๗๐.

^๒ชวลิต ปัญญาลักษณ์, "สื่อมวลชนเพื่อการพัฒนาชนบท: การศึกษาเฉพาะกรณีโครงการพัฒนาชนบทผู้นำแม่กลอง," (วิทยานิพนธ์พัฒนบริหารศาสตรมหาบัณฑิตทางรัฐประศาสนศาสตร์, ๒๕๑๑), หน้า ๓๓, ๓๘, ๕๑.

ขอนแก่น" ผลปรากฏว่า ชาวบ้านนิยมแสวงหาข่าวสารเกี่ยวกับการวางแผนครอบครัวจากสถาน-
พยาบาล ร้านขายยา และจากการสื่อสารระหว่างบุคคลมากที่สุด สื่อที่มีประสิทธิภาพที่สุดในเรื่อง
ให้ความรู้เกี่ยวกับการวางแผนครอบครัวคือการสื่อสารระหว่างบุคคล รองลงมาได้แก่วิทยุ ซึ่งมี
ประสิทธิภาพที่สุดในบรรดาสื่อมวลชนทั้งหลาย^๑

เสถียร เชยประทีป ได้ทำการวิจัยเกี่ยวกับการเผยแพร่ข่าวสารเกี่ยวกับการวางแผน
ครอบครัวในหมู่บ้านทางภาคเหนือของประเทศไทยสองแห่ง ในตอนหนึ่งได้กล่าวไว้ว่า
โครงการวางแผนครอบครัวจะบรรลุเป้าหมายได้มิใช่แต่การใช้สื่อมวลชนแต่เพียงอย่างเดียว
เนื่องจากการใช้สื่อมวลชนเพื่อกระตุ้นหรือโน้มน้าวใจผู้รับสารนั้นมีขอบเขตจำกัด จากการวิจัย
พบว่าสื่อระหว่างบุคคลจะนำมาใช้เพื่อทำให้ประชาชนส่วนใหญ่ยอมรับกลวิธีการวางแผนครอบครัว
ดังนั้นในการสื่อสารการวางแผนครอบครัวนั้นควรจะใช้การสื่อสารแบบปากต่อปากจากเจ้าหน้าที่
ปฏิบัติงานการวางแผนครอบครัว จากผู้นำความคึกในท้องถิ่นและจากเพื่อนซึ่งยอมรับวิธีการวางแผน
ครอบครัวมากอยู่แล้วด้วย^๒

ประมะ สตะเวทิน ได้ทำการศึกษาเกี่ยวกับหน่วยประชาสัมพันธ์เคลื่อนที่ของรัฐบาลไทย
กล่าวว่าหน้าที่เจ้าหน้าที่ของหน่วยประชาสัมพันธ์เคลื่อนที่ไปพบปะกับผู้นำของหมู่บ้าน โดยเฉพาะก็ยัง
เป็นเครื่องช่วยให้สามารถชี้ผู้นำเหล่านี้เป็นเครื่องมือในการเผยแพร่ข่าวสารอื่นๆ ไปสู่ประชาชน
ได้ตามหลักการกระจายข่าวสารสองชั้นตอน นอกจากนั้นผู้นำเหล่านี้ยังสามารถทำหน้าที่ในการ
ชักจูงใจประชาชนได้ต่อไปอีกด้วย โดยอาศัยความคุ้นเคยกับประชาชนในหมู่บ้านของตนและการ

^๑คณะนิเทศศาสตร์ จุฬาลงกรณ์มหาวิทยาลัย, การวัดและการประเมินผลข่าวสารและ
เครื่องมือสื่อสารเพื่อโครงการวางแผนครอบครัวในจังหวัดขอนแก่น, ๒๕๑๖, หน้า ๔ - ๕.

^๒Satien Cheypratub", "Diffusion of Family Planning Infor-
mation among Married Couples : A Study of Two Northern Villages in
Thailand", (Ph.D. dissertation, Ohio University, 1978), p. 45.

สื่อสารระหว่างบุคคล อันจะทำให้ประชาชนเห็นคล้อยตามได้ง่ายขึ้น^๑

สุวรรณ บัวทวน พบว่าแหล่งที่ให้ความเกี่ยวกับของใหม่ที่สำคัญที่สุดนั้นมาจากตัวบุคคล ซึ่งได้แก่เจ้าหน้าที่ที่เกี่ยวข้องและผู้นำภายในชุมชน เพื่อนบ้าน เป็นแหล่งที่ให้ความสำคัญของชานนา ในชุมชนที่ไม่มีการจัดตั้งกลุ่มเกษตรกรและการพิจารณาอนุมัติของใหม่ก็มาจากคำแนะนำของบุคคลเหล่านั้นเป็นส่วนใหญ่^๒

ชญาดา ธีระศาสตร์ และอดิศักดิ์ ศรีอุปกิจ พบว่า การจัดทำเผยแพร่จะได้ประโยชน์มาก ถาผ่านทางผู้นำกลุ่มเล็กแทนที่จะเป็นผู้นำอาสาสมัคร เนื่องจากชาวบ้านให้ความสนใจมาก มั่นใจ ในความสามารถของผู้นำและมีการติดต่อสัมพันธ์กับผู้นำกลุ่มเล็ก การนำของใหม่ที่มีมูลค่าสูงสำหรับ ผู้นำกลุ่มเล็ก^๓

นิตดา สุขพินิจ ได้ทำการวิจัยเรื่องงานสังคมสงเคราะห์กับการอนามัยแม่และเด็กใน ชนบทหมู่บ้านต้นเป็ก ตำบลศาลาขาว อำเภอเมือง จังหวัดสุพรรณบุรี พบว่าการเผยแพร่ข่าวสาร กานสุขภาพอนามัยและการวางแผนครอบครัวสำหรับประชาชนในชนบทภาคกลางควรถูกใช้วิทยุเป็นสื่อ จะได้ผลดี เพราะเหตุว่าวิทยุเป็นสื่อที่แพร่หลายที่สุดในหมู่บ้าน ร่วมกับการแพร่ข่าวสารโดยผู้นำใน หมู่บ้าน อาทิจ อาสาสมัครหมู่บ้านและผู้สื่อสารสาธารณสุขควรวิธีการให้สุขศึกษาแบบตัวต่อตัว

^๑ปรมะ สตะเวทิน, "หน่วยเคลื่อนที่. รูปหนึ่งของการประชาสัมพันธ์ของรัฐบาล ไทย..., หน้า ๗๕.

^๒สุวรรณ บัวทวน, "ทัศนคติต่อการยอมรับของใหม่และลักษณะการยอมรับของชานนา ในจังหวัดขอนแก่น", (วิทยานิพนธ์ปริญญาโทบัณฑิต แผนกวิชาสังคม บัณฑิตวิทยาลัย จุฬาลงกรณ์มหาวิทยาลัย, ๒๕๑๕), หน้า ๖.

^๓Thanya Terasart and Adisak Srioupakit, "A Method of Selecting Rural Leaders of Extension", In Innovations in Agricultural Technology in Thailand, National Seminar Report No. 3. (May 17 - 19, 1972), p. 256.

(Face-to-face Communication)^๑

คณะกรรมการสาขาวิชารัฐศาสตร์และรัฐประศาสนศาสตร์ สภาวิจัยแห่งชาติได้ทำการวิจัย เรื่องผู้นำในชนบทของประเทศไทย เมื่อ พ.ศ. ๒๕๑๔ ผลปรากฏว่าผู้นำในภาคเหนือมีอาชีพดังนี้ คือ ค้าขายร้อยละ ๒๖ ชาวนาชาวนาสวนร้อยละ ๒๐.๘๐ และครูร้อยละ ๑๔.๘๐ โดยมีอายุเฉลี่ย ๕๕.๖๘ แม้ว่าผู้นำโดยเฉลี่ยจะไม่ได้มีงานส่งงานที่ศึกษารับสูงมากนัก แต่ก็มักเป็นคนชนวนชวชาญใน การศึกษาอยู่เสมอ และมีรายได้โดยเฉลี่ย ๒,๒๖๑.๑๔ บาทต่อเดือน ผู้นำในชนบทไทยมี เครื่องวิทยุเป็นของตนเองเกือบทุกคนและฟังวิทยุแทบทุกวัน รายการที่ชอบชมมากที่สุดคือข่าว ทั้งในและนอกประเทศร้อยละ ๕๖ รายการบันเทิงวิทยุและปัญหาเกี่ยวกับการประกอบอาชีพ ตลอดจนรายการสารคดีทั่ว ๆ ไปร้อยละ ๒๖ ผู้นำอ่านหนังสือพิมพ์ทุกวันอย่างน้อยวันละ ๑ ฉบับ^๒

ที่ป ทิพรังกร ทำการศึกษาเรื่องทัศนคติในทางพัฒนาของผู้นำท้องถิ่นเฉพาะกรณีอำเภอ คง จังหวัดนครราชสีมา พบว่า ครู กำนัน ผู้ใหญ่บ้าน แพทย์ประจำตำบลและสารวัตรกำนันเป็น กลุ่มผู้นำท้องถิ่นอย่างเป็นทางการ ผู้นำท้องถิ่นกลุ่มนี้มีอายุอยู่ในช่วง ๒๐-๕๕ ปี ส่วนมากปฏิบัติ งานในตำแหน่งครูมาแล้ว ๑๕ ถึง ๓๐ ปี ไม่มีอาชีพส่วนตัว มีวุฒิมัธยมศึกษาปีที่ ๓(ม. ๒) หรือ เทียบเท่าขึ้นไป ๔๖ คนจากจำนวน ๖๗ คน เป็นครูที่วุฒิกฎหมาย ๒๗ คน และมีวุฒิต่างกรรมคัย ๑๑ คน ผู้นำทุกคนอาศัยอยู่ในภาคตะวันออกเฉียงเหนือ โดยเฉพาะอย่างยิ่งในจังหวัดนครราชสีมา

^๑นักคา สุขพินิจ, "งานสังคมสงเคราะห์กับการอนามัยแม่และเด็กในชนบท : ศึกษา- เฉพาะกรณีในหมู่บ้านดินเป็ค ตำบลศาลาขาว อำเภอเมือง จังหวัดสุพรรณบุรี", (วิทยานิพนธ์ สังคมสงเคราะห์ศาสตร์มหาบัณฑิต มหาวิทยาลัยธรรมศาสตร์, ๒๕๒๐), หน้า ๘๖.

^๒คณะกรรมการสาขาวิชารัฐศาสตร์และรัฐประศาสนศาสตร์ สภาวิจัยแห่งชาติ, รายงาน การวิจัยเรื่องผู้นำในชนบทของประเทศไทย (พระนคร : โรงพิมพ์สำนักทำเนียบนายกรัฐมนตรี, ๒๕๑๔), หน้า ๑๐-๒๖, ๕๓-๕๔.

สี่มาเกินกว่า ๓ ใน ๔ ของจำนวนทั้งหมด ๖๐ คน และมีภูมิลำเนาอยู่ในอำเภอคงเกิน ๓๐ ปี เกินกว่าครึ่ง

USOM ได้จัดตั้งโครงการในจังหวัดอุบลราชธานีพบว่าผู้นำการเปลี่ยนแปลง (Change Agent) ซึ่งได้แก่กำนัน ผู้ใหญ่บ้าน พระ ครูและเจ้าของร้านค้ามีระดับการศึกษา ความสนใจข่าวสารและฐานะทางเศรษฐกิจเหนือชาวบ้านคนอื่น ๆ เนื่องจากบุคคลเหล่านี้มีโอกาส เปิดรับสื่อมากกว่าชาวบ้าน สำหรับชาวบ้านนี้รับข่าวสารจากเพื่อนบ้านด้วยกันเอง ในคำนิเทศ และหนังสือพิมพ์ไม่ค่อยมีความสำคัญแลเมื่อลดน้อย การนำเอาของใหม่คานการเกษตร เข้าไปนั้น ชาวบ้านยอมรับเรื่องปุ๋ยและยาฆ่าแมลงมากกว่าสิ่งอื่นที่ชาวบ้านไม่สามารถเข้าใจได้ แม้วางจะมี การสาธิตให้ดูแล้วก็ตาม^๖

๓. บทบาทครูในชุมชน

การพัฒนาประเทศให้ไค่อดสมความมุ่งหมายตามวัตถุประสงค์ที่วางไว้ จำเป็นต้องอาศัย การระดมทรัพยากรธรรมชาติและกำลังคนมาใช้อย่างเต็มที่ โดยเฉพาะอย่างยิ่งปัญหา การพัฒนาประเทศจะสำเร็จผลไค้ขึ้นอยู่กับกำลังคนและความร่วมมืออย่างจริงจังของประชาชนใน ชนบทและเขตเมือง และขึ้นอยู่กับ การเปลี่ยนแปลงวิถีการดำเนินชีวิตของประชาชนให้ทันสมัย การกระทำดังกล่าวจะช่วยให้เกิดการเปลี่ยนแปลงทางสังคมที่จำเป็นต่อการพัฒนาอย่างรวดเร็ว และราบรื่นยิ่งขึ้น^๗ สัตถุณา สัตถุณาวิวัฒน์ ไค้กล่าวไว้ว่า เราจะต้องยอมรับกันแต่เบื้องแรกว่า

^๖ ทัปี ทิพรังกร, "ทัศนคติในทางพัฒนาของผู้นำท้องถิ่น : ศึกษาเฉพาะกรณีอำเภอคง จังหวัดนครราชสีมา", (วิทยานิพนธ์ปริญญาตรีสาขาสังคมศาสตร์ มหาวิทยาลัยศิลปากร, สถาบันบัณฑิตพัฒนบริหารศาสตร์, ๒๕๐๐), หน้า ๕๕-๘.

^๗ USOM, Innovation in Ubol Changwad, Bangkok Research Division, Thailand (15 June, 1966), p. 54.

^๘ Wilbur Schramm, Mass Media and National Development (California : Standford University Press, 1964), p. 246.

ประเทศไทยเป็นประเทศกึ่งพัฒนา อยู่ในแง่ที่ว่าเรามีทรัพยากรของเรายู่งทุกคนแล้วแต่ตัวเรา ยังมิได้นำเอาทรัพยากรเหล่านั้นมาใช้ประโยชน์ให้เต็มเม็ดเต็มหน่วยใช้อย่างถูกต้องและมีประสิทธิภาพ ซึ่งหากใครกระทำเช่นนั้นแล้ว ความคืบหน้านั้นก็จะหมดสิ้นไป

ในบรรดาทรัพยากรทั้งหลายบุคคลากรทางการศึกษาคือครูยังมีได้ถูกนำมาใช้ให้เกิดประโยชน์แก่การพัฒนามากนัก แนวพระราชบัญญัติของวิทยาลัยครู พ.ศ. ๒๕๒๒ มาตรา ๕ กล่าวไว้ว่า ให้วิทยาลัยครูเป็นสถาบันการศึกษาและการวิจัย มีวัตถุประสงค์ในการให้การศึกษาระดับ การผลิตครูถึงระดับปริญญาตรี ทำการวิจัยส่งเสริมวิชาชีพและชีวิตสุานของครูอาจารย์และเจ้าหน้าที่บริหารการศึกษา ทำนุบำรุงวัฒนธรรมและให้บริการทางวิชาการแก่สังคม โดยหาโอกาสเข้ามามีส่วนร่วมโดยเต็มใจในกิจกรรมด้านต่าง ๆ ของท้องถิ่น อุตศคนเป็นที่ปรึกษาหรือช่วยแก้ปัญหาของท้องถิ่น โดยเฉพาะในชนบท เพื่อสร้างสัมพันธภาพและความเข้าใจอันดีระหว่างโรงเรียนกับชุมชนในท้องถิ่น

๓.๑ : บทบาทของครูที่พึงมีต่อชุมชน

ครูเป็นหัวใจสำคัญของการศึกษาในระบบโรงเรียนที่จะช่วยพัฒนาจังหวัด อำเภอ ตำบล และหมู่บ้าน โรงเรียนย่อมเป็นศูนย์กลางของชุมชนนั้น ครูจึงมีหน้าที่สำคัญ ๒ ประการ คือ หน้าที่ที่ใคร่รับมอบหมาย เป็นตัวแทนของรัฐบาลที่อยู่ในชุมชนนั้นและอีกประการหนึ่งครูมีหน้าที่ที่จะต้องเป็นผู้นำท้องถิ่นในชุมชนนั้นด้วย ซึ่งครูจะช่วยพัฒนาชุมชนได้ดังนี้

๑. ด้านการเป็นผู้ให้การศึกษา การให้การศึกษายเป็นบทบาทที่ควรทำอย่างยิ่งเพราะครูเป็นบุคคลที่มีวิชาความรู้ มีคุณธรรม เป็นคนดี มีศีลธรรม สุขภาพเรียบร้อย จึงสามารถสร้างความประทับใจและโน้มน้าวใจชาวบ้านในชุมชนนั้นให้มีความเชื่อมั่นเลื่อมใสศรัทธาและยอมนำไปปฏิบัติ การให้ความรู้แก่ประชาชนส่วนใหญ่นั้นปฏิบัติ คือ คอยชี้แนะนำประชาชนให้มีความรู้ในด้านต่าง ๆ เช่น การเลี้ยงดูบุตรที่ถูกสุจริตและ, สุขภาพอนามัย, การบริโภคอาหารที่ถูกสุขลักษณะ การป้องกันโรคต่าง ๆ และความรู้ในการที่จะนำไปประกอบวิชาชีพต่าง ๆ เป็นต้น

๑ สัจฉา สัจฉาวิวัฒน์, การพัฒนาคุณภาพของประชากรไทย (พระนคร : แพรวพิทยา, ๒๕๑๔), หน้า ๒๑๔-๒๑๕.

๒. ด้านการเป็นผู้กระตุ้น ตามปกติประชาชนชาว ไทยมีลักษณะเฉื่อยชา เกียจคร้านเป็นส่วนใหญ่ ประกอบทั้งได้รับการศึกษาน้อย จึงทำให้ประชาชนโดยคนภาพ ไม่เหมาะกับสภาพของ ประเทศที่อยู่ในระยะพัฒนา ดังนั้นบทบาทของครูในการกระตุ้นจึงเป็นสิ่งจำเป็นอย่างยิ่ง ที่จะช่วย กระตุ้นให้คนรู้จักรับผิดชอบ และเกิดความปรารถนาที่จะกันดี อยุ่ดี

๓. ด้านการเป็นผู้นำ ครูทำหน้าที่ในการเป็นผู้นำชุมชนโดยการเป็นผู้นำในการรวมกลุ่ม เพื่อพัฒนาปรับปรุง และซ่อมแซมสาธารณสถาน โบราณวัตถุ และอาจเป็นผู้นำในด้านชีวิตความเป็น อยู่ในครอบครัวที่มีสุขภาพอนามัยแข็งแรง บ้านเรือนสะอาดถูกสุขลักษณะ เป็นผู้นำในด้านกิจกรรม มารยาท ความประพฤติต่าง ๆ การมีวัฒนธรรมที่ดีงาม เป็นต้น

๔. ด้านการเป็นผู้ประสานงาน คือ ทำหน้าที่เป็นผู้ประสานงานกับฝ่ายต่าง ๆ เพื่อนำ มาเป็นประโยชน์หรือช่วยเสริมสร้างให้งานพัฒนาได้บรรลุเป้าหมาย เช่น การประสานงานกับ เจ้าหน้าที่ของรัฐ เอกชน หรือผู้บริหารต่าง ๆ เป็นต้น

๕. ด้านการเป็นผู้รวมกลุ่ม บทบาทด้านการรวมกลุ่มนี้จะต้องพยายามรวมกลุ่มผู้ที่มีความสนใจเหมือนกัน หรืออยู่ในวัยเดียวกัน หรือมีความต้องการคล้ายคลึงกันเข้าด้วยกัน เพื่อปรับปรุงตนเอง ครอบครัว ตลอดจนท้องถิ่นให้เจริญก้าวหน้า

ส่วนสุจริต เพียรชอบ กล่าวว่ ครูเป็นบุคคลที่สำคัญและมีหน้าที่ที่จะเข้าร่วมกิจกรรม ต่าง ๆ ที่ชุมชนจัดขึ้น เพราะครูเป็นผู้มีความรู้สูงกว่าบุคคลส่วนใหญ่ในท้องถิ่น จึงควรเป็นผู้มีความ คิดสร้างสรรคและความเป็นผู้นำอันจะก่อให้เกิดความเจริญและสะดวกสบายขึ้นในสังคมนั้น ๆ ดังนั้น จึงพอสรุปบทบาทของครูในชุมชนได้ดังนี้คือ

๑. บทบาทในการให้การศึกษาแก่นักเรียนและแก่ประชาชน ซึ่งครูสามารถทำได้ทั้งทาง ตรงและทางอ้อม กล่าวคือ ในทางตรงนั้นครูทำได้โดยวิธีจัดการศึกษาผู้ใหญ่ จัดชั้นเรียนให้แก่ผู้ที่ไม่

อ่ำไพ วิทวิทยุโรจน์, "บทบาทของครูต่อกรวางแผนครอบครัวในชุมชน : ศึกษาเฉพาะ กรณีในเขตชนบุรี" (วิทยานิพนธ์สังคมสงเคราะห์ศาสตร์มหาบัณฑิต มหาวิทยาลัยธรรมศาสตร์,

๒๕๒๑), หน้า ๒๔-๒๕.

รู้หนังสือในตนเองและคนอื่น ส่วนบทบาทในทางอ้อมนั้นก็คือเมื่อครูสอนวิชาการ วิชาชีพ หรือลักษณะนิสัยอันดีงามให้แก่เด็กแล้ว ผู้ปกครองก็อาจจะได้รับความรู้ นั้น ๆ ด้วย

๒. บทบาทในการอบรมศีลธรรมจรรยา โดยกระทำตนเป็นแบบฉบับที่ดีของประชาชนใน
 ด้านความประพฤติและการวางตนในสถานต่าง ๆ

๓. บทบาทในด้านการถ่ายทอดวัฒนธรรม ในเรื่องนี้ตัวครูเองควรเป็นผู้รักษามรดก
 วัฒนธรรมประเพณีต่าง ๆ ไว้ ไม่ให้สูญหายไปกับวัฒนธรรมใหม่ ๆ ที่หลั่งไหลเข้ามาง่ายนัก ถ้าจะรับก็ควร
 จะพิจารณาพิจารณาว่าสิ่งใดควรหรือไม่ เข้ากับวัฒนธรรมของเราได้เพียงใด แล้วนำมาปรับปรุงเปลี่ยนแปลง
 ให้เหมาะสมกับของเรา

๔. บทบาทในการรวมกิจกรรมของชุมชน ครูควรจะได้ทำประโยชน์ให้กับชนบทที่ตนอาศัย
 อยู่ช่วยการรวมกิจกรรมต่าง ๆ ที่เป็นประโยชน์ต่อสังคม เช่น องค์การกุศลต่าง ๆ

๕. บทบาทในการเป็นผู้นำ เราจะพบว่าการพัฒนาชุมชนต่าง ๆ ก่อนสมัยที่มีเจ้าหน้าที่
 พัฒนาชุมชนนั้น ส่วนใหญ่ครูจะเป็นผู้ริเริ่มและเมื่อริเริ่มแล้วก็มักจะได้รับความร่วมมือจากประชาชน
 อย่างดียิ่ง เช่น การทำถนน ขุดบ่อน้ำ ศาลาประชาคม ห้องสมุดประชาชน ฯลฯ ในบางท้องถิ่นครู
 ก็จะเป็นผู้ริเริ่มวิ่งเต้นติดต่อเพื่อให้ชุมชนได้มีเครื่องสาธารณูปโภคที่ดีและสะดวก เช่น ไฟฟ้า น้ำ
 ประปา แมแต่การบำเพ็ญประโยชน์ต่าง ๆ ก็เช่นกันครูมักจะเป็นผู้ริเริ่มมีบทบาทก่อน เช่น การรวม
 กลุ่มกันไปทำความสะอาดบูรณะวัด ครูเป็นผู้ให้ความเป็นผู้นำแก่ประชาชนในอันที่จะรวมแรงรวม
 ใจกันสละแรงงานบูรณะซ่อมแซมสาธารณสมบัติใหม่สภาพดีขึ้น

๖. บทบาทในการศึกษาวิจัยและวิเคราะห์สังคม ผลของการศึกษาวิจัยและวิเคราะห์
 สังคมจะก่อให้เกิดประโยชน์หลายทางทั้งในด้านการจัดหลักสูตร ปรับปรุงการสอน การสร้างความ
 สัมพันธ์ระหว่าง โรงเรียนและชุมชน รวมทั้งการปรับตัวของครูให้เข้ากับสภาพสังคมนั้น ๆ ด้วย
 ซึ่งจะมีผลต่อการพัฒนา

๗. บทบาทในการสร้างและรักษาความสัมพันธ์อันดีระหว่าง โรงเรียนกับชุมชน ถ้าครู
 ศึกษาวิเคราะห์สังคมจนเข้าใจแล้ว ครูก็จะสามารถใช้แหล่งวิทยาการต่าง ๆ ที่มีอยู่ในชุมชนนั้น
 เป็นวัสดุ สถานที่และบุคคลให้เป็นประโยชน์อย่างเต็มที่ ในขณะที่เดียวกันครูก็อาจจะจัดกิจกรรมที่จะให้

บริการแก่ชุมชนได้อย่างเต็มที่ได้เช่นเดียวกัน เช่น การสร้างบ่อน้ำในชุมชน การวางโครงการ
รณรงค์เพื่อรักษาความสะอาดในชุมชน เป็นต้น

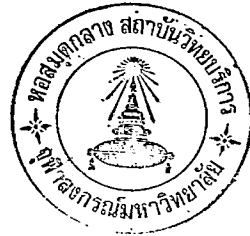
๔. บทบาทในการปฏิรูปสังคม เมื่อพบปัญหาหรือข้อบกพร่องในชุมชน ครูควรจัดการปรับปรุงแก้ไขทันที จะทำเป็นรายบุคคลก็ได้หรือรวมกลุ่มกับผู้อื่นก็ได้ เช่น เมื่อครูไปอยู่ในชุมชนที่ประชาชนมีสุขนิสัยที่ไม่ดี ไม่มีส่วนประจํา เทียบถายอุจจาระไม่เป็นที่ทำให้สกปรก ะแพร่เชื้อโรค ก็ควรพยายามแนะนำให้ประชาชนรู้จักใช้ส้วม อาจจะทำด้วยการสร้างส้วมตัวอย่างขึ้นสอนให้รู้จักหล่อหัวส้วม สร้างส้วมและใช้ส้วมให้ถูกต้อง เป็นต้น ส่วนในด้านปฏิรูปความคิด เช่น การหมกมุ่นอยู่กับอบายมุขต่าง ๆ ครูก็ควรหาทางเปลี่ยนแปลงความคิดนี้เสียและหาทางยกฐานะทางเศรษฐกิจของสังคมให้สูงขึ้น

บทบาทของครูในสังคมดังกล่าวมานี้ ครูจะทำได้มากน้อยเพียงใดขึ้นอยู่กับความเข้าใจของตัวครูเองว่าตนมีหน้าที่ไยบ้าง

๕. สมศักดิ์ ศรีมาโนชน แห่งหน่วยศึกษานิเทศก์ กรมการฝึกหัดครู กระทรวงศึกษาธิการ กล่าววาหน้าที่หลักของสถาบันฝึกหัดครู ในปัจจุบันที่เกี่ยวกับการพัฒนาชุมชนประการหนึ่งคือ ส่งเสริมให้ครู อาจารย์ และนักศึกษาฝึกสอนได้มีความสัมพันธ์อย่างใกล้ชิดกับชุมชน ไม่เพียงแต่เข้าไปช่วยเหลือในด้านการสอน แต่ยังให้ความช่วยเหลือแนะนำในเรื่องสุขภาพอนามัยและการดำรงชีวิตประจำวัน โดยร่วมมือกับองค์การและหน่วยงานอื่น ๆ ของรัฐในการจัดกิจกรรมต่อไปนี้

๑. ให้ความรู้เกี่ยวกับอาหารและโภชนาการ
๒. ให้ความรู้เกี่ยวกับโรคที่ชากบ้านส่วนใหญ่เป็นอยู่
๓. ให้รู้จักปรับปรุงน้ำดื่ม น้ำใช้ที่สะอาด
๔. ให้ความรู้เกี่ยวกับการปฐมพยาบาล
๕. ให้การศึกษาเกี่ยวกับสุขภาพนิเวศวิทยาต่าง ๆ เช่น น้ำดื่ม น้ำใช้ การรักษาความสะอาดร่างกาย บ้านเรือนที่อยู่อาศัย อาหารการกิน ฯลฯ

๑ สุจริต เพ็ญรชอม, "บทบาทของครูในสังคม," ศูนย์ศึกษา ๑๖ (มกราคม ๒๕๑๖) :



๖. แนะนำเกี่ยวกับการแพทย์สมัยใหม่

๗. ส่งเสริมให้มีสถานวิทยุกระจายเสียง อนามัย แพทย์ประจำตำบล ฯลฯ^๑

ประจักษ์ สุกประเสริฐ กล่าววาทกรรมสำหรับวันหน้าจะไม่ปรากฏรูปภาพเดียว, แต่จะเป็นรูปต่าง ๆ ซึ่งแสดงให้เห็นถึงบทบาทหลาย ๆ อย่าง ครูบางคนอาจจะทำหน้าที่เป็นผู้ให้คำแนะนำแก่บุคคลอื่นที่ไม่ได้เป็นครู แต่สามารถให้คำแนะนำและตัวเด็กได้ ครูบางคนอาจจะเป็นคนประสานงานช่วยจัดการเรื่องต่าง ๆ ในชุมชน เน้นที่ปรึกษาของกลุ่มหรือศูนย์ต่าง ๆ ในชุมชน ครูบางคนอาจจะทำงานกับคณะกรรมการของชุมชนและบุคคลอื่น ครูบางคนอาจจะเป็นผู้ที่มีความรอบรู้ที่จะให้การสนับสนุนให้คำปรึกษาสอนซ่อม เสริมสำหรับกิจกรรมการศึกษาในระบบ ครูบางคนอาจทำหน้าที่อื่น ๆ เช่น ทำรายการวิทยุ โทรทัศน์ เป็นต้น ดังนั้นครูสำหรับวันข้างหน้าจะเป็นบุคคลสำคัญที่จะช่วยขับเคลื่อนการศึกษา จะทำให้เป็นไปตามความพอใจของสังคม ซึ่งจะช่วยปรุงแต่งคุณภาพชีวิตของประชาชนของประเทศ^๒

ในด้านการพัฒนาการทางสาธารณสุขของหมู่บ้าน พจนี สุกจางค์ กล่าววาทกรรมครูประชาบาลจะเป็นบุคคลที่เป็นกำลังสำคัญในการดำเนินงานพัฒนาการหมู่บ้านอย่างมาก เพราะครูเป็นผู้นำโดยธรรมชาติและสามารถสร้างความสัมพันธ์อย่างใกล้ชิดระหว่างโครงการอนามัยกับโรงเรียนได้เป็นพิเศษ เช่น ในการแนะนำให้ชาวบ้านสร้างสุขุม ชำบ้านที่ไม่ชอบการเปลี่ยนแปลงอะไรที่เขายังไม่เคยเห็นจะไม่ยอมสร้างหรือสร้างแล้วแต่ไม่ยอมใช้ เพราะเขาไม่เคยชินกับสภาพที่จะต้องเข้าไปภายในที่อึดอัดเช่นนั้น ถ้าหากถูกเคี่ยวเข็ญมาก ๆ เขา เขาก็จะสร้างขึ้นอย่างเสียไม่ได้ เพราะเกรงใจ แต่แทนที่จะใช้ถากถลบใช้เป็นที่เก็บถ่าน เก็บร่า เป็นต้น ฉะนั้นการที่จะก่อให้เกิดการเปลี่ยนแปลงในหมู่บ้านได้ อาจทำได้โดยการทำความเข้าใจกับครูซึ่งเป็นผู้นำท้องถิ่นที่ชาวบ้านยกย่อง

^๑สมศักดิ์ ศรีพานิช, การศึกษาวัฒนธรรมชนบท..., หน้า ๗๕, ๘๖.

^๒ประจักษ์ สุกประเสริฐ, "ครูสำหรับวันข้างหน้า", ศึกษาศาสตร์ ๑ (มกราคม - มีนาคม ๒๕๖๕) : ๕๕.

นับถือ ในด้านการให้สุศึกษาแก่ประชาชนก็เช่นเดียวกับครูโรงเรียนในท้องถิ่นเป็นอีกคนหนึ่งที่มีความสำคัญเป็นอันมาก ซึ่งเจ้าหน้าที่สาธารณสุขทุกระดับจำเป็นต้องขอความร่วมมือด้วย?

อนันต์ วันละคำ กล่าวว่าเป็นที่ทราบกันอยู่แล้วว่าครูเรามีบทบาทต่อการพัฒนาชุมชนอย่างไร เพราะครูเราอยู่ตามชนบทมากกว่าอยู่ในเมือง ชุมชนทยอยอยู่ใกล้ชิดสนิทสนม วัสดุภาพชีวิตความเป็นอยู่ของประชาชนในชนบทเป็นอย่างดี ในการกระทำกิจกรรมต่าง ๆ ในชุมชนครูเรามีบทบาทและมีส่วนร่วมอยู่ด้วยเหมือนกัน เช่น การสร้างโรงเรียน สร้างถนนหนทาง วิศวกรรม สิ่งสาธารณต่าง ๆ ตลอดจนงานการกุศล การขนานนัย การแนะนำอาชีพ การเกษตร วัฒนธรรม ขนบธรรมเนียมประเพณีต่าง ๆ เหล่านี้เป็นต้น ครูเราเองก็อยู่ในชุมชนนั้น ๆ ด้วย ย่อมจะหลีกเลี่ยงการเป็นกรมการหรือเป็นอะไรในการพัฒนาชุมชนไม่พ้น เพราะประชาชนส่วนใหญ่ ซึ่งเคยเป็นลูกศิษย์ลูกหาของครูบาอาจารย์ มีความเคารพนับถือครูอยู่แล้ว และเขาถือว่าครูนั้นแหละจะเป็นผู้ชี้แนะของเขาและนำชุมชนไปสู่การกินดีอยู่ดี ยกฐานะความเป็นอยู่ของชุมชนและให้มีความสูงขึ้น เป็นการพัฒนาเศรษฐกิจและสังคมออกไปสู่ชนบทอย่างแท้จริง ครูควรรู้โครงการพัฒนาชุมชนนี้ไว้พอเป็นแนวทางปฏิบัติต่อไป^๒

ปรีชญา เวสารัชช์ โลกกล่าวถึงยุทธวิธีมุ่งสร้างแกนนำในการพัฒนาชนบทจากบุคคลในหมู่บ้านเองว่าแกนนำประเภทนี้ไม่จำเป็นต้องมีตำแหน่ง เป็นทางการ เช่น ผู้ใหญ่บ้านหรือกำนัน เพราะบุคคลเหล่านี้มักจะมีภารกิจอยู่แล้ว จึงอาจทำหน้าที่พัฒนาชนบทท่านอื่น ๆ ได้ไม่เต็มเม็ดเต็มหน่วย บุคคลสำคัญที่อาจนับเป็นผู้นำไม่เป็นทางการในชนบทได้แก่ข้าราชการบ้านนอก ครู พระภิกษุ ผู้เฒ่าบางคน เป็นต้น จึงเป็นบุคคลที่ควรส่งเสริมในการพัฒนา^๓

จิตรกร ตั้งเกษมสุข โลกกล่าวไว้ว่าปัจจุบันนี้มีครูประถมศึกษาในชนบทอยู่กว่าสามแสนคน ครูจำนวนมหาศาลนี้คือเครื่องมืออันประเสริฐที่รัฐบาลสามารถใช้พัฒนาชนบทได้เป็นอย่างดี แต่แล้ว

^๑ พินิจ สุจ้านงค์, การพัฒนาอนามัย, ... หน้า ๑๑-๑๒, ๓๒, ๓๗.

^๒ อนันต์ วันละคำ, "ครูกับการพัฒนาชุมชน", ครูสาร ๘ (พฤษภาคม ๒๕๑๕) : ๑๗.

^๓ ปรีชญา เวสารัชช์, "แนวคิดบางประการในการพิจารณานโยบายการพัฒนาชนบทไทย", ในวารสารวิจัยสภาฯ แคว้นอมเพื่อการพัฒนาชนบท, ... หน้า ๒๐.

รัฐบาลกลับมองไม่เห็น เรามีกรมการพัฒนาชุมชน มีสำนักงาน เร่งรัดพัฒนาชนบท และมีหน่วยงานอื่น ๆ อีกอีกปาดะที่ตั้งขึ้นมาเพื่อพัฒนาชนบท แต่ผลที่เกิดขึ้นก็คือยิ่งพัฒนาคนในชนบทยิ่งลำบากจนลง เราล้มกันไปว่าชุมชนพัฒนาตัวเองคือบุคคลากรในการพัฒนาชนบทไทยที่แท้จริง ครัวเรือนนับแสน ๆ เหล่านี้กระจายอยู่ทั่วทุกหมู่บ้านของประเทศ แต่แล้วรัฐบาลก็ไม่รู้จักนำเอาครัวเรือนนับแสน ๆ คน มาใช้ในการพัฒนาชนบท นับว่าเป็นความสำเร็จเปล่า ๆ เสียค่ายิ่งนัก?

๓.๒ ครูกับการพัฒนาประเทศ

บทบาทของครูที่มีต่อชุมชนนั้น เป็นสิ่งที่ปฏิบัติกันมานานแล้ว แต่มีใ้กำหนดขึ้นเป็นกฎเกณฑ์ จึงเป็นการปฏิบัติที่ เรียกว่าบทบาทของครูที่พึงมีต่อชุมชนอย่างไร เป็นทางการ ต่อมาในระยะหลังนี้ได้เห็นความสำคัญในการที่จะนำทรัพยากรคนมาใช้ในการพัฒนาประเทศชาติและได้เล็งเห็นว่าครูคือทรัพยากรบุคคลที่สำคัญอย่างยิ่งที่จะนำมาใช้พัฒนาประเทศ^๒

ในปัจจุบันนี้ครูได้เข้ามามีบทบาทในการพัฒนามากขึ้น อาทิเช่น เป็นเลขานุการสภาตำบล ซึ่งประกอบค้าย

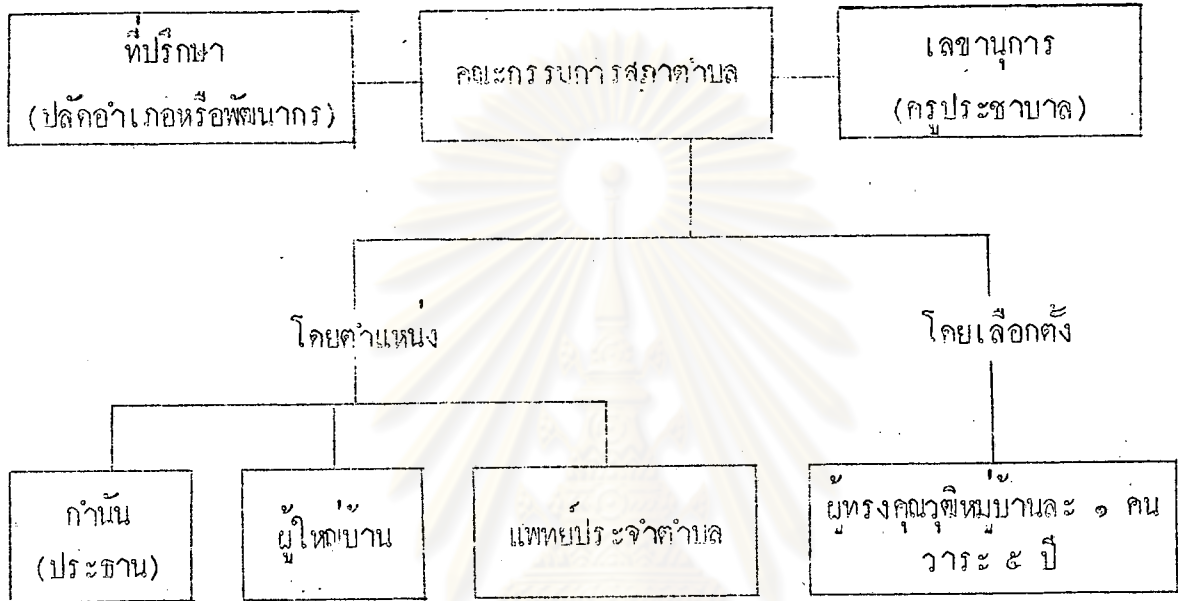
- (๑) กรรมการสภาตำบลโดยตำแหน่ง ได้แก่ กำนันท้องที่เป็นประธาน กรรมการสภาตำบล ผู้ใหญ่บ้านทุกหมู่บ้านในตำบลนั้น และแพทย์ประจำตำบล
- (๒) กรรมการเลือกตั้ง ได้รับเลือกจากราษฎรหมู่บ้านละ ๑ คน เรียกว่ากรรมการสภาตำบลผู้ทรงคุณวุฒิ มีวาระ ๕ ปี
- (๓) ที่ปรึกษาและเลขานุการสภาตำบล ได้แก่ ปลัดอำเภอหรือพัฒนากรท้องที่ เลขานุการสภาตำบลแต่งตั้งจากครูประจำตำบล บุคคลทั้งสองนี้ได้รับการคัดเลือกจากนายอำเภอ

^๑จิตรกร ตั้งเกษมสุข, "วิทยาลัยครู : สถาบันเพื่อพัฒนาชนบท", ครูปริทัศน์... : ๒๐.

^๒คณะนิติปรัชญาโท แผนกบริหารการศึกษา จุฬาลงกรณ์มหาวิทยาลัย, บทบาทของโรงเรียนต่อชุมชน, หน้า ๑๑.



แผนภูมิสภาตำบล



ศูนย์วิทยพัทยากร
จุฬาลงกรณ์มหาวิทยาลัย

นอกจากนี้ในระเบียบสำนักนายกรัฐมนตรีว่าด้วยการบริหารการพัฒนาชนบท พ.ศ. ๒๕๒๔
ข้อ ๑๗ ยังกำหนดให้ทุกตำบลมีคณะกรรมการพัฒนาชนบทระดับตำบล เรียกโดย
ย่อว่า คปต. ซึ่งประกอบด้วย

- (๑) กำนันท้องถิ่น เป็นหัวหน้าคณะกรรมการ
- (๒) เจ้าหน้าที่เกษตรประจำตำบล ในกรณีที่
ไม่มีเจ้าหน้าที่เกษตรประจำตำบล
ให้สภาตำบลแต่งตั้งจากอาสาสมัคร
เกษตรประจำตำบล ๑ คน เป็นผู้ทำงาน
- (๓) เจ้าหน้าที่อนามัยหรือผดุงครรภ์ ที่ประจำ
อยู่ในตำบล ซึ่งสภาตำบลแต่งตั้ง ๑ คน เป็นผู้ทำงาน
- (๔) พัฒนาการประจำตำบล เป็นผู้ทำงาน
- (๕) ครูที่ประจำอยู่ในตำบล ซึ่งสภาตำบล
แต่งตั้ง ๑ คน เป็นผู้ทำงาน
- (๖) ราษฎรที่มีความรู้ความชำนาญทางช่าง
ซึ่งสภาตำบลแต่งตั้ง ๑ คน เป็นผู้ทำงาน
- (๗) ราษฎรผู้ทรงคุณวุฒิ ซึ่งสภาตำบล
แต่งตั้ง ๑ คน เป็นผู้ทำงานและเลขานุการ

สัญญา สัญญาวิวัฒน์ กล่าวถึงบทบาทของครูในฐานะผู้นำท้องถิ่นว่าในประเทศไทยเรานิยม
แบ่งผู้นำออกเป็น ๒ ประเภท คือ ผู้นำที่เป็นทางการและผู้นำแบบไม่เป็นทางการ ผู้นำแบบเป็นทาง
การนั้นได้แก่คณะกรรมการพัฒนาหมู่บ้านและตำบล ผู้ใหญ่บ้าน กำนัน ครู ซึ่งได้รับแต่งตั้งจากทาง
ราชการ ส่วนแบบไม่เป็นทางการได้แก่ผู้เฒ่า ผู้มีความรู้ดี ชาวราชการบ้านอายุ ผู้มีฐานะดี เป็นต้น
ครูเป็นผู้นำประเภทหนึ่งทั้งงานพัฒนาชุมชนเกี่ยวของด้วย

อนึ่งผลการศึกษาวิจัยต่าง ๆ ก็ได้แสดงถึงบทบาทของครูในการพัฒนาไว้ต่าง ๆ กันดังนี้

จากการศึกษาหมู่บ้านชานาในโคลอมเบียของ Rogers และ Svenning พบว่า
ปัจจัยหลายอย่างที่มีอิทธิพลต่อการยอมรับนวัตกรรมของชานาในโคลอมเบียได้แก่ ระดับการศึกษา
ฐานะทางเศรษฐกิจและฐานะทางสังคม โดยชานาที่มีการศึกษาสูง ฐานะทางเศรษฐกิจดีและมี
ตำแหน่งหน้าที่การงาน เช่น เป็นผู้ใหญ่บ้าน เป็นครูจะยอมรับนวัตกรรมได้เร็วกว่าผู้มีการศึกษาค่ำกว่า
ฐานะค้อยกว่าและไม่มีตำแหน่งหน้าที่การงาน^๑

คำรงค์ ฐานดี ทำการศึกษาเรื่องบทบาทของความคิดต่อสื่อสารในการพัฒนาการประกอบ
อาชีพของชาวชนบทในหมู่บ้านแห่งหนึ่งโดยจังหวัดปราจีนบุรี ปรากฏว่าวิทยุเป็นบทบาทสำคัญในการกระจาย
ความรู้ในเรื่องต่าง ๆ ให้แก่คนในชุมชนอย่างทั่วถึง แต่ในระดับของการตัดสินใจในการใช้สิ่งใหม่ ๆ
ในการประกอบอาชีพแล้ว เพื่อนบ้านและผู้นำชุมชนเป็นบทบาทสำคัญมากกว่า ความคิดเห็นของผู้นำชุมชน
อันใดแก่ครูในหมู่บ้าน ชานาที่มีหัวหน้า และเจ้าของที่ดินขนาดใหญ่มักจะมีอิทธิพลต่อการยอมรับ
ของใหม่ของชาวชนบทโดยทั่วไป^๒

อาไพ วิทยุโรจน์ ได้ศึกษาบทบาทของครูต่อการวางแผนครอบครัวในชุมชนในเขตถนนบุรี
ผลปรากฏว่าในปีการศึกษา ๒๕๒๐ ครูร้อยละ ๘๐ เคยรวมในการพัฒนาชุมชน ครบบางคนเคยพัฒนาถึง
๓ ครั้ง ทั้งยังเคยพูดคุยสังสรรค์อย่างเป็นกันเองกับชาวบ้านใกล้เคียง โรงเรียนอีกมากพอสมควรถึง
ร้อยละ ๖๘.๓๓ พูดคุยกันอย่างสนิทสนมมีร้อยละ ๑๒.๖๓ จากการพูดคุยและรวมทั้งการสังเกตตนเอง
ทำให้ครูทราบชาวบ้านมีปัญหาด้านครอบครัวและบุตรมากที่สุด รองลงมาได้แก่ปัญหาด้านเศรษฐกิจ
ซึ่งปรากฏว่าปัญหาต่าง ๆ เหล่านี้มีชาวบ้านมาปรึกษาครูถึงร้อยละ ๘๘ ส่วนการศึกษาทางด้านความ
คิด ครูส่วนใหญ่เห็นควกว่าในปัจจุบันนี้ครูควรจะมีบทบาทในชุมชนร้อยละ ๖๑.๓๓ และพวกที่เห็นควย
อย่างมากมีถึงร้อยละ ๓๒.๖๓ จึงเห็นได้ว่าทั้งในด้านปฏิบัติและในด้านความคิดเห็น ครูพร้อมที่จะ

^๑Everett M. Rogers and Lynne Svenning, Modernization Among Peasants : The Impact of Communication..., p. 70 - 105.

^๒Damrong Thandee, The Role of Communication in Occupational Development of Rural Inhabitants..., p. 1.

รวมในการพัฒนาชุมชน แต่การที่ครูจะออกพัฒนาชุมชนโดยอมจะต้องใช้เวลาพอสมควร จึงจะได้ศึกษาถึงเวลาที่ครูพอจะมีในการรวบรวมปฏิบัติงานเพื่อชุมชน จากการเปรียบเทียบถึงความเห็นว่าครูกว่าจะมีบทบาทในชุมชน กับเวลาของครูที่จะใช้ในการปฏิบัติงาน พบว่าครูกว่ามีความเห็นคล้ายกับการออกไปมีบทบาทในชุมชนร้อยละ ๖๑.๓๓ และเห็นคล้ายอย่างยิ่ง ร้อยละ ๗๖.๖๗ จึงสรุปได้ว่าครูเห็นคล้ายอย่างยิ่งที่จะออกไปมีบทบาทชุมชนถึงร้อยละ ๕๔.๐ แต่อุปสรรคที่สำคัญคือเวลาที่จะใช้ในการปฏิบัติงาน ครูไม่มีเวลาเลยร้อยละ ๑๕.๖๗ มีเวลาอ้อยร้อยละ ๔๗.๓๓ และมีเวลาพอสมควรร้อยละ ๓๖ ครูที่มีเวลาสำหรับปฏิบัติงานเพื่อชุมชนน้อย มีพอสมควรและมีเวลาบวกรวมกันแล้วจะมีถึงร้อยละ ๕๕.๓๓ และการปฏิบัติงานเพื่อชุมชนในที่นี้มุ่งที่จะตั้งทรัพยากรในท้องถิ่น คือครูมาช่วยให้ความรู้เรื่องการวางแผนครอบครัวแก่ชุมชน

ส่วนการเปรียบเทียบความคิดเห็นของครูซึ่งเป็นเพศชาย กับครูซึ่งเป็นเพศหญิงถึงความคิดเห็นในการที่จะแนะนำบุคคลอื่นให้ใช้บริการคุมกำเนิด ปรากฏผลการศึกษาคูชายมีความยินดีที่จะแนะนำร้อยละ ๖๗.๗๕ และไม่คิดจะแนะนำร้อยละ ๓๒.๒๕ หากเปรียบเทียบกับความคิดเห็นของครูสตรีแล้วปรากฏว่า ครูสตรีร้อยละ ๗๔.๗๖ มีความคิดที่จะแนะนำ และมีเพียงร้อยละ ๒๕.๒๔ ที่ไม่คิดจะแนะนำ เป็นสิ่งที่น่าสังเกตว่าครูสตรีมีความคิดที่จะแนะนำให้บุคคลใช้บริการคุมกำเนิดมากกว่านั้น อาจเป็นเพราะเพศหญิงเป็นเพศที่ละเอียดอ่อนเห็นอกเห็นใจผู้อื่น ดังนั้นครูสตรีจึงมีความคิดที่จะแนะนำให้บุคคลอื่นใช้บริการคุมกำเนิดมากกว่าครูชาย ส่วนทัศนคติของตนเองเกี่ยวกับการวางแผนครอบครัวปรากฏว่า ผู้ที่มีทัศนคติด้านการวางแผนครอบครัวอย่างถูกต้องมีเพียงร้อยละ ๑๓.๓๓ ในจำนวนครูที่มีทัศนคติเรื่องการวางแผนครอบครัวได้อย่างถูกต้องนี้เป็นผู้ที่ไม่เคยให้ความรู้แก่บุคคลหรือกลุ่มชนโดยเฉลี่ยแล้วมีคาร้อยละ ๑๕.๕๕ ส่วนผู้ที่มีทัศนคติด้านการวางแผนครอบครัวถูกต้องและเคยให้ความรู้แก่บุคคลหรือชุมชนโดยเฉลี่ยร้อยละ ๓๗.๕๐ สำหรับครูที่มีทัศนคติด้านการวางแผนครอบครัวถูกต้องและเคยออกให้ความรู้บ่อยครั้งโดยเฉลี่ยร้อยละ ๖๒.๕๐ จากข้อมูลที่ได้ศึกษานี้เห็นว่าครูที่เคยให้ความรู้บ่อยครั้ง เป็นผู้ที่มีทัศนคติที่ถูกต้องมากกว่าบุคคลกลุ่มอื่น แต่ก็ยังนับว่าเป็นเปอร์เซ็นต์ที่ค่อนข้างสูง ควรจัดฝึกอบรมให้ความรู้แก่ครูที่จะออกปฏิบัติงานแก่บุคคลหรือชุมชน

อำไพ วิทวิโรจน์, "บทบาทของครูต่อการวางแผนครอบครัวในชุมชน...", หน้า

วิช ทันโตภาส ได้ศึกษาหน้าที่และบทบาทของครูและคณะกรรมการโรงเรียนชุมชนพบว่า ครูยังไม่เข้าใจหน้าที่หรือบทบาทของตนเองก็เพียงพอ ผู้ตอบร้อยละ ๔๘.๕๘ ได้ให้ความเห็นว่าไม่เคยทำหน้าที่กระตุ้นเตือนหรือช่วยผู้ปกครองเกิดความคิดริเริ่มและปรับปรุงฐานะของตนเอง ร้อยละ ๕๘.๘๕ ซึ่งเป็นจำนวนผู้ตอบมากที่สุดก็ให้ความเห็นว่าไม่เคยทำหน้าที่ส่งเสริมแนะนำให้การศึกษแก่ประชาชนในชุมชนเกี่ยวกับวิชาชีพที่ประกอบอยู่ในชุมชนของตนและร้อยละ ๕๒.๓๖ ซึ่งเป็นกลุ่มผู้ตอบมากที่สุดเช่นกันก็ให้ความเห็นว่าไม่เคยทำหน้าที่ส่งเสริมให้ประชาชนในชุมชนรู้จักใช้เวลาว่างให้เป็นประโยชน์ ตลอดจนร้อยละ ๕๐.๒๔ ไม่เคยทำหน้าที่ส่งเสริมให้ราษฎรในชุมชนมีพละงานมัธยมศึกษา นอกจากนี้ร้อยละ ๕๕.๔๓ ให้ความเห็นว่าไม่เคยทำหน้าที่ส่งเสริมให้ประชาชนรู้จักการปกครองตามระบอบประชาธิปไตยและร้อยละ ๖๓.๒๒ ได้ให้ความเห็นว่าไม่เคยทำหน้าที่ประสานงานทางวิชาการต่าง ๆ ระหว่างชุมชนกับหน่วยงานต่าง ๆ ของรัฐ^๑

๑ การณี ประถมบูรณ์ ได้ศึกษาปัจจัยที่ก่อให้เกิดความสัมฤทธิ์ผลในการใฝ่แน่วใจสมาธิให้ร่วมกันจัดตั้งสหกรษายานเกา ในด้านความพยายามของผู้นำท้องถิ่น ซึ่งในการศึกษาครั้งนี้สามารถแบ่งเป็น ๒ ประเภท คือ ผู้นำท้องถิ่นที่เป็นกำนัน ผู้ใหญ่บ้าน โดยเฉพาะอย่างยิ่งอาสาสมัครสาธารณสุขประจำหมู่บ้าน (อสม.) และผู้สื่อข่าวสาธารณสุขประจำหมู่บ้าน (ผสส.) เป็นผู้ที่มีความพยายามในการให้ความรู้เรื่องการจัดตั้งสหกรษายานเกาผู้นำท้องถิ่นที่เป็นพระหรือคหบดีอาจเห็นได้ชัด และยังให้ความร่วมมือในการเผยแพร่เรื่องการจัดตั้งสหกรษายานเกามากกว่าพระและครูอีกด้วย ฉะนั้นจะเห็นได้ว่าพระและครูไม่ค่อยมีส่วนร่วมในการจัดตั้งสหกรษายานเกาใดนัก ทั้ง ๆ ที่บทบาทของพระและครูในการเป็นผู้นำท้องถิ่นอาจมีความเป็นไปได้มากกว่าที่เป็นอยู่ในปัจจุบัน ฉะนั้นกระทรวงสาธารณสุขควรหากลวิธีในการขอความร่วมมือจากพระและครูให้มากยิ่งขึ้น^๒

^๑วิช ทันโตภาส, "บทบาทของโรงเรียนชุมชนในประเทศไทยต่อการพัฒนาชุมชน เขตการศึกษาที่ ๑๒", (วิทยานิพนธ์สังคมสงเคราะห์ศาสตร์มหาบัณฑิต สาขาพัฒนาชุมชน มหาวิทยาลัยธรรมศาสตร์, ๒๕๒๑), หน้า ๑๑๖.

^๒การณี ประถมบูรณ์, "ปัจจัยที่ก่อให้เกิดความสัมฤทธิ์ผลในการใฝ่แน่วใจสมาธิให้ร่วมกันจัดตั้งสหกรษายานเกา", (วิทยานิพนธ์ปริญญาโทมหาบัณฑิต สาขานิติศาสตร์พัฒนาการ บัณฑิตวิทยาลัย จุฬาลงกรณ์มหาวิทยาลัย, ๒๕๒๔), หน้า ๕๖, ๖๒.

๓. สุขภาพอนามัยและการรักษาความสะอาด

อานนท์ อากาศิรม กล่าวถึงสุขภาพอนามัยค่าในสังคมไทยว่า ชาวชนบทส่วนใหญ่ไม่มีความรู้ในเรื่องคุณภาพของอาหาร บางท้องถิ่นนิยมรับประทานอาหารที่ยังคิยอยู่ ทำให้เกิดพยาธิในลำไส้ นอกจากนี้ในบริเวณบ้านเรือนที่อยู่อาศัยของชาวชนบทไม่ค่อยสะอาดและขาดความเป็นระเบียบ ซึ่งจากรายงานการสำรวจเริ่มแรกของประชาชนในเขตโครงการขยายพัฒนาอำเภอเมืองหนองคาย ของกรมการพัฒนาชุมชน พบว่าชาวบ้านในเขตที่ทำการศึกษาร้อยละ ๓๑ มีบริเวณบ้านไม่สะอาด และร้อยละ ๕๕ เลี้ยงสัตว์ไว้ในบ้าน สภาพการณ์ดังกล่าวทำให้สุขภาพอนามัยของชาวชนบทไม่สมบูรณ์ ซึ่งย่อมมีผลกระทบต่อการทำงานและผลผลิตของประเทศไม่ให้เจริญก้าวหน้าเท่าที่ควร^๑

นัคคา สุทธินิจ ได้ทำการวิจัยเรื่องงานสังคมสงเคราะห์กับการอนามัยแม่และเด็กในชนบท ตำบลศาลาขาว อำเภอเมือง จังหวัดสุพรรณบุรี แล้วพบว่าคานสุขาภิบาลส่วนใหญ่ชาวบ้านใช้น้ำสระ เป็นน้ำสำหรับดื่มร้อยละ ๔๒ น้ำฝนร้อยละ ๓๑ คั้นน้ำฝนและน้ำสระร้อยละ ๒๗ ตามลำดับ ส่วนการกำจัดอุจจาระชาวบ้านมีและใช้ส้วมร้อยละ ๕๔ ส้วมหลุมร้อยละ ๒ และไม่มีส้วมใช้ถึงร้อยละ ๔๓ นับว่าคานการสุขาภิบาลของประชาชนในหมู่บ้านยังปฏิบัติไม่ถูกต้องเป็นจำนวนค่อนข้างมาก^๒

สายใจ คัมขนาบ ได้ศึกษาเกี่ยวกับปัจจัยที่ยังผลต่อการปฏิบัติทางคานอนามัยของชาวชนบท ในประเทศไทย พบว่าชาวชนบทไทยยังมีประมาณร้อยละ ๑๖ ที่มีบริเวณบ้านที่ขาดความเป็นระเบียบ และมีกว่าครึ่งหนึ่งที่ไม่มีส่วนชนิดใดใช้เลย ส่วนน้ำคั้นน้ำใช้ปรากฏว่าชาวชนบทใช้น้ำบ่อเป็นทั้งน้ำดื่มและน้ำใช้ ซึ่งถือว่าเป็นน้ำที่ไม่สะอาดเท่าที่ควร และพบว่าถึงร้อยละ ๕๕ ที่ใช้น้ำดื่มโดยไม่ได้มีการเตรียมน้ำให้สะอาดเสียก่อน ส่วนปัจจัยที่มีผลต่อการปฏิบัติทางคานสุขาภิบาลและสิ่งแวดล้อมนั้น พบว่า

^๑อานนท์ อากาศิรม, ลักษณะสังคมและปัญหาสังคมของไทย, (กรุงเทพมหานคร : ไทยวัฒนาพานิช ๒๕๑๗), หน้า ๘๘.

^๒นัคคา สุทธินิจ, "งานสังคมสงเคราะห์กับการอนามัยแม่และเด็กในชนบท...", หน้า ๘๗.

ปัจจัยทางด้านเศรษฐกิจและการศึกษาก็ยังคงมีอิทธิพลอยู่ เช่น เกี่ยวกับการปฏิบัติทางด้านอนามัย เรื่องการใช้ส้วม การจัดทำบริเวณบ้าน น้ำดื่มและน้ำใช้^๑

เรื่องความสะอาดนั้นเมื่อเปรียบเทียบกับอารยะประเทศทั้งหลายที่มีสภาพการต่าง ๆ ใกล้เคียงกันแล้วคงจะเห็นพ้องต้องกันว่าของเรายังอยู่ในเกณฑ์ที่อาจจะเรียกได้ว่ายังต้องปรับปรุงอีกมาก งานสุขาภิบาลจึงเป็นงานที่มีความสำคัญแขนงหนึ่งของบริการสาธารณสุขที่จะส่งผลให้คนมีสุขภาพดี ปราศจากโรคภัยไข้เจ็บ แต่เนื่องจากข้อจำกัดในด้านกำลังงบประมาณที่จะช่วยเหลือสนับสนุนงานสุขาภิบาลในระยะเริ่มแรกจึงมีความจำเป็นจะต้องเลือกดำเนินการแต่ในสิ่งที่ เป็นปัญหามากที่สุดก่อน สิ่งนั้นคือการจัดหาหรือแก้ไขปรับปรุงเกี่ยวกับน้ำสะอาดเพื่อการอุปโภคและบริโภค เรือนมีและใช้ส้วมที่ถูกสุขลักษณะและการจัดรักษาความสะอาดทั่วไปของหมู่บ้านและชุมชนก่อน^๒ ทรงศักดิ์ ศรีทุมมา จึงกล่าวว่าโครงการสุขศึกษาเกี่ยวกับอนามัยสิ่งแวดล้อมทั่วไป ควรจะได้นำมาพิจารณาปรับปรุงใช้แบบ "รณรงค์" โดยอาสาสมัครนำไปปฏิบัติต่อเนื่องกันเพื่อสร้างสุขนิสัย เช่น โครงการรักษาความสะอาด เป็นต้น^๓ ดังนั้นวัตถุประสงค์ของการพัฒนาอนามัยจึงกล่าวว่าเพื่อควบคุมโรคที่ทำให้ประชาชนเจ็บ และตายมากที่สุดในปัจจุบันนี้คือโรคทางเดินอาหารและพยาธิลำไส้ จึงควรส่งเสริมให้ประชาชน

- ก. ใ้ดื่มและใช้ส้วมที่ถูกสุขลักษณะทุกหลังคาเรือน
- ข. ใ้ดื่มและใช้แหล่งน้ำที่สะอาดอย่างน้อยหมู่บ้านละ ๑ แห่ง

^๑สายใจ คุ่มขนาน, "ปัจจัยที่ยังผลต่อการปฏิบัติทางด้านอนามัยของชาวชนบทในประเทศไทย", (วิทยานิพนธ์มหาบัณฑิต แผนกวิชาสังคม บัณฑิตวิทยาลัย จุฬาลงกรณ์มหาวิทยาลัย, ๒๕๑๕), หน้า ๗.

^๒ปรีชา คีสวัสดิ์, "การอภิปรายเรื่องการศึกษาสุขาภิบาลและการพัฒนาประเทศ, วารสารกองสุขาภิบาล ๑ (เมษายน-มิถุนายน ๒๕๑๘) : ๑๕.

^๓ทรงศักดิ์ ศรีทุมมา, "รายงานการไปงาน ณ.ต่างประเทศเรื่องการศึกษาและการฝึกอบรมบุคลากรในสาขางานอนามัยสิ่งแวดล้อม", วารสารกองสุขาภิบาล ๕ (กรกฎาคม-กันยายน ๒๕๒๒) : ๕๘.

ค. รักษาความสะอาดและความเป็นระเบียบเรียบร้อยของบ้านเรือนและบริเวณบ้าน^๑

ส่วนวิธีชักจูงโน้มน้าวใจให้ประชาชนในชนบทเปลี่ยนวิถีการจากที่เคยปฏิบัติอยู่แต่เดิมมาเป็นวิถีการใหม่ตามแนวทางที่ต้องการนั้น ไม่ควรจะกระทำโดยการตำหนิวิธีเดิมของเขา เพราะจะทำให้เกิดความไม่พอใจและมีความคิดที่จะต่อต้านซึ่งวิถีการที่จะใหม่ลดน้อยลงอย่างมาก แต่ที่เสียเวลามากเช่นกัน คือ การพยายามให้บุคคลสมัครใจที่จะเปลี่ยนพฤติกรรมด้วยตนเอง วิธีการนี้จะเริ่มด้วยการให้ความรู้และความเข้าใจที่ถูกต้องแก่ประชาชน เมื่อประชาชนมีความรู้ มีความเข้าใจถึงพิจารณาเห็นว่าสิ่งที่ตนกระทำอยู่เดิมนั้นยังมีความบกพร่องอยู่และคิดหาทางแก้ไขเพื่อให้ดีขึ้นหรือถูกต้องขึ้นตามหลักความรู้ที่ได้รับมาใหม่ และเมื่อประชาชนได้รับความรู้ใหม่ที่ถูกต้อกรก็จะนำไปพิจารณาและเปลี่ยนแปลงพฤติกรรมเองด้วยความสมัครใจ เช่น เล็งเห็นคุณค่าของการรักษาความสะอาดของร่างกาย เครื่องใช้เครื่องนุ่งห่ม บริเวณบ้านและโรคภัยที่สัตว์เลี้ยงอาจเป็นพาหะนำมาสู่บุคคล เป็นต้น ฉะนั้นเราควรกระตุ้นให้ประชาชนมีความกระตือรือร้นในการปรับปรุงสภาพแวดล้อมให้ดีขึ้นเสมอ ทั้งนี้ควรชักนำให้ผู้นำในชุมชนนั้น ๆ ตระหนักถึงความสำคัญและความจำเป็นที่จะต้องพัฒนาหมู่บ้านให้ถูกสุขลักษณะและเป็นผู้นำประชาชนในหมู่บ้านนั้น ๆ ร่วมกันพัฒนาให้ดียิ่งขึ้น^๒

ในปี พ.ศ. ๒๕๑๕ งานแผนงาน ฝ่ายส่งเสริม กองสุขภาพบาลได้จัดทำโครงการศึกษาข้อมูลพื้นฐานเกี่ยวกับกรมการสภาตำบลทั่วประเทศที่ผ่านการอบรมทางด้านสุขภาพบาลสิ่งแวดล้อมในท้องถิ่นซึ่งเป็นการเข้าใจในขอบเขตที่กว้าง กรมการสภาตำบลเหล่านี้มีความเข้าใจในบทบาทและความสัมพันธ์ของงานสุขภาพบาลสิ่งแวดล้อมว่าเกี่ยวข้องกับเรื่องใดบ้าง โดยทำคะแนนจากการทดสอบเฉลี่ยทั้งหมดในหัวข้อนี้สูงถึงร้อยละ ๘๐.๒๗ การทดสอบความรู้ในด้านวิชาการที่เป็นหัวใจของงานสุขภาพบาลในเรื่องส่วนนี้ ความสะอาดที่มุ่งให้การอบรม ผลที่ได้อยู่ในเกณฑ์ปานกลางโดยเฉลี่ยร้อยละ ๕๑.๑๔ ส่วนผลการศึกษาด้านทัศนคติเกี่ยวกับการให้ความสำคัญของกรมการปรับปรุงสุขภาพบาลสิ่งแวดล้อมในท้องถิ่นพบว่าส่วนใหญ่ให้ความสำคัญของการปรับปรุงสุขภาพบาลสิ่งแวดล้อมสูงและมี

^๑พิพนธ์ สุจ้านงค์, การพัฒนาอนามัย..., หน้า ๒.
^๒พิพนธ์ สุจ้านงค์ และ เอนกกุล กรี่แสง "จิตวิทยาและหลักจิตวิทยาเกี่ยวข้องกับอนามัยชุมชน"... : ๘๘-๘๒.

ความไม่พอใจในสภาวะสิ่งแวดล้อมด้านสุขภาพในท้องถิ่นที่ตนอาศัยอยู่ มีความต้องการที่จะให้มีการปรับปรุงให้ดีขึ้น โดยเฉพาะในเรื่องความสะอาดทั่วไปของท้องถิ่น ต้องการให้มีการปรับปรุงมากที่สุด ส่วนในด้านความสามารถในการนำความรู้อันที่ได้รับไปใช้เป็นแนวทางปฏิบัติในท้องถิ่น หลังจากการอบรมพบว่าการรณรงค์การรณรงค์เหล่านี้ส่วนมากมีการออกไปให้คำแนะนำสนับสนุนแก่ชาวบ้านในเรื่องเกี่ยวกับการใช้ส้วมที่ถูกสุขลักษณะ การกำจัดขยะมูลฝอยที่ถูกหลักสุขภาพ โดยการออกเยี่ยม อบรม ประชุมในหมู่บ้าน ชี้แจงการดำเนินงานด้านสุขภาพในหมู่บ้านกับคณะกรรมการสภาตำบลอื่น ๆ กับ กรรมการหมู่บ้านและกบร.ราษฎรในหมู่บ้าน โดยการเรียกประชุมหลายครั้ง นอกจากนี้ยังเป็นผู้มีบทบาท ร่วมในการปรับปรุงความสะอาดของท้องถิ่นเป็นอย่างดี มีส่วนร่วมสำคัญในการเป็นผู้นำ ผู้ร่วมประสาน งานในโครงการต่าง ๆ อาทิเช่น โครงการพัฒนาหน้าแล้ง ให้มีการขุดเจาะบ่อน้ำ สร้างส้วม กำจัด ขยะมูลฝอย โครงการพัฒนาหมู่บ้านในด้านความสะอาดของท้องถิ่นและโครงการอื่น ๆ ซึ่งเกี่ยวข้องกับงานด้านปรับปรุงสุขภาพสิ่งแวดล้อมอื่น ๆ

วารสารกองสุขภาพ ๔ (เมษายน-มิถุนายน ๒๕๒๑) : ๕๗.

ศูนย์วิทยทรัพยากร
จุฬาลงกรณ์มหาวิทยาลัย