

วรรณคดีที่เกี่ยวข้อง

ตอนที่ 1 ความต้องการ และการผลิตนักวิจัยการศึกษา

- 1.1 ความสำคัญของการวิจัย และคุณลักษณะของนักวิจัยที่ดี
- 1.2 ความต้องการ และการผลิตนักวิจัยการศึกษา
 - 1.2.1 ความต้องการนักวิจัย การส่งเสริมการผลิตและการพัฒนา นักวิจัยการศึกษา
 - 1.2.2 การส่งเสริมการผลิตนักวิจัยการศึกษาของจุฬาลงกรณ์มหาวิทยาลัย

ตอนที่ 2 การเปิดหลักสูตรบัณฑิตศึกษา ภาคนอกเวลาราชการ จุฬาลงกรณ์มหาวิทยาลัย

- 2.1 ความสำคัญของการศึกษามัธยมศึกษา และคุณลักษณะของบัณฑิตศึกษาที่พึงประสงค์
- 2.2 หลักสูตรบัณฑิตศึกษา ภาคนอกเวลาราชการ ของจุฬาลงกรณ์มหาวิทยาลัย

ตอนที่ 3 ทฤษฎีการกระทำด้วยเหตุผล

- 3.1 รายละเอียดของตัวแปรแต่ละตัวตามทฤษฎีการกระทำด้วยเหตุผล
- 3.2 การสร้างแบบสอบถามมาตรฐานตามทฤษฎีการกระทำด้วยเหตุผล
- 3.3 งานวิจัยที่เกี่ยวข้อง

ตอนที่ 1. ความต้องการ และการผลิตนักวิจัยการศึกษา

- 1.1 ความสำคัญของการวิจัย และคุณลักษณะของนักวิจัยที่ดี

กระบวนกรทางวิทยาศาสตร์ ได้เข้ามามีบทบาทในการค้นคว้า แสวงหาความรู้ใหม่ ๆ อย่างเป็นระบบ ทำให้วิทยาศาสตร์ของโลกได้เจริญก้าวหน้าขึ้นอย่างรวดเร็ว (สุกานต์ จันทพานิช, 2526) กระบวนการวิจัย ก็เป็นกระบวนการประดิษฐ์คิดค้น ที่ใช้เหตุผล หาข้อความรู้ หรือกฎเกณฑ์ของธรรมชาติ แล้วนำความรู้ หรือกฎเกณฑ์ธรรมชาติเหล่านั้นมาใช้ในการแก้ปัญหา มีการวิเคราะห์ ประเมินผลที่เกิดขึ้นภายหลังจากการแก้ปัญหา แล้วรู้ว่าถูกต้องมากน้อยเพียงใด (สมหวัง พิธิยานุวัฒน์ และคณะ, 2532) ดังนั้น ประโยชน์ที่ได้จากการวิจัย จึงมีความสำคัญอย่างยิ่ง ทำให้สามารถบรรลุวัตถุประสงค์ในการกิจต่าง ๆ ได้อย่างมีประสิทธิภาพ

โดยที่วารสาร บวรศิริ (2526) และสวัสดนา สารรวมเชตนิคม (2533) ได้กล่าวถึง ประโยชน์ของการวิจัย ในลักษณะที่สอดคล้องกัน โดยสรุปได้ดังนี้

- 1. เป็นการสร้างความรู้ใหม่
- 2. เพิ่มคุณภาพ และประสิทธิภาพในการแก้ปัญหา ซึ่งเกิดจากการปฏิบัติงานในระดับต่าง ๆ
- 3. ช่วยให้ผู้บริหาร ติดตามและประเมินผลการปฏิบัติงาน เพื่อเสริมสร้างบรรยากาศในการทำงาน ตลอดจนพฤติกรรมกรรมการปฏิบัติงาน ที่พึงประสงค์ขององค์กร และบุคลากร ให้มีประสิทธิภาพและประสิทธิผล

นอกจากนั้น วราภรณ์ บวรศิริ ยังได้กล่าวถึงประโยชน์ของการวิจัยว่า สามารถใช้ในการวางแผนงานต่าง ๆ ได้อย่างถูกต้อง อีกทั้งยังเป็นการฝึกใช้เครื่องมือวิจัยอย่างกว้างขวาง ซึ่ง สุวีณา สุวรรณเขตนินคม ก็ได้กล่าวถึงประโยชน์ของการวิจัยที่แตกต่างไปว่า สามารถขยายความรู้เดิมให้กว้างและละเอียดมากขึ้น

ในปัจจุบัน งานวิจัยจะทำความเข้าใจกับงานพัฒนา คือ Action Research เป็นการวิจัยเพื่อนำผลมาแก้ปัญหาให้ตรงจุด งานวิจัยจะมีหลักใหญ่อยู่ 2 ประการคือ ข้อแรก คืองานวิจัยให้เป็นประโยชน์ต่อการปฏิบัติงานมากที่สุด ข้อที่สอง งานวิจัยต้องมีกระบวนการที่ถูกต้อง ตรง และมีคุณภาพสามารถตอบคำถามได้จริง (ศรีเชาว์ วิทโคต, 2537) ซึ่งงานวิจัยเป็นส่วนสำคัญต่อการพัฒนาประเทศเป็นอย่างมาก (สภาวิจัยแห่งชาติ, 2535)

คุณลักษณะของนักวิจัยที่ดี

นักวิจัยที่ดีจะต้องมีองค์ประกอบต่าง ๆ มากมาย ทั้งในด้านอารมณ์ ความรู้ ทักษะคิด วิเคราะห์ วิธีการทำงาน ฯลฯ (สิวนร ดิลกโกมล, 2533) มีผู้ให้ความเห็นและความหมายของคุณลักษณะของนักวิจัยที่ดีไว้มากมาย ส่วนใหญ่กล่าวว่า คุณสมบัติของนักวิจัยที่ดีนั้น ควรจะประกอบด้วยส่วนสำคัญ 2 ประการ คือ

1. ทักษะของผู้วิจัย รวมทั้งลักษณะการทำงาน อันได้แก่ มีความอดากรู้ยากเห็นรอบครอบ ช่างสังเกต ใจกว้าง เชื่อในเหตุผล รู้จักใช้วิจารณญาณ มีความรับผิดชอบ ซื่อสัตย์ ตรงต่อ เวลา และมีความขยันขันแข็งในการทำงาน

2. ความรู้เชิงวิชาการ และเชิงปฏิบัติการ นักวิจัยที่ดีควรมีความรู้ในสาขาที่จะวิจัย และความรู้เกี่ยวกับระเบียบวิธีวิจัย โดยจะต้องมีความสามารถในการค้นคว้า เลือกสรร วิจัย งานวิจัยของผู้อื่นได้อย่างรวดเร็ว สามารถเลือกใช้เทคนิคการวิจัยที่เหมาะสมกับงานวิจัยที่ดำเนินการอยู่ตลอดจนมีความรู้ทางสถิติเป็นอย่างดี สามารถวิเคราะห์ข้อมูล สรุป และนำผลที่ได้มาเขียนเป็นรายงานการวิจัยได้อย่างมีประสิทธิภาพ

โดยสรุป ผู้ที่จะเป็นนักวิจัยที่ดี ควรจะมีส่วนประกอบสำคัญ 2 ประการ ประการแรกเกี่ยวกับทัศนคติและลักษณะการทำงานของนักวิจัย ประการที่สอง คือ ความรู้ในเชิงวิชาการและเชิงปฏิบัติ

1.2 ความต้องการ และการผลิตนักวิจัยการศึกษา

1.2.1 ความต้องการนักวิจัย การส่งเสริมการผลิตและการพัฒนานักวิจัยการศึกษา

สำนักงานคณะกรรมการวิจัยแห่งชาติ ได้กำหนดนโยบายและแนวทางการวิจัยและพัฒนาของชาติ ซึ่งจะมีผลผลักดันให้การพัฒนากำลังคน การพัฒนาเศรษฐกิจ และการพัฒนาเทคโนโลยีของประเทศมีความสอดคล้องกัน ทำให้ "การวิจัย" มีคุณค่า และสอดคล้องกับความต้องการของสังคมมากขึ้น อันจะทำให้บทบาทขององค์กรการวิจัยได้มีส่วนในการพัฒนาประเทศอย่างจริงจัง

สาระสำคัญของนโยบายและแนวทางการวิจัยและพัฒนาของชาติ ฉบับที่ 4 มีดังนี้ (สภาวิจัยแห่งชาติ, มปป.)

1) จะสนับสนุนการวิจัยที่เป็นความต้องการของประเทศ และที่จะนำไปใช้ประโยชน์ในการพัฒนา และการแก้ปัญหาของประเทศทั้งในระยะสั้นและระยะยาว ซึ่งจะครอบคลุมการวิจัยที่เป็นความต้องการและเร่งด่วนของประเทศ ทั้งที่เป็นการวิจัยพื้นฐานการวิจัยประยุกต์ และการวิจัยเชิงนโยบาย ในลักษณะสหสาขาวิชาการศึกษาที่เน้นการมองปัญหาของประเทศเป็นหลัก โดยให้ความสำคัญกับการวิจัยทั้งในด้านสังคมศาสตร์ มนุษย์ศาสตร์ วิทยาศาสตร์ และด้านอื่น ๆ โดยจัดลำดับความสำคัญของเรื่องที่ควรวิจัย ทั้งนี้เพื่อนำไปใช้ในการแก้ปัญหาและพัฒนาประเทศทั้งในระยะสั้นและระยะยาว

2) จะเสริมสร้างสมรรถนะของนักวิจัยและโครงสร้างพื้นฐานของการวิจัยในภาครัฐและเอกชน ทั้งที่มีอยู่แล้วและที่จะเพิ่มขึ้นในอนาคต ซึ่งจะครอบคลุมการวิจัยที่จะช่วยเสริมสร้างสมรรถนะของนักวิจัยให้สูงขึ้น และเพิ่มจำนวนนักวิจัยของภาครัฐและภาคเอกชน ทั้งในระดับนโยบายและระดับปฏิบัติ รวมถึงโครงสร้างพื้นฐานของการวิจัย เช่น ระบบงานในส่วนที่เกี่ยวกับการบริหารการเงิน การบริหารงานบุคลากร การเพิ่มงบประมาณการวิจัย อุปกรณ์การวิจัย สถานที่หรือห้องปฏิบัติการศูนย์ข้อมูลการวิจัย บรรณารักษ์และสิ่งจูงใจ เป็นต้น

3) จะให้ความสำคัญในการประสานแผนการวิจัยทั้งภาครัฐและภาคเอกชน ให้มีประสิทธิภาพ และประสานประโยชน์ยิ่งขึ้น ซึ่งจะครอบคลุมการประสานแผนการวิจัยทั้งภาครัฐและภาคเอกชน ทั้งในระดับนโยบายและระดับปฏิบัติ ตลอดจนให้มีมาตรการในการทำงานวิจัยร่วมกันระหว่างหน่วยงานภาครัฐและภาคเอกชนให้มากยิ่งขึ้น นอกจากนี้ควรให้มีการประสานงานของหน่วยงานภาครัฐในส่วนผู้วิจัย ผู้ใช้ผลงานวิจัย เพื่อประสานงาน ประสานประโยชน์ร่วมกัน และเพื่อเน้นการใช้งบประมาณแผ่นดินในการวิจัยให้เกิดประโยชน์สูงสุด

4) จะสนับสนุนให้มีการร่วมมือและแลกเปลี่ยนความรู้ประสบการณ์ในการวิจัยกับต่างประเทศ ซึ่งจะครอบคลุมถึงการร่วมมือและแลกเปลี่ยนความรู้และประสบการณ์ในการวิจัยกับต่างประเทศ ในระดับของนักวิจัย ผลงานวิจัย และการทำวิจัยร่วมกัน โดยความร่วมมือนั้นไม่เกิดปัญหาและอุปสรรคและการเสียประโยชน์ ทั้งนี้ให้คำนึงถึงผลงานวิจัยที่จะก่อให้เกิดประโยชน์ต่อประเทศชาติ เป็นสำคัญ

5) จะสนับสนุนการวิจัยที่จะสร้างเสริมประสิทธิภาพและความเป็นธรรมในการพัฒนาตามแผนพัฒนาเศรษฐกิจและสังคมแห่งชาติ ฉบับที่ 7 ซึ่งครอบคลุมการวิจัยที่จะนำไปใช้แก้ปัญหา และพัฒนาประเทศไทยในช่วงแผนพัฒนาเศรษฐกิจและสังคมแห่งชาติฉบับที่ 7 โดยคำนึงถึงความเป็นธรรมในสังคม

นอกจากนี้ ยังมุ่งเน้นการวิจัยเพื่อนำไปสู่การมีศักยภาพด้านวิชาการ และเทคโนโลยีระดับสูงของประเทศ โดยเฉพาะอย่างยิ่งด้านอวกาศและดาวเทียม ซึ่งจะ เป็นผลให้เกิดความเจริญก้าวหน้าทางเทคโนโลยีที่สามารถนำมาใช้เพื่อการพัฒนาประเทศในปัจจุบันและอนาคต การแลกเปลี่ยนเทคโนโลยีระหว่างประเทศ รวมถึงการบริหารงบประมาณการวิจัยให้เป็นไปอย่างมีเอกภาพมีเป้าหมาย แผนงาน โครงการที่ชัดเจน และให้อิสระแก่กลุ่มนักวิจัยเพื่อทำการวิจัยตามเป้าหมายที่กำหนด (สภาวิจัยแห่งชาติ, มปป.) จากนโยบายดังกล่าวจำเป็นต้องมีหน่วยงานหลักนำไปปฏิบัติให้เป็นไปตามที่สำนักงานคณะกรรมการวิจัยแห่งชาติเสนอ

นโยบายและแนวทางการวิจัยในหน่วยงานทางการศึกษาในช่วงแผนพัฒนาการศึกษาระยะที่ 7 (พ.ศ. 2535-2539)

เมื่อพิจารณานโยบายของการวิจัยทางการศึกษา โดยดูจากแผนพัฒนาการศึกษาแห่งชาติ ฉบับที่ 7 (พ.ศ. 2535-2539) ประกอบกับนโยบายและแนวทางการวิจัยทางการศึกษา การศาสนา และศิลปวัฒนธรรมของกระทรวงศึกษาธิการ ฉบับที่ 7 (พ.ศ. 2535-2539) แผนพัฒนาการศึกษาระดับอุดมศึกษา ฉบับที่ 7 (พ.ศ. 2535-2539) และแผนอุดมศึกษาระยะยาว (พ.ศ. 2533-2547) ของทบวงมหาวิทยาลัย สามารถประมวลสาระสำคัญที่เกี่ยวกับนโยบายการวิจัยการศึกษาได้ดังนี้ คือ (สำนักงานคณะกรรมการการศึกษาแห่งชาติ, 2536)

แผนพัฒนาการศึกษาแห่งชาติ ฉบับที่ 7 (พ.ศ. 2535-2539) ของสำนักงานคณะกรรมการการศึกษาแห่งชาติ ระบุว่า นโยบายและแนวทางเกี่ยวกับการวิจัยการศึกษาจะสอดคล้องอยู่ในนโยบายและมาตรการในการพัฒนาการศึกษาด้านต่าง ๆ ซึ่งมีสาระสำคัญ คือ การมุ่งส่งเสริมให้มีการวิจัยและพัฒนาเพื่อปรับปรุงกระบวนการเรียนการสอนหลักสูตร สื่อการเรียนการสอน การจัดการกิจกรรมต่าง ๆ เพื่อให้การพัฒนาเด็กและเยาวชนเป็นไปอย่างมีประสิทธิภาพยิ่งขึ้น และให้มีการนำผลการดำเนินงานไปใช้อย่างกว้างขวางทั่วทั้งประเทศ และส่งเสริมให้มีการวิจัยทางการศึกษา วิทยาศาสตร์และเทคโนโลยี โดยให้มีการสร้างและพัฒนาเทคโนโลยีบนพื้นฐานด้านทรัพยากรที่มีอยู่ ตลอดจนรักษาคุณภาพของสิ่งแวดล้อม รวมทั้งให้มีการวิจัยและพัฒนาเพื่อหารูปแบบการประสานงาน เพื่อจัดการศึกษาให้มีลักษณะเป็นเครือข่ายของการเรียนรู้ที่มีความยืดหยุ่นหลากหลายในรูปแบบ และวิธีการ ให้สอดคล้องกับความต้องการ

ของชุมชนและสังคม เพื่อส่งเสริมการเรียนรู้อย่างต่อเนื่องและตลอดชีวิต และมีมาตรการให้หน่วยงานการศึกษาทั้งในส่วนภูมิภาค ส่วนท้องถิ่น และสถานศึกษาเร่งจัดสรรทรัพยากรเพื่อการวิจัยและพัฒนา นอกจากนี้ยังให้ความสำคัญกับการพัฒนาระบบข้อมูลข่าวสาร และสารสนเทศทางการศึกษาที่เกี่ยวข้องกับการศึกษาทั้งของรัฐและเอกชน ทั้งในส่วนกลางและส่วนภูมิภาค ให้สามารถนำไปใช้ในการวางแผน การบริหาร การจัดการอย่างมีประสิทธิภาพ (สำนักงานคณะกรรมการการศึกษาแห่งชาติ, 2536) กระทรวงศึกษาธิการจึงมีบทบาทโดยตรงที่จะต้องกำหนดนโยบายให้การจัดการศึกษาทุกระดับชั้นได้มีการวิจัยและพัฒนาหน่วยงานนั้น ๆ อย่างเป็นระบบมากยิ่งขึ้น

นโยบายและแนวทางการวิจัยการศึกษาของกระทรวงศึกษาธิการ ซึ่งเป็นหน่วยงานหลักที่มีหน้าที่จัดการศึกษาของชาติ ทั้งระดับก่อนประถมศึกษา ระดับประถมศึกษา ระดับมัธยมศึกษา ระดับอุดมศึกษา และการศึกษานอกระบบ ได้กำหนดนโยบายและแนวทางการวิจัยการศึกษาไว้อย่างชัดเจนในช่วงแผนพัฒนาการศึกษาระยะที่ 7 (พ.ศ. 2535-2539) โดยมีสาระสำคัญของนโยบายดังนี้ คือ การเร่งรัดให้มีการพัฒนาสมรรถภาพและประสิทธิภาพขององค์การ บุคลากร และระบบประสานงานวิจัย รวมทั้งส่งเสริมและสนับสนุนให้ทุกหน่วยงานและสถานศึกษา ทำการวิจัยให้สอดคล้องกับนโยบายและแผนพัฒนาการศึกษา ระยะที่ 7 โดยให้ถือว่าการดำเนินงานวิจัยเป็นส่วนหนึ่งของการดำเนินงานในหน่วยงานและสถานศึกษา เร่งรัดที่จะให้มีการวิจัยที่จะนำไปสู่การพัฒนาการจัดการศึกษาในระดับ/ประเภทการศึกษาต่าง ๆ ให้สอดคล้องกับสภาพการเปลี่ยนแปลงทางเศรษฐกิจและสังคม และนำไปกำหนดนโยบายทางการศึกษาได้ นอกจากนี้ยังเน้นการวิจัยที่จะนำไปสู่การพัฒนาในด้านศาสนา ศิลปวัฒนธรรม ด้านวิทยาศาสตร์ เทคโนโลยี ด้านการกีฬา การออกกำลังกาย และด้านสิ่งแวดล้อม (สำนักงานคณะกรรมการการศึกษาแห่งชาติ, 2536)

เพื่อการดำเนินการที่เป็นระบบและครบทุกขั้นตอนของการศึกษา สถาบันอุดมศึกษาจึงเป็นหน่วยงานหลักในการเผยแพร่ทางด้านวิชาการเกี่ยวกับการวิจัย ให้เป็นรูปธรรมและสอดคล้องกับความต้องการของตลาด ดังนี้ สถาบันอุดมศึกษาจึงมีหน้าที่โดยตรงในการผลิตบุคลากรป้อนองค์กรต่าง ๆ

แผนพัฒนาการศึกษาระดับอุดมศึกษา ฉบับที่ 7 (พ.ศ. 2535-2539) ของทบวงมหาวิทยาลัย ระบุนโยบายมาตรการและเป้าหมายด้านการวิจัยและพัฒนาว่า จะมุ่งพัฒนาขีดความสามารถของสถาบันอุดมศึกษาในด้านการวิจัยเพื่อความเป็นเลิศทางวิชาการ และเพื่อสนองตอบความต้องการขององค์ความรู้และเทคโนโลยีในการพัฒนา เศรษฐกิจและสังคมของประเทศ ทั้งนี้โดยการปรับปรุงการบริหารและดำเนินงานวิจัยในสถาบันอุดมศึกษาให้มีประสิทธิภาพยิ่งขึ้น ตลอดจนให้มีการวางแผนงานวิจัยที่ชัดเจนมีการระดมทรัพยากรและความร่วมมือเพื่อการวิจัยจากแหล่งต่าง ๆ อย่างกว้างขวางยิ่งขึ้น ทั้งในระดับประเทศและระหว่างประเทศ นอกจากนี้ในแผนฯ ยังระบุนโยบาย

เฉพาะเน้นในเรื่องการพัฒนาบุคลากรการบริหาร และการดำเนินงานการวิจัยเพื่อบูรณาการวิจัยกับการจัดการศึกษา เพื่อให้มีบรรยากาศของการสร้างสรรค์ทางวิชาการและนวัตกรรม และการถ่ายทอดเทคโนโลยีอย่างมีประสิทธิภาพ ให้สถาบันอุดมศึกษากำหนดทิศทางการวิจัยเพื่อพัฒนาองค์ความรู้และเทคโนโลยีเพื่อการพึ่งตนเอง โดยมีแนวโน้มว่างบประมาณเพื่อการวิจัยที่ได้รับจากงบประมาณแผ่นดินและแหล่งอื่น ๆ จะมีมากขึ้น จากนโยบายดังกล่าวทบวงมหาวิทยาลัยมีเป้าหมายที่จะให้การดำเนินงานวิจัยในสถาบันอุดมศึกษามีความคล่องตัวสูงมีการจัดองค์กรวิจัยเพื่อเสริมสร้างความเป็นเลิศทางวิชาการ มีโครงการความร่วมมือระหว่างสถาบันอุดมศึกษากับภาคเอกชนในกิจกรรมวิจัยมากขึ้น ให้กิจกรรมวิจัยของสถาบันอุดมศึกษาแพร่ขยายไปในระดับนานาชาติ ในรูปการจัดประชุมทางวิชาการ การเสนอผลงานทางวิชาการ นอกจากนี้ระบบเครือข่ายสารสนเทศด้านการวิจัยต้องได้รับการพัฒนาขึ้น ทั้งในระดับประเทศและระหว่างประเทศ (สำนักงานคณะกรรมการการศึกษาแห่งชาติ, 2536)

การส่งเสริมการผลิตและการพัฒนานักวิจัยการศึกษา

สำนักงานคณะกรรมการวิจัยแห่งชาติ ได้ให้ความสำคัญของการบริหารการวิจัย และได้กำหนดการพัฒนาระบบบริหารการวิจัย ซึ่งจัดว่าเป็นกลไกสำคัญที่จะทำให้งานวิจัยในช่วงแผนพัฒนาเศรษฐกิจและสังคมแห่งชาติ ฉบับที่ 7 (พ.ศ. 2535-2539) ดำเนินงานไปได้อย่างมีประสิทธิภาพยิ่งขึ้น สามารถลดปัญหาหรืออุปสรรคที่มีอยู่ให้เหลือน้อยที่สุด (สภาวิจัยแห่งชาติ, มปป.)

ดังนั้น นโยบายและแนวทางการวิจัยและพัฒนาของชาติ ฉบับที่ 4 ได้กำหนดปัจจัยสำคัญประการหนึ่งของระบบบริหารการวิจัยที่จะต้องพัฒนา คือ การเสริมสร้างสมรรถนะนักวิจัย เพื่อให้สามารถตอบสนองต่อการพัฒนางานวิจัยของประเทศได้นั้น นโยบายการวิจัยในส่วนนี้ได้ครอบคลุมสาระสำคัญในการส่งเสริมสมรรถนะของนักวิจัยให้สูงขึ้น และเพิ่มจำนวนนักวิจัยของภาครัฐและเอกชนทั้งในระดับนโยบายและระดับปฏิบัติ โดยกำหนดเป็นนโยบาย แนวทาง และมาตรการการพัฒนาศักยภาพการวิจัยไว้ในนโยบายและแนวทางการวิจัยและพัฒนาของชาติ ฉบับที่ 4 (พ.ศ. 2535-3539) (สภาวิจัยแห่งชาติ, มปป.) ดังนี้คือ

นโยบาย ให้มีการวางแผนพัฒนาศักยภาพการวิจัยของประเทศอย่างเป็นระบบมากขึ้น

แนวทางการพัฒนาศักยภาพการวิจัย

- 1) ให้ความสำคัญกับการวางแผนกำลังคนทางการวิจัยทั้งในระดับชั้น และระยะยาวร่วมกับหน่วยงานที่เกี่ยวข้องกับการผลิตและพัฒนาศักยภาพการวิจัย
- 2) ส่งเสริมการจัดตั้งสมาคมวิชาการต่าง ๆ เพื่อให้มีการพบปะแลกเปลี่ยนความรู้และทำกิจกรรมร่วมกัน

3) สร้างบรรยากาศและจิตสำนึกให้แก่นักศึกษา นักเรียน และประชาชนทั่วไปให้เห็นความสำคัญของการวิจัย

มาตรการการพัฒนาระบบการวิจัย

- 1) เน้นการพัฒนาบุคลากรทางการวิจัยอย่างเป็นระบบ
- 2) ส่งเสริมระบบการทำวิจัยเป็นหมู่คณะ หรือการทำวิจัยร่วมระหว่างบุคคลต่างระดับ
- 3) ปรับปรุงหลักสูตรการฝึกอบรมนักวิจัยทางด้านวิทยาศาสตร์และสังคมศาสตร์ให้มีประสิทธิภาพ
- 4) สร้างเกณฑ์การกำหนดอัตรากำลังและการคิดค่าตอบแทน โดยรวมภาระงานด้านการวิจัยเข้าไว้ด้วย
- 5) การดำเนินการแยกหน่วยงานที่ทำกรวิจัยโดยตรงออกจากหน่วยงานบริหาร โดยให้มีระเบียบการบริหารกำลังคนและงบประมาณที่เอื้ออำนวยต่อการทำวิจัย
- 6) สนับสนุนบทบาทของสมาคมวิชาการให้มีเพิ่มมากขึ้น

เมื่อพิจารณาแนวนโยบายดังกล่าว รัฐจึงได้จัดให้มีแผนพัฒนา คือ

แผนพัฒนาระบบการวิจัยของประเทศอย่างเป็นระบบ เพื่อเป็นการเพิ่มพูนทั้งปริมาณ และคุณภาพของบุคลากรทางการวิจัย โดยมีการวางแผนการดำเนินการร่วมกัน ระหว่างหน่วยงานที่เกี่ยวข้องกับการผลิตบุคลากรในสาขาที่มีความสำคัญต่อการพัฒนาประเทศ และการพัฒนาระบบการวิจัยที่มีอยู่ซึ่งจะต้องครอบคลุมแนวทางการผลิตบุคลากรทางวิทยาศาสตร์และเทคโนโลยีที่จะตอบสนองภาครัฐ และภาคเอกชนรวมทั้งการพัฒนาระบบการวิจัยที่มีอยู่ให้มีความรู้ความเชี่ยวชาญทางการวิจัยอย่างต่อเนื่อง เพื่อเป็นการเพิ่มขีดความสามารถและคุณภาพของนักวิจัยไทยให้สูงขึ้น จากแนวนโยบายตามแผนพัฒนาวิจัยแห่งชาติ ฉบับที่ 4 (สภาวิจัยแห่งชาติ, มปป.) นี้เองที่กำหนดให้ระดับอุดมศึกษาเป็นองค์หลักในการพัฒนาการศึกษาในระดับต่ำกว่าปริญญาและระดับปริญญา ทั้งด้านปริมาณและคุณภาพให้สอดคล้องกับความต้องการในการพัฒนาบุคคล ท้องถิ่นและประเทศ สามารถผลิตกำลังคนพัฒนาองค์ความรู้และศาสตร์ทุกสาขารวมทั้งการวิจัยเพื่อการพึ่งพาตนเอง ให้การบริการทางวิชาการแก่สังคมและเป็นผู้ดำเนินการทำนุบำรุงศึกษาวิจัย เผยแพร่ศิลปวัฒนธรรม พัฒนาผู้เรียนให้เป็นผู้มีปัญญา มีความรับผิดชอบต่อสังคม มีคุณธรรม จริยธรรม และทักษะ ตลอดจนบุคลิกภาพที่พึงประสงค์ เพื่อให้สามารถและรองรับการเปลี่ยนแปลงทางเศรษฐกิจและสังคมได้อย่างมีประสิทธิภาพ (แผนพัฒนาการศึกษาแห่งชาติฉบับที่ 7 พ.ศ. 2535-2539) การจัดการศึกษาระดับอุดมศึกษา ในด้านการพัฒนาความรู้เกี่ยวกับการวิจัย จึงระบุไว้ดังนี้

ด้านการพัฒนาศึกษา มีนโยบายที่จะส่งเสริมให้มีการทำวิจัยมากขึ้น โดยมุ่งเน้นพัฒนาระบบข้อมูลสารสนเทศด้านการบริหาร การจัดการศึกษา การวิจัย และการบริการทางวิชาการของสถาบันอุดมศึกษา และหน่วยงานที่เกี่ยวข้องทั้งในส่วนกลางและส่วนภูมิภาค เพื่อให้มีการประสานข้อมูลสารสนเทศและสามารถนำไปใช้ในการวางแผนและการบริหารได้อย่างมีประสิทธิภาพ โดยมีมาตรการ ดังนี้ คือ (1) พัฒนาบุคลากรให้เข้าใจและเห็นความสำคัญของระบบข้อมูล (2) จัดบุคลากร เครื่องมือและอุปกรณ์ที่เหมาะสมให้กับหน่วยงานที่ทำหน้าที่ด้านระบบข้อมูลสารสนเทศ (3) วางเครือข่ายการประสาน การแลกเปลี่ยน ถ่ายโอนระบบข้อมูลสารสนเทศด้านตลาดแรงงานและด้านการผลิตกำลังคน (4) พัฒนาเครือข่ายสารสนเทศด้านผลงานวิจัย สิทธิบัตร มาตรฐาน และแหล่งเทคโนโลยีทั้งในประเทศ และต่างประเทศ (สำนักงานคณะกรรมการการศึกษาแห่งชาติ, 2536)

จุฬาลงกรณ์มหาวิทยาลัย เป็นสถาบันการศึกษาที่มีบทบาทในการผลิตบัณฑิตที่มีความเชี่ยวชาญในสาขาวิชาต่าง ๆ มาโดยตลอด ดังนั้น จึงเป็นสถาบันศึกษาหลักที่ควรจะมีส่งเสริมการผลิตบัณฑิตที่มีความชำนาญการวิจัยให้สอดคล้องกับความต้องการของประเทศด้วย

1.2.2 การส่งเสริมการผลิตนักวิจัยการศึกษาของ จุฬาลงกรณ์มหาวิทยาลัย

"พันธกิจของจุฬาลงกรณ์มหาวิทยาลัย คือการเป็นสถาบันวิชาการชั้นสูงที่มุ่งบุกเบิก ค้นคว้า ถ่ายทอด แลกเปลี่ยนองค์ความรู้ และใช้ประโยชน์จากความรู้นั้นให้ครบวงจร เพื่อให้เกิดการพัฒนาวิชาการและวิชาชีพที่ตอบสนองความต้องการของสังคมและประเทศ"

เพื่อการปฏิบัติพันธกิจของจุฬาลงกรณ์มหาวิทยาลัยให้สมบูรณ์และการกำหนดแผนพัฒนาจุฬาลงกรณ์มหาวิทยาลัย ฉบับที่ 7 (พ.ศ. 2535-2539) จุฬาลงกรณ์มหาวิทยาลัย ได้กำหนดกรอบแนวทางการพัฒนาในด้านต่าง ๆ ไว้ดังนี้ (กลยุทธ์การพัฒนาจุฬาลงกรณ์มหาวิทยาลัย ฉบับที่ 7, 10-22)

ด้านการพัฒนาวิชาชีพ มหาวิทยาลัยตระหนักเป็นอย่างดีถึงความจำเป็นในการที่จะต้องพัฒนาวิชาการใน 2 แนวไปพร้อม ๆ กัน คือ การพัฒนาองค์ความรู้ในสาขาวิชาต่าง ๆ ที่มีอยู่แล้ว ให้มีความทันสมัย สอดคล้องกับความก้าวหน้าทางวิชาการที่รุดหน้าไปอย่างไม่หยุดยั้ง อีกประการหนึ่ง คือ การพัฒนาองค์ความรู้ใหม่ให้เกิดขึ้นเพื่อรองรับสภาวะทางเศรษฐกิจ สังคม และเทคโนโลยีที่เปลี่ยนแปลงไปอย่างรวดเร็ว และเตรียมพร้อมสำหรับอนาคต

ด้านการค้นคว้าวิจัย ในด้านการวิจัยพื้นฐาน มหาวิทยาลัย มีคณะวิชาที่ทำการศึกษาวิจัยเพื่อความก้าวหน้าทางวิชาการในศาสตร์ที่อยู่ในความรับผิดชอบของคณะนั้น ๆ อนึ่งเพื่อช่วยส่งเสริมการปฏิบัติการกิจด้านนี้ให้รุดหน้าได้รวดเร็วกว่าเดิม มหาวิทยาลัยยังได้เพิ่มกลไกอื่น ๆ ขึ้นอีก คือ หน่วยปฏิบัติการวิจัย (research unit cell) อาศรมความคิด (forum) ทั้งนี้ เพื่อรวมกลุ่มนักวิจัยต่างสาขาวิชาทั้งภายในและภายนอกมหาวิทยาลัย ที่มีความสนใจในเรื่องเดียวกันให้ได้มีโอกาสศึกษาค้นคว้าในทางลึกซึ้งยิ่งขึ้นได้อีกทางหนึ่งด้วย

ในด้านการศึกษาประยุกต์ มหาวิทยาลัยมีสถาบันวิจัย ซึ่งทำการค้นคว้าตามปัญหาที่เป็น ปัญหาสำคัญของประเทศชาติ โดยอาศัยความรู้ในลักษณะสหสาขาวิชาจากคณะวิชาต่าง ๆ ที่เกี่ยวข้อง อาทิ ปัญหาสภาวะแวดล้อม ปัญหาสุขภาพ ปัญหาพลังงาน ปัญหาการพัฒนาชนบท ปัญหาในการพัฒนาอุตสาหกรรม ปัญหาสังคม ปัญหาประชากร ปัญหาเศรษฐกิจและการเมืองระหว่างประเทศ โดยเฉพาะในภูมิภาคเอเชีย ฯลฯ

นอกเหนือจากที่กล่าวมามหาวิทยาลัยยังใช้กลไก คณะกรรมการปฏิบัติการกิจการวิจัย (task force) เพื่อดำเนินการวิจัยตามปัญหาเพิ่มขึ้นอีกด้วย

มหาวิทยาลัยเล็งเห็นความสำคัญ และมุ่งเสริมสร้างให้เกิดการประสานระหว่าง การเรียนการสอน และการวิจัย ให้มีความสัมพันธ์ซึ่งกันและกัน โดยเฉพาะในระดับบัณฑิตศึกษา ซึ่งจะยังเกิดผลดีในด้านอื่น ๆ ขึ้นอีกด้วย

ด้านการผลิตบัณฑิต จุดประสงค์มหาวิทยาลัยกำหนดเป็นเป้าหมายที่ชัดเจนที่จะพัฒนาคุณลักษณะของบัณฑิตที่พึงประสงค์ คือ มีความรู้ และทักษะในเชิงวิชาการ มีความสามารถในการแก้ปัญหา และสร้างสรรค์ มีศักยภาพที่จะพัฒนาตัวเองในระยะต่อไป ตลอดจนมีคุณธรรมหลาย ๆ ด้าน

เพื่อให้บัณฑิตได้มีคุณลักษณะดังกล่าวจุดประสงค์มหาวิทยาลัยจำเป็นต้องพัฒนาองค์ประกอบที่สำคัญในกระบวนการผลิตบัณฑิต นับตั้งแต่การปรับปรุงระบบการสรรหาและการคัดเลือกนิสิตที่มีคุณภาพสูง ให้ได้มีโอกาสเข้าศึกษา โดยพยายามขจัดปัญหาอุปสรรคในเรื่องทุนการศึกษา การพัฒนาหลักสูตรจากเดิมที่เคยเน้นเนื้อหา เป็นการเน้นปัญหาเน้นการทดลอง เน้นการพัฒนาตัวนิสิต และในขณะเดียวกันก็ชักนำให้เข้าใจถึงสภาพความเป็นจริงของสังคมไทย การพัฒนากระบวนการเรียนการสอน โดยใช้เทคโนโลยีสมัยใหม่เข้ามาช่วย และจัดให้มีหนังสือและวารสารเพื่อการศึกษาค้นคว้าอย่างเพียงพอ ขณะเดียวกัน ก็ส่งเสริมให้มีปฏิสัมพันธ์ระหว่างผู้สอนกับผู้เรียนให้มากยิ่งขึ้น การพัฒนาคณาจารย์ เพื่อให้มีความรู้ความสามารถและศักยภาพทางวิชาการ ที่จะทำการสอนและการค้นคว้าวิจัยได้อย่างมีคุณภาพ การพัฒนาสภาพแวดล้อมภายในมหาวิทยาลัยให้มีบรรยากาศทางวิชาการ และทางศิลปวัฒนธรรมที่เอื้อต่อการศึกษาค้นคว้าความรู้ เช่น การจัดการห้องสมุด หอพัก ห้องปฏิบัติการต่าง ๆ ตลอดจนการจัดกิจกรรมหลาย ๆ ประเภท

ด้านการให้บริการทางวิชาการ จุดประสงค์มหาวิทยาลัยตระหนักดีว่าภารกิจที่เคยยึดถือมาแต่แรกเริ่ม คือ การจัดบริการการศึกษาตามหลักสูตรเพียงลักษณะเดียวนั้นไม่เพียงพอที่จะสนองความต้องการของสังคม ในฐานะที่มหาวิทยาลัยเป็นหน่วยหนึ่งในสังคมมีหน้าที่ที่จะต้องรับใช้สังคมด้วย ดังนั้น มหาวิทยาลัยจึงต้องการจะเพิ่มบทบาทในการถ่ายทอดและเผยแพร่ความรู้ที่ได้สร้างสมขึ้นในมหาวิทยาลัย ไปสู่ผู้ใช้และผู้ต้องการความรู้นั้นอย่างทั่วถึงและกว้างไกล

การสร้างบทบาทในทางให้บริการทางวิชาการแก่กลุ่มเป้าหมายในระดับต่าง ๆ นอกเหนือไปจากกลุ่มนิสิตที่ผ่านการสอบคัดเลือกเข้ามาตามระบบ จะเป็นการสร้างปฏิสัมพันธ์ระหว่างบุคลากรมหาวิทยาลัยกับประชาคมกลุ่มต่าง ๆ อย่างใกล้ชิดทั้งในสังคมและชนบท ให้เกิดความเข้าใจร่วมกันในบทบาท หน้าที่ และกิจกรรมที่มหาวิทยาลัยกำลังดำเนินการอยู่ในแนวทางที่ถูกต้องยิ่งขึ้น ในทางกลับกันก็จะส่งผลย้อนกลับถึงความร่วมมือระหว่างสังคมกับบุคลากรมหาวิทยาลัย

อย่างไรก็ตาม การให้บริการในรูปแบบต่าง ๆ ยังคงมีความจำเป็นที่อาจารย์และคณะวิชาผู้เป็นเจ้าของศาสตร์ยังคงจะต้องยึดหลักการได้ประโยชน์ร่วมกัน 2 ฝ่าย อยู่ตลอดเวลา และที่สำคัญอีกประการหนึ่ง คือ ประสพการณ์ที่เกิดขึ้นในการให้บริการควรนำกลับมาใช้สำหรับการพัฒนาวิชาการในความรับผิดชอบต่อไป

ด้านการทะนุบำรุงศิลปะและวัฒนธรรม บุคลากรมหาวิทยาลัยถือเป็นภาระหน้าที่ที่สำคัญยิ่งในการทำนุบำรุงศิลปวัฒนธรรม เพราะมหาวิทยาลัยเป็นองค์กรสำคัญ และเป็นสถาบันทางวิชาการชั้นสูงที่มีหน้าที่เป็นกลุ่มนำในการกำหนดแนวทางการพัฒนา ถ่ายทอด และสร้างสรรค์ผลงาน และกิจกรรมทางวิชาการด้านศิลปะและวัฒนธรรม อันนับได้ว่าเป็นความจริงส่วนหนึ่งของสังคมและความมั่นคงของชาติ แม้ว่าตลอดระยะเวลาที่ผ่านมาบุคลากรมหาวิทยาลัยจะไม่เคยได้รับงบประมาณแผ่นดินเพื่อสนับสนุนการปฏิบัติการกิจทางด้านนี้เลย แต่เนื่องจากเป็นมหาวิทยาลัยที่เก่าแก่ของชาติ และมีสาขาวิชาที่เปิดสอนเกี่ยวกับศิลปวัฒนธรรม อยู่มาพอสมควร จึงได้มีหน่วยงานภาควิชา อาจารย์และส่วนของกิจกรรมนิสิต ได้ทำการศึกษาทำนุบำรุง และสร้างสรรค์ผลงานทางวิชาการ และกิจกรรมวิชาการด้านศิลปะและวัฒนธรรมสืบเนื่องกันมาตลอดระยะเวลาอันยาวนาน นอกจากนั้นมหาวิทยาลัยยังได้ตั้งศูนย์ส่งเสริมวัฒนธรรมแห่งมหาวิทยาลัยเป็นหน่วยงานภายใน เพื่อทำหน้าที่รับผิดชอบ และปฏิบัติงานตามนโยบายของมหาวิทยาลัยในด้านการอนุรักษ์ สืบทอด ทำนุบำรุง และสร้างสรรค์งานศิลปะและวัฒนธรรมไทย อีกทั้งยังมีหน้าที่สำคัญในการส่งเสริมประสานงานจัดกิจกรรมทางด้านนี้ของหน่วยงานของมหาวิทยาลัยและหน่วยงานภายนอกให้เป็นไปอย่างถูกต้องและเหมาะสม

จากกรอบแนวทางการพัฒนาในด้านต่าง ๆ ดังกล่าว จึงเป็นที่มาของวัตถุประสงค์ของแผนพัฒนามหาวิทยาลัย ฉบับที่ 7 ดังนี้ คือ

วัตถุประสงค์ของแผนพัฒนาฯ ฉบับที่ 7

แผนพัฒนาจุฬาลงกรณ์มหาวิทยาลัย ฉบับที่ 7 (พ.ศ. 2535-2539) ได้กำหนดให้เป็นการดำเนินการ ซึ่งมุ่งสร้างให้เป็นมหาวิทยาลัยวิจัย โดยแผนนี้กำหนดให้มีลักษณะเฉพาะที่เน้นการผลิตองค์ความรู้ใหม่ และผลิตทรัพยากรมนุษย์ที่จำเป็นสำหรับอนาคต และได้กำหนดวัตถุประสงค์ที่จะพัฒนามหาวิทยาลัยให้มีคุณลักษณะดังนี้ (แผนกลยุทธ์การพัฒนาจุฬาลงกรณ์มหาวิทยาลัย ฉบับที่ 7, มปป.)

1. เป็นมหาวิทยาลัยแกนนำในการบุกเบิกวิชาการชั้นสูง เน้นตามความจำเป็นของ ประเทศ ทั้งในส่วนปัจจุบันและเพื่อการเตรียมการสำหรับอนาคต
2. เป็นมหาวิทยาลัยที่มีการผสมผสานระหว่างการศึกษาการวิจัย กิจกรรมนิสิต และ กิจกรรมส่งเสริมวัฒนธรรมให้เป็นกระบวนการเดียวกันของการดำเนิน การดำเนิน ชีวิตในมหาวิทยาลัย
3. เป็นมหาวิทยาลัยที่เน้นผลผลิตด้านคุณภาพ โดยเฉพาะการเสริมสร้างคุณธรรม
4. เป็นมหาวิทยาลัยที่สามารถระดมความหลากหลายที่มีอย่างครบถ้วนในสาขาวิชาต่าง ๆ ภายในมหาวิทยาลัย ผนวกเข้ากับที่มีอยู่ภายนอกมหาวิทยาลัย เพื่อให้มาร่วมกัน ดำเนินงานแก้ปัญหาตามความต้องการขององค์ความรู้และของประเทศชาติ ทั้งใน ส่วนของสังคมเมืองและชนบท
5. เป็นมหาวิทยาลัยที่มีผลงานทางวิชาการในมาตรฐานสากลที่เป็นที่ยอมรับ และรู้จัก อย่างแพร่หลายในชุมชนทางวิชาการของโลก การดำเนินงานที่มุ่งสร้างแกนนำทาง วิชาการระดับนานาชาติ

แผนกลยุทธ์การพัฒนาคณาจารย์มหาวิทยาลัย ฉบับที่ 7 ที่มีต่อการส่งเสริมการผลิตนักวิจัย

เพื่อให้สอดคล้องกับการจัดทำแผนของทบวงมหาวิทยาลัย คณาจารย์มหาวิทยาลัย ได้นำ แนวคิดการจัดการศึกษาในแผนพัฒนาฯ ฉบับที่ 7 มาจำแนกรายละเอียดออกเป็นแผนงานตามโครงสร้างแผนงาน มี 9 แผนงาน ได้แก่ (กลยุทธ์การพัฒนาคณาจารย์มหาวิทยาลัย ฉบับที่ 7, มปป.)

1. แผนงานจัดการศึกษาระดับอุดมศึกษา
2. แผนงานปรับปรุงคุณภาพการศึกษา
3. แผนงานวิจัยระดับอุดมศึกษา
4. แผนงานกิจกรรมนิสิต
5. แผนงานบริการทางวิชาการแก่สังคม
6. แผนงานส่งเสริมวัฒนธรรม
7. แผนงานบริหารการศึกษา
8. แผนงานส่งเสริมคุณธรรม
9. แผนงานกิจการวิชาการระดับนานาชาติ

แผนกลยุทธ์การพัฒนาคณาจารย์มหาวิทยาลัย ฉบับที่ 7 ได้กำหนดกลยุทธ์เพื่อ ดำเนินภารกิจหลักตามแผนงานต่าง ๆ ดังกล่าว ให้เอื้อต่อการพัฒนาประเทศ ในทิศทางที่พึง ประสงค์ ทั้งนี้ในที่นี้จะได้กล่าวถึงเฉพาะในส่วนที่เป็นบทบาทภารกิจที่กำหนดเป็นแนวทาง ต่อการ ส่งเสริมการพัฒนาความรู้ด้านการวิจัย และการผลิตนักวิจัยในแผนงานต่าง ๆ (กลยุทธ์การพัฒนาคณาจารย์มหาวิทยาลัย ฉบับที่ 7, มปป.)

แผนงานจัดการศึกษาระดับอุดมศึกษา ได้กำหนดมาตรการไว้ในข้อ 1 - ข้อ 4 ดังนี้

1. ปรับปรุงหลักสูตรและกระบวนการเรียนการสอนอย่างจริงจังและเป็นระบบ โดยมุ่งให้บัณฑิตมีความรู้ทักษะในสาขาวิชาชีพอย่างดี มีความรู้กว้างนอกเหนือจากศาสตร์ที่ศึกษา อีกทั้งมีคุณลักษณะและคุณธรรมหลายด้าน อันจะสร้างให้บัณฑิตเป็นทรัพยากรมนุษย์ที่สมบูรณ์สอดคล้องกับความต้องการของสังคมยิ่งขึ้น
2. พัฒนาระบบวัดผลและประเมินผลการศึกษา เพื่อเพิ่มมาตรฐานคุณภาพของบัณฑิตทุกระดับ โดยเฉพาะระดับบัณฑิตศึกษาเน้นเป็นพิเศษในมาตรฐานที่สูงเอื้อมของความรู้ควบคู่ไปกับความสามารถของการวิจัย
3. ปรับปรุงแบบองค์รวมและการบริหารบัณฑิตศึกษาให้มีประสิทธิภาพและดำเนินการให้บัณฑิตศึกษามีบทบาทในการวิจัย เพื่อมุ่งสร้างองค์ความรู้ โดยปรับระบบให้กระบวนการเรียนรู้อและการวิจัยเป็นกิจกรรมเดียวกัน
4. สร้างคุณลักษณะของอาจารย์ให้มี ทั้งความเป็นครูและนักวิจัย โดยปรับวิธีการคัดเลือก การพัฒนา และการชำระซึ่งอาจารย์ที่พึงประสงค์ โดยเพิ่มระบบการตอบแทนกำลังใจที่เหมาะสม

แผนงานปรับปรุงคุณภาพการศึกษา ได้กำหนดมาตรการไว้ในข้อ 5 และข้อ 6 ดังนี้

5. เร่งรัดการจัดวางระบบและเชื่อมโยงเครือข่ายบริการข้อมูลและสารสนเทศเพื่อสนับสนุนการศึกษา การทดลอง การวิจัยของนิสิตและอาจารย์ของจุฬาลงกรณ์มหาวิทยาลัยกับสถาบันอุดมศึกษาอื่น ๆ ทั้งในระดับชาติ และนานาชาติ
6. ให้ความสำคัญและเร่งรัดพัฒนาระบบนิสิตช่วยสอนและนิสิตช่วยวิจัย โดยเฉพาะในระดับบัณฑิตศึกษาให้มีบทบาทในกระบวนการเรียน การสอน และการวิจัยอย่างจริงจังมากขึ้น

แผนงานวิจัยระดับอุดมศึกษา ได้กำหนดมาตรการไว้ในข้อ 1 - ข้อ 13 ดังนี้

1. กำหนดให้การผสมผสานระหว่างการเรียนการสอน และการวิจัยเป็นกระบวนการหลักที่พึงประสงค์ ทั้งในส่วนการสร้างองค์ความรู้ใหม่และผลิตบัณฑิตที่มีคุณภาพ
2. สนับสนุนการวิจัยเพื่อความก้าวหน้าทางวิชาการและเสริมการผลิตบัณฑิต ควบคู่กับการวิจัยเพื่อแก้ปัญหา และพัฒนาประเทศ และจัดหาและจัดสรรทรัพยากรเข้าสู่ทิศทางที่กำหนดโดยกำหนดแนวทางวิจัยแม่บท
3. เพิ่มสมรรถนะในด้านการวิจัยของมหาวิทยาลัย และสร้างความเชื่อถือให้แก่หน่วยงานของรัฐในบทบาทการวิจัยของมหาวิทยาลัยในการแก้ปัญหาและพัฒนาประเทศ
4. เน้นคุณภาพของงานวิจัยและผู้วิจัย โดยปรับปรุงระบบต่าง ๆ ที่เกี่ยวข้อง ได้แก่ การสรรหาและคัดเลือกอาจารย์ใหม่ การพัฒนาศักยภาพทางการวิจัยของอาจารย์ การบริหารบุคคล รวมทั้งกลไกอื่น ๆ เช่น ระบบการเข้าสู่ตำแหน่งทางวิชาการ การลาไปเพิ่มพูนประสิทธิภาพ

ทางวิชาการระบบวิเคราะห์และประเมินผลงาน ตลอดจนกระทั่งระบบการจัดสรรเวลาของ
อาจารย์ในด้านการสอนและการวิจัย

5. ส่งเสริมความร่วมมือในการวิจัยร่วมกับองค์กรอื่น ทั้งภายในและภายนอกประเทศ
6. สนับสนุนให้สถาบันวิจัยได้พัฒนาองค์กร สักยภาพ และความสัมพันธ์กับคณะและภาค
วิชาเพื่อเพิ่มคุณภาพ และประสิทธิภาพในการปฏิบัติการกิจการวิจัยที่เป็นสหสาขาวิชา รวมทั้งนำผล
การวิจัยไปใช้ประโยชน์ในกระบวนการเรียนการสอน
7. สนับสนุนการวิจัยประเภทที่เป็นกระบวนการต่อเนื่องยาวนาน เพื่อตอบสนองความ
ต้องการทางวิชาการ
8. ส่งเสริมให้คณะและภาควิชา กำหนดนโยบายเป้าหมาย และแผนดำเนินงานด้าน
การวิจัย เพื่อสนับสนุนให้เกิดประโยชน์ในการให้การศึกษาและการผลิตองค์ความรู้ใหม่
9. ส่งเสริมปรับปรุงการให้บริการของสถาบันและศูนย์บริการต่าง ๆ ให้มีประสิทธิภาพ
สูงขึ้นเพื่อพัฒนาการวิจัยโดยส่วนรวมของมหาวิทยาลัย นับตั้งแต่การกำหนดให้มีแผนดำเนินงานที่ต่อ
เนื่อง ปรับปรุงระบบ และการจัดการ การจัดการทรัพยากรเสริมการวิจัย พัฒนาระบบข้อมูลและ
สารสนเทศเพื่อการวิจัย
10. ส่งเสริมการเผยแพร่และประชาสัมพันธ์ผลงานวิจัยให้แพร่หลาย อันจะยังประโยชน์
ได้กว้างขวางยิ่งขึ้น
11. พิจารณาปรับปรุง ขยาย หรือจัดตั้งหน่วยงานวิชาการที่เกี่ยวข้องกับการวิจัย โดย
คำนึงถึงปัจจัยต่าง ๆ อย่างครบถ้วน ได้แก่ ความจำเป็นของสังคม ความพร้อมทางวิชาการและ
บุคลากร โอกาสในการเป็นผู้นำทางวิชาการในสาขานั้น ความสัมพันธ์กับบัณฑิตศึกษา
12. ระดมทรัพยากรและการสนับสนุน การวิจัยภาคเอกชนและแหล่งอื่น และสร้างรูปแบบ
ที่มหาวิทยาลัยจะได้รับผลประโยชน์อันพึงได้จากผลงานวิจัย เช่น การดำเนินการร่วมลิขสิทธิ์
การใช้สัญญา ฯลฯ
13. พัฒนากลไกและระบบงาน เพื่อส่งเสริมสนับสนุนให้การวิจัยมีประสิทธิภาพและคุณภาพ
ขึ้น

แผนงานกิจการนิสิต ได้กำหนดมาตรการไว้ในข้อ 1 ดังนี้

1. ส่งเสริมให้ทุกฝ่ายทั้งนิสิต อาจารย์ บุคลากรทุกระดับและผู้ที่เกี่ยวข้อง ได้ตระหนัก
และยอมรับในความสำคัญของกิจการนิสิต ซึ่งเป็นภารกิจส่วนหนึ่งใน 3 ส่วนที่จะต้องผสมผสานเป็น
กระบวนการอันเดียวกันกับกิจกรรมการเรียนการสอนและการวิจัย

แผนงานบริการทางวิชาการแก่สังคม ได้กำหนดมาตรการไว้ในข้อ 1 - ข้อ 3 ดังนี้

1. สนับสนุนให้มีกิจกรรมประเภทการอบรมหลักสูตรระยะสั้น การสัมมนาทางวิชาการ
ในสาขาต่าง ๆ ในลักษณะของการศึกษาต่อเนื่อง ตามความต้องการของสังคมและการพัฒนาประเทศ

2. สนับสนุนให้มีการเผยแพร่ความรู้ความชำนาญที่เกิดชั้นภายในและภายนอกมหาวิทยาลัย ให้เกิดประโยชน์ต่อสังคม ในรูปแบบของการจัดการประชุมทางวิชาการ การแสดงผลงานทางวิชาการและอื่น ๆ

3. ดำเนินการให้มีความร่วมมือระหว่างมหาวิทยาลัยกับภาคเอกชน และหน่วยงานต่าง ๆ เพื่อการพัฒนาในสองทิศทาง กล่าวคือ อาจารย์ในมหาวิทยาลัยสามารถให้บริการวิชาการในรูปแบบของการฝึกอบรม การวิจัย การศึกษาความเป็นไปได้ การให้คำปรึกษา การแก้ปัญหาและอื่น ๆ สนองความจำเป็นในการแก้ปัญหา และพัฒนากิจการนั้น ๆ ในขณะที่เดียวกันก็ช่วยให้อาจารย์สามารถนำความรู้และประสบการณ์ที่ได้ใหม่มาประยุกต์ใช้ หรือนำกลับมาเป็นประโยชน์ในการเรียนการสอนในห้องเรียน

แผนงานก้าวนำรุ่งศิลป์และวัฒนธรรม ได้กำหนดมาตรการไว้ในข้อ 1 ดังนี้

1. จัดให้มีการศึกษา ค้นคว้า วิจัยเกี่ยวกับศิลปะและวัฒนธรรม เพื่อให้เกิดความรู้ ความ เข้าใจ และความภูมิใจในมรดกของชาติ โดยเฉพาะในขอบเขตที่จุฬาลงกรณ์มหาวิทยาลัย มีศักยภาพ

แผนงานบริหารการศึกษา ได้กำหนดมาตรการไว้ในข้อ 10 ดังนี้

10. จัดวางระเบียบการสื่อสาร และประชาสัมพันธ์ภายในมหาวิทยาลัย กับหน่วยงาน ภายนอก ตลอดจนต่างประเทศ เพื่อส่งเสริมประสิทธิภาพในการดำเนินงานทั้งด้านการบริหาร การศึกษาและการวิจัย

แผนงานเสริมสร้างคุณธรรมของบัณฑิต ได้กำหนดมาตรการไว้ในข้อ 3 ดังนี้

3. ส่งเสริมให้คณาจารย์เป็นแกนสำคัญในการปฏิบัติเกี่ยวกับนิสิตทั้งในกิจกรรมการเรียน การสอน การวิจัย และกิจกรรมนอกหลักสูตร เช่น การยกย่องผู้กระทำความดีให้ปรากฏแก่ชุมชน การลงโทษผู้กระทำความผิดทางวินัย

แผนงานกิจการวิชาการระดับนานาชาติ ได้กำหนดมาตรการไว้ในข้อ 1 และข้อ 2 ดังนี้

1. จัดให้มีการประชุมทางวิชาการ การสัมมนา ซิมโปเซียม และอื่น ๆ ในระดับนานาชาติมากยิ่งขึ้น

2. จัดให้มีการโครงการวิจัยร่วมกับมหาวิทยาลัยในต่างประเทศให้มากขึ้น (กลยุทธ์การ พัฒนาจุฬาลงกรณ์มหาวิทยาลัย ฉบับที่ 7, มปป.)

เมื่อพิจารณาวัตถุประสงค์ของแต่ละแผนงาน จะพบว่าคณะครุศาสตร์ จุฬาลงกรณ์มหาวิทยาลัย เป็นหน่วยงานสำคัญที่จะทำหน้าที่ส่งเสริมการผลิตนักวิจัยการศึกษา ให้บรรลุตามวัตถุประสงค์ที่ทางมหาวิทยาลัยได้กำหนดไว้

การส่งเสริมการผลิตนักวิจัยการศึกษา คณะครุศาสตร์ จุฬาลงกรณ์มหาวิทยาลัย

คณะครุศาสตร์ในฐานะสถาบันผลิตบัณฑิตที่เป็นผู้นำทางศาสตร์การศึกษา ได้มีปณิธานที่จะขำรงรักษามาตรฐานวิชาชีพครูไว้ พร้อมทั้งส่งเสริมให้พัฒนาก้าวหน้าต่อไปอย่างไม่หยุดยั้ง โดยมุ่งที่จะบุกเบิกหาความรู้และความคิดใหม่ เผยแพร่ผลการวิจัยและถ่ายทอดความรู้ความเข้าใจเพื่อความก้าวหน้าและเป็นผู้นำทางวิชาการ และให้บริการวิชาการแก่ชุมชน (จุฬาลงกรณ์มหาวิทยาลัย, 2537)

เมื่อพิจารณาถึงแนวทางพัฒนาจุฬาลงกรณ์มหาวิทยาลัยในแผนพัฒนาฉบับที่ 7 และแนวคิดการพัฒนาอุดมศึกษาไทยของทบวงมหาวิทยาลัยโดยส่วนรวม ซึ่งเน้นผลผลิตด้านคุณภาพ โดยเฉพาะการเสริมสร้างด้านคุณธรรม เน้นการบุกเบิกวิชาการขั้นสูง เพื่อเป็นแกนนำทางวิชาการในระดับนานาชาติแล้ว คณะครุศาสตร์ได้กำหนดทิศทางในการพัฒนาคณะ นโยบายการบริหารของคณะสำหรับการดำเนินงาน ในช่วงแผนพัฒนาฯ ฉบับที่ 7 (จุฬาลงกรณ์มหาวิทยาลัย คณะครุศาสตร์, 2537) ไว้ดังนี้

ทิศทางในการพัฒนา

1. พัฒนานิสิตให้เป็นบัณฑิตที่สมบูรณ์ด้วยความรู้เรื่องปัญหาและคุณธรรม
2. พัฒนาคณะครุศาสตร์ให้เป็นสถาบันแกนนำในการบุกเบิกวิชาการขั้นสูงทางครุศึกษาของประเทศ
3. พัฒนาสีกภาพของคณะครุศาสตร์ ให้เป็นผู้นำทางวิชาการทางครุศึกษาในระดับนานาชาติ และเผยแพร่ภูมิปัญญาไปสู่ประเทศอื่น

นโยบายการบริหารคณะครุศาสตร์

1. พัฒนาคณะครุศาสตร์ให้เป็นสถาบันครุศึกษาที่สังคมให้ความเชื่อถือในเรื่องของหลักการทางการศึกษา การเสนอทางเลือกที่สร้างสรรค์ และเป็นสถาบันของสังคมที่มีส่วนรับผิดชอบในการแก้ปัญหาและอุปสรรคทางการศึกษาของประเทศ
2. พัฒนาคณะครุศาสตร์ให้เป็นที่รู้จักและยอมรับในระดับนานาชาติ และเป็นศูนย์กลางความร่วมมือทางการศึกษาในระดับภูมิภาคอาเซียนและอินโดจีน
3. พัฒนาการจัดการศึกษาให้ได้บัณฑิตทุกระดับที่มีความสามารถในการคิดวิเคราะห์ แสวงหาความรู้ใหม่อยู่เสมอ ตื่นตัวต่อปัญหาสังคม มีคุณธรรมจริยธรรมและเกียรติภูมิในวิชาชีพ
4. พัฒนาการวิจัยให้เป็นฐานในการพัฒนาการเรียนการสอน ผลผลิตองค์ความรู้ทางครุศาสตร์และภูมิปัญญาไทยที่ลุ่มลึก สามารถนำไปใช้ในการพัฒนาการศึกษาและสังคม
5. พัฒนาภาควิชาและโรงเรียนสาธิต ให้มีความเข้มแข็งและเป็นแหล่งอ้างอิงทางวิชาการ
6. พัฒนาการบริการทางวิชาการให้สามารถตอบสนองความต้องการทางวิชาชีพครูความต้องการทางการศึกษาและความต้องการบุคลากรด้านการพัฒนาทรัพยากรมนุษย์

7. พัฒนาความร่วมมือกับองค์กรทางการศึกษาและวิชาชีพครู ตลอดจนหน่วยงานภายนอกอื่น ๆ ให้คณะกรรมการมีศักยภาพสูงในการพัฒนาวิชาชีพครูและการศึกษาของประเทศ

8. พัฒนาสภาพสิ่งแวดล้อมภายในคณะกรรมการให้พร้อมรับ สะอาด เป็นระเบียบมีบรรยากาศทางวิชาการ และศิลปวัฒนธรรมอันดีงาม

9. พัฒนาการบริหารและระบบงานให้มีความสะดวก รวดเร็ว คล่องตัว และมีสิ่งอำนวยความสะดวกที่เอื้อต่อการปฏิบัติงานได้อย่างมีประสิทธิภาพ

เมื่อพิจารณาการกำหนดมาตรการในการดำเนินการตามนโยบายให้เอื้อต่อการพัฒนาคณะกรรมการ ทั้งนี้ในที่นี้จะได้กล่าวถึงเฉพาะในส่วนที่เป็นบทบาทภารกิจที่กำหนดเป็นแนวทางการส่งเสริมการวิจัยและการผลิตนักวิจัยการศึกษา ตามนโยบายต่าง ๆ (จุฬาลงกรณ์มหาวิทยาลัย, 2537) ไว้ดังนี้

นโยบายข้อที่ 1 ได้กำหนดมาตรการไว้ในข้อ 1.4 ดังนี้

1.4 ทำการวิจัยเจาะลึกในประเด็นปัญหาทางการศึกษา เพื่อเสนอทางเลือกในการจัดการศึกษาให้แก่สังคมและประเทศชาติ

นโยบายข้อที่ 2 ได้กำหนดมาตรการไว้ในข้อ 2.4 ดังนี้

2.4 จัดผู้เชี่ยวชาญและอาจารย์ชาวต่างประเทศ เพื่อสนับสนุนการจัดการเรียนการสอนและการวิจัยของภาควิชา

นโยบายข้อที่ 3 ได้กำหนดมาตรการไว้ในข้อ 3.2 ดังนี้

3.2 ส่งเสริมการสอนที่เน้นการพัฒนาผู้เรียนให้รู้จักคิดวิเคราะห์ มีความใฝ่รู้มีวิจยารมณ์และความเป็นผู้นำ เช่น การสอนแบบสืบสอบ (Inquiry Method) และการสอนแบบเน้นการวิจัย (Research Oriented)

นโยบายข้อที่ 4 ได้กำหนดมาตรการไว้ในข้อ 4.1 - ข้อ 4.6 ดังนี้

4.1 สนับสนุนการวิจัยในมิติใหม่ ๆ และแนวทางที่หลากหลาย เพื่อใช้เป็นฐานในการพัฒนาการเรียนการสอน การปรับปรุงเนื้อหาสาระ เทคนิควิธี การพัฒนาผลิตภัณฑ์ และสิ่งประดิษฐ์ทางการศึกษาในทุกกระดับ

4.2 ส่งเสริมให้สอดแทรกกระบวนการวิจัยเข้าไปในกระบวนการจัดการเรียนการสอนทุกระดับ

4.3 สนับสนุนนักวิจัยรุ่นใหม่ และส่งเสริมให้คณาจารย์และนิสิตทำการศึกษาวิจัยร่วมกันอย่างต่อเนื่อง

4.4 ส่งเสริมการวิจัยและการสังเคราะห์องค์ความรู้ทางครุศึกษา ครูศาสตร์ และภูมิปัญญาไทยที่ลุ่มลึก

4.5 ส่งเสริมการร่วมมือกันในการดำเนินการวิจัย เพื่อพัฒนาการศึกษาและวิชาชีพครูกับสถาบันในประเทศและต่างประเทศ โดยเฉพาะในภูมิภาคอาเซียนและอินโดจีน

4.6 ส่งเสริมการจัดระบบข้อมูลงานวิจัย การประชาสัมพันธ์ และเผยแพร่ ผลงานวิจัยในรูปแบบต่าง ๆ ทั้งภายในประเทศและต่างประเทศ

นโยบายข้อที่ 5 ได้กำหนดมาตรการไว้ในข้อ 5.1 ข้อ 5.2 และ ข้อ 5.7 ดังนี้

5.1 ส่งเสริมให้ภาคีวิชาและโรงเรียนสาธิตร่วมมือทำการสอนวิจัย และสัมมนาทางวิชาการ เพื่อพัฒนาองค์ความรู้ทางครุศาสตร์ให้ก้าวหน้า และมีแลกเปลี่ยนความรู้กับสถาบันอื่นทั้งในประเทศและต่างประเทศ

5.2 ส่งเสริมให้คณะกรรมการพิจารณาโครงการวิทยานิพนธ์ระดับภาคีวิชา ดูแลรับผิดชอบมาตรฐานทางวิชาการ และพัฒนาคุณภาพวิทยานิพนธ์

5.7 สนับสนุนให้โรงเรียนสาธิตเน้นการวิจัยเชิงปฏิบัติการ การวิจัยในชั้นเรียน ตลอดจนการวิจัยและพัฒนา เพื่อนำเสนอข้อความรู้ใหม่ ๆ ทางครุศาสตร์แก่สังคม

นโยบายข้อที่ 6 ได้กำหนดมาตรการไว้ในข้อ 6.1 และข้อ 6.2 ดังนี้

6.1 ส่งเสริมการจัดหลักสูตรระยะสั้น หรือการฝึกอบรมทางวิชาการ เพื่อพัฒนาวิชาชีพครู บุคลากรทางการศึกษาและด้านการพัฒนาทรัพยากรมนุษย์ทั้งในระดับประเทศและระดับภูมิภาคอาเซียนและอินโดจีน

6.2 ส่งเสริมการเผยแพร่ผลงานทางวิชาการให้ตอบสนองความต้องการในการพัฒนาวิชาชีพครูและการศึกษาได้ดียิ่งขึ้น

นโยบายข้อที่ 8 ได้กำหนดมาตรการไว้ในข้อ 8.1 ดังนี้

8.1 สนับสนุนการจัดกิจกรรมและการศึกษาวิจัยที่ส่งเสริมการพัฒนาศิลปวัฒนธรรม

นโยบายข้อที่ 9 ได้กำหนดมาตรการไว้ในข้อ 9.2 ดังนี้

9.2 ส่งเสริมเจ้าหน้าที่สายธุรการและสายช่วยวิชาการ พัฒนาศักยภาพของตนเองอย่างเต็มที่

การจัดการศึกษาของภาควิชาวิจัยการศึกษา คณะครุศาสตร์ จุฬาลงกรณ์มหาวิทยาลัย

คณะครุศาสตร์ได้จัดหลักสูตรการศึกษา 3 ระดับ คือ ระดับปริญญาตรี ระดับปริญญาโท และระดับปริญญาเอก ซึ่งประกอบด้วยหลักสูตรภาควิชาต่าง ๆ จำนวน 12 ภาควิชา (จุฬาลงกรณ์มหาวิทยาลัย, 2538) คือ

- | | |
|-----------------------|--------------------------|
| 1) ภาควิชาสารัตถศึกษา | 2) ภาควิชาวิจัยการศึกษา |
| 3) ภาควิชาประถมศึกษา | 4) ภาควิชามัชฌมศึกษา |
| 5) ภาควิชาพลศึกษา | 6) ภาควิชาบริหารการศึกษา |

- | | |
|---------------------------|------------------------|
| 7) ภาควิชาจิตวิทยา | 8) ภาควิชาโสตทัศนศึกษา |
| 9) ภาควิชาศิลปศึกษา | 10) ภาควิชาอุดมศึกษา |
| 11) ภาควิชาการศึกษาทางไกล | 12) ภาควิชาดนตรีศึกษา |

ในที่นี้จะกล่าวถึงเฉพาะการจัดการศึกษาในหลักสูตรของภาควิชาวิจัยการศึกษา คณะครุศาสตร์ จุฬาลงกรณ์มหาวิทยาลัย (จุฬาลงกรณ์มหาวิทยาลัย, 2538) ดังรายละเอียดต่อไปนี้

เนื่องด้วยวิชาวิจัยเป็นวิชาการชั้นสูง จึงไม่มีหลักสูตรระดับปริญญาตรี แต่ภาควิชาวิจัย การศึกษาก็ให้บริการทางวิชาการแก่หลักสูตรอื่น โดยการจัดสอนวิชาสถิติการศึกษาชั้นนำ การประเมินการเรียนการสอน วิจัย เป็นต้น ภาควิชาวิจัยการศึกษามีหลักสูตรในระดับบัณฑิตศึกษา

4 หลักสูตร คือ

- 1) ครุศาสตรมหาบัณฑิตสาขาวิชาวิจัยการศึกษา
- 2) ครุศาสตรมหาบัณฑิตสาขาวิชาการวัดและประเมินผลการศึกษา
- 3) ครุศาสตรมหาบัณฑิตสาขาวิชาสถิติการศึกษา
- 4) ครุศาสตรดุษฎีบัณฑิตสาขาวิชาการวัดและประเมินผลการศึกษา

ในที่นี้จะได้กล่าวถึงเฉพาะหลักสูตรครุศาสตรมหาบัณฑิต สาขาวิชาวิจัยการศึกษา ดังรายละเอียดต่อไปนี้

หลักสูตรครุศาสตรมหาบัณฑิต สาขาวิชาวิจัยการศึกษา คณะครุศาสตร์ จุฬาลงกรณ์มหาวิทยาลัย (คณะครุศาสตร์ จุฬาลงกรณ์มหาวิทยาลัย, 2538)

1. คุณสมบัติของผู้มีสิทธิสมัครเข้าศึกษา

1) สำเร็จปริญญาตรีเกียรตินิยม หรือสำเร็จปริญญาตรีโดยได้แต้มเฉลี่ยสะสมตลอดหลักสูตรไม่ต่ำกว่า 2.50 จากระบบ 4 แต้ม และมีประสบการณ์ในการทำงานทางการศึกษา หรือ งานที่เกี่ยวข้องไม่น้อยกว่า 2 ปี และ

2) คุณสมบัติอื่น ๆ เป็นไปตามประกาศ ซึ่งบัณฑิตวิทยาลัยจะประกาศให้ทราบเป็นปี ๆ ไป หรือคณะกรรมการบัณฑิตศึกษาประจำคณะพิจารณาแล้วเห็นสมควรให้มีสิทธิสมัครเข้าศึกษาได้

2. หลักสูตรและรายวิชาเรียน

1) หลักสูตร

จำนวนหน่วยกิตรวมตลอดหลักสูตรไม่น้อยกว่า	40 หน่วยกิต
จำนวนหน่วยกิตรายวิชาเรียนไม่น้อยกว่า	28 หน่วยกิต
- รายวิชาบังคับร่วม	8 หน่วยกิต
- รายวิชาบังคับเฉพาะ	15 หน่วยกิต
- รายวิชาเลือกไม่น้อยกว่า	5 หน่วยกิต
จำนวนหน่วยกิตวิทยานิพนธ์	12 หน่วยกิต

2) รายวิชาเรียน

หลักสูตรครุศาสตรมหาบัณฑิต สาขาวิชาวิจัยการศึกษา มีเนื้อหาวิชาที่เกี่ยวกับการวิจัยครั้งสำคัญ ๆ โดยตรง มีดังนี้ คือ วิทยุวิทยาการวิจัยทางพฤติกรรมศาสตร์ การออกแบบการวิจัยเชิงทดลองและกึ่งทดลอง สถิติประยุกต์ทางพฤติกรรมศาสตร์ การออกแบบการวิจัยเชิงธรรมชาติ เทคนิคทางคอมพิวเตอร์ในการวิจัยสังคมศาสตร์ เทคนิคการรวบรวมข้อมูลและการสร้างเครื่องมือวิจัย ทฤษฎีการวัดและการประเมิน การวิจัยหลักสูตร การวิจัยปฏิบัติการและการวิจัยขั้นเรียน ระบบสารสนเทศ และการวิจัยเพื่อการบริหาร วิทยุวิเคราะห์ทางประชากรศาสตร์ เทคนิคการสัมภาษณ์ทางพฤติกรรมศาสตร์ รายละเอียดของเนื้อหาวิชาต่าง ๆ อาจศึกษาได้จากเอกสารหลักสูตรครุศาสตรมหาบัณฑิต ภาควิชาวิจัยการศึกษา (2538)

ตอนที่ 2 การเปิดหลักสูตรบัณฑิตศึกษาภาคนอกเวลาราชการ จุฬาลงกรณ์มหาวิทยาลัย

2.1 ความสำคัญของการศึกษาระดับบัณฑิตศึกษา และคุณลักษณะของบัณฑิตศึกษาที่พึงประสงค์

การศึกษาระดับบัณฑิตศึกษา เป็นการศึกษาในระดับที่สูงกว่าปริญญาตรี แบ่งออกเป็น 3 ระดับ คือ ระดับประกาศนียบัตรชั้นสูง ระดับปริญญาโท และระดับปริญญาเอก การศึกษาระดับบัณฑิตศึกษานี้ มิใช่จะเพิ่งเล็งแต่ในด้านปัญหาความรู้ในวิทยาการ และประสบการณ์เท่านั้น ยังต้องเน้นในด้านความเป็นนักคิด นักค้น และนักวิจัยเป็นสำคัญ (รัตติกร ทิมเจริญ , 2532)

การจัดการศึกษาไม่ว่าในระดับใดย่อมต้องมีเป้าหมาย ดังเช่น ปริญญาตรีมีเป้าหมายในการผลิตบัณฑิตให้จบออกไปแล้วมีงานทำ มีประสิทธิภาพ มีคุณภาพคุณธรรม ส่วนในระดับบัณฑิตศึกษานั้น เป้าหมายก็คือผลิตบัณฑิตเพื่อออกไปเป็นผู้นำที่ดีของสังคม ด้วยเหตุนี้จุดหนึ่งที่ควรพิจารณา คือ การจัดการศึกษา โดยเฉพาะการจัดการศึกษาระดับบัณฑิตศึกษาที่แตกต่างกันออกไปจากระดับปริญญาตรี กล่าวคือ การจัดการศึกษาระดับบัณฑิตศึกษาจะมุ่งไปในทางหนึ่งทางใดโดยเฉพาะ และต้องมีการศึกษาค้นคว้าให้ลึกซึ้งลงไปเฉพาะด้าน เท่ากับการผลิตให้คนเก่งเฉพาะด้านเพื่อให้เป็นผู้นำในด้านนั้น ๆ ได้ ด้วยเหตุนี้การบริหารงาน การดำเนินงาน และหลักสูตร จึงมีลักษณะที่เฉพาะและแตกต่างกันไปด้วย (งามตา คันทนกุล , 2537)

จะเห็นได้ว่า การจัดการศึกษาระดับบัณฑิตศึกษามีเป้าหมายอยู่ที่การผลิตบัณฑิตที่มีคุณภาพ เพื่อสนองความต้องการของสังคมและตลาดแรงงาน การเตรียมนิสิตให้มีลักษณะ เป็นผู้ใฝ่รู้ เป็นนักวิชาการ นักวิจัย นักวิชาชีพ เป็นการสร้างลักษณะของบัณฑิตให้มีความเป็นเลิศทางวิชาการ ทั้งนี้ เพื่อให้เป็นไปตามแผนพัฒนาการศึกษาแห่งชาติ กล่าวคือ กำหนดให้เป็นการดำเนินงานที่มุ่งผลิตองค์ความรู้ใหม่ และทรัพยากรมนุษย์ที่มีคุณลักษณะและคุณสมบัติเพียบพร้อมสนองความต้องการของการพัฒนาประเทศและ

รองรับการเปลี่ยนแปลงของสังคมในอนาคตมากกว่า การดำเนินเพียงเพื่อสนองความต้องการในการพัฒนาประเทศแต่เพียงอย่างเดียว (งามตา ดันนกุล, 2537)

ปรัชญาการศึกษาและวัตถุประสงค์ ก็เป็นส่วนหนึ่งที่จะช่วยผลักดันให้การศึกษาดำเนินไปสู่เป้าหมายที่วางไว้เป็นอย่างดี ดังที่ วิลลา เทพหัสดิน ณ อยุธยา (2530) (อ้างถึงในงามตา ดันนกุล, 2537) กล่าวว่า มหาวิทยาลัยแต่ละแห่งจะกำหนดวัตถุประสงค์ และปณิธานอันเป็นเสมือนเข็มทิศของสถาบันนั้น ๆ ที่จะมุ่งให้การศึกษา มีคุณูปการบ่มเพาะให้มีความดีและคุณภาพเน้นหนักในทางด้านใด เช่น เน้นให้มีบุคลากรเป็นนักธุรกิจ เป็นต้น ดังนั้น การจัดการศึกษาในระดับบัณฑิตศึกษาจึงมีปรัชญาและวัตถุประสงค์เฉพาะ ดังปรัชญาของจุฬาลงกรณ์มหาวิทยาลัย ความว่า มุ่งบุกเบิก แสวงหา ทำนุบำรุง ถ่ายทอดความรู้ และสร้างคุณธรรมให้แก่บัณฑิต **คุณลักษณะบัณฑิตศึกษาที่พึงประสงค์**

คุณลักษณะบัณฑิตศึกษาที่พึงประสงค์ได้มีผู้กล่าวถึงคุณลักษณะไว้ดังนี้

ลิปพนนท์ เกตุทัต (2532) กล่าวว่า จุฬาลงกรณ์มหาวิทยาลัยควรมุ่งเน้นบัณฑิตศึกษาและการวิจัยมากขึ้น บัณฑิตที่ทั้งเก่าและทั้งดีสามารถเป็นผู้นำได้ดี เป็นผู้ประกอบการได้ควร มีคุณลักษณะดังนี้

- 1) ด้านพื้นฐานทั่วไป ควรรู้และตระหนักในคุณค่าของมรดกทางศิลปวัฒนธรรมไทย มีทัศนคติกว้างมองเห็นภาพรวมเป็นปัญหาในระดับโลก มีความซื่อสัตย์สุจริต ลดความเห็นแก่ตัว มุ่งทำงานเพื่อส่วนรวม สามารถทำงานเป็นกลุ่มได้
- 2) ด้านวิชาการและวิชาชีพ เข้าใจหลัก รู้จักประยุกต์ เชื้อน อ่าน พุดได้ดีชัดเจน รู้ภาษาต่างประเทศโดยเฉพาะภาษาอังกฤษ เพื่อมุ่งถ่ายทอดเทคโนโลยี
- 3) ด้านปรับตัวเองให้เข้ากับสังคมทันสมัย มีความคิดริเริ่ม รู้จักวางแผนตัดสินใจจัดการคิดลึก คิดชอบ มองหาโอกาส รู้จักโอกาสและความเสี่ยง กล้าตัดสินใจ ทำตัวให้เข้ากับสังคมนานาชาติได้
- 4) มีทัศนคติเองในการทำงานลักษณะต่าง ๆ มุ่งประสานการทำงานด้วยใจรัก ด้วยสมองและด้วยฝีมือ ขยันหมั่นเพียรและประณีต ทำงานเป็นกลุ่มด้วยความสามัคคี

การสร้างบัณฑิตของจุฬาลงกรณ์มหาวิทยาลัยควรเล็งไปที่ตลาดที่เหนือกว่า ฉะนั้น จำเป็นต้องกำหนดคุณสมบัติให้ชัดเจน พร้อมทั้งปรับขนานการผลิตและคัดเลือกบัณฑิตให้สอดคล้องกับคุณสมบัติที่กำหนดไว้ การสร้างบัณฑิตจุฬาลงกรณ์มหาวิทยาลัย ไม่เพียงให้มีความรู้ลึกในทฤษฎี มีความรอบรู้ในศาสตร์อื่นที่เสริมกัน มีความสามารถในการวิเคราะห์ วิจัย และสังเคราะห์ข้อมูลเพื่อความก้าวหน้าทางวิชาการ หรือเพื่อใช้ประโยชน์ในวิชาชีพเท่านั้น ควรผนวกความสามารถให้เขาเหล่านี้เป็นผู้นำทางวิชาการ หรือผู้นำทางการบริหาร เพื่อให้การใช้ปัญญามีส่วนในการพัฒนาสังคมไปในทิศทางที่เหมาะสมด้วย (ถาวร วัชรากิจ, 2530)

จากการสัมมนาอาจารย์ทางบริหารธุรกิจ (2532) ได้กล่าวถึง หลักการผลิตบัณฑิตศึกษา มีจุดเน้นอยู่ 3 ประการ ดังนี้

1. ทำงานได้อย่างมีประสิทธิภาพ
2. เข้ากับเพื่อนร่วมงานได้
3. สามารถเติบโตไปกับองค์กรได้

การที่จะให้ภาพของบัณฑิตระดับบัณฑิตศึกษาออกมาเป็นเช่นนี้ได้ จำเป็นที่จะต้องกำหนดหลักสูตรให้สอดคล้องเท่าทันความเปลี่ยนแปลงของสภาพการณ์ทั้งภายในและภายนอกประเทศอย่างรอบด้าน ดังนั้น ลักษณะของนิสิตบัณฑิตศึกษาในอนาคตจะต้องมีจุดเด่นในด้านต่าง ๆ กล่าวคือ มีทักษะด้านคอมพิวเตอร์ ด้านการวิจัย มีพื้นฐานความเข้าใจทางเศรษฐศาสตร์ มีความสามารถในการปรับตัว มีความคิดสร้างสรรค์ มีความสามารถเรียนรู้และพัฒนาตนเอง ทำงานร่วมกับผู้อื่นได้ มีทักษะด้านเทคโนโลยี ข้อมูลสื่อสารเข้าใจระหว่างกัน มีทักษะที่กว้างขวาง และเข้าใจกลไกทางสังคม มีความตระหนักในปัญหาสังคมและมีจิตสำนึกในฐานะพลเมือง มีจริยธรรมในส่วนตัวและจรรยาบรรณวิชาชีพ ซึ่งการที่จะผลิตบัณฑิตได้เช่นนี้ขึ้นอยู่กับกระบวนการเรียนการสอน หลักสูตร และการบริหารงานของมหาวิทยาลัยเป็นสำคัญ (งามตา ตันนกุล , 2537)

สุน อมรวิวัฒน์ (2523) ได้สรุปว่า การศึกษาในระดับบัณฑิตศึกษาเป็นการศึกษาที่ดึงเดี่ยวลึกซึ้ง เป็นความชำนาญพิเศษ เป็นขบวนการถ่ายทอดองค์ความรู้ ความคิดสืบเสาะแสวงหาวิชาการที่บริสุทธิ์ และปลูกคนเข้าสู่สภาวะที่เป็นเลิศในวิถีทางแห่งปัญญา ผู้ที่ได้รับการศึกษาระดับนี้จะออกไปเป็นผู้เปลี่ยนแปลงสังคม เป็นนักวิชาการที่จัดจ้าน เป็นนักแสวงหาข้อมูล เป็นนักคิดและนักทำ และเป็นผู้ที่รู้แจ้งเห็นจริงในข้อมูลต่าง ๆ

วิจิตร ศรีสอาน (2524) ได้กล่าวถึงการจัดบัณฑิตศึกษาในปัจจุบันที่เราจัดอยู่ในขณะนี้ คือ แบบบังคับจับให้เรียน ต้องมีคุณสมบัติต่าง ๆ ตามที่สถาบันผู้ผลิตกำหนดไว้ และกล่าวถึงลักษณะสำคัญของบัณฑิตศึกษา ประกอบด้วย 4 อย่างคือ

1. ความเชี่ยวชาญเฉพาะทาง (Specialization) สัมพันธ์กับบัณฑิตศึกษาโดยตรง คือ มุ่งเน้นความเชี่ยวชาญเฉพาะด้าน คือรู้อย่างลึกซึ้งในสาขาวิชาใดสาขาวิชาหนึ่ง เพื่อให้ผู้ที่จบการศึกษามีความเชี่ยวชาญ มีความรู้ซึ้งในเรื่องนั้น ๆ

2. การวิจัย (Research) โปรแกรมบัณฑิตศึกษา ไม่ว่าที่ไหนจะมีลักษณะเป็น research oriented คือ เน้นการวิจัยค้นคว้าเป็นเรื่องสำคัญของบัณฑิตศึกษา ในลักษณะที่เป็นรูปการวิจัยนี้ ในประเทศไทยมี 2 รูปแบบ คือ แบบที่เน้นการวิจัย และไม่เน้นการวิจัย แต่นโยบายของทบวงมหาวิทยาลัยเน้นที่การทำงานวิจัย ดังนั้น การขอเปิดปริญญาโทประเภทที่ไม่มีการทำวิจัยจะเปิดสอนได้ก็ต่อเมื่อมีการจัดบัณฑิตศึกษาแบบที่เน้นการวิจัยเท่านั้น ทบวงมหาวิทยาลัยจะไม่อนุมัติให้เปิด

สอนปริญญาโทที่ไม่มีการทำวิจัยโดยเฉพาะ ทั้งนี้บางมหาวิทยาลัยถือว่าถ้าไม่คิดเรื่องการวิจัยไว้ การศึกษาระดับปริญญาโทก็จะเป็นการเสริมความสามารถทางวิจัยของมหาวิทยาลัย บัณฑิตศึกษาก็จะกลายเป็นการสอนที่มีลักษณะเป็นส่วนที่ต่อออกไปเท่านั้น ส่วนระดับปริญญาเอกประเทศไทยคงเน้นการวิจัยในการเรียนหลักสูตรนี้ที่มหาวิทยาลัย

3. เกี่ยวกับวิชาชีพโดยเฉพาะ (Professionalization) การยกฐานะวิชาชีพมีอิทธิพลต่อการจัดบัณฑิตศึกษามากจนกลายเป็นลักษณะทั่วไปของบัณฑิตศึกษา เช่น ในระดับประกาศนียบัตร 1 ปี เป็นลักษณะวิชาชีพ เพราะบางวิชาชีพใช้เวลาเรียน 4 ปี บางวิชาชีพใช้เวลาเรียน 5 ปี หรือแพทย์ใช้เวลาเรียน 6 ปี เป็นต้น

4. การสร้างความเป็นผู้นำทางวิชาการ (Scholarship) โดยที่มหาวิทยาลัยเป็นแหล่งสำหรับพัฒนาผู้นำในสาขาวิชาต่าง ๆ เพื่อให้เป็นนักวิชาการที่มีขีดความสามารถทางวิชาการสูง เป็นผู้นำทางวิชาการในสาขาวิชาของตน การผลิตคนเป็นผู้นำทางวิชาการนั้น บัณฑิตศึกษามีบทบาทในการผลิตมาก

จากลักษณะทั่วไป 4 ประการที่กล่าวมานี้จึงเป็นพื้นฐานและถ่ายทอดมาเป็นความต้องการของการจัดโครงสร้างของบัณฑิตศึกษา และการผลิตบัณฑิตอันเป็นส่วนของบัณฑิตศึกษาก็ควรจะส่งเสริมสร้างให้มีเรื่องของวิชาชีพให้มีขีดความสามารถทางการวิจัย เพื่อให้สามารถตอบสนองความต้องการของวิชาชีพ และให้มีความเป็นผู้นำอยู่ในตัวพอสมควร อันเป็นที่มาของจุดมุ่งหมายสำคัญของการผลิตบัณฑิตศึกษา (งามดา คันนกุล , 2537)

2.2 หลักสูตรบัณฑิตศึกษาภาคนอกเวลาราชการในจุฬาลงกรณ์มหาวิทยาลัย

การเปิดสอนระดับบัณฑิตศึกษาภาคนอกเวลาราชการในจุฬาลงกรณ์มหาวิทยาลัย โดยมีคณะพาณิชย์ศาสตร์และการบัญชี ได้เสนอขออนุมัติเป็นหลักสูตรแรกที่ประชุมมีมติอนุมัติในหลักการตามข้อเสนอของคณะพาณิชย์ศาสตร์และการบัญชี ในปีการศึกษา 2529 โดยมีวัตถุประสงค์ว่า เพื่อให้ความรู้ทางวิชาการ เป็นบริการชุมชนให้กับบุคคลที่มีความต้องการจะศึกษาความรู้ทางบริหารธุรกิจสูงขึ้นไปในระดับปริญญาโท แต่ไม่มีเวลามาศึกษาในเวลาราชการได้ และยังให้เหตุผลว่า การเปิดสอนหลักสูตรนี้จะก่อให้เกิดประโยชน์กับสังคมและสอดคล้องกับนโยบายของมหาวิทยาลัย ตลอดจนเป็นการเสริมสร้างความร่วมมือและพัฒนาการทางวิชาชีพ การบริการแก่สังคมอีกด้วย หลักสูตรดังกล่าวมุ่งเน้นเป็นพิเศษในด้านประสบการณ์ในการบริหารธุรกิจขนาดกลางขนาดเล็ก ธุรกิจของรัฐวิสาหกิจ และราชการ (งามดา คันนกุล , 2537)

2.2.1 หลักสูตรและสาขาวิชาที่เปิดสอนของหลักสูตรภาคนอกเวลาราชการ ของจุฬาลงกรณ์มหาวิทยาลัย

ในปีการศึกษา 2529 การเปิดสอนหลักสูตรแรก คือ หลักสูตรบริหารธุรกิจมหาบัณฑิต (สำหรับนักบริหาร) จนถึงปีการศึกษา 2538 มีหลักสูตรภาคนอกเวลาราชการเปิดสอน 10

หลักสูตร ลักษณะการเรียนการสอนที่เปิดอยู่ในปัจจุบันของหลักสูตรภาคนอกเวลาราชการนั้น เวลาที่ใช้ในการเรียนการสอน โดยปกติจะเริ่มตั้งแต่เวลา 17.00-21.00 น. ในวันราชการ และเรียนในวันเสาร์ ซึ่งเป็นวันหยุดราชการ ตั้งแต่เวลา 09.00-16.00 น. บัณฑิตวิทยาลัยมีเกณฑ์การเปิดหลักสูตรบัณฑิต ศึกษาภาคนอกเวลาราชการ คือ หลักสูตรที่เปิดสอนต้องเป็นหลักสูตรที่เปิดสอนในเวลาราชการอยู่แล้ว และเป็นหลักสูตรซึ่งรับเฉพาะผู้มีประสบการณ์ในการทำงานเกี่ยวข้องกับสาขาวิชาที่จะศึกษาต่อเป็นเวลานานน้อยกว่า 1 ปี และต้องเป็นหลักสูตรที่สามารถพึ่งตนเองได้ โดยไม่ต้องใช้งบประมาณแผ่นดิน ทั้งนี้ เพื่อสนองต่อความต้องการของสังคมในปัจจุบัน (บัณฑิตวิทยาลัย จุฬาลงกรณ์มหาวิทยาลัย, รายงานประจำปีการศึกษา 2537)

ตารางที่ หลักสูตรและสาขาวิชาที่เปิดสอนของหลักสูตรภาคนอกเวลาราชการ จุฬาลงกรณ์มหาวิทยาลัย

หลักสูตรและสาขาวิชา	การเปิดรับนิสิต	จำนวนนิสิต	
		ปีการศึกษาแรก	ปัจจุบัน สำเร็จแล้ว
1. หลักสูตรบริหารธุรกิจมหาบัณฑิต สาขาวิชาบริหารธุรกิจ	2529	128	388
2. หลักสูตรรัฐประศาสนศาสตร์ สาขาวิชารัฐประศาสนศาสตร์	2530	120	492
3. หลักสูตรนิเทศศาสตรมหาบัณฑิต สาขาวิชาการสื่อสารมวลชน	2533	109	99
4. หลักสูตรวิทยาศาสตรมหาบัณฑิต สาขาวิชาวิศวกรรมคอมพิวเตอร์	2533	130	27
5. หลักสูตรวิศวกรรมศาสตรมหาบัณฑิต สาขาวิชาวิศวกรรมอุตสาหกรรม	2533	84	14
6. หลักสูตรวิศวกรรมศาสตรมหาบัณฑิต สาขาวิชาวิศวกรรมเคมี	2533	90	10
7. หลักสูตรรัฐศาสตรมหาบัณฑิต สาขาวิชาการปกครอง	2533	96	40
8. หลักสูตรครุศาสตรมหาบัณฑิต สาขาวิชาบริหารการศึกษา	2534	125	81
9. หลักสูตรวิทยาศาสตรมหาบัณฑิต สาขาวิชาเทคโนโลยีสารสนเทศทางธุรกิจ	2534	161	5
10. หลักสูตรบัญชีมหาบัณฑิต สาขาวิชาบัญชีการเงิน	2536	94	41
11. หลักสูตรนิเทศศาสตรมหาบัณฑิต สาขาวิชาการหนังสือพิมพ์	2538	28	-
12. หลักสูตรนิเทศศาสตรมหาบัณฑิต สาขาวิชานิเทศศาสตรนิตนการ	2538	47	-

ที่มา: 1. บัณฑิตวิทยาลัย จุฬาลงกรณ์มหาวิทยาลัย

2. การศึกษาโปรแกรมการผลิตมหาบัณฑิตภาคนอกเวลาราชการในจุฬาลงกรณ์มหาวิทยาลัย

(งามตา ตันนกุล, 2537)

จะเห็นว่าความต้องการในการเปิดสอนภาคนอกเวลาราชการ ได้มีการขยายหลักสูตรเพิ่มมากขึ้น ซึ่งบัณฑิตวิทยาลัย จุฬาลงกรณ์มหาวิทยาลัย เห็นว่า การขออนุมัติเพื่อเปิดสอนภาคนอกเวลาราชการ ดังกล่าวควรมีข้อปฏิบัติในเรื่องต่าง ๆ เป็นแนวเดียวกัน ดังนั้น จึงได้กำหนดนโยบายและหลักเกณฑ์ต่าง ๆ อย่างกว้าง ๆ ไว้เป็นแนวปฏิบัติ ส่วนหลักใหญ่ ๆ จะใช้หลักการเดียวกันกับการเรียนการสอนของภาคปกติ นอกจากนี้การบริหารงานในด้านต่าง ๆ ของหลักสูตรภาคนอกเวลาราชการจะมีความเป็นอิสระในการปฏิบัติ ซึ่งหลักสูตรภาคนอกเวลาราชการจะกำหนดแนวการดำเนินงานภายในหลักสูตรของแต่ละหลักสูตรได้เอง และอาจแตกต่างกันไปตามความเหมาะสมของแต่ละหลักสูตร (งามตา ตันนุกุล, 2537)

2.2.2 โครงสร้างการบริหารงานของหลักสูตรภาคนอกเวลาราชการของจุฬาลงกรณ์มหาวิทยาลัย

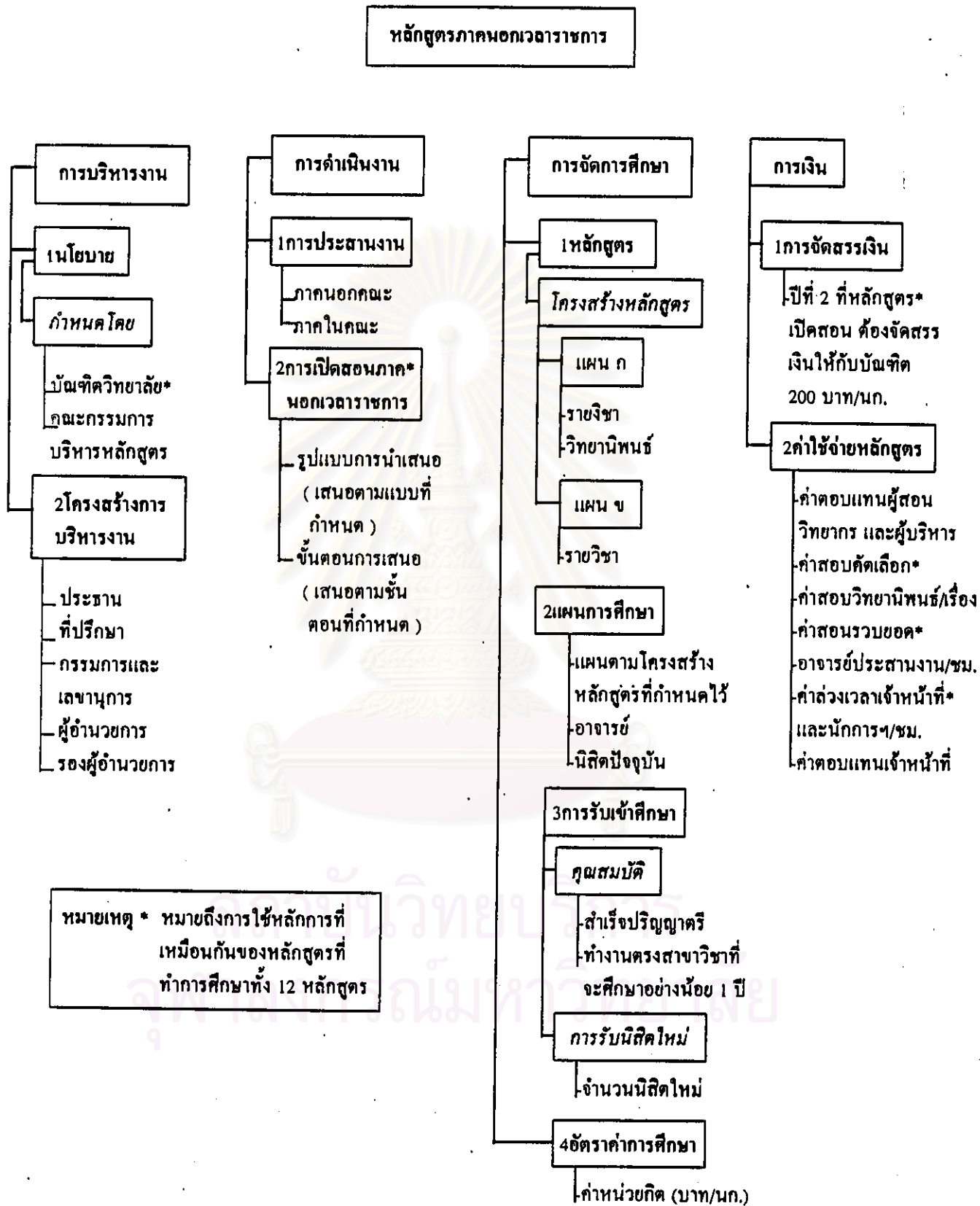
โครงสร้างการบริหารงานของหลักสูตรภาคนอกเวลาราชการ ในจุฬาลงกรณ์มหาวิทยาลัย ข้อมูลจากการศึกษาเอกสาร เช่น บันทึกการขอเปิดหลักสูตรภาคนอกเวลาราชการ รายงานการประชุมเรื่องต่าง ๆ ที่เกี่ยวกับภาคนอกเวลาราชการ ระบุว่าด้วยการศึกษา การจัดสรรเงินภาคนอกเวลาราชการ เป็นต้น เพื่อจะวิเคราะห์และศึกษาถึงสภาพปัจจุบันของโปรแกรมการผลิตมหาบัณฑิตภาคนอกเวลาราชการ ซึ่งข้อมูลที่ใช้ศึกษาดังนี้ จะเริ่มตั้งแต่ปีการศึกษา 2529 - 2537 จำนวน 12 หลักสูตร และจะแบ่งออกเป็นด้านต่าง ๆ (งามตา ตันนุกุล, 2537) ดังนี้

1. ด้านการบริหารงาน ได้แก่ นโยบายและหลักเกณฑ์ โครงสร้างการบริหารงาน
2. ด้านดำเนินงาน ได้แก่ การประสานงาน ขั้นตอนการเสนอขอเปิดหลักสูตรและการเสนอขออนุมัติ
3. ด้านการจัดการศึกษา ได้แก่ หลักสูตรการรับเข้าศึกษา การกำหนดอัตราค่าหน่วยกิต
4. ด้านการเงิน ได้แก่ อัตราการเบิกจ่ายค่าใช้จ่าย และการจัดสรรเงินทุนบัณฑิตวิทยาลัย

จากการศึกษาในด้านต่าง ๆ ดังที่กล่าวมา ผู้วิจัยได้นำเสนอในรูปของภาพที่ 2 ดังนี้

สถาบันวิทยบริการ
จุฬาลงกรณ์มหาวิทยาลัย

ภาพที่ 2 แสดงโครงสร้างการผลิตมหัศจรรย์หลักสูตรภาคนอกเวลาราชการในจุฬาลงกรณ์มหาวิทยาลัย



ที่มา : สรุปจาก การศึกษาโปรแกรมการผลิตมหัศจรรย์ภาคนอกเวลาราชการ ในจุฬาลงกรณ์มหาวิทยาลัย (งามตา ตันนุกูล, 2537)

จากการศึกษาเอกสารเกี่ยวกับโปรแกรมการผลิตมหาบัณฑิตหลักสูตรภาคนอกเวลาราชการ จำนวน 12 หลักสูตร ปีการศึกษา 2538 โดยแบ่งศึกษา 4 ด้าน พบว่า จะมีทั้งส่วนที่หลักสูตรเป็นอิสระในการจัดการและในส่วนที่อยู่ใน กฎเกณฑ์ ระเบียบ ที่จะต้องปฏิบัติร่วมกันด้วย ดังนี้

1. ด้านการบริหารงาน ประกอบด้วย นโยบาย และโครงสร้างการบริหารงาน พบว่าในเรื่องของนโยบายนั้นจะใช้กฎเกณฑ์เดียวกันทุกหลักสูตร ซึ่งกำหนดโดยคณะกรรมการประจำบัณฑิตวิทยาลัย เพื่อเป็นแนวปฏิบัติสำหรับหลักสูตรที่จะเปิดสอนภาคนอกเวลาราชการ ส่วนโครงสร้างการบริหารงานแต่ละหลักสูตรจะกำหนดโครงสร้างการบริหารงาน โดยมีกำหนดคณะกรรมการบริหารหลักสูตรได้เอง แสดงว่า แต่ละหลักสูตรมีความเป็นอิสระในการบริหารงาน ส่วนการได้มาซึ่งคณะกรรมการบริหารหลักสูตรจะได้มาจากการแต่งตั้ง โดยการเสนอของคณบดี หรือประธานหลักสูตร หรือผู้อำนวยการหลักสูตร หรือหัวหน้าภาควิชาที่เปิดสอน และคณาจารย์ในภาควิชา (อ้างอิงในงามตา คันนุกูล, 2537)

2. ด้านการดำเนินงาน เนื่องจากการเปิดสอนภาคนอกเวลาราชการ หากจะทำการเปิดสอนได้ จะต้องเป็นหลักสูตรในภาคปกติมาก่อน ดังนั้น การดำเนินงานซึ่งประกอบด้วย การประสานงานภายในและภายนอกคณะ และรูปแบบ ชั้นตอน การเปิดสอนภาคนอกเวลาราชการต้องเป็นไปตามรูปแบบเดียวกัน ตามกฎเกณฑ์ที่บัณฑิตวิทยาลัยกำหนดไว้ (อ้างอิงใน งามตา คันนุกูล, 2537)

3. ด้านการจัดการศึกษา การจัดการศึกษานับได้ว่าเป็นหัวใจของการผลิตมหาบัณฑิตในหลักสูตรที่มีการเปิดสอนในระดับบัณฑิตศึกษา แม้ในส่วนของโครงสร้างจะเป็นไปตามรูปแบบ แต่ในส่วนของการรายละเอียด แต่ละหลักสูตรจะเป็นกำหนดเอง ดังจะเห็นได้จากการจัดการศึกษาในด้านหลักสูตรแผนการศึกษา การรับเข้าศึกษา และอัตราค่าเล่าเรียน แต่ละหลักสูตรค่อนข้างจะมีอิสระในการจัดการ ดังนี้ คือ

โครงสร้างหลักสูตรจะมีทั้งแผน ก และแผน ข หรือมี แผน ก อย่างเดียวในบางหลักสูตรซึ่งแผนการศึกษาใน 12 หลักสูตร ส่วนใหญ่จะเป็นแผน ก อย่างเดียว 8 หลักสูตร และเป็นแผน ก หรือแผน ข 4 หลักสูตร คือ บริหารธุรกิจ รัฐประศาสนศาสตร์ บริหารการศึกษา และเทคโนโลยีสารสนเทศสาขาธุรกิจ

การรับเข้าศึกษา คุณสมบัติจะเปิดกว้างไม่จำกัดสาขาวิชาที่สำเร็จการศึกษา ประสพการณ์ในการทำงานเกี่ยวกับสาขาวิชาที่จะศึกษาต่อ พบว่าหลักสูตรที่กำหนดประสพการณ์การทำงานไม่ต่ำกว่า 1 ปี มี 2 หลักสูตร คือ นิเทศศาสตร์พัฒนา และวิศวกรรมเคมี กำหนดประสพการณ์ทำงานไม่ต่ำกว่า 2 ปี มี 3 หลักสูตร คือ บริหารการศึกษา การสื่อสารมวลชน และการหนังสือพิมพ์ กำหนดประสพการณ์การทำงานไม่ต่ำกว่า 3 ปี มี 5 หลักสูตร คือ การปกครอง เทคโนโลยีสารสนเทศสาขาธุรกิจ บัญชีการเงิน วิทยาศาสตร์คอมพิวเตอร์ และวิศวกรรมอุตสาหกรรม กำหนด

ประสบการณ์ทำงานไม่ต่ำกว่า 5 ปี มี 1 หลักสูตร คือ รัฐประศาสนศาสตร์ กำหนดประสบการณ์
การทำงานไม่ต่ำกว่า 8 ปี มี 1 หลักสูตร คือ บริหารธุรกิจ สำหรับด้านการนิสิตใหม่ปีการศึกษา
2538 ของหลักสูตรภาคนอกเวลาราชการ มี 12 หลักสูตร ดังนี้ คือ

สาขาวิชา	จำนวนนิสิตใหม่
บริหารธุรกิจ	56
รัฐประศาสนศาสตร์	62
การสื่อสารมวลชน	50
วิทยาศาสตร์คอมพิวเตอร์	32
วิศวกรรมอุตสาหกรรม	26
การปกครอง	31
วิศวกรรมเคมี	28
บริหารการศึกษา	41
เทคโนโลยีสารสนเทศทางธุรกิจ	64
บัญชีการเงิน	46
การหนังสือพิมพ์	28
นิเทศศาสตร์พัฒนาการ	47

อัตราค่าเล่าเรียน ในแต่ละหลักสูตรจัดเก็บแตกต่างกันไป แต่อยู่ในขอบเขตที่บัณฑิต-
วิทยาลัย กำหนด ในการศึกษาปี 2538 การจัดเก็บค่าเล่าเรียนในแต่ละหลักสูตร มีดังนี้

สาขาวิชา	จำนวนนิสิตใหม่
บริหารธุรกิจ การสื่อสารมวลชน วิทยาศาสตร์คอมพิวเตอร์ วิศวกรรมอุตสาหกรรม วิศวกรรมเคมี บัญชีการเงิน เทคโนโลยีสารสนเทศธุรกิจ	} 2,000 บาท/หน่วยกิต
การปกครอง บริหารการศึกษา รัฐประศาสนศาสตร์	
การหนังสือพิมพ์ นิเทศศาสตร์พัฒนา	38,000 บาท/ภาคการศึกษา

ด้านการเงิน ถึงแม้ว่าแต่ละหลักสูตรจะอยู่ในภาวะเบียดของการเงิน แต่หลักสูตรที่เปิดสอนภาคนอกเวลาราชการ สามารถจะกำหนดอัตราค่าเล่าเรียน และค่าใช้จ่ายต่าง ๆ ได้เอง เพราะเป็นหลักสูตรที่มีหลักการจัดให้เลื่องตนเองได้ ตัวอย่างนี้อัตราค่าเล่าเรียนของภาคนอกเวลาราชการจะอยู่ในอัตราที่สูงกว่าอัตราการศึกษาของภาคปกติ ดังนั้นเมื่อจัดสรรเงินให้บัณฑิตวิทยาลัยส่วนหนึ่งแล้ว ส่วนที่เหลือจะนำไปใช้ในการจัดการศึกษาได้ ซึ่งจะเห็นว่าอัตราค่าตอบแทนและค่าใช้จ่ายอื่น ๆ ของหลักสูตรภาคนอกเวลาราชการจะอยู่ในอัตราที่สูงกว่าภาคปกติเช่นกัน (งามตา คินนกุล, 2537)



สถาบันวิทยบริการ
จุฬาลงกรณ์มหาวิทยาลัย

ตอนที่ 3 ทฤษฎีการกระทำด้วยเหตุผล

สาระสำคัญของทฤษฎีการกระทำด้วยเหตุผล (ธีระพร อูวรรณไพ, 2535 ; Fishbein and Ajzen 1975, Ajzen and Fishbein 1980) มีข้อสมมติ (Assumptions) ว่า มนุษย์เป็นผู้ที่มีเหตุผลและใช้ข้อมูลที่มีอยู่อย่างเป็นระบบ มนุษย์พิจารณาผลที่อาจเกิดจากการกระทำของตนก่อนตัดสินใจลงมือทำหรือไม่ทำพฤติกรรม ใจความสำคัญของทฤษฎีนี้คือ พฤติกรรมของบุคคลมาจากเจตนาของบุคคล เจตนาเชิงพฤติกรรม (Behavioral Intention หรือ I) ของบุคคลขึ้นอยู่กับตัวกำหนด 2 ตัว คือ

1. ปัจจัยส่วนบุคคล คือ เจตคติต่อพฤติกรรม (Attitude) ชื่อว่า A_u เป็นการวินิจฉัยของบุคคลว่าการกระทำนั้นเป็นไปในทางบวกหรือลบ ดีหรือเลว
2. อิทธิพลของสังคม คือ ปกัฐานของสังคม หรือการคล้อยตามกลุ่มอ้างอิง (Subjective Norm) ชื่อว่า SN เป็นการรับรู้ของบุคคลเกี่ยวกับสังคมรอบข้างเขา ว่ามีความต้องการให้เขากระทำหรือไม่กระทำพฤติกรรม

ทฤษฎีได้กล่าวว่า ความสำคัญของเจตคติต่อพฤติกรรมและการคล้อยตามกลุ่มอ้างอิงส่วนหนึ่งขึ้นอยู่กับเจตนาเชิงพฤติกรรมหรือพฤติกรรมรอง นั่นคือ พฤติกรรมบางพฤติกรรมอาจถูกกำหนดโดยเจตคติต่อพฤติกรรมมากกว่าการคล้อยตามกลุ่มอ้างอิง ส่วนพฤติกรรมบางพฤติกรรมอาจได้รับอิทธิพลจากการคล้อยตามกลุ่มอ้างอิงมากกว่าจากเจตคติต่อพฤติกรรม แต่พฤติกรรมบางพฤติกรรมอาจได้รับอิทธิพลจากปัจจัยทั้งสองได้เช่นกัน ความสำคัญของปัจจัยทั้งสองอาจแตกต่างกันกับจากบุคคลทั่วไปสู่อีกบุคคลหนึ่ง (ธีระพร อูวรรณไพ, 2535).

รายละเอียดของตัวแปรแต่ละตัวตามทฤษฎี

ตัวแปรต่าง ๆ ตามทฤษฎีการกระทำด้วยเหตุผล มีรายละเอียดดังนี้ (ธีระพร อูวรรณไพ, 2535 อ้างถึงในมัทธนา สิริรัตนโนภาส) คือ

1. พฤติกรรม (Behavior) การที่จะเข้าใจถึงพฤติกรรมได้จะต้องทำความเข้าใจสิ่งต่าง ๆ เหล่านี้ (Ajzen และ Fishbein 1980 : 29-39)

1.1 พฤติกรรมและผล (Behavior versus Outcome)

ในการศึกษาพฤติกรรมที่สนใจนั้น เราจะต้องกำหนดให้ชัดเจนว่าจะศึกษาพฤติกรรม หรือผล เพราะทั้ง 2 อย่างนี้มีความแตกต่างกัน พฤติกรรมคือสิ่งที่บุคคลลงมือกระทำเอง แต่ผลอาจเกิดจากการกระทำของบุคคลส่วนหนึ่ง และเกิดจากปัจจัยอื่น ๆ อีกส่วนหนึ่งพฤติกรรมหลาย ๆ พฤติกรรมที่ต่างกัน อาจนำไปสู่ผลกรรมที่เหมือนกัน เช่น การลดน้ำหนักอาจเกิดจากการทำพฤติกรรมต่าง ๆ เช่น รับประทานอาหารที่มีแคลอรีต่ำ รับประทานยาตามที่แพทย์สั่ง งดอาหารบางมื้อ หรือออกกำลังกายโดยการวิ่งทุก ๆ วัน

1.2 การกระทำเดี่ยวกับประเภทพฤติกรรม (Single Actions versus Behavioral Categories)

บุคคลมักจะมองข้ามความแตกต่างระหว่างการกระทำเดี่ยวกับประเภทพฤติกรรม การกระทำเดี่ยวหมายถึง พฤติกรรมที่เฉพาะเจาะจงที่บุคคลกระทำ ซึ่งการนิยามการกระทำนั้น ต้องให้มีความชัดเจนเพียงพอที่ผู้สังเกตจะสังเกตได้ การกระทำบางอย่างสามารถสังเกตได้ง่าย เช่น การซื้อบุหรี่มาร์โบโล แต่การกระทำบางอย่างสังเกตได้ยาก เช่น การอ่านคำเตือนเกี่ยวกับสุขภาพบนซองบุหรี่

ส่วนประเภทพฤติกรรม หมายถึง กลุ่มของการกระทำหลาย ๆ อย่างซึ่งเราไม่สามารถสังเกตประเภทพฤติกรรมได้โดยตรง ต้องสังเกตจากกระทำเดี่ยวทั้งหลาย เช่น การควบคุมอาหาร ต้องสังเกตจากพฤติกรรมต่าง ๆ ดังนี้ คือ การรับประทานอาหารการดื่มเครื่องดื่มหรือการรับประทานยาลดความอ้วน ในการวัดประเภทพฤติกรรมจะต้องกำหนดการกระทำเดี่ยวให้ครอบคลุมประเภทพฤติกรรมที่ศึกษาให้มากที่สุด

1.3 ความจำเพาะของพฤติกรรม

การกำหนดพฤติกรรมหรือการวัดพฤติกรรมที่จะศึกษา จำเป็นต้องคำนึงถึง

1.3.1 การกระทำ (Action) จะต้องกำหนดว่าเป็นการกระทำอย่างเดี่ยว เช่น การดื่ม การสูบบุหรี่ เป็นต้น หรือเป็นกลุ่มการกระทำ เช่น การออกกำลังกาย ซึ่งอาจประกอบด้วยการกระทำย่อย ๆ หลายการกระทำ เป็นต้นว่า การว่ายน้ำ การเล่น เทนนิส การวิ่ง การกระโดดเชือก หรือการเล่นฟุตบอล

1.3.2 เป้าหมาย (Target) หมายถึง เป้าหมายของการกระทำเช่น การดื่มนมข้างต้น อาจกำหนดเป้าหมายให้เป็นนมเปรี้ยว หรือเป้าหมายของการกระทำเช่น การสมัครเข้าศึกษาต่อ อาจกำหนดเป้าหมายให้เป็นการศึกษาต่อในหลักสูตรครุศาสตรมหาบัณฑิต (ภาคนอกเวลา ราชการ)

1.3.3 เวลา (Time) หมายถึง เวลาที่พฤติกรรมที่เราสนใจศึกษาจะเกิดขึ้น เช่น การดื่มนมเปรี้ยวในตอนเช้า การสมัครเข้าศึกษาต่อหลักสูตรครุศาสตรมหาบัณฑิตเมื่อสำเร็จปริญญาตรีทันที

1.3.4 บริบท (Context) หมายถึง สถานที่หรือสถานที่ที่พฤติกรรมที่เราสนใจศึกษาจะเกิดขึ้น เช่น การดื่มนมเปรี้ยวที่บ้าน การสมัครเข้าศึกษาต่อหลักสูตรครุศาสตรมหาบัณฑิต (ภาคนอกเวลาราชการ) จุฬาลงกรณ์มหาวิทยาลัย

ในการกำหนดพฤติกรรมที่ศึกษา จะกำหนดให้มีความจำเพาะมากน้อยเพียงใดก็ได้ เพียงแต่การวัดตัวแปรอื่น ๆ ที่เกี่ยวข้อง ก็ต้องวัดในระดับความจำเพาะที่สอดคล้องกัน ถ้าความจำเพาะของพฤติกรรมมีมาก การวัดพฤติกรรมก็จะมีคามแม่นยำมากขึ้น (Ajzen และ Fishbein 1980 : 34)

1.4 ระดับการวัดพฤติกรรม

การสังเกตหรือการวัดการกระทำเดี่ยว อาจทำได้หลายวิธี คือ

1.4.1 วัดจากทางเลือก 2 ทาง คือ การเลือกที่จะทำหรือไม่ทำพฤติกรรมนั้น เช่น การบริจาคหรือไม่บริจาคโลหิต

1.4.2 วัดจากทางเลือกมากกว่า 2 ทางที่เขาสามารถเลือกได้ เช่น เขาเดินทางไปทำงานด้วยวิธีใดบ้าง อาจทำได้โดยการทำเครื่องหมาย / ในรายการต่อไปนี้

- รถยนต์หรือรถกระบะส่วนตัว
- การโดยสารรถยนต์หรือรถกระบะของผู้อื่น
- รถประจำทาง
- รถแท็กซี่
- รถจักรยานยนต์
- รถจักรยาน
- เดิน

การวัดทางเลือกเหล่านี้เปรียบเสมือนกลุ่มของการกระทำเดี่ยว ในการที่จะกระทำ หรือไม่กระทำแต่ละอย่าง

1.4.3 วัดหรือสังเกตการกระทำในเชิงปริมาณ เป็นการวัดความถี่หรือจำนวนของการกระทำที่เกิดขึ้นแทนที่จะวัดว่าบุคคลได้ทำหรือไม่ทำพฤติกรรมหนึ่ง เช่น การบริจาค เงินให้กับกองทุนต่าง ๆ หรือไม่ การวัดการกระทำในเชิงปริมาณนี้จะเป็นการวัดว่าเขาได้ บริจาคเงินให้กับกองทุนต่าง ๆ มากน้อยเพียงไร

1.4.4 การสังเกตซ้ำ เมื่อเราสนใจศึกษาพฤติกรรมนั้นเกิดขึ้นบ่อยเพียงใดในโอกาสต่าง ๆ มีวิธีการวัด 2 วิธี คือ

ก. การวัดความถี่สัมบูรณ์ (The Measure of Absolute Frequency) หมายถึง การวัดจำนวนครั้งที่บุคคลทำพฤติกรรมหนึ่ง ๆ เช่น

พฤติกรรมการโดยสารรถไมโครบัสไปทำงานของ น.ส. ก.

- ไม่ได้โดยสารเลยในเดือนพฤษภาคม
- 1-5 วันในเดือนพฤษภาคม
- 6-10 วันในเดือนพฤษภาคม
- 11-15 วันในเดือนพฤษภาคม
- 16-20 วันในเดือนพฤษภาคม
- 21-25 วันในเดือนพฤษภาคม

๖. การวัดความถี่สัมพัทธ์ (The Measure of Relative Frequency) หมายถึง การวัดในเชิงร้อยละหรือสัดส่วนที่บุคคลทำพฤติกรรมนั้น เมื่อเทียบกับโอกาสที่เป็นไปได้ทั้งหมดที่บุคคลจะทำพฤติกรรมนั้น ๆ เช่น

เมื่อซื้อเทปเพลง น.ส. ก ได้ซื้อเทปเพลงของค่ายแกรมมี่

ไม่เคอ

-----	1	ครั้งใน 6 ครั้ง
-----	2	ครั้งใน 6 ครั้ง
-----	3	ครั้งใน 6 ครั้ง
-----	4	ครั้งใน 6 ครั้ง
-----	5	ครั้งใน 6 ครั้ง
-----	6	ครั้งใน 6 ครั้ง

การวัดแต่ละแบบมีเป้าหมายต่างกัน ขึ้นกับความสนใจของผู้ศึกษา หากต้องการทราบความถี่ของการทำพฤติกรรม จะเป็นการวัดปริมาณของการกระทำพฤติกรรมนั้น แต่หากต้องการทราบว่าบุคคลทำพฤติกรรมนั้นบ่อยเพียงใด จะเป็นการวัดความถี่ของการทำพฤติกรรมนั้น

1.4.5 พฤติกรรมจากคำรายงานของตนเอง (Self-Reports of Behavior)

ในการทำนาอและทำความเข้าใจพฤติกรรมต่าง ๆ ของบุคคลจะต้องมีการสังเกตว่า บุคคลนั้นได้ทำพฤติกรรมนั้นหรือไม่ ในบางกรณีการสังเกตพฤติกรรมโดยตรงเป็นสิ่งที่ทำได้ยากหรือสิ้นเปลืองค่าใช้จ่ายมาก เช่น พฤติกรรมการใส่ห่วงคุมกำเนิด การสังเกตว่าผู้ชายใช้ถุงยางอนามัยหรือไม่ หรือพฤติกรรมการลงคะแนนเสียงเลือกตั้ง กรณีเช่นนี้การวัดพฤติกรรมจึงมักต้องอาศัยคำรายงานของกลุ่มตัวอย่างเกี่ยวกับการกระทำของตนเอง ถึงแม้ว่าวิธีการรายงานพฤติกรรมด้วยตนเองจะมีความตรงน้อยกว่าการสังเกตพฤติกรรมโดยตรง ดังนั้นจึงเป็นหน้าที่ของผู้วิจัยที่จะต้องพยายามหาวิธีการต่าง ๆ ที่จะเพิ่มความมั่นใจได้ว่าจะได้ข้อมูลที่ตรงกับความเป็นจริง

นอกจากนี้ พฤติกรรมจากคำรายงานของตนเอง ยังสามารถตอบได้อย่างเป็นอิสระในแง่ของที่เหมาะสมเฉพาะ บริบท หรือเวลา เช่น การถามให้บุคคลตอบว่า ในรอบปีที่ผ่านมา เขาได้บริจาคเงินให้กับองค์กรการกุศลใดบ้างหรือไม่ หรือในรอบ 6 เดือนที่ผ่านมาเขาได้ซื้อแผ่นเสียงหรือไม่พฤติกรรมเช่นนี้ หากใช้วิธีการสังเกตจะเป็นสิ่งที่ทำได้ยากมาก แต่เมื่อให้ผู้ตอบรายงานพฤติกรรมด้วยตนเอง จะทำให้การวัดพฤติกรรมมีความง่ายขึ้น

2.1.2 ความสอดคล้องกับพฤติกรรมที่มีหลายทางเลือก เป็นการวัดเจตนาที่มีต่อพฤติกรรมที่มีหลายทางเลือก โดยวัดจากจำนวนทางเลือกของพฤติกรรมที่บุคคลกระทำ ทางเลือกเหล่านี้หมายถึง ชนิดของพฤติกรรมที่แตกต่างกัน หรือพฤติกรรมเดียวกัน แต่มีปริมาณแตกต่างกัน เช่น

ฉันมีเจตนาจะซื้อสบู่เด็กยี่ห้อ

----- แคร่	----- อองฟองท์
----- จอห์นสัน	----- แอบชอบบา
----- โคลโคโม	----- อื่น ๆ คือ
----- คัสสัน	----- ไม่ซื้อ

หรืออาจวัดเป็นร้อยละที่รวมกันแล้วเป็น 100 เช่น

ในการเลือกศึกษาต่อสายสามัญและสายอาชีพ หลังจากจบการศึกษาชั้น ม.ศ. 3

(เรวดี วิทยทกโกศล 2532)

- 5% โอกาสที่ฉันจะเลือกศึกษาต่อสายอาชีพด้านเกษตรกรรม
- 10% โอกาสที่ฉันจะเลือกศึกษาต่อสายอาชีพด้านคหกรรม
- 15% โอกาสที่ฉันจะเลือกศึกษาต่อสายอาชีพด้านช่างอุตสาหกรรม
- 25% โอกาสที่ฉันจะเลือกศึกษาต่อสายอาชีพด้านพาณิชย์กรรม
- 30% โอกาสที่ฉันจะเลือกศึกษาต่อสายสามัญ
- 10% โอกาสที่ฉันจะเลือกศึกษาต่อสายสามัญศิลปหัตถกรรม
- 5% โอกาสที่ฉันจะไม่เลือกศึกษาต่อ

กรณีตัวอย่างข้างต้นนี้ ไอลเซ็น และ ฟิชบายน์ (1980) เห็นว่า บุคคลจะกระทำในสิ่งที่เขากำหนดความน่าจะเป็นเชิงอัตนัย (Subjective Probability) ไว้สูงสุด หรือมีแนวโน้มที่จะทำพฤติกรรมที่เขาได้ให้ค่าร้อยละสูงสุด คือ เขาจะเลือกศึกษาต่อสายสามัญหลังจากเรียนจบชั้น ม.ศ. 3

นอกจากนี้ กฎทั่วไปมีว่า การวัดเจตนาของบุคคลเพื่อนำมาใช้ทำนายพฤติกรรมของบุคคลไม่สามารถนำมาใช้ทำนายขอบข่าย (extent) ขนาด (Magnitude) หรือความถี่ของพฤติกรรมได้ สามารถทำนายได้เพียงว่าเขาจะทำหรือไม่ทำพฤติกรรมนั้น (Ajzen และ Fishbein 1980 : 46) เช่น การบริจจาคเงินให้องค์การการกุศล เจตนาเชิงพฤติกรรมสามารถทำนายได้เพียงว่า เขาจะบริจจาคเงินหรือไม่ แต่ไม่สามารถทำนายได้ว่า เขาจะบริจจาคเงินจำนวนเท่าใด

2.1.2 ความสอดคล้องของประเภทพฤติกรรม ในการวัดเจตนาให้สอดคล้องกับประเภทพฤติกรรม เราต้องวัดเจตนาของผู้ตอบในแต่ละการกระทำเดี่ยวที่ประกอบกันเป็นดัชนี

พฤติกรรมโดยเจตนาและการกระทำนั้นจะต้องมีความสอดคล้องกันในความจำเพาะ ทั้ง 4 ประเด็น คือ เป้าหมาย การกระทำ บริบท และเวลา

กล่าวโดยสรุป คือ ในการวัดเจตนา จะต้องมีความสอดคล้องกันสูงระหว่าง เจตนา และพฤติกรรม การขาดความสอดคล้องเนื่องประเด็นใดประเด็นหนึ่งใน 4 ประเด็นข้างต้น ทำให้ความแม่นยำในการทำนายลดลง

2.2 เสถียรภาพของเจตนา (Stability of Intentions)

การวัดเจตนาไม่ใช่ตัวทำนายพฤติกรรมที่ดีเสมอไป เพราะเจตนาสามารถเปลี่ยนแปลงได้ตลอดเวลา ตัวแปรที่มีผลต่อเสถียรภาพของเจตนา ได้แก่

2.2.1 ระยะเวลาระหว่างการวัดเจตนากับการวัดพฤติกรรมโดยทั่วไป การวัดเจตนาที่อิงทั้งช่วงเวลาจากการวัดพฤติกรรมน้อยเท่าไร เจตนาจะมีความสัมพันธ์กับพฤติกรรม หรือมีโอกาสทำนายพฤติกรรมได้แม่นยำมากเพียงนั้น หากเว้นระยะเวลาในการวัดเจตนา และการสังเกตพฤติกรรมมากขึ้นเพียงไร โอกาสที่จะเกิดเหตุการณ์ต่าง ๆ ที่จะทำให้เจตนาเปลี่ยนไป ก็ยิ่งจะมีมากขึ้น และจะทำให้การทำนายพฤติกรรมมีความแม่นยำน้อยลง เช่น ในงานวิจัยของ นิชบายน และ ไอเซ็น (1981) ที่ศึกษาพฤติกรรมการเลือกตั้ง เมื่อวัดเจตนาก่อนการเลือกตั้ง 1 สัปดาห์ พบว่าค่าสหสัมพันธ์ระหว่างเจตนาและพฤติกรรมเป็น .76 แต่เมื่อวัดเจตนาก่อนหน้าการเลือกตั้ง 1 เดือน ค่าสหสัมพันธ์ลดลงเป็น .71 ดังนั้น นักวิจัยจึงควรวัดเจตนาก่อนหน้าการวัดพฤติกรรมที่ไม่มากนัก หรือเว้นระยะในการวัดเจตนาและการสังเกตพฤติกรรมให้น้อยที่สุด เพื่อให้การทำนายพฤติกรรมจากเจตนามีความแม่นยำและมีประสิทธิภาพมากยิ่งขึ้น

2.2.2 เจตนาภายใต้เงื่อนไข (Conditional Intention) ในการทำนายพฤติกรรมโดยเว้นช่วงระยะเวลาจากการวัดเจตนา ไม่ว่าจะเป็นการวัดเจตนาของกลุ่มคนหรือของบุคคล จะต้องพิจารณาแยกแยะเหตุการณ์ภายนอกที่อาจมีผลทำให้เจตนาเปลี่ยนไป เช่น การทำนายพฤติกรรมการซื้อรถยนต์ใน 1 ปีข้างหน้า ในระยะเวลาดังกล่าว อาจเกิดเหตุการณ์ที่ทำให้เจตนาในการซื้อรถยนต์เปลี่ยนแปลงได้ เช่น การขึ้นราคาน้ำมัน การเพิ่มภาษีขาเข้ารถยนต์ ดังนั้น ในการถามเจตนาในการซื้อรถยนต์ ควรถามเป็นเจตนาภายใต้ เงื่อนไข โดยถามว่า "ถ้าราคาน้ำมันเพิ่มขึ้น 30% หรือมากกว่านั้น ท่านจะซื้อรถยนต์หรือไม่" การวัดเจตนาอย่างมีเงื่อนไขนี้ น่าจะได้ค่าตอบเจตนาที่ทำนายพฤติกรรมได้มีความแม่นยำมากกว่าการถามโดยไม่มีเงื่อนไข (Ajzen และ Fishbein 1980: 42-43)

2.2.3 ตัวแปรอื่น ๆ ที่มีอิทธิพลต่อความสัมพันธ์ระหว่างเจตนาและพฤติกรรม ได้แก่ ประสบการณ์ตรง การเคยเห็นคนอื่นกระทำพฤติกรรมนั้น การมีทักษะในการทำพฤติกรรม และการเกิดเหตุการณ์แทรกซ้อนที่ไม่คาดการณ่วงหน้า ดังนั้น การวัดเจตนาหลังจากเกิดเหตุการณ์

แทรกซ้อน หรือนำเหตุการณ์นั้นมาร่วมพิจารณาด้วย จะเพิ่มความหนักแน่นของความสัมพันธ์ระหว่าง เจตนา กับพฤติกรรมมากขึ้น (Ajzen และ Fishbein 1980: 50) เช่น ในการวิจัยของ อัจฉราพร สุวรรณทอล (2529) ที่ศึกษาพฤติกรรมการให้นมบุตร หากวิเคราะห์ความสัมพันธ์ระหว่างเจตนา กับพฤติกรรมของแม่ทุกคนในกลุ่มตัวอย่าง 195 คน ได้ค่าสหสัมพันธ์ .12 ($p < 0.05$) แต่หาก คัดแม่ที่มีอุปสรรคในการให้บุตรรับประทานนมแม่ออกไป เช่น แม่ต้องออกไปทำงานนอกบ้าน น้า นม แม่ไม่พอ หรือทารกร้องกวนมาก เป็นต้น เหลือแม่ที่ไม่มีอุปสรรคในการให้บุตรรับประทานนมแม่ จำนวน 133 คน ค่าสหสัมพันธ์ระหว่าง เจตนาเชิงพฤติกรรมเพิ่มขึ้นเป็น .45 ($p < .001$)

3. เจตคติต่อพฤติกรรม (Attitude toward the behavior) (Ajzen และ Fishbein 1980 : 68-73)

เจตคติต่อพฤติกรรม หมายถึง การประเมินทางบวก-ลบ ของบุคคลต่อการกระทำนั้น หรือเป็นความรู้สึกโดยรวมของบุคคลที่เป็นทางบวก-ลบ หรือการตัดสินใจว่าเป็นสิ่งที่ดี-เลวของบุคคล ต่อการกระทำพฤติกรรม หรือสนับสนุน-ต่อต้านการกระทำนั้น (Ajzen และ Fishbein 1980: 56) โดยทั่วไป ถ้าบุคคลมีเจตคติทางบวกต่อการทำพฤติกรรมนั้นมากเท่าใด บุคคลก็ควรมีเจตนา หนักแน่นที่จะทำพฤติกรรมมากเท่านั้น หรือในทางตรงกันข้าม ถ้าบุคคลมีเจตคติทางลบต่อการทำ พฤติกรรมมากเพียงใด บุคคลก็ควรมีเจตนาหนักแน่นที่จะไม่ทำพฤติกรรมเพียงนั้น

พิชชบายน์ และไอเซ็น เสนอการวัดเจตคติต่อพฤติกรรม 2 วิธี คือ การวัด-เจตคติ ต่อพฤติกรรม โดยทางตรงและโดยทางอ้อม หรือวัดจากความเชื่อ (belief based measure) เจตคติที่วัดโดยทางอ้อมจากความเชื่อเป็นตัวกำหนดเจตคติทางตรง

3.1 เจตคติทางตรงต่อพฤติกรรม (A_B) ไอเซ็นและพิชชบายน์ (1980 : 54-55) เสนอว่า การวัดเจตคติทางตรงนี้สามารถใช้นิยามวัดเจตคติมาตรฐานอื่น ๆ เช่น มาตรฐานการ ประเมินค่าของลิเคิร์ต มาตรฐานตราภาคปรากฏเท่ากันของเซอร์สโตน หรือมาตรกัตต์แมน เข้ามา วัดแทนก็ได้ แต่มาตรที่นิยมใช้กันมาก คือ มาตรจำแนกความหมาย (semantic differential scale) ของ Osgood, Suci และ Tannenbaua (1975) โดยใช้ค่าคุณศัพท์ขั้วคู่ (bipolar) และมีวิธีการประเมินในการวัดเจตคติ แม้ว่าวิธีการจำกัดการวัดเจตคติอยู่กับการประเมินเพียงอย่าง เดียว อาจไม่ได้จับภาพที่ซับซ้อนของเจตคติได้หมด แต่ก็ถือว่าได้จับภาพส่วนที่สำคัญที่สุดของเจตคติได้ นอกจากนี้ การวัดเจตคติและความเชื่อต่อพฤติกรรมจะต้องเป็นการวัดระดับบุคคล ไม่ ใช่การวัดระดับทั่วไป เช่น

การบริจาคโลหิตในโอกาสข้างหน้าที่คุณอบริการโลหิตแห่งชาติ สภากาชาดไทยจะมีรับ บริจาคโลหิตที่โรงเรียนของฉัน สำหรับฉันเป็นสิ่งที่

การบริจาคโลหิตทำให้ได้กุศล

เป็นไปไม่ได้ : _____ : _____ : _____ : _____ : _____ : _____ : _____ : เป็นไปได้

-3 -2 -1 0 +1 +2 +3

การได้กุศล สำหรับฉันทเป็นสิ่งที่

เลว : _____ : _____ : _____ : _____ : _____ : _____ : _____ : คือ

-3 -2 -1 0 +1 +2 +3

จากนั้นจึงคำนวณผลรวมของผลคูณของคะแนนที่ได้จากมาตรวัดความหนักแน่น
ของความเชื่อและการประเมินผลรวม ดังตัวอย่างดังนี้

การวัดเจตคติ น.ส. ก ต่อการบริจาคโลหิตจากความเชื่อเกี่ยวกับผลรวมและการ
ประเมินผลกรรม

การบริจาคโลหิตของฉันท	ความหนักแน่นของความเชื่อ	การประเมินผลกรรม	$b_i e_i$
1. ทำให้ได้กุศล	+3	+3	9
2. ทำให้ร่างกายแข็งแรง	-2	+3	-6
3. ก่อให้เกิดความภาคภูมิใจ	+2	+2	4
4. ทำให้เสียเวลา	+2	-3	-6
รวม ($\Sigma b_i e_i$)			+1

เนื่องจากคะแนนความหนักแน่นของความเชื่อและคะแนนการประเมินผลกรรมแต่ละตัว
มีค่าตั้งแต่ -3 ถึง +3 เมื่อนำมาคำนวณหาผลรวมผลคูณของคะแนนความหนักแน่นของ ความเชื่อ
และการประเมินผลกรรม ซึ่งจากตัวอย่างในตารางที่ 4 นี้มีจำนวน 4 คู่ ดังนั้น คะแนนเจตคติต่อ
การบริจาคโลหิตของ น.ส. ก จึงมีค่าที่เป็นไปได้จาก -36 ถึง +36 และมีค่ากลางที่ศูนย์ จาก
ผลรวมที่ได้ในตารางที่ 4 สรุปได้ว่า น.ส. ก มีเจตคติทางบวกเพียงเล็กน้อยต่อการบริจาคโลหิต

ตามทฤษฎีพฤติกรรมตามแผน เจตคติต่อพฤติกรรม ทำนายจากผลรวมทั้งหมดของ ผลคูณระหว่างความเชื่อเกี่ยวกับผลของการกระทำกับการประเมินผลของการกระทำ ซึ่งการวัด ความเชื่อจะต้องมีความสอดคล้องกันในความจำเพาะทั้ง 4 ประเด็น คือ การกระทำเป้าหมาย บริบท และเวลา

ดังนั้น ความสัมพันธ์ระหว่างความเชื่อเกี่ยวกับผลของการกระทำและการประเมินผล ของการกระทำกับเจตคติต่อพฤติกรรม สามารถเขียนเป็นสมการได้ว่า

$$A_b = f [\sum_{i=1}^n b_i e_i] \dots \dots \dots (1)$$

- A_b = เจตคติต่อพฤติกรรม
- b_i = ความเชื่อเกี่ยวกับผลของการกระทำ i
- e_i = การประเมินผลของการกระทำ i
- n = จำนวนความเชื่อเกี่ยวกับผลของการกระทำ

4. การคล้อยตามกลุ่มอ้างอิง (Subjective Norm) (Ajzen และ Fishbein 1980: 74-76)

การคล้อยตามกลุ่มอ้างอิง หมายถึง การรับรู้ของบุคคลว่า ผู้ที่มีความสำคัญต่อเขา ส่วนมากคิดว่าเขาควรหรือไม่ควรทำพฤติกรรมนั้น

โงเชิน และ นิชบายน์ เสนอวิธีการวัดการคล้อยตามกลุ่มอ้างอิงไว้ 2 วิธี คือ

4.1 การวัดการคล้อยตามกลุ่มอ้างอิงทางตรง เป็นการประเมินความเชื่อของบุคคล ที่มีต่อความคิดเห็นของบุคคลส่วนมาก ที่มีความสำคัญสำหรับเขา คิดว่าเขาควรหรือไม่ควรทำพฤติกรรมนั้น ๆ

รูปแบบหนึ่งที่ใช้กัน คือ

คนที่มีความสำคัญต่อฉันส่วนมากคิดว่า ฉันควรบริจจาคโลหิต

เป็นไปได้ :-----:-----:-----:-----:-----:-----:-----:-----: เป็นไปไม่ได้

มาก ปานกลาง น้อย 2 ข้าง น้อย ปานกลาง มาก
พอ ๆ กัน

4.2 การวัดความคล้อยตามกลุ่มอ้างอิงทางอ้อม ได้จากผลรวมของผลคูณระหว่างความ เชื่อเกี่ยวกับทัศนคติของกลุ่มอ้างอิงต่อการกระทำของตน (Normative Beliefs) และแรงจูงใจที่จะคล้อยตามกลุ่มอ้างอิง (Motivation to Comply) จากทฤษฎีพฤติกรรมตามแผน ความเชื่อ เกี่ยวกับกลุ่มอ้างอิงนี้จะเป็นตัวกำหนดการคล้อยตามกลุ่มอ้างอิง ความเชื่อเกี่ยวกับกลุ่มอ้างอิงเป็น

ความเชื่อของบุคคลที่ว่า บุคคลเฉพาะหรือกลุ่มคนเฉพาะคิดว่าเขาควรหรือไม่ควรทำพฤติกรรมนั้น เช่น อาจารย์ของฉันคิดว่าฉันควรบริจจาคโลหิต จะเห็นได้ว่าความเชื่อเกี่ยวกับกลุ่มอ้างอิงนี้ จะเกี่ยวข้องกับบุคคลหรือกลุ่มคนที่เฉพาะเจาะจงมากกว่าการคล้อยตามกลุ่มอ้างอิง ซึ่งเป็นความเชื่อเกี่ยวกับบุคคลส่วนมากที่มีความสำคัญสำหรับเขา (Ajzen และ Fishbein, 1980 : 73) การหาความเชื่อเกี่ยวกับกลุ่มอ้างอิงอาจทำได้โดยการถามคำถามดังต่อไปนี้

การบริจจาคโลหิตในโอกาสข้างหน้าที่คุณรับบริการโลหิตแห่งชาติ สภากาชาดไทยจะมีหน่วยเคลื่อนที่มาบริจจาคโลหิตที่โรงเรียนของคุณหรือไม่ นักเรียนคิดว่าหากนักเรียนบริจจาคโลหิตมีบุคคลหรือบุคคลใดบ้างที่มีความสำคัญต่อนักเรียน ที่นักเรียนนึกถึงเมื่อนักเรียนจะบริจจาคโลหิต

จากนั้นทำการคัดเลือกความเชื่อเด่นชัดเกี่ยวกับกลุ่มอ้างอิง เช่น เดียวกับการคัดเลือกความเชื่อเด่นชัดเกี่ยวกับเจตคติต่อพฤติกรรม โดยพิจารณาเฉพาะกลุ่มอ้างอิงเด่นชัดที่มีความถี่สูงเมื่อได้กลุ่มอ้างอิงเด่นชัดแล้ว ก็สามารถนำไปสร้างมาตรวัดความเชื่อเกี่ยวกับกลุ่มอ้างอิงได้ดังตัวอย่าง

อาจารย์ของฉันคิดว่าฉันควรบริจจาคโลหิต

เป็นไปได้ :-----:-----:-----:-----:-----:-----:-----: เป็นไปไม่ได้

มาก ปานกลาง น้อย 2 ข้าง น้อย ปานกลาง มาก

พอ ๆ กัน

และสร้างมาตรวัดแรงจูงใจที่จะคล้อยตามกลุ่มอ้างอิง ดังตัวอย่างเช่น

โดยทั่วไป ฉันต้องการทำในสิ่งที่อาจารย์ของฉันต้องการให้ทำ

เป็นไปได้ :-----:-----:-----:-----:-----:-----: เป็นไปไม่ได้

มาก ปานกลาง น้อย 2 ข้าง น้อย ปานกลาง มาก

พอ ๆ กัน

ในการวัดการคล้อยตามกลุ่มอ้างอิง จะต้องมีความสอดคล้องกันในแง่ของการกระทำ เป้าหมาย บริบท และเวลา ดังนั้น ความสัมพันธ์ระหว่างการคล้อยตามกลุ่มอ้างอิงกับความเชื่อเกี่ยวกับกลุ่มอ้างอิง และแรงจูงใจที่จะคล้อยตามกลุ่มอ้างอิง สามารถเขียนเป็นสมการได้ดังนี้

$$SN = f \left[\sum_{j=1}^m NB_j MC_j \right] \dots \dots \dots (6)$$

- SN = การคล้อยตามกลุ่มอ้างอิง
 NB_j = ความเชื่อเกี่ยวกับกลุ่มอ้างอิง j
 MC_j = แรงจูงใจที่จะคล้อยตามกลุ่มอ้างอิง j
 m = จำนวนกลุ่มอ้างอิง

3.2 การสร้างแบบสอบถามมาตรฐานตามทฤษฎีการกระทำด้วยเหตุผล

ขั้นตอนในการสร้างแบบสอบถามมาตรฐานตามทฤษฎีการกระทำด้วยเหตุผลของไอเซ็น และ พิชบายน (1980) (ธีระพร อารรมโณ, 2535) มีดังนี้

2.1 กำหนดพฤติกรรมในแง่ของการกระทำ(action) ที่หมาย(target) บริบท(context) และเวลา(time) เช่น การเรียนต่อในสายอาชีพหลังจากเรียนจบชั้น ม.3

ในตัวอย่างนี้ การกระทำคือการเรียนต่อ
 ที่หมายคือสายอาชีพ
 เวลาคือหลังจากเรียนจบชั้น ม.3

การกำหนดพฤติกรรมนี้ผู้กำหนดจะต้องแน่ใจว่าตรงกับพฤติกรรมที่ต้องการจริง การวัดอาจวัด เพียงว่าทำ-ไม่ทำ หรือบางกรณีก็วัดว่าทำมากน้อยแค่ไหน

2.2 กำหนดเจตนาเชิงพฤติกรรมให้สอดคล้องกับพฤติกรรม เช่น ตั้งใจว่าจะเรียนต่อในสายอาชีพหลังจากเรียนจบชั้น ม.3

รูปแบบของการวัดที่เสนอแนะ

ฉันตั้งใจว่าจะเรียนต่อในสายอาชีพหลังจากเรียนจบชั้น ม.3

เป็นไปได้ :-----: เป็นไปไม่ได้

มาก ปานกลาง น้อย ไม่ใช่ทั้ง น้อย ปานกลาง มาก

2 อย่าง

2.3 กำหนดเจตคติและการคล้อยตามกลุ่มอ้างอิงให้สอดคล้องกับพฤติกรรม เช่น

ก. เจตคติต่อการเรียนต่อในสายอาชีพหลังจากเรียนจบชั้น ม.3

ข. การคล้อยตามกลุ่มอ้างอิงในการเรียนต่อในสายอาชีพหลังจากเรียนจบชั้น ม.3

รูปแบบของการวัดที่เสนอแนะ

2.3.1 เจตคติ * (การวัดวิธีนี้เป็น การวัดทางตรงหรือ A_{ij} ในสมการ (6) จะใช้
ก็ข้อ ขึ้นกับความเหมาะสม)

การเรือนค่อในสาออาชีพหลังจากเรือนจบชั้น ม.3 ของข้าพเจ้าเป็นลิ่งคี่

เป็นโทษ :-----:-----:-----:-----:-----:-----:-----: เป็นประโยชน์

มาก ปานกลาง น้อย ไม่ใช่ทั้ง น้อย ปานกลาง มาก

2 อย่าง

ดี :-----:-----:-----:-----:-----:-----:-----: เลว

มาก ปานกลาง น้อย ไม่ใช่ทั้ง น้อย ปานกลาง มาก

2 อย่าง

เป็นความ :-----:-----:-----:-----:-----:-----:-----: เป็นความสุ

ทุกข์ มาก ปานกลาง น้อย ไม่ใช่ทั้ง น้อย ปานกลาง มาก

2 อย่าง

เจริญ :-----:-----:-----:-----:-----:-----:-----: เสื่อม

มาก ปานกลาง น้อย ไม่ใช่ทั้ง น้อย ปานกลาง มาก

2 อย่าง

* อาจจำมาตรการวัดเจตคติมาตรฐานแบบอื่น ๆ มาใช้วัดเจตคติต่อพฤติกรรมได้ หากใช้
มาตรจำแนกความหมาย คำคุณศัพท์ที่ใช้จะต้องเป็นคุณศัพท์ทางการประเมิน ข้อกระทง 4 ข้อที่
เสนอมาเป็นเพียงตัวอย่างเท่านั้น

2.3.2 การคล้อยตามกลุ่มอ้างอิง (การวัด SN ทางตรงในฝั่งซ้ายของสมการ (7) ใช้เพื่อชั่งอกระทงเค็สว

คนที่มีความสำคัญต่อข้าพเจ้าส่วนมากคิดว่า

ข้าพเจ้าคาระ-----:-----:-----:-----:-----:-----:-----: ข้าพเจ้าไม่คาร
เรียนต่อในสาขอาชีพหลังจากเรียนจบชั้น ม.3

2.4 กระตุ้นให้คนตอบผลกรรมและแหล่งอ้างอิงเด่นชัด เช่น ถามผู้ตอบกลุ่มหนึ่งซึ่งเป็นตัว แทนของประชากร ซึ่งจะศึกษาให้ตอบคำถามต่อไปนี้

2.4.1 ผลกรรมที่เด่นชัด (หรือความเชื่อเกี่ยวกับพฤติกรรม)

ก. ท่านคิดว่าการที่ท่านจะเรียนต่อในสาขอาชีพหลังจากเรียนจบชั้น ม.3 จะ ก่อให้เกิดข้อดีอะไรบ้าง

ข. ท่านคิดว่าการที่ท่านจะเรียนต่อในสาขอาชีพหลังจากเรียนจบชั้น ม.3 จะ ก่อให้เกิดข้อเสียอะไรบ้าง

ค. ท่านคิดว่าการที่ท่านจะเรียนต่อในสาขอาชีพหลังจากเรียนจบชั้น ม.3 จะ ก่อให้เกิดผลอื่นใดตามมอีกบ้าง

2.4.2 แหล่งอ้างอิงเด่นชัด (หรือความเชื่อเกี่ยวกับกลุ่มอ้างอิง)

ก. มีคนหรือกลุ่มคนใดบ้างที่จะสนับสนุนให้ท่านเรียนต่อในสาขอาชีพหลังจาก เรียนจบชั้น ม.3

ข. มีคนหรือกลุ่มคนใดบ้างที่จะคัดค้านให้ท่านเรียนต่อในสาขอาชีพหลังจาก เรียนจบชั้น ม.3

ค. เมื่อท่านคิดถึงการเรียนต่อในสาขอาชีพหลังจากเรียนจบชั้น ม.3 ทำให้ ท่านคิดถึงใครอีกบ้างไหม

คำตอบที่ได้จากข้อ 2.4.1 และ 2.4.2 สามารถนำมาหาความถี่เพื่อหาผลกรรมเด่นชัด ที่มีความถี่สูง (ใช้ร้อยละ 75 ของความเชื่อทั้งหมด) และแหล่งอ้างอิงเด่นชัดที่มีความถี่สูง

2.5 กำหนดความเชื่อเกี่ยวกับพฤติกรรม การประเมินผลกรรม ความเชื่อเกี่ยวกับกลุ่ม อ้างอิงและแรงจูงใจที่จะคล้อยตาม เช่น

ก. ความเชื่อเกี่ยวกับพฤติกรรม "การเรียนต่อในสาขอาชีพหลังจากเรียนจบชั้น ม.3 ของข้าพเจ้าจะทำให้ข้าพเจ้าหางานทำได้ง่ายหลังจบการศึกษา"

ข. ความเชื่อเกี่ยวกับกลุ่มอ้างอิง "พ่อแม่ของข้าพเจ้าคิดว่าข้าพเจ้าควรเรียนต่อในสาขาอาชีพหลังจากเรียนจบชั้น ม.3"

รูปแบบของการวัดที่เสนอแนะ

2.5.1 ความเชื่อเกี่ยวกับพฤติกรรม (จำนวนข้อเท่ากับจำนวนความเชื่อเด่นชัดที่มีความถี่สูง)

การเรียนต่อในสาขาอาชีพหลังจากเรียนจบชั้น ม.3 ของข้าพเจ้าจะทำให้ข้าพเจ้าหางานทำได้ง่ายหลังจบการศึกษา

เป็นไปได้ :-----:-----:-----:-----:-----:-----: เป็นไปไม่ได้
มาก ปานกลาง น้อย ไม่ใช่ทั้ง น้อย ปานกลาง มาก
2 อย่าง

2.5.2 การประเมินผลกรรม (จำนวนข้อเท่ากับจำนวนความเชื่อเกี่ยวกับพฤติกรรม)
การหางานทำได้ง่ายหลังจบการศึกษาเป็นสิ่งที่

ดี :-----:-----:-----:-----:-----:-----: เลว
มาก ปานกลาง น้อย ไม่ใช่ทั้ง น้อย ปานกลาง มาก
2 อย่าง

2.5.3 ความเชื่อเกี่ยวกับกลุ่มอ้างอิง (จำนวนข้อเท่ากับจำนวนแหล่งอ้างอิงเด่นชัดที่มีความถี่สูง)

พ่อแม่ของข้าพเจ้าเห็นว่า

ข้าพเจ้าควร:-----:-----:-----:-----:-----:-----: ข้าพเจ้าไม่ควร
เรียนต่อในสาขาอาชีพหลังจากเรียนจบชั้น ม.3

2.5.4 แรงจูงใจที่จะคล้อยตาม (จำนวนข้อเท่ากับจำนวนความเชื่อเกี่ยวกับกลุ่มอ้างอิง)

โดยทั่วไปท่านต้องการทำตามในสิ่งที่พ่อแม่ของท่านประสงค์จะให้ท่านทำเพียงใด

ข้าพเจ้าควร:-----:-----:-----:-----:-----:-----: ข้าพเจ้าไม่ควร
เรียนต่อในสาขาอาชีพหลังจากเรียนจบชั้น ม.3

หมายเหตุ

ก. ข้อกระทงทุกข้อในมาตรานี้ (ยกเว้นแรงจูงใจที่จะคล้อยตาม) ให้คะแนนจาก -3 (เป็นไปไม่ได้ เป็นโทษ เลว เป็นความทุกข์ เสื่อม ไม่ควร) ไปจนถึง +3 (เป็นไปได้ เป็นประโยชน์ ดี เป็นความสุข เจริญ ควร) ส่วนแรงจูงใจที่จะคล้อยตามให้คะแนนจาก 1 (ไม่ต้องการเลย) ไปจนถึง 7 (ต้องการมาก)

ข. การจะใช้รูปแบบการวัดที่ต่างไปจากนี้ย่อมทำได้ เช่น การวัดการคล้อยตามกลุ่มอ้างอิง ความเชื่อเกี่ยวกับกลุ่มอ้างอิง หรือแรงจูงใจที่จะคล้อยตาม

2.6 การวิเคราะห์ข้อมูล

โดยทั่วไปการวิจัยตามแนวทางทฤษฎีการกระทำด้วยเหตุผลมักใช้วิธีวิเคราะห์ข้อมูลจริงดังต่อไปนี้

2.6.1 หาสหสัมพันธ์เพียร์สันระหว่าง A_{ij} กับ $\Sigma b_{ij} e_{ij}$

2.6.2 หาสหสัมพันธ์เพียร์สันระหว่าง SN กับ $\Sigma (NB_{ij} MC_{ij})$

2.6.3 หาสหสัมพันธ์เพียร์สันระหว่าง A_{ij} กับ I

2.6.4 หาสหสัมพันธ์เพียร์สันระหว่าง SN กับ I

2.6.5 นำค่า A_{ij} และ SN ไปสร้างสมการถดถอยพหุคูณไปยัง I จะได้ค่าน้ำหนัก (W_1 และ W_2) เป็นตัวถ่วง A_{ij} และ SN กับค่าสหสัมพันธ์พหุคูณ (R)

2.6.6 หาค่าสหสัมพันธ์ของข้อไขเรียลระหว่าง I กับ B ในกรณีที่มีการวัดเป็นการวัดเพียงว่าทำหรือไม่ทำ หากการวัด B เป็นการวัดว่าทำมากน้อยเพียงใด ค่าสหสัมพันธ์ที่คำนวณควรเป็นสหสัมพันธ์เพียร์สัน

2.6.7 ผู้วิจัยอาจวิเคราะห์ความเชื่อเกี่ยวกับผลของการกระทำ การประเมินผลการกระทำ NB และ MC เพื่อทดสอบความแตกต่างระหว่างกลุ่มที่ทำกับกลุ่มที่ไม่ทำพฤติกรรมที่ศึกษา หรือระหว่างกลุ่มที่มีเจตนาจะทำกับกลุ่มที่ไม่มีเจตนาจะทำพฤติกรรมที่ศึกษา การวิเคราะห์เหล่านี้จะช่วยให้ผู้วิจัยทราบว่ากลุ่มสองกลุ่มมีความเชื่อในด้านใดไม่ต่างกัน และด้านใดต่างกัน จากนั้นก็นำไปใช้ประโยชน์ในการเปลี่ยนทัศนคติโดยเลือกเปลี่ยนเฉพาะความเชื่อที่แตกต่างกันให้มากพอที่จะมีอิทธิพลไปเปลี่ยน A_{ij} ได้ ดังตัวอย่าง เช่น การวิจัยของโทมาซและแจคคาร์ด (1976) ได้วิเคราะห์ความแตกต่างของความเชื่อเกี่ยวกับผลของการกระทำระหว่างกลุ่มที่เจตนาจะบริจาคโลหิตกับกลุ่มที่ไม่มีเจตนาจะบริจาคโลหิต ทำให้ทราบว่าคนทั้งสองกลุ่มมีความเชื่อเกี่ยวกับผลของการกระทำที่เป็นทางบวก (เช่น ได้พบกับผู้คนที่เปี่ยมมิตร หรือได้ใช้โลหิตฟรีในอนาคต) ไม่แตกต่างกัน แต่คนทั้งสองกลุ่มมีความเชื่อเกี่ยวกับผลของการกระทำที่เป็นทางลบ (เช่น ทำให้เกิดความเจ็บปวด

ทำให้รู้สึกอ่อนเพลีย) แตกต่างกันอย่างมีนัยสำคัญ ข้อคิดจากการวิจัยนี้ก็คือ หากจะมีการโน้มน้าวให้คนที่มึนลักษณะคล้ายกับกลุ่มตัวอย่างที่ศึกษาหันมาบริจาดโศกโศกกันมากขึ้น ก็ควรโน้มน้าวโดยการเปลี่ยนความเชื่อเกี่ยวกับผลกระทบทางลบให้คนเชื่อในข้อดีลง ก็จะมีโอกาสได้รับผลสำเร็จมากกว่าการโน้มน้าวโดยใช้เพียงสามัญสำนึก (ธีระพร อวารณโณ, 2535)



สถาบันวิทยบริการ
จุฬาลงกรณ์มหาวิทยาลัย

3.3 งานวิจัยที่เกี่ยวข้อง

ในการศึกษาค้นคว้าครั้งนี้ ผู้วิจัยจะเสนองานวิจัยที่ศึกษาเกี่ยวกับพฤติกรรมการเลือกศึกษาต่อ ที่ใช้ทฤษฎีพฤติกรรมการกระทำด้วยเหตุผลเป็นหลัก และงานวิจัยบางชิ้นที่ได้เพิ่มองค์ประกอบอื่น ๆ เข้าไปในรูปแบบของไอเซ็น และพบว่าองค์ประกอบนี้ร่วมกับองค์ประกอบทั้งสองของทฤษฎีสามารถทำนายเจตนาเชิงพฤติกรรมได้ ซึ่งจะเสนองานวิจัยดังต่อไปนี้

งานวิจัยที่ศึกษาเกี่ยวกับพฤติกรรมการเลือกศึกษาต่อที่ใช้ทฤษฎีการกระทำด้วยเหตุผลเป็นหลัก

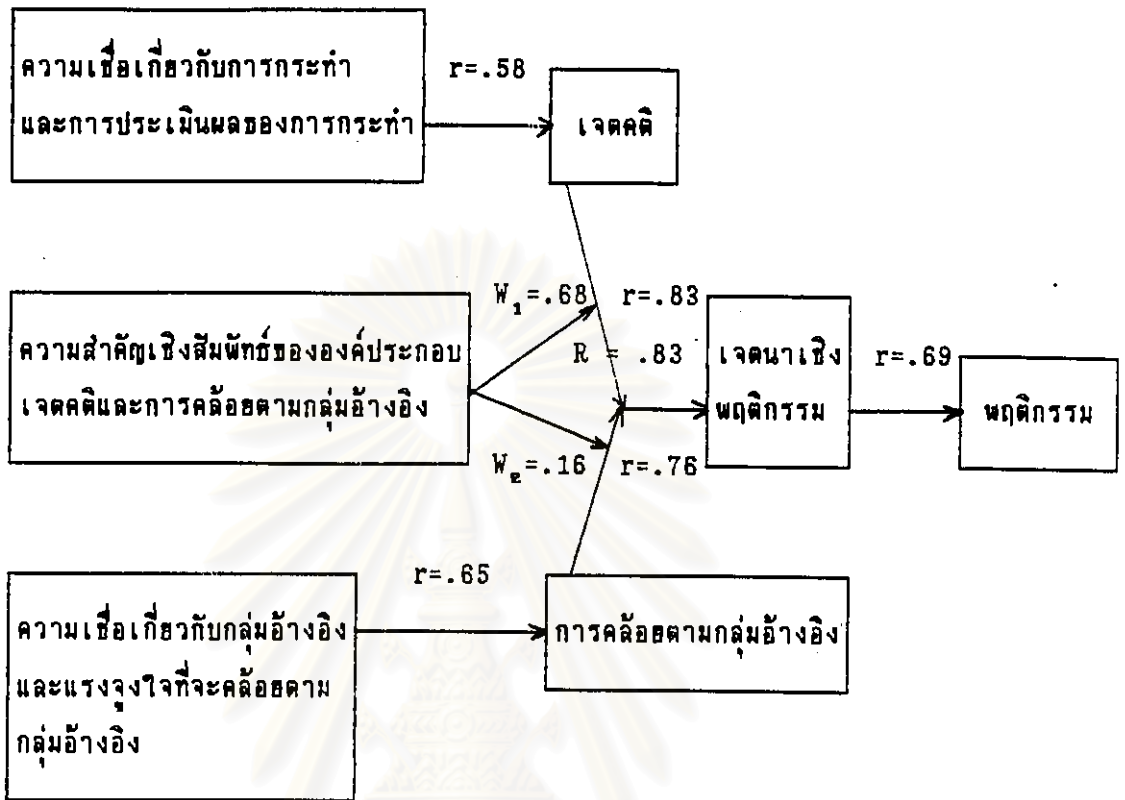
ชาอุศิลป์ อุกชโยธา (2528) (อ้างถึงใน เรวดี วัฒนโกศล, 2533) ได้ศึกษาองค์ประกอบต่าง ๆ ตามทฤษฎีการกระทำด้วยเหตุผล ในการทำนายและทำความเข้าใจพฤติกรรมการเลือกคณะวิศวกรรมศาสตร์ในการสอบโควตาภาคเหนือ ของมหาวิทยาลัยเชียงใหม่ ปีการศึกษา 2528 กลุ่มตัวอย่างเป็นนักเรียนชั้นมัธยมศึกษาปีที่ 5 โปรแกรมวิทยาศาสตร์-คณิตศาสตร์ ปีการศึกษา 2527 โรงเรียนสันป่าตองวิทยาคม จำนวน 84 คน เครื่องมือที่ใช้ในการวิจัยครั้งนี้ ชาอุศิลป์ได้แบ่งออกเป็น 3 ชุด คือ

ชุดที่ 1 วัดความตั้งใจ 1 ข้อ และหาความเชื่อเด่นชัดกับกลุ่มอ้างอิงเด่นชัดเกี่ยวกับการเลือกคณะวิศวกรรมศาสตร์ ในการสอบโควตาภาคเหนือ มหาวิทยาลัยเชียงใหม่ ปีการศึกษา 2528

ชุดที่ 2 วัดเจตคติ 4 ข้อ และการคล้อยตามกลุ่มอ้างอิง 1 ข้อ

ชุดที่ 3 วัดความเชื่อเกี่ยวกับผลของการกระทำ 8 ข้อ การประเมินผลของการกระทำ 8 ข้อ ความเชื่อเกี่ยวกับกลุ่มอ้างอิง 5 ข้อ และแรงจูงใจที่จะคล้อยตามกลุ่มอ้างอิง 5 ข้อ

ผู้วิจัยแจกแบบสอบถามแต่ละชุดในวันระชะห่างกัน 1 วัน เพื่อป้องกันการย้อนกลับไปคุณค่าตอบในข้อคำถามก่อน ซึ่งตามทฤษฎีการกระทำด้วยเหตุผลแล้ว การย้อนกลับไปคุณค่าตอบเดิมไม่น่าจะมีอิทธิพลต่อการตอบแบบสอบถามเลย ถ้ากลุ่มตัวอย่างตอบแบบสอบถามตามความเชื่อ ความคิด และความรู้สึกของตนอย่างแท้จริง ผลการศึกษาพบว่า เจตนาเชิงพฤติกรรมในการเลือกเรียนต่อในคณะวิศวกรรมศาสตร์ มีความสัมพันธ์กับพฤติกรรมการเลือกเรียนต่อในคณะวิศวกรรมศาสตร์อย่างมีนัยสำคัญที่ระดับ .01 เจตคติต่อการเลือกเรียนต่อในคณะวิศวกรรมศาสตร์ ก็กับการคล้อยตามกลุ่มอ้างอิงในการเลือกเรียนต่อในคณะวิศวกรรมศาสตร์ สามารถร่วมกันทำนายเจตนาในการเลือกเรียนต่อในคณะวิศวกรรมศาสตร์ได้อย่างมีนัยสำคัญที่ระดับ .01 ความสัมพันธ์ระหว่างตัวแปรต่าง ๆ ตามทฤษฎี ปรากฏดังภาพที่ 3



ภาพที่ 3 ความสัมพันธ์ระหว่างความเชื่อ เจตคติ การคล้อยตามกลุ่มอ้างอิง เจตนา และพฤติกรรม การเลือกคณะวิศวกรรมศาสตร์ในการสอบโควตามหาวิทยาลัยเชียงใหม่ ประจำปีการศึกษา 2525 (ชาตศิลา อุตสาหกรรม 2528: 28)

แต่อย่างไรก็ตาม งานวิจัยชิ้นนี้ก็นำทฤษฎีการกระทำด้วยเหตุผลไปใช้ไม่ตรงตามข้อกำหนดของทฤษฎี กล่าวคือ

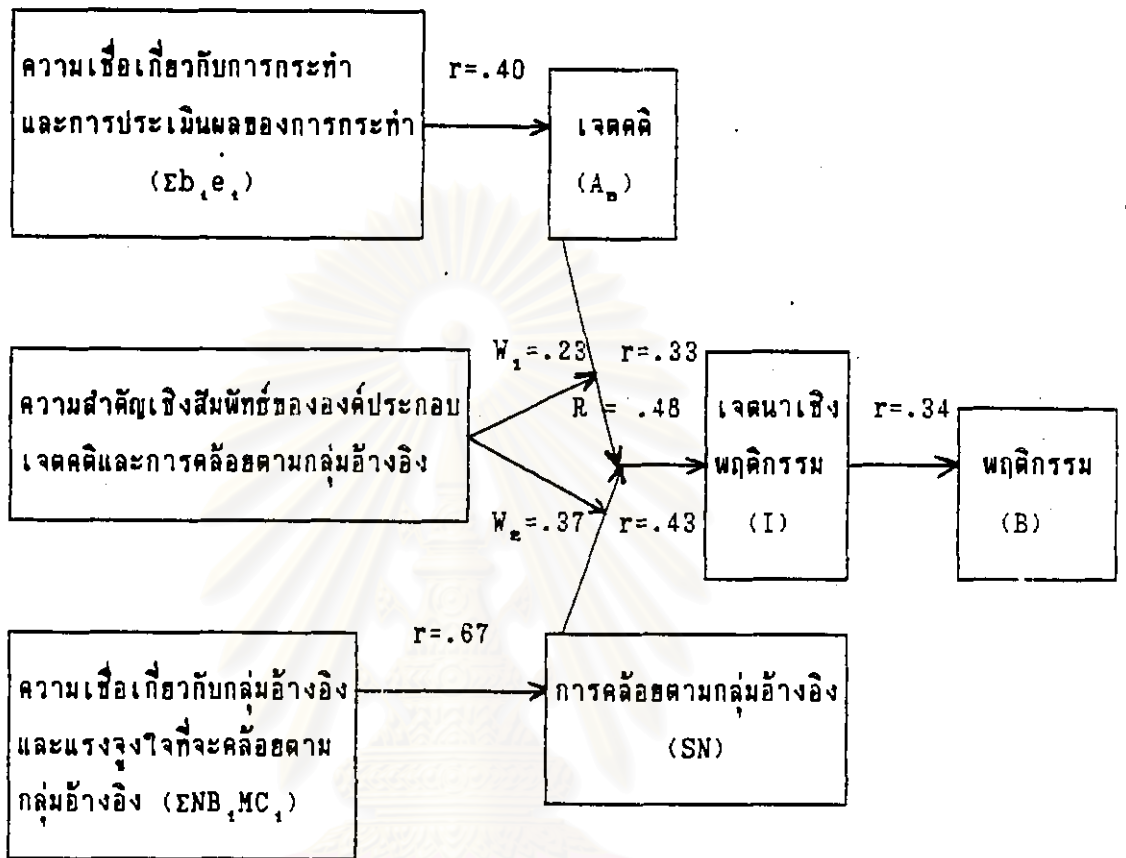
1. ข้อคำถามที่ใช้ในการหาความเชื่อเกี่ยวกับผลของการกระทำนั้น ไม่สอดคล้องกับพฤติกรรมที่ศึกษา เพราะพฤติกรรมที่ศึกษาคือ "การเลือกคณะวิศวกรรมศาสตร์ ในการสอบโควตา มหาวิทยาลัยเชียงใหม่ ปี 2528" แต่การวัดความเชื่อเกี่ยวกับผลของการกระทำหลายข้อใช้พฤติกรรมเป็น

- "ถ้าสามารถสอบเข้าคณะวิศวกรรมศาสตร์ ม.ช. ได้แล้ว" หรือบางข้อถามว่า
- "ถ้าเรียนจบคณะวิศวกรรมศาสตร์ ม.ช. แล้ว" และบางข้อก็ถามว่า
- "ถ้าได้งานที่ตรงกับสาขาวิชานี้" แล้วจะมีผลของการกระทำใด ๆ ตามมา ซึ่ง

แท้ที่จริงแล้ว การวัดความเชื่อเกี่ยวกับผลของการกระทำให้สอดคล้องกับพฤติกรรมที่ศึกษาในงานวิจัยชิ้นนี้ควรจะถามว่า "การเลือกคณะวิศวกรรมศาสตร์ ในการสอบโควตา มหาวิทยาลัยเชียงใหม่ ปี 2528 แล้วจะทำให้....." (ในผลของการกระทำที่เกิดจากการทำพฤติกรรมนี้)

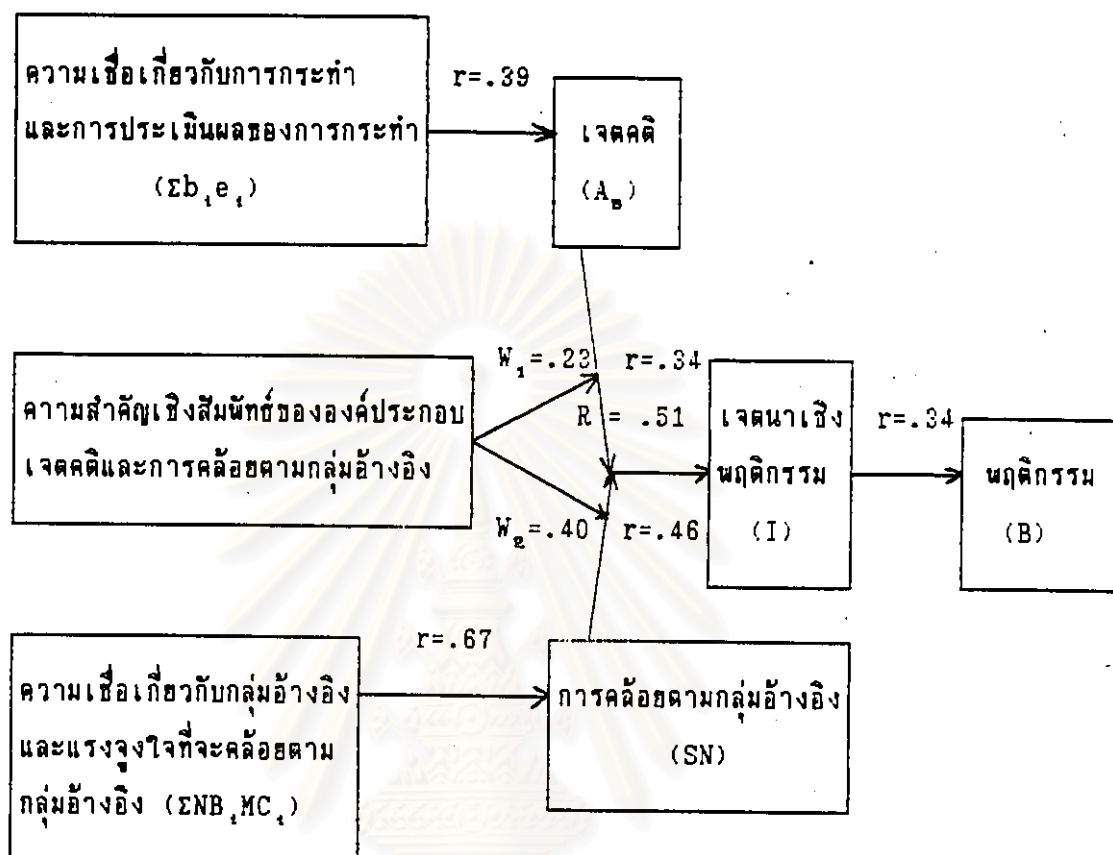
2. ข้อคำถามในมาตรวัดเจตคติทางตรง ในงานวิจัยชิ้นนี้ใช้การวัดเจตคติทางตรงแบบขั้วเดียว (Unipolar) เช่น มาตรฐานหนึ่งถามว่า "การที่ข้าพเจ้าเลือกคณะวิศวกรรมศาสตร์ มหาวิทยาลัยเชียงใหม่ในการสอบใบด้าภาคเหนือปีนี้ เป็นสิ่งที่ฉลาด" แล้วให้ผู้ตอบ ตอบว่า เห็นด้วยหรือไม่เห็นด้วย ซึ่งตามทฤษฎีการกระทำด้วยเหตุผลจะใช้การวัดเจตคติทางตรงแบบขั้วคู่ (Bipolar) เช่น ดี-เลว, ฉลาด-โง่, ไร้ประโยชน์-มีประโยชน์ เป็นต้น

ถาวร แซ่ตั้ง (2529) (อ้างอิงในเรวัต วิทกโกศล, 2533) ได้ทำการวิจัยเรื่อง "การทำนายพฤติกรรมการเลือกสมัครสอบเข้าเรียนต่อคณะวิทยาศาสตร์ ของนักเรียนชั้นมัธยมศึกษาปีที่ 6 ในกรุงเทพมหานคร" โดยนำทฤษฎีการกระทำด้วยเหตุผลของนิชบาธน์และไอเซ็นเป็นหลักการในการศึกษา เครื่องมือที่ใช้คือ แบบสำรวจความรู้สึกลึกซึ้งของนักเรียนชั้นมัธยมศึกษาปีที่ 6 ที่มีต่อการเลือกคณะวิทยาศาสตร์ ในการสมัครสอบคัดเลือกเข้าศึกษาต่อในสถาบันอุดมศึกษาของรัฐ ประจำปีการศึกษา 2529 ซึ่งสร้างตามแนวทฤษฎีการกระทำด้วยเหตุผล ประกอบด้วย มาตรวัดความเชื่อเกี่ยวกับผลของการกระทำ 14 ข้อ มาตรวัดการประเมินผลของการกระทำ 14 ข้อ มาตรวัดความเชื่อเกี่ยวกับกลุ่มอ้างอิง 7 ข้อ มาตรวัดแรงจูงใจที่จะคล้อยตามกลุ่มอ้างอิง 7 ข้อ มาตรวัดเจตคติทางตรง 7 ข้อ มาตรวัดการคล้อยตามกลุ่มอ้างอิง 1 ข้อ และมาตรวัดเจตนาเชิงพฤติกรรม 1 ข้อ กลุ่มตัวอย่างเป็นนักเรียนชั้นมัธยมศึกษาปีที่ 6 แผนการเรียนวิทยาศาสตร์-คณิตศาสตร์ จำนวน 440 คน ผลการศึกษา พบว่า เจตคติต่อการเลือกเรียนต่อในคณะวิทยาศาสตร์ ประกอบกับการคล้อยตามกลุ่มอ้างอิงในการเลือกเรียนต่อในคณะวิทยาศาสตร์ สามารถทำนายเจตนาเชิงพฤติกรรมในการเลือกศึกษาต่อในคณะวิทยาศาสตร์ ได้อย่างมีนัยสำคัญที่ระดับ .01 และเจตนาเชิงพฤติกรรมกับพฤติกรรมการเลือกเรียนต่อในคณะวิทยาศาสตร์ มีความสัมพันธ์กันอย่างมีนัยสำคัญที่ระดับ .001 และจากผลการศึกษา ยังพบว่า องค์ประกอบการคล้อยตามกลุ่มอ้างอิงในการเลือกเรียนต่อในคณะวิทยาศาสตร์ มีบทบาทต่อเจตนาเชิงพฤติกรรมในการสมัครเรียนต่อในคณะวิทยาศาสตร์ มากกว่าองค์ประกอบเจตคติต่อการเรียนต่อในคณะวิทยาศาสตร์ เมื่อวิเคราะห์กลุ่มตัวอย่างทั้งหมด ($N = 440$, $W_2 = .37$, $W_1 = .23$) และวิเคราะห์เฉพาะผู้ที่สมัครสอบเข้าศึกษาต่อในสถาบันอุดมศึกษาของรัฐก็พบผลเช่นเดียวกัน ($N = 378$, $W_2 = .40$, $W_1 = .23$) ความสัมพันธ์ของตัวแปรต่าง ๆ ตามทฤษฎีพบดังภาพที่ 4 และ 5



ภาพที่ 4 ความสัมพันธ์ของตัวแปรต่าง ๆ ตามทฤษฎีการกระทำด้วยเหตุผลของฟิชบายนและไอเซ็นในการศึกษาและทำนายพฤติกรรมการเลือกสมัครสอบเข้าเรียนต่อคณะวิทยาศาสตร์ของนักเรียนชั้นมัธยมศึกษาปีที่ 6 ในเขตกรุงเทพมหานคร เมื่อวิเคราะห์รวมกลุ่มตัวอย่างทั้งหมด ($N = 440$, สกเว้นระหว่างเจตนาเชิงพฤติกรรมกับพฤติกรรม $N = 378$) (ถาวร แซ่ตั้ง 2529: 97)

จุฬาลงกรณ์มหาวิทยาลัย



ภาพที่ 5 ความสัมพันธ์ของตัวแปรต่าง ๆ ตามทฤษฎีการกระทำด้วยเหตุผลของฟิชบาสน์และไอเซ็น ในการศึกษาการทำนายและทำความเข้าใจพฤติกรรมการเลือกสมัครสอบเข้าเรียนต่อ คณะวิทยาศาสตร์ของนักเรียนชั้นมัธยมศึกษาปีที่ 6 ในเขตกรุงเทพมหานคร เมื่อ วิเคราะห์เฉพาะผู้ที่สมัครสอบเข้าศึกษาต่อในสถาบันอุดมศึกษาของรัฐ (N = 378) (ถาวร แซ่ตั้ง 2529: 98)

งานวิจัยที่ศึกษาเกี่ยวกับพฤติกรรมการศึกษาต่อที่ใช้ทฤษฎีการกระทำด้วยเหตุผลและเพิ่มองค์ประกอบอื่น ๆ เข้าไปในรูปแบบของฟิชบาสน์ และไอเซ็น

เรวดี วิชทกโกศล (2533) ได้ทำการวิจัยเรื่อง "การสำรวจความเชื่อ เจตคติ เจตนา และพฤติกรรมการศึกษาต่อสายสามัญ หรือสายอาชีพของนักเรียนชั้นมัธยมศึกษาปีที่ 3 ในกรุงเทพมหานคร ตามแนวทฤษฎีการกระทำด้วยเหตุผล" มีวัตถุประสงค์เพื่อศึกษาตัวแปรต่าง ๆ ที่เกี่ยวกับพฤติกรรมการศึกษาต่อสายสามัญหรือสายอาชีพของนักเรียนชั้นมัธยมศึกษาปีที่ 3 ใน กรุงเทพมหานคร กลุ่มตัวอย่างมีจำนวน 564 คน เครื่องมือที่ใช้ในการวิจัย คือ

แบบสำรวจความรู้สึกนึกคิดของนักเรียนชั้นมัธยมศึกษาปีที่ 3 ที่มีต่อการเลือกศึกษาคือสายสามัญหรือสายอาชีพ หลังจากเรียนจบชั้นมัธยมศึกษาปีที่ 3 ซึ่งสร้างขึ้นตามทฤษฎีการกระทำด้วยเหตุผลของไอเซ็น และนิชบานน์ (1980) โดยมีขั้นตอนดังนี้

1) สำรวจความเชื่อ กลุ่มอ้างอิงที่มีต่อการเลือกศึกษาคือสายสามัญหรือสายอาชีพ หลังจากเรียนจบชั้นมัธยมศึกษาปีที่ 3 กับนักเรียนที่ไม่ใช่กลุ่มตัวอย่างจำนวน 100 คน

2) สร้างแบบสำรวจแบบทดลองใช้ นำไปให้กับนักเรียนที่ไม่ใช่กลุ่มตัวอย่างจำนวน 92 คนตอบ หาความเที่ยงสอดคล้องภายในแบบอัลฟา ได้ค่าระหว่าง .35 กับ .96 และนำค่าคุณศัพท์จากมาตรเจตคติทางตรงต่อการเลือกศึกษาคือสายสามัญหรือสายอาชีพ มาวิเคราะห์หองค์ประกอบแล้วคิดเฉพาะคุณศัพท์ที่มีค่าของน้ำหนักที่สัมพันธ์กับองค์ประกอบที่ 1 คิดเจตคติสุดมาใช้จากเกณฑ์นี้ทำให้ค่าคุณศัพท์จำนวน 12 คู่ไปใช้ในการศึกษาจริง

3) นำแบบสำรวจไปให้กลุ่มตัวอย่างจำนวน 564 คน ตอบ

ลักษณะของเครื่องมือ แบ่งออกเป็น 2 ตอน ดังนี้

ตอนที่ 1: ข้อมูลเกี่ยวกับผู้ตอบแบบสำรวจ ได้แก่ ชื่อ นามสกุล ที่อยู่ ชั้น โรงเรียน เพศ เกรดเฉลี่ย รายได้ของบิดามารดา รวมทั้งเดือน

ตอนที่ 2: แบบสำรวจความคิดเห็นของนักเรียนชั้นมัธยมศึกษาปีที่ 3 ที่มีต่อการเลือกศึกษาคือสายสามัญหรือสายอาชีพหลังจากเรียนจบชั้นมัธยมศึกษาปีที่ 3 ประกอบด้วย

ชุดที่	จำนวนข้อสำหรับพฤติกรรมทางเลือก ศึกษาต่อด้านต่าง ๆ					
	B ₁	B ₂	B ₃	B ₄	B ₅	B ₆
1. มาตรวัดความเชื่อเกี่ยวกับผลของการกระทำ (I ₁)	10	10	10	10	10	10
2. มาตรวัดการประเมินผลของการกระทำ (e ₁) [*]	10	10	10	10	10	10
3. มาตรวัดเจตคติทางตรง (A _B)	12	12	12	12	12	12
4. มาตรวัดการคล้อยตามกลุ่มอ้างอิงทางตรง (SN)	1	1	1	1	1	1
5. มาตรวัดความเชื่อเกี่ยวกับกลุ่มอ้างอิง (NB _J) ^{**}	6	6	7	6	6	6
6. มาตรวัดแรงจูงใจที่จะคล้อยตามกลุ่มอ้างอิง (MC _J)	6	6	7	6	6	6
7. มาตรวัดเจตนาเชิงพฤติกรรม (I)	1	1	1	1	1	1

* ใช้ข้อกระทงบางข้อร่วมกัน

** ใช้ข้อกระทงเหมือนกันทั้ง 6 พฤติกรรม ส่วนพฤติกรรม B₅ มีกลุ่มอ้างอิงที่ 7 ด้วย

ผู้วิจัยเก็บรวบรวมข้อมูลดังนี้ คือ

ขั้นตอนการเก็บข้อมูลจากแบบสำรวจ

- 1) แจกแบบสำรวจให้นักเรียนคนละ 1 ชุด
- 2) อธิบายวัตถุประสงค์ของการทำแบบสำรวจ และประโยชน์ที่จะได้รับ เพื่อให้ นักเรียนเข้าใจถึงความสำคัญของการวิจัยครั้งนี้ และจะได้ตั้งใจทำแบบสำรวจ
- 3) ผู้วิจัยชี้แจงวิธีการตอบแบบสอบถามอย่างละเอียด พร้อมตัวอย่างในการทำ แบบสำรวจก่อนลงมือตอบ และเปิดโอกาสให้นักเรียนถามหากไม่เข้าใจ เมื่อเข้าใจแล้วจึงลงมือ ทำแบบสำรวจ ใช้เวลาในการทำประมาณ 50 นาที

ขั้นตอนการเก็บข้อมูลพฤติกรรม

ผู้วิจัยส่งแบบรายงานพฤติกรรมการศึกษาต่อสายสามัญหรือสายอาชีพหลังจาก เรียนจบชั้นมัธยมศึกษาปีที่ 3 แล้ว ให้กับกลุ่มตัวอย่างทางไปรษณีย์ตามที่อยู่ที่กลุ่มตัวอย่างได้ให้ไว้ ในการเก็บข้อมูลครั้งแรก และให้เขียนส่งผู้วิจัยตามที่อยู่ที่พิมพ์ไว้ด้านหลังแบบสำรวจที่ติดอากร แสตมป์ไว้แล้ว หากนักเรียนคนใดไม่ส่งกลับคืน และมีเบอร์โทรศัพท์ ผู้วิจัยก็จะติดตามผลต่อตาม เบอร์โทรศัพท์ที่ให้ไว้ในกรเก็บข้อมูลครั้งแรก

ผู้วิจัยได้ให้คำจำกัดความในตัวแปรที่ทำการศึกษา ไว้ดังนี้คือ

1) พฤติกรรมการศึกษาต่อสายสามัญหรือสายอาชีพ (B) หมายถึง พฤติกรรมของนักเรียนชั้นมัธยมศึกษาปีที่ 3 ในการเลือกศึกษาต่อหลังจากเรียนจบชั้นมัธยมศึกษาปีที่ 3 ซึ่งแบ่งออกเป็น 6 ด้าน คือ

- 1) การเลือกศึกษาต่อสายสามัญ (B₁)
- 2) การเลือกศึกษาต่อสายอาชีวะด้านช่างอุตสาหกรรม (B₂)
- 3) การเลือกศึกษาต่อสายอาชีวะด้านเกษตรกรรม (B₃)
- 4) การเลือกศึกษาต่อสายอาชีวะด้านเกษตรกรรม (B₄)
- 5) การเลือกศึกษาต่อสายอาชีวะด้านศิลปหัตถกรรม (B₅)
- 6) การเลือกศึกษาต่อสายอาชีวะด้านพาณิชยกรรม (B₆)

2) เจตนาเชิงพฤติกรรม (I) หมายถึง เจตนาของนักเรียนชั้น มัธยมศึกษาปีที่ 3 ในการเลือกศึกษาต่อหลังจากเรียนจบชั้นมัธยมศึกษาปีที่ 3 ซึ่งมีวิธีวัด ดังนี้ ขั้นที่ 1 ให้กลุ่มตัวอย่างจัดอันดับของเจตนาในการเลือกศึกษาต่อสายสามัญหรือสายอาชีพ หลังจากจบชั้นมัธยมศึกษาปีที่ 3 เจตนาในการเลือกศึกษาต่อจะแบ่งเป็น 6 ด้านคือ

- 1) เจตนาในการเลือกศึกษาต่อสายสามัญ (I₁)
- 2) เจตนาในการเลือกศึกษาต่อสายอาชีวะด้านช่างอุตสาหกรรม (I₂)

- 3) เจตนาในการเลือกศึกษาต่อสายอาชีพด้านคหกรรม (I₃)
- 4) เจตนาในการเลือกศึกษาต่อสายอาชีพด้านเกษตรกรรม (I₄)
- 5) เจตนาในการเลือกศึกษาต่อสายอาชีพด้านศิลปหัตถกรรม (I₅)
- 6) เจตนาในการเลือกศึกษาต่อสายอาชีพด้านพาณิชยกรรม (I₆)

ให้กลุ่มตัวอย่างจัดอันดับของเจตนาี้จากอันดับ 1 ถึงอันดับ 6 ทั้งนี้เพื่อป้องกันไม่ให้กลุ่มตัวอย่างตอบโอกาสในการเลือกศึกษาต่อด้านใดด้านหนึ่งเท่ากับ

ขั้นที่ 2 เมื่อกลุ่มตัวอย่างจัดอันดับของเจตนาในการเลือกศึกษาต่อสายสามัญหรือสายอาชีพ ทั้ง 6 ด้านแล้ว ให้กลุ่มตัวอย่างระบุโอกาสของการเลือกศึกษาต่อแต่ละด้านเป็นจำนวนเปอร์เซ็นต์ โดยที่จำนวนเปอร์เซ็นต์ในการเลือกศึกษาต่อทั้ง 6 ด้านนี้ต้องรวมกันได้ 100 เปอร์เซ็นต์ วิธีนี้เป็นการวัดความน่าจะเป็นเชิงอัตนัยของเจตนาในการเลือกการกระทำพฤติกรรมที่มีหลายทางเลือก และสามารถทำนทางเลือกต่าง ๆ เหล่านั้นได้ (Ajzen and Fishbein 1980: 46)

การหาคะแนนความแตกต่างของเจตนา (DI) จากสมการดังนี้

$$DI_{[1-(2+3+4+5+6)]} = I_1 - \left[\frac{I_2 + I_3 + I_4 + I_5 + I_6}{5} \right]$$

3. เจตคติต่อพฤติกรรม (A_{ij}) หมายถึง การประเมินพฤติกรรมนั้นในทางบวกหรือทางลบของแต่ละบุคคล ซึ่งมีวิธีวัด 2 วิธีตามทฤษฎีการกระทำด้วยเหตุผล

3.1 การวัดเจตคติทางตรงต่อพฤติกรรม ด้วยการประเมินความรู้สึกของกลุ่มตัวอย่างต่อพฤติกรรมนั้น ๆ ในลักษณะ ชอบ-ไม่ชอบ หรือดี-เลว จากมาตราจำแนกความหมาย 6 ชุด คือ

- 1) เจตคติทางตรงต่อพฤติกรรมการศึกษาต่อสายสามัญ (A₁₁)
- 2) เจตคติทางตรงต่อพฤติกรรมการศึกษาต่อสายอาชีพด้านช่างอุตสาหกรรม (A₂₂)
- 3) เจตคติทางตรงต่อพฤติกรรมการศึกษาต่อสายอาชีพด้านคหกรรม (A₃₃)
- 4) เจตคติทางตรงต่อพฤติกรรมการศึกษาต่อสายอาชีพด้านเกษตรกรรม (A₄₄)
- 5) เจตคติทางตรงต่อพฤติกรรมการศึกษาต่อสายอาชีพด้านศิลปหัตถกรรม (A₅₅)
- 6) เจตคติทางตรงต่อพฤติกรรมการศึกษาต่อสายอาชีพด้านพาณิชยกรรม (A₆₆)



ต้นฉบับไม่มีหน้าี่
NO THIS PAGE IN ORIGINAL

สถาบันวิทยบริการ
จุฬาลงกรณ์มหาวิทยาลัย

- 1) การคล้อยตามกลุ่มอ้างอิงทางตรงในการเลือกศึกษาต่อสายสามัญ (SN₁)
- 2) การคล้อยตามกลุ่มอ้างอิงทางตรงในการเลือกศึกษาต่อสายอาชีพด้านช่างอุตสาหกรรม (SN₂)
- 3) การคล้อยตามกลุ่มอ้างอิงทางตรงในการเลือกศึกษาต่อสายอาชีพด้านเกษตรกรรม (SN₃)
- 4) การคล้อยตามกลุ่มอ้างอิงทางตรงในการเลือกศึกษาต่อสายอาชีพด้านเกษตรกรรม (SN₄)
- 5) การคล้อยตามกลุ่มอ้างอิงทางตรงในการเลือกศึกษาต่อสายอาชีพด้านศิลปหัตถกรรม (SN₅)
- 6) การคล้อยตามกลุ่มอ้างอิงทางตรงในการเลือกศึกษาต่อสายอาชีพด้านพาณิชย์กรรม (SN₆)

การหาคะแนนความแตกต่างของการคล้อยตามกลุ่มอ้างอิงทางตรง (DSN)

$$DSN_{[1-(2+3+4+5+6)]} = SN_1 - \left[\frac{SN_2 + SN_3 + SN_4 + SN_5 + SN_6}{5} \right]$$

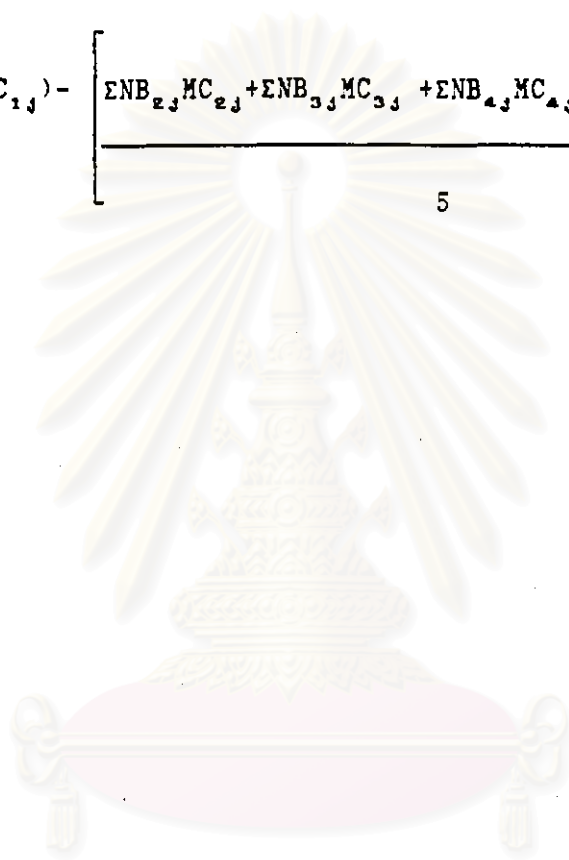
4.2 การวัดผลการคล้อยตามกลุ่มอ้างอิงทางอ้อม ด้วยการหาผลคูณระหว่างความหนักแน่นของความเชื่อเด่นชัดเกี่ยวกับความคิดของกลุ่มอ้างอิงที่มีความสำคัญต่อเขา คิดว่าเขาควรหรือไม่ควรทำพฤติกรรมนั้น (NB_j) กับแรงจูงใจที่จะคล้อยตามกลุ่มอ้างอิง (MC_j) และผลบวกของผลคูณนี้เป็นคะแนนวัดการคล้อยตามกลุ่มอ้างอิงทางอ้อม (εNB_jMC_j) ซึ่งมี 6 ชุด คือ

- 1) การคล้อยตามกลุ่มอ้างอิงทางอ้อมในการเลือกศึกษาต่อสายสามัญ (εNB_{1j}MC_{1j})
- 2) การคล้อยตามกลุ่มอ้างอิงทางอ้อมในการเลือกศึกษาต่อสายอาชีพด้านช่างอุตสาหกรรม (εNB_{2j}MC_{2j})
- 3) การคล้อยตามกลุ่มอ้างอิงทางอ้อมในการเลือกศึกษาต่อสายอาชีพด้านเกษตรกรรม (εNB_{3j}MC_{3j})
- 4) การคล้อยตามกลุ่มอ้างอิงทางอ้อมในการเลือกศึกษาต่อสายอาชีพด้านเกษตรกรรม (εNB_{4j}MC_{4j})
- 5) การคล้อยตามกลุ่มอ้างอิงทางอ้อมในการเลือกศึกษาต่อสายอาชีพด้านศิลปหัตถกรรม (εNB_{5j}MC_{5j})
- 6) การคล้อยตามกลุ่มอ้างอิงทางอ้อมในการเลือกศึกษาต่อสายอาชีพด้านพาณิชย์กรรม (εNB_{6j}MC_{6j})

การหาคะแนนความแตกต่างของการคล้อยตามกลุ่มอ้างอิงทางอ้อม ($D\epsilon NB_j MC_j$) จาก
 ส่วนการดังนี้

$$D\epsilon NB_j MC_{j[(1-(2+3+4+5+6))]} =$$

$$(\epsilon NB_{1j} MC_{1j}) - \frac{[\epsilon NB_{2j} MC_{2j} + \epsilon NB_{3j} MC_{3j} + \epsilon NB_{4j} MC_{4j} + \epsilon NB_{5j} MC_{5j} + \epsilon NB_{6j} MC_{6j}]}{5}$$



สถาบันวิทยบริการ
 จุฬาลงกรณ์มหาวิทยาลัย

5. ตัวแปรในการศึกษา และการวิเคราะห์

5.1 การใช้ DI ทำนาย B

5.2 การใช้ DA_{ij} และ DSN_{ij} ทำนาย DI

5.3 การใช้ DA_{ij} , DSN_{ij} , GPA, DI

5.4 ลักษณะความแตกต่างของค่ามีซิมิลิตีระหว่างกลุ่ม ได้นั่นเอง

- 1) กลุ่มที่มีเจตนาจะเลือก B_1 กับกลุ่มที่มีเจตนาจะไม่เลือก B_1
- 2) กลุ่มที่มีเจตนาจะเลือก B_2 กับกลุ่มที่มีเจตนาจะไม่เลือก B_2
- 3) กลุ่มที่มีเจตนาจะเลือก B_3 กับกลุ่มที่มีเจตนาจะไม่เลือก B_3
- 4) กลุ่มที่มีเจตนาจะเลือก B_4 กับกลุ่มที่มีเจตนาจะไม่เลือก B_4
- 5) กลุ่มที่มีเจตนาจะเลือก B_5 กับกลุ่มที่มีเจตนาจะไม่เลือก B_5
- 6) กลุ่มที่มีเจตนาจะเลือก B_6 กับกลุ่มที่มีเจตนาจะไม่เลือก B_6

โดยศึกษาตัวแปรตาม ได้แก่

- 1) คะแนนความเชื่อเกี่ยวกับผลของการกระทำ (b_j)
- 2) คะแนนการประเมินผลของการกระทำ (e_j)
- 3) ความเชื่อเกี่ยวกับกลุ่มอ้างอิง (NB_j)
- 4) แรงจูงใจที่จะคล้อยตามกลุ่มอ้างอิง (MC_j)

ผลการวิจัย พบว่า

1. ความแตกต่างของเจตคติทางตรงมีความสัมพันธ์ทางบวกอย่างมีนัยสำคัญน้อยกว่า .001 กับความแตกต่างของเจตนาในการเลือกศึกษาต่อสายสามัญหรือสายอาชีพ
2. ความแตกต่างของการคล้อยตามกลุ่มอ้างอิงทางตรงมีความสัมพันธ์ทางบวกอย่างมีนัยสำคัญน้อยกว่า .001 กับความแตกต่างของเจตนาในการเลือกศึกษาต่อสายสามัญหรือสายอาชีพ
3. ความแตกต่างของเจตคติทางตรง ความแตกต่างของการคล้อยตามกลุ่มอ้างอิงทางตรง ร่วมกันทำนายความแตกต่างของเจตนา ได้อย่างมีนัยสำคัญ ($R = .65, P < .001$) โดยที่ความแตกต่างของการคล้อยตามกลุ่มอ้างอิงทางตรงมีค่าน้ำหนักของการทำนาย ($\beta = .43, P < .001$) สูงกว่าความแตกต่างของเจตคติทางตรง ($\beta = .30, P < .001$)
4. ความแตกต่างของเจตคติทางตรง ความแตกต่างของการคล้อยตามกลุ่มอ้างอิงทางตรง และระดับสัมฤทธิ์ผลทางการเรียนร่วมกันทำนายความแตกต่างของเจตนาได้อย่างมีนัยสำคัญ ($R = .70,$

$P < .001$) โดยที่ความแตกต่างของการคล้อยตามกลุ่มอ้างอิงทางตรงมีค่าน้ำหนักของการทำนาอ ($\beta = .35, P < .001$) สูงกว่าระดับสัมฤทธิ์ผลทางการเรียน ($\beta = .30, P < .001$) และความแตกต่างของเจตคติทางตรง ($\beta = .26, P < .001$)

5. ความแตกต่างของเจตนา สามารถทำนายพฤติกรรมทางเลือกศึกษาคือสายสามัญหรือสายอาชีพได้อย่างมีนัยสำคัญ ($r = .68, P < .001$)

คาเพนเตอร์และฟลิชแมน (Carpenter and Fleishman 1987: 79) (อ้างถึงในเรเวดีวิศทกโกศล, 2533) ศึกษาพฤติกรรมการวางโครงการศึกษาคือในระดับมหาวิทยาลัยหลังจากเรียนจบเกรด 12 ของนักเรียนไฮสกูลประเทศออสเตรเลีย โดยใช้ทฤษฎีการกระทำด้วยเหตุผลร่วมกับรูปแบบของลีชการ์ (เรียกอีกอย่างหนึ่งว่ารูปแบบวิสคอนซิน) (Liska 1984) ในการทำนายและทำความเข้าใจพฤติกรรม กลุ่มตัวอย่างเป็นนักเรียนไฮสกูลเกรด 12 ในประเทศออสเตรเลีย จำนวน 1,108 คน แบบสอบถามที่ใช้ประกอบด้วยตัวแปรทุกรูปแบบของลีชการ์ (หรือเรียกอีกอย่างหนึ่งว่า รูปแบบของวิสคอนซิน) และตัวแปรจากทฤษฎีการกระทำด้วยเหตุผล ดังรายละเอียดต่อไปนี้

1. ตัวแปรจากรูปแบบของลีชการ์ (รูปแบบของวิสคอนซิน)

1.1 ระดับชั้นทางสังคม วัดจาก

1.1.1 อาชีพของบิดา ให้กลุ่มตัวอย่างเขียนรายละเอียดเกี่ยวกับอาชีพของบิดา แล้วใช้มาตรวัดความมีเกียรติในอาชีพ ซึ่งพัฒนาโดย Broom และอื่น ๆ (1977) เป็นเกณฑ์ในการลงรหัสให้คะแนนค่าอาชีพเกี่ยวกับอาชีพของบิดา

1.2 โอกาสที่เอื้ออำนวยต่อการทำพฤติกรรม วัดจาก

1.2.1 ประเภทของโรงเรียน มี 3 ชนิด คือ โรงเรียนรัฐบาล โรงเรียนคาทอลิก และโรงเรียนเอกชน เมื่อวิเคราะห์ข้อมูลจะใช้ตัวแปรหลอก (Dummy Variables) 2 ตัว คือ ตัวแปรหนึ่งหมายถึงโรงเรียนคาทอลิก และอีกตัวแปรหนึ่งหมายถึงโรงเรียนเอกชน

1.2.2 เพศ

1.3 ทรัพยากรที่จำเป็นต่อการทำพฤติกรรม วัดจาก

1.3.1 ผลสัมฤทธิ์ทางการเรียน ผลสัมฤทธิ์ทางการเรียนของนักเรียนแต่ละคน คำนวณโดย the State Board of Secondary School Studies มี 3 ชั้นตอน คือ

ชั้นที่ 1 เมื่อใกล้สิ้นปีการศึกษาเกรด 12 ครูจะประเมินผลสัมฤทธิ์ของแต่ละวิชาที่เรียนในเกรด 11 และเกรด 12 ของนักเรียนแต่ละคน ให้คะแนนตั้งแต่ 1 - 99

ชั้นที่ 2 คะแนนของแต่ละวิชานำมาทำให้เป็นคะแนนมาตรฐาน

ชั้นที่ 3 นำคะแนนมาตรฐานสูงสุด 5 วิชาแรกของนักเรียนแต่ละคนมารวมกัน เป็นการวัดสัมฤทธิ์ผลทางการเรียนของนักเรียนคนนั้น

1.3.2 ความสามารถทางการเรียน โดยให้กลุ่มตัวอย่างระบุว่าตนมีความสามารถทางการเรียนแค่ไหนบนมาตร 6 ช่วง จากต่ำกว่าเกณฑ์เฉลี่ยมาก จนถึงสูงกว่าเกณฑ์เฉลี่ยมาก ข้อคำถามนี้ Rosier (1978) เคยใช้ในการวิจัยเกี่ยวกับการบรรลุผลสำเร็จทางการเรียนของวัยรุ่น ออสเตรเลีย

2. ตัวแปรจากทฤษฎีการกระทำด้วยเหตุผล

ในงานวิจัยชิ้นนี้มีการวัดตัวแปรจากทฤษฎีการกระทำด้วยเหตุผล 3 ตัวแปร คือ เจตนาเชิงพฤติกรรม การคล้อยตามกลุ่มอ้างอิง และเจตคติต่อการศึกษาคือในระดับมหาวิทยาลัย แต่มีวิธีการวัดไม่ตรงตามวิธีการวัดในทฤษฎีการกระทำด้วยเหตุผล ดังรายละเอียดต่อไปนี้

2.1 เจตนาเชิงพฤติกรรม วัดโดยการถามกลุ่มตัวอย่างเมื่อใกล้จะเรียนจบเกรด 12 ว่าเขาตั้งใจจะทำอะไรหลังจากเรียนจบชั้นไฮสคูล กลุ่มตัวอย่างที่ตอบว่าจะเรียนต่อในระดับมหาวิทยาลัย ให้ 1 คะแนน ส่วนกลุ่มที่จะหางานทำ ให้ 0 คะแนน

2.2 การคล้อยตามกลุ่มอ้างอิง วัดจาก

2.2.1 การรับรู้การสนับสนุนของผู้ปกครอง ในการศึกษาต่อระดับมหาวิทยาลัย โดยการถามกลุ่มตัวอย่างว่า "ผู้ปกครองของเขาปรารถนาจะให้เขาทำอะไรเมื่อเรียนจบชั้นไฮสคูล" กลุ่มตัวอย่างที่ตอบว่าผู้ปกครองสนับสนุนให้เรียนต่อ ให้ 1 คะแนน ส่วนกลุ่มตัวอย่างที่ตอบว่าผู้ปกครองไม่สนับสนุนให้เรียนต่อ ให้ 0 คะแนน

2.2.2 การรับรู้การวางโครงการในการศึกษาต่อของเพื่อน โดยถามกลุ่มตัวอย่างเกี่ยวกับโครงการในการศึกษาของเพื่อน กลุ่มตัวอย่างที่ตอบว่า เพื่อนของเขามีโครงการจะศึกษาต่อในระดับสูงขึ้นไปให้ 3 คะแนน กลุ่มตัวอย่างที่ตอบว่า เพื่อนบางคนของเขาจะหางานทำและบางคนก็จะเรียนต่อ ให้ 2 คะแนน ส่วนกลุ่มตัวอย่างที่ตอบว่า เพื่อนของเขาจะหางานทำ ให้ 1 คะแนน

2.3 เจตคติต่อการศึกษาคือในระดับมหาวิทยาลัย ประกอบด้วยคำถาม 6 ข้อ ให้ตอบว่า "เห็นด้วย" หรือ "ไม่เห็นด้วย" ได้แก่

2.3.1 ฉันไม่พอใจในระดับความรู้ในปัจจุบันของฉัน

2.3.2 ฉันมีความคิดที่จะทำงานที่ใช้สติปัญญาสูง ๆ

2.3.3 การศึกษาต่อในระดับมหาวิทยาลัยทำให้มีความรู้กว้างขวาง และพัฒนาบุคลิกภาพ

2.3.4 การหางานทำเพื่อเลี้ยงตนเองดีกว่าการศึกษาคือ

2.3.5 การเรียนรู้จากการทำงานมีประโยชน์กับชีวิตจริงมากกว่าการเรียนรู้จากโรงเรียน

2.3.6 ความสำเร็จขึ้นอยู่กับความสามารถ และความพยายามมากกว่าการศึกษา

การให้คะแนนเจตคติต่อการศึกษาต่อในระดับมหาวิทยาลัยนี้ จะให้ 1 คะแนน สำหรับการตอบว่า "เห็นด้วย" ในข้อ 1-3 และให้ 1 คะแนนสำหรับการตอบว่า "ไม่เห็นด้วย" ในข้อ 4-6 จากการวิเคราะห์องค์ประกอบปรากฏว่า ค่าถามทั้ง 6 ข้ออยู่ในองค์ประกอบเดียวกัน ค่าสัมประสิทธิ์แห่งความคล่องภายใน (อัลฟา) เท่ากับ .59

ข้อมูลพฤติกรรมเก็บภายหลัง 2 ปีต่อมา โดยให้ 1 คะแนนสำหรับกลุ่มตัวอย่างที่ศึกษาต่อในระดับมหาวิทยาลัย และให้ 0 คะแนนสำหรับกลุ่มตัวอย่างที่ทำงาน ผลการวิจัยดังตารางที่ 2



สถาบันวิทยบริการ
จุฬาลงกรณ์มหาวิทยาลัย

ตัวแปร	1	2	3	4	5	6	7	8	9	10	11
1. นฤติกรรม	-										
2. เจตนา	.501	-									
3. เจตคติต่อการศึกษาต่อในระดับมหาวิทยาลัย	.425	.571	-								
4. การรับรู้การสนับสนุนของผู้ปกครอง ในการศึกษาต่อ	.447	.593	.450	-							
5. การวางโครงการการศึกษาของเพื่อน	.227	.415	.317	.314	-						
6. เพศ	-.022	-.071	-.075	.057	.034	-					
7. อาชีพของบิดา	.158	.152	.040	.224	.089	.073	-				
8. โรงเรียนคาทอลิก	.056	.011	-.003	-.026	-.010	.276	.017	-			
9. โรงเรียนเอกชน	.111	.147	.092	.169	.211	.107	.239	-.184	-		
10. ผลสัมฤทธิ์ทางการเรียน	.498	.466	.360	.352	.334	-.002	.121	.011	.033	-	
11. ความสามารถทางการเรียน	.275	.356	.240	.287	.168	.031	.110	-.001	.024	.561	-
มัชฌิมเลขคณิตของคะแนนดิบ	.486	.677	0.06	.618	2.31	.514	589.	.189	.127	1068.	4.44
ค่าเบี่ยงเบนมาตรฐาน	.500	.468	1.46	.486	.895	.500	127.	.391	.333	229	.722

จากตารางที่ 2 พบว่าเจตนาในการศึกษาต่อมีความสัมพันธ์กับพฤติกรรมจากการศึกษาต่อมากที่สุด ($r = .501$) ผลสัมฤทธิ์ทางการเรียน การคล้อยตามกลุ่มอ้างอิง และเจตคติต่อการศึกษาต่อในระดับมหาวิทยาลัย มีความสัมพันธ์กับพฤติกรรมเป็นอันดับรองลงมา ($r = .498, .447$ และ $.452$ ตามลำดับ)

นอกจากนี้ผลการวิจัยยังพบว่า กลุ่มตัวอย่างร้อยละ 30 ไม่มีการวางแผนการศึกษาต่อ และก็ไม่ได้เข้าศึกษาต่อ กลุ่มตัวอย่างร้อยละ 45 มีการวางแผนการศึกษาต่อและได้เข้าศึกษาต่อ กลุ่มตัวอย่างร้อยละ 23 มีการวางแผนการศึกษาต่อแต่ไม่ได้เข้าศึกษาต่อตามที่ได้วางแผนไว้ และมีเพียงจำนวนน้อยที่เข้าศึกษาต่อโดยที่ไม่ได้วางแผนการศึกษาต่อไว้ คือร้อยละ 2



สถาบันวิทยบริการ
จุฬาลงกรณ์มหาวิทยาลัย

ตารางที่ 3 ค่าสหสัมพันธ์ ค่าเฉลี่ย และส่วนเบี่ยงเบนมาตรฐานในตัวแปรต่าง ๆ เมื่อจำแนกตามเพศ*

ตัวแปร	1	2	3	4	5	6	7	8	9	10	X	S.D.
1. พฤติกรรม	-	.496	.414	.412	.260	.125	-.010	.165	.519	.295	.496	.501
2. เจตนา	.620	-	.538	.528	.366	.068	-.020	.129	.395	.356	.711	.454
3. เจตคติต่อการศึกษาคือในระดับสูง	.436	.600	-	.455	.300	.031	.059	.093	.317	.273	3.177	1.499
4. การรับรู้การสนับสนุน	.484	.667	.474	-	.274	.204	-.088	.152	.340	.340	590	.494
5. การวางแผนโครงการการศึกษา ของเพื่อนการเรียนของเพื่อน	.295	.468	.341	.350	-	.019	.024	.106	.291	.143	2.283	.906
6. ภาษีของบิดา	.190	.228	.050	.236	.144	-	-.045	.116	.129	.076	580.	117.
7. โรงเรียนคาทอลิก	.109	.060	-.004	-.020	-.046	.017	-	-.091	-.048	-.058	.078	.268
8. โรงเรียนเอกชน	.078	.175	.109	.175	.289	.308	-.282	-	.074	.013	0.090	.287
9. ผลสัมฤทธิ์ทางการเรียน	.480	.528	.403	.365	.374	.155	.044	.007	-	.589	1618	220
10. ความสามารถทางการเรียน	.259	.361	.215	.238	.189	.135	.014	.027	.538	-	4.420	.693
มัธยิมเลขคณิตของคะแนนดิบเดิม	.475	.645	2.959	.645	2.343	.598	.283	.161	1617.	4.463		
ค่าเบี่ยงเบนมาตรฐาน	.500	.479	1.412	.483	.886	135	.456	.368	237.	.749		

*ค่าสหสัมพันธ์ระหว่างตัวแปรต่าง ๆ ของเพศชายอยู่ด้านล่างของเมตริกซ์ค่าสหสัมพันธ์ ส่วนเพศหญิงอยู่ด้านบนของเมตริกซ์ค่าสหสัมพันธ์

จากตารางที่ 9 พบว่า ค่าสหสัมพันธ์ระหว่างเจตนาและพฤติกรรมของเพศชายมีความหนักแน่นมากกว่าเพศหญิง ($r = .620$ และ $.496$ ตามลำดับ) ความสัมพันธ์ระหว่างเจตนากับตัวแปรต่าง ๆ คือ เจตคติ การรับรู้การสนับสนุนของผู้ปกครองในการศึกษาต่อ การวางแผนโครงการการศึกษาของเพื่อน ความสามารถทางการเรียน และผลสัมฤทธิ์ทางการเรียนสำหรับเพศชายมีความหนักแน่นมากกว่าเพศหญิง

ตารางที่ 4 การวิเคราะห์หสัมภารถดถอยในตัวแปรต่าง ๆ ที่มีผลต่อเจตคติในการศึกษาต่อและการรับรู้การสนับสนุนของผู้ปกครองในการศึกษาต่อ

ตัวแปรอิสระ	ตัวแปรตาม	
	เจตคติในการศึกษาต่อ	การสนับสนุนของผู้ปกครองในการศึกษาต่อ
	β	β
โรงเรียนคาทอลิก	.039	-.021
โรงเรียนเอกชน	.103*	.113*
อาชีพของบิดา	-.024	.150*
เพศ	-.096*	.036
ความสามารถทางการเรียน	.061	.119*
ผลสัมฤทธิ์ทางการเรียน	.325*	.263*

* $P \leq .05$

จากตารางที่ 4 พบว่า นักเรียนที่มีผลสัมฤทธิ์ทางการเรียนสูงจะมีเจตคติที่ดีในการศึกษาต่อในระดับมหาวิทยาลัย ($\beta = .325$) นักเรียนหญิงมีเจตคติต่อการศึกษาคือดีกว่านักเรียนชาย ($\beta = -.096$) และนักเรียนในโรงเรียนเอกชนมีเจตคติต่อการศึกษาคือดีกว่านักเรียนในโรงเรียนรัฐบาล ($\beta = .103$) ความสามารถทางการเรียนและอาชีพของบิดาไม่มีผลต่อเจตคติต่อการศึกษาคือ

ส่วนผลในด้าน การรับรู้การสนับสนุนของผู้ปกครองในการศึกษาต่อ พบว่า การเรียนในโรงเรียนเอกชน อาชีพของบิดา ความสามารถทางการเรียน และผลสัมฤทธิ์ทางการเรียน มีผลต่อการรับรู้การสนับสนุนของผู้ปกครองในการศึกษาต่อ ($\beta = .113, .150, .119$ และ $.263$ ตามลำดับ)

ตารางที่ 5 การวิเคราะห์สมการถดถอยในตัวแปรต่าง ๆ ที่มีผลต่อเจตนาในการศึกษาต่อระดับ มหาวิทยาลัย

ตัวแปรอิสระ	ไม่วิเคราะห์ปฏิสัมพันธ์	วิเคราะห์ปฏิสัมพันธ์
	β	β
โรงเรียนคาทอลิก	.064	.050
โรงเรียนเอกชน	.040	.035
อาชีพของบิดา	.022	.022
เพศ	-.096*	.222*
ความสามารถทางการเรียน	.085*	.296*
ผลสัมฤทธิ์ทางการเรียน	.142*	.437*
เจตคติต่อการศึกษาคือ	.335*	.290*
การสนับสนุนของผู้ปกครองในการศึกษาต่อ	.151*	.315*
การวางแผนโครงการการศึกษาของเพื่อน		.259*
เพศ X การสนับสนุนของผู้ปกครองในการศึกษาต่อ		.164*
เพศ X การวางแผนโครงการการศึกษาคือของเพื่อน		.023
ความสามารถทางการเรียน X ผลสัมฤทธิ์ทางการเรียน		-.453*
เพื่อน X ผู้ปกครอง		-.157

* $P \leq .05$

จากตารางที่ 5 พบว่า ตัวแปรทุกตัวมีผลต่อเจตนาในการศึกษาต่อ (มีค่า β ตั้งแต่ $-.096$ ถึง $.335$) ยกเว้นตัวแปรด้านประเภทของโรงเรียนและอาชีพของบิดา ซึ่งไม่มีผลต่อเจตนา และเมื่อวิเคราะห์ปฏิสัมพันธ์ พบว่า การสนับสนุนการศึกษาคือของผู้ปกครองมีผลต่อเจตนาในการศึกษาของเพศชายมากกว่าเพศหญิง ($\beta = .164$) และความสามารถทางการเรียนมีผลต่อเจตนาของนักเรียนที่มีผลสัมฤทธิ์ทางการเรียนต่ำ มากกว่านักเรียนที่มีผลสัมฤทธิ์ทางการเรียนสูง ($\beta = -.453$)

ตารางที่ 6. การวิเคราะห์สมการถดถอยในตัวแปรต่าง ๆ ที่มีผลต่อพฤติกรรมการศึกษาต่อระดับมหาวิทยาลัย

ตัวแปรอิสระ	ไม่วิเคราะห์ปฏิสัมพันธ์	วิเคราะห์ปฏิสัมพันธ์
	β	β
โรงเรียนคาทอลิก	.064*	.069*
โรงเรียนเอกชน	.036	.043
อาชีพของบิดา	.044	.039
เพศ	-.021	.009
ความสามารถทางการเรียน	.072*	.180
ผลสัมฤทธิ์ทางการเรียน	.318*	.488*
เจตคติต่อการศึกษาต่อ	.098*	.088*
การสนับสนุนของผู้ปกครองในการศึกษาต่อ	.124*	.088
การวางโครงการการศึกษาของเพื่อน	-.024	-.046
เจตนาในการศึกษาต่อ	.305*	-.207
เพศ X การสนับสนุนของผู้ปกครองในการศึกษาต่อ		.017
เพศ X การวางโครงการการศึกษาต่อของเพื่อน		-.058
ความสามารถทางการเรียน X ผลสัมฤทธิ์ทางการเรียน		-.531
เพื่อน X ผู้ปกครอง		.061
ผลสัมฤทธิ์ทางการเรียน X เจตนาในการศึกษาต่อ		.622*

* $P \leq .05$

จากตารางที่ 6 พบว่า เจตนาในการศึกษาต่อ เจตคติในการศึกษาต่อ การรับรู้การสนับสนุนการศึกษาต่อของผู้ปกครอง การเรียนในโรงเรียนคาทอลิก และผลสัมฤทธิ์ทางการเรียนสูง มีผลต่อพฤติกรรมการศึกษาต่อ ($\beta = .305, .098, .124, .064$ และ $.318$ ตามลำดับ) เป็นที่น่าสังเกตว่าผลสัมฤทธิ์ทางการเรียนมีผลต่อพฤติกรรมการศึกษาต่อสูงกว่าเจตนาในการศึกษาต่อเล็กน้อย ($\beta = .318$ และ $.305$ ตามลำดับ) ส่วนผลของการวิเคราะห์ปฏิสัมพันธ์ พบว่านักเรียนมีผลสัมฤทธิ์ทางการเรียนสูง มีเจตนาในการศึกษาต่อมากกว่านักเรียนที่มีผลสัมฤทธิ์ทางการเรียนต่ำ