

สรุปผลการวิจัย อภิปรายผล และข้อเสนอแนะ

วัตถุประสงค์ของการวิจัย

1. เพื่อศึกษาสภาพความสัมพันธ์และการจัดกิจกรรมส่งเสริมความสัมพันธ์ระหว่างบ้านกับโรงเรียนประถมศึกษาของจังหวัดศรีสะเกษ
2. เพื่อเสนอรูปแบบที่จะส่งเสริมความสัมพันธ์ระหว่างบ้านกับโรงเรียนประถมศึกษา

ขั้นตอนและวิธีดำเนินการวิจัย

ขั้นที่ 1 การเลือกตัวอย่างประชากร

กลุ่มตัวอย่างประชากรที่ใช้ในการวิจัยครั้งนี้ ประกอบด้วยบุคลากรทางการศึกษา ได้แก่ ผู้บริหารการศึกษา ครูใหญ่ ครู และบุคลากรในชุมชน ซึ่งได้แก่ ผู้ปกครองนักเรียนและผู้นำในชุมชน ตัวอย่างประชากรแต่ละกลุ่ม ได้จากการสุ่มแบบแยกประเภท (Stratified Random Sampling) โดยแบ่งขนาดโรงเรียนประถมศึกษา สังกัดสำนักงานการประถมศึกษาจังหวัดศรีสะเกษ ออกเป็น 3 ขนาดคือ ใหญ่ กลาง และเล็ก และสุ่มให้เป็นตัวอย่างประชากรร้อยละ 25 ของแต่ละขนาด จำนวนตัวอย่างประชากรประกอบด้วย ผู้บริหารการศึกษาระดับจังหวัด อำเภอ ทั้งอำเภอ จำนวน 8 คน ครูใหญ่โรงเรียนประถมศึกษาจำนวน 82 คน ครูปฏิบัติการในโรงเรียนประถมศึกษาจำนวน 154 คน ผู้ปกครองและผู้นำในชุมชน 236 คน รวมตัวอย่างประชากรทั้งสิ้น 480 คน

ขั้นที่ 2 การสร้างรูปแบบ

- 2.1 ศึกษาและรวบรวมความรู้เกี่ยวกับการส่งเสริมความสัมพันธ์ระหว่างบ้านกับโรงเรียนประถมศึกษา การประชาสัมพันธ์โรงเรียนจากหนังสือ วารสาร บทความ ตลอดจนผลงานการวิจัยต่างๆ
- 2.2 ศึกษาจากการสังเกต สัมภาษณ์บุคลากรทางการศึกษาที่เกี่ยวข้องกับโรงเรียนประถมศึกษาในจังหวัดศรีสะเกษ เกี่ยวกับการจัดกิจกรรมส่งเสริมความสัมพันธ์ระหว่างบ้านกับโรงเรียน
- 2.3 ศึกษาจากการสัมภาษณ์ผู้เชี่ยวชาญ และบุคคลทั่วไปเกี่ยวกับความสัมพันธ์ระหว่างบ้านกับโรงเรียน

2.4 ผู้วิจัยนำข้อมูลจากข้อ 2.1 2.2 และ 2.3 มาสร้างเป็นรูปแบบของการส่งเสริมความสัมพันธ์ระหว่างบ้านกับโรงเรียนประถมศึกษา

เครื่องมือที่ใช้ในการวิจัย

เครื่องมือที่ใช้ในการวิจัยครั้งนี้คือ แบบสอบถามเกี่ยวกับสาระสำคัญของรูปแบบ และการปฏิบัติจริงในโรงเรียน โดยผู้วิจัยจัดประเด็นสำคัญของรูปแบบทั้งหมด ให้ตัวอย่างประชากรแสดงความคิดเห็น แบบสอบถามแบ่งเป็น 3 ตอนคือ

ตอนที่ 1 สถานภาพของผู้ตอบแบบสอบถาม

ตอนที่ 2 ความคิดเห็นที่มีต่อสาระสำคัญของรูปแบบและสภาพความเป็นจริงที่โรงเรียนปฏิบัติอยู่

ตอนที่ 3 คำถามปลายเปิดเกี่ยวกับความคิดเห็นเพิ่มเติม ข้อเสนอประกอบของรูปแบบและข้อเสนอแนะอื่นๆ

การเก็บรวบรวมข้อมูล

ผู้วิจัยได้ขอความอนุเคราะห์จาก ผู้อำนวยการการประถมศึกษาจังหวัดศรีสะเกษ ออกหนังสือนำเพื่อขอความร่วมมือจากข้าราชการทุกฝ่ายในสังกัดช่วยตอบแบบสอบถาม ผู้วิจัยได้แจกและเก็บแบบสอบถามด้วยตนเอง ซึ่งได้รับแบบสอบถามคืนจำนวน 414 ชุด คิดเป็นร้อยละ 86.25 ของจำนวนแบบสอบถามที่แจกไปทั้งหมด

การวิเคราะห์ข้อมูล

- นำคำตอบแบบสอบถามส่วนที่ 1 ซึ่งเป็นข้อมูลเกี่ยวกับสถานภาพของผู้ตอบมาแจกแจงความถี่ แสดงค่าร้อยละ และเสนอเป็นตารางประกอบความเรียง
- นำคำตอบแบบสอบถามส่วนที่ 2 มาวิเคราะห์ความคิดเห็นของกลุ่มตัวอย่างประชากรที่มีต่อรูปแบบ และสภาพการปฏิบัติในโรงเรียน โดยใช้คำมีขั้วมีเลขคณิต และส่วนเบี่ยงเบนมาตรฐาน
- แบบสอบถามส่วนที่ 3 ซึ่งเป็นความคิดเห็นและข้อเสนอแนะเกี่ยวกับองค์ประกอบของรูปแบบการส่งเสริมความสัมพันธ์ระหว่างบ้านกับโรงเรียนประถมศึกษา มาจัดเป็นหมวดหมู่แล้วเสนอเป็นความเรียง



สรุปผลการวิจัย

1. สถานภาพทั่วไปของตัวอย่างประชากร

ตัวอย่างประชากรเป็นบุคลากรทางการศึกษา ส่วนใหญ่เป็นครูปฏิบัติการ มีวุฒิทางการศึกษาระดับปริญญาตรีเป็นส่วนมาก มีประสบการณ์ทำงานมาแล้ว ตั้งแต่ 16 ปีขึ้นไปมากที่สุด การเข้าร่วมกิจกรรมของชุมชนมากที่สุดคือ ในเทศกาลวันสำคัญทางประเพณีของท้องถิ่น เช่น วันเข้าพรรษา หอตกหิน ฯ

ตัวอย่างประชากรที่เป็นบุคลากรในชุมชน มีจำนวนใกล้เคียงกันคือ เป็นผู้นำในชุมชนร้อยละ 53.50 และเป็นผู้ปกครองนักเรียนร้อยละ 46.50 วุฒิทางการศึกษาส่วนใหญ่อ่านออก เขียนได้ และส่วนใหญ่เคยเข้าร่วมกิจกรรมของโรงเรียน กิจกรรมของโรงเรียนที่เข้าร่วมมากที่สุดคือ การประชุมผู้ปกครอง รองลงไปคือ การแข่งขันกีฬาของนักเรียน และวันสำคัญต่างๆของโรงเรียน

2. ความคิดเห็นต่อสาระสำคัญของรูปแบบการส่งเสริมความสัมพันธ์ระหว่างบ้านกับโรงเรียน ประถมศึกษา และการปฏิบัติจริงในโรงเรียน ตัวอย่างประชากรมีความคิดเห็นดังนี้

ตัวอย่างประชากรทั้ง 2 กลุ่ม มีความเห็นด้วยอย่างยิ่งต่อสาระสำคัญของรูปแบบ ในทุกประเด็นขององค์ประกอบต่อไปนี้คือ หลักการและเหตุผลของการส่งเสริมความสัมพันธ์ระหว่างบ้านกับโรงเรียน วัตถุประสงค์ บทบาทของผู้บริหารการศึกษา บทบาทของนักเรียน ผู้ที่เกี่ยวข้องและผู้รับผิดชอบต่อการจัดกิจกรรม การจัดสถานที่ในการจัดกิจกรรม การประเมินโครงการการจัดกิจกรรม การเสนอแนะวิธีการแก้ไขอุปสรรคและปัญหาของการส่งเสริมความสัมพันธ์ระหว่างบ้านกับโรงเรียนประถมศึกษา

ตัวอย่างประชากรทั้ง 2 กลุ่ม มีความเห็นด้วยต่อสาระสำคัญของรูปแบบในทุกประเด็นขององค์ประกอบต่อไปนี้คือ บทบาทของพระสงฆ์ บทบาทของศพคที่ ผู้ที่ชาวบ้านให้ความนับถือ กรรมการศึกษา โรงเรียน ผู้นำกลุ่มต่างๆในชุมชน คณะกรรมการการจัดกิจกรรมต่างๆในชุมชน คณะกรรมการพัฒนาหมู่บ้าน และสภาตำบล และหน่วยงานอื่นๆ

ตัวอย่างประชากรทั้ง 2 กลุ่ม มีความเห็นว่า โรงเรียนได้ปฏิบัติจริงเป็นครั้งคราว ในทุกประเด็นขององค์ประกอบคือ หลักการและเหตุผล วัตถุประสงค์ แนวทางการดำเนินงานส่งเสริมความสัมพันธ์ระหว่างบ้านกับโรงเรียน บทบาทของผู้บริหารการศึกษา บทบาทของผู้ปกครอง บทบาทของพระสงฆ์ บทบาทของศพคที่ ผู้ที่ชาวบ้านให้ความนับถือ กิจกรรมที่นำครูและนักเรียนไปสู่นบ้านหรือชุมชน สื่อที่ใช้ในการจัดกิจกรรมและประชาสัมพันธ์ผู้ที่เกี่ยวข้องและผู้รับผิดชอบต่อการจัดกิจกรรม การกำหนดระยะเวลาของการจัดกิจกรรม การประเมินผลโครงการการจัดกิจกรรม

นอกจากนี้ ตัวอย่างประชากรก็ได้ให้ความเห็นในประเด็นของแต่ละองค์ประกอบของ
รูปแบบ ดังนี้

หลักการและเหตุผลของการส่งเสริมความสัมพันธ์ระหว่างบ้านกับโรงเรียนประถมศึกษา

ตัวอย่างประชากรทั้ง 2 กลุ่ม เห็นด้วยว่า การดำเนินงานของโรงเรียนจะบรรลุเป้าหมาย ต้องอาศัย
ความร่วมมือและการสนับสนุนจากผู้ปกครองและชุมชน ส่วนการปฏิบัติจริงในโรงเรียน บุคลากรทาง
การศึกษาเห็นว่า โรงเรียนและผู้ปกครอง ควรมีความเข้าใจซึ่งกันและกัน และมีการติดต่อกันอย่าง
ใกล้ชิดมากที่สุด ส่วนบุคลากรในชุมชนเห็นว่า ความสัมพันธ์ที่กระหว่างบ้านกับโรงเรียน เป็นปัจจัยสำคัญ
ในการพัฒนาต่างๆของนักเรียนมากที่สุด นอกจากนี้ตัวอย่างประชากรทั้ง 2 กลุ่ม เห็นด้วยอย่างยิ่งกับ
หลักการและเหตุผลของรูปแบบทุกประเด็นและเห็นว่า โรงเรียนได้ปฏิบัติเป็นครั้งคราวทุกประเด็นด้วย

วัตถุประสงค์

บุคลากรทางการศึกษาเห็นด้วยว่า การสร้างความสัมพันธ์อันดีต่อกัน จะเป็นการป้องกันการ
เข้าใจผิดในกรณีต่างๆ ระหว่างครูกับผู้ปกครองมากที่สุด และเห็นว่าโรงเรียนได้ปฏิบัติในเรื่องนี้มากที่สุด
ด้วย ส่วนบุคลากรในชุมชน เห็นด้วยว่า การที่ครูและผู้ปกครองควรมีโอกาสพบปะและแลกเปลี่ยนความรู้
ความคิดเห็นต่างๆ เพื่อเป็นแนวทางในการปรับปรุงโรงเรียนมากที่สุด ส่วนการปฏิบัติจริงในโรงเรียน
เห็นว่า การส่งเสริมความเข้าใจและความร่วมมืออันดีระหว่าง ครูกับผู้ปกครองและชุมชน สามารถช่วยแก้
ปัญหาและพัฒนาคุณภาพนักเรียนให้ดีขึ้นมากที่สุด ตัวอย่างประชากรทั้ง 2 กลุ่ม เห็นด้วยอย่างยิ่งกับวัตถุประสงค์
ของรูปแบบทุกประเด็น และเห็นว่า โรงเรียนได้ปฏิบัติเป็นครั้งคราวทุกประเด็นด้วย

วิธีการดำเนินงาน

การวางแผน บุคลากรทางการศึกษาเห็นว่า การประชุมบุคลากรภายในโรงเรียน เพื่อ
ปรึกษาหารือในการวางแผน หลักการและวิธีการต่างๆ ในการสร้างความสัมพันธ์ที่ดีมากที่สุด บุคลากร
ในชุมชนเห็นว่า โรงเรียนประชาสัมพันธ์ให้ผู้ปกครองและชุมชนทราบเกี่ยวกับการจัดกิจกรรมต่างๆของ
โรงเรียนมากที่สุด ส่วนการปฏิบัติจริงในโรงเรียน ตัวอย่างประชากรทั้ง 2 กลุ่มเห็นว่า ได้มีการแต่งตั้ง
ผู้รับผิดชอบในการดำเนินงานของแต่ละฝ่ายและแต่ละกิจกรรมมากที่สุด และตัวอย่างประชากรทั้ง 2 กลุ่ม
เห็นว่าโรงเรียนได้ปฏิบัติเรื่องนี้เป็นประจำ นอกจากนั้น โรงเรียนได้ปฏิบัติเป็นครั้งคราวในทุกประเด็น

แนวการดำเนินงาน ตัวอย่างประชากรทั้ง 2 กลุ่มเห็นว่า ความสัมพันธ์ที่ดีของครูและผู้ปกครอง
จะทำให้เข้าใจซึ่งกันและกัน และทราบพฤติกรรมต่างๆของนักเรียนมากที่สุด และบุคลากรในชุมชนเห็นว่า
โรงเรียนได้ปฏิบัติในเรื่องนี้มากที่สุดด้วย ส่วนบุคลากรทางการศึกษาเห็นว่า โรงเรียนได้ปฏิบัติในเรื่อง

การให้บริการและประชาสัมพันธ์ จะทำให้เกิดความร่วมมือ และความผูกพันระหว่างชุมชนกับโรงเรียนมากที่สุด ตัวอย่างประชากรทั้ง 2 กลุ่มเห็นว่า แนวการดำเนินงาน โรงเรียนได้ปฏิบัติเป็นครั้งคราว ในทุกประเด็น

บทบาทของบุคลากรที่เกี่ยวข้อง : ผู้บริหารการศึกษา บุคลากรทางการศึกษาเห็นว่า การที่ผู้บริหารการศึกษาควรมายเยี่ยมโรงเรียนอย่างสม่ำเสมอมากที่สุด ส่วนบุคลากรในชุมชนเห็นว่า ควรให้การสนับสนุนช่วยเหลือแนะนำในการจัดกิจกรรมต่างๆของโรงเรียนมากที่สุด และตัวอย่างประชากรทั้ง 2 กลุ่มเห็นว่า โรงเรียนได้ปฏิบัติจริงในเรื่องนี้มากที่สุดด้วย นอกจากนี้ตัวอย่างประชากรทั้ง 2 กลุ่มเห็นด้วยอย่างยิ่งกับสาระสำคัญของบทบาทผู้บริหารการศึกษาในทุกประเด็น และได้ปฏิบัติจริงเป็นครั้งคราวในทุกประเด็นด้วย

ผู้บริหารโรงเรียน ครู และบุคลากรอื่นในโรงเรียน บุคลากรทางการศึกษาเห็นว่า การดูแลความปลอดภัยของนักเรียนมากที่สุด ส่วนบุคลากรในชุมชนเห็นว่า ควรให้บริการแก่ผู้ปกครองที่มากติดต่อมากที่สุด สำหรับการปฏิบัติจริง ตัวอย่างประชากรทั้ง 2 กลุ่มเห็นว่า โรงเรียนได้ดูแลความปลอดภัยให้แก่ นักเรียนมากที่สุด นอกจากนี้บุคลากรทางการศึกษา เห็นด้วยอย่างยิ่งกับสาระสำคัญของบทบาท ของผู้บริหารโรงเรียน ครู และบุคลากรอื่นในโรงเรียนทุกประเด็น

นักเรียน ตัวอย่างประชากรทั้ง 2 กลุ่ม เห็นด้วยอย่างยิ่งว่า นักเรียนควรมีความประพฤติที่ดี ตั้งใจเล่าเรียน เพื่อให้ผู้ปกครองมีความภาคภูมิใจมากที่สุด และเห็นว่านักเรียนได้ปฏิบัติในเรื่องนี้มากที่สุดด้วย นอกจากนี้ตัวอย่างประชากรทั้ง 2 กลุ่ม มีความเห็นด้วยอย่างยิ่งกับบทบาทของนักเรียน และบุคลากรทางการศึกษาเห็นว่า นักเรียนได้ปฏิบัติจริงเป็นประจำในทุกประเด็น ส่วนบุคลากรในชุมชนเห็นว่า นักเรียนได้ปฏิบัติจริงเป็นประจำ 1 ประเด็นคือ มีความประพฤติ ตั้งใจเล่าเรียนเพื่อให้ผู้ปกครองมีความภาคภูมิใจ นอกนั้นได้ปฏิบัติเป็นครั้งคราว

ผู้ปกครอง ตัวอย่างประชากรทั้ง 2 กลุ่ม เห็นด้วยอย่างยิ่งกับบทบาทของผู้ปกครองว่า ควรให้การสนับสนุนการเรียนการสอน ของนักเรียนและโรงเรียนมากที่สุด และเห็นว่า ผู้ปกครองได้ปฏิบัติในเรื่องนี้มากที่สุดด้วย นอกจากนี้ตัวอย่างประชากรทั้ง 2 กลุ่ม เห็นด้วยอย่างยิ่งกับบทบาทของผู้ปกครอง 3 ประเด็น และเห็นด้วย 1 ประเด็นคือ เป็นวิทยากรให้แก่โรงเรียน ส่วนการปฏิบัตินั้น ตัวอย่างประชากรเห็นว่าผู้ปกครองได้ปฏิบัติเป็นครั้งคราว ในทุกประเด็น

พระสงฆ์ ตัวอย่างประชากรทั้ง 2 กลุ่ม เห็นด้วยว่า ควรเป็นวิทยากรให้แก่โรงเรียนมากที่สุด ส่วนในการปฏิบัตินั้นเห็นว่า พระสงฆ์ได้ให้คำปรึกษาและการสนับสนุน การเข้าร่วมกิจกรรมต่างๆของโรงเรียนมากที่สุด นอกจากนี้ตัวอย่างประชากรทั้ง 2 กลุ่ม มีความเห็นด้วยกับบทบาทของพระสงฆ์ในทุกประเด็นและเห็นว่า ได้ปฏิบัติจริงเป็นครั้งคราว ในทุกประเด็นด้วย

บทคดี ผู้ที่ชาวบ้านให้ความร่วมมือ กรรมการศึกษาโรงเรียน ผู้นำกลุ่มต่างๆในชุมชน

คณะกรรมการจัดกิจกรรมต่างๆในชุมชน คณะกรรมการพัฒนาหมู่บ้านและสภาตำบล และหน่วยงานอื่นๆ บุคลากรทางการศึกษาเห็นด้วยว่า ควรให้ความร่วมมือกับทางโรงเรียนในการจัดกิจกรรมต่างๆของท้องถิ่นมากที่สุด ส่วนบุคลากรในชุมชนเห็นว่า ควรให้ความช่วยเหลือในด้านการจัดหาเงินมาปรับปรุงและไว้ในกิจกรรมของโรงเรียนมากที่สุด สำหรับการปฏิบัติจริง ตัวอย่างประชากรทั้ง 2 กลุ่ม เห็นว่าได้ให้ความร่วมมือกับทางโรงเรียนในการจัดกิจกรรมต่างๆของท้องถิ่นมากที่สุด นอกจากนี้ตัวอย่างประชากรทั้ง 2 กลุ่ม เห็นด้วยกับบทบาทของบทคดี ฯ ทุกประเด็น และเห็นด้วยได้ปฏิบัติจริงเป็นครั้งคราวทุกประเด็นด้วย

ลักษณะของการจัดกิจกรรมเพื่อส่งเสริมความสัมพันธ์ระหว่างบ้านกับโรงเรียน

ประเภทกิจกรรม กิจกรรมที่ส่งเสริมและสร้างความเข้าใจอันดีระหว่างโรงเรียน

ผู้ปกครองและศิษย์เก่า ตัวอย่างประชากรทั้ง 2 กลุ่ม เห็นด้วยว่า ทางโรงเรียนควรแจ้งความก้าวหน้าทางการเรียนและความประพฤติของนักเรียนให้ผู้ปกครองทราบมากที่สุด และให้ความคิดเห็นว่าโรงเรียนได้ปฏิบัติจริงในเรื่องนี้มากที่สุดด้วย และเห็นว่าข้อที่โรงเรียนไม่ได้ปฏิบัติเลยคือ การดำเนินงานการจัดตั้งสมาคมผู้ปกครองและครูของโรงเรียน

กิจกรรมชักนำผู้ปกครองหรือชุมชนเข้ามาสู่โรงเรียน ตัวอย่างประชากรทั้ง 2 กลุ่ม เห็นด้วยกับสาระสำคัญของกิจกรรมนี้มากที่สุดในประเด็นที่ว่า ในโอกาสที่ทางโรงเรียนจัดงานพิเศษ หรือกิจกรรมต่างๆของโรงเรียน ทางโรงเรียนได้เชิญผู้ปกครองและประชาชนมาร่วมด้วย และบุคลากรในชุมชนเห็นว่าทางโรงเรียนได้ปฏิบัติจริงในเรื่องนี้มากที่สุดด้วย ส่วนบุคลากรทางการศึกษาเห็นว่า โรงเรียนได้ปฏิบัติมากที่สุดในประเด็นที่ว่า โรงเรียนได้จัดให้มีการแข่งกีฬาในกลุ่มโรงเรียน โดยเชิญผู้ปกครองและประชาชนมาร่วมด้วย

กิจกรรมที่นำครู และนักเรียนไปสู่อำเภอหรือชุมชน ตัวอย่างประชากรทั้ง 2 กลุ่มเห็นด้วยว่าโรงเรียนควรส่งเสริมให้นักเรียนทำกิจกรรมบำเพ็ญประโยชน์ต่อชุมชนมากที่สุด ส่วนการปฏิบัติจริงบุคลากรทางการศึกษาเห็นว่า ครูและนักเรียนให้การช่วยเหลือบริการและเข้าร่วมกิจกรรมพิเศษของผู้ปกครอง เช่นงานศพ งานแต่งงาน มากที่สุด ส่วนบุคลากรในชุมชนเห็นว่า โรงเรียนได้มีส่วนช่วยเหลือในการจัดกิจกรรมต่างๆทางศาสนามากที่สุด

กิจกรรมประชาสัมพันธ์โรงเรียนและการให้บริการแก่ผู้ปกครองและชุมชน ตัวอย่างประชากรทั้ง 2 กลุ่มเห็นด้วยว่า โรงเรียนควรให้การต้อนรับผู้ปกครองและบุคคลทั่วไปที่มาติดต่อด้วยดี และเสมอภาคมากที่สุด และเห็นว่า โรงเรียนได้ปฏิบัติจริงในเรื่องนี้มากที่สุดด้วย นอกจากนี้บุคลากรทางการศึกษาเห็นว่า

โรงเรียนไม่ไต่ปฏิบัติเลยคือ การออกจูลสารเพื่อรายงานการปฏิบัติงานการเคลื่อนไหวต่างๆของโรงเรียน และความก้าวหน้าของนักเรียนให้ผู้ปกครองทราบเป็นระยะๆ และโรงเรียนจัดให้มีการฝึกอบรมวิชาชีพ ให้คำปรึกษาเกี่ยวกับอาชีพ เพื่อสนองความต้องการของผู้ปกครองและชุมชน ส่วนบุคลากรในชุมชนเห็นว่า โรงเรียนไม่ไต่ปฏิบัติเลยในเรื่อง การเผยแพร่กิจกรรมของโรงเรียนทางสื่อมวลชน เช่น หนังสือพิมพ์ วิทยุ โทรทัศน์

สื่อที่ใช้ในการจัดกิจกรรมและประชาสัมพันธ์ ตัวอย่างประชากรทั้ง 2 กลุ่มเห็นด้วยกับการประชาสัมพันธ์ผ่านนักเรียน คณะกรรมการศึกษาโรงเรียน เจ้าอาวาส กำนันผู้ใหญ่บ้าน มากที่สุด และเห็นว่าโรงเรียนไต่ปฏิบัติจริงในเรื่องนี้มากที่สุดด้วย

แนวการจัดกิจกรรม บุคลากรทางการศึกษาเห็นด้วยว่า การประชุมคณะกรรมการในโรงเรียน เพื่อเตรียมวางหลักการ นโยบายและกิจกรรมในขอบปี และการจัดกิจกรรมทุกครั้ง พยายามให้ครูและนักเรียนได้เข้าร่วมกิจกรรมทุกครั้งและทุกคนมากที่สุด ส่วนบุคลากรในชุมชนเห็นด้วยว่า การประชุมทุกครั้ง จะต้องมีการจับบันทึกผลการประชุม และลงชื่อผู้เข้าร่วมประชุมด้วยมากที่สุด และตัวอย่างประชากรทั้ง 2 กลุ่ม เห็นว่าโรงเรียนไต่ปฏิบัติจริงในเรื่องนี้มากที่สุดด้วย

ผู้ที่เกี่ยวข้องและผู้รับผิดชอบต่อการจัดกิจกรรม ตัวอย่างประชากรทั้ง 2 กลุ่ม เห็นด้วยอย่างยิ่ง และเห็นว่าโรงเรียนไต่ปฏิบัติจริงเป็นครั้งคราว

การกำหนดระยะเวลาของการจัดกิจกรรม บุคลากรทางการศึกษา เห็นด้วยว่า การกำหนดระยะเวลาของการจัดกิจกรรมขึ้นอยู่กับลักษณะและประเภทของกิจกรรมมากที่สุด ส่วนบุคลากรในชุมชนเห็นด้วยว่า กิจกรรมที่เสร็จสิ้นในเวลา 1 วัน ควรใช้เวลา 3-5 ชั่วโมงและเป็นเวลากลางวันมากที่สุด และตัวอย่างประชากรทั้ง 2 กลุ่มเห็นว่า โรงเรียนไต่ปฏิบัติในเรื่องนี้มากที่สุดด้วย

การจัดสถานที่ในการจัดกิจกรรม ตัวอย่างประชากรทั้ง 2 กลุ่ม เห็นด้วยว่าการจัดสถานที่ควรคำนึงถึงความสะอาด ความสะดวกในการลุกนั่ง ที่นั่งมีเพียงพอกับจำนวนผู้เข้าร่วมกิจกรรม การใช้โสตทัศนูปกรณ์ใดสะดวก มีการถ่ายเทอากาศ มีแสงสว่างเพียงพอ มากที่สุด และบุคลากรทางการศึกษาเห็นว่าโรงเรียนไต่ปฏิบัติเรื่องนี้มากที่สุด ส่วนบุคลากรในชุมชนเห็นว่า โรงเรียนไต่จัดสถานที่ให้เหมาะสมกับกิจกรรมมากที่สุด

การประสานงานกับบุคคลต่างๆ หน่วยงาน หรือองค์กรต่างๆ ตัวอย่างประชากรทั้ง 2 กลุ่ม เห็นด้วยที่โรงเรียนเป็นตัวกลาง ในการประสานงานกับหน่วยงาน หรือบุคคลต่างๆกับผู้ปกครองให้มีความสัมพันธ์ที่ดีต่อกันมากที่สุด และบุคลากรในชุมชนเห็นว่า โรงเรียนไต่ปฏิบัติเรื่องนี้มากที่สุดด้วย ส่วนบุคลากรทางการศึกษาเห็นว่า ผลการติดต่อและประสานงานกับหน่วยงานที่เกี่ยวข้องและบุคคลต่างๆ จะทำให้ผู้ปกครองและชุมชนมีชีวิต และความเป็นอยู่ดีขึ้น

การค้นหาและจัดสรรงบประมาณการใช้จ่ายในกิจกรรมของโรงเรียน ตัวอย่างประชากร ทั้ง 2 กลุ่ม เห็นด้วยกับการใช้จ่ายงบประมาณอย่างคุ้มค่า ประหยัด และมีการเก็บหลักฐานทำบัญชีให้เรียบร้อย และเห็นว่าโรงเรียนได้ปฏิบัติจริงในเรื่องนี้มากที่สุดด้วย

การประเมินผลโครงการการจัดกิจกรรม บุคลากรทางการศึกษาเห็นด้วยว่า วิธีการประเมินควรใช้หลายวิธี เช่น การสังเกต การสัมภาษณ์ ตอบแบบสอบถาม การพูดคุยสนทนากับผู้เข้าร่วมกิจกรรมมากที่สุด ส่วนบุคลากรในชุมชนเห็นด้วยกับประเด็นนี้ และเห็นด้วยกับการให้มีการสรุปผลการประเมินการจัดกิจกรรมเมื่อสิ้นปีการศึกษา เพื่อเป็นแนวทางในการจัดต่อไปมากที่สุดด้วย และตัวอย่างประชากรทั้ง 2 กลุ่ม เห็นว่าโรงเรียนได้ปฏิบัติจริงในประเด็นหลังมากที่สุดด้วย

การเสนอแนะวิธีการแก้ไขอุปสรรค และปัญหาของการส่งเสริมความสัมพันธ์ระหว่างบ้านกับโรงเรียน ตัวอย่างประชากรทั้ง 2 กลุ่ม เห็นด้วยกับสาระสำคัญของการเสนอแนะวิธีการแก้ไขอุปสรรคและปัญหา คณะครู และบุคลากรในโรงเรียนต้องมีความสามัคคีต่อกันมากที่สุด และเห็นว่าโรงเรียนได้ปฏิบัติเรื่องนี้มากที่สุดด้วย

3. สรุปข้อเสนอแนะเพิ่มเติมเกี่ยวกับองค์ประกอบต่างๆของรูปแบบ

ตามที่ตัวอย่างประชากรทั้ง 2 กลุ่ม ได้ตอบในคำถามปลายเปิดในตอนที่ 3 ตัวอย่างประชากรส่วนใหญ่ทั้ง 2 กลุ่ม มีความเห็นว่า องค์ประกอบของรูปแบบการส่งเสริมความสัมพันธ์ระหว่างบ้านกับโรงเรียนประถมศึกษา มีความเหมาะสม เพราะครอบคลุมขั้นตอน เนื้อหา การปฏิบัติได้อย่างสมบูรณ์ และโรงเรียนหรือผู้ที่เกี่ยวข้อง สามารถนำไปปฏิบัติให้เหมาะสมกับท้องถิ่นและสิ่งแวดล้อมของแต่ละท้องถิ่นได้ นอกจากนี้ยังได้ให้ข้อเสนอแนะว่า โรงเรียนควรเป็นผู้นำในการเปลี่ยนแปลงและเป็นแบบอย่างที่ดีแก่ชุมชนและนักเรียน ให้ความสำคัญกับปฏิทินที่อย่างมีความตั้งใจและรับผิดชอบ การจัดกิจกรรมต่างๆจะต้องคำนึงถึงสภาพความพร้อมของโรงเรียน ความพร้อมของผู้ปกครองในเชิงเวลา และเศรษฐกิจ พยายามหลีกเลี่ยงการเรียกรายเงินจากผู้ปกครองและชุมชน การปฏิบัติงานต่างๆในโรงเรียน ควรได้คำนึงและให้ความสำคัญแก่ชุมชนและผู้ปกครอง

อภิปรายผลของการวิจัย

ความคิดเห็นต่อสาระสำคัญของรูปแบบการส่งเสริมความสัมพันธ์ระหว่างบ้านกับโรงเรียน ประถมศึกษา และการปฏิบัติจริงในโรงเรียนประถมศึกษาในจังหวัดศรีสะเกษ เป็นข้อมูลที่ได้ออกจากการสุ่มตัวอย่างประชากรที่เป็นบุคลากรทางการศึกษาและบุคลากรในชุมชนที่ให้ความร่วมมือด้วยดีกับทางโรงเรียน ดังนั้นผู้วิจัยจึงนำผลสรุปของประเด็นที่น่าสนใจบางประการที่มีค่าเฉลี่ยมีขั้วมีเลขคณิตจากสูงสุดลงมาอภิปราย ดังนี้

จากผลการวิจัยพบว่า ค่าเฉลี่ยของมัธยัมเลขคณิต อันที่ 1 และ 2 ของความเห็นด้วยต่อสาระสำคัญของรูปแบบนั้น คือการดำเนินงานของโรงเรียนจะบรรลุเป้าหมายต้องอาศัยความร่วมมือและการสนับสนุนจากผู้ปกครองและชุมชน ตัวอย่างประชากรทั้ง 2 กลุ่มมีความคิดเห็นตรงกันว่า บทบาทของนักเรียนจะต้องมีความประพฤติที่ดี ตั้งใจเล่าเรียนเพื่อให้ผู้ปกครองมีความภูมิใจ ทั้งนี้อาจจะกล่าวได้ว่า ทั้งครู ผู้ปกครองและชุมชน มีความเข้าใจในหลักการของโรงเรียนประถมศึกษาได้เป็นอย่างดีว่าการประถมศึกษาเป็นการศึกษาขั้นพื้นฐานที่ทุกคนในท้องถิ่นจะต้องได้รับ และทุกคนจะต้องมีส่วนร่วมรับผิดชอบ ทั้งนี้ได้เป็นไปตามนโยบายการปฏิรูปการศึกษา ที่คณะกรรมการวางแผนพื้นฐานเพื่อปรับปรุงการศึกษาได้วางไว้ ซึ่งเห็นว่าการบริหารการศึกษานั้น ควรให้ข้าราชการและประชาชนร่วมมือกันอย่างใกล้ชิดในการจัดและควบคุมดูแลการศึกษาทุกระดับ โดยประชาชนมีหน้าที่จะต้องดูแลการศึกษาให้เป็นไปตามความต้องการของประชาชนในท้องถิ่น (สิปพนท์ เกตุทัตและคณะ 2518 : 20-22) ปัจจุบันผู้ปกครองได้ตระหนักถึงหลักการในเรื่องนี้ที่ ย่อมส่งผลดีต่อการจัดการศึกษาในอนาคตด้วย

นอกจากนี้ยังมีบางประเด็นที่ตัวอย่างประชากรทั้ง 2 กลุ่ม มีความเห็นตรงกันคือ ความสัมพันธ์ที่ดีของครู และผู้ปกครอง ความเข้าใจซึ่งกันและกัน จะทำให้ทราบถึงพฤติกรรมต่างๆของนักเรียน โรงเรียนได้แจ้งความก้าวหน้าทางการเรียนและความประพฤติของนักเรียนให้ผู้ปกครองทราบ โรงเรียนให้การต้อนรับผู้ปกครองและบุคคลทั่วไปที่มาติดต่อด้วยดีและเสมอภาค โรงเรียนและผู้ปกครองควรเข้าใจซึ่งกันและกัน และมีการติดต่ออย่างใกล้ชิด ทั้งนี้อาจจะกล่าวได้ว่าทั้งครูและผู้ปกครอง มีความประสงค์ให้สิ่งเหล่านี้เกิดขึ้น ดังเช่น ความสัมพันธ์ที่ดีของครูและผู้ปกครองย่อมทำให้เข้าใจซึ่งกันและกันและทำให้ทราบถึงพฤติกรรมของนักเรียนโรงเรียนและผู้ปกครองควรมีความเข้าใจซึ่งกันและกันและมีการติดต่อกันอย่างใกล้ชิดซึ่ง The National Congress of Parents and Teachers (1957: 9) ได้ให้ข้อคิดเห็นว่า ผู้ปกครองบางคนไม่อดอภัยโทษปะกับครู เนื่องจากความคิดเห็นขัดแย้งกัน หรือไม่มีเวลา ฉะนั้นจึงเป็นหน้าที่ของโรงเรียน ที่จะเป็นผู้ชี้แนะหรือเปิดโอกาสให้ผู้ปกครองได้โทษปะครูเสมอ เพราะถ้าครูและผู้ปกครองไม่ยอมหันหน้าปรึกษากันแล้ว นักเรียนจะเป็นผู้เสียหาย หากครูและผู้ปกครองได้ร่วมมืออย่างใกล้ชิดจะทำให้ผู้ปกครองและครูเข้าใจพฤติกรรมของเด็กทั้งที่บ้านและโรงเรียน เด็กจะมีความสุข มีความมั่นใจทั้งที่บ้านและโรงเรียน และ Grant (1952 : 43) ได้กล่าวว่า ผู้ปกครองและครู ควรจะได้ช่วยเด็กเป็นอย่างยิ่ง โดยร่วมกันอภิปรายถึงปัญหาต่างๆที่เกี่ยวกับเด็กและผู้ใหญ่ จะเป็นการช่วยให้ครูและผู้ปกครองเฝ้าเอาความรู้ที่ถูกต้อง และสิ่งที่ต้องการสำหรับเด็กมาจัดสิ่งแวดล้อมทั้งที่บ้านและโรงเรียน

เกี่ยวกับสารต้อนรับผู้ปกครองและบุคคลทั่วไปที่มาติดต่อกับโรงเรียนอย่างเสมอภาคนั้น ผลการวิจัยได้สอดคล้องกับผลการวิจัยของ สะอาด พรหมน้อย (2524 : 154) ซึ่งพบว่า ครูใหญ่ ครู และประชาชนมีความเห็นว่า โรงเรียนควรปฏิบัติมากที่สุดในด้านความสัมพันธ์กับผู้ปกครองและชุมชน คือโรงเรียนควรให้การต้อนรับประชาชน หรือผู้ปกครองที่มาติดต่อด้วยดี และผลการวิจัยของ - ประจวบ ต่อตระกูล (2518 : 40) ที่พบว่า คณะครูและประชาชนมีความประสงค์ให้ครูใหญ่ปฏิบัติ เรื่องนี้อยู่ในเกณฑ์สูงมาก และสุวิทนา ภวภูตานนท์ (2515 : 69) ได้ให้ข้อคิดที่ว่า โรงเรียนต้องการความช่วยเหลือจากผู้ปกครอง ดังนั้นโรงเรียนจึงควรทำให้ผู้ปกครองมีความรู้สึกถึงความภาคภูมิใจของเขา มีประโยชน์และเป็นที่ยอมรับของโรงเรียน ดังนั้นโรงเรียนจึงควรจะได้ระมัดระวังและเอาใจใส่ต่อการเยี่ยมเยียนของผู้ปกครอง ซึ่งในทางปฏิบัตินั้นปรากฏว่า กลุ่มตัวอย่างประชากรทั้ง 2 กลุ่มเห็นว่าโรงเรียนประถมศึกษาในจังหวัดศรีสะเกษ ได้ปฏิบัติเรื่องนี้อยู่เป็นประจำ และมีค่าเฉลี่ยของมัธยฐานเลขคณิตอยู่ในอันดับ 1-10 ที่โรงเรียนได้ปฏิบัติจริงด้วย

สำหรับประเด็นที่ว่า โรงเรียนได้แจ้งความก้าวหน้าทางการเรียนและความประพฤติของนักเรียนให้ผู้ปกครองทราบนั้น ทั้งนี้อาจเป็นเพราะทางโรงเรียนถือว่าเป็นหน้าที่สำคัญที่โรงเรียนต้องปฏิบัติ และผู้ปกครองเองก็ย่อมที่จะอยากทราบว่า บุตรหลานของตนมีผลการเรียน มีความประพฤติเป็นอย่างไร ซึ่งเป็นความหวังสิ่งเดียวที่ผู้ปกครองมีต่อบุตรหลานของเขา นอกจากนี้ผู้ปกครองหรือบุคลากรในชุมชนยังได้เห็นว่า โรงเรียนประถมศึกษาในจังหวัดศรีสะเกษ ได้ปฏิบัติเรื่องนี้เป็นประจำ อยู่ในอันดับ 1-10 ที่โรงเรียนได้ปฏิบัติ ซึ่งสอดคล้องกับผลการวิจัยของ ประจวบ ต่อตระกูล (2518 : 48) และ สะอาด พรหมน้อย (2524 : 159) ที่ว่า โรงเรียนได้รายงานผลการเรียน ความก้าวหน้าทางการศึกษาและความประพฤติให้ผู้ปกครองทราบอยู่ในเกณฑ์สูง

บุคลากรทางการศึกษา มีความเห็นต่อสาระสำคัญของรูปแบบที่อยู่ในเกณฑ์สูงอีก เช่น ในประเด็นเกี่ยวกับความสัมพันธ์ที่กระหว่างบ้านกับโรงเรียนเป็นปัจจัยสำคัญในการพัฒนาต่างๆของนักเรียน และการสร้างความสัมพันธ์อันดีต่อกัน จะเป็นการป้องกันการเข้าใจผิดในกรณีต่างๆ ระหว่างครูกับผู้ปกครอง จะเห็นว่าทั้ง 2 ประเด็นนี้ เป็นสาระสำคัญของหลักการและเหตุผลและวัตถุประสงค์ของรูปแบบ การส่งเสริมความสัมพันธ์ที่กระหว่างบ้านกับโรงเรียน ฉะนั้นการดำเนินงานของโรงเรียนจึงจำเป็นอย่างยิ่งที่ทางโรงเรียนจะต้องสร้างความเข้าใจที่ถูกต้องให้เกิดขึ้นกับผู้ปกครองและชุมชน

โรงเรียนควรให้การดูแลความปลอดภัยแก่นักเรียนและควรประชุมบุคลากรภายในโรงเรียน เพื่อปรึกษาหารือในการวางนโยบาย หลักการ หรือวิธีการต่างๆในการสร้างความสัมพันธ์ที่ดี ใน 2 ประเด็นนี้ บุคลากรทางการศึกษาเองย่อมตระหนักถึงภาระหน้าที่ของตนเองได้เป็นอย่างดีว่า สิ่งที่ผู้ปกครองมอบหมายความไว้วางใจทุกอย่างให้แก่ครู ฉะนั้นเขาจึงต้องตอบสนองให้ผู้ปกครองมีความ

พอใจมากที่สุด เพราะนักเรียนยอมเป็นสิ่งที่รักของพ่อแม่ ผู้ปกครอง ครูจึงต้องดูแลรักษาความปลอดภัยให้ และการจัดกิจกรรมต่าง ๆ นั้น การเตรียมตัวและมีการวางแผนงานที่ดีย่อมทำให้การปฏิบัติจริงเกิดผลดีด้วย จะทำให้ผู้ปกครองและชุมชนเห็นว่า โรงเรียนได้มีความตั้งใจปฏิบัติอย่างจริงจัง เพื่อผลประโยชน์ต่อนักเรียนและชุมชน

บุคลากรในชุมชนได้มีความเห็นด้วยต่อสาระสำคัญของรูปแบบที่อยู่ในระดับสูง นอกเหนือจากที่ได้กล่าวมาแล้วคือ ต้องการให้คณะครูและบุคลากรในโรงเรียนมีความสามัคคีต่อกัน สำหรับประเด็นนี้เราทุกคนยอมรับว่า การที่จะสร้างศรัทธาให้เกิดแก่บุคคลทั่วไปนั้น จะต้องมีความศรัทธาและมีความสามัคคีในกลุ่มหรือสิ่งนั้นๆ ก่อนเพราะหากมีการแตกแยกกันแล้ว จะทำให้บุคคลภายนอกนับถือได้อย่างไร ซึ่งสอดคล้องกับผลการวิจัยของ สะอาด พรหมน้อย (2524 : 47) ที่ว่า ความสามัคคีของครู การตั้งใจปฏิบัติงาน จะเป็นสื่อในการประชาสัมพันธ์โรงเรียนได้เป็นอย่างดี นอกจากนี้ยังเห็นด้วยว่า เมื่อโรงเรียนมีการประชุมร่วมกับกรรมการศึกษาโรงเรียน ผู้ปกครอง ควรได้เสนอความก้าวหน้าและความสำเร็จของนักเรียน ควรหลีกเลี่ยงการเรียไร ผู้ปกครองควรมีบทบาทในการสนับสนุนการเรียนการสอนของนักเรียนและโรงเรียน การให้บริการและการประชาสัมพันธ์ของโรงเรียนจะทำให้เกิดความร่วมมือ และความผูกพันระหว่างโรงเรียนกับชุมชน ซึ่งจะเห็นว่าบุคลากรในชุมชนเองก็ตระหนักถึง ภาระหน้าที่ของตนเองด้วย ส่วนการเรียไรนั้นจากการศึกษาข้อมูลเบื้องต้นของผู้วิจัยเองพบว่า ผู้ปกครองและชุมชนไม่ชอบให้โรงเรียนเรียไรในขณะที่มีการประชุม เพราะจะทำให้เกิดทัศนคติที่ไม่ดีต่อการประชุม และจะทำให้ผู้มาร่วมประชุมน้อยลง การเรียไรหรือหากโรงเรียนมีความจำเป็นจะต้องเรียไรเงินนั้น ควรได้เกิดจากความคิดของผู้ปกครองเอง ฉะนั้นผู้บริหารหรือทางโรงเรียนควรได้ตระหนักถึงปัญหาในประเด็นนี้ด้วยการปฏิบัติจริงที่โรงเรียนได้เสริมสร้างความสัมพันธ์กับชุมชน

ประเด็นที่ทางโรงเรียนได้ปฏิบัติเป็นประจำที่มีความเข้มข้นเลขคณิตอยู่ในเกณฑ์สูง เป็นอันดับ 1 ของทั้ง 2 กลุ่มตัวอย่างประชากรคือ การดูแลความปลอดภัยให้แก่เด็กนักเรียน ซึ่งแสดงว่า โรงเรียนประถมศึกษาในจังหวัดตรัง ได้ตระหนักถึงความรับผิดชอบต่อนักเรียน และระลึกถึงหน้าที่ที่ตนได้รับมอบหมายจากผู้ปกครอง ซึ่งเราเปรียบครูเสมือนว่าเป็นบิดา-มารดาคนที่ 2 ของบุตร และผลการวิจัยของ สุวิษ เกษแก้ว (2518 : 59-61) ก็พบว่าผู้ปกครองได้เสนอให้โรงเรียนดูแลความปลอดภัยในการไปเรียนของนักเรียนด้วย ย่อมแสดงให้เห็นว่าผู้ปกครอง มีความห่วงใยในสวัสดิภาพของบุตรหลานของตน

ตัวอย่างประชากรทั้ง 2 กลุ่ม เห็นว่าโรงเรียนได้ปฏิบัติเมื่อมีการประชุมทุกครั้งได้มีการจัดบันทึกผลการประชุมและลงชื่อผู้เข้าร่วมประชุม ทั้งนี้เพราะ การจดบันทึกย่อมเป็นหลักฐานสำคัญของการตกลงร่วมกัน ซึ่งเป็นการป้องกันการโต้แย้งกันไ้ภายหลัง สำหรับเรื่องการเงินนั้น จะเห็นว่า

โรงเรียนประถมศึกษาของจังหวัดศรีสะเกษ ได้มีการใช้จ่ายอย่างประหยัด และการจัดสรรเงินก็ได้คำนึงถึงความสำคัญของกิจกรรม แสดงว่าทั้งครูและผู้บริหาร เข้าใจในสภาพของโรงเรียนประถมศึกษาว่า ส่วนใหญ่มีรายได้เป็นของตนเอง

โรงเรียนได้จัดให้มีการแข่งขันกีฬาภายในกลุ่มโรงเรียน ได้มีการเชิญผู้บริหารและประชาชน มาร่วมกิจกรรมด้วย ซึ่งจากการศึกษาข้อมูลเบื้องต้นของผู้วิจัยปรากฏว่า ผู้ปกครองชอบมากและให้การสนับสนุนอย่างเต็มที่ เพราะเขาคิดว่า นอกจากจะทำชื่อเสียงให้แก่โรงเรียนแล้ว ยังทำชื่อเสียงให้แก่ตำบลหรือหมู่บ้านด้วย ซึ่งผลการวิจัยนี้สอดคล้องกับผลการวิจัยของ สะอาด พรหมน้อย (2524 : 152) พบว่าโรงเรียนประถมศึกษาในจังหวัดอุตรดิตถ์ ได้ปฏิบัติเกี่ยวกับเรื่องนี้อยู่ในเกณฑ์สูง

มีกิจกรรมบางเรื่องที่ถูกกล่าวถึงในชุมชนและบุคลากรทางการศึกษาเห็นว่า โรงเรียนประถมศึกษาสังกัดสำนักงานการประถมศึกษาจังหวัดศรีสะเกษ ยังมีได้ปฏิบัติคือ

บุคลากรทางการศึกษาเห็นว่า โรงเรียนยังมีได้ปฏิบัติคือ การดำเนินงานการจัดตั้งสมาคมผู้ปกครองและครูของโรงเรียน การออกจุลสารเพื่อรายงานการปฏิบัติงาน การเคลื่อนไหวต่างๆของโรงเรียนและความก้าวหน้าของนักเรียนให้ผู้ปกครองทราบ และการจัดฝึกอบรมวิชาชีพ การให้คำแนะนำอาชีพแก่ชุมชน ส่วนบุคลากรในชุมชนเห็นว่า ทางโรงเรียนยังไม่ได้ปฏิบัติในเรื่อง การจัดตั้งสมาคมผู้ปกครองและครู การเผยแพร่กิจกรรมของโรงเรียนทาง วิทยุ หนังสือพิมพ์ และโทรทัศน์

กิจกรรมที่ทางโรงเรียนยังมีได้ปฏิบัติดังกล่าวข้างต้นนั้น อาจเป็นเพราะโรงเรียนประถมศึกษาของจังหวัดศรีสะเกษส่วนใหญ่มีขนาดเล็ก จึงทำให้ขาดปัจจัยและความพร้อมหลายๆประการเช่น ด้านบุคลากรงบประมาณ ซึ่งปัญหานี้ผู้บริหาร หรือผู้ที่เกี่ยวข้องควรได้พิจารณา หาทางช่วยเหลือ

นอกจากนี้ผลของการวิจัยพบว่า ตัวอย่างประชากรทั้ง 2 กลุ่มเห็นว่า กิจกรรมที่ผู้ปกครองสามารถติดต่อกับทางโรงเรียนได้เป็นอย่างดีนั้นคือ ผู้ปกครองสามารถเข้าร่วมกิจกรรมวันสำคัญต่างๆที่ทางโรงเรียนได้จัดขึ้นมากที่สุด และกิจกรรมที่ชอบมากที่สุดคือ การแข่งขันกีฬา ส่วนวิธีการหรือสื่อที่ผู้ปกครองเห็นว่า สามารถติดต่อกับทางโรงเรียนได้ดีที่สุดคือ ไปติดต่อด้วยตนเอง และโรงเรียนจะสามารถติดต่อกับผู้ปกครองได้ดังนี้ บุคลากรทางการศึกษาเห็นว่าให้ครูใหญ่ หรือครู ไปด้วยตนเอง แต่บุคลากรในชุมชนเห็นว่า ผ่าจดหมายหรือแจ้งข่าวผ่านนักเรียน จะเป็นวิธีการที่ดีที่สุด ซึ่งผลการวิจัยในเรื่องนี้ ผู้บริหารและครูในโรงเรียนควรได้รับทราบ และเมื่อมีการติดต่อกับผู้ปกครองในด้านต่างๆก็ควรได้คำนึง ซึ่งการติดต่อกับโรงเรียนประถมศึกษาที่ระหว่างครูกับผู้ปกครองมีอยู่ในวงจำกัด โรงเรียนที่อยู่ใกล้กับบ้านเรือนของผู้ปกครอง สื่อสารการติดต่อด้วยตนเองจึงสามารถที่จะทำได้ และจะเกิดผลทางด้านจิตใจด้วย

3. ความคิดเห็นต่อความเหมาะสมของรูปแบบ ตัวอย่างประชากรทั้ง 2 กลุ่มมีความเห็นว่ารูปแบบของการส่งเสริมความสัมพันธ์ระหว่างบ้านกับโรงเรียนมีความเหมาะสม สามารถนำไปปฏิบัติได้ แต่ได้ให้ข้อคิดเห็นเพิ่มเติมว่า หากโรงเรียนใดนำไปปฏิบัตินั้น ควรปรับรูปแบบให้เหมาะสมและสอดคล้องกับสภาพแวดล้อมของท้องถิ่น นอกจากนี้รูปแบบ อาจจะไม่ทำให้เกิดผลสำเร็จด้วยดี เพราะอาจจะมีปัจจัยอื่นประกอบคือฐานะของผู้ปกครองเป็นสำคัญ เนื่องจากประชาชนในชนบทส่วนใหญ่ มีฐานะยากจน ต้องใช้เวลาไปประกอบอาชีพ หามหาากิน จึงไม่ค่อยสนใจในกิจกรรมของโรงเรียนเท่าที่ควร ซึ่งสอดคล้องกับการวิจัยของ ปรีชา นิพนธ์วิทยา (2524 : 106) จันทรานี สงวนนาม (2515 : 176) ดาวเรือง รัตน์ (2518 : 72-74) ที่พบว่าโรงเรียนประถมศึกษาได้ปฏิบัติงานด้านความสัมพันธ์กับชุมชนค่อนข้างน้อย โรงเรียนไม่ค่อยได้รับความร่วมมือจากชุมชนมากนัก เนื่องจากผู้ปกครองมีภาระเกี่ยวกับการประกอบอาชีพ ขาดความรู้ และเห็นว่า เรื่องการจัดการศึกษาเป็นเชิงของโรงเรียนโดยเฉพาะ

การจัดกิจกรรมต่างๆนั้นควรได้คำนึงถึงเวลา ทั้งนี้เพราะตามหลักสูตรประถมศึกษา พุทธศักราช 2521 นั้น จะต้องมีเวลาเรียน 200 วัน และมีกิจกรรมการเรียนการสอนมาก การจัดกิจกรรมสร้างความสัมพันธ์ระหว่างบ้านกับโรงเรียน จะต้องไม่กระทบกระเทือนต่อการเรียนของนักเรียน และค่านิยมประมาดนั้น เนื่องจากโรงเรียนมีรายได้น้อย ฉะนั้นตัวอย่างประชากรได้เสนอให้ มีการใช้จ่ายอย่างประหยัด และพยายามใช้ทรัพยากรในท้องถิ่นให้มากที่สุด รวมทั้งกำลังกายจากชุมชน ซึ่งพบว่าการสร้างความสัมพันธ์ที่คั้นั้น ควรได้เริ่มต้นด้วยจิตใจที่มีความศรัทธา ซึ่งผลจะทำให้เกิดความร่วมมือในค่านต่างๆ

อย่างไรก็ตามผลจากการวิจัยนี้ สามารถสรุปได้ว่า รูปแบบการส่งเสริมความสัมพันธ์ระหว่างบ้านกับโรงเรียน ที่ผู้วิจัยได้เสนอนี้ มีความเหมาะสมเพราะได้ครอบคลุม สำระสำคัญ ขั้นตอนต่างๆ รูปแบบที่ผู้วิจัยสร้างขึ้นนี้ เป็นรูปแบบกลางๆ ซึ่งในการนำไปใช้นั้นทางโรงเรียนจะต้องปรับให้เหมาะสมกับสภาพของโรงเรียนและสิ่งแวดล้อมในท้องถิ่น

จากผลการวิจัยและข้อเสนอนี้ดังกล่าว ผู้วิจัยได้นำเสนอสิ่งสำคัญทั้งหมดที่ได้จากการรวบรวม และวิเคราะห์ข้อมูลมาปรับปรุงรูปแบบการส่งเสริมความสัมพันธ์ระหว่างบ้านกับโรงเรียน ดังปรากฏในท้ายบทที่ 5

ข้อเสนอแนะ

จากผลการวิจัยพบว่า ตัวอย่างประชากรทั้ง 2 กลุ่ม เห็นด้วยกับ สำระสำคัญของรูปแบบ การส่งเสริมความสัมพันธ์ระหว่างบ้านกับโรงเรียนประถมศึกษาจังหวัดศรีสะเกษ มีความเหมาะสม แต่ ในทางปฏิบัติจริงในโรงเรียนนั้นพบว่า ส่วนใหญ่ได้ปฏิบัติเป็นครั้งคราว และจากผลการวิจัยที่ปรากฏ โดยทั่วไปทั้งในและต่างประเทศ โดยยอมรับว่าการนำผู้ปกครองเข้ามามีส่วนร่วมในกิจกรรมของโรงเรียน เป็นสิ่งที่ดีมีคุณค่า และให้ประโยชน์ทางการศึกษาได้อย่างแท้จริง ฉะนั้นผู้วิจัยจึงเห็นว่า การสร้างความ สัมพันธ์ที่ระหว่างบ้านกับโรงเรียนนั้น ทางโรงเรียนมีบทบาทสำคัญที่จะต้องเป็นฝ่ายริเริ่ม ฉะนั้น ผู้บริหาร และคณะครู ควรได้ปฏิบัติงานอย่างจริงจัง เพื่อที่จะนำเอาผู้ปกครองหรือชุมชน ได้เข้ามา มีบทบาทและมีความรับผิดชอบต่อการจัดการศึกษาของโรงเรียนมากขึ้น ฉะนั้นผู้วิจัยจึงมีข้อเสนอแนะ ดังนี้

1. ข้อเสนอแนะสำหรับสำนักงานการประถมศึกษาอำเภอ / จังหวัด

1. สำนักงานการประถมศึกษาจังหวัดหรืออำเภอ ควรได้มีโครงการจัดอบรมสัมมนา ในด้านการ สร้างความสัมพันธ์ระหว่างบ้านหรือชุมชนกับโรงเรียน ให้แก่ครูใหญ่
2. จัดให้มีการสัมมนาคณะกรรมการการศึกษาโรงเรียน ให้เข้าใจถึงบทบาทหน้าที่แท้จริง
3. ผู้บริหารระดับจังหวัดและอำเภอ ควรไปพบปะกับผู้ปกครองหรือชุมชน และออกเยี่ยมเยียน อย่างสม่ำเสมอ

2. ข้อเสนอแนะสำหรับโรงเรียนประถมศึกษา

1. ผู้บริหารและครูควรหาโอกาสเยี่ยมเยียนผู้ปกครองสม่ำเสมอ เพื่อแลกเปลี่ยนความคิดเห็น ซึ่งกันและกัน
2. ผู้บริหารและครู ต้องเป็นตัวอย่างที่ดี เพื่อแสดงถึงความรับผิดชอบต่อการพัฒนาการศึกษา
3. หากโรงเรียนมีกิจกรรมใดๆ ควรประชาสัมพันธ์ให้ผู้ปกครองทราบ และออกหนังสือเชิญ มาร่วมกิจกรรม
4. จัดให้มีการประชาสัมพันธ์โรงเรียน ด้วยวิธีการต่างๆ เช่น การใช้สิ่งพิมพ์เพื่อเผยแพร่ข่าวสารของโรงเรียนให้ประชาชนทราบ สิ่งพิมพ์อาจจะเป็นเอกสาร 2-3 หน้า หรือเอกสาร เย็บเล่ม ภาคเรียนละฉบับ เป็นต้น
5. เปิดบริการสอนชั้นเด็กเล็ก หรือบริการวิชาชีพให้แก่ผู้ปกครองและชุมชน

6. โรงเรียนและผู้ปกครองควรจัดทำรายละเอียดเกี่ยวกับกิจกรรมต่างๆในโรงเรียน ที่ผู้ปกครองมีส่วนร่วม เพื่อเป็นการกระตุ้นให้ผู้ปกครองได้รับทราบเป้าหมาย และบทบาทหน้าที่ของตน
7. โรงเรียนควรรหาทางให้ผู้ปกครองร่วมมือกันจัดตั้งชมรม หรือสมาคมผู้ปกครองและครูขึ้น เพื่อประสานการทำงานระหว่างบ้านกับโรงเรียน
8. ผู้บริหารโรงเรียนจะต้องพัฒนาโรงเรียน ให้มีความเจริญก้าวหน้าในทุกๆด้านควบคู่กันไป ทั้งนี้เพราะ ผลงานที่ปรากฏ จะเป็นเครื่องบ่งชี้ความสำเร็จในการบริหาร และจะทำให้เป็นที่ยอมรับของผู้ปกครองและชุมชน

ข้อเสนอแนะสำหรับการวิจัยครั้งต่อไป

1. สสำรวจความต้องการของผู้ปกครอง ในการดำเนินงานสมาคมหรือชมรมผู้ปกครองและครู
2. ศึกษาขนาด ทำเลที่ตั้งของโรงเรียนมีผลต่อการสร้างความสัมพันธ์ระหว่างบ้านกับโรงเรียนหรือไม่
3. เปรียบเทียบผลสัมฤทธิ์ทางการเรียนของนักเรียนระหว่างเด็กที่มีผู้ปกครองคอยให้ความช่วยเหลือ กับเด็กที่ผู้ปกครองไม่มีส่วนร่วม

ศูนย์วิทยทรัพยากร
จุฬาลงกรณ์มหาวิทยาลัย



รูปแบบการส่งเสริมความสัมพันธ์ระหว่างบ้านกับโรงเรียนประถมศึกษา

ศูนย์วิทยทรัพยากร
จุฬาลงกรณ์มหาวิทยาลัย

โครงสร้างของรูปแบบการส่งเสริมความสัมพันธ์ระหว่างบ้านกับโรงเรียนประถมศึกษา

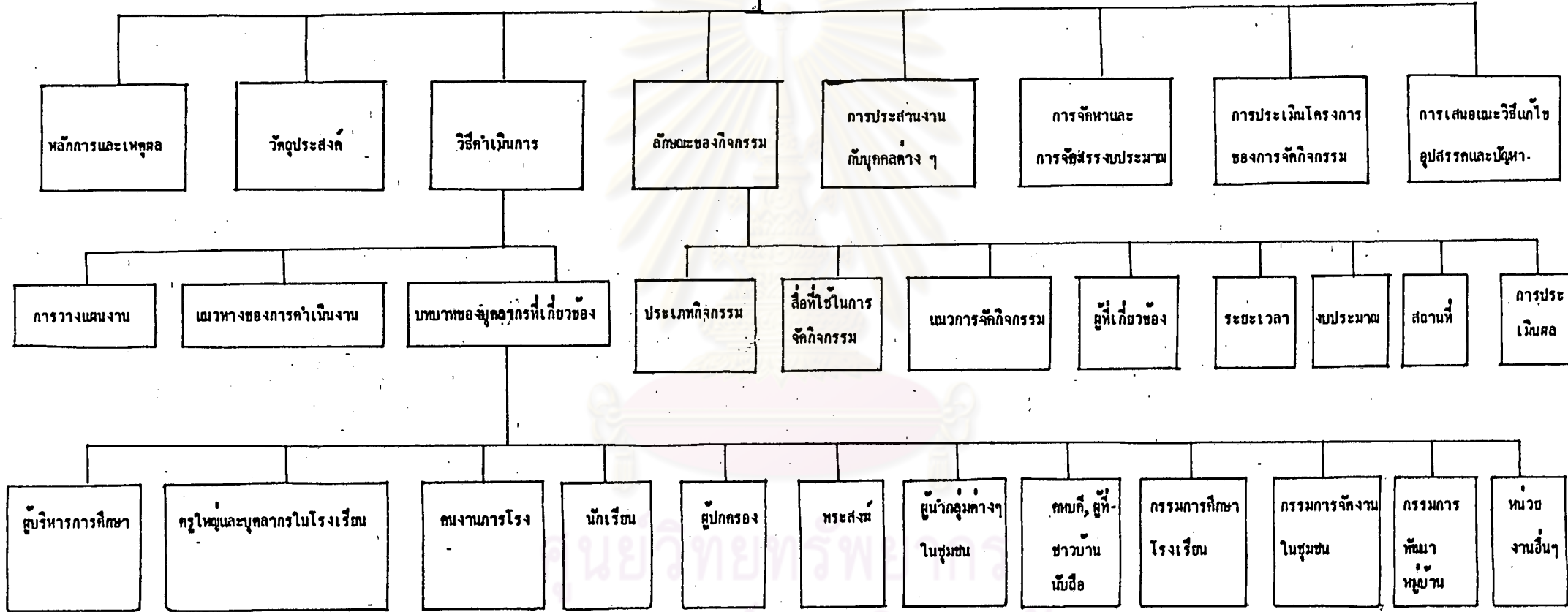
ประกอบด้วย

1. หลักการและเหตุผลของการส่งเสริมความสัมพันธ์ระหว่างบ้านกับโรงเรียน
2. วัตถุประสงค์
3. วิธีการดำเนินการ
 - 3.1 การวางแผนงาน
 - 3.2 แนวทางของการดำเนินงานส่งเสริมความสัมพันธ์ระหว่างบ้านกับโรงเรียนประถมศึกษา มี 4 แนว คือ
 - 3.2.1 แนวการสร้างความสัมพันธ์ที่ดีระหว่างครูกับผู้ปกครองและศิษย์เก่า
 - 3.2.2 แนวการนำผู้ปกครองหรือชุมชนเข้าสู่โรงเรียน
 - 3.2.3 แนวการนำครูและนักเรียนออกไปสู่บ้านหรือชุมชน
 - 3.2.4 แนวการจัดการประชาสัมพันธ์โรงเรียนและการให้บริการแก่ผู้ปกครองและชุมชน
 - 3.3 บทบาทของบุคลากรที่เกี่ยวข้องในการส่งเสริมความสัมพันธ์ระหว่างบ้านกับโรงเรียน ซึ่งประกอบด้วย
 - 3.3.1 ผู้บริหารทางการศึกษา
 - 3.3.2 ครูใหญ่และบุคลากรในโรงเรียน
 - 3.3.3 คนงานและภารโรง
 - 3.3.4 นักเรียน
 - 3.3.5 ผู้ปกครอง
 - 3.3.6 พระสงฆ์
 - 3.3.7 ผู้นำกลุ่มต่าง ๆ ในชุมชน
 - 3.3.8 กหบดีและผู้มีฐานะในท้องถิ่น
 - 3.3.9 คณะกรรมการศึกษาในโรงเรียน
 - 3.3.10 คณะกรรมการจัดกิจกรรมต่าง ๆ ในชุมชน
 - 3.3.11 คณะกรรมการพัฒนาหมู่บ้านและสภาตำบล
 - 3.3.12 หน่วยงานอื่น ๆ และเจ้าหน้าที่อื่นของรัฐ

4. ลักษณะของกิจกรรมที่จัดขึ้นเพื่อส่งเสริมความสัมพันธ์ระหว่างบ้านกับโรงเรียน ประกอบด้วย
 - 4.1 ประเภทของกิจกรรม
 - 4.2 สื่อที่ใช้ในการจัดกิจกรรมและการประชาสัมพันธ์
 - 4.3 แนวการจัดกิจกรรมเพื่อส่งเสริมความสัมพันธ์ระหว่างโรงเรียน บ้านและชุมชน
 - 4.4 ผู้ที่เกี่ยวข้องและผู้รับผิดชอบ
 - 4.5 ระยะเวลา
 - 4.6 งบประมาณ
 - 4.7 สถานที่
 - 4.8 การประเมินผลการจัดกิจกรรม
5. การประสานงานกับบุคคลต่าง ๆ หน่วยงานหรือองค์กรอื่น ๆ
6. การจัดหาและการจัดสรรงบประมาณเพื่อส่งเสริมความสัมพันธ์ระหว่างบ้านกับโรงเรียน
7. การประเมินโครงการของการจัดกิจกรรม
8. การเสนอแนะวิธีการแก้ไขอุปสรรคและปัญหาของการส่งเสริมความสัมพันธ์ระหว่างบ้านกับโรงเรียน

ศูนย์วิทยทรัพยากร
จุฬาลงกรณ์มหาวิทยาลัย

แผนภูมิของรูปแบบการส่งเสริมความสัมพันธ์ระหว่างบ้านกับโรงเรียนประถมศึกษา



จุฬาลงกรณ์มหาวิทยาลัย

การเสนอรูปแบบการส่งเสริมความสัมพันธ์ระหว่างบ้านกับโรงเรียนประถมศึกษา

1. หลักการและเหตุผลของการสร้างความสัมพันธ์ระหว่างบ้านกับโรงเรียนประถมศึกษา

การสร้างความสัมพันธ์ระหว่างบ้านกับโรงเรียนและชุมชน มีความจำเป็นและมีความสำคัญยิ่ง เพราะโรงเรียนเป็นหน่วยหนึ่งของสังคมที่มีหน้าที่ให้บริการด้านการศึกษาและค่านิยมอื่น ๆ แก่ชุมชน เพื่อให้สมาชิกของชุมชนได้มีโอกาสพัฒนาตนเอง ตัวอย่างเช่น โรงเรียนประถมศึกษาจะมีความเจริญก้าวหน้าไปเพียงใดนั้น ย่อมขึ้นอยู่กับองค์ประกอบที่สำคัญยิ่งอย่างหนึ่งคือ ความร่วมมือและการสนับสนุนจากชุมชน หากผู้ปกครองหรือชุมชนมีความเข้าใจและให้ความร่วมมือช่วยเหลือโรงเรียนด้วยดี ก็ย่อมส่งผลให้โรงเรียนและนักเรียนสามารถพัฒนาตนเองให้มีคุณภาพ

นอกจากโรงเรียนมีความสำคัญต่อการพัฒนาการศึกษาค้นคว้าของนักเรียนและชุมชนแล้ว บ้านและชุมชนย่อมเป็นอีกปัจจัยหนึ่งที่มีความสำคัญต่อการส่งเสริมให้นักเรียนมีความเจริญก้าวหน้า เพราะบุคคลที่มีความใกล้ชิดกับนักเรียนมากที่สุด มีความเข้าใจนักเรียนได้ดีที่สุด คือ พ่อแม่หรือผู้ปกครอง ครูหรือโรงเรียนเป็นเพียงผู้คอยช่วยเหลือหรือจัดประสบการณ์เพิ่มเติม เพื่อให้นักเรียนได้มีประสบการณ์และมีโอกาสได้พัฒนาศึกษาพัฒนาตนเองได้ดียิ่งขึ้น ฉะนั้นความสัมพันธ์ที่กระหว่างบ้านกับโรงเรียนจึงเป็นปัจจัยสำคัญยิ่งที่จะช่วยให้การศึกษาของนักเรียนดำเนินไปด้วยดี มีประสิทธิภาพและส่งเสริมความเจริญก้าวหน้าของนักเรียนและทำให้โรงเรียนมีประสิทธิภาพในกิจการต่าง ๆ ด้วย การร่วมมือที่กระหว่างบ้านกับโรงเรียนจะช่วยให้นักเรียนสามารถดำรงชีพอยู่ได้อย่างมีความสุขและราบรื่น อันเป็นจุดหมายที่สำคัญยิ่งของการศึกษา

2. วัตถุประสงค์

- 2.1 เพื่อส่งเสริมความสัมพันธ์และความเข้าใจอันดีระหว่างผู้ปกครองและครู ช่วยให้ต่างฝ่ายพร้อมที่จะช่วยเหลือร่วมมือกันแก้ไขปัญหาและพัฒนาเด็กนักเรียนอย่างเต็มความสามารถ
- 2.2 เพื่อให้ครูและผู้ปกครองได้มีโอกาสแลกเปลี่ยนความรู้ ความคิดเห็น และประสบการณ์ที่จะเป็นประโยชน์ต่อการฝึกฝนนักเรียน และเพื่อหาแนวทางในการปรับปรุงคุณภาพของโรงเรียน
- 2.3 เพื่อป้องกันความเข้าใจผิดในกรณีต่าง ๆ ระหว่างครูกับผู้ปกครอง
- 2.4 เพื่อสร้างความเข้าใจและให้ความร่วมมือกันระหว่างโรงเรียน ผู้ปกครองและชุมชน ในการดำเนินงานต่าง ๆ ทั้งภายในโรงเรียนและกิจกรรมของชุมชน เพื่อพัฒนาคุณภาพของนักเรียนให้มีคุณภาพยิ่งขึ้น
- 2.5 เพื่อส่งเสริมให้ผู้ปกครองหรือชุมชนมีความเข้าใจและให้การสนับสนุนการศึกษาของนักเรียน และได้เข้ามามีส่วนร่วมกันจัดการศึกษาของโรงเรียนมากขึ้น
- 2.6 เพื่อให้โรงเรียน ผู้ปกครองและชุมชนได้มีโอกาสกระทำกิจกรรมต่าง ๆ ร่วมกัน

3. วิธีดำเนินงานส่งเสริมความสัมพันธ์ระหว่างบ้านกับโรงเรียนประถมศึกษา

3.1 การวางแผน การวางแผนงานเป็นการเตรียมกระบวนการและกิจกรรมที่ใช้ในการส่งเสริมความสัมพันธ์ระหว่างบ้านกับโรงเรียนประถมศึกษา

3.1.1 สำรวจข้อมูลต่าง ๆ เพื่อสำรวจสภาพและความต้องการของผู้ปกครองหรือชุมชนก่อนว่ามีความพร้อมและมีสภาพความเป็นจริงอย่างไร และสำรวจความพร้อมของทางโรงเรียนว่าเป็นอย่างไร

3.1.2 ประชุมบุคลากรภายในโรงเรียน เพื่อปรึกษาหารือในการวางโครงการจัดกิจกรรมหรือวิธีการต่าง ๆ เพื่อส่งเสริมความพร้อมระหว่างบ้านกับโรงเรียนหรือโรงเรียนกับชุมชน

3.1.3 ประชุมคณะกรรมการศึกษาโรงเรียน ผู้ปกครองนักเรียน เพื่อแถลงนโยบายหรือข้อเสนอแผนงานหรือโครงการของโรงเรียน เพื่อหาข้อสรุปและข้อเสนอแนะอื่น ๆ

3.1.4 กำหนดรายละเอียดและขั้นตอนต่าง ๆ ในการจัดกิจกรรม หรือโครงการ เช่น ประเภทกิจกรรม วิธีดำเนินงาน สถานที่ งบประมาณ เวลา ผู้รับผิดชอบ ในแต่ละประเภท

3.1.5 แต่งตั้งผู้รับผิดชอบการดำเนินงาน และควรให้ผู้ปกครอง ศิษย์เก่า กรรมการศึกษาโรงเรียนเป็นผู้รับผิดชอบ โดยครูเป็นผู้คอยแนะนำในการดำเนินงาน

3.1.6 โรงเรียนประชาสัมพันธ์ให้ผู้ปกครองและประชาชนทั่วไปทราบ เกี่ยวกับการจัดกิจกรรมต่าง ๆ ของโรงเรียน

3.1.8 วางแผนการประเมินผลในการจัดกิจกรรม เพื่อหาข้อสรุปและข้อบกพร่องเพื่อแก้ไขโดยการประชุมร่วมกันระหว่างผู้รับผิดชอบ ผู้ที่ทำหน้าที่ประเมิน ซึ่งได้แก่ คณะครู คณะกรรมการศึกษาโรงเรียน ผู้ปกครอง และตัวแทนของชุมชน

3.2 แนวทางของการดำเนินงานส่งเสริมความสัมพันธ์ระหว่างบ้านกับโรงเรียนประถมศึกษา
จากการศึกษาเอกสาร บทความต่าง ๆ ตลอดจนการสัมภาษณ์ผู้ทรงคุณวุฒิและผู้เกี่ยวข้องกับการศึกษาถึงแนวทางการสร้างความสัมพันธ์ระหว่างบ้านกับโรงเรียนประถมศึกษา โดยยึดหลักของลักษณะการจัดกิจกรรม ซึ่งสามารถสรุปประเด็นสำคัญได้ 4 แนว คือ

3.2.1 แนวการสร้างความสัมพันธ์ที่ดีระหว่างโรงเรียน ผู้ปกครองและศิษย์เก่า
ครูและผู้ปกครอง เป็นบุคคลที่มีความสำคัญและมีความใกล้ชิดกับนักเรียนมากที่สุด เป็นบุคคลที่จะเสริมสร้างและปลูกฝังความดีงาม ความสำเร็จของนักเรียนในอนาคต นักเรียนจึงมีความผูกพันกับบุคคลเหล่านี้ ฉะนั้นหากครูและผู้ปกครอง หรือบ้านกับโรงเรียนมีความเข้าใจซึ่งกันและกัน ย่อมที่จะได้รับความร่วมมือด้วยดี ซึ่งจะส่งผลโดยตรงไปยังนักเรียน

ความสัมพันธ์ระหว่างครูกับผู้ปกครองจึงมีความสำคัญยิ่ง เพราะหากความสัมพันธ์ระหว่างครูกับผู้ปกครองดี ย่อมทำให้ครูได้รู้จักนักเรียนดีขึ้น ทำให้ทราบถึงพฤติกรรมต่าง ๆ ที่บ้านว่าเป็นอย่างไร

และผู้ปกครองเองก็จะไต่ถามว่านักเรียนมีพฤติกรรมอะไรบ้างที่โรงเรียน หากพบว่านักเรียนมีปัญหา ก็จะไต่ถามมื่อกันแก้ไข หรือป้องกันก่อนที่จะสายเกินไป และหากนักเรียนมีความสามารถพิเศษหรือมีลักษณะเด่นอะไรก็จะไต่สนับสุนน เพื่อให้นักเรียนได้พัฒนาศักยภาพตามนั้น ๆ อย่างเต็มที่ และในทางกลับกันหากความสัมพันธ์ระหว่างครูกับผู้ปกครองไม่ดี ทำให้ครูและผู้ปกครองไม่เข้าใจกันและไม่มีโอกาสไต่รู้จักนักเรียนได้ถูกต้อง ซึ่งอาจจะทำให้เกิดปัญหาารร่วมกันทั้ง 2 ฝ่าย และอาจจะส่งผลกระทบไปยังสังคม ซึ่งเป็นการบั่นทอนอนาคตและชีวิตของเด็กซึ่งจะเป็นกำลังของประเทศ ฉะนั้นความสัมพันธ์ระหว่างครูกับผู้ปกครองจึงมีความสำคัญที่จะช่วยส่งเสริมนักเรียนและโรงเรียนให้มีความเจริญก้าวหน้า บรรลุจุดหมายของการประถมศึกษา

ลักษณะกิจกรรมที่ส่งเสริมความสัมพันธ์ที่ดีระหว่างโรงเรียน ผู้ปกครองและศิษย์เก่า

1. การประชุมปฐมนิเทศผู้ปกครองนักเรียน
2. การประชุมปัจฉิมนิเทศนักเรียนและผู้ปกครอง
3. การจัดสัมมนาผู้ปกครอง ศิษย์เก่าและครู
4. รายการคุยกับคุณครู
5. การจัดตั้งสมาคมผู้ปกครองและครู
6. รายงานความประพฤติและความก้าวหน้าทางการเรียนของนักเรียน
7. การเยี่ยมบ้านของผู้ปกครองและชุมชน

3.2.2 แนวการนำผู้ปกครองหรือชุมชนเข้ามาสู่โรงเรียน

ชุมชนเป็นสถาบันหนึ่งที่มีความสำคัญต่อชีวิตความเป็นอยู่ของสมาชิกในชุมชนโดยเฉพาะนักเรียน เพราะชีวิตของนักเรียนมีความใกล้ชิดและผูกพันกับบ้านและชุมชน และนอกจากนี้บ้านหรือชุมชนยังเป็นแหล่งวิชาการ แหล่งทรัพยากร และมีความพร้อมในด้านต่าง ๆ ที่จะเป็นแหล่งประสบการณ์ให้นักเรียนได้รับและเป็นแหล่งทรัพยากรทางวิชาการที่สำคัญยิ่งของโรงเรียนที่สามารถก่อให้เกิดประโยชน์ต่อการเรียนการสอนและการปรับปรุงโรงเรียน

การดำเนินกิจกรรมต่าง ๆ ของโรงเรียนจะบรรลุไปดวยดีนั้นย่อมอาศัยความร่วมมือและการให้คำปรึกษาขอเสนอแนะจากผู้ปกครองหรือชุมชนด้วย เพื่อที่ทางโรงเรียนจะได้พัฒนาโรงเรียนให้มีความก้าวหน้าต่อไป

ลักษณะกิจกรรมที่นำผู้ปกครองหรือชุมชนเข้ามาสู่โรงเรียน

1. ตั้งคณะกรรมการศึกษาโรงเรียน
2. กิจกรรมวันสำคัญต่าง ๆ ที่ทางโรงเรียนจัดขึ้น เช่น วันปีใหม่ วันไหว้ครู วันเด็ก วันเกิดโรงเรียน วันปิดภาคเรียน วันแม่ วันแข่งกีฬาของกลุ่มโรงเรียน วันแจกประกาศนียบัตร ฯ
3. เชิญผู้ปกครองหรือผู้เชี่ยวชาญมาเป็นวิทยากรพิเศษของโรงเรียน

3. 2. 3 แนวทางการครูและนักเรียนออกสู่บ้านหรือชุมชน

โรงเรียนเป็นสถาบันหนึ่งของชุมชนที่มีความพร้อมในค่านต่าง ๆ เช่น บุคลากร อุปกรณ์และอื่น ๆ ที่สามารถจะให้ความร่วมมือ และความช่วยเหลือแก่ผู้ปกครองและชุมชนได้ นอกจากนี้การที่ครูและนักเรียนเข้าร่วมกิจกรรมต่าง ๆ ของผู้ปกครองหรือชุมชน ย่อมที่จะทำให้ครูและนักเรียนได้รับความรู้ ความเข้าใจ ในสภาพความเป็นอยู่ของชุมชนมากขึ้น และผู้ปกครองหรือชุมชนก็จะได้เข้าใจในลักษณะการทำกิจกรรม ของนักเรียนและรู้สึกยินดีและภาคภูมิใจที่โรงเรียนมีความผูกพันกับชุมชน มีความหวังดีต่อชุมชน ซึ่งจะ ทำให้เกิดความร่วมมือและสัมพันธภาพที่ดีต่อกันระหว่างโรงเรียนกับผู้ปกครองและชุมชน

ลักษณะกิจกรรมการนำครูและนักเรียนออกสู่บ้านหรือชุมชน

1. ร่วมพัฒนาสาธารณสถานต่าง ๆ เช่น วัด ถนน หมู่บ้าน ฯ
2. ร่วมในงานพิธีของผู้ปกครอง เช่น งานศพ งานแต่งงาน งานบวช งานขึ้นบ้านใหม่ ฯ
3. ร่วมงานรื่นเริงต่าง ๆ ของหมู่บ้าน
4. ร่วมกิจกรรมวันสำคัญและประเพณีทางศาสนาต่าง ๆ

3. 2. 4 แนวการจักประชาสัมพันธ์โรงเรียนและการให้บริการแก่ผู้ปกครองและชุมชน

ภารกิจของโรงเรียนประถมศึกษา นอกจากการจัดการเรียนการสอนแล้วยังต้องทำหน้าที่สร้างความเข้าใจอันดีและถูกต้องแก่ผู้ปกครอง ฉะนั้นการประชาสัมพันธ์จึงเป็นการสร้างความเข้าใจที่ถูกต้องซึ่งกันและกัน ซึ่งจะมีผลไปสู่การเกิดความสัมพันธ์ที่ดีระหว่างครูกับผู้ปกครอง โรงเรียนมีความจำเป็นจะต้องอาศัยความร่วมมือและความช่วยเหลือจากบุคคลที่เกี่ยวข้องของทุกฝ่าย เพื่อให้โรงเรียนได้พัฒนาดีขึ้น การจักประชาสัมพันธ์โรงเรียนต้องอาศัยสื่อประเภทต่าง ๆ เช่น การออกรายการต่าง ๆ เกี่ยวกับโรงเรียนทางวิทยุ โทรทัศน์ การออกจุลสารของโรงเรียน การกระจายเสียงของโรงเรียนตอนพักกลางวันและตอนเช้า การจัดทำสไลด์เกี่ยวกับโรงเรียน ตลอดจนการพิมพ์หนังสือแนะนำโรงเรียนในคานต่าง ๆ

นอกจากนี้ การให้บริการแก่ผู้ปกครองและชุมชน มีความจำเป็นและมีความสำคัญ เนื่องจากโรงเรียนเป็นสมบัติของชุมชน โรงเรียนเป็นแหล่งความรู้ที่ชุมชนสามารถเข้ามาศึกษากันได้ โรงเรียนสามารถเป็นตัวกลางในการติดต่อประสานงานระหว่างชุมชนกับหน่วยงานทางราชการอื่น ๆ ได้เป็นอย่างดี นอกจากนี้การให้บริการในคานอุปกรณ์ อาคารสถานที่ต่าง ๆ เป็นการอำนวยความสะดวกแก่ผู้ปกครองและชุมชน ทำให้เกิดความรักความสามัคคีและความเข้าใจอันดีต่อกันในหมู่สมาชิกของชุมชน

ลักษณะกิจกรรมการจักประชาสัมพันธ์โรงเรียนและการให้บริการแก่ผู้ปกครองและชุมชน

1. การออกจุลสารโรงเรียน
2. การออกรายการวิทยุ โทรทัศน์

3. บริการส่งเสริมอาชีพ
4. บริการคานการศึกษา
5. บริการอาคารสถานที่ สื่อ และอุปกรณ์ต่าง ๆ
6. บริการให้โรงเรียนเป็นสื่อกลาง

3.3 บทบาทของบุคลากรที่เกี่ยวข้องในการส่งเสริมความสัมพันธ์ระหว่างบ้านกับโรงเรียน

ประกอบด้วย

3.3.1 ผู้บริหารทางการศึกษา ได้แก่ ผู้อำนวยการการประถมศึกษาจังหวัด ผู้ช่วยผู้อำนวยการการประถมศึกษาจังหวัด หัวหน้าการประถมศึกษาอำเภอ/กิ่งอำเภอ ผู้ช่วยหัวหน้าการประถมศึกษาอำเภอ/กิ่งอำเภอศึกษานิเทศก์จังหวัด/อำเภอและกิ่งอำเภอ กวรมีบทบาทคือ

1. ให้การสนับสนุนช่วยเหลือแนะนำในการจัดกิจกรรมของโรงเรียน
2. เข้าร่วมกิจกรรมต่าง ๆ ของโรงเรียน และเข้าร่วมกิจกรรมของครูปกครอง
3. เข้าร่วมประชุมพร้อมกับการประชุมครูปกครอง หรือคณะกรรมการศึกษาโรงเรียน
4. ไปเยี่ยมเยือนโรงเรียนอย่างสม่ำเสมอ

3.3.2 ครูใหญ่ และคณะครูในโรงเรียน

1. กำหนดรูปแบบหรือแนวทางของการประสานงานว่ารูปแบบของความสัมพันธ์ควรจะเป็นรูปแบบใดที่จะประสานสัมพันธ์ให้เกิดผลดีที่สุด

2. เป็นผู้ประสานงานกับครูปกครองหรือชุมชน หรือประสานงานระหว่างครูปกครอง ชุมชนกับหน่วยงานอื่น ๆ

3. เป็นผู้นำการเปลี่ยนแปลงที่ดี ครูใหญ่และคณะครูได้รับการยกย่องว่าเป็นผู้ทรงคุณวุฒิ ฉะนั้นจึงเป็นบุคคลที่ครูปกครองหรือชุมชนมีความเชื่อถือ ดังนั้น เมื่อมีวิถึทางการใหม่ ๆ เข้ามา ครูจึงต้องมียุทธศาสตร์สำคัญในการเปลี่ยนแปลงหรือเป็นผู้ริเริ่มในการเปลี่ยนแปลงที่ดี

4. เป็นผู้แก้ปัญหา ปัญหาบางประการที่ครูปกครองหรือชุมชนไม่สามารถตกลงกันได้ จำเป็นต้องอาศัยความช่วยเหลือจากบุคคลภายนอก ซึ่งครูใหญ่หรือครูในโรงเรียนสามารถช่วยแก้ปัญหาบางอย่างได้

5. เป็นวิทยากรในท้องถิ่น

6. มีความตั้งใจและเอาใจใส่ต่อการเรียนการสอนและการปฏิบัติงานด้วยดี

7. มีความร่วมมือและสามัคคีต่อกันภายในคณะครู เพื่อสร้างศรัทธาและความเชื่อถือให้

เกิดขึ้นกับครูปกครอง

8. มีความประพฤติกที่ดีสามารถเป็นแบบอย่างให้แก่นักเรียนและชุมชนได้

3.3.3 คนงานและภารโรง ควรมีบทบาทคือ

1. ปฏิบัติงานในโรงเรียนให้เป็นไปด้วยความมีระเบียบเรียบร้อย
2. ช่วยเหลือกิจกรรมต่าง ๆ ของผู้ปกครองหรือชุมชน
3. ให้บริการแก่ผู้ปกครองที่มาติดต่อกับโรงเรียนด้วยดี และมีอัธยาศัยที่ดี
4. ช่วยดูแลนักเรียนให้มีความปลอดภัย

3.3.4 นักเรียน ควรมีบทบาทคือ

1. ประชาสัมพันธ์กิจกรรมต่าง ๆ ของโรงเรียนให้ผู้ปกครองทราบทุกระยะ
2. เข้าร่วมกิจกรรมต่าง ๆ ของโรงเรียนและชุมชน
3. มีความประพฤติดีและตั้งใจเรียน มีผลการเรียนที่ดีซึ่งจะทำให้ได้รับการยกย่องและยอมรับจากบุคคลภายนอก ซึ่งจะให้ผู้ปกครองมีความภาคภูมิใจในตัวนักเรียนและโรงเรียน

3.3.5 ผู้ปกครอง ควรมีบทบาทคือ

1. ให้การสนับสนุนด้านการเรียนการสอนของนักเรียนและโรงเรียน
2. ร่วมมือ เอาใจใส่นักเรียนร่วมกับทางโรงเรียน
3. เข้ามามีส่วนร่วมหรือให้ความร่วมมือกับทางโรงเรียนในกรณีที่โรงเรียนมีกิจกรรมต่าง ๆ
4. เสนอความคิดเห็นหรือพบปะกับครู หรือไปเยี่ยมโรงเรียนบ้างตามโอกาสที่เหมาะสม
5. เป็นวิทยากรให้แก่โรงเรียน

3.3.6 พระสงฆ์ ควรมีบทบาทคือ

1. เป็นวิทยากรให้แก่โรงเรียน
2. เป็นผู้ประสานระหว่างโรงเรียนกับผู้ปกครองหรือชุมชน
3. ชี้แจง ชักจูง ผู้ปกครองให้เข้าใจบทบาทหน้าที่ของโรงเรียน
4. สนับสนุนเข้าร่วมกิจกรรมต่าง ๆ ของโรงเรียน
5. ให้คำปรึกษาและช่วยแก้ปัญหาบางอย่างให้แก่โรงเรียน

3.3.7 กทมค.และผู้เฒ่าบ้านให้ความเคารพนับถือ ไคแก่ ผู้สูงอายุ ผู้ทรงคุณวุฒิของท้องถิ่น กำนัน ผู้ใหญ่บ้าน ซึ่งควรมีบทบาทคือ

1. ให้คำปรึกษา แนะนำ เกี่ยวกับกิจการต่าง ๆ ของโรงเรียน
2. ให้ความช่วยเหลือโดยการเป็นผู้ประสานสัมพันธ์ระหว่างโรงเรียนกับผู้ปกครองและชุมชน
3. ให้การสนับสนุน ช่วยเหลือแก่โรงเรียน โดยเฉพาะด้านการเงิน หรือความคิด
4. เข้าร่วมกิจกรรมของโรงเรียน
5. เป็นวิทยากรให้แก่โรงเรียน

3.3.8 ผู้นำกลุ่มต่าง ๆ ในชุมชน ซึ่งมีหลายกลุ่มและทางโรงเรียนสามารถนำมาให้เกิดความสัมพันธ์ที่ดีกับทางโรงเรียนได้ เช่น

1. กลุ่มแม่บ้าน ช่วยโรงเรียนในการจัดโครงการอาหารกลางวัน
2. กลุ่มเยาวชนสตรี ช่วยในการเลี้ยงดูเด็กเล็ก
3. กลุ่มเกษตรกร ช่วยเป็นวิทยากรให้แก่โรงเรียน หรือช่วยเหลือคุณแลนักเรียนเกี่ยวกับงานเกษตรของโรงเรียน

3.3.9 คณะกรรมการศึกษาโรงเรียน ควรมีบทบาทคือ

1. ให้ความปรึกษาแนะนำแก่โรงเรียนในการกำหนดแนวทางในการพัฒนากิจกรรมต่าง ๆ ของโรงเรียนให้สอดคล้องกับความต้องการของท้องถิ่น
2. แสวงหาความช่วยเหลือและความร่วมมือจากประชาชน หน่วยงาน และส่วนราชการ เพื่อพัฒนาโรงเรียน
3. เสนอแนะและประสานงานระหว่างโรงเรียนกับชุมชน หน่วยงานและส่วนราชการต่าง ๆ เพื่อโรงเรียนได้มีส่วนร่วมในการให้บริการแก่ชุมชน หน่วยงานและส่วนราชการในการพัฒนาท้องถิ่น
4. แต่งตั้งคณะทำงานเพื่อปฏิบัติการอย่างใดอย่างหนึ่งตามที่คณะกรรมการศึกษาโรงเรียน

มอบหมาย

3.3.10 คณะกรรมการจัดกิจกรรมต่าง ๆ ในชุมชน ควรมีบทบาทคือ

1. ร่วมมือกับทางโรงเรียนในการปรึกษาหารือ เพื่อเตรียมการและแผนงานในการจัดกิจกรรม

2. ให้การสนับสนุนกิจกรรมต่าง ๆ ของโรงเรียน

3.3.11 คณะกรรมการพัฒนาหมู่บ้านและสภาตำบล ควรมีบทบาทคือ

1. ให้การสนับสนุนกิจการของโรงเรียนทั้งทางตรงและทางอ้อม
2. ให้ความร่วมมือ ช่วยเหลือ ในการของบประมาณมาปรับปรุงโรงเรียน
3. ช่วยให้ผู้ปกครองมีฐานะทางเศรษฐกิจดีขึ้น
4. สนับสนุนและเปิดโอกาสให้นักเรียนได้พัฒนาทางกาย สมองอย่างเต็มที่
5. สนับสนุนการตั้งศูนย์เด็กเล็ก
6. เป็นวิทยากรและที่ปรึกษาให้แก่โรงเรียน
7. พัฒนาท้องถิ่นในด้านต่าง ๆ ซึ่งจะช่วยให้ส่งผลกระทบต่อมายังโรงเรียนและนักเรียน

3.3.12 หน่วยงานอื่น ๆ และเจ้าหน้าที่อื่น ๆ ของรัฐ ซึ่งได้แก่ อนามัยตำบล

เกษตรตำบล พัฒนากรตำบล ๆ ควรมีบทบาทคือ

1. เป็นวิทยากรให้แก่โรงเรียน
2. ให้บริการด้านความรู้แก่ผู้ปกครอง และบริการด้านอื่น ๆ
3. ให้ความแนะนำแก่โรงเรียนในด้านการปฏิบัติงาน
4. สนับสนุนและเข้าร่วมกิจกรรมของโรงเรียน

4. ลักษณะของกิจกรรมที่จัดขึ้นเพื่อส่งเสริมความสัมพันธ์ระหว่างบ้านกับโรงเรียน ประกอบด้วย

4.1 ประเภทของกิจกรรม มี 4 ประเภท คือ

- 4.1.1 กิจกรรมที่ส่งเสริมและสร้างความเข้าใจอันดีระหว่างโรงเรียน ผู้ปกครอง และศิษย์เก่า
- 4.1.2 กิจกรรมที่ให้ผู้ปกครอง หรือชุมชนเข้ามาสู่โรงเรียน
- 4.1.3 กิจกรรมที่นำครู และนักเรียนไปสู่บ้านหรือชุมชน
- 4.1.4 กิจกรรมประชาสัมพันธ์โรงเรียน และการให้บริการแก่ผู้ปกครองและชุมชน

กิจกรรมที่จัดขึ้นเพื่อส่งเสริมความสัมพันธ์ระหว่างบ้านกับโรงเรียนประกอบด้วยกิจกรรมย่อยคือ

- 4.1.1 กิจกรรมที่ส่งเสริมและสร้างความเข้าใจอันดีระหว่างโรงเรียน ผู้ปกครองและศิษย์เก่า

ซึ่งมีกิจกรรมย่อย 2 ลักษณะใหญ่ คือ

ก. การจัดกิจกรรมที่เชิญผู้ปกครองและศิษย์เก่าเข้ามาในโรงเรียน ซึ่งมีกิจกรรมย่อยคือ

1. การประชุมปฐมนิเทศ
2. การประชุมปัจฉิมนิเทศนักเรียนและผู้ปกครอง
3. การจัดสัมมนาผู้ปกครอง ศิษย์เก่าและครู
4. รายการคุยกับคุณครู

ข. การจัดกิจกรรมที่จะนำครูออกไปสู่บ้าน มีกิจกรรมย่อยคือ

1. รายงานความประพฤติและความก้าวหน้าทางการเรียนของนักเรียน
2. การเยี่ยมบ้านของผู้ปกครองนักเรียนและชุมชน

4.1.2 กิจกรรมที่ให้ผู้ปกครองหรือชุมชนเข้ามาสู่โรงเรียน ประกอบด้วยกิจกรรมย่อยคือ

ก. การมีส่วนร่วมในการบริหารโรงเรียน ได้แก่การแต่งตั้งคณะกรรมการศึกษาโรงเรียน

ข. การมีส่วนร่วมในกิจกรรมที่ทางโรงเรียนจัดขึ้น

1. งานวันปีใหม่
2. งานวันไหว้ครู
3. งานวันเด็ก
4. งานวันเกิดโรงเรียน

5. งานปฐกภาคเรียน
6. งานวันศิษย์เก่า (วันมอบประกาศนียบัตร)
7. งานวันแม่ (วันกตัญญู)
8. การแข่งกีฬาของกลุ่มโรงเรียน

ค. เชิญผู้ปกครองหรือผู้เชี่ยวชาญมาเป็นวิทยากรพิเศษของโรงเรียน

4.1.3 กิจกรรมที่นำครูและนักเรียนออกไปสู่บ้านหรือชุมชน ประกอบด้วย

- ก. กิจกรรมพัฒนาชุมชน เช่น การพัฒนาหมู่บ้าน ถนน วัค การปลูกต้นไม้ ฯ
- ข. กิจกรรมงานพิธีของผู้ปกครอง เช่น งานศพ งานแต่งงาน งานบวช งานขึ้นบ้านใหม่ ฯ
- ค. กิจกรรมกีฬาในชุมชน เช่น ฟุตบอล ตะกร้อ ฯ
- ง. กิจกรรมร่วมงานวันประเพณีและวันสำคัญ เช่น งานปีใหม่ งานลอยกระทง วันสงกรานต์ วันแห่เทียนเข้าพรรษา ฯ

4.1.4 กิจกรรมประชาสัมพันธ์โรงเรียนและการให้บริการแก่ผู้ปกครองและชุมชน

ประกอบด้วยกิจกรรมย่อยคือ

- ก. การออกจุลสารประจำโรงเรียน
- ข. การออกรายการวิทยุและโทรทัศน์
- ค. การบริการส่งเสริมอาชีพ
- ง. การบริการด้านการศึกษา
- จ. การบริการอาคารสถานที่ สื่อและวัสดุอุปกรณ์
- ฉ. การบริการให้โรงเรียนเป็นสื่อกลาง

4.1.1 กิจกรรมที่ส่งเสริมและสร้างความเข้าใจอันดีระหว่างโรงเรียน ผู้ปกครองและศิษย์เก่า
กิจกรรมที่ส่งเสริมและสร้างความเข้าใจอันดีระหว่างโรงเรียน ผู้ปกครองและศิษย์เก่า
แบ่งออกเป็น 2 ลักษณะใหญ่ ๆ คือ

- ก. การจัดกิจกรรมที่เชิญชวนผู้ปกครองและศิษย์เก่าเข้ามาในโรงเรียน
- ข. การจัดกิจกรรมที่นำครูและนักเรียนออกสู่บ้านหรือชุมชน

โดยกิจกรรมลักษณะนี้มีการจัดและการวางแผน หลักการและเหตุ ของการจัดกิจกรรมนี้ดังนี้

หลักการและเหตุผล

เนื่องด้วยปัจจุบันผู้ปกครองนักเรียนส่วนใหญ่ยังไม่เข้าใจปรัชญา จุดมุ่งหมายของการจัดการ
ศึกษาและการจัดการเรียนการสอนตามหลักสูตรประถมศึกษาพุทธศักราช 2521 ไม่ทราบระเบียบ

ข้อบังคับต่าง ๆ ของโรงเรียน ตลอดจนขาดความเข้าใจในบทบาทของผู้ปกครองที่มีต่อการเลี้ยงดูและการพัฒนาการเด็ก ฉะนั้น เพื่อให้ผู้ปกครองมีความเข้าใจในกิจกรรมของการศึกษา การดำเนินการสอนของโรงเรียน บทบาทและความรับผิดชอบของผู้ปกครองที่มีต่อการศึกษาพัฒนาการของนักเรียน วัตถุประสงค์ นโยบาย การจัดกิจกรรมทั้งในและนอกหลักสูตร ระเบียบข้อบังคับของโรงเรียน ตลอดจนปัญหาต่าง ๆ ที่เกี่ยวกับนักเรียนและเพื่อที่จะได้ให้ผู้ปกครองและครูมีความเข้าใจตรงกัน โรงเรียนจึงจัดให้มีกิจกรรมเหล่านี้ขึ้น

วัตถุประสงค์

1. เพื่อสร้างเสริมความสัมพันธ์ระหว่างผู้ปกครองศิษย์เก่า และครู
2. เพื่อชี้แจงให้ผู้ปกครองทราบถึงนโยบายการศึกษา หลักสูตร การจัดการเรียนการสอน ระเบียบข้อปฏิบัติต่าง ๆ ของโรงเรียน
3. เพื่อแนะนำอาคารสถานที่ บุคลากร เช่น ครูใหญ่ ครูประจำชั้น ครูประจำวิชา ภารโรง กรรมการศึกษาโรงเรียน ให้ผู้ปกครองทราบและรู้จัก
4. เพื่อขอความร่วมมือจากผู้ปกครอง ในการสนับสนุนการเรียนและการพัฒนาการของเด็ก ในขณะที่อยู่ที่บ้าน
5. เพื่อสร้างความเข้าใจอันดีเกี่ยวกับบทบาทหน้าที่ของผู้ปกครองต่อนักเรียนและกิจกรรมของโรงเรียน
6. เพื่อร่วมกันพิจารณาปัญหาที่เกิดขึ้นกับนักเรียนในปกครอง และช่วยกันหาแนวทางแก้ไขอย่างเหมาะสม
7. เพื่อให้ผู้ปกครองและนักเรียนได้รับข้อมูลเกี่ยวกับระเบียบการศึกษาต่อ การเลือกประกอบอาชีพ ซึ่งสามารถทำให้เลือกตัดสินใจได้อย่างเหมาะสม
8. เพื่อให้ผู้ปกครองได้มีโอกาสพบปะพูดคุย และทำความรู้จักกับผู้ปกครองด้วยกัน
9. เพื่อให้ศิษย์เก่าได้มีความภาคภูมิใจและมีความผูกพันกับทางโรงเรียน

กิจกรรมย่อย

- ก. การจัดกิจกรรมที่เชิญชวนผู้ปกครองและศิษย์เก่า เข้ามาในโรงเรียน ประกอบด้วยกิจกรรม

ย่อยคือ

1. การประชุมปฐมนิเทศผู้ปกครองนักเรียน
2. การประชุมปัจฉิมนิเทศนักเรียนและผู้ปกครอง

3. การจัดสัมมนาผู้ปกครอง ศิษย์เก่าและครู
4. กิจกรรมการคุยกับคุณครู
5. การจัดตั้งสมาคมผู้ปกครองและครูของโรงเรียน

ซึ่งกิจกรรมเหล่านี้มีรายละเอียดดังนี้

1. การประชุมปฐมนิเทศผู้ปกครองนักเรียน

เนื้อหาสาระของการประชุมปฐมนิเทศผู้ปกครอง

1. การแจ้งปรัชญา นโยบาย และวัตถุประสงค์ของโรงเรียน
2. ชี้แจงเกี่ยวกับหลักสูตร การจัดการเรียนการสอนและกิจกรรมอื่น ๆ ของโรงเรียน
3. ชี้แจงเกี่ยวกับกฎระเบียบข้อปฏิบัติต่าง ๆ ที่นักเรียนต้องปฏิบัติ
4. บทบาทของผู้ปกครองที่มีต่อการพัฒนาการทุกด้านของนักเรียน
5. ความสำคัญและผลที่เกิดจากการร่วมมือระหว่างครูกับผู้ปกครอง
6. แนะนำบริเวณ อาคาร สถานที่ และบุคลากรที่เกี่ยวข้อง เช่น ครูใหญ่ ครูประจำชั้น

ครูประจำวิชา คนงานภารโรง และกรรมการศึกษาของโรงเรียน

2. การปัจฉิมนิเทศนักเรียนและผู้ปกครอง

เนื้อหาสาระประกอบด้วย

1. การชี้แจงเกี่ยวกับการจัดการศึกษา ระดับประถมศึกษา มัธยมศึกษา ในด้านหลักสูตร
2. การเลือกแผนโปรแกรมการเรียนต่อ
3. การเตรียมตัวสอบเข้าเรียนต่อ
4. ระเบียบการสมัครของโรงเรียนที่รับสมัคร การเตรียมเอกสารในการสมัคร
5. การแนะแนวเกี่ยวกับการศึกษาสายอาชีพ หรือผู้ที่ไม่มีโอกาสเรียนต่อในระบบโรงเรียน
6. บทบาทของผู้ปกครอง เพื่อความสำเร็จของนักเรียน

เนื้อหาสาระประกอบด้วย

1. ความประพฤติกและการปรับตัวในด้านต่าง ๆ ของนักเรียน
2. จุดหมายและแผนพัฒนาโรงเรียนตามความเห็นของผู้ปกครองและศิษย์เก่า
3. การจัดหาทรัพยากรสนับสนุนกิจการและโครงการของโรงเรียน
4. ความสัมพันธ์ระหว่างโรงเรียน นักเรียน ศิษย์เก่า และผู้ปกครอง

กิจกรรมทั้ง 3 ลักษณะนี้ มีเวลาการจัดและการดำเนินงานคือ

เวลาการจัด

การประชุมปฐมนิเทศผู้ปกครอง ควรจัดปีละ 1 ครั้งเป็นอย่างน้อย โดยจัดก่อนเปิดเรียนภาคต้น อย่างน้อย 1 สัปดาห์

การปัจฉิมนิเทศ ควรจัดปีละ 1 ครั้ง โดยจัดก่อนสอบไล่ปลายภาคเรียนสุดท้าย 2 สัปดาห์

การจัดสัมมนาผู้ปกครอง ศิษย์เก่า และครู ควรจัดในตอนต้นของภาคเรียนที่ 2 จัดปีละ 1 ครั้ง

ครั้งละ 1 วัน

การดำเนินงาน

เนื่องจากจัดกิจกรรมทั้ง 3 แนวนี้ มีลักษณะการดำเนินงานที่คล้ายคลึงกัน จึงขอกล่าวถึงการดำเนินงานโดยส่วนรวม คือ

1. ประชุมคณะกรรมการร่วมกับคณะกรรมการศึกษาโรงเรียน เพื่อปรึกษาหารือและเตรียมงานต่าง ๆ เช่น การกำหนดวันเวลา สถานที่ การจัดกิจกรรม ผู้รับผิดชอบในแต่ละฝ่าย โดยมีการแบ่งงานเป็นฝ่ายต่าง ๆ เช่น ฝ่ายสถานที่ ฝ่ายเอกสาร ฝ่ายบริการ ฝ่ายอุปกรณ์และสื่อ ฝ่ายประชาสัมพันธ์ ฝ่ายประเมินผล ฯ แต่ละฝ่ายมีหน้าที่ คือ

ฝ่ายสถานที่ รับผิดชอบจัดสถานที่สำหรับการประชุม ดูแลความสะอาดและความเรียบร้อย การติดตั้งสื่อที่ใช้ในสถานที่นั้น

ฝ่ายเอกสาร รับผิดชอบการออกหนังสือเชิญผู้ปกครองและเอกสารที่จำเป็นต้องใช้ในการประชุม

ฝ่ายบริการ รับผิดชอบการต้อนรับผู้ปกครอง การจัดหาเครื่องดื่ม และประสานงานกับฝ่ายสถานที่

ฝ่ายอุปกรณ์และสื่อ รับผิดชอบในการจัดหา และติดตั้งสื่อต่าง ๆ เช่น เครื่องขยายเสียง แผนภูมิ

สไลด์ และประสานงานกับฝ่ายสถานที่

ฝ่ายประชาสัมพันธ์ รับผิดชอบในการชี้แจงให้ผู้ปกครอง คิษย์เก่า เข้าใจวัตถุประสงค์การจัดกิจกรรม และชักจูงให้เขามาร่วมกิจกรรมโดยวิธีการต่าง ๆ ให้มากที่สุด

ฝ่ายประเมินผล รับผิดชอบในการทำแบบสอบถามหรือสังเกตการณ์การมีส่วนร่วมของผู้ปกครอง เพื่อนำผลมาปรับปรุงในการจัดครั้งต่อไป

สำหรับผู้รับผิดชอบแต่ละฝ่ายนี้ จะให้ครู กรรมการศึกษาโรงเรียนและผู้ปกครอง รับผิดชอบร่วมกัน หัวหน้าฝ่ายต่าง ๆ ครูใหญ่ และประธานคณะกรรมการศึกษาโรงเรียน เป็นกองอำนวยการ

2. ให้กรรมการแต่ละฝ่ายประชุมเตรียมงานที่ตนต้องรับผิดชอบแล้วรายงานให้กองอำนวยการทราบ

3. นำผลงานของนักเรียน เมื่อปีการศึกษาที่ผ่านมาจัดนิทรรศการด้วย เพื่อส่งเสริมให้ผู้ปกครอง ได้เข้าใจในกิจกรรมการเรียนการสอนและได้ชื่นชมผลงานของบุตรหลานด้วย นอกจากนี้เป็นการกระตุ้นให้ผู้ปกครองจะได้เข้ามามีส่วนร่วมในกิจกรรมของโรงเรียนมากยิ่งขึ้น

สำหรับกิจกรรมย่อยของแต่ละกิจกรรมนี้ดังนี้

กิจกรรมการปฐมนิเทศผู้ปกครองนักเรียน

1. การประชุมฟังบรรยายและอภิปราย โรงเรียนตั้งหัวข้อเรื่องที่คิดว่าน่าสนใจ เช่น "รู้จักลูกหลานของเรา" "ลูกหลานของเราเรียนหนังสือเพื่ออะไร" "พ่อแม่ช่วยลูกให้ถูกทาง"

2. นำชมบริเวณ อาคารสถานที่ และวัสดุอุปกรณ์ โรงเรียนจัดป้ายนิเทศแสดงแผนผังตัวอาคาร และบริเวณโรงเรียน จัดทำสไลด์ แสดงการจัดห้องสมุด ห้องประจำกลุ่มประสบการณ์ต่าง ๆ ห้องพยาบาล สนามกีฬา โรงอาหาร เรือนเพาะชำ บ่อน้ำ และส้วม เป็นต้น

3. จัดแสดงเอกสารประกอบหลักสูตร เช่น คู่มือครู แผนการสอน สื่อต่าง ๆ และการทำแผนภูมิ แสดงถึงเอกสารต่าง ๆ ที่นักเรียนในแต่ละชั้นต้องมีและต้องใช้ โดยมีการแบ่งกลุ่มเข้าชม มีครูและนักเรียนคอยอธิบาย

4. การแสดงผลงานของนักเรียน เช่น งานประดิษฐ์ งานเกษตร สมุดแบบฝึกหัด งานศิลปะ และเนื่องจากรเป็นวันแรกของการเปิดภาคต้น ทางโรงเรียนอาจนำผลงานของนักเรียนในปีก่อนที่สะสมไว้ มาแสดง ทั้งนี้เพื่อเชื่อมโยงแนวความคิดและความเข้าใจเกี่ยวกับหลักสูตรและการสอนนักเรียนในระดับประถมศึกษา

5. จัดรายการแสดงของนักเรียน เช่น การแสดงละคร การขับร้องบรรเลงดนตรี หรือกิจกรรมที่เด่นของโรงเรียน เพื่อให้ผู้ปกครองได้ชื่นชมความสามารถของลูกหลาน



กิจกรรมปัจฉิมนิเทศนักเรียนและผู้ปกครอง

1. การประชุมฟังบรรยายและอภิปราย โดยโรงเรียนเชิญวิทยากรอย่างน้อย 3 ท่าน เช่น อาจารย์แนะแนวของโรงเรียนมัธยมศึกษาที่อยู่ใกล้เคียง ตัวแทนเจ้าหน้าที่ศูนย์การศึกษานอกโรงเรียน ตัวแทนผู้ปกครอง ที่ประสบความสำเร็จในวิชาชีพ ร่วมกันบรรยายและอภิปรายในหัวข้อที่น่าสนใจ เช่น "อนาคตของลูกเมื่อจบป.6" "จบประถมศึกษาแล้วจะไปไหนดี"
2. ฉายสไลด์เกี่ยวกับการเรียนการสอนในชั้นมัธยมศึกษา การเรียนวิชาชีพ การประกอบอาชีพต่าง ๆ ในชุมชน เพื่อเป็นแนวทางให้นักเรียนและผู้ปกครองได้เข้าใจ เพื่อประกอบการตัดสินใจต่อไป
3. นำทัศนศึกษาแหล่งประกอบอาชีพที่สำคัญในชุมชน หรือบริเวณใกล้เคียง
4. แสดงนิทรรศการการแนะแนวการศึกษา การประกอบอาชีพ ไร่ 1 สัปดาห์ รวมทั้งผลงานทางอาชีพของศิษย์เก่าหรือผู้ปกครองมาแสดง
5. จัดรวมสถิติ นักเรียนที่เข้าเรียนในชั้นมัธยมศึกษาปีที่ 1 อาชีพส่วนตัว หรืออาชีพอื่น และนำมาแสดงเป็นป้ายนิเทศ หรือรายงานของโรงเรียนเพื่อแจ้งให้ผู้ปกครองทราบ
6. มอบรางวัลสำหรับนักเรียนที่มีความประพฤติดีตั้งใจเรียน โดยทำเป็นบัตรเกียรติยศหรือกิตติบัตรของโรงเรียน หรือของจังหวัด
7. หลังจากเสร็จการประชุมแล้วอาจมีการแสดงของนักเรียนและการแจกเอกสารประกอบการเรียนต่อไปในสายสามัญและสายอาชีพ หรือหนังสือเกี่ยวกับงานอาชีพของหน่วยราชการและเอกชน เพื่อให้ผู้ปกครองและนักเรียนนำไปใช้ประโยชน์ต่อไป

กิจกรรมการจัดสัมมนาผู้ปกครอง ศิษย์เก่า และครู

1. ประชุมฟังบรรยายและอภิปราย โรงเรียนกำหนดปัญหาของโรงเรียนและเสนอปัญหาให้ผู้ปกครองทราบ ว่า ทางโรงเรียนประสบปัญหาอะไรบ้าง เช่น ปัญหาของนักเรียนด้านต่าง ๆ นอกจากนั้นทางโรงเรียนกำหนดหัวข้อเรื่อง เพื่อให้ผู้ปกครองและศิษย์เก่าแสดงความคิดเห็นต่อจุดมุ่งหมายและแผนพัฒนาของโรงเรียน เพื่อเป็นแนวทางในการแก้ไขต่อไป ในการกำหนดปัญหาอาจจะให้ประชุมกำหนดปัญหาเพิ่มเติมอีกก็ได้
2. แบ่งกลุ่มผู้ปกครอง ศิษย์เก่า และครู โดยใช้วิธีการจับสลากมึสึ หรือหมายเลขกำกับ สำหรับกลุ่มนั้นขึ้นอยู่กับจำนวนผู้เข้าร่วมสัมมนา และให้ครูทำหน้าที่เป็นเลขานุการของกลุ่ม
3. แจกบัตรงานหรือบัตรปัญหา และมีคำสั่งทำกิจกรรมต่าง ๆ เช่น การเลือกประธาน การเสนอแก้ไขปัญหา การออกไปรายงานกลุ่มในที่ประชุม

4. ให้ตัวแทนกลุ่มมาพูดสรุปวิธีแก้ปัญหาของแต่ละกลุ่มให้ประจุ่มรับทราบร่วมกัน และเป็นแนวปฏิบัติต่อไป แต่ก่อนที่ถึงขั้นตอนการรายงานควรมีการแสดงของนักเรียนประมาณ 1 - 2 รายการด้วย

5. จัดแข่งกีฬาระหว่างครู ผู้ปกครองและศิษย์เก่า ควรจัดภาคบ่ายหลังจากร่วมรับประทานอาหารแล้ว มีประเภทกีฬา เช่น การชักกะเย่อ วิ่งเปรี๊ยะ การแข่งเรือบก ฯ ในการแข่งขันพยายามให้ผู้ปกครองเข้าร่วมกิจกรรมมากที่สุด

- ปัญหา
1. ผู้ปกครองไม่เห็นความสำคัญของการประชุมและมาประชุมไม่พร้อมเพรียงกัน
 2. ขาดงบประมาณที่เป็นค่าใช้จ่ายในการจัดกิจกรรม

ข้อเสนอแนะ

1. เพื่อให้ผู้ปกครองทราบทั่วถึงและมีความเข้าใจในจุดประสงค์ของการจัดกิจกรรม โรงเรียนควรมีการประชาสัมพันธ์ เช่น การเขียนแผ่นผ้าติดไว้หน้าโรงเรียน การออกจดหมายเชิญอย่างเป็นทางการเป็นกันเอง ฯ
2. โรงเรียนอาจจัดกิจกรรมอื่น ๆ ที่เป็นจุดสนใจของผู้ปกครองขึ้นในวันนั้น เช่น หลังจากเสร็จการประชุมให้นักเรียนแสดงกิจกรรมประกอบประมาณ 2 - 3 รายการ
3. มีการแจกของที่ระลึก เช่น งานประดิษฐ์ของนักเรียน ต้นไม้ หรือเนื้อเพลงที่กำลังนิยม ฯ
4. ให้นักเรียนเข้ามามีส่วนร่วมในกิจกรรมมากที่สุด
5. พยายามหลีกเลี่ยงการเรียไรเงิน
6. ให้ผู้ปกครองลงชื่อไว้เป็นหลักฐานของการมาประชุม เมื่อสิ้นปีมีการสรุปของบุคคลที่ให้ความร่วมมือมาประชุมมากที่สุดโดยให้รับรางวัลจากหัวหน้าการประถมศึกษา
7. การประชุมครั้งหนึ่ง ๆ ถ้านานเกินไปทำให้เกิดความเบื่อหน่าย
8. เลือกโอกาสที่เหมาะสมเพื่อให้ผู้ปกครองส่วนใหญ่มาประชุมได้
9. เปิดโอกาสให้ผู้ปกครองทุกคนได้แสดงความคิดเห็นอย่างเป็นทางการให้มากที่สุด หากต้องขอความช่วยเหลือด้านแรงกายหรือกำลังทรัพย์ควรให้เป็นไปในลักษณะความเต็มใจมิใช่บังคับ
10. ผู้ปกครองส่วนใหญ่ไม่ค่อยเข้าใจระชงการศึกษาตลอดจนระเบียบต่าง ๆ ของการเรียนต่อ ฉะนั้น ทางโรงเรียนควรจัดครูแนะแนว เพื่อให้คำแนะนำชี้แจง หรือเขียนเป็นข่าว บทความลงในจุลสารของโรงเรียน
11. ควรมีการมอบรางวัลสำหรับนักเรียนชั้นประถมศึกษาปีที่ 6 ที่ความตั้งใจเรียนและมีความประพฤติดี
12. การจัดกิจกรรมประชุมสัมมนาไม่ควรจัดอย่างเป็นทางการ เพราะจะทำให้ผู้ปกครองเบื่อหน่าย
13. เชิญบุคคลสำคัญ เช่น ผู้อำนวยการการประถมศึกษาจังหวัด หัวหน้าการประถมศึกษาอำเภอ นายอำเภอ บุคคลสำคัญในชุมชน ฯ มาร่วมพิธี

เนื้อหาสาระประกอบด้วย

1. การชี้แจงเกี่ยวกับการเรียนการสอนและกิจกรรมอื่นของโรงเรียน และภายในห้องเรียน
2. ชี้แจงพฤติกรรมของนักเรียนที่เกิดขึ้นในโรงเรียนให้ผู้ปกครองทราบ
3. พฤติกรรมของนักเรียนเมื่ออยู่ที่บ้าน
4. ครูและผู้ปกครองของนักเรียนแต่ละคนร่วมกันหาแนวทางแก้ไขและสนับสนุนนักเรียน

เวลาจัด ตอนต้นของภาคเรียนที่ 2 การจัดประมาณ 3 วัน โดยกำหนดให้เป็นระดับคือ
 ประถมศึกษาปีที่ 1 - 2 จัด 1 วัน ระดับประถมศึกษาปีที่ 3 - 4 จัด 1 วัน และระดับประถมศึกษา
 ปีที่ 5 - 6 จัด 1 วัน

การดำเนินงาน

การเตรียมงานตลอดจนการแบ่งงานฝ่ายต่าง ๆ นั้น มีลักษณะคล้ายกับกิจกรรมที่กล่าวมาแล้วข้างต้น
 กิจกรรมย่อยรายการคุยกับคุณครู

1. ทางโรงเรียนทำหนังสือเชิญผู้ปกครองนักเรียนแต่ละชั้นมาพบกับครู โดยกำหนดในเวลา 3 วัน
 คือ ป.1,2 1 วัน ป.3,4 1 วัน และ ป.5,6 1 วัน โดยใช้เวลาดังกล่าวจัดกิจกรรมนี้
2. เมื่อผู้ปกครองมาถึงโรงเรียนตามกำหนดเวลาที่นัดหมาย ฝ่ายต้อนรับให้การต้อนรับและจัดให้
 ผู้ปกครองเข้าห้องคุยกับครูประจำชั้นโดยพร้อมเพรียงกัน ครูประจำชั้นจะอธิบายเกี่ยวกับการเรียนการสอน
 และการจัดกิจกรรมในชั้นเรียน พฤติกรรมทั่วไปของนักเรียน แล้วหลังจากนั้นให้ผู้ปกครองจับหมายเลขตาม
 ลำดับเพื่อจะได้พบปะพูดคุยกับครูประจำชั้นหรือประจำวิชาเป็นรายบุคคล สำหรับผู้ปกครองที่ยังไม่ถึงลำดับ
 ฝ่ายประสานงานจะเชิญให้ไปชมนิทรรศการผลงานของนักเรียน
3. การพบปะพูดคุยกับครูนั้น มีลำดับชั้น คือ
 - 3.1 ให้นักเรียนทำหน้าที่เป็นผู้เชิญผู้ปกครองตามหมายเลขที่ละคน และทำหน้าที่นำมาสวัสดี
 - 3.2 ครูทักทายและพูดคุยด้วยท่าที่เป็นมิตร เริ่มต้นพูดคุยกับนักเรียนก่อนแล้วจึงพูดถึงพฤติกรรม
 ทั่วไปของบุตรหลาน รวมทั้งการเรียนการสอนและการร่วมมือในการทำกิจกรรมต่าง ๆ และผู้ปกครองก็เล่า
 พฤติกรรมของนักเรียนเมื่ออยู่บ้านให้ทางโรงเรียนทราบ เพื่อหาแนวทางแก้ไขและสนับสนุนต่อไป
 - 3.3 เมื่อพูดคุยกับผู้ปกครองเสร็จแล้วนักเรียนทำหน้าที่ส่งผู้ปกครอง
4. การจัดป้ายนิทรรศการหรือผลงานของนักเรียนควรประกอบด้วย
 - คนเก่งประจำภาคเรียนที่ 1 พร้อมทั้งประวัติ
 - การแสดงผลงานของนักเรียนในชั้นเรียน และที่ประกวดในที่ต่าง ๆ

- ติดต่อประสานงานกับหน่วยงานอื่น เช่น เกษตร เพื่อแจกเอกสารของกรมส่งเสริมการเกษตร
อนามัยค่าบลเพื่อตรวจเช็คร่างกายแก่ผู้ปกครอง เป็นต้น

5. ในกรณีนักเรียน ป.5 - 6 ที่มีครูประจำวิชา หลังจากที่ผู้ปกครองได้คุยกับครูประจำชั้นแล้ว
ก็ไปคุยกับครูประจำวิชาโดยมีบัตรให้สำหรับครูประจำวิชาเป็นชื่อ เพื่อจะได้ให้ผู้ปกครองทราบพฤติกรรม
การเรียนของนักเรียนครบทุกวิชา

ปัญหา ผู้ปกครองไม่ค่อยให้ความร่วมมือ หรือมาไม่พร้อมเพียงกัน

ข้อเสนอแนะ

1. ในการออกหนังสือเชิญควรได้ชี้แจงวัตถุประสงค์ให้ชัดเจน
2. ให้นักเรียนเข้าร่วมกิจกรรมให้มากที่สุด เพื่อผู้ปกครองจะได้ชื่นชมใจตัวนักเรียน
3. ในการพูดคุยนั้น ครูควรมีอิทธิพลที่ดีใช้ถ้อยคำชื่นชมนักเรียนอย่างระมัดระวัง

5. การจัดตั้งสมาคมผู้ปกครองและครู

การดำเนินงาน

1. โรงเรียนเตรียมวางแผนการจัดตั้งสมาคมผู้ปกครองและครู โดยร่วมกับคณะกรรมการศึกษาโรงเรียน
เพื่อที่จะกำหนดการประชุม การติดต่อวิทยากร การแบ่งงานฝ่ายต่าง ๆ
2. โรงเรียนหาหนังสือเชิญผู้ปกครอง ผู้ทรงคุณวุฒิในชุมชนและวิทยากรที่มีความเข้าใจในการจัด
ตั้งสมาคม เพื่อมาบรรยายเกี่ยวกับการดำเนินงานและประโยชน์ให้ผู้ปกครองทราบ
3. ครูใหญ่และครูจะต้องมีความเข้าใจ ศรัทธา และอุทิศเวลา และเลือกผู้แทนครูนำแนวความคิด
ไปปรึกษากับบุคคลสำคัญในชุมชน
4. ขั้นตอนที่สำคัญในการจัดตั้งสมาคมผู้ปกครองและครู มีดังนี้
 - 4.1 ศึกษาระเบียบและแนวการปฏิบัติในการจัดตั้งสมาคมผู้ปกครองและครู
 - 4.2 ประชุมคณะครูในโรงเรียนเพื่อทำความเข้าใจให้ถูกต้อง และเลือกผู้แทนครู 2 - 3 คน
 - 4.3 ติดต่อกับบุคคลสำคัญในชุมชน ผู้ทรงคุณวุฒิ
 - 4.4 เชิญผู้ปกครองมาประชุม วิทยากรบรรยายวิธีการดำเนินงานและประโยชน์ของสมาคม
พร้อมกับเลือกผู้แทนผู้ปกครอง มารวบรวมข้อบังคับ
 - 4.5 ดำเนินกาทำข้อบังคับของสมาคม และนำข้อบังคับแถลงในที่ประชุมครูและผู้ปกครอง
เพื่อให้มีความเข้าใจตรงกัน และประกาศรับสมัครสมาชิก

4.6 ยื่นเรื่องราวของตั้งสมาคม โดยผู้เริ่มการไม่น้อยกว่า 3 คน ขออนุญาตต่อ
ผู้ว่าราชการจังหวัด

4.7 ให้กรรมการผู้เริ่มก่อตั้งทำหน้าที่บริหารไปชั่วคราว

4.8 เมื่อได้รับอนุญาตให้นำใบอนุญาตไปขอจดทะเบียน

4.9 เมื่อจดทะเบียนแล้วเรียกประชุมใหญ่เพื่อเลือกตั้งกรรมการ

4.10 ประชุมคณะกรรมการเพื่อวางแผนและโครงการดำเนินงานให้บรรลุวัตถุประสงค์

4.11 ดำเนินงานตามโครงการด้วยความร่วมมือระหว่างโรงเรียนกับสมาคม

4.12 ประเมินการดำเนินงานของสมาคมและรายงานต่อที่ประชุมใหญ่

เวลาการจัด

การจัดตั้งสมาคมผู้ปกครองและครูนี้มีขั้นตอนในการจัดตั้งมากมายและต้องใช้ระยะเวลา
ฉะนั้น เวลาในการจัดจึงใช้เวลานานพอสมควร แต่ควรที่จะเริ่มจัดในตอนต้นปีของภาคการศึกษาที่ 1-2

ปัญหาและอุปสรรค

เนื่องจากการจัดตั้งสมาคมผู้ปกครองและครูในระดับประถมศึกษายังมีน้อยและผู้ปกครองส่วนใหญ่
ยังไม่เข้าใจในหลักการ และวิธีการดำเนินการของสมาคม

ข้อเสนอแนะ

1. ควรจะได้ทำความเข้าใจและประชาสัมพันธ์เกี่ยวกับการจัดตั้งสมาคมผู้ปกครองและครู
กับผู้ปกครองหรือบุคคลสำคัญในชุมชนก่อน เพื่อพื้นฐานในความเข้าใจในเรื่องนี้
2. การดำเนินการจัดตั้งสมาคมจะต้องใช้ระยะเวลา ฉะนั้นในการประชุมผู้ปกครองเนื่องใน
วาระอื่น ๆ ก็ควรจะได้กล่าวถึงเรื่องนี้เสมอ หรือเสนอความก้าวหน้าของการดำเนินการ
3. เขียนเป็นบทความที่อ่านแล้วเข้าใจได้โดยง่ายลงในจุลสารของโรงเรียน
- ข. การจัดกิจกรรมที่นำครูและนักเรียนออกสู่บ้านหรือชุมชน

ประกอบด้วยกิจกรรมย่อยคือ

1. การรายงานความประพฤติและความก้าวหน้าทางการเรียนของนักเรียน
2. การออกเยี่ยมเยียนผู้ปกครองและชุมชน

ซึ่งมีรายละเอียดของแต่ละกิจกรรมดังนี้

กิจกรรมย่อย

1. การรายงานความประพฤติและความก้าวหน้าทางการเรียนของนักเรียน

ระยะเวลา

เดือนละ 1 ครั้ง และสรุปผลรวมภาคเรียนละ 1 ครั้ง

การดำเนินงาน

1. ประชุมคณะครูในโรงเรียนเพื่อวางหลักเกณฑ์ในการเขียนรายงานความประพฤติและการเรียนของนักเรียน การออกแบบฟอร์มของการรายงาน ตลอดจนการกำหนดวิธีการต่าง ๆ
2. ชี้แจงให้ผู้ปกครองทราบและเข้าใจวิธีการรายงานและขอความร่วมมือจากผู้ปกครองให้เอาใจใส่
3. จัดทำแบบฟอร์มแจ้งผลการเรียนให้ผู้ปกครองทราบซึ่งใช้คู่กับ ป.๐๑

ตัวอย่างแบบฟอร์ม

ชื่อ _____ ชั้น _____						
กลุ่มประสบการณ์ _____						
ครั้งที่	ได้	คะแนนเฉลี่ย ของห้อง	ผู้ได้สูงสุด	ผู้ได้ต่ำสุด	ลายเซ็นครู	ลายเซ็นผู้ปกครอง
ขอเสนอแนะของครู						
ลงชื่อ _____						
ความคิดเห็นของผู้ปกครอง						
ลงชื่อ _____						

4. ในกรณีที่พบว่า นักเรียนคนใดมีปัญหาให้ทางโรงเรียนเชิญผู้ปกครองมาพบ
5. เมื่อสิ้นภาคเรียนแต่ละภาค ครูประจำชั้นและประจำวิชา ประชุมประเมินผลของการจัด

กิจกรรมนี้

ปัญหา ผู้ปกครองไม่ค่อยเข้าใจในระเบียบการประเมินผลและการคุมผลงาน
ข้อเสนอแนะ

1. ประชุมผู้ปกครองชี้แจงการใช้สมุดหรือบัตรรายงานผลการเรียนและความประพฤติของนักเรียนให้เข้าใจ
2. ปิดตัวอย่างไว้ในห้องเรียน อธิบายให้นักเรียนเข้าใจเพื่อจะได้อธิบายให้ผู้ปกครองเข้าใจด้วย

2. การออกเยี่ยมเยียนผู้ปกครองและชุมชน

ระยะเวลา ตลอดปี

การดำเนินงาน

1. โรงเรียนประชุมคณะกรรมการและกรรมการศึกษาโรงเรียน เพื่อวางนโยบาย วัตถุประสงค์ การกำหนดวิธีการและการทำงาน หลักเกณฑ์ของการออกเยี่ยม เช่น การออกเยี่ยมบ้านผู้ปกครอง และชุมชนควรเยี่ยมทุกบ้าน เพื่อให้ทราบถึงชีวิตความเป็นอยู่ของผู้ปกครองและนักเรียน การออกเยี่ยมควรได้แบ่งออกเป็นสาย ประมาณ 2 - 3 สาย ซึ่งแต่ละสายควรประกอบด้วย ครู กรรมการศึกษา และตัวแทนจากหน่วยงานที่เกี่ยวข้อง เช่น ชนามัย เกษตร พัฒนาการ เป็นต้น โดยแต่ละสายจะมีหัวหน้าสายเป็นผู้รับผิดชอบ ซึ่งควรจะเป็นบุคคลที่ท้องถิ่นให้ความเคารพนับถือ นอกจากนี้หากมีครูใหม่หรือบุคลากรใหม่ในโรงเรียนควรพาไปแนะนำให้ผู้ปกครองรู้จักด้วย
2. การออกเยี่ยมผู้ปกครอง ทางหน่วยงานที่เกี่ยวข้องอาจแนะนำเอกสารหรือเมล็ดพันธุ์ ยา สามีดูประจำบ้าน ไปแจกให้ผู้ปกครองหรือบริการคำแนะนำแก่ผู้ปกครองและชุมชนด้วย
3. การออกเยี่ยมเยียนจะกระทำกันในตอนเย็นหลังเลิกเรียน หรือวันหยุด แล้วแต่ความเหมาะสมของแต่ละท้องถิ่นและในการไปเยี่ยมนั้นผู้ไปเยี่ยมควรสร้างบรรยากาศให้เป็นกันเอง มิให้ผู้ปกครองเกิดอารมณ์หรือกระวนกระวายใจ
4. เมื่อออกเยี่ยมทุกบ้านทุกสายแล้ว คณะครู กรรมการศึกษาและเจ้าหน้าที่ที่เกี่ยวข้อง ประชุมกันเพื่อประเมินผลการจัดกิจกรรม สรุปข้อดีข้อเสีย จุดบกพร่อง ตลอดจนการหาแนวทางแก้ไข เพื่อเป็นแนวในการปฏิบัติต่อไป

- ปัญหา
1. ผู้ปกครองไม่ค่อยอยู่บ้านหรือมักไปทำธุระที่อื่น
 2. คณะผู้ไปเยี่ยมมีเวลาว่างไม่พร้อมกัน และไม่ค่อยมีเวลาเพียงพอ เนื่องจากพักอยู่ไกลจากโรงเรียนและชุมชนนั้น

ข้อเสนอแนะ

1. ควรได้มีจดหมายหรือประชาสัมพันธ์ให้ผู้ปกครองและชุมชนได้ทราบถึงการจัดการกิจกรรมนี้
2. คณะครูควรเสียสละและอุทิศเวลา และหากโรงเรียนมีบ้านพักครูก็ควรที่จะให้ครูมาอยู่ที่โรงเรียนบ้าง
3. การบรรจุครูหรือการโยกย้าย ควรพิจารณาให้ครูได้ย้ายหรือบรรจุโรงเรียนที่ครูมีภูมิลำเนาอยู่

4.1.2 กิจกรรมที่ให้ผู้ปกครองหรือชุมชนเข้ามาสู่โรงเรียน

กิจกรรมที่ให้ผู้ปกครองหรือชุมชนเข้ามาสู่โรงเรียน ประกอบด้วยกิจกรรมที่มีลักษณะใหญ่ ๆ

3 ลักษณะ คือ

- ก. การมีส่วนร่วมในการบริหารโรงเรียน
- ข. การมีส่วนร่วมในกิจกรรมพิเศษที่ทางโรงเรียนจัดขึ้นในวันต่าง ๆ
- ค. การเชิญผู้ปกครองหรือผู้เชี่ยวชาญมาเป็นวิทยากรพิเศษของโรงเรียน

ซึ่งกิจกรรมทั้ง 3 ลักษณะนี้ มีลักษณะการจัด การวางแผน หลักการเหตุผล ตลอดจนการดำเนินงาน คือ

หลักการและเหตุผล

หน้าที่และความรับผิดชอบในการจัดการศึกษาของโรงเรียนนั้นมีแค่เพียงให้นักเรียนอ่านออกเขียนได้เท่านั้น โรงเรียนต้องรับภาระหน้าที่ดำเนินการให้บรรลุ หลักการ จุดหมายของหลักสูตร ประถมศึกษา ซึ่งการดำเนินงานต่าง ๆ ให้บรรลุเป้าหมายนั้น ทางโรงเรียนจะต้องอาศัยความร่วมมือและการสนับสนุนจากชุมชนและผู้ปกครอง ฉะนั้น ผู้ปกครองหรือชุมชนจึงควรที่จะได้เข้ามามีส่วนร่วมในกิจกรรมต่าง ๆ ของโรงเรียน ตลอดจนเป็นผู้ให้ประสบการณ์แก่โรงเรียน เพื่อโรงเรียนจะได้มีการพัฒนาที่ดีขึ้น

วัตถุประสงค์

1. เพื่อให้โรงเรียนกับชุมชนและผู้ปกครองมีความสัมพันธ์กันอย่างใกล้ชิด
2. เพื่อเปิดโอกาสให้ชุมชนได้เข้ามามีส่วนรับผิดชอบเกี่ยวกับการจัดการศึกษาของท้องถิ่น
3. เพื่อให้ผู้ปกครองได้มีโอกาสพบปะพูดคุยและ เปลี่ยนความคิดเห็นซึ่งกันและกัน และกับ

ทางโรงเรียน

4. เพื่อเปิดโอกาสให้ผู้ปกครองที่มีความสามารถได้นำความรู้ ความสามารถมาเผยแพร่ ให้เกิดประโยชน์แก่นักเรียนและชุมชน

5. เพื่อให้โรงเรียนและกรรมการศึกษาโรงเรียนได้ปฏิบัติงานร่วมกันอย่างถูกต้อง

กิจกรรมย่อย

ก. การมีส่วนร่วมในการบริหารโรงเรียน : คณะกรรมการศึกษาโรงเรียน

เนื้อหาสาระของการจัดตั้งคณะกรรมการศึกษาโรงเรียน

1. แต่งตั้งกรรมการศึกษาโรงเรียน

2. ประชุมอบรมคณะกรรมการศึกษาโรงเรียน

ระยะเวลา หนึ่งปีการศึกษาของภาคเรียนที่ 1

การดำเนินงาน

1. ประชุมคณะครูของโรงเรียนเพื่อศึกษาระเบียบของสำนักงานคณะกรรมการการประถมศึกษาแห่งชาติ เกี่ยวกับการแต่งตั้งคณะกรรมการศึกษาโรงเรียน
2. ปรึกษากับผู้ทรงคุณวุฒิในชุมชนเกี่ยวกับวิธีการจัดหากรรมการศึกษาของโรงเรียนว่าจะ คณะครูและผู้ทรงคุณวุฒิร่วมกันจัดหา หรือจัดประชุมผู้ปกครองนักเรียนแล้วให้ที่ประชุมเป็นผู้จัดหา
3. โรงเรียนประชาสัมพันธ์ให้ผู้ปกครองและบุคคลทั่วไปในชุมชน ตลอดจนผู้ที่เกี่ยวข้อง ทราบถึงการจัดตั้งกรรมการศึกษาโรงเรียน เพื่อให้เป็นที่ทราบและเข้าใจโดยทั่วกัน ซึ่งทางโรงเรียน อาจจะจัดพิมพ์เป็นข่าวลงในจุลสารโรงเรียน หรือแจ้งทางจดหมายหรือการจัดป้ายประกาศไว้หน้า โรงเรียนและปิดประกาศในที่สาธารณะ ตลอดจนการแจ้งข่าวผ่านกำนัน ผู้ใหญ่และเจ้าอาวาส เป็นต้น
4. กำหนดวันประชุมผู้ปกครอง เพื่อชี้แจงและจัดการเลือกหา การอธิบายถึงบทบาทหน้าที่ ของกรรมการศึกษาโรงเรียน
5. จัดการแสดงของนักเรียนในระดัับชั้นต่าง ๆ เช่น การแสดงละคร การร้องเพลง เพื่อให้ผู้ปกครองได้ชื่นชมในการแสดงของบุตรหลาน
6. เมื่อทางโรงเรียนได้ตัวแทนของผู้ปกครองเป็นกรรมการศึกษาโรงเรียนแล้ว จะต้อง ประชาสัมพันธ์ให้ผู้ที่เกี่ยวข้องทราบโดยทั่วกัน
7. เสนอแต่งตั้งคณะกรรมการศึกษาไปยังสำนักงานการประถมศึกษาอำเภอ เพื่อพิจารณา และแต่งตั้ง
8. จัดการประชุมคณะกรรมการศึกษาโรงเรียน ซึ่งอาจจะจัดในรูปแบบของกลุ่มโรงเรียน โดยให้จัดอบรมครั้งเดียวกัน ซึ่งมีวิธีการดำเนินงานคือ ให้กลุ่มโรงเรียนประชุมแบ่งงานและความ

รับผิดชอบในแต่ละฝ่าย เช่น ฝ่ายอาคารสถานที่ ฝ่ายเอกสาร ฝ่ายวิทยากร ฝ่ายต้อนรับและบริการ ฝ่ายเครื่องเสียง เป็นต้น สำหรับการจัดประชุมอบรมควรมี 2 วัน และในวันสุดท้ายของการประชุม ให้มีการมอบใบวุฒิบัตรการแต่งตั้งเป็นกรรมการศึกษาของแต่ละโรงเรียน ซึ่งอาจจะเชิญนายอำเภอ ผู้อำนวยการการประถมศึกษาจังหวัด หรือหัวหน้าการประถมศึกษาอำเภอ หรือเจ้าอาวาสในตำบล มาร่วมงาน

เนื้อสาระของการประชุมประกอบด้วย

1. บทบาทหน้าที่ของกรรมการศึกษาโรงเรียน
2. แนวการเข้าร่วมบริหารกิจการของโรงเรียน การวางแผนและนโยบาย
3. การให้ความร่วมมือและการขอความร่วมมือจากชุมชน
4. วิธีการสร้างความเข้าใจอันดีและความสามัคคีกับผู้ร่วมงานและผู้ปกครอง
5. ปัญหาและข้อเสนอแนะอื่น ๆ
6. เมื่อสิ้นปีการศึกษาของแต่ละปี ควรจัดให้มีการประชุมคณะกรรมการ

ศึกษาโรงเรียน เพื่อประเมินผลของการทำงานร่วมกัน เพื่อหาข้อบกพร่องและแนวทางที่ควรปฏิบัติต่อไป

ปัญหา 1. กรรมการศึกษาโรงเรียนไม่ค่อยจะเข้าใจถึงบทบาทหน้าที่และระเบียบที่จะต้องปฏิบัติ
เท่าที่ควร

2. การประชุมคณะกรรมการศึกษาโรงเรียน บางครั้งทางโรงเรียนมักจะเรียกร้องความช่วยเหลือมากเกินไป ทำให้กรรมการศึกษาไม่อยากจะประชุมในครั้งต่อไป

ข้อเสนอแนะ

1. ควรกระจายกรรมการศึกษาโรงเรียนให้ทุกหมู่บ้านเพื่อสะดวกในการติดต่อกับผู้ปกครอง
2. ไม่ควรเรียกร้องเงินหรือความช่วยเหลือจนมากเกินไป
3. โรงเรียนพยายามให้ความสำคัญและยกย่องแก่คณะกรรมการศึกษา หากมีปัญหาในการทำงานก็ควรให้คำปรึกษาที่ดี

ข. การมีส่วนร่วมในกิจกรรมพิเศษที่ทางโรงเรียนจัดขึ้น เช่น

วันปีใหม่

วันเด็ก

วันปิดภาคเรียน

วันแม่ (วันกตัญญู)

วันไหว้ครู

วันเกิดโรงเรียน

วันมอบประกาศนียบัตร

วันแข่งกีฬาของกลุ่มโรงเรียน

ซึ่งแต่ละวันมีกิจกรรมย่อย คือ

วันปีใหม่

- ตักบาตร ฟังเทศน์ รับศีล
- การแสดงบนเวทีของครู ผู้ปกครองและนักเรียน
- การแข่งกีฬาระหว่างครูกับผู้ปกครอง
- การรับประทานอาหารร่วมกัน

วันเด็ก

- ทำบุญตักบาตร
- กิจกรรมบันเทิง เช่น การแข่งขันโต้วาทีระหว่างนักเรียนชาย - หญิง การแสดงของนักเรียนทุกชั้น, การทนายปัญหาหรรษะคัพ ป.1 - 2, ป.3 - 4, และป.5 -6 การประกวดมารยาทงาม, การมอบรางวัลเด็กดี, การแจกของขวัญ ฯ

วันปิดภาคเรียน

- ทำบุญเลี้ยงพระ
- การแสดงของนักเรียน
- จัดนิทรรศการผลงานของนักเรียนในภาคเรียนนั้น
- การจับอัตรนักเรียนที่เรียนดีของแต่ละชั้น
- การบรรยายพิเศษจากผู้ปกครองหรือบุคคลทั่วไป

วันเกิดโรงเรียน

- ทำบุญเลี้ยงพระ และฟังเทศน์
- การแสดงของนักเรียน
- จัดนิทรรศการจากหน่วยงานต่าง ๆ เช่น เกษตร อนามัย กฎหมายที่ต้องใช้ในชีวิตรประจำวัน
- การบรรยายพิเศษเกี่ยวกับอาชีพ สุขภาพอนามัย หรือกฎหมาย

วันแม่ (วันกตัญญู)

- บรรยายพิเศษประกอบสไลด์จากผู้ปกครองเกี่ยวกับแม่หรือผู้มีพระคุณ
- ทำบุญเลี้ยงพระ
- การแสดงบนเวทีของนักเรียน
- กิจกรรมรำลึกพระคุณของแม่บนเวที

- กิจกรรมยกย่องแม่ตัวอย่าง
- ให้ตัวแทนของแม่และนักเรียนมากล่าวความรู้สึกที่ดีต่อกิจกรรม
- ร้องเพลงกาน้ำนม

วันมอบประกาศนียบัตร (วันอำลาโรงเรียน)

- ทำบุญเลี้ยงพระ
- การแสดงของนักเรียนทุกชั้น
- รับประทานอาหารร่วมกัน ครูและผู้บริหารและนักเรียน
- พิธีมอบประกาศนียบัตร
- กิจกรรมอำลาครูและโรงเรียน

วันแข่งกีฬากลุ่มโรงเรียน

- กีฬาที่แข่ง เช่น ฟุตบอล วอลเลย์บอล วิ่งเปรี๊ยะว แร่บออล วิ่งวิบาก ห่วงและกรีฑา
- กีฬาที่จัดให้มีการแข่งขันก่อน เช่น ฟุตบอล วอลเลย์บอล แร่บออล ห่วง วิ่งเปรี๊ยะว ส่วนการวิ่งวิบากและกรีฑาจัดให้มีการแข่งขันในวันแข่งกรีฑา
- มีการเดินทวนเหรกของทุกโรงเรียน
- มอบรางวัลชนะเลิศทุกประเภท และรางวัลนักกีฬายอดเยี่ยมของแต่ละประเภท

ระยะเวลา

การกำหนดเวลาของกิจกรรมนั้นแล้วแต่ละกิจกรรมตามเหตุการณ์และโอกาสแต่ละกิจกรรม และกิจกรรมที่จัดตรงกับเทศกาล เช่น

วันปีใหม่ จัดวันที่ 1 มกราคม

วันเด็ก จัดวันเสาร์ที่ 2 ของเดือนมกราคม

วันไหว้ครู จัดวันพฤหัสบดี เดือนมิถุนายน

วันปิดภาคเรียน จัดตรงกับวันปิดภาคเรียนนั้น ๆ

วันแม่ จัดวันที่ 12 สิงหาคม

วันเกิดโรงเรียน จัดตรงกับวันเกิดโรงเรียน

วันมอบประกาศนียบัตร จัดหลังจากการประกาศผลการสอบไล่ ป.6 1 วัน

วันแข่งกีฬากลุ่มโรงเรียน จัดระหว่างภาคเรียนที่ 2

2. ให้กรรมการแต่ละฝ่ายประชุมเตรียมงานที่ตนรับผิดชอบ แล้วรายงานให้กองอำนวยการทราบ
3. เมื่อถึงวันจัดกิจกรรมต่าง ๆ ให้แต่ละฝ่ายปฏิบัติงานตามที่ได้รับมอบหมาย และจัดกิจกรรมย่อยที่ใดกล่าวมาแล้วข้างต้น
4. สำหรับการจัดกิจกรรมวันแม่และวันมอบประกาศนียบัตร วันอำลาโรงเรียนมีกิจกรรมพิเศษบนเวที คือ

วันแม่

ในการทำพิธีรำลึกถึงพระคุณของแม่ควรจัดกิจกรรมบนเวที โดยให้แม่ขึ้นไปนั่งบนเวทีเป็นชุด ๆ ประมาณ 10 คน แล้วให้นักเรียนนำดอกไม้ ธูปเทียนไปกราบที่เท้าของแม่ ขณะที่นักเรียนกำลังทำกิจกรรมนั้น ทางโรงเรียนจะบรรยายคุณงามความดีของแม่เพื่อประกอบบรรยากาศ เมื่อลูกกราบเสร็จแล้วก็จูบแม่ลงจากเวทีมานั่ง และแม่ชุดใหม่ก็ขึ้นไป เมื่อเสร็จทุกชุดแล้ว พิธีกรจะจุดเทียนและแม่ทุกคนก็จุดด้วย พิธีกรจะอธิบายถึงกิจกรรมว่า เทียนนี้เปรียบเสมือนชีวิตของพ่อ - แม่ ที่จะสลายตัวลงทั้งหมดไป แต่ขณะเดียวกันก็ได้ให้แสงสว่างแก่ลูก เพื่อนำให้ถูกทาง

วันมอบประกาศนียบัตร (วันอำลาโรงเรียน)

กิจกรรมอำลาครูและโรงเรียนตลอดจนการรำลึกถึงพระคุณของผู้ปกครอง กิจกรรมที่จัดบนเวที คือ จัดให้ครูนั่งอยู่แถวหนึ่ง ผู้ปกครองนั่งอยู่แถวหนึ่ง และคณาจารย์โรงเรียน นั่งแถวหนึ่ง แล้วให้นักเรียนนำดอกไม้ ธูปเทียนไปกราบเท้าผู้ปกครอง ครูและคณาจารย์โรงเรียน ตามลำดับ ตอนไปกราบผู้ปกครองก็มอบประกาศนียบัตรไว้กับผู้ปกครอง มอบดอกไม้ให้ครูและคณาจารย์โรงเรียน ขณะที่กราบครู ครูจะให้เกียรติศิษย์ ศิษย์ขอขมาต่อครู เมื่อเสร็จแล้วนักเรียนกล่าวขอพระคุณ ผู้ปกครอง พ่อ - แม่ ที่อุทิศส่่าห์เลี้ยงดูมาจนโต ส่งให้เข้าเรียนจนสำเร็จ การศึกษาขั้นสูงสุดของโรงเรียน ขอคุณครูบาอาจารย์ที่ได้อบรมสั่งสอนให้มีวิชาความรู้ แล้วให้คำมั่นสัญญาว่าจะประพฤติตนเป็นคนดีเสมือนกับที่พ่อ - แม่ ครูบาอาจารย์ได้เลี้ยงดูและอบรมมา

หลังจากนั้นนักเรียนร่วมกันร้องเพลง คำนำนม ชีวิตครู ตัวแทนนักเรียนกล่าวอำลา ครู โรงเรียน และน้อง ๆ ตัวแทนผู้ปกครองกล่าวถึงความรู้สึกและให้โอวาท ครูใหญ่ กล่าวความรู้สึกให้โอวาทและขอบคุณผู้ปกครองที่ให้ความร่วมมือและกล่าวปฏิบัติงาน

5. ในการจัดกิจกรรมต่าง ๆ ทางโรงเรียนพยายามจัดกิจกรรมให้ผู้ปกครองและนักเรียนได้เข้าร่วมกิจกรรมมากที่สุด
6. เมื่อสิ้นสุดการจัดกิจกรรม ให้แต่ละฝ่ายประชุมประเมินผลงาน ตลอดจนการหาข้อบกพร่อง ข้อเสนอแนะ เพื่อรายงานให้กองอำนวยการทราบ เพื่อจะใคร่ร่วมกันหาแนวทางแก้ไขต่อไป

การแข่งขันกีฬาของกลุ่มโรงเรียน

การแข่งขันกีฬาของกลุ่มโรงเรียน ได้แบ่งการแข่งขันออกเป็น 2 อย่าง คือ กีฬาใช้ระยะเวลาต่อเนื่อง เช่น ฟุตบอล วอลเลย์บอล ห่วง แร้บอด ๑ และการแข่งกรีฑา ซึ่งการจัดการแข่งขันกีฬาจึงต้องมีการวางแผนงานและการจัดกิจกรรมต่างกับการจัดกิจกรรมในวันอื่น ๆ จึงขอกล่าวรายละเอียดในที่นี้

การดำเนินงาน

1. ประธานกลุ่ม ครูใหญ่ และกรรมการศึกษาทุกโรงเรียนภายในกลุ่ม ประชุมร่วมกันเพื่อปรึกษาหารือและเตรียมงาน ตลอดจนการกำหนดประเภทกีฬา และผู้รับผิดชอบในแต่ละฝ่าย นอกจากนี้ควรมีคณะกรรมการกลางเพื่อทำหน้าที่ประสานงานกับทุกฝ่าย และทุกโรงเรียน ซึ่งประกอบด้วย ประธานกลุ่มโรงเรียน ครูใหญ่ และตัวแทนกรรมการศึกษาทุกโรงเรียน สำหรับประเภทของกีฬาที่ควรจัดใหม่ เช่น ฟุตบอล วอลเลย์บอล ห่วง วิ่งเปรี๊ยะ แร้บอด วิ่งวิบาก และการแข่งขันกรีฑา เป็นต้น สำหรับการแข่งขันควรจัดใหม่ 2 ลักษณะ คือ การแข่งขันเป็นรายวัน เช่น ฟุตบอล แร้บอด ห่วง วอลเลย์บอล ๑ และการแข่งกรีฑา

2. จัดการแข่งขันกีฬา การกำหนดสนาม ตลอดจนการแต่งตั้งกรรมการฝ่ายตัดสิน และกรรมการฝ่ายอื่น ๆ เช่น ผ่านสถานที่ ฝ่ายจัดสนาม ฝ่ายประชาสัมพันธ์ ฝ่ายการเงิน ฝ่ายทะเบียน ฝ่ายจัดการรางวัล ฝ่ายการจัดกิจกรรมวันแข่งกรีฑา และฝ่ายอื่น ๆ ที่เกี่ยวข้อง และให้กรรมการแต่ละฝ่ายประชุมปรึกษาหารือและเตรียมงานที่ได้รับมอบหมาย การแต่งตั้งกรรมการของแต่ละฝ่ายนี้ ควรให้ทุกโรงเรียนได้มีส่วนร่วม

3. ในวันแข่งกรีฑานั้น ควรมีพิธีเปิดสนามโดยเชิญ นายอำเภอ หรือบุคคลสำคัญในชุมชนเป็นประธาน และเชิญผู้ปกครอง ชุมชน และหน่วยงานอื่น ๆ มาร่วมพิธี และควรมีการแสดงของนักเรียนโรงเรียนต่าง ๆ นอกจากการเดินพาเหรด

4. การมอบรางวัลแก่ผู้ชนะเลิศ ควรที่จะเชิญผู้ปกครองและชุมชน ได้เป็นผู้มอบให้เพื่อที่จะทำให้เขามีความซื่อสัตย์มีใจที่ทางโรงเรียนได้ให้เกียรติ

5. ทุกโรงเรียนควรได้ระมัดระวัง กติกา และการแข่งขันควรอยู่ในขอบเขต พยายามให้นักเรียนได้แสดงความสามารถอย่างเต็มที่และมีความซื่อสัตย์

ปัญหา 1. ผู้ปกครองมาร่วมกิจกรรมไม่พร้อมเพรียงกัน

2. ในการจัดกิจกรรมบางอย่าง เช่น วันมอบประกาศนียบัตร ต้องจัดหลังจากมรณผลการศึกษาสอบไล่ ทำให้นักเรียนบางคนไม่สามารถมาร่วมกิจกรรมได้

3. ผู้ปกครองและบุคคลทั่วไปในชุมชน ไม่ค่อยเข้าใจวัตถุประสงค์ของการจัดกิจกรรม

4. มีงบประมาณในการจัดกิจกรรมน้อย

5. โรงเรียนที่เป็นโรงเรียนขนาดเล็กจะไม่สามารถจัดกิจกรรมบางอย่างให้ดำเนินไปด้วยดีได้

ข้อเสนอแนะ

1. โรงเรียนประชาสัมพันธ์ในรูปแบบต่าง ๆ ให้ผู้ปกครองเข้าใจในวัตถุประสงค์ของการจัดกิจกรรมต่าง ๆ และให้ผู้ปกครองเห็นความสำคัญว่าตนเองมีบทบาทในการจัดกิจกรรมให้ดำเนินไปด้วยดี
2. การจัดกิจกรรมบางอย่าง ควรจัดในรูปของกลุ่มโรงเรียน เช่น งานวันเด็ก การแข่งขันกีฬา
3. พยายามให้ผู้ปกครองและบุคคลในชุมชนได้เข้าร่วมเป็นคณะกรรมการของการจัดกิจกรรม
4. ประชุมประเมินผลของการจัดกิจกรรม ให้ผู้ปกครองทราบ

ก. เชิญผู้ปกครองหรือผู้เชี่ยวชาญมาเป็นวิทยากรพิเศษของโรงเรียน

ระยะเวลา ตลอดปีการศึกษาการดำเนินงาน

1. คณะครูประจำชั้นแต่ละชั้นประชุมกันเพื่อศึกษาเนื้อหาของหลักสูตรว่าจะสามารถให้ผู้ปกครองมาเป็นวิทยากรหรือจะต้องใช้ผู้เชี่ยวชาญที่มีความรู้ความสามารถในท้องถิ่นในเรื่องใดบ้าง เพื่อนำมาสรุปในแต่ละชั้นว่าต้องการวิทยากรประเภทใด
2. ประชุมคณะครูและคณะกรรมการศึกษาโรงเรียน เพื่อจัดหาวิทยากรที่มีความรู้ความสามารถตามที่ทางโรงเรียนต้องการ
3. โรงเรียนทำหน้าที่สื่อติดต่อเชิญผู้ปกครอง
4. โรงเรียนประชาสัมพันธ์ให้ผู้สนใจได้เข้าชมหรือร่วมกิจกรรม โดยเขียนป้ายประกาศไว้หน้า

โรงเรียน

5. โรงเรียนทำหน้าที่เขียนบุคคลที่มีความสามารถในด้านต่าง ๆ ของท้องถิ่นไว้ หรืออาจจะทำหน้าที่สื่อเชิญไปตามก่อนว่ามีผู้ปกครองท่านใดบ้างที่สามารถจะให้บริการแก่ทางโรงเรียนได้ ในเวลาใด โดยทางโรงเรียนกำหนดเนื้อหาวิชาไปด้วย เพื่อให้ผู้ปกครองประกอบการพิจารณา เพื่อทางโรงเรียนจะได้จัดรายการไว้ได้ตลอดปี

ปัญหา

1. คณะครูไม่ทราบว่าผู้ปกครองท่านใดมีความสามารถในด้านใด
2. ผู้ปกครองไม่กล่ามาเป็นวิทยากร

ข้อเสนอแนะ

1. ทางโรงเรียนควรปรึกษากับคณะกรรมการการศึกษาโรงเรียน เพื่อทำหน้าที่เขียนว่ามีผู้ปกครองท่านใดมีความสามารถในด้านใด
2. ควรชี้แจงให้ผู้ปกครองได้เข้าใจในวัตถุประสงค์ของโรงเรียนและการจัดการประถมศึกษา

4.1.3 กิจกรรมที่นำครู และนักเรียนออกไปสู่น้ำและชุมชน



กิจกรรมประเภทนี้ประกอบด้วย ลักษณะของกิจกรรมย่อย คือ

- ก. กิจกรรมพัฒนาชุมชน เช่น การพัฒนาหมู่บ้าน ถนน วัด การปลูกต้นไม้
- ข. กิจกรรมงานพิธีของผู้ปกครอง เช่น งานศพ งานแต่งงาน งานบวช ฯ
- ค. กิจกรรมกีฬาในชุมชน เช่น ฟุตบอล ตะกร้อ ฯ
- ง. กิจกรรมรวมงานวันประเพณีและวันสำคัญ เช่น งานลอยกระทง วันมหาสารคาม วันสงกรานต์ ฯ

หลักการและเหตุผล

เนื่องจากโรงเรียนเป็นส่วนหนึ่งของชุมชนที่มีความพร้อมในด้านบุคลากร อุปกรณ์ และอื่น ๆ ที่สามารถให้ความช่วยเหลือและความร่วมมือหรือสนับสนุนแก่ชุมชนได้เป็นอย่างดี ฉะนั้น โรงเรียนควรได้ให้ความร่วมมือและความช่วยเหลือแก่ชุมชน โดยการกระทำในรูปแบบของการเข้าไปมีส่วนของกิจกรรมของชุมชนและผู้ปกครอง เพื่อเป็นการสร้างพื้นฐานความสัมพันธ์กับชุมชนและผู้ปกครอง พัฒนาชุมชนให้ก้าวหน้าตลอดจนค่าน้ำทรัพยากรของชุมชนมาใช้ให้เกิดประโยชน์

วัตถุประสงค์

1. เพื่อให้คณะครู นักเรียน ได้มีความสัมพันธ์ที่ดีและมีทัศนคติที่ดีกับชุมชน ตลอดจนมีความรู้และเข้าใจในประสบการณ์จริงของชุมชน
2. เพื่อให้ชุมชนและผู้ปกครองมีทัศนคติที่ดีต่อคณะครู และนักเรียน และให้ความร่วมมือกับนโยบายทางโรงเรียน
3. เพื่อให้ชุมชนเห็นใจโรงเรียน สามารถเป็นที่ปรึกษาและให้ความรู้ความช่วยเหลือแก่ชุมชนได้

กิจกรรมย่อย

ก. กิจกรรมพัฒนาชุมชน

ประกอบด้วย

1. การพัฒนาหมู่บ้าน ตำบล ถนน วัด ที่สาธารณะต่าง ๆ
2. การปลูกต้นไม้ในโอกาสต่าง ๆ

ระยะเวลา ตลอดปี และตามโอกาสที่เหมาะสม

การดำเนินงาน

1. ประชุมคณะครูของโรงเรียนในภาคต้นของปีการศึกษา เพื่อเตรียมวางแผนและหลักสำหรับการเข้าร่วมกิจกรรมพัฒนาชุมชน ควรมีอะไรบ้าง เพื่อที่จะได้นำมากำหนดเป็นแผนปฏิบัติของโรงเรียน

2. กำหนดผู้รับผิดชอบแต่ละฝ่ายในการพัฒนาร่วมกับชุมชน ซึ่งอาจแบ่งฝ่ายรับผิดชอบได้ คือ
 - 2.1 ฝ่ายผู้ประสานงานกับตัวแทนของชุมชน เป็นผู้คอยติดต่อ ติดตามข่าวสารว่าชุมชนมีการดำเนินการอะไรบ้าง อย่างไร แต่ละฝ่ายไปแลกเปลี่ยนความคิดเห็นและการเคลื่อนไหวต่าง ๆ
 - 2.2 ฝ่ายบริการจัดหาอุปกรณ์ รับผิดชอบการจัดหาอุปกรณ์ที่ใช้ให้เพียงพอ
 - 2.3 ฝ่ายประชาสัมพันธ์ รับผิดชอบการประชาสัมพันธ์ให้คณะครู นักเรียน ผู้ปกครอง และชุมชนทราบ และได้เข้าร่วมกิจกรรม โดยการเขียนประกาศในที่สาธารณะต่าง การกระจายเสียงตามสายของโรงเรียน
 - 2.4 ฝ่ายบริการค้ำต่าง ๆ เช่น อาหาร เครื่องดื่ม รับผิดชอบในการจัดหาน้ำดื่มและบริการสำหรับผู้เข้าร่วมกิจกรรม หรือประสานงานกับชุมชน ในเรื่องอาหาร ตลอดจนการเตรียมยา การปฐมพยาบาล
 - 2.5 ฝ่ายจัดหาบุคลากร ประสานงานกับฝ่ายประชาสัมพันธ์และชุมชน ถ้าจะต้องเตรียมบุคลากร
 3. ประชุมวางแผนต่าง ๆ ร่วมกับชุมชน เพื่อให้เข้าใจและทราบถึงแนวการทำงานร่วมกัน และการเตรียมแผนงานต่าง ๆ
 4. เมื่อถึงโอกาสการปฏิบัติงานให้แต่ละฝ่ายที่เตรียมงานไว้ได้ปฏิบัติงาน
 5. เมื่อเสร็จสิ้นการปฏิบัติงานแต่ละครั้ง ควรประชุมรื้อมกับตัวแทนของชุมชนเพื่อประเมินผลในการทำงานและการหาข้อเสนอแนะเพื่อแก้ไขจุดบกพร่องต่อไป
- ปัญหา** ผู้ปกครองและครูบางคนไม่เห็นความสำคัญและความจำเป็นของการร่วมกิจกรรมสาธารณะประโยชน์
- ข้อเสนอแนะ** ทางโรงเรียนและชุมชนจะต้องชี้แจงวัตถุประสงค์และความสำคัญของการทำงานร่วมกัน

ข. กิจกรรมงานพิธีของผู้ปกครอง

ประกอบด้วยกิจกรรมย่อย คือ งานพิธี งานแต่งงาน งานบวช งานขึ้นบ้านใหม่ ฯ

ระยะเวลา ตามโอกาสของการจัดงานของผู้ปกครอง

การดำเนินงาน

1. ประชุมคณะครูของโรงเรียน เพื่อวางหลักเกณฑ์ในการเข้าร่วมกิจกรรมต่าง ๆ ของผู้ปกครอง และการให้ความช่วยเหลือหรือบริการ เช่น การไปร่วมกิจกรรมครูทุกคนควรไปร่วมโดยพร้อมเพรียงกัน สำหรับเงินควรรวบรวมให้ในนามโรงเรียน เป็นต้น
2. การเข้าไปมีส่วนร่วมกิจกรรม ครูและนักเรียนตลอดจนคนงานภารโรง สามารถเข้าไปร่วมให้บริการหรือช่วยเหลือแก่ผู้ปกครองได้ เช่น ด้านการจัดสถานที่ การถ่ายรูป เป็นต้น
3. หลังจากการไปร่วมกิจกรรมในแต่ละครั้ง ควรมีการติดตามสรุปผลและรับฟังความคิดเห็นของผู้ปกครองว่ามีความรู้สึกอย่างไร

การดำเนินงาน

เนื่องจากกิจกรรมพิเศษในวันต่าง ๆ ที่ทางโรงเรียนจัดขึ้นทั้งหมดนี้มีลักษณะการดำเนินงานที่คล้ายคลึงกัน จึงขอกล่าวถึงการดำเนินงานโดยส่วนรวม คือ

1. ประชุมคณะกรรมการในโรงเรียนร่วมกับคณะกรรมการศึกษาโรงเรียน เพื่อปรึกษาหารือและเตรียมการวางแผนงาน การดำเนินงานต่าง ๆ ตลอดจนการกำหนดรายการ การแบ่งฝ่ายต่าง ๆ ให้รับผิดชอบ และการแต่งตั้งผู้รับผิดชอบในการจัดกิจกรรมของแต่ละฝ่าย สำหรับการแบ่งฝ่ายต่าง ๆ นั้นประกอบด้วย ฝ่ายสถานที่ ฝ่ายเอกสาร ฝ่ายต้อนรับและบริการ ฝ่ายติดต่อประสานงาน ฝ่ายบันเทิง ฝ่ายประชาสัมพันธ์ ฝ่ายเครื่องเสียง ฝ่ายจัดหารางวัล ฝ่ายกรรมการในการประกวดต่าง ๆ โดยแต่ละฝ่ายมีหน้าที่รับผิดชอบ คือ

ฝ่ายสถานที่ รับผิดชอบในการจัดเตรียมสถานที่สำหรับการจัดกิจกรรมต่าง ๆ ดูแลความเป็นระเบียบเรียบร้อย ความสะอาด

ฝ่ายเอกสาร ทำหน้าที่การออกหนังสือเชิญต่าง ๆ และเอกสารต่าง ๆ ที่จำเป็นต้องใช้ในการจัดกิจกรรม

ฝ่ายต้อนรับและบริการ ทำหน้าที่ให้การต้อนรับบริการแก่ผู้ปกครอง และผู้เข้าร่วมกิจกรรม การจัดหาและบริการเครื่องดื่ม

ฝ่ายติดต่อประสานงาน ทำหน้าที่เป็นผู้ประสานงานกับตัวแทนของผู้ปกครอง หน่วยงานต่าง ๆ ที่เกี่ยวข้องในการจัดกิจกรรม เจ้าอาวาส หรือบุคคลอื่น ๆ เพื่อให้กิจกรรมดำเนินไปด้วยความสะดวกและรายงานความคืบหน้าให้ฝ่ายต่าง ๆ ทราบคอย

ฝ่ายบันเทิง รับผิดชอบเกี่ยวกับการจัดรายการแสดงต่าง ๆ

ฝ่ายกีฬา ทำหน้าที่รับผิดชอบในการจัดการแข่งขันกีฬา การจัดหาบุคคลเข้าร่วมกิจกรรม ตลอดจนการจัดหาอุปกรณ์ และกรรมการต่าง ๆ ของการแข่งขัน

ฝ่ายประชาสัมพันธ์ รับผิดชอบในการประชาสัมพันธ์ให้ผู้ปกครองหรือบุคคลทั่วไปได้เข้าใจวัตถุประสงค์ของการจัดกิจกรรม ตลอดจนการเข้าร่วมกิจกรรมและให้ความร่วมมือด้วย

ฝ่ายเครื่องเสียง รับผิดชอบในการตั้งสื่ออุปกรณ์ทางโสตทัศนศึกษาให้เรียบร้อยและใช้การได้ดี ตลอดเวลา

ฝ่ายจัดหารางวัล รับผิดชอบในการจัดหารางวัลมาใช้ในกิจกรรมต่าง ๆ

ฝ่ายกรรมการประกวดต่าง รับผิดชอบเป็นกรรมการตัดสินการประกวดกิจกรรมต่าง ๆ ที่จัดขึ้น สำหรับผู้รับผิดชอบในแต่ละฝ่ายนี้จะให้ครู กรรมการศึกษาโรงเรียนและผู้ปกครองรับผิดชอบร่วมกัน โดยมีหัวหน้าฝ่ายต่าง ๆ ครูใหญ่และประธานคณะกรรมการศึกษาโรงเรียนเป็นกองอำนวยการ

ปัญหา ครูอาจจะไปร่วมกิจกรรมไม่พร้อมเพรียง

ข้อเสนอแนะ ครูใหญ่ควรได้มีการกำหนดกฎเกณฑ์ที่แน่ชัด เพื่อให้ได้เป็นปฏิบัติร่วมกัน

ก. กิจกรรมกีฬาในชุมชน

ประกอบด้วย กีฬาต่าง ๆ ที่นิยมในชุมชน

ระยะเวลา ตลอดปี

การดำเนินงาน

1. ประชุมคณะกรรมการ ร่วมกับคณะกรรมการการศึกษาโรงเรียนและตัวแทนของชุมชน เกี่ยวกับการจัดกีฬาสำหรับชุมชน เช่น การกำหนดประเภทกีฬา การฝึกซ้อม ฯ
2. กระจายฝ่ายรับผิดชอบ เช่น ผู้ฝึกสอน ผู้จัดการอุปกรณ์ ฯ
3. กำหนดวันเวลา สำหรับการฝึกซ้อม หรือการให้บริการแก่ชุมชน
4. ประชาสัมพันธ์ ให้ผู้สนใจและผู้ปกครองทราบ โดยผ่านนักเรียน คณะกรรมการการศึกษา หรือป้ายประกาศหน้าโรงเรียน
5. จัดการให้การแข่งขันระหว่าง ครูกับผู้ปกครอง หรือไปแข่งกับตำบลอื่น ฯ

ปัญหา ขาดงบประมาณและผู้ชำนาญกีฬาบางประเภท

ข้อเสนอแนะ ขอความร่วมมือจากผู้มีจิตศรัทธาหรือผู้ปกครองที่มีความสนใจในการกีฬา และพยายามสรรหาผู้ปกครองหรือบุคคลในชุมชนที่มีความสามารถทางด้านกีฬา มาช่วยเป็นผู้ฝึกสอนด้วย

ง. กิจกรรมรวมวันประเพณีและวันสำคัญ

ประกอบด้วย วันปีใหม่ วันลอยกระทง วันมหาสารคาม วันสงกรานต์ วันแห่เทียนเข้าพรรษา และวันสำคัญทางศาสนาอื่น ๆ

ระยะเวลา วันที่ตรงกับเทศกาล และวันสำคัญของแต่ละปี

การดำเนินงาน

1. ในตอนต้นปีการศึกษา ประชุมคณะกรรมการและคณะกรรมการการศึกษาโรงเรียน เพื่อพิจารณาหลักการวัตถุประสงค์ ของการเข้าร่วมกิจกรรม ตลอดจนการกำหนดวันสำคัญต่าง ๆ ที่จะเข้าร่วมกับชุมชน โดยพิจารณาว่าจะให้โรงเรียนเป็นผู้นำในการจัดกิจกรรมหรือชุมชนเป็นผู้นำ
2. แบ่งฝ่ายงานต่าง ๆ และแต่งตั้ง ผู้รับผิดชอบของฝ่ายต่าง ๆ ของกิจกรรมนั้น ๆ ซึ่งแต่ละกิจกรรมจะแบ่งฝ่ายรับผิดชอบ เช่น ผ่านประสานงานกับชุมชน ผ่านพิธีการและประชาสัมพันธ์ ฝ่ายบริการและต้อนรับ ฝ่ายบันเทิง ฝ่ายสถานที่ ฝ่ายอุปกรณ์เครื่องเสียง เป็นต้น

3. สำหรับการประกวดต่าง คณะครูควรได้เป็นที่ปรึกษา หรือเป็นกรรมการร่วมกับชุมชน

4. การเข้าร่วมกิจกรรม คณะครู คณาจารย์โรงเรียน ควรได้เข้าร่วมกิจกรรมโดยพร้อมเพรียงกัน และให้นักเรียนได้เข้าร่วมด้วย

ปัญหา การจัดกิจกรรมบางอย่างตรงกับวันหยุด หรือวันหยุดภาคเรียนทำให้ครูและนักเรียนไม่สะดวกใน ความพร้อมเพรียงกัน

ข้อเสนอแนะ 1. โรงเรียนต้องร่วมกับชุมชนในการวางแผนเตรียมงานว่าจะจัดกิจกรรมใดบ้าง ในรอบปี เพื่อเป็นการเตรียมการล่วงหน้า และทำให้บุคคลทั่วไปได้ทราบล่วงหน้าด้วย

2. โรงเรียนวางหลักเกณฑ์ ระเบียบให้เป็นที่แน่ชัดและบันทึกไว้เป็นหลักฐาน

4.1.4 กิจกรรมประชาสัมพันธ์โรงเรียนและการให้บริการแก่ผู้ปกครองและชุมชน

ซึ่งกิจกรรมประเภทนี้ประกอบด้วย

- ก. การออกจุลสารประจำโรงเรียน
- ข. การออกรายการวิทยุและโทรทัศน์
- ค. การบริการส่งเสริมอาชีพ
- ง. การบริการค่านการศึกษ
- จ. การบริการอาคารสถานที่ สื่อและวัสดุอุปกรณ์
- ฉ. การบริการให้โรงเรียนเป็นสื่อกลาง

หลักการและเหตุผล

การดำเนินงานของโรงเรียนประถมศึกษาจะสนองจุดมุ่งหมายของหลักสูตร จำเป็นต้องจัดกิจกรรมต่าง ๆ ให้นักเรียนได้รับความรู้และประสบการณ์ และเพื่อให้ผู้ปกครองได้เข้าใจในการเรียนการสอน ตลอดจนการดำเนินงานด้านต่าง ๆ ของโรงเรียน นอกจากนี้ โรงเรียนมีความพร้อมในด้านต่าง ๆ ที่จะให้การสนับสนุนแก่ชุมชนและผู้ปกครองซึ่งจะเป็นสิ่งก่อให้เกิดความสัมพันธ์ที่ดีระหว่างโรงเรียนกับชุมชน

วัตถุประสงค์

1. เพื่อให้ผู้ปกครองและชุมชนได้เข้าใจในการดำเนินงานต่าง ๆ ของโรงเรียน
2. เพื่อเป็นสื่อกลางในการสร้างความเข้าใจอันดีต่อกันระหว่างบ้านกับโรงเรียนและชุมชน
3. เพื่อให้ผู้ปกครองและชุมชนได้มีความสัมพันธ์เข้าใจซึ่งกันและกัน
4. เพื่อให้ผู้ปกครองและชุมชนได้รับความสะดวกในด้านบริการต่าง ๆ ที่ทางโรงเรียนสามารถ

จัดให้ได้

กิจกรรมย่อย

ก. การออกจลสารประจำโรงเรียน

ซึ่งประกอบด้วยสาระสำคัญ คือ

1. บทบาททางวิชาการ
2. กิจกรรมของโรงเรียนที่จัดขึ้น
3. จอหมายหรือข้อเสนอแนะจากผู้ปกครอง
4. ขาวคราวความเคลื่อนไหวของโรงเรียนและชุมชน
5. การบันเทิงหรือการทหายปัญหาสำหรับนักเรียน

ระยะเวลา การออกจลสารควรออกเดือนละ 1 ฉบับ ประมาณสัปดาห์สุดท้ายของเดือนแต่ละเดือน การเริ่มทำจลสารควรเริ่มตั้งแต่ภาคเรียนต้นของปีการศึกษา

การดำเนินงาน

1. ประชุมคณะกรรมการเพื่อกำหนดหลักการ วัตถุประสงค์ของการจัดทำจลสาร
2. ประชุมคณะกรรมการร่วมกับคณะกรรมการการศึกษาโรงเรียน เพื่อชี้แจงนโยบายและวัตถุประสงค์ของการจัดทำจลสารประจำโรงเรียน และขอความคิดเห็นและข้อเสนอแนะต่าง ๆ
3. กำหนดรูปแบบของจลสาร เนื้อหาสาระ การแต่งตั้งผู้รับผิดชอบ ตลอดจนการจัดหางบประมาณ
4. ประชาสัมพันธ์ให้ผู้ปกครองทราบและเข้าใจในวัตถุประสงค์ของการจัดทำ และขอความร่วมมือ
5. แบ่งงานความรับผิดชอบในการจัดทำ ซึ่งประกอบด้วย ฝ่ายรวบรวมหรือจัดหาบทความ ฝ่ายพิมพ์และโรเนียว ฝ่ายศิลป์ และฝ่ายจัดแจกและรับฟังปัญหา
6. การปฏิบัติงานของแต่ละฝ่ายควรให้นักเรียนได้เข้ามามีส่วนร่วมมากที่สุด โดยครูคอยให้คำปรึกษา เพื่อนักเรียนใ้รู้รักการทำงานและเพื่อเป็นสื่อที่กระหวางผู้ปกครองกับโรงเรียน

ปัญหา

1. ขาดงบประมาณ และสื่อในการจัดทำ
2. ผู้ปกครองไม่เห็นความสำคัญหรือความจำเป็นของการจัดทำ

ข้อเสนอแนะ

1. ขอความร่วมมือและช่วยเหลือจากผู้มีจิตศรัทธา
2. โรงเรียนจัดหาเงินเข้าโรงเรียน เช่น การขายผลิตภัณฑ์ต่าง ๆ ของโรงเรียน
3. จัดรูปแบบที่น่าสนใจ และประชาสัมพันธ์ให้ผู้ปกครองได้ทราบและเข้าใจถึงวัตถุประสงค์

ข. การออกรายการวิทยุและโทรทัศน์

ซึ่งอาจจะเป็นรายการ เช่น การแสดงดนตรี การแสดงนาฏศิลป์ การแสดงละครและการสาธิตในค่านวิชา การงานพื้นฐานอาชีพ การจัดโต้วาที ฯ เป็นต้น

ระยะเวลา จัดได้ตลอดปีการศึกษา อย่างน้อยภาคเรียนละ 1 ครั้ง

การดำเนินงาน

1. คณะครูและคณะกรรมการศึกษาโรงเรียนประชุมร่วมกันในการวางแผน เพื่อเตรียมการในการกำหนดเวลาและรายการแสดงออกราย
2. ทิวแทนของโรงเรียนทำหน้าที่ติดต่อประสานงานกับสถานีวิทยุหรือโทรทัศน์ เพื่อขอเวลาและการกำหนดระยะเวลา
3. ทางโรงเรียนชี้แจงให้ผู้ปกครองทราบและเข้าใจวัตถุประสงค์ รวมทั้งการขอความสนับสนุนตลอดจนการประชาสัมพันธ์ให้นักเรียน ผู้ปกครองและชุมชนทราบ
4. คณะครูเตรียมการฝึกซ้อมนักเรียนตามกิจกรรมที่ได้กำหนดไว้

ปัญหา ทางสถานีวิทยุและโทรทัศน์ไม่มีเวลาให้ทางโรงเรียนได้ออกรายการ

ข้อเสนอแนะ ผู้บังคับบัญชาในระดับสูงควรติดต่อประสานงานกับสถานีวิทยุประจำท้องถิ่น ให้จัดเวลาสำหรับข่าวคราวการประถมศึกษา วันละครึ่งชั่วโมง เพื่อเป็นการเผยแพร่ข่าวสารหรือการแสดงของนักเรียนมาร่วมกิจกรรม เพื่อให้ผู้ปกครองและผู้สนใจได้ทราบเกี่ยวกับการจัดการศึกษาในระดับประถมศึกษา

ค. การบริการส่งเสริมอาชีพ

ซึ่งมีกิจกรรมย่อย คือ

1. การอบรมวิชาชีพหลักสูตรระยะสั้น
2. ทราให้คำปรึกษาเกี่ยวกับงานอาชีพ

ระยะเวลา ตลอดปีการศึกษา สำหรับการอบรม ควรจัดอย่างน้อยภาคเรียนละ 1 ครั้ง

การดำเนินงาน

1. โรงเรียนสำรวจความสนใจและความต้องการของผู้ปกครองและชุมชนที่มีความประสงค์ในการศึกษาอบรมวิชาชีพใดบ้าง และในชุมชนหรือท้องถิ่นมีทรัพยากรอะไรบ้าง
2. โรงเรียนวางแผนจัดกิจกรรมการอบรม เช่น กำหนดระยะเวลาการอบรม การรับสมัคร การเตรียมอุปกรณ์ สถานที่ โดยขอความร่วมมือกับเจ้าหน้าที่เกษตรตำบล พักนากรตำบล ปศุสัตว์อำเภอ ฯ หรือหน่วยงานที่เกี่ยวข้อง
3. ประชาสัมพันธ์ให้ผู้ปกครองและชุมชนทราบโดยผ่านสื่อต่าง ๆ เช่น ป้ายประกาศ การประชุมต่าง ๆ เป็นต้น

4. วิธีการอบรมจัดเป็นรูปแบบของการปฏิบัติจริง
5. การบริการให้คำปรึกษาเกี่ยวกับวิชาชีพ ทางโรงเรียนจัดให้ครู วิทยากรหรือครูสอนการงาน พื้นฐานอาชีพเป็นผู้ให้คำปรึกษาหลังเลิกเรียน หรือจัดแปลงสาธิต เพื่อให้ผู้ปกครองเห็นเป็นแนวทาง
6. เชิญวิทยากรพิเศษมาบรรยาย

ปัญหา

1. ขาดงบประมาณในการดำเนินการ
2. วิทยากรมีน้อย

ข้อเสนอแนะ

1. ทางโรงเรียนควรติดต่อประสานงานกับหน่วยงานที่เกี่ยวข้องหรือสภาตำบล เพื่อขอความร่วมมือและช่วยเหลือ
2. สำรวจและติดต่อประสานงานกับวิทยากรดีเด่น ๆ

ง. การบริการด้านการศึกษา

ซึ่งประกอบด้วยกิจกรรมย่อย คือ

1. เปิดสอนชั้นเด็กเล็ก
2. เปิดบริการสอนผู้ใหญ่

ระยะเวลา ตลอดปีการศึกษา

การดำเนินงาน

1. โรงเรียนสำรวจจำนวนนักเรียนเด็กเล็ก และผู้ใหญ่หรือผู้ปกครองที่ไม่รู้หนังสือในท้องถิ่นว่ามีประมาณเท่าใด
2. ประชุมคณะกรรมการเพื่อกำหนดนโยบายและแผนงาน
3. นำโครงการเข้าที่ประชุมคณะกรรมการร่วมกับคณะกรรมการศึกษาโรงเรียน เพื่อขอความเห็นชอบ

ข้อเสนอแนะ ตลอดจนแนวทางในการปฏิบัติ

4. แต่งตั้งผู้รับผิดชอบ
5. โครงการเด็กเล็ก โรงเรียนบริการสถานที่ ส่วนโรงเรียนใดที่มีครูเพียงพอก็ให้ครูประจำการเป็นผู้สอน ส่วนโรงเรียนที่มีครูไม่พอ ให้ชุมชนเป็นผู้จัดหาครูหรือผู้ดูแลเด็ก โดยจ่ายค่าบริการเป็นรายเดือน ซึ่งหลักเกณฑ์ต่าง ๆ แล้วแต่การตกลงของที่ประชุม นอกจากนี้ควรขอความร่วมมือและความช่วยเหลือไปยังหน่วยงานที่เกี่ยวข้อง เช่น หน่วยงานอำเภอ และสภาตำบล

6. โครงการสอนผู้ใหญ่ ทางโรงเรียนบริการสอนตอนเย็นหลังจากการเลิกสอนของชั้นเรียนปกติ โดยทางโรงเรียนจัดครูเข้าสอนวันละ 1 - 2 ชั่วโมง

ปัญหา ทางโรงเรียนขาดอุปกรณ์ บุคลากรและงบประมาณในการดำเนินการ

ข้อเสนอแนะ ขอความร่วมมือจากผู้ปกครอง และสภาตำบล เนื่องจากเป็นความต้องการของผู้ปกครอง เป็นจำนวนมาก

จ. การบริการอาคารสถานที่ สื่อและวัสดุอุปกรณ์

สิ่งที่ทางโรงเรียนสามารถให้บริการได้ เช่น อาคารเรียน สนามโรงเรียน โรงฝึกงาน โต๊ะเก้าอี้ อุปกรณ์ เครื่องเสียง และเครื่องใช้ในครัว

ระยะเวลา ตลอดปีการศึกษา

การดำเนินงาน

1. ประชุมคณะกรรมการร่วมกับคณะกรรมการการศึกษาโรงเรียน เพื่อวางหลักเกณฑ์ และนโยบายในการให้บริการ

2. แต่งตั้งและมอบหมายให้มีผู้รับผิดชอบ ซึ่งควรประกอบด้วยครูและผู้ปกครอง

3. จัดทำทะเบียน วัสดุต่าง ๆ ให้เรียบร้อย

4. จัดทำแบบฟอร์มการให้ยืม

5. ทุกเดือนมีการสรุปประเมินผล

ปัญหา ผู้ปกครองยังไม่ค่อยจะเข้าใจถึงการให้บริการจากโรงเรียน และมักจะทำให้เกิดความเสียหาย

ข้อเสนอแนะ ประชาสัมพันธ์ชี้แจงให้ผู้ปกครองเข้าใจถึงวัตถุประสงค์และหลักเกณฑ์ระเบียบของการให้บริการ

ฉ. การบริการให้โรงเรียนเป็นสื่อกลาง

สื่อกลางที่ใช้ในกิจกรรมนี้ แบ่งออกเป็น 3 ลักษณะ คือ

1. จากหน่วยงานทางราชการไปสู่ผู้ปกครอง เช่น การติดประกาศต่าง ๆ ของราชการ เช่น การคัดเลือกทหาร, การเกณฑ์เด็กเข้าเรียน, การขอมีบัตรประจำตัวประชาชน ฯ เป็นต้น

2. จากผู้ปกครองไปสู่หน่วยงานของราชการ เช่น การให้ความคิดเห็น และข้อเสนอแนะต่าง ๆ การเขียนคำร้องเรียนต่าง ๆ ฯ

3. จากผู้ปกครองไปสู่ผู้ปกครอง เช่น การติดประกาศงานการกุศลต่าง ๆ เป็นต้น

ระยะเวลา ตลอดปี

การดำเนินงาน

1. โรงเรียนจัดเตรียมสถานที่ไว้สำหรับติดประกาศต่าง ๆ

2. แต่งตั้งเจ้าหน้าที่ผู้รับผิดชอบในการติดต่อประสานงาน ประมาณ 1 - 2 คน

3. โรงเรียนประชาสัมพันธน์ใหญ่ปกครอง และบุคคลทั่วไปทราบถึงวัตถุประสงค์และการให้บริการ
4. โรงเรียนนำข่าวคราวต่าง ๆ มาเปิดเผยแก่ผู้ปกครองทราบ และแจ้งไปแก่นักเรียน

ทุกระยะ

5. เมื่อสิ้นปี ทางโรงเรียนจัดรวบรวมสรุปข่าว หรือรายงานที่มีผู้มาใช้บริการ ตลอดจนการศึกษาถึงปัญหาต่าง ๆ ที่เกิดขึ้น เพื่อเตรียมวางแผนในปีต่อไป

ปัญหา

1. มักจะเกิดความไม่เรียบร้อยในการตีพิมพ์ประกาศ
2. มีการขัดมาหรือทำลายแผนประกาศ

ข้อเสนอแนะ

1. ในการจัดข้อข่าวทุกครั้งจะต้องมีผู้รับผิดชอบ หากผู้ปกครองต้องการตีพิมพ์ประกาศก็ต้องติดต่อกับเจ้าหน้าที่ผู้รับผิดชอบ หรือครูเวร
2. ขอร้องในความร่วมมือการรักษาความสะอาด และการให้ความร่วมมือในการเก็บรักษา โดยผ่านคณะกรรมการศึกษาโรงเรียน ผู้ปกครอง และนักเรียน
3. เขียนระเบียบหลักเกณฑ์การให้บริการไว้ใกล้ที่ตีพิมพ์ประกาศ

4.2 สื่อที่ใช้ในการจัดกิจกรรมและการประชาสัมพันธ์

การจัดกิจกรรมต่าง ๆ จะดำเนินไปด้วยความเป็นระเบียบเรียบร้อย และการให้ผู้ปกครองและประชาชนทั่วไปได้มีโอกาสเข้ามามีส่วนร่วมกิจกรรมต่าง ๆ ที่โรงเรียนจัดขึ้นอย่างพร้อมเพรียง จำเป็นต้องอาศัยสื่อและการประชาสัมพันธ์ คือ

1. สิ่งพิมพ์และเอกสารต่าง ๆ ของโรงเรียน เช่น จดหมาย หรือสมุดรายงาน หรือแผ่นป้ายประกาศ
2. ใช้บริการทางสื่อสารมวลชน เช่น หนังสือพิมพ์ วิทยุ โทรทัศน์
3. การใช้อุปกรณ์กระจายเสียงของโรงเรียน
4. การประชาสัมพันธ์ผ่านนักเรียน คณะกรรมการศึกษาโรงเรียน เจ้าอาวาส กำนัน ผู้ใหญ่บ้าน
5. การใช้อุปกรณ์โสตทัศนศึกษา

4.3 แนวการจัดกิจกรรมเพื่อส่งเสริมความสัมพันธ์ระหว่างบ้านกับโรงเรียนและชุมชน

1. สสำรวจสภาพทั่วไปของชุมชน หรือข้อมูลเบื้องต้นในด้านต่าง ๆ เพื่อเตรียมการวางแผนและโครงการในการจัดกิจกรรม ซึ่งอาจจะกระทำในช่วงปิดภาคเรียนตอนปลาย หรือเปิดภาคเรียนตอนต้น
2. ประชุมคณะกรรมการเพื่อคิดเตรียมวางแผนการจัดกิจกรรมต่าง ๆ ของโรงเรียนในรอบปีว่าจะจัด

กิจกรรมอะไรบ้าง เตรียมแผนงานอย่างไร ใครรับผิดชอบ ฯ ซึ่งการเตรียมการนี้ควรจะทำก่อนเปิดภาคเรียน

3. ประชุมร่วมกันระหว่างคณะครูกับคณะกรรมการศึกษาโรงเรียน เพื่อเสนอแผนงานและกิจกรรมของโรงเรียนและเพื่อรับฟังความคิดเห็นต่าง ๆ
4. แบ่งฝ่ายรับผิดชอบ และแบ่งกิจกรรมต่าง ๆ ว่าควรจะทำในช่วงใดจึงเหมาะสม ทางโรงเรียนออกคำสั่งแต่งตั้งผู้รับผิดชอบ
5. ในกรณีที่การจัดกิจกรรมนั้น จะต้องเกี่ยวข้องกับหน่วยงานอื่น ๆ ครูใหญ่และประธานคณะกรรมการศึกษาโรงเรียนจะต้องติดต่อบริษัทต่าง ๆ เพื่อขอความร่วมมือกับทางโรงเรียน
6. ประชุมผู้ปกครองและผู้สนใจการศึกษา เพื่อแถลงนโยบายการจัดกิจกรรมของโรงเรียนให้ทราบทั่วกัน และรับฟังความคิดเห็นข้อเสนอแนะต่าง ๆ
7. ในการจัดกิจกรรมพยายามให้คณะครูและนักเรียนทุกคนได้มีส่วนร่วมกิจกรรมทุกครั้ง
8. โรงเรียนประชาสัมพันธ์การจัดกิจกรรมให้ผู้ปกครองและประชาชนทั่วไปทราบทุกครั้ง โดยอาศัยจากสื่อต่าง ๆ เช่น นิตยสาร คณะกรรมการศึกษาโรงเรียน วิทยุ แผ่นป้ายประกาศ ฯ
9. การแต่งตั้งผู้รับผิดชอบในการจัดกิจกรรมควรมีผู้ปกครองและตัวแทนของชุมชนเข้ามีส่วนร่วมด้วย
10. หลังจากการจัดกิจกรรมใด ๆ สิ้นสุดลง จะต้องมีการประชุมผู้รับผิดชอบพร้อมคณะครู คณะกรรมการศึกษาโรงเรียน ตัวแทนของผู้ปกครอง และชุมชน เพื่อประเมินผลของการจัดกิจกรรม เพื่อหาข้อบกพร่องและแนวทางในการแก้ไข ซึ่งจะได้นำไปปฏิบัติในครั้งต่อไป

11. ในการประชุมทุกครั้งจะต้องมีการจับบันทึกการประชุมและลงชื่อของผู้เข้าร่วมประชุมทุกครั้ง

4.4 ผู้ที่เกี่ยวข้องและผู้รับผิดชอบต่อการจัดกิจกรรม ประชากรด้วย

ครูใหญ่ คณะครู นักเรียน คนงานภารโรง คณะกรรมการศึกษาโรงเรียน ผู้ปกครอง ศิษย์เก่า เจ้าหน้าที่ฝ่ายต่าง ๆ ที่เกี่ยวข้อง ประชาชนทั่วไป เจ้าอาวาส และกลุ่มผู้นำต่าง ๆ ในชุมชน

4.5 การกำหนดระยะเวลาของการจัดกิจกรรม

การกำหนดระยะเวลาของการจัดกิจกรรมนั้นขึ้นอยู่กับลักษณะและประเภทของกิจกรรม ระยะเวลาของการจัดกิจกรรมแบ่งได้ 3 ลักษณะ คือ

กิจกรรมที่เสร็จภายใน 1 วัน จำนวนเสลาที่ใช้สำหรับกิจกรรมประเภทนี้ควรใช้ 3 - 5 ชั่วโมง และควรจัดในเวลากลางวัน กิจกรรมประเภทนี้ได้แก่ การประชุมผู้ปกครอง การจัดงานวันเกิด วันไหว้ครู ฯ

กิจกรรมช่วงระยะเวลาสั้น เป็นกิจกรรมที่จัดขึ้นแล้วใช้เวลามากกว่า 1 วัน ไม่เกิน 1 สัปดาห์ เพื่อเปิดโอกาสให้ผู้ปกครองหรือประชาชนทั่วไปได้มีโอกาสเข้าชม กิจกรรมที่ใช้เวลานี้ได้แก่ การจัดนิทรรศการ การจัดสัปดาห์แนะแนว การฝึกอบรมวิชาชีพหลักสูตรระยะสั้น การจัดโครงการค่ายกักตม ฯ

กิจกรรมช่วงระยะเวลายาว เป็นกิจกรรมที่ใช้เวลามากกว่า 1 สัปดาห์ เป็นกิจกรรมที่จะต้องมีความต่อเนื่อง เช่น การบริการสอนเด็กเล็ก การออกเยี่ยมบ้านผู้ปกครอง ตลอดจนกิจกรรมที่ทางโรงเรียนให้บริการต่าง ๆ ตลอดปี เป็นต้น

สำหรับการจัดกิจกรรมให้เหมาะสมกับระยะเวลานั้น มีข้อควรพิจารณา คือ

1. ระยะเวลาต้องเหมาะสมกับลักษณะและประเภทของกิจกรรม
2. กิจกรรมบางอย่างจะต้องจัดในช่วงเทศกาล เช่น วันสำคัญต่าง ๆ จึงควรมีกิจกรรมวันจัดกิจกรรมที่แน่นอน
3. กิจกรรมบางประเภทสามารถจัดได้ตลอดปีฉะนั้นจะต้องพิจารณาถึงความจำเป็นในด้านต่าง ๆ ของโรงเรียนและผู้ปกครอง โดยเฉพาะเวลาว่างและเศรษฐกิจของผู้ปกครอง
4. ในการกำหนดระยะเวลาและช่วงเวลาของการจัดกิจกรรมควรคำนึงถึงความปลอดภัย ความสะดวกในการเดินทางของนักเรียน

4.6 งบประมาณของการจัดกิจกรรม

การจัดกิจกรรมต่าง ๆ จำเป็นอย่างยิ่งที่จะต้องใช้จ่ายในค่านต่าง ๆ เพื่อที่จะทำให้กิจกรรมดำเนินไปด้วยดี งบประมาณได้จาก รายได้ของโรงเรียน การบริจาคของผู้ปกครองและเอกชนและหน่วยงานอื่น ๆ ฉะนั้นการใช้จ่ายเงินเกี่ยวกับการจัดกิจกรรมควรใช้จ่ายอย่างประหยัดและให้คุ้มค่าที่สุด นอกจากนี้ควรจัดตั้งคณะกรรมการการเงิน มีการเก็บหลักฐานการเบิกจ่าย การทำบัญชี การลงชื่อคณะกรรมการ และควรให้ผู้ปกครองและตัวแทนของชุมชนได้เข้าร่วมเป็นกรรมการด้วย นอกจากนี้โรงเรียนควรพยายามหลีกเลี่ยงการเรียกรับเงินจากผู้ปกครองและชุมชนให้มากที่สุด

4.7 การจัดสถานที่ในการจัดกิจกรรม

การจัดสถานที่สำหรับการจัดกิจกรรมต่าง ๆ เพื่อส่งเสริมความสัมพันธ์ระหว่างโรงเรียน บ้าน และชุมชนนั้น จะต้องพิจารณาถึงความเหมาะสมของกิจกรรมด้วย สถานที่ที่สามารถใช้จัดกิจกรรม แบ่งได้ 2 ประเภท คือ

สถานที่ที่โรงเรียน ซึ่งประกอบด้วย บริเวณโรงเรียน สนาม ห้องเรียน ห้องประชุม โรงอาหาร ตลอดจนห้องวิชาต่างๆ รวมทั้งความสะดวกในการใช้สอยทัศนูปกรณ์ น้ำ ไฟฟ้า สามารถอำนวยความสะดวกสบายแก่ผู้มาร่วมกิจกรรม

สถานที่สาธารณะในชุมชน หรือบ้านผู้ปกครอง ซึ่งได้แก่ วัด หมู่บ้าน บ้านผู้ปกครอง และแหล่งวิชาการหรือทรัพยากรในท้องถิ่น

การจัดสถานที่สำหรับการจัดกิจกรรมควรคำนึงถึง ความสะดวกสบายในการลุกนั่ง ความสะอาด การจัดที่นั่งให้เพียงพอแก่จำนวนผู้เข้าร่วมกิจกรรม มีเครื่องเสียงอุปกรณ์พร้อมและสามารถใช้ได้ดี ตลอดจนการมีถ่ายเทอากาศที่ดี มีแสงสว่างเพียงพอ และการจัดสถานที่นั้นควรคำนึงถึงลักษณะของกิจกรรมด้วยว่า กิจกรรมใดเหมาะสมกับสถานที่ใด

4.8 การประเมินผลการจัดกิจกรรม

การประเมินผลการจัดกิจกรรมต่าง ๆ เพื่อต้องการทราบว่าบรรลุวัตถุประสงค์ของการจัดเพียงใด และเพื่อหาแนวทางแก้ไขข้อบกพร่องต่าง ๆ การประเมินอาจจะกระทำได้หลายรูปแบบ เช่น การประชุม คณะกรรมการผู้รับผิดชอบ การสุ่มผู้ปกครองหรือผู้เข้าร่วมกิจกรรมตอบแบบสอบถามหรือสัมภาษณ์ ตลอดจนการสังเกตพฤติกรรมความร่วมมือของผู้ปกครอง สำหรับเครื่องมือที่ใช้ประเมิน ประกอบด้วย การสัมภาษณ์ การสังเกต การตอบแบบสอบถาม และการบันทึกประจำวันจากสมุดหมายเหตุของโรงเรียน

ผู้ทำหน้าที่ประเมินควรเป็นคณะกรรมการ ซึ่งประกอบด้วย ครูใหญ่ ครู กรรมการศึกษาโรงเรียน ผู้ปกครอง และผู้สนใจทั่วไป การประเมินควรกระทำทุกครั้งที่มีการจัดกิจกรรมนั้นสิ้นสุดลง และควรสรุปผลการประเมินในรอบปีด้วย เพื่อเป็นแนวทางในการจัดต่อไป

5. การประสานงานกับบุคคลต่าง และหน่วยงานหรือองค์การอื่น ๆ

โรงเรียนประถมศึกษานั้นเปรียบเสมือนหัวใจของชุมชน ซึ่งเป็นศูนย์กลางของการจัดกิจกรรมของชุมชน ฉะนั้น โรงเรียนจะต้องมีการติดต่oprสานงานกับบุคคลต่าง ๆ หรือหน่วยงานต่าง ๆ ทั้งของเอกชนและหน่วยราชการ ซึ่งหน่วยงานและบุคคลเหล่านี้จะเป็นสื่อช่วยเสริมสร้างให้โรงเรียนมีความสัมพันธ์ที่ดีกับผู้ปกครอง และสมาชิกในชุมชนอีกด้วย

บุคคลหรือหน่วยงานที่โรงเรียนจะต้องเกี่ยวข้องคือ สภาตำบล คณะกรรมการพัฒนาหมู่บ้านและตำบล กำนัน ผู้ใหญ่บ้าน เกษตรตำบล อนามัยตำบล พื้ณนาเกษตรตำบล ปศุสัตว์อำเภอ ประมงอำเภอ เจ้าอาวาส

กรรมการศึกษานอกโรงเรียน กลุ่มผู้นำในชุมชน สำนักงานการประถมศึกษาอำเภอ สำนักงานศึกษาธิการอำเภอ และบุคคลทั่วไป การติดต่อประสานงานกับบุคคลหรือหน่วยงานต่าง ๆ นั้น มีทั้งทางตรงและทางอ้อม คือ

ทางตรง ได้แก่ การให้การสนับสนุนกิจกรรมของโรงเรียนในรูปแบบของการให้ความช่วยเหลือ ในด้านการเงิน เช่น สภาค่าบลอนุมัติให้ใช้เงินของสภาค่าบลสร้างรั้วหรือซ่อมแซมเพิ่มเติมอาคารเรียน หรือสร้างดาววัตถุให้กับโรงเรียน หรือกลุ่มผู้นำในชุมชนหรือบุคคลทั่วไป รวมทั้งเอกชนบริจาคเงินให้กับโรงเรียนเพื่อใช้จ่ายในการจัดกิจกรรมเป็นต้น ด้านความรู้ เช่น การบริการให้การศึกษแก่ผู้ปกครอง การสอนวิชาชีพหลักสูตรระยะสั้น เป็นต้น ทางโรงเรียนจะต้องติดต่อประสานงานกับกรรมการศึกษานอกโรงเรียน สภาค่าบล เกษตรค่าบล พัฒนาค่าบล ฯ เพื่อให้เป็นวิทยากรหรือให้คำปรึกษา ตลอดจนคำแนะนำต่าง ๆ ด้านบริการ เช่น การส่งเสริมสุขภาพของนักเรียน การป้องกันโรค ทางโรงเรียนติดต่อประสานงานกับ ออมมัยค่าบลหรืออำเภอ มาให้ความรู้แก่ผู้ปกครองและนักเรียนรวมทั้งการให้บริการตรวจรักษา โดยโรงเรียน บริการสถานที่ เป็นต้น

ทางอ้อม การที่บุคคลและหน่วยงานต่าง ๆ ที่กล่าวมานี้ มีวัตถุประสงค์ที่ตรงกัน คือ ต้องการให้ท้องถิ่นหรือชุมชนมีชีวิตและความเป็นอยู่ที่ดีขึ้น ซึ่งสิ่งเหล่านี้จะส่งผลมายังโรงเรียน คือ เมื่อชีวิตความเป็นอยู่ของผู้ปกครองดีขึ้น ชุมชนมีความเจริญขึ้นย่อมทำให้ผู้ปกครองให้ความร่วมมือกับทางโรงเรียนมากขึ้น ทำให้นักเรียนมีความพร้อมในการเรียนมากขึ้น ซึ่งทำให้การบริหารการดำเนินงานของโรงเรียนมีคุณภาพขึ้นด้วย

ฉะนั้น โรงเรียนจึงต้องทำหน้าที่เป็นตัวกลางคอยประสานงานให้หน่วยงานหรือบุคคลต่าง ๆ กับผู้ปกครองมีความสัมพันธ์ที่ดีต่อกัน และได้ผลประโยชน์ซึ่งกันและกัน โรงเรียนประถมศึกษาอาจจะทำหน้าที่ประสานงานได้คือ เป็นผู้ติดต่อและดำเนินเรื่องเกี่ยวกับการจัดอบรมต่าง ๆ ร่วมกับหน่วยงานที่เกี่ยวข้อง เช่น สภาค่าบล พัฒนาค่าบล ออมมัยค่าบล ฯ หรือการให้บริการด้านอาคารสถานที่และอุปกรณ์ ร่วมเป็นกรรมการในการจัดกิจกรรมต่าง ๆ ของหน่วยงาน ร่วมวางแผนกับหน่วยงานอื่น ๆ ตลอดจนการให้บริการข้อมูลเบื้องต้นกับหน่วยงานหรือผู้สนใจทั่วไป นอกจากนี้ โรงเรียนยังสามารถให้คำปรึกษาหรือข้อเสนอแนะกับหน่วยงานหรือผู้ปกครองนักเรียนได้ และยังสามารถที่จะทำหน้าที่ประชาสัมพันธ์ข่าวสารต่าง ๆ ให้ผู้ปกครองได้ทราบทั่วกัน

การติดต่อประสานงานกับบุคคลหรือหน่วยงานต่าง ๆ นั้น ทั้ง 2 ฝ่ายต้องช่วยเหลือซึ่งกันและกัน และต่างได้ผลประโยชน์ร่วมกัน โรงเรียนจึงมีบทบาทสำคัญที่จะทำให้นักเรียนต่าง ๆ ได้มีความสัมพันธ์กับโรงเรียนและผู้ปกครองและชุมชน การติดต่อประสานงานนั้น โรงเรียนควรติดต่อกับหน่วยงานที่เกี่ยวข้องเป็นประจำ และควรรับฟังความคิดเห็นจากบุคคลต่าง ๆ และปรึกษาหาข้อมูลจากบุคคลต่าง ๆ หรือหน่วยงานที่เกี่ยวข้องด้วย และนอกจากนี้ ทางโรงเรียนควรเชิญผู้ปกครอง ชุมชน หน่วยงานที่เกี่ยวข้องหรือบุคคลทั่วไปที่เกี่ยวข้องการศึกษามาประชุมพร้อมกันอย่างน้อยปีละ 1 ครั้ง เพื่อที่จะให้นักเรียนอื่น ๆ หรือบุคคลอื่น ๆ ได้มีโอกาสแสดงนโยบายการทำงานให้ผู้ปกครองทราบและเข้าใจด้วย

6. การจัดหาและการจัดสรรงบประมาณเพื่อส่งเสริมความสัมพันธ์ระหว่างบ้านกับโรงเรียนประถมศึกษา

การจัดกิจกรรมหรือโครงการต่าง ให้บรรลุเป้าหมายและให้เกิดผลดี จำเป็นต้องใช้เงินบ้าง ตามสมควร โรงเรียนประถมศึกษาไม่มีเงินและต้องใช้เงินจากงบประมาณมาจัดกิจกรรมซึ่งไม่เพียงพอ ฉะนั้น ในการจัดกิจกรรมจึงต้องจัดหางบประมาณสำหรับค่าใช้จ่าย ซึ่งจะกระทำได้หลายรูปแบบและวิธีการ คือ

1. งบประมาณและเงินบำรุงการศึกษาของโรงเรียน
2. รายได้จากศิษย์เก่าและผู้ปกครองครูและนักเรียน
3. รายได้จากการเก็บร้านค้าในโรงเรียน
4. จากหน่วยงานที่มีกิจกรรมร่วมกัน
5. แรงงานของผู้ปกครองและบุคคลทั่วไป



การจัดสรรงบประมาณเพื่อใช้ในการจัดกิจกรรมนั้น มีความจำเป็นอย่างยิ่งเนื่องจากงบประมาณ มีอยู่จำกัด โดยเฉพาะโรงเรียนประถมศึกษา รายได้ของโรงเรียนส่วนใหญ่จะต้องอาศัยจากความร่วมมือหลาย ฝ่ายทั้งทางโรงเรียนและผู้ปกครอง ฉะนั้นการพิจารณาจัดสรรเงินในการจัดกิจกรรมนั้น ควรพิจารณาวิธีดังนี้

โรงเรียนรวบรวมจำนวนกิจกรรมหรือโครงการทั้งหมดว่ามีกี่โครงการ แต่ละโครงการต้องใช้เงินเท่าไร รวมเป็นเงินที่ใช้ทั้งหมดเท่าไร หากเงินทางโรงเรียนเพียงพอก็ไม่มีปัญหาในการจัดสรร แต่หากเงินโรงเรียนมีน้อย ฉะนั้นในการพิจารณาจัดสรรเงินจะต้องพิจารณาจากโครงการที่เร่งด่วน มีความ จำเป็นและสำคัญมากที่สุดก่อน โดยพิจารณาเรียงความสำคัญ การพิจารณาจัดสรรเงินควรกระทำ ในรูปแบบของคณะกรรมการ ซึ่งประกอบด้วย ครูใหญ่ ครู กรรมการศึกษาโรงเรียน

7. การประเมินผลโครงการของการเสนอรูปแบบการส่งเสริมความสัมพันธ์ระหว่างบ้านกับโรงเรียน

การปฏิบัติงานทุกอย่างต้องการประเมินผลเพื่อที่จะได้ทราบถึงผลของความก้าวหน้าหรืออุปสรรค ว่ามีอะไรบ้าง เพื่อที่จะเป็นประโยชน์ในการปรับปรุงแก้ไขให้บรรลุเป้าหมายและเป็นแนวทางของการ ปฏิบัติในโครงการต่อไป

การประเมินผลโครงการแบ่งออกเป็น 3 ระยะ คือ

1. ประเมินก่อนที่จะเริ่มโครงการ เป็นการสำรวจสภาพปัญหาและข้อเท็จจริงต่าง ๆ เพื่อนำมา รวบรวมวางแผนในการประเมินระยะต่อไป
2. ประเมินระหว่างการจัดโครงการ เป็นการสำรวจหาข้อบกพร่องในระหว่างการทำงาน

3. ประเมินหลังจากเสร็จโครงการ เป็นการประเมินเพื่อผลลัพธ์ของกระบวนการทั้งหมดว่ามีความสำเร็จเพียงไร มีอะไรเป็นจุดบกพร่องที่จะต้องแก้ไขปรับปรุง
ขั้นตอนของการประเมินมีดังต่อไปนี้

1. การกำหนดวัตถุประสงค์และเกณฑ์ในการประเมินว่า ในการประเมินนั้นมีวัตถุประสงค์อะไร และในการประเมินจะใช้เกณฑ์อะไร

2. การเลือกข้อมูลต่าง ๆ เพื่อใช้ในการประเมิน เช่น ความเป็นมาของรูปแบบว่ามีความเหมาะสมหรือไม่เพียงไร วัตถุประสงค์สอดคล้องกันหรือไม่ วิธีการดำเนินงานการจัดกิจกรรมต่าง ๆ เหมาะสมหรือไม่ เวลาของการจัดกิจกรรมเหมาะสมหรือไม่ สถานที่ใช้การจัดกิจกรรมแต่ละกิจกรรมเหมาะสมหรือไม่ งบประมาณเหมาะสมหรือไม่ ผู้รับผิดชอบในการจัดกิจกรรมเป็นอย่างไร ฯ ซึ่งในขั้นตอนนี้เป็นการกำหนดว่า สิ่งที่เราต้องการประเมินนั้นมีอะไรบ้างที่จะทำให้โครงการประสบความสำเร็จ หรือมีข้อบกพร่อง

3. การรวบรวมข้อมูล ซึ่งสามารถใช้วิธีการต่าง ๆ หลายวิธี เช่น การสังเกตพฤติกรรมและการเข้าร่วมในการจัดกิจกรรมของผู้ปกครองหรือชุมชนว่าเป็นอย่างไร หรือการสัมภาษณ์พูดคุย การสนทนากับผู้ปกครองหรือบุคคลทั่วไปในท้องถิ่น ซึ่งวิธีการนี้จะทำให้ทางโรงเรียนทราบถึงความรู้สึกและความต้องการของผู้ปกครองได้ดี นอกจากนี้ทางโรงเรียนอาจใช้แบบสอบถามให้ผู้ปกครองหรือประชาชนทั่วไปได้ตอบ และให้ข้อเสนอแนะที่จะเป็นแนวทางให้โรงเรียนได้ปรับปรุงต่อไป

4. การวิเคราะห์และสรุปผล หลังจากที่ทางโรงเรียนได้รวบรวมข้อมูลด้วยวิธีการต่าง ๆ แล้วทางโรงเรียนร่วมกับคณะกรรมการศึกษาโรงเรียนจะต้องทำการพิจารณา วิเคราะห์ถึงปัญหาหรือข้อเสนอแนะต่างๆที่ได้รับจากข้อมูลว่าเป็นอย่างไร ปัญหาต่าง ๆ เกิดจากสาเหตุอะไร อะไรบ้างที่ผู้ปกครองต้องการให้ปรับปรุง ข้อเท็จจริงเป็นอย่างไร พร้อมกันนี้จะต้องหาแนวทางแก้ไขปรับปรุงต่อไปเพื่อให้โครงการบรรลุเป้าหมาย

5. ประชาสัมพันธ์ หลังจากมีการวิเคราะห์และสรุปผลของการประเมินโครงการแล้ว จะต้องประชาสัมพันธ์ให้ผู้ปกครองทราบ เพื่อสร้างความเข้าใจที่ถูกต้องและเพื่อได้ทราบข้อเท็จจริงซึ่งเป็นการป้องกันการเข้าใจผิดและทำให้ผู้ปกครองเข้าใจในการดำเนินงานของโรงเรียนดีขึ้น ซึ่งเป็นแนวทางหนึ่งที่จะทำให้ผู้ปกครองและบุคคลในชุมชนได้ให้ความร่วมมือกับทางโรงเรียนมากขึ้น ซึ่งจะเป็นผลดีต่อความสัมพันธ์ระหว่างโรงเรียนกับบ้านและชุมชนด้วย

ผู้ทำหน้าที่ประเมิน ประกอบด้วย คณะครู คณะกรรมการศึกษาโรงเรียน ผู้ปกครอง ตัวแทนของผู้รับผิดชอบแต่ละกิจกรรม หัวหน้าการประถมศึกษาอำเภอ/กิ่งอำเภอ ศึกษาพิเศษอำเภอ/กิ่งอำเภอ และบุคคลทั่วไป

8. การเสนอแนะวิธีการแก้ไขอุปสรรคและปัญหาของการส่งเสริมความสัมพันธ์ระหว่างบ้านกับโรงเรียน

โรงเรียนประถมศึกษาที่ต้นนอกจากจะให้การศึกษาหรืองานด้านวิชาการแล้ว ยังต้องมีกิจกรรมอีกหลายอย่างหลายประการที่จะเสริมสร้างความสัมพันธ์ระหว่างบ้านกับโรงเรียนให้ดียิ่งขึ้น และในการดำเนินงานนั้น บางครั้งก็มีใ้บรรลุเป้าหมายที่วางไว้ มีอุปสรรคและปัญหาในการปฏิบัติงาน ฉะนั้น เพื่อให้การดำเนินงานใ้บรรลุเป้าหมาย จึงมีข้อเสนอแนะวิธีการแก้ไขหรือป้องกันมิให้เกิดปัญหา คือ

ด้านเกี่ยวข้องกับผู้ปกครอง

ก่อนการจัดกิจกรรมหรือวางแผนสำหรับการจัดกิจกรรมในแต่ละครั้ง ทางโรงเรียนจะต้องสำรวจถึงความต้องการของผู้ปกครองหรือชุมชนว่า มีความต้องการอะไรบ้างมากน้อยเพียงไร ชัดต่อระเบียบประเพณีหรือความเชื่อถือในท้องถิ่นหรือไม่ นอกจากนี้การจัดกิจกรรมทุกครั้งจะต้องมีการประชุมวางแผนงานที่ดี โดยจะต้องมีการประชุมร่วมกันระหว่างคณะกรรมการชุมชนหรือคณะกรรมการศึกษาโรงเรียน หรือการขอความคิดเห็นจากผู้ปกครองหรือตัวแทนของประชาชน การประชุมทุกครั้งโรงเรียนควรไ้เน้นถึงความสำเร็จของโรงเรียนหรือผลงานที่เกิดขึ้นจากการร่วมมือและจกามช่วยเหลือจากผู้ปกครอง พยายามหลีกเลี่ยงพูดถึงการเรียไรเงินใ้โหมมากที่สุด พยายามชี้แจงใ้เห็นว่งานทุกอย่างหรือกิจกรรมต่าง ๆ จะสำเร็จไ้จะต้องมีผู้ปกครองมีส่วนร่วมและดำเนินกิจกรรมต่าง ๆ โดยมีครูเป็นที่ปรึกษาเท่านั้น นอกจากนี้ ควรมอบความไว้วางใจและใ้ความสำคัญแก่ผู้ปกครอง โดยการแต่งตั้งเป็นกรรมการต่าง ๆ เช่น กรรมการเก็บรักษาเงิน การเก็บรักษาอุปกรณ์ เป็นต้น นอกจากนี้ หากมีใ้ปัญหาหรืออุปสรรคต่าง ๆ ทางโรงเรียนควรไ้ประชุมกรรมการศึกษาโรงเรียน ผู้ปกครอง ตัวแทนชุมชน ครู เพื่อช่วยกันหาแนวสงแก้ไข และใ้ทุกฝ่ายไ้แสดงความคิดเห็นอย่างเต็มที่ และจะต้องมีการยอมรับนับถือความคิดเห็นซึ่งกันและกัน

ด้านเกี่ยวข้องกับตัวครู

ครูใหญ่และคณะครูหรือบุคลากรในโรงเรียนเป็นปัจจัยสำคัญที่จะทำให้เกิดความสัมพันธ์ระหว่างบ้านกับโรงเรียนดำเนินไปด้วยดีหรือไม่ ฉะนั้น เพื่อป้องกันและการแกใ้ปัญหาต่าง ๆ ที่จะใ้เป็นอุปสรรคของความสัมพันธ์ระหว่างบ้านกับโรงเรียนนั้น ครูจะต้องมีความสามัคคีต่อกัน เป็นน้ำหนึ่งใจเดียวกัน ตั้งใจปฏิบัติงาน เพราะหากครูมีความแตกแยกแล้ว ผู้ปกครองจะขาดศรัทธาต่อโรงเรียน นอกจากนี้ครูจะต้องมีจิตศรัทธาที่จะใ้มีจิตใจของผู้ปกครองใ้รักและศรัทธาต่อโรงเรียน ต่อการดำเนินงานของครู ครูจะต้องหาโอกาสใ้พบปะพูดคุยกับผู้ปกครองเสมอ หรือแจ่งข่าวคราวของโรงเรียนหรือนักเรียนใ้กับผู้ปกครองทราบ นอกจากนี้ครูจะต้องใ้ความรักและความยุติธรรมกับนักเรียนทุกคน พยายามใ้ให้นักเรียนทุกคนมีส่วนร่วมในกิจกรรมของโรงเรียนทุกคนและทุกครั้ง เพราะจะทำให้ผู้ปกครองมีความภาคภูมิใจในตัวนักเรียนและความสามารถของนักเรียนที่ไ้เข้าร่วมกิจกรรม การปฏิบัติงานทุกอย่างหรือการเขาหาชุมชน ครูจะต้องเป็นฝ่ายริเริ่มในการกระทำก่อน ซึ่งจะใ้กับผู้ปกครองเกิดความมั่นใจและพร้อมที่จะเข้าร่วมกิจกรรมของโรงเรียน

และประการสำคัญ คณะครูจะต้องพยายามปรับปรุงอยู่เสมอทั้งด้านอาคารเรียน บริเวณโรงเรียน ให้มีความเป็นระเบียบเรียบร้อยสวยงามอยู่เสมอ เพราะเป็นสิ่งที่ผู้ปกครองมองเห็นได้ง่าย ซึ่งทำให้ผู้ปกครองเกิดทัศนคติที่ดีต่อโรงเรียน และโดยเฉพาะอย่างยิ่งด้านการเรียนการสอน ครูจะต้องเอาใจใส่ต่อนักเรียนและจัดกิจกรรมให้เหมาะสม หากนักเรียนประสบความสำเร็จในด้านการเรียนจะเป็นที่ศรัทธาของผู้ปกครองเป็นอย่างยิ่ง นอกจากนี้ ครูจะต้องเป็นตัวอย่างที่ดีในด้านความประพฤติและเป็นผู้ริเริ่มในการเปลี่ยนแปลงที่ดีแก่ผู้ปกครองด้วย

ฉะนั้น การแก้ไขอุปสรรคหรือปัญหาต่าง ๆ หรือการป้องกันมิให้เกิดปัญหานั้น ปัจจัยสำคัญขึ้นอยู่กับพฤติกรรมของคณะครูและนักเรียน ซึ่งคณะครูจะต้องระลึกอยู่เสมอตลอดเวลาว่า ศรัทธาและความสัมพันธ์ที่ดีระหว่างบ้านกับโรงเรียนนั้น ผู้ปกครองจะต้องมีทัศนคติและมีความเชื่อมั่นที่ดีต่อโรงเรียน.



ศูนย์วิทยทรัพยากร
จุฬาลงกรณ์มหาวิทยาลัย