

ความรู้ทั่วไป เกี่ยวกับสนประดิพัทธ์ และการปลูกสนประดิพัทธ์ในประเทศไทย

ชนิดของพืชตระกูลสนในประเทศไทย

สนเป็นไม้ประเภทไม้เนื้ออ่อน และมีมากในบริเวณที่มีความสูงจากระดับน้ำทะเล ตั้งแต่ 200 - 1,200 เมตร สนที่ขึ้นในประเทศไทยนั้นพอจะจัดเป็นประเภทใหญ่ ๆ ได้เป็น 3 ประเภท ซึ่งสนแต่ละประเภทมีลักษณะ คุณสมบัติ และคุณสมบัติในด้านต่าง ๆ กัน คือ

1. สนสองใบ และสนสามใบ หรือสนเทียน (Pinus Merkusii, Pinus Kwasya) ชอบขึ้นตามภูเขา ก่อให้เกิดป่าสนเขา (Pine Forest) โดยจะขึ้นปะปนกับป่าแดงหรือป่าเต็งรัง ผิวยู่เองตามธรรมชาติ ส่วนใหญ่ขึ้นอยู่ตามภูเขาสูง ๆ ในเขตจังหวัดภาคเหนือ และแถบภาคตะวันออกเฉียงเหนือของประเทศ เป็นสนขนาดใหญ่สูง 10 - 30 เมตร โตมากวัดโดยรอบได้ 80 - 200 เซนติเมตร การขยายพันธุ์ใช้เมล็ดเพาะเป็นไม้ประเภทไม้เนื้ออ่อน มีคุณสมบัติเหมาะสำหรับทำการผลิตเยื่อกระดาษ เฉพาะผลิตเยื่อเคมีชนิดในยาง (chemical pulp) ได้เป็นอย่างดี โดยเฉพาะอย่างยิ่งสนสามใบมียางน้อยเหมาะสำหรับทำกระดาษชนิด igrum ป่าไม้ ได้ให้ความสนใจต่อคุณสมบัติประการนี้มานานกว่า 10 ปีแล้ว แต่ยังไม่มียุคลงทุนที่มีโครงการที่แน่นอนเพราะเป็นไม้หวงห้ามประเภท ก. และอายุเหมาะสมสำหรับใช้กับโรงงานอยู่ในช่วงระหว่าง 10 - 20 ปี แต่ไม้สนธรรมชาติที่มีอยู่ขณะนี้ มีอายุค่อนข้างมากระหว่าง 80 - 100 ปี ซึ่งการจะนำมาผลิตเยื่อกระดาษจะได้ผลหรือไม่ยังไม่มีการทดลอง สนประเภทนี้ไม่เหมาะที่จะใช้ในการก่อสร้าง เพราะเป็นไม้เนื้ออ่อน ปัจจุบันจึงใช้ประโยชน์ได้เฉพาะยางและขึ้นสนเท่านั้น

2. สนทะเล (Casurina equisetifolia) เป็นต้นไม้ขนาดกลาง กิ่งใหญ่สูง 10 - 30 เมตร ลำต้นมีกิ่งก้านมาก ปลายยอดเป็นรูปกรวยคว่ำ กิ่งย่อยมีสีเขียว เล็กมากคล้ายรูปเข็มต่อกันเป็นปล้อง แต่ละกิ่งใบยาว 10 - 20 เซนติเมตร เปลือกลำต้นหนา สีน้ำตาล มีดอก ชอบขึ้นตามชายฝั่งทะเล ขยายพันธุ์โดยใช้เมล็ด ตอน หรือชำ เป็น

ไม้เนื้อแข็งปานกลาง มีความทนทานต่อการผุพังพอสมควร

นอกจากจะปลูกเพื่อเป็นไม้ประดับแล้ว ยังนำไปทำเสาโป๊ะ เสาเข็มสำหรับก่อสร้าง ทำเครื่องใช้ในครัวเรือน ทำถ่านซึ่งให้ความร้อนสูง ไม้แตกก่ก่ทุก คุณภาพใกล้เคียงกับไม้โกงกาง ถ้ามีขนาดใหญ่สามารถนำมาทำเป็นไม้แปรรูปใช้ประโยชน์ได้ กรมป่าไม้ได้ทำการทดลองศึกษาดูความเจริญเติบโตเพื่อการนำมาใช้ประโยชน์ของสนประเภทนี้ โดยมีการปลูกทดลองครั้งแรกในปี พ.ศ. 2484 ที่อำเภอชะอำ จังหวัดเพชรบุรี แห่งที่ 2 เมื่อปี พ.ศ. 2495 ที่สวนป่าห้วยยาง อำเภอเมือง จังหวัดประจวบคีรีขันธ์ มีเนื้อที่รวมกันประมาณ 13,859 ไร่ ไร่ละประมาณ 100 - 200 ต้น<sup>1</sup> นอกจากนี้สถาบันวิจัยวิทยาศาสตร์ประยุกต์แห่งประเทศไทย ยังได้มีการทดลองทำไม้สนประเภทนี้ ใช้ผลิตเยื่อกระดาษพบว่า สามารถนำมาผลิตเยื่อกระดาษประเภทใยสั้นได้ โดยให้ผลผลิตเยื่อต่อวัตถุดิบประมาณ 46 - 52%

3. สนประติพัทธ์ (Casuarina Junghuhniana) จะได้กล่าวอย่างละเอียดต่อไป

### ประวัติความเป็นมาของสนประติพัทธ์ในประเทศไทย<sup>2</sup>

สนประติพัทธ์ที่เห็นอยู่ในประเทศไทยนี้เป็นไม้ต่างถิ่น (Exotic tree) มีถิ่นกำเนิดดั้งเดิมอยู่บริเวณภาคกลางและภาคตะวันออกเฉียงของเกาะชวา (Central and East Java) ประเทศอินโดนีเซีย ซึ่งเป็นบริเวณที่มีสภาพอากาศแห้งแล้งใกล้กับภูเขาไฟมากที่สุด ในบรรดาไม้ที่ขึ้นในถิ่นดังกล่าว และถือเป็นไม้บุกเบิกทาง (Pioneer Species)

<sup>1</sup> ประติ เหมภากรักษ์, สัมบูรณ์ วิทวัสพงศ์ธร, สนประติพัทธ์, กรุงเทพมหานคร: ส่วนวิจัยธุรกิจเกษตรฝ่ายพัฒนาธุรกิจ ธนาคารกสิกรไทย. หน้า 2.

<sup>2</sup> เรื่องเดียวกัน, หน้า 2.

ในทุกสภาพพื้นที่และสามารถขึ้นไต่บนภูเขาสูง ๆ ถึง 3,100 เมตร เหนือระดับน้ำทะเล

สนประดิพัทธ์จึงเป็นไม้ต่างถิ่นสำหรับประเทศไทย ตามประวัติได้ถูกนำเข้ามาโดย พระยาประดิพัทธ์ภูบาล (คอ ยู่เหล ฌ ระนอง) ต้นตระกูล ฌ ระนอง (แผนภาพที่ 1) สันนิษฐานว่า พระยาประดิพัทธ์ภูบาลได้นำสนชนิดนี้มาจากสิงคโปร์หรือจีนัง ราวปี พ.ศ. 2443 (ค.ศ. 1900)<sup>1</sup> เมื่อครั้งที่ท่านรับราชการในตำแหน่งสมุหเทศาภิบาล มณฑลภูเก็ต แล้วเดินทางไปราชการ แต่ไม่ทราบแน่นอนว่านำมาจากที่ใด เมื่อใด และนำมากน้อยเท่าใด เพียงแต่ทราบว่าสนที่ท่านนำมานั้นเป็นสนไม่มีเมล็ด สนประดิพัทธ์เป็นไม้ที่มีเพศผู้และเพศเมียอยู่คนละต้น แต่ที่นำเข้ามาปลูกในประเทศไทยเป็นเพศผู้ การสืบพันธุ์จึงต้องใช้วิธีการตอนกิ่ง ดังนั้นหลังจากที่พระยาประดิพัทธ์ภูบาลได้นำเข้ามา ก็มีการขยายพันธุ์และปลูกในลักษณะเป็นไม้ประดับ แต่มีปริมาณไม่มากนัก เพราะการขยายพันธุ์จะเป็นไปในลักษณะการตอนกิ่งเป็นส่วนใหญ่ประกอบกัน แต่เดิมยังไม่มีผู้เห็นคุณค่าทางเนื้อไม้ของสนประเภทนี้



### ลักษณะทางพฤกษศาสตร์

อาณาจักรพืช (Plant Kingdom) แบ่งออกได้เป็น 2 Sub Kingdom คือ  
Sub Kingdom I พืชชั้นต่ำ (Cryptogamia) เป็นพืชไม่มีดอก สืบพันธุ์ด้วย  
สปอร์ มีอยู่ 3 division คือ

1. Division I Thallophyta พืชต่ำสุด ได้แก่ เห็ดรา
2. Division II Bryophyta พวกตะไคร่
3. Division III Pteridophyta พวกเฟิร์น

Sub Kingdom II พืชชั้นสูง (Phanerogamia) เป็นพืชมีดอก มี division  
เดียว คือ Spermatophyta แบ่งเป็น 2 Sub division คือ

<sup>1</sup>Plengklai, Chamlong. 1975 Studies in Flora of Thailand,

1. Gymnosperm คือ พืชไม้ที่ถือกำเนิดมาจากเมล็ดที่ผสมพันธุ์นอกรังไข่ ใบจะเล็กแหลมคล้ายรูปเข็ม ไม้แก่ ส่นสองใบ ส่นสามใบ เป็นพวกไม้เนื้ออ่อน (Softwood)

2. Angiosperm คือ พืชไม้ที่ถือกำเนิดจากเมล็ดที่ผสมพันธุ์ภายในรังไข่ (Overy) ซึ่งแบ่งเป็น 2 Class ไม้แก่

2.1 พืชใบเลี้ยงเดี่ยว (Menocotyledon) เช่น อ้อย

2.2 พืชใบเลี้ยงคู่ (Dicotyledon) เช่น มะขาม เป็นพวกไม้เนื้อแข็ง (Hardwood)

สนประดิพัทธ์ที่มีอยู่ในประเทศไทยขณะนี้ เป็นพืชไม้มีเมล็ดเป็นเพศผู้ ซึ่งถือกำเนิดเข้าใจว่ามาจากอินโดจีน แต่บางท่านเชื่อว่าไม่ใช่พันธุ์แท้ ผู้เชี่ยวชาญด้านพฤกษศาสตร์ของประเทศไทย คือ คำสตราจารย์ ดร. เต็ม สมิติกินท์ กล่าวว่า สนประดิพัทธ์เป็นลูกผสมระหว่าง *Casuarina Cunninghamiana* Miq กับ *Casuarina Junghuhniana* Miq<sup>1</sup> สนประดิพัทธ์จัดอยู่ในพวกพืชใบเลี้ยงคู่ไม่ผลัดใบ สามารถแยกได้ดังนี้

1. วงศ์ (Family) Casuarinaceae
2. สกุล (Genus) Casuarina
3. ชื่อตัว (Specy) Junghuhniana

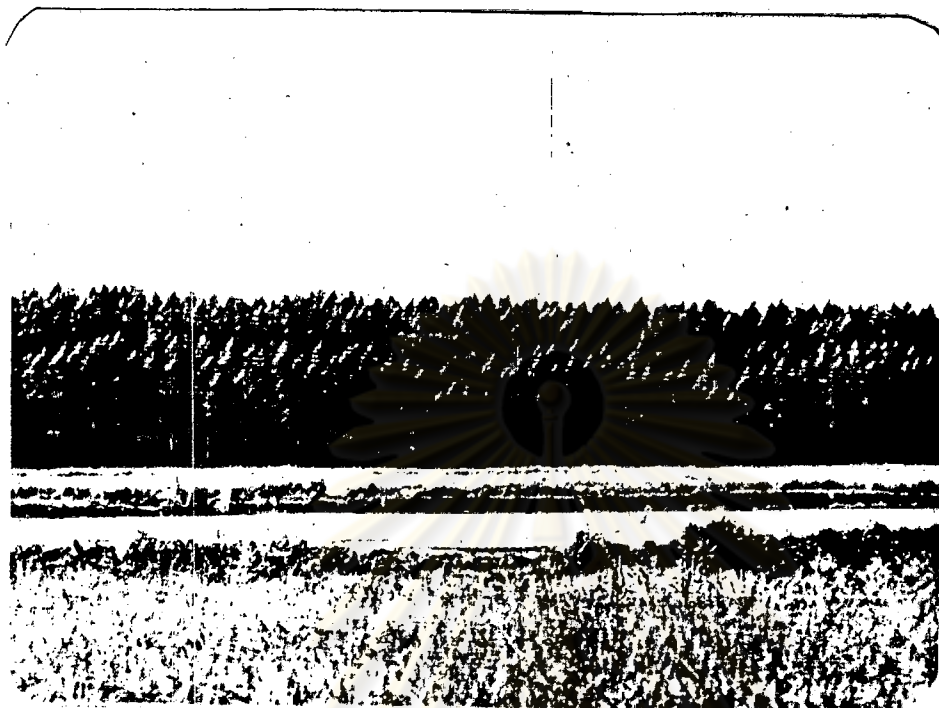
สนประดิพัทธ์ซึ่งมีชื่อรวมทางวิทยาศาสตร์ *Casuarina Junghuhniana* Miq โดย Miq เป็นคำต่อท้าย เป็นคำย่อของผู้ตั้งชื่อนี้ขึ้นมา แต่ในที่นี้การกล่าวถึงสนประดิพัทธ์จะใช้อีกทางวิทยาศาสตร์ว่า *Casuarina Junghuhniana* จะเห็นได้ว่าสนประดิพัทธ์นั้นเป็นคนละพวกกับไม้สน (Conifer) เนื่องจากแตกต่างกันในทางพฤกษศาสตร์ แต่ที่เรียกว่าสน เพราะมีลักษณะรูปร่างคล้ายสนโดยทั่ว ๆ ไป ใบของสนประดิพัทธ์ที่เป็นยาว ๆ นั้นความจริงแล้วไม่ใช่ใบแต่เป็นกิ่งย่อยที่เปลี่ยนสภาพมาทำหน้าที่สังเคราะห์แสงแทนใบ ที่เรียกว่า

<sup>1</sup> ประสาท สภาพรพงษ์, ข้อแตกต่างระหว่างสนทะเลและสนประดิพัทธ์, (โรเนียว)

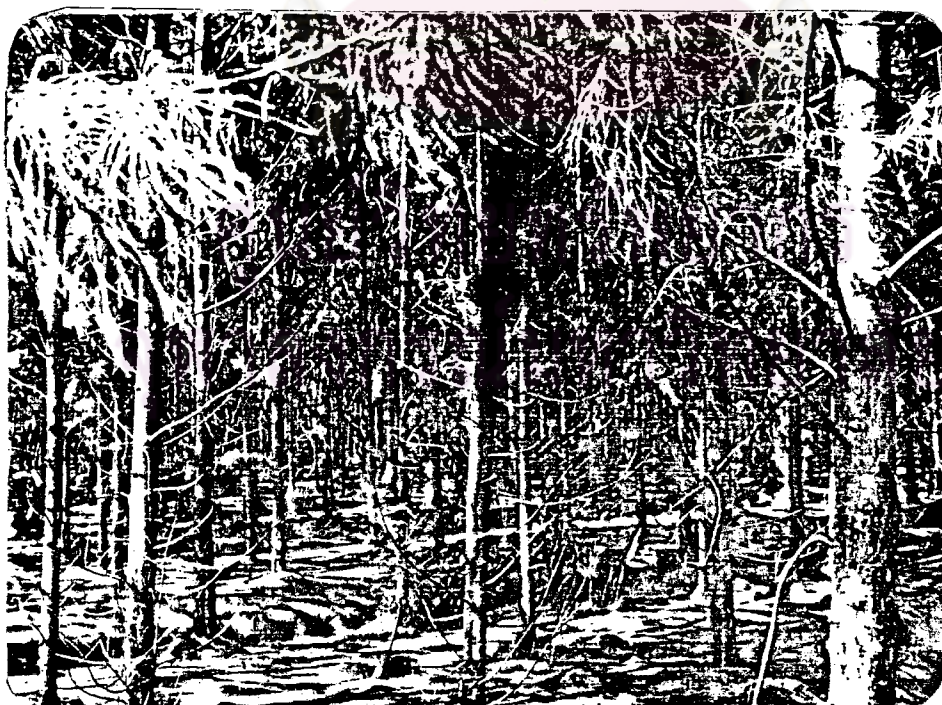


แผนภาพที่ 1 รูปพระยาประติพัทธ์ภูบาล ผู้นำสนประติพัทธ์เข้ามาในประเทศไทยเป็นคนแรก

ศูนย์วิทยทรัพยากร  
จุฬาลงกรณ์มหาวิทยาลัย



แผนภาพที่ 2 ทัศนประติพจน์ แกวหน้าอายุ 3 ปี แกวหลังอายุ 4 ปี



แผนภาพที่ 3 สนประติพจน์ อายุ 4 ปี ดูจากภายใน

Cladophyll ส่วนใบที่แท้จริงนั้นเป็นเกล็ดยาว ๆ อยู่โดยรอบ ๆ ขั้วของส่วนที่เรียกว่า ใบ นั้นเอง แต่ไม่สามารถสังเคราะห์แสงได้ ~~หน้าที่~~ ใบส่วนใหญ่ของสนประเภทสนสองใบหรือสนสามใบ นั้นเป็นใบแท้ ๆ

### ลักษณะทั่ว ๆ ไปของสนประดิพัทธ์

ลักษณะที่สำคัญของสนประดิพัทธ์ พอกล่าวได้ดังนี้

#### ลักษณะเรือนยอด

ลักษณะเรือนยอดของสนประดิพัทธ์นั้นมองตั้งแต่ยอดลงมาจะเป็นรูปกรวยแหลม หรือ เป็นรูปโคน (Conical Crowa) สำหรับในประเทศไทยนั้น สนจะเริ่มยอดทุดเมื่อมีอายุประมาณ 17 - 18 ปี เนื่องจากเป็นพันธุ์ที่ขยายโดยไขกิ่งตอน อายุประมาณเท่านี้ก็จะมีหยุดเติบโต

#### ลำต้น

สนประดิพัทธ์เป็นไม้ขนาดใหญ่ ความสูงโดยทั่วไป 15 - 30 เมตร ลำต้นจะมีลักษณะ สูงตรงเปลา ล่วยงาม กิ่งก้านล่างมักจะหักหลุดไปเอง ไม่มีกิ่งก้านล่างมากนัก ตอนโคนมักจะ แตกเป็นทางยาว ๆ ตอนบนเรียบเป็นสีเขียว เปลือกนอกของลำต้นเป็นสีน้ำตาลแก่หรือสีเทา เปลือกหนาประมาณ 3 - 4 มิลลิเมตร ถ้ากเปลือกนอกออกดูเปลือกในเป็นเส้น ๆ ลอกได้มีสี เป็นสีชมพูเกือบเป็นสีแดง มียางเหนียว ๆ ใส ๆ เล็กน้อย ในประเทศไทยขนาดโตเต็มที่ที่พบ มีเส้นผ่าศูนย์กลางที่ระดับสูงจากพื้นดินประมาณ 1.30 เมตร ไม่เกิน 40 เซนติเมตร สนประดิพัทธ์ ในไทย เป็นพันธุ์ที่ขยายพันธุ์โดยกิ่งตอน ดังนั้นเมื่อมีอายุประมาณ 17 - 18 ปี ก็จะเริ่มหยุดเจริญเติบโต ผิดกับสนในถิ่นเดิมที่เกิดจากเมล็ด จะมีขนาดเส้นผ่าศูนย์กลางถึง 150 เซนติเมตร

ที่ระดับสูงจากพื้นดินประมาณ 1.30 เมตร และสูงได้ถึง 35 เมตร<sup>1</sup>

### ลักษณะของเนื้อไม้

เนื้อไม้สนประดิพัทธ์มีสีขาวอมเหลือง มีเส้นตรงขนานกับแกน ไม้มีแก่น มีความแข็งแรงพอสมควร มีความทนตามธรรมชาติประมาณ 3.6 ปี ไม้หนักเมื่อสดประมาณ 28.9 กิโลกรัมต่อ 1 ลูกบาศก์ฟุต เมื่อแห้งแล้วประมาณ 21.3 กิโลกรัมต่อ 1 ลูกบาศก์ฟุต<sup>2</sup>

### กิ่ง

กิ่งจะมีขนาดเล็กและสั้น ทำมุมแหลมกับลำต้น ไม้แตกสาขามากนัก ปลายกิ่งอ่อนมีสีแดง กิ่งที่อยู่ล่าง ๆ จะหลุดไปได้เอง ความยาวปล้องของกิ่งจะยาวประมาณ 10 - 15 มิลลิเมตร จะมีสีดกกว่าส่วนทะเลเล็กน้อย ส่วนที่เห็นเป็นสีเขียวที่เรียกว่า ใบนั้นที่แท้จริงคือ กิ่งย่อยที่แปรสภาพเพื่อทำหน้าที่สังเคราะห์แสง

003647

### ใบ

ใบของสนประดิพัทธ์เป็นใบเดี่ยว ลักษณะแบบใบเกล็ด (Scale leaf) รูปสามเหลี่ยมขนาดเล็กลำหนามแหลม มีการจัดเรียงตัวของใบแบบ whorl คือ จะเรียงตัวรอบกิ่งอยู่ที่ข้อเดียวกันหมด มีประมาณ 8 - 10 ใบ แต่บางครั้งอาจจะพบถึง 12 หรือ 13 ใบ สีของใบจะเป็นสีขาว

<sup>1</sup>Department Pertanian 1977 Jawa-Tengah (Central Jawa)

Dafter Nama Pohon-Pononan. (List of Tree Species). Lembaga Penolitian Hutan, page 40.

<sup>2</sup>พงษ์สวัสดิ์ เบ็ญญินพิชิต, "ไม้สนประดิพัทธ์", ประชาชนปลูกสวนป่าเป็นอาชีพ  
พระนคร: โรงพิมพ์การค้าสำเนา หน้า 11.



### ดอก

ส่วนประติพจน์มีลักษณะดอกเป็นช่อดอก (Inflorescence) แบบ Dioecious คือ มีดอกตัวผู้และดอกตัวเมียแยกต้นกัน ดอกยาวประมาณ 3 - 8 เซนติเมตร ดอกตัวผู้เท่าที่พบ เป็นแบบ Spike คือ ดอกย่อยอยู่กึ่งก้านดอกช่อโดยไม่มีก้านดอกย่อย โดยจะเกิดบริเวณปลายกิ่งดอกสั้นน้ำตาลอ่อนหรือสีเหลือง

### ผล

จะไม่พบในประเทศไทย แต่ตามลักษณะจะอยู่ในกลุ่มประดับย่อย (Bracteoles) เป็นชนิด Achene รวมอยู่เป็น Cone

### เมล็ด

ตามลักษณะทางพฤกษศาสตร์จะเป็นเมล็ดเดี่ยว แต่ในไทยจะไม่พบ

### การขยายพันธุ์

การขยายพันธุ์ไม้สนประติพจน์ กระทำได้ทั้งวิธีอาศัยเพศและไม่อาศัยเพศขึ้นอยู่กับส่วนของพืชที่ใช้ในการสืบพันธุ์และเทคนิคที่ใช้ในการขยายพันธุ์

#### 1. การขยายพันธุ์โดยวิธีอาศัยเพศ

ในถิ่นกำเนิดที่เกาะชวา ประเทศอินโดนีเซีย ไม้สนประติพจน์มีทั้งต้นตัวผู้และตัวเมีย ต้นตัวเมียสามารถให้เมล็ดใช้ขยายพันธุ์ได้

#### 2. การขยายพันธุ์โดยไม่อาศัยเพศ

การขยายพันธุ์โดยไม่อาศัยเพศ เป็นการนำส่วนต่าง ๆ ของต้นไม้นี้ ยกเว้นเมล็ด การสืบพันธุ์โดยวิธีนี้ในทางพันธุ์ศาสตร์ต้นไม้นี้จะได้รักษาลักษณะต่าง ๆ ของต้นที่ใช้สืบพันธุ์ได้ทั้งหมด ซึ่งทำได้โดยวิธี

##### 2.1 การขยายพันธุ์โดยใช้หน่อและราก

## 2.2 การขยายพันธุ์โดยวิธีตอน

## 2.3 การขยายพันธุ์โดยวิธีชำกิ่ง

สำหรับในประเทศไทย การขยายพันธุ์ต้องใช้วิธีแบบไม่อาศัยเพศเท่านั้น แต่เป็นที่ยอมรับของประเทศไทย เพราะส่วนที่พระยาประดิษฐ์ภูบาลนำเข้ามานั้นมีลักษณะดี จึงไม่เป็นปัญหาโรคที่เกี่ยวข้องกับลักษณะสำคัญที่เกิดจากการขยายพันธุ์โดยไม่อาศัยเพศ

### ลักษณะภูมิอากาศและทำเลที่เหมาะสม

สนประดิษฐ์เป็นไม้ที่ทนความแห้งแล้งได้ดีเนื่องจากถิ่นเดิมอยู่ในประเทศอินโดนีเซีย ซึ่งขึ้นตามภูเขา เป็นไม้ที่ปลูกร้าง สามารถขึ้นได้ในภูมิประเทศแทบทุกชนิด ทั้งดินที่เป็นกรดต่าง แม้กระทั่งดินทรายหรือดินที่ไม่สามารถปลูกพืชอื่น ๆ ได้ แต่ถ้าเป็นดินเหนียวและอยู่ริมแม่น้ำ ลำคลองจะเจริญเติบโตได้รวดเร็วกว่าในดินชนิดอื่น ๆ

### อัตราการเจริญเติบโต

สนประดิษฐ์เป็นไม้ที่โตเร็ว อัตราการเจริญเติบโตไม่เท่ากันในแต่ละท้องถิ่น ซึ่งขึ้นอยู่กับสภาพการบำรุงรักษาและลักษณะการปลูก

ข้อมูลการเจริญเติบโตของสนประดิษฐ์ที่ปลูกในดินทรายใกล้ชายทะเล ลักษณะการปลูกเป็นแบบไม่ยกทรง ๗ ส่วนป้าห้วยยาง จังหวัดประจวบคีรีขันธ์ ปรากฏตามตารางที่ 1 ซึ่งเป็นการปลูกในระยะห่าง 4 x 4 เมตร

ศูนย์วิจัยทรัพยากร  
จุฬาลงกรณ์มหาวิทยาลัย

ตารางที่ 1 ตารางแสดงความสูงและความเจริญเติบโตเฉลี่ยของไม้สนประดิพัทธ์โดยทั่วไป  
ณ ส่วนป่าห้วยยาง จังหวัดประจวบคีรีขันธ์

อายุ (ปี)	ความโตวัดสูงระดับ 1.30 เมตร เส้นผ่าศูนย์กลาง (เซนติเมตร)	ความสูง (เมตร)
1	1.0	4
2	8.5 (ประมาณ $3\frac{1}{2}$ นิ้ว)	9
3	10.5 (ประมาณ 4 นิ้ว)	12
4	11.5 (ประมาณ $4\frac{1}{2}$ นิ้ว)	13
5	13.0 (ประมาณ 5 นิ้ว)	$15\frac{1}{2}$
6	14.0 (ประมาณ $5\frac{1}{2}$ นิ้ว)	$17\frac{1}{2}$
7	15.0 (ประมาณ 6 นิ้ว)	19
8	16.0 (ประมาณ $6\frac{1}{2}$ นิ้ว)	20

ที่มา: ส่วนป่าห้วยยาง จังหวัดประจวบคีรีขันธ์

สำหรับความเจริญเติบโตของไม้สนประดิพัทธ์ที่ปลูกในลักษณะแบบยกทรงของ เอกชน

ณ อำเภอหนองเสือ จังหวัดปทุมธานี และอำเภอองครักษ์ จังหวัดนครนายก ปรากฏตารางที่ 2

จุฬาลงกรณ์มหาวิทยาลัย

ตารางที่ 2 ตารางแสดงความสูงและความเจริญเติบโตเฉลี่ยของส่นประติพัทธ์โดยทั่วไป  
ณ อำเภอหนองเสือ จังหวัดปทุมธานี และอำเภอองครักษ์ จังหวัดนครนายก

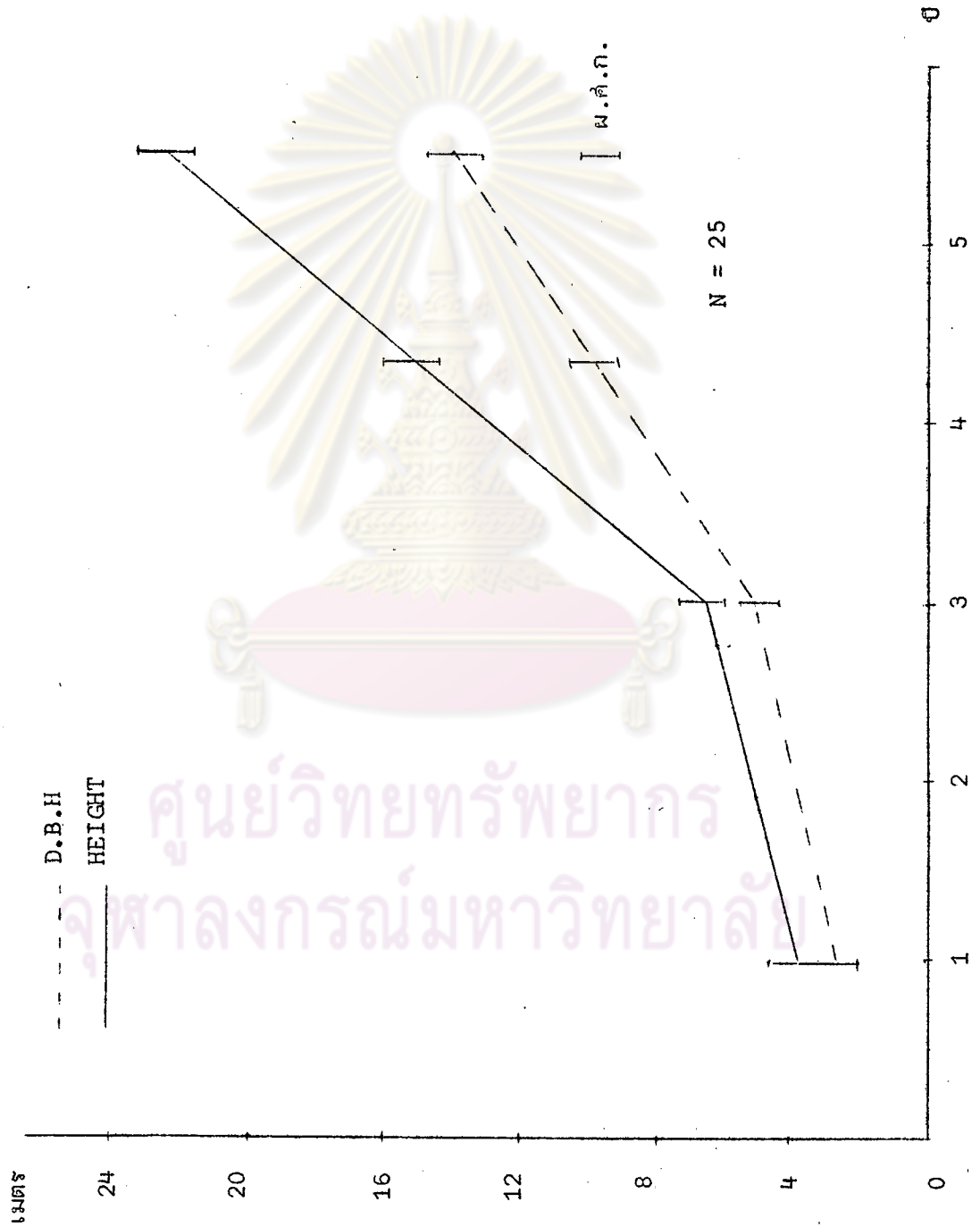
อายุ (ปี)	ความโตวัดสูงระดับ 1.30 เมตร เส้นผ่านศูนย์กลาง (เซนติเมตร)	ความสูง (เมตร)	หมายเหตุ
10 เดือน	4.08 (1.5")	4.83	คลอง 9
2.5	6.92 (2.7")	7.68	คลอง 12
4.0	11.87 (4.7")	15.75	คลอง 9
4.0*	8.06 (3.1")	9.28	คลอง 9
5.0	14.93 (5.9")	21.01	คลอง 9

หมายเหตุ \*ที่คืนผ่านการทำเกษตรกรรมมาก่อนและปลูกบรื่องที่ร่หญาคาคุม ไม่มีการดูแล  
รักษา เมื่อเริ่มปลูก

ที่มา: ส่วนป่าเอกชน ณ อำเภอธัญบุรี และอำเภอองครักษ์

จะเห็นได้ว่าใน 2 ปีแรก ไม่น้จะเติบโตค่อนข้างช้าเมื่อเทียบกับ 3 ปีหลัง อาจ  
เป็นเพราะระบบรากยังไม่สมบูรณ์ พอเริ่มปีที่ 3 เมื่อต้นตั้งตัวได้เต็มที่ การเจริญเติบโตทั้ง  
ทางด้านความโตและความสูงจะเพิ่มขึ้นอย่างรวดเร็ว สำหรับในกรณีที่ปลูกในพื้นที่ที่ผ่านการ  
ทำเกษตรกรรมมาก่อน โดยไม่มีการปรับปรุงดินนั้น ความเจริญเติบโตจะมีน้อย ดังในตาราง  
ที่ 2 ส่นอายุ 4 ปี มีความสูงเพียง 9.28 เมตรเท่านั้น ดังแสดงไว้ที่จุดล่างสุดในกราฟแสดง  
การเจริญเติบโต

ตารางภาพที่ 1 กราฟแสดงความสูงและความเจริญเติบโตเฉลี่ยของต้นประดิมัทร์โดยทั่วไป  
ณ อำเภอหนองเสือ จังหวัดปทุมธานี และอำเภอองครักษ์ จังหวัดนครนายก



ศูนย์วิทยทรัพยากร  
จุฬาลงกรณ์มหาวิทยาลัย

### ศัตรูของสนประดิพัทธ์

ศัตรูของสนประดิพัทธ์เท่าที่ประสบมาอาจแบ่งได้หลายประเภท ได้แก่

1. มนุษย์ โดยปกติจะไม่มีเจตนาทำลาย ซึ่งไม่ใช่ศัตรูของสนที่สำคัญ การทำลายอาจออกมาในรูปของการตัดต้น จุดไฟเผา และเปิดทำนบให้น้ำท่วม เป็นต้น
2. ไฟไหม้ ต้องระวังให้มาก โดยเฉพาะการปลูกแบบไม่ยกทรง ควรมีแนวกันไฟโดยรอบ และรักษาให้บริเวณโคนต้นสะอาดอยู่เสมอ
3. ความแห้งแล้ง หากมีความแห้งแล้งมาก สนอาจยืนต้นตายได้เช่นเดียวกัน
4. ลม จะทำความเสียหายได้ในระยะเริ่มปลูกและระยะที่ปลูกลู้งมาก
5. โรคและแมลง ความรุนแรงที่เกิดจากโรคและความรบกวนของแมลงยังไม่มากนัก

เท่าที่พบอยู่ในขณะนี้ ได้แก่

- 5.1 ฉิ่งหรือ ฆ้องแตะเปลือกตามโคนต้นอ่อน จนถึงแก่ทำให้ล้มตายได้ ดังนั้นต้องระวังอย่าให้โคนต้นมีหญ้าคลุมรุงรังพอที่ฉิ่งหรือจะเข้าอาศัยอยู่
- 5.2 ปลวก ฆ้องกัดราก
- 5.3 ตั๊กแตน ฆ้องกัดกินใบสน มีจำนวนมาก
- 5.4 หนอนของผีเสื้อบางชนิด จะเจาะกินเนื้อไม้

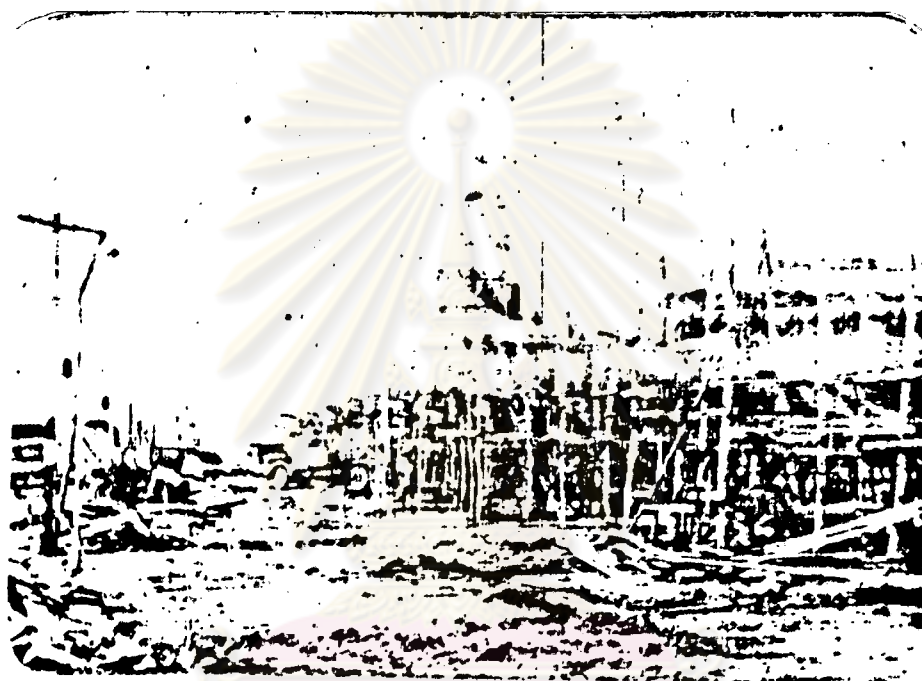
### ประโยชน์ของสนประดิพัทธ์

สนประดิพัทธ์เป็นไม้ที่โตเร็วปลูกง่าย ไม่ต้องดูแลรักษามาก และปลูกได้เกือบทุกสภาพท้องที่ ดังนั้น จึงเป็นไม้ที่เหมาะสมสำหรับการแก้ปัญหาการปลูกไม้ทดแทนให้ทันต่อการใช้ประโยชน์ระยะสั้นได้เป็นอย่างดี นับว่าเป็นผลดีต่อการพัฒนาเศรษฐกิจและสังคมของประเทศไทยอย่างยิ่ง สำหรับประโยชน์ของสนประดิพัทธ์นี้ พอแบ่งอย่างกว้าง ๆ ได้เป็น 2 ทาง

1. ประโยชน์ทางตรง ได้แก่

- 1.1 สำหรับเป็นเสาเข็ม ไม้ค้ำยันในการปลูกสร้างทั่วไป เมื่อมีอายุครบ 5 ปี

ดังแผนภาพที่ 4



แผนภาพที่ 4 แสดงการนำไม้สนประติพิทท์ มาทำไม้เสาเข็มและไม้ค้ำยัน

ศูนย์วิทยพัชร์พวกร  
จุฬาลงกรณ์มหาวิทยาลัย

- 1.2 เป็นไม้เศรษฐกิจที่หารายได้ให้ประเทศที่สำคัญ
- 1.3 ใบใช้ทำปุ๋ยหมัก
- 1.4 ใช้ในกิจการอุตสาหกรรมประมง เช่น ไม้เล้าโป๊ะ เล้ากระตังเรือ
- 1.5 ใช้ในโรงงานประดิษฐ์กรรมต่าง ๆ เช่น ทำเยื่อกระดาษคุณภาพต่ำ
- 1.6 แปรรูป เพื่อใช้ในการก่อสร้างต่าง ๆ ได้แก่ การทำเฟอร์นิเจอร์ ปาเก้

#### เล้า เรือ

1.6 ทำพื้นและถ่าน ซึ่งให้ความร้อนสูง เผาถ่านให้ความร้อนพอ ๆ กับไม้โกงกาง และไม้แตกกระทุ เหมาะในการถลุงทองแดง

- 1.8 อายุ 8 ปีขึ้นไป สามารถทำไม้ขีดไฟได้เป็นอย่างดี
  - 1.9 กิ่งพันธุ์จากต้นต้นสามารถตัดขายได้
  - 1.10 ปลุกพืชอื่นระหว่างแถวจะสามารถถอนขึ้นได้บ้างใน 2 ปีแรก
2. ประโยชน์ทางอื่น ได้แก่

2.1 สดเป็น (Verecreation area) ที่พักผ่อนหย่อนใจของคนทั่วไป หรือปลูกเป็นแนวปะทะลม

- 2.2 อนุรักษ์ทรัพยากรป่าไม้
- 2.3 ให้ความชุ่มชื้นและให้ความสวยงามแก่สภาพภูมิประเทศ
- 2.4 ช่วยบรรเทาอุทกภัย
- 2.5 เป็นที่อยู่อาศัยของนกและสัตว์ป่า

ประโยชน์ที่กล่าวไปแล้วข้างต้น เป็นประโยชน์ที่กล่าวในสังเขปรวม ๆ แต่พอจะแยกประโยชน์ของต้นประติพัทธ์ได้ตามอายุของไม้ต้นประติพัทธ์ได้ดังนี้ (ดูตารางที่ 1 ประกอบ)

- |         |                 |   |                  |
|---------|-----------------|---|------------------|
| ปีที่ 1 | ความเจริญเติบโต | ความโตโดยเฉลี่ย 1.00 ซม.  | ยาวประมาณ 4 เมตร |
|         | การใช้ประโยชน์  | ขนาดยังเล็กมาก อาจจะทำไม้ค้ำยันเท่านั้น แต่พอจะถอนขึ้นได้บ้าง นอกจากนี้สามารถทำการขยายพันธุ์ได้แล้ว |                  |
| ปีที่ 2 | ความเจริญเติบโต | โตเฉลี่ย 2 นิ้ว   | ยาว 7 เมตร       |
|         | การใช้ประโยชน์  | ทำไม้ค้ำยัน ไม้เล้าเข็มขนาดเล็ก และขยายพันธุ์ได้  |                  |



- ปีที่ 3 ความเจริญเติบโต โดยเฉลี่ย 3 นิ้ว ยาวประมาณ 10 เมตร  
การใช้ประโยชน์ ทำไม้ค้ำยันและไม้เสาเข็มขนาดเล็กได้แล้ว
- ปีที่ 4 ความเจริญเติบโต โดยเฉลี่ย  $4\frac{1}{2}$  นิ้ว ยาวประมาณ 15 เมตร  
การใช้ประโยชน์ ใช้ทำเสาเข็ม ไม้ค้ำยัน ไม้แบบ กิ่งปลายที่เหลือใช้ทำฟืน
- ปีที่ 5 ความเจริญเติบโต โตเฉลี่ย  $5\frac{1}{2}$  นิ้ว ยาวประมาณ 20 เมตร  
การใช้ประโยชน์ ใช้ทำไม้เสาเข็ม ไม้ค้ำยัน ไม้แบบก่อสร้าง ทำฟืน ฯลฯ



### ข้อแตกต่างระหว่างสนประดิพัทธ์และสนทะเล

เนื่องจากยังมีสนอีกประเภทหนึ่งซึ่งรู้จักกันทั่วไป โดยอยู่ในวงศ์และสกุลเดียวกันกับสนประดิพัทธ์ แตกต่างกันเพียงแต่ชื่อเท่านั้น ดังนั้น ไม้สนทั้ง 2 ชนิด จึงมีความคล้ายคลึงกันมาก จนบางครั้งไม่สามารถจำแนกออกได้ง่าย ๆ สนดังกล่าวก็คือ สนทะเล (Casuarina Equisetiforiadinn) จึงขอแยกเพื่อให้เห็นถึงคุณลักษณะและคุณสมบัติที่แตกต่างกันของสนทั้ง 2 ประเภท ดังตารางที่ 3

ตารางที่ 3 ตารางแสดงข้อแตกต่างระหว่างสนประดิพัทธ์และสนทะเล

สนประดิพัทธ์	สนทะเล
1. ลำต้น มีลำต้นตรงเพราะเกิดจากการขยายพันธุ์โดยการตอน ตัดหน่อ หรือกิ่งชำ ขนาดของลำต้นจะเล็กกว่าสนทะเล	1. ลำต้น อาจจะตรงหรือคดไม่มีความแน่นอน เพราะขยายพันธุ์ด้วยเมล็ด
2. รูปทรง รูปทรงเป็นรูปกรวยสวยงาม เหมือนกันหมด	2. รูปทรง ไม่แน่นอน บางต้นคดงอเป็นพุ่มแคระ บางต้นตรงเปลา
3. กิ่ง จะเล็กและสั้นกว่าสนทะเลโดยปลายกิ่งจะเป็นสีแดง กิ่งชันมากกว่า และจำนวนกิ่งน้อยกว่าสนทะเล	3. กิ่ง กิ่งจะยาวและใหญ่กว่าสนประดิพัทธ์ ปลายกิ่งจะเป็นสีเหลือง

## ตารางที่ 3 (ต่อ)

ส่วนประติพจน์	ส่วนทะเล
4. ใบ ยาวและสีอ่อนกว่าส่วนทะเล	4. ใบ สั้นและเขียวเข้มกว่าส่วนประติพจน์
5. ดอก มีเกสรตัวผู้และตัวเมียแยกต้นกัน	5. ดอก บางต้นมีเกสรตัวผู้ล้วน บางต้นมีเกสรตัวเมียล้วน บางต้นมีทั้ง 2 อย่าง
6. เปลือก เป็นสีน้ำตาลปนเทา สีจะอ่อนกว่าส่วนทะเล แตกสะเก็ดเป็นแผ่นกว้างกว่าส่วนทะเล	6. เปลือก สีน้ำตาลปนเทา เข้มกว่าส่วนประติพจน์ แตกเป็นสะเก็ด เส้นละเอียด
7. เนื้อไม้ เนื้อไม้จะอ่อนเป็นเส้นตรงยาวกว่า ทนทานต่อการผุพังน้อยกว่าส่วนทะเล	7. เนื้อไม้ เนื้อแข็งทนต่อการผุพัง เส้นสันบิดมากกว่าส่วนประติพจน์ เนื้อไม้สีขาว กิ่งไว้นานจะเป็นสีน้ำตาล
8. ราก มีแต่รากฝอยเพราะขยายพันธุ์ได้โดยใช้ส่วนของราก (หน่อ) ส่วนของต้น (ตอหรือปักชำ) อายุสั้นกว่าส่วนทะเล ทนต่อการโค่นล้มน้อยกว่าส่วนทะเล	8. ราก มีรากแก้วเพราะขยายพันธุ์โดยเมล็ด อายุยืนกว่าส่วนประติพจน์ ทนทานต่อการโค่นล้ม
9. การเจริญเติบโต มีความเจริญเติบโตช้ากว่าส่วนทะเล	9. ความเจริญเติบโต มีความเจริญเติบโตเร็วกว่าส่วนประติพจน์
10. ความร้อน ให้ความร้อนน้อยกว่าและเป็นถ้าเร็วกว่าไม้ส่วนทะเล ไม่แตกกะท	10. ความร้อน ให้ความร้อนและติดไฟทนนานกว่าส่วนประติพจน์
11. อายุ สั้นกว่าส่วนทะเล ทนทานต่อการโค่นล้มน้อยกว่า ความเจริญเติบโตน้อยกว่า	11. อายุ อายุยืนกว่าทนทานต่อการโค่นล้มและความเจริญเติบโตเร็วกว่า

## การปลูกสนประดิพัทธ์ในประเทศไทย

### ภาครัฐบาล

การปลูกสนประดิพัทธ์ในประเทศไทยในส่วนของราชการนี้เป็นไปทั้งในลักษณะการปลูกเพื่อเป็นไม้ประดับ และการปลูกเพื่อการค้า

ดังได้กล่าวมาแล้วว่า ไม้สนประดิพัทธ์นี้เป็นไม้ต่างถิ่นที่นำเข้ามาปลูกในไทยราวปี พ.ศ. 2443 โดยพระยาประดิพัทธ์ภูบาล หลังจากที่มีผู้นำเข้ามาไม่นาน ก็ได้มีการขยายพันธุ์ออกไปในลักษณะเป็นไม้ประดับตามสถานที่ต่าง ๆ จนกระทั่งปี พ.ศ. 2484 ราชทูตชาวประมงโดยเลขาฯจังหวัดเพชรบุรีและประจวบคีรีขันธ์ ได้ประสบความสำเร็จอย่างมากในเรื่องไม้ที่จะทำเสา โป๊ะ เนื่องจากขาดแคลนไม้หรือมีก็ในที่ที่ไกล เกิดปัญหาทางด้านการขนส่ง ดังนั้น ทางกรมป่าไม้ โดยความคิดริเริ่มของอดีตอธิบดีกรมป่าไม้ (คำสตราจารย์เทียม คมกฤส) สมิยังดำรงตำแหน่งหัวหน้ากองบำรุง กรมป่าไม้ ร่วมกับ นายเต็ม หับกิมทอง หัวหน้าแผนกบำรุง กองบำรุง กรมป่าไม้ ได้เริ่มให้มีการปลูกเป็นส่วนป่าขึ้นในจังหวัดเพชรบุรีและประจวบคีรีขันธ์ คือ

1. ส่วนป่าหนองแก ตำบลหนองแก อำเภอหัวหิน จังหวัดประจวบคีรีขันธ์ (ปัจจุบัน กองทัพบกได้ครอบครอง เป็นสถานที่พักผ่อนหย่อนใจ)

2. ส่วนป่าคลองนางรม อำเภอเมือง จังหวัดประจวบคีรีขันธ์

3. ส่วนป่าชะอำ อำเภอชะอำ จังหวัดเพชรบุรี

ทั้งนี้โดยมี นายมณี ผลอินทร์ อดีตผู้อำนวยการกอง กองโครงการ และ นายพงษ์สวัสดิ์ เป็ลียนพิชิตร์ เป็นหัวหน้าส่วนป่า การสร้างส่วนป่าขึ้นนี้ก็เพื่อลดประสงค์จะใช้ที่ดินชายทะเลซึ่งเป็นที่รกร้างว่างเปล่าไม่สามารถปลูกพืชอย่างอื่นได้ เนื่องจากเป็นดินทรายให้เกิดประโยชน์ทั้งเป็นแหล่งค้นคว้าทดลองในการปลูกและบำรุงทางวิชาการ และเพื่อเป็นประโยชน์สำหรับการทำเป็นไม้พืชม ถ่าน กิจการประมงที่กำลังขาดแคลนอยู่ โดยปลูกทั้งสนทะเลและสนประดิพัทธ์ ซึ่งปรากฏว่าได้ผลดีทั้งสองชนิด จนกระทั่ง พ.ศ. 2492 เป็นต้นมา ส่วนป่าคลองนางรม หนองแก และชะอำ ได้จำหน่ายไม้สำหรับการประมง จำหน่ายเป็นตัน ราคาตันละ 60 - 70 บาท ได้กำไรประมาณ 10 เท่าของเงินลงทุน ในปี พ.ศ. 2493

ได้มีการริเริ่มทำการสำรวจโครงการสวนป่าห้วยทราย ซึ่งมีหัวหน้ากองบำรุง กรมป่าไม้ (นายลู่ม ธิร วัฒน) ทำการสำรวจรังวัดหมายเขตป่า โดยนายพงษ์สวัสดิ์ เปลี่ยนพิชิต หัวหน้าแผนกทดลอง กองบำรุง กรมป่าไม้ ได้ทำการปลูกทดลองพันธุ์ไม้สนประดิพัทธ์ ในปี พ.ศ. 2494 โดยมีชื่อเดิมว่า สวนป่าวังกัฏวัน ห้วยทราย ต่อมาได้เปลี่ยนเป็นสวนป่าห้วยทราย เมื่อปี พ.ศ. 2500 เนื่องจากที่ทำการตั้งอยู่ริมห้วยทราย อยู่ริมถนนเพชรเกษม หลักกิโลเมตร ที่ 342 (ฝั่งตะวันออกของถนน) ส่วนสวนป่าห้วยยาง เดิมตั้งอยู่ที่สถานีวนกรรมภาคตะวันตก ตำบลหนองแก อำเภอหัวหิน จังหวัดประจวบคีรีขันธ์นั้น ในปี พ.ศ. 2509 นายรัสมิ นามวงศ์ หัวหน้ากองบำรุง ได้ให้รวมสวนป่าห้วยทรายและห้วยยางเป็นส่วนเดียวกัน เรียกว่า สวนป่าห้วยยาง รวมเป็นพื้นที่ทั้งหมดประมาณ 13,500 ไร่<sup>1</sup> โดยให้ นายประสาธ สภาพรพงษ์ เป็นหัวหน้าส่วนป่าฯ จนกระทั่งทุกวันนี้ วัตถุประสงค์แรกของการปลูกสวนนี้ เพื่อช่วยเหลือราษฎร ในการทำประมง ทั้งนี้เพื่อทำเสาโป๊ะ ภายหลังจากตั้งแต่ พ.ศ. 2508 นายรัสมิ นามวงศ์ หัวหน้ากองบำรุงได้สั่งให้เปลี่ยนเป็นปลูกไม้โตเร็วอื่น ๆ แทน ไม้สนทะเลและสนประดิพัทธ์ เช่น สะเดา มะฮอกกานี ตามความต้องการของกระทรวงเกษตรและสหกรณ์ โดยคำวินิจฉัยว่า ไม้ในกิจการประมงได้เลิกใช้และเปลี่ยนมาใช้ฉนวนลาก ฉนวนลอยแทนโป๊ะ แต่หลังจาก พ.ศ. 2514 ได้กสับสนุนญาติให้ปลูกไม้สนทะเลและสนประดิพัทธ์อีก เพราะความต้องการใช้ในเรือ การก่อสร้างในรูปของไม้เสา เข็ม ซึ่งขาดแคลนกันอยู่

#### การจำหน่ายไม้สนของสวนป่ารัฐบาล

การจำหน่ายไม้สน เป็นไปในลักษณะประมูลและในระยะแรกจะขายในลักษณะลูกบาศก์ เมตร ซึ่งผิดกับราคาตลาดที่ขายเป็นท่อน ขนาดยาวแตกต่างกัน แล้วแต่ความโตของท่อนไม้ การจำหน่ายของสวนรัฐบาลดังกล่าว เป็นการขายทั้งสนทะเลและสนประดิพัทธ์ พอจะสรุป ได้ดังนี้

<sup>1</sup> ประวัติของสวนป่าห้วยยาง , จังหวัดประจวบคีรีขันธ์.

ในปี พ.ศ. 2517 ซึ่งเป็นปีสุดท้ายที่ขายเป็นเนื้อไม้ ขายไม้อายุ 18 - 22 ปี จำนวน 480 ไร่ จำนวน 10,214 ต้น ไม้โต 24,727 ท่อน คิดเป็นเนื้อไม้ 2,303.91 ลูกบาศก์เมตร ไม้พื้ 250 ลูกบาศก์เมตร เล้าเข็มจำหน่ายลูกบาศก์เมตรละ 282 บาท ไม้พื้จำหน่ายลูกบาศก์เมตรละ 15 บาท คิดเป็นเงินที่ขายไม้ได้ทั้งหมดประมาณ 653,452.62 บาท โดยเฉลี่ยรายได้ต่อไร่เป็นเงิน 1,361 บาท

10 มิถุนายน พ.ศ. 2519 ป่าไม้เขตเพชรบุรี ได้มีการประมูลขาย เป็นต้นขายไม้ราคาตันละ 81.44 บาท เป็นไม้อายุต่าง ๆ ดังนี้<sup>1</sup>

สนประดิพัทธ์ ปลูก พ.ศ. 2500 จำนวน 180 ไร่ จำนวน 9,829 ต้น

สนทะเล ปลูก พ.ศ. 2504 จำนวน 100 ไร่ จำนวน 3,256 ต้น

รวม จำนวน 280 ไร่ จำนวน 13,085 ต้น

ได้เงินทั้งสิ้นประมาณ 1,065,642.40 บาท

เฉลี่ยไร่ละประมาณ 3,805.86 บาท

สำหรับในปีปัจจุบันมีปลูกสนบ้าง หลายแห่งแต่ไม่มากนัก ส่วนใหญ่นิยมปลูกสนทะเลมากกว่าสนประดิพัทธ์ เพราะต้องเสียเวลาในการตอนกิ่ง หากกิ่งที่จะตอน การดูแลกิ่งตอนค่อนข้างยุ่งยาก

#### ภาคเอกชน

สำหรับการปลูกสนประดิพัทธ์ของเอกชน เป็นไปในลักษณะทั้งปลูกเป็นไม้ประดับและปลูกเพื่อการค้าเช่นกัน

หลังจากที่กรมป่าไม้ได้ปลูกเป็นส่วนป่าแล้วก็ได้มีการแนะนำส่งเสริมให้เอกชนปลูกควบคู่ไปกับกรมป่าไม้ด้วย แต่เนื่องจากการขยายพันธุ์ทำได้ลำบาก ประกอบกับมีผู้เห็นคุณค่า

<sup>1</sup> ประสาท สภาพรพงษ์, การจำหน่ายไม้สนทะเลและสนประดิพัทธ์ ในส่วนป่า  
ห้วยยาง จังหวัดประจวบคีรีขันธ์ (โรเฟียว).

ของล้นน้อย จึงทำให้การปลูกยังไม่แพร่หลายเท่าใดนัก จนกระทั่งมาในระยะไม่เกิน 10 ปี ที่ผ่านมานี้เอง ประชาชนได้เริ่มเห็นคุณค่าขึ้นมาเป็นลำดับ อาจเป็นเพราะการขาดแคลนไม้ ไม้ล้อยดงกล่าว และยังมีแนวโน้มว่าจะนำไปใช้ประโยชน์ได้อีกหลายอย่าง เช่น ทำไม้ขัด ไม้ปาเก้ ฯลฯ ประกอบกับรัฐบาลได้มีการส่งเสริมในการสร้างสวนป่าขึ้น เป็นต้นว่าอนุญาต ให้ทำการปลูกสร้างสวนป่าในภาคของเอกชน การว่าจ้างเอกชนทำการปลูกและบำรุงรักษาสวนป่า ด้วยเหตุผลเหล่านี้เอง เอกชนจึงได้มีการตื่นตัวขึ้นมาก และได้มีการปลูกขึ้นเป็นสวนป่าหลายแห่ง แล้ว ส่วนหนึ่งปลูกในบริเวณใกล้กรุงเทพฯ ซึ่งมักจะใช้ที่ดินที่ทำการเกษตรอื่น ๆ ไม่ได้ผล แต่มีการคมนาคมสะดวก ง่ายต่อการขนส่ง เช่นจังหวัดปทุมธานี นครนายก ปราจีนบุรี ชลบุรี ระยอง สมุทรสาคร นครปฐม อ่างทอง และอุทัยธานี เป็นต้น ส่วนจะปลูกมานานเท่าไฉน ในปัจจุบัน ยังไม่มีการสำรวจสถิติตัวเลขที่แน่นอน และส่วนใหญ่ปลูกในที่ลุ่ม โดยยกร่องแบบร่องสวน อีก ส่วนหนึ่งปลูกในที่รกร้างว่างเปล่าในจังหวัดต่าง ๆ เช่น กำแพงเพชร อุตรดิตถ์ หนองคาย และ ประจวบคีรีขันธ์ เป็นต้น ซึ่งส่วนใหญ่ปลูกในลักษณะไร่ในที่ดินดอน ไม่ต้องยกคันแต่อย่างใด และ ปริมาณปลูกก็ยังไม่ทราบแน่ชัดเช่นเดียวกัน

การปลูกสวนสนประดิพัทธ์ในสวนของเอกชนนี้ พอแยกได้เป็นลักษณะดังนี้ คือ

1. ปลูกในลักษณะของเกษตรกรโดยทั่วไป ซึ่งมีความเห็นว่า ที่ดินของตนนั้นไม่อุดมสมบูรณ์พอที่จะปลูกพืชอย่างอื่นได้ดีแล้ว ประกอบกับการตื่นตัวในเรื่องประโยชน์และผลตอบแทนจากการปลูก

2. ปลูกในลักษณะของบริษัท เหมือนกับกิจการที่ทำในรูปของบริษัทโดยทั่ว ๆ ไป ในปัจจุบันได้มีโครงการใหม่เป็นโครงการปลูกป่าไม้สนประดิพัทธ์ เพื่อพัฒนาเศรษฐกิจและสังคม สัตทำในรูปบริษัทจำกัด ในการดำเนินการปลูกโดยล่าช้า มีการประกันราคา