



บทที่ ๓

## การดำเนินงานของอุตสาหกรรมผลิตภัณฑ์เครื่องหนัง

อุตสาหกรรมผลิตภัณฑ์เครื่องหนัง ได้เริ่มเข้ามามีบทบาทในเศรษฐกิจของประเทศไทย ตั้งแต่ พ.ศ. ๒๕๐๐<sup>๑</sup> โดยในระยะแรกเป็นการผลิตเพื่อสนองความต้องการภายในประเทศ แต่เพียงอย่างเดียว ลักษณะการผลิตส่วนใหญ่จะเป็นการผลิตภายในครัวเรือนและใช้แรงงานคนเป็นหลัก จนกระทั่งประมาณ พ.ศ. ๒๕๑๖<sup>๒</sup> กิจกรรมที่ทำการผลิตผลิตภัณฑ์เครื่องหนังก็เริ่มได้รับการส่งเสริมการลงทุนจากสำนักงานคณะกรรมการส่งเสริมการลงทุน ในช่วงเวลาดังกล่าวนี้เองที่ทำให้อุตสาหกรรมผลิตภัณฑ์เครื่องหนังได้รับการพัฒนา และเริ่มขยายความเจริญขึ้นมาเป็นลำดับ มีการตั้งเป็นโรงงานขนาดใหญ่ และมีการใช้เครื่องจักรในการผลิตมากขึ้น ครอบคลุมในปัจจุบัน อุตสาหกรรมผลิตภัณฑ์เครื่องหนัง นอกจากจะเป็นอุตสาหกรรมที่ผลิตขึ้นเพื่อสนองความต้องการของคนภายในประเทศแล้ว ยังสามารถที่จะส่งเป็นสินค้าออกของประเทศได้อีกด้วย และนับได้ว่าเป็นหนึ่งในจำนวนอุตสาหกรรมส่งออกที่สำคัญ ๆ หลายชนิด

สำหรับการดำเนินงานของอุตสาหกรรมผลิตภัณฑ์เครื่องหนังในประเทศไทย โดยทั่ว ๆ ไป จะมีลักษณะดังนี้

### ลักษณะของอุตสาหกรรม

เนื่องจากผลิตภัณฑ์เครื่องหนังเป็นอุตสาหกรรมที่สามารถจะทำการผลิตกันได้ ตั้งแต่ระดับครอบครัวเล็ก ๆ โดยอาศัยเครื่องมือเครื่องมือเพียงไม่กี่ชิ้น เช่นกรรไกร มีด ฆ้อน

<sup>๑</sup> กระทรวงอุตสาหกรรม, สำนักงานปลัดกระทรวงอุตสาหกรรม, กองเศรษฐกิจ-อุตสาหกรรม, รายงานการศึกษาภาวะเศรษฐกิจอุตสาหกรรมเฉพาะประเภท (กรุงเทพมหานคร : กองเศรษฐกิจอุตสาหกรรม, ๒๕๒๕), หน้า ๑.

<sup>๒</sup> เรื่องเดียวกัน.

และ เข็ม เย็บหนัง ไปจนถึงการทำเป็นอุตสาหกรรมที่มีโรงงานเป็นล่ำเป็นสัน มีการใช้เครื่องจักรมูลค่าสูงในการผลิต เช่นจักรเย็บหนังแบบอุตสาหกรรม เครื่องปั๊มหนัง เครื่องเย็บหนังและเครื่องติดพื้นรองเท้า เป็นต้น

อย่างไรก็ตาม ลักษณะของการประกอบการในอุตสาหกรรมประเภทนี้ อาจแบ่งออกเป็นกิจการขนาดใหญ่ ขนาดกลางและขนาดเล็ก โดยอาศัยเงินทุนเป็นเกณฑ์ในการกำหนดดังนี้<sup>๑</sup>

๑. กิจการขนาดใหญ่ ได้แก่กิจการที่มีเงินทุนจดทะเบียนเกินกว่า ๕ ล้านบาทขึ้นไป
๒. กิจการขนาดกลาง ได้แก่กิจการที่มีเงินทุนจดทะเบียนตั้งแต่ ๒-๕ ล้านบาท
๓. กิจการขนาดเล็ก ได้แก่ กิจการที่มีเงินทุนจดทะเบียนไม่เกิน ๒ ล้านบาท

สำหรับลักษณะของอุตสาหกรรมผลิตภัณฑ์เครื่องหนังนั้น ยังแตกต่างกันออกไปตามประเภทของผลิตภัณฑ์ดังนี้

#### ก. รองเท้า

รองเท้า นับได้ว่าเป็นสินค้าอุตสาหกรรมประเภทหนึ่งที่มีความสำคัญต่อชีวิตประจำวันของคนเรามากกว่าอุตสาหกรรมผลิตภัณฑ์เครื่องหนังประเภทอื่น ๆ เพราะมนุษย์จำเป็นต้องสวมใส่รองเท้าในเวลาที่ต้องเดินทางไปยังสถานที่ต่าง ๆ เพื่อป้องกันอันตรายจากเชื้อโรคและอุบัติเหตุที่อาจเกิดขึ้นต่อเท้าของตน เช่นความร้อนหนาว หรือบาดแผลจากของมีคม เป็นต้น รองเท้าได้เข้ามามีบทบาทเกี่ยวข้องกับชีวิตประจำวันของมนุษย์ตั้งแต่เมื่อใด ไม่ปรากฏแน่ชัด แต่สันนิษฐานกันว่า มนุษย์เริ่มรู้จักทำรองเท้าจากหนังสัตว์ขึ้นใช้ตั้งแต่ยุคก่อนประวัติศาสตร์<sup>๒</sup> โดยการนำหนังสัตว์แห้ง ๆ มาพันรอบเท้า ทำเป็นรองเท้าแบบง่าย ๆ

สำหรับอุตสาหกรรมการผลิตรองเท้าในประเทศไทย เนื่องจากปัจจุบันรองเท้าได้กลายมาเป็นสิ่งจำเป็นในชีวิตประจำวันของคนเราอย่างหนึ่ง ซึ่งนอกจากจะใช้สวมใส่เพื่อป้องกันอันตรายมิให้เกิดแก่เท้าของตนแล้ว ยังถูกนำมาใช้สวมใส่เพื่อให้เกิดความสวยงามหรือเป็นการเสริมบุคลิกให้แก่ผู้สวมใส่ จากสาเหตุดังกล่าวจึงทำให้ผู้ผลิตรองเท้าพยายามที่จะพัฒนารูปแบบ

---

<sup>๑</sup> เรื่องเดียวกัน, หน้า ๖.

<sup>๒</sup> อนันต์ รัศมี, หัตถกรรมเครื่องหนัง (กรุงเทพมหานคร : ภาควิชาหัตถกรรมวิทยาลัยเทคโนโลยีและอาชีวศึกษาเพาะช่าง, ๒๕๒๓), หน้า ๑.

ของรองเท้าให้ดีขึ้นเรื่อย ๆ ทั้งในด้านความสวยงามและความสะดวกสบายในการใช้สอย เพื่อสนองความต้องการของผู้ใช้รองเท้า

อุตสาหกรรมการผลิตรองเท้าของประเทศไทยในปัจจุบัน นอกจากจะเป็นการผลิตเพื่อสนองความต้องการภายในประเทศแล้ว ยังสามารถผลิตเป็นสินค้าออกได้อีกด้วย และจากการที่ตลาดของรองเท้ามีอยู่อย่างกว้างขวางนี้เอง ประกอบกับการผลิตรองเท้าไม่จำเป็นต้องใช้เครื่องมือเครื่องจักรที่มีราคาสูง หากแต่มีเพียงเครื่องมือเครื่องใช้เพียงไม่กี่ชิ้น หรือมีอุปกรณ์เครื่องจักรอย่างง่าย ๆ ที่มีราคาไม่สูงนักเพียง ๒-๓ เครื่อง ก็สามารถที่จะประกอบอุตสาหกรรมประเภทนี้ได้ จึงทำให้มีผู้สนใจลงทุนประกอบกิจการด้านอุตสาหกรรมการผลิตรองเท้ากันมาก ซึ่งจากสถิติของกองควบคุมโรงงาน กรมโรงงาน กระทรวงอุตสาหกรรม ปรากฏว่า ในปี พ.ศ. ๒๕๒๗ มีผู้ประกอบการอุตสาหกรรมการผลิตรองเท้าหนึ่งจำนวน ๑๐๒ ราย

จากการที่อุตสาหกรรมประเภทนี้ไม่จำเป็นต้องใช้เงินลงทุนสูง จึงเป็นอุตสาหกรรมที่ผลิตกันตั้งแต่ระดับภายในครัวเรือนไปจนถึงเป็นกิจการขนาดใหญ่ ซึ่งดำเนินการผลิตโดยใช้เครื่องจักรในลักษณะเป็นโรงงาน โดยเป็นผู้ผลิตหรือเป็นทั้งผู้ผลิตและผู้ส่งออก สำหรับผู้ผลิตรายย่อย ๆ นั้น นอกจากจะทำการผลิตเพื่อขายปลีกแล้ว ยังรับจ้างทำการผลิตให้กับบริษัทผู้ผลิตรายใหญ่ ๆ บริษัทผู้ส่งออก หรือบริษัทผู้นำเข้าของแต่ละประเทศ ซึ่งบริษัทเหล่านี้จะเป็นผู้จัดหาวัตถุดิบหรือกำหนดคุณภาพของวัตถุดิบที่จะต้องใช่ พร้อมทั้งกำหนดรูปแบบและขนาดของรองเท้าที่ต้องการให้แก่ผู้ผลิตรายย่อย รองเท้าเหล่านี้เมื่อผลิตเสร็จแล้ว ก็จะติดตราของบริษัทผู้สั่งทำ จึงกล่าวได้ว่าอุตสาหกรรมการผลิตรองเท้าหนึ่งประเทศไทย ผู้ผลิตส่วนใหญ่มีได้เป็นผู้ส่งออกเอง การส่งออกจะกระทำโดยผ่านบริษัทผู้ส่งออก

ในปัจจุบันได้มีการรวมตัวกันของบรรดาผู้ประกอบการผลิตรองเท้า เพื่อที่จะให้ความช่วยเหลือซึ่งกันและกันในทางธุรกิจ โดยได้มีการก่อตั้งเป็นสมาคมชื่อว่า สมาคมการค้าอุตสาหกรรมรองเท้าไทย ตั้งอยู่เลขที่ ๒๔๕/๔๐ ซอยยุทธศิลป์ ถนนปั้นเกล้า-บางยี่ขัน บางกอกน้อย กรุงเทพมหานคร สมาคมดังกล่าวได้ก่อตั้งขึ้นเมื่อวันที่ ๒๔ กรกฎาคม พ.ศ. ๒๕๒๐ ผู้ที่เป็นสมาชิกของสมาคมมีทั้งผู้ผลิตที่ผลิตรองเท้าหนึ่งแท้น รองเท้าหนึ่งเทียม รองเท้ายาง หรือรองเท้าผ้าใบ จวบจนถึงปัจจุบันปรากฏว่า มีผู้สนใจสมัครเข้าเป็นสมาชิกของสมาคมจำนวนทั้งสิ้น ๓๑๐ ราย<sup>๑</sup>

---

<sup>๑</sup> สัมภาษณ์ ไพศาล คำจวง, ผู้จัดการสมาคมการค้าอุตสาหกรรมรองเท้าไทย, ๒ กันยายน ๒๕๒๔.

## ข. กระเป๋

แม้ว่ากระเป๋จะไม่ใช่อะไรที่มีความจำเป็นต่อชีวิตประจำวันของคนเราเทียบเท่ากับ รองเท้าก็ตาม แต่ปัจจุบันกระเป๋ก็ได้เข้ามามีบทบาทเกี่ยวข้องกับคนเรามากขึ้น โดยเฉพาะ กระเป๋ถือของสุภาพสตรี ซึ่งนอกจากจะใช้เพื่อเก็บของใช้กระจุกกระจิกแล้ว ก็ยังนิยมใช้ กระเป๋ เพื่อเป็นการเสริมสร้างบุคลิกด้วย แม้แต่สุภาพบุรุษเองก็ได้หันมานิยมใช้กระเป๋กัน มากขึ้น โดยเฉพาะกระเป๋ใส่เอกสาร

อุตสาหกรรมการผลิตกระเป๋หนึ่งของประเทศไทยได้วิวัฒนาการมาเป็นลำดับ จาก ที่ผลิตโดยใช้แรงงานฝีมือเพียงอย่างเดียว มาเป็นใช้เครื่องจักรประกอบในการผลิต ซึ่งทำให้ สามารถผลิตกระเป๋ชนิดต่าง ๆ ได้ปริมาณมากเพียงพอกับความต้องการภายในประเทศ และยัง สามารถส่งออกจำหน่ายยังต่างประเทศได้ด้วย

เนื่องจากฝีมือในการผลิตและคุณภาพของกระเป๋ที่ผลิตในประเทศไทย ได้มาตรฐาน เป็นที่เชื่อถือของตลาดต่างประเทศมากขึ้น จึงทำให้การส่งออกผลิตภัณฑ์เครื่องหนังของไทย ประเภทนี้ ขยายตัวออกไปอย่างรวดเร็ว ซึ่งจากสถิติแสดงปริมาณและมูลค่าการส่งออกผลิตภัณฑ์ กระเป๋หนึ่งของกรมศุลกากรปรากฏว่า ปริมาณและมูลค่าการส่งออกได้ขยายตัวจาก ๑๖๕.๐ เมตริกตัน หรือ ๔๔.๔ ล้านบาท ในปี พ.ศ. ๒๕๒๓ เป็น ๔๒๔.๔ เมตริกตัน หรือ ๒๓๖.๗ ล้านบาท ในปี พ.ศ. ๒๕๒๗ คิดเป็นปริมาณที่เพิ่มขึ้นร้อยละ ๑๕๑.๔๒ หรือมีมูลค่าที่เพิ่มขึ้นร้อยละ ๑๓๔.๓๓

จากการที่ตลาดของผลิตภัณฑ์กระเป๋หนึ่งได้ขยายกว้างขึ้น ประกอบกับอุปกรณ์เครื่องมือ ที่ใช้ในการผลิตก็ไม่จำเป็นต้องใช้เงินลงทุนสูงนัก จึงทำให้การดำเนินงานของอุตสาหกรรมนี้ มี ทั้งกิจการขนาดเล็ก ขนาดกลางและขนาดใหญ่

สำหรับด้านลักษณะการผลิต อุตสาหกรรมการผลิตกระเป๋หนึ่งก็เช่นเดียวกับ อุตสาหกรรมการผลิตรองเท้าหนึ่ง กล่าวคือ ผู้ผลิตรายเล็ก ๆ ซึ่งนอกจากจะทำการผลิตเพื่อขายปลีก แล้ว ยังผลิตให้กับผู้ผลิตรายใหญ่ ผู้ส่งออก หรือผู้นำเข้าของแต่ละประเทศ ซึ่งจะระบุคุณภาพและ รูปแบบของกระเป๋ที่ต้องการมาให้ กิจการที่ผลิตกระเป๋หนึ่งนั้น นอกจากจะทำการผลิตกระเป๋ แล้ว ยังมักจะผลิตผลิตภัณฑ์เครื่องหนังชนิดอื่น ๆ ควบคู่กันไปด้วย เป็นต้นว่า เข็มขัดหนัง ของกุญแจ และของชำร่วยต่าง ๆ ที่ทำด้วยหนัง

ในด้านของการรวมตัวกัน เพื่อพิทักษ์ผลประโยชน์ร่วมกันของบรรดาผู้ผลิตกระเป๋านั้น ในระยะแรก ๆ ของการรวมตัวเป็นไปในลักษณะของการจัดตั้งชมรม จนกระทั่งมีฐานะเป็น ปึกแผ่นขึ้น จึงได้จดทะเบียนตั้งเป็นสมาคม เมื่อวันที่ ๑๐ มกราคม พ.ศ. ๒๕๒๔ โดยใช้ชื่อว่า สมาคมกระเป๋าทไทย มีที่ทำการของสมาคมอยู่ที่ ๑๑๓๓/๓๐-๓๑ ถนนเจริญรุด แขวงคลองตันใต้ กรุงเทพมหานคร ปัจจุบันสมาคมมีสมาชิกอยู่จำนวน ๘๘ ราย<sup>๑</sup> ซึ่งในจำนวนนี้มีทั้งผู้ผลิตที่ผลิต กระเป๋าที่ทำด้วยหนังแท้ หนังเทียม พี.วี.ซี และผ้า

#### ค. ถุงมือ

ประเทศไทยได้มีการผลิตถุงมือหนังมานานแล้ว แต่เพิ่งจะทำเป็นอุตสาหกรรมอย่างจริงจังเมื่อ พ.ศ. ๒๕๑๖<sup>๒</sup> นี้เอง ถุงมือหนัง เป็นผลิตภัณฑ์เครื่องหนังที่แตกต่างไปจาก ผลิตภัณฑ์รองเท้าหนังและกระเป๋านหนัง กล่าวคือ ผลิตภัณฑ์รองเท้าและกระเป๋าคือ ผลิตภัณฑ์ที่มีการเปลี่ยนแปลงรูปแบบไปตามสมัยนิยมอยู่เสมอ แต่สำหรับถุงมือหนังนั้น จะไม่ค่อยมีการเปลี่ยนแปลงรูปแบบบ่อยนัก การใช้ถุงมือหนังจึงเป็นการใช้เพื่อป้องกันมิให้เกิดอันตรายแก่มือของผู้สวมใส่ มากกว่าที่จะใช้เพื่อ เสริมบุคลิก นอกจากนี้ตลาดของถุงมือหนังในประเทศไทยก็ยังคงแคบมาก เนื่องจากจะมีกลุ่มผู้บริโภคเพียงบางกลุ่มอาชีพ เท่านั้นที่มีความจำเป็นจะต้องใช้ถุงมือหนัง อย่างไรก็ตามจากการที่ประเทศไทยยังไม่มีมาตรการบังคับให้คนงานต้องสวมถุงมือในขณะที่ปฏิบัติงาน ประกอบกับข้อจำกัดทางด้านภูมิอากาศของประเทศไทย ซึ่งมักจะร้อนอบอ้าว จึงทำให้ถุงมือหนังไม่เป็นที่นิยมของคนงาน และหากมีความจำเป็นจะต้องใช้ถุงมือจริง ๆ ก็จะสามารถผลิตที่ทำด้วย

ผ้าแทน ด้วยเหตุนี้ จึงทำให้อุตสาหกรรมการผลิตถุงมือหนังต้องพึ่งตลาดในต่างประเทศเป็นหลัก จากการที่ความต้องการภายในประเทศของถุงมือหนังมีน้อยมาก การผลิตส่วนใหญ่ ก็เน้นหนักไปทางผลิตเพื่อส่งออกเป็นสำคัญ ประกอบกับการผลิตจำเป็นที่จะต้องใช้เครื่องจักรที่มีราคาสูง และในการผลิตแต่ละครั้งจะต้องผลิตเป็นจำนวนมาก ๆ จึงทำให้อุตสาหกรรมการผลิต

---

<sup>๑</sup>สมาคมกระเป๋าทไทย.

<sup>๒</sup>กระทรวงพาณิชย์, กรมพาณิชย์สัมพันธ์, กองเผยแพร่สินค้าไทย, รายงานการสำรวจผลิตภัณฑ์เครื่องหนังประเภท กระเป๋าถือ กระเป๋าเดินทาง ถุงมือสำหรับใช้ในงานอุตสาหกรรมและรองเท้า (กรุงเทพมหานคร : กองเผยแพร่สินค้าไทย, ๒๕๒๔), หน้า ๒๑.

ถูงมือหนึ่งมีลักษณะ เป็นอุตสาหกรรมโรงงานทั้งสิ้น ซึ่งแตกต่างกับอุตสาหกรรมการผลิตรองเท้า และกระเป๋่า ที่มีการผลิตทั้งในลักษณะ เป็นโรงงานและผลิตภายในครัวเรือน

ปัจจุบันอุตสาหกรรมการผลิตถูงมือหนึ่ง บรรดาผู้ผลิตยังไม่สามารถรวมตัวกันเพื่อสร้าง อำนาจต่อรองในเชิงธุรกิจ ได้ตั้งอุตสาหกรรมผลิตภัณฑ์เครื่องหนังสองประเภทแรก

### สถานที่ตั้งและจำนวนโรงงาน

โรงงานผลิตภัณฑ์เครื่องหนังในประเทศไทยส่วนใหญ่จะมีการกระจุกตัวอยู่ในเขต กรุงเทพมหานคร และจังหวัดสมุทรปราการ ซึ่งทั้งสองแห่งนี้เป็นเขตที่มีความสะดวกสบายใน ด้านการสาธารณสุขูปโภคต่าง ๆ อย่างครบถ้วน การคมนาคมก็สะดวก รวมทั้งยังตั้งอยู่ใกล้กับแหล่ง วัตถุดิบและตลาดผู้บริโภค นอกจากนี้ยังเป็นสถานที่ที่ผู้ผลิตสามารถทราบข่าวความเคลื่อนไหวของ วงการแฟชั่นผลิตภัณฑ์เครื่องหนังต่าง ๆ ได้อย่างรวดเร็วและใกล้ชิดอีกด้วย โดยเฉพาะอุตสาหกรรม ผลิตภัณฑ์เครื่องหนังประเภทรองเท้าและกระเป๋่า ซึ่งรูปแบบของตัวผลิตภัณฑ์จะต้องมีการเปลี่ยนแปลง ไปตามสมัยนิยมอยู่เสมอ

ในด้านจำนวนโรงงานที่ทำการผลิตผลิตภัณฑ์เครื่องหนัง เนื่องจากอุตสาหกรรมประเภทนี้ ไม่จำเป็นที่จะต้องใช้เงินลงทุนสูง ดังนั้น จึงเป็นการง่ายที่จะจัดตั้งกิจการหรือล้มเลิกกิจการไป อันเป็นเหตุทำให้ไม่สามารถทราบได้อย่างแน่ชัดว่า ปัจจุบันมีโรงงานที่ดำเนินการผลิตผลิตภัณฑ์ เครื่องหนังจำนวนทั้งสิ้นเท่าไร แต่จากสถิติของกองควบคุมโรงงาน กรมโรงงาน กระทรวง อุตสาหกรรม ปรากฏว่า ปัจจุบันมีโรงงานที่ทำการผลิตผลิตภัณฑ์เครื่องหนังประเภทรองเท้า กระเป๋่า และถูงมือ รวมกันทั้งสิ้นจำนวน ๑๓๖ โรงงาน<sup>๑</sup> โดยเป็นโรงงานที่ผลิตรองเท้าจำนวน ๑๐๒ โรงงาน เป็นโรงงานผลิตกระเป๋่าจำนวน ๕๒ โรงงาน ที่เหลือจำนวน ๓๑ โรงงานเป็น โรงงานที่ผลิตถูงมือและในจำนวนโรงงานทั้งสิ้น ๑๓๖ โรงงานนั้น เป็นโรงงานที่ทำการผลิต ผลิตภัณฑ์เครื่องหนังมากกว่าหนึ่งประเภทขึ้นไปจำนวน ๑๗ โรงงาน

---

<sup>๑</sup>สถิติจากกรมโรงงาน กระทรวงอุตสาหกรรม เมื่อเดือนพฤษภาคม พ.ศ. ๒๕๒๘.

สำหรับอุตสาหกรรมผลิตภัณฑ์เครื่องหนังประเภทรองเท้า กระเป๋า และถุงมือ มีโรงงานที่ได้รับการส่งเสริมการลงทุนจากสำนักงานคณะกรรมการส่งเสริมการลงทุนจำนวน ๘ โรงงาน โดยเป็นโรงงานที่ผลิตรองเท้าจำนวน ๔ โรงงาน และโรงงานผลิตกระเป๋าจำนวน ๔ โรงงาน ในจำนวนนี้เป็นโรงงานที่เปิดดำเนินการแล้ว ๔ โรงงาน ซึ่งเป็นโรงงานผลิตรองเท้า ๒ โรงงาน โรงงานผลิตกระเป๋า ๒ โรงงาน อื่นๆ โรงงานผลิตกระเป๋าที่ได้รับการส่งเสริมการลงทุนและได้เปิดดำเนินการแล้วนั้น จากการสำรวจพบว่า ได้เลิกดำเนินการไปแล้ว ๑ ราย คือบริษัท เครื่องหนังไทย จำกัด แต่เนื่องจากทางบริษัท เครื่องหนังไทย จำกัด ยังมีได้แจ้งขอยกเลิกการรับบัตรการส่งเสริมการลงทุนจากสำนักงานคณะกรรมการส่งเสริมการลงทุน ผู้ศึกษาจึงมิได้ตัดรายชื่อบริษัทดังกล่าวออกจากบัญชีรายชื่อ บริษัทผลิตภัณฑ์เครื่องหนัง ที่ได้รับการส่งเสริมการลงทุน สำหรับบริษัทที่ได้รับการส่งเสริมการลงทุน ได้แสดงรายละเอียดไว้ดังปรากฏในตารางที่ ๑



ศูนย์วิทยทรัพยากร  
จุฬาลงกรณ์มหาวิทยาลัย

ตารางที่ ๑ รายชื่อบริษัทผลิตภัณฑ์เครื่องหนัง ประเภทรองเท้า กระเป๋า และถุงมือ ที่ได้รับการส่งเสริมการลงทุน

ลำดับที่	ชื่อบริษัท	วันอนุมัติ	วันออกบัตร	วันที่เปิด ดำเนินการ	ผลิตภัณฑ์และกำลังผลิต	เงินทุนจดทะเบียน			สินทรัพย์ ทั้งหมด (๑,๐๐๐ บาท)	จำนวน คนงาน	การใช้วัตถุดิบ (๑,๐๐๐ บาท)		หมายเหตุ	
						ไทย %	ต่างประเทศ				จำนวน เงิน (๑,๐๐๐ บาท)	ใน ประเทศ		ต่าง ประเทศ
							%	สัญชาติ						
๑.	บริษัท เครื่องหนังไทย จำกัด.	๔ ก.พ.๒๑	๑๔ ก.พ.๒๑	๔ มี.ค.๒๑	กระเป๋าถือสุภาพสตรี ๗๒,๐๐๐ ชิ้น/ปี กระเป๋าชนิดอื่น ๆ ๒๔,๐๐๐ ชิ้น/ปี	๑๐๐	-	-	๕,๐๐๐	๕,๐๐๐	๑๑๗	๒๐,๖๑๖	-	จากการสำรวจปรากฏว่า เลิกดำเนินการแล้ว
๒.	บริษัท ที.บี.ซูส์ (๑๙๗๔) จำกัด	๒๖ พ.ย.๒๒	๒๔ มี.ค.๒๓	๑ ก.ย.๒๓	รองเท้าหนัง ๔๕๐,๐๐๐ คู่/ปี หนังทรงบน รองเท้า ๖๐๐,๐๐๐ คู่/ปี	๑๐๐	-	-	๑๐,๐๐๐	๑๐,๓๕๗	๕๕	๑๐,๓๕๔	๖๐๕	
๓.	บริษัท รองเท้าบาจาแห่ง ประเทศไทย จำกัด	๒๖ พ.ค.๒๑	๗ ธ.ค.๒๑	๒๒ ก.ย.๒๓	รองเท้าหนังแท้และ หนังเทียม ๑,๕๖๔,๐๐๐ คู่/ปี	๓๕	๖๔.๖	ดัตช์ อื่น ๆ	๒๐,๐๐๐	๓๕๔,๓๐๔	๖๒๖	๑๒๔,๔๔๕	๒๕,๘๔๔	
๔.	บริษัท รองเท้าเซฟตี้ซูส์ จำกัด	๑ พ.ย.๒๖	๒๗ ธ.ค.๒๖	-	รองเท้าหนังเซฟตี้ ๒๕๐,๐๐๐ คู่/ปี	๑๐๐	-	-	๑๐,๐๐๐	๒๒,๕๐๓	๑๑๑	๑๔,๕๖๐	๖,๘๕๐	
๕.	บริษัท อาร์เท็กซ์-ไทย จำกัด	๑๒ พ.ย.๒๕	๔ เม.ย.๒๗	๕ พ.ย.๒๗	กระเป๋าหนังต่าง ๆ ๕๐๐,๐๐๐ ชิ้น/ปี	๕๐	๕๐	ออสเตรเลีย	๕,๐๐๐	๑๑,๑๖๐	๕๓๘	๓,๕๐๐	๑๓,๖๐๐	
๖.	บริษัท ไชมอนแอนด์แอลโซซิเอตส์ จำกัด	๒๑ มี.ค.๒๔	-	-	กระเป๋าเดินทาง ๓,๒๐๐ ชิ้น/ปี	-	-	-	-	-	-	-	-	
๗.	บริษัท ซี.เค.ซูส์ จำกัด	๒๔ พ.ค.๒๔	-	-	รองเท้าหนัง ๑๒๐,๐๐๐ คู่/ปี หนังทรงบนรองเท้า ๕๐๐,๐๐๐ คู่/ปี	-	-	-	-	-	-	-	-	
๘.	สุณีเวย์	๑๔ ส.ค.๒๗	-	-	กระเป๋าหนัง ๑๕๐,๐๐๐ ชิ้น/ปี	-	-	-	-	-	-	-	-	

ที่มา : ฝ่ายวางแผน สำนักงานคณะกรรมการส่งเสริมการลงทุน

หมายเหตุ : ๑. จำนวนผู้ได้รับการส่งเสริมฯ เป็นข้อมูลที่รวบรวมจนถึง วันที่ ๓๑ ตุลาคม ๒๕๖๔

๒. ข้อมูลที่เกี่ยวข้องกับกำลังผลิต เงินทุนจดทะเบียน จำนวนสินทรัพย์ คนงาน และการใช้วัตถุดิบ เป็นข้อมูลในวันที่ผู้ผลิตเสนอโครงการ เพื่อขอรับการส่งเสริม



จำนวนเงินทุน

จากสถิติของกองควบคุมโรงงาน กรมโรงงาน กระทรวงอุตสาหกรรม ปรากฏว่า ปัจจุบันมีโรงงานที่ทำการผลิตผลิตภัณฑ์เครื่องหนังทั้ง ๓ ประเภท ซึ่งจดทะเบียนกับกรมโรงงาน จำนวน ๑๗๖ โรงงาน ซึ่งประมาณร้อยละ ๘๔.๖๖ เป็นโรงงานที่มีเงินทุนจดทะเบียนต่ำกว่า ๒,๐๐๐,๐๐๐ บาท และประมาณร้อยละ ๑๑.๓๖ เป็นโรงงานที่มีเงินทุนจดทะเบียนตั้งแต่ ๒,๐๐๐,๐๐๐-๕,๐๐๐,๐๐๐ บาท ที่เหลือประมาณร้อยละ ๓.๙๘ เป็นโรงงานขนาดใหญ่ ดังปรากฏรายละเอียดตามตารางที่ ๒

ตารางที่ ๒ แสดงสัดส่วนจำนวนโรงงาน เปรียบเทียบกับจำนวนเงินทุนจดทะเบียน

จำนวนเงินทุนที่จดทะเบียน	จำนวนโรงงาน	อัตราส่วนร้อยละ
ทุนต่ำกว่า ๒,๐๐๐,๐๐๐ บาท	๑๔๙	๘๔.๖๖
ทุน ๒,๐๐๐,๐๐๐-๕,๐๐๐,๐๐๐ บาท	๒๐	๑๑.๓๖
ทุนตั้งแต่ ๕,๐๐๐,๐๐๐ บาทขึ้นไป	๗	๓.๙๘
รวม	๑๗๖	๑๐๐.๐๐

ศูนย์วิทยทรัพยากร  
จุฬาลงกรณ์มหาวิทยาลัย

## การจ้างงาน

สำหรับบทบาททางด้านปริมาณการจ้างงานของอุตสาหกรรมผลิตภัณฑ์เครื่องหนัง ปรากฏว่ายังไม่มีหน่วยงานใดที่ทำการรวบรวมตัวเลขปริมาณการจ้างงานที่เป็นปัจจุบันไว้ อย่างไรก็ตามจากการรวบรวมข้อมูลปริมาณการจ้างงานของกองเศรษฐกิจอุตสาหกรรม กระทรวงอุตสาหกรรม ในปี พ.ศ. ๒๕๒๔ ปรากฏว่าอุตสาหกรรมนี้ได้ก่อให้เกิดการจ้างแรงงานทั้งสิ้น จำนวน ๕,๘๓๓ คน<sup>๑</sup> ซึ่งปริมาณการจ้างแรงงานนี้เป็นข้อมูลที่รวบรวมจากการสำรวจโรงงานผลิตภัณฑ์เครื่องหนังที่จดทะเบียนกับกรมโรงงาน เท่านั้น

อย่างไรก็ดี หากจะประมาณปริมาณการจ้างแรงงานของทั้งอุตสาหกรรมในปัจจุบัน โดยรวมกิจการรายเล็ก ๆ ที่ไม่ได้จดทะเบียนกับกรมโรงงานแล้ว คาดว่าอุตสาหกรรมนี้ได้ก่อให้เกิดการว่าจ้างแรงงานไม่น้อยกว่า ๑๐,๐๐๐ คน<sup>๒</sup>

## กำลังการผลิตและปริมาณการผลิต

เนื่องจากอุตสาหกรรมผลิตภัณฑ์เครื่องหนัง เป็นอุตสาหกรรมที่ไม่จำเป็นต้องใช้เงินลงทุนมาก จึงเป็นการง่ายที่จะมีผู้สนใจตั้งกิจการขึ้นมาใหม่หรือล้มเลิกกิจการไป ประกอบกับบางกิจการได้หันไปผลิตผลิตภัณฑ์ประเภทอื่นแทน เช่นบางกิจการเคยผลิตรองเท้าหนัง แต่ปัจจุบันได้หันไปผลิตรองเท้าผ้าใบแทน เป็นต้น ซึ่งการเปลี่ยนแปลงต่าง ๆ ในลักษณะดังกล่าวนี้ ผู้ผลิตไม่ได้แจ้งให้หน่วยงานของทางราชการที่มีหน้าที่เกี่ยวข้องทราบ กอปรกับยังไม่มีหน่วยงานใดที่ทำการรวบรวมสถิติทางด้านนี้ที่เป็นปัจจุบันไว้ จึงทำให้ไม่สามารถทราบกำลังการผลิตที่แท้จริงของอุตสาหกรรมนี้ได้

---

<sup>๑</sup> กระทรวงอุตสาหกรรม, สำนักงานปลัดกระทรวงอุตสาหกรรม, กองเศรษฐกิจอุตสาหกรรม, รายงานการศึกษาภาวะเศรษฐกิจอุตสาหกรรมเฉพาะประเภท, หน้า ๗.

<sup>๒</sup> ธนาคารแห่งประเทศไทย, ฝ่ายวิชาการ, หน่วยการอุตสาหกรรม, "ผลิตภัณฑ์เครื่องหนัง," ภาวะธุรกิจและอุตสาหกรรม (สิงหาคม ๒๕๒๔) : ๕๕.

อย่างไรก็ตามจากข้อมูลในปี พ.ศ. ๒๕๒๔ ปรากฏว่า อุตสาหกรรมผลิตภัณฑ์เครื่องหนัง มีกำลังการผลิตและปริมาณการผลิต ดังนี้<sup>๑</sup>

ก. รองเท้า

ผู้ประกอบการผลิตอุตสาหกรรมรองเท้าจำนวน ๗๔ ราย มีกำลังการผลิตรวมกันทั้งสิ้น ประมาณ ๑๒.๖ ล้านคู่ต่อปี แต่ดำเนินการผลิตได้จริงเพียงประมาณร้อยละ ๖๐ ของกำลังการผลิตดังกล่าว

ข. กระเป๋า

ผู้ประกอบการผลิตอุตสาหกรรมกระเป๋าจำนวน ๔๕ ราย มีกำลังการผลิตรวมกันทั้งสิ้น ประมาณ ๓ ล้านใบต่อปี แต่สามารถดำเนินการผลิตได้จริงเพียงประมาณร้อยละ ๗๐ ของกำลังการผลิตทั้งหมด

ค. ถุงมือ

สำหรับอุตสาหกรรมการผลิตถุงมือ ซึ่งมีผู้ประกอบการผลิตจำนวน ๒๕ ราย และมีกำลังการผลิตรวมกันทั้งสิ้น ๒.๕ ล้านโหลคู่ หรือ ๓๐ ล้านคู่นั้น ปรากฏว่าสามารถดำเนินการผลิตได้จริงเพียงร้อยละ ๖๐ ของกำลังผลิตทั้งหมด

ประเภทของผลิตภัณฑ์ที่ผลิต

ก. รองเท้า

ในปัจจุบันการผลิตรองเท้าได้แบ่งออกเป็นหลายประเภทด้วยกัน โดยแต่ละประเภทก็มีความคล่องตัวในการทำงานที่แตกต่างกัน ซึ่งประเภทของรองเท้าสามารถแบ่งออกตามลักษณะการใช้งานได้ดังนี้

๑. รองเท้าแตะ

โดยทั่วไปมักจะใช้ภายในบ้านหรือสวมใส่เพื่อเดินเล่น ลักษณะของรองเท้าที่ผลิตส่วนใหญ่ จึงเป็นแบบฉาบฉวย มีสีสรรฉูดฉาด และมีการเปลี่ยนแปลงรูปแบบอยู่เสมอ เพื่อก่อ

---

<sup>๑</sup>กระทรวงอุตสาหกรรม, สำนักงานปลัดกระทรวงอุตสาหกรรม, กองเศรษฐกิจอุตสาหกรรม, รายงานการศึกษาภาวะเศรษฐกิจอุตสาหกรรมเฉพาะประเภท, หน้า ๓-๕.

ให้เกิดแรงจูงใจแก่ผู้บริโภค รองเท้าประเภทนี้ส่วนบนจะทำด้วยหนังแท้ ส่วนล่างจะทำจากไม้ ยางสังเคราะห์ หรือยางธรรมชาติ

๒. รองเท้าสำหรับสวมใส่งอกนอกบ้าน

รองเท้าประเภทนี้เป็นรองเท้าหนังชนิดหุ้มส้นและไม้หุ้มส้น ส่วนบนของรองเท้า ทำจากหนังแท้ ส่วนล่างอาจทำด้วยหนังแท้ ยางธรรมชาติ หรือยางสังเคราะห์ รองเท้าประเภทนี้ ยังสามารถแบ่งออกเป็นประเภทย่อย ๆ ได้ ๒ ประเภท คือ

ก) รองเท้าแฟชั่น

เป็นรองเท้าที่มีการเปลี่ยนแปลงรูปแบบอยู่เสมอ ๆ มีการตกแต่งส่วนบน และลักษณะสูงต่ำ มีสีสรรต่าง ๆ ทั้งสีที่เป็นมาตรฐาน คือสีดำ และสีน้ำตาล และที่มีสีฉูดฉาด ส่วนล่างของรองเท้าก็จะมี การเปลี่ยนแปลงลักษณะ ส้นรองเท้าไปตามสมัยนิยม เช่น ส้นเรียวแหลม ส้นหนา ส้นกลม และ ส้นเหลี่ยม เป็นต้น

ข) รองเท้าแบบมาตรฐาน

รองเท้าประเภทนี้จะไม่มีการเปลี่ยนแปลงรูปร่างมากนัก จึงไม่ล้าสมัย ใช้ได้นาน เช่น รองเท้าคัทชูของสุภาพบุรุษ ซึ่งมีสีสรรมาตรฐาน คือสีดำและสีน้ำตาล

๓. รองเท้ากีฬา

รองเท้ากีฬา เป็นรองเท้าที่มีการออกแบบเพื่อให้เหมาะกับกีฬาเฉพาะประเภท เช่น มีจุดรับน้ำหนักและช่วยในการทรงตัวขณะ เล่นกีฬา

๔. รองเท้าที่ใช้ในโรงงานอุตสาหกรรม

ลักษณะของรองเท้าประเภทนี้ จะเป็นแบบรองเท้าบู๊ท คือหุ้มข้อหรือครึ่งน่อง อาจมีเชือกผูกหรือใช้ซิปปรูดด้านหน้า รองเท้าประเภทนี้นิยมใช้กันในกองทัพและโรงงาน อุตสาหกรรม แต่บางครั้งก็ใช้สวมใส่ในการล่าสัตว์ โดยเปลี่ยนแปลงรูปแบบให้กระชับเท้ายิ่งขึ้น สำหรับรองเท้าที่ใช้ในโรงงานอุตสาหกรรมนั้น ส่วนหัวตอนบนจะมีโลหะเสริม เพื่อป้องกันอุบัติเหตุที่อาจเกิดต่อเท้าในขณะที่ปฏิบัติงาน

ข. กระเป๋

สำหรับผลิตภัณฑ์กระเป๋าก็มีด้วยกันมากมายหลายประเภท ซึ่งแบ่งออกเป็นประเภท ใหญ่ ๆ ได้ดังนี้

๑. กระเป๋าสีเขียว

กระเป๋าสีเขียวจะมีสีสรรและรูปร่างต่าง ๆ ซึ่งอาจเป็นทรงสี่เหลี่ยม ทรงกลม หรือทรงรี ฯลฯ และมีทั้งแบบรูปร่างแข็งมีหลายชั้น มีอุปกรณ์ตกแต่งหรือเป็นรูปร่างนุ่ม นอกจากนี้ยังอาจแบ่งตามลักษณะการใช้ เช่น เป็นกระเป๋าหิ้ว กระเป๋าคล้องแขน หรือ กระเป๋าสะพายไหล่

๒. กระเป๋าสีเขียวบุขน

กระเป๋าสีเขียวของบุขนจะมีรูปร่างไม่มากแบบเท่ากับกระเป๋าสีเขียวส่วนใหญ่จะมีรูปร่างสี่เหลี่ยม มีทั้งกระเป๋าสีเขียวบุขน กระเป๋าหิ้ว และกระเป๋าสีเขียวเอ็กสตรสำหรับสีของกระเป๋านั้น มักจะเป็นสีมาตรฐาน คือ สีดำและสีน้ำตาล

๓. กระเป๋าสีเขียว

โดยทั่วไปกระเป๋าสีเขียวที่ผลิตจะมีรูปร่างสี่เหลี่ยม และมีสีมาตรฐาน อย่างไรก็ตามกระเป๋าสีเขียวที่ผลิตด้วยหนังแท้ ไม่เป็นที่นิยมผลิตกัน ทั้งนี้เนื่องจากกระเป๋าสีเขียวที่ผลิตด้วยหนังแท้จะมีน้ำหนักมาก และไม่เป็นที่นิยมใช้ของผู้บริโภค เพราะจะทำให้เกิดปัญหาเกี่ยวกับน้ำหนักสัมภาระเดินทาง โดยเฉพาะผู้เดินทางทางอากาศ นอกจากนี้กระเป๋าสีเขียวที่ทำจากหนังแท้ยังมีราคาแพงกว่ากระเป๋าสีเขียวที่ทำด้วยหนังเทียมมาก

ค. ถุงมือ

ถุงมือหนึ่งผลิตในประเทศไทย สามารถแบ่งออกได้เป็น ๒ ประเภทคือ

๑. ถุงมือหนึ่งที่ใช้สำหรับเล่นกีฬา

ถุงมือประเภทนี้ได้แก่ ถุงมือสำหรับเล่นกอล์ฟ ถุงมือสำหรับเล่นฟุตบอล เป็นต้น

๒. ถุงมือหนึ่งที่ใช้ในโรงงานอุตสาหกรรม

ถุงมือประเภทนี้ จะใช้กันในอุตสาหกรรมต่าง ๆ เช่น อุตสาหกรรมเคมี อุตสาหกรรมเชื่อมโลหะ และอุตสาหกรรมประกอบรถยนต์ เป็นต้น

สำหรับถุงมือหนึ่งที่ใช้ในโรงงานอุตสาหกรรม ยังสามารถแบ่งออกเป็น ๒ ประเภทตามวัสดุที่ใช้ผลิต คือ

ก) ถุงมือหนัง

เป็นถุงมือที่ทำจากหนังฟอกโค กระบือ หรือสุกร นำมาย้อมสีหรือไม่ย้อมสี

ก็ได้ ถ้าอ้อมสี่ส่วนใหญ่จะเป็นสี่เหลี่ยม ความยาวของถุงมือจะขึ้นอยู่กับงานที่นำไปใช้ โดยทั่วไป จะมีขนาดมาตรฐานประมาณ ๑๒-๑๔ นิ้ว สำหรับความหนาของหนังที่ใช้ผลิตโดยปกติจะไม่ต่ำกว่า ๑ มิลลิเมตร ถุงมือที่ทำจากหนังล้วน ๆ นี้ นิยมใช้กับงานที่ต้องใกล้ชิดกับความร้อนอยู่ตลอดเวลา เช่นงานเชื่อมโลหะ

#### ข) ถุงมือหนังที่มีส่วนประกอบทำด้วยผ้าฝ้าย

ถุงมือหนังที่มีส่วนประกอบทำด้วยผ้าฝ้าย หรือที่นิยมเรียกกันในอุตสาหกรรม การผลิตถุงมือว่า ถุงมือหนังปนผ้าฝ้าย นั้น เป็นถุงมือที่มีลักษณะ เหมือนกับถุงมือหนังล้วน เพียงแต่ มีการนำผ้าฝ้ายมาเป็นส่วนประกอบในการผลิต สำหรับความยาวมาตรฐานโดยทั่วไปประมาณ  $๙ \frac{๑}{๒}$  - ๑๑ นิ้ว และมีความหนาของหนังที่ใช้ผลิตไม่ต่ำกว่า ๑ มิลลิเมตร ถุงมือประเภทนี้ ใช้กันมากในอุตสาหกรรมที่คนงานไม่ต้องสัมผัสกับความร้อนมากนัก เช่นอุตสาหกรรมการประกอบ รถยนต์และเครื่องบิน

อย่างไรก็ตามในอุตสาหกรรมการผลิตถุงมือหนังในประเทศไทย โดยส่วนใหญ่แล้วจะ ผลิตถุงมือหนังที่ใช้ในโรงงานอุตสาหกรรม ทั้งนี้เพราะถุงมือนี้นิยมและต้องการของ ตลาดในต่างประเทศมากกว่าถุงมือที่ใช้สำหรับ เล่นกีฬา

#### ขั้นตอนในการผลิต

ในการผลิตผลิตภัณฑ์เครื่องหนังโดยทั่ว ๆ ไปนั้น จะมีขั้นตอนการผลิตใหญ่ ๆ อยู่ ๓ ขั้นตอนคือ

##### ๑. ขั้นเตรียมงาน

การผลิตในขั้นนี้ จะเริ่มตั้งแต่การออกแบบผลิตภัณฑ์ ซึ่งถือว่าเป็นสิ่งสำคัญมาก เนื่องจากรูปแบบของผลิตภัณฑ์จะมีส่วนอย่างมากในการดึงดูดความสนใจของผู้บริโภค ด้วยเหตุนี้ ผู้ผลิตจึงมักพิถีพิถันในเรื่องของการออกแบบเป็นพิเศษ โดยพยายามเข้าถึงความต้องการของ ตลาดในด้านต่าง ๆ เช่น ความสวยงามตามสมัยนิยม ความสะดวกในการใช้ และราคาที่เหมาะสม เมื่อออกแบบผลิตภัณฑ์เสร็จเรียบร้อยแล้ว ขั้นตอนต่อไปคือการลอกแบบและการตัดหนัง ตามแบบที่จะนำไปทำเป็นผลิตภัณฑ์ต่าง ๆ

๒. ขั้นประกอบชิ้นส่วนต่าง ๆ

เมื่อได้ทำตามขั้นตอนการผลิตขั้นแรกแล้ว ขั้นต่อไปก็จะเป็นการนำหนังที่ตัดไว้ตามแบบ มาประกอบกัน เข้ากับอุปกรณ์หรือวัสดุอื่น ๆ ให้เป็นรูปร่าง หรือรูปแบบของผลิตภัณฑ์ตามที่ต้องการ

๓. ขั้นตรวจสอบและตกแต่ง

ขั้นนี้จะเป็นการนำผลิตภัณฑ์ที่ทำสำเร็จแล้วจากขั้นที่สอง มาตรวจสอบความเรียบร้อย และตกแต่งให้สวยงามตามแบบที่กำหนดไว้

อย่างไรก็ตามขั้นตอนในการผลิตของผลิตภัณฑ์เครื่องหนังแต่ละประเภท ก็จะมี รายละเอียดในการผลิต ที่แตกต่างกันออกไปตามประเภทของผลิตภัณฑ์นั้น ๆ ดังนี้

ก. รองเท้า

๑. การทำหนังทรงบนรองเท้า

ในการผลิตรองเท้า แผนกที่มีหน้าที่เกี่ยวกับการทำหนังทรงบนรองเท้า จะเรียกว่าแผนกหนังหน้า และคนงานในแผนกนี้เรียกว่าช่างหนังหน้า ช่างหนังหน้านี้จะนำแบบ ซึ่งเป็นส่วนประกอบต่าง ๆ ของตัวรองเท้าส่วนบนหรือที่ภาษาของช่างทำรองเท้าเรียกว่า หนังทรงบนรองเท้า มาลอกแบบลงบนชิ้นหนังที่เตรียมไว้ จากนั้นจึงตัดหนังให้ได้ขนาดตามแบบ เมื่อตัดหนังแล้วจะต้องนำส่วนประกอบ เหล่านั้นมาเสียนริมนำไปเย็บหรือตกแต่งให้เรียบร้อย ก่อนที่จะนำไปติดซับใน ต่อจากนั้นจึงจะนำชิ้นส่วนต่าง ๆ ไปเย็บประกอบกันเข้าเป็นรูปทรงของหนัง ทรงบนรองเท้า พร้อมทั้งติดเครื่องประดับตามแบบที่ต้องการ

สำหรับการผลิตรองเท้าประเภทรองเท้าหุ้มส้น จะใช้แผ่นหนังหรือแผ่นเทอร์โม-พลาสติก (Thermo-Plastic) เสริมส่วนหัวและส่วนส้นรองเท้า เพื่อช่วยให้รองเท้ามีรูปทรงอยู่ตัว ถ้าเป็นรองเท้าที่ใช้ในงานอุตสาหกรรม หนังทรงบนส่วนหน้าจะเป็นหนัง ๒ ชั้น เพื่อสอดใส่หัวเหล็ก (Steel Toe Cap) เข้าไปในหัวรองเท้า

ในการผลิตรองเท้าที่มีจำนวนไม่มากนัก จะต้องใช้แรงงานคนทำการลอกแบบของ ชิ้นส่วนประกอบต่าง ๆ ลงบนแผ่นหนังก่อนตัดเสมอ แต่ในการผลิตรองเท้าที่มีจำนวนมาก โดยรองเท้าแต่ละแบบจะต้องมีปริมาณผลิตที่ละมาก ๆ ผู้ผลิตก็จะใช้พิมพ์ที่ทำด้วยใบมีด (ซึ่งนำมา ตัดแปลงให้มีรูปร่างตามแบบของชิ้นส่วนประกอบต่าง ๆ โดยพิมพ์ใบมีดนี้ จะต้องมีความใหญ่กว่า แบบตัวจริงเล็กน้อย เป็นการเผื่อไว้สำหรับเวลาเย็บหรือประกอบเป็นรูปทรง) มาตัดหนังโดยวิธี

การขึ้นหนังให้มีรูปแบบตามที่กำหนด สำหรับการขึ้นหนังนั้น จะต้องขึ้นทีละแผ่น เนื่องจากหนังบางแผ่นจะมีรอยขาดหรือเป็นตำหนิ การตัดทีละแผ่นจึงเป็นวิธีที่จะเสี่ยงไม่ให้ตัดถูกหนังบริเวณที่ขาดหรือมีตำหนิ เพราะหนังที่มีลักษณะดังกล่าวไม่สามารถนำมาใช้ได้

## ๒. การทำพื้นรองเท้าและสันรองเท้า

ขั้นนี้ เป็นการนำหนังที่เตรียมไว้ทำพื้นและสันรองเท้า มาตัดให้ได้ตามแบบและขนาดที่กำหนด จากนั้นจึงนำไปปกแต่งให้เรียบร้อย ก็เป็นอันเสร็จขั้นตอนของการทำพื้นและสันรองเท้า

## ๓. การเย็บประกอบเป็นรองเท้า

งานในขั้นนี้จะ เริ่มตั้งแต่การนำเอาพื้นรองเท้าชั้นในมาอัดติดกับตะปูที่หุ้มรองเท้าตามแบบที่ต้องการ แล้วนำหนังทรงบนรองเท้าที่เตรียมไว้มาประกอบเข้ากับหุ้มรองเท้าที่ติดพื้นในไว้ วิธีนี้เรียกว่า การขึ้นหุ้มรองเท้า เมื่อขึ้นหุ้มรองเท้าเรียบร้อยแล้ว จึงติดพื้นรองเท้าชั้นล่างและตอกสัน

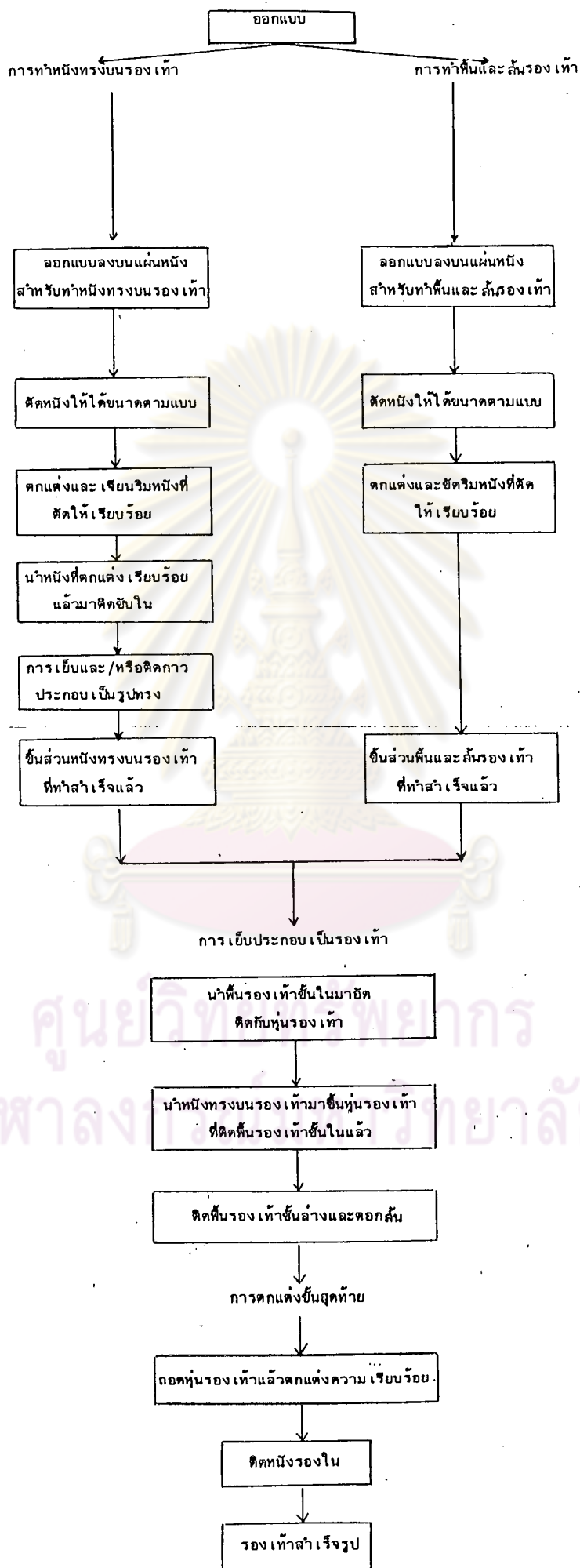
## ๔. การตกแต่งความเรียบร้อย

นำรองเท้าที่ขึ้นหุ้มไว้ ซึ่งได้ติดพื้นและตอกสันเรียบร้อยแล้ว มาถอดหุ้มออก ตรวจสอบความเรียบร้อยของรองเท้า จากนั้นจึงตกแต่งสีและขัดมันให้ดูสวยงาม พร้อมทั้งติดหนังรองใน

เพื่อให้เกิดความเข้าใจในขั้นตอนการผลิตรองเท้าดียิ่งขึ้น จึงขอแสดงแผนผังของขั้นตอนการผลิตรองเท้าไว้ในแผนผังที่ ๑

ศูนย์วิทยทรัพยากร  
จุฬาลงกรณ์มหาวิทยาลัย





สำหรับการผลิตรองเท้าโดยอาศัยวิทยาการสมัยใหม่ ในปัจจุบันมีกรรมวิธีการผลิตที่เป็นระบบใหญ่ ๆ อยู่ ๕ ระบบ<sup>๑</sup> คือ

๑. Goodyear System
๒. Mackrey System
๓. Cemented System
๔. Directed Vulcarnizing System
๕. Injection System

โดยแต่ละระบบมีวิธีการผลิต<sup>๒</sup> ดังนี้

๑. ระบบ Goodyear ระบบนี้การนำหนังทรงบนรองเท้ามาขึ้นหุ่นรองเท้าโดยใช้เครื่องขึ้นหุ่นนั้น จะใช้ตะปูเป็นตัวช่วยในการตรึงหนังทรงบนให้เข้ารูปตามหุ่นรองเท้า เมื่อขึ้นหุ่นเรียบร้อยแล้ว ก็จะเย็บพื้นรองเท้าชั้นใน และชั้นนอกให้ติดกับหนังทรง โดยการเย็บให้รอยตะเข็บอยู่ด้านนอกของตัวรองเท้า จากนั้นจึงจะนำหนังคิ้วมาเย็บติดอีกทีหนึ่ง
๒. ระบบ Mackrey ระบบนี้การขึ้นหุ่นรองเท้าก็จะใช้ตะปูเป็นตัวช่วย เช่นเดียวกัน แต่การเข้าพื้นรองเท้าจะแตกต่างจากระบบ Goodyear คือเป็นการเย็บให้รอยตะเข็บปรากฏอยู่ด้านในของตัวรองเท้า
๓. ระบบ Cemented คือระบบที่ใช้กาวเป็นตัวช่วยในการขึ้นหุ่นรองเท้า โดยให้พื้นรองเท้าชั้นในอัดติดกับหนังทรงบนรองเท้าด้วยกาวพิเศษ
๔. ระบบ Direct Vulcarnizing ระบบนี้จะเป็นระบบที่เกี่ยวข้องกับระบบ Cemented กล่าวคือ เมื่อหนังทรงบนรองเท้าติดกับพื้นรองเท้าชั้นในดีแล้ว ก็จะนำมาเข้าระบบการผลิตนี้ ด้วยวิธีการนำพื้นยางที่เรียกว่า Uncured มาอัดติดกับตัวรองเท้า โดยอาศัยระบบความร้อนเข้าช่วย พื้นยางก็จะติดกับพื้นชั้นในด้วยกาวพิเศษขณะหลอมอัด

---

<sup>๑</sup>ธนาคารแห่งประเทศไทย, ฝ่ายวิชาการ, หน่วยการอุตสาหกรรม, "อุตสาหกรรมรองเท้า," ภาวะธุรกิจและอุตสาหกรรม (มกราคม ๒๕๒๔) : ๔๔.

<sup>๒</sup>สัมภาษณ์ บุญลือ น้อย เมือง, หัวหน้าแผนกประกอบตกแต่งรองเท้า องค์การฟอกหนัง, ๑๐ ตุลาคม ๒๕๒๔.

๕. ระบบ Injection เป็นระบบการเข้าพื้นรองเท้าอีกแบบหนึ่ง โดยนำหนังทรงบนรองเท้าที่ขึ้นหุ่นเรียบร้อยแล้ว มาเข้าเครื่องหล่อฉีดสาร พี.วี.ซี. โดยวางรองเท้าไว้กับแบบพิมพ์พื้นรองเท้า จากนั้นก็ฉีดสาร พี.วี.ซี. เข้าไปในแบบพิมพ์พื้นรองเท้า แล้วปล่อยให้แห้งให้เย็น พื้นพี.วี.ซี.จะติดแน่นกับพื้นชั้นในของรองเท้า โดยมีกาวเป็นตัวเชื่อม

ในด้านเกี่ยวกับขนาดมาตรฐานที่ใช้ในการผลิต โดยทั่วไปแล้วขนาดมาตรฐานของรองเท้ามีอยู่ ๓ ระบบ<sup>๑</sup> คือ

๑. ระบบสหรัฐอเมริกา แบ่งเป็น ขนาดรองเท้าเด็กเล็ก ใช้หมายเลขตั้งแต่ ๑๐-๑๒  
ขนาดรองเท้าเด็กโต ใช้หมายเลขตั้งแต่ ๑-๔  
ขนาดรองเท้าสตรี ใช้หมายเลขตั้งแต่ ๕-๑๐  
ขนาดรองเท้าชาย ใช้หมายเลขตั้งแต่ ๗-๑๒

๒. ระบบอังกฤษ จะต่างจากระบบสหรัฐอเมริกาอยู่เท่ากับ -๑ ตัวอย่างเช่น รองเท้าสตรีที่มีขนาดเดียวกัน ถ้าระบบสหรัฐอเมริกาใช้หมายเลข ๕ ระบบของอังกฤษจะใช้หมายเลข ๔ เป็นต้น

๓. ระบบฝรั่งเศส ขนาดรองเท้าจะใช้หมายเลขตั้งแต่ ๓๐-๔๕

สำหรับในประเทศไทย ขนาดของรองเท้าที่ใช้ ถ้าเป็นรองเท้าสตรีจะใช้ตามระบบฝรั่งเศส ถ้าเป็นรองเท้าบุรุษหรือเด็ก จะใช้ตามระบบสหรัฐอเมริกาหรืออังกฤษ

#### ข. กระเป๋า

##### ๑. การออกแบบและการลอกแบบ

เมื่อออกแบบกระเป๋าเป็นที่เรียบร้อยแล้ว ก็จะนำแบบที่เป็นชิ้นส่วนประกอบต่าง ๆ ของกระเป๋าซึ่งทำด้วยกระดาษแข็ง มาลอกแบบลงบนแผ่นหนังและผ้าซับในที่เตรียมไว้สำหรับการผลิตที่มีปริมาณการผลิตแบบละ เป็นจำนวนมาก ๆ จะไม่ใช้วิธีการลอกแบบจากแม่แบบที่เป็นกระดาษแข็ง แต่จะใช้พิมพ์ใบมีดที่ทำให้มีรูปร่างตามแบบของส่วนประกอบกระเป๋าแต่ละชิ้น

---

<sup>๑</sup> ธนาคารแห่งประเทศไทย, ฝ่ายวิชาการ, หน่วยการอุตสาหกรรม, "อุตสาหกรรมรองเท้า," ภาวะธุรกิจและอุตสาหกรรม (มกราคม ๒๕๒๔) : ๔๗-๔๘.

โดยพิมพ์ใบมีดจะมีขนาดใหญ่กว่าแบบจริง ๆ เล็กน้อย เพื่อประโยชน์ในการตัดหนังและผ้าซับในให้มีเนื้อที่เผื่อไว้สำหรับ เวลานั้นนำมาประกอบกัน เข้าเป็นรูปทรงตามแบบที่กำหนด

## ๒. การตัดหนังและผ้าซับใน

นำหนังและผ้าซับในที่ลอกแบบไว้แล้วมาตัด ถ้าแบบที่ลอกนั้นได้เผื่อเนื้อที่ไว้สำหรับการประกอบรูปทรงแล้ว ก็ให้ตัดเท่าแบบ แต่ถ้ายังไม่ได้เผื่อเนื้อที่ไว้ ก็ให้ตัดใหญ่กว่าแบบที่ลอกในกรณีที่มีการผลิตเป็นจำนวนมาก ๆ ก็ใช้พิมพ์ใบมีดมาตัดหนังโดยวิธีการขึ้นหนังแทนการตัดหนังหรือขึ้นหนัง จะต้องตัดทีละแผ่น เช่นเดียวกับการผลิตรองเท้า ทั้งนี้ก็เพื่อที่จะเสี่ยงไม่ให้ตัดถูกหนังที่ขาดหรือเป็นตำหนิ สำหรับการตัดผ้าซับในสามารถตัดได้ที่ละหลาย ๆ แผ่น

## ๓. การตกแต่งหนัง

เมื่อตัดหนังเป็นชิ้นส่วนประกอบต่าง ๆ ตามแบบแล้ว จะต้องนำหนังมาปอกฝาน หรือเจียน ริมขอบที่ต้องนำไปเย็บประกบกัน เพื่อเป็นการลดความหนาของหนัง ซึ่งหากไม่ฝานหนังส่วนนั้นออก เวลานั้นนำไปเย็บประกบกันจะดูหนาเทอะทะไม่สวยงาม นอกจากนี้หนังส่วนที่ต้องมีการพับหรืองอโค้ง ก็จะต้องฝานออกเช่นเดียวกัน เพื่อให้ส่วนที่เราต้องการพับนั้นอยู่ตัว สำหรับริมหนังที่ไม่ต้องนำไปเย็บประกบ จะต้องนำมาขัดริมให้มันแลดูสวยงาม

## ๔. การเย็บประกอบเป็นรูปทรง

นำชิ้นส่วนต่าง ๆ ของกระเป๋าที่ผ่านการตกแต่งในขั้นที่ ๓ แล้ว มาเย็บส่วนปลีกย่อยหรือเย็บ เข้ากับวัสดุอื่น ๆ ให้เรียบร้อย จากนั้นจึงนำมาประกอบเป็นรูปทรงโดยใช้กาว ปิด ยึดให้ได้ตามแบบ เมื่อชิ้นส่วนประกอบต่าง ๆ ถูกยึดเข้ารูปดีแล้ว จึงทำการเย็บประกอบกัน เข้าเป็นรูปทรงตามแบบที่กำหนด

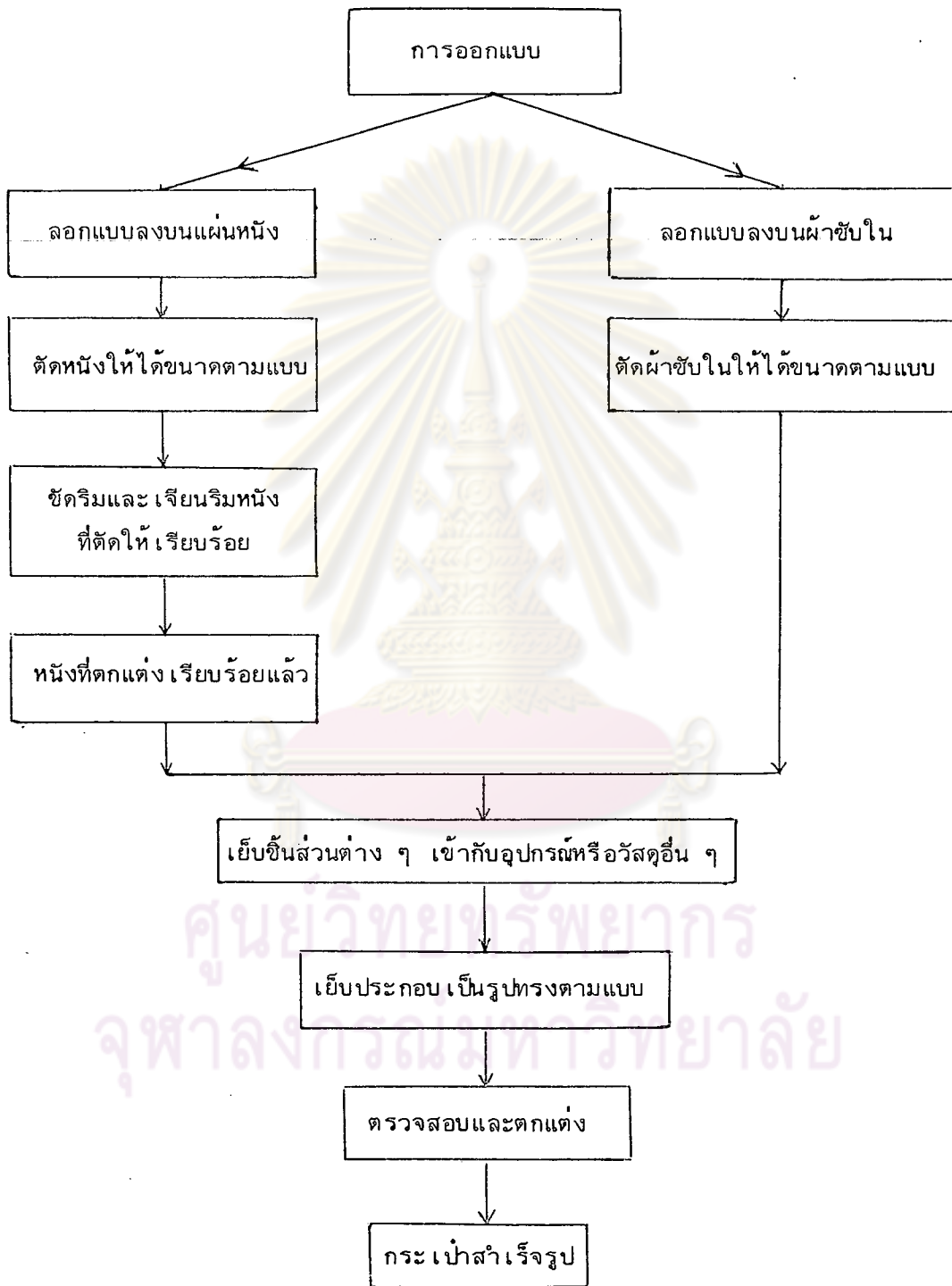
## ๕. การตรวจสอบและตกแต่ง

กระเป๋าที่ประกอบเป็นรูปทรงแล้ว จะต้องนำมาตรวจสอบดูความเรียบร้อย และทำการตกแต่ง โดยตัด เศษต้าย หนัง ผ้าซับในที่เกินออก จากนั้นจึง เช็ดกาวที่เปื้อนออก แต่งสีและขัดมัน เพื่อให้เป็นกระเป๋าสำเร็จรูปที่สวยงาม

สำหรับผังของการผลิตกระเป๋า ได้แสดงไว้ในแผนผังที่ ๒



แผนผังที่ ๒ แสดงขั้นตอนการผลิตกระเป๋



ค. ถุงมือ

สำหรับการผลิตถุงมือนั้น เนื่องจากอุตสาหกรรมการผลิตถุงมือ เป็นอุตสาหกรรมเพื่อการส่งออก ดังนั้น การผลิตแต่ละครั้ง จึงผลิตเป็นจำนวนมาก ประกอบกับแบบของถุงมือไม่ค่อยมีการเปลี่ยนแปลงมากนัก ผู้ผลิตจึงนิยมที่จะใช้พิมพ์ใบมีดที่ทำเป็นส่วนประกอบต่าง ๆ ของถุงมือ มาใช้สำหรับตัดหนังหรือหนังให้ได้รูปแบบและขนาดตามที่ต้องการ ดังนั้น ในการผลิตถุงมือ จึงไม่ปรากฏขั้นตอนของการลอกแบบลงบนแผ่นหนังหรือวัสดุชนิดอื่น ๆ ที่นำมาประกอบกันเป็นตัวถุงมือ

ขั้นตอนการผลิตถุงมือ มีดังนี้

๑. การตัดหนังหรือหนัง

เป็นการนำหนังเข้าเครื่องหนัง เพื่อหนังให้เป็นชิ้นส่วนต่าง ๆ ของถุงมือ สำหรับผ้าที่จะนำมาทำเป็นซับในนั้น ก็จะถูกนำมาตัดด้วยเครื่องหนังเช่นกัน ถ้าเป็นถุงมือที่มีส่วนประกอบเป็นผ้าฝ้าย ก็ให้นำผ้าฝ้ายมาเข้าเครื่องหนัง เพื่อเป็นชิ้นส่วนประกอบต่าง ๆ ของถุงมือ การหนังจะหนังที่ละแผ่น แต่การหนังผ้าฝ้ายหรือผ้าซับใน จะหนังที่ละหลาย ๆ แผ่น

๒. การเย็บประกอบเป็นรูปทรง

นำส่วนประกอบต่าง ๆ ของถุงมือรวมทั้งผ้าซับในมาเข้าเครื่องเย็บเพื่อประกอบเป็นถุงมือสำเร็จรูป

๓. การตรวจสอบและตกแต่ง

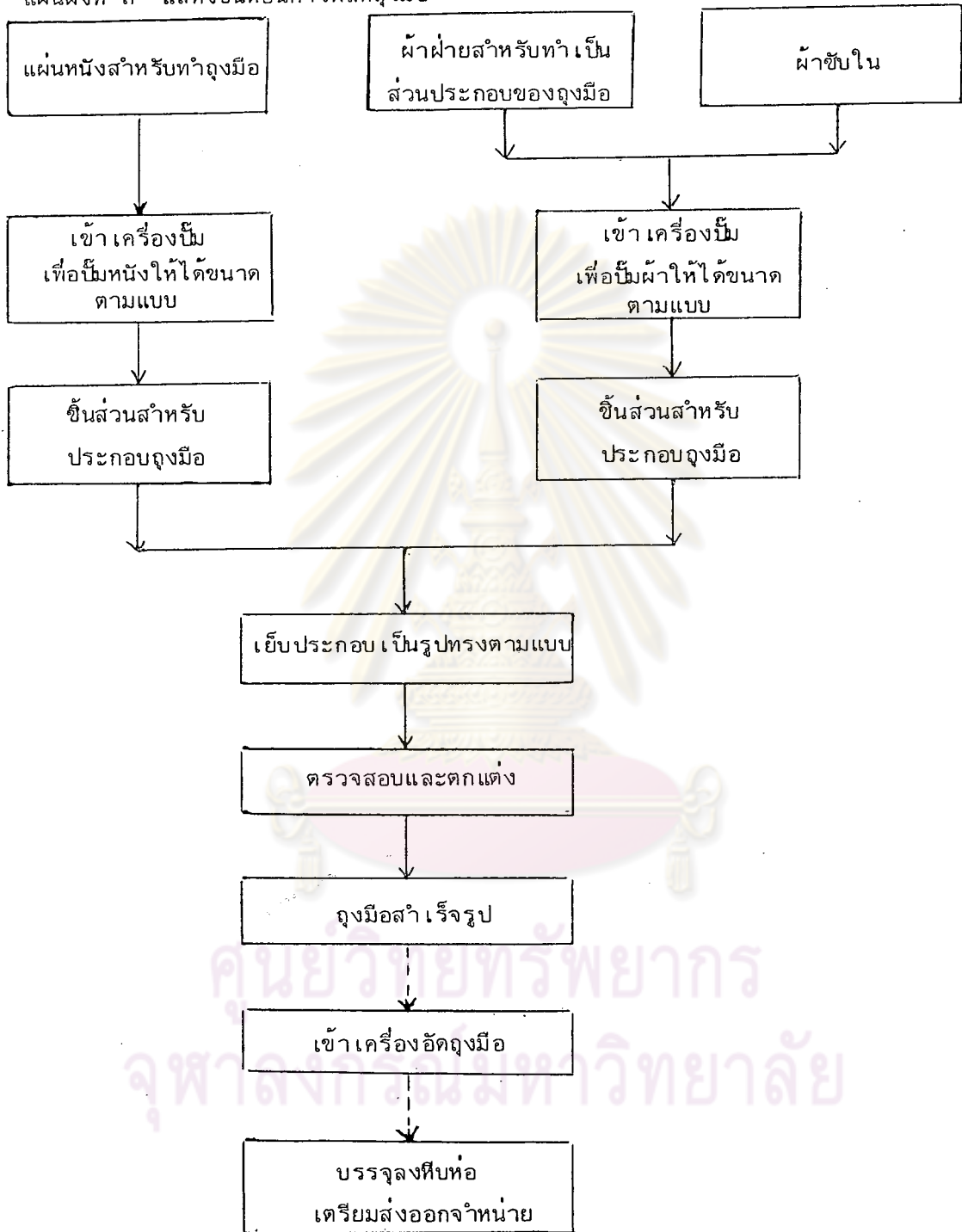
ถุงมือเมื่อได้เย็บประกอบเป็นรูปทรงแล้ว จะทำการกลับถุงมือเพื่อตกแต่งและตรวจดูความเรียบร้อย

๔. การนำถุงมือเข้าเครื่องอัด

ความจริงขั้นตอนของการผลิตถุงมือจะเสร็จสิ้นลงในขั้นตรวจสอบและตกแต่งแล้ว แต่เนื่องจากการผลิตถุงมือส่วนใหญ่เป็นการผลิตเพื่อส่งออก และเพื่อมิให้ต้องเสียค่าใช้จ่ายในการขนส่งมาก ดังนั้น ถุงมือที่ผลิตเสร็จแล้ว จึงต้องถูกนำเข้าเครื่องอัดเพื่ออัดให้ถุงมือ เรียบไม่กิน เนื้อที่ในการบรรจุหีบห่อ ที่จัดเตรียมไว้สำหรับส่งออกไปจำหน่ายต่อไป

รายละเอียดของขั้นตอนการผลิตถุงมือ ได้แสดงไว้ในแผนผังที่ ๓

แผนผังที่ ๓ แสดงขั้นตอนการผลิตถุงมือ



หมายเหตุ : —————> แสดงขั้นตอนการผลิต

-----> แสดงการ เตรียมสินค้า เพื่อส่งออกจำหน่าย

วัตถุดิบที่ใช้ในการผลิตและแหล่งวัตถุดิบ

ก. วัตถุดิบที่ใช้ในการผลิต

๑. หนังฟอก

วัตถุดิบหลักที่ใช้ในการผลิตผลิตภัณฑ์เครื่องหนัง คือหนังฟอก ซึ่งส่วนใหญ่จะเป็นหนังโคและกระบือ สำหรับหนังฟอกประเภทอื่น ๆ เช่นหนังงู หนังจระเข้ หนังแพะ หนังแกะ และหนังหมู ก็มีบ้างแต่ไม่มากนัก

๒. วัสดุและอุปกรณ์อื่น ๆ

นอกจากการใช้หนังฟอกซึ่งเป็นวัตถุดิบหลักแล้ว ในการผลิตผลิตภัณฑ์เครื่องหนัง ยังต้องใช้วัสดุอื่น ๆ อีก เป็นต้นว่า กาว ด้าย ซิป ผ้าซับใน ผ้าฝ้ายซึ่งใช้เป็นส่วนประกอบในการผลิตถุงมือ นอกจากนี้ก็ยังมีอุปกรณ์ต่าง ๆ เช่น ล็อค หมุด หัวงู อุปกรณ์เครื่องประดับ เพื่อเพิ่มความสวยงามให้แก่ผลิตภัณฑ์ เป็นต้น

ข. แหล่งวัตถุดิบ

หนังฟอกที่ใช้ เป็นวัตถุดิบในการผลิตผลิตภัณฑ์เครื่องหนังนั้น ส่วนใหญ่จะเป็นหนังฟอกที่ผลิตได้ภายในประเทศ โดยโรงงานที่ผลิตผลิตภัณฑ์เครื่องหนังจะใช้หนังฟอกที่ผลิตภายในประเทศประมาณร้อยละ ๙๐-๙๕<sup>๑</sup> ของปริมาณความต้องการใช้ทั้งหมด

สำหรับแหล่งที่ผลิตหนังฟอกภายในประเทศนั้น ส่วนมากจะอยู่ที่จังหวัดสมุทรปราการ โดยโรงงานที่ผลิตหนังฟอกจะตั้งอยู่ในบริเวณกิโลเมตรที่ ๓๐ และ ๓๔ ปัจจุบันโรงงานผลิตหนังฟอกในประเทศไทยมีประมาณ ๑๒๕ โรงงาน<sup>๒</sup> ซึ่งมีกำลังผลิตหนังฟอกรวมกันทั้งสิ้นประมาณ ๔๐,๐๐๐ เมตริกตัน<sup>๓</sup>

<sup>๑</sup>บริษัทเงินทุนอุตสาหกรรมแห่งประเทศไทย, ฝ่ายวิจัยและวางแผน, ส่วนวิจัย, อุตสาหกรรมหนังและเครื่องหนัง (กรุงเทพมหานคร : บริษัทเงินทุนอุตสาหกรรมแห่งประเทศไทย, ๒๕๒๔), หน้า ๒๘.

<sup>๒</sup>ธนาคารแห่งประเทศไทย, ฝ่ายวิชาการ, หน่วยการอุตสาหกรรม, "อุตสาหกรรมหนังฟอกและ เครื่องหนัง," ภาวะธุรกิจและอุตสาหกรรม (สิงหาคม ๒๕๒๔) : ๔๑.

<sup>๓</sup>สัมภาษณ์ บุญหลัก รัตนกรกิจ, กรรมการที่ปรึกษาสมาคมอุตสาหกรรมฟอกหนังไทย, ๒ ธันวาคม ๒๕๒๔.



การผลิตผลิตภัณฑ์เครื่องหนัง นอกจากจะใช้หนังฟอกที่ผลิตภายในประเทศแล้ว ยังมี การนำหนังฟอกจากต่างประเทศเข้ามาใช้ในการผลิตด้วย เช่นอาร์เยนตินา อิตาลี อังกฤษ ออสเตรเลีย และสาธารณรัฐประชาชนจีน เป็นต้น

สำหรับวัสดุและอุปกรณ์อื่น ๆ ที่ใช้ในการผลิต จะมีทั้งที่เป็นผลิตภัณฑ์ภายในประเทศ และที่นำเข้ามาจากต่างประเทศ เช่น ผ้าฝ้าย ที่ใช้ในการผลิตถุงมือ จะเป็นผ้าฝ้ายที่ผลิตภายใน ประเทศทั้งหมด ล็อค หมุด ห่วง ที่ใช้ในการผลิตกระเป๋า จะมีทั้งที่ผลิตภายในประเทศและ ผลิตจากต่างประเทศ สำหรับกาวก็ใช้ทั้งกาวในประเทศและกาวต่างประเทศ ส่วนด้ายและ ซิป ใช้ของที่ผลิตภายในประเทศทั้งหมด

#### โครงสร้างของต้นทุนการผลิตผลิตภัณฑ์เครื่องหนัง

ผลิตภัณฑ์เครื่องหนังที่ผลิตในประเทศไทยแต่ละชนิด จะมีสัดส่วนของโครงสร้างต้นทุน การผลิตที่แตกต่างกันออกไป ซึ่งทั้งนี้ขึ้นอยู่กับปัจจัยหลายประการ เป็นต้นว่า ประเภทและ คุณภาพของวัตถุดิบที่ใช้ อัตราค่าแรง ตลอดจนความต้องการของผู้ผลิตว่า จะให้ผลิตภัณฑ์ของตน มีจุดเด่นด้านใด เช่นต้องการสร้างจุดเด่นด้านคุณภาพของหนังฟอกที่ใช้ผลิต สัดส่วนของต้นทุน การผลิตก็จะเน้นหนักไปทางค่าวัตถุดิบประเภทหนังฟอก ถ้าใช้ความประณีตในการตัดเย็บ เป็น จุดเด่น สัดส่วนของต้นทุนก็จะเน้นด้านค่าแรง หรือสร้างจุดเด่นโดยเน้นการใช้อุปกรณ์ตกแต่ง ที่มีคุณภาพแตกต่างกัน ซึ่งจะทำให้สัดส่วนของต้นทุนเปลี่ยนแปลงไปตามคุณภาพของอุปกรณ์ที่ใช้ การเปลี่ยนแปลงสัดส่วนของต้นทุนประเภทที่เราถือ เป็นจุดเด่นของผลิตภัณฑ์ จะ เปลี่ยนไปใน แนวเดียวกันกับการเปลี่ยนแปลงของต้นทุนการผลิตทั้งหมด ในขณะที่สัดส่วนของต้นทุน ประเภท อื่น ๆ คงที่หรือเปลี่ยนไปในทางตรงข้าม

สำหรับโครงสร้างของต้นทุนการผลิตผลิตภัณฑ์เครื่องหนังบางชนิดที่แสดงในตารางที่ ๓ ๔ ๕ ๖ ๗ ๘ ๙ ๑๐ และ ๑๑ นั้น จะเป็นต้นทุนการผลิตที่ผู้ผลิต เน้นในเรื่อง คุณภาพของหนังฟอก และ ปริมาณของหนังฟอกที่ใช้ในการผลิต เป็นหลักใหญ่ และเป็นโครงสร้าง ของต้นทุนการผลิตในปี พ.ศ. ๒๕๒๘

ตารางที่ ๓ แสดงโครงสร้างต้นทุนการผลิตรองเท้าหนังสุภาพบุรุษ

ประเภทของต้นทุน	อัตราส่วนร้อยละของต้นทุน โดย เฉลี่ย	
	รองเท้าคุณภาพดี	รองเท้าคุณภาพปานกลาง
หนังฟอก - หนังทรงบนรองเท้า	๒๑	๔๐
- หนังซับใน	๖	-
- หนังทำพื้นชั้นล่างและสัน	๓๕	-
- หนังพื้นชั้นใน	๕	๕
- หนังรองพื้น	๖	-
พื้นชั้นล่างและสัน (พื้นยาง)	-	๑๙
หนังรองพื้น (หนังเทียม)	-	๙
หนังซับใน (หนังเทียม)	-	๕
ค่าแรง	๒๑	๑๙
วัสดุและอุปกรณ์ที่ใช้ตกแต่งอื่น ๆ	๒	๒
กาว ตะปู ด้าย และเชือก	๔	๕
รวม	๑๐๐	๑๐๐

ตารางที่ ๕ แสดงโครงสร้างต้นทุนการผลิตรองเท้าหนังสุภาพสตรี

ประเภทของต้นทุน	อัตราส่วนร้อยละของต้นทุนโดยเฉลี่ย	
	รองเท้าคุณภาพดี	รองเท้าคุณภาพปานกลาง
หนังฟอก - หนังทรงบนรองเท้า	๒๕	๓๔
- หนังซับใน	๕	-
- หนังทำพื้นชั้นล่างและสัน	๓๗	-
- หนังพื้นชั้นใน	๕	๘
- หนังรองพื้น	๕	-
พื้นชั้นล่างและสัน (พื้นยาง)	-	๘
หนังรองพื้น (หนังเทียม)	-	๒
หนังซับใน (หนังเทียม)	-	๘
ค่าแรง	๑๗	๒๕
วัสดุและอุปกรณ์ที่ใช้ตกแต่งอื่น ๆ	๒	๓
กาว ตะปู ด้าย และ เชือก	๔	๑๒
รวม	๑๐๐	๑๐๐

ตารางที่ ๕ แสดงโครงสร้างต้นทุนการผลิตกระ เป่าใส่ธนบัตร

ประเภทของต้นทุน	อัตราส่วนร้อยละของต้นทุนโดย เฉลี่ย	
	กระ เป่าใส่ธนบัตรคุณภาพดี	กระ เป่าใส่ธนบัตรคุณภาพปานกลาง
หนังฟอก	๕๕	๕๐
ค่าแรง	๓๐	๒๘
ผ้าซับใน กาว ด้าย และซีป	๗	๑๐
อุปกรณ์ตกแต่งอื่น ๆ	๘	๑๒
รวม	๑๐๐	๑๐๐

ตารางที่ ๖ แสดงโครงสร้างต้นทุนการผลิตกระ เป่าถือชายขนาดเล็ก

ประเภทของต้นทุน	อัตราส่วนร้อยละของต้นทุนโดย เฉลี่ย	
	กระ เป่าถือชายขนาดเล็กคุณภาพดี	กระ เป่าถือชายขนาดเล็กคุณภาพปานกลาง
หนังฟอก	๕๕	๕๐
ค่าแรง	๒๕	๒๘
ผ้าซับใน กาว ด้าย และซีป	๑๐	๑๒
อุปกรณ์ตกแต่งอื่น ๆ	๑๐	๑๔
รวม	๑๐๐	๑๐๐

ตารางที่ ๗ แสดงโครงสร้างต้นทุนการผลิตกระเป๋าทือชายขนาดใหญ่ (กระเป๋ากเอกสาร)

ประเภทของต้นทุน	อัตราส่วนร้อยละของต้นทุนโดยเฉลี่ย	
	กระเป๋ากเอกสารคุณภาพดี	กระเป๋ากเอกสารคุณภาพปานกลาง
หนังฟอก	๔๕	๔๐
ค่าแรง	๒๘	๒๗
ผ้าซับใน กาว ด้ายและซิป	๑๐	๑๒
อุปกรณ์ตกแต่งอื่น ๆ	๑๒	๑๖
โครงกระเป๋าก	๕	๕
รวม	๑๐๐	๑๐๐

ตารางที่ ๘ แสดงโครงสร้างต้นทุนการผลิตกระเป๋าทือสตรีขนาดเล็ก

ประเภทของต้นทุน	อัตราส่วนร้อยละของต้นทุนโดยเฉลี่ย	
	กระเป๋าทือสตรีขนาดเล็ก คุณภาพดี	กระเป๋าทือสตรีขนาดเล็ก คุณภาพปานกลาง
หนังฟอก	๔๕	๔๐
ค่าแรง	๓๐	๓๐
ผ้าซับใน กาว ด้ายและซิป	๑๐	๑๓
อุปกรณ์ตกแต่งอื่น ๆ	๑๕	๑๗
รวม	๑๐๐	๑๐๐

ตารางที่ ๘ แสดงโครงสร้างต้นทุนการผลิตกระดาษเยื่อสตรีนขนาดใหญ่

ประเภทของต้นทุน	อัตราส่วนร้อยละของต้นทุนโดยเฉลี่ย	
	กระดาษเยื่อสตรีนขนาดใหญ่ คุณภาพดี	กระดาษเยื่อสตรีนขนาดใหญ่ คุณภาพปานกลาง
หนังฟอก	๔๕	๔๐
ค่าแรง	๓๐	๒๘
ผ้าซับใน กาว ด้าย และซีป	๑๐	๑๔
อุปกรณ์ตกแต่งอื่น ๆ	๑๕	๑๘
รวม	๑๐๐	๑๐๐

ตารางที่ ๑๐ แสดงโครงสร้างต้นทุนการผลิตถุงมือหนังล้วน

ประเภทของต้นทุน	อัตราส่วนร้อยละของต้นทุนโดยเฉลี่ย	
	ถุงมือหนังล้วนคุณภาพดี	ถุงมือหนังล้วนคุณภาพปานกลาง
หนังฟอก	๘๐	๘๑
ค่าแรง	๖	๑๑
ผ้าซับใน ด้าย ยางยึด	๑	๒
ค่ากล่องและค่าบรรจุกล่อง	๓	๖
รวม	๑๐๐	๑๐๐

ตารางที่ ๑๑ แสดงโครงสร้างต้นทุนการผลิตถุงมือหนังผสมผ้าฝ้าย

ประเภทของต้นทุน	อัตราส่วนร้อยละของต้นทุนโดยเฉลี่ย	
	ถุงมือหนังผสมผ้าฝ้าย คุณภาพดี	ถุงมือหนังผสมผ้าฝ้าย คุณภาพปานกลาง
หนังฟอก	๗๔	๕๖
ผ้าฝ้าย	๑๐	๑๖
ค่าแรง	๔	๑๔
ผ้าซับใน ด้าย ยางยึด	๓	๗
ค่ากล่องและค่าบรรจุกล่อง	๔	๗
รวม	๑๐๐	๑๐๐

ตลาดของอุตสาหกรรมผลิตภัณฑ์เครื่องหนังไทย

อุตสาหกรรมผลิตภัณฑ์เครื่องหนังไทย ในอดีตเป็นการผลิตเพื่อสนองความต้องการภายในประเทศเท่านั้น แต่เนื่องจากสภาพการค้าเงินชีวิตของคนไทยในสมัยก่อนยังไม่นิยมใช้ผลิตภัณฑ์เครื่องหนังกันมากนัก เพราะราคาของผลิตภัณฑ์เครื่องหนังแท้มีราคาแพง จึงทำให้ตลาดของผลิตภัณฑ์เครื่องหนังไม่กว้างเท่าที่ควร ผู้ที่จะใช้ผลิตภัณฑ์ประเภทนี้จึงมักเป็นผู้ที่มีฐานะดี ต่อเมื่อการค้าระหว่างประเทศได้มีการพัฒนาและขยายตัวมากขึ้น สภาพการค้าเงินชีวิตของคนไทยจึงได้เปลี่ยนแปลงไปตามสภาวะทางเศรษฐกิจและอารยธรรมที่ได้รับจากชาวต่างประเทศ ทำให้ความต้องการในการใช้ผลิตภัณฑ์เครื่องหนังเพิ่มขึ้น ประกอบกับชาวต่างประเทศมีความต้องการผลิตภัณฑ์เครื่องหนังเพิ่มสูงขึ้น จึงดึงดูดให้ผู้ผลิตผลิตภัณฑ์เครื่องหนังในประเทศไทยพยายามปรับปรุงเทคนิคการผลิตให้ดีขึ้น เพื่อให้สินค้าที่ตนผลิตได้มาตรฐานและมีคุณภาพตรงตามความต้องการของตลาดต่างประเทศ ซึ่งการเปลี่ยนแปลงดังกล่าวได้เริ่มกันอย่างจริงจัง

ประมาณปีพ.ศ. ๒๕๑๖<sup>๑</sup> จนกระทั่งในปัจจุบันผลิตภัณฑ์เครื่องหนังไทย ไม่เพียงแต่จะเป็นสินค้าที่สนองความต้องการภายในประเทศเท่านั้น ยังสามารถส่งออกไปจำหน่ายยังต่างประเทศ ทำรายได้เข้าสู่ประเทศประมาณปีละหลายร้อยล้านบาท

ก. ลักษณะของตลาด

ลักษณะของตลาดผลิตภัณฑ์เครื่องหนัง เป็นตลาดของผู้บริโภค ที่ประกอบด้วยกลุ่มผู้บริโภคหลายประเภทและหลายระดับ ประกอบกับมีผู้ผลิตผลิตภัณฑ์ประเภทนี้เป็นจำนวนมากราย ดังนั้น การตลาดของผลิตภัณฑ์เครื่องหนังนี้ จึงมีการแข่งขันกันในอัตราสูง ซึ่งผู้ผลิตต่าง ๆ จะพยายามแข่งขันกันทั้งในด้านราคา คุณภาพ และรูปแบบตามสมัยนิยม เพื่อสนองความต้องการของผู้บริโภคแต่ละกลุ่ม โดยเฉพาะในสภาวะของเศรษฐกิจที่ค่อนข้างจะซบเซา เช่นในปัจจุบัน ซึ่งทำให้อำนาจในการซื้อของผู้บริโภคลดลง มีผลให้ผู้ผลิตต้องทวีความรุนแรงในการแข่งขันทางการตลาดมากยิ่งขึ้น จนถึงขั้นมีการตัดราคาขายกันเองอยู่เนือง ๆ

ดังนั้น ผู้ผลิตที่ปรารถนาจะประสบความสำเร็จจากการดำเนินธุรกิจในตลาดลักษณะนี้ จึงจำเป็นต้องจะต้องรู้ความเคลื่อนไหวต่าง ๆ ของผู้บริโภค เป็นต้นว่า รายได้และรสนิยมของผู้บริโภค นอกจากนี้ยังต้องคอยติดตามข่าวความเคลื่อนไหวของวงการแฟชั่นเครื่องแต่งกายต่าง ๆ ที่ใช้ประกอบกันอยู่เสมอ เพื่อมิให้ผู้ผลิตของตนล้าหลังแฟชั่น

ข. วิธีการจำหน่าย

๑. การจำหน่ายให้แก่ผู้บริโภคภายในประเทศ

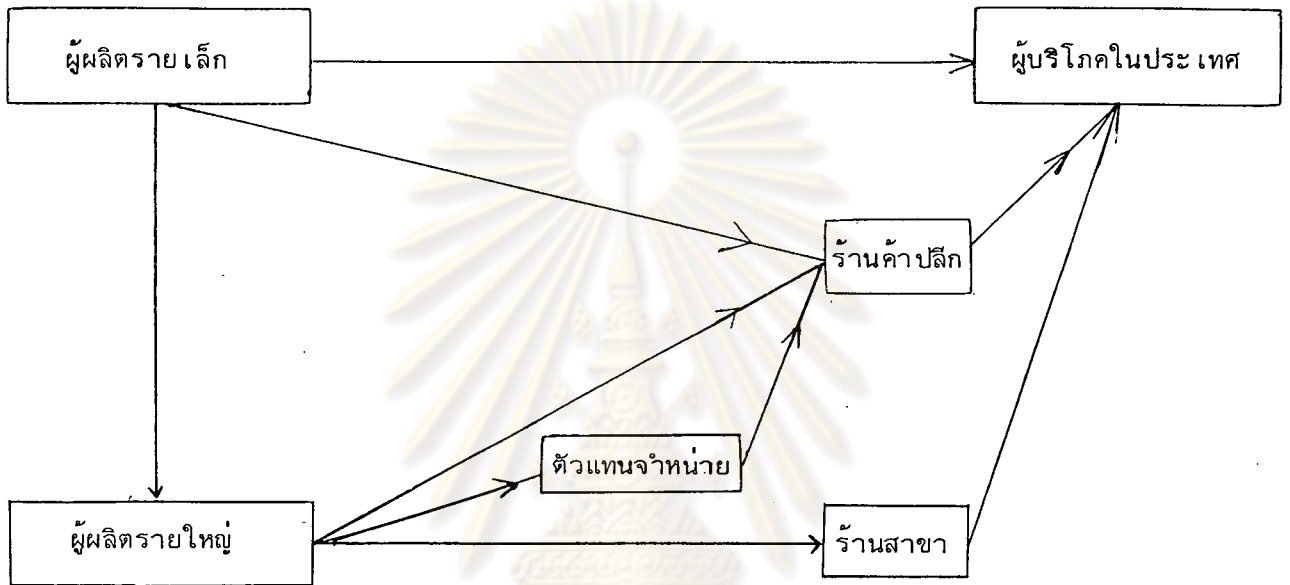
การผลิตผลิตภัณฑ์เครื่องหนังแต่ละประเภท เพื่อจำหน่ายภายในประเทศนั้น ถ้าเป็นผู้ผลิตรายเล็ก ๆ ก็จะเป็นการผลิตเพื่อจำหน่ายให้แก่ผู้บริโภคโดยตรงส่วนหนึ่ง อีกส่วนหนึ่งจะเป็นการผลิตให้กับผู้ผลิตรายใหญ่หรือผลิตให้กับร้านค้าปลีกขนาดใหญ่ เช่นร้านสรรพสินค้า ซึ่งร้านสรรพสินค้าก็จะนำไปจำหน่ายให้แก่ผู้บริโภคอีกทอดหนึ่ง สำหรับผู้ผลิตรายใหญ่ก็จะรวบรวมผลิตภัณฑ์ดังกล่าวจากผู้ผลิตรายเล็ก รวมทั้งผลิตภัณฑ์ที่ตนเองผลิต นำออกจำหน่ายให้แก่ผู้บริโภคโดยผ่านตัวแทนจำหน่ายร้านค้าปลีก หรือร้านสาขาอีกทีหนึ่ง ดังปรากฏตามแผนผังที่ ๔

---

<sup>๑</sup> กระทรวงอุตสาหกรรม, สำนักงานปลัดกระทรวงอุตสาหกรรม, กองเศรษฐกิจอุตสาหกรรม รายงานการศึกษาภาวะเศรษฐกิจอุตสาหกรรม เฉพาะประเภท, หน้า ๒๔.



แผนผังที่ ๔ แสดงช่องทางการจำหน่ายของผลิตภัณฑ์เครื่องหนังไทยให้แก่ผู้บริโภคภายในประเทศ



ศูนย์วิทยทรัพยากร  
จุฬาลงกรณ์มหาวิทยาลัย

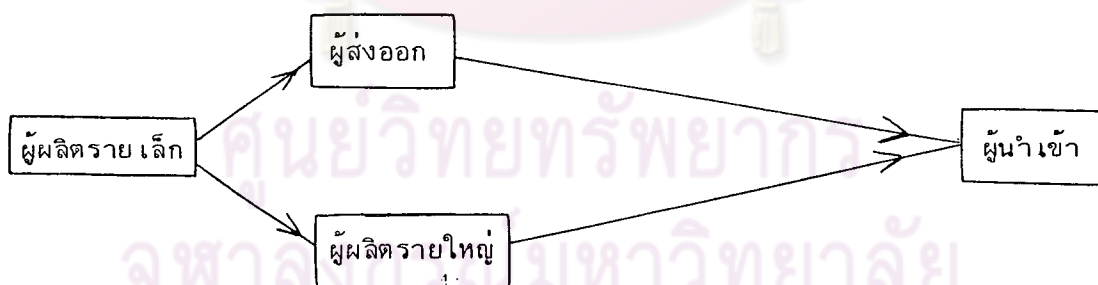
๒. การจำหน่ายให้แก่ผู้บริโภคนต่างประเทศ

ในกรณีของการผลิตเพื่อส่งออก เมื่อผู้ผลิตรายใหญ่ได้รับใบสั่งซื้อผลิตภัณฑ์จากลูกค้าในต่างประเทศ ซึ่งอาจเป็นผู้นำเข้าที่ไม่ใช่ผู้บริโภคโดยตรง หรือเป็นผู้บริโภคโดยตรงเองก็ได้ เช่นผู้บริโภคที่เป็นพวกโรงงานอุตสาหกรรม และถ้าหากปริมาณการสั่งซื้อนั้นมีมากเกินกำลังผลิตของผู้ผลิตรายใหญ่เอง ผู้ผลิตรายใหญ่ก็จะแจกงานให้กับผู้ผลิตรายเล็ก ๆ รับผิดชอบผลิตอีกทอดหนึ่ง เมื่อผลิตสินค้าได้ครบตามจำนวนที่ต้องการแล้ว ผู้ผลิตรายใหญ่ก็จะรวบรวมสินค้าจัดส่งไปให้แก่ผู้นำเข้าหรือผู้บริโภคต่อไป

การส่งผลิตภัณฑ์เครื่องหนึ่งออกไปจำหน่ายยังต่างประเทศ นอกจากผู้ผลิตรายใหญ่จะเป็นผู้ส่งออกแล้ว บางครั้งการส่งออกก็จะทำโดยผ่านบริษัทที่ดำเนินกิจการเกี่ยวกับการส่งออกโดยเฉพาะ

สำหรับรายละเอียดการส่งผลิตภัณฑ์เครื่องหนึ่งไปจำหน่ายยังต่างประเทศ ได้แสดงไว้ในแผนผังที่ ๕

แผนผังที่ ๕ แสดงช่องทางการจำหน่ายของผลิตภัณฑ์เครื่องหนึ่งไทยให้แก่ผู้บริโภคนต่างประเทศ



ค. ราคาจำหน่าย

เนื่องจากผลิตภัณฑ์เครื่องหนังที่นิยมใช้กันมีหลายประเภทและมีคุณภาพที่แตกต่างกัน ประกอบกับมีการแข่งขันกันอย่างมากระหว่างผู้ผลิต ดังนั้น ราคาจำหน่ายของผลิตภัณฑ์เครื่องหนังในตลาดจึงมีหลายราคา ซึ่งทั้งนี้ย่อมขึ้นอยู่กับคุณภาพและรูปแบบตามสมัยนิยม เป็นสำคัญ ในที่นี้ จึงขอแสดงราคาจำหน่ายของผลิตภัณฑ์เครื่องหนังไทยในรูปของราคาเฉลี่ย ดังตารางที่ ๑๒

ตารางที่ ๑๒ แสดงราคาจำหน่ายโดยเฉลี่ยของผลิตภัณฑ์เครื่องหนังบางชนิดใน พ.ศ. ๒๕๒๘

ชนิดของผลิตภัณฑ์	ราคาจำหน่ายโดยเฉลี่ย
๑. รองเท้าหนังสุภาพสตรี	๒๕๐ บาท/คู่
๒. รองเท้าหนังสุภาพบุรุษ	๕๖๐ บาท/คู่
๓. กระเป๋าหนังสุภาพสตรี	๕๐๐ บาท/ใบ
๔. กระเป๋าหนังสุภาพบุรุษ	๑๒๕ บาท/ใบ
๕. ถุงมือหนังขนฝ้าย ๒๕ ซม. x ๑๔ ซม.	๑๓๙ บาท/โหลคู่
๖. ถุงมือหนังล้วน ๔๐ ซม. x ๑๕ ซม.	๒๙๐ บาท/โหลคู่
๗. ถุงมือหนังล้วน ๒๕ ซม. x ๑๔ ซม.	๒๓๐ บาท/โหลคู่

ศูนย์วิทยทรัพยากร  
จุฬาลงกรณ์มหาวิทยาลัย



## การนำเข้าและการส่งออก

เนื่องจากอุตสาหกรรมผลิตภัณฑ์เครื่องหนังของไทยได้มีการพัฒนา เรื่อยมา เป็นลำดับ จนนอกจากจะสามารถสนองความต้องการของคนภายในประเทศได้อย่างเพียงพอแล้ว ในปัจจุบันยังสามารถส่งออกไปจำหน่ายยังต่างประเทศได้ปีละหลายร้อยล้านบาท ทั้งนี้ เพราะคุณภาพของผลิตภัณฑ์เครื่องหนังไทยได้มีการพัฒนาจน เป็นที่ยอมรับของตลาดต่างประเทศ

แม้ว่าผลิตภัณฑ์เครื่องหนังไทยจะสามารถสนองความต้องการภายในประเทศได้อย่างพอเพียง และสามารถส่งออกไปจำหน่ายยังต่างประเทศได้มูลค่าปีละมาก ๆ แต่ก็ยังปรากฏว่า มีการนำเข้าผลิตภัณฑ์เครื่องหนังจากต่างประเทศอยู่เสมอ ๆ ทั้งนี้ เนื่องจากมีกลุ่มผู้บริโภคภายในประเทศบางกลุ่มที่นิยมใช้ผลิตภัณฑ์ที่ผลิตจากต่างประเทศ ถึงแม้ผลิตภัณฑ์ดังกล่าวจะมีคุณภาพและมีชื่อเสียงในการผลิตที่ใกล้เคียงกันกับผลิตภัณฑ์ภายในประเทศ และยังมีราคาสูงกว่ามากก็ตาม

อย่างไรก็ตามจากการที่มีผู้บริโภคบางกลุ่มนิยมใช้ผลิตภัณฑ์เครื่องหนังที่มีชื่อเสียงจากต่างประเทศ จึงทำให้มีผู้ผลิตหลายรายที่ต้องการ เจาะ เข้าสู่ตลาดกลุ่มผู้บริโภค เหล่านี้ ด้วยการซื้อลิขสิทธิ์การผลิตจากผู้ผลิตผลิตภัณฑ์เครื่องหนังชั้นนำของต่างประเทศ เพื่อนำมาทำการผลิตภายในประเทศ โดยใช้เครื่องหมายการค้าของบริษัทชั้นนำเหล่านั้น ทั้งนี้ก็เพื่อที่จะสนองความต้องการของกลุ่มผู้บริโภคที่นิยมใช้ผลิตภัณฑ์จากต่างประเทศ หรือผลิตภัณฑ์ที่ใช้รูปแบบและเครื่องหมายการค้าของต่างประเทศ

สำหรับรายละเอียดเกี่ยวกับการนำเข้าและส่งออกผลิตภัณฑ์เครื่องหนังไทย จะได้กล่าวต่อไปในบทที่ ๔

## บทบาทของรัฐบาลที่มีต่อการดำเนินงานของอุตสาหกรรมผลิตภัณฑ์เครื่องหนังไทย

### ก. การให้ความช่วยเหลือทางด้านเทคโนโลยีและการฝึกอบรมคนงาน

เนื่องจากเทคโนโลยีในการผลิตใหม่ ๆ เป็นสิ่งจำเป็นอย่างยิ่งต่อการอยู่รอด หรือ ขยายตัวของอุตสาหกรรมผลิตภัณฑ์เครื่องหนัง โดยเฉพาะอุตสาหกรรมผลิตภัณฑ์เครื่องหนังเพื่อการส่งออก ซึ่งต้องแข่งขันกับผู้ผลิตในต่างประเทศที่มีเทคนิคในการผลิตที่ทันสมัย ดังนั้น หากไม่มีการ

ปรับปรุงวิธีการผลิตโดยใช้เทคโนโลยีสมัยใหม่ เข้าช่วยแล้ว ก็จะทำให้อุตสาหกรรมของไทย เสียเปรียบคู่แข่งขึ้นทั้งในด้านต้นทุนการผลิต มาตรฐานและคุณภาพของผลิตภัณฑ์ แม้ว่าเทคโนโลยีใหม่ ๆ จะมีความสำคัญต่ออุตสาหกรรมประเภทนี้มากเพียงไร แต่ปรากฏว่ารัฐบาลก็ยังไม่ได้มีบทบาทในด้านการให้ความช่วยเหลือทางด้านการพัฒนาเทคนิคการผลิตใหม่ ๆ ให้แก่อุตสาหกรรมผลิตภัณฑ์เครื่องหนังแต่อย่างใด การพัฒนาทางด้านเทคโนโลยีของอุตสาหกรรมนี้ล้วนเป็นการพัฒนาที่เกิดจากการดิ้นรนค้นคว้าของบรรดาผู้ผลิตเองทั้งสิ้น

ในด้านแรงงานก็เช่นกัน แม้ว่าประเทศไทยจะเป็นประเทศที่ยังมีแรงงานว่างอยู่มากมาย ประกอบกับอุตสาหกรรมผลิตภัณฑ์เครื่องหนัง เป็นอุตสาหกรรมที่ต้องการใช้แรงงานในจำนวนมาก แต่เนื่องจากแรงงานที่ต้องการนั้นส่วนใหญ่เป็นแรงงานฝีมือ ซึ่งไม่ค่อยมีในตลาดแรงงาน จึงทำให้เกิดปัญหาการขาดแคลนแรงงานที่มีฝีมือ และในปัจจุบันก็ยังไม่มียุทธศาสตร์ของรัฐบาลที่เปิดทำการฝึกพัฒนาฝีมืออาชีพนี้

#### ข. การให้ความช่วยเหลือทางการเงิน

ธนาคารแห่งประเทศไทยได้ให้ความช่วยเหลือทางด้านเงินทุนแก่ผู้ส่งออกผลิตภัณฑ์เครื่องหนัง โดยวิธีการรับช่วงซื้อลดตั๋วสัญญาใช้เงินที่เกิดจากการส่งออก ซึ่งจากสถิติของธนาคารแห่งประเทศไทยปรากฏว่า ในปี พ.ศ. ๒๕๒๗ ธนาคารแห่งประเทศไทยได้รับช่วงซื้อลดตั๋วสัญญาใช้เงิน สำหรับอุตสาหกรรมผลิตภัณฑ์หนังสัตว์และผลิตภัณฑ์จากหนังสัตว์ เป็นมูลค่าถึง ๘๘๓.๓ ล้านบาท

#### ค. การให้ความคุ้มครองแก่อุตสาหกรรมภายในประเทศ

ในระยะก่อนปี พ.ศ. ๒๕๒๑ ได้มีการนำเข้ากระเป๋านักเรียนประเภทต่าง ๆ เป็นจำนวนมาก โดยเฉพาะในปี พ.ศ. ๒๕๒๐ จากสถิติแสดงปริมาณและมูลค่าการนำเข้ากระเป๋านักเรียนของกรมศุลกากร ปรากฏว่า ผลิตภัณฑ์เครื่องหนังประเภทกระเป๋ามีปริมาณการนำเข้าสูงขึ้นกว่าในปี พ.ศ. ๒๕๑๙ หลายเท่าตัว คือในปี พ.ศ. ๒๕๑๙ มีปริมาณการนำเข้า ๗.๘ เมตริกตัน หรือคิดเป็นมูลค่าประมาณ ๑.๗ ล้านบาท แต่ในปี พ.ศ. ๒๕๒๐ ปริมาณการนำเข้าเพิ่มขึ้นเป็น ๙๒.๓ เมตริกตัน หรือคิดเป็นมูลค่า ๔.๑ ล้านบาท ซึ่งเมื่อคิดเป็นอัตราส่วนร้อยละ จะเห็นว่าปริมาณการนำเข้าในปี พ.ศ. ๒๕๒๐ เพิ่มขึ้นจากปี พ.ศ. ๒๕๑๙ ร้อยละ ๑๐๘๓.๓ สำหรับมูลค่าการนำเข้าเพิ่มขึ้นในอัตราร้อยละ ๑๔๑.๒ ด้วยเหตุนี้จึงทำให้กระทรวงพาณิชย์ต้องออกประกาศ

ห้ามนำกระเป๋านึ่งชนิดต่าง ๆ เข้ามาในราชอาณาจักร เมื่อวันที่ ๒๑ มกราคม พ.ศ. ๒๕๒๑ ทั้งนี้เพื่อให้ความคุ้มครองแก่อุตสาหกรรมการผลิตกระเป๋านึ่งภายในประเทศ อย่างไรก็ตาม การห้ามนำเข้าดังกล่าวก็กระทำกันในช่วงระยะเวลาสั้น ๆ เท่านั้น เพราะต่อมาก็ได้มีการประกาศอนุญาตให้นำกระเป๋านึ่งชนิดต่าง ๆ เข้าประเทศได้ โดยไม่ต้องมีหนังสืออนุญาต เมื่อวันที่ ๓๑ มกราคม พ.ศ. ๒๕๒๒

อย่างไรก็ตาม เนื่องจากรัฐบาลเห็นว่า อุตสาหกรรมผลิตภัณฑ์เครื่องหนังไทยในปัจจุบันสามารถผลิต เครื่องหนังที่มีคุณภาพดีสนองความต้องการของตลาดภายในประเทศได้อย่างเพียงพอ จึงได้กำหนดอัตราอากรขาเข้าสำหรับผลิตภัณฑ์เครื่องหนังอยู่ในอัตราสูง ดังนี้คือ อัตราอากรขาเข้าสำหรับรองเท้าเท้าทำกับร้อยละ ๖๐<sup>๑</sup> กระเป๋านึ่งและผลิตภัณฑ์เครื่องหนังอื่น ๆ ยกเว้นถุงมือกีฬา ร้อยละ ๑๐๐<sup>๒</sup> สำหรับถุงมือหนังที่เป็นถุงมือกีฬา เสียอากรขาเข้าในอัตราร้อยละ ๑๐<sup>๓</sup>

#### ง. การส่งเสริมการลงทุน

ในด้านการส่งเสริมการลงทุน รัฐบาลได้ให้การส่งเสริมโดยผ่านทางสำนักงานคณะกรรมการส่งเสริมการลงทุน จากสถิติของฝ่ายวางแผน สำนักงานคณะกรรมการส่งเสริมการลงทุน ปรากฏว่ามีกิจการที่ประกอบอุตสาหกรรมผลิตภัณฑ์เครื่องหนังประเภทรองเท้าและกระเป๋านึ่ง ที่ได้รับการส่งเสริมจำนวนทั้งสิ้น ๔ ราย สำหรับผลิตภัณฑ์ประเภทถุงมือหนังนั้น ปัจจุบันไม่มีกิจการใดที่ได้รับการส่งเสริม

สำหรับสิทธิและประโยชน์ที่อุตสาหกรรมผลิตภัณฑ์เครื่องหนังจะได้รับ เมื่อได้รับการส่งเสริม มีสาระสำคัญพอสรุปได้ดังนี้<sup>๔</sup>

---

<sup>๑</sup> ธีรวิมล วิสุทธจินดา, พิกัดอัตราศุลกากร ฉบับแก้ไขถึงวันที่ ๗ พฤศจิกายน ๒๕๒๗

(กรุงเทพมหานคร : ไทยมิตรการพิมพ์, ๒๕๒๗), หน้า ๑๓๘.

<sup>๒</sup> เรื่องเดียวกัน, หน้า ๔๓.

<sup>๓</sup> เรื่องเดียวกัน, หน้า ๔๒.

<sup>๔</sup> บริษัทเงินทุนอุตสาหกรรมแห่งประเทศไทย, ฝ่ายวิจัยและวางแผน, ส่วนวิจัย, อุตสาหกรรมหนังและเครื่องหนัง, หน้า ๕๗.

๑. อนุญาตให้นำคนต่างด้าว ซึ่งเป็นช่างฝีมือหรือผู้ชำนาญการ เข้ามาในราชอาณาจักรได้ ตามจำนวนและกำหนดระยะเวลาให้อยู่ในราชอาณาจักร เท่าที่คณะกรรมการส่งเสริมการลงทุนจะพิจารณา เห็นสมควร

๒. ให้ได้รับการยกเว้นอากรขาเข้า และหรือภาษีการค้าสำหรับเครื่องจักร ตามที่คณะกรรมการส่งเสริมการลงทุนพิจารณาอนุมัติ

๓. ให้ได้รับการยกเว้นภาษีเงินได้นิติบุคคลสำหรับกำไรสุทธิ เป็นระยะเวลา ๕ ปี นับแต่วันที่เริ่มมีรายได้จากการประกอบกิจการ

๔. เงินปันผลจากกิจการที่ได้รับการส่งเสริมการลงทุน ซึ่งได้รับยกเว้นภาษีเงินได้นิติบุคคล ให้ได้รับยกเว้นไม่ต้องรวมคำนวณเพื่อเสียภาษีเงินได้ ตลอดระยะเวลาที่ผู้ได้รับการส่งเสริมได้รับยกเว้นภาษีเงินได้นิติบุคคล

๕. ให้ได้รับอนุญาตให้หักเงินได้พึงประเมินในการเสียภาษีเงินได้นิติบุคคล เป็นจำนวนเท่ากับร้อยละ ๕ ของรายได้จากการส่งออกที่เพิ่มขึ้นจากปีก่อน เป็นระยะเวลา ๑๐ ปี นับแต่วันที่เริ่มมีรายได้จากการประกอบกิจการนั้น ทั้งนี้รายได้จากการส่งออกของปีนั้น ๆ จะต้องไม่ต่ำกว่ารายได้จากการส่งออกเฉลี่ยของ ๓ ปีย้อนหลัง ยกเว้น ๒ ปีแรก

#### จ. การส่งเสริมการส่งออก

รัฐบาลมีบทบาทในการส่งเสริมการส่งออก ดังนี้

๑. ยกเว้นอากรขาออกสำหรับผลิตภัณฑ์เครื่องหนัง

๒. โดยใช้มาตรการการคืนภาษีและชดเชยภาษี ซึ่งมีสาระสำคัญดังนี้

๒.๑ การคืนภาษี เป็นการคืนภาษีตามมาตรา ๑๙ ทวิ แห่ง พ.ร.บ.

ศุลกากร (ฉบับที่ ๔) พ.ศ. ๒๕๔๒ กล่าวคือ เป็นกรคืนภาษีให้แก่ผู้นำเข้า สำหรับสินค้าออกที่ผลิตหรือประกอบด้วยของที่นำเข้านั้น โดยการคืนภาษีจะจ่ายเป็นเช็ค เงินสดหรือคืนหนังสือค้ำประกัน (ในกรณีที่ผู้นำเข้าใช้หนังสือค้ำประกันแทนการเสียภาษีเป็นเงินสด)

๒.๒ การชดเชยภาษี เป็นการชดเชยให้ตามประกาศของสำนักงานเศรษฐกิจการคลัง กระทรวงการคลัง โดยชดเชยให้กับผู้ส่งออกในรูปของบัตรภาษี ซึ่งผู้ได้รับบัตรภาษีจะสามารถนำไปจ่ายเป็นค่าภาษีอื่นที่ต้องเสียให้แก่รัฐต่อไป ในการคิดอัตราชดเชยภาษีจะคิด เป็นอัตราร้อยละของมูลค่าการส่งออก

สำหรับอัตราการผลิต เขยภาษีมืออยู่ ๒ อัตราคือ

๒.๒.๑ อัตราขาดเขยตามปกติ เป็นอัตราที่กำหนดขึ้นจากภระค่า  
ภาษีอากรบางชนิด ที่ไม่ได้รวมถึงค่าภระภาษีอากรที่ขอคืนภาษีอากรได้ตามกฎหมายอยู่แล้ว  
ดังนั้น ผู้ที่ขอขาดเขยภาษีในอัตราปกติ จึงสามารถขอคืนภาษีอากรตามมาตรา ๑๔ ทวิ แห่ง พ.ร.บ.  
ศุลกากร (ฉบับที่ ๔) พ.ศ. ๒๔๘๒ ได้อีก

อัตราขาดเขยภาษีในอัตราปกติสำหรับรองเท้า เท้าเท่ากับร้อยละ ๑.๔๓ กระเป๋าและถุงมือ  
เท่ากับร้อยละ ๑.๕๑

๒.๒.๒ อัตราขาดเขยเต็มจำนวน เป็นอัตราที่กำหนดขึ้นจากภระ  
ค่าภาษีอากรทุกชนิด ซึ่งรวมทั้งอากรขาเข้า ภาษีการค้าและภาษีท้องถิ่น ดังนั้น ผู้ที่ขอขาดเขย  
ภาษีในอัตราเต็มจำนวน จึงไม่สามารถขอคืนภาษีอากรตามมาตรา ๑๔ ทวิ แห่ง พ.ร.บ. ศุลกากร  
(ฉบับที่ ๔) พ.ศ. ๒๔๘๒ ได้อีก

ปัจจุบันอัตราขาดเขยเต็มจำนวนของรองเท้า เท้าเท่ากับร้อยละ ๓.๑๔ สำหรับกระเป๋า  
และถุงมือ เท้าเท่ากับร้อยละ ๓.๕๔

อนึ่ง ขณะนี้สำนักงานเศรษฐกิจการคลังกำลังพิจารณาเปลี่ยนแปลงอัตราการผลิต เขย  
ภาษีใหม่

๓. การส่งเสริมการค้าในตลาดต่างประเทศ หน่วยงานของรัฐบาลที่ทำการ  
ส่งเสริมในเรื่องนี้คือ กรมพาณิชย์สัมพันธ์ กระทรวงพาณิชย์ ซึ่งทำหน้าที่เผยแพร่ผลิตภัณฑ์เครื่องหนังไทย  
โดยจัดให้มีการแสดงผลผลิตภัณฑ์เครื่องหนังไทยทั้งในประเทศและต่างประเทศ ให้ข้อมูลข่าวสารทางด้าน  
ตลาดต่างประเทศแก่ผู้ผลิตและผู้ส่งออก