

บทที่ 4

ผลการวิเคราะห์ข้อมูล

เนื่องจากการวิจัยนี้ ได้ตั้งวัตถุประสงค์ไว้ว่า

1. เพื่อศึกษาโครงสร้างของระบบบริหารโรงเรียนมัธยมศึกษา สังกัดกรมสามัญศึกษา ในเขตศึกษา 10
2. เพื่อศึกษางานบริหารการศึกษา ภายในโรงเรียนมัธยมศึกษา สังกัดกรมสามัญศึกษา ในเขตศึกษา 10
3. เพื่อทราบปัญหาเกี่ยวกับโครงสร้างของระบบบริหาร ภายในโรงเรียนมัธยมศึกษา สังกัดกรมสามัญศึกษา ในเขตศึกษา 10 และปัญหาเกี่ยวกับงานบริหารการศึกษา ทั้ง 5 ประเภทในโรงเรียนดังกล่าว

ดังนั้นเพื่อสนองวัตถุประสงค์ข้างต้น ผู้วิจัยจึงนำเสนอข้อมูลโดยแยกให้เห็นเป็น

2 ตอน ดังนี้

ตอนที่ 1 สถานภาพของผู้ตอบแบบสอบถาม และประเภท, ขนาดของโรงเรียน

ตอนที่ 2 ผลการวิเคราะห์ข้อมูล ตามวัตถุประสงค์ทั้ง 3 ข้อดังนี้

2.1 การศึกษาโครงสร้างระบบบริหารในโรงเรียนมัธยมศึกษาสังกัดกรมสามัญศึกษา ในเขตศึกษา 10

2.2 การปฏิบัติงานบริหารการศึกษา ในโรงเรียนมัธยมศึกษา ทั้ง 5 ประเภท ซึ่งได้แก่ งานวิชาการ งานบุคคล งานกิจการนักเรียน งานธุรการ การเงิน และบริการ งานเกี่ยวกับความสัมพันธ์ระหว่างชุมชน ตามความเห็นของผู้ตอบแบบสอบถาม ทั้ง 3 ประเภท คือ ผู้บริหาร นักวิชาการ ประชาชน

2.3 ปัญหาเกี่ยวกับโครงสร้างของระบบบริหารโรงเรียน และปัญหาเกี่ยวกับ งานบริหารการศึกษา ของโรงเรียนมัธยมศึกษา สังกัดกรมสามัญศึกษา ในเขตศึกษา 10

ตอนที่ 1 สถานภาพของผู้ตอบแบบสอบถาม และประเภท ขนาดของโรงเรียน

ในจำนวนของผู้ตอบแบบสอบถาม ทั้ง 3 กลุ่ม คือ กลุ่มผู้บริหาร แจกแบบ

สอบถามไป 93 ฉบับ ได้รับคืนมา 79 ฉบับ คิดเป็นร้อยละ 83.61 กลุ่มนักวิชาการ แจกแบบสอบถามไป 264 ฉบับ ได้รับคืนมา 257 ฉบับ คิดเป็นร้อยละ 97.35 กลุ่มประชาชน แจกแบบสอบถามไป 220 ฉบับ ได้รับคืนมา 177 ฉบับ คิดเป็นร้อยละ 80.45 รวมจำนวนแบบสอบถามทั้งหมดที่แจกประชากรทั้ง 3 กลุ่ม ไปเป็น 557 ฉบับ ได้รับคืนมา 513 ฉบับ คิดเป็นร้อยละ 92.10 ของแบบสอบถามทั้งหมดที่แจกไป

ดังนั้น ผู้วิจัยจึงได้นำเสนอข้อมูล เกี่ยวกับสถานภาพของผู้ตอบแบบสอบถาม ซึ่งสรุปออกมาได้ตามลักษณะเพศ คุณวุฒิทางการศึกษา อาชีพของประชาชนตลอดจนประเภทและขนาดของโรงเรียน ดังนี้

1.1 สถานภาพของผู้ตอบแบบสอบถาม ซึ่งแสดงลักษณะเพศ

ตารางที่ 3

ลักษณะประชากร ที่ตอบแบบสอบถาม โดยแบ่งตามลักษณะเพศ

ประชากร	จำนวน		จำนวน		รวม	
	ชาย	ร้อยละ	หญิง	ร้อยละ	จำนวน	ร้อยละ
ก. ผู้บริหารในโรงเรียน	35	68.63	16	31.37	51	9.94
ผู้บริหารนอกโรงเรียน	28	100.-	-	-	28	5.46
ข. นักวิชาการ	115	44.75	142	55.25	257	50.10
ค. ประชาชน	124	70.06	53	29.94	177	34.50
รวม	302	58.87	211	41.13	513	100.-

จากตารางที่ 3 จะเห็นได้ว่า ในจำนวนประชากรทั้งหมด 513 คน ประชากรที่เป็นหญิงมีน้อยกว่าชาย หญิงมี 211 คน คิดเป็นร้อยละ 41.13 ส่วนประชากรที่เป็นชาย มี 302 คน คิดเป็นร้อยละ 58.87 ซึ่งประกอบด้วย

ก. กลุ่มผู้บริหาร จำนวนทั้งสิ้น 79 คน มีประชากรที่เป็นชายมากกว่าหญิง ชายมี 63 คน คิดเป็นร้อยละ 84.32 ส่วนหญิงมี 16 คน คิดเป็นร้อยละ 15.68

ข. กลุ่มนักวิชาการ จำนวนทั้งสิ้น 257 คน ประชากรที่เป็นหญิงมีมากกว่าชาย ซึ่งหญิงมีจำนวน 142 คน คิดเป็นร้อยละ 55.25 ส่วนชายมีเพียง 115 คน คิดเป็นร้อยละ 44.75

ค. กลุ่มประชาชน ประชากรที่เป็นชายมีมากกว่าหญิง ซึ่งชายมีจำนวน 124 คน คิดเป็นร้อยละ 70.06 หญิงมีจำนวน 53 คน คิดเป็นร้อยละ 29.94

นอกจากสถานภาพทางเพศของประชากรทั้ง 3 กลุ่มแล้ว คุณวุฒิทางการศึกษาของผู้บริหารและนักวิชาการ ซึ่งสรุปได้ดังนี้

1.2 สถานภาพของผู้ตอบแบบสอบถาม ซึ่งแสดงวุฒิทางการศึกษา

ตารางที่ 4

วุฒิทางการศึกษาของผู้ตอบแบบสอบถาม

วุฒิ	จำนวน		จำนวน		รวม	
	ชาย	ร้อยละ	หญิง	ร้อยละ	จำนวน	ร้อยละ
ปริญญาตรีหรือสูงกว่า	44	55.70	140	54.47	184	54.76
ต่ำกว่าปริญญาตรี	35	44.30	115	45.53	152	45.24
รวม	79	100	257	100	336	100

จากตารางที่ 4 วุฒิของผู้บริหารในจำนวน 79 คน วุฒิระดับปริญญาตรีหรือสูงกว่ามีมากถึง 44 คน คิดเป็นร้อยละ 55.70 ส่วนต่ำกว่าระดับปริญญาตรีมีเพียง 35 คน คิดเป็นร้อยละ 44.30

ส่วนนักวิชาการ วุฒิระดับปริญญาตรีหรือสูงกว่า มีมากกว่าวุฒิต่ำกว่าปริญญาตรี วุฒิระดับปริญญาตรีหรือสูงกว่ามีจำนวน 140 คน คิดเป็นร้อยละ 54.97 ส่วนวุฒิต่ำกว่าปริญญาตรีมี 117 คน คิดเป็นร้อยละ 45.53

เมื่อรวมผู้บริหารและนักวิชาการ จำนวน 336 คนแล้ว ปรากฏว่า ผู้มีปริญญาตรีหรือสูงกว่า มีมากกว่า วุฒิระดับต่ำกว่าปริญญาตรี ผู้มีวุฒิระดับปริญญาตรีหรือสูงกว่ามีจำนวน 184 คน คิดเป็นร้อยละ 54.76 ส่วนผู้มีวุฒิต่ำกว่าปริญญาตรีมีเพียง 152 คน คิดเป็นร้อยละ 45.24

สิ่งสำคัญอีกอย่างหนึ่งที่ควรจะทราบ เกี่ยวกับอาชีพของประชาชน ผู้ให้ความร่วมมือในการตอบแบบสอบถามพอสรุปได้ คือ

1.3 สถานภาพของผู้ตอบแบบสอบถาม ซึ่งแสดงอาชีพ

ตารางที่ 5

อาชีพของประชาชน ผู้ตอบแบบสอบถาม

อาชีพ	เพศ		รวม	คิดเป็นร้อยละ
	ชาย	หญิง		
รับราชการ	71	35	106	59.89
เกษตรกร	14	3	17	9.60
ธุรกิจ	26	7	33	18.64
รับจ้าง	8	1	9	5.08
แม่บ้าน	-	1	1	.56
อาชีพไม่ปรากฏชัด	5	6	11	6.23
รวม	124	53	177	100

จากตารางที่ 5 มีประชากรที่เป็นประชาชน จำนวนทั้งสิ้น 177 คน เป็นชาย 124 คน หญิง 53 คน ประกอบอาชีพรับราชการสูงสุดจำนวน 106 คน คิดเป็นร้อยละ 59.86 รองลงมาได้แก่อาชีพ ธุรกิจ จำนวน 33 คน คิดเป็นร้อยละ 18.64 อาชีพเกษตรกรจำนวน 17 คน คิดเป็นร้อยละ 9.60 อาชีพไม่ปรากฏชัดจำนวน 11 คน คิดเป็นร้อยละ 6.23 อาชีพรับจ้างจำนวน 9 คน คิดเป็นร้อยละ 5.08 ส่วนอาชีพที่มีน้อยที่สุดคือแม่บ้าน มีจำนวน 1 คน คิดเป็นร้อยละ .56

นอกจากนี้ขนาด และประเภทของโรงเรียนตัวอย่างที่สุ่มได้ มีดังนี้

1.4 ประเภทของโรงเรียนมัธยมศึกษา

1.4.1 ประเภทของโรงเรียนมัธยมศึกษา ที่เปิดสอนจากชั้นมัธยมศึกษาตอนต้น มศ.1 - มศ.3 มีโรงเรียน 15 โรงเรียน ร้อยละ 69

1.4.2 ประเภทของโรงเรียนมัธยมศึกษา ที่เปิดสอนจากชั้นมัธยมศึกษาตอนต้น ถึงชั้นมัธยมศึกษาตอนปลาย (มศ.1 - มศ.5) มี 7 โรงเรียน ร้อยละ 31

1.5 ขนาดของโรงเรียน

1.5.1 โรงเรียนขนาดเล็ก (ห้องเรียน 1 - 12 ห้อง) มี 3 โรงเรียน คิดเป็นร้อยละ 14

1.5.2 โรงเรียนขนาดกลาง (ห้องเรียน 13 - 36 ห้อง) มี 14 โรงเรียน คิดเป็นร้อยละ 68

1.5.3 โรงเรียนขนาดใหญ่ (ห้องเรียน 37 - 60 ห้อง) มี 4 โรงเรียน คิดเป็นร้อยละ 18

ตอนที่ 2 ผลการวิเคราะห์ข้อมูล ตามวัตถุประสงค์ทั้ง 3 ข้อ ดังนี้

2.1 โครงสร้างระบบบริหารในโรงเรียนมัธยมศึกษา สังกัดกรมสามัญศึกษา ในเขตศึกษา 10

จากการวิเคราะห์ โครงสร้างของระบบบริหารภายในโรงเรียนมัธยมศึกษา ซึ่งได้จากเอกสารต่าง ๆ ของโรงเรียนในกลุ่มตัวอย่าง จากการสัมภาษณ์และสังเกตการณ์ ปรากฏว่า โครงสร้างของระบบบริหารการศึกษา ภายในโรงเรียน ส่วนใหญ่

คล้ายคลึงกัน โดยมากโรงเรียนจัดองค์การ อาศัยหลักเกณฑ์ คือ

2.1.1 นโยบายและหลักเกณฑ์ที่กรมสามัญศึกษาได้กำหนดไว้

2.1.2 หลักการกระจายอำนาจ การกระจายหน้าที่ และความรับผิดชอบ ตามระบอบประชาธิปไตย

2.1.3 หลักการและทฤษฎีการบริหารการศึกษา

มีโรงเรียนส่วนมาก ได้พยายามจัดตั้งองค์การต่าง ๆ ปรับปรุงสายการบริหารงาน เพื่อให้เข้ากับหลักเกณฑ์ หรือทฤษฎีการบริหารการศึกษาให้มากขึ้น บางโรงเรียนได้วางสายงานไว้ครบถ้วน แต่ไม่มีการแต่งตั้งอย่างเป็นทางการ คือไม่มีตัวบุคคลที่จะทำหน้าที่รับผิดชอบงานในตำแหน่งนั้น ๆ ในทางนิตินัย แต่คงถือปฏิบัติกันโดยพฤตินัย

อย่างไรก็ดี เมื่อพิจารณาโดยส่วนรวมแล้ว จะพบว่าโรงเรียนมัธยมศึกษาส่วนใหญ่ จะมีโครงสร้างของระบบบริหารภายในโรงเรียนเป็น 2 ลักษณะ คือ

ก. ส่วนมากการจัดองค์การเป็นแบบที่มีโครงสร้างเป็นสายบังคับบัญชาสายเดียว

การจัดองค์การแบบนี้ มีสายการบังคับบัญชาลดหลั่นกันลงไปตามลำดับ จากผู้อำนวยการ อาจารย์ใหญ่ หรือครูใหญ่ ผู้ช่วยผู้อำนวยการ ผู้ช่วยอาจารย์ใหญ่ หรือผู้ช่วยครูใหญ่ หัวหน้าฝ่าย หัวหน้าหมวดวิชา ครูประจำชั้น ครูที่ทำหน้าที่ต่าง ๆ จะขึ้นตรงต่อฝ่ายที่กระทำหน้าที่นั้น ๆ ฝ่ายต่าง ๆ ที่โรงเรียนจัดตั้งขึ้น ส่วนใหญ่โรงเรียนจัดให้มีเฉพาะที่จำเป็น และสามารถปฏิบัติได้จริง ๆ (รูปภาพที่ 2 ประกอบ หน้า 53)

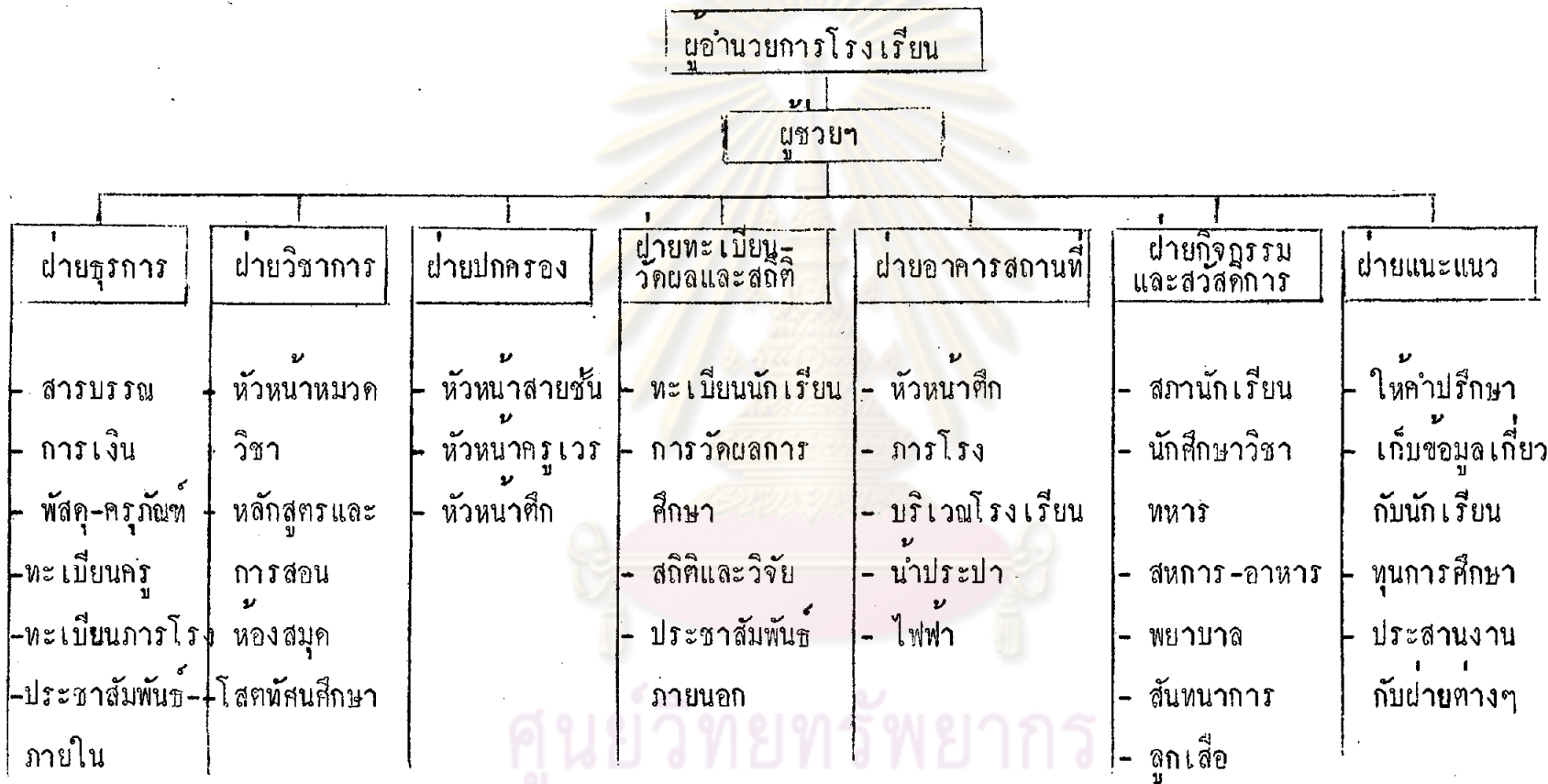
ข. ส่วนน้อยจัดองค์การที่มีทั้งหน่วยงานหลัก และหน่วยงานที่ปรึกษา

การจัดโครงสร้างประเภทนี้ ยึดทฤษฎีและหลักการบริหารการศึกษา มาประกอบ เพื่อให้การจัดองค์การละเอียดและสมบูรณ์ สอดคล้องกับความจำเป็นและนิยมในส่วนต่าง ๆ ตามสาย Line & Staff (ดังภาพประกอบ ภาพที่ 3 หน้า

ภาพที่ 2

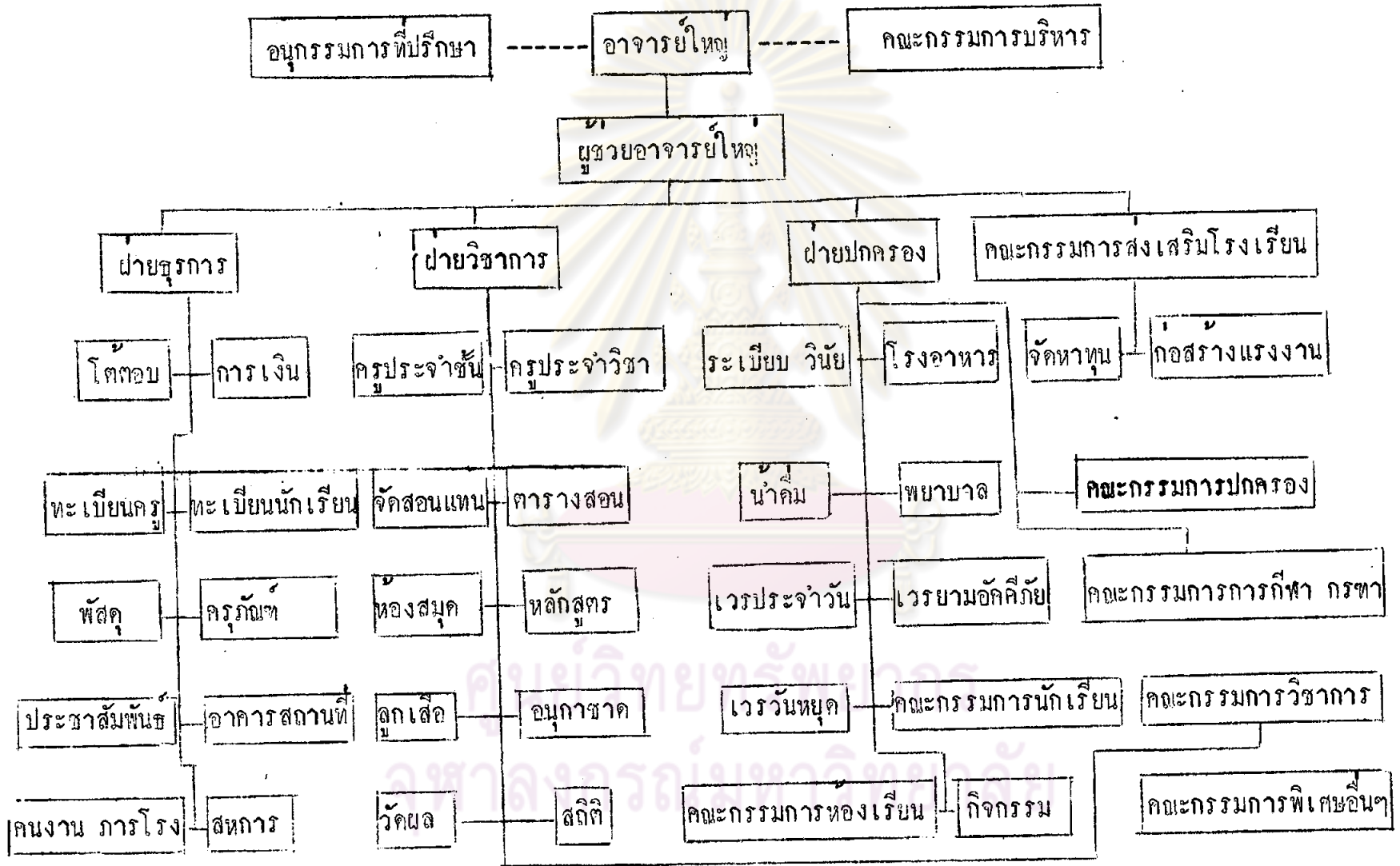
แผนภูมิการจัดองค์การตามสายการบังคับบัญชาสายเดียว

การจัดรูปงาน



หมายเหตุ แผนภูมินี้ได้มาจากโรงเรียนขนาดใหญ่

ภาพที่ 3
 แผนภูมิการบริหารโรงเรียน



หมายเหตุ แผนภูมินี้ได้มาจากโรงเรียนขนาดกลาง ที่สุ่มตัวอย่างได้

ในการจัดบุคลากรให้เข้าทำงานตามสายการจ้างงาน โรงเรียนมัธยมศึกษา ส่วนใหญ่ได้ออกเป็นคำสั่งของโรงเรียน เพื่อให้บุคลากรได้กระทำหน้าที่ และรับผิดชอบ งาน นอกจากนั้น โรงเรียนส่วนมากได้จัดทำ แผนภูมิการจ้างงาน (Organization Chart) แต่ส่วนมากไม่ค่อยได้ทำคำบรรยายลักษณะงาน (Job description) ไว้

2.2 การปฏิบัติงานการศึกษา ทั้ง 5 ประเภท ของโรงเรียนมัธยมศึกษา สังกัดกรมสามัญศึกษา ในเขตศึกษา 10

กิจการใด ๆ ก็ตาม จะดำเนินไปได้ด้วยดี ก็เพราะมีผู้ดำเนินการให้ กิจการนั้น ๆ ดำเนินไปตามเป้าหมายได้โดยถูกต้อง เปรียบเสมือนเดินเรือ ก็จะต้อง มีบุคคลคอยดูแลห้องเครื่องยนต์ (Functions) ต่าง ๆ ที่จะทำให้เรือเคลื่อนที่ไปได้นั้น ได้ทำหน้าที่ของตนเองให้สอดคล้องกัน เพื่อให้เกิดการเคลื่อนที่ไปตามต้องการได้

ในการดำเนินกิจการของโรงเรียนก็เช่นเดียวกัน จำจะต้องมีผู้บริหารดูแลให้หน่วยงานต่าง ๆ ดำเนินไปโดยพร้อมเพรียง และมีประสิทธิภาพ งานบริหารการศึกษาที่ผู้บริหารจัดทำในโรงเรียน จึงเป็นเรื่องสำคัญ ที่จะทำให้องค์การดำเนินไปสู่เป้าหมายที่ได้วางไว้

จากผลการวิจัย เกี่ยวกับงานบริหารโรงเรียนมัธยมศึกษาปรากฏผลดังนี้

2.2.1 งานบริหารการศึกษาประเภทต่าง ๆ ตามความคิดเห็นของ ผู้บริหารการศึกษา ที่ประจำทั้งภายในและภายนอกโรงเรียน ดูตารางที่ 6 หน้า 56

จากตารางที่ 6 สรุปได้ว่า ผู้บริหารแต่ละประเภท มีความเห็นต่อการ ปฏิบัติงานบริหารการศึกษา ทั้ง 5 ด้าน คือ

2.2.1.1 งานบริหารด้านวิชาการ

ผู้บริหารที่ประจำอยู่ในโรงเรียน ร้อยละ 48.90 มีความเห็นว่าตนเองได้ปฏิบัติงานด้านนี้มาก มีผู้บริหารอีกร้อยละ 32.53 เห็นว่าตนเองได้ปฏิบัติงานอยู่ในระดับน้อย เมื่อรวมความเห็นแยกเป็นสองฝ่าย ฝ่ายหนึ่งร้อยละ 56.97 เห็นว่าตนเอง ปฏิบัติมากจนถึงมากที่สุด อีกฝ่ายหนึ่งร้อยละ 42.96 เห็นว่า

ตารางที่ ๕

งานบริหารการศึกษาประเภทต่าง ๆ ตามความเห็นของผู้บริหาร

งานบริหารการศึกษา	ข้อ	ประเภทผู้บริหาร	การร้อยละของจำนวนผู้บริหารที่ปฏิบัติงาน						ค่าเฉลี่ย (\bar{x})
			มากที่สุด 5	มาก 4	น้อย 3	น้อยที่สุด 2	ไม่เคย 1	ไม่ตอบ -	
1. งานบริหารคณาวิชาการ	1-17	ประจำในโรงเรียน	8.07	48.90	32.53	8.01	2.42	.12	3.5231
		นอกโรงเรียน	7.14	50.21	32.35	8.19	1.47	.63	3.5370
2. งานบริหารคณาบุคคล	18-32	ประจำในโรงเรียน	10.98	53.33	22.09	6.41	6.27	.92	3.5686
		นอกโรงเรียน	10.00	55.00	22.38	5.95	6.43	.24	3.5632
3. งานบริหารกิจการนักเรียน	33-44	ประจำในโรงเรียน	9.80	47.88	33.66	7.03	1.47	.16	3.5761
		นอกโรงเรียน	8.33	45.54	33.63	10.42	2.08	-	3.4762
4. งานบริหารธุรการ การเงิน และบริการ	45-54	ประจำในโรงเรียน	10.78	36.86	32.55	13.53	6.08	.20	3.3281
		นอกโรงเรียน	10.00	42.86	34.64	7.14	5.36	-	3.4500
5. งานบริหารที่สัมพันธ์กับชุมชน	55-65	ประจำในโรงเรียน	5.88	37.25	37.25	12.12	6.77	.71	3.2352
		นอกโรงเรียน	3.57	38.96	38.96	13.64	4.47	-	3.2273

ตนเองปฏิบัติน้อย น้อยที่สุด จนถึงไม่เคยปฏิบัติเลย

เมื่อพิจารณาคูตามค่า \bar{X} คือ 3.5231 พอสรุปได้ว่า ผู้บริหารที่ประจำอยู่ในโรงเรียนเห็นว่า คนปฏิบัติงานค่าน้อยในระดับปานกลาง เมื่อใดพิจารณาถึงรายละเอียดของงานนี้ ปรากฏว่า ผู้บริหารร้อยละ 70.59 เห็นว่า ตนเองได้จัดหนังสือ วารสาร หรือตำราต่าง ๆ ส่งเสริมให้ครูผู้ทำการสอนได้ค้นคว้ามาก (ภาคผนวก ก. ตารางที่ 10 ข้อ 4 หน้า 97) นอกจากนี้ยังปรากฏว่า ผู้บริหารร้อยละ 43.14 เห็นว่า ศึกษาธิการจังหวัด ศึกษาธิการอำเภอ และผู้ช่วย รวมทั้งศึกษานิเทศก์ ได้ช่วยงานวิชาการในโรงเรียนน้อยที่สุด (ภาคผนวก ก. ตารางที่ 10 ข้อ 15 หน้า 100)



สำหรับผู้บริหารนอกโรงเรียน ร้อยละ 50.21 เห็นว่า ตนเองปฏิบัติงานค่าน้อยมาก ผู้บริหารร้อยละ 32.35 เห็นว่าตนเองได้ปฏิบัติงานค่าน้อย เมื่อรวมความเห็นแยกเป็นสองฝ่าย ฝ่ายหนึ่งร้อยละ 57.35 เห็นว่าตนเองปฏิบัติงานค่าน้อยมากและมากที่สุด อีกฝ่ายหนึ่งร้อยละ 42.01 เห็นว่าตนเองปฏิบัติตนน้อย น้อยที่สุด และไม่เคยเลย

เมื่อพิจารณาคูตามค่า \bar{X} คือ 3.5370 จึงพอสรุปได้ว่า ผู้บริหารนอกโรงเรียน เห็นว่าตนเองปฏิบัติงานด้านวิชาการอยู่ระดับปานกลาง ซึ่งมีความเห็นตรงกันกับผู้บริหารที่ประจำอยู่ในโรงเรียน เมื่อพิจารณาถึงรายละเอียดของงานนี้ ตามความเห็นผู้บริหารนอกโรงเรียนร้อยละ 75.00 เห็นว่า ครูมีส่วนร่วมในการเลือกวิชาที่ตนสอนมาก (ภาคผนวก ก. ตารางที่ 10 ข้อ 1 หน้า 97) นอกจากนี้ ผู้บริหารนอกโรงเรียนร้อยละ 67.86 เห็นว่าโรงเรียนได้เชิญผู้ทรงคุณวุฒิมาอบรมครู เกี่ยวกับวิธีสอนใหม่ ๆ อยู่ในระดับน้อย และน้อยที่สุด (ภาคผนวก ก. ตารางที่ 10 ข้อ 13 หน้า 100)

2.2.1.2 งานบริหารด้านบุคคล

ผู้บริหารที่ประจำอยู่ในโรงเรียน ร้อยละ 53.33 เห็นว่าตนเองทำงานค่าน้อยมาก แต่ยังมีร้อยละ 22.09 เห็นว่าตนเองได้กระทำงานค่าน้อย

และอีกร้อยละ 6.41 เห็นว่าไ้ทำงานน้อยที่สุด เมื่อรวมความเห็นแยกเป็นสองฝ่าย ฝ่ายหนึ่งร้อยละ 64.31 เห็นว่าตนเองทำงานมากและมากที่สุด อีกฝ่ายหนึ่งร้อยละ 34.77 เห็นว่าตนเองไ้ปฏิบัติงานน้อย น้อยที่สุด จนกระทั่งไม่ไ้ทำเลย

และเมื่อพิจารณาคุณค่า $\bar{x} = 3.5686$ จึงพอสรุปไ้ได้ว่า ผู้บริหารที่ประจำอยู่ในโรงเรียน ส่วนมากเห็นว่า ตนเองไ้ทำงานค่านบริหารบุคคล ค่อนข้างมาก เมื่อคูดตามรายละเอียดของงาน ปรากฏว่าผู้บริหารร้อยละ 85.71 เห็นว่าตนเองไ้มอบหมายการงานให้บุคลากรแต่ละคนทำเหมาะสมมาก (ภาคผนวก ก. ตารางที่ 11 ข้อ 21 หน้า 102) ส่วนโอกาสที่ผู้บริหารไ้ร่วมก้คัดเลือกบุคคลเพื่อบรรจุเป็นครู นั้น ผู้บริหารส่วนใหญ่ร้อยละ 62.75 เห็นว่าตนเองมีโอกาสน้อยที่สุด และไม่เคยเลย (ภาคผนวก ก. ตารางที่ 11 ข้อ 18 หน้า 102)

ส่วนผู้บริหารนอกโรงเรียน ร้อยละ 55.00 มีความเห็นว่าตนเองไ้กระทำงานค่านบริหารบุคคล มาก มีผู้บริหารร้อยละ 22.38 เห็นว่าตนเองไ้ทำงานค่านนั้นน้อย เมื่อรวมความเห็นแยกเป็นสองฝ่าย ฝ่ายหนึ่งร้อยละ 65.00 เห็นว่าตนเองทำงานค่านนั้นมาก และมากที่สุด อีกฝ่ายหนึ่งร้อยละ 34.76 เห็นว่าตนเองปฏิบัติงานค่านนั้นน้อย น้อยที่สุด และไม่เคยเลย

เมื่อพิจารณาคุณค่า $\bar{x} = 3.5632$ ประกอบ พอสรุปไ้ได้ว่า ผู้บริหารนอกโรงเรียนส่วนใหญ่เห็นว่าตนเองทำงานบริหารงานบุคคลค่อนข้างมาก เหมือนกับความเห็นของผู้บริหารที่ประจำในโรงเรียน แต่เมื่อพิจารณารายละเอียดของงานนี้พบว่า ผู้บริหารนอกโรงเรียน ร้อยละ 82.14 เห็นว่าตนเองไ้ชี้แจงหน้าที่ และความรับผิดชอบ ของบุคลากรแต่ละคนทราบมาก (ภาคผนวก ก. ตารางที่ 11 ข้อ 22 หน้า 103) นอกจากนี้ยังมีผู้บริหารร้อยละ 31.37 เห็นว่าในการพิจารณาความดีความชอบประจำปี ตนเองไม่เคยใช้คณะกรรมการพิจารณาความดีความชอบเลย ร้อยละ 10.71 เห็นว่า ใช้คณะกรรมการน้อยที่สุด ร้อยละ 17.86 เห็นว่าใช้คณะกรรมการน้อย เมื่อรวมความเห็นผู้บริหาร ร้อยละ 53.57 เห็นว่าการพิจารณาความดีความชอบ ผู้บริหารใช้คณะกรรมการ น้อย น้อยที่สุด และไม่เคยเลย (ภาคผนวก ก.

ตารางที่ 11 ข้อ 32 หน้า 105)

2.2.1.3 งานบริหารกิจการนักเรียน

ผู้บริหารที่ประจำอยู่ในโรงเรียน ร้อยละ 47.88 เห็นว่าตนเองได้ทำงานค่านี้นี้มาก ผู้บริหารร้อยละ 33.66 เห็นว่าตนเองได้ทำงานน้อย เมื่อรวมความเห็นแยกเป็นสองฝ่าย ผู้บริหารร้อยละ 57.68 เห็นว่าตนเองปฏิบัติงานค่านี้นี้ มาก และมากที่สุด อีกฝ่ายหนึ่งร้อยละ 42.16 เห็นว่าตนเองได้ปฏิบัติงานน้อย น้อยที่สุด และไม่เคยเลย

เมื่อพิจารณาค่า $\bar{X} = 3.5761$ ประกอบ พอสรุปได้ว่าผู้บริหารที่ประจำอยู่ในโรงเรียนส่วนใหญ่ เห็นว่าตนเองปฏิบัติงานบริหารกิจการนักเรียน ค่อนข้างมาก เมื่อพิจารณาตามรายละเอียดของงาน ผู้บริหารร้อยละ 72.55 เห็นว่า ตนเองมีหลักเกณฑ์ในการคัดเลือกนักเรียนเข้าเรียนมาก (ดูภาคผนวก ก. ตารางที่ 12 ข้อ 37 หน้า 107)

ส่วนผู้บริหารนอกโรงเรียน ร้อยละ 45.54 เห็นว่าตนเองปฏิบัติงานค่านี้นี้มาก มีผู้บริหารอีกร้อยละ 33.63 เห็นว่าได้ปฏิบัติงานค่านี้น้อย เมื่อแยกความเห็นเป็นสองฝ่าย ฝ่ายหนึ่งร้อยละ 53.83 เห็นว่าตนเองปฏิบัติงานค่านี้นี้มาก มากที่สุด และอีกฝ่ายหนึ่งร้อยละ 46.13 เห็นว่าตนเองปฏิบัติงานค่านี้น้อย น้อยที่สุด และไม่เคยเลย

เมื่อพิจารณาค่า $\bar{X} = 3.4762$ ประกอบ พอสรุปได้ว่าความเห็นของผู้บริหารนอกโรงเรียน ที่มีต่องานค่านี้นี้ เห็นว่าตนเองได้ปฏิบัติงาน ในระดับปานกลาง เมื่อพิจารณาตามรายละเอียดของงานค่านี้นี้ พบว่าผู้บริหารนอกโรงเรียนเห็นว่า โรงเรียนในความดูแลได้จัดให้มีการประชุมอบรมนักเรียน บ่อยมาก ร้อยละ 85.71 (ดูภาคผนวก ก. ตารางที่ 12 ข้อ 39 หน้า 107) และผู้บริหารร้อยละ 46.43 เห็นว่าโรงเรียนในความดูแล ได้จัดหาทุนการศึกษาให้แก่ นักเรียน น้อย ร้อยละ 14.29 เห็นว่าจัดหาทุนน้อยที่สุด และร้อยละ 14.20 เห็นว่าไม่เคยจัดหาทุนให้นักเรียนเลย (ดูภาคผนวก ก. ตารางที่ 12 ข้อ 41 หน้า 109)

2.2.1.4 งานบริหารค่านธรรการ การเงิน และบริการ

ผู้บริหารที่ประจำอยู่ในโรงเรียน ร้อยละ 36.86 เห็นว่าตนเองได้ทำงานค่านนี้มาก ส่วนผู้บริหารอีกร้อยละ 32.55 เห็นว่าตนเองปฏิบัติงานค่านนี้ น้อย เมื่อรวมความเห็นแยกเป็นสองฝ่าย ฝ่ายหนึ่งร้อยละ 52.16 เห็นว่าได้ทำงานค่านนี้ น้อย น้อยที่สุด และไม่เคยเลย ส่วนอีกฝ่ายหนึ่งร้อยละ 47.64 เห็นว่าได้ปฏิบัติงานค่านนี้ มาก และมากที่สุด

เมื่อพิจารณา $\bar{x} = 3.3281$ ประกอบ พอสรุปได้ว่าผู้บริหารที่ประจำอยู่ในโรงเรียนส่วนใหญ่ เห็นว่า ตนเองได้ปฏิบัติงานค่านธรรการ การเงิน และบริการ ค่อนข้างน้อย เมื่อได้ศึกษาถึงรายละเอียดของงานประเภทนี้ ปรากฏว่า ผู้บริหารร้อยละ 88.23 เห็นว่าโรงเรียนได้จัดทำทะเบียน และสถิติต่าง ๆ เป็นปัจจุบันมาก และมากที่สุด (ดูภาคผนวก ก. ตารางที่ 13 ข้อ 48 หน้า 109) ส่วนเรื่องการเบิกจ่ายเงินประเภทต่าง ๆ ผู้บริหารร้อยละ 58.82 เห็นว่าได้รับความสะดวกน้อย (ดูภาคผนวก ก. ตารางที่ 13 ข้อ 51 หน้า 110)

สำหรับผู้บริหารนอกโรงเรียน ร้อยละ 42.86 เห็นว่าตนเองได้ปฏิบัติงานค่านนี้มาก มีผู้บริหารร้อยละ 34.64 เห็นว่าตนเองได้ปฏิบัติงานน้อย เมื่อรวมความเห็นแยกเป็นสองฝ่าย ฝ่ายหนึ่งร้อยละ 52.86 เห็นว่าตนเองปฏิบัติงานค่านนี้ มาก และมากที่สุด อีกฝ่ายหนึ่งร้อยละ 47.14 เห็นว่าตนเองได้ปฏิบัติงานนี้ น้อย น้อยที่สุด และไม่เคยเลย

เมื่อพิจารณาค่า \bar{x} ประกอบ ซึ่งเท่ากับ 3.4500 พอสรุปได้ว่า ผู้บริหารนอกโรงเรียน ได้ปฏิบัติงานค่านธรรการ การเงิน และบริการ อยู่ในระดับปานกลาง เมื่อพิจารณารายละเอียดของงานประเภทนี้พบว่า เรื่องการเบิกจ่ายเงินประเภทต่าง ๆ ผู้บริหารร้อยละ 64.29 เห็นว่าได้รับความสะดวกมาก (ดูภาคผนวก ก. ตารางที่ 13 ข้อ 51 หน้า 110) ซึ่งความเห็นนี้แตกต่างไปจากผู้บริหารที่ประจำอยู่ในโรงเรียนที่เห็นว่าจะได้รับความสะดวกน้อย ส่วนเรื่องการจัดที่พักผ่อนหย่อนใจ ภายในโรงเรียน ผู้บริหารร้อยละ 64.29 เห็นว่าโรงเรียนในความดูแลได้จัดน้อย

(ภาคผนวก ก. ตารางที่ 13 ข้อ 53 หน้า 110)

2.2.1.5 งานบริหารที่สัมพันธ์กับชุมชน

ผู้บริหารที่ประจำอยู่ในโรงเรียน ร้อยละ 37.25 เห็นว่าตนเองได้ทำงานค่านี้นี้มาก และอีกร้อยละ 37.25 เห็นว่า ตนเองทำงานค่านี้น้อย เมื่อรวมความเห็นแยกเป็นสองฝ่าย ปรากฏว่าฝ่ายหนึ่งร้อยละ 56.14 มีความเห็นว่าตนเองได้ปฏิบัติงานค่านี้น้อย น้อยที่สุด และไม่เคยเลย ส่วนอีกฝ่ายหนึ่งร้อยละ 43.13 เห็นว่า ตนเองปฏิบัติงานค่านี้นี้ มาก และมากที่สุด

เมื่อพิจารณา ค่า $\bar{X} = 3.2352$ ประกอบ พอสรุปได้ว่า ส่วนใหญ่ผู้บริหารที่ประจำอยู่ในโรงเรียน ได้กระทำงานค่านี้นี้สัมพันธ์กับชุมชน ค่อนข้างน้อย เมื่อพิจารณาคุณลักษณะเชิงคุณภาพประกอบ พบว่า ผู้บริหารร้อยละ 64.71 เห็นว่าโรงเรียนมีส่วนร่วมในการจัดงานประเพณีของท้องถิ่นมาก (ภาคผนวก ก. ตารางที่ 14 ข้อ 62 หน้า 112) และมีผู้บริหารร้อยละ 54.90 เห็นว่าโรงเรียนได้จัดให้ความรู้เกี่ยวกับการดำรงชีวิตให้แก่ชุมชน น้อย (ภาคผนวก ก. ตารางที่ 14 ข้อ 63 หน้า 113)

ส่วนผู้บริหารนอกโรงเรียน ร้อยละ 38.96 เห็นว่า ตนเองได้ปฏิบัติงานค่านี้นี้ มาก และร้อยละอีก 38.96 เห็นว่าได้ปฏิบัติงานค่านี้นี้ น้อย เมื่อรวมความเห็นแยกเป็นสองฝ่าย พบว่า ฝ่ายหนึ่งร้อยละ 57.47 เห็นว่าตนเองปฏิบัติงานค่านี้นี้ น้อย น้อยที่สุด และไม่เคยเลย ฝ่ายหนึ่งร้อยละ 42.53 เห็นว่าตนเองปฏิบัติงานค่านี้นี้ มาก และมากที่สุด

เมื่อพิจารณา ค่า $\bar{X} = 3.2273$ ประกอบ พอสรุปได้ว่า ผู้บริหารนอกโรงเรียน เห็นว่า ตนเองได้ปฏิบัติงานค่านี้นี้สัมพันธ์ชุมชน อยู่ในระดับค่อนข้างน้อย เหมือนกันกับความคิดเห็นของผู้บริหารที่ประจำอยู่ในโรงเรียน เมื่อพิจารณาในรายละเอียดของงานนี้ พบว่า ผู้บริหารร้อยละ 53.57 เห็นว่า ผู้ปกครอง และ ประชาชน มีโอกาสร่วมกิจกรรมในโรงเรียน น้อย (ภาคผนวก ก. ตารางที่ 14 ข้อ 57 หน้า 111) ส่วนผู้บริหารร้อยละ 57.14 เห็นว่าโรงเรียนในความดูแลได้นำ

ความคิดเห็น ข้อเสนอแนะของประชาชน มาปรับปรุงโรงเรียนมาก (คูภาคผนวก ก. ตารางที่ 14 ข้อ 61 หน้า 112)

จากความเห็นของผู้บริหาร พอนำมาจัดลำดับความมากน้อย ในการทำงานของแต่ละประเภท ตามค่าของ \bar{X} ดังนี้

ก. ผู้บริหารที่ประจำอยู่ในโรงเรียน เห็นว่า ตนเองได้ปฏิบัติงาน ด้านกิจการนักเรียน เป็นลำดับที่ 1 ค่า $\bar{X} = 3.5761$ ด้านบุคคล เป็นลำดับที่ 2 ค่า $\bar{X} = 3.5681$ ด้านวิชาการเป็นลำดับที่ 3 $\bar{X} = 3.5231$ ด้านธุรการ การเงิน และบริการ เป็นลำดับที่ 4 $\bar{X} = 3.3281$ ส่วนด้านความสัมพันธ์ชุมชน เป็นลำดับที่ 5 $\bar{X} = 3.3252$

ข. ผู้บริหารนอกโรงเรียน เห็นว่า ตนเองได้ปฏิบัติงานด้านบุคคล เป็นลำดับที่ 1 ค่า $\bar{X} = 3.5632$ ส่วนงานด้านวิชาการเป็นลำดับที่ 2 ค่า $\bar{X} = 3.5370$ งานกิจการนักเรียนเป็นลำดับที่ 3 ค่า $\bar{X} = 3.4762$ งานธุรการ การเงิน และบริการ เป็นลำดับที่ 4 ค่า $\bar{X} = 3.4500$ งานสุดท้ายคืองานสัมพันธ์ชุมชน ลำดับที่ 5 ค่า $\bar{X} = 3.2273$

ประชากรอีกกลุ่มหนึ่ง ที่ได้ให้ความเห็นในเรื่องเกี่ยวกับ งานบริหารโรงเรียนมัธยมศึกษา ที่จะเป็นเครื่องพิสูจน์ ว่าผู้บริหารโรงเรียนได้กระทำงานนั้น ๆ จริงหรือไม่ มากน้อยเพียงไร คือ กลุ่มนักวิชาการ ที่เกี่ยวข้องกับงานบริหารโรงเรียนโดยตรง ซึ่งรวบรวมความเห็นได้ดังนี้

2.2.2 งานบริหารการศึกษาประเภทต่าง ๆ ตามความคิดเห็นของนักวิชาการ(คูตารางที่ 7 หน้า 63)

จากตารางที่ 7 จะเห็นได้ว่า ความคิดเห็นของนักวิชาการ ภายในโรงเรียน เห็นว่า

2.2.2.1 งานด้านวิชาการ มีความคิดเห็น ร้อยละ 35.81 เห็นว่าโรงเรียนได้กระทำอยู่ในระดับน้อย มีความคิดเห็น ร้อยละ 30.48 เห็นว่า

ตารางที่ 87

งานบริหารการศึกษาประเภทต่าง ๆ ตามความเห็นของนักวิชาการ

งานบริหารการศึกษา	ข้อ	การยอมรับของนักวิชาการที่แสดงความเห็น						ค่าเฉลี่ย (\bar{x})
		มากที่สุด 5	มาก 4	น้อย 3	น้อยที่สุด 2	ไม่เลย 1	ไม่ตอบ -	
งานบริหารคานวิชากร	1 - 17	5.43	30.48	35.81	16.41	11.82	.34	3.0156
งานบริหารคานบุคคล	18 - 26	6.14	37.09	37.92	15.95	2.59	.30	3.2832
งานบริหารคานกิจการนักเรียน	27 - 44	5.62	33.14	41.59	14.25	5.23	1.06	3.1971
งานบริหารคานธุรการ การเงิน และบริการ	45 - 51	5.67	30.52	43.52	13.40	5.84	1.06	3.1697
งานบริหารคานความสัมพันธ์ชุมชน	52 - 62	3.08	26.81	35.41	22.00	12.27	.42	2.8636

โรงเรียนได้ทำอยู่ในระดับมาก เมื่อรวมความคิดเห็นแยกเป็นสองฝ่าย คือฝ่ายที่เห็นว่า ทำมาก ถึงมากที่สุด มีร้อยละ 35.91 ส่วนฝ่ายที่เห็นว่า ทำน้อย น้อยที่สุด จนถึงไม่เคยทำเลย มีร้อยละ 63.77 และเมื่อดูตาม \bar{X} ก็คือค่า 3.0156 จึงพอสรุปได้ว่า ตามความเห็นของนักวิชาการ งานบริหารค่านักวิชาการในโรงเรียน ได้ปฏิบัติและจัดทำอยู่ในระดับน้อย ซึ่งเมื่อพิจารณาในรายละเอียด ปรากฏว่า นักวิชาการ ร้อยละ 50.58 เห็นว่า นักเรียนในโรงเรียนใช้ห้องสมุดน้อย (ภาคผนวก ก. ตารางที่ 15 ข้อ 7 หน้า 115) และมีนักวิชาการ ร้อยละ 61.87 เห็นว่า โรงเรียนไม่เคยจัดให้ครู เข้าไปคุยเพื่อนครูห้องอื่นสอนเลย (ภาคผนวก ก. ตารางที่ 15 ข้อ 10 หน้า 115)

2.2.2.2 งานค่านบุคคล

มีนักวิชาการ ร้อยละ 37.92 เห็นว่า งานค่านนี้ได้กระทำน้อย ร้อยละ 37.09 เห็นว่า ทำมาก แต่เมื่อรวมความคิดเห็นแยกเป็นสองฝ่าย มีความเห็นร้อยละ 43.23 เห็นว่า ทำมาก และมากที่สุด ส่วนอีกฝ่ายหนึ่ง ร้อยละ 56.46 เห็นว่าโรงเรียนได้กระทำน้อย น้อยที่สุด จนถึงไม่เคยเลย เมื่อพิจารณาตามค่า \bar{X} คือ 3.2832

จึงสรุปได้ว่า ตามความเห็นของนักวิชาการ งานบริหารโรงเรียนค่านบริหารบุคคล ได้กระทำอยู่ในระดับ น้อย และเมื่อพิจารณาในรายละเอียดของงานประเภทนี้ ปรากฏว่า ร้อยละ 62.65 เห็นว่าอาจารย์ใหญ่ มีการชี้แจงระเบียบ กฎเกณฑ์ หน้าที่และความรับผิดชอบ ให้ครูทราบในระดับมาก (ภาคผนวก ก. ตารางที่ 16 ข้อ 18 หน้า 118) แต่โรงเรียนได้จัดกิจกรรมเพื่อสร้างความสัมพันธ์อันดีระหว่างครู ตามความเห็น ร้อยละ 43.97 เห็นว่าจัดทำน้อย (ภาคผนวก ก. ตารางที่ 16 ข้อ 22 หน้า 118) และความเห็นร้อยละ 44.36 เห็นว่า โรงเรียนได้จัดสวัสดิการให้แก่ครู น้อย (ภาคผนวก ก. ตารางที่ 16 ข้อ 23 หน้า 119)

2.2.2.3 งานค่านกิจการนักเรียน

มีนักวิชาการ ร้อยละ 41.59 เห็นว่า งานค่านกิจการนักเรียน ได้กระทำน้อย ร้อยละ 33.14 เห็นว่าได้กระทำมาก แต่เมื่อรวมความ

รวมความเห็นแยกเป็นสองฝ่ายแล้ว ร้อยละ 61.07 เห็นว่าไค้กระทำในระดับ น้อย น้อยที่สุด จนถึงไม่เคยเลย ส่วนอีกฝ่ายหนึ่งร้อยละ 38.76 เห็นว่า กระทำมาก และมากที่สุด และเมื่อพิจารณาตามค่า \bar{X} คือ 3.1971

จึงสรุปได้ว่า ตามความเห็นของนักวิชาการ งานบริหาร คำนึงกิจการนักเรียน ไค้กระทำอยู่ในระดับน้อย ซึ่งเมื่อพิจารณาในรายละเอียด ปรากฏว่า ร้อยละ 61.65 เห็นว่า โรงเรียนได้มีการจัดให้มีการเลือกตั้งตำแหน่งต่าง ๆ ของนักเรียน ตามวิธีการของประชาธิปไตย มาก (ภาคผนวก ก. ตารางที่ 17 ข้อ 38 หน้า 122) แต่ปรากฏว่า โรงเรียนจัดให้มีการกิจกรรมทางวิชาการของนักเรียน ตามความเห็นร้อยละ 58.37 เห็นว่าจัดอยู่ในระดับน้อย (ภาคผนวก ก. ตารางที่ 17 ข้อ 37 หน้า 122)

2.2.2.4 งานคานธุรการ การเงิน และบริการ

มีนักวิชาการ ร้อยละ 43.52 เห็นว่า โรงเรียนไค้กระทำงานบริหารคานธุรการ การเงิน และบริการ อยู่ในระดับน้อย ส่วนอีกร้อยละ 30.52 เห็นว่า โรงเรียนไค้กระทำมาก แต่เมื่อรวมความเห็นแยกเป็นสองฝ่าย ร้อยละ 36.19 เห็นว่าไค้กระทำมาก และมากที่สุด ส่วนอีกร้อยละ 62.76 เห็นว่ากระทำน้อย น้อยที่สุด จนถึงไม่เคยทำเลย เมื่อพิจารณาตามค่า \bar{X} คือ 3.1697

สรุปได้ว่า ตามความคิดเห็นของนักวิชาการ งานบริหาร คานธุรการ การเงิน และบริการ โรงเรียนไค้กระทำอยู่ในระดับ น้อย ซึ่งเมื่อพิจารณา ในรายละเอียดของงานประเภทนี้ ปรากฏว่า มีความเห็นร้อยละ 58.37 เห็นว่า การเบิกจ่ายเงินประเภทต่าง ๆ ไค้ได้รับความสะดวก อยู่ในระดับน้อย (ภาคผนวก ก. ตารางที่ 18 ข้อ 48 หน้า 124) ส่วนความเห็นร้อยละ 50.97 เห็นว่าโรงเรียน ไค้จัดทำบัญชี พัสดุ ครุภัณฑ์ เป็นปัจจุบันมาก (ภาคผนวก ก. ตารางที่ 18 ข้อ 46 หน้า 124)

2.2.2.5 งานคานความสัมพันธกับชุมชน

มีนักวิชาการ ร้อยละ 35.41 เห็นว่างานคานนี้ ไค้จัด

ทำอยู่ในระดับน้อย ร้อยละ 26.81 เห็นว่าจัดทำอยู่ในระดับมาก เมื่อรวมความเห็น แยกเป็นสองฝ่าย ร้อยละ 29.89 เห็นว่าโรงเรียนได้จัดทำระดับ มาก ถึงมากที่สุด ส่วนอีกฝ่ายหนึ่ง ร้อยละ 69.68 เห็นว่าโรงเรียนได้จัดทำ น้อย น้อยที่สุด จนถึงไม่ เคยเลย

เมื่อพิจารณาคูตามค่า \bar{x} คือ 2.8636 พอสรุปได้ว่า ตามความเห็นของนัก วิชาการ เห็นว่า โรงเรียนได้จัดทำงานเกี่ยวกับความสัมพันธ์ชุมชน น้อยที่สุด ซึ่ง เมื่อพิจารณาคูในรายละเอียดของงานประเภทนี้ ปรากฏว่า ร้อยละ 43.58 เห็นว่า โรงเรียนเชิญวิทยากรในท้องถิ่นมาให้ความรู้แก่นักเรียน น้อย (ภาคผนวก ก. ตารางที่ 19 ข้อ 56 หน้า 127) และร้อยละ 25.29 เห็นว่าโรงเรียนไม่เคยจัดพบปะสังสรรค์ ระหว่างครูกับผู้ปกครองนักเรียนเลย (ภาคผนวก ก. ตารางที่ 19 ข้อ 58 หน้า 127)

ดังนั้น เมื่อพิจารณาจัดลำดับ งานบริหารการศึกษา ที่โรงเรียนได้จัดทำ ตาม ความเห็นของนักวิชาการ คูตามค่า \bar{x} จะเห็นว่า โรงเรียนได้จัดทำ งานบริหารด้าน บุคคล มาเป็นลำดับที่ 1 ค่า $\bar{x} = 3.2832$ งานบริหารกิจการนักเรียน เป็นลำดับ ที่ 2 ค่า $\bar{x} = 3.1971$ งานธุรการ การเงิน และบริการ เป็นลำดับที่ 3 ค่า $\bar{x} = 3.1697$ งานบริหารวิชาการ เป็นลำดับที่ 4 ค่า $\bar{x} = 3.0156$ ลำดับที่ 5 สุดท้ายคือ งานที่สัมพันธ์กับชุมชน ค่า $x = 2.8636$

มีประชากร อีกประเภทหนึ่ง ที่ให้ความร่วมมือตอบแบบสอบถาม เพื่อเป็นสื่ง ยืนยันว่า งานบริหารโรงเรียนได้ทำ มีอย่างไร มากน้อยเพียงใด ประชากรกลุ่มนี้ คือประชาชน ซึ่งรวบรวมความเห็นได้ ดังแสดงไว้ในตารางที่ ๑ หน้า 67

2.2.3 งานบริหารการศึกษาประเภทต่าง ๆ ตามความคิดเห็นของ ประชาชน

จากตารางที่ ๑ จะเห็นได้ว่า จากความเห็นของประชาชน เห็นว่า งานบริหารการศึกษา ที่โรงเรียนได้จัดทำ ปรากฏผลดังนี้

ตารางที่ ๘

งานบริหารการศึกษาประเภทต่าง ๆ ตามความเห็นของประชาชน

งานบริหารการศึกษา	ข้อ	การยอดละของประชาชนที่แสดงความเห็น						ค่าเฉลี่ย (\bar{x})
		มากที่สุด 5	มาก 4	น้อย 3	น้อยที่สุด 2	ไม่เคย 1	ไม่ตอบ -	
งานบริหารงานวิชาการ	1 - 10	7.51	41.69	38.87	8.19	3.16	.56	3.4244
งานบริหารงานบุคคล	11 - 15	5.88	32.66	33.33	20.68	4.75	2.71	3.1463
งานบริหารงานกิจการนักเรียน	16 - 27	13.84	44.68	28.34	8.76	2.87	1.51	3.5875
งานบริหารงานธุรการ การเงิน และบริการ	28 - 33	11.77	46.33	28.44	9.23	3.48	.75	3.5408
งานบริหารงานความสัมพันธ์ชุมชน	34 - 47	7.14	32.45	31.23	15.29	12.59	1.29	3.0634

ศูนย์วิทยทรัพยากร
จุฬาลงกรณ์มหาวิทยาลัย

2.2.3.1 งานบริหารค่านวิชาการศึกษา

ประชาชน ร้อยละ 41.69 เห็นว่าโรงเรียนได้จัดทำงานน้อย ในระดับมาก ร้อยละ 38.87 เห็นว่า กระทำในระดับน้อย เมื่อรวมความเห็นแยก เป็นสองฝ่าย ปรากฏว่า ร้อยละ 48.88 เห็นว่าโรงเรียนได้กระทำ มาก ถึงมากที่สุด ส่วนร้อยละ 50.22 เห็นว่าโรงเรียนได้กระทำ น้อย น้อยที่สุด ถึงไม่เคยทำเลย

เมื่อพิจารณาคูค่า $\bar{x} = 3.4244$ พอสรุปได้ว่า ความคิดเห็น ของประชาชน เห็นว่าโรงเรียนได้ทำงานค่านวิชาการศึกษา อยู่ในระดับปานกลาง และเมื่อ ดูตามรายละเอียดของงานประเภทนี้ ปรากฏว่า ร้อยละ 72.32 เห็นว่า นักเรียนมีความรู้ค่านวิชาการศึกษา อยู่ในระดับน้อย (ดูภาคผนวก ก. ตารางที่ 20 ข้อ 2 หน้า 129) แทร้อยละ 67.23 เห็นว่า ครูในโรงเรียนเอาใจใส่ต่อการสอน มาก (ภาคผนวก ก. ข้อ 5 หน้า 129)

2.2.3.2 งานบริหารค่านบุคคล

ประชาชน ร้อยละ 33.33 เห็นว่าโรงเรียนได้ปฏิบัติงานค่านนี้ อยู่ในระดับน้อย ร้อยละ 32.66 เห็นว่าโรงเรียนได้ปฏิบัติอยู่ในระดับ มาก เมื่อรวมความเห็นแบ่งเป็นสองฝ่าย ปรากฏว่า ร้อยละ 38.54 เห็นว่า ได้ปฏิบัติ มาก ถึงมากที่สุด ส่วนร้อยละ 58.76 เห็นว่าได้ปฏิบัติ น้อย น้อยที่สุด จนถึงไม่เคยทำเลย

เมื่อพิจารณาคูค่า $\bar{x} = 3.1463$ พอสรุปได้ว่า ความเห็น ของประชาชนที่มีค่านงานบริหารค่านบุคคล เห็นว่าโรงเรียนได้ปฏิบัติงานในค่านนี้ อยู่ใน ระดับน้อย เมื่อดูตามรายละเอียดของงานค่านนี้ ปรากฏว่า ร้อยละ 70.06 เห็นว่า ครูในโรงเรียนมัธยมศึกษา มีความพึงพอใจในการปฏิบัติงานมาก (ดูภาคผนวก ก. ตารางที่ 21 ข้อ 13 หน้า 131) ส่วนร้อยละ 51.98 เห็นว่า ครูในโรงเรียนมีการลาหยุดทำการสอน น้อย (ดูภาคผนวก ก. ตารางที่ 21 ข้อ 14 หน้า 131)

2.2.3.3 งานบริหารกิจการนักเรียน

ประชาชน ร้อยละ 44.68 เห็นว่าโรงเรียนได้ปฏิบัติงานค่าน

น้อยที่สุดในระดับมาก ร้อยละ 28.34 เห็นว่าโรงเรียนได้ปฏิบัติอยู่ในระดับน้อย เมื่อรวมความเห็นแบ่งเป็นสองฝ่าย ปรากฏว่า ร้อยละ 58.52 เห็นว่าได้ปฏิบัติ มาก ถึงมากที่สุด ส่วนร้อยละ 39.92 เห็นว่า ได้ปฏิบัติ น้อย น้อยที่สุด จนถึงไม่เคยทำเลย

เมื่อพิจารณาคูค่า $\bar{x} = 3.5875$ พอสรุปได้ว่า ความถี่เห็นของประชาชนที่มีต่องานบริหารงานกิจการนักเรียน ว่าโรงเรียนได้ปฏิบัติถึงงานค่าน้อยในระดับค่อนข้างมาก เมื่อดูตามรายละเอียดของงานค่านี้ พบว่าประชาชน ร้อยละ 63.28 เห็นว่า โรงเรียนมีหลักเกณฑ์ในการคัดเลือกนักเรียนเข้าเรียนในโรงเรียนอยู่ในระดับมาก (ดูภาคผนวก ก. ตารางที่ 22 ข้อ 16 หน้า 132) ส่วนร้อยละ 45.20 เห็นว่าโรงเรียนได้จัดเจ้าหน้าที่อนามัย หรือแพทย์ตรวจสุขภาพ และดำเนินการป้องกันโรคแก่นักเรียน น้อย มีประชาชนร้อยละ 22.60 เห็นว่าโรงเรียนได้จัดกิจกรรมดังกล่าว น้อยที่สุด (ดูภาคผนวก ก. ตารางที่ 22 ข้อ 17 หน้า 132)

2.2.3.4 งานบริหารค่านธุรการ การเงิน และบริการ

ประชาชน ร้อยละ 46.33 เห็นว่าโรงเรียนได้ปฏิบัติถึงงานค่าน้อยอยู่ในระดับมาก ส่วนร้อยละ 28.44 เห็นว่าโรงเรียนได้ปฏิบัติถึงงานค่าน้อย น้อย แต่เมื่อรวมความเห็นแยกออกเป็นสองฝ่าย ปรากฏว่า ร้อยละ 58.10 เห็นว่าปฏิบัติงานอยู่ในระดับ มาก ถึงมากที่สุด ส่วนร้อยละ 41.15 เห็นว่าปฏิบัติงาน น้อย น้อยที่สุด จนถึงไม่เคยทำเลย

เมื่อพิจารณาคูค่า $\bar{x} = 3.5408$ พอสรุปได้ว่า ความเห็นของประชาชนที่มีต่องานบริหารค่านธุรการ การเงิน และบริการ เห็นว่าโรงเรียนได้ปฏิบัติงานค่าน้อยอยู่ในระดับ ปานกลาง จากการดูตามรายละเอียดของงาน พบว่าประชาชน ร้อยละ 66.10 เห็นว่าโรงเรียนได้ปรับปรุงอาคาร สถานที่ และบริเวณ อยู่ในระดับมาก (ดูภาคผนวก ก. ตารางที่ 23 ข้อ 30 หน้า 135) ส่วนประชาชน ร้อยละ 44.07 เห็นว่า ได้จัดให้มีที่นั่งพัก หรือหย่อนใจสำหรับนักเรียน น้อย (ดูภาคผนวก ก. ตารางที่ 23 ข้อ 31 หน้า 135)

2.2.3.5 งานบริหารด้านความสัมพันธ์กับชุมชน

ประชาชน ร้อยละ 32.45 เห็นว่า โรงเรียนได้ปฏิบัติงานด้านนี้ อยู่ในระดับมาก ส่วนร้อยละ 31.23 เห็นว่า ได้ปฏิบัติอยู่ในระดับน้อย แต่เมื่อรวมความเห็นของประชาชนแยกเป็นสองฝ่าย ปรากฏว่า ร้อยละ 39.59 เห็นว่า ปฏิบัติงานอยู่ในระดับมาก ถึงมากที่สุด ส่วนร้อยละ 59.11 เห็นว่า โรงเรียนได้ปฏิบัติ น้อย น้อยที่สุด จนถึงไม่เคยทำเลย

เมื่อพิจารณาจากค่า $\bar{X} = 3.0634$ จึงพอสรุปได้ว่า ตามความเห็นของประชาชน เห็นว่าโรงเรียนได้ปฏิบัติงานด้านความสัมพันธ์ชุมชน อยู่ในระดับน้อย ซึ่งเมื่อพิจารณาตามรายละเอียดของงานประเภทนี้ พบว่าร้อยละ 61.58 เห็นว่า เมื่อผู้ปกครอง และประชาชนไปเยี่ยมโรงเรียน ครูใหญ่และคณะครู ได้ต้อนรับ และให้เกียรติ มาก (ดูภาคผนวก ก. ตารางที่ 24 ข้อ 47 หน้า 139 ประชาชน ร้อยละ 32.20 เห็นว่า โรงเรียนไม่เคย จัดทำสรุปผลการทำงานประจำปี ให้ผู้ปกครองทราบเลย (ดูภาคผนวก ก. ตารางที่ 24 ข้อ 36 หน้า 137)

เมื่อพิจารณา ความคิดเห็นของประชาชน ที่มีต่องานบริหารการศึกษาทุกประเภทที่กล่าว พอจัดลำดับงาน บริหารการศึกษาที่โรงเรียนได้จัดทำ ตามค่า \bar{X} พบว่า งานบริหารด้านกิจการนักเรียน ได้จัดทำมาก เป็นลำดับที่ 1 ค่า $\bar{X} = 3.5875$ งานบริหารด้านธุรการ การเงินและบริการ เป็นลำดับที่ 2 ค่า $\bar{X} = 3.5408$ งานบริหารด้านวิชาการ เป็นลำดับที่ 3 ค่า $\bar{X} = 3.4244$ งานบริหารด้านบุคคล เป็นลำดับที่ 4 ค่า $\bar{X} = 3.1463$ ส่วนงานบริหารด้านความสัมพันธ์กับชุมชน เป็นลำดับที่ 5 ค่า $\bar{X} = 3.0634$

ดังนั้น งานบริหารการศึกษาของโรงเรียนมัธยมศึกษา ตามความเห็นของ ประชากรทั้ง 3 กลุ่ม คือ ผู้บริหาร นักวิชาการ และประชาชน โดยดูจากค่า \bar{X} เฉลี่ยของงานแต่ละประเภท ปรากฏผลดังแสดงไว้ในตารางที่ 9 หน้า 71 คือ

1. งานบริหารด้านวิชาการ ค่า \bar{X} เฉลี่ย = 3.3750 แสดงว่าได้ปฏิบัติอยู่ในระดับ ค่อนข้างน้อย และโรงเรียนปฏิบัติงานมากเป็นลำดับที่ 3

ตารางที่ 9

สรุป งานบริหารการศึกษาของโรงเรียนมัธยมศึกษา ตามความคิดเห็นของประชากรทั้ง 3 ประเภท

ประเภทงานบริหาร	ค่า \bar{X} ของประชากรที่ตอบแบบสอบถาม					ค่าเฉลี่ย \bar{X}	ลำดับที่
	ผู้บริหาร ในโรงเรียน	ผู้บริหาร นอกโรงเรียน	นักวิชาการ	ประชาชน	รวม		
งานบริหารด้านวิชาการ	3.5231	3.5370	3.0156	3.4244	13.5001	3.3750	3
งานบริหารด้านบุคคล	3.5686	3.5632	3.2832	3.1463	13.5613	3.3902	2
งานบริหารด้านกิจการนักเรียน	3.5761	3.4762	3.1771	3.5875	13.8369	3.4592	1
งานบริหารด้านธุรการ การเงิน และบุคลากร	3.3281	3.4500	3.1697	3.5408	13.4886	3.3721	4
งานบริหารด้านความสัมพันธ์ชุมชน	3.2352	3.2273	2.8636	3.0634	12.3895	3.0973	5

2. งานบริหารค่านบุคคล ค่า \bar{X} เฉลี่ย = 3.3902 แสดงว่าโรงเรียนได้ปฏิบัติอยู่ในระดับค่อนข้างน้อย และปฏิบัติงานมากเป็นลำดับที่ 2
3. งานกิจการนักเรียน ค่า \bar{X} เฉลี่ย = 3.4592 แสดงว่าโรงเรียนได้ปฏิบัติอยู่ในระดับปานกลาง และปฏิบัติงานมากเป็นลำดับที่ 1
4. งานธุรการ การเงินและบริการ ค่า \bar{X} เฉลี่ย = 3.3721 แสดงว่าโรงเรียนได้ปฏิบัติงานค่าน้อยอยู่ในระดับค่อนข้างน้อย และปฏิบัติงานมากเป็นลำดับที่ 4
5. งานความสัมพันธ์ชุมชน ค่า \bar{X} เฉลี่ย = 3.0973 แสดงว่าโรงเรียนได้ปฏิบัติงานน้อย และปฏิบัติงานมากเป็นลำดับที่ 5 สุดท้าย

2.3 ปัญหาเกี่ยวกับโครงสร้าง ของระบบบริหารโรงเรียน และปัญหาเกี่ยวกับงานบริหารการศึกษา ของโรงเรียนมัธยมศึกษา ในเขตศึกษา 10

2.3.1 ปัญหาที่เกี่ยวกับโครงสร้างของระบบบริหารภายในโรงเรียนมัธยมศึกษา

จากการวิเคราะห์ถึงโครงสร้างของระบบบริหารภายในโรงเรียนมัธยมศึกษาสังกัดกรมสามัญศึกษา เขตศึกษา 10 ส่วนใหญ่จะมีโครงสร้างของระบบบริหาร และมีการจัดองค์การต่าง ๆ ภายในโรงเรียนที่คล้ายคลึงกัน มีการแต่งตั้งผู้ช่วยครูใหญ่ฝ่ายต่าง ๆ ภาระทำและรับผิดชอบงานเป็นฝ่าย ๆ ความที่ได้รับมอบหมาย ครูทุกคนจะขึ้นตรงต่อหัวหน้าฝ่าย ปัญหาที่พอสรุปได้ มีดังนี้

2.3.1.1 ในทางทฤษฎีนั้น ครูที่ทำหน้าที่รับผิดชอบงานฝ่ายต่าง ๆ ย่อมขึ้นตรงต่อหัวหน้าฝ่ายนั้น ๆ แต่ในทางปฏิบัติครูทุกคนมักจะขึ้นตรงต่อครูใหญ่ และอาจารย์ใหญ่โดยตรง โดยไม่ผ่านครูหัวหน้าฝ่าย หรือหัวหน้าหมวดวิชาแต่ประการใด ทั้งนี้เนื่องจากการมอบหน้าที่และอำนาจของครูใหญ่ หรืออาจารย์ใหญ่ ไม่ชัดเจน โดยเฉพาะเรื่องการพิจารณาความชอบ

2.3.1.2 ปัญหาเกี่ยวกับ ชื่อตำแหน่ง ที่เป็นปัญหาคือ ตำแหน่ง ผู้ช่วยครูใหญ่ และหรือผู้ช่วยอาจารย์ใหญ่ ตามสายงานที่ทางโรงเรียนจัด อำนาจการบังคับบัญชา จะลดหลั่นกันลงมา จากครูใหญ่หรืออาจารย์ใหญ่ เป็นผู้ช่วยครูใหญ่ หรือผู้ช่วยอาจารย์ใหญ่ แล้วก็เป็นหัวหน้าสาย หัวหน้าหมวดวิชา จนถึงครูผู้ปฏิบัติงาน

แต่ที่จริงแล้ว ผู้ช่วยไม่มีอำนาจรองครูใหญ่ หรืออาจารย์ใหญ่
 ความสายงานที่จัด เพราะผู้ช่วยครูใหญ่ ครูสุภากำหนดให้เป็นข้าราชการเพียงชั้นโท
 ส่วนหัวหน้าฝ่าย ครูสุภากำหนดให้เป็นถึงชั้นเอกได้ จึงไม่สามารถที่จะปกครองบังคับ
 บัญชากันได้ ความกฎหมายจึงเกิดปัญหาการควบคุมงานภายในโรงเรียน ผู้ช่วยไม่
 สามารถที่จะควบคุมงานได้ งานขาดประสิทธิภาพ

2.3.2 ปัญหาในการบริหารงานการศึกษา ทั้ง 5 ประเภท

จากการรวบรวมปัญหาเกี่ยวกับงานบริหารแต่ละประเภทพอสรุป
 ได้ดังนี้

2.3.2.1 ปัญหาเกี่ยวกับงานด้านวิชาการ

ก. ปัญหาความไม่คล่องตัว เกี่ยวกับ การเปิดวิชาเลือก
 ความหลักสูตร มศ.ปลาย 2518 เพราะกรมสงวนอำนาจไว้ ถ้าจะเปิดสอนต้อง ขอ
 อนุญาตกรมก่อน

ข. ปัญหาเกี่ยวกับการเปิดสอน 2 ผลัด คุณภาพทางวิชา
 การไม่เพียงพอ เด็กขาดระเบียบ ครูไม่สามารถควบคุมได้อย่างทั่วถึง และทำให้งาน
 อื่น ๆ พลอยเสียไปด้วย

ค. ปัญหาเกี่ยวกับการสอนของครู ครูบางคน ขาดความ
 เป็นครู ขาดความรับผิดชอบการสอน มีพฤติกรรมที่แสดงออก เช่น เข้าสอนช้า ออก
 จากห้องสอนก่อนกำหนดเวลา ไม่ตั้งใจสอนจริง ไม่ติดตามผลการเรียนของเด็ก ตรวจ
 งานนักเรียนน้อย

ง. ปัญหาเกี่ยวกับการขาดอัตรากำลัง บางโรงเรียนครู
 ประจำชั้นและประจำวิชา ถูกทางราชการเรียกให้ไปช่วยงานด้านอื่น ๆ บ่อย ๆ ทำให้
 การเรียนการสอนของครูไม่เป็นไปตามที่ทางโรงเรียนต้องการ การบรรจุครูใหม่ ทาง
 กรมหรือจังหวัดบรรจุอัตราใหม่ หรือครูใหม่เข้ามาตลอด

จ. ปัญหาเกี่ยวกับการขาดอุปกรณ์การสอน เนื่องจากงบ
 ประมาณมีจำกัด เงินบำรุงการศึกษาที่มีก็ไม่เพียงพอที่จะจัดหา

2.3.2.2 ปัญหาเกี่ยวกับงานค่านบุคคล

ก. ปัญหาเกี่ยวกับการบรรจุครู โรงเรียนไม่มีอำนาจในการสรรหาครูมาบรรจุ ความคล่องตัวไม่มี เป็นเรื่องของจังหวัดหรือกรมที่จะจัดหาครูมาบรรจุให้ ซึ่งกว่าจะไต่กรรมมาทำการสอนล่าช้ามาก นอกจากนั้น ยังไม่ตรงกับความต้องการของโรงเรียน แม้บางครั้งครูใหญ่หรืออาจารย์ใหญ่จะมีโอกาส ร่วมเป็นกรรมการสอบคัดเลือก ก็มักไม่ค่อยได้คนที่มีความรู้ตามที่โรงเรียนต้องการ ซากอัตรากว่าดัง

ข. ปัญหาเรื่องการศึกษาความดีความชอบการพิจารณาความดีความชอบไม่มีหลักเกณฑ์ประเมินผลงานครู การพิจารณาไม่เป็นธรรมโดยเฉพาะเงินเดือนกรณีพิเศษ 2 ชั้น คนที่ประจำสอนพลอเก่งมักได้ 2 ชั้นน้อย เงินเดือนความดีความชอบมีผลสะท้อนต่อการปฏิบัติงาน ครูขาดขวัญและกำลังใจ

ค. ซากบุคคลากรที่มีความชำนาญงานเฉพาะทาง เช่น ความชำนาญทางพลศึกษา (วุฒิ กศ.บ.พลฯ) ทางเกษตร (ป.วส.) คุรุพยาบาล การบัญชี คุรุที่ชำนาญทางธุรการโดยตรง

ง. ปัญหาเกี่ยวกับการปฏิบัติหน้าที่ของบุคลากร ครูรุ่นใหม่ ที่ผลิตออกมาจากสถาบันฝึกหัดครู ค่านคุณวุฒิต่ำ แต่การปฏิบัติงานขาดความเป็นครู ไม่เอาใจใส่ต่อการเรียนการสอนเท่าที่ควร เข้าห้องเรียนขาดความรับผิดชอบงาน ไม่ยอมรับระเบียบของโรงเรียน มีทัศนคติไม่ดีต่อการบริหารโรงเรียน

2.3.2.3 ปัญหาเกี่ยวกับกิจการนักเรียน

ก. โรงเรียนที่เปิดสอน 2 ผลิต การปกครอง การอบรมจริยธรรม การดำเนินกิจการนักเรียน ปฏิบัติและควบคุมได้ยากเพราะมีนักเรียนมาก

ข. ปัญหาเกี่ยวกับตัวนักเรียน ที่มักพบบ่อย นักเรียนมาโรงเรียนสาย เพราะส่วนใหญ่เด็กอยู่ความชนบทห่างไกล อาศัยรถประจำทาง ฐานะผู้ปกครองยากจน การจัดกิจกรรมต่าง ๆ ได้รับความร่วมมือน้อย

ค. ปัญหาเกี่ยวกับความประพฤตินักเรียน มีบางแห่งนักเรียนมักฝ่าฝืนระเบียบ กฎว่ากล่าวตักเตือนไม่ได้ผล ทำโทษก็ไม่พอใจ ว่าหากรุนโทษร้าย โดยเฉพาะบางโรงเรียนมีศูนย์นักเรียน ความประพฤติมีแนวโน้มจะเลวลง มีปัญหาเกี่ยวกับยาเสพติดบ้าง นอกจากนี้ยังอ้างสิทธิความเป็นประชาธิปไตย ปกครองยาก

2.3.2.4 ปัญหาเกี่ยวกับ งานธุรการการเงิน และบริการ

ก. โรงเรียนมัธยมศึกษาสวนใหญ่ ซากเจ้าหน้าที่ธุรการ โดยตรง ต้องใช้ครูวิชาการมาทำหน้าที่แทน เป็นผลกระทบกระเทือนการสอนของครู นอกจากนั้น เจ้าหน้าที่ไม่มีความชำนาญในเรื่องการปฏิบัติ เพราะไม่ได้รับการฝึกฝนมาโดยตรง ปัญหาอื่น ๆ จึงตามมา อาทิเช่น ไม่สะดวกรวดเร็ว ไม่คล่องตัว

ข. ปัญหาเกี่ยวกับระเบียบงานการเงินของโรงเรียนเป็นอุปสรรคต่อการดำเนินกิจการของโรงเรียน โดยเฉพาะอำนาจการรับฝากเงินบำรุงการศึกษา เบิกถอนไม่คล่องตัว เสียเวลามากเนื่องจากระเบียบหยุ่มทึ่มเกินไป จนบางครั้งทำให้ผู้รับบริการมองผู้บริหารในแง่ร้ายเสมอ

ค. ปัญหาเกี่ยวกับเรื่องวัสดุอุปกรณ์ สิ่งอำนวยความสะดวกต่าง ๆ โรงเรียนส่วนมาก ยังขาดแคลน เพราะงบประมาณที่ได้รับแต่ละปีมีจำนวนน้อยและจำกัด

ง. ปัญหาเกี่ยวกับการเรียกเก็บเงินบำรุงการศึกษา มีบางโรงเรียนเรียกเก็บเงินได้ยาก เนื่องจากประชาชนผู้ปกครองนักเรียน ส่วนใหญ่ยากจนอยู่ตามชนบท แต่มีความประสงค์ที่จะส่งลูกหลานให้เรียนสูงขึ้น

2.3.2.5 ปัญหาเกี่ยวกับความสัมพันธ์กับชุมชน

ก. ปัญหาเกี่ยวกับการติดต่อกับผู้ปกครองนักเรียน มีบางโรงเรียนติดต่อกับประสานงานได้ลำบาก เพราะอยู่ชนบทห่างไกล คมนาคมไม่สะดวก

ข. ปัญหาเกี่ยวกับความร่วมมือของประชาชน ส่วนใหญ่ให้ความร่วมมือดี แต่มีบางแห่งให้ความร่วมมือน้อย ไม่เข้าใจการปฏิบัติงาน ของครู มักจะมอบเด็กให้ครูรับผิดชอบฝ่ายเดียว