

การปลูกบำรุงป่าชนิดเขยตามเงื่อนไขสัมปทาน

ประเทศไทยถือนโยบายว่าป่าไม้เป็นของรัฐ แต่ป่าไม้ของชาติได้ลดน้อยลงไปเรื่อย ๆ ด้วย การถูกทำลายให้เสื่อมโทรมและหมดสภาพไปจนปัจจุบันนี้กรมป่าไม้ยืนยันว่า เหลือพื้นที่ป่าไม้ทั่วประเทศ เพียงร้อยละ ๓๗ แต่ผู้เชี่ยวชาญทางภาพถ่ายจากดาวเทียมของคณะวนศาสตร์ มหาวิทยาลัยเกษตรศาสตร์ ยืนยันผลการสำรวจเมื่อปี พ.ศ. ๒๕๒๑ ว่าเนื้อที่ป่าไม้เหลืออยู่เพียง ๒๕ - ๒๖ เปอร์เซ็นต์^๑ ของเนื้อที่ประเทศเท่านั้น และป่าไม้ทางภาคตะวันออกเฉียงเหนือถูกทำลายลดน้อยลงปีละ ๕.๓ เปอร์เซ็นต์ ที่ถูกแล้วควรมีพื้นที่ป่าไม้ประมาณร้อยละ ๕๐^๒ ของพื้นที่ทั้งหมดของประเทศ แม้ว่าพื้นที่ป่าที่เสื่อมโทรมนั้นจะนำมาใช้ประโยชน์โดยถูกต้องตามกฎหมาย คือนำพื้นที่นั้นมาจัดสรรให้ราษฎรเป็นที่ทำกิน เช่น ปฏิรูปที่ดินเพื่อการเกษตร การจัดสรรที่ดินของกรมประชาสัมพันธ์ หรือ กรมส่งเสริมสหกรณ์ ก็ตาม แต่ก็ยังปรากฏว่ามีการกระทำการลักลอบตัดไม้ทำลายป่าโดยการกระทำของบุคคลบางประเภทที่เห็นแก่ประโยชน์ส่วนตนโดยไม่คำนึงถึงประโยชน์ส่วนรวมของประเทศชาติ จึงทำให้ไม้มีค่า และเนื้อที่ป่าไม้ถูกทำลายลงมากมาย การบุกเบิกป่าเพื่อยึดครองพื้นที่และแผ้วถางป่าเพื่อทำไร่เลื่อนลอย (Shifting Cultivation) ก็เป็นการกระทำที่ผิดกฎหมาย ทั้งยังเป็นการกระทำที่นับว่าทำลายป่าอย่างรุนแรงและร้ายแรงกว่าวิธีใด ๆ ประมาณได้ว่ามีอัตราการสูญเสียจากการทำลายประเภทนี้ ปีละ ๑.๖ เปอร์เซ็นต์^๓ ของพื้นที่ป่าทั่วประเทศ คิดเป็นปริมาณพื้นที่แล้วหลายพันตารางกิโลเมตร

^๑ สถิตย์ วัชรกิติ และคณะ, ประชุมการป่าไม้ประจำปี ๒๕๒๑ เมื่อ ๖ - ๑๔ พฤศจิกายน ๒๕๒๑ ณ กรมป่าไม้. (เอกสารโรเนียว)

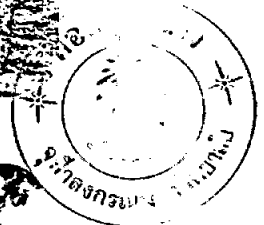
^๒ บำรุง สุขพรรณ, "ป่าไม้ของไทย," วนสารกรมป่าไม้ ปีที่ ๓๖ (มกราคม - มีนาคม ๒๕๒๑) : ๓๗.

^๓ สุรพัฒน์ รตนโกเศศ, การฟื้นฟูสภาพป่าที่เสื่อมโทรม ([ม.ป.ท.] : [ม.ป.ป.]). (เอกสารโรเนียว)

เนื้อไม้ถูกทำลายลงหลายร้อยพันลูกบาศก์เมตร เพราะการถางป่าวิธีนี้เป็นการทำลายล้างป่าไม้จนหมดสิ้น ไม่ว่าจะเป็นไม้ขนาดใหญ่ ไม้ขนาดเล็ก แม้กระทั่งลูกไม้ตลอดจนวัชพืชที่ปกคลุมดิน การถางป่าเพื่อปลูกพืชไร่จะต้องแผ้วถางป่าไม้ออกหมดจนเตียนแล้วใช้ไฟเผาให้ทั่วบริเวณ และมักจะเลือกบริเวณที่มีสภาพป่าดีที่สุด มีต้นไม้ใหญ่ ๆ เพราะดินจะมีความอุดมสมบูรณ์ดี ทำให้พืชไร่เจริญงอกงามได้ผลดี หลังจากทำกิจกรรมบนพื้นที่นั้นโดยไม่มีการบำรุงและอนุรักษ์ดิน ภายในช่วงเวลา ๒ - ๓ ปี ดินก็จะเสื่อมความอุดมสมบูรณ์ลง แล้วก็ถูกทอดทิ้งให้เป็นพื้นที่รกร้างมีวัชพืชขึ้นปกคลุมทั่วไป ส่วนไม้ที่พอจะให้ประโยชน์ได้ต้องเผาทิ้งเพราะผิดกฎหมายไม่อาจนำมาใช้ประโยชน์ได้ ป่าบางแห่งที่มีผู้อาศัยอยู่หนาแน่นประมาณ ๕ - ๑๐ ปี ก็จะมีคนกลับมาทำไร่ไหม่อีก โอกาสที่ไม้เล็ก ๆ เริ่มเจริญเติบโตก็จะถูกทำลายอีก ในที่สุดก็ไม่อาจขึ้นมาเองอีกได้ต่อไป ฉะนั้น จึงเป็นที่แน่ชัดว่าการแผ้วถางป่าทำไร่เลื่อนลอยเป็นสาเหตุสำคัญที่ก่อให้เกิดการพังทลายของดิน เป็นบ่อเกิดแห่งความแปรปรวนและวิปริตของสภาพดินฟ้าอากาศ ก่อให้เกิดความเสียหายอย่างมหาศาลต่อการผลิตทางการเกษตร เนื่องจากฝนตกลงมาน้ำฝนซึมลงดินไม่ได้ก็จะไหลบ่าพาเอาอินทรีย์วัตถุซึ่งมีส่วนในการทำให้ดินมีความอุดมสมบูรณ์ด้วยแร่ธาตุต่าง ๆ ไปด้วย เมื่ออินทรีย์วัตถุหมดไปจะเกิดการพังทลายของดินไปสู่อพื้นที่การเกษตรตอนล่าง เกิดความเสียหายแก่การเพาะปลูก

จากการกระทำที่มีต่อป่าไม้นี้ไม่ว่าทางตรงหรือทางอ้อม ไม่ว่าถูกต้องตามกฎหมายหรือไม่ ถูกต้องกฎหมายก็ตาม ปัจจุบันมีจำนวนเนื้อที่ป่าไม้ที่มีไม้เหลืออยู่ประมาณ ๓๗ เพอร์เซ็นต์^๑ เท่านั้น ซึ่งเป็นป่าที่สามารถให้ผลผลิตได้เพียง ๒๐ เพอร์เซ็นต์ อีก ๑๗ เพอร์เซ็นต์ เป็นป่าที่มีไม้ไม่มีค่าและป่าที่ให้ผลผลิต ๒๐ เพอร์เซ็นต์ นี้ก็ไม่อาจเชื่อได้ว่าจะให้ผลผลิตได้เต็มที่ แม้ว่าป่าในประเทศไทยจะเป็นป่าเบญจพรรณ มีต้นไม้อยู่มากมายหลายร้อยชนิดก็ตาม แต่มีใช้จะสามารถนำไม้ทุกชนิดในป่ามาใช้ประโยชน์ได้ จะมีเพียงบางส่วนที่จะนำมาใช้ประโยชน์ได้ จึงต้องหารีทางที่จะทำป่าไม้ให้ผลผลิตได้อย่างเต็มภาคภูมิ นั่นคือ การปลูกต้นไม้ขึ้นมาใหม่ โดยปลูกไม้ชนิดที่นำมาใช้ประโยชน์ได้อย่างแท้จริง เรียกวิธีการนี้ว่า "การปลูกสร้างสวนป่า" การกระทำวิธีนี้เป็น การช่วยฟื้นฟูลสภาพป่าให้กลับสมบูรณ์ขึ้นอีกทาง

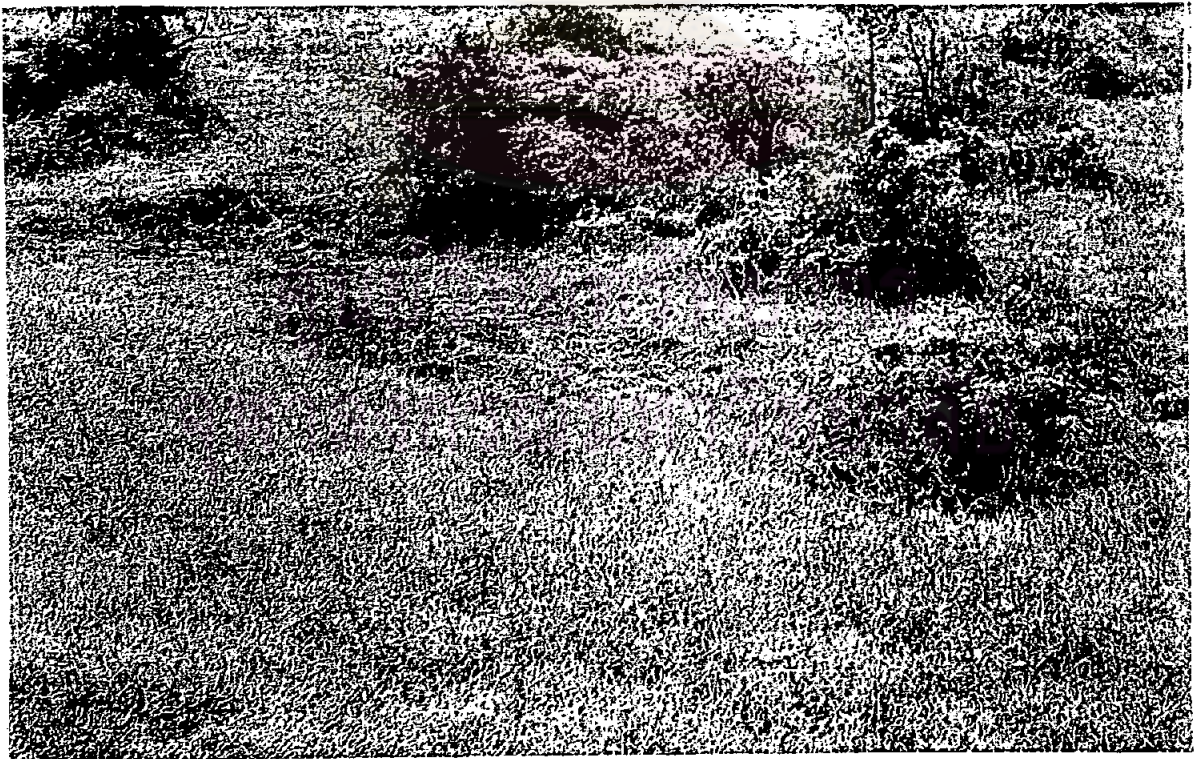
^๑ อำนวย คอวนิช, "สวนป่ามีประโยชน์อย่างไร," นโยบายปลูกสร้างสวนป่า, องค์การอุตสาหกรรมป่าไม้ (กรุงเทพมหานคร: โรงพิมพ์ชุมนุมสหกรณ์การเกษตรแห่งประเทศไทย, ๒๕๒๐), หน้า ๒.



สภาพป่าเสื่อมโทรมจากการถูกลักตัดไม้



สภาพป่าเสื่อมโทรมจากการถูกบุกรุกเพื่อทาง



ลักษณะป่าเสื่อมโทรมที่ผ่านการทำไร่เลื่อนลอยมาแล้ว

หนึ่ง เท่ากับปลูกป่าทดแทนป่าส่วนที่ถูกทำลายเสียหาย การปลูกสร้างสวนป่าขึ้นนี้ทำให้ราษฎรมีความรู้สึกว่าสวนป่าที่ปลูกสร้างขึ้น เป็นสิ่งที่มีเจ้าของ โอกาสที่ราษฎรจะเข้าไปทำลายไม้ในสวนป่าก็ทำไม่ได้เต็มที่ ไม่เหมือนไม้ในป่าธรรมชาติที่ราษฎรต่างก็นึกในทำนองเดียวกันว่าเป็นของธรรมชาติสร้างไว้ให้และเป็นของส่วนรวม ทุกคนมีสิทธิ์ที่จะตัดเอาไม้ที่ธรรมชาติสร้างสรรค์ไว้ให้ไปใช้ประโยชน์ส่วนคนใดอีกประการหนึ่ง เมื่อเทียบกันแล้วระหว่างป่าธรรมชาติกับป่าปลูกใน ๑ ไร่ จะให้ผลผลิตที่ต่างกันมาก คือ ในป่าธรรมชาติจะให้ไม้ที่สามารถทำ เป็นสินค้าได้โดยเฉลี่ยประมาณ ๔ ลูกบาศก์เมตร แต่ถ้าเป็นไม้ที่ได้จากการปลูกในสวนป่าจะให้ผลผลิตประมาณ ๓๐ ลูกบาศก์เมตร^๑ เมื่อเป็นดังนี้ การบำรุงป่าขึ้นใหม่หรือการปลูกสร้างสวนป่าในที่ดินซึ่งถูกแผ้วถางแล้วทิ้งรกร้างว่างเปล่าไว้จึงเป็นวิธีหนึ่งที่จะให้ผืนดินนั้นกลับสมบูรณ์และมีค่าทางเศรษฐกิจขึ้น ด้วยเหตุนี้เอง ป่าของรัฐโดยการควบคุมรักษาของกรมป่าไม้ กรมป่าไม้จึงมีหน้าที่โดยตรงที่จะต้องดูแลและปลูกบำรุงป่า แต่ในทางปฏิบัติแล้ว กรมป่าไม้ไม่อาจดูแลรักษาป่าตลอดจนปลูกบำรุงป่าได้อย่างทั่วถึง แต่เพียงผู้เดียวได้ จึงต้องมอบให้หลาย ๆ ฝ่ายช่วยเหลือกัน ประกอบด้วย องค์การอุตสาหกรรมป่าไม้ บริษัทไม้อัดไทย จำกัด บริษัทจังหวัดทำไม้ และเอกชนผู้รับสัมปทานทำไม้ประเภทอื่น ๆ โดยกรมป่าไม้ได้กำหนดขึ้นเป็นระเบียบไว้ในเงื่อนไขสัมปทานอย่างชัดเจน เพื่อให้ผู้รับสัมปทานทำไม้ทั้งหลายได้ปฏิบัติตาม มีรายละเอียดดังนี้ คือ

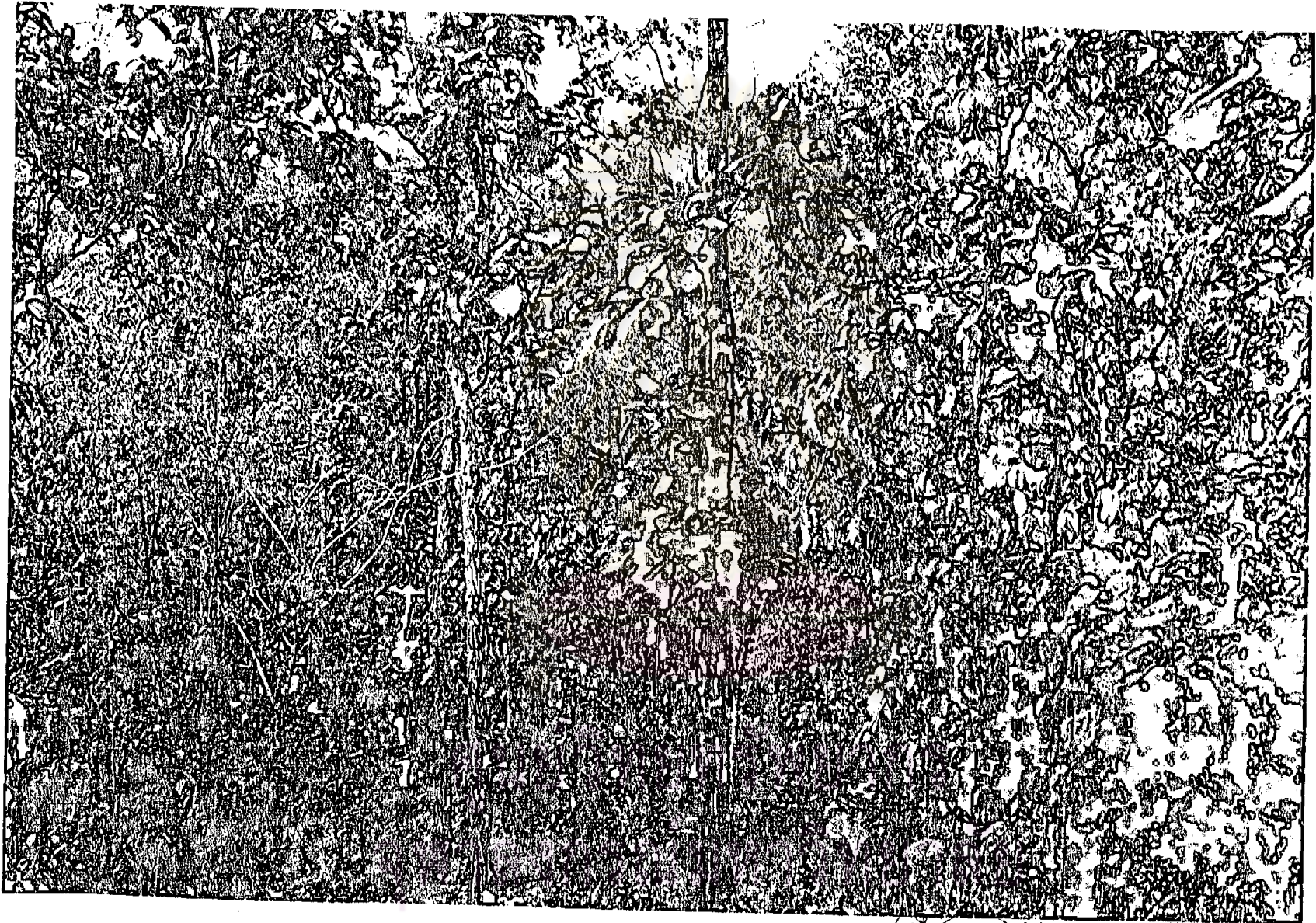
ข้อ ๑ กำหนดให้ผู้รับสัมปทานต้องดำเนินการปลูกบำรุงป่าภายในเขตป่าสัมปทาน หรือเขตป่าอื่น ๆ ตามที่กรมป่าไม้จะได้กำหนด และดูแลรักษาป่าภายในเขตป่าสัมปทาน โดยผู้รับสัมปทานจะต้องเสียค่าใช้จ่ายเอง ตลอดทั้งเครื่องมือ อุปกรณ์ แรงงาน และอื่น ๆ เป็นของผู้รับสัมปทานทั้งสิ้น

ข้อ ๒ ชนิดพันธุ์ไม้ที่ผู้รับสัมปทานจะใช้ปลูกนั้น จะต้องเป็นพันธุ์ไม้ตามที่ป่าไม้เขตกำหนด

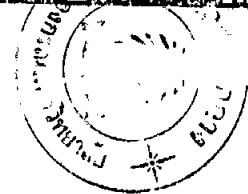
ข้อ ๓ เนื้อที่ที่กำหนดให้ผู้รับสัมปทานปลูกบำรุงป่าแต่ละปี ป่าไม้เขตท้องที่จะกำหนดขึ้นตามความเหมาะสมของสภาพป่าภายในวงเงินค่าใช้จ่าย โดยประเมินจากค่าภาคหลวงที่ต้องชำระ เป็นปี ๆ ไปจนหมดอายุสัมปทาน

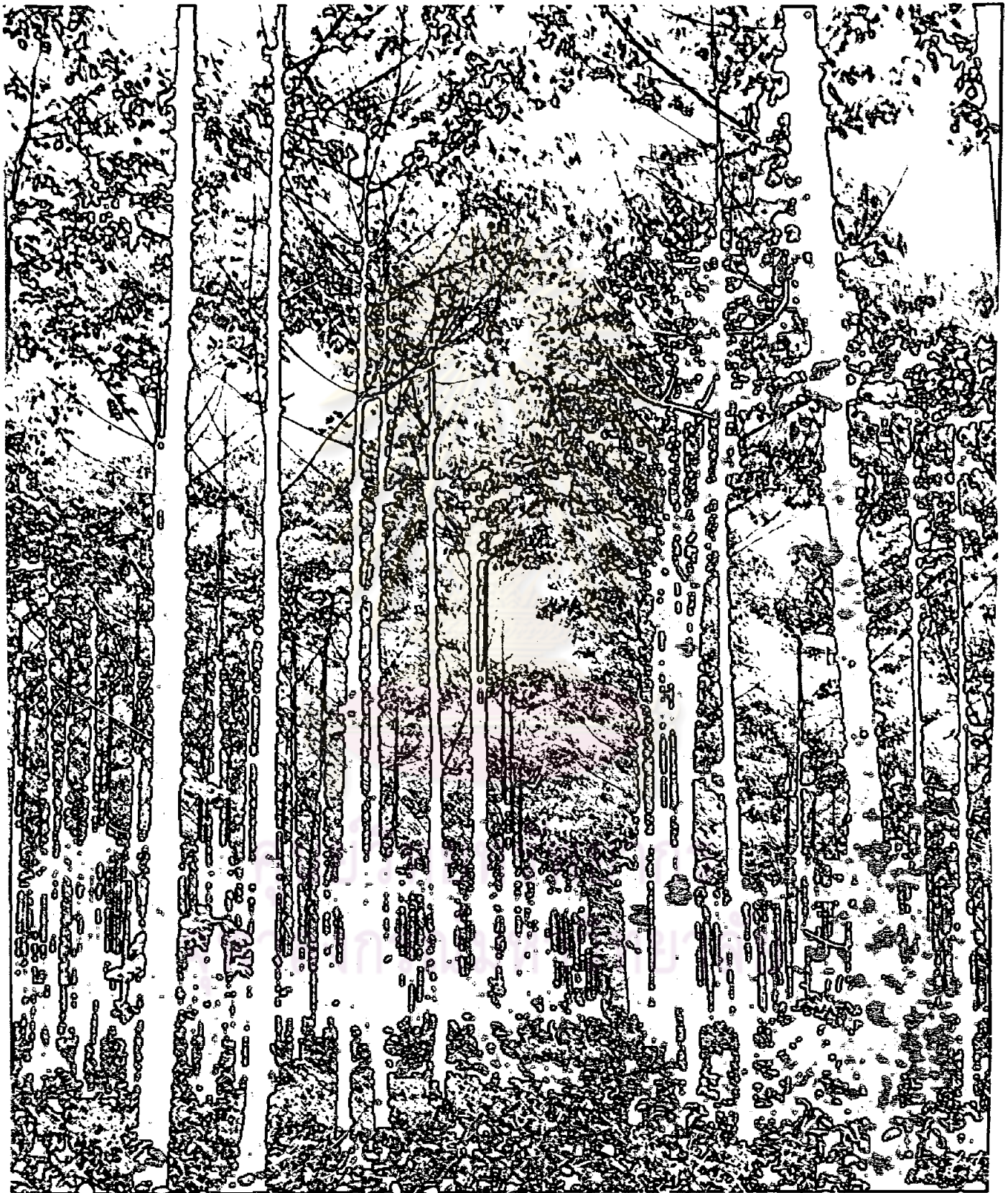
ในปีสุดท้ายของการทำไม้หรืออายุสัมปทาน ถ้าผู้รับสัมปทานไม่ดำเนินการปลูกบำรุงป่า หรือดำเนินการไม่เป็นผล พนักงานเจ้าหน้าที่กรมป่าไม้อาจรับมาดำเนินการปลูกป่าเองทั้งหมดหรือแต่บาง

^๑ เรื่องเดียวกัน, หน้า ๑๖๔.



สถาปัตยกรรมตามธรรมชาติ





ภาพที่ดูกปลุกจีน

ส่วนก็ได้ โดยผู้รับสัมปทานต้องเสียค่าปลูกบำรุงป่าตามที่กรมป่าไม้จะได้แจ้งให้ทราบ

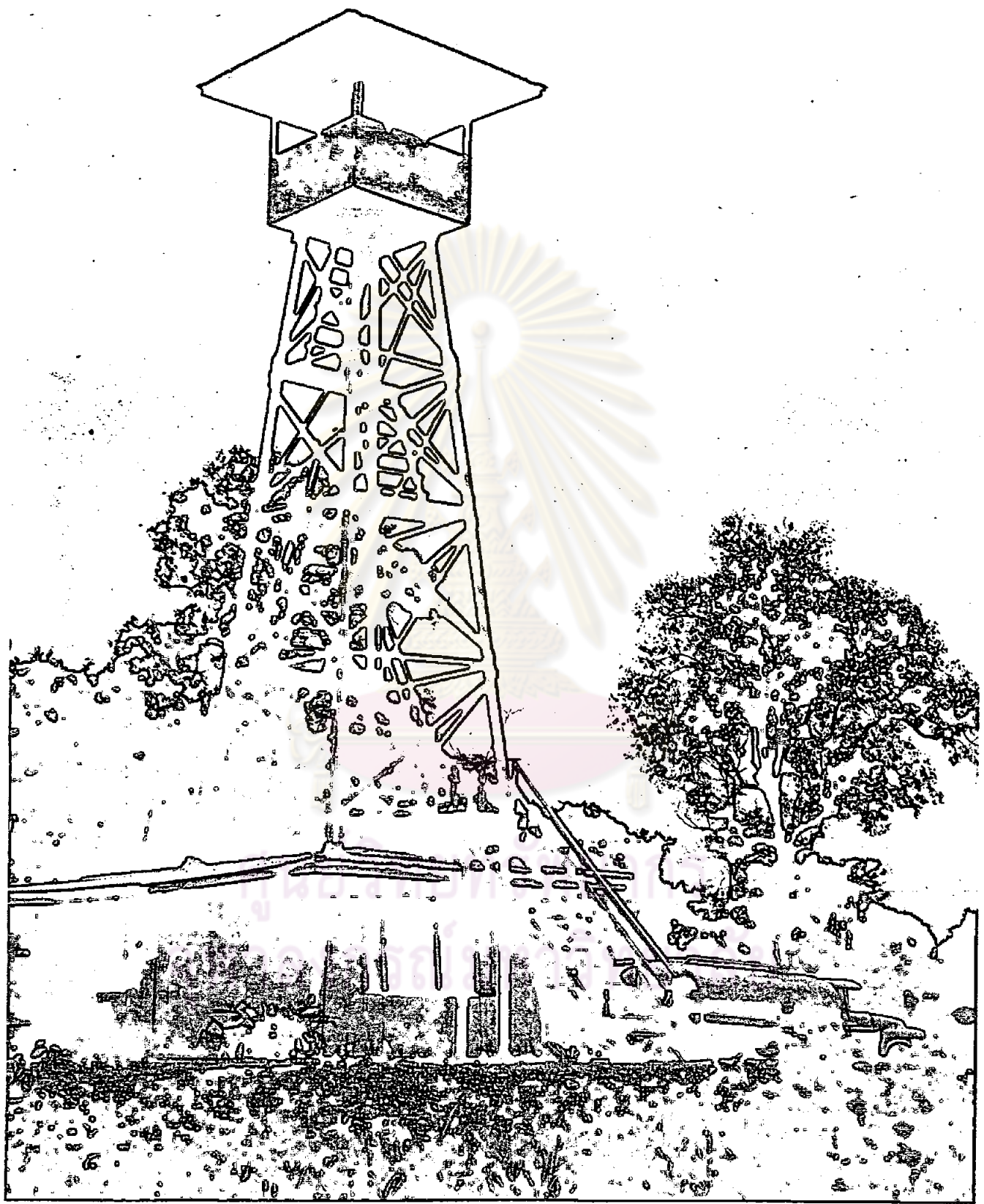
ข้อ ๔ ผู้รับสัมปทานมีหน้าที่ดูแลรักษาและป้องกันมิให้มีการลักลอบตัดไม้แก้งางป่า หรือทำการกันสร้างป่า หรือเผาป่า หรือทำด้วยประการใด ๆ อันเป็นการทำลายป่าหรือยึดถือครอบครองป่า อันเป็นการละเมิดกฎหมายว่าด้วยป่าไม้ และกฎหมายว่าด้วยป่าสงวนแห่งชาติ ภายในเขตป่าสัมปทาน โดยจัดให้มีเครื่องหมายตามแบบที่อธิบดีกรมป่าไม้เห็นชอบแสดงแนวเขตป่าสัมปทาน และจัดให้มีเจ้าหน้าที่ดูแลป่าสัมปทานอย่างพอเพียง ตลอดถึงการตรวจตราป้องกันรักษาป่ามิให้มีการละเมิดกฎหมายว่าด้วยการสงวนและคุ้มครองสัตว์ป่า

ข้อ ๕ ผู้รับสัมปทานมีหน้าที่ดำเนินการทำแนวป้องกันไฟสำหรับสัมปทานตามแนวทางและวิธีการที่กรมป่าไม้กำหนด

ถ้าผู้รับสัมปทานละเลยหรือไม่ปฏิบัติตามข้อนี้ ผู้ให้สัมปทานมีอำนาจที่จะเพิกถอนสัมปทานหรือสั่งพักการทำป่าไม้ตามสัมปทานนี้แต่ชั้นหนึ่งชั้นใด หรือเพียงส่วนหนึ่งส่วนใดก็ได้

สำหรับเงินที่นำมาใช้ในการปลูกสร้างสวนป่านั้น จะคำนวณจากอัตราค่าบำรุงป่าที่ผู้รับสัมปทานจะต้องเสียให้แก่รัฐ นำมาใช้เป็นค่าปลูกป่า ซึ่งตามระเบียบนั้น^๑ ผู้รับสัมปทานไม้สักจะต้องเสียค่าภาคหลวง ๑ เท่า และค่าบำรุงป่าอีก ๒ เท่า รวมเป็น ๓ เท่า ส่วนไม้กระยาเลยเสียค่าภาคหลวง ๑ เท่า ค่าบำรุงป่า ๑ เท่า ให้แก่รัฐ เดิมค่าบำรุงป่าจะต้องนำส่งเข้าเป็นรายได้ของรัฐ เพื่อที่กรมป่าไม้จะได้้นำเงินเหล่านี้ไปตั้งงบประมาณเพื่อปลูกสร้างสวนป่า หรือทำนุบำรุงรักษาป่า แต่ปัจจุบันผู้รับสัมปทานจะต้องนำค่าบำรุงรักษาป่าที่จะต้องเสียให้แก่รัฐที่ได้รวบรวมไว้เป็นรายปี นำมาปลูกสร้างสวนป่าให้หมดจำนวนเงินนั้น สำหรับค่าใช้จ่ายในการปลูกสร้างสวนป่าไร่ละเท่าใด กรมป่าไม้จะเป็นผู้กำหนดให้ เมื่อทราบค่าใช้จ่ายต่อไร่แล้ว ผู้รับสัมปทานก็จะทราบจำนวนเนื้อที่ที่ดินจะต้องปลูกเป็นรายปี โดยกรมป่าไม้จะเป็นผู้วางนโยบายและอนุมัติว่าที่ดินใดควรปลูกสร้างสวนป่าก่อนหลัง พื้นที่ใดยังคงอยู่ให้ตัดไร่ไว้ แล้วคอยตรวจตราจับกุมขโมยผู้บุกรุกที่ดินที่ทำการปลูกสร้างสวนป่า ทั้งนี้ โดยได้รับความร่วมมือจากผู้รับสัมปทานที่มีเขตพื้นที่อยู่ในความรับผิดชอบคอยแจ้งความเคลื่อนไหวให้เจ้าหน้าที่ป่าไม้ทราบเพื่อออกมาจับกุม

^๑ อำนวย คอวนิช, "บทความเรื่องคุยกันเรื่องสวนป่า," บรรยายในการอบรมหลักสูตรพนักงานสวนป่า รุ่นที่ ๓, ๑๔ พฤษภาคม ๒๕๒๑.



หอสังเกตการณ์ไฟฟ้า

การเลือกที่ปลูกสร้างสวนป่า

การเลือกที่ปลูกสร้างสวนป่า เป็นหน้าที่ของคณะกรรมการ ประกอบด้วยเจ้าหน้าที่ป่าไม้และตัวแทนของผู้รับสัมปทาน โดยจะพิจารณาเลือกพื้นที่สัมปทานก่อน เมื่อไม่เหมาะสมจึงจะพิจารณาเลือกพื้นที่อื่นในท้องที่ที่ป่าไม้เขตควบคุม หากยังไม่เหมาะสมอีกก็ใช้ภาคทางภูมิศาสตร์เป็นแนวทางพิจารณา เช่น ภาคเหนือ ภาคตะวันออก ภาคตะวันตก และภาคใต้ โดยไม่ให้ข้ามภาคกัน เพราะพันธุ์ไม้แต่ละภาคย่อมผิดแผกแตกต่างกันออกไป

การเลือกบริเวณพื้นที่ที่จะปลูกสร้างสวนป่า มีหลักพิจารณาดังนี้^๑

๑. เป็นป่าสงวนหรือเตรียมการสงวน ป่าที่ถูกบุกรุกแผ้วถาง ป่าสงวนแห่งชาติที่เสื่อมโทรม ป่าโครงการ ป่าสัมปทาน ป่าเสื่อมโทรม
๒. เป็นที่ดินผืนใหญ่ติดต่อกันพอสมควร เพื่อจะได้มีพื้นที่มากสามารถดำเนินงานติดต่อกันได้ ไม่น้อยกว่า ๑๐ ปี
๓. มีสภาพพื้นที่และดินเหมาะสมในการเพาะปลูกพันธุ์ไม้ที่ได้กำหนดไว้
๔. เป็นท้องที่ที่สามารถหาแรงงานได้ง่ายพอสมควร เพราะงานปลูกสร้างสวนป่าต้องใช้แรงงานมาก

การที่กรมป่าไม้กำหนดให้มีการปลูกบำรุงป่าขึ้นในเงื่อนไขสัมปทาน ก็เพื่อ

๑. ให้การจัดการป่าไม้ของชาติได้ผล เป็นไปตามหลักการวิชาการป่าไม้ และตรงตามเป้าหมายที่วางไว้ในการให้สัมปทานระยะยาวถึง ๓๐ ปี
๒. ให้มีการปลูกป่าทุกป่า โครงการที่ได้รับสัมปทานให้ทำไม้ออกเพื่อให้มีสภาพป่าสมบูรณ์ครบถ้วน ผู้รับสัมปทานจะมีโอกาสทำไม้ในรอบที่สองเมื่อครบรอบตัดฟัน ๓๐ ปี ในรอบแรกแล้ว

^๑ วินัย ทรัพย์รุ่งเรือง, "การเลือกบริเวณปลูกสร้างสวนป่า," การปลูกสร้างสวนป่าของ
อ.อ.ป. (กองทำไม้ภาคเหนือ, อ.อ.ป., ๒๕๑๔), หน้า ๗.

๓. ให้รายได้บางส่วนจากการทำป่าไม้ในป่าโครงการทุกป่าสะท้อนกลับไปบำรุงท้องที่เขตนั้นได้อย่างเต็มที่ และให้ป่าที่มีการดำเนินการทำไม้ออกได้รับการปลูกบำรุงตามสมควร

๔. ให้ราษฎรในเขตท้องที่ป่าไม้โครงการที่ได้ทำไม้ออกได้รับประโยชน์จากการทำไม้ ออกบ้าง โดยเป็นคณงานปลูกป่า บำรุงรักษาป่า เมื่อราษฎรมีงานทำแน่นอน มีรายได้พอสมควร เช่นนี้เท่ากับเป็นการสกัดกั้นยับยั้งการบุกรุกแผ้วถางป่าเพื่อทำไร่ในทางอ้อม

๕. ให้ผู้รับสัมปทานทำไม้มีส่วนในการปลูกป่าอย่างเต็มที่ให้ราษฎรที่อาศัยอยู่ขึ้นทราบ ว่าผู้ทำไม้มิได้เพียงแต่ทำไม้ออกกอบโกยผลประโยชน์ในป่าเพียงอย่างเดียว แต่ได้ปลูกบำรุงและรักษาป่าด้วย

๖. ให้ราษฎรเกิดความรักและเห็นความสำคัญของป่าไม้ เนื่องจากตนเองมีส่วนได้รับผลประโยชน์จากการทำไม้ด้วย เกิดความหวงแหนทรัพยากรป่าไม้ เพื่อประโยชน์แก่อนุชนรุ่นหลัง

เมื่อกรมป่าไม้ได้วางระเบียบของเงื่อนไขสัมปทานไว้ดังนี้แล้ว ผู้ที่จะต้องดำเนินการปลูกสร้างสวนป่าจะมีอยู่ด้วยกัน ๓ ฝ่าย คือ ผู้รับสัมปทาน องค์การอุตสาหกรรมป่าไม้ และกรมป่าไม้ การที่ฝ่ายใดฝ่ายหนึ่งจะเข้าไปดำเนินการก็แล้วแต่ว่าผู้รับสัมปทานจะใช้วิธีใดวิธีหนึ่งต่อไปนี้

๑. บริษัทผู้รับสัมปทานดำเนินการปลูกสร้างสวนป่าเอง ผู้รับสัมปทานสามารถเข้าดำเนินการเองได้ถ้ามีกำลังคนพร้อม ทั้งนี้ เพราะผู้ดำเนินงานทั้งหมดจะต้องเป็นของผู้รับสัมปทานเอง วิธีนี้ผู้รับสัมปทานจะต้องมีบุคคลที่มีความรู้ทางวิชาการป่าไม้ เป็นผู้ดูแลและควบคุมการดำเนินงาน จึงจะ ได้รับผลดี แต่ถ้าหากผู้รับสัมปทานไม่อาจหาบุคคลที่มีความสามารถในด้านนี้ได้แล้ว แต่ต้องการปลูกป่าเอง ก็ขอคำแนะนำจากป่าไม้เขตท้องที่นั้น ๆ ได้ เพราะป่าไม้เขตได้รับมอบอำนาจจากกรมป่าไม้สามารถเป็นที่ปรึกษาได้

๒. องค์การอุตสาหกรรมป่าไม้เป็นผู้ดำเนินการแทน ในกรณีที่บริษัทผู้รับสัมปทานไม่อาจดำเนินการเองได้ไม่ว่ากรณีใด ๆ แต่เดิมจะต้องมอบให้ผู้ให้สัมปทาน คือ กรมป่าไม้ เป็นผู้ดำเนินการแทน แต่ปัจจุบันกรมป่าไม้ได้มอบให้องค์การอุตสาหกรรมป่าไม้ซึ่งเป็นองค์การหนึ่งของรัฐไปทำการแทน โดยมอบเงินบำรุงป่าพร้อมทั้งค่าใช้จ่ายในการดำเนินงานให้กับองค์การอุตสาหกรรมป่าไม้รับไปปลูกสร้างสวนป่าแทนทั้งหมด

แต่ที่จะกล่าวถึงต่อไปนี้ จะกล่าวเฉพาะการปลูกสร้างสวนป่าทดแทนของ รัฐวิสาหกิจ คือ องค์การอุตสาหกรรมป่าไม้ และ บริษัทไม้อัดไทย จำกัด ซึ่งรัฐวิสาหกิจทั้งสองนี้มีส่วนช่วยทำนุบำรุง รักษาป่าเป็นอย่างมาก ได้ปฏิบัติตามนโยบายของรัฐบาลด้วยดีเสมอมา ด้วยการช่วยกันปลูกสร้าง สวนป่า โดยเฉพาะองค์การอุตสาหกรรมป่าไม้นั้นมีบทบาทเป็นอย่างมากในเรื่องนี้ เริ่มปลูกสร้าง สวนป่ามาตั้งแต่ปี พ.ศ. ๒๔๑๑ ถึง พ.ศ. ๒๕๒๑ ได้พื้นที่ทั้งสิ้นรวม ๑๓๐,๐๐๐ ไร่ มีสวนป่าอยู่ใน ความรับผิดชอบทั่วประเทศรวม ๔๓ สวน และใน พ.ศ. ๒๕๒๒ จะเพิ่มให้ได้ ๕๐ สวน โดยแบ่ง ออกเป็นสามโครงการ ดังนี้^๑

โครงการที่ ๑ ปลูกสร้างสวนป่าให้แก่กรมป่าไม้ ด้วยองค์การอุตสาหกรรมป่าไม้เป็น ตัวแทนทำไม้ของรัฐ ซึ่งช่วยเหลือรัฐบาลหรือกรมป่าไม้ในอันที่จะบำรุงป่าให้ดีขึ้น แต่การจะรอ แต่งบประมาณจากรัฐบาลแต่ละปีจะปลูกได้ในอัตราที่ไม่สม่ำเสมอ เนื่องจากได้รับเงินงบประมาณไม่ แน่นนอน เพราะรัฐบาลจะต้องมีภาระในการทำนุบำรุงประเทศในด้านอื่น ๆ อีกมาก ดังนั้น องค์การ อุตสาหกรรมป่าไม้จึงดำเนินการเองโดยเงินที่หามาได้จากด้านการค้า นำมาเป็นค่าใช้จ่ายในการ ปลูกสร้างสวนป่า แต่ก็ต้องเสนอให้คณะรัฐมนตรีอนุมัติเสียก่อน โครงการนี้เป็นการปลูกสวนป่าไม้สัก ปีละ ๑๐,๐๐๐ ไร่ มีหน่วยงานอยู่ในความรับผิดชอบรวม ๑๐ สวน กำหนดให้ปลูกต้นไม้สวนละ ๑,๐๐๐ ไร่ ต่อปี ได้เริ่มดำเนินการมาตั้งแต่ปี พ.ศ. ๒๔๑๑ จนถึงปี พ.ศ. ๒๕๒๑ ปลูกไม้สักได้ ประมาณ ๑๐๐,๐๐๐ ไร่

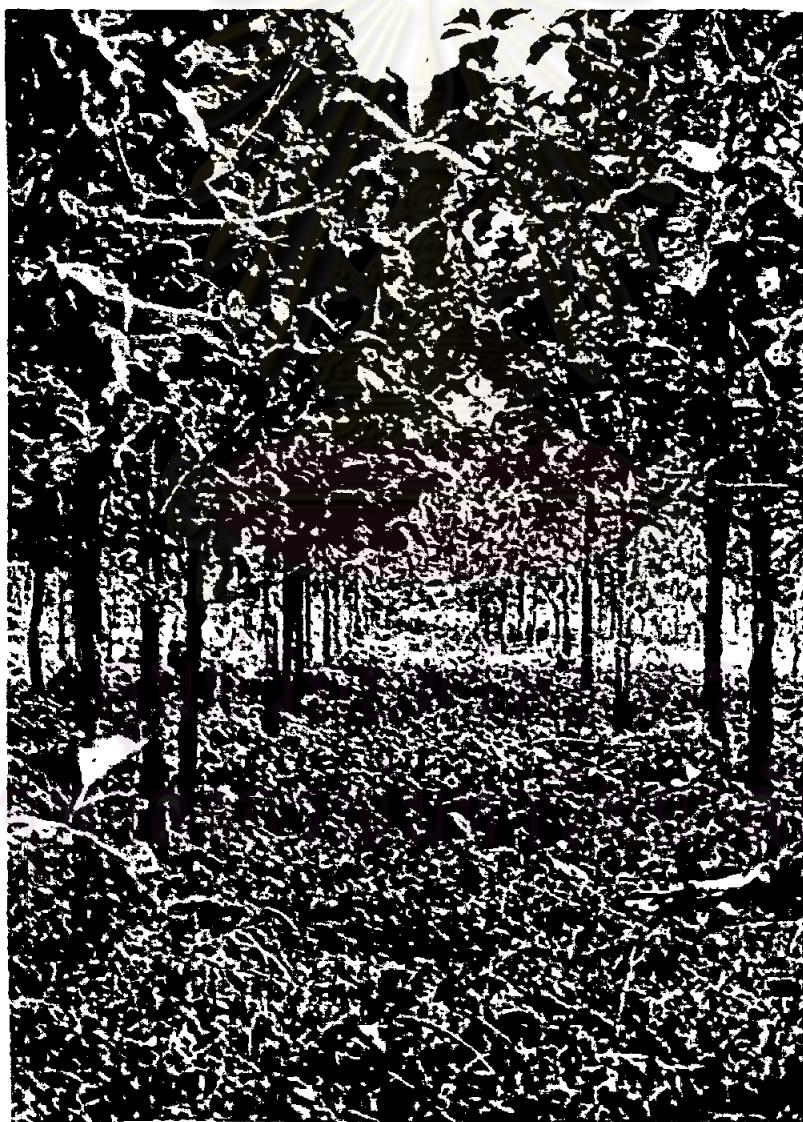
โครงการที่ ๒ ปลูกขุดเขยตามเงื่อนไขสัมปทานระยะยาว โครงการนี้เป็นโครงการที่ ต้องปฏิบัติตามเงื่อนไขสัมปทานที่องค์การอุตสาหกรรมป่าไม้ได้รับสัมปทานป่าไม้มาทำไม้เอง ตาม โครงการจะต้องปลูกให้ได้ ๑๐ สวน เพื่อจะปลูกป่าให้ได้ ๑๐,๐๐๐ ไร่ ต่อปี ได้เริ่มดำเนินการมา แล้วตั้งแต่ปี พ.ศ. ๒๔๑๖ - ๒๕๒๐ ได้จำนวน ๕ สวน รวมเนื้อที่ ๕,๓๐๐ ไร่ และได้ปลูกเพิ่มขึ้นอีก ๒ สวน ในปี พ.ศ. ๒๕๒๑

^๑ นิพนธ์ เจริญจันทร์แดง, "บทความ เรื่องการปลูกสร้างสวนป่าสนับสนุนการใช้แรงงาน อย่างไม่, " (อ.อ.ป. ๑๓ - ๑๗ พฤศจิกายน ๒๕๒๑).

โครงการที่ ๓ ปลุกแทนบริษัททำไม้ประจำจังหวัด เนื่องด้วยรัฐบาลได้ให้สัมปทานระยะยาวแก่บริษัททำไม้จังหวัดต่าง ๆ ทั่วประเทศตามนโยบายของรัฐบาลบริษัททำไม้จังหวัดต่าง ๆ จึงมีภาระที่จะต้องปลุกสร้างสวนป่าทดแทนตามข้อกำหนดในสัมปทาน แต่บริษัทเหล่านี้ไม่มีความรู้ความชำนาญ ขาดผู้ดำเนินงานปลุกสร้างสวนป่า และต้องการจะทำงานในด้านการทำไม้แต่เพียงด้านเดียว จึงรวมกันขอร้องให้องค์การอุตสาหกรรมป่าไม้รับภาระในการปลุกสร้างสวนป่าแทนบริษัทของตน โดยยอมมอบเงินบำรุงป่า ๑ เท่า ค่าภาคหลวง ๑ เท่า เป็นค่าปลุกป่า และอีก ๑ เท่าครึ่งค่าภาคหลวง เป็นค่าใช้จ่ายให้องค์การอุตสาหกรรมป่าไม้ปลุกสร้างสวนป่าแทน แต่การปลุกสร้างสวนป่านั้นคำนวณจากเนื้อที่ภายในวงเงิน ๑ เท่าค่าภาคหลวง ได้พิจารณาเห็นว่าองค์การอุตสาหกรรมป่าไม้มีทุนอยู่ในบริษัททำไม้จังหวัดต่าง ๆ อยู่ไม่น้อยกว่า ๒๐% หากการปลุกสร้างสวนป่าของบริษัทล้มเหลว องค์การอุตสาหกรรมป่าไม้ก็ต้องรับผิดชอบร่วมด้วย ประกอบด้วยกับองค์การอุตสาหกรรมป่าไม้ได้รับการสนับสนุนจากกรมป่าไม้ และกระทรวงเกษตรและสหกรณ์ จึงรับงานนี้ไว้ งานปลุกสร้างสวนป่าประเภทนี้เป็นสวนป่าไม้กระยาเลย เพราะป่าสัมปทานที่บริษัทได้รับเป็นป่าไม้กระยาเลยซึ่งมีอยู่ทั่วประเทศไทย ประมาณว่าจะมีการปลุกสร้างสวนป่าประเภทนี้ ๓๐ สวน สวนละ ๑,๐๐๐ ไร่ ต่อสวน หรือ ๓๐,๐๐๐ ไร่ ต่อปี ตั้งแต่เริ่มปลูกในปี พ.ศ. ๒๔๑๘ - ๒๔๒๑ ปลุกสร้างสวนป่าได้ ๒๗ สวน รวมเนื้อที่ปลูกมาแล้วทั้งสิ้น ๒๓,๘๒๖ ไร่ แต่ทั้งนี้มิได้หมายรวมถึงบางบริษัทที่ปลุกสร้างสวนป่าเองไม่ได้มอบให้องค์การอุตสาหกรรมป่าไม้ปลุกแทน

ทั้งโครงการ ๒ และ ๓ เป็นโครงการปลุกไม้กระยาเลย

ในเรื่องของการปลุกสร้างสวนป่าโดยให้องค์การอุตสาหกรรมป่าไม้ดำเนินการแทนตั้งกล่าวข้างต้น เมื่อ ๒ - ๓ ปีที่ผ่านมา มีบางบริษัทและเอกชนบางแห่งทำการปลุกสร้างสวนป่าเอง โดยไม่ส่งมอบเงินให้องค์การอุตสาหกรรมป่าไม้อีกต่อไป เนื่องจากบางครั้งการปลุกสร้างสวนป่าโดยองค์การอุตสาหกรรมป่าไม้ทำการแทนให้ นั้น มักจะขัดกับนโยบายของบริษัทจังหวัดทำไม้หรือ เจ้าหน้าที่บางคนที่จะให้ปลูกป่าในเขตจังหวัดของบริษัทจังหวัดทำไม้จังหวัดนั้น ซึ่งในสภาพความเป็นจริงแล้ว บริษัทฯ ที่มีเงินค่าภาคหลวงมากเพราะตัดต้นไม้มาก แต่มีป่าที่สมบูรณ์เท่าที่ปลุกสวนป่าไม่ได้ ส่วนบริษัทจังหวัดทำไม้ที่มีไม้ในสัมปทานน้อย ย่อมมีค่าภาคหลวงน้อย กลับมีที่ป่าถูกบุกรุกแผ้วถางมากมาย แต่เงินสำหรับปลูกป่าจากค่าภาคหลวงมีน้อย จึงทำให้ไม่สามารถดำเนินการปลูกป่าตามความประสงค์ของทางเจ้าหน้าที่ป่าไม้หรือ



สวนป่าไม้สัก

ของบริษัทจังหวัดทำไม้ นั้นได้ประการหนึ่ง และเนื่องจากองค์การอุตสาหกรรมป่าไม้มีภาระที่จะต้องปลูกสร้างสวนป่าอีกมาก นอกจากนี้พื้นที่ที่ได้รับมอบจากกรมป่าไม้เพื่อปลูกสร้างสวนป่าส่วนใหญ่มีปัญหาจากรายกรชัดขวางไม่ให้เข้าไปทำการปลูกสร้างสวนป่า องค์การอุตสาหกรรมป่าไม้จึงไม่อาจปลูกสวนป่าให้ได้แล้ว เสร็จตามระยะเวลาที่กรมป่าไม้กำหนด ดังนั้น เพื่อให้เป็นไปตามวัตถุประสงค์และปลูกสวนป่าได้แล้ว เสร็จตามกำหนดเวลา ผู้รับสัมปทานเจ้าของสวนป่าจึงต้องขอรับคืนมาดำเนินการเอง

ส่วนบริษัท ไม้ฮัตไทย จำกัด เป็นรัฐวิสาหกิจเช่นเดียวกับองค์การอุตสาหกรรมป่าไม้ บริษัท ไม้ฮัตไทยตั้งขึ้นโดยเงินลงทุนขององค์การอุตสาหกรรมป่าไม้ เพื่อนำไม้มาใช้ให้เกิดประโยชน์มากที่สุด ในรูปของ ไม้ฮัต (Plywood) และ ไม้ฮัตแผ่นเรียบ (Fiberboard) เพื่อเป็นการสนับสนุนในเรื่องวัตถุดิบ กรมป่าไม้จึงให้สัมปทานทำไม้แก่บริษัท ไม้ฮัตไทย จำกัด รวม ๔ ป่า บริษัทจึงต้องปลูกสร้างสวนป่าทดแทนตามเงื่อนไขสัมปทาน รวมทั้งสิ้น ๔ สวน ซึ่งทั้ง ๔ สวน นั้น ได้ปลูกป่ามาแล้วได้เนื้อที่ประมาณ ๒๐,๕๒๐ ไร่ สวนป่าทั้ง ๔ สวน นี้ จะปลูกต้นไม้เพิ่มขึ้นทุก ๆ ปี ตามนโยบายของบริษัทฯ และในปี พ.ศ. ๒๕๒๒ มีโครงการที่จะปลูกต้นไม้ใน ๔ สวน นี้ให้ได้เนื้อที่เพิ่มขึ้นอีกประมาณ ๒,๕๐๐ ไร่ *

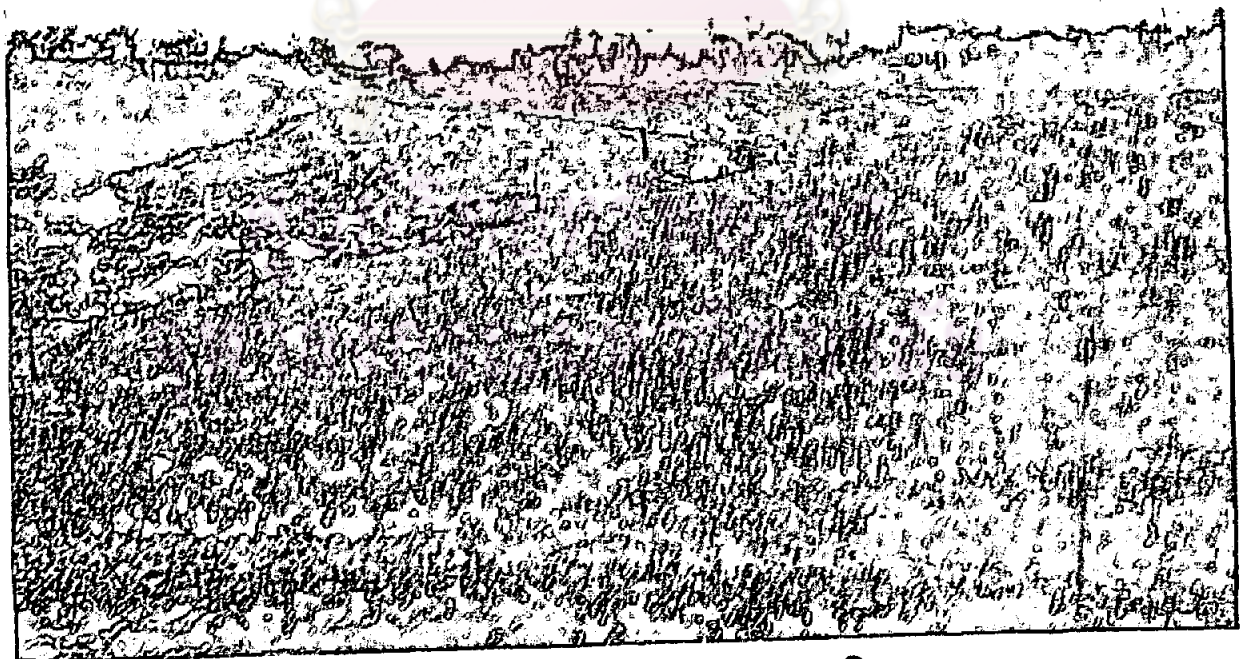
พันธุ์ไม้ที่นำมาปลูกในสวนป่ามีทั้งไม้สักและไม้กระยาเลย บริษัท ไม้ฮัตไทย จำกัด นั้น ได้รับสัมปทานหวงห้ามธรรมชาตินอกจากไม้สัก (ไม้กระยาเลย) แต่เพียงอย่างเดียว การปลูกไม้ในสวนป่าจึงถูกกำหนดให้ปลูกไม้กระยาเลย แต่บริษัทฯ ก็ปลูกไม้สักผสมไปด้วยในสวนเดียวกันถ้าสภาพดินและสภาพอากาศเหมาะสม เนื่องจากเห็นว่าเป็นไม้ดี มีค่า ราคาแพง ต้องการให้มีไม้ชนิดนี้เพิ่มขึ้นมาก ๆ ทั้งยังเป็นการช่วยกรมป่าไม้และองค์การอุตสาหกรรมป่าไม้ซึ่งมีหน้าที่ปลูกไม้ชนิดนี้โดยตรงด้วย พันธุ์ไม้สักและไม้กระยาเลยได้รับความสนใจจากนักวิชาการป่าไม้ ได้ใช้เทคโนโลยีใหม่ ๆ มาปรับปรุงพันธุ์ให้เป็นไม้พันธุ์ดียิ่ง ๆ ขึ้น โตเร็ว และนำมาใช้ประโยชน์ได้ในเวลาอันรวดเร็ว เพื่อให้ทันต่อความต้องการใช้ไม้ในอนาคตได้อย่างต่อเนื่อง ไม้ฮัตสน

ในทางปฏิบัติของการปลูกสร้างสวนป่า แต่เดิมเมื่อนั้นกรมป่าไม้อนุญาตให้ผู้รับสัมปทานมอบเงินค่าบำรุงป่าให้องค์การอุตสาหกรรมป่าไม้ดำเนินการปลูกป่าทดแทนได้ตามเงื่อนไขสัมปทาน ผู้รับ

* แผนกสวนป่า บริษัท ไม้ฮัตไทย จำกัด.



องค์การอุตสาหกรรมป่าไม้
ทำป่าเสื่อมโทรมเป็นป่าไม้สักที่มีค่า



บริษัทไม้อัดไทย จำกัด ทำป่าเสื่อมโทรมเป็นป่าไม้กระยาเลยที่ให้คุณค่าทางเศรษฐกิจ

สัมปทานต้องนำเงิน ๑ เท่าค่าภาคหลวง เป็นค่าปลูกป่า แต่ถ้าผู้รับสัมปทานตกลงมอบให้องค์การอุตสาหกรรมป่าไม้ดำเนินการแทน โดยมอบเงินจำนวน ๑ เท่าครึ่งของค่าภาคหลวงให้องค์การอุตสาหกรรมป่าไม้ไปปลูกสร้างสวนป่า ซึ่งองค์การอุตสาหกรรมป่าไม้มักจะปลูกสร้างสวนป่าแห่งหนึ่งแห่งใด เป็นส่วนใหญ่ในที่แห่งเดียวกันที่มีสภาพป่าเสื่อมโทรม มิได้ทำการปลูกสร้างสวนป่าในป่าโครงการต่าง ๆ ที่มีการทำไม้ออก จึงทำให้สภาพท้องที่นั้น ๆ มีแต่เสื่อมโทรมลง ไม่มีโอกาสที่จะได้รับการบำรุงรักษา หรือปรับปรุงให้ดีขึ้น ทดแทนที่ได้ทำไม้ออก เงินที่ได้จากการทำไม้ออกในป่าโครงการต่าง ๆ ไม่มีโอกาสที่จะได้กลับไปบำรุงท้องที่นั้น จึงได้มีการเปลี่ยนแปลงแนวทางปฏิบัติงานใหม่ โดยให้มีการปลูกสร้างบำรุงป่าที่ได้ทำไม้ออกเพื่อประโยชน์ทั้งทางตรงและทางอ้อม คือ

๑. เงินรายได้ส่วนหนึ่งจากการทำไม้ออกจากป่าโครงการ ก็ได้มีโอกาสกลับไปบำรุงท้องที่
๒. ราษฎรที่อาศัยอยู่ในเขตท้องที่ป่าจะมีงานทำมากขึ้น และได้รับประโยชน์จากป่าอย่างเห็นได้ชัด เป็นการปลูกฝังความรักในทรัพยากรป่าไม้ การกั้นสร้างและแผ้วถางป่า เพื่อทำไร่เลื่อนลอยจะลดลง เป็นการลดภัยธรรมชาติที่เกิดจากป่าไม้ถูกทำลายด้วย
๓. เป็นการปรับแนวความคิดของราษฎรที่ว่า นายทุนผู้ทำไม้เป็นผู้ที่ได้แต่กอบโกยผลประโยชน์จากป่าร่วมกับทางการแต่เพียงอย่างเดียว

ดังนั้น เพื่อให้การปลูกสร้างเสริมป่าในเขตป่าโครงการที่ได้สัมปทานให้ทำไม้ออก และมีสภาพป่าเสื่อมโทรมให้ได้ผลนั้น กรมป่าไม้จึงออกระเบียบใหม่เมื่อวันที่ ๑๘ เมษายน ๒๕๒๑ ให้ผู้ได้รับสัมปทานปฏิบัติเพื่อให้เกิดประสิทธิภาพยิ่งขึ้น จึงกำหนดหลักเกณฑ์ของการปลูกบำรุงป่าแบบปลูกเสริม (Enrichment Planting) ^๑ ในแปลงตัดฟันที่ผ่านพ้นการทำไม้ตามเงื่อนไขสัมปทานไปแล้ว โดยมีรายละเอียดดังนี้

เนื่องจากข้อกำหนดและเงื่อนไขสัมปทานทำไม้ทางห้ามธรรมชาติ (ป่าบก) ทั้งไม้สักและไม่ห้ามธรรมชาติ นอกจากไม้สัก (ไม้กระยาเลย) กำหนดให้ผู้รับสัมปทานมีหน้าที่ต้องดำเนินการปลูก

^๑ ระเบียบกรมป่าไม้, "การปลูกบำรุงป่าแบบปลูกเสริม," ๒๕๒๒. (เอกสารโรเนียว)

ป่าบำรุงป่าด้วยค่าใช้จ่ายของผู้รับสัมปทานเอง ตามแนวทางและวิธีการที่กรมป่าไม้กำหนด ฉะนั้น อาศัยความตาม ข้อ ๖ (๒) แห่งแนวทางและวิธีการปลูกบำรุงป่าบกในเขตป่าสัมปทาน จึงเห็นเป็นการสมควร กำหนดหลักเกณฑ์ทางปฏิบัติเกี่ยวกับการปลูกบำรุงป่าแบบปลูกเสริมในแปลงตัดฟันที่ผ่านพ้นการทำไม้ตามเงื่อนไขสัมปทานไปแล้ว และได้มีการปลูกสร้างสวนป่าในแปลงตัดฟันนั้น ๆ ซึ่งบางแปลงสภาพป่าควรจะได้รับ การบำรุงป่าแบบปลูกเสริมให้มีพันธุ์ไม้มีค่าเพิ่มขึ้น โดยให้ผู้รับสัมปทานใช้เงินในวงเงินเท่าที่จำเป็น แต่ไม่เกิน ๑๐% ของค่าปลูกป่าที่อาจนำมาใช้เพื่อการนี้ได้ ถ้าเงินเหลือนำไปสมทบปลูกเสริมในปีต่อไป ฉะนั้น เพื่อให้การดำเนินงานในเรื่องนี้มีประสิทธิภาพยิ่งขึ้น กรมป่าไม้จึงกำหนดระเบียบไว้ดังนี้

ข้อ ๑ ระเบียบนี้ให้ใช้ปฏิบัติในการดำเนินงานในบริเวณพื้นที่ที่จะทำการปลูกบำรุงป่าแบบปลูกเสริมทุกแห่ง เว้นแต่กรมป่าไม้จะได้สั่งการเป็นอย่างอื่น โดยให้อยู่ในดุลพินิจของป่าไม้เขตท้องที่พิจารณาว่า ควรจะดำเนินการให้แปลงตัดฟันที่ผ่านพ้นการทำไม้ตามเงื่อนไขสัมปทานไปแล้ว ในตอนใดแปลงใด ภายในวงเงินค่าใช้จ่ายเท่าใด ตามอัตราค่าใช้จ่ายที่กำหนดไว้ในระเบียบนี้ และกำหนดพื้นที่ให้ผู้รับสัมปทานดำเนินการภายในเดือนมีนาคม แล้วรายงานให้กรมป่าไม้ทราบพร้อมแผนที่มาตราส่วน ๑:๑๐,๐๐๐

ข้อ ๒ พื้นที่ควรจะปลูกบำรุงป่าแบบปลูกเสริม มอบให้ป่าไม้เขตท้องที่เป็นผู้พิจารณา แต่ควรอยู่ในหลักเกณฑ์ดังนี้

๒.๑ เป็นพื้นที่เสื่อมโทรมหรือว่างเปล่า มีเนื้อที่ประมาณ ๒๐ ไร่

๒.๒ เป็นพื้นที่ที่ผ่านการทำไม้ หรือแผ้วถางมาก่อน

ข้อ ๓ ในพื้นที่ที่กำหนดให้ทำการปลูกป่าแบบปลูกเสริมนี้ไม่ให้มีการทำไม้ออกทุก ๆ กรณี

ข้อ ๔ วิธีการปลูกใช้แบบปลูกเป็นกลุ่ม ๆ (Group Planting) โดยมีวิธีการดำเนินงาน ดังนี้

๔.๑ ทำการคัดเลือกพื้นที่ที่จะปลูกตามหลักเกณฑ์ใน ข้อ ๑.๒

๔.๒ การคัดเลือกชนิดให้พิจารณาให้เหมาะสมตามท้องที่ โดยมอบให้ทางป่าไม้เขตเป็นผู้พิจารณา แต่ควรอยู่ในหลักเกณฑ์ดังนี้

๔.๒.๑ เป็นไม้มีค่า และ/หรือโตเร็ว ค่าเงินถึงวัตถุประสงค์ที่จะใช้
 ปลายทาง (End Use) คือ

๔.๒.๒ เป็นไม้หนาม และ/หรือทนไฟได้ดี

๔.๒.๓ ปลูกดีและดูแลง่ายในเรือนเพาะชำ

๔.๒.๔ ไม้เมล็ดดีโดยสม่ำเสมอ

๔.๒.๕ ในระยะแรกมีการเจริญเติบโตทางความสูงได้ดี เพื่อต่อสู้กับ

โรคพืชได้

๔.๓ ทำการปลูกเป็นหย่อม ๆ ระหว่าง ๔ / ๔ เมตร เจลี่ยประมาณ ๑๐๐ ต้น
 และทำการปลูกต้นฤดูฝน

๔.๔ การบำรุงรักษา ควรทำการแผ้วถางวัชพืชก่อนสิ้นฤดูฝน ๑ ครั้ง และทำแนว
 กันไฟรอบ ๆ บริเวณเป็นสิ่งจำเป็น

๔.๕ ค่าใช้จ่ายเฉลี่ย ๓๐๐ บาทต่อไร่ แยกออกเป็นค่าเตรียมพื้นที่ ค่ากล้าไม้
 ค่าปลูก ค่าขนส่ง และอื่น ๆ ค่าดูแลรักษา

๔.๖ การตรวจสอบการปลูกบำรุงป่าแบบปลูกเสริมของผู้รับสัมปทาน กำหนดให้
 ป่าไม้เขตท้องที่เป็นผู้ดำเนินการ แล้วรายงานผลพร้อมด้วยแผนที่และเนื้อที่ที่ดำเนินการไปแล้วให้กรม
 ป่าไม้ทราบภายในเดือนกุมภาพันธ์ของปีถัดไป

๔.๗ ในปี ๒ มอบให้ป่าไม้เขตทำการตรวจสอบเปอร์เซ็นต์การรอดตาย โดย
 กำหนดว่า

๔.๗.๑ ถ้ารอดตายตั้งแต่ ๔๐% ขึ้นไป ของแต่ละแปลง ถือว่าได้ผล

๔.๗.๒ ถ้ารอดตายต่ำกว่า ๔๐% ของแต่ละแปลง ต้องให้ผู้รับสัมปทาน
 ทำการปลูกซ่อมโดยใช้ค่าใช้จ่ายของผู้รับสัมปทานเอง และให้รายงานให้กรมป่าไม้ทราบในเดือน
 กันยายน

ระบบการปลูกสร้างสวนป่า

การปลูกสร้างสวนป่า มีระบบการดำเนินการได้ ๓ ระบบ คือ

๑. ปลูกสร้างสวนป่าโดยจ้างแรงงานจัดทำเอง
๒. ปลูกสร้างสวนป่าโดยอาศัยชาวไร่ (Tuangya Plantation)
๓. ปลูกสร้างสวนป่าโดยใช้ระบบหมู่บ้านป่าไม้ (Forest Village System)

๑. การปลูกสร้างสวนป่าเอง วิธีนี้จะต้องใช้เจ้าหน้าที่และจ้างแรงงานกรมการปลูกสร้างสวนป่าเองโดยตลอด นับตั้งแต่แผ้วถางป่า เตรียมพื้นที่ปลูก การเตรียมกล้าไม้ การปลูก การดูแล และบำรุงรักษา ซึ่งจะต้องจ้างคนงานโดยตลอด จึงเป็นการลงทุนที่สูงมาก ไม่ค่อยนิยมใช้กัน นอกจากนี้จะใช้วิธีอื่น ๆ ไม่ได้ผลแล้ว แต่มีความจำเป็นจะต้องปลูกสวนป่าตามเงื่อนไข จึงจะหันมาใช้วิธีนี้ และจ้างผู้ชำนาญทางวิชาการป่าไม้มาเป็นที่ปรึกษาหาหรือควบคุมดูแล

๒. การปลูกสร้างสวนป่าโดยอาศัยชาวไร่ วิธีนี้เป็นวิธีรวบรวมชาวไร่และครอบครัวที่ขอบางป่าทำไร่เลื่อนลอยในบริเวณที่จะปลูกสร้างสวนป่า และในบริเวณใกล้เคียง มารวมกันทำไร่ในพื้นที่ที่กำหนด โดยใช้นิสัยอันเคยชินของเขาให้เกิดประโยชน์ คือ กำหนดพื้นที่ให้ถางเพื่อปลูกพืชไร่ได้ แล้วให้ชาวไร่เหล่านั้นเป็นแรงงานปลูกพันธุ์ไม้ให้ตามความต้องการของทางการ โดยทางการจะจัดหาเมล็ดพันธุ์หรือกล้าไม้ หรือไม้ ไม้ไว้ให้เพียงพอเพื่อเป็นการแลกเปลี่ยนกับประโยชน์ทางการให้สิทธิแก่ชาวไร่ปลูกพืชล้มลุก เช่น พริก ข้าวโพด ถั่ว ฯลฯ ยกเว้นมันสำปะหลังและอ้อย ในสวนป่าได้เท่าที่ไม่ขัดข้องกันกับความเจริญเติบโตของพันธุ์ไม้ในสวน ปัจจุบันบางท้องที่ทางการอนุญาตให้ปลูกไม้ยืนต้นได้ เช่น ทางภาคใต้ของไทยราษฎรส่วนมากจะมีอาชีพทางกรีดยางขาย ดังนั้น จึงให้ปลูกต้นยางพาราในพื้นที่ของสวนป่าได้ โดยปลูกสลับกับไม้ที่ทางการกำหนดให้ปลูก เพราะต้นยางทางการไม่ถือเป็นพันธุ์ไม้หวงห้าม เนื่องจากไม่อาจนำมาใช้เป็นไม้ซุงได้ แต่ให้ผลิตผลเป็นประโยชน์ใน

๑ อำนวย คอวนิช, "งานปลูกสวนป่าของ อ.อ.ป.", ธรรมชาติเจ้าเอ๋ย (กรุงเทพมหานคร: โรงพิมพ์ชุมนุมสหกรณ์การเกษตรแห่งประเทศไทย, ๒๕๖๑), หน้า ๓๖๓ - ๓๗๐.



การปลูกพืชไร่ระหว่างทำไม้

ทางเศรษฐกิจ และภายใน ๒๕ ปี สามารถตัดฟันเอาเนื้อไม้มาทำเป็นสินค้าได้ ในเรื่องที่เกี่ยวข้องกับ ไม้ที่ปลูกควบในสวนป่านี้ กรมป่าไม้ได้กำหนดระเบียบเพิ่มเติมขึ้นในค.บ. พ.ศ. ๒๕๒๒ ว่าด้วยการ ปลูกไม้ยืนต้นและไม้ล้มลุก เป็นพืชควบผสมกับ ไม้ที่ปลูกตามเงื่อนไขสัมปทานทำไม้ทางห้ามธรรมดา (ป่าบก) ซึ่งมีข้อความดังนี้

เนื่องจากข้อกำหนดและเงื่อนไขสัมปทานทำไม้ทางห้ามธรรมดา (ป่าบก) ทั้งไม้สักและไม้ ทางห้ามธรรมดา นอกจากไม้สัก (ไม้กระยาเลย) กำหนดให้ผู้รับสัมปทานมีหน้าที่ต้องดำเนินการปลูก บำรุงป่าด้วยค่าใช้จ่ายตนเอง ตามแนวทางและวิธีการที่กรมป่าไม้กำหนด แต่เนื่องจากทางปฏิบัติใน การปลูกบำรุงป่ามักจะประสบกับปัญหา เรื่องวัชพืช ไฟป่า และการให้ความร่วมมือจากราษฎร จึง จำเป็นจะต้องขึ้นนโยบายการปลูกบำรุงป่าให้สอดคล้องกับผลประโยชน์ของราษฎรในแต่ละท้องถิ่น กล่าวคือ ให้ราษฎรได้รับประโยชน์และดูแลรักษาต้นไม้ป่าที่ปลูกตามหลักเกณฑ์และเงื่อนไขที่ได้กำหนด ไว้ด้วย ซึ่งดำเนินการปลูกสร้างสวนป่าโดยอาศัยชาวไร่ (Tuengya Plantation) ^๑ ให้ปลูกไม้ ยืนต้นและไม้ล้มลุกที่เหมาะสมกับแต่ละภูมิภาค เป็นพืชควบผสมกับไม้ป่าที่ปลูกได้ ฉะนั้น เพื่อให้การ ดำเนินงานในเรื่องนี้มีประสิทธิภาพยิ่งขึ้น กรมป่าไม้จึงกำหนดระเบียบไว้ดังต่อไปนี้

หลักเกณฑ์ในการดำเนินงาน

ข้อ ๑ การปลูก ไม้ยืนต้น เป็นพืชควบกับ ไม้ที่ปลูกให้ยึดหลักเกณฑ์ในการดำเนินการดังนี้

๑.๑ ในกรณีที่ยังไม่สามารถดำเนินการให้ราษฎรออกจากพื้นที่ได้ และราษฎร ต้องการปลูกพืชควบก็ให้ผู้รับสัมปทานอาศัยราษฎรดูแลร่วมกันทั้งไม้ที่ปลูกและไม้ยืนต้น โดยให้ปลูกสลับ แถว (Row)

๑.๒ ในกรณีที่สามารรถดำเนินการให้ราษฎรออกจากพื้นที่ได้ โดยมีเงื่อนไขให้ ราษฎรปลูกพืชควบ ก็ให้ดำเนินการปลูกโดยแยกไม้ยืนต้นกับไม้ที่ปลูกอย่างละแนว (Strip) หรือ แปลง (Block)

^๑ เรื่องเดียวกัน, หน้า ๓๗๔.

ข้อ ๒ การปลูกไม้ล้มลุก เป็นพืชควบผสมกับไม้ที่ปลูกและ/หรือ ไม้ยืนต้น ให้ผู้รับสัมปทาน ปลูกได้ตามความเหมาะสม โดยไม่ เป็นอันตรายแก่ไม้ที่ปลูก

ข้อ ๓ พื้นที่ที่ผู้รับสัมปทานจะดำเนินการปลูกไม้ยืนต้นและไม้ล้มลุก เป็นพืชควบผสมกับไม้ที่ ปลูก ให้ยึดถือตามระเบียบกรมป่าไม้ว່ด้วยการดำ เนินงานในบริเวณพื้นที่ที่กำหนดไว้ เป็นที่ปลูกสร้าง สวนป่าตามเงื่อนไขสัมปทานทำไม้หวงห้ามธรรมดา (ป่าบก) และการคัดเลือกพื้นที่ เฉพาะพื้นที่ที่มี ราษฎรเท่านั้น

ข้อ ๔ การดำเนินการปลูกสร้างสวนป่าโดยอาศัยชาวไร่ ให้ถือหลักเกณฑ์และเงื่อนไขดังนี้

๔.๑ วิธีการปลูกไม้ยืนต้น เป็นพืชควบผสมกับไม้ที่ปลูก ให้ปลูกในลักษณะสลับแถว สลับแนว และสลับแปลง

๔.๒ วิธีการปลูกไม้ล้มลุก เป็นพืชควบผสมกับไม้ที่ปลูก ให้ปลูกระหว่างต้น ระหว่าง แถว ห่างจากไม้ที่ปลูกโดยรอบพอสมควร

ข้อ ๕ ผู้รับสัมปทานที่ปลูกสร้างสวนป่าตาม ข้อ ๑ แห่งระเบียบนี้ ต้องดำเนินการให้ได้ เนื้อที่เป็น ๒ เท่าของเนื้อที่ ต้องปลูกในวงเงินค่าปลูกบำรุงป่าตามอัตราค่าใช้จ่ายในการปลูกสร้าง สวนป่าตามเงื่อนไขสัมปทานป่าไม้

ส่วนพันธุ์ไม้ที่ปลูก ไว้ให้ชาว ไร่มีหน้าที่ดูแลรักษาแล้วทางวิชาชีพให้ด้วย เมื่อชาว ไร่เก็บเกี่ยว พืชผลของตนไปแล้ว จึงส่งมอบสวนป่าให้ทางการบำรุงรักษาต่อไป วิธีการนี้จึงเป็นที่พอใจของทั้ง ๒ ฝ่าย คือ ฝ่ายสวนป่าก็ได้ต้นไม้และเสียค่าใช้จ่ายในการดางป่าน้อยลง ฝ่ายชาว ไร่ก็ไม่ต้องมี ภาระที่จะต้องออกไปดางป่าใหม่ซึ่งผิดกฎหมาย ข้ายังได้เงินค่าปลูกต้นไม้เป็นรายได้พิเศษนอกเหนือ ไปจากการขายผลผลิตที่ปลูกไว้ แต่ถึงแม้ว่าจะได้ผลดีเพียงใดก็ยังมีชาว ไร่บางคนแอบไปดางป่าทำไร ่อื่นเพิ่มเติมอีก เพราะพื้นที่ป่าใหม่ ๆ มีพื้นที่อุดมสมบูรณ์กว่าอีกทั้งชาว ไร่ดั้งบ้านเรือนอยู่ไกลตา เจ้าหน้าที่ ทำให้ควบคุมดูแลไม่ทั่วถึง องค์การอุตสาหกรรมป่าไม้ซึ่งเป็นหน่วยงานหนึ่งของกระทรวง เกษตรและสหกรณ์มีหน้าที่โดยตรงในการทำไม้ แต่มีความสำคัญว่าควรช่วยเหลือรัฐบาลในการสร้าง เสริมสภาพป่าไม้ให้ดีขึ้นด้วย โดยการปลูกสร้างสวนป่า แต่เนื่องจากองค์การอุตสาหกรรมป่าไม้เป็น รัฐวิสาหกิจ เจ้าหน้าที่ขององค์การอุตสาหกรรมป่าไม้จึงไม่มีอำนาจหน้าที่ตามกฎหมายป่าไม้ที่จะไป บังคับเอาพื้นที่ป่าไม้ที่ชาว ไร่ยึดครองอยู่ก่อน ต้องใช้แนวทางใหม่ที่พอจะรวมขอมกับชาว ไร่ได้ จึงเกิด

ระบบใหม่ขึ้นในประเทศไทย

๓. การปลูกสร้างสวนป่าโดยใช้ระบบหมู่บ้านป่าไม้ (Forest Village System) ^๑

หมู่บ้านป่าไม้มักจะ เป็นของแปลกใหม่อยู่พอสมควร สำหรับวงการป่าไม้ไทย แต่ในวงการป่าไม้ของต่างประเทศไม่ใช่ของแปลก เพราะได้ใช้ระบบนี้มานานแล้ว จะต่างกันก็ตรงวัตถุประสงค์อาจตั้งขึ้นเพื่อหาแรงงานมาใช้ในการปลูกสร้างสวนป่า หรือทำไม้ออกจากป่า หรือเพื่ออพยพราษฎรที่ชอบดางป่าทำไร่เลื่อนลอยมารวมไว้ในที่แห่งเดียวกัน เป็นต้น และการจะใช้วิธีใดวิธีหนึ่งนั้นก็ต้องพิจารณาถึงลักษณะเศรษฐกิจ สังคม วัฒนธรรม และนิสัยใจคอของคนในแถบนั้นมาประกอบเพื่อความเหมาะสมด้วย สำหรับประเทศไทยต้องเลือกวิธีการที่ไม่บังคับบัญชาจนเกินไปนัก นั่นคือ ใช้ระบบที่สามารถใช้นิสัยอันเคยชินของบุคคลเหล่านั้นมาก่อให้เกิดประโยชน์ขึ้นโดยที่ตัวเขาเองเกิดความพอใจ จึงได้นำระบบหมู่บ้านป่าไม้ (Forest Village System) มาใช้ในการปลูกสร้างสวนป่าเป็นครั้งแรกโดยองค์การอุตสาหกรรมป่าไม้ เนื่องจากองค์การรัฐวิสาหกิจมีสภาพเป็นรัฐวิสาหกิจ พนักงานของรัฐวิสาหกิจมิใช่ข้าราชการ ไม่มีอำนาจหน้าที่ตามกฎหมายป่าไม้ที่จะจับกุมหรือขับไล่ราษฎรผู้ดางป่าทำไร่เลื่อนลอยและยึดครองพื้นที่ป่าสงวนอยู่ก่อนแล้ว จึงต้องใช้วิธีละมุนละม่อมกับราษฎรด้วยการจัดตั้งเป็นระบบหมู่บ้านป่าไม้ขึ้น เพราะระบบนี้เป็นการรวบรวมชาวไร่มาไว้รวมกัน อันเป็นการแก้ปัญหาการทำไร่เลื่อนลอย และยังได้เนื้อที่ในการปลูกสร้างสวนป่าเพิ่มขึ้นอีกด้วย เพราะการนำชาวไร่ที่ชอบทำไร่เลื่อนลอยมาอยู่ในที่แห่งเดียวกันอย่าง เป็นหมก หมุ่นย่อมสะดวกต่อการควบคุมดูแล นอกจากนี้การสร้างงานให้บุคคลเหล่านี้ทำ จะแก้ปัญหามีให้บุคคลเหล่านี้กลับไปดางป่าบุกเบิกที่ดินป่าไม้ได้ทางหนึ่ง นั่นคือ ใช้แรงงานของบุคคลเหล่านั้นที่คุ้นเคยกับการทำไร่อยู่แล้วมาปลูกสร้างสวนป่าขึ้นใหม่ เท่ากับเป็นการชดเชยเนื้อที่ป่าไม้ที่ลดน้อยลงไป เพราะน้ำมือของพวกเขาเอง และในโอกาสเดียวกันชาวไร่ก็ได้ปลูกพืชไร่ตามความเคยชิน ซึ่งยังได้เปลี่ยนพื้นที่ทำกินบ่อย ๆ ตามความต้องการด้วย จึงเหมาะสมกันมากกับโครงการปลูกสร้างสวนป่าที่จะต้องมีการดางป่าเพิ่มเนื้อที่ในการปลูกสร้างต้นไม้ขึ้นทุกปี อย่างไรก็ตาม ถึงแม้ว่าการดำเนินการเช่นนี้จะ ได้ผล แต่ก็ยังไม่ได้ผลดีที่สุด เพราะไม่ว่าเมื่อใดชาวไร่จะทิ้งสวนป่าไป

^๑ Sa-ard Boonkird, "Forest Villages," Forest Industry Organizations (Reforestation Projects, Bangkok), p. 13.

หาที่ทำกินใหม่ จึงต้องใช้วิธีการที่ทำให้ชาวไร่พอใจที่จะอยู่อย่างถาวรด้วยการใช้ระบบปลูกป่าผสมกับการพัฒนาชนบท คือให้ชาวไร่มีมาตรฐานการครองชีพที่ดี การศึกษาดี และสุขภาพอนามัยดี โดยดำเนินการดังนี้^๑

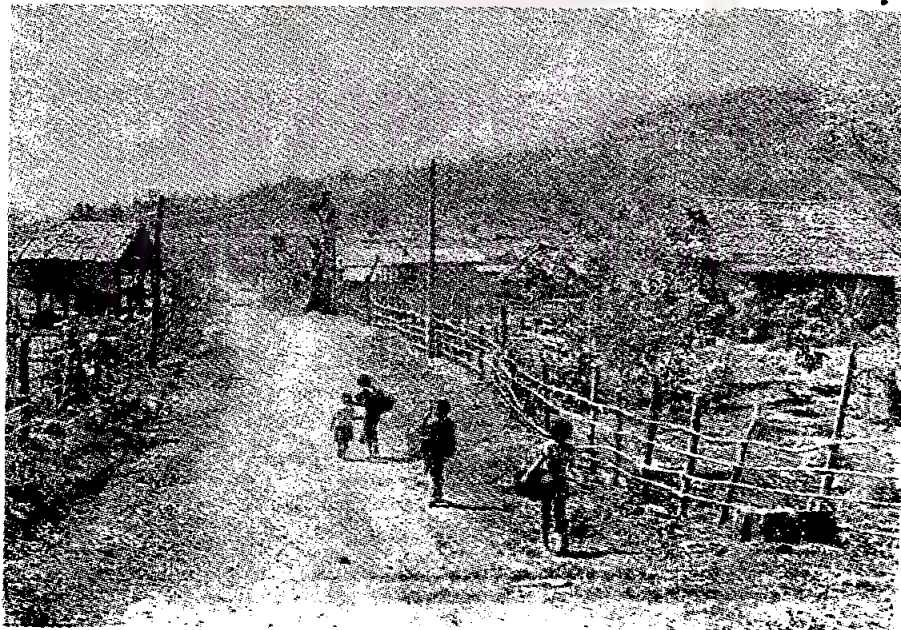
๑. ให้ที่ดินสำหรับปลูกบ้านครอบครัวละ ๑ ไร่ กับอีก ๔ - ๗ ไร่ เพื่อประกอบกิจกรรมถาวร ไม่ให้กรรมสิทธิ์แต่ให้สิทธิครอบครองตกทอดถึงทายาทโดยชอบธรรมตลอดไป
๒. จัดแบ่งเนื้อที่ในสวนป่าให้ถางทำไร่ตามความเคยชิน ครอบครัวละ ๑๐ ไร่ หรือมากกว่า ตามความสามารถหรือตามแต่ชาวไร่ต้องการ แต่ต้องปลูกต้นไม้ให้กับสวนป่าด้วย และในระหว่างช่องว่างระหว่างต้นไม้ที่ทางสวนกำหนดให้ปลูกนั้น ทางสวนป่าอนุญาตให้ชาวไร่ปลูกพืชผลล้มลุกของตนได้อีก โดยทางสวนป่าได้แบ่งปันเอาแต่อย่างใด
๓. ให้มีรายได้พอสมควร เมื่อชาวไร่ทำงานให้กับสวนป่าก็จะได้ค่าตอบแทนทุกครั้ง เช่นจากการปลูกต้นไม้คิดค่าจ้างให้ตามจำนวนเนื้อที่ที่ปลูกและตามอัตราการรอดตายของต้นไม้ที่ปลูก และตามจำนวนครั้งที่กำจัดวัชพืช นอกจากนี้อาจได้รางวัลจากสวนป่า ซึ่งตั้งไว้เป็นพิเศษสำหรับสมาชิกของหมู่บ้านป่าไม้ ไม่ว่าครอบครัวใดถางป่าปลูกต้นไม้ให้กับสวนป่าติดต่อกันครบ ๓ ปี ได้เนื้อที่รวมแล้ว ๓๐ ไร่ขึ้นไป และเมื่อพ้น ๓ ปีแรกไปแล้วยังสามารถถางป่าปลูกต้นไม้ได้ไม่น้อยกว่า ๑๐ ไร่ ก็จะได้รับรางวัลเป็นรายปีไป เป็นการเร่งเร้าให้ชาวไร่ปลูกต้นไม้ให้กับสวนป่าได้ตามเป้าหมาย
๔. ให้การศึกษาแก่นutzerวิชาของสมาชิกหมู่บ้านป่าไม้ โดยทางสวนป่าจัดสร้างโรงเรียนขึ้นภายในเขตสวนป่า แล้วขอความร่วมมือจากองค์การบริหารส่วนจังหวัดให้ช่วยส่งครูมาช่วยสอน ส่วนในด้านอุปกรณ์การเรียนและเครื่องแบบนักเรียนทางสวนป่าจะเป็นผู้จัดหาให้
๕. ให้บริการเรื่องน้ำใช้และไฟฟ้า ทางสวนป่าจะสร้างอ่างเก็บน้ำหรือถังเก็บน้ำไว้เพื่อสูบน้ำเก็บไว้แล้วจ่ายเป็นน้ำประปาให้กับสมาชิกได้ใช้ ด้านไฟฟ้าก็จ่ายอุปกรณ์และแสงสว่างให้ครอบครัวละ ๕๐ แอมป์ เนื่องจากบริการนี้ไม่คิดมูลค่าจึงต้องให้ใช้ได้เฉพาะเท่าที่จำเป็น

^๑ อำนวย คอวนิช, "บทความเรื่องหมู่บ้านป่าไม้ของ อ.อ.ป., "บรรยายที่ คณะวนศาสตร์ มหาวิทยาลัยเกษตรศาสตร์, ๗ กุมภาพันธ์ ๒๕๒๑, หน้า ๑ - ๒.

หมู่บ้านป่าไม้



สภาพหมู่บ้านป่าไม้ซึ่งเป็นชุมชนใหม่ที่มีความเจริญ
มีน้ำประปาและไฟฟ้าใช้ฟรีทุกบ้าน





โรงเรือนสำหรับปลูกของ สมาชิกหมู่บ้านป่าไม้



วัดประจำหมู่บ้านป่าไม้

๖. การรักษาพยาบาล สมาชิกหมู่บ้านป่าไม้จะได้รับบริการเกี่ยวกับการรักษาพยาบาลจากสวนป่า ถ้าเจ็บไข้เล็กน้อยหน่วยพยาบาลของสวนป่าจะจ่ายยาให้ แต่ถ้าเป็นถึงขั้นที่จะต้องไปหาแพทย์ สวนป่าก็จะจัดยานพาหนะนำไปส่งไปยังสถานพยาบาลใกล้ ๆ หรือโรงพยาบาลในเมือง สวนป่าอาจตั้งสถานีอนามัยเป็นของตนเองได้ โดยขอความช่วยเหลือจากจังหวัด ทางจังหวัดก็จะส่งพยาบาลและเวชภัณฑ์มาดำเนินการให้ เพียงแต่ทางสวนป่าต้องจัดเตรียมอาคารสถานที่ไว้ให้พร้อม

๗. ด้านศาสนา ในเรื่องนี้ทางสวนป่าจะปล่อยให้สมาชิกหมู่บ้านป่าไม้ริเริ่มจัดสร้างวัดหรือสำนักสงฆ์ขึ้นมาเอง สิ่งนี้เป็นสิ่งที่แสดงให้เห็นว่าสมาชิกหมู่บ้านป่าไม้ได้รวบรวมตัวกันเป็นปึกแผ่นหวังที่จะตั้งรกรากอยู่ ณ ที่นั้นต่อไป ทางสวนป่าจะคอยสนับสนุนในภายหลัง เช่น ทอดผ้าป่า หรือทอดกฐิน หรือช่วยเหลืออื่น ๆ เท่าที่จะทำได้

๘. การจดทะเบียนหมู่บ้าน เมื่อสวนป่ามีสมาชิกหมู่บ้านป่าไม้รวม ๓๐ ครอบครัวขึ้นไปแล้ว ทางสวนป่าก็จะแจ้งต่ออำเภอเพื่อขอจดทะเบียนหมู่บ้านป่าไม้นั้นขึ้นเป็นหมู่บ้านที่ถาวร จะทำให้สะดวกและเกิดประโยชน์ในด้านการปกครอง

สวนป่าที่ผู้รับสัมปทานที่ดำเนินการปลูกต้นไม้ไว้เสร็จสิ้นแล้วตามเงื่อนไขสัมปทานทำไม้แล้วก็ตาม ผู้รับสัมปทานจะทอดธุระให้รัฐเป็นผู้ดูแลไม่ได้ ผู้รับสัมปทานจะต้องดูแลรักษาสวนป่าที่ตนเป็นผู้ปลูกไว้ตลอดไปจนสิ้นอายุสัมปทาน โดยใช้ค่าใช้จ่ายในการดูแลรักษาตามที่กรมป่าไม้จะกำหนด เมื่อสิ้นอายุสัมปทานทำไม้แล้วจึงมอบสวนป่าต่าง ๆ นั้นให้ตกเป็นของรัฐ และในระหว่างที่สัมปทานทำไม้ยังไม่สิ้นสุดอายุ แต่ไม้ที่ปลูกในสวนป่ามีขนาดโตพอที่จะทำเป็นสินค้าได้ ผู้รับสัมปทานจะทำไม้ออกโดยพลการไม่ได้ ต้องได้รับอนุญาตจากผู้ให้สัมปทานเสียก่อน เพราะไม้โตที่ปลูกลงในพื้นที่ที่ทางการจัดไว้ให้ ก็ถือว่าเป็นสินทรัพย์ของรัฐทั้งสิ้น กิจการปลูกสร้างสวนป่าจะใช้ระยะปลูกค่อนข้างถี่^๑ คือตั้งแต่ ๒ + ๒, ๓ + ๓ หรือ ๔ + ๔ เมตร ทั้งนี้ สุดแต่ชนิดของพันธุ์ไม้ที่ปลูกและวัตถุประสงค์อื่น ๆ ถ้าต้องการให้ชาวไร่ปลูกพืชไร่ควบ ก็ควรใช้ระยะปลูกห่าง การใช้ระยะปลูกถี่ก็เพื่อให้เรือนยอดของต้นไม้คลุมดินโดยเร็วและเกิดร่มทำให้พืชที่สำคัญ คือ หนุ่ยคา ไม่อาจขึ้นได้ภายในเวลาอันรวดเร็ว

^๑ Sa-ard Boonkird, "Planting Method," Forest Industry Organizations (Reforestation Projects, Bangkok), p. 6.

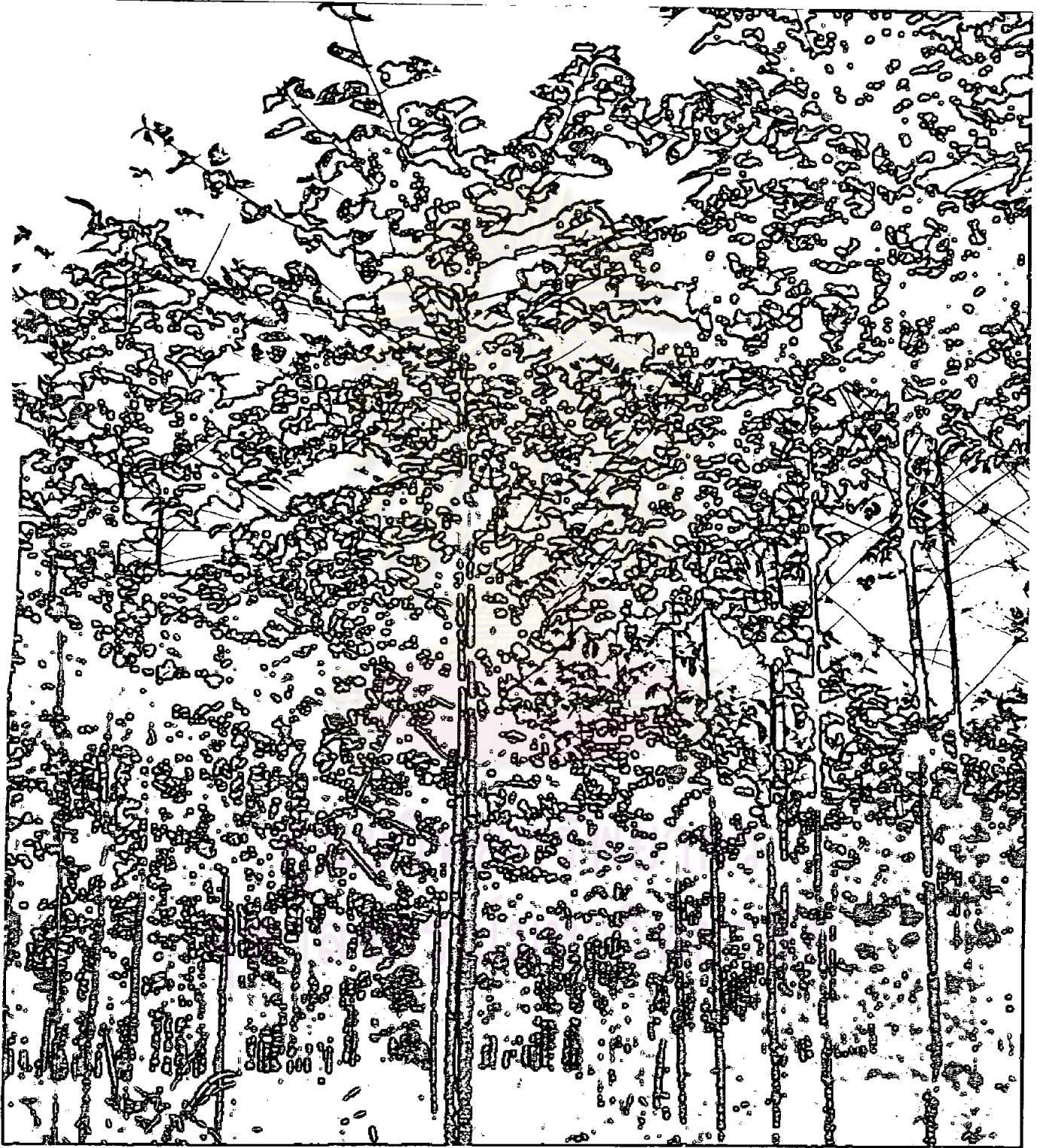
เป็นการลดค่าใช้จ่ายในการปราบวัชพืช ทั้งยังเป็นการบังคับให้ต้นไม้ขยายความเติบโตไปในทางสูง การแตกกิ่งก้านน้อย ลำต้นเปลาตรง ดังนั้น เมื่อไม้ที่ปลูกอยู่ในลักษณะที่แน่นเกินไปจะต้องตัดออก เสียบ้าง เรียกว่า การตัดสาขขยายระยะ ซึ่งตามหลักวิชาการป่าไม้แล้ว มักจะทำการตัดสาขขยายระยะ เมื่อไม้มีอายุตั้งแต่ ๕ ปีขึ้นไป ทั้งนี้ ไม้เหล่านั้นสามารถนำมาใช้ประโยชน์ได้ เช่น เป็นไม้เสาเข็ม ไม้ค้ำ หรือเผาถ่าน นำมาใช้ในการผลิตไม้อัดแผ่นเรียบ ไม้ประสาน เป็นต้น ซึ่งไม้ที่มีอายุขนาดนั้นนอกจากจะนำมาใช้ประโยชน์ในทางเศรษฐกิจได้แล้ว ยังเพิ่มพูนรายได้ให้แก่รัฐได้อีก ทางหนึ่งด้วย นั่นคือ การเสียเงินค่าภาคหลวง หรือค่าขายไม้สำหรับไม้นั้น ๆ ด้วย พันธุ์ไม้ที่ปลูกในสวนป่า ซึ่งเป็นพันธุ์ไม้ประเภทโตเร็ว ประมาณได้ว่า เมื่อไม้นั้นอายุได้ ๒๐ - ๓๐ ปี จะนำมาใช้เป็นไม้ขุงได้เป็นอย่างดี ในการตัดสาขขยายระยะนี้ ช่วยให้ไม้ที่เหลือมีโอกาสโตได้อย่างเต็มที่และรวดเร็ว เพราะมีโอกาสที่จะขยายความเจริญได้ ทั้งเรือนรากและเรือนยอด การตัดสาขขยายระยะ อาจจะต้องกระทำหลายครั้งกว่าจะถึงกำหนดตัดฟัน ทั้งนี้ แล้วแต่ชนิดไม้และวัตถุประสงค์ในการใช้ประโยชน์ ไม้ที่เหลืออยู่ในสวนป่านั้น เมื่อโตได้ขนาดจำกัด และถึงรอบตัดฟันแล้ว จะต้องได้รับอนุญาตจากรัฐ เสียก่อน พร้อมทั้งเสียค่าภาคหลวงให้รัฐอีกด้วย

ขั้นตอนของงานปลูกสร้างสวนป่า

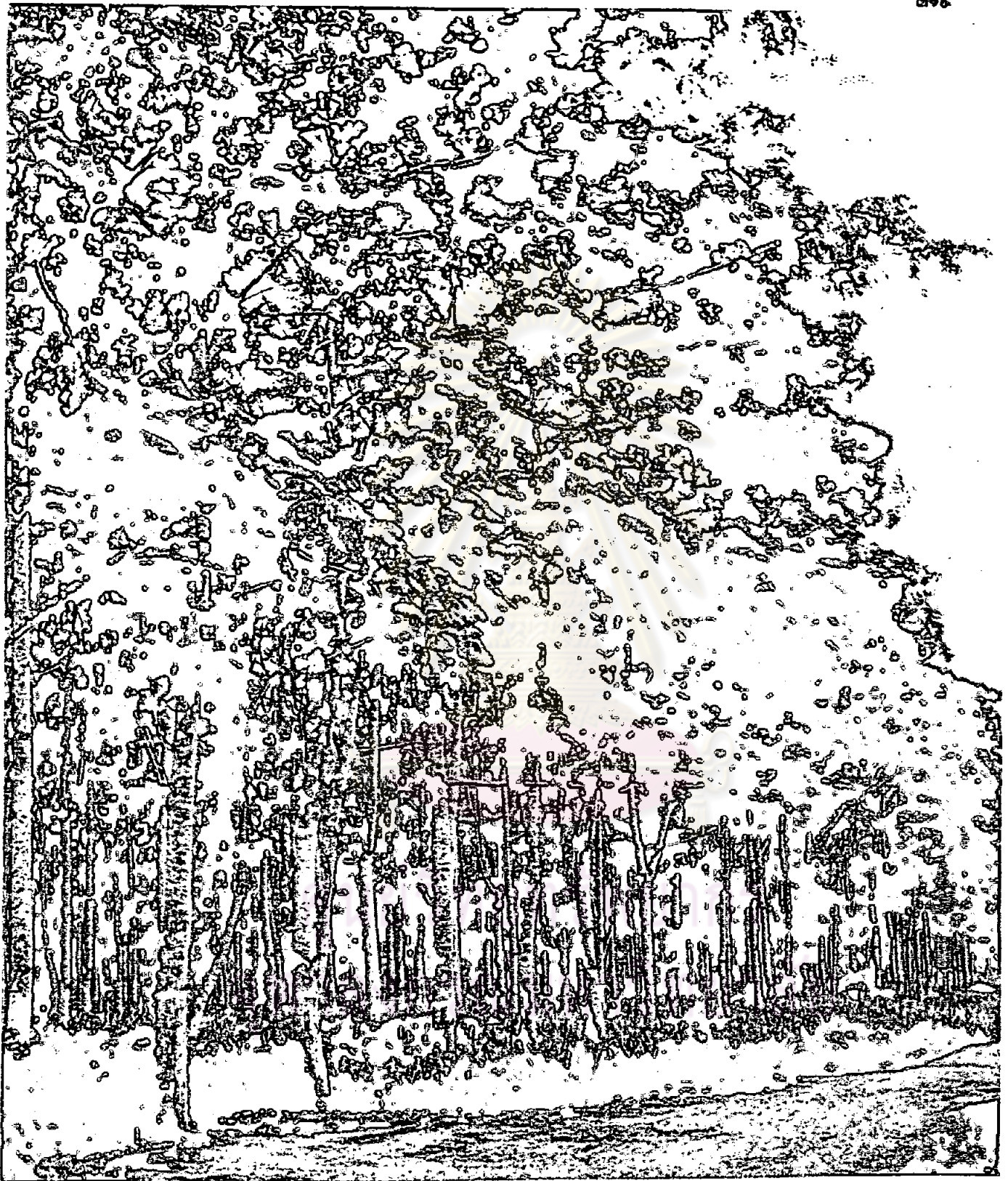
๑. เตรียมเพาะชำกล้าไม้ไว้ล่วงหน้าประมาณ ๔ - ๖ เดือนก่อนปลูก
๒. ทำการสำรวจรังวัดพื้นที่ เพื่อแบ่งเนื้อที่ออกเป็นแปลงย่อย ๆ แปลงละประมาณ ๕๐ - ๑๐๐ ไร่ กำหนดแผนผัง ตัดเส้นทางตรวจการ
๓. แผ้วถางป่า เก็บบริบ สุมเผา โดยใช้แรงคนงาน หรือรถแทรกเตอร์ ปรับพื้นที่ให้เรียบ
๔. ปักหลักระยะปลูกตามที่เห็นว่าเหมาะสมอาจจะเป็น ๒ / ๒ หรือ ๓ / ๓ หรือ ๔ / ๔ เมตร
๕. ขนย้ายกล้านำไปปลูกลงในแปลง ตามหลักระยะที่ปักไว้ เมื่อถึงฤดูฝนตกชุก
๖. คายวัชพืชทันทีหลังปลูกแล้ว ๑ ครั้ง
๗. ปลูกซ่อมต้นไม้ที่ตายหลังปลูกประมาณ ๑ เดือน



สวนป่าไม้โตเร็ว 'เลี่ยน' อายุ ๑ ปี



สวนป่าไม้โตเร็ว 'ตะกั่ว' อายุ 3 ปี



สวนป่าไม้โตเร็ว "หนามดำ" อายุ 8 ปี

๘. ตรวจนับเปอร์เซ็นต์การรอดตาย เมื่ออายุครบ ๑ ปี
๙. ทำการตายวัชพืชปีละประมาณ ๒ - ๓ ครั้ง แล้วแต่ความรุนแรงของวัชพืช
๑๐. ทำแนวกันไฟบริเวณรอบแปลงปลูก โดยใช้รถแทรกเตอร์เกรดเป็นแนวกว้าง ๘ - ๑๐ เมตร เก็บเศษสิ่งที่เป็นเชื้อไฟออกให้หมด
๑๑. ในฤดูแล้ง ดูแลจัดเวรยามตรวจดูแลป้องกันไฟที่จะเกิดขึ้นในสวนป่า
๑๒. ในกรณีที่ปลูกไร่ควบโดยชาวไร่ จะต้องควบคุมชาวไร่ ให้ดำเนินการตามหลักเกณฑ์ มิให้เกิดผลเสียหายแก่สวนป่าได้ ติดตามตรวจรับงานของชาวไร่ เพื่อชดเชยและเงินรางวัลให้ชาวไร่ตามหลักเกณฑ์

ขั้นตอนของงานบำรุงสวนป่าที่ปลูกแล้ว

๑. ต้องตายวัชพืชปีละ ๒ - ๓ ครั้ง
๒. ซ่อมแซมแนวกันไฟให้อยู่ในสภาพที่ดีตลอดฤดูแล้ง
๓. ทำการตัดและตกแต่งกิ่งเมื่อถึงเวลาที่เหมาะสม
๔. วางมาตรการป้องกันไฟไหม้สวนป่าในฤดูแล้ง เช่น สร้างหอสังเกตไฟ เตรียมรถดับเพลิง
๕. ปลูกซ่อมต้นไม้ที่ตายในปีที่ ๒
๖. ทำหลักเขตสวนป่า และติดป้ายรหัสหมายเลขแปลง ปี พ.ศ. ที่ปลูก
๗. ทำความสะอาดสวนปีละ ๑ ครั้ง
๘. จัดสร้างขยายระยะ เมื่อถึงกำหนดตามแผนงาน

สรุป

การปลูกสร้างสวนป่าทดแทนตามเงื่อนไขสัมปทาน กล่าวได้ว่าเป็นการเร่งรัดพัฒนาเพื่อเพิ่มผลผลิตป่าไม้และขยายพื้นที่ป่าไม้ให้มากขึ้น เพื่อชดเชยพื้นที่ป่าไม้ที่เหลือน้อย การปลูกสวนป่าเป็นการเพิ่มพูนไม้ที่มีคุณค่าทางเศรษฐกิจได้ในเนื้อที่จำกัด เพราะสามารถเลือกปลูกเฉพาะพันธุ์ไม้ชนิดที่ให้คุณค่าทางเศรษฐกิจได้ การเพิ่มเนื้อที่สวนป่าให้มากขึ้น เท่ากับช่วยให้สภาพสิ่งแวดล้อมในด้านทรัพยากรป่าไม้ดีขึ้นไปด้วย เป็นผลทำให้สภาพภูมิอากาศอยู่ในลักษณะที่สม่ำเสมอ ดังนั้นรัฐบาลทุกสมัยจึงให้ความสนใจต่อสภาพของป่าไม้ ในปี พ.ศ. ๒๕๒๐ รัฐบาลในสมัยนั้นได้ริเริ่มโครงการปลูกต้นไม้ขึ้นทั่วประเทศ แม้กระนั้นก็ตาม การทำลายป่าก็มีได้ลดน้อยลงหรือหยุดยั้งลงได้เลย กลับเพิ่มขึ้นเรื่อย ๆ ฉะนั้น ในปี พ.ศ. ๒๕๒๑ ได้ศึกษาภาพถ่ายทางอากาศจากดาวเทียม Landsat เฉพาะส่วนที่เกี่ยวกับเนื้อที่ป่าไม้ ปรากฏว่าเนื้อที่ป่าไม้ที่มีสภาพอยู่ในเกณฑ์ไม่ถึงกับเสื่อมโทรม ทั่วประเทศไทยมีอยู่เพียง ๒๕ เพอร์เซ็นต์ เท่านั้น^๑ ซึ่งในจำนวนพื้นที่ ๒๕ เพอร์เซ็นต์นี้ กรมป่าไม้มีนโยบายว่าจะต้องป้องกันไว้เป็นป่าต้นน้ำลำธาร เป็นแหล่งสงวนพันธุ์สัตว์ป่า เป็นอุทยานแห่งชาติ และวนอุทยาน จำนวน ๑๕ เพอร์เซ็นต์ เหลืออีก ๑๐ เพอร์เซ็นต์ เป็นป่าสำหรับผลิตไม้ นับว่าน้อยมาก ประกอบกับมีนโยบายเพิ่มเติมของรัฐบาลโดยสภาพพัฒนาการเศรษฐกิจและสังคมอีกประการหนึ่งด้วย นั่นคือ ให้ลดการทำไม้ลงอีก ๕๐ เพอร์เซ็นต์ ของพื้นที่ที่เปิดทำไม้อยู่ในปัจจุบัน เพื่อสงวนทรัพยากรป่าไม้และคุ้มครองป้องกันป่าไม้มิให้ถูกทำลายให้ได้ผลดียิ่งขึ้น ขณะเดียวกันก็หันมาทะนุบำรุงป่าไม้และเพิ่มพูนป่าไม้ให้มากขึ้น โดยเร่งการปลูกป่าจากเดิมขึ้นอีกเท่าตัว คือ เพิ่มการปลูกป่าจากปีละ ๕๐๐,๐๐๐ ไร่ เป็นปีละ ๑,๐๐๐,๐๐๐ ไร่ จะเริ่มดำเนินการในปี พ.ศ. ๒๕๒๒ ทั้งนี้ กรมป่าไม้จะรับผิดชอบปลูกปีละ ๕๐๐,๐๐๐ ไร่ องค์การอุตสาหกรรมป่าไม้ และบริษัทที่ได้รับสัมปทานปลูกอีก ๑๕๐,๐๐๐ ไร่ เหลืออีก ๓๕๐,๐๐๐ ไร่ จะจ้างบริษัทเอกชนโดยกรมป่าไม้จะเป็นผู้วางแผนให้ดำเนินการ ตลอดจนควบคุมดูแล ส่วนไม้ที่ปลูกเป็นไม้โตเร็ว ๔๐ เพอร์เซ็นต์ ไม้กระยาเลยที่ใช้ในการก่อสร้างและอุตสาหกรรม ๒๐ เพอร์เซ็นต์ ไม้สัก ๒๐ เพอร์เซ็นต์ และปลูก

^๑ กริต สามะพุทธิ, "อนาคตของอุตสาหกรรมผลิตไม้บางริเนียร์," อนุสารไม้ัดไทยบางนา (มีนาคม - เมษายน ๒๕๒๒): ๑๐.

ไม้ต่าง ๆ ในบริเวณต้นน้ำลำธาร ๒๐ เพอร์เซ็นต์ ฉะนั้น การเร่งรัดหรือการเพิ่มการปลูกป่าจะช่วยให้พื้นที่ป่าไม้ของประเทศเป็นไปตามเป้าหมาย คือ เพิ่มเนื้อที่ป่าไม้ให้เป็น ๔๐ เพอร์เซ็นต์ ของพื้นที่ประเทศ ภายในระยะเวลา ๕ ปี ถ้าดำเนินการอย่างจริงจังแล้วจะทำให้สภาพป่าไม้ของไทยกลับคืนสู่ความอุดมสมบูรณ์ดั้งเดิม เช่น ๑๐ กว่าปีที่แล้ว และจะทำให้ประชาชนมีไม้ไว้ใช้สอยได้โดยไม่ขาดแคลน

การนำเอาระบบหมู่บ้านป่าไม้ใช้ในการปลูกสร้างสวนป่า ก็ให้ประโยชน์อย่างมาก เพราะเป็นระบบที่นำเอาความต้องการของทุกฝ่ายมาผสมผสานกัน คือ ทางด้านป่าไม้ก็ได้ป่าไม้ของชาติเพิ่มขึ้นจากการช่วยเหลือของราษฎร ทางฝ่ายราษฎรที่มีอาชีพทำไร่ก็สามารถมีที่ดินที่จะปลูกพืชผลของตนได้ตลอดไป ทางฝ่ายปกครองก็ได้ชุมชนขึ้นใหม่ ซึ่งมีที่อยู่เป็นหลักแหล่ง มีน้ำ ไฟ การศึกษา พร้อมสะดวกในการปกครอง จึงเป็นทางหนึ่งที่จะช่วยบรรเทาการล้นไหลของพลเมืองจากชนบทเข้าสู่เมืองใหญ่ ๆ เพราะเมื่อราษฎรมีที่ดินเป็นหลักแหล่ง มีงานทำ มีความสะดวกสบายแล้ว การอพยพเข้ามาหางานทำในเมืองหลวงก็จะลดลงไปเรื่อย ๆ

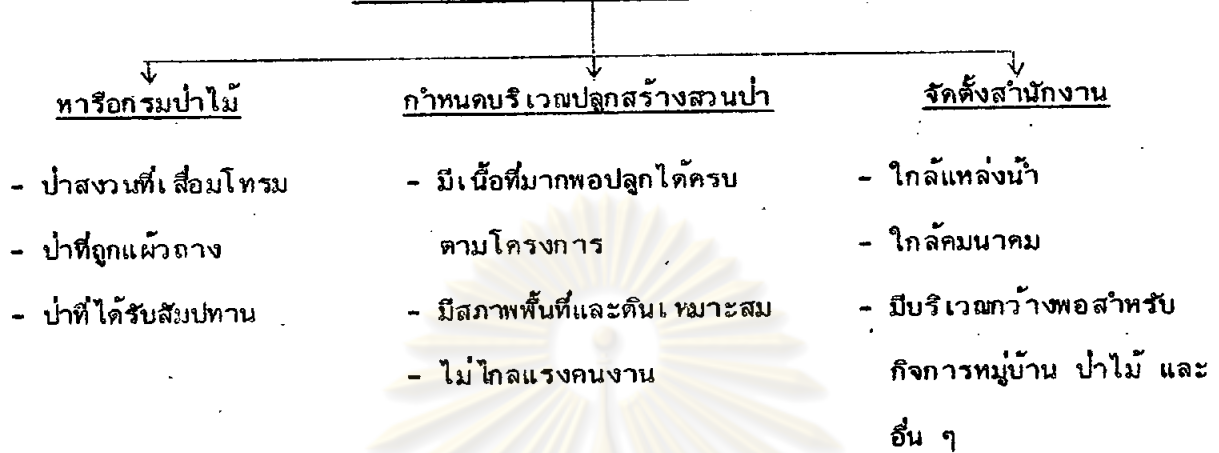
จากการที่รัฐบาลกำหนดให้มีการปลูกสร้างสวนป่าขึ้นนั้น ก็เพราะมีวัตถุประสงค์หลัก ๆ ดังนี้

๑. เพื่อเป็นการปลูกทดแทนตามเงื่อนไขสัมปทานทำไม้ระยะเวลาเลย (ป่าบก) และ ไม้สัก ระยะยาว ๓๐ ปี โดยใช้เงินค่าบำรุงป่า เป็นค่าใช้จ่ายดำเนินงาน
๒. เพื่อที่จะปรับปรุงสภาพป่าส่วนใหญ่ที่เสื่อมโทรมเพราะ ไม้ถูกลักลอบตัดและป่าถูกถางทำไร่เลื่อนลอย เป็นจำนวนมาก
๓. เพื่อเพิ่มปริมาณไม้มีค่าในป่าให้มีจำนวนต่อหน่วยเนื้อที่มากขึ้น
๔. เพื่อส่งเสริมให้ราษฎรมีอาชีพที่ถูกต้องตามกฎหมาย และมีที่ทำมาหากินที่แน่นอนมากขึ้น
๕. เพื่อรักษาปริมาณไม้ที่ทำออกให้มีสม่ำเสมอ มีให้ลดน้อยลงไปกว่าเดิม

ส่วนผลที่ได้รับจากการที่ผู้รับสัมปทานทำไม้ปลูกป่าทดแทนมีประโยชน์ดังนี้ คือ

๑. เป็นการปฏิบัติให้เป็นไปตามเงื่อนไขสัมปทาน และเป็นไปตามเจตนารมณ์ของเงื่อนไขสัมปทานที่กำหนดไว้ เมื่อผู้รับสัมปทานได้ทำการปลูกป่าเอง หรือผู้ให้สัมปทานรับมาดำเนินการแทนก็ตาม ผู้รับสัมปทานก็ต้องมาร่วมมือดำเนินการอย่างใกล้ชิด จะทำให้ผู้รับสัมปทานซึ่งเป็นผู้ทำไม้ ออกได้มีส่วนในการดำเนินการปลูกสร้างป่าโดยตรง ทำให้เกิดความรู้สึกหวงแหนทรัพยากรป่าไม้ยิ่งขึ้น
๒. เป็นการยับยั้งการบุกรุกแผ้วถางทำลายป่าอย่างดียิ่ง เมื่อราษฎรที่อาศัยในพื้นที่ป่าได้ทำงานประจำ มีรายได้พอสมควร ไม่ต้องเสี่ยงต่อการกระทำที่ผิดกฎหมายและภัยธรรมชาติ มีสวัสดิการความเป็นอยู่ดีพอสมควร การบุกรุกทำลายป่าน่าจะเบาบางลง เนื่องจากการแผ้วถางทำลายป่าเพื่อการกสิกรรมที่ทำอยู่ในปัจจุบันได้รับความลำบากและเสี่ยงภัยอย่างยิ่ง การทำงานปลูกสร้างป่าซึ่งมีรายได้ที่แน่นอนและสะดวกในการปฏิบัติงาน จะทำให้ราษฎรยังเกิดความรักและหวงแหนป่ายิ่งขึ้น และมีผลทางอ้อมในการสอดส่องดูแลรักษาป่าอีกด้วย
๓. การดำเนินการปลูกบำรุงป่าจะทำให้มีพื้นที่ป่าเพิ่มขึ้นทุกปี ได้มีการปลูกบำรุงป่าเสื่อมโทรมโดยทั่วถึง ทำให้สภาพป่าดีขึ้น ซึ่งจะ เป็นประโยชน์ต่อไปทั้งทางตรงและทางอ้อมในอนาคต
๔. การที่ราษฎรในท้องที่ที่มีการปลูกป่าได้มีงานประจำและมีรายได้พอสมควร ทำให้การครองชีพดีขึ้น ซึ่งเป็นการช่วยแก้ไขปัญหาทางด้านสังคมและเศรษฐกิจของชาติอีกทางหนึ่งด้วย เป็นผลดีต่อความมั่นคงปลอดภัยของชาติ
๕. ในกรณีที่จะต้องทำการตัดไม้ออกเพื่อปลูกป่าทดแทนนั้น ไม้ที่ตัดออกผู้รับสัมปทานเป็นผู้ทำออกตามเงื่อนไขสัมปทาน ส่วนไม้ที่มีขนาดเล็กที่ไม่ต้องการทำออก ราษฎรที่อาศัยอยู่ย่อมได้รับประโยชน์ เป็นการใช้ทรัพยากรอย่างประหยัด เช่น ไม้ขนาดเล็กอนุญาตให้ราษฎรทำฟันเผาถ่านบ้าง เมื่อต่างก็ได้รับประโยชน์กันอย่างทั่วถึง การขัดแย้งกันระหว่างราษฎรในท้องที่กับผู้รับสัมปทานที่เข้าไปทำไม้ก็จะเบาบางลง
๖. เป็นการกระจายรายได้สู่ชนบทอย่างทั่วถึง ซึ่งเป็นไปตามนโยบายของรัฐบาล เพื่อให้ราษฎรมีงานทำ มีการครองชีพที่ดีขึ้น
๗. ผู้รับสัมปทานมีโอกาสที่จะได้เข้าไปทำไม้เป็นรอบที่สองเมื่อครบรอบตัดฟัน ถ้าหากมีการปลูกบำรุงป่าตามที่ได้กำหนดไว้ในเงื่อนไขสัมปทาน

การเตรียมบริเวณที่จะปลูกสร้างสวนป่า

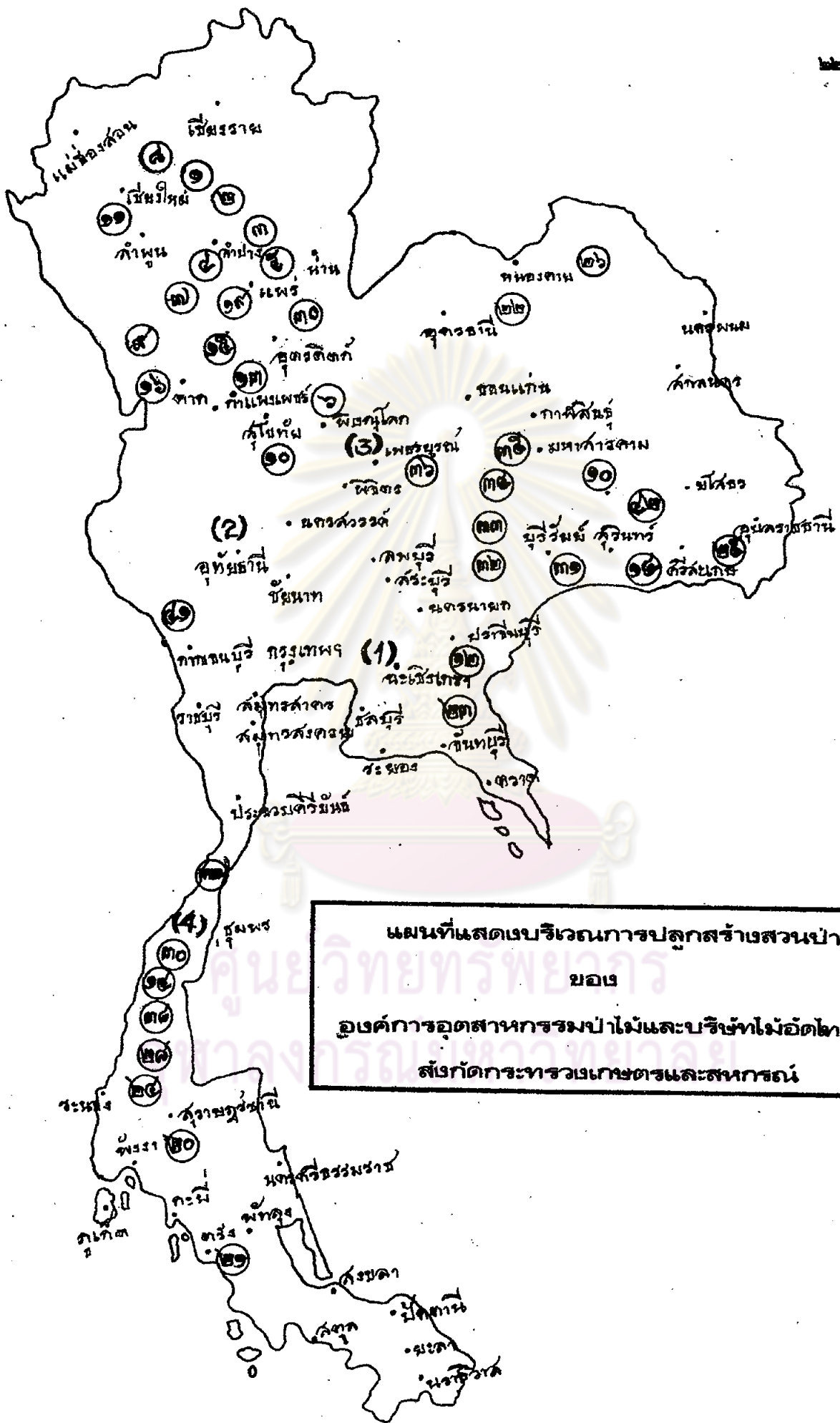


วัตถุประสงค์ในการตั้งหมู่บ้านป่าไม้

๑. เพื่อรวบรวมราษฎรที่หาไร่เลื่อนลอยให้อยู่เป็นหลักแหล่ง เพื่อสะดวกแก่การควบคุม
๒. เป็นแหล่งที่ระดมแรงงานสร้างสวนป่าให้รัฐ
๓. ป้องกันการหลั่งไหลของราษฎรเข้าสู่เมืองใหญ่
๔. สร้างหมู่บ้านใหม่ที่มีมาตรฐานความเป็นอยู่ดีขึ้น

ผลจากการตั้งหมู่บ้านป่าไม้

๑. สามารถควบคุมการทำไร่เลื่อนลอย
๒. ชาวไร่ได้พืชผลมากขึ้น เพราะมีการส่งเสริมให้ปลูกพืชผล
๓. รัฐได้สวนป่าไม่มีไม้มีค่า
๔. ราษฎรมีงานทำ มีความเป็นอยู่ดีขึ้น
๕. ท้องถิ่นเจริญมากขึ้น และยังปลูกฝังให้ราษฎรมีความรักป่าไม้



แผนที่แสดงบริเวณการปลูกสร้างสวนป่า
ของ
องค์การอุตสาหกรรมป่าไม้และบริษัทไม้อัดไทยจำกัด
สังกัดกระทรวงเกษตรและสหกรณ์

สวนป่าที่อยู่ในความรับผิดชอบ
ของ
รัฐวิสาหกิจ สังกัดกระทรวงเกษตรและสหกรณ์

องค์การอุตสาหกรรมป่าไม้

หมายเลข	ชื่อสวนป่า	จังหวัด
๑	สวนป่าทุ่งเกรียน	ลำปาง
๒	สวนป่าแม่มาย	ลำปาง
๓	สวนป่าแม่เมาะ	ลำปาง
๔	สวนป่าแม่จาง	ลำปาง
๕	สวนป่าขุนแม่คำมี	แพร่
๖	สวนป่าเขากระยาง	พิษณุโลก
๗	สวนป่าแม่ทรายคำ	ลำปาง
๘	สวนป่าแม่หอพระ	เชียงใหม่
๙	สวนป่าแม่สี	ลำพูน
๑๐	สวนป่าบ้านด่านลานหอย	สุโขทัย
๑๑	สวนป่าแม่แจ่ม	เชียงใหม่
๑๒	สวนป่าสระแก้ว	ปราจีนบุรี
๑๓	สวนป่าลาดยาว	นครสวรรค์
๑๔	สวนป่าหลังสวน	ชุมพร
๑๕	สวนป่าแม่สรอย	แพร่
๑๖	สวนป่าแม่ละเมา	ตาก
๑๗	สวนป่าศรีสนนาสัย	สุโขทัย
๑๘	สวนป่าสมเด็จ	กาฬสินธุ์

องค์การอุตสาหกรรมป่าไม้ (ต่อ)

หมายเลข	ชื่อสวนป่า	จังหวัด
๑๙	สวนป่าขุนหาญ	ศรีสะเกษ
๒๐	สวนป่ากาญจนดิษฐ์	สุราษฎร์ธานี
๒๑	สวนป่าสีเกา	ตรัง
๒๒	สวนป่าน้ำโสม	อุตรธานี
๒๓	สวนป่าคลองท่อม	กระบี่
๒๔	สวนป่าพระแสง	สุราษฎร์ธานี
๒๕	สวนป่าพิบูลมังสาหาร	อุบลราชธานี
๒๖	สวนป่าโพหนาศัย	หนองคาย
๒๗	สวนป่าวัฒนานคร	ปราจีนบุรี
๒๘	สวนป่าบางสวรรค์	สุราษฎร์ธานี
๒๙	สวนป่าวังชัน	แพร่
๓๐	สวนป่าท่าปลา	อุตรดิตถ์
๓๑	สวนป่าบ้านกรวด	บุรีรัมย์
๓๒	สวนป่าเทพสถิต	ชัยภูมิ
๓๓	สวนป่าเกษตรสมบูรณ์	ชัยภูมิ
๓๔	สวนป่าคอนสาร	ชัยภูมิ
๓๕	สวนปามีญจาคีรี	ขอนแก่น
๓๖	สวนป่าชนแดน	เพชรบูรณ์
๓๗	สวนป่าสลุย-ท่าแซะ	ชุมพร
๓๘	สวนป่าละแม	ชุมพร
๓๙	สวนป่าทุ่งตะโก	ชุมพร
๔๐	สวนป่าบังบาตร	หนองคาย
๔๑	สวนป่าทองผาภูมิ	กาญจนบุรี
๔๒	สวนป่าดงซีเหล็ก	ร้อยเอ็ด

บริษัท ไม้อัดไทย จำกัด

หมายเลข	ชื่อสวนป่า	จังหวัด
1	สวนป่าลาดกระทิง	ฉะเชิงเทรา
2	สวนป่าห้วยระบำ	อุทัยธานี
3	สวนป่าห้วยตะเบา	เพชรบูรณ์
4	สวนป่าป่าติมะ	ชุมพร

อนึ่ง ในปี ๒๕๒๒ องค์การอุตสาหกรรมป่าไม้กำหนดดำเนินการปลูกสร้างสวนป่าเพิ่มขึ้นอีก ๗ สวน คือ

๑. สวนป่าองค์พระ จังหวัดราชบุรี
๒. สวนป่าเขาพนม จังหวัดสุราษฎร์ธานี
๓. สวนป่าละอูน จังหวัดระนอง
๔. สวนป่าด่านขุนทด จังหวัดนครราชสีมา
๕. สวนป่าแม่หาด-แม่ก่อ จังหวัดเชียงใหม่
๖. สวนป่าแม่คำปอง-แม่สาย จังหวัดแพร่
๗. สวนป่าอ่าวลึก จังหวัดกระบี่