

ความสำคัญของห้องสมุดต่อการศึกษาของนิสิตบัณฑิตวิทยาลัย

จุฬาลงกรณ์มหาวิทยาลัย

ห้องสมุดและการมัธยมศึกษาในจุฬาลงกรณ์มหาวิทยาลัย

มหาวิทยาลัย เป็นสถาบันการศึกษาระดับสูงสุด หรือเรียกอีกอย่างหนึ่งว่าระดับ  
อุดมศึกษา มีหน้าที่ให้การศึกษาคณะวินัยหนึ่งโดยเฉพาะที่กำลังจะ เป็นผู้ใหญ่หรือเป็น  
ผู้ใหญ่แล้ว<sup>1</sup> การจัดสถาบัน เพื่อบุคคลวินัยนี้จึงมีหลายรูปแบบหลายลักษณะ ที่เห็นได้ชัดคือเป็น  
โรงเรียนวิชาชีพชั้นสูง (Learned Professions หรือ Professional Education)  
หมายถึงอาชีพที่จำเป็นจะต้องศึกษาอย่างมีระบบ มีแบบแผนเฉพาะและใช้เวลา เป็นวิชาชีพ  
ที่ไม่อาจจะ เรียนรู้ด้วยตนเองตามลำพังได้

ในสมัยปัจจุบันประเทศที่กำลังพัฒนา เช่น ประเทศไทยนั้นถือว่ามหาวิทยาลัย  
มีหน้าที่ที่จะผลิตกำลังคนระดับสูง<sup>2</sup> ที่มีความรู้ความสามารถในการทำงานให้ออกไป  
มีบทบาทในการดำเนินกิจการด้านเศรษฐกิจ การเมืองและสังคมของประเทศ นอกจาก  
นั้นมหาวิทยาลัยจะต้องดำเนินการวิจัยเพื่อแสวงหาความรู้ใหม่ ๆ จะต้องให้บริการแก่  
ชุมชน และจะต้องทำนุบำรุงส่งเสริมศิลปวัฒนธรรมประจำชาติของตน การศึกษาใน

---

<sup>1</sup> ไพรูร์ย์ สิ้นลาร์ธน์, "ปรัชญาและจุดมุ่งหมายของการอุดมศึกษา" ในคู่มือ  
อาจารย์คณาจารย์ (กรุงเทพฯ : หน่วยพัฒนาคณาจารย์คณาจารย์คณาจารย์  
จุฬาลงกรณ์มหาวิทยาลัย, 2520 ), หน้า 2

<sup>2</sup> เรื่องเดียวกัน, หน้า 15

มหาวิทยาลัยจึงเป็นเรื่องของการจัดโอกาสและสภาพแวดล้อมให้ผู้เรียน<sup>1</sup> ใฝ่ค้นหาไปตาม  
 แนวทางของตนเอง โดยมีอาจารย์ผู้สอนและผู้บริหารคณะหรือมหาวิทยาลัยเป็นผู้ทำหน้าที่  
 หนักทั้งแก่การจัดทำหลักสูตร เตรียมวัสดุวิชาต่าง ๆ จัดหาอุปกรณ์และเครื่องอำนวยความสะดวก  
 สะดวกให้ทั้งผู้สอนผู้เรียนใช้เป็นเครื่องมือที่จะนำไปสู่การเรียนรู้ใฝ่ตรงตามเป้าหมายที่วาง  
 ไว้/และดำรงเป็นการศึกษาในขั้นชีวิตวิทยาลัย ซึ่งเป็นระดับที่สูงกว่าระดับปริญญาตรีด้วยแล้ว  
 ผู้บริหารมหาวิทยาลัยจะห้วงคำนึงถึงปัจจัยสำคัญต่าง ๆ ของการเรียนการสอนในระดับนี้ให้  
 มากขึ้น เป็นต้นว่า จำนวนอาจารย์ผู้สอนประจำที่มีความสามารถในระดับสูง หรือเทียบเท่า  
 ปริญญาเอกให้ได้สัดส่วนกับผู้เรียน จะต้องมีจัดหาทรัพยากรที่จำเป็น คือห้องทดลองทาง  
 วิทยาศาสตร์และห้องสมุด ซึ่งมีหนังสือและการบริการอย่างสมบูรณ์ พร้อมทั้งจะอำนวยความสะดวก  
 สะดวกให้ผู้สอนผู้เรียนได้ตามต้องการทันที ดังนี้เพราะการบัณฑิตรศึกษา มิใช่เป็นแค่เพียง  
 การป้อนหรือการขยายตัวของการยอมรับปริญญาตรีที่มีอยู่แล้วในมหาวิทยาลัยออกไปเท่านั้น<sup>2</sup>  
 แต่เป็นการศึกษาที่ยกระดับการเรียนรู้ของนิสิตนักศึกษาให้สูงขึ้น ส่งเสริมให้นักศึกษาเป็นผู้ที่ใฝ่  
 หาคำความรู้ มีความคิดริเริ่ม และมีอิสระทางความคิดและปัญญาของตนเอง การบัณฑิตรศึกษา  
 ที่มีคุณภาพดีนั้นจะต้องมีทรัพยากรต่างห้องสมุดอย่างพอเพียง /ห้องสมุดจึงเป็นที่วิหิจใจของ  
 มหาวิทยาลัย<sup>3</sup> ที่มีราคาสูง การเจริญเติบโตของห้องสมุดจะต้องใช้งบประมาณมากก็  
 จริง แต่ถ้าห้องสมุดให้บริการแก่ผู้ใช้ในมหาวิทยาลัยไปอย่างมีประสิทธิภาพก็นับว่ามหาวิท-

<sup>1</sup> Carnegie Commission on Higher Education, The purposes and the Performance of Higher Education in the United States (New York: McGraw - Hill, 1973), p. 13.

<sup>2</sup> Prior, Report on Graduate Education in Thailand, p.3

<sup>3</sup> ibid., p. 16.

บาลย์ไคผลคุมค่าที่ลงทุน

จุฬาลงกรณ์มหาวิทยาลัย ซึ่งกำลังมีจุดมุ่งหมาย เน้นการบัณฑิตศึกษาอย่างมาก จึงได้กำหนดนโยบายและ เป้าหมายของแผนพัฒนาการศึกษาของจุฬาลงกรณ์มหาวิทยาลัยระยะ ที่ 4 (พ.ศ. 2520 - 2524) ว่าจะขยายปริมาณการผลิตบัณฑิตระดับสูงกว่าปริญญาตรีให้ มากขึ้น ทั้งปริมาณการรับนิสิต เพิ่มจำนวนสาขาวิชา และ เปิดสอนชั้นปริญญาเอกให้มาก สาขาอื่น<sup>1</sup> นอกจากนั้นยังได้กำหนดนโยบายในการปรับปรุงระบบบริการค้ำห้องสมุด โสตทัศนศึกษา ศูนย์เอกสาร ศูนย์หนังสือ และหน่วยผลิตเอกสารทั้งส่วนกลางและระดับคณะ อีกด้วย แสดงให้เห็นว่าจุฬาลงกรณ์มหาวิทยาลัย เล็งเห็นความสำคัญของการศึกษาที่มคอ การศึกษาระดับนี้เป็นอย่างมาก

002719

ห้องสมุดมหาวิทยาลัย

ห้องสมุดมหาวิทยาลัย เป็น เครื่องมือสำคัญยิ่งในการ สอนการ เรียนของอาจารย์ และนิสิตตามหลักสูตรของมหาวิทยาลัย ห้องสมุดจึงไม่ควร เป็นแค่เพียงที่เก็บหนังสือที่มี ห้องอ่านหนังสืออยู่ด้วยเท่านั้น แต่ควร จะ เป็น เครื่องมือของการศึกษาที่ปรับตัวได้ทันการ<sup>2</sup> (a dynamic instrument of education) เป็นแหล่งสะสมทรัพยากรทางปัญญาที่สำคัญ ที่สุดของสังคมอุดมศึกษา<sup>3</sup> การจั้บริการห้องสมุดมหาวิทยาลัย จึงคว้งให้สอดคล้อง

<sup>1</sup> จุฬาลงกรณ์มหาวิทยาลัย ฝ่ายวางแผนและพัฒนา, รายงานการสัมมนา หัวข้อ แผนพัฒนาการศึกษาของจุฬาลงกรณ์มหาวิทยาลัยระยะที่ 4, หน้า 164.

<sup>2</sup> H.A. Gelfand, University Libraries for Developing Countries (Paris : UNESCO, 1968), p.25.

<sup>3</sup> F.E. Withers, Standards for Library Service ; an International Survey (Paris : UNESCO, 1974), p.71.

กับวัตถุประสงค์หลักและนโยบายทั่วไปของมหาวิทยาลัย คือ เป็นแหล่ง เพิ่มพูนความรู้ทุกแขนง วิชาในหลักสูตร ส่งเสริมการวิจัย และเป็นสถานที่สำหรับทุกคนในชุมชนที่ต้องการแสวงหาความรู้เพิ่มเติม ห้องสมุดมหาวิทยาลัยจึงต้องมีหน้าที่ดังต่อไปนี้

1. จัดหาหนังสือ สิ่งพิมพ์ และวัสดุการอ่านทุกชนิดที่สนองความต้องการของนิสิตทุกระดับ ที่มีการ เปิดสอนในมหาวิทยาลัย รวมทั้งส่งเสริมความรู้ใหม่และการวิจัยของอาจารย์ นอกจากนี้จะต้องมีหนังสือที่ให้ความรู้ เกี่ยวกับอารยธรรม เพิ่มพูนปัญญาตลอดจนหนังสือที่ให้ความบันเทิงด้วย
2. จัดเก็บหนังสือ สิ่งพิมพ์ และวัสดุการอ่านอย่างมีระเบียบแบบแผน และนำออกใช้ได้สะดวก โดยจัดหมวดหมู่และทำบัตรรายการ พร้อมทั้งมีระบบการจ่าย - รับ ที่รวดเร็วแก่ผู้ใช้ห้องสมุด
3. มีบรรณารักษ์และเจ้าหน้าที่ ที่มีคุณวุฒิ บรรณารักษศาสตร์และคุณวุฒิแขนงวิชาอื่น เพื่อดำเนินงานทุกด้านของห้องสมุดอย่างมีประสิทธิภาพ รวมไปถึงการมีสถานที่ของห้องสมุดโดยเฉพาะที่ให้ความสะดวกสบายต่อเจ้าหน้าที่และผู้ใช้บริการ
4. ให้ความช่วยเหลือผู้ใช้ห้องสมุดแต่ละบุคคลหรือกลุ่ม กำนการไว้หนังสือ สิ่งพิมพ์และ วัสดุอื่น ๆ ตลอดจนสอนวิธีใช้ห้องสมุด นอกจากนี้ในกรณีห้องสมุดไม่มีหนังสือที่ผู้ใช้ต้องการ ก็ยังช่วยยืมจากห้องสมุดอื่นให้<sup>1</sup>
5. ในฐานะที่ห้องสมุดมหาวิทยาลัย เป็นแหล่งทรัพยากรทางปัญญาของสังคม และเป็นสถาบันทางการศึกษาค้ำคูณ จึงควรให้บริการแก่บุคคลภายนอกมหาวิทยาลัยที่ต้องการแสวงหาความรู้เพิ่มเติม เป็นการพัฒนากการศึกษาของชุมชนนั้น ๆ ให้เจริญขึ้น<sup>2</sup>

<sup>1</sup> Rutherford D. Rogers and David C. Weber, University Library Administration (New York: H.W. Wilson Co., 1971), p.3.

<sup>2</sup> Guy R. Lyle, The Administration of the College Library, 4th ed. (New York: H.W. Wilson Co., 1974), p.9.

คั้งนั้นห้องสมุดของจุฬาลงกรณ์มหาวิทยาลัยทุกแห่งจึง เป็นเครื่องมือการศึกษา และการวิจัยของอาจารย์และนิสิตในมหาวิทยาลัย ผู้บริหารมหาวิทยาลัยจะคงถือเป็น หน้าที่ที่จะต้องจัดหาทรัพยากร ทั้งบุคลิก หนังสือ สิ่งพิมพ์ และวัสดุของเล่มอื่น ๆ มาให้ มากพอ รวมทั้งจัดบริการให้แก่นักมาใช้ห้องสมุดอย่างกว้างขวาง พร้อมทั้งอำนวยความสะดวก ให้อาจารย์และนิสิตใ้ใช้อย่างมีประสิทธิภาพ

### บัณฑิตวิทยาลัย จุฬาลงกรณ์มหาวิทยาลัย

บัณฑิตวิทยาลัย กั้งขึ้นอย่างเป็นทางการเมื่อ พ.ศ. 2504<sup>1</sup> มีฐานะเป็นคณะ หนึ่งในจุฬาลงกรณ์มหาวิทยาลัย ทำหน้าที่จัดและดำเนินการสอนในระดับสูงกว่าชั้นปริญญา บัณฑิตทุกสาขาวิชา ส่งเสริมการค้นคว้าและวิจัยขั้นสูง ผลิตอาจารย์ นักวิชาการ นัก- บริหาร และผู้ประกอบการวิชาชีพขั้นสูงสนองความต้องการของประเทศทุกด้าน นอกจากนั้น ยังทำหน้าที่ประสานงานระหว่างแผนกวิชาของคณะต่าง ๆ ที่เปิดสอนในระดับบัณฑิตศึกษา ควบ

### การบริหารงานและการดำเนินงาน

ในการบริหารงานและการดำเนินการสอนในบัณฑิตวิทยาลัยนั้น ตามพระราช- ฤษฎีกาจัดตั้งบัณฑิตวิทยาลัย ในจุฬาลงกรณ์มหาวิทยาลัย (ฉบับที่ 2) พ.ศ. 2517<sup>2</sup> ได้กำหนดให้มีคณะกรรมการดำเนินงาน 3 คณะ คือ

<sup>1</sup> จุฬาลงกรณ์มหาวิทยาลัย, ประวัติจุฬาลงกรณ์มหาวิทยาลัย 2:59 - 2509 (พระนคร : จุฬาลงกรณ์มหาวิทยาลัย, 2510), หน้า 333 - 336.

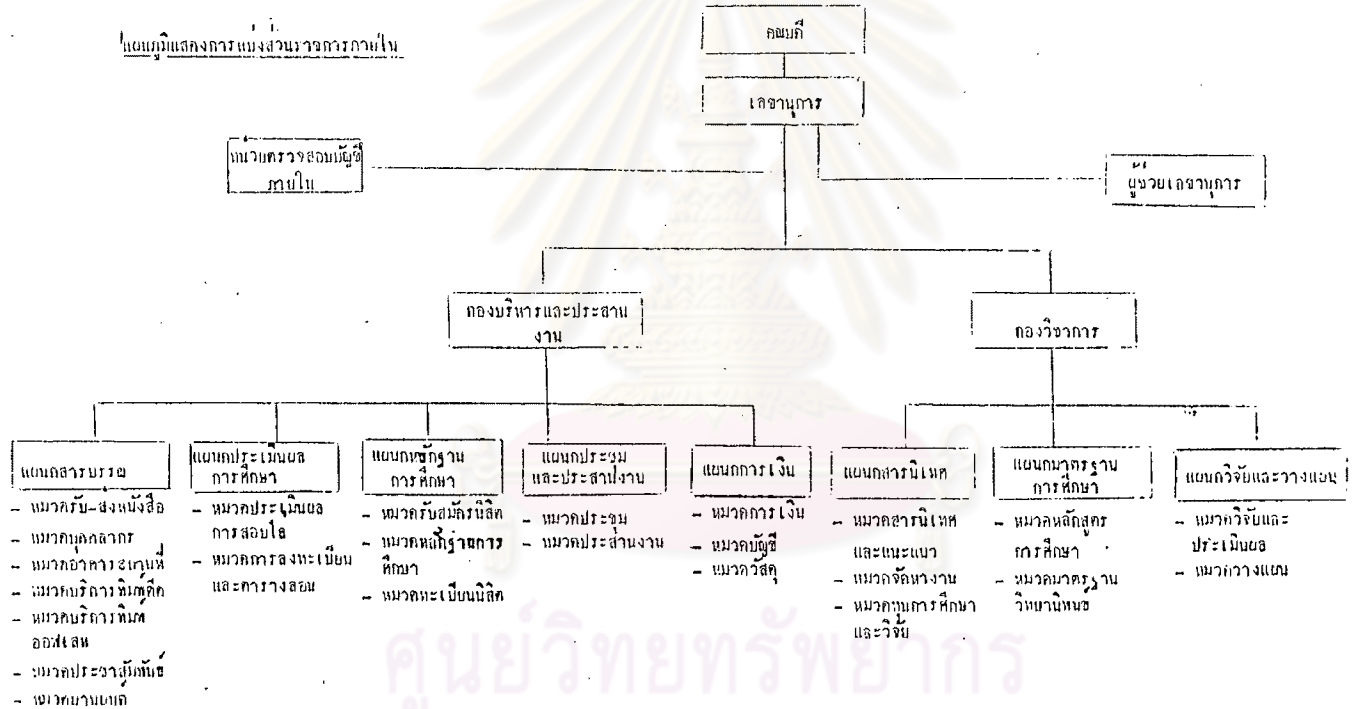
<sup>2</sup> "พระราชกฤษฎีกาจัดตั้งบัณฑิตวิทยาลัย ในจุฬาลงกรณ์มหาวิทยาลัย (ฉบับที่ 2) พ.ศ. 2517," ราชกิจจานุเบกษา 91 (19 กุมภาพันธ์ 2517) : 116.

1. คณะกรรมการประจำบัณฑิตวิทยาลัย มีหน้าที่วางนโยบายระเบียบข้อบังคับ กำหนดและควบคุมมาตรฐานทางวิชาการ ของการศึกษาระดับต่าง ๆ ในบัณฑิตวิทยาลัย เพื่อ เสนอสภามหาวิทยาลัย
2. คณะกรรมการบริหารบัณฑิตวิทยาลัย มีหน้าที่พิจารณาวางระเบียบและข้อ บังคับของบัณฑิตวิทยาลัย พิจารณาหลักสูตรระดับบัณฑิตศึกษา จัดทำเป็นแผนการการศึกษา ให้เป็น ไปตามวัตถุประสงค์และนโยบายของบัณฑิตวิทยาลัย จัดตั้งงบประมาณประจำปีของบัณฑิต- วิทยาลัย เสนอรายชื่อคณาจารย์บัณฑิตวิทยาลัย ผู้ซึ่งสอบไล่ได้ตามหลักสูตรในบัณฑิตวิทยาลัยต่อ สภามหาวิทยาลัย แล้วแจ้งให้คณะกรรมการประจำบัณฑิตวิทยาลัยทราบ นอกจากนี้ยัง รับผิดชอบและให้ความเห็นแก่คณาจารย์บัณฑิตวิทยาลัยในกิจการของบัณฑิตวิทยาลัยอีกด้วย
3. คณะกรรมการบัณฑิตศึกษาระดับคณะ มีหน้าที่พิจารณาเสนอรายชื่ออาจารย์ ประจำที่สอนอยู่ในระดับบัณฑิตศึกษามีคุณสมบัติตามเกณฑ์ที่บัณฑิตวิทยาลัยกำหนด เพื่อให้ บัณฑิตวิทยาลัยแต่งตั้งเป็นคณาจารย์บัณฑิตศึกษา พิจารณาหลักสูตรและการแก้ไขปรับปรุง หลักสูตรของแผนกวิชา ให้ความเห็นชอบโครงร่างและหัวข้อวิทยานิพนธ์ของแผนกวิชา ต่าง ๆ ประสานงานคณาจารย์บริหารและวิชาการ เกี่ยวกับการรับสมัครนิสิตใหม่ การสอน การ วิจัย การจัดการรายวิชา การจัดการรายสอบ และการพิจารณาผลการสอบไล่ ประเมินผล การศึกษา และพิจารณาการเงินและงบประมาณบัณฑิตศึกษาของคณะ

สำนักงานบัณฑิตวิทยาลัย มีหน้าที่ดำเนินการตามนโยบายและมติที่ประชุม คณะกรรมการบริหาร และคณะกรรมการประจำ โดยแบ่งงานออกเป็นหน่วยงาน ๆ มี เจ้าหน้าที่ระดับหัวหน้าหน่วยรับผิดชอบ และดูแลให้งานในหน่วยดำเนินไปตามนโยบาย ดังแผนภูมิต่อไปนี้

บัณฑิตวิทยาลัย จุฬาลงกรณ์มหาวิทยาลัย

แผนภูมิแสดงโครงสร้างส่วนราชการภายใน



หัวหน้าแผนกต่าง ๆ เหล่านี้จะมีเจ้าหน้าที่ประจำทำงานแต่ละหมวด ในความรับผิดชอบของตนตามลำดับชั้น โดยมีการประสานงานร่วมกันกับคณะกรรมการบัณฑิตศึกษาประจำคณะต่าง ๆ ที่มีแผนกวิชาเปิดสอนในบัณฑิตวิทยาลัย

### งบประมาณ<sup>1</sup>

การดำเนินงานของบัณฑิตวิทยาลัยได้รับเงินมาจากงบประมาณแผ่นดิน, รายได้ค่าหน่วยกิตและค่าธรรมเนียมเรียน, รายได้ค่าเงินการ (ได้แก่ รายได้ค่าขายใบสมัครค่าธรรมเนียม ใบสมัคร ค่าถ่ายเอกสาร ฯลฯ), รายได้จากเอกเก็บเงินฝาก, พันธบัตรรัฐบาล, และรายได้เบ็ดเตล็ดอื่น ๆ

บัณฑิตวิทยาลัยได้จัดสรรเงินดังกล่าว เป็นค่าใช้จ่ายในรูปต่าง ๆ ดังนี้

1. ใช้จ่ายค่าเงินการในสำนักงานบัณฑิตวิทยาลัย ได้แก่ เงินเดือนพนักงาน ค่าล่วงเวลาในการทำงาน ค่าเบี้ยประชุมอนุกรรมการ เฉพาะกิจ ค่าใช้จ่ายในสำนักงานและอื่น ๆ
2. ใช้จ่ายค่าเงินการสำหรับคณะและแผนกวิชาต่าง ๆ ที่เปิดสอนในบัณฑิตวิทยาลัยในรูปของเงินจัดสรรค่าหนังสือ วัสดุการศึกษา อุปกรณ์และเอกสารเกี่ยวกับการเรียน การสอน และวัสดุครุภัณฑ์สำนักงาน ค่าใช้สอยและค่าจ้างพนักงาน
3. ใช้จ่ายลงทุน คือ ค่าครุภัณฑ์สำนักงาน
4. ใช้จ่ายเงินอุดหนุนต่าง ๆ คือ เงินอุดหนุนการศึกษาซึ่งจ่ายจากดอกเบี้ยเงินฝากของบัณฑิตวิทยาลัย และ เงินอุดหนุนการวิจัย ซึ่งจ่ายจากเงินงบประมาณแผ่นดิน

<sup>1</sup> จุฬาลงกรณ์มหาวิทยาลัย บัณฑิตวิทยาลัย, การบริหารทรัพยากรของบัณฑิตวิทยาลัย (กรุงเทพฯ : บัณฑิตวิทยาลัย จุฬาลงกรณ์มหาวิทยาลัย, 2519), หน้า 1.



รายจ่ายค่าเนิการสำหรับคณะและแผนกวิชาต่าง ๆ ที่เปิดสอนในบัณฑิวิทยาลัย นั้น ตาม "ระเบียบจุฬาลงกรณมหาวิทยาลัยว่าด้วยการจัดสรรเงินทุนบัณฑิวิทยาลัยให้แผนกวิชาต่าง ๆ ที่เปิดสอนในบัณฑิวิทยาลัย พ.ท. 2515" ได้กำหนดให้แผนกวิชาใช้เงินทุนจัดสรรที่ได้รับจากบัณฑิวิทยาลัยเป็นค่าใช้จ่าย หมวดหนังสือ วัสดุการศึกษา อุปกรณ์และเอกสาร เกี่ยวกับการเรียนการสอน เป็นจำนวนร้อยละ 60 ที่เหลืออีกร้อยละ 40 เป็นค่าใช้จ่ายหมวดครุภัณฑ์สำนักงาน หมวดวัสดุสำนักงาน หมวดค่าใช้จ่ายสอย หมวดค่าจ้างพนักงาน และหมวดค่าใช้จ่ายอื่น ๆ ที่จำเป็น <sup>1</sup>

ในปลายภาคท้น ปีการศึกษา 2515 (ปีงบประมาณ 2520) บัณฑิวิทยาลัย ได้จัดสรร เงินให้ทุกแผนกวิชาที่เปิดสอนในบัณฑิวิทยาลัย (ยกเว้นคณะทันตแพทยศาสตร์ และคณะเกษตรศาสตร์ ซึ่งได้รับเงินอำนวยการมหาวิทยาลัยจากนิสิตไปทั้งหมด) ดังตารางต่อไปนี้

ศูนย์วิทยทรัพยากร  
จุฬาลงกรณ์มหาวิทยาลัย

<sup>1</sup> เรื่องเดียวกัน, หน้า 55.

| คณะ                     | แผนกวิชา             | เงินจัดสรร<br>60 % | เงินจัดสรร<br>40 % | ยอดเงินจัดสรร<br>รวม |
|-------------------------|----------------------|--------------------|--------------------|----------------------|
| ครุศาสตร์               | จิตวิทยา (ปริญญาเอก) |                    |                    |                      |
|                         | จิตวิทยา             | 24,600 06          | 16,400 04          | 41,000 10            |
|                         | บริหารการศึกษา       | 34,204 09          | 22,802 73          | 57,006 82            |
|                         | ประถมศึกษา           | 23,816 06          | 15,877 37          | 39,693 43            |
|                         | พยาบาลศึกษา          | 15,464 51          | 10,309 68          | 25,774 95            |
|                         | พลศึกษา              | 14,784 62          | 9,856 42           | 24,641 04            |
|                         | มัธยมศึกษา           | 40,084 12          | 26,722 74          | 66,806 86            |
|                         | วิจัยการศึกษา        | 28,324 07          | 18,882 71          | 47,206 78            |
|                         | โสตทัศนศึกษา         | 19,504 04          | 13,002 69          | 32,506 73            |
| ทันตแพทยศาสตร์          | รวมทุกแผนก           | - -                | - -                | - -                  |
| นิติศาสตร์              | นิติศาสตร์           | 37,536 11          | 25,024 07          | 62,560 18            |
| พาณิชยศาสตร์และการบัญชี | การบัญชี             | 43,612 12          | 29,074 76          | 72,686 88            |
|                         | การบริหารและการเงิน  | 18,916 04          | 12,610 69          | 31,526 73            |
|                         | พาณิชยศาสตร์         | 32,636 09          | 21,757 39          | 54,393 48            |
|                         | สถิติ                | 19,300 04          | 12,832 02          | 32,132 06            |

ตารางที่ 1 จำนวนเงินที่บัณฑิตวิทยาลัยจัดสรรให้แก่แผนกวิชาของคณะต่าง ๆ ปีงบประมาณ 2520 (ต่อ)

| คณะ                       | แผนกวิชา        | เงินจัดสรร<br>60 % | เงินจัดสรร<br>40 % | ยอดเงินจัดสรร<br>รวม |
|---------------------------|-----------------|--------------------|--------------------|----------------------|
| แพทยศาสตร์                | รวมทุกแผนก      | -                  | -                  | -                    |
| เภสัชศาสตร์               | จุฬารัตน์วิทยา  | 7,458 30           | 4,958 87           | 12,457 17            |
|                           | เภสัชกรรม       | 8,256 42           | 5,504 28           | 13,760 70            |
|                           | เภสัชเคมี       | 6,487 48           | 4,324 98           | 10,812 46            |
|                           | เภสัชพฤกษศาสตร์ | 4,923 83           | 3,298 55           | 8,206 38             |
|                           | เภสัชวิทยา      | 5,298 38           | 3,532 26           | 8,830 64             |
|                           | เภสัชเวท        | 5,672 93           | 3,781 96           | 9,454 89             |
|                           | เภสัชอุตสาหกรรม | 5,860 22           | 3,906 80           | 9,767 02             |
|                           | สัตววิทยา       | 6,234 77           | 4,156 51           | 10,391 28            |
|                           | อาหารเคมี       | 5,485 66           | 3,657 11           | 9,142 77             |
|                           | รัฐศาสตร์       | การปกครอง          | 54,666 10          | 36,444 07            |
| ความสัมพันธ์ระหว่างประเทศ |                 | 19,504 04          | 13,002 69          | 32,506 73            |
| สังคม                     |                 | 44,788 13          | 29,858 76          | 74,646 89            |

| คณะ            | แผนกวิชา            | เงินจัดสรร<br>60 % | เงินจัดสรร<br>40 % | ยอดเงินจัดสรร<br>รวม |
|----------------|---------------------|--------------------|--------------------|----------------------|
| วิทยาศาสตร์    | คณิตศาสตร์          | 12,404 99          | 8,270 -            | 20,674 99            |
|                | เคมี                | 13,764 78          | 9,176 52           | 22,941 30            |
|                | เคมีเทคนิค          | 14,784 62          | 9,856 42           | 24,641 04            |
|                | ชีวเคมี             | 6,992 89           | 4,661 92           | 11,654 81            |
|                | ชีววิทยา            | 11,385 16          | 7,590 10           | 18,975 26            |
|                | พฤกษศาสตร์          | 11,325 10          | 7,816 74           | 19,541 84            |
|                | ฟิสิกส์             | 18,524 03          | 12,349 36          | 30,873 39            |
|                | วิทยาศาสตร์ทางทะเล  | 10,365 32          | 6,910 20           | 17,275 52            |
| วิศวกรรมศาสตร์ | นิวเคลียร์เทคโนโลยี | 27,932 07          | 18,621 38          | 46,553 45            |
|                | วิศวกรรมคอมพิวเตอร์ | 25,188 06          | 16,792 04          | 41,580 10            |
|                | วิศวกรรมเคมี        | 9,014 54           | 6,009 70           | 15,024 24            |
|                | วิศวกรรมเครื่องกล   | 14,104 73          | 9,403 15           | 23,507 88            |
|                | วิศวกรรมไฟฟ้า       | 27,932 07          | 18,621 38          | 46,553 45            |
|                | วิศวกรรมโยธา        | 28,520 07          | 19,013 38          | 47,533 45            |
|                | วิศวกรรมสุขาภิบาล   | 24,796 06          | 16,530 70          | 41,326 76            |
|                | วิศวกรรมอุตสาหกรรม  | 18,916 04          | 12,610 69          | 31,526 73            |

ตารางที่ 1 จำนวนเงินที่บัณฑิตวิทยาลัยจัดสรรให้แผนกวิชาของคณะต่าง ๆ ปีงบประมาณ 2520 (ต่อ)

| คณะ               | แผนกวิชา            | เงินจัดสรร<br>60 % |         | เงินจัดสรร<br>40 % |         | ยอดเงินจัดสรร<br>รวม |           |
|-------------------|---------------------|--------------------|---------|--------------------|---------|----------------------|-----------|
|                   |                     |                    |         |                    |         |                      |           |
| เศรษฐศาสตร์       | เศรษฐศาสตร์         | 26,364             | 07      | 17,576             | 04      | 43,940               | 11        |
| สถาปัตยกรรมศาสตร์ | ผังเมือง            | 5,267              | 24      | 6,178              | 17      | 15,445               | 41        |
|                   | สถาปัตยกรรม         | 11,385             | 16      | 7,590              | 10      | 18,975               | 26        |
| อักษรศาสตร์       | ภาษาไทย (ปริญญาเอก) |                    |         |                    |         |                      |           |
|                   | บรรณารักษศาสตร์     | 24,600             | 06      | 16,400             | 04      | 41,000               | 10        |
|                   | ประวัติศาสตร์       | 26,756             | 06      | 17,837             | 38      | 44,593               | 44        |
|                   | ปรัชญา              | 20,484             | 04      | 13,656             | 03      | 34,140               | 07        |
|                   | ภาษาตะวันตก         | 14,444             | 68      | 9,629              | 78      | 24,074               | 46        |
|                   | ภาษาตะวันออก        | 20,876             | 05      | 13,917             | 36      | 34,793               | 41        |
|                   | ภาษาไทย             | 18,524             | 03      | 12,349             | 36      | 30,873               | 39        |
|                   | ภาษาอังกฤษ          | 12,065             | 05      | 8,043              | 36      | 20,108               | 41        |
|                   | วรรณคดีเปรียบเทียบ  | 7,245              | 59      | 4,830              | 40      | 12,075               | 99        |
|                   | รวมทั้งหมดวิทยาลัย  |                    | 995,828 | 79                 | 663,885 | -                    | 1,659,714 |

## หลักสูตรการศึกษา

บัณฑิตวิทยาลัย มีหลักสูตรการศึกษา<sup>1</sup> แบ่งได้ 3 ระดับ ดังนี้

1. หลักสูตรประกาศนียบัตรชั้นสูง เป็นหลักสูตรการศึกษาที่สูงกว่าชั้นปริญญา บัณฑิตมุ่งไปในทางสายวิชาชีพ. และสิ้นสุดในตัวเอง หลักสูตรนี้ประกอบด้วยรายวิชาบังคับ และรายวิชาเลือกรวมกันไม่น้อยกว่า 24 หน่วยกิต ใช้เวลาศึกษาไม่ต่ำกว่า 2 ภาค การศึกษาหรือเทียบเท่า และไม่เกิน 6 ภาคการศึกษาหรือเทียบเท่า

2. หลักสูตรปริญญาโทบัณฑิต เป็นหลักสูตรการศึกษาที่สูงกว่าชั้นปริญญา บัณฑิตและประกาศนียบัตรชั้นสูง หลักสูตรนี้มี 2 แผน ซึ่งคณะกรรมการบัณฑิตวิทยาลัยจะเป็นผู้กำหนดว่าสาขาใดควรมีหลักสูตรแบบนี้คือ

แผน ก. ประกอบด้วยรายวิชาเรียนไม่น้อยกว่า 24 หน่วยกิต และวิทยานิพนธ์ไม่น้อยกว่า 9 หน่วยกิต ทั้งรายวิชาที่ศึกษาและวิทยานิพนธ์รวมกันต้องไม่น้อยกว่า 48 หน่วยกิต

แผน ข. ประกอบด้วยรายวิชาเรียนไม่น้อยกว่า 48 หน่วยกิต และมี การสอบรวบยอด (Comprehensive final examination) ไม่มีวิทยานิพนธ์

สาขาวิชาใดที่เลือกสอนตามหลักสูตรแผน ก. ไม่จำเป็นต้องเป็นรองศาสตราจารย์สอนตาม หลักสูตรแผน ข. แต่ถ้าสาขาวิชาใดเปิดสอนตามหลักสูตรแผน ข. จะต้องมีการสอนตาม แผน ก. ไปด้วยเสียก่อนจึงจะ

จุฬาลงกรณ์มหาวิทยาลัย

<sup>1</sup> จุฬาลงกรณ์มหาวิทยาลัย บัณฑิตวิทยาลัย, ระเบียบจุฬาลงกรณ์มหาวิทยาลัย ว่าด้วยการศึกษาในบัณฑิตวิทยาลัย พ.ศ. 2520, (กรุงเทพมหานคร : บัณฑิตวิทยาลัย จุฬาลงกรณ์มหาวิทยาลัย, 2520), หน้า 4 - 6.

หน่วยกิตของรายวิชาในระดับปริญญาบัณฑิตที่จะต้องศึกษาในหลักสูตรบัณฑิตศึกษา อาจนำมานับเป็นส่วนหนึ่งของการศึกษาในระดับปริญญามหาบัณฑิตก็ได้ ทั้งนี้ให้เป็นไปตามที่ระบุไว้ในหลักสูตรหรือข้อบังคับของบัณฑิตวิทยาลัย

ระยะเวลาในการศึกษาหลักสูตรปริญญามหาบัณฑิต ไม่น่ากว่า 4 ภาคการศึกษา หรือเทียบเท่า และไม่เกิน 10 ภาคการศึกษาหรือเทียบเท่า

3. หลักสูตรปริญญาคุณวุฒิบัณฑิต เป็นหลักสูตรการศึกษาที่สูงสุดของบัณฑิตวิทยาลัย จุฬาลงกรณ์มหาวิทยาลัย หลักสูตรนี้มี 2 แผน

แผน ก. นิสิตที่มีวุฒิปริญญามหาบัณฑิต ต้องเรียนรายวิชาเพิ่มเติมให้ครบ 54 หน่วยกิต (ตามระบบ 2 ภาคการศึกษา) นับแต่เริ่มเรียนหลังปริญญาบัณฑิต แล้วทำวิทยานิพนธ์

แผน ข. นิสิตที่มีวุฒิปริญญามหาบัณฑิต อาจทำแต่วิทยานิพนธ์ได้ ทั้งนี้ให้อยู่ในดุลพินิจของคณะกรรมการที่ปรึกษาประจำตัวของนิสิตผู้นั้นว่าสมควรจะให้เรียนรายวิชาในเรื่องใดเพิ่มเติม

นิสิตในหลักสูตรปริญญาคุณวุฒิบัณฑิต จะต้องมีความรู้ภาษาต่างประเทศที่บัณฑิตวิทยาลัยรับรองแล้วอย่างน้อย 1 ภาษา โดยไม่นับหน่วยกิต และต้องผ่านการสอบของบัณฑิตวิทยาลัย

หลักสูตรปริญญาคุณวุฒิบัณฑิต ใช้เวลาศึกษาไม่ต่ำกว่า 4 ภาคการศึกษา หรือเทียบเท่า และไม่เกิน 10 ภาคการศึกษาหรือเทียบเท่า

หากนิสิตไม่สามารถสำเร็จการศึกษาตามหลักสูตรในกำหนดเวลาดังกล่าว จะหมดสภาพนิสิต เว้นแต่ในกรณีพิเศษ บัณฑิตวิทยาลัยอาจผ่อนผันให้นิสิตที่เรียนตามหลักสูตรแผน ก. ที่ผ่านการสอบเรียบร้อยแล้วก่อนเวลาการศึกษาได้ไม่เกินครั้งละ 1 ภาค และผ่อนผันได้บ่อยมาก 2 ครั้ง

หลักสูตรประกาศนียบัตรชั้นสูงและหลักสูตรปริญญาโททางด้านจิต ผู้สมัครต้องเป็นผู้ที่สำเร็จปริญญาบัณฑิต หรือกำลังศึกษาอยู่เป็นภาคการศึกษาสุดท้ายของหลักสูตรปริญญาบัณฑิตในจุฬาลงกรณ์มหาวิทยาลัย หรือในสถาบันการศึกษาอื่น ซึ่งให้ปริญญาที่เทียบเท่าปริญญาบัณฑิตของจุฬาลงกรณ์มหาวิทยาลัย และมีคุณสมบัติอย่างอื่นเพิ่มเติมตามที่แผนกวิชาและบัณฑิตวิทยาลัยจะกำหนดเป็นรายปี

หลักสูตรปริญญาคุณวุฒิบัณฑิต ผู้สมัครต้องเป็นผู้ที่สำเร็จปริญญาโททางด้านจิตจากจุฬาลงกรณ์มหาวิทยาลัย หรือจากสถาบันการศึกษาอื่น ซึ่งให้ปริญญาที่เทียบเท่าปริญญาโททางด้านจิตโดยมาครุฑนามของบัณฑิตวิทยาลัย และมีคุณสมบัติอย่างอื่นเพิ่มเติมตามที่แผนกวิชาและบัณฑิตวิทยาลัยกำหนด

### การเรียนและการสอน

ในภาคการศึกษา 2515 นี้ บัณฑิตวิทยาลัยดำเนินการสอนอยู่ตามคณะต่าง ๆ จำนวน 12 คณะ โดยเปิดสอนรวมทั้งสิ้น 67 แผนกวิชา มีนิสิตที่ลงทะเบียนเรียน 3,322 คน อาจารย์ซึ่งทำหน้าที่สอนก็เป็นอาจารย์ประจำของคณะที่เปิดการสอนระดับบัณฑิตศึกษาดังรายละเอียดการวางที่ 2

ศูนย์วิทยทรัพยากร  
จุฬาลงกรณ์มหาวิทยาลัย



ตารางที่ 2 จำนวนนิสิตบัณฑิตวิทยาลัยที่เปิดสอนในคณะต่าง ๆ  
ประจำภาคต้น ปีการศึกษา 2519 <sup>1</sup>

| คณะ                        | จำนวนแผนกวิชา<br>ที่เปิดรับนิสิต | จำนวนนิสิต |       |       |
|----------------------------|----------------------------------|------------|-------|-------|
|                            |                                  | ชาย        | หญิง  | รวม   |
| ครุศาสตร์ (รวมปริญญาเอก)   | 8                                | 276        | 424   | 700   |
| ทันตแพทยศาสตร์             | 4                                | 3          | 4     | 7     |
| นิติศาสตร์                 | 1                                | 111        | 41    | 152   |
| พาณิชยศาสตร์และการบัญชี    | 4                                | 101        | 315   | 416   |
| แพทยศาสตร์                 | 11                               | 35         | 11    | 46    |
| เภสัชศาสตร์                | 9                                | 20         | 63    | 83    |
| รัฐศาสตร์                  | 3                                | 253        | 231   | 484   |
| วิทยาศาสตร์                | 8                                | 125        | 140   | 265   |
| วิศวกรรมศาสตร์             | 8                                | 458        | 88    | 586   |
| เศรษฐศาสตร์                | 1                                | 33         | 59    | 92    |
| สถาปัตยกรรมศาสตร์          | 2                                | 29         | 23    | 52    |
| อักษรศาสตร์ (รวมปริญญาเอก) | 8                                | 95         | 344   | 439   |
| รวม                        | 67                               | 1,579      | 1,743 | 3,322 |

<sup>1</sup> จุฬาลงกรณ์มหาวิทยาลัย บัณฑิตวิทยาลัย, การบริหารทรัพยากรของบัณฑิตวิทยาลัย, หน้า 11.

ระบบการศึกษาเป็นแบบหน่วยกิต และเป็นระบบรายภาค (Semester) ตามระบบนี้ ปีการศึกษาหนึ่งจะมี 2 ภาคการศึกษา คือ ภาคต้นและภาคปลายและอาจมีภาคฤดูร้อนต่อจากภาคปลายอีก 1 ภาคด้วย การวัดผลของระบบหน่วยกิต จะวัดผลการสอนของแต่ละรายวิชาออกมาเป็นลำดับขั้น A B C D F และนำไปคิดแต้มเฉลี่ยรายภาคและแต้มเฉลี่ยสะสม นิสิตจะขอรับปริญญาได้เมื่อสอบได้จำนวนหน่วยกิตครบตามหลักสูตร และมีแต้มเฉลี่ยสะสมถึงเกณฑ์มาตรฐานที่บัณฑิตวิทยาลัยกำหนดไว้

วิธีการสอนเมื่อพิจารณาตามหลักสูตรแขนงวิชาต่าง ๆ<sup>1</sup> ของบัณฑิตวิทยาลัยแล้ว ปรากฏว่าเป็นการบรรยาย การสัมมนา การสอนในห้องปฏิบัติการ การรายงาน การอภิปรายและการโต้แย้งในชั้นเรียน ซึ่งล้วนแต่เป็นวิธีการที่นิสิตต้องค้นคว้าด้วยตนเองมากที่สุด เพื่อเตรียมตัวหรือทำรายงาน ทดสอบจนต่ำกว่าการวิจัยเชิงงานวิทยานิพนธ์ อันเป็นส่วนหนึ่งของการศึกษาในระดับนี้ด้วย ทั้งนี้ห้องสมุดจึงเป็นแหล่งค้นคว้าที่สำคัญที่สุดของนิสิตนับแต่เริ่มเข้าศึกษาจนสำเร็จการศึกษาออกไป

ห้องสมุดต่าง ๆ ในจุฬาลงกรณ์มหาวิทยาลัยที่เปิดให้นิสิตบัณฑิตวิทยาลัยเข้าใช้

โดยเหตุที่การศึกษาทั้ง 3 ระดับของบัณฑิตวิทยาลัย คือระดับปริญญาตรีบัณฑิต ระดับมหาบัณฑิต และระดับประกาศนียบัตรชั้นสูง เปิดสอนอยู่ตามแผนกวิชาการรวมทั้งสิ้น 67 แผนกในคณะต่าง ๆ รวม 12 คณะ (ยกเว้นคณะนิเทศศาสตร์ และคณะสัตวแพทยศาสตร์)

<sup>1</sup> Chulalongkorn University Graduate School, Bulletin of the Graduate School 1975 - 1976 (Bangkok : Graduate School, Chulalongkorn University, 1976)

จึงจำเป็นต้องอยู่เองที่นิตินิจจะทอง ไปให้ห้องสมุดตั้งมีอยู่ในบริเวณมหาวิทยาลัย<sup>1</sup> ทั้งห้องสมุดกลาง  
ห้องสมุดสถาบัน ห้องสมุดคณะหรือห้องสมุดแผนกวิชา ซึ่งให้บริการนิตินิจในแต่ละคณะหรือแผนก  
วิชาอยู่แล้ว บัณฑิตวิทยาลัยจึงใช้วิธีจัดสรร เงินของบัณฑิตวิทยาลัยซึ่งได้จากงบประมาณแผ่นดิน  
และรายได้จากหน่วยกิตและค่าธรรมเนียมเรียน ฯลฯ ไปให้แผนกวิชาที่เปิดสอนทุกระดับใน  
บัณฑิตวิทยาลัย จัดซื้อหนังสือ วัสดุการศึกษา อุปกรณ์และเอกสาร เกี่ยวกับการเรียนการสอน  
เข้าไปในห้องสมุดคณะหรือห้องสมุดแผนกวิชา<sup>2</sup> ซึ่งเป็นการประหยัดและสะดวกกว่าการ  
ที่บัณฑิตวิทยาลัยจะตั้งห้องสมุดของคณะขึ้นให้บริการเอง คณะบัณฑิตวิทยาลัยจึงมีห้องสมุด  
เพื่อเก็บรวบรวมวิทยานิพนธ์ของนิสิตที่สำเร็จการศึกษาตามหลักสูตรระดับมหาบัณฑิต และ  
คุณวุฒิปริญญา

ห้องสมุดที่นิตินิจบัณฑิตวิทยาลัยไปใช้บริการแบ่งได้เป็น 2 แบบ คือ ห้องสมุด  
ส่วนกลาง จำนวน 4 แห่ง ซึ่งเปิดให้นิตินิจบัณฑิตศึกษาทุกแผนกวิชาใช้หนังสือได้ และห้อง  
สมุดคณะ รวมทั้งห้องสมุดของแผนกวิชาในแต่ละคณะด้วย จำนวน 27 แห่ง ซึ่งเปิดให้ยืม  
หนังสือ เฉพาะนิตินิจบัณฑิตศึกษาในคณะหรือในแผนกวิชานั้น ๆ รวมทั้งสิ้น 31 แห่ง<sup>3</sup>  
ซึ่งรายชื่อต่อไปนี้

<sup>1</sup> จุฬาลงกรณมหาวิทยาลัย ฝ่ายวางแผนและพัสดุ, รายงานการประเมิน  
ผลสถานะภาพ ศึกษการ และแผนพัฒนาการศึกษาในระยะที่ 3 ของจุฬาลงกรณมหาวิทยาลัย  
(พระนคร : ฝ่ายวางแผนและพัสดุ จุฬาลงกรณมหาวิทยาลัย, 2517), หน้า 85-86.

<sup>2</sup> สัมภาษณ์ วิศิษฐ์ ประจวบเหมาะ คณบดีบัณฑิตวิทยาลัย, 20 กรกฎาคม  
2519.

<sup>3</sup> ในปี พ.ศ. 2520 มีห้องสมุดที่นิตินิจปริญญาโทไปใช้ได้อีก 2 แห่ง คือ  
ห้องสมุดแผนกวิชาวิศวกรรมอุตสาหกรรม คณะวิศวกรรมศาสตร์ และห้องสมุดสถาบันวิจัย  
สภาวะแวดล้อม จุฬาลงกรณมหาวิทยาลัย

### ห้องสมุดส่วนกลาง

1. ห้องสมุดคณะ บัณฑิตวิทยาลัย
2. ศูนย์เอกสาร ประเทศไทย
3. สถาบันประชากรศาสตร์
4. ห้องสมุดกลาง จุฬาลงกรณ์มหาวิทยาลัย

### ห้องสมุดคณะและแผนกวิชา

1. ห้องสมุดคณะวิทยาศาสตร์
2. ห้องสมุดคณะทันตแพทยศาสตร์
3. ห้องสมุดคณะเทีศาตร์
4. ห้องสมุดคณะนิเทศศาสตร์
5. ห้องสมุดคณะพาณิชยศาสตร์และการบัญชี
6. ห้องสมุดคณะวิทยาศาสตร์บัณฑิต
7. ห้องสมุดคณะแพทยศาสตร์
8. ห้องสมุดคณะ เกษศาตร์
9. ห้องสมุดคณะรัฐศาสตร์
10. ห้องสมุดคณะ วิทยาศาสตร์
11. ห้องสมุดแผนกวิชาคิตศาสตร์
12. ห้องสมุดแผนกวิชาเคมี
13. ห้องสมุดแผนกวิชาเคมี' เทคนิค
14. ห้องสมุดแผนกวิชาชีวเคมี
15. ห้องสมุดแผนกวิชาชีววิทยา
16. ห้องสมุดแผนกวิชาสัตววิทยา

17. ห้องสมุดแผนกวิชาเกษตรศาสตร์
18. ห้องสมุดแผนกวิชาอิเล็กทรอนิกส์
19. ห้องสมุดแผนกวิชาวิทยาศาสตร์
20. ห้องสมุดแผนกวิชาวิทยาศาสตร์ทั่วไป
21. ห้องสมุดแผนกวิชาวิทยาศาสตร์ทางทะเล
22. ห้องสมุดคณะวิศวกรรมศาสตร์
23. ห้องสมุดแผนกวิชาวิศวกรรมคอมพิวเตอร์
24. ห้องสมุดคณะเศรษฐศาสตร์
25. ห้องสมุดคณะสถาปัตยกรรมศาสตร์
26. ห้องสมุดคณะสัตวแพทยศาสตร์
27. ห้องสมุดคณะอักษรศาสตร์

แม้ว่าคณะนิเทศศาสตร์ และคณะสัตวแพทยศาสตร์ จะยังมิได้เปิดทำการสอนในระดับบัณฑิตศึกษา ในปีการศึกษา 2519 ก็ตาม แต่ก็ปรากฏว่ามีสถิติบัณฑิตวิทยาลัยจากแผนกวิชาของหลายคณะไปใช้บริการของห้องสมุดทั้ง 2 แห่งนี้อยู่บ้าง และทั้งสองคณะนี้ก็มีโครงการจะเปิดสอนในระดับบัณฑิตศึกษาเช่นกัน ผู้วิจัยจึงได้นำห้องสมุดคณะนิเทศศาสตร์ และห้องสมุดคณะสัตวแพทยศาสตร์มารวมไว้ในการวิจัยด้วย

#### สภาพและบริการของห้องสมุดต่าง ๆ ในจุฬาลงกรณ์มหาวิทยาลัย ในปีการศึกษา 2519

ห้องสมุดต่าง ๆ ในจุฬาลงกรณ์มหาวิทยาลัยก็เช่นเดียวกับหน่วยงานอื่น ๆ ที่ต้องมีปัจจัยในการดำเนินงาน เห็นได้ว่างานห้องสมุดจะมีประสิทธิภาพมากน้อยเพียงใดนั้นขึ้นอยู่กับ การบริหารของหน่วยงาน ความสามารถของบุคลากร งบประมาณ อาคาร สถานที่และครุภัณฑ์ รวมทั้งจำนวนหนังสือ สิ่งพิมพ์ และวัสดุห้องสมุดอื่น ๆ ซึ่งจะเป็น

อุปกรณ์อำนวยความสะดวกให้ของสมุหจัตติบริการ และกิจกรรมสนองความต้องการของอาจารย์ และนิสิตได้ตรงตามเป้าหมายที่วางไว้ ผู้วิจัยจึงให้ทำการสัมภาษณ์บรรณารักษ์และสำรวจห้องสมุดจำนวน 31 แห่ง ที่นิสิตยืมติดศึกษาจะไปใช้ได้ ทั้งด้านการบริหารงาน บุคลากรงบประมาณ สถานที่ ครุภัณฑ์ จำนวนหนังสือ สิ่งพิมพ์ และวัสดุของสมุคอื่น ๆ รวมทั้งบริการต่าง ๆ ที่ห้องสมุคจัตติให้บริการอยู่ในปัจจุบัน ดังรายละเอียดที่กล่าวต่อไปในตารางที่ 3 - 12

การบริหารงานของห้องสมุดต่าง ๆ ในจุฬาลงกรณ์มหาวิทยาลัย

ห้องสมุดส่วนกลาง 4 แห่งมีการบริหารงานดังนี้

ห้องสมุดชั้นมหาวิทยาลัย เป็นที่รวบรวมวิทยานิพนธ์ของนิสิตชั้นศึกษานั้น ไม่มีหนังสือตามหลักสูตรที่ใช้ในการเรียนการสอนแต่อย่างใด มีฐานะเป็นหน่วยงานในแผนกมาตรฐานการศึกษา กองวิชาการ ในการดำเนินงานเมื่ออาจารย์ทำหน้าที่บรรณารักษ์ขึ้นตรงต่อเลขาธิการบัณฑิตวิทยาลัย

ศูนย์เอกสารแห่งประเทศไทย จัดตั้งขึ้นด้วยความร่วมมือระหว่างศูนย์วิจัยและการพัฒนาทางทหาร (The Military Research and Development Center : IRDC) ของกระทรวงกลาโหมแห่งประเทศไทย และองค์การวิจัยโครงการขั้นสูง (The Advanced Research Projects Agency : ARPA) ของกระทรวงกลาโหมแห่งประเทศสหรัฐอเมริกา เมื่อ พ.ศ. 2500 จุฬาลงกรณ์มหาวิทยาลัยได้ขอรับศูนย์เอกสารมาดำเนินการต่อในปี พ.ศ. 2514 เป็นที่เก็บเอกสารและงานวิจัยด้านต่าง ๆ ที่เกี่ยวกับประเทศไทย การบริหารงานของศูนย์มีผู้อำนวยการศูนย์ และมีนักเอกสารสนเทศ ดำเนินงานขึ้นตรงต่อรองอธิการบดีฝ่ายวิชาการของมหาวิทยาลัย ซึ่งมีคณะกรรมการบริหารวิชาการ เป็นผู้วางนโยบายการบริหารงานของศูนย์ด้วย

ห้องสมุดสถาบันประชากรศาสตร์ เป็นห้องสมุดค้นคว้าสำหรับอาจารย์ในสถาบัน  
ซึ่งจัดตั้งขึ้น เมื่อปี พ.ศ. 2509 มีหนังสือและวารสารเกี่ยวกับประชากรศาสตร์เป็นส่วน  
ใหญ่ การบริหารงานจะมีอาจารย์ทำหน้าที่บรรณารักษ์ขึ้นอยู่กับผู้อำนวยการสถาบัน

ห้องสมุดกลาง เป็นหน่วยงานหนึ่งของฝ่ายวิชาการ มีบรรณารักษ์ดำเนินงาน  
ขึ้นตรงต่อรองอธิการบดีฝ่ายวิชาการของมหาวิทยาลัย และมีคณะกรรมการบริหารวิชา-  
การ เป็นผู้วางนโยบายการบริหารงาน เช่นเดียวกับศูนย์เอกสารแห่งประเทศไทย  
ห้องสมุดกลาง เป็นที่เก็บหนังสือเก่าหายากและหนังสือตำราทุกแขนงวิชา ระดับปริญญาตรี  
ชั้นปีที่ 1, 2 และ ระดับบัณฑิตศึกษาทุกระดับ (หนังสือระดับปริญญาตรีของชั้นปีที่ 3, 4  
จะอยู่ที่ห้องสมุดคณะต่าง ๆ )

ห้องสมุดคณะ 14 แห่ง ได้รับการจัดตั้งพร้อมกับการตั้งคณะขึ้นทำการสอน  
ในจุฬาลงกรณ์มหาวิทยาลัย จึงทางก็มีบรรณารักษ์หรืออาจารย์ของคณะดำเนินงาน ขึ้น  
ตรงต่อคณบดี เว้นห้องสมุดคณะ เกษตรศาสตร์, คณะวิศวกรรมศาสตร์ และคณะ เศรษฐศาสตร์  
ซึ่งเป็นหน่วยงานในแผนกธุรการของคณะ ห้องสมุดคณะ เป็นที่รวบรวมหนังสือตำรา และ  
วัสดุอื่น ๆ ที่ใช้ในการสอนการ เรียนหาสาระสำคัญของแต่ละคณะ

สำหรับห้องสมุดสาขาวิชาเกษตรกรรมซึ่งมีเจ็ดนั้น เป็นที่เก็บหนังสือและวารสารของ  
นิติศาสตรบัณฑิตศึกษา ในคณะพาณิชยศาสตร์และการบัญชีไทยเกษตร (ในปีปัจจุบันบัณฑิต  
วิทยาลัยได้ส่งวิทยานิพนธ์ของนิสิตบัณฑิตศึกษากลับมาเก็บรวมไว้ที่ห้องสมุดนี้) มีบรรณารักษ์  
ห้องสมุดคณะพาณิชยศาสตร์และการบัญชี เป็นผู้ดำเนินงานของห้องสมุดนี้ด้วย

ส่วนห้องสมุดของแผนกวิชาในคณะวิทยาศาสตร์ จำนวน 11 แห่ง ต่างก็มี  
อาจารย์ของแผนกทำหน้าที่บรรณารักษ์ด้วยจำนวน ขึ้นตรงต่อหัวหน้าแผนกวิชานั้น ๆ  
โดยมีเจ้าหน้าที่ระดับเสมียนปฏิบัติงานในต่างสมุดแทนอาจารย์ผู้ควบคุม ห้องสมุดแผนก-

วิชา เป็นที่เก็บหนังสือที่ใช้ในการ เรียนการสอนของแต่ละแผนก

ห้องสมุดแผนกวิชาวิศวกรรมคอมพิวเตอรื คณะวิศวกรรมศาสตร์นั้น เคยเป็น ห้องสมุดของศูนย์คอมพิวเตอร์ มุ่งเป็นหน่วยงานในสังกัดคณะวิทชาลัย ต่อมาได้ เปลี่ยนฐานะ เป็นแผนกวิชาวิศวกรรมคอมพิวเตอรืของคณะวิศวกรรมศาสตร์ มีบรรณารักษ์ บริหารงาน ขึ้นอยู่กับหัวหน้าแผนกวิชาวิศวกรรมคอมพิวเตอรื

นอกจากมีบรรณารักษ์หรืออาจารย์ดำเนินงานขึ้นตรงต่อผู้บริหารหน่วยต่าง ๆ แล้ว ห้องสมุดคณะบางแห่งยังมีคณะกรรมการห้องสมุดทำหน้าที่ควบคุมนโยบายการดำเนินงานของห้องสมุด ดังปรากฏในตารางที่ 3

ศูนย์วิทยทรัพยากร  
จุฬาลงกรณ์มหาวิทยาลัย



ตารางที่ 3 การบริหารงานของห้องสมุดต่าง ๆ ในจุฬาลงกรณ์มหาวิทยาลัย

| ห้องสมุด             | หน่วยงานที่ห้องสมุดสังกัด |                |          |            | คณะกรรมการห้องสมุด    |    |       |
|----------------------|---------------------------|----------------|----------|------------|-----------------------|----|-------|
|                      | สำนัก<br>อธิการบดี        | สำนัก<br>คณบดี | แผนกวิชา | แผนกธุรการ | ผู้อำนวยการ<br>สถาบัน | มี | ไม่มี |
| บัณฑิตวิทยาลัย       |                           | X              |          |            |                       |    | X     |
| ศูนย์เอกสารประเทศไทย | X                         |                |          |            |                       | X  |       |
| สถาบันประชากรศาสตร์  |                           |                |          |            | X                     | X  |       |
| หอสมุดกลาง           | X                         |                |          |            |                       | X  |       |
| คณะครุศาสตร์         |                           | X              |          |            |                       |    | X     |
| คณะทันตแพทยศาสตร์    |                           | X              |          |            |                       | X  |       |
| คณะนิติศาสตร์        |                           | X              |          |            |                       | X  |       |
| คณะนิเทศศาสตร์       |                           | X              |          |            |                       | X  |       |
| คณะพาณิชยศาสตร์      |                           | X              |          |            |                       | X  |       |
| พาณิชยบัณฑิต         |                           | X              |          |            |                       | X  |       |
| คณะแพทยศาสตร์        |                           | X              |          |            |                       | X  |       |
| คณะเภสัชศาสตร์       |                           |                |          | X          |                       | X  |       |
| คณะรัฐศาสตร์         |                           | X              |          |            |                       |    | X     |

ตารางที่ 3 การบริหารงานของห้องสมุดต่าง ๆ ในจุฬาลงกรณ์มหาวิทยาลัย (ต่อ)

| ห้องสมุด               | หน่วยงานที่ห้องสมุดสังกัด |                |          |            | คณะกรรมการห้องสมุด    |    |       |
|------------------------|---------------------------|----------------|----------|------------|-----------------------|----|-------|
|                        | สำนัก<br>อธิการบดี        | สำนัก<br>คณบดี | แผนกวิชา | แผนกธุรการ | ผู้อำนวยการ<br>สถาบัน | มี | ไม่มี |
| คณะวิทยาศาสตร์         |                           | X              |          |            |                       | X  |       |
| ผ.คณิตศาสตร์           |                           |                | X        |            |                       |    | X     |
| ผ. เคมี                |                           |                | X        |            |                       |    | X     |
| ผ. เคมีเทคนิค          |                           |                | X        |            |                       |    | X     |
| ผ. ชีว                 |                           |                | X        |            |                       |    | X     |
| ผ. ชีววิทยา            |                           |                | X        |            |                       |    | X     |
| ผ. ธรณีวิทยา           |                           |                | X        |            |                       |    | X     |
| ผ. พฤกษศาสตร์          |                           |                | X        |            |                       |    | X     |
| ผ. ฟิสิกส์             |                           |                | X        |            |                       |    | X     |
| ผ. วัสดุศาสตร์         |                           |                | X        |            |                       | X  |       |
| ผ. วิทยาศาสตร์ทั่วไป   |                           |                | X        |            |                       |    | X     |
| ผ. วิทยาศาสตร์ทางทะเล  |                           |                | X        |            |                       | X  |       |
| คณะวิศวกรรมศาสตร์      |                           |                |          | X          |                       |    | X     |
| ผ. วิศวกรรมคอมพิวเตอร์ |                           |                | X        |            |                       |    | X     |
| คณะเศรษฐศาสตร์         |                           |                |          | X          |                       | X  |       |
| คณะสถาปัตยกรรมศาสตร์   | X                         |                |          |            |                       |    | X     |
| คณะสัตวแพทยศาสตร์      | X                         |                |          |            |                       |    | X     |
| คณะอักษรศาสตร์         | X                         |                |          |            |                       | X  |       |

### บุคลากรของห้องสมุดต่าง ๆ ในจุฬาลงกรณ์มหาวิทยาลัย

ในจำนวนบุคลากรประจำห้องสมุดทั้งหมดนั้น ศูนย์เอกสารแห่งประเทศไทย และหอสมุดกลาง มีบรรณารักษ์มากที่สุด คือแห่งละ 9 คน รองลงมาห้องสมุดคณะครุศาสตร์ และคณะแพทยศาสตร์ มีแห่งละ 4 คน ห้องสมุดพาณิชยศาสตร์บัณฑิตไม่มีบรรณารักษ์ประจำโดยตรง แต่มีเจ้าหน้าที่ห้องสมุดแทน

ห้องสมุดที่มีจำนวนเจ้าหน้าที่ห้องสมุดหรือพนักงานธุรการมากที่สุด ได้แก่ หอสมุดกลาง รองลงมาคือ ห้องสมุดคณะแพทยศาสตร์ และห้องสมุดคณะครุศาสตร์ มีห้องสมุด 2 แห่ง คือห้องสมุดสถาบันประชากรศาสตร์และห้องสมุดแผนกวิชาชีวเคมี ไม่มีเจ้าหน้าที่ห้องสมุดเลย

ส่วนนักการประจำห้องสมุดโดยเฉพาะนั้น หอสมุดกลางมีมากที่สุด 11 คน รองลงมาห้องสมุดคณะแพทยศาสตร์มี 6 คน คณะครุศาสตร์มี 3 คน มีห้องสมุด 12 แห่ง ไม่มีนักการประจำ ดังปรากฏในตารางที่ 4

ศูนย์วิทยทรัพยากร  
จุฬาลงกรณ์มหาวิทยาลัย

ตารางที่ 4 จำนวนบุคลากรประจำห้องสมุดต่าง ๆ ในจุฬาลงกรณ์มหาวิทยาลัย

| ห้องสมุด             | บรรณารักษ์ | เจ้าหน้าที่<br>ห้องสมุด | พนักงาน<br>ธุรการ | นักการ |
|----------------------|------------|-------------------------|-------------------|--------|
| บัณฑิตวิทยาลัย       | 1          | 1                       | -                 | -      |
| ศูนย์เอกสารประเทศไทย | 9 *        | -                       | 4                 | 1      |
| สถาบันประชากรศาสตร์  | 2          | -                       | -                 | -      |
| หอสมุดกลาง           | 9          | 26                      | -                 | 17     |
| คณะครุศาสตร์         | 4          | 4                       | 3                 | 3      |
| คณะทันตแพทยศาสตร์    | 1          | 1                       | 1                 | 1      |
| คณะนิติศาสตร์        | 1          | 3                       | 2                 | -      |
| คณะนิเทศศาสตร์       | 2          | 2                       | -                 | -      |
| คณะพาณิชยศาสตร์      | 1          | 4                       | -                 | 1      |
| พาณิชยบัณฑิต         | -          | 1                       | -                 | 1      |
| คณะแพทยศาสตร์        | 4          | 6                       | 4                 | 6      |
| คณะเภสัชศาสตร์       | 1          | 3                       | -                 | 1      |
| คณะรัฐศาสตร์         | 2          | 5                       | -                 | 2      |

\* นักเอกสารสนเทศ

ตารางที่ 4 จำนวนบุคลากรประจำห้องสมุดต่าง ๆ ในจุฬาลงกรณ์มหาวิทยาลัย (ต่อ)

| ห้องสมุด              | บรรณารักษ์ | เจ้าหน้าที่<br>ห้องสมุด | พนักงาน<br>ธุรการ | นักการ |
|-----------------------|------------|-------------------------|-------------------|--------|
| คณะวิทยาศาสตร์        | 1          | 1                       | -                 | 1      |
| ผ.คณิตศาสตร์          | 1          | 2                       | -                 | -      |
| ผ.เคมี                | 1          | 1                       | -                 | 1      |
| ผ.เคมีเทคนิค          | 1          | 1                       | -                 | 1      |
| ผ.ชีวเคมี             | 1          | -                       | -                 | 1      |
| ผ.ชีววิทยา            | 1          | 1                       | -                 | -      |
| ผ.ธรณีวิทยา           | 1          | 1                       | -                 | -      |
| ผ.พฤกษศาสตร์          | 1          | 1                       | -                 | -      |
| ผ.ฟิสิกส์             | 1          | 1                       | -                 | -      |
| ผ.วัสดุศาสตร์         | 1          | 1                       | -                 | -      |
| ผ.วิทยาศาสตร์ทั่วไป   | 1          | 1                       | -                 | -      |
| ผ.วิทยาศาสตร์ทางทะเล  | 1          | 1                       | -                 | -      |
| คณะวิศวกรรมศาสตร์     | 2          | 5                       | -                 | 2      |
| ผ.วิศวกรรมคอมพิวเตอร์ | 1          | 1                       | -                 | 1      |
| คณะเศรษฐศาสตร์        | 1          | 5                       | -                 | 1      |
| คณะสถาปัตยกรรมศาสตร์  | 2          | 1                       | 1                 | 1      |
| คณะสัตวแพทยศาสตร์     | 1          | 1                       | -                 | 1      |
| คณะอักษรศาสตร์        | 1          | 3                       | -                 | 1      |

คุณวุฒิทางวิชาบรรณารักษศาสตร์ของบุคลากรห้องสมุดต่าง ๆ ในจุฬาลงกรณ์มหาวิทยาลัย

บรรณารักษ์ ห้องสมุดส่วนกลาง 4 แห่ง ไม่มีบรรณารักษ์คุณวุฒิบรรณารักษศาสตร์ 2 แห่ง คือ คณะบดีวิทยาลัย และศูนย์เอกสารแห่งประเทศไทย ห้องสมุดคณะ 14 แห่ง ไม่มีบรรณารักษ์คุณวุฒิบรรณารักษศาสตร์ 3 แห่ง คือ ห้องสมุดคณะพาณิชยศาสตร์และการบัญชี คณะ เกษศาสตร์ และ คณะสัตวแพทยศาสตร์ ห้องสมุดพาณิชยศาสตร์บัณฑิต ไม่มีบรรณารักษ์ ส่วนห้องสมุดแผนกวิชา 11 แห่งของคณะวิทยาศาสตร์ ไม่มีบรรณารักษ์คุณวุฒิบรรณารักษศาสตร์เลย แต่ห้องสมุดแผนกวิชาวิศวกรรมคอมพิวเตอร์ของคณะวิศวกรรมศาสตร์นั้น มีบรรณารักษ์คุณวุฒิบรรณารักษศาสตร์

เจ้าหน้าที่ห้องสมุด ห้องสมุดส่วนกลาง 4 แห่ง ไม่มีเจ้าหน้าที่คุณวุฒิบรรณารักษศาสตร์ เว้นห้องสมุดกลาง ห้องสมุดคณะ 14 แห่ง ไม่มี 5 แห่ง ห้องสมุดที่มีเจ้าหน้าที่คุณวุฒิบรรณารักษศาสตร์ คือคณะนิติศาสตร์ คณะ เกษศาสตร์ คณะรัฐศาสตร์ คณะ เศรษฐศาสตร์ และ คณะสถาปัตยกรรมศาสตร์ ห้องสมุดพาณิชยศาสตร์บัณฑิต ไม่มีเจ้าหน้าที่คุณวุฒิบรรณารักษศาสตร์ ส่วนห้องสมุดแผนกวิชา 11 แห่งของคณะวิทยาศาสตร์ และห้องสมุดแผนกวิชาวิศวกรรมคอมพิวเตอร์นั้นไม่มีเจ้าหน้าที่คุณวุฒิบรรณารักษศาสตร์เช่นกัน เว้นห้องสมุดแผนกวิชาคณิตศาสตร์ และห้องสมุดแผนกวิชาฟิสิกส์ ดังรายละเอียดในตารางที่ 5

จุฬาลงกรณ์มหาวิทยาลัย

ตารางที่ 5 คุณวุฒิทางวิชาบรรณารักษศาสตร์ของบุคลากรห้องสมุดต่าง ๆ  
ในจุฬาลงกรณ์มหาวิทยาลัย

| ห้องสมุด             | บรรณารักษ์         |                | เจ้าหน้าที่ห้องสมุด |                |
|----------------------|--------------------|----------------|---------------------|----------------|
|                      | วุฒิ<br>บรรณารักษ์ | วุฒิ<br>อื่น ๆ | วุฒิ<br>บรรณารักษ์  | วุฒิ<br>อื่น ๆ |
| บัณฑิตวิทยาลัย       | -                  | X              | -                   | X              |
| ศูนย์เอกสารประเทศไทย | -                  | X              | -                   | X              |
| สถาบันประชากรศาสตร์  | X                  | X              | -                   | -              |
| หอสมุดกลาง           | X                  | -              | X                   | X              |
| คณะครุศาสตร์         | X                  | -              | -                   | X              |
| คณะทันตแพทยศาสตร์    | X                  | -              | -                   | X              |
| คณะนิติศาสตร์        | X                  | -              | -                   | X              |
| คณะนิเทศศาสตร์       | X                  | -              | X                   | -              |
| คณะพาณิชยศาสตร์      | -                  | X              | -                   | X              |
| พาณิชย์บัณฑิต        | -                  | -              | -                   | X              |
| คณะแพทยศาสตร์        | X                  | -              | -                   | X              |
| คณะเกษตรศาสตร์       | -                  | X              | X                   | X              |
| คณะรัฐศาสตร์         | X                  | -              | X                   | X              |

ตารางที่ 5 คุณวุฒิทางวิชาบรรณารักษศาสตร์ของบุคลากรห้องสมุดต่าง ๆ  
ในจุฬาลงกรณ์มหาวิทยาลัย (ต่อ)

| ห้องสมุด              | บรรณารักษ         |                | เจ้าหน้าที่ห้องสมุด |                |
|-----------------------|-------------------|----------------|---------------------|----------------|
|                       | วุฒิ<br>บรรณารักษ | วุฒิ<br>อื่น ๆ | วุฒิ<br>บรรณารักษ   | วุฒิ<br>อื่น ๆ |
| คณะวิทยาศาสตร์        | X                 | -              | -                   | X              |
| ผ.คณิตศาสตร์          | -                 | X              | X                   | -              |
| ผ.เคมี                | -                 | X              | -                   | X              |
| ผ.เคมีเทคนิค          | -                 | X              | -                   | X              |
| ผ.ชีวเคมี             | -                 | X              | -                   | X              |
| ผ.ชีววิทยา            | -                 | X              | -                   | X              |
| ผ.ธรณีวิทยา           | -                 | X              | -                   | X              |
| ผ.ฟิสิกส์ศาสตร์       | -                 | X              | -                   | X              |
| ผ.ฟิสิกส์             | -                 | X              | X                   | -              |
| ผ.วัสดุศาสตร์         | -                 | X              | -                   | X              |
| ผ.วิทยาศาสตร์ทั่วไป   | -                 | X              | -                   | X              |
| ผ.วิทยาศาสตร์ทางทะเล  | -                 | X              | -                   | X              |
| คณะวิศวกรรมศาสตร์     | X                 | -              | -                   | X              |
| ผ.วิศวกรรมคอมพิวเตอร์ | X                 | -              | -                   | X              |
| คณะเศรษฐศาสตร์        | X                 | -              | X                   | X              |
| คณะสถาปัตยกรรมศาสตร์  | X                 | -              | X                   | X              |
| คณะสัตวแพทยศาสตร์     | -                 | X              | -                   | X              |
| คณะอักษรศาสตร์        | X                 | -              | -                   | X              |



### งบประมาณของห้องสมุดต่าง ๆ ในจุฬาลงกรณ์มหาวิทยาลัย

จากการสำรวจปรากฏว่าห้องสมุดบัณฑิตวิทยาลัยไม่มีงบประมาณดำเนินการ เพราะเป็นที่เก็บวิทยานิพนธ์ซึ่งเป็นผลงานของนิสิตบัณฑิตศึกษาเท่านั้น ศูนย์เอกสารแห่งประเทศไทย ใช้เงินผลประโยชน์ของมหาวิทยาลัยดำเนินการ ห้องสมุดสถาบันประชากรศาสตร์ มีเงินงบประมาณแผ่นดินของสถาบันดำเนินการ และห้องสมุดกลางได้รับเงินงบประมาณแผ่นดินของมหาวิทยาลัยและเงินบำรุงการศึกษาของนิสิตปริญญาตรี ซึ่งมหาวิทยาลัยได้จัดสรรให้ ตามจำนวนนิสิตที่ลงทะเบียนเรียนทุกคณะในแต่ละปี เป็นรายหัว หัวละ 50.- บาท

ห้องสมุดคณะ 14 แห่ง ได้รับเงินงบประมาณแผ่นดินในรูปของวัสดุครุภัณฑ์ ห้องสมุด และ เงินทุนคณะซึ่งเป็นเงินบำรุงการศึกษาของนิสิตปริญญาตรี ที่มหาวิทยาลัยได้จัดสรรให้ตามจำนวนนิสิตของแต่ละคณะที่ลงทะเบียนเรียนเป็นรายหัว หัวละ 100.- บาท บางห้องสมุดจะได้รับเงินอื่น ๆ เช่น ห้องสมุดคณะแพทยศาสตร์ ได้รับเงินช่วยเหลือจากมูลนิธิต่างประเทศ ห้องสมุดทางสัตวศาสตร์บัณฑิต ไม่มีงบประมาณดำเนินการ เพราะเป็นที่เก็บหนังสือของแผนกวิชาที่เปิดสอนในระดับบัณฑิตศึกษา สำหรับห้องสมุดแผนกวิชาส่วนใหญ่ จะได้รับงบประมาณหลักจากเงินทุนคณะ จากเงินงบประมาณแผ่นดินของแผนกบ้าง จากเงินอื่น ๆ เช่น ห้องสมุดแผนกวิชาคณิตศาสตร์ แผนกวิชาเคมี และแผนกวิชาฟิสิกส์ ได้รับเงินบริจาคของโครงการศึกษาพัฒนามหาวิทยาลัย (University Development Commission : UDC) เป็นต้น

นอกจากนี้คณะใดที่มีแผนกวิชาเปิดสอนระดับบัณฑิตศึกษา ก็จะได้รับเงินจัดสรรจากบัณฑิตวิทยาลัย ให้จัดซื้อหนังสือตามความต้องการของแผนกวิชานั้น ๆ เข้าไว้ในห้องสมุดของแผนกวิชา หรือห้องสมุดคณะ ทั้งนี้แล้วแต่หัวหน้าแผนกวิชานั้น ๆ จะเห็นควร ห้องสมุดคณะบางแห่งจึงไม่ได้รับหนังสือที่ซื้อโดยเงินจัดสรรของบัณฑิตวิทยาลัย ดังรายละเอียดในตารางที่ 6

ตารางที่ 6 แหล่งที่มาและงบประมาณประจำปี 2519 ของห้องสมุดต่าง ๆ โดยประมาณ

| ห้องสมุด             | เงินงบประมาณ<br>แผ่นดิน | เงินทุนคณะ | เงินจัดสรรจาก<br>บัณฑิตวิทยาลัย | เงินอื่น ๆ                             | รวม         |
|----------------------|-------------------------|------------|---------------------------------|--|-------------|
| บัณฑิตวิทยาลัย       | -                       | -          | -                               | -                                      | -           |
| ศูนย์เอกสารประเทศไทย | -                       | -          | -                               | เงินผลประโยชน์<br>ของมหาวิทยาลัย       | 700,000.-   |
| สถาบันประชากรศาสตร์  | X                       | -          | -                               | -                                      | 10,000.-    |
| หอสมุดกลาง           | X                       | -          | -                               | เงินบำรุงห้องสมุด<br>ของนิสิตปริญญาตรี | 600,000.-   |
| คณะครุศาสตร์         | X                       | X          | X                               | X                                      | 200,000.-   |
| คณะทันตแพทยศาสตร์    | -                       | X          | -                               | -                                      | 25,000.-    |
| คณะนิติศาสตร์        | X                       | X          | X                               | -                                      | 60,000.-    |
| คณะนิเทศศาสตร์       | X                       | X          | -                               | X                                      | 55,000.-    |
| คณะพาณิชยศาสตร์      | X                       | X          | X                               | -                                      | } 200,000.- |
| พาณิชยบัณฑิต         | -                       | -          | -                               | -                                      |             |
| คณะแพทยศาสตร์        | X                       | X          | -                               | X                                      | 400,000.-   |
| คณะเภสัชศาสตร์       | X                       | X          | -                               | -                                      | 150,000.-   |
| คณะรัฐศาสตร์         | X                       | X          | -                               | -                                      | 100,000.-   |

ตารางที่ 6 แหล่งที่มาและงบประมาณประจำปี 2519 ของห้องสมุดต่าง ๆ โดยประมาณ (ต่อ)

| ห้องสมุด              | เงินงบประมาณ<br>แผ่นดิน | เงินทุนคณะ | เงินจัดสรรจาก<br>บัณฑิตวิทยาลัย | เงินอื่น ๆ | รวม       |
|-----------------------|-------------------------|------------|---------------------------------|------------|-----------|
| คณะวิทยาศาสตร์        | -                       | X          | -                               | -          | 100,000.- |
| ผ.คณิตศาสตร์          | -                       | X          | -                               | X          | 260,000.- |
| ผ. เคมี               | -                       | X          | X                               | X          | 100,000.- |
| ผ. เคมีเทคนิค         | -                       | X          | -                               | -          | 34,000.-  |
| ผ. ชีวเคมี            | -                       | X          | X                               | -          | 40,000.-  |
| ผ. ชีววิทยา           | -                       | X          | X                               | X          | 78,000.-  |
| ผ. ธรณีวิทยา          | X                       | X          | -                               | -          | 30,000.-  |
| ผ. พฤษศาสตร์          | X                       | X          | X                               | -          | 30,000.-  |
| ผ. ฟิสิกส์            | -                       | X          | -                               | X          | 89,000.-  |
| ผ. วัสดุศาสตร์        | X                       | X          | -                               | -          | 34,000.-  |
| ผ. วิทย-ทั่วไป        | X                       | X          | -                               | -          | 22,000.-  |
| ผ. วิทย-ทางทะเล       | X                       | X          | -                               | -          | 34,000.-  |
| คณะวิศวกรรมศาสตร์     | X                       | X          | -                               | X          | 150,000.- |
| ผ. วิศว-คอมพิวเตอร์   | X                       | -          | X                               | X          | 30,000.-  |
| คณะ เศรษฐศาสตร์       | -                       | X          | -                               | X          | 45,000.-  |
| คณะ สถาปัตยกรรมศาสตร์ | X                       | X          | X                               | -          | 50,000.-  |
| คณะ สัตวแพทยศาสตร์    | X                       | X          | -                               | -          | 70,000.-  |
| คณะ อักษรศาสตร์       | -                       | X          | -                               | X          | 80,000.-  |

### ที่ตั้งและจำนวนที่นั่งของห้องสมุดต่าง ๆ ในจุฬาลงกรณ์มหาวิทยาลัย

ที่ทำการของห้องสมุดทั้ง 31 แห่งดังกล่าวนี้ ตั้งอยู่ในบริเวณจุฬาลงกรณ์มหาวิทยาลัย ปรากฏว่าห้องสมุดซึ่งมีสถานที่แยกเป็นอาคารเอกเทศมี 2 แห่ง คือห้องสมุดกลาง และห้องสมุดคณะแพทยศาสตร์ ห้องสมุดที่เหลืออีก 29 แห่ง มีสถานที่รวมอยู่ในอาคารเดียวกับส่วนทำการอื่น ๆ หรืออาคารเรียนของแต่ละคณะ แต่แยกเป็นสัดส่วนโดยเฉพาะ

ห้องสมุดซึ่งมีจำนวนที่นั่งมากที่สุด คือห้องสมุดคณะครุศาสตร์ (500 ที่นั่ง) รองลงมา ได้แก่ ห้องสมุดคณะวิศวกรรมศาสตร์ (480 ที่นั่ง) และห้องสมุดกลาง (380 ที่นั่ง) ห้องสมุดที่อยู่ในระดับ 200 ที่นั่ง คือ ห้องสมุดคณะพาณิชยศาสตร์และการบัญชี ห้องสมุดคณะแพทยศาสตร์ ห้องสมุดคณะรัฐศาสตร์ และห้องสมุดคณะเศรษฐศาสตร์ ห้องสมุดที่อยู่ในระดับ 100 ที่นั่ง ได้แก่ ห้องสมุดพาณิชยศาสตร์บัณฑิต ห้องสมุดคณะวิทยาศาสตร์ ห้องสมุดแผนกวิชาชีววิทยา และห้องสมุดคณะสถาปัตยกรรมศาสตร์ จำนวนที่นั่งน้อยที่สุด คือ ห้องสมุดคณะบัณฑิตวิทยาลัย (10 ที่นั่ง)

ในจำนวนห้องสมุดทั้ง 31 แห่งนี้มีเพียง 12 แห่ง ที่มีที่นั่งเฉพาะให้นักศึกษบัณฑิตศึกษา และที่มีมากที่สุดคือ ห้องสมุดคณะรัฐศาสตร์ และห้องสมุดคณะเศรษฐศาสตร์ (50 ที่นั่ง) ดังปรากฏในตารางที่ 7

ศูนย์วิทยบริการ  
จุฬาลงกรณ์มหาวิทยาลัย

ตารางที่ 7 ประเภทและจำนวนที่นั่งของห้องสมุดต่าง ๆ ในจุฬาลงกรณ์มหาวิทยาลัย

| ห้องสมุด             | ประเภท                         | จำนวนที่นั่ง |             |
|----------------------|--------------------------------|--------------|-------------|
|                      |                                | รวม          | บัณฑิตศึกษา |
| บัณฑิตวิทยาลัย       | สำนักงานอธิการบดี ชั้น 2       | 10           | 10          |
| ศูนย์เอกสารประเทศไทย | ตึก 3 คณะรัฐศาสตร์ ชั้น 1      | 40           | -           |
| สถาบันประชากรศาสตร์  | อาคารสถาบัน 1 ชั้น 2           | 20           | -           |
| หอสมุดกลาง           | ตึกหอสมุดกลาง ชั้น 1-3         | 380          | -           |
| คณะครุศาสตร์         | ตึก 1 ชั้น 1-2                 | 500          | 15          |
| คณะทันตแพทยศาสตร์    | ตึกทันตภิรมย์ ชั้น 3 ห้อง 308  | 50           | -           |
| คณะนิติศาสตร์        | คณะนิติศาสตร์ ชั้น 2 ห้อง 203  | 64           | -           |
| คณะนิเทศศาสตร์       | คณะนิเทศศาสตร์ ชั้น 2 ห้อง 201 | 80           | -           |
| คณะพาณิชยศาสตร์      | ตึก 2 ชั้น 3 ห้อง 2300         | 200          | 15          |
| พาณิชยบัณฑิต         | ตึก 5 ชั้น 3                   | 100          | -           |
| คณะแพทยศาสตร์        | ตึกหอสมุดแพทย์ ชั้น 1-3        | 200          | 30          |
| คณะเภสัชศาสตร์       | คณะเภสัชศาสตร์ ชั้น 2 ห้อง 218 | 70           | -           |
| คณะรัฐศาสตร์         | อาคารสถาบัน 1 ชั้น 1           | 200          | 50          |

ตารางที่ 7 ที่ตั้งและจำนวนที่นั่งของห้องสมุดต่าง ๆ ในจุฬาลงกรณ์มหาวิทยาลัย (ต่อ)

| ห้องสมุด             | ที่ตั้ง                          | จำนวนที่นั่ง |             |
|----------------------|----------------------------------|--------------|-------------|
|                      |                                  | รวม          | บัณฑิตศึกษา |
| คณะวิทยาศาสตร์       | ตึก 5 สโมสร ชั้น 2               | 136          | 25          |
| ผ.คณิตศาสตร์         | ตึกคณิตศาสตร์ ชั้น 3 ห้อง 36     | 50           | 10          |
| ผ.เคมี               | ตึกเคมี 2 ชั้น 2                 | 50           | 10          |
| ผ.เคมีเทคนิค         | ตึกเคมีเทคนิค ชั้น 3 ห้อง 6313   | 60           | -           |
| ผ.ชีวเคมี            | ตึก 7 ชั้น 6                     | 40           | 10          |
| ผ.ชีววิทยา           | ตึกชีววิทยา ชั้น 1 ห้อง 115      | 100          | 20          |
| ผ.ธรณีวิทยา          | ตึกธรณีวิทยา ชั้น 1 ห้อง 7119    | 50           | -           |
| ผ.ทฤษฎีศาสตร์        | ตึกทฤษฎีศาสตร์ ชั้น 4            | 40           | -           |
| ผ.ฟิสิกส์            | แผนกวิชาฟิสิกส์ ตึก 1 ชั้น 2     | 80           | 30          |
| ผ.วัสดุศาสตร์        | ตึก 5 สโมสร ชั้น 3               | 20           | -           |
| ผ.วิทย์-ทั่วไป       | แผนกวิชาวิทยาศาสตร์ทั่วไป ชั้น 2 | 50           | -           |
| ผ.วิทย์-ทางทะเล      | ตึก 7 ชั้น 3 ห้อง 308            | 40           | -           |
| คณะวิศวกรรมศาสตร์    | ตึก 3 ชั้น 3 ห้อง 3311           | 480          | -           |
| ผ.วิศวะ-คอมพิวเตอร์  | ตึกนิลละนี ชั้น 3 ห้อง 310       | 60           | -           |
| คณะเศรษฐศาสตร์       | คณะเศรษฐศาสตร์ ชั้น 2 ห้อง 205   | 200          | 50          |
| คณะสถาปัตยกรรมศาสตร์ | สำนักคณบดี ชั้น 3                | 100          | 10          |
| คณะสัตวแพทยศาสตร์    | คณะสัตวแพทยศาสตร์ ชั้น 2         | 40           | -           |
| คณะอักษรศาสตร์       | ตึก 1 ชั้น 2 ห้อง 127-128        | 50           | -           |

จำนวนหนังสือ วารสารและวัสดุของห้องสมุดต่าง ๆ ในจุฬาลงกรณ์มหาวิทยาลัย

เนื่องจากเงินงบประมาณที่ห้องสมุดส่วนใหญ่ได้รับนั้นอยู่ในวงจำกัด ประกอบกับราคาของหนังสือในบางแขนงวิชามีราคาแพงมาก จึงทำให้การจัดหาหนังสือ วารสาร สิ่งพิมพ์ และวัสดุอุปกรณ์ต่าง ๆ ของห้องสมุดมีปริมาณต่างกันไปด้วย ห้องสมุดบัณฑิตวิทยาลัยไม่มีหนังสือประเภทอื่น เพราะเก็บแต่วิทยานิพนธ์บัณฑิตศึกษาเท่านั้น ศูนย์เอกสารประเทศไทยก็เก็บแต่เอกสารงานวิจัยเรื่องที่เกี่ยวข้องกับประเทศไทย สถาบันประชากรศาสตร์มีหนังสือและวารสารเกี่ยวกับประชากรศึกษาโดยเฉพาะทั้งภาษาไทยและภาษาต่างประเทศ ห้องสมุดกลางมีหนังสือวารสารทั้งภาษาไทยและต่างประเทศมากที่สุด

หนังสือภาษาไทย ห้องสมุดคณะที่มีมากที่สุด คือห้องสมุดคณะครุศาสตร์ รองลงมา มีห้องสมุดคณะอักษรศาสตร์ และ รัฐศาสตร์

หนังสือภาษาต่างประเทศ ห้องสมุดคณะที่มีมากที่สุด คือห้องสมุดคณะครุศาสตร์ รองลงมาคือ ห้องสมุดคณะแพทยศาสตร์ และห้องสมุดคณะวิศวกรรมศาสตร์

วารสารภาษาไทย ห้องสมุดคณะที่มีมากที่สุดคือ ห้องสมุดคณะครุศาสตร์ รองลงมาคือ ห้องสมุดคณะวิศวกรรมศาสตร์ ห้องสมุดคณะแพทยศาสตร์ และ ห้องสมุดคณะเศรษฐศาสตร์

วารสารต่างประเทศ ห้องสมุดคณะที่มีมากที่สุด คือห้องสมุดคณะแพทยศาสตร์ ห้องสมุดคณะสัตวแพทยศาสตร์ และห้องสมุดคณะครุศาสตร์

ส่วนห้องสมุดแผนกวิชานั้นจะมีหนังสือตำราและวารสารภาษาต่างประเทศเป็นส่วนใหญ่ ดังรายละเอียดในตารางที่ 8

ตารางที่ 8 จำนวนหนังสือ วารสาร และ วัสดุของห้องสมุดต่างๆ ในรัฐทางบกของมหาวิทยาลัย

| ห้องสมุด             | หนังสือ<br>ใหม่ | หนังสือ<br>ต่างประเทศ | วารสาร<br>ไทย | วารสาร<br>ต่างประเทศ | หนังสือ<br>พิมพ์ | ข่าวที่<br>ส่งพิมพ์ | วารสาร<br>ต่างประเทศ | วิทยุ<br>บันทึก | ไมโคร<br>ฟิล์ม | ฟิล์ม<br>สตริป | สไลด์ | แผ่นวี<br>ดิโอ | ภาพ | แผ่น<br>เสียง | แปะ |
|----------------------|-----------------|-----------------------|---------------|----------------------|------------------|---------------------|----------------------|-----------------|----------------|----------------|-------|----------------|-----|---------------|-----|
| มหาวิทยาลัย          | -               | -                     | -             | -                    | -                | -                   | -                    | 3500            | -              | -              | -     | -              | -   | -             | -   |
| ศูนย์เอกสารประเทศไทย | 21250*          | 2750*                 | -             | -                    | 6                | X                   | X                    | X               | -              | -              | -     | X              | -   | -             | -   |
| สถาบันประชากรศาสตร์  | 1000            | 3820                  | 85            | 230                  | -                | -                   | -                    | X               | -              | -              | -     | -              | -   | -             | -   |
| หอสมุดกลาง           | 45000           | 60000                 | 375           | 725                  | 15               | X                   | X                    | 3000            | -              | -              | -     | X              | X   | X             | X   |
| คณะครุศาสตร์         | 28275           | 26612                 | 71            | 158                  | 11               | X                   | 2514                 | 2955            | 216            | 200            | -     | X              | X   | 40            | 300 |
| คณะบริหารศาสตร์      | -               | 3218                  | 27            | 90                   | 6                | -                   | -                    | 10              | -              | -              | -     | -              | -   | -             | -   |
| คณะนิติศาสตร์        | 5241            | 911                   | 88            | 38                   | 7                | -                   | X                    | X               | -              | -              | -     | -              | -   | -             | X   |
| คณะนิเทศศาสตร์       | 3425            | 3125                  | 30            | 20                   | 13               | X                   | X                    | -               | -              | -              | -     | -              | -   | -             | -   |
| คณะพาณิชยศาสตร์      | 2500            | 7900                  | 50            | 50                   | 9                | X                   | X                    | -               | -              | -              | -     | -              | -   | -             | -   |
| ราชบัณฑิตยสถาน       | 200             | 1056                  | 3             | 16                   | -                | -                   | -                    | X               | X              | -              | -     | -              | -   | -             | -   |
| คณะแพทยศาสตร์        | 2170            | 25582                 | 54            | 517                  | -                | -                   | X                    | 20              | -              | -              | -     | -              | -   | -             | -   |
| คณะเกษตรศาสตร์       | 200             | 8256                  | 34            | 57                   | -                | -                   | -                    | 40              | -              | -              | -     | -              | -   | -             | -   |
| คณะรัฐศาสตร์         | 7867            | 8858                  | 50            | 55                   | 8                | -                   | -                    | 200             | -              | -              | -     | -              | -   | -             | -   |

\* เป็นเอกสาร เก็บในแฟ้ม ไม่ใช่หนังสือเล่ม



ตารางที่ 8 จำนวนหนังสือ วารสาร และวิทยุของห้องสมุดต่างๆ ในจุฬาลงกรณ์มหาวิทยาลัย (ต่อ)

| ห้องสมุด               | หนังสือ<br>ไทย | หนังสือ<br>ต่างประเทศ | วารสาร<br>ไทย | วารสาร<br>ต่างประเทศ | หนังสือ<br>พิมพ์ | ชาวต่างชาติ<br>สิ่งพิมพ์ | จุลสาร | วิชา<br>นิพนธ์ | ไมโคร<br>ฟิล์ม | ฟิล์ม<br>สตริป | สไลด์ | แผ่น<br>เสียง | ภาพ | แผ่น<br>เสียง | เทป |
|------------------------|----------------|-----------------------|---------------|----------------------|------------------|--------------------------|--------|----------------|----------------|----------------|-------|---------------|-----|---------------|-----|
| คณะวิทยาศาสตร์         | -              | 1000                  | 5             | 30                   | 5                | -                        | -      | 100            | -              | -              | -     | -             | -   | -             | -   |
| บ.คณิตศาสตร์           | 45             | 4700                  | 7             | 73                   | -                | -                        | -      | 90             | -              | -              | -     | -             | -   | -             | -   |
| บ. เคมี                | -              | 2420                  | -             | 22                   | -                | -                        | -      | 30             | -              | -              | -     | -             | -   | -             | -   |
| บ. เคมีเทคนิค          | 100            | 1400                  | 5             | 50                   | -                | -                        | -      | -              | -              | -              | -     | -             | -   | -             | -   |
| บ. ชีวเคมี             | 10             | 500                   | 3             | 10                   | -                | -                        | -      | X              | -              | -              | -     | -             | -   | -             | -   |
| บ. ชีววิทยา            | 50             | 2800                  | 12            | 113                  | 1                | -                        | -      | 120            | -              | -              | -     | -             | -   | -             | -   |
| บ. ธรณีวิทยา           | -              | 1800                  | 2             | 42                   | -                | -                        | -      | -              | -              | -              | -     | X             | -   | -             | -   |
| บ. พฤษศาสตร์           | 25             | 1500                  | 2             | 30                   | -                | -                        | -      | 80             | -              | -              | -     | -             | -   | -             | -   |
| บ. ฟิสิกส์             | -              | 3946                  | -             | 35                   | -                | -                        | -      | 100            | -              | -              | -     | -             | -   | -             | -   |
| บ. วัสดุศาสตร์         | -              | 500                   | -             | 39                   | -                | -                        | -      | -              | -              | -              | -     | -             | -   | -             | -   |
| บ. วิทยาศาสตร์ทั่วไป   | 28             | 1119                  | 4             | 35                   | -                | -                        | -      | -              | -              | -              | -     | -             | -   | -             | -   |
| บ. วิทยาศาสตร์ทางทะเล  | 50             | 700                   | 10            | 35                   | -                | -                        | -      | 30             | -              | -              | -     | -             | -   | -             | -   |
| คณะวิศวกรรมศาสตร์      | 150            | 25433                 | 60            | 110                  | X                | -                        | -      | 200            | -              | -              | -     | -             | -   | -             | -   |
| บ. วิศวกรรมคอมพิวเตอร์ | 50             | 1900                  | 12            | 7                    | 6                | -                        | -      | X              | -              | -              | -     | -             | -   | -             | -   |
| คณะเศรษฐศาสตร์         | 1399           | 2153                  | 52            | 36                   | 13               | X                        | -      | X              | -              | -              | -     | -             | -   | -             | -   |
| คณะสถาปัตยกรรมศาสตร์   | 1090           | 3500                  | 10            | 23                   | 3                | -                        | 300    | 1150           | -              | -              | 500   | 200           | -   | -             | X   |
| คณะสัตวแพทยศาสตร์      | 80             | 4200                  | 27            | 111                  | 1                | -                        | -      | -              | -              | -              | -     | -             | -   | -             | -   |
| คณะอักษรศาสตร์         | 8000           | 6000                  | 30            | 8                    | -                | -                        | -      | X              | -              | -              | -     | X             | X   | -             | -   |

### บริการของห้องสมุดต่าง ๆ ในจุฬาลงกรณ์มหาวิทยาลัย

การจัดบริการของห้องสมุดมหาวิทยาลัยนั้น เป็นงานสำคัญอย่างหนึ่ง เพราะจะต้องจัดให้สอดคล้องกับวัตถุประสงค์และนโยบายของมหาวิทยาลัย ตลอดจนความต้องการของผู้ใช้ห้องสมุดอย่างเต็มที่ แท้จะเห็นได้ว่าบริการของห้องสมุดจุฬาลงกรณ์มหาวิทยาลัย ส่วนใหญ่จะมีเพียงบริการยืมหนังสือและบริการจัดหนังสือจองเท่านั้น บริการที่สำคัญอื่น ๆ ที่สมควรจัดให้มี เช่น บริการตอบคำถามช่วยค้นคว้า บริการทำกรรมวิธีวารสาร บริการทำบรรณานุกรม บริการยืมระหว่างห้องสมุด และบริการถ่ายเอกสาร ทั้งหมดนี้มีห้องสมุดจัดทำครบอยู่ 5 แห่ง คือ ห้องสมุดกลาง ห้องสมุดคณะครุศาสตร์ ห้องสมุดคณะทันตแพทยศาสตร์ ห้องสมุดคณะแพทยศาสตร์ และห้องสมุดคณะสถาปัตยกรรมศาสตร์

บริการที่สำคัญอีกอย่างหนึ่ง คือบริการแนะนำผู้ใช้ห้องสมุดหรือปฐมนิเทศน์ผู้ใช้ห้องสมุด มีห้องสมุดที่จัดทำอยู่ 5 แห่ง คือห้องสมุดคณะครุศาสตร์ ห้องสมุดคณะรัฐศาสตร์ ห้องสมุดแผนกวิชาชีววิทยา ห้องสมุดคณะสถาปัตยกรรมศาสตร์ และห้องสมุดคณะอักษรศาสตร์ ดังรายละเอียดในตารางที่ 9

ศูนย์วิทยทรัพยากร  
จุฬาลงกรณ์มหาวิทยาลัย

ตารางที่ ๑ บริการของห้องสมุดต่าง ๆ ในจุฬาลงกรณ์มหาวิทยาลัย

| บริการ<br>ห้องสมุด | ให้ยืม            | จัดหนังสือ<br>จอง | ขอคำแนะนำ<br>ช่วยเหลือ | ทำกรรมวิธี<br>วารสาร | ทำบรรณ-<br>นุกรม | มีระหว่าง<br>ห้องสมุด | ถ่ายเอกสาร | อื่น ๆ                        |
|--------------------|-------------------|-------------------|------------------------|----------------------|------------------|-----------------------|------------|-------------------------------|
| บัณฑิตวิทยาลัย     | ให้อ่านในห้องสมุด |                   | -                      | -                    | -                | -                     | X          |                               |
| ศูนย์เอกสาร        | X                 | -                 | X                      | -                    | X                | X                     | X          |                               |
| สถาบันประชากร      | ให้อ่านในห้องสมุด |                   | X                      | -                    | -                | -                     | -          |                               |
| หอสมุดกลาง         | X                 | X                 | X                      | X                    | X                | X                     | X          |                               |
| คณะครุศาสตร์       | X                 | X                 | X                      | X                    | X                | X                     | X          | X ประชุมเทคนิค<br>ใช้ห้องสมุด |
| คณะทันตแพทย        | X                 | X                 | X                      | X                    | X                | X                     | X          |                               |
| คณะนิติศาสตร์      | X                 | X                 | X                      | -                    | X                | X                     | -          |                               |
| คณะนิเทศศาสตร์     | X                 | X                 | X                      | -                    | -                | X                     | X          |                               |
| คณะพาณิชยศาสตร์    | X                 | X                 | X                      | -                    | -                | X                     | X          |                               |
| พาณิชย์บัณฑิต      | X                 | X                 | -                      | -                    | -                | -                     | -          |                               |
| คณะแพทยศาสตร์      | X                 | X                 | X                      | X                    | X                | X                     | X          | X ขอเอกสาร-<br>ทางประเทศ      |
| คณะเภสัชศาสตร์     | X                 | X                 | -                      | -                    | X                | X                     | X          |                               |
| คณะรัฐศาสตร์       | X                 | X                 | X                      | X                    | X                | X                     | -          | X ประชุมเทคนิค<br>ใช้ห้องสมุด |

ตารางที่ 9 บริการของห้องสมุดต่าง ๆ ในจุฬาลงกรณ์มหาวิทยาลัย (ต่อ)

| บริการ<br>ห้องสมุด | ใหม่ | จัดหนังสือ<br>จอง | ตอบคำถาม<br>ช่วยคนควา | ทำกรรม<br>วารสาร | ทำบรรณ-<br>นุกรม | มีระหว่าง<br>ห้องสมุด | ถ่ายเอก<br>สาร | อื่น ๆ                     |
|--------------------|------|-------------------|-----------------------|------------------|------------------|-----------------------|----------------|----------------------------|
| คณะวิทยาศาสตร์     | X    | X                 | -                     | -                | -                | -                     | -              |                            |
| ผ.คณิตศาสตร์       | X    | X                 | X                     | -                | -                | X                     | -              |                            |
| ผ.เคมี             | X    | X                 | -                     | -                | -                | -                     | -              |                            |
| ผ.เคมีเทคนิค       | X    | X                 | -                     | -                | -                | -                     | X              |                            |
| ผ.ชีวเคมี          | X    | X                 | -                     | -                | -                | X                     | -              |                            |
| ผ.ชีววิทยา         | X    | X                 | X                     | -                | -                | X                     | X              | ประมุขเทคนิค<br>ไซห้องสมุด |
| ผ.ธรณีวิทยา        | X    | X                 | -                     | -                | -                | -                     | -              |                            |
| ผ.พฤกษศาสตร์       | X    | X                 | -                     | -                | -                | -                     | -              |                            |
| ผ.ฟิสิกส์          | X    | X                 | X                     | -                | -                | X                     | -              |                            |
| ผ.วัสดุศาสตร์      | X    | -                 | -                     | -                | -                | -                     | -              |                            |
| ผ.วิทย์-ทั่วไป     | X    | X                 | -                     | -                | -                | -                     | -              |                            |
| ผ.วิทย์-ทางทะเล    | X    | X                 | -                     | -                | -                | -                     | -              |                            |
| คณะวิศวกรรมฯ       | X    | X                 | X                     | -                | X                | -                     | X              |                            |
| ผ.วิศวะ-คอมฯ       | X    | X                 | X                     | -                | -                | X                     | -              |                            |
| คณะเศรษฐศาสตร์     | X    | X                 | X                     | -                | -                | X                     | -              | ประมุขเทคนิค<br>ไซห้องสมุด |
| คณะสถาปัตย์        | X    | X                 | X                     | X                | X                | X                     | X              |                            |
| คณะสัตวแพทย        | X    | X                 | -                     | X                | -                | X                     | X              | ประมุขเทคนิค<br>ไซห้องสมุด |
| คณะอักษรศาสตร์     | X    | X                 | X                     | -                | -                | X                     | -              |                            |

## สถิติการใช้ห้องสมุดต่าง ๆ ในจุฬาลงกรณ์มหาวิทยาลัย

สถิติการยืมหนังสือออกต่อวันของห้องสมุดทั้ง 31 แห่งนั้น ปรากฏว่าห้องสมุดคณะครุศาสตร์ มีผู้ยืมออกมากที่สุด รองลงมาคือคณะแพทยศาสตร์ คณะรัฐศาสตร์ และหอสมุดกลาง

จำนวนผู้ใช้ห้องสมุดต่อวันมากที่สุด ได้แก่ ห้องสมุดคณะครุศาสตร์ รองลงมา ได้แก่ หอสมุดกลาง คณะรัฐศาสตร์ คณะวิศวกรรมศาสตร์ และคณะแพทยศาสตร์

ห้องสมุดที่มีผู้ยืมหนังสืออย่างน้อย และจำนวนผู้ใช้ห้องสมุดก็น้อย เช่นกัน ได้แก่ ห้องสมุดแผนกวิชาเคมีเทคนิค แผนกวิชาวัสดุศาสตร์ แผนกวิชาวิทยาศาสตร์ทั่วไป และแผนกวิชาวิทยาศาสตร์ทางทะเล เล่ม ดังตารางที่ 10

ศูนย์วิทยทรัพยากร  
จุฬาลงกรณ์มหาวิทยาลัย

ตารางที่ 10 จำนวนหนังสือที่มีการยื่นออกนอกห้องสมุด  
และจำนวนผู้ใช้ห้องสมุดรายวัน

| ห้องสมุด             | จำนวนหนังสือยื่นออก (เล่ม) | จำนวนผู้ใช้ห้องสมุด (คน) |
|----------------------|----------------------------|--------------------------|
| บัณฑิตวิทยาลัย       | -                          | -                        |
| ศูนย์เอกสารประเทศไทย | 20                         | 50                       |
| สถาบันประชากรศาสตร์  | -                          | 40                       |
| หอสมุดกลาง           | 200                        | 960                      |
| คณะครุศาสตร์         | 550                        | 1000                     |
| คณะทันตแพทยศาสตร์    | 50                         | 50                       |
| คณะนิติศาสตร์        | 100                        | 50                       |
| คณะนิเทศศาสตร์       | 50                         | 50                       |
| คณะพาณิชยศาสตร์      | 100                        | 230                      |
| วาริชย์บัณฑิต        | 30                         | 60                       |
| คณะแพทยศาสตร์        | 250                        | 300                      |
| คณะเภสัชศาสตร์       | 50                         | 180                      |
| คณะรัฐศาสตร์         | 250                        | 520                      |

ตารางที่ 10

จำนวนหนังสือที่มีการยื่นออกนอกห้องสมุด  
และจำนวนผู้ใช้ห้องสมุดต่อวัน (ต่อ)

| ห้องสมุด              | จำนวนหนังสือยื่นออก (เล่ม) | จำนวนผู้ใช้ห้องสมุด (คน) |
|-----------------------|----------------------------|--------------------------|
| คณะวิทยาศาสตร์        | 50                         | 50                       |
| ผ.คณิตศาสตร์          | 30                         | 50                       |
| ผ.เคมี                | 50                         | 80                       |
| ผ.เคมีเทคนิค          | 20                         | 30                       |
| ผ.ชีวเคมี             | 25                         | 30                       |
| ผ.ชีววิทยา            | 40                         | 100                      |
| ผ.ธรณีวิทยา           | 30                         | 30                       |
| ผ.พฤกษศาสตร์          | 30                         | 20                       |
| ผ.ฟิสิกส์             | 40                         | 80                       |
| ผ.วัสดุศาสตร์         | 15                         | 20                       |
| ผ.วิทย์-ทั่วไป        | 20                         | 20                       |
| ผ.วิทย์-ทางทะเล       | 20                         | 20                       |
| คณะวิศวกรรมศาสตร์     | 100                        | 320                      |
| ผ.วิศวกรรมคอมพิวเตอร์ | 50                         | 50                       |
| คณะเศรษฐศาสตร์        | 150                        | 200                      |
| คณะสถาปัตยกรรมศาสตร์  | 100                        | 150                      |
| คณะสัตวแพทยศาสตร์     | 50                         | 50                       |
| คณะอักษรศาสตร์        | 50                         | 100                      |

### เวลาทำการและระเบียบของห้องสมุดต่าง ๆ ในจุฬาลงกรณ์มหาวิทยาลัย

ห้องสมุดส่วนใหญ่จะเปิดทำการตามเวลาราชการ คือ วันจันทร์ - วันศุกร์ เวลา 8.30 - 16.30 น. ห้องสมุดที่เปิดทำการนอกเวลาถึง 21.00 น. มี 1 แห่ง คือห้องสมุดคณะแพทยศาสตร์ เปิดถึง 20.00 น. มี 2 แห่ง คือห้องสมุดคณะครุศาสตร์ และห้องสมุดคณะนิติศาสตร์ เปิดถึง 19.00 น. มี 3 แห่ง คือห้องสมุดคณะรัฐศาสตร์ ห้องสมุดแผนกวิชาเคมี และห้องสมุดแผนกวิชาวิศวกรรมคอมพิวเตอร์ ส่วนในวันเสาร์มีห้องสมุด 16 แห่ง เปิดทำการซึ่งส่วนใหญ่จะเปิดตั้งแต่ 8.00 - 16.00 น. หรือ 9.00 - 16.00 น.

การให้บริการแก่นิสิตนั้นมีห้องสมุด 4 แห่งที่ให้เฉพาะนิสิตปริญญาโท คือห้องสมุดบัณฑิตวิทยาลัย ศูนย์เอกสารแห่งประเทศไทย สถาบันประชากรศาสตร์ และห้องสมุดพาณิชยศาสตร์บัณฑิต ห้องสมุดที่ให้บริการเฉพาะนิสิตปริญญาตรี คือห้องสมุดคณะนิติศาสตร์ ห้องสมุดแผนกวิชาตรีวิทยา ห้องสมุดแผนกวิชาวิทยาศาสตร์ทั่วไป และห้องสมุดคณะสัตวแพทยศาสตร์

ส่วนระเบียบการยืมหนังสือและวัสดุห้องสมุดอื่น ๆ รวมทั้งระเบียบการปรับมีรายละเอียดปรากฏในตารางที่ 11

ศูนย์วิทยทรัพยากร  
จุฬาลงกรณ์มหาวิทยาลัย



ตารางที่ 11 เวลาทำงาน ระเบียบการขึ้น และ การปรับของห้องสมุดต่างๆ

| ห้องสมุด           | เวลาทำงาน    |             | นิสิต | ระเบียบการขึ้น |           |         |        |             |        |                  |        | ระเบียบการปรับหนังสือที่ส่งเบิกกำหนด |                             |
|--------------------|--------------|-------------|-------|----------------|-----------|---------|--------|-------------|--------|------------------|--------|--------------------------------------|-----------------------------|
|                    | จันทร์-ศุกร์ | เสาร์       |       | หนังสือ        |           | วารสาร  |        | วิทยานิพนธ์ |        | สิ่งพิมพ์สัปดาห์ |        | หนังสือทั่วไป                        | หนังสือของ                  |
|                    |              |             |       | ครั้งละ        | กำหนด     | ครั้งละ | กำหนด  | ครั้งละ     | กำหนด  | ครั้งละ          | กำหนด  |                                      |                             |
| บัณฑิตวิทยาลัย     | 8.30-16.30   | -           | 2     | -              | -         | -       | -      | -           | -      | -                | -      | -                                    | -                           |
| ศูนย์เอกสาร        | 8.30-16.30   | -           | 2     | -              | -         | -       | -      | -           | -      | -                | -      | -                                    | -                           |
| สถานีประมง         | 8.30-16.30   | -           | 2     | -              | -         | -       | -      | -           | -      | -                | -      | -                                    | -                           |
| หอสมุดกลาง         | 8.30-17.30   | 9.00-16.00  | 1     | 3 เล่ม         | 2 สัปดาห์ | 3 ฉบับ  | 2 วัน  | -           | -      | 3 ฉบับ           | 3 วัน  | 50 สก./วัน                           | 1 บาท/ชม.                   |
|                    |              |             | 2     | 6 เล่ม         | 2 สัปดาห์ | 3 ฉบับ  | 2 วัน  | -           | -      | 3 ฉบับ           | 3 วัน  | 50 สก./วัน                           | 1 บาท/ชม.                   |
| คณะครุศาสตร์       | 7.30-20.00   | 8.00-16.00  | 1     | 3 เล่ม         | 7 วัน     | 3 ฉบับ  | 3 วัน  | 3 เล่ม      | 1 ชิ้น | 3 ฉบับ           | 3 วัน  | 50 สก./วัน                           | ชม.แรก 2 บาท ชม.ต่อไป 1 บาท |
|                    |              |             | 2     | 6 เล่ม         | 2 สัปดาห์ | 3 ฉบับ  | 2 วัน  | 3 เล่ม      | 1 ชิ้น | 3 ฉบับ           | 7 วัน  | 50 สก./วัน                           | 1 บาท/ชม.                   |
| คณะศึกษาศาสตร์     | 8.00-16.00   | 8.00-16.30  | 1     | 3 เล่ม         | 7 วัน     | 3 ฉบับ  | 7 วัน  | -           | -      | 3 ฉบับ           | 7 วัน  | 25 สก./วัน                           | 2 บาท/วัน                   |
| คณะนิติศาสตร์      | 8.00-20.00   | 9.00-17.00  | 1     | 3 เล่ม         | 7 วัน     | 3 ฉบับ  | 3 วัน  | 1 เล่ม      | 1 ชิ้น | 1 ฉบับ           | 3 วัน  | 50 สก./วัน                           | ชม.แรก 2 บาท ชม.ต่อไป 1 บาท |
|                    |              |             | 2     | 3 เล่ม         | 7 วัน     | 3 ฉบับ  | 3 วัน  | 1 เล่ม      | 1 ชิ้น | 1 ฉบับ           | 3 วัน  | 50 สก./วัน                           | 10 บาท/วัน                  |
| คณะนิเทศศาสตร์     | 8.30-18.00   | 8.30-16.30  | 1     | 5 เล่ม         | 2 สัปดาห์ | 5 ฉบับ  | 7 วัน  | -           | -      | 5 ฉบับ           | 7 วัน  | 50 สก./วัน                           | 1 บาท/วัน                   |
| คณะพาณิชยศาสตร์    | 8.30-18.00   | 9.00-12.00  | 1     | 3 เล่ม         | 10 วัน    | 3 ฉบับ  | 10 วัน | -           | -      | 3 ฉบับ           | 10 วัน | 1 บาท/วัน                            | 1 บาท/ชม.                   |
|                    |              |             | 2     | 5 เล่ม         | 10 วัน    | 3 ฉบับ  | 10 วัน | -           | -      | 3 ฉบับ           | 10 วัน | 1 บาท/วัน                            | 1 บาท/ชม.                   |
| พาณิชยศาสตร์บัณฑิต |              |             | 2     | 5 เล่ม         | 10 วัน    | 3 ฉบับ  | 10 วัน | -           | -      | 3 ฉบับ           | 10 วัน | 1 บาท/วัน                            | 1 บาท/ชม.                   |
| คณะแพทยศาสตร์      | 8.00-21.00   | 10.00-14.00 | 1     | 2 เล่ม         | 7 วัน     | 3 ฉบับ  | 7 วัน  | -           | -      | 3 ฉบับ           | 7 วัน  | 50 สก./วัน                           | 1 บาท/ชม.                   |
| คณะเภสัชศาสตร์     | 8.00-17.30   | 8.30-16.30  | 1     | 2 เล่ม         | 7 วัน     | 1 ฉบับ  | 3 วัน  | -           | -      | -                | -      | 1 บาท/วัน                            | 50 สก./ชม.                  |
|                    |              |             | 2     | 3 เล่ม         | 7 วัน     | 1 ฉบับ  | 3 วัน  | -           | -      | -                | -      | 1 บาท/วัน                            | 50 สก./ชม.                  |
| คณะรัฐศาสตร์       | 8.00-19.00   | 8.30-16.00  | 1     | 3 เล่ม         | 7-15 วัน  | 3 ฉบับ  | 1 วัน  | -           | -      | -                | -      | 50 สก./วัน                           | 50 สก./วัน                  |
|                    |              |             | 2     | 6 เล่ม         | 7-15 วัน  | 3 ฉบับ  | 1 วัน  | -           | -      | -                | -      | 50 สก./วัน                           | 50 สก./วัน                  |

ตารางที่ ๒๒ เวลาทำงาน ระเบียบการนิเทศและการปรับของของสมุทรทาง ๆ (ต่อ)

| ห้องสมุด       | เวลาทำงาน    |            | นิสิต  | ระเบียบการนิเทศ  |                  |                  |                  |             |         |                    |       | ระเบียบการปรับหนังสือที่ตั้งเกณฑ์กำหนด |              |
|----------------|--------------|------------|--------|------------------|------------------|------------------|------------------|-------------|---------|--------------------|-------|--|--------------|
|                | จันทร์-ศุกร์ | เสาร์      |        | หนังสือ          |                  | วารสาร           |                  | วิทยานิพนธ์ |         | สิ่งพิมพ์วิทยุอื่น |       | หนังสือทั่วไป                          | หนังสือรอง   |
|                |              |            |        | ครึ่งละ          | กำหนด            | ครึ่งละ          | กำหนด            | ครึ่งละ     | กำหนด   | ครึ่งละ            | กำหนด |  |              |
| คณะวิทยาศาสตร์ | 8.00-16.00   | -          | 1<br>2 | 3 เล่ม           | 7 วัน            | -                | -                | -           | -       | -                  | -     | 2 นาท/วัน                              | -            |
| น.คณิตศาสตร์   | 8.30-16.00   | -          | 1<br>2 | 3 เล่ม           | 7 วัน            | -                | -                | -           | -       | -                  | -     | 1 นาท/วัน                              | 1 นาท/ชม.    |
| น.เคมี         | 7.30-19.00   | -          | 1<br>2 | 1 เล่ม           | 7 วัน            | -                | -                | -           | -       | -                  | -     | 2 นาท/วัน                              | -            |
| น.เคมีเทคนิค   | 8.30-16.00   | -          | 1<br>2 | 1 เล่ม           | 3 วัน            | -                | -                | -           | -       | -                  | -     | -                                      | -            |
| น.ชีวเคมี      | 8.30-16.30   | 8.00-16.00 | 1<br>2 | ไม่กำหนด         | ไม่กำหนด         | ไม่กำหนด         | 1 วัน            | -           | -       | -                  | -     | ไม่มีการปรับ                           | ไม่มีการปรับ |
| น.ชีววิทยา     | 8.30-16.30   | -          | 1<br>2 | ไม่กำหนด         | 1 สัปดาห์        | ไม่กำหนด         | 7 วัน            | -           | -       | 1 เล่ม             | 1 วัน | 1 นาท/วัน                              | 5 นาท/วัน    |
| น.ธรณีวิทยา    | 8.30-16.30   | -          | 1      | 3 เล่ม           | 7 วัน            | -                | -                | -           | -       | -                  | -     | ไม่มีการปรับ                           | ไม่มีการปรับ |
| น.พฤกษศาสตร์   | 8.30-16.00   | -          | 1<br>2 | 2 เล่ม           | 7 วัน            | 2 เล่ม           | 7 วัน            | -           | -       | -                  | -     | -                                      | -            |
| น.ฟิสิกส์      | 8.30-18.00   | 8.00-12.00 | 1<br>2 | 3 เล่ม<br>6 เล่ม | 7 วัน<br>1 เดือน | 3 เล่ม<br>6 เล่ม | 7 วัน<br>1 เดือน | -           | -       | -                  | -     | 2 นาท/วัน                              | 5 นาท/วัน    |
| น.วิทยาศาสตร์  | 8.00-16.00   | -          | 1<br>2 | 3 เล่ม           | 7 วัน            | 3 เล่ม           | 7 วัน            | 2 เล่ม      | 1 เดือน | -                  | -     | -                                      | -            |
| น.วิทย์ทั่วไป  | 8.30-16.00   | -          | 1      | 1 เล่ม           | 7 วัน            | 1 เล่ม           | 7 วัน            | -           | -       | -                  | -     | -                                      | -            |
| น.วิทย์ทะเล    | 8.30-16.00   | -          | 1<br>2 | 1 เล่ม           | 7 วัน            | -                | -                | -           | -       | -                  | -     | -                                      | -            |

ตารางที่ 11 เวลาทำงาน ระเบียบการขึ้นและลงรถของห้องสมุดต่าง ๆ (ต่อ)

| ห้องสมุด           | เวลาทำงาน    |             | นิสิต  | ระเบียบการขึ้น   |                |         |       |             |       | ระเบียบการขึ้นหนังสือที่ส่งถึงกำหนด |       |                        |                         |
|--------------------|--------------|-------------|--------|------------------|----------------|---------|-------|-------------|-------|-------------------------------------|-------|------------------------|-------------------------|
|                    | จันทร์-ศุกร์ | เสาร์       |        | หนังสือ          |                | วารสาร  |       | วิทยานิพนธ์ |       | สิ่งตีพิมพ์อื่น                     |       |                        |                         |
|                    |              |             |        | ครั้งละ          | กำหนด          | ครั้งละ | กำหนด | ครั้งละ     | กำหนด | ครั้งละ                             | กำหนด | หนังสือทั่วไป          | หนังสือจอง              |
| คณะวิศวกรรมศาสตร์  | 8.30-18.00   | 9.00-12.00  | 1<br>2 | 3 เล่ม           | 7 วัน          | -       | -     | -           | -     | -                                   | -     | 25 สก./วัน             | 1 บาท/ชม.               |
| ผ.วิชา-คอมพิวเตอร์ | 8.30-19.00   | 10.00-16.30 | 1<br>2 | 2 เล่ม           | 7 วัน          | -       | -     | -           | -     | -                                   | -     | 1 บาท/วัน              | 1 บาท/ชม.               |
| คณะเศรษฐศาสตร์     | 8.30-18.30   | 9.00-15.00  | 1<br>2 | 3 เล่ม           | 7 วัน          | 3 ฉบับ  | 7 วัน | -           | -     | -                                   | -     | 1 บาท/วัน              | 1 บาท/ชม.               |
| คณะสถาปัตยกรรม     | 8.30-16.30   | 9.00-16.00  | 1<br>2 | 2 เล่ม<br>3 เล่ม | 3 วัน<br>3 วัน | -       | -     | -           | -     | -                                   | -     | 1 บาท/วัน<br>1 บาท/วัน | 10 บาท/วัน<br>2 บาท/ชม. |
| คณะศึกษาศาสตร์     | 7.00-17.00   | 9.00-12.00  | 1      | 2 เล่ม           | 7 วัน          | -       | -     | -           | -     | -                                   | -     | 3 บาท/วัน              | -                       |
| คณะอักษรศาสตร์     | 8.30-16.30   | -           | 1<br>2 | 3 เล่ม           | 2 สัปดาห์      | 2 เล่ม  | 3 วัน | -           | -     | 3 เล่ม                              | 3 วัน | 50 สก./วัน             | 50 สก.ชม.               |

- หมายเหตุ 1 หมายถึง ปริญญาตรี  
2 หมายถึง ปริญญาโท

จากการสำรวจสภาพและบริการของห้องสมุดทั้ง 31 แห่ง จะเห็นว่าห้องสมุดส่วนใหญ่ ประสบปัญหาเดียวกัน นับตั้งแต่การบริหารงานของห้องสมุด ความสามารถของบุคลากร งบประมาณ อาคารสถานที่ ตลอดจนเจ้าหน้าที่ หนังสือ สิ่งพิมพ์ และบริการด้านต่าง ๆ อาจจะเปรียบเทียบสภาพห้องสมุดทั้ง 31 แห่ง กับมาตรฐานห้องสมุดมหาวิทยาลัยในประเทศไทยฉบับสภาการศึกษาแห่งชาติจัดทำขึ้นเมื่อ พ.ศ. 2515<sup>1</sup> และฉบับปรับปรุงใหม่ของสมาคมห้องสมุดแห่งประเทศไทย ซึ่งเสนอต่อทบวงมหาวิทยาลัยเมื่อ พ.ศ. 2519<sup>2</sup> ได้ดังต่อไปนี้

ศูนย์วิทยทรัพยากร

จุฬาลงกรณ์มหาวิทยาลัย

<sup>1</sup> สภาการศึกษาแห่งชาติ คณะกรรมการพิจารณาปรับปรุงห้องสมุดในสถาบันอุดมศึกษา, "ข้อเสนอแนะในการปรับปรุงห้องสมุดของสถาบันการศึกษาชั้นสูง", ห้องสมุดมหาวิทยาลัย เอกสารบรรณารักษศาสตร์ เล่มที่ 14 (กรุงเทพมหานคร : แผนกวิชาบรรณารักษศาสตร์ คณะอักษรศาสตร์ จุฬาลงกรณ์มหาวิทยาลัย, 2515), หน้า 7 - 22.

<sup>2</sup> สมาคมห้องสมุดแห่งประเทศไทย, "มาตรฐานห้องสมุดมหาวิทยาลัย" (กรุงเทพมหานคร : สมาคมห้องสมุดแห่งประเทศไทย, 2519)

ห้องสมุดต่าง ๆ ในจุฬาลงกรณ์มหาวิทยาลัย  
พ.ศ. 2519

มาตรฐานห้องสมุดมหาวิทยาลัย  
พ.ศ.2515

มาตรฐานห้องสมุดมหาวิทยาลัย  
พ.ศ.2519

การบริหารงาน

ห้องสมุดบัณฑิตวิทยาลัย มีฐานะ เป็นหน่วยงานในแผนก-  
มาตรฐานการศึกษา กองวิชาการ ขึ้นตรงต่อเลขาธิการ  
บัณฑิตวิทยาลัย

ขอสมุทกลางและศูนย์เอกสารประ เทศไทย เป็นหน่วยงาน  
ขึ้นตรงต่อรองอธิการบดีฝ่ายวิชาการ

ห้องสมุดสถาบันประชากรศาสตร์ มีฐานะ เป็นหน่วยงาน  
วิชาการ ขึ้นกับผู้อำนวยการสถาบัน

ห้องสมุดคณะ 11 แห่ง มีฐานะ เป็นหน่วยงานวิชาการ ขึ้น  
ตรงต่อคณบดี เว้นห้องสมุดคณะ เกษศาสตร์ ห้องสมุดคณะ วิศว  
กรรมศาสตร์ และห้องสมุดคณะ เศรษฐศาสตร์ เป็นหน่วยงาน  
ในแผนกธุรการของคณะ

ห้องสมุดแผนกวิชา 11 แห่ง ในคณะ วิทยาศาสตร์และห้อง-  
สมุดแผนกวิชาวิศวกรรมคอมพิวเตอร์ ในคณะ วิศวกรรมศาสตร์  
เป็นหน่วยงานขึ้นตรงต่อหัวหน้าแผนกวิชา

ห้องสมุดเป็นหน่วยงานขึ้นตรงต่ออธิการบดี หรือ  
รองอธิการบดีฝ่ายวิชาการ มีฐานะ เทียบเท่าสถาบัน  
หรือสำนักในมหาวิทยาลัย

ห้องสมุดจะต้องเป็นหน่วยงานทางวิชาการ  
เทียบเท่าคณะ มีผู้อำนวยการ เป็นผู้รับผิดชอบ  
หน่วยงาน และให้กำหนดสถานภาพของห้องสมุด  
ไว้เป็นลายลักษณ์อักษรใน พ.ร.บ.มหาวิทยาลัย



ห้องสมุดต่าง ๆ ในจุฬาลงกรณ์มหาวิทยาลัย  
พ.ศ. 2519

มาตรฐานห้องสมุดมหาวิทยาลัย  
พ.ศ. 2515

มาตรฐานห้องสมุดมหาวิทยาลัย  
พ.ศ. 2519

คณะกรรมการห้องสมุด

ห้องสมุดส่วนกลาง 4 แห่ง เว้นห้องสมุดบัณฑิตวิทยาลัย มี  
คณะกรรมการห้องสมุด  
ห้องสมุดคณะ 14 แห่ง มีคณะกรรมการห้องสมุดเช่นกัน  
เว้นห้องสมุดคณะครุศาสตร์ คณะรัฐศาสตร์ คณะวิศวกรรม-  
ศาสตร์ คณะสถาปัตยกรรมศาสตร์ และคณะสัตวแพทยศาสตร์  
ส่วนห้องสมุดแผนกวิชาที่มีคณะกรรมการห้องสมุด คือแผนก  
วิชาสัตวศาสตร์ และแผนกวิชาวิทยาศาสตร์ทางทะเล  
(ทั้งตารางที่ 3)

การแบ่งหน่วยงาน<sup>1</sup>

หอสมุดกลางแบ่งงานออกเป็น 5 ฝ่าย มีการจัดทำสถิติและ  
รายงาน

มาตรฐานห้องสมุดมหาวิทยาลัยฉบับนี้มีไว้คือกล่าว  
ไว้แต่มีใน "ข้อเสนอแนะในการปรับปรุงห้องสมุด  
ของสถาบันการศึกษาชั้นสูง" ซึ่งคณะกรรมการพิจารณา  
ปรับปรุงห้องสมุดในสถาบันอุดมศึกษา สภาการศึกษา  
แห่งชาติ เสนอไว้ว่า  
"มีคณะกรรมการห้องสมุดเป็นที่ปรึกษา ร่วมกำหนด  
นโยบายหลักของห้องสมุดมหาวิทยาลัย ฯลฯ"

มีคณะกรรมการที่ปรึกษาห้องสมุด ซึ่งประกอบด้วย  
คณาจารย์และนิสิต

<sup>1</sup> สัมภาษณ์ บรรณารักษ์ห้องสมุด 31 แห่ง ของ  
จุฬาลงกรณ์มหาวิทยาลัย, 1 - 31 มีนาคม 2519

ตารางที่ 12 การเปรียบเทียบห้องสมุดต่าง ๆ ในจุฬาลงกรณ์มหาวิทยาลัย กับ  
มาตรฐานห้องสมุดมหาวิทยาลัย พ.ศ.2515 และ พ.ศ.2519 (ต่อ)

| ห้องสมุดต่าง ๆ ในจุฬาลงกรณ์มหาวิทยาลัย<br>พ.ศ.2519  | มาตรฐานห้องสมุดมหาวิทยาลัย<br>พ.ศ. 2515   | มาตรฐานห้องสมุดมหาวิทยาลัย<br>พ.ศ.2519  |
|---|---|---|
| <p>ห้องสมุดคณะที่มีบรรณารักษ์มากกว่า 2 คนขึ้นไป มีการจัด<br/>แบ่งหน่วยงาน จัดทำสถิติและรายงาน</p> <p>ห้องสมุดแผนกวิชาไม่มีการแบ่งหน่วยงาน ไม่มีการทำสถิติและ<br/>รายงาน</p> | <p>ฝ่ายจัดหนังสือและทำบัตรรายการ</p> <p>ฝ่ายแลกเปลี่ยนหนังสือ, ฝ่ายวารสาร</p> <p>ฝ่ายเอกสารและจุลสาร, ฝ่ายหนังสือพิเศษ</p> <p>ฝ่ายบริการหนังสือห้องสมุด รวมทั้งหนังสือจอง</p> <p>การยืมระหว่างห้องสมุด การถ่ายเอกสาร ฯลฯ</p> <p>ฝ่ายบริการตอบคำถามและช่วยค้นคว้า</p> <p>ฝ่ายบริการโลหิตทัศนศึกษา</p> <p>ฝ่ายบริการห้องสมุดคณะ, ฝ่ายธุรการ</p> | <p>การบริหารและการบริการ</p> <p>จัดทำสถิติและรายงานเพื่อการวางแผนและควบคุมการปฏิบัติงาน</p>   |
| <p><u>บุคลากร</u></p>   | <p>เจ้าหน้าที่มีคุณสมบัติดังนี้</p> <p><u>หัวหน้าบรรณารักษ์</u> มีวุฒิต่างค่าปริญญาโท มีประสบการณ์อย่างน้อย 2 ปี มีฐานะเป็นอาจารย์</p> <p><u>หัวหน้าฝ่าย</u> มีวุฒิต่างค่าปริญญาโท ในแต่ละฝ่าย</p> <p><u>ให้มีบรรณารักษ์</u> วิทยาการ บรรณารักษ์ช่วย</p>  | <p>จะต้องมีคุณสมบัติและจำนวนเพียงพอเพื่อให้สามารถบริหารงาน การให้บริการ บรรลุวัตถุประสงค์</p> <p>บุคลากรประกอบด้วย</p> <p><u>ฝ่ายบริหาร</u> ได้แก่</p> <p>- ผู้อำนวยการ วุฒิต่างค่าปริญญาโทบรรณารักษ์-<br/>ศาสตร์ มีประสบการณ์ไม่ต่ำกว่า 5 ปี</p> |
| <p>ห้องสมุดคณะและห้องสมุดแผนกวิชา 27 แห่งนี้มีเพียง 5<br/>แห่ง คือห้องสมุดคณะครุศาสตร์ คณะทันตแพทยศาสตร์ คณะแพทย-</p>   | <p>และเสมียน</p>  |   |



ตารางที่                      การเปรียบเทียบห้องสมุดต่าง ๆ ในจุฬาลงกรณ์มหาวิทยาลัย กับ  
 มาตรฐานห้องสมุดมหาวิทยาลัย พ.ศ.2515 และ พ.ศ. 2519 (ต่อ)

ห้องสมุดต่าง ๆ ในจุฬาลงกรณ์มหาวิทยาลัย  
 พ.ศ.2519

มาตรฐานห้องสมุดมหาวิทยาลัย  
 พ.ศ.2515

มาตรฐานห้องสมุดมหาวิทยาลัย  
 พ.ศ.2519

ศาสตร์ คณะ รัฐศาสตร์ และคณะ วิศวกรรมศาสตร์ มีบรรณารักษ์ที่มีวุฒิเป็นสัดส่วนกับจำนวนเจ้าหน้าที่ตามมาตรฐานที่กำหนด 1 : 3 ห้องสมุดที่เหลืออีก 22 แห่ง ยังขาดบุคลากรทั้งบรรณารักษ์ วิทยากร เจ้าหน้าที่ห้องสมุด และนักการภารโรง (ดังตารางที่ 4 - 5)

บรรณารักษ์ มีฐานะ เป็นอาจารย์ นักการปฏิบัติงานในห้องสมุดเป็นชั่วโมงสอน

วิทยากร มีฐานะ เท่าอาจารย์

พนักงานห้องสมุด มีวุฒิประกาศนียบัตรบรรณารักษ์ เรียกชื่อตำแหน่งว่า บรรณารักษ์ช่วย

พนักงานห้องสมุด มีวุฒิประกาศนียบัตร มศ.3 หรือ มศ.5 ทำหน้าที่เสมือนพิมพ์ึก เรียกชื่อตำแหน่งตามระเบียบ ก.พ.

ภารโรง, พนักงานขับรถ

- หัวหน้าฝ่ายต่าง ๆ วุฒิต่ำกว่าปริญญาตรีบรรณารักษศาสตร์ มีประสบการณ์ไม่น้อยกว่า 5 ปี  
ฝ่ายวิชาการ ได้แก่

- บรรณารักษ์ และนักวิชาการอื่น ๆ สำเร็จการศึกษาวิชาเฉพาะ

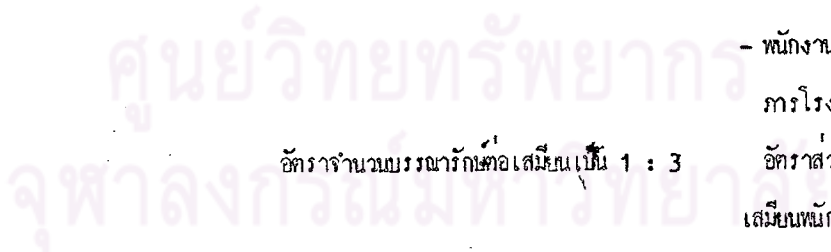
ฝ่ายธุรการ ได้แก่

- เลขานุการห้องสมุด เทียบเท่าเลขานุการคณะ  
 - พนักงานห้องสมุด วุฒิประกาศนียบัตรบรรณารักษศาสตร์ ประกาศนียบัตรอาชีวศึกษาชั้นสูงสาขาปฏิบัติงานในห้องสมุด หรือผ่านการอบรมจากสมาคมห้องสมุด

- พนักงานพิมพ์ึก, เสมียนพนักงาน และนักการภารโรง, พนักงานขับรถ

อัตราส่วนระหว่างบรรณารักษ์ นักวิชาการและเสมียนพนักงาน ควร เป็น 1 : 3

อัตราจำนวนบรรณารักษ์ต่อเสมียนเป็น 1 : 3





ตารางที่ 12 การเปรียบเทียบห้องสมุดต่าง ๆ ในจุฬาลงกรณ์มหาวิทยาลัย กับ

มาตรฐานห้องสมุดมหาวิทยาลัย พ.ศ.2515 และ พ.ศ.2519 (ต่อ)

ห้องสมุดต่าง ๆ ในจุฬาลงกรณ์มหาวิทยาลัย  
พ.ศ.2519

มาตรฐานห้องสมุดมหาวิทยาลัย  
พ.ศ.2515

มาตรฐานห้องสมุดมหาวิทยาลัย  
พ.ศ.2519

งบประมาณห้องสมุด

ห้องสมุด 2 แห่ง ไม่มีงบประมาณดำเนินการโดยเฉพาะ  
คือ ห้องสมุดคณะนิติศาสตร์ และ ห้องสมุดพาณิชยศาสตร์  
บัณฑิต

ศูนย์เอกสารประเทศไทย ใช้จ่ายผลประโยชน์ของมหาวิท-  
าลัย สถาบันประชากรศาสตร์มีเงินงบประมาณแผ่นดินของ  
สถาบันและหอสมุดกลางได้รับเงินงบประมาณแผ่นดินของมหา-  
วิทยาลัย รวมทั้งเงินบำรุงห้องสมุดจากนิตិธิบัญญัติวิธี ทั่วละ  
50.- บาท ทั้งมหาวิทยาลัย

ห้องสมุดคณะได้รับเงินงบประมาณแผ่นดินในรูปของวัสดุครุ-  
ภัณฑ์ห้องสมุด และ เงินทุนคณะซึ่งเป็นเงินบำรุงห้องสมุดจาก  
นิติธิบัญญัติวิธีทั่วละ 100.- บาท ทั้งคณะ ห้องสมุดคณะบาง  
แห่งอาจได้รับเงินบริจาคบ้าง

ห้องสมุดแผนกวิชาได้รับเงินงบประมาณของแผนก บาง  
แห่งก็ได้รับเงินบริจาคบ้าง ถ้าแผนกเปิดสอนระดับบัณฑิต-

แบ่งเป็น 2 ประเภท

ก. งบประมาณค่าใช้จ่ายในหมวดเงินเดือน หมวด  
ค่าจ้าง ค่าตอบแทน ที่ดินและสิ่งก่อสร้าง ครุภัณฑ์ อยุ่

ในงบประมาณส่วนกลางของมหาวิทยาลัย

ข. งบประมาณค่าใช้จ่ายในการจัดการห้องสมุด  
คืองบประมาณที่ใช้ในหมวดค่าวัสดุ ค่าใช้จ่าย พิจาร-  
ณาทั้งนี้

1. มหาวิทยาลัยที่มีการสอนส่วนใหญ่ระดับปริญญาตรี

ควรให้เงินอุดหนุนร้อยละ 5-7ของงบประมาณค่าเงิน  
งานของมหาวิทยาลัย หากขยายการสอนในระดับปริญญา  
โท และขยายงานวิจัยก็ควรได้รับการปรับอัตราร้อยละ  
ให้สูงขึ้น

2. มหาวิทยาลัยที่มีการสอนสูงกว่าปริญญาตรีขึ้นไป  
ควรจัดสรรงบประมาณให้ในอัตรา ร้อยละ 10-15

ให้คำนวณตามส่วนงบประมาณทั้งหมดของมหา-  
วิทยาลัย โดยถืออัตราส่วนไม่น้อยกว่าร้อยละ 10  
ของงบประมาณเพื่อการศึกษา และงบประมาณตัว ๆ  
ไป ไม่รวมค่าที่ดินและสิ่งก่อสร้าง  
งบประมาณที่จ่ายเป็นเงินเดือนและค่าจ้างให้คิด  
เป็นอัตราร้อยละ 60-70 ของงบประมาณห้องสมุด  
ทั้งหมด

ตารางที่ 12 การเปรียบเทียบห้องสมุดต่าง ๆ ในจุฬาลงกรณ์มหาวิทยาลัย กับ  
มาตรฐานห้องสมุดมหาวิทยาลัย พ.ศ. 2515 และ พ.ศ. 2519 (ต่อ)

ห้องสมุดต่าง ๆ ในจุฬาลงกรณ์มหาวิทยาลัย  
พ.ศ. 2519

มาตรฐานห้องสมุดมหาวิทยาลัย  
พ.ศ. 2515

มาตรฐานห้องสมุดมหาวิทยาลัย  
พ.ศ. 2519

ศึกษาก็จะได้รับเงินจัสตริรจากบัณฑิตวิทยาลัยด้วย  
งบประมาณของห้องสมุดส่วนใหญ่ไม่แน่นอน (ดังตาราง  
ที่ 6)

3. ในกรณีที่การคำนวณค่าร้อยละของงบประมาณ  
การบริการวิชาการในข้อ 1 และ 2 ทำกว่า 1 ล้านบาท  
ควรคิด 1 ล้านบาทเป็นเงินจำนวนต่ำสุดที่มหาวิทยาลัย  
ควรได้รับ

4. ควรพิจารณาองค์ประกอบอื่นด้วย เช่น จำนวน  
และคุณภาพหนังสือ จำนวนนิตินิ: การขยายงานสอน  
การวิจัย การขยายตัวของสถาบัน

จำนวนที่นั่งของห้องสมุด

ในปีการศึกษา 2519 จุฬาลงกรณ์มหาวิทยาลัยมีนิตินิปรินญา  
ตรีจำนวน 12,246 คน และนิตินิปรินญาโทจำนวน 3,322 คน<sup>1</sup>

เนื้อที่สำหรับผู้อ่าน จำนวนที่นั่งจะต้องมี  $\frac{1}{3}$  ของจำ  
นวนนิตินิของมหาวิทยาลัย

เนื้อที่สำหรับใช้อ่านหนังสือให้มือน้อย 1 ใน  
3 ของจำนวนนิตินิทั้งมหาวิทยาลัย โคนคิดเนื้อที่

<sup>1</sup> จุฬาลงกรณ์มหาวิทยาลัย ฝ่ายวางแผนและพัฒนา หน่วย  
วิจัยสถาบัน, สมุดสถิติจุฬาลงกรณ์มหาวิทยาลัย ปีการศึกษา 2519  
(เล่มที่ 5) (กรุงเทพฯ : หน่วยวิจัยสถาบัน ฝ่ายวางแผนและพัฒนา  
จุฬาลงกรณ์มหาวิทยาลัย, 2520), หน้า 18 - 24.

ตารางที่ 12 การเปรียบเทียบห้องสมุดต่าง ๆ ในจุฬาลงกรณ์มหาวิทยาลัย กับ  
มาตรฐานห้องสมุดมหาวิทยาลัย พ.ศ. 2515 และ พ.ศ.2519 (ต่อ)

| ห้องสมุดต่าง ๆ ในจุฬาลงกรณ์มหาวิทยาลัย<br>พ.ศ. 2519   | มาตรฐานห้องสมุดมหาวิทยาลัย<br>พ.ศ. 2515  | มาตรฐานห้องสมุดมหาวิทาลัย<br>พ.ศ. 2519  |
|---|--|---|
| จึงมีนิสิตรวมทั้งมหาวิทยาลัย 15,570คน ดังนั้นจำนวนที่นั่ง<br>ของนิติตั้งหมดจึงควรมี 5,190ที่นั่ง แต่ห้องสมุดในจุฬาลงกรณ์<br>มหาวิทยาลัยทั้ง 31 แห่ง มีจำนวนที่นั่งรวมเพียง 3,560 ที่นั่ง<br>(กึ่งตารางที่ 7) ยังขาดอยู่อีก 1,630 ที่นั่ง จึงใ้ตามมาตรฐาน<br>ที่กำหนดและมีห้องสมุดเพียง 12 แห่งเท่านั้น ที่แยกที่นั่งเฉพาะ<br>ให้นิสิตบัณฑิตศึกษา (กึ่งตารางที่ 7) | นักศึกษามหาวิทยาลัย 1 คน มีเนื้อที่ 2 ม <sup>2</sup><br>" " โต 1 " " 3 "<br>" " เอก 1 " " 3 "<br>อาจารย์ 1 " " 7 "<br>ห้องสมุดควรจัดที่นั่งเฉพาะต่างหากจากที่นั่งทั่วไป<br>ให้นักศึกษามหาวิทยาลัยโต เอก และอาจารย์ให้หมุนเวียน<br>สืบเปลี่ยนกันใช้ | 1.5 ตารางเมตรต่อนิสิตปริญญาตรี 1 คน 2<br>ตารางเมตรต่ออาจารย์หรือนิสิตระดับสูงกว่า<br>ปริญญาตรี 1 คน |

จำนวนหนังสือและวัสดุห้องสมุด

|  |   |   |
|--|---|---|
| ในปีการศึกษา 2519 จุฬาลงกรณ์มหาวิทยาลัยมีนิสิตปริญญา<br>ตรี 12,248 คน และนิสิตปริญญาโท 3,322 คน <sup>1</sup> จึงควรมี<br>หนังสือในห้องสมุดต่าง ๆ สำหรับนิสิตปริญญาตรี 612,400<br>เล่ม และมีหนังสือสำหรับนิสิตปริญญาโท 249,150 เล่ม รวมมี<br>หนังสือให้นิสิตทั้งหมด 861,550 เล่ม และการรวมหนังสือที่ควร | หนังสือที่มีอยู่ในห้องสมุด ไม่ควรต่ำกว่า 50,000<br>เล่ม | ปริมาณของหนังสือ สิ่งพิมพ์ และสื่อทัศน-<br>วัสดุในห้องสมุดมหาวิทยาลัยจะต้องเก็บรวม<br>รวมเพื่อให้บริการแก่ผู้ใช้ ให้ถืออัตราส่วนดังนี้<br>50 เล่ม ต่อนิสิตปริญญาตรี 1 คน<br>75 เล่ม ต่อนิสิตปริญญาโท 1 คน<br>100 เล่ม ต่ออาจารย์ 1 คน |
|--|---|---|

ตารางที่ 12 การเปรียบเทียบห้องสมุดต่าง ๆ ในจุฬาลงกรณ์มหาวิทยาลัย กับ  
มาตรฐานห้องสมุดมหาวิทยาลัย พ.ศ.2515 และ พ.ศ.2519 (ต่อ)

ห้องสมุดต่าง ๆ ในจุฬาลงกรณ์มหาวิทยาลัย  
พ.ศ.2519

มาตรฐานห้องสมุดมหาวิทยาลัย  
พ.ศ.2515

มาตรฐานห้องสมุดมหาวิทยาลัย  
พ.ศ.2519

มีให้อาจารย์อีก 255 คน<sup>1</sup> จำนวน 85,500 เล่ม จะเป็น  
หนังสือรวมทั้งสิ้น 947,050 เล่ม แต่ห้องสมุดทั้ง 31 แห่ง  
เว้นศูนย์เอกสารประ เทศไทยมีหนังสือภาษาไทย 106,781  
เล่ม และภาษาต่างประเทศ 215,217 เล่ม รวมทั้งสิ้น  
321,998 เล่ม (ดังตารางที่ 8) จึงน้อยกว่ามาตรฐานอยู่มาก

ทั้งนี้จะต้องไม่ต่ำกว่า 70,000 เล่ม ถ้าต่ำกว่า  
ให้ถือ 70,000 เล่มเป็นเกณฑ์

บริการของห้องสมุด

ห้องสมุดส่วนใหญ่มีบริการใหม่หนังสือ และบริการจัดหนังสือ  
จอง

มีห้องสมุด 5 แห่ง ที่จัดบริการครบตามมาตรฐาน คือ หอสมุด  
กลาง ห้องสมุดคณะครุศาสตร์ คณะทันตแพทยศาสตร์ คณะแพทย-  
ศาสตร์ แต่ละคณะสถาปัตยกรรมศาสตร์

ห้องสมุดที่มีบริการแนะนำผู้ใช้ห้องสมุด หรือปฐมนิเทศน์ผู้ใช้  
ห้องสมุด ได้แก่ ห้องสมุดคณะครุศาสตร์ คณะวิทยาศาสตร์ คณะสถา-

มาตรฐานห้องสมุดมหาวิทยาลัยฉบับนี้มีไคล่กล่าวไว้  
โดยตรงแค่มิใน "ข้อเสนอแนะในการปรับปรุงห้อง-  
สมุดของสถาบันการศึกษาชั้นสูง" ซึ่งคณะกรรมการ  
พิจารณาปรับปรุงห้องสมุดในสถาบันอุดมศึกษา สภา  
การศึกษาแห่งชาติเสนอไว้ว่า  
การบริการแก่ผู้ใช้ห้องสมุด แบ่งออกเป็นงาน  
บริการด้านหนังสือและอุปกรณ์การศึกษาอื่น ๆ

บริการที่สำคัญควรมีดังต่อไปนี้  
1. จัดหาและจัดเตรียมทรัพยากรห้องสมุด สภา-  
หรับสนองความต้องการผู้ใช้  
2. สอนและแนะนำผู้ใช้ให้สามารถใช้บริการ  
ห้องสมุดได้อย่างมีประสิทธิภาพ  
3. ให้บริการข้อเสนอเทศ เพื่อประกอบการค้นคว้า  
การศึกษา และวิจัย

<sup>1</sup> เรื่องเดียวกัน, หน้า 5

ตารางที่ 12 การเปรียบเทียบของสมาคมต่าง ๆ ในจุฬาลงกรณ์มหาวิทยาลัย กับ  
มาตรฐานของสมาคมมหาวิทยาลัย พ.ศ.2515 และ พ.ศ.2519 (ต่อ)

ห้องสมุดต่าง ๆ ในจุฬาลงกรณ์มหาวิทยาลัย  
พ.ศ.2519

มาตรฐานของสมาคมมหาวิทยาลัย  
พ.ศ.2515

มาตรฐานของสมาคมมหาวิทยาลัย  
พ.ศ.2519

ปัตยกรรมศาสตร์ และคณะอักษรศาสตร์ ห้องสมุดแผนกวิชา  
มี ๓ แห่ง คือแผนกวิชาชีววิทยา (ดังตารางที่ 9)

บริการหนังสือจอง, ยืมหนังสือระหว่างห้องสมุด, บริการ  
ตอบคำถามและช่วยค้นคว้า, สอนวิธีการใช้ห้องสมุด,  
รวบรวมบรรณานุกรมและจัดทำกระดานวารสาร, ถ่าย-  
เอกสาร, บริการพิเศษ เช่น จัดรายการทางวิทยุ-  
โทรทัศน์ ฯลฯ, บริการห้องสมุดคณะหรือห้องสมุดแผนก  
วิชา

มหาวิทยาลัยทั้งห้องสมุดกลาง ห้องสมุดคณะหรือ  
ห้องสมุดแผนกวิชา ห้องสมุดกลางมีหน้าที่ประสานงาน  
และให้บริการแก่ห้องสมุดทุกแห่ง

4.ร่วมมือระหว่างห้องสมุด องค์กรและ  
สถาบันต่าง ๆ ที่เกี่ยวข้องเพื่อส่งเสริมบริการ  
ยืมระหว่างห้องสมุดและบริการอื่น ๆ

5. ให้ความสำคัญแก่สถิติและผู้ใช้ห้องสมุดทั้ง  
ด้านวิชาการและกิจกรรรม

6. ค้นคว้าและวิจัยเพื่อปรับปรุงงานและ แะ  
แพร่วิชาการ

7. ให้บริการทางวิชาการแก่สังคม

ศูนย์วิทยทรัพยากร

จุฬาลงกรณ์มหาวิทยาลัย