



บทที่ 2

การผลิตไก่สดในกรุงเทพมหานคร

2.1 ประวัติการเลี้ยงไก่ในเมืองไทย¹

การเลี้ยงไก่ในเมืองไทยแต่เดิมมาไม่มีใครเลี้ยงเป็นล่ำเป็นสัน โดยมากเลี้ยงแบบปล่อยตามธรรมชาติ ไก่อาศัยใต้ถุนบ้าน ต้นไม้หรือชายคาโรงนา พันธุ์ไก่ที่เลี้ยงนั้นเป็นไก่พื้นเมืองพวกไก่ตะเภา ไก่กู ไก่แจ้ ฯลฯ เข้าใจกันว่าไก่ตะเภามีผู้นำมาจากเมืองจีนในสมัยจีนสมัยที่มีเรือสำเภามาค้าขายติดต่อกัน ต่อมาใน พ.ศ. 2467 ม.จ.สิทธิพร กฤดากร ผู้สร้างฟาร์มบางเบิดที่จังหวัดประจวบคีรีขันธ์ เป็นพระองค์แรกที่ส่งไก่เส็กอรันเข้ามาเลี้ยงแบบทันสมัย ต่อมาหลวงสุวรรณวาจกกสิกิจ จบการศึกษากลับจากฟิลิปปินส์มาเป็นอาจารย์โรงเรียนฝึกหัดครูประถมกสิกรรม ตำบลพระประโทน จังหวัดนครปฐม และปี พ.ศ. 2467 โรงเรียนฝึกหัดครูนี้ย้ายไปตั้งอยู่ที่อำเภอบางสะพานใหญ่ จังหวัดประจวบคีรีขันธ์ ที่นั่นหลวงสุวรรณวาจกกสิกิจเริ่มงานไก่ให้แก่โรงเรียนฝึกหัดครูนี้ โดยการสนับสนุนของ ม.จ.สิทธิพร กฤดากร และต่อ ๆ มาทุกแห่งที่โรงเรียนฝึกหัดครูประถมกสิกรรมนี้ย้ายไปตั้งในจังหวัดต่าง ๆ กระจายกัน ทยอยเพิ่มสนใจการเลี้ยงไก่นี้มากขึ้น แต่สมัยนั้นขาดยาและวัคซีนป้องกันรักษาโรคไก่ การเลี้ยงไก่จึงล้มลุกคลุกคลานไม่สามารถที่จะเป็นอาชีพเป็นล่ำเป็นสันได้ ในราว พ.ศ. 2484 ได้ทดลองเลี้ยงไก่พันธุ์ต่าง ๆ ที่แผนกสัตวเล็บบางเขน ดำเนินงานโดยหลวงสุวรรณวาจกกสิกิจกับเจ้าหน้าที่สัตวแพทย์ข้าราชการกรมปศุสัตว์ และของมหาวิทยาลัย แต่พอมีไก่เต็มเรือนโรงและเริ่มมีการเขี่ยไก่ใช้ตกเป็นทางการขึ้นปีแรกก็เกิดสงครามเอเชียบูรพา งานเลี้ยงไก่ทดลองที่แผนกสัตวเล็บบางเขนได้หยุดชะงักไประยะหนึ่ง ในปี พ.ศ. 2489 หลวงสุวรรณวาจกกสิกิจได้รับแต่งตั้ง

¹ สุวรรณ เกษตรสุวรรณ "การเลี้ยงไก่" โรงพิมพ์จุฬาลงกรณ์มหาวิทยาลัย (28 พฤษภาคม 2510), หน้า 2-4.

เป็นอธิการบดีมหาวิทยาลัยเกษตรศาสตร์ก็ได้เริ่มงานโก๋อีก โดยเริ่มต้นจากโก๋ไม้ที่ตัว ต่อมาในปี พ.ศ. 2492 ได้เริ่มส่งโก๋โรตไอแลนด์แดง จากสหรัฐอเมริกาที่บออสตราคอปจากออสเตรเลีย มาทำการทดลองเลี้ยงต่อไปเพื่อปลูกปล้ำให้เป็นอาชีพของประชาชนคนไทย และได้รับการสนับสนุนจากผู้นำรัฐบาลสมัยนั้นคือ จอมพล ป. พิบูลสงคราม จอมพลผิน ชุณหะวัณ รัฐมนตรีกระทรวงเกษตร และประธานกรรมการส่งเสริมปศุสัตว์แห่งชาติ ต่อมารัฐบาลให้เงินจากคำพิริเมียมข้าวมารับสนับสนุน ช่วยเป็นทุนหมุนเวียนส่งเสริมการเลี้ยงโก๋ เพื่อให้มีการล้าธิตเลี้ยงโก๋แบบอุตสาหกรรมและเป็นฟาร์มอาชีพตัวอย่างในบริเวณมหาวิทยาลัยเกษตรศาสตร์ เอกชนต่าง ๆ ได้ส่งโก๋พันธุ์ไข่ต่าง ๆ มาทดลองเลี้ยงกันมากขึ้น สมัยนั้นการส่งโก๋พันธุ์ส่งได้ง่ายและสะดวกยิ่งกว่าแต่ก่อน ทุนส่งเสริมการเลี้ยงโก๋ ทำให้มักเลี้ยงโก๋ไปทำตุ๋นก็ได้ช่วยให้นักเลี้ยงโก๋เป็นอาชีพฝึโอกาสขยายงานของตนได้มากขึ้น ได้มีการแข่งขันโก๋ไข่ดก ซึ่งจัดทำโดยสมาคมส่งเสริมการเลี้ยงโก๋ กรมปศุสัตว์ และมหาวิทยาลัยเกษตรศาสตร์ เพื่อสนับสนุนปรับปรุงและส่งเสริมอาชีพการเลี้ยงโก๋ การเลี้ยงโก๋เริ่มต้นตัวขึ้นตั้งแต่ราว ปี พ.ศ. 2494-2495 มีการทดลองเลี้ยงโก๋ลูกผสมเพื่อให้ไข่ดีและทนทานต่อดินฟ้าอากาศ เช่น ออสตราไวท์ โรตบาร์ ฯลฯ ระยะเวลาทางองค์การอาหารและเกษตรแห่งสหประชาชาติได้ส่งผู้เชี่ยวชาญทางการเลี้ยงโก๋ ดร.เอฟ.เอ็ม.พรอนดา มาประจำอยู่ที่มหาวิทยาลัยเกษตรศาสตร์ กับผู้เชี่ยวชาญทางโรคไก่หลายท่าน อาทิเช่น ดร.เอจ.เกลอ มาประจำที่กรมปศุสัตว์ เพื่อช่วยงานส่งเสริมการเลี้ยงโก๋ของประเทศไทย ทางกรมปศุสัตว์ผลิตวัคซีนไก่ช่วยนักเลี้ยงโก๋มากขึ้น ศึกษาการใช้ตู้พักไฟฟ้าขนาดใหญ่ การใช้ใบกระถิน น้ำมันตับปลาคลาม และกรงไก่แบบเลี้ยงยังกรง ซึ่งเริ่มโดยงานทดลองจากมหาวิทยาลัยเกษตรศาสตร์ภายใต้การนำของหลวงสุวรรณวาจกกสิกิจ

พ.ศ. 2499 ดร.เอฟ.เอ็ม.พรอนดา เข้ามาช่วยแนะนำการเลี้ยงโก๋แก่ประเทศไทยอีกครั้งหนึ่ง และในปี พ.ศ. 2500 มหาวิทยาลัยเกษตรศาสตร์ได้คืนเงินทุนหมุนเวียนการส่งเสริมการเลี้ยงโก๋ กลับไปกระทรวงการคลัง และเลิกฟาร์มโก๋ตัวอย่างที่เคยหามา นับว่าการส่งเสริมการเลี้ยงโก๋ของหลวงสุวรรณวาจกกสิกิจจนเป็นอาชีพของคนไทยได้บรรลุเป้าหมาย ปัจจุบันมีฟาร์มโก๋เล็กใหญ่อยู่ทั่วไปในจังหวัดสำคัญ ๆ ของประเทศไทย ไข่โก๋เป็นสินค้าออกสำคัญอย่างหนึ่งในปัจจุบัน หลวงสุวรรณวาจกกสิกิจมิใช่จะนำแต่โก๋ไข่อย่างเดียว แต่ยังได้ริเริ่มทางด้านไก่กระตาง โดยยืมเงินให้เลี้ยงโก๋ตัวผู้ลูกผสมส่งขายตลาดเมื่ออายุราว 12 อาทิตย์ อาทิเช่น ลูกผสมตัวผู้ของคอดินัวแอมเฮียว

โรดบาร์ ออลตราไวท์ ฯลฯ ปรากฏว่าประชาชนนิยมกินไก่อย่างหลากหลายมากขึ้นจนมีบาง สัตตาคารหลายแห่งในกรุงเทพฯ และขายไก่อย่างตามตลาดต่าง ๆ มีรายได้จากไก่อย่างเป็นอย่างดี ตลอดมาจนทุกวันนี้

2.2 ประเภทของการเลี้ยงไก่ในประเทศไทย

การเลี้ยงไก่ในประเทศไทย สามารถแบ่งออกเป็นหลายประเภทตามชนิดของไก่ และวัตถุประสงค์ของการเลี้ยง มีดังนี้

2.2.1 ถ้าจะพิจารณาตามชนิดพันธุ์ของไก่ แบ่งออกเป็นดังนี้

(1) ไก่พันธุ์ (Breeder Chicken) เป็นการเลี้ยงไก่พ่อแม่พันธุ์และแม่พันธุ์ โดยอาจจะเป็นพ่อแม่พันธุ์ (Parent Stock) หรือปู่ย่าพันธุ์ (Grand Parent Stock) เพื่อผลิตลูกไก่กระทางหรือลูกไก่เนื้อให้แก่เกษตรกรหรือผู้เลี้ยงไก่ต่อไป

(2) ไก่ไข่ (Layer Chicken) เป็นการเลี้ยงไก่เพื่อต้องการที่จะให้ไข่ โดยต้องการผลิตไข่ไก่ออกสู่ตลาด

(3) ไก่เนื้อหรือไก่กระทาง (Troiler Chicken) เป็นการเลี้ยงไก่เนื้อหรือไก่กระทาง เพื่อสนองต่อความต้องการของผู้บริโภคทั่วไป

(4) ไก่พันธุ์อื่น ๆ (Other Chickens) มีการเลี้ยงไก่พันธุ์หรือชนิดอื่น ๆ นอกเหนือจากที่ได้กล่าวมาแล้ว เช่น ไก่พันธุ์พื้นบ้าน สำหรับไก่แจ้ ไก่ฟ้า ไก่ล้วยงาม และไก่ชน เป็นต้น ไม่ไปศึกษามากแต่ธุรกิจ ซึ่งส่วนใหญ่ไม่ได้หวังผลทางการค้าเป็นสำคัญ

2.2.2 ถ้าจะพิจารณาตามวัตถุประสงค์ของการเลี้ยง แบ่งออกเป็นดังนี้

(1) เลี้ยงเพื่อหวังผลทางการค้าหรือเลี้ยงเพื่อการค้า ดังนี้เป็นการเลี้ยงเพื่อค้าขายหรือสนองต่อความต้องการของตลาดหรือลูกค้า หรือผู้บริโภคทั่วไป ซึ่งได้แก่

ก) การเลี้ยงไก่พันธุ์ เพื่อขายพันธุ์ไก่หรือผลิตลูกไก่จำหน่ายให้แก่เกษตรกรหรือผู้เลี้ยงไก่หรือผู้สนใจทั่วไป

- ข) การเลี้ยงไก่ไข่ เพื่อขายไข่ไก่ให้แก่ตลาดหรือผู้บริโภค
- ค) การเลี้ยงไก่กระทง เพื่อขายเป็นไก่เนื้อให้แก่ผู้บริโภคเพื่อนำไปประกอบเป็นอาหารต่อไป
- ง) การเลี้ยงไก่พันธุ์อื่น ๆ ส่วนใหญ่เป็นการเลี้ยงไว้ดูเล่น เพื่อเป็นงานอดิเรก เป็นของสวยงาม หรือเลี้ยงไว้เป็นเพื่อน เช่น ไก่แจ้ ไก่ฟ้า เป็นต้น

นอกจากนี้ยังมีการเลี้ยงเพื่อเป็นการค้าทางการพนัน เช่น ไก่ชน เป็นต้น

(2) การเลี้ยงแบบหลังบ้านของครอบครัว มักจะเป็นการเลี้ยงเพื่อเป็นงานอดิเรกบ้าง หรือเลี้ยงไว้เพื่อให้มีไข่ไว้สำหรับการบริโภคภายในครอบครัวบ้าง หรืออาจจะเลี้ยงไว้เพื่อเป็นอาหารในบางเวลาของครอบครัวบ้าง หรือเลี้ยงไว้เล่น ๆ ภายในครอบครัว โดยไม่ว่าผลทางการค้าหรือทำให้กิจการ หรือเป็นพารมขนาดใหญ่อันแต่อย่างใด

(3) เลี้ยงในแบบชนบททั่ว ๆ ไป เป็นการเลี้ยงไว้เพื่อกินเนื้อหรือกินไข่ เกษตรกรไทยมักเลี้ยงไว้ตามบ้านเกือบทุกครัวเรือน ซึ่งการให้อาหารไก่ก็ได้จากผลิตผลที่ได้จากการทำนา ได้แก่ ข้าวเปลือก นอกจากนี้มันไก่ก็จะหาอาหารของไก่ที่เลี้ยงไว้ได้ในบางครั้งใช้รับประทานกันภายในครอบครัว หรืออาจจะเหลือไปขายในตลาดเป็นบางครั้ง

2.3 การเลี้ยงไก่ในปัจจุบัน

2.3.1 วิธีการเลี้ยงไก่

ในสมัยก่อนวิธีการเลี้ยงไก่ยังไม่ทันสมัยและมีความสำคัญไม่มากนัก แต่ปัจจุบันนี้ การเลี้ยงไก่ก้าวหน้าไปมาก โดยเฉพาะไก่เป็ลี่ยนสภาพมาเป็น การเลี้ยงเพื่อการค้าด้วยแล้ว ทำให้มีการศึกษาหาวิธีการที่ถูกต้องและเหมาะสมที่จะเลี้ยงไก่ให้ได้ผล โตเร็ว ลดต้นทุน และก่อให้เกิดผลกำไร มีการนำวิธีการตลอดจนเทคนิคการเลี้ยงสมัยใหม่มาจากต่างประเทศ มีการจัดการ การสุ่ยาภิบาล และการป้องกันไปทุกอย่างถูกลักษณะ ซึ่งการเลี้ยงในปัจจุบันได้มีข้อพิจารณาสำหรับผู้เลี้ยง ดังนี้

- (1) การจัดหาตลาดที่แน่นอน ผู้เลี้ยงจะต้องหาความต้องการของตลาด ตลอดจนจัดการจำหน่ายในแต่ละท้องถิ่น และได้มีการคาดคะเนถึงการขยายตัวของตลาดในอนาคตด้วย
- (2) การสร้างฟาร์มที่ดีและถูกต้องตามหลักวิชาการ การวางผังฟาร์มรับได้ว่าเป็นหัวใจของการเลี้ยงไก่กระตัง ถ้าสร้างฟาร์มขาดหลักวิชาการ ฟาร์มเลี้ยงไก่ก็จะกลายเป็นหล่มไก่ ซึ่งยากต่อการป้องกันโรคและทำให้ต้นทุนในการผลิตสูงและอาจทำให้ประสบกับการขาดทุนต่อการเลี้ยงไก่ได้
- (3) การจัดหาลูกไก่กระตังที่ดี จะต้องเลือกลูกไก่กระตังที่มีสายเลือดของพ่อแม่พันธุ์ที่ดี มีประสิทธิภาพการเปลี่ยนเป็นเนื้อสูง มีอัตราการตายน้อย มีลักษณะดีและหน้าอกกว้าง ให้น้ำหนักตามที่ตลาดต้องการโดยใช้เวลาเลี้ยงสั้น ผลิตจากฟาร์มมาตรฐาน
- (4) เลี้ยงด้วยอาหารที่ดี มีคุณภาพ และมีมาตรฐาน อาหารของไก่กระตังก็เป็นส่วนที่มีความสำคัญมากเช่นเดียวกัน เพราะต้นทุนการผลิตส่วนใหญ่ก็คืออาหารนั่นเอง อาหารไก่กระตังจึงได้มีการพิจารณาถึงอัตราส่วนของโปรตีน ไขมัน กาก และเกลือแร่ และที่สำคัญที่สุดคือปริมาณของอาหารที่ใช้ผลิตเนื้อไก่ 1 กิโลกรัม ในระยะเวลาการเลี้ยงที่สั้นเป็นหลัก
- (5) การจัดการสุขาภิบาลและการป้องกันโรค การจัดการสุขาภิบาล และป้องกันโรคที่ถูกต้อง ย่อมจะทำให้ลดอัตราการตายให้น้อยลง และทำให้อัตราการแลกเปลี่ยนอาหารดีขึ้น สามารถลดต้นทุนการผลิตให้ต่ำลง
- (6) การจัดการเลี้ยงที่ถูกหลักตามวิชาการของไก่พันธุ์ต่าง ๆ นั้น การจัดการเลี้ยงที่ถูกต้องย่อมเป็นส่วนสำคัญมาก โดยเฉพาะในสภาพปัจจุบันที่แข่งขันกันมาก ผลกำไรต่อตัวก็ลดน้อยลง จึงจำเป็นต้องเอาหลักวิชาการมาช่วยให้มากที่สุด เพื่อให้ต้นทุนการผลิตต่อตัวต่ำที่สุดเท่าที่จะทำได้

2.3.2 ต้นทุนและกำไรในการเลี้ยงไก่

โครงสร้างของต้นทุนและราคาขายของไก่

1. ฟาร์ม	ลูกไก่ตัวละ 6.50 บาท เลี้ยงรอด 95%	3.70:กก.ไก่เป็น
	อาหารสัตว์ราคา กก.ละ 5.60 บาท อัตราแลกเนื้อ 2:1	11.80:กก.ไก่เป็น
	ค่าใช้จ่ายฟาร์ม:- ค่าขนส่ง ค่ายา ค่าแรง ฯลฯ	1.00:กก.ไก่เป็น
	รายได้เกษตรกรผู้เลี้ยงไก่	1.00:กก.ไก่เป็น
	ต้นทุนไก่	17.50:กก.ไก่เป็น
2. โรงงาน	น้ำหนักสูญหาย ส่วนที่เป็นขนและเลือด 11%	2.10 บาท:กก.
	ค่าใช้จ่ายโรงงาน	1.50 บาท:กก.
	รายได้ของโรงงาน	0.40 บาท:กก.
	ราคาขายไก่ลดจากโรงงาน	21.50:กก.ไก่สด
3. ตลาด	ค่าใช้จ่ายในการขาย: ค่าขนส่ง ค่าน้ำแข็ง ค่าเช่าแผง ค้ายองเสียบ	3.00:กก.ไก่สด
	รายได้ของผู้ค้าไก่	1.00:กก.ไก่สด
	ราคาขายไก่สดในตลาด	25.50:กก.ไก่สด

ที่มา : ข้อมูลจากบริษัทเจริญโภคภัณฑ์อุตสาหกรรม จำกัด , ปี 2523

ตารางที่ 6

ต้นทุนการเลี้ยงไก่กระตัง (ค่าอาหาร) ตามอายุและน้ำหนักของไก่

มูลค่า : บาท

นน. : กก.

อายุ/วัน	น้ำหนักตัว	กินอาหาร		อัตราแลกเนื้อ		ราคาอาหารต่อกก.	ค่าอาหารเฉพาะช่วง	ค่าอาหารสะสม	อาหารต่อกก.
		ต่อสัปดาห์	สะสม	ต่อสัปดาห์	สะสม				
1-7	0.12	0.07	0.07	0.88	0.88	6.33	0.44	0.44	-
8-14	0.26	0.22	0.29	1.49	1.08	6.33	1.39	1.64	-
15-21	0.46	0.33	0.62	1.65	1.33	6.02	1.99	3.82	-
22-28	0.71	1.46	1.08	1.89	1.52	6.02	2.77	6.59	-
29-35	1.00	0.60	1.68	2.08	1.68	6.02	3.61	10.20	10.20
36-42	1.35	0.77	2.45	2.24	1.82	5.68	4.37	14.58	10.80
43-49	1.73	0.91	3.36	2.39	1.95	5.68	5.17	19.75	11.42
50-56	2.11	0.98	4.35	2.59	2.06	5.57	5.46	25.21	11.95

ที่มา : ข้อมูลจากบริษัทเจริญโภคภัณฑ์อุตสาหกรรม จำกัด , ปี 2523

จุฬาลงกรณ์มหาวิทยาลัย

จะเห็นได้ว่าต้นทุนการเลี้ยงไก่เนื้อหรือไก่กระทาง ซึ่งมีระยะการเลี้ยงทั้งหมดประมาณ 45-56 วัน จะได้น้ำหนักตัวประมาณ 1.5-1.8 กิโลกรัม ต้นทุนจะมีหลายประเภท ได้แก่

1) ต้นทุนผันแปร ประกอบด้วย

- ค่าลูกไก่ (ค่าพันธุ์ไก่)
- ค่าอาหารไก่
- ค่าแรงงาน
- ค่ายาป้องกันโรคและยารักษาโรค
- ค่าขนส่ง
- ค่าวัสดุรองพื้นเล้า
- ค่าน้ำ ค่าไฟ และอื่น ๆ

2) ต้นทุนคงที่ ประกอบด้วย

- ค่าเสื่อมราคาโรงเรือนและอุปกรณ์
- ค่าดอกเบี้ย
- ค่าที่ดิน

ค่าใช้จ่ายที่สูงที่สุด คือ ค่าอาหารไก่ประมาณ 70% ของต้นทุนทั้งหมด แต่อย่างไรก็ตาม ต้นทุนการเลี้ยงไก่จะต่ำหรือสูงจะขึ้นกับปัจจัยอีกหลายประการดังนี้

1. พันธุ์ไก่ ลูกไก่ที่จะนำมาเลี้ยงเป็นไก่เนื้อหรือไก่กระทาง จะต้องเป็นพันธุ์ที่ดี มีสายเลือดพ่อแม่พันธุ์ที่ดี แข็งแรง มีอัตราการตายน้อย และที่สำคัญจะต้องมีประสิทธิภาพการเปลี่ยนเป็นเนื้อสูง เพราะถ้ามีประสิทธิภาพการเปลี่ยนเป็นเนื้อสูงจะทำให้ประหยัดค่าอาหารไก่ได้มาก ดังได้กล่าวมาแล้ว

2. คุณภาพของอาหารไก่ อาหารไก่เกิดจากส่วนผสมของวัตถุดิบต่าง ๆ เช่น ข้าวโพด รำ ปลายข้าว ปลายป่น วิตามิน เกลือแร่ และอื่น ๆ ทำให้สัดส่วนของโปรตีน ไขมัน กาก และเกลือแร่ต่าง ๆ แตกต่างกัน ทำให้ประสิทธิภาพของการเปลี่ยนอาหารเป็นเนื้อ แตกต่างกันด้วย ยิ่งถ้าอาหารไ้มีคุณภาพดี ได้มาตรฐาน โดยมีอัตราแลกเปลี่ยนเนื้อดี และทำให้

ระยะเวลาการเลี้ยงสั้นลง ก็จะทำให้ลดต้นทุนเป็นอันมาก แต่ถ้าอาหารไก่มีคุณภาพไม่ดีพอ และยังมีอัตราแลกเนื้อไม่ดีก็ย่อมจะมีผลทำให้ต้นทุนการเลี้ยงสูงได้

3. การคัดสุชาภิบาลและการป้องกันโรค ไก่กระทงหรือไก่เนื้อที่จะเลี้ยงเพื่อการค้า ถ้าจัดการสุชาภิบาลและป้องกันโรคไม่ดีก็จะทำให้ไก่ก่อนแอ จะได้ไก่คุณภาพที่ไม่ดี ทำให้เสียค่าใช้จ่ายในการรักษาพยาบาลสูง ทำให้ต้นทุนสูงหรือไก่อาจจะตายได้ ทำให้เสียค่าใช้จ่ายมากยิ่งขึ้น เพราะได้เสียค่าลูกไก่ ค่าอาหาร ค่ายา ค่าป้องกันโรค และค่าอื่น ๆ มาแล้ว

ฉะนั้นถ้าผู้เลี้ยงรู้จักการสุชาภิบาล และการป้องกันโรคถูกต้องตามหลักวิชาการก็จะทำให้ไก่เจริญเติบโตดี รอด และไม่ต้องเสียค่ายา ก็จะทำให้ลดต้นทุนได้มาก

4. การคัดการเลี้ยงที่ถูกหลักวิชาการ การเลี้ยงไก่เนื้อว่าจะเลี้ยงกันแบบง่าย ๆ ตามแบบที่เคยเลี้ยงกันมากในอดีต ปัจจุบันนี้วิชาการเลี้ยงไก่ได้ก้าวหน้ามาก ถ้าไก่เลี้ยงได้ตรงตามหลักวิชาการแล้วก็ย่อมจะทำให้ลดต้นทุนได้เป็นอย่างมาก ทำให้มีระยะเวลาการเลี้ยงสั้นลง และไก่ก็จะมีร่างกายสมบูรณ์และเจริญเติบโต ในทางตรงกันข้าม ถ้าเลี้ยงไก่แบบไม่ถูกต้องหรือสนใจหลักวิชาการแล้ว ก็ย่อมจะให้ผลผลิตออกมาไม่ดี ต้นทุนก็สูง จะทำให้เสียค่าใช้จ่ายมาก

5. สภาพแวดล้อมทั่ว ๆ ไป การเลี้ยงไก่จะต้องพิจารณาถึงสภาพแวดล้อมด้วย ถ้ามีการเลี้ยงไก่ในสภาพแวดล้อมที่ดีเหมาะสมและถูกต้องตามหลักวิชาการแล้วก็จะก่อให้เกิดผลดี ประหยัดและได้ผลเต็มที่

ศูนย์วิทยทรัพยากร
จุฬาลงกรณ์มหาวิทยาลัย

2.4 แหล่งผลิตไก่เป็น

แหล่งผลิตไก่เป็นหรือแหล่งที่มีผู้เลี้ยงไก่เนื้อในประเทศไทยนั้นมียุ่ทุกภาคของประเทศไทย โดยเฉพาะในจังหวัดใหญ่ ๆ หรือจังหวัดใกล้เคียงกับจังหวัดใหญ่ ๆ จะมีการเลี้ยงไก่กระทงกันมาก เช่น

ภาคเหนือ	จังหวัดที่มีการเลี้ยงไก่มาก เช่น เชียงใหม่ เชียงราย ลำปาง พะเยา โกลน น่าน แพร่ ลำพูน ตาก พิจิตร กำแพงเพชร เพชรบูรณ์ เป็นต้น
ภาคอีสาน	จังหวัดที่มีการเลี้ยงไก่มาก เช่น นครราชสีมา อุบลราชธานี อุดรธานี ขอนแก่น สกลนคร ยโสธร บุรีรัมย์ ศรีสะเกษหนองคาย มหาสารคาม เป็นต้น
ภาคกลาง	จังหวัดที่มีการเลี้ยงไก่มาก เช่น นครปฐม ฉะเชิงเทรา ชลบุรี ราชบุรี นครนายก ปราจีนบุรี ระยอง ตราด สันทบุรี สุพรรณบุรี นครสวรรค์ เพชรบุรี กรุงเทพฯ เป็นต้น
ภาคใต้	จังหวัดที่มีการเลี้ยงไก่มาก เช่น นครศรีธรรมราช สงขลา สุราษฎร์ธานี กระบี่ ตรัง พุมพร ยะลา ภูเก็ต พังงา. เป็นต้น

อาจจะกล่าวได้ว่าการเลี้ยงไก่เนื้อหรือไก่กระทงมีอยู่ทั่วไปทั่วประเทศ โดยเฉพาะในจังหวัดใหญ่ ๆ และใกล้เคียง ทั้งนี้เพราะในปัจจุบันนี้ความเจริญได้ขยายไปสู่ต่างจังหวัดมากขึ้น จึงทำให้มีผู้เลี้ยงไก่ในจังหวัดใหญ่ ๆ และใกล้เคียง ทั้งนี้เพราะการเลี้ยงไก่ถ้าใกล้กับตลาดก็จะสามารถทำให้ประหยัดค่าขนส่งได้มาก และถ้าพิจารณาดูแล้วจะเห็นว่า เมืองหรือจังหวัดที่อยู่ใกล้กับจังหวัดหรือเมืองใหญ่ ๆ จะมีลักษณะเหมือนกับเมืองบริวาร คือเป็นแหล่งผลิตและป้อนอาหารแก่จังหวัดหรือเมืองใหญ่ ๆ

กรุงเทพฯ เมืองบริวารหรือเมืองที่ผลิตอาหารป้อน ได้แก่ นครปฐม ฉะเชิงเทรา ชลบุรี ปราจีนบุรี ราชบุรี นนทบุรี ปทุมธานี ออยุธยา เป็นต้น โดยจะเป็นการผลิตไข่ไก่และเลี้ยงสัตว์เพื่อป้อนให้แก่ผู้บริโภคในกรุงเทพฯ และในเขตจังหวัดใกล้เคียง เป็นต้น

เชียงใหม่	เมืองบริวารหรือจังหวัดที่จะผลิตอาหารป้อน ได้แก่ เชียงใหม่ ลำพูน ลำปาง เชียงราย เป็นต้น
นครราชสีมา	เมืองบริวารหรือจังหวัดที่จะผลิตอาหารป้อน ได้แก่ นครราชสีมา ชัยภูมิ ลำตะพาน บุรีรัมย์ มหาสารคาม สุรินทร์ เป็นต้น
อุบลราชธานี	เมืองบริวารหรือจังหวัดที่จะผลิตอาหารป้อน ได้แก่ อุบลราชธานี ศรีสะเกษ สุรินทร์ ยโสธร นครพนม เป็นต้น
อุดรธานี	เมืองบริวารหรือจังหวัดที่จะผลิตอาหารป้อน ได้แก่ อุดรธานี สกลนคร หนองคาย ขอนแก่น นครพนม เลย เป็นต้น
ขอนแก่น	เมืองบริวารหรือจังหวัดที่จะผลิตอาหารป้อน ได้แก่ ขอนแก่น ชัยภูมิ มหาสารคาม กาฬสินธุ์ อุดรธานี นครราชสีมา เลย เป็นต้น
นครศรีธรรมราช	เมืองบริวารหรือจังหวัดที่จะผลิตอาหารป้อน ได้แก่ นครศรีธรรมราช สุราษฎร์ธานี ตรัง พัทลุง เป็นต้น
สงขลา	เมืองบริวารหรือจังหวัดที่จะผลิตอาหารป้อน ได้แก่ สงขลา พัทลุง สตูล เป็นต้น

ตามที่ได้ยกตัวอย่างมาข้างนี้ละเห็นได้ว่าในเมืองหรือเขตหรือจังหวัดใดที่มีประชากรอยู่มากและมีความก้าวหน้าก็จะเป็นแหล่งผลิตอาหารทั้งทางพืชไร่ และเลี้ยงสัตว์เพื่อป้อนแก่เมืองหรือเขต หรือจังหวัดของตนเอง และได้รับอาหารจากจังหวัดหรือเขตใกล้เคียงที่เป็นเมืองบริวารด้วย ซึ่งจังหวัดใหญ่ๆ และจังหวัดใกล้เคียงจึงเป็นแหล่งที่เลี้ยงไก่เป็นอย่างดีซึ่งทำให้มีการเลี้ยงไก่โดยทั่วไป และลักษณะของการเลี้ยงก็เริ่มหันลงมายัง มีคนเลี้ยงถูกต้องตามหลักวิชาการและเริ่มทำเพื่อเป็นการค้ามากขึ้น มีการสัตพารมในขนาดต่าง ๆ ตั้งแต่ขนาดเล็กถึงขนาดใหญ่ และปรับปรุงการเลี้ยงให้ทันสมัยอยู่เสมอ ซึ่งทำให้การเลี้ยงไก่ก้าวหน้าและมีการเลี้ยงแบบการสัตพารมมากขึ้น และขยายออกไป

ไก่เป็นหรือไก่กระทงหรือไก่เนื้อนี้จะถูกทำเป็นไก่สดเพื่อป้อนสู่ตลาด ดังนี้

- (1) โรงฆ่าไก่ของบริษัทหรือกิจการใหญ่ ๆ
- (2) โรงฆ่าไก่ขนาดเล็กหรือขนาดย่อม
- (3) ผู้เลี้ยงไก่ฆ่าไก่เอง

(1) โรงฆ่าไก่ของบริษัทหรือกิจการใหญ่ ๆ โรงฆ่าประเภทนี้จะเป็โรงฆ่าที่ทันสมัยลงทุนมาก มีการควบคุมความสะอาด และการป้องกันโรคเป็นอย่างดี ส่วนใหญ่แล้วเป็นแหล่งผลิตไก่สดเพื่อส่งออก และป้อนตลาดภายในประเทศ เช่น โรงฆ่าไก่ของบริษัทกรุงเทพฯ ค้าสัตว์ จำกัด บริษัทสหพัฒน์ จำกัด บริษัทแหลมทองสหการ จำกัด บริษัทเขนทาโกร จำกัด และที่กำล้งดำเนินการก่อสร้างอีกประมาณ 4 แห่ง

(2) โรงฆ่าไก่ขนาดเล็กหรือขนาดย่อม โรงฆ่าขนาดนี้มีกรรมวิธีในการฆ่าไก่แบบง่าย ๆ ลงทุนไม่มาก ใช้แรงงานเพียงไม่กี่คน ซึ่งโรงฆ่าประเภทนี้มักพบในต่างจังหวัด และในกรุงเทพฯ ทั่วไป เป็นการผลิตไก่สดออกสู่ตลาดของแต่ละท้องที่และในกรุงเทพฯ

(3) ผู้เลี้ยงไก่ฆ่าเอง ผู้เลี้ยงไก่ในบางแห่งอาจจะใช้วิธีการฆ่าไก่เองตามแบบชนบทหรือธรรมดา เพื่อเปลี่ยนไก่เป็นให้เป็ไก่สด เพื่อป้อนตลาด ลักษณะนี้มักจะพบทั่วไปในเขตชนบท

ศูนย์วิทยทรัพยากร
จุฬาลงกรณ์มหาวิทยาลัย

ตารางที่ 7

กำลังการผลิตของโรงงานฆ่าไก่ขนาดใหญ่ทันสมัย

พ.ศ. 2517-2525

หน่วย: ไก่เนื้อ/ชั่วโมง

ผู้ผลิต	2517	2518	2519	2520	2521	2522	2523	2524	2525
บริษัทกรุงเทพค้าสัตว์ จำกัด	1800	1800	3600	3600	3600	7200	7200	13600	13600
บริษัทเขมทราโกร จำกัด	-	-	-	-	-	-	-	3600	3600
บริษัทศรีไทย จำกัด	-	-	-	-	-	-	-	-	2600
บริษัทเบทาโกร จำกัด	-	-	-	-	-	-	-	-	2600
บริษัทแหลมทองสหการ จำกัด	-	-	-	-	2400	2400	2400	2400	3400
บริษัทสหฟาร์ม จำกัด	-	-	-	1200	1200	1200	1200	1200	1200
บริษัท ป เจริญพันธ์ จำกัด	-	-	-	-	-	-	-	-	2500
บริษัทรัตนภูมิ จำกัด	-	-	-	-	-	-	-	-	2500
บริษัทดีเวลโกร จำกัด	-	-	-	-	-	-	-	-	3000
	1800	1800	3600	4800	7200	10800	10800	10800	35000

ที่มา : บริษัทไทยอินเวสต์เมนต์แอนด์เอจเคียวลิตี จำกัด

2.5 การผลิตและจัดหาไก่เป็นของโรงฆ่าไก่ขนาดใหญ่

โรงฆ่าไก่ขนาดใหญ่โดยเป็นของบริษัทหรือของกิจการใหญ่ เป็นโรงฆ่าที่มีการลงทุนมาก มีกรรมวิธีและเทคนิคในการฆ่าและที่ฆ่าและที่ทันสมัยทัดเทียมต่างประเทศ ทำให้เกิดความรวดเร็ว สะดวกและประหยัดมากกว่ากิจการโรงฆ่าเล็ก ๆ โรงฆ่าไก่ขนาดใหญ่จึงเป็นแหล่งที่สำคัญแหล่งหนึ่งที่จะเปลี่ยนไก่เป็น (ไก่เนื้อหรือไก่กระทาง) เพื่อให้เป็นไก่สด เพื่อสนองต่อความต้องการของผู้บริโภค ซึ่งโรงฆ่าไก่ขนาดใหญ่มีลักษณะที่สำคัญบางประการคือ

1) โรงฆ่าไก่ขนาดใหญ่ มักจะเป็นของบริษัทหรือกิจการที่ดำเนินกิจการเกี่ยวกับการส่งเสริมการขายสัตว์ อาหารสัตว์ ยาสัตว์ และพันธุ์สัตว์ ทั้งนี้เพราะลักษณะของกิจการส่งเสริมการขายสัตว์ที่มีลักษณะเป็นกิจการต่อเนื่องกัน จึงจะครบทั้งวงจร เมื่อมีอาหารสัตว์ ยาสัตว์ พันธุ์สัตว์ ก็ต้องมีโรงฆ่าสัตว์ เพื่อเป็นตลาดสำหรับไก่เนื้อที่กิจการของตนไปส่งเสริมให้เขาเลี้ยงและขายอาหารสัตว์ให้ และจะเป็นแหล่งสำหรับป้อนไก่สดออกสู่ตลาดทั้งภายในและภายนอก

ดังเช่นโรงฆ่าไก่ของบริษัทกรุงเทพฯ ค้าสัตว์ จำกัด ก็เป็นของเครือบริษัทเจริญโภคภัณฑ์อุตสาหกรรม จำกัด โรงฆ่าสัตว์แหลมทองสหการของเครือบริษัทแหลมทองสหการ จำกัด โรงฆ่าสัตว์เขนทาโกรก็เป็นเครือบริษัทไทยเขนทรล (เขนทาโกร) จำกัด โรงฆ่าสัตว์เบทาโกรก็เป็นของกลุ่มบริษัทเบทาโกร จำกัด โรงฆ่าไก่ของบริษัทศรีไทย จำกัด (ไก่สดศรีไทย) ก็เป็นของบริษัทศรีไทยปศุสัตว์ จำกัด จะมีบางโรงฆ่าที่ไม่มีกิจการอื่นที่เกี่ยวกับอาหารสัตว์ ยาสัตว์ และการเลี้ยงสัตว์เลยได้แก่ โรงฆ่าไก่ของบริษัทสหฟาร์ม จำกัด บริษัทรัตนฤมิตร จำกัด เป็นต้น

โรงฆ่าไก่ประเภทนี้เป็นโรงงานฆ่าไก่ที่มีการลงทุนค่อนข้างสูง มีมูลค่านับสิบล้านบาทขึ้นไป (10-70 ล้านบาท) และส่วนมากจะได้รับการส่งเสริมจากคณะกรรมการส่งเสริมการลงทุน การตั้งโรงฆ่าไก่เพื่อผลิตไก่สดส่งไปจำหน่ายยังต่างประเทศ

2) ตลาดของโรงฆ่าไก่ขนาดใหญ่ โรงฆ่าไก่ประเภทนี้มีเป้าหมายเพื่อส่งออกไปจำหน่ายในต่างประเทศ นอกเสียจากผลิตภัณฑ์ส่วนที่ต่างประเทศไม่ต้องการจึงจะจำหน่ายในประเทศ โดยเฉพาะโรงฆ่าที่ได้รับการส่งเสริมจากคณะกรรมการส่งเสริมการลงทุน ทางคณะกรรมการส่งเสริมการลงทุนก็ต้องส่งออกให้ส่งออกนอกเสียจากส่วนที่ต่างประเทศไม่ต้องการซึ่งจะ

สามารถจำหน่ายภายในประเทศได้ แต่ก็มีบางโรงฆ่าขนาดใหญ่ที่จำหน่ายภายในประเทศเป็นหลัก

โรงฆ่าไก่ขนาดใหญ่ จะตั้งอยู่ในเขตกรุงเทพฯ และจังหวัดใกล้เคียง เป็นส่วนใหญ่ ทั้งนี้เพราะ

- กรุงเทพฯ เป็นตลาดใหญ่ สามารถที่จะผลิตไก่สดในปริมาณมากเพื่อป้อนกรุงเทพฯ ได้
- ในเขตกรุงเทพฯ และใกล้เคียง เป็นแหล่งเลี้ยงไก่ขนาดใหญ่ของประเทศ ได้แก่ ฉะเชิงเทรา ชลบุรี นครปฐม ทำให้โรงฆ่าไก่ใกล้เคียงกับแหล่งวัตถุดิบ (ไก่เป็น) ทำให้สะดวก และเสียค่าใช้จ่ายในการขนส่งน้อย
- ใกล้เคียงท่าเรือกรุงเทพฯ ทำให้เสียค่าน้ำมันน้อยในการจะนำไก่สดไปยังท่าเรือ เพื่อส่งออกต่างประเทศทำให้เสียค่าใช้จ่ายน้อย

ปัจจุบันนี้การส่งไก่สดไปจำหน่ายยังต่างประเทศมีเพิ่มมากขึ้น ซึ่งทำให้เกิดความต้องการของโรงฆ่าขนาดใหญ่ที่จะได้ไก่เป็นเพื่อเป็นวัตถุดิบป้อนโรงงานจึงมีมาก โรงฆ่าไก่ขนาดใหญ่จึงมีกรรมวิธีในการสดหาไก่เป็นแตกต่างกัน แต่อย่างไรก็ตาม แหล่งไก่เป็นหรือผู้เลี้ยงที่จะผลิตไก่เป็นเพื่อป้อนโรงฆ่าขนาดใหญ่ ก็จะต้องอยู่ในบริเวณกรุงเทพฯ และจังหวัดใกล้เคียง เพื่อความสะดวกในการสดส่งไก่เป็นเข้าสู่โรงฆ่าขนาดใหญ่ จังหวัดเหล่านี้ได้แก่ ชลบุรี นครปฐม ฉะเชิงเทรา ปทุมธานี พระนครศรีอยุธยา สุพรรณบุรี กาญจนบุรี ราชบุรี สระบุรี สมุทรปราการ และนครสวรรค์ เป็นต้น

ในสมัยก่อนโรงฆ่าไก่ขนาดใหญ่จะซื้อไก่จากผู้เลี้ยงไก่โดยตรงจากผู้เลี้ยงไก่เขตใกล้เคียงและทั่ว ๆ ไป โดยมีได้มีข้อมูลพื้นฐานประการใด ต่อมาเมื่อปริมาณความต้องการไก่ของโรงฆ่าขนาดใหญ่มีมากขึ้น ก็ทำให้เกิดความไม่แน่ใจในปริมาณไก่ที่ตนจะสดซื้อไก่ ซึ่งหาวิธีที่จะให้เกิดความแน่นอนในการสดหาไก่เป็น จึงใช้วิธีการสดหาไก่เป็นหลายวิธี ดังนี้

2.5.1 การผลิตไก่ในประกัมหรือในระบบ โดยบริษัทได้ทำสัญญากับผู้เลี้ยงไก่เกษตรกร) เพื่อให้เกษตรกรใช้ทรัพยากร(ที่ดินและแรงงาน)ที่มีอยู่มาใช้ในการเลี้ยงไก่และสดหาผู้ทรงสิทธิ์ และสิ่งอำนวยความสะดวกเกี่ยวกับการ:เลี้ยงไก่โดยทางบริษัทจะได้สดพันธุ์ไก่ อาหารไก่ ผู้เชี่ยวชาญ

ที่จะให้คำแนะนำเทคนิคการเลี้ยงต่าง ๆ ให้ ทั้งนี้เพราะโรงฆ่าขนาดใหญ่ ๆ มักจะอยู่ในเครือของบริษัทที่มีกิจการ อาหารสัตว์ ยาสัตว์ และพันธุ์สัตว์อยู่แล้ว ซึ่งสามารถที่จะจำหน่ายผลิตภัณฑ์ในกลุ่มเครือบริษัทของตนได้อีก และในบางครั้งบริษัทอาจจะช่วยจัดหาทุนให้แก่เกษตรกรด้วย

ในการที่เรียกว่าไก่ในประกันนั้น ลักษณะสำคัญจะอยู่ที่ทางบริษัทจะประกันราคารับซื้อไก่จากเกษตรกร นอกเหนือจากการที่บริษัทได้จัดหาพันธุ์ไก่ อาหารไก่ และให้คำแนะนำในการเลี้ยงให้แล้ว ซึ่งราคาประกันนั้นบริษัทก็จะพิจารณาจากราคาตลาด ราคาที่เกษตรกรจะอยู่ได้ ต้นทุนการผลิต และจะต้องเป็นราคาที่พอใจทั้งสองฝ่าย

ในการคำนวณราคาประกันนั้น บริษัทจะคำนวณจากต้นทุนการผลิตซึ่งมีอยู่ในภาวะปัจจุบันขณะนั้น และที่คาดว่าจะมีในอนาคต แล้วเพิ่มอีกประมาณ 5% ของต้นทุน ก็จะเป็นการประกันในราคาดังนั้น ซึ่งราคาประกันอาจจะสูงกว่าราคาตลาด 2-3 บาทก็ได้ ดังเช่นในขณะนี้ (เมษายน 2524) ราคาตลาดกิโลกรัมละ 16-18.50 บาท ราคาประกันจะมีราคา กิโลกรัมละ 19.50-20 บาท) โดยที่ราคาประกันเป็นราคาที่คำนวณต้นทุนการผลิตแล้ว และทางบริษัทบวกเพิ่มให้อีกประมาณ 5% เป็นกำไรของผู้เลี้ยง ซึ่งทางบริษัทเห็นแล้วคงเป็นกำไรขั้นต่ำสำหรับผู้เลี้ยง และราคาประกันย่อมจะเป็นราคาที่บริษัทยอมให้เป็นต้นทุนการผลิตไก่สดได้

แต่ทั้งนี้ทั้งบริษัทและผู้เลี้ยง อาจจะไม่เสี่ยงต่อราคาตลาด

ก. ถ้าราคาตลาดสูงกว่าราคาประกัน

- บริษัท จะได้ประโยชน์ในการซื้อไก่ราคาถูก
- ผู้เลี้ยง ก็จะเสียประโยชน์ในการที่ขาดรายได้จากราคาตลาดสูงอันเป็นกำไรที่ควรจะได้

ข. ถ้าราคาตลาดต่ำกว่าราคาประกัน

- บริษัท ก็จะเสียประโยชน์ทำให้ซื้อไก่เป็นในราคาแพง
- ผู้เลี้ยง ก็จะได้ประโยชน์ เพราะขายไก่ได้ราคาสูงกว่าราคาตลาด

ค. ถ้าราคาตลาดเท่ากับราคาประกัน

ก็จะไม่มีส่วนได้เสียประโยชน์ เพราะราคาประกันทางบริษัทได้คำนวณแล้ว
ว่าผู้เลี้ยงไก่ กว่าไรประมาณ 5% และฝ่ายบริษัทก็ยอมรับที่จะจ่ายค่าไก่ในราคานี้เรียบร้อยแล้ว

ซึ่งจะเห็นว่าทั้งสองฝ่ายมีโอกาสเสี่ยงที่จะได้รับประโยชน์ หรือเสียประโยชน์
ด้วยกัน แต่ทั้งนี้การมีราคาประกันก็จะช่วยให้บริษัทสามารถเป็นป้อนโรงงานในจำนวนที่แน่นอนทำให้
มีความมั่นใจในการผลิต และมีไก่ส่งตลาดทั้งภายในและภายนอกอย่างแน่นอน

ในกรณีที่ทางบริษัทออกค่าใช้จ่ายให้ทั้งหมด เช่น ค่าอาหารไก่ พันธุ์ไก่ และยาสัตว์ เมื่อ
ขายไก่ได้เงินแล้ว ทางบริษัทจะหักค่าใช้จ่ายและต้นทุนต่าง ๆ คืนให้กับบริษัทเสียก่อน ส่วนที่เหลือจะ
เป็นกำไรของผู้เลี้ยงไก่หรือเกษตรกรต่อไป

ในการประกันราคากับผู้เลี้ยงหรือเกษตรกรนั้นบริษัทฯ อาจจะต้องโดยตรงกับเกษตรกร
หรือผู้เลี้ยง หรือบริษัทฯ อาจจะไปวิธีการติดต่อผู้แทนหรือเอเยนต์ที่จำหน่ายอาหารสัตว์ของบริษัทใน
เครือของตนให้ช่วยติดต่อประกันราคา ทำสัญญากับผู้เลี้ยงไก่ ในกรณีที่ผ่านเอเยนต์หรือผู้แทนขาย
อาหารสัตว์นี้ เอเยนต์หรือผู้แทนก็จะได้ผลพลอยได้ ได้ผลตอบแทนเป็นกิโลกรัมละ 0.25-0.50
บาท หรือตามแต่จะตกลงกัน

ประโยชน์ของการผลิตไก่เป็นแบบไก่ประกันหรือในระบบ

1. ประโยชน์ต่อเกษตรกรหรือผู้เลี้ยงไก่

(1) เกษตรกรหรือผู้เลี้ยงไก่ มีความมั่นใจในตลาดและราคาที่จะได้รับเพราะเมื่อ
ลงทุนไปแล้วทำให้แน่ใจว่าผลิตได้ครบแน่นอน และในราคาที่ดีพอใจ ซึ่งปกติก็จะสูงหรือเท่ากับราคา
ตลาดและทางบริษัทก็พยายามจะกำหนดราคาประกันในราคาที่เหมาะสม

(2) เกษตรกรหรือผู้เลี้ยงที่มีแต่ที่ดินก็จะสามารถเลี้ยงไก่ได้ บริษัทจะช่วยให้คำแนะนำและจัดหาวัสดุอุปกรณ์และอุปกรณ์ให้

(3) บริษัทจะให้ความรู้และเทคนิคและวิชาการสมัยใหม่ให้ ทำให้การเลี้ยงถูกต้องตามวิชาการเลี้ยงสัตว์แผนใหม่ ทำให้ลดต้นทุน และลดการเสี่ยงภัย ทางบริษัทจะมีสัตวแพทย์สัตวบาลที่จะคอยให้คำแนะนำ และเป็นพี่เลี้ยงอยู่ตลอดเวลา เพื่อให้การเลี้ยงได้ผลและถูกต้องยิ่งขึ้น

(4) ราคาที่กำหนดหรือราคาประกันก็ย่อมจะเป็นราคาที่ยุติธรรม และพอใจด้วยกันทั้งสองฝ่าย และที่สำคัญทางบริษัทคำนึงถึงราคาที่จะขายได้ ทำให้ลดการเสี่ยงภัยจากการขาดทุนได้มาก

(5) เพิ่มทุนรายได้ของเกษตรกรหรือผู้เลี้ยง แทนที่จะทำคดียุ่อย่างเดียวหรือปล่อยเวลาให้ว่างเปล่าโดยไม่ก่อประโยชน์ใด ๆ

(6) ในกรณีที่ผู้เลี้ยงหรือเกษตรกรขาดแคลนเงินทุนทางบริษัทฯ ก็อาจพิจารณาให้ความช่วยเหลือจัดหาแหล่งเงินทุนให้

2. ประโยชน์ต่อบริษัทหรือโรงฆ่าไก่ขนาดใหญ่ คือ

(1) ทำให้มีวัสดุดิบ (ไก่เป็น) ป้อนโรงงานได้ตามจำนวนและเวลาที่ต้องการ

(2) ทำให้ไก่เป็นที่มีคุณภาพตรงตามต้องการ เพราะทางบริษัทได้ให้คำแนะนำและวิธีการเลี้ยง และจัดหาสิ่งอื่น ๆ ให้ ทำให้ได้ไก่ที่มีคุณภาพตรงตามต้องการและทางบริษัทได้สดจำหน่ายที่คอยให้คำแนะนำ และให้ความช่วยเหลืออยู่เสมอทำให้คุณภาพของไก่ได้ตรงตามความต้องการยิ่งขึ้น

(3) ทำให้บริษัทหรือกลุ่มบริษัทในเครือ สามารถที่จะขายผลผลิตของตนได้ ดังเช่นอาหารไก่ ยาไก่ ลูกไก่ (พันธุ์ไก่) อุปกรณ์เกี่ยวกับการเลี้ยงไก่ ทำให้ขยายกิจการที่เกี่ยวข้องของตนได้ แทนที่จะไปซื้อสินค้าจากของกิจการอื่น ๆ ทำให้กลุ่มของตนขยายกิจการไปได้อีก และทำรายได้ให้กับตนทางอ้อมมากขึ้นอีกด้วย

(4) ราคาที่บริษัทกำหนดจะต้องเป็นราคาที่บริษัทได้พิจารณาแล้วว่ากิจการโรงฆ่าจะอยู่ได้ ฉะนั้นจะไม่กล้าประกันราคาหรืออาจจะเป็นราคาที่บริษัทได้ประโยชน์ คือ ต่ำกว่าที่คาดเอาไว้ ก็ยังจะได้ผลดีต่อกิจการมากยิ่งขึ้น

2.5.2 การผลิตไก่นอกประกันหรือนอกระบบ

วิธีโรงฆ่าไก่จะลดซื้อไก่เป็นของเกษตรกรหรือผู้เลี้ยงที่ลงทุนเองทุกอย่างทำงานอย่างอิสระ จะใช้พันธุ์ไก่ (ลูกไก่) จุกหรือไก่ หรือยาไก่จากบริษัทใดก็ได้ เมื่อเลี้ยงเติบโตเต็มที่พร้อมที่จะขายได้ ก็จะนำไปขายให้กับโรงฆ่าใหญ่โดยเสรี ในราคาที่ตกลงซื้อกัน ชาวไก่จะเป็นราคาตลาดหรือเป็นราคาที่พอใจจะตกลงกัน

ประโยชน์ของการผลิตไก่แบบไก่นอกประกันหรือนอกระบบ

1. ประโยชน์ที่มีต่อเกษตรกรหรือผู้เลี้ยงไก่

(1) ผู้เลี้ยงหรือเกษตรกรจะนำไก่ที่ตนเองเลี้ยงไปขายให้แก่ใครหรือโรงฆ่าใดก็ได้ ตามที่ตนจะพอใจ

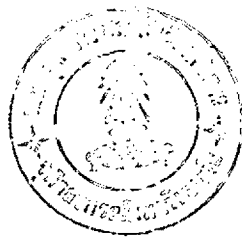
(2) ราคาที่ซื้อขายกันก็เป็นราคาตลาด ถ้าราคาตลาดสูงก็จะทำให้ผลประโยชน์ตกแก่ผู้เลี้ยงอย่างเต็มที่ แต่ราคาตลาดต่ำ เกษตรกรก็อาจจะได้กำไรน้อยลงหรือขาดทุน

(3) เกษตรกรหรือผู้เลี้ยง มีสิทธิ์ที่จะเลือกใช้อาหารไก่ ยาไก่หรือพันธุ์ไก่ (ลูกไก่) จากบริษัทใดก็ได้ ทำให้เลือกซื้อสิ่งที่เขามีความเชื่อมั่น คิดว่ามีคุณภาพดี และมีราคาถูก ทำให้ลดต้นทุน โดยไม่ต้องถูกกำหนดให้ใช้อาหารไก่ ยาไก่ และพันธุ์ไก่ จากบริษัทหรือยี่ห้อใด ยี่ห้อหนึ่งในราคาดังนั้น ๆ ทำให้มีอิสระเต็มที่ และอาจจะทำให้ซื้อได้ มีราคาถูกในคุณภาพที่เท่าเทียมกันก็จะช่วยลดต้นทุนได้มาก

2. ประโยชน์ต่อบริษัทหรือโรงฆ่าไก่ขนาดใหญ่

(1) ทำให้เลือกซื้อไก่เป็นได้ตามความพอใจ ในคุณภาพที่บริษัทฯ ต้องการ เพราะถ้าทำสัญญาแบบประกันราคาแล้วทำให้ไม่สามารถที่จะหลีกเลี่ยงไม่ซื้อได้

(2) เมื่อซื้อในราคาตลาด ถ้าราคาตลาดต่ำก็จะเป็นผลดีต่อกิจการที่ทำให้ราคาวัตถุดิบ (ไก่เป็น) ถูกลง ทำให้ลดต้นทุนได้มาก แต่ถ้าราคาตลาดไก่สูงก็อาจจะได้กำไรน้อยลง



หรือขาดทุนได้

(3) ทำให้ไม่ต้องคอยมีเจ้าหน้าที่ไปดูแลและควบคุมก็จะเกิดการประหยัดค่าใช้จ่าย และไม่มีข้อผูกพันมากนัก

(4) ทำให้ไม่ต้องผูกพันคือการเลี้ยงหรือก้ำไรหรือความอยู่รอดของผู้เลี้ยงหรือฟาร์ม เพราะถ้าเกษตรกรเลี้ยงไก่ เกิดเลี้ยงไก่ขาดทุน บริษัทก็ไม่มีข้อผูกพันประการใดด้วย ทั้งนี้ เพราะการขาดทุนทางเกษตรกรหรือฟาร์ม อาจเกิดจากการจัดการ การป้องกันโรคไม่เพียงพอ ฆาใช้ เกิดจากราคาตลาดที่โรงงานรับซื้อแต่อย่างใดก็ได้และยังไม่ต้องไปเลี้ยงกับการที่จะต้องเข้าไปผูกพัน ในการจัดหาเงินทุนให้ แต่อย่างไรก็ตามข้อเสียของการผลิตไก่เนื้อระบบหรือนอกประเภที่มีต่อเกษตรกร คือ

- 1) ผู้เลี้ยงหรือเกษตรกรส่วนมากใช้วิธีการเลี้ยงแบบดั้งเดิมใช้วิชาการเลี้ยงสัตว์แผนใหม่มีน้อย ไม่ได้รับความรู้หรือไม่ได้นำวิธีการเลี้ยงไก่สมัยใหม่จากบริษัทหรือเจ้าหน้าที่ของบริษัท ซึ่งอาจจะทำให้การเลี้ยงไก่มีผลกระทบ เสียหายได้เพราะขาดความรู้
- 2) ถ้าเกิดเสียหายหรือขาดทุนก็จะไม่สามารถจะหารายได้ส่วนใดมาชดเชยได้ เพราะถือว่าตนลงทุนของตนเอง
- 3) ทำให้ไม่มีหลักประกันที่แน่นอนในเรื่องตลาดและราคา เพราะยังไม่อาจจะทราบว่าจะไปขายหรือตลาดอยู่ที่ใด
- 4) ราคาที่ขายไก่อ้อาจจะถูกกดราคาจากคนกลางหรือโรงฆ่าได้ถึงแม้ว่าเกษตรกรบางรายจะมีตลาดรับซื้อแน่นอน เป็นประจำก็อาจจะถูกกดราคาได้ และถ้าราคาตลาดต่ำก็อาจจะทำให้ขาดทุนได้ ยิ่งในบัจจุบันต้นทุนการเลี้ยงไก่สูงด้วย ทำให้เกิดการเลี้ยงไก่กันมาก เมื่อราคาตลาดตกต่ำหรือถูกกดราคาจะไม่ขายก็ไม่ได้เพราะเลี้ยงไก่มาแล้ว ถ้าเลี้ยงต่อไปค่าอาหารก็ต้องเสีย น้ำหนักของไก่อ้อาจจะเกินความต้องการตลาดได้

ถ้าขายให้บริษัทหรือโรงฆ่าขนาดใหญ่ ก็อาจจะเกิดผลเสียคือ

1. อาจจะไม่มีความแน่นอนในเรื่องไก่ที่จะป้อนโรงงานเพราะผู้เลี้ยงอาจจะขายหรือไม่ขายแก่โรงฆ่าก็ได้ หรือเกษตรกรอาจจะไม่เลี้ยงไก่ก็ได้ ก็จะผิดพลาดทำให้ปริมาณไก่ไม่แน่นอน อาจจะมีมากเกินความต้องการหรือขาดตลาดก็ได้

2. อาจจะได้คุณภาพไก่ที่ไม่ตรงตามความต้องการ เพราะบริษัทไม่ได้คอยให้คำแนะนำ การเลี้ยง และจัดหาสิ่งที่จำเป็นในการเลี้ยงให้

3. เมื่อซื้อในราคาตลาด ซึ่งเป็นราคาที่ไม่น่าแน่นอน บริษัทก็จะไม่สามารถกำหนดหรือควบคุมราคาวัตถุดิบของตนได้ ทำให้ไม่สามารถกำหนดต้นทุนผลิตของตนได้เพราะถ้าราคาตลาดไก่ที่สูงก็จะทำให้วัตถุดิบสูงต้นทุนการผลิตก็จะสูงด้วย ซึ่งจะก่อให้เกิดผลเสียหายแก่บริษัท

4. ทำให้ขาดรายได้อื่น ๆ ที่เกิดกับกลุ่มบริษัทของตน เป็นรายได้จากการขายอาหารไก่ บำรุงไก่ พันธุ์ไก่ (ลูกไก่) อุปกรณ์การเลี้ยงไก่ เป็นต้น เพราะเกษตรกรหรือผู้เลี้ยงมีอิสระในการรับซื้อหรือไล่สินค้าของใครก็ได้แต่ถ้าเขาไม่ใช้ของตนก็ขาดรายได้ แต่ถ้าเขาใช้ก็จะมีปัญหาอะไร รายได้ก็จะเข้ากลุ่มบริษัทของตนอยู่เช่นเดิม

2.5.3 บริษัทหรือโรงฆ่าขนาดใหญ่มีฟาร์มเลี้ยงไก่ของตนเอง

บริษัทฯ อาจจะเพิ่มความแน่ใจในการที่จะมีไก่ป้อนโรงฆ่าของตนเอง ซึ่งสัตว์เลี้ยงไก่เอง โดยมีวิธีการดังนี้

- 1) สัตว์เป็นฟาร์มของตนเอง
- 2) สัตว์เป็นหมู่บ้านเกษตรกรพัฒนาอาชีพเกษตรกรผู้เลี้ยงไก่

1) สัตว์เป็นฟาร์มของตนเอง โดยบริษัทจะจำหน่ายงานเป็นฟาร์มเลี้ยงไก่เอง ใช้อาหารไก่ พันธุ์ไก่ ยาไก่ คนงาน ตลอดจนเทคนิคและวิชาการเลี้ยงไก่ของตนเอง โดยที่บริษัทลงทุนทุกอย่าง เพื่อให้มีไก่ป้อนโรงฆ่า จะเห็นได้ว่าวิธีการนี้จะไม่ต้องคำนึงถึงราคาตลาดเท่าใดนัก เพียงแต่คอยที่จะลดต้นทุนในการเลี้ยงให้ต่ำที่สุดเท่าที่จะทำได้ ก็จะเป็นผลดีเพราะบริษัทลงทุนเองจะทำอย่างไรก็ได้ ใช้เทคนิคอย่างไรก็ได้ แต่การที่บริษัทจะลงทุนเองทั้งหมดย่อมจะเป็นไปไม่ได้เพราะต้องใช้เงินทุนมาก

2) สัตเป็นหมู่บ้านเกษตรกรรมพัฒนาอาชีพเกษตรกรผู้เลี้ยงไก่¹ บริษัท เล็ง เห็นว่า เกษตรกรมักประสบปัญหาเรื่องความผันแปรของตลาด อันมีผลทำให้ราคาไก่ขึ้น ๆ ลง ๆ ช่วงใด ไก่ราคาขึ้น เกษตรกรผู้เลี้ยงไก่ก็จะดีกำไร และในทางตรงกันข้ามถ้าราคาไก่ลดลงก็จะขาดทุน บริษัทฯ จึงจัดโครงการหมู่บ้านพัฒนาอาชีพเกษตรกรผู้เลี้ยงไก่ขึ้น โดยมีวัตถุประสงค์คือ

- 2.1 เพื่อสร้างหลักประกันให้แก่เกษตรกรผู้เลี้ยงไก่ให้มั่นคง
- 2.2 เพื่อช่วยลดต้นทุนการผลิตไก่เนื้ออันเป็นผลให้ผู้บริโภคภายในประเทศได้มีโอกาสดำบริโภคเนื้อไก่ในราคาต่ำ และแข่งขันกับผลผลิตจากประเทศอื่นในตลาดต่างประเทศ และให้ได้ผลผลิตที่ดี มีคุณภาพสูงเข้ามามาตรฐานในการจำหน่ายต่างประเทศ
- 2.3 เพื่อปฏิรูป และวางพื้นฐานความรู้ในการเลี้ยงไก่ อันเป็นการเสริมสร้าง ความชำนาญในการเลี้ยงไก่แก่เกษตรกรด้วยความถูกต้อง และเป็นไปตามหลักวิชาการ
- 2.4 เพื่อเป็นการเพิ่มรายได้แก่เกษตรกรในระยะยาวเป็นการกระจายรายได้ออกสู่ชนบท และเสริมสร้างความกินดีอยู่ดี ยกฐานะของเกษตรกรให้ดียิ่งขึ้น มีหลักประกันในการสร้างฐานะ และสร้างความเชื่อมั่นแก่ธนาคารผู้เป็นเจ้าของแหล่งเงินทุน

ศูนย์วิจัยทรัพยากร
จุฬาลงกรณ์มหาวิทยาลัย

¹ข่าวซีพี "แนะนำหมู่บ้านเลี้ยงไก่กระทงที่ศรีราชา" ปีที่ 1 ฉบับที่ 3 พ.ศ. 2521,

ลักษณะโครงการ

สถาบันทางการเงิน

1. ธนาคารจะให้ความช่วยเหลือทางด้านเงินกู้สินเชื่อเพื่อการเกษตรแก่เกษตรกร เพื่อการสร้างโรงเรือนและอุปกรณ์การเลี้ยงไก่
2. ธนาคารจะให้ความร่วมมือและความสะดวกแก่สมาชิก ในการมาติดต่อกับธนาคาร ในด้านการจดจำนองที่ดิน เพื่อขอรับสินเชื่อ

ธุรกิจเอกชน

บริษัทกรุงเทพฯ ค้าสัตว์ จำกัด มีหน้าที่

1. เป็นผู้จัดการแหล่งเงินกู้จากธนาคารให้แก่เกษตรกร และควบคุมการใช้จ่ายเงินกู้ ให้เป็นไปตามเป้าหมายของการกู้
2. จัดการให้คำแนะนำช่วยเหลืองานก่อสร้างโรงเรือนเลี้ยงไก่ ที่ถูกต้องตามหลักวิชาการให้แก่สมาชิกจนกว่าจะแล้วเสร็จ และจัดเตรียมอุปกรณ์การเลี้ยงต่าง ๆ ให้จนสามารถเลี้ยงไก่ได้โดยไม่ต้องคิดมูลค่า
3. จัดส่งลูกไก่ อาหารสัตว์ ยาและวัคซีน ให้ตามกำหนด
4. จัดส่งเจ้าหน้าที่ของบริษัทเข้าไปให้ความช่วยเหลือแนะนำ วิธีการเลี้ยงอย่างใกล้ชิด และจัดการฝึกสอนสมาชิกให้มีความรู้ ความสามารถในการเลี้ยงไก่จนยึดถือเป็นอาชีพได้

เกษตรกร

เกษตรกรผู้เข้า เป็นสมาชิกมีหน้าที่ความรับผิดชอบในการดำเนินการตามโครงการคือ

1. จัดเตรียมสถานที่เลี้ยงไก่ให้สะอาด พร้อมทั้งจะเข้าไปได้หลังจากไก่อุ่นก่อนออกไปแล้ว
2. รับผิดชอบต่อทรัพย์สินต่าง ๆ ของบริษัทที่จัดส่งเข้าไปอำนวยความสะดวก และต้องชดเชยหากเกิดความเสียหาย

3. สักการจดบันทึกการเลี้ยง การให้อาหาร ศัดไก่กึ่ง การทำวัคซีน และต้องสักการตัดปากไก่ การขนย้ายไก่เข้า/ออกด้วย
4. สักการล้างเล้าไก่ ขนย้ายมูลไก่ออกตามกำหนดเวลา ทำการประกันภัยทรัพย์สิน และอาคารภายในฟาร์มไว้ทั้งหมด

เงื่อนไขในการคัดเลือกเกษตรกรเข้าร่วมในโครงการ

- คุณสมบัติของเกษตรกรที่จะเข้า เป็นสมาชิกในโครงการ
 1. จะต้องมีที่ดินเป็นของตนเอง โดยมีขนาดเพียงพอและอยู่ในสภาพที่เหมาะสม ในด้านวิชาการที่จะใช้ในการเลี้ยงไก่ มีการคมนาคมสะดวก อยู่ในแหล่งที่มีน้ำพอต่อการใช้ได้ตลอดปีและไม่เป็นแหล่งโรคระบาดสัตว์มาก่อน
 2. เป็นผู้มีคุณสมบัติ ขยันหมั่นเพียร และชอบการเลี้ยงไก่อย่างจริงจัง
 3. มีความประพฤติและมีความรับผิดชอบดี ได้รับความเชื่อถือจากบุคคลทั่วไป
 4. ไม่เป็นผู้ที่มีหนี้สินล้นพ้นตัว และไม่เคยต้องคดีอาญามาก่อน
- ขณะนี้ได้มีเกษตรกร เป็นสมาชิกในโครงการทั้งสิ้น 180 ราย

ผลประโยชน์ของแต่ละฝ่ายที่ได้รับ

เกษตรกร

1. เพิ่มทุนความอยู่ดีกินดีให้แก่เกษตรกร โดยเกษตรกรจะมีรายได้ประจำจากการเลี้ยงไก่ไม่น้อยกว่าเดือนละ 4,000 - 5,000 บาท ในระยะ 5 ปีแรก และเดือนละ 8,000 - 10,000 บาท ในระยะต่อไป

2. ได้รับความรู้ทางวิชาการ เลี้ยงไก่อย่างถูกต้องตามหลักวิชาการ ถือว่าเป็นการได้รับประสบการณ์ที่สูงค่ายิ่ง
3. ได้โรงเรือนสำหรับเลี้ยงไก่ซึ่งบรรจุไก่ได้ 10,000 ตัวต่อ 1 โรงเรือน พร้อมทั้งอุปกรณ์การเลี้ยง

ธนาคาร

1. ได้รับดอกเบี้ยจากเงินกู้ยืมประมาณ 112,044.97 บาท ในเวลา 5 ปี จากเกษตรกร 1 ราย
2. เสริมสร้างความเชื่อถือ และขยายกิจกรรมของธนาคาร
3. สร้างความเชื่อถือทางสถาบันการเงินภายในประเทศที่มีต่อเกษตรกรในด้านสินเชื่อเพื่อการเกษตร

บริษัท

1. ได้รับวัตถุดิบ (ไก่เป็น) ป้อนโรงงานตามขนาดและคุณภาพที่ต้องการ
2. สามารถจำหน่ายลูกไก่ อาหารสัตว์ ยาและวัคซีน

2.6 แหล่งผลิตไก่สดในกรุงเทพฯ

ไก่สดจำหน่ายในกรุงเทพฯ นั้น ซึ่งมีความต้องการไก่สดประมาณวันละ 250,000 - 300,000 ตัวต่อวัน มาจากแหล่งผลิตดังนี้

2.6.1 โรงงานฆ่าไก่ขนาดใหญ่ ดังได้กล่าวมาแล้วว่าโรงงานดังกล่าวมีกรรมวิธีผลิตที่ทันสมัย และสามารถที่จะฆ่าไก่ได้ปริมาณมาก เช่น โรงฆ่าไก่ของบริษัทกรุงเทพฯ ค้าสัตว์ จำกัด บริษัทแหลมทองสหการ จำกัด บริษัทสหฟาร์ม จำกัด บริษัทสหพาโภค จำกัด เป็นต้น และในอนาคตจะมีอีกประมาณ 4-5 แห่ง เพราะยังอยู่ในระหว่างการก่อสร้างโรงงานอยู่ แต่อย่างไรก็ตามเป้าหมายของโรงงานฆ่าไก่ขนาดใหญ่เน้นต้องการที่จะส่งไก่สดออกไปจำหน่ายต่างประเทศเป็นส่วนใหญ่

2.6.2 โรงงานฆ่าไก่ขนาดเล็กหรือขนาดย่อม โรงงานฆ่าไก่ขนาดเล็กหรือขนาดย่อมนี้ อาจจะสามารถถือว่าเป็นโรงงานรายย่อย ๆ ซึ่งใช้กรรมวิธีฆ่าไก่แบบง่าย ๆ ใช้แรงงานน้อย คนซึ่งประมาณว่าจะมีโรงงานขนาดนี้ประมาณไม่ต่ำกว่า 100 ราย ในกรุงเทพฯ นี้ และโรงงานเหล่านี้สามารถจะป้อนไก่สดให้กับกรุงเทพฯ ประมาณ 50% ของความต้องการทั้งหมด (250,000-300,000 ตัวต่อวัน) ซึ่งจะเห็นว่าจะมองข้ามความสำคัญของกิจการโรงงานฆ่าไก่ขนาดเล็กนี้ไม่ได้ การกำหนดปริมาณหรือราคาของไก่เป็นและไก่สดนั้น กลุ่มของโรงงานฆ่าไก่ขนาดเล็กหรือขนาดย่อมนี้ว่ามีบทบาทอยู่มากทีเดียว เช่น โรงงานฆ่าไก่ขนาดเล็กแถวคลองตัน พระโขนง (เดิมอยู่ซอยอารี ถนนสุขุมวิท) นอกนั้นก็อยู่กระจัดกระจายทั่วไป และในขณะเดียวกันแม้แต่โรงงานฆ่าไก่ขนาดใหญ่ก็ยังมีโรงงานฆ่าไก่ขนาดเล็กของสมาชิกด้วย เพื่อใช้ในการฆ่าไก่ระบายสู่ตลาดกรุงเทพฯ และตลาดภายใน

2.7 กรรมวิธีผลิตไก่สดของโรงงานฆ่าไก่ขนาดเล็กและขนาดย่อม

สำหรับโรงงานฆ่าไก่ขนาดเล็กหรือขนาดย่อม จะมีกรรมวิธีการผลิตไก่สดแบบง่าย ๆ และลงทุนไม่มาก เช่น โรงงานฆ่าไก่ขนาดใหญ่ โดยมีวิธีการดังนี้

1. เมื่อไก่มาถึงโรงงาน คนงานก็จะมีการชั่งน้ำหนักไว้
2. หลังจากชั่งน้ำหนักแล้ว ไก่ก็จะถูกนำไปเชือด คนเป็ดมักจะใช้คนมุสลิม เพื่อจะได้ฆ่าไก่ตามแบบอิสลามเพื่อคนอิสลามจะได้กินไก่ได้

3. ไก่ที่ถูกเชือดแล้วจะถูกนำไปลวกน้ำร้อนในกระทะใบใหญ่เพื่อจะได้ถอนขนออกง่าย ;
4. เมื่อลวกไก่แล้ว ไก่ก็จะถูกนำไปถอนขนด้วยเครื่องถอนขนขนาดเล็ก ซึ่งใช้ถอนขนครั้งละไม่กี่ตัว
5. ไก่ที่ถูกถอนขนแล้วจะถูกนำไปแช่น้ำเย็น ซึ่งมีน้ำแข็งอยู่เพื่อให้เกิดความสดหนังตึงและอมน้ำเป็น
6. หลังจากนี้ไก่สดก็จะถูกนำไปจำหน่ายในตลาดภายในต่อไป

กระบวนการผลิตเป็นแบบง่าย ๆ และใช้เครื่องมือแบบง่าย ๆ เพราะตลาดภายในไม่คิดต้นทุนเรื่องความสะอาดหรือกระบวนการผลิตจะเป็นอย่างไรมันขึ้นตอน แต่อย่างไรก็ตามกระบวนการผลิตของโรงงานฆ่าไก่ขนาดเล็กนี้ก็จะสะอาด และเป็นแบบง่าย ๆ ถ้าพนักงานที่ชำนาญก็จะสามารถทำได้อย่างรวดเร็วและอัตราการเสียหายน้อยมาก

2.8 กรรมวิธีในการผลิตไก่สดของโรงงานฆ่าไก่ขนาดใหญ่ที่ทันสมัย

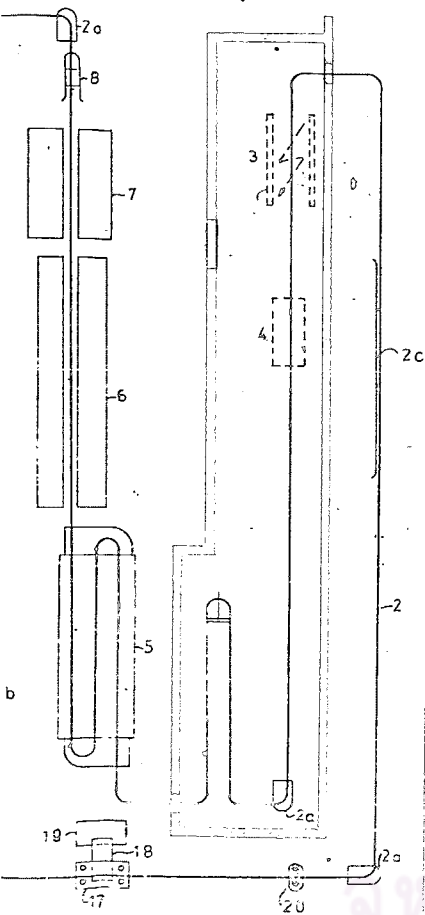
การผลิตไก่สดของโรงงานขนาดใหญ่ ทำให้สามารถผลิตเนื้อไก่สดและไก่ชำแหละอย่างมีประสิทธิภาพสูง มีผลผลิตมาก และต้นทุนต่ำ โดยอาศัยการจัดการที่ต้องเชี่ยวชาญในการใช้แรงงานและเครื่องจักรได้อย่างถูกต้องเหมาะสม และต้องคำนึงถึงคุณภาพเป็นสิ่งสำคัญ วิธีการที่จะทำการผลิตจึงจะต้องถูกต้องตามหลักอนามัย ซึ่งจะเห็นว่าตลอดกระบวนการของการผลิตเนื้อไก่จะไม่มีส่วนใด ๆ ที่จะตกถึงพื้นเลยงานทั้งหมดจะต้องอยู่บนรางหรือโต๊ะที่สะอาดเท่านั้น

กระบวนการผลิตมีดังนี้ (Slaughter Processing)

1. ขั้นรับไก่เป็น (Receiving)

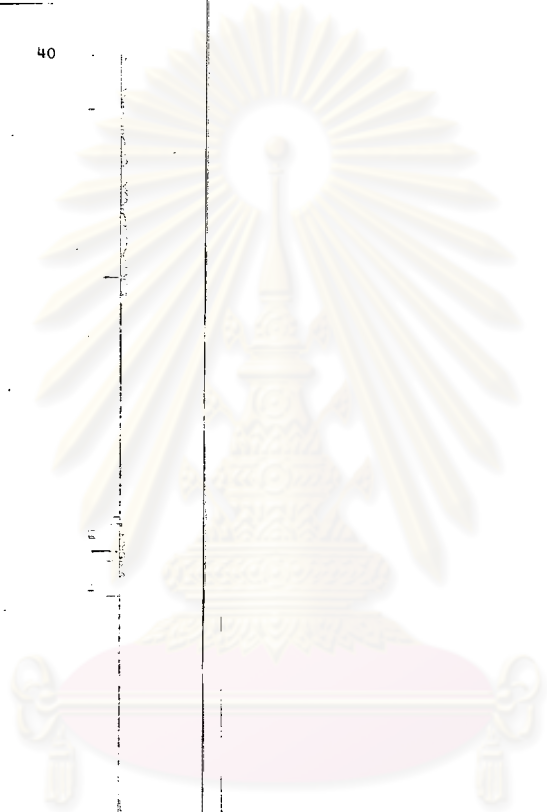
ในขั้นนี้ก็จะมีการตรวจรับไก่เป็นที่ละชิ้นมา หลังจากนั้นก็มีภาระชั่งน้ำหนัก (Weighting) เพื่อคำนวณปริมาณและทราบจำนวนไก่ที่สดเข้าโรงงาน

เมื่อชั่งน้ำหนักแล้วก็จะต้องขึ้นแขวน (Hanging) พนักงานก็จะจับไก่เป็นแขวนยาไว้บนราว ระดับคิริบะ (Conveyor)



Boiler and
electrical room

ศูนย์วิทยุโทรพยากร
จุฬาลงกรณ์มหาวิทยาลัย



กระบวนการผลิต



ภาพไก่เป็น
ถ่ายที่ 1

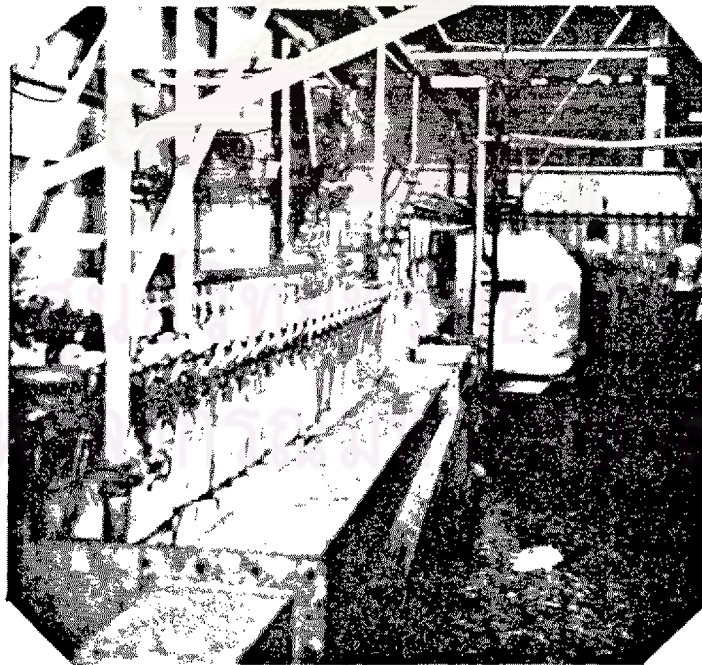


ขั้นที่ 1 การรับไก่เป็น
ถ่ายที่ 2

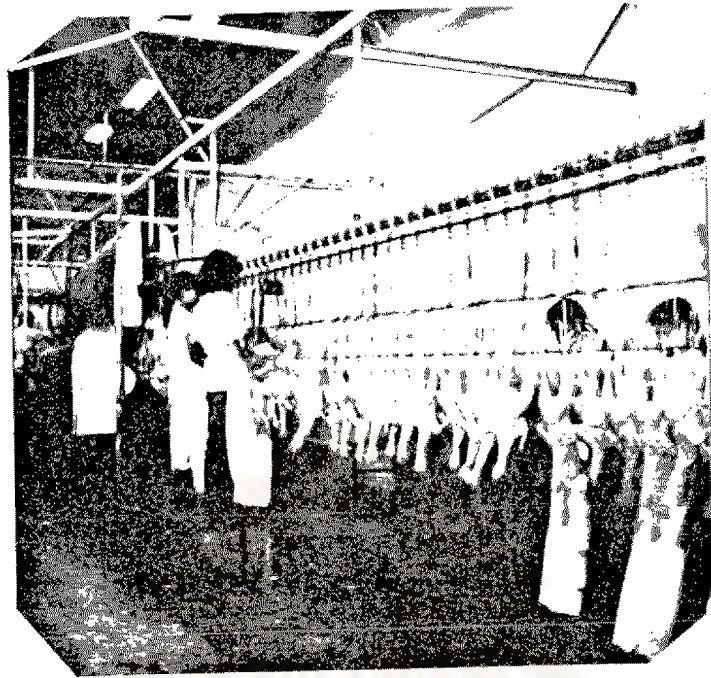


2.1 ราวเส้นไหม

ภาพที่ 3

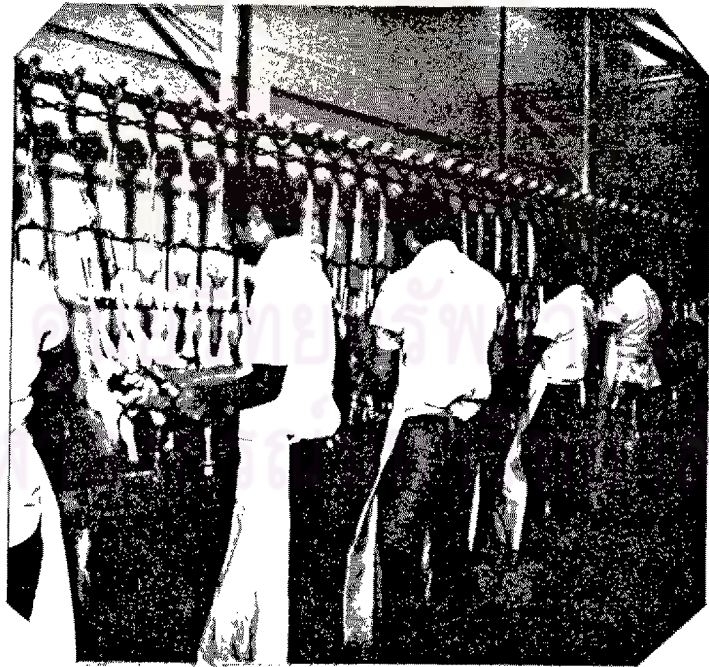


2.2 เครื่องเชือกไหม 2.3 เลือกไหมต้ม 2.4 บ้านเครื่องจกน้ำร้อน
ภาพที่ 4



2.5 เครื่องถอนขน 2.6 ถอนขนอ่อน 2.7 เครื่องเมฆาขน

ภาพที่ 5



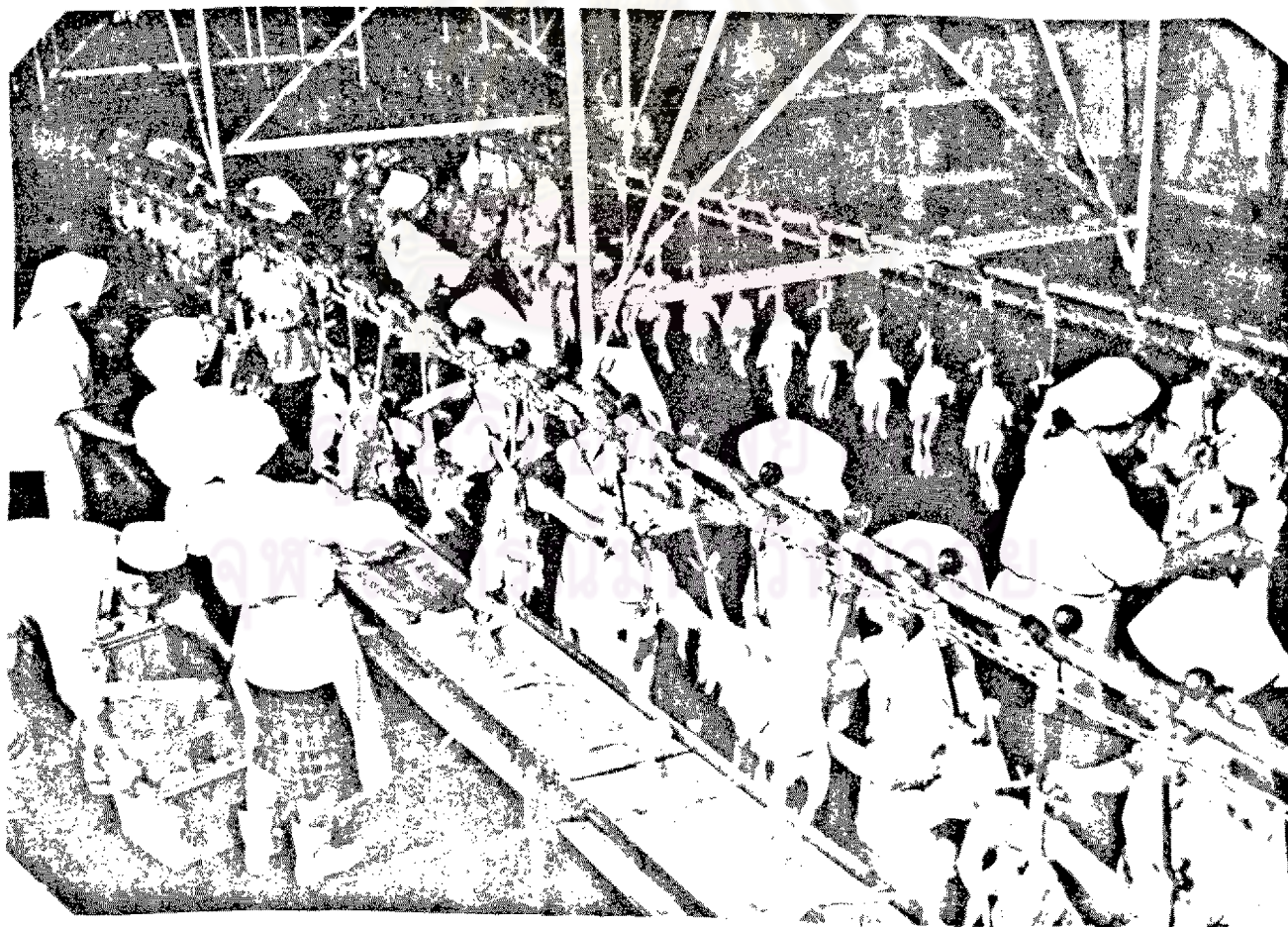
ขั้นที่ 3 ลวงเครื่องปั่น

ภาพที่ 6



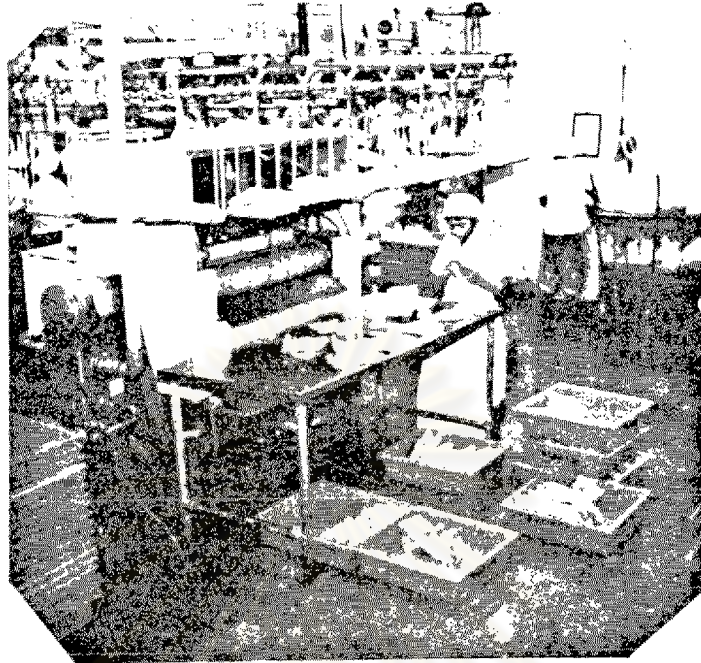
ชั้น 4 ผ่านเครื่องแช่เย็น

ภาพที่ 7



ชั้น 5 แยกชิ้นส่วน

ภาพที่ 8



ชั้นที่ 6 ทำความเย็น
ภาพที่ 9

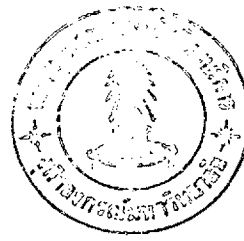
ศูนย์วิทยทรัพยากร
จุฬาลงกรณ์มหาวิทยาลัย

2. ขั้นลบลูกไก่ ลวก และถอนขน (Stuning, Bleeding Scalding และ Plucking) ในขั้นนี้มีส่วนสำคัญดังนี้

- 2.1 Stuning เกื่อนำไก่ขึ้นแขวนราว ราวก็จะเลื่อนไก่ไปยังบริเวณที่ทำให้ไก่สลบโดยผ่านน้ำที่มีกระแสไฟฟ้า
- 2.2 Sticking or Killing ไก่ก็จะถูกนำไปยังเครื่องเขือดอัตโนมัติ หรือใช้คนเขือดตามวิธีการของแบบมุสลิม (คนอิสลามฆ่าตามแบบมุสลิม)
- 2.3 Bleeding เมื่อตัดที่เกิดจากไก่ที่ถูกเขือดนั้นจะถูกรองหรือนำไปต้ม เพื่อทำเป็นเลือดไก่ออกสู่ตลาดต่อไป
- 2.4 Scalding ในขั้นนี้ไก่ที่ถูกเขือดแล้วจะถูกนำไปยังบ่อลวกน้ำร้อน เพื่อให้ถอนขนได้ง่าย
- 2.5 Plucking ไก่ที่ผ่านบ่อลวกน้ำร้อนแล้วก็จะนำไปผ่านเครื่องถอนขน
- 2.6 Clean Picking หลังจากผ่านเครื่องถอนขนแล้ว ไก่ก็จะถูกนำมายังเครื่องถอนขนให้ เรียบร้อยอีกครั้งหนึ่ง
- 2.7 Singeing ในบางครั้งอาจจะนำไปผ่านเครื่องถอนขนที่ถอนขนยาก บางทีต้องถึงกับใช้เครื่องเผาขน เช่น ขนที่หัว เป็นต้น

3. ขั้นล้างเครื่องใน (Eviscerating)

ในขั้นนี้จะมีการเอาหัวออก (Head Removing) และตัดขาออก (Leg Cut) และไก่ก็จะได้รับการฆ่าตัดเพื่อล้างเครื่องใน (Automatic Vent Cutting) และเครื่องเจาะเพื่อล้างเครื่องใน (Automatic Opening) แล้วจึงถูกนำไปล้างเครื่องในและไล่ออกมาด้วยเครื่องล้างอัตโนมัติ (Automatic Eviscerating) เครื่องในที่ล้างออก เช่น ไล่ กะเพาะ ตับ กิ่ง เป็นต้น



4. ขั้นตอนการแช่เย็น (Chilling)

ไก่ที่ผ่านการล้างเครื่องในแล้วจะถูกขีดล้างทำความสะอาดด้วยน้ำที่สะอาดจากฝักบัว แล้วจึงหย่อนลงไปจนถึงแช่เย็นใบใหญ่ 2 ใบ (Chiller) เพื่อลดอุณหภูมิในตัวไก่ให้เหลือไม่เกิน 5 องศาเซลเซียส ซึ่งจะก่อให้เกิดประโยชน์คือ ช่วยรักษาความสดของเนื้อไก่ และป้องกันการแพร่ขยายของแบคทีเรีย ดังนั้นความสดจึงสามารถอยู่ได้นาน

5. ขั้นแยกชิ้นส่วน และบรรจุหีบห่อ (Cut-up and Packing)

เมื่อไก่ผ่านการแช่เย็นแล้ว คนงานก็จะทำการแยกชิ้นส่วนต่าง ๆ เช่น เนื้อ ล้วน น่อง สะโพก ปีก และเนื้อสันใน เป็นต้น จากนั้นชิ้นส่วนต่าง ๆ ก็จะนำไปส่งน้ำหนักร้อยอย่างถูกต้อง และบรรจุในถุงพลาสติกประเภทสุญญากาศ ด้วยเครื่องบรรจุอัตโนมัติ ซึ่งการบรรจุในระบบสุญญากาศเป็นระบบที่จะช่วยให้ความสดอยู่ได้นาน และช่วยยืดระยะเวลาการเก็บได้

ในกรณีที่ลูกค้าต้องการไก่สดทั้งตัวนั้น หลังจากที่ได้ผ่านการแช่เย็น (Chiller) แล้วก็สามารถนำไก่สดไปบรรจุถุงพลาสติกได้ทั้งนั้น โดยไม่ต้องแยกชิ้นส่วน

6. ขั้นทำความเย็น (Cooling and Freezing)

ไก่สดที่ได้จากการบรรจุหีบห่อแล้ว จะถูกนำไปเก็บรักษาไว้ในห้องเย็นที่มีอุณหภูมิ 0-20-40 องศาเซลเซียส ตามจำนวนที่ต้องการในกรณีจำหน่ายต่างประเทศจะต้องอยู่ในห้อง -40 องศาเซลเซียส ไม่น้อยกว่า 8 ชั่วโมง ก่อนที่จะนำไปจำหน่ายต่อไป

ซึ่งจะเห็นได้ว่า เครื่องจักรหรืออุปกรณ์ที่ใช้ในโรงฆ่าไก่ขนาดใหญ่ที่ทันสมัยจะประกอบด้วยส่วนใหญ่นี้ ดังนี้

- 1) Killing Scalding and Defeathering Equipment
- 2) Refrigeration and Cold Storage Equipment
- 3) Steam Boiler
- 4) Piling
- 5) Electric Equipment
- 6) Weighing Machine
- 7) Ice Machine
- 8) Water Supply and Water Treatment

8) Water Supply and Water Treatment

2.9 ช่องทางการผลิตและจำหน่ายไก่สดในกรุงเทพฯ

ตามที่ได้กล่าวมาแล้วข้างต้นจะเห็นได้ว่า เกี่ยวกับการผลิตและตลาดการจำหน่ายไก่สด ตามกระบวนการที่เปลี่ยนไก่เป็นมาเป็นไก่สด จะมีผู้ที่เกี่ยวข้องดังนี้

1. เกษตรกรหรือผู้เลี้ยงไก่ โดยเป็นผู้เลี้ยงไก่อิสระที่จะขายใครก็ได้ หรือผู้เลี้ยงไก่ที่ปฏิบัติตามข้อสัญญาหรือประกันราคากับโรงฆ่าไก่ (ส่วนใหญ่แล้วเป็นโรงฆ่าขนาดใหญ่)

2. ผู้รวบรวมไก่เป็น โดยอาจจะเป็นผู้รวบรวมไก่เป็นในท้องที่ต่าง ๆ หรือในกรุงเทพฯ ซึ่งผู้รวบรวมไก่เป็นมักจะใกล้ชิดกับเกษตรกร และเป็นผู้อยู่ระหว่างกลางระหว่างเกษตรกรกับโรงฆ่าไก่ ซึ่งสามารถจะรวบรวมไก่เป็นจากท้องที่ต่าง ๆ แล้วจำหน่ายให้โรงฆ่าสัตว์ได้

ผู้รวบรวมไก่เป็นนับว่าเป็นผู้สืบทบาทสำคัญมากผู้หนึ่ง บางทีผู้แทนหรือผู้จำหน่ายอาหารสัตว์จะเป็นผู้ทำหน้าที่นี้เอง เพื่อหาไก่ป้อนสู่โรงฆ่าไก่ แล้วตัวเองก็จะได้ประโยชน์บ้าง อาจจะเป็นค่านายหน้า (Commission) หรือบวกราคาเพิ่มขึ้นไป

แต่ในกรณีที่โรงงานฆ่าไก่ขนาดใหญ่ใช้วิธีการติดต่อผู้เลี้ยงไก่หรือฟาร์มโดยตรงไม่ว่าจะในรูปไก่ประกันหรือนอกประกันก็ตาม ก็จะทำให้ตัดคนกลางประเภทผู้รวบรวมไก่เป็นลงได้

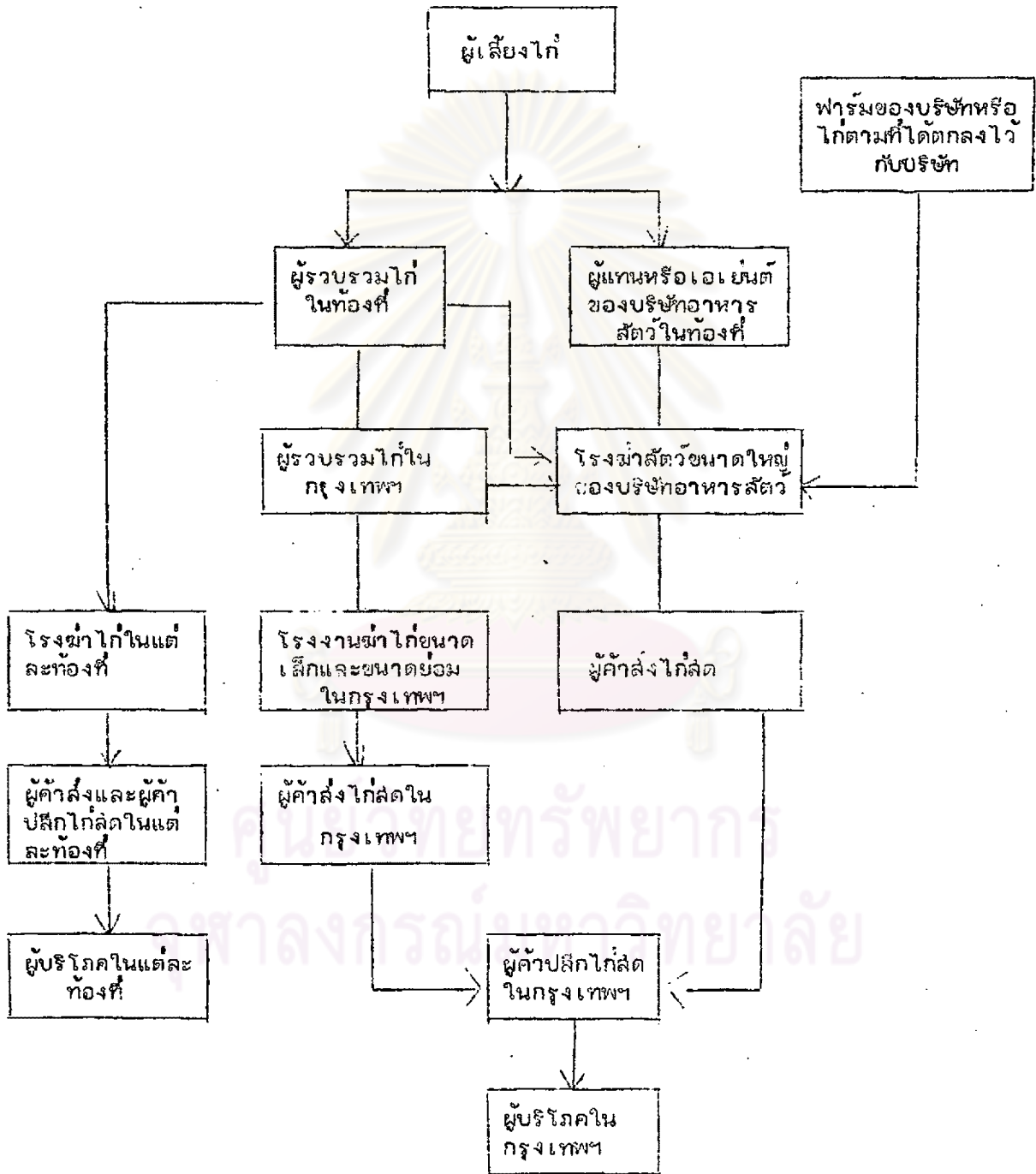
3. โรงงานฆ่าไก่ ซึ่งหมายถึง โรงงานฆ่าไก่ขนาดใหญ่และขนาดเล็ก ซึ่งมีวิธีการสดหาไก่เป็นป้อนเข้าโรงฆ่า และผลิตเป็นไก่สด ตามวิธีการที่ได้กล่าวมาแล้ว

4. ผู้ค้าส่งและค้าปลีกไก่สด ผู้นี้ก็จะเป็นผู้รับไก่สดจากโรงงานฆ่าไก่ไปจำหน่ายยังผู้บริโภคต่อไป ซึ่งผู้ค้าส่งบางรายที่ทำหน้าที่ค้าส่งอย่างเดียว บางรายก็ทำหน้าที่ค้าปลีกไปด้วย

และคาดว่าในอนาคตโรงงานฆ่าไก่ขนาดใหญ่ก็อาจจะเปิดร้านค้าปลีกของตนเองด้วย ในรูปของห้างสรรพสินค้า (Super Market)

แผนภูมิที่ 2

ช่องทางการผลิตและจำหน่ายไก่สดในกรุงเทพฯ



ในด้านส่วนเหลือการตลาดขายไก่ นักรับบริการตลาด กองวิจัยสินค้าและการตลาด กรมเศรษฐกิจการพาณิชย์ กระทรวงพาณิชย์ ได้ทำการศึกษาริ้วย เมื่อเดือนเมษายน 2521 เพื่อหา ส่วนเหลือการตลาด (Marketing Margins) ของไก่เพื่อเปรียบเทียบต้นทุนและกำไรของผู้ค้าส่ง และค้าปลีก ไก่ที่มีชีวิตและที่ฆ่าแล้ว ดังนี้

ตารางที่ ๑

เปรียบเทียบต้นทุนและกำไรของพ่อค้าส่งและพ่อค้าปลีก

บาท: ก.ก.

รายการ	ขายส่ง				ขายปลีก	
	ไก่มีชีวิต		ไก่ฆ่าแล้ว		บาท	% ของ ราคาขาย
	บาท	%ของ ราคาขาย	บาท	%ของ ราคาขาย		
ราคาขาย	12.82	100	16.78	100	20.00	100
ต้นทุน	11.32	88.30	14.64	87.25	17.50	87.50
ราคาซื้อ	10.00	78.00	12.82	76.40	16.78	83.90
ค่าอาหาร	0.05	3.90	-	-	-	-
ค่าขนส่ง	0.03	2.34	0.25	1.49	0.25	1.25
ค่าแรงงาน	0.25	1.95	0.30	1.78	-	-
ค่าจ้างฆ่า	-	-	1.00	5.96	-	-
เข่ง ฝูงพลาสติก	0.10	0.78	0.10	0.60	0.25	1.25
ค่าเช่าแผง หิ้วไป	0.10	0.78	0.10	0.60	0.15	0.75
อื่น ๆ	0.07	0.55	0.07	0.42	0.07	0.35
กำไร	1.50	11.70	2.14	12.75	2.50	12.50

ผลจากการวิจัยดังกล่าว จะเห็นได้ว่าในเดือนเมษายน 2521 ต้นทุนผู้ค้าส่งไก่ที่
 ี้อมา คือลำนอผู้ร้อยละ 88.30 87.25 และ 87.50 ของราคาขายส่งไก่มีชีวิต ไก่ที่ฆ่าแล้ว
 และขายปลีกตามลำดับ ค่าใช้จ่ายที่รองลงมาคือค่าอาหารไก่ร้อยละ 3.90 ในระดับผู้ค้าส่ง ไก่
 มีชีวิตและจำจฆ่าร้อยละ 5.96 ในระดับผู้ค้าส่งไก่ที่ฆ่าแล้ว นอกจากนี้ก็มีค่าขนส่งร้อยละ 2.34
 1.49 และ 1.25 ในระดับผู้ค้าส่งไก่มีชีวิต ไก่ฆ่าแล้วและผู้ค้าปลีก กวาโรของผู้ค้าส่งไก่มีชีวิต
 ปรากฏว่ามีกวาโรน้อยกว่าผู้ค้าไก่ที่ฆ่าแล้ว ทั้งนี้เพราะรับขายไก่เพื่อไม่ต้องเสียค่าใช้จ่ายเพิ่มเกี่ยวกับ
 ไก่อาจจะตายสูญเสียน้ำหนัก และค่าอาหารไก่ ราคาผู้ค้าไก่มีชีวิตได้รับสูงกว่าผู้ค้าไก่ฆ่าแล้ว

ทั้งนี้จะได้เห็นได้ว่าเป็นการเปรียบเทียบต้นทุน และกวาโรของผู้ค้าส่งและผู้ค้าปลีกไก่ที่มี
 ชีวิตและไก่ที่ฆ่าแล้ว มิได้เป็นต้นทุนของเกษตรกรหรือผู้เลี้ยงไก่โดยตรง ในขณะที่เดียวกับราคาไก่เมื่อ
 ปี 2521 ยังมีราคาแตกต่างกับราคาปัจจุบัน (2524) อยู่มาก และได้สรุปส่วนเหลือของการตลาด
 ไก่ไว้ดังนี้

	บาท : ก.ก.	
ราคาขายปลีกไก่	20.00 บาท	เท่ากับ 100.00 %
ราคาจากผู้เลี้ยงไก่ขายได้	10.00 บาท	เท่ากับ 50.00 %
ค่าอาหาร (กินฆ่าเลี้ยงเพิ่มเติม)	0.50 บาท	เท่ากับ 2.50 %
ค่าขนส่งทั้งหมด	0.80 บาท	เท่ากับ 4.00 %
ค่าแรงงานทั้งหมด	0.55 บาท	เท่ากับ 2.75 %
ค่าจ้างฆ่า	1.00 บาท	เท่ากับ 5.00 %
ค่าเช่า ถูกลาดตึก	0.45 บาท	เท่ากับ 2.25 %
ค่าเช่าแผง ลานโรงงาน น้ำไฟ	0.35 บาท	เท่ากับ 1.75 %
อื่น ๆ	0.21 บาท	เท่ากับ 1.05 %
กวาโรของผู้ค้าส่งไก่มีชีวิต	1.50 บาท	เท่ากับ 7.50 %
กวาโรของผู้ค้าส่งไก่ฆ่าแล้ว	2.14 บาท	เท่ากับ 10.70 %
กวาโรของผู้ค้าปลีก	2.50 บาท	เท่ากับ 12.50 %

ที่มา : นารี รตนวารินทร์ชัย การวิเคราะห์ต้นทุนเหลือของการตลาด สุกร โค เป็ด ไก่ ไข่
 ของนักวิจัยบริการตลาด กองวิจัยสินค้าและการตลาด กรมเศรษฐกิจการพาณิชย์
 กระทรวงพาณิชย์ ประจำปี 2521 หน้า 35-37-38