

บทที่ 4

การดำเนินงานของสถานีวิทยุโทรทัศนแห่งประเทศไทย ช่อง 8 ลำปาง

การศึกษาสถานีวิทยุโทรทัศนแห่งประเทศไทย ช่อง 8 ลำปางในฐานะสื่อมวลชนส่วนภูมิภาคเป็นการศึกษาถึงกิจกรรมและลักษณะการดำเนินงานของสถานีวิทยุโทรทัศนแห่งประเทศไทยช่อง8ลำปางในฐานะสื่อมวลชนส่วนภูมิภาค โดยศึกษาตั้งแต่ปี พ.ศ.2505-พ.ศ.2535 เนื่องจากเป็นช่วงระยะเวลายาวนานถึง 30 ปี ผู้วิจัยจึงได้แบ่งช่วงในการศึกษาตามการแบ่งส่วนราชการกรมประชาสัมพันธ์ และการเปลี่ยนแปลงการดำเนินงาน เป็น 3 ยุค ดังนี้ ยุคที่ 1 คือยุคที่สถานีวิทยุโทรทัศนแห่งประเทศไทย ช่อง 8 ลำปาง อยู่ในความรับผิดชอบของกองประชาสัมพันธ์เขตลำปางซึ่งอยู่ในช่วงระหว่างปี พ.ศ.2505 - พ.ศ.2518 ยุคที่ 2 คือสถานีวิทยุโทรทัศนแห่งประเทศไทยช่อง 8 ลำปาง อยู่ในความรับผิดชอบของศูนย์ประชาสัมพันธ์เขต2 ลำปาง ซึ่งอยู่ในช่วงระหว่างปีพ.ศ. 2518 - พ.ศ.2529 และยุคที่ 3 คือยุคที่สถานีวิทยุโทรทัศนแห่งประเทศไทย ช่อง 8 ลำปาง อยู่ในความรับผิดชอบของยุคศูนย์ประชาสัมพันธ์เขต 3 ลำปาง ซึ่งเป็นช่วงระหว่างปี พ.ศ. 2529 - พ.ศ. 2535

การศึกษากิจกรรมและลักษณะการดำเนินงานของสถานีวิทยุโทรทัศนแห่งประเทศไทย ช่อง8ลำปางในฐานะสื่อมวลชนส่วนภูมิภาค ในแต่ละยุคนั้นเป็นการศึกษาถึงกิจกรรมภายในคือการรับนโยบายมาดำเนินงาน และกิจกรรมภายนอกคือ การแพร่ภาพออกอากาศเสนอรายการต่างๆของสถานีวิทยุโทรทัศนแห่งประเทศไทย ช่อง 8 ลำปาง เพื่อจะได้ทราบถึงการดำเนินงานของสถานีวิทยุโทรทัศนแห่งประเทศไทย ช่อง 8 ลำปางในฐานะสื่อมวลชนส่วนภูมิภาค

ก่อนที่จะกล่าวถึงการดำเนินงานของสถานีวิทยุโทรทัศนแห่งประเทศไทย ช่อง 8 ลำปางในยุคที่1 คือยุคกองประชาสัมพันธ์เขต ลำปางนั้น จะได้กล่าวถึงประวัติความเป็นมาและสถานที่ตั้งของสถานีวิทยุโทรทัศนแห่งประเทศไทย ช่อง 8 ลำปาง ที่จะแสดงให้เห็นถึงเป้าหมายในการก่อตั้ง และการแพร่ภาพออกอากาศในยุคแรก ๆ ก่อนถึงยุคกองประชาสัมพันธ์เขต ลำปาง

กาน นิศสถานีวิทยุโทรทัศนแห่งประเทศไทยชอง 8 ลำปาง

ในราวปี พ.ศ.2501 - พ.ศ.2502 สมัยรัฐบาลจอมพลสฤษดิ์ ธนะรัชต์ได้เล็งเห็นความจำเป็นที่จะต้องพัฒนางานประชาสัมพันธ์ และได้เห็นความสำคัญของการมีเครื่องมือเครื่องใช้เป็นสื่อการให้ข่าวสารการศึกษา และความรู้ทั่วไปแก่ประชาชนในชนบทอย่างทั่วถึง และเท่าเทียมกันในเวลาอันรวดเร็วพร้อมกับการพัฒนาประเทศตามแผนพัฒนาเศรษฐกิจ และสังคมแห่งชาติ ฉบับแรก รัฐบาลจึงได้อนุมัติงบประมาณให้กรมประชาสัมพันธ์ขยายหน่วยงานไปยังภูมิภาค โดยจัดตั้งหน่วยงานใหม่ สำหรับทางภาคเหนือได้เลือกให้มีการจัดตั้งสถานีวิทยุโทรทัศนแห่งประเทศไทยขึ้นที่จังหวัดลำปาง (สุวิทย์ หวังภูษเคนทร์, 2508) ด้วยเหตุผลที่ว่า

1. จังหวัดลำปางเป็นศูนย์กลางโดยจัดตั้งอยู่กึ่งกลางระหว่างจังหวัดต่างๆ ของภาคเหนือ
2. พื้นที่ของจังหวัดลำปางเหมาะสม หรือ ไม่เป็นอุปสรรคต่อการขยายงานเพิ่มขึ้นอีกในอนาคต

ดังนั้น สถานีวิทยุโทรทัศนแห่งประเทศไทย ชอง 8 ลำปาง จึงได้ถือกำเนิดขึ้นเพื่อเป็นเครื่องมือของรัฐบาลเพื่อให้สอดคล้องกับแผนการพัฒนาประเทศ ตามแผนพัฒนาเศรษฐกิจ และสังคมแห่งชาติ อีกทั้งยังเป็นเพราะสถานีวิทยุโทรทัศนแห่งประเทศไทย ชอง 8 ลำปาง อยู่ในพื้นที่ที่เหมาะสมในการเป็นศูนย์กลางของจังหวัดต่าง ๆ ในภาคเหนือ สถานีวิทยุโทรทัศนแห่งประเทศไทย ชอง 8 ลำปาง ตั้งอยู่ริมถนนพหลโยธิน ตรงหลักกิโลเมตร ที่ 719 ตำบลหัวเวียง อำเภอเมือง จังหวัดลำปาง (ผดุง พงษ์พานิช, 2508)

ยุคที่ 1 ยุคทองประชาสัมพันธ์เขตลำปาง (พ.ศ. 2505 - 2518)

ยุคแรกของการก่อตั้งสถานีวิทยุโทรทัศนแห่งประเทศไทยชอง 8 ลำปาง นั้น หน่วยงานที่มีหน้าที่รับผิดชอบสถานีวิทยุโทรทัศนแห่งประเทศไทย ชอง 8 ลำปางคือกองประชาสัมพันธ์เขต ลำปาง ตามประกาศสำนักนายกรัฐมนตรีเรื่องการแบ่งส่วนราชการ เมื่อวันที่ 20 ตุลาคม พ.ศ.2505 เหตุผลในการใช้ประกาศนี้เนื่องจากเดิมขาดความคล่องตัวในการปฏิบัติงานและการขยายตัวของงานที่เพิ่มขึ้น คืองานรับผิดชอบการบริการงานทางด้านวิทยุโทรทัศนในเขตพื้นที่ภาคเหนือ

การดำเนินงานของกองประชาสัมพันธ์เขต ลำปาง ขึ้นอยู่กับนโยบายของการบริหารงานของกรมประชาสัมพันธ์ ซึ่งมีผู้อำนวยการกองประชาสัมพันธ์เขตลำปาง ดำรงตำแหน่งรับผิดชอบการบริหารงานควบคุมนโยบายและบังคับบัญชาข้าราชการ ตลอดจนลูกจ้าง

นโยบายในการบริหารงานและค่านินงาน

Denis Mcquail กล่าวว่า สถาบันสื่อมวลชน เป็นผู้กำหนดกฎเกณฑ์ในส่วนที่เกี่ยวข้องกับบทบาทหน้าที่ และจุดมุ่งหมายของสื่อมวลชนต่อสังคม กองประชาสัมพันธ์เขต ลำปาง ซึ่งเป็นหน่วยงานที่อยู่ในความรับผิดชอบของกรมประชาสัมพันธ์ มีหน้าที่ในการดำเนินงานตามนโยบายของกรมประชาสัมพันธ์ ดังนั้น สถานีวิทยุโทรทัศน์แห่งประเทศไทย ช่อง 8 ลำปาง เป็นหน่วยงานที่อยู่ในความดูแลของกองประชาสัมพันธ์เขต ลำปาง จึงต้องปฏิบัติตามนโยบายของกรมประชาสัมพันธ์ด้วย ดังนี้

1. เป็นสื่อกลางในการเผยแพร่นโยบาย กิจการ และผลงานของรัฐบาลหรือหน่วยงานราชการต่างๆ รวมทั้งเผยแพร่และให้ความรู้ต่างๆไป อันจะเป็นประโยชน์ต่อการดำรงชีพของประชาชน
2. เป็นศูนย์กลางข่าวสารของทางราชการในภาคเหนือ
3. ดำเนินการใช้สื่อมวลชนของรัฐบาลให้มีประสิทธิภาพ และเป็นผลดีแก่ประเทศชาติ
4. ดำเนินงานต่อต้านการโฆษณาชวนเชื่อ อันเป็นการบ่อนทำลาย และเป็นภัยต่อความมั่นคงปลอดภัยของประเทศชาติ
5. ให้บริการบันเทิงแก่ประชาชนในแนวโน้มที่เป็นการส่งเสริมศิลปและวัฒนธรรมของชาติ และของท้องถิ่นในภาคนี้

จากการศึกษานโยบายที่สถานีวิทยุโทรทัศน์แห่งประเทศไทย ช่อง 8 ลำปาง ในยุคกองประชาสัมพันธ์เขตลำปาง พบว่านโยบายที่กำหนดไว้ข้างต้นนั้น เป็นนโยบายที่สนับสนุนการดำเนินงานเพื่อส่วนกลางเกือบทั้งสิ้น ยกเว้นการเป็นศูนย์กลางข่าวสารของทางราชการในภาคเหนือ และการให้บริการบันเทิงแก่ประชาชนในแนวโน้มที่เป็นการส่งเสริมศิลป และวัฒนธรรมของท้องถิ่นในภาคนี้ ซึ่งเป็นการสนับสนุนการดำเนินงานเพื่อส่วนภูมิภาค ทั้งนี้ แสดงให้เห็นภาระกิจหลักของสถานีวิทยุโทรทัศน์แห่งประเทศไทย ช่อง 8 ลำปาง ในยุคกองประชาสัมพันธ์เขตลำปาง คือการดำเนินงานตอบสนองตามความต้องการของรัฐบาลส่วนกลางมากกว่าตอบสนองต่อประชาชนในส่วนภูมิภาค

การบริหารงาน

สถานีวิทยุโทรทัศน์แห่งประเทศไทย ช่อง 8 ลำปาง ในยุคแรกเป็นหน่วยงานขึ้นตรงต่อผู้อำนวยการกองประชาสัมพันธ์เขต ลำปาง ซึ่งเป็นผู้รับผิดชอบควบคุม นโยบายในการ

บริหารงาน ในฐานะที่เป็นผู้อำนวยการสถานีวิจัยโทรทัศน์โดยตำแหน่งและมีนายสถานีวิจัยโทรทัศน์เป็นผู้รับมอบหมายนโยบาย พร้อมทั้งควบคุมการดำเนินงานภายในสถานีวิจัยโทรทัศน์ รongมาจากผู้อำนวยการสถานี สถานีวิจัยโทรทัศน์แห่งประเทศไทย ช่อง 8 ลำปาง มีหน้าที่รับผิดชอบและแบ่งการบริหารงานออกได้ตามแผนผัง ดังนี้(หนังสือรายการโทรทัศน์ 8, 2516)



ศูนย์วิทยุทรัพยากร
จุฬาลงกรณ์มหาวิทยาลัย



แผนภูมิที่ 4 แสดงการแบ่งส่วนงานของกองประชาสัมพันธ์เขต ลำปาง (พ.ศ.2512 - พ.ศ. 2518)

การจัดแบ่งหน่วยงานของสถานีวิทยุโทรทัศนแห่งประเทศไทย ช่อง 8 ลำปาง ใน
ในความรับผิดชอบของกองประชาสัมพันธ์เขต ลำปาง ได้มีการจัดแบ่งหน่วยงาน ดังนี้

1. งานรายการและข่าว มีหน้าที่ในการผลิตหรือจัดทำรายการ วางกำหนด
แผนผังรายการ (Lay Out) หรือรายการออกอากาศประจำวัน และผลิตรายการข่าวท้องถิ่น
ตลอดทั้งงานศิลปกรรมที่เกี่ยวข้องกับการผลิตรายการต่าง ๆ
2. งานเครื่องยนต์และการไฟฟ้า มีหน้าที่ในการดูแลเรื่องพาหนะ และดูแลซ่อม
บำรุงเรื่องระบบไฟฟ้า
3. งานเครื่องฉายภาพยนตร์ มีหน้าที่ดูแลเรื่องการฉายภาพยนตร์ ถ้าเป็น
รายการภาพยนตร์ หรืองานกล้องถ่ายโทรทัศน์ ถ้าเป็นรายการสด
4. งานเครื่องกำกับภาพ มีหน้าที่ควบคุมภาพ ตรวจสอบดูแล บำรุงรักษาเครื่อง
ควบคุมเสียง ตลอดจนอุปกรณ์ทางเทคนิคต่าง ๆ
5. งานเครื่องกำกับเสียง เป็นงานควบคุมเสียง ตรวจสอบดูแล บำรุงรักษา
เครื่องควบคุมเสียงและอุปกรณ์ต่าง ๆ ที่ใช้งานเกี่ยวกับระบบเสียงทั้งหมด
6. งานเครื่องส่งวิทยุโทรทัศน์ มีหน้าที่ตรวจสอบ ดูแลบำรุงรักษาเครื่องส่ง
โทรทัศน์ ตลอดจนอุปกรณ์ต่าง ๆ ที่ใช้งานร่วมกับเครื่องส่งวิทยุโทรทัศน์

ส่วนงานเกี่ยวกับเรื่องธุรการ การติดต่อประสานงานทั่วไป การเงินและบัญชี จะเป็น
หน้าที่ของหน่วยธุรการและหน่วยบัญชีและการเงินของกองประชาสัมพันธ์เขต ลำปาง เป็นหน่วย
งานที่รับผิดชอบเรื่องดังกล่าว ให้กับสถานีวิทยุโทรทัศนแห่งประเทศไทย ช่อง 8 ลำปาง ด้วย
(ณรงค์ยงยุทธ, สัมภาษณ์, 2 มีนาคม 2537)

การดำเนินงานในการแพร่ภาพออกอากาศ

ในการศึกษาลักษณะการดำเนินงานของสถานีวิทยุโทรทัศนแห่งประเทศไทย ช่อง 8
ลำปางในฐานะสื่อมวลชนส่วนภูมิภาค ในยุคนี้เป็นการศึกษากิจกรรมของสถานีวิทยุโทรทัศน
แห่งประเทศไทยช่อง 8 ลำปาง ซึ่งมีการดำเนินงานในเรื่องการแพร่ภาพออกอากาศรายการ
โทรทัศน์สู่ประชาชน ดังนี้

สถานีวิทยุโทรทัศนแห่งประเทศไทย ช่อง 8 ลำปาง ในยุคกองประชาสัมพันธ์เขต
ลำปาง ได้ทำการทดลองแพร่ภาพออกอากาศเมื่อวันที่ 2 เมษายน พ.ศ. 2505 โดยออกอากาศ
วันละ 2 ชั่วโมง ตั้งแต่เวลา 19.00-21.00 น. ต่อมาในปี พ.ศ. 2512 ได้ดำเนินการ
แพร่ภาพออกอากาศทุกวันเวลา 16.45-23.30 น. เฉพาะวันอาทิตย์เพิ่มการออกอากาศ

ภาคเช้า เวลา 09.30–15.00 น. คิดเป็นสัปดาห์ละ 51 ชั่วโมง (ณรงค์ ยงยุทธ, สัมภาษณ์, 2 มีนาคม 2537)

นอกจากนั้น ยังมีการจัดตั้งสถานีโทรทัศน์ถ่ายทอดรวมทั้งสิ้น 12 สถานี ซึ่งแล้วเสร็จในปลายปีพ.ศ.2516 ทำให้สถานีวิทยุโทรทัศน์แห่งประเทศไทย ช่อง 8 ลำปางสามารถแพร่ภาพออกอากาศครอบคลุมพื้นที่ในเขตภาคเหนือรวมทั้งสิ้น 9 จังหวัด 54 อำเภอ 1 กิ่ง ซึ่ง ได้แก่ จังหวัดลำปาง จังหวัดเชียงใหม่ จังหวัดลำพูน จังหวัดเชียงราย จังหวัดแพร่ จังหวัดอุตรดิตถ์ จังหวัดตาก จังหวัดสุโขทัย และจังหวัดพิษณุโลก โดยใช้เครื่องส่งในการแพร่ภาพออกอากาศในระบบขาว-ดำ 525 เส้น มีกำลังส่ง 2 กิโลวัตต์

แผนผังรายการ

ในระยะเริ่มแรกที่สถานีวิทยุโทรทัศน์แห่งประเทศไทยช่อง 8 ลำปาง ทดลองแพร่ภาพออกอากาศวันละ 2 ชั่วโมง รายการส่วนใหญ่เป็นรายการที่มาจากศูนย์ประสานงานที่กรมประชาสัมพันธ์ ยังไม่มีการจัดแผนผังรายการเพียงแต่เป็นกำหนดการออกอากาศในแต่ละวัน

ต่อมาเมื่อมีการขยายเวลาการแพร่ภาพออกอากาศ จึงได้มีการดำเนินงานเกี่ยวกับการจัดผังรายการ โดยมีการให้เขาเวลาในการจัดรายการสำหรับบุคคลภายนอก ในลักษณะมีธุรกิจเข้ามาเกี่ยวข้องและมีการบรรจุรายการที่เกี่ยวกับงานของหน่วยงานราชการต่าง ๆ อีกทั้งยังได้จัดพิมพ์รายการประจำวันของสถานีวิทยุโทรทัศน์แห่งประเทศไทย ช่อง 8 ลำปางลงในหนังสือรายการโทรทัศน์ ช่อง 8 ซึ่งแจกฟรีให้กับประชาชนที่สนใจเป็นประจำทุกเดือน

สำหรับการบรรจุแผนผังรายการ การรับรายการ มีผู้รับผิดชอบในการนี้ ได้แก่ ผู้อำนวยการกองประชาสัมพันธ์เขต ลำปาง ซึ่งทำหน้าที่เป็นผู้อำนวยการสถานีวิทยุโทรทัศน์แห่งประเทศไทย ช่อง 8 ลำปางอีกตำแหน่ง นายสถานีวิทยุโทรทัศน์สถานีวิทยุโทรทัศน์แห่งประเทศไทยช่อง 8 ลำปาง และหัวหน้าฝ่ายการเงิน ทั้ง 3 ตำแหน่งนี้เป็นผู้กำหนดเวลาของรายการตามความเหมาะสม ลงในแผนผังรายการของสถานีวิทยุโทรทัศน์แห่งประเทศไทย ช่อง 8 ลำปางเอง (ประเสริฐ สิงห์สุรเมธ, สัมภาษณ์, 3 มีนาคม 2537)

ในเรื่องการบรรจุแผนผังรายการ การจัดแผนผังรายการในการแพร่ภาพออกอากาศในแต่ละวัน จะมีการแผนผังรายการประจำวันสำหรับการแพร่ภาพออกอากาศทุกวัน ซึ่งจะจัดล่วงหน้าไว้ทุกเดือน ซึ่งรายการหลักที่ต้องจัดเวลาสำหรับบรรจุรายการ คือ รายการประชาสัมพันธ์หน่วยงานราชการ และผลงานของรัฐบาล ทั้งนี้ ในการบรรจุรายการทางสถานี

วิทยุโทรทัศน์แห่งประเทศไทย ช่อง 8 ลำปาง สามารถตัดสินใจบรรจุรายการได้เองโดยอิสระ เพราะยังไม่มีระเบียบที่มารองรับเช่นยุคอื่น ๆ (วิจิต หอมโกศล, สัมภาษณ์, 17 มกราคม 2537)

ตัวอย่างแผนผังรายการที่แพร่ภาพออกอากาศของสถานีวิทยุโทรทัศน์แห่งประเทศไทย ช่อง 8 ลำปาง ในยุคกองประชาสัมพันธ์เขต ลำปาง

ตัวอย่างที่ 1 แสดงแผนผังรายการประจำวันจันทร์ ของสถานีวิทยุโทรทัศน์แห่งประเทศไทย ช่อง 8 ลำปาง ในยุคกองประชาสัมพันธ์เขตลำปาง ปี พ.ศ. 2512 - พ.ศ. 2518

16.50 น.	17.05-17.35 น.	17.40-18.40 น.	18.45 น.	19.00-19.30 น.	19.35 น.
ภ.การ์ตูน ทุกสัปดาห์ เว้นวันพระ มีพระธรรม เทศนาแทน	ภาพยนตร์ล่องไพร	ภาพยนตร์ ชาติชาย ไว้อื้อ	ข่าวท้องถิ่น ข่าวกีฬา ข่าวกีฬา ภาคเหนือ	ภาพยนตร์ ธิดา ดาวดำ	ภ.สารคดี เมืองไทย และขอบฟ้า กว้าง
19.40- 20.30 น.	ถ่ายทอดข่าวรอบโลกและข่าวประจำวัน จากสถานีโทรทัศน์ไทยทีวี ช่อง 4				
20.30น.	20.40-21.10น.	21.15-22.15น.	22.20น.	22.30-23.30 น.	
ภาพยนตร์ โลก ของสัตว์	1.ภ.เสนาปรีทรรคน์ 2.ถท.สารานุกรม 3.ถท.เมืองไทยฯ 4.ภ.รายงานข่าว จากสหรัฐ	ภาพยนตร์ เอฟ. บี. ไอ.	ข่าว ทั่ว ไป	1.ภ.ฟุตบอลคารา 2.เทปบาสเกตบอลลุ่มโลก 3.ภ.ฟุตบอลคารา 4.เทปบาสเกตบอลลุ่มโลก	

ที่มา : หนังสือรายการโทรทัศน์ 8 ปี พ.ศ.2516

รายการโทรทัศน์

ในการศึกษากิจกรรมการแพร่ภาพออกอากาศของสถานีวิทยุโทรทัศน์แห่งประเทศไทย ช่อง 8 ลำปาง โดยพิจารณาจากการแผนผังรายการ ซึ่งได้จากการดำเนินงานตามนโยบายที่ได้รับมอบหมายมาดังได้กล่าวไปแล้วนั้นทำให้แบ่งลักษณะของรายการที่แพร่ภาพออกอากาศได้ 2 ลักษณะคือ

1. รายการที่มาจากส่วนกลาง หมายถึงรายการที่ได้ส่งมาจากศูนย์ประสานงานจากกรมประชาสัมพันธ์ คือส่วนวิทยุและโทรทัศน์ ได้จัดส่งรายการต่าง ๆ และโฆษณา ตามที่ตกลงเช่าเวลาไว้กับสถานีวิทยุโทรทัศน์แห่งประเทศไทย ช่อง 8 ลำปาง โดยจัดส่งมาเป็นลักษณะ

1.1 ภาพยนตร์ 16 มม. เป็นภาพยนตร์ขาว-ดำ ในช่วงแรก ๆ ส่วนใหญ่เป็นภาพยนตร์ต่างประเทศจากสถานทูตและสำนักแถลงข่าว ต่อมา เป็นภาพยนตร์จากผู้ที่ตกลงทำสัญญาเช่าเวลากับสถานีวิทยุโทรทัศน์แห่งประเทศไทย ช่อง 8 ลำปางได้จัดส่งมาให้มีทั้งภาพยนตร์ไทย และภาพยนตร์ต่างประเทศ ตลอดทั้งภาพยนตร์สารคดีต่าง ๆ

1.2 วิดีโอเทป ขนาดใหญ่ 4 นิ้ว มีแถบเทปมีวนใหญ่มาในลักษณะเป็นละครหรือรายการความรู้ที่ผลิตมาจากสถานีวิทยุโทรทัศน์แห่งประเทศไทย ช่อง 4 บางขุนพรหม

1.3 การถ่ายทอด เป็นการถ่ายทอดรายการจากสถานีโทรทัศน์ไทยทีวี ช่อง 4 บางขุนพรหมเป็นถ่ายทอดสัญญาณผ่านไมโครเวฟตรงมายังสถานีวิทยุโทรทัศน์แห่งประเทศไทย ช่อง 8 ลำปาง

รายการที่มาจากส่วนกลางแบ่งออกเป็นประเภทต่าง ๆ ได้ดังนี้

1. รายการข่าว เป็นรายการที่ถ่ายทอดมาจากส่วนกลาง สถานีโทรทัศน์ไทยทีวี ช่อง 4 บางขุนพรหม

1.1 รายการข่าวรอบโลก เป็นรายการข่าวที่แพร่ภาพออกอากาศทุกวัน ในช่วงเวลา 19.40-20.00 น.

1.2 รายการข่าวประจำวัน เนื้อหาข่าวเป็นข่าวในพระราชสำนัก ข่าวเมืองหลวง ข่าวการเมือง และข่าวทั่วไปของสำนักงานสถานีโทรทัศน์ไทยทีวี ช่อง 4 บางขุนพรหม ในช่วงเวลา 20.00 - 20.30 น. ทุกวันจันทร์ถึงวันอาทิตย์ (หนังสือรายการโทรทัศน์ 8,2515)

2. รายการความรู้และสารคดี เป็นรายการความรู้และสารคดีซึ่งส่งมาจากส่วนกลางจากสถานทูตประเทศต่าง ๆ สำนักแถลงข่าว (USIS) และจากสถานีโทรทัศน์ไทยทีวีช่อง 4 บางขุนพรหม ในช่วงแรกที่สถานีวิทยุโทรทัศน์แห่งประเทศไทย ช่อง 8 ลำปาง ยังไม่สามารถผลิตรายการเองได้ จะมีรายการภาพยนตร์ประเภทนี้มาก แต่ต่อมาเมื่อสถานีวิทยุโทรทัศน์แห่งประเทศไทย ช่อง 8 ลำปาง สามารถผลิตรายการเองได้จึงลดปริมาณลง และเหลือน้อยมาก จะเป็นภาพยนตร์ชุดโลกของสัตว์หรือความรู้เกี่ยวกับประเทศต่าง ๆ นอกจากนี้ยังมีรายการที่ส่งมาจากส่วนราชการ เช่นรายการหากินถิ่นเหนือ เป็นรายการที่ผลิตและส่งมาจากกระทรวงเกษตรและสหกรณ์เนื้อหาเป็นเรื่องของการทำมาหากิน การทำไร่ทำสวนและการเกษตรที่อยู่ในภาคเหนือ

3. รายการบันเทิง ได้แก่ รายการดนตรี รายการละคร รายการภาพยนตร์ที่ส่งมาจากส่วนกลาง พร้อมทั้งโฆษณาโดยมีการแพร่ภาพออกอากาศเป็น 30 นาที 60 นาที 90 นาทีตามเวลาที่ได้ตกลงเช่าเวลาไว้ สำหรับรายการภาพยนตร์ที่ส่งมาจากส่วนกลางมีทั้งภาพยนตร์ไทย ภาพยนตร์จีน ภาพยนตร์ฝรั่ง ภาพยนตร์ญี่ปุ่น และภาพยนตร์การ์ตูน ซึ่งจะเป็นภาพยนตร์ที่ไม่มีเสียงมากับฟิล์มจึงเป็นหน้าที่ของข้าราชการและเจ้าหน้าที่ของสถานีวิทยุโทรทัศน์แห่งประเทศไทย ช่อง 8 ลำปางที่จะต้องพากย์ภาพยนตร์ (ณรงค์ ยงยุทธ, สัมภาษณ์ 2 มีนาคม 2537)

4. การโฆษณาและประชาสัมพันธ์ ภาพยนตร์โฆษณา เทปโฆษณา สไลด์โฆษณา หรือภาพนิ่งโฆษณาที่ส่งมาจากส่วนกลางพร้อมกับรายการต่าง ๆ ส่วนในเรื่องการเช่าเวลา การนำส่งเทป การเก็บค่าเช่าเวลา เจ้าหน้าที่จากสถานีวิทยุโทรทัศน์แห่งประเทศไทย ช่อง 8 ลำปางเป็นผู้ดำเนินการเองทั้งหมด

รายการประชาสัมพันธ์ หมายถึงรายการภาพยนตร์ประชาสัมพันธ์ รายการสนทนา รายการอภิปรายเพื่อประชาสัมพันธ์ให้บริการและความร่วมมือกับส่วนราชการต่างๆ จากส่วนกลางการส่งรายการมาจากส่วนกลางนั้นมักจะมีปัญหาในเรื่องการบรรจุรายการลงในแผนผังรายการ ดังที่คุณณรงค์ ยงยุทธ ได้กล่าวว่า

เนื่องจาก สถานีวิทยุโทรทัศน์แห่งประเทศไทย ช่อง 8 ลำปาง เป็นสื่อมวลชนของทางราชการมีหน้าที่จะต้องให้ความร่วมมือกับส่วนราชการต่าง ๆ ใช้สื่อมวลชนแห่งนี้ ในการจัดทำรายการเพื่อแถลง หรือชี้แจงผลงานที่ได้กระทำมาแล้ว หรือที่จะกระทำต่อไป เพื่อที่จะให้ประชาชนได้ทราบและให้ความร่วมมือแก่ส่วนราชการนั้น รายการประชาสัมพันธ์จึงมักจะมีมติดลาดเคลื่อนอยู่เสมอ เพราะสถานีวิทยุโทรทัศน์แห่งประเทศไทย ช่อง 8 ลำปางไม่ทราบความ

ต้องการของส่วนราชการต่าง ๆ ได้ล่วงหน้า รวมทั้งส่วนราชการนั้น ๆ เอง บางครั้งก็
ขาดการฉ้อฉลล่วงหน้าไม่ได้เหมือนกัน

ดังนั้น สักส่วนราชการประชาสัมพันธ์จึงไม่แน่นอน ต้องแล้วแต่ความสะดวกของหน่วย
ราชการที่ต้องการจะออกอากาศประชาสัมพันธ์งานของตนเอง แต่สถานีวิทยุโทรทัศน์แห่ง
ประเทศไทย ช่อง 8 ลำปาง ก็ไม่สามารถหลีกเลี่ยงการเสนอรายการของส่วนราชการเพราะ
นโยบายระบุให้เป็นที่กลางในการเผยแพร่ นโยบาย กิจกรรม และผลงานของรัฐบาล หรือ
หน่วยงานราชการต่าง ๆ

2. รายการท้องถิ่น เป็นรายการที่ผลิตในท้องถิ่น เป็นลักษณะรายการสดที่ผลิตใน
ห้องส่งของสถานีวิทยุโทรทัศน์แห่งประเทศไทย ช่อง 8 ลำปาง และแพร่ภาพออกอากาศทันที
รายการท้องถิ่นยุคนี้ แบ่งตามลักษณะการผลิตรายการได้ 3 ประเภท ดังนี้

2.1 รายการที่สถานีวิทยุโทรทัศน์แห่งประเทศไทย ช่อง 8 ลำปางผลิตเอง
เป็นรายการที่สถานีวิทยุโทรทัศน์แห่งประเทศไทย ช่อง 8 ลำปาง เป็นผู้ดำเนินงานเองทุก
ขั้นตอน เป็นผู้ผลิตรายการเอง เขียนบทเอง เป็นผู้ดำเนินรายการเอง เป็นผู้จัดรายการเอง
และการจัดหาผู้สนับสนุนรายการจากในท้องถิ่นเองด้วย เช่น รายการข่าวท้องถิ่น รายการ
ละคร สทท.8 รายการพระธรรมเทศนา เป็นต้น

2.2 รายการที่สถานีวิทยุโทรทัศน์แห่งประเทศไทย ช่อง 8 ลำปาง ผลิตร่วมกับหน่วยงานจากส่วนกลาง
เป็นรายการที่สถานีวิทยุโทรทัศน์แห่งประเทศไทย ช่อง 8 ลำปาง
ดำเนินการ ผลิตรายการร่วมกับผู้จัดรายการที่น่านารา และนักแสดงจากส่วนกลางมาแสดงที่
ห้องส่งของสถานีแพร่ภาพออกอากาศเป็นรายการสดโดยมีผู้สนับสนุนรายการจากส่วนกลางเช่น
รายการละครคณะท่วมและเพื่อน รายการละครของศรีไทยการละคร รายการแฟชั่นโชว์ของ
เท็ง สติเฟื่อง เป็นต้น

2.3 รายการที่สถานีวิทยุโทรทัศน์แห่งประเทศไทย ช่อง 8 ลำปาง ผลิตร่วมกับหน่วยงานในท้องถิ่น
เป็นรายการที่สถานีวิทยุโทรทัศน์แห่งประเทศไทยช่อง 8 ลำปางผลิต
รายการร่วมกับผู้จัดรายการของท้องถิ่น โดยมีผู้สนับสนุนรายการจากท้องถิ่น เช่น รายการ
ละครขอฝันเมืองรายการปภิกษะพายัพรายการสารคดีที่วิวันเสาร์ เป็นต้น นอกจากนี้ยังมี
รายการที่ทางสถานีวิทยุโทรทัศน์แห่งประเทศไทย ช่อง 8 ลำปาง ต้องให้ความร่วมมือกับหน่วย
งานราชการในการประชาสัมพันธ์งานของรัฐบาลในส่วนภูมิภาค และท้องถิ่นอีกด้วย

จะเห็นได้ว่ารายการท้องถิ่น เป็นรายการที่ตอบสนองนโยบายในการเป็นศูนย์กลาง ข่าวสารของทางราชการในภาคเหนือ และให้บริการบันเทิงแก่ประชาชนในแนวใหม่ที่เป็น การส่งเสริมศิลปและวัฒนธรรมของชาติ และของท้องถิ่นในภาคเหนือนี้

รายการท้องถิ่นแบ่งออกเป็นรายการประเภทต่าง ๆ ดังนี้

1. รายการข่าว มีรายการข่าวดังนี้

1.1 รายการข่าวท้องถิ่น แพร่ภาพออกอากาศทุกวันเวลา 18.10-19.10 น. เนื้อหารายการเป็นข่าวของทางราชการ ข่าวในท้องถิ่นมีลักษณะรายการเป็นรายการสด มีผู้ประกาศ พร้อมภาพยนตร์ประกอบข่าว ฟิล์ม 16 มม.

1.2 รายการข่าวทั่วไป แพร่ภาพออกอากาศทุกวันเวลา 21.40-22.00 น. เนื้อหารายการเป็นข่าวทั่วไป เป็นข่าวที่ยังไม่ได้นำออกแพร่ภาพ เนื่องจากเวลาการเสนอข่าว ท้องถิ่นไม่เพียงพอ จึงนำออกอากาศในช่วงเวลานี้

1.3 รายการสรุปข่าวภาคเหนือ แพร่ภาพออกอากาศเฉพาะวันอาทิตย์ เวลา 09.45-10.00 น. เนื้อหาเป็นการสรุปข่าวที่เกิดขึ้นในภาคเหนือ และข่าวที่ได้เสนอออกอากาศ ไปภายใน 1 สัปดาห์

1.4 รายการวิเคราะห์ข่าวต่างแดน แพร่ภาพออกอากาศเฉพาะวันอาทิตย์ เวลา 21.40-22.00 น. เนื้อหาของรายการวิเคราะห์ข่าวต่างแดน เป็นการนำเหตุการณ์ที่เกิดขึ้น ทั่วโลกมาวิเคราะห์ถึงสถานการณ์ที่เกิดขึ้น

2. รายการความรู้และสารคดี แบ่งออกเป็นรายการดังต่อไปนี้

2.1 รายการความรู้ที่สถานีวิทยุโทรทัศน์แห่งประเทศไทย ช่อง 8 ลำปาง ผลิตเอง เช่น รายการทีวีสัมพันธ์ ซึ่งเป็นรายการที่ให้ความรู้เกี่ยวกับเรื่องการใช้เครื่องรับ วิทยุโทรทัศน์ เรื่องการประชาสัมพันธ์รายการที่แพร่ภาพออกอากาศของสถานีวิทยุโทรทัศน์แห่ง ประเทศไทย ช่อง 8 ลำปาง ในยุคนั้น ตลอดทั้งมีการตอบจดหมายของผู้ชมที่เขียนเข้ามาถาม ปัญหาเรื่องต่าง ๆ และทำให้ทราบความต้องการของผู้ชมรายการ

2.2 รายการความรู้ที่สถานีวิทยุโทรทัศน์แห่งประเทศไทย ช่อง 8 ลำปาง ผลิตร่วมกับหน่วยงานราชการ เช่นรายการห้องแพทย์ทางทีวี ซึ่งเป็นรายการสนทนาปัญหา เกี่ยวกับเรื่องสุขภาพสถานีวิทยุโทรทัศน์แห่งประเทศไทย ช่อง 8 ลำปาง ผลิตรายการร่วมกับ โรงพยาบาลสวนดอกและคณะแพทยศาสตร์ มหาวิทยาลัยเชียงใหม่ รายการเรียนภาษาฝรั่งเศส ซึ่งผลิตรายการร่วมกับอาจารย์จากโรงเรียนลำปางกัลยาณี นอกจากนี้ยังมีรายการสนทนา ซึ่งเป็นเรื่องชีวิตและงานของอาชีพต่าง ๆ รายการอภิปรายของหน่วยงานต่าง ๆ (หนังสือ

รายการโทรทัศน์ 8, 2515)

2.3 รายการความรู้ที่สถานีวิทยุโทรทัศน์แห่งประเทศไทย ช่อง 8 ลำปาง ผลิตร่วมกับหน่วยงานเอกชนและสมาคมต่างๆ เช่น รายการปกิณกะพายุของบุพพุทธิกสมาคม ซึ่งอาจารย์ศักดิ์ รัตนชัยเป็นผู้ดำเนินรายการ

3. รายการบันเทิงแบ่งออกเป็นรายการต่าง ๆ ดังนี้

3.1 รายการละครและการแสดง เป็นส่วนสำคัญที่สุดของรายการโทรทัศน์ โดยเฉพาะในยุคทองประชาสัมพันธ์เขตลำปาง รายการละครและการแสดงจะเป็นรายการสด มีทั้งนักแสดงที่เป็นคนในท้องถิ่นและนักแสดง คาราที่มาจากกรุงเทพฯ เดินทางมาแสดงที่สถานีวิทยุโทรทัศน์แห่งประเทศไทย ช่อง 8 ลำปาง ในยุคทองประชาสัมพันธ์เขต ลำปาง ตั้งแต่ปี พ.ศ.2505 - พ.ศ.2518 จำนวนละครและการแสดงทางโทรทัศน์และการแสดงทางโทรทัศน์ หลังจากมีการวางแผนผังรายการที่แพร่ภาพออกอากาศตั้งแต่ ปี พ.ศ.2512 ได้มีจำนวนเพิ่มขึ้น และคงอยู่ในแผนผังรายการที่มีผู้เช่าเวลาไว้ ประมาณ 72 เรื่อง (คำนวณจากแผนผังรายการ ประจำเดือน พฤษภาคม พ.ศ.2515)

เมื่อศึกษาจากรายชื่อละคร และการแสดง ท้องถิ่นจะพบว่าเป็นละครและการแสดง 2 ลักษณะ คือ

3.1.1 ละครและการแสดง ที่ผู้จัดเสนอหรือคณะละครต่าง ๆ ที่เดินทางมาจากส่วนกลางมาจัดทำละครที่สถานีวิทยุโทรทัศน์แห่งประเทศไทยช่อง8 ลำปางเช่น ละครคณะศรีไทยการละคร ละครคณะสายสัมพันธ์

3.1.2 ละครและการแสดง ที่ผู้จัดเสนอหรือคณะละครต่าง ๆ เป็นบุคคลในท้องถิ่น และนำศิลปวัฒนธรรมของคนในท้องถิ่นมาจัดการแสดง เช่น ละครชอพื้นเมือง ละครสพท. 8

3.2 รายการดนตรี ซึ่งเป็นรายการที่ได้รับความนิยมของสถานีวิทยุโทรทัศน์แห่งประเทศไทย ช่อง 8 ลำปาง คือ รายการเพลงของคณะสุนทราภรณ์ที่เดินทางมาออก รายการสดที่สถานีวิทยุโทรทัศน์แห่งประเทศไทย ช่อง8ลำปาง นอกจากนั้นก็มีรายการ ทรราชคารา รายการเพลงกล่อมอารมณ์ การแสดงดนตรีไทย และรายการเพลงที่มีผู้จัด เสนอนำชื่อของผู้อุปถัมภ์รายการมาเป็นชื่อรายการ เช่น รายการเพลินเพลงแมมไม้ 555 ดนตรีเปียร์ไทยตราสิงห์ ดนตรีครีมไข่มุกแมรี่แฟร์ ดนตรีอุเทนนำ เป็นต้น

3.3 รายการปกิณกะหรือสาระบันเทิง ส่วนมากจะเป็นรายการชิงโชค เช่น รายการชิงโชคคันใจ รายการของบริษัทสหพัฒนาพิบูลย์ จำกัด รายการของบริษัทสัมพันธ์มิตร จำกัด รายการชิงโชคไวท์โลอ้อน ซึ่งเป็นการจับฉั้่นส่วนที่ผู้ชมทางบ้านส่งเข้ามาร่วมใน

รายการและมอบรางวัลให้กับผู้โชคดีสลับกับเพลง แพร่ภาพออกอากาศเป็นรายการสดที่ห้องส่ง สถานีวิทยุโทรทัศน์แห่งประเทศไทย ช่อง 8 ลำปาง รายการปกิณกะเป็นรายการที่มีผู้สนับสนุน รายการมาจากส่วนกลาง

4. การโฆษณาและประชาสัมพันธ์เป็นการโฆษณาของท้องถิ่นที่แพร่ภาพออกอากาศของสถานีวิทยุโทรทัศน์แห่งประเทศไทย ช่อง 8 ลำปาง โดยผลิตรายการที่สถานีวิทยุโทรทัศน์แห่งประเทศไทยช่อง8 ลำปาง รูปแบบรายการจะเป็นประเภทสไลด์ ภาพนิ่ง ภาพยนตร์ เป็นต้น ในยุคทองประชาสัมพันธ์เขตลำปางนี้ การโฆษณาจะได้รับการสนับสนุนรายการของท้องถิ่นจากห้างร้านและร้านค้าในท้องถิ่น ชื่อร้านค้าที่สนับสนุนรายการ เช่นห้างขายยาบุญมี สนับสนุนรายการปกิณกะพายัพ ห้างเจียรจินดาเภสัชเจ้าของสินค้ายาผงแดงตราห้าเจดีย์ อินแขวน สนับสนุนรายการละครขอพื้นเมือง เป็นต้น ซึ่งรายการโฆษณาจะควบคู่กับรายการบันเทิง อัตราค่าโฆษณา และจำนวนครั้งในการเสนอรายการโฆษณามีลักษณะเหมือนกับรายการโฆษณาจากส่วนกลางแต่การเก็บเงินทางสถานีวิทยุโทรทัศน์แห่งประเทศไทย ช่อง 8 ลำปาง จะเก็บจากผู้เช่าเวลา หรือผู้จัดรายการ

รายการประชาสัมพันธ์ เป็นรายการประชาสัมพันธ์ที่สถานีวิทยุโทรทัศน์แห่งประเทศไทยช่อง8 ลำปางผลิตรายการร่วมกับหน่วยงานราชการในท้องถิ่นและในส่วนภูมิภาค เป็นรายการสนทนา รายการอภิปราย เพื่อประชาสัมพันธ์หน่วยงานราชการ ซึ่งเป็นการให้บริการและความร่วมมือกับหน่วยงานราชการต่าง ๆ

สัดส่วนรายการโทรทัศน์

รายการของ สถานีวิทยุโทรทัศน์แห่งประเทศไทยช่อง 8 ลำปางมีทั้งรายการที่มาจากส่วนกลางและรายการท้องถิ่นเพื่อการศึกษาถึงการดำเนินงานของสถานีวิทยุโทรทัศน์แห่งประเทศไทย ช่อง8ลำปาง ในฐานะสื่อมวลชนส่วนภูมิภาคจึงได้ทำการศึกษาสัดส่วนของรายการแพร่ภาพออกอากาศของสถานีวิทยุโทรทัศน์แห่งประเทศไทย ช่อง 8 ลำปาง เพื่อจะได้ทราบถึงการดำเนินการเสนอรายการ ต่อประชาชนของสถานีวิทยุโทรทัศน์แห่งประเทศไทยช่อง 8 ลำปาง ในฐานะสื่อมวลชนส่วนภูมิภาค

จากการศึกษาสัดส่วนของรายการ โดยศึกษาจากแผนผังรายการ ระหว่างปี พ.ศ. 2512-พ.ศ.2518 พบว่ามีรูปแบบรายการที่คล้ายคลึงกัน (ณรงค์ ยงยุทธ, สัมภาษณ์, 2 มีนาคม 2537)ตัวอย่างเช่นแผนผังรายการใน ปีพ.ศ.2515 จะมีรายการที่มาจากส่วนกลาง และรายการท้องถิ่นสามารถจัดสัดส่วนได้ดังตารางต่อไปนี้

ตารางที่ 1 แสดงสัดส่วนของรายการของสถานีวิทยุโทรทัศน์แห่งประเทศไทย ช่อง 8 ลำปาง ในยุคกองประชาสัมพันธ์เขต ลำปางโดยเฉลี่ยในแต่ละเดือน

ลำดับ	รายการ	จำนวน ชม.	ร้อยละ
1	มาจากส่วน กลาง	151	67.41
2	ท้องถิ่น	73	32.59
	รวม	224	100

จากตารางที่ 1 อธิบายได้ว่ารายการที่แพร่ภาพออกอากาศ 224 ชั่วโมง ต่อเดือน จะเห็นว่าสัดส่วนรายการโทรทัศน์ในยุคกองประชาสัมพันธ์เขต ลำปาง คิดเป็นรายการที่มาจากส่วนกลางร้อยละ 67.41 และรายการของท้องถิ่น ร้อยละ 32.59 แสดงว่าในการดำเนินงานของสถานีวิทยุโทรทัศน์แห่งประเทศไทย ช่อง 8 ลำปางได้แพร่ภาพรายการที่มาจากส่วนกลางมากกว่ารายการท้องถิ่น

ศูนย์วิทยุทรัพยากร
จุฬาลงกรณ์มหาวิทยาลัย

ตารางที่ 2 แสดงสัดส่วนเปรียบเทียบรายการโทรทัศน์ที่มาจากส่วนกลาง และรายการท้องถิ่นของสถานีวิทยุโทรทัศน์แห่งประเทศไทยช่อง 8 ลำปาง ในยุคกองประชาสัมพันธ์ เขต ลำปาง โดยเฉลี่ยในแต่ละเดือน

ลำดับ	รายการ	รายการที่มาจากส่วนกลาง		รายการที่มาจากท้องถิ่น	
		จำนวน ชม.	สัดส่วน	จำนวนชม.	สัดส่วน
1	ข่าว	26	11.61	24	10.72
2	ความรู้	1	0.44	10	4.46
3	บันเทิง	104	46.43	32	14.29
4	โฆษณา +ปชส.	20	8.93	7	3.12
	รวม	151	67.41	73	32.59

จากตารางเปรียบเทียบสัดส่วนรายการที่มาจากส่วนกลางและรายการท้องถิ่น พบว่า

1. รายการข่าว เป็นรายการที่มาจากส่วนกลางจำนวนเวลาที่แพร่ภาพออกอากาศประมาณ 26 ชั่วโมง คิดเป็นร้อยละ 11.61 ส่วนรายการท้องถิ่นจำนวนเวลาที่แพร่ภาพออกอากาศประมาณ 24 ชั่วโมง คิดเป็นร้อยละ 10.72
2. รายการความรู้และสารคดี เป็นรายการที่มาจากส่วนกลางจำนวนเวลาที่แพร่ภาพออกอากาศประมาณ 1 ชั่วโมง คิดเป็นร้อยละ 0.44 ส่วนรายการท้องถิ่นจำนวนเวลาที่แพร่ภาพออกอากาศประมาณ 10 ชั่วโมง คิดเป็นร้อยละ 4.46
3. รายการบันเทิง เป็นรายการที่มาจากส่วนกลาง จำนวนเวลาที่แพร่ภาพออกอากาศประมาณ 104 ชั่วโมง คิดเป็นร้อยละ 46.43 ส่วนรายการท้องถิ่นจำนวนเวลาที่แพร่ภาพออกอากาศประมาณ 32 ชั่วโมง คิดเป็นร้อยละ 14.29
4. การโฆษณาและประชาสัมพันธ์ เป็นรายการที่มาจากส่วนกลางจำนวนเวลาที่แพร่ภาพออกอากาศประมาณ 20 ชั่วโมง คิดเป็นร้อยละ 8.93 ส่วนรายการท้องถิ่นจำนวนเวลาที่แพร่ภาพออกอากาศประมาณ 7 ชั่วโมง คิดเป็นร้อยละ 3.12

จะเห็นได้ว่าการดำเนินงานของสถานีวิทยุโทรทัศนแห่งประเทศไทย ช่อง 8 ลำปาง ลำปาง ในฐานะสื่อมวลชนส่วนภูมิภาค ในยุคกองประชาสัมพันธ์เขตลำปาง พบว่ารายการที่มาจากส่วนกลาง มีสัดส่วนรายการมากกว่ารายการท้องถิ่น และสัดส่วนประเภทรายการแต่ละรายการของรายการที่มาจากส่วนกลาง มีสัดส่วนรายการมากกว่ารายการของท้องถิ่น ยกเว้นรายการความรู้ที่มาจากส่วนกลางมีสัดส่วนรายการน้อยกว่ารายการความรู้ของท้องถิ่น ทั้งนี้ จากรายการที่มาจากส่วนกลางมากกว่ารายการของท้องถิ่น มีผลทำให้การดำเนินงานของสถานีวิทยุโทรทัศนแห่งประเทศไทยช่อง8ลำปาง ในฐานะสื่อมวลชนส่วนภูมิภาค ในยุคกองประชาสัมพันธ์เขตลำปาง เป็นเพียงตัวถ่ายทอดข่าวสารจากส่วนกลางมายังส่วนภูมิภาค ซึ่งเป็นไปตามนโยบาย และการก่อตั้งสถานีวิทยุโทรทัศนแห่งประเทศไทยช่อง 8 ลำปาง ที่ต้องการให้สถานีวิทยุโทรทัศนแห่งประเทศไทย ช่อง 8 ลำปาง เป็นสื่อกลางและ เป็นเครื่องมือในการประชาสัมพันธ์ และเป็นกระบอกเสียงของรัฐบาล



ศูนย์วิทยุทรัพยากร
จุฬาลงกรณ์มหาวิทยาลัย

ยุคที่ 2 ยุคศูนย์ประชาสัมพันธ์เขต 2 ลำปาง (พ.ศ. 2518 - 2529)

เมื่อวันที่ 12 กุมภาพันธ์ พ.ศ. 2518 กองประชาสัมพันธ์เขตลำปาง ได้เปลี่ยนชื่อเป็นศูนย์ประชาสัมพันธ์เขต 2 ลำปาง ตามพระกฤษฎีกาแบ่งส่วนราชการกรมประชาสัมพันธ์ สำนักนายกรัฐมนตรี พ.ศ. 2518 ด้วยเหตุผลในการประกาศใช้พระราชกฤษฎีกานี้คือ งานของกรมประชาสัมพันธ์ได้เปลี่ยนแปลง และขยายตัวมากยิ่งขึ้นการจัดแบ่งส่วนราชการของกรมประชาสัมพันธ์แต่เดิมไม่เหมาะสมกับสภาพงานในปัจจุบัน สมควรปรับปรุงการแบ่งส่วนราชการในกรมประชาสัมพันธ์เสียใหม่ โดยศูนย์ประชาสัมพันธ์เขต 2 ลำปาง รับผิดชอบพื้นที่ 14 จังหวัดภาคเหนือตอนบน

นโยบายในการบริหารงานและการดำเนินงาน

จากนโยบายในยุคที่ 1 ยุคกองประชาสัมพันธ์เขต ลำปาง ซึ่งมีเพียง 5 ข้อ เมื่อมาถึงยุคที่ 2 ยุคศูนย์ประชาสัมพันธ์เขต 2 ลำปาง ต้องรับนโยบายจากกรมประชาสัมพันธ์เพื่อเป็นหลักในการดำเนินงานและการบริหารเพิ่มขึ้นเป็น 9 ข้อ ทั้งนี้ เนื่องจากจากต้องการให้การดำเนินงาน และการบริหารงานมีแนวทางการปฏิบัติงานให้เป็นไปตามความต้องการของรัฐบาล ซึ่งมีดังนี้

1. ปฏิบัติหน้าที่เป็นสื่อกลางโฆษณา และเผยแพร่นโยบายกิจกรรมความมุ่งหมายในการดำเนินงาน รวมทั้งผลงานความก้าวหน้าของรัฐบาล และของหน่วยราชการต่าง ๆ ทั้งส่วนกลางและส่วนภูมิภาค เพื่อเสริมสร้างความเข้าใจอันดีให้มีขึ้นระหว่างรัฐบาลกับประชาชน และระหว่างประชาชนกับประชาชน โดยเฉพาะในส่วนภูมิภาคเขตภาคเหนือรวม 14 จังหวัด
2. ปฏิบัติหน้าที่อันเป็นสถาบันให้บริการข่าวสารของทางราชการ และข่าวสารอื่น ตลอดจนเผยแพร่ความรู้เกี่ยวกับการปกครองระบอบประชาธิปไตยที่มีพระมหากษัตริย์เป็นประมุข รวมทั้งความรู้อื่นๆ และความก้าวหน้าในวิวัฒนาการใหม่ ๆ ซึ่งจะเป็นโยบายอันแก่การดำรงชีพของประชาชนให้แก่สื่อมวลชนอื่น ๆ และประชาชนทั่วไป
3. ดำเนินงานจูงใจประชาชนโดยเฉพาะชนกลุ่มน้อยในภาคเหนือให้มีความเข้าใจนโยบายรัฐบาลและมีความจงรักภักดีต่อรัฐบาล ต่อประเทศชาติ และสถาบันพระมหากษัตริย์
4. ดำเนินงานต่อต้านการโฆษณาชวนเชื่ออันเป็นการบ่อนทำลาย และเป็นภัยต่อความมั่นคงปลอดภัยของประเทศชาติ
5. ส่งเสริมความรู้ด้านการปกครองระบอบประชาธิปไตย และสนับสนุนรักษาไว้ซึ่งวัฒนธรรมประเพณีอันดีงามของชาติ รวมทั้งส่งเสริมในด้านกีฬาแก่ประชาชน
6. เป็นนายทะเบียนวิทยุ ดำเนินการรับจดทะเบียนและรับต่ออายุเพื่อการค้าเครื่องรับวิทยุกระจายเสียงและวิทยุโทรทัศน์ ตลอดจนอุปกรณ์และส่วนประกอบของเครื่องรับวิทยุกระจายเสียงและวิทยุโทรทัศน์

7. ดำเนินการให้ความร่วมมือประสานงานกับส่วนราชการต่าง ๆ ทั้งส่วนกลาง และส่วนภูมิภาค โดยเฉพาะเป็นตัวแทนปฏิบัติภารกิจในความรับผิดชอบของกรมประชาสัมพันธ์ ในเขตท้องที่ปฏิบัติการ

8. ดำเนินการควบคุมและรับผิดชอบ บริหารงานการใช้สื่อมวลชนของรัฐให้มี ประสิทธิภาพและเป็นผลดีต่อประเทศชาติ โดยเฉพาะเพื่อประโยชน์ในด้านประชาสัมพันธ์ตาม นโยบายการเข้าถึงประชาชนของรัฐบาล โดยใช้เครื่องมือที่อยู่ในความรับผิดชอบ คือ วิทยุกระจายเสียง วิทยุโทรทัศน์ หน่วยประชาสัมพันธ์เคลื่อนที่ เอกสารเผยแพร่

9. ให้ความบันเทิงแก่ประชาชนในแนวโน้มที่เป็นการส่งเสริมศิลป และวัฒนธรรม ของชาติและของท้องถิ่นในภาคเหนือ

จากการศึกษาพบว่านโยบายในการบริหารและการดำเนินงานของสถานีวิทยุโทรทัศน์ แห่งประเทศไทย ช่อง 8 ลำปาง ระหว่างยุคกองประชาสัมพันธ์เขต กับยุคศูนย์ประชาสัมพันธ์ เขต 2 ลำปางมีข้อแตกต่างกันนโยบายในยุคศูนย์ประชาสัมพันธ์เขต 2 ลำปาง กรมประชาสัมพันธ์ได้มีนโยบายเพิ่มขึ้นดังนี้

1. ดำเนินงานจูงใจประชาชนโดยเฉพาะชนกลุ่มน้อยในภาคเหนือให้มีความเข้าใจ นโยบายรัฐบาลและมีความจงรักภักดีต่อรัฐบาล ต่อประเทศชาติ และสถาบันพระมหากษัตริย์

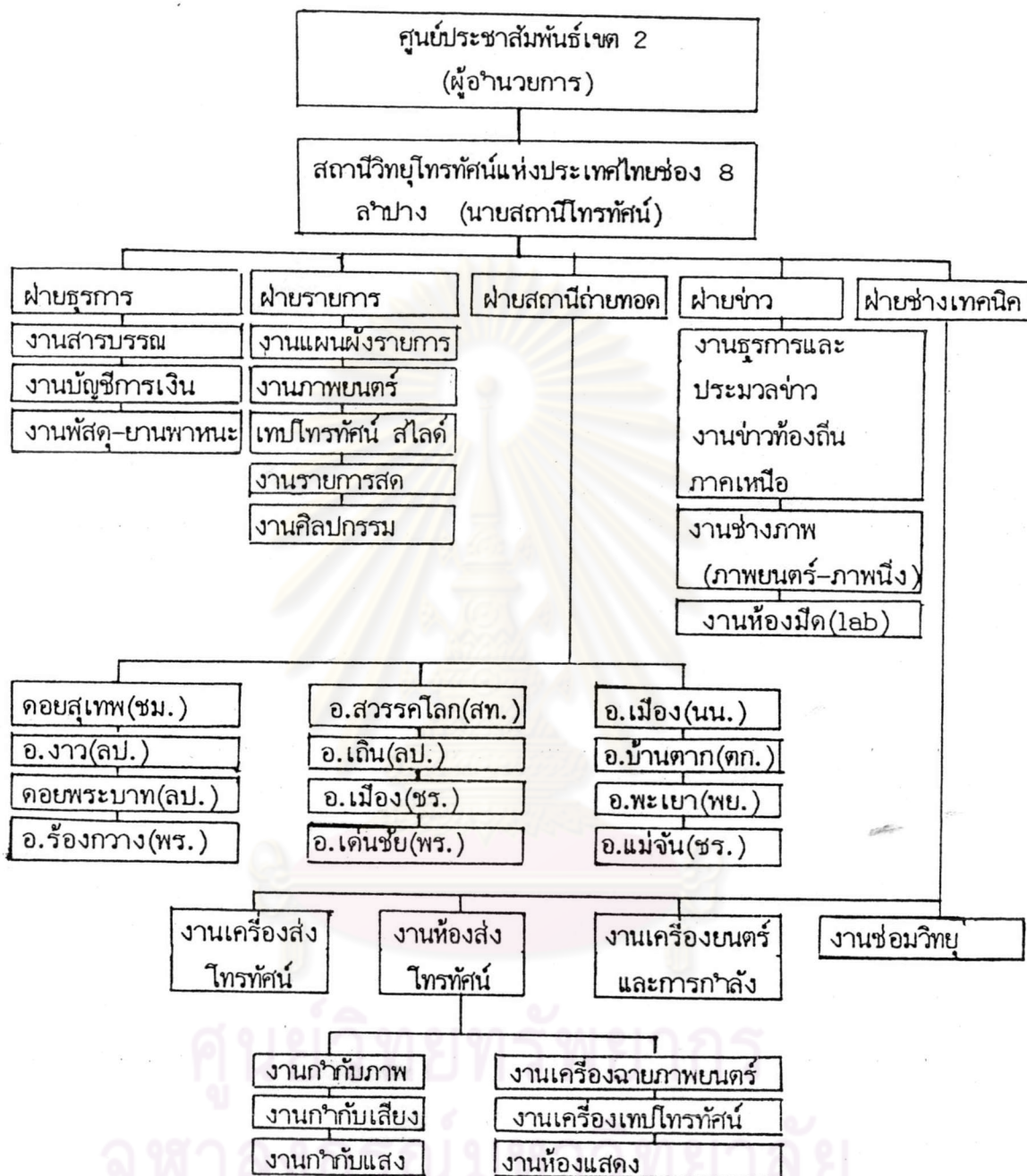
สาเหตุที่เพิ่มนโยบายข้อนี้ขึ้น เนื่องจากมีการคุกคามของผู้ก่อการร้ายคอมมิวนิสต์ แทรกซึมอยู่ในชนกลุ่มน้อยในภาคเหนือ และมีขบวนการค้ายาเสพติดโดยเฉพาะชนกลุ่มน้อยใน ภาคเหนือ

2. ส่งเสริมความรู้ด้านการปกครองระบอบประชาธิปไตย และสนับสนุนรักษาไว้ ซึ่งวัฒนธรรมประเพณีอันดีงามของชาติ รวมทั้งส่งเสริมในด้านกีฬาแก่ประชาชน

สาเหตุที่เพิ่มนโยบายข้อนี้ เนื่องจากเป็นช่วงเหตุการณ์ความไม่สงบเรียบร้อยใน ประเทศ เป็นช่วงที่เกิดเหตุการณ์ วันที่ 14 ตุลาคม 2516 และวันที่ 6 ตุลาคม 2519

3. เป็นนายทะเบียนวิทยุ ดำเนินการรับจดทะเบียนและรับต่ออายุเพื่อการค้า เครื่องรับวิทยุกระจายเสียงและวิทยุโทรทัศน์ ตลอดจนอุปกรณ์และส่วนประกอบของเครื่องรับ วิทยุ

สาเหตุที่เพิ่มนโยบายข้อนี้ เนื่องจากในยุคนี้ เป็นยุคที่เริ่มมีความก้าวหน้าด้าน เทคโนโลยีขั้น มีผู้ดำเนินธุรกิจเกี่ยวกับเครื่องรับวิทยุโทรทัศน์และวิทยุกระจายเสียงมากขึ้น



แผนภูมิที่ 5 แสดงการแบ่งส่วนงานของสถานีวิทยุโทรทัศน์แห่งประเทศไทยช่อง 8 ลำปาง ในยุคศูนย์ประชาสัมพันธ์เขต 2 ลำปาง (พ.ศ. 2518 - พ.ศ. 2529)

จากแผนผังการบริหารงานของสถานีวิทยุโทรทัศน์แห่งประเทศไทย ช่อง 8 ลำปาง มีการดำเนินงานและหน้าที่ความรับผิดชอบ (ศูนย์ประชาสัมพันธ์เขต 2 ลำปาง, 2525) ดังนี้

1. ฝ่ายบริหารทั่วไป หน้าที่ในการประสานงานกับฝ่ายต่าง ๆ ในสถานี รวมทั้งติดต่อกับหน่วยงานภายนอกที่เข้ามาติดต่อกับสถานีในเรื่องของธุรการ การเงิน การบัญชี งานสารบรรณ งานพัสดุ และยานพาหนะ

2. ฝ่ายรายการ มีหน้าที่วางกำหนดแผนผังรายการ(LAYOUT) หรือรายการออกอากาศประจำวัน โดยจัดทำแผนผังล่วงหน้า 1 สัปดาห์ ผลิตรายการ ความรู้การปฏิบัติงานของฝ่ายเจ้าหน้าที่ ให้เป็นไปตามแผนผังรายการ ดำเนินการถ่ายทอดรายการจากกรุงเทพฯ หากมีคำสั่งจากส่วนกลางมาและจัดการด้านธุรกิจโฆษณา รวมทั้งพิจารณาเลือกรายการที่สถานีจะนำมาเสนอ

3. ฝ่ายสถานีถ่ายทอด ทำหน้าที่รับภาพจากฝ่ายเครื่องส่งโทรทัศน์ ที่สถานีแม่ข่าย (ลำปาง) แพร่ภาพออกอากาศไปยังจังหวัดต่างๆ ในเขตภาคเหนือ รวมทั้งซ่อมแซมแก้ไขเมื่อสถานีวิทยุโทรทัศน์ถ่ายทอดจังหวัดใดเกิดขัดข้อง

4. ฝ่ายข่าว มีหน้าที่รับผิดชอบในการจัดทำข่าวต่าง ๆ คือ ข่าวท้องถิ่น ข่าวกีฬาภาคเหนือ และข่าวบริการ เพื่อเผยแพร่ประจำวันประสานงานส่วนราชการต่าง ๆ ในการประชาสัมพันธ์ประสานงานสถานีวิทยุกระจายเสียงในศูนย์ประชาสัมพันธ์เขต 2 ในด้านการจัดทำข่าว โดยแบ่งงานใน ฝ่ายข่าวออกเป็น

4.1 งานประมวลข่าวและข่าวกีฬาภาคเหนือ มีหน้าที่ประมวลและรวบรวมข่าวต่าง ๆ ส่งเข้าสถานี รวมทั้งข่าวกีฬาภาคเหนือด้วย

4.2 งานภาพยนตร์และภาพนิ่ง มีหน้าที่รับผิดชอบในการถ่ายภาพยนตร์ข่าว เทปโทรทัศน์ ภาพนิ่งสไลด์ รวมทั้งควบคุมดูแลบำรุงรักษาอุปกรณ์เครื่องมือ เครื่องใช้ในการถ่ายภาพยนตร์และภาพนิ่งด้วย

4.3 งานห้องมืด มีหน้าที่รับผิดชอบในการล้างฟิล์มภาพยนตร์ ภาพนิ่งและสไลด์ รวมทั้งอัดเทปภาพข่าวที่สำคัญส่งกรมประชาสัมพันธ์และสื่อมวลชนอื่น ๆ

4.4 งานเอกสาร-สิ่งพิมพ์ มีหน้าที่พิมพ์ข่าวต่าง ๆ ของสถานีคือข่าวท้องถิ่น ข่าวกีฬาภาคเหนือ และข่าวบริการต่าง ๆ เพื่อใช้ในงานของสถานี และแจกจ่ายให้สื่อมวลชน หนังสือพิมพ์ วิทยุต่าง ๆ ในภาคเหนือ กองข่าวในประเทศกรมประชาสัมพันธ์ และศูนย์ข่าวกรมประชาสัมพันธ์

4.5 งานติดต่อภาพยนตร์-วิทยุ มีหน้าที่รับฟังข่าว ส่งข่าว รายงานข่าวการติดต่อสื่อสารระหว่างหน่วยงานต่าง ๆ ในเครือศูนย์ประชาสัมพันธ์เขต 2 ลำปาง รวมทั้งกรมประชาสัมพันธ์ด้วย

5. ฝ่ายช่างเทคนิค แบ่งงานออกเป็น

5.1 งานเครื่องส่งโทรทัศน์ มีหน้าที่ตรวจซ่อม ดูแลบำรุงรักษาเครื่องส่ง

โทรทัศน์ตลอดจนอุปกรณ์ต่าง ๆ ที่ใช้งานร่วมกับเครื่องส่งวิทยุโทรทัศน์ คือเครื่องควบคุมระดับเสียงสายส่งกำลัง

5.2 งานควบคุมภาพและกำกับรายการแสดงในห้องส่ง มีหน้าที่ตรวจสอบดูแลบำรุงรักษาอุปกรณ์ทางเทคนิคต่าง ๆ สำหรับงานส่งโทรทัศน์ คือกล้องภาพโทรทัศน์ อุปกรณ์ตัดต่อภาค เครื่องเขียนภาพ เครื่องขยายสัญญาณภาพ(SYNC GENERATOR) และเครื่องดูภาพ(MONITOR)

5.3 งานควบคุมเสียง มีหน้าที่ตรวจสอบดูแล บำรุงรักษาเครื่องควบคุมเสียงและอุปกรณ์ต่าง ๆ ที่ใช้งานเกี่ยวกับระบบเสียงทั้งหมดสำหรับงานส่งโทรทัศน์คือ เครื่องควบคุมเสียง เครื่องเทปเสียง เครื่องบันทึกเสียง เครื่องหมุนแผ่นเสียง ไมโครโฟน สายต่ออื่น ๆ

5.4 งานห้องภาพยนตร์ มีหน้าที่ตรวจสอบดูแล บำรุงรักษาอุปกรณ์ต่าง ๆ เกี่ยวกับการฉายภาพยนตร์ คือ เครื่องฉายภาพยนตร์ เครื่องฉายสไลด์ फिल्मภาพยนตร์ต่าง ๆ เครื่องตัดต่อภาพยนตร์

5.5 งานเทปโทรทัศน์ มีหน้าที่ตรวจสอบดูแลบำรุงรักษาอุปกรณ์ทางเทคนิคต่าง ๆ เกี่ยวกับเทปโทรทัศน์ คือ เครื่องเทปโทรทัศน์ เครื่องตัดต่อภาพ เครื่องดูภาพ(MONITOR) ม้วนเทปต่าง ๆ ทุกขนาด รวมทั้งการบันทึกเทปรายการแสดงในห้องส่ง

การดำเนินงานในการแพร่ภาพออกอากาศ

ในการศึกษาการดำเนินงานของสถานีวิทยุโทรทัศน์แห่งประเทศไทย ช่อง 8 ลำปาง ในฐานะสื่อมวลชนส่วนภูมิภาค ในยุคนี้เป็นการศึกษากิจกรรมการแพร่ภาพออกอากาศรายการโทรทัศน์สู่ประชาชนในส่วนภูมิภาค ดังนี้

ในยุคศูนย์ประชาสัมพันธ์เขต 2 ลำปาง สถานีวิทยุโทรทัศน์แห่งประเทศไทยช่อง 8 ลำปาง ได้เริ่มเปลี่ยนระบบการแพร่ภาพออกอากาศเป็นระบบสีสมบูรณ์ 625 เส้น กำลังเครื่องส่ง 5 กิโลวัตต์ ตั้งแต่ปี พ.ศ.2524 เป็นต้นมา โดยมีพื้นที่ครอบคลุมในเขตภาคเหนือ 13 จังหวัด ได้แก่ จังหวัดลำปาง จังหวัดเชียงใหม่ จังหวัดเชียงราย จังหวัดแพร่ จังหวัดน่าน จังหวัดอุดรดิตถ์ จังหวัดสุโขทัย จังหวัดพิษณุโลก จังหวัดกำแพงเพชร จังหวัดลำพูน จังหวัดแม่ฮ่องสอน จังหวัดพะเยา จังหวัดตาก

การแพร่ภาพออกอากาศในยุคศูนย์ประชาสัมพันธ์เขต 2 ลำปาง ตั้งแต่ พ.ศ. 2518 - พ.ศ. 2529 จะมีช่วงเวลาแพร่ภาพออกอากาศดังนี้ วันจันทร์ - วันอาทิตย์ เวลา 15.45 - 23.30 น. และวันเสาร์ - วันอาทิตย์ 09.00 - 16.00 น.รวมเวลาแพร่ภาพออกอากาศสัปดาห์ละประมาณ 70 ชั่วโมง (ศูนย์ประชาสัมพันธ์เขต 2 ลำปาง, 2524)

แผนผังรายการ

การแบ่งประเภทของแผนผังรายการของสถานีวิทยุโทรทัศน์แห่งประเทศไทย ช่อง 8 ลำปาง ในยุคศูนย์ประชาสัมพันธ์เขต 2 ลำปาง

1. แผนผังรายการประจำเดือน แบ่งเป็น 2 ประเภทคือ

1.1 แผนผังรายการประจำเดือน ซึ่งจัดทำโดยสถานีโทรทัศน์ไทยทีวีสีช่อง 3 เนื่องจากสถานีโทรทัศน์ไทยทีวีสีช่อง 3 ได้ตกลงเช่าเวลาเพื่อเผยแพร่รายการของสถานีโทรทัศน์ไทยทีวีสีช่อง 3 ให้กับสถานีวิทยุโทรทัศน์แห่งประเทศไทยในส่วนภูมิภาคทั้งหมดที่เป็นของกรมประชาสัมพันธ์ ส่วนใหญ่จะเป็นรายการภาพยนตร์ละครและภาพยนตร์ต่างประเทศแพร่ ออกอากาศพร้อมกับสถานีไทยทีวีสีช่อง 3 ที่กรุงเทพฯ เป็นในลักษณะเครือข่ายของสถานีโทรทัศน์ไทยทีวีสีช่อง 3

1.2 แผนผังรายการประจำเดือนของสถานีวิทยุโทรทัศน์แห่งประเทศไทยช่อง 8 ลำปาง เมื่อสถานีโทรทัศน์ไทยทีวีสีช่อง 3 ได้กำหนดแผนผังรายการประจำเดือนให้กับสถานีวิทยุโทรทัศน์แห่งประเทศไทยในส่วนภูมิภาค โดยกรมประชาสัมพันธ์ให้สถานีโทรทัศน์ไทยทีวีสีช่อง 3 เช่าเวลานำเทปมาออกอากาศ ดังนั้น แผนผังรายการประจำเดือนในแต่ละเดือนของสถานีวิทยุโทรทัศน์แห่งประเทศไทยช่อง 8 ลำปาง จึงต้องยึดถือแผนผังรายการประจำเดือนของช่อง 3 เป็นหลักโดยวางรายการหลักที่ถูกกำหนดไว้ก่อน ส่วนเวลาที่เหลือนั้นสถานีวิทยุโทรทัศน์แห่งประเทศไทยช่อง 8 ลำปางจึงบรรจุรายการต่าง ๆ ได้

2. แผนผังรายการประจำสัปดาห์ แผนผังรายการประจำสัปดาห์คือ แผนผังรายการที่บอกเวลาออกอากาศเป็นรายสัปดาห์ในเดือนนั้น เฉพาะรายการที่ไม่ใช่รายการเทปจากสถานีโทรทัศน์ไทยทีวีสีช่อง 3 โดยไม่ได้บอกรายละเอียดของรายการไว้ ซึ่งสถานีจะจัดวางแผนผังอย่างกว้าง ๆ โดยใส่รายการที่แน่นอนไว้ก่อน ช่วงใดที่ทางสถานียังหารรายการที่แน่นอนใส่ไว้ไม่ได้ก็จะใส่ "(ว)" ทั้งนี้ เพื่อเป็นการเตรียมพร้อมอยู่เสมอที่จะเปลี่ยนแปลงรายการในกรณีที่เป็น

3. แผนผังรายการประจำวัน แผนผังรายการประจำวัน จะออกทุกวันโดยเจ้าหน้าที่จะเตรียมมาให้พร้อมและส่งไปตามฝ่ายต่าง ๆ ก่อนที่จะเริ่มรายการในแต่ละวัน แผนผังรายการประจำวันจะมีรายละเอียดมาก โดยจะเริ่มกำหนดเวลาตั้งแต่เริ่มเปิดสถานีด้วยสไลด์แผ่นแรกจนปิดสถานี แผนผังรายการชนิดนี้มีประโยชน์มากต่อการดำเนินงานออกอากาศแต่ละครั้ง ซึ่งเจ้าหน้าที่ฝ่ายที่เกี่ยวข้องกับการออกอากาศทุกคน จะต้องถือปฏิบัติอย่างเคร่งครัดตามเวลาที่กำหนดไว้ในแผนผัง การจัดแผนผังรายการประจำวัน จึงต้องระมัดระวังเป็นพิเศษ

เพราะหากเกิดการผิดพลาดขึ้นเมื่อใด เช่น เวลาออกอากาศกับรายการที่ออกอากาศไม่ตรงกัน
ในแผนผังรายการ การดำเนินงานแจกเจ้าหน้าที่ก็จะติดขัดหยุดชะงักลง แผนผังรายการที่ดี
จึงมีส่วนทำให้การดำเนินงานราบรื่นด้วย

ตัวอย่างแผนผังรายการที่แพร่ภาพออกอากาศของสถานีวิทยุโทรทัศน์แห่งประเทศไทย
ช่อง 8 ลำปาง ในยุคศูนย์ประชาสัมพันธ์เขต 2 ลำปาง

ตัวอย่างที่ 2 แสดงแผนผังรายการประจำเดือนที่แพร่ภาพออกอากาศในแต่ละวันของ สถานี
วิทยุโทรทัศน์แห่งประเทศไทย ช่อง 8 ลำปาง ในยุคศูนย์ประชาสัมพันธ์เขต 2
ลำปาง ปี พ.ศ. 2518 - พ.ศ. 2529

เวลา วัน	16.00- 16.30	16.30- 18.00	18.00- 18.30	18.30- 20.00	20.00- 20.50	20.50- 22.20	22.20- 22.50	22.50- 23.50
จันทร์	(ว)	ราย การ	ข่าว ท้องถิ่น	ถ่าย ทอด รายการ	ถ่าย ทอด ข่าว ประจำ วัน	ราย การ จาก สถานี โทรทัศน์ ไทย ทีวีสี	(ว)	(ว)
อังคาร	1.ททท. 2.หากิน ถิ่นเหนือ 3.ประชา-ทร. 4.ทภ.-ทอ.	จาก สถานี โทรทัศน์ ไทย ทีวีสี	ข่าว และ กีฬา ภาค เหนือ	มสธ. จาก สถานี โทรทัศน์	ข่าว ประจำวัน ข่าว ดาว เทียม	สถานี โทรทัศน์ ไทย ทีวีสี	(ว)	(ว)
พุธ	1.สพช. 2.สมุนไพรม 3.ศนน. 4.มช.-มร.	ช่อง 3		ช่อง 9 อสมท.	ข่าว กีฬา จาก กรุงเทพฯ		(ว)	(ว)
พฤหัสบดี	1.สัปดาห์ คนเด่น 2.(ว) 3.สัปดาห์ 4.ศูนย์วัฒนธรรม						(ว)	

รายการโทรทัศน์

การศึกษากิจกรรมการแพร่ภาพออกอากาศ ของสถานีวิทยุโทรทัศน์แห่งประเทศไทย ช่อง 8 ลำปาง ซึ่งได้ปฏิบัติตามนโยบายที่ได้รับมอบหมาย ทำให้แบ่งลักษณะของรายการโทรทัศน์ที่แพร่ภาพออกอากาศได้ 2 ลักษณะคือ

1. รายการที่มาจากส่วนกลาง ในยุคนี้ รายการที่มาจากส่วนกลางแบ่งได้ตามหน่วยงานที่ส่งรายการมาที่สถานีวิทยุโทรทัศน์แห่งประเทศไทย ช่อง 8 ลำปาง ดังนี้

1.1 รายการที่มาจากสถานีโทรทัศน์ไทยทีวีสีช่อง 3 โดยส่งรายการเป็นเทปภาพยนตร์ และการถ่ายทอด

1.2 รายการที่มาจากสถานีโทรทัศน์ไทยทีวีสีช่อง 9 เป็นรายการถ่ายทอด

1.3 รายการที่มาจากหน่วยงานราชการส่วนกลาง สถานีวิทยุโทรทัศน์แห่งประเทศไทย ช่อง 8 ลำปางเป็นเทปวิดีโอ ทั้งนี้ฝ่ายรายการได้กำหนดเวลา"สำรองราชการ" สำหรับบรรจุรายการนี้

รายการที่มาจากส่วนกลางแบ่งออกเป็นประเภทต่าง ๆ ได้ดังนี้

1. รายการข่าว ในยุคศูนย์ประชาสัมพันธ์เขต 2 ลำปาง เป็นการถ่ายทอดข่าวร่วมจากสถานีโทรทัศน์ไทยทีวีสีช่อง 3 และสถานีโทรทัศน์ไทยทีวีสีช่อง 9 อสมท. (วิธีศ หอมโกศล, สัมภาษณ์, 17 มกราคม 2537)

สถานีวิทยุโทรทัศน์แห่งประเทศไทยช่อง 8 ลำปาง ในยุคศูนย์ประชาสัมพันธ์เขต 2 ลำปาง เริ่มถ่ายทอดข่าวร่วมสถานีโทรทัศน์ไทยช่อง 3 และช่อง 9 อสมท. จากกรุงเทพฯ ตั้งแต่เดือนเมษายนพ.ศ. 2520เป็นต้นมา โดยสำนักนายกรัฐมนตรีได้มีมติให้องค์การโทรศัพท์แห่งประเทศไทยเว้นการใช้ระบบโทรคมนาคมหรือไม่ใครเวฟในสายภาคเหนือ ช่วงเวลา 20.00 – 20.50 น.เพื่อการอื่น แล้วให้ส่งสัญญาณข่าวโทรทัศน์ประจำวันจากสถานีโทรทัศน์ไทยทีวีสีช่อง 9 ให้สถานีวิทยุโทรทัศน์แห่งประเทศไทย ช่อง 8 ลำปาง เพื่อถ่ายทอดให้ประชาชนทางภาคเหนือได้ทราบพร้อมกับประชาชนในกรุงเทพฯ

2. รายการความรู้และสารคดี รายการความรู้ที่ส่งมาจากส่วนกลาง ส่งมาเป็นเทปเป็นของของหน่วยงานราชการที่อยู่ในส่วนกลางส่งมา เช่น รายการหากินถิ่นเหนือส่งมาจากกระทรวงเกษตรและสหกรณ์ และยังมีรายการความรู้ในเรื่องหลักสูตรการเรียนจากมหาวิทยาลัยสุโขทัยธรรมมาธิราช เป็นรายการที่ถ่ายทอดจากสถานีโทรทัศน์ไทยทีวีสี ช่อง 9 อสมท.ในช่วงเวลา 18.30-20.00 น. รายการความรู้เป็นรายการที่ไม่มีโฆษณา ไม่มีการ

เช้าเวลาถือว่าเป็นการร่วมมือกับหน่วยงานราชการ

3. รายการบันเทิง เป็นรายการเพลง รายการดนตรี รายการภาพยนตร์ ที่ส่งมาจากส่วนกลางเป็นประเภท เทปโทรทัศน์ ภาพยนตร์ วีซีโอ โดยการให้เช้าเวลาออกอากาศ รายการโทรทัศน์ของสถานีวิทยุโทรทัศน์แห่งประเทศไทยช่อง 8 ลำปาง ส่วนมากจะเกี่ยวกับรายการบันเทิงซึ่งมีโฆษณาธุรกิจเข้ามาเกี่ยวข้องด้วย

4. การโฆษณาและประชาสัมพันธ์ เป็นรายการที่ผู้เช้าเวลาจัดส่งรายการโฆษณา มาพร้อมกับรายการที่ออกอากาศ การออกอากาศรายการโฆษณา ทั้งนี้ กำหนดเวลาเกี่ยวข้องกับ การให้เช้าเวลา เป็นเงื่อนไขกำหนดเวลาของการโฆษณาตามระเบียบของคณะกรรมการ บริหารวิทยุกระจายเสียงและวิทยุโทรทัศน์ (กบว.) ด้วย เช่น รายการ 10 นาที โฆษณาไม่เกิน 2 นาที รายการ 30 นาที โฆษณาไม่เกิน 5 นาที รายการ 60 นาที โฆษณาไม่เกิน 10 นาที เป็นต้น และคิดค่าเช้าเวลาตาม กำหนดอัตราค่าเช้าเวลา ตามคำสั่งของกรม ประชาสัมพันธ์ที่ 519/2522 (ภาคผนวก)

2. รายการท้องถิ่น แบ่งตามลักษณะการผลิตได้ 3 ประเภทคือ

2.1 รายการที่สถานีวิทยุโทรทัศน์แห่งประเทศไทย ช่อง 8 ลำปาง ผลิตเอง

2.2 รายการที่สถานีวิทยุโทรทัศน์แห่งประเทศไทย ช่อง 8 ลำปาง ผลิตร่วมกับหน่วยงานราชการที่มาจากส่วนกลาง

2.3 รายการที่สถานีวิทยุโทรทัศน์แห่งประเทศไทย ช่อง 8 ลำปาง ผลิตร่วมกับหน่วยงานท้องถิ่น

รายการท้องถิ่นแบ่งออกเป็นรายการประเภทต่าง ๆ ดังนี้

1. รายการข่าว รูปแบบรายการข่าวท้องถิ่นเป็นรายการสด มีภาพประกอบ จากเทปภาพยนตร์ มีผู้อ่านข่าว รายการข่าวท้องถิ่นในยุคศูนย์ประชาสัมพันธ์เขต 2 ลำปาง ออกอากาศทุกวันจันทร์ถึงวันอาทิตย์ เวลา 18.00 - 18.30 น. เนื้อหารายการเป็นข่าว ภายในส่วนภูมิภาค เป็นข่าวที่เกิดประจำวันในท้องถิ่น และทำภาคเหนือ

2. รายการความรู้ เป็นรายการเสนอความรู้เกี่ยวกับเรื่องของท้องถิ่นในรูปแบบ รายการสด เป็นการสนทนา หรือการอภิปราย การเชิญบุคคลในท้องถิ่นมาออกรายการ และผลิตที่ห้องส่งของสถานีวิทยุโทรทัศน์แห่งประเทศไทย ช่อง 8 ลำปาง เช่น รายการมรดก ล้านนาไทย รายการวัฒนธรรมสัมพันธ์ เป็นต้น

3. รายการบันทึกรายการบันทึงท้องถิ่นของสถานีวิทยุโทรทัศน์แห่งประเทศไทย ช่อง 8 ลำปาง ที่แพร่ภาพออกอากาศในยุคนี้นี้ เป็นรายการขอพื้นเมือง รายการเพลงพื้นเมือง รายการดนตรีที่เป็นของท้องถิ่น เป็นรายการสดผลิตที่ห้องส่ง หรือบันทึกเทปไว้ออกอากาศต่อไปนอกจากนี้ยังมีรายการ ที่ผู้จัดรายการเดินทางมาจัดรายการที่สถานีวิทยุโทรทัศน์แห่งประเทศไทย ช่อง 8 ลำปาง เช่น รายการเพลงสุนทราภรณ์ รายการท้วมและเพื่อน รายการธรรมชาติ รายการกีฬาที่จัดเป็นรายการที่ให้ความสนุกสนานต่อผู้ชม รายการกีฬาที่จัดเสนาภายในห้องส่งคือ รายการที่วิบ็อกซึ่งโชว์ ซึ่งออกอากาศทุกวันเสาร์ เวลา 13.00 - 15.30 น. รายการบันทึงของท้องถิ่นนี้มีการเช่าเวลาด้วยในบางรายการบางช่วง นั่นก็เป็นรายได้ส่วนหนึ่งของสถานีวิทยุโทรทัศน์แห่งประเทศไทย ช่อง 8 ลำปาง ที่ได้จากรายการท้องถิ่น

4. การโฆษณา และประชาสัมพันธ์ การโฆษณาของท้องถิ่นจะแพร่ภาพออกอากาศพร้อมกับรายการบันทึงของท้องถิ่น ที่เช่าเวลาของสถานีวิทยุโทรทัศน์แห่งประเทศไทย ช่อง 8 ลำปาง ซึ่งมีอัตราการเช่าเวลา และจำนวนครั้งในการออกอากาศเหมือนกับรายการบันทึงที่มาจากส่วนกลาง ส่วนรายการประชาสัมพันธ์นั้น เป็นรายการประชาสัมพันธ์ของหน่วยงานราชการเป็นส่วนใหญ่ เช่น รายการททท. รายการประชา - ทร. รายการททท.- ทอ. รายการสพช. รายการสมุนไพรรายการของ คณน. เป็นต้น

นอกจากนี้ยังมีช่วงเวลาของรายการที่มีความไม่แน่นอนว่า บรรจุรายการลงในช่วงเวลาใด อาจจะเป็นรายการที่สำรองสำหรับหน่วยงานราชการ หรือรายการอื่น ๆ อยู่ในเวลาของรายการนี้ด้วย ในแผนผังรายการจะระบุคำว่า "(ว)"

สัดส่วนรายการโทรทัศน์

จากการศึกษาสัดส่วนรายการ สถานีวิทยุโทรทัศน์แห่งประเทศไทย ช่อง 8 ลำปาง ในยุคศูนย์ประชาสัมพันธ์เขต 2 ลำปาง โดยศึกษาจากแผนผังรายการ ระหว่างปี พ.ศ.2518 - พ.ศ.2529 พบว่ามีรูปแบบรายการที่คล้ายคลึงกัน (ณรงค์ บงกช, สัมภาษณ์, 2 มีนาคม 2537) ตัวอย่างเช่นแผนผังรายการในปี พ.ศ. 2525 จะมีรายการที่มาจากส่วนกลางและรายการท้องถิ่น สามารถจัดสัดส่วนได้ ดังตารางต่อไปนี้

ตารางที่ 3 แสดงสัดส่วนรายการของสถานีวิทยุโทรทัศน์แห่งประเทศไทย ช่อง 8
ลำปาง ในยุคศูนย์ประชาสัมพันธ์เขต 2 ลำปางโดยเฉลี่ยในแต่ละเดือน

ลำดับ	รายการ	จำนวน ชม.	ร้อยละ
1	มาจากส่วน กลาง	192	68.57
2	ท้องถิ่น	88	31.43
	รวม	280	100

จากตารางที่ 3 อธิบายได้ว่ารายการที่แพร่ภาพออกอากาศ 280 ชั่วโมง
ต่อเดือน จะเห็นว่าสัดส่วนรายการโทรทัศน์ในยุคศูนย์ประชาสัมพันธ์เขต 2 ลำปาง
คิดเป็นรายการที่มาจากส่วนกลางร้อยละ 68.57 และรายการท้องถิ่น ร้อยละ
31.43 แสดงว่าในการดำเนินงานของสถานีวิทยุโทรทัศน์แห่งประเทศไทย ช่อง 8
ลำปาง ได้แพร่ภาพออกอากาศรายการที่มาจากส่วนกลางมากกว่ารายการท้องถิ่น

ศูนย์วิทยุทรัพยากร
จุฬาลงกรณ์มหาวิทยาลัย

ตารางที่ 4 แสดงสัดส่วนเปรียบเทียบรายการที่มาจากส่วนกลางและรายการท้องถิ่น ของสถานีวิทยุโทรทัศน์แห่งประเทศไทยช่อง 8 ลำปาง ในยุคศูนย์ ประชาสัมพันธ์เขต 2 ลำปาง โดยเฉลี่ยในแต่ละเดือน

ลำดับ	รายการ	รายการที่มาจากส่วนกลาง		รายการท้องถิ่น	
		จำนวนชม.	ร้อยละ	จำนวนชม.	ร้อยละ
1	ข่าว	23	8.32	14	5.00
2	ความรู้	16	5.71	8	2.86
3	บันเทิง	133	47.49	24	8.57
4	โฆษณา	20	7.15	42	15.00
	รวม	192	68.57	88	31.43

จากตารางเปรียบเทียบสัดส่วนรายการที่มาจากส่วนกลางและรายการท้องถิ่น พบว่า

1. รายการข่าว เป็นรายการที่มาจากส่วนกลาง จำนวนเวลาที่แพร่ภาพออกอากาศประมาณ 23 ชั่วโมง คิดเป็นร้อยละ 8.32 ส่วนรายการท้องถิ่น จำนวนเวลาที่แพร่ภาพออกอากาศประมาณ 16 ชั่วโมง คิดเป็นร้อยละ 5.00

2. รายการความรู้และสารคดี เป็นรายการที่มาจากส่วนกลางจำนวนเวลาที่แพร่ภาพออกอากาศประมาณ 16 ชั่วโมง คิดเป็นร้อยละ 5.71 ส่วนรายการท้องถิ่น จำนวนเวลาที่แพร่ภาพออกอากาศประมาณ 8 ชั่วโมง คิดเป็นร้อยละ 2.86

3. รายการบันเทิง เป็นรายการที่มาจากส่วนกลาง จำนวนเวลาที่แพร่ภาพออกอากาศประมาณ 133 ชั่วโมง คิดเป็นร้อยละ 47.49 ส่วนรายการท้องถิ่น จำนวนเวลาที่แพร่ภาพออกอากาศประมาณ 24 ชั่วโมง คิดเป็นร้อยละ 8.57

4. การโฆษณาและประชาสัมพันธ์ เป็นรายการที่มาจากส่วนกลางจำนวนเวลาที่แพร่ภาพออกอากาศประมาณ 20 ชั่วโมง คิดเป็นร้อยละ 7.15 ส่วนรายการท้องถิ่น จำนวนเวลาที่แพร่ภาพออกอากาศประมาณ 42 ชั่วโมง คิดเป็นร้อยละ 15.00

จะเห็นได้ว่า การดำเนินงานของสถานีวิทยุโทรทัศน์แห่งประเทศไทยช่อง 8 ลำปาง ในฐานะสื่อมวลชนส่วนภูมิภาค ในยุคศูนย์ประชาสัมพันธ์เขต 2 ลำปาง พบว่ารายการที่มาจาก ส่วนกลางมีสัดส่วนรายการมากกว่ารายการท้องถิ่น ยกเว้นการโฆษณาและประชาสัมพันธ์ เนื่องจากจะเป็นเวลาสำหรับการประชาสัมพันธ์หน่วยงานราชการเป็นส่วนใหญ่ ทั้งนี้ จากรายการที่ มาจากส่วนกลางมีสัดส่วนรายการมากกว่ารายการท้องถิ่น โดยเฉพาะรายการที่มาจากสถานี โทรทัศน์ไทยทีวีสี ช่อง 3 มีเวลาแพร่ภาพออกอากาศมากกว่ารายการอื่น ๆ มีผลทำให้การ ดำเนินงานของสถานีวิทยุโทรทัศน์แห่งประเทศไทยช่อง 8 ลำปางในฐานะสื่อมวลชนส่วนภูมิภาค เป็นเพียงเครือข่ายของสถานีโทรทัศน์ไทยทีวีสี ช่อง 3



ศูนย์วิทยุทรัพยากร
จุฬาลงกรณ์มหาวิทยาลัย

ยุคที่ 3 ยุคศูนย์ประชาสัมพันธเขต 3 ลำปาง (พ.ศ. 2529 - 2535)

จากพระราชกฤษฎีกา การแบ่งส่วนราชการกรมประชาสัมพันธ์ สำนักนายกรัฐมนตรี พ.ศ.2529 เมื่อวันที่ 7 สิงหาคม พ.ศ. 2529 ศูนย์ประชาสัมพันธเขต 2 ลำปางได้เปลี่ยนชื่ออีกครั้ง เป็นศูนย์ประชาสัมพันธเขต 3ลำปาง ด้วยเหตุผลในการประกาศใช้พระราชกฤษฎีกาฉบับนี้ คือ เพื่อให้มีขีดความสามารถในการดำเนินงานด้านการประชาสัมพันธ์ของรัฐอย่างมีระบบ และมีประสิทธิภาพเหมาะสมกับสภาพงานในปัจจุบันในการนี้สมควรปรับปรุงการแบ่งส่วนราชการกรมประชาสัมพันธ์เสียใหม่ โดยศูนย์ประชาสัมพันธเขต 3 ลำปาง รับผิดชอบการบริหารงานประชาสัมพันธ์ด้านวิทยุโทรทัศน์ ในเขตพื้นที่ภาคเหนือตอนบน โดยภาคเหนือตอนล่างอยู่ในความรับผิดชอบของศูนย์ประชาสัมพันธเขต 4 พิษณุโลก

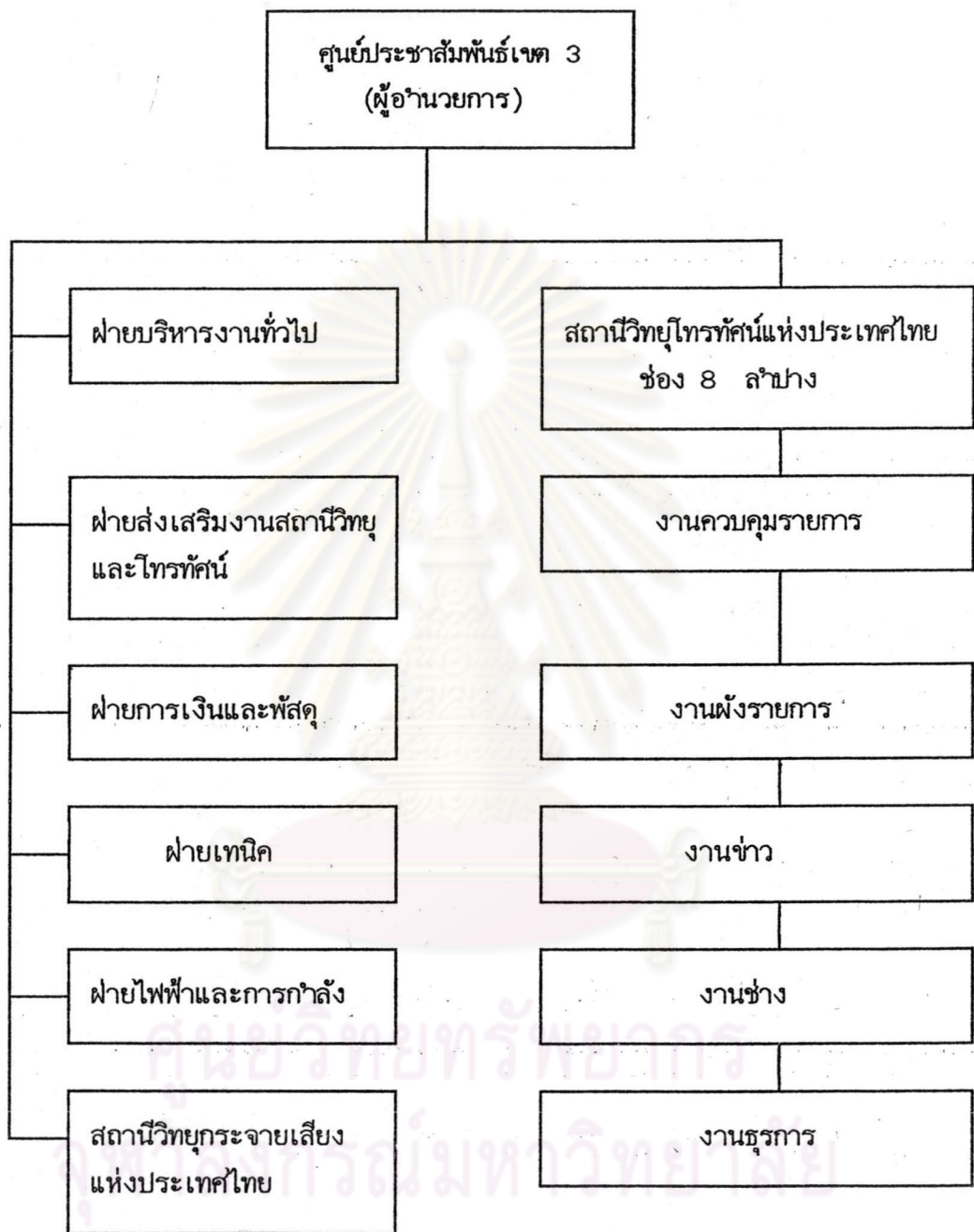
นโยบายในการบริหารงานและการดำเนินงาน

เนื่องจากสถานีวิทยุโทรทัศน์แห่งประเทศไทย ช่อง 8 ลำปางแห่งนี้ เป็นสถานีวิทยุโทรทัศน์ภายใต้การควบคุมของกรมประชาสัมพันธ์ จึงต้องรับนโยบายจากกรมประชาสัมพันธ์มา เป็นหลักในการดำเนินงาน คือนโยบาย 9 ข้อเช่นเดียวกับ ในยุคศูนย์ประชาสัมพันธเขต 2 ลำปาง ต่อมาในวันที่ 1 พฤษภาคม พ.ศ. 2531 สถานีวิทยุโทรทัศน์แห่งประเทศไทย ช่อง 11 เริ่มทดลองแพร่ภาพออกอากาศและถ่ายทอดรายการไปยังเครือข่ายของกรมประชาสัมพันธ์ ในส่วนภูมิภาคตามที่กรมประชาสัมพันธ์มีโครงการขยายบริการโทรทัศน์ทั่วประเทศ สถานีวิทยุโทรทัศน์แห่งประเทศไทยช่อง 11 ทำหน้าที่เป็นสถานีแม่ข่ายให้แก่สถานีวิทยุโทรทัศน์แห่งประเทศไทยในส่วนภูมิภาคของกรมประชาสัมพันธ์ รวมทั้งสถานีวิทยุโทรทัศน์แห่งประเทศไทย ช่อง 8 ลำปาง (ศูนย์ประชาสัมพันธเขต 3 ลำปาง, 2535)

จะเห็นได้ว่านอกจากสถานีวิทยุโทรทัศน์แห่งประเทศไทยช่อง 8 ลำปาง ในยุค ศูนย์ประชาสัมพันธเขต3ลำปาง จะต้องรับนโยบายจากกรมประชาสัมพันธ์แล้ว ได้กลายเป็น เครือข่ายของสถานีวิทยุโทรทัศน์แห่งประเทศไทย ช่อง 11

การบริหารงาน

ยุคศูนย์ประชาสัมพันธเขต 3 ลำปาง นั้น สถานีวิทยุโทรทัศน์แห่งประเทศไทย ช่อง8 ลำปาง มีหน้าที่รับผิดชอบและแบ่งการบริหารงานออกได้ตามแผนผัง ดังนี้ (ศูนย์ประชาสัมพันธ เขต 3 ลำปาง, 2533)



แผนภูมิที่ 5 แสดงการแบ่งส่วนงานของสถานีวิจัยโทรทัศน์แห่งประเทศไทย ช่อง 8 ลำปาง ในยุคศูนย์ประชาสัมพันธ์เขต 3 ลำปาง (พ.ศ. 2529 - พ.ศ. 2535)

สถานีวิทยุโทรทัศนแห่งประเทศไทย ช่อง 8 ลำปางแบ่งการบริหารงานของสถานี เป็น 5 งานหลัก คือ

1. งานควบคุมรายการ มีหน้าที่รับผิดชอบการวางแผนผังรายการวิทยุโทรทัศน และการจัดผังรายการประจำวัน ควบคุม และประสานงานให้การกระจายเสียงประจำวัน ดำเนินไปตามแผนผังที่วางไว้ ตรวจสอบความเหมาะสมของรายการโทรทัศนทุกประเภท เพื่อ บรรลุจุดมุ่งหมายในผังรายการ จัดทำคำประกาศ คำขวัญต่าง ๆ จัดตารางการปฏิบัติหน้าที่ของฝ่าย ต่าง ๆ ในขณะใช้ห้องส่งเพื่อบันทึกรายการ รับผิดชอบการประกาศและการบรรยายประกอบ รายการต่าง ๆ ประสานงานเจ้าหน้าที่จากหน่วยงานอื่น ในการนำรายการของหน่วยงานนั้น มาเผยแพร่ทางสถานี

2. งานผลิตรายการ มีหน้าที่รับผิดชอบการผลิตรายการประเภทต่าง ๆ ของ สถานีรวมทั้งการผลิตรายการร่วมกับหน่วยราชการอื่น และผลิตรายการเพื่อการประชาสัมพันธ์ รับผิดชอบการกำกับรายการและกำกับเวทีในการจัดทำรายการสดทั้งในและนอกสถานที่ ตลอดจน จนการออกแบบสร้างและตกแต่งฉากประกอบรายการโทรทัศน การประดิษฐ์และเขียนตัวอักษร สไลด์ แคปชั่น และไตเติ้ลรายการ

3. งานข่าว มีหน้าที่รับผิดชอบการจัดทำรายการข่าวของสถานี การถ่ายทำข่าว ด้วยกล้องภาพยนตร์กล้องวีดีโอประกอบการรายงานข่าว รับผิดชอบการแลกเปลี่ยนข่าวสำคัญ ระหว่างภูมิภาคกับส่วนกลาง ดูแลห้องติดต่อเทป ห้องเก็บภาพข่าวสำคัญและอุปกรณ์ต่าง ๆ ประมวลภาพเหตุการณ์และข่าวสำคัญไว้เพื่อเป็นข้อมูลอ้างอิง

4. งานฝ่ายช่าง แบ่งเป็น 2 งาน คือ งานช่างห้องส่ง และช่างเครื่องส่ง

4.1 ช่างห้องส่ง มีหน้าที่กำกับ ดูแล และควบคุมการใช้ การซ่อมและ การบำรุงรักษาอุปกรณ์ทางเทคนิคของวิทยุโทรทัศนที่ใช้ประจำในห้องส่งโทรทัศน โดยจะ ประกอบด้วยอุปกรณ์ 3 ส่วนใหญ่ คือ

4.1.1 ช่างห้องควบคุม ทำหน้าที่การควบคุมการแพร่ภาพ และเสียง ในการออกอากาศตรวจสอบระบบความสัมพันธ์ทางอิเล็กทรอนิกส์ระหว่างห้องแสดงกล้องถ่าย โทรทัศน เทปโทรทัศน เครื่องฉายภาพยนตร์ เครื่องฉายสไลด์ เครื่องฉายทึบแสง (แคปชั่น สแกนเนอร์) เครื่องควบคุมเสียง และเครื่องควบคุมแสง

4.1.2 ช่างห้องแสดง ทำหน้าที่ควบคุมแสงสว่างในห้องแสดง ดูแล ไมโครโฟน และอุปกรณ์เสียง กล้องถ่ายโทรทัศนให้เหมาะสมกับบทโทรทัศน และอยู่ในระดับ มาตรฐานตลอดเวลาก่อนส่งสัญญาณไปห้องควบคุม

4.1.3 ช่างห้องเทป ทำหน้าที่ควบคุมเทปโทรทัศนยูเมติก และเทป ขนาด 1 นิ้ว เครื่องฉายภาพยนตร์ เครื่องฉายสไลด์ เครื่องฉายทึบแสง(แคปชั่นสแกนเนอร์) และอุปกรณ์ตรวจสอบคุณภาพก่อนที่จะส่งไปยังห้องควบคุม

4.2 งานช่างเครื่องส่ง มีหน้าที่กำกับดูแลและควบคุมการใช้การซ่อมและการบำรุงรักษาอุปกรณ์ทางเทคนิคของเครื่องส่งโทรทัศน์ที่ใช้สำหรับการแพร่ภาพออกอากาศของสถานีวิทยุโทรทัศน์หลัก รวมทั้งเครื่องส่งของสถานีวิทยุโทรทัศน์ที่ตั้งอยู่ตามจังหวัดต่าง ๆ ในเครือข่าย

5. งานธุรการ ทำหน้าที่ธุรการรับส่ง โต้ตอบ จัดเก็บเอกสารข้อมูลสถิติด้านด้านการรายการของสถานี จัดทำงบประมาณบัญชีด้านการเงิน ฎีกา และงบบเบิกจ่ายเงินเดือน

การดำเนินงานในการแพร่ภาพออกอากาศ

สถานีวิทยุโทรทัศน์แห่งประเทศไทย ช่อง 8 ลำปาง ในยุคศูนย์ประชาสัมพันธ์เขต 3 ลำปาง คงใช้ระบบสีสมบูรณ 625 เส้นกำลังส่ง 10 กิโลวัตต์ ซึ่งเดิมมีกำลังส่ง 5 กิโลวัตต์ และมีสถานีถ่ายทอด 6 สถานี มีแพร่ภาพออกอากาศครอบคลุมพื้นที่ 8 จังหวัดภาคเหนือตอนบน คือจังหวัดลำปาง จังหวัดลำพูน จังหวัดเชียงใหม่ จังหวัดเชียงราย จังหวัดแพร่ จังหวัดน่าน จังหวัดพะเยา และจังหวัดแม่ฮ่องสอน

การแพร่ภาพออกอากาศของสถานีวิทยุโทรทัศน์แห่งประเทศไทย ช่อง 8 ลำปาง ได้ทำการแพร่ภาพออกอากาศในวันจันทร์ถึงวันศุกร์ ภาคเช้าเวลา 05.30 – 10.15 น. ภาคค่ำเวลา 16.00– 24.00 น. วันเสาร์และวันอาทิตย์ 05.30 – 24.00 น. รวมเวลาแพร่ภาพออกอากาศสัปดาห์ละ 84 ชั่วโมง

แผนผังรายการ

สถานีวิทยุโทรทัศน์แห่งประเทศไทย ช่อง 8 ลำปาง ในยุคศูนย์ประชาสัมพันธ์เขต 3 ลำปาง เป็นเครือข่ายของสถานีวิทยุโทรทัศน์แห่งประเทศไทยช่อง 11 โดยมีแผนผังอัตราส่วนรายการประเภทต่าง ๆ ที่เสนอทางสถานีวิทยุโทรทัศน์แห่งประเทศไทย ช่อง 8 ลำปาง ตามแผนผังรายการที่สถานีวิทยุโทรทัศน์แห่งประเทศไทย ช่อง 11 ส่งมาที่สถานีวิทยุโทรทัศน์แห่งประเทศไทย ช่อง 8 ลำปาง

แผนผังรายการของสถานีวิทยุโทรทัศน์แห่งประเทศไทย ช่อง 8 ลำปาง ในยุคศูนย์ประชาสัมพันธ์เขต 3 ลำปางนี้ มีการจัดทำแผนผังรายการออกเป็น 3 ประเภท (จิรพร ทองบ่อ, สัมภาษณ์, 13 กันยายน 2536) ดังนี้

1. แผนผังรายการจากสถานีวิทยุโทรทัศน์แห่งประเทศไทย ช่อง 11 เป็นแผนผังรายการประจำเดือนที่สถานีวิทยุโทรทัศน์แห่งประเทศไทยช่อง 11 ส่งมาให้กับสถานีวิทยุโทรทัศน์แห่งประเทศไทยช่อง 8 ลำปาง จะมีรายการที่ทางสถานีวิทยุโทรทัศน์แห่งประเทศไทยช่อง 11 เตรียมไว้เพื่อออกอากาศของสถานีเองและของสถานีศูนย์ประชาสัมพันธ์เขตอีก 6 เขต แพร่ภาพออกอากาศพร้อมกันทั่วประเทศ

2. แผนผังรายการของสถานีวิทยุโทรทัศน์แห่งประเทศไทย ช่อง 8 ลำปาง เป็นแผนผังที่ฝ่ายควบคุมรายการจะเป็นผู้จัดทำขึ้น โดยพิจารณาจากแผนผังรายการที่สถานีวิทยุโทรทัศน์แห่งประเทศไทยช่อง 11 ส่งมาให้เป็นหลักในการจัดแผนผังรายการของสถานีวิทยุโทรทัศน์แห่งประเทศไทย ช่อง 8 ลำปาง

3. แผนผังรายการประจำวัน เป็นแผนผังรายการประจำวัน สำหรับการออกอากาศทุกวันของสถานีวิทยุโทรทัศน์แห่งประเทศไทย ช่อง 8 ลำปาง

ตัวอย่างแผนผังรายการที่แพร่ภาพออกอากาศของสถานีวิทยุโทรทัศน์แห่งประเทศไทย ช่อง 8 ลำปาง ในยุคศูนย์ประชาสัมพันธ์เขต 3 ลำปาง เป็นแผนผังรายการประจำวันของวันศุกร์ที่ 7 สิงหาคม พ.ศ. 2535 ซึ่งได้มาจากการจัดแผนผังรายการที่สถานีวิทยุโทรทัศน์แห่งประเทศไทยช่อง 11 ส่งมาให้ และแผนผังรายการที่สถานีวิทยุโทรทัศน์แห่งประเทศไทยช่อง 8 ลำปาง จัดแผนผังรายการเอง สำหรับแผนผังรายการที่สถานีวิทยุโทรทัศน์แห่งประเทศไทย ช่อง 11 ส่งมาให้ และแผนผังรายการที่สถานีวิทยุโทรทัศน์แห่งประเทศไทย ช่อง 8 ลำปาง จัดเองนั้น ดูได้ที่ภาคผนวก

ศูนย์วิทยุทรัพยากร
จุฬาลงกรณ์มหาวิทยาลัย

ตัวอย่างที่ 3 แสดงแผนผังรายการประจำวันของสถานีวิทยุโทรทัศน์แห่งประเทศไทย ช่อง 8
ลำปาง ในยุคศูนย์ประชาสัมพันธ์เขต 3 ลำปาง ปีพ.ศ.2529 - พ.ศ.2535

เวลา	รายการ	เวลา	เสียง	หมายเหตุ
15.30 น.	ส.ภาพทดสอบ เทปเปิดสถานี		เพลงฯ เพลงมาร์ช กปส. เพลงสรรเสริญพระบารมี เพลงละม้ายล่องน่าน	
15.45 น.	(กล้อง) ผู้ประกาศแจ้งรายการ/ข้อข้อผู้ประกาศ/ข้อเทปภาพออกไม้			
16.00 น.	ส.สทท.11 รายการเรียนหน้าจอกะทรวง ศึกษาธิการ	30 นาที		รับสัญญาณดาวเทียมจาก ช่อง 11 ตั้งแต่ 16.00 -17.30 น. และ
16.30 น.	รายการมหกรรมเพลงฮิต ส.สทท8	30 นาที		เวลา 16.30-17.00น. ของบ.นิทัศน์ฯ 3,500 บาท
17.00 น.	รายการประชาสัมพันธ์งานเทศมทชาติ เฉลิมพระเกียรติต่อด้วยเทปสโปตบริการ	19 นาที		
17.30 น.	ส.ข่าวท้องถิ่น (กล้อง) ผู้ประกาศอ่านข่าวท้องถิ่นภาค เหนือ เทป งานวันแม่แห่งชาติ ส.ชีวิตจิตวิทยา เทปยูเมืองไทย 1 นาที เรื่อง จ.ราชบุรี ส.รับสมัคร	30 นาที	อ่าน อ่าน	รายการของ สทท.ลป. ไม่มีโฆษณา เวลา 17.30-18.00 น.

เวลา	รายการ	เวลา	เสียง	หมายเหตุ
	เทปยู เชิญชวนระดับตราสัญลักษณ์ ส.ถวายพระพรทหารกองหนุนแห่งชาติ เทปสมเด็จกับการอนุรักษ์ ส. เคารพธงชาติ		อ่าน	
18.00 น.	ถ่ายทอดเพลงชาติไทย/ซ็อนเทปยูธงชาติ รายการเพื่อการศึกษา ของ มสธ.	30 นาที		รับสัญญาณดาวเทียมจาก ช่อง 11
18.30 น.	รายการเพื่อการศึกษา กระทรวงศึกษา ธิการ	30 นาที		ตั้งแต่เวลา 18.00 - 22.00 น.
19.00 น.	ถ่ายทอดสด การแข่งขันวอลเลย์บอล กีฬาโอลิมปิก	60 นาที		งดรายการเกษตรก้าว หน้า
20.00 น.	ถ่ายทอดข่าวประจำวัน ช่วงแรก	30 นาที		
20.30 น.	รายการ เวทีชาวบ้าน	60 นาที		
21.30 น.	ถ่ายทอดข่าวประจำวันช่วงหลัง	30 นาที		
22.00 น.	ถ่ายทอดการวิ่งเฉลิมพระเกียรติ	5 นาที		รับสัญญาณดาวเทียมจาก ช่อง 11
22.05 น.	สารคดีเฉลิมพระเกียรติของกองทัพบก	30 นาที		ตั้งแต่เวลา 22-24.00น.
22.35 น.	สรุปผลการแข่งขันกีฬาโอลิมปิก ส.ขอยุติรายการออกอากาศ		เทปผู้ประกาศกล่าวลา เพลงจะปู๋เชียงใหม่	งดรายการ ที่มีออกซึ่ง ของ บ.ไอฮา

ผู้บรรจุผังรายการ.....

ผู้ตรวจ..... ห.งคร

ผู้อนุมัติ..... นทท.ลำปาง

รายการโทรทัศน์

ลักษณะรายการที่ออกอากาศทางสถานีวิทยุโทรทัศน์แห่งประเทศไทย ช่อง 8 ลำปาง ในยุคศูนย์ประชาสัมพันธ์ เขต 3 ลำปาง แบ่งออกเป็น 2 ประเภท คือ

1. รายการที่มาจากถ่ายทอดจากสถานีวิทยุโทรทัศน์แห่งประเทศไทย ช่อง 11 หมายถึงรายการที่ถ่ายทอดผ่านสัญญาณไมโครเวฟและสัญญาณดาวเทียม แพร่ภาพออกอากาศในเวลาของสถานีวิทยุโทรทัศน์แห่งประเทศไทย ช่อง 8 ลำปาง แบ่งออกเป็นรายการประเภทต่าง ๆ ดังนี้

1.1 รายการข่าว รายการข่าวที่มาจากสถานีวิทยุโทรทัศน์แห่งประเทศไทย ช่อง 11 เป็นการถ่ายทอดข่าวประจำวันซึ่งมี 2 ช่วง คือช่วงแรก ถ่ายทอดข่าวประจำวันเวลา 20.00 - 20.30 น. และช่วงหลังเวลา 21.30 - 22.00 น. เนื้อหารายการข่าวเป็นข่าวจากพระราชสำนัก ข่าวในประเทศ ข่าวต่างประเทศ และข่าวกีฬา

1.2. รายการความรู้และสารคดี รายการความรู้ที่ถ่ายทอดมาจากสถานีวิทยุโทรทัศน์แห่งประเทศไทย ช่อง 11 เป็นรายการอภิปราย รายการสนทนาและภาพยนตร์สารคดี ภาพยนตร์ความรู้เฉพาะเรื่อง ออกอากาศพร้อมกันทั่วประเทศในเขตภูมิภาค 6 เขต รายการอภิปราย เช่น รายการมองต่างมุม ออกอากาศทุกวันอาทิตย์ 20.30 - 21.30 น. รายการสารคดีที่แพร่ภาพออกอากาศ เช่น สารคดีพิทักษ์สิ่งแวดล้อม สารคดีบ้านไร่นาเรา สารคดีพลังไทยร่วมใจรักษา สารคดีชุดยาเสพติด เป็นต้น

1.3 รายการบันเทิง รายการบันเทิงที่ถ่ายทอดมาจากสถานีวิทยุโทรทัศน์แห่งประเทศไทยช่อง 11 จะเป็นรายการเพลงและดนตรี เช่น รายการคอนเสิร์ตกรุงเทพฯ-กรุงเทพฯ รายการลูกทุ่งซุเปอร์ฮิต รายการห้าทุ่มห้าดาว ซึ่งเป็นรายการที่ส่งสัญญาณออกอากาศพร้อมกันทั่วประเทศ แต่รายการที่ออกอากาศ ทางสถานีวิทยุโทรทัศน์แห่งประเทศไทย ช่อง 11 ไม่มีโฆษณา แต่ที่ออกอากาศในสถานีโทรทัศน์แห่งประเทศไทย ช่อง 8 ลำปาง และที่สถานีอื่น ๆ ในเขตภูมิภาคจะมีโฆษณา เนื่องจาก สถานีวิทยุโทรทัศน์แห่งประเทศไทยช่อง 11 เป็นสถานีเพื่อการศึกษามากกว่าจึงไม่มีโฆษณาได้

1.4 การโฆษณาและประชาสัมพันธ์ การโฆษณาเป็นโฆษณาที่ถ่ายทอดมาจากสถานีวิทยุโทรทัศน์แห่งประเทศไทย ช่อง 11 จะเป็นโฆษณาที่มากับรายการบันเทิง มีอัตราค่าเช่าเวลาเหมือนกับในยุคศูนย์ประชาสัมพันธ์เขต 2 ลำปาง ตามคำสั่งของกรมประชาสัมพันธ์ที่ 519/2522 ซึ่งทางสถานีวิทยุโทรทัศน์แห่งประเทศไทย ช่อง 8 ลำปาง ได้ทำบัญชีรายการออกอากาศ (ภาคผนวก) ส่งไปให้กรรมการบัญชีของศูนย์ประชาสัมพันธ์เขต 3 ลำปาง ดำเนินการในการเก็บค่าเช่าเวลาจากผู้เช่าเวลา หรือผู้อุปถัมภ์รายการต่อไป

1.5 รายการเพื่อการศึกษ รายการเพื่อการศึกษที่ถ่ายทอดมาจากสถานีวิทยุโทรทัศน์แห่งประเทศไทยช่อง 11 จะเป็นรายการของสถาบันทางการศึกษา เช่น



มหาวิทยาลัยสุโขทัยธรรมราช (มสธ.) มหาวิทยาลัยรามคำแหง (มร) และกระทรวง
ศึกษาธิการ สถาบันวิทยุโทรทัศน์แห่งประเทศไทย ช่อง 8 ลำปาง ต้องถ่ายทอดรายการเพื่อ
การศึกษาตามนโยบายของกรมประชาสัมพันธ์ในฐานะที่สถาบันวิทยุโทรทัศน์แห่งประเทศไทยช่อง
11 เป็นแม่ข่าย โดยไม่มีการเช่าเวลาของสถาบันวิทยุโทรทัศน์แห่งประเทศไทยช่อง 8 ลำปาง
แต่สถาบันวิทยุโทรทัศน์แห่งประเทศไทย ช่อง 11 จะเรียกเก็บจากหน่วยงานต่าง ๆ เป็นค่า
ผลิตรายการ

2. รายการของสถาบันวิทยุโทรทัศน์แห่งประเทศไทยช่อง 8 ลำปาง เป็นรายการ
ที่สถาบันวิทยุโทรทัศน์แห่งประเทศไทย ช่อง 8 ลำปาง จัดแผนผังรายการเอง ซึ่งแบ่งออกเป็น
ประเภทรายการตามลักษณะการผลิตได้ 3 ประเภท คือ

2.1 รายการที่สถาบันวิทยุโทรทัศน์แห่งประเทศไทย ช่อง 8 ลำปาง ผลิต
รายการเองเป็นรายการที่สถาบันวิทยุโทรทัศน์แห่งประเทศไทย ช่อง 8 ลำปาง ผลิตรายการ
เองทุกขั้นตอน

2.2 รายการที่สถาบันวิทยุโทรทัศน์แห่งประเทศไทย ช่อง 8 ลำปาง ผลิต
รายการร่วมเป็นรายการที่สถาบันวิทยุโทรทัศน์แห่งประเทศไทยช่อง 8 ลำปาง ผลิตรายการ
ร่วมกับหน่วยงานราชการที่มาจากส่วนกลางและส่วนภูมิภาค นอกจากนี้ยังผลิตร่วมกับชมรม
สมาคมต่าง ๆ

2.3 รายการที่สถาบันวิทยุโทรทัศน์แห่งประเทศไทย ช่อง 8 ลำปาง ให้เช่า
เวลาเป็นรายการที่สถาบันวิทยุโทรทัศน์แห่งประเทศไทย ช่อง 8 ลำปาง ให้เอกชนเช่าเวลา
ทั้งจากส่วนกลางและส่วนภูมิภาค

รายการที่สถาบันวิทยุโทรทัศน์แห่งประเทศไทย ช่อง 8 ลำปาง จัดแผนผังรายการ
เอง แบ่งออกเป็นรายการประเภทต่าง ๆ ดังนี้

1. รายการข่าว คือ รายการข่าวท้องถิ่น ซึ่งเสนอออกอากาศในเวลา 17.30
- 18.00น. เป็นรายการข่าวที่สถาบันวิทยุโทรทัศน์แห่งประเทศไทย ช่อง 8 ลำปาง ผลิต
รายการเองทุกขั้นตอน

2. รายการความรู้และสารคดี แบ่งประเภทของรายการได้ 3 ลักษณะ ดังนี้

2.1 รายการความรู้ และสารคดีของหน่วยงานราชการที่ส่งมาจากส่วนกลาง
เป็นเทปโทรทัศน์ ได้แก่ รายการเกษตรก้าวหน้า ผู้อุปถัมภ์รายการคือกระทรวงเกษตรและ
สหกรณ์ รายการหากินถิ่นเหนือ ผู้อุปถัมภ์รายการคือกระทรวงเกษตรและสหกรณ์ รายการ
เกษตรสาร ผู้อุปถัมภ์รายการคือกรมส่งเสริมการเกษตร รายการบ้านไร่ของเรา ผู้อุปถัมภ์

รายการ คือ กรมส่งเสริมการเกษตร รายการคุยกับหมอ ผู้อุปถัมภ์รายการคือองค์การเภสัชกรรม รายการอ่าวถื่นบ้านเรา เป็นเทปวิดีโอส่งมาจากศูนย์พัฒนาชุมชนเขต 5 รายการรักสิ่งแวดล้อม เป็นเทปส่งมาจากสาขาภิบาลเขต 5

2.2 รายการความรู้ที่สถานีวิทยุโทรทัศน์แห่งประเทศไทย ช่อง 8 ลำปาง ผลิตรายการร่วมกับหน่วยงานราชการในส่วนภูมิภาค เช่น รายการของตีประถมศึกษาเป็นรายการสดบันทึกเทปของสำนักงานการประถมศึกษาจังหวัดลำปาง (สปปจ.) รายการวค. หมู่เฮา ซึ่งเป็นรายการสดบันทึกเทปของสถาบันราชภัฏ จังหวัดลำปาง รายการจากศูนย์การศึกษานอกโรงเรียน ภาคเหนือ เป็นต้น

2.3 รายการความรู้ที่สถานีวิทยุโทรทัศน์แห่งประเทศไทย ช่อง 8 ลำปาง ผลิตร่วมกับชมรม สมาคมต่าง ๆ เช่นร่วมกับศูนย์วัฒนธรรมจังหวัดลำปาง ผลิตรายการวัฒนธรรมสัมพันธ์

3. รายการบันเทิง แบ่งเป็นประเภทรายการได้ 3 ลักษณะ ดังนี้

3.1 รายการบันเทิงที่สถานีวิทยุโทรทัศน์แห่งประเทศไทย ช่อง 8 ลำปางให้เอกชนเช่าเวลาเช่นรายการเพลงเงินล้านของโรงเรียนดนตรีวาทีนี้ รายการคอนเสิร์ตของบริษัทนิธิทัศน์เป็นรายการบันเทิงที่เช่าเวลาเพื่อออกอากาศทุกสถานี ในเครือข่ายของสถานีวิทยุโทรทัศน์แห่งประเทศไทย ช่อง 11

3.2 รายการบันเทิงที่สถานีวิทยุโทรทัศน์แห่งประเทศไทย ช่อง 8 ลำปาง ผลิตร่วมกับหน่วยงานเอกชนในท้องถิ่น ร่วมกับชมรมอนุรักษ์ศิลปวัฒนธรรม ผลิตรายการละครซอพื้นเมือง และร่วมกับสมาคมสมาคมรักษาสัมปติวัฒนธรรมของลำปาง จัดรายการศิลป์นันทรา รายการนาฏศิลป์ดนตรีไทย ซึ่งบริษัทบุญรอดบริเวอรี่เป็นผู้อุปถัมภ์รายการ โดยผู้แสดงเป็นนักศึกษาจากชมรมดนตรีไทยมหาวิทยาลัยเชียงใหม่ และนักศึกษาจากวิทยาลัยนาฏศิลป์

4. การโฆษณาและประชาสัมพันธ์ เป็นโฆษณาจากรายการบันเทิง และรายการที่สถานีวิทยุโทรทัศน์แห่งประเทศไทย ช่อง 8 ลำปางให้เช่าเวลา ซึ่งมีอัตราค่าเช่าเวลาแตกต่างกัน เช่น ถ้าเป็นหน่วยงานเอกชนเช่าเวลา ใช้อัตราตามคำสั่งกรมประชาสัมพันธ์ แต่ถ้าหน่วยงานราชการเช่าเวลา ใช้อัตราของหน่วยราชการ ในบางรายการเรียกเก็บค่าเช่าเวลาจากกองคลัง

ส่วนรายการประชาสัมพันธ์ เป็นรายการประชาสัมพันธ์ที่มาจากหน่วยงานราชการส่วนกลางและส่วนภูมิภาค เช่น รายการที่มาจาก3เหล่าทัพ คือกองทัพบก กองทัพเรือ และกองทัพอากาศ และรายการประชาสัมพันธ์จังหวัดในส่วนภูมิภาค เป็นต้น

สัดส่วนรายการโทรทัศน์

จากการศึกษาสัดส่วนรายการของสถานีวิทยุโทรทัศน์แห่งประเทศไทยช่อง 8 ลำปาง ในยุคศูนย์ประชาสัมพันธ์เขต 3 ลำปาง โดยศึกษาจากแผนผังรายการ ระหว่างปี พ.ศ. 2529 - พ.ศ.2535 พบว่ามีรูปแบบรายการที่คล้ายกัน (จิรพร ทองบ่อ, สัมภาษณ์, 3 มีนาคม 2537) ตัวอย่างเช่น แผนผังรายการในปี พ.ศ. 2535 มีรายการที่มาจากสถานีวิทยุโทรทัศน์แห่งประเทศไทยช่อง 11 และรายการที่สถานีวิทยุโทรทัศน์แห่งประเทศไทย ช่อง 8 ลำปาง จัดแผนผังรายการเอง ดังตารางดังต่อไปนี้

ตารางที่ 5 แสดงสัดส่วนรายการของสถานีวิทยุโทรทัศน์แห่งประเทศไทย ช่อง 8 ลำปาง ในยุคศูนย์ประชาสัมพันธ์เขต 3 ลำปางโดยเฉลี่ยในแต่ละเดือน

ลำดับ	รายการ	จำนวน ชม.	ร้อยละ
1	สทท.11	307	82.48
2	สทท.8	65	17.52
	รวม	372	100

จากตารางที่ 5 อธิบายได้ว่ารายการที่แพร่ออกอากาศจำนวน 372 ชั่วโมง ต่อเดือน จะเห็นว่าสัดส่วนรายการโทรทัศน์ของสถานีวิทยุโทรทัศน์แห่งประเทศไทย ช่อง 8 ลำปาง ในยุคศูนย์ประชาสัมพันธ์เขต 3 ลำปาง คิดเป็นรายการที่มาจาก สถานีวิทยุโทรทัศน์แห่งประเทศไทย ช่อง 11 ร้อยละ 82.48 และรายการที่สถานี วิทยุโทรทัศน์แห่งประเทศไทย ช่อง 8 ลำปาง จัดแผนผังรายการเอง ร้อยละ 17.52 แสดงว่าในการดำเนินงานของสถานีวิทยุโทรทัศน์แห่งประเทศไทยช่อง 8 ลำปาง ได้แพร่ภาพออกอากาศรายการที่มาจากส่วนกลางมากกว่ารายการท้องถิ่น

ตารางที่ 6 แสดงสัดส่วนเปรียบเทียบรายการโทรทัศน์ที่มาจากสถานีวิทยุโทรทัศน์แห่งประเทศไทยช่อง 11 และรายการที่สถานีวิทยุโทรทัศน์แห่งประเทศไทย ช่อง 8 ลำปาง จัดแผนผังรายการเอง ในยุคศูนย์ประชาสัมพันธ์เขต 3 ลำปาง โดยเฉลี่ยในแต่ละเดือน

ลำดับ	รายการ	รายการที่มาจาก สทท.11		รายการของ สทท.8	
		จำนวน ชม.	ร้อยละ	จำนวน ชม.	ร้อยละ
1	ข่าว	32	8.60	13	3.45
2	ความรู้	35	9.41	11	2.96
3	บันเทิง	87	23.37	26	7.04
4	โฆษณา และปสช.	17	4.57	15	4.70
5	เพื่อการศึกษา	136	36.53	-	-
	รวม	307	82.48	65	17.52

จากตารางเปรียบเทียบสัดส่วนรายการ ที่มาจากสถานีวิทยุโทรทัศน์แห่งประเทศไทย ช่อง 11 และรายการที่สถานีวิทยุโทรทัศน์แห่งประเทศไทย ช่อง 8 ลำปางจัดแผนผังรายการเองอธิบายได้ว่า

1. รายการข่าว เป็นรายการที่มาจากสถานีวิทยุโทรทัศน์แห่งประเทศไทย ช่อง 11 จำนวนที่แพร่ภาพออกอากาศประมาณ 32 ชั่วโมงคิดเป็นร้อยละ 8.60 ส่วนรายการที่สถานีวิทยุโทรทัศน์แห่งประเทศไทย ช่อง 8 ลำปางจัดแผนผังรายการเอง จำนวนเวลาที่แพร่ภาพออกอากาศประมาณ 13 ชั่วโมง คิดเป็นร้อยละ 3.45

2. รายการความรู้และสารคดี เป็นรายการที่มาจากสถานีวิทยุโทรทัศน์แห่งประเทศไทยช่อง 11 จำนวนที่แพร่ภาพออกอากาศประมาณ 35 ชั่วโมง คิดเป็นร้อยละ 9.41 ส่วนรายการที่สถานีวิทยุโทรทัศน์แห่งประเทศไทย ช่อง 8 ลำปาง จัดแผนผังรายการเอง จำนวนเวลาที่แพร่ภาพออกอากาศประมาณ 11 ชั่วโมง คิดเป็นร้อยละ 2.96

3. รายการบันเทิง เป็นรายการที่มาจากสถานีวิทยุโทรทัศน์แห่งประเทศไทยช่อง 11 จำนวนที่แพร่ภาพออกอากาศประมาณ 87 ชั่วโมงคิดเป็นร้อยละ 23.37 ส่วนรายการที่

สถานีวิทยุโทรทัศนแห่งประเทศไทยช่อง 8ลำปาง จัดแผนผังรายการเอง จำนวนเวลาที่แพร่ภาพออกอากาศประมาณ 26 ชั่วโมง คิดเป็นร้อยละ 7.04

4. รายการโฆษณาและประชาสัมพันธ์ เป็นรายการที่มาจากสถานีวิทยุโทรทัศนแห่งประเทศไทย ช่อง 11 จำนวนที่แพร่ภาพออกอากาศประมาณ 17 ชั่วโมง คิดเป็นร้อยละ 4.57 ส่วนรายการที่สถานีวิทยุโทรทัศนแห่งประเทศไทย ช่อง 8ลำปางจัดแผนผังรายการเอง จำนวนเวลาที่แพร่ภาพออกอากาศประมาณ 15 ชั่วโมง คิดเป็นร้อยละ 4.07

5. รายการเพื่อการศึกษา เป็นรายการที่มาจากสถานีวิทยุโทรทัศนแห่งประเทศไทย ช่อง 11 จำนวนที่แพร่ภาพออกอากาศประมาณ 136 ชั่วโมงคิดเป็นร้อยละ 36.53 ซึ่งเป็นรายการที่มีสัดส่วนรายการมากที่สุด เพื่อตอบสนองนโยบายในการเป็นสถานีวิทยุโทรทัศนเพื่อการศึกษา

ตารางที่ 7 แสดงสัดส่วนรายการที่สถานีวิทยุโทรทัศนแห่งประเทศไทย ช่อง 8 ลำปาง จัดแผนผังรายการเอง โดยแบ่งตามการผลิตรายการ ในยุคศูนย์ประชาสัมพันธ์เขต 3 ลำปาง โดยเฉลี่ยแต่ละเดือน

ลำดับ	รายการ	จำนวน ชม.	ร้อยละ
1	ผลิตรายการเอง	13	3.50
2	ผลิตรายการร่วม	21	5.66
3	ให้เช่าเวลา	31	8.36
	รวม	65	17.52

จากตารางที่ 7 อธิบายได้ว่ารายการที่สถานีวิทยุโทรทัศนแห่งประเทศไทย ช่อง 8ลำปางจัดแผนผังรายการเอง จำนวนเวลาที่แพร่ภาพออกอากาศประมาณ 65 ชั่วโมง คิดเป็นร้อยละ 17.52 ของรายการที่แพร่ภาพออกอากาศทั้งหมด เป็นรายการที่ผลิตรายการเอง จำนวนเวลาที่แพร่ภาพออกอากาศประมาณ 13 ชั่วโมงคิดเป็นร้อยละ 3.50 รายการที่ผลิตร่วม จำนวนเวลาที่แพร่ภาพออกอากาศประมาณ 21 ชั่วโมงคิดเป็นร้อยละ 5.66 รายการที่ให้เช่าเวลาจำนวนเวลาที่แพร่ภาพออกอากาศประมาณ 31 ชั่วโมงคิดเป็นร้อยละ 8.36

จะเห็นได้ว่า การดำเนินงานของสถานีวิทยุโทรทัศนแห่งประเทศไทยช่อง 8 ลำปาง ในฐานะสื่อมวลชนส่วนภูมิภาคในยุคศูนย์ประชาสัมพันธ์เขต 3 ลำปาง มีการดำเนินงานตามนโยบายของกรมประชาสัมพันธ์ และสถานีวิทยุโทรทัศนแห่งประเทศไทย ช่อง 11 พบว่า รายการที่มาจากสถานีวิทยุโทรทัศนแห่งประเทศไทย ช่อง 11 มีสัดส่วนรายการมากกว่า รายการที่มาจากสถานีวิทยุโทรทัศนแห่งประเทศไทย ช่อง 8 ลำปาง จัดแผนผังรายการเอง แสดงให้เห็นว่าการดำเนินงานของสถานีวิทยุโทรทัศนแห่งประเทศไทย ช่อง 8 ลำปาง เป็นการดำเนินงานในฐานะเครือข่ายของสถานีวิทยุโทรทัศนแห่งประเทศไทยช่อง 11 โดยเป็นสถานีลูกข่ายในการถ่ายทอดข่าวสารความรู้ ความบันเทิง จากส่วนกลางมายังส่วนภูมิภาค เป็นการตอบสนองความต้องการของรัฐบาล และประชาชนที่เกี่ยวข้องกับการศึกษานอกระบบ มากกว่าตอบสนองความต้องการของส่วนภูมิภาค

สรุป การดำเนินงานของสถานีวิทยุโทรทัศนแห่งประเทศไทย ช่อง 8 ลำปาง

สถานีวิทยุโทรทัศนแห่งประเทศไทย ช่อง 8 ลำปาง มีเป้าหมายการก่อตั้งเป็นกระบอกเสียงของรัฐบาล โดยเป็นเครื่องมือในการประชาสัมพันธ์ของรัฐบาล ให้ข่าวสารความรู้ ข้อมูลต่างๆของรัฐบาล สถานีวิทยุโทรทัศนแห่งประเทศไทย ช่อง 8 ลำปาง ได้ดำเนินงานตามนโยบายของกรมประชาสัมพันธ์มากกว่า 30 ปี ในฐานะสื่อมวลชนส่วนภูมิภาค

การดำเนินงานของสถานีวิทยุโทรทัศนแห่งประเทศไทยช่อง 8 ลำปาง เป็นสถานีวิทยุโทรทัศนขึ้นอยู่กรมประชาสัมพันธ์ สำนักงานนายกรัฐมนตรี การบริหารงานอยู่ในความรับผิดชอบของกองประชาสัมพันธ์เขต ลำปาง และเปลี่ยนชื่อเป็นศูนย์ประชาสัมพันธ์เขต 2 ลำปาง และศูนย์ประชาสัมพันธ์เขต 3 ลำปาง ตามลำดับ ทั้งนี้ในการบริหารได้มีการเปลี่ยนแปลงไปตามนโยบายของกรมประชาสัมพันธ์ และผู้อำนวยการที่ดูแลการบริหารในแต่ละยุค ซึ่งโดยตำแหน่งของผู้อำนวยการมีหน้าที่ในการกำหนดนโยบายและควบคุมการดำเนินงานของสถานีวิทยุโทรทัศนแห่งประเทศไทย ช่อง 8 ลำปาง และมีนายสถานีสถานีวิทยุโทรทัศนแห่งประเทศไทย ช่อง 8 ลำปางเป็นผู้ควบคุมการปฏิบัติงานของเจ้าหน้าที่ฝ่ายต่างๆ ให้ปฏิบัติตามนโยบายของกรมประชาสัมพันธ์

ในยุคกองประชาสัมพันธ์เขต ลำปาง สถานีวิทยุโทรทัศนแห่งประเทศไทย ช่อง 8 ลำปางเป็นผู้ดำเนินงานเกี่ยวกับการแพร่ภาพออกอากาศของสถานีเองทั้งหมดแต่ก็ดำเนินงานตามกฎระเบียบที่กำหนด โดยรับผิดชอบการแพร่ภาพออกอากาศครอบคลุมพื้นที่ในเขตภาคเหนือ 9 จังหวัด

จากการศึกษาการดำเนินงานในการแพร่ภาพออกอากาศ ของสถานีวิทยุโทรทัศน์แห่งประเทศไทย ช่อง 8 ลำปาง ในยุคกองประชาสัมพันธ์เขตลำปาง นั้น ได้ดำเนินการแพร่ภาพออกอากาศรายการที่มาจากส่วนกลางมากกว่ารายการท้องถิ่น คิดเป็นรายการที่มาจากส่วนกลางต่อเดือนร้อยละ 67.41 รายการท้องถิ่นเพียง ร้อยละ 32.59 แสดงให้เห็นว่าในการดำเนินงานของสถานีวิทยุโทรทัศน์แห่งประเทศไทย ช่อง 8 ลำปาง มีลักษณะการดำเนินงานในเชิงเป็นตัวถ่ายทอดข่าวสารจากส่วนกลางมายังส่วนภูมิภาคเป็นส่วนใหญ่

ในยุคศูนย์ประชาสัมพันธ์เขต 2 ลำปาง สถานีวิทยุโทรทัศน์แห่งประเทศไทย ช่อง 8 ลำปาง ต้องดำเนินงานตามนโยบายกรมประชาสัมพันธ์ และระเบียบข้อบังคับ กฎหมายต่าง ๆ ที่เกี่ยวข้องกับการดำเนินงานการแพร่ภาพออกอากาศของสถานีวิทยุโทรทัศน์ โดยรับผิดชอบในเขตพื้นที่ 14 จังหวัดภาคเหนือ ในยุคนี้มีการขยายสถานีโทรทัศน์ของส่วนกลางมาตั้งเครือข่ายในส่วนภูมิภาคเขตภาคเหนือ ทำให้สถานีวิทยุโทรทัศน์แห่งประเทศไทย ช่อง 8 ลำปาง มีคู่แข่งขึ้น ซึ่งการดำเนินงานในการแพร่ภาพออกอากาศของสถานีวิทยุโทรทัศน์แห่งประเทศไทย ช่อง 8 ลำปาง อยู่ในสภาพของการแข่งขันแย่งชิงผู้ชมรายการขึ้น และในยุคนี้สถานีวิทยุโทรทัศน์แห่งประเทศไทย ช่อง 8 ลำปาง ไม่ได้ดำเนินงานโดยอิสระ เช่นในยุคที่ 1 แต่ในยุคนี้ต้องทำสัญญาเช่าเวลากับสถานีโทรทัศน์ไทยทีวีสีช่อง 3

จากการศึกษาการดำเนินงานการแพร่ภาพออกอากาศ ของสถานีวิทยุโทรทัศน์แห่งประเทศไทย ช่อง 8 ลำปาง ในยุคศูนย์ประชาสัมพันธ์เขต 2 ลำปาง ได้แพร่ภาพออกอากาศรายการที่มาจากส่วนกลางมากกว่ารายการท้องถิ่นเช่นกัน คิดเป็นรายการที่มาจากส่วนกลางต่อเดือน ร้อยละ 68.57 รายการท้องถิ่นเพียงร้อยละ 31.43 ทั้งนี้ รายการที่มาจากส่วนกลางในยุคนี้ จะเป็นรายการที่สถานีโทรทัศน์ไทยทีวีสีช่อง 3 เช่าเวลา เพื่อถ่ายทอดรายการออกอากาศ ทำให้สถานีวิทยุโทรทัศน์แห่งประเทศไทยช่อง 8 ลำปาง ดำเนินงานในฐานะเป็นเครือข่ายของสถานีวิทยุโทรทัศน์ไทยทีวีสี ช่อง 3 ซึ่งไม่ได้ดำเนินงานตามหน้าที่ของสื่อมวลชนส่วนภูมิภาค และยังได้เปลี่ยนสถานภาพของตัวเองเป็นเครือข่ายเกือบจะทั้งหมดของสถานีโทรทัศน์ไทยทีวีสี ช่อง 3 โดยปริยาย

ในยุคศูนย์ประชาสัมพันธ์เขต 3 ลำปาง ในปี พ.ศ. 2531 สถานีวิทยุโทรทัศน์แห่งประเทศไทย ช่อง 11 ได้เกิดขึ้นมาเป็นสถานีแม่ข่ายของสถานีวิทยุโทรทัศน์แห่งประเทศไทย ช่อง 8 ลำปาง ได้มีการเปลี่ยนแปลงนโยบายด้านการแพร่ภาพออกอากาศ โดยถูกแบ่งเวลาสำหรับรายการเพื่อการศึกษา ส่วนรายการที่สถานีวิทยุโทรทัศน์แห่งประเทศไทยช่อง 8 ลำปาง สามารถแพร่ภาพออกอากาศรายการเองนั้น เป็นเวลาที่เหลือจากแผนผังรายการที่สถานีวิทยุโทรทัศน์แห่งประเทศไทยช่อง 11 ส่งมาให้ในแต่ละเดือน คือ ในวันเสาร์ และวันอาทิตย์ ในช่วงเวลาที่มีผู้ชมรายการน้อยมาก

จากการศึกษาการดำเนินงานการแพร่ภาพออกอากาศ ของสถานีวิทยุโทรทัศน์แห่งประเทศไทย ช่อง 8 ลำปาง ในยุคศูนย์ประชาสัมพันธ์เขต 3 ลำปางนี้ ได้แพร่ภาพออกอากาศ รายการที่ถ่ายทอดมาจากสถานีวิทยุโทรทัศน์แห่งประเทศไทย ช่อง 11 มากกว่ารายการของ สถานีวิทยุโทรทัศน์แห่งประเทศไทย ช่อง 8 ลำปาง จัดแผนผังรายการเอง เช่นเดียวกับยุคอื่น ๆ คิดเป็นรายการที่ถ่ายทอดมาจากสถานีวิทยุโทรทัศน์แห่งประเทศไทย ช่อง 11 ต่อเดือน ร้อยละ 82.48 คิดเป็นรายการที่สถานีวิทยุโทรทัศน์แห่งประเทศไทย ช่อง 8 ลำปาง จัดแผนผังรายการเอง 17.52 โดยแบ่งเป็นรายการที่ผลิตเองได้ร้อยละ 3.09 ผลิตร่วมกับหน่วยงานอื่นร้อยละ 5.66 และให้เช่าเวลา ร้อยละ 3.09 การแพร่ภาพออกอากาศของ สถานีวิทยุโทรทัศน์แห่งประเทศไทยช่อง11 จะเห็นว่าเป็นรายการที่มาจากส่วนกลางมากกว่า รายการที่มาจากส่วนภูมิภาค ทำให้การดำเนินงานของสถานีวิทยุโทรทัศน์แห่งประเทศไทยช่อง 8 ลำปาง ทำหน้าที่เป็นเครือข่ายของสถานีวิทยุโทรทัศน์แห่งประเทศไทย ช่อง 11 มากกว่า

ดังนั้น การดำเนินงานของสถานีวิทยุโทรทัศน์แห่งประเทศไทย ช่อง 8 ลำปาง ในฐานะสื่อมวลชนส่วนภูมิภาคนั้น จึงไม่อยู่ในฐานะที่เรียกได้ว่าเป็นสื่อมวลชนส่วนภูมิภาคอย่างเต็มที่ ไม่ว่าจะมีการเปลี่ยนแปลงการดำเนินงานในแต่ละยุค ล้วนทำไปเพื่อตอบสนองนโยบายของกรมประชาสัมพันธ์ในส่วนกลางเป็นหลัก และเมื่อเปรียบเทียบ 3 ยุคแล้ว ในยุคที่ 1 คือ ยุคกองประชาสัมพันธ์เขต ลำปาง เป็นยุคที่ค่อนข้างมีความเป็นอิสระและความคล่องตัวในการบริหารงานมากกว่ายุคที่ 2 และยุคที่ 3 และการดำเนินงานของสถานีวิทยุโทรทัศน์แห่งประเทศไทย ศูนย์ประชาสัมพันธ์เขต3ลำปางในฐานะสื่อมวลชนส่วนภูมิภาคนั้น เป็นการดำเนินงานภายใต้นโยบายของกรมประชาสัมพันธ์ สังกัดสำนักนายกรัฐมนตรี ซึ่งในการเปลี่ยนแปลงการดำเนินงานในเรื่องต่าง ๆ นั้น จะเป็นไปตามเป้าหมายของรัฐบาลที่ต้องการให้สถานีวิทยุโทรทัศน์แห่งประเทศไทย ช่อง 8 ลำปาง เป็นเครื่องมือในการถ่ายทอดข่าวสาร เป็นกระบอกเสียงของรัฐบาล หรือต้องการให้เป็นสถานีวิทยุโทรทัศน์เพื่อการศึกษามากกว่า

ศูนย์วิทยุโทรทัศน์

จุฬาลงกรณ์มหาวิทยาลัย