

บทบาทของทหารเรือในยามสงคราม

พระราชบัญญัติจัดระเบียบราชการกระทรวงกลาโหม พ.ศ. ๒๕๐๓ ใ้ระบุไว้ว่าภารกิจของกองทัพเรือคือ เตรียมกำลังกองทัพเรือและป้องกันพระราชอาณาจักร^{*} สำหรับประเทศไทยซึ่งมีฝั่งทะเลยาวเหยียดนี้ การเตรียมกำลังป้องกันทางทะเล จำเป็นจะต้องมีทั้งกองเรือรบ ป้อมชายทะเล และทหารรักษาฝั่งจำนวนมาก แต่ประเทศไทยเป็นประเทศเล็กและฐานะทางเศรษฐกิจยังต่ำมาก ไม่มีทุนทรัพย์พอที่จะจัดการป้องกันประเทศให้เพียงพอได้ จึงจำเป็นต้องดำเนินวิเทโศบายหาพันธมิตรไว้เป็นกำลังช่วยเหลือในยามคับขันเสมอมา เพราะเป็นวิธีเพิ่มอำนาจให้ตัวเองได้ง่าย ๆ เช่น เมื่อสมัยสมเด็จพระนารายณ์มหาราชไทยก็เคยกระชับเกลียวสัมพันธ์กับฝรั่งเศสอย่างแน่นแฟ้น เพื่อจะทอนอำนาจอังกฤษและฮอลันดาซึ่งกำลังชูและเอาเปรียบไทยอยู่ และไทยยังคงยึดระบบพันธมิตรมาจนถึงปัจจุบัน แต่ก็มีใ้เกิดความวากวามพันธมิตรจะทำให้ไทยประมาทหรือนิ่งนอนใจ การมีพันธมิตรนั้นมีประโยชน์แต่เพียงช่วยให้ไทยสามารถจำกัดกำลังรบให้ลดน้อยลงได้ และในขณะที่ยังไม่สามารถจะป้องกันตนเองได้อย่างเต็มที่ ก็จะต้องป้องกันเฉพาะที่จุดสำคัญที่สุดก่อน

การดำเนินการขมขู่ทางการเมืองในสมัยก่อนมักจะใช้ " การทูตโดยอาศัยเรือปืน " (Gunboat Diplomacy) เป็นอันดับแรก เพราะเป็นเส้นทางที่สะดวกและรวดเร็วที่สุด ถ้าไม่มีกองทัพเรือเป็นกำลังค้ำทานทางทะเลแล้ว อาณาเขตส่วนที่ติดต่อกับทะเลเล็กจะเป็นจุดอ่อนที่ข้าศึกจงจะโจมตี ดังเช่นที่อังกฤษและฝรั่งเศสเคยกระทำมาแล้วต่อประเทศจีนและประเทศญวน เป็นต้น ประเทศไทยเองก็เคยถูกประเทศมหาอำนาจนำเรือรบมาปิดปากถาวรเหมือนกัน จึงตระหนักดีถึงความจำเป็นที่จะต้องเอาใจใส่ทุนบำรุงกองทัพเรืออยู่บางพอสมควรตามกำลังทรัพย์และสติปัญญา ซึ่งขั้นแรกก็มุ่งรักษากรุงเทพท่าก่อน

* กระทรวงกลาโหม , พระราชบัญญัติจัดระเบียบราชการกระทรวงกลาโหม

โดยรักษารองนำสันดอนปากแม่น้ำเจ้าพระยา ไม่ให้กองทัพเรือของชาติก๊กแล่นเข้ามาได้
 ต่อมาเมื่อกำลังรบเพิ่มขึ้น ก็ได้ขยายแนวการปฏิบัติงานของทหารเรือออกไปเป็นระยะ ๆ
 โดยมีโครงการที่จะครองทะเลถึงแนวเส้นตรงระหว่างปากน้ำเมืองไซ่งอนถึงสิงคโปร์^๑ แต่
 อุปสรรคทางการเงินทำให้ไม่สามารถปฏิบัติงานได้ถึงเพียงนั้น ในสมัยราชาธิปไตยการ
 ปฏิบัติการทางเรือของไทยจึงคงอยู่แต่ในอ่าวไทยเท่านั้น และมีจุดมุ่งหมายจะครองทะเล
 (Control the Sea) เฉพาะแห่ง คือ ป้องกันไม่ให้ชาติก๊กแล่นเข้ามาใน
 แม่น้ำได้ และไม่ใหชาติก๊กพลขึ้นบกที่ฝั่งหนึ่งฝั่งใดของอ่าวไทยภายในแนวรัศมีถึงเกาะสัตต
 กุศ (สามร้อยยอด)^๒ เนื่องจากฐานะทางเศรษฐกิจของไทยไม่อำนวย กองทัพเรือที่วาง
 รากฐานและทุนบำรุงขึ้นมาจึงเป็นเพียงกองทัพเรือสำหรับป้องกัน (Naval Defensive
 Force) เท่านั้นไม่มีกำลังพอที่จะรุกรานประเทศใดได้ นอกจากนั้นไทยยังเป็นชาติที่
 รักสงบ ออกทน และพยายามใช้วิถีทางการทูตเจรจาปรานีประนีประนอมอยู่เสมอ ถึงอย่างนั้นก็
 ไม่อาจจะหลีกเลี่ยงการทำสงครามได้ ในสมัยโบราณไทยเคยทำสงครามมามากทั้งทางบก
 และทางน้ำ เพื่อป้องกันดินแดนและกำหนดราชอาณาเขต ทั้งเช่นในพงศาวดารไค้บันทึกขอ
 ความเป็นหลักฐาน เกี่ยวกับการยกทัพเรือไปตีหัวเมืองปักษ์ใต้ ทวาย กัมพูชา ตลอดจน
 เมืองชวาเอาไว้หลายคราวด้วยกัน แต่ในที่นี้จะไม่กล่าวถึงด้วยไม่ได้เป็นการรบทางเรืออย่าง
 แท้จริง เพราะยังเป็นสมัยที่กองทัพเรือเป็นพาหนะลำเลียงทหารบกไปทำการรบเท่านั้น

^๑ กองจกหมายเหตุแห่งชาติ, แฟ้ม ก. ๒๐.๑/๘ จัดการกระทรวงทหารเรือ,
 วันที่ ๑๔ มกราคม พ.ศ. ๒๔๕๓

^๒ กองจกหมายเหตุแห่งชาติ, แฟ้ม ก. ๑๘/๑๓๐ บันทึกประชุมนายพล,
 วันที่ ๒ กรกฎาคม ร.ศ. ๑๒๔

การปฏิบัติการทางเรือของไทยในยามสงครามที่เป็นการรบทางเรือสมัยใหม่ ซึ่งสมควรกล่าวถึงในสมัยราชาธิปไตยนั้นมีอยู่ ๒ ครั้งด้วยกัน คือ เมื่อเกิดกรณีพิพาทระหว่างไทยกับฝรั่งเศสใน ร.ศ. ๑๑๒ (พ.ศ. ๒๔๓๖) และบทบาทของทหารเรือเมื่อไทยรักษาความเป็นกลางและประกาศตัวเข้าร่วมสงครามในสมัยสงครามโลกครั้งที่หนึ่ง

บทบาทของทหารเรือเมื่อเกิดกรณีพิพาทระหว่างไทยกับฝรั่งเศสใน ร.ศ. ๑๑๒ (พ.ศ. ๒๔๓๖)

ข้อขัดแย้งอันเป็นสาเหตุให้เกิดกรณีพิพาทนี้สืบเนื่องมาจากฝรั่งเศสและอังกฤษกำลังแข่งขันกันหาอาณาเขตในแถบเอเชียตะวันออกเฉียงใต้ เพื่อหาเส้นทางทำการค้าขายกับจีน อังกฤษเป็นฝ่ายทำการก้าวหน้าไปไกลกว่ามาก โดยเฉพาะเมื่อยึดพม่าได้ ทำให้ฝรั่งเศสไม่พอใจมากที่อังกฤษสามารถมีดินแดนไกลถึงพมูญนานกว่าตน และจะเดินทางเข้าไปในพมูญนานได้ตามลำแม่น้ำสาละวิน ฝรั่งเศสมีความสนใจอยากได้ดินแดนตามลำแม่น้ำโขง เพราะนักสำรวจฝรั่งเศสได้รายงานถึงความอุดมสมบูรณ์ของลำน้ำนี้ และหวังจะใช้เป็นเส้นทางขนส่งโภคทรัพย์จากมณฑลพมูญนานของจีนออกสู่ทะเล ขณะนั้นฝรั่งเศสได้ยกฐานะเป็นอาณานิคมของตนแล้ว จึงมีอาณาเขตติดต่อกับดินแดนเขมร หัวพันห้าทั้งหกและสิบสองจุไท ซึ่งอยู่ในครอบครองของไทย ฝรั่งเศสได้พยายามขยายอิทธิพลเข้ามาในดินแดนเหล่านี้จนเป็นผลสำเร็จ รัฐบาลไทยก็ตระหนักดี พระบาทสมเด็จพระจุลจอมเกล้าเจ้าอยู่หัวจึงได้ทรงดำเนิรนโยบายรวมอำนาจเข้าสู่ศูนย์กลาง พยายามดึงประเทศราชเหล่านี้ให้เข้ามาอยู่ภายใต้การควบคุมของรัฐบาลอย่างใกล้ชิด

* นิธิ เอียวศรีวงศ์, "การปราบปรามฮ่อในปี พ.ศ. ๒๔๑๔ และ ๒๔๓๖" (วิทยานิพนธ์ปริญญาโทมหาบัณฑิต แผนกวิชาประวัติศาสตร์ คณะอักษรศาสตร์ จุฬาลงกรณ์มหาวิทยาลัย ๒๕๐๘) (โรเนียว), หน้า ๖๖ - ๖๗

ในเวลาเดียวกันได้เกิดกบฏไต้เผ็งขึ้นในประเทศจีน ภายหลังเหตุการณ์กบฏนี้ กบฏและประชาชนบางส่วนต้องมีความเป็นอยู่อย่างแร้นแค้นมาก จึงรวมกำลังเป็นกองทัพ ออกตีชิงปล้นสะดม^๑ พวกโจรจีนเหล่านี้ไทยเรียกว่า "พวกฮ้อ" เข้ามาปล้นในเขตลาว ตอนเหนืออันเป็นดินแดนที่ไทยกำลังพยายามปกครองควบคุมอย่างใกล้ชิด พระบาทสมเด็จพระจุลจอมเกล้าเจ้าอยู่หัวจึงได้โปรดเกล้าฯ ให้ส่งกองทัพไปปราบปรามหลายครั้ง แต่ก็ไม่ไฉนลดีเท่าที่ควร เพราะอยู่ทางไกลควบคุมและส่งกำลังเพิ่มเติมได้ยาก ทั้งญวนก็พยายามแสดงสิทธิเหนือดินแดนเหล่านี้ด้วย เช่น เมื่อไทยส่งกองทัพไปปราบฮ้อในแคว้นพวน ในปี พ.ศ. ๒๔๑๔ (ค.ศ. ๑๘๗๕) ญวนก็ได้ออกกองทัพไปปราบฮ้อด้วยเช่นกัน^๒ และแคว้นพวนกับเมืองหัวพันห้าทั้งหกก็ได้ส่งช่วยบรรณาการให้ทั้ง ๒ ฝ่าย คือ ไทยและญวน^๓ ดินแดนเหล่านี้จึงเป็นปัญหาเพราะต่างฝ่ายต่างถือสิทธิเป็นเจ้าของ และฝรั่งเศสก็ได้ถือสิทธิของญวนนั่นเองเขาแทรกแซงดินแดนลาว

ไทยส่งกองทัพไปปราบปรามฮ้อหลายครั้ง โดยมีจุดประสงค์จะจัดการให้ชายแดนสงบเรียบร้อย โดยเฉพาะในปี พ.ศ. ๒๔๑๖ (ค.ศ. ๑๘๗๓) นั้นมีวัตถุประสงค์เพิ่มขึ้นอีกอย่างหนึ่ง คือ หาทายป้องกันไม่ให้ฝรั่งเศสเข้าแทรกแซงดินแดนลาวของไทย จึงได้จัดเป็นกองทัพใหญ่มีอาวุธทันสมัยมาก^๔ กองทัพไทยได้เดินทางไปถึงเมืองแดง (เขื่อนเบียนฟู) ในปี พ.ศ. ๒๔๓๑ (ค.ศ. ๑๘๘๘) ฝรั่งเศสจึงได้ถือโอกาสเข้าแทรกแซง โดย

^๑ นิธิ เอียวศรีวงศ์ , เรื่องเดิม , หน้า ๔๔

^๒ เรื่องเดียวกัน , หน้า ๑๑๘

^๓ "ตราถึงข้าหลวงและเจ้าเมืองหนองคาย" , วันอาทิตย์ เดือน ๖ แรม ๕ ค่ำ ประกาศ นพศก พ.ศ. ๒๓๘๐ , ประชุมพงศาวดารภาคที่ ๖๗ , (พระนคร : โรงพิมพ์โสภณพิพรรฒธนากร , ๒๔๗๕) หน้า ๑๓๕

^๔ กระทรวงการต่างประเทศ , เอกสารฝรั่งเศส - สยาม แห่งที่ ๗ , จดหมาย นาย Ganier ถึง Duc Decazes , วันที่ ๘ พฤศจิกายน ค.ศ. ๑๘๘๓ (พ.ศ. ๒๔๑๖)

อ้างว่าดินแดนสิบสองจุไทยและหัวพันห้าทั้งหกเป็นเมืองขึ้นของญวน ขอให้ไทยถอยทัพออกไปให้พ้นเขต พระยาสุรศักดิ์มนตรีแม่ทัพไทยได้ยืนยันสิทธิและอำนาจของไทยเหนือดินแดนดังกล่าวนี้ และปฏิเสธการถอนทหารจนกว่าจะได้รับคำสั่งจากรัฐบาลไทย จนเมื่อเหตุการณ์สงบเป็นปกติแล้ว พระบาทสมเด็จพระจุลจอมเกล้าเจ้าอยู่หัวก็ได้โปรดเกล้าฯ ให้เรียกกองทัพกลับ

รัฐบาลไทยทราบเจตนาหมายของฝรั่งเศส การส่งกองทัพใหญ่ไปปราบฮ่อในปี พ.ศ. ๒๔๒๒ ก็เพื่อบอกให้ฝรั่งเศสเห็นว่าไทยจะคัดค้านและต่อต้านการรุกรานดินแดนลาวของฝรั่งเศส นอกจากนี้รัฐบาลไทยยังได้ส่งนายแมคคาธิ (พระวิภาควรรณ) ชาวอังกฤษให้ไปกับกองทัพ เพื่อสำรวจทำแผนที่ชายเขตแดนด้วย แต่ก็มีได้กับขีปนเขตแดนให้แน่นอน เพราะฝรั่งเศสหาว่าไทยรุกรานอาณาเขตของญวนและเขมร โดยมีนายปาวี (R. Pavie) เป็นกำลังสำคัญ นายปาวีผู้ได้เคยค้นคว้าเขียนหนังสือเรื่องเมืองเขมรมาก่อนแล้ว และเคยรับจ้างรัฐบาลไทยเดินสายโทรเลขไปพระตะบอง เป็นคนจุนเจือกับหมู่มิตรในอินโดจีน ฝรั่งเศสจึงได้แต่งตั้งให้ นายปาวีเป็นกงสุลที่หลวงพระบาง เพื่อตรวจตราทำแผนที่อาณาเขตลาวให้เรียบร้อยก่อนจะชิงเอาไปจากไทย * พอลถึง พ.ศ. ๒๔๓๕ (ค.ศ. ๑๘๙๒) รัฐบาลฝรั่งเศสก็ได้แต่งตั้งให้ นายปาวีมาเป็นราชทูตประจำกรุงเทพฯ ต่อจากนั้นฝรั่งเศสก็ได้ใช้ทั้งกำลังทหารและการดำเนินเนืองนิจทางกรรทูต ให้ไทยยอมรับว่าดินแดนญวนแผ่มาจากฝั่งแม่น้ำโขง แต่ไม่สามารถเรียกร้องเอาดินแดนไปจากไทยได้ ฝรั่งเศสจึงหันมาใช้กำลังเข้าบังคับ โดยนาย เกอ ลานesson (De Lanesson) ผู้สำเร็จราชการอินโดจีนได้มีคำสั่งไปยัง นายบริเอร์ (Briere) ซึ่งเป็นที่ปรึกษาฝรั่งเศสประจำประเทศญวน มีข้อความบางตอนว่า

รัฐบาลได้แจ้งมายังข้าพเจ้าว่าได้ตกลงใจที่จะกำจัดการรุกรานเขตแดนที่ฝ่ายไทยกระทำอยู่ ข้าพเจ้าเห็นว่าการนี้คงจะกระทำได้โดยง่าย... จำเป็นที่กองทหารของเราจะต้องสามารถบังคับให้ฝ่ายไทยถอยไปโดยไม่ต้องรบพุ่ง... จะเป็นไปได้ก็ต่อจกัให้มีจำนวนทหารมากพอที่จะบีบบังคับอีกฝ่ายหนึ่งได้ กับใหญ่บังคับกองทหารแจ่งแกราษฎร์ให้ทราบด้วย

ว่ารัฐบาลใดตกลงที่จะให้ความคุ้มครองเต็มที่ ให้อพยพรวบรวมขังจูง
ราษฎรที่อยู่ตามศอยตามเขาใหม่มาเป็นพวกของเรา และพยายามทุกวิถี
ทางที่จะให้คนเหล่านี้มีศรัทธาต่อเรา จะต้องศึกษาพิจารณาการกระทำแนว
ถนนต่อเชื่อมระหว่างญวนกับฝั่งแม่น้ำโขง ข้าพเจ้าขอให้ท่านช่วยบอก
กล่าวเรื่องขอความร่วมมือช่วยกันทำแผนที่เส้นทางให้เป็นประโยชน์...

รัฐสภาฝรั่งเศสเชื่อคำใส่ร้ายและรายงานเท็จของ นายปาวี ทั้งมีความมั่นใจว่าคนเป็นประ-
เทศใหญ่มีกำลังเหนือไทยมากและจะสามารถบีบบังคับไถ่ภายในเวลาอันสั้น โดยที่ไทยอาจ
จะไม่ต่อต้านเลย แต่ฝรั่งเศสคาดการณ์ผิดไปบ้างเพราะถึงแม้ว่าไทยจะมีกำลังน้อยและอาวุธ
ยุทธภัณฑ์ไม่ทันสมัยเท่าฝรั่งเศส แต่ก็โต้ตอบกันอย่างแข็งขันทั้งทางบกและทางน้ำ

ทางการทหาร เรือรบฝรั่งเศสได้เตรียมการไว้ล่วงหน้าแล้วก่อนที่จะมีคำสั่งเป็น
ทางการในวันที่ ๒๐ มีนาคม พ.ศ. ๒๔๖๕ เพราะในวันที่ ๑๘ มีนาคม รัฐบาลฝรั่งเศ-
สได้ส่งเรือลูเตง (Lutin) เข้ามาจอดอยู่ในแม่น้ำเจ้าพระยาบริเวณหน้าสถานีทูต
ฝรั่งเศส^๒ ในเรือลำนี้มีผู้บัญชาการทหารเรือเมืองไซงอนเข้ามาสังเกตการณ์ด้วยตนเอง
มีกำหนดจะกลับออกไปภายใน ๗ วัน แต่พอถึงกำหนดเรือลูเตงก็ยังมิยอมออกจากกรุงเทพฯ
รัฐบาลฝรั่งเศสได้ส่งเรือโคเมต (Comète) เข้ามาที่เมืองสมุทรปราการ เพื่อส่งเสบียง
อาหารและเงินให้แก่เรือลูเตงและรับผู้บัญชาการสถานีทหารเรือกลับไปยังไซงอน^๓ เพื่อเตรียม

๑ จดหมาย นายเคอ ลาเนสซง ถึง นายบริแอร์ ลงวันที่ ๒๐ มีนาคม พ.ศ.
๒๔๖๕ อ้างใน พลเรือตรี แชน บัจจุสานนท์ และ นาวาเอก สวัสดิ์ จันทน์ ,
กรณีพิพาทระหว่างไทยกับฝรั่งเศส ... หน้า ๓๓

^๒ Louis Dartige du Fournet, Journal d'un Commandant
de la Comète, (Paris : Librairie Plon, 1915) p. 68

^๓ Ibid., p. 70

การบุกทางทะเลต่อไป

ท่าทีของผู้นำวิชาการทหารเรือฝรั่งเศสประจำไซ่งอน และการไม่ยอมถอนเรือรบ
 ออกจากกรุงเทพฯ เมื่อถึงกำหนดเวลา ทำให้ไทยเริ่มตื่นตัวที่จะตรวจตราและจัด
 การป้องกันชายฝั่งทางทะเล พระบาทสมเด็จพระจุลจอมเกล้าเจ้าอยู่หัวได้โปรดเกล้าฯ
 ให้พระยาชลยุทธโยธินหรือออกไปจัดการรักษาหัวเมืองชายทะเลฝั่งตะวันออก พระเจ้าน้อง
 ยาเธอ กรมหลวงเทเวศร์วัชรโรประการ เสนาบดีกระทรวงต่างประเทศ^๑ ได้ทรงมีหนังสือ
 ไปขอความร่วมมือเต็มกำลังจากบรรดาข้าหลวงและกรมการเมือง ดังนี้

ด้วยเวลานี้มีการปรึกษากันกันดินแดนกันกับฝรั่งเศสอยู่ แต่ว่าฝ่ายฝรั่งเศส
 ก็อยากจะได้เขตแดนมากที่สุดที่ขอไปได้โดยดี ฝ่ายไทยก็จะยอมให้ตาม
 ใจฝรั่งเศสขอทั้งหมดนั้นไม่ได้ ถ้าฝรั่งเศสขอพอสมควรแก่ผลประโยชน์
 ของบ้านเมือง แลพอจะให้ปันไม่เป็นที่เสื่อมเสียพระเกียรติยศใดแล้ว
 จะตกลงกันได้บ้าง แต่ทั้งกำลังปลุกษากันอยู่ทั้งในกรุงเทพฯ , แลที่
 กรุงปารีส ค้างอยู่อย่างนี้ ทหารฝรั่งเศสในเมืองไซ่งอนแต่งทหารแล
 เรือขึ้นไปแย่งเอาเมืองเชียงแตงปลายแดนชงงใต้ แลคอนโคนตอนใต้
 แก่งฉี่ในแม่น้ำโขง แลหาเหตุว่าฝ่ายไทยเข้าไปยึดเอาเขตแดนของ
 ฉวน ฝรั่งเศสจึงได้ทำบาง การอันนี้ก็ยังไม่พุดจาว่าชานกันอยู่แต่จะไว้
 ใจในพวกฝรั่งเศสว่าจะไม่คิดทำการอุกฤษฏ์มาอีกนั้นก็ได้ จำเป็นจำ
 ต้องคิดจัดการป้องกันรักษาพระราชอาณาเขต ที่เห็นท่าทางว่าฝรั่งเศส
 จะมารวบรวมเองด้วยกำลังโดยไม่ทันรู้ตัวก่อนอย่างเช่นที่ทำในลำแม่น้ำโขง

^๑ ขณะนั้นหัวเมืองชายทะเลฝ่ายตะวันออกยังขึ้นกับกระทรวงต่างประเทศ

ข้างใต้นั้น...

หัวเมืองชายทะเลตะวันออกเป็นที่ซึ่งเรือรบและเรือสินค้าฝรั่งเสด็จไปมาอยู่เสมอ เพราะฉะนั้นจึงเป็นแหล่งแรกที่ไทยเพิ่งเล็งถึงความปลอดภัยของ พระยาชลยุทธโยธินทรซึ่งได้รับแต่งตั้งให้เป็นผู้จัดการป้องกันรักษาพระราชอาณาเขตทางหัวเมืองฝ่ายตะวันออก ได้เร่งรัดจัดกำลังป้องกันอย่างเต็มความสามารถ และได้มีหนังสือกราบบังคมทูลกรมพระยาเทววงษ์-วโรปการ รายงานให้ทรงทราบถึงแผนการจัดกำลังทหารเรือตามหัวเมืองฝ่ายตะวันออก มีความว่า

๑. ที่เกาะกง จัดทหารมะรืนจากกรุงเทพฯ จำนวน ๑๔ คน ทหารจากเมืองตราด ๒๔ คน และทหารจากเมืองแกลง ๑๒ คน รวม ๕๐ คน จำเป็นเงินร่มาตินี้ ๑๐๐ กระบอก กระสุนพร้อม

๒. ที่แหลมงอบ จัดทหารไว่จำนวน ๒๐๐ คน พร้อมทั้งจะส่งกำลังไปช่วยทางเกาะกง ถนนระหว่างแหลมงอบกับเมืองตราดมีสภาพไม่ดี จึงให้ฝ่ายบ้านเมืองเร่งซ่อมทำ ให้เสร็จภายใน ๑ เดือน พอให้เกวียนเดินได้ ที่แหลมงอบนี้ได้จ่ายเงินร่มาตินี้จำนวน ๒๔๔ กระบอก กระสุนพร้อม

๓. ที่แหลมสิงห์ ปากน้ำจันทบุรี จัดคนจากเมืองจันทบุรี เมืองแกลงและเมืองชลุง (อายุตั้งแต่ ๒๓ - ๔๐ ปี) มารวมไว้ที่แหลมสิงห์ เหลือคนไว้ที่เมืองจันทบุรี

กองจดหมายเหตุแห่งชาติ, แฟ้ม ๘. ๑๓/๒ ลายพระหัตถ์ กรมหลวงเทววงษ์-วโรปการ ถึง พระยาวิชัยมิตต์ พระยาพิพัฒน์โกษา พระยาสาครสงคราม พระศรี-สมุทรโลกและพระยาพิธิพิไลยสุนทรการ (ผู้ว่าราชการเมืองจันทบุรี ชลบุรี บางละมุง ระยองและตราด ตามลำดับ) , วันที่ ๑๖ เมษายน ร.ศ. ๑๑๒ (พ.ศ. ๒๔๓๖)

แกลงและของพอรักษาการณ์ มีกำลังทหารที่แหลมสิงห์ จำนวน ๖๐๐ คน จัดการฝึกหัด ทั้งเช้าและเย็น ก็มิให้ทำงานโยธาตามแต่ซ่อมด้วย โดยมีร้อยเอกคอลล์ (Lieutenant A. Kolls) เป็นผู้บังคับบัญชาทหารที่แหลมสิงห์

ที่ป้อมหมูปานแหลมสิงห์มีปืนใหญ่อยู่หลายกระบอก จึงได้แยกเป็นอาร์มสตรอง ๕๐ ปอนด์ จำนวน ๓ กระบอก ไปตั้งไว้บนเขาแหลมสิงห์ (ด้านกระโจมไฟ) ที่เมืองจันทบุรีและแหลมสิงห์ได้จ่ายเป็นมันดิเคอร์จำนวน ๑,๐๐๐ กระบอก ส่วนเมืองแกลงได้จ่ายเป็น เชนริมาตีนิ จำนวน ๑๐๐ กระบอก และที่เมืองระยองได้จ่ายเป็นเชนริมาตีนิจำนวน ๑๐๐ กระบอก กระสุนพร้อม นอกจากนี้ยังได้ตั้งกองรักษาด่านภายในจากเมืองระยองถึงเกาะกง โดยใช้คนท้องถิ่นประมาณ ๑,๑๐๐ คน ได้จ่ายเป็นเอนฟิลด์ ชนิดบรรจุปากกระบอกจำนวน ๖๐๐ กระบอก มีคินปืนและกระสุนพอสมควร และได้จ่ายคานวักไคด้วย *

ในขณะที่เกิดกบฏทหารเรือก็ได้เตรียมการป้องกันกรุงเทพฯ โดยการรักษาปากแม่น้ำเจ้าพระยา ซึ่งเป็นเรื่องที่เจ้าหน้าที่ทุกฝ่ายมีความวิตกกังวลอยู่มาก เพราะแสนยานุภาพของไทยยังอยู่ในสภาพเพิ่งเริ่มปรับปรุง ป้อมต่าง ๆ ที่ปากน้ำเก่ามากไม่มั่นคงแข็งแรงพอทั้งยังมีปัญหาสำคัญอีก ๓ ประการ คือ อาวุธยุทโธปกรณ์ไม่พอใช้ ที่มีอยู่กลาสมัย การสืบข่าวนอกอ่าวยังล้าช้าและไม่แน่นอน และไทยมีสัญญาทางพระราชไมตรีกับนานาประเทศ อนุญาตให้เรือรบต่างประเทศแล่นตรงผ่านสันดอนเข้ามาจอดที่เมืองสมุทรปราการ ซึ่งเป็นเมืองด่านใต้ เมื่อยังไม่ได้ตั้งไมตรีหรือประกาศทำสงครามต่อกัน การห้ามปรามเรือรบผ่านสันดอนจึงทำได้ยาก และถ้ายิ่งเรือรบต่างประเทศที่เข้ามาจอดก่อนยอมจะถูกกล่าวหาว่าเป็นฝ่ายก่อสงคราม

* กระทรวงการต่างประเทศ , แฟ้มเอกสารกรณีพิพาทฝรั่งเศส - สยาม เล่ม ๒
หนังสือ พระยาศรีสุทนต์โยธินทร กราบทูล กรมหลวงเทวะวงษ์วโรปรถการ ,
ลงวันที่ ๒๖ เมษายน พ.ศ. ๒๔๓๖

เพื่อที่จะเสริมกำลังในการป้องกันปากแม่น้ำเจ้าพระยา ที่ประชุมเสนาบดีได้อนุมัติเงินจำนวนหนึ่งซึ่ง สำหรับสร้างป้อมพระจุลจอมเกล้าและอาารุณเป็นประจำป้อม ป้อมพระจุลจอมเกล้านี้เป็นป้อมทันสมัยสำหรับในขณะนั้น คือ เป็นปืนใหญ่ขนาดปากลำกล้องกว้าง ๑๕๒ มิลลิเมตร จนต้องตั้งประจำที่อยู่ในหลุมปืน เวลาจะยิงต้องไขแรงน้ำหนัก (ระบบไฮดรอลิกส์) ยกปืนให้สูงขึ้นจนปากลำกล้องพปากหลุมปืน เมื่อยิงแล้วแรงสะท้อนถอยหลัง (recoil) จะผลักดันปืนให้ถอยกลับไปอยู่ในหลุมตามเดิม (เรียกกันว่า "ปืนเลื่อนหมอบ") การก่อสร้างได้เร่งรัดจนทันได้ไขการ ในปลายเดือนพฤษภาคม พ.ศ. ๒๔๓๒ (ค.ศ. ๑๘๘๙) พระบาทสมเด็จพระจุลจอมเกล้าเจ้าอยู่หัวก็ได้เสด็จโดยเรือพระที่นั่งมหาจักรีออกตรวจตราป้อมทาง ๆ ทั่วพระองค์เอง ทรงมีพระราชหัตถ์เลขมาถึงที่ประชุมเสนาบดีพระราชทานแนวพระราชดำริในการป้องกันประเทศ พระราชหัตถ์เลขานั้นมีข้อความตอนหนึ่งว่า

การซึ่งทำป้อมปากลำนี้ ฌักได้พิจารณาเห็นแล้วว่าถ้าหากมีศึกศัตรูมาก ป้อมพระจุลจอมเกล้าและป้อมนี้เสียสมุทรรับมิหยุด ก็เกือบจะไม่สามารถที่จะต่อต้านอย่างใดได้โดยป้อมนี้ เพราะศัตรูจะขึ้นเดินทางควยรถไฟดูควยเดินลำดองก็จะใดโดยสะดวก แต่เห็นวาดังเขานั้นวาทามทางที่คิดสู้แล้ว ฝ่ายทางบกเราคงต่อสู้ควยกำลังทางทหารบก แต่ฝ่ายทางเรือถ้าไม่ฝึกก็คิดเห็น ถ้าเห็นวาดังเขานั้นทางบกจะขึ้นตามทางเรือ ทหารบกจะไม่สามารถทำอันใดได้ จึงปลงใจวรับไว้ทั้งสองทางดีกว่า ๒

๑ กองจดหมายเหตุแห่งชาติ, แฟ้ม ๗.๑๗/๓ พระราชหัตถ์เลขที่ ๘/๒๓๗๕ พระบาทสมเด็จพระจุลจอมเกล้าเจ้าอยู่หัว ถึง ที่ประชุมเสนาบดี, วันที่ ๑๘ เมษายน ร.ศ. ๑๑๒

๒ กองจดหมายเหตุแห่งชาติ, แฟ้ม ก-๑๘/๘ พระราชหัตถ์เลข พระบาทสมเด็จพระจุลจอมเกล้าเจ้าอยู่หัว ถึง ที่ประชุมเสนาบดี, วันที่ ๓๐ พฤษภาคม ร.ศ. ๑๑๒ (พ.ศ. ๒๔๓๒)

พระราชดำริในการป้องกันประเทศอันเป็นความรอบคอบอย่างยิ่ง เพราะแม้ว่าจะเดินทางโดยทางบกหรือขึ้นรถไฟได้ แต่การนำเรือขึ้นมาโดยตรงย่อมเป็นทางที่สะดวกที่สุด และฝรั่งเศสก็ได้ใช้เส้นทางนี้นำเรือเข้ามาจนถึงกรุงเทพฯ

เมื่อได้สร้างและซ่อมแซมป้อมต่าง ๆ ให้ใช้การได้ดีแล้ว ก็ได้เกิดสายโทรศัพท์ติดต่อกันระหว่างป้อมเพื่อประโยชน์ในการสั่งการรบ ทางด้านอาวุธยุทธภัณฑ์นั้นพระยาทิพโกษาผู้กำกับราชการมณฑลภูเก็ต จมื่นเสมอใจราช ผู้กำกับราชการมณฑลนครศรีธรรมราช และหลวงวิสุตบริหาร กงสุลไทยที่สิงคโปร์ ได้รับคำสั่งให้จัดการกว้านซื้ออาวุธและปืนจากสิงคโปร์และป็นัง^๑ ในขณะที่เดียวกันได้ทรงโปรดเกล้าฯ แต่งตั้งพระยาชลยุทธโยธินทร์ รองผู้บัญชาการกรมทหารเรือให้เป็นผู้อำนวยการป้องกันปากน้ำเจ้าพระยา กรมทหารเรือได้เสนอให้จมเรือเพื่อปิดปากน้ำอันเป็นวิธีขัดขวางได้ดีกว่าการยิงปืนห้าม แต่การปิดปากน้ำก็ทำไม่ได้ในทันทีเพราะการปิดร่องน้ำเช่นนี้มีผลเสียหายอยู่มาก เช่น เสียทางด้านการค้าขายและกำปั่นนาคมน เป็นต้น ซึ่งฝ่ายไทยเองก็จะไม่อาจจะเข้าออกได้ตามปกติ ทั้งยังเรือฉกฉวยได้ยากด้วย ที่ประชุมเสนาบดีจึงต้องการให้ถึงเวลาจริง ๆ เสียก่อนจึงจะเริ่มปิดปากอ่าว^๒ กรมหมื่นปราบปรบักษะโชติทรงทราบจึงคมพูดว่าการปิดปากอ่าวควรจะทำให้เร็วที่สุด เพราะการนำเรือเข้ามาบรรทุกสินค้ามาจมหาดน้ำนั้นจะทำได้อย่างรวดเร็วที่สุดวันละ ๑ ลำเท่านั้น

^๑ กองจกหมายเหตุแห่งชาติ, แฟ้ม ๘.๑๓/๑ (ปีก ๑) หนังสือที่ ๑๑/๒๐๒๓ ที่ประชุมเสนาบดีอนุมัติเงินให้พระยาทิพโกษาซื้ออาวุธ, วันที่ ๑๑ มิถุนายน พ.ศ. ๒๔๒๖

^๒ กองจกหมายเหตุแห่งชาติ, แฟ้ม ๘.๑๓/๓ สำเนาพระราชหัตถ์เลขที่ ๑๒๕/๒๔๒๕ พระบาทสมเด็จพระจุลจอมเกล้าเจ้าอยู่หัว ถึง กรมหลวงเทเวศน์วัชรปราการ, วันที่ ๑๕ มิถุนายน พ.ศ. ๒๔๒๖

ควายจะตองรอชวงเวลาที่นำหุคหนึ่งซึ่งมีชวงเกี่ยวเท่านั้นในวันหนึ่ง และถาพอกก็กับเป็นเวลา
มีคมากหรือมีพายุก็จะทำไม้ไค้ก ที่วังกรมทหารเรือมีแผนจะจมเรือนั้นจะตองใช้เรือถึง ๑๐
ลำจึงจะพอ^๑ พอกก็กับมีชาวการระคมกำลังกองทัพเรือภาคตะวันออกเฉียงของฝรั่งเศสที่ไซ่งอน
และเรือรบลืออง (Lion) ของฝรั่งเศสมาลาดตระเวนคอยที่อยู่เกาะเสม็ด ที่ประ-
ชุมเสนาบดีจึงไค้อนุมัติให้จมเรือปัดร่องน้ำไค้ ให้คงเหลือไว้แต่ของทางเรือเดินเรียงลำเท่า
นั้น ๒

ทางคานการทูตนั้นไทยไค้พยายามคัตคานคำร้องของฝรั่งเศสเรื่องกินแดนของ
ญวนและขอ ร้องให้มีการปักปันเขตแดนให้แน่นอน โดยถือเอาสิทธิครอบครองในขณะนั้นเป็น
เกณฑ์ ถ้าฝรั่งเศสยืนยันสิทธิของญวนก็ขอให้อนุญาตตุลาการเป็นผู้วินิจฉัย และฝ่ายไทยไค้
เสนอให้สหรัฐอเมริกาทำหน้าที่นั้น แต่ฝรั่งเศสไม่ยอมรับข้อเสนอของไทย^๒ ข้อขัดแย้งนี้ไค้
ทวีความรุนแรงขึ้นเรื่อย ๆ จนถึงกับวันที่ ๑๓ มิถุนายน พ.ศ. ๒๔๓๖ ฝรั่งเศสไค้เริ่มแผน
บุกทางเรือ เพื่อบีบบังคับไทยให้ยอมจำนนเร็วขึ้น โดยส่งเรือรบมายึดเกาะเสม็ดนอก
เกาะรง เกาะรงสามแหลม ซึ่งอยู่ปลายเขตแดนไทย^๓ เพื่อใช้เป็นฐานทัพชั่วคราวสำหรับ

^๑ กองจกหมายเหตุแห่งชาติ, แฟ้ม ๘. ๑๔/๓ ลายพระหัตถ์ พระองค์เจ้าขจรจรัสวงศ์
กราบบังคมทูล พระบาทสมเด็จพระจุลจอมเกล้าเจ้าอยู่หัว, ลงวันที่ ๒๒ มิถุนายน พ.ศ. ๒๔๓๖

^๒ กองจกหมายเหตุแห่งชาติ แฟ้ม ๘. ๑๔/๓ พระราชหัตถ์เลขที่ ๒๑/๕๒๑๖ พระบาท-
สมเด็จพระจุลจอมเกล้าเจ้าอยู่หัว ถึง พระองค์เจ้าขจรจรัสวงศ์, วันที่ ๒๓ มิถุนายน พ.ศ. ๒๔๓๖

^๓ L. d. du Fournet, *op. cit.*, p. 77

^๔ กองจกหมายเหตุแห่งชาติ, แฟ้ม ๘. ๑๓/๓ หนังสือพิมพ์จากบิ๊นังสอดมาในจกหมาย
พระยารัษฎานุประดิษฐ์มหิศรภักดี กราบบังคมทูล พระบาทสมเด็จพระจุลจอมเกล้าเจ้าอยู่หัว,
ลงวันที่ ๔ กรกฎาคม พ.ศ. ๒๔๓๖

ดำเนินการบุกอ่าวไทยต่อไป

อังกฤษเป็นประเทศที่ไทยหวังอยู่ตลอดเวลาว่าคงจะช่วยเหลือไทยบ้างถ้าฝรั่งเศสขู่
เชิญไทย เพราะอังกฤษก็มีผลประโยชน์อยู่ในไทยไม่น้อย แต่เมื่อฝรั่งเศสทำการรุนแรงขึ้น
อังกฤษก็ยังคงสงวนท่าทีอยู่ เพราะเกรงว่าถ้าชักชวนฝรั่งเศสมากไปจะกลายเป็นเรื่องใหญ่-
โตขึ้นได้ จึงเพียงแต่ส่งเรือปาลลาส (Pallas) จากสิงคโปร์มาจอดที่สันดอน เพื่อคุ้ม-
ครองผู้คนและรักษาผลประโยชน์ของตน^๑ การส่งเรือรบอังกฤษมาไทยเช่นนี้มีส่วนเร่งให้ฝรั่งเศส
ต้องดำเนินการให้เร็วขึ้น เพื่อให้ทันกับการเคลื่อนไหวของอังกฤษ ภัยฝรั่งเศสตระหนัก
ที่ว่าอังกฤษเองก็อยากได้ดินแดนของไทยเช่นกัน และทั้ง ๒ ชาตินี้ก็เคยแก่งแย่งดินแดนอื่น ๆ
กันมาหลายแห่งแล้ว ต่อมาวันที่ ๑๐ กรกฎาคม นายปาวีราชทูตฝรั่งเศสประจำกรุงเทพฯ ได้
มาแจ้งกระทรวงต่างประเทศขอให้นำเรือรบแองคองสตองต์ (Inconstant)
และเรือรบโคแมต (Comète) ผ่านสันดอนเข้ามาในลำน้ำเจ้าพระยาในวันที่ ๑๕
กรกฎาคม และจะจอดอยู่เพียงแต่เมืองสมุทรปราการ^๒ แต่ยังไม่ทันได้รับอนุญาต นายปาวีก็
ขอรับเวลาให้เรือทั้งสองผ่านสันดอนวันที่ ๑๓ กรกฎาคม^๓ การขอครั้งนี้ฝรั่งเศสได้อ้าง -
ตามสนธิสัญญาทางพระราชไมตรี ค.ศ. ๑๘๕๖ (พ.ศ. ๒๓๙๙) ข้อที่ ๑๕ มีข้อความว่า "เรือรบ
ฝรั่งเศสจะมาจอดอยู่ได้แต่เพียงหน้าคานสมุทรปราการ ถ้าจะขึ้นมาถึงกรุงเทพฯ ให้บอก -
ทนายเสนาบดีฝ่ายไทยใหญ่ก่อน ทนายเสนาบดีฝ่ายไทยยอมให้ขึ้นมาจอดอยู่ที่ไหนก็ได้"

^๑ กองจดหมายเหตุแห่งชาติ, แฟ้ม ผ. ๑๗/๓ จดหมาย นาวาเอก แองกัส แมค-
เคลลาห์ (Angus Macleod) ถึง พระยาชลยุทธโยธินทร์, วันที่ ๕ กรกฎาคม
พ.ศ. ๒๔๓๖

^๒ กระทรวงการต่างประเทศ, แฟ้มเอกสารกรณีพิพาทฝรั่งเศส-สยาม ร.ศ. ๑๑๒ เล่ม ๓
จดหมาย เมอริเออ อาร์.ปาวี กราบขุทศกรมหลวงเทวะวงษ์วโรปการ, ลงวันที่ ๑๐ กรกฎาคม
ร.ศ. ๑๑๒

^๓ กระทรวงการต่างประเทศ, แฟ้มเอกสารกรณีพิพาทฝรั่งเศส-สยาม ร.ศ. ๑๑๒
เล่ม ๓, ลขพระหัตถ์ กรมหลวงเทวะวงษ์วโรปการ ถึง เมอริเออ อาร์.ปาวี,
วันที่ ๑๐ กรกฎาคม พ.ศ. ๒๔๓๖

มาจากได้ * * ฝรั่งเศสได้ถือโอกาสอ้างว่าส่งเรือรบมาครั้งนักเพื่อสงวนไว้ซึ่งสิทธิอันชอบธรรม
ของเขาตามสนธิสัญญา

สนธิสัญญาทางพระราชไมตรีและการค้ามิบังกล่าวนี้ไม่ได้จำกัดจำนวนเรือรบที่จะ
เข้ามาจอดที่เมืองสมุทรปราการเอาไว้มาก แต่ฝ่ายไทยก็ได้พยายามคัดค้านเต็มที่ที่จะไม่ให้
ชาวต่างชาตินำเรือรบเข้ามาในแม่น้ำเกินกว่าชาติละหนึ่งลำ โดยอ้างว่าผิดกฎหมายระหว่าง
ประเทศถ้าเข้ามา ก็จะเป็นการบุกรุกเข้าไทย ^๒ ลอร์ด โรสเบอรี นายกรัฐมนตรีอังกฤษ
ก็ได้กำชับราชทูตอังกฤษประจำกรุงเทพฯ ให้ส่งเรือรบอังกฤษจอดอยู่นอกสันดอน เว้นแต่
เรือสวิตซ์ (Swift) ซึ่งจอดอยู่ในกรุงเทพฯ แต่เดิมแล้วเท่านั้น ^๓ ราชทูตอังกฤษและ
ราชทูตไทยประจำกรุงปารีสได้พยายามเจรจาทางการทูตกับรัฐบาลฝรั่งเศส จนกระทั่ง
นาย เดอเวลล์ (Develle) รัฐมนตรีว่าการกระทรวงต่างประเทศฝรั่งเศส ยิน-
ยอมโทรเลขมาถึง นายปลาวี ให้ยับยั้งเรือรบทั้ง ๒ ลำที่จะผ่านสันดอน ให้คงจอดอยู่นอก
สันดอนก่อน ^๔ โทรเลขฉบับนี้ นายปลาวี ได้รับในเช้าวันที่ ๑๓ กรกฎาคม นั้น
พลเรือตรี ชูมาน ผู้บัญชาการกองเรือฝรั่งเศสภาคตะวันออกไกลก็ได้รับโทรเลขเพิกถอน

* กรมสนธิสัญญาและกฎหมาย , กระทรวงการต่างประเทศ , สนธิสัญญาและความ
ตกลงทวิภาคีระหว่างประเทศและองค์การระหว่างประเทศ (หนังสือชุดประมวลสนธิสัญญา
เล่มหนึ่ง พ.ศ. ๒๔๒๖ - ๒๔๑๒) ธันวาคม พ.ศ. ๒๕๑๑ , หน้า ๖๓

^๒ กระทรวงการต่างประเทศ , แฟ้มเอกสารกรณีพิพาทฝรั่งเศส - สยาม ร.ศ. ๑๑๒
เล่ม ๓ , ลายพระหัตถ์ กรมหลวงเทเวศร์วชิโรประการ ถึง มงซิเอออาปาวิ , วันที่
๑๐ กรกฎาคม พ.ศ. ๒๔๓๖

^๓ กระทรวงการต่างประเทศ , แฟ้มเอกสารกรณีพิพาทฝรั่งเศส - สยาม ร.ศ. ๑๑๒
เล่ม ๓ , โทรเลข พระองค์เจ้าวัฒนาอนุวงศ์ (กรมขุนมรุพงษ์ศิริพัฒน์) กราบทูต กรมหลวงเทเวศ-
ร์วชิโรประการ , วันที่ ๑๒ กรกฎาคม พ.ศ. ๒๔๓๖

^๔ โทรเลข ลอร์ด โรสเบอรี ถึง นายฟิลิปส์ (Mr. Phipps) (ราชทูตอังกฤษประจำ
กรุงปารีส) วันที่ ๑๒ กรกฎาคม ๒๔๓๖ อ้างใน พล.ร.ค. แชน ปัจจุบันสมันท์ , กรณีพิพาทระ-
หว่างไทยกับฝรั่งเศส (กรมยทศศึกษาทหารเรือ : ๒๕๐๕) หน้า ๖๐

คำสั่งนี้ควยแต่สิ่งแก้ไขคำสั่งของคนไม่ทัน เรือเองคงสตงค์และเรือโคแมตซึ่งจอดอยู่ที่อ่าว
ซาราแอม (เกาะรงสามแหลม) จึงได้เดินทางมุ่งหน้ามายังสันดอนปากแม่น้ำเจ้าพระยา-
ตามคำสั่งเดิม นายปาวี ซึ่งเป็นหัวแรงสำคัญในการเรียกร้องคืนแดนครั้งนั้น คงจะไม่พอ
ใจการแก้ไขคำสั่งนี้จึงไม่สนใจที่จะระงับเหตุการณ์ เพียงแต่ส่งนายทหารประจำเรือลูตง
ออกไปกับเรือกลไฟของไทย ทำที่ว่าออกไปห้าม แต่ผู้บังคับการเรือโคแมตได้บันทึกไว้เป็น
หลักฐานว่า

...นายทหารเรืออังกฤษคนหนึ่งมาจากเรือปาลลาสมาเยี่ยมและบอกว่า
ม.ปาวี ราชทูตฝรั่งเศสเองจะมาบอกให้เราทอคสมออยู่ข้างนอกสันดอน
ก่อน...แต่นายทหารประจำเรือลูตงไม่เห็นบอกกับเราเช่นนั้น และเขา
เองก็ไม่ได้รับมอบคำสั่งความมาควยแต่อย่างใด จึงเกิดการไขว่เขวไม่แน
ชัด จะอย่างไรก็ตามเป็นเวลารีบด่วน และน้ำขึ้นไม่คอยใคร ในสนธิ-
สัญญาที่บังคับอยู่แล้ววรายอมให้เราแล่นเข้าไปได้จนถึงปากน้ำ ฉะนั้น
นาวาโท โบรี^๑ จึงสั่งให้เดินทางต่อไป^๒

ฝรั่งเศสได้ถือโอกาสที่คำสั่งงูชะงัก อ้างว่าไม่มีเวลาพอที่จะสั่งการให้เข้าใจกันได้ แต่
ในความเป็นจริงนั้นฝรั่งเศสต้องการให้เหตุการณ์ดำเนินต่อไปเช่นเดิม เพื่อให้ฝ่ายตนมีความ
ได้เปรียบมากที่สุด การสั่งเพิกถอนนั้นเป็นเพียงอุบายเมื่อจวนต่อเหตุผลที่ไทยและอังกฤษ
ประหว่งไปเท่านั้นแม้แต่นาวาโท โบรี ผู้บังคับการเรือเองคงสตงค์ ซึ่งได้รับคำสั่ง
ของราชทูตแล้วยังชักคำสั่งนำเรือฝ่าเข้ามาในแม่น้ำเช่นกัน^๓ น่าจะมีความผิด แต่ฝรั่งเศส
กลับถือเป็นการความดีความชอบเลื่อนยศให้เป็น นาวาเอก^๔

^๑ นาวาโท โบรี (Bory) มีตำแหน่งเป็นผู้บังคับหมู่เรือเองคงสตงค์ และเรือโคแมต

^๒ Louis Dartige du Fournet, Journal d'un Commandant de la Comète (Paris : Librairie Plon, 1915), p. 202

^๓ รายงานผู้บังคับการเรือปาลลาส นาวาเอก แองกัส แมคเคลาค์ ถึง พลเรือตรี
ฟรีแมนเทิล (Sir E. Freemantle) (ผู้บัญชาการทหารเรืออังกฤษภาคตะวันออกไกล)

^๔ พล.ร.ต.แชน บีจู่สานนท์ และ นาวาเอก สวัสดิ์ จันทน์, กรณีพิพาทระหว่างไทยกับ

การเลื่อนเวลานำเรือรบเข้าแม่น้ำเจ้าพระยาให้เร็วขึ้น ๒ วันนั้น ฝรั่งเศสได้คำนวณดีแล้วและคาดการณ์อย่างถูกต้อง เพราะถ้านำเรือเข้ามาในวันที่ ๑๕ กรกฎาคม เรือจะต้องมาจอดคอยเวลานำขึ้นอยู่ที่นอกสันคอน จนถึงเวลาประมาณ ๑๘.๓๐ น. จึงจะเดินทางผ่านสันคอนได้ ซึ่งก็จะมีคืบกันไป และวันที่ ๑๘ กรกฎาคม เป็นวันชาติฝรั่งเศสนับเป็นการให้กำลังใจแก่ทหารฝรั่งเศสให้สู้ถึงเกียรติยศและการเสียสละในกรุงเทพฯ และที่สำคัญที่สุดก็คือ การร่นเวลาเข้ามาทำให้ฝ่ายไทยมีเวลาเตรียมการป้องกันประเทศได้น้อยลง การจมเรือขบวนนำของไทยยังไม่สำเร็จการวางทุ่นระเบิดก็ยังทำได้น้อย เพราะเพิ่งได้ทุ่นระเบิดเข้ามาก่อนเพียงวันเดียว สภาพการเตรียมพร้อมของทหารเรือไทยที่ปากแม่น้ำเจ้าพระยาจึงยังชุลลู่ชุลออยู่มาก แต่เมื่อเรือรบฝรั่งเศสยังขึ้นจะเข้ามาการต่อสู้ระหว่างไทยกับเรือรบฝรั่งเศสก็ต้องเกิดขึ้น

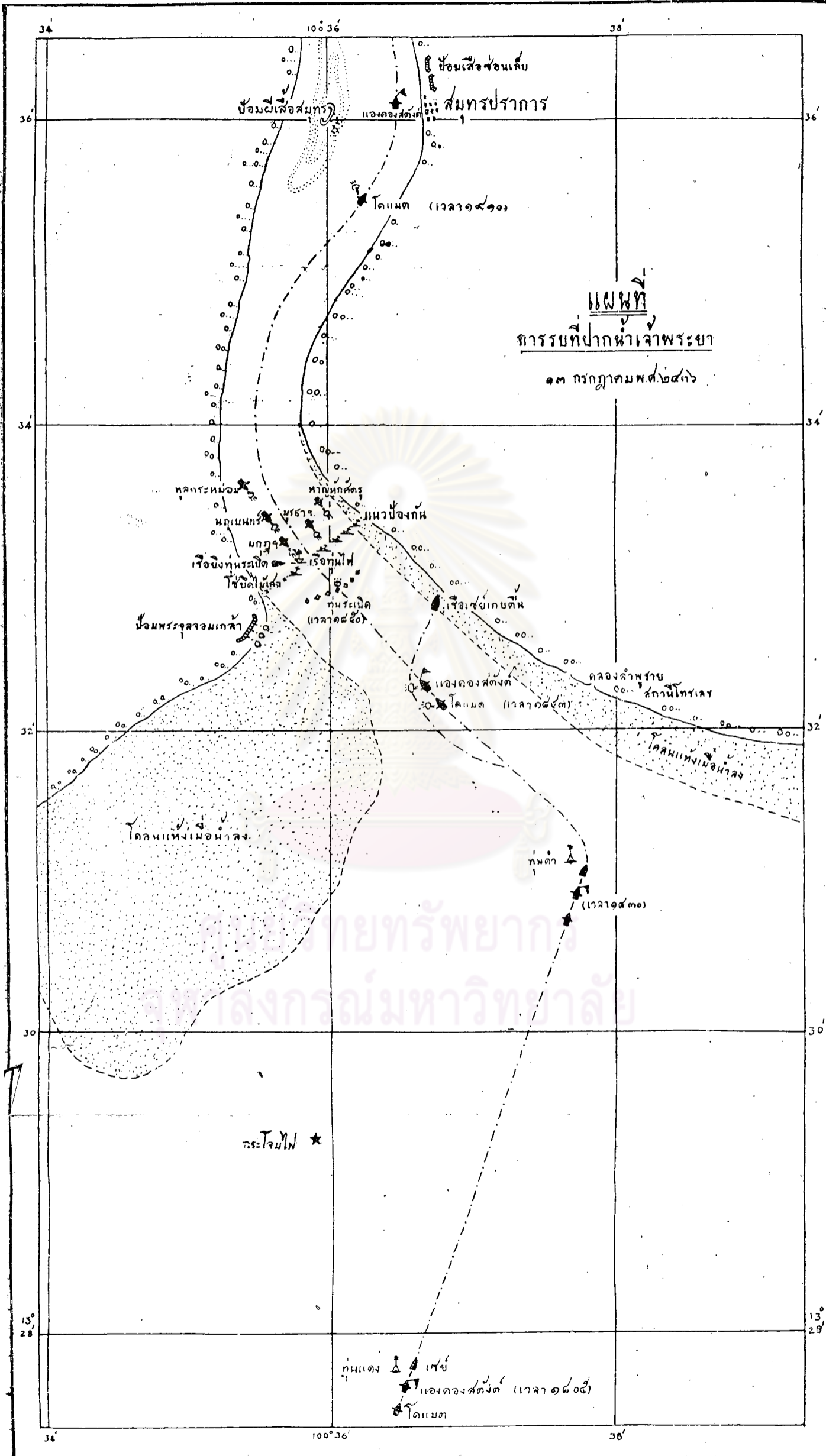
การสกัดกั้นเรือรบฝรั่งเศสนั้นแต่แรกฝ่ายไทยจะรองจนกว่าฝ่ายเรือรบจะยิงก่อน จึงจะยิงโต้ตอบ แต่ภายหลังเมื่อทราบกำหนดวันที่เรือรบฝรั่งเศสจะเข้ามาแน่นอนแล้ว ที่ประชุมเสนาบดีได้ตกลงเห็นชอบด้วยที่จะให้มีการยิงเตือนก่อน ถ้ายิ่งขึ้นแล่นเข้ามาอีกจึงให้ยิงและใช้ ตอร์ปิโดต่อต้านเต็มที่ ๒

ส่วนการสืบข่าวนอกอ่าวนั้น พระยาชลยุทธโยธินทร์ได้จัดเรืออรรคราชวรเดช ให้เป็นเรือคอยเหตุ ออกไปจอดรออยู่นอกสันคอน โดยให้กัปตันวิล (Jan Rudolph Vil) ชาวเยอรมันเป็นผู้เป็นเจ้าท่าสืบทอดจากพระยาวิสูตรสาครดิฐ (กัปตันบุช) รับผิดชอบเป็นผู้ควบคุมเรือคอยเหตุนี้ คอยส่งสัญญาณไปยังประการการที่สันดอนเพื่อส่งต่อไปยังปากน้ำให้ทราบเหตุการณ์ภายนอกแม่น้ำได้ ๓ เมื่อเรือรบฝรั่งเศสมาถึงกัปตันวิลได้ขึ้นไปยังเรือแดงคองสตันท์เพื่อห้ามปรามเรือรบฝรั่งเศสผ่านสันคอนเข้าไป ผู้บังคับการเรือลาดลาดของอังกฤษซึ่งจอดอยู่ในบริเวณนั้น ก็ได้ส่ง เรือเอก เอคเวิร์ดส์ นายทหารฝ่ายพลซึกการขึ้นไปบนเรือ

^๑ L. D. du Fournet , op. cit , p. 200

^๒ กองจดหมายเหตุแห่งชาติ, แฟ้ม ๘.๑๑/๓ พระราชหัตถเลขา พระบาทสมเด็จพระจุลจอมเกล้าเจ้าอยู่หัว ถึง พระองค์เจ้าจรรยวิสาข์, ลงวันที่ ๑๑ กรกฎาคม พ.ศ. ๒๔๓๖

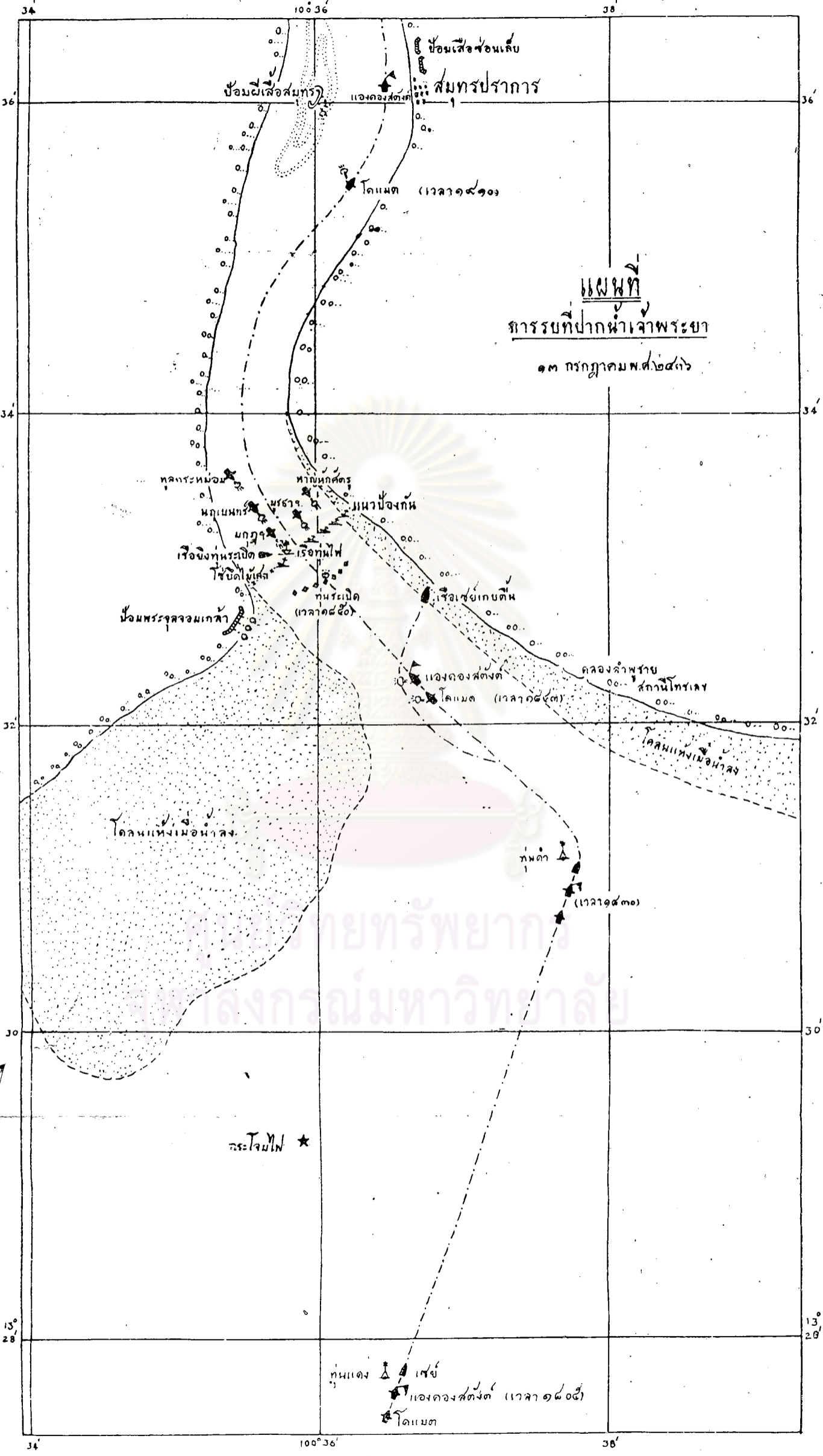
^๓ รายงานผู้บังคับการเรือลาดลาด , วันที่ ๑๘ กรกฎาคม พ.ศ. ๒๔๓๖



แผนที่
การรบที่ปากน้ำเจ้าพระยา
๑๓ กรกฎาคม พ.ศ. ๒๔๖๖

ระยอง

ดอนมด (เวลา ๑๖๐๕)
ดอนมด (เวลา ๑๖๐๕)
ดอนมด (เวลา ๑๖๐๕)



แฉ่งคองสคองคควาย เพื่อช่วยระงับการเดินเรือของฝรั่งเศส * แต่ผู้บังคับการเรือแฉ่งคอง-
สคองคไม่ยอมฟังการห้ามปรามใด ๆ ทั้งสิ้น คงยืนยันที่จะนำเรือผ่านสันดอนแม่น้ำเข้าไปได้
ได้ กับต้นวิลจึงได้ส่งสัญญาณเตือนมายังป้อม

เมื่อเรือรบฝรั่งเศสแล่นเข้ามาถึงบริเวณทุ่งคำ ร้อยเอก ฟอน โฮลค์ (Captain
C. von Holck) ผู้บังคับการป้อมพระจุลจอมเกล้าก็ให้เริ่มยิงเตือนด้วยนัดคืนเปล่า ๒
นัด และยิงเจียดด้วยกระสุนอื่น ๒ นัด แต่เรือฝรั่งเศสก็ไม่หยุดคกงแล่นมุ่งหน้าตรงมายัง
เรือทวนไฟ ป้อมพระจุลจอมเกล้าจึงระดมยิงเรือรบฝรั่งเศสอย่างเต็มที่ แต่เป็นเสียหมอบของ
ป้อมนี้ไม่มีประสิทธิภาพเท่าที่ควร จึงไม่สามารถหยุดยั้งเรือรบฝรั่งเศสไว้ได้ เรือรบฝรั่งเศส
แล่นต่อไปและยิงโต้ตอบด้วยภายหลังจากที่ฝ่ายไทยยิงไปก่อนแล้วประมาณ ๒๘ นัด ๒
และเมื่อเรือรบฝรั่งเศสแล่นเข้ามาใกล้แนวป้องกัน เรือรบไทย คือ เรือมกุฎราชกุมาร
เรือมูรธาวัตสิวัตสี เรือทุลกระหม่อม เรืออนุเบนทรบุตรี และเรือหาญหึกศัตร์รุกได้พร้อม
กันระดมยิงต่อต้านเรือรบฝรั่งเศส * แต่ก้านทานไว้ไม่อยู่ เรือรบฝรั่งเศสแล่นเลยขึ้นไปได้
จนถึงกรุงเทพฯ * และจอดทอดสมออยู่ที่หน้าสถานทูตฝรั่งเศส

พระยาชลยุทธโยธินทร์ได้สั่งให้เรือมกุฎราชกุมาร และเรือมูรธาวัตสิวัตสีให้ออก
เรือจากสมุทรปราการเข้ามากรุงเทพฯ * และจะให้นำเรือพระที่นั่งมหาจักรีซึ่งจอดอยู่ที่หน้า
ทวาราวดีรุมมาทำการรบพร้อมกัน โดยวางแผนจะพุ่งเรือเข้าชนเรือรบฝรั่งเศสให้จมเสียทั้ง

๑ เรื่องเดียวกัน

๒ เรื่องเดียวกัน , โปรดุ "ผนวก ข."

* ดูรายละเอียดการรบที่ปากแม่น้ำเจ้าพระยาจากรายงานของ พระยาชลยุทธโยธินทร์
ใน "ผนวก ค."



สองลำ แต่พระบาทสมเด็จพระจุลจอมเกล้าเจ้าอยู่หัวไม่ทรงอนุญาตให้ทำตามแผนการนี้ เพราะทรงเห็นว่าควรจะสงวนเรือไว้ใช้เมื่อเกิดเหตุการณ์รุนแรงขึ้นอีกหลายครั้ง พระยาชลยุทธโยธินทรงจึงต้องระงับความคิดนี้ไว้ คงให้เรือรบไทยทั้ง ๒ ลำจอดคอยระวาง เหตุการณ์อยู่ที่บางคอแหลม

นาวาโท โบริ ได้ประชุมปรึกษากับผู้บังคับการเรือโคแมตและผู้บังคับการเรือลูแวงว่า วันรุ่งขึ้นจะระดมยิงเรือพระที่นั่งจักรีให้จม แล้วกองเรือรบฝรั่งเศสจะไปจอดที่บริเวณทวารวราศรี เพื่อบังคับให้ฝ่ายไทยยอมปฏิบัติตามข้อเรียกร้องของฝ่ายฝรั่งเศส ซึ่งข้อเรียกร้องข้อแรกนั้นฝรั่งเศสจะขอให้กองทัพเรือไทยยอมจำนวนและให้เรือป้อมปราการที่ปากน้ำเสีย หากไทยไม่ยอมก็จะระดมยิงพระบรมมหาราชวัง แต่เมื่อราชทูตฝรั่งเศส นายปาวี ได้ทราบแผนการนี้ก็ได้อธิษฐานไว้ เพราะเกรงว่าพวกจีนสมาคมต่าง ๆ ซึ่งมีอยู่มากในประเทศไทยขณะนั้น จะถือโอกาสก่อเหตุจลาจลขึ้นในกรุงเทพฯ ซึ่งจะทำให้ทรัพย์สินของชาวยุโรปในกรุงเทพฯ ได้รับความเสียหาย อันเป็นเหตุให้รัฐบาลของชาวต่างประเทศเหล่านั้นเข้ามาแทรกแซงได้ จึงให้ตกลงทำสัญญาสงบศึกกับไทยก่อนแล้วจึงเริ่มเจรจาทางการทูตต่อไป

พิจารณาถึงความพร้อมรบ ๓ ประการ คือ บุคคล วัตถุ และกำลังใจแล้ว เห็นว่าฝ่ายไทยมีกำลังใจไม่น้อยกว่าชาติใด แต่องค์บุคคลและวัตถุยังคงน้อยกว่ามาก เพราะไทยเพิ่งจะตกลงใจเกณฑ์พลเรือนเข้ารับราชการทหาร ขอมเป็นใหญ่เล็กและจัดที่ตั้งกองทหาร เมื่อวันที่ ๓ กรกฎาคม พ.ศ. ๒๔๓๖^๒ แต่ก็ยังไม่ทันได้ลงมือเกณฑ์หรือรับ

^๑ L. D. du Fournet , op. cit. , p. 209

^๒ กองจดหมายเหตุแห่งชาติ , แฟ้ม ๘. ๓๓/๓ รายงานคณะกรรมการจัดการรักษาพระนครถึงผลการประชุม , วันที่ ๓ กรกฎาคม พ.ศ. ๒๔๓๖

สมัครทหารอาสา พอดีเรือรบฝรั่งเศสเข้ามาเสียก่อน ไทยเพิ่งจะเริ่มเกณฑ์อย่างจริงจังในเดือนสิงหาคม * ส่วนทหารที่ประจำการอยู่นั้นก็ไม่มีความรู้ในการทหารแต่อย่างใด ซึ่งนายวาริงตัน สไมธ์ (H. W. Smyth) อดีตอธิบดีกรมโลหกิจของไทย ได้บันทึกเกี่ยวกับสภาพของทหารเรือไทยครั้งนั้นไว้ว่า

ในตอนมายวันที่ ๑๓ กรกฎาคม ซึ่งเป็นวันพระ ข้าพเจ้าได้ไปที่ปากน้ำโดยเรือใบ เพื่อดูสถานการณ์ทางทหารว่าเป็นอย่างไรบ้าง ข้าพเจ้าได้ขึ้นไปบนเรือมูรธาวัสตีวัสตี ในเรือนี้ทางพฤกษียอกกันถึงการรบโดยคิดว่าจะไม่มีอะไรเกิดขึ้น จึงมิได้จัดการเตรียมพร้อมแต่อย่างใด ทหารประจำเรือนี้ทั้งหมดไม่เคยเห็นการยิงปืนใหญ่เลย เว้นแต่ผู้บังคับการเรือเท่านั้น ทหารประจำเรือเป็นคนเกณฑ์ใหม่มาจากทองนา กระสุนปืนก็ไม่เคยรู้จัก ทหารประจำเรือลำอื่น ๆ และประจำป้อมก็คงมีสภาพอย่างเดียวกัน...

* กองจดหมายเหตุแห่งชาติ , แฟ้ม ฉ. ๑๘/๓ ลายพระหัตถ์ที่ ๕๓/๑๖๕๔ สมเด็จพระเจ้าฟ้ากรมพระภาณุพันธุวงศ์วรเดช กราบบังคมทูล พระบาทสมเด็จพระจุลจอมเกล้าเจ้าอยู่หัว , วันที่ ๒ สิงหาคม พ.ศ. ๒๔๓๖ และหนังสือที่ ๑๑๗/๑๑๖๒๕ เจ้าพระยาพลเทพ กราบทูล กรมพระสมมตอมรินทร์ , วันที่ ๒๔ สิงหาคม พ.ศ. ๒๔๓๖

^๒ Smyth, H. Warrington, Five Years in Siam, Vol. I (London: John Murray Albemarle street, 1898), p. 261

ทั้งนี้เพราะตามระบบการรับราชการทหารที่ใช้อยู่ในเวลานั้น ทหารของไทยเข้าประจำการเป็นเวรผลัดเปลี่ยนกัน และระหว่างประจำการก็ไม่ได้มีโอกาสฝึกหัดการใช้อาวุธตามสมควร^๑ ถึงเวลาปฏิบัติภารกิจจริง ๆ นายทหารเรือต่างชาติจึงแทบจะต้องทำการทุกอย่างคนเดียว ตั้งแต่การบัญชาการรบจนถึงการเล็งปืน^๒ เรือและอาวุธของไทยก็ล้าสมัยมีประสิทธิภาพสู้ฝ่ายฝรั่งเศสไม่ได้ เพราะเรือรบของไทยยังใช้ปืนใหญ่ชนิดบรรจุทางปากกระบอก ซึ่งเล็งยิงได้ช้าและมีอำนาจทำลายน้อย

ผู้บังคับการเรือโคแมตโตบันทึกไว้ว่าฝ่ายไทยมีเรือถึง ๕ ลำ และมีกำลังเหนือกว่าฝรั่งเศสมาก^๓ รายงานนี้คลาดเคลื่อนจากความเห็นจริงอย่างแน่นอน เพราะเป็นไปไม่ได้ที่ประเทศเล็ก ๆ เช่นประเทศไทยในสมัยนั้นจะมีกำลังทัพเรือได้ถึงเพียงนั้น นาย วาริงตัน สไมธ^๔ บันทึกไว้ว่า

...ตามรายงานของฝ่ายฝรั่งเศสกล่าวว่า มีเรือไทยจำนวนมากอยู่ภายในแนวตั้งขวาง แต่ความจริงนอกจากเรือมูรธาและเรือมกุญแล้ว คงมีแต่เรือปืนแบบเกาอีก ๒ ลำ และเรือฝึกอีก ๑ ลำ ที่จอดอยู่ในบริเวณนั้น แต่ละลำมีปืนทองเหลืองสำหรับยิงสลักลาละ ๒ กระบอก ...^๕

กองทัพเรือไทยในขณะนั้นคงมีแต่เรือรบหลวงมกุฎราชกุมารและเรือรบหลวงมูรธาวิเศษวิสัยเท่านั้น ที่จะพอใช้เป็นเรือรบได้ นอกจากเรือหลวงมกุฎราชกุมารแล้ว เรืออื่น ๆ ยังเป็นเรือไม้ทั้งหมด อาวุธประจำเรือเหล่านั้นคงมีแต่เรือพระที่นั่งมหาจักรีเท่านั้นที่มีปืนบรรจุท้ายทันสมัย

^๑ กฎที่ ๒ ของวิทยาลัยนาวิกโยธิน

^๒ กองประวัติศาสตร์ทหารเรือ , แถลงข่าวของหนังสือพิมพ์บางกอกไทม์ , วันที่

๑๘ กรกฎาคม พ.ศ. ๒๔๓๖

^๓ L. D. du Fournet , op. cit. , p. 212

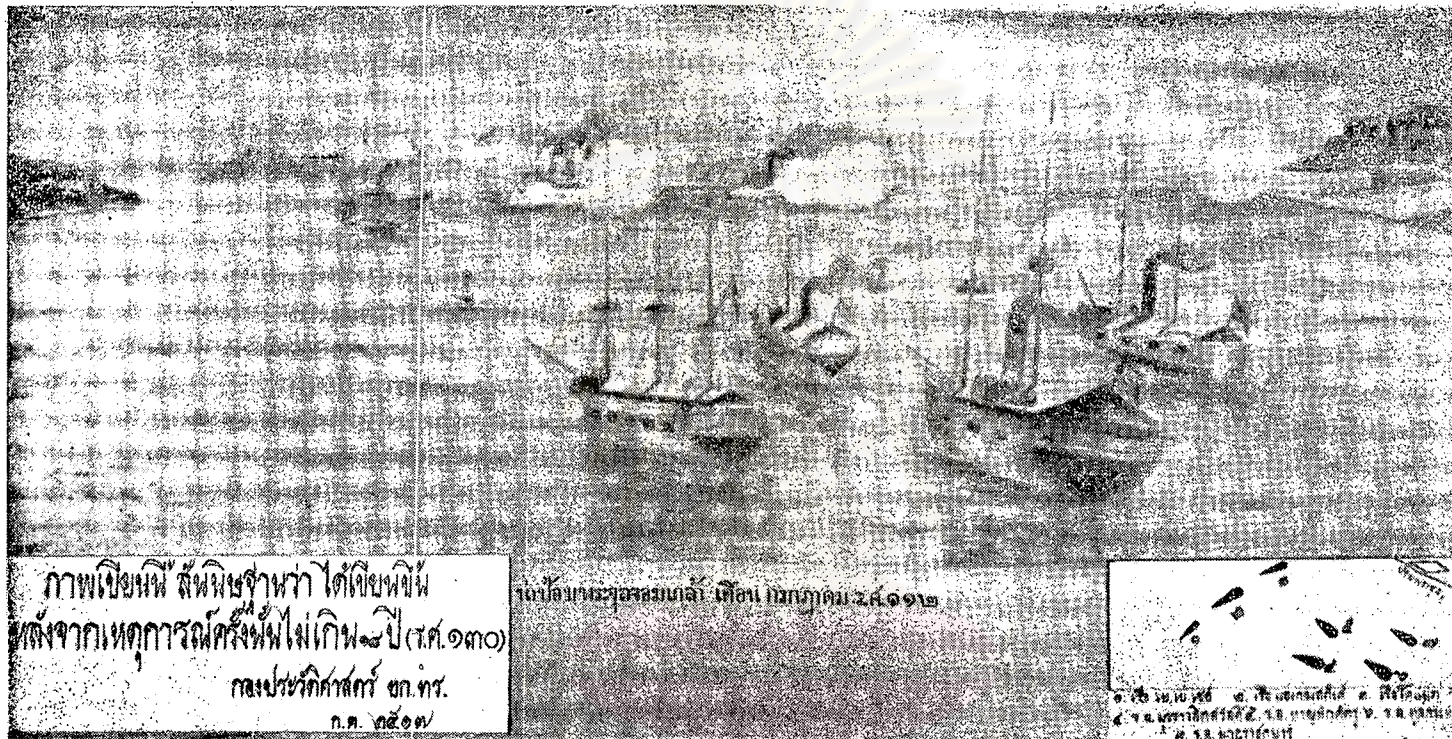
^๔ H. W. Smyth , op. cit. , p. 262

นอกนั้นมีแต่เป็นชนิดบรรจุปากกระบอกซึ่งยิงโคซา^๑ เพราะจะต้องรอให้กระบอกเป็นเย็นลงเสียก่อนจึงจะบรรจุคืนเป็นลูกใหม่ได้ ถ้าบรรจุขณะยังร้อนยังมีประกายไฟหลงเหลืออยู่ คืนนั้นก็กระเบือเป็นอันตรายแก่พลปืนเสียก่อนยิง อาวุธของฝ่ายฝรั่งเศสจึงทันสมัยกว่าเพราะมีปืนประจำเรือแบบใหม่เรียกว่า "ฮอทคิส" (Hotchkiss) ซึ่งเป็นปืนลูกโม่บรรจุท้ายยิงเร็วแบบใหม่ การติดตั้งปืนไว้บนหอรบของเส้ากระโถงเรือทำให้ตำแหน่งปืนอยู่ในที่สูงมีมุมยิงไปได้โดยรอบจึงยิงได้ผลกว่าฝ่ายไทย

ทหารฝรั่งเศสนั้นเป็นทหารที่ได้รับการฝึกหัดประจำสถานีรบอยู่เสมอ เพราะเป็นทหารประจำการอยู่บนเรือมีโอกาสฝึกยิงปืนและศึกษาวิธีการรบจนชำนาญ ทหารส่วนใหญ่มีความรู้ความสามารถการนำเรือเข้าปะทะ น้ำของไทยก็ทำไปอย่างมีแผนการที่ดี คาคเหตุการณ์ทุกอย่างได้ถูกต้อง เพราะเรือคู่แข่งซึ่งมาจอดตรงก่าตั้งอยู่ในกรุงเทพฯ เป็นเวลา ๔ เดือนแล้วนั้น คงจะได้ศึกษาสังเกตการณ์และรายงานสภาพทั่วไป เช่น กำลังรบ การจัดการป้องกันประเทศ ฯลฯ ของฝ่ายไทยไปให้กองทัพเรือที่ไซ่งอนทราบตลอดเวลา จึงไม่น่าเป็นการปลาดใจที่ฝ่ายฝรั่งเศสสามารถเลือกเวลาเข้ามาได้อย่างเหมาะสมที่สุด คือเป็นเวลาที่น่ากำลังไหลขึ้นและเป็นเวลาพลบค่ำ การหลบหลีกเครื่องกีดขวางก็ทำได้ไม่ยาก เพราะในเรือเจบีแซย์ และเรือแองคองส์ต้องต้อนมีนายทหารเรือจากเรือคู่แข่งปฏิบัติกรช่วยเหลือในการนำร่องเข้ามา นายทหารจากเรือคู่แข่งรู้กำลังคานทานของไทยคือการจมเรือขวางลำน้ำของฝ่ายไทยยังกระทำไม่สำเร็จ ทหารเบ็ดได้เพียงโค่นถอนการปะทะเพียง ๑ วัน และเมื่อ ๒ ชั่วโมงก่อนการรบก็เพิ่งจะทอดทหารเบ็ดได้เพียง ๑๖ ลูกเท่านั้น ๒ กล้วยเหตุนี้ ท้าที่ของฝรั่งเศสขณะนำเรือผ่านสันดอนจึงมีความมั่นใจมาก ทำ

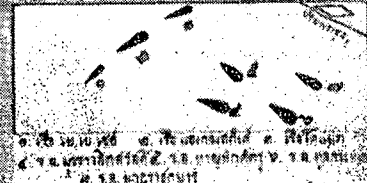
^๑ กองจดหมายเหตุแห่งชาติ, แฟ้ม ก. ๑๔/๔ กรมพระยานริศรานุวัดติวงศ์ กราบบังคมทูล พระบาทสมเด็จพระจุลจอมเกล้าเจ้าอยู่หัว, วันที่ ๗ พฤษภาคม ร.ศ. ๑๑๕ (พ.ศ. ๒๔๓๕)

^๒ กองประวัติศาสตร์ทหารเรือ, รายงานการต่อสู้กับเรือรบฝรั่งเศส, คัมภีร์คริสต์มาส (ผู้บังคับการ ร.ล.บุรุษาวาสิตสวัสดิ์ ถึง พล.ร.จ. พระยาชลยุทธโยธินทร์ วันที่ ๑๖ กรกฎาคม พ.ศ. ๒๔๓๖

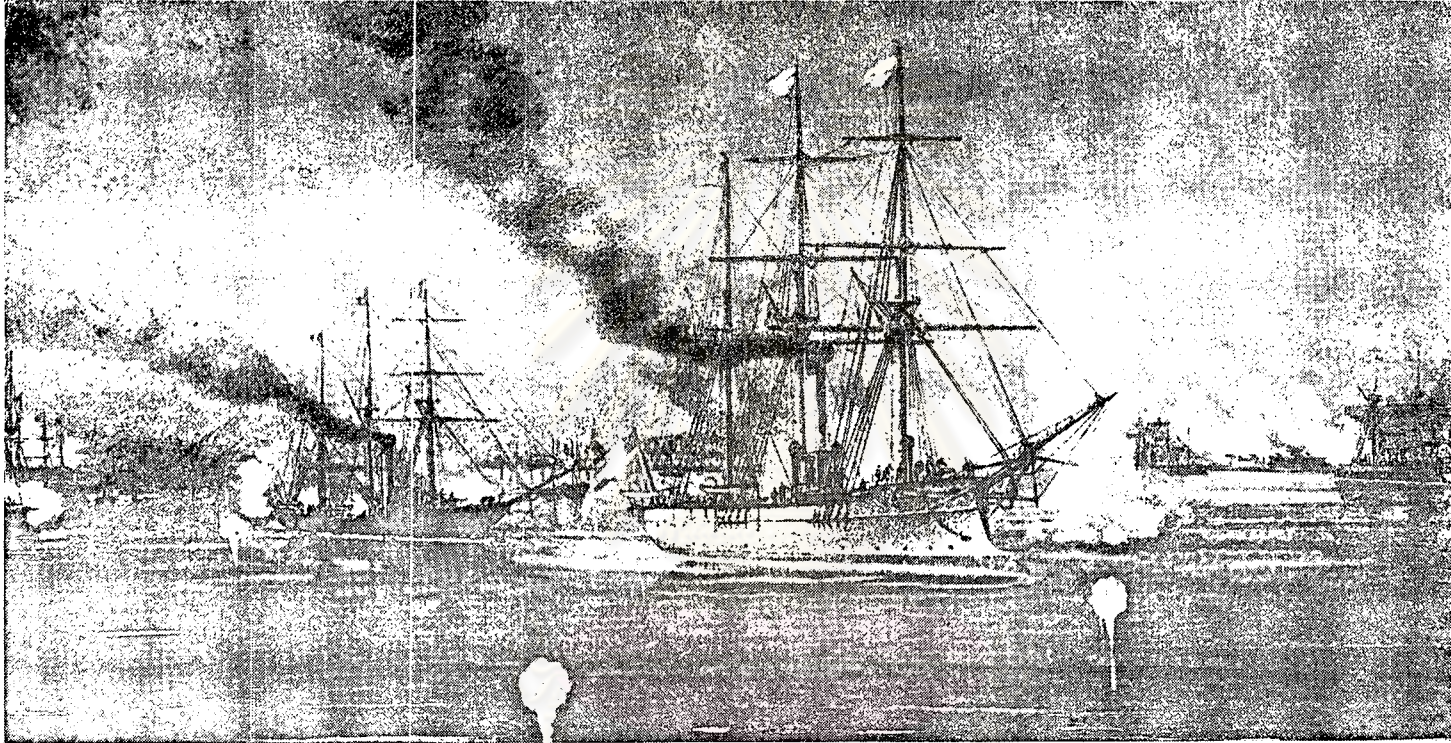


ภาพเขียนฝี สัพพัญญาทำ ได้โดยฝี
หลังจากเหตุการณ์ครั้งหนึ่งไม่เกิน ๗ ปี (ร.ศ. ๑๓๐)
กองประวัติศาสตร์ ชก.ท.ร.
ก.ศ. ๒๕๑๓

หน้าบ่อนพระจุลจอมเกล้า เดือน กรกฎาคม ๒๔๑๒



ภาพวาดแสดงเหตุการณ์เมื่อเรือรบไทยต่อต้านเรือรบฝรั่งเศส
ที่หน้าบ่อนพระจุลจอมเกล้าฯ ใน ร.ศ. ๑๑๒
(ตากกมลประสิทธิ์ศาสตร์ ทนายเรือ)



ภาพวาดแสดงเหตุการณ์เมื่อเรือรบฝรั่งเศสผ่านแนวบ้อมของไทย
เข้ามาในแม่น้ำเจ้าพระยา

จาก CLAUDE FARRERE, HISTOIRE DE LA MARINE FRANÇAISE
(FLAMMARION , 1962) P. 364

ที่ว่าเข้ามาอย่างปรกติแม้ว่าฝ่ายไทยจะยิงก่อนก็ไม่ยิงตอบ เพราะการยิงโต้ตอบทันทีเท่ากับ
 เริงให้ฝ่ายไทยระดมยิงหนักขึ้น การยิงเตือนของไทยทำให้เสียเวลาในการยิงต่อสู้ที่ได้
 เปรียบไปมากและมีเวลายิงจริง ๆ น้อยลง คือ ถ้าเรือฝรั่งเศสแล่นด้วยความเร็ว ๑๐
 นอต มุมยิงของปืนที่ป้อมพระจุลจอมเกล้า ๆ กวาดได้เป็นระยะทาง ๘๐๐๐ เมตร
 จะมีเวลาให้ปืนที่ป้อมยิงได้เพียง ๑๓.๓ นาที ต้องเสียเวลายิงเตือนเสีย ๓ นาที
 จึงเหลือเวลายิงจริง ๆ เพียง ๑๐ นาทีเท่านั้น ปืนบรรจุปากกระบอกที่ป้อมยิงได้
 ที่ละนัดและต้องรอเวลาบรรจุปืนอีก การยิงของป้อมจึงไม่ไคผลเท่าที่ควร การใช้
 ปืนกลและปืนเล็กยาวเวลาเรือเข้ากระชั้นชิดออกจะได้ผลดีกว่าปืนใหญ่

การยิงของทั้งสองฝ่ายไม่ไคผลจริงจึงอย่างไร ฝรั่งเศสซึ่งมีความสามารถและ
 มีอาวุธที่มีประสิทธิภาพมากกว่าไทยคงจะทำลายไทยไคมากกว่านี้ถ้าตั้งใจ แต่กองเรือ
 รบฝรั่งเศสสักมุงแตจะนำเรือเข้ามาในแม่น้ำเท่านั้น ไม่ไคสนใจที่จะทำลายกองเรือไทย
 อย่างจริงจัง ฝ่ายไทยก็ไม่สามารถจะยิงทำลายเรือของฝรั่งเศสได้ เพราะทหารขาด
 ความสามารถดังกล่าวแล้ว นอกจากนั้นไทยยังไม่ต้องการให้เรือถูกลดไปมาก
 พระบาทสมเด็จพระจุลจอมเกล้าเจ้าอยู่หัวจึงไม่พระราชทานพระบรมราชานุญาตให้พระยาชล-
 ยุทธ โยธินทรนำเรือพระที่นั่งจักรีไปแล่นชนเรือรบฝรั่งเศส

ผลการปะทะกันที่ปากน้ำนี้ ยังไม่เป็นที่พอใจของประชาชนเป็นจำนวนมาก พากัน
 เรียกว่า ฝ่ายไทยปฏิบัติกรรบไม่เต็มความสามารถหรือเป็นเพราะนายทหารและรอง
 ผู้บัญชาการทหารเรือที่เป็นชาวต่างประเทศนั้น ไม่จงรักภักดีต่อประเทศไทยอย่างแท้จริง
 เสียงร่ำลือนี้ทำให้พระบาทสมเด็จพระจุลจอมเกล้าเจ้าอยู่หัว ทรงเห็นใจทหารเรือและ
 ทรงมีพระราชหัตถเลขาพระราชทานมายัง กรมหมื่นปราบปรบขันผู้บัญชาการทหารเรือ
 และพระยาชลยุทธโยธินทรองผู้บัญชาการทหารเรือมีความสำคัญบางตอนว่า
 "...ทราบดีว่ามีคนเป็นอันมาก ที่ยังไม่พอใจในการที่ทหารเรือไคทำราชการในครั้ง
 นี้ฉันเสียใจมากที่ผู้ชื้อสัตย์สุจริต จงรักภักดีมาถูกสงสัยคติเตียนว่าทำการไม่เต็มตามที่ควร

ตารางที่ ๕

แสดงกำลังรบบทางเรือ ไทย -- ฝรั่งเศส ร.ศ.๑๑๒

กำลังฝ่ายฝรั่งเศส

เรือ	ระวางขับน้ำ (ตัน)	ยาว	กว้าง	กินน้ำลึก	ความเร็ว (นอต)	อาวุธ
แองคองสตองต์	๓๒๕	๕๘๘ ๕	๒๘ ๕	๑๒ ๗	๑๓.๐	ปืนใหญ่ ๑๕๕ มม ๓ กระบอก ๑๐๐ มม ๑ กระบอก
โคแมต	๕๕๕	๑๕๑ ๕	๒๔ ๕	๑๐ ๖	๑๒.๒	ปืนกล ๓๗ มม ๕ กระบอก ปืนใหญ่ ๑๕๕ มม ๒ กระบอก ๑๐๐ มม ๒ กระบอก ปืนกล ๓๗ มม ๒ กระบอก

กำลังฝ่ายไทย เรือและป้อม	ระวางขับน้ำ (ตัน)	ยาว	กว้าง	กินน้ำลึก	ความเร็ว (นอต)	อาวุธ
เรือมกุฎราชกุมาร	๒๐๘	๑๘๒ ๖	๒๓ ๖	๕ ๑๐	๑๑	ปืนอาร์มสตอง ๑๒๐ มม ๒ กระบอก
เรือมราชวสิทส์วัตี	๒๕๐					ปืนบรรจุปากกระบอก ๓๐ ปอนค ๑ กระบอก, ปืนทองเหลือง ๔ กระบอก
เรือหาญหัตถ์ศัตรู	๑๒๐					ปืนใหญ่ ๒ กระบอก
เรือนฤเบนทรบุตรี	๒๒๐				๕	ปืนทองเหลือง ๖ กระบอก
เรือทุลกระหม่อม	๔๗๕					ปืนทองเหลือง ๖ กระบอก
ป้อมพระจุลจอมเกล้า						ปืนอาร์มสตอง ๑๕๐ มม ๓ กระบอก
ป้อมผีเสื้อสมุทร						ปืนอาร์มสตอง ๑๕๐ มม ๓ กระบอก

ที่มา ประมวลจาก พลเรือตรี แชน ปัจจุบันันท์ และ นาวาเอก สวัสดิ์ จันทน์, กรณีพิพาทระหว่างไทยกับฝรั่งเศสและการรบที่ปากน้ำเจ้าพระยาสมัย ร.ศ.๑๑๒, หน้า ๑๑๓ - ๑๑๔ และ พล.ร.ต.แชน ปัจจุบันันท์,

ตารางที่ ๑๐

แสดงจำนวนคนตายและบาดเจ็บ

จากการต่อสู้ระหว่างไทยกับฝรั่งเศสที่ปากแม่น้ำเจ้าพระยาใน ร.ศ.๑๑๒

<u>ฝ่ายไทย</u>	ตาย	บาดเจ็บ	หาย
เรือมกุฎราชกุมาร	๓	๑๕	—
เรือมูรธาวิไลศักดิ์	—	๖	๑
เรือหาญหิรัญ	๑	๓	—
เรือนฤเบนทรบุตรี	๑	๔	—
ป้อมพระจุลจอมเกล้า	๒	๕	—
ป้อมผีเสื้อสมุทร	—	๖	—
พวกสำรวจ	๑	๒	—
รวม	๘	๔๑	๑
<u>ฝ่ายฝรั่งเศส</u>	ตาย	บาดเจ็บ	หาย
เรือแองคองสตองต์	๑	—	—
เรือโคแมต	๒	—	—
รวม	๓	—	—

ที่มา พล.ร.ต.แซม ปัจจุบันนนท์ และ น.อ.สวัสดิ์ จันทร์ , เรื่องเดิม , หน้า ๑๑๘

จะทำดังนี้ ทั้งนี้เพราะบุคคลเหล่านั้น ไม่รู้ต้นตอหนักเบาประการใด...”^๑

ความตื่นตลึงหนักเบาที่พระบาทสมเด็จพระจุลจอมเกล้าเจ้าอยู่หัว ทรงกล่าวถึง นั้นก็คือรัฐบาลฝรั่งเศสกำลังปรารถนาอย่างแรงกล้าที่จะได้กินแดนแถบแม่น้ำโขงไว้เป็น อาณานิคมทั้งหมด เพราะเชื้อรายงานของคณะสำรวจปาวิ (Mission Pavie) ว่าฝั่งแม่น้ำโขงเป็นดินแดนอันอุดมสมบูรณ์ ฝรั่งเศสจึงต้องพยายามทุกวิถีทางที่จะทำให้ ได้มาซึ่งกินแดนบริเวณนี้ โดยฐานะของประเทศไทยในขณะนั้น เราไม่อาจสู้รบด้วย ยุทธวิธีเผชิญหน้าอย่างแท้จริงกับฝรั่งเศสได้เลย ถึงแม้ว่าผลของการปะทะกันจะเป็น อย่างไรฝรั่งเศสก็จะต้องหาทางเอาชนะจนได้ เพราะหลังเหตุการณ์ที่ปากน้ำเจ้าพระยา ๑ วัน นายเคอแวลด์ รัฐมนตรีต่างประเทศฝรั่งเศสได้โทรเลขมาถึง นายปาวิ มีข้อความบางตอนว่า

...ในสภาพการณ์เช่นนี้ จึงเป็นกลอุบายที่จะหาเหตุผลมา พิสูจน์ไม่ได้
ให้ท่านคัดค้านให้เต็มที่ ยกความรับผิดชอบให้เหตุการณ์ที่เกิดขึ้น
ขึ้นขณะนี้ว่าเป็นการริเริ่มของรัฐบาลสยาม
บรรดาเรือรบให้คงทอดสมออยู่ในกรุงเทพฯ เมื่อถูกโจมตี
หรือขู่เชิญให้เริ่มลงมือยิ่งได้^๒

^๑ กองจดหมายเหตุแห่งชาติ , แฟ้ม ผ. ๑๘/๓ พระราชหัตถเลขา พระบาทสมเด็จพระจุลจอมเกล้าเจ้าอยู่หัว ถึง พระองค์เจ้าขจรจรัสวงศ์ และ พระยาชลยุทธโยธินทร์ , วันที่ ๑๘ กรกฎาคม ร.ศ.๑๑๒ (พ.ศ. ๒๔๓๖)

^๒ โทรเลข นายเคอแวลด์ ถึง นายปาวิ , วันที่ ๑๘ กรกฎาคม พ.ศ. ๒๔๓๖
อ้างใน พล.ร.ต. แชน บัจจุสานนท์ และ นาวาเอก สวัสดิ์ จันทน์ , เรื่องเดิม ,
หน้า ๗๘

ข้อความในโทรเลขฉบับนี้เป็นหลักฐานยืนยันว่าฝรั่งเศสเตรียมพร้อมที่จะให้เกิดเหตุใหญ่โตขึ้น และมีแผนที่จะอ้างเหตุนั้นยึดครองประเทศไทยทั้งประเทศ

นับว่าเป็นโชคดีของประเทศไทยมาก ที่พระบาทสมเด็จพระจุลจอมเกล้าเจ้าอยู่หัวทรงระวังมิให้เกิดเหตุลุกลามใหญ่โตเกินไป และโชคดีที่ทหารไทยยังไม่แน่นและไม่สามารถทำลายกองเรือรบของฝรั่งเศสลงได้ เพราะแม้ว่าจะตอตันเพียงเล็กน้อยเช่นนี้ ฝรั่งเศสก็ยังได้หาเหตุนำเรือรบรวม ๑๒ ลำมาปิดอ่าวไทย ระหว่างแหลมเจ้าลายถึงแหลมกระมัง เมื่อวันที่ ๒๖ กรกฎาคม พ.ศ. ๒๔๓๖ และต่อมาวันที่ ๒๘ เดือนเดียวกัน ฝรั่งเศสก็ได้ประกาศปิดอ่าวเมืองจันทบุรีจากเกาะเสม็ดถึงแหลมสิงห์อีกเขตหนึ่ง (เพราะจันทบุรีเป็นเมืองท่าใหญ่มีเรือสินค้าต่างประเทศมาก และเป็นจุดยุทธศาสตร์จุดหนึ่งของไทย) เพื่อบีบบังคับให้ไทยยอมทำสนธิสัญญาสงบศึกและอนุสัญญา อันมีผลให้ไทยต้องเสียดินแดนให้ฝรั่งเศสไป ๒๓๐,๐๐๐ ตารางกิโลเมตร คือ แคว้นสิบสองจุไทย ๘๓,๐๐๐ ตารางกิโลเมตร ฝั่งซ้ายแม่น้ำโขงอีก ๑๔๗,๐๐๐ ตารางกิโลเมตร พร้อมทั้งเงินอีกสามล้านแฟรงค์^๑ โดยฝรั่งเศสได้จัดเมืองจันทบุรีไว้เป็นประกันว่าไทยจะปฏิบัติตามเงื่อนไขในสนธิสัญญาทุกประการ จนถึง พ.ศ. ๒๔๔๖ ฝรั่งเศสจึงออกจากจันทบุรีไปยึดครากไต้หวัน พ.ศ. ๒๔๔๘ จึงได้ถอนทหารออกไปจากเขตแดนไทยทั้งหมด^๒

แม้ว่าการปะทะกันที่ปากน้ำจะปรากฏผลว่าไทยเป็นฝ่ายเสียเปรียบ แต่บทบาทของทหารเรือครั้งนั้นก็ได้เลื่อนไปโดยเปล่าประโยชน์ เพราะเกิดผลทางอ้อมที่ทำให้ชาวต่างประเทศให้ความสนใจต่อประเทศไทยมากขึ้นเพราะหวังโยในทรัพย์สินและผลประโยชน์ของตน จึงได้ส่งเรือรบมาคุมเชิงอยู่ด้วย ทำให้ฝรั่งเศสไม่อาจยึดครองประเทศ

^๑ นาวาเอก สวัสดิ์ จันทน์ , ประวัติการยุทธทางเรือ , (กองประวัติศาสตร์ทหารเรือ , ๒๕๐๘) , หน้า ๑๒๐

^๒ เรื่องเดียวกัน

ไทยทั้งประเทศได้โดยง่าย อันที่จริงก่อนที่ฝรั่งเศสจะส่งกองเรือรบเข้ามาในเขตแม่น้ำเจ้าพระยา ฝรั่งเศสได้เคยคุกคามไทยมาก่อนแล้ว โดยส่งทหารอาสาสมัครชาวญวนและเขมรเข้ามาในเขตไทยถึง ๓ กอง แต่การคุกคามทางบกของฝรั่งเศสไม่ทำให้นานาประเทศสนใจเท่าที่ควร แม้อังกฤษในประเศเองก็ยังไม่ได้ใจนัก ภายหลังกองเรือรบที่ปากน้ำแล้ว พลเมืองตามหัวเมืองของไทยจึงได้เริ่มแตกตื่นระส่ำระสายควยขาวเลวเลวต่าง ๆ ^๑ มีการตื่นตัวเตรียมพร้อมทุกหัวเมือง ประเทศต่าง ๆ ในยุโรปก็ให้ความสนใจมากขึ้น อังกฤษ เยอรมนี และเนเธอร์แลนด์ ได้ส่งเรือรบมาคุมเชิงอยู่ที่นอกสันดอน ^๒ หนังสือพิมพ์ในต่างประเทศได้ลงข่าวการปะทะกันที่ปากน้ำ การปิดปากอ่าว และการเตรียมพร้อมของกองทัพเรือฝรั่งเศส ^๓ การส่งกองเรือรบมาปิดอ่าวเช่นนี้ทำให้หลายประเทศในเอเชียต้องตกเป็นเมืองขึ้นของประเทศมหาอำนาจ แต่ด้วยความอดทนต่อสู้ทั้งทางการทูตและการทหารทำให้ไทยรอดพ้นจากการเป็นเมืองขึ้นมาได้อีกระยะหนึ่ง

บทบาทของทหารเรือไทยในระหว่างสงครามโลกครั้งที่ ๑

สงครามระหว่างออสเตรเลีย-ฮังการี กับเซอร์เบีย ในปี พ.ศ. ๒๔๕๗ (ค.ศ. ๑๙๑๔) ได้ลุกลามขยายตัวออกไปเป็นสงครามโลกครั้งที่หนึ่ง เมื่อมีเยอรมนี อังกฤษ ฝรั่งเศส รัสเซียและญี่ปุ่น ฯลฯ เขาร่วมทำสงครามควยตามสัญญาพันธมิตรที่ตนได้ให้ไว้กับประเทศ

^๑ กองจกหมายเหตุแห่งชาติ แฟ้ม ฝ. ๑๓/๕ พระยารัษฎานุประดิษฐ์มหิศรภักดี กราบบังคมทูล พระบาทสมเด็จพระจุลจอมเกล้าเจ้าอยู่หัว, วันที่ ๑๕ กรกฎาคม พ.ศ. ๒๔๖๖

^๒ กองจกหมายเหตุแห่งชาติ, แฟ้ม ฝ. ๑๓/๕ Penang Gazette,
Tuesday 18 July 1893

^๓ กองจกหมายเหตุแห่งชาติ, แฟ้ม ฝ. ๑๓/๓ พระยารัษฎานุประดิษฐ์มหิศรภักดี กราบบังคมทูล พระบาทสมเด็จพระจุลจอมเกล้าเจ้าอยู่หัว, วันที่ ๔ กรกฎาคม พ.ศ. ๒๔๖๖

คู่สงครามเดิม สงครามนี้จึงได้ยืดเยื้อไปจนถึงปี พ.ศ.๒๔๖๑ จึงได้สงบลง เมื่อเริ่ม สงครามนั้นประเทศไทยได้ประกาศตัวเป็นกลางไม่เข้าข้างฝ่ายใด แต่ เหตุการณ์ภายในประเทศก็มีได้สงบเรียบร้อย เพราะในระหว่างสงครามนั้นเศรษฐกิจตกต่ำทำให้ไม่ไปทั่วโลก และได้ระบาคเขามาถึงประเทศไทยด้วย ประกอบกับแรงยุยงส่งเสริมของชาวต่างชาติทำให้บ้านเมืองไม่อยู่ในความสงบ รัฐบาลไทยต้องจัดการป้องกันกา รจลาจลทั่วประเทศ โดยมีมณฑลปัตตานีเป็นแห่งแรกที่ต้องส่งทหารออกไปรักษาการณ์^๑ เพราะตลาดคีนุกบึกไม่รับซื้อทำให้เหมืองต่าง ๆ ทางภาคใต้ของไทยต้องหยุดงาน พวก แชกอินเดียนที่ได้อิโอกาสกการจลาจลขึ้นในอินเดียนได้เรียไรเงินจากแชกกุลี่ที่ทำงาน สร้างทางรถไฟสายใต้^๒ ส่วนพวกตุรกีที่เข้าทำสงครามร่วมกับเยอรมนีก็มาเรียไรเงิน จากพวกอิสลามในมณฑลปัตตานีเพราะนับถือศาสนาเดียวกัน รัฐบาลต้องตั้งเตือนคน ในประเทศไม่ให้เกี่ยวข้องกับค่วย เพราะไม่ว่าจะนับถือศาสนาใดมุกคลดเหล่านันก็ เป็น พศกนิกกรของไทยจึงจำเป็นจะต้องช่วยกันรักษาความเป็นกลาง^๓ แม้สมเด็จพระเจ้า- นองยาเธอ เจ้าฟ้ากรมขุนสงขลานครินทร์ ซึ่งทรงศึกษาวิชาทหารเรืออยู่ในเยอรมนี จะได้เตรียมพระองค์เสด็จไปในกองทัพเรือเยอรมัน พระบาทสมเด็จพระมงกุฎเกล้า- เจ้าอยู่หัวก็ให้ทรงมีพระราชโอรเลขไปเตือนให้ทรงรำลึกถึงหน้าที่ที่มีต่อประเทศไทยให้ มากกว่าเยอรมนี^๔

^๑ โปรดคูนหน้า ๒๕๐ ถึง ๒๕๔ ของวิทยานินพนธ์เล่มนี้

^๒ กองจกหมายเหตุแห่งชาติ แฟ้ม ม.๕/๓ จกหมายเหตุ นาย Th. H. Lyle ถึงพระยาภักดียามไมตรี, ลงวันที่ ๒ มีนาคม ค.ศ. ๑๙๑๕ (พ.ศ. ๒๔๕๘)

^๓ กองจกหมายเหตุแห่งชาติ, แฟ้ม ม.๕/๑ ทราน้อยที่ ๑๓๒/๔๕๓๓ สมเด็จพระม- พระยาคำรงราชานุภาพ ถึง มหาอำมาตย์ตรี พระยาเดจานุฉิต สมุหเทศาภิบาลมณฑลปัตตานี ลงวันที่ ๑๑ พฤษภาคม พ.ศ. ๒๔๕๓

^๔ กองจกหมายเหตุแห่งชาติ, แฟ้ม ถ. ๑๕/๓ ร่างจกหมายเหตุพระยาบุรีนวราชมุ ราช- เลขาณุกการในพระองค์ ถึง หลวงภาษาปวิวัตร อุปทูตกรุงโตเกียว (เป็นจกหมายเหตุฉบับร่าง ไม่มีวันที่ เขียนขึ้นภายหลังจากที่ประเทศไทยได้ประกาศเข้าร่วมสงครามกับฝ่ายสัมพันธมิตร แล้ว)

แม้ว่าไทยจะพยายามรักษาความเป็นกลางอย่างเคร่งครัดสักเพียงใด ความเป็นกลางของไทยก็ยังคงมีท่าทีว่าจะถูกละเมิดอยู่เสมอ เพราะชนชาติคู่สงครามทั้งสองฝ่ายต่างก็ต้องการให้ไทยมีใจเอนเอียงเข้าข้างฝ่ายตน ขณะนั้นในแถบเอเชียตะวันออกเฉียงใต้ก็มีแต่ไทยเท่านั้นที่พยายามเป็นกลาง และไม่อยู่ในบังคับของประเทศสัมพันธมิตร หรือประเทศมหาอำนาจใด ๆ ในประเทศไทยจึงมีชาวต่างชาติทั้ง ๒ ฝ่ายเข้ามาอาศัยหลบอยู่มาก โดยเฉพาะชาวเยอรมันที่ยังหาทางกลับไปยังประเทศของตนไม่ได้ บรรดาเรือพาณิชย์ของบริษัทเยอรมันหลายลำก็ได้มาจอดหลบอยู่ในแม่น้ำเจ้าพระยา

ต่อมาเยอรมันได้ใช้เรือรบและเรือลาดตระเวนช่วยรบออกปฏิบัติการรังควานการเดินเรือพาณิชย์ของฝ่ายสัมพันธมิตร จนเลยเข้ามาถึงแถบมหาสมุทรอินเดียและมหาสมุทรแปซิฟิกด้วย เรือเยอรมันที่ปฏิบัติการได้ผลก็ยิงในแถบเอเชียจนเป็นที่เลื่องลือ ได้แก่ "เรือลาดตระเวนเบาเอมเคน" ^๑ ฝ่ายสัมพันธมิตรที่มีผลประโยชน์อยู่ในเอเชีย อันมีอังกฤษ ฝรั่งเศส และออสเตรเลีย ต่างก็สงสัยว่าเรือเยอรมันในแม่น้ำเจ้าพระยาอาจจะเล็ดลอดไปรังควานเรือพาณิชย์ของตน ^๒ หรือออกปฏิบัติการช่วยเหลือ เช่น ขนส่งเชื้อเพลิงเสบียงอาหารและทหาร เพราะเคยปรากฏว่ามีเรือเยอรมันแอบรับชายฉกรรจ์

^๑ พล.ร.ต. ประพัฒน์ จันทวิรัช, "เรื่องของเรือพระร่วงอันเนื่องมาจาก เกิดวังปารุสก" นาวีกศาสตร์ ปีที่ ๕๒ เล่ม ๑๑, เดือนพฤศจิกายน พ.ศ. ๒๕๑๒, หน้า ๑๕

^๒ กองทัพเรือ, แฟ้มเอกสารของกรมปลัดทัพเรือ พ.ศ. ๒๔๕๘, จดหมาย นาย

H. G. Dering กราบทูลกรมพระเทวะวงษ์วโรประการ, วันที่ ๕ มีนาคม

เยอรมันในกรุงเทพฯ ไปเป็นทหารที่เกี่ยวเจ้าในจีนเมื่อเกิดสงครามขึ้นใหม่ ๆ^๑
 ประเทศฝ่ายสัมพันธมิตรจึงได้ส่งเรือมาลาดตระเวนตรวจตราเรือพาณิชย์จนถึงบริเวณ
 กนอ่าวไทย จึงเป็นหน้าที่ของกระทรวงทหารเรือจะต้องสืบสวนว่าเป็นการล่องลำ
 นานนำไทยหรือไม่

เรือพาณิชย์ที่ถูกเรียกตรวจส่วนใหญ่เป็นเรือเดินตามชายฝั่งทะเล ของ
 "บริษัทเรือไฟไทยทุน จำกัด ในพระบรมราชานุญาต" (The Siam Steam Navigation
 LTD. Incorporated by Royal Charter)
 ซึ่งมีห้างอีสต์เอเชียติกเป็นผู้จัดการเดินเรือ จุดมุ่งหมายในการเรียกตรวจเรือนั้นมี
 ๒ ประการ คือ เพื่อจับคนเยอรมันในเรือชาติเป็นกลางในน่านน้ำสากล เช่น การจับ
 ต้วนาย ซีเมน นายเรือชนชาติเยอรมันไปจากเรือคูลิตของแบงก์สยามกัมมาจล (Siam
 Commercial Bank) เป็นต้น^๒ และเพื่อตรวจดูสินค้า^๓
 เพราะเกรงว่าเรือเยอรมันที่อยู่ในกรุงเทพฯ จะได้รับอาวุธยุทโธปกรณ์ และเชื้อเพลิง
 จนแปลงสภาพเป็นเรือช่วยรบได้

การเข้ามาตรวจจับคนของเรือรบฝ่ายสัมพันธมิตรทำให้ไทยจำเป็นต้องดำเนินการ
 การต่าง ๆ เพื่อรักษาไว้ซึ่งความเป็นกลางและอธิปไตยของชาติ รัฐบาลไทยได้จัดให้
 ตำรวจนครบาลมีหน้าที่ดูแลและระวังรักษาเรือที่จอดอยู่ตามท่าเรือทั่วไป รวมทั้งท่า-
 เกาะสี่ช้างค้าย ส่วนการระวังรักษาเรือนอกเมืองเท่านั้นเป็นหน้าที่ของกระทรวงทหารเรือ

^๑ พล.ร.ต.ประพัฒน์ จันทวิรัช, "เหตุการณ์ทางเรือในอ่าวไทย", นาวิกศาสตร์
 ปีที่ ๕๒ เล่ม ๒ เดือนกุมภาพันธ์ พ.ศ. ๒๕๑๒, หน้า ๕๑

^๒ กองจดหมายเหตุแห่งชาติ, แฟ้ม ม. ๘/๒๐๘ จดหมายเหตุบังคับการเรือพิฆาต
 อังกฤษ ถึงแบงก์สยามกัมมาจล, วันที่ ๑๔ มกราคม พ.ศ. ๒๕๕๕

^๓ กองทัพเรือ, แฟ้มเอกสารของกรมปลัดทัพเรือ พ.ศ. ๒๕๕๕, รายงานจากนายเรือ
 "รีคัง" ถึง บริษัทเรือไฟไทยทุน จำกัด, วันที่ ๑๑ มีนาคม พ.ศ. ๒๕๕๕

ที่จะต้องส่งเรือรบออกไปลาดตระเวนให้ทั่วบ้านนำไทยได้ตามอำเภอใจ แต่ในเวลานั้น ก็ยังไม่มีเหตุผลเพียงพอที่จะดำเนินการลาดตระเวนเป็นการใหญ่ได้ถึงเพียงนั้น ทั้งเป็น เวลาสงครามกองทัพเรือกำลังขาดแคลนถ่านหิน ซึ่งต้องซื้อจากต่างประเทศ จึงจำเป็นต้องประหยัดเชื้อเพลิงให้มากที่สุด จนกว่าจะถึงเวลาจำเป็นอันหลีกเลี่ยงไม่ได้ กระทรวงทหารเรือจึงได้ส่งเรือออกลาดตระเวนทางตะวันออกเพียงคันเดียว โดยมีคำสั่งพิเศษให้ นายเรือเอกหลวงกาจก่าแหง นำเรือรบหลวงพาลีรังทวีปออกไปปฏิบัติราชการ^๑

เรือรบหลวง พาลีรังทวีปได้ออกเรือจากกรุงเทพฯ ในวันที่ ๑๓ มีนาคม พ.ศ. ๒๔๕๕ ไปจอดที่บางนาเพื่อรับสรรพาวุธ แล้วออกไปยังอ่างศิลาและเกาะสีชัง สัตหีบ เกาะเสม็ด เกาะช้าง กลับมาจอดพักที่เกาะสีชังเพื่อดูแลเหตุการณ์แล้วเดินทางไปที่ศรีมหาธารา เกาะ - กราม เกาะลาน เดินทางกลับมาถึงกรุงเทพฯ ในวันที่ ๒๓ มีนาคม รวมเวลาลาดตระ- เวน ๑๐ วัน ระหว่างการลาดตระเวนได้ผ่านและพบเรือพาณิชย์ชาติอังกฤษ นอร์เว และ เยอรมัน สังเกตเห็นว่า เป็นเรือเปล่าไม่ได้นำสินค้า และผู้กำกับการตำรวจที่เกาะสีชัง ได้รายงานว่ามีเรือรบอังกฤษแล่นมาทางเหนือของเกาะสีชัง แต่อยู่นอกน่านน้ำไทย ไม่ได้จอดและกลับไปยังเกาะกงแล้ว และประมาณวันที่ ๑๐ ถึง ๑๓ ของทุกเดือน เรือนี้จะ มาลาดตระเวนเช่นนี้ ^๒

การส่งเรือไปลาดตระเวนแต่เพียงน้อยลำเช่นนี้ย่อมจะไม่สามารถตรวจตราป้องกันเหตุร้ายไต่ทั่วพระราชอาณาเขต แต่ก็เป็นเพราะต้องการประหยัดและยังไม่มีเหตุผลสมควรที่จะทำการให้ใหญ่โตเกินกว่าเหตุ ที่ไทยส่งเรือรบไปลาดตระเวนจึงเป็นเพียงเพื่อจะระวังความตื่นตกใจของอังกฤษเท่านั้น เพราะอังกฤษได้มีจดหมายมาถึงกระทรวงการ

^๑ กระทรวงทหารเรือ คำสั่งลับที่ ๕๑๗/๒๔๕๕ ลงวันที่ ๙ มีนาคม พ.ศ. ๒๔๕๕

^๒ กองจดหมายเหตุแห่งชาติ, แฟ้ม ม. ๘/๖ สำเนาที่ ๑๘๖๒ รายงานของ นายเรือเอก หลวงกาจก่าแหง กราบทูลสมเด็จพระเจ้าฟ้า กรมมครสวรรค์วรพินิต, วันที่ ๒๓ มีนาคม พ.ศ. ๒๔๕๕

ต่างประเทศของไทยแสดงความหวาดระแวงในเรือเยอรมันและขอร้องให้ไทยส่งเรือรบไปลาดตระเวน และกระทรวงทหารเรือก็จะต้องส่งเรือออกลาดตระเวนอีกหลายครั้ง เพราะอังกฤษไม่หายหวาดระแวงและเรือรบฝ่ายสัมพันธมิตรก็ยังคงแล่นมาสังเวยการันท์กันอ่าวไทยอยู่เสมอ ๑

นอกจากนี้ประเทศฝ่ายสัมพันธมิตรยังได้ขอร้องให้รัฐบาลไทยจัดเรือรบไปลาดตระเวนแถบชายฝั่งตะวันตกของอ่าวไทยอีกด้านหนึ่งด้วย เพราะหัวเมืองชายทะเลแถบนั้นเช่น สุราษฎร์ธานี สงขลา และระนองเป็นแหล่งบ่มสมุขของพวกขบถแขก และอังกฤษสงสัยว่าเยอรมันจะไคส่งอาวุธและกระสุนคินคามาสนับสนุนพวกแขกจลาจลเหล่านี้ให้แข็งข้อต่ออังกฤษ ๒ ในเมืองสิงคโปร์และกลันตัน ๓ กระทรวงทหารเรือจึงได้จัดส่งเรือไปลาดตระเวนบ้าง เป็นทำนองว่าเพื่อป้องกันผลประโยชน์ของประเทศ เช่นจับกุมสลัดจับกุมของต้องห้ามหนีภาษี และเก็บภาษีเรือหาปลา จนเมื่อไทยได้ประกาศเข้าร่วมกับฝ่ายสัมพันธมิตรทำสงครามกับเยอรมัน และออสเตรีย - ฮังการีแล้ว จึงได้จัดกองเรือระงับเหตุออกไปประจำลาดตระเวนอย่างจริงจัง ดังจะได้กล่าวต่อไป

ความเนิ่นกลางของไทยคงรักษาไว้ได้แต่ภายนอกเท่านั้น ส่วนจิตใจของคนนั้น บังคับได้ยาก เพราะคนไทยส่วนใหญ่นิยมชมชอบเยอรมันมาก จึงนิยมศึกษาหาความรู้จาก

๑ กองทัพเรือ, โทรเลข จากสถานีทหารเรือที่เกาะชาม (ในหมู่เกาะลีซัง) ถึงกระทรวงทหารเรือ, วันที่ ๓ กันยายน พ.ศ. ๒๔๕๕

๒ กองจดหมายเหตุแห่งชาติ, แฟ้ม ม.๕/๔ Copy No. 160 / 6244 จดหมาย นาย H. G. Dering กรามทูต กรมพระเทวะวงศ์วโรปการ, วันที่ ๖ กันยายน พ.ศ. ๒๔๕๕

๓ กองจดหมายเหตุแห่งชาติ, แฟ้ม ม.๕/๑ จดหมาย มหาอำมาตย์ตรี พระยาเคชา-นุชิต กรามทูต กรมพระดำรงราชานุภาพ, วันที่ ๑๒ สิงหาคม พ.ศ. ๒๔๕๖

เยอรมัน มีนายทหารไทยทั้งในกองทัพบกและเรือหลายท่านได้ศึกษาจากประเทศเยอรมัน ชาวเยอรมันเองก็มีธุรกิจอยู่ในประเทศไทยมาก มีบริษัทห้างร้านใหญ่ ๆ เช่น ห้างมาร์ควาลด์ (ห้างมากัว) (Messrs. Markwald & Co.) ห้างวินด์เซอร์ (ห้างลีตา) (Messrs. Windsor & Co.) และห้าง บี.กริมม์ (B. Grimm & Co.) เป็นต้น ห้างร้านเหล่านี้มีสินค้าทุกขนาดทุกประเภท มีทั้งเครื่องจักรเครื่องยนต์ขนาดใหญ่และเล็ก ยารักษาโรค ตลอดจนเครื่องใช้เครื่องมือต่าง ๆ ทุกชนิด ทั้งยังดำเนินการสั่งซื้อและจัดส่งสินค้าเข้าและออก โดยมีบริษัทเดินเรือทะเล นอร์ธ เยอรมัน ลอยด์ (North German Lloyd) ซึ่งดำเนินการค้าทางทะเลระหว่างไทยกับสิงคโปร์และฮ่องกง เป็นส่วนใหญ่ กิจการของชาวเยอรมันเจริญก้าวหน้ามาก เพราะคนไทยไว้วางใจในคนเยอรมัน ว่ามีความรู้ความสามารถและนิยมสินค้าเยอรมันด้วยจึงติดต่อกันค้าขายกันมาก ด้วยเหตุนี้จึงมี ชาวเยอรมันอาศัยอยู่ในไทยมากกว่าชาว ยุโรปชาติอื่น ๆ ^๒ เฉพาะในกรุงเทพฯมีประมาณ ๓๐๐ คน ^๓ การรถไฟสายเหนือซึ่งมีชาวเยอรมันเป็นผู้ควบคุมก็ได้จ้างชาวเยอรมันเข้ามา มากที่สุด ทั้งในการก่อสร้างบริหารงาน และประจำโรงงาน ^๔ นอกจากนี้ชาวเยอรมันยัง เป็นผู้จัดการดูแลการดำเนินงานของ ธนาคารสยามกัมมาจล (Siam Commercial Bank) อีกด้วย

^๑ Peregrine, Siam and the Germans, (London: Alabaster, Passmore & Sons LTD., 1917), p. 11 - 16 (จากกองจดหมายเหตุ
แฟ้ม ก. ๑๕.๓/๕)

^๒ Ibid., p. 17

^๓ กองจดหมายเหตุแห่งชาติ, แฟ้ม ก.๑๕.๑/๑ ลายพระหัตถ์ กรมพระเทวะวงศ์-
วโรปการ ถึง พระยาบุรุษรัตนราชพัสดุ, วันที่ ๕ กุมภาพันธ์ พ.ศ. ๒๔๕๕

^๔ Peregrine, Op. cit., p. 12

ขณะเกิดสงครามนั้นชาวเยอรมันมีอิทธิพลควบคุมเศรษฐกิจของไทยไว้ไม่น้อย นายทหารและพ่อค้าจำนวนมากนับถือชาวเยอรมัน เห็นใจและเอาใจช่วยให้ชนะในสงคราม ชาวเยอรมันเองก็มีความหวังอยู่เสมอว่าไทยจะมีใจเอนเอียงเข้าข้างฝ่ายตน เพราะ - คาดว่าคนไทยคงจะเกลียดชังอังกฤษและฝรั่งเศส ด้วยสาเหตุที่เคยชุนเคืองกันมาเกี่ยวกับการคุกคามเรียกร้องดินแดนและการเอาเปรียบไทย แต่ไทยก็ยังคงวางตัวเป็นกลางอย่างเคร่งครัด ทั้ง ๆ ที่ฐานะของไทยในขณะนั้นมีโอกาสรักษาความเป็นกลางไว้ได้ยากมาก เพราะไทยเป็นประเทศเล็ก ๆ ไม่มีอำนาจ ไม่มีหลักประกันใด ๆ ทั้งสิ้น ทั้งยังมีอาณาเขตอยู่ระหว่างดินแดนเมืองขึ้นของอังกฤษและฝรั่งเศสซึ่งเป็นแหล่งสะสมกำลังรบส่วนหนึ่งของฝ่ายสัมพันธมิตร ในขณะที่เยอรมันไม่มีอิทธิพลเด่นชัดเลยในบริเวณนี้ การที่ไทยจะเป็นกลางอยู่ได้ก็เพราะสัมพันธมิตรยังไม่เห็นความจำเป็นที่จะให้ไทยไปเข้าข้างกับฝ่ายตนเท่านั้น เมื่อใดที่ความเป็นกลางของไทยเป็นอันตรายก็ควางผลประโยชน์ของฝ่ายสัมพันธมิตรเข้าอังกฤษและฝรั่งเศสย่อมจะไม่ยอมปล่อยให้ไทยเป็นกลางอยู่ได้อีก รัฐบาลไทยได้ตระหนักถึงฐานะอันแท้จริงของตนดี แต่เมื่อยังไม่ปรากฏผลเป็นที่แน่นอนว่าฝ่ายใดจะเป็นฝ่ายชนะ ไทยจึงเลือกการเป็นกลางไว้ก่อนจึงเป็นวิธีที่ดีที่สุดสำหรับไทยซึ่งเป็นประเทศเล็ก

ต่อมาเมื่อเยอรมันทำการรบบรุนแรงขึ้น และมีประกาศว่าจะดำเนินการทำสงครามเรือดำน้ำอย่างไม่จำกัด (*Unrestricted Submarine Warfare*) คือ ให้เรือดำน้ำโจมตีเรือพาณิชย์โดยไม่เตือนล่วงหน้า รัฐบาลสหรัฐอเมริกาซึ่งเป็นกลางมาตั้งแต่แรกและกำลังพยายามเรียกร้องให้สงบศึก ได้คัดค้านการกระทำของเยอรมันจนที่สุดได้ตัดสัมพันธ์ทางการทูตกับเยอรมัน เมื่อสหรัฐอเมริกาเข้าร่วมในสงครามทำให้ฝ่าย

* กองจดหมายเหตุแห่งชาติ, แฟ้ม ต. ๑๕.๑/๑ จดหมายพระยาบุรุษรัตนราชภู
กราบทูลกรมพระเทวะวงษ์วโรปการ, ลงวันที่ ๔ กุมภาพันธ์ พ.ศ. ๒๔๘๕

สัมพันธมิตรได้เปรียบ และเยอรมนีจะต้องเป็นฝ่ายแพ้รัฐบาลไทยได้ เริ่มพิจารณาถึงฐานะของตนเองว่า การที่จะคงความเป็นกลางอยู่เช่นนี้ มีแต่จะ เสมอตัวหรือขาดทุนเท่านั้น

แม้ว่าตั้งแต่เกิดสงครามเยอรมนีและออสเตรียอ้างการจะไม่เคยทำร้าย หรือทำการรุนแรงกับไทยเลย แต่เมื่อคำนึงถึงฐานะของประเทศภายหลังสงครามสงบแล้ว ก็จำเป็นที่ไทยจะต้องหาโอกาสเข้าร่วมสงครามกับฝ่ายที่จะชนะ เพราะเยอรมนีมีบทบาทและอิทธิพลในไทยมาก โดยเฉพาะทางด้านเศรษฐกิจดังกล่าวมาแล้ว และเยอรมนีก็มีท่าทีว่าปรารถนาจะได้ฐานทัพในอินโดจีนหรือแหลมมลายู เช่น เคยทบทวนขอซื้อหรือเช่าเกาะสี่ช้างหรือเกาะโคเกาะหนึ่งของไทย และเสนอว่าจะยอมเลิกถอนอำนาจศาลกงสุลแต่ขอตั้งสถานีวิจัยเป็นการตอบแทน^๑ เป็นต้น ไทยได้เคยปฏิเสธคำขอนั้นทุกประการ ซึ่งทำให้เยอรมนีไม่พอใจมาก จึงน่าจะเป็นไปได้ว่าถ้าเยอรมนีเป็นฝ่ายชนะจะต้องนำสายกระทบกระเทือนมาถึงไทยด้วย อิทธิพลของเยอรมนีในไทยก็มีอยู่มาก คงรออยู่แต่ว่าเยอรมนีจะจัดการขึ้นเค็ดขาดเมื่อใดเท่านั้น การสร้างอิทธิพลในไทยของเยอรมนีเป็นการรุกเงิบซึ่งสร้างความไม่พอใจให้กับอังกฤษและฝรั่งเศสอย่างมาก จึงคาดได้ว่าภายหลังจากสงครามถ้าฝ่ายสัมพันธมิตรชนะแล้วจะต้องบังคับให้ไทยปลดขบวนเยอรมนีออกจากราชการและธนาคารสยามกัมมาจล ไม่ให้จ้างชาวเยอรมนีเข้ารับราชการอีก และอาจจะให้ทำสนธิสัญญาทางการค้าใหม่โดยให้ฝ่ายสัมพันธมิตรได้เปรียบเยอรมนี ซึ่งการถูกบังคับเช่นนี้จะทำให้ไทยเสียเกียรติของชาติมากโดยไม่ได้รับผลดีตอบแทนแต่อย่างใด ทั้งขณะนั้นเยอรมนีกำลังเพลี่ยงพล้ำอ่อนกำลังลงมาก เป็นโอกาสดีที่ไทยจะปลดเปลื้องอำนาจอิทธิพลของเยอรมนีที่ครอบครองไทยอยู่ รัฐบาลจึงได้เตรียมการไว้เพื่อให้ไทยเสียหายน้อยที่สุดภายหลังจากสงคราม โดยศึกษาวิธีระบายชาวเยอรมันออกจากหน้าที่เสียทั้ง ๆ ที่ยังซัดซอญอยู่มาก เพราะหาตัวผู้ทำการแทนไม่ได้^๒ และในที่สุดเมื่อได้โอกาสไทยก็ประกาศเข้าข้างฝ่ายสัมพันธมิตรทันทีในวันที่ ๒๒ กรกฎาคม พ.ศ. ๒๔๖๐

^๑ กองจดหมายเหตุแห่งชาติ , แฟ้ม ต. ๑๕/๓ ร่างจดหมายพระยามูรินวราชสู ถึงหลวงภาษาปริวรรต (ไม่มีวันที่)

^๒ กองจดหมายเหตุแห่งชาติ , แฟ้ม ต. ๑๕,๑/๑ รายงานเสนาบดีสภาที่ ๑/๖๐ , วันที่ ๒๔ พฤษภาคม พ.ศ. ๒๔๖๐

เมื่อไทยประกาศสงครามกับประเทศเยอรมนีและออสเตรีย - ฮังการีแล้ว ราชการทุกหน่วยก็ต้องปฏิบัติภารกิจให้สอดคล้องกันและให้รวดเร็วทันเหตุการณ์ด้วย เฉพาะหน้าที่ส่วนทหารเรือในระยะเวลาแรกมีดังนี้

๑๐. จับเรือของชนชาติศัตรูซึ่งอยู่ในน่านน้ำไทยและป้องกันเหตุร้ายที่อาจจะเกิดขึ้นได้รวมทั้งจับตัวศัตรูชาวต่างประเทศที่อยู่ในเรือเหล่านั้นนำไปคุมขัง

๑๑. รักษาความสงบเรียบร้อยภายในพระราชอาณาเขต ซึ่งทหารเรือจะต้องช่วยเจ้าหน้าที่ฝ่ายปกครอง ตรวจรักษาการและระวังเหตุในจังหวัดชลบุรีและตามหัวเมืองชายทะเล

การประกาศสงครามกับชาวเยอรมันนั้นไม่ใช่เรื่องที่ทำใ้ได้ง่ายนัก เพราะชาวเยอรมันประมาณ ๓๐๐ คนในกรุงเทพฯ ล้วนมีพวกพ้องและทรัพย์สินพอที่จะคิดต่อสู้ได้ ทั้งยังคุมเศรษฐกิจและการรถไฟสายเหนือตลอดสายอีกด้วย จึงน่าเกรงกว่าชาวเยอรมันเหล่านั้นจะชักนำให้เกิดการจลาจลเป็นภัยต่อประเทศไทยได้ โดยเฉพาะบรรดาเรือพาณิชย์ของเยอรมันซึ่งจอดอยู่ในแม่น้ำเจ้าพระยามาตั้งแต่เริ่มสงครามนั้น คงมีท่าที่นำกลั้วเกรงที่สุดเพราะอาจจะมีอาวุธของสมมุญ์ได้ ชาวเยอรมันในเรืออาจจับเรือแล่นชนหรือไล่ยิงก็ทำได้โดยสะดวก ทหารเรือจึงเป็นหน่วยงานแรกที่จะต้องลงมือดำเนินการก่อน เพื่อจะได้ควบคุมชาวเยอรมันเหล่านั้นให้อยู่ในความสงบ

กระทรวงการทหารเรือได้เตรียมการไว้ล่วงหน้าแล้ว นับแต่มีที่ท่าแน่ชัดว่าไทยจะเอาเอียงเข้าข้างฝ่ายสัมพันธมิตร โดยจัดเรือออกเป็น ๔ กอง ดังนี้

๑๐. กองเรือจับและยึดเรือเชลย อยู่ในบังคับบัญชาของนายนาวาตรี หลวงหาญสมุทร ^๒

^๑ กองประจักษ์กำลังทหารเรือ ๑๑. สายพระหัตถ์ที่ ๘๑/๐๕๕๕ ๒๕๖๐ กรมขุนสิงหวิกรมเกรียงไกร กรมหลวง สมเด็จพระเจ้าฟ้า กรมหลวงนครสวรรค์วรพินิต , วันที่ ๒๕ กรกฎาคม พ.ศ. ๒๕๖๐

^๒ บุญมี พันธมนาวิน ต่อมาเป็น พล.ร.ต.พระยาหาญกลางสมุทร

แบ่งเป็นกองย่อยมีจำนวนกองเท่ากับจำนวนเรือที่จะต้องจับในแม่น้ำเจ้าพระยา กองหนึ่งมีเรือ ๒ ลำ มีนายทหารชั้นสัญญาบัตรบังคับบัญชา ๑ นาย มีนายช่างกลสำหรับลงประจำตรวจทำการในห้องเครื่อง ๑ นาย และมีพันจ่า จ่า และพลทหาร ๑ กอง จำนวนทหารมากน้อยตามความเหมาะสมกับขนาดของเรือเชลยแต่ละลำ เว้นแต่เรือเชลยชนิดไม่มีกำลังเดินได้เองนั้นจัดเป็นกองเทียบท่าหน้าที่ยึดเรือชนิดนี้ทั้งหมดรวม ๗ ลำ ส่วนการจับเรือที่ทำเรือเกาะสี่ข้างนั้นทหารเรือได้จัดให้เรือ สุริยะมณฑล ซึ่งมี นายเรือโท มลลล มงคลนาวิน (ต่อมาเป็น นาวาโท พระมงคมนาอาวุธ) เป็นผู้บังคับการไปทำการเป็นอิสระ

๒. กองเรือระวางเหตุฝ่ายใต้ ในบังคับบัญชาของนาวาตรี หลวงไชยนาวา (ถนอม ศุภกรคุปต์) มีเรือรบหลวงสุครีพครองเมือง เรือรบหลวงมูรชาวสิตสวัสดี และเรือหลวงวิเทศกิจการกองเรือนี้ต้องทำหน้าที่ระวางเหตุ ลีบเหตุ ส่งข่าวมายังกระทรวงทหารเรือ คอยคุมเชิงไม่ให้เรือสินค้าเหล่านั้นซึ่งทำการรุนแรงขึ้นก่อนกำหนดเวลายึดเรือ และเป็นกำลังหนุนให้ความสะดวกในการจับและยึดเรือ เช่น คอยช่วยลากเรือสินค้าเข้าฝั่งไม่ให้ลอยไปชนเรือแพ และช่วยดับเพลิง เป็นต้น

๓. กองระวางเหตุทางเหนือ มีเรือรบหลวงเสือคำรามสินธุ์ และเรือรบหลวงเสือทยานชล กับเรือช่วยรบขนาดย่อมอีก ๑๐ ลำ มีหน้าที่คอยประสานงานกับกองระวางเหตุฝ่ายใต้

๔. กองเรือตอร์ปิโด ในบังคับบัญชาของนายเรือเอกหลวงแมนศรจักร (แมน ปรีดิขนิษฐ) ต่อมาได้เป็น นาวาโท พระแมนศรจักร) มีเรือในบังคับบัญชารวม ๔ ลำ มีหน้าที่คอยป้องกันหนุนกำลังให้กับกองจับเรือ ช่วยปราบปรามและกำจัดเรือที่จะวิ่งเล่นชนเรือแพ เป็นต้น *

* กองจกหมายเหตุแห่งชาติ , แฟ้ม ต. ๑๕๒/๑ ลายพระหุคถที่ ๑๐/ $\frac{๒๔๖๐}{๐๔๔๕}$

สมเด็จพระเจ้าฟ้ากรมหลวงนครสวรรค์วรพินิต กราบบังคมทูล พระบาทสมเด็จพระมงกุฎเกล้าเจ้าอยู่หัว , วันที่ ๖ สิงหาคม พ.ศ. ๒๔๖๐

กองจับและยึดเรือได้ปฏิบัติกรการตามธรรมเนียมระหว่างประเทศ เช่นก่อนขึ้นเรือก็ไต่ตะโกนขออนุญาตและขอให้หย่อนบันไดลงมาให้ เมื่อฝ่ายเจ้าของเรือไม่หย่อนแล้วจึงใช้บันไดที่นำไปควยพาคืบขึ้นไป เป็นต้น จะมีที่ผิดธรรมเนียมไปบ้างก็คือ ไม่ได้เลือกว่าเรือชนิดใดจับเป็นเรือเชลยใดหรือไม่ แต่จับเรือทั้งหมดทีเดียวเพราะต้องจับคนบนเรืออยู่แล้วทุกลำ ภายหลังจึงได้พิจารณาว่าเรือชนิดใดจับเป็นเรือเชลยไม่ได้ก็จะปล่อยไป

กองระวางเหตุฝ่ายไต้หวัน ได้เริ่มตระเวนตรวจเหตุการณ์ตั้งแต่วันที่ ๑๖ กรกฎาคม พ.ศ. ๒๔๖๐ โดยจอดเรืออยู่ที่กรมสรรพากรเรือ บางนา แล้วส่งเรือลำเล็กขึ้นมาตามลำน้ำมาตรวจการที่บางโคลซึ่งเป็นที่เรือสินค้าเยอรมนีจอดอยู่ คืนวันที่ ๒๑ กรกฎาคม กองตระเวนนี้พบว่าเรือสินค้าเหล่านั้นไม่ได้ตามไฟเช่นเคย ราว ๒๓.๐๐ น. จึงได้เดินเรือเข้าไปใกล้เรือเยอรมนีและจอดรักษาการณ์อยู่ที่นั่น จนเวลา ๒.๐๐ น. ได้รับคำสั่งจากกระทรวงทหารเรือให้กลับไปທີ່เดิม ต่อมาเวลา ๓.๕๕ น. กองจับและยึดเรือได้เคลื่อนขบวนเป็นคู่ ๆ ออกจากท่าราชวรดิศ เข้าชานาข้างเรือสินค้าเยอรมนีพร้อมกันทั้งชายขวา แล้วป็นขึ้นไปโดยมีเรือตอร์ปิโด ๒ ลำลอยลำคุ้มครองอยู่

ในขณะที่เรือเข้าเทียบนั้นเรือสินค้าทุกลำคงจะรู้ตัวคอยเวลาอยู่แล้ว จึงไต่ระเบียบขึ้นพร้อมกันทุกลำ แต่เรือส่วนใหญ่ก็ไม่ได้ได้รับความเสียหายมากนัก สำหรับการชักขึ้นไม่ให้ทหารเรือขึ้นบนเรือสินค้านั้น มีการชักขึ้นด้วยวาจาทุกลำและบางลำก็มีการยิงปืนพกขูบ้าง เช่น เรือเตตราเตนเฟล เรือตันคราท์ไซพ์ และเรือเกาะลีซัง แต่ไม่มีใครขาดเจ็บ ฝ่ายทหารเรือก็ไต่ยิงขูบ้างและชักขึ้นเรือได้ทุกลำโดยไม่มี การต่อสู้กันอีก ชาว

* พระยาประสิทธิศุภการ (พลเรือเอก เจ้าพระยารามราฆพ) , "การจับเรือเชลยในน่านน้ำสยาม วันที่ ๒๒ กรกฎาคม พ.ศ. ๒๔๖๐" , สมุทสารปีที่ ๔ เล่มที่ ๓๒ (สิงหาคม พ.ศ. ๒๔๖๐) , หน้า ๘ - ๘๘

ชาวเยอรมันบนเรือสินค้าบางลำพยายามวางเพลิงบนเรือแต่เรือรบหลวงสุคริพครองเมือง
ได้เข้าช่วยค้ำไว้ทัน เรือบางลำก็ไต่กิ่งเครื่องจักรบางส่วนลงน้ำตาย ๑ ท่าทางการต่อ
ต้านของชาวเยอรมันบนเรือสินค้าเหล่านั้นมิได้เป็นไปอย่างรุนแรงนัก การขัดขืนเล็กๆ น้อย ๆ
ที่มีขึ้นในวันนั้นคงจะเป็นเพียงการป้องกันตนเองให้พ้นผิด เพราะถายอมจำนนต่อไทยโดย
ไม่มีการต่อต้านบ้างแล้ว ตนเองก็อาจจะต้องมีความผิดและอาจจะต้องชดใช้ค่าเสียหายที่เกิด
ขึ้นนั้นภายหลังสงคราม

เมื่อขึ้นเรือได้แล้วนายทหารเรือได้เรียกประชุมคนบนเรือจัดทหารมาควบคุมไว้
เรียกนายเรือและคนกล่ให้ำคนเรือจนทั่วลำ แล้วชักธงชาติไทยขึ้นสู่ยอดเสาชักธงราชนาวี
ที่เสาธงท้ายเรือ จากนั้นก็ไต่ทำบัญชีรับของสิ่งของในเรือดำเป็นสินค้าและพัสดุ
สำหรับเรือให้คงรักษาไว้ในเรือ แต่สิ่งของที่เป็นสมบัติของคนเรือนั้นอนุญาตให้นำไปด้วยได้
ยกเว้นแต่อาวุธเท่านั้น ๒ เซดเยอรมันที่ทหารเรือจับได้บนเรือมีทั้งหมด ๑๘๐ คน ๓
ทหารเรือไต่นำตัวไปส่งยังสถานีตำรวจนครบาล ถ้ามีหลักฐานว่าไม่ใช่คนที่มีสัญชาติเยอรมัน
และออสเตเรีย - ฮังการีแล้วตำรวจก็จะปล่อยตัวไป เซดที่เหลือนั้นรัฐบาลไทยได้จัดส่งไปยัง
ประเทศอินเดีย ตามความต้องการของฝ่ายสัมพันธมิตร

(มีผู้หาว่าไทยคิดเริ่มวันใหม่เมื่อเวลา ๒:๐๐ น. การจับเรือในเวลากลางคืนจึงถือ
เป็นคนละวันกับวันประกาศสงคราม เมื่อฝ่ายเยอรมันประท้วงขึ้น รัฐบาลไทยจึงเปลี่ยนเวลา
ขึ้นวันใหม่มาเป็นเวลาเที่ยงคืนตั้งแต่นั้นมา คือวันที่ ๒๐ กันยายน พ.ศ. ๒๔๘๐ จาก
นาวิกศาสตร์ ปีที่ ๑ เล่ม ๒ กุมภาพันธ์ พ.ศ. ๒๔๘๐ , หน้า ๑๕)

๑. เจ้าพระยารามราฆพ , เรื่องเดิม

๒. เรื่องเดียวกัน

๓. กองจดหมายเหตุแห่งชาติ , แฟ้ม ต.๑๕-๒/๑ บัญชีหมายเลข ๓ แสดงจำนวน
เซดที่ราชนาวีจับได้ , วันที่ ๖ สิงหาคม พ.ศ. ๒๔๘๐

เรือเชลยที่ยึดเป็นราชพัสดุในครั้งนั้นมีเรือกลไฟขนาดใหญ่สำหรับเดินสมุทรเป็นจำนวน ๕ ลำ รวมน้ำหนักบรรทุก ๑๘,๒๒๕ ตัน เรือลำเลียงขนาดเล็กสำหรับลำเลียงสินค้าระหว่างกรุงเทพฯ กับเกาะสีชังหรือเรือที่ไซลากรุงเรือลำเลียงจำนวน ๗ ลำ น้ำหนัก ๒,๔๐๒ ตันและเรือลำเลียงชนิดที่ไม่มีเครื่องจักรเดินไคด้วยตัวเองเป็นจำนวน ๕ ลำ น้ำหนัก ๕๖,๕๓๘ ตัน รวมเป็นเรือที่ยึดไว้ในกาประกาศสงครามครั้งนั้น ๒๕ ลำ คิดเป็นน้ำหนักทั้งสิ้น ๒๗,๒๐๐.๘๘ ตัน * เรือที่ยึดมาเหล่านี้ชำรุดมาก บางน้อยบางเกือบทุกลำ ที่ไม่ชำรุดเลยก็ถูกถอดเครื่องบางอย่างจนไว้หรือทิ้งเสีย ทั้งเรือเหล่านี้ก็จอดอยู่ตั้งแต่เริ่มสงครามแล้วโดยไม่ได้เข้าอู่เลย เมื่อไทยยึดเรือเหล่านี้มาจึงต้องนำเข้าอู่ซ่อมตัวเรือใหม่ทุกลำ

อาวุธที่ยึดมาได้จากเรือเชลยมีจำนวนมาก เกินปกติของเรือเดินทะเล คือ มี

ปืนพก	๓๗	กระบอก	พร้อมกระสุน	๒๘๒๗	นัด
ปืนยาวและปืนล่าสัตว์	๓๘	"	"	๒๘๘๑	"
ปืนลูกกรก	๑	"	"	๑๕๐	"
ปืนลม	๒	"	ไม่มีกระสุน		
ปืนยิงนก	๑๐	"	พร้อมกระสุน	๓๕๖	"
คาบปลายปืน	๓๐	"			
ลูกระเบิด	๑๓๖	"			
ดินปืน	๖	ชวค	๒		

* กองประวัติศาสตร์ทหารเรือ , หนังสือที่ ๒๑/ $\frac{๒๕๖๐}{๐๗๘๓๕}$ สมเด็จพระเจ้าฟ้า-

กรมหลวงนครสวรรค์วรพินิต กราบบังคมทูล พระบาทสมเด็จพระมงกุฎเกล้าเจ้าอยู่หัว , วันที่ ๗ พฤศจิกายน พ.ศ. ๒๕๖๐

๒ กองจดหมายเหตุแห่งชาติ , แฟ้ม ก. ๑๕.๒/๑ บัญชีหมายเลข ๕ แสดงจำนวนอาวุธในเรือเชลย , วันที่ ๖ สิงหาคม พ.ศ. ๒๕๖๐

ตารางที่ ๑๑

แสดงรายชื่อเรือเขตที่ทหารเรือยกไว้ใหม่ พ.ศ. ๒๔๖๐ และชื่อใหม่

ชื่อเดิม

ก. เรือกลไฟขนาดใหญ่ ๕ ลำ	ระวาง(ตัน)	ชื่อใหม่	อักษรโรมัน
๑. เทราเตนเฟลด์	๔,๖๘๒	เยี่ยมสมุทร	YIAM SAMUD
๒. เพชรบุรี	๒,๑๘๑	เคินสมุทร	DOEN SAMUD
๓. เกาะลีซัง	๒,๐๘๓	เคนสมุทร	DEN SAMUD
๔. พิศณุโลก	๒,๐๑๘	ผานสมุทร	PHAN SAMUD
๕. บัตตานี	๑,๘๑๕	ศรีสมุทร	SRI SAMUD
๖. เชียงใหม่	๑,๘๑๕	ปิ่นสมุทร	PIN SAMUD
๗. ลันคราทไซพ์	๑,๖๕๐	ทองสมุทร	THONG SAMUD
๘. สามเสน	๑,๖๓๒	แก้วสมุทร	KAO SAMUD
๙. เกลี	๑,๓๘๕	แลนสมุทร	LAEM SAMUD
ข. เรือกลไฟขนาดเล็ก ๗ ลำ			
๑. บางปะกง	๕๕๕	เจนทะเล	CHEN THALE
๒. แม่น้ำ	๕๒๑	ทนทะเล	THAN THALE
๓. แปกวี	๕๒๑	ลิ้วทะเล	LIU THALE
๔. จันทบูร	๕๒๑	กลาทะเล	KLA THALE
๕. ทาจิ๋ว	๕๒๑	หาญทะเล	HAN THALE
๖. ชีโคป	๑๕๖	ผีเสื้อน้ำ	PHI SUA NAM
๗. อนุทินะ	๑๑๒	พรายน้ำ	PHRAI NAM
ค. เรือดำเลียง ๕ ลำ			
๑. เบรเมน	๓๓๓.๕๓	เลิศสินธุ์	LOES SINDHU
๒. เลเฮะ	๓๓๓.๕๓	ลอยสินธุ์	LOU SINDHU
๓. เกสเคินเคะ	๓๓๓.๕๓	ฟองสินธุ์	FONG SINDHU
๔. เบรเมอร์ฮาเฟิน	๓๓๓.๕๓	เฟื่องสินธุ์	FUANG SINDHU
๕. เลสมุ	๒๐๐	เปรมสินธุ์	PREM SINDHU
๖. เวเกสติก	๒๐๐	เกตุสินธุ์	KETU SINDHU
๗. บูรก	๒๐๐	บุกลินธุ์	BUK SINDHU
๘. อาลเคมาราน	๑,๕๑๓	วินทา	VINDA
๙. ย.ว.วินคท	๑,๘๐๖	อะทิตี	ADITI

ที่มา : ประมวลจาก กองประวัติศาสตร์ทหารเรือ, ปลายพระหัตถ์ ที่ ๒๑/๒๔๖๐ สมเด็จพระเจ้าพ่อกษัตริย์มหาจักรีบรมราชูปถัมภ์ กรมหลวงนครสวรรค์วรพินิต กรมบัญชาการทหารเรือ, พระบาทสมเด็จพระมงกุฎเกล้าเจ้าอยู่หัว, วันที่ ๗ พฤศจิกายน พ.ศ. ๒๔๖๐ และสำเนาแจ้งความศกฉาวการกระทรวงทหารเรือ, แผนกปกครองที่ ๗๒/๒๔๖๐, วันที่ ๒๓ พฤศจิกายน พ.ศ. ๒๔๖๐

จำนวนอาวุธที่มีมากปกติเช่นนี้ ทำให้รัฐบาลไทยสงสัยว่าชาวเยอรมันในเรือเหล่านั้นจะเตรียมการก่อเหตุร้ายในกรุงเทพฯ ๓ กระทรวงทหารเรือจึงได้มอบหมายให้ พระเจ้าปียาเธอ กรมหมื่นชุมพรเขตรอุดมศักดิ์ ในตำแหน่งจเรทหารเรือให้เป็นผู้พิจารณาสืบสวนและตรวจอาวุธเหล่านั้น ได้ความว่าคาบพลายเป็นแบบทหารที่มีอยู่เป็นแบบเก่าซึ่งทหารเยอรมันเลิกใช้มานานแล้ว และการมีปืนประจำเรือคาบพลายละ ๕ - ๖ กระบอกนั้นก็เป็นเรื่องธรรมดาสำหรับเรือที่ชุกเวลาสี่จีน เพราะพวกนายเรือและคนกลไม้ไว้วางใจจึงต้องมีปืนยาวไว้เป็นอาวุธป้องกันตัว ส่วนลูกกระบอกจำนวน ๑๓๖ ลูกนั้นก็ปืนลูกกระบอกสำหรับระเบิดปลาอาวุธส่วนใหญ่จะไม่ใช่ประโยชน์ในการก่อการจลาจลมากนัก เพราะเป็นปืนชนิดไม่มีของกระสุนต้องบรรจุทีละนัด มียกเวนแต่ปืนเรือพิฆาตโลก จำนวน ๔ กระบอกเท่านั้นที่มีของกระสุน และถ้านับรวมดูจะเห็นว่าปืนยาว ๓๘ กระบอกนั้นมีกระสุนเพียง ๒,๔๘๑ นัด เหลือแล้วแต่กระสุนเพียงกระบอกละ ๗๘ นัด จึงไม่น่าจะพอเพียงสำหรับการก่อการจลาจลได้ หรือแม้แต่จะมีไว้ป้องกันตนเองก็ยังไม่พอ ชาวเยอรมันในประเทศไทยไม่มีอาวุธของสมเอาไว้มาก อาจจะเป็นเพราะบริเวณเอเชียตะวันออกเฉียงใต้มีฝ่ายสัมพันธมิตรมีอิทธิพลอยู่มาก และกองเรือลาดตระเวนของฝ่ายสัมพันธมิตรก็ปฏิบัติการเข้มแข็ง จนเยอรมันไม่สามารถเล็ดลอดส่งอาวุธยุทโธปกรณ์มาให้ชาวเยอรมันในกรุงเทพฯ ได้ แต่อาจจะเป็นไปได้ที่อาวุธในเรือสินค้าเหล่านั้นได้ถูกทิ้งลงแม่น้ำไปก่อนแล้ว เพราะชาวเยอรมันในกรุงเทพฯ ทั่วทั้งหัวจะรู้ตัวล่วงหน้าอยู่แล้วว่าจะถูกจับ ชาวเยอรมันที่อยู่ในไทยส่วนใหญ่เป็นพ่อค้าและไม่เคยมีเหตุบาดหมางกับคนไทยมาก่อนคงจะไม่ได้คิดก่อการวิวาทขึ้นอย่างแน่นอน เมื่อไทยประกาศสงครามด้วยและเราทำการจับกุม ชาวเยอรมันก็ตกตามเพียงเท่าที่จำเป็นเท่านั้นการจับกุมจึงเป็นไปอย่างละมุนละม่อม

กองจดหมายเหตุแห่งชาติ , แฟ้ม กอ. ๑๕๐๒/๑ สำเนาหมายเลข ๔
พระเจ้าปียาเธอ กรมหมื่นชุมพรเขตรอุดมศักดิ์ กราบทูล สมเด็จพระเจ้าฟ้า กรมหลวง-
นครสวรรค์วรพินิต , วันที่ ๑๑ สิงหาคม พ.ศ. ๒๔๖๐

การรักษาความสงบภายในประเทศนั้น กรมชุมพลทหารเรือมีหน้าที่จัดกองตรวจ
 ระวังเหตุการณ์ฉุกเฉินภายในเขตจังหวัดชลบุรี ส่วนทางคานหัว เมืองชายทะเลนั้นเป็น
 หน้าที่ของกรมทหารเรือชายทะเลจะต้องจัดทหารเรือที่ประจำตามหัว เมืองให้พร้อมที่จะช่วย
 เหลือไค้ทันที เมื่อเจาหน้าที่ฝ่ายปกครองขอรองมา ๑ กระทรวงทหารเรือไม่ไค้ส่งเรือ
 รบไปลาดตระเวนตามชายฝั่งตะวันออกของอ่าวไทย เพราะมีพื้นที่ไม่กว้างขวางนักและ
 และอยู่ใกล้กรุง เทพ ๑ ทั้งยังไม่มีเหตุจำเป็นต้องจัดเรือออกไป แต่หัว เมืองชายทะเล
 ภาคใต้นั้นมีระยะทางห่างไกลจากกรุง เทพ ๑ มากและเรือรบของไทยก็มีจำนวนน้อยไม่
 เพียงพอสำหรับจะจัดให้ไปประจำอยู่ตามจังหวัดต่าง ๆ ไค้ ถึงคราวจำเป็นจะ
 ส่งเรือไปจากกรุง เทพ ๑ ก็ไม่ทันทวงที่ กระทรวงทหารเรือจึงไค้จัดตั้งกอง เรือระวังเหตุ-
 การณทางใค้ชนในนาวาตรีหลวงไชยนาวาเป็นผู้นำบังคับกอง เรือ นำเรือไปลาดตระเวน ๒
 ในภูมิภาคแถบนี้ประกอบควยเรือรบหลวงสุครีพรอง เมือง เรือรบหลวงมูรชาวลีตสวรรค์
 และเรือบรรจจุลธรร กอง เรือนี้ไค้ใช้อาวสงขลาเป็นแหล่งกลางแลวดลาดตระเวนตามชาย
 ฝั่งตั้งแต่ชุมพรไปจนถึงตากใบ ท่างานร่วมกับเจาหน้าที่ฝ่ายปกครองคอยระวังเหตุการณ์
 ทั้งทางนำและทางบก ๓

การลาดตระเวนรักษาอ่าวไทยนี้ ในระยะต่อมารัฐบาลอังกฤษได้ขอรองให้ไทย

๑ กองจดหมายเหตุแห่งชาติ , แฟ้ม ต. ๑๕.๒/๑ ลายพระหัตถ์ที่ ๑๐/ $\frac{๒๕๖๐}{๐๘๕๓๕}$
 สมเด็จเจาฟ้ากรมหลวงนครสวรรค์วรพินิต กราบบังคมทูล พระบาทสมเด็จพระมงกุฎเกล้า
 เจาอยู่หัว , วันที่ ๖ สิงหาคม พ.ศ. ๒๕๖๐

๒ กระทรวงทหารเรือ , คำสั่งที่ ๒/ $\frac{๒๕๖๐}{๐๓๕๕๕}$, วันที่ ๒๒ กรกฎาคม พ.ศ.
 ๒๕๖๐

๓ กองประวัติศาสตร์ , กรมยุทธการทหารเรือ , แฟ้มสงครามโลกครั้งที่ ๑
 หนังสือที่ ๖/๒๕๖๐ นาวาตรี หลวงไชยนาวา กราบทูล สมเด็จเจาฟ้ากรมหลวง -
 นครสวรรค์วรพินิต , วันที่ ๓๑ กรกฎาคม พ.ศ. ๒๕๖๐

สิ่งเรือออกลาดตระเวนมากขึ้น เพราะมีเรือเยอรมนีมาคอยรังควานเรือสินค้าฝ่ายสัมพันธมิตรที่เกาะพีจี ๑ กระทรวงทหารเรือจึงได้ขยายเนื้อที่ในการอารักขามากยิ่งขึ้น คือลาดตระเวนตามเส้นทางเรือสินค้า ๓ สายในอ่าวไทย ได้แก่สายกลาง สายตะวันออก และสายตะวันตก ๒ ภายในเส้นตักฝั่งแต่เกาะภูเก็ตถึงปัตตานี กองเรือลาดตระเวนของไทยทำการเป็นอิสระ โดยกองเรือฝ่ายสัมพันธมิตรไม่ไล่ส่งเรือรบเข้ามายุ่งเกี่ยวกับเลย แต่กองทัพเรือไทยก็ได้คิดตัวอย่างใกล้ชิดกับกองบัญชาการกองทัพเรือของอังกฤษที่สิงคโปร์ ซึ่งมิ พลเรือโท ทูเคอร์ (Admiral Tudor) เป็นผู้บัญชาการ

แม้ว่ากองทัพของไทยจะไม่ใหญ่โตและทันสมัยเท่ากันประเทศสัมพันธมิตรอื่น ๆ เช่น ญี่ปุ่น เป็นต้น แต่ไทยก็ได้ปฏิบัติหน้าที่ร่วมกับฝ่ายสัมพันธมิตรอย่างสมบูรณ์ถูกต้องตามแบบแผนไม่น้อยหน้าใครนอกจากจะจัดส่งทหารบกและทหารเรือไปร่วมสงครามในยุโรปด้วยแล้ว ทหารไทยก็ยังได้ทำหน้าที่รักษาความปลอดภัยภายในเขตน่านน้ำของตนได้อย่างเรียบร้อยและมีเกียรติ

ก่อนประกาศสงครามนั้น รัฐบาลไทยได้คำนึงโดยรอบคอบแล้วถึงผลได้และผลเสียที่จะเกิดขึ้น ผลประโยชน์ที่ไทยจะได้รับในการประกาศสงครามครั้งนี้ นอกจากจะได้เรือสินค้าของเยอรมนีแล้ว ยังได้มีโอกาสบอกเลิกสัญญาทางไมตรีและการค้ากับประเทศเยอรมนีและประเทศออสเตรียฮังการีได้โดยง่าย อันเป็นหนทางให้ไทยสามารถ

๑ กองจดหมายเหตุแห่งชาติ, แฟ้ม ก.๒๐๑/๓๖ รายงาน น.ศ.หลวงฤทธิ์คำรณ (ผู้บังคับการเรือพาณิชย์วิป) ถึงกองทัพเรือ, วันที่ ๑๓ ตุลาคม พ.ศ.๒๔๖๐

๒ กองจดหมายเหตุแห่งชาติ, แฟ้ม ก.๒๐๑/๓๖, Copy No. ๒๒๘/๕๔๒๘ กรมพระยาเทวะวงศ์วโรปการ ถึง Sir Herbert G. Dering, วันที่

๑๑ ตุลาคม พ.ศ. ๒๔๖๐

บอกเลิกการมีอำนาจศาลสูงสุดไต่สวนคดีขึ้น ทั้งยังได้เข้าร่วมอยู่ในกลุ่มประเทศสัมพันธมิตร
ซึ่งเป็นฝ่ายชนะสงคราม ทำให้ประเทศไทยเป็นที่รู้จักของชาวต่างประเทศมากขึ้น ส่วนผลเสีย
ที่เกิดขึ้นก็มีเช่นกัน คือ รัฐบาลเยอรมนีได้ยึดทรัพย์สินของไทยในเยอรมนีและไทยต้องสูญเสีย
มิตรประเทศเก่าแก่ไปถึง ๒ ประเทศ การเข้าร่วมสงครามในครั้งนี้ อาจจะมีผู้เห็นว่า
ไทยฉวยโอกาสเข้าข้างฝ่ายชนะ เพื่อผลประโยชน์ของตนเองเป็นส่วนใหญ่ แต่ประเทศใด ๆ ก็
ตามในโลกย่อมจะคำนึงถึงเกียรติยศของประเทศโดยคำนึงถึงผลประโยชน์ของประเทศตนก่อน
ทั้งนั้น ผิดกันแต่ว่าใครจะตัดสินใจใช้วิธีใดที่แนบเนียนกว่าเท่านั้น



ศูนย์วิทยทรัพยากร
จุฬาลงกรณ์มหาวิทยาลัย

สรุปและวิเคราะห์

การศึกษาดังหมบทบาทและกิจการของทหารเรือไทย ในฐานะหน่วยงานที่รักษาความปลอดภัยของประเทศทางคานทะเลนี้ ได้พยายามอย่างเต็มที่ที่จะศึกษาถึง สาระสำคัญทางประวัติศาสตร์ที่เกี่ยวกับทหารเรือในหลายแง่มุม เพื่อที่จะได้ เป็นประโยชน์ในการประกอบการพิจารณาวิญญ์ถึงบทบาทและกิจการของทหารเรือไทยในสมัยราชาธิปไตย อันเป็นผลสืบเนื่องมาถึงกองทัพเรือในปัจจุบัน เพราะทหารเรือ เป็นหน่วยงานที่มีลักษณะ เฉพาะตัวจนเป็นที่รู้จักกันดีของคนทั่วไปทั้งในคาน เครื่องแบบ อุบินิสัยใจคอ สัญญลักษณ์ตาง ๆ ตลอดจนหมบทบาทที่สำคัญ ๆ ในประวัติศาสตร์ของชาติไทย

กองทัพเรือได้รับการพัฒนามาพร้อม ๆ กับกองทัพบกตั้งแต่รัชสมัยพระบาทสมเด็จพระจุลจอมเกล้าเจ้าอยู่หัว เพราะพระองค์ได้ทรงตระหนักถึงความจำเป็นที่จะต้องป้องกันประเทศทางคานทะเล อันเป็นทางติดต่อคมนาคมคานชาวยกกับประเทศทางตะวันตก และเป็นทางยุทธศาสตร์ที่ดีและสะดวกที่สุดที่ประเทศไทยจะถูกรุกรานในสมัยนั้น โดยเฉพาะอย่างยิ่ง เมื่อไทยเกิดกรณีพิพาทกับฝรั่งเศสในปี พ.ศ. ๒๔๓๖ พระบาทสมเด็จพระจุลจอมเกล้าเจ้าอยู่หัวได้ทรงสนพระทัยที่จะบำรุงกองทัพเรืออย่างจริงจังยิ่งขึ้น ทั้งในคานองคบุคคลและอาวุธยุทธโปกรณ์ที่เกี่ยวกับกองทัพเรือ เช่นทรงส่งพระราชโอรสไปศึกษาวิชาทหารเรือในตางประเทศ ทรงโปรดให้ตั้งโรงเรียนนายร้อยทหารเรือขึ้น และหลังจากที่ปะทะกับฝรั่งเศสที่ปากน้ำเพียง ๗ ปี ก็ได้สั่งสร้างเรือปืนชั้นอีก ๓ ลำ คือ เรือรบหลวงมูรธาวัสติสวัสติ (ลำที่ ๒) เรือรบหลวงพาลีรังทวิป และเรือรบหลวงสุครีพครองเมือง จากนั้นกองทัพเรือไทยก็ได้รับการพัฒนายิ่งขึ้น แต่ยังคง เป็นเพียงกองทัพขนาดเล็กที่เจริญล้าชามาก ทั้งนี้เพราะขาดแคลนทั้งงบประมาณตลอดจนอาวุธยุทธโปกรณ์ตาง ๆ และขาดองคบุคคลที่มีความสามารถพอที่จะสร้างควมเจริญให้กับกองทัพเรือได้

การมีงบประมาณไม่พอเพียงนั้น เป็นเรื่องธรรมดาสำหรับประเทศเล็ก ๆ เช่นไทย แต่ปัญหาสำคัญของกองทัพเรือไทยก็คือ กองทัพเรือขาดบุคคลที่จะ เป็นกำลังสำคัญในการสร้างควมเจริญ ตลอดจนเรียกร้องให้รัฐบาล เห็นความสำคัญของแนวป้องกันประเทศทางคานทะเล โดยการสละงบประมาณสร้างกองทัพเรือที่มีสมรรถภาพพร้อมที่จะป้องกันประเทศได้

เพราะในสมัยแรก ๆ องคมนตรีชั้นหัวหน้าของกองทัพเรือเป็นเจ้านายชั้นผู้ใหญ่ที่ไม่มีความรู้เกี่ยวกับกิจการทหารเรือสมัยใหม่ นายทหารชั้นรอง ๆ ก็เป็นนายทหารชาวต่างประเทศ และนายทหารที่เลื่อนชั้นมาจากพลทหาร สำหรับพลทหารนั้นเป็นผู้ที่สืบตระกูลมาจากบุตรหมู่ทหารในสมัยโบราณ ซึ่งแบ่งออกเป็นพวกต่าง ๆ เช่น พวกอาสาจาม พวกรามัญแปดกรม พวกมอญลาว พวกกรมแสง ฯลฯ ส่วนมากไม่รู้หนังสือ วิชาที่ต่าง ๆ ที่ไปปฏิบัติงานในเรือก็ได้อาจมาจากการสอนและฝึกหัดปฏิบัติการจริง โดยมีญาติผู้ใหญ่ของตนที่เป็นทหารอยู่ก่อนแล้ว เป็นผู้ฝึกสอนตามพวกของตน ทำให้ขาดความสามัคคีกลมเกลียวกัน เมื่อองคมนตรีทุกระดับ มีฐานะ ความ เป็นอยู่ และพันความรู้แตกต่างกันเช่นนี้ จึงเป็นการยากที่จะรวมพลังในคานองคมนตรีในการพัฒนากองทัพเรือ

ต่อมาในสมัยที่สมเด็จพระเจ้าฟ้ากรมพระนครสวรรค์วรพินิตทรงเป็นมัญษการทหารเรือ และเสนาบดีกระทรวงทหารเรือตามลำดับนั้น พระองค์ทรงศึกษาสำเร็วจีวิทยาทหารบก แต่ต้องทรงรับตำแหน่งทางทหารเรือโดยกระทันหัน ไม่มีโอกาสที่จะได้ศึกษาทางคานทหารเรือมาก่อนเลย พระองค์ทรงทรงเร่งรัดกิจการบริหารซึ่งกำลังบกพร่องมาก ให้เข้ารูปและรัดกุมยิ่งขึ้น จนไม่อาจปลีกเวลาไปตรวจตราความเป็นอยู่และการฝึกของทหารเรือได้อย่างใกล้ชิด พระองค์ทรงพยายามอย่างเต็มความสามารถที่จะพัฒนากองทัพเรือ แต่โครงการระยะยาวและแผนงานต่าง ๆ ของกองทัพเรือเกี่ยวกับการสร้างกำลังรบทางเรือที่ได้เสนอขึ้นไป ไม่เคยสำเร็จตามแผนงานหรือโครงการนั้น ๆ ทั้งนี้เนื่องจากงบประมาณของประเทศไม่อำนวย จึงต้องถูกตัดทอนงบประมาณลงไป ทำให้พระองค์ทรงท้อพระทัย ประกอบกับพระองค์ทรงมีพระนิสัย สุขุมรอบคอบ ถนอมและโตแยงควยเหตุผลอย่างตรงไปตรงมา และไม่ทรงนิยมการทำงานแบบคอสตูร์ซึ่งคิงเดนมาร์ก โชนาชาวนเซอ ผดงกนของกองทัพเรือจึงไม่ค่อยปรากฏให้คนภายนอกวงการเขาใจนัก การแสวงหางบประมาณให้กับกองทัพเรือ จึงประสบแต่ความล้มเหลวเรื่อยมาในสมัยที่พระองค์ทรงเป็นเสนาบดี เพราะงบประมาณสำหรับการป้องกันประเทศในหนึ่ง ๆ มีจำกัด และกองทัพบกก็ไม่ยอมลดงบประมาณของตนลงแม้แต่น้อย ที่พึ่งของสมเด็จพระเจ้าฟ้ากรมพระนครสวรรค์วรพินิต ก็คือพระบาทสมเด็จพระจุลจอมเกล้าเจ้าอยู่หัว ซึ่งทรงเขาพระราชหฤทัยถึงสถานการณ์ของประเทศที่เกี่ยวกับทางคานทะเล และทรงสนับสนุนกองทัพเรือเท่าที่จะทำได้

เช่น ทรงอนุมัติงบประมาณให้สร้างเรือพิฆาตเสือทยานชล พร้อมกับเรือคอร์บีโคอีก ๓ ลำ ในปี พ.ศ. ๒๔๘๘.

องค์บุคคลที่มีประสบการณ์ทางเรือทั้งจากการศึกษาทางวิชาการ และการทำ งานในกองทัพเรือ ก็คือ พลเรือเอก พระเจ้าบรมวงศ์เธอกรมหลวงชุมพรเขตอุดม- ตักดิ์ แต่ทรงรับราชการในกองทัพเรือในระยะเวลาอันสั้นและมีอุปสรรคต่าง ๆ ทำให้ ไม่อาจทรงพัฒนากองทัพเรือไทยได้เต็มที่ เมื่อสำเร็จวิชาทหารเรือมาจากประเทศอังกฤษ มาใหม่ ๆ เข้ารับราชการในกองทัพเรือก็ทรงมีเรื่องขัดแย้งกับข้าราชการเก่า ๆ สูงอายุ ที่รับราชการอยู่ในกองทัพเรือก่อนแล้ว เพราะข้าราชการเหล่านั้นปฏิบัติราชการลาตาม- แบบฉบับที่เคยเป็นมา และมีเค้าวไปในทางทุจริต ประกอบกับความที่พระองค์ทรงเป็นคน ตรง พระทัยร้อน อดุณเียว ไม่อดทนต่อความไม่ถูกต้องเหมาะสมในการดำเนินงานของ ข้าราชการอาวุโสเหล่านั้น ทำให้ความขัดแย้งถึงขั้นแตกหัก จนพระบาทสมเด็จพระจุลจอม- เกลาเจ้าอยู่หัวทรงเห็นว่าจะให้พระเจ้าบรมวงศ์เธอ กรมหลวงชุมพรเขตอุดมศักดิ์ ปก- ครองทหารเรือโดยลำพังพระองค์เองไม่ได้ จึงได้ให้สมเด็จพระเจ้าฟ้า กรมพระนครสวรรค์- วรพินิต เข้ามาบริหารราชการในตำแหน่งบัญชาการทหารเรือ

ราชนาวีไทยในสมัยแรกตั้งยังไม่มียานทหารเรือไทยที่สามารถเดินเรือได้ และ จำเป็นต้องจ้างชาวต่างประเทศเป็นผู้บังคับการเรือ โดยมีทหารเรือไทยเป็นลูกเรือ ชาว- ต่างประเทศเหล่านั้นก็ไม่ได้ถ่ายทอดความรู้ในการเดินเรือให้กับลูกเรือไทยเลย เพียงแต่ให้ ปฏิบัติหน้าที่ไปวันหนึ่ง ๆ เท่านั้น ทหารเรือในสมัยนั้นก็แบ่งเป็นหมู่เป็นพวกตามระบบกรมกอง ที่มีอยู่เดิม เช่น พวกอาสาจาม พวกรามัญแปดกรม เป็นต้น พระเจ้าบรมวงศ์เธอ กรม- หลวงชุมพรเขตอุดมศักดิ์ ทรงตระหนักดีในสภาพเช่นนี้ และทรงตั้งพระทัยที่จะฝึกสอนนาย ทหารเรือไทยให้มีความรู้ความสามารถบังคับการเรือได้ จะได้เป็นสะพานเชื่อมโยงระหว่าง ผู้บังคับบัญชาชั้นสูงของกองทัพเรือซึ่งเป็นเจ้านายชั้นผู้ใหญ่ กับทหารเรือชั้นต่ำและพลทหาร นอกจากนี้ยังได้ประสานสามัคคีระหว่างทหารเรือที่แบ่ง เป็นหมู่เป็นพวกอยู่นั้นด้วย พระองค์จึง มีพระสงฆ์ที่จะเข้าบริหารกิจการของโรงเรียนนายเรือ แต่ความขาดแคลนบุคคลที่มีความรู้ ของกองทัพเรือนี้เอง ทำให้พระเจ้าบรมวงศ์เธอ กรมหลวงชุมพรเขตอุดมศักดิ์ไม่ได้ทำงาน

ที่เหมาะสมกับความรู้และความตั้งใจของพระองค์ พระองค์คงประทับใจที่กองบัญชาการทรงงาน
 ธุรการเสียหลายปี โดยไม่มีโอกาสได้เกี่ยวข้องกับการศึกษาและการฝึกคนแต่อย่างใด ต่อ
 มาอีกหลายปีสมเด็จพระเจ้าฟ้า กรมพระนครสวรรค์วรพินิต จึงได้ทรงปรึกษากับพระองค์ในอันที่
 จะปรับปรุงกิจการโรงเรียนนายเรือ เพื่อวางรากฐานต่าง ๆ ให้แก่ทหารเรือไทย ในปี
 ร.ศ. ๑๒๕ (พ.ศ. ๒๔๔๘) กรมหลวงชุมพรเขตอุดมศักดิ์ทรงเป็นครูทั้งทางค่านทฤษฎี
 และการปฏิบัติ ระบบการศึกษาในโรงเรียนนายเรือจึงเป็นระเบียบแบบแผนที่รัดกุมและมีประ
 สិทธิภาพยิ่งขึ้น จนนายทหารเรือไทยสามารถเป็นผู้บังคับการเรือเดินเรือทะเลเล็กได้เอง
 และสามารถปฏิบัติหน้าที่ทางยุทธวิธีได้เป็นอย่างดี เทียบกับนายทหารเรือต่างประเทศ
 กองทัพเรือไม่ตองอาศัยชาวต่างประเทศเป็นผู้บังคับการเรืออีกต่อไป

เป็นที่น่าเสียดายที่พระเจ้าบรมวงศ์เธอ กรมหลวงชุมพรเขตอุดมศักดิ์ผู้ซึ่งเป็น
 กำลังสำคัญในการพัฒนากองทัพเรือให้เจริญขึ้นทัดเทียมกับอารยประเทศ ทรงรับราชการอยู่
 ในกองทัพเรือในระยะเวลาอันสั้น เพราะได้รับพระบรมราชโองการให้ออกจากหน้าที่ราช
 การประจำการเป็นนายทหารกองหนุน เมื่อวันที่ ๑๘ เมษายน พ.ศ. ๒๔๕๔ ได้ทรง
 พักงานอยู่ถึง ๖ ปี อันเนื่องมาจากระยะเวลานานพอที่พระองค์จะสร้างประโยชน์ให้กับกอง
 ทักษเรืออีกมาก หากพระองค์ยังทรงประจำการอยู่ เมื่อทรงกลับเข้ารับราชการใหม่ในปี
 พ.ศ. ๒๔๖๐ พระองค์คงทรงมาจัดระเบียบการบริหารราชการใหม่อีก และทรงรับ
 ราชการอยู่ได้เพียง ๖ ปี เท่านั้นก็สิ้นพระชนม์ในปี พ.ศ. ๒๔๖๖ พระเจ้าบรมวงศ์
 เธอ กรมหลวงชุมพรเขตอุดมศักดิ์ได้ทรงสร้างสรรค์ วางรากฐานทางด้านวิทยาการทาง
 เรือ เสริมสร้างจิตใจและประเพณีอันเป็นลักษณะเฉพาะของทหารเรือ จนเป็นที่ยึดมั่นและ
 เป็นสัญลักษณ์ของทหารเรือมาตราบจนทุกวันนี้

พระเจ้าบรมวงศ์เธอ กรมหลวงชุมพรเขตอุดมศักดิ์ทรงเป็นบุคคลที่มีความมากของ
 กองทัพเรือ ทรงมีความกระตือรือร้นในการปฏิบัติงาน และมีความคิดริเริ่มอยู่ตลอดเวลา
 แต่ก็เป็นโชคไม่ค้ของกองทัพเรือที่พระองค์ทรงสร้างสรรค์ความเจริญก้าวหน้าให้กับกองทัพ
 เรือในช่วงระยะเวลาที่เอยมาก เมื่อดิ้นสมัยของพระองค์แล้ว แผนงานต่าง ๆ ที่พระองค์
 ทรงกำหนดไว้ก็มักจะล่นลดลงแต่เพียงเท่านั้น ผู้บังคับบัญชาทหารเรือคนต่อมาไม่ได้ดำเนิน
 งานให้ต่อเนื่องมาอีกเลย และกลับพยายามที่จะยกเลิกแผนงานใหม่อยู่เสมอทั้ง ๆ ที่แผนงาน

เกล่ายังไม่ปรากฏผล เช่น การตั้งสถานศึกษาการทหารเรือช่วยเหลือราชการทหารเรือนั้น
 พอสิ้นพระเจาบรมวงศ์เธอ กรมหลวงชุมพรเขตอุดมศักดิ์ก็ล้มเลิกไป การปฏิบัติงานสาขา
 ต่าง ๆ ก็กลับเข้าสู่รูปเดิม การดำริการสร้างฐานทัพเรือที่ลี้ภัยก็เช่นกัน พระเจาบรม-
 วงศ์เธอ กรมหลวงชุมพรเขตอุดมศักดิ์ ทรงเป็นนายทหารเรือไทยพระองค์แรกที่ทรงใฝ่
 พระทัยในคำลสตีทึ่มนี้มาก ทรงวางโครงการไว้เยี่ยงนักยุทธศาสตร์ที่มองเห็นการณ์ไกล
 ทรงดำเนินงานถึงขั้นขอพระราชทานที่ดินไว้แล้ว พร้อมทั้งได้ขอพระบรมราชานุญาตสงวนที่
 ดินโดยรอบไว้เป็นบริเวณกว้าง ห้ามชาวต่างประเทศเข้ามาจับจองหรือรับซื้อ แต่พระดำริ
 ของพระองค์ก็ไม่ได้มีการปฏิบัติสืบเนื่องมาไ้รวดเร็วทันเหตุการณ์ ทั้ง ๆ ที่เป็นแผนงาน
 ที่จำเป็นอย่างยิ่งในการป้องกันประเทศทางทะเล งานสร้างลี้ภัยให้เป็นที่ฐานทัพทางเรือ
 จึงต้องล่าช้าออกไปอีกหลายสิบปี

ปัญหาเรื่ององค์บุคคลของกองทัพเรือนี้ นอกจากจะขาดแคลนบุคคลที่สามารถแล้ว
 บุคคลในระดัับผู้บังคับบัญชาชั้นสูงที่มีอยู่ก็มักจะมีข้อขัดแย้งกันอยู่เสมอ มีทั้งข้าราชการที่คดโกง
 และข้าราชการที่ไม่ทำงานแต่จะเอาความดีความชอบ ความเห็นแก่ประโยชน์ส่วนบุคคลและ
 ความขัดแย้งกันเหล่านี้ เป็นอุปสรรคต่อความเจริญก้าวหน้าของกองทัพเรืออย่างหนึ่ง นอก
 จากนี้เมื่อกองทัพเรือมีโอกาสได้นายทหารเรือที่มีความรู้ความสามารถเข้ามาทำงานอยู่ด้วย
 แล้ว ก็มักจะอยู่ได้ไม่นาน เช่น สมเด็จพระเจ้าพี่ กรมหลวงสงขลานครินทร์ (สมเด็จพระ
 พระมหิตลลธิเบศร์) ทรงเข้ามาบริหารราชการอยู่ในกองทัพเรือไม่นานก็ทรงเมื่อที่จะทำงานตบ
 ไป เพราะการงานไม่เจริญก้าวหน้าขึ้น พระองค์เองก็ไม่สามารถจะจัดการอย่างไรได้
 เต็มที่เพราะไม่มีผู้ร่วมมือ ประกอบกับในเวลาานั้น พระเจาบรมวงศ์เธอ กรมหลวงชุมพร-
 เขตอุดมศักดิ์ทรงอยู่ในระหว่างออกจากประจำการ สมเด็จพระมหิตลลธิเบศร์จึงได้ทรงพบ
 เห็นแก่การงานที่เชื่องช้า และนายทหารที่เฉื่อยชาปฏิบัติหน้าที่เพียงแต่ไปวันหนึ่ง ๆ
 เท่านั้น บุคคลที่มีความรู้มีความกระตือรือร้นหวังที่จะได้เห็นความเจริญก้าวหน้าของการ
 งานที่กระทำอยู่ ย่อมเหลือที่จะอดทนได้กับสภาพการทำงานในลักษณะเช่นนี้ โดยเฉพาะ
 อย่างยิ่งพระองค์ไม่ทรงมีโอกาสได้ออกทะเลและทำงานตามภูมิความรู้ที่ได้ทรงรำเรียนมา
 ทั้งยังขาดศรัทธาที่จะได้แลกเปลี่ยนความคิดเห็นซึ่งกันและกัน พระองค์จึงได้ทรงลาออกไป
 ศึกษาต่อทางสาธารณสุขและการแพทย์ เช่นเดียวกับ พระเจาบรมวงศ์เธอ กรมหลวง-

ชุมพร เขต รุขุมคักคัก ที่ได้ออกจากราชการไปศึกษาวิชาแพทยแผนโบราณ จนชำนาญรับ
รักษาโรคให้ประชาชนโดยทั่วไป ทั้งสมเด็จพระเจ้าฟ้า กรมหลวงสงขลานครินทร์ และพระ
เจ้าบรมวงศ์เธอ กรมหลวงชุมพรเขตอุดมศักดิ์ ทรงมีพระนิสสัยคล้ายคลึงกันมาก ทั้งมี
ความรู้มีความกระตือรือร้นที่จะพัฒนากองทัพเรือ แต่ก็นับเป็นโชคร้ายอย่างยิ่งของกองทัพ
เรือที่พระองค์ท่านทั้งสองมิได้มีโอกาสทำงานร่วมกันและทั้งสองพระองค์มิได้ปฏิบัติราชการ
ในกองทัพเรือใหนานพอ

การพัฒนาองค์บุคคลให้มีความรู้ความสามารถในวิทยาการทหารเรือสมัยใหม่นั้น
มี เวลา เป็นปัจจัยสำคัญยิ่ง เพราะการผลิตนายทหารเรือจากโรงเรียนนายเรือนั้นต้อง
ใช้เวลาตั้งแต่ ๔ - ๕ ปี และกว่านายทหารที่ผลิตจะมีอายุ ยศและประสบการณ์มากพอที่
จะทำหน้าที่แทนนายทหารรุ่นเก่า ๆ และนายทหารชาวต่างประเทศได้ทั้งหมด ก็จะต้องใช้
เวลาอีกตั้ง ๕ - ๑๐ ปี ดังนั้น กว่ากองทัพเรือจะได้องค์บุคคลที่มีความรู้ความสามารถ
มีความคิดทันสมัย มาปฏิบัติงานในตำแหน่งหน้าที่สำคัญ ๆ (Key position) เวลา
ก็ล่วงไปหลังจากพระบาทสมเด็จพระจุลจอมเกล้าเจ้าอยู่หัว ทรงเปิดโรงเรียนนายเรือแล้ว
ประมาณ ๑๐ ปี หากจะเปรียบเทียบกับหน่วยงานคนอื่น ๆ ของประเทศแล้ว จะเห็นว่า
เวลาที่ใช้ในการพัฒนาองค์บุคคลมีปริมาณไม่ยิ่งหย่อนกว่ากันเลย

อุปสรรคอีกอย่างหนึ่งในการพัฒนากองทัพเรือก็คือ การสวรรคตของพระบาทสม-
เด็จพระจุลจอมเกล้าเจ้าอยู่หัว พระบาทสมเด็จพระจุลจอมเกล้าเจ้าอยู่หัวทรงเป็นอัจฉริยบุคคล
ทรงพระปรีชาสามารถมาก ทรงส่งพระราชโอรสไปทรงศึกษาวิชาการด้านต่าง ๆ หลายแขนง
วิชาด้วยกันจากหลายประเทศ ทั้งนี้เพื่อไ้กลับมากำหนดนโยบายในการทำนุบำรุงประเทศให้เจริญ
ยิ่งขึ้น ทรงจัดพระราชโอรสและพระอนุชาไปประจำงานเกือบทุกหน่วยงาน ทรงควบคุมงาน
ทุกสาขาของประเทศด้วยพระองค์เอง จึงทรงเป็นศูนย์รวมพลังที่เข้มแข็งในการพัฒนาประเทศ
เมื่อสิ้นพระองค์พลังก็แตกแยก เพราะพระบาทสมเด็จพระมงกุฎเกล้าเจ้าอยู่หัวพระมหากษัตริย์
พระองค์ต่อมา ทรงเฝ้าใฝ่ในศิลปวิทยาการและการบันเทิงมาก จนทรงมีเวลาให้กับงานบริหาร
ราชการแผ่นดินน้อย และทั้งยังไม่ทรงมีพระราชดำริที่จะรวมพลังดังกล่าวนี้ด้วย พลังที่มีอยู่
จึงขาดที่ยึดเหนี่ยว ต่างคนต่างคิดต่างคนต่างทำ ต่างคนต่างมีความคิดและเหตุผลที่แตกต่าง
กันออกไป นอกจากนี้ยังศึกษามาจากคนละประเทศคนละระบบ ทำให้มีความนิยมแตกต่างกัน

ออกไปจนเป็นเหตุให้ขัดแย้งกัน โดยเฉพาะอย่างยิ่งในวงการทหาร เช่น สมเด็จพระเจ้าฟ้า
กรมหลวงพิศณุโลกประชานาถซึ่งทรงศึกษามาจากประเทศรัสเซียซึ่งนิยมระบบการทหาร
แบบฝรั่งเศส พระองค์ทรงเห็นว่าระบบเก่าที่เป็นแบบเยอรมันนั้นไม่ดีไม่มีประ-
สิทธิภาพพอ นายทหารที่สำเร็จจากประเทศเยอรมันก็ไม่มีความรู้ ต่อมาเมื่อไทยประกาศ
เข้าร่วมกับฝ่ายสัมพันธมิตรทำสงครามกับเยอรมันและออสเตรียแล้ว ผู้ที่สำเร็จการศึกษาจาก
เยอรมันต้องถูกวิพากษ์วิจารณ์มากกว่ามีความจงรักภักดีต่อเยอรมัน สำหรับกระทรวงทหาร-
เรือ นั้น แมว่าจะใช้ระบบอังกฤษตลอดมาแต่องค์เสนาบดีทรงสำเร็จการศึกษาจากเยอรมัน
ทหารเรือจึงต้องถูกเพ่งเล็งด้วย *

เมื่อพระบาทสมเด็จพระมงกุฎเกล้าเจ้าอยู่หัวเสด็จขึ้นครองราชสมบัติ พระองค์
ก็ทรงสถาปนากรมทหารเรือขึ้นเป็นกระทรวงพร้อมกับตั้งกองเสือป่าขึ้นด้วย แต่คงจะไม่ใช้
เพื่อวางศูนย์กลางทหารบกดังที่บุคคลทั้งหลายเข้าใจ เพราะขณะนั้นทหารบกก็ได้รับการทูล
บารุงจากพระองค์มากเช่นกัน อีกทั้งสมเด็จพระเจ้าฟ้า กรมหลวงพิศณุโลกประชานาถ สมเด็จพระ
พระอนุชาธิราช ก็ทรงดำรงตำแหน่งเสนาธิการทหารบก เป็นหลักให้พระองค์ทรงไว้วาง
พระราชหฤทัยได้ จึงไม่มีเหตุผลที่พระองค์จะต้องทรงยึดทหารเรือและเสือป่าเป็นเครื่อง
วางศูนย์กลางทหารบกดังที่เข้าใจกัน

สาเหตุที่ทรงยกฐานะกรมทหารเรือขึ้นเป็นกระทรวงและตั้งกองเสือป่าขึ้น น่าจะ
เป็นเพราะพระองค์ทรงสำเร็จการศึกษาจากประเทศอังกฤษ จึงทรงยึดระบบอังกฤษเป็น
หลักทั้ง ๆ ที่ขณะนั้นสภาพการทหารเรือไทยยังไม่เป็นกิจกรรมที่ใหญ่จนสมควรจะยกให้มีฐานะ
เป็นกระทรวงได้ สมเด็จพระเจ้าฟ้า กรมพระนครสวรรค์วรพินิตอาจจะทรงเป็นกำลังสำคัญ
ในการยกฐานะกรมทหารเรือด้วย เพื่อจะได้มีโอกาสปรับปรุงขยายงานทหารเรือให้กว้าง
ขวางยิ่งขึ้นได้ ทั้งสภาพการทำงานของกรมทหารเรือแต่เดิมนั้น แม้จะเป็นหน่วยงานอิสระ

* กองจดหมายเหตุแห่งชาติ , แฟ้ม ต. ๑๕/๓ ลายพระหัตถ์ สมเด็จพระเจ้าฟ้า
กรมหลวงพิศณุโลกประชานาถ กราบบังคมทูล พระบาทสมเด็จพระมงกุฎเกล้าเจ้าอยู่หัว,
วันที่ ๓๐ พฤศจิกายน พ.ศ. ๒๔๕๗

แต่ก็ยังขึ้นกับกระทรวงกลาโหม สมเด็จเจ้าฟ้า กรมพระนครสวรรค์วรพินิต ก็คงจะไม่ทรงพอพระทัยนัก ที่วางแผนป้องกันประเทศทางทะเลแล้วถูกฝ่ายทหารบกเปลี่ยนแปลงแก้ไข การทำงานประมาณกของผานกระทรวงกลาโหม ทหารบกจึงมีส่วนเกี่ยวข้องของหรือครอบงำกิจการทหารเรืออยู่ไม่น้อย ผลจากอดีตนี้เอง คงทำให้ทหารเรือเกรงว่าทหารบกจะมามีอิทธิพลเหนือตน และทำให้ทหารเรือระวังมาก เป็นอย่างยิ่ง ที่จะไม่ใกล้ชิดทหารบกมากเกินไป

การยกฐานะกรมทหารเรือขึ้นเป็นกระทรวงทหารเรือ ไม่ทำให้กิจการทหารเรือโดยเฉพาะอย่างยิ่ง เรือรบอันเป็นกำลังรบทางเรือ ใ้รับการพัฒนาให้มีคุณภาพและจำนวนตามโครงการ เพราะพระบาทสมเด็จพระมงกุฎเกล้าเจ้าอยู่หัว มิได้เพิ่มงบประมาณให้แก่กระทรวงทหารเรือให้สมกับฐานะของหน่วยงานตามไปด้วย นอกจากนั้นการตั้งกระทรวงทหารเรือ ยังเป็นเหตุให้เกิดการขยายหน่วยงานบนบก ให้ใหญ่โตกว้างขวางเกินความจำเป็นที่จะต้องมีไว้เพื่อสนับสนุนกำลังรบทางเรือ และยังทำให้สิ้นเปลืองงบประมาณไปในด้านบุคคลและหน่วยงานบนบกมากขึ้น แทนที่จะสงวนไว้ใช้สร้างเรือรบ

ส่วนกิจการของ "กองเสื่อน้ำ" ซึ่งต่อมาได้เปลี่ยนชื่อเป็น "ราชนาวีเสื่อป่า" ที่พระบาทสมเด็จพระมงกุฎเกล้าเจ้าอยู่หัวทรงจัดตั้งขึ้นเป็นส่วนหนึ่งของกองเสื่อป่านั้น ก็ไม่บรรลุผลสมพระราชหฤทัย แม้มุบุคคลที่ราชนาวีเสื่อป่าฝากเข้าศึกษาในโรงเรียนนายเรือ ก็ไม่สามารถศึกษาจนสำเร็จได้ เพราะไม่พยายามปรับสภาพความเป็นอยู่ให้เหมือนกันกับนักเรียนนายเรืออื่น ๆ เช่น การกลับมานอนวันเสาร์และอาทิตย์ ต้องมีเรือยนต์หลวงมารับจากโรงเรียนนายเรือซึ่งอยู่ที่พระราชวังเดิม เป็นต้น สภาพความเป็นอยู่ที่ต่างกันโดยไม่มีเหตุผลสมควรเช่นนี้ ทำให้นักเรียนนายเรือของราชนาวีเสื่อป่า ซึ่งอยู่ในพระบรมราชูปถัมภ์ ขาดมนุษยสัมพันธ์กับเพื่อนนักเรียนนายเรือด้วยกัน และต้องพบนฐานะนักเรียนนายเรือไปก่อนที่จะสำเร็จการศึกษา อันมีผลให้พระบาทสมเด็จพระมงกุฎเกล้าเจ้าอยู่หัวไม่พอพระราชหฤทัยเป็นอย่างมาก ทั้งนี้เพราะความไม่เข้าใจในสภาพของอาชีพทหารเรือ

อาชีพทหารเรือเป็นอาชีพที่จะต้องปฏิบัติงานในทะเลอยู่เสมอ การรอนแรมในเรือไปกลางทะเลนาน ๆ การอยู่ร่วมกันท่ามกลางความอามวามของทะเล การเผชิญโชคชตากรรมร่วมกัน เช่น เม่อถูกคลื่นลมยกตองลำบากเสมอกันไม่ว่าจะเป็นนายทหารหรือพลทหาร

เป็นคน ทำให้ทหารเรือมีความเห็นอกเห็นใจกัน มีความสามัคคีในหมู่คณะ และนิยมนับถือ
 ผู้มีความรู้ความสามารถ เพราะในยามคับขันความสามารถเท่านั้นที่จะช่วยให้พ้นอันตราย
 ได้ การเดินทางไปในที่ต่าง ๆ ใดพบเห็นสภาพความเป็นอยู่ของประชาชนแตกต่างกันไป ใด
 พบปะผู้คนทุกระดับมีส่วนทำให้ทหารเรือส่วนใหญ่มีทัศนคติกว้างขวาง ยอมรับความคิดเห็นของ
 ผู้อื่น มองและตัดสินปัญหาเหตุการณ์ใดไกลเคียงกับความเป็นจริง การที่ต้องออกปฏิบัติหน้าที่
 นอกกรุงเทพฯ อยู่เสมอทำให้นายทหารเรือสนใจการเมืองมากกว่าทหารบกมาก เมื่อคราว
 เกิดกบฏ ร.ศ. ๑๓๐ นั้น มีนายทหารเรือเข้าร่วมรบเพียง ๓ คนเท่านั้น และเป็น
 นายทหารเรือชั้นผู้น้อยทั้งยังไม่มียกทัพสำคัญด้วย บางคนก็เพียงเข้าไปสังเกตการณ์เท่านั้น
 นายทหารเรือเพิ่งจะมาสนใจการเมืองจริงจังเมื่อประมาณ พ.ศ. ๒๔๖๕ โดยเริ่มจากนาย
 ทหารเรือที่ไปศึกษาในต่างประเทศ (เช่นเดียวกับนายทหารบกและพลเรือน) แล้วจึงขยาย
 ไปสู่นายทหารเรือในประเทศด้วย ทหารเรือจึงได้มีส่วนเข้าร่วมในการเปลี่ยนแปลงการปกครอง
 ในปี พ.ศ. ๒๔๗๕ แต่พยายามวางตัวเป็นทหารเรือของชาติใหม่มากที่สุดเท่าที่จะทำได้ หลัง
 จากการปฏิวัติกองทัพเรือได้พัฒนากำลังรบให้ทันสมัยและได้รับการสนับสนุนจากนายทหารบกชั้น
 ผู้ใหญ่ที่ไคร่วมการปฏิวัติด้วยกันเป็นอย่างดี เพราะนายทหารบกเหล่านั้นต้องการกำลังกองทัพ
 เรือเป็นเครื่องสนับสนุนทางด้านการเมืองในนั้นคง แต่การแตกแยกทางความคิดเห็นระหว่าง
 คณะผู้ก่อการฝ่ายทหารบกและฝ่ายพลเรือน ทำให้ทหารเรือต้องประสบความยุ่งยากในการวางตัว
 เป็นกลาง ภายหลังจากเกิดรัฐประหารปี พ.ศ. ๒๔๙๐ ซึ่งฝ่ายทหารบกขับไล่อัฐบาลพลเรือน
 ของหลวงธำรงนาวาสวัสดิ์ได้สำเร็จ และเริ่มเข้ามามีอำนาจในการปกครองประเทศอย่างเด็ด
 ขาด ฝ่ายกองทัพเรือเริ่มมีปฏิกิริยา ดังจะเห็นได้จากการที่มีทหารเรือเข้าร่วมในกบฏวัง
 หลวง พ.ศ. ๒๔๙๒ และกบฏแมนฮัตตัน พ.ศ. ๒๔๙๔ แมว่าจะไม่ใช่การกระทำของ
 กองทัพเรือทั้งกองทัพหรือเป็นส่วนใหญ่ แต่ก็เป็นเหตุการณ์ที่แสดงมติของทหารเรือส่วนหนึ่งได้คือ

แมว่ากองทัพเรือจะเป็นกองทัพเล็กมีกำลังไม่มากนัก แต่จากบทบาทที่ปรากฏใน
 ประวัติศาสตร์ชาติไทยจะเห็นได้ว่า ทหารเรือได้พยายามรักษาลักษณะเฉพาะของตนไว้อย่าง
 มากที่สุด ไม่ยอมที่จะให้ฝ่ายที่มีอำนาจเหนือกว่าเข้ามาครอบงำได้ การคืนรนเพื่อรักษา
 เอกลักษณะของตนนี้ เกิดจากความหึงหวงในศักดิ์ศรี ภาคภูมิใจในเกียรติภูมิของตนซึ่งได้สะสม
 มานานตั้งแต่เมื่อครั้ง เริ่มพัฒนากองทัพเรือแล้ว ทหารเรือได้ทำตนเป็นมิตรกับประชาชนโดย

ทั่วไปมาตั้งแต่แรก โดยได้เข้าร่วมในกิจการสาธารณูปโภคและกิจการฝ่ายพลเรือนหลายประการ บางประการก็ได้ดำเนินมาจนทุกวันนี้ เช่น การคับเพลิง เป็นต้น กิจการต่าง ๆ ของประเทศที่เกี่ยวข้องกับทะเลทุกสาขา เช่น การหาเรือ การสำรวจแผนที่ทะเล การนำร่อง การประมง การเดินเรือพาณิชย์ เป็นต้น ได้อาศัยความช่วยเหลือจากทหารเรือมาแล้วตั้งแต่ในอดีต และยังคงอาศัยทหารเรืออยู่ต่อไปอย่างน้อยที่สุดก็ในคานบุคคล เพราะกองทัพเรือเป็นเจ้าของสถาบันการศึกษาสำหรับผู้ที่ประกอบอาชีพทางทะเลที่มีความสมบูรณ์มากที่สุดของประเทศ ทหารเรือจึงมีบทบาทในกิจการฝ่ายพลเรือนต่าง ๆ ของประเทศนอกเหนือไปจากการทหารด้วย นอกจากนี้ทหารเรือยังได้รับเกียรติให้ปฏิบัติราชการใกล้ชิดกับพระบาทสมเด็จพระจุลจอมเกล้าเจ้าอยู่หัว และพระราชวงศ์ ในยามที่เสด็จประพาสทางลำแม่น้ำและทางทะเล ได้รับเลือกเป็นราชองครักษ์ในพระมหากษัตริย์ทุกพระองค์ ความภาคภูมิใจและความรักหมั่นะนี้ทำให้ชาวไทยในตระกูลทหารเรือมักสืบต่ออาชีพทหารเรือนี้เรื่อยมา และมักสนับสนุนใหญ่หลวงด้านญาติของตนรับราชการทหารเรือด้วย แม้นามสกุลก็มักจะตั้งให้มีความหมายเกี่ยวกับทหารเรือ เช่น มีคำว่า "นาวิน" ประกอบอยู่ด้วย

ทหารเรือมีลักษณะเป็นพวกอนุรักษ์นิยม (Conservative) ทั้งสัญลักษณ์ระเบียบประเพณีนิยม ทหารเรือยังคงรักษายึดมั่นไว้อย่างฝังใจไม่เปลี่ยนแปลง หรือมีการเปลี่ยนแปลงแต่น้อย ดังจะเห็นได้จาก เครื่องแบบทหารเรือซึ่งใช้มาตั้งแต่ ร.ศ. ๑๒๘ (พ.ศ. ๒๔๔๘) นั้น แม้วาเวลาจะล่วงมาเกือบ ๗๐ ปี ก็มีการแก้ไขเปลี่ยนแปลงเพียงส่วนน้อย ผิดกับเครื่องแบบของทหารเหล่าอื่น ๆ ทั้งนี้เพราะระเบียบประเพณีและสัญลักษณ์ของทหารเรือมักจะมีลักษณะคล้าย ๆ กันทุกชาติ และเป็นสิ่งที่สืบเนื่องมาจากประสบการณ์ในอดีต ร่วมกับสภาพแวดล้อมของการประกอบอาชีพในทะเลเป็นมูลฐาน การดำรงไว้ซึ่งสัญลักษณ์แห่งประวัติศาสตร์อันน่าภูมิใจในศักดิ์ศรีของตน จึงเป็นธรรมดาอยู่เองที่ทหารเรือของทุกชาติก็มักจะเป็นพวกอนุรักษ์นิยม และมีระเบียบประเพณี จิตใจคล้าย ๆ กัน

ในสมัยที่ไทยยังมีการปกครองในระบบสมบูรณาญาสิทธิราช ทหารเรือได้มีบทบาทพร้อมเมื่อประเทศไทยเข้าสู่ภาวะสงครามถึง ๒ ครั้ง ครั้งแรกเมื่อเกิดกรณีพิพาท

กับฝรั่งเศษเกี่ยวกับดินแดนลุ่มแม่น้ำโขง ใน ร.ศ. ๑๑๒ ครั้งหลังเมื่อประเทศไทยเข้าสู่ สงครามโลกโดยเป็นฝ่ายเดียวกับสัมพันธมิตร บทบาทในยามศึกครั้งแรกนั้นเกิดขึ้นก่อนที่กอง กงทัพอเรือจะได้รับการพัฒนาองคบุคคลในระดับพลทหารและจำยังเป็นผู้ที่เข้ารับราชการ เป็น "เวร" ในช่วงระยะเวลาหนึ่งแล้วปลดออกจากประจำการไปหาเลี้ยงชีพ ส่วนนายทหารชั้น สัญญาบัตรเป็นชาวต่างประเทศเกือบทั้งหมด อาวุธต่าง ๆ ที่ใช้ในเวลานั้นก็เป็นอาวุธที่ ล้าสมัยกว่าของฝรั่งเศษมาก ถึงแม้ว่าในสมัยเดียวกัน (พ.ศ. ๒๔๓๖ , ค.ศ. ๑๘๙๓) ระบบการยิงปืนใหญ่ในราชนาวีอังกฤษอันเป็นราชนาวีที่มีชื่อเสียงของโลก จะมีได้ทันสมัย ไปกว่าของไทยก็ตาม แต่กองทัพเรือไทยของเราองคบุคคลของเราคดอยกว่ามาก เรือรบเก่า ๆ ของเราหลายลำจึงไม่สามารถชักขวางหรือยั้งเรือรบฝรั่งเศษเพียง ๒ ลำได้ แต่ เมื่อประเทศไทยเข้าสู่ภาวะสงครามครั้งหลังนั้น ทหารเรือไทยได้มีบทบาทในการจับเรือ พาณิชยของชาติที่เข้ามาจอดหลบอยู่ในแม่น้ำเจ้าพระยา มาเป็นรางวัลหรือ "เรือ เพลย" ได้อย่างเรียบร้อย และยังได้ปฏิบัติหน้าที่ลาดตระเวนอ่าวไทยตามโอกาสอีกด้วย ทั้งนี้เพราะองคบุคคลได้รับการพัฒนาให้ดีขึ้นกว่าเดิมมาก นายทหารเรือไทยได้เข้ารับหน้าที่ แทนนายทหารชาวยุโรปเกือบทุกสาขา การฝึกของใจและพลทหารก็ดีขึ้นกว่าเดิม การ ปฏิบัติงานในสมัยต่อมาจึงได้รับความสำเร็จตามความมุ่งหมายทุกประการ

นับตั้งแต่เริ่มตั้งกิจการทหารเรือใน พ.ศ. ๒๔๓๐ (ร.ศ. ๑๐๖) เป็นต้นมา กองทัพเรือได้รับการพัฒนาให้ดีขึ้นเรื่อย ๆ ทุกด้าน จุดสำคัญของการพัฒนากองทัพเรือได้ แก่ นาวีกานาฬ คือ เรือรบ เรือข่วยรบ อาวุธยุทโธปกรณ์ต่าง ๆ ที่ทันสมัย ซึ่ง ผู้บริหารกองทัพเรือทุกสมัยได้พยายามจัดทำโครงการเสนอต่อรัฐบาล เพื่อขอรับการสนับสนุนทางดางงบประมาณ บางสมัยก็ได้รับการสนับสนุนอย่างเต็มที่ บางสมัยก็ได้รับการ สนับสนุนแต่เพียงครั้ง ๆ กลาง ๆ ผู้บริหารกองทัพเรือได้พยายามค้นคว้าเงินมาจัดสร้าง นาวีกานาฬทุกวิถีทาง จนถึงกับขอฝากเงินงบประมาณที่ประชิดได้ไว้ขอเรือรบ ถึง

พลเรือตรี ประพัฒน์ จันทวิรัช "ผู้นำหัวเหล็ก" นาวีกาศาสตร์ ปีที่ ๕๓ เล่ม

อย่างนั้นกองทัพเรือไทยก็ยังมีนาวิกานุภาพไม่เพียงพอ แมวากการพัฒนาคนอื่น ๆ เช่น
 การศึกษา เป็นต้น จะเป็นระเบียบแบบแผนและทันสมัยยิ่งขึ้น ในปัจจุบันถ้าจะเปรียบเทียบ
 เทียบนาวิกานุภาพของทหารเรือไทยกับนาวิกานุภาพของประเทศเพื่อนบ้านบางประเทศแล้ว
 ต้องยอมรับว่านาวิกานุภาพของเรายังไม่ทัดเทียมกับของเขาอย่างแท้จริง ทั้ง ๆ ที่ประ
 เทศเพื่อนบ้านนั้น ๆ เพิ่งพัฒนากองทัพเรือเมื่อไม่กี่ปีมานี้เอง สถานการณ์ในปัจจุบันแสดงให้เห็น
 ให้น่าวิตกว่านาวิกานุภาพยังเป็นกำลังรบที่จำเป็นของประเทศไทย อย่างน้อยก็เพื่อรักษา
 สิทธิเกี่ยวกับการประกอบอาชีพทางทะเลและเขตแดนทางทะเลไว้ โดยเฉพาะเมื่อกำลัง
 มีการขูดหาทรัพยากรในทะเลและใต้พบบางส่วนแล้ว เชนนี้ ก็ยิ่งจำเป็นต้องมีนาวิกานุภาพไว้
 คุ้มครองป้องกันแหล่งประกอบอาชีพนั้น ๆ ดังนั้นจึงควรเสริมสร้างกำลังทางเรือไว้ป้องกัน
 ภัยประเทศตามเป้าหมายที่ตั้งไว้ หรืออย่างน้อยก็ให้อยู่ในระดับอันเหมาะสมกับสถานการณ์
 ในเอเชียอาคเนย์ในปัจจุบัน .

ศูนย์วิทยทรัพยากร
 จุฬาลงกรณ์มหาวิทยาลัย