

บทที่ 5

บทสรุป อภิปราย และข้อเสนอแนะ

5.1 สรุป

Bronislaw Malinowski นักมานุษยวิทยาผู้เรื่อรนามได้กล่าวไว้ว่าไม่มีมนุษย์ในสังคมวัฒนธรรมใดที่ไม่มีศาสนาและความเชื่อ (magic) ไม่ว่าพวกเขาจะมีความเป็นอยู่แบบดั้งเดิมเพียงใดก็ตาม (Haviland อ้างใน สุริยา สมุทคุปดี , 2534 : 8) ส่วน Max Weber นักสังคมวิทยาชาวเยอรมันก็ได้กล่าวไว้ในทำนองเดียวกันว่า ไม่มีสังคมใดที่ไม่มีสิ่งที่เรียกว่าศาสนา จะพบว่าทุกสังคมมีความคิดความเชื่อเกี่ยวกับอำนาจเหนือธรรมชาติด้วยกันทั้งนั้น (ศิริพร ณ ถลาง , 2533 (เล่ม 1: 6) ทั้งความเชื่อและศาสนาจึงเป็นระบบสังคมที่เกี่ยวกับอำนาจเหนือธรรมชาติในการให้คุณให้โทษกับมนุษย์ โดยมนุษย์ใช้พิธีกรรมเป็นสื่อในการต่อรองอำนาจเหนือธรรมชาตินั้น ระบบความเชื่อ ศาสนาและพิธีกรรมจึงเป็นวัฒนธรรมที่มนุษย์ในทุกสังคมจะต้องมี ไม่ว่าจะเป็สังคมที่เจริญแล้วหรือยังไม่เจริญ สังคมที่มีตัวอักษรใช้หรือไม่มี สังคมล่าสัตว์ สังคมเกษตรกรรม หรือแม้แต่นักสังคมอุตสาหกรรม (ศิริพร ณ ถลาง , อ้างแล้ว 2 : 6) ในสังคมวัฒนธรรมไทยก็เช่นเดียวกัน เมื่อมีเหตุการณ์ไม่สงบหรือจะเป็นอันตรายต่อบ้านเมืองประชาชนก็มักจะสวดอ้อนวอนขอให้พระสยามเทวาธิราชทรงปกป้องคุ้มครองรักษาให้รอดพ้นภัยอันตรายทั้งหลายทั้งปวงเหล่านั้น พระมหากษัตริย์ไทยทุกพระองค์นับแต่รัชกาลพระบาทสมเด็จพระจอมเกล้าเจ้าอยู่หัวเป็นต้นมาจนรัชกาลปัจจุบัน ทรงถือเป็นราชประเพณีที่จะเสด็จพระราชดำเนินไปปฏิบัติพระราชกรณียกิจประกอบพิธีบวงสรวงพระสยามเทวาธิราชในวันขึ้น 1 ค่ำ เดือน 5 ซึ่งถือเป็นวันขึ้นปีใหม่ของทางจันทรคติของไทยแต่เดิม ณ พระที่นั่งไพศาลทักษิณ ในพระบรมมหาราชวังเป็นประจำทุกปีต่อเนื่องมาจนถึงปัจจุบัน

พระสยามเทวาธิราชเป็นสมมติเทวดาพระองค์หนึ่ง ซึ่งพระบาทสมเด็จพระจอมเกล้าเจ้าอยู่หัวทรงพระกรุณาโปรดเกล้าฯ ให้พระองค์เจ้าประดิษฐวรการ ประดิษฐ์ขึ้นในฐานะ “ เทวดาใหญ่รักษาแผ่นดินไทย ” (พระราชหัตถเลขา รัชกาลที่ 4 ถึงกรมหมื่นมเสวรวชิราภรณ์ พ.ศ. 2409 ในมหามกุฏราชวิทยาลัย, 2522: 205) มีลักษณะเป็นเทวรูปประทับยืนขนาดเล็กสูง 8 นิ้วฟุต หรือประมาณ 20 เซนติเมตร ทำด้วยทองคำแท่งทั้งพระองค์ ทรงเครื่องต้นหรือทรงเครื่องกษัตริย์ธิราช พระหัตถ์ขวาทรงพระแสงขรรค์ชัยศรี พระหัตถ์ซ้ายยกขึ้นเสมอพระอุระ พระดรชนีมืออากรจับเป็นวงแสดงความหมายประทานพร ด้วยพระองค์ทรงมีความเชื่อว่าเมืองไทยเรานี้มีเหตุการณ์วิฤตๆ จะต้องเสียอิสรภาพมาหลายต่อหลายครั้งแล้ว แต่เผชิญให้มีเหตุรอดพ้นได้เสมอมา ชะรอยจะมีเทพดาองค์ใดองค์หนึ่งที่คอย

พิทักษ์รักษาอยู่ จึงทรงพระกรุณาโปรดเกล้าฯ ให้สร้างรูปเทพองค์นี้ขึ้นแล้วทรงถวายพระนามว่าพระสยามเทวาธิราช และโปรดให้อัญเชิญพระสยามเทวาธิราชไปประดิษฐานที่พระที่นั่งทรงธรรมในหมู่พระที่นั่งพุทธมณฑลเชียร

ต่อมาในสมัยพระบาทสมเด็จพระจุลจอมเกล้าเจ้าอยู่หัว โปรดให้รื้อหมู่พระที่นั่งพุทธมณฑลเชียรรวมทั้งพระที่นั่งทรงธรรมลงด้วย เนื่องจากชำรุดผุพังเหลือที่จะรักษาไว้ จึงทรงพระกรุณาโปรดเกล้าฯ ให้อัญเชิญพระสยามเทวาธิราชไปประดิษฐานยังพระที่นั่งไพศาลทักษิณจนถึงปัจจุบัน

พระสยามเทวาธิราชทรงสถิตอยู่บนเรือนแก้วไม้จันทร์แบบวิมานแก่งจีน มีคำจารึกที่ผนังด้านหลังเป็นอักษรจีน แปลความว่าสถานที่ซึ่งสถิตแห่งพระสยามเทวาธิราช เรือนแก้วนี้ประดิษฐานอยู่ในพระวิมานทองมุข ซึ่งประดิษฐานอยู่กลางพระที่นั่งไพศาลทักษิณในพระบรมหาราชวัง

พระสยามเทวาธิราชถือว่าเป็นปุษยนียวัตถุที่สำคัญระดับชาติ และปุษยนียวัตถุที่ศักดิ์สิทธิ์สูงสุดที่ช่วยปกป้องผองภัยให้ชาติบ้านเมืองสงบร่มเย็นเป็นสุขสืบมา

ส่วนพระราชพิธีบวงสรวงพระสยามเทวาธิราช เป็นพระราชพิธีที่สืบเนื่องมาจากการพระราชกุศลเลี้ยงพระตรุษจีน เพราะในรัชกาลพระบาทสมเด็จพระนั่งเกล้าเจ้าอยู่หัว ทรงพระราชปรารภว่าชาวจีนนำสิ่งของต่างๆ เช่น เบ็ด ไก่ เป็นต้น มาถวายในเทศกาลตรุษจีนเป็นจำนวนมากมายจนเหลือ จึงทรงพระราชดำริให้เป็นการพระราชกุศล โดยทรงพระกรุณาโปรดเกล้าฯ ให้มีการพระราชกุศลเลี้ยงพระตรุษจีนขึ้น ที่หมู่พระที่นั่งตำหนักแพเป็นเวลา 3 วัน และทรงพระกรุณาโปรดเกล้าฯ ให้พระบรมวงศานุวงศ์ฝ่ายหน้าฝ่ายในและภรรยาข้าราชการจัดเรือขนมจีนมาถวาย โดยผลัดเปลี่ยนกัน เมื่อเลี้ยงพระเสร็จแล้วจึงได้พระราชทานเลี้ยงพระบรมวงศานุวงศ์และข้าราชการเหล่านั้น

ต่อมาในรัชกาลพระบาทสมเด็จพระจอมเกล้าเจ้าอยู่หัว ทรงมีพระราชกระแสรับสั่งว่า การที่ทำบุญตรุษจีนด้วยขนมจีนนั้นไม่ใช่ของจีนแต่มีชื่อเป็นจีนเท่านั้น จึงทรงพระกรุณาโปรดเกล้าฯ ให้ทำเกาเหลาเลี้ยงพระแทนขนมจีน แล้วทรงสร้างศาลหลังคาแก่งขึ้นที่พระที่นั่งราชกิจวินิจฉัยศาลหนึ่ง ทรงพระกรุณาโปรดเกล้าฯ ให้เชิญเทวรูปและเจิวัดมุขในหอแก้วพระภูมิไปตั้งที่ศาลนี้ ในการพระราชกุศลเลี้ยงพระตรุษจีนมีเครื่องสังเวยตลอด 3 วัน เมื่อทรงสร้างพระสยามเทวาธิราชขึ้นแล้วจึงทรงพระกรุณาโปรดเกล้าฯ ให้อัญเชิญพระสยามเทวาธิราชไปตั้งบวงสรวงสังเวยในการพระราชกุศลเลี้ยงพระตรุษจีนนี้ด้วย

ภายหลังต่อมาพระบาทสมเด็จพระจอมเกล้าเจ้าอยู่หัวทรงมีพระราชดำริว่า วันขึ้น 1 เดือน 5 ซึ่งเป็นวันขึ้นปีใหม่ของจีนหรือคติของไทยแต่เดิมนั้น ตามธรรมเนียมชาวตะวันตกถือว่าวันปีใหม่เป็นวันรื่นเริงมีการเลี้ยงฉลอง จึงทรงพระกรุณาโปรดเกล้าฯ ให้มีพระราชพิธีสังเวยเทวดา สมโภชเครื่อง

เลี้ยงโต๊ะปีใหม่ ทำนองเดียวกับการพระราชกุศลเลี้ยงพระตรุษจีน และทรงพระกรุณาโปรดเกล้าฯ ให้
 อัญเชิญพระสยามเทวาธิราช ออกไปตั้งที่บุษบกมุกเด็จพระที่นั่งดุสิตมหาปราสาทพร้อมกับเชิญเทวรูป
 กับเจิวัดมุกที่หอแก้วพระภูมิไปตั้งด้วย มีเครื่องสังเวคยอย่างโต๊ะจีน 3 โต๊ะเวลาเช้าทรงบำเพ็ญพระราช
 กุศลสดับปกรณ์ พระบรมอัฐิที่พระที่นั่งอมรินทรวินิจฉัย เวลาค่ำทรงบวงสรวงพระสยามเทวาธิราช ที่พระ
 ที่นั่งดุสิตมหาปราสาท มีละครหลวงเล่นสมโภช แล้วพระราชทานเลี้ยงพระบรมวงศานุวงศ์ ข้าราชการ
 และชาวต่างประเทศ

ภายหลังในปีต่อๆ มาการพระราชทานเลี้ยงและการบวงสรวงพระสยามเทวาธิราชในวันขึ้น 1
 ค่ำ เดือน 5 มีผู้มาเฝ้าในงานน้อยดูเป็นการชบเซาไปจึงทรงพระกรุณาโปรดเกล้าฯ ให้มีการบวงสรวง
 พระสยามเทวาธิราชที่พระที่นั่งทรงธรรมเพียงอย่างเดียว มีเครื่องบวงสรวงสังเวคยและละครหลวงเล่น
 สมโภช

เมื่อถึงรัชสมัยพระบาทสมเด็จพระจุลจอมเกล้าเจ้าอยู่หัว โปรดเกล้าฯ ให้รื้อหมู่พระที่นั่ง
 พุทธมณฑลเชียร รวมทั้งพระที่นั่งทรงธรรมลง และทรงพระกรุณาโปรดเกล้าฯ ให้อัญเชิญพระ
 สยามเทวาธิราชไปประดิษฐานยังพระที่นั่งไพศาลทักษิณ แล้วทรงโปรดเกล้าฯ ให้ประกอบพิธีบวงสรวง
 พระสยามเทวาธิราช ณ พระที่นั่งไพศาลทักษิณเป็นประจำต่อเนื่องมาจนถึงปัจจุบัน

พระราชพิธีบวงสรวงพระสยามเทวาธิราชในปัจจุบัน กำหนดไว้ในปฏิทินหลวงในวันขึ้น 1 ค่ำ
 เดือน 5 ตามประเพณีนิยมว่าเป็นวันขึ้นปีใหม่ทางจันทรคติแบบโบราณของไทย อนุวัติตามโบราณ
 ราชประเพณีที่ทำกันมาแต่ครั้งรัชกาลที่ 4 รัชกาลที่ 5 และรัชกาลต่อๆ มา โดยเจ้าหน้าที่สำนักพระราช
 วังจะอัญเชิญพระสยามเทวาธิราช เทวรูปพระสุรัสวดี พระอิศวร พระอุมา และพระนารายณ์ทรงครุฑ
 จากพระวิมานมาประดิษฐานที่โต๊ะบวงสรวงสังเวคยหน้าพระวิมาน และเชิญเทวรูปพระอิศวรองค์ใหญ่
 เจิวัดมุกพระภูมิเจ้าที่กับเจิวัดมุกรูปจ้ำกรุงพาลี จากหอแก้วพระภูมิมาประดิษฐานที่โต๊ะ ร่วมบวงสรวง
 ด้วย เครื่องบวงสรวงสังเวคยประกอบด้วย หัวหมู เป็ด ไก่ เมี่ยงส้ม ทองหยิบ ฝอยทอง ส้มเขียวหวาน
 มะตูมเชื่อม มะพร้าวอ่อน กัลยน้ำ ขนมต้มแดง ขนมต้มขาว เทียนเงินและเทียนทอง เป็นต้น

พระราชพิธีบวงสรวงพระสยามเทวาธิราช ในปัจจุบันนี้ ถ้าพระบาทสมเด็จพระเจ้าอยู่หัวทรงมี
 พระราชกรณียกิจอื่นไม่สามารถเสด็จพระราชดำเนินในพระราชพิธีนี้ได้ จะทรงพระกรุณาโปรดเกล้าฯ
 ให้สมเด็จพระเจ้าลูกเธอ หรือพระราชวงศ์ผู้ใหญ่เสด็จมาทรงบวงสรวงพระสยามเทวาธิราชแทนพระ
 องค์ เมื่อเสด็จพระราชดำเนินมาถึงพระที่นั่งไพศาลทักษิณ ทรงจุดธูปเทียนถวายเครื่องสักการะ

พระสยามเทวาธิราช แล้วทรงจุดธูปทางบักที่เครื่องบวงสรวงสังเวทเทวดานั้น ชาวพนักงานประโคมฆ้องชัย สิ่งข์แตร ดุริยางค์ ทำเพลงสาธุการ ศิลปินกรมศิลปากรรำถวายมือ จบแล้วแสดงละคร เมื่อละครแสดงจบแล้วพระราชทานรางวัลแก่ผู้แสดง แล้วเสด็จพระราชดำเนินกลับ

เมื่อรูปที่ปักไว้ที่เครื่องบวงสรวงสังเวทหมดดอกแล้ว เจ้าหน้าที่จึงลาถอนเครื่องบวงสรวงสังเวทแล้วอัญเชิญพระสยามเทวาธิราช เทวรูปพระสุรัสวดี พระอิศวร พระอุมา พระนารายณ์ทรงครุฑขึ้นสถิตบนพระวิมานตามเดิมและเชิญเทวรูปพระอิศวรองค์ใหญ่กับเจิวัดมุกgrupเจ้ากรุงพาลีและเจิวัดมุกgrupพระภูมิเจ้าที่กลับไปประดิษฐานที่หอแก้วพระภูมิตามเดิม

ตามแนวความคิดในเชิงมานุษยวิทยาสัญลักษณ์นั้น Geertz เสนอว่ามานุษยวิทยาน่าจะหันมาให้ความสนใจในการศึกษาแบบเจาะลึกหาความหมาย (thick description) เพราะ Geertz เห็นว่าความจริงในสนามเป็นเหมือนบทวรรณกรรมที่เต็มไปด้วยความหมายที่หลากหลาย ที่นักมานุษยวิทยาจะต้องตีความเหมือนกับการอ่านนวนิยาย ไม่ใช่ใช้การอธิบายดังที่นักวิทยาศาสตร์กระทำอยู่ในการศึกษาธรรมชาติผ่านกล้องจุลทรรศน์ Geertz มีความเห็นว่าการวิจัยเชิงมานุษยวิทยาหรือการวิจัยเชิงคุณภาพน่าจะช่วยในการตีความได้อย่างละเอียดรอบด้าน ประเด็นสำคัญในแนวความคิดของ Geertz เกี่ยวกับการศึกษาวัฒนธรรมก็คือ Geertz ให้ความหมายของวัฒนธรรมโดยเปรียบเทียบว่า มนุษย์ก็เหมือนกับแมงมุมที่ยึดใยอยู่ด้วยสายใยทางสังคมซึ่งมีความหมาย และความสัมพันธ์อันเกิดจากการสร้างสรรค์ของมนุษย์ วัฒนธรรมก็คือใยแมงมุมอันสลับซับซ้อน ผู้ศึกษาไม่สามารถจะใช้วิธีการทางวิทยาศาสตร์เพื่อหากฎเกณฑ์ของวัฒนธรรมได้แต่ต้องอาศัยการตีความเพื่อหาความหมาย แนวการศึกษาเชิงมานุษยวิทยาของ Geertz แนวนี้เรียกว่ามานุษยวิทยาสัญลักษณ์หรือมานุษยวิทยาการวิเคราะห์ และตีความหมายซึ่งเป็นการเสนอวิธีการศึกษาที่แตกต่างไปจากวิธีการศึกษาแบบเดิมที่เน้นการศึกษาพฤติกรรมและโครงสร้างหน้าที่นิยม

ตามแนวความคิดในเชิงมานุษยวิทยาสัญลักษณ์ของ Geertz ที่ผู้เขียนเลือกมาศึกษาอธิบายได้ว่าพระสยามเทวาธิราช คือ ระบบสัญลักษณ์ชุดหนึ่งที่ประกอบไปด้วยระบบความคิดความเชื่อเกี่ยวกับพระสยามเทวาธิราช (model of reality) และเทวรูปพระสยามเทวาธิราช(model for reality)ทั้งสองส่วนต่างเป็นองค์ประกอบของกันและกัน (intertranspossibility) ที่จะทำให้สัญลักษณ์พระสยามเทวาธิราชมีความสมบูรณ์ ในส่วนของความเชื่อเกี่ยวกับพระสยามเทวาธิราช ก็มีความหลากหลายของความหมายของความเชื่อ แต่ทั้งหมดก็สื่อความหมายถึง “พระสยามเทวาธิราช เทวดาใหญ่รักษาแผ่นดินไทย” ทั้งสิ้น ส่วนเทวรูปพระสยามเทวาธิราช โดยภาพรวมแล้วมีลักษณะคล้ายเจิวัดหรือพระภูมิเทพ

ผู้พิทักษ์อาณาเขตแห่งใดแห่งหนึ่งให้อยู่เย็นเป็นสุขเปรียบเสมือนพระสยามเทวาธิราช คือ พระภูมิคุ้มบ้านคุ้มเมืองที่ช่วยปกป้องภัยให้ประเทศชาติบ้านเมืองร่มเย็นเป็นสุขสืบมา และการที่พระสยามเทวาธิราชทรงพระมหาพิชัยมงกุฏ ทรงพระแสงขรรค์ชัยศรี ทรงฉลองพระบาทเชิงงอน ซึ่งเป็นส่วนหนึ่งของเครื่องเบญจราชกกุธภัณฑ์ หรือสัญลักษณ์แสดงความเป็นพระราช และทรงเครื่องต้น หรือทรงเครื่องกษัตริยาธิราชยอมแสดงให้เห็นถึงฐานะและพระราชอำนาจในฐานะเทพผู้พิทักษ์สูงสุดแห่งประเทศสยามเสมือนพระราชามีอำนาจปกครองทั่วทั้งพระราชอาณาจักรโดยนัยนี้พระสยามเทวาธิราช คือ รัชกาลที่ 4 ในฐานะประมุขของประเทศและสัญลักษณ์ของชาติผู้ทรงนำพาประเทศให้รอดพ้นจากอิทธิพลของมหาอำนาจตะวันตกและเงื้อมมือของจักรวรรดินิยมซึ่ง Frank Reynold (1977) ได้ชี้ให้เห็นว่าพระมหากษัตริย์ไทยทรงใช้ความเชื่อทางศาสนา (พุทธศาสนา) มาเป็นเครื่องมือทางการเมืองการปกครองเพื่อสร้างเสถียรภาพความชอบธรรมและความมั่นคงแห่งราชบัลลังก์ นอกจากนี้ผลจากแนวความคิดเรื่องรัฐชาติหรือการสร้างชาติที่แพร่กระจายเข้ามาพร้อมกับอิทธิพลของลัทธิล่าอาณานิคม ส่งผลให้รัชกาลที่ 4 ทรงรับรู้เรื่องความเป็นรัฐตามแบบตะวันตกที่รัฐต้องมีอาณาเขตที่แน่นอนชัดเจนจึงทรงพยายามที่จะสร้างพระราชอำนาจของพระองค์ให้ครอบคลุมเหนือดินแดนในพระราชอาณาจักรอย่างเต็มที่ ส่งผลให้พระองค์ทรงสร้างพระสยามเทวาธิราชขึ้นมาในฐานะเทพรักษาราชการสยามที่มีอำนาจเหนือเทพารักษ์องค์อื่นๆ ทั้งนี้เพื่อยืนยันถึงสถานภาพความเป็นพระมหากษัตริย์ของพระองค์

ภายหลังจากการสร้างเทวรูปสัญลักษณ์พระสยามเทวาธิราชแล้ว รัชกาลที่ 4 ก็โปรดให้นำมาไว้ที่พระที่นั่งทรงธรรม พระสยามเทวาธิราชจึงเปรียบเสมือนพระมหากษัตริย์ผู้ทรงเป็นองค์เอกอัครพุทธศาสนูปถัมภกผู้ค้ำจุนพุทธศาสนาและเปรียบเสมือนธรรมราชาหรือพระราชผู้ทรงธรรมในการปกครองแผ่นดินและทรงคุณธรรมอันประเสริฐ ต่อมาเมื่อรู้หรือพระที่นั่งทรงธรรมลงแล้ว ด้วยโศกมากเหลือกำลังจะรักษาไว้ รัชกาลที่ 5 ก็โปรดให้ย้ายเทวรูปสัญลักษณ์พระสยามเทวาธิราชมาประดิษฐานไว้ที่พระที่นั่งไพศาลทักษิณจนถึงปัจจุบัน ความสำคัญของพระที่นั่งไพศาลทักษิณนั้นเป็นปริณทลพิธีที่สำคัญในการพระราชพิธีบรมราชาภิเษกพระมหากษัตริย์พระองค์ใหม่ พระสยามเทวาธิราชจึงเปรียบเสมือนอดีตสมเด็จพระมหากษัตริยาธิราชเจ้าที่เสด็จลงมาทรงเป็นสักขีพยานในการบรมราชาภิเษกของกษัตริย์องค์ใหม่เพื่อความเป็นสิริมงคลและความศักดิ์สิทธิ์แห่งพระราชพิธีพร้อมทั้งทรงช่วยพิทักษ์รักษาพระมหากษัตริย์พระองค์ใหม่ให้ทรงพระเจริญในสิริราชสมบัติอย่างยั่งยืนนาน

เมื่อนำข้อมูลที่ได้จากการวิเคราะห์ทั้งหมด มาอธิบายตามแนวทางการศึกษาสัญลักษณ์ทางศาสนาของ Geertz สรุปได้ว่าสัญลักษณ์พระสยามเทวาธิราชมีลักษณะเด่น 3 ประการคือ

1. สัญลักษณ์พระสยามเทวาธิราช เกิดจากการนำเอาเหตุผลเกี่ยวกับความเชื่อมาผนวกเข้า

ด้วยกันหรือทำให้เป็นเรื่องเดียวกันกล่าวคือสัญลักษณ์พระสยามเทวาธิราชเกิดจากการนำเอาความเชื่อเรื่องอิสรภาพและความอยู่รอดของประเทศชาติและสังคมไทย มาผนวกกับความเชื่อในเรื่องพระสยามเทวาธิราชเทวดาใหญ่รักษาแผ่นดินไทย สัญลักษณ์พระสยามเทวาธิราชเกิดมาจากระบบความคิดของรัชกาลที่ 4 ที่ทรงมีความเชื่อว่าการที่เมืองไทยเรามีเหตุการณ์ที่เกือบจะต้องเสียอิสรภาพมาหลายต่อหลายครั้งแล้วแต่เผชิญให้มีเหตุรอดพ้นได้เสมอมา เสมือนจะมีเทพยดาองค์ใดองค์หนึ่งที่คอยพิทักษ์รักษาอยู่ จึงสมควรทำรูปเทพพระองค์นั้นขึ้นไว้สักการบูชาจึงโปรดให้สร้างเทวรูปสัญลักษณ์พระสยามเทวาธิราชขึ้น พระสยามเทวาธิราชจึงเป็นสัญลักษณ์ของเทพารักษ์ประจำเมืองไทย ผู้พิทักษ์อิสรภาพและความอยู่รอดของประเทศชาติและสังคมไทย สัญลักษณ์พระสยามเทวาธิราชด้านหนึ่งจึงสร้างบรรยากาศทางอารมณ์และความรู้สึกให้กับสังคมไทยว่าประเทศชาติและสังคมไทยจะได้รับความปลอดภัย และสงบร่มเย็นเป็นสุขจากการปกป้องรักษาของพระสยามเทวาธิราชเทวดาใหญ่รักษาแผ่นดินไทยและอีกด้านหนึ่งให้คำอธิบายที่มีเหตุผลหรือให้คำอธิบายโลกทัศน์ชุดหนึ่งคือ ปัญหาหรือภัยอันตรายใด ๆ ที่ก่อให้เกิดผลกระทบกระเทือนต่ออิสรภาพและความอยู่รอดของประเทศชาติและสังคมไทยย่อมถูกบดบังให้ปลาสนาการไปด้วยอำนาจและพระบารมีของพระสยามเทวาธิราชเทวดาใหญ่รักษาแผ่นดินไทย

2. สัญลักษณ์พระสยามเทวาธิราชมีแบบแผนของการเกิดและการดำรงอยู่ในสังคม กล่าวคือสัญลักษณ์พระสยามเทวาธิราชถูกสร้างขึ้นในสมัยรัชกาลที่ 4 ซึ่งเป็นช่วงที่ประเทศไทยกำลังถูกคุกคามจากอิทธิพลของมหาอำนาจตะวันตกและเงื้อมมือของลัทธิล่าอาณานิคม (colonialism) จนทำให้ไทยต้องยอมทำสนธิสัญญา Bowring กับอังกฤษและประเทศอื่นๆ ในลักษณะเช่นเดียวกันติดต้ามมา ผลของสนธิสัญญา Bowring นี้ทำให้ไทยต้องตกเป็นฝ่ายเสียเปรียบอย่างมาก ที่สำคัญคือการเสียสิทธิสภาพนอกอาณาเขต (Extraterritory) แต่อย่างไรก็ตามเพราะผลของสนธิสัญญานี้ก็เช่นกันที่ทำให้ไทยรอดพ้นจากการตกเป็นเมืองขึ้นของมหาอำนาจตะวันตกอย่างอังกฤษมาได้ เมื่อทุกอย่างผ่านพ้นไปด้วยดี ทำให้รัชกาลที่ 4 ทรงเชื่อว่าการที่ประเทศไทยรอดพ้นจากการสูญเสียอิสรภาพมาได้ก็เพราะพระสยามเทวาธิราชนี้เองที่ปกป้องรักษาอยู่ จึงเป็นเหตุให้ทรงสร้างพระสยามเทวาธิราชเทวดาใหญ่รักษาแผ่นดินไทยขึ้นมา สัญลักษณ์พระสยามเทวาธิราชไม่ใช่ถูกสร้างขึ้นมาครั้งเดียวแล้วใช้ได้ตลอดไป แต่มีปฏิสัมพันธ์ตอบโต้กับความเป็นไปของสังคมไทยอยู่ตลอดเวลาเช่นในคราวสมโภชกรุงรัตนโกสินทร์ 200 ปี พระบาทสมเด็จพระเจ้าอยู่หัวก็โปรดให้จัดพระราชพิธีบวงสรวงพระสยามเทวาธิราชขึ้นเพื่อแสดงให้เห็นถึงความเจริญมั่นคงของบ้านเมืองที่ผ่านพ้นภัยพิบัติต่างๆ มาโดยสวัสดิ์ และมีความร่มเย็นเป็นสุขสืบมายาวนานถึง 200 ปี และในปัจจุบันเมื่อเกิดวิกฤติเศรษฐกิจขึ้นจนรัฐบาลต้องไปขอกู้เงิน

จากกองทุนการเงินระหว่างประเทศหรือไอเอ็มเอฟ เพื่อมาแก้ไขฟื้นฟูเศรษฐกิจของประเทศจนทำให้ประเทศตกอยู่ในสภาพเหมือนเมืองขึ้นทางเศรษฐกิจของชาติตะวันตก แต่อย่างไรก็ตามสังคมไทยก็มีความเชื่อว่าวิกฤติเศรษฐกิจของประเทศที่เกิดขึ้นกับประเทศไทยในครั้งนี้ จะผ่านพ้นไปได้โดยเร็วด้วยพลังความสามารถและเสียสละของคนไทยทุกคนซึ่งจะหลอมรวมเป็นพระสยามเทวาริราชช่วยปกป้องผองภัยให้ชาติบ้านเมืองเกิดความสงบร่มเย็นเป็นสุข

3. สัญลักษณ์พระสยามเทวาริราชมีแบบแผนพิธีกรรมที่ทำให้เกิดการยอมรับ เห็นคล้ายตามและเกิดความศรัทธาคือพิธีบวงสรวงประจำวัน โดยจะถวายในวันอังคารและวันเสาร์ซึ่งในทางโหราศาสตร์ถือว่าเป็นวันแรง พระราชพิธีบวงสรวงประจำปีในวันขึ้น 1 ค่ำ เดือน 5 ของทุกปีซึ่งถือเป็นวันขึ้นปีใหม่ทางจันทรคติของไทยแบบโบราณโดยอนุวัติตามโบราณราชประเพณี ที่เคยมีมาแต่ครั้งรัชกาลที่ 4 โดยในวันดังกล่าวจะมีเจ้าหน้าที่สำนักพระราชวังอัญเชิญเทวรูปพระสยามเทวาริราชพร้อมด้วยเทวรูปสำคัญลงมาประดิษฐานที่โต๊ะหน้าพระวิมานในพระที่นั่งไพศาลทักษิณ โดยพระบาทสมเด็จพระเจ้าอยู่หัว หรือผู้แทนพระองค์จะเสด็จมาเป็นองค์ประธานในการประกอบพิธีบวงสรวงสังเวยและในวโรกาสพิเศษอื่นๆ ที่พระบาทสมเด็จพระเจ้าอยู่หัวจะทรงพระกรุณาโปรดเกล้าฯ ให้จัดพระราชพิธีบวงสรวงพระสยามเทวาริราชขึ้น เช่นในวโรกาสสมโภชกรุงรัตนโกสินทร์ครบ 200 ปี เป็นต้น พระราชพิธีดังกล่าวมาทั้งหมดนี้ สร้างความเชื่อศรัทธาในพระสยามเทวาริราชด้วยความศักดิ์สิทธิ์แห่งพระราชพิธี สถานที่ประกอบพระราชพิธี และองค์ประธานในพิธีเป็นที่ตั้งทั้งสิ้นทั้งสิ้น

5.2 อภิปราย

ในการศึกษารวบรวมข้อมูลและวิเคราะห์ทำความเข้าใจเกี่ยวกับพระสยามเทวาริราชนั้น มีปัญหาและอุปสรรคมากมายตลอดระยะเวลาของการทำวิจัย ตั้งแต่กระบวนการเริ่มเก็บรวบรวมข้อมูล เนื่องจากข้อมูลมีน้อยและกระจัดกระจายทำให้ยากแก่การเก็บรวบรวม อีกทั้งข้อมูลที่ได้เมื่อนำมาประมวลและเรียบเรียงเข้าด้วยกันเพื่อสร้างชุดคำอธิบายเกี่ยวกับพระสยามเทวาริราช กลับพบว่าขาดความเป็นเอกภาพทางด้านเนื้อหา ทำให้ไม่สามารถตอบคำถามได้ในเบื้องต้นว่าพระสยามเทวาริราชคือใครและมีความสำคัญอย่างไรตามจุดประสงค์ที่ได้ตั้งไว้ หลังจากได้ใช้ความพยายามอย่างมากจึงพบคำตอบในระดับหนึ่งที่พอจะสรุปได้อย่างสั้น ๆ ว่าพระสยามเทวาริราชก็คือ “เทวดาใหญ่รักษาแผ่นดินไทย” ที่พระบาทสมเด็จพระจอมเกล้าเจ้าอยู่หัวรัชกาลที่ 4 ทรงสร้างขึ้น เพื่อให้เป็นเทพารักษ์ประจำเมืองไทยซึ่งมีหน้าที่คุ้มครองประเทศไทยให้รอดพ้นจากภัยอันตรายทั้งหลายทั้งปวง

เพื่อให้ข้อมูลเอกสารที่ได้มีความน่าเชื่อถือและเพิ่มเติมข้อมูลในส่วนที่ยังขาด หรือบกพร่องให้ สมบูรณ์ จำเป็นต้องสัมภาษณ์บุคคลที่มีความรู้เกี่ยวกับพระสยามเทวาธิราช หรือเกี่ยวข้องกับพระราช พิธีวงสรวงพระสยามเทวาธิราชเช่น กองพระราชพิธี สำนักพระราชวัง เป็นต้น แต่การเข้าถึงแหล่งข้อมูลที่เป็นบุคคลดังกล่าวนี้ยากมาก เนื่องจากข้อมูลดังกล่าวมักอิงอยู่กับทางราชการเป็นหลัก กอรปกับ พระสยามเทวาธิราชมีความเกี่ยวข้องกับสถาบันพระมหากษัตริย์อย่างแนบแน่น พระราชพิธีวงสรวง พระสยามเทวาธิราชก็เป็นพิธีการเฉพาะพระมหากษัตริย์และกระทำในเขตพระราชฐานชั้นใน ภายใน พระบรมมหาราชวังซึ่งไม่อนุญาตให้ผู้ใดที่ไม่เกี่ยวข้องเข้าไปมีส่วนร่วม บุคคลที่ทรงความรู้ในเรื่องพระ สยามเทวาธิราชอย่างดีและละเอียดลึกซึ้งส่วนใหญ่เป็นข้าราชการบำนาญและมีอายุมาก ปัญหาและ อุปสรรคต่าง ๆ เหล่านี้เป็นส่วนหนึ่งที่ลดทอนกระบวนการเรียนรู้และทำความเข้าใจเรื่องราวเกี่ยวกับ พระสยามเทวาธิราช

นอกจากนี้คำตอบที่ได้มายังไม่ใช่วัตถุประสงค์ที่ผู้เขียนต้องการนัก เป็นแต่เพียงคำตอบของ ความหมายในเชิงหน้าที่นิยมเท่านั้น ไม่ใช่คำตอบของความหมายในเชิงสัญลักษณ์ เพราะผู้เขียนเชื่อว่า การที่สัญลักษณ์พระสยามเทวาธิราชสามารถดำรงอยู่ได้แม้ไม่เป็นที่รู้จักในวงกว้าง หรือน้อยคนนักที่จะ ทราบประวัติความเป็นมาของพระสยามเทวาธิราช เพราะความหมายของพระสยามเทวาธิราชสามารถ ปรับเปลี่ยนได้หลากหลายไปตามบริบทแวดล้อมและสถานการณ์ต่าง ๆ ที่เกิดขึ้นในสังคม มากกว่าการ เป็นเพียงแค่ “เทวดาใหญ่รักษาแผ่นดินไทย” เท่านั้น ด้วยเหตุนี้จึงเป็นที่น่าสนใจว่าความหมายที่หลากหลายเหล่านั้นที่แฝงฝังอยู่ในสัญลักษณ์พระสยามเทวาธิราชคืออะไรและมีความหมายต่อคนไทย และ สังคมไทยอย่างไร

แนวความคิดที่เป็นเครื่องนำทางไปสู่คำตอบที่ต้องการดังกล่าวผู้เขียนเลือกใช้แนวความคิดใน ทางมานุษยวิทยาสัญลักษณ์หรือมานุษยวิทยาการตีความเป็นหลักในการศึกษาวิเคราะห์ อย่างไรก็ตาม ในตอนเริ่มต้นของกระบวนการทำวิจัยนั้น ผู้เขียนเลือกใช้แนวความคิดในการศึกษาสัญลักษณ์ หลักในพิธีกรรมของ Victor Turner มาปรับใช้ในการศึกษาวิเคราะห์สัญลักษณ์พระสยามเทวาธิราช กลับพบว่าไม่น่าจะตอบคำถามที่ผู้เขียนต้องการได้เพราะ

1. แนวความคิดของ Turner เน้นการศึกษาวิเคราะห์สัญลักษณ์สำคัญในพิธีกรรมเป็นหลัก หมายความว่าผู้วิจัยจะต้องเข้าไปมีส่วนร่วม และเป็นส่วนหนึ่งของพิธีกรรมดังกล่าวมาแล้วตีความ หมายสัญลักษณ์นั้นออกมา ในขณะที่พระราชพิธีวงสรวงพระสยามเทวาธิราชมีข้อจำกัดที่ทำให้ผู้ เขียนไม่สามารถเข้าไปมีส่วนร่วมหรือเป็นส่วนหนึ่งของพระราชพิธีได้ ดังได้กล่าวมาแล้ว

2. การตีความสัญลักษณ์หลักในพิธีกรรมเกิดจากความเข้าใจของตัวผู้วิจัยเองที่เข้าไปสังเกตการณ์เหมือนเป็นส่วนหนึ่งของพิธีกรรมนั้น ในขณะที่พระราชพิธีบวงสรวงพระสยามเทวาริราชนั้น ผู้เขียนใช้การตีความจากเอกสารเป็นหลัก หรือตีความผ่านความคิดของที่มีส่วนเกี่ยวข้อง การนำแนวความคิดของ Tumer มาใช้จึงไม่ค่อยจะตรงนัก

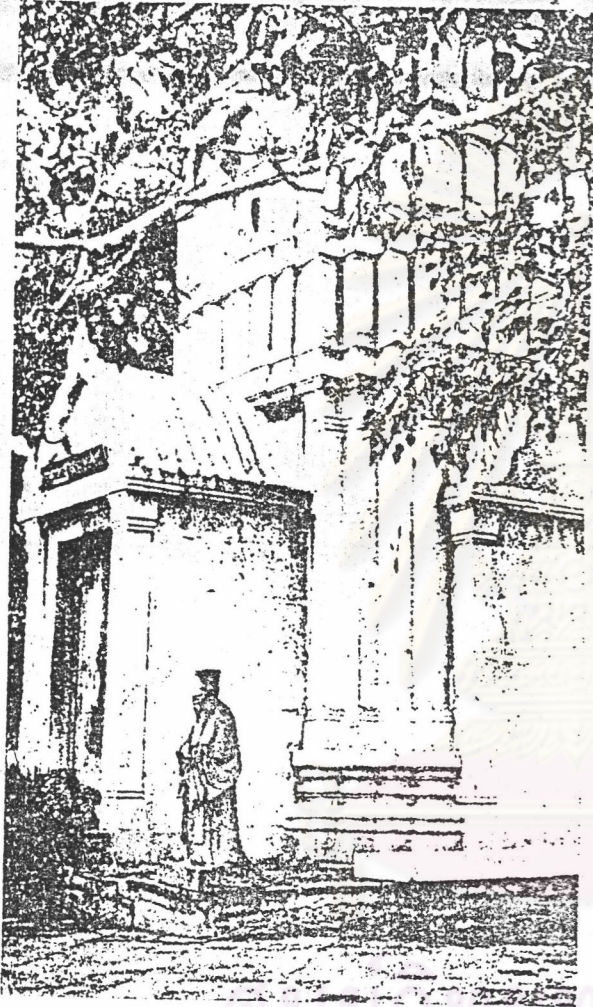
แต่ในทางกลับกันแนวความคิดเรื่องสัญลักษณ์ทางศาสนาของ Clifford Geertz ที่ผู้เขียนเลือก มาใช้ในการศึกษาวิเคราะห์จะสามารถปรับใช้กับการศึกษาวิเคราะห์สัญลักษณ์พระสยามเทวาริราชได้ มากกว่า กล่าวคือ

1. Geertz เน้นอธิบายความหมายของสัญลักษณ์ทางศาสนาจากบริบทเชิงปรัชญา ประวัติศาสตร์ กฎหมาย วรรณคดี และวิทยาศาสตร์ กล่าวคือ เราจะเข้าใจความหมายของสัญลักษณ์อันใดอันหนึ่งได้ก็ด้วยการเข้าใจบริบทแวดล้อมเหล่านี้เท่านั้น ซึ่งกรณีของพระสยามเทวาริราชก็เช่นกันเราจะไม่เข้าใจความหมายเชิงสัญลักษณ์ของพระสยามเทวาริราช ถ้าไม่เข้าใจบริบททางประวัติศาสตร์ สังคม วัฒนธรรมและการเมืองที่แวดล้อมพระสยามเทวาริราชอยู่

2. Geertz ใช้การตีความผ่านบุคคลที่เข้าไปร่วมในพิธีกรรม เช่น วิเคราะห์ความหมายเชิงสัญลักษณ์ของพิธีเผาพระศพของราชาองค์หนึ่งของบาบลิโนนในบริบทของ ปรัชญา ประวัติศาสตร์ สังคมวัฒนธรรม และการเมืองผ่านงานเขียนของ Helm ซึ่งเข้าไปมีส่วนร่วมในพิธีกรรมอันคลาสสิก นั้น ในขณะที่ผู้เขียนก็เช่นเดียวกันใช้การตีความผ่านเอกสารที่ได้รวบรวมไว้แล้วเป็นหลัก

5.3 ข้อเสนอแนะ

1. มีเทวรูปองค์หนึ่งซึ่งมีลักษณะคล้ายพระสยามเทวาริราช พลาตีสัย สิทธิธัญภิกข (2539 : 140) อ้างว่า “สร้างอย่างพระสยามเทวาริราช” เทวรูปองค์นี้มีนามว่า เทวรูปพระเจ้าปราสาททอง (ส.พลายน้อย, 2521 : 31) (รูปภาพที่ 17) ซึ่งเป็นเทวรูปสนองพระองค์พระเจ้าปราสาททอง (สงวน อันคง , 2535 : 195 ; ชรัตน์ สิงหาเดชากุล, 2539 : 159) ประดิษฐานอยู่ที่หอम्मณเฑียรเทวราช (แปลว่าปราสาททอง) (สำนักงานเสริมสร้างเอกลักษณ์ของชาติ , 2539 : 2542) หรือหออนุสรณ์ถวายพระเจ้าปราสาททอง ณ พระราชวังบางปะอิน จังหวัดอยุธยา ชาวบ้านแถวนั้นนับถือเทวรูปพระเจ้าปราสาททองเป็นเทวรูปศักดิ์สิทธิ์ (ส.พลายน้อย, อ้างแล้ว: 29) จึงมาบวงสรวงสังเวยที่หอम्मณเฑียรเทวราชในทำนองศาลเจ้า จึงได้ชื่อว่าศาลเจ้าพ่อปราสาททองอีกชื่อหนึ่ง (ประยูทธ สิทธิพันธ์, มปป : 16) ส่วนมูลเหตุในการสร้างหอम्मณเฑียรเทวราชนี้ พระบาทสมเด็จพระจุลจอมเกล้าเจ้าอยู่หัวโปรดให้พระองค์เจ้าประดิษฐวรการจำลองแบบปราสาทขอม แล้วสร้างขึ้นตรงต้นโพธิ์ใหญ่ใกล้ศาลาเดิม



หอเหมมณเฑียรเทวราช



เทวรูปพระเจ้าปราสาททองในหอเหมมณเฑียรเทวราช

รูปภาพที่ 17 พระบรมรูปพระเจ้าปราสาททอง ที่ประดิษฐาน ณ หอเหมมณเฑียรเทวราช
 พระราชวังบางปะอิน จังหวัดพระนครศรีอยุธยา ที่สร้างอย่างพระสยามเทวาธิราช



- พระบรมรูปสมเด็จพระเจ้าปราสาททอง สร้างอย่างพระสยามเทวาธิราช

จุฬาลงกรณ์มหาวิทยาลัย

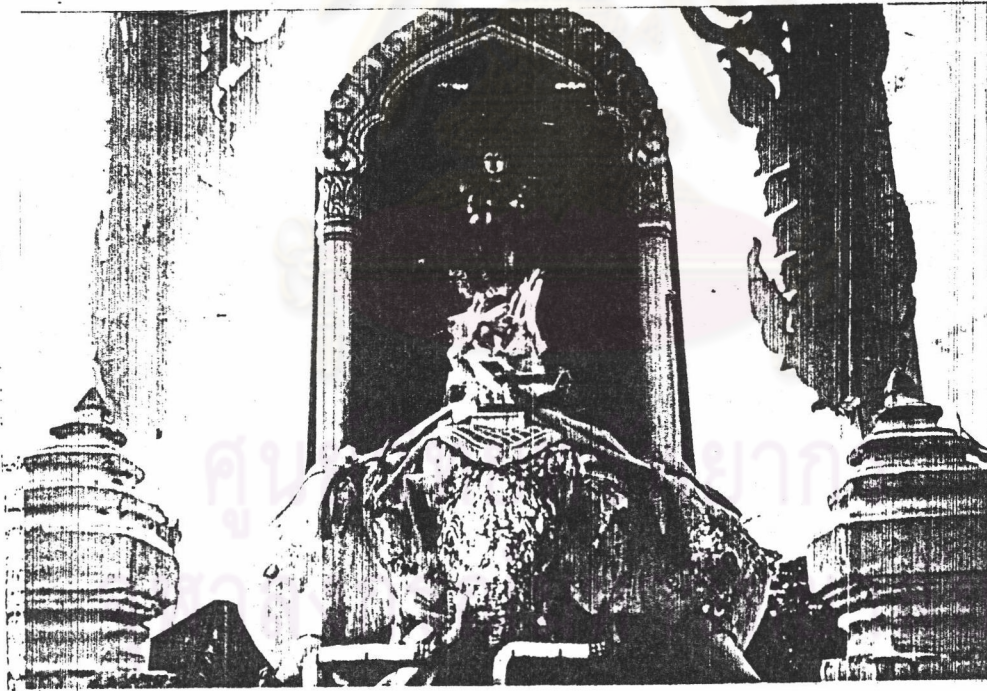
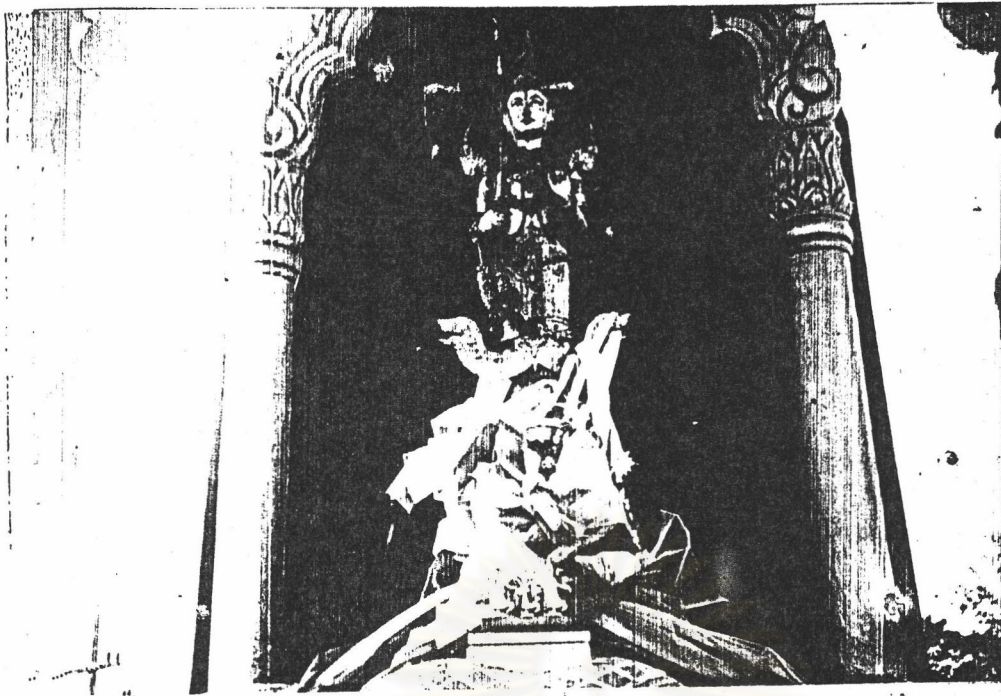
ที่ชาวบ้านบางปะอินสร้างอุทิศถวายสมเด็จพระเจ้าปราสาททอง (เฉลิม สุขเกษม, 2519 : 50) และบ้างก็ว่าสืบเนื่องจากการที่พระบาทสมเด็จพระจุลจอมเกล้าเจ้าอยู่หัว ทรงได้รับทราบข่าวการสิ้นพระชนม์ของสมเด็จพระนางเจ้าสุนันทากุมารีรัตน์ ขณะเสด็จทางชลมารคไปพระราชวังบางปะอินเมื่อปี พ.ศ. 2423 ทรงพระราชวิตกว่าสมเด็จพระบรมโอรสาธิราชเจ้าฟ้ามหาวชิรุณหิศ อาจทรงเป็นอันตรายอีกพระองค์หนึ่ง จึงทรงตั้งจิตอธิษฐานขอให้สมเด็จพระราชโอรสรอดพ้นจากภยันตรายทั้งมวลโดยจะทรงสร้างศาลใหม่ถวายพระเจ้าปราสาททอง ครั้นสมเด็จพระบรมโอรสาธิราชเสด็จมาถึงพระราชวังบางปะอินโดยปลอดภัยจึงโปรดเกล้าฯ ให้สร้างศาลดังกล่าวและมีพิธีแห่เทวรูปไปที่ศาลใหม่ทั้งพิธีทางบกและทางน้ำอย่างใหญ่โต ปัจจุบันพระราชวังบางปะอินได้จัดให้มีพิธีบูชาศาลพระเจ้าปราสาททองนี้และพิธีตัดจุกเด็กในช่วงเดือนสี่ของทุกปี (นงคินุช ไพโรพิบูลยกิจ, 2541 : 110) แต่อย่างไรก็ตาม ส.พลายน้อย (2521 : 30-31) ได้สันนิษฐานว่าศาลเทพารักษ์ดังกล่าวนี้คงมีอยู่แล้วก่อนการสร้างพลับพลาและพระที่นั่งประทับสำราญพระราชฤทัยของรัชกาลที่ 4 ภายหลังจากรื้อศาลนี้แล้วจะมีเทวรูปหรือไม่ ไม่ปรากฏแต่มีหลักฐานน่าเชื่อว่าเทวรูปนี้น่าจะถูกสร้างขึ้นที่กรุงเทพฯ แล้ว จึงมีพิธีอัญเชิญเทวรูปไปไว้ที่นั่นอย่างเอิกเกริกดังปรากฏในหนังสือข้าราชการเมื่อวันที่ 1 สิงหาคม พ.ศ. 2419 เวลาเช้า ดั่งนั้นเทวรูปพระเจ้าปราสาททองอาจถูกสร้างขึ้นก่อน พ.ศ. 2419 ไม่นานนักหรือร่วมสมัยกับพระสยามเทวาริราช ถ้าเป็นเช่นนั้นจริงแล้วผู้เขียนคิดว่าด้วยลักษณะที่คล้ายกันมากและร่วมสมัยกัน เทวรูปพระเจ้าปราสาททองกับพระสยามเทวาริราชน่าจะมีความเกี่ยวข้องกันไม่ทางใดก็ทางหนึ่ง ถ้ามีผู้ใดสนใจศึกษาประวัติความเป็นมาของเทวรูปพระเจ้าปราสาททองบ้าง บางทีอาจจะเป็นภาพสะท้อนที่ทำให้เราเข้าใจเรื่องราวเกี่ยวกับพระสยามเทวาริราชมากขึ้นกว่าที่เป็นอยู่ในปัจจุบันนี้ก็ได้

2. ในปัจจุบันเรื่องราวเกี่ยวกับพระสยามเทวาริราช โดยเฉพาะประวัติความเป็นมาของพระสยามเทวาริราชและประวัติความเป็นมาของพิธีสังเวทและพระราชพิธีบวงสรวงพระสยามเทวาริราชยังมีน้อยมาก คลุมเครือ ไม่ชัดเจนและมีลักษณะกระจัดกระจายสูงทั้งในเชิงปริมาณและคุณภาพของข้อมูล ถ้าจะมีผู้ใดสนใจศึกษาเรื่องราวเกี่ยวกับพระสยามเทวาริราชในเชิงประวัติศาสตร์ดูบ้าง น่าจะทำให้ข้อมูลมีเอกภาพและเข้มข้นมากกว่านี้ ซึ่งมันจะทำให้ง่ายขึ้นต่อการทำงานที่นักอะไรต่อมิอะไรจะนำเอาไปใช้ประโยชน์ต่อไป เหมือนดังคำพูดที่ว่า “... ประวัติศาสตร์นั้นเหมือนกระแสน้ำจะพัดพาทองคำมาทิ้งไว้บนชายหาดให้คนรุ่นหลังได้ใช้ประโยชน์ เพราะเหตุการณ์ในอดีตเป็นมาอย่างไร ภาวะที่เป็นมาและผลที่เกิดจากเหตุการณ์นั้นๆ จะให้ความฉลาดที่เราจะคาดหมายล่วงหน้าได้เสมอ อย่างน้อยก็สามารถคาดคะเนเป็นการณายหน้าเป็นเลาๆ ได้ เพราะประวัติศาสตร์ย่อมปฏิบัติซ้ำเสมอ...” (จากรุวรรณ ธรรมวัตร, 2525 : 25) และเหตุที่ผู้เขียนไม่ใช้คำว่า “ความถูกต้อง” ของข้อมูลอาจจะอธิบายได้ด้วยแนวทาง Post

Modernism ที่นิยมใช้กันตั้งแต่ทศวรรษ 1980 เป็นต้นมาจนถึงปัจจุบันว่า ความถูกต้องหรือไม่ถูกต้องตามต้นฉบับเดิมของข้อความ หรือเรื่องราวดูจะไม่มีมีความสำคัญเท่าใดนัก เพราะสิ่งที่ถูกเรียกว่า “ความจริง” ทั้งหลายคือสิ่งที่ถูกสร้างขึ้นมาจากทั้งสิ้น (Constructed) ดังนั้นประวัติศาสตร์จึงเป็นสิ่งที่ถูกสร้างขึ้น ข้อเท็จจริงทางประวัติศาสตร์อาจไม่มี แต่สิ่งที่ปรากฏคือวาทกรรมทางประวัติศาสตร์ (Historical Discourse) ของแต่ละกลุ่มแต่ละฝ่ายที่ปรากฏขึ้นมาในกระบวนการต่อสู้ช่วงชิงอำนาจในแต่ละ “กาลเทศะ” เท่านั้นเอง เจกเช่นเดียวกันโดยนัยนี้ปรัมปรานิยายกิติ (Myth) ตำนานกิติ (Legend) ก็คือวาทกรรม (Discourse) ที่ถูกสร้างขึ้น ผลิตซ้ำ และผลิตใหม่ในกระบวนการต่อสู้แย่งชิงอำนาจระหว่างกลุ่มหรือวัฒนธรรมที่หลากหลาย ซึ่งดำรงอยู่ในบริบทของสถานที่และกาลเวลานั้นๆ (ฉลาดชาย รมิตานนท์ และคณะ , 2541 : (13) – (18)

3. ณ หน้าที่ว่าการอำภออรัญประเทศจังหวัดสระแก้ว มีเทวรูปที่ประชาชนให้ความเคารพนับถือว่าศักดิ์สิทธิ์ ประดิษฐานอยู่องค์หนึ่งทรงพระนามว่า “พระสยามเทวาริราช “ ซึ่งมีลักษณะคล้ายกับ “พระสยามเทวาริราช “ ที่ประดิษฐานที่กรุงเทพมหานครมาก (รูปภาพที่ 18) แต่มีลักษณะแตกต่างกันบ้างกล่าวคือพระหัตถ์ซ้ายทรงจักรและทรงช้างเอราวัณแทนที่จะเป็นพระหัตถ์ซ้ายยกขึ้นเสมอพระอุระในลักษณะประทานพรและทรงประทับยืนบนแท่น เหตุใดจึงเป็นเช่นนั้น เป็นความลึกซึ้งโดยตั้งใจหรือเพราะความคลาดเคลื่อนของข้อมูล เพราะประวัติ เจียรประดิษฐ์ ก็เคยกล่าวเช่นนี้ (พระหัตถ์ซ้ายทรงจักร) มาแล้ว ถ้าจะมีผู้ใดสนใจศึกษาดูในเชิง Marginality หรือในเชิงสัญลักษณ์ เพื่อจะดูโครงสร้างของระบบความคิดที่ซ่อนอยู่ลึกๆ ก็น่าจะตอบคำถามได้ว่าทำไม

4. ภายหลังจากการเกิดขึ้นของวิกฤติเศรษฐกิจ พ.ศ. 2540 แล้ว ในปัจจุบันได้เกิดปรากฏการณ์ทางสังคมอย่างหนึ่งเกิดจากการสอบถามพ่อค้าให้เช่าพระแถบท่าพระจันทร์ ซึ่งเป็นแหล่งให้เช่าพระแหล่งใหญ่พบว่า ในปัจจุบันผู้คนนิยมมาเช่าเหรียญหรือเทวรูปพระสยามเทวาริราช ไปบูชากันมากจนขาดตลาดทำให้หายากและมีราคาแพงขึ้น ก่อให้เกิดคำถามตามมาจากปรากฏการณ์ที่สังเกตเห็นได้ว่าเกิดอะไรขึ้น อะไรเป็นสาเหตุและมีความสัมพันธ์กันอย่างไร ถ้าจะมีผู้ใดสนใจศึกษาดูในเชิงบทบาทหน้าที่ น่าจะตอบคำถามได้ว่าทำไม ซึ่งอาจารย์ธีรยุทธ บุญมี (2538) ตั้งข้อสังเกตไว้เบื้องต้นว่าคนในสังคมยุคใหม่มักจะไม่ค่อยมีความมั่นใจทั้งนี้เพราะยุคสมัยนี้เป็นยุคที่ไม่มีใครสามารถให้หลักประกันในเรื่องเสถียรภาพของสังคมได้ ไม่ว่าจะเป็นด้านใดก็ตาม ส่วนอาจารย์นิธิ เอียวศรีวงศ์ (2536) ก็ตั้งข้อสังเกตไว้เช่นเดียวกันว่าวิถีชีวิตของชนชั้นกลางนั้นมีลักษณะแปรผันสูง เป็นวิถีชีวิตที่เกาะติดอยู่กับปัจจัยเหนือการควบคุมมากมาย (เช่นการผันแปรของตลาดหุ้น ระบบเงินตราต่างประเทศ ฯลฯ)



รูปภาพที่ 18 พระสยามเทวาธิราช ณ อำเภอศรีประเทศ จังหวัดสระแก้ว

ดังนั้นชนชั้นกลาง จึงต้องก่อสร้างเทวรูปองค์ใหม่ขึ้นมาเพื่อใช้ยึดเหนี่ยวจิตใจเหมือนเช่นที่ชนชั้นชาวนา ได้สถาปนาสถาบันผีขึ้นมา (ชัยวัฒน์ สถาอานันท์ (บรรณาธิการ) , 2539 : 293) แต่ถ้าต้องการคำตอบ ที่ลึกซึ้งกว่านี้ก็คงต้องค้นหากันต่อไป

ขอเดชพระสยามเทวาริราช
โปรดปกป้องคุ้มครองไทยไปชั่วกัลป์
พระศาสนาถาวรสุนทรสถิต
องค์กษัตริย์คือเทเวศเดชกำจาย
ทั้งไพร่ฟ้าข้าแผ่นดินสิ้นความทุกข์
ไทยเจริญยิ่งใหญ่ในจักรวาล

ทรงอำนาจเรืองฤทธิ์มหันต์
ให้สุขสันต์ผ่านพ้นภัยอันตราย
รวมพลังศรัทธาจิตชนทั้งหลาย
ทรงสืบสายจักรีวงศ์ดำรงนาน
ประสบสุขปรีดีเปรมเกษมศานต์
ต่างประเทศสาธุการแซ่ช่องเทอด

(สำนักเลขาธิการนายกรัฐมนตรี, 2524-2525: 31)

ศูนย์วิทยพัทธยากร
จุฬาลงกรณ์มหาวิทยาลัย