



บทที่ 2

คณะแพทยศาสตร์โรงพยาบาลรามาธิบดี

ในแผนพัฒนา เศรษฐกิจและสังคมแห่งชาติระยะที่สี่ (2507-2509) การพัฒนา
ด้านสาธารณสุขได้ให้ความสำคัญกับการป้องกันโรคเพิ่มขึ้น โดยเฉพาะอย่างยิ่งมุ่งขยายบริการ
ไปยังชนบทที่ห่างไกลและการคมนาคมไม่สะดวก พร้อมทั้งเพิ่มการผลิตเจ้าหน้าที่ระดับต่าง ๆ
เพื่อแก้ปัญหาคารขาดแคลนเจ้าหน้าที่ โดยรัฐได้ดำเนินการเร่งรัดเพิ่มบริการการแพทย์และ
การอนามัยชนบท และปรับปรุงบริการเพิ่มประโยชน์แก่ประชาชนโดยเฉพาะผู้มีรายได้น้อยให้
ดีขึ้น ในแผนนี้ได้กำหนดการขยายและปรับปรุงบริการด้านการบำบัดรักษาโดยปรับปรุง
โรงพยาบาลทั้งในส่วนกลางและส่วนภูมิภาค เพิ่มจำนวนแพทย์ พยาบาล เติมนักโสต
รวมทั้งอุปกรณ์ในการรักษาโรคให้เพียงพอแก่ความต้องการของประชาชน ทั้งนี้โดยมีจุดมุ่ง
หมายที่จะปรับอัตราส่วนระหว่างแพทย์กับจำนวนประชากรให้อยู่ในระดับใกล้เคียงกันกับอัตรา
ส่วนของประเทศที่มีภาวะการสาธารณสุขดีเข้าระดับมาตรฐาน (สำนักนายกรัฐมนตรี,
สำนักงานสภาพัฒนาการเศรษฐกิจแห่งชาติ 2510: 244) คณะรัฐมนตรีจึงได้ลงมติเมื่อ
วันที่ 25 สิงหาคม 2507 อนุมัติให้จัดตั้งคณะแพทยศาสตร์ขึ้นใหม่อีกคณะหนึ่ง โดยใช้
โรงพยาบาลหญิงและเด็กเป็นโรงพยาบาลคณะฯ และให้ใช้ที่ดินหน้ากรมทางหลวงที่เหลืออยู่
เป็นสถานที่ตั้งคณะแพทยศาสตร์แห่งใหม่นี้ด้วย (มหิตล, มหาวิทยาลัย, คณะแพทยศาสตร์
โรงพยาบาลรามาธิบดี 2512: 1)

ในการนี้ ปลัดสำนักนายกรัฐมนตรีได้มีคำสั่งที่ 227/2507 ลงวันที่ 2 ตุลาคม
2507 แต่งตั้งคณะอนุกรรมการขึ้น 2 ชุด เพื่อดำเนินการทางด้านปริคลินิก (Preclinic)
ชุดหนึ่ง และเพื่อดำเนินการทางด้านคลินิก (Clinic) อีกชุดหนึ่ง คณะอนุกรรมการทาง
ด้านคลินิก ประกอบด้วย ศาสตราจารย์นายแพทย์ชัชวาล โอสถานนท์ (ประธานอนุกรรมการ)
ศาสตราจารย์ นายแพทย์เกษม วัฒนชัย ศาสตราจารย์ นายแพทย์อุดม โปษภฤษณะ
นายแพทย์ผู้อำนวยการชั้นพิเศษโรงพยาบาลหญิงและเด็ก ศาสตราจารย์ นายแพทย์สวัสดิ์
สกุลไทย และนายแพทย์อารี วัลยะเสวี (อนุกรรมการและเลขานุการ) (มหิตล,
มหาวิทยาลัย, คณะแพทยศาสตร์โรงพยาบาลรามาธิบดี 2512: 1)

คณะกรรมการฯ ได้พิจารณาเกี่ยวกับการปรับปรุงโรงพยาบาลหญิงและเด็ก เพื่อใช้เป็นโรงพยาบาลของคณะแพทยศาสตร์แห่งใหม่* และมีความเห็นว่าจำเป็นต้องขยายโรงพยาบาลหญิงและเด็กเพื่อรับผู้ป่วยชายอีกประมาณ 300 เตียง ซึ่งเมื่อขยายแล้วโรงพยาบาลแห่งนี้จะมีจำนวนเตียงถึง 1,750 เตียง และความจำเป็นที่ตามมาคือ ต้องขยายห้องปฏิบัติการและหน่วยบริการอื่น ๆ โดยสร้างอาคารใหม่ พร้อมทั้งรื้ออาคารเก่าออกซึ่งต้องใช้งบประมาณเป็นจำนวนมาก นอกจากนี้การโยกย้ายโรงพยาบาลขนาดใหญ่ (คือโรงพยาบาลหญิงและเด็กที่จะปรับปรุงขยาย) ที่ต้องทำหน้าที่บริการผู้ป่วยจำนวนมากมาเป็นโรงพยาบาลของโรงเรียนแพทย์ก็มีความไม่เหมาะสมหลายประการ กล่าวคือ โรงพยาบาลของโรงเรียนแพทย์นอกจากจะต้องให้บริการในด้านการรักษาผู้ป่วยแล้ว ยังต้องมีหน้าที่สำคัญอีกสองประการ คือ หน้าที่ในด้านการสอน และการวิจัย ดังนั้นจึงจำเป็นต้องมีห้องสอน ห้องประชุม และห้องปฏิบัติการวิจัยภายในโรงพยาบาลให้เพียงพอ ประกอบกับโรงพยาบาลหญิงและเด็กในขณะนั้นเป็นสถานที่ฝึกแพทย์ของกรมการแพทย์ หากโอนโรงพยาบาลแห่งนี้มาอยู่กับมหาวิทยาลัยแพทยศาสตร์ ทางกระทรวงสาธารณสุขก็ต้องเสนอโครงการสร้างโรงพยาบาลขึ้นใหม่อีกแห่งหนึ่งแทนโรงพยาบาลหญิงและเด็ก

ด้วยเหตุผลดังกล่าวข้างต้น คณะกรรมการทางด้านคลินิกจึงได้เสนอความเห็นไปยังปลัดสำนักนายกรัฐมนตรีเมื่อวันที่ 18 ธันวาคม พ.ศ. 2507 (มหิตล, มหาวิทยาลัย คณะแพทยศาสตร์โรงพยาบาลรามาธิบดี 2512: 2) ถึงความไม่เหมาะสมที่จะใช้โรงพยาบาลหญิงและเด็กเป็นโรงพยาบาลของคณะแพทยศาสตร์แห่งใหม่ และได้เสนอให้สร้างโรงพยาบาลของคณะแพทยศาสตร์ คือ โรงพยาบาลรามาธิบดีขึ้นในบริเวณที่ดินหน้ากรมทางหลวง โดยแบ่งเนื้อที่กับคณะวิทยาศาสตร์การแพทย์** มีขนาดของโรงพยาบาลประมาณ 500 เตียง ทั้งนี้นอกจากจะได้โรงพยาบาลแห่งใหม่ขึ้นอีกโรงพยาบาลหนึ่งเพื่อให้บริการประชาชนแล้ว ทางคณะฯ ยังสามารถที่จะออกแบบให้เหมาะสมที่จะเป็นโรงพยาบาลเพื่อใช้สอนและวิจัย อันจะเป็นผลดีต่อการศึกษาของคณะฯ เป็นอย่างยิ่ง

*คือคณะแพทยศาสตร์โรงพยาบาลรามาธิบดี มหาวิทยาลัยมหิดลในปัจจุบัน

**คณะวิทยาศาสตร์การแพทย์ ในปัจจุบันคือ คณะวิทยาศาสตร์ มหาวิทยาลัยมหิดล

ปลัดสำนักนายกรัฐมนตรีเห็นด้วยกับโครงการที่คณะอนุกรรมการเสนอมา จึงได้นำเรื่องเสนอคณะรัฐมนตรีเพื่อพิจารณาอีกครั้งหนึ่งเมื่อวันที่ 19 มกราคม พ.ศ. 2508 (มหิตล, มหาวิทยาลัย, คณะแพทยศาสตร์โรงพยาบาลรามาธิบดี 2512: 2) ซึ่งคณะรัฐมนตรีก็ได้มีมติเห็นชอบด้วย คณะแพทยศาสตร์จึงได้เสนอขอให้ปลัดสำนักนายกรัฐมนตรีดำเนินการแต่งตั้งคณะอนุกรรมการเพื่อพิจารณาแบบแปลนอาคารของคณะ พิจารณาร่างหลักสูตรการศึกษา พิจารณารับอาจารย์ ตลอดจนดำเนินการประสานงานกับคณะวิทยาศาสตร์การแพทย์

สำหรับคณะแพทยศาสตร์แห่งนี้ หม่อมเจ้าพระบาทสมเด็จพระเจ้าอยู่หัวฯ ได้ทรงพระกรุณาโปรดเกล้าฯ พระราชทานนามว่า "คณะแพทยศาสตร์ โรงพยาบาลรามาธิบดี" ส่วนพระราชกฤษฎีกาก่อตั้งคณะฯ ได้ประกาศใช้เมื่อวันที่ 27 กรกฎาคม พ.ศ. 2508 (มหิตล, มหาวิทยาลัย, คณะแพทยศาสตร์โรงพยาบาลรามาธิบดี 2512: 3) เมื่อการก่อสร้างแล้วเสร็จ พระบาทสมเด็จพระเจ้าอยู่หัวฯ เสด็จพระราชดำเนินทรงประกอบพิธีเปิดอาคารเมื่อวันที่ 3 พฤษภาคม พ.ศ. 2512 (มหิตล, มหาวิทยาลัย, คณะแพทยศาสตร์โรงพยาบาลรามาธิบดี 2520: 2)

หน้าที่ของคณะแพทยศาสตร์โรงพยาบาลรามาธิบดี

คณะแพทยศาสตร์โรงพยาบาลรามาธิบดีมีหน้าที่รับผิดชอบในด้านต่าง ๆ ดังนี้คือ (มหิตล, มหาวิทยาลัย, คณะแพทยศาสตร์โรงพยาบาลรามาธิบดี 2520: 2)

1. ด้านการศึกษา

1.1 ให้การศึกษาตามหลักสูตร แพทยศาสตร์บัณฑิต (Doctor of Medicine) ในระดับปริญญาตรีซึ่งเทียบเท่าปริญญาโท

1.2 อบรมแพทย์ฝึกหัดและแพทย์ประจำบ้าน

1.3 ให้การศึกษาตามหลักสูตรหลังปริญญาแก่แพทย์ เพื่อเตรียมตัวเป็นแพทย์เฉพาะทาง

เฉพาะทาง

1.4 ให้การศึกษาหลักสูตรปริญญาโทในสาขาเทคนิคการแพทย์ โภชนศาสตร์ รั้งสีฟลิกลง และสาขาการบริหารโรงพยาบาล

1.5 จัดอบรมระยะสั้นแก่แพทย์ พยาบาล และบุคลากรอื่น ๆ ของโรงพยาบาล

1.6 ให้การศึกษาฝ่ายพยาบาล ผดุงครรภ์ และอนามัย โดยจัดสอนวิชาพยาบาล

ทั้งระดับอนุปริญญา ปริญญาตรี และมหาบัณฑิต ตั้งแต่ปีการศึกษา 2519

1.7 อบรมพนักงานวิทยาค่าสมัคร สาขาพยาบาลวิทยาลัย รังสีวิทยา

วิสัญญีวิทยา (หลักสูตร 1 ปี และ 2 ปี)

2. ด้านการวิจัย

การวิจัยเป็นหน้าที่หลักประการหนึ่งของคณะแพทยศาสตร์โรงพยาบาลรามาธิบดี ดังแผนดำเนินงานการก่อตั้งคณะแพทยศาสตร์โรงพยาบาลรามาธิบดีตั้งแต่เริ่มแรกได้มีโครงการตั้งหน่วยปฏิบัติการวิจัยร่วมภาควิชาอื่น เพื่อรับผิดชอบในกิจการด้านการวิจัยโดยเฉพาะ โดยมีวัตถุประสงค์เพื่อที่จะให้อาจารย์และนักวิจัยภายในคณะฯ ได้ใช้เครื่องมือร่วมกันและมีการประสานงานกันเป็นอย่างดี หน่วยงานนี้เป็นหน่วยงานที่สนับสนุนอาจารย์ของภาควิชาทางคลินิกต่าง ๆ ในการทำการวิจัย ซึ่งในปี พ.ศ. 2518 ทางคณะฯ ได้ดำเนินการยกฐานะของหน่วยปฏิบัติการวิจัยขึ้นเป็นศูนย์วิจัย มีฐานะเทียบเท่าภาควิชาหนึ่ง (เมทิตล, มหาวิทยาลัย, คณะแพทยศาสตร์โรงพยาบาลรามาธิบดี 2524 : 49) และจัดดำเนินการวิจัยทางการแพทย์และวิทยาค่าสมัครการแพทย์ทุกสาขา รวมทั้งฝึกฝนการวิจัยแก่แพทย์เฉพาะทาง นอกจากงานหลักคือ การวิจัยในสาขาต่าง ๆ แล้ว หน่วยวิจัยต่าง ๆ ของศูนย์วิจัยยังให้บริการทางด้านวิชาการ ให้บริการแก่ผู้ป่วยโดยตรง ส่วนในการสอนนักศึกษาทั้งในคณะ ต่างคณะ และในมหาวิทยาลัยอื่น ๆ ในระดับปริญญาตรี ปริญญาโท และปริญญาเอก รวมทั้งควบคุมการทำวิทยานิพนธ์ของนักศึกษาปริญญาโท และให้การฝึกอบรม ศึกษานักบุคลากรทั้งภายในประเทศ และต่างประเทศ

3. ด้านการบริการผู้ป่วย

โรงพยาบาลรามาธิบดีในสังกัดคณะแพทยศาสตร์ ให้การบริการผู้ป่วยทุกระดับ ทั้งที่มีภูมิลำเนาในกรุงเทพมหานคร และต่างจังหวัด ผู้ป่วยที่มารับการรักษามารับการตรวจเริ่มต้นที่แผนกทั่วไปและแผนกฉุกเฉิน ถ้าผู้ป่วยมีไข้หวัดมาก และลึกซึ้งก็จะส่งให้แพทย์เฉพาะทางทำการรักษาต่อไป งานด้านบริการผู้ป่วยทั่วไปและฉุกเฉินนี้เป็นงานที่มีความสำคัญในด้านการเรียนการสอน เพื่อหาประสบการณ์สำหรับนักศึกษาแพทย์ นักศึกษาพยาบาล และแพทย์ฝึกหัดเป็นอย่างมาก เพราะเป็นงานที่เกี่ยวข้องกับปัญหาประจำวันทั้งแพทย์และ

พยาบาลทุกคนต้อง เจริญหลังจากจบการศึกษา หน่วยงานนี้จึงได้รับการยกฐานะเป็นภาควิชา
 ดำเนินงานเป็นอิสระขึ้นตรงต่อคณบดีตั้งแต่ปี พ.ศ. 2518 ใช้ชื่อว่า "โครงการเวชศาสตร์
 ที่ทั่วไปและเวชศาสตร์ฉุกเฉิน" (Primary and Emergency Care) โดยรวมงานของ
 แผนกตรวจผู้ป่วยเวชศาสตร์ที่ทั่วไป (General Practice) และแผนกตรวจผู้ป่วยเวชศาสตร์
 ฉุกเฉินเข้าไว้ด้วยกัน และพัฒนาการเรียนการสอน การวิจัยควบคู่ไปกับการบริการเพื่อให้
 เกิดประโยชน์แก่คนไข้อย่างมากที่สุด ซึ่งในแต่ละวันให้บริการผู้ป่วยเวชศาสตร์ที่ทั่วไป
 ประมาณ 370 คน ผู้ป่วยเวชศาสตร์ฉุกเฉินประมาณ 140 คน (มหิตล, มหาวิทยาลัย,
 คณะแพทยศาสตร์โรงพยาบาลรามาธิบดี 2524: 47) กล่าวโดยสรุป โครงการเวชศาสตร์
 ที่ทั่วไปและเวชศาสตร์ฉุกเฉินทำหน้าที่ให้บริการต้านป้องกันโรคและส่งเสริมสุขภาพ รวมทั้ง
 การฟื้นฟูสมรรถภาพผู้ป่วย

การบริหารงาน

คณะแพทยศาสตร์โรงพยาบาลรามาธิบดี มหาวิทยาลัยมหิตล แบ่งการบริหารงาน
 ออกเป็น 12 ภาควิชา 2 ศูนย์ และ 1 หน่วยงาน ดังนี้คือ ภาควิชาพยาธิวิทยา
 ภาควิชาอายุรศาสตร์ ภาควิชาศัลยศาสตร์ ภาควิชาสูติศาสตร์และนรีเวชวิทยา ภาควิชา
 กุมารเวชศาสตร์ ภาควิชาศัลยกรรม ภาควิชาจิตเวชศาสตร์ ภาควิชารังสีวิทยา
 ภาควิชาวิสัญญีวิทยา ภาควิชาพยาบาลศาสตร์ ภาควิชาโสต นาสิก ลาริงซ์วิทยา ภาควิชา
 ออร์โทปิดิกส์และเวชศาสตร์ฟื้นฟู ศูนย์วิจัย ศูนย์เวชศาสตร์ชุมชน และโรงพยาบาล
 รามาธิบดี (สำหรับรายละเอียดการบริหารงานดูที่แผนภูมิที่ 1)

ในแต่ละภาควิชามีการดำเนินงานและนโยบายสอดคล้องกับนโยบายหลักของคณะฯ
 ในด้านการศึกษา การบริการ การวิจัยและเผยแพร่วิชาการ อาจารย์แต่ละคนของภาควิชา
 จึงมีหน้าที่ความรับผิดชอบทั้งสามด้านนี้ กล่าวคือ ทางด้านการศึกษาให้การศึกษาแก่นักศึกษาทั้ง
 ในระดับปริญญาและระดับหลังปริญญา คือ กรณีฝึกอบรมแพทย์เฉพาะทาง ทางด้านบริการให้
 บริการตรวจรักษาผู้ป่วยทั้งผู้ป่วยในและผู้ป่วยนอกเป็นประจำ และทางด้านวิจัยนั้นในแต่ละ
 ภาควิชามีการส่งเสริมอาจารย์ให้ทำการวิจัยและเผยแพร่ความรู้อย่างต่อเนื่อง ทุกวันจะมี
 อาจารย์และแพทย์ของภาควิชาต่าง ๆ เหล่านี้หมุนเวียนหรือปฏิบัติงานประจำที่แผนกตรวจ
 ผู้ป่วยนอกของภาควิชา (ตรวจโรคเฉพาะด้าน) ซึ่งคนไข้ที่มาตรวจที่แผนกผู้ป่วยนอกของ

ภาควิชาต่าง ๆ มีทั้งมาจากการส่งต่อจากแผนกตรวจผู้ป่วย เวชศาสตร์ทั่วไปหรือเวชศาสตร์ฉุกเฉิน และมาตรวจโดยตรงที่แผนกตรวจเฉพาะทาง เช่น แผนกตรวจโรคตา แผนกตรวจโรคหู แผนกตรวจโรคเบาหวาน แผนกตรวจโรคผิวหนัง แผนกศัลยกรรม แผนกฝากครรภ์ แผนกตรวจโรคภายในสตรี และแผนกทันตกรรม เป็นต้น

จำนวนอาจารย์ของคณะแพทยศาสตร์ โรงพยาบาลรามาธิบดี มีทั้งสิ้นประมาณ 389 คน (นามานุกรมมหาวิทยาลัยมหิดล 2527: 193-254) จำแนกออกตามภาควิชาและหน่วยงานต่าง ๆ ได้ดังนี้คือ ภาควิชากุมารเวชศาสตร์ 29 คน ภาควิชาศัลยกรรม 9 คน ภาควิชาสัตวเวชศาสตร์ 5 คน ภาควิชาพยาธิวิทยา 41 คน ภาควิชารังสีวิทยา 29 คน ภาควิชาวิสัญญี 17 คน ภาควิชาศัลยศาสตร์ 31 คน ภาควิชาสูติศาสตร์-นรีเวชวิทยา 24 คน ภาควิชาโสต นาสิก ลาริงซ์ 12 คน ภาควิชาอายุรศาสตร์ 41 คน ภาควิชาออร์โทปิดิกส์และเวชศาสตร์ฟื้นฟู 8 คน ภาควิชาพยาบาลศาสตร์ 23 คน การบริการพยาบาลในแผนกต่าง ๆ คือ การพยาบาลเวชศาสตร์ ศัลยกรรม โสต นาสิก ลาริงซ์ สัตวเวช หอผู้ป่วยต้อ ศัลยศาสตร์ สูติศาสตร์ อายุรศาสตร์ และอนามัยชุมชน รวมทั้งหมด 98 คน ศูนย์วิจัย 12 คน เวชศาสตร์ทั่วไปและเวชศาสตร์ฉุกเฉิน 7 คน และโรงพยาบาล 3 คน

ประเภทของนักศึกษาและจำนวนในปีการศึกษา 2527-2528*

1. ปริญญาเอก หลักสูตรแพทย์ประจำบ้านปีที่ 1-3 มีจำนวน 109 คน
2. หลังปริญญาโท หลักสูตรวิทยาศาสตรบัณฑิตพื้นฐานการแพทย์คลินิก 139 คน
3. ปริญญาโท หลักสูตรสาขาพยาธิวิทยาคลินิก ฟิลิกส์การแพทย์ โภชนศาสตร์ สื่อความหมาย การเจริญพันธุ์และวางแผนครอบครัว บริหารโรงพยาบาล และพยาบาลศาสตร์ รวมทั้งทุกสาขาวิชา มีนักศึกษา 107 คน
4. ปริญญาตรี หลักสูตรแพทย์ศาสตร์ปีที่ 1-6 จำนวน 565 คน หลักสูตรวิทยาศาสตรบัณฑิตสาขาพยาบาลศาสตร์ปีที่ 1-4 จำนวน 428 คน และหลักสูตรปริญญาพยาบาลต่อเนื่อง (ปีที่ 4) จำนวน 19 คน รวมทั้งสิ้น 1,012 คน

*สถิติจำนวนของนักศึกษาได้จากสำนักงานคณบดี คณะแพทยศาสตร์ โรงพยาบาลรามาธิบดี

5. ประกาศนียบัตร หลักสูตรระยะสั้น 1-2 ปี ได้แก่ หลักสูตรวิสัญญีพยาบาล 25 คน เจ้าหน้าที่วิทยาการเภสัชกรรม 49 คน พนักงานวิทยาค่าสมัครรังสีเทคนิค 147 คน เจ้าหน้าที่วิทยาค่าสมัครการแพทย์สาขาความผิดปกติทางการสื่อความหมาย 4 คน และผู้ช่วยพยาบาล 70 คน รวมทั้งสิ้น 295 คน

คณะแพทยศาสตร์โรงพยาบาลรามาธิบดี มหาวิทยาลัยมหิดล สามารถผลิตแพทย์ได้ ปีละ 81 คน พยาบาลระดับปริญญาตรีปีละ 113 คน และผู้ช่วยพยาบาล ปีละ 69 คน



ศูนย์วิทยพัชกร
จุฬาลงกรณ์มหาวิทยาลัย

โรงพยาบาลรามาริบตี

โรงพยาบาลรามาริบตี ดำเนินงานโดยสำนักงานผู้อำนวยการโรงพยาบาลรามาริบตี ซึ่งเป็นสำนักงานธุรการของโรงพยาบาล ทำหน้าที่เป็นศูนย์กลางประสานงานระหว่างภาควิชาหน่วยงานต่าง ๆ ตลอดจนผู้ป่วยในและผู้ป่วยนอก ในด้านบริการทุกประเภท (มหิตล, มหาวิทยาลัย, คณะแพทยศาสตร์โรงพยาบาลรามาริบตี 2524: 265)

ลักษณะของโรงพยาบาลเป็นโรงพยาบาลที่ให้การรักษาผู้ป่วยในสาขาทั่วไปและสาขาเฉพาะด้านต่าง ๆ จำแนกตามสาขาของภาควิชาที่ให้บริการตรวจรักษาผู้ป่วยได้ดังนี้ (มหิตล, มหาวิทยาลัย, คณะแพทยศาสตร์โรงพยาบาลรามาริบตี 2524: 3-5)

ภาควิชาอายุรศาสตร์ ให้บริการตรวจรักษาโรคทางเดินอาหารและอายุรศาสตร์เขตร้อน โรคปอด โรคผิวหนัง โรคไต โรคต่อมไร้ท่อและเมตาบอลิซึม โรคประสาทวิทยา โรคภูมิแพ้ภูมิโนวิทยา

ภาควิชาศัลยศาสตร์ ให้บริการตรวจรักษาทางด้านศัลยศาสตร์ทั่วไป กุมาร ศัลยศาสตร์ ประสาทศัลยศาสตร์ ศัลยศาสตร์โรคทรวงอกและหัวใจ ศัลยศาสตร์ระบบปัสสาวะ ศัลยศาสตร์ตกแต่งและแมกซีโลเฟเชียล

ภาควิชาสูติศาสตร์และนรีเวชวิทยา ให้บริการตรวจรักษาทางด้านสูติกรรม นรีเวชวิทยา ผดุงครรภ์ มะเร็งอวัยวะสืบพันธุ์ การรักษาผู้ป่วยที่ไม่สมบูรณ์ การตั้งครรภ์มีโรคแทรกซ้อน และบริการอนามัยครอบครัว

ภาควิชากุมารเวชศาสตร์ ให้บริการตรวจรักษาผู้ป่วยเด็กในด้านต่าง ๆ ดังนี้ ทารกแรกเกิด, ประสาทวิทยา โรคภูมิแพ้ ต่อมไร้ท่อและเมตาบอลิซึม กุมารเวชศาสตร์ ชุ่มชื้น โภชนาวิทยา โรคไต พันธุศาสตร์ โรคระบบทางเดินอาหารและฟลูอิดอิเล็กโทรลัยต์ โรคระบบทางเดินหายใจ โรคหัวใจ โลหิตวิทยาและพัฒนาการเด็ก

ภาควิชาสรีรวิทยา ให้บริการตรวจรักษาผู้ป่วยโรคตาทั่วไป วัตคล้ายตาและเลนส์สัมผัส ผิดกล้ามเนื้อเนื้อตาและกระตั้นประสาทตา วัตการทำงานของตาด้วยไฟฟ้า ท่อน้ำตา จอตา ต้อหิน ถ่ายภาพประสาทตาด้วยการฉีดสี (fluorescein) และ สรีรประสาทวิทยา

ภาควิชารังสีวิทยา ให้บริการตรวจรักษาผู้ป่วยทางด้านรังสีวินิจฉัย รังสีรักษา
เวชศาสตร์นิวเคลียร์และเรดิโอไบโอโลยี

ภาควิชาวิสัญญีวิทยา ให้บริการผู้ป่วยทางด้านวิสัญญีทั่วไป วิสัญญีหัวใจและ
ทรวงอก วิสัญญีสรีดาค่าสตร-นรีเวชวิทยา วิสัญญีศัลยกรรม-โสต นาสิก ลาริงซ์ วิสัญญี
ประสาท วิสัญญีออร์โทปิดิกส์ วิสัญญียูโร วิสัญญีกุมารเวชศาสตร์ และช่วยการหายใจ

ภาควิชาออร์โทปิดิกส์และเวชศาสตร์ฟื้นฟู ให้บริการผู้ป่วยทางด้านเวชศาสตร์ฟื้นฟู
โรคออร์โทปิดิกส์ทั่วไป โรคออร์โทปิดิกส์ในเด็ก รักษาโรคข้อ และบริการทางด้าน
อุบัติเหตุทางออร์โทปิดิกส์

ภาควิชาโสต นาสิก ลาริงซ์วิทยา ให้บริการตรวจรักษาผู้ป่วยในและผู้ป่วยนอก
ผ่าตัดโสต นาสิก ลาริงซ์ โรคภูมิแพ้ ตรวจวัดการได้ยิน วินิจฉัยและฝึกสอนการพูด
ฝึกการฟังเสียง

ภาควิชาจิตเวชศาสตร์ ให้บริการตรวจรักษาผู้ป่วยทางด้านจิตเวชเด็ก จิตเวชชุมชน
จิตวิทยาคลินิก และส่งคนส่งเคราะห์จิตเวช

ภาควิชาพยาธิวิทยา ให้บริการผู้ป่วยทางด้านพยาธิวิทยา ศัลยกรรมในด้านการบริการ
ตรวจชิ้นเนื้อ (รวมทั้งไบออปซีย์และอวัยวะที่ได้จากการผ่าตัดใหญ่) การวินิจฉัยโรคไตจาก
เนื้อไต การตรวจและวินิจฉัยโรคทางโลหิตวิทยาจากการตรวจไขกระดูกหรือลัมเบิร์ตจาก
ต่อมหน้าเหลือง การตรวจโดยใช้กล้องจุลทรรศน์อิเล็กตรอน การตรวจศพ บริการตรวจหา
เซลล์มะเร็งจากอวัยวะต่าง ๆ บริการทางด้านนิติเวชวิทยาและพิษวิทยา ทางด้านพยาธิ-
วิทยาคลินิก (Clinical Pathology) ให้บริการเจาะเลือดและเก็บส่งตรวจทุกชนิด
การตรวจวิเคราะห์สารเคมีต่าง ๆ ในเลือด ปัสสาวะ และน้ำไขสันหลัง การตรวจหนอง
น้ำอื่น ๆ จากร่างกาย การตรวจน้ำเหลือง ตรวจปัสสาวะ วินิจฉัยโรคติดเชื้อไวรัส
เป็นต้น

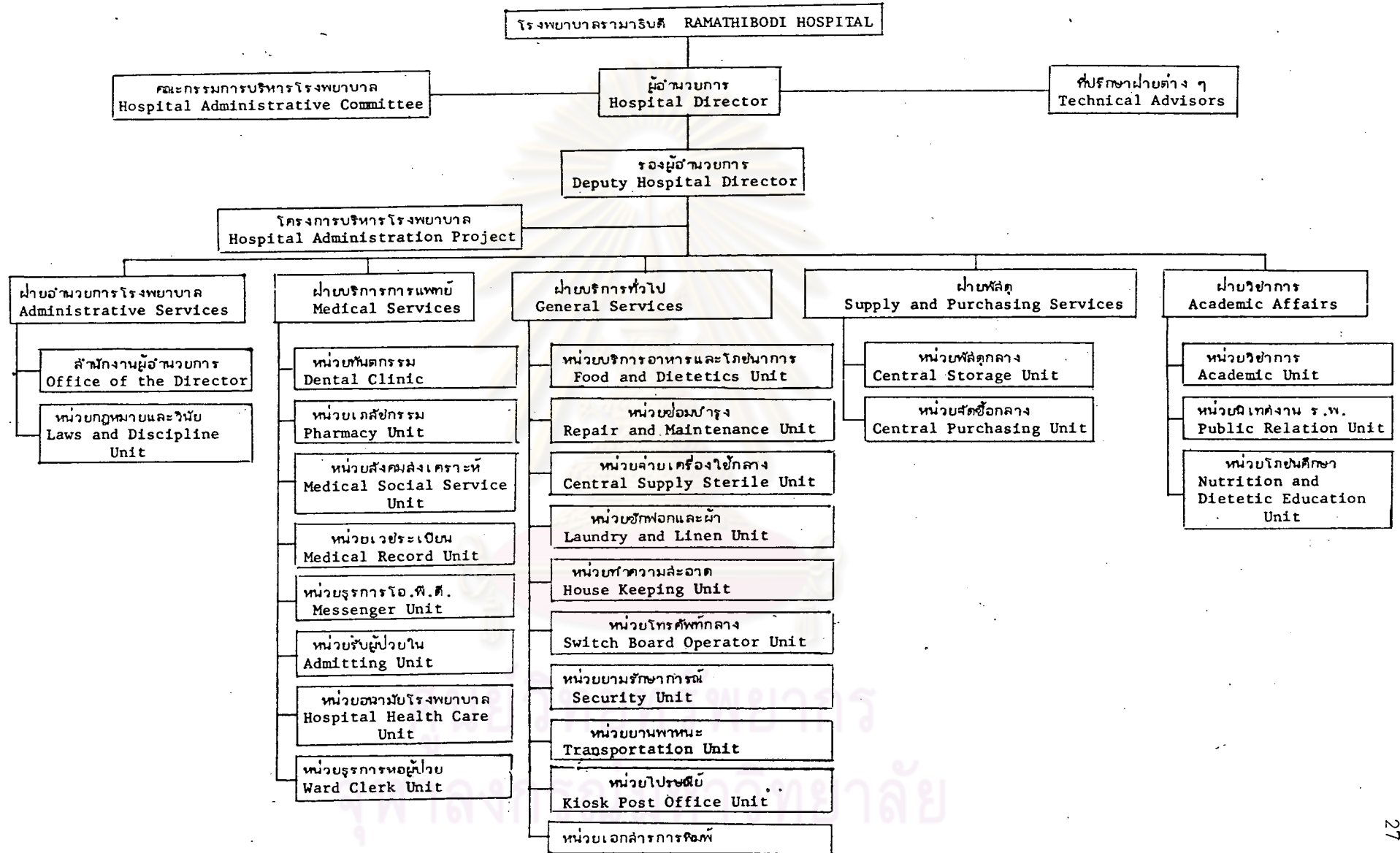
จำนวนเตียงทั้งหมดทุกแผนกของโรงพยาบาลรามารับตีมีประมาณ 716 เตียง
(ไม่รวมเตียงทารกแรกคลอด เตียงท่าคลอด เตียงรอกคลอด เตียงในหน่วยบำบัดพิเศษ
และเตียงสำรอง)

บุคลากรของคณะแพทยศาสตร์โรงพยาบาลรามาธิบดี มีจำนวนทั้งสิ้น 3,543 คน จำแนกได้เป็น ข้าราชการ 2,028 คน ลูกจ้างประจำ 762 คน และลูกจ้างชั่วคราว 753 คน (มหิดล, มหาวิทยาลัย, คณะแพทยศาสตร์โรงพยาบาลรามาธิบดี, สำนักงานผู้อำนวยการโรงพยาบาลรามาธิบดี 2527: 2)

ในปี พ.ศ. 2527 มีจำนวนผู้ป่วยนอก ประมาณ 614,882 ราย ผู้ป่วยใน ประมาณ 19,222 ราย ไม่รวมผู้ป่วยที่มาคลอดบุตรและทารกที่คลอดในโรงพยาบาล หน่วยตรวจผู้ป่วยนอกตรวจคนไข้นอกเฉพาะที่แผนกเวชศาสตร์ทั่วไป โดยเฉลี่ยมีผู้มารับการตรวจรักษา ประมาณวันละ 271 ราย หน่วยปลุกปั้นพยาบาลรับคนไข้ฉุกเฉินโดยเฉลี่ยได้วันละประมาณ 157 ราย ส่วนคนไข้ที่มาใช้บริการของหน่วยส่งคนส่งเคราะห์มีประมาณปีละ 22,441 ราย (มหิดล, มหาวิทยาลัย, คณะแพทยศาสตร์โรงพยาบาลรามาธิบดี, สำนักงานผู้อำนวยการโรงพยาบาลรามาธิบดี 2527: 2)

โรงพยาบาลรามาธิบดีแบ่งส่วนราชการออกเป็น 5 ฝ่าย คือ ฝ่ายผู้อำนวยการโรงพยาบาล ฝ่ายบริการทางการแพทย์ ฝ่ายบริการทั่วไป ฝ่ายพัสดุ และฝ่ายวิชาการ โดยแต่ละฝ่ายมีการแบ่งงานออกเป็นหน่วยต่าง ๆ ดังรายละเอียดในแผนภูมิที่ 2

ศูนย์วิทยทรัพยากร
จุฬาลงกรณ์มหาวิทยาลัย



ห้องสมุดคณะแพทยศาสตร์โรงพยาบาลรามาธิบดี

ห้องสมุดคณะแพทยศาสตร์โรงพยาบาลรามาธิบดี มหาวิทยาลัยมหิดล เปิดดำเนินการ เมื่อวันที่ 3 พฤษภาคม พ.ศ. 2512 พร้อมกับการเปิดดำเนินการของคณะแพทยศาสตร์ โรงพยาบาลรามาธิบดี โดยในระยะแรกตั้งการดำเนินงานของห้องสมุดอยู่ในลักษณะห้องสมุดร่วม (Joint Library) โดยประสานงานและร่วมมือกับห้องสมุดคณะวิทยาศาสตร์ มหาวิทยาลัยมหิดล ในด้านการใช้สิ่งพิมพ์ร่วมกัน การจัดหาหนังสือและวารสารไม่ให้ซ้ำซ้อนกัน ใช้สถานที่ร่วมกัน และดำเนินงานเทคนิคร่วมกัน ทั้งนี้เพื่อให้ห้องสมุดสามารถให้บริการผู้ใช้ได้อย่างมีประสิทธิภาพที่สุด และประหยัดงบประมาณของห้องสมุดได้ในขณะเดียวกัน

การดำเนินงานโดยใช้นโยบายห้องสมุดร่วมกับห้องสมุดคณะวิทยาศาสตร์ เริ่มตั้งแต่ ปี พ.ศ. 2512-2523 และในปี พ.ศ. 2524 เป็นต้นมา ห้องสมุดทั้งสองแห่งได้เลิกจากการเป็นห้องสมุดร่วมมาเป็นการปฏิบัติงานเทคนิคของห้องสมุดแต่ละแห่งเอง แต่ยังคงให้ผู้ใช้ของห้องสมุดทั้งสองแห่งใช้บริการร่วมกัน (ภัทรภูรี จงเฟื่องปริญญา และสุปริญญา ลลิตานนท์ 2528 : 2)

ห้องสมุดคณะแพทยศาสตร์โรงพยาบาลรามาธิบดี ตั้งอยู่ที่ชั้นสองของตึกโรงพยาบาลรามาธิบดี ปกป้องติดกับแผนกการเงิน เป็นหน่วยงานสังกัดสำนักงานเลขานุการคณะฯ ขึ้นตรงต่อคณบดีคณะแพทยศาสตร์โรงพยาบาลรามาธิบดี ห้องสมุดมีวัตถุประสงค์ดังนี้คือ (มหิดล, มหาวิทยาลัย, คณะแพทยศาสตร์โรงพยาบาลรามาธิบดี 2524 : 37)

1. ส่งเสริมการศึกษาและค้นคว้าวิจัยทางการแพทย์และสาขาวิชาที่เกี่ยวข้อง
2. ส่งเสริมในด้านการเรียนการสอนของคณะในฐานะที่เป็นโรงเรียนแพทย์
3. ให้บริการข่าวสารที่เป็นประโยชน์แก่คณะในสาขาที่สอดคล้องกับวัตถุประสงค์

และงานของคณะ

4. ร่วมมือและประสานงานกับหน่วยงานทั้งในและนอกมหาวิทยาลัย รวมตลอดไปถึงหน่วยงานในต่างประเทศในการดำเนินงานและให้บริการของห้องสมุดที่เป็นประโยชน์แก่ผู้ใช้ของห้องสมุด

จากวัตถุประสงค์ดังกล่าว ห้องสมุดได้ดำเนินการให้สอดคล้องกับวัตถุประสงค์

ดังนี้

1. สืบหาสิ่งพิมพ์ในสาขาวิชาทางกรแพทย และสาขาวิชาที่เกี่ยวข้องเพื่อสร้างทรัพยากรห้องสมุดในเชิงคุณภาพ ทั้งในรูปของหนังสือ วารสาร รายงาน วัสดุทัศนวัสดุ ฯลฯ โดยมีการจัดระบบให้แก่สิ่งพิมพ์เหล่านี้ เพื่อให้ผู้ใช้เข้าถึงได้โดยง่ายและรวดเร็ว

2. ส่งเสริมให้มีการเข้าถึงสิ่งพิมพ์หรือข้อมูลนเทศที่ต้องการในห้องสมุดโดยวิธีต่าง ๆ ดังนี้

2.1 ให้ยืมและคืนสิ่งพิมพ์ที่มีอยู่ในห้องสมุด รวมทั้งบริการจองและสำรองสิ่งพิมพ์

2.2 ให้บริการยืมระหว่างห้องสมุดทั้งในและต่างประเทศ

2.3 บริการถ่ายสำเนาหน้าสารบัญวารสารตามความต้องการของภาควิชาต่าง ๆ

2.4 ร่วมมือกับห้องสมุดทั้งในและนอกมหาวิทยาลัย เพื่อการใช้ทรัพยากรห้องสมุดร่วมกัน

3. ช่วยรวบรวมบรรณานุกรมในหัว เรื่องที่ผู้ใช้ต้องการจากคู่มือประเภททรัพยากรวารสารและวารสารสาระสังเขป เช่น Index Medicus และ Excerpta Medica

4. ช่วยเป็นสื่อกลางในการติดต่อไปยังห้องสมุดหรือศูนย์ให้บริการด้านการสืบค้นหัวเรื่องทางการแพทยด้วยเครื่องคอมพิวเตอร์

5. ช่วยติดต่อขอถ่ายสำเนาเอกสารทั้งในและนอกประเทศให้ตามความต้องการของผู้ใช้ ทั้งในรูปของบริการให้เปล่าและที่ต้องเสียเงิน

6. บริการแนะนำผู้ใช้ให้รู้จักห้องสมุดและสิ่งพิมพ์ต่าง ๆ ของห้องสมุด ทั้งเป็นรายบุคคลและกลุ่มบุคคล โดยการบรรยาย สาธิตวิธีการใช้ นำชมห้องสมุด เป็นต้น รวมทั้งจัดทำคู่มือการใช้สิ่งพิมพ์เล่มสำคัญ ๆ

ห้องสมุดคณะแพทยศาสตร์โรงพยาบาลรามาธิบดี มีผู้ใช้โดยเฉลี่ยวันละ 125 คน ผู้ใช้ประกอบด้วย อาจารย์แพทย์ อาจารย์พยาบาล แพทย์ประจำบ้าน (Resident) นักศึกษาแพทย์ นักศึกษาพยาบาล นักศึกษาปริญญาโทสาขาต่าง ๆ นักศึกษาระดับประกาศนียบัตรหลักสูตรต่าง ๆ อาจารย์และนักศึกษาคณะวิทยาศาสตร์ เจ้าหน้าที่โรงพยาบาล นักรวิสัย และบุคคลภายนอกมหาวิทยาลัย

การแบ่งหน่วยงานของห้องสมุดคณะแพทยศาสตร์โรงพยาบาลรามาธิบดี แบ่งออกเป็น 6 ฝ่าย คือ ฝ่ายสำนักงาน (บริหาร) ฝ่ายบริการผู้อ่าน ฝ่ายพัฒนาทรัพยากรห้องสมุด ฝ่ายวิเคราะห์หมวดหมู่หนังสือและทำบัตรรายการ ฝ่ายบริการสารนิเทศ และฝ่ายวารสาร

ฝ่ายวารสารรับผิดชอบและดำเนินงานโดย บรรณารักษ์ 1 คน และเจ้าหน้าที่ห้องสมุด 2 คน มีงานในความรับผิดชอบดังนี้คือ

1. งานจัดหาวารสาร จัดหาวารสารทั้งโดยการบอกรับ แลกเปลี่ยน และขอรับบริจาค รวมทั้งการติดตามทวงถามวารสารเล่มที่ไม่ได้รับ และเล่มที่ไม่สมบูรณ์หรือชำรุด ตลอดจนทำหลักฐานการเงินเกี่ยวกับวารสาร
2. งานลงทะเบียนและเตรียมวารสารออกให้บริการ และทำบัตรรายการวารสาร
3. งานเย็บเล่มวารสาร รับผิดชอบจัดเรียงลำดับวารสาร เข้าปกเพื่อส่งเย็บเล่ม และซ่อมวารสารเล่มที่ชำรุด
4. งานดูแลและจัดชั้นวารสาร
5. เก็บสถิติวารสาร เช่น จำนวนชื่อวารสาร จำนวนวารสารเย็บเล่ม เป็นต้น
6. จัดทำรายชื่วารสารที่มีในห้องสมุดทั้งภาษาไทยและภาษาอังกฤษ ได้แก่ รายชื่วารสารที่ห้องสมุดบอกรับ ได้รับบริจาค วารสารเปลี่ยนชื่อ และวารสารชื่อที่หยุดพิมพ์
7. จัดทำรายละเอียดและข้อมูลต่าง ๆ สำหรับโครงการทำรายชื่วารสารด้วยเครื่องคอมพิวเตอร์ ซึ่งเป็นโครงการร่วมกันของห้องสมุดทุกคณะในมหาวิทยาลัยมหิดล นอกจากนั้น ยังได้จัดเตรียมข้อมูลวารสารสำหรับการจัดทำรวมรายชื่วารสาร (Union List of Serials) ด้วยคอมพิวเตอร์ อันเป็นโครงการร่วมมือระหว่างห้องสมุดสถาบันอุดมศึกษาในประเทศ

8. ให้คำแนะนำและช่วยเหลือผู้ใช้ในการใช้และค้นหาวารสาร

การบอกรับวารสารของห้องสมุดคณะแพทยศาสตร์โรงพยาบาลรามาธิบดี มีวิธีดำเนินการดังนี้คือ ในแต่ละปีทางห้องสมุดจะส่งรายชื่วารสารที่ห้องสมุดบอกรับอยู่ในปัจจุบัน ไปให้ภาควิชาต่าง ๆ ของคณะฯ เพื่อให้ทางภาควิชาพิจารณาวารสารชื่อที่ควรหยุดบอกรับ และวารสารชื่อที่ควรบอกรับเพิ่มเติม ๆ พร้อมทั้งเหตุผลประกอบคำแนะนำเมื่อได้รับรายการ

วารสารกลับคืนมา ห้องสมุดจะรวบรวมรายชื่อวารสารที่จะบอกรับเพิ่ม พร้อมทั้งค้นข้อมูลเกี่ยวกับวารสารชื่อเหล่านั้น อันได้แก่ กำหนดออกของวารสาร ราคาค่าบอกรับ สำนักพิมพ์ที่จัดพิมพ์ ภาควิชาที่แนะนำให้บอกรับ รวมทั้งรายชื่อวารสารที่จะงดรับสั่งให้คณะบดีของคณะพิจารณาเพื่ออนุมัติให้ดำเนินการต่อไป

งบประมาณที่ห้องสมุดได้รับในแต่ละปีเพื่อเป็นค่าบอกรับวารสาร มีอัตราเพิ่มขึ้น กล่าวคือ ในช่วงระยะเวลา 4 ปี ตั้งแต่ปีงบประมาณ 2524-2527 เงินค่าบอกรับวารสารเพิ่มขึ้นจากประมาณ 400,000 กว่าบาท จนถึง 700,000 กว่าบาท* สำหรับจำนวนรายชื่อวารสารที่บอกรับตั้งแต่ปี 2524-2528 มีดังนี้

ปีงบประมาณ 2524	บอกรับ	310	ชื่อ
ปีงบประมาณ 2525	บอกรับ	311	ชื่อ
ปีงบประมาณ 2526	บอกรับ	341	ชื่อ
ปีงบประมาณ 2527	บอกรับ	350	ชื่อ
ปีงบประมาณ 2528	บอกรับ	313	ชื่อ

สำหรับจำนวนทรัพยากรที่มีอยู่ในห้องสมุดทั้งหมดมีดังนี้ หนังสือจำนวน 10,435 เล่ม จำนวนเป็นภาษาไทย 1,490 เล่ม ภาษาต่างประเทศ 8,945 เล่ม จำนวนวารสารทั้งหมดทั้งที่บอกรับ ได้จากการแลกเปลี่ยน และจากที่ได้เป็นอนินทนาการ มีจำนวน 424 ชื่อ รวมทั้งวารสารเ็บเล่ม 7,440 เล่ม

*สัมภาษณ์คุณอัครา แสงดีจริง หัวหน้าห้องสมุดคณะแพทยศาสตร์ โรงพยาบาล

รามารับดี มหาวิทยาลัยมหิดล เมื่อวันที่ 27 มิถุนายน พ.ศ. 2527