

การส่งเสริมให้ชาวไทยภูเขาปลูกสตรอเบอรี่ทดแทนฝิ่น

การปลูกฝิ่นในประเทศไทย¹

บริเวณพื้นที่บนภูเขาทางภาคเหนือของประเทศไทย ซึ่งได้แก่ จังหวัดเชียงใหม่ เชียงราย แม่ฮ่องสอน น่าน และจังหวัดตากนั้น มีประชากรชาวไทยภูเขาเผ่าต่าง ๆ อาศัยกระจัดกระจายกันอยู่โดยทั่วไป เช่น แม้ว เย้า มูเซอ สืออ อีเก้อและกะเหรี่ยง ชาวไทยภูเขาเหล่านี้อาศัยอยู่ในประเทศไทยมาเป็นเวลานานแล้ว และได้สร้างปัญหาต่าง ๆ ให้แก่ประเทศอย่างมากมาย กล่าวคือ

1. ปัญหาความมั่นคงของชาติ เนื่องจากชาวไทยภูเขาอพยพเคลื่อนย้ายอยู่เสมอ ไม่มีที่อยู่เป็นหลักแหล่ง ทำให้ขาดความสำนึกในการรักถิ่นที่อยู่อาศัยและความเป็นคนไทย นอกจากนี้ยังมีขนบธรรมเนียมประเพณีแบบโบราณ มีความเชื่อในเรื่องภูตผีวิญญาณ ทำให้ปลุกระดมได้ง่าย จึงเป็นจุดอ่อนให้พรรคคอมมิวนิสต์ แห่งประเทศไทย เข้าแทรกซึมบ่อนทำลายอยู่ตามหมู่บ้านชาวไทยภูเขาเผ่าต่าง ๆ ได้โดยสะดวก

2. ปัญหาการทำไร่เลื่อนลอย ชาวไทยภูเขาซึ่งเป็นชนกลุ่มน้อย นอกจากจะไม่ได้สร้างความสำเร็จทางเศรษฐกิจให้แก่ประเทศแล้ว ยังมีส่วนทำลายเศรษฐกิจและทรัพยากรธรรมชาติของประเทศด้วย ทั้งนี้เพราะชาวไทยภูเขาส่วนใหญ่ดำรงชีพด้วยการทำไร่เลื่อนลอยเพื่อปลูกฝิ่น การทำไร่เลื่อนลอยของชาวไทยภูเขาทำให้เกิดการตัดไม้ทำลายป่าและทำลายต้นน้ำลำธารไปเป็นจำนวนหลายล้านไร่ หรือประมาณปีละ 100,000-200,000 ไร่ การตัดไม้ทำลายป่าและต้นน้ำลำธารนี้มีผลเสียหลายอย่าง กล่าวคือ เมื่อป่าไม้ถูกทำลายมากก็ส่งผลกระทบต่ออุทกวิทยาและปริมาณน้ำฝน ทำให้ฝนตกน้อยลง ซึ่งจะมีผลเสียต่อการประกอบอาชีพเกษตรกรรมและมีผลเสียต่อสภาพแวดล้อมทางภาคเหนือด้วย นอกจากนี้แล้วบริเวณป่าในที่สูงทางภาคเหนือก็เป็นแหล่งต้นน้ำของ

¹ รายงานการสำรวจฝิ่นประจำปี 2522-2523 กองควบคุมพืชเสพติด สำนักงานคณะกรรมการป้องกันและปราบปรามยาเสพติด (กรุงเทพฯ : โรงพิมพ์ธนประติษฐการพิมพ์, 2523)

แม่น้ำลำธารสายหลักหลายสาย เช่น แม่น้ำปิง แม่น้ำกก แม่น้ำน่าน ฯลฯ ซึ่งถ้าหากป่าไม้ถูกทำลายลง ความอุดมสมบูรณ์ของแหล่งน้ำก็จะหมดไปด้วย

3. ปัญหาเสเพลดิน ฝืนสามารถนำไปแปรสภาพเป็นยาเสพติดชนิดอื่นที่มีอันตรายร้ายแรงกว่า เช่น มอร์ฟีน และเฮโรอีน ซึ่งถ้าใครเสเพลดินแล้วก็จะทำให้เกิดปัญหาต่อสังคมโดยรวมเป็นอย่างมาก ทั้งนี้เพราะบุคคลที่ติดยาเสพติดจะเป็นคนไร้ความสามารถในการประกอบอาชีพการงาน และมักจะก่ออาชญากรรมต่าง ๆ ขึ้น นอกจากนี้แล้วยังทำให้การพัฒนาประเทศชาติทำได้ยากลำบากขึ้น

จากปัญหาดังกล่าว รัฐบาลจึงมีนโยบายที่จะแก้ไข้ปัญหาเหล่านี้ เพื่อหยุดยั้งการทำให้เสื่อมถอย และการปลุกผีของชาวไทยภูเขา โดยมอบหมายให้หน่วยราชการที่เกี่ยวข้องเร่งรัดดำเนินการเกี่ยวกับการพัฒนาชาวไทยภูเขา ในด้านให้มีความรักในพื้นที่ดินและตั้งหลักแหล่งอยู่เป็นที่ส่งเสริมให้ชาวไทยภูเขาปลูกพืชเศรษฐกิจชนิดอื่น ๆ ทดแทนการปลูกฝิ่น เช่น สตรอเบอรี่ กาแฟ ท้อ ดอกไม้เมืองหนาว ฯลฯ และในการส่งเสริมนี้ย่อมมีปัญหาและอุปสรรคต่าง ๆ ที่เกิดขึ้น ซึ่งจะได้ศึกษาโดยละเอียดในตอนหลัง

แหล่งปลูกฝิ่น

แหล่งที่ปลูกฝิ่นกันมากในประเทศไทยคือ บริเวณทางภาคเหนือของประเทศไทย ตั้งแต่จังหวัดน่านขึ้นไปจนถึงจังหวัดเชียงรายติดพรมแดนลาวและพม่า และบริเวณที่จะปลูกฝิ่นให้ได้ผลดีมากที่สุดนั้นคือ บริเวณที่มีความสูงตั้งแต่ 3,000 ฟุตขึ้นไป ซึ่งบริเวณดังกล่าวเป็นที่อยู่อาศัยของชาวไทยภูเขาเผ่าแม้ว เย้า สีข่อ มูเซอ ส่วนกะเหรี่ยงนั้นนิยมอาศัยอยู่บริเวณที่ต่ำกว่า 3,000 ฟุตลงมาจึงมีการปลูกฝิ่นน้อยกว่าเผ่าแม้ว สีข่อ ทั้ง ๆ ที่มีจำนวนหมู่บ้านและจำนวนครัวเรือนมากกว่า ดังตารางแสดงเปรียบเทียบการปลูกฝิ่นของชาวไทยภูเขาแต่ละเผ่าในเขตจังหวัดเชียงใหม่

เผ่า	จำนวน หมู่บ้าน ทั้งหมด	จำนวน หมู่บ้าน ที่ปลูกฝิ่น	จำนวน ประชากร ในหมู่บ้าน ที่ปลูกฝิ่น	จำนวน ครัวเรือน	ครัวเรือน ที่ปลูกฝิ่น	พื้นที่ ปลูกฝิ่น (ไร่)	จำนวน ผู้เสพยาฝิ่น
แม้ว	69	49	9,389	1,214	796	5,400	412
เข่า	8	1	40	5	5	50	-
สือ	50	29	6,620	846	594	2,271	53
มูเซอ	112	38	6,751	1,044	781	1,585	511
อีเกอ	2	-	-	-	-	-	-
กะเหรี่ยง	684	37	8,380	1,393	767	1,762	635
รวม	925	154	31,180	4,502	2,943	11,068	1,611

ที่มา จากรายงานการสำรวจฝิ่นประจำปี 2522-2523 สำนักงานคณะกรรมการป้องกันและปราบปรามยาเสพติด

จากตารางเปรียบเทียบการปลูกฝิ่นของชาวไทยภูเขาในเขตจังหวัดเชียงใหม่ดังกล่าวข้างต้นพบว่า ในจำนวนชาวไทยภูเขา 6 เผ่าที่มีอยู่ทั้งหมด 925 หมู่บ้านนั้น มีเผ่ากะเหรี่ยงมากที่สุดคือ 684 หมู่บ้าน แต่มีจำนวนหมู่บ้านที่ปลูกฝิ่นเพียง 37 หมู่บ้าน หรือคิดเป็นร้อยละ 5 ของหมู่บ้านทั้งหมดชาวไทยภูเขาที่ปลูกฝิ่นมากที่สุดคือเผ่าแม้ว ซึ่งมี 69 หมู่บ้าน แต่มีจำนวนหมู่บ้านที่ปลูกฝิ่นถึง 49 หมู่บ้าน หรือคิดเป็นร้อยละ 71 ของหมู่บ้านแม้วทั้งหมด รองลงไปได้แก่เผ่ามูเซอซึ่งมีจำนวน 112 หมู่บ้านและเป็นหมู่บ้านที่ปลูกฝิ่น 38 หมู่บ้าน หรือคิดเป็นร้อยละ 34 ของหมู่บ้านมูเซอทั้งหมด และในจำนวนชาวไทยภูเขาทั้งหมด 6 เผ่าดังกล่าว เมื่อเปรียบเทียบพื้นที่ที่ใช้ปลูกฝิ่นแล้ว แม้วปลูกฝิ่นมากที่สุดคือ 5,400 ไร่ คิดเป็นร้อยละ 48.78 ของพื้นที่ปลูกฝิ่นทั้งหมด รองลงไปได้แก่ สือซึ่งปลูกฝิ่น 2,271 ไร่ คิดเป็นร้อยละ 20.51 ของพื้นที่ปลูกฝิ่นทั้งหมดและอันดับสามได้แก่ กะเหรี่ยงซึ่งปลูกฝิ่น 1,762 ไร่ คิดเป็นร้อยละ 15.91 ของพื้นที่ปลูกฝิ่นทั้งหมด

อนึ่งในหมู่บ้านชาวไทยภูเขา 154 หมู่บ้านตามที่กล่าววั้น มีจำนวนชาวไทยภูเขาที่เสพยาฝิ่นอยู่ 1,611 คน กะเหรี่ยงเสพยาฝิ่นมากที่สุดคือ 635 คน จากประชากร 8,380 คน รองลงไปได้แก่ได้แก่มูเซอ ซึ่งมีผู้เสพยาฝิ่น 511 คนจากประชากร 6,751 คน ส่วนอันดับสามได้แก่ แม้วซึ่งมีผู้เสพยาฝิ่น 412 คน จากประชากร 9,389 คน ดังนั้นอาจกล่าวได้ว่าในจังหวัดเชียงใหม่ชาวไทยภูเขาที่เสพยาฝิ่นมากที่สุด คือ กะเหรี่ยงและมูเซอ ซึ่งมีจำนวนผู้เสพยาฝิ่นร้อยละ 7 เท่ากัน

ส่วนครัวเรือนที่ปลูกผืนของชาวไทยภูเขาทั้งจังหวัด คือ 2,943 ครัวเรือนต่อพื้นที่ปลูกผืน 11,068 ไร่ หรือคิดโดยเฉลี่ยแล้วชาวไทยภูเขา 1 ครัวเรือนจะปลูกผืนประมาณ 3.76 ไร่

มูลเหตุของการปลูกผืน

การที่ชาวไทยภูเขาซึ่งอาศัยอยู่บริเวณที่สูงตอนเหนือของประเทศไทยปลูกผืนนั้น มีมูลเหตุหลายประการ กล่าวคือ

1. ผืนเป็นพืชเศรษฐกิจ (Cash Crops) อันเป็นแหล่งที่มาของรายได้หลักที่สำคัญที่สุดของชาวไทยภูเขา พืชอื่นที่ปลูกส่วนใหญ่หรือเกือบทั้งหมดเป็นพืชที่ปลูกเพื่อการบริโภคในครัวเรือน (Domestic Crops) โดยมีข้าวและข้าวโพดเป็นพืชหลัก ส่วนพืชรองได้แก่ มันฝรั่ง ผักกาด พริก และถั่วต่าง ๆ เป็นต้น ผลผลิตเหล่านี้มีส่วนใหญ่ใช้บริโภคภายในครัวเรือน นอกจากจะผลิตได้มากพอ จึงจะจำหน่ายเป็นรายได้

พืชที่ชาวไทยภูเขาปลูกเพื่อจำหน่ายออกเป็นเงินสดนั้น ผืนเป็นหลัก เนื่องจากมีราคาสูงกว่าพืชชนิดอื่น ๆ กล่าวคือ ผืนมีราคาเฉลี่ยละ 12,000-30,000 บาท¹ (1 ล้อย เท่ากับ 1.6 กก.) และเมื่อเปรียบเทียบแหล่งที่มาของรายได้ต่าง ๆ ของชาวไทยภูเขาแล้ว ปรากฏว่า ผืนเป็นแหล่งที่มาของรายได้ที่สำคัญที่สุด ถ้าปราศจากผืนจะเกิดความกระทบกระเทือนต่อระบบเศรษฐกิจและการดำรงชีพของชาวไทยภูเขา เพราะรายได้จากการขายผืนนั้นชาวไทยภูเขาจะนำไปซื้อเครื่องบริโภคที่จำเป็นต่อการดำรงชีพเป็นส่วนใหญ่ ถึงแม้ว่าชาวไทยภูเขาในบางหมู่บ้านจะได้รับ การส่งเสริมจากหน่วยงานของทางราชการให้ปลูกพืชเศรษฐกิจชนิดอื่น ๆ ทดแทนการปลูกผืน แต่เนื่องจากความเป็นพืชใหม่ต่อชาวไทยภูเขา จึงมีปัญหาต่าง ๆ ตามมา เช่น การขาดความรู้ความสามารถในการใช้เทคนิคการเกษตรแบบใหม่ การขาดการบำรุงรักษาที่พอเพียง ปัญหาด้านการตลาด จึงทำให้ผืนยังคงเป็นพืชเศรษฐกิจที่สำคัญที่สุดของชาวไทยภูเขาอยู่ต่อไป

¹ ราคาผืนของจังหวัดเชียงใหม่ พ.ศ. 2522-2523 เอกสารเรื่องผืน ฝ่ายส่งเสริม การเกษตรที่สูง กองส่งเสริมพืชพันธุ์ กรมส่งเสริมการเกษตร ลงวันที่ 16/6/24

2. การใช้ฝืนเป็นยารักษาโรค ยารักษาโรคที่สำคัญอย่างหนึ่งของชาวไทยภูเขา คือ ฝืน ซึ่งใช้ในการบำบัดรักษาความเจ็บป่วยประเภทรุนแรง เช่น ปวดหัว ปวดท้องหรือท้องร่วง ถูกของ ผิดคมและมีอาการปวดรุนแรง ถูกสัตว์มีพิษกัดต่อย หรืออาการไออย่างรุนแรง กล่าวคือ เมื่อรักษา ด้วยวิธีการอื่นไม่หายชาวไทยภูเขาจะใช้วิธีสู้ฝืน เพื่อระงับความเจ็บปวดหรืออาการของโรค ฝืน ที่ผลิตได้บางส่วนจึงถูกเก็บไว้ใช้เป็นยารักษาโรคภายในครัวเรือน แต่ในปัจจุบันมีชาวไทยภูเขาส่วนใหญ่หันมานิยมใช้ยาแผนปัจจุบันในการรักษาโรคมมากขึ้น ความต้องการใช้ฝืนเป็นยารักษาโรคจึงลด ความสำคัญลงไป แต่ก็ยังนับได้ว่าเป็นสาเหตุประการหนึ่งซึ่งทำให้ชาวไทยภูเขาปลูกฝืน

3. การเสื้ฝืนของชาวไทยภูเขา การเสื้ฝืนของชาวไทยภูเขาที่มีมูลเหตุมาจากการใช้ฝืนเป็นยารักษาโรคจนกระทั่งติดในที่สุด การถูกชักชวน หรืออยากลอง การใช้ฝืนเพื่อบำบัดอาการปวดเมื่อยหลังการทำงานหนัก จึงอาจกล่าวได้ว่าชาวไทยภูเขาส่วนหนึ่งมักจะติดฝืน ซึ่งแต่ละเผ่าก็มีจำนวนคนติดฝืนมากน้อยแตกต่างกัน ซึ่งอาจเกิดจากทัศนคติ และค่านิยมต่อฝืนแตกต่างกัน เช่น เผ่าแม้วและสืออ จะมีความเชื่อติดฝืนน้อยกว่าเผ่ากะเหรี่ยง แต่กล่าวโดยสรุปแล้ว การที่ชาวไทยภูเขาเป็นผู้เสื้ฝืน วิธีการที่จะให้ฝืนมาเสื้ก็คือการปลูกฝืนนั่นเอง

4. ประเพณีนิยม เป็นเวลานานนับตั้งแต่ครั้งบรรพบุรุษ ฝืนได้เกี่ยวข้องกับสัมพันธ์กับชีวิตประจำวันของชาวไทยภูเขาอยู่ตลอดเวลา เช่น ทุกครอบครัวจะต้องรู้จักการปลูกฝืน ฝืนเป็นรายได้หลักของครัวเรือน ชาวไทยภูเขาคุ้นเคยต่อการใช้ฝืนเป็นยารักษาโรค ชาวไทยภูเขาบางส่วนก็ติดฝืนและต้องเสื้ฝืนเป็นประจำ และจากการสอบถามชาวไทยภูเขาในหมู่บ้านหลายแห่งได้รับคำตอบว่า เหตุหนึ่งที่ต้องปลูกฝืน เพราะฝืนเป็นสิ่งจำเป็น บรรพบุรุษของพวกเขาปลูกฝืนกันมาหลายร้อยปีแล้ว เขาจึงรู้สึกว่าเป็นประเพณีนิยมที่เขาจะต้องปลูกฝืนอยู่ต่อไป

5. อิทธิพลของจีนฮ่อและชาวไทยพื้นราบ จีนฮ่อเป็นกลุ่มบุคคลที่มีอิทธิพลต่อการปลูกฝืนของชาวไทยภูเขาเป็นเวลานานแล้ว ส่วนชาวไทยพื้นราบเพิ่งจะเริ่มมีอิทธิพลและมีอิทธิพลในพื้นที่ปลูกฝืนเป็นบางแห่งเท่านั้น อิทธิพลดังกล่าวแบ่งออกเป็น 2 ลักษณะคือ

5.1 การเป็นพ่อค้าคนกลางในการรับซื้อฝืนจากชาวไทยภูเขา จีนฮ่อที่อาศัยกระจัดกระจายในหมู่บ้านชาวไทยภูเขาทั่ว ๆ ไป กับชาวไทยพื้นราบได้ทำการติดต่อค้าขายกับชาวไทยภูเขา เข้าควบคุมระบบการค้า โดยตั้งเป็นร้านค้าถาวรหรือชั่วคราวขึ้นในหมู่บ้าน เพื่อจำหน่ายสินค้าเครื่อง

อุปโภคบริโภคที่จำเป็นต่อการดำรงชีพของชาวไทยภูเขา และเป็นพ่อค้าคนกลางในการรับซื้อฝิ่นจากชาวไทยภูเขา ซึ่งนับว่าเป็นการสนับสนุนทางอ้อมให้ชาวไทยภูเขาปลูกฝิ่น

นอกจากนี้ยังเป็นการอำนวยความสะดวกแก่ชาวไทยภูเขาในการที่ไม่ต้องนำฝิ่นไปขายในเมืองซึ่งเป็นการยากลำบาก เพราะการค้าขายฝิ่นนั้นเป็นการค้าขายที่ปกปิดตัวผู้ประกอบการ ถ้านำไปขายในเมืองเองจึงเสี่ยงต่อการที่จะถูกพนักงานศุลกากรดำเนินคดี ดังนั้นเมื่อมีพ่อค้าคนกลางไปจัดซื้อฝิ่นที่ผลิตได้ทั้งหมดถึงแหล่งผลิต จึงเป็นปัจจัยสนับสนุนให้ชาวไทยภูเขาปลูกฝิ่น

5.2 การเป็นนายทุนในการปลูกฝิ่น นอกจากสินฮ่อจะเป็นผู้ควบคุมระบบการค้าในหมู่บ้านแล้ว ยังรวมถึงสถานการณ์การเงินของชาวไทยภูเขาอีกด้วย กล่าวคือ เมื่อชาวไทยภูเขาขาดแคลนเงินที่จะใช้จ่ายภายในครัวเรือน หรือเงินลงทุนทางเกษตรกรรมก็จะกู้ยืมเงินจากสินฮ่อ และต้องเสียดอกเบี้ยในอัตราที่สูงมาก การขุดใช้หนี้สินจะใช้คืนเป็นเงินสดหรือฝิ่นก็ได้ จึงเป็นการสนับสนุนทางอ้อมให้ชาวไทยภูเขาปลูกฝิ่น นอกจากนี้สินฮ่ออาจจะเป็นผู้ลงทุนในการปลูกฝิ่นโดยตรง คือให้ชาวไทยภูเขาเป็นผู้ปลูกฝิ่น โดยสินฮ่อจะเป็นผู้ออกเงินลงทุน แล้วแบ่งผลประโยชน์กันตามแต่จะตกลง หรืออาจจะเป็นลักษณะของการจ้างแรงงานโดยตรงก็ได้ สำหรับกรณีที่ชาวไทยพื้นราบที่เข้ามาเกี่ยวข้องกับชาวไทยภูเขาในการปลูกฝิ่น ส่วนใหญ่จะเป็นการจ้างแรงงานจากชาวไทยภูเขา เช่น จ้างพวกกะเหรี่ยงให้ทำการปลูกฝิ่น และบางครั้งชาวไทยพื้นราบก็จะทำการปลูกฝิ่นเอง แต่เป็นการปลูกเพียงเล็กน้อยเพื่อใช้เสพ เช่น ในเขตอำเภอแม่แจ่ม จอมทอง สันป่าตอง ของจังหวัดเชียงใหม่ การมีนายทุนให้การสนับสนุนด้านการเงินแก่ชาวไทยภูเขาเช่นนี้ ก็จะทำให้การปลูกฝิ่นจะยังคงมีอยู่ต่อไป

ฤดูกาลปลูกฝิ่น-ชนิดของฝิ่น

การปลูกฝิ่นในประเทศไทยมีการปลูกในหลายช่วงฤดู ในแต่ละช่วงที่ปลูกมีการเรียกชื่อฝิ่นที่ปลูกแตกต่างกัน ซึ่งพอจะจำแนกได้โดยละเอียดคือ

1. ฝิ่นตอ เป็นฝิ่นที่ปลูกก่อนฤดูกาลปลูกฝิ่นปี ได้แก่ ช่วงปลายเดือนสิงหาคมหรือช่วงต้นเดือนกันยายน ซึ่งเป็นช่วงฤดูฝน ฝิ่นตอมีอายุการปลูกจนกระทั่งเก็บเกี่ยวผลสิ้นมาก กล่าวคือจะเริ่มเก็บเกี่ยวผลผลิตตั้งแต่เดือนตุลาคมหรือเดือนพฤศจิกายน ในขณะที่ฝิ่นปีเพิ่งจะงอก และใน

ช่วงดังกล่าวนี้ต้นตอจะให้ดอกและผลที่สามารถกรดยางได้แล้ว แต่ต้นตอที่มีปริมาณการปลูกและผลผลิตน้อยกว่าต้นปี ทั้งนี้เพราะในการปลูกต้นตอต้องให้การดูแลรักษามากกว่า รวมทั้งหากปริมาณน้ำฝนมากเกินไปจะทำให้รากต้นตอเน่าตายได้ หรือถ้ามีปริมาณน้ำฝนไม่เพียงพอต้นต้นตอก็อาจตายได้เช่นกัน

สาเหตุของการปลูกต้นตอล่วงหน้าต้นปีนั้น เป็นเพียงการปลูกเพื่อหวังผลในต้นตอตลาดการค้า เพราะช่วงที่ผลผลิตจากต้นตอออกสู่ตลาดนั้น ปริมาณฝนในท้องตลาดมีน้อยราคาส่งสูง ต้นตอจึงขายได้ราคาดีมาก ประกอบกับเป็นช่วงที่รอเก็บผลผลิตข้าวโพดและข้าวไร่ จึงไม่ปล่อยเวลาให้ผ่านไปโดยเปล่าประโยชน์

2. ต้นกลาง เป็นต้นที่ให้ผลผลิตได้เร็วหรือมีช่วงอายุการปลูกจนกระทั่งเก็บเกี่ยวสั้นกว่าต้นปีอีกพันธุ์หนึ่ง ต้นกลางจะเริ่มทำการปลูกในช่วงกลางเดือนตุลาคม และจะออกดอกให้ผลสำหรับกรดยางได้ในราวเดือนธันวาคม หรืออย่างช้าประมาณต้นเดือนมกราคมและต้นกลางนั้นจะมีลักษณะของดอกและสีสรรเหมือนต้นตอและต้นปีทุกประการ

3. ต้นปี เป็นต้นที่ให้ผลผลิตสูงและนิยมปลูกกันมากที่สุด มีช่วงการปลูกช้ากว่าต้นกลางประมาณ 1 สัปดาห์ ช่วงอายุการปลูกจนถึงเก็บผลผลิตได้ประมาณ 5-6 เดือน กล่าวคือ จะเริ่มทำการปลูกตั้งแต่ปลายเดือนตุลาคมหรือต้นเดือนพฤศจิกายน และจะให้ผลพร้อมที่จะกรดยางได้ในราวเดือนมกราคมถึงเดือนกุมภาพันธ์ ซึ่งเป็นช่วงอายุที่ยาวกว่าต้นตอและต้นกลางมาก และในช่วงเวลาดังกล่าวเป็นช่วงที่มีสภาพภูมิอากาศที่เหมาะสมต่อการเจริญเติบโตของผลต้นเป็นอันมาก จึงทำให้ต้นปีเป็นพันธุ์ที่ชาวไทยภูเขาปลูกเพื่อหวังผลมากที่สุดในรอบปี

วิธีการปลูกต้น

1. พันธุ์ต้นที่ใช่ปลูก เมล็ดพันธุ์ต้นที่ใช่ปลูกจะเป็นเมล็ดพันธุ์ที่โตจัด, เตรียมและเก็บไว้ตั้งแต่ฤดูการปลูกต้นปีที่ผ่านมา ซึ่งเก็บได้จากผลต้นที่กรดยางแล้วและปล่อยทิ้งไว้ให้แห้ง การคัดเลือกพันธุ์สามารถจำแนกออกเป็นกลุ่มพันธุ์สีต่าง ๆ ได้ เช่น เมล็ดพันธุ์สีขาวล้วน สีม่วงล้วน หรือสีแดงผลมีสีขาว เป็นต้น

2. การเตรียมเนื้อที่

2.1 ดิน สภาพดินที่เหมาะสมแก่การปลูกคือ ดินร่วนซุยหรือดินปนหิน และเป็นบริเวณที่มีปุ๋ยฟอสฟอรัสสูง ๆ หรือบริเวณที่ไม่เคยมีการปลูกพืชชนิดใดมาก่อนเลย ชาวไทยภูเขา เรียกดินประเภทนี้ว่า "ดินดำ" ซึ่งเป็นดินที่จะให้ผลดีต่อการเจริญเติบโตงอกงามของต้นฝิ่นเป็นอย่างมาก (และการที่ฝิ่นเจริญเติบโตได้ดีในดินประเภทนี้มันเองจึงเป็นสาเหตุของการทำไร่เลื่อนลอยเพื่อการปลูกฝิ่นของชาวไทยภูเขา)

2.2 สภาพภูมิอากาศ บริเวณที่ปลูกฝิ่นต้องให้แสงแดดส่องถึงมากที่สุดโดยเฉพาะในตอนเช้า ทั้งนี้เพราะชาวไทยภูเขาจะกรีดยฝิ่นในตอนเช้าตรู่แล้วทิ้งไว้ให้แสงแดดส่องจนยางฝิ่นแห้งแล้วมาเก็บยางฝิ่นได้ในตอนบ่ายของอีกวันหนึ่ง

2.3 อากาศ ต้นฝิ่นชอบบริเวณที่มีอากาศหนาวเย็น หรือบริเวณที่มีความชื้นมาก แต่ถ้าต้นฝิ่นถูกฝนมากเกินไป ต้นก็เน่าตายได้

3. การปลูก ฤดูกาลปลูกจะเริ่มในราวต้นหรือกลางเดือนกันยายน ซึ่งเป็นช่วงปลายฤดูฝน โดยพรวนดินให้เป็นร่องยาวในแนวขนานกันไปจากด้านปลายล่างสุดของไร่ขึ้นไปจนถึงด้านบนสุด จากนั้นก็จะทำการตายหญ้าและวัชพืชต่าง ๆ ใส่ลงในร่องแถวที่ขุดไว้ กลบด้วยดิน เพื่อให้หญ้าและวัชพืชฝังอยู่ใต้ดินเป็นปุ๋ยฟอสฟอรัสต่อไป หลังจากนั้นประมาณ 2-5 วัน หรือในราวเดือนตุลาคมจึงเริ่มหว่านเมล็ดพันธุ์ที่เตรียมไว้ โดยหว่านไปทั่ว ๆ ไร่ แล้วเกลี่ยดินให้กลบเมล็ดทิ้งไว้ประมาณ 5-7 วัน เมล็ดพันธุ์จะเริ่มงอก และเมื่อต้นอ่อนมีความสูงประมาณ 7-10 เซนติเมตร ชาวไทยภูเขาก็ตัดเลือกต้นที่ไม่สมบูรณ์หรือต้นที่ไม่ต้องการออกเพื่อลดความหนาแน่นของต้นฝิ่นโดยให้มีช่องว่างระหว่างต้นประมาณ 1-2 ศิບ

4. การบำรุงรักษา ชาวไทยภูเขาส่วนใหญ่มีได้ค้ำจนถึงการใส่ปุ๋ยนอกเหนือจากการดูแลเอาใจใส่ตามปกติ คือ การกำจัดวัชพืชแล้ว มีชาวไทยภูเขาบางส่วนเท่านั้นที่นำปุ๋ยคอกมาใส่ และมีส่วนที่นำเอาปุ๋ยวิทยาศาสตร์เข้าช่วยเพื่อเพิ่มผลผลิต แต่ก็ได้ผลไม่มากนักเนื่องจากขาดความรู้และความชำนาญในการใช้อย่างเพียงพอ

5. การเก็บเกี่ยว เมื่อดอกฝิ่นร่วงและผลฝิ่นแก่พอสมควรแล้ว ชาวไทยภูเขามิวิธีสังเกตว่าจะกรีดยฝิ่นได้เมื่อใด โดยดูจากกลีบดอกฝิ่นในไร่ ถ้าในไร่มีฝิ่นฝิ่นที่ยังมีกลีบดอกติดเหลือ

อยู่ไม่เกิน $\frac{1}{4}$ ของปริมาณต้นฝิ่นทั้งไร่ ก็แสดงว่าผลฝิ่นแก่พอที่จะทำการกรีดขางได้แล้ว ซึ่งถ้าปล่อยให้เอาไว้ข้ามผลฝิ่นจะแก่จนเกินไปและจะกรีดขางได้น้อย

เครื่องมือที่ใช้ในการกรีดขางคือ เหล็กแผ่นหรือสังกะสีบาง ๆ ลักษณะปลายแหลมงอโค้ง คล้ายเบ็ด ซึ่งมักจะผูกติดกัน 3 อัน แต่ละอันมีระยะห่างกันประมาณ 1 มิลลิเมตร และเครื่องมืออีกชิ้นหนึ่งที่ใช้สำหรับขูดเก็บขางจากผลฝิ่นที่กรีดแล้ว จะมีลักษณะเป็นแผ่นโลหะโค้งรูปจันทร์เสี้ยวขนาดประมาณเท่าฝ่ามือ

การกรีดฝิ่น การกรีดขางจะทำในวันที่มีอากาศปลอดโปร่ง โดยจะกรีดตั้งแต่ตอนเช้ามือ แล้วปล่อยให้แดดส่องจนแห้ง จึงจะทำการเก็บขางในวันรุ่งขึ้น ถ้าผลฝิ่นมีขนาดใหญ่ จะทำการกรีดขางได้ถึง 3 ครั้ง ขางฝิ่นที่ได้ก็คือฝิ่นดิบ ซึ่งชาวไทยภูเขาจะนำไปใช้สูบหรือใช้ผสมทำยาฆ่าโรค บางชนิดต่อไป ส่วนการเก็บรักษาจะทำโดยการห่อกระดาษหรือเก็บไว้ในบิที่หุ้มด้วยพลาสติกอีกชั้นหนึ่ง หรือบางคนอาจนำไปเคี้ยวให้เป็นฝิ่นลู่ก็ได้

การเคี้ยวฝิ่นดิบให้ลู่ ชาวไทยภูเขาจะใช้กะทะทองแดงใส่น้ำ 3 ส่วน ฝิ่น 1 ส่วนละลายให้เข้าด้วยกัน จากนั้นเคี้ยวจนแห้ง 2-3 ครั้ง จนเป็นสีน้ำตาลอ่อนๆ เรียกว่าฝิ่นลู่ ซึ่งมีราคาดีกว่าฝิ่นดิบ เพราะเก็บไว้ได้นาน ฝิ่นลู่ที่ชาวไทยภูเขานิยมเก็บไว้สูบเอง และขายให้แก่พ่อค้าคนกลางที่ขึ้นไปรับซื้อ

การเก็บเมล็ดพันธุ์ ผลฝิ่นเมื่อเก็บขางเรียบร้อยแล้วต้นฝิ่นจะถูกปล่อยให้แห้ง ชาวไทยภูเขาจึงเลือกเก็บเอาเมล็ดจากผลที่โตไว้สำหรับใช้เป็นพันธุ์ปลูกในปีต่อไป โดยเก็บไว้ในภาชนะมิดชิดเพื่อป้องกันมิให้แมลงมารบกวน

ปฏิทินการเกษตรในรอบปีของชาว ไทยภูเขา

มกราคม - กรีดฝิ่นและเก็บผลฝิ่น

- 1 เก็บพริก

- 1 เลือกที่ดินใหม่เพื่อทำการปลูกข้าว พริก และฝิ่น

กุมภาพันธ์ - กรีดฝิ่นและกรีดขางฝิ่น

- 1 เก็บพริก

- โคนป่าและเผาเพื่อเตรียมที่ปลูกข้าว พริก และฝิ่น

- มีนาคม - หยอดถาดการ เก็บพริกและผืน
 - โคนป่าและเผาเพื่อเตรียมที่ปลูกข้าว พริก และผืน
 - ช่วงเวลาสุดท้ายของการค้าขาย
- เมษายน - โคนและเผาป่าเพื่อเตรียมที่ดินเพื่อปลูกข้าว
 - เตรียมการขึ้นสุดท้ายสำหรับฤดูหว่าน
 - ปลูกพืชผลล้มระหว่างมันฝรั่ง ข้าวโพด และพืชไร่อื่น ๆ
- พฤษภาคม - ปลูกพืชผลล้มและพริก
 - ถางหญ้าในไร่ข้าวโพด
- มิถุนายน - ถางหญ้าในไร่ข้าวโพดและดูแลไร่ข้าว
 - ปลูกพืชผลล้ม
- กรกฎาคม - ถางหญ้าและดูแลไร่ข้าว
 - เก็บเกี่ยวข้าวโพด
 - เตรียมที่ดินสำหรับปลูกผืน
- สิงหาคม - เก็บข้าวโพด
 - เก็บเกี่ยวผลผลิตของพืชไร่ต่าง ๆ ที่ปลูกผลล้มและมันฝรั่งซึ่งปลูกตั้งแต่เดือน
 เมษายน
 - เตรียมที่ดินสำหรับปลูกผืน
- กันยายน - ปลูกผืนพันธุ์เบาหรือผืนต่อ
 - ปลูกพืชผลล้ม
 - เก็บเกี่ยวข้าวพันธุ์เบา
 - เก็บเกี่ยวพริกและพืชที่ปลูกผลล้มซึ่งปลูกมาตั้งแต่ เดือน เมษายน
- ตุลาคม - ปลูกผืนพันธุ์หนัก
 - ถางหญ้าในไร่ผืน
 - เก็บเกี่ยวข้าวและตากข้าว
 - เก็บเกี่ยวผลผลิตของพืชที่ปลูกผลล้มตั้งแต่ เดือน เมษายน

- พฤศจิกายน - ถางหญ้าในไร่ผืน
- เกี่ยวข้าวพันธุ์หมัก
 - เก็บพริกและพืชที่ปลูกผสม
 - นวดข้าว
- ธันวาคม - ปลูกผืนและเก็บผืนพันธุ์เบา
- ถางหญ้าในไร่ผืน
 - นวดข้าว
 - ขนข้าวเปลือกออกจากไร่ไปเก็บไว้ในยุ้ง
 - เริ่มฤดูการค้าขายที่สำคัญ

จากการศึกษาถึงการปลูกผืนของชาวไทยภูเขาซึ่งก่อให้เกิดปัญหาต่าง ๆ ดังกล่าวแล้ว รัฐบาลจึงกำหนดนโยบายที่จะแก้ไขปัญหานั้น โดยมอบหมายให้หน่วยงานราชการที่เกี่ยวข้อง ดำเนินการส่งเสริมให้ชาวไทยภูเขาปลูกพืชเศรษฐกิจอื่นทดแทนการปลูกผืนควบคู่ไปกับการพัฒนาชุมชนในที่สูงด้วย หน่วยงานของราชการที่ทำการส่งเสริมให้ชาวไทยภูเขาปลูกพืชเศรษฐกิจทดแทนผืนนี้มีอยู่หลายหน่วยงาน เช่น โครงการหลวงภาคเหนือ กรมป่าไม้ กรมประชาสัมพันธ์ โครงการปลูกพืชทดแทนและการตลาดที่สูงไทย - สหประชาชาติของสำนักงานป้องกันและปราบปราม ยาเสพติด ฯลฯ โดยหน่วยงานของทางราชการ ดังกล่าวมานี้ได้แยกเขตปฏิบัติการตามหมู่บ้านของ ชาวไทยภูเขาเผ่าต่าง ๆ อย่างเช่นในเขตจังหวัดเชียงใหม่ ได้แก่ ศูนย์ส่งเสริมการเกษตรที่สูง ณ บ้านปางอุ๋ง ตำบลแม่ศึก อำเภอขุนยวม บ้านแกน้อย อำเภอเชียงดาว บ้านทุ่งเร่ง-ทุ่งเรา อำเภอสะเมิง บ้านทุ่งหลวงอำเภอสันป่าตอง บ้านแม่แอ อำเภอแม่แจ่ม บ้านดอยเวียงผา อำเภอพร้าว บ้านห้วยเสี้ยน อำเภอหางดง และที่อุทยานแห่งชาติ ดอยอินทนนท์ บ้านขุนกลาง ตำบลบ้านหลวง อำเภอจอมทอง สำหรับพืชเศรษฐกิจที่หน่วยงานราชการต่าง ๆ ได้เข้าไปส่งเสริมให้ ชาวไทยภูเขาปลูกทดแทนการปลูกผืนนั้น คือ กาแฟ แกลดิโอสัส สะตาดัส คาร์เนชั่น ท้อ และ สตรอเบอร์รี่

ผู้เขียนได้เลือกทำการสำรวจและสอบถาม ณ ศูนย์ส่งเสริมการเกษตรของโครงการหลวง ภาคเหนือ บนดอยอินทนนท์ บ้านขุนกลาง อำเภอจอมทอง จังหวัดเชียงใหม่ ซึ่งเป็นโครงการในลักษณะ

ที่มีหน่วยงานราชการหลายหน่วยมาร่วมกันดำเนินการส่งเสริมให้ชาวไทยภูเขาปลูกพืชเศรษฐกิจทดแทนฝิ่น และได้รับมอบหมายให้พัฒนาชาวไทยภูเขาเผ่าแม้ว และกะเหรี่ยงที่อยู่ในพื้นที่ของโครงการ ดังมีรายละเอียดดังต่อไปนี้

ความเป็นมาของโครงการ

คณะรัฐมนตรีได้มีมติเมื่อวันที่ 7 ตุลาคม 2503 ระบุให้ป่าดอยอินทนนท์เป็นแห่งหนึ่งในจำนวนป่า 7 แห่งที่จะกำหนดให้เป็นอุทยานแห่งชาติครั้งแรกในประเทศไทย และได้กำหนดให้พื้นที่ป่าดอยอินทนนท์เป็นอุทยานแห่งชาติตามประกาศของคณะปฏิวัติฉบับที่ 223 ลงวันที่ 2 ตุลาคม 2515 และต่อมาก็ได้มีการแก้ไขปรับปรุงและประกาศในพระราชกฤษฎีกาเมื่อวันที่ 28 พฤษภาคม 2521 กำหนดพื้นที่ป่าดอยอินทนนท์ ซึ่งตั้งอยู่ในเขตอำเภอจอมทอง อำเภอสันป่าตอง และอำเภอแม่แจ่ม จังหวัดเชียงใหม่ ซึ่งมีพื้นที่รวมทั้งสิ้นประมาณ 480 ตารางกิโลเมตร เป็นเขตอุทยานแห่งชาติ

ต่อมาเมื่อพระบาทสมเด็จพระเจ้าอยู่หัวภูมิพลอดุลยเดช ได้เสด็จมาประทับแรมพระราชฐานที่จังหวัดเชียงใหม่ ได้เสด็จไปเยี่ยมเยียนหมู่บ้านชาวไทยภูเขาตอนศูนย์กลาง ซึ่งอยู่บนดอยอินทนนท์ เมื่อวันที่ 3 กุมภาพันธ์ 2522 ได้ทรงตระหนักถึงปัญหาของชาวไทยภูเขาที่อาศัยอยู่ในพื้นที่ของเขตรวนอุทยานแห่งชาติ จึงทรงรับสั่งให้ พลเอก เกรียงศักดิ์ ชมะนันทน์ ซึ่งดำรงตำแหน่งเป็นนายกรัฐมนตรีในขณะนั้นดำเนินการเร่งรัดหน่วยงานต่าง ๆ ที่เกี่ยวข้องในการพัฒนาชาวไทยภูเขา ให้บรรลุตามพระราชประสงค์ พลเอก นายกรัฐมนตรีพร้อมด้วยคณะฯ จึงได้เดินทางไปยังหมู่บ้านแม้วศูนย์กลาง จังหวัดเชียงใหม่ เมื่อวันที่ 5 ธันวาคม 2522 และได้มอบหมายให้ ดร. อามันต์ อภากรัณย์ และ ดร. สวัสดิ์โพธิวิหก ที่ปรึกษาราชการสำนักนายกรัฐมนตรีในขณะนั้น เป็นผู้วางแผนปฏิบัติงานพัฒนาชาวไทยภูเขา โดยในขั้นต้นได้ดำเนินการช่วยเหลือพัฒนาพื้นที่ทำกินบริเวณข้างบ่อทดลองเลี้ยงปลาเทราต์ ตามพระราชประสงค์ ซึ่งมีพื้นที่ประมาณ 10 ไร่ และให้จัดหาบริเวณพื้นที่ซึ่งอยู่ไม่ไกลจากแหล่งนั้นนักสำหรับพัฒนาและจัดที่ทำกินให้ชาวไทยภูเขาประมาณ 400 ไร่

วัตถุประสงค์ของโครงการหลวงภาคเหนือ

1. เพื่อจัดตั้งถิ่นฐานชาวไทยภูเขาให้เหมาะสม
2. เพื่อส่งเสริมการปลูกพืชทดแทนฝิ่น
3. เพื่อเพิ่มรายได้และปรับปรุงความเป็นอยู่ของชาวไทยภูเขา
4. เพื่อรักษาเอกลักษณ์ของชาวไทยภูเขาให้คงไว้
5. เพื่ออนุรักษ์ทรัพยากรธรรมชาติ

หน่วยงานที่เกี่ยวข้อง

หน่วยงานที่ทำหน้าที่ประสานงานกับโครงการหลวง ได้แก่ กรมชลประทาน กรมประมง ส่งเคราะห์ กรมป่าไม้ กรมพัฒนาที่ดิน กรมส่งเสริมการเกษตร มหาวิทยาลัยเกษตรศาสตร์ สำนักงานเลขาธิการนายกรัฐมนตรี และจังหวัดเชียงใหม่

หมู่บ้านที่ทำการส่งเสริมให้ปลูกพืชทดแทนฝิ่น

ในการส่งเสริมให้ชาวไทยภูเขาปลูกพืชทดแทนฝิ่นนั้น มีเขตที่ทำการส่งเสริมในระยะแรก อยู่ 7 หมู่บ้านคือ บ้านขุนกลาง บ้านแม่ะน้อย บ้านผาหมอน บ้านหนองหล่ม บ้านท่าฝ่ง บ้านอ่างกาน้อยและบ้านส่บหาด

หมู่บ้านขุนกลางเป็นจุดที่สถานีส่งเสริมการเกษตรของโครงการหลวงตั้งอยู่ เป็นหมู่บ้านของชาวไทยภูเขาเผ่าแม้ว มีทั้งหมด 53 หลังคาเรือน 87 ครอบครัว ประชากรทั้งสิ้น 403 คน

หมู่บ้านแม่ะน้อย ประกอบด้วยชาวไทยภูเขาเผ่าแม้ว 26 หลังคาเรือน ประชากร 191 คน และชาวไทยภูเขาเผ่ากระเหรี่ยง 28 ครัวเรือน ประชากร 182 คน

สำหรับหมู่บ้านผาหมอน หนองหล่ม ท่าฝ่ง อ่างกาน้อย และส่บหาด นั้นเป็นหมู่บ้านของชาวไทยภูเขาเผ่ากระเหรี่ยง มีทั้งหมด 120 หลังคาเรือน ประชากรทั้งสิ้น 686 คน

พืชที่ใช้ส่งเสริมให้ปลูกทดแทนฝิ่น

พืชที่ใช้ในการส่งเสริมให้ปลูกทดแทนฝิ่นนั้น ก็ได้แก่พืชที่เจริญเติบโตได้ดี สำหรับอากาศหนาวเย็น เช่น กาแฟ ท้อ สตรอเบอร์รี่โทโกก้า แกลดีโอสส์ สะเดาดิช คาร์เนชั่น ฯลฯ ซึ่งในที่นี้จะศึกษาเฉพาะสตรอเบอร์รี่เท่านั้น

วิธีการส่งเสริม

วิธีการส่งเสริมให้ชาวไทยภูเขาหันมาปลูกพืชทดแทนฝิ่นนั้นก็คือ โครงการฯ จะแจกต้นพันธุ์ ปุ๋ยเคมี ยาฆ่าแมลง วัสดุอุปกรณ์ต่าง ๆ ให้แก่ชาวไทยภูเขา พร้อมทั้งสาธิตวิธีการปลูก โดยเริ่มตั้งแต่การเตรียมดิน ยกร่อง ใส่ปุ๋ย รดน้ำ การบำรุงดูแลรักษาต่าง ๆ จนกระทั่งถึงวิธีเก็บผล และให้ชาวไทยภูเขาแยกย้ายกันปลูกสตรอเบอร์รี่บนพื้นที่ของตนเองตามความเหมาะสมของจำนวนแรงงานของแต่ละครอบครัว โดยที่เจ้าหน้าที่ของโครงการหลวงจะคอยดูแลแนะนำและให้คำปรึกษา อยู่ตลอดเวลา

เมื่อชาวไทยภูเขาเก็บผลผลิตของตนได้แล้ว โครงการหลวงก็จะทำหน้าที่เป็นตัวกลางในการขายผลผลิตทางเกษตรให้ โดยให้ชาวไทยภูเขานำผลผลิตมาส่งที่สถานี ทางสถานีก็จะนำลงมาส่งให้พ่อค้าคนกลางที่ตัวเมืองจังหวัดเชียงใหม่ เมื่อจำหน่ายได้แล้วทางสถานีก็จะหักรายได้ส่วนหนึ่งของชาวไทยภูเขาไว้เป็นค่าพันธุ์ ค่าปุ๋ย และค่าวัสดุอื่น ๆ ที่ทางสถานีได้แจกให้ก่อนนั้น ซึ่งโดยปกติทางสถานีจะหักรายได้ของชาวไทยภูเขาไว้ประมาณ 30% รายได้ที่เหลือก็จะมอบให้แก่ชาวไทยภูเขาไป

การส่งเสริมให้ชาวไทยภูเขาปลูกสตรอเบอร์รี่ทดแทนฝิ่น

ในบรรดาพืชทั้งหลายที่โครงการหลวงส่งเสริมให้เป็นพืชปลูกทดแทนฝิ่นนั้นจะเห็นได้ว่า สตรอเบอร์รี่เป็นพืชที่เหมาะสมที่สุดในระยะแรก ทั้งนี้เพราะฤดูการปลูกสตรอเบอร์รี่จะอยู่ในช่วงที่ใกล้เคียงกับฤดูการปลูกฝิ่นมาก กล่าวคือ ฤดูการปลูกฝิ่นของชาวไทยภูเขาจะอยู่ในช่วงเดือนกันยายน-มีนาคม และฤดูการปลูกสตรอเบอร์รี่จะอยู่ในช่วงเดือนตุลาคม-พฤษภาคม ซึ่งถ้าชาวไทยภูเขาหันมาปลูกสตรอเบอร์รี่จะทำให้ไม่สามารถปลูกฝิ่นได้ อนึ่งสตรอเบอร์รี่ก็เป็นพืชที่สามารถจำหน่ายได้ราคาสูงเมื่อเทียบกับฝิ่น จึงควรที่จะสนับสนุนสตรอเบอร์รี่ให้เป็นพืชปลูกทดแทนฝิ่นของชาวไทยภูเขา ดังเหตุผลที่กล่าวข้างต้นแล้ว

ความสำเร็จของโครงการหลวงในการส่งเสริมสตรีออร์ให้เป็นพืชปลูกทดแทนฝิ่น

งานส่งเสริมสตรีออร์ให้เป็นพืชปลูกทดแทนฝิ่นนั้น นับว่าประสบความสำเร็จขึ้นตามลำดับ กล่าวคือ ในปี พ.ศ. 2523-2524 ซึ่งเป็นปีแรกของงานส่งเสริมนี้ มีชาวไทยภูเขาเผ่าแม้วจำนวนเพียง 2 ครอบครัวเท่านั้นที่ให้ความสนใจในการปลูกสตรีออร์ คิดเป็นเนื้อที่ในการเพาะปลูกประมาณ 2 ไร่

ในปี 2524-2525 มีชาวไทยภูเขาเผ่าแม้วจำนวน 47 ครอบครัว เผ่ากะเหรี่ยง 2 ครอบครัว ทำการปลูกสตรีออร์ คิดเป็นเนื้อที่ในการเพาะปลูกประมาณ 15 ไร่

ในปี 2525-2526 คาดว่าจะมีชาวไทยภูเขาทั้งเผ่าแม้ว และเผ่ากะเหรี่ยงจำนวนประมาณ 88 ครอบครัวจะทำการปลูกสตรีออร์ และคาดว่าจะเป็นเนื้อที่ในการเพาะปลูกทั้งสิ้นประมาณ 23 ไร่

จะเห็นได้ว่าชาวไทยภูเขาทั้งเผ่าแม้ว และเผ่ากะเหรี่ยงมีแนวโน้มที่จะหันมาปลูกสตรีออร์ทดแทนฝิ่นกันมากขึ้นทุก ๆ ปี ทั้งนี้เพราะชาวไทยภูเขาเริ่มสนใจในรายได้ที่ตนจะได้รับจากการปลูกสตรีออร์ โดยดูตัวอย่างจากครอบครัวใกล้เคียง อีกอย่างหนึ่งก็คือในปัจจุบันหน่วยงานราชการได้ใช้มาตรการลงโทษผู้ที่ค้าฝิ่นอย่างรุนแรง ทำให้การลักลอบซื้อ-ขายฝิ่นลดน้อยลงกว่าเดิมและทำให้ราคาฝิ่นที่ชาวไทยภูเขาเคยขายได้ราคาสูงตกลงไปด้วย

ในปี พ.ศ. 2523-2524 ชาวไทยภูเขาเผ่าแม้วที่หมู่บ้านขุนกลางทำการปลูกฝิ่นอยู่ 83 ครอบครัวจากจำนวนทั้งหมด 87 ครอบครัว คิดเป็นพื้นที่ในการปลูกฝิ่น 330 ไร่ ผลผลิตฝิ่นที่ได้ประมาณ 112.8 กิโลกรัม อีก 2 ครอบครัวทำการปลูกพืชผักตามปกติ และมีเพียง 2 ครอบครัวเท่านั้นที่ทำการปลูกสตรีออร์ คิดเป็นพื้นที่ปลูกสตรีออร์ประมาณ 2 ไร่

สำหรับในปี พ.ศ. 2524-2525 นั้น การปลูกฝิ่นของชาวไทยภูเขาเผ่าแม้วลดลงถึง 40% กล่าวคือยังคงปลูกฝิ่นอยู่คิดเป็นพื้นที่ประมาณ 198 ไร่เท่านั้น แต่ทำการปลูกสตรีออร์ถึง 47 ครอบครัว คิดเป็นพื้นที่ปลูกสตรีออร์ทั้งสิ้น 15 ไร่ หรือเฉลี่ยต่อครอบครัวเท่ากับครอบครัวละ 1.2 งาน การที่พื้นที่ที่ใช้ปลูกสตรีออร์ต่อครอบครัวลดลงประมาณ 1.2 งานนั้น เป็นนโยบายอย่างหนึ่งของการส่งเสริม เพราะสตรีออร์ยังเป็นพืชที่ใหม่ต่อชาวไทยภูเขา ชาวไทยภูเขายังไม่มีความชำนาญในการปลูก และการดูแลรักษา ถ้าให้ปลูกมาก เจ้าหน้าที่อาจดูแลหรือให้คำแนะนำได้ไม่

ทั่วถึง และอาจเกิดผลเสียหายในการปลูกได้

ในการสำรวจฤดูการปลูกสตรอเบอร์รี่ ปี 2524-2525 ของชาวไทยภูเขาเผ่าแม้วบ้าน
ขุนกลางนี้ ผู้เขียนได้เลือกตัวอย่างจากชาวไทยภูเขาเผ่าแม้วที่ปลูกสตรอเบอร์รี่จำนวน 2 ครอบครัว
โดยเลือกจากครอบครัวที่ประสบความสำเร็จในการปลูกสตรอเบอร์รี่ และครอบครัวที่ไม่ประสบความสำเร็จ
สำเร็จ เพื่อทำการศึกษาด้านต้นทุน รายได้ และปัญหาต่าง ๆ อันอาจเกิดขึ้น ตัวอย่างของครอบครัว
ดังกล่าวได้แก่

ครอบครัวที่ประสบความสำเร็จได้แก่ นาย โก้ แช่วะ บ้านเลขที่ 23 หมู่ 7 บ้านขุนกลาง
ตำบลบ้านหลวง อำเภอจอมทอง พื้นที่ปลูกสตรอเบอร์รี่ 3 งาน ใช้แรงงานในการปลูก 2 คน

ครอบครัวที่ไม่ประสบความสำเร็จ ได้แก่ นาย เลา แช่วะ บ้านเลขที่ 11 หมู่ 7 บ้าน
ขุนกลาง ตำบลบ้านหลวง อำเภอจอมทอง พื้นที่ปลูกสตรอเบอร์รี่ 1 งาน ใช้แรงงานในการปลูก 2 คน

ต้นทุนในการทำสวนสตรอเบอร์รี่ของชาวไทยภูเขา

การปลูกสตรอเบอร์รี่ของชาวไทยภูเขา สามารถคำนวณต้นทุนการผลิตออกได้เป็น 2 ประเภท
เช่นเดียวกับ ต้นทุนในการทำสวนสตรอเบอร์รี่ของเกษตรกรที่พื้นราบ คือ

1. ต้นทุนประเภทค่าแรงงาน
2. ต้นทุนประเภทค่าวัสดุ

ต้นทุนประเภทค่าแรงงาน หมายถึง ค่าแรงงานในดินต่าง ๆ ประกอบด้วย ค่าพรวนดิน
และขึ้นแปลง ค่าปลูก ค่าแรงใส่วัสดุคลุมแปลง ค่าแรงใส่ปุ๋ย ค่าแรงกำจัดวัชพืช ค่าแรงในการขุดแต่ง
ใบและปลีตัดดอก ค่าแรงในการพ่นยาฆ่าแมลงและศัตรูพืช ค่าแรงในการรดน้ำ ค่าแรงเก็บผล และ
ค่าแรงของเจ้าหน้าที่ในการควบคุมดูแลหรือให้คำปรึกษาแนะนำ

ต้นทุนประเภทค่าวัสดุ หมายถึง ค่าใช้จ่ายที่ต้องจ่ายไปเพื่อให้ได้มาซึ่งวัสดุต่าง ๆ ในการ
ทำสวนสตรอเบอร์รี่ เช่น ค่าพันธุ์ ค่าปุ๋ย ค่าวัสดุคลุมแปลง ค่ายากำจัดแมลง ค่าวัสดุอุปกรณ์อื่น ๆ
เป็นต้น

ต้นทุนทั้ง 2 ประเภทนี้ในปัจจุบันชาวไทยภูเขายังมีได้เป็นผู้ขายเงินลงทุนเองแต่อย่างใด เพราะ
ค่าแรงในการทำสวนก็ใช้แรงงานของตนเองและครอบครัว ส่วนค่าวัสดุในการทำสวนสตรอเบอร์รี่นั้น

โครงการหลวงก็จะเป็นผู้จ่ายเงินทดรองให้ก่อน รอจนนำผลผลิตของข้าวไทยภูเขาไปขายได้แล้ว จึงค่อยหักรายได้ส่วนหนึ่งไว้เป็นค่าวัสดุทั้งสิ้นที่ได้จ่ายทดรองให้ไปก่อนนั้น โดยหักประมาณ 30% ของรายได้ทั้งสิ้น ส่วนรายได้ที่เหลือก็มอบให้แก่ชาวไทยภูเขาไป

วิธีการคำนวณต้นทุนในการทำส่วนสัตรอเบอร์รี่ของชาวไทยภูเขา แบ่งได้เป็น 4 ขั้นตอนคือ

1. การประเมินค่าแรงงานของชาวไทยภูเขาที่ใช้ในการทำส่วนสัตรอเบอร์รี่
2. การคำนวณค่าแรงงานแยกตามประเภทของงานที่ทำ
3. การคำนวณค่าแรงของเจ้าหน้าที่ในการควบคุมงาน
4. การคำนวณต้นทุนประเภทวัสดุ

1. การประเมินค่าแรงงานของชาวไทยภูเขาในการปลูกสัตรอเบอร์รี่

การประเมินค่าแรงงานของชาวไทยภูเขาที่ใช้เป็นตัวอย่างในการศึกษา มีรายละเอียดดังนี้

ละเอียดดังนี้

จำนวนแรงงานที่ใช้ในการทำส่วนสัตรอเบอร์รี่ = 2 คน

อัตราค่าจ้างแรงงาน (ชาย-หญิง) ต่อวัน = 35 บาท¹

ระยะเวลาตั้งแต่เริ่มปลูกจนเก็บผลเสร็จ (เดือนตุลาคม-พฤษภาคม)=8 เดือน

ดังนั้น ค่าแรงในการปลูกสัตรอเบอร์รี่ทั้งสิ้น = $2 \times 35 \times 30 \times 8 = 16,800$ บาท

แต่ในช่วง 8 เดือนนั้น ครอบครัวของ นาย โก้ แซ่วะ มีได้ทำภารปลูกสัตรอเบอร์รี่อย่างเดียว เพราะมีการเลี้ยงสัตว์อีกด้วย จึงคิดเป็นเวลาที่ใช้ในการทำส่วนสัตรอเบอร์รี่จริง ๆ ประมาณ 70 % ของเวลาการทำงานอย่างเต็มที่ของตน

ดังนั้น ค่าแรงของครอบครัว นายโก้ แซ่วะ ในการทำส่วนสัตรอเบอร์รี่ = $16,800 \times 70 \%$
= 11,760 บาท

¹ การจ้างแรงงานของชาวไทยภูเขาของโครงการหลวงจะคิดอัตราเท่ากับหมดทั้งแรงงานชายและแรงงานหญิง ทั้งนี้ เพราะแรงงานหญิงมีความสามารถดัดแปลงกับแรงงานชาย

สำหรับครอบครัวของนายเจา แซ่วะ นั้นพบว่าไม่ได้เอาใจใส่ในการทำสวนสตรอเบอร์รี่ แต่อย่างใด และคิดเป็นเวลาที่ใช้ในการทำสวนสตรอเบอร์รี่จริงประมาณ 10% ของเวลาการทำงาน อย่างเต็มที่เท่านั้น

$$\begin{aligned} \text{ดังนั้น ค่าแรงของครอบครัวนายเจา แซ่วะ ในการทำสวนสตรอเบอร์รี่} &= 16,800 \times 10\% \\ &= 1,680 \text{ บาท} \end{aligned}$$

2. การคำนวณค่าแรงงานแยกตามประเภทของงาน

วิธีการคิดค่าแรงแต่ละประเภทในการปลูกสตรอเบอร์รี่ของนายโก๋ แซ่วะ และนายเจา แซ่วะ นั้น ใช้วิธีประเมินตามเวลาที่ใช้ในการทำงานจริงสำหรับงานแต่ละประเภทต่องานทั้งหมด ดังนี้

อัตราร้อยละต่องานทั้งหมด	
ค่าไถและค่าขึ้นแปลง	5
ค่าปลูก	5
ค่าแรงใส่ปุ๋ย	0.5
ค่าแรงใช้วัสดุคลุมแปลง	10
ค่าแรงกำจัดวัชพืช	0.5
ค่าแรงตักแต่งใบและปลิดดอก	35
ค่าแรงพ่นยาฆ่าแมลง	5
ค่าแรงรดน้ำ	14
ค่าแรงเก็บผล	25
รวม	<u>100</u> %

3. การคำนวณค่าแรงของเจ้าหน้าที่ในการควบคุมงานส่งเสริมให้ชาวไทยภูเขาปลูก

สตรอเบอร์รี่ทดแทนฝิ่น

พื้นที่ปลูกสตรอเบอร์รี่ทั้งสิ้น	=	15 ไร่
จำนวนเจ้าหน้าที่ 2 คน		
เงินเดือนและเบี้ยเลี้ยงทั้งสิ้นสำหรับงานส่งเสริมสตรอเบอร์รี่	=	35,472 บาท

ดังนั้น ค่าแรงเจ้าหน้าที่ในการควบคุมงานต่อพื้นที่ 1 ไร่	=	$\frac{35,472}{15}$	บาท
	=	2,364.80	"
ต่อพื้นที่ 3 งาน	=	1,774	"
ต่อพื้นที่ 1 งาน	=	591	"

4. การคำนวณต้นทุนวัสดุ

สำหรับต้นทุนวัสดุนั้น หาได้จากค่าใช้จ่ายประเภทวัสดุต่าง ๆ ที่โครงการหลวงได้แจกให้แก่ครอบครัวของนายโก๋ แซ่วะ และนายเจา แซ่วะ

จากการประเมินค่าแรงงานในการทำส่วนสตรอเบอร์รี่ การคำนวณค่าแรงงานแยกตามประเภทของงาน การคำนวณค่าแรงเจ้าหน้าที่ในการควบคุมงานส่งเสริมให้ชาวไทยภูเขาปลูกสตรอเบอร์รี่ทดแทนฝิ่น และการคำนวณต้นทุนวัสดุ ตามวิธีการดังกล่าวมาแล้วข้างต้น สามารถหาต้นทุนในการทำส่วนสตรอเบอร์รี่ของนายโก๋ แซ่วะ และนายเจา แซ่วะ ได้ตามตารางที่ 12

ศูนย์วิทยทรัพยากร
จุฬาลงกรณ์มหาวิทยาลัย

ตารางที่ 12 ค่าใช้จ่ายในการทำส่วนสตรอบอร์ของนายโก้ แซ่วะ และนายเลา แซ่วะ

รายการ	นายโก้ แซ่วะ	นายเลา แซ่วะ
	พื้นที่ 3 งาน	พื้นที่ 1 งาน
	จำนวนเงิน (บาท)	จำนวนเงิน (บาท)
<u>ค่าแรงงาน</u>		
ค่าไถและค่าขึ้นแปลง	588	84
ค่าปลูก	588	84
ค่าแรงใส่ปุ๋ย	59	8
ค่าแรงใช้วัสดุคลุมแปลง	1,176	168
ค่าแรงกำจัดวัชพืช	59	8
ค่าแรงตบแต่งใบและปลิดดอก	4,116	588
ค่าแรงพ่นยาฆ่าแมลงและศัตรูพืช	588	84
ค่าแรงรดน้ำ	1,646	235
ค่าแรงเก็บผล	2,940	420
ค่าแรงเจ้าหน้าที่ในการควบคุมงาน	1,774	591
รวมค่าแรงงาน	13,534	2,270
<u>ค่าวัสดุ</u>		
ค่าพันธุ์ (ตันละ 1.50 บาท)	11,250	3,750
ค่าปุ๋ยเคมี	825	275
ค่าวัสดุคลุมแปลง	1,500	500
ค่ายากำจัดแมลงและศัตรูพืช	878	292
ค่าวัสดุอุปกรณ์อื่น ๆ	690	105
รวมค่าวัสดุ	15,143	4,922
รวมค่าใช้จ่ายทั้งสิ้นในการทำส่วนสตรอบอร์	28,677	7,192

จากรายละเอียดตามตารางที่ 12 ค่าใช้จ่ายในการทำส่วนสตรอเบอร์รี่ของนายโก๋ แซ่วะ บนพื้นที่ 3 งาน เท่ากับ 28,677 บาท ของนายเจา แซ่วะ บนพื้นที่ 1 งาน เท่ากับ 7,192 บาท ตามลำดับ และค่าใช้จ่ายต่าง ๆ เหล่านี้ (ยกเว้นค่าแรงงาน) โครงการหลวงเป็นผู้จ่ายทศรองให้ ก่อน และเมื่อนำผลผลิตจากชาวไทยภูเขาไปขายได้จึงจะหักรายได้ไว้ประมาณ 30% เพื่อเป็นการชดเชยค่าใช้จ่ายที่จ่ายทศรองไปก่อนหน้านี้

การวิเคราะห์ต้นทุนในการทำส่วนสตรอเบอร์รี่ของชาวไทยภูเขา

การวิเคราะห์ต้นทุนในการทำส่วนสตรอเบอร์รี่ของชาวไทยภูเขาจะไม่เน้นหนักในเรื่อง ค่าใช้จ่ายลงทุนเท่าใดนัก เพราะตามความเป็นจริงแล้วค่าใช้จ่ายซึ่งเป็นต้นทุนในการทำส่วนสตรอเบอร์รี่ ในขณะนี้โครงการหลวงที่ทำหน้าที่ส่งเสริมให้ชาวไทยภูเขาปลูกพืชทดแทนฝิ่นเป็นผู้จ่ายทศรองให้ทั้งหมด ตามวัตถุประสงค์ของการส่งเสริม แต่จะวิเคราะห์เพื่อเป็นแนวทางให้ทราบถึงต้นทุนและผลตอบแทนของชาวไทยภูเขาในการทำส่วนสตรอเบอร์รี่เท่านั้น

รายละเอียดค่าใช้จ่ายแต่ละประเภทตามตารางที่ 12 เมื่อคิดเป็นอัตราร้อยละของค่าใช้จ่ายทั้งสิ้นในการทำส่วนสตรอเบอร์รี่ของชาวไทยภูเขา ปรากฏดังนี้

ศูนย์วิทยทรัพยากร
จุฬาลงกรณ์มหาวิทยาลัย



ตารางที่ 13 รายละเอียดค่าใช้จ่ายแต่ละประเภทในการทำส่วนสัตรอบอร์ของชาวไทยภูเขา
เปรียบเทียบเป็นอัตราร้อยละของค่าใช้จ่ายทั้งสิ้นต่อพื้นที่

รายการ	นายโก้ แขวง พื้นที่ 3 งาน	นายเจา แขวง พื้นที่ 1 งาน
	จำนวนเงิน (บาท)	จำนวนเงิน (บาท)
ค่าแรงงาน		
ค่าไถและค่าขึ้นแปลง	2.05	1.17
ค่าปลูก	2.05	1.17
ค่าแรงใส่ปุ๋ย	0.21	0.11
ค่าแรงใช้วัสดุคลุมแปลง	4.10	2.34
ค่าแรงกำจัดวัชพืช	0.21	0.11
ค่าแรงตกแต่งใบและปลิดดอก	14.35	8.17
ค่าแรงพ่นยาฆ่าแมลงและศัตรูพืช	2.05	1.17
ค่าแรงรดน้ำ	5.74	3.27
ค่าแรงเก็บผล	10.25	5.84
ค่าแรงเจ้าหน้าที่ในการควบคุมงาน	6.19	8.22
รวมค่าแรงงาน	47.20	31.57
ค่าวัสดุ		
ค่าพันธุ์ (ต้นละ 1.50 บาท)	39.23	52.14
ค่าปุ๋ยเคมี	2.88	3.82
ค่าวัสดุคลุมแปลง	5.23	6.95
ค่ายากำจัดศัตรูพืช	3.06	4.06
ค่าวัสดุอุปกรณ์อื่น ๆ	2.40	1.46
รวมค่าวัสดุ	52.80	68.43
รวมค่าใช้จ่ายทั้งสิ้นในการทำส่วนสัตรอบอร์	100.00	100.00

จากรายละเอียดตามตารางที่ 13 นั้น การทำส่วนต่อรอยของนายโก๋ แซ่วะ ซึ่งเป็นชาวไทยภูเขาที่ประสบความสำเร็จนั้น มีค่าใช้จ่ายที่เป็นจำนวนมากที่สุดคือ ค่าพันธุ์ คิดเป็นร้อยละ 39.23 ของค่าใช้จ่ายทั้งสิ้น รองลงไปได้แก่ ค่าแรงตกแต่งใบและปลีติดอก และค่าแรงเก็บผล ซึ่งคิดเป็นร้อยละ 14.35 และ 10.25 ของค่าใช้จ่ายทั้งสิ้นตามลำดับ การที่ค่าแรงทั้งสองประเภทมีจำนวนค่อนข้างสูงนั้นก็เพราะชาวไทยภูเขายังขาดความชำนาญในงานประเภทนั้น ๆ จึงต้องใช้เวลานานในการตกแต่งใบและปลีติดอก กับการเก็บผลนานพอสมควร (จากตารางที่ 3 ค่าใช้จ่ายในการตกแต่งใบและปลีติดอก กับค่าแรงเก็บผลของเกษตรกรพื้นราบซึ่งปลูกต่อรอยพันธุ์โทโอแก้วเช่นเดียวกัน คิดเป็นอัตราร้อยละของค่าใช้จ่ายทั้งสิ้นเพียง 3.085 และ 5.289 เท่านั้น)

สำหรับการทำส่วนต่อรอยของนายเจา แซ่วะ ซึ่งเป็นชาวไทยภูเขาที่ไม่ประสบความสำเร็จนั้น มีค่าใช้จ่ายที่เป็นจำนวนมากที่สุดคือ ค่าพันธุ์เช่นเดียวกันคือคิดเป็นร้อยละ 52.14 ของค่าใช้จ่ายทั้งสิ้น รองลงไปได้แก่ค่าแรงเจ้าหน้าที่ในการควบคุมงาน และค่าแรงตกแต่งใบและปลีติดอก ซึ่งคิดเป็นร้อยละ 8.22 และ 8.17 ของค่าใช้จ่ายทั้งสิ้นตามลำดับ การที่ค่าแรงของเจ้าหน้าที่ในการควบคุมงาน คิดเป็นจำนวนค่อนข้างสูงนั้นก็เพราะในการทำส่วนต่อรอยของนายเจา แซ่วะ มิได้เอาใจใส่ดูแลแต่อย่างใด ค่าแรงประเภทอื่นที่ประเมินให้สูงอยู่ในระดับต่ำ และทำให้อัตราส่วนค่าแรงของเจ้าหน้าที่ในการควบคุมเป็นอัตราค่อนข้างสูงดังกล่าว ส่วนค่าแรงตกแต่งใบและปลีติดอกที่เป็นจำนวนมากนั้นก็มิสาเหตุเนื่องจากชาวไทยภูเขาขาดความชำนาญงานในขั้นนี้เอง

ปริมาณผลผลิตต่อรอยของชาวไทยภูเขา

จากการสำรวจในฤดูกาลปลูกปี 2524-2525 นั้น ชาวไทยภูเขาที่ทำการปลูกต่อรอยมีอยู่ 49 ราย ปริมาณการปลูกสูงสุด 3 งาน และต่ำสุด 1 งาน คิดเป็นพื้นที่ปลูกต่อรอยทั้งสิ้นประมาณ 15 ไร่ และคิดเป็นผลผลิตโดยเฉลี่ยต่อไร่เท่ากับ 1,346 กก. ผลผลิตรวมทั้งสิ้นเท่ากับ 20,190 กก.

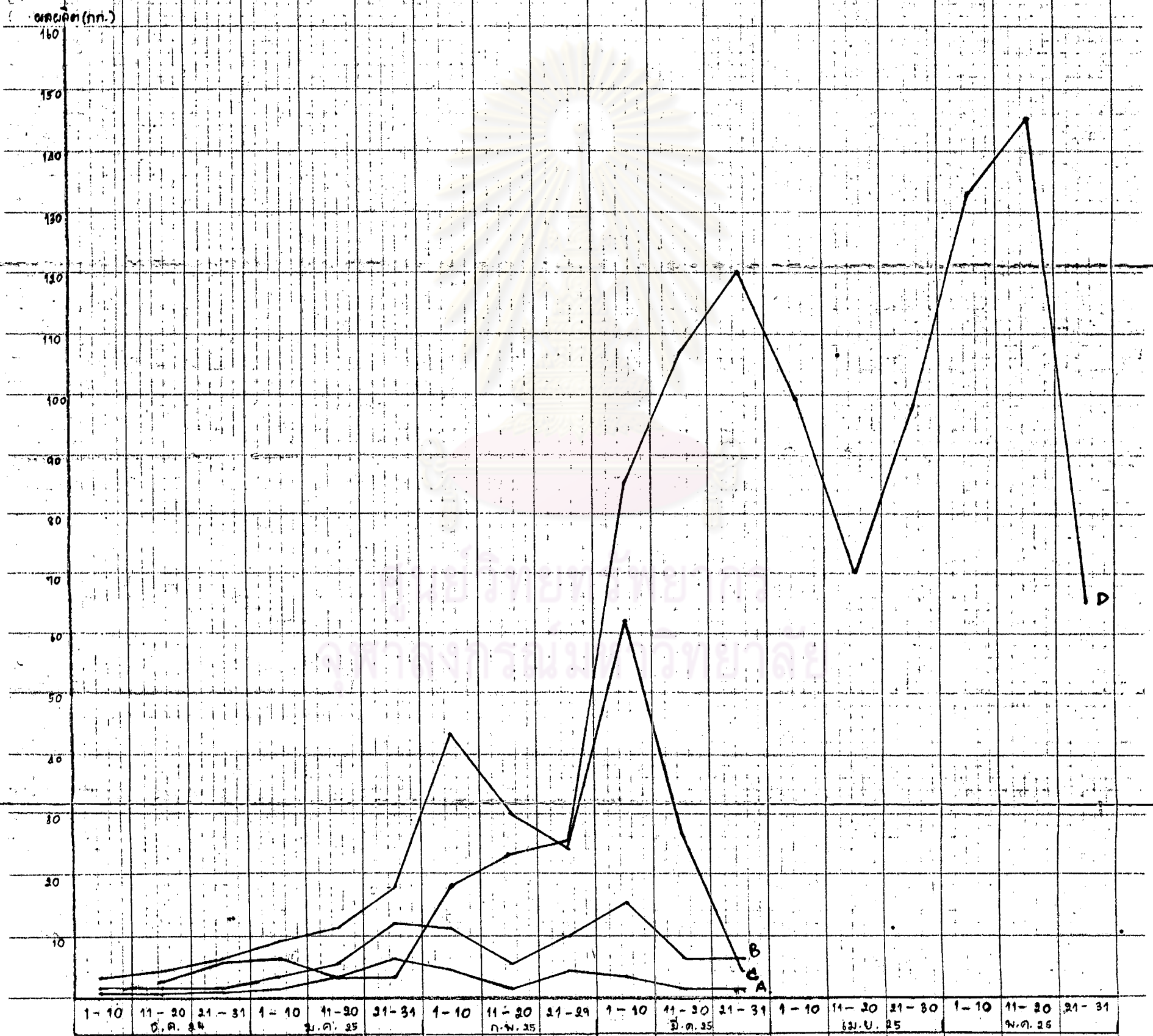
ผลผลิตที่ได้นี้ สามารถคิดเป็นเกรดได้ 4 เกรดคือ เกรด A, B, C และ D โดยจะได้ผลผลิตที่เป็นเกรด A ประมาณ 1.86% เกรด B ประมาณ 5.65% เกรด C ประมาณ 17.76 และเกรด D ประมาณ 74.73 % ตามรายละเอียดในตารางที่ 14

ตารางที่ 14 ผลผลิตโดยเฉลี่ยต่อไร่ ของข้าวไทยภูเขาจำนวน 49 ราย

ระยะเวลา	ปริมาณผลผลิต (กก.)				
	เกรด A	เกรด B	เกรด C	เกรด D	
1-10 ธันวาคม 2524	0.6	1	3	-	
11-20 "	0.5	1	4	2	
21-31 "	0.5	1	6	5	
1-10 มกราคม 2525	1	3	9	6	
11-20 "	3	5	11	3	
21-31 "	6	12	17	3	
1-10 กุมภาพันธ์ 2525	4	11	43	18	
11-20 "	0.7	5	30	23	
21-29 "	4	10	24	25	
1-10 มีนาคม 2525	3	15	62	85	
11-20 "	1	6	26	107	
21-31 "	1	6	4	120	
1-10 เมษายน 2525	-	-	-	99	
11-20 "	-	-	-	70	
21-30 "	-	-	-	97	
1-10 พฤษภาคม 2525	-	-	-	133	
11-20 "	-	-	-	145	
21-31 "	-	-	-	65	
รวม	1,346.3	25.3	76	239	1,006
จำนวนผลผลิตคิดเป็นร้อยละ	100.00	1.88	5.65	17.75	74.72

หรือแสดงในรูปกราฟได้ตามรูปที่ 6

รูปที่ 6 ปริมาณผลผลิตโดยเฉลี่ยของข้าวไทยที่เพาะ จำนวน 19 ครอบครัวย่อย แยกตามขนาดของผล

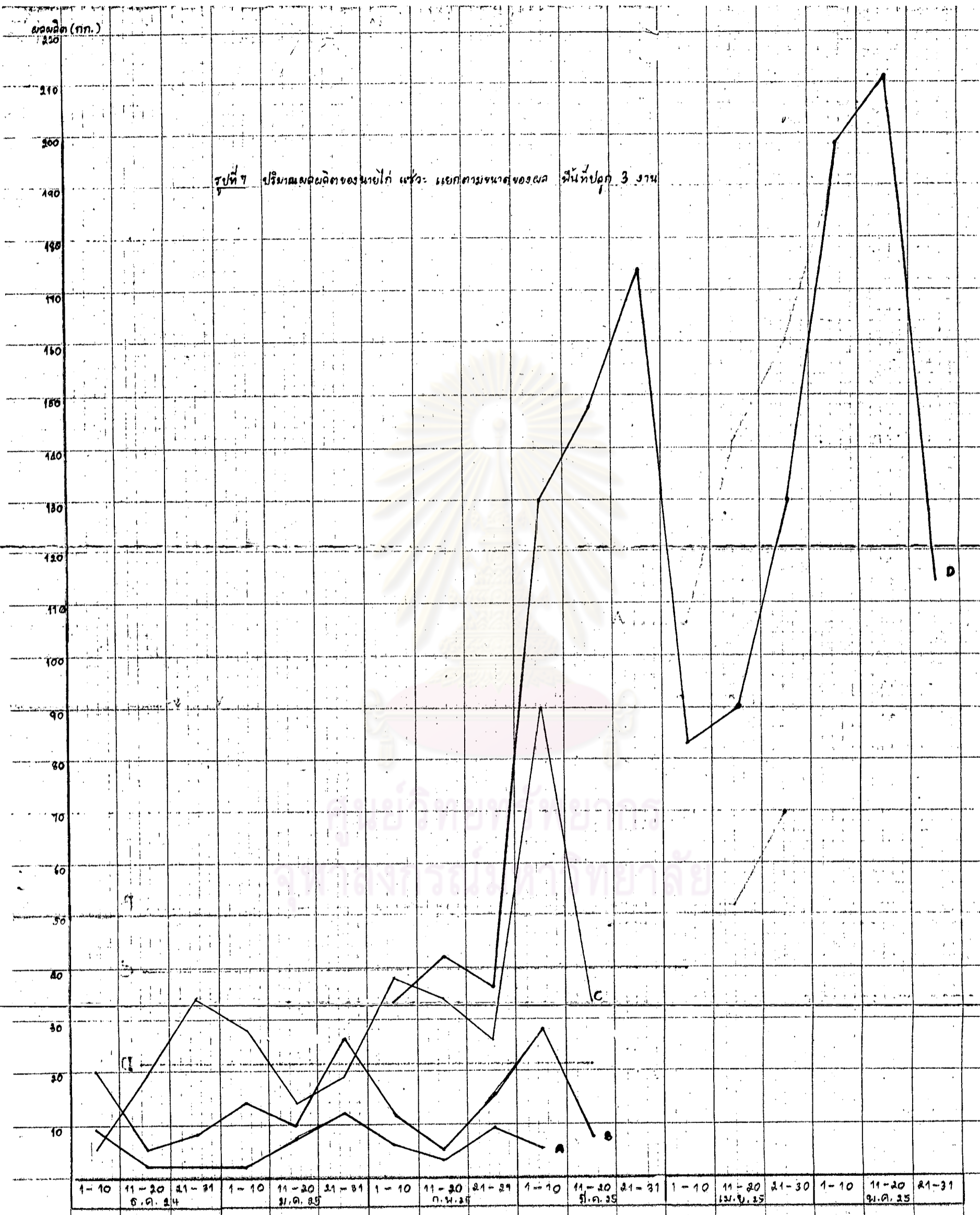


สำหรับครอบครัวของนายโก๋ แซ่วะ และนายเจา แซ่วะ ที่เป็นตัวอย่างในการศึกษานั้น
ได้ปริมาณผลผลิตตามรายละเอียดในตารางที่ 15, 16 ตามลำดับ

ตารางที่ 15 ปริมาณผลผลิตของนายโก๋ แซ่วะ ต่อพื้นที่ปลูก 3 งาน

ระยะเวลา	ปริมาณผลผลิต (กก.)				
	เกรด A	เกรด B	เกรด C	เกรด D	
1 - 10 ธันวาคม 2524	9	20	5	-	
11 - 20 "	2	5	19	-	
21 - 31 "	2	8	34	-	
1 - 10 มกราคม 2525	2	14	28	-	
11 - 20 "	7	10	14	-	
21 - 31 "	12	26	19	-	
1 - 10 กุมภาพันธ์ 2525	6	12	38	33	
11 - 20 "	3	5	34	42	
21 - 29 "	9	15	26	36	
1 - 10 มีนาคม 2525	5	28	90	130	
11 - 20 "	-	7	33	147	
21 - 31 "	-	-	-	174	
1 - 10 เมษายน 2525	-	-	-	83	
11 - 20 "	-	-	-	90	
21 - 31 "	-	-	-	130	
1 - 10 พฤษภาคม 2525	-	-	-	198	
10 - 20 "	-	-	-	211	
21 - 31 "	-	-	-	114	
รวม	1,935	57	150	340	1,388
จำนวนผลผลิตคิดเป็นร้อยละ	100.00	2.95	7.75	17.57	71.73

หรือแสดงในรูปกราฟได้ตามรูปที่ 7



ตารางที่ 16 ปริมาณผลผลิตของนายเลา แขวง ต่อพื้นที่ปลูก 1 งาน

ระยะเวลา	ปริมาณผลผลิต (กก.)			
	เกรด A	เกรด B	เกรด C	เกรด D
1 - 10 ธันวาคม 2524	-	-	-	-
11 - 20 "	-	-	-	-
21 - 31 "	0.25	-	0.3	-
1 - 10 มกราคม 2525	0.5	-	0.7	-
11 - 20 "	2	2	0.7	-
21 - 31 "	1	5	3	-
1 - 10 กุมภาพันธ์ 2525	-	1	6	10
11 - 20 "	0.3	-	5	9
21 - 29 "	0.1	3	6	5
1 - 10 มีนาคม 2525	-	3	12	9
11 - 20 "	-	-	2	41
21 - 31 "	-	-	-	52
1 - 10 เมษายน 2525	-	-	-	38
11 - 20 "	-	-	-	15
21 - 30 "	-	-	-	5
1 - 10 พฤษภาคม 2525	-	-	-	19
11 - 20 "	-	-	-	33
21 - 31 "	-	-	-	22
รวม	31185	4.15	14	35.7
จำนวนผลผลิตคิดเป็นร้อยละ	100.00	1.33	4.49	11.45
				82.73

หรือแสดงในรูปกราฟได้ตามรูปที่ 8

รูปที่ 8 ปริมาณผลผลิตของนาย เหวะ แซว แยกตามขนาดของผล มีน้ที่ปลูก 1 ไร่

ผลผลิต (กก.)

60

50

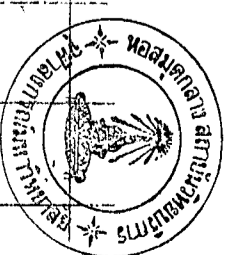
40

30

20

10

1-10	11-20	21-31	1-10	11-20	21-31	1-10	11-20	21-29	1-10	11-20	21-31	1-10	11-20	21-30	1-10	11-20	21-31
	ธ.ค. 24			ธ.ค. 25			ก.พ. 25			มี.ค. 25			เม.ย. 25				พ.ค. 25



จากรายละเอียดปริมาณผลผลิตโดยเฉลี่ยของข้าวไทยภูเขา และปริมาณผลผลิตของครอบครัวที่นำมาเป็นตัวอย่างตามตารางที่ 15 และ 16 นั้น จะเห็นได้ว่าข้าวไทยภูเขาได้ผลผลิตค่อนข้างต่ำ ถ้าเทียบกับปริมาณผลผลิตของเกษตรกรพื้นราบ กล่าวคือ ปริมาณผลผลิตต่อไร่ของข้าวไทยภูเขาประมาณ 1,346 กก. แต่ของเกษตรกรพื้นราบได้ผลผลิตประมาณ 2,683 กก. ต่อไร่¹ การที่ปริมาณผลผลิตต่อไร่แตกต่างกันมากถึง 1,337 กก. นั้น มีสาเหตุอยู่หลายประการ เช่น ความรู้ในด้านวิชาการ ความชำนาญ การดูแลเอาใจใส่ ซึ่งเป็นสิ่งที่ชาวไทยภูเขายังขาดอยู่มาก

ผลตอบแทนจากการปลูกสตรอเบอร์รี่ของข้าวไทยภูเขา

ผลตอบแทนจากการปลูกสตรอเบอร์รี่ของข้าวไทยภูเขาหาได้โดยเปรียบเทียบรายได้ที่รับจากการขายสตรอเบอร์รี่กับต้นทุนในการทำสวนสตรอเบอร์รี่ ผลตอบแทนของข้าวไทยภูเขาจะมากหรือน้อยขึ้นอยู่กับปริมาณผลผลิตและระดับราคาที่ยั่งยืน ข้าวไทยภูเขาที่เอาใจใส่ในการทำสวนสตรอเบอร์รี่จะได้ผลผลิตมากและได้ผลตอบแทนสูง ส่วนข้าวไทยภูเขาที่เอาใจใสน้อยในการทำสวนก็จะได้ผลผลิตน้อยและได้ผลตอบแทนต่ำ บางรายที่ไม่เอาใจใส่ในการทำสวนสตรอเบอร์รี่เลยก็จะได้ผลผลิตต่ำมาก และประลัมกับความขาดทุนในที่สุด

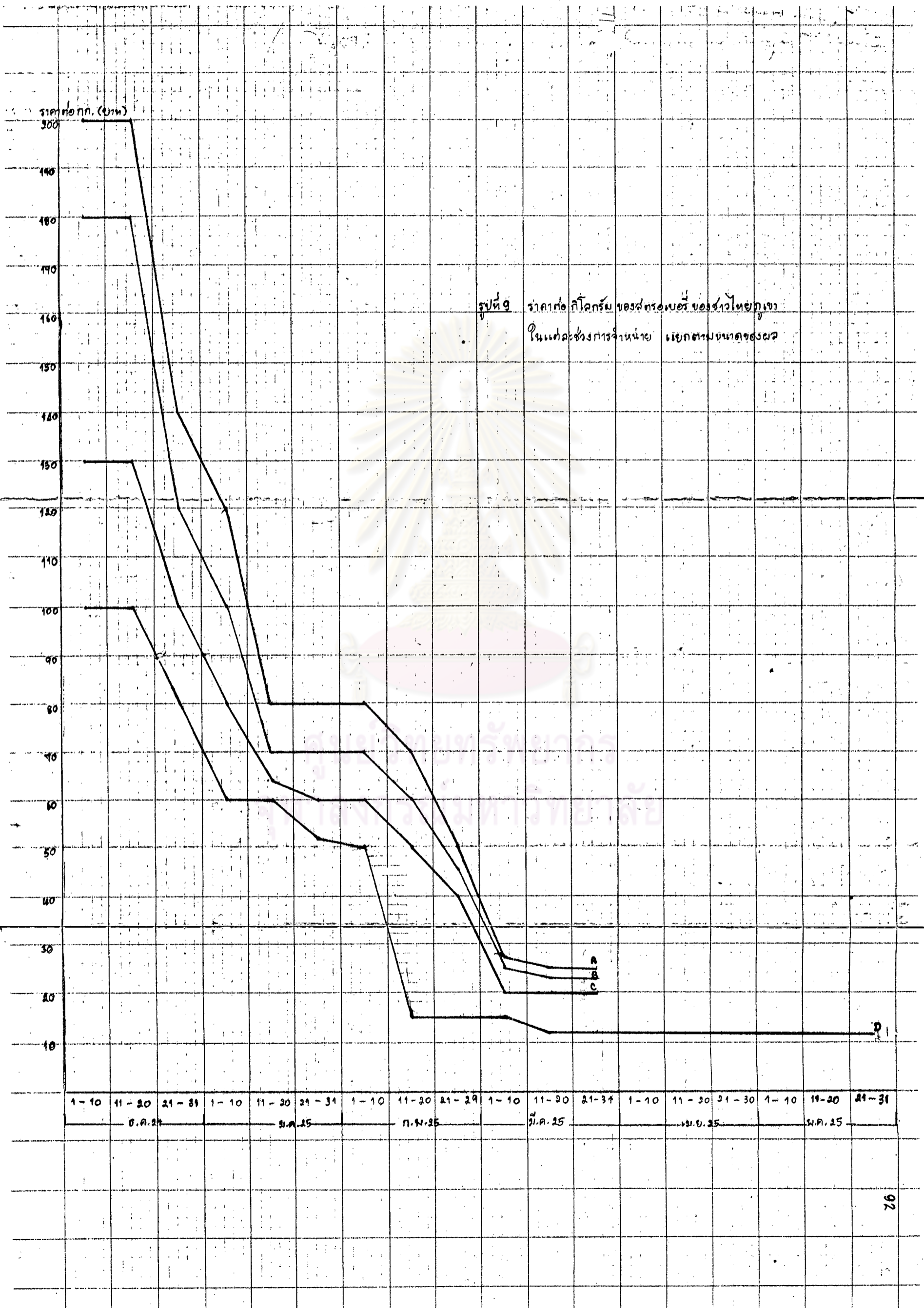
สำหรับราคาขายของข้าวไทยภูเขาจะสูงหรือต่ำนั้นขึ้นอยู่กับแต่ละช่วงระยะเวลา ดังได้กล่าวไว้ในบทที่ 4 แล้วว่า การบริโภคสตรอเบอร์รี่ในปัจจุบันมีส่วนหนึ่งที่นิยมซื้อเป็นของฝาก หรือของขวัญในช่วงเทศกาลต่าง ๆ ดังนั้นระดับราคาของสตรอเบอร์รี่ในช่วงที่เริ่มออกใหม่ ๆ ซึ่งอยู่ในช่วงเดือนธันวาคมถึงสูงมาก และค่อย ๆ ลดลงตามลำดับ ดังรายละเอียดแสดงระดับราคาของสตรอเบอร์รี่ตามตารางที่ 17

¹ จากตารางที่ 5 บทที่ 4 พันธุ์ไทโอเก้

ตารางที่ 17 ราคาต่อกิโลกรัมของลำตรอบेरของชาวไทยภูเขาในแต่ละช่วง การจำหน่าย แยกตามขนาดผล

ระยะเวลา	ราคาต่อ กก. (บาท)			
	เกรด A	เกรด B	เกรด C	เกรด D
1 - 10 ธันวาคม 2524	200	180	130	100
11 - 20 "	200	180	130	100
21 - 31 "	140	120	100	80
1 - 10 มกราคม 2525	120	100	80	60
11 - 20 "	80	70	64	60
21 - 31 "	80	70	60	52
1 - 10 กุมภาพันธ์ 2525	80	70	60	50
11 - 20 "	70	60	50	15
21 - 29 "	50	45	40	15
1 - 10 มีนาคม 2525	27	25	20	15
11 - 20 "	25	23	20	12
21 - 31 "	25	23	20	12
1 - 10 เมษายน 2525	-	-	-	12
11 - 20 "	-	-	-	12
21 - 30 "	-	-	-	12
1 - 10 พฤษภาคม 2525	-	-	-	12
11 - 20 "	-	-	-	12
21 - 31 "	-	-	-	12

หรือแสดงในรูปกราฟได้ตามรูปที่ 9



จากรายละเอียดตามตารางที่ 15, 16 และตารางที่ 17 สามารถหารายได้ของ นายโก
แหวะ และนายเจา แหวะ ได้ดังตารางที่ 18 และ 19 ตามลำดับ

ตารางที่ 18 รายได้ของนายโก แหวะ (พื้นที่ปลูก 3 งาน)

ระยะเวลา	ผลผลิตแยกตามเกรด (กก.) และราคาต่อ กก. (บาท)									
	A ราคา	รวม (บาท)	B ราคา	รวม (บาท)	C ราคา	รวม (บาท)	D ราคา	รวม (บาท)		รวม (บาท)
1-10 ธันวาคม 2524	9 200	1,800	20 180	3,600	5 130	650	-	-	-	-
11-20 "	2 200	400	5 180	900	19 130	2,470	-	-	-	-
21-31 "	2 140	280	8 120	960	34 100	3,400	-	-	-	-
1-10 มกราคม 2525	2 120	240	14 100	1,400	28 80	2,240	-	-	-	-
11-20 "	7 80	560	10 70	700	14 64	896	-	-	-	-
21-31 "	12 80	960	26 70	1,820	19 60	1,140	-	-	-	-
1-10 กุมภาพันธ์ 2525	6 80	480	12 70	840	38 60	2,280	33 50	1,650		
11-20 "	3 70	210	5 60	300	34 50	1,700	42 15	630		
21-29 "	9 50	450	15 45	675	26 40	1,040	36 15	540		
1-10 มีนาคม 2525	5 27	135	28 25	700	90 20	1,800	130 15	1,950		
11-20 "	-	-	7 23	161	33 20	660	147 12	1,764		
21-31 "	-	-	-	-	-	-	174 12	2,088		
1-10 เมษายน 2525	-	-	-	-	-	-	83 12	996		
11-20 "	-	-	-	-	-	-	90 12	1,080		
21-30 "	-	-	-	-	-	-	130 12	1,560		
1-10 พฤษภาคม 2525	-	-	-	-	-	-	198 12	2,376		
11-20 "	-	-	-	-	-	-	211 12	2,532		
21-31 "	-	-	-	-	-	-	114 12	1,368		
	57	5,515	150	12,056	340	18,276	1,388		18,534	

รวมรายได้ทั้งสิ้น (5,515 + 12,056 + 18,276 + 18,534) = 54,381 บาท

ตารางที่ 19 รายได้ของนายเจา แซ่วะ (พื้นที่ปลูก 1 งาน)

ระยะเวลา	ผลผลิตแยกตามเกรด (กก.) และราคาต่อ กก. (บาท)											
	A	ราคา	รวม	B	ราคา	รวม	C	ราคา	รวม	D	ราคา	รวม
1-10 ธันวาคม 2524	-	-	-	-	-	-	-	-	-	-	-	-
11-20 "	-	-	-	-	-	-	-	-	-	-	-	-
21-31 "	0.25	140	35	-	-	-	0.3	100	30	-	-	-
1-10 มกราคม 2525	0.5	120	60	-	-	-	0.7	80	56	-	-	-
11-20 "	2	80	160	2	70	140	0.7	64	44.80	-	-	-
21-31 "	1	80	80	5	70	350	3	60	180	-	-	-
1-10 กุมภาพันธ์ 2525	-	-	-	1	70	70	6	60	360	10	50	500
11-20 "	0.3	70	21	-	60	60	5	50	250	9	15	135
21-29 "	0.1	50	5	3	45	135	6	40	240	5	15	75
1-10 มีนาคม 2525	-	-	-	3	25	75	12	20	240	9	15	135
11-20 "	-	-	-	-	-	-	2	20	40	41	12	492
21-31 "	-	-	-	-	-	-	-	-	-	52	12	624
1-10 เมษายน 2525	-	-	-	-	-	-	-	-	-	38	12	456
11-20 "	-	-	-	-	-	-	-	-	-	15	12	180
21-30 "	-	-	-	-	-	-	-	-	-	5	12	60
1-10 พฤษภาคม 2525	-	-	-	-	-	-	-	-	-	19	12	228
11-20 "	-	-	-	-	-	-	-	-	-	33	12	396
21-31 "	-	-	-	-	-	-	-	-	-	22	12	264
	4.15		361	14		830	35.7		1,440.8	258		3,545

รวมรายได้ทั้งสิ้น (361 + 830 + 1,440.80 + 3,545) = 6,176.80 บาท

ตารางที่ 20 ผลตอบแทนจากการปลูกสตรอเบอร์รี่ของนายโก๋ แซ่วะ พื้นที่ปลูก 3 งาน

รายการ	จำนวนเงิน (บาท)	อัตราผลตอบแทน ต่อต้นทุน (%)
รายได้จากการขายผลผลิตทั้งสิ้น ¹	54,381	
ต้นทุนจากการปลูกสตรอเบอร์รี่ทั้งสิ้น ²	28,677	
รายได้สุทธิจากการปลูกสตรอเบอร์รี่	25,704	89.63
ต้นทุนเฉพาะค่าวัสดุและค่าแรงเจ้าหน้าที่ในการควบคุม	16,917	
รายได้สุทธิก่อนหักค่าแรงงาน	37,464	221.46

จากรายละเอียดตามตารางที่ 20 จะเห็นว่านายโก๋ แซ่วะ มีรายได้สุทธิจากการปลูกสตรอเบอร์รี่เป็นจำนวนเงินทั้งสิ้น 25,704 บาท หรือคิดเป็นอัตราผลตอบแทนต่อต้นทุนร้อยละ 89.63 บาท และเมื่อพิจารณาแยกเป็นรายได้สุทธิก่อนหักค่าแรงงานของตนเองแล้ว นายโก๋ จะมีรายได้รวมทั้งหมดเป็นเงินถึง 37,464 บาท หรือคิดเป็นอัตราผลตอบแทนต่อต้นทุนร้อยละ 221.46 บาท การที่นายโก๋มีผลตอบแทนจากการปลูกสตรอเบอร์รี่อยู่ในระดับนี้นั้นก็เพราะ นายโก๋ เป็นผู้ที่สนใจและเอาใจใส่ดูแลสวนสตรอเบอร์รี่ของตนดีพอสมควร เช่น รดน้ำทุกวัน ตกแต่งใบและปลิดดอก คอยพ่นยากำจัดศัตรูพืชอยู่เสมอ มีการล้อมรั้วรอบบริเวณสวนของตนเองเพื่อกันมิให้สัตว์เลี้ยง เช่น หมู ม้า ควาย เข้าไปเหยียบย่ำทำลายสวน และเมื่อมีปัญหา ก็ได้มาขอคำปรึกษาแนะนำจากเจ้าหน้าที่ของโครงการหลวง ด้วยเหตุนี้ทำให้นายโก๋ได้ปริมาณผลผลิตดีกว่าคนอื่น และทำให้มีผลตอบแทนอยู่ในเกณฑ์ดี ดังกล่าว

¹ จากตารางที่ 18

² จากตารางที่ 12 (ต้นทุนในการปลูกสตรอเบอร์รี่ทั้งสิ้น ประกอบด้วย ค่าแรงงาน + ค่าแรงเจ้าหน้าที่ในการควบคุม + ค่าวัสดุ = 11,760 + 1,774 + 15,143 = 28,677 บาท)

ตารางที่ 21 ผลตอบแทนจากการปลูกสตรอเบอร์รี่ของนายเจา แซ่วะ พื้นที่ปลูก 1 งาน

รายการ	จำนวนเงิน (บาท)	อัตราผลตอบแทน ต่อต้นทุน (%)
รายได้จากการขายผลสดทั้งสิ้น ¹	6,176.80	
ต้นทุนจากการปลูกสตรอเบอร์รี่ทั้งสิ้น ²	7,192.00	
รายได้สุทธิจากการปลูกสตรอเบอร์รี่	(1,015.20)	(14.12)
ต้นทุนเฉพาะค่าวัสดุและค่าแรงเจ้าหน้าที่ในการควบคุม	5,513.00	
รายได้สุทธิก่อนหักค่าแรงงาน	663.80	- 12.04

จากรายละเอียดตามตารางที่ 21 จะเห็นว่านายเจา แซ่วะ มีผลขาดทุนสุทธิจากการปลูกสตรอเบอร์รี่ทั้งสิ้น 1,015.20 บาท หรือคิดเป็นอัตราผลขาดทุนต่อต้นทุนร้อยละ 14.12 บาท และเมื่อแยกพิจารณาเป็นรายได้สุทธิก่อนหักค่าแรงงานของตนเองแล้ว นายเจาจะมีรายได้สุทธิ 663.80 บาท หรือคิดเป็นอัตราผลตอบแทนต่อต้นทุนร้อยละ 12.04 บาท การที่นายเจา มีผลขาดทุนจากการปลูกสตรอเบอร์รี่นั้น จากการสำรวจและสอบถามพบว่า นายเจา ไม่ได้เอาใจใส่ดูแลในการปลูกสตรอเบอร์รี่ของตนแต่อย่างใด โดยปล่อยให้ต้นสตรอเบอร์รี่เติบโตเองตามธรรมชาติ ผลผลิตที่ได้จึงมีปริมาณต่ำ ทำให้ได้รายได้ต่ำและเกิดผลขาดทุนดังกล่าว ซึ่งกรณีศึกษาของนายเจา แซ่วะ นี้ ตามความเป็นจริงพบว่า โครงการหลวง ได้มีผลผลิตของนายเจา แซ่วะ ไปจำหน่ายให้ได้เงินทั้งสิ้น 6,176.80 บาท และหักไว้เป็นค่าวัสดุต่าง ๆ และค่าแรงของเจ้าหน้าที่ในการควบคุมการทำสวนสตรอเบอร์รี่เพียง 1,349 บาท เท่านั้น หรือหักไว้ประมาณ 22% จากรายได้ทั้งสิ้น ทั้ง ๆ ที่โครงการหลวงได้จ่ายเงินตรงค่าวัสดุต่าง ๆ และค่าแรงของเจ้าหน้าที่ในการควบคุมให้แก่ นายเจา แซ่วะ เป็นเงินถึง 5,513 บาท แต่เนื่องจากนายเจา แซ่วะ เป็นชาวไทยภูเขาที่ให้ความสนใจใน

¹ จากตารางที่ 18

² จากตารางที่ 12 (ต้นทุนในการปลูกสตรอเบอร์รี่ทั้งสิ้น ประกอบด้วย ค่าแรงงาน + ค่าแรงเจ้าหน้าที่ในการควบคุม + ค่าวัสดุ = 1,679 + 591 + 4,922 = 7,192 บาท)

การปลูกสตรอเบอร์รี่น้อยมาก ผลผลิตของต้นสูงได้ต่ำ รายได้จึงต่ำไปด้วย คือมีรายได้ก่อนคิดค่าแรงงานของตนเพียง 663.80 บาทเท่านั้น โครงการหลวงจึงยอมขาดทุนให้แก่ นายเจา เป็นเงิน 4,164 บาท (5,513 - 1,349 บาท) และมอบเงินรายได้ให้นายเจาไปทั้งสิ้น 4,827.80 บาท (6,176.80 - 1,349 บาท) เพื่อให้ชาวไทยภูเขาผู้ปลูกสตรอเบอร์รี่ทุกคนมีรายได้สูงพอสมควร เป็นการดึงดูดใจให้ชาวไทยภูเขาสนใจในการปลูกสตรอเบอร์รี่ทดแทนฝิ่นมากยิ่งขึ้นนั่นเอง

จากกรณีศึกษาของนายโก๋ แซ่วะ ซึ่งเป็นชาวไทยภูเขาที่ประสบความสำเร็จในการปลูกสตรอเบอร์รี่ และนายเจา แซ่วะ ซึ่งเป็นชาวไทยภูเขาที่ไม่ประสบความสำเร็จในการปลูกสตรอเบอร์รี่ อาจสรุปได้ว่าถ้าชาวไทยภูเขาให้ความสนใจและเอาใจใส่ดูแลสวนสตรอเบอร์รี่ของตนเป็นอย่างดีแล้ว ย่อมได้ผลตอบแทนอยู่ในเกณฑ์สูง เช่นเดียวกับเกษตรกรพื้นราบ

ต้นทุนในการปลูกฝิ่นของชาวไทยภูเขา¹

จากการสำรวจเรื่องการปลูกฝิ่นของชาวไทยภูเขาของฝ่ายส่งเสริมการเกษตร กองส่งเสริมพืชพันธุ์ กรมส่งเสริมการเกษตรนั้น พบว่า ต้นทุนในการปลูกฝิ่นของชาวไทยภูเขาต่อไร่เป็นเงินจำนวนน้อยมาก เมื่อเทียบกับการปลูกสตรอเบอร์รี่ ทั้งนี้เพราะในการปลูกฝิ่นนั้น ชาวไทยภูเขาไม่ได้เอาใจใส่แต่อย่างใด จะปล่อยให้ฝิ่นเจริญเติบโตตามธรรมชาติมากกว่า ดังมีรายละเอียดค่าใช้จ่ายในการปลูกฝิ่นบนพื้นที่ 1 ไร่คือ

ศูนย์วิทยพัทยากร
จุฬาลงกรณ์มหาวิทยาลัย

¹ เอกสารเรื่องฝิ่น ฝ่ายส่งเสริมการเกษตรที่สูง กองส่งเสริมพืชพันธุ์ กรมส่งเสริมการเกษตร หน้า 2 , 2524

ค่าใช้จ่ายในการปลูกผืนต่อไร่

ค่าแรงงานทั้งหมด	1,000	บาท
- ค่าไถค่าขึ้นแปลง		
- ค่ากำสัดวัชพืช		
- ค่ารถน้ำ		
- ค่าเก็บเกี่ยว		
<u>ค่าวัสดุ</u>		
ค่าพันธุ์	100	"
ค่าปุ๋ย	250	"
ค่ายากำจัดศัตรูพืช	100	"
ค่าใช้จ่ายเบ็ดเตล็ดอื่น ๆ	550	"
รวมค่าใช้จ่ายทั้งสิ้น	<u>2,000</u>	"

รายได้จากการปลูกสตรอเบอร์รี่และรายได้จากการปลูกผืน

ผืนเป็นพืชที่ทำรายได้ให้แก่ชาวไทยภูเขาอย่างสูงกว่าพืชอื่นที่ตนปลูก เช่น ข้าวไร่ พริก ผักต่าง ๆ จากการสำรวจข้อมูลเกี่ยวกับการปลูกผืนครั้งล่าสุด พ.ศ. 2523 นั้น พบว่าผืนมีราคาขายถึงเฉลี่ยละ 12,000 - 30,000 บาท หรือ กก. ละ 7,500 - 18,750 บาท (1 จ้อย เท่ากับ 1.6 กก.) ทั้ง ๆ ที่เมื่อปี 2518 ผืนมีราคาขายเพียงเฉลี่ยละ 1,500 - 3,000 บาท หรือ กก. ละ 937.5 - 1,875 บาทเท่านั้น สาเหตุที่ทำให้ผืนมีราคาสูงขึ้นในปี 2523 นั้น ก็เพราะในปีการเพาะปลูกผืน 2522-2523 ทางภาคเหนือประสบภาวะอากาศแห้งแล้ง ซึ่งเป็นผลทำให้ปริมาณผลผลิตผืนตกต่ำมาก ราคาของผืนจึงสูงขึ้นอีกดังกล่าว

ในการส่งเสริมให้ชาวไทยภูเขาปลูกพืชทดแทนผืนนั้น พืชที่ใช้ทำมาส่งเสริมก็ควรจะเป็นพืชที่ทำรายได้อยู่ในระดับสูงกว่าหรือทดเทียมกับการปลูกผืน จึงจะเป็นสิ่งจูงใจให้ชาวไทยภูเขาสนใจในการปลูกพืชชนิดนั้นได้ จากการสำรวจการปลูกสตรอเบอร์รี่ของชาวไทยภูเขาบนดอยอินทนนท์ ปีการเพาะปลูก 2524-2525 ทำให้ได้ข้อมูลเกี่ยวกับการเพาะปลูก ต้นทุน รายได้ ของชาวไทยภูเขา จากการปลูกสตรอเบอร์รี่ และเมื่อนำมาเปรียบเทียบกับข้อมูลในการปลูกผืน ก็จะเห็นได้ว่าสตรอเบอร์รี่

เป็นพืชที่ทำรายได้เป็นจำนวนเงินที่สูงกว่ารายได้จากการปลูกฝิ่นมาก ทั้งนี้เมื่อพิจารณาถึงความสามารถของครอบครัวในการที่จะลงแรงทำงานอย่างหนึ่งอย่างใดเท่านั้น ส่วนด้านเงินลงทุนจะไม่พิจารณาถึง เพราะว่าปัจจุบันชาวไทยภูเขายังมิได้จ่ายเงินลงทุนเอง แต่ได้รับการส่งเสริมจากโครงการหลวงภาคเหนือ โดยทรงจ่ายค่าใช้จ่ายประเภทต่าง ๆ ให้ก่อน

ตารางที่ 22 เปรียบเทียบระยะเวลาปลูก ผลผลิต ต้นทุน รายได้ และผลตอบแทนระหว่าง
สตรอเบอร์รี่กับฝิ่นของชาวไทยภูเขา

ชนิดพืช	ระยะเวลาในการเพาะปลูก (เดือน)	ขนาดพื้นที่ (งาน)	ผลผลิต (กก.)	ต้นทุนต่อพื้นที่ปลูก	รายได้ทั้งสิ้น	รายได้สุทธิ	อัตราผลตอบแทนต่อต้นทุน (%)
สตรอเบอร์รี่	8 (ตค. - พค.)	3	1,935	28,677	54,381	25,704	89.63
ฝิ่น	6 (กย. - กพ.)	4	0.37	2,000	2,775- 6,937.5	775- 4,937.5	38.75- 246.88

ที่มา สตรอเบอร์รี่ จากการสำรวจปีการเพาะปลูก 2524-2525 ณ บ้านขุนกลาง ดอยอินทนนท์ อ.จอมทอง จ. เชียงใหม่

ฝิ่น จากรายงานผลการสำรวจสภาพสังคม-เศรษฐกิจ, ป้องอัน โครงการอุทยานแห่งชาติ ดอยอินทนนท์ ประจำปีงบประมาณ 2523 หน้า 4 จากรายงานการสำรวจฝิ่นประจำปี 2522-2523 สำนักงานคณะกรรมการป้องกันและปราบปรามยาเสพติด หน้า 100 และจากเอกสารเรื่องฝิ่น ฝ่ายส่งเสริมการเกษตรที่สูง กองส่งเสริมพืชพันธุ์ กรมส่งเสริมการเกษตร ลงวันที่ 16/6/24 หน้า 2

จากตารางที่ 22 จะเห็นว่าสตรอเบอร์รี่เป็นพืชที่ทำรายได้ให้แก่ชาวไทยภูเขาเป็นจำนวนเงินที่สูงกว่ารายได้จากการปลูกฝิ่น บนพื้นที่ 3 งาน สตรอเบอร์รี่มีต้นทุนในการปลูกทั้งสิ้น 28,677 บาท ทำรายได้ทั้งสิ้น 54,381 บาท มีรายได้สุทธิเท่ากับ 25,704 บาท และคิดเป็น อัตราผลตอบแทนต่อต้นทุนร้อยละ 89.63 บาท

สำหรับผืนนั้นบนพื้นที่ปลูก 4 งาน มีต้นทุนในการปลูก 2,000 บาท หารายได้ทั้งสิ้น ประมาณ 2,775-6,937.50 บาท รายได้สุทธิเท่ากับ 775-4,937.5 บาท และคิดเป็นอัตราผลตอบแทนต่อต้นทุนร้อยละ 38.75-246.88 บาท

จากรายละเอียดตามที่กล่าวมาแล้วข้างต้น จึงอาจกล่าวได้ว่าสตรอเบอร์รี่เป็นพืชที่ควรใช้ในการส่งเสริมให้ชาวไทยภูเขาปลูกทดแทนฝิ่นเป็นอย่างมาก เพราะเป็นพืชที่สามารถหารายได้ให้แก่ชาวไทยภูเขาสูงกว่ารายได้ที่จะได้รับจากการปลูกฝิ่น การที่มีรายได้เป็นจำนวนมากย่อมเป็นสิ่งจูงใจให้ชาวไทยภูเขาสนใจปลูกสตรอเบอร์รี่มากขึ้น อนึ่งฤดูกาลเพาะปลูกระหว่างสตรอเบอร์รี่กับฝิ่นก็อยู่ในช่วงที่ใกล้เคียงกันมาก กล่าวคือ ฤดูกาลปลูกสตรอเบอร์รี่จะอยู่ในช่วงเดือนตุลาคม-พฤษภาคม และฤดูกาลปลูกฝิ่นจะอยู่ในช่วงเดือนกันยายน-กุมภาพันธ์ ซึ่งถ้าชาวไทยภูเขาทำการปลูกสตรอเบอร์รี่แล้ว จะทำให้ไม่มีเวลาที่จะไปปลูกฝิ่นตามประเพณีนิยมของตนได้อีก ในปีการเพาะปลูกสตรอเบอร์รี่ ปี 2525-2526 นี้พบว่าชาวไทยภูเขาเผ่าแม้วที่บ้านขุนกลาง บนดอยอินทนนท์ ทำการปลูกสตรอเบอร์รี่ทุกครอบครัว และจากการสอบถามจำนวน 10 ครอบครัว พบว่าชาวไทยภูเขามีความกระตือรือร้นที่จะปลูกสตรอเบอร์รี่มาก เพราะชาวไทยภูเขาเริ่มมีความมั่นใจต่อรายได้ที่ตนจะได้รับจากการปลูกสตรอเบอร์รี่ การขยายสตรอเบอร์รี่ก็ทำได้อย่างเปิดเผยไม่ต้องหลบซ่อนเช่นเดียวกับการขยายฝิ่น นอกจากนี้แล้วในปัจจุบันชาวไทยภูเขาเริ่มเข้าใจถึงโทษของฝิ่นและเข้าใจถึงความปรารถนาดีของรัฐบาลที่จะช่วยเหลือให้ชาวไทยภูเขามีการกินดี อยู่ดี จึงเป็นผลทำให้งานส่งเสริมให้ชาวไทยภูเขาปลูกสตรอเบอร์รี่ทดแทนฝิ่นประสบความสำเร็จมากยิ่งขึ้นทุก ๆ ปี

ศูนย์วิจัยทรัพยากร
จุฬาลงกรณ์มหาวิทยาลัย