

ผลการวิจัย

ในการเสนอผลการวิเคราะห์ข้อมูลในตารางต่าง ๆ ผู้วิจัยได้นำเอาสัญลักษณ์ทางสถิติมาใช้ดังต่อไปนี้

- \bar{X}_1 หมายถึง ค่าคะแนนเฉลี่ยของข้อมูลชุดที่ 1
- \bar{X}_2 หมายถึง ค่าคะแนนเฉลี่ยของข้อมูลชุดที่ 2
- S_1 หมายถึง ค่าความเบี่ยงเบนมาตรฐานของข้อมูลชุดที่ 1
- S_2 หมายถึง ค่าความเบี่ยงเบนมาตรฐานของข้อมูลชุดที่ 2
- df หมายถึง ค่าชั้นแห่งความเป็นอิสระ (degree of freedom)
- t หมายถึง อัตราส่วนวิกฤติ

การวิเคราะห์พฤติกรรมทางการบริหารของโรงเรียนพยาบาลในสังกัดทบวงมหาวิทยาลัยของรัฐ จากการใช้แบบสอบถาม Organizational Climate Description Questionnaire ผลการวิจัยมีดังนี้

ศูนย์วิทยุทรัพยากร
จุฬาลงกรณ์มหาวิทยาลัย



ตารางที่ 2 อายุของอาจารย์พยาบาล

อายุ (ปี)	สถาบัน		ศิริราช		รามาริบัติ		เชียงใหม่		ขอนแก่น		สงขลา	
	จำนวน	ร้อยละ	จำนวน	ร้อยละ	จำนวน	ร้อยละ	จำนวน	ร้อยละ	จำนวน	ร้อยละ	จำนวน	ร้อยละ
18 - 23	0	0	0	0	0	0	5	25	0	0		
24 - 28	25	33.33	14	30.44	10	25.64	10	50	4	80		
29 - 33	31	41.34	28	60.87	17	43.59	5	25	1	20		
34 - 38	12	16	3	6.52	4	10.26	0	0	0	0		
39 ปีขึ้นไป	7	9.33	1	2.17	8	20.51	0	0	0	0		
รวม	75	100	46	100	39	100	20	100	5	100		

จากตาราง แสดงว่าอายุของอาจารย์พยาบาลส่วนใหญ่ของโรงเรียนพยาบาลคณะแพทยศาสตร์มหาวิทยาลัยมหิดล (รามาริบัติ), คณะพยาบาลศาสตร์มหาวิทยาลัยเชียงใหม่ และคณะพยาบาลศาสตร์ มหาวิทยาลัยมหิดล (ศิริราช) มีอายุระหว่าง 29-33 ปี พบถึง ร้อยละ 60.87, 43.59 และ 41.34 ตามลำดับ

อายุของอาจารย์พยาบาลส่วนใหญ่ของโรงเรียนพยาบาลคณะแพทยศาสตร์มหาวิทยาลัยสงขลานครินทร์ และคณะพยาบาลศาสตร์ มหาวิทยาลัยขอนแก่น มีอายุระหว่าง 24 - 28 ปี หรือร้อยละ 80 และ 50 ตามลำดับ



ตารางที่ 3 ประสบการณ์ในการทำงานของอาจารย์พยาบาล

ประสบการณ์ (ปี)	สถาบัน ศิริราช		รามาริบัติ		เชียงใหม่		ขอนแก่น		สงขลา	
	จำนวน	ร้อยละ	จำนวน	ร้อยละ	จำนวน	ร้อยละ	จำนวน	ร้อยละ	จำนวน	ร้อยละ
1 - 5	21	28	18	39.13	8	20.52	19	95	5	100
6 - 10	35	46.67	25	54.35	20	51.28	1	5	0	0
11 - 15	14	18.67	2	4.35	5	12.82	0	0	0	0
16 ปีขึ้นไป	5	6.66	1	2.17	6	15.38	0	0	0	0
รวม	75	100	46	100	39	100	20	100	5	100

จากตาราง แสดงว่า อาจารย์พยาบาลส่วนใหญ่มีประสบการณ์ในการทำงานในระหว่าง 6 ถึง 10 ปี คือ โรงเรียนพยาบาล คณะแพทยศาสตร์ มหาวิทยาลัยมหิดล (รามาริบัติ), คณะพยาบาลศาสตร์ มหาวิทยาลัยเชียงใหม่ และคณะพยาบาลศาสตร์ มหาวิทยาลัยมหิดล (ศิริราช) พบถึงร้อยละ 54.35, 51.28 และ 46.67 ตามลำดับ ส่วนโรงเรียนพยาบาล คณะแพทยศาสตร์ มหาวิทยาลัยสงขลานครินทร์ และคณะพยาบาลศาสตร์ มหาวิทยาลัยขอนแก่น มีอาจารย์ที่มีประสบการณ์ในการทำงานส่วนใหญ่อยู่ระหว่าง 1 ถึง 5 ปี พบถึงร้อยละ 100 และ 95 ตามลำดับ

ตารางที่ 4 วุฒิทางการศึกษาสูงสุดของอาจารย์พยาบาล

วุฒิ	สถาบัน		ศิริราช		รามาธิบดี		เชียงใหม่		ขอนแก่น		สงขลา	
	จำนวน	ร้อยละ	จำนวน	ร้อยละ	จำนวน	ร้อยละ	จำนวน	ร้อยละ	จำนวน	ร้อยละ	จำนวน	ร้อยละ
ต่ำกว่าปริญญาตรี	2	2.67	0	0	2	5.13	0	0	0	0	0	0
ปริญญาตรี	63	84	33	71.74	29	74.36	17	85	5	100		
สูงกว่าปริญญาตรี	10	13.33	13	28.26	8	20.51	3	15	0	0		
รวม	75	100	46	100	39	100	20	100	5	100		

จากตาราง แสดงว่า อาจารย์พยาบาลส่วนใหญ่มีวุฒิทางการศึกษาสูงสุดอยู่ในระดับปริญญาตรี คือโรงเรียนพยาบาลคณะแพทยศาสตร์ มหาวิทยาลัยสงขลานครินทร์ พบถึงร้อยละ 100, คณะพยาบาลศาสตร์ มหาวิทยาลัยขอนแก่น ร้อยละ 85, คณะพยาบาลศาสตร์ มหาวิทยาลัยมหิดล (ศิริราช) ร้อยละ 84, คณะพยาบาลศาสตร์ มหาวิทยาลัยเชียงใหม่ ร้อยละ 74.36 และโรงเรียนพยาบาลรามาธิบดี ร้อยละ 71.74

ศูนย์วิทยทรัพยากร
จุฬาลงกรณ์มหาวิทยาลัย

ความเชื่อถือไคของเครื่องมือ

ผู้วิจัยได้วิเคราะห์เพื่อหาความเชื่อถือไคของเครื่องมือ โดยนำข้อมูลไคทั้งหมดจำนวน 185 ฉบับ มาคำนวณตามสูตรการหาความเชื่อถือไค ไคแยกการคำนวณออกเป็น 3 ประเภท คือหาความเชื่อถือไคของเครื่องมือทั้งชุด, หาความเชื่อถือไคเฉพาะแบบทดสอบย่อยที่ใช้ทดสอบพฤติกรรมของอาจารย์ และหาความเชื่อถือไคเฉพาะแบบทดสอบย่อยที่ใช้ทดสอบพฤติกรรมของคณบดีหรือผู้อำนวยการโรงเรียนพยาบาล ดังปรากฏในตาราง

ตารางที่ 5 ค่าความเชื่อถือไคของเครื่องมือ

แบบทดสอบที่วัด พฤติกรรมของ	แหล่งของ ความแปรปรวน	SS	df	MS	สัมประสิทธิ์แห่งค่า ความเชื่อถือไค
อาจารย์	ระหว่างกลุ่ม	1260.557	4	315.139	0.808
	ภายในกลุ่ม	10879.68	180	60.4426	
คณบดีหรือ ผู้อำนวยการ โรงเรียน	ระหว่างกลุ่ม	36763.1135	4	9190.778	0.988
	ภายในกลุ่ม	18306.138	180	101.7007	
พฤติกรรมทั้งหมด	ระหว่างกลุ่ม	26077.88	4	6519.47	0.968
	ภายในกลุ่ม	36961.935	180	205.344	

จากตาราง แสดงให้เห็นว่าสัมประสิทธิ์แห่งค่าความเชื่อถือไคของเครื่องมือที่ใช้ในการวิจัยครั้งนี้เท่ากับ 0.968

พฤติกรรมทางการบริหาร

พฤติกรรมทางการบริหารของโรงเรียนพยาบาลในสังกัดทบวงมหาวิทยาลัยของรัฐแต่ละแห่งเป็นประเภที่ใดนั้น ผู้วิจัยได้วิเคราะห์หาคะแนนมาตรฐาน (T-Score) ของแต่ละแบบทดสอบย่อย (Sub Test) แล้วนำผลที่ได้มาพิจารณาตามเกณฑ์ที่ตั้งไว้ ดังปรากฏในตาราง

ตารางที่ 6 บรรยากาศในการทำงานของคณะพยาบาลศาสตร์ มหาวิทยาลัยมหิดล (ศิริราช)

ชื่อแบบทดสอบย่อย	Z-Score	T-Score	ระดับคะแนน
ความไม่ประสานงาน	-0.7675	42.3247	ต่ำ
ความเกียจคร้าน	0.7248	57.2483	สูง
ขวัญ	0.7371	57.3719	สูง
ความสนิทสนม คู่กัน	0.1932	51.9327	กลาง
ความเห็นทาง	0.5507	55.5072	สูง
ความคำนึงถึงเฉพาะงาน	-2.0069	29.9305	ต่ำ
ความกระตุนต์เคื้อน	0.9339	59.3391	สูง
คุลยพินิจ	-0.3138	46.8618	กลาง

หมายเหตุ	คะแนนสูงกว่า 55 ขึ้นไป	=	ระดับสูง
	คะแนนระหว่าง 45-55	=	ระดับกลาง
	คะแนนต่ำกว่า 45 ลงมา	=	ระดับต่ำ

จากตาราง แสดงให้เห็นว่า บรรยากาศในการทำงานของคณะพยาบาลศาสตร์ มหาวิทยาลัยมหิดล (ศิริราช) มีแนวโน้มเป็นแบบอิสระ (Autonomous Climate) มากกว่าอย่างอื่น คือมีลักษณะความไม่ประสานงาน, ความคำนึงถึงเฉพาะงาน อยู่ในระดับต่ำ ความเห็นทาง, ขวัญ อยู่ในระดับสูง และมีคุลยพินิจอยู่ในระดับปานกลาง

ตารางที่ ๗. บรรยากาศในการทำงานของโรงเรียนพยาบาล คณะแพทยศาสตร์
มหาวิทยาลัยมหิดล (รามาริบัติ)

ชื่อแบบทดสอบย่อย	Z-Score	T-Score	ระดับคะแนน
ความไม่ประสานงาน	-0.0764	49.2359	กลาง
ความถี่กัน	0.2484	52.4842	กลาง
ขวัญ	0.4514	54.5147	กลาง
ความสนิทสนมคุ้นเคย	-0.7205	42.7947	ต่ำ
ความเห็นทาง	0.3509	53.5092	กลาง
ความคำนึงถึงเฉพาะงาน	-0.6783	43.2169	ต่ำ
ความกระตุนเตือน	0.0110	50.1103	กลาง
คุลยพินิจ	-0.3712	46.2877	กลาง

หมายเหตุ คะแนนสูงกว่า 55 ขึ้นไป = ระดับสูง
คะแนนระหว่าง 45-55 = ระดับกลาง
คะแนนต่ำกว่า 45 คะแนน = ระดับต่ำ

จากตาราง แสดงให้เห็นว่า ความสนิทสนมคุ้นเคย และความคำนึงถึงเฉพาะงาน อยู่ในระดับต่ำ และพฤติกรรมอื่น ๆ อยู่ในระดับกลาง มีแนวโน้มที่จะมีบรรยากาศในการทำงานเป็นแบบควบคุม ตรวจสอบ (Controlled Climate) และแบบบิดากับบุตร (Paternal Climate) กำกวม ไม่อาจตัดสินได้ว่าเป็นแบบหนึ่งแบบใดโดยเฉพาะ

ตารางที่ 8 บรรยากาศในการทำงานของคณะพยาบาลศาสตร์ มหาวิทยาลัยเชียงใหม่

ชื่อแบบทดสอบย่อย	Z-Score	T-Score	ระดับคะแนน
ความไม่ประสานงาน	-0.7224	42.7751	ต่ำ
ความถี่กัน	1.3188	63.188	สูง
ขวัญ	0.2627	52.6272	กลาง
ความสัมพันธ์สมคุณเคย	0.5615	55.6157	สูง
ความเห็นทาง	1.1535	61.5353	สูง
ความคำนึงถึงเฉพาะงาน	-1.5147	34.8523	ต่ำ
ความกระตุนเตือน	-0.2602	47.3974	กลาง
คุลยพินิจ	-0.8045	41.9541	ต่ำ

หมายเหตุ คะแนนสูงกว่า 55 ขึ้นไป = ระดับสูง
 คะแนนระหว่าง 45-55 = ระดับกลาง
 คะแนนต่ำกว่า 45 ลงมา = ระดับต่ำ

จากตาราง แสดงให้เห็นว่า ความไม่ประสานงาน, ความคำนึงถึงเฉพาะงานและ คุลยพินิจ อยู่ในระดับต่ำ มีความสัมพันธ์สมคุณเคย และความเห็นทางอยู่ในระดับสูง มีแนวโน้มที่จะมีบรรยากาศในการทำงานเป็นแบบอิสระ (Autonomous Climate)

ตารางที่ ๑ บรรยากาศในการทำงานของคณะพยาบาลศาสตร์ มหาวิทยาลัยขอนแก่น

ชื่อแบบทดสอบย่อย	Z-Score	T-Score	ระดับคะแนน
ความไม่ประสานงาน	-1.5799	34.2002	ต่ำ
ความกึกกั้น	-0.8654	41.346	ต่ำ
ขวัญ	0.7035	57.0357	สูง
ความสัมพันธ์สมคุณเคย	-0.1505	48.495	กลาง
ความเห็นทาง	-0.6106	43.8936	ต่ำ
ความคำนึงถึงเฉพาะงาน	0.2869	52.8699	กลาง
ความกระตุนเตือน	1.4979	64.9796	สูง
คุลยพินิจ	0.7208	57.2088	สูง

หมายเหตุ คะแนนสูงกว่า 55 ขึ้นไป = ระดับสูง

คะแนนระหว่าง 45-55 = ระดับกลาง

คะแนนต่ำกว่า 45 ลงมา = ระดับต่ำ

จากตาราง แสดงให้เห็นว่า ความไม่ประสานงาน, ความกึกกั้น, ความเห็นทาง อยู่ในระดับต่ำ ความคำนึงถึงเฉพาะงาน อยู่ในระดับกลาง ความกระตุนเตือน, คุลยพินิจ และขวัญ อยู่ในระดับสูง มีแนวโน้มที่มีบรรยากาศในการทำงานเป็นแบบเปิดโอกาส (Open Climate)

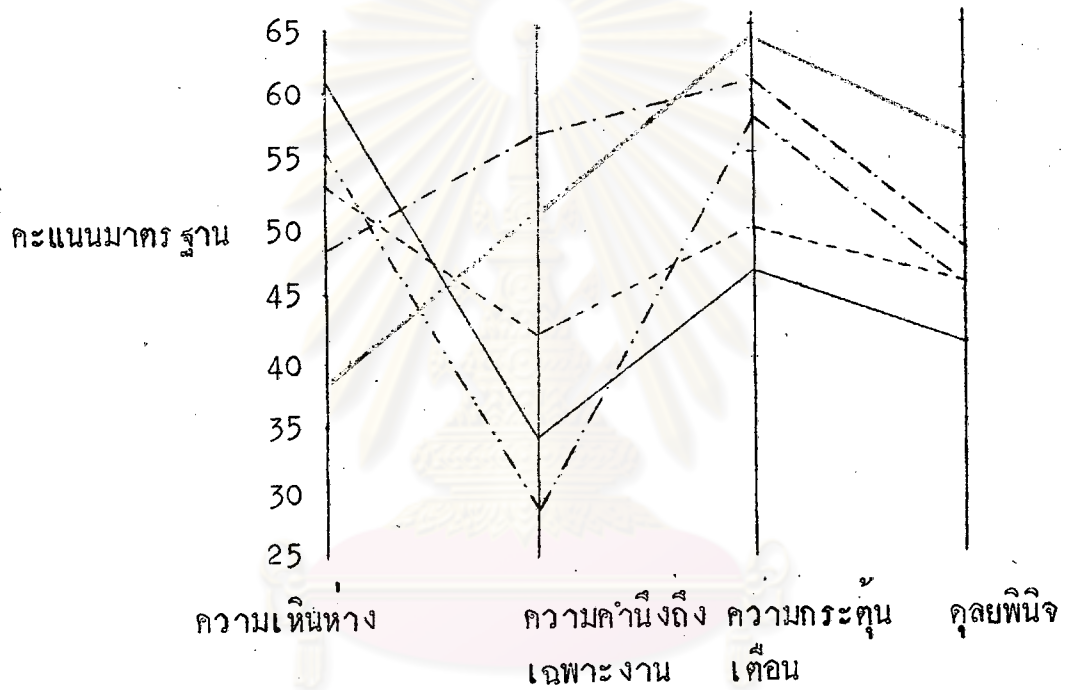
ตารางที่ 10 บรรยากาศในการทำงานของโรงเรียนพยาบาล คณะแพทยศาสตร์
มหาวิทยาลัยสงขลานครินทร์

ชื่อแบบทดสอบย่อย	Z-Score	T-Score	ระดับคะแนน
ความไม่ประสานงาน	-2.0654	29.3456	ต่ำ
ความถี่คึกคัก	0.334	53.34	กลาง
ขวัญ	-0.4422	45.578	กลาง
ความสัมพันธ์สมคุณเคย	0.541	55.4107	สูง
ความเห็นต่าง	-0.1716	48.284	กลาง
ความคำนึงถึงเฉพาะงาน	0.7023	57.0236	สูง
ความกระตุนเตือน	1.2643	62.643	สูง
คุดยพินิจ	-0.1508	48.4912	กลาง

หมายเหตุ คะแนนสูงกว่า 55 ขึ้นไป = ระดับสูง
 คะแนนระหว่าง 45-55 = ระดับกลาง
 คะแนนต่ำกว่า 45 ลงมา = ระดับต่ำ

จากตาราง แสดงให้เห็นว่า ความไม่ประสานงาน อยู่ในระดับต่ำ ความถี่คึกคัก, ความเห็นต่าง, ขวัญ และคุดยพินิจ อยู่ในระดับกลาง ความคำนึงถึงเฉพาะงาน ความกระตุนเตือน และความสัมพันธ์สมคุณเคย อยู่ในระดับสูง มีแนวโน้มที่มีบรรยากาศในการทำ งานแบบอิสระ (Autonomous Climate) และแบบควบคุมตรวจตรา (Controlled Climate) กำกั้งกัน ไม่อาจตัดสินได้ว่าเป็นแบบหนึ่งแบบใดโดยเฉพาะ

แผนภูมิที่ 2 เปรียบเทียบพฤติกรรมทางการบริหารเกี่ยวกับพฤติกรรมของคณบดีหรือผู้อำนวยการโรงเรียน ของโรงเรียนพยาบาลในสังกัดทบวงมหาวิทยาลัยของรัฐ



หมายเหตุ

- คณะพยาบาลศาสตร์ มหาวิทยาลัยมหิดล (ศิริราช)
- โรงเรียนพยาบาล คณะแพทยศาสตร์ มหาวิทยาลัยมหิดล (รามธิบดี)
- คณะพยาบาลศาสตร์ มหาวิทยาลัยเชียงใหม่
- คณะพยาบาลศาสตร์ มหาวิทยาลัยขอนแก่น
- โรงเรียนพยาบาล คณะแพทยศาสตร์ มหาวิทยาลัยสงขลานครินทร์

การเปรียบเทียบความคิดเห็นของอาจารย์พยาบาล ระดับต่ำกว่าปริญญาตรี, ปริญญาตรี และสูงกว่าระดับปริญญาตรีต่อพฤติกรรมการบริหารของโรงเรียนพยาบาลในสังกัดทบวงมหาวิทยาลัยของรัฐว่ามีความแตกต่างกันหรือไม่นั้น โดยใช้แบบทดสอบที่ทำการศึกษาในโรงเรียนที่มีอาจารย์พยาบาลมีวุฒิระดับสูงกว่าปริญญาตรีเท่านั้น คือ คณะพยาบาลศาสตร์ มหาวิทยาลัยมหิดล (ศิริราช), โรงเรียนพยาบาล คณะแพทยศาสตร์ มหาวิทยาลัยมหิดล (รามารชิบคี), คณะพยาบาลศาสตร์ มหาวิทยาลัยเชียงใหม่ และคณะพยาบาลศาสตร์ มหาวิทยาลัยขอนแก่น ในตารางที่ 11 ได้รวมความคิดเห็นของอาจารย์พยาบาลของโรงเรียนพยาบาล คณะพยาบาลศาสตร์ มหาวิทยาลัยสงขลานครินทร์ไว้ด้วย

ตารางที่ 11 เปรียบเทียบความคิดเห็นของอาจารย์พยาบาลระดับต่ำกว่าปริญญาตรี, ปริญญาตรี และระดับสูงกว่าปริญญาตรี ต่อพฤติกรรมการบริหารทั้งหมดของโรงเรียนพยาบาลในสังกัดทบวงมหาวิทยาลัยของรัฐ

วุฒิ	N	\bar{x}	S.D	t	df
ต่ำกว่าปริญญาตรีและปริญญาตรี	151	174.62	14.14	1.67	44
สูงกว่าปริญญาตรี	34	169.21	17.72		

จากตาราง แสดงว่า ความคิดเห็นของอาจารย์พยาบาลระดับต่ำกว่าปริญญาตรี, ปริญญาตรี และระดับสูงกว่าปริญญาตรี ต่อพฤติกรรมการบริหารของโรงเรียนพยาบาลในสังกัดทบวงมหาวิทยาลัยของรัฐไม่แตกต่างกันอย่างมีนัยสำคัญทางสถิติที่ระดับ .01

ตารางที่ 12 เปรียบเทียบความคิดเห็นของอาจารย์พยาบาลระดับต่ำกว่าปริญญาตรี, ปริญญาตรี และระดับสูงกว่าปริญญาตรีต่อพฤติกรรมทางการบริหารของโรงเรียนพยาบาลในสังกัดทบวงมหาวิทยาลัยของรัฐ

ชื่อแบบทดสอบย่อย	ต่ำกว่าปริญญาตรี, ปริญญาตรี (N=151)		สูงกว่าปริญญาตรี (N=34)		t	df
	\bar{X}_1	S.D ₁	\bar{X}_2	S.D ₂		
ความไม่ประสานงาน	24.27	6.05	23.35	6.20	-0.7956	183
ความถี่กักกัน	16.81	3.08	17.65	4.15	1.1127	75
ขวัญ	29.46	5.81	28.76	4.73	-0.6537	183
ความสนิทสนมคุ้นเคย	19.26	3.31	19.5	4.14	0.3098	44.31
ความเห็นทาง	25.40	2.96	26.06	3.67	0.9799	44.47
ความคำนึงถึงเฉพาะงาน	16.26	4.76	15.5	4.01	-0.8688	183
ความกระตือรือร้น	26.89	3.93	25.71	7.61	-2.3794*	183
คุลยพินิจ	15.87	4.10	14.56	4.46	-1.6529	183

* นัยสำคัญทางสถิติที่ระดับ .05

จากตาราง แสดงว่า ความคิดเห็นของอาจารย์พยาบาลระดับต่ำกว่าปริญญาตรี, ปริญญาตรี และระดับสูงกว่าปริญญาตรี ต่อพฤติกรรมทางการบริหารของโรงเรียนพยาบาลในสังกัดทบวงมหาวิทยาลัยของรัฐ ไม่แตกต่างกันอย่างมีนัยสำคัญทางสถิติที่ระดับ .01 นอกจากนี้ในหัวข้อความกระตือรือร้น แตกต่างกันอย่างมีนัยสำคัญทางสถิติที่ระดับ .05

ตารางที่ 13 เปรียบเทียบความคิดเห็นของอาจารย์พยาบาลระดับต่ำกว่าปริญญาตรี, ปริญญาตรี และระดับสูงกว่าปริญญาตรี ต่อพฤติกรรมทางการบริหารของ คณะพยาบาลศาสตร์ มหาวิทยาลัยมหิดล (ศิริราช)

ชื่อแบบทดสอบย่อย	ต่ำกว่าปริญญาตรี, ปริญญาตรี (N=65)		สูงกว่าปริญญาตรี (N=10)		t	df
	\bar{X}_1	S.D ₁	\bar{X}_2	S.D ₂		
ความไม่ประสานงาน	24.65	6.42	20	4.4	-2.2024*	73
ความกึ่งกัน	16.75	2.74	16.6	2.59	-0.1661	73
ขวัญ	27.78	4.65	28.8	3.68	0.6583	73
ความสนิทสนมคุ้นเคย	18.66	3.3	18	3.37	-0.588	73
ความเห็นทาง	24.58	2.78	25.4	2.41	0.8774	73
ความคำนึงถึงเฉพาะงาน	14.71	4.05	13.7	1.77	-0.4464	30
ความกระตุนเตือน	25.41	5.24	26.7	6.18	0.704	73
คุลยพินิจ	15.18	3.3	14.7	2.98	-0.437	73

* นัยสำคัญทางสถิติที่ระดับ .05

จากตาราง แสดงว่า ความคิดเห็นของอาจารย์พยาบาลระดับต่ำกว่าปริญญาตรี, ปริญญาตรี และระดับสูงกว่าปริญญาตรี ต่อ พฤติกรรมทางการบริหารของคณะพยาบาลศาสตร์ มหาวิทยาลัยมหิดล (ศิริราช) ไม่แตกต่างกันอย่างมีนัยสำคัญทางสถิติ ที่ระดับ .01 ยกเว้นในหัวข้อความไม่ประสานงาน แตกต่างกันอย่างมีนัยสำคัญทางสถิติที่ระดับ .05

ตารางที่ 14 เปรียบเทียบความคิดเห็นของอาจารย์พยาบาลระดับต่ำกว่าปริญญาตรี, ปริญญาตรี และระดับสูงกว่าปริญญาตรี ต่อพฤติกรรมทางการบริหารของโรงเรียนพยาบาล คณะแพทยศาสตร์ มหาวิทยาลัยมหิดล (รามาศิป์คี)

ชื่อแบบทดสอบย่อย	ต่ำกว่าปริญญาตรี, ปริญญาตรี (N=33)		สูงกว่าปริญญาตรี (N=13)		t	df
	\bar{x}_1	S.D ₁	\bar{x}_2	S.D ₂		
ความไม่ประสานงาน	25.24	5.98	27.23	6.44	1.003	44
ความถี่คักกัน	16.27	3.14	19.15	4.47	2.479*	44
ขวัญ	30.91	4.56	28.23	3.90	-1.8619	44
ความสนิทสนมคุ้นเคย	18.64	2.97	19.69	2.87	1.0967	44
ความเห็นทาง	26.33	2.26	26.54	4.79	0.148	15.33
ความคำนึงถึงเฉพาะงาน	14.97	3.68	13.62	2.79	-1.1961	44
ความกระตุนเตือน	25.85	5.35	18.85	6.04	-3.8577**	44
คุลยพินิจ	14.7	2.87	12.31	3.82	-2.3132*	44

* นัยสำคัญทางสถิติที่ระดับ .01

** นัยสำคัญทางสถิติที่ระดับ .05

จากตาราง แสดงว่า ความคิดเห็นของอาจารย์พยาบาลระดับต่ำกว่าปริญญาตรี, ปริญญาตรี และระดับสูงกว่าปริญญาตรี ต่อพฤติกรรมทางการบริหารของโรงเรียนพยาบาล คณะแพทยศาสตร์ มหาวิทยาลัยมหิดล (รามาศิป์คี) ไม่แตกต่างกันอย่างมีนัยสำคัญทางสถิติที่ระดับ .01 นอกจากความคิดเห็นในหัวข้อความกระตุนเตือน แยกต่างกันอย่างมีนัยสำคัญทางสถิติที่ระดับ .01 และความคิดเห็นในหัวข้อความถี่คักกัน, คุลยพินิจ แยกต่างกันอย่างมีนัยสำคัญทางสถิติที่ระดับ

ตารางที่ 15 เปรียบเทียบความคิดเห็นของอาจารย์พยาบาลระดับต่ำกว่าปริญญาตรี, ปริญญาตรี และระดับสูงกว่าปริญญาตรี ต่อพฤติกรรมทางการบริหารของคณะพยาบาลศาสตร์ มหาวิทยาลัยเชียงใหม่

ชื่อแบบทดสอบย่อย	ต่ำกว่าปริญญาตรี, ปริญญาตรี (N=31)		สูงกว่าปริญญาตรี (N=8)		t	df
	\bar{X}_1	S.D ₁	\bar{X}_2	S.D ₂		
ความไม่ประสานงาน	24.94	5.47	23.37	4.53	-0.7416	37
ความถี่คึกกัน	17.74	3.05	17.75	9.09	0.0599	10
ขวัญ	26.81	5.46	27.88	7.1	0.464	37
ความสนิทสนมคุ้นเคย	19.29	2.98	19.88	6.2	0.427	9
ความเห็นห่าง	26.39	3.39	25.75	2.55	-0.4943	37
ความคำนึงถึงเฉพาะงาน	15.48	2.58	17.38	2.67	1.836	37
ความกระตุนเตือน	23.13	4.62	23.25	5.26	0.0642	37
คุดยพินิจ	14.45	3.43	15.38	4.9	0.062	37

จากตาราง แสดงให้เห็นว่า ความคิดเห็นของอาจารย์พยาบาลระดับต่ำกว่าปริญญาตรี, ปริญญาตรี และระดับสูงกว่าปริญญาตรี ต่อพฤติกรรมทางการบริหารของคณะพยาบาลศาสตร์ มหาวิทยาลัยเชียงใหม่ ไม่แตกต่างกันอย่างมีนัยสำคัญทางสถิติที่ระดับ .01

ตารางที่ 16 เปรียบเทียบความคิดเห็นของอาจารย์พยาบาลระดับต่ำกว่าปริญญาตรี, ปริญญาตรี และระดับสูงกว่าปริญญาตรี ต่อพฤติกรรมทางการบริหารของคณะพยาบาลศาสตร์ มหาวิทยาลัยขอนแก่น

ชื่อแบบทดสอบย่อย	ต่ำกว่าปริญญาตรี, ปริญญาตรี (N=17)		สูงกว่าปริญญาตรี (N=3)		t	df
	\bar{X}_1	S.D. ₁	\bar{X}_2	S.D. ₂		
ความไม่ประสานงาน	20.47	5.27	17.67	4.93	-0.8556	18
ความเกียจคร้าน	15.41	3.52	14.33	2.52	-0.5032	18
ขวัญ	37.88	4.87	33.33	2.08	-1.5637	18
ความสนิทสนมคุ้นเคย	21.35	2.85	22.67	4.51	0.6815	18
ความเห็นทาง	24.18	2.92	27	5.57	0.1567	3
ความคำนึงถึงเฉพาะงาน	23.71	2.93	24.67	0.58	0.4589	20
ความกระตุนเตือน	39.35	3.28	36	6.56	-0.1343	3
คุลยพินิจ	22.53	3.12	21.67	2.31	-0.4524	18

จากตาราง แสดงให้เห็นว่าความคิดเห็นของอาจารย์พยาบาลระดับต่ำกว่าปริญญาตรี, ปริญญาตรี และระดับสูงกว่าปริญญาตรี ต่อพฤติกรรมทางการบริหารไม่แตกต่างกันอย่างมีนัยสำคัญที่ระดับ .01

ตารางที่ 17 เปรียบเทียบความคิดเห็นของอาจารย์พยาบาลที่มีประสบการณ์ในการทำงานมากและน้อย ต่อพฤติกรรมทางการบริหารทั้งหมดของโรงเรียนพยาบาลในสังกัดทบวงมหาวิทยาลัยของรัฐ

ประสบการณ์	N	\bar{X}	S.D	t	df
1 ถึง 5 ปี	71	180.80	20.82	4.28 **	117
6 ปีขึ้นไป	114	168.61	15.22		

** มีนัยสำคัญทางสถิติที่ระดับ .01

จากตาราง แสดงว่าอาจารย์ที่มีประสบการณ์ในการทำงาน 1 ถึง 5 ปี และ 6 ปีขึ้นไป มีความคิดเห็นต่อพฤติกรรมทางการบริหารของโรงเรียนพยาบาลในสังกัดทบวงมหาวิทยาลัยของรัฐ แตกต่างกันอย่างมีนัยสำคัญทางสถิติที่ระดับ .01

ศูนย์วิทยทรัพยากร
จุฬาลงกรณ์มหาวิทยาลัย

ตารางที่ 16 เปรียบเทียบความคิดเห็นของอาจารย์พยาบาลที่มีประสบการณ์ในการทำงานมากและน้อย ต่อพฤติกรรมทางการบริหารของโรงเรียนพยาบาลในสังกัดทบวงมหาวิทยาลัยของรัฐ

ชื่อแบบทดสอบย่อย	ประสบการณ์ในการ ทำงาน 1 ถึง 5 ปี (N=71) \bar{x}_1 S.D ₁		ประสบการณ์ในการ ทำงาน 6 ปีขึ้นไป (N=114) \bar{x}_2 S.D ₂		t	df
ความไม่ประสานงาน	23.98	2.22	24.17	6.01	0.2057	183
ความกึ่งกัน	17.06	3.5	16.9	3.19	-0.4674	183
ขวัญ	30.70	5.93	28.48	5.27	-2.6562**	183
ความสนิทสนมคุ้นเคย	20.24	3.46	18.73	3.36	-2.943**	183
ความเห็นทาง	25.37	3.23	25.61	3.04	0.5265	183
ความคำนึงเฉพาะงาน	17.42	5.89	15.32	3.43	-2.7394**	101
ความกระตุนเตือน	28.70	8.42	24.82	5.78	-3.4221**	113
คุลยพินิจ	17.01	4.66	14.76	3.63	-3.4656**	124

** มีนัยสำคัญทางสถิติที่ระดับ .01

จากตาราง แสดงว่า ความคิดเห็นของอาจารย์พยาบาลที่มีประสบการณ์ในการทำงาน 1 ถึง 5 ปี และ 6 ปีขึ้นไป ต่อพฤติกรรมทางการบริหารของโรงเรียนพยาบาลในสังกัดทบวงมหาวิทยาลัยของรัฐ ในหัวข้อความไม่ประสานงาน, ความกึ่งกัน, ความเห็นทาง ไม่แตกต่างกันอย่างมีนัยสำคัญทางสถิติที่ระดับ .01 และในหัวข้อ ขวัญ, ความสนิทสนมคุ้นเคย, ความคำนึงถึงเฉพาะงาน, ความกระตุนเตือน และคุลยพินิจ แตกต่างกันอย่างมีนัยสำคัญทางสถิติที่ระดับ .01

ตารางที่ 19 เปรียบเทียบความคิดเห็นของอาจารย์พยาบาลที่มีประสบการณ์ในการ
ทำงานมากและน้อย ต่อพฤติกรรมทางการบริหารของคณะพยาบาลศาสตร์
มหาวิทยาลัยมหิดล (ศิริราช)

ชื่อแบบทดสอบย่อย	ประสบการณ์ในการ ทำงาน 1-5 ปี (N=21)		ประสบการณ์ในการ ทำงาน 6 ปีขึ้นไป (N=54)		t	df
	\bar{X}_1	S.D. ₁	\bar{X}_2	S.D. ₂		
ความไม่ประสานงาน	25.19	6.04	23.57	6.49	-0.9866	73
ความถี่คึกคัก	16.86	2.52	16.68	2.8	-0.2453	73
ขวัญ	27.86	3.73	27.94	4.83	0.0745	73
ความสนิทสนมคุ้นเคย	19.1	3.43	18.37	3.25	-0.853	73
ความเห็นต่าง	25.05	2.69	24.55	2.76	-0.698	73
ความคำนึงถึงเฉพาะงาน	13.52	4.47	14.98	3.5	1.4929	73
ความกระตือรือร้น	24.71	4.52	25.93	5.64	0.8792	73
คุ้ยฝืนใจ	15.33	2.7	15.04	3.45	-0.3532	73

จากตาราง แสดงว่า ความคิดเห็นของอาจารย์พยาบาลที่มีประสบการณ์ในการทำงาน
1-5 ปี และ 6 ปีขึ้นไป ต่อพฤติกรรมทางการบริหาร ไม่แตกต่างกันอย่างมีนัยสำคัญทางสถิติ
ที่ระดับ .01



ตารางที่ 20 เปรียบเทียบความคิดเห็นของอาจารย์พยาบาลที่มีประสบการณ์ในการทำงานมากและน้อย ต่อพฤติกรรมทางการบริหารของโรงเรียนพยาบาล คณะแพทยศาสตร์ มหาวิทยาลัยมหิดล (รวมารับผิด)

ชื่อแบบทดสอบย่อย	ประสบการณ์ในการ ทำงาน 1-5 ปี (N=18)		ประสบการณ์ในการ ทำงาน 6 ปีขึ้นไป (N=28)		t	df
	\bar{X}_1	S.D ₁	\bar{X}_2	S.D ₂		
ความไม่ประสานงาน	26.61	5.84	25.29	6.32	-0.7142	44
ความกักกัน	16.72	3.92	17.32	3.68	0.5251	44
ขวัญ	30.17	4.11	30.14	4.83	-0.0172	44
ความสนิทสนมคุ้นเคย	19.61	3.29	18.5	2.67	-1.256	44
ความเห็นทาง	26	3.61	26.64	2.83	0.6748	44
ความคำนึงถึงเฉพาะงาน	14.17	3.33	14.86	3.60	0.6536	44
ความกระตุนเตือน	24.89	6.47	23.21	6.29	-0.8718	44
คุลยพินิจ	15	3.14	13.39	3.30	-1.6405	44

จากตาราง แสดงว่า ความคิดเห็นของอาจารย์พยาบาลที่มีประสบการณ์ในการทำงาน 1-5 ปี และ 6 ปีขึ้นไป ต่อพฤติกรรมทางการบริหาร ไม่แตกต่างกันอย่างมีนัยสำคัญทางสถิติ ที่ระดับ .01

ตารางที่ 21 เปรียบเทียบความคิดเห็นของอาจารย์พยาบาลที่มีประสบการณ์ในการทำงานมากและน้อย ต่อพฤติกรรมทางการบริหารของคณะพยาบาลศาสตร์ มหาวิทยาลัยเชียงใหม่

ชื่อแบบทดสอบย่อย	ประสบการณ์ในการทำงาน 1 ถึง 5 ปี (N=8)		ประสบการณ์ในการทำงาน 6 ปีขึ้นไป (N=31)		t	df
	\bar{x}_1	S.D ₁	\bar{x}_2	S.D ₂		
ความไม่ประสานงาน	25.25	7.46	24.45	4.7	0.3978	10
ความถี่ที่กั้น	20.38	2.83	17.06	3.35	-2.5656*	37
ขวัญ	25.13	5.67	27.51	5.76	1.0506	37
ความสนิทสนมคุ้นเคย	18.88	2.47	19.55	4.05	0.4467	37
ความเห็นทาง	25.38	3.38	26.48	3.19	0.8661	37
ความคำนึงถึงเฉพาะงาน	15.38	2.92	16	2.65	0.5835	37
ความกระตุนเตือน	20.63	5.04	23.81	4.44	1.7578	37
คุลยพินิจ	12.25	2.38	15.26	3.79	2.1296*	37

* นัยสำคัญทางสถิติที่ระดับ .05

จากตาราง แสดงว่า ความคิดเห็นของอาจารย์พยาบาลที่มีประสบการณ์ในการทำงาน 1 ถึง 5 ปี และ 6 ปีขึ้นไป ต่อพฤติกรรมทางการบริหาร มีความคิดเห็นไม่แตกต่างกันอย่างมีนัยสำคัญทางสถิติที่ระดับ .01 นอกจากในหัวข้อความถี่ที่กั้น และคุลยพินิจ มีความแตกต่างกันอย่างมีนัยสำคัญทางสถิติที่ระดับ .05

คณะพยาบาลศาสตร์ มหาวิทยาลัยขอนแก่น และโรงเรียนพยาบาล คณะแพทยศาสตร์ มหาวิทยาลัยสงขลานครินทร์ เป็นสถาบันที่เพิ่งเปิดรับนักศึกษา มีอาจารย์พยาบาลที่มีประสบการณ์ในการทำงานระหว่าง 1 ถึง 5 ปี เกือบทั้งหมด จึงไม่มีการเปรียบเทียบความคิดเห็นของอาจารย์พยาบาลที่มีประสบการณ์ในการทำงานมากและน้อยต่อพฤติกรรมทางการบริหารของสองสถาบันนี้

ตารางที่ 22 เปรียบเทียบความคิดเห็นของอาจารย์พยาบาลในส่วนกลางและส่วนภูมิภาค
ต่อพฤติกรรมทางการบริหารทั้งหมดของโรงเรียนพยาบาลในสังกัดทบวง
มหาวิทยาลัยของรัฐ

สถานที่ตั้ง	N	\bar{X}	S.D	t	df
ส่วนกลาง	121	168.60	14.78		
ส่วนภูมิภาค	64	182.14	21.52	-4.50**	183

** นัยสำคัญทางสถิติที่ระดับ .01

จากตาราง แสดงว่าความคิดเห็นของอาจารย์ในส่วนกลางและส่วนภูมิภาค ต่อ
พฤติกรรมทางการบริหารของโรงเรียนพยาบาล ในสังกัดทบวงมหาวิทยาลัยของรัฐ แตกต่างกัน
อย่างมีนัยสำคัญทางสถิติที่ระดับ .01

ศูนย์วิทยทรัพยากร
จุฬาลงกรณ์มหาวิทยาลัย

ตารางที่ 23 เปรียบเทียบความคิดเห็นของอาจารย์พยาบาลในส่วนกลางและส่วนภูมิภาค
 ทอพฤติกรรมทางการบริหารของโรงเรียนพยาบาลในสังกัดทบวงมหาวิทยาลัย
 ของรัฐ

ชื่อแบบทดสอบย่อย	ส่วนกลาง (N=121)		ส่วนภูมิภาค (N=64)		t	df
	\bar{X}_1	S.D ₁	\bar{X}_2	S.D ₂		
ความไม่ประสานงาน	24.7	6.31	22.97	5.48	1.8583	183
ความกึ่งกัน	16.87	3.13	17.14	3.62	-0.5335	183
ขวัญ	28.77	4.63	30.41	7.05	-1.6764	94
ความสนิทสนมคุ้นเคย	18.71	2.65	20.44	3.75	-3.2724 **	99
ความเห็นทาง	25.34	2.99	25.86	3.31	-1.0844	183
ความคำนึงถึงเฉพาะงาน	14.58	3.68	19.05	4.86	-6.4404 **	104
ความกระตุนเตือน	24.93	5.78	28.91	8.66	-3.3002 **	95
คุลยพินิจ	14.7	3.29	17.34	5.08	-3.8032 **	94

** นัยสำคัญทางสถิติที่ระดับ .01

จากตาราง แสดงว่า ความคิดเห็นของอาจารย์พยาบาลในส่วนกลางและส่วนภูมิภาคต่อ
 พฤติกรรมทางการบริหาร ไม่แตกต่างกันอย่างมีนัยสำคัญทางสถิติที่ระดับ .01 ในหัวข้อความไม่
 ประสานงาน, ความกึ่งกัน, ขวัญ และความเห็นทาง ส่วนในหัวข้อความสนิทสนมคุ้นเคย, ความ
 คำนึงถึงเฉพาะงาน, ความกระตุนเตือน และคุลยพินิจ อาจารย์มีความคิดเห็นแตกต่างกันอย่างมี
 นัยสำคัญทางสถิติที่ระดับ .01

ตารางที่ 24 เปรียบเทียบความคิดเห็นของอาจารย์พยาบาลในคณะพยาบาลศาสตร์ และ
โรงเรียนพยาบาลในสังกัดทบวงมหาวิทยาลัยของรัฐต่อพฤติกรรมทางการบริหาร
ทั้งหมด

สถานภาพของโรงเรียนพยาบาล	N	\bar{X}	S.D	t	df
คณะพยาบาลศาสตร์	134	173.11	18.76		
โรงเรียนพยาบาล	51	173.75	18.02	-0.2049	183

จากตาราง แสดงว่า ความคิดเห็นของอาจารย์พยาบาลในคณะพยาบาลศาสตร์ และ
โรงเรียนพยาบาลต่อพฤติกรรมทางการบริหารไม่แตกต่างกันอย่างมีนัยสำคัญทางสถิติที่ระดับ .01

ศูนย์วิทยพัชกร
จุฬาลงกรณ์มหาวิทยาลัย

ตารางที่ 25 เปรียบเทียบความคิดเห็นของอาจารย์พยาบาลในคณะพยาบาลศาสตร์ และ
โรงเรียนพยาบาลในสังกัดทบวงมหาวิทยาลัยของรัฐต่อพฤติกรรมทางการบริหาร

ชื่อแบบทดสอบย่อย	คณะพยาบาลศาสตร์ (N=134)		โรงเรียนพยาบาล (N=51)		t	df
	\bar{X}_1	S.D ₁	\bar{X}_2	S.D ₂		
ความไม่ประสานงาน	23.6	6.06	25.41	6.51	-1.776	183
ความกึ่งกัน	16.81	3.13	17.37	3.72	-0.2673	80
ขวัญ	29.04	6.00	30.10	4.43	-0.1363	124
ความสนิทสนมคุ้นเคย	19.26	3.53	19.43	3.32	-0.2975	183
ความเห็นทาง	25.13	3.04	26.53	3.07	-2.7777**	183
ความคำนึงถึงเฉพาะงาน	16.34	4.64	15.57	4.61	1.0059	183
ความกระตุนเตือน	26.86	7.14	24.86	7.04	1.7052	183
คุลยพินิจ	16.07	4.27	14.47	4.13	2.2925*	183

*นัยสำคัญทางสถิติที่ระดับ .01

*นัยสำคัญทางสถิติที่ระดับ .05

จากตาราง แสดงว่า ความคิดเห็นของอาจารย์พยาบาลในคณะพยาบาลศาสตร์และ
โรงเรียนพยาบาล ต่อพฤติกรรมทางการบริหารไม่แตกต่างกันอย่างมีนัยสำคัญทางสถิติที่ระดับ .01
ยกเว้นหัวข้อความเห็นทาง มีความคิดเห็นแตกต่างกันอย่างมีนัยสำคัญทางสถิติที่ระดับ .01 และ
หัวข้อคุลยพินิจ แตกต่างกันอย่างมีนัยสำคัญทางสถิติที่ระดับ .05