

ประวัติความเป็นมาของหอพระไตรปิฎก

3.1 ความหมายของหอพระไตรปิฎก

เนื่องจากหอพระไตรปิฎกมีประวัติการสร้างมายาวนาน ทำให้มีชื่อเรียกแตกต่างกันไปมากมาย ตามแต่สถานที่ตั้งหรือคำที่นิยมเรียกหอพระไตรปิฎกในภูมิภาคนั้นๆ แต่เมื่อแปลความหมายของหอพระไตรปิฎกหรือหอไตรตามพจนานุกรมฉบับราชบัณฑิตยสถาน คำว่า "หอ" หมายถึง เรือนซึ่งใช้เฉพาะกิจการอย่างใดอย่างหนึ่ง⁵⁹ ส่วนคำว่า "ไตร" เป็นคำยืมมาจาก "พระไตรปิฎก" นั่นเอง ดังนั้นหอไตรหรือหอพระไตรปิฎกจึงหมายถึง อาคารประเภทหนึ่งซึ่งสร้างขึ้นเพื่อไว้เก็บรักษาคัมภีร์พระไตรปิฎกและคัมภีร์สำคัญต่าง ๆ ทางพุทธศาสนา

สำหรับหอพระไตรปิฎกที่สร้างขึ้นในพระอารามหลวงหรือหอพระไตรปิฎกที่ตั้งอยู่ในเขตพระราชฐาน มักมีชื่อเฉพาะว่า "หอพระมณเฑียรธรรม" หรือ "หอพระธรรมมณเฑียร" ซึ่งคำว่ามณเฑียรตามรูปศัพท์ หมายถึง พระราชฐานหรือพระบรมมหาราชวัง⁶⁰ นั่นเอง ส่วนทางภาคเหนือนิยมเรียก หอพระไตรปิฎกว่า "หอธรรม"⁶¹ ด้วยเหตุที่พระไตรปิฎกนั้นได้ถูกเรียกรวมเป็นคำสั้น ๆ ว่า "พระธรรม" ดังนั้นหอพระไตรปิฎกจึงมีชื่อเรียกอีกอย่างหนึ่งว่า "หอพระธรรม" หรือ "หอธรรม"⁶² นั่นเอง

เมื่อพระไตรปิฎกเป็นตัวแทนแห่งพระธรรมทั้งหมด การจัดหาที่เก็บรักษาจึงกลายเป็นสิ่งสำคัญและจำเป็นยิ่ง หอเก็บพระไตรปิฎกถูกสร้างขึ้นจนเป็นส่วนหนึ่งในองค์ประกอบหลัก สำหรับวัดที่สำคัญทั่วไปที่จะดูขาดเสียไม่ได้เลยในวัด ๆ หนึ่ง เพราะการมีหอไตรแม้ว่าจะจะเป็นเพียงขนาดเล็ก ๆ หลังเดียวก็สามารถทำให้วัดนั้น ๆ มีความครบถ้วนในความหมายแห่ง รัตนไตร นั่นคือมี พระพุทธ พระธรรม และพระสงฆ์⁶³ แต่เมื่อดูถึงวัตถุประสงค์หลัก ๆ ในการสร้างของหอพระไตรปิฎกแล้ว ก็คือเรือนซึ่งสร้างขึ้น เก็บคัมภีร์ต่าง ๆ เพื่อให้ภิกษุสงฆ์เข้าไปนำเอาคัมภีร์ต่าง ๆ ออกมาศึกษาเล่าเรียน แต่มิได้ให้เข้าไปใช้สอยภายในได้จริง เป็นเสมือนสัญลักษณ์ของพระธรรมเพื่อการเคารพบูชาเท่านั้น แรกเริ่มเดิมทีเมื่อพระไตรปิฎกเป็นหนังสือใบลาน หอพระไตรปิฎกจึงมักปลูกสร้างขึ้นกลางน้ำเพื่อป้องกันมด ปลวก และแมลงกัดกินหนังสือ จนเป็นแบบแผนอย่างหนึ่งของหอพระไตรปิฎกที่นิยมสร้างขึ้นในอดีต

⁵⁹ ราชบัณฑิตยสถาน. เรื่องเดียวกัน หน้า 954

⁶⁰ สมคิด จิระทัศนกุล. เรื่องเดียวกัน หน้า 183

⁶¹ สถาพร อรุณวิลาส. เรื่องแล้ว หน้า 33

⁶² ราชบัณฑิตยสถาน. เรื่องเดียวกัน หน้า 177

⁶³ ราชบัณฑิตยสถาน. เรื่องเดียวกัน หน้า 178

3.2 มวลเหตุในการสร้างและวิวัฒนาการของหอพระไตรปิฎก

เนื่องจากพระธรรมคำสอนของพระพุทธเจ้าเป็นเสมือนสิ่งแทนพระองค์ ดังนั้นเมื่อพุทธศาสนาเข้าไปเผยแพร่ในดินฐานใด พระธรรมคำสอนก็จะเป็นสิ่งสำคัญที่จะต้องมีการเคารพ สักการะบูชา ควบคุมกันไป ดังนั้นในแต่ละยุคแต่ละสมัยก็จะมี การสร้างสัญลักษณ์หรืออาคารเพื่อแสดงถึงพระธรรม คำสอนมากมาย ดังเช่น ในประเทศอินเดีย เมื่อราวปี พ.ศ. 291 ในรัชสมัยของพระเจ้าอโศกมหาราช ทรงมีความศรัทธาต่อพระพุทธศาสนาอย่างแน่นแฟ้นทำให้เกิดการสังคายนาครั้งที่ 3 ขึ้นในประเทศ อินเดีย นอกจากจะมีการชำระพระไตรปิฎกแบบมุขปาฐะแล้ว ยังทรงให้มีการจารึกพระธรรม ภาษามคธ ลงบนแผ่นศิลา และนำคำสอนเหล่านี้ ไปตั้งตามทางแยกต่าง ๆ เพื่อจะสั่งสอนประชาราษฎร ของแต่ละเมืองในอาณาจักรของพระองค์ พระธรรมจึงมีรูปเป็นปุษนียวัตถุขึ้น⁶⁴ หรือถือได้ว่าเป็น ธรรมเจดีย์นั่นเอง

ต่อมาในการสังคายนาครั้งที่ 2 ในประเทศลังกา เมื่อราวปี พ.ศ. 433 ได้มีการจารึก พระไตรปิฎกลงบนใบลานแทนการถ่ายทอดด้วยวิธีมุขปาฐะ ถึงแม้ว่าจะไม่ปรากฏหลักฐานในการสร้าง สถานที่เก็บพระไตรปิฎกในครั้งนั้นแต่ก็น่าจะมีสถานที่เก็บอย่างแน่นอน ส่วนหลักฐานสำคัญที่สามารถ ทำการระบุถึงการสร้างสถานที่เก็บพระไตรปิฎกได้นั้นปรากฏเมื่อปี พ.ศ. 643 ในประเทศอินเดียในรัช สมัยของพระเจ้ากนิษกะที่ 2 โปรดให้ทำการสังคายนาพระไตรปิฎกครั้งที่ 4 ในประเทศอินเดีย แต่มิใช่ เป็นการสังคายนาของพระฝ่ายเถรวาท แต่เป็นการสังคายนาของนิกายสัพพัตติกวาท ซึ่งเป็นนิกายที่มี ผู้นับถือมากในอินเดียเหนือ โดยการสังคายนาครั้งนี้เป็นการสังคายนาผสมกับฝ่ายมหายาน กระทำ ณ. เขาชาลันนาสรว ใกล้ควันตันตระหรือแคชเมียร์ หลังจากทำการสังคายนาแล้ว ก็ทำการจารึกเป็นภาษา สันสกฤตลงบนแผ่นทองแดงเก็บไว้ในหีบศิลา แล้วบรรจุไว้ในเจดีย์⁶⁵ที่สร้างไว้เก็บพระไตรปิฎกโดยเฉพาะ

ส่วนในประเทศไทยนั้น ก่อนที่จะปรากฏเป็นหอพระไตรปิฎก ดังเช่นในปัจจุบันได้มีการค้นพบ หลักฐานการสร้างอาคารหรือสถานที่เก็บคัมภีร์ของศาสนาแตกต่างกันออกไปตามแต่ละยุคแต่ละสมัย ซึ่งมีรายละเอียดดังต่อไปนี้

3.2.1 สมัยลพบุรี

สมัยลพบุรีหรือในช่วงพุทธศตวรรษที่ 12 - 16 เป็นยุคที่ศิลปะแบบขอม เข้ามามีอิทธิพล ในดินแดนทางตะวันออกเฉียงเหนือของไทย ทำให้พุทธศาสนาในยุคนี้เป็นอย่างนิกายมหายานควบคู่ ไปกับศาสนาฮินดู จนเกิดสถาปัตยกรรมแบบศิลปะขอมมากมาย นอกจากจะมีการสร้างเทวสถานเป็น จำนวนมากแล้ว ยังมีอาคารอีกประเภทหนึ่ง ซึ่งเรียกว่า "บรรณาลัย" เป็นอาคารขนาดเล็ก มักสร้าง

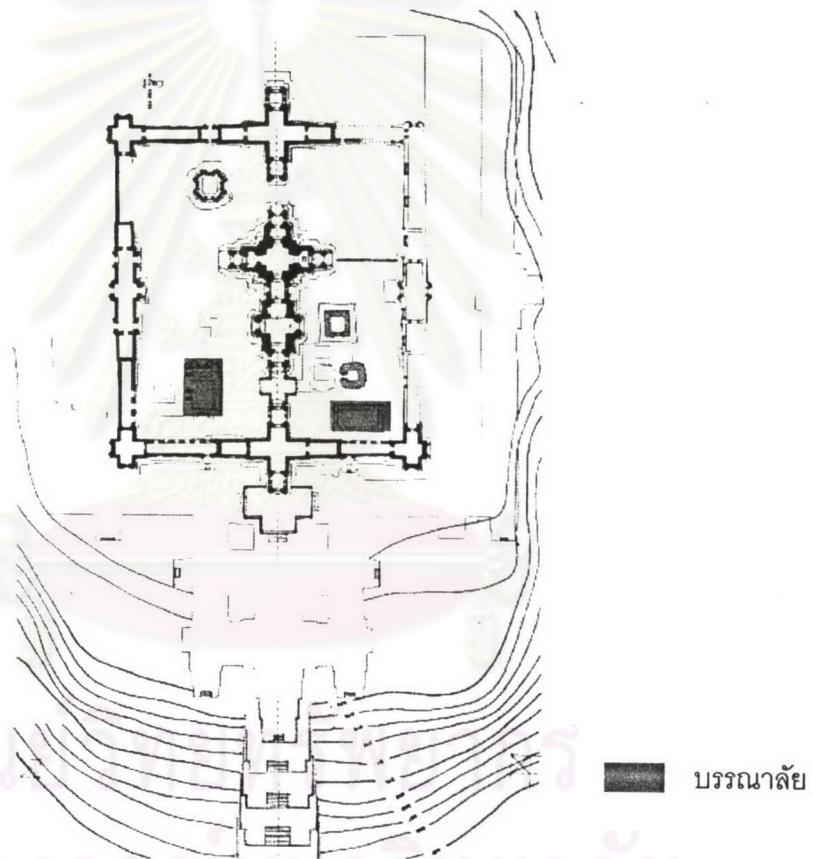
⁶⁴ บุญผา เจริญทรัพย์. เรื่องเดียวกัน. หน้า 2

⁶⁵ สุชีพ ปุญญาณาภ. เรื่องเดียวกัน. หน้า 15

ประกอบกับปราสาทหรือรอยาศาล เพื่อเก็บพระคัมภีร์ศักดิ์สิทธิ์ของศาสนา ซึ่งเทียบได้กับหอพระไตรปิฎกนั่นเอง⁶⁶

ในประเทศไทยนั้นพบบรรณาลัยที่ประกอบกับปราสาทหินอยู่ 3 แห่งด้วยกัน ได้แก่

1) ปราสาทหินพนมรุ้ง จังหวัดบุรีรัมย์ เป็นปราสาทสร้างขึ้นถวายแด่พระศิวะ โดยภายในบริเวณระเบียงคดทางด้านทิศตะวันออกเฉียงใต้และทิศตะวันออกเฉียงเหนือของปรางค์ประธานจะมีบรรณาลัยเป็นวิหาร 2 หลัง สร้างด้วยศิลาแลง มีประตูเข้าออกเพียงประตูเดียว หลังคามุงด้วยศิลาแลงเป็นรูปประทุนเรือคล้ายหลังคาโบสถ์วิหารสมัยสุโขทัยและอยู่รยาดอนต้น บรรณาลัยหลังที่อยู่ทางด้านทิศตะวันออกเฉียงใต้ มีประตูเข้าออกหันหน้าไปทางทิศใต้ ฝีมือการก่อสร้างสันนิษฐานว่าคงจะสร้างในสมัยหลังคือราวพุทธศักราช 1720 - 1733 หรือในสมัยของพระเจ้าชัยวรมันที่ 7⁶⁷

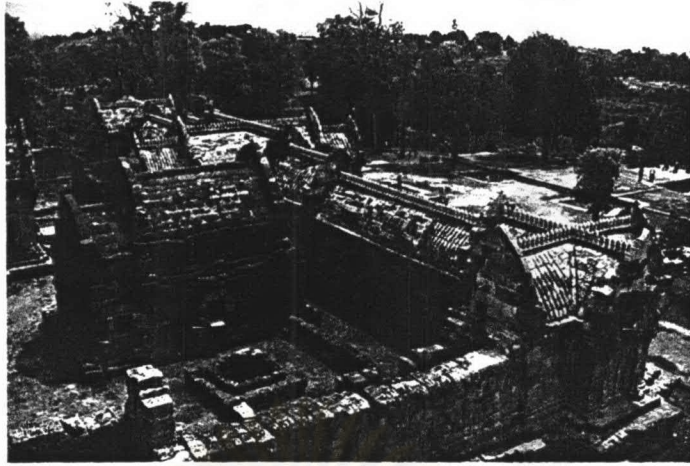


ภาพที่ 3.1 ผังปราสาทหินพนมรุ้ง

(ที่มา: กรมศิลปากร. ปราสาทหินพนมรุ้ง. หน้า 42)

⁶⁶ หมิ่นวลิ. ปราสาทเขาพระวิหาร. กรุงเทพฯ : โอ.เอส.พริ้นติ้ง เฮาส์, ม.ป.ป. หน้า17

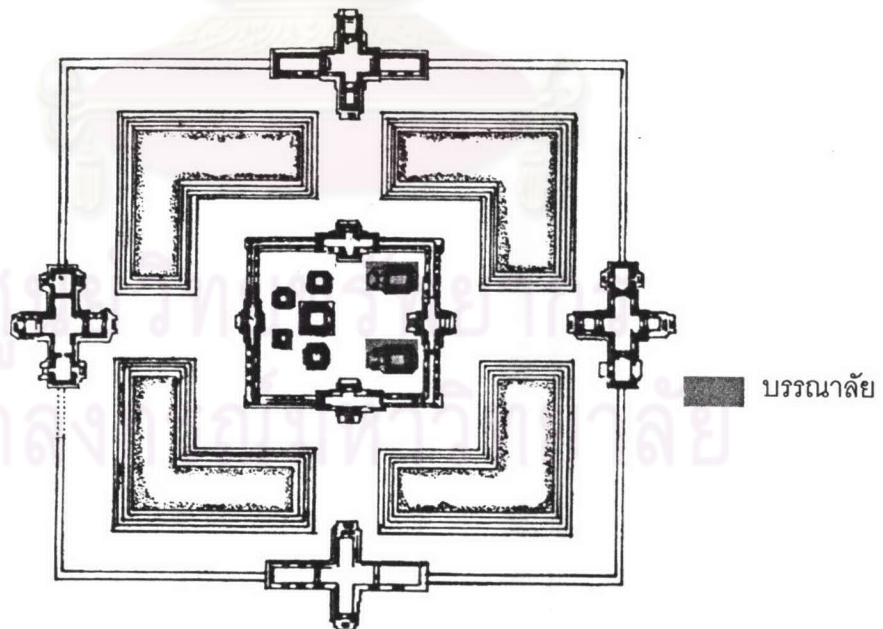
⁶⁷ สมัย สุทธิธรรม. ปราสาทหินพนมรุ้ง. โอ.เอส.พริ้นติ้ง เฮาส์, 2537 หน้า42



ภาพที่ 3.2 ปราสาทหินพนมรุ้ง

(ที่มา: กรมศิลปากร. ปราสาทหินพนมรุ้ง. หน้า 59)

2) ปราสาทหินเมืองต่ำ จังหวัดบุรีรัมย์ เป็น ศาสนสถานกลางเมือง ซึ่งประกอบด้วย ปราสาทอิฐ 5 องค์ และบรรณาลัย 2 หลัง บรรณาลัยตั้งอยู่ในบริเวณระเบียงคดทางทิศตะวันออกเฉียงเหนือและตะวันออกเฉียงใต้ของปรางค์องค์ประธาน โดยหันหน้าเข้าสู่ปรางค์ประธานและมีประตูเข้าออกเพียงทางเดียว ผนังเป็นศิลาแลงก่อเป็นผังรูปสี่เหลี่ยมผืนผ้า สันนิษฐานว่าคงจะสร้างในสมัยพุทธศตวรรษที่ 16 และ 17



ภาพที่ 3.3 ผังปราสาทหินเมืองต่ำ

(ที่มา: จรรยา มานะวิท. ปราสาทเมืองต่ำ. หน้า 43)



ภาพที่ 3.4 ปราสาทหินเมืองต่ำ

(ที่มา : จรรยา มาณะวิท. ปราสาทเมืองต่ำ. หน้า 60)

3) ปราสาทหินพิมาย จังหวัดนครราชสีมา เป็น ศาสนสถานเพื่อประกอบพิธีกรรมใน พุทธศาสนานิกายมหายาน โดยมีปรางค์ประธานขนาดใหญ่ทำด้วยศิลาทรายสีขาวอยู่ตรงกลาง บริเวณ ลานชั้นนอกซีกตะวันตก เป็นที่ตั้งของบรรณาลัย 2 หลัง สร้างด้วยศิลาแลงและหินทราย มีลักษณะ อาคารเป็นสี่เหลี่ยมจัตุรัส สันนิษฐานว่าเดิมหลังคาเป็นเครื่องไม้มุงกระเบื้อง และคงจะสร้างในรัชสมัย ของ พระเจ้าชัยวรมันที่ 7 หรือในช่วงพุทธศตวรรษที่ 18

นอกจากสถาปัตยกรรมประเภทปราสาทหรือศาสนสถานต่าง ๆ ในสมัยนี้ยังนิยม สร้าง อโรคยาศาล เพื่อเป็นเสมือนโรงพยาบาลในประชาชนในย่านนั้น ซึ่งจะมีที่อยู่ของหมอและพระใน ศาสนาพราหมณ์ อโรคยาศาลจะประกอบด้วย โคปุระ ด้านหน้าเป็นเสมือนซุ้มประตูและมีกำแพงปิด ทึบโดยรอบ มีตะพังหรือบ่อน้ำที่จะต้องกรุพื้นด้วยศิลาเพื่อความสะอาดของน้ำที่จะใช้รักษาผู้ป่วย ส่วน ตรงกลางของอโรคยาศาลจะมีปรางค์ 1 องค์ เพื่อประดิษฐานรูปเคารพบูชา นอกจากนั้นมีบรรณาลัย เพื่อเป็นส่วนที่เก็บคัมภีร์และหนังสือต่าง ๆ สำหรับรูปแบบสถาปัตยกรรมและการวางผังจะเป็นการใช้ แบบเดียวกันหมดทุกแห่ง⁶⁸ เช่น ปราสาทสระกำแพงน้อย จังหวัดศรีสะเกษ ปราสาทหนองกุ้ จังหวัดร้อยเอ็ด ฯลฯ

⁶⁸ สันุชัย หมายมั่น. อาจารย์ คณะสถาปัตยกรรมศาสตร์ จุฬาลงกรณ์ฯ, บรรยายวิชาสัมมนา สถาปัตยกรรม เมื่อวันที่ 18 ตุลาคม 2542.

3.2.2 สมัยสุโขทัย

ต่อมาในสมัยสุโขทัยเป็นอีกยุคหนึ่งซึ่งพระพุทธศาสนานิกายเทวาทแบบลังกาวงศ์ มีความรุ่งเรืองมากโดยเห็นได้จาก ศิลปจารึกในสมัยนั้นที่บันทึกถึงกิจวัตรประจำวันและกติกกรรมต่างๆ ที่เกี่ยวข้องกับพุทธศาสนา รวมถึงการสร้างวัดและอาคารต่างๆ ทางพุทธศาสนาอีกด้วย สำหรับหลักฐานเกี่ยวกับสถานที่เก็บพระไตรปิฎกนั้น ปรากฏในจารึกกรุงสุโขทัยหลักที่ 4 หรือจารึกปามะม่วง ด้านที่ 2 บรรทัดที่ 44 - 47, ซึ่งกล่าวถึงพระมหากษัตริย์ราชาลิไท ขณะทรงผนวช และสถานที่เก็บคัมภีร์พระไตรปิฎกว่า

"เมื่อเวลาจะบวชขอศีลนั้น พระบาทกัมมแดงอัญ ศรีสุริยวงศ์ราม มหาธรรมราชาธิราช เสด็จขึ้นขึ้นยกอัญชลี นมัสการพระพุทธรูปทองและพระไตรปิฎกที่เก็บไว้บนพระราชมณเฑียรกับพระมหาสามีสังฆราช"⁶⁹

จากจารึกนี้ทำให้ทราบว่า พระมหากษัตริย์ของกรุงสุโขทัยมีความศรัทธาต่อพุทธศาสนาเป็นอย่างยิ่ง และสถานที่เก็บพระไตรปิฎกคือ การประดิษฐานไว้บนพระราชมณเฑียรของพระมหากษัตริย์นั่นเอง ส่วนการเก็บพระไตรปิฎกของวัดต่าง ๆ นั้นก็สันนิษฐานได้ว่าคงจะมีหอพระไตรปิฎกเช่นเดียวกัน แต่อาจจะสร้างด้วยวัสดุที่ไม่คงทน ทำให้เสื่อมสลายไปตามกาลเวลาและไม่หลงเหลือหลักฐานในปัจจุบัน

3.2.3 สมัยอยุธยา

ในสมัยอยุธยาเป็นยุคที่พระพุทธศาสนามีความเจริญรุ่งเรืองอย่างมาก เนื่องจากพระมหากษัตริย์หลายพระองค์ของกรุงศรีอยุธยา มีความศรัทธาและทรงเอาพระทัยใส่ในการทำนุบำรุงอย่างมาก โดยในสมัยต้นของอยุธยาเป็นการถือพุทธศาสนานิกายเถรวาทอย่างลังกาวงศ์ แต่เมื่อในสมัยของสมเด็จพระบรมโกศ ลังกาได้ส่งทูตเข้ามาสืบพระพุทธศาสนาในไทย ทำให้พระพุทธศาสนาที่คณะสงฆ์ไทยได้นำออกไปเผยแพร่ในลังกาครั้งนั้น เรียกกันว่าพระพุทธศาสนา "ลัทธิสยามวงศ์" หรือ "อุบาลีวงศ์"⁷⁰

ส่วนการเก็บพระไตรปิฎกในสมัยอยุธยา มีการกล่าวถึงการสร้างหอพระมณเฑียรธรรมเพื่อเก็บพระไตรปิฎกไว้ในเขตพระบรมมหาราชวัง ซึ่งในตำนานกรุงเก่าตอนที่กล่าวถึงภูมิแผนที่พระนครศรีอยุธยาว่าด้วยพระราชวังหลวง ความว่า

⁶⁹ ประชุมพงศาวดาร เล่มที่ 37 ประชุมพงศาวดาร ภาคที่ 63 ต่อเรื่องกรุงเก่า. กรุงเทพฯ: องค์การคำคุณาภ, 2512 หน้า

⁷⁰ เสถียร ศกุนตลา. พระพุทธศาสนา กับ พระมหากษัตริย์ไทย. กรุงเทพฯ: อักษรบริการ, 2505 หน้า 139

"...ถึงมุมกำแพงคลังวิเศษ มีประตูเข้าไปสวนไพชยนต์เบญจรัตน์ ชื่อปศุสัตว์ศรีพิรมย์ หอพระมณฑิยธรรมอยู่กลางสระมีโรงช่างทำเงินบาท สสิ่ง เพื่ออยู่ปากสระ มีคลังศุภรัตน์ใส่สบงจีวร ผ้าไตร 1 คลังพิมานอากาศใส่กระจกเทศ มีกรอบทองน้อยใหญ่ และพรมเทคน้อยใหญ่ 1 มีหอพระเชตุบุตร (หอพระเชษฐบิดร)..."⁷¹

ความตอนนีพระยาโบราณบุรานุรักษ์ได้อธิบายว่าเพิ่มเติมว่า หอพระมณฑิยธรรมนี้คงอยู่ในพระราชวัง ไม่ได้อยู่ในวัดพระศรีสรรเพชญ์ ซึ่งเป็นวัดประจำกรุงศรีอยุธยา (เช่นเดียวกับวัดพระศรีรัตนศาสดาราม ในสมัยกรุงรัตนโกสินทร์) โดยมีเอกสารที่กล่าวถึงอีกคือ ตำราแบบธรรมเนียมในราชสำนักครั้งกรุงศรีอยุธยาว่าไว้ว่า⁷²

"...หน้าที่ตำราจนอกขวา เป็นพนักงานหอพระมณฑิยธรรม และหอหนังสือ หอสดหอพระเทพบิดร หอพระเทพอุกัน..."⁷³

จากทั้ง 2 ข้อความทำให้ทราบถึงว่าในสมัยกรุงศรีอยุธยาก็มีธรรมเนียมการเก็บพระไตรปิฎกไว้ในเขตพระราชฐานเช่นเดียวกับสุโขทัย แตกต่างกันในสมัยสุโขทัยนั้นประดิษฐานพระไตรปิฎกไว้ใน พระราชมณฑิยเลยแต่สมัยอยุธยาสร้างหอพระมณฑิยธรรมเพื่อประดิษฐานพระไตรปิฎก และจากความเจริญของพุทธศาสนาที่กล่าวมาแล้ว ทำให้มีประเพณีการสร้างวัดเป็นที่นิยมกันแพร่หลาย โดยมีการสร้างโบสถ์และกุฏิสงฆ์แทบทุกวัดด้วย ดังนั้นในสมัยกรุงศรีอยุธยาจึงมีโบสถ์และวิหารมากกว่า 300 แห่ง สำหรับการสร้างหอพระไตรปิฎก ภายในวัดค้นพบหลักฐานปรากฏในสมัยพระเอกาทศรถ ในปี พ.ศ. 2136⁷⁴

"...และพระบาทเสด็จสร้างไพสิสมภารบำเพ็ญพุทธกาลกรรมบารมีอาทิ คือ สร้างพระวรเชษฐารามมหาวิหาร อันรจนาพระพุทธปฏิมามหาเจดีย์บรรจุพระสารีริกธาตุสำเร็จ กุฏิสถานปรกการสมด้วยอริญาสี่ แล้วก็สร้างพระไตรปิฎกธรรม จบบริบูรณ์ทั้งพระบาลีอรรถกถาฎีกา คันทิวรรณทั้งปวง จึงแต่งหอพระสังฆธรรม เสร็จก็ทรงนิมนต์พระสงฆ์อริญาสี่ ผู้ทรงศีลาธิคุณอันวิเศษ มาอยู่ครอบ พระวรเชษฐารามนั้น..."

สำหรับหอพระไตรปิฎกในสมัยอยุธยาที่ยังปรากฏในปัจจุบัน พบอยู่จำนวนไม่มาก โดยเฉพาะในกรุงเทพมหานคร ส่วนใหญ่มีการเปลี่ยนแปลงจากการซ่อมแซมไปมากแล้วยังคงเหลือที่พอศึกษาได้ในปัจจุบันได้แก่

⁷¹ ประชุมพงศาวดาร เล่มที่ 37 เรื่องเดียวกัน หน้า 165

⁷² กรมศิลปากร. วัฒนธรรมการพุทธสถานไทย. กรุงเทพฯ : อมรินทร์ พริ้นติ้ง, 2533. หน้า 153

⁷³ ประชุมพงศาวดาร เล่มที่ 37 เรื่องเดียวกัน หน้า 165-166

⁷⁴ พระราชพงศาวดารกรุงศรีอยุธยา ฉบับพันจันทนุมาศ(เจิม) กับฉบับ จักรพรรดิพงศ(จาด). พระนคร : สำนักพิมพ์ คลังวิทยา, 2507. หน้า 314-31

1) หอเขียนวังสวนผักกาด หอเขียนวังสวนผักกาดนี้เดิมอยู่ที่วัดบ้านกั้ง บนฝั่งแม่น้ำเจ้าพระยา ระหว่างอำเภอบางปะอินและพระนครศรีอยุธยา โดยประวัติความเป็นมานั้น เป็นคำบอกเล่าของชาวบ้านว่าเป็นตำหนักของเจ้านาย ย้ายมาจากพระนครศรีอยุธยา เดิมเป็นเรือน 2 หลังคือ หอไตรและหอเขียน โดยหอไตรเป็นห้องมีระเบียงรอบ ปลูกอยู่บนเสาสูง หอเขียนเป็นศาลาไม้มีฝา 3 ด้าน ด้านหน้าเปิดโล่ง ทั้ง 2 หลังมีภาพลายรดน้ำประกอบเต็มทุกฝา ต่อมาถูกรื้อลงแล้วนำเอาไม้มาปลูกใหม่เป็นหอไตรหอเดียว มีห้องในและระเบียงล้อมรอบ ฝาระเบียงก็คือฝาเดิมของหอเขียนนั่นเอง⁷⁵ การรื้อครั้งนี้ทำให้มีการเลื่อยไม้บางส่วนทั้งนี้เนื่องจากฝาไม้ของหอเขียนสูงกว่าหอไตรมาก อีกทั้งการประกอบก็มิได้คำนึงถึงภาพลายรดน้ำ ตามเรื่องพุทธประวัติ ทำให้ในการประกอบกันครั้งนั้นส่งผลมาถึงรูปแบบในปัจจุบันของหอเขียน

ต่อมาเมื่อเดือนพฤศจิกายนปีพุทธศักราช 2501 หม่อมราชวงศ์หญิงพันธุ์ทิพย์ บริพัตร ชายาพระเจ้าวรวงศ์เธอ กรมหมื่นนครสวรรค์ศักดิพินิต ทราบข่าวจึงนำความขึ้นทูลกรมหมื่นนครสวรรค์ ศักดิพินิตพระสวามี เสด็จในกรมฯ จึงได้เสด็จทอดพระเนตรแล้ว ได้ติดต่อกับเจ้าอาวาสของกระทำผาติกรรม ได้ถอนลงมาปลูกที่วัง โดยจะสร้างศาลาใหม่ถวายแทนไว้ที่วัด เมื่อปลูกสร้างหอเขียนขึ้นมาใหม่ในวังสวนผักกาด เสด็จในกรมฯ และคุณหญิงมีความปรารถนาที่จะปลูกตามแบบเดิมที่วัดบ้านกั้ง เพราะคิดว่าของเดิมเป็นรูปร่างอย่างนั้น ภาพภายในหอเขียนก็ได้เรียงลำดับกันตามเรื่องพุทธประวัติ ดังนั้นการประกอบหอไตรหลังใหม่จึงทำให้เสียลักษณะเดิมทั้งของหอเขียน และหอไตรหลังเก่าไป

หอเขียนวังสวนผักกาดนี้มีห้องยกพื้นชั้นในยาว 4.85 เมตร กว้าง 2.83 เมตร มีระเบียงโดยรอบกว้าง 1.28 เมตร เฉลียงเปิดโล่งและใช้ประโยชน์อย่างเดียวกับระเบียง คือป้องกันมิให้อองชื้นใน ถูกแดดและฝน ฝาด้านนอกทั้งชั้นนอกและชั้นในเต็มไปด้วยภาพแกะสลักแต่ถูกร่อนเนื่องจากถูกฝน แต่ฝาด้านในยังคงสภาพเดิมเขียนลายรดน้ำมีภาพคน ภาพสัตว์ พระราชวัง หมู่บ้าน ภูเขา แม่น้ำ ลำธาร ต้นไม้ ดอกไม้และอื่น ๆ ประดับกันอย่างมากมาย ส่วนภาพลายรดน้ำเรื่องพุทธประวัติเขียนอยู่บนฝาไม้ 13 แผ่น แต่ละแผ่นมีขนาดยาว 2.30 เมตร และกว้าง 1.85 เมตร⁷⁶

โดยมีการสันนิษฐานว่า หอเขียนนี้คงจะเป็นสถาปัตยกรรมที่สร้างขึ้นในสมัยพระนารายณ์มหาราช (พ.ศ. 2200 - 2231) แต่เนื่องจากเป็นอาคารที่รื้อถอนจากวังเดิมของอยุธยาและยังถูกเปลี่ยนแปลงรูปแบบไปอีกมาก ดังนั้นถ้าจะศึกษาถึงรูปแบบความเป็นหอพระไตรปฏิภนคงจะไม่สามารถนำมาเป็นข้อมูลในการศึกษาได้ ดังนั้นสิ่งที่จะศึกษาจากหอเขียนวังสวนผักกาดจึงน่าจะเป็นศิลปะสมัยอยุธยาเท่านั้น

⁷⁵ หม่อมเจ้าสุภัทรดิศ ดิศกุล. ประวัติหอเขียนวังสวนผักกาด. "หอเขียนวังสวนผักกาด". กรุงเทพฯ: โรงพิมพ์วิศพร, 2503.

⁷⁶ สถาพร อรุณวิลาศ. เรื่องเดียวกัน. หน้า 39

นำมาเป็นข้อมูลในการศึกษาได้ ดังนั้นสิ่งที่จะศึกษาจากหอเขียนวังสวนผักกาดจึงน่าจะเป็นศิลปะสมัยอยุธยาเท่านั้น



ภาพที่ 3.5 หอเขียนวังสวนผักกาด

(ที่มา: หม่อมเจ้าสุภัทรดิศ ดิศกุล. ประวัติหอเขียนวังสวนผักกาด. "หอเขียนวังสวนผักกาด" หน้า 40)

2) หอไตรวัดปากน้ำภาษีเจริญ วัดปากน้ำภาษีเจริญเป็นวัดโบราณ สร้างมาตั้งแต่สมัยกรุงศรีอยุธยา แต่ไม่ปรากฏหลักฐานการสร้าง ปัจจุบันเป็นพระอารามหลวงชั้นตรีชนิดสามัญ ตั้งอยู่ริมคลองด่าน หอไตรเป็นสิ่งก่อสร้างเพียงอย่างเดียวภายในวัดที่มีอายุเก่าแก่ที่สุดในปัจจุบัน ตัวหอไตรตั้งอยู่ข้างพระอุโบสถอยู่กลางสระน้ำ ปูสร้างด้วยไม้ทั้งหลัง ส่วนหลังคาทำเป็น 2 ชั้น มีชั้นลดหลังคา ประดับตกแต่งด้วยช่อฟ้า ใบระกา ถัดลงมาเป็นแผงแลคอสอง ภายในอาคารมีกระเบื้องฐานพระประดับโดยรอบ มีลายแกะสลักไม้หน้าบันและที่ซุ้มประตูหน้าต่าง จากเทคนิคการก่อสร้าง สันนิษฐานว่าเป็นฝีมือช่างสมัยสมเด็จพระนารายณ์มหาราช⁷⁷ แต่เนื่องจากวัดปากน้ำนั้น เป็นวัดที่ได้รับความนิยมจากประชาชนเป็นจำนวนมาก ทำให้มีการสร้างและปฏิสังขรณ์อาคารต่าง ๆ ภายในวัดมากมาย หอพระไตรปฏิญเป็นอาคารหนึ่งซึ่งมีการปฏิสังขรณ์จนรูปแบบเปลี่ยนแปลงไป เป็นฝีมือของช่างรุ่นใหม่ทั้งหมด จึงทำให้ยากต่อการศึกษา รูปแบบสถาปัตยกรรม

⁷⁷ สถาพร อรุณวิลาส, เรื่องเดียวกัน, หน้า 40



ภาพที่ 3.6 หอไตรวัดปากน้ำภาษีเจริญ
(ที่มา : น. ณ ปากน้ำ. ศิลปกรรมในบางกอก. หน้า 288)

3.3 หอพระไตรปิฎกและห้องสมุดในสมัยกรุงรัตนโกสินทร์

เมื่อพระบาทสมเด็จพระพุทธยอดฟ้าจุฬาโลกมหาราช เสด็จครองสิริราชสมบัติเป็นปฐมกษัตริย์แห่งพระราชวงจักรีวงศ์ ทรงสถาปนากรุงรัตนโกสินทร์เป็นราชธานี โดยนอกจากพระองค์จะทรงสร้างและฟื้นฟูบ้านเมืองในหลาย ๆ ด้านและยังทรงทำนุบำรุงพระพุทธศาสนาอย่างดียิ่งและสิ่งสำคัญสิ่งหนึ่งในการบำรุงรักษาพระพุทธศาสนาให้ยืนยาวมั่นคงอยู่ต่อไปที่ได้ทรงกระทำนั้นก็คือ การสังคายนาพระไตรปิฎก⁷⁸ จากการสังคายนาครั้งนี้จึงจำเป็นต้องมีสถานที่เพื่อประดิษฐานพระไตรปิฎกฉบับทองใหญ่ ดังนั้นจึงมีการสร้างหอพระมณเฑียรธรรม ในวัดพระศรีรัตนศาสดารามดังปรากฏในพระราชพงศาวดาร กรุงรัตนโกสินทร์ รัชกาลที่ 1 ว่า

"...การวัดพระแก้ว ซึ่งโปรดให้สร้างขึ้นในพระบรมมหาราชวังนั้น...ให้ขุดสระน้ำทำหอไตรลงกลางสระหลังหนึ่ง พระราชทานนามว่า หอพระมณเฑียรธรรม...ครั้งเมื่อเสร็จการสร้างพระไตรปิฎกฉบับทองแล้ว จึงให้เชิญพระคัมภีร์ทั้งปวงขึ้นพระยานุมาศพระราชยานต่าง ๆ ตั้งกระบวนแห่สมโภชพระไตรปิฎก มีเครื่องเล่นเป็นอนุกนानาประการ เป็นมหรสพแก่ตาประชาราษฎร์ ทั้งปวงแล้วเชิญพระคัมภีร์

⁷⁸ เสถียน ศุภโสภณ. เรื่องเดียวกัน. หน้า 161

จากข้อความดังกล่าว แสดงถึงการสืบทอดคตินิยมในการสร้างหอพระไตรปิฎกในเขตพระบรมมหาราชวัง เช่นเดียวกับสมัยอยุธยา ส่วนการสร้างหอพระไตรปิฎกตามวัดต่าง ๆ สมัยรัชกาลที่ 1 และรัชกาลที่ 2 นั้น ก็มักจะเป็นเครื่องสับปลุกสร้างชั้นกลางน้ำ เช่น หอพระไตรปิฎกวัดพระเชตุพนฯ หอพระไตรปิฎกวัดดุสิตาราม ธนบุรี ฯลฯ

จนมาถึงในสมัยพระบาทสมเด็จพระนั่งเกล้าเจ้าอยู่หัว เป็นช่วงเวลาพุทธศาสนาได้รุ่งเรืองเฟื่องฟูเป็นอย่างมาก มีการสร้างและบูรณะปฏิสังขรณ์วัดมากมาย ส่งผลให้มีการสร้างหอพระไตรปิฎกขึ้นในหลายวัดด้วยกัน โดยมักสร้างหอพระไตรปิฎกเป็นเครื่องก่ออิฐถือปูน ตั้งอยู่บนพื้นราบไม่นิยมปลุกสร้างในน้ำส่วนมากจะเป็นหอพระไตรปิฎกขนาดเล็กสร้างเพื่อเก็บตู้พระไตรปิฎกและเข้าไปใช้ได้เฉพาะพระภิกษุสงฆ์เท่านั้น โดยในแต่ละวัดอาจมีจำนวนมากกว่า 1 หลัง เพื่อความสะดวกของพระภิกษุที่จะนำไปศึกษา เช่น วัดพระเชตุพนฯ มีหอพระไตรในเขตสังฆาวาสจำนวน 5 หลัง วัดอรุณมีหอพระไตรปิฎกจำนวน 2 หลัง ฯลฯ โดยส่วนใหญ่จะปลุกสร้างในเขตสังฆาวาสบริเวณเดียวกับกุฏิ

นอกจากหอพระไตรปิฎกที่สร้างขึ้นในวัดต่าง ๆ ดังที่กล่าวมาแล้วนั้น มีบางแห่งในพระอารามหลวงได้รับการสร้างขึ้นให้มีรูปแบบเป็นพิเศษกว่าหอพระไตรปิฎกทั่วไป คือ หอพระไตรปิฎกในเขตพุทธาวาสของวัดพระเชตุพนฯ ซึ่งสร้างมาตั้งแต่ครั้งรัชกาลที่ 1 พอมาในรัชกาลที่ 3 ได้ทำการปฏิสังขรณ์เป็นอาคารเครื่องยอดหรือกุฎาคาร ดังที่พบในประชุมจารึกวัดพระเชตุพนฯ ดังต่อไปนี้

หอธรรมเก่าสร้างครั้งรัชกาลที่ 1 หลังคา ๘๖ พื้น ปรัชกัทพัง อิฐปูนร้าวรานแตก
สลายทั่วไป โปรดให้สถาปนาขึ้นใหม่ ทั้งหมด ตรงกลางที่ประดิษฐานพระธรรม
ทำเป็นยอดมงกุฎ มีมุข 4 มุข ประดับกระเบื้องเคลือบและกระเบื้องถ้วยสลับลี^{๘๐}

ต่อมาในสมัยของพระบาทสมเด็จพระจอมเกล้าเจ้าอยู่หัว ก็ยังคงมีการสร้างหอพระไตรปิฎกแบบที่เป็นเครื่องก่ออิฐถือปูนขนาดเล็ก สร้างภายในเขตสังฆาวาส อาทิ ที่วัดโสมนัสวิหาร ส่วนที่วัดกัลยาณมิตร เป็นหอพระมณฑปหรือธรรมชานขนาดย่อม ซึ่งรัชกาลที่ 4 โปรดฯ ให้สร้างขึ้นเพื่อเฉลิมพระเกียรติในเขตพุทธาวาสของวัด แต่สิ่งที่น่าสังเกตอย่างหนึ่งคือ คตินิยมในการสร้างหอพระไตรปิฎกได้ลดน้อยถอยลง อาจเนื่องมาจากในสมัยรัชกาลที่ 3 ได้มีการสร้างหอพระไตรปิฎกเป็นจำนวนมากและเพียงพอกับการใช้งานแล้ว จึงมีการสร้างน้อยลง

แต่การที่หอพระไตรปิฎกมีการสร้างน้อยลงมิได้หมายถึงพระพุทธศาสนาในสมัยรัชกาลที่ 4 จะเสื่อมถอยลงด้วย แต่กลับเป็นยุคที่พุทธศาสนามีความมั่นคงเนื่องมาจากพระบาทสมเด็จพระจอมเกล้าเจ้าอยู่หัวทรงเป็นพระมหากษัตริย์ที่ทรงผนวชอยู่นานที่สุดและทรงเชี่ยวชาญเรื่องพระไตรปิฎกอย่างแท้จริง และพระราชกรณียกิจของพระองค์ในการบำรุงพระพุทธศาสนาก่อนที่จะทรงสืบราชบัลลังก์ คือครั้งที่ทรงผนวชอยู่ทรงเห็นว่าพระวินัยที่พระสงฆ์ไทยเราประพฤติกันเป็นแบบแผนอยู่ในเวลานั้น ได้ผิดไป

^{๘๐} ประชุมจารึกวัดพระเชตุพน. พิมพ์ครั้งที่ 3 กรุงเทพฯ : โรงพิมพ์ศิริพร, 2517 หน้า 27 (ทรงพระกรุณาโปรดเกล้าฯ ให้พิมพ์ในงานพระราชทานเพลิงศพสมเด็จพระอริยวงศาคตญาณ สมเด็จพระสังฆราชปุน ปุณณศิริ ณ วัดเทพศิรินทราวาส 23 เมษายน 2517)

จากพระวินัยที่พระพุทธองค์ทรงบัญญัติอยู่มาก⁸¹ จึงทรงปฏิบัติตามวินัยลัทธิซึ่งทรงบัญญัติขึ้นมาใหม่จนเกิดเป็น ธรรมยุติกนิกาย ขึ้น และเพื่อให้มีกายเดิมหรือที่เรียกว่า มหานิกาย นั้นได้เคร่งครัดในการปฏิบัติพระธรรมวินัยมากขึ้น

ในสมัยพระบาทสมเด็จพระจุลจอมเกล้าเจ้าอยู่หัว เป็นยุคแห่งการปฏิรูปบ้านเมืองในหลาย ๆ ด้าน แต่ยังคงมีการทำนุบำรุงพุทธศาสนาอย่างต่อเนื่อง โดยเมื่อจะกล่าวถึงพระไตรปิฎกในรัชสมัยมีการพิมพ์เป็นหนังสือเข้ามาทำหน้าที่บันทึกพระธรรมแทนการเขียนหรือจารพระธรรมด้วยมือ และเมื่อเกิดการตีพิมพ์พระธรรมโดยเฉพาะพระไตรปิฎกขึ้นแล้ว มีจำนวนเล่มน้อยกว่าต้นฉบับเดิมไม่ต้องการที่เก็บกว้างขวาง เพียงใช้ตู้กระจุกตู้หนึ่งก็อาจเก็บพระไตรปิฎกได้ครบ และไม่ต้องกังวลเรื่องอันตรายที่จะเกิดจากปลวกและแมลงต่อไป หอไตรจึงไม่ได้รับความนิยมสร้างขึ้นอีกต่อมาจนกระทั่งปัจจุบัน⁸²

สำหรับรูปแบบของหอพระไตรปิฎกนั้นได้เกิดการเปลี่ยนแปลงครั้งสำคัญ เนื่อง มาจากในการสร้างวัดเบญจมบพิตร พระบาทสมเด็จพระจุลจอมเกล้าเจ้าอยู่หัว ทรงมีพระราชดำริ โปรดให้สร้างอาคารสำหรับเก็บพระไตรปิฎก คัมภีร์สำคัญ และหนังสือต่าง ๆ ดังปรากฏในพระราชหัตถเลขา ที่ทรงส่งถึงพระเจ้าน้องยาเธอ กรมหมื่นสมมตอมรินทร์ ดังต่อไปนี้

ขอให้กรมสมมติคิดชื่อหอสมุดนี้ จะได้ไม่ต้องเรียกว่าหอไตร ซึ่งแปลว่าเก็บแต่พระไตรปิฎก หอพระปริยัติธรรม ซึ่งยังแคบอยู่ อยากให้ชื่อกินความว่าเก็บหนังสือบรรดาที่เกี่ยวข้องกับพระพุทธศาสนา ทำนองพุทธศาสน อไร ถ้าได้ 4 คำ เป็นอย่างต่ำ ให้เรียกง่าย ๆ ด้วย แล้วจะลงชื่อเสียงในแจ้งความนี้ด้วยก็ได้

สยามินทร์⁸³

ดังนั้นจึงมีการสร้างหอพุทธศาสนสังคหะโดยมีวัตถุประสงค์ในการสร้างที่แตกต่างไปจากหอพระไตรปิฎกในอดีตที่ผ่านมาคือ มิได้เก็บเพียงพระไตรปิฎกและหนังสือที่เกี่ยวข้องกับพุทธศาสนาเท่านั้น แต่มีการจัดระบบ มีเจ้าหน้าที่รักษางานตามอย่างห้องสมุดทั่วไป ซึ่งในเวลานั้นมีหอสมุดอยู่ 3 แห่งด้วยกัน คือ หอพระมณเฑียรธรรม หอพระสมุดวชิรญาณ และหอพุทธศาสนสังคหะ จากนั้นในปี 2448 ก็มีการรวมหอสมุดทั้ง 3 แห่งเข้าด้วยกันเป็น "หอพระสมุดวชิรญาณสำหรับพระนคร" และวิวัฒนาการมาเป็นห้องสมุดแห่งชาติในปัจจุบัน⁸⁴

⁸¹ เสถียน ศุภโสภณ. เรื่องเดียวกัน. หน้า 216

⁸² เนตรนภิศ นาควัชระ. ปิยนาค บุนนาค และจุลทัศน์ พยาฆรานนท์. วัดในกรุงเทพฯ. กรุงเทพฯ : จุฬาลงกรณ์มหาวิทยาลัย, 2525. หน้า 185

⁸³ ชลธีร์ ธรรมวรางกูร และทรงวิทย์ แก้วศรี(บรรณารักษ์). ประมวลเอกสารสำคัญเนื่องในการสถาปนาวัดเบญจมบพิตรดุสิตวนาราม. กรุงเทพฯ : โรงพิมพ์มหาจุฬาลงกรณ์ราชวิทยาลัย, 2535. หน้า 193

⁸⁴ ชลธีร์ ธรรมวรางกูร และทรงวิทย์ แก้วศรี(บรรณารักษ์). เรื่องเดียวกัน. หน้า 196

เหตุผลที่สำคัญอย่างหนึ่ง ที่ทำให้เกิดวิวัฒนาการของหอพระไตรปิฎกขนาดเล็กมาเป็น หอสมุดขนาดใหญ่ขึ้น เหตุหนึ่งก็น่าเกิดจากการเตรียมพร้อมเพื่อที่จะปฏิรูปการศึกษา โดยเฉพาะอย่างยิ่งในรัชสมัยของพระองค์ได้โปรดฯ ให้บำรุงการศึกษาพระสงฆ์ จนเกิดเป็นสถาบันการศึกษาที่สำคัญของพุทธศาสนาไทย อันได้แก่

1) **มหาธาตุวิทยาลัย** (กำเนิด พ.ศ. 2432) เมื่อเดือนพฤศจิกายน พ.ศ. 2432 ได้โปรดให้ ย้ายที่ราชบัณฑิตบอกระเบียบธรรมพระภิกษุสามเณรจากในวัดพระศรีรัตนศาสดาราม ออกไปจัดเป็น บาลีวิทยาลัยขึ้นที่วัดมหาธาตุ ขนานนามว่า "มหาธาตุวิทยาลัย" ซึ่งเป็นแห่งแรกที่ใช้นามวิทยาลัยขึ้นใน ประเทศนี้ ทรงบริจาคพระราชทรัพย์จ่ายเป็นเงินเดือนและค่าใช้สอยสำหรับวิทยาลัยนี้ทุกอย่าง และ "มหาธาตุวิทยาลัย" ที่กล่าวนี้ได้ขยายกิจการมาเป็น "มหาจุฬาลงกรณราชวิทยาลัย"

2) **มหามกุฏราชวิทยาลัย** (กำเนิด พ.ศ. 2436) วิทยาลัยนี้ สมเด็จพระมหาสมณเจ้า กรมพระยาวชิรญาณวโรรส แต่ครั้งยังดำรงพระยศเป็นพระเจ้าน้องยาเธอ เป็นผู้ทรงริเริ่มจัดสร้างขึ้น ได้เปิดเป็นปฐมฤกษ์เมื่อวันที่ 1 ตุลาคม พ.ศ. 2436 โดยมีวัตถุประสงค์เพื่อใช้เป็นสถานศึกษา พระปริยัติธรรมของพระสงฆ์ และเป็นสถานที่สำหรับเผยแพร่พระพุทธศาสนาด้วย⁸⁵

และมาในสมัยพระบาทสมเด็จพระมงกุฎเกล้าเจ้าอยู่หัว ทรงเห็นว่าในยุคนั้นการจะพัฒนาการ ด้านการศึกษาเป็นสิ่งจำเป็นต่อบ้านเมือง อีกทั้งพระอารามต่าง ๆ มีอยู่เป็นจำนวนมากแล้ว จึงไม่มีความจำเป็นที่จะต้องสร้างพระอารามใหม่ ดังนั้นในรัชสมัยของพระองค์จึงบำรุงพระพุทธศาสนาในด้านการบูรณะปฏิสังขรณ์เป็นส่วนใหญ่และเน้นไปทางการสร้างโรงเรียนแทน รวมถึงการสร้างหอพระไตรปิฎกในยุคนี้ก็มิได้รับความนิยมอย่างอดีต แต่ก็ยังคงมีการสร้างอยู่บ้าง เช่น หอพระไตรปิฎก วัดราชประดิษฐ พระบาทสมเด็จพระมงกุฎเกล้าฯโปรดฯ ให้รื้ออาคารเดิมซึ่งเป็นไม้ลงและสร้างหอไตรใหม่บนฐานไพทีด้านทิศตะวันออกของพระวิหารหลวง มีลักษณะเป็นอาคารก่ออิฐถือปูน มียอดเป็นปราสาทแบบขอม นับเป็นหอพระไตรปิฎกซึ่งมีรูปแบบแตกต่างจากหอพระไตรปิฎกที่เคยมีมา

จนมาถึงในรัชสมัยของ พระบาทสมเด็จพระปรเมนทรมหาภูมิพลอดุลยเดช ถึงได้ว่าเป็นยุคที่ หอพระไตรปิฎกมีความรุ่งเรืองอย่างมาก เนื่องจากมีการสังคายนาครั้งสำคัญ มีการแปลพระไตรปิฎกเป็น ภาษาไทย และมีผู้ศรัทธาสนใจ จัดพิมพ์เผยแพร่พระไตรปิฎกมากมาย จึงทำให้พระปิฎกมากมาย จึง ทำให้พระไตรปิฎกถูกนำมาเผยแพร่อย่างกว้างขวาง แต่สำหรับการสร้างหอพระไตรปิฎกนับตั้งแต่สมัยรัชกาลที่ 6 จนถึงปัจจุบัน พบการสร้างหอพระไตรปิฎกเป็นจำนวนน้อย สาเหตุสำคัญก็เนื่องมาจากพระไตรปิฎกมีการนำมาทำเป็นชุดเป็นเล่ม สามารถเก็บในตู้หนังสือธรรมดาได้ โดยไม่ต้องกังวลถึงเรื่องมดปลวก และแมลงที่จะมากัดกินคัมภีร์โบราณเหมือนสมัยก่อน อีกทั้งยังสามารถนำไปตั้งไว้ในที่ต่าง ๆ ได้ อย่างสะดวก เช่น ศาลาการเปรียญ ภายในกุฏิ ฯลฯ ทำให้หอพระไตรปิฎกมิได้ใช้งานอย่างอดีต ที่เดิมเคยเป็นที่ประดิษฐานพระธรรม ในบางวัดถูกดัดแปลง เปลี่ยนแปลงการใช้งาน บางแห่งเป็นที่เก็บของ บางแห่งเป็นที่พักสำหรับลูกศิษย์วัด ฯลฯ หรือที่เป็นหอพระไตรปิฎกที่ยังคงประดิษฐานพระไตรปิฎกก็

⁸⁵ เสถียร ศกุนลาภ. เรื่องเดียวกัน. หน้า 250

เป็นเพียงอาคารที่ทางวัดอนุรักษ์ไว้ไม่ได้ใช้งานจริง อย่างครั้งอดีต เช่นที่วัดสระเกษ เป็นต้น ส่วนในวัดที่มีได้เห็นคุณค่าของหอพระไตรปิฎก เมื่อเห็นว่าเป็นอาคารเก่า ทรวดโทรมมากแล้วก็ทำการรื้อทิ้งไปเพื่อจะทำเป็นอาคารอื่นขึ้นมาแทนที่ จากเหตุที่กล่าวมาทั้งหมดทำให้หอพระไตรปิฎก หมดความสำคัญลงไปเป็นลำดับ

อีกทั้งการศึกษาพระธรรมของพระสงฆ์ในปัจจุบันมีลักษณะเป็นสถาบันการศึกษา คือมีการเปิดเป็นโรงเรียนสอนปฏิบัติธรรม เป็นมหาวิทยาลัยสงฆ์ ดังนั้นจึงจำเป็นที่จะต้องมีการรองรับพื้นที่การใช้งาน ตั้งแต่เป็นสถานที่เก็บพระไตรปิฎกและหนังสือแขนงอื่น ๆ ตลอดจนถึงต้องมีพื้นที่ให้ความสะดวกในการอ่านหนังสือ จากความจำเป็นดังกล่าวจึงมีการสร้างอาคารห้องสมุดขึ้นแทนหอพระไตรปิฎก เช่น อาคารห้องสมุดวัดประยูรวงศาวาส หรือมีการนำเอาอาคารภายในวัดเป็นห้องสมุด เช่น วัดสังฆระจะวายมีการดัดแปลงส่วนหนึ่งของศาลาการเปรียญเป็นห้องสมุด

ส่วนในสถาบันการศึกษาระดับอุดมศึกษาทางพุทธศาสนานั้นเป็นมหาวิทยาลัยขนาดใหญ่ซึ่งจำเป็นต้องมีพื้นที่สำหรับเป็นห้องสมุดควบคู่กันไป เช่น มหาวิทยาลัยมหามกุฏราชวิทยาลัย มีห้องสมุดอยู่ในชั้นใต้ดินของตึกกวีบรรณาลัย ภายในวัดบวรนิเวศวิหาร ส่วนมหาวิทยาลัยมหาจุฬาราชวิทยาลัยมีห้องสมุดเป็นอาคารเครื่องลายองขนาดใหญ่อยู่หน้าตึกอำนวยการภายในวัดมหาธาตุยุวราชรังสฤษฎิ์ และเมื่อจำเป็นต้องมีสถานที่ไปสูภูมิภาคให้พอเพียงต่อจำนวนพระภิกษุและสามเณรที่เข้ารับการศึกษาก็จำเป็นต้องเปิดเป็น วิทยาเขตในที่ต่าง ๆ ขึ้น เช่น วิทยาเขตอ้อมน้อย มหาวิทยาลัยมหามกุฏราชวิทยาลัย จังหวัดนครปฐม วิทยาเขตเชียงใหม่ของมหาวิทยาลัยมหาจุฬาลงกรณราชวิทยาลัยและในทุก ๆ วิทยาเขตก็จำเป็นต้องมีอาคารที่สามารถรองรับต่อการเรียนการสอนตลอดจนถึงต้องมีห้องสมุดควบคู่กันไป

จากความสำคัญดังกล่าวของทั้งหอพระไตรปิฎกและห้องสมุด จะเห็นได้ว่าอาคารทั้ง 2 ประเภทมีความเกี่ยวเนื่องกันอย่างเด่นชัด ดังนั้นในการศึกษาถึงหอพระไตรปิฎกและห้องสมุดในปัจจุบัน จึงจำเป็นต้องศึกษาถึงอาคารห้องสมุดที่สามารถรองรับประโยชน์ใช้สอยและวัตถุประสงค์ในปัจจุบันได้โดยสอดคล้องกับรูปแบบของหอพระไตรปิฎกซึ่งมีสัญลักษณ์และคุณค่าที่จำเป็นต้องอนุรักษ์ไว้

ศูนย์ถ่ายทอดพยากรณ์
จุฬาลงกรณ์มหาวิทยาลัย