

บทที่ 7

สรุปและเสนอแนะ

7.1 สรุป

จากการวิเคราะห์การเติบโตของเมืองหนองบัวลำภูในบทที่ผ่านมา พบว่าเมืองหนองบัวลำภูเป็นเมืองที่มีการเติบโตขึ้นเนื่องจากบทบาทการเป็นศูนย์กลางของจังหวัดที่ให้บริการทางราชการ พาณิชยกรรม การธนาคาร การศึกษา สาธารณสุข และการคมนาคมขนส่ง รวมถึงการที่ได้รับการยกฐานะจากสุขาภิบาลเป็นเทศบาลเมืองซึ่งทำให้อำนาจหน้าที่ในการบริหารจัดการเมืองและการสนับสนุนด้านงบประมาณจากรัฐเพิ่มขึ้น โดยช่วงแรกที่มีการตั้งจังหวัดและยกฐานะเทศบาลเมืองเป็นช่วงที่มีการเติบโตสูงในทุก ๆ ด้าน โดยเฉพาะทางกายภาพ อันได้แก่ การสร้างสถานที่ราชการและสาธารณูปโภค - สาธารณูปการ ซึ่งส่วนราชการทั้งส่วนภูมิภาคและส่วนท้องถิ่นต้องดำเนินการจัดสร้างขึ้นตามอำนาจหน้าที่ รวมทั้งอาคารพักอาศัย พาณิชยกรรม และอุตสาหกรรมซึ่งเป็นการพัฒนาโดยภาคเอกชน แต่ภายหลังจากนั้นการเติบโตเป็นไปอย่างช้า ๆ เนื่องจากเมื่อยกฐานะเป็นเทศบาลเมืองได้เพียง 2 ปีประเทศก็ประสบปัญหาทางเศรษฐกิจซึ่งส่งผลกระทบต่อประมาณในการบริหารจัดการของภาครัฐที่ลดลง และการลงทุนของภาคเอกชนที่เกิดการชะลอตัวและต้องปิดกิจการไปหลายแห่ง อีกทั้งเมืองยังไม่ได้มีบทบาทที่กำหนดโดยแผนพัฒนาเศรษฐกิจและสังคมแห่งชาติที่จะส่งเสริมการพัฒนา เมืองหนองบัวลำภูเพิ่งยกฐานะมาได้เพียง 8 ปี และงบประมาณที่มีจำกัดทำให้เมืองค่อย ๆ ดำเนินการพัฒนาโครงสร้างพื้นฐานตามอำนาจหน้าที่ที่ต้องกระทำของเทศบาลเมือง ซึ่งยังไม่สามารถให้บริการได้อย่างสมบูรณ์ จึงยังไม่มีแรงจูงใจให้เกิดการลงทุนของภาคเอกชนในพื้นที่มากนัก ทั้งเมืองยังอยู่ใกล้กับเมืองอุดรธานีซึ่งเป็นเมืองศูนย์กลางของอนุภาคที่ได้รับการส่งเสริมการพัฒนาอย่างเต็มที่จากรัฐตามแผนพัฒนาเศรษฐกิจและสังคมแห่งชาติ และมีเส้นทางคมนาคมที่สะดวกจึงทำให้เมืองยังพึ่งพาเมืองอุดรธานี และไม่สามารถแข่งขันกับเมืองอุดรธานีซึ่งมีความพร้อมสำหรับการลงทุนมากกว่า คาดว่าอนาคตเมืองหนองบัวลำภูจะยังคงเติบโตแบบค่อยเป็นค่อยไป ตามบทบาทของการเป็นศูนย์กลางการบริการของจังหวัด

การเติบโตของเมืองเป็นผลจากนโยบายการพัฒนาของส่วนกลางที่จะส่งผลถึงเมือง และนโยบายการพัฒนาของเมืองเองซึ่งจะสัมพันธ์กัน นโยบายต่าง ๆ ซึ่งจะส่งผลต่อเมืองหนองบัวลำภู มีดังนี้

1. **วิสัยทัศน์ และทิศทางแผนพัฒนาเศรษฐกิจและสังคมแห่งชาติฉบับที่ 9 (พ.ศ. 2545-2549) อนุภาคตะวันออกเฉียงเหนือตอนบนและตอนกลาง**

เป็นสังคมปลอดมลภาวะ ชุมชนนำอยู่ทั้งในเขตเมืองและชนบททรัพยากรธรรมชาติอุดมสมบูรณ์สิ่งแวดล้อมที่ดีมีคุณภาพโดยประชาชนมีส่วนร่วมในการบริหารจัดการ

เป็นสังคมแห่งการเรียนรู้ การศึกษามีคุณภาพและผสมผสานกับภูมิปัญญาที่เอื้อต่อการส่งเสริมคุณภาพชีวิตให้ดีขึ้น ชุมชนเข้มแข็ง อนุรักษ์และสืบสานเอกลักษณ์ทางศิลปะและวัฒนธรรมมีสถาบันศาสนาเป็นที่พึ่งช่วยส่งเสริมให้คนมีคุณธรรม

เป็นสังคมที่ทุกคนรู้จักดูแลรักษาสุขภาพของตนเอง โดยใช้ภูมิปัญญาท้องถิ่นควบคู่กับการแพทย์สมัยใหม่ มีระบบประกันสุขภาพและประกันสังคมอย่างทั่วถึง มีสนามกีฬาและสถานที่พักผ่อนหย่อนใจกระจายให้ประชาชนเข้าถึงได้ครบ มีความพร้อมในการให้บริการด้านสาธารณสุขอย่างพอเพียง ประชาชนปฏิบัติตามกฎหมายและมีความปลอดภัยในชีวิตและทรัพย์สิน

เป็นสังคมที่มีการพัฒนาเศรษฐกิจชุมชนให้เข้มแข็งภายใต้หลักปรัชญาเศรษฐกิจพอเพียง รู้จักประกอบอาชีพมีรายได้และปราศจากหนี้สิน มีการกระจายรายได้อย่างทั่วถึงและเป็นธรรม มีความเป็นเลิศในการเกษตร เป็นแหล่งท่องเที่ยวเชิงอนุรักษ์ และเป็นศูนย์กลางการพัฒนาทางด้านเศรษฐกิจที่เชื่อมโยงกับภูมิภาคอินโดจีน

เป็นสังคมที่มีการปกครองในระบอบประชาธิปไตยอันมีพระมหากษัตริย์เป็นประมุข นักการเมืองเป็นคนดีมีคุณภาพ ประชาชนมีจิตสำนึกและมีส่วนร่วมในกระบวนการพัฒนา มีระบบการปกครองที่ดี ปราศจากการทุจริต มีการกระจายอำนาจสู่ท้องถิ่นอย่างแท้จริง และมีสภาพพัฒนาอนาคตเป็นศูนย์กลางของการพัฒนา

2. วิสัยทัศน์การพัฒนาจังหวัดหนองบัวลำภู : เมือง – ชนบทน่าอยู่ เคียงคู่เศรษฐกิจพอเพียง พร้อมเพรียงการบริหารจัดการ บูรณาการทรัพยากรธรรมชาติและสิ่งแวดล้อม พร้อมดำเนินตามรอยพระยุคลบาท

3. วิสัยทัศน์การพัฒนาเทศบาลเมืองหนองบัวลำภู : เทศบาลเมืองหนองบัวลำภูมีความน่าอยู่อาศัย ถนนทุกสายสะอาด รวดยางหรือคอนกรีตเสริมเหล็ก ท่อระบายน้ำมีประสิทธิภาพ ระบบบำบัดน้ำเสียใช้ได้ดี เศรษฐกิจมีความเข้มแข็ง ประชาชนมีคุณภาพชีวิตที่ดี สังคมปลอดภัยและเป็นแหล่งวัฒนธรรมประเพณี จัดการศึกษาและบริการทุกด้านอย่างมีประสิทธิภาพ นอกจากนี้ยังขยายความเป็นธรรมชาติของเมืองที่มีภูมิทัศน์ที่สวยงาม สนับสนุนการท่องเที่ยวเชิงอนุรักษ์เนื่องจากตั้งอยู่บนเส้นทางที่มีการพัฒนาการท่องเที่ยวเชื่อมโยงกับจังหวัดเลยและอุดรธานี

7.2 เสนอแนะแนวทางสำหรับการเติบโตของเมืองหนองบัวลำภู

จากวิสัยทัศน์การพัฒนาทั้งระดับภาค ระดับจังหวัด และระดับเมือง ประกอบกับการพิจารณาศักยภาพของเมืองหนองบัวลำภู ทั้งจุดเด่น จุดด้อย โอกาส และข้อจำกัดในการพัฒนา รวมทั้งบทบาทของเมืองในปัจจุบัน สรุปเป็นแนวทางสำหรับเมืองหนองบัวลำภูในอนาคต ดังนี้

1. เป็นเมืองอยู่อาศัยที่มีความน่าอยู่ สำหรับข้าราชการและแรงงานที่จะเข้ามาทำงานในพื้นที่และประชากรท้องถิ่น เนื่องจากสภาพแวดล้อมของเมืองที่ยังไม่ค่อยมีมลภาวะ มีพื้นที่สีเขียวอยู่มาก การตั้งถิ่นฐานไม่หนาแน่นยังสามารถเติบโตได้อีก การจราจรไม่ติดขัด จึงเหมาะที่จะเป็นเมืองอยู่อาศัยโดยรักษาสภาพแวดล้อมของเมืองไม่ให้เสื่อมโทรม มีการใช้ที่ดินอย่างเป็นระเบียบ ไม่มีปัญหาการจราจรติดขัด มีบริการสาธารณูปโภคและสาธารณูปการที่ตอบสนองความต้องการของคนในเมืองรวมทั้งผู้คนที่ จะเข้ามาใช้บริการภายในเมือง

2. เป็นตลาดกลางของสินค้าเกษตรในจังหวัดก่อนที่จะส่งออกไปยังพื้นที่อื่น ๆ เนื่องจากพื้นฐานของจังหวัดหนองบัวลำภูเป็นด้านเกษตรกรรม และนโยบายการพัฒนาระดับภาคยังส่งเสริมให้การเกษตร ที่ตั้งของเมืองอยู่ใกล้กับเมืองอุดรธานีและมีเส้นทางคมนาคมที่สะดวกเชื่อมโยงไปยังจังหวัดอุดรธานีซึ่งเป็นเมืองศูนย์กลางของอนุภาคที่มีการคมนาคมทั้งทางรถยนต์ รถไฟ และเครื่องบิน และอีกเส้นทางเชื่อมต่อไปยังจังหวัดขอนแก่นและชัยภูมิซึ่งสามารถเดินทางไปยังภาคกลางโดยมีระยะทางสั้นกว่าเส้นทางอื่น ๆ เมืองจึงเป็นจุดศูนย์กลางของการคมนาคมภายในจังหวัด จึงควรพัฒนาเป็นแหล่งรวมของสินค้าเกษตรภายในจังหวัดก่อนที่จะส่งออกไปยังพื้นที่อื่น

3. มีอุตสาหกรรมที่ปลอดภัยภาวะและอุตสาหกรรมแปรรูปผลผลิตทางการเกษตร เพื่อสร้างรายได้ให้กับเมือง เนื่องจากพื้นฐานของจังหวัดและอำเภอเมืองหนองบัวลำภูที่เป็นด้านเกษตรกรรม จึงมีวัตถุดิบที่ควรจะนำมาแปรรูปเพื่อเพิ่มมูลค่าให้กับผลิตภัณฑ์ และราคาที่ดินภายในเมืองไม่สูงเหมาะที่จะลงทุนอุตสาหกรรม ทั้งยังกำลังขยายบริการโครงสร้างพื้นฐานเพื่อให้สามารถให้บริการได้อย่างเต็มที่ แต่ก็ไม่ควรเป็นอุตสาหกรรมที่จะก่อมลพิษเพราะต้องให้เมืองมีความเหมาะสมที่จะเป็นเมืองอยู่อาศัยหรือเป็นอุตสาหกรรมประเภทที่ไม่ต้องอาศัยทักษะขั้นสูง แต่ต้องอาศัยแรงงานจำนวนมาก เพื่อสร้างงานให้กับประชาชนในเมืองหนองบัวลำภูและในจังหวัดด้วย เนื่องจากแรงงานภายในจังหวัดหนองบัวลำภูส่วนใหญ่การศึกษาไม่สูง

4. เป็นจุดแวะพักของนักท่องเที่ยวที่เดินทางท่องเที่ยวในเส้นทางเชื่อมโยงระหว่าง จ.เลย จ.หนองบัวลำภู จ.อุดรธานี และ จ.ขอนแก่น จากที่ตั้งของเมืองซึ่งอยู่ไม่ไกลเมืองอุดรธานีซึ่งมีความพร้อมกว่าในทุกด้าน และเมืองเลยซึ่งเป็นเมืองท่องเที่ยวทางธรรมชาติที่เหมาะสมแก่การพักผ่อน อีกทั้งทางด้านใต้ของเมืองซึ่งมีเส้นทางไปยังเขื่อนอุบลรัตน์ก็มีระยะทางไม่ไกล ทำให้เมืองหนองบัวลำภูอาจไม่สามารถดึงดูดนักท่องเที่ยวให้มาพักแรมในเมืองได้ แต่ไม่ไกลจากตัวเมืองนักมีแหล่งท่องเที่ยวที่จะสามารถดึงดูดนักท่องเที่ยวให้มาเยี่ยมชมได้หลายแห่ง เช่น วัดถ้ำกลองเพล พิพิธภัณฑ์โบราณชีววิทยา ซึ่งปัจจุบันได้มีโครงการพัฒนาเส้นทางท่องเที่ยวเชื่อมโยงระหว่างจังหวัดเหล่านี้ เมืองหนองบัวลำภูจึงควรเป็นจุดศูนย์กลางที่มีการแสดงผลผลิตภัณฑศิลปหัตถกรรมและอาหารพื้นบ้านที่สามารถเป็นของฝากแสดงเอกลักษณ์ของเมืองซึ่งจะเป็นแรงดึงดูดให้นักท่องเที่ยวเข้ามาในพื้นที่เพื่อให้ประชากรมีรายได้เพิ่มขึ้น

7.3 ข้อเสนอแนะสำหรับการใช้ที่ดินในเมืองหนองบัวลำภู

1. การใช้ที่ดินเพื่อการอยู่อาศัย ทิศทางการขยายตัวของพื้นที่อยู่อาศัยภายหลังการยกฐานะเป็นเทศบาลเมืองนั้นไม่มีทิศทางที่ชัดเจน ส่วนใหญ่จะเป็นการขยายตัวในพื้นที่ชุมชนอยู่อาศัยเดิม โดยเฉพาะทางด้านตะวันออกของเมืองบริเวณถนนวิริโยธิน ถนนศรีคุณากร ถนนหาดสวรรค์ และถนนพิบูลย์พัฒนา และทางด้านใต้บริเวณถนนสุราษฎร์และถนนวังหมื่นใต้ จากการคาดการณ์การเติบโตของประชากรและความต้องการใช้ที่ดิน และจากการวิเคราะห์ศักยภาพพื้นที่ที่เหมาะสมเป็นพื้นที่เพื่อการอยู่อาศัย พื้นที่ที่เสนอให้เป็นพื้นที่เพื่อการอยู่อาศัย ได้แก่ พื้นที่ทางด้านเหนือของเมืองบริเวณถนน

เทพพิทักษ์ ถนนเทพประทาน ถนนนครสวรรค์ และ ถนนสันติ พื้นที่ทางด้านตะวันออกของเมืองบริเวณถนนวิริโยธิน ถนนหาดสวรรค์ ถนนพิบูลย์พัฒนา และถนนศรีคุณาธารบริเวณที่เชื่อมต่อกับสถานีขนส่งจังหวัด ซึ่งบริเวณที่ได้เสนอเหล่านี้เป็นชุมชนอยู่อาศัยดั้งเดิมและมีการขยายตัวมากขึ้นภายหลังจากยกฐานะเป็นเทศบาลเมืองแต่ยังไม่หนาแน่น สามารถขยายพื้นที่เพื่อการอยู่อาศัยได้อีก และเป็นบริเวณที่อยู่ไม่ไกลย่านพาณิชยกรรม มีบริการโครงสร้างพื้นฐานและใกล้แหล่งบริการสังคมของเมือง อาจมีกิจการอุตสาหกรรมปะปนอยู่บ้างแต่ไม่มากนักและส่วนใหญ่เป็นอุตสาหกรรมขนาดเล็กที่ไม่รบกวนชุมชนอยู่อาศัย

2. การใช้ที่ดินเพื่อการพาณิชยกรรม ทิศทางการขยายตัวของพื้นที่พาณิชยกรรมในเมืองหนองบัวลำภูมีการขยายตัวลงไปทางด้านใต้และสองฝั่งของถนนพระวอ-พระตา (ทางหลวงแผ่นดินหมายเลข 210) จากการคาดการณ์ความต้องการใช้ที่ดิน พื้นที่ที่เสนอให้ใช้เพื่อการพาณิชยกรรม ได้แก่ พื้นที่สองฝั่งถนนวิไลยอุดรกิจลงมาทางด้านทิศใต้ ตั้งแต่บริเวณแยกถนนวิริโยธินลงมาจนถึงสถานีขนส่งจังหวัด ซึ่งเป็นพื้นที่พาณิชยกรรมที่ขยายตัวออกมาจากย่านการค้าเดิม ภายหลังจากที่ได้ยกฐานะเป็นเทศบาลเมือง อีกบริเวณคือ สองฝั่งถนนพระวอ-พระตา ตั้งแต่เข้าเขตเทศบาลมาจนถึงศูนย์ราชการจังหวัด เนื่องจากเป็นบริเวณเส้นทางคมนาคมสายหลักซึ่งมีการเข้าถึงที่ดี และพื้นที่ย่านการค้าดั้งเดิมของเมืองซึ่งยังมีพื้นที่ว่างพอที่จะขยายได้บริเวณถนนวรราชภักดี ถนนโพธิ์ชัย แต่ทั้งนี้การขยายตัวของพื้นที่พาณิชยกรรมยังขึ้นอยู่กับพัฒนาอุตสาหกรรมของเมืองหนองบัวลำภูและพื้นที่ใกล้เคียงด้วย

3. การใช้ที่ดินเพื่อการอุตสาหกรรม สถานประกอบการอุตสาหกรรมภายในเมืองหนองบัวลำภูเป็นอุตสาหกรรมขนาดเล็ก ตั้งอยู่กระจัดกระจาย สถานประกอบการที่ตั้งขึ้นภายหลังจากยกฐานะเป็นเทศบาลเมืองส่วนใหญ่ตั้งอยู่บริเวณถนนพระวอ-พระตา (ทางหลวงหมายเลข 210) ส่วนสถานประกอบการที่ตั้งขึ้นก่อนการยกฐานะนั้น ส่วนมากเป็นอุตสาหกรรมขนาดเล็กที่ตั้งอยู่ในชุมชนอยู่อาศัย เนื่องจากไม่ได้ก่อมลพิษหรือสร้างความรำคาญให้กับชุมชน พ.ศ. 2553 จากการคาดการณ์ความต้องการใช้ที่ดินเพื่อการอุตสาหกรรม โดยใช้ค่าเฉลี่ยการขยายตัวของการใช้ที่ดินประเภทนี้เป็นฐาน ความต้องการใช้ที่ดินประเภทนี้ยังต่ำอยู่ แต่เมืองหนองบัวลำภูอยู่ในเขตส่งเสริมการลงทุนเขต 3 รวมทั้งยังอยู่ในกลุ่มที่จะได้รับสิทธิพิเศษต่าง ๆ ซึ่งเป็นแรงกระตุ้นให้เกิดการลงทุน จึงควรสนับสนุนให้มีอุตสาหกรรมแปรรูปผลผลิตทางการเกษตรและอุตสาหกรรมที่ไม่ก่อมลพิษซึ่งอาศัยแรงงานที่ไม่ต้องอาศัยทักษะจำนวนมาก เพื่อให้เหมาะกับพื้นฐานของจังหวัดและสร้างรายได้ให้กับเมือง ขณะเดียวกันก็รักษาสภาพแวดล้อมของเมืองให้เหมาะที่จะเป็นเมืองอยู่อาศัย พื้นที่ที่เสนอให้ใช้เพื่อการอุตสาหกรรม ได้แก่ ทางด้านทิศใต้ บริเวณถนนวิจารณ์รังสรรค์ ถนนกาบแก้วบัวบาน และถนนนครเขื่อนขันธ์ ทางด้านตะวันออกบริเวณถนนศรีคุณาธาร และทางด้านตะวันตก บริเวณถนนนิมิตรมงคล ถนนศรีลำภู และถนนเลื่อมสุวรรณ

4. การใช้ที่ดินเพื่อการพักผ่อนหย่อนใจและนันทนาการ ปัจจุบันเมืองหนองบัวลำภูมีสวนสาธารณะเพื่อการพักผ่อนและนันทนาการเพียงแห่งเดียวคือ สวนสาธารณะหนองบัว ซึ่งเป็นสถานที่พักผ่อนและออกกำลังกายของประชากรเมือง ทั้งยังเป็นที่พักกิจกรรมต่าง ๆ ของเมืองด้วย ซึ่งเมื่อพิจารณาความหนาแน่นของประชากรต่อการใช้พื้นที่แล้วต่ำกว่าเกณฑ์มาตรฐานของกรมการผังเมืองอยู่

มาก แต่บ้านเรือนในบริเวณเมืองหนองบัวลำภูส่วนใหญ่เป็นบ้านมีบริเวณและบริเวณชุมชนอยู่อาศัย จะมีวัดและโรงเรียนซึ่งมีบริเวณสำหรับการพักผ่อนและนันทนาการได้ ซึ่งถ้าสามารถพัฒนาพื้นที่ว่างในวัดและโรงเรียนซึ่งเป็นศูนย์กลางของชุมชนให้ประชาชนในบริเวณนั้นสามารถมาใช้ประโยชน์ได้ ก็จะทำให้คนในชุมชนย่อยทั้งหลายมีสถานที่พักผ่อนโดยที่ไม่ต้องเดินทางไปไกล เพื่อช่วยสร้างความสัมพันธ์ของคนในชุมชนอีกด้วย ส่วนสวนสาธารณะหนองบัวจัดให้เป็นสถานที่เพื่อการนันทนาการส่วนกลางของเมือง

5. การใช้ที่ดินเพื่อเป็นสถาบันราชการ สาธารณูปโภคและสาธารณูปการ สำหรับพื้นที่สถาบันราชการของเมืองนั้นหน่วยงานราชการต่าง ๆ ของเมืองหนองบัวลำภูทั้งที่เป็นหน่วยงานส่วนท้องถิ่นและส่วนภูมิภาคนั้นมีที่ทำการของตนเองที่แน่นอนแล้วทั้งสิ้นและส่วนใหญ่ยังขยายตัวไม่เต็มพื้นที่ซึ่งยังสามารถพัฒนาได้อีก เช่นบริเวณศูนย์ราชการจังหวัดซึ่งยังมีพื้นที่ว่างที่หน่วยงานต่าง ๆ จะเข้าไปใช้พื้นที่ร่วมด้วย เพื่อให้เกิดความสะดวกในการบริการประชาชน

6. การใช้ที่ดินเพื่อการศึกษา ปัจจุบันเมืองหนองบัวลำภูมีสถาบันการศึกษาตั้งแต่ระดับอนุบาลถึงอาชีวศึกษาทั้งของภาครัฐและเอกชน สำหรับพื้นที่เพื่อศึกษานั้นเมื่อพิจารณาความหนาแน่นของจำนวนนักเรียนต่อพื้นที่แล้วยังสูงกว่าเกณฑ์มาตรฐานของกรมการผังเมืองอยู่ และปัจจุบันโรงเรียนเทศบาลยังไม่สามารถให้บริการได้อย่างเต็มที่ ซึ่งจะต้องให้บริการการศึกษาจนถึงระดับประถมศึกษาปีที่ 6 อีกทั้งสถานศึกษาศึกษาในระดับต่าง ๆ ของเมืองส่วนใหญ่ยังมีที่ว่างที่สามารถพัฒนาได้อีกเช่นกัน โดยเฉพาะการศึกษาระดับอาชีวศึกษาซึ่งจัดเป็นศูนย์กลางของจังหวัด ปัจจุบันเปิดสอนถึงระดับปวช. คาดว่าต่อไปจะเปิดถึงระดับปวส. ซึ่งจะมีจำนวนนักศึกษาเพิ่มขึ้นแต่พื้นที่ของวิทยาลัยยังมีที่ว่างสำหรับพัฒนา

7. การใช้ที่ดินเพื่อศาสนสถาน ศาสนสถานภายในเมืองหนองบัวลำภูซึ่งมากกว่าร้อยละ 90 เป็นวัดในพุทธศาสนา ส่วนใหญ่เป็นวัดที่มีบริเวณกว้างขวางและตั้งอยู่ในบริเวณชุมชนอยู่อาศัยย่อย ๆ ทั้งหลายอยู่แล้ว ซึ่งเป็นศูนย์รวมทางจิตใจและการประกอบพิธีกรรมทางศาสนาเป็นประจำอยู่แล้ว ถือได้ว่ามีความเหมาะสมพอเพียงสำหรับเมืองเนื่องจากภายในบริเวณวัดต่าง ๆ ยังมีพื้นที่ว่างสำหรับการพัฒนาในอนาคตจึงไม่จำเป็นต้องมีการเพิ่มขึ้นของการใช้ที่ดินเพื่อเป็นศาสนสถาน แต่ควรบูรณะสภาพแวดล้อมของศาสนสถานไม่ให้เสื่อมโทรม เพื่อให้เป็นสถานที่ประกอบศาสนพิธีและเป็นสถานที่พักผ่อนหย่อนใจสำหรับคนในชุมชน

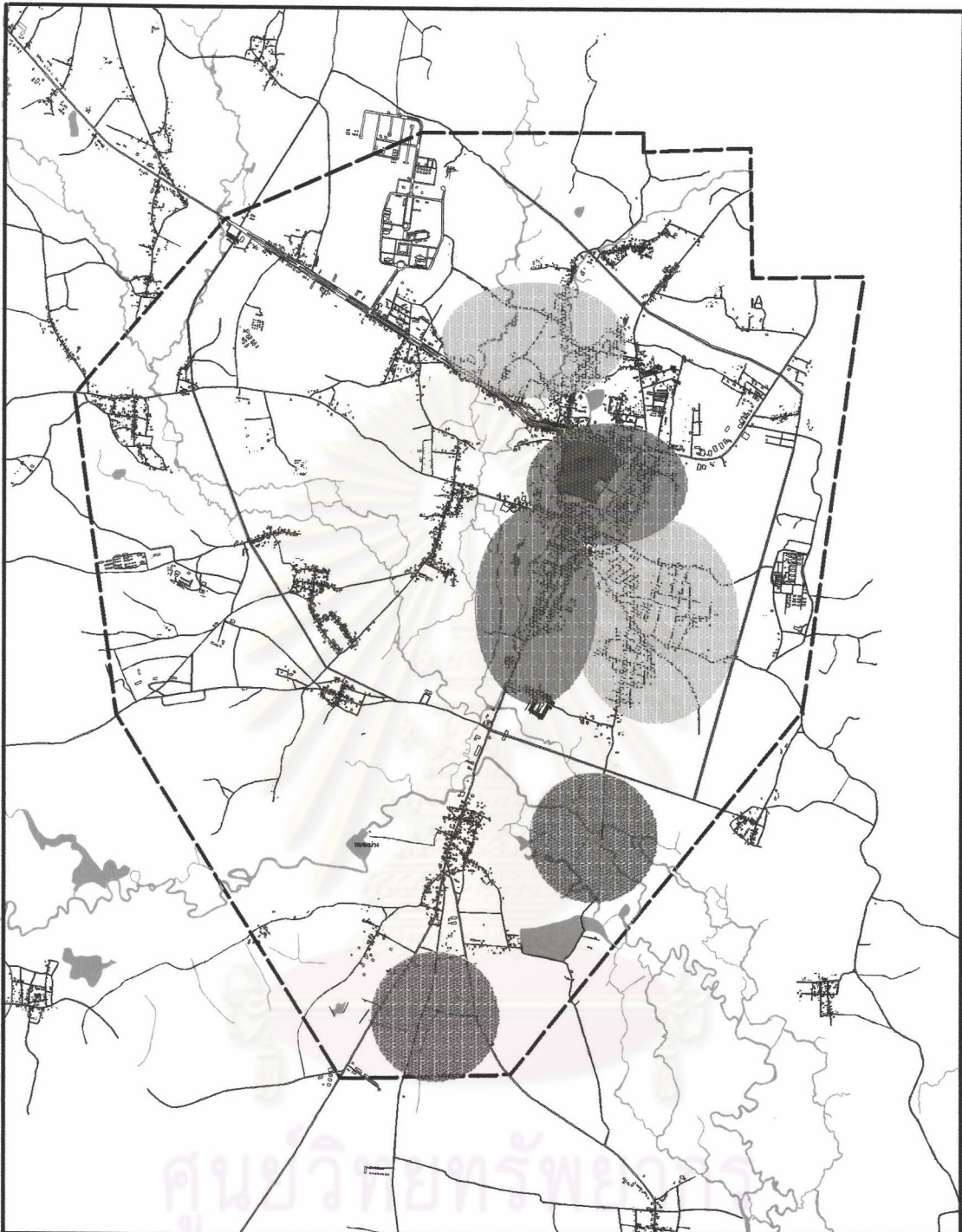
8. การใช้ที่ดินเพื่อการเกษตร เนื่องจากพื้นฐานของจังหวัดหนองบัวลำภูเป็นด้านเกษตรกรรม ประกอบกับอำเภอเมืองหนองบัวลำภูและภายในเขตเทศบาลหนองบัวลำภูเองมีพื้นที่เกษตรเป็นส่วนใหญ่ ซึ่งจะเป็นแหล่งวัตถุดิบสำหรับอุตสาหกรรมแปรรูปผลผลิตทางการเกษตรที่จะสนับสนุนให้เกิดในเมือง จึงควรพัฒนาเมืองโดยอนุรักษ์พื้นที่เกษตรไว้เพื่อเป็นแหล่งผลิตวัตถุดิบและเพื่อควบคุมการเติบโตของเมือง

9. พื้นที่ถนน-ซอย เมื่อพิจารณาตามหลักเกณฑ์การใช้ที่ดินของกรมการผังเมืองจะพบว่า พื้นที่ถนนของเมืองหนองบัวลำภูมีส่วนการใช้พื้นที่ที่ต่ำมาก และลักษณะถนนที่ไม่เป็นโครงข่ายเชื่อมโยงกัน ทำให้การจราจรส่วนใหญ่จะใช้ถนนสายหลักซึ่งเป็นทางหลวงแผ่นดินและมีปริมาณการจราจรมากอยู่แล้ว จึงควรดำเนินการพัฒนาถนนภายในเมืองตามโครงการที่ผังเมืองรวมได้เสนอแนะไว้ คือ สร้างถนนเชื่อม

โยงทางด้านทิศเหนือ ทิศตะวันออก และทิศตะวันตกของเมือง เชื่อมเข้ากับเส้นทางหลัก คือทางหลวงแผ่นดินหมายเลข 210 และ หมายเลข 228 เพื่อให้เกิดโครงข่ายที่เชื่อมโยงกัน

จากการศึกษาการเติบโตของเมืองหนองบัวลำภู พบว่าเมืองหนองบัวลำภูยังมีความไม่พร้อมในการบริการโครงสร้างพื้นฐานหลาย ๆ ด้าน ขณะเดียวกันการจัดบริการสาธารณูปโภคและสาธารณูปการเป็นอำนาจหน้าที่ในการบริหารจัดการของเทศบาลเมืองนั้นจำเป็นต้องมีต้นทุน การที่เมืองหนองบัวลำภูมีขนาดใหญ่โต เมื่อเทียบกับเทศบาลเมืองอีกหลายแห่ง แต่มีลักษณะการตั้งถิ่นฐานที่กระจัดกระจาย และส่วนใหญ่เป็นพื้นที่เกษตรกรรมและที่ว่างซึ่งทำให้เมืองจัดเก็บรายได้ได้ไม่มากนัก การจัดบริการโครงสร้างพื้นฐานต่าง ๆ ของเมืองจึงยังไม่สามารถให้บริการได้อย่างทั่วถึง เนื่องจากข้อจำกัดด้านงบประมาณ และการจัดบริการโครงสร้างพื้นฐานในพื้นที่ซึ่งมีความหนาแน่นต่ำนั้นจะต้องลงทุนสูงและไม่คุ้มทุน ดังนั้นจึงมีการพัฒนาในย่านศูนย์กลางเมืองก่อน ซึ่งหากมีการวางแผนการใช้ที่ดินอย่างเหมาะสมและมีการบังคับใช้อย่างถูกต้องนั้น จะทำให้การเติบโตของเมืองมีแนวทางที่ชัดเจนและสามารถลงทุนบริการโครงสร้างพื้นฐานได้อย่างมีประสิทธิภาพ การนำเสนอของวิทยานิพนธ์ฉบับนี้เป็นเพียงแนวทางหนึ่งที่เสนอแนะสำหรับการเติบโตของเมืองในอนาคตเพื่อเป็นแนวทางในการพัฒนาสำหรับเมือง แต่เมืองมีลักษณะเป็นพลวัตรซึ่งจะมีการเปลี่ยนแปลงตลอดเวลา ดังนั้นแนวทางการพัฒนาที่เหมาะสมของเมืองจึงขึ้นอยู่กับช่วงเวลาการศึกษาและแนวโน้มของเมืองนั้น ๆ ว่ามีลักษณะอย่างไร ขณะเดียวกันยังมีปัจจัยต่าง ๆ ทั้งจากภายในและภายนอกซึ่งมีผลต่อการพัฒนาเมือง จึงต้องศึกษาการเปลี่ยนแปลงของเมืองอย่างสม่ำเสมอ เพื่อให้สามารถวางแผนและบริหารจัดการได้อย่างมีประสิทธิภาพ









ศูนย์วิทยทรัพยากร
จุฬาลงกรณ์มหาวิทยาลัย



การเติบโตของเมืองหนองบัวลำภูภายหลังการยกฐานะเป็นเทศบาลเมือง

แสดง บริเวณเสนอแนะเพื่อรองรับการขยายตัวของการใช้ที่ดินประเภทต่าง ๆ

สัญลักษณ์

- | | | | |
|---|---------------------------------|---|--------------|
|  | การใช้ที่ดินเพื่ออยู่อาศัย |  | เขตเทศบาล |
|  | การใช้ที่ดินเพื่อการพาณิชย์กรรม |  | เขตสุขาภิบาล |
|  | การใช้ที่ดินเพื่อการอุตสาหกรรม |  | ถนน |
|  | ถนนโครงการ |  | ห้วย |

ที่มา :จากการวิเคราะห์

แผนที่ 7.1

N



มาตราส่วน

