

การวิเคราะห์ข้อมูล

ในบทนี้ ผู้วิจัยจะวิเคราะห์ข้อมูลตามลำดับดังนี้

ตอนที่ 1 เป็นสถานภาพของผู้ตอบแบบสอบถาม เสนอตารางแสดงลักษณะของประชากรทั้ง 3 กลุ่ม แสดงวิถีทางการศึกษาของกลุ่มผู้บริหารและกลุ่มนักวิชาการ และแสดงอาชีพของกลุ่มประชาชน

ตอนที่ 2 แสดงโครงสร้างของระบบบริหารของโรงเรียนซึ่งได้จากการสังเกต การสัมภาษณ์ และจากแผนภูมิที่โรงเรียนได้จัดทำไว้

ตอนที่ 3 เสนอและวิเคราะห์ข้อมูลตามลักษณะงานบริหารทั้ง 5 ประเภท คือ

1. งานวิชาการ
2. งานบุคคล
3. งานกิจการนักเรียน
4. งานธุรการ
5. งานความสัมพันธ์กับชุมชน

การเสนอ เสนอตามความเห็นของประชากรทั้ง 3 กลุ่ม โดยเริ่มจากผู้บริหาร นักวิชาการ และประชาชนตามลำดับ แยกวิเคราะห์เป็นรายข้อ

ตอนที่ 4 เสนอปัญหาในการบริหารงานการศึกษาของโรงเรียนมัธยมศึกษาในเขตศึกษา 11 รวบรวมจากการสัมภาษณ์ การสังเกต และจากแบบสอบถามที่ผู้ตอบแบบสอบถามได้แสดงความคิดเห็นมา

ตอนที่ 1 สถานภาพของผู้ตอบแบบสอบถาม

ตารางที่ 3

แสดงลักษณะประชากรที่ตอบแบบสอบถาม แยกตามเพศ

ประชากร	ชาย		หญิง		รวม	
	จำนวน	ร้อยละ	จำนวน	ร้อยละ	จำนวน	ร้อยละ
ผู้บริหาร-ในโรงเรียน	55	12.76	-	-	55	12.76
-นอกโรงเรียน	19	4.41	-	-	19	4.41
นักวิชาการ	105	24.36	73	16.94	178	41.30
ประชาชน	152	35.27	27	6.26	179	41.53
รวม	331	76.80	100	23.20	431	100

จากตารางที่ 3 ปรากฏว่า จากจำนวนประชากรตัวอย่างทั้งสิ้น 431 คน กลุ่มที่มากที่สุดคือกลุ่มประชาชน ซึ่งมี 179 คน คิดเป็นร้อยละ 41.53 กลุ่มประชากรที่มีน้อยที่สุด คือ กลุ่มผู้บริหารนอกโรงเรียน มีจำนวน 19 คน คิดเป็นร้อยละ 4.41 ซึ่งเมื่อรวมกับกลุ่มผู้บริหารโรงเรียนแล้ว เป็นจำนวน 74 คน คิดเป็นร้อยละ 17.17 ซึ่งก็ยังไม่พอกว่ากลุ่มนักวิชาการที่มีจำนวนมากกว่ากลุ่มประชาชน คือมีจำนวน 178 คน คิดเป็นร้อยละ 41.30

พิจารณาตามเพศ ผู้ตอบแบบสอบถามทั้งหมด เป็นเพศชาย 331 คน คิดเป็นร้อยละ 76.80 เพศหญิง 100 คน คิดเป็นร้อยละ 23.20 กลุ่มประชากรตัวอย่างผู้บริหารเป็นเพศชายทั้งหมด คือจำนวน 74 คน คิดเป็นร้อยละ 17.17

กลุ่มนักวิชาการ เป็นชาย 105 คน คิดเป็นร้อยละ 24.36 เป็นหญิง 73 คน
คิดเป็นร้อยละ 16.94 กลุ่มประชาชน เป็นชาย 152 คน คิดเป็นร้อยละ 32.27
เป็นหญิง 27 คน คิดเป็นร้อยละ 6.26

ตารางที่ 4

แสดงวุฒิทางการศึกษาของผู้ตอบแบบสอบถาม (เฉพาะกลุ่มผู้บริหารและนักวิชาการ)

วุฒิ	ผู้บริหาร		นักวิชาการ		รวม	
	จำนวน	ร้อยละ	จำนวน	ร้อยละ	จำนวน	ร้อยละ
สูงกว่าปริญญาตรี	6	2.38	3	1.19	9	3.57
ปริญญาตรี	35	13.89	101	40.08	136	53.97
ต่ำกว่าปริญญาตรี	33	13.10	74	29.36	107	42.46
รวม	74	29.37	178	70.63	252	100

จากตารางที่ 4 จำนวนผู้บริหารทั้งสิ้น 74 คน มีวุฒิสูงกว่าปริญญาตรี 6 คน คิดเป็นร้อยละ 2.38 ปริญญาตรี 35 คน คิดเป็นร้อยละ 13.89 และต่ำกว่าปริญญาตรี 33 คน คิดเป็นร้อยละ 13.10 ส่วนกลุ่มนักวิชาการ มีวุฒิสูงกว่าปริญญาตรี 3 คน คิดเป็นร้อยละ 1.19 ปริญญาตรี 101 คน คิดเป็นร้อยละ 40.08 และต่ำกว่าปริญญาตรี 74 คน คิดเป็นร้อยละ 42.46 เมื่อพิจารณาบุคลากรทั้ง 2 กลุ่ม จะเห็นว่า มีวุฒิตั้งแต่ปริญญาตรีขึ้นไปเกินครึ่ง คือมีจำนวน 145 คน คิดเป็นร้อยละ 57.54

ตารางที่ 5

แสดงอาชีพของกลุ่มประชาชนที่ตอบแบบสอบถาม แยกตามเพศ

อาชีพ	ชาย		หญิง		รวม	
	จำนวน	ร้อยละ	จำนวน	ร้อยละ	จำนวน	ร้อยละ
ค้าขาย	70	39.11	9	5.03	79	44.13
รับราชการ	42	23.46	13	7.26	55	30.73
เกษตรกรรวม	38	21.23	2	1.12	40	22.35
รับจ้าง	2	1.12	-	-	2	1.12
ไม่ปรากฏ	-	-	3	1.67	3	1.67
รวม	152	84.92	27	15.08	179	100

จากตารางที่ 5 กลุ่มประชาชนที่ตอบแบบสอบถามมีจำนวน 179 คน มีอาชีพค้าขายมากที่สุด คือ จำนวน 79 คน คิดเป็นร้อยละ 44.13 เป็นชาย 70 คน (ร้อยละ 39.11) เป็นหญิง 9 คน (ร้อยละ 5.03) อาชีพรองลงมา คือ รับราชการ มีจำนวน 55 คน คิดเป็นร้อยละ 30.73 เป็นชาย 42 คน (ร้อยละ 23.46) เป็นหญิง 13 คน (ร้อยละ 7.26) อาชีพเกษตรกรมีจำนวน 40 คน คิดเป็นร้อยละ 22.35 เป็นชาย 38 คน (ร้อยละ 26.23) เป็นหญิง 2 คน (ร้อยละ 1.12) อาชีพรับจ้างมีจำนวนน้อยที่สุด คือ 2 คน ทั้ง 2 คน คิดเป็นร้อยละ 1.12

ตอนที่ 2 โครงสร้างของระบบบริหารภายในโรงเรียนมัธยมศึกษา

โครงสร้างของระบบบริหารภายในโรงเรียนของโรงเรียนมัธยมศึกษา ซึ่งได้มาจากการศึกษาเอกสารต่างๆที่ได้มาจากโรงเรียนกลุ่มตัวอย่าง จากการสัมภาษณ์ และการสังเกต พบว่า โรงเรียนมัธยมศึกษาส่วนใหญ่มีโครงสร้างระบบบริหารภายในโรงเรียนคล้ายคลึงกัน กล่าวคือ มีสายงานบังคับบัญชาเป็นแบบสายงานประจำและสายงานที่ปรึกษา หรือเป็นการจัดรูปแบบองค์กรที่เรียกว่า The Line and Staff Form of Structure มีการบังคับบัญชาลดหลั่นกันลงไปตามฐานานุกรม จากครูใหญ่อาจารย์ใหญ่ลงไปยังผู้ช่วยครูใหญ่หรือผู้ช่วยอาจารย์ใหญ่ ซึ่งแบ่งออกเป็น 3 ฝ่าย คือ ฝ่ายวิชาการ ฝ่ายปกครอง และฝ่ายธุรการ มีครูทำหน้าที่ต่างๆขึ้นตรงต่อแต่ละฝ่ายคือ

ฝ่ายวิชาการ มีสายวิชาต่างๆคือ ศิลปะศึกษา ศิลปปฏิบัติ ภาษาอังกฤษ ภาษาไทย สังคมศึกษา พลานามัย คณิตศาสตร์ วิทยาศาสตร์ และห้องสมุด

ฝ่ายปกครอง มีหัวหน้าระดับชั้น ครูประจำชั้น นักเรียน และภารโรง

ฝ่ายธุรการ มีสารบรรณ การเงิน ทะเบียน สถิติ พัสดุ คุรุภัณฑ์ อาคารสถานที่ ประชาสัมพันธ์

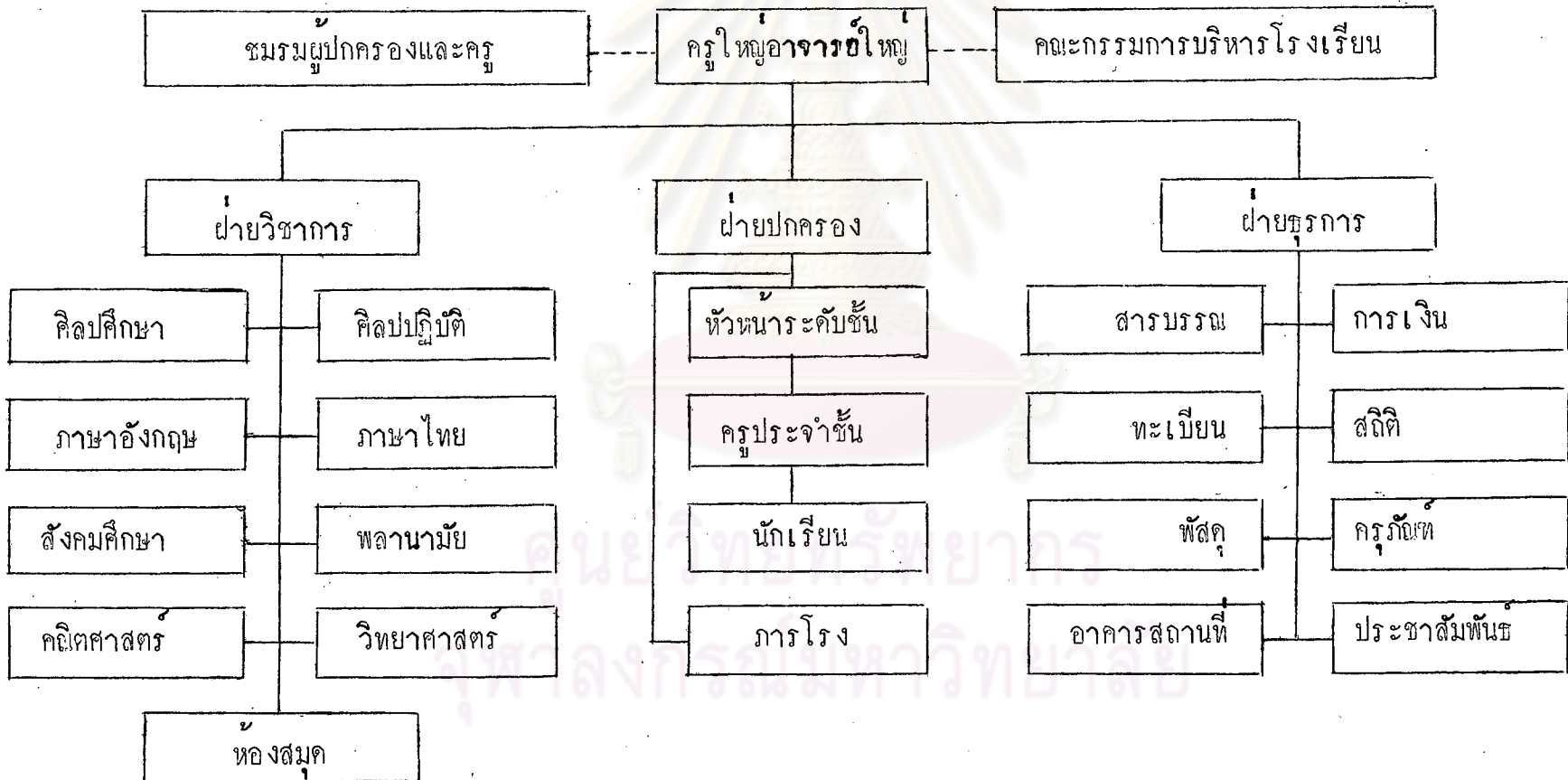
สำหรับสายงานที่ปรึกษา โรงเรียนส่วนใหญ่มีคณะกรรมการบริหารโรงเรียน และชุมนุมผู้ปกครองและครู

ขนาดของโรงเรียนไม่ว่าจะใหญ่หรือเล็ก จะแบ่งงานออกเป็น 3 ฝ่าย เช่นนี้ เพราะส่วนใหญ่ยึดตามเกณฑ์การแต่งตั้งผู้ช่วยผู้บริหารโรงเรียนของกรมสามัญศึกษา คือโรงเรียนที่มีตั้งแต่ 9 ห้องเรียนขึ้นไป มีผู้ช่วยได้ 1 คน ขนาดตั้งแต่ 18 ห้องเรียนขึ้นไป มีผู้ช่วยได้ 2 คน และขนาดตั้งแต่ 27 ห้องเรียนขึ้นไป มีผู้ช่วยได้ 3 คน โรงเรียนขนาดเล็กถึงแม้จะยังมีจำนวนห้องเรียนไม่เข้าเกณฑ์ที่จะขอกำหนดตำแหน่งผู้ช่วยผู้บริหารโรงเรียนดังกล่าวได้ ก็ได้มีการวางตัวบุคคลไว้ปฏิบัติงานตามฝ่ายต่างๆเหล่านี้โดยไม่เป็นทางการ

โครงสร้างของระบบบริหารภายในโรงเรียนมัธยมศึกษา ถ้าจะเขียนเป็นแผนภูมิจะได้ดังนี้

แผนภูมิที่ 1

แสดงระบบบริหารภายในโรงเรียน



ตอนที่ 3 ข้อมูลและการวิเคราะห์ข้อมูลตามลักษณะงานบริหาร 5 ประเภท

การเสนอและการวิเคราะห์ข้อมูล เสนอและวิเคราะห์ตามลักษณะงานบริหารการศึกษา 5 ประเภท โดยเสนอตามความเห็นของกลุ่มประชากร ดังนี้
กลุ่มผู้บริหาร

- | | |
|----------------------------|-------------------|
| 1. งานวิชาการ | เสนอในตารางที่ 6 |
| 2. งานบุคคล | เสนอในตารางที่ 7 |
| 3. งานกิจการนักเรียน | เสนอในตารางที่ 8 |
| 4. งานธุรการ | เสนอในตารางที่ 9 |
| 5. งานความสัมพันธ์กับชุมชน | เสนอในตารางที่ 10 |

กลุ่มนักวิชาการ

- | | |
|----------------------------|-------------------|
| 1. งานวิชาการ | เสนอในตารางที่ 11 |
| 2. งานบุคคล | เสนอในตารางที่ 12 |
| 3. งานกิจการนักเรียน | เสนอในตารางที่ 13 |
| 4. งานธุรการ | เสนอในตารางที่ 14 |
| 5. งานความสัมพันธ์กับชุมชน | เสนอในตารางที่ 15 |

กลุ่มประชาชน

- | | |
|----------------------------|-------------------|
| 1. งานวิชาการ | เสนอในตารางที่ 16 |
| 2. งานบุคคล | เสนอในตารางที่ 17 |
| 3. งานกิจการนักเรียน | เสนอในตารางที่ 18 |
| 4. งานธุรการ | เสนอในตารางที่ 19 |
| 5. งานความสัมพันธ์กับชุมชน | เสนอในตารางที่ 20 |

ตารางที่ 6 แสดงงานบริหารการศึกษาตํานงานวิชาการของโรงเรียนมัธยมศึกษาตามความเห็นของผู้บริหาร

ลำดับชั้นพฤติกรรม	มากที่สุด		มาก		น้อย		น้อยที่สุด		ไม่มี, ไม่เคย		ไม่ตอบ	
	จำนวน	%	จำนวน	%	จำนวน	%	จำนวน	%	จำนวน	%	จำนวน	%
1. โรงเรียนในความดูแลของท่าน ครูมีส่วนร่วมในการเลือกวิชาที่ตน จะสอนมากนักน้อยเพียงใด	14	18.92	52	70.27	6	8.11	-	-	-	-	2	2.70
2. โรงเรียนในความดูแลของท่าน ประสบปัญหาครูสอนไม่ตรงกับควม ถนัด ความสามารถ จำนวนมาก น้อยเพียงใด	-	-	10	13.51	46	62.16	18	24.32	-	-	-	-
3. โรงเรียนในความดูแลของท่าน ส่งเสริมให้ครูศึกษาหลักสูตรและ/ หรือคู่มือครู กอนลงมือสอนมาก น้อยเพียงใด	5	6.76	43	58.11	25	33.78	1	1.35	-	-	-	-

ตารางที่ 6 แสดงงานบริหารการศึกษาด้านงานวิชาการของโรงเรียนมัธยมศึกษาตามความเห็นของผู้บริหาร (ต่อ)

ลำดับชั้นพฤติกรรม	มากที่สุด		มาก		น้อย		น้อยที่สุด		ไม่มี, ไม่เคย		ไม่ตอบ	
	จำนวน	%	จำนวน	%	จำนวน	%	จำนวน	%	จำนวน	%	จำนวน	%
4. โรงเรียนในความดูแลของท่าน ได้จัดหนังสือ วารสาร หรือตำรา ต่างๆไว้ ให้ครูได้ศึกษาค้นคว้ามาก น้อยเพียงใด	3	4.05	37	50.00	31	41.89	2	2.70	1	1.35	-	-
5. ครูในความดูแลของท่านมีการทำ โครงการสอนและ/หรือบันทึกการ สอนบ่อยเพียงใด	8	10.81	20	27.03	26	35.13	14	18.92	6	8.11	-	-
6. โรงเรียนในความดูแลของท่าน จัดให้มีอุปกรณ์การสอนไว้บริการ การสอนมากน้อยเพียงใด	-	-	33	44.59	35	47.30	6	8.11	-	-	-	-
7. สภาพของห้องเรียนในโรงเรียน ในความดูแลของท่าน เหมาะสม ต่อการเรียนการสอนเพียงใด	1	1.35	46	62.16	23	31.08	4	5.41	-	-	-	-

ตารางที่ 6 แสดงงานบริหารการศึกษาดำเนินงานวิชาการของโรงเรียนมัธยมศึกษาตามความเห็นของผู้บริหาร (ต่อ)

ลำดับชั้นพฤติกรรม	มากที่สุดบอยที่สุด		มาก, บอย		น้อย		น้อยที่สุด		ไม่มี, ไม่เคย		ไม่ตอบ	
	จำนวน	%	จำนวน	%	จำนวน	%	จำนวน	%	จำนวน	%	จำนวน	%
8. อาจารย์ใหญ่ของโรงเรียนในความดูแลของท่านไปเยี่ยมห้องเรียนเพื่อสังเกตการสอนของครูบอยเพียงใด	3	4.05	32	43.24	29	39.19	8	10.81	2	2.70	-	-
9. โรงเรียนในความดูแลของท่านได้จัดให้มีการประชุมปรึกษาหารือระหว่างครูในสายวิชาต่างๆ เพื่อปรับปรุงการสอนบอยเพียงใด	6	8.11	25	33.78	34	45.94	8	10.81	1	1.35	-	-
10. โรงเรียนในความดูแลของท่านหาโอกาสให้ครูไปรวมอบรมทางวิชาการใดบอยเพียงใด	7	9.46	43	58.11	20	27.03	4	5.40	-	-	-	-

ตารางที่ 6 แสดงงานบริหารการศึกษา คำนวณงานวิชาการของโรงเรียนมัธยมศึกษาตามความเห็นของผู้บริหาร (ต่อ)

ลำดับชั้นของพฤติกรรม	มากที่สุด/น้อยที่สุด		มาก, บ่อย		น้อย		น้อยที่สุด		ไม่มี, ไม่เคย		ไม่ตอบ	
	จำนวน	%	จำนวน	%	จำนวน	%	จำนวน	%	จำนวน	%	จำนวน	%
11. โรงเรียนในความดูแลของท่าน จัดประชุมครู เพื่ออภิปรายเกี่ยวกับการสอน และการสอบบอยเพียงใด	-	-	30	40.54	33	44.59	6	8.11	3	4.05	2	2.70
12. โรงเรียนในความดูแลของท่าน นำผลการสอบแต่ละวิชาแต่ละชั้น มาวิเคราะห์ เพื่อประเมินผลและปรับปรุงการสอนเพียงใด	-	-	7	9.46	44	59.46	10	13.51	13	17.57	-	-
13. โรงเรียนในความดูแลของท่าน เชิญผู้ทรงคุณวุฒิอบรมครูเกี่ยวกับวิธีสอนใหม่ฯ บอยเพียงใด	-	-	1	1.35	26	35.13	22	29.73	25	33.78	-	-

ตารางที่ 6 แสดงงานบริหารการศึกษา คำนวณวิชาการของโรงเรียนมัธยมศึกษาตามความเห็นของผู้บริหาร (ต่อ)

ลำดับชั้นของพฤติกรรม	มากที่สุด/น้อยที่สุด		มาก, บอบ		น้อย		น้อยที่สุด		ไม่มี, ไม่บ่อย		ไม่ชอบ	
	จำนวน	%	จำนวน	%	จำนวน	%	จำนวน	%	จำนวน	%	จำนวน	%
14. ครูหัวหน้าสายวิชาของโรงเรียน ในความดูแลของท่าน ช่วยเหลือ ครูในสายวิชาของตนด้านวิชาการ มากน้อยเพียงใด	-	-	32	43.24	26	35.13	14	18.92	2	2.70	-	-
15. ศึกษานิเทศก์ ศึกษานิเทศก์ อำเภอและครูช่วย รวมทั้งศึกษา นิเทศก์มีส่วนช่วยปรับปรุงงานวิชา การของโรงเรียนมากน้อยเพียงใด	-	-	4	5.40	34	45.94	27	36.49	9	12.16	-	-
16. ครูในโรงเรียนในความดูแลของ ท่าน ช่วยเหลือนักเรียนด้านวิชา การโดยการสอนซ่อมเสริมเพียงใด	3	4.05	29	39.19	36	48.65	6	8.11	-	-	-	-

ตารางที่ 6 แสดงงานบริหารการศึกษา คำนวณงานวิชาการของโรงเรียนมัธยมศึกษาตามความเห็นของผู้บริหาร (ต่อ)

ลำดับชั้นของพฤติกรรม	มากที่สุด		มาก, บ่อย		น้อย		น้อยที่สุด		ไม่มี, ไม่เคย		ไม่ตอบ	
	จำนวน	%	จำนวน	%	จำนวน	%	จำนวน	%	จำนวน	%	จำนวน	%
17. ครูในโรงเรียนในความดูแลของ ท่าน ประสบปัญหาเกี่ยวกับการ รายงานผลการเรียนของนักเรียน มากน้อยเพียงใด	1	1.35	18	24.32	41	55.40	14	18.92	-	-	-	-
รวม	51	4.05	462	36.72	515	40.94	164	13.04	62	4.93	4	0.32

ศูนย์วิทยทรัพยากร
จุฬาลงกรณ์มหาวิทยาลัย

ตารางที่ 6 ซึ่งแสดงงานบริหารการศึกษาของโรงเรียนมัธยมศึกษาคานงานวิชาการ ตามความเห็นของผู้บริหาร เมื่อพิจารณาเป็นรายข้อจะพบว่า

ข้อ 1. ผู้บริหารร้อยละ 89.19 เห็นว่า มากที่สุดและมาก อีกร้อยละ 8.11 เห็นว่าน้อย แสดงว่า ผู้บริหารส่วนมากได้ให้ครูมีส่วนร่วมในการเลือกวิชาที่จะสอนมากจนเป็นที่น่าสังเกต

ข้อ 2. ผู้บริหารร้อยละ 13.51 เห็นว่า มาก อีกร้อยละ 86.49 เห็นว่า น้อยและน้อยที่สุด แสดงว่า ปัญหาคานครูสอนไม่ตรงกับความถนัด ความสามารถ โรงเรียนประสบน้อยจนเป็นที่น่าสังเกต

ข้อ 3. ผู้บริหารร้อยละ 64.87 เห็นว่า มากที่สุดและมาก อีกร้อยละ 35.13 เห็นว่าน้อยและน้อยที่สุด แสดงว่าผู้บริหารส่วนใหญ่เห็นว่า โรงเรียนได้ส่งเสริมให้ครูได้ศึกษาหลักสูตรหรือคู่มือครูก่อนจะลงมือสอน

ข้อ 4. ผู้บริหารร้อยละ 54.05 เห็นว่า มากที่สุดและมาก ร้อยละ 44.59 เห็นว่า น้อยและน้อยที่สุด อีกร้อยละ 1.35 เห็นว่า ไม่เคยเลย แสดงว่า ผู้บริหารส่วนใหญ่เห็นว่าโรงเรียนได้จัดหนังสือ วารสาร หรือคำร่าต่างๆไว้ให้ครูศึกษา

ข้อ 5. ผู้บริหารร้อยละ 37.84 เห็นว่า บ่อยที่สุดและบ่อย ร้อยละ 54.05 เห็นว่า น้อยและน้อยที่สุด อีกร้อยละ 8.11 เห็นว่า ไม่เคยเลย แสดงว่า ผู้บริหารส่วนใหญ่เห็นว่า ครูไม่ได้จัดทำโครงการสอนและบันทึกการสอน

ข้อ 6. ผู้บริหารร้อยละ 44.59 เห็นว่า มาก อีกร้อยละ 55.41 เห็นว่า น้อยและน้อยที่สุด แสดงว่าผู้บริหารส่วนใหญ่เห็นว่าโรงเรียนไม่ได้จัดให้มีอุปกรณ์การสอนไว้บริการการสอน

ข้อ 7. ผู้บริหารร้อยละ 63.51 เห็นว่า มากที่สุดและมาก อีกร้อยละ 36.49 เห็นว่า น้อยและน้อยที่สุด แสดงว่าผู้บริหารส่วนใหญ่เห็นว่าสภาพของห้องเรียนเหมาะสมต่อการเรียนการสอน

ข้อ 8. ผู้บริหารร้อยละ 47.30 เห็นว่า บ่อยที่สุดและบ่อย ร้อยละ 50.00 เห็นว่า น้อยและน้อยที่สุด อีกร้อยละ 2.70 เห็นว่า ไม่เคยเลย แสดงว่า

ผู้บริหารเกินกว่าครึ่ง เห็นว่า อาจารย์ใหญ่ไม่คอยไปเยี่ยมห้องเรียน ส่วนอีกเกือบครึ่งหนึ่งมีความเห็นว่า อาจารย์ใหญ่ได้ไปเยี่ยมห้องเรียนเพื่อสังเกตการสอนของครู ซึ่งเป็นความเห็นที่ขัดแย้งกันจนเป็นที่น่าสังเกต

ขอ 9. ผู้บริหารร้อยละ 41.89 เห็นว่า บอยที่สุดและบอย ร้อยละ 56.76 เห็นว่า น้อยและน้อยที่สุด อีกร้อยละ 1.35 เห็นว่า ไม่เคยเลย แสดงว่า ผู้บริหารส่วนใหญ่ เห็นว่า โรงเรียนไม่คอยจัดให้มีการประชุมปรึกษาหารือระหว่างครูในสายวิชา เพื่อปรับปรุงการเรียนการสอน

ขอ 10. ผู้บริหารร้อยละ 67.57 เห็นว่า บอยที่สุดและบอย อีกร้อยละ 32.43 เห็นว่า น้อยและน้อยที่สุด แสดงว่า ผู้บริหารส่วนใหญ่ เห็นว่า โรงเรียนให้โอกาสครูไปรวมอบรมทางวิชาการ

ขอ 11. ผู้บริหารร้อยละ 40.54 เห็นว่า บอยร้อยละ 52.70 เห็นว่า น้อยและน้อยที่สุด อีกร้อยละ 4.05 เห็นว่า ไม่เคยเลย แสดงว่าผู้บริหารส่วนใหญ่เห็นว่า โรงเรียนไม่คอยจัดประชุมครูเพื่ออภิปรายเกี่ยวกับการเรียนและการสอน

ขอ 12. ผู้บริหารร้อยละ 9.46 เห็นว่า มาก ร้อยละ 72.97 เห็นว่า น้อยและน้อยที่สุด อีกร้อยละ 17.57 เห็นว่า ไม่เคยเลย แสดงว่าผู้บริหารส่วนใหญ่ เห็นว่า โรงเรียนได้นำผลการสอบแต่ละวิชาแต่ละชั้นมาวิเคราะห์ เพื่อประเมินผลและปรับปรุงการสอนน้อยจนเป็นที่น่าสังเกต

ขอ 13. ผู้บริหารร้อยละ 1.35 เห็นว่า มาก ร้อยละ 64.86 เห็นว่า น้อยและน้อยที่สุด อีกร้อยละ 33.78 เห็นว่า ไม่เคยเลย แสดงว่า ผู้บริหารส่วนใหญ่เห็นว่า โรงเรียนเชิญผู้ทรงคุณวุฒิมาอบรมครูเกี่ยวกับวิธีสอนในใหม่น้อยจนเป็นที่น่าสังเกต

ขอ 14. ผู้บริหารร้อยละ 43.24 เห็นว่า มาก ร้อยละ 54.05 เห็นว่า น้อยและน้อยที่สุด อีกร้อยละ 2.70 เห็นว่า ไม่เคยเลย แสดงว่า ผู้บริหารส่วนใหญ่เห็นว่า หัวหน้าสายวิชาช่วยเหลือครูในสายวิชาของตนค่านวิชาการน้อย

ข้อ 15. ผู้บริหารร้อยละ 5.50 เห็นว่า มาก ร้อยละ 82.43 เห็นว่า น้อย และน้อยที่สุด อีกร้อยละ 12.16 เห็นว่า ไม่เคยเลย แสดงว่า ผู้บริหารส่วนใหญ่ เห็นว่า ศึกษาธิการจังหวัด ศึกษาธิการอำเภอและผู้ช่วย รวมทั้งศึกษานิเทศก์มีส่วนช่วย ปรับปรุงงานวิชาการของโรงเรียนน้อยจนเป็นที่น่าสังเกต

ข้อ 16. ผู้บริหารร้อยละ 43.24 เห็นว่า มากที่สุดและมาก อีกร้อยละ 56.76 เห็นว่า น้อยและน้อยที่สุด แสดงว่า ผู้บริหารส่วนใหญ่เห็นว่า ครูโค้ชช่วยเหลือ คำนวณวิชาการแก่นักเรียนโดยการสอนซ่อมเสริมน้อย

ข้อ 17. ผู้บริหารร้อยละ 25.68 เห็นว่า มากที่สุดและมาก อีกร้อยละ 74.32 เห็นว่า น้อยและน้อยที่สุด แสดงว่า ผู้บริหารส่วนใหญ่เห็นว่า ครูประสบปัญหา เกี่ยวกับการรายงานผลการเรียนของนักเรียนน้อย

เมื่อพิจารณาโดยส่วนรวมเกี่ยวกับการบริหารการศึกษาของโรงเรียนมัธยมศึกษา คำนวณวิชาการแล้ว ผู้บริหารร้อยละ 40.77 ($4.05 + 36.72$) เห็นว่า โรงเรียนได้ ปฏิบัติงานด้านนี้มากที่สุดหรือน้อยที่สุดและมากหรือน้อย ร้อยละ 53.98 ($40.94 + 13.04$) เห็นว่า โรงเรียนได้ปฏิบัติงานด้านนี้น้อยและน้อยที่สุด อีกร้อยละ 4.93 เห็นว่า ไม่มี หรือไม่เคยเลย แสดงว่าโรงเรียนมัธยมศึกษาได้ปฏิบัติงานด้านวิชาการน้อย

ศูนย์วิทยทรัพยากร
จุฬาลงกรณ์มหาวิทยาลัย

ตารางที่ 7. แสดงงานบริหารการศึกษาด้านงานบริหารบุคคลของโรงเรียนมัธยมศึกษาตามความเห็นของผู้บริหาร

ลำดับชั้นของพฤติกรรม	มากที่สุด/น้อยที่สุด		มาก, บอย		น้อย		น้อยที่สุด		ไม่มี, ไม่เคย		ไม่ตอบ	
	จำนวน	%	จำนวน	%	จำนวน	%	จำนวน	%	จำนวน	%	จำนวน	%
18. ท่านมีโอกาสร่วมดำเนินการคัดเลือกบุคคลเพื่อบรรจุเป็นครูเพียงใด	1	1.35	4	5.41	14	18.92	10	13.51	45	60.81	-	-
19. ท่านได้แสดงบทบาทในการพิจารณาให้คุณให้โทษบุคลากรของโรงเรียนบ่อยเพียงใด	-	-	11	14.86	22	29.73	23	31.08	18	24.32	-	-
20. โรงเรียนในความดูแลของท่านได้รับการบรรจุครูตรงตามความต้องการของโรงเรียนนั้นๆเพียงใด	5	6.76	47	63.51	19	25.67	3	4.05	-	-	-	-
21. โรงเรียนในความดูแลของท่านมอบหมายงานให้บุคลากรแต่ละคนทำเหมาะสมเพียงใด	6	8.11	52	70.27	13	17.57	3	4.05	-	-	-	-

ตารางที่ 7 แสดงงานบริหารการศึกษา คำนวณงานบริหารบุคคลของโรงเรียนมัธยมศึกษาตามความเห็นของผู้บริหาร (ต่อ)

ลำดับชั้นของพฤติกรรม	มากที่สุด		มาก, บ่อย		น้อย		น้อยที่สุด		ไม่มี, ไม่เคย		ไม่ตอบ	
	จำนวน	%	จำนวน	%	จำนวน	%	จำนวน	%	จำนวน	%	จำนวน	%
22. โรงเรียนในความดูแลของท่าน ชี้แจงหน้าที่และความรับผิดชอบ ของบุคลากรแต่ละคนให้เขาทราบ เพียงใด	5	6.76	44	59.46	18	24.32	6	8.11	1	1.35	-	-
23. โรงเรียนในความดูแลของท่าน สนับสนุนให้บุคลากรปฏิบัติงานโดย สะดวกได้มากน้อยเพียงใด	7	9.46	49	66.22	13	17.57	5	6.57	-	-	-	-
24. ท่านดำเนินการโดยกลวิธีต่างๆ เพื่อกระตุ้นให้ครูทำงานอย่างมี ประสิทธิภาพบ่อยเพียงใด	4	5.41	24	32.43	33	44.59	10	13.51	3	4.05	-	-
25. ท่านให้ความช่วยเหลือหรือแนะนำ แก่ครูในการปฏิบัติงานต่างๆของ โรงเรียนเพียงใด	6	8.11	44	59.46	19	25.68	2	2.70	2	2.70	1	1.35

ตารางที่ 7 แสดงงานบริหารการศึกษา คำนวณงานบริหารบุคคลของโรงเรียนมัธยมศึกษาตามความเห็นของผู้บริหาร (ต่อ)

ลำดับชั้นของพฤติกรรม	มากที่สุด, บ่อยที่สุด		มาก, บ่อย		น้อย		น้อยที่สุด		ไม่มี, ไม่เคย		ไม่ตอบ	
	จำนวน	%	จำนวน	%	จำนวน	%	จำนวน	%	จำนวน	%	จำนวน	%
26. ท่านได้ติดตามผลการปฏิบัติงานของบุคลากรตามที่ได้อบรมหมายให้มากน้อยเพียงใด	3	4.05	40	54.05	24	32.43	7	9.46	-	-	-	-
27. ครูในโรงเรียนในความรู้แลของ ท่านให้ความร่วมมือในการปฏิบัติงานต่างๆเพียงใด	2	2.70	51	68.92	18	24.32	3	4.05	-	-	-	-
28. ครูในโรงเรียนของท่านมีส่วนร่วมแสดงความคิดเห็นในการบริหารงานโรงเรียนเพียงใด	10	13.51	47	63.51	11	14.87	5	6.76	1	1.35	-	-
29. โรงเรียนในความรู้แลของ ท่านจัดกิจกรรมเพื่อสร้างความสัมพันธ์อันดีระหว่างครูมากน้อยเพียงใด	5	6.76	35	47.30	28	37.84	4	5.40	2	2.70	-	-

ตารางที่ 7 แสดงงานบริหารการศึกษาดำเนินงานบริหารบุคคลของโรงเรียนมัธยมศึกษาตามความเห็นของผู้บริหาร (ต่อ)

ลำดับชั้นของพฤติกรรม พฤติกรรม	มากที่สุดบอยที่สุด		มาก บอย		น้อย		น้อยที่สุด		ไม่มี ไม่เคย		ไม่ตอบ	
	จำนวน	%	จำนวน	%	จำนวน	%	จำนวน	%	จำนวน	%	จำนวน	%
30. โรงเรียนในความดูแลของท่าน ให้สวัสดิการแก่ครูมากน้อยเพียงใด	3	4.05	29	39.19	30	40.54	11	14.86	1	1.35	-	-
31. ท่านมีเกณฑ์ประเมินผลการปฏิบัติงาน ของครูเพื่อพิจารณาความดี ความชอบเพียงใด	-	-	27	36.49	35	47.30	12	16.22	-	-	-	-
32. ในการพิจารณาความดีความชอบ ประจำปี ท่านใช้คณะกรรมการ พิจารณาแทนท่านเพียงใด	1	1.35	23	31.08	20	27.03	6	8.11	24	32.43	-	-
รวม	58	5.22	527	47.48	317	28.56	110	9.91	97	8.74	1	0.09

ตารางที่ 7 แสดงงานบริหารการศึกษาของโรงเรียนมัธยมศึกษา คำนวณบุคคล ตามความเห็นของผู้บริหาร เมื่อพิจารณาเป็นรายข้อจะพบว่า

ข้อ 18. ผู้บริหารร้อยละ 6.76 เห็นว่า มากที่สุดและมาก ร้อยละ 32.43 เห็นว่า น้อยและน้อยที่สุด อีกร้อยละ 60.81 เห็นว่า ไม่มีเลย แสดงว่า ผู้บริหารส่วนใหญ่เห็นว่า มีโอกาสรวมดำเนินการคัดเลือกบุคคลเพื่อบรรจุเป็นครูสอนประจำชั้นที่นำส่งเขต

ข้อ 19. ผู้บริหารร้อยละ 14.86 เห็นว่า บ่อย ร้อยละ 60.81 เห็นว่า น้อยและน้อยที่สุด อีกร้อยละ 24.32 เห็นว่า ไม่เคยเลย แสดงว่า ผู้บริหารส่วนใหญ่เห็นว่า ได้แสดงบทบาทในการพิจารณาให้ครูใหม่บุคลากรของโรงเรียนสอนประจำชั้นที่นำส่งเขต

ข้อ 20. ผู้บริหารร้อยละ 70.27 เห็นว่า มากที่สุดและมาก อีกร้อยละ 29.72 เห็นว่า น้อยและน้อยที่สุด แสดงว่า ผู้บริหารส่วนใหญ่เห็นว่า โรงเรียนได้รับบรรจุครูตรงตามความต้องการของโรงเรียนมาก

ข้อ 21. ผู้บริหารโรงเรียนร้อยละ 78.38 เห็นว่า มากที่สุดและมาก อีกร้อยละ 21.62 เห็นว่า น้อยและน้อยที่สุด แสดงว่า ผู้บริหารส่วนใหญ่เห็นว่า โรงเรียนได้มอบหมายงานใหม่บุคลากรแต่ละคนทำเหมาะสมมาก

ข้อ 22. ผู้บริหารร้อยละ 66.22 เห็นว่า มากที่สุดและมาก ร้อยละ 32.43 เห็นว่า น้อยและน้อยที่สุด อีกร้อยละ 1.35 เห็นว่า ไม่เคยเลย แสดงว่า ผู้บริหารส่วนใหญ่เห็นว่า โรงเรียนได้ชี้แจงหน้าที่และความรับผิดชอบของบุคลากรแต่ละคนให้เขารวมมาก

ข้อ 23. ผู้บริหารร้อยละ 75.68 เห็นว่า มากที่สุดและมาก อีกร้อยละ 24.32 เห็นว่า น้อยและน้อยที่สุด แสดงว่า ผู้บริหารส่วนใหญ่เห็นว่า โรงเรียนได้สนับสนุนให้บุคลากรปฏิบัติงานโดยสะดวกมาก

ข้อ 24. ผู้บริหารร้อยละ 37.84 เห็นว่า บ่อยที่สุดและบ่อย ร้อยละ 58.10 เห็นว่า นานๆครั้งและมีโอกาสน้อยที่สุด อีกร้อยละ 4.05 เห็นว่า ไม่มีโอกาส แสดงว่าผู้บริหารส่วนใหญ่เห็นว่า ใค้ดำเนินการโดยกวิธีต่างๆเพื่อกระตุ้นให้ครูทำงานอย่างมีประสิทธิภาพน้อย

ข้อ 25. ผู้บริหารร้อยละ 67.57 เห็นว่า มากที่สุดและมาก ร้อยละ 28.38 เห็นว่า น้อยและน้อยที่สุด อีกร้อยละ 2.70 เห็นว่า ไม่เคยเลย แสดงว่าผู้บริหารส่วนใหญ่เห็นว่า ใค้ให้ความช่วยเหลือหรือแนะนำแก่ครูในการปฏิบัติงานต่างๆของโรงเรียนมาก

ข้อ 26. ผู้บริหารร้อยละ 58.10 เห็นว่า มากที่สุดและมาก ร้อยละ 41.89 เห็นว่า น้อยและน้อยที่สุด แสดงว่า ผู้บริหารส่วนใหญ่เห็นว่า ใค้ติดตามผลการปฏิบัติงานของบุคลากรตามที่มอบหมายให้มาก

ข้อ 27. ผู้บริหารร้อยละ 71.62 เห็นว่า มากที่สุดและมาก อีกร้อยละ 28.37 เห็นว่า น้อยและน้อยที่สุด แสดงว่า ผู้บริหารส่วนใหญ่เห็นว่า ครูในโรงเรียนของใค้ให้ความร่วมมือในการปฏิบัติงานต่างๆมาก

ข้อ 28. ผู้บริหารร้อยละ 77.02 เห็นว่า มากที่สุดและมาก ร้อยละ 21.63 เห็นว่า น้อยและน้อยที่สุด อีกร้อยละ 1.35 เห็นว่า ไม่เคยเลย แสดงว่าผู้บริหารส่วนใหญ่เห็นว่า ครูในโรงเรียนมีส่วนร่วมในการแสดงความคิดเห็นในการบริหารโรงเรียนมาก

ข้อ 29. ผู้บริหารร้อยละ 54.06 เห็นว่า มากที่สุดและมาก ร้อยละ 43.24 เห็นว่า น้อยและน้อยที่สุด อีกร้อยละ 2.70 เห็นว่า ไม่เคยเลย แสดงว่าผู้บริหารส่วนใหญ่เห็นว่า โรงเรียนใค้จัดกิจกรรมเพื่อสร้างความสัมพันธ์อันดีระหว่างครูมาก

ข้อ 30. ผู้บริหารร้อยละ 43.24 เห็นว่า มากที่สุดและมาก ร้อยละ 55.40 เห็นว่า น้อยและน้อยที่สุด อีกร้อยละ 1.35 เห็นว่า ไม่มีเลย แสดงว่าผู้บริหารส่วนใหญ่เห็นว่า โรงเรียนใค้สวัสดิการแก่ครูน้อย

ข้อ 31. ผู้บริหารร้อยละ 36.48 เห็นว่า มีมาก อีกร้อยละ 63.52 เห็นว่า มีบ้างและไม่แน่นอน แสดงว่าผู้บริหารส่วนใหญ่เห็นว่า ผู้บริหารมีเกณฑ์ประเมินผลการปฏิบัติงานของครูเพื่อพิจารณาความดีความชอบน้อย

ข้อ 32. ผู้บริหารร้อยละ 32.43 เห็นว่า มากที่สุดและมาก ร้อยละ 35.14 เห็นว่า น้อยและน้อยที่สุด อีกร้อยละ 32.43 เห็นว่า ไม่ใช่กรรมการ แสดงว่าผู้บริหารส่วนใหญ่เห็นว่า ในการพิจารณาความดีความชอบประจำปีผู้บริหารได้ใช้คณะกรรมการพิจารณาแทนน้อย

เมื่อพิจารณาโดยส่วนรวมเกี่ยวกับงานบริหารการศึกษาของโรงเรียนมัธยมศึกษาในค่านางานบุคคลแล้ว ผู้บริหารร้อยละ 52.70 ($5.22 + 47.48$) เห็นว่า โรงเรียนได้ปฏิบัติงานค่านางานมากที่สุดหรือน้อยที่สุดและมากหรือน้อย ร้อยละ 38.77 ($28.56 + 9.91$) เห็นว่า น้อยและน้อยที่สุด อีกร้อยละ 8.74 เห็นว่า ไม่มีหรือไม่เคยเลย แสดงว่าโรงเรียนมัธยมศึกษาได้ปฏิบัติงานค่านางานบุคคลอยู่ในเกณฑ์มาก

ศูนย์วิทยทรัพยากร
จุฬาลงกรณ์มหาวิทยาลัย

ตารางที่ 8 แสดงงานบริหารการศึกษาดำเนินงานบริหารกิจการนักเรียนของโรงเรียนมัธยมศึกษาตามความเห็นของผู้บริหาร

ลำดับชั้นของพฤติกรรม	มากที่สุด, มนุยที่สุด		มาก, มนุย		นุย		นุยที่สุด		ไม่มี, ไมเคย		ไมตอบ	
	จำนวน	%	จำนวน	%	จำนวน	%	จำนวน	%	จำนวน	%	จำนวน	%
33. โรงเรียนในควมคูลแของทวนเคยท้การสำรวจควมตองการทางการศีกษาของนักเรียนระดับมัธยมศึกษามนุยเพียงใด	-	-	11	14.86	37	50.00	12	16.22	13	17.57	1	1.35
34. โรงเรียนในควมคูลแของทวนมีหลักเกณฑ์ในการเลือกนักเรียนเข้าเรียนเพียงใด	6	8.11	47	63.51	17	22.57	3	4.05	1	1.35	-	-
35. โรงเรียนในควมคูลแของทวนคูลแรับผิตชอบการจ้คจำหนายอาหารกลางวันแก่นักเรียนมนุยเพียงใด	1	1.35	17	22.57	28	37.84	15	20.27	13	17.57	-	-
36. โรงเรียนในควมคูลแของทวนมีกิจกรรมให้นักเรียนทำกันเองมนุยเพียงใด	2	2.70	34	45.95	32	43.24	4	5.41	-	-	2	2.70

ตารางที่ 8 แสดงงานบริหารการศึกษาดำเนินงานบริหารกิจการนักเรียนของโรงเรียนมัธยมศึกษาตามความเห็นของผู้บริหาร (ต่อ)

ลำดับชั้นของพฤติกรรม	มากที่สุด, บ่อยที่สุด		มาก, บ่อย		น้อย		น้อยที่สุด		ไม่มี, ไม่เคย		ไม่ตอบ	
	จำนวน	%	จำนวน	%	จำนวน	%	จำนวน	%	จำนวน	%	จำนวน	%
37. โรงเรียนในความดูแลของท่าน ได้จัดให้มีการตรวจสุขภาพหรือ มาตรการรักษาสุขภาพมากน้อย เพียงใด	-	-	12	16.22	34	45.94	25	33.78	3	4.05	-	-
38. โรงเรียนในความดูแลของท่าน ประสบปัญหาเกี่ยวกับยาเสพติด มากน้อยเพียงใด	-	-	5	6.76	18	24.32	32	43.24	19	25.68	-	-
39. โรงเรียนในความดูแลของท่าน จัดให้มีการประชุมอบรมนักเรียน บ่อยครั้งเพียงใด	11	14.86	45	60.81	11	14.86	7	9.46	-	-	-	-
40. โรงเรียนในความดูแลของท่าน ประสบปัญหาเรื่องความสัมพันธ์ ระหว่างเพศในหมู่นักเรียน มากน้อยเพียงใด	-	-	4	5.40	32	43.24	30	40.54	7	9.46	1	1.35

ตารางที่ 8 แสดงงานบริหารการศึกษาค่านางานบริหารกิจการนักเรียนของโรงเรียนมัธยมศึกษาตามความเห็นของผู้บริหาร (ต่อ)

ลำดับชั้นของพฤติกรรม	มากที่สุด,น้อยที่สุด		มาก, บ่อย		น้อย		น้อยที่สุด		ไม่มี, ไม่เคย		ไม่ตอบ	
	จำนวน	%	จำนวน	%	จำนวน	%	จำนวน	%	จำนวน	%	จำนวน	%
41. โรงเรียนในความดูแลของท่าน จัดหาทุนการศึกษาให้แก่ นักเรียน ไ้ด้น้อยเพียงใด	3	4.05	14	18.92	29	39.19	11	14.86	17	22.97	-	-
42. โรงเรียนในความดูแลของท่าน จัดบริการแนะแนวให้แก่ นักเรียน มากน้อยเพียงใด	-	-	18	24.32	39	52.70	11	14.86	6	8.11	-	-
43. นักเรียนในโรงเรียนในความดูแลของท่านมีความเคลื่อนไหว ในทางต่อต้านการบริหารงาน ของโรงเรียนเพียงใด	1	1.35	11	14.86	18	24.32	23	31.08	21	28.38	-	-

ศูนย์วิทยทรัพยากร
จุฬาลงกรณ์มหาวิทยาลัย

ตารางที่ 8 แสดงงานบริหารการศึกษา คำนวณงานบริหารกิจการนักเรียนของโรงเรียนมัธยมศึกษาตามความเห็นของผู้บริหาร (ต่อ)

ลำดับชั้นของพฤติกรรม	มากที่สุด		มาก		น้อย		น้อยที่สุด		ไม่มี		ไม่ตอบ	
	จำนวน	%	จำนวน	%	จำนวน	%	จำนวน	%	จำนวน	%	จำนวน	%
44. โรงเรียนในความดูแลของท่าน มีการติดตามว่านักเรียนไปศึกษาต่อหรือประกอบอาชีพใดๆมากน้อยเพียงใด	1	1.35	17	22.97	33	44.59	14	18.92	9	12.16	-	-
รวม	25	2.82	235	26.46	328	36.94	187	21.06	109	12.27	4	0.45

ศูนย์วิทยทรัพยากร
จุฬาลงกรณ์มหาวิทยาลัย

ตารางที่ 8 แสดงงานบริหารงานศึกษาของโรงเรียนมัธยมศึกษา ด้าน
กิจกรรมนักเรียนตามความเห็นของผู้บริหารการศึกษา เมื่อพิจารณาเป็นรายข้อจะพบว่า
ข้อ 33. ผู้บริหารร้อยละ 14.86 เห็นว่า มาก ร้อยละ 66.22 เห็นว่า
น้อยและน้อยที่สุด อีกร้อยละ 17.57 เห็นว่า ไม่เคยเลย แสดงว่า ผู้บริหารส่วนใหญ่เห็นว่า โรงเรียนสำรวจความต้องการทางการศึกษาของนักเรียนน้อยมากจนเป็นที่
น่าสังเกต

ข้อ 34. ผู้บริหารร้อยละ 71.62 เห็นว่า มากที่สุดและมาก ร้อยละ
27.02 เห็นว่า น้อยและน้อยที่สุด อีกร้อยละ 1.35 เห็นว่า ไม่เคยเลย แสดงว่า
ผู้บริหารส่วนใหญ่เห็นว่า โรงเรียนมีหลักสูตรที่ในการคัดเลือกนักเรียนเข้าเรียนมาก

ข้อ 35. ผู้บริหารร้อยละ 24.32 เห็นว่า มากที่สุดและมาก ร้อยละ
58.11 เห็นว่า น้อยและน้อยที่สุด อีกร้อยละ 17.57 เห็นว่า ไม่มีเลย แสดงว่า
ผู้บริหารส่วนใหญ่เห็นว่า โรงเรียนดูแลรับผิดชอบในการจัดจำหน่ายอาหารกลางวันให้
แก่นักเรียนน้อย

ข้อ 36. ผู้บริหารร้อยละ 48.64 เห็นว่า มากที่สุดและมาก ร้อยละ
48.64 เห็นว่า น้อยและน้อยที่สุด แสดงว่าการมีกิจกรรมให้นักเรียนทำกันเองนั้น
ผู้บริหารครึ่งหนึ่งเห็นว่า มีมาก อีกครึ่งหนึ่งเห็นว่า มีน้อย ซึ่งเป็นการขัดแย้งกันจนเห็น
ได้ชัด

ข้อ 37. ผู้บริหารร้อยละ 16.22 เห็นว่า มาก ร้อยละ 79.72 เห็นว่า
น้อยและน้อยที่สุด อีกร้อยละ 4.05 เห็นว่า ไม่เคยเลย แสดงว่า ผู้บริหารส่วนใหญ่เห็นว่า ใ้จัดให้มีการตรวจสอบหรือมาตรการรักษาสุขภาพอนามัยนักเรียน
สังเกต

ข้อ 38. ผู้บริหารร้อยละ 6.76 เห็นว่า มาก ร้อยละ 67.56 เห็นว่า
น้อยและน้อยที่สุด อีกร้อยละ 25.67 เห็นว่า ไม่มีเลย แสดงว่า ผู้บริหารส่วนใหญ่
เห็นว่า โรงเรียนประสบปัญหาเกี่ยวกับยาเสพติดน้อยมากจนเป็นที่น่าสังเกต

ข้อ 39. ผู้บริหารร้อยละ 75.67 เห็นว่า บ่อยที่สุดและบ่อย อีกร้อยละ 24.32 เห็นว่า น้อยและน้อยที่สุด แสดงว่า ผู้บริหารส่วนใหญ่เห็นว่า โรงเรียนได้จัดให้มีการประชุมนักเรียนบ่อย

ข้อ 40. ผู้บริหารร้อยละ 5.40 เห็นว่า มาก ร้อยละ 83.78 เห็นว่า น้อยและน้อยที่สุด อีกร้อยละ 9.46 เห็นว่า ไม่มีเลย แสดงว่า ผู้บริหารส่วนใหญ่เห็นว่า โรงเรียนประสบปัญหาในเรื่องความสัมพันธ์ระหว่างเพศในหมู่นักเรียนน้อยมากจนเป็นที่น่าสังเกต

ข้อ 41. ผู้บริหารร้อยละ 22.97 เห็นว่า มากที่สุดและมาก ร้อยละ 54.05 เห็นว่า น้อยและน้อยที่สุด อีกร้อยละ 22.57 เห็นว่า ไม่มีเลย แสดงว่า ผู้บริหารส่วนใหญ่เห็นว่า โรงเรียนจัดหาทุนการศึกษาให้แก่นักเรียนได้น้อย

ข้อ 42. ผู้บริหารร้อยละ 24.32 เห็นว่า มาก ร้อยละ 67.56 เห็นว่า น้อยและน้อยที่สุด อีกร้อยละ 8.11 เห็นว่า ไม่มีเลย แสดงว่า ผู้บริหารส่วนใหญ่เห็นว่า โรงเรียนจัดบริการแนะแนวแก่นักเรียนน้อย

ข้อ 43. ผู้บริหารร้อยละ 16.21 เห็นว่า มากที่สุดและมาก ร้อยละ 55.40 เห็นว่า น้อยและน้อยที่สุด อีกร้อยละ 28.38 เห็นว่า ไม่มีเลย แสดงว่า ผู้บริหารส่วนใหญ่ เห็นว่า นักเรียนมีความเคลื่อนไหวในทางต่อต้านการบริหารงานของโรงเรียนน้อยมากจนเป็นที่น่าสังเกต

ข้อ 44. ผู้บริหารร้อยละ 24.52 เห็นว่า มากที่สุดและมาก ร้อยละ 63.51 เห็นว่า น้อยและน้อยที่สุด อีกร้อยละ 12.16 เห็นว่า ไม่มีเลย แสดงว่า ผู้บริหารส่วนใหญ่ เห็นว่า โรงเรียนติดตามว่านักเรียนไปศึกษาต่อหรือประกอบอาชีพได้น้อย

เมื่อพิจารณาโดยส่วนรวมเกี่ยวกับงานบริหารการศึกษาของโรงเรียนมัธยมศึกษา คำนวณงานกิจการนักเรียนแล้ว ผู้บริหารร้อยละ 29.28 ($2.82 + 26.46$) เห็นว่า โรงเรียนปฏิบัติงานด้านนี้มากที่สุด หรือน้อยที่สุดและมากหรือบ่อย ร้อยละ 58.00 ($36.94 + 21.06$) เห็นว่า โรงเรียนได้ปฏิบัติงานด้านนี้น้อยและน้อยที่สุด อีกร้อยละ 12.27 เห็นว่า ไม่เคยหรือไม่มีเลย แสดงว่า โรงเรียนมัธยมศึกษาได้ปฏิบัติงานด้านกิจการนักเรียนน้อย

ตารางที่ 9 แสดงงานบริหารการศึกษาค้นการบริหารงานธุรการของโรงเรียนมัธยมศึกษาตามความเห็นของผู้บริหาร

ลำดับชั้นของพฤติกรรม	มากที่สุด/น้อยที่สุด		มาก, บ่อย		น้อย		น้อยที่สุด		ไม่มี, ไม่เคย		ไม่ตอบ	
	จำนวน	%	จำนวน	%	จำนวน	%	จำนวน	%	จำนวน	%	จำนวน	%
45. โรงเรียนในความดูแลของท่าน มีสำนักงานธุรการให้บริการทางแผนภูมิติดต่อมากน้อยเพียงใด	1	1.35	28	37.84	31	41.89	9	12.16	5	6.76	-	-
46. ระเบียบงานสารบรรณของราชการเป็นอุปสรรคในการดำเนินงานของโรงเรียนเพียงใด	4	5.40	12	16.22	25	33.78	25	33.78	8	10.81	-	-
47. ระเบียบการเงินของทางราชการเป็นอุปสรรคในการดำเนินงานของโรงเรียนเพียงใด	4	5.40	31	41.89	19	25.67	15	20.27	5	6.76	-	-
48. โรงเรียนในความดูแลของท่าน จัดทำทะเบียนนักเรียนและสถิติต่างๆเป็นปัจจุบันเพียงใด	14	18.92	39	52.70	17	22.97	2	2.70	2	2.70	-	-

ตารางที่ 5 แสดงงานบริหารการศึกษาด้านการบริหารงานธุรการของโรงเรียนมัธยมศึกษาตามความเห็นของผู้บริหาร (ต่อ)

ลำดับชั้นของพฤติกรรม	มากที่สุด/น้อยที่สุด		มาก, บ่อย		น้อย		น้อยที่สุด		ไม่มี, ไม่เคย		ไม่ตอบ	
	จำนวน	%	จำนวน	%	จำนวน	%	จำนวน	%	จำนวน	%	จำนวน	%
49. โรงเรียนในความดูแลของท่าน จัดทำบัญชีพัสดุและทะเบียนครุภัณฑ์ เป็นปัจจุบันเพียงใด	4	5.40	36	48.65	29	39.19	4	5.40	-	-	1	1.35
50. โรงเรียนในความดูแลของท่าน จัดระบบคนเอกสารเพื่อความ สะดวกเพียงใด	4	5.40	10	13.51	44	59.46	11	14.86	4	5.40	1	1.35
51. โรงเรียนในความดูแลของท่าน ได้รับความสะดวกในการเบิกจ่าย เงินประเภทต่าง ๆ เพียงใด	2	2.70	22	29.73	41	55.40	6	8.11	3	4.05	-	-
52. โรงเรียนในความดูแลของท่าน มีครุภัณฑ์ให้ครูใช้เพียงพอเพียงใด	-	-	36	48.65	33	44.59	3	4.05	1	1.35	1	1.35

ตารางที่ 9 แสดงงานบริหารการศึกษาด้านการบริหารงานธุรการของโรงเรียนมัธยมศึกษาตามความเห็นของผู้บริหาร (ต่อ)

ลำดับชั้นของพฤติกรรม	มากที่สุดบอยที่สุด		มาก บอย		น้อย		น้อยที่สุด		ไม่มี ไม่เคย		ไม่ตอบ	
	จำนวน	%	จำนวน	%	จำนวน	%	จำนวน	%	จำนวน	%	จำนวน	%
53. โรงเรียนในความดูแลของท่าน มีที่นั่งพักหรือหยอนใจภายใน โรงเรียนสำหรับนักเรียนมากน้อย เพียงใด	1	1.35	14	18.92	38	51.35	19	25.67	2	2.70	-	-
54. มีการตรวจสอบบัญชีการเงินมาก น้อยเพียงใดในโรงเรียนในความ ดูแลของท่าน	1	1.35	23	31.08	33	44.59	12	16.22	3	4.05	2	2.70
รวม	35	4.73	251	33.92	310	41.89	106	14.32	33	4.46	5	0.68

ศูนย์วิจัยทรัพยากร
จุฬาลงกรณ์มหาวิทยาลัย

ตารางที่ ๕ แสดงงานบริหารการศึกษาของโรงเรียนมัธยมศึกษาดำเนินงาน
 ชุกรการตามความเห็นของผู้บริหารการศึกษา เมื่อพิจารณาเป็นรายข้อจะพบว่า

ข้อ 45 ผู้บริหารร้อยละ 39.19 เห็นว่า มากที่สุดและมาก ร้อยละ 54.05
 เห็นว่า น้อยและน้อยที่สุด อีกร้อยละ 6.76 เห็นว่า ไม่มีเลย แสดงว่า ผู้บริหารส่วน
 ใหญ่เห็นว่า โรงเรียนมีสำนักงานชุกรการให้บริการต่างๆแก่ผู้มาติดต่อน้อย

ข้อ 46 ผู้บริหารร้อยละ 21.62 เห็นว่า มากที่สุดและมาก ร้อยละ 67.56
 เห็นว่า น้อยและน้อยที่สุด อีกร้อยละ 10.81 เห็นว่า ไม่มีเลย แสดงว่า ผู้บริหาร
 ส่วนใหญ่เห็นว่า ระเบียบงานสารบรรณของทางราชการเป็นอุปสรรคต่อการปฏิบัติงาน
 ของโรงเรียนน้อย

ข้อ 47 ผู้บริหารร้อยละ 47.29 เห็นว่า มากที่สุดและมาก ร้อยละ 45.94
 เห็นว่า น้อยและน้อยที่สุด อีกร้อยละ 6.67 เห็นว่า ไม่มีเลย แสดงว่า เกี่ยวกับ
 ระเบียบการเงินของทางราชการเป็นอุปสรรคในการดำเนินงานของโรงเรียนหรือไม่นั้น
 ผู้บริหารมีความเห็นเกือบก้ำกึ่งกัน ซึ่งเป็นความเห็นที่ขัดแย้งกัน

ข้อ 48 ผู้บริหารร้อยละ 71.62 เห็นว่า มากที่สุดและมาก ร้อยละ 25.67
 เห็นว่า น้อยและน้อยที่สุด อีกร้อยละ 2.70 เห็นว่า ไม่ได้ทำ แสดงว่า ผู้บริหารส่วน
 ใหญ่ เห็นว่า โรงเรียนได้จัดทำทะเบียนนักเรียนและสถิติต่างๆเป็นปัจจุบันมาก

ข้อ 49 ผู้บริหารร้อยละ 54.05 เห็นว่า มากที่สุดและมาก อีกร้อยละ
 44.59 เห็นว่า น้อยและน้อยที่สุด แสดงว่า ผู้บริหารส่วนใหญ่เห็นว่า โรงเรียนได้
 จัดทำทะเบียนพัสดุครุภัณฑ์เป็นปัจจุบันมาก

ข้อ 50 ผู้บริหารร้อยละ 18.91 เห็นว่า ค่อนข้างมากที่สุดและคี่ ร้อยละ 74.32
 เห็นว่า ปานกลางและไม่คี่นัก อีกร้อยละ 5.40 เห็นว่า ไม่ได้จัด แสดงว่า ผู้บริหาร
 ส่วนใหญ่เห็นว่า โรงเรียนจัดระบบคนเอกสารเพื่อความสะอาดจนน้อย

ข้อ 51 ผู้บริหารร้อยละ 32.43 เห็นว่า ค่อนข้างมากที่สุดและคี่มาก ร้อยละ
 63.51 เห็นว่า พอใช้และไม่คี่ อีกร้อยละ 4.05 เห็นว่า ไม่เคยได้รับความสะอาดเลย

แสดงว่า ผู้บริหารส่วนใหญ่เห็นว่า โรงเรียนได้รับความสะดวกในการเบิกจ่ายเงินประเภทต่างๆน้อย

ขอ 52 ผู้บริหารร้อยละ 48.65 เห็นว่ามาก ร้อยละ 48.65 เห็นว่าน้อยและน้อยที่สุด อีกร้อยละ 1.35 เห็นว่า ไม่พอเลย แสดงว่า เกี่ยวกับพัสดุครุภัณฑ์ที่โรงเรียนมีใ้ครูใช้นั้นผู้บริหารมีความเห็นว่าพอและไม่พอกำกึ่งกัน ซึ่งเป็นความเห็นที่ขัดแย้งกันจนเป็นที่น่าสังเกต

ขอ 53 ผู้บริหารร้อยละ 20.27 เห็นว่า มากที่สุดและมาก ร้อยละ 77.02 เห็นว่า น้อยและน้อยที่สุด อีกร้อยละ 2.70 เห็นว่า ไม่มีเลย แสดงว่า ผู้บริหารส่วนใหญ่เห็นว่า โรงเรียนมีที่นั่งพักหรือหยอนใจภายในโรงเรียนสำหรับนักเรียนน้อย

ขอ 54 ผู้บริหารร้อยละ 32.43 เห็นว่า มากที่สุดและมาก ร้อยละ 60.81 เห็นว่า น้อยและน้อยที่สุด อีกร้อยละ 4.05 เห็นว่า ไม่มีเลย แสดงว่า ผู้บริหารส่วนใหญ่เห็นว่า มีการตรวจสอบบัญชีการเงินในโรงเรียนน้อย

เมื่อพิจารณาโดยส่วนรวมเกี่ยวกับงานบริหารการศึกษาของโรงเรียนมัธยมศึกษาคานงานธุรการแล้ว ผู้บริหารร้อยละ 38.65 ($4.73 + 33.92$) เห็นว่า โรงเรียนได้ปฏิบัติงานคานนี้มากที่สุดหรือน้อยที่สุดและมากหรือน้อย ร้อยละ 56.21 ($41.89 + 14.32$) เห็นว่า โรงเรียนได้ปฏิบัติงานคานนี้น้อยและน้อยที่สุด อีกร้อยละ 4.46 เห็นว่า ไม่เคยหรือไม่เลย แสดงว่า โรงเรียนมัธยมศึกษาปฏิบัติงานบริหารการศึกษาคานงานธุรการน้อย

จุฬาลงกรณ์มหาวิทยาลัย

ตารางที่ 10 แสดงงานบริหารการศึกษาด้านความสัมพันธ์กับชุมชนของโรงเรียนมัธยมศึกษาตามความเห็นของผู้บริหาร

ลำดับชั้นของพฤติกรรม	มากที่สุด/น้อยที่สุด		มาก, บอย		น้อย		น้อยที่สุด		ไม่มี, ไม่เคย		ไม่ตอบ	
	จำนวน	%	จำนวน	%	จำนวน	%	จำนวน	%	จำนวน	%	จำนวน	%
55. โรงเรียนในความดูแลของท่าน เชิญผู้ปกครองมาประชุมชี้แจง เกี่ยวกับกิจการนักเรียนบ่อย เพียงใด	2	2.70	11	14.86	36	46.65	20	27.03	5	6.76	-	-
56. โรงเรียนในความดูแลของท่าน จัดทำสรุปผลการดำเนินงานใน รอบปีใหญ่ผู้ปกครองทราบมากน้อย เพียงใด	-	-	9	12.16	38	51.35	17	22.97	10	13.51	-	-
57. ผู้ปกครองและประชาชนทั่วไปมี โอกาสมารวมกิจกรรมต่างๆของ โรงเรียนมากน้อยเพียงใด	-	-	24	32.43	31	41.89	19	25.67	-	-	-	-

ตารางที่ 10 แสดงงานบริหารการศึกษาด้านความสัมพันธ์กับชุมชนของโรงเรียนมัธยมศึกษาตามความเห็นของผู้บริหาร (ต่อ)

ลำดับชั้นของพฤติกรรม	มากที่สุด/น้อยที่สุด		มาก, บ่อย		น้อย		น้อยที่สุด		ไม่มี, ไม่เคย		ไม่ตอบ	
	จำนวน	%	จำนวน	%	จำนวน	%	จำนวน	%	จำนวน	%	จำนวน	%
58. โรงเรียนในความดูแลของท่าน เชิญวิทยากรในท้องถิ่นมาให้ความ รู้แก่นักเรียนบ่อยเพียงใด	-	-	5	6.76	25	33.78	22	29.73	22	29.73	-	-
59. โรงเรียนในความดูแลของท่าน เปิดโอกาสให้ผู้ปกครองหรือ ประชาชนในอาคารสถานที่ของ โรงเรียนมากน้อยเพียงใด	5	6.76	19	25.67	27	36.49	21	28.38	2	2.70	-	-
60. โรงเรียนในความดูแลของท่าน จัดให้มีการพบปะสังสรรค์ระหว่าง ครูกับผู้ปกครองบ่อยเพียงใด	-	-	7	9.46	36	48.65	21	28.38	10	13.51	-	-

ตารางที่ 10 แสดงงานบริหารการศึกษาด้านความสัมพันธ์กับชุมชนของโรงเรียนมัธยมศึกษาตามความเห็นของผู้บริหาร (ต่อ)

ลำดับชั้นของพฤติกรรม	มากที่สุด/น้อยที่สุด		มาก, บอย		น้อย		น้อยที่สุด		ไม่มี, ไม่เคย		ไม่ตอบ	
	จำนวน	%	จำนวน	%	จำนวน	%	จำนวน	%	จำนวน	%	จำนวน	%
61. โรงเรียนในความดูแลของท่าน เคยนำความคิดเห็นหรือข้อเสนอ แนะของประชาชนมาเป็นแนวทาง ปรับปรุงโรงเรียนมากน้อยเพียงใด	-	-	24	32.43	33	44.59	13	17.57	4	5.40	-	-
62. โรงเรียนในความดูแลของท่าน เคยมีส่วนร่วมในการจัดงานประ- เพณีของท้องถิ่นมากน้อยเพียงใด	6	8.11	41	55.40	20	27.03	5	6.76	2	2.70	-	-
63. โรงเรียนในความดูแลของท่าน จัดให้ความรู้ที่เกี่ยวกับการดำรง ชีวิตให้แก่ชุมชนมากน้อยเพียงใด	-	-	11	14.86	36	48.65	16	21.62	10	13.51	1	1.35

ศูนย์วิจัยที่ปรึกษา
จุฬาลงกรณ์มหาวิทยาลัย

ตารางที่ 10 แสดงงานบริหารการศึกษาด้านความสัมพันธ์กับชุมชนของโรงเรียนมัธยมศึกษาตามความเห็นของผู้บริหาร (ต่อ)

ลำดับชั้นของพฤติกรรม	มากที่สุดบอยที่สุด		มาก บอย		น้อย		น้อยที่สุด		ไม่มี ไม่เคย		ไม่ตอบ	
	จำนวน	%	จำนวน	%	จำนวน	%	จำนวน	%	จำนวน	%	จำนวน	%
64. สมาคมผู้ปกครองและครูของโรงเรียนมีส่วนช่วยเหลือหรือสนับสนุนการดำเนินงานของโรงเรียนเพียงใด	2	2.70	21	28.38	14	18.92	4	5.40	33	44.59	-	-
65. ศิษย์เก่าของโรงเรียนมีส่วนช่วยเหลือหรือสนับสนุนการดำเนินงานของโรงเรียนเพียงใด	-	-	23	31.08	33	44.59	12	16.22	5	6.76	1	1.35
รวม	15	1.84	195	23.96	329	40.42	170	20.88	103	12.65	2	0.25

จุฬาลงกรณ์มหาวิทยาลัย

ตารางที่ 10 แสดงงานบริหารการศึกษาของโรงเรียนมัธยมศึกษาด้านความ
สัมพันธ์กับชุมชนตามความเห็นของผู้บริหาร เมื่อพิจารณาเป็นรายข้อจะพบว่า

ข้อ 55. ผู้บริหารร้อยละ 17.56 เห็นว่า บ่อยที่สุดและบ่อย ร้อยละ 75.68
เห็นว่ น้อยและน้อยที่สุด อีกร้อยละ 6.76 เห็นว่า ไม่เคยเลย แสดงว่า ผู้บริหาร
ส่วนใหญ่เห็นว่า โรงเรียนได้เชิญผู้ปกครองมาประชุมชี้แจงเกี่ยวกับกิจกรรมของโรงเรียน
น้อยมากจนเป็นที่น่าสังเกต

ข้อ 56. ผู้บริหารร้อยละ 12.16 เห็นว่า มาก ร้อยละ 74.32 เห็นว่า
น้อยและน้อยที่สุด อีกร้อยละ 13.51 เห็นว่า ไม่มีเลย แสดงว่า ผู้บริหารส่วนใหญ่
เห็นว่า โรงเรียนจัดทำสรุปผลการดำเนินงานในรอบปีให้ผู้ปกครองทราบน้อยมากจนเป็น
ที่น่าสังเกต

ข้อ 57. ผู้บริหารร้อยละ 34.43 เห็นว่า มาก อีกร้อยละ 67.56 เห็นว่า
น้อยและน้อยที่สุด แสดงว่า ผู้บริหารส่วนใหญ่เห็นว่า ผู้ปกครองและประชาชนมีโอกาส
รวมกิจกรรมของโรงเรียนน้อย

ข้อ 58. ผู้บริหารร้อยละ 6.76 เห็นว่า บ่อย ร้อยละ 63.51 เห็นว่า
น้อยและน้อยที่สุด อีกร้อยละ 29.73 เห็นว่า ไม่เคยเลย แสดงว่า ผู้บริหารส่วน
ใหญ่เห็นว่า โรงเรียนเชิญวิทยากรในท้องถิ่นมาให้ความรู้แก่นักเรียนน้อยมากจนเป็นที่น่า
สังเกต

ข้อ 59. ผู้บริหารร้อยละ 32.43 เห็นว่า มากที่สุดและมาก ร้อยละ
64.87 เห็นว่า น้อยและน้อยที่สุด อีกร้อยละ 2.70 เห็นว่า ไม่เคยเลย แสดงว่า
ผู้บริหารส่วนใหญ่เห็นว่า โรงเรียนเปิดโอกาสให้ผู้ปกครองหรือประชาชนเข้าอาคารสถานที่
ของโรงเรียนน้อย

ข้อ 60. ผู้บริหารร้อยละ 9.46 เห็นว่า บ่อย ร้อยละ 77.03 เห็นว่า
น้อยและน้อยที่สุด อีกร้อยละ 13.51 เห็นว่า ไม่เคยเลย แสดงว่า ผู้บริหารส่วน
ใหญ่เห็นว่า โรงเรียนจัดให้มีการพบปะสังสรรค์ระหว่างครูกับผู้ปกครองน้อยมากจนเป็นที่
น่าสังเกต

ข้อ 61. ผู้บริหารร้อยละ 32.43 เห็นว่า มาก ร้อยละ 62.16 เห็นว่า น้อยและน้อยที่สุด อีกร้อยละ 5.40 เห็นว่า ไม่เคยเลย แสดงว่า ผู้บริหารส่วนใหญ่ เห็นว่า โรงเรียนนำข้อเสนอแนะและความคิดเห็นของผู้ปกครองและประชาชนมาปรับปรุง โรงเรียนน้อย

ข้อ 62. ผู้บริหารร้อยละ 63.51 เห็นว่า มากที่สุดและมาก ร้อยละ 33.79 เห็นว่า น้อยและน้อยที่สุด อีกร้อยละ 2.70 เห็นว่า ไม่เคยเลย แสดงว่า ผู้บริหารส่วนใหญ่ เห็นว่า โรงเรียนมีส่วนร่วมในการจัดงานประเพณีของท้องถิ่นมาก

ข้อ 63. ผู้บริหารร้อยละ 14.86 เห็นว่า มาก ร้อยละ 70.27 เห็นว่า น้อยและน้อยที่สุด อีกร้อยละ 13.51 เห็นว่า ไม่เคยเลย แสดงว่า ผู้บริหารส่วนใหญ่ เห็นว่า โรงเรียนจัดให้ความรู้เกี่ยวกับการดำรงชีวิตแก่ชุมชนน้อยมากจนเป็นที่น่าสังเกต

ข้อ 64. ผู้บริหารร้อยละ 31.08 เห็นว่า มากที่สุดและมาก ร้อยละ 24.32 เห็นว่า น้อยและน้อยที่สุด อีกร้อยละ 44.59 เห็นว่า ไม่มีสมาคมทำนองนี้ แสดงว่า ผู้บริหารส่วนใหญ่ เห็นว่า ไม่มีการจัดตั้งสมาคมผู้ปกครองและครูขึ้นมาช่วยเหลือสนับสนุน การดำเนินงานของโรงเรียน นับว่าเป็นข้อที่น่าสังเกต

ข้อ 65. ผู้บริหารร้อยละ 31.08 เห็นว่า มาก ร้อยละ 60.81 เห็นว่า น้อยและน้อยที่สุด อีกร้อยละ 6.76 เห็นว่า ไม่มีเลย แสดงว่า ผู้บริหารส่วนใหญ่ เห็นว่า ศิษย์เก่าของโรงเรียนมีส่วนช่วยเหลือหรือสนับสนุนกิจการของโรงเรียนน้อย

เมื่อพิจารณาโดยส่วนรวมเกี่ยวกับงานบริหารการศึกษาของโรงเรียนมัธยมศึกษาด้านความสัมพันธ์กับชุมชนแล้ว ผู้บริหารร้อยละ 25.80 ($1.84 + 23.96$) เห็นว่า โรงเรียนได้ปฏิบัติงานด้านนี้มากที่สุดหรือน้อยที่สุดและมากหรือน้อย ร้อยละ 61.30 ($40.42 + 20.88$) เห็นว่า โรงเรียนได้ปฏิบัติงานด้านนี้น้อยและน้อยที่สุด อีกร้อยละ 12.65 เห็นว่า ไม่เคยเลย แสดงว่า โรงเรียนมัธยมศึกษาได้ปฏิบัติงานบริหารการศึกษาด้านความสัมพันธ์กับชุมชนน้อย

ตารางที่ 11 แสดงงานบริหารการศึกษาค้นบริหารงานวิชาการของโรงเรียนมัธยมศึกษาตามความเห็นของนักวิชาการ

ลำดับชั้นของพฤติกรรม	มากที่สุด/น้อยที่สุด		มาก, บ่อย		น้อย		น้อยที่สุด		ไม่มี, ไม่เคย		ไม่ตอบ	
	จำนวน	%	จำนวน	%	จำนวน	%	จำนวน	%	จำนวน	%	จำนวน	%
1. ครูเคยมีส่วนร่วมในการที่จะเลือกวิชาที่ตนจะสอนเพียงใด	34	19.10	90	50.56	42	23.60	8	4.49	4	2.25	-	-
2. โรงเรียนส่งเสริมให้ครูศึกษาหลักสูตร ประมวลการสอนหรือคู่มือครูก่อนสอนเพียงใด	15	8.43	71	39.89	71	39.89	14	7.86	7	3.93	-	-
3. ครูใหญ่หรืออาจารย์ใหญ่ควบคุมดูแลให้ครูสอนตรงตามแนวทางหลักสูตรกำหนดเพียงใด	22	12.36	68	38.20	72	40.45	10	5.62	6	3.37	-	-
4. ครูประสบปัญหาการสอนไม่ตรงกับ ความถนัดและความสามารถมากน้อยเพียงใด	3	1.68	33	18.54	78	43.82	49	27.53	15	8.43	-	-
5. ครูส่วนมากทำโครงการสอนและ/หรือบันทึกการสอนมากน้อยเพียงใด	14	7.86	28	15.73	77	43.26	45	25.28	14	7.86	-	-

ตารางที่ 11. แสดงงานบริหารการศึกษาด้านบริหารงานวิชาการของโรงเรียนมัธยมศึกษาตามความเห็นของนักวิชาการ (ต่อ)

ลำดับชั้นของพฤติกรรม	มากที่สุด, บ่อยที่สุด		มาก, บ่อย		น้อย		น้อยที่สุด		ไม่มี, ไม่เคย		ไม่ตอบ	
	จำนวน	%	จำนวน	%	จำนวน	%	จำนวน	%	จำนวน	%	จำนวน	%
6. โรงเรียนนี้จัดให้มีอุปกรณ์การสอนไว้พร้อมสำหรับงานสอนในชั้น เพียงใด	3	1.68	30	16.85	91	51.12	47	26.40	5	2.81	2	1.12
7. นักเรียนไขว่ของสมุดมากน้อยเพียง ใด	5	2.81	52	29.21	105	58.99	12	6.74	4	2.25	-	-
8. โรงเรียนจัดหนังสือวารสารหรือ ตำราต่างๆไว้ให้ครูมากน้อยเพียง ใด	5	2.81	53	29.77	79	44.38	35	19.66	6	3.37	-	-
9. โรงเรียนจัดประชุมครูเพื่ออภิปราย เกี่ยวกับการสอนและการสอบเพียง ใด	6	3.37	64	35.95	73	41.01	27	15.17	8	4.49	-	-

จุฬาลงกรณ์มหาวิทยาลัย

ตารางที่ 11. แสดงงานบริหารการศึกษา คำนับบริหารงานวิชาการของโรงเรียนมัธยมศึกษาตามความเห็นของนักวิชาการ (ต่อ)

ลำดับชั้นของพฤติกรรม	มากที่สุด		มาก, บอย		น้อย		น้อยที่สุด		ไม่มี, ไม่เคย		ไม่ตอบ	
	จำนวน	%	จำนวน	%	จำนวน	%	จำนวน	%	จำนวน	%	จำนวน	%
10. โรงเรียนจัดให้ครูเข้าไปดูเพื่อนครูห้องอื่นสอนบอยเพียงใด	-	-	2	1.12	19	10.67	23	12.92	133	74.72	1	0.56
11. ครูใหญ่หรืออาจารย์ใหญ่เคยไปสังเกตการสอนขณะที่ครูกำลังสอนบอยเพียงใด	3	1.68	38	21.35	54	30.34	55	30.90	28	15.73	-	-
12. โรงเรียนเคยจัดประชุมปรึกษาหารือในแต่ละสายวิชาเพื่อปรับปรุงการเรียนการสอนบอยเพียงใด	5	2.81	40	22.47	75	42.13	40	22.47	18	10.11	-	-
13. โรงเรียนเคยให้ครูนำผลการสอบแต่ละวิชาแต่ละชั้นมาวิเคราะห์เพื่อประเมินผลปรับปรุงการสอนของครูมากน้อยเพียงใด	4	2.25	16	8.99	68	38.20	28	15.73	59	33.15	3	1.68

ตารางที่ 11 แสดงงานบริหารการศึกษาด้านบริหาร งานวิชาการของโรงเรียนมัธยมศึกษาตามความเห็นของนักวิชาการ (ต่อ)

ลำดับชั้นของพฤติกรรม	มากที่สุด, บอยที่สุด		มาก, บอย		น้อย		น้อยที่สุด		ไม่มี, ไม่เคย		ไม่ตอบ	
	จำนวน	%	จำนวน	%	จำนวน	%	จำนวน	%	จำนวน	%	จำนวน	%
14. โรงเรียนหาโอกาสให้ครูไป ช่วยอบรมทางวิชาการใดบอย เพียงใด	12	6.74	66	37.08	64	35.95	32	17.98	4	2.25	-	-
15. โรงเรียนจัดเชิญผู้ทรงคุณวุฒิมา อบรมครูเกี่ยวกับวิธีการสอน ใหม่ๆบอยเพียงใด	-	-	5	2.81	38	21.35	64	35.95	71	39.89	-	-
16. ครูหัวหน้าสายวิชาต่างๆช่วย เหลือครูในสายวิชาของตน ด้านวิชาการมากน้อยเพียงใด	7	3.93	46	25.84	70	39.32	37	20.79	18	10.11	-	-

ศูนย์วิทยพัชการ
จุฬาลงกรณ์มหาวิทยาลัย

ตารางที่ 11 แสดงงานบริหารการศึกษา คำนวณบริหารงานวิชาการของโรงเรียนมัธยมศึกษาตามความเห็นของนักวิชาการ (ต่อ)

ลำดับชั้นของพฤติกรรม พฤติกรรม	มากที่สุดบอยที่สุด		มาก บอย		น้อย		น้อยที่สุด		ไม่มี ไม่เคย		ไม่ตอบ	
	จำนวน	%	จำนวน	%	จำนวน	%	จำนวน	%	จำนวน	%	จำนวน	%
17. ศึกษาธิการจังหวัด ศึกษาธิการ อำเภอรวมทั้งผู้ช่วยและศึกษา นิเทศก์ได้ช่วยปรับปรุงงาน วิชาการของโรงเรียนมากน้อย เพียงใด	-	-	8	4.49	537	25.77	55	30.90	62	34.83	-	-
รวม	138	4.56	710	23.46	1129	37.31	581	19.20	462	15.27	6	0.20

ศูนย์วิทยทรัพยากร
จุฬาลงกรณ์มหาวิทยาลัย

ตารางที่ 11 แสดงงานบริหารการศึกษาของโรงเรียนมัธยมศึกษาดำเนินงาน
วิชาการตามความเห็นของนักวิชาการ เมื่อพิจารณาเป็นรายข้อจะพบว่า

ข้อ 1. นักวิชาการร้อยละ 69.66 เห็นว่า มากที่สุดและมาก ร้อยละ
28.09 เห็นว่า น้อยและน้อยที่สุด อีกร้อยละ 2.25 เห็นว่า ไม่มีเลย แสดงว่า
นักวิชาการส่วนใหญ่เห็นว่า ครูได้มีส่วนร่วมในการเลือกวิชาที่จะสอนมาก

ข้อ 2. นักวิชาการร้อยละ 48.32 เห็นว่า มากที่สุดและมาก ร้อยละ
47.75 เห็นว่า น้อยและน้อยที่สุด อีกร้อยละ 3.93 เห็นว่า ไม่เคยเลย แสดงว่า
นักวิชาการ เห็นว่า โรงเรียนส่งเสริมให้ครูศึกษาหลักสูตร ประมวลการสอน
หรือคู่มือครูก่อนสอน มากน้อยเท่ากัน ซึ่งเป็นความเห็นที่ขัดแย้งกันอย่างเห็นได้ชัด

ข้อ 3. นักวิชาการร้อยละ 50.56 เห็นว่า มากที่สุดและมาก ร้อยละ
46.07 เห็นว่า น้อยและน้อยที่สุด อีกร้อยละ 3.37 เห็นว่า ไม่เคยเลย แสดง
ว่า เกี่ยวกับเรื่องครูใหญ่หรืออาจารย์ใหญ่ได้ควบคุมดูแลให้ครูสอนตรงตามแนวทางที่หลัก
สูตรกำหนดนั้น นักวิชาการมีความเห็นเท่ากัน ซึ่งเป็นความเห็นที่ขัดแย้งกันอย่างเห็น
ได้ชัด

ข้อ 4. นักวิชาการร้อยละ 20.22 เห็นว่า มากที่สุดและมาก ร้อยละ
71.35 เห็นว่า น้อยและน้อยที่สุด อีกร้อยละ 8.43 เห็นว่า ไม่มีเลย แสดงว่า
นักวิชาการส่วนใหญ่เห็นว่า ครูประสบปัญหาการสอนไม่ตรงกับความรู้และมีความสามารถ
น้อย

ข้อ 5. นักวิชาการร้อยละ 23.59 เห็นว่า มากที่สุดและมาก ร้อยละ
68.54 เห็นว่า น้อยและน้อยที่สุด อีกร้อยละ 7.86 เห็นว่า ไม่มีเลย แสดงว่า
นักวิชาการส่วนใหญ่เห็นว่า ครูสอนมากทำโครงการสอนและบันทึกการสอนน้อย

ข้อ 6. นักวิชาการร้อยละ 18.53 เห็นว่า มากที่สุดและมาก ร้อยละ
77.52 เห็นว่า น้อยและน้อยที่สุด อีกร้อยละ 2.81 เห็นว่า ไม่มีเลย แสดงว่า
นักวิชาการส่วนใหญ่เห็นว่า โรงเรียนจัดให้มีอุปกรณ์การสอนไว้พร้อมสำหรับการสอนในชั้น
น้อยมากจนเป็นที่น่าสังเกต

ข้อ 7. นักวิชาการ ร้อยละ 32.02 เห็นว่า มากที่สุดและมาก ร้อยละ 65.73 เห็นว่า น้อยและน้อยที่สุด อีกร้อยละ 2.25 เห็นว่า ไม่เคยเลย แสดงว่า นักวิชาการส่วนใหญ่เห็นว่า นักเรียนในหอสมุดน้อย

ข้อ 8. นักวิชาการ ร้อยละ 32.58 เห็นว่า มากที่สุดและมาก ร้อยละ 64.04 เห็นว่า น้อยและน้อยที่สุด อีกร้อยละ 3.37 เห็นว่า ไม่มีเลย แสดงว่า นักวิชาการส่วนใหญ่เห็นว่า โรงเรียนจักรวรรดาร หนังสือ ตำรา ต่างๆ ไว้ให้ครูสอน

ข้อ 9. นักวิชาการ ร้อยละ 33.32 เห็นว่า บ่อยที่สุดและบ่อย ร้อยละ 56.18 เห็นว่า น้อยและน้อยที่สุด อีกร้อยละ 4.49 เห็นว่า ไม่เคยเลย แสดงว่า นักวิชาการส่วนใหญ่เห็นว่า โรงเรียนจัดประชุมครูเพื่ออภิปรายเกี่ยวกับการสอนและการสอนน้อย

ข้อ 10. นักวิชาการ ร้อยละ 1.12 เห็นว่า บ่อย ร้อยละ 23.59 เห็นว่า น้อยและน้อยที่สุด อีกร้อยละ 74.72 เห็นว่า ไม่เคยเลย แสดงว่า นักวิชาการส่วนใหญ่เห็นว่า โรงเรียนไม่เคยจัดให้ครูเข้าไปดูเพื่อนครูสอนหรือเข้าสังเกตการสอน จึงเป็นข้อที่นำสังเกต

ข้อ 11. นักวิชาการ ร้อยละ 23.03 เห็นว่า บ่อยที่สุดและบ่อย ร้อยละ 61.24 เห็นว่า น้อยและน้อยที่สุด อีกร้อยละ 15.73 เห็นว่า ไม่เคยเลย แสดงว่า นักวิชาการส่วนใหญ่เห็นว่า ครูใหญ่หรืออาจารย์ใหญ่เข้าไปสังเกตการสอนขณะที่ครูกำลังสอนน้อย

ข้อ 12. นักวิชาการ ร้อยละ 25.28 เห็นว่า บ่อยที่สุดและบ่อย ร้อยละ 64.60 เห็นว่า น้อยและน้อยที่สุด อีกร้อยละ 10.11 เห็นว่า ไม่เคยเลย แสดงว่า นักวิชาการส่วนใหญ่เห็นว่า โรงเรียนจัดประชุมปรึกษาหารือในแต่ละสายวิชาเพื่อปรับปรุงการเรียนการสอนน้อย

ข้อ 13. นักวิชาการ ร้อยละ 11.24 เห็นว่า มากที่สุดและมาก ร้อยละ 53.93 เห็นว่า น้อยและน้อยที่สุด อีกร้อยละ 33.15 เห็นว่า ไม่เคยเลย แสดงว่า นักวิชาการส่วนใหญ่เห็นว่า โรงเรียนให้ครูแต่ละสายวิชานำผลการสอบแต่ละชั้นมาวิเคราะห์

เพื่อประเมินผลปรับปรุงการสอนของครูน้อยและไม่เคยเลยมากจนเป็นที่น่าสังเกต

ขอ 14. นักวิชาการร้อยละ 43.82 เห็นว่า บ่อยที่สุดและบ่อย ร้อยละ 53.93 เห็นว่า น้อยและน้อยที่สุด อีกร้อยละ 2.25 เห็นว่า ไม่เคยเลย แสดงว่า นักวิชาการส่วนใหญ่เห็นว่า โรงเรียนหาโอกาสให้ครูไปรวมอบรมทางวิชาการน้อย

ขอ 15. นักวิชาการร้อยละ 2.81 เห็นว่า บ่อย ร้อยละ 57.30 เห็นว่า น้อยและน้อยที่สุด อีกร้อยละ 39.89 เห็นว่า ไม่เคยเลย แสดงว่า นักวิชาการส่วนใหญ่เห็นว่า โรงเรียนจัดเชิญผู้ทรงคุณวุฒิมาอบรมครูเกี่ยวกับวิธีการสอนใหม่ๆน้อยและไม่เคยเลยมากจนเป็นที่น่าสังเกต

ขอ 16. นักวิชาการร้อยละ 29.77 เห็นว่า มากที่สุดและมาก ร้อยละ 60.11 เห็นว่า น้อยและน้อยที่สุด อีกร้อยละ 10.11 เห็นว่า ไม่เคยเลย แสดงว่า นักวิชาการส่วนใหญ่เห็นว่า ครูหัวหน้าสายวิชาต่างๆช่วยครูในสายวิชาของตนด้านวิชาการน้อย

ขอ 17. นักวิชาการร้อยละ 4.49 เห็นว่า มาก ร้อยละ 60.67 เห็นว่า น้อยและน้อยที่สุด อีกร้อยละ 34.83 เห็นว่า ไม่เคยเลย แสดงว่า นักวิชาการส่วนใหญ่เห็นว่า ศึกษานิเทศก์ ศึกษานิเทศก์อำเภอ รวมทั้งผู้ช่วย และศึกษานิเทศก์ ได้ช่วยโรงเรียนปรับปรุงงานด้านวิชาการน้อยและไม่เคยเลยจนเป็นที่น่าสังเกต

เมื่อพิจารณาโดยส่วนรวมเกี่ยวกับงานบริหารการศึกษาของโรงเรียนมัธยมศึกษา
ด้านวิชาการ นักวิชาการร้อยละ 28.02 ($4.56 + 23.46$) เห็นว่า โรงเรียนได้
ปฏิบัติงานด้านนี้มากที่สุดหรือน้อยที่สุดและมากหรือน้อย ร้อยละ 56.51
($37.31 + 19.20$) เห็นว่า โรงเรียนได้ปฏิบัติงานด้านนี้น้อยและน้อยที่สุด อีกร้อยละ
15.27 เห็นว่า ไม่มีหรือไม่เคยเลย แสดงว่า โรงเรียนมัธยมศึกษา ได้ปฏิบัติงานด้าน
วิชาการน้อย

ตารางที่ 12 แสดงงานบริหารการศึกษา คำนวณบริหารงานบุคคลของโรงเรียนมัธยมศึกษาตามความเห็นของนักวิชาการ

ลำดับชั้นของพฤติกรรม	มากที่สุด, บ่อยที่สุด		มาก, บ่อย		น้อย		น้อยที่สุด		ไม่มี, ไม่เคย		ไม่ตอบ	
	จำนวน	%	จำนวน	%	จำนวน	%	จำนวน	%	จำนวน	%	จำนวน	%
18. อาจารย์ใหญ่มีการชี้แจงระเบียบกฎเกณฑ์หน้าที่และความรับผิดชอบให้ครูทราบเพียงใด	21	11.80	90	50.56	39	21.91	24	13.48	4	2.25	-	-
19. โรงเรียนได้จัดอำนวยความสะดวกให้ครูในการปฏิบัติงานมากน้อยเพียงใด	8	4.49	63	35.39	78	43.82	24	13.48	5	2.81	-	-
20. โรงเรียนได้เคยติดตามผลการปฏิบัติงานที่ได้รับมอบหมายมากน้อยเพียงใด	4	2.25	65	36.52	82	46.07	17	9.55	10	5.62	-	-
21. ครูมีส่วนร่วมแสดงความคิดเห็นในการบริหารโรงเรียนเพียงใด	8	4.49	81	45.50	57	32.02	28	15.73	4	2.25	-	-

ตารางที่ 12 แสดงงานบริหารการศึกษาที่บริหารงานบุคคลของโรงเรียนมัธยมศึกษาตามความเห็นของนักวิชาการ (ต่อ)

ลำดับชั้นของพฤติกรรม	มากที่สุด, มาน้อยที่สุด				น้อย		น้อยที่สุด		ไม่มี, ไม่เคย		ไม่ตอบ	
	จำนวน	%	จำนวน	%	จำนวน	%	จำนวน	%	จำนวน	%	จำนวน	%
22. โรงเรียนจัดกิจกรรมเพื่อสร้างความสัมพันธ์อันดีระหว่างครูมากน้อยเพียงใด	8	4.49	53	29.77	74	41.57	30	16.85	13	7.30	-	-
23. โรงเรียนจัดสวัสดิการแก่ครูมากน้อยเพียงใด	7	3.93	57	32.02	65	36.52	35	19.66	11	6.18	3	1.68
24. ท่านมีความพึงพอใจในการปฏิบัติงานของท่านในโรงเรียนเพียงใด	9	5.06	69	38.76	76	42.70	21	11.80	3	1.68	-	-

ศูนย์วิทยพัชการ
จุฬาลงกรณ์มหาวิทยาลัย

ตารางที่ 12 แสดงงานบริหารการศึกษาที่บริหารงานบุคคลของโรงเรียนมัธยมศึกษาตามความเห็นของนักวิชาการ (ต่อ)

ลำดับชั้นของพฤติกรรม	มากที่สุด		มาก		น้อย		น้อยที่สุด		ไม่มี		ไม่ตอบ	
	จำนวน	%	จำนวน	%	จำนวน	%	จำนวน	%	จำนวน	%	จำนวน	%
25. ครูใหญ่หรืออาจารย์ใหญ่มีเกณฑ์ประเมินผลการปฏิบัติงานของครูเพื่อพิจารณาความดีความชอบเพียงใด	8	4.49	40	22.47	67	37.64	53	29.77	10	5.62	-	-
26. ครูโรงเรียนนี้มีการขอย้ายโอนมากน้อยเพียงใด	14	7.86	51	28.65	82	46.07	28	15.73	3	1.68	-	-
รวม	87	5.43	569	35.52	620	38.70	260	16.23	63	3.93	3	0.19

ศูนย์วิจัยทรัพยากร
จุฬาลงกรณ์มหาวิทยาลัย

ตารางที่ 12 แสดงงานบริหารการศึกษา ของโรงเรียนมัธยมศึกษา ด้านงานบุคคลตามความเห็นของนักวิชาการ เมื่อพิจารณาเป็นรายข้อจะพบว่า

ข้อ 18. นักวิชาการร้อยละ 62.36 เห็นว่า มากที่สุดและมาก ร้อยละ 35.39 เห็นว่า น้อยและน้อยที่สุด อีกร้อยละ 2.25 เห็นว่า ไม่เคยเลย แสดงว่านักวิชาการส่วนใหญ่เห็นว่า ครูใหญ่อาจารย์ใหญ่ได้ชี้แจงระเบียบกฎเกณฑ์หน้าที่และความรับผิดชอบให้ครบถ้วนมาก

ข้อ 19. นักวิชาการร้อยละ 39.88 เห็นว่า มากที่สุดและมาก ร้อยละ 57.30 เห็นว่า น้อยและน้อยที่สุด อีกร้อยละ 2.81 เห็นว่า ไม่เคยเลย แสดงว่านักวิชาการส่วนใหญ่เห็นว่า โรงเรียนได้จัดอำนวยความสะดวกแก่ครูในการปฏิบัติงานน้อย

ข้อ 20. นักวิชาการร้อยละ 38.76 เห็นว่า มากที่สุดและมาก ร้อยละ 55.62 เห็นว่า ไม่เคยเลย แสดงว่า นักวิชาการส่วนมากเห็นว่า โรงเรียนติดตามผลการปฏิบัติงานที่มอบหมายให้พอ

ข้อ 21. นักวิชาการร้อยละ 50.00 เห็นว่า มากที่สุดและมาก ร้อยละ 47.75 เห็นว่า น้อยและน้อยที่สุด อีกร้อยละ 2.25 เห็นว่า ไม่เคยเลย แสดงว่านักวิชาการส่วนใหญ่เห็นว่า เกี่ยวกับเรื่องครูมีส่วนร่วมในการแสดงความคิดเห็นในการบริหารโรงเรียนมากหรือน้อยนั้น นักวิชาการมีความเห็นเท่ากัน ซึ่งเป็นความเห็นที่ขัดแย้งกันอันเป็นข้อที่น่าสังเกต

ข้อ 22. นักวิชาการร้อยละ 34.26 เห็นว่า มากที่สุดและมาก ร้อยละ 58.42 เห็นว่า น้อยและน้อยที่สุด อีกร้อยละ 7.30 เห็นว่า ไม่เคยเลย แสดงว่านักวิชาการส่วนใหญ่เห็นว่า โรงเรียนจัดกิจกรรมเพื่อสร้างความสัมพันธ์อันดีระหว่างครูน้อย

ข้อ 23. นักวิชาการร้อยละ 35.95 เห็นว่า มากที่สุดและมาก ร้อยละ 56.18 เห็นว่า น้อยและน้อยที่สุด อีกร้อยละ 6.18 เห็นว่า ไม่เคยเลย แสดงว่านักวิชาการส่วนใหญ่เห็นว่า โรงเรียนให้สวัสดิการแก่ครูน้อย

ข้อ 24. นักวิชาการร้อยละ 43.82 เห็นว่า มากที่สุดและมาก ร้อยละ 54.50 เห็นว่า น้อยและน้อยที่สุด อีกร้อยละ 1.68 เห็นว่า ไม่เคยเลย แสดงว่า นักวิชาการส่วนใหญ่เห็นว่า ตนเองมีความพึงพอใจในการปฏิบัติงานของตนในโรงเรียน น้อย

ข้อ 25. นักวิชาการร้อยละ 26.96 เห็นว่า มากที่สุดและมาก ร้อยละ 67.41 เห็นว่า มีบ้างและไม่แน่นอน อีกร้อยละ 5.62 เห็นว่า ใช้เกณฑ์ใดๆไม่ได้ แสดงว่า นักวิชาการส่วนใหญ่เห็นว่า ครูใหญ่หรืออาจารย์ใหญ่มีเกณฑ์ประเมินผลการปฏิบัติงานของครูเพื่อพิจารณาความดีความชอบน้อย

ข้อ 26. นักวิชาการร้อยละ 36.51 เห็นว่า มากที่สุดและมาก ร้อยละ 61.80 เห็นว่า น้อยและน้อยที่สุด อีกร้อยละ 1.68 เห็นว่า ไม่เลย แสดงว่า นักวิชาการส่วนใหญ่เห็นว่า ครูมีการขอย้ายโอนน้อย

เมื่อพิจารณาโดยส่วนรวมเกี่ยวกับงานบริหารการศึกษาของโรงเรียนมัธยมศึกษา งานงานบุคคลแล้ว นักวิชาการร้อยละ 40.95 ($5.43 + 35.52$) เห็นว่า โรงเรียนได้ปฏิบัติงานด้านนี้มากที่สุดหรือน้อยที่สุดและมากหรือน้อย ร้อยละ 54.93 ($38.70 + 16.23$) เห็นว่า โรงเรียนได้ปฏิบัติงานด้านนี้น้อยและน้อยที่สุด อีกร้อยละ 3.93 เห็นว่า ไม่เคยหรือไม่มีเลย แสดงว่า โรงเรียนมัธยมศึกษาปฏิบัติงานด้านงานบุคคลน้อย

ศูนย์วิจัยทรัพยากร
จุฬาลงกรณ์มหาวิทยาลัย

ตารางที่ 13 แสดงงานบริหารการศึกษาด้านบริหารจัดการนักเรียนของโรงเรียนมัธยมศึกษาตามความเห็นของนักวิชาการ

ลำดับชั้นพฤติกรรม	มากที่สุด		มาก, บ่อย		น้อย		น้อยที่สุด		ไม่มี, ไม่เคย		ไม่ตอบ	
	จำนวน	%	จำนวน	%	จำนวน	%	จำนวน	%	จำนวน	%	จำนวน	%
27. โรงเรียนเคยทำการสำรวจความต้องการทางการศึกษาของนักเรียนระดับมัธยมศึกษาอย่างน้อยเพียงใด	3	1.66	21	11.80	81	45.50	28	15.73	45	25.28	-	-
28. โรงเรียนมีหลักเกณฑ์ในการคัดเลือกนักเรียนเข้าเรียนเพียงใด	5	2.81	53	52.25	57	32.02	15	8.43	8	4.45	-	-
29. โรงเรียนจัดให้มีการตรวจสอบหรือมาตรการการรักษาสุขภาพของนักเรียนเพียงใด	2	1.12	24	13.48	76	42.70	43	24.16	33	18.54	-	-
30. โรงเรียนจัดบริการแนะแนวให้แก่นักเรียนอย่างน้อยเพียงใด	-	-	42	23.60	84	47.19	32	17.98	20	11.24	-	-
31. โรงเรียนมีการติดตามว่านักเรียนไปศึกษาต่อหรือไปประกอบอาชีพใดๆอย่างน้อยเพียงใด	4	2.25	33	18.54	76	42.70	43	24.16	22	12.36	-	-

ตารางที่ 13 แสดงงานบริหารการศึกษา คำนับบริหารกิจการนักเรียนของโรงเรียนมัธยมศึกษาตามความเห็นของนักวิชาการ (ต่อ)

ลำดับชั้นของพฤติกรรม	มากที่สุด		น้อย		น้อยที่สุด		ไม่มี		ไม่ตอบ			
	จำนวน	%	จำนวน	%	จำนวน	%	จำนวน	%	จำนวน	%		
32. โรงเรียนจัดให้มีการประชุมอบรมนักเรียนบ่อยเพียงใด	23	12.92	69	38.76	61	34.27	21	11.60	4	2.25	-	-
33. โรงเรียนจัดให้มีการแข่งขันกีฬา นักเรียนทั้งภายในและภายนอกโรงเรียนมากน้อยเพียงใด	9	5.06	95	53.37	62	34.83	12	6.74	-	-	-	-
34. โรงเรียนมีสิ่งพิมพ์ซึ่งเป็นกิจกรรมของนักเรียน เช่น วารสาร หนังสือพิมพ์ มากน้อยเพียงใด	-	-	13	7.30	55	30.90	42	23.60	68	38.20	-	-
35. นักเรียนมีส่วนร่วมในการพัฒนาชุมชนมากน้อยเพียงใด	1	0.56	42	23.59	91	51.12	36	20.22	8	4.49	-	-
36. ครูให้ความร่วมมือกับกิจกรรมนักเรียนมากน้อยเพียงใด	12	6.74	79	44.38	66	37.08	19	10.67	2	1.12	-	-

ตารางที่ 13 แสดงงานบริหารการศึกษาด้านบริหารกิจการนักเรียนของโรงเรียนมัธยมศึกษาตามความเห็นของนักวิชาการ (ต่อ)

ลำดับชั้นของพฤติกรรม	มากที่สุด		มาก, บ่อย		น้อย		น้อยที่สุด		ไม่มี, ไม่เคย		ไม่ตอบ	
	จำนวน	%	จำนวน	%	จำนวน	%	จำนวน	%	จำนวน	%	จำนวน	%
37. โรงเรียนมีกิจกรรมทางวิชาการ ของนักเรียนมากน้อยเพียงใด	3	1.68	22	12.36	56	53.93	47	26.40	10	5.62	-	-
38. โรงเรียนจัดให้มีการเลือกตั้ง ตำแหน่งต่างๆของนักเรียนตาม วิธีของประชาธิปไตยเพียงใด	33	18.54	108	60.67	32	17.98	5	2.81	-	-	-	-
39. โรงเรียนมีทุนการศึกษาให้นัก เรียนมากน้อยเพียงใด	4	2.25	37	20.79	66	37.08	27	15.17	44	24.72	-	-
40. ครูติดต่อกับนักเรียนนอกเวลา เรียนมากน้อยเพียงใด	1	0.56	34	19.10	103	57.86	36	20.22	4	2.25	-	-
41. โรงเรียนประสบปัญหาเรื่องความ สัมพันธ์ระหว่างเพศในหมู่นักเรียน เพียงใด	3	1.68	31	17.41	74	41.57	58	32.58	10	5.62	2	1.12

ตารางที่ 13 แสดงงานบริหารการศึกษาด้านบริหารกิจการนักเรียนของโรงเรียนมัธยมศึกษาตามความเห็นของนักวิชาการ (ต่อ)

ลำดับชั้นของพฤติกรรม	มากที่สุดบอยที่สุด		มาก บอย		น้อย		น้อยที่สุด		ไม่มี ไม่เคย		ไม่ตอบ	
	จำนวน	%	จำนวน	%	จำนวน	%	จำนวน	%	จำนวน	%	จำนวน	%
42. นักเรียนประสบปัญหาเรื่องยาเสพติดมากน้อยเพียงใด	4	2.25	31	17.41	82	46.07	49	27.53	12	6.74	-	-
43. นักเรียนในโรงเรียนมีการเคลื่อนไหวทางต่อต้านการบริหารของโรงเรียนมากน้อยเพียงใด	7	3.93	25	14.04	64	35.95	58	32.58	24	13.48	-	-
44. ผู้ปกครองช่วยควบคุมดูแลความประพฤติของนักเรียนที่อยู่ในปกครองมากน้อยเพียงใด	2	1.12	43	24.16	94	52.81	39	21.91	-	-	-	-
รวม	116	3.62	842	26.28	1320	41.20	610	19.04	314	9.80	2	0.06

ตารางที่ 13 แสดงงานบริหารการศึกษาของโรงเรียนมัธยมศึกษา คำนวณ
งนักวิชาการนักเรียนตามความเห็นของนักวิชาการ เมื่อพิจารณาเป็นรายข้อจะพบว่า

ข้อ 27. นักวิชาการ ร้อยละ 13.48 เห็นว่า มากที่สุดและมาก ร้อยละ
61.23 เห็นว่า น้อยและน้อยที่สุด อีกร้อยละ 25.28 เห็นว่า ไม่เคยเลย แสดงว่า
นักวิชาการส่วนใหญ่เห็นว่า โรงเรียนสำรวจความต้องการทางการศึกษาของนักเรียน
ระดับมัธยมศึกษาและไม่เคยเลยจนเป็นที่น่าสังเกต

ข้อ 28. นักวิชาการ ร้อยละ 55.06 เห็นว่า มากที่สุดและมาก ร้อยละ
40.45 เห็นว่า น้อยและน้อยที่สุด อีกร้อยละ 4.49 เห็นว่า ไม่มีเลย แสดงว่า
นักวิชาการส่วนใหญ่เห็นว่า โรงเรียนมีหลักเกณฑ์ในการคัดเลือกนักเรียนเข้าเรียนมาก

ข้อ 29. นักวิชาการ ร้อยละ 14.60 เห็นว่า มากที่สุดและมาก ร้อยละ
66.86 เห็นว่า น้อยและน้อยที่สุด อีกร้อยละ 18.54 เห็นว่า ไม่เคยเลย แสดงว่า
นักวิชาการส่วนใหญ่เห็นว่า โรงเรียนจัดให้มีการตรวจสอบสุขภาพหรือมาตรการรักษาสุขภาพ
ของนักเรียนน้อยและไม่เคยเลยจนเป็นที่น่าสังเกต

ข้อ 30. นักวิชาการ ร้อยละ 23.60 เห็นว่า มาก ร้อยละ 65.17 เห็นว่า
น้อยและน้อยที่สุด อีกร้อยละ 11.24 เห็นว่า ไม่เคยเลย แสดงว่า นักวิชาการส่วนใหญ่
เห็นว่า โรงเรียนจัดบริการแนะแนวให้แก่นักเรียนน้อย

ข้อ 31. นักวิชาการ ร้อยละ 20.79 เห็นว่า มากที่สุดและน้อย ร้อยละ
66.86 เห็นว่า น้อยและน้อยที่สุด ร้อยละ 12.36 เห็นว่า ไม่เคยเลย แสดงว่า
นักวิชาการส่วนใหญ่เห็นว่า โรงเรียนมีการติดตามนักเรียนว่าไปศึกษาต่อหรือประกอบ
อาชีพใดๆน้อย

ข้อ 32. นักวิชาการ ร้อยละ 51.68 เห็นว่า น้อยที่สุดและน้อย ร้อยละ
46.07 เห็นว่า น้อยและน้อยที่สุด ร้อยละ 2.25 เห็นว่า ไม่เคยเลย แสดงว่า
นักวิชาการมีความเห็นขัดแย้งกันในเรื่องโรงเรียนจัดให้มีการประชุมอบรมนักเรียน
น้อยหรือไม่ จนเป็นที่น่าสังเกต

ข้อ 33. นักวิชาการ ร้อยละ 58.43 เห็นว่า มากที่สุดและมาก ร้อยละ

41.57 เห็นว่า น้อยและน้อยที่สุด แสดงว่า นักวิชาการส่วนมากเห็นว่า โรงเรียนจัดให้มีการแข่งขันกีฬานักเรียนทั้งภายในและภายนอกโรงเรียน

ขอ 34. นักวิชาการร้อยละ 7.30 เห็นว่า มาก ร้อยละ 54.50 เห็นว่า น้อยและน้อยที่สุด อีกร้อยละ 38.20 เห็นว่า ไม่มีเลย แสดงว่า นักวิชาการส่วนใหญ่เห็นว่า โรงเรียนมีสิ่งพิมพ์ซึ่งเป็นกิจกรรมของนักเรียน เช่น วารสาร หนังสือพิมพ์ น้อย และไม่มีเลยจนเป็นข้อที่น่าสังเกต

ขอ 35. นักวิชาการร้อยละ 24.15 เห็นว่า มากที่สุดและมาก ร้อยละ 71.34 เห็นว่า น้อยและน้อยที่สุด อีกร้อยละ 4.49 เห็นว่า ไม่เคยเลย แสดงว่า นักวิชาการส่วนใหญ่เห็นว่า นักเรียนมีส่วนร่วมในการพัฒนาชุมชนน้อย

ขอ 36. นักวิชาการร้อยละ 51.12 เห็นว่า มากที่สุดและมาก ร้อยละ 47.75 เห็นว่า น้อยและน้อยที่สุด อีกร้อยละ 1.12 เห็นว่า ไม่เคยเลย ซึ่งเป็นความตื่นที่กำกวมกัน แสดงว่า นักวิชาการมีความเห็นขัดแย้งกันจนเป็นที่น่าสังเกตในเรื่องครูให้ความร่วมมือกับกิจกรรมนักเรียน

ขอ 37. นักวิชาการร้อยละ 14.05 เห็นว่า มากที่สุดและมาก ร้อยละ 80.33 เห็นว่า น้อยและน้อยที่สุด อีกร้อยละ 5.62 เห็นว่า ไม่เคยเลย แสดงว่า นักวิชาการส่วนมากเห็นว่า โรงเรียนมีกิจกรรมทางวิชาการของนักเรียนน้อยจนเป็นที่น่าสังเกต

ขอ 38. นักวิชาการร้อยละ 79.21 เห็นว่า มากที่สุดและมาก ร้อยละ 20.79 เห็นว่า น้อยและน้อยที่สุด แสดงว่า นักวิชาการส่วนใหญ่เห็นว่า โรงเรียนจัดให้มีการเลือกตั้งตำแหน่งต่างๆของนักเรียนตามวิธีการของประชาธิปไตย

ขอ 39. นักวิชาการร้อยละ 23.04 เห็นว่า มากที่สุดและมาก ร้อยละ 52.25 เห็นว่า น้อยและน้อยที่สุด อีกร้อยละ 24.72 เห็นว่า ไม่มีเลย แสดงว่า นักวิชาการส่วนใหญ่เห็นว่า โรงเรียนมีทุนการศึกษาให้แก่แก่นักเรียนน้อย

ขอ 40. นักวิชาการร้อยละ 19.66 เห็นว่า มากที่สุดและมาก ร้อยละ 78.08 เห็นว่า น้อยและน้อยที่สุด อีกร้อยละ 2.25 เห็นว่า ไม่เคยเลย แสดงว่า

นักวิชาการส่วนมากเห็นว่า ครูติดต่อกับนักเรียนนอกเวลาเรียนน้อยจนเป็นที่น่าสังเกต
 ข้อ 41. นักวิชาการร้อยละ 19.09 เห็นว่า มากที่สุดและมาก ร้อยละ 74.15 เห็นว่า น้อยและน้อยที่สุด อีกร้อยละ 5.62 เห็นว่า ไม่เคยเลย แสดงว่า นักวิชาการส่วนมากเห็นว่า โรงเรียนประสบปัญหาเรื่องความสัมพันธ์ระหว่างเพศในหมู่นักเรียนน้อยจนเป็นที่น่าสังเกต

ข้อ 42. นักวิชาการร้อยละ 19.66 เห็นว่า มากที่สุดและมาก ร้อยละ 73.69 เห็นว่า น้อยและน้อยที่สุด ร้อยละ 6.74 เห็นว่า ไม่เคยเลย แสดงว่า นักวิชาการส่วนมากเห็นว่า นักเรียนประสบปัญหาเรื่องยาเสพติดน้อยจนเป็นที่น่าสังเกต

ข้อ 43. นักวิชาการร้อยละ 17.98 เห็นว่า มากที่สุดและมาก ร้อยละ 68.53 เห็นว่า น้อยและน้อยที่สุด อีกร้อยละ 13.48 เห็นว่า ไม่มีเลย แสดงว่า นักวิชาการส่วนใหญ่เห็นว่า นักเรียนในโรงเรียนมีการเคลื่อนไหวในทางต่อต้านการบริหารของโรงเรียนน้อยเป็นที่น่าสังเกต

ข้อ 44. นักวิชาการร้อยละ 25.28 เห็นว่า มากที่สุดและมาก ร้อยละ 74.72 เห็นว่า น้อยและน้อยที่สุด แสดงว่า นักวิชาการส่วนใหญ่เห็นว่า ผู้ปกครองช่วยควบคุมดูแลความประพฤติของนักเรียนที่อยู่ในความปกครองน้อย

เมื่อพิจารณาโดยส่วนรวมเกี่ยวกับงานบริหารการศึกษาของโรงเรียนมัธยมศึกษา คำนวณงานกิจกรรมนักเรียนแล้ว นักวิชาการร้อยละ 29.90 ($3.62 + 26.28$) เห็นว่า โรงเรียนปฏิบัติงานด้านนี้มากที่สุดหรือน้อยที่สุดและมากหรือน้อย ร้อยละ 60.24 ($41.20 + 19.04$) เห็นว่า โรงเรียนปฏิบัติงานด้านนี้น้อยและน้อยที่สุด อีกร้อยละ 9.80 เห็นว่า ไม่มีหรือไม่เคยเลย แสดงว่า โรงเรียนมัธยมศึกษาปฏิบัติงานด้านกิจการนักเรียนน้อย

ตารางที่ 14 แสดงงานบริหารการศึกษา คำนวณบริหาร งานธุรการของโรงเรียนมัธยมศึกษาตามความเห็นของนักวิชาการ

ลำดับชั้นของพฤติกรรม	มากที่สุด/น้อยที่สุด		มาก, บอย		น้อย		น้อยที่สุด		ไม่มี, ไม่เคย		ไม่ตอบ	
	จำนวน	%	จำนวน	%	จำนวน	%	จำนวน	%	จำนวน	%	จำนวน	%
45. โรงเรียนมีสำนักงานธุรการ ให้บริการต่าง ๆ แก่ผู้มาติดต่อ มากน้อยเพียงใด	4	2.25	45	25.38	77	43.26	36	20.22	16	8.99	--	-
46. โรงเรียนทำบัญชีพัสดุครุภัณฑ์ เป็นปัจจุบันเพียงใด	12	6.74	72	40.45	70	39.32	18	10.11	6	3.37	-	-
47. โรงเรียนจัดระบบคนเอกสาร เพื่อความสะดวกเพียงใด	3	1.68	30	16.85	113	63.48	16	8.99	14	7.86	2	1.12
48. การเบิกจ่ายเงินประเภทต่าง ๆ ทางโรงเรียนจัดทำให้แทน คือเพียงใด	10	5.62	43	24.16	105	58.99	15	8.43	5	2.81	-	-
49. มีการตรวจสอบบัญชีการเงิน มากน้อยเพียงใดในโรงเรียน ของท่าน	8	4.49	51	28.65	81	45.50	25	14.04	13	7.30	-	-

ตารางที่ 14 แสดงงานบริหารการศึกษา คำนวณบริหาร งานธุรการของโรงเรียนมัธยมศึกษาตามความเห็นของนักวิชาการ (ต่อ)

ลำดับชั้นของพฤติกรรม	มากที่สุด		มาก		น้อย		น้อยที่สุด		ไม่มี		ไม่ตอบ	
	จำนวน	%	จำนวน	%	จำนวน	%	จำนวน	%	จำนวน	%	จำนวน	%
50. โรงเรียนมีวัสดุ ครุภัณฑ์ให้ครูใช้เพียงพอเพียงใด	3	1.68	43	24.16	94	52.81	26	14.61	12	6.74	-	-
51. ครูฝ่ายวิชาการต้องทำหน้าที่คำนวณการการเงินของโรงเรียนเพียงใด	8	4.49	56	31.46	63	35.39	32	17.98	19	10.67	-	-
รวม	48	3.85	340	27.29	603	48.40	168	13.48	85	6.82	2	0.16

ศูนย์วิทยทรัพยากร
จุฬาลงกรณ์มหาวิทยาลัย

ตารางที่ 14 แสดงงานบริหารการศึกษาของโรงเรียนมัธยมศึกษาดำเนินงาน
 ธุรการตามความเห็นของนักวิชาการ เมื่อพิจารณาเป็นรายข้อจะพบว่า

ข้อ 45. นักวิชาการร้อยละ 27.63 เห็นว่า มากที่สุดและมาก ร้อยละ
 63.48 เห็นว่า น้อยและน้อยที่สุด ร้อยละ 8.99 เห็นว่า ไม่มีเลย แสดงว่า นักวิชาการ
 ส่วนใหญ่เห็นว่า โรงเรียนมีสำนักงานธุรการให้บริการแก่ผู้มาติดต่อจน

ข้อ 46. นักวิชาการร้อยละ 47.19 เห็นว่า มากที่สุดและมาก ร้อยละ
 49.43 เห็นว่า น้อยและน้อยที่สุด ร้อยละ 3.37 เห็นว่า ไม่ไต่ถาม แสดงว่า นักวิชาการ
 มีความเห็นก้ำกึ่งกันซึ่งเป็นความเห็นที่ขัดแย้งกันจนเป็นที่น่าสังเกตเกี่ยวกับ เรื่องการจัดทำ
 บัญชีพัสดุครุภัณฑ์ของโรงเรียนว่าเป็นปัจจุบันเพียงใด

ข้อ 47. นักวิชาการร้อยละ 18.53 เห็นว่า คีมากที่สุดและคี ร้อยละ
 72.47 เห็นว่า ปานกลางและไม่คีที่สุด อีกร้อยละ 7.86 เห็นว่า ไม่ไต่ถาม แสดงว่า
 นักวิชาการส่วนมากเห็นว่า โรงเรียนในจังหวัดระบบคั่นเอกสารเพื่อความสะดวกน้อยจนเป็น
 ที่น่าสังเกต

ข้อ 48. นักวิชาการร้อยละ 29.78 เห็นว่า คีมากที่สุดและคี ร้อยละ
 67.42 เห็นว่า พอใช้และไม่คี อีกร้อยละ 2.81 เห็นว่า ไม่คีเลย แสดงว่า
 นักวิชาการส่วนใหญ่เห็นว่า โรงเรียนจัดทำเบิกจ่ายเงินประเภทต่างๆให้ไม่คอยคี

ข้อ 49. นักวิชาการร้อยละ 33.14 เห็นว่า มากที่สุดและมาก ร้อยละ
 59.54 เห็นว่า น้อยและน้อยที่สุด อีกร้อยละ 7.30 เห็นว่า ไม่เลย แสดงว่า
 นักวิชาการส่วนใหญ่เห็นว่า มีการตรวจสอบบัญชีการเงินในโรงเรียนน้อย

ข้อ 50. นักวิชาการร้อยละ 25.84 เห็นว่า มากที่สุดและมาก ร้อยละ
 67.42 เห็นว่า น้อยและน้อยที่สุด อีกร้อยละ 6.74 เห็นว่า ไม่พอเลย แสดงว่า
 นักวิชาการส่วนใหญ่เห็นว่า โรงเรียนมีวัสดุครุภัณฑ์ให้ครูใช้ไม่พอเพียง

ข้อ 51. นักวิชาการร้อยละ 35.95 เห็นว่า มากที่สุดและมาก ร้อยละ
 53.37 เห็นว่า น้อยและน้อยที่สุด อีกร้อยละ 10.67 เห็นว่า ไม่เลย แสดงว่า
 นักวิชาการส่วนใหญ่เห็นว่า ครูฝ่ายวิชาการต้องทำหน้าที่ด้านธุรการและการเงินของ

โรงเรียนน้อย

เมื่อพิจารณาโดยส่วนรวมเกี่ยวกับงานบริหารการศึกษาในโรงเรียนมัธยมศึกษา
 คำนงานธุรการแล้ว นักวิชาการร้อยละ 31.14 (3.65 + 27.29) เห็นว่า โรงเรียน
 ได้ปฏิบัติงานด้านนี้มากที่สุดหรือมoyที่สุดและมากหรือมoy ร้อยละ 61.88
 (48.40 + 13.48) เห็นว่า โรงเรียนได้ปฏิบัติงานด้านนี้น้อยและน้อยที่สุด อีกร้อยละ
 6.82 เห็นว่า ไม่มีหรือไม่เคยเลย แสดงว่า โรงเรียนมัธยมศึกษาปฏิบัติงานด้านธุรการ
 น้อย



ศูนย์วิทยทรัพยากร
 จุฬาลงกรณ์มหาวิทยาลัย

ตารางที่ 15 แสดงงานบริหารการศึกษาการบริหารงานความสัมพันธ์กับชุมชนของโรงเรียนมัธยมศึกษาตามความเห็นของนักวิชาการ

ลำดับชั้นของพฤติกรรม พฤติกรรม	มากที่สุด/น้อยที่สุด		มาก, บ่อย		น้อย		น้อยที่สุด		ไม่มี, ไม่เคย		ไม่ตอบ	
	จำนวน	%	จำนวน	%	จำนวน	%	จำนวน	%	จำนวน	%	จำนวน	%
52. โรงเรียนที่ทานปฏิบัติงานอยู่เคยเชิญผู้ปกครองมาประชุมชี้แจงเกี่ยวกับกิจการของโรงเรียนบ่อยเพียงใด	-	-	39	21.91	75	42.13	41	23.03	20	11.23	3	1.68
53. โรงเรียนเคยจัดทำสรุปผลการปฏิบัติงานในรอบปีใหญ่ผู้ปกครองและประชาชนทราบเพียงใด	3	1.68	22	12.36	58	32.58	44	24.72	51	28.65	-	-
54. โรงเรียนเคยนำความคิดเห็นและข้อเสนอแนะของผู้ปกครองและประชาชนต่างๆไปมาเป็นแนวทางปรับปรุงโรงเรียนมากน้อยเพียงใด	6	3.37	35	19.66	64	35.95	52	29.21	21	11.80	-	-

ตารางที่ 15 แสดงงานบริหารการศึกษาที่ดำเนินการ งานความสัมพันธ์กับชุมชนของโรงเรียนมัธยมศึกษาตามความเห็นของนักวิชาการ (ต่อ)

ลำดับชั้นของพฤติกรรม	มากที่สุด		น้อยที่สุด		มาก		น้อย		ไม่มี		ไม่ตอบ	
	จำนวน	%	จำนวน	%	จำนวน	%	จำนวน	%	จำนวน	%	จำนวน	%
55. โรงเรียนเชิญผู้ปกครองหรือประชาชนเข้าร่วมกิจกรรมต่างๆของโรงเรียนบ่อยเพียงใด	3	1.68	51	28.65	70	39.32	36	20.22	18	10.11	-	-
56. โรงเรียนเชิญวิทยากรในท้องถิ่นมาให้ความรู้แก่นักเรียนบ่อยเพียงใด	-	-	15	8.43	63	35.39	54	30.34	46	25.84	-	-
57. โรงเรียนเคยเปิดโอกาสให้ผู้ปกครองหรือประชาชนในอาคารสถานที่ของโรงเรียนมาบ่อยเพียงใด	5	2.81	41	23.03	69	38.76	36	20.22	27	15.17	-	-
58. โรงเรียนจัดให้มีการพบปะสังสรรค์ระหว่างครูกับผู้ปกครองบ่อยเพียงใด	-	-	14	7.86	62	34.83	57	32.02	45	25.84	-	-

ตารางที่ 15 แสดงงานบริหารการศึกษาค้นบริหาร งานความสัมพันธ์กับชุมชนของโรงเรียนมัธยมศึกษาตามความเห็นของนักวิชาการ (ต่อ)

ลำดับชั้นของพฤติกรรม	มากที่สุด		มาก, บ่อย		น้อย		น้อยที่สุด		ไม่มี, ไม่เคย		ไม่ตอบ	
	จำนวน	%	จำนวน	%	จำนวน	%	จำนวน	%	จำนวน	%	จำนวน	%
59. โรงเรียนให้ความรู้ที่เป็นประโยชน์ต่อการดำรงชีวิตของท้องถิ่นมากน้อยเพียงใด	2	1.12	48	26.97	86	48.31	34	19.10	6	3.37	2	1.12
60. โรงเรียนได้รับความช่วยเหลือหรือสนับสนุนในการดำเนินกิจการของโรงเรียนจากสมาคมครูผู้ปกครองมากน้อยเพียงใด	-	-	31	17.41	59	33.15	33	18.54	55	30.90	-	-
61. โรงเรียนเคยได้รับความช่วยเหลือหรือสนับสนุนในการดำเนินกิจการของโรงเรียนจากศิษย์เก่ามากน้อยเพียงใด	3	1.68	37	20.79	79	44.38	45	25.28	14	7.86	-	-

ศูนย์วิจัยทรัพยากร
จุฬาลงกรณ์มหาวิทยาลัย

ตารางที่ 15 แสดงงานบริหารการศึกษาค้นบริหาร งานความสัมพันธ์กับชุมชนของโรงเรียนมัธยมศึกษาตามความเห็นของนักวิชาการ (ต่อ)

ลำดับชั้นของพฤติกรรม	มากที่สุด/น้อยที่สุด		มาก/น้อย		น้อย		น้อยที่สุด		ไม่มี/ไม่เคย		ไม่ตอบ	
	จำนวน	%	จำนวน	%	จำนวน	%	จำนวน	%	จำนวน	%	จำนวน	%
62. ครูในโรงเรียนนี้ได้รับเชิญจากชุมชนเข้าร่วมเป็นกรรมการในกิจการของชุมชนมากน้อยเพียงใด	4	2.25	54	30.34	81	45.50	30	16.85	9	5.07	-	-
รวม	26	1.33	387	19.77	766	39.12	462	23.59	312	15.93	5	0.26

ศูนย์วิทยทรัพยากร
จุฬาลงกรณ์มหาวิทยาลัย

ตารางที่ 15 แสดงงานบริหารการศึกษาของโรงเรียนมัธยมศึกษาด้านความ
สัมพันธ์กับชุมชนตามความเห็นของนักวิชาการ เมื่อพิจารณาเป็นรายข้อจะพบว่า

ข้อ 52. นักวิชาการร้อยละ 21.91 เห็นว่า บ่อย ร้อยละ 65.16 เห็นว่า
น้อยและน้อยที่สุด อีกร้อยละ 11.23 เห็นว่า ไม่เคยเลย แสดงว่า นักวิชาการส่วนใหญ่เห็นว่า โรงเรียนเชิญผู้ปกครองมาชี้แจงเกี่ยวกับกิจการของโรงเรียนน้อย

ข้อ 53. นักวิชาการร้อยละ 14.04 เห็นว่า มากที่สุดและมาก ร้อยละ
57.30 เห็นว่า น้อยและน้อยที่สุด อีกร้อยละ 28.65 เห็นว่า ไม่เคยเลย แสดงว่า
นักวิชาการส่วนใหญ่เห็นว่า โรงเรียนจัดทำสรุปผลการปฏิบัติงานในรอบปีใหญ่ผู้ปกครอง
ทราบน้อยและไม่เคยเลยจนเป็นข้อที่น่าสังเกต

ข้อ 54. นักวิชาการร้อยละ 23.03 เห็นว่า มากที่สุดและมาก ร้อยละ
65.16 เห็นว่า น้อยและน้อยที่สุด ร้อยละ 11.80 เห็นว่า ไม่เคยเลย แสดงว่า
นักวิชาการส่วนใหญ่เห็นว่า โรงเรียนนำข้อเสนอแนะและความคิดเห็นของผู้ปกครองและ
ประชาชนทั่วไปมาเป็นแนวทางปรับปรุงโรงเรียนน้อย

ข้อ 55. นักวิชาการร้อยละ 30.33 เห็นว่า บ่อยที่สุดและบ่อย ร้อยละ
59.54 เห็นว่า น้อยและน้อยที่สุด ร้อยละ 10.11 เห็นว่า ไม่เคยเลย แสดงว่า
นักวิชาการส่วนมากเห็นว่า โรงเรียนเชิญผู้ปกครองหรือประชาชนเข้าร่วมกิจการต่างๆ
ของโรงเรียนน้อย

ข้อ 56. นักวิชาการร้อยละ 8.43 เห็นว่า บ่อย ร้อยละ 65.73 เห็นว่า
น้อยและน้อยที่สุด ร้อยละ 25.84 เห็นว่า ไม่เคยเลย แสดงว่า นักวิชาการส่วนใหญ่
เห็นว่า โรงเรียนเชิญวิทยากรในท้องถิ่นมาให้ความรู้แก่นักเรียนน้อยและไม่เคยเลยจน
เป็นที่น่าสังเกต

ข้อ 57. นักวิชาการร้อยละ 25.84 เห็นว่า มากที่สุดและมาก ร้อยละ
58.98 เห็นว่า น้อยและน้อยที่สุด อีกร้อยละ 15.17 เห็นว่า ไม่เคยเลย แสดงว่า
นักวิชาการส่วนใหญ่เห็นว่า โรงเรียนเปิดโอกาสให้ผู้ปกครองหรือประชาชนในอาคารสถานที่
ของโรงเรียนน้อย

ข้อ 58. นักวิชาการร้อยละ 7.86 เห็นว่า บ่อย ร้อยละ 66.85 เห็นว่า น้อยและน้อยที่สุด อีกร้อยละ 25.28 เห็นว่า ไม่เคยเลย แสดงว่า นักวิชาการส่วนมากเห็นว่า โรงเรียนจัดให้มีการพบปะสังสรรค์ระหว่างครูกับบุคลากรน้อยและไม่เคยเลยจนเป็นข้อที่น่าสังเกต

ข้อ 59. นักวิชาการร้อยละ 28.49 เห็นว่า มากที่สุดและมาก ร้อยละ 67.41 เห็นว่า น้อยและน้อยที่สุด อีกร้อยละ 3.37 เห็นว่า ไม่เลย แสดงว่า นักวิชาการส่วนใหญ่เห็นว่า โรงเรียนให้ความรู้ที่เป็นประโยชน์ต่อการดำรงชีวิตของท้องถิ่นน้อย

ข้อ 60. นักวิชาการร้อยละ 17.41 เห็นว่า มาก ร้อยละ 51.69 เห็นว่า น้อยและน้อยที่สุด อีกร้อยละ 30.90 เห็นว่า ไม่มีสมาคมนี้ แสดงว่า นักวิชาการส่วนใหญ่เห็นว่า โรงเรียนได้รับความช่วยเหลือหรือสนับสนุนในการดำเนินกิจการต่างๆ ของโรงเรียนจากสมาคมผู้ปกครองและครูน้อยและไม่มีส่วนนี้นั้นเป็นข้อที่น่าสังเกต

ข้อ 61. นักวิชาการร้อยละ 22.47 เห็นว่า มากที่สุดและมาก ร้อยละ 69.66 เห็นว่า น้อยและน้อยที่สุด อีกร้อยละ 7.86 เห็นว่า ไม่เคยเลย แสดงว่า นักวิชาการส่วนใหญ่เห็นว่า โรงเรียนได้รับความช่วยเหลือหรือสนับสนุนในการดำเนินกิจการต่างๆ ของโรงเรียนจากศิษย์เก่าของโรงเรียนน้อย

ข้อ 62. นักวิชาการร้อยละ 32.59 เห็นว่า มากที่สุดและมาก ร้อยละ 62.35 เห็นว่า น้อยและน้อยที่สุด อีกร้อยละ 5.07 เห็นว่า ไม่เคยเลย แสดงว่า นักวิชาการส่วนใหญ่เห็นว่า ครูในโรงเรียนได้รับเชิญจากชุมชนเข้าร่วมเป็นกรรมการในกิจกรรมของชุมชนน้อย

เมื่อพิจารณาโดยส่วนรวมเกี่ยวกับงานบริหารการศึกษาของโรงเรียนมัธยมศึกษา ด้านงานความสัมพันธ์กับชุมชนแล้ว นักวิชาการร้อยละ 21.10 ($1.33 + 19.77$) เห็นว่า โรงเรียนได้ปฏิบัติงานด้านนี้มากที่สุดหรือน้อยที่สุดและมากหรือน้อย ร้อยละ 62.71 ($39.12 + 23.59$) เห็นว่า โรงเรียนปฏิบัติงานด้านนี้น้อยและน้อยที่สุด อีกร้อยละ 15.93 เห็นว่า ไม่มีหรือไม่เคยเลย แสดงว่า โรงเรียนมัธยมศึกษา ปฏิบัติงานด้านความสัมพันธ์กับชุมชนน้อย

ตารางที่ 16 แสดงงานบริหารการศึกษาที่บริหารงานวิชาการของโรงเรียนมัธยมศึกษาตามความเห็นของประชาชน

ลำดับชั้นของพฤติกรรม	มากที่สุด/น้อยที่สุด		มาก, บ่อย		น้อย		น้อยที่สุด		ไม่มี, ไม่เคย		ไม่ตอบ	
	จำนวน	%	จำนวน	%	จำนวน	%	จำนวน	%	จำนวน	%	จำนวน	%
1. นักเรียนโรงเรียนนี้เอาใจใส่ต่อการเรียนเพียงใด	11	6.14	104	58.10	60	33.52	2	1.12	-	-	2	1.12
2. นักเรียนโรงเรียนนี้มีความรู้ด้านวิชาการเพียงใด	1	0.56	53	29.61	119	66.48	3	1.67	-	-	3	1.67
3. นักเรียนโรงเรียนนี้นำเอาความรู้ที่ได้จากโรงเรียนมาช่วยปรับปรุงการอาชีพของบุคคลรอบข้างมากน้อยเพียงใด	6	3.35	38	21.23	94	53.51	32	17.88	9	5.03	-	-
4. นักเรียนโรงเรียนนี้ไปศึกษาหาความรู้นอกโรงเรียนมากน้อยเพียงใด	6	3.35	34	18.99	109	58.66	33	18.43	1	0.56	-	-

ตารางที่ 16 แสดงงานบริหารการศึกษา คำนวณบริหารงานวิชาการของโรงเรียนมัธยมศึกษาตามความเห็นของประชาชน (ต่อ)

ลำดับชั้นของพฤติกรรม	มากที่สุด/น้อยที่สุด		มาก, น้อย		น้อย		น้อยที่สุด		ไม่มี, ไม่เคย		ไม่ตอบ	
	จำนวน	%	จำนวน	%	จำนวน	%	จำนวน	%	จำนวน	%	จำนวน	%
5. ครูโรงเรียนนี้เอาใจใส่ต่อการสอนมากน้อยเพียงใด	32	17.88	129	72.07	18	10.05	-	-	-	-	-	-
6. ครูโรงเรียนนี้ได้ช่วยเหลือนักเรียนที่เรียนอ่อน เช่น มีการสอนพิเศษนอกเวลาเรียนเพียงใด	23	12.85	63	35.19	54	30.17	24	13.41	14	7.82	1	0.56
7. ท่านเข้าใจรายงานผลการเรียนของนักเรียนเพียงใด	17	9.50	114	63.69	40	22.35	7	3.91	1	0.56	-	-
8. ท่านพึงพอใจในผลการสอนของครูโรงเรียนนี้เพียงใด	27	15.08	108	60.33	43	24.02	1	0.56	-	-	-	-
9. ผู้ปกครองไปติดต่อกับโรงเรียนเรื่องการเรียนรู้และความประพฤติของนักเรียนเพียงใด	2	1.12	31	17.32	73	40.78	54	30.17	16	8.94	3	1.16

ตารางที่ 16 แสดงงานบริหารการศึกษาคำนวณบริหารงานวิชาการของโรงเรียนมัธยมศึกษาตามความเห็นของประชาชน (ต่อ)

ลำดับชั้นของพฤติกรรม	มากที่สุด		มาก		น้อย		น้อยที่สุด		ไม่มี		ไม่ตอบ	
	จำนวน	%	จำนวน	%	จำนวน	%	จำนวน	%	จำนวน	%	จำนวน	%
10. บุคคลทั่วไปมีส่วนร่วมในการให้อุปกรณ์การสอนแก่โรงเรียนเพียงใด	4	2.23	48	26.81	63	35.19	45	25.14	18	10.05	1	0.56
รวม	129	7.21	722	40.33	669	37.37	201	11.23	59	3.30	10	0.56

ศูนย์วิทยทรัพยากร
จุฬาลงกรณ์มหาวิทยาลัย

ตารางที่ 16 แสดงงานบริหารการศึกษาของโรงเรียนมัธยมศึกษา ด้านงานวิชาการตามความเห็นของประชาชน เมื่อพิจารณาเป็นรายข้อจะพบว่า

ข้อ 1. ประชาชนร้อยละ 64.24 เห็นว่า มากที่สุดและมาก อีกร้อยละ 34.64 เห็นว่า น้อยและน้อยที่สุด แสดงว่า ประชาชนส่วนใหญ่เห็นว่า นักเรียนของโรงเรียนเอาใจใส่ต่อการเรียน

ข้อ 2. ประชาชนร้อยละ 30.17 เห็นว่า ดีมากที่สุดและดีมาก อีกร้อยละ 68.15 เห็นว่า พอใช้และไม่ดี แสดงว่า ประชาชนส่วนใหญ่เห็นว่า นักเรียนมีความรู้ด้านวิชาการไม่คอยดี

ข้อ 3. ประชาชนร้อยละ 24.58 เห็นว่า มากที่สุดและมาก ร้อยละ 71.39 เห็นว่า น้อยและน้อยที่สุด อีกร้อยละ 5.03 เห็นว่า ไม่มีเลย แสดงว่า ประชาชนส่วนใหญ่เห็นว่า นักเรียนนำเอาความรู้ที่ได้จากโรงเรียนไปช่วยปรับปรุงอาชีพของบุคคลในครอบครัว

ข้อ 4. ประชาชนร้อยละ 22.34 เห็นว่า มากที่สุดและมาก ร้อยละ 77.09 เห็นว่า น้อยและน้อยที่สุด อีกร้อยละ 0.56 เห็นว่า ไม่มีเลย แสดงว่า ประชาชนส่วนใหญ่เห็นว่า นักเรียนไปศึกษาหาความรู้นอกโรงเรียนน้อย

ข้อ 5. ประชาชนร้อยละ 25.95 เห็นว่า มากที่สุดและมาก ร้อยละ 10.05 เห็นว่า น้อยและน้อยที่สุด แสดงว่า ประชาชนส่วนใหญ่เห็นว่า ครูเอาใจใส่ต่อการสอนนักเรียนมากจนเป็นข้อที่น่าสังเกต

ข้อ 6. ประชาชนร้อยละ 48.04 เห็นว่า มากที่สุดและมาก ร้อยละ 43.58 เห็นว่า น้อยและน้อยที่สุด อีกร้อยละ 7.82 เห็นว่า ไม่มีเลย แสดงว่า ประชาชนเกือบครึ่งหนึ่ง เห็นว่า ครูได้ช่วยเหลือนักเรียนที่เรียนอ่อน เช่น มีการสอนพิเศษนอกเวลาเรียน และเกินครึ่งเล็กน้อย เห็นว่า ครูได้ช่วยเหลือนักเรียนน้อยและไม่ช่วยเหลือเลย ซึ่งเป็นความเห็นที่ขัดแย้งกันจนเป็นที่น่าสนใจ

ข้อ 7. ประชาชนร้อยละ 73.19 เห็นว่า มากที่สุดและมาก ร้อยละ 26.26 เห็นว่า น้อยและน้อยที่สุด อีกร้อยละ 0.56 เห็นว่า ไม่เข้าใจเลย แสดงว่า ประชาชนส่วนใหญ่เข้าใจรายงานผลการเรียนของนักเรียนดี

ข้อ 8. ประชาชนร้อยละ 75.41 เห็นว่า มากที่สุดและมาก อีกร้อยละ 24.58 เห็นว่า น้อยและน้อยที่สุด แสดงว่า ประชาชนส่วนใหญ่พึงพอใจในการสอนของครู

ข้อ 9. ประชาชนร้อยละ 18.44 เห็นว่า บ่อยที่สุดและบ่อย ร้อยละ 70.95 เห็นว่า น้อยและน้อยที่สุด อีกร้อยละ 8.94 เห็นว่า ไม่เคยเลย แสดงว่า ประชาชนส่วนใหญ่ไปติดต่อกับโรงเรียนเรื่องการเรียนและความประพฤติของนักเรียนน้อยจนเป็นที่น่าสังเกตุ

ข้อ 10. ประชาชนร้อยละ 29.04 เห็นว่า มากที่สุดและมาก ร้อยละ 60.33 เห็นว่า น้อยและน้อยที่สุด อีกร้อยละ 10.05 เห็นว่า ไม่มีเลย แสดงว่า ประชาชนส่วนใหญ่เห็นว่า บุคคลทั่วไปมีส่วนร่วมในการให้อุปการะการสอนแก่โรงเรียนน้อย

เมื่อพิจารณาโดยส่วนรวมเกี่ยวกับงานบริหารการศึกษาของโรงเรียนมัธยมศึกษาคานงานวิชาการแล้ว ประชาชนร้อยละ 47.54 ($7.21 + 40.33$) เห็นว่า โรงเรียนได้ปฏิบัติงานคานนี้มากที่สุดหรือน้อยที่สุดและมากหรือน้อย ร้อยละ 48.60 ($37.37 + 11.23$) เห็นว่า โรงเรียนได้ปฏิบัติงานคานนี้น้อยหรือน้อยที่สุด อีกร้อยละ 3.30 เห็นว่า ไม่มีหรือไม่เคยเลย แสดงว่า ในความเห็นของประชาชน โรงเรียนได้ปฏิบัติงานวิชาการมากและน้อยกำลังกัน แต่ส่วนใหญ่ยังเห็นว่า โรงเรียนยังปฏิบัติน้อยอยู่

ศูนย์วิจัยทรัพยากร
จุฬาลงกรณ์มหาวิทยาลัย

ตารางที่ 17 แสดงงานบริหารการศึกษาค้นบริหารงานบุคคลของโรงเรียนมัธยมศึกษาตามความเห็นของประชาชน

ลำดับชั้นของพฤติกรรม	มากที่สุด/น้อยที่สุด		มาก, น้อย		น้อย		น้อยที่สุด		ไม่มี, ไม่เคย		ไม่ตอบ	
	จำนวน	%	จำนวน	%	จำนวน	%	จำนวน	%	จำนวน	%	จำนวน	%
11. ครูในโรงเรียนนี้ให้ความร่วมมือในการปฏิบัติงานต่างๆของโรงเรียนเพียงใด	31	17.32	118	65.92	22	12.29	4	2.23	-	-	4	2.23
12. ครูในโรงเรียนนี้มีความประพฤติไม่เรียบร้อยจำนวนมากน้อยเพียงใด	-	-	19	10.61	52	29.05	62	34.64	45	25.14	1	0.56
13. ครูโรงเรียนนี้มีความพึงพอใจในการปฏิบัติงานเพียงใด	36	20.11	100	55.86	30	16.76	8	4.47	-	-	5	2.79

ศูนย์วิทยทรัพยากร
จุฬาลงกรณ์มหาวิทยาลัย

ตารางที่ 17 แสดงงานบริหารการศึกษาค้นหางานบุคคลของโรงเรียนมัธยมศึกษาตามความเห็นของประชาชน (ต่อ)

ลำดับชั้นของพฤติกรรม	มากที่สุด		มาก		น้อย		น้อยที่สุด		ไม่มี		ไม่ตอบ	
	จำนวน	%	จำนวน	%	จำนวน	%	จำนวน	%	จำนวน	%	จำนวน	%
14.ครูโรงเรียนนี้มีการลาหยุดทำการสอนจำนวนมากน้อยเพียงใด	2	1.12	23	12.65	84	46.93	68	37.99	2	1.12	-	-
15. ครูโรงเรียนนี้มีการย้ายโอนมากน้อยเพียงใด	4	2.23	19	10.61	71	39.66	69	38.55	16	8.94	-	-
รวม	73	6.16	279	31.17	259	28.94	211	23.57	63	7.04	10	1.12

ศูนย์วิทยทรัพยากร
จุฬาลงกรณ์มหาวิทยาลัย

ตารางที่ 17 แสดงงานบริหารการศึกษาของโรงเรียนมัธยมศึกษาคานงานบุคคลตามความเห็นของประชาชน เมื่อพิจารณาเป็นรายข้อจะพบว่า

ข้อ 11. ประชาชนร้อยละ 83.24 เห็นว่า มากที่สุดและมาก อีกร้อยละ 14.52 เห็นว่า น้อยและน้อยที่สุด แสดงว่า ประชาชนส่วนใหญ่เห็นว่า ครูให้ความร่วมมือในการปฏิบัติงานต่างๆ เป็นอย่างดีจนเป็นข้อที่น่าสังเกต

ข้อ 12. ประชาชนร้อยละ 10.61 เห็นว่า มาก ร้อยละ 63.69 เห็นว่า น้อยและน้อยที่สุด อีกร้อยละ 25.14 เห็นว่า ไม่มีเลย แสดงว่า ประชาชนส่วนใหญ่เห็นว่า ครูมีความประพฤติไม่เรียบร้อยมีจำนวนน้อยและไม่มีเลยจนเป็นข้อที่น่าสังเกต

ข้อ 13. ประชาชนร้อยละ 75.97 เห็นว่า มากที่สุดและมาก อีกร้อยละ 21.23 เห็นว่า น้อยและน้อยที่สุด แสดงว่า ประชาชนส่วนใหญ่เห็นว่า ครูมีความพึงพอใจในการปฏิบัติงานของตนมาก

ข้อ 14. ประชาชนร้อยละ 13.97 เห็นว่า มากที่สุดและมาก ร้อยละ 84.92 เห็นว่า น้อยและน้อยที่สุด อีกร้อยละ 1.12 เห็นว่า ไม่มีเลย แสดงว่า ประชาชนส่วนใหญ่เห็นว่า ครูหยุดทำการสอนโดยลาหยุดน้อยจนเป็นข้อที่น่าสังเกต

ข้อ 15. ประชาชนร้อยละ 12.84 เห็นว่า มากที่สุดและมาก ร้อยละ 78.21 เห็นว่า น้อยและน้อยที่สุด อีกร้อยละ 8.94 เห็นว่า ไม่มีเลย แสดงว่า ประชาชนส่วนใหญ่เห็นว่า ครูมีการโอนย้ายน้อยและไม่มีเลยจนเป็นข้อที่น่าสังเกต

เมื่อพิจารณาโดยส่วนรวมเกี่ยวกับงานบริหารการศึกษาของโรงเรียนมัธยมศึกษาคานงานบุคคลแล้ว ประชาชนร้อยละ 39.33 ($8.16 + 31.17$) เห็นว่า โรงเรียนได้ปฏิบัติงานคานนี้มากที่สุดหรือน้อยที่สุดและมากหรือน้อยร้อยละ 52.51 ($28.94 + 23.57$) เห็นว่า โรงเรียนได้ปฏิบัติงานคานนี้น้อยหรือน้อยที่สุด อีกร้อยละ 7.04 เห็นว่า ไม่มีหรือไม่เคยเลย แสดงว่า ในคานงานบุคคลนั้น ในสายตาของประชาชนโรงเรียนมัศึกษายังปฏิบัติน้อย

ตารางที่ 18 แสดงงานบริหารการศึกษาด้านบริหารกิจการนักเรียนของโรงเรียนมัธยมศึกษาตามความเห็นของประชาชน.

ลำดับชั้นของพฤติกรรม	มากที่สุด		มาก, บอย		น้อย		น้อยที่สุด		ไม่มี, ไม่เคย		ไม่ตอบ	
	จำนวน	%	จำนวน	%	จำนวน	%	จำนวน	%	จำนวน	%	จำนวน	%
16. โรงเรียนนี้มีหลักเกณฑ์ในการคัดเลือกนักเรียนมากน้อยเพียงใด	24	13.41	109	60.89	29	16.20	9	5.03	8	4.47	-	-
17. โรงเรียนได้จัดให้มีเจ้าหน้าที่อนามัยหรือแพทย์ตรวจสอบสุขภาพและดำเนินการป้องกันโรคให้นักเรียนน้อยเพียงใด	4	3.23	32	17.88	66	36.87	48	26.81	29	16.20	-	-
18. โรงเรียนนี้จัดแนะแนวการศึกษาต่อและอาชีพของนักเรียนมากน้อยเพียงใด	11	6.14	66	36.87	74	41.34	23	12.85	4	2.23	1	0.56
19. กิจกรรมนักเรียนที่จัดขึ้นในโรงเรียนนี้มีมากน้อยเพียงใด	10	5.59	109	60.89	51	28.49	9	5.03	-	-	-	-

ตารางที่ 18 แสดงงานบริหารการศึกษาด้านบริหารกิจการนักเรียนของโรงเรียนมัธยมศึกษาตามความเห็นของประชาชน (ต่อ)

ลำดับชั้นของพฤติกรรม	มากที่สุด		มาก, บ่อย		น้อย		น้อยที่สุด		ไม่มี, ไม่เคย		ไม่ตอบ	
	จำนวน	%	จำนวน	%	จำนวน	%	จำนวน	%	จำนวน	%	จำนวน	%
20. กิจกรรมของนักเรียนโรงเรียนนี้มีประโยชน์ต่อชุมชนมากน้อยเพียงใด	13	7.26	79	44.13	66	36.87	14	7.82	1	0.56	6	3.35
21. โรงเรียนได้เชิญผู้ปกครองหรือบุคคลทั่วไปเข้าร่วมกิจกรรมของโรงเรียนมากน้อยเพียงใด	8	4.47	45	25.14	73	40.78	40	22.35	13	7.26	-	-
22. ประชาชนในท้องถิ่นมีความพอใจในกิจกรรมนักเรียนของโรงเรียนมากน้อยเพียงใด	7	3.91	115	64.24	36	20.11	19	10.61	2	1.12	-	-
23. โรงเรียนนี้เคร่งครัดต่อระเบียบวินัยในการปกครองนักเรียนมากน้อยเพียงใด	33	18.43	104	58.10	30	16.76	12	6.70	-	-	-	-

ตารางที่ 18 แสดงงานบริหารการศึกษาด้านบริหารกิจการนักเรียนของโรงเรียนมัธยมศึกษาตามความเห็นของประชาชน (ต่อ)

ลำดับชั้นของพฤติกรรม	มากที่สุด		มาก, บ่อย		น้อย		น้อยที่สุด		ไม่มี, ไม่เคย		ไม่ตอบ	
	จำนวน	%	จำนวน	%	จำนวน	%	จำนวน	%	จำนวน	%	จำนวน	%
24. เมื่อมีปัญหาเกี่ยวกับนักเรียน โรงเรียนนี้ติดต่อกับทางบ้าน เพียงใด	42	23.46	74	41.34	46	25.70	12	6.70	5	2.79	-	-
25. ทานช่วยแนะนำตักเตือนดูแล ความประพฤติและการเรียนของ นักเรียนในปกครองของท่าน เพียงใด	62	34.64	98	54.75	13	7.26	6	3.35	-	-	-	-
26. โรงเรียนนี้มีปัญหาเกี่ยวกับยา เสพติดเพียงใด	10	5.59	28	15.64	41	22.90	66	36.87	31	17.32	3	1.67

ศูนย์วิจัยทรัพยากร
จุฬาลงกรณ์มหาวิทยาลัย

ตารางที่ 18 แสดงงานบริหาร การศึกษาตามบริหารกิจการนักเรียนของโรงเรียนมัธยมศึกษาตามความเห็นของประชาชน (ต่อ)

ลำดับชั้นของพฤติกรรม	มากที่สุด		มาก		น้อย		น้อยที่สุด		ไม่มี		ไม่ตอบ	
	จำนวน	%	จำนวน	%	จำนวน	%	จำนวน	%	จำนวน	%	จำนวน	%
27. นักเรียนโรงเรียนนี้มีการเคลื่อนไหวในทางต่อต้านการบริหารของโรงเรียนเพียงใด	11	6.14	30	16.76	55	30.73	41	22.90	42	23.46	-	-
28. โรงเรียนนี้ได้แจ้งข่าวสารเกี่ยวกับการดำเนินงานให้ทราบเพียงใด	11	6.14	67	37.43	64	35.75	25	13.97	12	6.70	-	-
รวม	246	10.57	956	41.08	644	27.68	324	13.92	147	6.32	10	0.43

จุฬาลงกรณ์มหาวิทยาลัย

ตารางที่ 18 แสดงงานบริหารการศึกษาของโรงเรียนมัธยมศึกษาดำเนินงาน
กิจการนักเรียนตามความเห็นของประชาชน เมื่อพิจารณาเป็นรายข้อจะพบว่า

ข้อ 16. ประชาชนร้อยละ 74.30 เห็นว่า มากที่สุดและมาก ร้อยละ
21.23 เห็นว่า น้อยและน้อยที่สุด อีกร้อยละ 4.47 เห็นว่า ไม่มีเลย แสดงว่า ประชาชน
ส่วนใหญ่เห็นว่า โรงเรียนมีหลักเกณฑ์ในการคัดเลือกนักเรียนเข้าเรียน

ข้อ 17. ประชาชนร้อยละ 20.11 เห็นว่า บ่อยที่สุดและบ่อย ร้อยละ
63.68 เห็นว่า น้อยและน้อยที่สุด อีกร้อยละ 16.20 เห็นว่า ไม่มีเลย แสดงว่า ประชา
ชนส่วนใหญ่เห็นว่า โรงเรียนจัดให้มีเจ้าหน้าที่อนามัยหรือแพทย์ตรวจสุขภาพและดำเนิน
การป้องกันโรคแก่นักเรียนน้อย

ข้อ 18. ประชาชนร้อยละ 43.01 เห็นว่า มากที่สุดและมาก ร้อยละ
54.19 เห็นว่า น้อยและน้อยที่สุด อีกร้อยละ 2.23 เห็นว่า ไม่มีเลย แสดงว่า ประชาชน
ส่วนใหญ่เห็นว่า โรงเรียนจัดแนะแนวการศึกษาต่อและอาชีพแก่นักเรียนน้อย

ข้อ 19. ประชาชนร้อยละ 66.48 เห็นว่า มากที่สุดและมาก อีกร้อยละ
33.52 เห็นว่า น้อยและน้อยที่สุด แสดงว่า ประชาชนส่วนใหญ่เห็นว่า กิจกรรมนักเรียน
ที่จัดขึ้นในโรงเรียนมีมาก

ข้อ 20. ประชาชนร้อยละ 51.39 เห็นว่า มากที่สุดและมาก ร้อยละ
44.69 เห็นว่า น้อยและน้อยที่สุด อีกร้อยละ 0.56 เห็นว่า ไม่มีเลย แสดงว่า
ประชาชนส่วนใหญ่เห็นว่า กิจกรรมของนักเรียนมีประโยชน์ต่อชุมชนมาก

ข้อ 21. ประชาชนร้อยละ 29.61 เห็นว่า มากที่สุดและมาก ร้อยละ
63.13 เห็นว่า น้อยและน้อยที่สุด อีกร้อยละ 7.26 เห็นว่า ไม่มีเลย แสดงว่า
ประชาชนส่วนใหญ่เห็นว่า โรงเรียนได้เชิญผู้ปกครองหรือบุคคลทั่วไป เขาร่วมกิจกรรมของ
โรงเรียนน้อย

ข้อ 22. ประชาชนร้อยละ 68.15 เห็นว่า มากที่สุดและมาก ร้อยละ
30.72 เห็นว่า น้อยและน้อยที่สุด อีกร้อยละ 1.12 เห็นว่า ไม่มีเลย แสดงว่า
ประชาชนส่วนใหญ่เห็นว่า มีความพอใจในกิจกรรมนักเรียนของโรงเรียนมาก

ขอ 23. ประชาชนร้อยละ 76.53 เห็นว่า มากที่สุดและมาก อีกร้อยละ 23.46 เห็นว่า น้อยและน้อยที่สุด แสดงว่า ประชาชนส่วนใหญ่เห็นว่า โรงเรียนเคร่งครัดต่อระเบียบวินัยในการปกครองนักเรียนมาก

ขอ 24. ประชาชนร้อยละ 64.80 เห็นว่า มากที่สุดและมาก ร้อยละ 32.40 เห็นว่า น้อยและน้อยที่สุด อีกร้อยละ 2.79 เห็นว่า ไม่เคยเลย แสดงว่า ประชาชนส่วนใหญ่เห็นว่า เมื่อมีปัญหาเกี่ยวกับนักเรียน โรงเรียนติดต่อกับทางบ้านมาก

ขอ 25. ประชาชนร้อยละ 89.39 เห็นว่า มากที่สุดและมาก ร้อยละ 10.61 เห็นว่า น้อยและน้อยที่สุด แสดงว่า ประชาชนส่วนใหญ่เห็นว่า ใ้ช่วยแนะนำ ักใ้เตือนดูแลความประพฤติและการเรียนของนักเรียนในปกครองของตนเองมากจนเป็นขอที่นาสังเกตุ

ขอ 26. ประชาชนร้อยละ 21.23 เห็นว่า มากที่สุดและมาก ร้อยละ 59.77 เห็นว่า น้อยและน้อยที่สุด อีกร้อยละ 17.32 เห็นว่า ไม่มีเลย แสดงว่า ประชาชนส่วนใหญ่เห็นว่า โรงเรียนมีปัญหเกี่ยวกับยาเสพติดคนน้อย

ขอ 27. ประชาชนร้อยละ 22.90 เห็นว่า มากที่สุดและมาก ร้อยละ 53.63 เห็นว่า น้อยและน้อยที่สุด อีกร้อยละ 23.46 เห็นว่า ไม่มีเลย แสดงว่า ประชาชนส่วนใหญ่เห็นว่า นักเรียนมีการเคลื่อนไหวในทางต่อต้านการบริหารงานของโรงเรียนน้อย

ขอ 28. ประชาชนร้อยละ 43.57 เห็นว่า มากที่สุดและมาก ร้อยละ 49.72 เห็นว่า น้อยและน้อยที่สุด อีกร้อยละ 6.70 เห็นว่า ไม่มีเลย แสดงว่า ประชาชนส่วนใหญ่เห็นว่า โรงเรียนแจ้งข่าวสารเกี่ยวกับการดำเนินงานให้ทราบน้อย

เมื่อพิจารณาโดยรวมเกี่ยวกับงานบริหารการศึกษาของโรงเรียนมัธยมศึกษาคำนงานกิจการนักเรียนแล้ว ประชาชนร้อยละ 51.65 (10.57 + 41.08) เห็นว่า โรงเรียนใ้ปฏิบัติงานคานนี้มากที่สุดหรือน้อยที่สุดและมากหรือน้อย ร้อยละ 41.60 (27.68 + 13.92) เห็นว่า โรงเรียนปฏิบัติงานคานนี้น้อยและน้อยที่สุด อีกร้อยละ 6.32 เห็นว่า ไม่มีหรือไม่เคยเลย แสดงว่า ประชาชนส่วนใหญ่เห็นว่า โรงเรียนใ้ปฏิบัติงานคานกิจการนักเรียนมาก

ตารางที่ 19 แสดงงานบริหารการศึกษาด้านการบริหารงานธุรการของโรงเรียนมัธยมศึกษาตามความเห็นของประชาชน

ลำดับชั้นของพฤติกรรม	มากที่สุด/น้อยที่สุด		มาก, มध्य		น้อย		น้อยที่สุด		ไม่มี, ไม่เคย		ไม่ตอบ	
	จำนวน	%	จำนวน	%	จำนวน	%	จำนวน	%	จำนวน	%	จำนวน	%
29. โรงเรียนได้จัดบริการด้านความสะดวกแก่ผู้ไปติดต่อมากน้อยเพียงใด	16	8.94	121	67.60	28	15.64	14	7.82	-	-	-	-
30. โรงเรียนได้ปรับปรุงอาคารสถานที่และบริเวณเพียงใด	50	27.93	88	49.16	28	15.64	10	5.59	3	1.67	-	-
31. โรงเรียนมีที่นั่งพักหรือหย่อนใจในโรงเรียนสำหรับนักเรียนมากน้อยเพียงใด	6	3.35	68	37.99	76	42.46	21	11.73	8	4.47	-	-

ศูนย์วิทยทรัพยากร
จุฬาลงกรณ์มหาวิทยาลัย

ตารางที่ 19 แสดงงานบริหารการศึกษาค้นการบริหารงานธุรการของโรงเรียนมัธยมศึกษาตามความเห็นของประชาชน (ต่อ)

ลำดับชั้นของพฤติกรรม	มากที่สุด		มาก		น้อย		น้อยที่สุด		ไม่มี		ไม่ตอบ	
	จำนวน	%	จำนวน	%	จำนวน	%	จำนวน	%	จำนวน	%	จำนวน	%
32. การเก็บเงินบำรุงการศึกษามีความเหมาะสมเพียงใด	14	7.82	109	60.89	32	17.88	16	8.94	8	4.47	-	-
33. โรงเรียนนี้เรียกเก็บเงินนอกเหนือจากเงินบำรุงการศึกษาจากท่านเพียงใด	12	6.70	23	12.85	52	29.05	42	23.46	47	26.26	3	1.67
รวม	98	10.95	409	45.70	216	24.13	103	11.51	66	7.37	3	0.35

ศูนย์วิทยทรัพยากร
จุฬาลงกรณ์มหาวิทยาลัย

ตารางที่ 1๑ แสดงงานบริหารการศึกษาของโรงเรียนมัธยมศึกษาดำเนินงาน
ธุรการตามความเห็นของประชาชน เมื่อพิจารณาเป็นรายข้อจะพบว่า

ข้อ 29. ประชาชนร้อยละ 76.54 เห็นว่า มากที่สุดและมาก อีกร้อยละ
23.46 เห็นว่า น้อยและน้อยที่สุด แสดงว่า ประชาชนส่วนใหญ่เห็นว่า โรงเรียนได้
จัดบริการด้านความสะดวกแก่ผู้มาติดต่อมาก

ข้อ 30. ประชาชนร้อยละ 77.09 เห็นว่า มากที่สุดและมาก ร้อยละ
21.23 เห็นว่า น้อยและน้อยที่สุด อีกร้อยละ 1.67 เห็นว่า ไม่มีเลย แสดงว่า
ประชาชนส่วนใหญ่เห็นว่า โรงเรียนได้ปรับปรุงอาคารสถานที่และบริเวณมาก

ข้อ 31. ประชาชนร้อยละ 41.34 เห็นว่า มากที่สุดและมาก ร้อยละ
54.19 เห็นว่า น้อยและน้อยที่สุด อีกร้อยละ 4.47 เห็นว่า ไม่มีเลย แสดงว่า
ประชาชนส่วนใหญ่เห็นว่า โรงเรียนมีที่นั่งพักหรือหย่อนใจในโรงเรียนสำหรับนักเรียนน้อย

ข้อ 32. ประชาชนร้อยละ 68.71 เห็นว่า มากที่สุดและมาก ร้อยละ
26.82 เห็นว่า น้อยและน้อยที่สุด อีกร้อยละ 4.47 เห็นว่า ไม่มีเลย แสดงว่า
ประชาชนส่วนใหญ่เห็นว่า การเก็บเงินบำรุงการศึกษามีความเหมาะสมมาก

ข้อ 33. ประชาชนร้อยละ 1๑.55 เห็นว่า มากที่สุดและมาก ร้อยละ
52.51 เห็นว่า น้อยและน้อยที่สุด อีกร้อยละ 26.26 เห็นว่า ไม่เคยเลย แสดงว่า
ประชาชนส่วนใหญ่เห็นว่า โรงเรียนเรียกเก็บเงินนอกเหนือจากเงินบำรุงการศึกษาน้อย
และไม่เคยเลยจนเป็นข้อที่น่าสังเกต

เมื่อพิจารณาโดยรวมเกี่ยวกับงานบริหารการศึกษาของโรงเรียนมัธยม
ศึกษาด้านงานธุรการ ประชาชนร้อยละ 56.65 ($10.95 + 45.70$) เห็นว่า
โรงเรียนปฏิบัติงานด้านนี้มากที่สุดหรือน้อยที่สุดและมากหรือน้อย ร้อยละ 35.64
($24.13 + 11.51$) เห็นว่า โรงเรียนปฏิบัติงานด้านนี้น้อยและน้อยที่สุด อีกร้อยละ
7.37 เห็นว่า ไม่มีหรือไม่เคยเลย แสดงว่า ประชาชนเห็นว่า โรงเรียนมัธยมศึกษา
ได้ปฏิบัติงานธุรการมาก

ตารางที่ 20 แสดงงานบริหารการศึกษาคำนวณความสัมพันธ์กับชุมชนของโรงเรียนมัธยมศึกษาตามความเห็นของประชาชน

ลำดับชั้นของพฤติกรรม	มากที่สุด		มาก, บ่อย		น้อย		น้อยที่สุด		ไม่มี, ไม่เคย		ไม่ตอบ	
	จำนวน	%	จำนวน	%	จำนวน	%	จำนวน	%	จำนวน	%	จำนวน	%
34. โรงเรียนเคยเชิญผู้ปกครองหรือประชาชนไปประชุมเกี่ยวกับกิจการของโรงเรียนมากน้อยเพียงใด	3	1.67	35	19.55	58	32.40	63	35.19	20	11.17	-	-
35. ผู้ปกครองและประชาชนทั่วไปมีส่วนเสนอแนะความคิดเห็นเพื่อเป็นแนวทางในการปรับปรุงโรงเรียนเพียงใด	5	2.79	34	18.99	56	31.28	56	31.28	28	15.64	-	-
36. โรงเรียนเคยทำสรุปผลการดำเนินงานประจำปีให้ผู้ปกครองทราบมากน้อยเพียงใด	3	1.67	34	18.99	62	34.64	39	21.79	41	22.90	-	-

ตารางที่ 20 แสดงงานบริหารการศึกษาด้านความสัมพันธ์กับชุมชนของโรงเรียนมัธยมศึกษาตามความเห็นของประชาชน (ต่อ)

ลำดับชั้นของพฤติกรรม	มากที่สุด,น้อยที่สุด		มาก, บ่อย		น้อย		น้อยที่สุด		ไม่มี, ไม่เคย		ไม่ตอบ	
	จำนวน	%	จำนวน	%	จำนวน	%	จำนวน	%	จำนวน	%	จำนวน	%
37. โรงเรียนร่วมในการพัฒนาชุมชน เล็กน้อยเพียงใด	16	8.94	69	38.55	72	40.22	19	10.61	3	1.67	-	-
38. ผู้ปกครองหรือประชาชนทั่วไป ได้เข้าไปมีส่วนร่วมในกิจกรรม ของนักเรียนในโรงเรียนมาก น้อยเพียงใด	7	3.91	52	29.05	73	40.78	36	20.11	11	6.14	-	-
39. โรงเรียนเปิดโอกาสให้ผู้ปกครองหรือประชาชนทั่วไปใช้ อาคารสถานที่ของโรงเรียน มากน้อยเพียงใด	5	2.79	60	33.52	61	34.08	25	13.97	28	15.64	-	-
40. โรงเรียนเชิญวิทยากรท้องถิ่น มาให้ความรู้แก่นักเรียนบ่อย เพียงใด	2	1.12	28	15.64	72	40.22	55	30.73	20	11.17	2	1.12

ตารางที่ 20 แสดงงานบริหารการศึกษาคำนวณความสัมพันธ์กับชุมชนของโรงเรียนมัธยมศึกษาตามความเห็นของประชาชน (ต่อ)

ลำดับชั้นของพฤติกรรม	มากที่สุด		มาก, บ่อย		น้อย		น้อยที่สุด		ไม่มี, ไม่เคย		ไม่ตอบ	
	จำนวน	%	จำนวน	%	จำนวน	%	จำนวน	%	จำนวน	%	จำนวน	%
41. โรงเรียนมีส่วนร่วมจัดงานประเพณีท้องถิ่นมากน้อยเพียงใด	19	10.61	106	59.22	40	22.35	12	6.70	2	1.12	-	-
42. โรงเรียนได้ให้ความรู้ที่เป็นประโยชน์แก่การดำรงชีวิตของประชาชนในท้องถิ่นมากน้อยเพียงใด	2	1.12	60	33.52	69	38.55	32	17.88	16	8.94	-	-
43. โรงเรียนเคยจัดให้มีการพบปะสังสรรค์ระหว่างครูกับผูปกครองบ่อยเพียงใด	3	1.67	29	16.20	64	35.75	54	30.17	29	16.20	-	-
44. พงษ์เคยให้ความร่วมมือแก่โรงเรียนมากน้อยเพียงใด	21	11.73	97	54.19	49	27.37	7	3.91	5	2.79	-	-
45. สมาคมผูปกครองและครูมีส่วนช่วยเหลือหรือสนับสนุนในการดำเนินกิจการของโรงเรียนเพียงใด	13	7.26	74	41.34	23	12.85	10	5.59	57	31.84	2	1.12

ตารางที่ 20 แสดงงานบริหารการศึกษาด้านความสัมพันธ์กับชุมชนของโรงเรียนมัธยมศึกษาตามความเห็นของประชาชน (ต่อ)

ลำดับชั้นของพฤติกรรม	มากที่สุด		มาก		น้อย		น้อยที่สุด		ไม่มี		ไม่ตอบ	
	จำนวน	%	จำนวน	%	จำนวน	%	จำนวน	%	จำนวน	%	จำนวน	%
46. คิษย์เกามีส่วนช่วยเหลือหรือสนับสนุนในการดำเนินกิจการของโรงเรียนเพียงใด	8	4.47	72	40.22	43	24.02	26	14.52	30	16.76	-	-
47. ผู้ปกครองและประชาชนที่ไปเยี่ยมโรงเรียน ครูใหญ่และคณะครูใดตอนรับและให้เกียรติเพียงใด	36	20.11	113	63.13	18	10.05	12	6.70	-	-	-	-
รวม	143	5.70	863	34.44	760	30.33	446	17.80	290	11.57	4	0.16

จุฬาลงกรณ์มหาวิทยาลัย

ตารางที่ 20 แสดงงานบริหารการศึกษาของโรงเรียนมัธยมศึกษา ด้านความสัมพันธ์กับชุมชน ตามความเห็นของประชาชน เมื่อพิจารณาเป็นรายข้อจะพบว่า

ข้อ 34. ประชาชนร้อยละ 21.22 เห็นว่า บ่อยที่สุดและบ่อย ร้อยละ 67.59 เห็นว่า น้อยและน้อยที่สุด อีกร้อยละ 11.17 เห็นว่า ไม่เคยเลย แสดงว่าประชาชนส่วนใหญ่เห็นว่า โรงเรียนเชิญผู้ปกครองหรือประชาชนไปประชุมเกี่ยวกับกิจการของโรงเรียนน้อย

ข้อ 35. ประชาชนร้อยละ 26.78 เห็นว่า มากที่สุดและมาก ร้อยละ 62.56 เห็นว่า น้อยและน้อยที่สุด อีกร้อยละ 15.64 เห็นว่า ไม่เคยเลย แสดงว่าประชาชนส่วนใหญ่เห็นว่าผู้ปกครองและประชาชนทั่วไปมีส่วนเสนอแนะความคิดเห็นเพื่อเป็นแนวทางในการปรับปรุงโรงเรียนน้อย

ข้อ 36. ประชาชนร้อยละ 20.66 เห็นว่า มากที่สุดและมาก ร้อยละ 56.43 เห็นว่า น้อยและน้อยที่สุด อีกร้อยละ 22.90 เห็นว่า ไม่เคยเลย แสดงว่าประชาชนส่วนมากเห็นว่า โรงเรียนจัดทำสรุปผลการดำเนินงานประจำปีให้ผู้ปกครองทราบน้อย

ข้อ 37. ประชาชนร้อยละ 47.49 เห็นว่า มากที่สุดและมาก ร้อยละ 50.83 เห็นว่า น้อยและน้อยที่สุด อีกร้อยละ 1.67 เห็นว่า ไม่เคยเลย แสดงว่าประชาชนเกือบครึ่งหนึ่งเห็นว่า โรงเรียนมีส่วนร่วมในการพัฒนาชุมชนมาก และเกินกว่าครึ่งเล็กน้อย เห็นว่า โรงเรียนมีส่วนร่วมน้อยและไม่เคยเลย ซึ่งเป็นความเห็นที่ขัดแย้งกันจนเป็นที่น่าสังเกต

ข้อ 38. ประชาชนร้อยละ 32.96 เห็นว่า มากที่สุดและมาก ร้อยละ 60.89 เห็นว่า น้อยและน้อยที่สุด อีกร้อยละ 6.14 เห็นว่า ไม่เคยเลย แสดงว่าประชาชนส่วนมากเห็นว่า ผู้ปกครองหรือประชาชนทั่วไปได้เข้าไปมีส่วนร่วมในกิจกรรมของนักเรียนในโรงเรียนน้อย

ข้อ 39. ประชาชนร้อยละ 36.31 เห็นว่า มากที่สุดและมาก ร้อยละ 48.05 เห็นว่า น้อยและน้อยที่สุด อีกร้อยละ 15.64 เห็นว่า ไม่เคยเลย แสดงว่าโรงเรียนเปิดโอกาสให้ผู้ปกครองหรือประชาชนทั่วไปใช้อาคารสถานที่ของโรงเรียนน้อย

ขอ 40. ประชาชนร้อยละ 16.76 เห็นว่า บ่อยที่สุดและบ่อย ร้อยละ 70.95 เห็นว่า น้อยและน้อยที่สุด อีกร้อยละ 11.17 เห็นว่า ไม่เคยเลย แสดงว่า ประชาชนส่วนใหญ่เห็นว่า โรงเรียนเจริญวิทยากรในท้องถิ่นมาให้ความรู้แก่นักเรียนน้อยจนเป็นที่น่าสังเกต

ขอ 41. ประชาชนร้อยละ 69.83 เห็นว่า มากที่สุดและมาก ร้อยละ 29.05 เห็นว่า น้อยและน้อยที่สุด อีกร้อยละ 1.12 เห็นว่า ไม่เคยเลย แสดงว่า ประชาชนส่วนใหญ่เห็นว่า โรงเรียนมีส่วนร่วมในการจัดงานประเพณีของท้องถิ่น

ขอ 42. ประชาชนร้อยละ 34.64 เห็นว่า มากที่สุดและมาก ร้อยละ 56.43 เห็นว่า น้อยและน้อยที่สุด อีกร้อยละ 8.95 เห็นว่า ไม่เคยเลย แสดงว่า ประชาชนส่วนใหญ่เห็นว่า โรงเรียนได้ให้ความรู้ที่เป็นประโยชน์แก่การดำรงชีวิตของประชาชนในท้องถิ่นน้อย

ขอ 43. ประชาชนร้อยละ 17.87 เห็นว่า บ่อยที่สุดและบ่อย ร้อยละ 65.92 เห็นว่า น้อยและน้อยที่สุด อีกร้อยละ 16.20 เห็นว่า ไม่เคยเลย แสดงว่า ประชาชนส่วนใหญ่เห็นว่า โรงเรียนจัดให้มีการพบปะสังสรรค์ระหว่างครูกับผู้ปกครองน้อยจนเป็นที่น่าสังเกต

ขอ 44. ประชาชนร้อยละ 65.92 เห็นว่า มากที่สุดและมาก ร้อยละ 31.28 เห็นว่า น้อยและน้อยที่สุด อีกร้อยละ 2.79 เห็นว่า ไม่เคยเลย แสดงว่า ประชาชนส่วนใหญ่เห็นว่า ไม่เคยให้ความร่วมมือแก่ทางโรงเรียนมาก

ขอ 45. ประชาชนร้อยละ 48.60 เห็นว่า มากที่สุดและมาก ร้อยละ 18.44 เห็นว่า น้อยและน้อยที่สุด อีกร้อยละ 31.84 เห็นว่า ไม่มีสมาคมทำนองนี้ แสดงว่า ประชาชนส่วนใหญ่เห็นว่า สมาคมผู้ปกครองและครูมีส่วนช่วยเหลือหรือสนับสนุนในการดำเนินกิจการของโรงเรียน แต่มีข้อที่น่าสังเกตว่า ยังมีประชาชนอีกจำนวนไม่น้อยที่เห็นว่า โรงเรียนยังไม่ตั้งสมาคมนี้ขึ้นมา

ขอ 46. ประชาชนร้อยละ 44.69 เห็นว่า มากที่สุดและมาก ร้อยละ 38.54 เห็นว่า น้อยและน้อยที่สุด อีกร้อยละ 16.76 เห็นว่า ไม่เคยเลย แสดงว่า

ประชาชนส่วนใหญ่เห็นว่า คิษย์เกามีสวนช่วยเหลือสนับสนุนในกิจการของโรงเรียนน้อย
 ขอ 47. ประชาชนร้อยละ 83.24 เห็นว่า มากที่สุดและมาก อีกร้อยละ
 16.75 เห็นว่า น้อยและน้อยที่สุด แสดงว่า ประชาชนส่วนใหญ่เห็นว่า ครูใหญ่และคณะครู
 ได้ให้การต้อนรับและให้เกียรติเป็นอย่างดีเมื่อผู้ปกครองและประชาชนไปเยี่ยมโรงเรียน
 เป็นความเห็นที่มากจนเป็นที่น่าสังเกต

เมื่อพิจารณาโดยส่วนรวมของงานบริหารการศึกษาของโรงเรียนมัธยมศึกษา
 ด้านความสัมพันธ์กับชุมชนแล้ว ประชาชนร้อยละ 40.14 ($5.70 + 34.44$) เห็นว่า
 โรงเรียนได้ปฏิบัติงานด้านนี้มากที่สุดหรือน้อยที่สุดและมากหรือน้อย ร้อยละ 48.13
 ($30.33 + 17.80$) เห็นว่า โรงเรียนปฏิบัติงานด้านนี้น้อยและน้อยที่สุด อีกร้อยละ
 11.57 เห็นว่า ไม่มีหรือไม่เคยเลย แสดงว่า ในด้านความสัมพันธ์กับชุมชนนั้น
 ประชาชนเห็นว่า โรงเรียนยังปฏิบัติน้อย

ศูนย์วิทยทรัพยากร
 จุฬาลงกรณ์มหาวิทยาลัย

ตารางที่ 21

เปรียบเทียบการปฏิบัติงานบริหารการศึกษาทั้ง 5 ประเภท ตามความเห็นของ
ผู้บริหาร นักวิชาการ ประชาชน และรวมทั้ง 3 กลุ่ม ตามลำดับชั้น
พฤติกรรมรวมมากที่สุดหรือบอยที่สุดและมากหรือบอย

ประเภทงานบริหาร	ผู้บริหาร		นักวิชาการ		ประชาชน		รวมทั้ง 3 กลุ่ม	
	%	ลำดับที่	%	ลำดับที่	%	ลำดับที่	%	ลำดับที่
งานวิชาการ	40.77	2	28.02	4	47.54	3	36.42	4
งานบุคคล	52.70	1	40.95	1	39.33	5	44.16	1
งานกิจการนักเรียน	29.28	4	29.90	3	51.65	2	37.70	3
งานธุรการ	38.65	3	31.14	2	56.65	1	40.99	2
งานความสัมพันธ์กับชุมชน	25.80	5	21.10	5	40.14	4	30.86	5

เมื่อรวมความเห็นของประชากรทั้ง 3 กลุ่ม คือ ของผู้บริหาร นักวิชาการ และประชาชน เข้าด้วยกัน ปรากฏว่า ร้อยละ 44.16 เห็นว่า งานบุคคลเป็นงานที่โรงเรียนได้ปฏิบัติมากที่สุดหรือบ่อยที่สุดและมากหรือบ่อย เป็นลำดับที่ 1 ร้อยละ 40.99 เห็นว่า งานธุรการเป็นงานที่โรงเรียนได้ปฏิบัติมากที่สุดหรือบ่อยที่สุดและมากหรือ บ่อย เป็นลำดับที่ 2 ร้อยละ 37.70 เห็นว่า งานกิจการนักเรียนเป็นงานที่โรงเรียนได้ปฏิบัติมากที่สุดหรือบ่อยที่สุดและมากหรือบ่อย เป็นลำดับที่ 3 ร้อยละ 36.42 เห็นว่า งานวิชาการเป็นงานที่โรงเรียนได้ปฏิบัติมากที่สุดหรือบ่อยที่สุดและมากหรือบ่อย เป็นลำดับที่ 4 อีกร้อยละ 30.86 เห็นว่า งานความสัมพันธ์ชุมชนเป็นงานที่โรงเรียนได้ปฏิบัติมากที่สุดหรือ บ่อยที่สุดและมากหรือบ่อย เป็นลำดับที่ 5

สรุปความเห็นของกลุ่มประชากรทั้ง 3 กลุ่ม คือ ผู้บริหาร นักวิชาการ และ ประชาชนเกี่ยวกับงานบริหารการศึกษาทั้ง 5 ประเภทแล้วไต่ดังนี้

ผู้บริหาร เห็นว่า โรงเรียนมัธยมศึกษาได้ปฏิบัติงานด้านงานบุคคลมาก ส่วน งานวิชาการ งานธุรการ งานกิจการนักเรียน และงานความสัมพันธ์กับชุมชน โรงเรียน ได้ปฏิบัติค่อนข้างน้อยและน้อยลงไปตามลำดับของงาน

นักวิชาการ เห็นว่า โรงเรียนมัธยมศึกษาได้ปฏิบัติงานบุคคลค่อนข้างน้อย ส่วนงานธุรการ งานกิจการนักเรียน งานวิชาการ และงานความสัมพันธ์กับชุมชนโรงเรียน ได้ปฏิบัติค่อนข้างน้อยลงไปตามลำดับของงาน

ประชาชน เห็นว่า โรงเรียนมัธยมศึกษาได้ปฏิบัติงานธุรการและงานกิจการ นักเรียนมาก ส่วนงานวิชาการ งานความสัมพันธ์กับชุมชน และงานบุคคลโรงเรียนได้ ปฏิบัติค่อนข้างน้อยและน้อยลงไปตามลำดับของงาน

มีข้อสังเกตในงานบริหารการศึกษาทั้ง 5 ประการนี้ ตามความเห็นของ ประชากรทั้ง 3 กลุ่ม โดยถือว่าความเห็นของประชากรร้อยละ 80 ขึ้นไปของแต่ละกลุ่ม เป็นความเห็นของประชากรเกือบทั้งหมดและความเห็นของประชากรที่เท่ากัน (50 %) หรือใกล้เคียงเป็นความเห็นที่ขัดแย้งกัน จะมีข้อที่น่าสังเกตดังนี้

1. งานวิชาการ

1.1 ผู้บริหารเกือบทั้งหมด เห็นว่า ข้อที่โรงเรียนได้ปฏิบัติมากที่สุดหรือ บ่อยที่สุด และมากหรือบ่อยคือ ข้อ 1 ข้อที่โรงเรียนได้ปฏิบัติน้อย น้อยที่สุด และไม่มีหรือ ไม่เคยเลย คือ ข้อ 2, 12, 13 และ 15 ส่วนข้อที่มีความเห็นขัดแย้งกันคือข้อ 8

1.2 นักวิชาการเกือบทั้งหมดเห็นว่า ไม่มีข้อใดที่โรงเรียนได้ปฏิบัติมากที่สุดหรือบ่อยที่สุดและมากหรือบ่อย ข้อที่เห็นว่า โรงเรียนได้ปฏิบัติน้อย น้อยที่สุดและไม่มี หรือไม่เคยเลย คือข้อ 6, 10, 13, 15 และ 17 ส่วนข้อที่มีความเห็นขัดแย้งกัน คือ ข้อ 2 และ 3

1.3 ประชาชนเกือบทั้งหมดเห็นว่า ข้อที่โรงเรียนได้ปฏิบัติมากที่สุดหรือ บ่อยที่สุด และมากหรือบ่อยคือ ข้อ 5 ไม่มีข้อที่โรงเรียนปฏิบัติน้อย น้อยที่สุดและไม่มีหรือ ไม่เคยเลย ส่วนข้อที่มีความเห็นขัดแย้งกัน คือ ข้อ 6

2. งานบุคคล

2.1 ผู้บริหารเกือบทั้งหมด เห็นว่า ข้อที่โรงเรียนได้ปฏิบัติมากที่สุดหรือ บ่อยที่สุด และมากหรือบ่อยไม่มี ข้อที่โรงเรียนได้ปฏิบัติน้อย น้อยที่สุด และไม่มีหรือไม่ เคยเลย คือ ข้อ 18 และ 19 และไม่มีข้อที่มีความเห็นขัดแย้งกันอย่างไรเห็นได้ชัด

2.2 นักวิชาการเกือบทั้งหมด เห็นว่า ไม่มีข้อใดที่โรงเรียนได้ปฏิบัติ มากที่สุดหรือบ่อยที่สุด และมากหรือบ่อย และไม่มีข้อใดที่โรงเรียนปฏิบัติน้อย น้อยที่สุด และไม่มีหรือไม่เคยเลย ส่วนข้อที่มีความเห็นขัดแย้งกันอย่างไรเห็นได้ชัด คือ ข้อ 21

2.3 ประชาชนเกือบทั้งหมด เห็นว่า ข้อที่โรงเรียนได้ปฏิบัติมากที่สุดหรือ บ่อยที่สุด และมากหรือบ่อย คือ ข้อ 11 ข้อที่โรงเรียนปฏิบัติน้อย น้อยที่สุด และไม่มีหรือไม่ เคยเลย คือ ข้อ 12, 14 และ 15 ไม่มีข้อใดที่มีความเห็นขัดแย้งกันอย่างไรเห็นได้ชัด

3. งานกิจการนักเรียน

3.1 ผู้บริหารเกือบทั้งหมด เห็นว่า ไม่มีข้อใดที่โรงเรียนได้ปฏิบัติมาก ที่สุดหรือบ่อยที่สุด และมากหรือบ่อย ข้อที่โรงเรียนปฏิบัติน้อย น้อยที่สุด และไม่มีหรือไม่ เคยเลย คือ ข้อ 33, 37, 38, 40 และ 43 ส่วนข้อที่มีความเห็นขัดแย้งกันอย่างไรเห็นได้ชัด คือข้อ 36

3.2 นักวิชาการเกือบทั้งหมด เห็นว่า ไม่มีข้อใดที่โรงเรียนได้ปฏิบัติมากที่สุดหรือบอบยที่สุด และมากหรือบอบย ข้อที่โรงเรียนได้ปฏิบัติน้อย น้อยที่สุด และไม่มีหรือไม่เคยเลย คือ ข้อ 27, 29, 34, 37, 40, 42 และ 43 ส่วนข้อที่มีความเห็นขัดแย้งกันน้อยเห็นได้ชัด คือ ข้อ 32 และ 36

3.3 ประชาชนเกือบทั้งหมด เห็นว่า ข้อที่โรงเรียนได้ปฏิบัติมากที่สุดหรือบอบยที่สุด และมากหรือบอบย คือ ข้อ 25 ไม่มีข้อใดที่เห็นว่า โรงเรียนได้ปฏิบัติน้อย น้อยที่สุด และไม่มีหรือไม่เคยเลย และไม่มีข้อที่มีความเห็นขัดแย้งกัน

4. งานธุรการ

4.1 ผู้บริหารเกือบทั้งหมด เห็นว่า ไม่มีข้อใดที่โรงเรียนได้ปฏิบัติมากที่สุดหรือบอบยที่สุด และมากหรือบอบย หรือข้อที่โรงเรียนได้ปฏิบัติน้อย น้อยที่สุด คงมีเฉพาะข้อที่มีความเห็นขัดแย้งกัน คือ ข้อ 47 และ 52

4.2 นักวิชาการเกือบทั้งหมด เห็นว่า ไม่มีข้อใดที่โรงเรียนได้ปฏิบัติมากที่สุดหรือบอบยที่สุด และมากหรือบอบย เห็นว่า โรงเรียนปฏิบัติน้อย น้อยที่สุด และไม่มีหรือไม่เคยเลย คือ ข้อ 47 ส่วนข้อที่มีความเห็นขัดแย้งกัน คือ ข้อ 46

4.3 ประชาชนเกือบทั้งหมด เห็นว่า ไม่มีข้อใดที่โรงเรียนได้ปฏิบัติมากที่สุดหรือบอบยที่สุด และมากหรือบอบย น้อย น้อยที่สุด และไม่มีหรือไม่เคยเลย และไม่มีข้อใดที่มีความเห็นขัดแย้งกัน

5. งานความสัมพันธ์กับชุมชน

5.1 ผู้บริหารเกือบทั้งหมด เห็นว่า ไม่มีข้อใดที่โรงเรียนได้ปฏิบัติมากที่สุดหรือบอบยที่สุด และมากหรือบอบย ข้อที่เห็นว่า โรงเรียนปฏิบัติน้อย น้อยที่สุด และไม่มีหรือไม่เคยเลย คือ ข้อ 55, 56, 58, 60 และ 63 และไม่มีข้อใดที่ขัดแย้งกัน

5.2 นักวิชาการเกือบทั้งหมด เห็นว่า ไม่มีข้อใดที่เห็นว่า โรงเรียนได้ปฏิบัติมากที่สุดหรือบอบยที่สุด และมากหรือบอบย ข้อที่เห็นว่า โรงเรียนปฏิบัติน้อย น้อยที่สุด และไม่มีหรือไม่เคยเลย คือ ข้อ 53, 56, 58 และ 60 และไม่มีข้อใดที่มีความเห็นขัดแย้งกัน

5.3 ประชาชนเกือบทั้งหมด เห็นว่า ข้อที่โรงเรียนปฏิบัติมากที่สุดหรือน้อยที่สุด และมากหรือน้อย คือ ข้อ 47 ข้อที่เห็นว่า โรงเรียนปฏิบัติน้อย น้อยที่สุด และไม่มีหรือไม่เคยเลย คือ ข้อ 40 และ 43 ส่วนข้อที่มีความเห็นขัดแย้งกัน คือ ข้อ 37 และ 45

รายละเอียดมีในตารางที่ 22

ตารางที่ 22

แสดงจำนวนข้อที่นำสังเกต (ข้อที่ประชากรเกือบทั้งหมดเห็นว่าโรงเรียนได้ปฏิบัติมาก น้อย และขัดแย้งกัน)

ประชากร ประเภทของงาน	ผู้บริหาร			นักวิชาการ			ประชาชน		
	มาก	น้อย	ขัดแย้ง	มาก	น้อย	ขัดแย้ง	มาก	น้อย	ขัดแย้ง
งานวิชาการ	1	2, 12 13, 15	8	-	6, 10 13, 15 17	2	5	-	6
งานบุคคล	-	18, 19	-	-	-	21	11	12, 14 15	-
งานกิจการนักเรียน	-	33, 37, 38, 40, 43	36	-	27, 29, 34, 37, 40, 42, 43	32, 36	25	-	-
งานธุรการ	-	-	47, 52	-	47	46	-	-	-
ความสัมพันธ์ กับชุมชน	-	55, 56, 58, 60, 63	-	-	53, 56, 58, 60	-	47	40, 43	37, 45
รวม	1	16	4	-	17	6	4	5	3

ตอนที่ 4 ปัญหาโครงสร้างระบบและการบริหารงานของโรงเรียนมัธยมศึกษาที่รวบรวมได้จากแบบสัมภาษณ์และแบบสอบถามปลายเปิด

1. ปัญหาเกี่ยวกับโครงสร้างของระบบบริหารภายในโรงเรียน

จากการวิเคราะห์โครงสร้างของระบบบริหารของโรงเรียน พบว่า ทุกโรงเรียนจัดระบบบริหารคล้ายคลึงกัน คือจัดแบบสายงานประจำกับสายงานที่ปรึกษา (The Line and Staff Form of Structure) โดยมีสายงานที่ปรึกษา คือ ชมรมผู้ปกครองและครู กับ คณะกรรมการบริหารโรงเรียน ปัญหาด้านนี้ก็คือ แม้ว่าจะมีชมรม จะมีคณะกรรมการ แต่ส่วนใหญ่แล้ว ทั้งชมรมและคณะกรรมการไม่ค่อยได้ให้คำปรึกษาแก่ผู้บริหารโรงเรียนแต่อย่างใด คงเป็นการตั้งไว้เพียงในนามเท่านั้น

ส่วนสายงานประจำนั้น เป็นการแบ่งหน้าที่ตามเกณฑ์ที่ครูสภาได้กำหนดให้ กรมสามัญศึกษาปฏิบัติ โดยให้มีผู้ช่วยผู้บริหารโรงเรียนได้ไม่เกิน 1 - 3 คน ตามขนาดของโรงเรียน ปัญหาจึงมีสำหรับโรงเรียนขนาดใหญ่ มีปริมาณงานมาก เพราะชาครู้ที่จะช่วยปฏิบัติงาน การให้มีผู้ช่วยได้เพียง 3 ตำแหน่งนั้น น่าจะไม่เป็นการเพียงพอ

2. ปัญหาในการบริหารงานการศึกษาทั้ง 5 ประเภท

จากการสังเกต การสัมภาษณ์ผู้บริหารโรงเรียนและครูในโรงเรียนต่างๆ และศึกษาจากแบบสอบถาม พบว่า โรงเรียนประสบปัญหาในการบริหารงานดังนี้

2.1 ปัญหาในการบริหารงานวิชาการ

- 2.1.1 ขาดแคลนวัสดุอุปกรณ์การเรียนการสอน ทำให้การเรียนการสอนไม่ได้ผลสมบูรณ์เท่าที่ควร
- 2.1.2 อัตรากำลังครูไม่พอเพียง เกิดจากการที่มีอัตราแล้วแต่ไม่มีตัวบุคคลบรรจุ หรือ การลาศึกษาต่อของครู หรือ กรมเจ้าสังกัดจัดสรรอัตราไปให้โรงเรียนน้อย
- 2.1.3 เกี่ยวกับหลักสูตรซึ่งเน้นหนักวิชาสามัญมากเกินไป วิชาชีพที่กำหนดให้เรียนน้อย และไม่เหมาะสมกับสภาพของท้องถิ่น

- 2.1.4 ครูขาดคุณภาพทั้งด้านความรู้และด้านความรับผิดชอบ เป็นปัญหาที่โรงเรียนแทบทุกโรงเรียนประสบ
- 2.1.5 ขาดครูด้านวิชาชีพ การผลิตครูไม่ตรงกับความต้องการของโรงเรียน
- 2.2 ปัญหาเกี่ยวกับการบริหารงานบุคคล
- 2.2.1 ปัญหาเกี่ยวกับการโอนย้ายออกของครู ทำให้โรงเรียนไม่สามารถวางตัวบุคคลเป็นคณะบุคคลทำงานได้ ทั้งนี้เกิดจากการขาดสวัสดิการต่างๆ เช่น บ้านพัก สิ่งอำนวยความสะดวก มีน้ำและไฟฟ้า เป็นต้น
- 2.2.2 โรงเรียนไม่มีส่วนในการคัดเลือกครู ส่วนมากกรมสามัญศึกษาและจังหวัดเป็นผู้ดำเนินการสอบและบรรจุตัวบุคคลไปให้โรงเรียน ทำให้โรงเรียนประสบปัญหาในด้านการได้ครูไม่ตรงตามที่โรงเรียนต้องการ
- 2.3 ปัญหาเกี่ยวกับการบริหารกิจการนักเรียน
- 2.3.1 โรงเรียนส่วนมากให้มีสถานักเรียน แต่การดำเนินงานของสภาไม่คอยเป็นไปตามจุดประสงค์ มักจะก้าวก่ายในการบริหารโรงเรียนและถือเป็นอำนาจต่อรองกับฝ่ายบริหารด้วย
- 2.3.2 ปัญหาเกี่ยวกับการให้บริการต่างๆ เช่น การแนะแนว การจัดอาหารกลางวัน น้ำดื่ม เหล่านี้ แทบทุกโรงเรียนยังไม่สามารถดำเนินการได้ หรือดำเนินการแล้วแต่ขาดประสิทธิภาพ
- 2.4 ปัญหาเกี่ยวกับการบริหารงานธุรการ
- 2.4.1 ขาดครูธุรการ ต้องใช้ครูวิชาการมาปฏิบัติงานด้านนี้ ทำให้โรงเรียนขาดประสิทธิภาพทั้งทางวิชาการและธุรการ
- 2.4.2 ในด้านการเงินซึ่งส่วนใหญ่เป็นเงินบำรุงการศึกษาที่เก็บจากนักเรียน การใช้จ่ายต่างๆไม่คล่องตัวเพราะมีกฎ ระเบียบ

คำสั่งมากมาย รวมทั้งวิธีการจ่ายไปถึงวิธีการงบประมาณด้วย ทำให้การใช้จ่ายเงินเพื่อบริการนักเรียนซึ่งเป็นบุคลากรหลักของโรงเรียนไม่เป็นไปตามหลักการ

2.5 ปัญหาเกี่ยวกับความสัมพันธ์กับชุมชน

2.5.1 โรงเรียนต่างๆไม่ค่อยได้รับความร่วมมือจากชุมชนมากเท่าที่ควร เนื่องจากประชาชนส่วนใหญ่มักจะเห็นว่า โรงเรียนเป็นของรัฐ จึงมีเงินงบประมาณมาอุดหนุน จึงไม่ใช้หน้าที่ของประชาชนที่จะต้องให้ความช่วยเหลือ

2.5.2 ประชาชนส่วนใหญ่ไม่เข้าใจความมุ่งหมายของหลักสูตร และมักจะไม่พอใจให้บุตรหลานเรียน ถ้าโรงเรียนสอนวิชาชีพนาน เพราะคิดว่าโรงเรียนให้ความรู้ด้านวิชาสามัญน้อยไป ยังคงยึดค่านิยมทางการศึกษาเก่าๆอยู่

ศูนย์วิทยทรัพยากร
จุฬาลงกรณ์มหาวิทยาลัย