

#### บทที่ 4

### ผลการวิเคราะห์ข้อมูล

ผลการวิเคราะห์ข้อมูลในการศึกษาครั้งนี้ ผู้วิจัยนำเสนอตามลำดับดังนี้

1. แสดงค่าสถิติพื้นฐานของคะแนนผลสัมฤทธิ์วิชาภาษาอังกฤษของนักเรียนทั้ง 3 กลุ่ม โดยส่วนรวม และแยกตามระดับพื้นความสามารถทางการเรียนวิชาภาษาอังกฤษสูง ปานกลาง และต่ำ แล้วนำไปเขียนแสดงด้วยแผนภาพ
2. ผลการวิเคราะห์ความแตกต่างของความสามารถในการเรียนรู้วิชาภาษาอังกฤษของกลุ่มนักเรียนที่ไม่ได้รับการล่อข้อย กลุ่มนักเรียนที่ได้รับการล่อข้อยต่างกัน 2 ประเภท และกลุ่มนักเรียนที่มีระดับความสามารถทางการเรียนวิชาภาษาอังกฤษต่างกัน 3 ระดับ โดยการวิเคราะห์ความแปรปรวน 2 ทาง (Two-way Analysis of Variance)
3. ผลการทดสอบความแตกต่างของความสามารถในการเรียนรู้วิชาภาษาอังกฤษของกลุ่มนักเรียนที่ไม่ได้รับการล่อข้อย กลุ่มนักเรียนที่ได้รับการล่อข้อยต่างกัน 2 ประเภท เป็นรายคู่ ด้วยวิธีทดสอบ HSD ของตุ๊กกี (Tukey)
4. ผลการทดสอบความแตกต่างของความสามารถในการเรียนรู้วิชาภาษาอังกฤษของกลุ่มนักเรียนที่ไม่ได้รับการล่อข้อย กลุ่มนักเรียนที่ได้รับการล่อข้อยต่างกัน 2 ประเภท ในแต่ละกลุ่มที่แยกออกเป็นกลุ่มนักเรียนที่มีระดับความสามารถของการเรียนวิชาภาษาอังกฤษสูง ปานกลาง และต่ำ โดยการวิเคราะห์ความแปรปรวนทางเดียว (One-way Analysis of Variance)
5. ผลการทดสอบความแตกต่างของความสามารถในการเรียนรู้วิชาภาษาอังกฤษของกลุ่มนักเรียนที่ไม่ได้รับการล่อข้อย กลุ่มนักเรียนที่ได้รับการล่อข้อยต่างกัน 2 ประเภท ในกลุ่มที่มีระดับความสามารถทางการเรียนปานกลาง และกลุ่มนักเรียนที่มีระดับความสามารถทางการเรียนต่ำ เป็นรายคู่ ด้วยวิธีทดสอบ HSD ของตุ๊กกี (Tukey)

ผลการวิเคราะห์ข้อมูล

ผลการวิเคราะห์ข้อมูลมีดังต่อไปนี้

1. แสดงค่าสถิติของคะแนนจากแบบสอบถามผลสัมฤทธิ์รวมวิชาภาษาอังกฤษ 3 ของนักเรียนทั้ง 3 กลุ่มโดยส่วนรวม และกลุ่มย่อยที่แยกออกเป็นนักเรียนที่มีพื้นฐานความสามารถทางการเรียนวิชาภาษาอังกฤษ สูง ปานกลาง และต่ำ ดังแสดงรายละเอียดไว้ในตารางที่ 10

ตารางที่ 10 ค่าสถิติของคะแนนผลสัมฤทธิ์วิชาภาษาอังกฤษของกลุ่มตัวอย่าง

ระดับความสามารถและค่าสถิติ	กลุ่ม	ทดลอง ก	ทดลอง ข	ควบคุม
	สูง	n	12	12
	$\bar{X}$	50.9166	48.8333	41.8333
	S.D.	8.9894	11.9683	11.1667
ปานกลาง	n	16	16	16
	$\bar{X}$	39.9375	38.9375	31.4375
	S.D.	9.6985	6.6879	8.2701
ต่ำ	n	10	10	10
	$\bar{X}$	30.00	36.90	29.40
	S.D.	9.7050	6.1904	6.1860
รวม	n	38	38	38
	$\bar{X}$	40.7894	41.5263	34.1842
	S.D.	12.0677	9.7999	10.1258

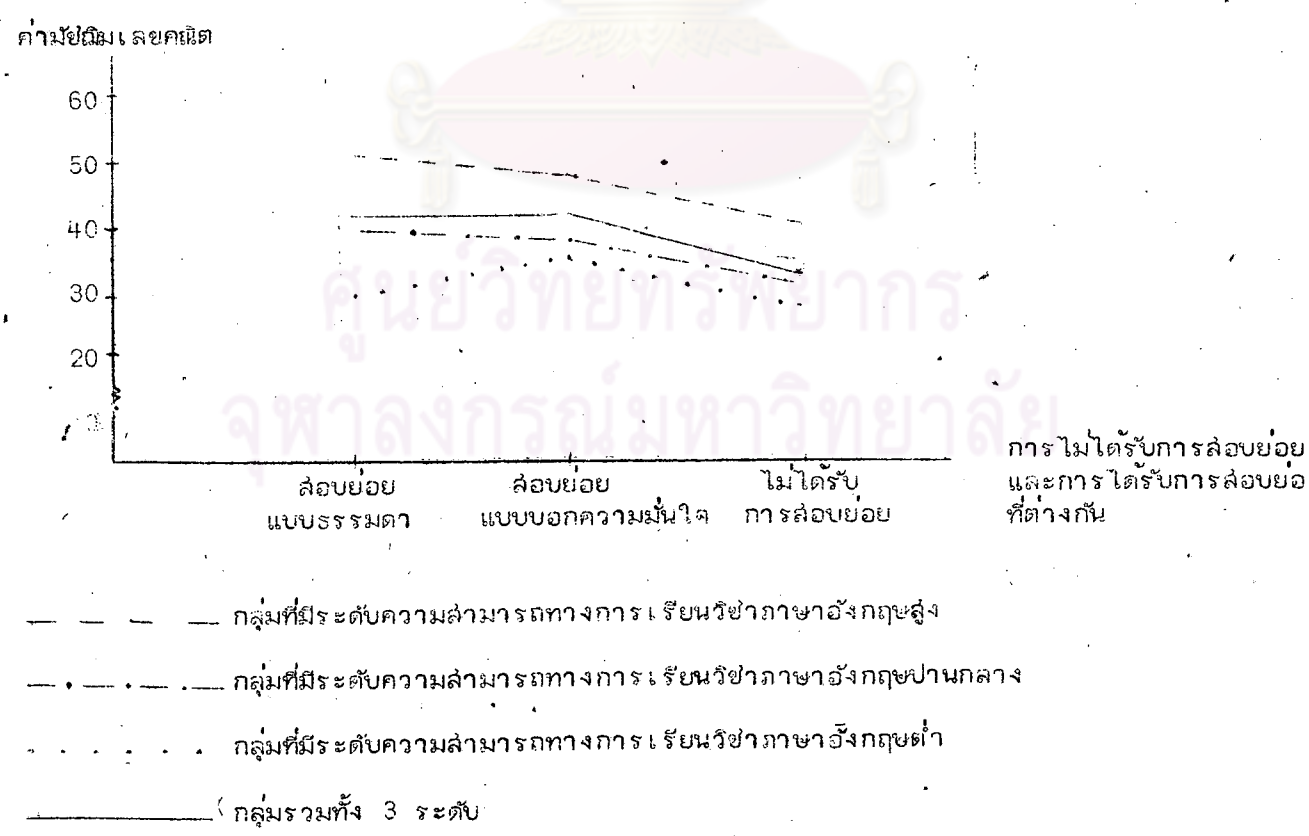
จากตารางที่ 10 เมื่อพิจารณาค่ามัธยฐานเลขคณิตของคะแนนผลสัมฤทธิ์ทางการเรียนวิชาภาษาอังกฤษของกลุ่มตัวอย่างทั้ง 3 กลุ่มโดยส่วนรวม พบว่าค่ามัธยฐานเลขคณิตของคะแนนผลสัมฤทธิ์วิชาภาษาอังกฤษของกลุ่มตัวอย่างที่ได้รับการสอบย่อยด้วยแบบสอบถามแบบบอกความมั่นใจมีค่าสูงสุด รองลงมาคือกลุ่มตัวอย่างที่ได้รับการสอบย่อยด้วยแบบเลือกตอบแบบธรรมดา และกลุ่มตัวอย่างที่ไม่ได้รับการสอบย่อยมีค่าต่ำสุด

เมื่อพิจารณาในกลุ่มตัวอย่างย่อยที่แยกออกตามระดับความสามารถ ในกลุ่มตัวอย่างที่มีระดับความสามารถทางการเรียนสูงและปานกลาง พบว่าค่ามัธยฐานเลขคณิตของคะแนนผลสัมฤทธิ์วิชาภาษาอังกฤษของกลุ่มตัวอย่างที่ได้รับการสอบย่อยด้วยแบบสอบเลือกตอบแบบธรรมดา มีค่าสูงสุด รองลงมาคือกลุ่มตัวอย่างที่ได้รับการสอบย่อยด้วยแบบสอบเลือกตอบแบบบอกความมั่นใจ และกลุ่มตัวอย่างที่ไม่ได้รับการสอบย่อยมีค่าต่ำสุด

แต่ในกลุ่มตัวอย่างที่มีระดับความสามารถทางการเรียนต่ำ ค่ามัธยฐานเลขคณิตของคะแนนผลสัมฤทธิ์วิชาภาษาอังกฤษ ของกลุ่มตัวอย่างที่ได้รับการสอบย่อยด้วยแบบสอบเลือกตอบแบบบอกความมั่นใจมีค่าสูงสุด รองลงมาคือกลุ่มตัวอย่างที่ได้รับการสอบย่อยด้วยแบบสอบเลือกตอบแบบธรรมดา และกลุ่มตัวอย่างที่ไม่ได้รับการสอบย่อยมีค่าต่ำสุด

เพื่อให้เห็นได้ชัดเจนนยิ่งขึ้น ผู้วิจัยจึงได้นำค่ามัธยฐานเลขคณิตมา เสนอด้วยแผนภาพ ดังแสดงในแผนภาพที่ 1

แผนภาพที่ 1 แสดงค่ามัธยฐานเลขคณิตของคะแนนผลสัมฤทธิ์ของกลุ่มตัวอย่างที่ไม่ได้รับการสอบย่อย และได้รับการสอบย่อยต่างกัน 2 ประเภท





2. ผลการวิเคราะห์ความแตกต่างของความสามารถในการเรียนรู้ของนักเรียนที่ไม่ได้รับการล่อย้อย ได้รับการล่อย้อยด้วยแบบล่อบเลือกตอบธรรมดา ได้รับแบบล่อบเลือกตอบแบบบอกความมั่นใจ และผลการวิเคราะห์ความแตกต่างของความสามารถในการเรียนรู้ของนักเรียนที่มีระดับความสามารถทางการเรียนรู้สูง ปานกลาง และต่ำ โดยนำคะแนนจากแบบล่อบวัดผลสัมฤทธิ์รวมวิชาภาษาอังกฤษของนักเรียนทั้ง 3 กลุ่ม มาวิเคราะห์ความแปรปรวน 2 ทาง (Two-way Analysis of Variance) ดังแสดงไว้ในตารางที่ 11

ตารางที่ 11 ผลการวิเคราะห์ความแปรปรวน 2 ทาง (Two-way Analysis of Variance) ของคะแนนผลสัมฤทธิ์วิชาภาษาอังกฤษของนักเรียนทั้ง 3 กลุ่ม

แหล่งความแปรปรวน	SS	df	MS	F
1. A (ระดับความสามารถ)	4081.02	2	2040.51	25.5029*
2. B (การไม่ได้รับการล่อบย้อยและการได้รับการล่อบย้อยที่ต่างกัน)	1242.33	2	621.165	7.7690*
3. AB	339.11	4	84.7775	1.0705
4. Within Cells	8315.38	105	79.1940	
5. Total	13977.84	113		

\*  $p < .05$

จากตารางที่ 11 เมื่อพิจารณาระดับความสามารถทางการเรียนของนักเรียนพบว่าค่า F จากการคำนวณมากกว่าค่า Fวิกฤต ( $F_{.05; 2, 105} = 3.07$ ) ที่ระดับความมีนัยสำคัญ .05 แสดงว่า ระดับความสามารถในการเรียนรู้ทั้ง 3 ระดับทำให้คะแนนผลสัมฤทธิ์ทางการเรียนแตกต่างกันอย่างมีนัยสำคัญทางสถิติที่ระดับ .05 นั่นคือ นักเรียนที่มีระดับความสามารถทางการเรียนวิชาภาษาอังกฤษต่างกัน มีความสามารถในการเรียนรู้วิชาภาษาอังกฤษแตกต่างกัน

เมื่อพิจารณาผลของการไม่ได้รับการล่อบย้อยและการได้รับการล่อบย้อยที่ต่างกัน พบว่าค่า F จากการคำนวณมากกว่าค่า Fวิกฤต ( $F_{.05; 2, 105} = 3.07$ ) ที่ระดับความมีนัยสำคัญ .05 แสดงว่าประเภทการได้รับการล่อบย้อย 3 แบบก็อไม่ได้รับการล่อบย้อยเลย ได้รับการล่อบย้อยด้วยแบบล่อบ

เลือกตอบธรรมดา และการได้รับการล่อข้อย่อยด้วยแบบล่อเลือกตอบแบบบอกความมั่นใจ ทำให้คะแนนผลสัมฤทธิ์ทางการเรียนแตกต่างกันอย่างมีนัยสำคัญทางสถิติที่ระดับ .05 นั่นคือการไม่ได้รับการล่อข้อย่อย และการได้รับการล่อข้อย่อยที่ต่างกันทำให้ให้นักเรียนมีความสามารถในการเรียนรู้แตกต่างกัน

ส่วนปฏิกริยาร่วม (Interaction) ระหว่างระดับความสามารถทางการเรียน และการไม่ได้รับการล่อข้อย่อย การได้รับการล่อข้อย่อยที่ต่างกัน พบว่าค่า  $F$  จากการคำนวณน้อยกว่าค่า  $F$ วิกฤต ( $F_{.05; 4, 105} = 2.45$ ) ที่ระดับความมีนัยสำคัญ .05 แสดงว่าไม่มีปฏิกริยาร่วมกันระหว่างระดับความสามารถทางการเรียนกับการไม่ได้รับการล่อข้อย่อย การได้รับการล่อข้อย่อยที่ต่างกัน

อย่างไรก็ตามจากผลการวิเคราะห์ความแปรปรวนพบว่าความสามารถในการเรียนรู้วิชาภาษาอังกฤษของนักเรียนที่มีระดับความสามารถทางการเรียนวิชาภาษาอังกฤษ สูง ปานกลาง ต่ำ แตกต่างกัน และความสามารถในการเรียนรู้วิชาภาษาอังกฤษของนักเรียนที่ไม่ได้รับการล่อข้อย่อย ได้รับการล่อข้อย่อยด้วยแบบล่อเลือกตอบธรรมดา ได้รับการล่อข้อย่อยด้วยแบบล่อเลือกตอบแบบบอกความมั่นใจแตกต่างกัน จึงทำการทดสอบความแตกต่างของมีชัฒิมเลขคณิตระหว่างคู่ต่อไป ทั้งส่วนรวมและส่วนย่อย เพื่อศึกษาว่ามีมีชัฒิมเลขคณิตคู่ใดบ้างที่แตกต่างกัน ได้ผลดังนี้

1. ผลการทดสอบความแตกต่างของความสามารถในการเรียนรู้วิชาภาษาอังกฤษของกลุ่มนักเรียนที่ไม่ได้รับการล่อข้อย่อย ได้รับการล่อข้อย่อยที่ต่างกัน 2 ประเภท โดยทำการเปรียบเทียบพหุคูณ ภายหลัง (A Posteriori Comparison) ด้วยวิธี HSD ของตุคกี (Tukey) ดังแสดงผลการทดสอบไว้ในตารางที่ 12

ตารางที่ 12 ผลการทดสอบความแตกต่างรายคู่ของมีชัฒิมเลขคณิตของคะแนนผลสัมฤทธิ์วิชาภาษาอังกฤษของนักเรียนที่ไม่ได้รับการล่อข้อย่อยและได้รับการล่อข้อย่อยที่ต่างกัน

การไม่ได้รับการล่อข้อย่อยและได้รับการล่อข้อย่อยที่ต่างกัน	$\bar{X}_2$	$\bar{X}_1$	$\bar{X}_3$
แบบบอกความมั่นใจ	$\bar{X}_2 = 41.5263$	-	0.7369 7.3421*
แบบธรรมดา	$\bar{X}_1 = 40.7894$	-	6.6052*
ไม่ได้รับการล่อข้อย่อย	$\bar{X}_3 = 34.1842$		-

\*p < .05

จากตารางที่ 12 ปรากฏว่านักเรียนที่ไม่ได้รับการสอบย่อย นักเรียนที่ได้รับการสอบย่อย ต่างกัน 2 ประเภท มีความสามารถในการเรียนรู้วิชาภาษาอังกฤษแตกต่างกันที่ระดับความมีนัยสำคัญ .05 รวม 2 คู่ คือกลุ่มนักเรียนที่ได้รับการสอบย่อยด้วยแบบสอบเลือกตอบแบบธรรมตามีความสามารถในการเรียนรู้สูงกว่ากลุ่มนักเรียนที่ไม่ได้รับการสอบย่อย และกลุ่มนักเรียนที่ได้รับการสอบย่อยด้วยแบบสอบเลือกตอบแบบบอกความมั่นใจมีความสามารถในการเรียนรู้สูงกว่ากลุ่มนักเรียนที่ไม่ได้รับการสอบย่อย ส่วนกลุ่มนักเรียนที่ได้รับการสอบย่อยด้วยแบบสอบเลือกตอบแบบธรรมตา และกลุ่มนักเรียนที่ได้รับการสอบย่อยด้วยแบบสอบเลือกตอบแบบบอกความมั่นใจนั้น พบว่า ความสามารถในการเรียนรู้วิชาภาษาอังกฤษไม่แตกต่างกันที่ระดับความมีนัยสำคัญ .05

2. ผลการทดสอบความแตกต่างของความสามารถในการเรียนรู้วิชาภาษาอังกฤษของกลุ่มนักเรียนที่ไม่ได้รับการสอบย่อย กลุ่มนักเรียนที่ได้รับการสอบย่อยต่างกัน 2 ประเภท ในกลุ่มที่แยกย่อยออกเป็นกลุ่มที่มีระดับความสามารถทางการเรียนวิชาภาษาอังกฤษ สูง ปานกลาง และต่ำ โดยการวิเคราะห์ความแปรปรวนทางเดียว (One-way Analysis of Variance) ดังแสดงผลไว้ในตารางที่ 13, 14 และ 15

ตารางที่ 13 ผลวิเคราะห์ความแปรปรวนทางเดียว (One-way ANOVA) ของคะแนนผลสัมฤทธิ์

วิชาภาษาอังกฤษของนักเรียนทั้ง 3 กลุ่มย่อย ของกลุ่มนักเรียนที่มีระดับความสามารถทางการเรียนวิชาภาษาอังกฤษสูง

แหล่งความแปรปรวน	SS	df	MS	F
1. ระหว่างกลุ่ม (BG)	543.388	2	271.694	2.3371
2. ภายในกลุ่ม (WG)	3836.251	33	116.250	
3. ทั้งหมด	4379.639	35		

ตารางที่ 14 ผลวิเคราะห์ความแปรปรวนทางเดียว (One-way ANOVA) ของคะแนนผลสัมฤทธิ์  
วิชาภาษาอังกฤษของนักเรียนทั้ง 3 กลุ่มย่อยของกลุ่มนักเรียนที่มีระดับความสามารถ  
ทางการเรียนวิชาภาษาอังกฤษปานกลาง

แหล่งความแปรปรวน	SS	df	MS	F
1. ระหว่างกลุ่ม (BG)	690.666	2	345.333	5.0002*
2. ภายในกลุ่ม (WG)	3107.814	45	69.0625	
3. ทั้งหมด	3798.48	47		

\*p < .05

ตารางที่ 15 ผลวิเคราะห์ความแปรปรวนทางเดียว (One-way ANOVA) ของคะแนนผลสัมฤทธิ์  
วิชาภาษาอังกฤษของนักเรียนทั้ง 3 กลุ่มย่อย ของกลุ่มนักเรียนที่มีระดับความสามารถ  
ทางการเรียนวิชาภาษาอังกฤษต่ำ

แหล่งความแปรปรวน	SS	df	MS	F
1. ระหว่างกลุ่ม (BG)	347.4	2	173.7	3.42*
2. ภายในกลุ่ม (WG)	1371.3	27	50.7888	
3. ทั้งหมด	1718.7	29		

\*p < .05

จากตารางที่ 13 เมื่อพิจารณาผลของการไม่ได้รับการล่อข้อย่อย และการได้รับการล่อข้อย่อยที่ต่างกันของกลุ่มนักเรียนที่มีระดับความสามารถทางการเรียนวิชาภาษาอังกฤษสูง พบว่าค่า F จากการคำนวณน้อยกว่าค่า Fวิกฤต ( $F_{.05; 2, 33} = 3.23$ ) ที่ระดับความมีนัยสำคัญ .05 แสดงว่าคะแนนผลสัมฤทธิ์วิชาภาษาอังกฤษของนักเรียนไม่แตกต่างกัน นั่นคือการไม่ได้รับการล่อข้อย่อย การได้รับการล่อข้อย่อยที่ต่างกัน ทำให้ความสามารถในการเรียนวิชาภาษาอังกฤษของกลุ่มนักเรียนที่มีระดับความสามารถทางการเรียนวิชาภาษาอังกฤษสูงไม่แตกต่างกัน

จากตารางที่ 14 เมื่อพิจารณาผลของการไม่ได้รับการล่อบ่อย และการได้รับการล่อบ่อยที่ต่างกันของกลุ่มนักเรียนที่มีระดับความสามารถทางการเรียนวิชาภาษาอังกฤษปานกลาง พบว่าค่า  $F$  จากการคำนวณมากกว่าค่า  $F$  วิกฤต ( $F_{.05; 2, 45} = 3.15$ ) แสดงว่าคะแนนผลสัมฤทธิ์วิชาภาษาอังกฤษของนักเรียนแตกต่างกัน นั่นคือการไม่ได้รับการล่อบ่อย และการได้รับการล่อบ่อยที่ต่างกัน ทำให้ความสามารถในการเรียนรู้วิชาภาษาอังกฤษของกลุ่มนักเรียนที่มีระดับความสามารถทางการเรียนวิชาภาษาอังกฤษปานกลาง แตกต่างกันอย่างมีนัยสำคัญทางสถิติที่ระดับ .05

จากตารางที่ 15 เมื่อพิจารณาผลของการไม่ได้รับการล่อบ่อย และการได้รับการล่อบ่อยที่ต่างกันของกลุ่มนักเรียนที่มีระดับความสามารถทางการเรียนวิชาภาษาอังกฤษต่ำ พบว่าค่า  $F$  จากการคำนวณมากกว่าค่า  $F$  วิกฤต ( $F_{.05; 2, 27} = 3.34$ ) แสดงว่าคะแนนผลสัมฤทธิ์วิชาภาษาอังกฤษของนักเรียนแตกต่างกัน นั่นคือการไม่ได้รับการล่อบ่อยและการได้รับการล่อบ่อยที่ต่างกัน ทำให้ความสามารถในการเรียนรู้วิชาภาษาอังกฤษของกลุ่มนักเรียนที่มีระดับความสามารถทางการเรียนวิชาภาษาอังกฤษต่ำ แตกต่างกันอย่างมีนัยสำคัญทางสถิติที่ระดับ .05

3. ผลการทดสอบความแตกต่างของความสามารถในการเรียนรู้ของกลุ่มนักเรียนที่ไม่ได้รับการล่อบ่อย กลุ่มนักเรียนที่ได้รับการล่อบ่อยต่างกัน ในกลุ่มที่มีระดับความสามารถทางการเรียนปานกลาง และกลุ่มนักเรียนที่มีระดับความสามารถทางการเรียนต่ำเป็นรายคู่ ด้วยวิธีทดสอบ HSD ของตุกี (Tukey) ดังแสดงผลไว้ในตารางที่ 16 และ 17

ตารางที่ 16 ผลการทดสอบความแตกต่างรายคู่ของค่ามัธยฐานเลขคณิตของคะแนนผลสัมฤทธิ์วิชาภาษาอังกฤษของนักเรียนที่มีระดับความสามารถทางการเรียนวิชาภาษาอังกฤษปานกลาง

การไม่ได้รับการล่อบ่อยและได้รับการล่อบ่อยที่ต่างกัน	$\bar{X}_1$	$\bar{X}_2$	$\bar{X}_3$
แบบธรรมดา	$\bar{X}_1 = 39.9375$	-	1.00
แบบบอกความมั่นใจ	$\bar{X}_2 = 38.9375$	-	7.5*
ไม่ได้รับการล่อบ่อย	$\bar{X}_3 = 31.4375$	-	-

\* $p < .05$



ตารางที่ 17 ผลการทดสอบความแตกต่างรายคู่ของค่าเฉลี่ยโดยเฉลี่ยของคะแนนผลสัมฤทธิ์วิชาภาษาอังกฤษของนักเรียนที่มีระดับความสามารถทางการเรียนวิชาภาษาอังกฤษต่ำ

การไม่ได้รับการล่อข้อย่อยและได้รับการล่อข้อย่อยต่างกัน	$\bar{X}_2$	$\bar{X}_1$	$\bar{X}_3$
แบบบอกความมั่นใจ	$\bar{X}_2 = 36.9$	6.90*	7.50*
แบบธรรมดา	$\bar{X}_1 = 30.0$	-	0.60
ไม่ได้รับการล่อข้อย่อย	$\bar{X}_3 = 29.4$	-	-

\*p < .05.

จากตารางที่ 16 ปรากฏว่านักเรียนที่มีระดับความสามารถทางการเรียนวิชาภาษาอังกฤษปานกลางที่ไม่ได้รับการล่อข้อย่อย ได้รับการล่อข้อย่อยต่างกัน 2 ประเภท มีความสามารถในการเรียนรู้วิชาภาษาอังกฤษแตกต่างกันที่ระดับความมีนัยสำคัญ .05 รวม 2 คู่ คือกลุ่มนักเรียนที่ได้รับการล่อข้อย่อยด้วยแบบล่อเลือกตอบแบบธรรมดา มีความสามารถในการเรียนรู้วิชาภาษาอังกฤษสูงกว่ากลุ่มนักเรียนที่ไม่ได้รับการล่อข้อย่อย และกลุ่มนักเรียนที่ได้รับการล่อข้อย่อยด้วยแบบล่อเลือกตอบแบบบอกความมั่นใจมีความสามารถในการเรียนรู้สูงกว่ากลุ่มนักเรียนที่ไม่ได้รับการล่อข้อย่อย ส่วนกลุ่มนักเรียนที่ได้รับการล่อข้อย่อยด้วยแบบล่อเลือกตอบแบบธรรมดา และกลุ่มนักเรียนที่ได้รับการล่อข้อย่อยด้วยแบบล่อเลือกตอบแบบบอกความมั่นใจนั้นพบว่า ความสามารถในการเรียนรู้วิชาภาษาอังกฤษไม่แตกต่างกันที่ระดับความมีนัยสำคัญ .05

จากตารางที่ 17 ปรากฏว่านักเรียนที่มีระดับความสามารถทางการเรียนวิชาภาษาอังกฤษต่ำที่ไม่ได้รับการล่อข้อย่อย ได้รับการล่อข้อย่อยต่างกัน 2 ประเภท มีความสามารถในการเรียนรู้วิชาภาษาอังกฤษแตกต่างกันที่ระดับความมีนัยสำคัญ .05 รวม 2 คู่ คือ กลุ่มนักเรียนที่ได้รับการล่อข้อย่อยด้วยแบบล่อเลือกตอบแบบบอกความมั่นใจ มีความสามารถในการเรียนรู้สูงกว่ากลุ่มนักเรียนที่ได้รับการล่อข้อย่อยด้วยแบบล่อเลือกตอบธรรมดา และกลุ่มนักเรียนที่ได้รับการล่อข้อย่อยด้วยแบบล่อเลือกตอบแบบบอกความมั่นใจมีความสามารถในการเรียนรู้วิชาภาษาอังกฤษสูงกว่ากลุ่มนักเรียนที่ไม่ได้รับการล่อข้อย่อย ส่วนกลุ่มนักเรียนที่ได้รับการล่อข้อย่อยด้วยแบบล่อเลือกตอบแบบธรรมดาและกลุ่มนักเรียนที่ไม่ได้รับการล่อข้อย่อยนั้นพบว่า ความสามารถในการเรียนรู้วิชาภาษาอังกฤษไม่แตกต่างกันที่ระดับความมีนัยสำคัญ .05