

บทที่ 5

สภาพปัญหาและศักยภาพของชุมชนตลาดริมน้ำลำพญา

การปรับปรุงฟื้นฟูชุมชนเพื่อการท่องเที่ยวขึ้น นอกจากจะศึกษาถึงรูปแบบกิจกรรม การดำเนินงานของชุมชนตลาดริมน้ำลำพญา และสถานการณ์การท่องเที่ยวในปัจจุบันของตลาดน้ำลำพญาไปแล้ว ผู้วิจัยยังทำการศึกษาถึงสภาพปัญหาและศักยภาพของชุมชนตลาดริมน้ำลำพญา เพื่อทราบถึงปัญหาภายในชุมชนที่จะต้องได้รับการปรับปรุง แก้ไขเพื่อรองรับการท่องเที่ยวที่จะเกิดขึ้น และทราบถึงศักยภาพของชุมชนซึ่งเป็นปัจจัยสนับสนุนให้เกิดการท่องเที่ยวภายในชุมชน

ดังนั้นในบทนี้ผู้วิจัยจึงได้ทำการศึกษาสภาพปัญหาและศักยภาพของชุมชนจากการ ใช้แบบสอบถามเพื่อประเมินสภาพปัญหาจากทัศนคติของประชาชนผู้อาศัยอยู่ในชุมชน รวมทั้ง ใช้การสำรวจภาคสนาม การสังเกต และการอ้างอิงข้อมูลทุติยภูมิที่เกี่ยวข้องในการวิจัยครั้งนี้

5.1 การประเมินสภาพปัญหาของชุมชนตลาดริมน้ำลำพญาจากทัศนคติของประชาชนภายในชุมชนตลาดริมน้ำลำพญา

การวิจัยเพื่อหาแนวทางการแก้ปัญหาที่เกิดขึ้นกับชุมชนเพื่อนำไปสู่การปรับปรุงฟื้นฟูชุมชนโดยมีเป้าหมายเพื่ออนุรักษ์และพัฒนาเป็นแหล่งท่องเที่ยวขึ้น จะต้องวิเคราะห์ถึงสภาพปัญหาของชุมชนที่เป็นอุปสรรคต่อการดำเนินชีวิตของประชาชนและการพัฒนาเป็นแหล่งท่องเที่ยว โดยผลที่ได้จะนำไปสู่การปรับปรุงแก้ไข และ จัดสร้างสิ่งที่ยุทธศาสตร์ที่ยั่งยืนที่ยังขาดไปเพื่อยกระดับคุณภาพชีวิตของประชาชนและรองรับนักท่องเที่ยวในอนาคต

ดังนั้นผู้วิจัยจึงได้จัดทำแบบสอบถามจำนวน 76 ชุด เพื่อสอบถามประชาชนในด้าน ข้อมูลเบื้องต้น ลักษณะที่อยู่อาศัย การประเมินสภาพปัญหาภายในชุมชน และการปรับปรุงฟื้นฟูชุมชนเพื่อการท่องเที่ยว โดยผลจากการศึกษามีดังต่อไปนี้

5.1.1 รายละเอียดของประชากรผู้อยู่อาศัยในชุมชนตลาดริมน้ำลำพญา

5.1.1.1 ข้อมูลเบื้องต้นของประชากร

1) เพศ

ประชากรที่ตอบแบบสอบถามเป็นเพศหญิงมากกว่าเพศชาย โดยเป็นเพศหญิง คิดเป็นร้อยละ 64.5 และเป็นเพศชาย คิดเป็นร้อยละ 35.5

2) อายุ

อายุของประชากรในชุมชน พบว่าประชากรมีช่วงอายุตั้งแต่ 26-81 ปี ซึ่งสามารถแบ่งช่วงอายุออกเป็น 3 ช่วง คือ 25-45 ปี , 46-60 ปี และ 61-80 ปีขึ้นไป โดยประชากรมีช่วงอายุ 61-80 ปีขึ้นไปมากที่สุด คิดเป็นร้อยละ 44.7 รองลงมา คือ ช่วงอายุ 46-60 ปี ร้อยละ 42.1 และ ช่วงอายุ 25-45 ปี ร้อยละ 13.2 ตามลำดับ

3) อาชีพ

อาชีพของประชากรแบ่งได้เป็น 4 ประเภทด้วยกันคือ รับราชการ , ค้าขาย , รับจ้าง และอื่นๆ

- รับราชการ ได้แก่ ครูอาจารย์ ,ข้าราชการหน่วยงานท้องถิ่น
- ค้าขายและบริการ ได้แก่ ขายของชำ , ผักผลไม้ , อาหาร , ตัดผม ,ตัดเสื้อ
- พนักงาน ได้แก่ พนักงานบริษัทต่างๆ
- อื่นๆ ได้แก่ อยู่บ้านเฉยๆ , แม่บ้าน , เก็บรายได้จากการให้เช่าที่ดิน

โดยประชากรในพื้นที่ประกอบอาชีพค้าขายและบริการมากที่สุด คิดเป็นร้อยละ 50 หรือเป็นจำนวนครึ่งหนึ่งของผู้ตอบแบบสอบถามทั้งหมด รองลงมาคือ อาชีพอื่นๆ คิดเป็นร้อยละ 36.8 รองลงมาคือ อาชีพพนักงาน ร้อยละ 7.9 และสุดท้ายคือ อาชีพรับราชการ ร้อยละ 4

4) รายได้ครอบครัว

รายได้ครอบครัวสามารถแบ่งได้เป็น 3 ช่วง คือ 5,000-10,000 บาท , 10,001 - 15,000 บาท , และ 15,001 - 20,000 บาท โดยประชากรมีรายได้ระดับ 5,000-10,000 บาท มากที่สุดคิดเป็นร้อยละ 86.8 รองลงมาคือ ระดับ10,001 - 15,000 บาท คิดเป็นร้อยละ 9.2 และสุดท้ายคือ รายได้ระดับ 15,001-20,000 บาท คิดเป็นร้อยละ 4

5) ที่มาของรายได้

ที่มาของรายได้ แบ่งออกเป็น 3 ประเภทด้วยกัน คือ ได้รับเงินจากลูกหลาน , หารายได้ได้ด้วยตัวเอง และ หารายได้ได้ด้วยตัวเองและได้รับเงินจากลูกหลาน โดยประชากรสามารถหารายได้ด้วยตัวเองได้มากที่สุด คิดเป็นร้อยละ 46.1 รองลงมาคือ ได้รับเงินจากลูกหลาน คิดเป็นร้อยละ 31.6 และสุดท้าย คือ หารายได้ได้ด้วยตัวเองและได้รับเงินจากลูกหลาน คิดเป็นร้อยละ 22.3

6) เชื้อชาติ

เชื้อชาติของประชากรในชุมชนสามารถแบ่งได้เป็น 2 ประเภท คือ เชื้อชาติไทย และเชื้อชาติไทยจีน โดยประชากรส่วนใหญ่เป็นคนเชื้อสายไทยจีน คิดเป็นร้อยละ 89.5 และเป็นเชื้อชาติไทย ร้อยละ 10.5

7) การย้ายที่อยู่

การย้ายที่อยู่แบ่งออกเป็น 3 ประเภทด้วยกัน คือ การอยู่ที่นี้ตั้งแต่เกิด , ย้ายเข้ามาอยู่เป็นระยะเวลานาน และ เพิ่งย้ายเข้ามาอยู่ ซึ่งพบว่า ประชากรส่วนใหญ่อยู่ที่นี้ตั้งแต่เกิดแล้ว คิดเป็นร้อยละ 85.5 รองลงมา คือ ย้ายเข้ามาอยู่เป็นระยะเวลานานแล้ว คิดเป็นร้อยละ 14.5 และสุดท้ายพบว่า ไม่ประชากรเพิ่งย้ายเข้ามาอยู่เลย หรือ คิดเป็นร้อยละ 0

8) ระดับการศึกษา

ระดับการศึกษา แบ่งเป็น 5 ระดับ ได้แก่ ไม่ได้เรียน , ประถมศึกษา , มัธยมศึกษา , อนุปริญญา , ปริญญาตรีหรือสูงกว่า ซึ่งพบว่า ประชากรมีการศึกษาระดับประถมศึกษามากที่สุด คิดเป็นร้อยละ 52.6 และรองลงมา คือ มัธยมศึกษา ร้อยละ 26.3 , ระดับ ปริญญาตรีหรือสูงกว่า 15.8 , ไม่ได้เรียน ร้อยละ 5.3 เรียงตามลำดับ

5.1.1.2 ข้อมูลด้านที่อยู่อาศัย

1) จำนวนผู้อยู่อาศัยในบ้าน

จำนวนผู้อยู่อาศัยในบ้านมีตั้งแต่ 1-5 คน โดยจำนวนผู้อยู่อาศัย 2 คน มีจำนวนมากเป็นอันดับหนึ่ง คิดเป็นร้อยละ 38.2 และ รองลงมา คือ จำนวน 3 คน ร้อยละ 35.5 , 1 คน ร้อยละ 17.1 , 4 คน ร้อยละ 7.9 , 5 คน ร้อยละ 1.3 เรียงตามลำดับ

2) การถือครองที่อยู่อาศัย

การถือครองที่อยู่อาศัย แบ่งเป็น 2 ประเภท คือ เป็นเจ้าของ และ เช่าอยู่ โดยพบว่า ประชากรส่วนใหญ่เป็นเจ้าของที่อยู่อาศัยเองมากถึงร้อยละ 96.1 และมีส่วนที่เช่าอยู่อาศัยเพียง 3.9 โดยเป็นการทำสัญญาครั้งละ 5 ปี

3) ลักษณะที่อยู่อาศัย

ลักษณะที่อยู่อาศัยแบ่งเป็น 2 ประเภทด้วยกัน คือ ชั้นเดียว กับ ชั้นครึ่งหรือสองชั้น โดยประชากรส่วนใหญ่มีที่อยู่อาศัยเป็นแบบชั้นครึ่งหรือสองชั้นมากที่สุด คิดเป็นร้อยละ 53.9 และเป็นแบบชั้นเดียว ร้อยละ 46.1

4) การใช้ประโยชน์อาคาร

การใช้ประโยชน์อาคารแบ่งเป็น 2 ประเภท คือ เพื่ออยู่อาศัย กับ เพื่ออยู่อาศัยและพาณิชย์กรรม ซึ่งพบว่าการใช้ประโยชน์อาคารทั้งสองรูปแบบมีจำนวนเท่ากัน คือ ร้อยละ 50

5) คุณค่าของอาคาร

คุณค่าของอาคาร พบว่า ประชากรถึงร้อยละ 50.5 เห็นว่าอาคารบ้านเรือนของตนเองมีคุณค่าเพราะ คิดว่าเป็นเรือนไม้ มีอายุเก่าแก่กว่า 100 ปี และมีประชากรเพียง ร้อยละ 50.5 คิดว่าอาคารบ้านเรือนของตนเองไม่มีคุณค่า เนื่องจากความทรุดโทรมและมีรูปแบบไม่ทันสมัย

6) การย้ายที่อยู่

การย้ายที่อยู่แบ่งได้ 3 ประเภท คือ ผู้ที่ต้องการย้ายออก , ไม่ต้องการย้ายออก และ ไม่แน่ใจ ซึ่งพบว่า มีสัดส่วนค่อนข้างใกล้เคียงกัน คือ ไม่แน่ใจ คิดเป็นร้อยละ 37.8 รองลงมา คือ ต้องการย้ายออก ร้อยละ 34.7 และ ไม่ต้องการย้ายออก ร้อยละ 27.5

7) การใช้ประโยชน์จากแม่น้ำท่าจีน

การใช้ประโยชน์แบ่งออกเป็น 5 ประเภทด้วยกัน คือ ใช้สัญจร , ใช้ในการบริโภค ต้มกิน , ใช้อาบน้ำ ชักล้าง , ใช้พักผ่อนหย่อนใจ และไม่ได้ใช้ประโยชน์เลย โดยประชากรผู้ตอบแบบสอบถามสามารถเลือกตอบได้มากกว่า 1 ข้อ ซึ่งพบว่า ประชากรส่วนใหญ่ไม่ได้ใช้ประโยชน์จากแม่น้ำท่าจีน คิดเป็นร้อยละ 48.7 และ รองลงมา คือ ใช้พักผ่อนหย่อนใจ ร้อยละ 36.8 , ใช้อาบน้ำ ชักล้าง ร้อยละ 34.2 , ใช้สัญจร ร้อยละ 6.6 และพบว่าปัจจุบันไม่มีการใช้ประโยชน์ในการบริโภคต้มกินเลย

5.1.2 การประเมินสภาพปัญหาภายในชุมชนจากทัศนคติของประชาชนที่อาศัยอยู่ภายในชุมชนตลาดริมน้ำลำพญา

จากการศึกษาสภาพปัญหาของชุมชนโดยการสำรวจภาคสนาม การสังเกต และการสัมภาษณ์ พบว่าสามารถแบ่งสภาพปัญหาออกเป็น 3 ด้านด้วยกัน คือ ปัญหาด้านเศรษฐกิจ ปัญหาด้านกายภาพและสิ่งแวดล้อม และปัญหาด้านสังคมและวัฒนธรรม

ตาราง 5.1 การประเมินความสำคัญของสภาพปัญหาภายในชุมชนจากทัศนคติของประชาชน เรียงลำดับจากความสำคัญมากไปหาน้อย

ประเมินความสำคัญของปัญหา จากทัศนคติของประชาชนภายในชุมชน	จำนวน(คน)	ร้อยละ
1.ปัญหาด้านเศรษฐกิจ (การประกอบชีพ รายได้)	32	42.1
2.ปัญหาด้านกายภาพและสิ่งแวดล้อม (สภาพความเป็นอยู่ ทั่วไป เช่น บ้านเรือน ทางเดิน ทางสัญจร น้ำ ไฟฟ้า ฯ)	31	40.8
3.ปัญหาด้านสังคมและวัฒนธรรม (การสืบทอดประเพณี วัฒนธรรม ความร่วมมือของประชาชน ฯ)	13	17.1
รวม	76	100

ที่มา : จากแบบสอบถาม

จากสภาพปัญหาทั้ง 3 ด้านจะนำมาประเมินเพื่อจัดอันดับความสำคัญของสภาพปัญหาโดยประชาชนที่อยู่อาศัยภายในชุมชน ซึ่งผลจากการตอบแบบสอบถามเพื่อจัดอันดับความสำคัญของสภาพปัญหาของประชาชนพบว่า ปัญหาด้านที่ประชาชนให้ความสำคัญมากที่สุดคือ ปัญหาด้านเศรษฐกิจ คิดเป็นร้อยละ 42.1 เนื่องจากเป็นปัญหาที่ส่งผลกระทบต่อสภาพชีวิตความเป็นอยู่ของประชาชนมากที่สุดและเป็นปัจจัยสำคัญในการย้ายถิ่นฐาน รองลงมา คือ ปัญหาด้านกายภาพและสิ่งแวดล้อม คิดเป็นร้อยละ 40.8 และ อันดับสุดท้ายคือ ด้านสังคมและวัฒนธรรม ร้อยละ 17.1 โดยปัญหาแต่ละด้านสามารถแบ่งออกเป็นประเด็นย่อยๆ เพื่อให้ประชาชนประเมินว่าปัญหาใดที่ประสบอยู่จริงภายในชุมชน

1) การประเมินปัญหาด้านเศรษฐกิจจากทัศนคติของประชาชน

จากการสำรวจและเก็บข้อมูลภาคสนามทำให้ทราบถึงประเด็นปัญหาด้านเศรษฐกิจ ซึ่งสามารถแบ่งออกเป็น 3 ด้าน คือ ปัญหาการแข่งขันกับตลาดภายนอก , ปัญหาการขาดการรวมกลุ่มทางเศรษฐกิจ และ ปัญหาด้านร้านค้ามีสินค้าจำนวนน้อยและขาดความหลากหลาย จากการประเมินของประชาชนภายในชุมชนพบว่า ประชาชนให้ความสำคัญกับปัญหาด้านเศรษฐกิจเรียงลำดับจากมากไปหาน้อยดังต่อไปนี้ (ตารางที่ 5.2)

ตารางที่ 5.2 ประเมินความสำคัญของปัญหาด้านเศรษฐกิจจากทัศนคติของประชาชนภายในชุมชน

ประเมินความสำคัญของปัญหาด้านเศรษฐกิจจากทัศนคติของประชาชนภายในชุมชน	เป็นปัญหา (ร้อยละ)	ไม่เป็นปัญหา (ร้อยละ)
1.ปัญหาด้านการแข่งขันกับตลาดภายนอก	81.6	18.4
2.ปัญหาการขาดการรวมกลุ่มทางเศรษฐกิจ	63.2	36.8
3.ปัญหาด้านร้านค้ามีสินค้าขาดความหลากหลาย	52.6	47.4

ที่มา : จากแบบสอบถาม

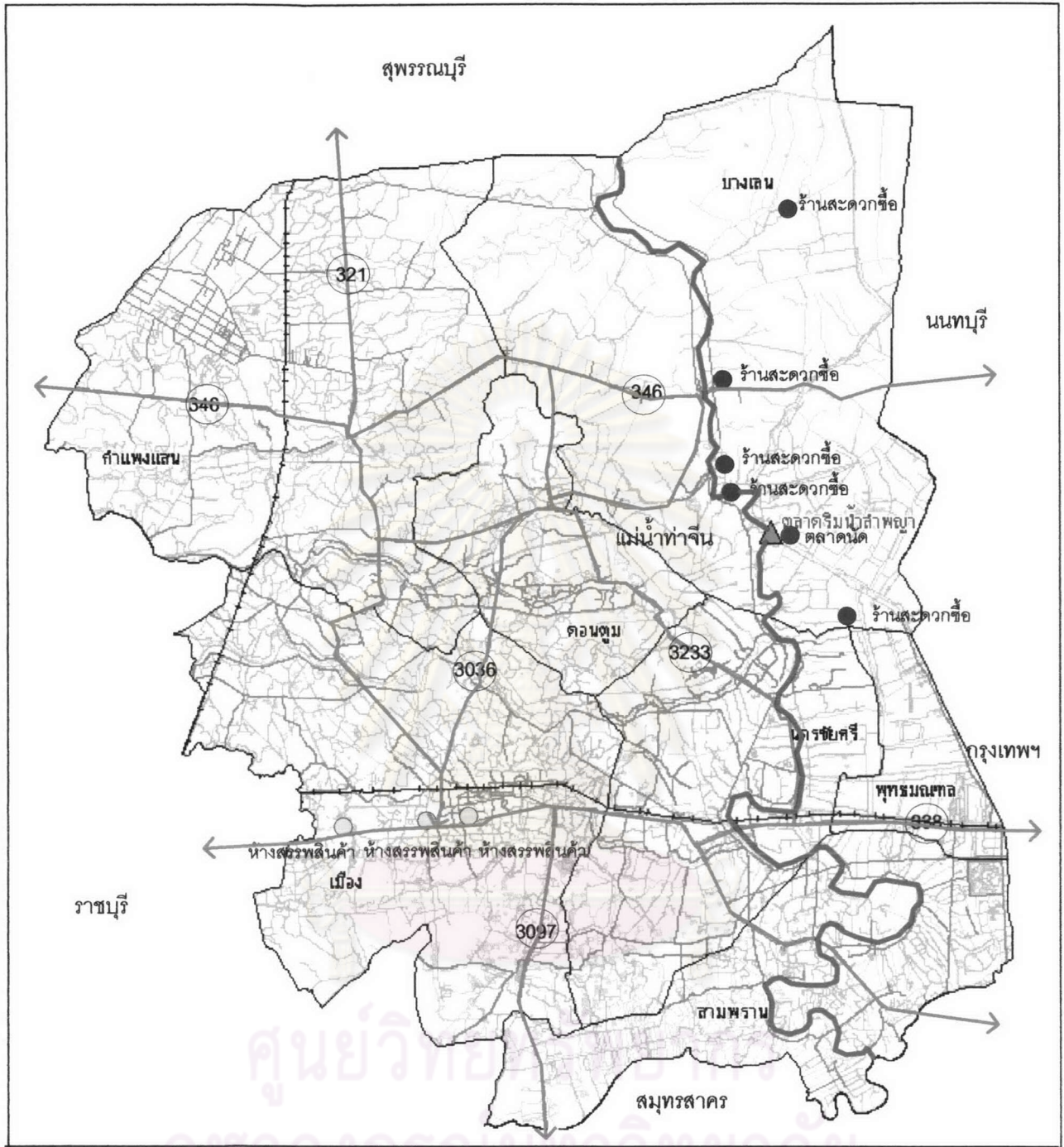
อันดับที่ 1 ปัญหาการแข่งขันกับตลาดภายนอก จากการประเมินของประชาชนพบว่า เป็นปัญหาที่ประชาชนให้ความสำคัญมากที่สุด เนื่องจากเป็นปัญหาที่ประชาชนเลือกตอบมากที่สุด คิดเป็นร้อยละ 81.6 ซึ่งปัญหาดังกล่าวมีสาเหตุมากจากในปัจจุบันมีตลาดเกิดขึ้นใหม่จำนวนมาก ได้แก่ ตลาดนัด ซึ่งตลาดประเภทนี้จะพบว่าตั้งอยู่ฝั่งตรงข้ามกับชุมชน จะมีในเฉพาะวันจันทร์ พุธ ศุกร์และเสาร์ จากการสอบถามและการสำรวจพบว่า ร้านค้าประเภทนี้จะขายสินค้าค่อนข้างมี

ความหลากหลายและมีให้เลือกหลายร้านค้า เช่น อาหารสด (ผักผลไม้) อาหารปรุงสำเร็จ (กับข้าว อาหารอีสาน ก๋วยเตี๋ยว) ขนมไทย เสื้อผ้า เครื่องประดับ รองเท้า ของเล่นเด็ก เป็นต้น ประชาชนภายในเทศบาลตำบลลำพญาส่วนใหญ่จะนิยมซื้อสินค้าจากร้านค้าประเภทนี้มากที่สุด เนื่องจากใกล้บ้าน การเดินทางสะดวกสบาย มีที่จอดรถกว้างขวาง และมีสินค้าให้เลือกจำนวนมาก ร้านค้าอีกประเภทหนึ่งที่ได้รับความนิยมจากประชาชน คือร้านสะดวกซื้อ เช่น ร้านเซเว่นอีเลฟเว่น ร้านแฟมิลีมาร์ท เป็นต้น ซึ่งพบได้ทั้งในเทศบาลตำบลลำพญา และตัวอำเภอบางเลน ผู้ใช้บริการร้านค้าประเภทนี้ส่วนใหญ่จะเป็นกลุ่มลูกค้าวัยรุ่นและวัยทำงาน เนื่องจากสินค้ามีความหลากหลายและมีรูปแบบการให้บริการที่ทันสมัย

นอกจากนี้ยังพบว่า ห้างสรรพสินค้าต่างๆก็เป็นตัวดึงดูดลูกค้าได้เป็นจำนวนมากซึ่งมีทั้งภายในตัวอำเภอเมืองนครปฐม ได้แก่ บิ๊กซี โลตัส แม็คโคร และ จังหวัดใกล้เคียง เช่น จังหวัดนนทบุรี และกรุงเทพมหานคร ได้แก่ บิ๊กซี, โลตัส, คาร์ฟู, เซ็นทรัล, บิ๊กคิงส์, เดอะมอลล์ ซึ่งการเดินทางของประชาชนไปห้างสรรพสินค้าเหล่านี้จะพากันเป็นกลุ่ม หรือ ครอบครัว และส่วนใหญ่จะซื้อสินค้าครั้งละจำนวนมาก (แผนที่ 5.1)

อันดับที่ 2 ปัญหาการขาดการรวมกลุ่มทางเศรษฐกิจ จากการประเมินของประชาชนพบว่า ประชาชนให้ความสำคัญกับปัญหานี้ร้อยละ 63.2 โดยจากการสัมภาษณ์หัวหน้าชุมชน (นางไฉไลย ศุภรณ์พาณิชย์) พบว่า ในปัจจุบันชุมชนขาดการสนับสนุนให้เกิดการรวมกลุ่มกันทางเศรษฐกิจเพื่อพัฒนาเศรษฐกิจและสร้างรายได้ให้กับชุมชน ซึ่งประชาชนภายในชุมชนเองต้องการให้เกิดการรวมกลุ่มทางเศรษฐกิจเพื่อผลิตสินค้า ผลิตภัณฑ์ส่งออกจำหน่าย แต่ปัจจุบันยังขาดการสนับสนุนและส่งเสริมจากหน่วยงานปกครองส่วนท้องถิ่นอย่างจริงจังทั้งในด้านการให้ความรู้ความเข้าใจ การฝึกอบรมและเงินลงทุนเบื้องต้น

อันดับที่ 3 ปัญหาด้านร้านค้า สินค้ามีจำนวนน้อยและขาดความหลากหลาย จากการประเมินของประชาชนพบว่า ประชาชนให้ความสำคัญกับปัญหานี้ร้อยละ 40 เนื่องจากปัญหาดังกล่าวเป็นผลมาจากภัยคุกคามจากภายนอก ซึ่งมีร้านค้าและห้างสรรพสินค้าเกิดขึ้นเป็นจำนวนมาก มีรูปแบบการให้บริการทันสมัย และมีสินค้าให้เลือกหลากหลาย จึงทำให้ประชาชนภายในชุมชนปรับเปลี่ยนตัวเองไปประกอบอาชีพอื่นๆ ดังจะเห็นได้จากจำนวนร้านค้าที่เริ่มลดน้อยลงเรื่อยๆ และสินค้าที่นำมาขายก็มีจำนวนไม่มากนักและไม่หลากหลาย ซึ่งสินค้าที่มีขายอยู่ก็จะเป็นสินค้าขั้นพื้นฐานในชีวิตประจำวันที่ได้กล่าวไปแล้วในบทที่ 3 จึงทำให้ร้านค้าให้บริการเหลือเพียงเฉพาะในชุมชนและบริเวณใกล้เคียงเท่านั้น



การปรับปรุงพื้นที่ตลาดริมน้ำเพื่อการท่องเที่ยว กรณีศึกษา ตลาดริมน้ำลำพญา

แผนที่ 5.1 แหล่งการค้าที่ส่งผลกระทบต่อการเปลี่ยนแปลงของชุมชนตลาดริมน้ำลำพญา

<p>สัญลักษณ์</p> <ul style="list-style-type: none"> — ผดของอำเภอ — ถนน — ทางรถไฟ — แม่น้ำ, คลอง ▲ ตลาดริมน้ำลำพญา ● ตลาดนัด ● ร้านค้าสะดวกซื้อ ○ ห้างสรรพสินค้า 	 <p>ภาควิชาการวางแผนภาคและเมือง คณะสถาปัตยกรรมศาสตร์ จุฬาลงกรณ์มหาวิทยาลัย</p> <p>มาตราส่วน 1 : 300,000</p>
--	---

2) การประเมินปัญหาด้านกายภาพและสิ่งแวดล้อม

จากการสำรวจและเก็บข้อมูลภาคสนามเบื้องต้น สามารถแบ่งประเด็นปัญหาด้านกายภาพและสิ่งแวดล้อมออกเป็น 10 ด้านด้วยกัน คือ ปัญหาสภาพบ้านเรือนทรุดโทรมและขัดแย้งกับรูปแบบเดิม , ปัญหาการขาดแคลนที่โล่ง , ปัญหาน้ำท่วม , ปัญหาการระบายน้ำ , ปัญหาความไม่ปลอดภัยในชีวิตและทรัพย์สิน , ปัญหาสภาพการจราจรเข้าสู่ชุมชน , ปัญหาน้ำเสีย , ปัญหาพื้นที่รกร้าง , ปัญหาขยะมูลฝอย และ ปัญหาการป้องกันอัคคีภัย โดยจากการประเมินของประชาชนภายในชุมชนพบว่า ประชาชนให้ความสำคัญกับปัญหาด้านกายภาพและสิ่งแวดล้อมเรียงลำดับจากมากไปหาน้อยดังต่อไปนี้

ตาราง 5.3 ประเมินความสำคัญของปัญหาด้านกายภาพจากทัศนคติของประชาชนภายในชุมชน

ประเมินความสำคัญของปัญหาด้านกายภาพจากทัศนคติของประชาชนภายในชุมชน	เป็นปัญหา (ร้อยละ)	ไม่เป็นปัญหา (ร้อยละ)
1.ปัญหาสภาพบ้านเรือนทรุดโทรม	71.1	28.9
2.ปัญหาขาดแคลนพื้นที่โล่งเพื่อใช้สอย	61.8	38.2
3.ปัญหาน้ำท่วม	57.9	42.1
4.ปัญหาการระบายน้ำ	53.9	46.1
5.ปัญหาความไม่ปลอดภัยในชีวิตและทรัพย์สิน	52.6	44.4
6.ปัญหาสภาพการจราจรเข้าสู่ชุมชน	51.3	48.7
7.ปัญหาน้ำเสีย	38.1	61.9
8.ปัญหาพื้นที่รกร้างและขาดความเป็นระเบียบ	26.3	73.7
9.ปัญหาขยะมูลฝอย	19.7	80.3
10.ปัญหาอัคคีภัย	13.2	86.8

ที่มา : จากแบบสอบถาม

อันดับที่ 1 ปัญหาด้านสภาพบ้านเรือนทรุดโทรมและขัดแย้งกับรูปแบบเดิม จากการประเมินของประชาชนพบว่า เป็นปัญหาที่ประชาชนให้ความสำคัญมากที่สุด เนื่องจากมีประชาชนเลือกตอบมากที่สุด มีจำนวนถึงร้อยละ 71.1

โดยปัญหาบ้านเรือนทรุดโทรมนี้พบมากในช่วงตอนกลางของตลาด เนื่องจากเป็นช่วงที่มีบ้านเรือนที่ไม่มีผู้อยู่อาศัยจึงทำให้ไม่ได้รับการดูแลบำรุงรักษา ส่งผลให้เกิดความเสื่อมโทรมมากที่สุด ได้แก่ บ้านเลขที่ 48 , 60 ,62 และ 57 นอกจากนี้ยังบ้านเรือนในช่วงอื่นๆของตลาดที่

อันดับที่ 2 ปัญหาการขาดแคลนที่โล่งเพื่อใช้สอย จากการประเมินของประชาชนพบว่า ประชาชนให้ความสำคัญกับปัญหานี้ร้อยละ 61.8 เนื่องจากสภาพชุมชนในปัจจุบันมีข้อจำกัดในการขยายพื้นที่และโครงสร้างของตลาดไม่เอื้ออำนวยต่อการมีพื้นที่โล่ง ซึ่งสามารถแยกได้เป็น 2 ประเภท คือ

1) การขาดแคลนที่จอดรถ

เป็นปัญหาหนึ่งที่มีความสำคัญต่อการพัฒนาชุมชนเป็นแหล่งท่องเที่ยวเป็นอย่างยิ่ง เนื่องจากปัจจุบันยังไม่มีที่จอดรถของชุมชนเอง ต้องใช้ที่จอดรถภายในสำนักงานเทศบาล ตำบลลำพญาเป็นส่วนใหญ่ หรือ บริเวณทางเข้าชุมชน ซึ่งสามารถจอดรถยนต์ได้ประมาณ 30 คัน ไม่เพียงพอกับความต้องการในปัจจุบัน

2) การขาดแคลนพื้นที่ประกอบกิจกรรมชุมชน

ประชาชนในชุมชนไม่มีพื้นที่โล่งสำหรับเล่นกีฬา ออกกำลังกาย หรือ จัดกิจกรรมชุมชนร่วมกัน ซึ่งเป็นการส่งเสริมคุณภาพชีวิตและความสัมพันธ์ระหว่างคนในชุมชนด้วยกัน และยังเป็นอุปสรรคต่อการพัฒนาเป็นแหล่งท่องเที่ยว

อันดับที่ 3 ปัญหาน้ำท่วม จากการประเมินของประชาชนพบว่า ประชาชนให้ความสำคัญกับปัญหานี้ร้อยละ 57.9 เนื่องจากชุมชนตั้งอยู่ริมแม่น้ำท่าจีน ดังนั้นในช่วงฤดูฝนจึงประสบกับปัญหาน้ำในแม่น้ำท่าจีนเอ่อล้นตลิ่งออกมาท่วมบ้านเรือนและเส้นทางสัญจรอยู่เสมอ โดยเฉพาะในช่วงเดือนสิงหาคม – เดือนตุลาคม ส่งผลให้ชาวบ้านได้รับความเดือดร้อนบางส่วนต้องถมพื้นบ้านเพื่อยกบ้านให้สูงขึ้นจากระดับน้ำ แต่ผลจากการถมที่ก็ทำให้น้ำไหลไปกักขังบริเวณช่องทางเดินกลางระหว่างตลาดสร้างความเดือดร้อนในการเดินทางเข้าออกเป็นอย่างยิ่ง นอกจากนี้ปัญหาน้ำท่วมยังส่งผลต่อโครงสร้างของบ้านเรือนที่เป็นไม้ทำให้ผุพัง และชำรุดทรุดโทรมได้ง่าย โดยในปี พ.ศ. 2538-2539 ชุมชนประสบปัญหาน้ำท่วมครั้งรุนแรงที่สุด

อันดับที่ 4 ปัญหาการระบายน้ำ จากการประเมินของประชาชนพบว่า ประชาชนให้ความสำคัญกับปัญหานี้ร้อยละ 53.9 โดยชุมชนประสบปัญหาการระบายน้ำเป็นอย่างมากในช่วงฤดูฝน เมื่อน้ำในแม่น้ำท่าจีนเอ่อล้นระบบระบายน้ำไม่สามารถระบายน้ำออกจากชุมชนได้อย่างทันถ่วงที ซึ่งจากการสอบถามประชาชนและเทศบาลตำบลลำพญาพบว่าปัญหาดังกล่าวเกิดจากท่อระบายน้ำอุดตันจากขยะมูลฝอยและมีขนาดท่อไม่ได้มาตรฐาน

อันดับที่ 5 ปัญหาความไม่ปลอดภัยในชีวิตและทรัพย์สิน จากการประเมินของประชาชนพบว่า ประชาชนให้ความสำคัญกับปัญหานี้ร้อยละ 52.6 เนื่องจากปัจจุบันพบว่ามีคดีขกชิงวิ่งราว

ประสบปัญหาความทรุดโทรมและยังมีบ้านเรือนบางหลังที่มีการก่อสร้างรูปแบบใหม่ทำให้ขัดแย้งกับรูปแบบดั้งเดิม ได้แก่ บ้านเลขที่ 71-73 จากการสอบถามและสำรวจภาคสนามพบว่าปัญหานี้มีสาเหตุมาจาก

1) ความทรุดโทรมของอาคาร

- การขาดเงินทุนในการปรับปรุงรักษา

ปัญหาความเสื่อมโทรมของบ้านเรือนที่เกิดขึ้นพบว่าเจ้าของขาดกำลังทรัพย์ในการปรับปรุง เมื่อตัวเรือนผู้ฝังกก็เปลี่ยนวัสดุสมัยใหม่ที่มีราคาถูกลงกว่า มีการดูแลรักษาได้ง่ายกว่าและมีการก่อสร้างได้ง่ายกว่า ไม่จำเป็นต้องใช้ช่างที่มีความรู้โดยเฉพาะ ทำให้ประหยัดค่าใช้จ่ายได้มาก แต่จะสร้างความขัดแย้งกับบ้านเรือนเดิมและเสียคุณค่าของชุมชนไปได้

- ความเก่าของวัสดุไม้

ส่วนใหญ่แล้วบ้านเรือนเหล่านี้จะมีอายุการใช้งานประมาณ 100 ปีขึ้นไปแล้ว และได้ผ่านการใช้งานมาอย่างต่อเนื่อง ส่งผลให้โครงสร้างของบ้านที่เป็นไม้ทรุดโทรมลงตามธรรมชาติ

- บ้านถูกทิ้งร้าง

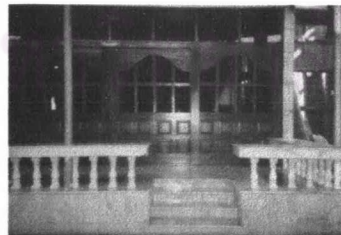
บ้านบางหลังในชุมชน ได้แก่ 48, 60, 62, 27 เป็นบ้านหลังที่เจ้าของไม่ได้ใช้พักอาศัยแล้วจึงทำให้ไม่ผู้รับผิดชอบดูแล ถูกปล่อยทิ้งให้ทรุดโทรมไม่ได้มีการบำรุงรักษาใดๆมาเป็นระยะเวลาช้านาน ปัญหาที่พบ เช่น พื้นไม้และฝากระดานชำรุด หลังคาหักพัง เป็นต้น

2) ปัญหารูปแบบบ้านเรือนไม่สอดคล้องกับรูปแบบเก่า

เนื่องจากการปรับเปลี่ยน ช่อมแซมบ้านเรือน โดยมีการใช้วัสดุที่ไม่กลมกลืนกับลักษณะของเดิม เช่น การใช้หน้าต่างกระจกติดฟิล์มสีดำ ใช้กระเบื้องปูพื้นหน้าบ้าน ใช้ไม้เคลือบเงา เป็นต้น และมีการต่อเติมอาคารด้วยวัสดุและรูปแบบใหม่เพราะวัสดุใหม่มีราคาถูกลงกว่า หาได้ง่ายกว่า สะดวกในการดูแล และการขาดช่างฝีมือ ดังนั้นรูปแบบบ้านเรือนที่ต่อเติมใหม่จึงขัดแย้งกับของเดิมทำให้ทัศนียภาพโดยรวมของชุมชนลดคุณค่าลง



บ้านเรือนทรุดโทรม



บ้านรูปแบบสมัยใหม่

รูปที่ 5.1 แสดงปัญหาด้านบ้านเรือนทรุดโทรมและขัดแย้ง

ทรัพย์ และทำร้ายร่างกายมากขึ้น โดยเฉพาะบริเวณสะพานข้ามฝั่งที่สร้างขึ้นใหม่หน้าชุมชน และ ตำรวจหรือสายตรวจไม่สามารถตรวจตราได้อย่างทั่วถึงและทำงานล่าช้าไม่สามารถติดตามตัวคนร้าย มารับโทษได้

อันดับที่ 6 ปัญหาสภาพการจราจรเข้าสู่ชุมชน จากการประเมินของประชาชนพบว่า ประชาชนให้ความสำคัญกับปัญหานี้ร้อยละ 51.3 เนื่องจากเทศบาลตำบลลำพญา มีงบประมาณจำกัด ไม่สามารถพัฒนาสภาพการจราจรให้เพียงพอและมีประสิทธิภาพ โดยปัจจุบันชุมชนประสบปัญหาสภาพการจราจร 2 ด้าน คือ

1) พื้นผิวจราจรบริเวณถนนสายบางเลน - ลำพญา

ถนนสายบางเลน - ลำพญา ถือเป็นเส้นทางหลักที่ใช้เข้าสู่ชุมชนตลาดริมน้ำลำพญาแต่ปัจจุบันพบว่า อยู่สภาพชำรุดทรุดโทรม ถนนมีความกว้างต่ำกว่ามาตรฐาน พื้นผิวจราจรขรุขระเป็นหลุมเป็นบ่อ ไหล่ทางชำรุด และไม่มีทางเท้าสำหรับประชาชน ซึ่งเป็นอันตรายต่อชีวิตของประชาชนและนักท่องเที่ยวเป็นอย่างยิ่ง

2) การเข้าถึงชุมชน

ขาดป้ายบอกทางเป็นระยะๆ และเส้นทางในการเข้าถึงชุมชนค่อนข้างลำบาก เนื่องจากการก่อสร้างสะพานขึ้นใหม่ในช่วงปีพ.ศ.2546 เป็นสะพานโครงสร้างเหล็กขนาดใหญ่กว้างประมาณ 2.50 เมตร ยาว 100 เมตร เพื่อข้ามแม่น้ำท่าจีนบริเวณหมู่ที่ 5 และหมู่ที่ 9 ตำบลลำพญา ทำให้ประชาชนเดินทางเข้าสู่ชุมชนลำบากและประชาชนที่ไม่ใช่คนในพื้นที่เกิดความสับสนและไม่สะดวกในการเดินทางเข้าสู่ชุมชน



พื้นผิวจราจรขรุขระ



ทางเข้าชุมชนคับแคบ

รูปที่ 5.2 แสดงปัญหาพื้นผิวการจราจรและการเข้าถึงชุมชน

อันดับที่ 7 ปัญหาน้ำเสีย จากการประเมินของประชาชนพบว่า ประชาชนให้ความสำคัญกับปัญหานี้ร้อยละ 38.1 เนื่องจากแม่น้ำท่าจีนประสบปัญหาน้ำเน่าเสียอย่างรุนแรงในช่วงปี 2540 ส่งผลให้สัตว์น้ำตาย น้ำไม่สามารถนำมาใช้ประโยชน์ได้ สาเหตุที่ทำให้น้ำเน่าเสียในจังหวัดนครปฐมมาจากการปล่อยน้ำเสียจากฟาร์มสุกรและบ่อเพาะพันธุ์สัตว์น้ำ นอกจากนี้ประชาชนที่อาศัยอยู่ริมฝั่งแม่น้ำก็ยังทิ้งขยะมูลฝอยต่างๆเกือบทุกอย่างลงในแม่น้ำ เช่น ถูงพลาสติก เศษไม้ เศษอาหาร กระป๋องต่างๆ เป็น และ ไม่มีระบบบำบัดน้ำเสียก่อนทิ้งลงสู่แม่น้ำ ซึ่งปัญหานี้จะต้องอาศัยการแก้ไขจากหลายพื้นที่ร่วมมือกัน



น้ำเน่าเสีย (ที่มา : เทศบาลตำบลลำพญา,2540)

รูปที่ 5.3 แสดงปัญหาน้ำเน่าเสียบริเวณแม่น้ำท่าจีน

อันดับที่ 8 ปัญหาพื้นที่รกร้างและขาดความเป็นระเบียบ จากการประเมินของประชาชนพบว่า ประชาชนให้ความสำคัญกับปัญหานี้ร้อยละ 26.3 โดยพื้นที่รกร้างและขาดความเป็นระเบียบภายในชุมชนจะพบในบริเวณบ้านเรือนหลังที่ไม่มีคนอยู่อาศัยจะอยู่ชั่วงตอนกลางของตลาดและบริเวณพื้นที่สาธารณะของชุมชนที่ไม่มีผู้ใดเป็นเจ้าของ เช่น บริเวณช่องทางเดินกลางของตลาด บริเวณช่องว่างระหว่างแต่ละช่วงหลังคาเรือน เป็นต้น ซึ่งไม่มีผู้รับผิดชอบดูแลรักษาความสะอาดและเป็นที่ยอมรับวางตัวของตัวอย่างระเกะระกะไม่เป็นระเบียบ

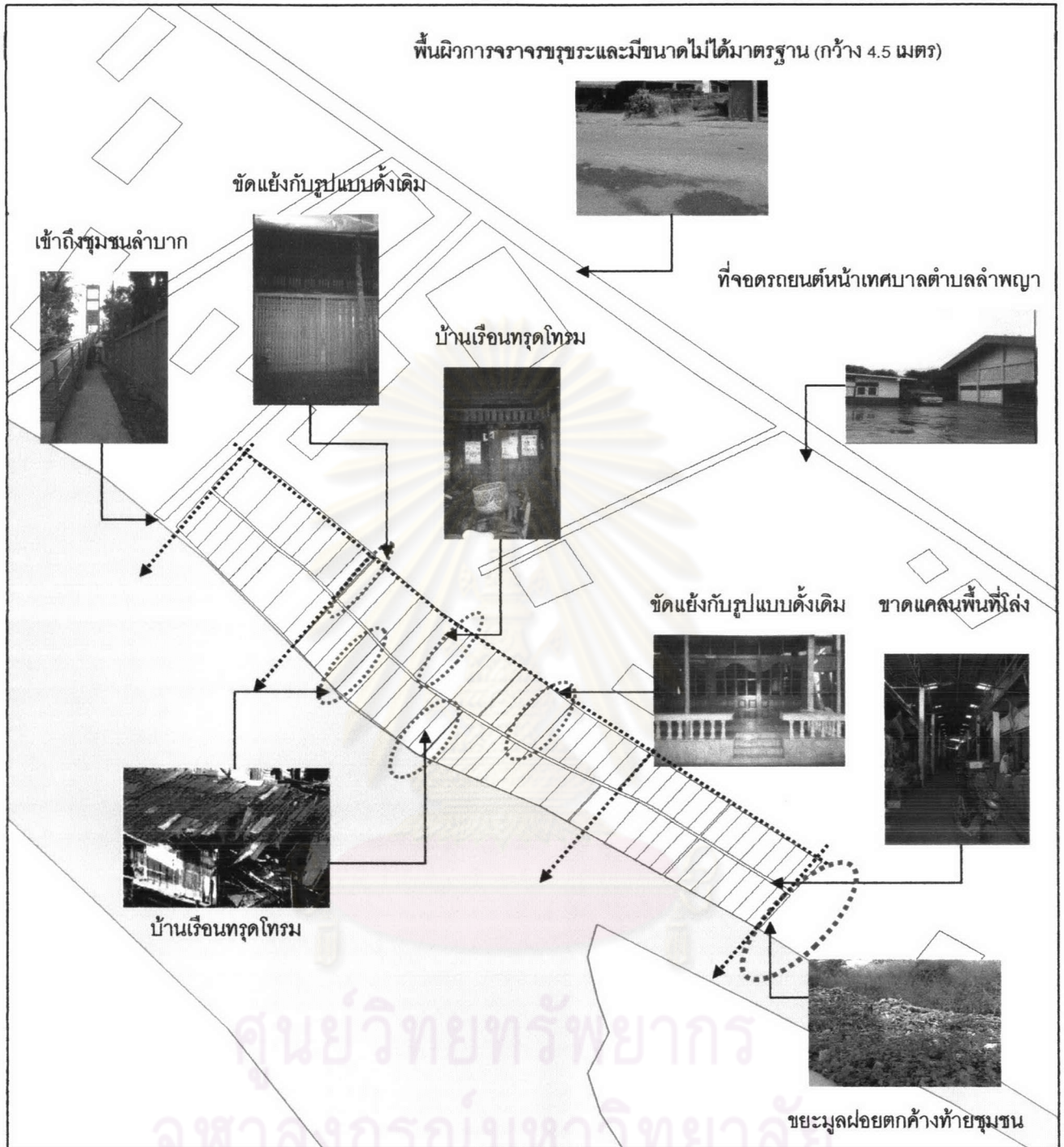


พื้นที่รกร้างสกปรก







พื้นที่มีการวางสิ่งของระเกะระกะ

รูปที่ 5.4 แสดงปัญหาพื้นที่รกร้างและขาดความเป็นระเบียบ



การปรับปรุงฟื้นฟูตลาดริมน้ำเพื่อการท่องเที่ยว กรณีศึกษา ตลาดริมน้ำลำพญา

แผนที่ 5.3 แสดงสภาพปัญหาภายในชุมชนตลาดริมน้ำลำพญา

<p>สัญลักษณ์</p> <p> พื้นที่ประสบปัญหา</p> <p> แนวระบายน้ำ</p>	
	<p>ภาควิชาการวางแผนภาคและเมือง คณะสถาปัตยกรรมศาสตร์ จุฬาลงกรณ์มหาวิทยาลัย</p> <p style="text-align: right;">  มาตราส่วน: 400 </p>

อันดับที่ 9 ปัญหาขยะมูลฝอย จากการประเมินของประชาชนพบว่า ประชาชนให้ความสำคัญกับปัญหานี้ร้อยละ 19.7 ปัจจุบันการจัดเก็บขยะมูลฝอยอยู่ในความรับผิดชอบของเทศบาลตำบลลำพญา แต่พบว่ามีปัญหาขยะมูลฝอยตกค้างไม่ได้รับการจัดเก็บจากทางเทศบาล เนื่องจากเทศบาลตำบลลำพญาขาดอัตรากำลังเจ้าหน้าที่ในด้านการรักษาความสะอาดไม่เพียงพอ และสมดุลงบประมาณที่ ขาดเครื่องมือเครื่องใช้ และยานพาหนะ

โดยปัจจุบันเทศบาลมีเจ้าหน้าที่ 7 คน รถยนต์บรรทุกขยะ 1 คัน รถอีแต๋น 1 คันและรถดูดสิ่งปฏิกูล 1 คัน ให้บริการเก็บขยะวันละ 2 เที่ยว และ จำนวนขยะมูลฝอยที่ทางเทศบาลจัดเก็บได้มีประมาณ 40 ลูกบาศก์เมตรต่อวัน แต่ในขณะที่ปริมาณขยะทั้งเทศบาลมีจำนวนประมาณ 50-60 ลูกบาศก์เมตรต่อวัน จึงทำให้ชุมชนประสบปัญหาขยะตกค้างอยู่เป็นประจำ

นอกจากนี้ประชาชนก็ถือเป็นส่วนหนึ่งของปัญหาดังกล่าว เนื่องมาจากการขาดจิตสำนึกของประชาชนในการรักษาความสะอาด ประชาชนในชุมชนมักทิ้งขยะมูลฝอยบริเวณริมแม่น้ำท่าจีน พื้นที่ว่างด้านหน้าและด้านหลังของชุมชน

อันดับที่ 10 ปัญหาอัคคีภัย จากการประเมินของประชาชนพบว่า ประชาชนให้ความสำคัญกับปัญหานี้น้อยที่สุด คิดเป็นร้อยละ 13.2 เนื่องจากชุมชนไม่เคยประสบปัญหาอัคคีภัยมาก่อนและเห็นว่าภายในชุมชนมีอุปกรณ์ดับเพลิงติดตั้งอยู่ และยังมีท่อจ่ายน้ำภายในชุมชน แต่จากการสัมภาษณ์หัวหน้าชุมชน พบว่า อุปกรณ์ดังกล่าวขาดการตรวจตราให้อยู่ในสภาพที่พร้อมใช้งาน ดังนั้นเมื่อถึงเวลาต้องการใช้จริงๆอาจประสบปัญหาขัดข้องได้ และนอกจากนี้สภาพชุมชนที่มีลักษณะเป็นเรือนแถวไม้ที่มีสภาพค่อนข้างหนาแน่น ถนนเข้าสู่ชุมชนคับแคบรถยนต์ไม่สามารถเข้าถึงได้ ทำให้ไม่สามารถนำรถดับเพลิงเข้าไปตามจุดที่เกิดเหตุได้ซึ่งเป็นอุปสรรคต่อการดับเพลิงเป็นอย่างยิ่ง

3) การประเมินปัญหาด้านสังคมและวัฒนธรรม

จากการสำรวจและศึกษาสภาพชุมชนเบื้องต้นจึงแบ่งประเด็นปัญหาด้านสังคมและวัฒนธรรมแบ่งออกเป็น 5 ด้านด้วยกัน คือ ปัญหาการขาดความตระหนักถึงคุณค่าและประวัติศาสตร์ความเป็นมาของชุมชน , ปัญหาวิถีชีวิตชุมชนค้าขายลดความสำคัญ , ปัญหาการขาดการสืบทอดประเพณีวัฒนธรรมต่างๆ , ปัญหาการขาดการประสานงานกับหน่วยงานท้องถิ่น และ ปัญหาการขาดการประสานงานร่วมมือกันของคนในชุมชน

โดยจากการประเมินของประชาชน พบว่า ประชาชนภายในชุมชนให้ความสำคัญกับปัญหาด้านสังคมและวัฒนธรรมเรียงลำดับจากมากไปหาน้อยดังต่อไปนี้

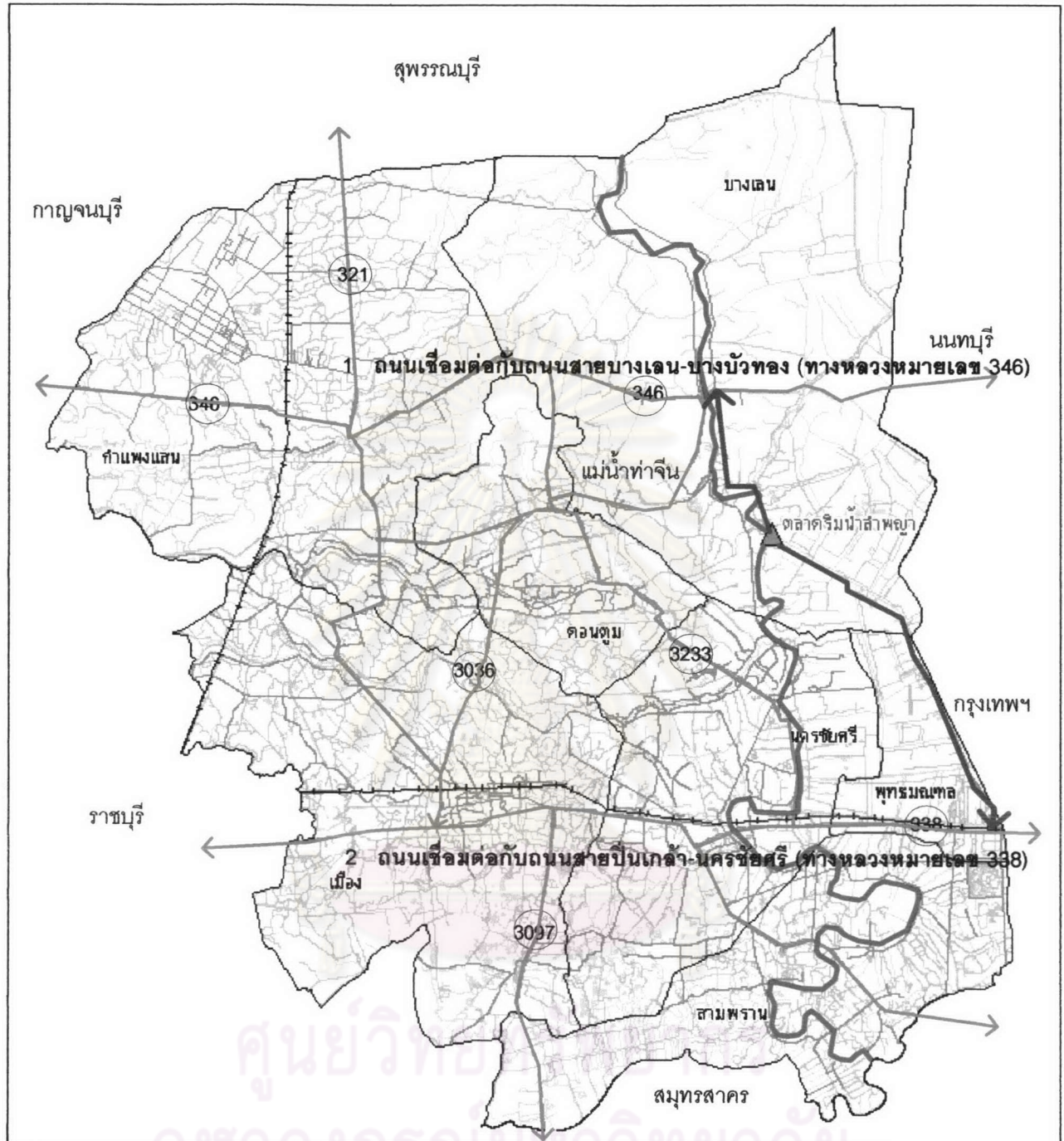
ตาราง 5.4 ประเมินความสำคัญของปัญหาด้านสังคมจากทัศนคติของประชาชนในชุมชน

ประเมินความสำคัญของปัญหาด้านสังคมวัฒนธรรม จากทัศนคติของประชาชนภายในชุมชน	เป็นปัญหา (ร้อยละ)	ไม่เป็นปัญหา (ร้อยละ)
1. ปัญหาขาดความตระหนักถึงคุณค่าของชุมชน	64.5	35.5
2. ปัญหาวิถีชีวิตชุมชนค้าขายลดความสำคัญ	57.9	42.1
3. ปัญหาขาดการสืบทอดประเพณีวัฒนธรรมต่างๆ	52.6	47.4
4. ปัญหาการขาดการประสานงานกับหน่วยงานท้องถิ่น	28.9	71.1
5. ปัญหาการขาดการประสานงาน ร่วมมือกันในชุมชน	13.2	86.8

ที่มา : จากแบบสอบถาม

อันดับที่ 1 ปัญหาการขาดความตระหนักถึงคุณค่าและประวัติศาสตร์ความเป็นมาของชุมชน จากการประเมินของประชาชนพบว่า ประชาชนให้ความสำคัญกับปัญหานี้มากที่สุด เนื่องจากเป็นปัญหาที่ประชาชนเลือกตอบมากที่สุด คิดเป็นร้อยละ 64.5 โดยประชาชนที่อาศัยอยู่ในชุมชนซึ่งส่วนใหญ่เป็นคนเก่าแก่ในชุมชน เห็นว่า ปัจจุบันคนรุ่นลูกหลานยังขาดความเข้าใจและตระหนักถึงคุณค่าของสิ่งที่ตนเองครอบครองอยู่ทำให้เกิดการละทิ้งถิ่นฐานไปประกอบอาชีพยังที่อื่นนอกจากนี้ทางภาครัฐบาล หรือ หน่วยงานท้องถิ่นขาดการส่งเสริมในด้านการให้ความรู้ ความเข้าใจถึงความสำคัญและคุณค่าของชุมชนแก่ประชาชนภายในและภายนอกชุมชน จนทำให้ชุมชนเสื่อมโทรมลง (Decline) ดังเช่นในปัจจุบัน

อันดับที่ 2 ปัญหาวิถีชีวิตชุมชนค้าขายลดความสำคัญ จากการประเมินของประชาชนพบว่า ประชาชนให้ความสำคัญกับปัญหานี้ร้อยละ 57.9 เนื่องจากสภาพแวดล้อมต่างๆ ภายนอกมีการเปลี่ยนแปลงไปตามความเจริญต่างๆ โดยมีจุดเริ่มจากการตัดถนนจากศาลายามาสู่ตัวอำเภอบางเลน ซึ่งทำให้การคมนาคมทางบกมีความสะดวกสบายมากขึ้น สามารถเชื่อมต่อกับถนนสายปิ่นเกล้า-นครชัยศรี (ทางหลวงหมายเลข 338) ซึ่งเป็นเส้นทางไปสู่อำเภอเมืองนครปฐม และกรุงเทพมหานคร และยังเชื่อมต่อกับถนนสายบางเลน-บางบัวทอง (ทางหลวงหมายเลข 346) ซึ่งเป็นเส้นทางไปสู่จังหวัดนนทบุรี และ กรุงเทพมหานคร จากการเดินทางบกที่มีความสะดวกสบายมากขึ้นจึงทำให้การเดินทางน้ำหมดบทบาทความสำคัญลงไป ร้านค้าเริ่มเกิดขึ้นตามเส้นทางต่างๆ จึงทำให้ตลาดริมน้ำลำพญาสูญเสียบทบาทในการเป็นศูนย์กลางทางการค้าและการขายค้าและคมนาคมขนส่งไป กิจกรรมการค้าที่เคยเจริญรุ่งเรืองกลับซบเซาและไม่ได้รับความนิยมดังเช่นในอดีต (แผนที่ 5.3)



การปรับปรุงพื้นที่ฟูตาดริมน้ำเพื่อการท่องเที่ยว กรณีศึกษา ตลาตริมน้ำลำพญา

แผนที่ 5.4 ถนนที่ส่งผลกระทบต่อ การเปลี่ยนแปลงของชุมชนตลาตริมน้ำลำพญา

<p>สัญลักษณ์</p> <ul style="list-style-type: none"> — ผดของอำเภอ — ถนน — ทางรถไฟ — แม่น้ำ, คลอง ▲ ตลาตริมน้ำลำพญา ← ถนนที่ส่งผลกระทบต่อชุมชน 	
<p>ภาควิชาการวางแผนภาคและเมือง คณะสถาปัตยกรรมศาสตร์ จุฬาลงกรณ์มหาวิทยาลัย</p> <p style="text-align: right;">ขนาดส่วน 1 : 300,000</p>	

อันดับที่ 3 ปัญหาการขาดการสืบทอดประเพณีวัฒนธรรมต่างๆ จากการประเมินของประชาชนพบว่า ประชาชนให้ความสำคัญกับปัญหานี้ร้อยละ 52.6 เนื่องจากความชอบใจของชุมชน ทำให้ประชาชนให้ความสำคัญกับประเพณีต่างๆลดน้อยลงไป ดังนั้นประเพณีต่างๆที่เคยปฏิบัติสืบทอดกันมาถูกละเลยและไม่รับการสืบทอด เช่น ประเพณีทำบุญวันสารทจีน การเฉลิมฉลองชุมชนการจัดเลี้ยงฉลองศาลเจ้า การแสดงงิ้วถวายเจ้าแม่ทับทิม งานประมุขอาหารประจำปี กิจกรรมในวันสำคัญทางศาสนา กิจกรรมในงานเทศกาลประจำปีต่างๆ เป็นต้น ปัจจุบันเหลือเพียงแต่คนแก่แก่ในชุมชนเท่านั้นที่ยังคงถือปฏิบัติกันอยู่และกิจกรรมดังกล่าวค่อยๆเงียบเหงาลงไปทุกปี

อันดับที่ 4 ปัญหาการขาดการประสานงานกับหน่วยงานท้องถิ่น จากการประเมินของประชาชน พบว่าประชาชนให้ความสำคัญกับปัญหานี้ร้อยละ 28.9 เนื่องจากภายในชุมชนมีการรวมกลุ่มกันเป็นชุมชนขึ้น แต่ไม่เข้มแข็งนักจึงทำให้ไม่ค่อยมีบทบาทในด้านการติดต่อประสานงานหรือ ขอความช่วยเหลือจากหน่วยงานส่วนท้องถิ่น คือ เทศบาลตำบล ลำพญา

อันดับที่ 5 ปัญหาการขาดการประสานงาน ร่วมมือกันของคนในชุมชน จากการประเมินของประชาชนพบว่า ประชาชนให้ความสำคัญกับปัญหานี้เป็นจำนวนน้อยที่สุด คิดเป็นร้อยละ 13.2 เนื่องจากเห็นว่าภายในชุมชนมีการรวมตัวกันจัดตั้งคณะทำงานภายในชุมชน มีหัวหน้าชุมชน และมีคณะกรรมการดูแลชุมชนฝ่ายต่างๆ แต่จากการสัมภาษณ์ปลัดเทศบาลตำบลลำพญา และหัวหน้าชุมชน พบว่า ปัจจุบันไม่ค่อยมีกิจกรรมส่งเสริมความสัมพันธ์ของคนในชุมชน และประชาชนยังไม่มีส่วนร่วมในการปกครอง ดูแลชุมชนของตนเองอย่างแท้จริง

ศูนย์วิทยทรัพยากร
จุฬาลงกรณ์มหาวิทยาลัย

ตาราง 5.5 ลำดับประเด็นความสำคัญของปัญหาภายในชุมชนจากการประเมินของประชาชนภายในชุมชน *

ด้านกายภาพ	ด้านเศรษฐกิจ	ด้านสังคม
<ol style="list-style-type: none"> 1. มีสภาพบ้านเรือนทรุดโทรม 2. ขาดแคลนพื้นที่โล่งเพื่อจอดรถยนต์และประกอบกิจกรรมภายในชุมชน 3. มีปัญหาน้ำท่วมในช่วงฤดูฝนเกือบทุกปี 4. ปัญหาการระบายน้ำจากท่อระบายน้ำที่มีขนาดไม่ได้มาตรฐานและอุดตัน 5. ปัญหาด้านอาชญากรรมเพิ่มมากขึ้นโดยเฉพาะบริเวณด้านหน้าชุมชนและสะพานข้ามฝั่ง 6. สภาพผิวการจราจรขรุขระและเข้าถึงชุมชนลำบาก 7. ในปี 2543 ประสบปัญหาน้ำเน่าเสีย ปัจจุบันได้รับการบำบัดให้มีสภาพที่ดีขึ้น 8. มีพื้นที่รกร้างเนื่องจากไม่ได้รับการดูแลรักษา 9. ขยะมูลฝอยตกค้างภายในชุมชน 10. ขาดการตรวจตราระบบป้องกันอัคคีภัย 	<ol style="list-style-type: none"> 1. ไม่สามารถแข่งขันกับตลาดสินค้าภายนอกได้ 2. ขาดการรวมกลุ่มทางเศรษฐกิจภายในชุมชน 3. สินค้า / ร้านค้าสินค้ามีจำนวนน้อยและขาดความหลากหลาย 	<ol style="list-style-type: none"> 1. การขาดความตระหนักถึงคุณค่าและประวัติศาสตร์ความเป็นมาของชุมชน 2. สูญเสียบทบาทการเป็นชุมชนค้าขาย 3. ขาดการสืบทอดประเพณีวัฒนธรรมต่างๆ 4. การขาดการประสานงานกับหน่วยงานท้องถิ่น 5. ประสบปัญหาด้านการขาดการประสานงาน และปกครองตนเองของคนในชุมชน

ที่มา : จากแบบสอบถาม

* หมายเหตุ : เรียงตามลำดับความสำคัญของปัญหา

5.2 ศักยภาพของชุมชน

การวิเคราะห์ศักยภาพของชุมชนเป็นการวิเคราะห์ที่โดยการสำรวจด้วยตนเอง การสัมภาษณ์ผู้ที่มีส่วนเกี่ยวข้องภายในชุมชน ได้แก่ นายกเทศมนตรีเทศบาลตำบลลำพญา คือ นายสมพงษ์ ธรรมเจริญ , ปลัดเทศบาลตำบลลำพญา คือ นายไพโรจน์ รังสินธุ์ และจากประชาชนที่อยู่อาศัยภายในชุมชน เช่น นางไฉ่เลี้ยง ศุภรณ์พานิชย์ (หัวหน้าชุมชน) นางทองขาว ไตรวัฒนาวงษ์ (รองหัวหน้าชุมชน) เป็นต้น

นอกจากนี้ยังใช้การอ้างอิงข้อมูลทุติยภูมิด้านสถาปัตยกรรมพื้นถิ่นและประวัติศาสตร์ความเป็นมาของชุมชนจากศาสตราจารย์ ดร.อรศิริ ปาณินท์ เรื่อง เรือนค้าขายพื้นถิ่นชุมชนเมือง และ รองศาสตราจารย์ ดร.วิวัฒน์ เตมียันธุ์ เรื่อง สถาปัตยกรรมพื้นถิ่น และจากกรมศิลปากร เรื่อง วัฒนธรรมพัฒนาการทางประวัติศาสตร์ เอกลักษณ์ และ ภูมิปัญญาท้องถิ่นของชุมชน จังหวัดนครปฐม

โดยข้อมูลทั้งหมดจะนำมาเป็นปัจจัยที่สนับสนุนให้เกิดการท่องเที่ยวภายในชุมชน ซึ่งการวิเคราะห์หาศักยภาพของชุมชนจะพิจารณาถึงองค์ประกอบ 5 ด้านด้วยกัน คือ ด้านกายภาพ ด้านเศรษฐกิจ ด้านสังคม ด้านการดำเนินงานของชุมชน และด้านทัศนคติของประชาชนต่อการปรับปรุงฟื้นฟูชุมชนเพื่อการท่องเที่ยว

5.2.1 องค์ประกอบด้านกายภาพ

จากการศึกษาลักษณะทางภูมิศาสตร์และสำรวจสภาพชุมชนด้านกายภาพ พบว่าชุมชนมีองค์ประกอบด้านกายภาพดังต่อไปนี้

(1) การเดินทางเข้าถึง

ชุมชนตลาดริมลำพญา สามารถเดินทางเข้าถึงได้ทั้งทางบกโดยรถยนต์ส่วนตัว และรถโดยสารประจำทาง นอกจากนี้สามารถเข้าถึงชุมชนโดยทางน้ำได้อีกทางหนึ่ง (แผนที่ 5.4)

(1.1) ทางบก

โดยรถยนต์ส่วนตัว

- เส้นทางที่ 1 เดินทางโดยใช้เส้นทางสาย ปั่นเกล้า – นครชัยศรี
- เส้นทางที่ 2 เดินทางโดยใช้เส้นทางสายปทุมธานี – บางเลน (บางบัวทอง)

เดินทางโดยรถโดยสาร

- เดินทางโดยใช้รถตู้ประจำทาง โดยใช้รถตู้เส้นทางพาดำ-บางเลน ใช้เวลาเดินทางประมาณ 45 นาที
- เดินทางรถโดยสารประจำทาง ใช้บริการรถโดยสารประจำทาง สายกรุงเทพมหานคร-นครปฐม และใช้บริการรถประจำทางของจังหวัดนครปฐม

(1.2) ทางน้ำ

- โดยใช้เส้นทางในลุ่มแม่น้ำท่าจีนซึ่งไหลผ่านจังหวัดนครปฐมตั้งอำเภอ นครชัยศรีและต่อเนื่องไปยังจังหวัดสุพรรณบุรี

(2) รูปแบบสถาปัตยกรรมของชุมชนค้าขายริมแม่น้ำ

รูปแบบทางสถาปัตยกรรมของชุมชนค้าขายตลาดริมน้ำลำพญา ถือเป็นสิ่งที่มีเอกลักษณ์ของชุมชนอย่างหนึ่ง เนื่องจากมีลักษณะเป็นกลุ่มเรือนแถวขนาดใหญ่ 80 หลังคาเรือน ,มีความเก่าแก่อายุมากกว่า 100 ปีขึ้นไป มีโครงสร้างทางสถาปัตยกรรมที่มีคุณค่า คือ การสะท้อนให้เห็นวิวัฒนาการ หรือ จุดกำเนิดของชุมชนชายค้าริมน้ำที่มีวิวัฒนาการมาจากแม่น้ำท่าจีน และแสดงให้เห็นความสัมพันธ์ระหว่างสภาพแวดล้อมกับวิถีชีวิต นอกจากนี้ยังแสดงให้เห็นถึงภูมิปัญญาท้องถิ่นของบรรพบุรุษในการก่อสร้างบ้านเรือน โดยพิจารณาได้จาก

(2.1) องค์ประกอบทางสถาปัตยกรรมที่สำคัญของเรือนไม้ชุมชนตลาดริมน้ำลำพญา มีดังนี้

- หลังคาเรือน เป็นหลังคาทรงปั้นหยา (Hip roof) หรือ ในภาษามลายูเรียกว่า "ปราบงลิมะหะ" (Bumbung Limah) คล้ายหลังคาจั่ว แต่ด้านสกัดสอบลู่ออกเข้าหากัน ทำให้จันทันเอนลู่ออกเห็นเป็นสัน จึงเรียก ตะเข้สัน (Hip rafter) มักใช้กระเบื้องว่าวในการก่อสร้าง มีลักษณะใช้จั่วประธานคลุมตรงพื้นที่หลัก คือ ส่วนค้าขายชั้นล่างและส่วนพักอาศัยบนชั้นลอยชั้นบนรวมทั้งระเบียงตลอดที่ยื่นออกมา แล้วซักปีกหลังคาด้านยาวลงมาคลุมพื้นที่ส่วนที่เหลือทั้งหมด ลักษณะหลังคาค่อนข้างสูง ระบายอากาศได้ดี ทางเดินระหว่างเรือนแถวจะมีหลังคาคลุมเพื่ออำนวยความสะดวกในการค้าขาย บังแดดและฝนได้ดี ซึ่งหลังคาคลุมเรือนแถวนี้เองที่เป็นสิ่งช่วยเสริมเอกลักษณ์ให้ลักษณะอาคารเป็นที่น่าสนใจ คือ การมองจากภายนอกจะคล้ายกับเป็นบ้านขนาดใหญ่ที่มีทุกสัดส่วนเชื่อมโยงกันอยู่ภายใต้หลังคาเดียวกัน แต่เมื่อเข้ามาพิจารณาด้านในจะพบว่ามีกรแบ่งสัดส่วนออกเป็นสองฝั่งและแต่ละฝั่งก็จะมีกรแบ่งจากกันเป็นช่วงๆอย่างชัดเจน

- ประตู มีลักษณะเป็นบานเพี้ยมไม้ มีลักษณะการปิดเปิดได้โดยการยกออกที่ละแผ่น ประตูแบบนี้จะช่วยให้สามารถเปิดด้านหน้าบ้านเป็นร้านค้าขายและช่วยในการระบายอากาศได้ดี ซึ่งภายในบ้านส่วนใหญ่จะมีการนำผ้ามา่านหรือตู้ใส่ของมากันบังตา

- หน้าต่างหรือช่องลมระบายอากาศ เรือนแถวนั้นจะเป็นห้องติดกัน หน้าต่างจึงมีเฉพาะด้านหลังเรือนที่ติดกับแม่น้ำและเรือนหลังท้ายสุดของแต่ละช่วงเนื่องจากมีลักษณะยาวติดกันเป็นช่วงๆ ส่วนช่องระบายอากาศจะมีช่องลมบริเวณผนังด้านบนที่ติดกับหลังคาและเหนือประตูมีหลายแบบ เช่น แบบซี่ลูกกรง แบบแผ่นไม้วางเว้นช่องทั้งแนวตั้งและแนวนอน แทะงเป็นตาข่าย เป็นต้น

- ฝ้าเพดาน สำหรับกันความร้อนจากหลังคาเรือน มีทั้งแบบแผ่นไม้กระดานตีซ้อนทับกันยาวตลอดตัวเรือนแถว บางบ้านติดเฉพาะห้องนอนหรือไม่ติดฝ้าปล่อยให้เห็นโครงสร้างหลังคาเรือน เนื่องจากมีการเปิดรับแสงจากหลังคาลงมาด้านล่าง ซึ่งเป็นลักษณะพิเศษของ

เรือนแถวนี้คือ มีการเจาะช่องแสงจากพื้นชั้นบนเพื่อนำแสงอาทิตย์มาใช้ภายในบ้าน ทำให้เรือนค้าขายมีแสงสว่างเพียงพอและใช้ทำงานอื่นๆได้เป็นอย่างดี

- ฝาผนัง เป็นฝาผนังไม้กระดานตีซ้อนเกล็ดเป็นส่วนใหญ่ โดยส่วนใหญ่จะใช้ไม้กระดานแผ่นเดียวตียาวตลอดทั้งแนวเกล็ดจะไม่มีการใช้ตะปูเชื่อมต่อระหว่างแผ่นไม้
- พื้น สำหรับรองรับน้ำหนักในการวางสินค้าและทำกิจกรรมต่างๆ มีลักษณะเป็นไม้กระดานวางติดกับพื้นดินส่วนใหญ่จะเป็นไม้แผ่นเดียวตีเรียงกันความความกว้างของตัวเรือน

(2.2) ลักษณะโครงข่ายการตั้งบ้านเรือน

ลักษณะการตั้งถิ่นฐานของชุมชนตลาดริมน้ำลำพญา มีรูปแบบการวางอาคารตามแนวเส้นทางน้ำจะวางอาคารไปตามแนวยาวขนานไปกับลำคลอง (Linear Settlement) โดยลักษณะอาคารเป็นเรือนแถวติดกันและมีการเว้นช่องว่างระหว่างตัวเรือนแต่ละช่วง (ประมาณ 6-7 หลังคาเรือน) เพื่อเป็นเส้นทางไปสู่ท่าเรือ

(2.3) การใช้วัสดุในการก่อสร้าง

การสร้างบ้านเรือนโดยใช้วัสดุไม้เป็นหลักถือเป็นเอกลักษณ์อย่างหนึ่งของชุมชน เช่น การใช้ไม้ทำฝาเรือน ประตู หน้าต่าง ช่องลม และโครงสร้างอาคาร ส่วนใหญ่สร้างจากไม้ รูปแบบและโครงสร้างอาคารและองค์ประกอบอาคารที่สร้างด้วยไม้ ตลอดจนการใช้สีสันทนของอาคารในกลุ่มโทนสีธรรมชาติทำให้บ้านเรือนมีความกลมกลืนกับสภาพทางธรรมชาติโดยรอบเป็นอย่างมาก ผู้ที่พบเห็นจะรู้สึกได้ถึงความใกล้ชิดกับธรรมชาติของชุมชน

(2.4) ลักษณะของอาคาร

บ้านเรือนของชุมชนตลาดริมน้ำลำพญา มีลักษณะเป็นเรือนแถวไม้โบราณ มีความสูงประมาณ 1 ชั้น หรือ 2 ชั้น หลังคามีลักษณะเป็นรูปทรงปั้นหยาสูง วัสดุผนังด้วยกระเบื้องว่าว หรือ สังกะสีลูกฟูก ประตูเป็นบานเปิดคู่ไม้และแบบเจาะช่องลมระบายอากาศ ฝาเพดานและฝาผนังเป็นแบบแผ่นไม้กระดานตีเกล็ดซ้อนทับกัน โครงสร้างพื้นทำจากไม้กระดานแผ่นใหญ่ปูเรียงกันตามแนวกว้างของเรือนแถว

ปัจจุบันกลุ่มอาคารที่มีคุณค่าทางสถาปัตยกรรม คือ บริเวณเรือนแถวไม้ตอนหน้าบางส่วน ได้แก่ บ้านเลขที่ 30 ,32 , 36 , 40 และบริเวณเรือนแถวไม้ตอนกลางและตอนสุดท้ายเกือบทั้งหมด โดยบริเวณเรือนแถวไม้ตอนสุดท้ายตั้งบ้านเลขที่ 90 จนถึง บ้านเลขที่ 110 จะเป็นช่วงที่คงรูปแบบดั้งเดิมของเรือนแถวไม้ในอดีตไว้ได้มากที่สุด บางหลังมีการปรับเปลี่ยนวัสดุบ้างเล็กน้อยแต่ไม่ส่งผลถึงความขัดแย้งกับรูปแบบดั้งเดิมของเรือนแถวไม้

(4) มีสภาพภูมิประเทศที่เอื้ออำนวยต่อการเป็นแหล่งท่องเที่ยว

จากการศึกษาสภาพภูมิประเทศของชุมชน พบว่าตลาดริมน้ำลำพญาตั้งอยู่ในตำบลลำพญา อำเภอบางเลน จังหวัดนครปฐม ซึ่งเป็นพื้นที่ที่แม่น้ำท่าจีนไหลผ่าน จึงทำให้พื้นที่ด้านทิศตะวันตกของตลาดริมน้ำลำพญาตั้งอยู่ติดกับแม่น้ำท่าจีน นอกจากนี้ยังมีพื้นที่โดยรอบชุมชนเป็นพื้นที่เกษตรกรรม จึงทำให้ตลาดน้ำลำพญามีสภาพแวดล้อมที่สวยงาม ร่มรื่น มีความเป็นธรรมชาติและยังคงความเป็นชนบทอยู่มาก

(5) มีแหล่งท่องเที่ยวภายในอำเภอบางเลนที่น่าสนใจและมีความหลากหลาย (แผนที่ 5.5)

จากการศึกษาสภาพโดยรอบชุมชนและสำรวจภาคสนามของผู้วิจัย พบว่า มีแหล่งท่องเที่ยวใกล้เคียงที่น่าสนใจและหลากหลาย ซึ่งสามารถนำมาสร้างเส้นทางเพื่อเชื่อมโยงการท่องเที่ยวได้ ได้แก่ แหล่งท่องเที่ยวเชิงวัฒนธรรม เชิงประวัติศาสตร์ เชิงเกษตรกรรม และเชิงนิเวศ

- แหล่งท่องเที่ยวเชิงวัฒนธรรม ได้แก่ หมู่บ้านไทยทรงดำ
 - แหล่งท่องเที่ยวเชิงประวัติศาสตร์ ได้แก่ วัดลำพญา วัดบางปลา
 - แหล่งท่องเที่ยวเชิงเกษตรกรรม ได้แก่ บ้านสวนไผ่ บ้านผู้ใหญ่ชอล ศูนย์หัตถกรรมผักตบชวา
 - แหล่งท่องเที่ยวเชิงนิเวศ ได้แก่ ตลาดน้ำลำพญา (ตลาดใหม่) แม่น้ำท่าจีน
- นอกจากนี้ยังสามารถเชื่อมโยงการท่องเที่ยวไปยังแหล่งท่องเที่ยวอื่นๆได้อีก เช่น ตลาดวัดดอนหวาย ตลาดกลางคูเวียง ตลาดกลางบางแก้ว เป็นต้น

5.2.2 องค์ประกอบด้านเศรษฐกิจ

(1) ความเป็นชุมชนค้าขายดั้งเดิม

จากการศึกษาข้อมูลทุติยภูมิจากกรมศิลปากร และการสัมภาษณ์บุคคลเก่าแก่ที่อาศัยอยู่ในชุมชน เช่น นางบุญล้อม ปุตุตะธรรมกุล นางหนูพุก เป็นต้น พบว่า ตลาดริมน้ำลำพญาเป็นชุมชนที่มีพื้นเพประกอบอาชีพค้าขายตั้งแต่อดีตจนถึงปัจจุบัน ถึงแม้จะประสบปัญหาขาดทุนทางเศรษฐกิจแต่ก็ยังคงมีประชาชนบางส่วนประกอบอาชีพค้าขายอยู่แต่อาจมีการปรับเปลี่ยนรูปแบบจากการค้าขายขนาดใหญ่รองรับลูกค้าจำนวนมากก็เหลือเพียงการค้าขนาดเล็กรองรับลูกค้าเฉพาะภายในชุมชนเท่านั้น ซึ่งการเป็นชุมชนค้าขายมาก่อนนี้จะทำให้สามารถพัฒนาชุมชนเป็นแหล่งท่องเที่ยวได้ โดยนำเอาวิถีชีวิตดั้งเดิมของประชาชนมาเป็นจุดดึงดูดนักท่องเที่ยว

(2) มีผลผลิตทางการเกษตรที่มีคุณภาพดีและราคาไม่แพง

เนื่องจากพื้นที่โดยรอบชุมชนตลาดริมน้ำลำพญาในปัจจุบันยังคงเป็นพื้นที่เกษตรกรรมเป็นส่วนใหญ่ ซึ่งพิจารณาได้จากข้อมูลการใช้ประโยชน์ที่ดินภายในเทศบาลตำบลลำ

พญาจะเห็นได้ว่า มีการใช้ประโยชน์ที่ดินส่วนใหญ่เป็นพื้นที่เกษตรกรรม คิดเป็นจำนวน 2,293 ไร่ จึงทำให้ตลาดริมน้ำลำพญาเป็นแหล่งรับผลผลิตทางการเกษตรจากเกษตรกรโดยรอบตั้งแต่ในอดีตมาจนถึงปัจจุบัน ซึ่งเกษตรกรจะนำสินค้ามาส่งยังตลาดทุกวันจึงทำให้สินค้าที่ได้มีคุณภาพดี มีความสดใหม่และมีราคาค่อนข้างถูกกว่าในแหล่งการค้าอื่นๆ เนื่องจากไม่ต้องผ่านพ่อค้าคนกลางหลายทอด

5.2.3 องค์ประกอบด้านสังคม

(1) เป็นชุมชนที่มีประวัติศาสตร์และการเป็นแหล่งกลางด้านการค้าและขนส่ง

จากการศึกษาข้อมูลทางด้านประวัติศาสตร์ความเป็นมาโดยคำบอกเล่าของบุคคลเก่าแก่ และการศึกษาข้อมูลหัตถ์ภูมิ พบว่า ชุมชนตลาดริมน้ำลำพญาเป็นชุมชนเก่าแก่ เริ่มก่อตั้งชุมชนโดยชาวจีนที่อพยพเข้ามาตั้งแต่สมัยปลายรัชกาลที่ 3 ประกอบอาชีพเป็นพ่อค้าเร่ต่อมาจึงรวมตัวกันเป็นชุมชนค้าขาย มีการสร้างบ้านเรือนเพื่อพักอาศัยและค้าขายควบคู่กัน และในอดีตถือเป็นชุมชนที่มีความสำคัญทางด้านการเป็นแหล่งกลางด้านการค้าและคมนาคมขนส่ง ซึ่งมีรัศมีการให้บริการที่ครอบคลุมถึงชุมชนใกล้เคียงอื่นๆอีก 3-4 ชุมชน เช่น ชุมชนคลองแขก ชุมชนวัดเวฬุวนาราม ชุมชนบางพญา เป็นต้น รวมถึงจังหวัดใกล้เคียง เช่น สุพรรณบุรี ราชบุรี สมุทรสงคราม เป็นต้น

(2) เป็นชุมชนที่มีฝีมือและมีชื่อเสียงด้านอาหารคาว-หวาน

จากการสัมภาษณ์หัวหน้าชุมชน และรองหัวหน้าชุมชน คือ นางไฉ่เลี้ยง ศุภรณ์พาณิชย์ และ นางทองขาว ไตรวิฒนาวงศ์ ทำให้ทราบว่าประชาชนภายในชุมชนได้รับการถ่ายทอดประสบการณ์และ ภูมิปัญญาด้านการประกอบอาหารทั้งอาหารคาว-หวานจากบรรพบุรุษ จึงทำให้ในปัจจุบันชุมชนมีสินค้าเด่นในด้านอาหารอยู่หลายชนิด เช่น หมูสะเต๊ะป่าทองขาว ขนมไทยสูตรโบราณหลากหลายชนิด (ขนมชั้น ขนมตะโก้ ขนมหายากชนิดอื่นๆ) ขนมเปี๊ยะ เป็นต้น ซึ่งสินค้าดังกล่าวเหล่านี้ปัจจุบันได้มีชื่อเสียงแพร่กระจายไปทั่วไม่เฉพาะแต่เพียงในชุมชนเท่านั้น

(3) ประเพณี วัฒนธรรมและความเชื่อเฉพาะของชุมชนชาวจีนโบราณ

จากการสัมภาษณ์บุคคลเก่าแก่ภายในชุมชนด้านประเพณี วัฒนธรรมและความเชื่อทำให้ทราบว่า ชุมชนตลาดริมน้ำลำพญา มีการสืบทอดประเพณีความเชื่อจากบรรพบุรุษมาสู่รุ่นลูกหลาน ได้แก่

1. วันเฉลิมฉลองชุมชน จัดในวันขึ้นศักราชใหม่ไทยและจีน มีพิธีการเช่นไหว้บรรพบุรุษ เทวดาอารักษ์ชุมชนที่คอยปกป้องคุ้มครองชุมชนให้อยู่รอดปลอดภัยมาจนถึงทุกวันนี้ และช่วยเสริมสร้างขวัญและกำลังใจของคนในชุมชนอีกทางหนึ่ง

2. วันงานจิว ตรงกับวันก่อนวันขึ้นศักราชใหม่ของจีน 3 วัน จะมีการแสดงอุปรากรของจีนไหหลำทั้งการแสดงจิวและการแสดงดนตรีถวายเป็นแก่เจ้าแม่ทับทิมเป็นประจำทุกปี
3. วันงานประมุลาอาหาร เป็นประเพณีหนึ่งที่เกิดขึ้นมาพร้อมกับงานแสดงจิวของชุมชนเนื่องจากมีจุดมุ่งหมายเพื่อถวายเป็นแก่เจ้าแม่ทับทิมเช่นกัน แต่การประมุลาอาหารนี้จะนำเงินกองกลางของชุมชนมาประกอบอาหารและให้คนในชุมชนร่วมประมุลาอาหารกันตามแต่ศรัทธาโดยคนที่ประมุลาได้ก็จะได้รับอาหารไปรับประทานเป็นสิริมงคลแก่ตนเองและครอบครัว ซึ่งรายได้จากการประมุลาจะนำไปเป็นกองทุนกลางสำหรับทำนุบำรุงศาลเจ้าแม่ทับทิม
4. วันงานเฉลิมฉลองศาลเจ้าแม่ทับทิม จะจัดในช่วงวันขึ้นศักราชใหม่ของจีน จะมีการเซ่นไหว้เจ้าแม่ทับทิมโดยชาวบ้านจะทำอาหารมาถวายเป็นแก่เจ้าแม่ มีการแสดงอุปรากรของจีน กิจกรรมดังกล่าวมีจุดมุ่งหวังให้เจ้าแม่ทับทิมเมตตาปกป้องรักษาชุมชนให้คงอยู่ตลอดไป

5.2.4 องค์ประกอบด้านการดำเนินงาน

องค์ประกอบด้านการดำเนินงานได้มาจากการสัมภาษณ์หัวหน้าชุมชน ประชาชนภายในชุมชน ปลัดเทศบาลตำบลลำพญา และการสำรวจภาคสนาม ดังต่อไปนี้

(1) มีการรวมกลุ่มเป็นชุมชนตลาดริมลำพญา

จากการสัมภาษณ์นายไพโรจน์ รังสินธุ์ ปลัดเทศบาลตำบลลำพญา และนางไฉ่เลี้ยง ศุภรณ์พาณิชย์ หัวหน้าชุมชน พบว่าประชาชนในชุมชนมีการรวมกลุ่มกันมาตั้งแต่ในสมัยอดีต และได้รับการจัดตั้งชุมชนอย่างเป็นทางการเมื่อ ปีพ.ศ.2544 โดยชุมชนตลาดริมลำพญาได้มีการเลือกตั้งคณะกรรมการดูแลชุมชนและจัดแบ่งภาระหน้าที่รับผิดชอบชุมชนอย่างชัดเจน ประกอบด้วย คณะทำงาน 9 ฝ่ายด้วยกัน คือ หัวหน้าชุมชน รองหัวหน้าชุมชน ฝ่ายปกครอง ฝ่ายป้องกันและรักษาความปลอดภัย ฝ่ายการเงิน ฝ่ายสวัสดิการและสังคม ฝ่ายสาธารณสุข ฝ่ายพัฒนา และฝ่ายการศึกษา คณะทำงานมีหน้าที่ในการรับฟังความคิดเห็น และรับทราบปัญหา ความเดือดร้อนของประชาชนในชุมชนเพื่อทำการประสานงานกับหน่วยงานท้องถิ่นหาทางแก้ไขและพัฒนาชุมชนต่อไป ซึ่งการมีหน่วยงานดูแลชุมชนดังกล่าวจะทำให้การดำเนินงานเป็นไปโดยสะดวก และรวดเร็ว

(2) การให้ความร่วมมือของประชาชน

จากการสัมภาษณ์หัวหน้าชุมชน คือ นางไฉ่เลี้ยง ศุภรณ์พาณิชย์ และประชาชนทั่วไป พบว่าประชาชนในชุมชนให้ความร่วมมือในการดำเนินกิจกรรมต่างๆเป็นอย่างดีเนื่องจากเป็นชุมชนขนาดเล็ก สามารถบริหารจัดการได้ง่าย และประชาชนมีความสัมพันธ์ใกล้ชิด มีความเคารพนับถือผู้นำชุมชนและคณะทำงาน จึงทำให้การดำเนินงานต่างๆเป็นไปอย่างราบรื่นและได้รับความร่วมมือจากประชาชนเป็นอย่างดี

(3) ได้รับการดูแลและมีโครงการพัฒนาจากหน่วยงานส่วนท้องถิ่น

จากการสัมภาษณ์หัวหน้าชุมชน คือ นางไฉ่เลี้ยง ศุภรณ์พาณิชย์ และประชาชนทั่วไป พบว่าชุมชนตลาดริมน้ำลำพญาได้รับการดูแลและสนับสนุนให้เกิดการพัฒนาจากหน่วยงานส่วนท้องถิ่น คือ เทศบาลตำบลลำพญา ที่ให้การช่วยเหลือด้านคุณภาพชีวิต ความเป็นอยู่ของประชาชนให้มีคุณภาพที่ดีขึ้น และจากการศึกษาข้อมูลของเทศบาลตำบลลำพญา พบว่า เทศบาลตำบลลำพญา มีแผนพัฒนาที่เกี่ยวข้องกับชุมชนตลาดริมน้ำลำพญาที่สำคัญ คือ โครงการจัดสร้างสถานที่จอดรถยนต์สำหรับประชาชนในชุมชน และโครงการกระจายการท่องเที่ยวเข้าสู่ตลาดริมน้ำลำพญาเพื่อยกระดับคุณภาพชีวิตของประชาชน นอกจากนี้ยังให้การช่วยเหลือด้านเงินทุนและทำงานประสานกันระหว่างคณะดำเนินงานชุมชนตลาดริมน้ำลำพญา

(4) แหล่งท่องเที่ยวที่ต้องการสร้างความเชื่อมโยงทางการท่องเที่ยวมีการจัดการที่ดี

จากการสำรวจภาคสนามและสัมภาษณ์คณะบริหารของตลาดน้ำลำพญา (ตลาดใหม่) คือ นางมุกดา ปุตุตตะธรรมกุล พบว่า ตลาดน้ำลำพญา (ตลาดใหม่) มีการบริหารจัดการที่ดี มีการจัดตั้งคณะกรรมการดำเนินงาน โดยมีการจัดแบ่งภาระหน้าที่อย่างชัดเจน ได้แก่ ที่ปรึกษา คณะกรรมการดำเนินงาน กองอำนวยการ แผนกประชาสัมพันธ์ แผนกทะเบียนและจัดระเบียบผู้ค้า แผนกรักษาความปลอดภัย แผนกปฏิคม แผนกตรวจสอบคุณภาพสินค้าและมาตรฐานราคา แผนกจัดกิจกรรม และแผนกการเงิน ซึ่งจะทำให้การประสานงานเพื่อเชื่อมโยงทางการท่องเที่ยวระหว่างคณะทำงานของตลาดริมน้ำลำพญา ตลาดน้ำลำพญา หน่วยงานภาครัฐภาค และภาคเอกชนสามารถดำเนินงานได้โดยสะดวกและรวดเร็ว

5.2.5 องค์ประกอบด้านทัศนคติของประชาชนที่อยู่อาศัยภายในชุมชนต่อการปรับปรุงฟื้นฟูชุมชนเพื่อการท่องเที่ยว

จากการศึกษาทัศนคติของประชาชน โดยการสัมภาษณ์และใช้แบบสอบถามกับประชาชนทั้ง 76 หลังคาเรือน ทำให้ทราบถึงทัศนคติของประชาชนที่มีต่อการปรับปรุงฟื้นฟูชุมชนดังต่อไปนี้

(1) ทักษะคติของประชาชนต่อชุมชน

โดยจากผลการใช้แบบสอบถามประชาชนในด้านทัศนคติที่มีต่อชุมชนของตนเอง พบว่าประชาชนที่อยู่อาศัยในชุมชนทุกคนรักและหวงแหนชุมชนทุกคน โดยมีประชาชนร้อยละ 90.8 มีความรู้สึกรักและหวงแหนชุมชนต้องการให้มีการเปลี่ยนแปลงในทางที่ดีขึ้น และมีประชาชนร้อยละ 9.2 มีความรู้สึกรักและหวงแหนแต่ไม่ต้องการให้มีการเปลี่ยนแปลงใด เนื่องจากพอใจกับชีวิตความเป็นอยู่ในปัจจุบันแล้ว การเปลี่ยนแปลงที่เข้ามาใหม่อาจทำลายชุมชนและไม่เหมาะสมกับชุมชน จากผลการตอบแบบสอบถามสรุปได้ว่าประชาชนส่วนใหญ่ที่มีความรู้สึกรักและผูกพันกับชุมชนของตนเองและต้องการให้มีการปรับปรุงเปลี่ยนแปลงชุมชนในทางที่ดีขึ้น

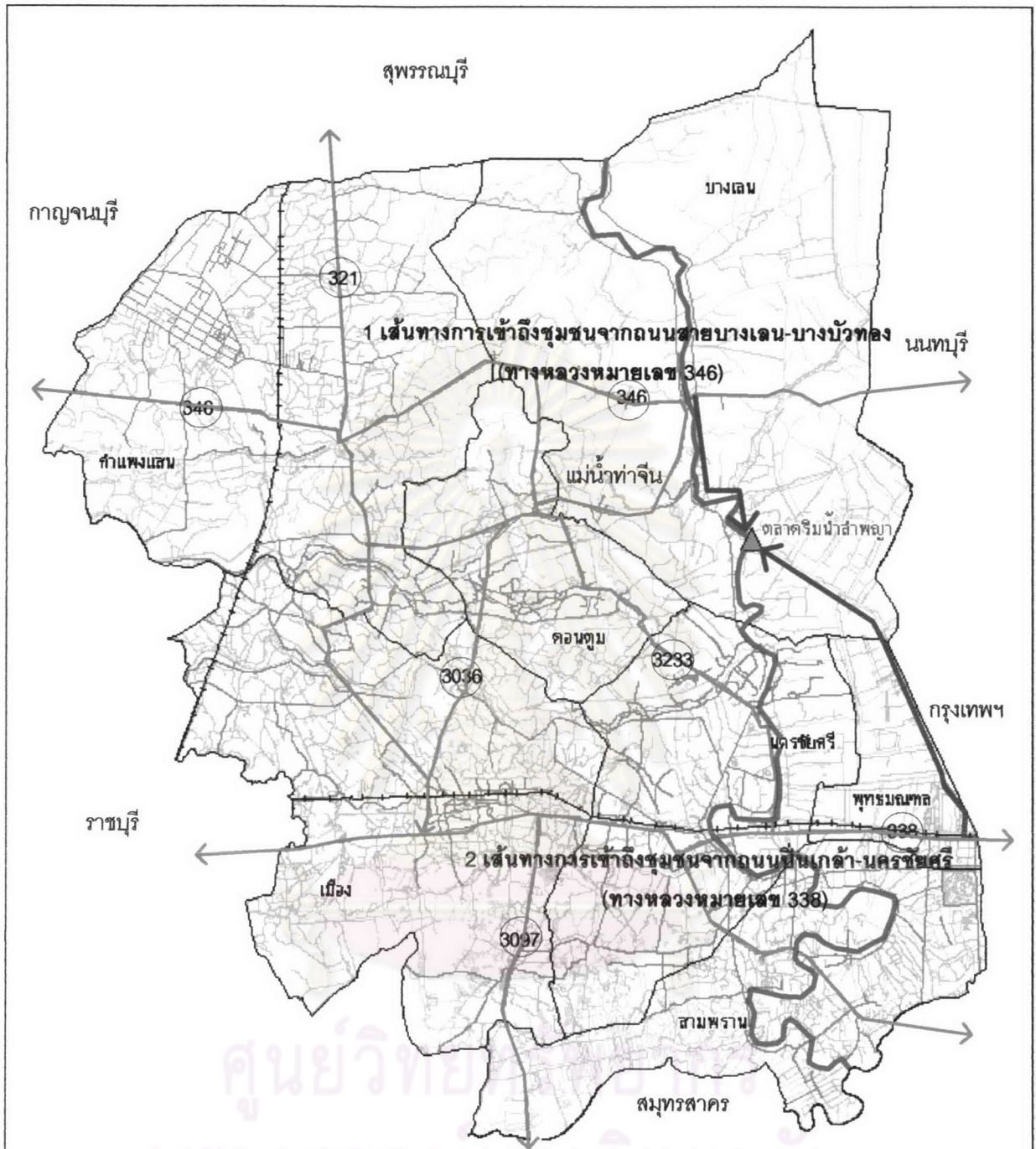
(2) ทักษะคติของประชาชนต่อการปรับปรุงฟื้นฟูชุมชน

โดยจากผลการใช้แบบสอบถามประชาชนในด้านทัศนคติที่มีต่อการปรับปรุงฟื้นฟูชุมชนของตนเอง พบว่าทัศนคติของประชาชนด้านความต้องการให้เกิดการปรับปรุงฟื้นฟูชุมชน พบว่า ประชาชนส่วนใหญ่ต้องการให้เกิดการปรับปรุงฟื้นฟูชุมชน คิดเป็นร้อยละ 93.4 เนื่องจากต้องการเห็นชุมชนพัฒนาและเปลี่ยนแปลงไปในทางที่ดีขึ้น ส่วนประชาชนร้อยละ 6.6 ไม่ต้องการให้มีการปรับปรุงฟื้นฟูชุมชนเนื่องเห็นว่าสภาพปัจจุบันคืออยู่แล้ว ซึ่งถือว่าประชาชนส่วนใหญ่มีความต้องการให้เกิดการปรับปรุงฟื้นฟูชุมชน

(3) ทักษะคติของประชาชนต่อการนำการท่องเที่ยวเข้าสู่ชุมชน

โดยจากผลการใช้แบบสอบถามประชาชนในด้านทัศนคติที่มีต่อการนำการท่องเที่ยวเข้ามาสู่ชุมชนของตนเอง พบว่าทัศนคติของประชาชนด้านความต้องการในการนำการท่องเที่ยวเข้าสู่ชุมชน พบว่า ประชาชนส่วนใหญ่ต้องการนำการท่องเที่ยวเข้าสู่ชุมชน ร้อยละ 88.2 เนื่องจากจะทำให้เกิดการสร้างรายได้ สร้างงานให้กับประชาชนและชุมชนได้รับการปรับปรุงฟื้นฟู ส่วนประชาชน ร้อยละ 11.8 ไม่ต้องการให้นำการท่องเที่ยวเข้ามาสู่ชุมชน เนื่องจากเห็นว่าการท่องเที่ยวสร้างความวุ่นวายเข้ามาสู่ชุมชน ซึ่งแสดงให้เห็นว่าประชาชนส่วนใหญ่ต้องการนำการท่องเที่ยวเข้าสู่ชุมชนเพื่อฟื้นฟูสภาพชุมชน

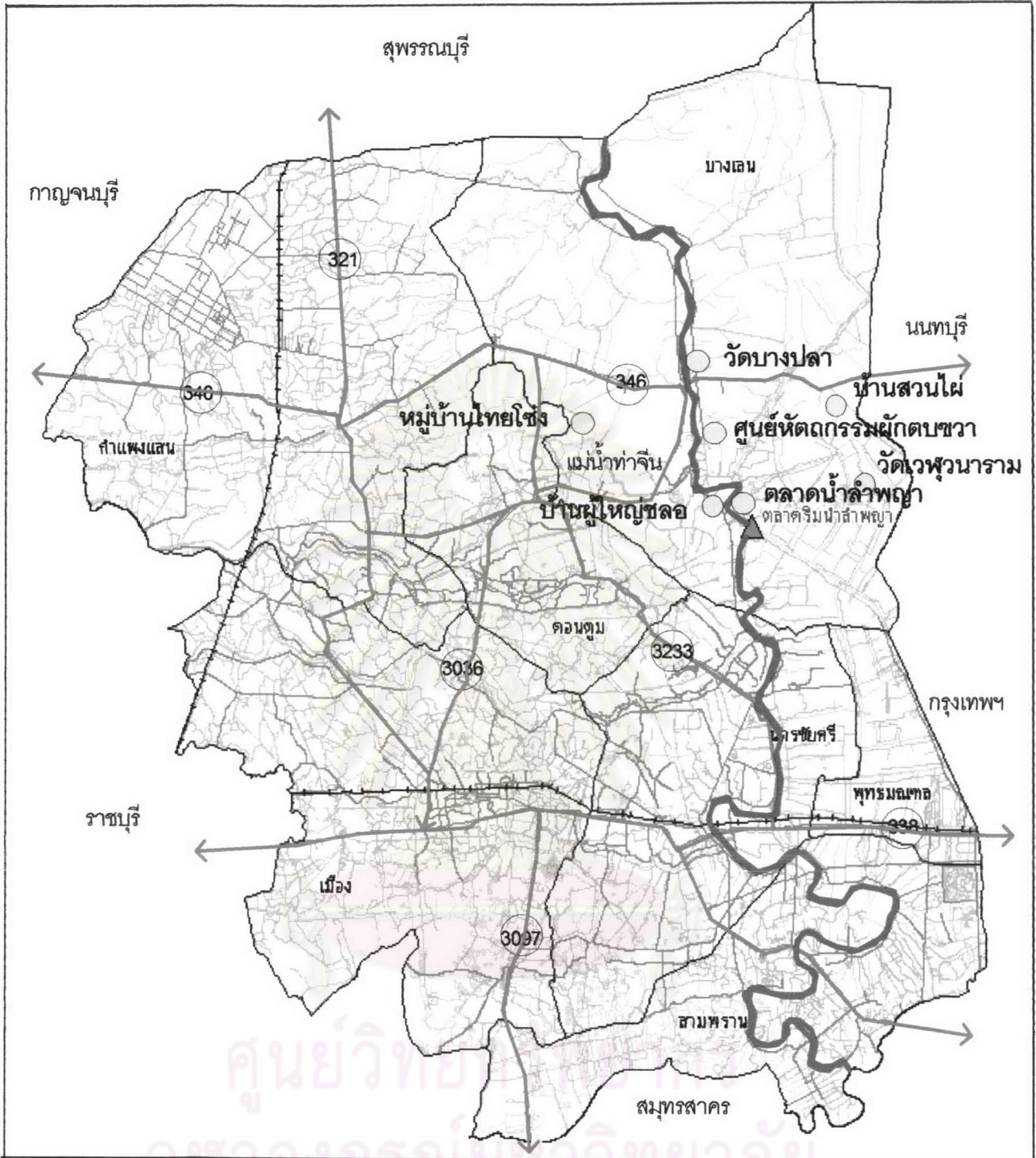
จากการศึกษาพบว่าชุมชนมีองค์ประกอบที่ทำให้ชุมชนมีศักยภาพในการปรับปรุงฟื้นฟูเพื่อพัฒนาให้เป็นแหล่งท่องเที่ยวต่อไป โดยจะทำให้ชุมชนสามารถคงอยู่ได้ด้วยตนเอง และยังช่วยเพิ่มจำนวนนักท่องเที่ยวให้กับตลาดน้ำลำพญา (ตลาดใหม่) เนื่องจากชุมชนตลาดริมน้ำลำพญา (ตลาดเก่า) สามารถเติมเต็มกิจกรรมที่ตลาดน้ำลำพญา (ตลาดใหม่) ไม่มีได้



การปรับปรุงพื้นที่ตลิ่งน้ำเพื่อการท่องเที่ยว กรณีศึกษา ตลิ่งน้ำลำพญา

แผนที่ 5.5 เส้นทางเข้าถึงชุมชนตลิ่งน้ำลำพญา

<p>สัญลักษณ์</p>	<p>— เขตของอำเภอ ▲ ตลิ่งน้ำลำพญา</p> <p>— ถนน ← เส้นทางเข้าถึงชุมชน</p> <p>— ทางรถไฟ ตลิ่งน้ำลำพญา</p> <p>— แม่น้ำ, คลอง</p>	
<p>ภาควิชาการวางแผนที่และเมือง คณะสถาปัตยกรรมศาสตร์ จุฬาลงกรณ์มหาวิทยาลัย</p>		<p>มาตราส่วน 1 : 300,000</p>



การปรับปรุงพื้นที่อุตสาหกรรมน้ำเพื่อการท่องเที่ยว กรณีศึกษา คลาดน้ำลำพญา

แผนที่ 5.6 แสดงแหล่งท่องเที่ยวใกล้เคียงภายในอำเภอบางเลน จังหวัดนครปฐม

สัญลักษณ์

- เขตของอำเภอ
- ถนน
- ทางรถไฟ
- ▲ คลาดน้ำลำพญา
- แหล่งท่องเที่ยวใกล้เคียง
- ▶ แม่น้ำ, คลอง



ภาควิชาการวางแผนภาคและเมือง
คณะสถาปัตยกรรมศาสตร์
จุฬาลงกรณ์มหาวิทยาลัย

↑
ขนาดส่วน 1 : 300,000

ตาราง 5.6 สรุปศักยภาพด้านต่างๆของชุมชนตลาดริมน้ำลำพญา

ด้านกายภาพ	ด้านเศรษฐกิจ	ด้านสังคม	ด้านการดำเนินงาน	ด้านทัศนคติของประชาชน
<p>1. การเดินทางเข้าถึงชุมชนมีความสะดวก สามารถเดินทางเข้าถึงได้หลายวิธีการ</p> <p>2. มีรูปแบบบ้านเรือนที่เป็นเอกลักษณ์ของชุมชนค้าขายริมแม่น้ำ</p> <p>4. มีภูมิประเทศที่เหมาะสมแก่การเป็นแหล่งท่องเที่ยว</p> <p>5. มีแหล่งท่องเที่ยวภายในอำเภอบางเลนที่น่าสนใจและมีความหลากหลายสามารถสร้างความเชื่อมโยงการท่องเที่ยวได้</p>	<p>1. เป็นชุมชนค้าขาย-ขนส่งที่เจริญรุ่งเรืองมาก่อนและปัจจุบันยังคงประกอบอาชีพค้าขายอยู่บางส่วน</p>	<p>1. มีประวัติศาสตร์ความเป็นมาที่ยาวนานและมีความสำคัญในการเป็นศูนย์กลางของชุมชนโดยรอบในอดีต</p> <p>2. เป็นชุมชนที่มีชื่อเสียงด้านอาหารทั้งอาหารคาว-หวาน</p> <p>3. ประเพณี วัฒนธรรม ความเชื่อเฉพาะชุมชน</p>	<p>1. มีการรวมกลุ่มเป็นชุมชนตลาดริมน้ำลำพญาและมีการจัดการที่ดี มีการจัดแบ่งภาระหน้าที่ในการรับผิดชอบดูแลชุมชนอย่างชัดเจน</p> <p>2. การให้ความร่วมมือที่ดีของประชาชนในชุมชน</p> <p>3. มีโครงการพัฒนาชุมชนจากหน่วยงานปกครองส่วนท้องถิ่น</p> <p>4. แหล่งท่องเที่ยวที่ต้องการสร้างความเชื่อมโยงคือ ตลาดน้ำลำพญา มีการบริหารจัดการที่ดี มีการจัดแบ่งภาระหน้าที่ในการรับผิดชอบอย่างชัดเจน</p>	<p>1. ประชาชนส่วนใหญ่รักและหวงแหนชุมชนต้องการให้มีการเปลี่ยนแปลงในทางที่ดีขึ้น</p> <p>2. ประชาชนส่วนใหญ่มีทัศนคติที่ดีต่อการปรับปรุงฟื้นฟู ชุมชน</p> <p>3. ประชาชนส่วนใหญ่มีทัศนคติที่ดีต่อการนำการท่องเที่ยวเข้าสู่ชุมชน</p>

ที่มา : จากการวิจัย