

## บทที่ 4

### สถานการณ์การท่องเที่ยวตลาดน้ำลำพญา(ตลาดใหม่)

จากการศึกษาประวัติศาสตร์ความเป็นมา ความสำคัญ รูปแบบกิจกรรมและการดำเนินงานของตลาดริมน้ำลำพญา แสดงให้เห็นถึงความสำคัญของตลาดริมน้ำลำพญาที่มีค่าควรแก่การรักษาให้คงอยู่ ซึ่งในการอนุรักษ์ชุมชนให้คงอยู่ได้นั้นจะต้องอาศัยกระบวนการในการปรับปรุงฟื้นฟูคุณค่าของชุมชนในด้านต่างๆ โดยแนวทางในการปรับปรุงฟื้นฟูครั้งนี้จะเป็นการปรับปรุงฟื้นฟูชุมชนเพื่อการท่องเที่ยว เนื่องจากการท่องเที่ยวสามารถฟื้นฟูสภาพเศรษฐกิจและสภาพสังคมของชุมชนได้

โดยการปรับปรุงฟื้นฟูชุมชนเพื่อการท่องเที่ยวนั้นจะต้องอาศัยการจัดกิจกรรมภายในชุมชน และการสร้างความเชื่อมโยงทางการท่องเที่ยวจากแหล่งท่องเที่ยวใกล้เคียงเพื่อจูงใจให้เกิดการท่องเที่ยวต่อเนื่อง ซึ่งแหล่งท่องเที่ยวใกล้เคียง คือ ตลาดน้ำลำพญา (ตลาดใหม่) เป็นแหล่งท่องเที่ยวที่กำลังเป็นที่สนใจของนักท่องเที่ยวทั่วไปและสามารถดึงดูดนักท่องเที่ยวให้เดินทางเข้ามาภายในท้องถิ่นได้เป็นอย่างดี ดังนั้นการศึกษาในบทนี้ผู้วิจัยจึงได้ทำการศึกษาถึงรูปแบบกิจกรรมและการดำเนินงานของตลาดน้ำลำพญา (ตลาดใหม่) เพื่อนำไปสู่การเชื่อมโยงด้านการจัดกิจกรรมและการประสานงานระหว่างหน่วยงานไว้ดังต่อไปนี้

#### 4.1 รูปแบบกิจกรรมภายในตลาดน้ำลำพญา (ตลาดใหม่)

ตลาดน้ำลำพญา (ตลาดใหม่)แห่งนี้เป็นตลาดที่เพิ่งสร้างขึ้นเมื่อ ปลายปี พ.ศ. 2542 เป็นการร่วมมือของหน่วยงานราชการ วัดลำพญา และ กลุ่มชาวบ้านที่อยู่ในพื้นที่และบริเวณใกล้เคียง รวมตัวกันจัดสร้างตลาดแห่งใหม่ขึ้น โดยมีวัตถุประสงค์เพื่อเป็นศูนย์กลางทางด้านศิลปวัฒนธรรม ส่งเสริมอาชีพเพื่อหารายได้ให้กับครอบครัวในชุมชน จำหน่ายสินค้าพื้นบ้านของตำบล อำเภอ และจังหวัดที่เป็นสินค้าดีเด่น เช่น พืชผลทางการเกษตร อาหารขนมหวานต่างๆ หัตถกรรมพื้นบ้าน เป็นต้น ตลอดจนส่งเสริมให้เป็นแหล่งท่องเที่ยวเพื่อให้นักท่องเที่ยวได้มีโอกาสสัมผัส บรรยากาศและศึกษาศิลปวัฒนธรรมสองฝั่งแม่น้ำท่าจีน ตลาดจะเปิดเฉพาะในวันเสาร์และวันอาทิตย์ โดยตัวตลาดจะมีโครงสร้างเรียบง่าย เป็นสิ่งปลูกสร้างชั่วคราวดังต่อไปนี้

## 1) รูปแบบร้านค้า

รูปแบบร้านค้าที่ปรากฏในตลาดน้ำลำพญา (ตลาดใหม่) นี้ มีหลายรูปแบบด้วยกัน เนื่องจากเป็นตลาดที่มีสินค้าหลายประเภทจึงต้องสร้างสถานที่ให้เหมาะสมกับประเภทสินค้าและเพื่อสร้างบรรยากาศในการท่องเที่ยวให้กับนักท่องเที่ยว ปัจจุบันมีรูปแบบการค้าทั้งหมด 5 ประเภทด้วยกัน คือ

### (1) ร้านค้าซุ้มจาก

มีลักษณะเป็นเรือนไม้ชั่วคราว มีโครงสร้างอย่างง่าย ๆ ซึ่งประกอบด้วยเสาไม้ 4 เสา ไม้มีฝาผนัง หลังคามุงด้วยใบจาก มีขนาดประมาณ 2 x 2 เมตร สินค้าที่นำมาค้าขายในร้านค้าประเภทนี้จะเป็นสินค้าที่หลากหลาย เช่น อาหาร เครื่องดื่ม ขนมหวาน กีฬช้อป จักรสาน ผ้าทอ ผักผลไม้ สมุนไพร สินค้ากลุ่มแม่บ้าน เป็นต้น ทางตลาดน้ำลำพญาคิดค่าเช่าร้านค้าประเภทนี้แบ่งออกเป็น 2 แบบด้วยกันคือ แบบที่ผู้ค้าลงทุนสร้างร้านเองจะคิดค่าเช่ารายเดือนเป็นจำนวน 500 บาทต่อเดือน และแบบที่ทางตลาดน้ำลำพญาสร้างให้จะคิดราคา 600 บาทต่อเดือน

### (2) ร้านค้าในเรือเช่า

เป็นการค้าขายอยู่บนเรือที่ทางตลาดจัดให้เช่า โดยเรือที่ให้เช่าจะเป็นเรือชะล่า ซึ่งเป็นเรือที่ใช้ขนข้าวในสมัยก่อนมีขนาดค่อนข้างใหญ่ มีขนาดยาวประมาณ 5-6 วา สร้างหลังคาใหม่เพื่อป้องกันแดดและฝน โดยทำจากสังกะสีและไม้ ทางตลาดน้ำลำพญาคิดอัตราค่าเช่าเดือนละ 360 บาท ส่วนใหญ่สินค้าที่นำมาค้าขายในเรือเช่าจะเป็นสินค้าจำพวกอาหาร และ เครื่องดื่ม

### (3) ร้านค้าในเรือส่วนตัว

เป็นร้านค้าที่ผู้ค้านำเรือของตนเองมาใช้ในการค้าขาย ส่วนใหญ่จะเป็นเรือสำปั้นหรือเรือพาย โดยจะพายเรือมาจากบ้านซึ่งร้านค้าประเภทนี้ต้องทำการขึ้นทะเบียนกับตลาดเสียก่อนจึงจะนำเรือมาขายสินค้าได้ ส่วนใหญ่สินค้าที่นำมาค้าขายจะเป็นสินค้าประเภท อาหาร เครื่องดื่ม ผัก และผลไม้

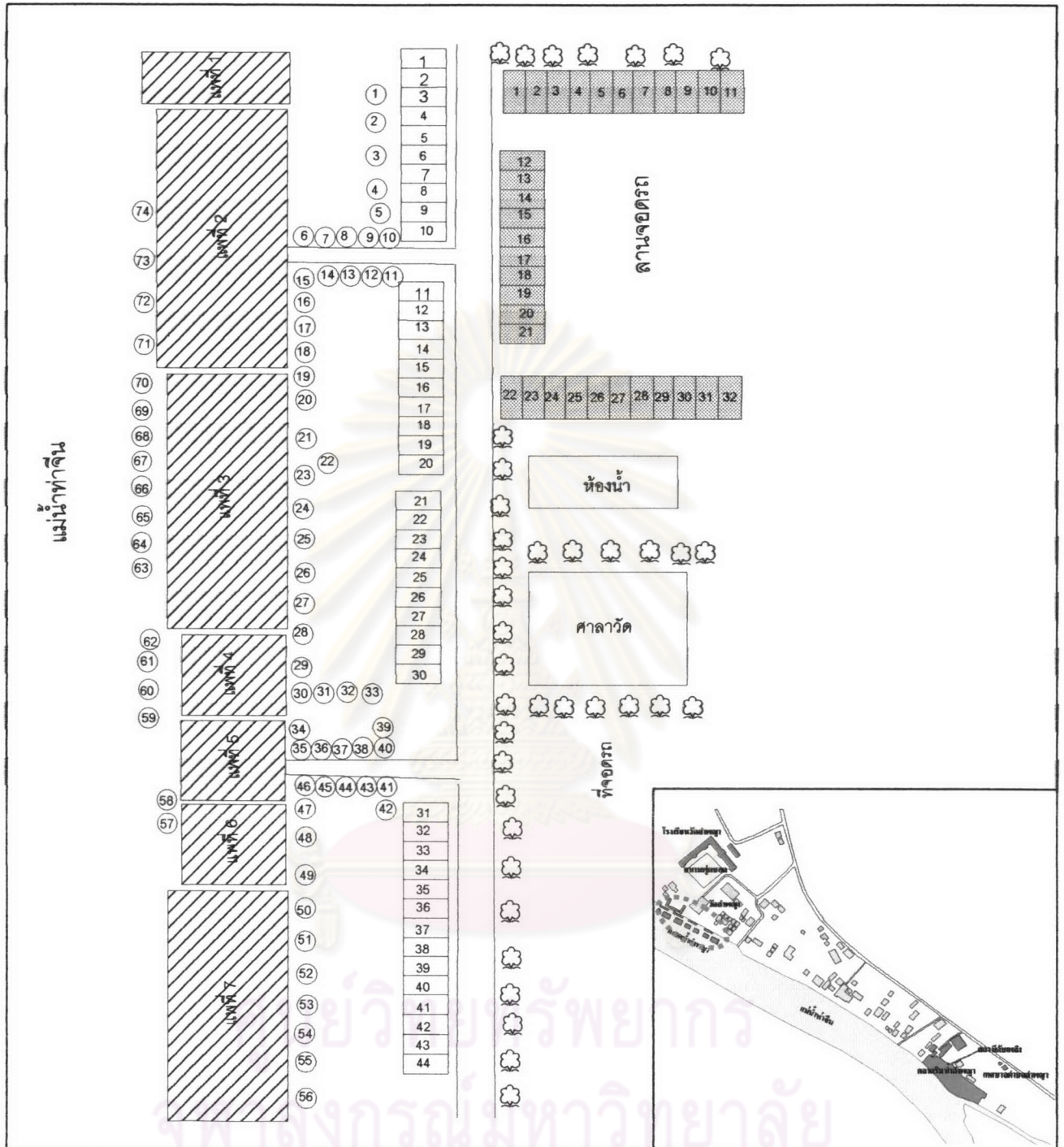
### (4) ร้านค้าในแพขนาดใหญ่

มีลักษณะเป็นแพขนาดใหญ่ทั้งหมดจำนวน 7 หลัง ซึ่งแพแต่ละหลังจะมีขนาดแตกต่างกันไป จุดเรียงรายกันบริเวณริมฝั่งแม่น้ำท่าจีนโดยแพแต่ละหลังจะมีทางเดินเชื่อมต่อกันทุกแพและมีสะพานเชื่อมเข้าสู่ฝั่ง เพื่อความสะดวกของนักท่องเที่ยว ทางตลาดน้ำลำพญาคิดอัตราค่าเช่าพื้นเป็นจำนวน 200 บาท ต่อเดือน ส่วนมากสินค้าที่นำมาขายในแพนี้ คือ อาหาร ขนมไทย ผลไม้ เครื่องดื่มต่างๆ

ตาราง 4.1 แสดงโครงสร้างแพของตลาดน้ำลำพญา (ตลาดใหม่)

ลำดับที่	ขนาดแพ (ม.)	โครงสร้างแพ	การยึดแพ	ราวกันตก
1	6 x 10	-ท่อนเหล็กม้วนกลม -พื้นไม้ -โครงหลังคาเหล็กมุงสังกะสี	ยึดติดเสาเหล็ก	ลูกกรงไม้
2	9 x 33	-ท่อนเหล็กม้วนกลม -พื้นไม้ -โครงหลังคาเหล็กมุงสังกะสี	ยึดติดเสาเหล็ก	ลูกกรงไม้
3	8 x 32	-ท่อนเหล็กม้วนกลม -พื้นไม้ -โครงหลังคาเหล็กมุงสังกะสี	ยึดติดเสาเหล็ก	ลูกกรงไม้
4	7 x 13	-ท่อนเหล็กม้วนกลม -พื้นไม้ -โครงหลังคาเหล็กมุงสังกะสี	ยึดติดเสาเหล็ก	ลูกกรงไม้
5	6 x 13.9	-ท่อนเหล็กม้วนกลม -พื้นไม้ -โครงหลังคาเหล็กมุงสังกะสี	ยึดติดเสาเหล็ก	ลูกกรงไม้
6	6 x 13.9	-ท่อนเหล็กม้วนกลม -พื้นไม้ -โครงหลังคาเหล็กมุงสังกะสี	ยึดติดเสาเหล็ก	ลูกกรงไม้
7	8 x 27.5	-ท่อนเหล็กม้วนกลม -พื้นไม้ -โครงหลังคาเหล็กมุงสังกะสี	ยึดติดเสาเหล็ก	ลูกกรงไม้

ที่มา : ฝ่ายประชาสัมพันธ์พื้นที่ตลาดน้ำลำพญา (ตลาดใหม่)



**การปรับปรุงฟื้นฟูตลาดริมน้ำเพื่อการท่องเที่ยว กรณีศึกษา ตลาดริมน้ำลำพญา**

แผนที่ 4.1 แสดงรูปแบบร้านค้าภายในตลาดน้ำลำพญา (ตลาดใหม่)

	<p>ร้านค้าประเภทแพ                  ร้านค้าประเภทเรือเช่า                  ร้านค้าประเภทซุ้มจาก                  ร้านค้าประเภทเรือพาย</p>		<p>ภาควิชาการวางผังนาคและเมือง                  คณะสถาปัตยกรรมศาสตร์                  จุฬาลงกรณ์มหาวิทยาลัย</p>	<p>มาตราส่วน 1: 400</p>
--	---	--	---	-------------------------



การปรับปรุงฟื้นฟูตลาดริมน้ำเพื่อการท่องเที่ยว กรณีศึกษา ตลาดริมน้ำลำพญา

รูปที่ 4.1 แสดงประเภทร้านค้าภายในตลาดน้ำลำพญา (ตลาดใหม่)

	<p>ภาควิชาการวางแผนภาคและเมือง คณะสถาปัตยกรรมศาสตร์ จุฬาลงกรณ์มหาวิทยาลัย</p>

## 2) จำนวนร้านค้า

จำนวนร้านในบริเวณตลาดน้ำลำพญา (ตลาดใหม่) มีทั้งหมดประมาณ 187 ร้านค้า โดยแบ่งตามรูปแบบได้ดังนี้

- ประเภทซุ้มจากมีจำนวนร้านค้าทั้งหมด 32 ร้าน คิดเป็นร้อยละ 17.11
- ประเภทเรือเช่า มีจำนวนร้านค้าทั้งหมด 44 ร้าน คิดเป็นร้อยละ 23.53
- ประเภทเรือพายส่วนตัว มีจำนวนร้านค้าทั้งหมด 74 ร้าน คิดเป็นร้อยละ 39.57
- ประเภทแพ มีจำนวนร้านค้าทั้งหมด 37 ร้าน คิดเป็นร้อยละ 19.96

จากข้อมูลดังกล่าวแสดงให้เห็นว่าประเภทร้านค้าที่มีจำนวนมากที่สุด คือ ร้านค้าประเภทเรือพายส่วนตัวซึ่งส่วนใหญ่จะเป็นคนที่อาศัยอยู่ในบริเวณใกล้เคียง รองลงมา คือ ร้านค้าประเภทเรือเช่า , แพ และ ซุ้มจาก เรียงตามลำดับ

ตาราง 4.2 แสดงประเภทร้านค้าบริเวณตลาดน้ำลำพญา (ตลาดใหม่)

ประเภทร้านค้า	จำนวนร้านค้า	ร้อยละ
1. ซุ้มจาก	32	17.11
2. เรือเช่า	44	23.53
3. เรือพายส่วนตัว	74	39.57
4. แพ	37	19.96

ที่มา : จากการสำรวจ

## 3) ประเภทสินค้าและการบริการ

ประเภทสินค้าและการบริการในตลาดน้ำลำพญา (ตลาดใหม่) จะมีความหลากหลาย ค่อนข้างมากเพื่อรองรับความต้องการนักท่องเที่ยวที่มีต้องการที่แตกต่างกันไป โดยสามารถแบ่งออกได้เป็น 8 ประเภทหลักด้วยกันคือ

- พันธุ์ไม้ ได้แก่ ต้นไม้ทั้งไม้ดอก ไม้ผล และไม้สวยงามต่างๆ
- เครื่องใช้ทั่วไป เช่น เสื้อผ้า เครื่องแต่งกาย เครื่องเรือน ฯ
- อาหารสด เช่น ผักสด ผลไม้ ไข่ไก่ ฯ
- อาหารพร้อมรับประทาน เช่น เครื่องดื่ม เบ็ดพะโล้ หมูสะเต๊ะ ฯ
- ขนมไทย เช่น ขนมถ้วย ขนมชั้น ขนมลูกชุบ ทองหยิบ ทองหยอด ฯ
- เครื่องดื่มต่างๆ เช่น น้ำอัดลม น้ำผลไม้ ไวน์ต่างๆ ฯ
- ร้านอาหาร เช่น ร้านก๋วยเตี๋ยว ร้านข้าวแกง ร้านอาหารตามสั่ง ฯ
- บริการต่างๆ เช่น ถ่ายรูปที่ระลึก เรือนำเที่ยว

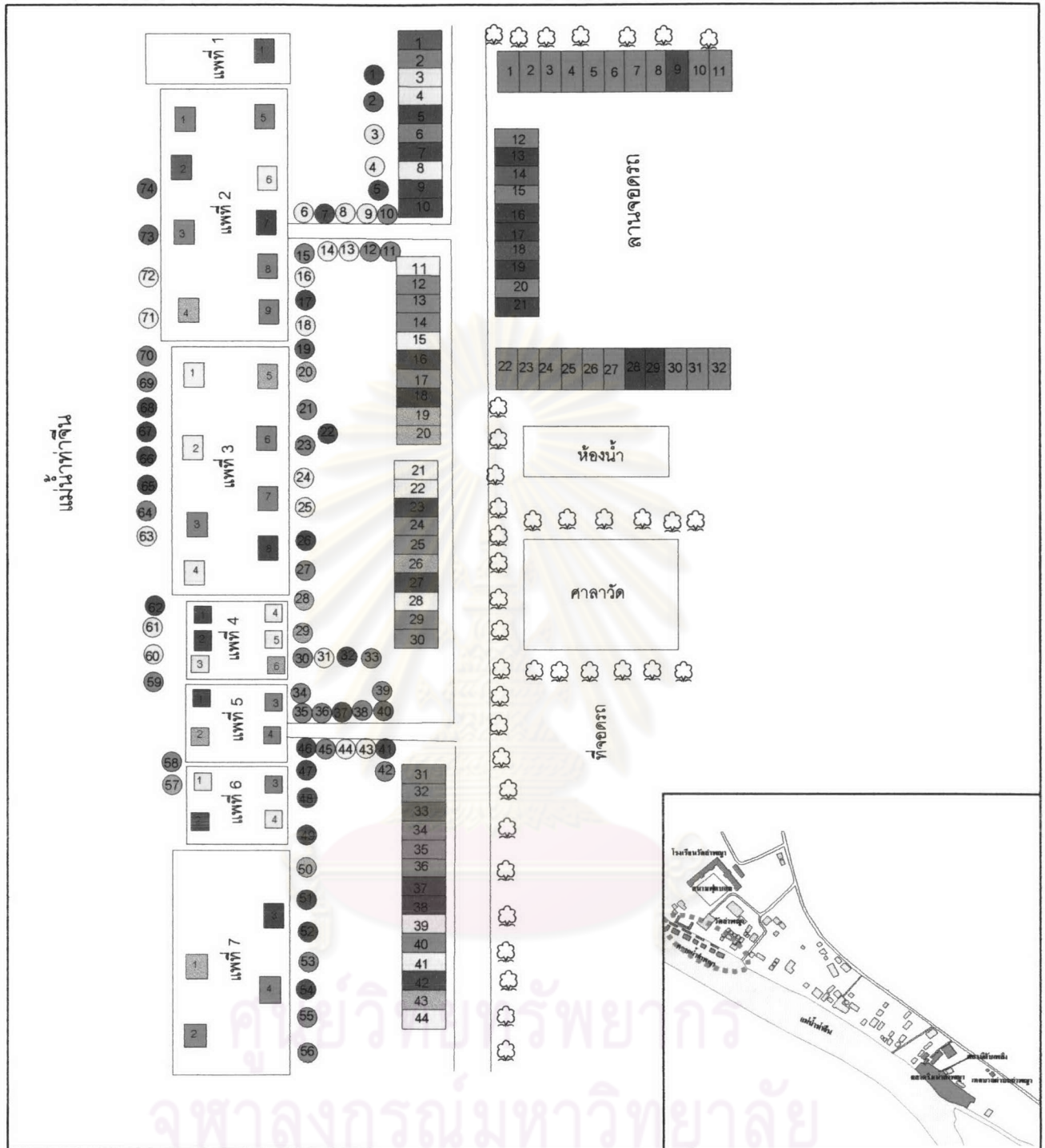
#### 4) จำนวนสินค้าและบริการ

จากการสำรวจประเภทสินค้าหลักทั้ง 7 ประเภท พบว่าประเภทสินค้าที่มีจำนวนมากที่สุดคือ อาหารพร้อมรับประทาน มีจำนวนร้อยละ 25.66 รองลงมาเป็นอันดับที่ 2 คือ ขนมไทย ร้อยละ 22.5 รองลงมาอันดับที่ 3 คือ อาหารสด จำพวกพืชผักและผลไม้ต่างๆ ร้อยละ 20.32 รองลงมาคือ เครื่องใช้ทั่วไป ร้านอาหาร พันธุ์ไม้และบริการต่างๆ เรียงตามลำดับจากจำนวนมากไปหาน้อย

ตาราง 4.3 แสดงจำนวนสินค้าและบริการของตลาดน้ำลำพญา (ตลาดใหม่)

ประเภทสินค้า	จำนวนร้านค้า	ร้อยละ
1. อาหารพร้อมรับประทาน	48	25.66
2. ขนมไทย	42	22.5
3. อาหารสด	38	20.32
4. เครื่องใช้ทั่วไป	23	12.3
5. ร้านอาหาร	16	8.56
6. พันธุ์ไม้ต่างๆ	10	5.35
7. เครื่องดื่ม	8	4.27
8. บริการต่างๆ	2	1.06

ที่มา : จากการสำรวจ

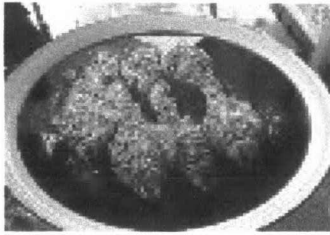


การปรับปรุงพื้นที่ตลาดริมน้ำเพื่อการท่องเที่ยว กรณีศึกษา ตลาดริมน้ำลำพญา

แผนที่ 4.2 จำแนกประเภทการค้าและบริการภายในตลาดน้ำลำพญา (ตลาดใหม่)

สัญลักษณ์	<ul style="list-style-type: none"> <li> เครื่องใช้ทั่วไป</li> <li> เครื่องดื่ม</li> <li> บริการ</li> <li> พันธุ์ไม้ต่างๆ</li> <li> ขนมไทย</li> <li> อาหารพร้อมรับประทาน</li> <li> อาหารสด</li> <li> ร้านอาหาร</li> </ul>		
ภาควิชาการวางแผนภาคและเมือง คณะสถาปัตยกรรมศาสตร์ จุฬาลงกรณ์มหาวิทยาลัย		มาตราส่วน 1 : 400	





อาหารพร้อมรับประทาน



ร้านอาหาร



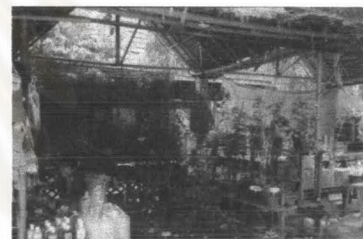
ขนมไทย



บริการต่างๆ



เครื่องตีม



อาหารสด



เครื่องใช้ทั่วไป



พันธุ์ไม้ต่างๆ

การปรับปรุงฟื้นฟูตลาดริมน้ำเพื่อการท่องเที่ยว ทัศนศึกษา ตลาดริมน้ำลำพญา

รูปที่ 4.2 แสดงรูปประเภทของสินค้าบริเวณตลาดน้ำลำพญา (ตลาดใหม่)

ภาควิชาการวางแผนภาคและเมือง  
คณะสถาปัตยกรรมศาสตร์  
จุฬาลงกรณ์มหาวิทยาลัย

## 5) รูปแบบการนำเที่ยวแบบต่างๆ

นอกจากสินค้าที่ให้บริการกับนักท่องเที่ยวแล้วทางตลาดน้ำลำพญา (ตลาดใหม่)ยังให้บริการการท่องเที่ยวในด้านการเปิดโอกาสให้นักท่องเที่ยวได้สัมผัสและชื่นชมกับธรรมชาติริมสองฝั่งแม่น้ำท่าจีนโดยการจัดบริการเรือนำเที่ยวรูปแบบต่างๆ 4 ประเภทดังต่อไปนี้

### 1. บริการล่องเรือแจวโบราณ

มีลักษณะเป็นเรือไม้ตะเคียนชุดอายุมากกว่าร้อยปีนำมาล่องชมตลาดใหม่ ตลาดริมน้ำลำพญาและร่องรอยความรุ่งเรืองในอดีตที่มีประวัติความเป็นมาที่ยาวนานตั้งแต่สมัยรัชกาลที่ 3 และเข้านมัสการเจ้าแม่ทับทิมหรือศาลเจ้าอาม่า ที่ชาวเรือให้ความเคารพ ให้บริการนักท่องเที่ยวตลอดทั้งวัน ค่าบริการท่านละ 25 บาทใช้เวลาประมาณครึ่งชั่วโมง

### 2. บริการล่องแพชมธรรมชาติ ด้านทิศใต้

เป็นแพขนาดใหญ่ รับนักท่องเที่ยวได้ประมาณ 100 ท่าน ศึกษาวิถีชีวิตของชาวบ้านและสรรพสิ่งทางธรรมชาติริมสองฝั่งแม่น้ำท่าจีน ไปยังวัดสุขวัฒนาราม หรือ วัดบางระกำ แวะนมัสการหลวงพ่อบุญรอดที่บังกร ชมพิพิธภัณฑ์พื้นบ้านไทย เลี้ยงปลา ค่าบริการท่านละ 50 บาทใช้เวลาประมาณ 1 ชั่วโมง 30 นาที ให้บริการวันละ 3 รอบ

3. บริการล่องแพชมธรรมชาติ ด้านทิศเหนือ เป็นแพขนาดกลาง รับนักท่องเที่ยวได้ประมาณ 60 คน นำชมตลาดริมน้ำลำพญา ศาลเจ้าแม่ทับทิมแล้วขึ้นไปชมธรรมชาติสองฝั่งแม่น้ำและวิถีชีวิตชาวบ้านไปจนถึงวัดบางภาษี แวะนมัสการหลวงพ่อบุญเรือน ชมพันธุ์ไม้นานาพันธุ์ ค่าบริการท่านละ 50 บาท ใช้เวลาประมาณ 1 ชั่วโมง 30 นาที ให้บริการวันละ 2 รอบ

### 4. บริการล่องเรือด่วนพญาท่าจีน

เป็นเรือสินค้าขนาดใหญ่ใช้บรรทุกสินค้าในสมัยก่อน ปัจจุบันได้ปรับปรุง ตกแต่งเป็นเรือบริการนักท่องเที่ยวที่โอ่อ่า สะดวกสบาย รับนักท่องเที่ยวได้ประมาณ 100 คน นำล่องผ่านเส้นทางกวีสุนทรภู่ ในนิราศสุพรรณ ช่วงเขตติดต่ออำเภอบางเลน-นครชัยศรี กรมหลวงนครชัยศรีสุทธเดขและธรรมชาติสองฝั่งแม่น้ำท่าจีน จากนั้นไปแวะนมัสการหลวงพ่อบุญรอดเป็นที่วัดบางพระ ค่าบริการท่านละ 60 บาท ใช้เวลาเดินทางประมาณ 2 ชั่วโมง บริการวันละ 2 รอบ

## 6) การบริการสาธารณะ

การบริการสาธารณะทางตลาดน้ำลำพญา (ตลาดใหม่) ได้จัดให้มีการบริการด้านที่จอดรถและห้องน้ำให้กับนักท่องเที่ยว ซึ่งประกอบด้วย

- ห้องน้ำ จำนวน 10 ห้อง รวมทั้งหญิงและชาย ตั้งอยู่บริเวณด้านข้างศาลาวัด ไม่เสียค่าบริการ

- การรักษาความปลอดภัย

การรักษาความปลอดภัยให้นักท่องเที่ยวภายในบริเวณแหล่งท่องเที่ยวจะมีตำรวจจากที่ทำการตำรวจชุมชนลำพญามาดูแลความปลอดภัยมาคอยให้บริการบริเวณสถานที่จอดรถเพื่อความสะดวกแก่นักท่องเที่ยว จำนวน 5 คนต่อวัน

- โทรศัพท์สาธารณะ มีให้บริการ 1 แห่ง คือ บริเวณหน้าวัดลำพญา

### 7) สถานที่จอดรถยนต์

ที่จอดรถ มีทั้งหมด 2 จุดด้วยกันคือ บริเวณลานด้านข้างศาลาวัดทั้งสองด้าน จอดได้ประมาณ 100 คัน และบริเวณสนามหญ้าหน้าวัดลำพญาสามารถจอดรถได้ประมาณ 200 คัน

จากการสัมภาษณ์ฝ่ายประชาสัมพันธ์ของตลาดน้ำลำพญาและการสำรวจภาคสนาม พบว่าในปัจจุบันจำนวนที่จอดรถยนต์ยังเพียงพอกับจำนวนนักท่องเที่ยว แต่ในอนาคตถ้าสำรวจจำนวนนักท่องเที่ยวในแต่ละปีแล้วพบว่าแนวโน้มเพิ่มมากขึ้นเรื่อยๆ จะต้องมีการจัดหาสถานที่สำหรับจอดรถยนต์แห่งใหม่ โดยใช้พื้นที่ของวัดบริเวณด้านที่ติดกับโรงเรียนวัดลำพญาซึ่งยังไม่มีการใช้ประโยชน์ใดๆจัดสร้างต่อไป

### 8) จำนวนนักท่องเที่ยว

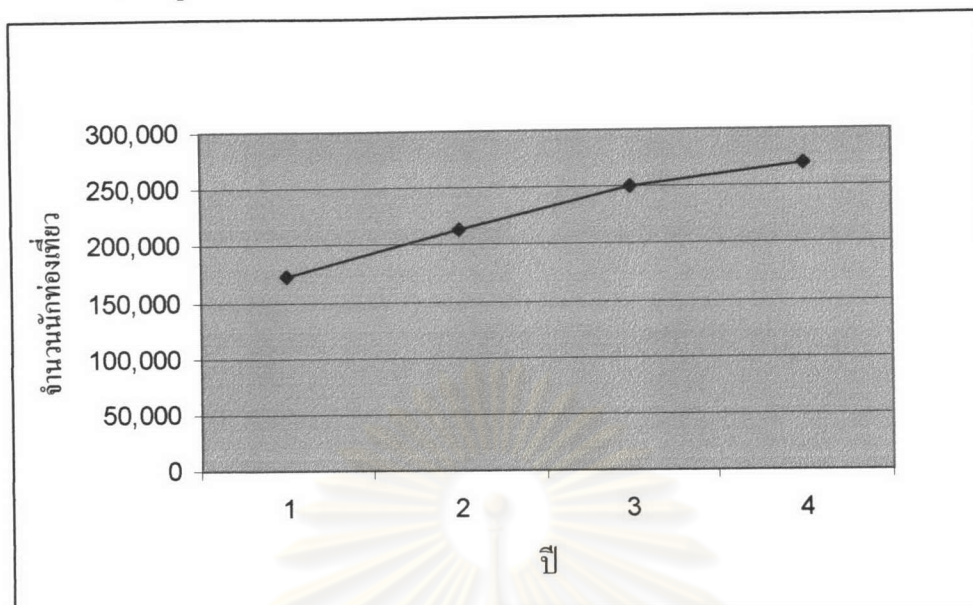
ตลาดน้ำลำพญา (ตลาดใหม่) เปิดให้บริการกับนักท่องเที่ยวเฉพาะวันหยุดเสาร์-อาทิตย์ จากการสัมภาษณ์และการสำรวจพบว่ามีจำนวนนักท่องเที่ยวตั้งแต่ปีพ.ศ.2543-2546 ดังต่อไปนี้

ตาราง 4.4 แสดงจำนวนนักท่องเที่ยวตลาดน้ำลำพญา (ตลาดใหม่)

ปี พ.ศ.	เฉลี่ยจำนวนคน/วัน	เฉลี่ยจำนวนคน/ปี	จำนวนเพิ่ม/ลดต่อปี	อัตราเพิ่ม/ลด ต่อปี
พ.ศ.2543	1,650	171,600	-	-
พ.ศ.2544	2,050	213,200	+41,600	+24.24
พ.ศ.2545	2,400	249,600	+36,400	+17.07
พ.ศ.2546	2,600	270,400	+20,800	+8.33

ที่มา : กองอำนวยการตลาดน้ำลำพญา (ตลาดใหม่)

แผนภูมิ 4.1 แสดงจำนวนนักท่องเที่ยวตั้งแต่ปี พ.ศ. 2543-2546



ที่มา : กองอำนวยการตลาดน้ำลำพญา (ตลาดใหม่)

จากข้อมูลจำนวนนักท่องเที่ยวในตารางที่ 4.8 พบว่า จำนวนนักท่องเที่ยวตั้งแต่ปี 2543 ถึงปี พ.ศ.2546 มีจำนวนเพิ่มมากขึ้นทุกปี โดยในปี พ.ศ.2544 มีจำนวนนักท่องเที่ยวเพิ่มขึ้นจากปีพ.ศ.2543 เป็นจำนวน 41,600 คน คิดเป็นอัตราเพิ่ม 24.24 และในปีพ.ศ. 2545 มีจำนวนนักท่องเที่ยวเพิ่มขึ้นจากปีพ.ศ.2544 เป็นจำนวน 36,400 คน คิดเป็นอัตราเพิ่ม 18.07 และในปี 2546 มีจำนวนนักท่องเที่ยวเพิ่มขึ้นจากปี 2545 เป็นจำนวน 20,800 คน คิดเป็นอัตราเพิ่ม 8.33

เมื่อพิจารณาจำนวนนักท่องเที่ยวทั้ง 4 ปี จะเห็นว่ามีอัตราเพิ่มขึ้นทุกปีแต่มีแนวโน้มเพิ่มขึ้นในอัตราที่ลดลง ซึ่งแสดงให้เห็นว่าตลาดควรส่งเสริมให้มีการปรับปรุงกิจกรรม , การประชาสัมพันธ์ตลาดในด้านของที่ตั้ง เส้นทาง การเข้าถึง รูปแบบกิจกรรมทางสื่อต่างๆ ได้แก่ สื่อวิทยุ-โทรทัศน์ สื่อสิ่งพิมพ์ และสื่ออินเทอร์เน็ตเพิ่มมากยิ่งขึ้นเพื่อให้ประชาชนรับรู้และยังเป็นการกระจายกลุ่มนักท่องเที่ยวอีกทางหนึ่ง และ ควรส่งเสริมให้มีการเชื่อมโยงการท่องเที่ยวไปยังแหล่งท่องเที่ยวอื่นๆ เพื่อดึงดูดนักท่องเที่ยว เช่น ตลาดวัดดอนหวาย ตลาดวัดกลางคูเวียง เป็นต้น รวมทั้งควรพัฒนาชุมชนตลาดริมลำพญาให้เป็นแหล่งท่องเที่ยวที่เชื่อมโยงกันทางกายภาพและกิจกรรมการท่องเที่ยวเพื่อเพิ่มศักยภาพในการดึงดูดนักท่องเที่ยวให้เดินทางเข้ามาภายในพื้นที่ศึกษาต่อไป



เรือแพ

เรือด่วน



เรือแจว

การปรับปรุงฟื้นฟูตลาดริมน้ำเพื่อการท่องเที่ยว ทัศนศึกษา ตลาดริมน้ำลำพญา

รูปที่ 4.3 แสดงรูปแบบเรือนำเที่ยวบริเวณตลาดน้ำลำพญา (ตลาดใหม่)

ภาควิชาการวางแผนภาคและเมือง  
คณะสถาปัตยกรรมศาสตร์  
จุฬาลงกรณ์มหาวิทยาลัย



← กองอำนวยการ

ที่จอดรถยนต์



← ห้องน้ำ

การปรับปรุงพื้นที่ตลาดริมน้ำเพื่อการท่องเที่ยว ทัศนศึกษา ตลาดริมน้ำลำพญา

รูปที่ 4.4 แสดงสิ่งอำนวยความสะดวกแก่นักท่องเที่ยวบริเวณตลาดน้ำลำพญา (ตลาดใหม่)

ภาควิชาการวางแผนภาคและเมือง  
คณะสถาปัตยกรรมศาสตร์  
จุฬาลงกรณ์มหาวิทยาลัย

## 9) รูปแบบพฤติกรรมกรรมการท่องเที่ยวของนักท่องเที่ยว

การศึกษาด้านรูปแบบพฤติกรรมกรรมการท่องเที่ยวของนักท่องเที่ยวในตลาดน้ำลำพญา (ตลาดใหม่) เป็นการศึกษาโดยใช้แบบสอบถามจำนวน 100 ชุดกับนักท่องเที่ยว โดยผลที่ได้จะนำไปเป็นแนวทางในการจัดทำแผนงานเพื่อปรับปรุงฟื้นฟูตลาดริมลำพญาเพื่อการท่องเที่ยวต่อไป

### 9.1 ข้อมูลทั่วไปเกี่ยวกับนักท่องเที่ยว

#### - เพศ

นักท่องเที่ยวส่วนใหญ่เป็นเพศหญิงมากกว่าเพศชาย คิดเป็นร้อยละ 57 และ 43 ตามลำดับ

#### - อายุ

นักท่องเที่ยวมีระดับอายุตั้งแต่ 15-60 ปีขึ้นไป ส่วนใหญ่จะมีอายุระหว่าง 31-45 ปี คิดเป็นร้อยละ 44 รองลงมา คือ 16-30 ปี ร้อยละ 28 และรองลงมา คือ 46-60 ปี , ต่ำกว่า 15 ปี และ 61 ปีขึ้นไป เรียงตามลำดับ

#### - ระดับการศึกษา

นักท่องเที่ยวส่วนใหญ่มีการศึกษาอยู่ในระดับปริญญาตรีมากที่สุด คิดเป็นร้อยละ 53 รองลงมา คือ อนุปริญญา ร้อยละ 18 รองลงมา คือ มัธยมศึกษาตอนปลาย ร้อยละ 12 รองลงมา คือ สูงกว่าปริญญาตรีและมัธยมศึกษาตอนต้น ร้อยละ 10 และ 7 ตามลำดับ

#### - อาชีพ

การประกอบอาชีพของนักท่องเที่ยวมีสัดส่วนที่ค่อนข้างใกล้เคียงกัน คือ พนักงานบริษัท ร้อยละ 37 ค้าขายและรับจ้างอยู่ในสัดส่วนที่เท่ากัน คือ 17 รองลงมา คือ รับราชการ ร้อยละ 15 รองลงมา คือ แม่บ้าน ร้อยละ 10 และอาชีพอื่นๆ ร้อยละ 4

#### - ภูมิลำเนา

นักท่องเที่ยวส่วนใหญ่มีภูมิลำเนาอยู่ในกรุงเทพและปริมณฑล ร้อยละ 57 รองลงมา คือ จังหวัดนครปฐม ร้อยละ 33 และจากจังหวัดอื่นๆ เช่น ราชบุรี , นครสวรรค์ ร้อยละ 10

#### - ระดับรายได้ต่อเดือน

นักท่องเที่ยวมีรายได้ต่อเดือนอยู่ในระดับ 9,001-12,000 บาท มากที่สุด คิดเป็นร้อยละ 41 รองลงมา คือ ระดับ 6,001-9,000 บาท ร้อยละ 33 รองลงมา คือ ระดับ 3,001-6,000 บาท ร้อยละ 12 รองลงมา คือ ระดับ 12,001-15,000 บาท และ มากกว่า 15,000 บาทขึ้นไป คิดเป็นร้อยละ 9 และ 5 เรียงตามลำดับ

สรุปข้อมูลพื้นฐานเกี่ยวกับนักท่องเที่ยว ได้ว่า นักท่องเที่ยวที่มาเยือนตลาดน้ำลำพญาส่วนใหญ่เป็นเพศหญิง มีภูมิลำเนาอยู่ในกรุงเทพมหานครและปริมณฑล มีรายได้เฉลี่ยอยู่ในระดับที่ค่อนข้างสูง และอยู่ในวัยกำลังทำงาน

## 9.2 ลักษณะพฤติกรรมของนักท่องเที่ยว

- ความถี่ในการท่องเที่ยว
 

นักท่องเที่ยวส่วนใหญ่เคยเดินทางมาท่องเที่ยว 2 ครั้ง คิดเป็นร้อยละ 42 รองลงมา คือ เคยมาแล้ว 1 ครั้ง ร้อยละ 33 รองลงมา คือ มาครั้งแรก ร้อยละ 21 และมีนักท่องเที่ยวเคยเดินทางมาแล้วมากกว่า 2 ครั้ง ร้อยละ 4
- สาเหตุและสิ่งดึงดูดใจในการท่องเที่ยว
 

สาเหตุและสิ่งดึงดูดใจในการเดินทางเข้ามาท่องเที่ยวตลาดน้ำลำพญา อันดับแรกคือ ระยะเวลาใกล้ คิดเป็นร้อยละ 70 รองลงมา คือ มีสินค้าที่หลากหลาย คิดเป็นร้อยละ 65 รองลงมา คือ มีการคมนาคมสะดวกสบาย ร้อยละ 51 รองลงมา คือ มีธรรมชาติสวยงาม ร่มรื่น ร้อยละ 32 รองลงมา คือ มีการท่องเที่ยวทางน้ำ ร้อยละ 21 และอันดับสุดท้าย คือ การได้รับข้อมูลประชาสัมพันธ์ ร้อยละ 17
- จุดประสงค์หลักในการเดินทาง
 

นักท่องเที่ยวส่วนใหญ่มีจุดประสงค์ที่จะเดินทางเข้ามาท่องเที่ยวโดยตรงและมีส่วนน้อยที่เป็นเส้นทางผ่านจึงแวะเข้ามา โดยนักท่องเที่ยวมีจุดประสงค์ในการพักผ่อนมากที่สุด ร้อยละ 73 รองลงมา คือ ซื้อสินค้า ร้อยละ 61 รองลงมา คือ รับประทานอาหาร ร้อยละ 37 รองลงมา คือ ท่องเที่ยวทางน้ำ ร้อยละ 22 และรองลงมา คือ ติดต่อธุระ และอื่นๆ ร้อยละ 3 และ 1 ตามลำดับ
- จำนวนสมาชิกที่เดินทางมา
 

จำนวนสมาชิกที่เดินทางสามารถแบ่งได้เป็น 3 ช่วง คือ 1-3 คน , 3-5 คน และมากกว่า 5 คนขึ้นไป โดยจำนวนสมาชิก 3-5 คน มีมากที่สุด คิดเป็นร้อยละ 58 รองลงมา คือ 1-3 คน ร้อยละ 35 และมากกว่า 5 คนขึ้นไป ร้อยละ 7
- การรับรู้ข้อมูลของแหล่งท่องเที่ยว
 

นักท่องเที่ยวส่วนใหญ่ทราบตลาดน้ำลำพญาเป็นแหล่งท่องเที่ยวจากการบอกต่อมากที่สุด คิดเป็นร้อยละ 34 รองลงมา คือ สื่อสิ่งพิมพ์ ร้อยละ 32 รองลงมา คือ สื่ออินเทอร์เน็ต ร้อยละ 27 และสุดท้าย คือ สื่อโทรทัศน์ ร้อยละ 7
- วิธีการเดินทาง
 

นักท่องเที่ยวเดินทางโดยรถยนต์ส่วนตัวมากที่สุด คิดเป็นร้อยละ 87 รองลงมา คือ รถตู้หรือรถประจำทาง ร้อยละ 10 และรถเช่า หรือ รถเหมา ร้อยละ 3
- ระยะเวลาในการประกอบกิจกรรม
 

นักท่องเที่ยวส่วนใหญ่ใช้เวลาในการรับประทานอาหารมากที่สุด คิดเป็นร้อยละ 51 รองลงมา คือ ซื้อสินค้า ร้อยละ 31 รองลงมา คือ นั่งเรือชมวิว ร้อยละ 13 และอันดับสุดท้าย คือ การถ่ายภาพที่ระลึก ร้อยละ 5



- ระยะเวลาโดยรวมในการท่องเที่ยว

นักท่องเที่ยวใช้เวลา 2-3 ชั่วโมงมากที่สุด คิดเป็นร้อยละ 57 รองลงมา คือ 1-2 ชั่วโมง ร้อยละ 34 รองลงมา คือ น้อยกว่า 1 ชั่วโมง ร้อยละ 5 และสุดท้าย คือ 3-5 ชั่วโมง ร้อยละ 4

- ค่าใช้จ่ายของนักท่องเที่ยว

ค่าใช้จ่ายที่นักท่องเที่ยวใช้จ่ายส่วนใหญ่เป็นค่าอาหารและเครื่องดื่ม ประมาณ 100 บาท คิดเป็นร้อยละ 42 รองลงมา คือ ค่าซื้ออาหาร ผัก ผลไม้ ประมาณ 200 บาท คิดเป็นร้อยละ 35 และเป็นค่านั่งเรือท่องเที่ยว ค่าของที่ระลึกต่างๆ เป็นจำนวนน้อย ดังนั้นเมื่อรวมค่าใช้จ่ายที่นักท่องเที่ยวใช้จ่ายในการท่องเที่ยวจะอยู่ประมาณ 150 บาท ต่อ คน เมื่อคำนวณเงินหมุนเวียนจากการท่องเที่ยวตามจำนวนนักท่องเที่ยวต่อวัน คือ 2,600 คน และค่าเฉลี่ยที่นักท่องเที่ยวใช้จ่ายต่อวันประมาณ 150 บาทต่อคน จะมีเงินหมุนเวียนต่อวันเท่ากับ 390,000 บาทต่อวัน หรือ 40,560,000 บาทต่อปี

- ความคาดหวังของนักท่องเที่ยวที่มีต่อตลาดน้ำทั่วไป

นักท่องเที่ยวมีความคาดหวังในการท่องเที่ยวตลาดน้ำมากที่สุด คือ การพักผ่อนหย่อนใจ ร้อยละ 81 รองลงมา คือ ซื้อสินค้า ร้อยละ 73 รองลงมา คือ สัมผัสวิถีชีวิตชุมชนค้าขายดั้งเดิม ร้อยละ 65 รองลงมา คือ ชมรูปแบบสถาปัตยกรรมบ้านเรือนต่างๆ ร้อยละ 37 และ อันดับสุดท้าย คือ การท่องเที่ยวทางน้ำ ร้อยละ 24

- การตอบสนองที่ได้รับจากตลาดน้ำลำพญา

นักท่องเที่ยวได้รับการตอบสนองในด้านการเลือกซื้อสินค้ามากที่สุด คิดเป็นร้อยละ 74 รองลงมา คือ การพักผ่อน ร้อยละ 69 รองลงมา คือ การรับประทานอาหาร ร้อยละ 52 และการท่องเที่ยวทางน้ำ ร้อยละ 37 โดยนักท่องเที่ยวได้รับการตอบสนองทางด้านการสัมผัสวิถีชีวิตชุมชนค้าขายดั้งเดิม และ ชมสถาปัตยกรรมบ้านเรือนค้าขายริมน้ำ น้อยที่สุด คิดเป็นร้อยละ 12 และ ไม่มีเลย ตามลำดับ

- การเดินทางกลับมา

นักท่องเที่ยวส่วนใหญ่ต้องการเดินทางกลับมายังตลาดน้ำลำพญาอีกครั้งหนึ่ง คิดเป็นร้อยละ 95 เนื่องจากนักท่องเที่ยวเห็นว่า มีการให้บริการที่ดี และเป็นแหล่งท่องเที่ยวที่สามารถเดินทางไปเข้าเย็นกลับได้ ไม่ต้องใช้เวลามาก และมีนักท่องเที่ยวจำนวนน้อยที่ไม่ต้องการเดินทางกลับมาอีกครั้งหนึ่ง คิดเป็นร้อยละ 5 เนื่องจากอากาศร้อน , ห้องน้ำสกปรก , การบริการล่าช้า

สรุปรูปแบบพฤติกรรมของนักท่องเที่ยวจากแบบสอบถามได้ว่า นักท่องเที่ยวส่วนใหญ่เคยเดินทางมาแล้ว 2 ครั้ง สาเหตุที่เลือกเดินทางมาเพราะระยะทางใกล้สามารถไปเข้าเย็นกลับได้ มีจุดประสงค์หลักเพื่อพักผ่อนหย่อนใจ ส่วนใหญ่เดินทางเข้ามาโดยรถยนต์ มีผู้ร่วมเดินทางเฉลี่ยประมาณ 3-5 คน ใช้ระยะเวลาในการท่องเที่ยวประมาณ 2-3 ชั่วโมง โดยใช้เวลาในการรับประทานอาหารมากที่สุด ส่วนใหญ่รู้จักตลาดน้ำลำพญาได้จากการบอกต่อปากต่อปากในหมู่ญาติมิตร เพื่อนฝูง

นักท่องเที่ยวมีคาดหวังต่อตลาดน้ำทั่วไปในเรื่องการพักผ่อนเป็นอันดับแรก รองลงมาเป็นการซื้อสินค้า สัมผัสวิถีชีวิตชุมชนค้าขายดั้งเดิม ชมรูปแบบสถาปัตยกรรมบ้านเรือน และ การท่องเที่ยวทางน้ำ เรียงตามลำดับ จากความคาดหวังทั้งหมดตลาดน้ำลำพญาสามารถตอบสนองความต้องการให้นักท่องเที่ยวได้เฉพาะด้านการซื้อสินค้า การพักผ่อน และการท่องเที่ยวทางน้ำ เท่านั้น ซึ่งพบว่าตลาดริมน้ำลำพญา(ตลาดเก่า) สามารถช่วยส่งเสริมในส่วนที่ตลาดน้ำลำพญา (ตลาดใหม่) ไม่มีได้ เช่น วิถีชีวิตของชุมชนค้าขายดั้งเดิม รูปแบบสถาปัตยกรรมพื้นถิ่นของชุมชนค้าขายโบราณ ประเพณีวัฒนธรรมเก่าแก่ของชุมชน เป็นต้น แต่นักท่องเที่ยวส่วนใหญ่ก็ยังคงมีความต้องการเดินทางกลับมาตลาดน้ำลำพญาอีกครั้งหนึ่ง

### 9.3 ทศนคติของนักท่องเที่ยวที่มีต่อตลาดริมน้ำลำพญา (ตลาดเก่า)

การศึกษาทัศนคติของนักท่องเที่ยวที่มีต่อตลาดริมน้ำลำพญาแบ่งออกเป็น 3 ด้าน คือ การรับรู้ถึงตลาดริมน้ำลำพญา ความต้องการในการเดินทางเข้ามาท่องเที่ยวและความคาดหวังของนักท่องเที่ยวที่มีต่อตลาดริมน้ำลำพญา

- การรับรู้ของนักท่องเที่ยวต่อตลาดริมน้ำลำพญา (ตลาดเก่า)  
นักท่องเที่ยวส่วนใหญ่ไม่รู้จักตลาดริมน้ำลำพญา (ตลาดเก่า) คิดเป็นร้อยละ 44 รองลงมา คือ ไม่แน่ใจ ร้อยละ 24 และ รู้จัก ร้อยละ 22
- การเดินทางต่อเนื่องไปยังตลาดริมน้ำลำพญา (ตลาดเก่า)  
นักท่องเที่ยวส่วนใหญ่มีความต้องการที่จะเดินทางท่องเที่ยวต่อเนื่องไปยังตลาดริมน้ำลำพญา (ตลาดเก่า) คิดเป็นร้อยละ 88 และมีนักท่องเที่ยวบางส่วนไม่ต้องการเดินทางไป ร้อยละ 12
- เหตุผลที่ไม่ต้องการเดินทางไปตลาดริมน้ำลำพญา (ตลาดเก่า)  
นักท่องเที่ยวที่ไม่ต้องการเดินทางไปเนื่องจาก ไม่รู้จัก คิดเป็นร้อยละ 83.3 รองลงมา คือ การเดินทางไม่สะดวก ร้อยละ 8.3 และอื่นๆร้อยละ 8.3
- เหตุผลที่นักท่องเที่ยวต้องการเดินทางไปตลาดริมน้ำลำพญา (ตลาดเก่า)  
นักท่องเที่ยวต้องการเดินทางไปตลาดริมน้ำลำพญา (ตลาดเก่า) เนื่องจาก ระยะทางใกล้ คิดเป็นร้อยละ 88.6 รองลงมาคือ มีกิจกรรมที่ตลาดน้ำลำพญาไม่มี คิดเป็นร้อยละ 73.8 และต้องการเที่ยวชมแหล่งท่องเที่ยวแห่งใหม่ ร้อยละ 57.9
- ความคาดหวังของนักท่องเที่ยวต่อตลาดริมน้ำลำพญา  
นักท่องเที่ยวมีความคาดหวังต่อตลาดริมน้ำลำพญา (ตลาดเก่า)ในด้านการเดินทางที่สะดวกสบายมากที่สุด ร้อยละ 75 รองลงมา คือ มีกิจกรรมที่ตลาดน้ำลำพญาไม่มี และการซื้อสินค้า มีสัดส่วนที่เท่ากันคิดเป็นร้อยละ 64.7 รองลงมา คือ มีสิ่งอำนวยความสะดวก ร้อย

ละ 56.8 รองลงมา คือ อื่นๆ ได้แก่ การมีกิจกรรมเชื่อมโยงระหว่างทั้งสองตลาด ร้อยละ 34 รองลงมา คือ มีระบบสาธารณูปโภคที่ดี คิดเป็นร้อยละ 30.6 รองลงมา คือ มีการให้บริการข้อมูลเกี่ยวกับแหล่งท่องเที่ยวที่ดี ร้อยละ 23.8 และสุดท้าย คือ มีธรรมชาติสวยงามร่มรื่น ร้อยละ 6.8

สรุปผลจากการสอบถามนักท่องเที่ยวในด้านทัศนคติต่อการพัฒนาตลาดริมน้ำลำพญาเป็นแหล่งท่องเที่ยวได้ว่า นักท่องเที่ยวส่วนใหญ่ยังไม่รู้จักตลาดริมน้ำลำพญา แต่ถ้ามีการปรับปรุงให้ตลาดริมน้ำลำพญาเป็นแหล่งท่องเที่ยวที่นักท่องเที่ยวส่วนใหญ่ก็มีความต้องการที่จะเดินทางเข้ามา เนื่องจากมีระยะทางใกล้ สามารถตอบสนองกิจกรรมที่ตลาดน้ำลำพญาไม่ได้ และนักท่องเที่ยวมีความคาดหวังในด้านการเดินทางที่สะดวกสบายมากที่สุด

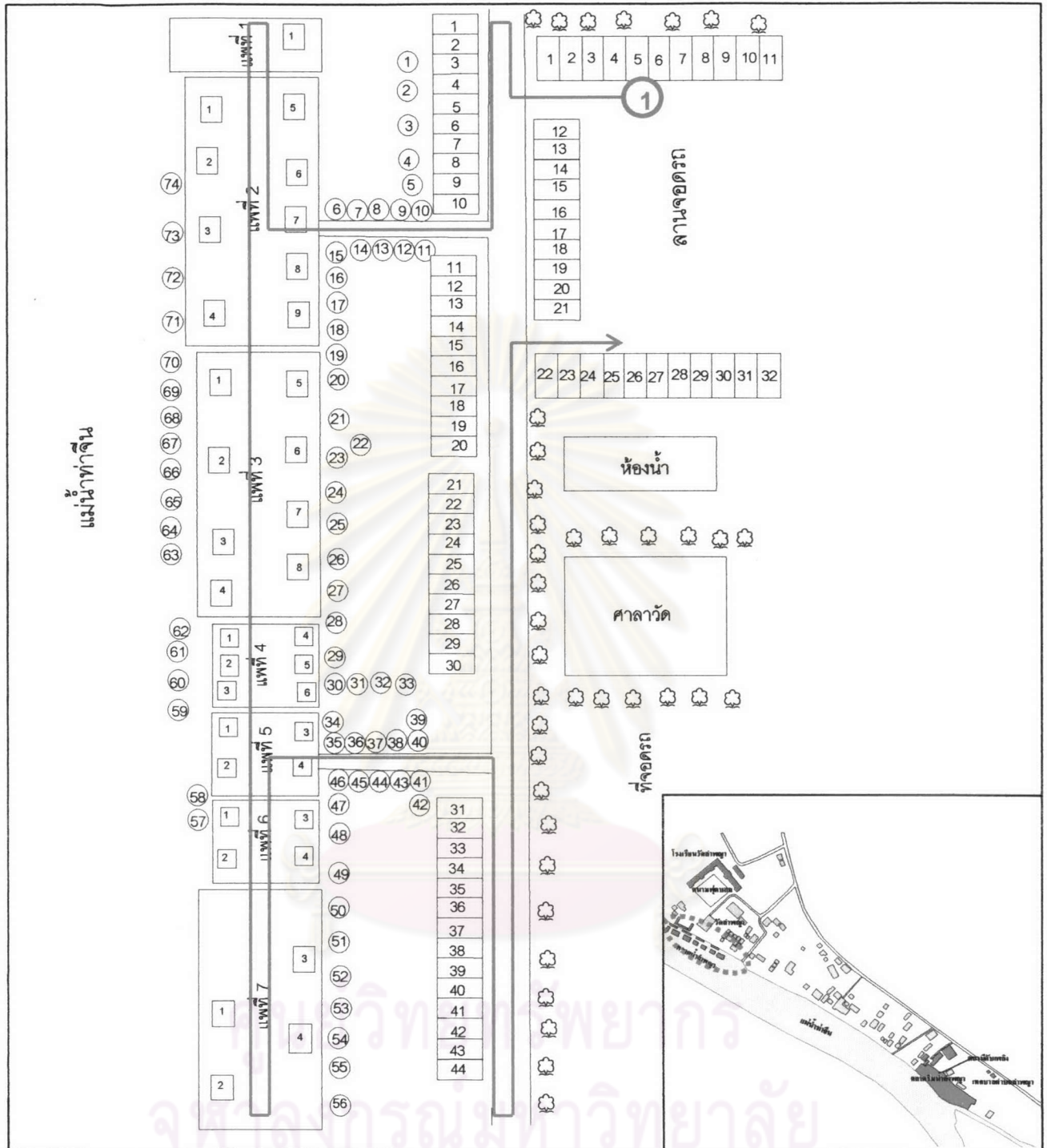
#### 9.4 เส้นทางท่องเที่ยวของนักท่องเที่ยวภายในตลาดน้ำลำพญา (ตลาดใหม่)

การศึกษาเส้นทางท่องเที่ยวของนักท่องเที่ยวภายในตลาดน้ำลำพญา (ตลาดใหม่) ได้มาจากการสำรวจภาคสนามและการสังเกตพฤติกรรมการท่องเที่ยวของนักท่องเที่ยวในช่วงที่มีจำนวนนักท่องเที่ยวหนาแน่นที่สุด คือ ช่วงเวลาตั้งแต่ 11.00-14.00 น. พบว่า เส้นทางที่นักท่องเที่ยวใช้ในการท่องเที่ยว ซื้อสินค้า รับประทานอาหารและล่องเรือต่างๆ สามารถสรุปได้เป็น 2 เส้นทาง คือ

เส้นทางที่ 1 นักท่องเที่ยวใช้บริการที่จอดรถของวัดลำพญาบริเวณด้านข้างห้องน้ำและสนามฟุตบอล เริ่มต้นจากทางเดินบริเวณร้านค้าจุ่มจากตรงไปสู่อู่แพขนาดใหญ่ทั้ง 7 แพ ซึ่งขณะเดินท่องเที่ยวภายในแพต่างๆ นักท่องเที่ยวแวะชมสินค้าจากร้านค้าประเภทเรือพายได้ บางส่วนอาจแวะรับประทานอาหารบนแพ ล่องเรือเที่ยว รับประทานอาหารบนแพ เมื่อสิ้นสุดแพที่ 7 แล้วนักท่องเที่ยวจะเดินข้ามฟากกลับมาบริเวณเรือเช่าแล้วจึงย้อนกลับไปยังสถานที่จอดรถยนต์

เส้นทางที่ 2 นักท่องเที่ยวใช้บริการที่จอดรถยนต์ของวัดลำพญาบริเวณด้านข้างศาลา วัด เริ่มต้นเส้นทางจากการเดินตรงไปสู่อู่แพขนาดใหญ่ทั้ง 7 จนถึงแพที่ 1 ซึ่งขณะอยู่บนแพ นักท่องเที่ยวจะจับจ่ายสินค้าทั้งบนแพและจากเรือพาย บางส่วนแวะรับประทานอาหาร ถ้ายूरูที่ระลึก และล่องเรือ จากนั้นจึงข้ามฟากกลับมาฝั่งตรงข้ามเพื่อชมสินค้าบริเวณจุ่มจากและเดินย้อนกลับไปยังสถานที่จอดรถยนต์ ซึ่งระหว่างทางนักท่องเที่ยวจะจับจ่ายและชมสินค้าจากรือเช่าบริเวณริมตลิ่ง

จากผลการศึกษากิจกรรม พฤติกรรมและความต้องการของนักท่องเที่ยวภายในตลาดน้ำลำพญา (ตลาดใหม่) ดังที่ได้กล่าวไปแล้วข้างต้น จะนำไปเป็นแนวทางในการปรับปรุงฟื้นฟูตลาดริมน้ำลำพญาเพื่อรองรับนักท่องเที่ยวโดยเป็นการส่งเสริมจุดเด่นที่มีอยู่ซึ่งเป็นเป็นสิ่งที่นักท่องเที่ยวคาดหวังในการเดินทางมาท่องเที่ยว และพัฒนาจุดด้อยให้ตรงตามความต้องการของนักท่องเที่ยว ซึ่งผลจากพัฒนาปรับปรุงตลาดริมน้ำลำพญาจะช่วยจูงใจให้นักท่องเที่ยวเดินทางเข้ามามากยิ่งขึ้น

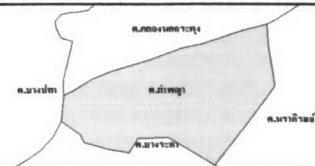


การปรับปรุงพื้นที่ตลาดริมน้ำเพื่อการท่องเที่ยว กรณีศึกษา ตลาดริมน้ำลำพญา

แผนที่ 4.3 แสดงเส้นทางท่องเที่ยวภายในตลาดน้ำลำพญา (ตลาดใหม่)

สัญลักษณ์

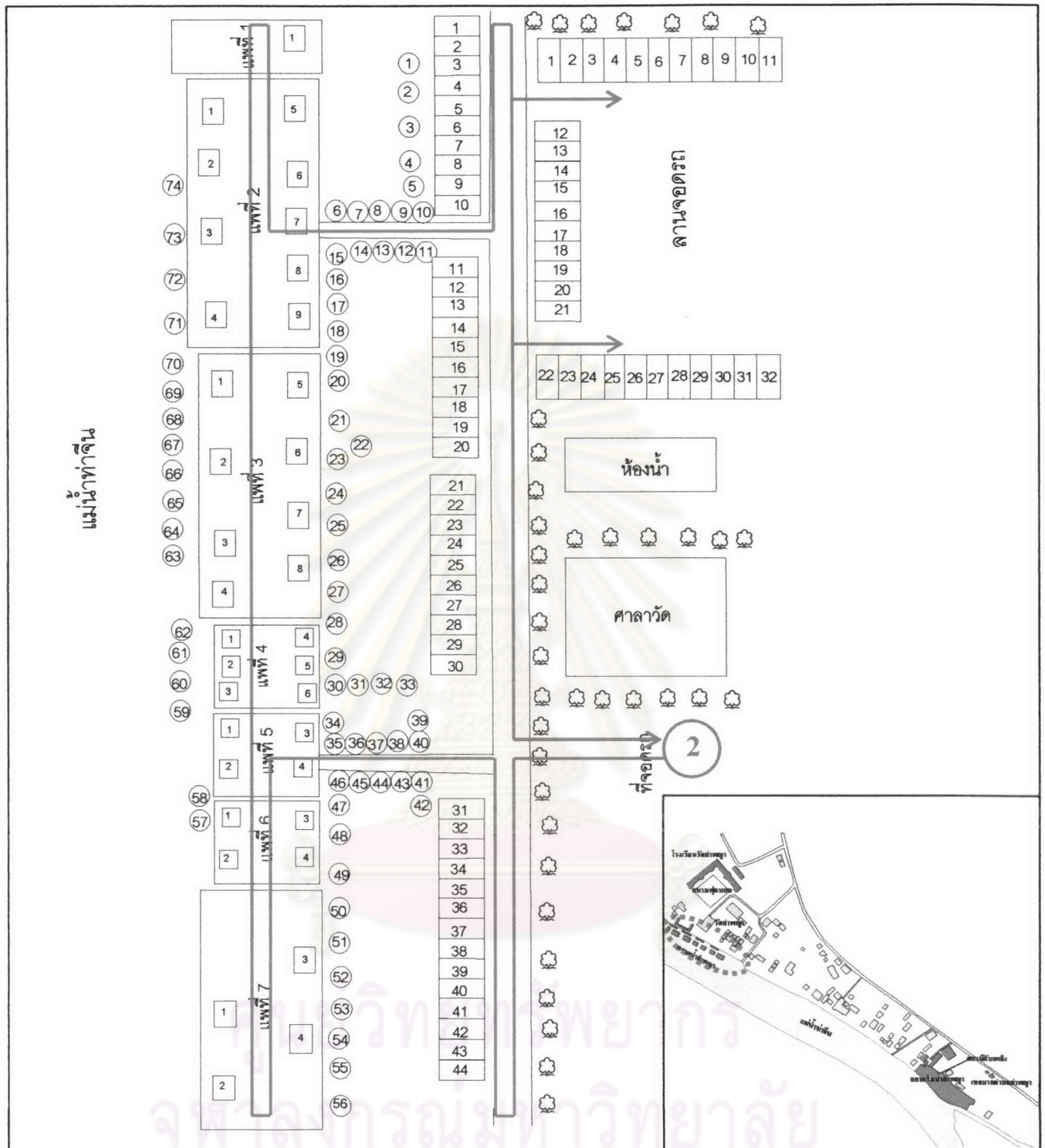
← เส้นทางท่องเที่ยว เส้นทางที่ 1



ภาควิชาการวางแผนภาคและเมือง  
คณะสถาปัตยกรรมศาสตร์  
จุฬาลงกรณ์มหาวิทยาลัย



มาตราส่วน 1: 400



การปรับปรุงพื้นที่ตลาดริมน้ำเพื่อการท่องเที่ยว กรณีศึกษา ตลาดริมน้ำลำพญา

แผนที่ 4.4 แสดงเส้นทางท่องเที่ยวภายในตลาดน้ำลำพญา (ตลาดใหม่)

สัญลักษณ์

← เส้นทางท่องเที่ยวเส้นทางที่ 2



นอกจากจะศึกษาถึงรูปแบบกิจกรรมภายในตลาดน้ำลำพญา (ตลาดใหม่)ไปแล้วนั้นยังต้องทำการศึกษาถึงรูปแบบการดำเนินงานภายในตลาดน้ำลำพญาเพื่อนำไปสู่การประสานงานระหว่างทั้งสองตลาดเข้าไว้ด้วยกันดังต่อไปนี้

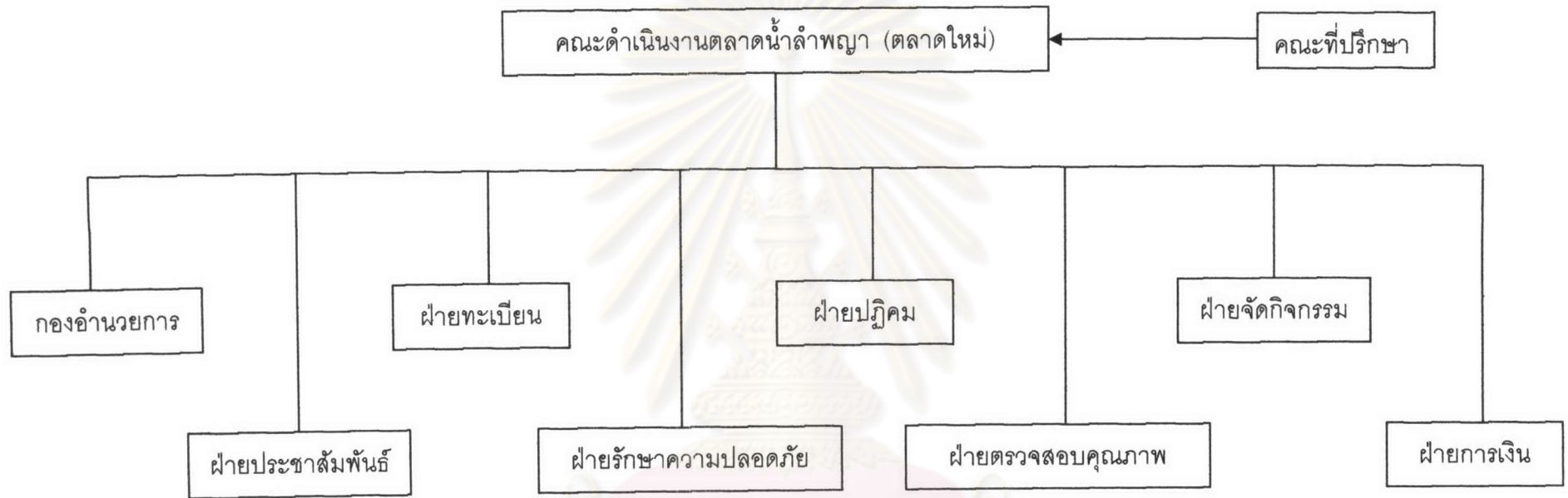
#### 10) การบริหารงานภายในตลาดน้ำลำพญา (ตลาดใหม่)

การบริหารและจัดการการท่องเที่ยวของตลาดน้ำลำพญา (ตลาดใหม่) ปัจจุบันดำเนินงานอยู่ในรูปของคณะกรรมการตลาดน้ำลำพญา มีการจัดแบ่งภาระหน้าที่รับผิดชอบของแต่ละฝ่ายอย่างชัดเจน ซึ่งการศึกษาการดำเนินงานบริเวณตลาดน้ำลำพญา (ตลาดใหม่)นี้เป็นการศึกษาจากการสัมภาษณ์ฝ่ายกองอำนาจการตลาดน้ำลำพญา(ตลาดใหม่) และ ได้รับข้อมูลจากฝ่ายประชาสัมพันธ์ของตลาดน้ำลำพญา ซึ่งปัจจุบันมีโครงสร้างการดำเนินงานดังต่อไปนี้

คณะกรรมการดำเนินงานได้รับแต่งตั้งขึ้นเพื่อจุดประสงค์ในการดูแลจัดการระบบต่างๆ เช่น ด้านงานทะเบียน การเงิน การบัญชี ประชาสัมพันธ์ การควบคุมการจัดระเบียบความเรียบร้อยของร้านค้าต่างๆ เป็นต้น นอกจากนี้เป็นการเตรียมความพร้อมสำหรับรองรับการเติบโตของตลาดในอนาคต ซึ่งคณะกรรมการดำเนินงานมีทั้งหมด 9 ฝ่าย ด้วยกัน ประกอบด้วยที่ปรึกษาคณะกรรมการดำเนินงาน กองอำนาจการ ฝ่ายประชาสัมพันธ์ ฝ่ายทะเบียนและจัดระเบียบผู้ค้า ฝ่ายรักษาความปลอดภัย ฝ่ายปฏิคม ฝ่ายตรวจสอบคุณภาพสินค้าและมาตรฐานราคา ฝ่ายจัดกิจกรรม และ ฝ่ายการเงิน โดยแต่ละฝ่ายงานมีหน้าที่และความรับผิดชอบแตกต่างกันไป แต่ทุกฝ่ายงานจะต้องมีการประสานงานกันอยู่ตลอดเวลาเพื่อให้ดำเนินงานไปในทิศทางเดียวกัน และไม่ก่อให้เกิดปัญหาขัดแย้งภายหลัง

ศูนย์วิทยทรัพยากร  
จุฬาลงกรณ์มหาวิทยาลัย

แผนภูมิ 4.2 โครงสร้างคณะดำเนินงานของตลาดน้ำลำพญา (ตลาดใหม่)



ที่มา : กองอำนวยการตลาดน้ำลำพญา (ตลาดใหม่)

ศูนย์วิทยทรัพยากร  
จุฬาลงกรณ์มหาวิทยาลัย

## หน่วยงานที่เกี่ยวข้องกับตลาดน้ำลำพญา (ตลาดใหม่)

ตลาดน้ำลำพญา (ตลาดใหม่) มีหน่วยงานทั้งภาครัฐและเอกชนให้การสนับสนุนและช่วยเหลือในด้านต่างๆ เช่น การประชาสัมพันธ์ การรักษาความปลอดภัย สนับสนุนกิจกรรมต่างๆ เป็นต้น ซึ่งหน่วยงานที่เกี่ยวข้องกับตลาดน้ำลำพญา (ตลาดใหม่) มีดังต่อไปนี้

### 1) องค์การท่องเที่ยวแห่งประเทศไทย

องค์การท่องเที่ยวแห่งประเทศไทย มีหน้าที่ให้การสนับสนุนและช่วยเหลือแหล่งท่องเที่ยวต่างๆ โดยองค์การท่องเที่ยวแห่งประเทศไทยได้เข้ามามีส่วนร่วมกับตลาดน้ำลำพญาตั้งแต่ช่วงเปิดตลาดน้ำ (กันยายน ปี พ.ศ.2542) โดยการทำหน้าที่ประสานงานกับตลาด ให้คำปรึกษา ประชาสัมพันธ์ เผยแพร่ข้อมูลเกี่ยวกับตลาดและเส้นทางสำหรับเดินทางมายังตลาด ให้บุคคลทั่วไปได้รู้จัก และเชิญชวนให้เดินทางเข้ามาท่องเที่ยว รวมทั้งประชาสัมพันธ์ตลาดในช่วงวันสำคัญหรือเทศกาลต่างๆ แต่เนื่องจากปัจจุบันตลาดน้ำลำพญาเริ่มเป็นที่รู้จักของนักท่องเที่ยวทั่วไปแล้ว ดังนั้นการท่องเที่ยวแห่งประเทศไทยก็เริ่มมีบทบาทในการประชาสัมพันธ์น้อยลงกว่าเดิม

### 2) ตำรวจชุมชนและอาสาสมัคร

ตำรวจชุมชนและอาสาสมัครจะทำหน้าที่เกี่ยวกับการรักษาความปลอดภัย การอำนวยความสะดวกให้กับนักท่องเที่ยว โดยทำงานประสานกันระหว่างเจ้าหน้าที่ตำรวจ ประชาชน และองค์กรท้องถิ่น ร่วมแก้ปัญหาของพื้นที่ตามความสามารถ

ปัจจุบันตลาดน้ำลำพญา (ตลาดใหม่) ได้รับการดูแลด้านความปลอดภัยในชีวิตและทรัพย์สินของนักท่องเที่ยวจากตำรวจชุมชนและอาสาสมัครซึ่งปฏิบัติงานในวันเสาร์และวันอาทิตย์ ซึ่งถือเป็นการอำนวยความสะดวกและสร้างความมั่นใจให้กับนักท่องเที่ยว

### 3) วัดลำพญา

วัดลำพญา มีความเกี่ยวข้องกับตลาดน้ำลำพญา (ตลาดใหม่) ตั้งแต่เริ่มแรกจนถึงปัจจุบัน เนื่องจากผู้นำด้านการจัดสร้างตลาดน้ำแห่งนี้ขึ้น คือ พระมหาสมศักดิ์ โทศลัญญ์ เจ้าอาวาสวัดลำพญา ร่วมกับผู้นำชุมชนโดยให้ใช้สถานที่ภายในวัดลำพญาจัดเป็นสถานที่ขาย สินค้าและแสดงศิลปหัตถกรรมต่างๆ โดยมีจุดประสงค์เพื่อต้องการสร้างมีอาชีพ สร้างงาน สร้างรายได้ให้กับประชาชนในท้องถิ่น ส่งเสริมผลิตภัณฑ์ภายในชุมชน ปัจจุบันวัดลำพญาได้เป็นส่วนหนึ่งของคณะดำเนินงาน คือ มีพระมหาสมศักดิ์ โทศลัญญ์ เป็นที่ปรึกษา ซึ่งจะมีหน้าที่ในการให้คำปรึกษาคำแนะนำกับทางคณะดำเนินงานของตลาดน้ำลำพญา

จากการศึกษารูปแบบการดำเนินงานของตลาดน้ำลำพญา (ตลาดใหม่) สรุปได้ว่าตลาดน้ำลำพญามีคณะดำเนินการ 1 ชุดในการบริหารจัดการ และมีหน่วยงานภาครัฐและเอกชน



ได้แก่ กระทรวงการท่องเที่ยวและกีฬา ตำรวจอาสาสมัครชุมชน และวัดลำพญาซึ่งทำหน้าที่ด้านการเผยแพร่ประชาสัมพันธ์ อำนวยความสะดวกด้านสถานที่ รักษาความปลอดภัยในชีวิตและทรัพย์สินของนักท่องเที่ยว

### สรุปผลการศึกษาดูแลน้ำลำพญา (ตลาดใหม่)

จากผลการศึกษาสภาพการท่องเที่ยวของตลาดน้ำลำพญา (ตลาดใหม่) พบว่าเป็นแหล่งท่องเที่ยวที่สามารถดึงดูดนักท่องเที่ยวให้เดินทางเข้ามายังท้องถิ่นได้ แต่รูปแบบกิจกรรมของตลาดน้ำลำพญายังไม่มีความหลากหลาย จึงทำให้ไม่สามารถตอบสนองความต้องการของนักท่องเที่ยวได้ทั้งหมด ซึ่งถ้าชุมชนตลาดริมน้ำลำพญา (ตลาดเก่า) ได้รับการปรับปรุงและจัดกิจกรรมการท่องเที่ยวขึ้นจะสามารถเป็นส่วนเสริม หรือ เต็มเต็มด้านกิจกรรมที่ตลาดน้ำลำพญาไม่มีได้ เช่น การสัมผัสวิถีชีวิตชุมชนค้าขายโบราณ การชมรูปแบบสถาปัตยกรรมพื้นถิ่นเก่าแก่ตั้งแต่สมัยปลายรัชกาลที่ 3 และกิจกรรมเสริมอื่นๆ โดยอาศัยการประสานกันระหว่างคณะดำเนินงานของตลาดน้ำลำพญา(ตลาดใหม่) และตลาดริมน้ำลำพญา (ตลาดเก่า) ในการจัดกิจกรรมเชื่อมโยง



ศูนย์วิทยทรัพยากร  
จุฬาลงกรณ์มหาวิทยาลัย