

## บทที่ 2

### แนวคิดและทฤษฎีที่เกี่ยวข้อง

#### แนวคิดและทฤษฎี

ในการศึกษาวิจัยครั้งนี้เป็นการศึกษาวิจัยเกี่ยวกับการ ประเมินบทบาทของสถาน วิทยุกระจายเสียงแห่งประเทศไทย เพื่อการศึกษา ผู้วิจัยได้ใช้กรอบแนวคิด ทฤษฎี และงานวิจัยที่ เกี่ยวข้องต่างๆ มาเป็นกรอบในการวิจัย ดังนี้

1. แนวคิดเกี่ยวกับโครงสร้างองค์กรสื่อมวลชน
2. แนวคิดเกี่ยวกับประเภทขององค์กรวิทยุกระจายเสียง
3. แนวคิดเกี่ยวกับบทบาทสื่อมวลชนเพื่อผลประโยชน์สาธารณะ
4. แนวคิดเกี่ยวกับการผลิตรายการวิทยุกระจายเสียงเพื่อการศึกษา
5. งานวิจัยที่เกี่ยวข้อง

เนื่องจากสถานีวิทยุกระจายเสียงแห่งประเทศไทย เพื่อการศึกษา (สวศ.) เป็น สื่อมวลชนแขนงหนึ่งซึ่งดำเนินบทบาทเพื่อให้การศึกษาแก่ประชาชนในประเทศ การนำแนวทาง ข้างต้นมาช่วยในการศึกษาวิจัย จะทำให้เข้าใจถึงปัจจัยที่แสดงออกซึ่งบทบาทหน้าที่ของสถานี วิทยุกระจายเสียงแห่งนี้ได้อย่างชัดเจนขึ้น

#### แนวคิดเกี่ยวกับโครงสร้างองค์กรสื่อมวลชน

Denis McQuail (1994) กล่าวว่า โครงสร้างองค์กร (The Institutional Structures) นั้น โครงสร้าง (Structures) มีผลกระทบโดยตรงต่อการปฏิบัติงาน (The Conduct) ขององค์กรสื่อ ซึ่งก็จะไปมีผลต่องาน (Performance) ที่ออกมาเช่นเดียวกัน และเนื่องจากองค์กร สื่อสารมวลชนซึ่งเป็นหน่วยงานที่จัดตั้งขึ้นมาเพื่อผลงานทางด้านสื่อสารมวลชนนั้น เป็นสถาบัน หนึ่งที่มีความสัมพันธ์กับส่วนต่างๆ ที่เกี่ยวข้อง และสามารถดำรงอยู่ได้ด้วยการรักษาดุลยภาพ ระหว่างความต้องการ ของส่วนที่เกี่ยวข้องกับผลตอบแทนที่องค์กรผู้ผลิตสื่อมวลชนจะได้รับ บทบาทขององค์กรผู้ผลิตสื่อมวลชนจึงเป็นไปภายในกรอบของความสัมพันธ์ ซึ่งอาจอยู่ในรูปแบบ ของการเจรจาแลกเปลี่ยน ความขัดแย้ง การแฝงความหมายบางอย่าง และการแสดงออกของสื่อ

ดังนั้นในการศึกษาองค์กรผู้ผลิตสื่อมวลชนเราจึงไม่อาจพิจารณาแค่ตัวองค์กรสื่อเท่านั้น แต่จะต้องมองไปที่ความสัมพันธ์ดังกล่าวข้างต้น โดยพิจารณาทั้งจากปัจจัยภายในและภายนอกองค์กรที่เกี่ยวข้อง

นอกจากนี้ Selznick (1957) นักสังคมวิทยา ยังได้เน้นให้เห็นว่าในทุกองค์กรมีกระบวนการการ "การจัดสถาบัน" (Institutionalization) เพื่อให้องค์กรนั้นดำรงอยู่ เพื่อทำประโยชน์ให้แก่สังคมโดยรวม ดังนั้น องค์กรจะอยู่โดดเดี่ยวไม่ได้ จำเป็นต้องผูกพันกับกลุ่มคนและสภาพแวดล้อมอื่นด้วย กระบวนการจัดองค์กรหรือสถาบันจึงต้องมุ่งไปที่การยอมรับเงื่อนไขสำคัญที่จะทำให้องค์กรนั้นดำรงอยู่ได้ องค์กรหรือสถาบันบางแห่งจัดตั้งขึ้นมาเพื่อผลิตสินค้าและแสวงหากำไร แต่บางแห่งจัดตั้งขึ้นมาเพื่อเป้าหมายแตกต่างกันไป

ตามทฤษฎีขององค์กร จะแบ่งองค์กรตามการกำหนดเป้าหมายขององค์กร ออกเป็น 2 แบบ คือ

- องค์กรที่ถือประโยชน์เป็นสำคัญ (Utilitarian organization) เป็นองค์กรที่มุ่งผลิตกระจายสินค้าหรือบริการเพื่อประโยชน์ทางการเงิน

- องค์กรที่เน้นบรรทัดฐานทางสังคม (Normative organization) มีเป้าหมายเพื่อการพัฒนา ทำให้เกิดสิ่งที่เป็นประโยชน์โดยความสมัครใจของผู้เข้าร่วม

Tunstall (1971) ได้อธิบายถึงเป้าหมายขององค์กรสื่อในแง่เศรษฐกิจว่ามีความแตกต่างระหว่างองค์กรที่ไม่มุ่งหวังผลกำไรกับองค์กรที่มุ่งหวังผลกำไร คือ

1. องค์กรที่ไม่มุ่งหวังผลกำไร มีวัตถุประสงค์ที่ไม่เกี่ยวข้องกับการเงินโดยตรง แต่จะเกี่ยวข้องกับการได้รับชื่อเสียง การมีอำนาจหรืออิทธิพลในสังคม หรือเพื่อบรรลุบรรทัดฐานทางสังคมในที่สุด จึงมีการวางเป้าหมายอยู่ในกรอบของผลประโยชน์สาธารณะอย่างกว้างๆ

2. องค์กรที่มุ่งหวังผลกำไร มีวัตถุประสงค์อยู่ 2 ประการ คือ

2.1 การได้รับรายได้จากการขายโดยตรง ต่อผู้บริโภค หรือ การขายช่วงเวลาให้แก่ผู้ลงโฆษณา

2.2 ผู้รับสารเป็นเป้าหมายรอง แต่ในทางปฏิบัติก็ต้องคำนึงถึงความพึงพอใจของผู้รับสารด้วย เพราะผู้ลงโฆษณาจะเลือกสื่อโดยพิจารณาจากความพึงพอใจของผู้รับสาร

ในการกำหนดเป้าหมายขององค์กรแตกต่างกันนั้น Selznick (1957) กล่าวว่า ต้องอาศัยกลยุทธ์ในการบริหารงานที่แตกต่างกันไปด้วย ซึ่งกลยุทธ์ในการบริหารงานองค์กรนั้น สามารถเปลี่ยนแปลงได้ ถ้าได้รับการยอมรับและสามารถเข้ากันได้กับปัจจัยต่าง ๆ ภายในองค์กร

โดยปัจจัยภายในนั้น องค์กรสี่จะต้องประกอบไปด้วย 3 องค์ประกอบ คือ (Denis McQuail, 1994)

1. การจัดการองค์กร (Management) งานสื่อมวลชนเป็นงานที่ไม่สามารถ ทำคนเดียวได้ จะต้องมีผู้ร่วมงานมากมายภายในองค์กรและผู้ร่วมงานแต่ละคนก็มีความแตกต่างกัน ไม่ว่าจะเป็นด้านระดับการศึกษา อายุ เพศ ฯลฯ องค์กรจึงต้องอาศัยการจัดการบริหารที่ดี

ซึ่ง Selznick (1957) กล่าวไว้ว่าการจัดการองค์กรหรือสถาบันสามารถสร้าง ความมั่นคงและความภักดีต่อองค์กรหรือสถาบันได้ แต่เมื่อใดที่มีความต้องการเปลี่ยนแปลงก็ไม่สามารถกระทำได้อย่างรวดเร็วเช่นกัน กล่าวคือ การเปลี่ยนแปลงขององค์กรจะต้องเกิดขึ้นจาก ความต้องการการเปลี่ยนแปลงของทุกคนร่วมกัน มิฉะนั้นอาจเกิดความขัดแย้งและล้มเหลวได้

2. ด้านเทคนิค (Technical) เกี่ยวข้องกับการใช้เครื่องมือและเทคโนโลยีในการ ผลิตและกระจายข่าวสารข้อมูล

3. ความเป็นมืออาชีพ (Media Professional) จะต้องมีการศึกษาและต้องมี วิชาความรู้เกี่ยวกับการสื่อสารมวลชน นอกจากนั้นจะต้องมีมาตรฐานจรรยาบรรณและกฎเกณฑ์ ทางอาชีพประกอบด้วย

สำหรับปัจจัยภายนอกนั้น Westley & MacLean (1957) กล่าวว่า นัก สื่อสารมวลชนนั้นต้องทำงานอยู่ท่ามกลางแรงกดดันจากบริบทต่างๆ ทางสังคม และการเฝ้ามอง จากสาธารณะเพื่อดูว่าสื่อได้ตอบสนองของความต้องการและความสนใจสาธารณะหรือไม่

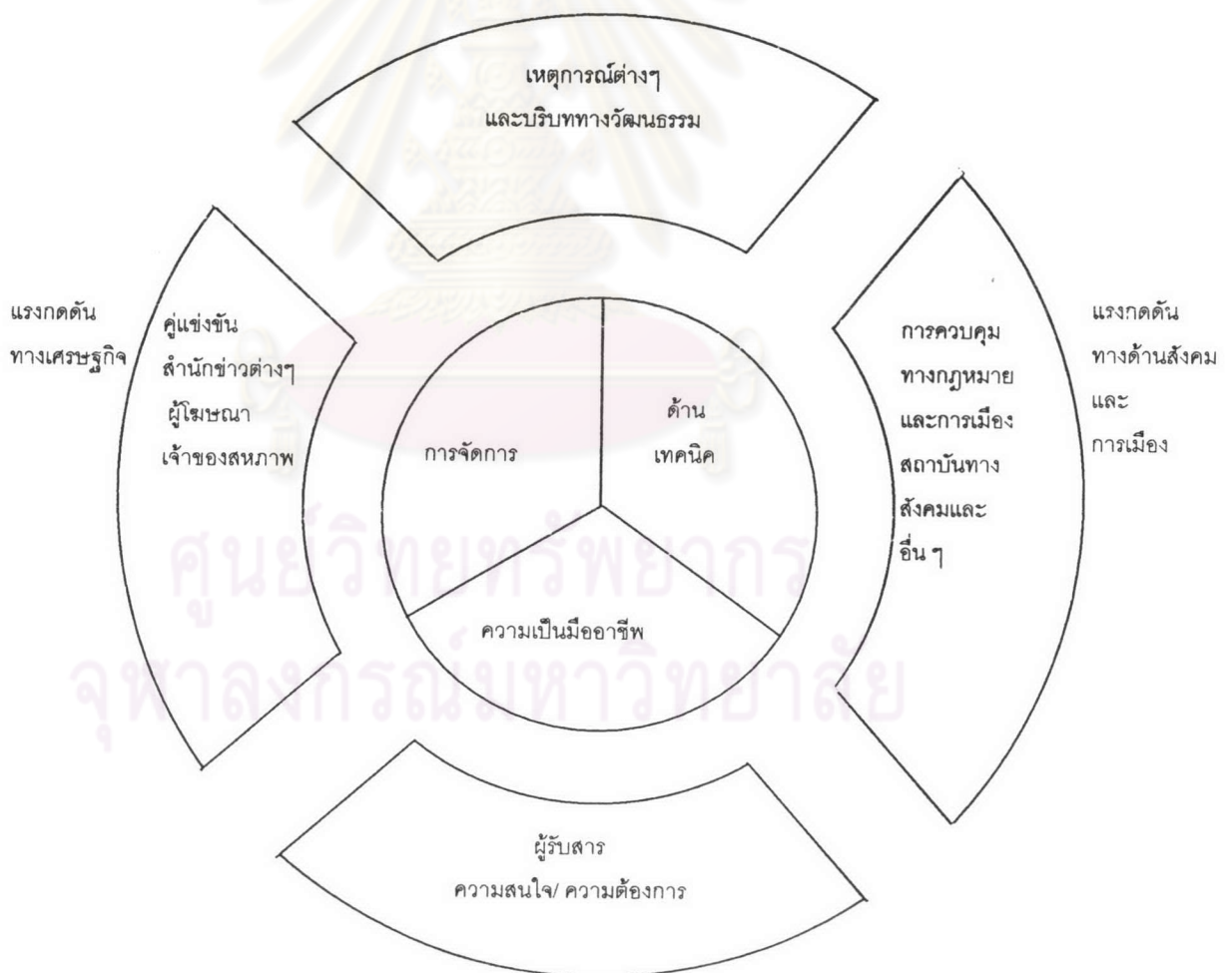
Gerbner (1969) กล่าวถึงการดำเนินงานของนักสื่อสารมวลชนว่า อยู่ภายใต้ แรงกดดันจากบทบาทของพลังภายนอกต่างๆ ได้แก่ ลูกค้ำ ซึ่งอาจหมายถึงนักโฆษณา คู่แข่งขัน ได้แก่ สื่ออื่นๆ ผู้มีอำนาจ เช่น ผู้มีอำนาจทางกฎหมายและการเมือง ผู้มีอำนาจทางกฎหมาย และการเมือง ผู้เชี่ยวชาญ สถาบันอื่นทางสังคม และผู้รับสาร พลังต่าง ๆ เหล่านี้ต่างก็พยายาม เข้ายึดครองสื่อมวลชนไว้เป็นของตน ในบางครั้งเป็นแหล่งข่าวสารให้กับสื่อมวลชน ในบางแห่งที่



อาจเป็นผู้สร้างสารหรือเป็นผู้ป้องกันการสร้างสารเพื่อจุดมุ่งหมายบางอย่างด้วย สื่อมวลชนต้องมีวิธีการจัดการกับพลังหรือแหล่งสนับสนุนเหล่านี้

พลังและแรงกดดันที่มีต่อองค์กรสื่อสารมวลชนนี้ อาจเสนอได้ในภาพขององค์กรสื่อสารมวลชนภายใต้แรงกดดันของสังคม แรงกดดันที่มีต่อองค์กรสื่อสารมวลชนนี้บางครั้งอาจมีผลโดยตรงต่อองค์กรสื่อสารมวลชน แต่บางครั้งอาจไม่มีผลโดยตรง บางกรณีอาจเกิดการถ่วงดุลกันเองระหว่างสถาบันของสังคม เช่น ผู้รับสารกับนักโฆษณา เป็นต้น อย่างไรก็ตามหากขาดซึ่งแรงกดดันจากสังคมที่มีต่อองค์กรสื่อมวลชนแล้ว การทำงานองค์กรก็จะเป็นไปอย่างไร้จุดหมาย และอาจชี้ได้ว่าสังคมนั้นดำเนินไปอย่างไรซึ่งเป้าหมายเช่นกัน

แนวความคิดเกี่ยวกับองค์กรสื่อภายใต้แรงกดดันทางสังคมอื่นๆ นี้ สามารถแสดงออกมาได้ในรูปแบบของแผนภูมิดังนี้



แผนภูมิที่ 2.1 องค์กรสื่อสารมวลชนท่ามกลางภาวะแวดล้อมทางสังคม



นอกจากนี้ McQuail ยังได้สรุปถึงความสัมพันธ์ขององค์กรสื่อกับส่วนต่างๆ ในสังคม ซึ่งส่งผลต่อกิจกรรมขององค์กรและบทบาทของผู้สื่อสาร ดังนี้

### 1. ความสัมพันธ์กับสังคม

ในสังคมส่วนใหญ่ สื่อจะมีอิทธิพลในการดำเนินงานภายใต้ข้อจำกัดทางกฎหมาย และยังมีความสัมพันธ์เกี่ยวข้องกับรัฐบาล สถาบันทางสังคมที่มีอำนาจและกลุ่มที่กดดันต่อการดำเนินงานขององค์กร นอกจากนี้ยังเกี่ยวข้องกับเป้าหมายภายในขององค์กรสื่อเอง นั่นคือ องค์กรสื่อตีความตัวเองแบบไหนและมีเป้าหมายอย่างไร ซึ่งก็จะสัมพันธ์กับความคาดหวังของสังคม โดยองค์กรสื่อจะแสดงออกมาในลักษณะของการจัดการสถาบันและการผลิตผลงานออกมา

ความสัมพันธ์ระหว่างสื่อกับสังคม มักถูกคั่นกลางด้วยองค์กรหรือกลุ่มที่แสวงหาอิทธิพลจากสิ่งที่สื่อดำเนินการอยู่ โดยเฉพาะพยายามที่จะตั้งข้อจำกัดกับสิ่งที่สื่อนำเสนอออกมา สื่อเองก็พยายามที่จะหลีกเลี่ยงความขัดแย้งที่เกิดขึ้น

### 2. ความสัมพันธ์กับผู้เป็นเจ้าของ ลูกค้าและคนกลาง

องค์กรสื่อที่มีความสัมพันธ์กับผู้เป็นเจ้าของสื่อโดยตรง สอดคล้องกับคำกล่าวของ Altschull ว่า “เนื้อหาของข่าวมักจะสะท้อนให้เห็นถึงผลประโยชน์ของผู้ที่ให้เงินสนับสนุนสื่อ” อย่างไรก็ตามเจ้าของสื่อก็มีขอบเขตในการใช้อำนาจในการตัดสินใจในฐานะผู้กระทำการสื่อสาร และมีสื่อแตกต่างกันหลายประเภท รวมทั้งมีผู้ให้เงินทุนมากมายประเภทที่สำคัญ ได้แก่ เจ้าของสื่อและผู้ลงโฆษณา

ผู้เป็นเจ้าของสื่อย่อมมีอำนาจต่อเนื้อหาของสื่อ อย่างไรก็ตามก็ยังมีธรรมเนียมปฏิบัติที่เคร่งครัด ซึ่งคุ้มครองอำนาจของบรรณาธิการในการเลือกข่าวสาร ถึงกระนั้นก็ยังมีความเห็นว่าเจ้าของสื่อจะกำหนดนโยบายให้ปฏิบัติตาม

ทางด้านการกระจายเสียงเพื่อสาธารณะนั้นจะยิ่งสลับซับซ้อน ด้วยไม่มีเจ้าของ มีแต่เพียงผู้จัดการ ผู้ควบคุมและผู้ดูแล ที่ได้รับการแต่งตั้งจากรัฐบาล อิสรภาพของนักสื่อสารมวลชนจะถูกจำกัดให้น้อยกว่าสื่อที่มีตลาดเป็นฐาน

ทางด้านผู้ลงโฆษณานั้น การเข้าไปแทรกแซงเนื้อหาของข่าวไม่เป็นสิ่งที่ดีต่อสื่อและผู้ลงโฆษณาเอง เพราะจะทำให้สูญเสียความน่าเชื่อถือและประสิทธิภาพ องค์กรสื่อที่มักจะ

ได้รับอิทธิพลจากแรงกดดันของผู้ลงโฆษณา คือ องค์กรที่มีรายได้จากการโฆษณาเพียงแห่งเดียว

### 3. ความสัมพันธ์กับผู้รับสาร

แม้ว่าผู้รับสารคือส่วนสำคัญที่สุดในการได้รายได้ และส่งอิทธิพลต่อสภาพแวดล้อมในองค์กรสื่อแต่ละองค์กรก็ตาม แต่งานวิจัยก็แสดงให้เห็นว่าผู้รับสารมีความสำคัญน้อยมากในสายตาของนักสื่อสารมวลชน นักสื่อสารมวลชนในสื่อที่มีความมั่นคง ส่วนใหญ่จะไม่ใส่ใจในการตอบสนองของผู้รับสาร พวกเขาจะให้ความสำคัญในการตัดสินใจต่อนือมากกว่า

จากลักษณะโครงสร้างองค์กรสื่อมวลชนที่มีความสัมพันธ์กับส่วนต่าง ๆ ของสังคมนี้เองในการประเมินบทบาทหน้าที่ของสื่อมวลชน จึงต้องทราบบริบทและความสัมพันธ์ดังกล่าว เนื่องจากเป็นปัจจัยที่ส่งผลกระทบต่อการกระทำบทบาทหน้าที่ของสื่อมวลชนนั่นเอง โดย Laslie G. Moeller ได้กล่าวถึงปัจจัยเหล่านี้ว่า มีทั้งที่เป็นปัจจัยภายในและปัจจัยที่มาจากภายนอกองค์กรดังนี้

#### ปัจจัยภายใน

ได้แก่ ธรรมชาติของระบบสื่อมวลชน กล่าวคือ

ระบบสื่อมวลชนไม่มีลักษณะตายตัว จะเป็นไปตามทิศทางของธุรกิจส่วนใหญ่ โดยมักจะขึ้นอยู่กับเจ้าของสื่อเป็นสำคัญ

ความสับสนวุ่นวาย ในแต่ละวันมีเหตุการณ์ต่างๆ เกิดขึ้นมากมายในสังคม สื่อมวลชนจึงต้องมีกระบวนการจัดการกับข้อมูลต่าง ๆ นั้นอย่างรวดเร็ว เนื่องจากมีกำหนดเวลาในการนำเสนอผลงานที่ค่อนข้างแน่นอนเป็นประจำสม่ำเสมอ

สื่อมวลชนมีอิทธิพลต่อเหตุการณ์ต่าง ๆ โดยสื่อมวลชนจะมีหลักเกณฑ์ในการเลือกสิ่งที่เกิดขึ้นต่างๆ มากมายในสังคมให้เป็นเหตุการณ์ข่าวเพื่อนำเสนอ ซึ่งเกณฑ์ในการเลือกนั้นไม่มีกำหนดแน่นอนอาจจะขึ้นอยู่กับบรรณาธิการ ขึ้นอยู่กับผู้รับสารหรือความน่าสนใจของประเด็นที่นำเสนอ

จรรยาบรรณของสื่อมวลชน เช่น ความน่าเชื่อถือ ความรับผิดชอบ ความถูกต้อง ความเป็นเอกภาพ และความยุติธรรม

พนักงาน เป็นปัจจัยสำคัญในการดำเนินงานของสื่อ ความรับผิดชอบความถูกต้อง ความเป็นเอกภาพ และความยุติธรรม

ผลกำไร สื่อมวลชนมีวิธีการจัดการให้มีความยืดหยุ่นมากขึ้น อาทิ ทำงานได้อย่างรวดเร็ว โดยมีการใช้เทคโนโลยีใหม่ๆ เพื่อเพิ่มประสิทธิภาพ และลดต้นทุนการผลิตจากการลดแรงงานคน ทั้งนี้เพื่อผลกำไรที่เพิ่มขึ้นนั่นเอง

### ปัจจัยภายนอก

ได้แก่ สังคม การเมือง และเศรษฐกิจ

สื่อและสังคม ในสังคมนั้นประกอบไปด้วยกลุ่มต่างๆ ซึ่งแต่ละกลุ่มต่างก็มีความสนใจในอำนาจของสื่อและมีการเตรียมพร้อมที่จะใช้สื่อในการทำหน้าที่ต่างๆ เพื่อจุดประสงค์ของกลุ่มตนเอง

สื่อและผู้รับสาร มีคนจำนวนมากที่มีการใช้สื่อเป็นเวลานานขึ้น รวมทั้งมีความพอใจที่จะใช้จ่ายเพื่อสื่อมากขึ้นด้วย ดังนั้น ผู้รับสารจึงมีอิทธิพลต่อสื่ออย่างหลีกเลี่ยงไม่ได้ ซึ่งสื่อนั้นก็ให้ความสนใจกับผู้รับสารเพิ่มมากขึ้นด้วยเช่นกัน

สื่อและรัฐบาล มีความสัมพันธ์และมีความจำเป็นต่อกัน รัฐบาลนั้นเป็นแหล่งข่าวสารที่สำคัญของสื่อมวลชน แต่อย่างไรก็ตามรัฐบาลก็มีมาตรการในการควบคุมการนำเสนอข่าวสารของสื่อ โดยผ่านวิธีการต่างๆ เช่น ควบคุมเวลาและปริมาณในการออกอากาศควบคุมข้อมูลที่ออกอากาศ เป็นต้น

แรงกดดันจากกลุ่มองค์กรและนักโฆษณา มีกลุ่มองค์กรต่างๆ ที่ต้องการนำเสนอข้อมูลต่อสังคมในโอกาสต่างๆ เท่าที่จะเป็นไปได้ โดยใช้สื่อเพื่อเสนอข่าวหรือโฆษณารวมไปถึงการสร้างเหตุการณ์เทียบขึ้นมาเพื่อให้กลุ่มของตนเองได้รับความสนใจจากสังคม

แรงกดดันจากแหล่งข่าว ปริมาณและคุณภาพของแหล่งข้อมูลมีความสำคัญต่อสื่อ กล่าวคือ ถ้าแหล่งข้อมูลไม่ได้ตั้งใจและไม่เต็มใจ ความสะดวกในการได้ข่าวก็ลดลงรวมถึงทำให้ค่าใช้จ่ายในการผลิตเพิ่มขึ้น และในขณะเดียวกันทำให้ผู้รับสารก็ได้รับการบริการลดลงตามไปด้วย



การประเมินสื่อ จำนวนของบริษัทหรือคนที่ประเมินสื่ออย่างเป็นทางการมีจำนวนมากขึ้น และมีอิทธิพลเพิ่มมากขึ้น ซึ่งการประเมินก็จะพิจารณาจากองค์ประกอบหลัก เช่น การพูด การเขียนเกี่ยวกับสื่อ สถาบันที่ให้ความรู้เกี่ยวกับสื่อมวลชน วิธีการใช้สื่อแต่ละเหตุการณ์ เป็นต้น

การเงินของสื่อ การเงินที่มาจากภายนอกองค์กรมีความสำคัญต่อสื่อมวลชนส่วนใหญ่ ซึ่งมีแนวโน้มที่จะสร้างแรงกดดันให้กับสื่อมากยิ่งขึ้น

นอกจากนี้ Leslie G. Moeller ยังได้กล่าวถึงการพิจารณาบทบาทหน้าที่ของสื่อมวลชนว่า จะต้องพิจารณาว่าสื่อมวลชนนั้น ๆ ทำหน้าที่ต่างๆ ได้อย่างสมบูรณ์มีคุณภาพแค่ไหน อย่างไร ซึ่งการทำหน้าที่ได้อย่างสมบูรณ์นั้น Hutchins Commission ได้กำหนดลักษณะสื่อในอุดมคติไว้ 5 ประการ ดังนี้

1. อธิบายเหตุการณ์ต่าง ๆ ที่เกิดขึ้น แต่ละวันในสังคมอย่างมีไหวพริบ ด้วยความเข้าใจ ตามความเป็นจริง
2. เป็นเวทีแลกเปลี่ยนความคิดเห็นและการวิพากษ์วิจารณ์
3. แสดงภาพของตัวแทนกลุ่มต่างๆ ในสังคม
4. นำเสนอเป้าหมายและคุณค่าของสังคมอย่างชัดเจน
5. เข้าถึงข่าวคราวเหตุการณ์ต่างๆ ที่เกิดขึ้นในแต่ละวัน

การจะประเมินว่า สื่อมวลชนแสดงบทบาทหน้าที่ได้ดีหรือไม่ ก็จะต้องทราบว่า สื่อมวลชนแสดงบทบาทในนามของใคร ผู้รับสารคือใคร เนื่องจากผู้รับสารของสื่อมวลชนนั้นจะมีลักษณะกระจัดกระจาย มีจำนวนมาก ดังนั้น สื่อมวลชนจึงมีการแสดงบทบาทหน้าที่ที่ต่างกัน ถ้าผู้รับสารต่างกัน

Laslie G. Moeller ยังกล่าวอีกว่า สื่อมวลชนได้ทำหน้าที่อย่างสมบูรณ์หรือไม่นั้น พิจารณาได้หลายประเด็น อาทิ

สื่อมวลชน ต้องถ่ายทอดข่าวสารข้อมูล และอธิบายเหตุการณ์ต่าง ๆ ที่เกิดขึ้น แต่ละวันในสังคมอย่างมีไหวพริบ ด้วยความเข้าใจตามความเป็นจริง ซึ่งการประเมินว่า สื่อ

สามารถถ่ายทอดข่าวสารข้อมูลได้อย่างมีคุณภาพหรือไม่ นั่นผู้ประเมินจะต้องวิเคราะห์รายละเอียดของสื่อแต่ละประเภทและมีการกำหนดผู้รับสารเป้าหมายไว้แล้ว

สื่อมวลชนต้องนำเสนอข้อมูลที่ถูกต้องตามความเป็นจริง และต้องเร่งแก้ไขความผิดพลาดที่เกิดขึ้นให้ถูกต้องชัดเจนอย่างรวดเร็วอีกด้วย

สื่อมวลชน มีเวลาและพื้นที่จำกัดในการนำเสนอเหตุการณ์ต่างๆ ในแต่ละวัน ดังนั้นสื่อจึงต้องพยายามทำความเข้าใจถึงความเป็นมาและบริบทแวดล้อม ของแต่ละเหตุการณ์ เพื่อสามารถนำเสนอได้อย่างชัดเจน

สื่อมวลชน ต้องมีการนำเสนอที่ชาญฉลาด และมีเนื้อหาที่มีคุณภาพมากขึ้น เนื่องจากผู้รับสารมีระดับการศึกษาที่สูงขึ้น รวมทั้งมีความคาดหวังให้สื่อแสดงบทบาทต่างๆ อย่างมีประสิทธิภาพมากขึ้นด้วย

สื่อมวลชน ต้องมีความรับผิดชอบในการนำเสนอเป้าหมายและคุณค่าของสังคม ให้เกิดความชัดเจนโดยปราศจากการชี้นำใด ๆ นอกจากนี้ยังต้องทำหน้าที่สานความสัมพันธ์กลุ่มต่าง ๆ ในสังคมเข้าด้วยกัน ด้วยการนำเสนอภาพและข้อมูลของตัวแทนกลุ่มให้กลุ่มอื่น ๆ ในสังคมได้รู้จักและเข้าใจ

สื่อมวลชน มีหน้าที่จัดเตรียมผู้นำหรือการเปลี่ยนแปลงต่างๆ ในสังคม โดยการเตรียมข้อมูลของประเด็นที่น่าสนใจ รวมไปถึงจัดเตรียมข้อมูลของสิ่งที่ควรระวังในอนาคตด้วย

บทบาทหน้าที่ด้านความบันเทิงของสื่อมวลชนกำลังได้รับความสนใจเป็นอย่างมาก โดยมีการผลักดันให้สื่อที่ให้ความรู้ได้แทรกความบันเทิงมากขึ้น เพื่อให้ง่ายต่อการรับของกลุ่มเป้าหมายนั่นเอง

สำหรับ McQuail กล่าวถึงแนวคิดในการประเมินบทบาทหน้าที่ของสื่อมวลชนว่าเป็นแนวคิดที่พัฒนามาจากแนวความคิดค่านิยมทางสังคมและการเมือง ได้แก่ ค่านิยมในเรื่องเสรีภาพ (Freedom) ความเสมอภาค (Equality) และภราดรภาพ หรือความสงบเรียบร้อย (Order) และจากแนวคิดดังกล่าวนี้ Mc Quail ได้กำหนดเกณฑ์ในการวิเคราะห์และประเมินบทบาทหน้าที่ของสื่อมวลชนไว้ดังนี้

1. เสรีภาพในการดำเนินงาน (freedom and independence) เป็นการวิเคราะห์ว่าการแสดงบทบาทหน้าที่ของสื่อมวลชนนั้น มีกฎเกณฑ์หรือการควบคุมใดๆ ที่มาจำกัด

ขอบเขตการปฏิบัติงานหรือการแสดงบทบาทหน้าที่ของสื่อมวลชนหรือไม่ ซึ่งในแง่ขององค์กรสื่อมวลชนแล้วเสรีภาพจะเป็นตัววัดระดับการควบคุมอันเกิดจากตัวเจ้าของสื่อ หรือผู้บริหารสื่อที่มีต่อตัวผู้ปฏิบัติงาน และในระดับของเนื้อหาที่ปรากฏออกมา ก็จะพิจารณาว่าเนื้อหาที่ปรากฏออกมานั้นมีลักษณะของการโฆษณาชวนเชื่อ เป็นการเสนอข่าวสารเพื่อผลประโยชน์ และเป็นข่าวสารที่มุ่งเสนอเกี่ยวกับผลผลิตของสถาบันตนเป็นหลัก (More self production of news) หรือไม่ สื่อมวลชนควรที่จะกำหนดและรักษาไว้ซึ่งการดำเนินงานอย่างมีเสรีภาพ และมุ่งประโยชน์ของสังคมเป็นสำคัญ การที่เจ้าของหรือผู้บริหารสื่อที่มีการควบคุมสื่อมาก ก็จะส่งผลให้บทบาทหน้าที่ของสื่อเป็นไปเพื่อตอบสนองต่อสถาบันผู้เป็นเจ้าของสื่อ ซึ่งชี้ให้เห็นว่าบทบาทหน้าที่ของสื่อที่ปรากฏนั้นเป็นไปอย่างขาดเสรีภาพในการดำเนินงาน

## 2. ปรารถภาพ และการประสานสามัคคีให้แก่สังคม (order and solidarity)

ในองค์กรสื่อมวลชนที่มีเสรีภาพ สื่อมวลชนย่อมจะต้องหลีกเลี่ยงการแสดงบทบาทที่จะก่อให้เกิดผลในการทำลายความมั่นคงของสังคม การก่อให้เกิดความรุนแรง หรือความก้าวร้าวทางพฤติกรรมในรูปแบบต่างๆ ขึ้นในสังคมที่ขัดแย้งกันอยู่ในสังคม โดยชี้ให้เห็นถึงประโยชน์ของส่วนรวมและความมีเอกภาพของสังคม

## 3. ความหลากหลายและการเข้าถึง (diversity and access) ความ

หลากหลายของสื่อและเนื้อหาที่สื่อเสนอออกมา นับเป็นสิ่งประเสริฐถึงบทบาทหน้าที่ของสื่อมวลชนอย่างหนึ่งเพราะความหลากหลายดังกล่าวนี้เป็นสิ่งจำเป็นสำหรับผู้รับสารในการที่จะเลือกรับสารต่าง ๆ ตามต้องการได้ และความหลากหลายนี้จะเป็มาตรวัดอย่างหนึ่งถึงอิสรภาพของสื่อมวลชน การที่ในสังคมสามารถมีสื่อได้หลากหลายชนิด หรือสื่อแต่ละชนิดสามารถเสนอแนวความคิด ที่คนคิดต่อเนื้อหาประเด็นใดประเด็นหนึ่งได้หลากหลายมุมมอง ก็ย่อมเป็นการชี้ให้เห็นถึงอิสรภาพและเสรีภาพในการแสดงบทบาทหน้าที่ของสื่อมวลชนนั้น ๆ

## 4. ความถูกต้องเป็นจริงและคุณภาพของข่าวสาร (objectivity and information quality)

ในเรื่องของความถูกต้องเป็นจริงและคุณภาพของข่าวสารนี้ ก็มีความเกี่ยวข้องกับอิสรภาพและเสรีภาพของสื่อมวลชนเช่นกัน ในองค์กรที่ขาดอิสรภาพและเสรีภาพในการดำเนินงาน องค์กรสื่อมวลชนย่อมมีการบิดเบือนข้อมูลข่าวสาร ทำให้ไม่อาจแสดงบทบาทหน้าที่ในการ นำเสนอข้อมูลข่าวสารได้อย่างมีคุณภาพและถูกต้องเป็นจริงได้

## 5. คุณค่าทางวัฒนธรรม (Cultural quality) บทบาทหน้าที่ของสื่อมวลชนนั้น

ควรมีคุณค่าทางวัฒนธรรมดังต่อไปนี้



5.1 การมีคุณค่าทางความจริงและความเที่ยงแท้แน่นอน การสามารถสะท้อนและขยายประสบการณ์ให้แก่สังคม

5.2 การร่ำรวยซึ่งวัฒนธรรมของสังคม

5.3 ไม่สร้างความสับสนให้แก่ผู้รับสารเพื่อประโยชน์ส่วนตนของผู้รับสาร

5.4 การสร้างวิถีทางความคิดให้แก่ผู้รับสาร

5.5 การไม่บิดเบือนข่าวสาร เมื่อสื่อจะต้องทำหน้าที่เสมือนช่องทางของวัฒนธรรมหรือช่องทางของข้อมูลข่าวสาร

ผู้วิจัยได้นำแนวคิดเกี่ยวกับโครงสร้างองค์กรสื่อมวลชน มาเป็นกรอบในการวิเคราะห์โครงสร้างองค์กรสถานีวิทยุกระจายเสียงแห่งประเทศไทย เพื่อการศึกษา (สวศ.) ว่ามีลักษณะอย่างไร และมีปัจจัยอะไรบ้างที่ส่งผลการดำเนินงานของสถานี รวมทั้งปัจจัยเหล่านั้นส่งผลกระทบต่อการปฏิบัติภารกิจการศึกษาอย่างไร

แนวคิดเกี่ยวกับประเภทขององค์กรวิทยุกระจายเสียง

องค์กรวิทยุกระจายเสียงโดยทั่วไปแล้วจะมีการแบ่งงานต่างๆ เป็น 3 ฝ่ายตามแผนภูมิดังต่อไปนี้



แผนภูมิ 2.2 โครงสร้างองค์กรแบบงานหลัก (มหาวิทยาลัยสุโขทัยธรรมมาธิราช, 2537)

หน้าที่การปฏิบัติงานของแต่ละฝ่ายในสถานีมีการแบ่งงานกันตามลักษณะงานหลักๆ เพื่อให้กิจการของสถานีเป็นไปตามเป้าหมาย ซึ่งแต่ละฝ่ายมีหน้าที่คือ

ฝ่ายบริหารทั่วไป หน้าที่การงานของฝ่ายนี้ได้แก่ การบริหารงานทั่วไป เช่น การวางแผน การจัดองค์กร การควบคุมงานธุรการ งานสารบัญญ ติดต่อประสานงานทั้งภายในและ

ภายนอก รับผิดชอบดูแลงานบริหารบุคคล ควบคุมดูแลบริหารงบประมาณ การเงิน ควบคุมการใช้จ่ายเงินของสถานี งานพัสดุ งานยานพาหนะ และงานการประชาสัมพันธ์

ฝ่ายรายการ รับผิดชอบในการควบคุมรายการ ดูแลด้านการกระจายเสียงของสถานีทั้งหมด ควบคุมดูแลการออกอากาศประจำวันของสถานี คอยกำกับดูแลและรักษามาตรฐานของรายการ และบริหารงานการผลิตรายการให้เป็นไปอย่างถูกต้องและเหมาะสม รวมทั้งตรวจสอบและฟังรายการทั้งของสถานีตนเองและสถานีอื่นเพื่อเปรียบเทียบปรับปรุงและพัฒนารายการให้ดีขึ้นอยู่เสมอ

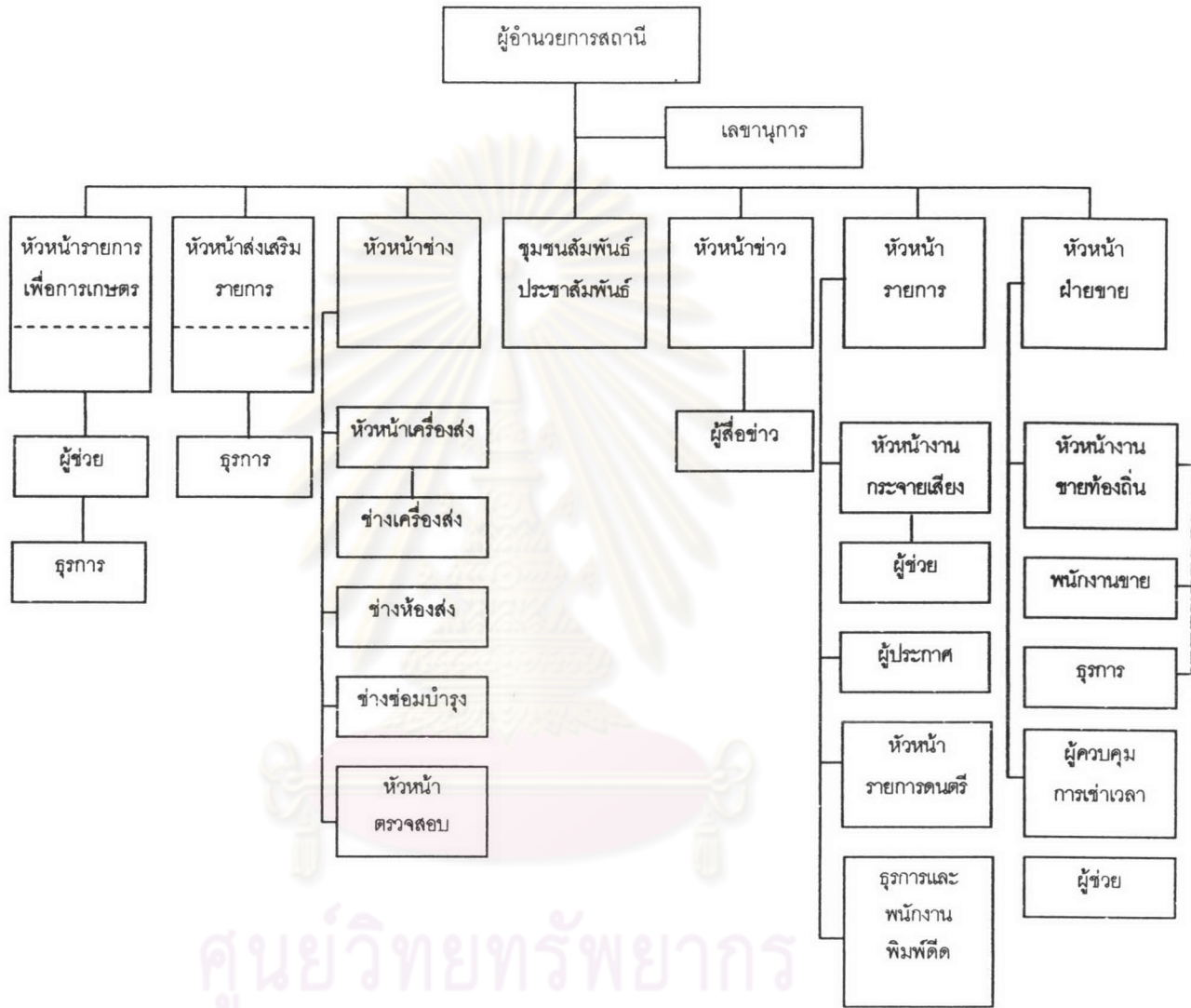
ฝ่ายเทคนิค รับผิดชอบในการดำเนินงานด้านเทคนิคทั้งหมดของสถานี รับผิดชอบควบคุมดูแลด้านช่าง ตั้งแต่เครื่องส่งให้สามารถออกอากาศได้เต็มศักยภาพ และมีคุณภาพเสียงที่ดี ดูแลการรักษาอุปกรณ์ และการซ่อมบำรุงอุปกรณ์ ดูแลเครื่องมือในห้องส่ง ห้องบังคับเสียง เครื่องบันทึกเสียง เครื่องเล่นจานเสียง อุปกรณ์ถ่ายทอดนอกสถานที่ รวมทั้งไฟ แสงสว่าง เครื่องปรับอากาศ เครื่องกำเนิดไฟฟ้า รวมทั้งดูแลการจัดซื้ออุปกรณ์เครื่องมือและวัสดุทางเทคนิคอีกด้วย

การจัดองค์กรโดยทั่วไปที่กล่าวมาแล้วนั้นความจริงแล้วสถานีวิทยุกระจายเสียงต่างๆ อาจไม่ยึดตามโครงสร้างแบบใดแบบหนึ่งถาวร เพราะโครงสร้างบางโครงสร้างย่อมเหมาะสมกับบางสถานีและอาจไม่เหมาะสมกับอีกสถานีหนึ่งก็เป็นได้ ซึ่งหากจะแบ่งประเภทขององค์กรวิทยุกระจายเสียงเป็นประเภทต่างๆ แล้ว ก็สามารถแบ่งได้หลายประเภททั้งนี้ขึ้นอยู่กับลักษณะการบริหารงาน วัตถุประสงค์การจัดตั้งสถานี ขนาดของสถานี และยิ่งรวมไปถึงแหล่งที่มาของงบประมาณในการดำเนินการอีกด้วย

ประเภทขององค์กรวิทยุกระจายเสียงหากแบ่งตามลักษณะการบริหารงานและขนาดของสถานี อาจแบ่งได้ 3 ประเภท คือ (สุมน อยู่สิน, 2530)

1. องค์กรวิทยุกระจายเสียงแห่งชาติ องค์กรวิทยุกระจายเสียงแห่งชาติเป็นองค์กรขนาดใหญ่ที่มีบริการการกระจายเสียงครอบคลุมทั่วประเทศ และมีบริการไปยังต่างประเทศด้วยขององค์กรวิทยุกระจายเสียงแห่งชาติส่วนใหญ่มักจะดำเนินการในลักษณะของวิทยุเครือข่าย ทั้งนี้เพื่อให้รัศมีการกระจายเสียงครอบคลุมทั่วประเทศ หรือโดยการส่งกระจายเสียงด้วยเครื่องส่งที่มีกำลังสูง นอกจากมุ่งให้บริการความรู้ การศึกษา และความบันเทิงแก่ประชาชนทั่วประเทศแล้ว องค์กรวิทยุกระจายเสียงแห่งชาติยังทำหน้าที่เป็นสื่อกลางในการประชาสัมพันธ์ของ

รัฐบาลอีกด้วย องค์การสถานีวิทยุกระจายเสียงแห่งชาติ ได้แก่ สถานีวิทยุกระจายเสียงแห่งประเทศไทย สถานีวิทยุ BBC ของอังกฤษ หรือสถานีวิทยุ VOA ของสหรัฐอเมริกา เป็นต้น



แผนภูมิ 2.3 องค์การวิทยุกระจายเสียงขนาดใหญ่ในสหรัฐอเมริกา (มหาวิทยาลัยสุโขทัยธรรมมา-  
ธิราช, 2537)

2. องค์การวิทยุกระจายเสียงเครือข่าย ตามหลักสากลองค์การวิทยุกระจายเสียงเครือข่าย หมายถึง สถานีวิทยุกระจายเสียงที่ประกอบด้วยสถานีย่อย หรือสถานีลูกข่ายตั้งแต่ 2 สถานีขึ้นไป สถานีวิทยุกระจายเสียงเหล่านี้เชื่อมโยงกันด้วยระบบถ่ายทอดสัญญาณ แต่ละสถานีสามารถกระจายเสียงรายการเดียวกันในเวลาพร้อม ๆ กัน นอกจากนี้ สถานีวิทยุกระจายเสียงที่



เป็นแม่ข่ายยังเป็นผู้บ่อนรายการให้แก่สถานีลูกข่ายมากกว่าการเป็นผู้รับรายการอีกด้วย การดำเนินรายการของสถานีวิทยุเครือข่ายมี 2 ลักษณะ คือ การที่สถานีวิทยุแม่ข่ายบ่อนรายการให้แก่สถานีวิทยุลูกข่าย ตลอดเวลาการกระจายเสียง หรือทุกรายการ (full-time full-service) หรืออีกลักษณะหนึ่ง เป็นการรับรายการบางรายการจากสถานีแม่ข่าย ส่วนที่เหลือสถานีลูกข่ายผลิตรายการเอง การถ่ายทอดสัญญาณระหว่างสถานีวิทยุที่เป็นแม่ข่ายกับสถานีลูกข่ายทำได้หลายวิธี คือ

2.1 ถ่ายทอดผ่านดาวเทียม (Satellite Relay) การถ่ายทอดระบบนี้แม้จะทำให้สัญญาณที่คุณภาพดี ชัดเจน แต่ก็ใช้งบลงทุนสูงมาก

2.2 ถ่ายทอดด้วยระบบไมโครเวฟ (Microwave Relay) การถ่ายทอดด้วยระบบนี้เป็นที่นิยมใช้กันอย่างกว้างขวาง เป็นการส่งคลื่นวิทยุที่มีความถี่สูงมากไปยังสถานีรับเป็นทอดๆ จนกว่าจะถึงสถานีปลายทาง กรมประชาสัมพันธ์ใช้ระบบนี้ถ่ายทอดสัญญาณจากกรุงเทพฯ ไปยังสถานีวิทยุกระจายเสียงในต่างจังหวัด

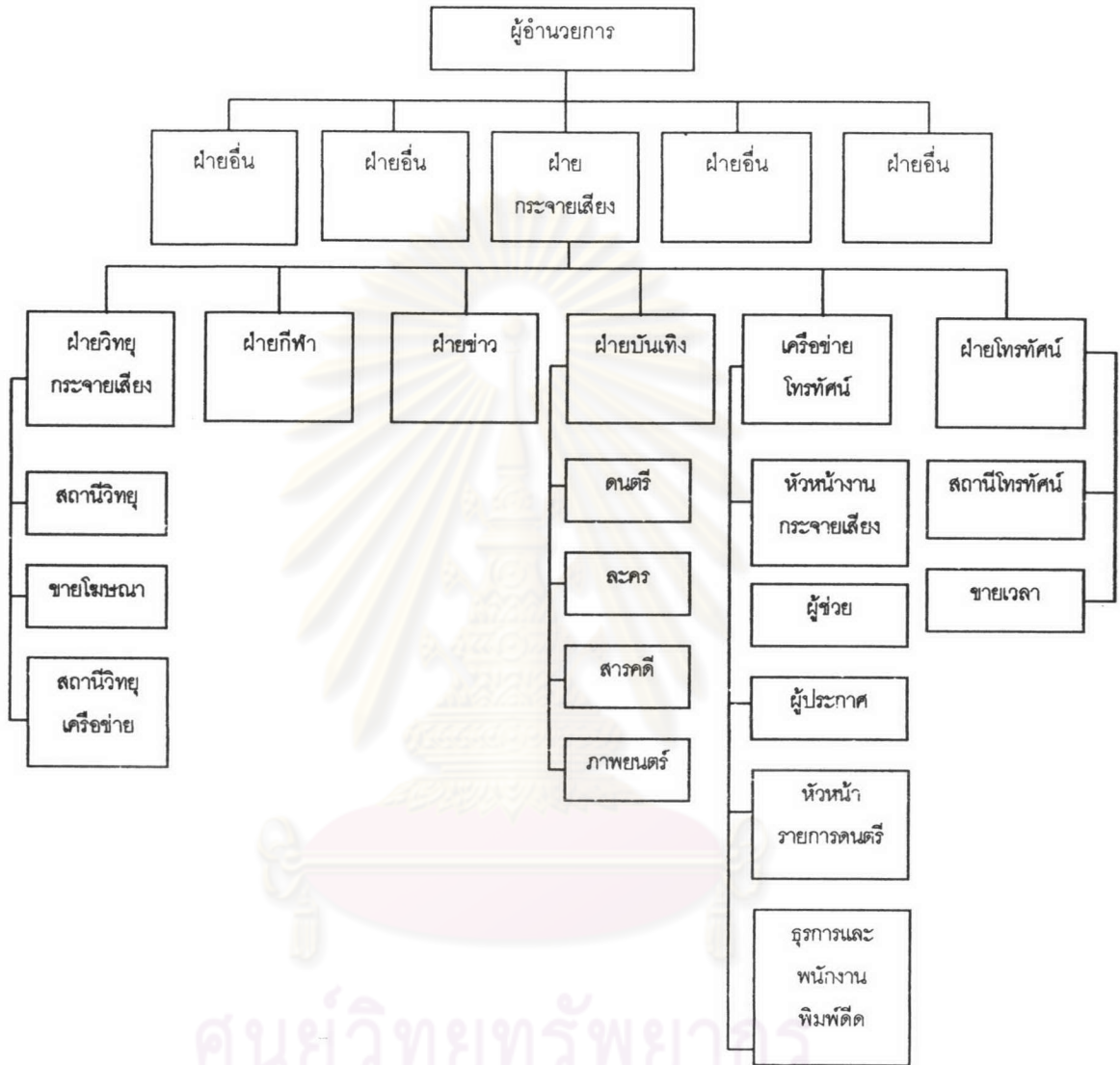
2.3 การถ่ายทอดหรือฝากสัญญาณไปกับ ระบบ F.M. Sideband เป็นการใช้ส่วนที่เหลือของคลื่นวิทยุ F.M. ฝากสัญญาณรายการลงไป โดยให้คลื่น F.M. เป็น Subcarrier ซึ่งสถานีวิทยุกระจายเสียงที่เป็นลูกข่าย ต้องมีเครื่องรับลักษณะพิเศษจึงจะสามารถรับสัญญาณได้

2.4 การใช้ระบบ Re - broadcast หมายถึง การที่สถานีวิทยุลูกข่ายใช้เครื่องรับวิทยุที่มีคุณภาพสูงรับรายการจากสถานีที่อยู่ใกล้เคียง ซึ่งอยู่ในระบบเครือข่ายเดียวกัน แล้วนำสัญญาณเข้าเครื่องส่งของตนส่งกระจายเสียงออกไป วิธีนี้จะช่วยประหยัดค่าใช้จ่าย แต่ก็ทำให้ได้เสียงที่มีคุณภาพต่ำ สถานีวิทยุหลายแห่งในประเทศไทยใช้วิธีการนี้ ในการถ่ายทอดข่าวและรายการพิเศษจากสถานีวิทยุกระจายเสียงแห่งประเทศไทย

2.5 การใช้วิธีส่งเทปบันทึกเสียง เป็นการส่งเทปที่บันทึกเสียงเรียบร้อยแล้ว ไปยังสถานีวิทยุในเครือข่าย อาจจะโดยทางไปรษณีย์ หรือโดยวิธีการอื่นๆ เพื่อให้มีรายการออกอากาศพร้อมๆ กัน

สำหรับประเทศไทยมีสถานีวิทยุกระจายเสียงระบบเครือข่ายที่สำคัญ คือ สถานีวิทยุกระจายเสียงแห่งประเทศไทย สถานีวิทยุกระจายเสียงแห่งประเทศไทยเพื่อการศึกษา นอกจากนี้ยังมีสถานีของกองทัพบางสถานีที่มีการรวมตัวกันแบบเครือข่าย แต่ยังมีลักษณะ

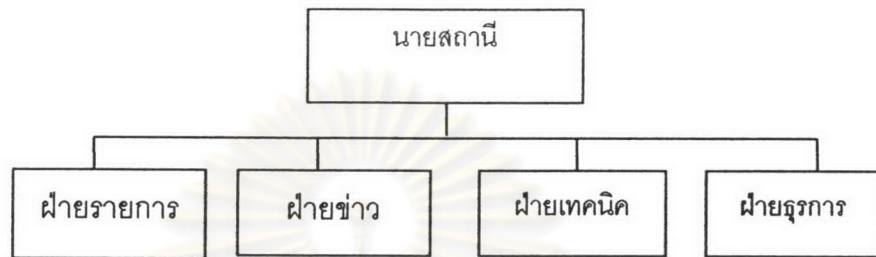
เป็นเครือข่ายไม่แท้จริง เพราะจะถ่ายทอดรายการบางรายการหรือรายการเนื่องในโอกาสสำคัญต่างๆ จากสถานีแม่ข่าย เท่านั้น



แผนภูมิ 2.4 แสดงการจัดองค์กรกระจายเสียงระบบเครือข่ายแห่งชาติ (มหาวิทยาลัยสุโขทัยธรบรรณานุกรม, 2537)

3. สถานีวิทยุกระจายเสียงท้องถิ่น สถานีวิทยุกระจายเสียงท้องถิ่นเป็นสถานีวิทยุกระจายเสียงที่ตั้งอยู่ในท้องถิ่นต่างๆ เป็นสถานีที่มีกำลังส่งจำกัด จึงมีเขตบริการครอบคลุมเฉพาะท้องถิ่นที่สถานีนั้นตั้งอยู่หรือบริเวณใกล้เคียง ในทางการบริหารองค์กรมีลักษณะไม่ซับซ้อน มีบุคลากรในการปฏิบัติงานน้อย สถานีวิทยุกระจายเสียงส่วนท้องถิ่นมีวัตถุประสงค์เพื่อ

ตอบสนองความต้องการทางด้านความรู้ ความบันเทิง และเป็นบริการสาธารณะแก่ประชาชนในท้องถิ่น



แผนภูมิ 2.5 การแบ่งสายงานของสถานีวิทยุกระจายเสียงท้องถิ่น(มหาวิทยาลัยสุโขทัยธรรมมาธิราช,2537)

นอกจากประเภทขององค์กรวิทยุกระจายเสียงจะแบ่งตามลักษณะการบริหารงาน และขนาดของสถานีแล้วยังมีการแบ่งประเภทขององค์กรสถานีวิทยุกระจายเสียงตามวัตถุประสงค์ในการการจัดตั้ง ซึ่งได้แก่ (สุมน อยุสิน,2530)

1. องค์กรวิทยุกระจายเสียงเพื่อการศึกษา การพัฒนาสถานีวิทยุกระจายเสียง ได้แก่ สถานีวิทยุกระจายเสียงของกระทรวงศึกษาธิการที่มีวัตถุประสงค์ในการจัดตั้งเพื่อการศึกษา ทั้งในระบบโรงเรียน และนอกระบบโรงเรียน สถานีวิทยุกระจายเสียงแห่งประเทศไทยเครือข่าย 2 เพื่อการศึกษา สถานีวิทยุเพื่อการเกษตร เป็นต้น

2. องค์กรวิทยุกระจายเสียง เพื่อการประชาสัมพันธ์ของรัฐหรือบริการสาธารณะ การจัดตั้งองค์กรวิทยุกระจายเสียงประเภทนี้ มีวัตถุประสงค์เพื่อเผยแพร่ข่าวสารของรัฐบาลและข่าวสารอื่นๆ เพื่อเป็นบริการความรู้แก่ประชาชนทั่วไป รายการส่วนใหญ่ของสถานีประเภทนี้จะเน้นหนักไปในด้านการจัดรายการเพื่อข่าวสารมากกว่ารายการประเภทบันเทิง เช่น สถานีวิทยุกระจายเสียงแห่งประเทศไทย

3. องค์กรวิทยุกระจายเสียงเพื่อความมั่นคงแห่งชาติ องค์กรเหล่านี้ ได้แก่ สถานีวิทยุกระจายเสียงในเครื่องกองทัพบก กองทัพเรือ และกองทัพอากาศ ที่มีวัตถุประสงค์ในการจัดตั้ง



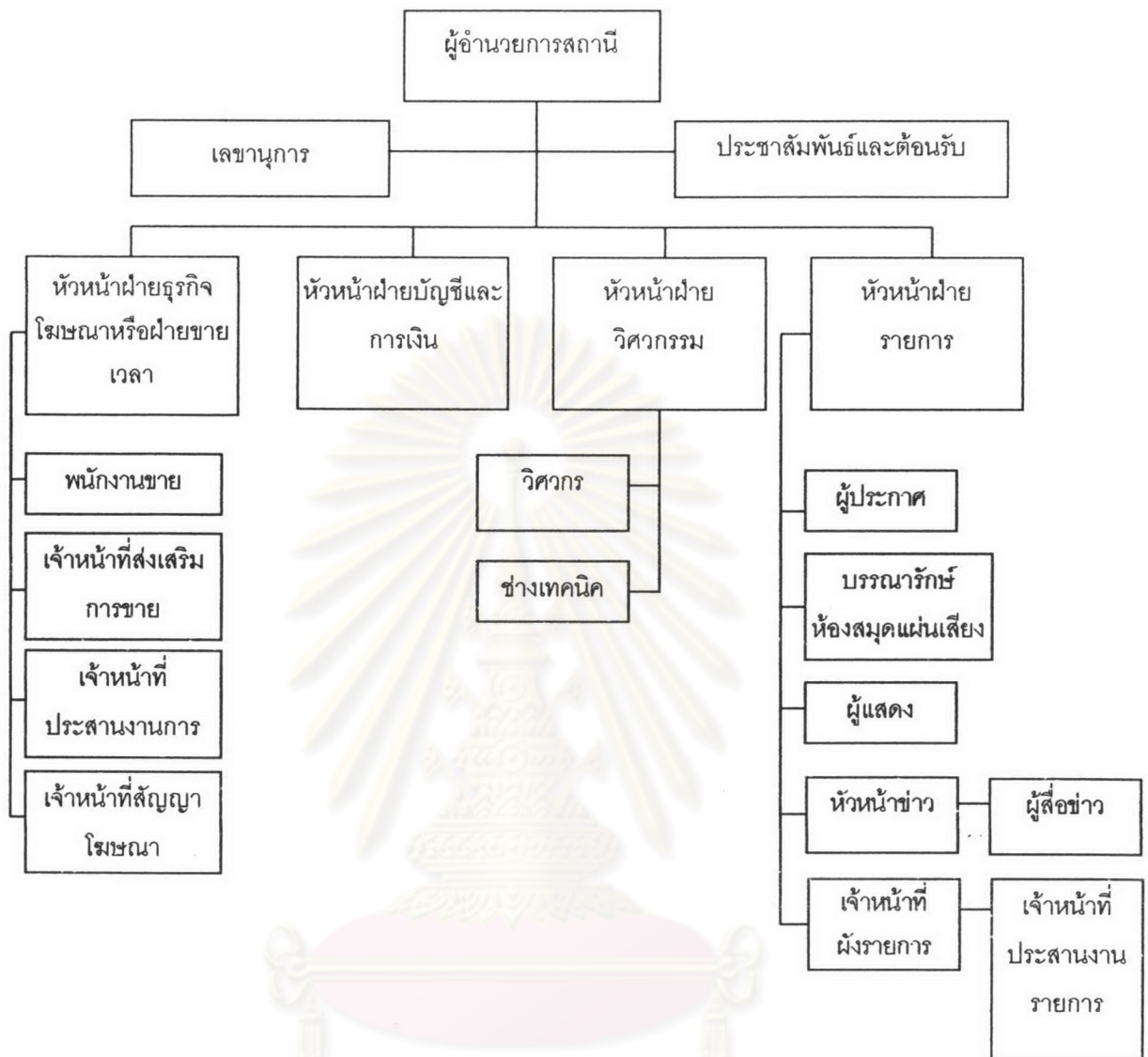
เพื่อกิจการทางการทหาร เพื่อต่อต้านการออกข่าวโจมตีของฝ่ายตรงข้าม และเพื่อการปฏิบัติการทางจิตวิทยา ทั้งนี้เพื่อความมั่นคงปลอดภัยของประเทศชาติ

4. องค์กรวิทยุกระจายเสียงเพื่อพัฒนาทางด้านวิชาการ องค์กรวิทยุกระจายเสียงที่มีวัตถุประสงค์เช่นนี้ ได้แก่ สถานีวิทยุของสถาบันการศึกษาต่างๆ ได้แก่ สถานีวิทยุของจุฬาลงกรณ์มหาวิทยาลัย สถานีวิทยุมหาวิทยาลัยธรรมศาสตร์ สถานีวิทยุของมหาวิทยาลัยเกษตรศาสตร์ สถานีวิทยุของมหาวิทยาลัยเชียงใหม่ และสถานีวิทยุของสถาบันเทคโนโลยี เป็นต้น มีวัตถุประสงค์ในการจัดตั้งเพื่อเป็นแหล่งฝึกปฏิบัติงานของนักศึกษาทางด้านการจัดและผลิตรายการวิทยุกระจายเสียงและฝึกปฏิบัติด้านเทคโนโลยีการกระจายเสียง สถานีวิทยุกระจายเสียงของสถาบันการศึกษาบางแห่งก็มุ่งที่จะยกระดับบรรณนิยมในการฟังรายการวิทยุกระจายเสียงของผู้ฟังด้วยการจัดรายการที่มีคุณภาพ

องค์กรวิทยุกระจายเสียงนอกจากจะแบ่งตามลักษณะการบริหารงานและขนาดของสถานี วัตถุประสงค์ในการการจัดตั้งแล้ว ยังมีการแบ่งประเภทอีกประเภทหนึ่งคือ การแบ่งตามแหล่งที่มาของงบประมาณในการดำเนินการอาจแบ่งออกได้ 2 ประเภท คือ (สุมน อยุสิน, 2530)

1. องค์กรวิทยุกระจายเสียงที่มีไม่การค้า (noncommercial radio) องค์กรประเภทนี้ดำเนินการโดยอาศัยเงินงบประมาณของทางราชการหรือเงินบริจาค เงินอุดหนุนจากมูลนิธิต่างๆ ไม่มีการขายเวลาเพื่อโฆษณาสินค้า เช่น สถานีวิทยุกระจายเสียงแห่งประเทศไทย สถานีวิทยุ ก.ร.ป. กลาง เป็นต้น

2. องค์กรวิทยุกระจายเสียงที่เป็นการค้า (commercial radio) องค์กรประเภทนี้ดำเนินการโดยการหารายได้จากการให้เช่าเวลา เช่น สถานีวิทยุของหน่วยราชการที่ให้เอกชนเช่าเหมาเวลา สถานีวิทยุขององค์กรสื่อสารมวลชนแห่งประเทศไทย เป็นต้น การจัดองค์กรของสถานีวิทยุกระจายเสียงเพื่อการค้ามีหลายขนาดทั้งขนาดเล็ก ขนาดกลาง และขนาดใหญ่ ทั้งนี้ขึ้นอยู่กับเจ้าของกิจการ ซึ่งโดยทั่วไปแล้วการจัดองค์กรวิทยุกระจายเสียงที่เป็นการค้าจะมีลักษณะคล้ายคลึงกัน ดังตัวอย่างที่ยกมาแสดงเป็นแผนภูมิการจัดองค์กรวิทยุกระจายเสียงขนาดเล็ก



แผนภูมิ 2.6 การจัดองค์กรของสถานึวิทยุกระจายเสียงเพื่อการค้าขนาดเล็ก  
(มหาวิทยาลัยสุโขทัยธรรมาธิราช, 2537)

การแบ่งประเภทขององค์กรวิทยุกระจายเสียงในทางปฏิบัติไม่สามารถแยกจากกันได้อย่างเด็ดขาด เพราะองค์กรวิทยุกระจายเสียงบางแห่งเป็นสถานึวิทยุกระจายเสียงแห่งชาติ และมีการดำเนินการในลักษณะเครือข่าย ไม่มีการโฆษณาสินค้า หรือองค์กรวิทยุกระจายเสียงบางแห่งมีการโฆษณาสินค้า และดำเนินการในลักษณะเครือข่าย ฉะนั้นจึงมีลักษณะร่วม การแยกประเภทจึงขึ้นอยู่กับว่าผู้ศึกษาต้องการศึกษาในด้านใด (มหาวิทยาลัยสุโขทัยธรรมาธิราช, 2530)

ผู้วิจัยได้นำแนวคิดเกี่ยวกับประเภทขององค์กรวิทยุกระจายเสียง มาเป็นกรอบในการศึกษาวิเคราะห์องค์กรวิทยุกระจายเสียงแห่งประเทศไทยเพื่อการศึกษา และลักษณะการ

ดำเนินงานของสถานีวิทยุกระจายเสียงแห่งประเทศไทยเพื่อการศึกษา ว่าได้จัดอยู่ในประเภทใด ซึ่งจะทำให้ทราบถึงนโยบาย และแผนการดำเนินงาน วัตถุประสงค์ และระบบในการดำเนินงานของสถานีได้ชัดเจนยิ่งขึ้น

### แนวคิดเกี่ยวกับบทบาทสื่อมวลชนเพื่อผลประโยชน์สาธารณะ

Denis McQuail (1987) ได้กล่าวถึงบทบาทหน้าที่ของสื่อมวลชนที่ควรปฏิบัติต่อสังคมดังนี้ คือ การให้ข่าวสาร (Information), การประสานสัมพันธ์ (Correlation), สร้างความต่อเนื่อง (Continuity), ให้ความบันเทิง (Entertainment) และการกระตุ้นเร้า (Mobilization)

Wilbur Schramm (1964) ได้กล่าวว่าสื่อมวลชนที่มีอยู่ทุกชนิดในสังคมเป็นสถาบันทางสังคมที่ทำหน้าที่สร้างความทันสมัยให้เกิดขึ้นกับคน โดยจะให้บริการความรู้และข่าวสารในด้านต่าง ๆ ซึ่งความรู้เหล่านี้ จะเป็นส่วนสำคัญต่อการพัฒนาคุณภาพของคนในสังคม อันเป็นปัจจัยพื้นฐานที่จำเป็นสำหรับการพัฒนาประเทศในโอกาสต่อไป

จากบทบาทหน้าที่ดังกล่าวข้างต้น จะเห็นได้ว่าสื่อมวลชนได้ถูกคาดหวังให้ตอบสนองต่อผลประโยชน์สาธารณะมากกว่าเพื่อการค้า แต่อย่างไรก็ตามก็ไม่ใช่เรื่องง่ายที่จะให้คำนิยามว่าผลประโยชน์สาธารณะคืออะไร หรือสื่อมวลชนจะตอบสนองผลประโยชน์สาธารณะอย่างไรขอขอบเขตแค่ไหน

Vilfredo Pareto (1970) กล่าวว่า “ผลประโยชน์สาธารณะ” ก็คือสวัสดิการสังคมคือสิ่งใดก็ตามที่สามารถเพิ่มประโยชน์หรือให้ความสุขแก่สมาชิกของประชาคม โดยที่ไม่ทำให้บุคคลหนึ่งบุคคลใดต้องสูญเสียผลประโยชน์อันเนื่องมาจากการที่สิ่งทีว่่านั้นเกิดขึ้น การที่บุคคลในสังคมได้รับผลประโยชน์สุขเพิ่มขึ้นโดยไม่มีใครสูญเสียผลประโยชน์นี้ ถือได้ว่าได้เพิ่มสวัสดิการสังคม หรือ “ผลประโยชน์สาธารณะ” แล้ว

“ผลประโยชน์สาธารณะ” ประกอบขึ้นจากผลประโยชน์ของปัจเจกชนในสังคมรวมเข้าด้วยกัน เนื่องจากปัจเจกชนแต่ละคนและแต่ละกลุ่มต่างมีความต้องการที่แตกต่างกันและอาจขัดแย้งกันและกัน ดังนั้นผลประโยชน์สาธารณะจึงมีลักษณะหลากหลายและอาจขัดแย้งซึ่งกันและกันด้วย แต่อย่างไรก็ตามสิ่งที่เป็นประโยชน์สาธารณะในประชาคมหนึ่ง ๆ อาจมีหลายสิ่งหลายอย่างที่ยกออกจากกันได้ โดยเหตุนี้รัฐบาลจึงต้องมีองค์กรหลายประเภทเพื่อจัดทำกิจกรรมสาธารณะในแต่ละด้านตามความชำนาญเฉพาะอย่าง เพื่อสร้างสรรคผลประโยชน์สาธารณะแก่สังคมส่วนรวมและเพื่อประชาชนแต่ละคน (จรัส สุวรรณมาลา, 2529)



สำหรับสื่อมวลชนนั้นควรตอบสนองผลประโยชน์สาธารณะ โดยการนำเสนอ มุมมองและเรื่องราวที่หลากหลาย ขยายประสบการณ์และแนวคิดของสังคม ทั้งแนวความคิดเก่า และความคิดใหม่ ให้ประชาชนรู้จักวัฒนธรรมอื่น ๆ ในโลกนี้ รวมถึงขนบธรรมเนียมประเพณีและ นวัตกรรม ทั้งที่เป็นที่นิยม และที่ยังมีคนรู้จักน้อย

ความหลากหลายนี้ไม่ได้เฉพาะเรื่องที่เป็นสาระความรู้เท่านั้น แต่ยังรวมถึงเรื่อง ความสนุกสนานด้วย นั่นคือต้องมีข้อมูลความรู้และความบันเทิงในเวลาเดียวกัน เนื่องจากสิ่งที่ ประชาชนต้องการอาจจะไม่ใช่สิ่งที่จำเป็นต่อการดำรงชีวิตเท่านั้น ดังนั้นสื่อมวลชนจำเป็นต้องให้ ข้อมูล ความบันเทิง รวมทั้งความท้าทายกับประชาชน โดยต้องอุทิศพื้นที่ เวลา และวัตถุดิบ เพื่อให้ความรู้ข้อมูลกับประชาชนในประเด็นต่างๆ เพื่อมีมุมมองที่กว้างมากขึ้น

ในสื่อเพื่อความบันเทิงนั้น สิ่งที่แปลกใหม่และความแตกต่าง รวมทั้งมุมมองที่ ทันสมัยเป็นส่วนหนึ่งของสิ่งที่มีหมายถึงผลประโยชน์สาธารณะ ซึ่งสิ่งเหล่านี้สื่อหลักๆ ของสังคมจะ เป็นผู้ทำหน้าที่กำหนดและชี้แนะว่าสิ่งใดคือสิ่งที่ประชาชนต้องการ สิ่งใดคือผลประโยชน์สาธารณะ มากกว่าที่ตัวของประชาชนจะรู้เสียอีก (David Croteau,2001)

Denis McQuail (1992) ได้กล่าวถึงความหมายของ “สื่อเพื่อผลประโยชน์ สาธารณะ” ว่าควรจะประกอบไปด้วยสิ่งที่ดีสำหรับคนทั่วไปมากกว่าเป็นผลประโยชน์ส่วนตัวของ คนใดคนหนึ่ง “สื่อเพื่อผลประโยชน์สาธารณะ” นั้นจะต้องมีลักษณะพื้นฐานอย่างน้อย 4 ข้อ ได้แก่

1. ความหลากหลาย ในสังคมประชาธิปไตย สื่อควรจะสะท้อนมุมมองและ ประสบการณ์ที่มีความหลากหลายของสังคม ประชาชนที่บริโภคสื่อควรได้พบกับตัวแทนวัฒนธรรม การเมืองที่สะท้อนมุมมองและประสบการณ์ที่แตกต่างไป

2. นวัตกรรม เทคโนโลยีอันทันสมัยของอุตสาหกรรมสื่อ ควรจะช่วยให้มีการ นำเสนอรูปแบบและเนื้อหาที่มีความคิดสร้างสรรค์ใหม่ๆ

3. มีแก่นสาร สื่อต้องมีการนำเสนอทั้งเนื้อหาที่มีสาระและความบันเทิง ซึ่งใน ความบันเทิงก็สามารถนำเสนอเรื่องราวในประเด็นต่างๆ ของสังคม และช่วยส่งเสริมการมีส่วนร่วม ของประชาชน

4. ความอิสระ ประชาชนของสังคมอิสระจะรังเกียจอำนาจการควบคุมข้อมูลข่าวสารและวัฒนธรรม สื่อจึงควรให้ข้อมูลข่าวสารและมุมมองอิสระปราศจากอำนาจของรัฐบาลและบริษัทที่หวังกำไร

สำหรับบทบาทการนำเสนอผลประโยชน์เพื่อสาธารณชนนั้น บุคลากรที่เป็นมืออาชีพควรมีลักษณะดังนี้ มีจริยธรรม มีความรับผิดชอบ มีอิสระที่จะทำงานของตนเอง มีความแน่วแน่ที่จะปกป้องหน้าที่ของสื่อเพื่อผลประโยชน์สาธารณะแม้อยู่ในองค์กรสื่อเพื่อการค้า รวมทั้งจะต้องใช้เวลาและพื้นที่ของสื่อเพื่อสังคม และต้องพิจารณาว่าสิ่งที่ทำนั้นมีประสิทธิภาพตรงตามความต้องการของประชาชนหรือไม่

นอกจากนี้เงินทุนในการดำเนินกิจการก็ถือเป็นปัจจัยสำคัญเช่นกัน ทั้งนี้เพื่อป้องกันความกดดันต่างๆ และทำให้องค์กรสามารถเข้าถึงและจับต้องได้มากขึ้น เพื่อสนับสนุนให้การกระจายเสียงสาธารณะนำเสนอสิ่งใหม่ ๆ มีรายการที่หลากหลายทั้งระดับประเทศและท้องถิ่น รวมทั้งสนับสนุนสถานีท้องถิ่นสามารถทำรายการเพื่อท้องถิ่นได้ ทำให้สถานีท้องถิ่นมีประสิทธิภาพมากขึ้นในการที่จะตอบสนองท้องถิ่นของตนเอง จากผู้ผลิตที่อยู่ในท้องถิ่น ที่จะสามารถส่งเสริมความหลากหลาย การแสดงออก และแนวทางการใช้ชีวิตของชุมชนทางสถานีโทรทัศน์และสถานีวิทยุของชุมชน นอกจากนี้ยังควรมีการจัดตั้งคณะกรรมการที่มีความเป็นอิสระและป้องกันการกดดันทางการเมือง ดังนั้นรายการจึงมีความเป็นอิสระ คณะกรรมการจะเป็นตัวแทนของอุตสาหกรรมสื่อกระจายเสียง ชุมชนการศึกษา ศิลปะ และเรื่องที่เป็นสาธารณประโยชน์ต่างๆ (David Croteau, 2001)

แต่อย่างไรก็ตามในสภาพความเป็นจริง สื่อมวลชนมักจะอยู่ห่างไกลคำว่าผลประโยชน์สาธารณะ เนื่องจากผู้ประกอบการธุรกิจสื่อก็เช่นเดียวกับผู้ประกอบการธุรกิจอื่นๆ ที่ต่างก็ต้องกำไรจากการดำเนินงาน ดังนั้นความสนใจที่จะนำเสนอสิ่งเป็นผลประโยชน์สาธารณะ เช่น ความคิดสร้างสรรค์ ความคิดอิสระ และความหลากหลายของรายการ จึงมีน้อยมาก แต่ทุกอย่างจะมีวัตถุประสงค์เพื่อการค้า รายได้จากการโฆษณาและกำไร ผู้ที่มีส่วนเกี่ยวข้องกับธุรกิจสื่อมักจะขึ้นน้ำหนักเนื้อหา โดยการโฆษณาสิ่งที่เขาต้องการและตอบสนองผลประโยชน์ของผู้ฟังเฉพาะที่เป็นกลุ่มเป้าหมายทางธุรกิจ โดยจำกัดให้ผู้ฟังมีทางเลือกเพียงเล็กน้อย ซึ่งเป็นทางเลือกที่เป็นไปตามความต้องการของผู้โฆษณา ซึ่งลักษณะดังกล่าวนี้เปลี่ยนแปลงได้ยาก เนื่องจากอยู่ในสังคมประชาธิปไตย



สื่อที่หวังกำไร มีจุดประสงค์คือดึงดูดผู้ชมให้ซื้อสินค้าที่โฆษณา ผู้ชมคือเป้าหมายของการโฆษณา สื่อจะพูดกับผู้ชมในฐานะที่เป็นผู้บริโภค โดยจะเชิญชวนให้แก้ปัญหาและปรับปรุงชีวิตส่วนตัวของผู้ชมด้วยการขายสินค้าบางอย่าง สื่อประเภทนี้มีความนิยมของคนดูเป็นเครื่องวัดความสำเร็จของรายการ กล่าวคือเมื่อมีคนดูมาก ค่าโฆษณาก็มีราคาสูง และมีผลกำไรในการประกอบธุรกิจมากขึ้นตามไปด้วย

ในขณะที่สื่อเพื่อผลประโยชน์สาธารณะนั้น จะมีการนำเสนอเรื่องราวต่างๆ ในเชิงลึกของปัญหาสังคมหรือการโต้แย้งในเชิงนโยบาย มีจุดประสงค์ในการนำเสนอเพื่อต้องการให้ทราบข้อมูลข่าวสารและเหตุการณ์ต่างๆ ที่เกิดขึ้นในโลก โดยสื่อจะพูดกับผู้ชมในฐานะเป็นพลเมืองคนหนึ่ง และจะชักชวนให้ผู้ชมเรียนรู้เกี่ยวกับประเด็นสาธารณะที่สังคมต้องเผชิญ และบางครั้งก็เพื่อปรับปรุงชุมชนของผู้ชม (David Croteau, 2001)

ผู้วิจัยได้นำแนวคิดเกี่ยวกับบทบาทสื่อมวลชนเพื่อประโยชน์สาธารณะ มาเป็นกรอบในการศึกษาการดำเนินงานของสถานีวิทยุกระจายเสียงแห่งประเทศไทย เพื่อการศึกษาว่า ได้แสดงบทบาทเพื่อประโยชน์สาธารณะ โดยเฉพาะด้านการศึกษา

### แนวคิดเกี่ยวกับการผลิตรายการวิทยุกระจายเสียงเพื่อการศึกษา

โดยทั่วไปแล้วสถานีวิทยุกระจายเสียงทุกสถานีต่างพยายามทำหน้าที่ในด้านการให้ความรู้ ข่าวสาร และความบันเทิง ทั้งนี้สัดส่วนของรายการทั้ง 3 ประเภท ย่อมแตกต่างกันไปตามนโยบายของสถานี การที่จะตัดสินว่าสถานีวิทยุกระจายเสียงสถานีใดเป็นสถานีวิทยุกระจายเสียงเพื่อศึกษานั้น สุนทร พรหมรัตน์พงษ์ ได้เสนอความเห็นว่าจะต้องพิจารณาจากหลักการ 2 ข้อ ประกอบกัน คือ (เอื้อจิต วิโรจน์ไตรรัตน์, 2532)

1. สถานีวิทยุกระจายเสียงแห่งนั้น ได้กำหนดเป็นนโยบายชัดเจนว่าส่งกระจายเสียงเพื่อเผยแพร่ข่าวสาร ให้ความรู้ และให้การศึกษาด้านต่างๆ แก่ผู้ฟัง
2. พิจารณารายการวิทยุที่ออกอากาศ และวิเคราะห์ดูสัดส่วนของรายการ ประเภทต่างๆ ถ้าหากมีรายการประเภทความรู้ และสารคดี ตลอดจนรายการข่าว และการวิเคราะห์ข่าวมากกว่ารายการบันเทิง ก็กล่าวได้ว่าเป็นการกระจายเสียงเพื่อการศึกษา



นอกจากนี้ อรรถัย ศรีสันติสุข (อ้างจาก อมรมาศ คงธรรม, 2533) ได้อธิบาย ลักษณะของรายการวิทยุเพื่อการศึกษา โดยพิจารณาจากวัตถุประสงค์และเนื้อหาสาระของ รายการไว้ดังนี้

1. รายการเพื่อการศึกษา หมายถึง รายการที่นำข่าวสาร ความรู้ ซึ่งเป็นที่ ต้องการของสังคมผู้ฟังโดยที่ผู้ฟังไม่ทราบ ไม่รู้มาก่อน หรือเคยรู้มาก่อน แต่ไม่กระจ่างชัด หลังจากฟังรายการนั้นแล้ว ผู้ฟังเกิดความรู้เพิ่มเติม
2. รายการเพื่อการศึกษา หมายถึง รายการที่ได้ยกหัวข้อความรู้ต่าง ๆ ขึ้นมาอภิปรายและให้แนวทางที่กระจ่างชัด เพื่อผู้ฟังจะได้นำไปปฏิบัติเมื่อต้องการหรือมีโอกาส
3. รายการเพื่อการศึกษา หมายถึง รายการที่ให้ความรู้โดยตรงด้วย ลักษณะรายการที่เหมาะสมกับเรื่องนั้น ๆ
4. รายการเพื่อการศึกษา หมายถึง รายการที่อธิบายเป็นขั้น ๆ ถึงวิธีการ กระบวนการหรือขั้นตอนการทำ การสร้างสิ่งหนึ่งสิ่งใดด้วยแนวทางที่ชัดเจนของแต่ละขั้นตอน ทำให้ผู้ฟังสามารถที่จะทำสิ่งนั้นได้เมื่อมีโอกาส
5. รายการเพื่อการศึกษา หมายถึง รายการที่เสนอปัญหาที่เกี่ยวข้องกับ การฝึกหัดพิจารณา เสนอสร้าง บัญญัติให้รู้จักคิดด้วยเหตุผล ไม่เชื่อง่าย มองการณ์ไกล รู้จักค้นหา ความจริงที่เกี่ยวข้องกับปัญหาโดยไม่อคติและไม่ใช้อารมณ์ เป็นการกระตุ้นให้ผู้ฟังรู้จักประเมินผล อย่างถูกต้อง และสรุปได้อย่างมีเหตุผล
6. รายการเพื่อการศึกษา หมายถึง รายการที่ชักนำ ใ้มน้าวให้ผู้ฟัง ตื่นตัว เอาใจใส่ แสวงหาความรู้ใหม่ ๆ ที่จะทำให้สามารถทำงานได้ดีขึ้น การงานเจริญขึ้น มีผล ช่วยให้ส่วนรวมดีขึ้น
7. รายการเพื่อการศึกษา หมายถึง รายการที่ส่งเสริมผู้ฟังด้านต่าง ๆ เช่น
  - ส่งเสริมคุณค่าของสิ่งที่มีอยู่แล้ว เช่น วัฒนธรรม จารีตประเพณี
  - ส่งเสริมคุณธรรม ศีลธรรม และความรู้ที่จำเป็นในการดำเนินชีวิต
  - ส่งเสริมให้มีรสนิยมที่ดี

- ส่งเสริมความรักชาติและการพัฒนา

วิจิตร ภักดิ์รัตน์ (2531) ให้ความหมายรายการเพื่อการศึกษาว่า รายการวิทยุกระจายเสียงและรายการ โทรทัศน์เพื่อการศึกษา หมายถึง รายการที่จัดขึ้นเพื่อเพิ่มพูนความรู้ในการศึกษาเล่าเรียนของนักเรียน นักศึกษา และประชาชนกลุ่มเป้าหมาย

ดร.นิคม ทาแดง (2531) อธิบายความหมายของรายการความรู้และการศึกษาไว้ว่า เป็นรายการที่มุ่งจะให้ผู้ชมได้รับความรู้เกี่ยวกับเรื่องใดเรื่องหนึ่ง เช่น สารคดีนำเที่ยวสถานที่บางแห่ง การปฏิบัติตนให้มีสุขภาพที่ดี การทำอาหาร การเลี้ยงไก่ เป็นต้น รวมทั้งรายการเพื่อการสอน เนื้อหาสาระที่เป็นส่วนหนึ่งของหลักสูตรการศึกษา เช่น รายการเพื่อการศึกษาของมหาวิทยาลัยสุโขทัยธรรมมาธิราช

วิจิตร ภักดิ์รัตน์ (2523) ได้จัดแบ่งประเภทรายการวิทยุสำหรับการศึกษาต่างๆ สรุปได้ดังนี้

1. รายการเพื่อการศึกษาอย่างไม่เป็นทางการ หรือการศึกษาแก่ประชาชนทั่วไป (Informal Education) เป็นการให้ความรู้ทั่วไปแก่ประชาชน โดยอาจจัดเนื้อหาที่เป็นความรู้ในเรื่องใดเรื่องหนึ่งโดยตรง หรืออาจแฝงอยู่ในรูปแบบของการบันเทิงที่ให้แก่คิด คติเตือนใจ หรือสอดแทรกอยู่ในรายการประเภทต่างๆ โดยมีวัตถุประสงค์เพื่อให้ข้อมูล ข้อคิด หรือแนวทางปฏิบัติในด้านต่างๆ อันเป็นประโยชน์ในการทำมาหากิน หรือการดำเนินชีวิตประจำวัน

2. รายการเพื่อการศึกษาในระบบโรงเรียน (Formal Education) คือ การใช้วิทยุกระจายเสียงและวิทยุโทรทัศน์เสมือนอุปกรณ์การศึกษาอย่างหนึ่งในโรงเรียน โดยจัดให้มีเนื้อหาสอดคล้องกับหลักสูตร ประมวลการสอนและวิธีการสอน อาจนับได้ว่าเป็นบริการการศึกษา ซึ่งครูและนักเรียนใช้เพื่อให้เกิดการเรียนรู้ตามหลักสูตร

3. รายการเพื่อศึกษานอกระบบโรงเรียน (Non – formal Education) คือ การจัดรายการเพื่อกลุ่มผู้รับสารที่อยู่นอกระบบโรงเรียน ให้การศึกษาที่เป็นไปตามหลักสูตร และการศึกษแบบกลุ่มสนใจเฉพาะเรื่อง ซึ่งอาจเป็นเรื่องเกี่ยวกับอาชีพ การพัฒนาวิถีชีวิต และสภาพแวดล้อม

Wilbur Schramm ได้กล่าวว่า การใช้สื่อเพื่อการศึกษา โดยเฉพาะการศึกษานอก-ระบบที่มีจุดมุ่งหมายในการให้ข่าวสาร (information) และการชักจูงใจ (persuasive) มีสิ่งที่จะต้องคำนึงถึง ดังนี้ (อ้างจาก เอื้อจิต วิโรจน์ไตรรัตน์ , 2532)

1. การวางแผน โดยมีหลักว่า ความสำคัญของการวางแผนมิใช้อยู่ที่ตัวสื่อเท่านั้น แต่อยู่ที่ว่าใครเป็นผู้ใช้สื่อนั้น และใช้กับใครอย่างไร
2. วิทยุเป็นสื่อที่เหมาะสมที่สุดในการรณรงค์เรื่องต่าง ๆ เพราะคุณสมบัติ ที่ดีของวิทยุ คือ การกระจายเสียงสามารถไปได้กว้างไกล ไม่มีอุปสรรคในการรับฟัง เครื่องรับวิทยุมีราคาถูก แม้แต่ผู้ที่ไม่สามารถอ่านหนังสือได้ ก็สามารถรับสารจากสื่อวิทยุกระจายเสียงได้
3. การใช้สื่อประสมทำให้เกิดความสำเร็จ ตามจุดมุ่งหมายได้มากกว่าการใช้สื่อเพียงชนิดใดชนิดหนึ่ง
4. สื่อบุคคลช่วยทำให้การสื่อสารแพร่กระจายและได้ผลขึ้น สื่อบุคคลไม่ว่าจะเป็นบุคลากรขององค์กร ผู้นำชุมชน สมาชิกในครอบครัว ตลอดจนเพื่อนบ้าน ช่วยทำให้การสื่อสารแพร่กระจาย และได้ผลขึ้นในลักษณะปากต่อปาก
5. การใช้สื่อประสมร่วมกับสื่อบุคคล โดยใช้อย่างมีประสิทธิภาพจะยิ่งทำให้การสื่อสารบรรลุจุดมุ่งหมายที่กำหนดไว้ดียิ่งขึ้น
6. การจัดการที่เกี่ยวข้องและเอื้ออำนวย ถ้าการใช้สื่อเพื่อการศึกษาหรือการรณรงค์ต้องการให้เกิดการเปลี่ยนแปลงในทางที่ดีขึ้นในสังคม ต้องดำเนินการใช้สื่อนั้นให้ผสมผสานกับกลไกหรือการจัดการที่เกี่ยวข้องและเอื้ออำนวย เช่น ต้องการให้ประชาชนหมั่นติดตามข่าวสารและหาความรู้จากหนังสือ ก็ต้องมีการจัดที่อ่านหนังสือหรือห้องสมุดชุมชน เป็นต้น

ในเรื่องของความสำเร็จของการใช้สื่อวิทยุกระจายเสียงเพื่อการศึกษา ต้องขึ้นอยู่กับการใช้สื่ออย่างเหมาะสมและมีประสิทธิภาพ สอดคล้องกับแนวคิดเรื่อง Interactive Media Effects ซึ่งเชื่อว่า ความสำเร็จของการใช้สื่อมวลชนเกิดจากการนำสื่อชนิดต่างๆ มาใช้ร่วมกันอย่างมีประสิทธิภาพ ดังที่ Henry T. Ingle ได้ให้ความเห็นไว้ว่า ในการใช้สื่อวิทยุและโทรทัศน์เพื่อการศึกษานอกกระบบโรงเรียนให้ประสบความสำเร็จ ต้องจัดให้มีระบบการผสมผสานการเรียนรู้ใน รูปแบบอื่น อีกด้วย เช่น การอภิปรายกลุ่ม การใช้สื่อสิ่งพิมพ์ เป็นต้น



สมบุญ สงวนญาติ ได้กล่าวไว้ในเทคโนโลยีทางการเรียนการสอน ว่า เหตุจูงใจที่นักการศึกษาได้เลือกเอาวิทยุกระจายเสียงมาเป็นสื่อ เพื่อช่วยแก้ปัญหาทางการศึกษา ทั้งในด้านคุณภาพ และความเสมอภาคทางการศึกษาของประชาชน ก็เนื่องมาจากลักษณะพิเศษหลายประการของวิทยุกระจายเสียง ซึ่งพอจะสรุปได้ดังนี้

1. เป็นสื่อที่มีความเร็ว สามารถถ่ายทอดเหตุการณ์ต่างๆ ที่เกิดขึ้นในโลกปัจจุบันไปให้ผู้ฟังซึ่งกระจายอยู่ในที่ต่างๆ ได้รับทราบพร้อมกันในที่นี้ เพราะคลื่นวิทยุเป็นคลื่นแม่เหล็กไฟฟ้า เคลื่อนที่ด้วยความเร็วเท่าแสง

2. เป็นสื่อที่มีพลัง สามารถเดินทางผ่านสิ่งกีดขวางต่างๆ ได้ ไม่ว่าจะเป็นภูเขา ป่าไม้ พื้นน้ำ หรือสิ่งก่อสร้างต่างๆ คลื่นวิทยุก็สามารถเดินทางผ่านไปได้ จึงสามารถส่งข้อมูลต่างๆ ไปยังผู้รับได้ครอบคลุมพื้นที่เป็นบริเวณกว้าง

3. เป็นสื่อที่มีพลังในการจูงใจสูงทั้งในทางบวกและทางลบ สามารถทำให้ผู้ฟังรู้สึกว่าคุณได้มีส่วนร่วมเมื่อได้ฟังบ่อย ๆ ผู้ฟังจะคล้อยตาม หรือปฏิบัติตาม

4. เป็นสื่อที่มีราคาถูก ประชาชนส่วนใหญ่มีเครื่องรับไว้ครอบครอง สามารถนำติดตัวไปเพื่อเปิดรับฟังได้ตลอดเวลาและทุกสถานภาพ ทั้งเวลานั่ง นอน ยืน เดิน หรือขณะปฏิบัติภารกิจต่าง ๆ

5. เป็นสื่อที่ผู้ฟังสามารถเลือกฟังรายการต่างๆ ได้ตามความพอใจ โดยจูนเครื่องรับไปให้ตรงกับคลื่นของสถานีส่งต่างๆ ซึ่งมีมากมาย สามารถคิดและจินตนาการตามได้อย่างอิสระ

ส่วน อรรถัย ศรีสันติสุข และเอื้อจิต วิโรจน์ไตรรัตน์ (อ้างจาก อมรรมาศ คงธรรม 2533 : 9-11) ได้ให้รายละเอียดเกี่ยวกับคุณค่าและความสำคัญของรายการวิทยุกระจายเสียง ซึ่งแสดงให้เห็นถึงประโยชน์ในลักษณะต่าง ๆ พอสรุปได้ดังนี้

1. สามารถให้ประโยชน์กับกลุ่มคนจำนวนมาก เนื่องจากมีระบบกระจายเสียงที่ค่อนข้างกว้างขวาง และเครื่องรับมีราคาถูก

2. สามารถสร้างจินตนาการ หรือสร้างอารมณ์ผู้ฟังให้คล้อยตาม โดยใช้คำพูดดนตรีและเสียงบรรยาย

3. สามารถติดตามฟังได้สะดวกและต่อเนื่อง เนื่องจากเครื่องรับมีหลายขนาดและสามารถเคลื่อนย้ายและนำติดตัวไปในสถานที่ต่าง ๆ ได้
4. สามารถนำเสนอเนื้อหาและเหตุการณ์ที่เป็นปัจจุบัน ด้วยกระบวนการผลิตที่ไม่ยุ่งยาก ทำให้สามารถนำเสนอเนื้อหาและเหตุการณ์ต่าง ๆ ได้สอดคล้องกับสถานการณ์
5. สามารถรับฟังได้โดยไม่ต้องอาศัยพื้นฐานการอ่านและการเขียน ทำให้ผู้คนในสังคมมีโอกาสได้รับประโยชน์มากยิ่งขึ้น
6. สามารถเลือกรับฟังรายการได้อย่างหลากหลายตามความสนใจ

ผู้วิจัยได้นำแนวคิดเกี่ยวกับวิทยุกระจายเสียงเพื่อการศึกษา มาเป็นกรอบในการศึกษาการดำเนินงาน ของสถานีวิทยุกระจายเสียงแห่งประเทศไทย เพื่อการศึกษา ว่าได้แสดงบทบาทเพื่อการศึกษาอย่างไร

#### งานวิจัยที่เกี่ยวข้อง

กองประเมินผลการศึกษา สำนักงานคณะกรรมการการศึกษาแห่งชาติ สำนักนายกรัฐมนตรี (2529) ทำการประเมินผลโครงการ คือ "รายงานการประเมินผลโครงการพัฒนาวิทยุกระจายเสียงเพื่อการศึกษา" สรุปสาระสำคัญได้ว่า

1.1 ด้านคุณภาพรายการ พบว่า รายการวิทยุเพื่อการศึกษาส่วนใหญ่มีคุณภาพอยู่ในระดับมาตรฐานเป็นที่ยอมรับ และมีสารประโยชน์สนองความต้องการของนักเรียน นักศึกษา เยาวชน ผู้ใหญ่ และผู้สนใจทั่วไป เมื่อพิจารณาในประเด็นกระบวนการผลิตผลการนำเสนอรายการ พบว่ากระบวนการผลิตของรายการส่วนใหญ่ให้ความสำคัญของเนื้อหา มีการวิเคราะห์หลักสูตร เพื่อเลือกเนื้อหาที่เหมาะสมแก่การจัดทำรายการ ในด้านรูปแบบรายการ รายการส่วนใหญ่ใช้รูปแบบในลักษณะบรรยาย การอภิปราย การสนทนา และละคร ขึ้นอยู่กับเนื้อหาและวัตถุประสงค์ของแต่ละรายการ สำหรับภาษาส่วนใหญ่เข้าใจง่าย ไม่เป็นทางการจนเกินไป มีบางรายการเท่านั้นที่เน้นวิชาการมากไป ในด้านการนำเสนอรายการพบว่า รายการส่วนใหญ่ให้ความสำคัญกับผู้ดำเนินรายการ ใช้เทคนิคเหมาะสม โดยเฉพาะเสียงและเพลงประกอบซึ่งเป็นจุดสำคัญของรายการวิทยุเพื่อการศึกษา ตลอดจนเวลาของรายการส่วนใหญ่เหมาะสมกับเนื้อหาและการออกอากาศ นอกจากนี้คณะผู้ประเมินได้ให้ข้อเสนอแนะด้านคุณภาพรายการสรุปได้ดังนี้

1.1.1 รายการวิทยุเพื่อการศึกษา ควรมีการปรับปรุงในลักษณะของการแข่งขัน โดยเฉพาะด้านเนื้อหาและรูปแบบ ซึ่งจะทำให้กลุ่มเป้าหมายต่างๆ สนใจรับฟังมากขึ้น

1.1.2 ควรกำหนดวัตถุประสงค์ที่สำคัญของรายการให้ชัดเจน

1.1.3 ควรคำนึงถึงกลุ่มผู้ฟังที่เป็นประชาชนทั่วไป ควรมีการติดตามสำรวจกลุ่มผู้ฟังอยู่เสมอ เพื่อปรับปรุงรายการต่าง ๆ ให้ทันสมัยสอดคล้องกับสภาพแวดล้อมตามความต้องการของผู้ฟัง

1.1.4 ควรปรับปรุงเนื้อหารายการให้ทันสมัย ทันต่อเวลา ไม่เป็นวิชาการมากเกินไป พยายามให้สอดคล้องกับสภาพแวดล้อมในท้องถิ่น สามารถนำไปใช้ได้จริง และควรสอดแทรกเนื้อหาเกี่ยวกับวัฒนธรรม จริยธรรม และประเพณีเข้าไปด้วย

1.1.5 สำหรับรายการเพื่อการศึกษาโดยตรงนั้น ด้านรูปแบบรายการควรแทรกการกล่าวนำ สรุปเนื้อหา และคำลงท้าย เพื่อให้ผู้ฟังเข้าใจได้ง่ายขึ้น ส่วนรายการเพิ่มพูนความรู้ทั่วไป ควรเน้นรูปแบบรายการสั้น ๆ ประมาณ 1 – 2 นาที เพื่อดึงดูดความสนใจ

1.1.6 ควรมีการเลือกใช้ภาษาท้องถิ่นบ้าน เพื่อให้รายการน่าสนใจ

1.1.7 ควรปรับปรุงการจัดสรรเวลาการออกอากาศ เพื่อให้เหมาะสมและสนองความต้องการของกลุ่มผู้ฟังมากขึ้น

1.1.8 ควรพินิจถิน คัดเลือกผู้ดำเนินรายการให้เหมาะสมกับลักษณะของรายการ

1.1.9 ควรส่งเสริมและฝึกอบรมนักผลิตรายการให้เป็นนักวิชาชีพที่แท้จริง เพื่อยกมาตรฐานให้ดีขึ้น

1.1.10 ควรขอความร่วมมือจากฝ่ายเอกชนให้มีส่วนร่วมในการผลิตและเสนอรายการเสริมรายการให้มีคุณภาพและประสิทธิภาพอย่างเต็มที่

1.2 การประเมินผลการรับฟัง พบว่ารายการที่กลุ่มเป้าหมายติดตามรับฟังมากที่สุด คือ รายการวิทยุโรงเรียน รองลงมา คือ รายการ วปณ. รายการ มสธ. รายการเสริมความรู้ รายการส่งเสริมการเกษตร และรายการสุขภาพอนามัย การรับฟังของกลุ่มเป้าหมายส่วนใหญ่อยู่ในระดับชัดเจนดีถึงชัดเจนพอประมาณ โดยเป็นสิ่งที่น่าสังเกตว่า ถ้ารัศมีห่างออกไปถึงจุดหนึ่ง



แล้วความชัดเจนจะเพิ่มสูงขึ้น ทั้งนี้เพราะการครอบคลุมของการกระจายเสียงในระบบเครือข่าย จะมีผลทำให้บางพื้นที่สามารถรับฟังรายการเพื่อการศึกษาของสถานีได้มากกว่าหนึ่งสถานี และผู้ฟังส่วนใหญ่เห็นว่ารายการวิทยุเพื่อการศึกษาให้ประโยชน์ด้านการเพิ่มพูนความรู้ ทำให้สนุกสนาน และสนใจการเรียนเพิ่มขึ้น โดยได้รับความรู้รอบตัวมากขึ้น เกิดความเชื่อมั่นในตนเอง รู้จักแสดงความคิดเห็น และสามารถนำความรู้ไปประยุกต์ใช้ให้เกิดประโยชน์ต่อตนเอง และคณะผู้ประเมินได้ให้ข้อเสนอแนะด้านการรับฟังรายการสรุปได้ดังนี้

ผู้นำชุมชนส่วนใหญ่มีความเห็นว่า ควรเพิ่มรายการที่ประชาชนทั่วไปมีความสนใจให้มากยิ่งขึ้น ในด้านการประชาสัมพันธ์จะต้องเร่งดำเนินการเพื่อให้ประชาชนได้รู้จักสถานีมากขึ้น เพื่อเปลี่ยนแปลงความสนใจของประชาชนให้หันมารับฟังรายการการศึกษามากกว่า รายการบันเทิง ทางด้านประชาชนส่วนใหญ่ มีความเห็นเกี่ยวกับรายการว่า ควรเพิ่มรายการส่งเสริมการเกษตรให้มากขึ้น โดยสอดคล้องกับความต้องการของกลุ่มเป้าหมายแต่ละท้องถิ่น และเพิ่มรายการที่ให้ความรู้ด้านอื่น ๆ เช่น กฎหมาย เศรษฐกิจ การเมืองการปกครอง การเลี้ยงดูบุตร การส่งเสริมให้รู้จักประหยัด เป็นต้น ทั้งนี้ควรจัดรายการให้ต่อเนื่องทุกวันเพื่อสร้างความสนใจให้ชวนติดตามรับฟัง สำหรับเวลาออกอากาศที่เหมาะสมควรเป็นเวลาหลังข่าว 20.00 น. เป็นต้นไป เนื่องจากประชาชนส่วนใหญ่พักผ่อน และมีเวลารับฟังได้มาก

1.3 การประเมินผลกระทบของโครงการ ผลกระทบด้านการกระจายโอกาสทางการศึกษาพบว่า รายการส่วนใหญ่ของสถานีวิทยุกระจายเสียงแห่งประเทศไทยเพื่อการศึกษา สามารถให้บริการแก่ประชาชนในจังหวัดที่ยากจนและห่างไกล อันตรงตามจุดมุ่งหมายของการกระจายโอกาสทางการศึกษา ในส่วนของผลกระทบด้านการประหยัดค่าใช้จ่าย พบว่า รายการต่างๆ เช่น ของ มสธ. มีส่วนช่วยลดภาระด้านการเงินของรัฐในการขยายการศึกษา ระดับอุดมศึกษาให้ทันกับความต้องการของสังคม เช่นเดียวกับรายการการศึกษาของ วปณ. ดังนั้นแม้วิทยุจะเป็นเพียงสื่อหนึ่งในบรรดาสื่อประกอบการศึกษาอื่นๆ แต่ถ้านักศึกษาใช้เวลาเรียนโดยวิทยุร้อยละ 10 ก็นับว่าเป็นการประหยัดค่าใช้จ่ายได้สูงมาก เมื่อพิจารณาในด้านการช่วยเสริมการนำหลักสูตรใหม่สำหรับชั้นประถมศึกษา มัธยมศึกษา และการฝึกหัดครู สรุปข้อมูลทางด้านผลกระทบได้ดังนี้ คือ รายการวิทยุโรงเรียนเป็นประโยชน์ต่อการเรียนการสอนตามหลักสูตรใหม่ ช่วยเสริมเนื้อหาและสร้างบรรยากาศที่น่าสนใจในการเรียนการสอน ทำให้นักเรียนสนใจ กล้าแสดงออก และพัฒนาทักษะการฟังของนักเรียน การประเมินดังกล่าว จะเป็นเครื่องบ่งชี้ได้ว่าเป็นการลดความแตกต่างในด้านความไม่เสมอภาคทางด้านคุณภาพทางการศึกษาลงได้ โดยเฉพาะอย่างยิ่งในโรงเรียนที่อยู่ในท้องถิ่นที่ห่างไกล แต่รายการเสริมความรู้วิชาชุดครูทางวิทยุ

ไปรษณีย์ มีครูประจำการติดตามฟังเพียงร้อยละ 56.5 เพราะว่าเวลาว่างไม่ตรงกับเวลาที่ ออกอากาศ และการรับฟังไม่ชัดเจน ส่วนทางด้านเนื้อหาที่ไม่สอดคล้องกับกลุ่มเป้าหมายที่ ต้องการยกระดับวิทยฐานะของงาน มากกว่าที่จะนำเอาความรู้ที่ได้รับไปปรับปรุงการเรียน การสอน

ในการประเมินผลกระทบของโครงการนี้ คณะผู้ทำการประเมินกล่าวว่า จาก การศึกษาข้อมูลต่าง ๆ ที่เกี่ยวข้องในการประเมิน แสดงให้เห็นสภาพปัญหาหรือจุดอ่อนของ โครงการ โดยเฉพาะการที่มีบุคคลที่อยู่ในโครงการเป็นจำนวนมากแสดงความรู้สึกว่า แม้ไม่ได้รับ ฟังวิทยุเพื่อการศึกษา ก็สามารถศึกษาจากแหล่งอื่นๆ หรือสิ่งอื่นๆ ได้เช่นเดียวกัน ดังนั้นรายการ การวิทยุเพื่อการศึกษาจึงจำเป็นต้องปรับปรุงให้มีประสิทธิภาพยิ่งขึ้น

คณะผู้ทำการประเมิน ได้มีข้อเสนอแนะในเชิงนโยบายและเชิงปฏิบัติสำหรับ โครงการ ดังต่อไปนี้

1. ข้อเสนอแนะเชิงนโยบาย จากผลการศึกษาวิจัยทำให้พบว่าบทบาทของ วิทยุกระจายเสียงนั้นจำเป็นต้องเสริมหรือสัมพันธ์กับสื่ออื่น จึงจะก่อให้เกิดประโยชน์สูงสุด ดังนั้น รายการวิทยุเพื่อการศึกษาควรจะมีจุดสนใจความสำคัญ เพื่อให้ความเข้าใจที่ลึกซึ้ง ข้อมูลที่ ทันสมัยทันต่อเหตุการณ์ ข้อมูลที่น่าเสนอควรเป็นข้อมูลที่พิสูจน์แล้วว่าปฏิบัติได้จริง มิใช่นำเสนอ แต่เพียงด้านวิชาการ ซึ่งสามารถใช้สื่อสิ่งพิมพ์ได้ดีกว่าสื่อวิทยุ นอกจากนั้นรายการวิทยุเพื่อ การศึกษาควรมีเนื้อหา รูปแบบ และเวลาออกอากาศที่ สอดคล้องกับความคาดหวังของผู้รับ ฟัง ทั้งกลุ่มเป้าหมายโดยตรง และประชาชนทั่วไป และข้อเสนอแนะด้านนโยบายประการสุดท้าย คือ ควรมีคณะกรรมการทำหน้าที่เป็นองค์กรกลางในการประสานงานระหว่างหน่วยงานต่างๆ ในโครงการหรือปรับองค์ประกอบหน้าที่ของคณะกรรมการระดับบริหารที่มีอยู่เดิม คือ คณะกรรมการ พิจารณาการใช้สถานีวิทยุกระจายเสียง เครื่องข่ายที่ 2 เพื่อการศึกษา เนื่องจากภาระหน้าที่ที่ได้ ปฏิบัติบางอย่างได้สิ้นสุดลงตามวาระที่กำหนดไว้ โดยขยายหน้าที่ของคณะกรรมการที่คงอยู่ให้ กว้างและครอบคลุมมากขึ้น ทั้งนี้เพื่อเป็นการแลกเปลี่ยนข้อคิดเห็น ความรู้ประสบการณ์ ตลอดจนข้ออุปสรรคปัญหาต่าง ๆ

2. ข้อเสนอแนะเชิงปฏิบัติ คณะผู้ทำการประเมินผลเสนอให้หน่วยงานที่เกี่ยวข้องได้ ปรับปรุงแก้ไขในส่วนที่รับผิดชอบดังนี้ คือ ควรประชาสัมพันธ์สถานีให้เป็นที่รู้จักกันแพร่หลาย ควรมีการสำรวจกลุ่มผู้ฟังเพื่อทราบความต้องการ ลักษณะและความรู้ ความสามารถ ฯลฯ เป็น ระยะ ๆ อย่างสม่ำเสมอ เพื่อนำข้อมูลมาปรับปรุงรายการให้ตอบสนองความต้องการของผู้ฟังได้ดี



ยิ่งขึ้น ควรมีการปรับปรุงการจัดสรรเวลาในการออกอากาศของรายการต่างๆ ให้สอดคล้องกับปริมาณการฟัง คือ เพิ่มรายการที่มีผู้ฟังเป็นจำนวนมากและลดรายการที่มีผู้ฟังจำนวนน้อยลง ควรมีการตรวจสอบคุณภาพการรับฟังอย่างสม่ำเสมอ รวมทั้งเพิ่มเขตบริการการรับฟังให้คุณภาพการรับฟังเป็นไปอย่างชัดเจน ควรปรับปรุงความทันสมัยของรายการต่าง ๆ ควรส่งเสริมการผลิตรายการเพื่อสนองและสอดคล้องกับความต้องการของชุมชน โดยพยายามให้มีรายการระดับภูมิภาคมากขึ้น และใช้ห้องผลิตรายการในส่วนภูมิภาคให้มากขึ้นด้วย ควรแสวงหาความร่วมมือจากผู้ผลิตรายการอื่นๆ เพื่อให้ช่วยประชาสัมพันธ์รายการวิทยุเพื่อการศึกษา ควรมีการระดมทุนจากแหล่งต่างๆ โดยเฉพาะจากภาคเอกชน เพื่อลดต้นทุนการผลิตและลดค่าใช้จ่ายในส่วนหนึ่งที่รัฐต้องรับผิดชอบ ควรมีการศึกษาผลกระทบของการฟังรายการต่างๆ ว่า ผู้ฟังได้รับประโยชน์เพียงใดจากการฟัง และแต่ละรายการสามารถประหยัดค่าใช้จ่ายในส่วนของรัฐและผู้เรียนได้เพียงใด ประการสุดท้าย ควรมีการประชุมสัมมนาระหว่างฝ่ายผลิตรายการ ฝ่ายเทคนิค และผู้ใช้ในระดับปฏิบัติจริง ๆ อย่างน้อยปีละครั้ง

**อรสา ศาสตราวุฒิ (2529)** ทำการสำรวจกลุ่มความคิดเห็นและความต้องการของผู้ฟังวิทยุศึกษาที่อยู่ในกรุงเทพมหานคร และในจังหวัดภาคกลาง 24 จังหวัด โดยฟังรายการของวิทยุศึกษา ศูนย์เทคโนโลยีทางการศึกษา กรมการศึกษานอกโรงเรียน กระทรวงศึกษาธิการ ในช่วงปี พ.ศ. 2528 พบว่า

1. ผู้ฟังกลุ่มตัวอย่างต้องการให้วิทยุศึกษาปรับปรุงด้านรายการ ความรู้ โดยให้เพิ่มเนื้อหาสาระและจำนวนครั้งในการออกอากาศให้มากขึ้น รายการข่าวควรเพิ่มการเสนอวันละหลาย ๆ ครั้ง เพิ่มรายการวิเคราะห์ข่าว และควรให้จัดทำเอกสารพร้อมเทปประกอบการฟังรายการ ชุดความรู้ และรายการภาษาต่างประเทศเพื่อบริการผู้ฟัง ดังนั้นวิทยุศึกษาน่าจะได้นำไปปรับปรุงและจัดตามความต้องการของผู้ฟังให้จัดรายการ
2. ผู้ฟังสนใจและต้องการให้จัดรายการความรู้ในรูปแบบของรายการนิตยสาร โดยมีผู้ดำเนินรายการเป็นผู้เชื่อมโยง ต้องการให้มีเพลงแทรกเปิดโอกาสให้ผู้ฟังมีส่วนร่วมในรายการ และควรจัดรายการประเภทนี้ติดต่อเป็นประจำทุกวัน
3. ผู้ฟังมีความคิดเห็นว่ารายการโลกสดใสและรายการตามตะวันที่วิทยุศึกษาจัดอยู่เป็นรายการที่มีผู้ฟังมาก และผู้ฟังเห็นว่าเป็นรายการที่ดี ได้สาระความรู้และประโยชน์ต่อผู้ฟังมากวิทยุศึกษาจึงน่าจะจัดรายการประเภทนี้ต่อไป



4. วิทยุศึกษา ควรพิจารณาเกี่ยวกับการเพิ่มเวลาออกอากาศ ในช่วงเช้าและช่วงดึกตามความเห็นของกลุ่มผู้ฟังที่ต้องการให้มีการขยายเวลาออกอากาศให้มากขึ้น

5. ผู้ฟังวิทยุศึกษา ที่เป็นกลุ่มตัวอย่างสามารถรับฟังได้อย่างชัดเจน แต่ก็ยังเป็นกลุ่มผู้ฟังที่อยู่ในกรุงเทพมหานคร และจังหวัดในภาคกลางอีก 24 จังหวัดเท่านั้น และยังพบว่ากลุ่มตัวอย่างเห็นว่าวิทยุศึกษาจัดรายการดี มีประโยชน์ จึงเห็นควรที่วิทยุศึกษาน่าจะขยายกำลังส่งให้มากขึ้นเพื่อให้ผู้ฟังทั่วประเทศสามารถรับฟังรายการได้ด้วย

**เอื้อจิต วิโรจน์ไตรรัตน์ (2532)** ศึกษาเรื่อง “การศึกษาหาแนวทางวางแผนใช้สื่อวิทยุกระจายเสียง เพื่อการศึกษาตลอดชีวิต ในช่วงแผนพัฒนาเศรษฐกิจและสังคมแห่งชาติ ฉบับที่ 7 (พ.ศ. 2536 – 2539) ภายใต้ความรับผิดชอบของกระทรวงศึกษาธิการ” พบว่า สถานีวิทยุศึกษาภาคเพื่อการศึกษาประชาชนมีบทบาทหน้าที่ และการดำเนินการที่เรียกได้ว่าเป็นสถานีวิทยุฯ ที่ให้การศึกษาตลอดชีวิตแก่ประชาชนแต่เนื่องจากการกระจายเสียงของสถานีวิทยุศึกษาครอบคลุมพื้นที่ได้เพียงร้อยละ 40 ของประเทศ ขณะที่สถานีวิทยุต่างๆ ไม่ได้ให้ความสนใจอย่างจริงจังในการดำเนินการเพื่อให้การศึกษาตลอดชีวิต ดังนั้นจึงควรมีการกำหนดแผนการใช้สื่อวิทยุกระจายเสียงเพื่อการศึกษา ตลอดชีวิต ในแผนพัฒนาเศรษฐกิจและสังคมแห่งชาติ ฉบับที่ 7 (พ.ศ. 2536 – 2539) การกำหนดให้สถานีวิทยุต่างๆ จัดสรรเวลาให้รายการเพื่อการศึกษาตลอดชีวิต การดำเนินการใช้สื่อวิทยุกระจายเสียงเพื่อการศึกษาตลอดชีวิตในระดับประเทศ โดยเน้นความร่วมมือระหว่างหน่วยงานการศึกษา การพัฒนา และวิทยุกระจายเสียง ด้วยการดำเนินการในรูปแบบคณะกรรมการที่มีหน่วยงานระดับกรมเป็นเลขานุการ เพื่อให้เกิดการผลิตรายการที่มีคุณภาพ และการเผยแพร่รายการที่ครอบคลุมทั่วประเทศ จากการจัดปรับองค์กรในระดับประเทศดังกล่าว จะมีผลให้สถานีวิทยุศึกษาสามารถออกอากาศได้ทั่วประเทศ โดยร่วมมือกับสถานีวิทยุฯ ในสังกัดกรมประชาสัมพันธ์ ทบวงมหาวิทยาลัย และสถานีวิทยุฯ อื่นๆ ที่ให้ความร่วมมือ

ในขณะเดียวกัน ในช่วงพัฒนาเศรษฐกิจและสังคมแห่งชาติ ฉบับที่ 7 นี้ กรมการศึกษานอกโรงเรียนควรจัดทำแผนการใช้สื่อวิทยุกระจายเสียงเพื่อการศึกษาตลอดชีวิต ในระบบเครือข่ายของกรมฯ ซึ่งมีองค์ประกอบพร้อมในการดำเนินการผลิต เผยแพร่ และจัดกิจกรรมเกี่ยวเนื่องกับการใช้วิทยุกระจายเสียงเพื่อการศึกษาตลอดชีวิต โดยมีสถานีวิทยุศึกษา ศูนย์เทคโนโลยีทางการศึกษา รับผิดชอบด้านการพัฒนาบุคลากร ผู้ผลิตรายการ และเป็นศูนย์กลางด้านข้อมูลรายการ เทปรายการจากส่วนกลาง ส่วนศูนย์การศึกษานอกโรงเรียนภาค และศูนย์

การศึกษานอกโรงเรียนจังหวัด เป็นหน่วยงานปฏิบัติในการผลิต เผยแพร่ และจัดกิจกรรม เกี่ยวเนื่องต่าง ๆ ในระดับชุมชนและท้องถิ่น

สำหรับสถานีวิทยศึกษา ในช่วงแผนพัฒนาเศรษฐกิจและสังคมแห่งชาติ ฉบับที่ 7 นี้ควรมีการวางแผนการดำเนินการเพื่อพร้อมเป็นสถานีฯ ที่ให้การศึกษาตลอดชีวิตของกระทรวง ศึกษาธิการ ทั้งในด้านการวางแผนงานการผลิต การจัดกิจกรรมที่เกี่ยวข้อง การเตรียมการเพื่อเป็น ศูนย์ข้อมูลรายการและเทปบันทึกเสียงรายการ การเตรียมการเพื่อสามารถหารายได้สมทบกับ งบประมาณสำหรับการปรับปรุงรายการและการกระจายเสียงให้มีประสิทธิภาพยิ่งขึ้น รวมทั้งการ เตรียมการเสนอของบประมาณจัดซื้อรถถ่ายทอดสด เพื่อผลในการเสนอรายการที่น่าสนใจใกล้ชิด ผู้ฟัง และประชาสัมพันธ์ให้ประชาชนทั่วไปยอมรับว่า เป็นสถานีวิทยฯ เพื่อการศึกษาตลอดชีวิต ของประชาชนทุกคน

**สมเดช เจยไสย (2535) ศึกษาเรื่อง "ลักษณะและความต้องการการรับฟัง รายการวิทยุกระจายเสียง เพื่อการศึกษาตลอดชีวิต ของประชาชนจังหวัดสกลนคร"** โดยมีจุด- มุ่งหมาย เพื่อศึกษาลักษณะและความต้องการการรับฟังรายการวิทยุกระจายเสียง เพื่อการศึกษา ตลอดชีวิต ของประชาชนจังหวัดสกลนคร วิธีการวิจัย กลุ่มตัวอย่างได้แก่ ประชาชนที่อาศัยอยู่ใน เขตเทศบาลและนอกเขตเทศบาล จำนวน 952 คน ได้จากการสุ่มแบบหลายขั้นตอน (MULTI-STAGE RANDOM SAMPLING) เครื่องมือ ที่ใช้ในการเก็บรวบรวมข้อมูล คือ แบบสอบถาม มาตรฐานประมาณค่า (RATING SCALES) จำนวน 125 ข้อ มีค่าอำนาจจำแนกรายข้อระหว่าง 0.46-0.89 และมีความเชื่อมั่นทั้งฉบับ .99 สถิติที่ใช้ในการวิเคราะห์ข้อมูล คือ ร้อยละ ค่าเฉลี่ย และส่วนเบี่ยงเบนมาตรฐาน ผลการวิจัย 1. ประชาชนจังหวัดสกลนครโดยส่วนรวม แสดงทัศนคติว่า ชอบฟังรายการวิทยุที่มี ประโยชน์หรือความรู้ทุกวันมากกว่า 1 ชั่วโมงระหว่าง 6.00-8.00 น. ชอบ ฟังรายการวิทยุ ที่รับฟังชัดเจนในระบบเอฟ เอ็ม และฟังเมื่อมีเวลาว่างหรือพักผ่อน เมื่อจำแนก ประชาชน ตามที่อยู่อาศัยประชาชนในเขตเทศบาลแสดงทัศนคติชอบฟังรายการที่มีประโยชน์ ขณะที่ ประชาชนนอกเขตเทศบาลชอบฟังรายการเพลง 2. ประชาชนจังหวัดสกลนครโดยส่วนรวม แสดงทัศนคติว่าวัตถุประสงค์ในการรับฟัง รายการวิทยุกระจายเสียงเพื่อต้องการเป็นคนทันสมัย และมีความต้องการดังต่อไปนี้ การเสนอ รายการเดียวกันควรเสนอทุกวันวันละ 1 ครั้ง รายการข่าว คือรายการข่าวภายในประเทศที่ เสนอโดยใช้ภาษากลาง รายการความรู้เพื่อพัฒนาอาชีพ คือ รายการวิธีการใหม่ๆ ในการ ประกอบอาชีพ รายการส่งเสริมวัฒนธรรม คือ รายการประเพณีนำรู้ รายการบริการสาธารณะคือ รายการประกาศรับสมัครงานทั่วไป และรายการบันเทิง คือรายการ เพลงลูกทุ่ง 2.1 ประชาชนในเขตเทศบาลมีความต้องการรายการวิทยุกระจายเสียงดังต่อไปนี้



ประเภทรายการคือ รายการความรู้ต่างๆ และรายการบันเทิงคือ เพลงไทยสากล (สตรีง) 2.2 ประชาชนนอกเขตเทศบาลมีความต้องการรายการวิทยุกระจายเสียงดังต่อไปนี้ ประเภทรายการคือ รายการข่าวสาร และรายการบันเทิงคือ รายการเพลงลูกทุ่ง 3. เกี่ยวกับวิธีเสนอรายการวิทยุกระจายเสียง ประชาชนจังหวัดสกลนครโดยส่วนรวม มีความต้องการวิธีเสนอรายการวิทยุกระจายเสียงประเภทต่างๆ ดังนี้ รายการข่าวสารคือ การรายงานข่าวเหตุการณ์ที่เกิดขึ้น รายการความรู้คือ รายการถาม - ตอบปัญหา รายการบันเทิง คือ การถ่ายทอดสด และรายการบริการสาธารณะ คือ การรายงานข่าว ประชาชนในเขตเทศบาล มีความต้องการวิธีเสนอรายการวิทยุกระจายเสียงประเภทรายการบันเทิง คือ รายการเพลงจาก แผ่นเสียง ส่วนประชาชนนอกเขตเทศบาลมีความต้องการรายการถ่ายทอดสด

**ไพฑูรย์ นริญประดิษฐ์ (2540)** ศึกษาเรื่อง “โครงสร้างและการแสดงบทบาทของสถานีวิทยุ เอฟ. เอ็ม. 92.5 เมกกะเฮิรท์” ผลของการวิจัยพบว่า โครงสร้างหลักสำคัญของสถานี วิทยุเอฟ.เอ็ม.92.5 เมกกะเฮิรท์ ซึ่งประกอบด้วย กรรมสิทธิ์ การเป็นเจ้าของสื่อโดยรัฐ วัฒนธรรมการทำงานในรูปแบบระบบ ราชการ ความต้องการและความสนใจของผู้รับสารในการรับรู้ ข่าวสารอย่างเสรี และการแข่งขันเพื่อการบริการข่าวสารใน ระหว่างบรรดาสถานีวิทยุคลื่นข่าวสาร เป็นเงื่อนไขสำคัญ ที่มีผลกระทบต่อข้อกำหนดนโยบายการปฏิบัติงาน และการแสดงบทบาทหน้าที่ในเชิงบรรทัดฐานขององค์กร นอกจากนี้ผลของการวิจัยยังแสดงให้เห็นถึงความขัดแย้ง พื้นฐานในสถานีวิทยุ เอฟ.เอ็ม 92.5 เมกกะเฮิรท์ คือความต้องการความปลอดภัยในการทำงานของผู้บริหารระดับสูง ในขณะที่บุคลากรผู้ปฏิบัติงานด้านวิชาชีพข่าวต้องการเสนอ ข่าวที่มีคุณค่าให้แก่สาธารณชน

**กลุ่มวิจัยพัฒนาและสำรวจ สำนักพัฒนานโยบายและแผนการประชาสัมพันธ์ กรมประชาสัมพันธ์ (2540)** ได้ทำการสำรวจวิจัย “บทบาทของรายการเพื่อการศึกษา ทางสถานีวิทยุกระจายเสียงแห่งประเทศไทยเพื่อการศึกษา (สวศ.) เพื่อการพัฒนาประเทศ” โดยศึกษาใน 6 จังหวัดภูมิภาค ได้แก่ลำปาง แม่ฮ่องสอน สุราษฎร์ธานี ระนอง อุบลราชธานี และขอนแก่น ระหว่างวันที่ 24 พ.ย. ถึง 8 ธ.ค. 2539 โดยใช้วิธีการเข้าสำรวจ (Survey Research) ด้วยการสัมภาษณ์จากแบบสอบถามทั้งผู้ที่เกี่ยวข้องในวงการศึกษ และกลุ่มผู้ประกอบอาชีพอื่น รวมจำนวนตัวอย่างทั้งสิ้น 1,629 ราย พบว่า

2.1 ผู้ตอบแบบสอบถามร้อยละ 59.4 ระบุว่า เคยรับฟังรายการวิทยุที่ออกอากาศทางสถานีวิทยุกระจายเสียงแห่งประเทศไทยเพื่อการศึกษา (สวศ.) และในจำนวนนี้



ตอบว่า รับฟังเป็นบางโอกาส ร้อยละ 53.4 รับฟังเฉพาะบางรายการ ร้อยละ 24.4 รับฟังเป็นประจำ ร้อยละ 11.4 และรับฟังโดยบังเอิญ ร้อยละ 10.9

2.2 สำหรับรายการวิทยุโรงเรียนนั้น ผู้ตอบแบบสอบถามที่เป็นครู อาจารย์ตอบว่า ไม่ทราบว่ามีรายการออกอากาศรายการวิทยุโรงเรียนถึงร้อยละ 52.4 นอกจากนั้นใน ส่วนของผู้ที่ทราบว่ามีการออกอากาศวิทยุโรงเรียนบอกว่า ปัจจุบันไม่ได้ใช้รายการวิทยุโรงเรียนเป็นสื่อ ประกอบการเรียนการสอนแล้วถึงร้อยละ 89.7 โดยมีปัญหาอุปสรรค ได้แก่ ไม่ทราบตาราง ออกอากาศของวิทยุโรงเรียนล่วงหน้า ทำให้การจัดการเรียนการสอนไม่สัมพันธ์กับตาราง ออกอากาศ ขาดการติดตามผลจากหน่วยงานที่เกี่ยวข้องและเครื่องรับวิทยุของโรงเรียนมีไม่ เพียงพอ เป็นต้น

2.3 กลุ่มผู้ตอบแบบสอบถามได้ให้ข้อเสนอแนะในการปรับปรุงรายการ วิทยุเพื่อการศึกษาว่า ควรนำเสนอรายการข่าวทั่วไปเพื่อรายงานความเคลื่อนไหวของเหตุการณ์ และสถานการณ์ต่างๆ เพื่อให้ผู้ฟังทันต่อเหตุการณ์บ้านเมือง เศรษฐกิจ สังคมอย่างใกล้ชิด และ รวดเร็ว นอกจากนั้นยังมีผู้แสดงความคิดเห็นให้จัดทำเป็นแถบบันทึกเสียงรายการสอนชุดวิชาต่าง ๆ เพื่อให้โรงเรียนนำไปเป็นสื่อประกอบการสอนได้ดีกว่าการฟังจากวิทยุ เพราะสามารถนำไปเปิด ทบทวนได้หลายครั้ง และมีคุณภาพเสียงชัดเจนกว่า

สนธยา ศรีเวียงธวัช (2541) ศึกษาเรื่อง “การประเมินผลการรับฟังรายการเพื่อ การศึกษาของนักศึกษามหาวิทยาลัยรามคำแหง จากสถานี วิทยุกระจายเสียงแห่งประเทศไทย รายการ 2 ระบบ A.M. ความถี่ 837 KHz.” การวิจัยนี้มีวัตถุประสงค์เพื่อศึกษาความสัมพันธ์ ระหว่างลักษณะทางประชากรศาสตร์ รูปแบบรายการ คุณลักษณะหรือธรรมชาติของสื่อ วิทยุกระจายเสียง และประสิทธิภาพของการ ส่งกระจายเสียง กับการรับฟังสถานี วิทยุกระจายเสียงแห่งประเทศไทย รายการ 2 ระบบ A.M. ความถี่ 837 KHz. เป็นการศึกษาเชิง สำรวจ (Survey Research) โดยกลุ่มตัวอย่าง เป็นนักศึกษามหาวิทยาลัยรามคำแหงที่กำลังศึกษา ในระดับปริญญาตรีทุกชั้นปีและคณะ จาก กรุงเทพมหานคร จังหวัดนนทบุรี จังหวัดปทุมธานี จังหวัดพระนครศรีอยุธยา จังหวัดฉะเชิงเทรา จังหวัดสมุทรสาคร จังหวัดสมุทรสงคราม จังหวัด สมุทรปราการ และจังหวัดนครปฐม ใช้วิธีการ สุ่มตัวอย่างแบบหลายขั้นตอน (Multi-Stage Random Sampling) จำนวน 400 คน และ ดำเนินการเก็บรวบรวมข้อมูลเชิงปริมาณ (Quantitative Data) แล้วนำมาวิเคราะห์ผลด้วย สถิติพื้นฐานและสถิติไคสแควร์ (Chi-Square) โดยใช้โปรแกรมสำเร็จรูป SPSS/PC+ กลุ่มตัวอย่างส่วนใหญ่เป็นเพศชาย ศึกษาอยู่ในระดับชั้นปีที่

2 คณะบริหารธุรกิจ เรียง หนังสือเพียงอย่างเดียว มีภูมิลำเนาอยู่ในกรุงเทพมหานคร ใช้สื่อประกอบในการศึกษา ได้แก่ ข้อสอบเก่า เอกสารสรุปการบรรยาย และการติว เป็นต้น กลุ่มตัวอย่างพอใจการนำเสนอทาง สถานีวิทยุกระจายเสียงแห่งประเทศไทย รายการ 2 ระบบ A.M. ความถี่ 837 KHz. และชอบ รายการแบบสนทนา ความยาวของรายการใช้เวลา 1 ชั่วโมง เป็นรายการสดสามารถซักถามได้ เวลาออกอากาศนักศึกษาส่วนใหญ่รับฟังได้ การส่งกระจายเสียงอยู่ในระดับพอฟังได้ และพอใจ ด้านรายการในระดับปานกลาง ผลการวิจัยพบว่า ลักษณะทางประชากรศาสตร์ประกอบด้วย เพศ อาชีพ สถานภาพการศึกษา ของนักศึกษา

วิสาข์ รอดคำดี (2541) ศึกษาเรื่อง “โครงสร้างและบทบาทหน้าที่ของสถานีวิทยุสถาบันการศึกษา” การวิจัยครั้งนี้เป็นการวิจัยเชิงคุณภาพ มีวัตถุประสงค์เพื่อการศึกษาถึงลักษณะความสัมพันธ์ของโครงสร้างและการดำเนินงานของสถานีวิทยุสถาบันการศึกษา และเพื่อวิเคราะห์ผลกระทบของโครงสร้าง และการดำเนินงานที่มีต่อการแสดงบทบาทของสถานีวิทยุสถาบันการศึกษา โดยในที่นี้ทำการศึกษาเฉพาะสถานีวิทยุสถาบันการศึกษา 3 สถานี ได้แก่ สถานีวิทยุมหาวิทยาลัยเกษตรศาสตร์ สถานีวิทยุกระจายเสียงมหาวิทยาลัยธรรมศาสตร์ และสถานีวิทยุแห่งจุฬาลงกรณ์มหาวิทยาลัย โดยการวิเคราะห์ เอกสาร และแถบบันทึกเสียงรายการ สัมภาษณ์แบบเจาะลึก และการสังเกตการณ์ ผลการวิจัยพบว่า สถานีวิทยุสถาบันการศึกษาทั้ง 3 สถานี มีโครงสร้างและ การดำเนินงานในลักษณะที่แตกต่างกัน และเปลี่ยนแปลงอยู่เสมอ ซึ่งการเปลี่ยนแปลง ดังกล่าวขึ้นอยู่กับผู้บริหารมหาวิทยาลัยในแต่ละยุคสมัย โดยสถานีวิทยุมหาวิทยาลัยเกษตรศาสตร์ และสถานีวิทยุกระจายเสียงมหาวิทยาลัยธรรมศาสตร์ มุ่งเน้นที่การตอบสนองต่อความต้องการของมหาวิทยาลัย ในขณะที่สถานีวิทยุแห่งจุฬาลงกรณ์ มหาวิทยาลัยไม่เพียงแต่ตอบสนองนโยบายของมหาวิทยาลัยอย่างเดียว แต่ในขณะเดียวกันยังต้องตอบสนองต่อความต้องการของสังคม นอกจากนี้โครงสร้างและการดำเนินงานที่เปลี่ยนแปลงไปยังส่งผลให้ทั้ง 3 สถานี มีบทบาทที่เปลี่ยนแปลงไปเช่นกัน โดยสถานีวิทยุมหาวิทยาลัยเกษตรศาสตร์ พยายามที่จะรักษาบทบาทในการเผยแพร่ความรู้ทางด้านการเกษตรแก่ประชาชน แต่ ด้วยความจำเป็นทางด้านรายได้ ทำให้สถานีต้องเน้นบทบาทในการให้ความบันเทิงมากขึ้น ในขณะที่สถานีวิทยุกระจายเสียงมหาวิทยาลัยธรรมศาสตร์เน้นหนักไปที่บทบาทในการเป็นห้องฝึกปฏิบัติการทางด้านวิทยุกระจายเสียงของนักศึกษา ซึ่งเป็นวัตถุประสงค์หลักของสถานี ทำให้สถานีลดความสำคัญของบทบาทในด้านอื่นๆ ลง ส่วนสถานีวิทยุแห่งจุฬาลงกรณ์มหาวิทยาลัย มีบทบาทที่เปลี่ยนแปลงไปตามนโยบายและ วัตถุประสงค์ของสถานีอย่างเด่นชัด โดยได้รับปรับเปลี่ยนบทบาทของตนเองเป็นทั้ง สถานีวิทยุเพื่อการศึกษาและสถานีที่เป็นสื่อมวลชนอาชีพเพิ่มขึ้น



เบญจวรรณ กิสุขพันธ์ (2541) ศึกษาเรื่อง "การพัฒนาสื่อการสอนทางไกล ประเภทรายการวิทยุกระจายเสียงของสถาบันราชภัฏสวนดุสิต" ซึ่งออกอากาศทางสถานีวิทยุกระจายเสียง เพื่อการศึกษา กรมประชาสัมพันธ์ พบว่า

ความคิดเห็นของกลุ่มเป้าหมายที่มีต่อการรับฟังรายการวิทยุกระจายเสียงเพื่อการศึกษาของระบบการศึกษาทางไกล โดยภาพรวมอยู่ในระดับปานกลาง โดยเห็นด้วยกับคุณภาพด้านเนื้อหาสาระของรายการเป็นอันดับแรก และรองลงมาคือ ความเหมาะสมด้านเทคนิค และคุณภาพในการผลิตรายการ

การเปรียบเทียบความคิดเห็น ของกลุ่มเป้าหมายที่มีต่อการรับฟังรายการวิทยุกระจายเสียงเพื่อการศึกษาของระบบการศึกษาทางไกล จำแนกตามคุณลักษณะส่วนตัวที่แตกต่างกันพบว่า กลุ่มเป้าหมายที่มีเพศ และภูมิลำเนา ต่างกัน มีความคิดเห็นต่อการรับฟังรายการวิทยุกระจายเสียงเพื่อการศึกษาของระบบการศึกษาทางไกลแตกต่างกัน อย่างมีนัยสำคัญทางสถิติที่ระดับ 0.5 ส่วนกลุ่มเป้าหมายที่มีอายุ อาชีพ รายได้ ระดับการศึกษาที่กำลังศึกษา และโปรแกรมวิชาที่ศึกษา ต่างกัน มีความคิดเห็นต่อการรับฟังรายการวิทยุกระจายเสียงเพื่อการศึกษาของระบบการศึกษาทางไกลไม่แตกต่างกัน

3. ปัญหา อุปสรรค และข้อเสนอแนะ ในการรับฟังรายการวิทยุกระจายเสียงเพื่อการศึกษาของระบบการศึกษาทางไกลของกลุ่มเป้าหมาย พบว่า คลื่นความถี่ที่ออกอากาศหยาบ คลื่นไม่ชัดเจน มีคลื่นรบกวน ช่วงเวลาที่ออกอากาศอยู่ในเวลาทำงาน หรืออยู่ในระหว่างเดินทางกลับที่พัก กลุ่มเป้าหมายเสนอแนะให้สถาบันเปลี่ยนคลื่นความถี่ และปรับเวลาให้สามารถรับฟังรายการได้สะดวกขึ้น

วีรพงษ์ พลนิกรกิจ (2542) ศึกษาเรื่อง "ปัจจัยเชิงโครงสร้างของสถานีวิทยุท้องถิ่นในภาคตะวันออกเฉียงเหนือที่กำหนดรูปแบบและเนื้อหารายการวิทยุ" การวิจัยครั้งนี้มีจุดมุ่งหมายเพื่อศึกษารูปแบบและเนื้อหารายการวิทยุท้องถิ่นในภาคตะวันออกเฉียงเหนือ และปัจจัยเชิงโครงสร้างซึ่งกำหนดรูปแบบและเนื้อหารายการ รวมทั้งเพื่อประมวลและ วิเคราะห์ความคิดเห็นของผู้ที่เกี่ยวข้องในงานของสถานีวิทยุฯ ที่มีต่อการเปลี่ยนแปลงของรูปแบบ และเนื้อหา รายการวิทยุ และโครงสร้างที่จะเกิดขึ้นตามมาตรา 40 ของรัฐธรรมนูญ พ.ศ. 2540 ผลการวิจัยพบว่า สถานีวิทยุ ท้องถิ่นในภาคตะวันออกเฉียงเหนือมีโครงสร้างสถานีวิทยุเป็น ระบบผสมระหว่างระบบรัฐกับระบบทวิภาค ซึ่งโครงสร้างดังกล่าวทำให้มีรูปแบบรายการส่วนใหญ่ เป็น รายการข่าว รายการโฆษณา และรายการเพลง มีเนื้อหาส่วนใหญ่เป็นข้อมูลข่าวสารและความ



เป็นจริงร้อยละ 37.65 เนื้อหาความบันเทิงร้อยละ 31.70 และเนื้อหาโฆษณาสินค้าและบริการ ร้อยละ 30.65 ในจำนวนนี้ส่วนใหญ่มีเนื้อหาที่เป็นข่าวจากส่วนกลาง (78.22%) การศึกษาปัจจัยเชิงโครงสร้างพบว่า ปัจจัยโครงสร้างการเป็นเจ้าของ ระบบการควบคุม และระบบตลาด เป็นปัจจัยสำคัญในการกำหนด รูปแบบและเนื้อหารายการวิทยุท้องถิ่นในภาคตะวันออกเฉียงเหนือ โดยสถานที่ที่มีโครงสร้างเป็นระบบรัฐ กล่าวคือรัฐเป็นเจ้าของ มีการบริหารจัดการเอง และมีแหล่งรายได้ จากงบประมาณ แผ่นดินที่มีบริการสาธารณะ มีปัจจัยโครงสร้างการเป็นเจ้าของ และระบบการควบคุมกำหนด เนื้อหา ทำให้มีรูปแบบรายการส่วนใหญ่เป็นรายการพูดคุย และรายการข่าว ส่วนเนื้อหารายการส่วนใหญ่เป็นข้อมูลข่าวสารและความเป็นจริง ในขณะที่สถานที่ที่มีโครงสร้างเป็น ระบบทวิภาค กล่าวคือ รัฐหรือรัฐวิสาหกิจเป็นเจ้าของแต่ให้บุคคลภายนอกบริหาร และมีแหล่งรายได้ จากการโฆษณาสินค้าและบริการที่มุ่งแสวงหาผลประโยชน์ทางธุรกิจ มีปัจจัยโครงสร้างการเป็นเจ้าของ ระบบการควบคุม และระบบตลาดกำหนดรูปแบบและเนื้อหา ทำให้มีรูปแบบรายการส่วนใหญ่เป็นรายการ โฆษณา ส่วนเนื้อหารายการส่วนใหญ่เป็นโฆษณาสินค้าและบริการ จากการศึกษาพบว่า ไม่ว่าจะสถานีวิทยุท้องถิ่นจะมีโครงสร้างในลักษณะใดก็ตาม รูปแบบและเนื้อหา รายการก็มีการกระจุกตัว ขาดความสมดุล และไม่มีความเป็นท้องถิ่น สำหรับอนาคต สถานีวิทยุท้องถิ่นในภาคตะวันออกเฉียงเหนือมีแนวโน้มเปลี่ยนแปลงตามมาตรา 40 ทั้งนี้ พิจารณาจากการที่สถานีวิทยุฯ ส่วนใหญ่มีสัญญาสัมปทานแบบปีต่อปี และผู้ปฏิบัติงานส่วนใหญ่ เห็นว่าจะมีการเปลี่ยนแปลง

**พิไลพรรณ ปุกหุด และนवलเสนห์ วงศ์เชิดธรรม (2544) ศึกษาเรื่อง “ความคิดเห็นของผู้ฟังรายการวิทยุกระจายเสียงและผู้ชมรายการวิทยุโทรทัศน์ เพื่อบริการสังคมของมหาวิทยาลัยสุโขทัยธรรมาราช “**

การวิจัยครั้งนี้มีวัตถุประสงค์เพื่อศึกษาลักษณะของประชากรกับการรับฟังรับชมรายการ ความสนใจและความต้องการรับฟัง รับชมรายการ สำนวนผลการกระจายเสียงและแพร่ภาพออกอากาศ และศึกษาความคิดเห็นของผู้ฟังผู้ชมที่มีต่อลักษณะเนื้อหา รูปแบบ ความยาว และคุณภาพของรายการวิทยุกระจายเสียง และวิทยุโทรทัศน์เพื่อบริการสังคมของมหาวิทยาลัยสุโขทัยธรรมาราชของแต่ละชุดรายการ

กลุ่มตัวอย่างที่ใช้ในการศึกษาค้นครั้งนี้คือ ผู้ฟังรายการวิทยุกระจายเสียงที่อาศัยอยู่ในพื้นที่ส่งกระจายเสียงทางสถานีวิทยุกระจายเสียงแห่งประเทศไทย เครื่องข่าย 2 เพื่อการศึกษาและสถานีลูกข่าย 11 สถานี ผู้ชมรายการวิทยุโทรทัศน์ที่อาศัยอยู่ในพื้นที่ออกอากาศแพร่ภาพทาง

สถานีวิทยุโทรทัศนแห่งประเทศไทยช่อง 11 และสถานีโทรทัศน์ในเขตพื้นที่ความรับผิดชอบของ สำนักประชาสัมพันธ์ 8 เขต เครื่องมือที่ใช้ในการศึกษาค้นคว้าได้แก่ แบบสำรวจการรับฟังรายการวิทยุกระจายเสียงเพื่อบริการสังคมของ มสธ. และแบบสำรวจการรับชมรายการวิทยุโทรทัศนเพื่อ บริการสังคมของ มสธ. เก็บรวบรวมข้อมูลผลการรับฟังรับชม รายการวิทยุกระจายเสียง รายการวิทยุโทรทัศนเพื่อบริการสังคมของ มสธ. โดยจัดส่งแบบสอบถามให้กลุ่มตัวอย่างในแต่ละพื้นที่ ตอบแล้วส่งกลับมายังผู้วิจัยทางไปรษณีย์ การวิเคราะห์ข้อมูลใช้วิธีการหาค่าความถี่ ร้อยละ ค่าเฉลี่ย และค่าส่วนเบี่ยงเบนมาตรฐาน ซึ่งผลการวิเคราะห์ข้อมูลสรุปได้ดังนี้

1. รายการวิทยุกระจายเสียงเพื่อบริการสังคม ผู้ฟังรายการวิทยุกระจายเสียงเพื่อ บริการสังคมของ มหาวิทยาลัยสุโขทัยธรรมาธิราช มีร้อยละ 23.7 ส่วนใหญ่เป็นชาย มีอายุในช่วง 28-37 ปี อาศัยอยู่ใน ภาคตะวันออกเฉียงเหนือ มีวุฒิการศึกษาระดับมัธยมศึกษาตอนต้น ส่วนใหญ่มีอาชีพ รับราชการ เหตุผลที่ฟังเพราะ รายการที่รับฟังน่าสนใจ 62.7 ได้รับประโยชน์จาก รายการมาก และมีผู้แนะนำให้ฟัง สำหรับสาเหตุที่ไม่ฟังรายการ เพราะ เวลาว่างไม่ตรงกับเวลา กระจายเสียง ผลของคุณภาพรายการวิทยุกระจายเสียงเพื่อบริการสังคมของ มสธ.ทุกชุดรายการ โดยภาพรวมมีค่าเฉลี่ยความคิดเห็นอยู่ในระดับปานกลาง ส่วน ค่าเฉลี่ยความคิดเห็นเกี่ยวกับ วิทยากร ผู้ร่วมรายการและผู้ดำเนินรายการอยู่ในระดับปานกลางเช่นกัน กลุ่มผู้ฟังมีความสนใจใน เนื้อหาสาระรายการด้านการรักษาสุขภาพอนามัย ด้านกฎหมายเกี่ยวกับชีวิตประจำวัน ด้าน การเมือง ด้านวิธีการเรียนในระบบการศึกษาทางไกล ด้านกิจกรรมความเคลื่อนไหวที่เกี่ยวข้องกับ มหาวิทยาลัย

2. การรับชมรายการวิทยุโทรทัศนเพื่อบริการสังคมของ มสธ. กลุ่มตัวอย่างรับชม รายการวิทยุโทรทัศนเพื่อบริการสังคมของ มสธ. มีร้อยละ 33.35 ส่วนใหญ่เป็นชาย มีอายุในช่วง 26-35 ปี อาศัยอยู่ในภาคกลาง เขตพื้นที่การออกอากาศแพร่ภาพสถานีวิทยุโทรทัศนแห่งประเทศไทย ช่อง 11 มีวุฒิการศึกษาระดับปริญญาตรี ส่วนใหญ่มีอาชีพรับราชการ เหตุผลที่ฟังเพราะ รายการที่รับชมน่าสนใจ และได้รับประโยชน์จากรายการมาก เหตุที่ไม่ชมรายการ เพราะไม่มีเวลาชม การนำเสนอไม่น่าสนใจ และรับสัญญาณไม่ได้ ผลของคุณภาพรายการวิทยุโทรทัศนเพื่อบริการ สังคมของ มสธ. ทุกชุดรายการโดยภาพรวมมีค่าเฉลี่ยความคิดเห็นอยู่ในระดับปานกลาง ส่วน ค่าเฉลี่ยความคิดเห็นเกี่ยวกับวิทยากร ผู้ร่วมรายการ และผู้ดำเนินรายการอยู่ในระดับปานกลาง เช่นกัน กลุ่มตัวอย่างมีความสนใจในเนื้อหาสาระรายการด้านวิทยาศาสตร์สำหรับการดำเนิน ชีวิตประจำวันด้านประเพณีและวัฒนธรรมไทย ด้านดนตรี คลาสสิก ด้านกฎหมายเกี่ยวกับ



ชีวิตประจำวัน ด้านเศรษฐกิจ ด้านการเรียนการสอนและวิธีการแก้ปัญหาการเรียนในระบบ การศึกษาทางไกล

สถานีวิทยุกระจายเสียงแห่งประเทศไทยเพื่อการศึกษา จังหวัดลำปาง ได้ขอความอนุเคราะห์จากวิทยาลัยโยนก จ.ลำปาง (2544) ทำการวิจัยเรื่อง “การจัดทำรายการวิทยุชุมชนเพื่อส่งเสริมภูมิปัญญาชาวบ้านจังหวัดลำปาง” ในช่วงเวลาตั้งแต่เดือน กุมภาพันธ์ ถึง ธันวาคม 2543 โดยใช้กลุ่มตัวอย่างจำนวน 1,889 ราย ประกอบด้วยผู้มีอาชีพครู อาจารย์ ของโรงเรียนในระดับประถมศึกษา มัธยมศึกษา กรมการศึกษานอกโรงเรียน ผู้บริหารสถานศึกษา นักศึกษามหาวิทยาลัยสุโขทัยธรรมมาธิราช และผู้นำชุมชนในท้องที่จังหวัดลำปาง ใช้วิธีการส่งแบบสอบถามทางไปรษณีย์ ซึ่งได้รับแบบสอบถามกลับจำนวน 674 ราย คิดเป็นร้อยละ 35.7 ของกลุ่มตัวอย่าง ผลการวิจัยสรุปว่า มีผู้สนใจฟังรายการวิทยุเพื่อการศึกษา ร้อยละ 26.5 สำหรับผู้ตอบแบบสอบถามที่ไม่ได้รับฟังรายการวิทยุเพื่อศึกษามีจำนวนร้อยละ 73.5 โดยมีสาเหตุต่าง ๆ คือ

- รายการหรือการจัดผังรายการไม่เหมาะสมกับการรับฟัง ร้อยละ 56.1
- ปัญหาด้านรูปแบบ และองค์ประกอบของการจัดรายการ ร้อยละ 18.3
- สัญญาณไม่ชัดเจน ร้อยละ 30.9
- ไม่มีเครื่องรับวิทยุที่พร้อมจะฟัง ร้อยละ 21

นอกจากนี้ยังมีข้อเสนอแนะเกี่ยวกับรูปแบบรายการที่ต้องการฟังว่า ควรจะมีรายการเพลง รายการสนทนาพูดคุย การสัมภาษณ์ และรายการสารคดี หรือบทความสั้น ๆ ที่มีเนื้อหาสาระทันสมัย ทันเหตุการณ์ และเปิดโอกาสให้ผู้ฟังมีส่วนร่วม เป็นต้น

ศูนย์เทคโนโลยีทางการศึกษามกรมการศึกษานอกโรงเรียน กระทรวงศึกษาธิการ (2545) ทำการสำรวจ “การรับฟัง และความต้องการรายการวิทยุโรงเรียนในพื้นที่ภาคกลาง” โดยทำการสำรวจสภาพการรับฟัง การใช้ และความต้องการรายการวิทยุโรงเรียน ของครูและนักเรียนในภาคกลาง ผลการศึกษาพบว่า นักเรียนส่วนใหญ่ชอบฟังเพลงมากที่สุด โดยฟังวิทยุเวลาเย็นและกลางคืน ส่วนใหญ่ไม่ได้ฟังวิทยุโรงเรียนเพราะครูไม่เปิดให้ฟังมากที่สุด ส่วนนักเรียนที่ฟังวิทยุโรงเรียนส่วนใหญ่ฟังวิชาดนตรีมากที่สุด นักเรียนส่วนใหญ่ต้องการให้วิทยุโรงเรียนจัดเนื้อหาในลักษณะสอนเสริมวิชาภาษาอังกฤษมากที่สุด โดยรูปแบบเป็นนิทาน



และละคร ความยาวรายการละ 30 นาที ส่วนความต้องการด้านบริการจากวิทยุโรงเรียน นักเรียนส่วนใหญ่ต้องการคู่มือประกอบการรับฟังวิทยุโรงเรียน และการมีส่วนร่วมในรายการมากที่สุด

สำหรับของครู ผลการศึกษาพบว่า ครูส่วนใหญ่ไม่มีประสบการณ์ในการใช้วิทยุโรงเรียน ไม่ทราบขั้นตอนการใช้ และไม่สะดวกที่จะจัดให้นักเรียนฟังวิทยุโรงเรียนอย่างทั่วถึง แต่ทราบว่ามิวิทยุโรงเรียนและเห็นว่ามีประโยชน์ ครูส่วนใหญ่ไม่ใช้วิทยุโรงเรียนในการจัดการเรียนการสอนเพราะเครื่องรับวิทยุไม่เพียงพอมากที่สุด สำหรับครูที่ใช้วิทยุโรงเรียนส่วนใหญ่ ใช้วิทยุโรงเรียนสำหรับการสอนเสริมมากที่สุด โดยใช้วิทยุโรงเรียนวิชาดนตรีและสร้างเสริมประสบการณ์ชีวิต ในการสอนมากที่สุด ส่วนความต้องการรายการวิทยุโรงเรียนของครูส่วนใหญ่ต้องการให้ปรับปรุงเนื้อหาให้สอดคล้องกับหลักสูตรใหม่มากที่สุด นำเสนอรายการในรูปแบบที่ครูและนักเรียนมีส่วนร่วมในรายการ และจัดออกอากาศวิชาภาษาไทยและคณิตศาสตร์ในช่วงเช้ามากที่สุด

### ศูนย์เทคโนโลยีทางการศึกษารวมการศึกษานอกโรงเรียน

กระทรวงศึกษาธิการ (2545) ทำการสำรวจ “การรับรายการของสถานวิทยุศึกษา” สรุปได้ดังนี้

ผู้ฟังวิทยุศึกษาส่วนใหญ่เป็นเพศหญิง มีอายุอยู่ในช่วง 36 - 60 ปี ระดับการศึกษาปริญญาตรี และส่วนใหญ่ประกอบอาชีพธุรกิจส่วนตัว

สาเหตุที่ผู้ฟังวิทยุศึกษาส่วนใหญ่ฟังวิทยุศึกษาเพราะ เปิดพบสถานีโดยบังเอิญ และฟังวิทยุศึกษาเป็นประจำทุกวันในช่วงเวลา 12.01 - 15.00 น. ส่วนใหญ่ฟังทางคลื่น FM 92 MHz และฟังมานานกว่า 2 ปี โดยฟังที่บ้าน และฟังได้ชัดเจนดี

ผู้ฟังวิทยุศึกษาส่วนใหญ่ชอบฟังรายการสาระความรู้มากที่สุด รองลงมาคือข่าว และเพลงตามลำดับ โดยสาระความรู้ที่ชอบฟังมากที่สุดคือเรื่องสุขภาพ ชาวที่ชอบฟังมากที่สุดคือ ชาวการศึกษา และเพลงที่ชอบฟังมากที่สุด คือ เพลงไทยสากล ส่วนใหญ่ชอบการนำเสนอรายการในรูปแบบความรู้สั้น ๆ มากที่สุด ไม่ชอบฟังสปอตโฆษณา และชอบผู้ดำเนินรายการที่เป็นกันเองกับผู้ฟังมากที่สุด ในขณะที่ชอบผู้ดำเนินรายการที่มีชื่อเสียงเป็นที่รู้จักน้อยที่สุด

ผู้ฟังวิทยุศึกษาส่วนใหญ่ ต้องการบริการจากสถานวิทยุศึกษาในด้าน คู่มือ และเอกสารประกอบการรับฟังรายการมากที่สุด รองลงมาคือ วารสารวิทยุศึกษา และตารางออกอากาศประจำวัน ตามลำดับ