

## วิธีดำเนินการวิจัยและผลการวิเคราะห์ข้อมูล

### วิธีดำเนินการวิจัย

ในการสำรวจความต้องการในการใช้บริการห้องสมุดของนิสิตนักศึกษาระดับปริญญาตรี คณะวิทยาศาสตร์ของมหาวิทยาลัยในประเทศไทย ผู้วิจัยได้เก็บรวบรวมข้อมูลแต่ละประเภทเพื่อประกอบการวิจัยดังนี้

๑. ข้อมูลพื้นฐานเพื่อใช้เป็นหลักในการวิจัย ได้แก่ หนังสือ วารสาร และเอกสารต่างๆ

๒. ข้อมูลเกี่ยวกับห้องสมุดคณะวิทยาศาสตร์ของมหาวิทยาลัยต่างๆที่ทำการศึกษา ๕ แห่งคือ จุฬาลงกรณ์มหาวิทยาลัย มหาวิทยาลัยเชียงใหม่ มหาวิทยาลัยมหิดล มหาวิทยาลัยศิลปากร และมหาวิทยาลัยสงขลานครินทร์ สำหรับมหาวิทยาลัยศิลปากรนั้น เนื่องจากไม่มีห้องสมุดของคณะวิทยาศาสตร์จึงได้สำรวจหอสมุดกลางของวิทยาเขตทับแก้ว ซึ่งนักศึกษาเข้าใช้เป็นประจำ และจุฬาลงกรณ์มหาวิทยาลัยได้รวบรวมห้องสมุดของแผนกวิชาไว้มาก เนื่องจากเป็นห้องสมุดที่นิสิตใช้มาก ข้อมูลดังกล่าวได้จากการส่งแบบสอบถามให้บรรณารักษ์กรอกรวมทั้งหมด ๑๖ แห่ง และทำการสัมภาษณ์บรรณารักษ์เป็นรายบุคคลในกรณีที่ได้ข้อมูลไม่สมบูรณ์ตามต้องการ

๓. ข้อมูลเกี่ยวกับความคิดเห็นและความต้องการในการใช้ห้องสมุดของนิสิตนักศึกษาคณะวิทยาศาสตร์ของมหาวิทยาลัยทั้ง ๕ แห่งที่ทำการศึกษา ได้จากการส่งแบบสอบถามให้นิสิตนักศึกษาจำนวน ๔๔๘ คน ซึ่งเลือกขึ้นเป็นตัวอย่างจากจำนวนนิสิตนักศึกษาทั้งหมด ๔,๘๖๓ คนที่ลงทะเบียนปีการศึกษา ๒๕๒๐ โดยการจำแนกนิสิตนักศึกษาก่อนตามมหาวิทยาลัยที่สังกัด ชั้นปีและเพศ ดังแสดงในตารางที่ ๑

ตารางที่ ๑ จำนวนนิสิตนักศึกษาทั้งหมดที่เลือกเป็นตัวอย่างจำแนกตามมหาวิทยาลัย,   
 ชั้นปีที่ศึกษาและเพศ

ชั้นปีที่ศึกษา	เพศ	จุฬาลงกรณ์		เชียงใหม่		มหิดล		ศิลปากร		สงขลานครินทร์		รวม	
		รวม	ตย.	รวม	ตย.	รวม	ตย.	รวม	ตย.	รวม	ตย.	รวม	ตย.
๑	ชาย	๑๖๓	๑๖	๑๖๑	๑๖	๓๙๓	๔๐	๕๐	๕	๑๒๓	๑๓	๘๙๘	๙๐
	หญิง	๑๖๙	๑๗	๑๐๘	๑๑	๒๒๑	๒๒	๔๓	๔	๑๐๒	๑๐	๖๔๓	๖๙
๒	ชาย	๔๑๓	๔๒	๘๙	๙	๓๖๓	๓๖	๒๔	๒	๙๓	๙	๙๘๖	๙๘
	หญิง	๒๙๓	๒๕	๘๕	๘	๑๘๙	๑๙	๓๙	๔	๑๐๑	๑๐	๖๖๑	๖๗
๓	ชาย	๑๕๑	๑๕	๗๖	๘	๗๙	๘	๑๖	๒	๔๑	๔	๓๖๓	๓๗
	หญิง	๑๑๓	๑๑	๕๕	๖	๓๑	๓	๒๕	๓	๓๙	๔	๒๖๓	๒๗
๔	ชาย	๑๘๒	๑๘	๑๕๘	๑๖	๗๖	๘	๑๘	๒	๔๘	๕	๔๘๒	๔๙
	หญิง	๑๐๖	๑๑	๘๒	๘	๓๗	๔	๒๐	๒	๒๒	๒	๒๖๗	๒๗
รวม	ชาย	๙๑๓	๙๑	๔๘๔	๔๙	๙๑๕	๙๒	๑๐๘	๑๑	๓๐๙	๓๑	๒๗๑๘	๒๗๑
	หญิง	๖๓๕	๖๔	๓๓๐	๓๔	๔๗๘	๔๘	๑๒๓	๑๓	๒๖๔	๒๖	๑๘๓๔	๑๘๕
รวมทั้งหมด		๑๕๔๘	๑๕๕	๘๑๔	๘๓	๑๓๙๓	๑๔๐	๒๓๑	๒๔	๕๗๓	๕๗	๔๕๕๒	๔๕๖

ในการเก็บรวบรวมข้อมูลจากบรรณารักษ์และจากนิสิตนักศึกษาตัวอย่าง ผู้วิจัย เป็นผู้ออกไปแจกแบบสอบถามด้วยตนเองโดยวิธี Quota Sampling และได้รับความร่วมมือจากอาจารย์และบรรณารักษ์ของมหาวิทยาลัยแต่ละแห่งที่ทำการวิจัยเป็นอย่างดี นอกจากนี้ผู้วิจัยยังใช้วิธีส่งแบบสอบถามให้นิสิตนักศึกษากรอกทางไปรษณีย์ด้วย รวมแบบสอบถามที่รวบรวมได้จากนิสิตนักศึกษาทั้งหมด ๔๔๖ ชุด คิดเป็นร้อยละ ๙๗.๒ ของตัวอย่างนิสิตนักศึกษาทั้งหมด โดยเก็บรวบรวมข้อมูลระหว่างเดือนมกราคม-กุมภาพันธ์ พ.ศ. ๒๕๒๑

### การวิเคราะห์ขอมูล

๑. การหาสัดส่วนของนิสิตนักศึกษาที่มีลักษณะต่างๆที่สนใจศึกษา คำนวณจาก

$$p = \frac{f}{n}$$

เมื่อ  $p$  สัดส่วนของนิสิตนักศึกษาที่มีลักษณะที่สนใจ

$f$  จำนวนนิสิตนักศึกษาที่มีลักษณะที่สนใจ

$n$  จำนวนนิสิตนักศึกษาตัวอย่างทั้งหมด

๒. การทดสอบความแตกต่างระหว่างสัดส่วนของลักษณะที่สนใจของประชากรสองประชากร

ถ้า  $P_1$  และ  $P_2$  เป็นสัดส่วนของลักษณะที่สนใจของประชากรที่หนึ่งและประชากรที่สองตามลำดับ ดังนั้นสมมติฐานและตัวสถิติที่ใช้ในการทดสอบคือ

$$H_0 : P_1 = P_2$$

$$H_A : P_1 \neq P_2$$

$$Z = \frac{p_1 - p_2}{\sqrt{p(1-p) \left( \frac{1}{n_1} + \frac{1}{n_2} \right)}}$$

เมื่อ  $p = \frac{p_1 n_1 + p_2 n_2}{n_1 + n_2}$

$Z$  เป็นตัวสถิติ

$p_1$  และ  $p_2$  เป็นสัดส่วนของลักษณะที่สนใจที่ได้จากตัวอย่างซึ่งเลือกจาก

ประชากรที่หนึ่งและประชากรที่สองตามลำดับ

$n_1$  และ  $n_2$  เป็นขนาดของตัวอย่างที่เลือกจากประชากรที่หนึ่งและ

ประชากรที่สองตามลำดับ

ทดสอบที่ระดับความมีนัยสำคัญ ๐.๐๕

## ผลการวิเคราะห์ข้อมูล

ข้อมูลที่รวบรวมได้จากแบบสอบถามที่นิสิตนักศึกษามหาวิทยาลัยต่างๆตอบมา สามารถนำมาสรุปผลที่สำคัญได้ดังต่อไปนี้

### ลักษณะการใช้ห้องสมุดโดยทั่วไปของนิสิตนักศึกษา

#### ๑. การใช้ห้องสมุดก่อนเข้าศึกษาในสถาบันอุดมศึกษา

จากตารางที่ ๒ จะเห็นได้ว่านิสิตนักศึกษาส่วนใหญ่เกือบร้อยละ ๕๐ เคยใช้ห้องสมุดมาก่อนเข้าศึกษาในสถาบันอุดมศึกษา และมีนิสิตนักศึกษาเพียงประมาณร้อยละ ๑๐ เท่านั้นที่ไม่เคยใช้ห้องสมุดเลยก่อนเข้าศึกษาในสถาบันอุดมศึกษา นอกจากนั้นยังเป็นที่น่าสนใจเกี่ยวกับนิสิตนักศึกษาชายและหญิงโดยเฉลี่ยแล้วมีลักษณะการใช้ห้องสมุดก่อนเข้าศึกษาในสถาบันอุดมศึกษาคลายคลึงกัน ดังแสดงในตารางที่ ๓

#### ๒. เวลาที่นิสิตนักศึกษาใช้ในห้องสมุด

จากแผนภูมิที่ ๑ แสดงให้เห็นว่านิสิตนักศึกษาเกือบครึ่งของจำนวนทั้งหมดใช้เวลาในการอ่านและค้นคว้าในห้องสมุดสัปดาห์ละไม่ถึง ๕ ชั่วโมง นิสิตนักศึกษาที่ใช้ห้องสมุดระหว่าง ๕-๙ ชั่วโมงต่อสัปดาห์มีประมาณร้อยละ ๓๗ ส่วนนิสิตนักศึกษาที่ใช้ห้องสมุดตั้งแต่ ๑๐ ชั่วโมงต่อสัปดาห์ขึ้นไปมีจำนวนเพียงประมาณร้อยละ ๑๕ เท่านั้น นอกจากนั้นนิสิตนักศึกษาที่เรียนอยู่ในชั้นปีสูงๆมีแนวโน้มที่จะใช้เวลาในห้องสมุดมากกว่านิสิตนักศึกษาที่เรียนในชั้นปีต่ำกว่า และนิสิตนักศึกษาทั้งชายและหญิงใช้เวลาอ่านและค้นคว้าในห้องสมุดไม่แตกต่างกัน กล่าวคือส่วนใหญ่ใช้เวลาน้อยกว่า ๕ ชั่วโมง รองลงมาใช้เวลาประมาณ ๕-๙ ชั่วโมง แต่จากการทดสอบสมมติฐานในตารางที่ ๒ ปรากฏว่านิสิตนักศึกษาชายที่ใช้เวลาในการอ่านและค้นคว้าในห้องสมุดมากกว่า ๑๔ ชั่วโมงต่อสัปดาห์มีจำนวนมากกว่านิสิตนักศึกษาหญิง สำหรับรายละเอียดอื่นๆเกี่ยวกับเวลาที่นิสิตนักศึกษาใช้ในห้องสมุดได้แสดงไว้ในตารางที่ ๔ และ ๕

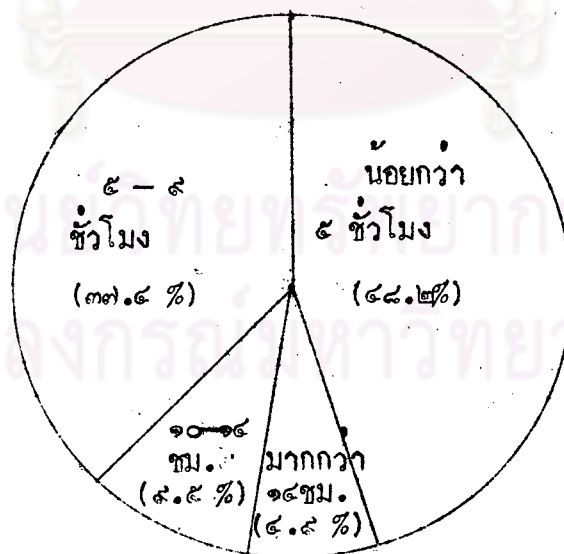
ตารางที่ ๒ ร้อยละของจำนวนนิสิตนักศึกษาที่เคยใช้ห้องสมุดก่อนเข้าสถาบันอุดมศึกษา  
จำแนกตามมหาวิทยาลัยและเพศ

มหาวิทยาลัย	เพศ	ไม่เคยใช้	ใช้เป็นครั้งคราว	ใช้เป็นประจำ	รวม
จุฬาลงกรณ์	ชาย	๑๔.๙	๖๙.๐	๑๖.๑	๑๐๐.๐
	หญิง	๓.๒	๖๑.๓	๓๕.๕	๑๐๐.๐
	รวม	๑๐.๑	๖๕.๘	๒๔.๑	๑๐๐.๐
เชียงใหม่	ชาย	๑๐.๒	๕๑.๐	๓๘.๘	๑๐๐.๐
	หญิง	๕.๙	๖๗.๖	๒๖.๕	๑๐๐.๐
	รวม	๘.๕	๕๙.๙	๓๓.๙	๑๐๐.๐
มหิดล	ชาย	๑๔.๕	๕๒.๒	๓๓.๓	๑๐๐.๐
	หญิง	๑๕.๙	๖๘.๒	๑๕.๙	๑๐๐.๐
	รวม	๑๕.๙	๕๙.๕	๒๔.๖	๑๐๐.๐
ศิลปากร	ชาย	๙.๑	๖๓.๖	๒๗.๓	๑๐๐.๐
	หญิง	๑๕.๔	๕๓.๘	๓๐.๘	๑๐๐.๐
	รวม	๑๒.๕	๕๘.๓	๒๙.๒	๑๐๐.๐
สงขลานครินทร์	ชาย	๑๐.๐	๕๖.๗	๓๓.๓	๑๐๐.๐
	หญิง	๓.๘	๖๕.๔	๓๐.๘	๑๐๐.๐
	รวม	๗.๑	๖๐.๘	๓๒.๑	๑๐๐.๐
รวมทุก มหาวิทยาลัย	ชาย	๑๓.๑	๕๘.๘	๒๘.๕	๑๐๐.๐
	หญิง	๗.๘	๖๔.๓	๒๗.๙	๑๐๐.๐
	รวม	๑๑.๐	๖๐.๘	๒๘.๒	๑๐๐.๐

ตารางที่ ๓ ผลการทดสอบสมมติฐานเกี่ยวกับสัดส่วนของนิสิตนักศึกษาที่ระดับความมี  
นัยสำคัญ ๐.๐๕ จำแนกตามเพศและลักษณะการไว้ผมของสมุดก่อนเข้า  
สถาบันอุดมศึกษา

สมมติฐาน Null Hypothesis ( $H_0$ )	ค่าสัดส่วน		ค่าสถิติ (Z)	ผลการทดสอบ
	ชาย	หญิง		
นิสิตนักศึกษายชายและหญิงที่ไม่เคยไว้ผมของสมุดก่อน เข้าสถาบันอุดมศึกษามีจำนวนไม่แตกต่างกัน	.๑๓	.๐๘	๑.๗	ยอมรับ $H_0$
นิสิตนักศึกษายชายและหญิงที่ไว้ผมของสมุดเป็นครั้งคราว ก่อนเข้าสถาบันอุดมศึกษามีจำนวนไม่แตกต่างกัน	.๕๘	.๖๔	๑.๒	ยอมรับ $H_0$
นิสิตนักศึกษายชายและหญิงที่ไว้ผมของสมุดเป็นประจำ ก่อนเข้าสถาบันอุดมศึกษามีจำนวนไม่แตกต่างกัน	.๒๘	.๒๘	๐.๒	ยอมรับ $H_0$

แผนภูมิที่ ๑ จำนวนชั่วโมงที่นิสิตนักศึกษาใช้ในการอ่านและค้นคว้าในห้องสมุดต่อสัปดาห์





ตารางที่ ๔ ร้อยละของจำนวนนิสิตนักศึกษาจำแนกตามชั้นปีและเวลาที่ใช้ในการอ่าน และค้นคว้าในห้องสมุดต่อสัปดาห์

ชั้นปี	จำนวนชั่วโมง	น้อยกว่า ๕ ชม.	ประมาณ ๕-๙ ชม.	ประมาณ ๑๐-๑๔ ชม.	มากกว่า ๑๔ ชม.	รวม
๑		๔๘.๐	๓๙.๙	๑๐.๑	๒.๐	๑๐๐.๐
๒		๕๒.๙	๓๓.๓	๖.๙	๖.๙	๑๐๐.๐
๓		๔๖.๘	๓๒.๓	๑๖.๑	๔.๘	๑๐๐.๐
๔		๔๑.๓	๔๕.๓	๖.๓	๖.๓	๑๐๐.๐
รวม		๔๘.๒	๓๗.๔	๙.๔	๕.๐	๑๐๐.๐

ศูนย์วิทยทรัพยากร  
จุฬาลงกรณ์มหาวิทยาลัย

ตารางที่ ๕ ร้อยละของจำนวนนิสิตนักศึกษาจำแนกตามมหาวิทยาลัย เพศ และจำนวน ชั่วโมงที่ใช้ในการอ่านและค้นคว้าในห้องสมุดต่อสัปดาห์

มหาวิทยาลัย	เพศ	จำนวนชั่วโมงที่ใช้				รวม
		น้อยกว่า ๕ ชม.	๕-๙ ชม.	๑๐-๑๔ ชม.	มากกว่า ๑๕ ชม.	
จุฬาลงกรณ์	ชาย	๖๔.๔	๒๕.๓	๕.๓	๔.๖	๑๐๐.๐
	หญิง	๕๖.๕	๓๕.๕	๖.๔	๑.๖	๑๐๐.๐
	รวม	๖๑.๑	๒๙.๕	๖.๑	๓.๓	๑๐๐.๐
เชียงใหม่	ชาย	๓๖.๓	๕๓.๑	๔.๑	๖.๑	๑๐๐.๐
	หญิง	๔๘.๕	๓๙.๔	๑๒.๑	๐.๐	๑๐๐.๐
	รวม	๔๑.๕	๔๓.๕	๗.๓	๓.๓	๑๐๐.๐
มหิดล	ชาย	๓๙.๓	๔๑.๖	๑๐.๑	๙.๐	๑๐๐.๐
	หญิง	๕๐.๐	๓๘.๖	๙.๑	๒.๓	๑๐๐.๐
	รวม	๔๒.๘	๔๐.๖	๙.๘	๖.๘	๑๐๐.๐
ศิลปากร	ชาย	๕๕.๕	๓๖.๔	๙.๑	๐.๐	๑๐๐.๐
	หญิง	๕๖.๑	๓๐.๘	๒๓.๑	๐.๐	๑๐๐.๐
	รวม	๕๐.๐	๓๓.๓	๑๖.๓	๐.๐	๑๐๐.๐
สงขลานครินทร์	ชาย	๓๖.๖	๓๐.๐	๑๖.๓	๑๖.๓	๑๐๐.๐
	หญิง	๓๘.๕	๕๖.๑	๑๕.๔	๐.๐	๑๐๐.๐
	รวม	๓๕.๓	๓๓.๕	๑๗.๔	๘.๘	๑๐๐.๐
รวมทุก มหาวิทยาลัย	ชาย	๔๓.๔	๓๖.๘	๘.๓	๗.๕	๑๐๐.๐
	หญิง	๕๐.๐	๓๘.๒	๑๐.๓	๑.๑	๑๐๐.๐
	รวม	๔๘.๒	๓๗.๕	๙.๕	๔.๘	๑๐๐.๐



ตารางที่ ๒ ผลการทดสอบสมมติฐานของสัดส่วนจำนวนนิสิตนักศึกษาที่ระดับความมี  
นัยสำคัญ ๐.๐๕ จำแนกตามจำนวนชั่วโมงที่ ชั้นห้องสมุดต่อสัปดาห์  
และ เพศ

สมมติฐาน Null Hypothesis ( $H_0$ )	ค่าสัดส่วน		ค่าสถิติ (Z)	ผลการทดสอบ
	ชาย	หญิง		
สัดส่วนของนิสิตนักศึกษาชายและหญิงที่ ชั้นของสมุด สัปดาห์น้อยกว่า ๕ ชั่วโมงไม่แตกต่างกัน	๐.๕๗	๐.๕๐	-๐.๖	ยอมรับ $H_0$
สัดส่วนของนิสิตนักศึกษาชายและหญิงที่ ชั้นของสมุด สัปดาห์ละ ๕-๙ ชั่วโมงไม่แตกต่างกัน	๐.๓๗	๐.๓๘	-๐.๒	ยอมรับ $H_0$
สัดส่วนของนิสิตนักศึกษาชายและหญิงที่ ชั้นของสมุด สัปดาห์ละ ๑๐-๑๔ ชั่วโมงไม่แตกต่างกัน	๐.๐๘	๐.๑๐	๑.๐	ยอมรับ $H_0$
สัดส่วนของนิสิตนักศึกษาชายและหญิงที่ ชั้นของสมุด สัปดาห์มากกว่า ๑๔ ชั่วโมงไม่แตกต่างกัน	๐.๐๘	๐.๐๑	๓.๐	ไม่รับ $H_0$

จุฬาลงกรณ์มหาวิทยาลัย

### ๓. ลักษณะการใช้ห้องสมุดต่างๆของนิสิตนักศึกษา

ตารางที่ ๗ และ ๘ แสดงให้เห็นว่านิสิตจุฬาลงกรณ์มหาวิทยาลัยใช้ห้องสมุดของแผนกวิชาเป็นประจำมากที่สุด คือร้อยละ ๔๒.๕ และนิสิตร้อยละ ๕๐.๘ เห็นว่าห้องสมุดของแผนกวิชาี้มีความจำเป็นมาก ห้องสมุดที่นิสิตใช้รองลงมาคือห้องสมุดของคณะวิทยาศาสตร์ ส่วนหอสมุดกลางของมหาวิทยาลัยนั้นนิสิตถึงร้อยละ ๒๑.๒ ที่ไม่เคยใช้เลยและนิสิตร้อยละ ๖๔.๘ เห็นว่าหอสมุดกลางของมหาวิทยาลัยนี้มีความจำเป็นน้อย สำหรับห้องสมุดอื่นๆที่นิสิตใช้ได้แก่ ห้องสมุดของคณะอื่นๆ เช่น คณะครุศาสตร์ คณะรัฐศาสตร์ และคณะเศรษฐศาสตร์ นอกจากนี้ก็มีห้องสมุดมหาวิทยาลัยรามคำแหง มหาวิทยาลัยมหิดล มหาวิทยาลัยเกษตรศาสตร์ หอสมุดแห่งชาติ ห้องสมุดของเอ.ยู.เอ. ห้องสมุดบริติชเคาท์ซิล ห้องสมุดของสถาบันวิจัยสิ่งแวดล้อมแห่งประเทศไทย ห้องสมุดของสำนักงานสภาวิจัยแห่งชาติ และห้องสมุดของกรมวิทยาศาสตร์ กระทรวงอุตสาหกรรม

สำหรับมหาวิทยาลัยเชียงใหม่ นิสิตนักศึกษาระมาณครึ่งหนึ่งใช้หอสมุดกลางของมหาวิทยาลัยและห้องสมุดของคณะวิทยาศาสตร์เป็นประจำ และส่วนใหญ่เห็นว่าห้องสมุดดังกล่าวมีความจำเป็นปานกลาง ส่วนห้องสมุดของภาควิชาที่นิสิตศึกษาเพียงร้อยละ ๒๒.๗ เท่านั้นที่ใช้เป็นประจำดังแสดงในตารางที่ ๙ และ ๑๐ ห้องสมุดอื่นๆที่นิสิตศึกษาใช้ได้แก่ ห้องสมุดคณะมนุษยศาสตร์ ห้องสมุดคณะสังคมศาสตร์ ห้องสมุดคณะเกษตรศาสตร์ ห้องสมุดคณะศึกษาศาสตร์ ห้องสมุดคณะวิศวกรรมศาสตร์ และห้องสมุดคณะแพทยศาสตร์ของมหาวิทยาลัยเชียงใหม่ตามลำดับ ห้องสมุดอื่นๆนอกสถาบันได้แก่ ห้องสมุดประชาชนเชียงใหม่และห้องสมุดประชาชนธนาคารศรีนคร

มหาวิทยาลัยมหิดล ห้องสมุดที่นิสิตศึกษาส่วนใหญ่ร้อยละ ๗๔.๔ ใช้เป็นประจำได้แก่ห้องสมุดคณะวิทยาศาสตร์ซึ่งนิสิตศึกษาร้อยละ ๖๒.๐ เห็นว่ามีความจำเป็นมาก ส่วนห้องสมุดของภาควิชาที่ปรากฏว่านิสิตศึกษาร้อยละ ๔๔.๘ ไม่เคยใช้เลย

ดังแสดงในตารางที่ ๑๑ และ ๑๒ หอสมุดอื่นที่นักศึกษาใช้ได้แก่ หอสมุดสโมสร-  
 นักศึกษาคณะวิทยาศาสตร์ หอสมุดคณะแพทยศาสตร์รามาธิบดี หอสมุดชมรมพุทธ  
 หอสมุดของคณะสังคมศาสตร์และมนุษยศาสตร์ และหอสมุดคณะสาธารณสุขศาสตร์  
 หอสมุดของสถาบันอื่นที่นักศึกษาใช้ได้แก่ หอสมุดของจุฬาลงกรณ์มหาวิทยาลัย  
 หอสมุดของมหาวิทยาลัยธรรมศาสตร์ หอสมุดของมหาวิทยาลัยรามคำแหง หอสมุด-  
 ของมหาวิทยาลัยเกษตรศาสตร์ หอสมุดเอ.ยู.เอ. หอสมุดบริษัทเคทีซี หอสมุด-  
 แห่งชาติ หอสมุดของกรมวิทยาศาสตร์กระทรวงอุตสาหกรรม และหอสมุดประชาชน  
 อื่นๆ

มหาวิทยาลัยศิลปากรซึ่งมีแต่หอสมุดกลางของวิทยาเขตเท่านั้น ปรากฏว่า  
 นักศึกษาส่วนใหญ่ใช้หอสมุดเป็นครั้งคราว และเห็นว่าหอสมุดมีความจำเป็นปานกลาง  
 ดังแสดงในแผนภูมิที่ ๒ และ ๓ หอสมุดอื่นที่นักศึกษาใช้ได้แก่ หอสมุดกลางของจุฬาล-  
 งกรณ์มหาวิทยาลัย หอสมุดกลางของมหาวิทยาลัยเกษตรศาสตร์ หอสมุดของสถาบัน-  
 บัณฑิตศึกษามานุษยวิทยา หอสมุดของวิทยาลัยครูนครปฐม หอสมุดแห่งชาติ และ  
 หอสมุดกรมวิทยาศาสตร์กระทรวงอุตสาหกรรม

สำหรับนักศึกษาของมหาวิทยาลัยสงขลานครินทร์นั้นปรากฏว่านักศึกษ  
 ส่วนใหญ่ร้อยละ ๖๖.๖ ใช้หอสมุดของคณะวิทยาศาสตร์เป็นประจำและร้อยละ ๔๕.๔  
 เห็นว่าหอสมุดดังกล่าวมีความจำเป็นมากดังแสดงในตารางที่ ๑๓ และ ๑๔ ส่วน  
 หอสมุดของภาควิชาอื่นที่นักศึกษส่วนใหญ่ร้อยละ ๖๐.๐ ไม่เคยใช้และร้อยละ ๓๐.๐  
 เห็นว่ามีความจำเป็นน้อย นอกจากนี้หอสมุดของภาควิชายังจัดบริการอยู่ในวงแคบ  
 และไม่สนับสนุนให้นักศึกษาระดับปริญญาตรีใช้ หอสมุดอื่นที่นักศึกษาใช้ได้แก่  
 หอสมุดคณะวิศวกรรมศาสตร์ หอสมุดคณะแพทยศาสตร์ หอสมุดของหอพักนักศึกษา  
 และหอสมุดประชาชนสงขลา

ตารางที่ ๗ ร้อยละของจำนวนนิสิตจุฬาลงกรณ์มหาวิทยาลัยจำแนกตามลักษณะการใช้  
ห้องสมุดต่างๆ

ลักษณะการใช้ ห้องสมุด	ไม่เคยใช้	ใช้เป็นครั้งคราว	ใช้เป็นประจำ	รวม
กลาง	๒๖.๒	๖๘.๘	๕.๘	๑๐๐.๐
คณะวิทยาศาสตร์	๑๕.๐	๖๐.๖	๒๔.๔	๑๐๐.๐
แผนกวิชา	๘.๒	๔๘.๓	๔๓.๕	๑๐๐.๐

ตารางที่ ๘ ร้อยละของจำนวนนิสิตจุฬาลงกรณ์มหาวิทยาลัยจำแนกตามความจำเป็น  
ในการใช้ห้องสมุดต่างๆ

ความจำเป็น ห้องสมุด	น้อย	ปานกลาง	มาก	รวม
กลาง	๖๔.๘	๒๘.๘	๕.๓	๑๐๐.๐
คณะวิทยาศาสตร์	๔๗.๖	๒๓.๔	๒๘.๐	๑๐๐.๐
แผนกวิชา	๑๘.๒	๓๐.๐	๕๐.๘	๑๐๐.๐

ศูนย์วิทยบริการ  
จุฬาลงกรณ์มหาวิทยาลัย

ตารางที่ ๕ ร้อยละของจำนวนนักศึกษามหาวิทยาลัยเชียงใหม่จำแนกตามลักษณะการใช้ห้องสมุดต่างๆ

ลักษณะการใช้ห้องสมุด	ไม่เคยใช้	ใช้เป็นครั้งคราว	ใช้เป็นประจำ	รวม
กลาง	๗.๓	๔๕.๑	๔๗.๖	๑๐๐.๐
คณะวิทยาศาสตร์	๗.๑	๕๑.๔	๔๑.๕	๑๐๐.๐
ภาควิชา	๑๖.๗	๖๐.๖	๒๒.๗	๑๐๐.๐

ตารางที่ ๑๐ ร้อยละของจำนวนนักศึกษามหาวิทยาลัยเชียงใหม่จำแนกตามความจำเป็นในการใช้ห้องสมุดต่างๆ

ความจำเป็นห้องสมุด	น้อย	ปานกลาง	มาก	รวม
กลาง	๑๑.๕	๕๓.๘	๓๔.๖	๑๐๐.๐
คณะวิทยาศาสตร์	๑๗.๐	๔๓.๘	๓๙.๖	๑๐๐.๐
ภาควิชา	๓๒.๖	๓๗.๘	๓๐.๘	๑๐๐.๐

ศูนย์วิทยบริการ  
จุฬาลงกรณ์มหาวิทยาลัย

ตารางที่ ๑๑ ร้อยละของนักศึกษามหาวิทยาลัยมหิดลจำแนกตามลักษณะการใช้ห้องสมุด  
ต่างๆ

ห้องสมุด \ ลักษณะการใช้	ไม่เคยใช้	ใช้เป็นครั้งคราว	ใช้เป็นประจำ	รวม
คณะวิทยาศาสตร์	๓.๑	๑๓.๕	๘๓.๔	๑๐๐.๐
ภาควิชา	๕๘.๘	๔๓.๗	๓.๕	๑๐๐.๐

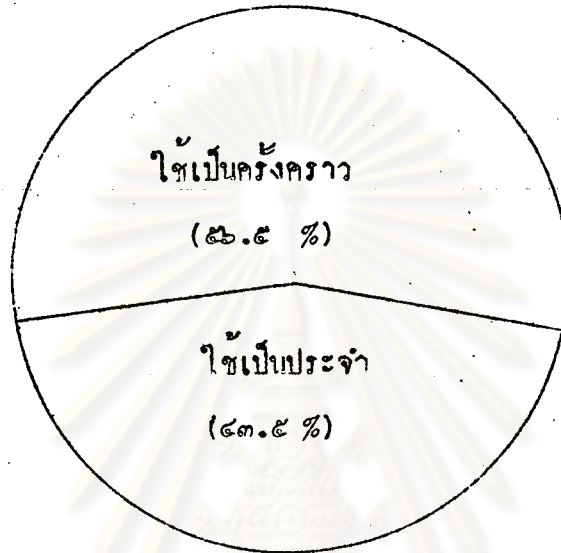
ตารางที่ ๑๒ ร้อยละของนักศึกษามหาวิทยาลัยมหิดลจำแนกตามความจำเป็นในการใช้  
ห้องสมุดต่างๆ

ห้องสมุด \ ความจำเป็น	น้อย	ปานกลาง	มาก	รวม
คณะวิทยาศาสตร์	๒.๐	๓๖.๐	๖๒.๐	๑๐๐.๐
ภาควิชา	๕๔.๑	๒๘.๒	๑๖.๗	๑๐๐.๐

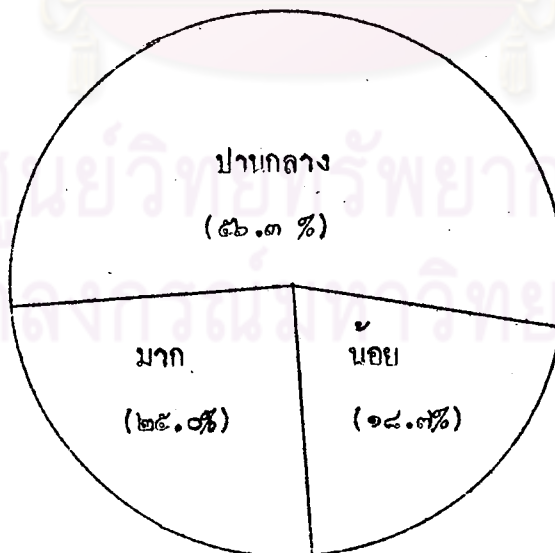
ศูนย์วิทยทรัพยากร  
จุฬาลงกรณ์มหาวิทยาลัย



แผนภูมิที่ ๒ จำนวนนักศึกษามหาวิทยาลัยศิลปากรจำแนกตามลักษณะการใช้  
หอสมุดกลางของมหาวิทยาลัย



แผนภูมิที่ ๓ จำนวนนักศึกษามหาวิทยาลัยศิลปากรจำแนกตามความจำเป็นในการใช้  
หอสมุดกลางของมหาวิทยาลัย



ตารางที่ ๑๓ ร้อยละของจำนวนนักศึกษามหาวิทยาลัยสงขลานครินทร์จำแนกตาม  
ลักษณะการใช้ห้องสมุดต่างๆ

ห้องสมุด \ ลักษณะการใช้	ไม่เคยใช้	ใช้เป็นครั้งคราว	ใช้เป็นประจำ	รวม
คณะวิทยาศาสตร์	๑.๕	๓๗.๐	๖๑.๑	๑๐๐.๐
ภาควิชา	๖๐.๐	๓๖.๗	๓.๓	๑๐๐.๐

ตารางที่ ๑๔ ร้อยละของนักศึกษามหาวิทยาลัยสงขลานครินทร์จำแนกตามความจำเป็น  
ในการใช้ห้องสมุดต่างๆ

ห้องสมุด \ ความจำเป็น	น้อย	ปานกลาง	มาก	รวม
คณะวิทยาศาสตร์	๑๕.๒	๓๕.๔	๔๙.๔	๑๐๐.๐
ภาควิชา	๗๐.๐	๒๐.๐	๑๐.๐	๑๐๐.๐

ศูนย์วิจัยทรัพยากร  
จุฬาลงกรณ์มหาวิทยาลัย

ตารางที่ ๑๕ ผลการทดสอบสมมติฐานเกี่ยวกับสัดส่วนของนิสิตนักศึกษาที่ใช่ของสมมุติ  
เป็นประจำที่ระดับความมีนัยสำคัญ ๐.๐๕ จำแนกตามมหาวิทยาลัยต่างๆ

สมมติฐาน Null Hypothesis ( $H_0$ )	มหาวิทยาลัย	ค่าสัดส่วน	ค่าสถิติ	ผลการทดสอบ
สัดส่วนของนิสิตจุฬาลงกรณ์มหาวิทยาลัยและ นักศึกษามหาวิทยาลัยเชียงใหม่ที่ใช่ ของสมมุติเป็นประจำไม่แตกต่างกัน	จุฬาลงกรณ์ เชียงใหม่	๐.๔๓ ๐.๔๘	-๐.๗๑	ยอมรับ $H_0$
สัดส่วนของนิสิตจุฬาลงกรณ์มหาวิทยาลัยและ นักศึกษามหาวิทยาลัยมหิดลที่ใช่ของสมมุติ เป็นประจำไม่แตกต่างกัน	จุฬาลงกรณ์ มหิดล	๐.๔๓ ๐.๗๕	-๒.๑๑	ไม่รับ $H_0$
สัดส่วนของนิสิตจุฬาลงกรณ์มหาวิทยาลัยและ นักศึกษามหาวิทยาลัยศิลปากรที่ใช่ ของสมมุติเป็นประจำไม่แตกต่างกัน	จุฬาลงกรณ์ ศิลปากร	๐.๔๓ ๐.๔๔	-๐.๐๕	ยอมรับ $H_0$
สัดส่วนของนิสิตจุฬาลงกรณ์มหาวิทยาลัยและ นักศึกษามหาวิทยาลัยสงขลานครินทร์ที่ใช่ ของสมมุติเป็นประจำไม่แตกต่างกัน	จุฬาลงกรณ์ สงขลา	๐.๔๓ ๐.๖๑	-๒.๒๐	ไม่รับ $H_0$
สัดส่วนของนักศึกษามหาวิทยาลัยเชียงใหม่ และนักศึกษามหาวิทยาลัยมหิดลที่ใช่ของสมมุติ เป็นประจำไม่แตกต่างกัน	เชียงใหม่ มหิดล	๐.๔๘ ๐.๗๕	-๔.๗๐	ไม่รับ $H_0$
สัดส่วนของนักศึกษามหาวิทยาลัยเชียงใหม่ และนักศึกษามหาวิทยาลัยศิลปากรที่ใช่ ของสมมุติเป็นประจำไม่แตกต่างกัน	เชียงใหม่ ศิลปากร	๐.๔๘ ๐.๔๔	๐.๓๓	ยอมรับ $H_0$
สัดส่วนของนักศึกษามหาวิทยาลัยเชียงใหม่ และนักศึกษามหาวิทยาลัยสงขลานครินทร์ ที่ใช่ของสมมุติเป็นประจำไม่แตกต่างกัน	เชียงใหม่ สงขลา	๐.๔๘ ๐.๖๑	-๑.๔๘	ยอมรับ $H_0$
สัดส่วนของนักศึกษามหาวิทยาลัยมหิดลและ นักศึกษามหาวิทยาลัยศิลปากรที่ใช่ ของสมมุติเป็นประจำไม่แตกต่างกัน	มหิดล ศิลปากร	๐.๗๕ ๐.๔๔	๓.๕๔	ไม่รับ $H_0$

**ตารางที่ ๑๕ ผลการทดสอบสมมติฐานเกี่ยวกับสัดส่วนของนิสิตนักศึกษาที่ไร้ห้องสมุด**  
**เป็นประจำที่ระดับความมีนัยสำคัญ ๐.๐๕ จำแนกตามมหาวิทยาลัยต่างๆ**  
**(ต่อ)**

สมมติฐาน	มหาวิทยาลัย	ค่าสัดส่วน	ค่าสถิติ	ผลการทดสอบ
สัดส่วนของนักศึกษามหาวิทยาลัยมหิดลและนักศึกษามหาวิทยาลัยสงขลานครินทร์ที่ไร้ห้องสมุดเป็นประจำไม่แตกต่างกัน	มหิดล	๐.๗๕	๒.๕๐	ไม่รับ $H_0$
	สงขลคร	๐.๖๑		
สัดส่วนของนักศึกษามหาวิทยาลัยศิลปากรและนักศึกษามหาวิทยาลัยสงขลานครินทร์ที่ไร้ห้องสมุดเป็นประจำไม่แตกต่างกัน	ศิลปากร	๐.๕๔	๑.๓๗	ยอมรับ $H_0$
	สงขลคร	๐.๖๑		

จากการทดสอบลักษณะการไร้ห้องสมุดของนิสิตนักศึกษาในตารางที่ ๑๕ นี้ อาจสรุปได้ว่าจำนวนนิสิตนักศึกษาของมหาวิทยาลัยต่างๆที่ไร้ห้องสมุดเป็นประจำนั้น นักศึกษาของมหาวิทยาลัยมหิดลที่ไร้ห้องสมุดเป็นประจำมากกว่านิสิตนักศึกษาของมหาวิทยาลัยอื่นๆ สำหรับมหาวิทยาลัยอื่นๆได้แก่จุฬาลงกรณ์มหาวิทยาลัย มหาวิทยาลัยเชียงใหม่ มหาวิทยาลัยศิลปากร และมหาวิทยาลัยสงขลานครินทร์นั้น มีจำนวนนิสิตนักศึกษาที่ไร้ห้องสมุดเป็นประจำในระดับที่ใกล้เคียงกัน

๔. การไร้ประโยชน์จากบริการพิเศษที่ห้องสมุดจัดขึ้นเพื่อช่วยในการไร้ห้องสมุดของนิสิตนักศึกษา

บริการพิเศษที่แต่ละห้องสมุดของมหาวิทยาลัยจัดขึ้นเพื่อช่วยในการไร้ห้องสมุดของนิสิตนักศึกษานั้นประกอบด้วยบริการต่างๆ ที่แตกต่างกันออกไปตามสถานที่และความสะดวกในการจัด แต่บริการที่มักพบอยู่เป็นประจำอาจสรุปได้เป็น ๓ ชนิดคือ

ชั้นปีที่ ๑ - การปฐมนิเทศการใช้ห้องสมุดซึ่งมักจะทำเมื่อนิสิตนักศึกษาเพิ่งเข้าศึกษาใน  
หรือเพิ่งมีโอกาสได้เข้าใช้ห้องสมุดเป็นปีแรก เช่น ห้องสมุดของแผนกหรือ  
ภาควิชา

- การนำชมห้องสมุด มักกระทำตามโอกาสที่เหมาะสม

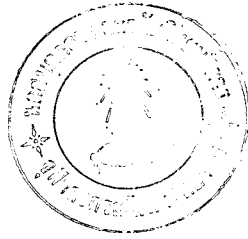
- การสอนการใช้ห้องสมุด อาจเปิดเป็นวิชาหนึ่งต่างหากหรือสอนร่วมกับ  
วิชาอื่น

บริการต่างๆเหล่านี้มีจุดมุ่งหมายให้นิสิตนักศึกษาได้รู้ความสำคัญของห้องสมุด  
รู้จักวิธีใช้ห้องสมุดอย่างถูกต้อง รู้ว่าห้องสมุดมีหนังสือและวัสดุอุปกรณ์ใดบ้าง และได้  
รู้ว่าห้องสมุดมีบริการใดบ้างตลอดจนวิธีการที่นิสิตนักศึกษาจะสามารถใช้บริการเหล่านั้น  
ได้อย่างเต็มที่ เป็นการวางพื้นฐานให้นิสิตนักศึกษาเพิ่มความสนใจในการใช้ห้องสมุด  
เพื่อประกอบการศึกษาและเพื่อวัตถุประสงค์อื่น ๆ มากขึ้น

จากการสำรวจความคิดเห็นของนิสิตนักศึกษาเกี่ยวกับประโยชน์ที่ได้รับจาก  
บริการพิเศษที่ห้องสมุดจัดขึ้นเพื่อช่วยในการใช้ห้องสมุดนี้ ปรากฏว่า

นิสิตของจุฬาลงกรณ์มหาวิทยาลัยร้อยละ ๘๖.๖ และ ๘๖.๘ เห็นว่าการ-  
ปฐมนิเทศและการนำชมห้องสมุดมีประโยชน์ปานกลางตามลำดับ ส่วนการสอนการใช้  
ห้องสมุดนั้นนิสิตร้อยละ ๘๒.๘ เห็นว่ามีประโยชน์น้อย และนิสิตจำนวนมากกว่าครึ่ง  
ต้องการให้มีบริการพิเศษเพื่อช่วยการใช้ห้องสมุดต่างๆ ได้แก่ การปฐมนิเทศการใช้  
ห้องสมุด การนำชมห้องสมุด จัดวิชาสอนการใช้ห้องสมุด แนะนำวิธีใช้ห้องสมุด  
อย่างถูกต้อง แนะนำวิธีการค้นหาหนังสือ แนะนำหนังสือที่น่าสนใจ จัดทำรายละเอียด  
เกี่ยวกับรายการหนังสือต่างๆ และทำแผนผังแสดงที่ตั้งของหนังสือประเภทต่างๆ  
เป็นต้น

นักศึกษามหาวิทยาลัยเชียงใหม่ร้อยละ ๘๖.๘ เห็นว่าการสอนการใช้ห้องสมุด  
ที่ได้รับมีประโยชน์มาก และนักศึกษาร้อยละ ๘๗.๑ และ ๘๗.๘ เห็นว่าการปฐมนิเทศ



การให้ของสมุดและการนำชมของสมุดมีประโยชน์ปานกลาง นักศึกษาส่วนใหญ่ร้อยละ ๒๗.๑ ต้องการให้มีบริการพิเศษต่างๆ เพื่อช่วยในการให้ของสมุด ได้แก่ การปฐมนิเทศ การให้ของสมุด การนำชมของสมุด การสอนการให้ของสมุด การแนะนำหนังสือใหม่ การแจกคู่มือการให้ของสมุด การฉายภาพยนตร์ที่เกี่ยวกับการให้ของสมุด การจัดทำคำอธิบายวิธีการให้ของสมุดคิดไว้ให้เห็นได้ชัดเจน และการแนะนำหนังสือและวัสดุอุปกรณ์ต่างๆ ของของสมุด

นักศึกษามหาวิทยาลัยมหิดลร้อยละ ๕๐.๖ เห็นว่าการปฐมนิเทศการให้ของสมุดมีประโยชน์ปานกลาง ส่วนการนำชมของสมุดและการสอนการให้ของสมุดนั้นนักศึกษาประมาณครึ่งหนึ่งเห็นว่ามีความน้อย และนักศึกษาร้อยละ ๒๔.๖ ต้องการให้ของสมุดจัดบริการต่างๆ เพื่อช่วยการให้ของสมุด ได้แก่ การปฐมนิเทศการให้ของสมุด จัดวิชาสอนการให้ของสมุด นำชมของสมุด แนะนำวิธีการให้ของสมุดเป็นครั้งคราว แนะนำหนังสือต่างๆ จัดทำป้ายวิธีการให้ของสมุดคิดไว้ให้เห็นชัดเจน และจัดทำรายการหนังสือต่างๆ ของของสมุดให้ใช้ได้สะดวก

นักศึกษามหาวิทยาลัยศิลปากรร้อยละ ๔๗.๖ เห็นว่าการปฐมนิเทศการให้ของสมุดมีประโยชน์ปานกลาง และร้อยละ ๕๕.๔ เห็นว่าการนำชมของสมุดมีความน้อย ส่วนการสอนการให้ของสมุดนั้นนักศึกษาที่เห็นว่ามีความน้อยและปานกลางมีจำนวนเท่าๆ กันคือร้อยละ ๔๕.๕ นักศึกษาส่วนใหญ่ร้อยละ ๗๗.๔ ต้องการให้ของสมุดจัดบริการพิเศษเพื่อช่วยการให้ของสมุดทั้ง ๓ แบบคือ การปฐมนิเทศการให้ของสมุด นำชมของสมุด และจัดวิชาสอนการให้ของสมุด

สำหรับนักศึกษามหาวิทยาลัยสงขลานครินทร์นั้น นักศึกษาร้อยละ ๔๗.๐ และ ๕๐.๐ เห็นว่าการปฐมนิเทศการให้ของสมุดและการสอนการให้ของสมุดมีประโยชน์ปานกลาง ส่วนร้อยละ ๒๔.๒ เห็นว่าการนำชมของสมุดมีความน้อย นักศึกษา





ตารางที่ ๑๓ ร้อยละของจำนวนนิสิตนักศึกษาจำแนกตามมหาวิทยาลัยและความต้องการ  
ในหอสมุดจัดบริการพิเศษเพื่อช่วยในการใช้ของสมุด

ความต้องการ	จุฬาลงกรณ์	เชียงใหม่	มหิดล	ศิลปากร	สงขลาฯ	รวม
ต้องการ	๕๕.๖	๖๗.๑	๖๔.๖	๗๗.๔	๗๕.๗	๖๗.๐
ไม่ต้องการ	๔๐.๔	๓๒.๙	๓๑.๔	๒๒.๒	๒๔.๓	๓๓.๐
รวม	๑๐๐.๐	๑๐๐.๐	๑๐๐.๐	๑๐๐.๐	๑๐๐.๐	๑๐๐.๐

วัตถุประสงค์ในการใช้ของสมุดของนิสิตนักศึกษา

๑. วัตถุประสงค์ในการใช้ของสมุดต่างๆ

นิสิตจุฬาลงกรณ์มหาวิทยาลัยส่วนใหญ่ใช้ของสมุดของแผนกวิชา วัตถุประสงค์  
ที่ใช้เพื่อยืมหนังสือมากที่สุดร้อยละ ๖๔.๔ รองลงมาใช้ของสมุดเพื่อใช้หนังสืออ้างอิงของ  
หอสมุดร้อยละ ๒๓.๐ นอกจากนั้นนิสิตใช้ของสมุดเพื่อทบทวนบทเรียน อ่านตำราเรียน  
ของหอสมุด ทำการบ้าน อ่านหนังสือความรู้ทั่วไป นัดพบเพื่อน และอ่านหนังสือ  
เพื่อความเพลิดเพลินตามลำดับ ส่วนหอสมุดกลางของมหาวิทยาลัยนั้นนิสิตร้อยละ ๔๔.๓  
ใช้เพื่ออ่านหนังสือเพื่อความเพลิดเพลิน รองลงมาร้อยละ ๔๓.๐ และ ๓๖.๕ ใช้เพื่อ  
อ่านหนังสือที่ให้ความรู้ทั่วไปและยืมหนังสือของหอสมุดตามลำดับ หอสมุดที่นิสิตใช้  
รองลงมาเป็นอันดับที่ ๓ คือ หอสมุดของคณะวิทยาศาสตร์และใช้เพื่อ อ่านตำราเรียน  
ใช้หนังสืออ้างอิง และยืมหนังสือของหอสมุด ร้อยละ ๓๐.๒ เท่าๆกัน ส่วนหอสมุด  
อื่นๆมีปรากฏว่ามีนิสิตส่วนน้อยเท่านั้นที่ใช้และส่วนใหญ่ใช้เพื่อยืมหนังสือจากหอสมุด  
และเพื่ออ่านหนังสือที่ให้ความเพลิดเพลิน

หอสมุดที่นักศึกษามหาวิทยาลัยเชียงใหม่ใช้มากที่สุดได้แก่หอสมุดกลาง  
ของมหาวิทยาลัย วัตถุประสงค์ที่ใช้เพื่อยืมหนังสือร้อยละ ๗๑.๓ รองลงมาร้อยละ

๓๐.๐, ๒๗.๕ และ ๒๑.๓ ไซ้หอสมุดกลางเพื่ออ่านหนังสือความรู้ทั่วไป อ่านหนังสือ  
 ที่ให้ความเพลิดเพลิน และไซ้ตำราเรียนของห้องสมุดตามลำดับ ห้องสมุดที่นักศึกษา  
 ไซ้รองลงมาได้แก่ห้องสมุดของคณะวิทยาศาสตร์ ส่วนใหญ่ร้อยละ ๒๒.๕ ไซ้เพื่ออ่าน  
 ตำราเรียนของห้องสมุด ร้อยละ ๕๓.๘ ไซ้เพื่อยืมหนังสือจากห้องสมุด ส่วนห้องสมุด  
 ของภาควิชาที่นักศึกษาไซ้เป็นจำนวนน้อย และส่วนใหญ่ที่ไซ้เพื่อยืมหนังสือจาก  
 ห้องสมุด อ่านตำราเรียน และทำการบ้าน สำหรับห้องสมุดอื่นนั้น นักศึกษา  
 ไม่ค่อยได้ไซ้

สำหรับมหาวิทยาลัยมหิดล นักศึกษาส่วนใหญ่ไซ้ห้องสมุดของคณะวิทยา-  
 ศาสตร์และไซ้เพื่ออ่านตำราเรียนมากที่สุดคือร้อยละ ๔๑.๗ รองลงมาร้อยละ ๔๐.๒  
 ไซ้เพื่อยืมหนังสือของห้องสมุด นอกจากนั้นไซ้เพื่อไซ้หนังสืออ้างอิง ทบทวนบทเรียน  
 ทำการบ้าน และอ่านหนังสือความรู้ทั่วไปตามลำดับ ห้องสมุดที่นักศึกษาไซ้รองลงมา  
 ได้แก่ห้องสมุดอื่น ๆ ในสถาบันและนอกสถาบันที่ศึกษา

ห้องสมุดที่นักศึกษามหาวิทยาลัยศิลปากรไซ้มากที่สุดคือหอสมุดกลางของ  
 มหาวิทยาลัย นักศึกษาร้อยละ ๔๕.๐ ไซ้ห้องสมุดเพื่อยืมหนังสือและไซ้หนังสืออ้างอิง  
 รองลงมาร้อยละ ๓๐.๐, ๒๔.๐ และ ๒๐.๐ ไซ้ห้องสมุดเพื่ออ่านตำราเรียน ทบทวน  
 บทเรียน และทำการบ้านและอ่านหนังสือเพื่อความเพลิดเพลินตามลำดับ

ส่วนมหาวิทยาลัยสงขลานครินทร์ นักศึกษาส่วนใหญ่ไซ้ห้องสมุดของ  
 คณะวิทยาศาสตร์ วัตถุประสงค์เพื่อยืมหนังสือร้อยละ ๓๕.๐ รองลงมาร้อยละ ๓๑.๔  
 ไซ้ห้องสมุดเพื่ออ่านตำราเรียน นักศึกษาร้อยละ ๒๒.๕ ไซ้ห้องสมุดเพื่อทบทวนบทเรียน  
 และอ่านหนังสือเพื่อความเพลิดเพลิน สำหรับห้องสมุดอื่นนั้นนักศึกษายืมมาก  
 และส่วนใหญ่ไซ้เพื่ออ่านหนังสือที่ให้ความเพลิดเพลินและหนังสือความรู้ทั่วไป

สำหรับรายละเอียดเกี่ยวกับวัตถุประสงค์ในการไซ้ห้องสมุดของนิสิตนักศึกษา  
 ของมหาวิทยาลัยต่างๆ ได้แสดงไว้ในตารางที่ ๑๔ ถึง ๒๒

ตารางที่ ๑๔ ร้อยละของจำนวนนิสิตจุฬาลงกรณ์มหาวิทยาลัยจำแนกตามวัตถุประสงค์  
ในการใช้ห้องสมุดต่างๆ

ห้องสมุด	วัตถุประสงค์ในการใช้ห้องสมุดต่างๆ							
	๑	๒	๓	๔	๕	๖	๗	๘
กลาง	๓.๔	๑.๓	๖.๐	๑๒.๑	๑๔.๑	๔๓.๐	๔๔.๓	๓๖.๙
คณะวิทยาศาสตร์	๗.๔	๒๒.๒	๒๐.๘	๓๐.๒	๓๐.๒	๑๒.๑	๓.๔	๓๐.๒
แผนกวิชา	๒๔.๘	๔๕.๐	๕๗.๑	๕๕.๗	๒๓.๑	๓๔.๒	๑๕.๔	๖๔.๔
อื่นๆในสถาบัน	๘.๑	๔.๗	๔.๗	๘.๗	๑๐.๒	๔.๗	๔.๐	๑๖.๑
อื่นๆนอกสถาบัน	๖.๗	๐.๐	๐.๐	๒.๐	๘.๑	๒.๗	๑๐.๑	๔.๐

หมายเหตุ: วัตถุประสงค์ในการใช้ห้องสมุดต่างๆ

๑: เป็นที่นัดพบเพื่อน

๒: ทำการบ้าน

๓: ทบทวนบทเรียน

๔: อ่านตำราเรียน

๕: ใช้นั่งพักผ่อนของห้องสมุด

๖: อ่านหนังสือความรู้ทั่วไป

๗: อ่านหนังสือเพื่อความเพลิดเพลิน

๘: ยืมหนังสือของห้องสมุด

ตารางที่ ๑๕ ร้อยละของจำนวนนักศึกษามหาวิทยาลัยเชียงใหม่จำแนกตามวัตถุประสงค์  
ในการใช้ห้องสมุดต่างๆ

ห้องสมุด	วัตถุประสงค์ในการใช้ห้องสมุดต่างๆ							
	๑	๒	๓	๔	๕	๖	๗	๘
กลาง	๓๒.๕	๔๓.๘	๕๒.๕	๖๑.๓	๕๖.๓	๗๐.๐	๖๗.๕	๗๑.๓
คณะวิทยาศาสตร์	๒๗.๕	๔๐.๐	๔๓.๘	๖๒.๕	๔๐.๐	๓๖.๓	๒๐.๐	๕๓.๘
ภาควิชา	๑๐.๐	๑๓.๘	๑๒.๕	๑๗.๕	๗.๕	๗.๕	๗.๕	๒๑.๓
อื่นๆในสถาบัน	๑.๓	๑.๓	๑.๓	๓.๘	๒.๕	๖.๓	๖.๓	๖.๓
อื่นๆนอกสถาบัน	๒.๕	๐.๐	๑.๓	๐.๐	๐.๐	๓.๘	๖.๓	๒.๕

หมายเหตุ. วัตถุประสงค์ในการใช้ห้องสมุดต่างๆ

๑: เป็นที่นัดพบเพื่อน

๒: ทำการบ้าน

๓: ทบทวนบทเรียน

๔: อ่านตำราเรียน

๕: ใ้หนังสืออ้างอิง

๖: อ่านหนังสือความรู้ทั่วไป

๗: อ่านหนังสือเพื่อความเพลิดเพลิน

๘: ยืมหนังสือของห้องสมุด

ตารางที่ ๒๐ ร้อยละของจำนวนนักศึกษาในมหาวิทยาลัยมหิดลจำแนกตามวัตถุประสงค์  
ในการใช้ห้องสมุดต่างๆ

ห้องสมุด	วัตถุประสงค์ในการใช้ห้องสมุดต่างๆ							
	๑	๒	๓	๔	๕	๖	๗	๘
คณะวิทยาศาสตร์	๒๑.๒	๔๗.๗	๒๕.๗	๕๑.๗	๗๒.๗	๔๗.๐	๒๒.๗	๕๐.๒
ภาควิชา	๐.๐	๒.๓	๒.๓	๓.๐	๐.๐	๑.๕	๑.๕	๒.๓
อื่นๆในสถาบัน	๖.๘	๒.๓	๓.๘	๘.๓	๕.๓	๒๖.๖	๓๕.๕	๒๑.๒
อื่นๆนอกสถาบัน	๘.๓	๐.๘	๕.๓	๙.๑	๓.๐	๑๙.๗	๑๕.๑	๑๗.๕

ตารางที่ ๒๑ ร้อยละของจำนวนนักศึกษาในมหาวิทยาลัยศิลปากรจำแนกตามวัตถุประสงค์  
ในการใช้ห้องสมุดต่างๆ

ห้องสมุด	วัตถุประสงค์ในการใช้ห้องสมุดต่างๆ							
	๑	๒	๓	๔	๕	๖	๗	๘
กลาง	๓๖.๐	๖๐.๐	๖๔.๐	๗๐.๐	๘๕.๐	๕๖.๐	๖๐.๐	๘๕.๐
อื่นๆนอกสถาบัน	๑๒.๐	๘.๐	๘.๐	๘.๐	๕.๐	๒๐.๐	๒๐.๐	๐.๐

หมายเหตุ. วัตถุประสงค์ในการใช้ห้องสมุดต่างๆ

- ๑: เป็นที่นัดพบเพื่อน
- ๒: ทำการบ้าน
- ๓: ทบทวนบทเรียน
- ๔: อ่านตำราเรียน
- ๕: ใ้หนังสืออ้างอิง
- ๖: อ่านหนังสือความรู้ทั่วไป
- ๗: อ่านหนังสือเพื่อความเพลิดเพลิน
- ๘: ยืมหนังสือของห้องสมุด



ตารางที่ ๒๒ ร้อยละของจำนวนนักศึกษามหาวิทยาลัยสงขลานครินทร์จำแนกตาม  
วัตถุประสงค์ในการใช้ของสมุดต่างๆ

ห้องสมุด	วัตถุประสงค์ในการใช้ของสมุดต่างๆ							
	๑	๒	๓	๔	๕	๖	๗	๘
คณะวิทยาศาสตร์	๒๕.๐	๕๐.๐	๒๒.๕	๓๑.๔	๕๐.๐	๕๓.๖	๒๒.๕	๓๕.๐
ภาควิชา	๐.๐	๑.๘	๐.๐	๑.๘	๑.๘	๑.๘	๓.๖	๕.๔
อื่นๆในสถาบัน	๐.๐	๐.๐	๓.๖	๐.๐	๑.๘	๓.๖	๘.๔	๑.๘
อื่นๆนอกสถาบัน	๑.๘	๐.๐	๐.๐	๐.๐	๐.๐	๐.๐	๐.๐	๑.๘

หมายเหตุ.                      วัตถุประสงค์ในการใช้ของสมุดต่างๆ

๑: เป็นที่นัดพบเพื่อน

๒: ทำการบ้าน

๓: ทบทวนบทเรียน

๔: อ่านตำราเรียน

๕: ใ้หนังสืออ้างอิง

๖: อ่านหนังสือความรู้ทั่วไป

๗: อ่านหนังสือเพื่อความเพลิดเพลิน

๘: ยืมหนังสือของห้องสมุด

## ๒. วัตถุประสงค์ในการใช้หนังสือและวารสารของห้องสมุดโดยทั่วไปของนิสิต

### นักศึกษา

โดยทั่วไปแล้ว นิสิตนักศึกษาต้องการใช้หนังสือของห้องสมุดเพื่อทำรายงานที่อาจารย์ผู้สอนสั่งมาก คือร้อยละ ๔๔.๐ นิสิตนักศึกษาร้อยละ ๕๑.๖ และ ๔๙.๒ ต้องการใช้หนังสือเพื่อหาความรู้ทั่วไปและเพื่อความก้าวหน้าในการเรียนปานกลาง ส่วนการใช้หนังสือเพื่อฆ่าเวลา เพื่อพัฒนาความสามารถในการอ่าน และเพื่อความเพลิดเพลินนั้น นิสิตนักศึกษาส่วนใหญ่มีความต้องการใช้หนังสือเพื่อวัตถุประสงค์เหล่านี้น้อย โดยนิสิตนักศึกษาของแต่ละมหาวิทยาลัยทั้ง ๕ แห่งต่างก็มีความต้องการเกี่ยวกับวัตถุประสงค์ในการใช้หนังสือในห้องสมุดคล้ายคลึงกับลักษณะโดยเฉลี่ยดังกล่าวในช่วงต้นนี้ ดังแสดงให้เห็นในตารางที่ ๒๓

สำหรับการใช้วารสารของนิสิตนักศึกษานั้น โดยเฉลี่ยแล้วนิสิตนักศึกษาร้อยละ ๓๘.๐ ต้องการใช้วารสารเพื่อหาความเพลิดเพลินมากกว่าวัตถุประสงค์อื่น และนิสิตนักศึกษาร้อยละ ๔๔.๒ และ ๔๔.๑ ต้องการใช้วารสารเพื่อหาความรู้ทั่วไปและเพื่อความก้าวหน้าในการเรียนปานกลาง ส่วนการใช้วารสารเพื่อทำรายงานที่อาจารย์ผู้สอนสั่ง เพื่อพัฒนาความสามารถในการอ่าน และเพื่อฆ่าเวลานั้นนิสิตนักศึกษามีความต้องการน้อย โดยที่ความต้องการในการใช้วารสารของนิสิตนักศึกษามหาวิทยาลัยต่างๆ มีความแตกต่างกันออกไปบ้างดังนี้

นิสิตจุฬาลงกรณ์มหาวิทยาลัยร้อยละ ๓๗.๕ และ ๓๖.๐ ใช้วารสารเพื่อทำรายงานที่อาจารย์ผู้สอนสั่งและเพื่อความเพลิดเพลินมาก

นักศึกษามหาวิทยาลัยเชียงใหม่มีความต้องการใช้วารสารเพื่อหาความรู้ทั่วไป เพื่อหาความเพลิดเพลิน และเพื่อทำรายงานที่อาจารย์ผู้สอนสั่งปานกลาง คิดเป็นร้อยละ ๔๖.๒, ๔๒.๗, และ ๓๕.๘ ตามลำดับ

นักศึกษามหาวิทยาลัยมหิดลใช้วารสารเพื่อหาความรู้ทั่วไปและเพื่อความเพลิดเพลินปานกลาง คิดเป็นร้อยละ ๔๑.๘ และ ๓๗.๘

นักศึกษามหาวิทยาลัยศิลปากรใช้วารสาร เพื่อหาความเพลิดเพลินและเพื่อพัฒนาความสามารถในการอ่านมกคิดเป็นร้อยละ ๕๖.๕ และ ๕๒.๑ ตามลำดับ

ส่วนนักศึกษามหาวิทยาลัยสงขลานครินทร์ร้อยละ ๕๖.๒ และ ๓๘.๘ ต้องการให้วารสารเพื่อฆ่าเวลาและเพื่อหาความรู้ทั่วไปปานกลางตามลำดับ และร้อยละ ๕๓.๕ ใช้วารสารเพื่อความเพลิดเพลินมาก

รายละเอียดเกี่ยวกับวัตถุประสงค์ในการใช้วารสารของนิสิตนักศึกษาได้แสดงไว้ในตารางที่ ๒๔

๓. สิ่งที่มีอิทธิพลต่อนิสิตนักศึกษาในการเลือกอ่านสิ่งพิมพ์ของห้องสมุด

จากตารางที่ ๒๕ แสดงให้เห็นว่า นิสิตนักศึกษาเกือบครึ่งหนึ่งยอมรับว่าคำแนะนำของอาจารย์มีอิทธิพลต่อการเลือกหนังสือที่จะใช้มากที่สุด คือร้อยละ ๔๔.๕ นิสิตนักศึกษาร้อยละ ๕๕.๒ และ ๓๕.๒ เห็นว่าคำแนะนำของเพื่อนและสารบาญและเนื้อเรื่องของสิ่งพิมพ์มีอิทธิพลต่อการเลือกใช้หนังสือและสิ่งพิมพ์ในห้องสมุดปานกลางเท่านั้น นอกนั้นมีอิทธิพลน้อย ได้แก่ คำแนะนำของเจ้าหน้าที่ห้องสมุด บทความวิจารณ์หนังสือ โฆษณาหนังสือของสำนักพิมพ์ รายชื่อหนังสือใหม่ในห้องสมุด และบัตรรายการของห้องสมุด

ศูนย์วิจัยทรัพยากร  
จุฬาลงกรณ์มหาวิทยาลัย









ตารางที่ ๒๕ ร้อยละของจำนวนนิสิตนักศึกษาจำแนกตามมหาวิทยาลัยและสิ่งที่มีอิทธิพล  
ต่อการเลือกอาชีพของหอสมุด (ต่อ)

สิ่งที่มีอิทธิพล	ระดับของอิทธิพล	มหาวิทยาลัย					รวม
		จุฬาลงกรณ์	เชียงใหม่	มหิดล	ศิลปากร	สงขลา	
รายชื่อหนังสือใหม่	น้อย	๕๐.๐	๕๗.๕	๕๙.๖	๕๐.๐	๕๘.๓	๕๕.๓
	ปานกลาง	๓๖.๕	๒๘.๘	๓๓.๓	๕๐.๐	๓๖.๑	๓๕.๘
	มาก	๑๓.๖	๑๓.๗	๗.๑	๐.๐	๕.๖	๙.๙
	รวม	๑๐๐.๐	๑๐๐.๐	๑๐๐.๐	๑๐๐.๐	๑๐๐.๐	๑๐๐.๐
สารบัญและเนื้อเรื่องของสิ่งพิมพ์	น้อย	๓๐.๙	๓๖.๘	๓๕.๙	๕๒.๑	๒๙.๖	๓๓.๘
	ปานกลาง	๕๑.๘	๓๘.๒	๒๒.๙	๕๗.๕	๓๘.๖	๓๕.๒
	มาก	๒๗.๓	๒๕.๐	๕๒.๒	๑๐.๕	๓๑.๘	๓๑.๐
	รวม	๑๐๐.๐	๑๐๐.๐	๑๐๐.๐	๑๐๐.๐	๑๐๐.๐	๑๐๐.๐
บัตรรายการ	น้อย	๖๐.๕	๓๙.๕	๓๘.๕	๗๐.๙	๕๙.๐	๕๙.๕
	ปานกลาง	๒๙.๘	๕๒.๑	๓๖.๖	๒๐.๘	๒๕.๖	๓๒.๒
	มาก	๑๕.๘	๑๘.๕	๒๕.๐	๘.๓	๑๕.๕	๑๘.๕
	รวม	๑๐๐.๐	๑๐๐.๐	๑๐๐.๐	๑๐๐.๐	๑๐๐.๐	๑๐๐.๐

ความคิดเห็นและความต้องการของนิสิตนักศึกษาเกี่ยวกับการใช้หอสมุด

๑. การใช้หอสมุดของนิสิตนักศึกษา

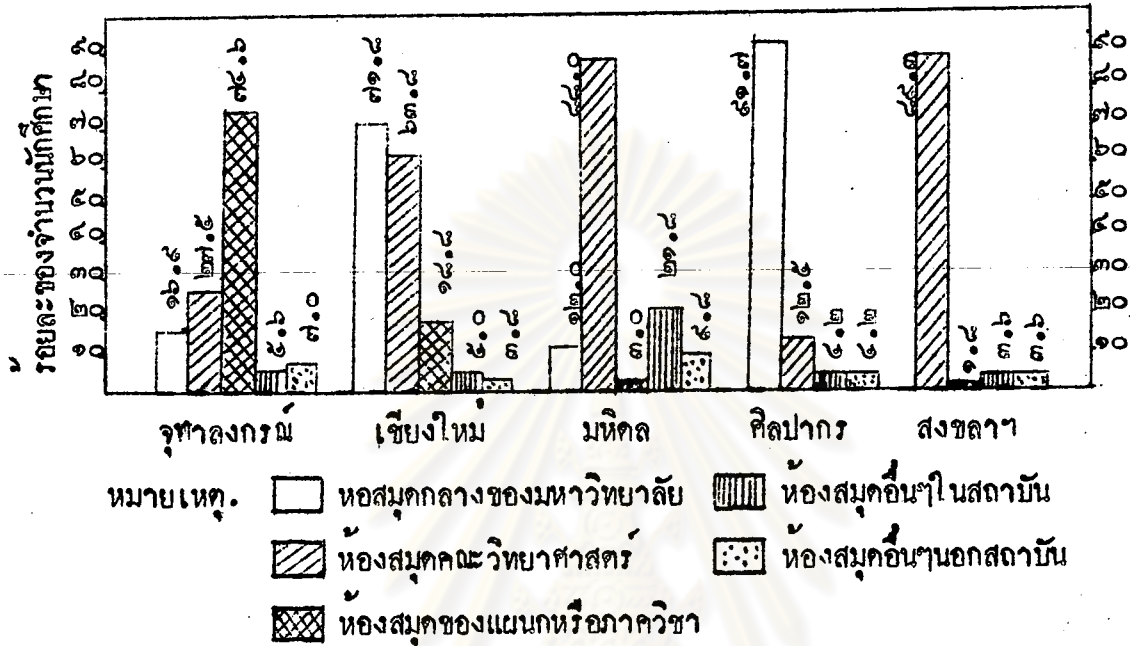
จากการสำรวจประชากรตัวอย่าง พบว่านิสิตนักศึกษาแต่ละสถาบันมีการใช้หอสมุดแตกต่างกันไปตามความสะดวกในการใช้และการให้บริการของหอสมุดแต่ละแห่ง จะเห็นได้ว่านิสัยของจุฬาลงกรณ์มหาวิทยาลัยส่วนใหญ่นิยมร้อยละ ๙๕.๖ ใช้หอสมุดของแผนกวิชาเป็นประจำ ส่วนนักศึกษามหาวิทยาลัยเชียงใหม่และมหาวิทยาลัยศิลปากรถึงร้อยละ ๗๑.๘ และ ๙๑.๗ ใช้หอสมุดกลางของมหาวิทยาลัยเป็นประจำ และนักศึกษามหาวิทยาลัย-

มหิดลและมหาวิทยาลัยสงขลานครินทร์ร้อยละ ๘๘.๐ และ ๘๘.๓ วิชาของสมาคมของคณะ—  
 วิทยาศาสตร์เป็นประจำ ดังแสดงในแผนภูมิที่ ๔ ที่นำเสนอที่คู่มือมหาวิทยาลัยเชียงใหม่  
 นักศึกษาส่วนใหญ่จะเข้าหอสมุดกลางของมหาวิทยาลัยเป็นประจำ แต่ก็มีนักศึกษาถึง  
 ร้อยละ ๒๓.๘ ที่เข้าหอสมุดคณะวิทยาศาสตร์เป็นประจำด้วย ในขณะที่นิสิตนักศึกษาของ  
 มหาวิทยาลัยอื่นๆ เข้าหอสมุดนอกเหนือจากที่กล่าวแล้วเป็นประจำไม่ถึงร้อยละ ๓๐

สำหรับเหตุผลที่นิสิตนักศึกษาเข้าหอสมุดดังกล่าวข้างต้นเป็นประจำนั้น นิสิต  
 นักศึกษาส่วนใหญ่ร้อยละ ๗๐.๗ ให้เหตุผลว่าเข้าหอสมุดดังกล่าวเป็นประจำเพราะหอสมุด  
 มีหนังสือและสิ่งพิมพ์ที่ต้องการมาก ดังแสดงในตารางที่ ๒๖ รองลงมานิสิตนักศึกษาร้อยละ  
 ๒๖.๑ เห็นว่าหอสมุดตั้งอยู่ที่ๆไปใช้สะดวก เป็นที่นำเสนอว่ามหาวิทยาลัยทุกแห่ง  
 ยกเว้นมหาวิทยาลัยศิลปากร นิสิตนักศึกษาส่วนใหญ่เข้าหอสมุดเป็นประจำเพราะหอสมุด  
 มีหนังสือและสิ่งพิมพ์ที่ต้องการมากกว่าเพราะหอสมุดตั้งอยู่ที่ๆไปใช้สะดวก ส่วน  
 นักศึกษามหาวิทยาลัยศิลปากรนั้นส่วนใหญ่เข้าหอสมุดเพราะตั้งอยู่ที่ๆไปใช้สะดวก  
 มากกว่าเพราะหอสมุดมีหนังสือและสิ่งพิมพ์ที่ต้องการใช้มาก

นอกจากนี้จากตารางที่ ๒๗ จะเห็นได้ว่านิสิตนักศึกษาส่วนใหญ่ร้อยละ  
 ๒๖.๘ เข้าหอสมุดระหว่างชั่วโมงเรียนที่ว่าง รองลงมาร้อยละ ๔๕.๒ เข้าหอสมุด  
 ในช่วงระยะเวลาก่อนสอบ และร้อยละ ๓๗.๖ เข้าหอสมุดหลังเลิกเรียน ในการ  
 เข้าหอสมุดนี้จะเห็นได้ว่าไม่มีความแตกต่างระหว่างนิสิตนักศึกษาชายและหญิง ยกเว้น  
 ช่วงเวลาว่างระหว่างชั่วโมงเรียนที่ว่าง นิสิตนักศึกษาหญิงเข้าหอสมุดในช่วงเวลาดังกล่าว  
 มากกว่านิสิตนักศึกษาชาย ดังแสดงในตารางที่ ๒๘

แผนภูมิที่ ๔ ร้อยละของจำนวนนิสิตนักศึกษาจำแนกตามห้องสมุดที่ใช้เป็นประจำ



ตารางที่ ๒ ร้อยละของจำนวนนิสิตนักศึกษาจำแนกตามมหาวิทยาลัยและเหตุผลในการใช้ห้องสมุดที่ใช้ประจำ

มหาวิทยาลัย	เหตุผล	ตั้งอยู่ในที่ๆไปใช้สะดวก	มีหนังสือและสิ่งพิมพ์ที่องการมาก	มีบริการที่ดี	อื่นๆ
จุฬาลงกรณ์		๖๔.๑	๖๗.๖	๑๔.๐	๑๔.๑
เชียงใหม่		๖๒.๕	๗๑.๓	๒๕.๐	๑๓.๔
มหิดล		๗๖.๕	๘๒.๖	๓๑.๔	๕.๕
ศิลปากร		๖๔.๖	๕๖.๕	๒๑.๗	๒๖.๑
สงขลานครินทร์		๕๐.๐	๕๕.๕	๑๐.๗	๒๖.๔
รวม		๖๖.๑	๗๐.๗	๒๓.๑	๑๕.๐

ตารางที่ ๒๗ ร้อยละของจำนวนนิสิตนักศึกษาจำแนกตามมหาวิทยาลัย, เพศ และ เวลาที่ไปใช้ห้องสมุด

มหาวิทยาลัย	เวลาที่ไปใช้ห้องสมุด					
	เพศ	๑	๒	๓	๔	๕
จุฬาลงกรณ์	ชาย	๓๘.๘	๑๑.๓	๒๐.๐	๔๒.๕	๑๑.๓
	หญิง	๓๓.๔	๑๓.๓	๑๖.๑	๔๐.๓	๓.๒
	รวม	๒๒.๓	๑๔.๑	๑๘.๓	๔๑.๖	๘.๕
เชียงใหม่	ชาย	๒๘.๑	๕๓.๒	๒๓.๔	๓๘.๓	๘.๕
	หญิง	๒๖.๓	๓๓.๓	๑๕.๒	๔๘.๕	๒๘.๒
	รวม	๒๓.๕	๔๕.๐	๒๐.๐	๔๒.๕	๑๕.๐
มหิดล	ชาย	๕๘.๖	๕๘.๔	๑๐.๑	๕๕.๑	๘.๐
	หญิง	๓๓.๓	๕๓.๒	๑๑.๔	๖๑.๔	๖.๘
	รวม	๒๕.๔	๕๓.๓	๑๐.๕	๕๓.๑	๘.๓
ศิลปากร	ชาย	๘๑.๘	๓๖.๔	๒๓.๓	๔๕.๕	๐.๐
	หญิง	๖๘.๒	๖๑.๕	๓๘.๕	๓.๓	๓.๓
	รวม	๓๕.๐	๕๐.๐	๓๓.๓	๒๕.๐	๔.๒
สงขลา	ชาย	๒๓.๓	๓๖.๓	๓.๓	๔๖.๓	๑๓.๓
	หญิง	๕๒.๐	๕๒.๐	๐.๐	๒๘.๐	๘.๐
	รวม	๓๖.๔	๔๓.๖	๑.๘	๓๘.๒	๘.๑
รวม	ชาย	๕๖.๐	๓๘.๓	๑๕.๖	๔๖.๓	๘.๓
	หญิง	๓๖.๘	๓๕.๐	๑๔.๑	๔๒.๘	๘.๐
รวมทั้งหมด		๒๖.๘	๓๓.๖	๑๕.๐	๔๕.๒	๘.๒

หมายเหตุ. เวลาที่ไปใช้ห้องสมุด

- ๑: ระหว่างชั่วโมงเรียนที่ว่าง
- ๒: หลังเลิกเรียน
- ๓: เฉพาะวันที่ไม่มีชั่วโมงเรียน
- ๔: ก่อนสอบประจำภาคหรือระหว่างภาคการศึกษา
- ๕: อื่นๆ

ตารางที่ ๒๔ ผลการทดสอบสมมติฐานเกี่ยวกับสัดส่วนของนิสิตนักศึกษาที่ระดับความมี  
นัยสำคัญ ๐.๐๕ จำแนกตามเพศและเวลาที่ไปใช้ของสมุด

สมมติฐาน Null hypothesis $H_0$	ค่าสัดส่วน		ค่าสถิติ	ผลการทดสอบ
	ชาย	หญิง		
นิสิตนักศึกษาชายและหญิงที่ใช้ของสมุดระหว่าง ชั่วโมงเรียนที่ว่างมีจำนวนไม่แตกต่างกัน	๐.๕๖	๐.๓๗	๔.๒๐	ไม่รับ $H_0$
นิสิตนักศึกษาชายและหญิงที่ใช้ของสมุดหลังเลิก- เรียนมีจำนวนไม่แตกต่างกัน	๐.๓๘	๐.๓๕	๐.๔๐	ยอมรับ $H_0$
นิสิตนักศึกษาชายและหญิงที่ใช้ของสมุดเฉพาะวันที่ ไม่มีชั่วโมงเรียนมีจำนวนไม่แตกต่างกัน	๐.๑๖	๐.๑๔	๐.๕๐	ยอมรับ $H_0$
นิสิตนักศึกษาชายและหญิงที่ใช้ของสมุดก่อนสอบ มีจำนวนไม่แตกต่างกัน	๐.๔๗	๐.๔๓	๐.๔๐	ยอมรับ $H_0$

## ๒. สภาพของห้องสมุด

### ๒.๑ สถานที่

ในด้านที่เกี่ยวกับสถานที่ของห้องสมุด อาจจำแนกความคิดเห็นของนิสิต  
นักศึกษาดังตามลักษณะต่างๆ ได้ดังนี้คือ  
ขนาดของห้องสมุด.

นิสิตนักศึกษามหาวิทยาลัยศิลปากร มหาวิทยาลัยมหิดล และจุฬาลงกรณ์-  
มหาวิทยาลัยร้อยละ ๓๔.๓, ๓๐.๘ และ ๖๐.๗ ตามลำดับ เห็นว่าห้องสมุดที่ใช้  
อยู่เป็นประจามีขนาดเหมาะสมดีแล้ว ส่วนนักศึกษามหาวิทยาลัยสงขลานครินทร์และ

มหาวิทยาลัยเชียงใหม่เห็นว่าขนาดของห้องสมุดที่ใช้อยู่ยังไม่เหมาะสม ส่วนใหญ่เห็นว่า  
คับแคบไป

การแบ่งสัดส่วนเนื้อที่ของห้องสมุด.

นิสิตนักศึกษามหาวิทยาลัยมหิดล มหาวิทยาลัยเชียงใหม่ และจุฬาลงกรณ์  
มหาวิทยาลัยร้อยละ ๔๕.๐, ๗๕.๓ และ ๗๒.๗ เห็นว่าห้องสมุดที่ใช้อยู่มีการแบ่งสัดส่วน  
เนื้อที่ได้เหมาะสมแล้ว นักศึกษามหาวิทยาลัยศิลปากรและนักศึกษามหาวิทยาลัยสงขลา-  
นครินทร์เห็นว่าห้องสมุดที่ใช่เป็นประจำยังแบ่งสัดส่วนเนื้อที่ไม่ดีเท่าที่ควร

การตกแต่งและการจัดภายในห้องสมุด.

นิสิตนักศึกษาส่วนใหญ่ร้อยละ ๔๔.๕, ๗๑.๖ และ ๖๕.๓ ของมหาวิทยาลัย-  
มหิดล มหาวิทยาลัยเชียงใหม่ และจุฬาลงกรณ์มหาวิทยาลัยเห็นว่าห้องสมุดที่ใช้อยู่  
มีการจัดและตกแต่งภายในเหมาะสมแล้ว นอกนั้นนักศึกษาระมาณครั้งหนึ่งเห็นว่า  
ยังไม่เหมาะสม

การถ่ายเทอากาศในห้องสมุด.

นิสิตนักศึกษาส่วนใหญ่ร้อยละ ๗๑.๖, ๕๕.๗ และ ๕๐.๔ ของจุฬาลงกรณ์-  
มหาวิทยาลัย มหาวิทยาลัยสงขลานครินทร์ และมหาวิทยาลัยมหิดลตามลำดับเห็นว่า  
ห้องสมุดที่ใช้อยู่มีระบบการถ่ายเทอากาศภายในห้องสมุดดีแล้ว ส่วนนักศึกษามหาวิทยาลัย-  
เชียงใหม่และมหาวิทยาลัยศิลปากรส่วนใหญ่ร้อยละ ๖๖.๗ และ ๖๕.๒ เห็นว่าห้องสมุด  
ยังมีระบบการถ่ายเทอากาศไม่ดีเท่าที่ควร

แสงสว่างภายในห้องสมุด.

นิสิตนักศึกษาส่วนใหญ่เห็นว่าห้องสมุดที่ใช้อยู่มีแสงสว่างเพียงพอแล้วยกเว้น



นักศึกษามหาวิทยาลัยเชียงใหม่ซึ่งนักศึกษาจำนวนเกือบครึ่งของตัวอย่างที่ศึกษาเห็นว่า  
แสงสว่างภายในห้องสมุดที่ใช้อยู่ไม่สว่างพอ

เสียงรบกวนภายในห้องสมุดและเสียงรบกวนจากภายนอกห้องสมุด.

นิสิตนักศึกษาส่วนใหญ่เห็นว่าไม่เป็นปัญหาต่อการวิไลของสมุดนัก

ความสะอาดและเป็นระเบียบของห้องสมุด.

นิสิตนักศึกษาส่วนใหญ่เห็นว่าห้องสมุดที่ ๒ มีความสะอาดและเป็นระเบียบ  
ก็แล้ว

ห้องน้ำภายในห้องสมุด.

สำหรับห้องสมุดที่มีห้องน้ำภายใน นักศึกษาส่วนใหญ่เห็นว่าห้องสมุดมี  
บริการห้องน้ำที่สะอาดพอสมควรแล้ว

สำหรับรายละเอียดเกี่ยวกับสภาพของห้องสมุดได้แสดงไว้ในตารางที่ ๒๕

๒.๒ สรุป

เกี่ยวกับครุภัณฑ์ของห้องสมุดที่นิสิตนักศึกษาใช้เป็นประจำ อาจจำแนกชนิด  
ของครุภัณฑ์ออกเป็นพวกใหญ่ๆ ได้ดังนี้

โต๊ะและเก้าอี้.

นิสิตนักศึกษาร้อยละ ๕๔.๘, ๗๘.๒ และ ๗๖.๗ ของจุฬาลงกรณ์มหาวิทยาลัย  
และนักศึกษาร้อยละ ๕๓.๗, ๘๑.๘ และ ๘๒.๘ ของมหาวิทยาลัยมหิดลเห็นว่าโต๊ะเก้าอี้  
ในห้องสมุดที่ใช้อยู่มีจำนวนเพียงพอ มีขนาดและลักษณะเหมาะสม และมีการจัดวางที่

เหมาะสมแล้วตามลำดับ นักศึกษาของมหาวิทยาลัยเชียงใหม่ร้อยละ ๖๐.๓ และ นักศึกษาของมหาวิทยาลัยสงขลานครินทร์ร้อยละ ๖๖.๗ เห็นว่าโต๊ะเก้าอี้ของห้องสมุด ที่ใช้เป็นประจำยังมีจำนวนไม่เพียงพอ แต่ค่านานาค, ลักษณะและการจัดวางภายใน ห้องสมุดนั้น นักศึกษาร้อยละ ๗๕.๕ และ ๘๐.๘ ของมหาวิทยาลัยเชียงใหม่และร้อยละ ๗๖.๕ และ ๕๕.๐ ของมหาวิทยาลัยสงขลานครินทร์เห็นว่ามีเหมาะสมแล้ว ส่วน มหาวิทยาลัยศิลปากรนั้นนักศึกษาร้อยละ ๕๕.๐ และ ๗๒.๗ เห็นว่าห้องสมุดมีจำนวนโต๊ะ เก้าอี้ยังไม่เพียงพอและการจัดวางในในห้องสมุดก็ยังไม่เหมาะสม สำหรับค่านานาคและ ลักษณะนั้น นักศึกษาร้อยละ ๗๒.๗ เห็นว่าเหมาะสมแล้ว

ชั้นหนังสือและชั้นวารสาร.

นิสิตนักศึกษามหาวิทยาลัยสงขลานครินทร์มหาวิทยาลัย มหาวิทยาลัยเชียงใหม่ และมหาวิทยาลัย มหิดลส่วนใหญ่เห็นว่าห้องสมุดที่ใช้มีชั้นหนังสือและชั้นวารสารเพียงพอและมีขนาด, ลักษณะ และการจัดวางในห้องสมุดเหมาะสมแล้ว สำหรับมหาวิทยาลัยสงขลานครินทร์นั้น นักศึกษา ส่วนใหญ่ร้อยละ ๖๒.๕ และ ๕๕.๓ เห็นว่าชั้นหนังสือและชั้นวารสารมีจำนวนยังไม่เพียงพอ ตามลำดับ ส่วนขนาด, ลักษณะและการจัดวางในห้องสมุดเหมาะสมแล้ว ส่วนนักศึกษา มหาวิทยาลัยศิลปากรส่วนใหญ่ร้อยละ ๗๕.๐ และ ๕๗.๕ เห็นว่าชั้นหนังสือและชั้นวารสาร ตามลำดับ มีขนาดและลักษณะเหมาะสมแล้ว แต่ยังมีจำนวนไม่เพียงพอและการจัดวาง ในห้องสมุดยังไม่เหมาะสมเท่าที่ควร

ชั้นแสดงหนังสือใหม่.

นิสิตนักศึกษามหาวิทยาลัยสงขลานครินทร์มหาวิทยาลัยและมหาวิทยาลัยศิลปากรร้อยละ ๖๑.๑ และ ๗๕.๐ ตามลำดับ เห็นว่าห้องสมุดที่ใช้ไม่มีหรือมีจำนวนชั้นแสดงหนังสือใหม่ไม่ เพียงพอ ส่วนขนาด, ลักษณะ และการจัดวางในห้องสมุดเหมาะสมแล้ว นักศึกษา มหาวิทยาลัยมหิดลส่วนใหญ่เห็นว่าห้องสมุดที่ใช้มีจำนวนชั้นแสดงหนังสือใหม่เพียงพอแล้ว

นอกจากนั้นขนาด, ลักษณะและการจัดวางในห้องสมุดก็เหมาะสมดีแล้ว ตรงกันข้ามกับ ส่วนใหญ่ของนักศึกษามหาวิทยาลัยสงขลานครินทร์ซึ่งเห็นว่าห้องสมุดที่ใช้ยังมีชั้นแสดง หนังสือใหม่ไม่เพียงพอ ตลอดจนการจัดวางในห้องสมุด, ขนาดและลักษณะก็ยังไม่ เหมาะสมเท่าที่ควร ส่วนนักศึกษามหาวิทยาลัยเชียงใหม่ส่วนใหญ่เห็นว่าห้องสมุดมี จำนวนชั้นแสดงหนังสือใหม่ยังไม่เพียงพอ ขนาดและลักษณะก็ยังไม่เหมาะสม แต่ นักศึกษาร้อยละ ๖๔.๖ เห็นว่าห้องสมุดมีการจัดวางชั้นแสดงหนังสือใหม่เหมาะสมแล้ว

#### ตู้บัตรรายการ.

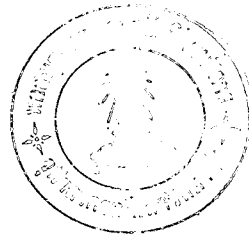
สำหรับตู้บัตรรายการนี้นิสิตนักศึกษาส่วนใหญ่ของทุกมหาวิทยาลัยที่สำรวจเห็นว่า ห้องสมุดที่ใช้มีจำนวนตู้บัตรรายการเพียงพอแล้ว และขนาด, ลักษณะและการจัดวาง ตู้บัตรรายการของห้องสมุดมีความเหมาะสมดี

#### ตู้แสดงนิทรรศการ.

นักศึกษาของมหาวิทยาลัยมหิดลส่วนใหญ่เห็นว่าตู้แสดงนิทรรศการของห้องสมุดที่ใช้ มีจำนวนเพียงพอ และมีขนาด, ลักษณะและการจัดวางในห้องสมุดเหมาะสมแล้ว ซึ่ง ตรงกันข้ามกับนักศึกษามหาวิทยาลัยสงขลานครินทร์ ส่วนใหญ่เห็นว่าตู้แสดงนิทรรศการ ของห้องสมุดที่ใช้ยังมีจำนวนไม่เพียงพอ แม้แต่ขนาด, ลักษณะและการจัดวางในห้องสมุด ก็ไม่เหมาะสมด้วย สำหรับนิสิตนักศึกษาของจุฬาลงกรณ์มหาวิทยาลัย มหาวิทยาลัย เชียงใหม่ และมหาวิทยาลัยศิลปากรนั้น เห็นว่าห้องสมุดมีจำนวนตู้แสดงนิทรรศการ น้อยเกินไป แต่ขนาด, ลักษณะและการจัดวางในห้องสมุดนั้นเหมาะสมแล้ว

#### ป้ายติดประกาศของห้องสมุด.

นักศึกษามหาวิทยาลัยเชียงใหม่และนักศึกษามหาวิทยาลัยมหิดลส่วนใหญ่เห็นว่า ห้องสมุดที่ใช้เป็นประจำมีป้ายติดประกาศเพียงพอแล้ว ตลอดจนมีขนาด, ลักษณะและ



การจัดวางเหมาะสมคือ ส่วนนักศึกษามหาวิทยาลัยสงขลานครินทร์ส่วนใหญ่ร้อยละ ๕๕.๓ เห็นว่าป้ายติดประกาศของห้องสมุด มีขนาดและลักษณะไม่เหมาะสม แต่ จำนวนและการจัดวางในห้องสมุดนักศึกษาส่วนใหญ่เห็นว่าเหมาะสมแล้ว นิสิตของ จุฬาลงกรณ์มหาวิทยาลัยส่วนใหญ่เห็นว่าห้องสมุดที่ใช้เป็นประจำมีป้ายติดประกาศน้อย ไปทั้งการจัดวางก็ไม่ค่อยเหมาะสมนัก แต่มีขนาดและลักษณะเหมาะสมก็แล้ว สำหรับ มหาวิทยาลัยศิลปากรนั้นนักศึกษาส่วนใหญ่ร้อยละ ๖๖.๗ เห็นว่าห้องสมุดที่ใช้เป็นประจำจัด จัดวางป้ายติดประกาศได้เหมาะสมแล้ว และนักศึกษาจำนวนครึ่งหนึ่งเห็นว่าห้องสมุด มีจำนวนป้ายติดประกาศเพียงพอและมีขนาดและลักษณะเหมาะสมแล้ว

สำหรับรายละเอียดต่างๆเกี่ยวกับครุภัณฑ์ของห้องสมุดที่นิสิตนักศึกษาใช้เป็นประจำ แสดงไว้ในตารางที่ ๓๐

### ๒.๓ สิ่งพิมพ์

ความคิดเห็นของนิสิตนักศึกษาเกี่ยวกับสิ่งพิมพ์ประเภทต่างๆ ของห้องสมุดที่ ใช้เป็นประจำ อาจสรุปตามประเภทต่างๆ ของสิ่งพิมพ์ได้ดังนี้

ตำราเรียน.

นิสิตนักศึกษาของมหาวิทยาลัยทุกแห่งที่ทำการศึกษามีความเห็นว่างห้องสมุดที่ ใช้อยู่ประจำมีจำนวนตำราเรียนยังไม่เพียงพอเป็นส่วนมาก และเฉพาะนักศึกษา มหาวิทยาลัยเชียงใหม่และมหาวิทยาลัยมหิดลร้อยละ ๖๐.๐ และ ๖๗.๘ ตามลำดับ เท่านั้นที่เห็นว่าตำราเรียนของห้องสมุดที่ใช้เป็นประจำมีความทันสมัย ส่วนนิสิต นักศึกษามหาวิทยาลัยอื่นๆ ส่วนใหญ่เห็นว่าตำราเรียนที่มีในห้องสมุดยังไม่ทันสมัย เท่าที่ควร

## หนังสือจอง.

นิสิตนักศึกษาส่วนใหญ่ของทุกมหาวิทยาลัยเห็นว่าห้องสมุดที่ใช้เป็นประจำยังมีจำนวนหนังสือจองน้อยไป แต่ในคำค้นความทันสมัยแล้วนิสิตนักศึกษาของมหาวิทยาลัยเกือบทุกแห่งเห็นว่ามีคามทันสมัยพอสมควร ยกเว้นจุฬาลงกรณ์มหาวิทยาลัยและมหาวิทยาลัยศิลปากรที่นิสิตนักศึกษาประมาณครึ่งหนึ่งเห็นว่าหนังสือจองยังไม่ทันสมัย

## หนังสืออ้างอิง.

นิสิตนักศึกษามหาวิทยาลัยและมหาวิทยาลัยศิลปากรส่วนใหญ่ร้อยละ ๕๓.๘ และ ๗๕.๐ ตามลำดับเห็นว่าห้องสมุดที่ใช้มีจำนวนหนังสืออ้างอิงน้อยไป ส่วนนักศึกษามหาวิทยาลัยอื่นๆเห็นว่าห้องสมุดมีหนังสืออ้างอิงเพียงพอแล้วเป็นส่วนใหญ่ และนักศึกษามหาวิทยาลัยเชียงใหม่และมหาวิทยาลัยมหิดลเห็นว่าหนังสืออ้างอิงมีความทันสมัยเพียงพอ ส่วนมหาวิทยาลัยอื่นๆนั้นนิสิตนักศึกษาประมาณครึ่งหนึ่งเห็นว่าหนังสืออ้างอิงของห้องสมุดที่ใช้ไม่ทันสมัยเท่าที่ควร

## หนังสือความรู้ทั่วไป.

นิสิตนักศึกษาของทุกมหาวิทยาลัยประมาณครึ่งหนึ่งเห็นว่าห้องสมุดที่ใช้เป็นประจำมีหนังสือความรู้ทั่วไปเพียงพอ ส่วนความทันสมัยนั้นนักศึกษาของมหาวิทยาลัยเชียงใหม่ มหาวิทยาลัยมหิดล และมหาวิทยาลัยสงขลานครินทร์ประมาณร้อยละ ๖๐ เห็นว่ามีคามทันสมัยดีแล้ว นอกนั้นเห็นว่ายังไม่ทันสมัยเท่าที่ควร

## หนังสือเพื่อความเพลิดเพลิน.

นิสิตนักศึกษามหาวิทยาลัยมหิดลและจุฬาลงกรณ์มหาวิทยาลัยส่วนใหญ่ร้อยละ ๘๐.๖ และ ๖๓.๒ เห็นว่าห้องสมุดที่ใช้มีหนังสือดังกล่าวไม่เพียงพอ นอกจากนั้นนิสิตนักศึกษาส่วนใหญ่ของมหาวิทยาลัยทั้งสองยังเห็นว่าหนังสือดังกล่าวไม่ทันสมัยด้วย ส่วน



นักศึกษาของมหาวิทยาลัยอื่นๆ ส่วนใหญ่เห็นว่าห้องสมุดที่ใช้หนังสือเพื่อความเพลิดเพลิน  
เพียงพอและทันสมัยแล้ว

วารสาร.

นักศึกษาส่วนใหญ่ยกเว้นนิสิตจุฬาลงกรณ์มหาวิทยาลัยเห็นว่าห้องสมุดที่ใช้มี  
จำนวนวารสารเพียงพอแล้ว และวารสารก็มีความทันสมัย ส่วนนิสิตจุฬาลงกรณ์  
มหาวิทยาลัยประมาณครึ่งหนึ่งเห็นว่าวารสารมีจำนวนไม่เพียงพอ

หนังสือพิมพ์.

นิสิตนักศึกษามหาวิทยาลัยมหิดลและจุฬาลงกรณ์มหาวิทยาลัยส่วนใหญ่ร้อยละ  
๔๕.๓ และ ๖๔.๖ ตามลำดับเห็นว่าหนังสือพิมพ์ในห้องสมุดที่ใช้เป็นประจำยังมีจำนวน  
ไม่เพียงพอ แต่นิสิตนักศึกษาส่วนใหญ่ของแต่ละมหาวิทยาลัยเห็นว่าหนังสือพิมพ์มี  
ความทันสมัยแล้ว

นอกจากนี้นิสิตนักศึกษาชั้นปีต่างๆ ยังมีความคิดเห็นเกี่ยวกับสิ่งพิมพ์ของห้องสมุด  
ที่ใช้เป็นประจำต่างกันออกไปบ้าง โดยเฉพาะนิสิตนักศึกษาชั้นปีที่ ๔ ส่วนใหญ่มักจะ  
เห็นว่าห้องสมุดมีสิ่งพิมพ์ประเภทต่างๆ ไม่เพียงพอและไม่ค่อยทันสมัย ในขณะที่นิสิต  
นักศึกษาชั้นปีที่ ๑ ถึง ๓ ส่วนมากเห็นว่าเพียงพอแล้ว สำหรับนิสิตนักศึกษาชายและ  
หญิงมีความคิดเห็นเกี่ยวกับสิ่งพิมพ์เหล่านี้คล้ายคลึงกันเกือบทั้งหมด และเป็นเช่นเดียวกับ  
ที่กล่าวไว้ในตอนต้น

สำหรับรายละเอียดเกี่ยวกับความคิดเห็นของนิสิตนักศึกษาเกี่ยวกับสิ่งพิมพ์  
ประเภทต่างๆของห้องสมุดที่ใช้เป็นประจำ แสดงไว้ในตารางที่ ๓๑





ตารางที่ ๒๙ ร้อยละของจำนวนนิสิตนักศึกษาจากแผนกตามมหาวิทยาลัยและความคิดเห็นเกี่ยวกับสภาพทั่วไปของห้องสมุดที่ไปประจำ (ต่อ)

สภาพทั่วไปของห้องสมุด	ความคิดเห็น	จุฬาลงกรณ์	เชียงใหม่	มหิดล	ศิลปากร	สงขลา	รวม
เสียงรบกวนจากภายนอก	ไม่เป็นปัญหา	๘๐.๑	๗๘.๘	๕๓.๘	๘๓.๕	๖๒.๕	๖๘.๖
	เป็นปัญหา	๑๙.๙	๒๑.๖	๔๖.๖	๑๖.๕	๓๗.๕	๓๐.๘
	รวม	๑๐๐.๐	๑๐๐.๐	๑๐๐.๐	๑๐๐.๐	๑๐๐.๐	๑๐๐.๐
ความสะอาดเป็นระเบียบ	ดี	๘๕.๗	๗๗.๑	๘๗.๘	๗๘.๒	๖๓.๖	๘๘.๑
	ไม่ดี	๑๔.๓	๒๒.๙	๑๒.๒	๒๐.๘	๓๖.๔	๑๑.๙
	รวม	๑๐๐.๐	๑๐๐.๐	๑๐๐.๐	๑๐๐.๐	๑๐๐.๐	๑๐๐.๐
ห้องน้ำภายใน	สะอาด	๐.๐	๖๐.๐	๗๗.๑	๗๗.๓	๐.๐	๗๐.๓
	ไม่สะอาด	๐.๐	๔๐.๐	๒๒.๙	๒๒.๗	๐.๐	๒๙.๗
	รวม	๐.๐	๑๐๐.๐	๑๐๐.๐	๑๐๐.๐	๐.๐	๑๐๐.๐

ศูนย์วิทยทรัพยากร  
จุฬาลงกรณ์มหาวิทยาลัย















### ๓. บุคลากรของห้องสมุด

โดยเฉลี่ยแล้วนิสิตนักศึกษาส่วนใหญ่เห็นว่าบุคลากรของห้องสมุดที่ใช้เป็นประจำมีจำนวนเพียงพอและให้บริการดีแล้ว ทั้งนี้มีข้อบกพร่องสำหรับมหาวิทยาลัย ๒ แห่ง คือ จุฬาลงกรณ์มหาวิทยาลัยซึ่งนิสิตร้อยละ ๕๖.๐ เห็นว่าห้องสมุดที่ใช้เป็นประจำมีปัญหาที่เจ้าหน้าที่ห้องสมุดสามารถให้บริการได้เฉพาะบางเวลาเท่านั้น ทำให้การใช้ห้องสมุดไม่สะดวกเท่าที่ควร และมหาวิทยาลัยศิลปากรซึ่งนิสิตนศาร้อยละ ๖๓.๖ และ ๕๕.๑ เห็นว่าเจ้าหน้าที่ของห้องสมุดที่ใช้เป็นประจำไม่ค่อยเต็มใจให้บริการ และไม่คอยสุภาพเท่าที่ควร

สำหรับรายละเอียดเกี่ยวกับความคิดเห็นของนิสิตนักศึกษาที่เกี่ยวกับบุคลากรของห้องสมุด ได้แสดงไว้ในตารางที่ ๓๒

ศูนย์วิทยทรัพยากร  
จุฬาลงกรณ์มหาวิทยาลัย



๔. บริการของห้องสมุด

๔.๑ การอำนวยความสะดวกต่างๆ

ความพึงเห็นของนิสิตนักศึกษาเกี่ยวกับการอำนวยความสะดวกต่างๆของห้องสมุด อาจสรุปเป็นหัวข้อใหญ่ๆได้ดังนี้

บริการรับฝากสิ่งของ.

สำหรับบริการรับฝากสิ่งของของนิสิตนักศึกษาจากอนเข้าใช้ห้องสมุดนี้ นิสิตนักศึกษาจุฬาลงกรณ์มหาวิทยาลัย มหาวิทยาลัยเชียงใหม่ และมหาวิทยาลัยศิลปากร ส่วนใหญ่ร้อยละ ๖๘.๖, ๗๘.๕ และ ๘๕.๖ เห็นว่าห้องสมุดที่ใช้มีบริการที่เหมาะสมแล้ว แต่นักศึกษามหาวิทยาลัยมหิดลจำนวนร้อยละ ๘๒.๗ ยังไม่พอใจในบริการรับฝากสิ่งของของห้องสมุดที่ใช้ประจำ ส่วนมหาวิทยาลัยสงขลานครินทร์นั้นมีนักศึกษาครึ่งหนึ่งพอใจในบริการดังกล่าวของห้องสมุดที่ใช้

ป้ายบอกทิศทางในของสมุด.

นักศึกษามหาวิทยาลัยเชียงใหม่ มหาวิทยาลัยมหิดล และมหาวิทยาลัยศิลปากรส่วนใหญ่ร้อยละ ๗๔.๗, ๘๔.๓ และ ๖๘.๖ เห็นว่าห้องสมุดที่ใช้มีป้ายบอกทิศทางที่ชัดเจนเหมาะสมดี สำหรับมหาวิทยาลัยอื่นๆ นิสิตนักศึกษาส่วนใหญ่เห็นว่ายังไม่ชัดเจนเหมาะสมเท่าที่ควร

คำอธิบายหรือป้ายแสดงตำแหน่งของสิ่งพิมพ์.

นิสิตนักศึกษาของจุฬาลงกรณ์มหาวิทยาลัย มหาวิทยาลัยศิลปากร และมหาวิทยาลัยสงขลานครินทร์ร้อยละ ๕๕.๖, ๘๐.๐ และ ๘๒.๐ เห็นว่าห้องสมุดที่ใช้มีป้ายแสดงตำแหน่งของสิ่งพิมพ์ต่างๆไม่ชัดเจนเท่าที่ควร ส่วนนักศึกษามหาวิทยาลัยเชียงใหม่และมหาวิทยาลัยมหิดลส่วนใหญ่เห็นว่าชัดเจนดีแล้ว

คู่มือการให้บริการของหอสมุด.

นักศึกษามหาวิทยาลัยศิลปากรร้อยละ ๕๕.๐ เห็นว่าหอสมุดที่ใช้ยังมีคู่มือการให้บริการของหอสมุดที่ไม่ค่อยเป็นประโยชน์ต่อการใช้นัก ส่วนนิสิตนักศึกษามหาวิทยาลัยอื่นๆ เห็นว่าคู่มือการให้บริการของหอสมุดที่ใช้ยังมีประโยชน์ต่อการให้บริการของหอสมุดนั้นๆ

เวลาในการเปิดบริการ.

นิสิตนักศึกษาส่วนใหญ่ของทุกมหาวิทยาลัยเห็นว่าหอสมุดมีเวลาในการเปิดให้บริการเหมาะสมแล้ว ยกเว้นนิสิตจุฬาลงกรณ์มหาวิทยาลัยซึ่งมีนิสิตร้อยละ ๕๒.๑ เห็นว่าหอสมุดที่ใช้ยังเป็นประจำมีเวลาในการให้บริการไม่เพียงพอ และต้องการให้หอสมุดยืดเวลาในการให้บริการออกไปอีก

สำหรับรายละเอียดเกี่ยวกับการอำนวยความสะดวกของหอสมุด ได้แสดงไว้ในตารางที่ ๓๓

#### ๔.๒ บริการจ่ายรับ

นิสิตจุฬาลงกรณ์มหาวิทยาลัยส่วนใหญ่เห็นว่าหอสมุดที่ใช้เป็นประจำมีบริการจ่ายรับที่เหมาะสมแล้ว ทั้งในด้านระเบียบวินัยปฏิบัติ ระยะเวลาที่หยิบยืม ช่วงเวลาที่หยิบยืม ตลอดจนจำนวนเล่มที่หยิบยืมต่อครั้ง ยกเว้นหนังสือจองเท่านั้นที่นิสิตส่วนใหญ่เห็นว่าช่วงเวลาที่หยิบยืมออกจากหอสมุดและระยะเวลาที่หยิบยืมต่อครั้งยังไม่เหมาะสม คิดเป็นร้อยละ ๖๑.๒ และ ๕๒.๙ ตามลำดับ

สำหรับนักศึกษาส่วนใหญ่ของมหาวิทยาลัยเชียงใหม่ มหาวิทยาลัยมหิดล มหาวิทยาลัยศิลปากร และมหาวิทยาลัยสงขลานครินทร์ เห็นตรงกันว่าหอสมุดที่ใช้เป็นประจำมีบริการจ่ายรับที่เหมาะสมแล้ว

นอกจากนี้นิสิตนักศึกษาส่วนใหญ่ของมหาวิทยาลัยทุกแห่งที่ทำการศึกษายังเห็นว่าห้องสมุดที่ ๓ เป็นประจำคึกคักปรับเปลี่ยนสิ่งพิมพ์และโสตทัศนวัสดุลงเวลาเหมาะสมแล้ว ยกเว้นมหาวิทยาลัยเชียงใหม่ซึ่งนักเรียนร้อยละ ๘๖.๘ เห็นว่าห้องสมุดที่ ๓ เป็นประจำคึกคักปรับหนังสือบรรณาคาที่ส่งเกินกำหนดเวลาแพ่งเกินไป สำหรับรายละเอียดเกี่ยวกับความคิดเห็นของนิสิตนักศึกษาในการยืมสิ่งพิมพ์และโสตทัศนวัสดุของห้องสมุด ได้แสดงไว้ในตารางที่ ๓๔ และ ๓๕

### ๔.๓ บริการตอบคำถามและช่วยการค้นคว้า

จากการศึกษาตัวอย่างนิสิตนักศึกษาของมหาวิทยาลัยทั้ง ๕ แห่งปรากฏว่านิสิตนักศึกษาส่วนใหญ่ของแต่ละมหาวิทยาลัยใช้บริการตอบคำถามและช่วยการค้นคว้าของห้องสมุดไม่มากนัก โดยมีนิสิตนักศึกษาร้อยละ ๕๕.๑ และ ๔๓.๑ ใช้บริการนี้เพื่อช่วยในการค้นหาหนังสือเล่มที่ต้องการและขอรายละเอียดเกี่ยวกับระเบียบการใช้ห้องสมุดโดยทั่วไปตามลำดับ ส่วนคำถามอื่นๆ เช่น การขอคำแนะนำเกี่ยวกับสิ่งพิมพ์เรื่องที่ต้องการ การขอคำแนะนำวิธีใช้บัตรรายการของห้องสมุด ตลอดจนวิธีการใช้หนังสือและวารสารบางประเภท การรวบรวมบรรณานุกรม และอื่นๆ มีนิสิตนักศึกษาจำนวนน้อยที่มาขอรับบริการจากเจ้าหน้าที่ห้องสมุด

สาเหตุที่สำคัญที่สุดที่นิสิตนักศึกษาไม่ค่อยขอรับบริการตอบคำถามและช่วยการค้นคว้าจากเจ้าหน้าที่ห้องสมุดก็คือ นิสิตนักศึกษาเห็นว่าเจ้าหน้าที่ห้องสมุดมีงานยุ่งอยู่แล้ว รองลงมาให้เหตุผลว่าเคยถามแล้วแต่ไม่ได้คำตอบที่ต้องการ คิดเป็นร้อยละ ๒๒.๓ และ ๑๓.๒ ตามลำดับ นอกจากนี้นิสิตนักศึกษาร้อยละ ๔.๖ คิดว่าไม่ใช่น้ำหนักของเจ้าหน้าที่ที่จะให้บริการนี้ และนิสิตนักศึกษาร้อยละ ๖.๘ เห็นว่าเจ้าหน้าที่ไม่เต็มใจตอบคำถาม และจากผลการสำรวจยังพบว่านิสิตนักศึกษาร้อยละ ๔๕.๓ ต้องการให้ห้องสมุดที่ ๓ จัดเจ้าหน้าที่เพื่อให้บริการตอบคำถามและช่วยการค้นคว้าโดยเฉพาะ



สำหรับรายละเอียดเกี่ยวกับการให้บริการตอบคำถามและช่วยการค้นคว้า  
ของนิสิตนักศึกษา ได้แสดงไว้ในตารางที่ ๓๖ ถึง ๓๘

#### ๔.๔ บริการถ่ายเอกสาร

เกี่ยวกับการบริการถ่ายเอกสารของห้องสมุดนั้น นิสิตนักศึกษาส่วนใหญ่  
เห็นว่าอัตราค่าบริการ การให้บริการของเจ้าหน้าที่ การให้ความสะดวกในการใช้  
บริการ เวลาที่ให้บริการ และคุณภาพของเครื่องถ่ายเอกสารมีความเหมาะสมดีแล้ว  
ยกเว้นนิสิตจุฬาลงกรณ์มหาวิทยาลัยซึ่งนิตยร้อยละ ๕๒.๖ เห็นว่าอัตราค่าบริการแพง  
เกินไป นอกจากนี้นิสิตนักศึกษาส่วนใหญ่เห็นว่าห้องสมุดทุกแห่งควรมีบริการนี้

รายละเอียดเกี่ยวกับความคิดเห็นในการให้บริการถ่ายเอกสารของนิสิต  
นักศึกษามหาวิทยาลัยต่างๆ แสดงไว้ในตารางที่ ๓๙

#### ๔.๕ กิจกรรมพิเศษที่ห้องสมุดจัดบริการแก่นิสิตนักศึกษา

กิจกรรมพิเศษในที่นี้ได้แก่ การจัดนิทรรศการต่างๆ และการจัดบริการ  
พิเศษเป็นครั้งคราวนอกเหนือไปจากการบริการที่ห้องสมุดทำอยู่เป็นประจำแล้ว เช่น  
การจัดฉายภาพยนตร์ การจัดปาฐกถาหรือการบรรยายเรื่องที่น่าสนใจโดยผู้มีคุณวุฒิ  
และอื่นๆ จากการสำรวจปรากฏว่านิสิตนักศึกษาส่วนใหญ่ได้รับประโยชน์จากกิจกรรม  
พิเศษเหล่านี้บ่อยและปานกลางเป็นส่วนใหญ่ โดยนิสิตจุฬาลงกรณ์มหาวิทยาลัยร้อยละ  
๒๓.๙, ๕๔.๑, ๕๐.๐, ๔๒.๑ และ ๓๘.๒ ให้ความเห็นว่าได้รับประโยชน์จาก  
นิทรรศการทางวิชาการ นิทรรศการหนังสือใหม่ นิทรรศการในเทศกาลต่างๆ  
การจัดฉายสไลด์, फिल्मสตริปและภาพยนตร์ และการจัดการบรรยายและปาฐกถา  
ตามลำดับในระดับปานกลาง ส่วนนักศึกษามหาวิทยาลัยเชียงใหม่ร้อยละ ๕๐.๘  
และ ๔๖.๐ เห็นว่าการฉายสไลด์, फिल्मสตริปและภาพยนตร์ และการจัดนิทรรศการ  
ทางวิชาการมีประโยชน์ในระดับปานกลางตามลำดับ นอกจากนี้นักศึกษามหาวิทยาลัย-

มติครุย่อยละ ๕๐.๐ และ ๔๗.๗ เห็นว่าการจัดนิทรรศการทางวิชาการและการจัด  
นิทรรศการหนังสือใหม่มีประโยชน์ปานกลางตามลำดับ นอกจากนั้นแล้วนิสิตนักศึกษา  
ส่วนใหญ่เห็นว่ากิจกรรมพิเศษอื่นๆที่ห้องสมุดจัดมีประโยชน์น้อย สำหรับนักศึกษา  
มหาวิทยาลัยศิลปากรและมหาวิทยาลัยสงขลานครินทร์ส่วนใหญ่เห็นว่ากิจกรรมพิเศษ  
ที่ห้องสมุดจัดมีประโยชน์น้อย

อย่างไรก็ตาม นิสิตนักศึกษายังต้องการให้ห้องสมุดที่ใช้จัดกิจกรรมพิเศษ  
โดยเฉพาะการฉายสไลด์, फिल्मสตริปและภาพยนตร์ นิสิตนักศึกษาร้อยละ ๕๕.๕  
ต้องการให้จัดบริการตั้งกล่าว รองลงมา นิสิตนักศึกษาร้อยละ ๓๘.๘ ต้องการให้  
จัดนิทรรศการหนังสือใหม่ และนิสิตนักศึกษาร้อยละ ๓๘.๒ ต้องการให้จัดนิทรรศการ  
ทางวิชาการ

สำหรับรายละเอียดเกี่ยวกับความคิดเห็นและความต้องการของนิสิต  
นักศึกษามหาวิทยาลัยต่างๆ เกี่ยวกับกิจกรรมพิเศษที่ห้องสมุดจัดบริการ ได้แสดง  
ไว้ในตารางที่ ๔๐ และ ๔๑

ศูนย์วิจัยทรัพยากร  
จุฬาลงกรณ์มหาวิทยาลัย













ตารางที่ ๓๔ ร้อยละของจำนวนนิสิตนักศึกษาจำแนกตามมหาวิทยาลัยและความคิดเห็น  
เกี่ยวกับการยืมสิ่งพิมพ์และโสตทัศนวัสดุของห้องสมุดที่เข้าประจำ (ต่อ)

สิ่งพิมพ์	ความคิดเห็น		จุฬาลงกรณ์	เชียงใหม่	มหิดล	ศิลปากร	สงขลา	รวม
โสตทัศน วัสดุอื่นๆ	ระเบียบ ในการยืม	เหมาะสม	๖๖.๒	๖๓.๘	๓๑.๐	๓๖.๕	๕๘.๓	๖๘.๐
		ไม่เหมาะสม	๓๓.๘	๓๖.๖	๖๙.๙	๖๓.๕	๔๑.๗	๓๒.๐
		รวม	๑๐๐.๐	๑๐๐.๐	๑๐๐.๐	๑๐๐.๐	๑๐๐.๐	๑๐๐.๐
	ระยะเวลา ที่ให้อืม	เหมาะสม	๓๓.๘	๕๘.๐	๘๓.๓	๘๑.๗	๖๖.๗	๓๘.๓
		ไม่เหมาะสม	๖๖.๒	๔๑.๐	๑๖.๗	๑๘.๓	๓๓.๓	๖๑.๗
		รวม	๑๐๐.๐	๑๐๐.๐	๑๐๐.๐	๑๐๐.๐	๑๐๐.๐	๑๐๐.๐
	ช่วงเวลา ที่ให้อืม	เหมาะสม	๖๘.๘	๖๕.๐	๘๒.๑	๘๐.๐	๓๖.๕	๖๘.๘
		ไม่เหมาะสม	๓๑.๒	๓๕.๐	๑๗.๙	๒๐.๐	๖๓.๕	๓๑.๒
		รวม	๑๐๐.๐	๑๐๐.๐	๑๐๐.๐	๑๐๐.๐	๑๐๐.๐	๑๐๐.๐
	จำนวนเล่ม ที่ให้อืม	เหมาะสม	๘๑.๐	๘๕.๗	๘๒.๑	๘๐.๐	๓๘.๖	๘๒.๑
		ไม่เหมาะสม	๑๙.๐	๑๔.๓	๑๗.๙	๒๐.๐	๖๑.๔	๑๗.๙
		รวม	๑๐๐.๐	๑๐๐.๐	๑๐๐.๐	๑๐๐.๐	๑๐๐.๐	๑๐๐.๐

ศูนย์วิทยทรัพยากร  
จุฬาลงกรณ์มหาวิทยาลัย



ตารางที่ ๓๕ ร้อยละของจำนวนนิสิตนักศึกษาจำแนกตามมหาวิทยาลัยและความคิดเห็น  
เกี่ยวกับค่าปรับสิ่งพิมพ์และโสภณภัณฑ์ของห้องสมุดที่เข้าประจำ (ต่อ)

สิ่งพิมพ์	ความคิดเห็น	จุฬาลงกรณ์	เชียงใหม่	มหิดล	ศิลปากร	สงขลา	รวม
โสภณภัณฑ์ วัสดุอื่น ๆ	ถูกเกินไป	๓.๓	๒.๖	๐.๐	๐.๐	๕.๙	๒.๖
	เหมาะสม	๘๖.๙	๕๖.๔	๘๙.๓	๘๓.๓	๘๒.๓	๗๘.๘
	แพงเกินไป	๙.๘	๔๑.๐	๑๐.๗	๑๖.๗	๑๑.๘	๑๘.๖
	รวม	๑๐๐.๐	๑๐๐.๐	๑๐๐.๐	๑๐๐.๐	๑๐๐.๐	๑๐๐.๐

ตารางที่ ๓๖ ร้อยละของจำนวนนิสิตนักศึกษาจำแนกตามมหาวิทยาลัยและบริการตอบคำถาม  
และช่วยการค้นคว้าต่าง ๆ ที่มาขอรับจากเจ้าหน้าที่ห้องสมุด

คำถามเกี่ยวกับ	จุฬาลงกรณ์	เชียงใหม่	มหิดล	ศิลปากร	สงขลา	รวม
คำถามทั่วไป						
ระเบียบการใช้ห้องสมุดทั่วไป	๔๑.๑	๔๖.๗	๔๕.๗	๔๗.๘	๓๗.๐	๔๓.๑
เรื่องอื่น ๆ	๑๗.๑	๑๓.๓	๒๒.๘	๘.๗	๑๑.๑	๑๘.๕
คำถามทางวิชาการ						
การค้นหานั่งโต๊ะเล่มที่ต้องการ	๕๙.๗	๖๑.๓	๖๒.๒	๔๓.๔	๕๘.๗	๕๙.๑
การแนะนำสิ่งพิมพ์เรื่องที่ต้องการ	๒๙.๕	๒๘.๐	๒๓.๖	๑๗.๔	๑๘.๕	๒๒.๘
การให้บัตรรายการ	๑๕.๕	๒๐.๐	๑๙.๗	๑๗.๔	๕.๖	๑๘.๙
การให้หนังสือบางเล่ม	๑๐.๙	๒๒.๗	๑๘.๙	๔.๔	๗.๔	๑๘.๗
การให้วารสารบางเล่ม	๑๔.๐	๑๗.๓	๑๐.๒	๔.๔	๙.๓	๑๒.๓
การให้สิ่งพิมพ์และโสภณภัณฑ์อื่น ๆ	๖.๒	๒๖.๗	๔.๗	๐.๐	๕.๖	๙.๑
การรวบรวมบรรณานุกรม	๓.๑	๒๐.๐	๓.๒	๐.๐	๓.๗	๖.๓
เรื่องอื่น ๆ	๒.๓	๔.๐	๐.๗	๐.๐	๓.๗	๒.๒

ตารางที่ ๓๗ ร้อยละของจำนวนนิสิตนักศึกษาประจำแคว้นตามมหาวิทยาลัยและสาขาที่ไม่เคย  
ให้เจ้าหน้าที่ของห้องสมุดช่วยเหลือในด้านการตอบคำถามและช่วยการ-  
คนควา

สาขา	จุฬาลงกรณ์	เชียงใหม่	มหิดล	ศิลปากร	สงขลา	รวม
ไม่กล่าถาม	๖.๒	๑๐.๗	๑๑.๐	๘.๗	๕.๖	๘.๖
ไม่คิดว่าเจ้าหน้าที่ของเจ้าหน้าที่	๕.๓	๖.๗	๑๑.๐	๘.๗	๑๑.๑	๕.๖
เจ้าหน้าที่ไม่เต็มใจตอบคำถาม	๗.๘	๕.๓	๗.๕	๕.๕	๕.๖	๖.๕
เจ้าหน้าที่มีงานยุ่งมากจึงไม่ถาม	๒๐.๕	๑๓.๓	๒๖.๐	๕.๕	๓๗.๐	๒๒.๓
เคยถามแล้วไม่ได้คำตอบ	๑๕.๐	๕.๓	๑๗.๓	๑๓.๐	๑๓.๐	๑๓.๒
อื่นๆ	๑๑.๖	๑๘.๗	๑๑.๘	๑๗.๕	๑๑.๑	๑๓.๒

ตารางที่ ๓๘ ร้อยละของจำนวนนิสิตนักศึกษาประจำแคว้นตามมหาวิทยาลัยและสิ่งที่ต้องการให้  
เจ้าหน้าที่ห้องสมุดช่วยเหลือในการใช้ของสมุด

สิ่งที่ต้องการ	จุฬาลงกรณ์	เชียงใหม่	มหิดล	ศิลปากร	สงขลา	รวม
ให้แนะนำเกี่ยวกับบริการด้าน ตอบคำถามและช่วยการ คนควาให้เข้าใจ	๕๐.๓	๓๕.๗	๕๕.๗	๘๒.๖	๓๑.๕	๕๒.๒
ให้คำแนะนำหรือสอนการใช้ หนังสืออ้างอิงประเภทต่างๆ เพื่อสามารถค้นหาคำตอบได้ ด้วยตนเอง	๓๓.๓	๕๑.๓	๕๕.๑	๕๗.๘	๕๓.๗	๕๑.๗
จัดเจ้าหน้าที่ให้บริการตอบคำ- ถามและช่วยการคนควา	๕๕.๒	๕๒.๗	๕๑.๗	๖๕.๖	๕๐.๐	๕๕.๓
อื่นๆ	๑๐.๕	๒.๗	๓.๒	๕.๕	๑.๕	๕.๒







ตารางที่ ๔๑ ร้อยละของจำนวนนิสิตนักศึกษาจำแนกตามมหาวิทยาลัยและกิจกรรมพิเศษ  
ที่ต้องการใช้ห้องสมุด

กิจกรรมพิเศษ	จุฬาลงกรณ์	เชียงใหม่	มหิดล	ศิลปากร	สงขลาฯ	รวม
นิทรรศการหนังสือใหม่	๕๘.๑	๒๗.๕	๒๖.๕	๔๑.๗	๔๘.๙	๓๙.๘
นิทรรศการทางวิชาการ	๔๘.๗	๓๗.๗	๒๕.๖	๔๕.๘	๕๑.๑	๓๙.๒
นิทรรศการในเทศกาลต่างๆ	๔๑.๙	๒๑.๗	๑๘.๘	๓๓.๓	๒๕.๕	๒๗.๙
การบรรยายและปาฐกถา	๓๗.๑	๓๓.๓	๒๕.๕	๒๙.๒	๒๕.๕	๓๐.๗
การจัดฉายสไลด์, फिल्मสตริปและ ภาพยนตร์	๗๖.๒	๓๙.๑	๔๓.๖	๗๙.๒	๕๑.๑	๕๕.๕

๕. ลักษณะการใช้ ความต้องการ และปัญหาเกี่ยวกับสิ่งพิมพ์และวัสดุอุปกรณ์ต่างๆของห้องสมุด

๕.๑ การใช้สิ่งพิมพ์ประเภทต่างๆ

สิ่งพิมพ์ประเภทต่างๆที่นิสิตนักศึกษาส่วนใหญ่ใช้เป็นประจำได้แก่ ตำราเรียน หนังสือพิมพ์ หนังสือเพื่อความเพลิดเพลิน วารสาร และหนังสือจองตามลำดับ นอกจากนี้นิสิตนักศึกษาส่วนใหญ่ของทุกมหาวิทยาลัยไม่ค่อยได้รับความสะดวกในการใช้หนังสือจอง และนักศึกษามหาวิทยาลัยมหิดลร้อยละ ๕๘.๗ ยังไม่ได้รับความสะดวกในการใช้หนังสือพิมพ์ รวมทั้งนักศึกษามหาวิทยาลัยศิลปากรร้อยละ ๗๐.๘ และ ๘๓.๓ ก็ไม่ได้รับความสะดวกในการใช้ตำราเรียนและหนังสืออ้างอิงตามลำดับ

สำหรับวิธีที่นิสิตนักศึกษาใช้ในการหาสิ่งพิมพ์ต่างๆของห้องสมุดนั้น อาจสรุป  
 ประเภทของสิ่งพิมพ์ต่างๆได้ดังนี้คือ

หนังสือ. นิสิตนักศึกษาส่วนใหญ่ใช้บัตรรายการ เพื่อค้นหาหนังสือที่ต้องการ  
 รองลงมาใช้วิธีดูเอาจากชั้นสิ่งพิมพ์โดยตรง

วารสาร. นิสิตนักศึกษาส่วนใหญ่หาวารสารที่ต้องการโดยการดูเอาจาก  
 ชั้นสิ่งพิมพ์ รองลงมาใช้วิธีถามเจ้าหน้าที่ห้องสมุดและให้เพื่อนช่วยหาให้ตามลำดับ

สิ่งพิมพ์อื่นๆ. สิ่งพิมพ์อื่นๆที่นอกเหนือจากหนังสือธรรมดาและวารสารนั้น  
 นิสิตนักศึกษาส่วนใหญ่หาโดยดูจากชั้นสิ่งพิมพ์และสอบถามเจ้าหน้าที่ห้องสมุด

รายละเอียดเกี่ยวกับการใช้สิ่งพิมพ์ประเภทต่างๆและวิธีที่นิสิตนักศึกษาใช้  
 ในการหาสิ่งพิมพ์ดังกล่าว แสดงไว้ในตารางที่ ๔๒ และ ๔๓

### ๔.๒ การใช้บัตรรายการ

การใช้บัตรรายการเพื่อช่วยในการหาสิ่งพิมพ์ต่างๆของนิสิตศึกษานั้น  
 ปรากฏว่านิสิตนักศึกษาส่วนใหญ่ใช้บัตรรายการเป็นครั้งคราว และวิธีที่ใช้บัตรรายการ  
 ส่วนใหญ่ใช้โดยดูจากชื่อหนังสือ ดูจากชื่อผู้แต่ง และดูจากหัวเรื่องตามลำดับ สาเหตุ  
 หรือสิ่งที่เป็นอุปสรรคทำให้นิสิตนักศึกษาไม่ค่อยใช้บัตรรายการเนื่องมาจากไม่เข้าใจ  
 ข้อความหรือตัวเลขรายละเอียดต่างๆในบัตรรายการ ใช้บัตรรายการไม่เป็น และ  
 ไม่ทราบว่ามิบัตรรายการอะไรบ้าง แต่ส่วนใหญ่ไม่ค่อยใช้บัตรรายการเพราะเหตุผล  
 อื่นๆ เช่น ไม่เห็นความจำเป็นในการใช้เพราะรู้ว่าหนังสืออยู่ที่ใดแล้ว ขอบหาหนังสือ  
 ตามชั้นเอาเอง ค้นแล้วไม่พบหนังสือที่ต้องการจากบัตรต่างๆเช่นบัตรหัวเรื่อง หรือไม่  
 ก็ไม่ทราบว่าเรื่องที่ต้องการจะค้นคว้าอยู่ในหัวเรื่องอะไร สามารถถามเพื่อนที่รู้ได้  
 ง่ายกว่าค้นหาเอาจากบัตรรายการ การค้นบัตรรายการทำให้เสียเวลาเพราะบางครั้ง

แม้จะได้ตำแหน่งหนังสือจากบัตรรายการก็ไม่พบตัวหนังสือ คู่มือออกว่าตัวบัตรรายการ  
ที่ห้องสมุดจัดทำเป็นตัวบัตรรายการอะไร และบางคนก็ไม่อยากใช้บัตรรายการเพราะ  
ทำให้ต้องคนหลายต่อ

สิ่งที่นิสิตนักศึกษาต้องการให้ห้องสมุดช่วยในการใช้บัตรรายการตามลำดับ  
ความต้องการได้แก่ ให้จัดทำป้ายแสดงตัวอย่างพร้อมคำอธิบายวิธีใช้บัตรรายการ  
จัดทำคู่มือการใช้ห้องสมุดโดยมีคำอธิบายการใช้บัตรรายการอย่างละเอียด และจัด  
สอนการใช้ห้องสมุดโดยอธิบายวิธีใช้บัตรรายการอย่างละเอียด นอกนั้นนิสิตนักศึกษา  
อีกประมาณร้อยละ ๖ ต้องการให้ห้องสมุดจัดบริการอื่นๆ เช่น จัดทำเรื่องย่อเกี่ยวกับ  
เนื้อหาของหนังสือในบัตรรายการ แสดงประเภทของหนังสือในบัตรรายการให้ชัดเจน  
เช่น หนังสือจอง หนังสืออ้างอิง แยกบัตรรายการออกตามประเภทของสิ่งพิมพ์  
จัดให้มีเจ้าหน้าที่คอยแนะนำการใช้บัตรรายการ ทำบัตรรายการให้ตรงกับหนังสือ  
ที่มีอยู่ จัดทำแผนผังตู้หนังสือหมวดหมู่ต่างๆ ให้ชัดเจนเพื่อให้สะดวกต่อการค้นหาและ  
ทำป้ายแสดงหมวดหมู่ต่างๆประจำตู้หนังสือให้ชัดเจนด้วย นอกจากนี้ยังมีนิสิตนักศึกษา  
บางคนที่ไม่เห็นว่าไม่จำเป็นต้องใช้บัตรรายการเพราะถ้าใช้ห้องสมุดคนๆไปก็รู้ได้เอง  
ว่าหนังสือที่ต้องการอยู่ที่ใด

รายละเอียดเกี่ยวกับการใช้บัตรรายการและความต้องการเกี่ยวกับบัตร-  
รายการของนิสิตนักศึกษา แสดงไว้ในตารางที่ ๔๔ ถึง ๔๗

### ๕.๓ ปัญหาในการใช้สิ่งพิมพ์

สำหรับปัญหาอื่นๆเกี่ยวกับการใช้สิ่งพิมพ์ของห้องสมุดที่ปีระจานั้น นิสิต  
นักศึกษาส่วนใหญ่ร้อยละ ๖๓.๐ และ ๓๒.๐ มีปัญหาในการอ่านหนังสือและวารสาร  
ภาษาอังกฤษตามลำดับ ทำให้คนคว่าได้เข้าใจต้องการให้มีหนังสือและวารสารภาษา  
ไทยมากขึ้น นิสิตนักศึกษาร้อยละ ๔๓.๐ มีปัญหาเนื่องจากผู้ซื้อหนังสือไปแล้ว

ไม่ส่งคืนตามกำหนดโดยเฉพาะอาจารย์ รองลงมานิสิตนักศึกษา ร้อยละ ๔๑.๕ และ ๔๑.๐ ไม่เอาใจชนหนังสือได้สะดวกเพราะห้องสมุดจัดหนังสือที่ได้รับคืนแล้วชั้นชั้นซ้ำ และผู้ใจหนังสือแล้วไม่นำหนังสือไปไว้ในที่ห้องสมุดจัดไว้ให้ ส่วนวารสารนั้นนิสิต นักศึกษาประมาณร้อยละ ๓๐ มีปัญหาเพราะไม่รู้จักวิธีใช้วารสารบางประเภทและผู้ใจ ไม่นำวารสารที่ใจแล้วไปไว้ในที่ห้องสมุดจัดไว้ให้ นอกจากนี้นิสิตนักศึกษา ร้อยละ ๒๗.๔ และ ๑๘.๔ เห็นว่าเนื้อหาของหนังสือและวารสารในห้องสมุดล้าสมัยเกินไป ความสำคัญ

ในกรณีนี้นิสิตนักศึกษาไม่สามารถหาสิ่งพิมพ์ที่ต้องการได้จากห้องสมุดที่ใจเป็นประจำ นิสิตนักศึกษาส่วนใหญ่จะไปใช้ที่ห้องสมุดอื่น ร้อยละ ๕๑.๒ รองลงมา ร้อยละ ๓๕.๑ ให้เพื่อนยืมไปจากห้องสมุดอื่น และร้อยละ ๒๓.๑ เลิกใช้เมื่อนหาหนังสือที่ต้องการในห้องสมุดที่ใจประจำไม่ได้

รายละเอียดเกี่ยวกับปัญหาในการใช้หนังสือและวารสาร ตลอดจนสิ่งที่ นิสิตนักศึกษาปฏิบัติเมื่อนหาสิ่งพิมพ์ที่ต้องการในห้องสมุดที่ใจประจำไม่ได้ แสดงไว้ใน ตารางที่ ๔๔ ถึง ๕๐

#### ๕.๔ การใช้สื่อทัศนวัสดุต่างๆ

จากการสำรวจพบว่า นิสิตนักศึกษาส่วนใหญ่ระหว่างร้อยละ ๔๐-๕๖ ไม่เคยใช้สื่อทัศนวัสดุของห้องสมุดเลย และมีนิสิตนักศึกษาประมาณร้อยละ ๑-๔ เท่านั้น ที่ใช้สื่อทัศนวัสดุของห้องสมุดเป็นประจำและที่ใช้มากได้แก่แผนที่และแผนภูมิต่างๆ เหตุผลที่ไม่ใช้สื่อทัศนวัสดุนี้ส่วนใหญ่ให้ความเห็นว่าห้องสมุดที่ใจประจำไม่มีสื่อทัศน วัสดุที่ต้องการ หรือไม่ทราบว่าห้องสมุดมีอะไรให้บริการบ้างและไม่ทราบระเบียบในการใช้ แต่นิสิตนักศึกษาบางส่วนก็เห็นว่าไม่มีความจำเป็นต้องใช้ สื่อทัศนวัสดุที่ นิสิต นักศึกษาส่วนใหญ่ต้องการได้แก่สไลด์ เทป และฟิล์มภาพยนตร์ รายละเอียดเกี่ยวกับ การใช้สื่อทัศนวัสดุต่างๆ แสดงไว้ในตารางที่ ๕๑ ถึง ๕๓









ตารางที่ ๒๒ ร้อยละของจำนวนนิสิตนักศึกษาจำแนกตามมหาวิทยาลัยและการใช้สิ่งพิมพ์  
ประเภทต่างๆของห้องสมุด (ต่อ)

สิ่งพิมพ์	การใช้	จุฬาลงกรณ์	เชียงใหม่	มหิดล	ศิลปากร	สงขลา	รวม	
หนังสือพิมพ์	ลักษณะ— การใช้	ไม่เคยใช้	๑๖.๐	๔.๙	๕๕.๒	๐.๐	๐.๐	๒๐.๑
		นานๆใช้ครั้ง	๓๓.๖	๔๕.๓	๒๓.๖	๓๑.๔	๒๖.๓	๓๓.๘
		ใช้เป็นประจำ	๕๐.๔	๔๙.๘	๑๗.๒	๖๘.๒	๓๓.๓	๔๖.๐
		รวม	๑๐๐.๐	๑๐๐.๐	๑๐๐.๐	๑๐๐.๐	๑๐๐.๐	๑๐๐.๐
สิ่งพิมพ์อื่นๆ	ลักษณะ— การใช้	ไม่เคยใช้	๑๖.๓	๑๑.๙	๓๓.๕	๑๑.๔	๒๔.๒	๒๒.๘
		นานๆใช้ครั้ง	๒๒.๘	๓๑.๘	๕๔.๒	๓๐.๖	๕๘.๖	๖๑.๘
		ใช้เป็นประจำ	๒๐.๙	๑๖.๓	๘.๓	๑๗.๖	๑๗.๒	๑๕.๘
		รวม	๑๐๐.๐	๑๐๐.๐	๑๐๐.๐	๑๐๐.๐	๑๐๐.๐	๑๐๐.๐
สิ่งพิมพ์อื่นๆ	ลักษณะ— การใช้	ไม่เคยใช้	๖๐.๐	๘๐.๙	๖๖.๐	๓๘.๖	๖๕.๐	๖๗.๓
		นานๆใช้ครั้ง	๔๐.๐	๑๙.๑	๓๔.๐	๒๑.๘	๓๕.๐	๓๒.๓
		ใช้เป็นประจำ	๑๐.๐	๑๐.๐	๑๐.๐	๑๐.๐	๑๐.๐	๑๐.๐
		รวม	๑๐๐.๐	๑๐๐.๐	๑๐๐.๐	๑๐๐.๐	๑๐๐.๐	๑๐๐.๐

ศูนย์วิทยทรัพยากร  
จุฬาลงกรณ์มหาวิทยาลัย

ตารางที่ ๔๓ รายละเอียดของจำนวนนิสิตนักศึกษาจากนาคามหาวิทยาลัยและวิธีที่ใช้ในการ  
หาสิ่งพิมพ์ในหอสมุด

สิ่งพิมพ์	วิธีที่ใช้	จุฬาลงกรณ์	เชียงใหม่	มหิดล	ศิลปากร	สงขลา	รวม
หนังสือ	ดูจากบัตรรายการ	๖๖.๔	๓๘.๘	๘๑.๑	๘๓.๓	๔๑.๕	๓๐.๘
	ดูจากชั้นสิ่งพิมพ์	๓๘.๓	๕๐.๓	๕๖.๑	๓๐.๘	๓๘.๖	๔๘.๓
	ให้เพื่อนช่วยหาให้	๓๘.๖	๓๘.๐	๓๓.๘	๕๐.๐	๔๓.๕	๓๘.๕
	ถามเจ้าหน้าที่	๔๘.๖	๒๘.๒	๔๓.๘	๕๐.๐	๓๐.๘	๓๘.๘
	อื่นๆ	๕.๓	๘.๕	๓.๐	๕.๒	๓.๘	๕.๕
วารสาร	ดูจากบัตรรายการ	๑๐.๐	๓๘.๕	๑๓.๖	๐.๐	๓.๘	๑๕.๘
	ดูจากชั้นสิ่งพิมพ์	๖๕.๐	๕๖.๐	๓๖.๕	๓๐.๘	๖๘.๘	๕๕.๕
	ให้เพื่อนช่วยหาให้	๑๘.๓	๑๘.๓	๘.๘	๓๓.๓	๑๕.๑	๑๖.๕
	ถามเจ้าหน้าที่	๒๓.๖	๑๘.๓	๑๕.๘	๔๑.๓	๑๓.๒	๒๐.๐
	อื่นๆ	๕.๓	๘.๘	๑.๕	๘.๓	๓.๘	๕.๕
สิ่งพิมพ์ อื่นๆ	ดูจากบัตรรายการ	๑๐.๐	๓๐.๘	๑๑.๕	๐.๐	๓.๘	๑๒.๖
	ดูจากชั้นสิ่งพิมพ์	๕๖.๕	๒๘.๖	๒๑.๒	๒๘.๓	๓๐.๘	๓๒.๖
	ให้เพื่อนช่วยหาให้	๑๕.๓	๒๓.๘	๘.๓	๓๘.๓	๑๓.๒	๑๕.๕
	ถามเจ้าหน้าที่	๒๘.๖	๒๓.๘	๑๕.๒	๒๘.๒	๑๘.๘	๒๒.๖
	อื่นๆ	๕.๓	๓.๐	๐.๘	๘.๓	๑.๘	๓.๖

ตารางที่ ๔๔ ร้อยละของจำนวนนิสิตนักศึกษาจำแนกตามมหาวิทยาลัยและลักษณะการใช้  
บัตรรายการของห้องสมุด

ลักษณะการใช้	จุฬาลงกรณ์	เชียงใหม่	มหิดล	ศิลปากร	สงขลา	รวม
ไม่เคยใช้	๑๔.๓	๑๑.๓	๕.๒	๐.๐	๒๑.๑	๑๒.๘
ใช้เป็นครั้งคราว	๕๒.๔	๕๓.๒	๕๑.๕	๓๘.๓	๕๖.๑	๕๔.๕
ใช้เป็นประจำ	๒๓.๘	๓๕.๑	๔๒.๔	๒๑.๖	๒๒.๘	๓๒.๘
รวม	๑๐๐.๐	๑๐๐.๐	๑๐๐.๐	๑๐๐.๐	๑๐๐.๐	๑๐๐.๐

ตารางที่ ๔๕ ร้อยละของจำนวนนิสิตนักศึกษาจำแนกตามมหาวิทยาลัยและวิธีใช้  
บัตรรายการ

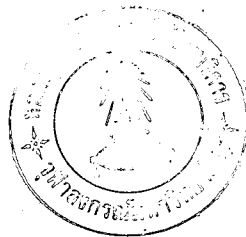
วิธีที่ใช้	จุฬาลงกรณ์	เชียงใหม่	มหิดล	ศิลปากร	สงขลา	รวม
ดูจากเลขเรียก- หนังสือ	๕.๓	๑๘.๕	๑๕.๕	๓๓.๓	๘.๕	๑๑.๕
ดูจากชื่อหนังสือ	๔๕.๓	๔๕.๕	๕๕.๓	๒๒.๕	๕๑.๘	๓๘.๕
ดูจากชื่อยุ่แต่ง	๓๒.๓	๒๘.๕	๔๓.๓	๓๓.๓	๓๓.๕	๒๖.๓
ดูจากหัวเรื่อง	๒๘.๖	๔๕.๒	๓๕.๑	๒๐.๘	๑๓.๕	๒๓.๕

ตารางที่ ๕๖ ร้อยละของจำนวนนิสิตนักศึกษาจำแนกตามมหาวิทยาลัยและสาขาที่ไม่ใช้บัตรรายการ

เหตุที่ไม่ใช้	จุฬาลงกรณ์	เชียงใหม่	มหิดล	ศิลปากร	สงขลารา	รวม
ใช้บัตรรายการไม่เป็น	๑๐.๐	๑๒.๒	๘.๒	๘.๓	๙.๑	๙.๘
ใช้บัตรหัวเรื่องไม่เป็น	๘.๓	๖.๙	๓.๐	๐.๐	๑.๘	๓.๙
ไม่เข้าใจข้อความหรือ ตัวเลขในบัตรรายการ	๑๖.๘	๑๓.๕	๘.๙	๐.๐	๘.๘	๑๑.๘
ไม่มีบัตรรายการสำหรับ สิ่งพิมพ์บางประเภท	๑๘.๓	๖.๙	๑.๕	๑๒.๕	๕.๘	๙.๙
ไม่ทราบว่ามียบัตรรายการ อะไรบ้าง	๑๐.๙	๕.๘	๕.๒	๒๐.๘	๙.๑	๘.๒
สาขาอื่นๆ	๑๒.๑	๒๑.๖	๑๑.๘	๘.๓	๑๖.๑	๑๘.๐

ตารางที่ ๕๗ ร้อยละของจำนวนนิสิตนักศึกษาจำแนกตามมหาวิทยาลัยและสิ่งที่ต้องการให้ห้องสมุดจัดทำเพื่อช่วยในการใช้บัตรรายการ

สิ่งที่ต้องการ	จุฬาลงกรณ์	เชียงใหม่	มหิดล	ศิลปากร	สงขลารา	รวม
ให้มีป้ายแสดงตัวอย่าง การใช้	๔๑.๘	๔๙.๓	๔๕.๕	๕๘.๒	๒๘.๖	๔๒.๘
จัดทำคู่มือการใช้	๒๘.๓	๔๐.๕	๑๙.๒	๕๘.๓	๔๒.๘	๒๘.๕
จัดสอนวิธีใช้	๒๓.๖	๒๙.๐	๑๘.๙	๑๖.๙	๑๙.๘	๒๑.๕
สิ่งอื่นๆ	๑.๘	๘.๑	๙.๕	๑๖.๙	๙.๑	๖.๑



ตารางที่ ๔๔ ร้อยละของจำนวนนิสิตนักศึกษาจำแนกตามมหาวิทยาลัยและปัญหาเกี่ยวกับการใช้หนังสือของห้องสมุดที่ใช่ประจำ

ปัญหา	จุฬาลงกรณ์	เชียงใหม่	มหิดล	ศิลปากร	สงขลา	รวม
ไม่รู้จักวิธีใช้หนังสือบางประเภท	๓๑.๕	๓๓.๘	๒๑.๖	๓๓.๓	๒๔.๕	๒๘.๘
หนังสือส่วนใหญ่เป็นภาษาอังกฤษ	๖๘.๖	๗๑.๖	๕๓.๖	๖๖.๗	๗๓.๔	๖๓.๐
หนังสือซ้ำๆ ไม่น่าใช้	๕๑.๑	๒๕.๗	๒๔.๐	๗๐.๘	๑๘.๘	๓๑.๘
หนังสือเรียงบนชั้นอย่างสับสน	๓๒.๓	๕๐.๐	๑๘.๔	๓๗.๕	๔๓.๔	๓๓.๐
หนังสืออยู่ในตู้ปิด	๕๐.๐	๑๗.๖	๕.๖	๒๐.๘	๕.๗	๒๓.๕
ผู้ใช้ไม่นำหนังสือไปไว้ที่โต๊ะให้	๓๗.๘	๖๒.๒	๒๕.๖	๒๕.๐	๖๒.๓	๔๑.๐
ผู้ยืมไปไม่ส่งหนังสือคืนตามกำหนด	๖๔.๕	๔๕.๒	๑๘.๒	๗๕.๐	๓๒.๑	๔๓.๐
ห้องสมุดนำหนังสือขึ้นชั้นชา	๕๕.๒	๔๘.๗	๒๐.๐	๗๕.๐	๕๘.๕	๔๑.๕
เนื้อหาของหนังสือล้าสมัยเกินไป	๒๘.๘	๒๕.๗	๒๖.๘	๕๐.๐	๑๗.๐	๒๗.๘
ปัญหาอื่นๆ	๔.๘	๘.๑	๑.๖	๐.๐	๑๗.๐	๕.๘

ศูนย์วิทยทรัพยากร  
จุฬาลงกรณ์มหาวิทยาลัย

ตารางที่ ๔๔ ร้อยละของจำนวนนิสิตนักศึกษาประจำแวกตามมหาวิทยาลัยและปัญหาในการ  
ใช้วารสารของห้องสมุด

ปัญหา	จุฬาลงกรณ์	เชียงใหม่	มหิดล	ศิลปากร	สงขลา	รวม
ไม่รู้จักวิธีใช้วารสารบางประเภท	๑๗.๗	๓๓.๘	๔๔.๘	๔๑.๗	๓๗.๗	๓๓.๓
วารสารส่วนใหญ่เป็นภาษาอังกฤษ	๓๓.๑	๒๗.๐	๔๐.๐	๑๖.๗	๒๔.๕	๓๒.๐
วารสารชำรุดไม่นำมาใช้	๒๐.๖	๓๒.๓	๑๑.๒	๔.๒	๒๐.๘	๑๘.๐
วารสารบนชั้นเรียงสับสน	๒๔.๒	๓๓.๘	๖.๔	๘.๓	๓๒.๗	๒๓.๐
วารสารอยู่ในตู้ปิด	๒๘.๐	๒๑.๖	๗.๒	๘.๓	๕.๗	๑๖.๕
ผู้ใช้ไม่นำวารสารไปไว้ที่จ๊ากไว้	๓๔.๗	๓๕.๑	๑๖.๘	๒๕.๐	๔๗.๒	๓๐.๓
ผู้ยืมไม่ส่งวารสารคืนตามกำหนด	๑๒.๘	๒๐.๖	๘.๘	๑๒.๕	๒๔.๕	๑๔.๕
ห้องสมุดนำวารสารชั้นชั้นชำ	๘.๗	๒๘.๗	๗.๒	๑๖.๗	๒๐.๘	๑๕.๓
เนื้อหาของวารสารลึกลับเกินไป	๒๐.๒	๑๗.๖	๒๑.๖	๘.๓	๒๐.๘	๑๘.๘
ปัญหาอื่นๆ	๔.๓	๕.๘	๒.๘	๐.๐	๕.๗	๓.๓

ตารางที่ ๕๐ ร้อยละของจำนวนนิสิตนักศึกษาประจำแวกตามมหาวิทยาลัยและสิ่งที่ปฏิบัติเมื่อ  
ไม่มีสิ่งพิมพ์ที่ต้องการในห้องสมุดที่ใช้อยู่ประจำ

สิ่งที่ปฏิบัติ	จุฬาลงกรณ์	เชียงใหม่	มหิดล	ศิลปากร	สงขลา	รวม
เลิกใช้	๑๕.๐	๒๓.๖	๒๑.๘	๒๖.๑	๔๓.๘	๒๓.๑
ให้เพื่อนยืมให้จากห้องสมุดอื่น	๓๘.๕	๑๘.๑	๔๔.๘	๓๘.๑	๒๐.๘	๓๕.๑
ไปใช้ที่ห้องสมุดอื่น	๕๕.๘	๓๘.๘	๔๗.๖	๖๐.๘	๑๘.๘	๕๑.๒
ให้เจ้าหน้าที่ยืมจากห้องสมุดอื่นให้	๐.๐	๑๒.๕	๘.๐	๐.๐	๑๐.๘	๘.๘
สิ่งอื่นๆที่ปฏิบัติ	๘.๕	๘.๗	๑๒.๑	๘.๘	๒๗.๑	๑๑.๘





ตารางที่ ๕๑ ร้อยละของจำนวนนิสิตนักศึกษาประจำแวกตามมหาวิทยาลัยและการใช้บริการ  
โสตทัศนวัสดุของห้องสมุด (ต่อ)

โสตทัศนวัสดุ	การใช้	จุฬาลงกรณ์	เชียงใหม่	มหิดล	ศิลปากร	สงขลา	รวม
ฟิล์ม- ภาพยนตร์	ไม่เคยใช้	๘๘.๘	๘๕.๘	๑๐๐.๐	๑๐๐.๐	๘๑.๘	๘๓.๕
	เคยใช้บาง	๐.๐	๑๒.๕	๐.๐	๐.๐	๒.๑	๔.๑
	ใช้เป็นประจำ	๑.๖	๑.๖	๐.๐	๐.๐	๑๒.๑	๒.๔
	รวม	๑๐๐.๐	๑๐๐.๐	๑๐๐.๐	๑๐๐.๐	๑๐๐.๐	๑๐๐.๐
โสตทัศนวัสดุ	ไม่เคยใช้	๑๐๐.๐	๙๕.๐	๑๐๐.๐	๑๐๐.๐	๘๓.๘	๘๓.๕
	เคยใช้บาง	๐.๐	๐.๐	๐.๐	๐.๐	๑๒.๑	๑๐.๐
	ใช้เป็นประจำ	๐.๐	๒๕.๐	๐.๐	๐.๐	๐.๐	๒.๕
	รวม	๑๐๐.๐	๑๐๐.๐	๑๐๐.๐	๑๐๐.๐	๑๐๐.๐	๑๐๐.๐

ตารางที่ ๕๒ ร้อยละของจำนวนนิสิตนักศึกษาประจำแวกตามมหาวิทยาลัยและปัญหาในการใช้  
โสตทัศนวัสดุต่างๆของห้องสมุด

ปัญหา	จุฬาลงกรณ์	เชียงใหม่	มหิดล	ศิลปากร	สงขลา	รวม
มีจำนวนไม่เพียงพอ	๑๔.๘	๑๖.๘	๑๓.๐	๘.๕	๑๘.๖	๑๕.๐
เจ้าหน้าที่ไม่ให้ความสะดวก	๐.๐	๘.๘	๐.๘	๔.๘	๑๐.๘	๓.๘
มีปัญหาในการใช้เครื่อง- อุปกรณ์บางอย่าง	๙.๘	๒๒.๕	๒.๖	๔.๘	๑๕.๒	๘.๘
ปัญหาอื่นๆ	๑๕.๘	๒๖.๘	๓๓.๐	๘๒.๘	๑๘.๖	๒๕.๑

ตารางที่ ๕๓ ร้อยละของจำนวนนิสิตนักศึกษาจำแนกตามมหาวิทยาลัยและความต้องการเกี่ยวกับโสภณทัศนวัสดุต่างๆ

โสภณทัศนวัสดุที่ ต้องการ	จุฬาลงกรณ์	เชียงใหม่	มหิดล	ศิลปากร	สงขลารา	รวม
แผนที่และแผนภูมิ	๒๒.๓	๑๒.๓	๓.๘	๒๘.๖	๑๕.๒	๑๖.๖
แผ่นเสียง		๑๑.๓	๒๘.๖	๖๑.๕	๒๑.๕	๒๘.๑
เพลง	๕๐.๕	๑๖.๕	๕๑.๓	๖๑.๕	๓๐.๕	๓๖.๒
เพลงโทรทัศน์	๓๐.๓	๒๑.๕	๒๒.๕	๕๒.๕	๒๘.๓	๒๘.๖
สไลด์	๕๖.๑	๑๖.๕	๓๕.๓	๕๒.๕	๓๐.๕	๓๘.๓
ฟิล์มสตริป	๓๓.๓	๑๒.๓	๑๘.๓	๕๓.๖	๒๘.๓	๒๒.๒
ฟิล์มภาพยนตร์	๕๘.๓	๑๕.๓	๓๐.๕	๕๒.๕	๒๘.๓	๓๕.๕
โสภณทัศนวัสดุอื่นๆ	๖.๑	๑.๕	๒.๖	๐.๐	๕.๕	๓.๕

ศูนย์วิทยทรัพยากร  
จุฬาลงกรณ์มหาวิทยาลัย

๖. ปัญหาและความต้องการเกี่ยวกับการใช้ห้องสมุดของนิสิตนักศึกษา

ปัญหาหรือสาเหตุที่นิสิตนักศึกษาไม่ค่อยไปใช้ห้องสมุด ส่วนใหญ่เนื่องมาจากห้องสมุดมีหนังสือที่ความต้องการน้อยและไม่ค่อยมีเวลาไปใช้ห้องสมุดคิดเป็นร้อยละ ๔๔.๕ และ ๔๘.๖ ตามลำดับ นิสิตนักศึกษาร้อยละ ๒๔.๐ เห็นว่าห้องสมุดไม่มีหนังสือที่ความต้องการใช้ และร้อยละ ๒๑.๒ ชื่นชอบหนังสือที่ความต้องการใช้เอง นอกนั้นนิสิตนักศึกษาระมาณร้อยละ ๑๓-๑๔ เห็นว่าห้องสมุดตั้งอยู่ในที่ๆไปใช้ไม่สะดวก ไม่คุ้นเคยกับการใช้ห้องสมุดมาก่อน หนังสือที่มีในห้องสมุดล้าสมัย และบริการของเจ้าหน้าที่ห้องสมุดไม่ดีเท่าที่ควร และมีนิสิตนักศึกษาร้อยละ ๒๐.๖ มีปัญหาอื่น ๆ ที่ทำให้ไม่ค่อยไปใช้ห้องสมุด เช่น หนังสือและวารสารทางวิชาการในห้องสมุดส่วนใหญ่เป็นภาษาอังกฤษทำให้ไม่สะดวกต่อการค้นคว้า บรรณารักษ์ของห้องสมุดไม่ตีพอ เช่น ร้อนและคับแคบ ไม่มีความจำเป็นในการใช้มากนัก โดยเฉพาะนิสิตนักศึกษาระดับปีที่ ๑ เห็นว่าเรียนในห้องอย่างเพียงพอแล้ว

รายละเอียดเกี่ยวกับปัญหาของนิสิตนักศึกษากับการใช้ห้องสมุดดังกล่าว แสดงไว้ในตารางที่ ๕๔

นอกจากนี้จากตารางที่ ๕๕ ถึง ๕๗ แสดงให้เห็นว่านิสิตนักศึกษาระมาณครึ่งหนึ่งไม่ต้องการใช้ห้องสมุดแยกบริการระดับปริญญาตรีและระดับที่สูงกว่าปริญญาตรี ออกจากกัน แก่นิสิตนักศึกษามหาวิทยาลัยสงขลานครินทร์และจุฬาลงกรณ์มหาวิทยาลัย ร้อยละ ๖๕.๘ และ ๕๑.๖ ต้องการให้ห้องสมุดจัดแยกห้องสมุดสำหรับนักศึกษาปริญญาตรีออกมาต่างหาก ซึ่งในจำนวนนี้ร้อยละ ๕๖.๕ ให้เหตุผลว่าห้องสมุดที่ใช้อยู่คับแคบเกินไป รongลงมาเห็นว่าห้องสมุดรวมที่ใช้อยู่มีหนังสือที่ล้าซึ่งเกินไป และห้องสมุดเน้นการบริการแก่นิสิตนักศึกษาระดับสูงกว่าปริญญาตรีมากเกินไปตามลำดับ นอกจากนี้ยังมีผู้ให้เหตุผลอื่นอีกประมาณร้อยละ ๑๐ ได้แก่ เพื่อที่ห้องสมุดจะได้เป็นระเบียบไม่ปะปนกัน เพื่อจะได้มีหนังสือระดับปริญญาตรีมากขึ้น และจะได้หาหนังสือได้สะดวกขึ้น

สำหรับนักศึกษา มหาวิทยาลัยมหิดล มหาวิทยาลัยเชียงใหม่ และ มหาวิทยาลัยศิลปากรประมาณเกือบร้อยละ ๒๐ ไม่ต้องการให้มีการแบ่งแยกห้องสมุด สำหรับนักศึกษาระดับปริญญาตรีออกมาโดยเฉพาะ เนื่องจากต้องการให้ห้องสมุด มีหนังสือพิมพ์เป็นนิตยสารซึ่งกว่าระดับปริญญาตรีรวมอยู่ด้วย นอกจากนี้ยังเห็นว่าห้องสมุด ที่ให้อ่านให้บริการแล้ว เหตุผลอื่นๆ ได้แก่ ต้องการพบกับพวกที่เรียนในระดับสูงๆ เพื่อปรึกษาและขอความคิดเห็น การแยกห้องสมุดจะเป็นการสิ้นเปลืองงบประมาณโดยไม่จำเป็น บางส่วนยังเห็นว่าไม่ควรมีการแบ่งแยกนิตยสารต่างระดับกัน แต่ควรมีการขยายห้องสมุดและเพิ่มหนังสือให้มากขึ้น

ตารางที่ ๕๔ ร้อยละของจำนวนนิตยสารศึกษาแก่นักศึกษามหาวิทยาลัยและเหตุผลที่ไม่ค่อยไปใช้ห้องสมุด

เหตุผล	จุฬาลงกรณ์	เชียงใหม่	มหิดล	ศิลปากร	สงขลา	รวม
ห้องสมุดตั้งอยู่ในที่ ไปใช้ไม่สะดวก	๒๐.๘	๒๔.๑	๓.๔	๔๕.๕	๒๒.๓	๑๕.๘
บริการของเจ้าหน้าที่ ไม่ดี	๑๑.๓	๘.๖	๓.๕	๕๕.๑	๑๓.๕	๑๓.๒
ระเบียบการขยืมยุ่งยาก	๑๓.๐	๕.๒	๑๑.๑	๕.๑	๕.๖	๑๐.๕
ไม่คุ้นกับการใช้ ห้องสมุดมาก่อน	๑๘.๕	๑๕.๑	๑๖.๑	๕.๑	๑๓.๕	๑๕.๘
ไม่ค่อยมีเวลา	๕๕.๓	๕๓.๕	๓๕.๕	๕๕.๑	๓๖.๕	๔๘.๖
หนังสือล้าสมัย	๑๒.๓	๒๐.๓	๑๑.๑	๑๓.๖	๑๓.๖	๑๓.๘
หนังสือมีน้อย	๕๖.๒	๕๕.๘	๕๘.๒	๖๘.๒	๕๖.๘	๕๕.๕
ไม่มีหนังสือที่ ต้องการ	๒๒.๖	๓๕.๕	๓๐.๕	๕๐.๕	๒๐.๕	๒๘.๐
ซื้อหนังสือใช้เอง	๒๓.๕	๑๐	๑๖.๑	๕๐.๕	๒๐.๕	๒๑.๒
เหตุผลอื่นๆ	๑๓.๕	๓๑.๐	๑๕.๘	๐.๐	๒๕.๐	๒๐.๖

ตารางที่ ๕๕ ร้อยละของจำนวนนิสิตนักศึกษาจำแนกตามมหาวิทยาลัยและความต้องการ  
ให้มีห้องสมุดสำหรับนักศึกษาปริญญาตรีโดยเฉพาะ

ความต้องการ	จุฬาลงกรณ์	เชียงใหม่	มหิดล	ศิลปากร	สงขลา	รวม
ต้องการ	๕๑.๖	๕๒.๓	๔๑.๓	๔๓.๕	๖๕.๘	๕๓.๓
ไม่ต้องการ	๔๘.๔	๔๗.๓	๕๘.๓	๕๖.๕	๓๔.๒	๔๖.๗
รวม	๑๐๐.๐	๑๐๐.๐	๑๐๐.๐	๑๐๐.๐	๑๐๐.๐	๑๐๐.๐

ตารางที่ ๕๖ ร้อยละของจำนวนนิสิตนักศึกษาคณะที่ความต้องการให้มีห้องสมุดสำหรับนักศึกษาปริญญาตรี  
โดยเฉพาะ จำแนกตามมหาวิทยาลัยและเหตุผลที่ความต้องการห้องสมุดดังกล่าว

เหตุผลที่ความต้องการ	จุฬาลงกรณ์	เชียงใหม่	มหิดล	ศิลปากร	สงขลา	รวม
ห้องสมุดเดิมคับแคบไป	๕๕.๖	๒๔.๓	๓๓.๓	๓๐.๐	๘๑.๕	๕๖.๘
ห้องสมุดมีหนังสือที่ล้าสมัยไป	๒๕.๘	๑๖.๐	๖๐.๓	๐.๐	๓๗.๐	๓๘.๘
ห้องสมุดเน้นการบริการแก่นักศึกษาที่สูงกว่าปริญญาตรีมากเกินไป	๓๖.๕	๕.๓	๒๔.๕	๐.๐	๑๑.๑	๒๓.๕
เหตุผลอื่นๆ	๖.๑	๖.๓	๓.๖	๒๐.๐	๑๑.๑	๘.๖

จุฬาลงกรณ์มหาวิทยาลัย



ตารางที่ ๕๓ ร้อยละของจำนวนนิสิตนักศึกษาที่ไม่ต้องการให้มีห้องสมุดสำหรับนักศึกษา  
ปริญญาตรีโดยเฉพาะ จำแนกตามมหาวิทยาลัยและเหตุผลที่ไม่ต้องการ  
ห้องสมุดดังกล่าว

เหตุผลที่ไม่ต้องการ	จุฬาลงกรณ์	เชียงใหม่	มทิด	ศิลปากร	สงขลา	รวม
ห้องสมุดเต็มให้บริการดีแล้ว	๕๑.๖	๕๓.๕	๖๔.๘	๐.๐	๕๐.๐	๕๘.๘
ต้องการให้ห้องสมุดมีหนังสือ ที่ลึกซึ้งกว่าระดับปริญญาตรี	๖๘.๔	๖๘.๔	๖๗.๖	๗๖.๘	๗๑.๓	๖๘.๔
เหตุผลอื่นๆ	๑๘.๘	๑๖.๓	๘.๕	๓๔.๕	๗.๗	๑๘.๘

ความคิดเห็นและข้อเสนอแนะของนิสิตนักศึกษาเกี่ยวกับการบริการของห้องสมุด

อาจจำแนกความคิดเห็นและข้อเสนอแนะของนิสิตนักศึกษาวงออกตามหัวข้อต่างๆ  
ดังนี้

สถานที่และครุภัณฑ์

นิสิตนักศึกษาคณะต้องการให้ห้องสมุดติดตั้งเครื่องปรับอากาศ หรือจัดระบบถ่ายเท  
อากาศในห้องสมุดให้เหมาะสมกว่าเดิม และเห็นว่าห้องสมุดควรมีความเงียบ สถานที่  
ควรกว้างขวาง มีโต๊ะเก้าอี้พอกับจำนวนนิสิตนักศึกษาที่ใช้ และจัดตั้งอยู่ในที่ๆจะไม่ถูก  
แสงแดดรบกวน

สิ่งพิมพ์และวัสดุทัศนวัสดุต่างๆ

ห้องสมุดควรจัดหาหนังสือหลายๆประเภทให้มีจำนวนเพียงพอต่อการใช้

โดยเฉพาะหนังสือตำราที่ตรงกับหลักสูตร ควรมีหนังสือตำราและวารสารภาษาไทย บ้าง การจัดเรียงหนังสือควรทำให้เป็นระเบียบและง่ายต่อการค้นหาหนังสือ นิสิต นักศึกษาควรได้มีโอกาสร่วมในการสั่งซื้อหนังสือ และสามารถเช่าหนังสือตำราที่อาจารย์ ใช้สอนจากห้องสมุดได้ นอกจากนี้ยังต้องการให้ห้องสมุดจัดแผนกบริการโสตทัศนวัสดุ โดยเฉพาะถ้าเป็นไปได้

#### บุคลากรของห้องสมุด

ควรมีเจ้าหน้าที่ให้บริการตลอดเวลา และเจ้าหน้าที่ควรมีมนุษยสัมพันธ์ที่ดี และมีความรู้พอที่จะแนะนำนิสิตนักศึกษาเกี่ยวกับการใช้ห้องสมุดได้

#### บริการของห้องสมุด

##### ๑. การอำนวยความสะดวกต่างๆ

ห้องสมุดควรจัดทำแผนผังของห้องสมุดให้เห็นได้ชัดเจน จัดทำคู่มือการใช้ห้องสมุดอย่างละเอียด จัดเจ้าหน้าที่เก็บหนังสือที่ผู้ใช้ใช้แล้วกลับชั้นชั้นโดยเร็ว รับฝากสิ่งของผู้เช่าใช้ห้องสมุดอย่างปลอดภัย หากทางจัดขยวให้ นิสิตนักศึกษาเช่าใช้ห้องสมุดมากขึ้น จัดบริการนำคัมและห้องน้ำในห้องสมุดให้ใช้ได้สะดวก และบริการถ่ายเอกสาร ในราคาที่ถูกกว่าภายนอก

##### ๒. บริการตอบคำถามและช่วยการค้นคว้า

ควรจัดให้มีเจ้าหน้าที่บริการตอบคำถามและช่วยการค้นคว้าโดยเฉพาะ และแนะนำนิสิตนักศึกษาที่มาใช้บริการนี้เกี่ยวกับการใช้ห้องสมุดที่ถูกต้อง วิธีค้นหาหนังสือต่างๆ การจัดทำรายการ แนะนำหนังสือที่น่าอ่าน จัดทำรายชื่อนหนังสือ และวารสารใหม่ ๆ ให้ นิสิตนักศึกษารับ และแนะนำบริการต่างๆที่ห้องสมุดจัดทำ

### ๓. บริการจ่ายรับ

นิสิตนักศึกษาส่วนใหญ่ต้องการให้ห้องสมุดจัดหาหนังสือมาให้บริการมากขึ้น เพื่อจะได้ยืมได้นานขึ้น ให้ห้องสมุดเปิดให้ยืมหนังสือช่วงปิดเทอมด้วย และไม่ต้องการให้มีการปรับ

### ๔. กิจกรรมพิเศษของห้องสมุด

ห้องสมุดควรจัดนิทรรศการทางวิชาการ นิทรรศการเกี่ยวกับความรู้ทั่วไป นิทรรศการหนังสือใหม่ นิทรรศการในเทศกาลสำคัญๆ จัดอภิปรายและปาฐกถา ฉายภาพยนตร์สารคดีและภาพยนตร์ทางวิชาการ เป็นครั้งคราว และควรมีการประชุมสัมมนาให้ทั่วถึงด้วย

### ๕. เวลาในการบริการ

ห้องสมุดควรเปิดให้บริการก่อนและปิดหลังเวลาเรียน เพื่อให้นิสิตนักศึกษาจะได้มีโอกาสไปใช้ห้องสมุดได้มากขึ้น และควรเปิดบริการในวันหยุดราชการด้วย

### ความคิดเห็นอื่นๆ

ห้องสมุดควรเปิดโอกาสให้นิสิตนักศึกษาแสดงความคิดเห็นเกี่ยวกับการบริการของห้องสมุด และควรจัดห้องสมุดให้ดีเพื่อให้เป็นศูนย์กลางการค้นคว้าวิจัยที่มีประสิทธิภาพต่อไป