

## ผังโครงสร้างองค์กร อ.ส.ม.ท. , อำนาจหน้าที่และภารกิจ ของงานที่เกี่ยวข้องกับด้านโทรทัศน์

สังคมในปัจจุบันซึ่งมนุษย์ต่างก็ต้องร่วมกันทำงานเป็นกลุ่มในลักษณะขององค์กรต่างๆนี้ นับได้ว่าเป็นวิธีเดียวที่ช่วยให้มนุษย์สามารถเพิ่มกำลังความสามารถให้มีการผลิต เพื่อมาตอบสนองสังคมมนุษย์ได้มากขึ้น

เนื่องด้วยองค์กรจะต้องดำเนินอยู่ภายใต้สภาพแวดล้อมที่มีการเปลี่ยนแปลงอยู่เสมอ ดังนั้น เพื่อให้องค์กรอยู่รอดนั้น ลักษณะโครงสร้างขององค์กรหรือวิธีการในการจัดองค์กรจึงจำเป็นต้องมีการเปลี่ยนแปลงให้เหมาะสมและเข้ากันได้กับสภาพแวดล้อม สำหรับทางช่อง 9 อ.ส.ม.ท. ก็เช่นเดียวกัน จัดได้ว่าเป็นองค์กรขนาดใหญ่ที่มีศักยภาพทางด้านการศึกษาและสื่อมวลชน ดังนั้นการปรับโครงสร้างองค์กร จึงเป็นเรื่องที่สำคัญไม่น้อยไปกว่าเรื่องอื่นๆ เช่นกัน

นอกจากนี้ในการปฏิบัติงานของแต่ละองค์กร จะต้องมีการกำหนด อำนาจ หน้าที่ ของ ตำแหน่งต่างๆเอาไว้ เพื่อให้เจ้าหน้าที่ยึดเป็นแนวทางในการดำเนินงานได้อย่างลุล่วง ซึ่งทางช่อง 9 อ.ส.ม.ท. ก็ได้ระบุอำนาจและหน้าที่ เป็นลายลักษณ์อักษรไว้ในข้อบังคับและประกาศต่างๆ ด้วย เช่นกัน และสำหรับการศึกษาในบทนี้ ทางผู้วิจัยได้แบ่งประเด็นศึกษาออกเป็น 2 ส่วน คือ

1. ผังโครงสร้างองค์กร
2. อำนาจหน้าที่และภารกิจของงานที่เกี่ยวข้องกับด้านโทรทัศน์

### 1. ผังโครงสร้างองค์กร

จากการรวบรวมข้อมูลผังโครงสร้างองค์กรของสถานีโทรทัศน์ช่อง 9 อ.ส.ม.ท. และจากการสอบถามเจ้าหน้าที่ที่ดูแลในส่วนของคุณลักษณะต่างๆ ของ อ.ส.ม.ท. พบว่า ข้อมูลและเอกสารของ อ.ส.ม.ท. ที่มีอายุเกิน 10 ปี ขึ้นไป ทาง อ.ส.ม.ท. จะไม่เก็บข้อมูลหรือเอกสารต่างๆ นั้นไว้ ดังนั้น การรวบรวมเกี่ยวกับผังโครงสร้างองค์กร จึงได้เริ่มต้นปี พ.ศ. 2531 เป็นต้นมา แต่เพื่อให้ข้อมูลเกิดความน่าเชื่อถือยิ่งขึ้น และเป็นการรวบรวมรายละเอียดไว้ให้มากที่สุด จึงได้ทำการอ้างอิงประกอบกับเอกสารที่ทาง อ.ส.ม.ท. นำเสนอเป็นลายลักษณ์อักษร และนำมาปฏิบัติใช้

จริง ซึ่งได้แก่ ตัวผังโครงสร้างที่ปรับเปลี่ยนตามข้อบังคับองค์การสื่อสารมวลชนแห่งประเทศไทย ในแต่ละฉบับ ตั้งแต่ฉบับแรกที่เริ่มก่อตั้ง คือ ฉบับที่ 42 จนมาถึงฉบับที่ใช้อยู่ปัจจุบัน รวมถึงประกาศองค์การสื่อสารมวลชนแห่งประเทศไทย ที่นำมาประกอบด้วยเช่นกัน

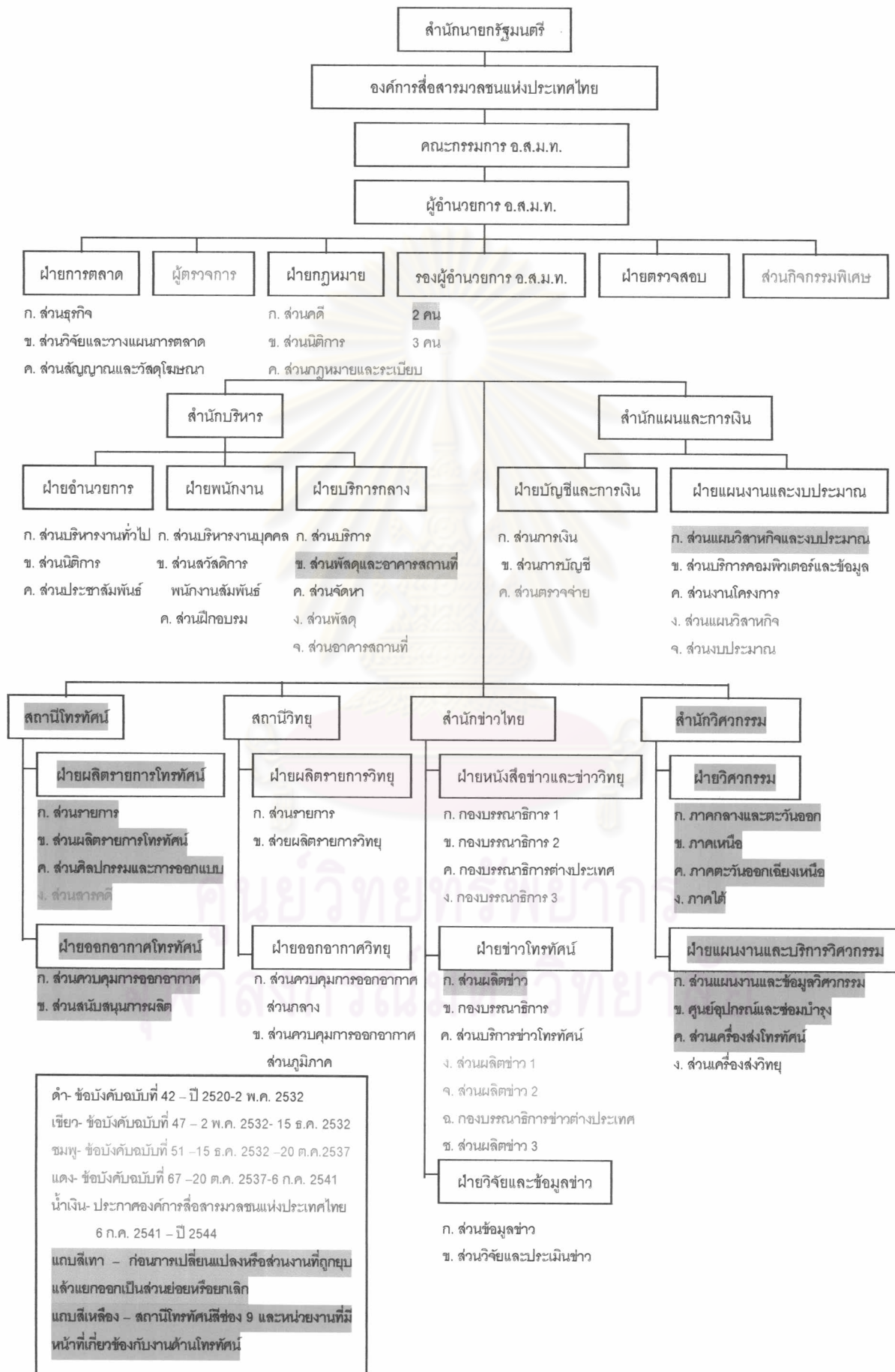
การนำเสนอผังโครงสร้างองค์กรของช่อง 9 อ.ส.ม.ท. จะนำเสนอเพียงผังโครงสร้างองค์กรเพียงผังเดียว แต่ในตัวผังโครงสร้าง จะระบุถึงการเปลี่ยนแปลงต่างๆ ตามที่ปรากฏและระบุไว้ในเอกสารที่กล่าวในข้างต้น ซึ่งจะแสดงให้เห็นการเปลี่ยนแปลงที่เกิดขึ้นตั้งแต่อดีตจนถึงปัจจุบัน

โดยตัวผังโครงสร้างการบริหารองค์กรจะเป็นการนำเสนอผังใหญ่ขององค์การสื่อสารมวลชน ซึ่งจะแสดงให้เห็นถึงฝ่ายงานและส่วนงานต่างๆโดยละเอียด และจะทำการชี้ให้เห็นถึงในส่วน of สถานีโทรทัศน์สีช่อง 9 และส่วนงานอื่นที่มีหน้าที่เกี่ยวข้องกับการทำงานในด้านโทรทัศน์ ได้แก่ ในส่วนของสำนักวิศวกรรม ซึ่งถือได้ว่าเป็นอีกฝ่ายงานหนึ่งที่สำคัญขององค์การสื่อสารมวลชน



ศูนย์วิทยทรัพยากร  
จุฬาลงกรณ์มหาวิทยาลัย

## ผังโครงสร้างการบริหารงานขององค์การสื่อสารมวลชนแห่งประเทศไทย ปี 2520-2544



หมายเหตุ จากผังโครงสร้างการบริหารงาน มีการเปลี่ยนแปลงจากเดิม(ฉบับที่ 42) ดังนี้

จากข้อบังคับฉบับที่ 47

-รองผู้อำนวยการจาก 2 คน เปลี่ยนเป็นมีรองผู้อำนวยการ 3 คน

จากข้อบังคับฉบับที่ 51

-สำนักข่าวไทย ในส่วนของฝ่ายข่าวโทรทัศน์ จากเดิมข้อบังคับฉบับที่ 42 มีส่วนผลิตข่าว ข้อบังคับฉบับที่ 51 ได้ยุบส่วนผลิตข่าว แล้วทำการแบ่งออกเป็น ส่วนผลิตข่าว 1 และส่วนผลิตข่าว 2 แทน

จากข้อบังคับฉบับที่ 67

- มีการเพิ่มผู้ตรวจการและส่วนกิจกรรมพิเศษขึ้นมา
- สำนักแผนและการเงิน ฝ่ายบัญชีและการเงิน เพิ่มส่วนตรวจจ่าย
- สถานีโทรทัศน์ ฝ่ายผลิตรายการโทรทัศน์ เพิ่มส่วนสารคดี
- สำนักข่าวไทย ฝ่ายข่าวโทรทัศน์ เพิ่มกองบรรณาธิการข่าวต่างประเทศ

จากประกาศองค์การสื่อสารมวลชนแห่งประเทศไทย

-ฝ่ายกฎหมาย แบ่งส่วนงานออกเป็น 3 ส่วน คือ ส่วนคดี ส่วนนิติการ และส่วนกฎหมาย และระเบียบ

-สำนักบริการ ฝ่ายบริการกลาง จากเดิมมีส่วนพัสดุและอาคารสถานที่ แต่เมื่อใช้ประกาศฉบับนี้ ได้ยุบส่วนนี้ออก แล้วแตกออกเป็น 2 ส่วน คือ 1. ส่วนพัสดุ และ 2. ส่วนอาคารสถานที่

-สำนักแผนและการเงิน ฝ่ายแผนงานและงบประมาณ จากเดิมมีส่วนแผนวิสาหกิจและงบประมาณ แต่เมื่อใช้ประกาศฉบับนี้ ได้ยุบส่วนนี้ออก แล้วแตกออกเป็น 2 ส่วน คือ 1. ส่วนแผนวิสาหกิจ และ 2. ส่วนงบประมาณ

-สำนักข่าวไทย ฝ่ายหนังสือข่าวและข่าววิทยุ เพิ่มกองบรรณาธิการ 3 และฝ่ายข่าวโทรทัศน์ เพิ่ม ส่วนผลิตข่าว 3

นอกจากนี้ ในการระบุนการเปลี่ยนแปลงแต่ละปีที่ปรากฏในผังโครงสร้าง ตำแหน่งส่วนงานต่างๆ จะแบ่งตามการเปลี่ยนแปลงของ ข้อบังคับองค์การสื่อสารมวลชนแห่งประเทศไทย ว่าด้วยการแบ่งส่วนงานและอำนาจหน้าที่ของแต่ละส่วนงาน ของแต่ละฉบับและประกาศองค์การสื่อสารมวลชนแห่งประเทศไทย เรื่องโครงสร้างและการจัดหน่วยงาน อำนาจหน้าที่ วิธีการดำเนินงาน



และสถานที่ติดต่อเพื่อขอรับข้อมูลข่าวสารขององค์การสื่อสารมวลชนแห่งประเทศไทย โดยกำหนด  
สีแต่และสีที่ปรากฏในผังโครงสร้าง แทนเอกสารที่ประกาศใช้ มีดังนี้

สีดำ - ข้อบังคับองค์การสื่อสารมวลชนแห่งประเทศไทย ฉบับที่ 42

( พ.ศ. 2520 – 2 พ.ศ. 2532)

สีเขียว - ข้อบังคับองค์การสื่อสารมวลชนแห่งประเทศไทย ฉบับที่ 47

( 2 พ.ศ. 2532 – 15 ธ.ค. 2532)

สีชมพู - ข้อบังคับองค์การสื่อสารมวลชนแห่งประเทศไทย ฉบับที่ 51

( 15 ธ.ค. 2532 – 20 ต.ค. 2537)

สีแดง - ข้อบังคับองค์การสื่อสารมวลชนแห่งประเทศไทย ฉบับที่ 67

( 20 ต.ค. 2537 – 6 ก.ค. 2541)

สีน้ำเงิน - ประกาศองค์การสื่อสารมวลชนแห่งประเทศไทย

( 6 ก.ค. 2541 – 2544)

แถบสีเทา - ตำแหน่งและส่วนงานก่อนที่จะมีการเปลี่ยนแปลงหรือส่วนงานที่ยุบแล้วแยก  
ออกเป็นส่วนย่อยๆหรือยกเลิก

แถบสีเหลือง - สถานีโทรทัศน์สีช่อง 9 และหน่วยงานที่มีหน้าที่เกี่ยวข้องกับงานทางด้าน  
โทรทัศน์

โดยข้อบังคับฉบับที่ 42 กำหนดใช้ วันที่ 21 กรกฎาคม พ.ศ. 2531 ซึ่งถือเป็นข้อบังคับฉบับ  
แรกตั้งแต่ก่อตั้ง อ.ส.ม.ท. มา

ข้อบังคับฉบับที่ 47 กำหนดใช้ วันที่ 2 พฤษภาคม พ.ศ. 2532

ข้อบังคับฉบับที่ 51 กำหนดใช้ วันที่ 15 ธันวาคม พ.ศ. 2532

ข้อบังคับฉบับที่ 67 กำหนดใช้ วันที่ 20 ตุลาคม พ.ศ. 2537 และ

ประกาศองค์การสื่อสารมวลชนแห่งประเทศไทย กำหนดใช้ วันที่ 6 กรกฎาคม พ.ศ. 2541

โครงสร้างการบริหารงาน สามารถที่จะแบ่งเป็นช่วงที่มีการเปลี่ยนแปลงออกได้เป็น 3 ช่วง  
โดยใช้เกณฑ์การปรับแก้ไข และยกเลิกอำนาจหน้าที่ เป็นตัวแบ่ง ซึ่งมีดังนี้

1. ช่วงที่ 1 (ข้อบังคับ ฉบับที่ 42, 47 และ 51)
2. ช่วงที่ 2 (ข้อบังคับ ฉบับที่ 67)
3. ช่วงที่ 3 (ประกาศองค์การสื่อสารมวลชนแห่งประเทศไทย)

จากผังโครงสร้างการบริหารงาน ของ อ.ส.ม.ท. ทำให้เราได้ทราบถึง ระดับการบังคับบัญชา ของตำแหน่งงาน ทั้งในระดับฝ่าย และส่วนงานต่างๆ นอกจากนี้สิ่งที่ควรทราบคือ อำนาจหน้าที่ และภารกิจของส่วนงานต่างๆ ว่าจะต้องปฏิบัติงานอย่างไรบ้าง ซึ่งได้ระบุนรายละเอียดแต่ละส่วน รวมถึงการเปลี่ยนแปลงที่เกิดขึ้น ไว้ในส่วนของภาคผนวก ก เรียบร้อยแล้ว

สำหรับการนำเสนอในประเด็นที่จะกล่าวถึงต่อไปนี้ จะเสนอรายละเอียดต่างๆของอำนาจ หน้าที่และภารกิจของหน่วยงานที่มีความเกี่ยวข้องกับงานทางด้านโทรทัศน์เพียงเท่านั้น ซึ่งได้แก่ สถานีโทรทัศน์และสำนักวิทยุกระจายเสียง

## 2. อำนาจหน้าที่และภารกิจของงานที่เกี่ยวข้องกับด้านโทรทัศน์

### สถานีโทรทัศน์

มีผู้อำนวยการสถานีโทรทัศน์เป็นผู้บังคับบัญชา มีภารกิจอำนาจหน้าที่และความรับผิดชอบในการดำเนินงานด้านการผลิตรายการโทรทัศน์และการนำเสนอออกอากาศและภารกิจอื่น ตามที่ได้รับมอบหมาย

สถานีโทรทัศน์แบ่งออกเป็น 2 ฝ่าย ดังนี้

#### 1) ฝ่ายผลิตรายการโทรทัศน์

มีหัวหน้าฝ่ายผลิตรายการโทรทัศน์เป็นผู้บังคับบัญชา มีภารกิจอำนาจหน้าที่และความรับผิดชอบในการดำเนินงานด้านรายการโทรทัศน์ ได้แก่ การวางแผนและส่งเสริมรายการ การจัดทำรายการ การผลิตรายการตามแผนงาน งานศิลปกรรมของรายการโทรทัศน์และภารกิจอื่นตามที่ได้รับมอบหมาย

ฝ่ายผลิตรายการโทรทัศน์แบ่งส่วนงานออกเป็น 3 ส่วน ดังนี้

ก) ส่วนรายการ มีหัวหน้าส่วนรายการเป็นผู้บังคับบัญชา มีภารกิจอำนาจหน้าที่และความรับผิดชอบในการวางแผนงานการผลิตรายการทุกประเภท และการนำเสนอออกอากาศวางแผนจัดหารายการโทรทัศน์ รายการสารคดีโทรทัศน์ ที่มีคุณภาพและได้รับความนิยมออกอากาศทางโทรทัศน์ทั้งรายการสด ภาพยนตร์และเทปโทรทัศน์ ริเริ่มรายการใหม่ทั้งรายการที่จะผลิตเองหรือให้ผู้อื่นผลิต วางแผนและดำเนินการส่งเสริมรายการ ประเมินผลการดำเนินงาน ด้านผลิตรายการโทรทัศน์ รับผิดชอบงานแปล เรียบเรียง พากย์และบรรยายภาพยนตร์ และสารคดี

ประสานงานกับฝ่ายการตลาดในการวางแผนจัดหาและผลิตรายการและภารกิจอื่นตามที่ได้รับมอบหมาย

ข) ส่วนผลิตรายการโทรทัศน์ มีหัวหน้าส่วนผลิตรายการโทรทัศน์เป็นผู้บังคับบัญชา มีภารกิจอำนาจหน้าที่และความรับผิดชอบในการวางแผนและดำเนินการผลิตรายการ ทั้งรายการสดและบันทึกเทปโทรทัศน์ ทั้งในและนอกห้องส่ง ควบคุมดูแลการซ่อมรายการสดและภารกิจอื่นตามที่ได้รับมอบหมาย

ค) ส่วนศิลปกรรมและออกแบบ มีหัวหน้าส่วนศิลปกรรมและออกแบบเป็นผู้บังคับบัญชา มีภารกิจอำนาจหน้าที่และความรับผิดชอบเกี่ยวกับงานศิลปกรรม รายการโทรทัศน์ ได้แก่ งานด้านฉาก การออกแบบ การวางแผน เตรียมการสร้างและตกแต่ง การจัดหาวัสดุอุปกรณ์ และการบำรุงรักษา ซ่อมแซมวัสดุฉากและอุปกรณ์อื่นๆ ให้คำปรึกษาด้านศิลปะสำหรับฉากนอกห้องส่ง งานกราฟฟิก เขียนอักษรหัวเรื่องรายการ ทำสิ่งพิมพ์โฆษณา ทำสไลด์ภาพนิ่ง ควบคุมงานกำกับแสงประกอบรายการ บำรุงรักษาวัสดุอุปกรณ์แสง และภารกิจอื่นตามที่ได้รับมอบหมาย

นอกจากนี้ สำหรับสถานีโทรทัศน์ได้มีการเปลี่ยนแปลงเกิดขึ้นในช่วงที่ 2 พ.ศ. 2538-2541 ซึ่งเป็นผลมาจากข้อบังคับองค์การสื่อสารมวลชนแห่งประเทศไทย ฉบับที่ 67 ว่าด้วยการแบ่งส่วนงานและอำนาจหน้าที่ของส่วนงาน ได้มีการยกเลิก ข้อบังคับฉบับที่ 42, 47 และ 51 โดยกำหนดให้ใช้ข้อบังคับฉบับที่ 67 นี้แทน และจะนำเสนอในส่วนของตำแหน่งหน้าที่ ที่นอกเหนือจากข้อบังคับฉบับที่ 42 ซึ่งได้กล่าวมาแล้ว และในส่วนของสถานีโทรทัศน์ คือ ในฝ่ายผลิตรายการโทรทัศน์เพิ่มส่วนสารคดีขึ้นอีกหนึ่งส่วน

ง) ส่วนสารคดี มีหัวหน้าส่วนสารคดีเป็นผู้บังคับบัญชา มีภารกิจอำนาจหน้าที่และความรับผิดชอบในการวางแผน จัดทำ และดำเนินการผลิตสารคดีทุกประเภท ทั้งรายการสารคดีเฉลิมพระเกียรติ สารคดีวันสำคัญต่างๆ สารคดีส่งเสริมและอนุรักษ์สิ่งแวดล้อม ศิลปวัฒนธรรมไทยตลอดจนสารคดีความรู้ เป็นต้น และภารกิจอื่นตามที่ได้รับมอบหมาย

## 2) ฝ่ายออกอากาศโทรทัศน์

มีหัวหน้าฝ่ายออกอากาศโทรทัศน์เป็นผู้บังคับบัญชา มีภารกิจอำนาจหน้าที่และความรับผิดชอบในการดำเนินงานด้านการควบคุมการออกอากาศ ได้แก่ งานควบคุมคุณภาพรายการและการออกอากาศ งานเทคนิคในการสนับสนุนการผลิตรายการโทรทัศน์และภารกิจอื่นตามที่ได้รับมอบหมาย



ฝ่ายออกอากาศโทรทัศน์แบ่งส่วนงานออกเป็น 2 ส่วน ดังนี้

ก) ส่วนควบคุมการออกอากาศ มีหัวหน้าส่วนควบคุมการออกอากาศเป็นผู้บังคับบัญชา มีภารกิจอำนาจหน้าที่และความรับผิดชอบในการดำเนินงานด้านการควบคุมการออกอากาศโทรทัศน์ ได้แก่ การควบคุมคุณภาพรายการและการออกอากาศให้เป็นไปตามสัญญาระเบียบ ข้อบังคับ และกฎหมายที่เกี่ยวข้อง รับผิดชอบงานประกาศ อ่านสไลด์ของสถานี ตลอดจนการบรรยายในงานถ่ายทอดโทรทัศน์รวมการเฉพาะกิจและงานรัฐพิธีต่างๆ จัดเตรียม ตรวจสอบ ดูแลรักษาและควบคุมเครื่องมืออุปกรณ์ที่ใช้ในการควบคุมการออกอากาศ และภารกิจอื่นตามที่ได้รับมอบหมาย

ข) ส่วนสนับสนุนการผลิต มีหัวหน้าส่วนสนับสนุนการผลิตเป็นผู้บังคับบัญชามีภารกิจอำนาจหน้าที่และความรับผิดชอบด้านเทคนิคในการผลิตรายการโทรทัศน์ การติดต่อเทปโทรทัศน์ จัดฉายสไลด์ ภาพยนตร์ ดำเนินงานและประสานงานการถ่ายทอดนอกสถานที่ บันทึกเสียงในรายการต่างๆรวมทั้งบันทึกเสียงพากย์ภาพยนตร์และสารคดี จัดเตรียม ตรวจสอบ ดูแลรักษาและควบคุมเครื่องมืออุปกรณ์ที่ใช้ในการดำเนินงานด้านภาพ เทปโทรทัศน์ เสียงและการถ่ายทอดโทรทัศน์ และภารกิจอื่นตามที่ได้รับมอบหมาย

### สำนักวิศวกรรม

มีผู้อำนวยการสำนักวิศวกรรมเป็นผู้บังคับบัญชา มีภารกิจอำนาจหน้าที่และความรับผิดชอบในการดำเนินงานวิศวกรรมของ อ.ส.ม.ท. ทั้งในส่วนกลางและส่วนภูมิภาค และภารกิจอื่นตามที่ได้รับมอบหมาย

สำนักวิศวกรรมแบ่งออกเป็น 2 ฝ่าย ดังนี้

#### 1) ฝ่ายวิศวกรรม

มีหัวหน้าฝ่ายวิศวกรรมเป็นผู้บังคับบัญชา มีภารกิจอำนาจหน้าที่และความรับผิดชอบในการดำเนินงานส่งสัญญาณวิทยุโทรทัศน์ส่วนภูมิภาคให้เป็นไปตามหลักการและนโยบายที่กำหนด รับผิดชอบการซ่อมบำรุง รักษาอุปกรณ์เครื่องมือ ในการส่งวิทยุโทรทัศน์และวิทยุกระจายเสียงในภูมิภาคทุกสถานี และภารกิจอื่นตามที่ได้รับมอบหมาย

ฝ่ายวิศวกรรมแบ่งส่วนงานออกเป็น 4 ศูนย์ ดังนี้

ก) ศูนย์วิศวกรรมภาคกลางและภาคตะวันออก

ข) ศูนย์วิศวกรรมภาคเหนือ



ค) ศูนย์วิศวกรรมภาคตะวันออกเฉียงเหนือ

ง) ศูนย์วิศวกรรมภาคใต้

โดยแต่ละศูนย์จะมีหัวหน้าศูนย์วิศวกรรม ซึ่งเป็นตำแหน่งเทียบเท่าหัวหน้าส่วน เป็นผู้บังคับบัญชา มีภารกิจอำนาจหน้าที่และความรับผิดชอบในการดำเนินงานส่งสัญญาณวิทยุโทรทัศน์ เพื่อออกอากาศในเขตพื้นที่รับผิดชอบ ตามหลักการและนโยบายที่กำหนด ซ่อมบำรุงรักษาอุปกรณ์ในการส่งวิทยุโทรทัศน์และวิทยุกระจายเสียงของสถานีทุกสถานีในเขตรับผิดชอบ งานตรวจสอบสัญญาณโทรทัศน์ และแก้ไขปัญหาในการรับบริการ ให้คำแนะนำช่วยเหลือแก้ปัญหาการปฏิบัติแก่สถานีต่างๆ รายงานผลการปฏิบัติงานของแต่ละสถานีในพื้นที่ที่รับผิดชอบให้ส่วนกลางทราบ และภารกิจอื่นตามที่ได้รับมอบหมาย

## 2) ฝ่ายแผนงานและบริการวิศวกรรม

มีหัวหน้าฝ่ายแผนงานและบริการวิศวกรรมเป็นผู้บังคับบัญชา มีภารกิจอำนาจหน้าที่และความรับผิดชอบในการดำเนินงานด้านการวางแผน จัดระบบและพัฒนางานด้านวิศวกรรม ทั้งในส่วนกลางและส่วนภูมิภาค ดูแลรับผิดชอบงานซ่อมบำรุงอุปกรณ์ เครื่องมืออิเล็กทรอนิกส์ในส่วนกลาง ทั้งด้านวิทยุโทรทัศน์และวิทยุกระจายเสียงตลอดจนให้การสนับสนุนงานซ่อมในส่วนภูมิภาค งานวิทยุสื่อสาร ควบคุมดูแลการดำเนินงานด้านเครื่องส่งโทรทัศน์และเครื่องส่งวิทยุในส่วนกลาง และภารกิจอื่นตามที่ได้รับมอบหมาย

ฝ่ายแผนงานและบริการวิศวกรรมแบ่งส่วนงานที่เกี่ยวกับโทรทัศน์ออกเป็น 3 ส่วน ดังนี้

ก) ส่วนแผนงานและข้อมูลวิศวกรรม มีหัวหน้าส่วนแผนงานและข้อมูลวิศวกรรม เป็นผู้บังคับบัญชา มีภารกิจอำนาจหน้าที่และความรับผิดชอบในการดำเนินงานด้านแผนงานวิศวกรรม ได้แก่ การศึกษา ค้นคว้า วิจัย เพื่อหาแนวทางแก้ไขปัญหาและพัฒนางานด้านวิศวกรรม วางแผนและจัดระบบงานทางด้านวิศวกรรม วางแผนการจัดหาและพัฒนางานด้านเครื่องมือและอุปกรณ์ทางอิเล็กทรอนิกส์ กำหนดมาตรฐานของอุปกรณ์และเครื่องมือต่างๆ จัดทำเอกสาร คู่มือการใช้งาน คู่มือบำรุงรักษาอุปกรณ์ต่างๆ ตลอดจนเอกสารวิชาการอื่นๆ จัดเก็บรวบรวมสถิติข้อมูลทางด้านวิศวกรรม และภารกิจอื่นตามที่ได้รับมอบหมาย

ข) ศูนย์อุปกรณ์และซ่อมบำรุง มีหัวหน้าศูนย์อุปกรณ์และซ่อมบำรุงซึ่งเป็นตำแหน่งเทียบเท่าหัวหน้าส่วน เป็นผู้บังคับบัญชา มีภารกิจอำนาจหน้าที่และความรับผิดชอบในการดำเนินงานด้านอุปกรณ์ช่าง ได้แก่ การวางแผน การดูแล บำรุง รักษา ซ่อม สร้างและพัฒนาเครื่องมือและอุปกรณ์ทางด้านวิทยุโทรทัศน์ และวิทยุกระจายเสียงส่วนกลางให้การสนับสนุน แนะนำ ประสานงานซ่อมในส่วนภูมิภาค ควบคุมดูแลความเรียบร้อยของงานไฟฟ้ากำลัง และงาน

เครื่องปรับอากาศในส่วนกลาง สํารวจความต้องการของวัสดุอุปกรณ์ของงานวิศวกรรม จัดระบบ การเก็บรักษา ควบคุมการเบิกจ่าย ทำทะเบียนประวัติการใช้ การซ่อม และภารกิจอื่นตามที่ได้รับ มอบหมาย

ค) ส่วนเครื่องส่งโทรทัศน์ มีหัวหน้าส่วนเครื่องส่งโทรทัศน์เป็นผู้บังคับบัญชามีภารกิจ อำนาจหน้าที่และความรับผิดชอบในการดำเนินงานส่งโทรทัศน์ในส่วนกลาง ตรวจสอบ ดูแล อุปกรณ์รับ-ส่ง สัญญาณโทรทัศน์ในส่วนกลาง ตรวจสอบสัญญาณโทรทัศน์และแก้ไขปัญหาในการรับบริการ ดูแลการถ่ายทอดสัญญาณโทรทัศน์และวิทยุกระจายเสียง การถ่ายทอดสัญญาณ ผ่านดาวเทียม ยกเว้นสัญญาณถ่ายทอดนอกสถานที่ งานวิทยุสื่อสาร และภารกิจอื่นตามที่ได้รับ มอบหมาย

นอกจากข้อมูลที่น่าเสนอมาแล้วนั้น เป็นที่สังเกตได้ว่า การเปลี่ยนแปลงโครงสร้างการบริหารงาน ไม่ว่าจะ เป็น ช่วงที่ 1, ช่วงที่ 2 หรือช่วงที่ 3 การปรับโครงสร้างจะทำการปรับในระดับ ส่วนงานซึ่งเป็นระดับย่อยเท่านั้น สำหรับฝ่ายหรือสำนักงานอื่นๆ ที่เป็นระดับหลักยังคงเป็นเช่น เดิม โดยการเปลี่ยนแปลงส่วนงานในระดับย่อยจะพบว่าบางครั้งก็มีการเพิ่มส่วนงานใหม่ขึ้นมา หรือในบางครั้งก็มีการยุบส่วนงานเดิมแล้วทำการแยกส่วนงานนั้นออกเป็น 2 ส่วน สาเหตุที่เป็นเช่น นั้นน่าจะมาจากการที่องค์กรเริ่มมีภารกิจในการปฏิบัติงานมากขึ้น ตัวองค์กรเริ่มขยายกำลังทาง ด้านธุรกิจทำให้การยุบส่วนงานออกแล้วแยกเป็นส่วนย่อยจะส่งผลให้การทำงานมีประสิทธิภาพ มากกว่าเดิม ถือได้ว่าเป็นการแบ่งความรับผิดชอบและสะดวกต่อการควบคุม ซึ่งการกระทำเช่นนี้ เป็นผลที่เกิดจากภายในตัวองค์กรเองที่กระทำเพื่อให้เกิดความคล่องตัวในการบริหารงาน

ดังนั้น จึงพอจะกล่าวสรุปรวมในเรื่องของโครงสร้างองค์กร ตั้งแต่ช่วงที่ 1 จนถึงช่วงที่ 3 ได้ ว่า ตั้งแต่เริ่มก่อตั้งมา(2520) จนถึงปัจจุบัน(2544) ตัวองค์กรเองมีโครงสร้างแกนหลัก (ระดับหลักๆ คือ ฝ่าย,สำนักงานต่างๆ) ยังคงเป็นลักษณะเดิม ไม่มีการเปลี่ยนแปลงใดๆ

“การปรับองค์กรน่าจะปรับอยู่ตลอดเวลา เพราะที่วิต้องนำเทคโนโลยีมาใช้ แต่โครงสร้าง องค์กร อ.ส.ม.ท. ไม่เคยเปลี่ยนแปลงตลอดเวลา 20 กว่าปี ที่ผ่านมา เป็นผลเสีย”

(สุระ เกนทะนะศิล,สัมภาษณ์,2 ตุลาคม 2545)

“องค์กรแถบจะไม่ค่อยปรับโครงสร้างเลย”

(พรชัย ปิยะเกตุสิน,สัมภาษณ์,18 กันยายน 2545)

“ตั้งแต่อดีตถึงปัจจุบัน ช่อง 9 ไม่มีการปรับโครงสร้างที่สำคัญๆเลย อยู่มา 25 ปี อย่างน้อยเป็นคณะกรรมการ ก็ไม่เคยเห็นเปลี่ยนอะไรเลย”

(ธงทอง จันทรางศุ,สัมภาษณ์,11 ธันวาคม 2545)

“สมัยนั้น ไม่ค่อยปรับโครงสร้างอะไรมาก ไม่ปรับเพราะจะย้ายออกไปไหนไม่ได้ มีอยู่ 16 กอง จะหมุนไปไหนก็ไม่ได้ ตำแหน่งว่างก็ไม่มี “

(มนตรี เจริญวิทยาการ,สัมภาษณ์,3 ธันวาคม 2545)

ดังนั้น จากข้อมูลทีกล่าวมาแล้วและจากผังโครงสร้างการบริหารงาน จึงพอจะกล่าวสรุปได้ว่าโครงสร้างองค์กรของสถานีวิทยุโทรทัศน์ไทยทีวีสี ช่อง 9 อ.ส.ม.ท. จากข้อมูลพบว่า องค์กรมีการปรับเปลี่ยนโครงสร้างองค์กรน้อยมาก ตั้งแต่ก่อตั้งมาในปี พ.ศ. 2520 จนถึงปี พ.ศ. 2532 แถบ จะไม่มีการปรับย้ายส่วนงานใดๆเลย จนกระทั่งวันที่ 15 ธันวาคม พ.ศ. 2532 เริ่มมีการปรับเปลี่ยนหน่วยงาน ซึ่งเป็นผลมาจากข้อบังคับฉบับที่ 51 โดยส่งผลต่อฝ่ายข่าวโทรทัศน์ ให้แบ่งหน่วยงานออกเป็น 4 ส่วนด้วยกัน เป็นที่สังเกตได้ว่าการปรับครั้งนี้จะเกิดเฉพาะกับฝ่ายข่าวโทรทัศน์เท่านั้น ในขณะที่ฝ่ายอื่นไม่มีการเปลี่ยนแปลงใดๆ ซึ่งก็เป็นที่น่าทราบดีอยู่แล้วว่ารัฐบาลทุกยุคทุกสมัย จะต้องคอยตรวจสอบดูแลองค์กรสื่อในเรื่องของการนำเสนอข่าวออกสู่ประชาชน โดยข่าวนั้นจะต้องไม่เกิดผลเสียต่อตัวรัฐบาล และนับจากการเปลี่ยนแปลงในวันที่ 15 ธันวาคม 2532 ก็มีการเปลี่ยนแปลงอีกครั้งในช่วงปี พ.ศ. 2537 ซึ่งเป็นผลมาจากข้อบังคับฉบับที่ 67 แต่ก็ไม่มากนัก จนกระทั่ง ในปี พ.ศ. 2541 ก็มีการเปลี่ยนแปลงอีกครั้ง ซึ่งครั้งนี้เกิดขึ้นกับหลายๆหน่วยงาน อันได้แก่ ฝ่ายกฎหมาย ฝ่ายบริการกลาง ฝ่ายแผนงานและงบประมาณ ฝ่ายหนังสือข่าวและข่าววิทยุ และฝ่ายข่าวโทรทัศน์ โดยการปรับครั้งนี้จะเกิดขึ้นในระดับย่อยๆเท่านั้น นั่นก็คือ ในระดับส่วนงาน ซึ่งเหมือนกับทุกๆครั้งที่มีการปรับหน่วยงานในองค์กร การปรับเปลี่ยนครั้งนี้เป็นผลมาจากประกาศองค์การสื่อสารมวลชนแห่งประเทศไทย และมีผลบังคับใช้มาจนถึงปี พ.ศ. 2544 นอกจากนี้ จากผังโครงสร้างองค์กรจะเห็นได้ว่าผู้อำนวยการ อ.ส.ม.ท. มีหน้าที่ดูแลทุกๆหน่วยงานต่างๆในองค์กร ซึ่งสถานีโทรทัศน์ก็เป็นส่วนหนึ่งเช่นกัน โดยนโยบายต่างๆของสถานีโทรทัศน์เป็นนโยบายที่เกิดขึ้นจากนโยบายของผู้อำนวยการ อ.ส.ม.ท. ไม่ใช่เกิดจากผู้อำนวยการสถานีโทรทัศน์