



ปัจจัยที่ส่งผลต่อแนวคิดและบทบาททางการศึกษาของหม่อมเจ้าพนศรีเกษม เกษมศรี

### ภูมิหลัง การอบรมเลี้ยงดู การศึกษา และสภาพครอบครัว

การศึกษาแนวความคิดหรือบทบาทของบุคคลน่าจะ เริ่มต้นศึกษาและทำความเข้าใจในภูมิหลัง ประวัติความเป็นมา การอบรมเลี้ยงดู การศึกษา และสภาพครอบครัวของบุคคลผู้นั้น เพราะประสบการณ์ในอดีตย่อมมีอิทธิพลต่อแนวความคิดของบุคคล การกล่อมเกลாதงสังคม (Socialization process) ในระดับครอบครัว สถาบันการศึกษาระดับต่าง ๆ เป็นการที่บุคคลได้รับการสอนให้เรียนรู้ทุกสิ่งทุกอย่างในช่วงชีวิตหนึ่ง ซึ่งมีผลกระทบต่อ การกำหนดทัศนคติ ความเชื่อ ความรู้สึก ค่านิยม และพฤติกรรม<sup>1</sup> ซึ่งการเรียนรู้ที่สำคัญของมนุษย์ คือการเรียนรู้ขั้นมูลฐาน และการเรียนรู้จากประสบการณ์

การเรียนรู้ขั้นมูลฐานของมนุษย์คือเด็ก ๆ เมื่อเกิดจากครรภ์มารดา ก็ได้รับการฝึกฝนอบรม ตลอดจนการเรียนรู้ต่าง ๆ เกี่ยวกับวัฒนธรรม ความเชื่อ ความถูกต้องในการกระทำต่าง ๆ ตลอดจนการแสดงออกซึ่งความรู้ ความเข้าใจในหลักการต่าง ๆ โดยมีบิดา มารดา ปู่ย่า ตายาย หรือสมาชิกอื่น ๆ ในครอบครัวเป็นผู้สอนหรือฝึกอบรมเพื่อที่จะให้เด็กนั้น ๆ ได้เป็นสมาชิกของสังคมต่อไป เด็กจะได้รับการสั่งสอนอบรมในค่านิยมและทัศนคติ ความซื่อสัตย์สุจริต หรือทักษะ ตลอดจนความสัมพันธ์ในบทบาทต่าง ๆ ซึ่งสมาชิกในครอบครัวหรือเพื่อนบ้านได้มีอยู่ต่อกัน เด็กจะถูกสอนให้ยอมรับบทบาทและค่านิยมต่าง ๆ ซึ่งจะช่วยให้เด็กค่อย ๆ เรียนรู้ที่จะเล็งละน้อยจนเกิดความเชื่อ อันอาจกลายเป็นพฤติกรรมของเขาต่อไป<sup>2</sup>

<sup>1</sup> วิวัฒน์ เอี่ยมไพรวาน, "วิเคราะห์เปรียบเทียบระบบการเมืองแบบประชาธิปไตย แบบเผด็จการ แบบเบ็ดเสร็จนิยมและแบบเผด็จการอำนาจนิยม", ระบบการเมืองเปรียบเทียบ.

(กรุงเทพฯ : ศรีเมืองการพิมพ์, 2528), หน่วยที่ 1-6, หน้า 379.

<sup>2</sup> ปรีชา หงษ์ไกรเลิศ, "ประชาธิปไตยสำหรับคนไทย", การเมืองสำหรับประชาชน.

(พระนคร : โรงพิมพ์สมาคมสังคมศาสตร์แห่งประเทศไทย, 2518), เล่มที่ 9-10, หน้า 17-19.

การเรียนรู้จากประสบการณ์ เป็นการ เรียนรู้ซึ่งเด็กได้รับมาจากการสั่งสอนอบรมในชั้น  
 มูลฐานจนทำให้เด็กเกิดความรู้สึกนึกคิดและความ เชื่อ ซึ่งจะทำให้เกิดโครงสร้างทางบุคลิกภาพ  
 มูลฐาน ในขั้นนี้เด็กจะมีความ เชื่อว่าตน เป็นส่วนหนึ่งของสังคม และจะมีการรับรู้ในบุคลิกต่าง ๆ  
 ตลอดจนการพัฒนาความรู้ ความ เข้าใจเกี่ยวกับคำสั่งสอน ค่านิยม ทศนคติ ความดี ความเลว ฯลฯ  
 ซึ่งตนได้รับมาจากการเรียนรู้ในชั้นมูลฐาน สิ่งเหล่านี้จะกลายมาเป็นสิ่งประทับใจและความ เชื่อ  
 ปราปร่าที่ฝังแน่นอยู่กับทัศนคติของเด็ก เป็นบรรทัดฐาน เบื้องต้นของพฤติกรรม

ดังนั้นในการศึกษา เรื่องแนวคิดและบทบาททางการศึกษาของ หม่อมเจ้าพูนศรี เกษม  
 เกษมศรี จึงให้ความสำคัญในการศึกษาถึงภูมิหลังพระประวัติ การอบรมเลี้ยงดู การศึกษา และ  
 สภาพครอบครัวซึ่งจะมีอิทธิพลต่อแนวคิดหรือบทบาทของท่านในเวลาต่อมา

หม่อมเจ้าพูนศรี เกษม เกษมศรี ประสูติเมื่อวันที่ 14 พฤศจิกายน พ.ศ. 2429 ณ วัง  
 พระเจ้าบรมวงศ์เธอ กรมหลวงบดินทรไพศาลโสภณ ผู้ทรงเป็นอัยกา (ตา) ที่ตำบลท่าเตียน  
 อำเภอพระนคร จังหวัดพระนคร หม่อมเจ้าพูนศรี เกษม เกษมศรี ทรงเป็นโอรสองค์ที่ 6 ของ  
 พระเจ้าบรมวงศ์เธอ กรมหมื่นทิวากรวงศ์ประวัติ<sup>3</sup> แต่ทรงเป็นโอรสเพียงองค์เดียวซึ่งประสูติ  
 จากท่านแม่คือ หม่อมเจ้าหญิงประสาธน์ศุภ สิงหรา<sup>4</sup>

หม่อมเจ้าพูนศรี เกษม เกษมศรี ทรงเจริญวัยขึ้นมาท่ามกลางครอบครัวที่สนใจในศิลปะ  
 ด้านดนตรีไทย และทรงสืบสายโลหิตจากพระบิดาที่ทรงเป็นศิลปิน มีผีพระหัตถ์การตกแต่งประดับมุก

<sup>3</sup> พระเจ้าบรมวงศ์เธอ กรมหมื่นทิวากรวงศ์ประวัติ พระนามเดิมคือ พระองค์เจ้า  
 เกษมศรีศุภโยค ต้นราชสกุลเกษมศรี ทรงเป็นพระราชโอรสในพระบาทสมเด็จพระจอมเกล้าเจ้า  
 อยู่หัวและเจ้าจอมมารดาจันทร์.

<sup>4</sup> หม่อมเจ้าหญิงประสาธน์ศุภ สิงหรา ทรงเป็นพระธิดาในพระเจ้าบรมวงศ์เธอ  
 กรมหลวงบดินทรไพศาลโสภณ พระนามเดิมคือ พระองค์เจ้าสิงหรา ต้นราชสกุล สิงหรา ซึ่งทรง  
 เป็นพระราชโอรสในพระบาทสมเด็จพระนั่งเกล้าเจ้าอยู่หัวกับเจ้าจอมมารดาคล้าย เจ้าจอมมารดา  
 คล้ายมี เชื้อสาย เป็นแขก เปอร์เซีย รวมทั้งสมเด็จพระศรีสุลาไลย พระอัยกีของพระเจ้าบรมวงศ์เธอ  
 กรมหลวงบดินทรไพศาลโสภณ ทรงเป็นแขก เชื้อสายสุหนี่ โดยสืบมาจากเจ้าพระยาจักรี (แขก)  
 ซึ่งมีนิวาสสถานอยู่บริเวณวัดเฉลิมพระเกียรติ จังหวัดนนทบุรี ดังนั้น หม่อมเจ้าพูนศรี เกษม มักได้รับ  
 สิ่งเสมอว่าท่านมี เชื้อสายแขก เนื่องจากทรงมีพระพักตร์ค่อนข้างไปทางคมเข้ม.

คือ พระเจ้าบรมวงศ์เธอ กรมหมื่นทิวากรวงศ์ประวัติ ทรงทำหน้าที่กำกับกรมช่างมุกในรัชกาลที่ 5 ทรงมีพระหัตถ์วาดลายประดับมุกงดงาม ดังเช่นบานประตูมุกพระอุโบสถวัดราชบพิธสถิตมหาสีมาราม ทรงคิดประดิษฐ์เป็นลายเครื่องราชอิสริยาภรณ์ชั้นสูง 5 ดวง เรียงกัน คือ นพรัตน์ราชวราภรณ์ มหาจักรีบรมราชวงศ์ ปฐมจุลจอมเกล้า ประถมาภรณ์ช้างเผือก และประถมาภรณ์มงกุฎไทย<sup>๑</sup> นอกจากนั้นแล้ว พระเจ้าบรมวงศ์เธอกรมหมื่นทิวากรวงศ์ประวัติ เป็นผู้ที่โปรดทรงเครื่องดนตรีไทยทุกชนิด แต่ที่โปรดมากที่สุดคือซอสามสาย ส่วนที่วังท่าเดียนของพระเจ้าบรมวงศ์เธอ กรมหลวงบดินทรไพศาลโสภณ (พระอัยกา) นั้น เป็นวังที่โปรดปีพาศย์ พระเจ้าบรมวงศ์เธอ กรมหมื่นทิวากรวงศ์ประวัติ เมื่อครั้งยังทรงดำรงตำแหน่งพระยศเป็นพระองค์เจ้าเกษมศรีศุภโยค ได้ทรงซอสามสายร่วมวงมโหรีกับพระเจ้าบรมวงศ์เธอ กรมหลวงบดินทรไพศาลโสภณที่วังท่าเดียนหลายครั้ง\* จนได้ทรงพบกับหม่อมเจ้าหญิงประสาธน์ทิพย์ ธิดาของพระเจ้าบรมวงศ์เธอ กรมหลวงบดินทรไพศาลโสภณ โดยทรงระนาดหุ้มระวงมโหรี ต่อมาพระองค์เจ้าเกษมศรีศุภโยค ได้เสกสมรสกับหม่อมเจ้าหญิงประสาธน์ทิพย์ และประสูติหม่อมเจ้าพูนศรีเกษม ซึ่งเสด็จตาทรงเลี้ยงไว้ที่วังท่าเดียน จนพระชนมายุ 5 พรรษา จึงเสด็จกลับมาประทับที่วังวัดโพธิ์ของพระบิดา ดังนั้นหม่อมเจ้าพูนศรีเกษม จึงทรงได้รับการปลูกฝังศิลป์ด้านดนตรีไทยมาตั้งแต่ประสูติ จึงทรงเป็นอีกผู้หนึ่งที่มีความสามารถทางด้านดนตรีไทยเป็นอย่างยิ่ง

ด้านการศึกษา ตามประเพณีเจ้านายสมัยนั้น เมื่อมีพระชนมายุพอรู้ความแล้ว มักจะถูกส่งเข้าไปอบรมพระนิลย์และศึกษาเบื้องต้นในพระบรมมหาราชวัง หม่อมเจ้าพูนศรีเกษม ได้เข้าเฝ้าทูลละอองธุลีพระบาทถวายตัวแด่ สมเด็จพระศรีพัชรินทราบรมราชินีนาถ โดยมีพระองค์เจ้าประดิษฐาสารี เป็นผู้ทรงเลี้ยง ภาพชีวิตในวังสมัยพระบาทสมเด็จพระจุลจอมเกล้าเจ้าอยู่หัว ซึ่ง

<sup>๑</sup> ศิลปกรรมวัดราชบพิธสถิตมหาสีมาราม. กรมศิลปากร. (พระนคร : อัมรินทร์พรินต์ติ้งกรุ๊ป, 2531), หน้า 24.

\* ในครั้งนั้น พระเจ้าบรมวงศ์เธอ กรมหลวงบดินทรไพศาลโสภณ ทรงประดิษฐ์ซอสามสายให้ เป็นคู่พระหัตถ์ของพระองค์เจ้าเกษมศรีศุภโยค ซึ่งซอสามสายคันนี้ เป็น เครื่องดนตรีที่พระเจ้าบรมวงศ์เธอ กรมหมื่นทิวากรวงศ์ประวัติ โปรดมากที่สุด เมื่อสิ้นพระชนม์ซอสามสายคันนี้ ตกทอดมาอยู่กับหม่อมเจ้าพูนศรีเกษม ปัจจุบันทายาทหม่อมเจ้าพูนศรีเกษมได้บำเพ็ญกุศล ถวายสมเด็จพระเทพรัตนราชสุดา สยามบรมราชกุมารี เนื่องในวโรกาสเสด็จพระราชดำเนินทรงเปิดหอประชุมโรงเรียนเขมะสิริอนุสสรณ์ วันอาทิตย์ที่ 25 ตุลาคม พ.ศ. 2530.

บรรดาเจ้านาย และขุนนางชั้นสูงนิยมส่งโอรส-ธิดา บุตร หลาน เข้ามาฝึกหัดกิริยามารยาทและ  
ความรู้เบื้องต้นตามวังของเจ้านายพระองค์ต่าง ๆ วังของเจ้านายเหล่านี้เปรียบเหมือนโรงเรียน  
ที่เป็นแหล่งความรู้สำหรับบุตร ธิดาของชนชั้นสูงในสมัยนั้น โดยมีพระบรมมหาราชวังเป็น  
แหล่งความรู้ที่สำคัญที่สุด<sup>6</sup> หม่อมศรีพรหมา กฤดากร เขียนไว้ดังนี้

"...ผู้นำบุตร-ธิดา มาถวายสมเด็จพระพันปี ในห้องหม่อมเจ้าจึงเต็มไปด้วยเด็กทั้ง  
เจ้าและไม่เจ้าทั้งหญิงทั้งชาย...หม่อมเจ้าที่เป็นชายคือ หม่อมเจ้าวิเศษศักดิ์ ชยางกูร  
หม่อมเจ้าพูนศรีเกษม เกษมศรี..."<sup>7</sup>

ในพระบรมมหาราชวังนี้เอง ที่ทำให้หม่อมเจ้าพูนศรีเกษม ทรงคุ้นเคยกับเจ้านายหลาย  
พระองค์ที่ทรงพระเยาว์อยู่ด้วยกัน หน้าที่ประจำที่ต้องทรงทำคือ จะต้องเสด็จไปที่ประทับเพื่อเข้า  
เฝ้าพระพันปีหลวงเป็นประจำแล้ว อาจจะมีหน้าที่อื่นบางประการ เช่น

"...หม่อมเจ้าพูนศรีเกษม เกษมศรี และ หม่อมเจ้าดารัสดารง เทวกุล ทำหน้าที่  
ประคองพระโกศ เชิญพระศพคราวที่ทูลกระหม่อมหญิงอุบลรัตนราชกัญญาสิริสมมติฯ พระชนม..."<sup>8</sup>

คราวที่พระบาทสมเด็จพระมงกุฎเกล้าเจ้าอยู่หัว ขณะดำรงพระอิสริยยศเป็นพระบรม  
โอรสาธิราช เสด็จกลับจากประเทศอังกฤษและประทับอยู่ที่วังสราญรมย์ สมเด็จพระศรีพัชรินทรา  
บรมราชินีนาถหรือต่อมาคือ สมเด็จพระบรมราชชนนี พระพันปีหลวง ประทานหม่อมเจ้าพูนศรีเกษม  
ให้เป็นมหาดเล็กของพระบรมโอรสาธิราช เมื่อทรงขึ้นครองราชสมบัติเป็นพระบาทสมเด็จพระ  
มงกุฎเกล้าเจ้าอยู่หัว ก็ทรงคุ้นเคยกับหม่อมเจ้าพูนศรีเกษม ทรงมีพระมหากรุณาธิคุณต่อหม่อมเจ้า  
พูนศรีเกษม เป็นอันมาก ทั้งด้านหน้าที่การงานและด้านส่วนพระองค์ เช่น เมื่อหม่อมเจ้าพูนศรีเกษม  
มีธิดาคนแรกอันเกิดจากหม่อมเจ้าหญิงสุขศรีสมร หม่อมเจ้าพูนศรีเกษม ก็ทรงได้รับพระมหากรุณา  
ธิคุณจากพระบาทสมเด็จพระมงกุฎเกล้าเจ้าอยู่หัว พระราชทานนามธิดาว่า "ทมยันตี" เพราะ

<sup>6</sup> โปรดดูรายละเอียดใน นครินทร์ เมฆไตรรัตน์. "ประวัติศาสตร์ภูมิปัญญาของการ  
เปลี่ยนระบอบการปกครองสยาม ระหว่าง 2470-2480". วิทยานิพนธ์ปริญญาอักษรศาสตรมหาบัณฑิต  
ภาควิชาประวัติศาสตร์ บัณฑิตวิทยาลัย จุฬาลงกรณ์มหาวิทยาลัย, 2528. หน้า 33-46.

<sup>7</sup> หม่อมศรีพรหมา กฤดากร, ชีวิตในวังสมัยพระเจ้าบรมวงศ์เธอกรมหม่อมเจ้าพูนศรีเกษม, (กรุงเทพฯ :  
มูลนิธิจิมทอมป์สัน, 2521), หน้า 12.

<sup>8</sup> เรื่องเดียวกัน, หน้า 18.

ขณะนั้นกำลังทรงบทพระราชนิพนธ์เรื่องพระนลคำหลวง<sup>9</sup> นอกจากนั้นความคุ้นเคยกับ เจ้านาย พระองค์อื่น ๆ ในวัยเด็กมีผลทำให้หม่อมเจ้าพูนศรีเกษม ทรงประกอบภารกิจที่ให้ประโยชน์แก่ ประเทศชาติ โดยทรงได้รับความช่วยเหลือและร่วมมือจากเจ้านายเหล่านั้นในเวลาต่อมา

ที่วังสราญรมย์นี้ หม่อมเจ้าพูนศรีเกษม ได้ทรงแสดงความสามารถทางด้านดนตรีถวาย พระบรมโอรสาธิราช คือหม่อมเจ้าพูนศรีเกษม ทรงทำหน้าที่ผู้สืบทอดวงประจำวงมหาดเล็ก และ ทรงเล่นโยนโดยทรงหัดรำละครกับพระยาพรหมภินบาล หม่อมเจ้าพูนศรีเกษมทรงหัดเล่นเป็นตัวละคร<sup>10</sup> ทำให้ทรงฝึกหัดศิลปะด้านนาฏศิลป์เพิ่มจากศิลปะด้านดนตรี ซึ่งมีความรู้เดิมเป็นพื้นฐาน อยู่แล้ว และหม่อมเจ้าพูนศรีเกษม โปรดศิลปะด้านดนตรีไทยตั้งแต่ทรงพระเยาว์ เพราะทรงมี โอกาสคลุกคลีกับศิลปะด้านนี้จากพระบิดาและพระอัยกา จนซึมซาบเข้าไปในพระอุปนิสัยและทรงรับ นามมาปฏิบัติจนทรงเป็นบุคลิกของพระองค์ที่จะทำหน้าที่สืบทอดวัฒนธรรมระหว่างคนรุ่นหนึ่งไปสู่คนอีก รุ่นหนึ่ง (socialization as enculturation)<sup>11</sup> เป็นการรักษาไว้ซึ่งวัฒนธรรมของสังคม ซึ่งต่อมาหม่อมเจ้าพูนศรีเกษมทรงเป็นผู้มีบทบาทในด้านส่งเสริม อนุรักษ์ศิลปวัฒนธรรมไทยด้านนี้ โดยทรงทำได้อย่างมีประสิทธิภาพและประสบความสำเร็จกับนักเรียนโรงเรียน เขมะสิริอนุสสรณ์

ในเวลาต่อมา หม่อมเจ้าพูนศรีเกษม ทรงเข้ารับการศึกษาอักษรวิธียุคขั้นต้นที่โรงเรียน พระตำหนักสวนกุหลาบ สอบได้ชั้นประโยค 1 เมื่อ พ.ศ.2439 และเสด็จเข้าศึกษาในโรงเรียน ราชวิทยาลัย ซึ่งเป็นโรงเรียนประจำกินนอน ทำให้ทรงมีโอกาสได้ฝึกหัดความมีระเบียบวินัย การเข้าสังคมแบบตะวันตก และฝึกความเป็นสุภาพบุรุษ จนจบชั้นมัธยมปีที่ 6 ซึ่งเป็นชั้นสูงสุดของ โรงเรียน เมื่อ พ.ศ.2441

พ.ศ.2442 ขณะพระชนมายุ 12 พรรษา ได้เสด็จไปศึกษาต่อในประเทศ อังกฤษที่มัลเวิร์น คอลเลจ (Malvern College) จนจบชั้นโมเดิร์น 1 (Modern I) จากนั้น ทรงสอบเข้า London Matriculation ของมหาวิทยาลัยลอนดอน และใน พ.ศ.2451

<sup>9</sup> อนุสรณ์ในงานพระราชทานเพลิงศพ ม.ร.ว.ทมยันตี (เกษมศรี) จักขุรักษ์. ๗ วัด เทพศิรินทราวาส วันที่ 15 พฤศจิกายน พ.ศ.2530 (กรุงเทพฯ : นิยมกิจ, 2530), หน้า 1.

<sup>10</sup> พระประวัติและผลงานของมหาอำมาตย์ตรี หม่อมเจ้าพูนศรีเกษม เกษมศรี ทจ. B.Sc.A.R.C.S. ในการพระราชทานเพลิงพระศพ ๗ เมรุวัดเทพศิรินทราวาส พ.ศ.2507 (พระนคร : ประชุมช่าง, 2507), หน้า 8.

<sup>11</sup> โปรดอ่าน ม.ร.ว.พฤทธิสาธ ชุมพล, ระบบการเมือง : ความรู้เบื้องต้น, (กรุงเทพฯ : จุฬาลงกรณ์มหาวิทยาลัย, 2531), หน้า 65.

ได้ทรงรับปริญญาอักษรชชีเอทเมมเบอร์ รอยัลแอกกรีคัลเจอร์รัลคอลลิจ (A.M.R.A.C.), B.Sc. London แห่ง Royal Agriculture Cirencester England คณะที่ทรงเลือกเรียนคือคณะวิทยาศาสตร์ สาขากลิกรรม วิชาที่เรียนได้แก่ สัตวแพทย์ พฤษศาสตร์ และเคมี<sup>12</sup> ทรงได้รับฐานันดร F.C.S. เพราะเนื่องจากทรงสอบไล่ได้คะแนนสูงในวิชาเคมี ทรงใช้เวลาศึกษาในประเทศอังกฤษตั้งแต่ระดับโรงเรียนจนจบปริญญา เป็นเวลาถึง 10 ปี จึงทำให้ทรงมีความรู้ภาษาอังกฤษเป็นอย่างดีอีกประการหนึ่ง<sup>13</sup>

จึงนับได้ว่า หม่อมเจ้าพูนศรีเกษม เกษมศรี ทรงเป็นคนไทยท่านแรก ๆ ที่จบการศึกษาสาขาวิทยาศาสตร์ เพราะขณะนั้นคนไทยที่ไปศึกษาต่างประเทศ โดยเฉพาะพระราชโอรสและนัดดาในรัชกาลที่ 4 และ 5 มักทรงศึกษาในสาขาวิชากฎหมาย การปกครอง และการทหารเป็นส่วนใหญ่ มีอยู่เป็นจำนวนน้อยที่ศึกษาในสาขาวิทยาศาสตร์\* จึงทำให้ หม่อมเจ้าพูนศรีเกษม ทรงเป็นบุคคลที่เข้าไปมีบทบาทส่งเสริมและพัฒนาการแพทย์ การสาธารณสุข รวมไปถึงเรื่องโภชนาการ การส่งเสริมการเกษตรของไทย

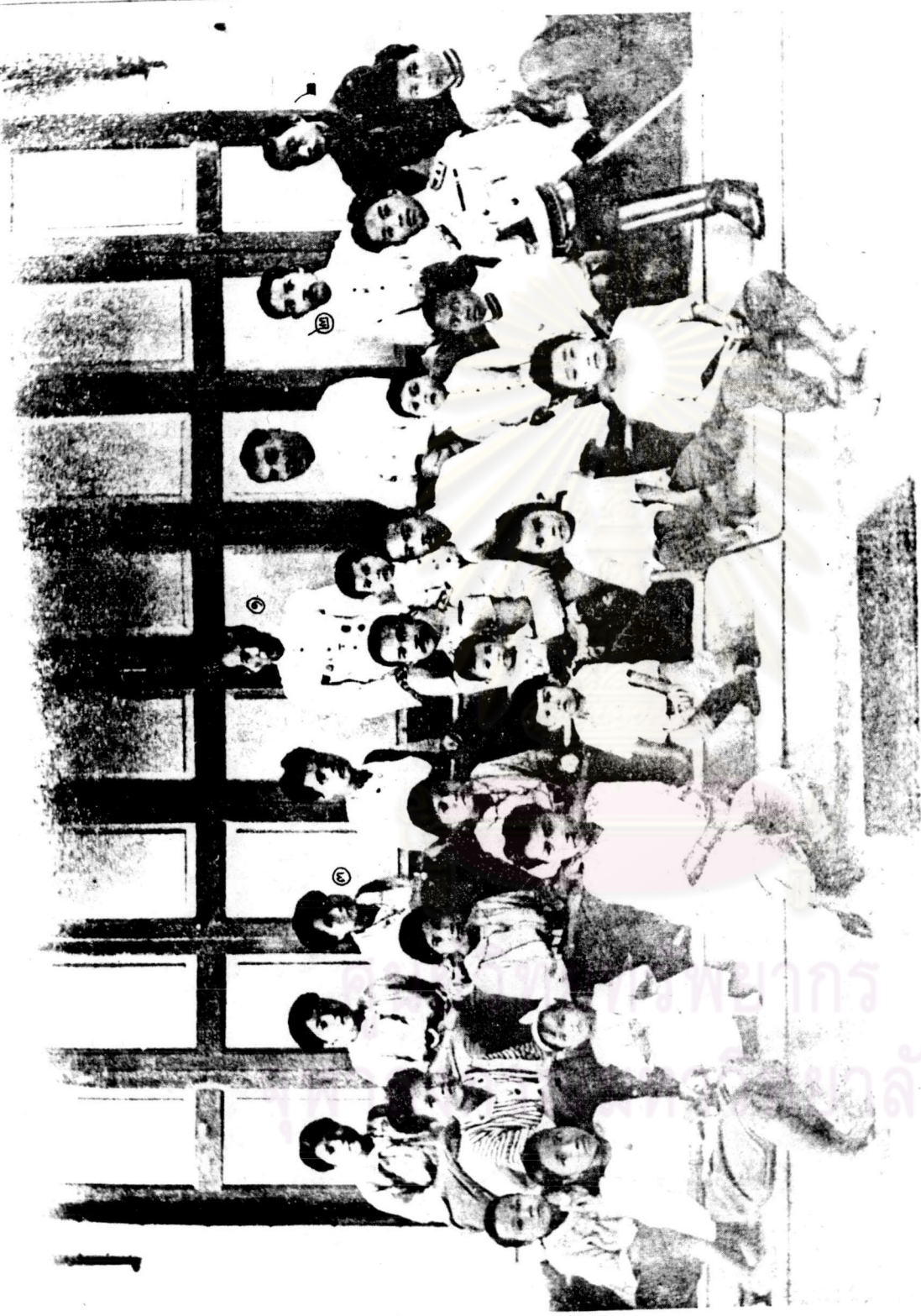
สภาพครอบครัวนั้น เนื่องจากหม่อมเจ้าพูนศรีเกษม ทรงเป็นโอรสองค์ที่ 6 ของพระเจ้าบรมวงศ์เธอ กรมหมื่นทิวากรวงศ์ประวัติ และทรงมีเจ้าพี่เจ้าน้องต่างมารดา รวมทั้งสิ้น 23 องค์\*\* ทรงได้รับการอบรมสั่งสอนให้เป็นผู้มีความกตัญญูและมีสัมมาคารวะตามขนบธรรมเนียมประเพณีไทย ซึ่งให้ผู้อาวุโสน้อยกว่านับถือผู้มีอาวุโสมากกว่า บรรดาโอรส ธิดา ของพระเจ้าบรมวงศ์เธอ กรมหมื่น ทิวากรวงศ์ประวัติ ถึงแม้จะมีจำนวนมาก แต่ก็สามารถอยู่ร่วมกันได้อย่างปกติสุข โดยมีพระชนกเป็นศูนย์กลางในการปกครองสมาชิกในครอบครัว ต่อมาเมื่อพระชนกสิ้นพระชนม์ หม่อมเจ้า

<sup>12</sup> ก.จ.ช., เอกสาร ร.6 กส.5/96 เทศมณฑลกรุงเก่า ขออนุญาตเพิ่มเงินเดือนให้หม่อมเจ้าพูนศรีเกษม

<sup>13</sup> พระประวัติและผลงานของมหาอำมาตย์ตรี หม่อมเจ้าพูนศรีเกษม เกษมศรี, อ่างแล้ว หน้า 5-9.

\* เจ้านายพระองค์แรกที่สามารถศึกษาวิทยาศาสตร์คือ พระองค์เจ้าปฤษฎางค์ ชุมสาย สำเร็จสาขาวิศวกรรมศาสตร์ แต่ทรงต้องไปเป็นทูตเสีย มิได้ทรงรับราชการในสายวิทยาศาสตร์ตามที่ทรงสำเร็จการศึกษา.

\*\* โปรดดูภาคผนวก 1.



๑ กรมหมื่นนันทิกุลวรวงศ์ประจักษ์ ๒. มหทานาคค์จรั ม.จ. พนมศรีเกษม ๓. ม.จ. อดิศักดิ์สวัสดิ์สมร ทารณนพประรูป ร่มกนิ  
 พระประยูรวงศ์ เมื่อด.พ.ล. ๒๕๕๓

มหาวิทยาลัยราชภัฏวไลยอลงกรณ์  
 วิทยาลัยการศึกษานานาชาติ

ปฏิพัทธ เกษม ซึ่ง เป็นพระโอรสองค์ใหญ่ของกรมหมื่นทิวากรวงศ์ประวัติ ก็ทรงได้รับการ เคารพยกย่องจาก เจ้าน้องทั้งหลายแทนพระบิดาในฐานะผู้ทรงอาวุโสที่สุดในสกุล ในส่วนตัวหม่อมเจ้าพูนศรี เกษมทรงปรนนิบัติรับใช้ เช่นเดียวกับที่ เคยทรงกระทำกับพระบิดา เช่น เมื่อหม่อมเจ้าปฏิพัทธ-เกษม เสด็จไปประทับที่วังสามเสน ถนนขาว จังหวัดพระนคร แล้วประชวรอยู่ที่นั่น หม่อมเจ้าพูนศรี เกษม ก็ทรง เป็นผู้ทำหน้าที่จัดที่ประทับให้ และทรงมา เฝ้า เยี่ยมพระอาการตลอดเวลา

จน เมื่อหม่อมเจ้าปฏิพัทธ เกษมสิ้นชีพิตักษัยแล้ว ผู้ทรงอาวุโสในสกุลลำดับต่อมาคือ มหาอำมาตย์เอก พระวรวงศ์เธอพระองค์เจ้าศุภโยค เกษม ก็ทรงรับหน้าที่ เชษฐสกุลสืบต่อมา ก็ทรงได้รับความ เคารพ เชื่อฟังจากบรรดาเจ้าน้องต่างมารดาทั้งหลาย ซึ่งเป็นแบบฉบับของการดำรงครอบครัวแบบไทย โดยยึดหลักอาวุโส ผู้อาวุโสที่สุดก็ต้องปฏิบัติหน้าที่ของคนอย่างดี ช่วยจัดปัญหาเดือดร้อนหรือกิจธุระของพระประยูรญาติ สงเคราะห์และระลึกถึงพระประยูรญาติเสมอ ดำรงตนให้เป็นที่เคารพ รักใคร่ในพระประยูรญาติ และ เมื่อหม่อมเจ้าพูนศรี เกษม ทรงรับหน้าที่ต่อจากมหาอำมาตย์เอก พระวรวงศ์เธอพระองค์เจ้าศุภโยค เกษม ก็ทรงยึดหลักเดียวกัน\* ทำให้ทรงได้รับความ เคารพยกย่องจากพระประยูรญาติ ทรงมีหลักประจำพระทัยและใช้อบรมสั่งสอนผู้อื่น เสมอว่า "บุตร ธิดา ฟังเคารพ เชื่อฟังคำบิดา มารดา น้องฟังเคารพและเชื่อฟังที่ เด็กฟังเคารพนับถือ และ เชื่อฟังผู้ใหญ่"<sup>14</sup>

การฝึกฝนอบรมและการเรียนรู้จากครอบครัวนั้นมีส่วนทำให้ หม่อมเจ้าพูนศรี เกษม เรียนรู้ลักษณะของความ เป็นผู้นำของครอบครัวต่อจากพระบิดา และต่อจากพระ เชษฐาอีก 2 องค์ เพื่อดำรงราชสกุลในฐานะ เป็นที่พึ่งของบรรดาเจ้านี่ เจ้าน้อง โดยเฉพาะที่เป็นหญิง และบรรดาพระประยูรญาติทั้งหลาย ทรงดูแลเจ้าน้องที่เป็นหญิงและพระชนมายุอ่อนกว่ามาก เสมือน เป็นบุตรคนหนึ่ง<sup>15</sup>

ในด้านบุคลิกภาพนั้นทรงมีบุคลิกภาพแบบประชาธิปไตย (democratic personality) คือทรงยอมรับฟังความคิดเห็นของผู้อื่น รักในเสรีภาพ ( จะเห็นได้จากช่วงเวลาที่ทรงงาน) พระอุปนิสัยตรงไปตรงมา และทรงยอมรับความสามารถของเพศหญิง ทั้งนี้เนื่องจากพระชนก คือ พระเจ้าบรมวงศ์เธอ กรมหมื่นทิวากรวงศ์ประวัติ นั้น ทรงเป็นเจ้านายที่ทันสมัย และมีหัวก้าวหน้า

\* โปรดดูภาคผนวก 2.

<sup>14</sup> จากบันทึกส่วนพระองค์ของหม่อมเจ้าพูนศรี เกษม ศรี.

<sup>15</sup> หม่อมเจ้าหญิง เกษม เสาวภา เกษมศรี, อนุสรณ์ในงานพระราชทานเพลิงศพ



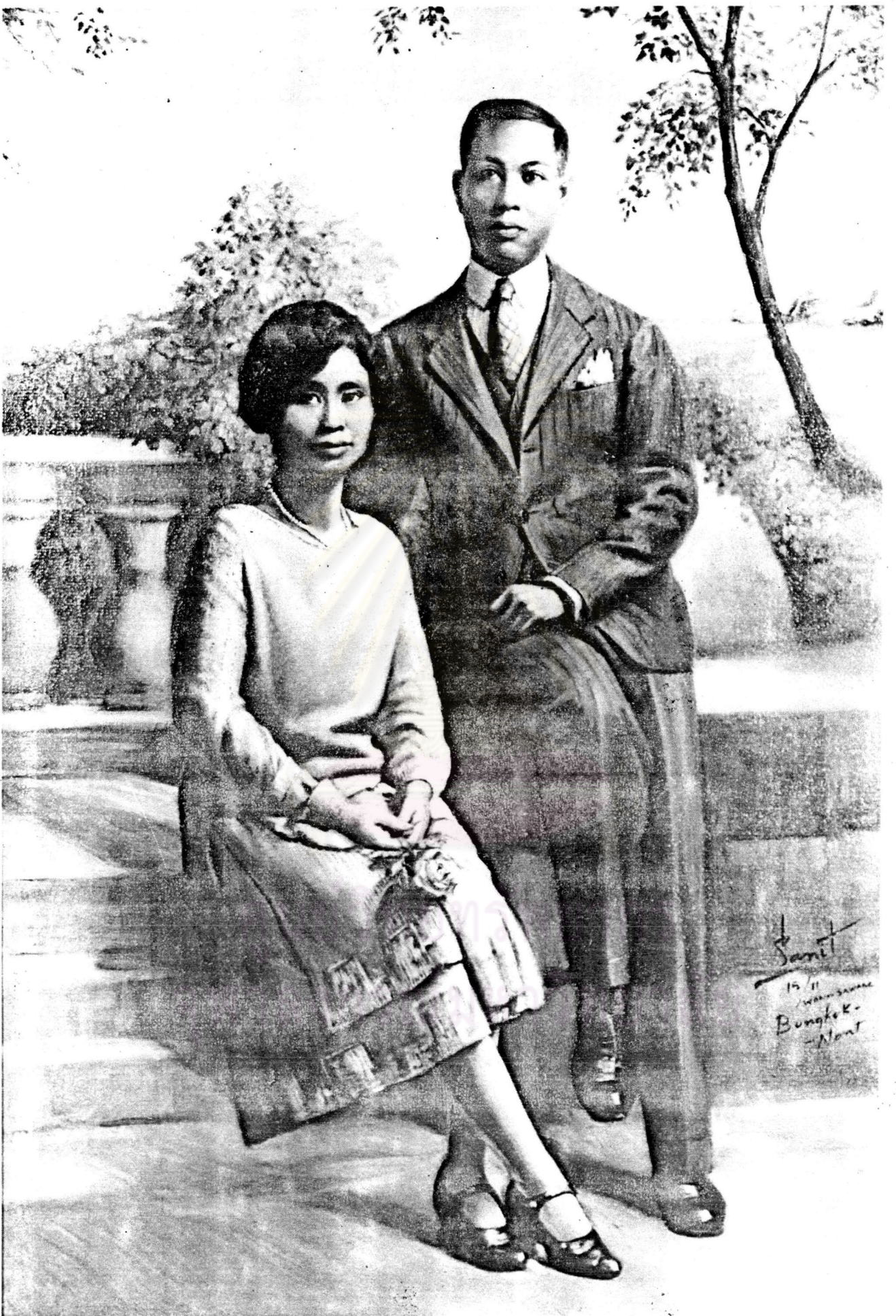
ในช่วงเวลาระหว่างรัชกาลที่ 4-5 พระธิดาทูตพระองค์ทรงได้รับการศึกษาในโรงเรียนของมิชชันนารีหรือไม่ก็โรงเรียนราชินี นับว่าทรงเป็นเจ้านายที่ยอมรับและให้ความสำคัญต่อการศึกษารูปแบบใหม่ของสตรีไทย<sup>16</sup> ซึ่งแนวคิดนี้มีอิทธิพลต่อหม่อมเจ้าพูนศรีเกษมในการสนับสนุนการศึกษาแบบใหม่ของสตรีไทยในระยะเวลาต่อมา

ชีวิตสมรสนั้น ก่อนหน้าที่หม่อมเจ้าพูนศรีเกษม จะเสกสมรสกับหม่อมเจ้าหญิงศุขศรีสมร เกษมศรี พระชนนีฐานต่างมารดา ทรงมีหม่อมมาแล้ว 1 คน และมีบุตร-ธิดา 2 คน เมื่อเสกสมรสกับหม่อมเจ้าหญิงศุขศรีสมร และทรงมีบุตร-ธิดาร่วมกัน 4 คน ระหว่างนั้นหม่อมเจ้าพูนศรีเกษม มิได้มีหม่อมคนอื่น ๆ อีกเลยดังเช่นเจ้านายในยุคนั้นที่นิยมการมีหม่อมจำนวนมาก ๆ ทั้งนี้อาจเป็นเพราะหม่อมเจ้าพูนศรีเกษม ทรงเป็นเจ้านายที่ได้ไปศึกษาต่างประเทศอังกฤษ ทรงเห็นทัศนคติการมีภรรยาคนเดียวแบบตะวันตก รวมทั้งขณะนั้นสังคมไทย อารยธรรมของตะวันตกได้เข้ามาอิทธิพลในเรื่องการยอมรับสถานภาพของผู้หญิงมากขึ้น และการเปลี่ยนแปลงประเทศเปิดรับแนวความคิดของตะวันตกมาสู่สังคมไทย ทำให้ผู้หญิงไทยจำเป็นต้องได้รับการศึกษาแบบใหม่ เพื่อให้ทันกับสภาพสังคมที่เปลี่ยนแปลงไปในระยะเวลานั้น<sup>17</sup>

เมื่อหม่อมเจ้าพูนศรีเกษม เสด็จกลับจากการศึกษาในประเทศอังกฤษ และทรงได้พบกับหม่อมเจ้าหญิงศุขศรีสมรที่วังสามเสน การที่เสกสมรสกับเจ้าน้องต่างมารดามีข้อเปลี่ยนแปลงในสมัยนั้น เป็นจารีตของเจ้านายไทยที่นิยมแต่งงานในสายเลือดเดียวกัน เพื่อเป็นการรักษาตระกูลตระกูล และเพราะหม่อมเจ้าหญิงศุขศรีสมรทรงเป็นผู้หญิงไทยคนแรก ๆ ที่ได้รับการศึกษาแบบใหม่อย่างตะวันตก ดังนั้นจึงตรัสกับหม่อมเจ้าพูนศรีเกษม เข้าใจกันเป็นอย่างดี และเป็นที่ถูกพระทัย จึงได้เสกสมรสกับ หม่อมเจ้าหญิงศุขศรีสมร มีพระสติปัญญาเฉลียวฉลาด ทรงเข้ารับการศึกษากับ

<sup>16</sup> ประวัติการโรงเรียนราชินีในประเทศไทย, (พระนคร : ศิวพร, 2524), หน้า 66. และ ม.ร.ว. จิตรเกษม (เกษมศรี) อินทรครรชิต, สัมภาษณ์ วันที่ 7 ธันวาคม พ.ศ. 2528.

<sup>17</sup> Donald C. Lord, In His Steps : A Biography of Dan Beach Bradley, Medical Missionary to Thailand, 1835-1873, Western Reserve University, Ph.D., 1964 อ้างใน สายชล วรณรัตน์, "ผลกระทบของหมอบรัดเลย์ต่อสังคมไทย", เอกสารทางวิชาการประกอบการสัมมนา (กรุงเทพฯ : สถาบันไทยคดีศึกษาและโครงการไทยศึกษา, 2528), หน้า 38.



หม่อมเจ้าพันธุ์เกษม-หม่อมเจ้าหญิงศุขศรีสมร เกษมศรี

หม่อมโคลด์ที่โรงเรียนกุลสตรีวังหลัง<sup>18</sup> ทรงสามารถอ่านเขียนภาษาอังกฤษได้ดี ทรงสนพระทัยในการอ่านหนังสือต่าง ๆ ทั้งภาษาไทยและภาษาต่างประเทศ ทรงใช้เวลาว่างหลังจากจบการศึกษาชั้นมัธยมปีที่ 6 ด้วยการแปลหนังสือนวนิยายภาษาอังกฤษเป็นภาษาไทย เช่น เรื่องเต็ลมา เคาทั แครกกุลา และทรงแต่งหนังสือเองเพื่อออกขายชื่อเรื่อง โสมเผ่าทรัพย์ โดยใช้นามปากกาว่า "ศระระ" และ "ศ.ร."<sup>19</sup>

นับได้ว่าหม่อมเจ้าหญิงศุขศรีสมร ทรงเป็นคนไทยคนแรก ๆ ที่ประกอบอาชีพนักประพันธ์และนักแปลนวนิยาย หากไม่นับนวนิยายต่างประเทศที่แปลเป็นภาษาไทยเล่มแรกคือ ความพยายามซึ่งแปลโดย แม้วิน ถ้าเช่นนั้นนวนิยายเรื่อง เต็ลมา ซึ่งแปลเป็นภาษาไทยโดยหม่อมเจ้าหญิงศุขศรีสมร เกษมศรี ก็จะเป็นนวนิยายแปลเล่มแรกของไทย<sup>20</sup> ใน พ.ศ.2455 เมื่อหม่อมเจ้าพูนศรีเกษม ทรงลาออกจากราชการครั้งแรก ก็ทรงมีดำริที่จะแปลหนังสือโดยยึดเป็นอาชีพร่วมกับชายาทั้งสองท่านทรงมีความสามารถทางภาษาอังกฤษจนแปลออกมาเป็นสำนวนไทยได้อย่างสละสลวยถูกต้อง แต่ก็มิทรงสามารถทำได้ เช่นนั้น เพราะต่อมา หม่อมเจ้าพูนศรีเกษม ทรงถูกเรียกตัวกลับเข้ารับราชการอีกครั้ง

หลังจากหม่อมเจ้าหญิงศุขศรีสมร สิ้นชีพิตักษัย ในวันที่ 16 ธันวาคม พ.ศ.2487 หม่อมเจ้าพูนศรีเกษม ก็ทรงมีหม่อมอีก 2 คน แต่มิได้มีบุตร-ธิดา หม่อมทั้ง 2 ของหม่อมเจ้าพูนศรีเกษมนั้น เป็นไปในลักษณะเพื่อปรนนิบัติรับใช้ใกล้ชิด เนื่องจากพระชนม์มากขึ้น มากกว่าคติการมีภรรยามากเพื่อประดับบารมีของเจ้านาย ขุนนางไทยในสมัยนั้น

ดังนั้นหากกล่าวโดยสรุปจะพบว่า หม่อมเจ้าพูนศรีเกษม ทรงได้รับกระบวนการศึกษาและกล่อมเกลาวัดธรรมทางารเมืองใน 2 ลักษณะ คือ

ประการแรก จากสถาบันครอบครัว ซึ่งเป็นองค์กรที่มีความสำคัญที่สุดในการกล่อมเกล่าและถ่ายทอดวัฒนธรรมแบบไทย คือ อบรมสั่งสอนในเรื่องความกตัญญูกตเวที ความมี

<sup>18</sup> คาค ประทีปะเสน, โรงเรียนกุลสตรีวังหลังกับหม่อมโคลด์, (พระนคร : มปท. 2517), หน้า 14.

<sup>19</sup> เขมะสิริอนุสรณ์ : ที่ระลึกเนื่องในงานเปิดพระรูปหม่อมเจ้าพูนศรีเกษม-หม่อมเจ้าหญิงศุขศรีสมร เกษมศรี, (กรุงเทพฯ : อมรินทร์การพิมพ์, 2516).

<sup>20</sup> มารี คอเรลลี เขียน, เต็ลมา, แปลโดย ศ.ร. (กรุงเทพฯ : สารมวลชน, 2513), หน้า 7.

ล้มมาคารวะต่อผู้อาวุโสกว่า ช่วงเวลาที่ทรงใช้ชีวิตตามแบบจารีต มีส่วนในการกล่อมเกลาศระอุบนิสัยและพระลักษณะของความเป็นผู้ดีคือ สุภาพ อ่อนโยน รักในศิลปะของไทยทั้งด้านนาฏศิลป์และดนตรี ถือชายเป็นใหญ่ในครอบครัว เน้นลักษณะของความเป็นผู้นำในครอบครัว แต่เนื่องจากหม่อมเจ้าพูนศรีเกษมทรงเติบโตมาจากครอบครัวที่มีผู้นำที่เห็นความสำคัญของการศึกษาสำหรับสตรีและยอมรับความสามารถของสตรี ประกอบกับสภาพสังคมที่เปลี่ยนแปลงจากทัศนคติเดิมมาให้สตรีมีสิทธิทางสังคมมากขึ้น ดังนั้น หม่อมเจ้าพูนศรีเกษม จึงทรงเป็นผู้ชายไทยที่สนับสนุนให้โอกาสสตรีได้เข้ารับการศึกษาระดับอุดมศึกษา และให้ความสำคัญแก่สตรีไทยในฐานะผู้มีส่วนร่วมพัฒนาสังคม

ประการที่สอง จากสถาบันการศึกษา ถึงแม้หม่อมเจ้าพูนศรีเกษม จะเคยทรงใช้เวลาในการศึกษาตามแบบจารีตของไทย แต่ระยะเวลาที่ทรงศึกษาตามแบบใหม่ในโรงเรียนทั้งในและต่างประเทศ โดยเฉพาะในประเทศอังกฤษ ซึ่งทรงใช้เวลาศึกษาอยู่ที่นั่นถึง 10 ปี สภาพสังคมอังกฤษคงมีส่วนทำให้ท่านเป็นผู้ทันสมัย รู้จักใช้เหตุผล ยอมรับฟังความคิดเห็นของผู้อื่น ฝึกความมีระเบียบวินัย ตรงต่อเวลา มีความคิดริเริ่ม กล้าทำในสิ่งใหม่ ๆ ซึ่งเป็นลักษณะของผู้นำที่มีบุคลิกภาพแบบประชาธิปไตย

กระบวนการเรียนรู้และกล่อมเกลาวطنธรรมทางการเมืองใน 2 ลักษณะ ของหม่อมเจ้าพูนศรีเกษม นี้เอง ที่ส่งผลต่อแนวความคิดของท่านคือ แนวความคิดแบบจารีตในบางกรณี และแนวความคิดแบบทันสมัย โดยเฉพาะอย่างยิ่งในด้านการจัดการศึกษา ทรงมีบทบาทในฐานะผู้นำทางการศึกษาในรูปแบบทันสมัยหลายประการดังจะพบได้ในบทที่ 3

### พระประวัติการทำงาน

#### กระทรวงเกษตรราธิการ

เมื่อทรงจบการศึกษาจากประเทศอังกฤษแล้วเสด็จกลับมาประเทศไทย ทรงเข้ารับราชการในกระทรวงเกษตรราธิการตามความรู้ที่ทรงศึกษามาระหว่าง พ.ศ. 2452-2455 โดยระยะแรกทรงรับตำแหน่งอาจารย์สอนวิชาเพาะปลูกโรงเรียนเกษตร ที่ตำบลสระประทุม ได้รับพระราชทานเงินเดือน ๑ ละ 150 บาท ทรงเป็นผู้ที่กรมเพาะปลูกส่งไปได้สวนโรคทุเบ็กคิวโลซิสของ

กระบือ\* และวิธีฉีดยาที่คลองรังสิต<sup>21</sup>

ต่อมาเมื่อ พ.ศ.2453 ทรงได้เลื่อนตำแหน่งเป็นหัวหน้าแผนกเพาะปลูก กองข้าหลวงเกษตร มณฑลภูเก็ต เพราะรัฐบาลในขณะนั้นกำหนดให้ข้าราชการ เปลี่ยนหน้าที่กันออกไปปฏิบัติหน้าที่ราชการในส่วนภูมิภาค เพื่อให้ได้รับประสบการณ์เพิ่มมากขึ้น โดยเฉพาะความรู้ความเข้าใจสภาพของท้องถิ่นไทย อันจะทำให้สามารถทำงานได้อย่างมีประสิทธิภาพมากยิ่งขึ้น<sup>22</sup> ดังจะเห็นได้จากหนังสือกราบบังคมทูลของพระยาวงษาอนุประพันธ์ เสนาบดีกระทรวงเกษตรธิการ ขณะนั้นว่า

"... ผู้ที่เรียนวิชาเพาะปลูกมาแล้วในกระทรวงนี้คือ หม่อมราชวงศ์โต๊ะ และหม่อมเจ้าพูนศรีเกษม ถึงแม้จะได้เรียนวิชาชั้นสูงมาแล้ว... มีความสามารถไม่พอในการปกครอง และยังไม่มีความรู้พอในการเพาะปลูกที่เป็นอยู่ในประเทศสยาม เพราะไม่ได้มีโอกาสออกไปตรวจตราตั้งแต่ต้น แต่เป็นผู้มีความสามารถในทางวิชาความรู้บางอย่าง ถ้าจะเอาช่างการติดต่อกันกว้างขวางแล้วไม่สู้เหมาะดี ส่วนหม่อมเจ้าพูนศรีเกษม มีความรู้ในทางการเพาะปลูกที่ได้เรียนมายังอ่อนแก่การในแง่ที่ข้าราชการผู้ใหญ่ ข้าพเจ้าจึงได้ให้ออกไปรับราชการอยู่ในมณฑลภูเก็ต เพื่อให้มีโอกาสรู้จักพื้นที่ของการเพาะปลูกในประเทศเราเสียก่อน จึงจะให้ทรงรับตำแหน่งที่สูงขึ้นตามลำดับ"<sup>23</sup>

ระหว่าง พ.ศ.2453-2454 ประเทศไทยประสบปัญหาการประกอบกิจการกรรมไม่ได้ผล เนื่องจากสภาพดินฟ้าอากาศแปรปรวน ทำให้การประกอบอาชีพหลักของราษฎรคือการทำนาไม่ ได้ผล เนื่องจากต้องอาศัยน้ำจากธรรมชาติ<sup>24</sup> จึงก่อให้เกิดปัญหาต่าง ๆ เช่น ปัญหาความ

\* คือโรคคว่ำโรคสัตว์

<sup>21</sup> ก.จ.ช., ร.6 กส.5/96 เทศามณฑลภูเก็ต ขออนุญาตเพิ่มเงินเดือนให้หม่อมเจ้าพูนศรีเกษม.

<sup>22</sup> ปิยนารถ บุนนาค, "พระบาทสมเด็จพระมงกุฎเกล้าเจ้าอยู่หัวกับการทำนุบำรุงการ กสิกรรม" ใน วิทยบริการ ปีที่ 10 ฉบับที่ 2 พฤศจิกายน 2531 หน้า 27.

<sup>23</sup> ก.จ.ช., ร.6 กส.3/2 หนังสือกราบบังคมทูลตั้งและย้ายข้าราชการของพระยาวงษาอนุประพันธ์ วันที่ 13 กุมภาพันธ์ พ.ศ.2453.

<sup>24</sup> ก.จ.ช., ร.6 กส.1/12 รายงานการเพาะปลูกประเทศสยาม โดยเจ้าพระยาวงษาอนุประพันธ์ วันที่ 17 กันยายน พ.ศ.2454.

อดอยาก ปัญหาความยากจน ซึ่งเป็นปัญหาสำคัญทางเศรษฐกิจที่ส่งผลกระทบต่อประชาชนของบ้านเมืองต่อไป พระบาทสมเด็จพระมงกุฎเกล้าเจ้าอยู่หัว โปรดฯให้รัฐบาลดำเนินการแก้ไข ปัญหาที่เป็นอุปสรรคต่อการประกอบอาชีพกิจกรรม โดยจัดให้มีการส่งเสริมการเพาะปลูก การเผยแพร่ความรู้และการให้การศึกษาเกี่ยวกับการกิจกรรม การบำรุงพันธุ์สัตว์น้ำและการดำเนินการทางด้านกฎหมาย<sup>25</sup>

การเผยแพร่ความรู้และการให้การศึกษาเกี่ยวกับการกิจกรรมนั้น รัฐบาลจะส่งข้าราชการไปศึกษาต่อยังประเทศยุโรป แล้วยังมอบหมายส่งข้าราชการไปปฏิบัติงานในประเทศเพื่อนบ้าน เพื่อเป็นการแลกเปลี่ยนความรู้ซึ่งกันและกัน อันจะสามารถนำความรู้ที่ได้จากการพบเห็น และการแลกเปลี่ยนความรู้มาปรับใช้กับสภาพของบ้านเมืองไทยซึ่งอยู่ในภูมิภาคเดียวกัน<sup>26</sup>

เมื่อหม่อมเจ้าพูนศรีเกษม ทรงรับราชการอยู่ที่มณฑลภูเก็ต ทรงพบว่าลักษณะภูมิประเทศและภูมิอากาศทางภาคใต้ของไทย เหมาะที่จะปลูกมะพร้าว "ทรงได้เคยเสด็จไปตรวจการทางแหลมมลายู ฝ่ายอังกฤษ แล้วเลขนำต้นร่างวิธีทำสวนมะพร้าวเข้ามาเพื่อดำริ"<sup>27</sup> ความคิดในเรื่องส่งเสริมให้ประชาชนภาคใต้ปลูกมะพร้าวนั้นได้รับการสนับสนุนจากพระยาสุรินทรราชา (นกยูงวิเศษกุล) ซึ่งเป็นสมุหเทศาภิบาลมณฑลภูเก็ตเป็นอย่างดี หม่อมเจ้าพูนศรีเกษม ทรงแนะนำให้ประชาชนที่ทำการเพาะปลูกพืชชนิดอื่นแล้วไม่ได้ผลหรือผู้ที่มีที่ดินว่างเปล่ามิได้ทำประโยชน์อะไรให้ทดลองปลูกมะพร้าวดู ทรงคิดล่วงหน้าว่า หากมะพร้าวตกปลูกก็จะทรงแนะนำให้ทำมะพร้าวตากแห้งเป็นสินค้าออกไปขายต่างประเทศ ซึ่งจะทำเงินเข้าประเทศได้มากพอสมควร<sup>28</sup> นับเป็นบุคคลแรกที่คิดทำมะพร้าวตากแห้งเป็นสินค้าออกของไทย ทรงดำริว่า ยางพาราซึ่งเป็นพืชเศรษฐกิจที่สำคัญของภาคใต้นั้น ต้องใช้ทุนในการประกอบการสูง ชาวสวนผู้มีทุนน้อยควรหันมาลงทุนในการทำ

<sup>25</sup> พิชัย สิงห์ทอง, "นโยบายส่งเสริมการเกษตรกรรมในรัชสมัยพระบาทสมเด็จพระมงกุฎเกล้าเจ้าอยู่หัว". วิทยานิพนธ์ปริญญาอักษรศาสตรมหาบัณฑิต ภาควิชาประวัติศาสตร์ บัณฑิตวิทยาลัย จุฬาลงกรณ์มหาวิทยาลัย, 2523.

<sup>26</sup> ปิยนาด บุณนาค, "พระบาทสมเด็จพระมงกุฎเกล้าเจ้าอยู่หัวกับการทำนุบำรุงการกิจกรรม" ใน วิทยบริการ, อ่างแล้ว หน้า 27.

<sup>27</sup> ก.จ.ช., ร.6 กส.13/424 มณฑลภูเก็ตส่งต้นร่างวิธีทำสวนมะพร้าวของหม่อมเจ้าพูนศรีเกษม วันที่ 14 กุมภาพันธ์ พ.ศ.2454.

<sup>28</sup> พระประวัติและผลงานของมหาอำมาตย์ตรี หม่อมเจ้าพูนศรีเกษม, หน้า 13.

สวนมะพร้าวซึ่งจะให้ผลผลิตเร็วกว่า และทุนในการใช้จ่ายก็น้อยกว่า แต่ได้รับผลตอบแทนที่คุ้มค่า นอกจากนี้จะทรงแนะนำให้ประชาชนหันมาปลูกมะพร้าวแล้ว ยังทรงแต่งหนังสือเรื่อง "ทำสวนมะพร้าว"<sup>29</sup> ขึ้นมาเล่มหนึ่ง ซึ่งได้ส่งไปให้เจ้าพระยาวางษาอนุประพันธ์ เสนาบดีกระทรวงเกษตรธิการ ตรวจสอบที่จะพิมพ์ออกแจกจ่ายต่อไป ซึ่งในหนังสือเล่มนี้ได้บอกรายละเอียดทุกขั้นตอนที่จะลงมือปลูกมะพร้าว การบำรุงรักษา รวมทั้งวิธีแก้ไขในกรณีที่มีปัญหาเช่น เกิดโรคระบาด\* ซึ่งเมื่อราษฎรอ่านหนังสือเล่มนี้ก็สามารถมีความรู้ ความเข้าใจในการทำสวนมะพร้าวเป็นอย่างดี และสามารถแก้ไขปัญหาที่เกิดขึ้นได้ด้วย เป็นคู่มือการทำสวนมะพร้าวสำหรับเกษตรกร ซึ่งจะเป็นประโยชน์ต่อเกษตรกรที่มีความสนใจหันมาทำสวนมะพร้าว

<sup>29</sup> หม่อมเจ้าพูนศรีเกษม เกษมศรี, ทำสวนมะพร้าว กระทรวงเกษตรธิการ พิมพ์เป็นที่ระลึกในงานพระราชพิธีพิชฆมงคลจรตพระนังคัล รัศบโกสินทร์ (วิท) ศก 130 พ.ศ. 2454.

\* หม่อมเจ้าพูนศรีเกษม เกษมศรี ทรงแต่งเนื้อหาของหนังสือเล่มนี้ไว้ดังนี้

1. ประการที่อยากทำให้ปลูกมะพร้าวในประเทศไทย
2. พื้นที่ที่มะพร้าวชอบและเจริญงอกงาม
3. กำหนดของฟ้าและอากาศ
4. การสร้างสวนพรณ
5. พรณมะพร้าว
6. การโค่นสร้างที่สวน
7. ไร่สวน
8. วิธีปลูก
9. การรักษา
10. ปุ๋ย
11. วิธีเอาทุนคืน
12. สัตูของมะพร้าว
  - ก. สัตูแผนกลัศวและการแก้ไข
  - ข. สัตูแผนกโรคและการแก้ไข
13. สรุปรตอนอวสาน

หนังสือเรื่องทำสวนมะพร้าวนี้ กระทรวงเกษตรราธิการได้จัดพิมพ์ขึ้นเพื่อเป็นที่ระลึกในงานพระราชพิธีพิชมงคลจรดพระนังคัล เมื่อ พ.ศ.2454 ซึ่งได้นำไปแจกแก่ผู้ทำสวนมะพร้าวในมณฑลภูเก็ต และเจ้าพระยาวงษานุประพันธ์ เสนาบดีกระทรวงเกษตรราธิการได้เขียนคำปรารภไว้ในหนังสือเรื่องทำสวนมะพร้าวว่า

"... เรื่องทำสวนมะพร้าวที่หม่อมเจ้าพูนศรีเกษม หัวหน้าแผนกเพาะปลูก กองข้าหลวงเกษตร มณฑลภูเก็ต ได้เรียบเรียงขึ้นนี้ ได้ตรวจดูโดยด่วนแล้วก็เห็นว่า เป็นเรื่องแนะนำอันดี ในการทำสวนมะพร้าวในชั้นต้น จึงได้ให้พิมพ์ขึ้นสำหรับแจกจ่ายให้แก่บรรดาผู้ที่ชอบในการทำสวนมะพร้าว เพื่อประกอบการทำมาหากินในทางนั้น ด้วยมะพร้าวตากแห้งนั้นจะเป็นสินค้าใหม่ในประเทศเราได้อีกอย่างหนึ่งสืบไป..."<sup>30</sup>

หม่อมเจ้าพูนศรีเกษม จึงทรงเป็นผู้หนึ่งที่ทรงมีบทบาทในการส่งเสริมอาชีพเกษตรกรรมของคนไทยด้วยการทำสวนมะพร้าว ปัจจุบันประชาชนภาคใต้ส่วนหนึ่งและบางพื้นที่ในประเทศที่สามารถทำสวนมะพร้าวได้ สามารถปลูกมะพร้าวและมีรายได้จากการส่งเนื้อมะพร้าว น้ำมันมะพร้าว รวมทั้งส่วนต่าง ๆ ของต้นมะพร้าว ออกจำหน่ายทั้งในและนอกประเทศ ซึ่งนำรายได้เข้าสู่ประเทศได้อีกอย่างหนึ่ง ดังที่หม่อมเจ้าพูนศรีเกษม ทรงดำริไว้

นอกเหนือจากนั้นแล้ว กระทรวงมหาดไทยยังได้ส่งหม่อมเจ้าพูนศรีเกษม เป็นผู้ไปตรวจกฎหมายที่ดินของเกาะสุมาตราของวิลันดา<sup>31</sup> ใน พ.ศ.2453 เพื่อนำวิธีการมาปรับใช้กับประเทศไทย

ต่อมาเมื่อวันที่ 27 เมษายน พ.ศ.2454 เสนาบดีกระทรวงเกษตรราธิการ เจ้าพระยาวงษานุประพันธ์ เสนอให้หม่อมเจ้าพูนศรีเกษม หัวหน้าแผนกการเพาะปลูก มณฑลภูเก็ต มาดำรงตำแหน่งข้าหลวงเกษตรประจำมณฑลภูเก็ต ซึ่งใน พ.ศ.2454 (ร.ศ.130) มีการจัดตั้งมณฑลขึ้นใหม่อีก 4 มณฑล คือ มณฑลภูเก็ต มณฑลพิษณุโลก มณฑลปราจีนบุรี และมณฑลนครไชยศรี แต่เดิมนั้นในเดือนธันวาคม ร.ศ.128 มีเพียง 2 มณฑล คือ มณฑลกรุงเทพ และมณฑลภูเก็ต และในเดือนพฤศจิกายน ร.ศ.129 เพิ่มมณฑลนครศรีธรรมราชขึ้นมาอีกมณฑลหนึ่ง โดยเสนาบดีกระทรวงเกษตรราธิการ เสนอให้หม่อมเจ้าพูนศรีเกษม

<sup>30</sup> เจ้าพระยาวงษานุประพันธ์ "คำปรารภ" ทำสวนมะพร้าวของหม่อมเจ้าพูนศรีเกษม. อ่างแล้ว.

<sup>31</sup> ก.จ.ช., ร.6 กส.5/96 เทศามณฑลภูเก็ต ขออนุญาตเพิ่มเงินเดือนให้หม่อมเจ้าพูนศรีเกษม.



"...ทำหน้าที่ตรวจตราบำรุงการ เพาะปลูกในมณฑลให้เจริญยิ่งขึ้น บังคับบัญชาในแพนท ออกโฉนด แพนทกะ เบียนที่ดิน แพนทเพาะปลูก แพนทแผนที่และแพนทต่าง ๆ เพราะระหว่าง หม่อมเจ้าพูนศรีเกษมไปรับราชการอยู่ที่ภูเก็ท ได้แสดงความสามารถพอที่จะรับราชการฉลอง พระเดชพระคุณได้..."<sup>32</sup>

ปรากฏว่าการย้ายครั้งนี้สร้างความ เสียหายให้แก่หม่อมเจ้าพูนศรีเกษม เป็นอย่างยิ่ง เพราะว่าทรงปรารถนาจะ เห็นผลงานที่ได้ริเริ่มไว้ให้สำเร็จ เป็นรูป เป็นร่าง เสียก่อน นอกจากนั้น แล้วก็ต้อง เปลี่ยนมาทรงปฏิบัติงานในหน้าที่ใหม่ที่มีได้ตรงกับความรู้ที่ได้ทรงเล่าเรียนมา<sup>33</sup> แม้ จะทรงเคยได้รับเงิน เดือนขึ้นก็ตาม โดยพระยาโบราณราชธานินทร์ ข้าหลวงเทศาภิบาล สำเร็จ ราชการมณฑลกรุงเก่า เสนอขอขึ้นเงิน เดือนหม่อมเจ้าพูนศรีเกษม เพราะปฏิบัติราชการครบปีด้วย ความเรียบร้อย เพื่อเป็นกำลังใจในการทำงานจาก 300 บาท เป็น 320 บาท<sup>34</sup>

หม่อมเจ้าพูนศรีเกษม ทรงมีคติประจำพระองค์ในการปฏิบัติงานทั้งหลายว่า "การทำงาน จงทำดีที่สุด เต็มสติปัญญาและความสามารถ เมื่อไม่สามารถทำได้ดีแล้วไม่ทำเสียดีกว่า"<sup>35</sup> ประกอบกับระยะเวลา นั้นพระชนม์ยังหนุ่มอยู่ จึงทรงมีพระทัยร้อนและตรงต่ออุคมคติ เกินไป ทรง เป็นบุคคลค่อนข้างตรงและกล้าทำในสิ่งใหม่ ๆ ที่ทรงเห็นว่าถูกต้อง ซึ่งจะพบพระอุปนิสัยนี้บ่อยครั้ง ในการทำงานของพระองค์ ครั้งหนึ่งหม่อมเจ้าพูนศรีเกษม ทรงมีจดหมายถึงมหาอำมาตย์ตรีพระยา ประชาชีพบริบาล ปลัดทูลฉลองกระทรวง เกษตราธิการ เรื่องคำสั่งของทางราชการซึ่งบางครั้ง ก้าวกำยกัน

<sup>32</sup> ก.จ.ช., ร.6 กส.5/42 ตั้งหม่อมเจ้าพูนศรีเกษม เป็นข้าหลวงเทศาภิบาล มณฑลกรุงเก่า

<sup>33</sup> "พระประวัติและผลงานของมหาอำมาตย์ตรีหม่อมเจ้าพูนศรีเกษม เกษมศรี", หน้า 15.

<sup>34</sup> ก.จ.ช., ร.6 กส.5/96 เทศาภิบาลกรุงเก่าขออนุญาติเพิ่มเงินเดือนให้หม่อมเจ้าพูนศรีเกษม.

<sup>35</sup> พูนศรีอนุสรณ์. ที่ระลึกในงานพระราชทานเพลิงศพมหาอำมาตย์ตรี หม่อมเจ้าพูนศรีเกษม เกษมศรี วันที่ 9 ธันวาคม พ.ศ.2507, (พระนคร : ไทยเชชม, 2507).

"...ถ้าเป็นคำสั่งอย่างใดที่จะให้เจ้าหน้าที่ปฏิบัติแล้ว ขอให้เป็นคำสั่งของกระทรวงมี  
ตรงไปยังกองการเกษตรกรุงเก่า ถ้าเป็นการแนะนำเล็กน้อยให้กรมทะเบียนมีไปก็ได้ ส่วน  
คำสั่งที่กรมทะเบียนมีตรงไปแล้วนั้นควรคงได้..."<sup>36</sup>

การกระทำเช่นนี้จะทำให้เกิดปัญหาขัดแย้งกับผู้ใหญ่ มักไม่มีผู้ใดกล้าทำ ประกอบกับที่มณฑลกรุงเก่า  
นี้ไม่ทรงคุ้นเคยกับผู้ใหญ่ท่านใดที่จะเป็นที่ปรึกษาเหมือนครั้งอยู่ที่มณฑลภูเก็ตได้ ซึ่งที่นั่นมีมหาอำมาตย์โท  
หม่อมเจ้าปฏิพัทธ์เกษม พระเชษฐาเป็นปลัดเทศาภิบาล และพระยาสุรินทรราชาที่ทรงคุ้นเคยด้วย  
เป็นสมุหเทศาภิบาล ถึงแม้ว่าจะทรงมารับตำแหน่งในมณฑลซึ่งอยู่ใกล้พระนครมากขึ้นก็ตาม ดังนั้น  
เมื่อทรงได้รับคำสั่งให้มารับราชการในกระทรวง<sup>37</sup> เมื่อวันที่ 17 เมษายน พ.ศ.2455 จึงทรง  
ลาออกจากราชการที่กระทรวงเกษตรธิการกลับมาประทับที่วัง โดยทรงร่วมกับชายา หม่อมเจ้า  
หญิงศุขศรีสมร ทรงทำหนังสือนิยารายเดือน ซึ่งแปลมาจากนิยายต่างประเทศ หรือบางเรื่องก็  
ทรงแต่งเอง แต่ในปีต่อมาหม่อมเจ้าพูนศรีเกษม ก็ทรงกลับเข้ารับราชการใหม่อีกครั้งในกระทรวง  
ธรรมการ ซึ่งนับเป็นจุดเริ่มต้นที่ทำให้หม่อมเจ้าพูนศรีเกษม ทรงเข้ามามีบทบาททางการศึกษา  
และทรงนำแนวคิดทางการศึกษาไปใช้บริหาร

## ศูนย์วิทยพัชรากร จุฬาลงกรณ์มหาวิทยาลัย

<sup>36</sup> ก.จ.ช., ร.6 กส.5/124 ข้าหลวงเกษตรกรุงเก่า ขอให้กระทรวงมีคำสั่งตรงไป  
ยังกองเกษตร.

<sup>37</sup> ก.จ.ช., ร.6 กส.5/136 กระทรวงเกษตร ย้ายหม่อมเจ้าพูนศรีเกษม ข้าหลวง  
เกษตรมณฑลกรุงเก่ามารับราชการในกระทรวง.