



ในการนำเสนอวรรณคดีที่เกี่ยวข้อง ผู้วิจัยจะกล่าวแยกเป็นตอน ๆ ดังนี้

- ตอนที่ 1 ความเป็นมาของชาวเขาในประเทศไทย
- ตอนที่ 2 ชาวเขาเผ่ากะเหรี่ยง
- ตอนที่ 3 นโยบาย และการดำเนินงานเกี่ยวกับชาวเขา
- ตอนที่ 4 การพัฒนาชาวเขาค้นการศึกษา
- ตอนที่ 5 งานวิจัยที่เกี่ยวข้อง

### ตอนที่ 1 ความเป็นมาของชาวเขาในประเทศไทย

ชาวเขาได้อพยพเข้ามาอยู่ในประเทศไทยเป็นเวลานานกว่าร้อยปีมาแล้ว โดยชาวเขาเหล่านี้มีถิ่นอาศัยอยู่ในท้องที่ห่างไกลตามเทือกเขา ส่วนใหญ่มีอาชีพทางเกษตรกรรม ทำการเพาะปลูกพืชจำพวก ข้าวโพก ชา กาแฟ และฝิ่น มีขนบธรรมเนียมประเพณีภาษาพูด ที่แตกต่างกันระหว่างเผ่า และชาวไทยโดยทั่วไป ชาวเขาในประเทศไทยมีอยู่ 2 พวกคือ

#### 1. กลุ่มตระกูลภาษาออสโตรเอเชียติก

เป็นพวกที่อยู่ก่อนการอพยพเข้ามาของคนไทย คือชนในตระกูลมอญ-เขมร บางส่วนได้ถูกกลืนชาติ บางส่วนได้ถอยร่นไปทางตะวันตกเฉียงใต้ และบางส่วนถอยกลับเข้าป่า และภูเขา ปัจจุบันยังมีตกค้างอยู่บ้างในภาคเหนือของประเทศไทย ได้แก่ พวกละว้า ชุม ถิ่น มรามรี (ผีตองเหลือง) ในบรรดาชาวเขาเผ่าต่าง ๆ ในประเทศไทย พวกมรามรีมีจำนวนน้อยที่สุด และยังมีความเป็นอยู่ในระดับกลุ่มชนเร่ร่อน (nomad people) ที่ยังไม่ได้รวมตัวกันก่อตั้งขึ้นเป็นชุมชน

#### 2. กลุ่มตระกูลภาษาจีน-ทิเบต

ชาวเขากลุ่มนี้มีหลักฐานที่แน่ชัดว่ามีถิ่นกำเนิดอยู่ในประเทศไทย แต่ได้อพยพเข้ามาในราว 100 ปี ยกเว้นเผ่ากะเหรี่ยง ซึ่งอพยพเข้ามาเกิน 200 ปี สามารถแยกชาวเขากลุ่มนี้ได้ 2 สาย

2.1 จนเผ่าชิเบค-พม่า ไค้แก่ เผ่ามูเซอ ลีซอ อีโก้ และกะเหรี่ยง พวกนี้สืบเชื้อสายจากพวกโลโล และโนซู (LoLo Nosu) ครั้งโบราณก่อนมาถูกจีนรุกราน จึงอพยพไปทางทิศตะวันออกเฉียงเหนือของยูนนาน และไกวเจาตอนเหนือของลำน้ำสาละวิน เคยเข้าไปตามแนวเขาของรัฐคะฉิ่น บริเวณพรมแดนพม่าตอนเหนือที่ติดต่อกับจีน บางพวกไปทางตะวันออกเฉียงจนถึงฝั่งแม่น้ำโขงถึงรัฐฉานของพม่าเข้าสู่ลาว ประเทศไทย ทางตะวันออกเฉียงเหนือ และพรมแดนพม่าตอนเหนือ

2.2 กลุ่มแม่-เย้า-ปาเทิง ไค้แก่ แม่ และเย้า พวกนี้สืบเชื้อสายมาจากจีน รัชสมัยพลวัฒนธรรมมาจากจีนทั้งการแต่งกาย และการดำรงชีวิตกินตั้งถิ่นฐานอยู่ตามริมแม่น้ำเหลือง บริเวณมณฑลไกวเจา ยูนนาน สุนหน่า และกวางสี ก่อนมาจึงอพยพลงทางใต้เข้าสู่ตั้งเกี้ยว และฉวน ประมาณศตวรรษที่ 23-24 และอพยพเรื่อยมาจนถึงลาว และไทย ทางจังหวัดเชียงราย เชียงใหม่ น่าน ตาก เพชรบูรณ์ และพิษณุโลก

#### จำนวนประชากรและการกระจายตัว

ปัจจุบันชาวเขาได้ทวีจำนวนประชากรมากยิ่งขึ้นทุกปี จากสถิติประชากรชาวเขาในประเทศไทย ปี 2523 ซึ่งรวบรวมข้อมูลโดยศูนย์วิจัยชาวเขา มีจำนวนทั้งสิ้น 353,644 คน ซึ่งนับว่ากะเหรี่ยงเป็นเผ่าที่มีประชากรมากที่สุด คือ มีถึง 199,251 คน คิดเป็นร้อยละ 56.3 % รองลงมาไค้แก่ แม่ มีจำนวน 43,419 คน คิดเป็น 12.3 % มูเซอ 29,807 คน คิดเป็น 8.4 % เย้า 24,478 คน หรือ 6.9 % ลีซอ 15,250 คน หรือ 4.3 % อีโก้ 13,729 คน หรือ 3.5 % ถิ่น 11,209 คน หรือ 3.2 % ลัวะ 10,304 คน หรือ 2.9 % ชม 6,197 คน หรือ 1.8 %

ลักษณะการตั้งหมู่บ้านของชาวเขามักจะอยู่กันเป็นหมู่บ้านของแต่ละเผ่าไม่ปะปนกัน ขณะนี้มีอยู่ใน 81 อำเภอ 22 จังหวัด ดังนี้<sup>1</sup>

ก. ภาคเหนือตอนบน มี 9 จังหวัด คือ เชียงใหม่ ลำพูน ลำปาง แม่ฮ่องสอน แพร่ น่าน เชียงราย พะเยา ตาก มีประชากร 2,286 หมู่บ้าน

<sup>1</sup> กองสงเคราะห์ชาวเขา กรมประชาสงเคราะห์ แผนพัฒนาชาวเขาในช่วงแผนพัฒนาเศรษฐกิจ และสังคมแห่งชาติ ฉบับที่ 5 (2525-2529) หน้า 1

ข. ภาคเหนือตอนล่าง มี 8 จังหวัด คือ อุตรดิตถ์ สุโขทัย พิษณุโลก กำแพงเพชร พิจิตร เพชรบูรณ์ นครสวรรค์ อุทัยธานี ที่สำรวจได้แล้วมีเฉพาะ สุโขทัย กำแพงเพชร เพชรบูรณ์ อุทัยธานี มี 57 หมู่บ้าน

ค. ภาคตะวันตก มี 8 จังหวัด คือ กาญจนบุรี สุพรรณบุรี เพชรบุรี ราชบุรี ประจวบคีรีขันธ์ นครปฐม สมุทรสงคราม สมุทรสาคร ที่สำรวจได้แล้ว มี กาญจนบุรี สุพรรณบุรี เพชรบุรี ราชบุรี และประจวบคีรีขันธ์ มีประชากรชาวเขาอยู่ 137 หมู่บ้าน

## ตอนที่ 2 ชาวเขาเผ่ากะเหรี่ยง

ยังไม่มีผู้ใดค้นพบหลักฐานที่แน่นอนว่าถิ่นเดิมของกะเหรี่ยงอยู่ที่ใดแน่แท้หลักฐานเท่าที่มี และพบครั้งสุดท้าย พบว่ากะเหรี่ยงอาศัยอยู่ในประเทศพม่าแล้ว และต่อมาจึงอพยพเข้าสู่ไทย นาย สเคิน ได้เขียนไว้เมื่อปี 2518 ว่า พม่าภายใต้การนำของพระเจ้าอลองพญา ได้เป็นกบฏ กบฏไคพิชิตอาณาจักรพะโคของพวกมอญได้ พวกกะเหรี่ยง และมอญ ก็ได้รับการกดขี่อย่างหนัก พร้อมถูกบังคับให้เสียภาษีเป็นรายตัว เพื่อแทนการรับใช้ชาวพม่า ด้วยเหตุนี้ กะเหรี่ยงจึงอพยพเข้าสู่ประเทศไทย

ดังนั้นกะเหรี่ยงจึงเป็นชาวเขาเผ่าที่อพยพเข้ามาอยู่ในประเทศไทยนานกว่าเผ่าอื่นใด คือเข้ามาเกิน 200 ปี

กะเหรี่ยงแบ่งออกเป็น 4 กลุ่มย่อยคือ

1. กะเหรี่ยงสะกอ (Sqaw Karen)
2. กะเหรี่ยงโป (Pwo Karen)
3. กะเหรี่ยงคะยา (Kayah Karen)
4. กะเหรี่ยงทองสุ (Thongsue Karen)

ข้อแตกต่างของกะเหรี่ยงทั้ง 4 กลุ่มนี้ มีหลายประการ เช่น การแต่งกาย การสร้างบ้านเรือน แต่ข้อแตกต่างที่สำคัญอย่างยิ่ง คือ ภาษาพูด ซึ่งแตกต่างกันในระดับที่ไม่อาจสื่อความหมายกันได้ กะเหรี่ยงสะกอมีจำนวนมากที่สุด รองลงไป ได้แก่ กะเหรี่ยงโป สำหรับกะเหรี่ยงคะยา และทองสุมีเพียงไม่กี่หมู่บ้านในอำเภอเมืองจังหวัดแม่ฮ่องสอน

## ที่ตั้งและลักษณะหมู่บ้าน

หมู่บ้านกะเหรี่ยงมักจะอยู่บนภูเขาที่มีความสูงระหว่าง 1,500-2,500 ฟุต นิยมตั้งหมู่บ้านอยู่ตามแถบลาดไหล่เขาหรือหุบเขาใกล้แหล่งน้ำ หมู่บ้านหนึ่ง ๆ มีบ้านเฉลี่ยประมาณ 15-20 หลังคาเรือน บ้านแต่ละหลังจะไม่มีรั้วบ้าน ผู้ที่เป็นญาติพี่น้องฝ่ายแม่จะสร้างบ้านเรือนอยู่ใกล้เคียงกัน ผู้ที่เป็นลูกเขยก็เช่นเดียวกัน เมื่อถึงเวลาแยกครอบครัวก็จะสร้างบ้านอยู่ใกล้บ้านของพ่อตาแม่ยาย ปกติกะเหรี่ยงมีลักษณะครอบครัวเป็นครอบครัวเดี่ยว (Nuclear Family) คืออยู่กันเฉพาะ พ่อ แม่ ลูก แต่ละครอบครัวมีสมาชิกประมาณ 5-6 คน แต่เมื่อบุตรสาวมีครอบครัว ลูกเขยจะคงเข้ามาอยู่ในบ้านพ่อตาแม่ยายระยะหนึ่ง เพื่อให้ภรรยาได้มีโอกาสขอบแทนพระคุณบิดามารดา ดังนั้นจึงมีอยู่ระยะหนึ่งที่รูปแบบของครอบครัวจะเป็นแบบครอบครัวขยาย (Extended Family)

ในสมัยนี้กะเหรี่ยงไม่ค่อยมีการอพยพเหมือนเมื่อก่อน นอกจากมีโรคระบาดหรือดางร้ายเกิดขึ้น จึงจะย้ายที่อยู่ ซึ่งก็ไม่ห่างจากที่เดิมเท่าใด<sup>1</sup>

## การปกครอง

ผู้ที่เป็นหัวหน้าหมู่บ้านกะเหรี่ยงเรียกว่า พ่อหลวง เป็นผู้ปกครองดูแลอย่างไม่เป็นทางการ เป็นผู้ที่ชาวบ้านให้ความเคารพนับถือ ตำแหน่งนี้อาจได้มาจากการเลือกของลูกบ้าน หรือสืบทอดมาจากหัวหน้าคนก่อน มีหน้าที่ดูแลทุกข์สุขของสมาชิก ระงับข้อพิพาท คุ้มครอง และเป็นตัวแทนติดต่อกับเจ้าหน้าที่รัฐบาล นอกจากหัวหน้าหมู่บ้านแล้ว ยังมีกลุ่มผู้นำที่มีอิทธิพลมากในชีวิตความเป็นอยู่ของชุมชนกะเหรี่ยง คือ กลุ่มผู้เฒ่าผู้แก่ และหมอดู ซึ่งมีหน้าที่ให้คำปรึกษา และลงความเห็นในเรื่องเกี่ยวกับส่วนรวม เช่น ขนบธรรมเนียม ประเพณี หรือเรื่องที่หัวหน้าหมู่บ้านไม่สามารถตัดสินใจได้

## อาชีพ

กะเหรี่ยงมีอาชีพ ปลูกข้าวทำนาคำ แต่พวกที่อยู่บนภูเขาจะทำไร่เลื่อนลอยแต่ละครอบครัวในหมู่บ้านจะมีข้าวไร่ คิดเฉลี่ยครอบครัวละ 2 ไร่ มีผู้ที่ไม่มีที่ดินประมาณ 33-35 เปอร์เซ็นต์ ที่ต้องช่วยเหลือเก็บเกี่ยวเพื่อแลกเปลี่ยนข้าวพวกกะเหรี่ยงสะกอที่อยู่หุบเขาสูง

<sup>1</sup> พิธีเกตุ อภิเมฆ, การเปลี่ยนแปลงทางค่านิยมธรรมของกะเหรี่ยงเฒ่าสะกอที่อยู่ตามเขา ศูนย์การศึกษาแห่งเอเชียตะวันออกเฉียงใต้ และมหาวิทยาลัยเกียวโต หน้า 21

มักจะเป็นผู้ที่ไม่มีที่กินเอง และปลูกพืชผักต่าง ๆ ผสมอยู่ในไร่ข้าว

อาชีพพรอง คือ หาของป่า เช่นลูกค้อ (เกวตักษนิคหนึ่ง) เปลือกไม้สัตว์ป่า รวมทั้งรับจ้าง เตรียมที่ทำไร่ผืน คือการซุกค้อไม้ ซุกคิน และรับจ้างกรีดผืน ให้กับพวกแม่ในหมู่บ้านใกล้เคียง

นอกจากนี้มีการเลี้ยงสัตว์ เช่น วัว และหมู ได้ขายโดยพ่อค้าชาวพื้นราบจะขึ้นไปรับซื้อถึงในหมู่บ้าน ส่วนไก่เลี้ยงไว้ทำพิธีเลี้ยงผี หรือแบ่งขายแก่ชาวกะเหรี่ยงด้วยกัน เมื่อซากแคลนไก่สำหรับทำพิธี

การทอดผ้า นั้นแค่เคิม มักขายไว้ใช้มากกว่าทอดขาย แต่ในปัจจุบันมีการทอดเพื่อนำไปจำหน่ายบ้าง

### การแต่งกาย

จะกล่าวถึง เฉพาะกะเหรี่ยงสะกอ และกะเหรี่ยงโป เพราะเป็นกลุ่มที่มีจำนวนประชากรมาก

### กะเหรี่ยงสะกอ

หญิง - หญิงโสดจะสวมซุกทรงกระสอบสีขาว มีลวดลายสีอื่นเล็กน้อยแถบกลางตัว และชายเสื้อค่านที่กรอบเท้า หญิงที่แต่งงานแล้ว จะเปลี่ยนเป็นเสื้อผ้า 2 ท่อน คือเสื้อสั้นแคเอว สีดำ หรือน้ำเงินเข้ม มีลวดลายปักด้วยลูกเกี้ยว และชั้นสีแสด

ผู้ชาย - สวมเสื้อผ้าฝ้ายคอวี สีแสด และสวมกางเกงแบบพื้นเมือง

### กะเหรี่ยงโป

หญิง - หญิงสาวสวมซุกทรงกระบอกสีขาว เช่นกัน ต่างกันที่การตกแต่งบริเวณหน้าอก และหลัง โดยใช้ผ้าฝ้ายสีแสดเสริมแต่ง แล้วปล่อยชายห้อยยาวเกือบถึงชายกระโปรง กะเหรี่ยงโปนิยมสวมเครื่องประดับ เช่นกำไลแขนทำจากโลหะข้างละ 20-30 อัน สร้อยลูกเกี้ยวประมาณ 30-50 เส้น และกำมุกทำด้วยทองเหลืองหรืออาลูมิเนียม หญิงที่แต่งงานแล้วจะเปลี่ยนเป็นเสื้อสั้นกระชับเอวพันคอ ทอลวดลายด้วยไหมพรม สีต่าง ๆ ผสมกับผ้าแสด

ชาย - สวมกางเกงแบบจีนสีดำ น้ำเงิน หรือเขียว ส่วนเสื้อเป็นสีแสด คอวี ชายที่ไม่แต่งงานนิยมใส่เสื้อเชิ้ตไว้ข้างใน แล้วจึงสวมเสื้อกะเหรี่ยงทับข้างนอก

### ศาสนาและความเชื่อ

กะเหรี่ยงประมาณ 90 เปอร์เซ็นต์ นับถือผี และเทพเจ้า ถือกันว่ามีผีอยู่ทุกหนแห่ง ได้แก่ ผีป่า ผีในไร่นา ผีในลำธาร ผีบ้านผีเรือน อันเป็นวิญญาณของบรรพบุรุษ ซึ่งจะคอยดูแลให้ลูกหลานอยู่เย็นเป็นสุข ส่วนอีก 10 เปอร์เซ็นต์ นับถือศาสนาคริสต์ และพุทธ และมีแนวโน้มว่าในอนาคตชาวเขาจะหันมานับถือ ศาสนาพุทธมากขึ้น เนื่องจากการจัดโครงการพระธรรมจาริกของกรมประชาสงเคราะห์ เป็นโครงการที่ก่อให้เกิดความเลื่อมใสศรัทธาในพุทธศาสนาแก่ชาวเขาเป็นอันมาก และเป็นโครงการที่นำมาสู่การเปลี่ยนแปลงทางค่านิยมในหมู่ชาวเขา จากสรุปผลการปฏิบัติงานประจำปี 2526 กองอำนวยการงานพระธรรมจาริก วัดศรีโสภา จังหวัดเชียงใหม่ มีชาวเขาเลื่อมใสศรัทธาเข้าบรรพชาอุปสมบทเป็นพระภิกษุสามเณรแล้วทั้งสิ้น 2,143 รูป

### ประเพณีที่สำคัญ

ประเพณีปีใหม่<sup>1</sup> เป็นประเพณีที่ชาวกะเหรี่ยงถือว่าสำคัญที่สุด เพราะหมายถึงการเริ่มต้นของฤดูกาลการเกษตรอันเป็นวิถีชีวิตของชาวกะเหรี่ยง ประเพณีปีใหม่ในแต่ละหมู่บ้าน และแต่ละปีจะไม่ตรงกัน หัวหน้าหมู่บ้านจะเป็นผู้ระบุวันที่ให้ทราบล่วงหน้า เพื่อให้ลูกบ้านเตรียมฆ่าไก่ หมู คัมเหล่า และเตรียมฝ้ายคิมสำหรับผูกข้อมือทุกคนในบ้าน พิธีเริ่มต้นโดยการนำเหล่า และเนื้อไก่มาบวงสรวงทอผี และวิญญาณ จากนั้นจึงมีการคัมเหล่า โดยแขกที่มาร่วมพิธีจะร่วมคัมค้วย ต่อจากนั้นจึงเป็นการมัดข้อมือของสมาชิกในบ้านที่ทำพิธีค้วยฝ้ายคิม พร้อมกับท่องคาถาอวยพรให้อยู่เย็นเป็นสุข

พิธีนี้จะท้องทำทุกบ้านโดยเริ่มต้นที่บ้านของหัวหน้าหมู่บ้าน คำนึงว่าพิธีจะสิ้นสุดจึงใช้เวลาประมาณ 3 วัน 3 คืน บรรดาผู้ชายทั้งหมู่บ้านจะพากันเมาเหล่า แม้กระนั้นก็ไม่ค่อยเกิดเหตุการณ์วุ่นวายในหมู่บ้าน เนื่องจากกะเหรี่ยงยึดถือกันอย่างเคร่งครัด ถือเป็นวิถี

<sup>1</sup> ประวิตร โพธิ์อาศน์, สถาบันวิจัยชาวเขา กรมประชาสงเคราะห์, คู่มือการทำงานกับชาวเขาเผ่ากะเหรี่ยง (เอกสารโรเนียว) 2527 หน้า 4

ประชาติเคียว ในการรักษามารยาทไม่ส่งเสียงเอะอะ อาละวาก ขณะเมาเหล้า ในการทำพิธีกรรมต่าง ๆ ความประเพณีของเผ่า ถ้าหากผู้ใดไม่ปฏิบัติตาม ก็ไม่มีกฎลงโทษแก่ประการใด แต่จะทำให้กะเหรี่ยงคนอื่น ๆ เกิดความไม่พอใจและแสดงการก่อกวนขึ้นจนกลายเป็นอย่างมาก กว๊ยเหตุนี้จึงไม่ค่อยปรากฏว่ามีผู้เมาอาละวากในหมู่บ้านกะเหรี่ยง แม้ว่าจะมีการดื่มเหล้าในการทำพิธีกรรมของประเพณีใหม่ก็ตาม

### ความสัมพันธ์กับคนต่างเผ่าและชาวพื้นราบ

ในบรรดาชาวเขาคว๊ยกับกะเหรี่ยงมีความสัมพันธ์ใกล้ชิดกับเผ่าแม้วมากที่สุดนับตั้งแต่อดีตจนถึงปัจจุบัน<sup>1</sup> นอกจากเหตุผลที่ทั้งสองเผ่านี้มักจะสร้างหมู่บ้านอยู่ใกล้เคียงกันแล้วสาเหตุอีกประการหนึ่งคือ ทั้งสองเผ่านี้ได้ยื้อยุด้อยอาศัยกันในด้านเศรษฐกิจ กล่าวคือเผ่าแม้วมักจะนิยมปลูกฝิ่นเป็นอาชีพ ดังนั้นจึงต้องการแรงงานมาช่วยในการทำไร่ฝิ่น เพื่อจะได้ผลผลิตมาก ๆ ในขณะเดียวกัน ชาวกะเหรี่ยงซึ่งอยู่ใกล้เคียงกันในระดับความสูงที่ต่ำกว่า แม้ว่าจะไม่นิยมปลูกฝิ่น แต่ก็มักไปรับจ้างทำงานในไร่ฝิ่นของชาวแม้ว เพราะการปลูกข้าว ซึ่งเป็นอาชีพหลักของกะเหรี่ยง มักให้ผลผลิตไม่พอเพียงต่อการบริโภคในครัวเรือน เมื่อมาทำงานรับจ้างในไร่ฝิ่นก็จะได้รับค่าตอบแทนเป็นเงินสำหรับแลกเปลี่ยนกัน สิ่งจำเป็นในการดำรงชีพ รวมทั้งข้าว

สำหรับผู้นับที่ไม่ใช่ชาวเขาแต่มีการติดต่อกับชาวกะเหรี่ยง ได้แก่ จีนฮ่อ และคนไทยพื้นเมือง ส่วนใหญ่เป็นพวกพ่อค้าที่นำสินค้าเข้าไปขาย หรือไปรับซื้อผลผลิตทางการเกษตร สินค้าที่นำไปขาย ได้แก่ สินค้าพวกอุปโภค บริโภค เช่น เสื้อผ้า รองเท้า เทียนไข เกลือ อาหารกระป๋อง ไฟฉาย ทรายลูกลูก

พวกที่ไม่ใช่พ่อค้าได้แก่ เจ้าหน้าที่ของกรมประชาสงเคราะห์ หรือตำรวจตระเวนชายแดน ครูจากกรมการศึกษานอกโรงเรียน ที่เข้าไปช่วยเหลือด้านการศึกษา และการพัฒนา แก่ชาวเขา ส่วนผู้ที่ไม่มีส่วนเกี่ยวข้องกับโดยตรงหรือทำหน้าที่ประจำในท้องถิ่นอาจจะนาน ๆ จึงเข้าไปในหมู่บ้านสักครั้งหนึ่ง เนื่องจากหมู่บ้านกะเหรี่ยงมักอยู่ในป่าทุรกันดาร ไม่มีถนนหรืออาจเป็นถนนดิน ที่แคบคดเคี้ยว และสูงชัน เมื่อถึงฤดูฝนจะลื่น และซำรुक ทำให้การคมนาคมยากลำบาก การติดต่อกับโลกภายนอกจึงมีได้น้อย

<sup>1</sup> ประวิกร โพธิ์อาศน์, สถาบันวิจัยชาวเขา, กรมประชาสงเคราะห์, คู่มือการทำงานกับชาวเขาเผ่ากะเหรี่ยง. (เอกสารโรเนียว) 2527 หน้า 11

### ตอนที่ 3 นโยบายและการดำเนินงานเกี่ยวกับชาวเขา

ก่อน พ.ศ. 2499 รัฐบาลไม่มีนโยบายที่เกี่ยวข้องกับชาวเขา<sup>1</sup> เนื่องจากเป็นชนกลุ่มน้อยที่อาศัยอยู่ตามเทือกเขาห่างไกล และไม่มีความสัมพันธ์กับคนไทยพื้นราบมากนัก ต่อมาเมื่อปรากฏว่าอาชีพปลูกฝิ่นของชาวเขา บางเผ่าได้ก่อให้เกิดผลกระทบต่อประเทศชาติ ในวันที่ 7 สิงหาคม 2499 รัฐบาลจอมพล ป. พิบูลสงคราม จึงตั้งคณะกรรมการชาวเขาขึ้น เพื่อดำเนินการช่วยเหลือชาวเขา และป้องกันการผลิตฝิ่นการเข้าไปทำงานกับชาวเขา ระยะแรกนี้เพียงแต่ ให้กรมประชาสงเคราะห์ช่วยเหลือ เครื่องนุ่งห่ม และอาหาร การให้การสงเคราะห์ชาวเขาได้เริ่มขึ้นตั้งแต่ปี 2502 ดังนี้

#### ระยะที่ 1 ระหว่างปี พ.ศ. 2502 - 2505

ในปี 2502 คณะรัฐมนตรีจึงได้มีมติแต่งตั้งคณะกรรมการสงเคราะห์ชาวเขาขึ้น คณะหนึ่ง มีหน้าที่วางแผนและควบคุมการดำเนินงานพัฒนาและสงเคราะห์ชาวเขา

ในปี 2503 ได้จัดตั้งนิคมสร้างตนเองและสงเคราะห์ชาวเขาขึ้นเป็น 2 แห่งแรก คือ ที่คอยมูเซอ จังหวัดตาก และคอยเชียงควา จังหวัดเชียงใหม่ โดยมีวัตถุประสงค์จะรวบรวมชาวเขาที่อยู่กระจัดกระจาย ให้มาอยู่รวมกัน ในบริเวณที่ทางราชการจัดไว้โดยอาศัยประสบการณ์ จากการจัดตั้งนิคมสร้างตนเองสำหรับคนไทย พื้นราบ

ปี 2503-2504 กรมประชาสงเคราะห์ร่วมกับกรมตำรวจ และ กระทรวงเกษตร ได้ทำการสำรวจภาวะทางเศรษฐกิจ และสังคมของชาวเขา ตลอดจนความเป็นอยู่ทั่วไป เพื่อนำมาใช้ในการวางแผนดำเนินงานพัฒนาชาวเขา

ปี 2505 ดำเนินการจัดตั้งนิคมสร้างตนเองสงเคราะห์ชาวเขาขึ้นอีก 2 แห่ง คือ ที่ม่อนสอนใจ ม่อนแสนเจริญ จังหวัดเชียงราย และบริเวณภูมโน จังหวัดเพชรบูรณ์ ทิศก่อกับ จังหวัดพิจิตร และจังหวัดเลย

#### ระยะที่ 2 ระหว่างปี พ.ศ. 2506 - 2509

รัฐบาลได้ตั้งกองสงเคราะห์ชาวเขา ในสังกัดกรมประชาสงเคราะห์ขึ้นเพื่อเป็น

---

<sup>1</sup> "สมภาษณ์เจ้าหน้าที่ผู้บุกเบิกคอยเชียงควา" , การประชาสงเคราะห์ (ปีที่ 9 ฉบับที่ 2 เมษายน 2507) หน้า 35



หลังการประสานงาน และเป็นสำนักเลขาธิการ คณะกรรมการสงเคราะห์ชาวเขาในปี 2506 และเพื่อให้การดำเนินงานกับชาวเขามีประสิทธิภาพยิ่งขึ้น คณะกรรมการสงเคราะห์ชาวเขาจึงมีมติให้จัดตั้งศูนย์วิจัยชาวเขาขึ้นที่ มหาวิทยาลัย เชียงใหม่เมื่อวันที่ 7 พฤษภาคม 2506<sup>1</sup> เพื่อดำเนินการศึกษาและสำรวจข้อมูลพื้นฐานทางเศรษฐกิจ และสังคมของชาวเขา เผ่าใหญ่ ๆ 6 เผ่าคือ เผ่ามั่ว เผ่า ลีซอ มูเซอ อีเก้อ และกะเหรี่ยง

จากผลสำรวจของศูนย์วิจัยนี้พบว่า ชาวเขามีความต้องการความอิสระและไม่ต้องการอยู่รวมกันหลาย ๆ เผ่าในที่ซึ่งรัฐบาลจัดให้ในนิคมสร้างตนเองและสงเคราะห์ชาวเขา คณะกรรมการสงเคราะห์ชาวเขาจึงมีนโยบายที่จะจัดหน่วยบริการเคลื่อนที่ออกไปดำเนินการช่วยเหลือชาวเขากตามหมู่บ้าน

ปี 2507 จัดตั้งศูนย์พัฒนาและสงเคราะห์ชาวเขาจังหวัดเชียงใหม่ เชียงราย และจังหวัดแม่ฮ่องสอน เพื่อเป็นแหล่งกลางในการจัดส่งหน่วยบริการเคลื่อนที่ ซึ่งประกอบด้วย นักสังคมสงเคราะห์ พนักงานเกษตร และพนักงานอนามัย ออกไปปฏิบัติงานตามหมู่บ้านชาวเขา ในเขตรับผิดชอบของแต่ละศูนย์

การปฏิบัติการของหน่วยบริการเคลื่อนที่ของกองสงเคราะห์ชาวเขาในระยะนี้เน้นหนักไปในด้านการสร้างความสัมพันธ์ สำรวจข้อมูลจุดที่คุ้มหมู่บ้านให้การรักษาพยาบาลและให้คำแนะนำในด้านการเกษตร ตลอดจนเลือกหมู่บ้านชาวเขาที่จะจัดเป็นหมู่บ้านตัวอย่าง นอกจากนี้คณะกรรมการสงเคราะห์ชาวเขา ได้มีมติให้จัดตั้งโครงการชาวเขาสัมพันธ์ เพื่อโน้มน้าวให้ชาวเขา เกิดความจงรักภักดีต่อบ้านเมือง และเคารพในองค์พระมหากษัตริย์ โดยได้รับความร่วมมือจากมูลนิธิเอเซียในการส่งพระบรมจาริกไปเผยแผ่พุทธศาสนาแก่ชาวเขา และจัดโครงการคัดเลือกผู้นำชาวเขามาเพื่อชมพระนคร สนับสนุน นิสิต นักศึกษา และครูอาสาสมัครให้ขึ้นไปปฏิบัติงานพัฒนาและสงเคราะห์ชาวเขา

### ระยะที่ 3 ระหว่างปี พ.ศ. 2510 - 2514

คณะรัฐมนตรีมีมติให้เปลี่ยนชื่อคณะกรรมการสงเคราะห์ชาวเขา เป็นคณะกรรมการชาวเขา

<sup>1</sup> กองสงเคราะห์ชาวเขา , "สรุปผลการฝึกอบรมภาควิชาการ เจ้าหน้าที่หน่วยพัฒนาและสงเคราะห์ชาวเขา ก่อนประจำการ รุ่นที่ 2/2523" , (วันที่ 17-24 พฤษภาคม 2523), หน้า 14

ปี 2512 คณะกรรมการชาวเขาได้เสนอโยบาย และวิธีดำเนินงานเกี่ยวกับ ชาวเขาแก่คณะรัฐมนตรี คณะรัฐมนตรีมีมติเห็นชอบกับนโยบาย และวิธีดำเนินงานดังกล่าว เมื่อวันที่ 15 ธันวาคม ซึ่งสรุปได้ดังนี้

### นโยบายระยะสั้น

จัดให้มีเจ้าหน้าที่เข้าไปถึงชาวเขาที่เป็นจุดต่อแหลมให้ทั่วถึงโดยเร็วที่สุด โดยพัฒนาแผนนำ (Civic Action) เพื่อผูกพันชาวเขาให้มีความนิยมในรัฐบาล และมีความจงรักภักดีต่อประเทศไทย

### นโยบายระยะยาว

พัฒนา และสงเคราะห์ชาวเขาให้อยู่อาศัย และทำมาหากินบนภูเขาเป็นหลักแหล่งแน่นอน เลิกการปลูกฝิ่นให้ปลูกพืชอื่นทดแทน เลิกทำด้ายป่า และเป็นพลเมืองดี ทำประโยชน์ให้แก่ประเทศไทย

วิธีการดำเนินงานมี 4 วิธี คือ

1. ชาวเขาที่อยู่กระจัดกระจายบนภูเขาให้ชักจูงเข้ามาอยู่รวมกันในพื้นที่เหมาะสม ซึ่งทางราชการได้กำหนดไว้
2. ชาวเขาที่อยู่บนภูเขาโดยมีรูปหมู่บ้านที่เหมาะสมอยู่แล้วให้สนับสนุนให้อยู่ในที่เดิมต่อไป
3. ชาวเขาที่ไม่ประสงค์จะอยู่บนภูเขาให้จัดตั้งศูนย์อพยพชาวเขาสำหรับคนเหล่านี้
4. เร่งสร้างความสัมพันธ์ทางจิตใจกับชาวเขา เพื่อให้มีความรู้สึกว่าเป็นพวกเดียวกับคนไทย

ระยะที่ 4 ระหว่างปี พ.ศ. 2515-ปัจจุบัน

ในช่วงระยะเวลานี้มีหน่วยราชการหลายฝ่ายเข้าไปดำเนินการเกี่ยวกับชาวเขา ในโครงการต่าง ๆ กัน ที่ยังดำเนินการอยู่ในขณะนี้ ได้แก่

1. โครงการพัฒนาภาคเหนือ โดยพระมหากษัตริย์ของพระบาทสมเด็จพระเจ้าอยู่หัว
2. โครงการส่งเสริมผลิตผลชาวเขา มูลนิธิส่งเสริมการผลิตโดยชาวเขา ในพระอุปถัมภ์ของสมเด็จพระศรีนครินทราบรมราชชนนี

3. โครงการทดลองหาพืชเศรษฐกิจปลูกทดแทน กรมวิชาการเกษตร กระทรวงเกษตรและสหกรณ์
4. โครงการพัฒนาที่สูงในจังหวัดต่าง ๆ ทางภาคเหนือ กรมพัฒนาที่ดิน กระทรวงเกษตรและสหกรณ์มี 3 โครงการคือ
  - โครงการพัฒนาและปรับปรุงพื้นที่ดินเกษตรกรรมชาวเขา
  - งานโครงการเกี่ยวกับการเกษตรที่สูง
  - งานวิจัยเกี่ยวกับเกษตรชาวเขา
5. โครงการวิจัยเกษตรที่สูง มหาวิทยาลัยเกษตรศาสตร์
6. โครงการร่วมวิจัย และพัฒนาอนามัยชาวไทยภูเขา มหาวิทยาลัยมหิดล กระทรวงสาธารณสุข และกรมประชาสัมพันธ์
7. โครงการวิจัยพัฒนาอนามัยสำหรับชาวไทยภูเขา มหาวิทยาลัยมหิดล
8. โครงการการศึกษาผู้ใหญ่แบบเบ็ดเสร็จ กรมสามัญศึกษา กระทรวงศึกษาธิการ
9. โครงการอบรมครูโรงเรียนชาวเขา กรมสามัญศึกษา กระทรวงศึกษาธิการ
10. งานจัดโรงเรียนศึกษาสงเคราะห์ จังหวัดแม่ฮ่องสอน กรมสามัญศึกษา กระทรวงศึกษาธิการ
11. งานรับเด็กชาวเขาเข้าเรียนในสถาบันเกษตรกรรม กรมอาชีวศึกษา กระทรวงศึกษาธิการ
12. งานโครงการพัฒนาการชาวเขาของกองกำกับการตำรวจตระเวนชายแดน กรมตำรวจ กระทรวงมหาดไทย
13. โครงการช่วยเหลือชาวเขา กองอำนวยการรักษาความมั่นคงภายใน (กอรมน.) สำนักนายกรัฐมนตรีย
14. โครงการจัดบริการวางแผนครอบครัวชาวไทยภูเขา สมาคมวางแผนครอบครัวแห่งประเทศไทย
15. โครงการพัฒนาเศรษฐกิจชาวไทยภูเขาของรัฐบาลไทย โดยสำนักงานคณะกรรมการป้องกันและปราบปรามยาเสพติด และสหประชาชาติ

แล้วในวันที่ 6 กรกฎาคม 2519 ได้มีการปรับปรุงนโยบาย และวิธีการดำเนินงาน เพื่อให้สอดคล้องกับสภาพของชาวเขาในปัจจุบันมากยิ่งขึ้น โดยมีวัตถุประสงค์ของนโยบายดังนี้

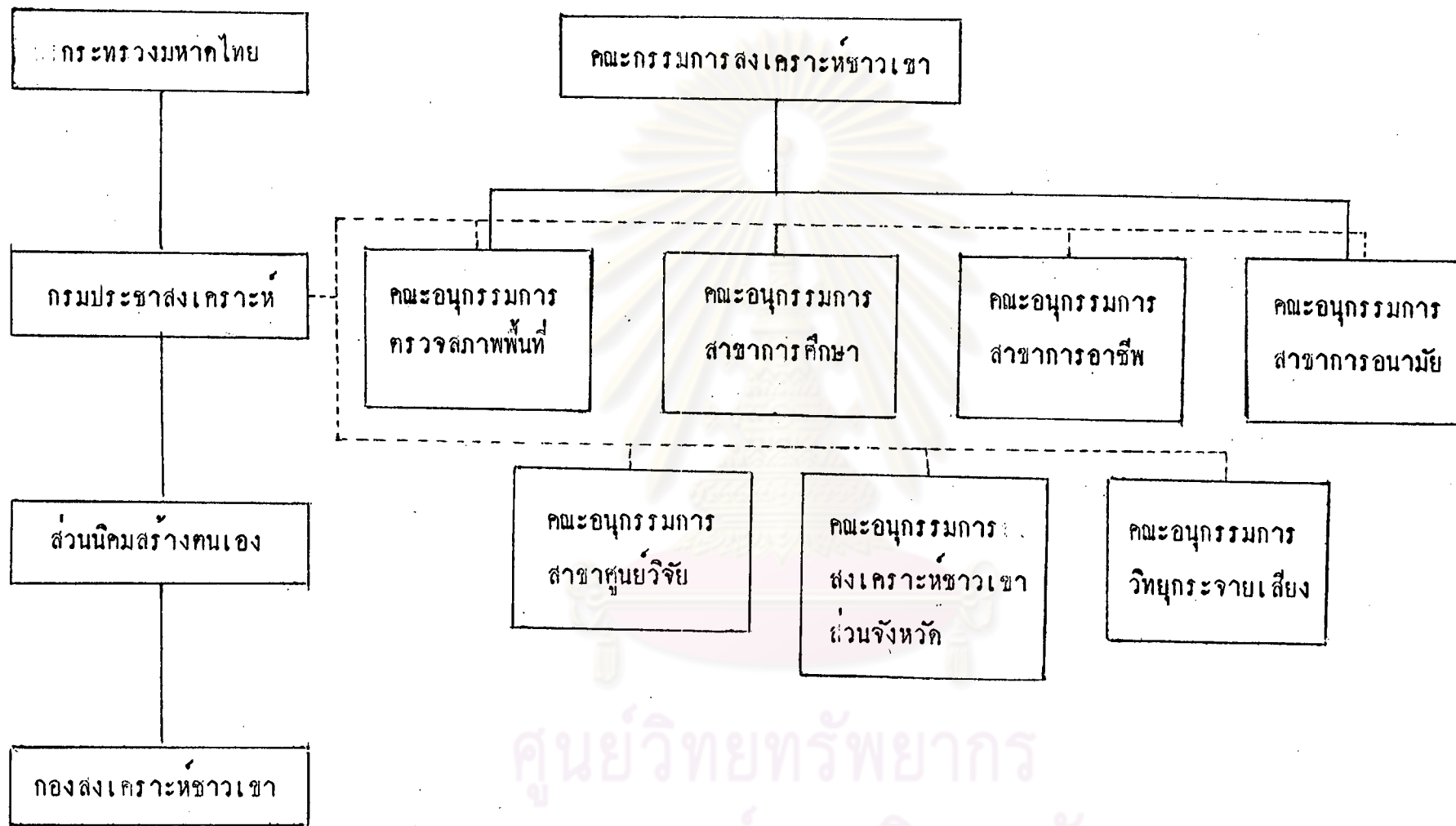
1. เพื่อให้ชาวเขาเป็นพลเมืองไทยที่มีคุณภาพสามารถช่วยตัวเองได้
2. เร่งรัดทำทะเบียนชาวเขาคามระเบียบกระทรวงมหาดไทยว่าด้วยการพิจารณา ลงสัญชาติไทย ในทะเบียนบ้านแก่ชาวเขา พ.ศ. 2517
3. ดำเนินการลค่อักรการเพิ่มประชากรชาวเขา โดยเร่งวางแผนครอบครัว ให้แพร่หลาย
4. แต่งตั้งคณะกรรมการชาวเขาส่วนจังหวัด เพื่อรับผิดชอบนโยบายเกี่ยวกับ ชาวเขาทุกกรณี

#### การดำเนินงาน

กำหนดพื้นที่พัฒนาให้แน่นอน โดยให้คณะกรรมการชาวเขาหรือชื่อเดิมคือ คณะกรรมการส่งเสริมชาวเขา กรมประชาสงเคราะห์ เป็นหน่วยงานหลักเพื่อกำเนินการวางแผนและประสานงานกับหน่วยงานอื่น ๆ ในการพัฒนาอาชีพ การศึกษา อนามัย การเกษตร ตลอดจนงานวิจัยชาวเขาและโครงการต่าง ๆ ที่จัดขึ้นเพื่อพัฒนาและส่งเสริม ชาวเขา

คณะกรรมการชาวเขาประกอบด้วยคณะอนุกรรมการสาขาต่าง ๆ 7 สาขา และมีแผนผังการทำงานดังนี้

ศูนย์วิทยทรัพยากร  
จุฬาลงกรณ์มหาวิทยาลัย



ที่มา: กรมประชาสงเคราะห์, การพัฒนา และสงเคราะห์ชาวเขา โดยคณะกรรมการ  
สงเคราะห์ชาวเขา (พระนคร, โรงพิมพ์ไทยแบบเรียน, กรุงเทพฯ 2506)

#### ตอนที่ 4 การพัฒนาชาวเขาค้านการศึกษา

หลังจากที่คณะรัฐมนตรีได้มีมติแต่งตั้งคณะกรรมการ ส่งเคราะห์ชาวเขาขึ้นเป็นครั้งแรก เมื่อวันที่ 3 มิถุนายน 2502 แล้วต่อมาในวันที่ 10 กรกฎาคม 2506 ได้มีมติเพิ่มเติมให้แต่งตั้งคณะอนุกรรมการ สาขากการศึกษาขึ้นประกอบด้วยผู้แทนกรมสามัญศึกษา ผู้แทนตำรวจตระเวนชายแดน ผู้แทนสำนักงบประมาณ ผู้แทนกรมประชาสงเคราะห์ คณะอนุกรรมการชุดนี้ได้มีนโยบายจัดตั้งโรงเรียนในนิคมสงเคราะห์ชาวเขา ให้คล้ายกับการจัดโรงเรียนในพื้นที่ราบโดยเน้นเนื้อหาที่เป็นประโยชน์ต่อบ้านเมือง และเหมาะสมกับชาวเขา และได้กำหนดจุดมุ่งหมายของการจัดการศึกษา ดังนี้<sup>1</sup>

1. เพื่อตอบสนองความต้องการของรัฐ
  - 1.1 เพื่อส่งเสริมความรู้ในเรื่องชาตินิยม การรักถิ่นที่อยู่
  - 1.2 เพื่อป้องกันการค้าหกรวมของฝ่ายตรงข้าม
  - 1.3 เพื่อสนับสนุนการเลิกปลูกฝิ่น
  - 1.4 เพื่อลดการทำลายป่า และแหล่งต้นน้ำลำธาร
2. เพื่อพัฒนาสังคมของชาวเขา
  - 2.1 เพื่อให้ตระหนักในความสัมพันธ์กับคนในกลุ่มอื่น ๆ
  - 2.2 เพื่อส่งเสริมให้รู้จักยกระดับสังคมในเผ่าของตนให้ดีขึ้น
  - 2.3 เพื่อส่งเสริมให้เห็นความสำคัญของครอบครัว ชาติ และส่วนรวม
3. เพื่อพัฒนาบุคคล
  - 3.1 เพื่อส่งเสริมให้มีความรู้ในการพัฒนาอาชีพ
  - 3.2 ให้เข้าใจในสิทธิ และหน้าที่ในฐานะพลเมืองของชาติ
  - 3.3 ให้เข้าและตั้งถิ่นอยู่ในศีลธรรมอันดี
  - 3.4 รู้จัก และเข้าใจวิธีรักษาความปลอดภัยก้นอนามัยของตนเอง และสังคม
  - 3.5 รู้จักใช้ และสงวนทรัพยากรธรรมชาติ

<sup>1</sup> "บันทึกการประชุมคณะอนุกรรมการ ส่งเคราะห์ชาวเขาสาขากการศึกษา"  
เอกสารโรเนียว, 2507 หน้า 2

ดังนั้นเพื่อให้บรรลุวัตถุประสงค์ดังกล่าว จึงได้มีการจัดตั้งโรงเรียนสำหรับ  
ชาวเขา โดยหน่วยงานทั้งของรัฐ และเอกชน เช่น กรมประชาสงเคราะห์ กรมสามัญ  
ศึกษา กรมป่าไม้ การศึกษาที่จัดให้เน้นแบ่งออกเป็น 2 ลักษณะ คือ

1. การศึกษาวิชาชีพ เพื่อให้การศึกษาแก่ผู้ใหญ่ทางด้านวิชาชีพ เพื่อยกระดับ  
การครองชีพของชาวเขา ในเวลาเดียวกันก็สอนวิชาสามัญเพื่อให้ชาวเขาสามารถอ่านออก  
เขียนได้ และพูดไทยได้ ได้แก่ โครงการการศึกษาผู้ใหญ่แบบเบ็ดเสร็จ นอกจากนี้มีการ  
อบรมที่เน้นเฉพาะวิชาชีพ การอบรมอาชีพระยะสั้น การอบรมชุมชนเกษตรกรชาวเขา

2. การศึกษาในมูลฐาน การศึกษาประเภทนี้เป็นประเภทที่หน่วยงานต่าง ๆ ได้  
จัดดำเนินการแก่ชาวเขามากที่สุด ได้แก่

2.1 โรงเรียนประถมศึกษาชั่วคราว จัดตั้งโดยกรมประชาสงเคราะห์ และ  
กรมสามัญ โดยส่งครูเดินสอนไม่ประจำอยู่ในหมู่บ้าน ซึ่งอยู่ในเขตปฏิบัติงานของหน่วย  
เคลื่อนที่ของกองสงเคราะห์ชาวเขา เมื่อมีนักเรียนมากพอสมควรจึงจัดตั้งขึ้นเป็นโรงเรียน  
ปัจจุบันนี้ได้โอนโรงเรียนประถมศึกษาชั่วคราวให้แก่องค์การบริหารส่วนจังหวัดรับผิดชอบ  
ในโรงเรียนที่พร้อม

2.2 โรงเรียนศึกษาสงเคราะห์ จัดตั้งโดยกรมสามัญศึกษา เป็นการศึกษาแบบ  
ให้เปล่าที่จัดให้แก่เด็กที่ได้รับการคัดเลือกมาจากหมู่บ้าน โดยกรมประชาสงเคราะห์เป็นผู้  
อุปการะตลอดจนจัดหาทุนการศึกษาเพื่อใช้ในการเรียนตั้งแต่ระดับประถมศึกษาจนถึงชั้น  
มหาวิทยาลัย หรือการศึกษาชั้นสูงอื่น ๆ โรงเรียนศึกษาสงเคราะห์นี้จะตั้งอยู่ในจังหวัดที่มี  
ชาวเขาอาศัยอยู่มาก บางแห่งรับนักเรียนทั้งพื้นราบ และชาวเขา โรงเรียนประเภทนี้ได้  
ผลดีในการชักจูงชาวเขาให้มีความจงรักภักดีต่อชาติ และก่อให้เกิดความสัมพันธ์อันดีระหว่าง  
ชาวพื้นราบ และชาวเขา ตลอดจนสามารถชักจูงให้ชาวเขายอมรับวัฒนธรรมไทยมากขึ้น

2.3 โรงเรียนชาวเขาสังกัดองค์การบริหารส่วนจังหวัด เป็นโรงเรียนที่อยู่  
ในความรับผิดชอบของกรมการปกครอง ซึ่งแต่เดิมไม่ได้เข้ามามีส่วนเกี่ยวข้องกับงานด้าน  
การศึกษาชาวเขา แต่โดยมติของคณะรัฐมนตรี เมื่อปี 2510 ให้โอนงานด้านการศึกษาของ  
ส่วนภูมิภาคจากกรมสามัญศึกษาไปสังกัดกับองค์การบริหารส่วนจังหวัด กรมการปกครอง  
จากสถิติปี 2516 มีโรงเรียนในความรับผิดชอบขององค์การบริหารส่วนจังหวัด 127 โรงเรียน  
แต่ถูกปิดไป 18 โรงเรียน เนื่องจากถูกผู้ก่อการร้ายคุกคาม และหมู่บ้านอพยพ

2.4 โรงเรียนชาวเขาของตำรวจภูธรชายแดน เป็นโรงเรียนประถมศึกษา ที่ตำรวจภูธรชายแดนจัดตั้งขึ้น เนื่องจากเห็นความสำคัญของการศึกษาว่ามีส่วนสำคัญที่จะช่วยให้ชาวเขาได้พัฒนาตนเอง และเพื่อสร้างสัมพันธไมตรีที่กระหว่างคนไทยพื้นราบ และชาวเขา ทั้งแก่ปีการศึกษา 2506 เป็นต้นมาได้รับงบประมาณส่วนหนึ่งจากกรมสามัญศึกษา เพื่อนำไปปรับปรุงกิจการโรงเรียนชาวเขา กระทั่งถึงปี 2510 จึงได้โอนโรงเรียนชาวเขาในความรับผิดชอบให้แก่องค์การบริหารส่วนจังหวัด

นอกจากนี้ยังจัดให้มีการศึกษาในระดับที่ต่ำกว่าประถมศึกษา คือ ศูนย์พัฒนาเด็กเล็ก ซึ่งจัดตั้งโดยกรมประชาสงเคราะห์ในปี พ.ศ. 2520

### การอบรมครู

นอกจากการจัดตั้งโรงเรียนประเภทต่าง ๆ ขึ้นแล้ว ในคํานการเรียนการสอนของชาวเขานั้น กรมประชาสงเคราะห์ได้พิจารณาเห็นว่าพนักงานเกษตร และอนามัย ซึ่งทำหน้าที่เป็นครูสอนหนังสือในระยะแรกนั้นมีภาระหน้าที่ต้องปฏิบัติงานโครงการพัฒนาคํานอนามัย และเกษตร เพิ่มขึ้น ประกอบกับการขอยกตัวของโรงเรียนชั่วคราวได้เพิ่มขึ้นจากปี 2508-2515 ถึง 32 โรงเรียน จึงมีความจำเป็นต้องผลิตครูช่วยสอนชาวเขาขึ้นเพื่อสอนในโรงเรียนชั่วคราว กรมประชาสงเคราะห์จึงร่วมมือกับคณะครุศาสตร์ จุฬาลงกรณ์มหาวิทยาลัย จัด "โครงการฝึกอบรมผู้ช่วยครูสอนเด็กชาวเขา" โดยได้รับการสนับสนุนคํานงบประมาณ จากองค์การยูนิเซฟ และได้เปิดอบรมผู้ช่วยครูสอนเด็กชาวเขารุ่นแรก ในปี 2515<sup>1</sup> ภายหลังจากนี้ให้แกกรมสามัญศึกษา

สำหรับโรงเรียนตำรวจภูธรชายแดน และโรงเรียนชาวเขา มีการอบรมครูโดยกรมสามัญศึกษา เป็นการอบรมครูประจำการที่ทำการสอนในโรงเรียนชาวเขาอยู่แล้วส่วนมากเป็นครูที่มีวุฒิ ม.ศ. 3 หรือ ม. 6 ซึ่งขาดประสบการณ์ในการสอนต้องการปรับปรุงและพัฒนาความรู้ในคํานการสอน เพื่อนำความรู้ที่ได้ไปปรับปรุงการเรียนการสอนให้มีคุณภาพมากยิ่งขึ้น ซึ่งการอบรมนี้ไม่ได้มีส่วนเกี่ยวข้องกับการเลื่อนวิทยฐานะของครูในคํานวิชาชีพแต่อย่างใด

<sup>1</sup> กรมประชาสงเคราะห์ กระทรวงมหาดไทย, กรมประชาสงเคราะห์กับงานพัฒนาคํานการศึกษาสำหรับชาวเขา, (กันยายน 2522) เอกสารโรเนียว หน้า 6



### หลักสูตร

ตามหลักการที่คณะอนุกรรมการชาวเขาสาขาการศึกษาได้รับมอบหมายเพื่อดำเนินการจัดการศึกษาแก่ชาวเขาให้เป็นกรณีพิเศษ แยกต่างจากโรงเรียนประชาบาลในพื้นที่ราบ มีหลักสูตร พิเศษ และครูควรได้รับการอบรมพิเศษ เพื่อมุ่งสร้างชาวเขาให้เกิดความจงรักภักดีต่อรัฐบาล ไม่ใช่แต่การอ่านออกเขียนได้เพียงอย่างเดียว ในปี 2508 กรมประชาสงเคราะห์ และกรมสามัญศึกษาจึงได้ร่วมกันจัดทำ "หลักสูตรโรงเรียนชาวเขาพุทธศักราช 2508" ขึ้นเพื่อใช้เป็นแนวในการสอนเด็กชาวเขา แต่หลักสูตรดังกล่าวไม่สมบูรณ์คืบคั้น ดังนั้นในการเรียนการสอนในโรงเรียนชาวเขาส่วนใหญ่ จึงยึดหลักสูตรประถมศึกษาพื้นราบเป็นแนวในการสอนแทบทั้งสิ้น ยกเว้น โรงเรียนในสังกัดขององค์การบริหารส่วนจังหวัด ซึ่งใช้หลักสูตรเบ็ดเสร็จขั้นพื้นฐาน ต่อมาในปี 2521 กรมการศึกษานอกโรงเรียนจึงได้จัดทำหลักสูตรสำหรับชาวเขาชั้นโดยเฉพาะ โดยอาศัยหลักสูตรประถมศึกษาพุทธศักราช 2521 หลักสูตรเบ็ดเสร็จขั้นพื้นฐานสำหรับชาวเขาและหลักสูตรเบ็ดเสร็จระดับ 3-4 เป็นแนว เรียกว่า "หลักสูตรประถมศึกษาเพื่อชุมชนในเขตภูเขาพุทธศักราช 2524" อาจกล่าวได้ว่าเป็นหลักสูตรประถมศึกษาที่สมบูรณ์ที่สุดเป็นฉบับแรกสำหรับชาวเขา

### ตอนที่ 5 งานวิจัยที่เกี่ยวข้อง

การดำเนินงานเกี่ยวกับชาวเขาในด้านการศึกษา แม้จะทำมาเป็นเวลานานพอสมควรแต่สำหรับงานวิจัยแล้ว นับว่ายังมีงานวิจัยที่เกี่ยวข้องกับการศึกษาของชาวเขาน้อยมากเมื่อเปรียบเทียบกับกรวิจัยชาวเขาทางค่านามนุษยวิทยา ซึ่งได้เริ่มทำตั้งแต่ปี 2490 เป็นต้นมา เช่น<sup>1</sup> การสำรวจชาวเขาในลุ่มแม่น้ำกก จังหวัดเชียงราย ของคณะสำรวจเบนนิงตันกอร์เนล ในปี 2507 การศึกษาสังคม และวัฒนธรรมของชาวเขาเผ่าต่าง ๆ เช่น การศึกษาชาวเขาเผ่าแม้ว โดย เกคเคส และไลแมน ในปี (2508) การศึกษาชาวเขาเผ่ากะเหรี่ยง โดย แฮมิลตัน สหิมา และสเคิน (2508) การศึกษาชาวเขาเผ่าลัวะ โดย คุณสค์กเตอร์ และโอมาวายชิ (2508) หรือ การสำรวจทางค่านสังคม และเศรษฐกิจของชาวเขา โดย กรมประชาสงเคราะห์ (2509)

<sup>1</sup> สุเทพ สุนทรภะลัช, สถานการณ์เกี่ยวกับการวิจัยทางสังคมศาสตร์ทางภาคเหนือของประเทศไทย, สังคมศาสตร์ปริทัศน์ ปีที่ 3 เล่มที่ 8 ธันวาคม-กุมภาพันธ์ 1970-1971 หน้า 44

ก่อนหน้าที่จะมีการวิจัยเหล่านี้ไม่ปรากฏว่ามีการวิจัยใด ๆ ที่เกี่ยวข้องกับชาวเขาคังแคปี 2463 จนถึง สมัยสงครามโลกครั้งที่ 2 กังที่ อาจารย์พทยา สายหู โค้กล่าวใน The Hill tribes of Northern Thailand Seat Bangkok 1962 กังนี้

ไม่มีการวิจัยอย่างมีแบบแผนเกี่ยวกับชาวเขาเผ่าใด ๆ อันเป็นที่รู้จักกันในประเทศนี้ที่สำคัญ โค้กระทำในระยะก่อนสงครามโลกครั้งที่ 2 ยกเว้นการศึกษาเกี่ยวกับชาวเขาเผ่าแมว อีกอ และผีทองเหลือง ซึ่งเขียนขึ้นจากการไปเยี่ยมชมแต่ละเผ่าเพียงกลุ่ม หรือสองกลุ่มในระยะสั้น ๆ <sup>1</sup>

สำหรับงานวิจัยด้านการศึกษาของชาวเขาเผ่าที่ผู้วิจัยได้ศึกษาพบว่ามี การวิจัยที่เกี่ยวข้องกับ กังต่อไปนี้ กลุ่มแรกเป็นวิจัยที่เกี่ยวกับปัญหา และความต้องการทางการศึกษาของชาวเขา ไคแก

ทัศนีย์ ไสยกิจ <sup>2</sup> ทำการวิจัยเกี่ยวกับปัญหาการศึกษาที่บ้านคอยสูง โดยมีวัตถุประสงค์ในการศึกษา เพื่อทราบปัญหาเกี่ยวกับการศึกษาของชาวเขาเผ่ากะเหรี่ยง และเนื่องจากผู้วิจัยเป็นบัณฑิตทางรัฐศาสตร์ จึงอยากทราบว่า "นโยบายการเข้าถึงประชาชน" ของรัฐบาลว่าเป็นไปโดยวิธีใด และได้ผลมากน้อยเพียงไร โดยได้ทำการศึกษาเฉพาะหมู่บ้านคอยสูง กิ่งอำเภอแม่ลาน้อย อำเภอแม่ละเรียง จังหวัดแม่ฮ่องสอน เนื่องจากผู้วิจัยมีเวลาจำกัดจึงเลือกหมู่บ้านที่เล็กที่สุด และสามารถเดินเท้าข้ามภูเขาไปศึกษาได้ง่ายกว่าหมู่บ้านอื่น ๆ การเก็บรวบรวมข้อมูลใช้วิธีสัมภาษณ์ผู้นำครอบครัวในหมู่บ้านทุกครอบครัว และผู้นำชุมชน แบบ guide line interview

ผลการวิจัยพบว่า ชาวบ้านที่บ้านคอยสูงเป็นชาวเขาเผ่ากะเหรี่ยง ซึ่งบรรพบุรุษได้อพยพมาจากกลุ่มแม่น้ำสาละวินประมาณ 100 ปี เป็นหมู่บ้านซึ่งอยู่ในตำบลที่สูงมาก การติดต่อกับหมู่บ้านใกล้เคียงใช้วิธีเดิน เพราะไม่ถนน การติดต่อกับกิ่งอำเภอแม่ลาน้อยต้องเดินเท้าตามทางเดินเท้าข้ามภูเขา 2 ลูก เป็นระยะทาง 8 กิโลเมตร ชาวบ้านมีอาชีพทำ

<sup>1</sup> สุเทพ สุนทรภะลัช, สถานการณ์เกี่ยวกับการวิจัยทางสังคมศาสตร์ทางภาคเหนือของประเทศไทย, สังคมศาสตร์ปริทัศน์ ปีที่ 3 เล่มที่ 8 ธันวาคม-กุมภาพันธ์ 1970-1971 หน้า 42

<sup>2</sup> ทัศนีย์ ไสยกิจ, ปัญหาการศึกษาที่บ้านคอยสูง (โครงการประกาศนียบัตรอาสาสมัครมหาวิทยาลัยธรรมศาสตร์, ชั้นบัณฑิต, 2513) หน้า 1-4

ไร่ข้าว คือถางคอยเป็นลูก ๆ แล้วปลูกข้าวทั้งแก่เชิงคอยถึงยอดคอย อาศัยน้ำฝนเพียงอย่างเดียว ข้าวที่ได้เรียก ข้าวคอย ชาวบ้านที่บ้านคอยสูงมีจำนวน 231 คน มีผู้ไม่ได้รับการศึกษาเลย 42.84 % หัวหน้าครอบครัวสามารถพูดไทยได้ แต่ผู้หญิงพูดไทยได้น้อยมาก ส่วนเด็กจะพูดได้เฉพาะผู้ที่เป็นักเรียนเท่านั้นชาวบ้านมีความกระตือรือร้น และอยากให้ลูกหลานได้รับการศึกษาเป็นจำนวนถึง 100 % แต่การศึกษา ซึ่งจัดโดยองค์การบริหารส่วนจังหวัดสำหรับบ้านคอยสูง อำเภอแม่สะเรียงนี้กลับล้มเหลว เด็กประถมศึกษาปีที่ 1 ไม่สามารถพูดไทยได้เลย นอกจากนี้ยังมีจะเข้าชั้นสาย บางครั้งมีการกลสอนโดยไม่บอกล่วงหน้า เมื่อเด็กมารอ และพบว่าครูไม่สอนจึงพากันไปเที่ยวเตร่ตามป่าตามเขา ผู้วิจัยได้เสนอแนะแนวทางแก้ปัญหาครั้งนี้ คือให้มีการอบรมเพื่อสร้างศรัทธาให้แก่ครูที่จะสอนชาวเขา ควรพิจารณาเพิ่มสวัสดิการ เงินเดือน ให้สูงพอสมควร และครูควรมีความรู้ภาษาชาวเขา เพื่อสามารถติดต่อก่อทำความเข้าใจกับชาวบ้านได้ค้ นอกจากนี้ควรมีการนิเทศจากเจ้าหน้าที่ศึกษาธิการอำเภอบ้างตามสมควร

ศูนย์วิจัยชาวเขา<sup>1</sup> ทำการวิจัยเรื่อง ความต้องการอันจำเป็นที่เพิ่มขึ้นของชาวเขาเผ่ามูเซอ เกี่ยวกับทักษะในการอ่านออกเขียนได้ สำหรับใช้ประโยชน์ในชีวิตประจำวัน ศึกษาเฉพาะกรณีบ้านมูเซอ ห้วยโป่ง จังหวัดเชียงราย

ผลการวิจัยพบว่า ชาวมูเซอที่บ้านห้วยโป่ง มีการติดต่อกับคนไทยพื้นราบมากขึ้น มีการเรียนรู้วัฒนธรรม ความเชื่อ หลายอย่างจากคนไทย ในด้านเศรษฐกิจมีการนำผลผลิตมาจำหน่ายในตลาด ภายในตัวเมืองจังหวัด ดังนั้นจึงมีความจำเป็นต้องมีความรู้ ด้านการค้าขาย การตลาด มาตราชั่ง ตวง วัด การติดต่อกับทางราชการ การรักษาพยาบาล ตลอดจนการติดต่อกับผู้อื่นเพิ่มขึ้น เพื่อเป็นประโยชน์ในการประพฤติปฏิบัติในสังคม สามารถปฏิบัติตนเป็นพลเมืองดี มีคุณภาพ สามารถช่วยเหลือตนเองได้ ด้วยเหตุนี้จึงมีความจำเป็นต้องเพิ่มพูน ทักษะ ในการอ่าน เขียน พัง พูด ภาษาไทยเพิ่มขึ้น

<sup>1</sup> \_\_\_\_\_, ศูนย์วิจัยชาวเขา, กองสงเคราะห์ชาวเขา กรมประชาสงเคราะห์ กระทรวงมหาดไทย 2525 หน้า 1-5

ศุภชัย สติรศิลป์<sup>1</sup> ศึกษาปัญหาการศึกษาของชาวเขาเผ่ามูเซอในบริเวณคอกย  
มูเซอ จังหวัดตาก สาเหตุของปัญหาในการวิจัยคือ ชาวเขาซึ่งเป็นเผ่ามูเซอ ในตำบลนี้  
ไม่นิยมส่งบุตรหลานไปเรียนในโรงเรียนที่อยู่นอกหมู่บ้าน ทั้งที่เป็นหมู่บ้านซึ่งตั้งอยู่ใกล้ที่ทำ  
การศูนย์พัฒนาและสงเคราะห์ชาวเขา จังหวัดตาก แม้ว่าทางราชการจะให้ค่าแนะนำส่งเสริม  
เพียงไรก็ไม่เกิดผล จากการทำวิจัยครั้งนี้ จึงพบว่า แท้จริงชาวมูเซอ ในบริเวณคอกยมูเซอ  
มองเห็นความสำคัญและประโยชน์ ของการศึกษา เช่นกัน แต่ที่ไม่นิยมส่งบุตรหลานไปเรียน  
ในโรงเรียนที่ตั้งอยู่นอกหมู่บ้าน เนื่องจาก เหตุผลดังต่อไปนี้ การเดินทางไปเรียนในโรงเรียน  
นอกหมู่บ้านมีความยากลำบาก ผู้ปกครองห่วงความปลอดภัยของบุตรหลาน และเด็กเผ่ามูเซอ  
มักถูกเพื่อนค่างเผ่ารังแกล้อเลียน ประการสุดท้ายคือขาดผู้ดูแล ระหว่างที่ผู้ใหญ่ออกไป  
ทำไร่ ปัญหาที่ทราบจากผู้นำหมู่บ้าน คือ ผู้นำในหมู่บ้านมีความคิดเห็นไม่ตรงกับเจ้าหน้าที่ฝ่าย  
สนามของศูนย์พัฒนาและสงเคราะห์ชาวเขาและชาวบ้านมีทัศนคติไม่ดีต่อการปฏิบัติงานของเจ้า  
หน้าที่ฝ่ายสนาม ข้อเสนอแนะในการแก้ไขปัญหานี้ คือ สร้างอาคารโรงเรียนชั่วคราวขึ้นใน  
หมู่บ้าน จัดหาครูที่มีความตั้งใจในการสอนมาประจำในโรงเรียนชั่วคราว และจัดการฟื้นฟู  
ความสัมพันธ์ระหว่างเจ้าหน้าที่ฝ่ายสนามและชาวบ้าน โดยการพยายามสร้างศรัทธา และ  
สร้างความเข้าใจอันดี โดยศึกษาภาษา และ ขนบธรรมเนียมประเพณีของชาวเขาให้มากขึ้น

กลุ่มที่ 2 เป็นการวิจัยเพื่อหารูปแบบใหม่ที่เกี่ยวข้องกับการศึกษาของชาวเขา  
เช่น การออกแบบหลักสูตร วิธีการอบรมครูเพื่อสอนชาวเขา งานวิจัยที่สำคัญที่ผู้วิจัยได้นำ  
มาเสนอในกลุ่มนี้ คือ การทดลองฝึกอบรมครูช่วยสอนเด็กชาวเขา(รุ่นที่ 2) ของแผนกวิชา  
ประถมศึกษา คณะครุศาสตร์ จุฬาลงกรณ์มหาวิทยาลัย คณะวิจัยประกอบด้วย คณะอาจารย์  
ของแผนกวิชาประถมศึกษา และ นิสิตรปริญญโท เป็นผู้ช่วยการวิจัยสำหรับวิชาต่างๆ ที่ทดลอง  
สอนจำนวน 5 วิชา คือ วิชาภาษาไทย วิชาสังคมศึกษา วิชาวิทยาศาสตร์ วิชาคณิตศาสตร์  
วิชาสุขศึกษา และ วิชาครู เบื้องต้น

<sup>1</sup>ศุภชัย สติรศิลป์, ปัญหาการศึกษาของชาวเขาเผ่ามูเซอในบริเวณคอกยมูเซอ  
จังหวัดตาก (โครงการศึกษาค้นคว้าวิจัยในสนาม ประจำปี 2526 ศูนย์วิจัยชาวเขา กอง-  
สงเคราะห์ชาวเขา กรมประชาสงเคราะห์) หน้า 5-8

แผนกวิชาประถมศึกษา คณะครุศาสตร์ จุฬาลงกรณ์มหาวิทยาลัย วิจัยเรื่องการทดลองฝึกอบรมผู้ช่วยครูสอนเด็กชาวเขา (วันที่ 2-30 ตุลาคม 2516 - 3 กุมภาพันธ์ 2517)

คณะผู้วิจัย คือ อาจารย์ในแผนกวิชาประถมศึกษา โดยมี รองศาสตราจารย์ อำไพ สุจริตกุล เป็นหัวหน้าโครงการและ ศาสตราจารย์ ดร. ประชุมสุข อาชวอำรุง ที่ปรึกษาโครงการทดลองฝึกอบรมผู้ช่วยครูสอนเด็กชาวเขา นี้ เกิดขึ้นจากปัญหาขาดแคลนครู ทั้งใน ด้านคุณภาพและปริมาณ จึงจำเป็นต้องผลิตครูชาวเขาให้กลับไปช่วยสอนญาติพี่น้อง ในภูมิลำเนา ของเขาเอง คณะกรรมการสงเคราะห์ชาวเขา จึงได้ขอความร่วมมือจากแผนกประถมศึกษา คณะครุศาสตร์ จุฬาลงกรณ์มหาวิทยาลัย ให้เป็นผู้จัดดำเนินการฝึกอบรม ผู้ที่เข้ารับการฝึก อบรม คัดเลือกจากชาวเขา อายุระหว่าง 15-40 ปี มารับการอบรมปีละ 1 รุ่น รุ่นละ ประมาณ 60 คนใช้เวลาอบรม 3 เดือน ระหว่างวันที่ 1 พฤศจิกายน - 31 มกราคม ของทุกๆปี จนกว่าจะได้ครูตามจำนวนเป้าหมาย ปีแรกจัดอบรม ณ ศูนย์พัฒนาและสงเคราะห์ ชาวเขา อำเภอแม่สะเรียง จังหวัดแม่ฮ่องสอน แผนกวิชาประถมศึกษา จึงวางโครงการ เป็นงานวิจัย เรียกว่า โครงการทดลองฝึกอบรมผู้ช่วยครูสอนเด็กชาวเขา โครงการนี้เป็น งานวิจัยดำเนินการฝึกหัดครูชาวเขาเป็นครั้งแรก จึงถือเป็นการวิจัยขั้นมูลฐาน

การฝึกอบรมมีหลักการที่แบ่งเป็น 3 ระยะ ดังนี้

ระยะแรก ใช้หลักการ สอนแบบถ่ายทอดความรู้ และประสบการณ์โดยทันที และ ใช้เทคนิคการสาธิต

ระยะสอง ฝึกให้ทดลองสอนแบบจุลภาค ( Micro-teaching ) โดยให้ผู้ รับการอบรมทดลองสอนบทเรียนสั้นๆ จากหนังสือแบบเรียนและใช้คู่มือครู ที่แจกให้เป็นแนวทาง

ระยะสาม ให้ออกฝึกสอน (Practice teaching ) โดยจัดให้ผู้รับการ อบรมออกไปฝึกสอนเด็กชาวเขาในโรงเรียน สังกัดวิทยาลัย 2 สัปดาห์ ฝึกสอนคนละอย่าง น้อย 4 ชั่วโมง นอกจากนี้ยังไว้จัดกิจกรรมเสริมประสบการณ์ เช่น กลุ่มฝึกเขียนข่าวประจำวัน จัดกระดานป้ายนิเทศ

ผลการวิจัยพบว่า ผู้เข้ารับการฝึกอบรมมีความสามารถในการสอนอยู่ในเกณฑ์ ดีพอสมควร การทดลองก่อนการฝึกอบรม และหลังการฝึกอบรม แตกต่างกันอย่างมีนัยสำคัญ ที่ระดับ .0005 การฝึกอบรมทุกวิชาในครั้งนี้มีประสิทธิภาพ พัฒนาการของผู้เข้ารับการอบรม

แต่ละวิชาโดยสอนรวมเป็นที่น่าพอใจ สามารถปลูกฝังแนวความคิด และค่านิยมทางสังคม แต่ผู้ช่วยครูสอนเด็กชาวเขา วิธีการฝึกอบรมตามหลักการและกระบวนการของการวิจัยครั้งนี้ได้ผสมความมุ่งหมาย

ภัทรา ตูลาชนะ<sup>1</sup> ทำการวิจัย การฝึกอบรมผู้ช่วยครูสอนเด็กชาวเขาในการสอนวิชาการเขียนภาษาไทย

การวิจัยครั้งนี้มีวัตถุประสงค์เพื่อทดลองฝึกอบรมผู้ช่วยครูสอนเด็กชาวเขาให้มีความสามารถในการสอนเขียนภาษาไทยให้แก่เด็กชาวเขา และเพื่อทดลองใช้แบบเรียนภาษาไทยของแผนกวิชาประถมศึกษา คณะครุศาสตร์ จุฬาลงกรณ์มหาวิทยาลัย

เครื่องมือที่ใช้ในการวิจัยได้แก่ หลักสูตรพิเศษ หนังสือแบบเรียน คู่มือครู แบบทดสอบ แบบให้คะแนนการฝึกสอน แบบนิเทศการสอนแบบปรนัย (ระบบแฟลนเคอร์ส) แบบประเมินผลหนังสือแบบเรียน และวิธีสอนเขียนภาษาไทยตามแนวของโครงการทดลอง โดยนำเครื่องมือในการวิจัยไปทดลองฝึกอบรมกับตัวอย่างประชากรที่เป็นชาวเขา จำนวน 55 คน ศูนย์พัฒนาและสงเคราะห์ชาวเขา ตำบลแม่เหาะ อำเภอแม่สะเรียง จังหวัดแม่ฮ่องสอน ข้อมูลในการวิจัยเก็บรวบรวมจากคะแนนการทดสอบก่อนและหลังการฝึกอบรม คะแนนแบบฝึกหัดและการทดสอบย่อย คะแนนทดสอบวิชาครูเบื้องต้น และคะแนนการฝึกสอน

จากการวิจัยพบว่า พัฒนาการของผู้เข้ารับการอบรมด้านวิชาการและความสามารถในการสอนอยู่ในเกณฑ์ดี ความแตกต่างระหว่างก่อนการฝึกอบรมและหลังการฝึกอบรม นัยสำคัญทางสถิติที่ระดับ .01 กล่าวคือการฝึกอบรมที่จัดขึ้นประสบผลสำเร็จ ผู้เข้ารับการฝึกอบรมมีความสามารถในการฝึกสอน และสามารถเข้าใจเนื้อหาวิชาการในหนังสือแบบเรียนภาษาไทย ที่กำหนดให้อยู่ในเกณฑ์ดี นอกจากนี้แล้ว หลักสูตรพิเศษ หนังสือแบบเรียนคู่มือครู แบบทดสอบ แบบให้คะแนนการฝึกสอน แบบนิเทศการสอน แบบปรนัย (ระบบแฟลนเคอร์ส) แบบประเมินผล หนังสือแบบเรียนและวิธีสอนเขียนภาษาไทยใช้ได้อย่างมีประสิทธิภาพ

<sup>1</sup> ภัทรา ตูลาชนะ , การฝึกอบรมผู้ช่วยครูสอนเด็กชาวเขาในการสอนวิชาการภาษาไทย ( ภาควิชาประถมศึกษา บัณฑิตวิทยาลัย จุฬาลงกรณ์มหาวิทยาลัย, 2516 ), หน้า ง-จ

จรรยา จัวันาน<sup>1</sup> วิจัยการฝึกอบรม ผู้ช่วยครูสอนเด็กชาวเขา ในการสอนวิชา สังคมศึกษา การวิจัยครั้งนี้มีวัตถุประสงค์เพื่อทดลองฝึกอบรมผู้ช่วยครูสอนเด็กชาวเขาให้มี ความรู้ และความสามารถในการสอนวิชาสังคมศึกษาแก่เด็กชาวเขา และเพื่อทดลองใช้ แบบเรียนวิชาสังคมศึกษา ของแผนกวิชาประถมศึกษา คณะครุศาสตร์ จุฬาลงกรณ์มหาวิทยาลัย เครื่องมือที่ใช้ในการวิจัย ได้แก่ หลักสูตรพิเศษ หนังสือแบบเรียน คู่มือครูแบบทดสอบ แบบ ปรนัย แบบประเมินผลหนังสือแบบเรียน และวิธีสอนสังคมศึกษาคำแนะของโครงการทดลอง นำไปทดลองฝึกอบรมกับตัวอย่างประชากรที่เป็นชาวเขา จำนวน 55 คน ณ ศูนย์พัฒนาและ สงเคราะห์ชาวเขา อำเภอแม่สะเรียง จังหวัดแม่ฮ่องสอน ข้อมูลในการวิจัยเก็บรวบรวม จากคะแนนการทดสอบก่อน และหลังการฝึกอบรมคะแนนการทดสอบย่อย และแบบฝึกหัด และคะแนนการฝึกสอน

ผลการวิจัยพบว่า พัฒนาการของผู้เข้ารับการอบรมค่านวิชาการศึกษา และความสามารถ ในการฝึกสอนอยู่ในเกณฑ์ดี คะแนนเฉลี่ยก่อนการฝึกอบรม และหลังการฝึกอบรม แตกต่าง กันอย่างมีนัยสำคัญทางสถิติที่ระดับ .01 ผู้เข้ารับการอบรมมีความมั่นใจในการสอนเพิ่มขึ้น หลังจากผ่านการอบรม และรู้จักใช้สิ่งที่เรียนรู้จากการฝึกอบรมไปใช้ในการฝึกสอน ตลอดจน สามารถเข้าใจเนื้อหาวิชาสังคมศึกษา ในหนังสือแบบเรียนที่กำหนดให้ในเกณฑ์ดี

ด้วยผลการวิจัยดังกล่าว แสดงว่า หลักสูตรพิเศษ หนังสือแบบเรียน คู่มือ และ แบบทดสอบที่สร้างขึ้น รวมทั้งหลักการในการอบรมและวิธีสอนสังคมศึกษาโดยใช้แนวการ ฝึกหัดครูตามหลักสูตรพิเศษของโครงการมีประสิทธิภาพ สามารถผลิตผู้ช่วยครูสอนเด็กชาวเขา ได้สำเร็จตามวัตถุประสงค์

บุญปลุก วงษ์สุวรรณ<sup>2</sup> วิจัยเรื่องการฝึกอบรมครูผู้ช่วยสอนเด็กชาวเขาในการ สอนวิชาการศึกษา สอนคณิตศาสตร์

<sup>1</sup> จรรยา จัวันาน, การฝึกอบรมผู้ช่วยครูสอนเด็กชาวเขาในการสอนวิชาสังคม ศึกษา (วิทยานิพนธ์มหาบัณฑิต ภาควิชาประถมศึกษา บัณฑิตวิทยาลัย จุฬาลงกรณ์มหาวิทยาลัย, 2516) หน้า ๙-๑

<sup>2</sup> บุญปลุก วงษ์สุวรรณ, การฝึกอบรมครูผู้ช่วยสอนเด็กชาวเขาในการสอนวิชา การสอนคณิตศาสตร์ (วิทยานิพนธ์มหาบัณฑิต ภาควิชาประถมศึกษา บัณฑิตวิทยาลัย จุฬาลงกรณ์ มหาวิทยาลัย, 2516) หน้า ๙-๑

การวิจัยครั้งนี้มีวัตถุประสงค์ เพื่อทดลองฝึกอบรมผู้ช่วยครูสอนนักเรียนชาวเขา ให้มีความสามารถในการสอนวิชาคณิตศาสตร์ให้แก่ นักเรียนชาวเขา และเพื่อทดลองใช้แบบเรียนคณิตศาสตร์สำหรับนักเรียนชาวเขาของแผนกวิชาประถมศึกษา คณะครุศาสตร์ จุฬาลงกรณ์มหาวิทยาลัย

เครื่องมือที่ใช้ในการวิจัยได้แก่หลักสูตรพิเศษ หนังสือแบบเรียน คู่มือครู แบบทดสอบแบบประเมินผลความสามารถในการสอน แบบนิเทศการสอนแบบปรนัย แบบประเมินผลความคิดเห็นเกี่ยวกับหนังสือแบบเรียน และวิธีสอนวิชาคณิตศาสตร์ตามแนวของโครงการทดลอง โดยนำเครื่องมือในการวิจัยดังกล่าวไปทดลองฝึกอบรมกับตัวอย่างประชากรที่เป็นชาวเขา ซึ่งกรมประชาสงเคราะห์คัดเลือกมาจำนวน 55 คน ณ ศูนย์พัฒนาและสงเคราะห์ชาวเขาอำเภอแม่สะเรียง จังหวัดแม่ฮ่องสอน ข้อมูลในการวิจัยเก็บรวบรวมจากคะแนนทดสอบก่อนและหลังการฝึกอบรม คะแนนแบบฝึกหัด และการทดสอบย่อย และคะแนนการฝึกสอน

ผลการวิจัยพบว่า พัฒนาการของผู้เข้ารับการอบรมด้านวิชาการ และความสามารถในการฝึกสอนอยู่ในเกณฑ์ คะแนนเฉลี่ยก่อนการฝึกอบรม และหลังการฝึกอบรม แตกต่างกันอย่างมีนัยสำคัญทางสถิติที่ระดับ .01 ผู้เข้ารับการอบรมมีความมั่นใจในการสอนเพิ่มขึ้น หลังจากผ่านการอบรม และรู้จักใช้สิ่งที่เรียนรู้จากการฝึกอบรมไปใช้ในการฝึกสอน ตลอดจนสามารถเข้าใจเนื้อหาวิชาคณิตศาสตร์ ในหนังสือแบบเรียนที่กำหนดให้ในเกณฑ์

นอกจากนี้ยังพบว่า หลักสูตรพิเศษ หนังสือแบบเรียนวิชาคณิตศาสตร์สำหรับนักเรียนชาวเขา คู่มือครู แบบทดสอบความรู้วิชาคณิตศาสตร์ แบบทดสอบความรู้วิชาครูเบื้องต้น แบบประเมินผลการสอน แบบนิเทศการสอนแบบปรนัยที่สร้างขึ้น แบบประเมินผลหนังสือแบบเรียน และวิธีสอนวิชาคณิตศาสตร์ตามแนวของโครงการใช้ได้ผลดีสมความมุ่งหมาย

วิณา อังคะนาวิน<sup>1</sup> ทำการวิจัยการฝึกอบรมผู้ช่วยครูสอนเด็กชาวเขาในการสอนวิชาวิทยาศาสตร์

<sup>1</sup> วิณา อังคะนาวิน, การฝึกอบรมผู้ช่วยครูสอนเด็กชาวเขาในการสอนวิชาวิทยาศาสตร์ (วิทยานิพนธ์มหาบัณฑิต ภาควิชาประถมศึกษา บัณฑิตวิทยาลัย จุฬาลงกรณ์มหาวิทยาลัย, 2516) หน้า ง-จ



การวิจัยครั้งนี้มีวัตถุประสงค์เพื่อทดลองฝึกอบรมผู้ช่วยครูสอนเด็กชาวเขาให้มีความสามารถในการสอนวิชาวิทยาศาสตร์ และเพื่อประเมินผลการใช้แบบเรียนวิทยาศาสตร์ซึ่งจัดทำเป็นพิเศษโดยแผนกวิชาประถมศึกษา คณะครุศาสตร์ จุฬาลงกรณ์มหาวิทยาลัย

เครื่องมือที่ใช้ในการวิจัย ได้แก่ หลักสูตรพิเศษ หนังสือแบบเรียน คู่มือครู แบบทดสอบ แบบให้คะแนนการฝึกสอน แบบนิเทศการสอนแบบปรนัย แบบประเมินผลหนังสือแบบเรียน และวิธีสอนวิชาวิทยาศาสตร์ โดยนำเครื่องมือในการวิจัยไปทดลองฝึกอบรมกับตัวอย่างประชากรที่เป็นชาวเขาจำนวน 55 คน คัดเลือกโดยศูนย์พัฒนาและสงเคราะห์ชาวเขา และจัดการฝึกอบรม ณ ศูนย์พัฒนาและสงเคราะห์ชาวเขา อำเภอแม่สะเรียง จังหวัดแม่ฮ่องสอน ข้อมูลในการวิจัยเก็บรวบรวมจากคะแนนการทดสอบก่อนและหลังการฝึกอบรม คะแนนฝึกหัด และทดสอบย่อย คะแนนทดสอบวิชาครูเบื้องต้น และคะแนนการฝึกสอน

ผลการวิจัยพบว่า พัฒนาการของผู้เข้ารับการอบรมด้านวิชาการ และความสามารถในการฝึกสอนอยู่ในเกณฑ์ดี คะแนนเฉลี่ยก่อนการฝึกอบรม และหลังการฝึกอบรม ต่างกันอย่างมีนัยสำคัญทางสถิติที่ระดับ .01 ผู้เข้ารับการอบรมมีความมั่นใจในการสอนเพิ่มขึ้น หลังจากผ่านการอบรม และรู้จักนำสิ่งที่ได้จากการอบรมไปใช้ประโยชน์ในการฝึกสอน ตลอดจนสามารถเข้าใจเนื้อหาวิชาวิทยาศาสตร์ ในหนังสือแบบเรียนที่กำหนดให้ในเกณฑ์ดี

หลักสูตรพิเศษ หนังสือแบบเรียน คู่มือครู แบบทดสอบ แบบให้คะแนนการฝึกสอน แบบนิเทศการสอนแบบปรนัย แบบประเมินผลหนังสือแบบเรียน และวิธีสอนวิชาวิทยาศาสตร์ ใช้ได้ผลดี ทั้งนี้การฝึกอบรมผู้ช่วยครูสอนเด็กชาวเขาในการสอนวิชาวิทยาศาสตร์จึงประสบความสำเร็จตามความมุ่งหมาย

เสริมศรี ญาณะจारी<sup>1</sup> วิจัยการฝึกอบรมผู้ช่วยครูสอนเด็กชาวเขาในการสอนวิชาการอ่านภาษาไทย

การวิจัยครั้งนี้มีวัตถุประสงค์เพื่อทดลองฝึกอบรมครูช่วยสอนชาวเขาให้มีความสามารถในการสอนวิชาการอ่านภาษาไทยให้แก่เด็กชาวเขา และเพื่อทดลองใช้แบบเรียน

<sup>1</sup> เสริมศรี ญาณะจारी, การฝึกอบรมผู้ช่วยครูสอนชาวเขาในการสอนวิชาการอ่านภาษาไทย (วิทยานิพนธ์มหาบัณฑิต ภาควิชาประถมศึกษา บัณฑิตวิทยาลัย จุฬาลงกรณ์มหาวิทยาลัย, 2516) หน้า ง-จ

วิชาภาษาไทยของแผนกวิชาประถมศึกษา คณะครุศาสตร์ จุฬาลงกรณ์มหาวิทยาลัย

เครื่องมือที่ใช้ในการวิจัย ได้แก่ หลักสูตรพิเศษ หนังสือแบบเรียน คู่มือครู แบบทดสอบ แบบให้คะแนนการฝึกสอน แบบนิเทศการสอนแบบปรนัย (ระบบแฟลนเคอร์ส) แบบประเมินผลหนังสือแบบเรียน และวิธีการสอนอ่านภาษาไทยตามแนวของโครงการทดลอง โดยนำเครื่องมือในการวิจัยไปทดลองฝึกอบรมกับตัวอย่างประชากรที่เป็นชาวเขาจำนวน 55 คน ณ ศูนย์พัฒนาและสงเคราะห์ชาวเขา ตำบลแม่เหาะ อำเภอแม่สะเรียง จังหวัดแม่ฮ่องสอน ข้อมูลเกี่ยวกับการวิจัยเก็บรวบรวมจากคะแนนการทดสอบก่อนและหลังการฝึกอบรม คะแนนแบบฝึกหัด และการทดสอบย่อย คะแนนทดสอบวิชาครูเบื้องต้น และคะแนนการฝึกสอน

ผลการวิจัยพบว่า พัฒนาการของผู้เข้ารับการอบรมด้านวิชาการ และความสามารถในการฝึกสอนอยู่ในเกณฑ์ดี คะแนนเฉลี่ยก่อนการฝึกอบรม และหลังการฝึกอบรม ต่างกันอย่างมีนัยสำคัญทางสถิติที่ ระดับ .01 ผู้เข้ารับการอบรมมีความมั่นใจในการสอนเพิ่มขึ้น หลังจากผ่านการอบรม และรู้จักนำสิ่งที่ได้จากการอบรมไปใช้ประโยชน์ในการฝึกสอน ตลอดจนสามารถเข้าใจเนื้อหาวิชาการในหนังสือ แบบเรียนวิชาการอ่านภาษาไทยที่กำหนดให้ในเกณฑ์ดี

หลักสูตรพิเศษ หนังสือแบบเรียน คู่มือครู แบบทดสอบ แบบให้คะแนน- การฝึกสอน แบบนิเทศการสอนแบบปรนัย (ระบบแฟลนเคอร์ส) แบบประเมินผลหนังสือ แบบเรียน และวิธีการสอนอ่านภาษาไทยตามแนวของโครงการใช้ได้ผลดี ดังนั้น การฝึกอบรม ให้มีความสามารถในการสอนอ่านภาษาไทยจึงมีประสิทธิภาพ และประผลผลสำเร็จความความมุ่งหมาย

จำลอง พັນเวช<sup>1</sup> วิจัยเรื่องการฝึกอบรมผู้ช่วยครูสอนเด็กชาวเขาในการสอนวิชาสุขศึกษา

การวิจัยครั้งนี้มีวัตถุประสงค์เพื่อทดลองฝึกอบรมผู้ช่วยครูสอนเด็กชาวเขาให้มีความสามารถในการสอนวิชาสุขศึกษาให้แก่ชาวเขา และเพื่อทดลองใช้แบบเรียนวิชาสุขศึกษา

<sup>1</sup> จำลอง พันเวช, การฝึกอบรมผู้ช่วยครูสอนเด็กชาวเขาในการสอนวิชาสุขศึกษา (วิทยานิพนธ์ชั้นมหาบัณฑิต ภาควิชาประถมศึกษา บัณฑิตวิทยาลัย จุฬาลงกรณ์มหาวิทยาลัย, 2516) หน้า ๙-๑

ของแผนกวิชาประถมศึกษา คณะครุศาสตร์ จุฬาลงกรณ์มหาวิทยาลัย

เครื่องมือที่ใช้ในการวิจัยได้แก่ หลักสูตรพิเศษ หนังสือแบบเรียน คู่มือครู แบบทดสอบ แบบให้คะแนนการฝึกสอน แบบนิเทศการสอนแบบปรนัย แบบประเมินผลหนังสือแบบเรียน และวิธีสอนวิชาสุขศึกษาตามแนวของโครงการทดลอง โดยนำเครื่องมือในการวิจัยไปทดลองฝึกอบรมกับตัวอย่างประชากรที่เป็นชาวเขา จำนวน 55 คน ณ ศูนย์พัฒนาและส่งเสริมชาวเขา อำเภอแม่สะเรียง จังหวัดแม่ฮ่องสอน ข้อมูลในการวิจัยเก็บรวบรวมจากคะแนนการทดสอบก่อนและหลังการฝึกอบรม คะแนนแบบฝึกหัดและการทดสอบย่อย คะแนนทดสอบวิชาครูเบื้องต้น และคะแนนการฝึกสอน

ผลการวิจัยพบว่า พัฒนาการของผู้เข้ารับการอบรมด้านวิชาการ และความชำนาญในการฝึกสอนอยู่ในเกณฑ์ คะแนนเฉลี่ยก่อนการฝึกอบรม และหลังการฝึกอบรม ต่างกันอย่างมีนัยสำคัญทางสถิติที่ระดับ .01 ผู้เข้ารับการอบรมมีความสามารถในการสอน ตลอดจนมีความเข้าใจเนื้อหาวิชาวิทยาศาสตร์ ในหนังสือแบบเรียนที่กำหนดให้ในเกณฑ์ ผู้เข้ารับการอบรมมีความมั่นใจในการสอนเพิ่มขึ้นหลังจากผ่านการอบรมและรู้จักนำสิ่งที่ได้จากการอบรมไปใช้ในการสอน หลักสูตรพิเศษ หนังสือแบบเรียน คู่มือครู แบบทดสอบ แบบให้คะแนนการฝึกสอน แบบนิเทศการสอนแบบปรนัย แบบประเมินผล หนังสือแบบเรียน และวิธีสอนวิชาสุขศึกษาตามแนวของโครงการใช้ได้อย่างดี ดังนั้นการฝึกอบรมให้มีความสามารถในการสอนวิชาสุขศึกษาจึงมีประสิทธิภาพ และประสบผลสำเร็จตามความมุ่งหมาย

ชัยบุระ เพ็ชรสวัสดิ์กิจ<sup>1</sup> ทำการวิจัยการฝึกอบรมผู้ช่วยครูสอนเด็กชาวเขาในการฟัง และการพูดภาษาไทย

การวิจัยครั้งนี้มีจุดประสงค์เพื่อทดลองฝึกอบรมครูช่วยสอนชาวเขาให้มีความสามารถในการสอนการฟัง และการพูดภาษาไทยแก่เด็กชาวเขา และเพื่อทดลองใช้แบบเรียนวิชาภาษาไทย ของแผนกวิชาประถมศึกษา คณะครุศาสตร์ จุฬาลงกรณ์มหาวิทยาลัย

<sup>1</sup> ชัยบุระ เพ็ชรสวัสดิ์กิจ, การฝึกอบรมผู้ช่วยครูสอนเด็กชาวเขาในการสอนฟังและการพูดภาษาไทย (วิทยานิพนธ์ชั้นมหาบัณฑิต ภาควิชาประถมศึกษา บัณฑิตวิทยาลัย จุฬาลงกรณ์มหาวิทยาลัย, 2516) หน้า ง-จ

เครื่องมือที่ใช้ในการวิจัย ได้แก่ หลักสูตรพิเศษ หนังสือแบบเรียน บทเรียน ประกอบหนังสือแบบเรียน คู่มือครู แบบทดสอบ แบบประเมินผลการฝึกสอน แบบนิเทศการฝึกสอน แบบปรนัย แบบประเมินผลหนังสือแบบเรียน และวิธีสอนการฟังและการพูดภาษาไทย ตามแนวของโครงการทดลอง โดยนำเครื่องมือในการวิจัยไปทดลองฝึกอบรมกับตัวอย่างประชากรที่เป็นชาวเขา จำนวน 55 คน ณ ศูนย์พัฒนาและสงเคราะห์ชาวเขา จังหวัดแม่ฮ่องสอน ข้อมูลในการวิจัยเก็บรวบรวมจากคะแนนการทดสอบก่อนและหลังการฝึกอบรม คะแนนแบบฝึกหัด คะแนนการฝึกสอน

ผลการวิจัยพบว่า พัฒนาการของผู้เข้ารับการอบรมค่านวิชาการศึกษา และความสามารถในการฝึกสอนอยู่ในเกณฑ์ดี คะแนนเฉลี่ยก่อนการฝึกอบรมและหลังการฝึกอบรมต่างกันอย่างมีนัยสำคัญทางสถิติที่ระดับ .01 ผู้เข้ารับการอบรมมีความมั่นใจในการสอนเพิ่มขึ้นหลังจากผ่านการอบรม และรู้จักนำสิ่งที่ได้จากการอบรมไปใช้ประโยชน์ในการฝึกสอน ตลอดจนสามารถเข้าใจเนื้อหาวิชาการศึกษาในหนังสือแบบเรียนวิชาภาษาไทย (ฟัง-พูด) ที่กำหนดให้ในเกณฑ์ดี

หลักสูตรพิเศษ หนังสือแบบเรียน คู่มือครู แบบทดสอบ แบบให้คะแนน - การฝึกสอน แบบนิเทศการสอน แบบปรนัย แบบประเมินผลหนังสือแบบเรียน และวิธีสอนวิชาภาษาไทย (การฟังและพูด) ตามแนวของโครงการใช้ได้ผลดี ดังนั้นการฝึกอบรมใหม่มีความสามารถในการสอนการฟังและการพูดภาษาไทย จึงมีประสิทธิภาพ และประสบผลสำเร็จ ความความมุ่งหมาย

งานวิจัยที่จะนำเสนอเป็นอันกับสุดท้ายในกลุ่มงานวิจัยเพื่อหารูปแบบใหม่ที่เกี่ยวข้องกับการศึกษาของชาวเขา ได้แก่

จิรา จันทร์กระจ่าง<sup>1</sup> ทำการวิจัยเรื่องชาวเขาในประเทศไทย และรูปแบบใหม่ทางการศึกษา โดยศึกษาจากสิ่งพิมพ์ทุกชนิดที่เกี่ยวข้องกับชาวเขา ตลอดจนการสัมภาษณ์บุคคลที่ทำงานใกล้ชิด และมีความรู้เกี่ยวกับชาวเขาเป็นอย่างทั่วทั้งผู้สอนศาสนา

<sup>1</sup> Chira Chankrachang, "Hill Tribes of Thailand Area Prospectus for Education." Ph.D. Thesis, University of Northern Colorado, 1976, p. 3-5

ชาวอเมริกัน ที่ทำงานกับชาวเขาวิจัยนี้เพื่อนำมาช่วยชาวเขาให้มีสภาพการดำเนินชีวิตที่ดีขึ้น โดยการศึกษาวิจัยนี้ต้องการออกแบบหลักสูตร วิธีการอบรมครูสำหรับสอนชาวเขา เพื่อให้มีความเหมาะสม และสอดคล้องกับสภาพชุมชนชาวเขา จากการศึกษาพบว่าชาวเขาแต่ละเผ่ามีความแตกต่างกัน และแตกต่างจากคนไทย และ เนื่องจากปัญหาทางการเมือง และ เศรษฐกิจ ทำให้ชาวเขาต้องการรวมเป็นพวกเดียวกัน การศึกษาจึงมีบทบาทอย่างมาก ต่อการรวมตัวกันของชาวเขา หลักสูตรความต้องเป็นแบบสองภาษา และควรมีวิชาเกี่ยวกับเกษตรกรรม ปัญหาการเพิ่มผลผลิตของผืน สิ่งสำคัญที่ควรคำนึงถึง คือวัฒนธรรมประจำเผ่า ซึ่งต้องบรรจุอยู่ในหลักสูตรเพื่อค้ำวงรักษาไว้ ครูควรเป็นผู้ที่จะใช้ชีวิกร่วมกับชาวบ้านในหมู่บ้านได้ ควรมีการอบรมครู และให้เงินเดือน แก่ครูมากพอให้มีความสนใจที่อยากจะทำงานกับชาวเขา

ความสนใจพิเศษเกี่ยวกับการเรียน การฟัง การพูด เป็นสิ่งที่สำคัญมากต้องมีคำรา และสื่อการสอน ที่สอดคล้องกับเผ่าที่สอน ในการวางหลักสูตรต้องคำนึงถึงคนในเผ่าที่จะต้องมีส่วนร่วมเป็นสิ่งที่สำคัญมาก

การทดสอบ และประเมินผลควรแตกต่างกับโรงเรียนพื้นราบ และต้องเหมาะสมกับวัฒนธรรม สำหรับเด็กเล็ก ภาษาไทยจะเป็นปัญหาที่สำคัญในการถามการตอบ

อุปกรณ์ เป็นสิ่งสำคัญที่จะต้องพิจารณาให้รอบคอบว่าจะใช้ประเภทไหน เพื่อไม่ให้ชาวเขาสูญเสียเอกลักษณ์ความเป็นตัวของตัวเอง

การฝึกอาชีพต้องอยู่ในหลักสูตร เพื่ออนาคตของชาวเขา และต้องคำนึงถึงความต้องการของท้องถิ่นด้วย เช่น แกะเผ่าจะปลูกพืชที่แตกต่างกัน มีช่วงเวลาเก็บเกี่ยวที่แตกต่างกัน

สิ่งที่ต้องคำนึงตลอดเวลา คือไม่ทำให้ชาวเขาสูญเสียเอกลักษณ์ และความเคารพตนเอง

จากงานวิจัยที่ให้นำเสนอมาข้างต้นพอจะมองเห็นได้ว่าขณะนี้การพัฒนาชาวเขาทางด้านการศึกษากำลังพัฒนามาถึงจุดที่สำคัญ และเป็นการเปลี่ยนแปลงครั้งใหญ่ในการจัดการศึกษาสำหรับชาวเขา เนื่องจากเราเริ่มจะมองเห็นปัญหาได้ชัดเจนยิ่งขึ้นกว่าก่อน ดังนั้นจึงทำให้รู้ว่ารูปแบบการศึกษาชนิดใหน่าจะเหมาะสมกับชาวเขาที่สุดเพื่อจะตอบสนองนโยบาย "ให้ชาวเขาเป็นพมเมืองไทยที่มีคุณภาพ"