

## บทที่ 3

### สภาพทั่วไปของจังหวัดนนทบุรีและพื้นที่ศึกษา

#### 3.1 สภาพทั่วไปของจังหวัดนนทบุรี

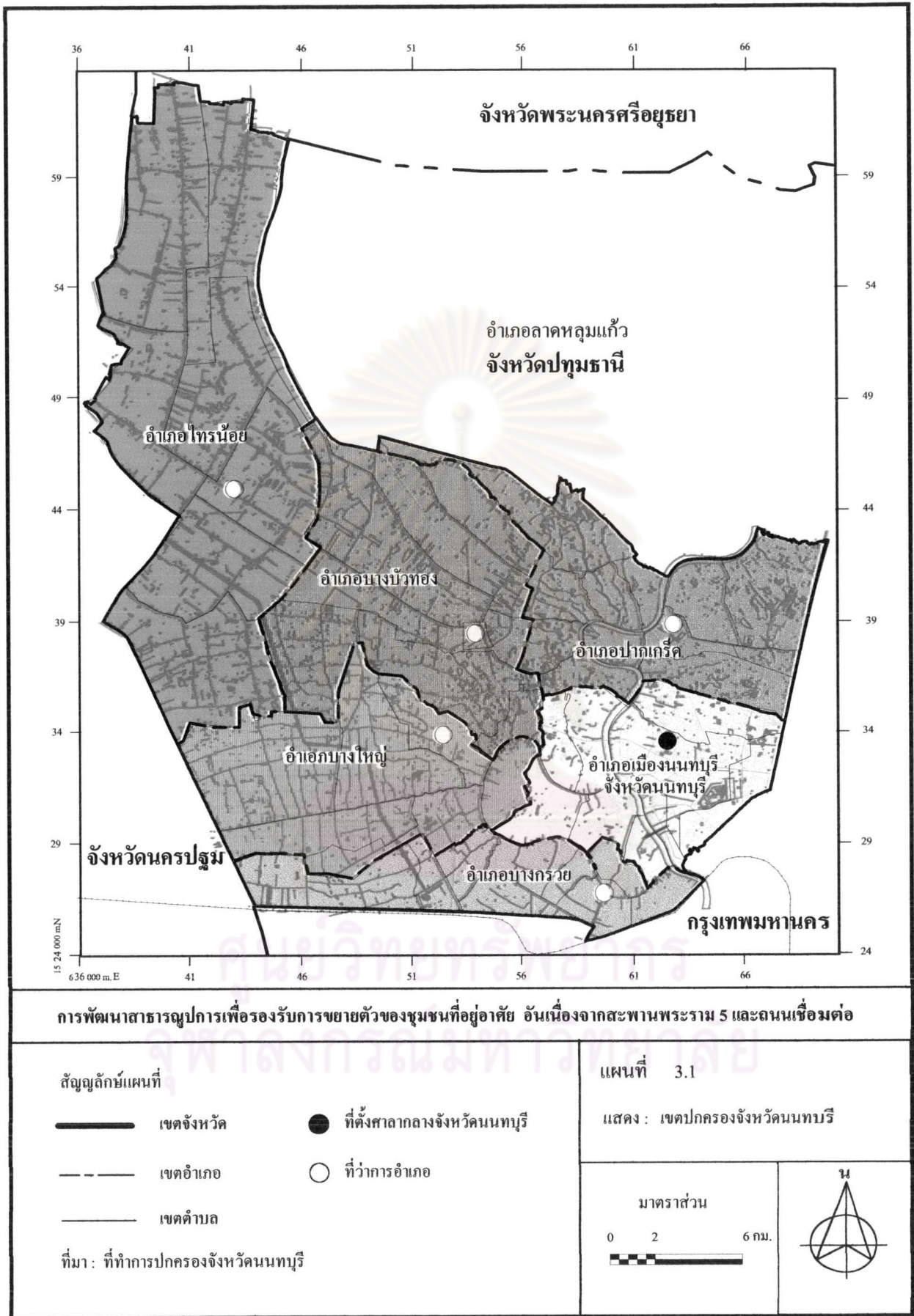
##### 3.1.1 ที่ตั้งและอาณาเขต

จังหวัดนนทบุรีตั้งอยู่ภาคกลางของประเทศไทยและเป็นจังหวัดหนึ่งใน 5 จังหวัดปริมณฑล (นนทบุรี สมุทรปราการ นครปฐม สมุทรสาคร และปทุมธานี) ระยะทางห่างจากกรุงเทพมหานคร ประมาณ 20 กิโลเมตร มีเนื้อที่ประมาณ 622.303 ตารางกิโลเมตร หรือประมาณ 388,939.375 ไร่ มีอาณาเขตติดต่อกับจังหวัดใกล้เคียง ดังนี้

ทิศเหนือ	ติดต่อกับจังหวัดปทุมธานี และจังหวัดพระนครศรีอยุธยา
ทิศใต้	ติดต่อกับกรุงเทพมหานคร
ทิศตะวันออก	ติดต่อกับกรุงเทพมหานคร และจังหวัดปทุมธานี
ทิศตะวันตก	ติดต่อกับจังหวัดนครปฐม

##### 3.1.2 ลักษณะภูมิประเทศ

สภาพพื้นที่ตามลักษณะภูมิศาสตร์ของจังหวัดนนทบุรี มีแม่น้ำเจ้าพระยาแบ่งพื้นที่ของจังหวัดออกเป็น 2 ส่วน คือ ฝั่งตะวันออกและฝั่งตะวันตก พื้นที่ส่วนใหญ่เป็นที่ราบลุ่มมีคูคลองทั้งที่เกิดขึ้นเองตามธรรมชาติ และที่เกิดจากการขุดขึ้นใหม่เป็นจำนวนมากเชื่อมโยงติดต่อกัน โดยทั่วไปพื้นที่ส่วนที่ห่างจากแม่น้ำและลำคลองก็จะเป็นสวนและไร่นาซึ่งมักจะมีน้ำท่วมเสมอ แต่ในปัจจุบันพื้นที่ของจังหวัดนนทบุรีในบางอำเภอ ซึ่งเคยเป็นสวนผลไม้ต่างๆ และมีเขตติดต่อกับกรุงเทพมหานครก็ค่อยเปลี่ยนแปลงเป็นโครงการจัดสรรสำหรับเป็นที่อยู่อาศัย และบางส่วนก็เป็นที่รองรับการขยายตัวด้านอุตสาหกรรมโดยเฉพาะพื้นที่บางส่วนของอำเภอเมือง อำเภอปากเกร็ด อำเภอบางบัวทอง และอำเภอบางใหญ่ มีการจัดสรรที่ดิน และก่อสร้างโรงงานอุตสาหกรรมขึ้นอย่างหนาแน่น ซึ่งอาจกล่าวได้ว่าพื้นที่ฝั่งตะวันออก ซึ่งเป็นพื้นที่ติดต่อกับกรุงเทพฯ เป็นส่วนหนึ่งของกรุงเทพมหานครด้วย



### 3.1.3 ลักษณะภูมิอากาศ

จังหวัดนนทบุรี มีลักษณะภูมิอากาศเป็นแบบร้อนชื้น อยู่ภายใต้อิทธิพลของลมมรสุมตะวันตกเฉียงใต้ ประกอบด้วยฤดูฝน ฤดูหนาว ฤดูร้อน เนื่องจากลักษณะพื้นที่เป็นที่ราบลุ่มมีความแตกต่างของระดับพื้นดินเพียงเล็กน้อย สภาพภูมิอากาศจึงมีลักษณะค่อนข้างจะสม่ำเสมอตลอดพื้นที่ อุณหภูมิสูงสุดเฉลี่ยอยู่ในช่วงเดือนเมษายนเท่ากับ 35.1 องศาเซลเซียส และอุณหภูมิต่ำสุดในช่วงเดือนมกราคม 20.7 องศาเซลเซียส โดยมีอุณหภูมิต่ำสุดเฉลี่ยและอุณหภูมิสูงสุดเฉลี่ยในรอบปีเท่ากับ 24.0 และ 32.7 องศาเซลเซียส ตามลำดับ อุณหภูมิเฉลี่ยตลอดปีเท่ากับ 27.9 องศาเซลเซียส ปริมาณน้ำฝนตลอดปี 1,495.5 มิลลิเมตร เดือนกันยายนเป็นเดือนที่มีปริมาณน้ำฝนและจำนวนวันฝนตกมากที่สุดวัดปริมาณน้ำฝนได้ 348.5 มิลลิเมตร และ 14.3 มิลลิเมตร ตามลำดับ ส่วนเดือนมีนาคมมีปริมาณน้ำฝนและจำนวนวันฝนตกน้อยที่สุด วัดปริมาณน้ำฝนได้ 0.4 มิลลิเมตร และ 0.1 มิลลิเมตร ตามลำดับ

### 3.1.4 หน่วยการปกครอง

จังหวัดนนทบุรีแบ่งเขตการปกครองออกเป็น 6 อำเภอ (เมืองนนทบุรี ปากเกร็ด บางบัวทอง บางกรวย บางใหญ่ และไทรน้อย) 52 ตำบล 421 หมู่บ้าน (ตารางที่ 3.1)

โครงสร้างการบริหารราชการของจังหวัดนนทบุรีประกอบด้วยส่วนราชการในจังหวัดที่ขึ้นตรงต่อส่วนกลาง ราชการบริหารส่วนภูมิภาค และราชการบริหารส่วนท้องถิ่น ดังนี้

3.1.4.1 ส่วนราชการในจังหวัดที่ขึ้นตรงต่อส่วนกลาง มีทั้งสิ้น 45 หน่วยงาน เป็นหน่วยงานที่ขึ้นตรงต่อกระทรวง ทบวง กรมอื่นๆ 22 หน่วยงาน หน่วยงานอิสระ 8 หน่วยงาน

3.1.4.2 ราชการบริหารส่วนภูมิภาค มีทั้งสิ้น จำนวน 45 หน่วยงาน สังกัดกระทรวงมหาดไทย 11 หน่วยงาน และสังกัดกระทรวง ทบวง กรมอื่นๆ อีก 34 หน่วยงาน

3.1.4.3 ราชการบริหารส่วนท้องถิ่น ประกอบด้วย

1) องค์การบริหารส่วนจังหวัด 1 แห่ง

2) เทศบาล จำนวน 5 แห่ง และยกฐานะจากสุขาภิบาลเป็นเทศบาล ตำบลเพิ่มอีก 4 แห่ง รวมเป็น 9 แห่งในปี 2542 ได้แก่ เทศบาลนครนนทบุรี เทศบาลนครปากเกร็ด เทศบาลเมืองบางบัวทอง เทศบาลเมืองบางกรวย เทศบาลตำบลบางศรีเมือง เทศบาลตำบลปลายบาง เทศบาลตำบลบางม่วง เทศบาลตำบลบางใหญ่ และเทศบาลตำบลราษฎร์นิยม

3) องค์การบริหารส่วนตำบล 37 แห่ง

ตารางที่ 3.1 แสดงการแบ่งเขตการปกครองของจังหวัดนนทบุรี

อำเภอ	ตำบล	หมู่บ้าน	เทศบาลนคร	เทศบาลเมือง	เทศบาลตำบล	อบต.
1.อำเภอเมืองนนทบุรี	10	77	1	-	1	4
2.อำเภอปากเกร็ด	12	85	1	-	-	7
3.อำเภอบางบัวทอง	8	81	-	1	-	7
4.อำเภอบางกรวย	9	60	-	1	1	6
5.อำเภอบางใหญ่	6	65	-	-	2	6
6.อำเภอไทรน้อย	7	63	-	-	1	7
รวม	52	431	2	2	5	37

ที่มา : ที่ทำการปกครองจังหวัดนนทบุรี

### 3.1.5 แหล่งน้ำ

แหล่งน้ำเป็นปัจจัยเสริมที่สำคัญทางการเกษตรและคมนาคม จังหวัดนนทบุรีเป็นจังหวัดที่มีความได้เปรียบทางด้านแหล่งน้ำ เนื่องจากมีแหล่งน้ำธรรมชาติ แหล่งน้ำชลประทาน แหล่งน้ำใต้ดิน และน้ำฝน กล่าวคือ

3.1.5.1 แหล่งน้ำธรรมชาติ ประกอบด้วย แม่น้ำเจ้าพระยา คลอง หนองน้ำ บึง ซึ่งกระจายอยู่เกือบทุกพื้นที่ โดยแม่น้ำเจ้าพระยาเปรียบเสมือนเส้นเลือดใหญ่ของจังหวัดนนทบุรี มีคุณภาพของน้ำสะอาดปานกลาง มีปริมาณการละลายของออกซิเจนอยู่ในระดับสูง คุณภาพของน้ำขณะน้ำลงจะดีกว่าขณะน้ำขึ้น อิทธิพลการขึ้นลงของน้ำผันแปรตามการขึ้นลงของน้ำทะเล

3.1.5.2 แหล่งน้ำชลประทาน มีชลประทานขนาดใหญ่ที่สำคัญ 2 โครงการ คือ โครงการชลประทานพระบรมสีห์ ครอบคลุมพื้นที่ของอำเภอไทรน้อย อำเภอบางบัวทอง และอำเภอปากเกร็ดบางส่วน โครงการชลประทานพระพิมล ครอบคลุมพื้นที่ของอำเภอบางใหญ่ อำเภอบางกรวย และอำเภอบางบัวทองบางส่วน

3.1.5.3 แหล่งน้ำใต้ดิน พื้นที่จังหวัดนนทบุรีมีแหล่งน้ำใต้ดิน 2 ประเภท คือ ประเภทให้ปริมาณน้ำน้อย โดยทั่วไปน้ำจะมีคุณภาพดี อัตราการไหล 1-30 ลูกบาศก์เมตร/ชั่วโมง พบในอำเภอไทรน้อยอำเภอบางบัวทอง อำเภอบางใหญ่ และอำเภอบางกรวย ประเภทให้ปริมาณน้ำมาก อัตราการไหล 20-50 ลูกบาศก์เมตร/ชั่วโมง บางที่อาจเป็นน้ำกร่อยและมีสนิมเหล็กเจือปน พบว่า ครอบคลุมพื้นที่ในอำเภอเมืองนนทบุรี อำเภอปากเกร็ด และอำเภอบางกรวย

### 3.1.6 ลักษณะและสมรรถนะของดิน

สภาพดินในพื้นที่จังหวัดนนทบุรี โดยทั่วไปเป็นดินที่เกิดจากตะกอนน้ำที่ถูกพัดพามาทับถมกันทุกปี จากการสำรวจของกรมพัฒนาที่ดิน พบว่าเกือบทั้งหมดเป็นดินลึกมีการระบายน้ำเร็ว เป็นดินเนื้อละเอียดหรือดินเหนียว มีความอุดมสมบูรณ์ปานกลางหรือสูง เหมาะสมแก่การปลูกข้าวในฤดูฝน ถ้ามีการชลประทานในฤดูแล้งสามารถทำนาปรังและใช้ปลูกพืชไร่ต่างๆได้ สำหรับทางตอนเหนือของอำเภอไทรน้อย และอำเภอปากเกร็ด ดินจะมีลักษณะใกล้เคียงกันแต่ค่อนข้างมีกรดมาก ดินชุดที่มีมากที่สุดได้แก่ ดินชุดบางเขน ซึ่งมีอยู่มากกว่าร้อยละ 50 ของพื้นที่ จังหวัดเป็นดินที่มีความอุดมสมบูรณ์อยู่ในเกณฑ์ปานกลาง เหมาะสมแก่การปลูกข้าวนาดำไม่เหมาะสมในการปลูกพืชไร่ เนื่องจากน้ำท่วมและการระบายน้ำของดินไม่ดี หากมีการยกร่องให้สูงขึ้นก็สามารถใช้ปลูกผักและพืชไร่ได้ รองลงมา คือ ดินชุดธนบุรีประมาณร้อยละ 20 ของพื้นที่ จังหวัดเป็นดินที่มีความอุดมสมบูรณ์ปานกลางแต่เหมาะสมที่สุดสำหรับการทำสวนผลไม้และปลูกผัก แต่ควรยกร่องเพื่อช่วยในการระบายน้ำของดิน

เมื่อพิจารณาความเหมาะสมแก่การเกษตรกรรมในพื้นที่รายอำเภอ อันเนื่องมาจากลักษณะดินพบว่า อำเภอเมือง อำเภอบางใหญ่ อำเภอปากเกร็ด และอำเภอบางกรวย ส่วนใหญ่เป็นดินชุดบางกอก และชุดธนบุรี จึงเหมาะสมแก่การทำนาและการทำสวนผลไม้ พืชผัก รวมทั้งพืชไร่ ส่วนอำเภอบางบัวทองและอำเภอไทรน้อย ส่วนใหญ่เป็นดินชุดบางเขน รองลงมา ได้แก่ ชุดบางกอก และชุดธนบุรี จึงเหมาะสมแก่การทำนา รองลงมาได้แก่สวนผลไม้และพืชผักต่าง ๆ

### 3.1.7 การใช้ที่ดินของจังหวัดนนทบุรี

จากข้อมูลสถิติทางการเกษตรกรรมพบว่า เนื้อที่ถือครองทางการเกษตรกรรม ในภาคกรุงเทพมหานครและปริมณฑล ในปี พ.ศ. 2534 – 2538 มีจำนวนลดลงทุกจังหวัด จังหวัดที่มีการลดลงมากที่สุด คือ จังหวัดนครปฐม ลดลง 146,456 ไร่หรือร้อยละ 26.19 ของภาค รองลงไปได้แก่ จังหวัดสมุทรสาครและจังหวัดปทุมธานี เท่ากับลดลง 137,412 ไร่หรือร้อยละ 24.58 และลดลง 117,462 ไร่หรือร้อยละ 21.01ตามลำดับ ส่วนในปีพ.ศ.2538–2542เนื้อที่ถือครองทางการเกษตรของภาคกรุงเทพมหานครและปริมณฑล ปรากฏว่ามีจำนวนลดลงและเพิ่ม จังหวัดที่มีการลดลงมากที่สุดคือจังหวัดปทุมธานี ลดลง 101,126 ไร่ รองลงไปได้แก่กรุงเทพมหานคร ลดลง 81,617 ไร่ และจังหวัดนครปฐม ลดลง 16,253 ไร่ ส่วนจังหวัดที่มีการเพิ่มขึ้นคือ จังหวัดสมุทรสาคร เพิ่มขึ้น 38,485 ไร่ จังหวัดนนทบุรีเพิ่มขึ้น 30,797 ไร่ และจังหวัดสมุทรปราการ เพิ่มขึ้น 3,358 ไร่ ตามลำดับ

จากระดับการเปลี่ยนแปลงเนื้อที่ถือครองทางการเกษตรปี พ.ศ.2534-2542 จังหวัดที่มีจำนวนเนื้อที่ลดลงมากที่สุดคือจังหวัดปทุมธานี รองลงไปได้แก่กรุงเทพมหานคร เนื่องจากมีการใช้ที่ดินเพื่อการอยู่อาศัย พาณิชยกรรม และอุตสาหกรรมเพิ่มมากขึ้น และยังแผ่ขยายไปทุกทิศทุกทางในจังหวัดปริมณฑล

สำหรับประเภทการใช้ประโยชน์ที่ดินจังหวัดนนทบุรี ปี พ.ศ. 2546 ที่ได้จากการสำรวจภาคสนาม พื้นที่ส่วนใหญ่เป็นพื้นที่เกษตรกรรม ซึ่งประกอบอาชีพด้านการปลูกข้าว พืชผล ไม้ดอก และสวนผลไม้ โดยกระจายตัวอยู่ในบริเวณพื้นที่ด้านตะวันตกของแม่น้ำเจ้าพระยา ในเขตอำเภอไทรน้อย อำเภอบางบัวทอง และอำเภอบางใหญ่ ส่วนบริเวณด้านตะวันออกของแม่น้ำเจ้าพระยา พื้นที่ส่วนใหญ่ประกอบด้วย พื้นที่เพื่อการอยู่อาศัย พาณิชยกรรม และอุตสาหกรรม ซึ่งพบทั่วไปบริเวณอำเภอเมืองนนทบุรี และอำเภอปากเกร็ด สำหรับสถานศึกษา และศาสนาสถานจะกระจายกันอยู่บริเวณที่เป็นชุมชนเมือง และชนบท

เมื่อเปรียบเทียบกับการใช้ที่ดินในปี พ.ศ. 2537 ของกรมโยธาธิการและการผังเมือง พบว่า การใช้ที่ดินมีการเปลี่ยนแปลงเพิ่มขึ้นทุกประเภท โดยเฉพาะประเภทที่อยู่อาศัยเพิ่มขึ้น 42,088 ไร่ เนื่องจากมีการขยายตัวของที่อยู่อาศัยเป็นจำนวนมาก เช่น โครงการหมู่บ้านจัดสรร ในเขตอำเภอปากเกร็ด อำเภอบางใหญ่ และอำเภอบางบัวทอง สภาพโดยรวมทั้งจังหวัดสามารถแยกประเภทการใช้ที่ดินได้ ดังต่อไปนี้ ( ดังแสดงในตารางที่ 3.2 และ3.3 )

ตารางที่ 3.2 การใช้ที่ดินจังหวัดนนทบุรี ปี 2537

ประเภท	พื้นที่		ร้อยละ
	ตารางกิโลเมตร	ไร่	
1. ย่านพาณิชยกรรม	3.97	2,482	0.64
2. ย่านที่อยู่อาศัย	93.71	58,573	15.06
3. ย่านอุตสาหกรรม	5.01	3,131	0.81
4. สถานศึกษา	2.88	1,798	0.46
5. ศาสนสถาน	2.74	1,716	0.44
6. สถานที่ราชการ	8.66	5,412	1.39
7. สาธารณูปโภคและสาธารณูปการเกษตรกรรมและที่ว่าง	505.32	315,827	81
รวม	622.303	388,939	100.00

ที่มา : กรมโยธาธิการและการผังเมือง

ตารางที่ 3.3 การใช้ที่ดินจังหวัดนนทบุรี ปี 2546

ประเภท	พื้นที่		ร้อยละ
	ตารางกิโลเมตร	ไร่	
1.ย่านพาณิชยกรรม	6.494	4,058	1.04
2.ย่านที่อยู่อาศัย	161.058	100,661	25.88
3.ย่านอุตสาหกรรม	5.270	3,293	0.85
4.สถานศึกษา	2.930	1,831	0.47
5.ศาสนสถาน	3.327	2,079	0.53
6.สถานที่ราชการ	9.520	5,950	1.53
7.สาธารณูปโภคและสาธารณูปการ เกษตรกรรมและที่ว่าง	433.704	271,065	69.7
รวม	622.303	388,939	100.00

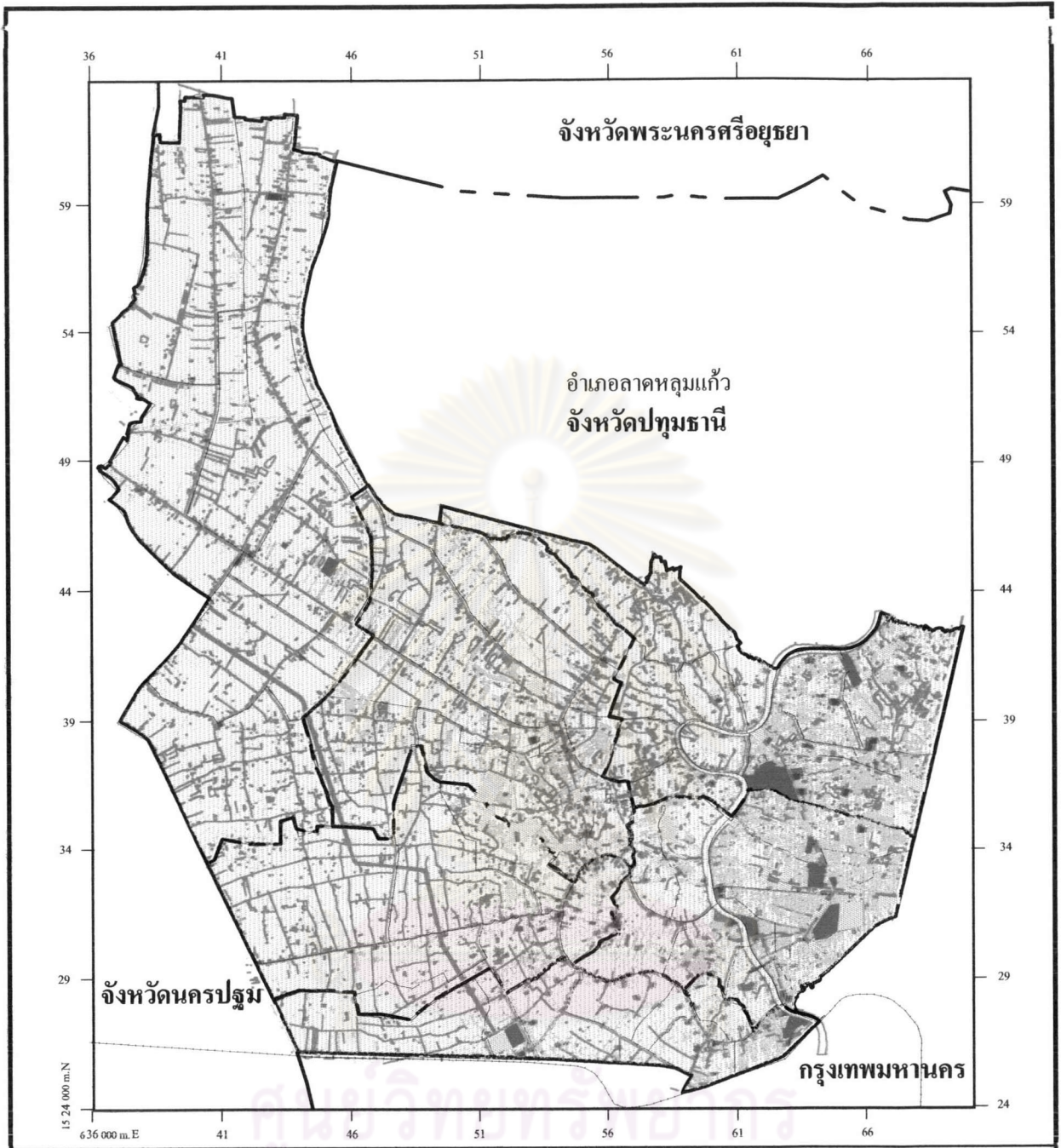
ที่มา : จากการสำรวจภาคสนาม

1) ประเภทที่อยู่อาศัยมีจำนวน 100,661.25 ไร่ คิดเป็นร้อยละ 25.88 ส่วนใหญ่จะตั้งบ้านเรือนกระจายตัวตามด้านฝั่งตะวันออกของแม่น้ำเจ้าพระยา บริเวณสองฝั่งถนนสายหลักและสายรอง ตรอก ซอย ในเขตเทศบาลต่าง ๆ

2) ประเภทพาณิชยกรรมมีจำนวน 4,058.75 ไร่ คิดเป็นร้อยละ 1.04 พื้นที่ส่วนใหญ่จะอยู่บริเวณสี่แยกถนนบุรี ทำน่านนนทบุรี สี่แยกแคลาย ห้าแยกปากเกร็ด และสองฝั่งถนนสายหลักของจังหวัด ซึ่งประกอบด้วยธุรกิจค้าส่ง ค้าปลีก ตลาดสด โรงภาพยนตร์ ธนาคาร และศูนย์การค้า เป็นต้น

3) ประเภทอุตสาหกรรมมีจำนวน 3,293.75 ไร่ คิดเป็นร้อยละ 0.85 ส่วนใหญ่จะตั้งอยู่ในเขตเทศบาลนครนนทบุรี และเทศบาลนครปากเกร็ด ซึ่งจะกระจายตัวตามบริเวณพื้นที่ในย่านห้าแยกปากเกร็ด สี่แยกแคลาย และสี่แยกถนนบุรี ส่วนใหญ่จะเป็นจำพวกอุตสาหกรรมขนาดเล็กไปจนถึงอุตสาหกรรมขนาดใหญ่

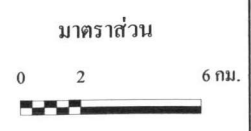
4) ประเภทสถานศึกษา และศาสนสถาน จะกระจายตัวไปตามแหล่งชุมชนต่าง ๆ เช่น มหาวิทยาลัยอัสสัมชัญ โรงเรียนสวนกุหลาบวิทยาลัยนนทบุรี วัดชลประทานรังสฤษดิ์ เป็นต้น โดยมีพื้นที่ทั้งหมดประมาณ 1,831.25 ไร่ และ 2,079.38 ไร่ ตามลำดับ



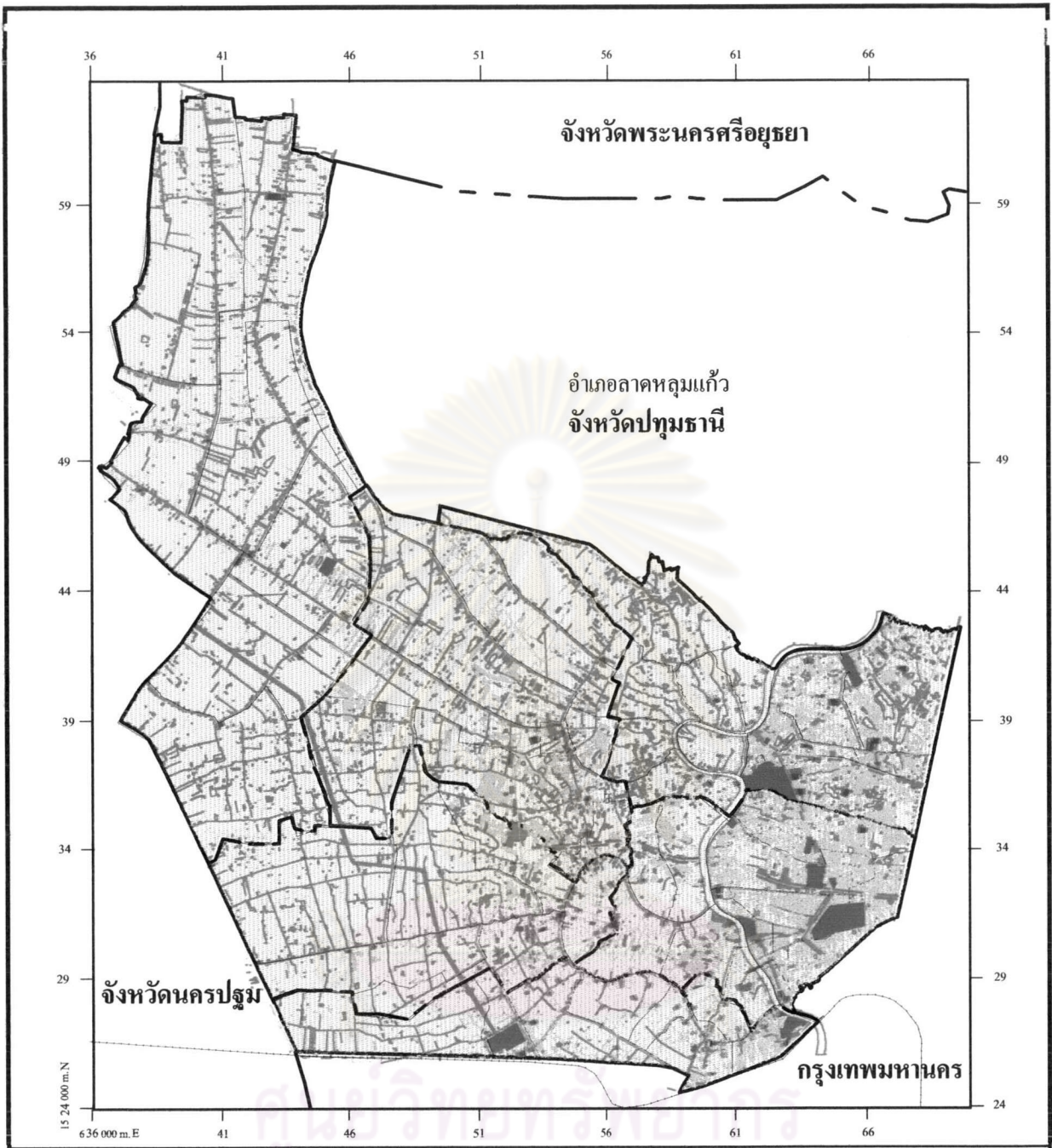
การพัฒนาสาธารณูปการเพื่อรองรับการขยายตัวของชุมชนที่อยู่อาศัย อันเนื่องมาจากสะพานพระราม 5 และถนนเชื่อมต่อ

สัญลักษณ์แผนที่		ประเภทของการใช้ที่ดิน	
	เขตจังหวัด		ที่พักอาศัย
	เขตอำเภอ		พาณิชยกรรม
	เขตตำบล		ราชการและสาธารณูปโภค
	ที่นา : กรมโยธาธิการและผังเมือง		สถาบันศาสนา
			สถานับการศึกษา

แผนที่ 3.2  
แสดง : การใช้ประโยชน์ที่ดินจังหวัดนนทบุรี  
ปีพ.ศ. 2537







การพัฒนาสาธารณูปการเพื่อรองรับการขยายตัวของชุมชนที่อยู่อาศัย อันเนื่องมาจากสะพานพระราม 5 และถนนเชื่อมต่อ

สัญลักษณ์แผนที่	ประเภทของการใช้ที่ดิน
เขตจังหวัด	ที่พักอาศัย
เขตอำเภอ	พาณิชยกรรม
เขตตำบล	ราชการและสาธารณูปโภค
ที่มา : จากการสำรวจภาคสนาม	สถาบันศาสนา
	สถาบันการศึกษา

แผนที่ 3.3

แสดง : การใช้ประโยชน์ที่ดินจังหวัดนนทบุรี ปีพ.ศ. 2546

มาตราส่วน

0 2 6 กม.

### 3.1.8 การคมนาคมและการขนส่ง

แต่เดิมการติดต่อระหว่างจังหวัด และภายในจังหวัดนนทบุรี จะใช้เส้นทางคมนาคมขนส่งทางน้ำเป็นหลัก เพราะมีสภาพภูมิประเทศที่มีแม่น้ำเจ้าพระยาไหลผ่าน และมีคูคลองกระจายอยู่มากมาย พื้นที่ในจังหวัดนนทบุรีถูกแบ่งเป็น 2 ฝั่ง แต่ต่อมามีการตัดถนนเชื่อมระหว่างนนทบุรี-กรุงเทพฯ ได้แก่ ถนนพระราชาราชฎีและถนนพิบูลย์สงครามในสมัยรัชกาลที่ 8 จึงทำให้พื้นที่ฝั่งตะวันออกมีทำเลที่ตั้งที่ดีกว่าฝั่งตะวันตก เพราะมีความสะดวกในการติดต่อกับกรุงเทพฯ มากกว่า แต่ในปัจจุบันมีถนนสายรัตนานิเบศร์ซึ่งสร้างเสร็จในปี พ.ศ. 2528 เชื่อมพื้นที่ทั้ง 2 ฝั่งของอำเภอเมืองนนทบุรีเข้าด้วยกัน จึงทำให้พื้นที่ฝั่งตะวันตกมีเปลี่ยนแปลงจากพื้นที่เกษตรกรรมเป็นพื้นที่อยู่อาศัย เพื่อรองรับการอพยพของประชากรจากกรุงเทพมหานครและภูมิภาคต่างๆ นอกจากนี้ยังมีถนนวงแหวนรอบนอกสายตลิ่งชัน-บางบัวทอง-สุพรรณบุรี ล่าสุดได้มีการก่อสร้างสะพานพระราม 5 และถนนเชื่อมต่อ เพื่อเสริมโครงข่ายการคมนาคม จึงทำให้การไปมาในพื้นที่ทั้ง 2 ฝั่งมีความสะดวกกว่าแต่ก่อน จากสภาพดังกล่าวทำให้พื้นที่ทางฝั่งตะวันตกมีความเจริญมากยิ่งขึ้น ซึ่งมีผลต่อการขยายตัวทางด้านเศรษฐกิจและสังคมโดยรวมของระดับจังหวัดด้วย

#### 3.1.8.1 การคมนาคมขนส่งทางบก

พื้นที่ฝั่งตะวันออกมีถนนสายสำคัญ 10 สาย เป็นทางหลวงแผ่นดินสายรองประเภท 6 สาย ได้แก่ ถนนพิบูลย์สงคราม (306) ถนนพระราชาราชฎี (306) ถนนกรุงเทพฯ-นนทบุรี (301) ถนนงามวงศ์วาน (302) ถนนแจ้งวัฒนะ (304) ถนนติวานนท์ (306) ถนนสนามบินน้ำ (3110) นอกจากนี้ยังมีถนนของท้องถิ่นที่มีความสำคัญ ได้แก่ ถนนเรวดี ถนนสามัคคี ซึ่งอยู่ในเขตเทศบาลโดยเชื่อมต่อพื้นที่ชุมชนอยู่อาศัยหนาแน่นกับถนนสายหลัก นอกจากนี้ยังมีถนนประชาชื่น (เลียบบคลองประปา) ซึ่งกรุงเทพมหานครเป็นผู้ดูแลรับผิดชอบ เป็นถนนสายสำคัญแก่การคมนาคมทางด้านตะวันออกของพื้นที่ ถนนส่วนใหญ่จะเป็นถนนขนาด 4 ช่องจราจร ผิวลาดยางและคอนกรีตอย่างในภาพที่ดี

พื้นที่ฝั่งตะวันตก มีถนนรัตนานิเบศร์ ซึ่งมีสะพานพระนั่งเกล้าฯ ข้ามแม่น้ำเจ้าพระยาเชื่อมพื้นที่ฝั่งตะวันออกและฝั่งตะวันตกของอำเภอเมืองนนทบุรี และที่เพิ่มสร้างเสร็จใหม่ คือ สะพานพระราม 5 และถนนนครอินทร์ และถนนราชพฤกษ์ นอกจากนี้ยังมีทางหลวงแผ่นดินสายรองประเภท 6 ได้แก่ ถนนกาญจนาภิเษก(ถนนวงแหวนรอบนอก) ตลิ่งชัน-บางบัวทอง-สุพรรณบุรี (9) ที่มีขนาด 10 ช่องการจราจร หลวงแผ่นดินสายบางกรวย-บางบัวทอง-ไทรน้อย

(3215) รวมทั้งทางหลวงแผ่นดิน (3215) ตอนแยกเข้าทำนํ้านนทบุรี และตอนแยกเข้าอำเภอบางใหญ่ โดยมีผิวจราจรลาดยางขนาด 2 ช่องจราจร การคมนาคมขนส่งทางนํ้า

### 3.1.8.2 การคมนาคมขนส่งทางนํ้า

การคมนาคมขนส่งทางนํ้าเป็นเส้นทางคมนาคมขนส่งที่สำคัญมากทางหนึ่ง และเคยถูกลดความสำคัญลงบ้าง เนื่องจากความสะดวก และความคล่องตัวในการคมนาคมขนส่งทางบกมีมากขึ้น สามารถติดต่อกับจังหวัดและภายในจังหวัดได้ แต่ปัจจุบันการจราจรทางบกมีความคล่องตัวลดลง จึงหันกลับมาให้ความสนใจในการคมนาคมทางนํ้า ในการโดยสารเข้าสู่ตัวเมืองกรุงเทพมหานคร

จากสภาพที่มีแม่นํ้าเจ้าพระยาไหลผ่านแบ่งจังหวัดนนทบุรีออกเป็น 2 ฝั่ง และมีระบบคลองต่างๆ อยู่ในพื้นที่หลายสาย มีคลองที่สำคัญ เช่น คลองแม่นํ้าอ้อม คลองบางกร่าง คลองบางศรีเมือง คลองบางใหญ่ คลองบางไผ่ เป็นต้น ซึ่งสามารถเข้าถึงพื้นที่ได้โดยการคมนาคมทางนํ้า ดังนี้

- 1) คลองบางกอกน้อย มีเรือโดยสารที่ใช้เส้นทางนี้อยู่ 4 สาย ด้วยกันคือ บางใหญ่-ท่าช้าง บางม่วง – ท่าช้าง มหาสวัสดิ์ – มหาราช คลองชักพระ –ท่าช้าง การให้บริการที่มีความหนาแน่นมากคือ บางใหญ่-ท่าช้าง และ คลองมหาสวัสดิ์ – มหาราช
- 2) คลองบางใหญ่ มีเรือโดยสารที่คอยให้บริการและมีเรือหางยาวแล่นจากคลองบางใหญ่ถึงท่าช้าง
- 3) คลองแม่นํ้าอ้อม การเดินทางโดยใช้คลองนี้เป็นจุดเริ่มต้นและจุดปลายทางระหว่างทำนํ้านนทบุรี – ทำนํ้าบางใหญ่ การให้บริการทั้งเรือหางยาวและเรือกลางลำ การจอดบริเวณศาลาทำนํ้าเอนกประสงค์ของแต่ละบ้าน
- 4) คลองมหาสวัสดิ์ มีจุดเปลี่ยนพาหนะจุดใหญ่ที่สุดอยู่ที่ท่ามหาราช เป็นจุดที่ให้บริการระหว่างคลองบางกอกน้อยเข้าสู่คลองมหาสวัสดิ์โดยมีเรือหางยาวคอยบริการ



การพัฒนาสาธารณูปการเพื่อรองรับการขยายตัวของชุมชนที่อยู่อาศัย อันเนื่องจากสะพานพระราม 5 และถนนเชื่อมต่อ

<p>สัญลักษณ์แผนที่</p> <p>————— เขตจังหวัด</p> <p>----- เขตอำเภอ</p> <p>==== ถนน ทางหลวง</p> <p>ที่มา: กรมทางหลวง</p>		<p>● ที่ตั้งศาลากลางจังหวัด</p> <p>◎ ที่ตั้งที่ว่าการอำเภอ</p>	<p>แผนที่ 3.4</p> <p>แสดง: โครงข่ายถนนของจังหวัดนนทบุรี</p>
<p>มาตราส่วน</p> <p>0 2 6 กม.</p>		<p>น</p>	



### 3.1.9 ประชากรระดับจังหวัด

จังหวัดนนทบุรีมีประชากรรวมทั้งสิ้น เมื่อวันที่ 31 ธันวาคม พ.ศ. 2546 จำนวน 924,890คน คิดเป็นร้อยละ 13.46 ของประชากรทั้งหมดในภาคกรุงเทพมหานครและปริมณฑล โดยมีจำนวนประชากรมากเป็นอันดับที่ 3 ของภาค รองมาจากจังหวัดกรุงเทพมหานคร และจังหวัดสมุทรปราการ กระจายอยู่ในพื้นที่ 6 อำเภอ โดยอำเภอเมืองนนทบุรีมีประชากรมากที่สุด คือ 342,901 คน รองลงมาได้แก่ อำเภอปากเกร็ด อำเภอบางบัวทอง อำเภอบางกรวย อำเภอ บางใหญ่ อำเภอไทรน้อย (ดังแสดงในตารางที่ 3.4)

ตารางที่ 3.4 แสดงจำนวนประชากรรายอำเภอของจังหวัดนนทบุรี ปี พ.ศ. 2546

อำเภอ	พื้นที่ (ตร.กม.)	จำนวนประชากร		รวม	ความหนาแน่น ของประชากร : ตร.กม.
		ชาย	หญิง		
เมืองนนทบุรี	77.02	166,769	178,476	345,245	4,482
ปากเกร็ด	89.02	94,265	103,932	198,197	2,226
บางบัวทอง	116.44	83,226	93,964	177,190	1,361
บางกรวย	57.41	40,817	45,518	86,335	1,522
บางใหญ่	96.39	33,200	36,862	70,062	723
ไทรน้อย	186.02	23,028	24,833	47,861	257
รวม	622.30	441,305	483,585	924,890	1,486

ที่มา : สำนักทะเบียนราษฎร กรมการปกครอง

การเปลี่ยนแปลงจำนวนประชากรระหว่างปี พ.ศ. 2536-2546 พบว่า ในระดับจังหวัด มีขนาดการเปลี่ยนแปลงเพิ่มขึ้น ร้อยละ 28.92 คิดเป็นอัตราการเพิ่มขึ้นร้อยละ 2.89 ต่อปี จะเห็นได้ว่าในทุกอำเภอมิขนาดการเปลี่ยนแปลงที่เพิ่มขึ้น โดยเฉพาะอำเภอบางบัวทองมีขนาดการเปลี่ยนแปลงสูงที่สุด

สำหรับอัตราการเปลี่ยนแปลงปี พ.ศ. 2536-2541 อำเภอบางบัวทอง มีอัตราการเพิ่มสูงที่สุดเท่ากับร้อยละ 55.72 คิดเป็นอัตราการเพิ่มต่อปี ประมาณร้อยละ 11.14 รองลงมาได้แก่ อำเภอบางใหญ่ อำเภอไทรน้อย อำเภอปากเกร็ด อำเภอเมือง และอำเภอบางกรวย เท่ากับร้อยละ 30.88, 15.15, 11.50, 6.88 และ 5.65 ตามลำดับ (ดังตารางที่ 3.5)

ในช่วงปี พ.ศ. 2541-2546 อำเภอบางบัวทองยังคงมีอัตราการเพิ่มขึ้นอย่างต่อเนื่อง โดยมีอัตราเพิ่มต่อปีเพิ่มขึ้นเป็นร้อยละ 7.74 ส่วนอำเภอบางใหญ่ อำเภอไทรน้อย อำเภอปากเกร็ด อำเภอบางกรวย และอำเภอเมือง มีอัตราการเพิ่มขึ้นต่อปี เท่ากับร้อยละ 5.18, 3.43, 2.01, 0.71 และ 0.38 ตามลำดับ ดัง จะเห็นได้ว่า ในช่วง พ.ศ.2536 - 2541 และช่วง พ.ศ. 2541 - 2546 การขยายตัวของประชากร 3 อำเภอ ได้แก่ อำเภอบางบัวทอง อำเภอบางใหญ่ และอำเภอไทรน้อย มีอัตราการเพิ่มขึ้นต่อปีสูงขึ้นอย่างต่อเนื่อง โดยเฉพาะในเขตอำเภอบางบัวทอง มีการเพิ่มขึ้นของประชากรอย่างรวดเร็ว ส่วนพื้นที่อีก 3 อำเภอ ได้แก่ อำเภอปากเกร็ด อำเภอเมือง อำเภอปากเกร็ด และอำเภอบางกรวยมีอัตราการเพิ่มเฉลี่ยไม่มากนัก (ดังแสดงในตารางที่ 3.6)

ความหนาแน่นของประชากรในปี พ.ศ.2546 จังหวัดนนทบุรีมีความหนาแน่นของประชากรเฉลี่ยทั้งจังหวัดประมาณ 1,486 คนต่อตารางกิโลเมตร โดยมีอำเภอเมืองนนทบุรี มีความหนาแน่นมากที่สุด 4,482 คนต่อกิโลเมตร รองลงมาได้แก่ อำเภอปากเกร็ด อำเภอบางกรวย อำเภอบางบัวทอง อำเภอบางใหญ่ และอำเภอไทรน้อย ความหนาแน่นเท่ากับ 2,226 1,522 1,361 723 และ 257 คนต่อตารางกิโลเมตรตามลำดับ (ดังแสดงในตารางที่ 3.6)

เมื่อเปรียบเทียบความหนาแน่นของประชากรในปี พ.ศ. 2536 และ ปี พ.ศ. 2546 จากการศึกษาโดยการจัดกลุ่มพบว่า ในพื้นที่ อำเภอบางกรวย และอำเภอไทรน้อย มีการเปลี่ยนแปลงความหนาแน่นเพียงเล็กน้อย ส่วนอำเภอเมือง อำเภอปากเกร็ด บางบัวทอง และอำเภอบางใหญ่ พื้นที่ที่มีการเปลี่ยนแปลงความหนาแน่นเพิ่มขึ้น โดยเฉพาะอำเภอบางบัวทอง ในปี พ.ศ. 2546 มีการเปลี่ยนแปลงความหนาแน่นประชากร เพิ่มขึ้นสูงเป็น 2 เท่าของปี พ.ศ. 2536 แสดงให้เห็นว่ามีการกระจายตัวของประชากรจากอำเภอที่มีพื้นที่ติดต่อกับกรุงเทพฯ โดยตรงมายังพื้นที่ต่อเนื่องเพิ่มมากขึ้น

จุฬาลงกรณ์มหาวิทยาลัย

ตารางที่ 3.5 แสดงสถิติจำนวนและความหนาแน่นประชากรรายอำเภอ ปี พ.ศ. 2536 - 2541

อำเภอ	พื้นที่ ตร.กม.	ปี พ.ศ. 2536			ปี พ.ศ. 2541			ปี พ.ศ. 2536 - 2541		
		ประชากร	ร้อยละ	คนต่อ ตร.กม.	ประชากร	ร้อยละ	คนต่อ ตร.กม.	จำนวน ที่เพิ่ม	ร้อยละ	อัตรา เฉลี่ยต่อปี
เมืองนนทบุรี	77.02	316,923	44.18	4,115	338,723	40.98	4,398	21,800	6.88	1.38
ปากเกร็ด	89.02	161,502	22.51	1,814	180,079	21.79	2,023	18,577	11.50	2.30
บางบัวทอง	116.44	82,048	11.44	705	127,768	15.46	1,097	45,720	55.72	11.14
บางกรวย	57.41	78,933	11.00	1,375	83,390	10.09	1,452	4,457	5.65	1.13
บางใหญ่	96.40	42,516	5.93	441	55,645	6.74	577	13,129	30.88	6.18
ไทรน้อย	186.02	35,483	4.95	191	40,859	4.94	220	5,376	15.15	3.03
จ. นนทบุรี	622.30	717,405	100.00	1,153	826,464	100.00	1,328	109,059	15.20	3.04

ที่มา : สำนักทะเบียนราษฎร กรมการปกครอง

ตารางที่ 3.6 แสดงสถิติจำนวนและความหนาแน่นประชากรรายอำเภอ ปี พ.ศ. 2541 - 2546

อำเภอ	พื้นที่ ตร.กม.	ปี พ.ศ. 2541			ปี พ.ศ. 2546			ปี พ.ศ. 2541 - 2546		
		ประชากร	ร้อยละ	คนต่อ ตร.กม.	ประชากร	ร้อยละ	คนต่อ ตร.กม.	จำนวน ที่เพิ่ม	ร้อยละ	อัตรา เฉลี่ยต่อปี
เมืองนนทบุรี	77.02	338,723	40.98	4,398	342,901	38.79	4,482	6,522	1.92	0.38
ปากเกร็ด	89.02	180,079	21.79	2,023	190,155	21.52	2,226	18,118	10.06	2.01
บางบัวทอง	116.44	127,768	15.46	1,097	158,458	17.92	1,361	49,422	38.68	7.74
บางกรวย	57.41	83,390	10.09	1,452	84,103	9.51	1,522	2,945	3.53	0.71
บางใหญ่	96.40	55,645	6.74	577	64,309	7.27	723	14,417	25.91	5.18
ไทรน้อย	186.02	40,859	4.94	220	44,151	4.99	257	7,002	17.14	3.43
จ. นนทบุรี	622.30	826,464	100.00	1,328	924,890	100.00	1,486	98,426	11.91	2.38

ที่มา : สำนักทะเบียนราษฎร กรมการปกครอง

จุฬาลงกรณ์มหาวิทยาลัย

### 3.1.10 สภาพทางเศรษฐกิจ

สภาพทางเศรษฐกิจของจังหวัดนนทบุรี ส่วนใหญ่ขึ้นอยู่กับสาขาอุตสาหกรรม รองลงมาคือ สาขาบริการ สาขาการค้าส่งและค้าปลีก สาขาการก่อสร้าง ตามลำดับ ในปี พ.ศ. 2546 มีผลิตภัณฑ์มวลรวมมูลค่าประมาณ 81,924 ล้านบาท (ดังแสดงในตารางที่ 3.7)

#### 1) สาขาอุตสาหกรรม

การผลิตสาขาอุตสาหกรรมมีความสำคัญต่อโครงสร้างเศรษฐกิจจังหวัดนนทบุรี มากที่สุดเมื่อเทียบกับสาขาการผลิตอื่น ๆ โดยมีมูลค่าการผลิตในปี พ.ศ. 2546 ประมาณ 30,019 ล้านบาท คิดเป็นสัดส่วนเฉลี่ยตั้งแต่ปี พ.ศ. 2536-2546 ร้อยละ 38.50 ของสาขาการผลิตทั้งหมด โดยมีอัตราการขยายตัวเพิ่มขึ้นเฉลี่ยร้อยละ 7.26 ต่อปี เนื่องจากการขยายตัวอย่างรวดเร็วของอุตสาหกรรมในเขตกรุงเทพมหานครส่งผลให้จังหวัดนนทบุรีมีปัจจัยสนับสนุนหลายประการ ได้แก่ ความพร้อมของโครงสร้างทางเศรษฐกิจขั้นพื้นฐาน เช่น การคมนาคมขนส่ง การสื่อสาร ไฟฟ้า ประปา แรงงาน ตลาดสินค้า วัตถุประสงค์ เป็นต้น จังหวัดนนทบุรี มีจำนวนโรงงานอุตสาหกรรมในปี พ.ศ. 2546 ทั้งหมด 1,072 โรงงาน ส่วนใหญ่เป็นโรงงานขนาดเล็ก และจะทำงานในครัวเรือน ได้แก่ อุตสาหกรรมจากผลิตภัณฑ์จากไม้ กิ่งโลหะ ทำท่อไอเสีย ทอผ้า และผลิตภัณฑ์จากผ้า เป็นต้น

#### 2) สาขาบริการ

สาขาการบริการมีการขยายตัวอย่างสูง เนื่องจากจังหวัดนนทบุรีเป็นพื้นที่ที่มีประชาชนอพยพเข้ามาอยู่อาศัยเป็นจำนวนมาก ความต้องการใช้บริการต่างๆในชีวิตประจำวันมีจำนวนมาก จึงทำให้นักลงทุนสนใจเข้ามาลงทุนเป็นจำนวนมาก สาขาบริการจึงเป็นสาขาที่มีความสำคัญรองลงมาจากสาขาอุตสาหกรรม โดยมีมูลค่าการผลิตในปี พ.ศ. 2546 ประมาณ 24,034 ล้านบาท คิดเป็นสัดส่วนเฉลี่ยตั้งแต่ปี พ.ศ. 2536-2546 ร้อยละ 29.86 ของสาขาการผลิตทั้งหมด โดยมีอัตราการขยายตัวเพิ่มขึ้นเฉลี่ยร้อยละ 53.17 ต่อปี ซึ่งนับว่ามีอัตราการขยายตัวมากที่สุด

#### 3) สาขาการค้าส่ง และค้าปลีก

การผลิตสาขาการค้าส่ง และค้าปลีก เป็นกิจกรรมทางเศรษฐกิจที่ต่อเนื่องจากการผลิตสินค้า ไม่ว่าจะจากสินค้าอุตสาหกรรม หรือเกษตรกรรม เพราะเป็นกิจกรรมที่ทำให้สินค้าเคลื่อนย้ายจากแหล่งผลิตไปสู่ผู้บริโภคหรือไปสู่ผู้ผลิตอื่นๆ ซึ่งมีความสำคัญต่อโครงสร้างทางเศรษฐกิจของจังหวัดนนทบุรีในลำดับที่สาม รองจากสาขาบริการ โดยมีมูลค่าการผลิตในปี



พ.ศ. 2546 ประมาณ 18,544 ล้านบาท คิดเป็นสัดส่วนเฉลี่ยตั้งแต่ปี พ.ศ. 2536-2546 ร้อยละ 12.90 ของสาขาการผลิตทั้งหมด และมีการขยายตัวเฉลี่ยร้อยละ 18.92 ต่อปี

#### 4) สาขาการก่อสร้าง

เนื่องจากจังหวัดนนทบุรี เป็นพื้นที่รองรับการขยายตัวของเมืองด้านที่อยู่อาศัย จากกรุงเทพมหานคร พื้นที่ส่วนใหญ่มากกว่าร้อยละ 60 เป็นพื้นที่เกษตรกรรม โดยเฉพาะพื้นที่ด้านฝั่งตะวันตกของแม่น้ำเจ้าพระยา คือ อำเภอไทรน้อย อำเภอบางบัวทอง และอำเภอบางใหญ่ ยังคงเป็นพื้นที่ที่ว่างซึ่งมีราคาที่ดินค่อนข้างถูกกว่ากรุงเทพมหานคร จึงทำให้นักลงทุนสนใจเข้ามาลงทุนในด้านที่อยู่อาศัย สาขาการก่อสร้างเคยเป็นสาขาที่มีความสำคัญรองลงมาจากสาขาอุตสาหกรรม แต่ปัจจุบันการก่อสร้างมีการหดตัวอย่างมาก ทำให้มีการขยายตัวไม่สูงเมื่อเปรียบเทียบกับช่วงเวลาที่ผ่านมา โดยมีมูลค่าการผลิตในปี พ.ศ. 2546 ประมาณ 3,081 ล้านบาทคิดเป็นสัดส่วนเฉลี่ยตั้งแต่ปี พ.ศ. 2536-2546 ร้อยละ 12.79 ของสาขาการผลิตทั้งหมด และมีการขยายตัวเฉลี่ยร้อยละ 4.42 ต่อปี ซึ่งนับว่ามีอัตราการขยายตัวต่อปีต่ำ

#### 5) สาขาเกษตรกรรม

เป็นสาขาที่มีความสำคัญต่อโครงสร้างของจังหวัดนนทบุรี เนื่องจากสภาพพื้นที่ และแหล่งน้ำอุดมสมบูรณ์ ราษฎรในจังหวัดนนทบุรีส่วนใหญ่จึงประกอบอาชีพเกษตรกรรม ได้แก่ การทำนาข้าวเจ้า การเพาะปลูกพืชไร่ชนิดต่าง ๆ เช่น ข้าวโพด รับประทานผักสด พืชผักชนิดต่าง ๆ ทำสวนผลไม้ เช่น กระท้อน มะพร้าว มะม่วง ส้ม ฯลฯ ทำปศุสัตว์ และประมงน้ำจืด โดยมีมูลค่าการผลิตในปี 2546 ประมาณ 2,154 ล้านบาท มีการขยายตัวเฉลี่ยตั้งแต่ปี 2536- 2546 ร้อยละ 2.57 ของสาขาการผลิตทั้งหมด และมีการขยายตัวเฉลี่ยร้อยละ 5.24 ต่อปี ในปัจจุบันความเจริญของกรุงเทพมหานครกระจายเข้าสู่พื้นที่ ทำให้พื้นที่ของจังหวัดนนทบุรีมีความเป็นเมืองมากขึ้น มีการเปลี่ยนแปลงจากพื้นที่เกษตรกรรมมาเป็นพื้นที่เพื่อ การอยู่อาศัย พาณิชยกรรม และอุตสาหกรรม เพื่อรองรับการขยายตัวของชุมชนในอนาคต

ตารางที่ 3.7 แสดงมูลค่าผลิตภัณฑ์จังหวัดนนทบุรีและอัตราเพิ่มเฉลี่ยต่อปี พ.ศ. 2536-2546 หน่วย : ล้านบาท

สาขาการผลิต	พ.ศ. 2536		พ.ศ.2541		พ.ศ.2546		อัตราการเพิ่ม เฉลี่ยต่อปี (%)
	มูลค่า	%	มูลค่า	%	มูลค่า	%	
เกษตรกรรม	1,260	3.24	1,832	2.21	1,854	2.26	5.24
- กสิกรรม	847	2.18	1,131	1.36	1,037	1.27	2.49
- ปศุสัตว์	883	0.23	87	0.11	52	0.06	-4.54
- ประมง	52	0.13	102	0.12	226	0.27	37.18
- ป่าไม้	-	-	-	-	-	-	-
- บริการทางการเกษตร	21	0.06	37	0.05	30	0.05	4.76
- การแปรรูป เกษตรอย่างง่าย	249	0.64	475	0.57	509	0.61	11.60
เหมืองแร่และย่อยหิน	18,152	46.64	26,734	32.23	30,019	36.64	7.26
อุตสาหกรรม	5,114	13.14	17,811	21.47	3,081	3.76	-4.42
ก่อสร้าง	1,309	3.36	2,418	2.92	3,080	3.76	15.03
ไฟฟ้า ประปา	1,431	3.68	4,635	5.59	3,386	4.13	15.18
คมนาคมขนส่ง	4,641	11.92	9,504	11.46	12,544	15.31	18.92
การค้าส่งค้าปลีก	1,959	5.04	5,334	6.43	4,267	5.21	13.09
ธนาคารประกันภัย	1,104	2.84	2,208	2.66	2,574	3.14	14.79
ธุรกิจอสังหาริมทรัพย์ ที่อยู่อาศัย	658	1.69	1,534	1.85	2,086	2.55	24.11
บริหารราชการและ ป้องกันประเทศ	3,290	8.45	10,935	13.18	19,034	23.24	53.17
มูลค่าผลิตภัณฑ์ จังหวัดGPP	38,921	100.00	82,946	100.00	81,924	100.00	12.28
รายได้เฉลี่ยต่อคน	59,605		71,900		79,800		-

ที่มา : กองบัญชีประชาชาติ สำนักงานคณะกรรมการพัฒนาเศรษฐกิจและสังคมแห่งชาติ

### 3.1.11 ระบบสาธารณูปโภค

#### 3.1.11.1 การไฟฟ้า

การบริการไฟฟ้าสำหรับประชาชนในเขตจังหวัดนนทบุรี ดำเนินการรับผิดชอบ โดยหน่วยงานรัฐวิสาหกิจ 2 แห่ง คือ การไฟฟ้าฝ่ายผลิตแห่งประเทศไทย และการไฟฟ้านครหลวง ซึ่งแหล่งผลิตกระแสไฟฟ้าจังหวัดนนทบุรี คือ โรงไฟฟ้าพลังความร้อนพระนครเหนือ ตั้งอยู่อำเภอ บางกรวยและจัดส่งเข้าพื้นที่ด้วยสายไฟฟ้าแรงสูง รวมทั้งรับผิดชอบสถานีไฟฟ้าย่อยที่แปลงแรงดัน สูงให้เป็นแรงดันปานกลาง เพื่อจ่ายกระแสไฟฟ้าให้การไฟฟ้านครหลวงในเขตจังหวัดนนทบุรี ซึ่งมี อยู่ 2 แห่ง ได้แก่ การไฟฟ้านครหลวงเขตบางใหญ่ การไฟฟ้านครหลวงเขตนนทบุรี ซึ่งมีสถานีไฟฟ้า ย่อยทั้งหมด 8 แห่ง จ่ายกระแสไฟฟ้าระดับแรงดัน 12 และ 24 KV โดยมีขีดความสามารถให้บริการ กระแสไฟฟ้าได้ครอบคลุมลงไปถึงในระดับหมู่บ้านทุกๆ หมู่บ้าน จากสถิติในปี พ.ศ. 2546 มีการให้ บริการกระแสไฟฟ้าแก่ประชาชนในเขตจังหวัดนนทบุรี ดังนี้

- 1) สำนักงาน การไฟฟ้านครหลวงเขตนนทบุรี มียอดผู้ใช้กระแสไฟฟ้า จำนวน 237,615 ราย จำนวนยอดจ่ายกระแสไฟฟ้า 2,512 ล้านหน่วย
- 2) สำนักงาน การไฟฟ้านครหลวงเขตบางใหญ่ มียอดผู้ใช้กระแสไฟฟ้า จำนวน 187,157 ราย จำนวนยอดจ่ายกระแสไฟฟ้า 1,069 ล้านหน่วย

การให้การบริการกระแสไฟฟ้าของสำนักงานการไฟฟ้าทั้ง 2 แห่ง สามารถ ครอบคลุมทั่วถึงทุกหลังคาเรือนที่มีตามทะเบียนบ้าน และยังมีกระแสไฟฟ้าสำรองเพื่อรองรับความ ต้องการใช้ที่จะเกิดขึ้นจากการขยายตัวของชุมชนที่อยู่อาศัยต่อไป

#### 3.1.11.2 การประปา

การบริการน้ำประปาสำหรับประชาชนในเขตจังหวัดนนทบุรี อยู่ในเขตความรับ รับผิดชอบของการประปานครหลวง ปัจจุบันสามารถให้บริการน้ำประปาในพื้นที่จังหวัดนนทบุรี ทั้งฝั่ง ตะวันออกและฝั่งตะวันตกของแม่น้ำเจ้าพระยา การบริการแยกเป็นการประปานครหลวง สาขา นนทบุรี และ การประปานครหลวง สาขาบางบัวทอง กล่าวคือ

- 1) การประปานครหลวง สาขานนทบุรี มีพื้นที่รับผิดชอบในการบริ การ ครอบคลุมพื้นที่ฝั่งตะวันออกในเขตอำเภอเมืองนนทบุรี และอำเภอปากเกร็ด คิดเป็นพื้นที่ประมาณ 94 ตารางกิโลเมตร แต่สามารถให้บริการน้ำประปาได้เพียง 86 ตารางกิโลเมตร คิดเป็นร้อยละ 91.49 ของพื้นที่รับผิดชอบทั้งหมด มีจำนวนผู้ใช้น้ำ 97,712 ราย

2) การประปานครหลวง สาขาบางบัวทอง มีพื้นที่รับผิดชอบในการบริการครอบคลุมพื้นที่ฝั่งตะวันตกในเขตอำเภอบางกรวย อำเภอบางใหญ่ อำเภอบางบัวทอง อำเภอไทรน้อย รวมทั้งพื้นที่บางส่วนของอำเภอเมืองนนทบุรี และอำเภอปากเกร็ดที่อยู่ทางด้านฝั่งตะวันตกของแม่น้ำเจ้าพระยา คิดเป็นพื้นที่ประมาณ 528 ตารางกิโลเมตร แต่สามารถให้บริการน้ำประปาได้เพียง 138 ตารางกิโลเมตร คิดเป็นร้อยละ 26.14 ของพื้นที่รับผิดชอบทั้งหมด มีกำลังผลิต 292,000,000 ลูกบาศก์เมตร มีจำนวนผู้ใช้น้ำ 100,112 ราย

ขณะนี้การประปานครหลวง กำลังดำเนินโครงการชุดคลองประปาสายใหม่ คือ คลองประปาฝั่งตะวันตก ช่วงท่าจีน - แม่งลอง เพื่อรับน้ำจากแม่น้ำแม่งลอง ณ เขื่อนแม่งลองไปเชื่อมต่อกับคลองช่วงแรกที่บางเลน จังหวัดนครปฐม เพื่อส่งน้ำไปยังโรงงานผลิตน้ำมหาสวัสดิ์ ที่ตั้งอยู่ อำเภอบางกรวย ซึ่งในอนาคตจะทำให้โรงสูบน้ำมหาสวัสดิ์เพิ่มปริมาณการสูบน้ำบริการน้ำประปาให้ประชาชนที่อยู่ในพื้นที่ฝั่งตะวันตกมากยิ่งขึ้น จะสามารถสูบน้ำสูงที่สุด 3,200,000 ลูกบาศก์เมตร/วัน เพิ่มกำลังผลิตน้ำประปาเป็น 3 เท่า จากเดิมที่สามารถสูบน้ำได้ 400,000 ลูกบาศก์เมตร/วัน ซึ่งจะสามารถบริการครอบคลุมพื้นที่ฝั่งตะวันตกประมาณ 400 ตารางกิโลเมตร คิดเป็นร้อยละ 76 ในปี พ.ศ.2547

### 3.1.11.3 โทรศัพท

จังหวัดนนทบุรี ได้รับบริการด้านโทรศัพทจากองค์การโทรศัพทแห่งประเทศไทย ในเครือข่ายของเขตโทรศัพทนครหลวง คือ กรุงเทพมหานคร นนทบุรี ปทุมธานี และสมุทรปราการ สามารถติดต่อถึงกันได้โดยไม่ต้องใช้รหัสทางไกล โดยให้บริการในพื้นที่จังหวัดนนทบุรี ทั้ง 6 อำเภอ มีชุมสายโทรศัพท 13 ชุมสาย จำนวนหมายเลขโทรศัพท 82,000 หมายเลข ซึ่งยังมีไม่พอกับความต้องการใช้บริการของประชาชนที่มีเพิ่มขึ้น ในปี พ.ศ.2546 บริษัท โทรศัพทแห่งประเทศไทย ได้กำลังดำเนินที่จะติดตั้งและขยายบริการโทรศัพทเพิ่มเติมอีก เพื่อตอบสนองความต้องการของผู้ใช้บริการ

### 3.1.11.4 การสื่อสาร

การสื่อสารแห่งประเทศไทย รับผิดชอบการให้บริการโทรคมนาคม บริการโทรศัพทระหว่างประเทศ และบริการไปรษณีย์โทรเลข โดยสามารถไปใช้บริการได้ที่ศูนย์โทรคมนาคมนนทบุรี ที่ตั้งอยู่ริมถนนแจ้งวัฒนะ แขวงหลักสี่ อำเภอปากเกร็ด ส่วนด้านการบริการไปรษณีย์โทรเลข จังหวัดนนทบุรีมีที่ทำการไปรษณีย์โทรเลขให้บริการทั้งสิ้น 11 แห่ง กระจายอยู่ทั่ว

ไปทั้ง 6 อำเภอ มีที่ตั้งที่ทำการไปรษณีย์โทรเลข อยู่ในชุมชนเมืองในเขตอำเภอแต่ละแห่ง และยังมี การให้บริการตู้ไปรษณีย์ ซึ่งติดตั้งอยู่ในชุมชนที่สามารถมองเห็นได้ง่ายตามจุดต่างๆ โดยทั่วไป

นอกจากนี้ในบริเวณพื้นที่บางจุดที่อยู่ห่างไกลจากชุมชนเมือง ก็จะมีการให้ บริการแก่ประชาชนในพื้นที่ โดยมีจุดรับส่งจดหมายตามที่ทำการผู้ใหญ่บ้าน หรือที่ทำการไปรษณีย์ อนุญาตเอกชน ทั้งนี้เพื่อให้มีความสะดวก และรวดเร็ว ซึ่งทำให้สามารถบริการไปรษณีย์ได้ครอบคลุมทั่วทั้งจังหวัดนนทบุรี

### 3.1.11.5 การระบายน้ำและบำบัดน้ำเสีย

เนื่องจากจังหวัดนนทบุรี เป็นจังหวัดที่ตั้งอยู่บนฝั่งแม่น้ำเจ้าพระยา ติดต่อกับ กรุงเทพมหานคร มีลำคลอง หนองบึงที่ไหลลงสู่แม่น้ำเจ้าพระยามากมาย มีการตั้งชุมชนบ้านเรือน โรงงานอุตสาหกรรมบนฝั่งแม่น้ำเจ้าพระยา โดยมีอัตราการเติบโต และการขยายตัวของประชาชน เป็นไปอย่างรวดเร็ว ก่อให้เกิดปัญหาการระบายน้ำทั้งจากชุมชน และโรงงานอุตสาหกรรม โดย ปราศจากการบำบัด ลงสู่ลำคลองสายสำคัญ ๆ และแม่น้ำเจ้าพระยา ส่งผลกระทบต่อสิ่งแวดล้อม โดยทั่วไปและต่อคุณภาพน้ำในแม่น้ำเจ้าพระยา ที่ไหลผ่านจังหวัดนนทบุรี ถึงปากแม่น้ำเจ้าพระยา

ในเขตเทศบาลนครนนทบุรีนั้น ที่ดินที่มีความเป็นไปได้สูงที่สุดเพื่อใช้เป็นที่ตั้ง โรงบำบัดน้ำเสีย ได้แก่ ที่ดินบริเวณซอยโรงน้ำแข็ง มีพื้นที่ประมาณ 50 ไร่ โดยใช้ระบบเลี้ยงตะกอน ส่วนเขตเทศบาลเมืองปากเกร็ด มีเป้าหมายตามแผนพัฒนาเทศบาล ปี พ.ศ.2546 จัดหาที่ดิน สำหรับเป็นที่ก่อสร้างระบบบำบัดน้ำเสียประมาณ 40 ไร่ เพื่อก่อสร้างระบบบำบัดน้ำเสียรวม สำหรับรองรับปริมาณน้ำเสียประมาณวันละ 184,000 ลูกบาศก์เมตร โดยใช้ระบบบำบัดน้ำเสีย แบบเลี้ยงตะกอน จากการศึกษาความเหมาะสมของบริษัทที่ปรึกษาเห็นว่าบริเวณที่เหมาะสมจะตั้ง โรงบำบัดน้ำเสีย ได้แก่ บริเวณคลองบ้านเก่า บริเวณถนนติวานนท์ ซึ่งทั้งสองแห่งจะแล้วเสร็จในปี พ.ศ.2547

สำหรับเขตเทศบาลเมืองบางบัวทองนั้น ได้มีการศึกษาทางเลือกไว้ 3 บริเวณด้วยกันคือ บริเวณพื้นที่วัดโมลี พื้นที่ตำบลพิมลราช พื้นที่ตำบลบางบัวทอง ในการดำเนินการโครงการบำบัดน้ำเสียเขตเทศบาลเมืองบางบัวทอง ทางเลือกที่ 1 ต้องใช้ที่ดินของวัดโมลีก่อสร้างประสบบำบัดน้ำเสีย ซึ่งกำลังประสบปัญหาเรื่องการขออนุญาตใช้ที่ดินดังกล่าว ส่วนทางเลือกที่ 2 และ 3 นั้น จะต้องหาเงินมาดำเนินการจัดซื้อที่ดิน ซึ่งกำลังเป็นปัญหาในเรื่องของแหล่งเงินทุน ขณะนี้ กรมควบคุมมลพิษได้ว่าจ้างบริษัทที่ปรึกษาด้านสิ่งแวดล้อม ศึกษาถึงความเป็นไปได้ในการหาพื้นที่ ที่จะก่อสร้างระบบบำบัดน้ำเสียรวม บริเวณพื้นที่ที่อยู่ทางตอนเหนือของจังหวัดนนทบุรี

### 3.1.11.6 การกำจัดขยะมูลฝอย

ปัจจุบันสถานที่กำจัดมูลฝอยของเทศบาลนครนนทบุรี ได้แก่ บ่อกำจัดมูลฝอยขององค์การบริหารส่วนจังหวัดนนทบุรี ตั้งอยู่หมู่ที่ 3 ตำบลคลองขวาง อำเภอไทรน้อย จังหวัดนนทบุรี ห่างจากเทศบาลนครนนทบุรี ประมาณ 36 กิโลเมตร ขนาดของที่ดิน 65 ไร่ ซึ่งบ่อกำจัดมูลฝอยขององค์การบริหารส่วนจังหวัดนนทบุรี ต้องรองรับมูลฝอยจากชุมชนต่าง ๆ ในเขตจังหวัดนนทบุรี ได้แก่ เทศบาลนครนนทบุรี เทศบาลเมืองปากเกร็ด เทศบาลเมืองบางบัวทอง เทศบาลตำบลบางกรวย เทศบาลตำบลบางศรีเมือง เทศบาลตำบลบางม่วง เทศบาลปल्याบาง และองค์การบริหารส่วนจังหวัดนนทบุรี จึงทำให้มีปริมาณมูลฝอยที่ถูกนำมากำจัดเป็นจำนวนมาก มีผลทำให้บ่อใกล้จะเต็มและกองมูลฝอยสูงประมาณ 5 เมตร สำหรับเทศบาลเมืองบางบัวทองนั้น สถานที่กำจัดมูลฝอยของเทศบาลเดิม ตั้งอยู่ริมถนนสายบางกรวย-ไทรน้อย ซึ่งอยู่นอกเขตเทศบาล ห่างออกไปประมาณ 6.5 กิโลเมตร มีเนื้อที่ประมาณ 4 ไร่ ลักษณะพื้นที่มีชุมชนกระจายตัวล้อมรอบที่กำจัดมูลฝอย พื้นที่ใกล้เคียงมีแนวโน้มที่จะขยายเป็นที่พักอาศัย ที่กำจัดมูลฝอยแห่งนี้ นอกจากจะใช้เป็นที่ทิ้งมูลฝอยแล้วยังมีโรงฆ่าสัตว์ที่ได้ปิดกิจการลงเพื่อปรับปรุงพื้นที่ ดังนั้นเทศบาลเมืองบางบัวทอง จึงได้นำมูลฝอยไปทิ้งในบริเวณที่ทิ้งขยะขององค์การบริหารส่วนจังหวัดนนทบุรี การกำจัดมูลฝอยของบ่อกำจัดขยะมูลฝอยยังกระทำการกำจัดโดยไม่ถูกสุขลักษณะคือ ใช้วิธีการเทกองแล้วนำรถแทรกเตอร์ดันกองมูลฝอยให้กองรวมกัน และมีการเผามูลฝอยเป็นครั้งคราว ซึ่งควันและเขม่าก่อให้เกิดผลกระทบต่อสภาพแวดล้อมและชุมชนในบริเวณใกล้เคียง ในปี พ.ศ. 2546 ได้เริ่มดำเนินการปรับปรุงที่ทิ้งขยะรวมของจังหวัดนนทบุรี ตั้งอยู่หมู่ที่ 3 ตำบลคลองขวาง อำเภอไทรน้อย ให้มีความสามารถรองรับขยะที่เกิดขึ้นได้ทั้งหมด พร้อมทั้งปรับปรุงวิธีกำจัดขยะให้ถูกสุขลักษณะต่อไป

### 3.1.12 ระบบสาธารณูปการ

#### 3.1.12.1 การศึกษา

จังหวัดนนทบุรีมีสถานศึกษาตั้งแต่ระดับอนุบาลจนถึงปริญญาตรี ที่เป็นของภาครัฐและเอกชน โดยมีหน่วยงานในสังกัดกระทรวงศึกษาธิการ ได้แก่ สำนักงานเขตพื้นที่การศึกษาจังหวัดนนทบุรี เขต 1 และ 2 นอกจากนี้ยังมีหน่วยงานอื่น ๆ เช่น เทศบาล เป็นผู้รับผิดชอบและดูแลในการจัดสถานศึกษา เพื่อให้บริการด้านการศึกษาแก่เยาวชน และประชาชนทั่วไป โดยในปีการศึกษา พ.ศ. 2547 มีสถานศึกษาทั้งที่เป็นของรัฐบาลและเอกชน โดยจำแนกออกเป็นแต่ละสังกัด โดยมีรายละเอียดดังต่อไปนี้ (ดังแสดงในตารางที่ 3.8 ถึง ตารางที่ 3.10)

ตารางที่ 3.8 แสดงจำนวนสถานศึกษา, ห้องเรียน, นักเรียน และครู ปีการศึกษา 2547

พื้นที่	จำนวน			
	สถานศึกษา	ห้องเรียน	นักเรียน	ครู
จังหวัดนนทบุรี	378	5,180	170,117	8,141
สพท.นนทบุรี เขต 1	149	2,033	67,620	3,063
อ.เมืองนนทบุรี	93	1,588	55,453	2,501
อ.บางกรวย	56	445	12,167	562
สพท.นนทบุรี เขต 2	229	3,147	102,497	5,078
อ.ไทรน้อย	43	333	9,044	362
อ.บางบัวทอง	64	940	31,744	1,572
อ.บางใหญ่	44	379	9,542	431
อ.ปากเกร็ด	78	1,495	52,167	2,713

ที่มา : สำนักงานเขตพื้นที่การศึกษานนทบุรี เขต 1 และ 2

ตารางที่ 3.9 แสดงจำนวนนักเรียนจังหวัดนนทบุรี จำแนกตามระดับการศึกษา ปีการศึกษา 2547

พื้นที่	จำนวนนักเรียน จำแนกตามระดับการศึกษา					
	ก่อน	ประถม	ม.ต้น	ม.ปลาย/ ปวช.	อุดมศึกษา/ ปวส.	รวม
จังหวัดนนทบุรี	30,559	81,142	35,331	18,497	4,588	170,117
สพท.นนทบุรี เขต 1	11,095	28,548	15,664	8,714	3,599	67,620
อ.เมืองนนทบุรี	8,431	23,047	12,474	7,902	3,599	55,453
อ.บางกรวย	2,664	5,501	3,190	812	0	12,167
สพท.นนทบุรี เขต 2	19,464	52,594	19,667	9,783	989	102,497
อ.ไทรน้อย	1,485	4,554	1,866	1,008	131	9,044
อ.บางบัวทอง	7,652	17,998	4,403	1,357	334	31,744
อ.บางใหญ่	2,251	5,265	954	676	396	9,542
อ.ปากเกร็ด	8,076	24,777	12,444	6,742	128	52,167

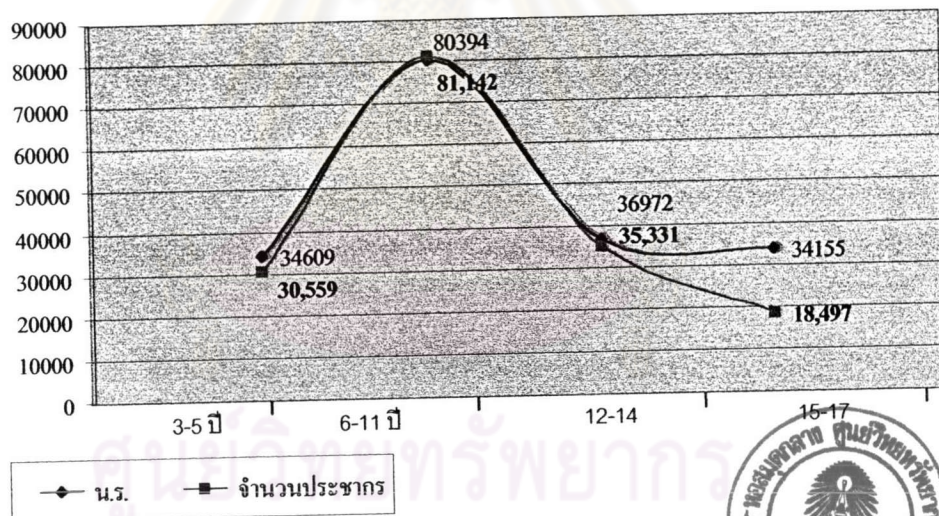
ที่มา : สำนักงานเขตพื้นที่การศึกษานนทบุรี เขต 1 และ 2

ตารางที่ 3.10 อัตราการเข้าเรียน เปรียบเทียบกับประชากรวัยเรียน จำแนกรายกลุ่มอายุ ปีการศึกษา 2547

กลุ่มอายุ	จำนวนประชากรวัยเรียน	จำนวนนักเรียนจำแนกตามสังกัด								คิดเป็นร้อยละ
		สพฐ.	เทศบาล	โสตศึกษา นนทบุรี	วิทยาลัย การอาชีพ ไทรน้อย	องค์กร ปกครอง ท้องถิ่น	ศูนย์ แม่ และ เด็ก	สช.	รวม	
3-5 ปี	34609	11250	1007	20		3187	285	14810	30559	88.320
6-11 ปี	80394	45560	3648	141				31793	81142	100.93
12-14 ปี	36972	29113	696	68				5454	35331	95.56
15-17 ปี	34155	13232		75	635			4555	18497	54.16
รวม	186130	99155	5351	304	635	3187	285	56612	165529	88.93

ที่มา : สำนักงานเขตพื้นที่การศึกษานนทบุรี เขต 1 และ 2

แผนภูมิที่ 3.1 แสดงอัตราการเข้าเรียน เปรียบเทียบกับประชากรวัยเรียน จำแนกรายกลุ่มอายุ ปีการศึกษา 2547



จากข้อมูลแสดงให้เห็นว่าจังหวัดนนทบุรีนั้น มีการจัดการศึกษา เพื่อให้บริการด้านการศึกษาแก่นักเรียนและประชาชนในจังหวัดนนทบุรี โดยมีสถานศึกษาในระบบโรงเรียนเปิดสอนตั้งแต่ระดับอนุบาลจนถึงปริญญาตรี รวมทั้งสิ้น 378 แห่ง มีจำนวนนักเรียน 170,117 คน จำนวนครู 8,141 คน เมื่อพิจารณาจำนวนนักเรียน แยกตามระดับการศึกษา พบว่า นักเรียนส่วนใหญ่ในจังหวัดนนทบุรีจะอยู่ในระดับประถมศึกษาร้อยละ 47.70 รองลงมาได้แก่ระดับมัธยมศึกษา ร้อยละ 31.64 และระดับก่อนประถมศึกษา ร้อยละ 17.96



### 3.1.12.2 การสาธารณสุข

การบริการทางด้านสาธารณสุขของจังหวัดนนทบุรี เป็นการบริการรักษาพยาบาลให้กับประชาชนในเขตจังหวัดนนทบุรีและจังหวัดใกล้เคียง ซึ่งมีทั้งของภาครัฐและภาคเอกชน ดังนี้

#### 1) สถานบริการสังกัดสำนักงานสาธารณสุขจังหวัดนนทบุรี

##### (1) โรงพยาบาล

โรงพยาบาลที่อยู่ในสังกัดสำนักงานสาธารณสุขจังหวัดนนทบุรี ได้แก่ โรงพยาบาลประจำจังหวัด คือ โรงพยาบาลพระนั่งเกล้า ตั้งอยู่ในเขตอำเภอเมืองนนทบุรีเป็นโรงพยาบาลขนาด 400 เตียง จากข้อมูลปี 2546 มีบุคลากรทางสาธารณสุขคือ จำนวนแพทย์ 69 คน ทันตแพทย์ 13 คน เภสัชกร 27 คน และพยาบาล 468 คน ให้บริการทางการแพทย์แก่ประชาชนทั่วไปทั้งในจังหวัดนนทบุรีและประชาชนที่อยู่ใกล้เคียง นอกจากนี้ยังมีโรงพยาบาลชุมชนประจำอำเภอ ขนาด 30 เตียง มีอยู่ทุกอำเภอ รวม 5 อำเภอ คือ โรงพยาบาลปากเกร็ด โรงพยาบาลบางกรวย โรงพยาบาลบางบัวทอง โรงพยาบาลบางใหญ่ และโรงพยาบาลไทรน้อย อำเภอปากเกร็ด ทั้ง 5 โรงพยาบาล มีจำนวนเตียงรวม 180 เตียง มีบุคลากรสาธารณสุขจำนวนโดยรวม คือ แพทย์ 27 คน ทันตแพทย์ 22คน เภสัชกร 21 คน พยาบาล 220 คน ให้บริการรักษาพยาบาลแก่ประชาชนทั่วไปในเขตอำเภอและประชาชนที่อยู่ใกล้เคียง

##### (2) สถานีอนามัย

สถานีอนามัยประจำตำบล เป็นสถานบริการทางการแพทย์ที่ให้บริการการรักษาพยาบาลเบื้องต้น โดยมีพยาบาล ผดุงครรภ์ และพนักงานสาธารณสุข ให้บริการแก่ประชาชน สถานีอนามัยประจำตำบลจะมีอยู่ทุกตำบล มีจำนวนทั้งสิ้น 76 แห่ง มีบุคลากรทางสาธารณสุขประจำรวมทั้งสิ้น 318 คน

#### 2) สถานบริการในสังกัดกระทรวงสาธารณสุข

##### (1) โรงพยาบาลศรีธัญญา สังกัดกรมการแพทย์ ตั้งอยู่ในเขต

อำเภอเมืองนนทบุรี เป็นโรงพยาบาลเฉพาะโรคทางประสาท เป็นโรงพยาบาลขนาด 2,000 เตียง มีจำนวนบุคลากรสาธารณสุข คือ แพทย์ 19 คน ทันตแพทย์ 4 คน เภสัชกร 6 คน พยาบาล 342 คน

และผู้ช่วยพยาบาล 462 คน ให้บริการทางด้านการรักษาแก่บุคคลที่ป่วยเป็นโรคประสาท และบริการการรักษาแก่บุคคลทั่วไป

(2) โรงพยาบาลโรคทรวงอก สังกัดกระทรวงสาธารณสุข ตั้งอยู่ในเขตอำเภอหนองบุรี เป็นโรงพยาบาลเฉพาะโรคทางทรวงอก เป็นโรงพยาบาลขนาด 600 เตียง มีบุคลากรทางสาธารณสุข คือ แพทย์ 30 คน ทันตแพทย์ 2 คน เภสัชกร 4 คน พยาบาล 115 คน และผู้ช่วยพยาบาล 116 คน ให้บริการทางด้านการรักษาแก่บุคคลที่ป่วยเป็นโรคทรวงอก และบริการการรักษาแก่บุคคลทั่วไป

(3) โรงพยาบาลบำราศนราดูร สังกัดกรมควบคุมโรคติดต่อ ตั้งอยู่ในเขตอำเภอหนองบุรี เป็นโรงพยาบาล 400 เตียง มีบุคลากรทางสาธารณสุข คือ แพทย์ 28 คน ทันตแพทย์ 2 คน เภสัชกร 2 คน พยาบาล 67 คน และผู้ช่วยพยาบาล 56 คน

โรงพยาบาลเฉพาะทางทั้ง 3 โรงพยาบาล ต่างก็เปิดวิทยาลัยพยาบาลเพื่อผลิตพยาบาลให้มีความชำนาญงานเฉพาะทางในการปฏิบัติงานให้ได้ประสิทธิภาพมากยิ่งขึ้น

### 3) สถานบริการของรัฐบาลในสังกัดหน่วยงานอื่นๆ

(1) โรงพยาบาลชลประทาน สังกัดกระทรวงเกษตรและสหกรณ์ การเกษตร เป็นโรงพยาบาลที่ให้บริการรักษาพยาบาลแก่ข้าราชการในกรมชลประทาน และประชาชนทั่วไป เป็นโรงพยาบาลขนาด 204 เตียง มีบุคลากรทางสาธารณสุข คือ แพทย์จำนวน 31 คน ทันตแพทย์ 7 คน เภสัชกร 9 คน พยาบาล 229 คน และผู้ช่วยพยาบาล 154 คน

(2) ศูนย์บริการสาธารณสุข เทศบาล อยู่ในสังกัดหน่วยงานของเทศบาล มีจำนวนทั้งสิ้น 11 แห่ง ให้บริการแก่ประชาชนที่อยู่ในเขตเทศบาล โดยเน้นด้านการป้องกัน และส่งเสริมสุขภาพแก่ประชาชนที่อยู่ตามชุมชนในเขตเทศบาล

4) สถานบริการของภาคเอกชน จะมีสถานบริการที่เป็นโรงพยาบาลและคลินิก คือ โรงพยาบาลจำนวน 5 แห่ง มีจำนวนเตียงรวมทั้งหมด 1,083 เตียง และคลินิกรักษาโรคทั่วไป จำนวนทั้งสิ้น 335 แห่ง เปิดให้บริการรักษาพยาบาลแก่ประชาชนทั่วไปภายในจังหวัดนนทบุรีและจังหวัดใกล้เคียง

กล่าวโดยสรุปแล้ว ในการให้บริการด้านการแพทย์และสาธารณสุขของจังหวัดนนทบุรี จากข้อมูลปี 2546 ของสำนักงานสาธารณสุขจังหวัดนนทบุรี ในด้านบุคลากรทางสาธารณสุขภาครัฐที่สำคัญ มีดังนี้ แพทย์ 127 คน ทันตแพทย์ 42 คน เภสัชกร 57 คน และพยาบาล 917 คน คิดเป็นสัดส่วนต่อจำนวนประชากร เท่ากับ 1 : 7,282 , 1 : 22,021 , 1 : 16,226 และ 1 : 1,009 ตามลำดับ

## 3.2.สภาพทั่วไปของพื้นที่ศึกษา

### 3.2.1 ประวัติความเป็นมาของพื้นที่ศึกษา

จากการศึกษาประวัติความเป็นมาของอำเภอบางใหญ่ ทำให้ได้ทราบว่าในบริเวณของพื้นที่ศึกษานั้นเป็นท้องถิ่นหนึ่งที่เกิดจากการขยายตัวของชุมชนชาวสวน ที่คงมีมานานตั้งแต่สมัยกรุงศรีอยุธยาแล้ว ทั้งนี้เพราะท้องที่ในเขตบางใหญ่นั้น มีวัดเก่าแก่ครั้งสมัยกรุงศรีอยุธยาอยู่มากมาย โดยลักษณะภูมิประเทศและสภาพแวดล้อมทางภูมิศาสตร์ ชุมชนชาวสวนในเขตอำเภอบางใหญ่ พัฒนาขึ้นตามสองฝั่งแม่น้ำเจ้าพระยาเก่า ที่ปัจจุบันเรียกว่าแม่น้ำอ้อม เช่นเดียวกับบรรดาชุมชนในเขตบางกอกที่ได้พัฒนาขึ้นเป็นเมืองบางกอกและธนบุรี ตั้งแต่สมัยกรุงศรีอยุธยา กล่าวได้ว่าในที่มีแม่น้ำอ้อมเกิดขึ้นที่ดินตามสองฝั่งลำน้ำ โดยเฉพาะที่อยู่ตรงกลางจะดอนขึ้น ทำให้เหมาะกับการสร้างที่อยู่อาศัยและปลูกต้นไม้ยืนต้นเป็นเรือสวนได้ ยิ่งเมื่อมีการขุดคลองลัดขึ้น ทำให้ลำน้ำเปลี่ยนทางเดิน ทางน้ำเก่าก็ตื้นและแคบลงเกิดการทับถมสูงชัน เป็นการเพิ่มเติมที่ดอนในการสร้างที่อยู่อาศัยและพื้นที่ในการทำสวน การคมนาคมก็สะดวกขึ้นเพราะไม่ต้องอ้อมคังไกล และบริเวณนั้นมักจะพัฒนาเป็นเมืองขึ้น

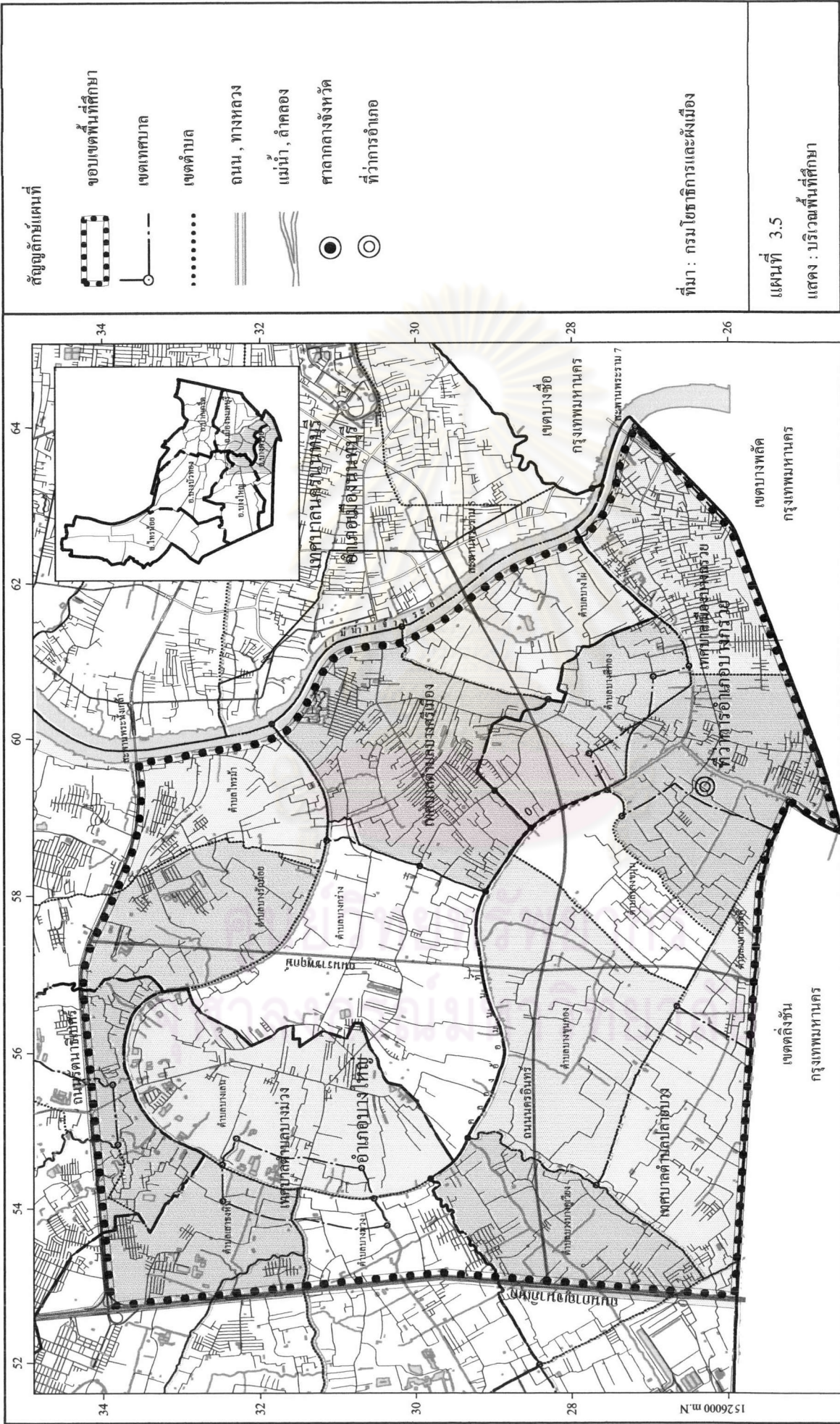
ในรัชกาลสมเด็จพระเจ้าปราสาททอง ทรงเห็นว่าการเดินทางตามแม่น้ำเจ้าพระยาขึ้นมายังพระนครศรีอยุธยา นั้น เมื่อมาตามลำแม่น้ำอ้อมตอนนั้นต้องใช้เวลามาก จึงโปรดให้ขุดคลองลัดขึ้นจากบริเวณปากคลองแม่น้ำอ้อมเหนือวัดเฉลิมพระเกียรติ ผ่านหน้าที่ทำการจังหวัดนนทบุรี ลงมาจนถึงปากคลองบางกรวยหน้าวัดเขมาภิรตาราม ทำให้ลำน้ำเปลี่ยนทางเดินจากลำแม่น้ำอ้อมมายังคลองลัด ทำให้คลองลัดกลายเป็นลำน้ำเจ้าพระยาปัจจุบันไป สองฝั่งคลองลัดที่เป็นเส้นทางใหม่ของลำน้ำก็พัฒนาขึ้นเป็นชุมชนเมืองที่เรียกว่าตลาดแก้วและตลาดขวัญ และต่อมาได้กลายมาเป็นที่ตั้งของเมืองนนทบุรีในปัจจุบัน เหตุที่ชุมชนเดิมหนาแน่นอยู่ตามลำแม่น้ำอ้อมในบางใหญ่และบางกรวยนั้น เนื่องมาจากแต่เดิมก่อนการขุดคลองลัดที่นนทบุรีนั้น เมื่อเดินทางจากกรุงศรีอยุธยามาตามแม่น้ำอ้อมผ่านบางใหญ่ ถึงบางกรวยคนเป็นจำนวนมากโดยเฉพาะชาวบ้านชาวเมืองที่ไม่ใช่ชาวต่างประเทศที่มากับเรือใหญ่ จะเดินเรือเข้าคลองลัดจากตำบลบางกรวยตรงหน้าวัดชลอ ผ่านตำบลบางบำหรุมายังคลองบางระมาดและคลองบางกอกน้อยที่เป็นลำแม่น้ำอ้อมของเมืองบางกอก โดยไม่ต้องอ้อมไปยังบริเวณปากคลองบางกรวยแล้ววกผ่านสะพานพระรามหก ลงมา คลองลัดที่เชื่อมระหว่างแม่น้ำอ้อมที่บางกอกและบางกรวยนี้ ขุดขึ้นในแผ่นดินสมเด็จพระมหาจักรพรรดิในสมัยกรุงศรีอยุธยา ผลที่ตามมาทำให้เกิดการขยายตัวของชุมชนชาวสวน จากบางกอกมายังบางกรวยและบางใหญ่ ซึ่งนอกจากจะมีการตั้งถิ่นฐานตามสองฝั่งของลำน้ำแล้ว ยังมีการขุดคลองขอยจากสองฝั่งลำน้ำไปยังพื้นที่ซึ่งห่างไกลลำน้ำอีกมากมาย เพื่อเชื่อมโยงทั้งด้านการ

คมนาคม และการใช้น้ำในการทำสวนไปยังชุมชนที่ห่างลำแม่น้ำด้วย แต่ที่สำคัญก็คือ ที่ตำบลบางใหญ่ได้มีการขุดคลองบางใหญ่เพื่อการคมนาคมไปทางตะวันตก ตรงไปออกแม่น้ำนครชัยศรีหรือแม่น้ำท่าจีนที่บ้านลานตากฟ้า คลองนี้ในประวัติไม่ระบุแน่ชัดว่าขุดขึ้นสมัยใด แต่ที่รู้แน่ก็คือในสมัยรัชกาลที่ 2 แห่งกรุงรัตนโกสินทร์ลงมานั้น สุนทรภู่เดินทางไปเมืองสุพรรณบุรีก็ดีหรือไปไหว้พระปฐมเจดีย์ก็ดี ได้นั่งเรือไปตามลำคลองนี้ทั้งสิ้น การมีคลองบางใหญ่ที่เชื่อมกับลำน้ำนครชัยศรีหรือแม่น้ำท่าจีนดังกล่าวนี้ ก็นับเป็นการสร้างความสำคัญให้บางใหญ่กลายเป็นศูนย์กลางคมนาคม และเป็นแหล่งชุมชนที่ใหญ่โตกว่าบริเวณใกล้เคียง ซึ่งเห็นได้ชัดกระทั่งปัจจุบันที่ว่าการอำเภอเก่าและย่านตลาด ยังอยู่ที่บริเวณคลองบางใหญ่แยกจากลำแม่น้ำอ้อม

พัฒนาการของแขวงบางใหญ่ในฐานะที่เป็นอำเภอเกิดขึ้นเมื่อ พ.ศ. 2447 ต่อมาในปี พ.ศ. 2460 ทางราชการได้แยกเอาตำบลเสาชิงหิน ตำบลบางแม่นาง และตำบลบ้านใหม่ จากอำเภอบางบัวทอง เอาตำบลบางม่วง ตำบลบางใหญ่ จากอำเภอบางใหญ่ รวม 5 ตำบล ยกฐานะขึ้นเป็นกิ่ง เรียกชื่อว่า กิ่งอำเภอบางแม่นาง ขึ้นอยู่กับอำเภอบางใหญ่ ตั้งที่ว่าการกิ่งอำเภออยู่ที่วัดส้มเกลี้ยง ตำบลบางแม่นาง ต่อมาเมื่อวันที่ 1 เมษายน พ.ศ. 2464 ทางราชการได้ยกฐานะกิ่งอำเภอบางแม่นาง เป็นอำเภอเรียกชื่อว่า "อำเภอบางแม่นาง" ภายหลังได้พิจารณาเห็นว่า ที่ว่าการอำเภอบางใหญ่ ตั้งอยู่ที่ปากคลองบางกรวยจึงได้เปลี่ยนชื่ออำเภอบางใหญ่เดิมเป็นอำเภอบางกรวย เมื่อวันที่ 19 ตุลาคม พ.ศ. 2472 สำหรับอำเภอบางแม่นาง ได้โอนเอาตำบลบางเลน จากอำเภอเมือง จังหวัดนนทบุรี มารวมอีก 1 ตำบล และได้เปลี่ยนชื่ออำเภอบางแม่นางเป็นอำเภอบางใหญ่แทน มาจนถึงปัจจุบัน

### 3.2.2 ที่ตั้งและขอบเขต

พื้นที่ศึกษานี้อยู่ในบริเวณพื้นที่ลุ่มคลองของจังหวัดนนทบุรี ทางด้านฝั่งตะวันตกของแม่น้ำเจ้าพระยา มีเนื้อที่ประมาณ 72.60 ตารางกิโลเมตร หรือ 45,360 ไร่ มีขอบเขตของพื้นที่ศึกษา คือ ทางด้านทิศเหนือเริ่มจากเชิงสะพานพระนั่งเกล้าเลียบไปตามถนนรัตนวิบูลย์ถึงจุดบรรจบกับถนนกาญจนาภิเษก ด้านตะวันตกเริ่มจากจุดบรรจบของถนนรัตนวิบูลย์กับถนนกาญจนาภิเษก ไปทางด้านทิศใต้โดยเลียบไปตามถนนกาญจนาภิเษก จนไปสิ้นสุดที่เขตแบ่งการปกครองระหว่างจังหวัดนนทบุรีกับกรุงเทพมหานคร ด้านตะวันออกเริ่มจากเชิงสะพานพระนั่งเกล้าเลียบไปตามริมฝั่งแม่น้ำเจ้าพระยาด้านตะวันตก ไปสิ้นสุดที่สะพานพระราม 7 ตรงเขตแบ่งการปกครองระหว่างจังหวัดนนทบุรีกับกรุงเทพมหานคร ด้านทิศใต้ติดกับกรุงเทพมหานคร



สัญลักษณ์แผนที่

- ขอบเขตพื้นที่ศึกษา
- เขตเทศบาล
- เขตตำบล
- ถนน, ทางหลวง
- แม่น้ำ, ลำคลอง
- ศาลากลางจังหวัด
- ที่ว่าการอำเภอ

ที่มา : กรมโยธาธิการและผังเมือง

แผนที่ 3.5

แสดง : บริเวณพื้นที่ศึกษา

มาตราส่วน

0 1 2 กม.

น

การพัฒนาศาสนาอุปการะการขยายตัวของชุมชนที่อยู่อาศัย อันเนื่องมาจากสะพานพระราม 5 และถนนเชื่อมต่อ

652000 m.E

เขตดุสิต กรุงเทพมหานคร

เขตบางพลัด กรุงเทพมหานคร

เขตบางซื่อ กรุงเทพมหานคร

เขตดุสิต กรุงเทพมหานคร

เขตดุสิต กรุงเทพมหานคร

### 3.2.3 ขอบเขตการปกครอง

ขอบเขตการปกครองของพื้นที่ศึกษานี้ อยู่ในเขตการปกครองของหน่วยงานท้องถิ่นทั้งที่เป็นเทศบาลและองค์การบริหารส่วนตำบล (อบต.) ดังนี้

- 1) อำเภอเมืองนนทบุรี ประกอบด้วย เทศบาลตำบลบางศรีเมือง อบต. บางไผ่ อบต. บางกร่าง อบต. ไทรมา (บางส่วน) และ อบต. บางรักน้อย (บางส่วน)
- 2) อำเภอบางกรวย ประกอบด้วย เทศบาลตำบลบางกรวย เทศบาลตำบลปลายบาง อบต. บางสีทอง อบต. บางขุน อบต. บางขุนทอง และ อบต. มหาสวัสดิ์
- 3) อำเภอบางใหญ่ ประกอบด้วย เทศบาลตำบลบางม่วง อบต. บางเลน อบต. บางม่วง (บางส่วน) และ อบต. บางเสาธงหิน (บางส่วน)
- 4) อำเภอบางบัวทอง ประกอบด้วย อบต. บางรักใหญ่ (บางส่วน)

### 3.2.4 ลักษณะภูมิประเทศ

พื้นที่ศึกษาตั้งอยู่บนริมฝั่งแม่น้ำเจ้าพระยาด้านตะวันตก พื้นที่ส่วนใหญ่เป็นที่ราบลุ่มมีคูคลอง ทั้งตามธรรมชาติ และที่ขุดขึ้นใหม่เป็นจำนวนมาก เชื่อมโยงติดต่อกัน สามารถใช้สัญจรไปมาระหว่างหมู่บ้าน ตำบล อำเภอ ย่านชุมชนหนาแน่น โดยทั่วไปพื้นที่ส่วนที่ห่างจากแม่น้ำและคูคลองก็จะเป็นสวนและไร่นา ซึ่งมักจะมีน้ำท่วมเสมอ แต่ในปัจจุบันพื้นที่ซึ่งเคยเป็นสวนผลไม้ต่าง ๆ และ มีเขตติดต่อกับกรุงเทพฯ ก็ค่อยๆเปลี่ยนแปลงเป็นที่อยู่อาศัยของประชาชนที่อพยพเข้ามาจากกรุงเทพมหานคร และจังหวัดอื่นๆ

### 3.2.5 การใช้ประโยชน์ที่ดินในปัจจุบัน

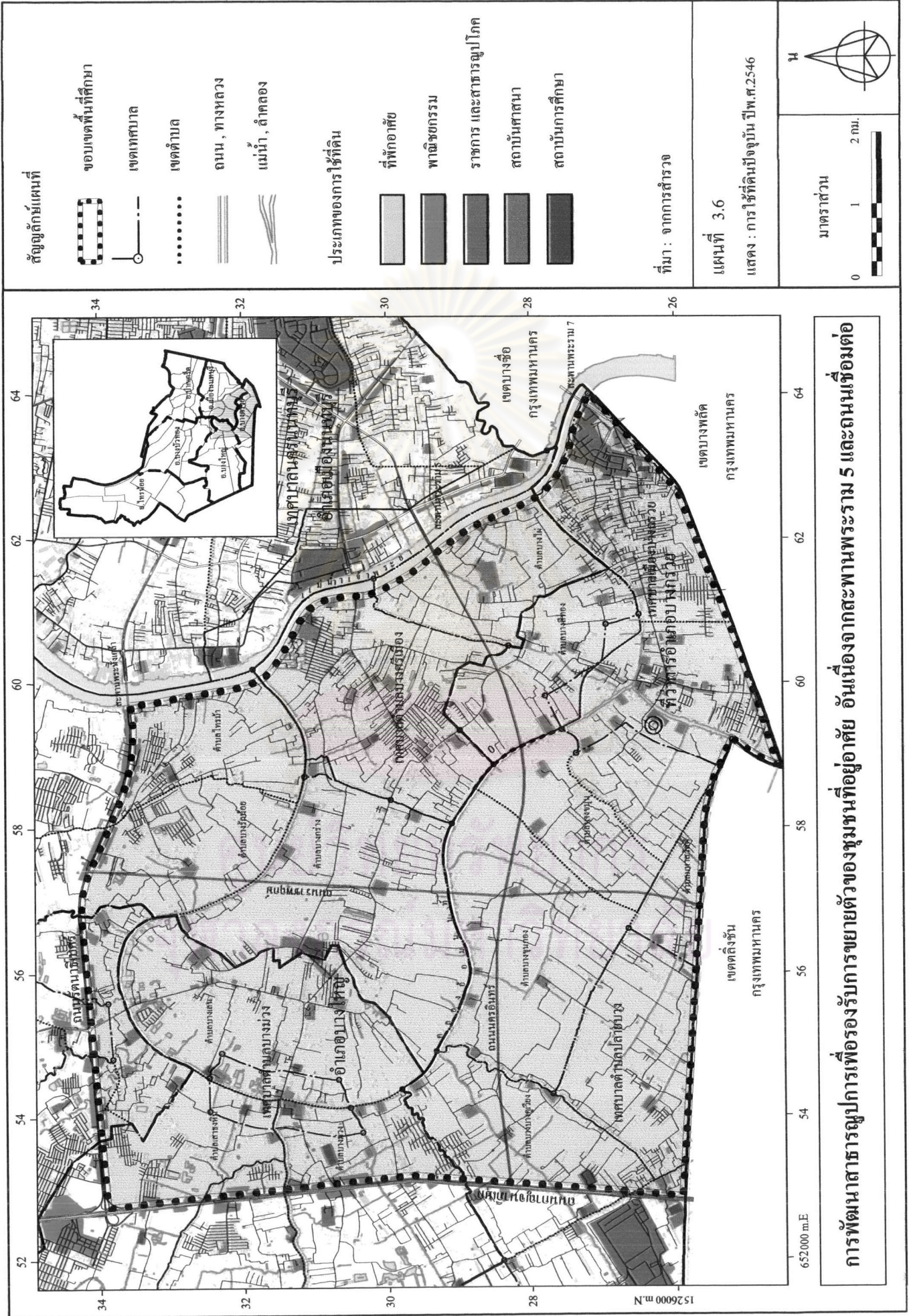
จากลักษณะที่ตั้งซึ่งอยู่ติดกับกรุงเทพมหานคร และจากการมีโครงสร้างปรับปรุงเส้นทางคมนาคมต่างๆ หลายสาย จึงทำให้เป็นพื้นที่รองรับการอพยพของประชากรที่มีมาจากกรุงเทพมหานครและปริมณฑล ซึ่งในปัจจุบันมีการขยายตัวอย่างรวดเร็วและเป็นจุดสนใจในการพัฒนาทางด้านที่อยู่อาศัยและธุรกิจการค้า เนื่องจากมีความสะดวกสบายจากการคมนาคมทางบกและทางน้ำ โดยมีลักษณะของการใช้ประโยชน์ที่ดิน ดังนี้

1) ย่านพักอาศัยจะมีลักษณะของชุมชนเดิมที่อาศัยอยู่บริเวณริมน้ำ และชุมชนที่เกิดขึ้นใหม่ตามเส้นทางถนน และแทรกตัวเข้ามาอยู่ในพื้นที่ที่ติดกับริมน้ำ โดยจะมีปริมาณความหนาแน่นที่สูงขึ้น นอกจากนี้แล้วยังมีหมู่บ้านจัดสรรที่เกิดขึ้นมาหลายแห่งในพื้นที่ ลักษณะของอาคารที่เกิดขึ้นใหม่จะเป็นอาคารสมัยใหม่ที่คงทนถาวร เช่น ตึกแถว อาคารพาณิชย์ โดยมีความหนาแน่นมากในเขตเทศบาลและบริเวณถนนสายหลักหรือสายรองเข้าถึงชุมชนที่มีอยู่เดิม ส่วนบริเวณพื้นที่ที่การคมนาคมทางบกหรือสาธารณูปโภค สาธารณูปการยังไม่สะดวกสบาย ความหนาแน่นของที่อยู่อาศัยก็ยังไม่เบาบางและลักษณะการใช้ที่ดินก็ยังคงเป็นส่วนผลไม่อยู่ สภาพอาคารบ้านเรือนก็เป็นอาคารไม้ที่ปลูกติดกับริมน้ำ

2) ย่านพาณิชยกรรมและการค้า ปัจจุบันยังจะมีการค้าขายอยู่เพียงไม่กี่แห่งที่ติดกับพื้นที่ริมน้ำ ส่วนพื้นที่ของการค้าและพาณิชยกรรมขนาดใหญ่จะกระจุกตัวอยู่ในเขตเทศบาลและติดกับถนนสายหลัก อย่างเช่น ถนนรัตนวิบูลย์ และถนนกาญจนาภิเษก และถนนสายบางกรวย-ไทรน้อย นอกนั้นเป็นอาคารร้านค้าขนาดเล็กหรือร้านอาหารที่กระจายอยู่ในพื้นที่ การซื้อขายจะมีลักษณะเฉพาะกลุ่มที่คอยบริการแก่ผู้คนที่อาศัยอยู่ภายในชุมชนต่างๆ

3) การใช้ที่ดินเพื่อการศาสนาจะเกิดขึ้นบริเวณที่เป็นชุมชนริมน้ำ โดยวัดจะปลูกสร้างให้ติดกับน้ำเพื่อความสะดวกสบายในการเดินทางและติดต่อสื่อสาร ซึ่งวัดที่มีอยู่ในพื้นที่จะเกิดขึ้นก่อนสมัยรัชกาลที่ 5 ลักษณะของการกระจุกตัวจะเกิดขึ้นในบริเวณที่เป็นชุมชนขนาดใหญ่มีรูปแบบของการกระจายตัวที่ชัดเจน โดยวัดจะเข้าแทรกตัวอยู่ในบริเวณที่เป็นย่านชุมชนย่อยๆ ตามแนวลำน้ำ

4) การใช้ที่ดินที่เป็นสถานที่ราชการ สถานศึกษา สาธารณูปโภคและสาธารณูปการ จะมีรูปแบบของการกระจายตัวที่ค่อนข้างจะชัดเจน โดยสาธารณูปโภคและสาธารณูปการที่มีขนาดใหญ่ก็จะตั้งอยู่บริเวณที่มีการเข้าถึงทางบกและทางน้ำสะดวกสบาย ส่วนขนาดเล็ก จะแทรกตัวอยู่ตามชุมชนที่ติดกับทางบกและชุมชนที่ติดกับริมน้ำ



การพัฒนาสาธารณูปการเพื่อรองรับการขยายตัวของชุมชนที่อยู่อาศัย อันเนื่องมาจากสะพานพระราม 5 และถนนเชื่อมต่อ



### 3.2.6 การคมนาคมและขนส่ง

การใช้เส้นทางคมนาคมที่เชื่อมโยงทั้งภายในชุมชนและภายนอกชุมชน จะให้ทั้งทางบกและทางน้ำ คือ บริเวณที่มีการเข้าถึงของถนนที่มีความสะดวกสบายก็จะเดินทางทางบกโดยใช้รถยนต์ ส่วนบริเวณที่การคมนาคมทางบกยังเข้าถึงพื้นที่ไม่สะดวกนักยังคงอาศัยการเดินทางทางน้ำ โดยมีรายละเอียดดังนี้

#### 3.2.6.1 เส้นทางบก

มีถนนทางหลวงแผ่นดินสายหลักและสายรองจำนวนหลายสายเป็นเส้นทางคมนาคมสายหลักที่สำคัญในพื้นที่ และมีถนนสายย่อยภายในท้องถิ่นเป็นถนนเชื่อมต่อในการเดินทางภายในและภายนอกชุมชน ซึ่งประกอบด้วย

- 1) ถนนกาญจนาภิเษก (ทางหลวงแผ่นดินหมายเลข 9) เป็นถนนสายหลักที่ให้บริการครอบคลุมพื้นที่ของอำเภอบางกรวย และอำเภอบางใหญ่ เป็นถนนแบบ 10 ช่องจราจร เขตทาง 80 เมตร ที่ช่วยแก้ไขปัญหาการจราจรโดยไม่ผ่านเข้าในกรุงเทพมหานคร
- 2) ถนนรัตนวิเบศร์ (ทางหลวงแผ่นดินหมายเลข 302) ให้บริการครอบคลุมพื้นที่ของอำเภอเมืองนนทบุรี และอำเภอบางใหญ่ เป็นถนนแบบ 4 ช่องจราจร เขตทางกว้าง 60 เมตร เพื่อระบายการจราจรในกรุงเทพมหานครไปจังหวัดสุพรรณบุรี
- 3) ถนนบางกรวย - ไทรน้อย (ทางหลวงแผ่นดินหมายเลข 3215) เป็นถนนสายรองในพื้นที่ ให้บริการครอบคลุมพื้นที่ของอำเภอบางกรวย และอำเภอเมืองนนทบุรี (ฝั่งตะวันตก) และอำเภอบางใหญ่ เป็นถนนแบบ 2 ช่องจราจร
- 4) ถนนนครอินทร์และถนนราชพฤกษ์ เป็นถนนที่เพิ่มมีการก่อสร้างแล้วเสร็จใหม่ ให้บริการครอบคลุมพื้นที่ของอำเภอบางกรวย และอำเภอบางใหญ่ เป็นถนนแบบ 4 ช่องจราจร เขตทางกว้าง 60 เมตร วัตถุประสงค์หลักเพื่อใช้เสริมโครงข่ายการจราจรในกรุงเทพมหานครและปริมณฑล
- 5) ถนนเทิดพระเกียรติ เป็นถนนที่ใช้กันอยู่ภายในเขตเทศบาลเมืองบางกรวย ให้บริการครอบคลุมพื้นที่ของอำเภอบางกรวย เป็นถนนแบบ 2 ช่องจราจร
- 6) ถนนจงถนอม เป็นถนนที่ใช้สัญจรระหว่างชุมชนต่างๆ ที่อยู่ภายในเขตอำเภอบางกรวย เป็นถนนแบบ 2 ช่องจราจร

นอกจากนี้ยังมีถนนสายย่อยและซอยต่างๆ ใช้เป็นถนนที่เชื่อมต่อภายในพื้นที่เข้าสู่ชุมชนที่มีอยู่มากมาย ทำหน้าที่ในการรับการจราจรในแหล่งที่อยู่อาศัยและพื้นที่ที่อยู่ในชุมชน มีลักษณะเป็นคอนกรีตและลาดยาง มีความกว้างแบบ 2 ช่องทางจราจรหรือประมาณ 4-7 เมตร



### 3.2.6.2 เส้นทางน้ำ

ในพื้นที่ศึกษามีแม่น้ำ ลำคลอง ที่มีอยู่ตามธรรมชาติและที่ขุดขึ้นมาใหม่ ใช้เป็นเส้นทางสัญจรไปมาระหว่างภายในชุมชนและนอกชุมชน ซึ่งประกอบด้วย

- 1) คลองบางกอกน้อย มีเรือโดยสารที่ใช้เส้นทางนี้อยู่ 4 สาย ด้วยกันคือ บางใหญ่-ท่าช้าง บางม่วง – ท่าช้าง มหาสวัสดิ์ – มหาราช คลองซึกพระ – ท่าช้าง
- 2) คลองบางใหญ่ มีเรือโดยสารที่คอยให้บริการและมีเรือหางยาวแล่นจากคลองบางใหญ่ถึงท่าช้าง
- 3) คลองแม่น้ำอ้อม คลองนี้ เป็นจุดเริ่มต้นและจุดปลายทางระหว่างทำน่านนทบุรี – ทำน้ำบางใหญ่ การให้บริการทั้งเรือหางยาวและเรือกลางลำ การจอดบริเวณศาลาทำน้ำเอนกประสงค์ของแต่ละบ้าน

### 3.2.7 ลักษณะประชากรในพื้นที่ศึกษา

#### 3.2.7.1 การเปลี่ยนแปลงและความหนาแน่นของจำนวนประชากร

เนื่องจากบริเวณของพื้นที่ศึกษานั้น เป็นท้องถิ่นหนึ่งที่เกิดจากการขยายตัวของชุมชนชาวสวน ที่มีมานานตั้งแต่สมัยกรุงศรีอยุธยาแล้ว ประชากรที่อาศัยอยู่ในพื้นที่ศึกษาส่วนใหญ่เป็นคนที่อาศัยอยู่มาแต่ดั้งเดิม และที่อพยพเข้ามาอยู่ใหม่ในลักษณะของโครงการหมู่บ้านจัดสรร อันเป็นส่วนหนึ่งที่ทำให้บ่งบอกถึงการเปลี่ยนแปลงทางกายภาพด้านที่อยู่อาศัย และการเพิ่มของจำนวนประชากรในพื้นที่ศึกษา โดยปี พ.ศ.2536 มีประชากร 144,881 คน และเพิ่มขึ้นเป็น 168,755คน ในปี พ.ศ.2546 ในระยะเวลาช่วง10ปีที่ ผ่านมา ประชากรเพิ่มขึ้น 23,874คน คิดเป็นร้อยละ 16.48 คน คิดเป็นอัตราการเปลี่ยนแปลงเฉลี่ยเพิ่มขึ้นร้อยละ1.54 ต่อปี (ดังแสดงในตารางที่ 3.11) เมื่อพิจารณาการเปลี่ยนแปลงประชากรเป็นรายตำบลที่มีทั้งหมด 17 ตำบล พบว่า ตำบลไทรน้ามีขนาดการเปลี่ยนแปลงมากที่สุด คือร้อยละ 78.16 รองไปได้แก่ ตำบลบางรักน้อย ร้อยละ 45.30 ส่วนตำบลที่เหลือ มีขนาดการเปลี่ยนแปลงทั้งเพิ่มขึ้นและลดลง ตำบลที่มีการเปลี่ยนแปลงลดลง คือ ตำบลบางขุนทอง และตำบลวัดชลอ ลดลงร้อยละ 3.12 และ 3.23 ตามลำดับ

ความหนาแน่นของประชากร เมื่อพิจารณาในแต่ละตำบล พบว่า ปี พ.ศ. 2546 ตำบลที่มีความหนาแน่น 3 อันดับแรก คือ ตำบลบางกรวย ตำบลบางศรีเมือง และตำบลวัดชลอ เท่ากับ 6,531 , 3,139, และ 2,203 คนต่อตารางกิโลเมตร โดยพื้นที่ทั้งหมดของตำบล

บางกรวยและตำบลวัดชลอ อยู่ในเขตเทศบาลเมืองบางกรวย และพื้นที่ทั้งหมดของตำบลบางศรีเมือง อยู่ในเขตเทศบาลตำบลบางศรีเมือง ส่วนตำบลอื่นๆ ที่เหลือนั้น มีขนาดความหนาแน่นยังไม่มากและสัดส่วนใกล้เคียงกัน เมื่อมองในภาพรวมของพื้นที่ศึกษา ความหนาแน่นของประชากรในปี พ.ศ.2546 เท่ากับ 2,203 คนต่อตารางกิโลเมตร เพิ่มขึ้นจาก 1,891คนต่อตารางกิโลเมตร ในปี พ.ศ. 2536 คิดเป็นจำนวนที่เพิ่ม 312 คน ซึ่งมีความสัมพันธ์กับการเพิ่มขึ้นของประชากรในแต่ละตำบลด้วย

ตาราง 3.11 แสดงการเปลี่ยนแปลงจำนวนประชากร ปี 2536-2546

พ.ศ.	จำนวนประชากร (คน)	จำนวนประชากรเพิ่มขึ้น	
		คน	อัตราเพิ่มร้อยละ
2536	144,881	-	-
2537	148,758	3,877	2.67
2538	151,477	2,719	1.83
2539	153,936	2,459	1.62
2540	155,606	1,670	1.08
2541	158,400	2,794	1.80
2542	157,688	-712	-0.44
2543	160,332	2,644	1.67
2544	163,247	2,915	1.82
2545	166,226	2,979	1.82
2546	168,755	2,529	1.52
เฉลี่ย/ปี	-	2,387	1.54

ที่มา : จากสำนักทะเบียนกลาง กรมการปกครอง และที่ทำการองค์การบริหารส่วนตำบลในพื้นที่ศึกษา

### 3.2.7.2 โครงสร้างอายุประชากรในพื้นที่ศึกษา

เมื่อนำจำนวนประชากรในพื้นที่ศึกษาที่มีอยู่ในปัจจุบัน มาเปรียบเทียบกับจำนวนประชากร จำแนกตามหมวดอายุ ระดับอำเภอและเขตปกครอง ปี 2546 โดยการใช้วิธีคิดเปรียบเทียบอัตราส่วนของจำนวนประชากรในแต่ละกลุ่มอายุ จะได้โครงสร้างอายุประชากรในพื้นที่ศึกษา ดังในตารางต่อไปนี้ (ดังแสดงในตารางที่ 3.12)

ตารางที่ 3.12 แสดงข้อมูลประชากร จำแนกตามกลุ่มอายุและเพศในพื้นที่ศึกษา ปี 2546

กลุ่มอายุ (ปี)	ประชากร				รวม	ร้อยละ
	ชาย		หญิง			
	จำนวน	ร้อยละ	จำนวน	ร้อยละ		
0 – 4	4,279	2.53	4,542	2.70	8,821	5.23
5 – 9	5,655	3.35	5,729	3.39	11,384	6.74
10 – 14	5,106	3.02	5,406	3.21	10,512	6.23
15 – 19	5,107	3.03	5,210	3.08	10,317	6.11
20 – 24	6,048	3.58	6,367	3.77	12,415	7.35
25 – 29	6,558	3.87	7,058	4.20	13,616	8.07
30 – 34	7,300	4.32	8,176	4.85	15,476	9.17
35 – 39	8,391	4.97	9,481	5.62	17,872	10.59
40 – 44	7,991	4.73	9,441	5.60	17,432	10.33
45 – 49	6,648	3.94	7,980	4.73	14,628	8.67
50 – 54	4,565	2.71	5,828	3.45	10,393	6.16
55 – 59	3,200	1.90	3,879	2.29	7,079	4.19
60 – 64	2,600	1.54	3,181	1.88	5,781	3.42
65 – 69	2,189	1.30	2,815	1.66	5,004	2.96
70 – 74	1,414	0.84	1,947	1.15	3,361	1.99
75 ปีขึ้นไป	1,710	1.01	2,954	1.75	4,664	2.76
รวม	78,761	46.67	89,994	53.33	168,755	100

ที่มา : ข้อมูลประชากรจากสำนักทะเบียนกลาง กรมการปกครอง กระทรวงมหาดไทย

จากตารางที่ 3.12 เมื่อจำแนกตามกลุ่มอายุและเพศประชากรในพื้นที่ศึกษาแล้ว จะเห็นได้ว่า มีจำนวนประชากรในแต่ละกลุ่มอายุน้อยแตกต่างกันไป ทั้งนี้เพื่อสะดวกต่อการจัดให้บริการสาธารณสุขการแต่ละประเภท ได้เหมาะสมแก่ประชากรในกลุ่มอายุต่างๆ โดยมีรายละเอียดดังนี้

กลุ่มที่ 1 อายุ 0-4 ปี มีจำนวน 8,821 คน คิดเป็นร้อยละ 5.23 ซึ่งถือว่าเป็นกลุ่มอายุที่ต้องให้ความสำคัญอย่างมาก เนื่องจาก มีความต้องการบริการพื้นฐานด้านสุขภาพที่จำ

เป็น เช่นวัคซีน การรักษาพยาบาล การพัฒนาการและโภชนาการ

กลุ่มที่ 2 อายุ 5-7 ปี มีจำนวน 6,830 คน คิดเป็นร้อยละ 4.08 เป็นกลุ่มก่อนวัยเรียน มีความต้องการบริการพื้นฐานด้านสุขภาพเช่นเดียวกับกลุ่มแรก และต้องเตรียมความพร้อมด้านการศึกษา โดยการจัดสถานศึกษาระดับอนุบาลให้ใช้กันภายในบริเวณใกล้ที่พักอาศัย

กลุ่มที่ 3 อายุ 7-14 ปี มีจำนวน 15,066 คน คิดเป็นร้อยละ 8.93 เป็นกลุ่มวัยเรียน จะต้องจัดบริการสถานศึกษาให้ได้ใช้ครบกันทุกๆ คน และสถานศึกษาควรอยู่ใกล้ละแวกบ้าน

กลุ่มที่ 4 15-59 ปี มีจำนวน 119,228 คน คิดเป็นร้อยละ 70.65 ถือว่าเป็นวัยผู้ใหญ่ ซึ่งต้องการบริการที่สำคัญคือการรักษาพยาบาล การพักผ่อนหย่อนใจ สาธารณูปการอื่นๆ ที่จำเป็นแก่การดำรงชีวิต ในกลุ่มนี้ควรให้ความสำคัญกับหญิงในกลุ่มอายุ 15-44 ปี ซึ่งถือว่าเป็นวัยเจริญพันธุ์และกลุ่มอายุ 45-59 ปี ซึ่งต้องการบริการเกี่ยวกับเรื่องโภชนาการและการส่งเสริมสุขภาพ

กลุ่มที่ 5 อายุ 60 ปี ขึ้นไป มีจำนวน 18,810 คน คิดเป็นร้อยละ 11.14 ซึ่งถือว่าเป็นวัยสูงอายุ ซึ่งต้องการบริการพื้นฐาน คือด้านรักษาพยาบาลเป็นอันมาก

### 3.2.7.3 แนวโน้มการเพิ่มขึ้นของจำนวนประชากรในพื้นที่ศึกษา

พื้นที่ศึกษานี้เดิมเป็นพื้นที่ที่มีการทำเกษตรกรรมและชนบท ซึ่งมีการตั้งถิ่นฐานค่อนข้างเบาบาง แต่เนื่องจากมีการอพยพของประชากรจากกรุงเทพมหานคร และต่างจังหวัดเข้ามาอยู่อาศัยในพื้นที่ด้านตะวันตกของกรุงเทพมหานครอย่างต่อเนื่อง จึงทำให้พื้นที่นี้มีการขยายตัวของชุมชนที่อยู่อาศัยเกิดขึ้นอย่างหนาแน่น ในบริเวณที่ติดต่อกันกับกรุงเทพมหานครและตัวจังหวัดนนทบุรี ส่วนบริเวณพื้นที่ด้านในยังมีการเปลี่ยนแปลงน้อยกว่ามาก ผลจากการเปลี่ยนแปลงของประชากรในอดีตจนถึงปัจจุบันปี 2536-2546 พบว่า มีอัตราส่วนการเปลี่ยนแปลงเฉลี่ยร้อยละ 1.54 ต่อปี แต่จากการพัฒนาสะพานพระราม 5 และถนนเชื่อมต่อไป แล้วเสร็จในต้นปี 2546 เป็นต้นมา จึงทำให้ค่าดังกล่าวมีการเปลี่ยนแปลงไป อันเนื่องมาจากมีการอพยพเข้ามาอาศัยอยู่ในพื้นที่ในลักษณะหมู่บ้านจัดสรรที่เกาะติดตามถนน และภายในบริเวณพื้นที่ชุมชนเมืองเดิมให้หนาแน่นมากขึ้น จึงคาดว่าแนวโน้มอัตราการเปลี่ยนแปลงของประชากรในอนาคต จะต้องเพิ่มขึ้นมากกว่าปกติ หากพิจารณาการเพิ่มขึ้นจำนวนประชากรในเขตอำเภอบางใหญ่ ที่ได้รับผลกระทบโดยตรงหลังจากการสร้างสะพานพระนั่งเกล้าและถนนรัตนวิบูลย์ คือ ก่อนสร้างสะพานและถนน มีอัตราส่วน

การเปลี่ยนแปลงของประชากรปี 2521- 2528 เฉลี่ยร้อยละ 1.69 ต่อปี หลังจากโครงการแล้วเสร็จปี 2528 มีอัตราการส่วนการเปลี่ยนแปลงของประชากรปี 2528- 2533 เฉลี่ยร้อยละ 2.45 ต่อปี เพิ่มขึ้นมากกว่าปกติเฉลี่ยร้อยละ 0.76 ต่อปี

ดังนั้น ในการศึกษาคั้งนี้การคาดประมาณจำนวนประชากรในอนาคตตามแนวโน้มการเพิ่มขึ้นของประชากรในอัตราส่วนตามปกติ จะใช้วิธี Linear Regression โดยการศึกษาคข้อมูลสถิติประชากรจากสำนักทะเบียนกลาง ตั้งแต่ปี 2536-2546 แล้วนำมาคาดการณ์เสร็จแล้วจึงบวกอัตราส่วนการขึ้นเพิ่มอีก 0.76 ในของแต่ละปี แล้วจึงนำมาคิดจำนวนประชากรที่เพิ่มขึ้นในอนาคต จาก พ.ศ. 2547 – 2566 ดังปรากฏผลอยู่ในตาราง 3.13

ตาราง 3.13 แสดงคาดการณ์จำนวนประชากรในพื้นที่ศึกษาตั้งแต่ พ.ศ. 2547- 2566

พ.ศ.	จำนวนประชากร (คน)
2547	172,417
2548	176,124
2549	179,893
2550	183,707
2551	187,565
2552	191,466
2553	195,410
2554	199,416
2555	203,464
2556	207,554
2561	228,797
2566	251,374

### 3.2.8 การให้บริการทางด้านสาธารณูปโภค

#### 3.2.8.1 การไฟฟ้า

การให้บริการด้านกระแสไฟฟ้าในพื้นที่นี้ เป็นหน้าที่รับผิดชอบของสำนักงานการไฟฟ้านครหลวงเขตบางใหญ่ ซึ่งตั้งอยู่ภายในพื้นที่ โดยให้การบริการกระแสไฟฟ้า ดูแลระบบการจำหน่ายกระแสไฟฟ้าให้มีคุณภาพ พร้อมทั้งให้บริการติดตั้งหม้อไฟฟ้าให้แก่ประชาชนที่อาศัยอยู่ในชุมชนต่างๆ ซึ่งมีทั้งชุมชนที่อาศัยอยู่ริมสองข้างถนน และตามชุมชนที่อาศัยอยู่ตามริมคูคลองที่มีเป็นจำนวนมาก โดยการปักเสาไฟฟ้าเลียบไปตามริมคูคลองเข้าถึงชุมชนต่างๆ ในพื้นที่อย่างทั่วถึง นอกจากนี้ยังให้บริการไฟฟ้าส่องสว่างตามถนนในพื้นที่ต่างๆ ทั่วประเทศ การให้บริการกระแสไฟฟ้าแก่ประชาชนในประเภทที่อยู่อาศัย พบว่า ในพื้นที่ทั้งในเขตและนอกเขตเทศบาลการให้บริการด้านกระแสไฟฟ้าสามารถให้บริการได้ครบทุกตำบลถึงร้อยละ 100 ของจำนวนผู้อาศัยที่มีทะเบียนบ้าน จึงนับว่าในพื้นที่นี้มีการให้บริการด้านกระแสไฟฟ้าได้เพียงพอ

#### 3.2.8.2 การประปา

ปัจจุบันพื้นที่ฝั่งตะวันตกของแม่น้ำเจ้าพระยา ในจังหวัดนนทบุรี ได้รับการนำประปาเพื่อการอุปโภคและบริโภค โดยมีระบบโครงข่ายการส่งน้ำประปาอยู่ในความรับผิดชอบของการประปานครหลวงสาขาบางบัวทอง สำหรับในบริเวณพื้นที่ศึกษานั้น การประปานครหลวงสาขาบางบัวทอง ได้ดำเนินการวางท่อประปาสายหลักไว้ภายในชุมชนต่างๆ ตามแนวถนนสายหลักและสายรอง ทำให้สามารถที่จะให้บริการน้ำประปาได้ทันที เมื่อประชาชนในพื้นที่ดังกล่าวต้องการ ส่วนประชาชนที่อยู่ห่างจากถนนเข้าไปจะเป็นสวนที่ถนนเข้าไปไม่ถึง การให้บริการน้ำประปาจะไปไม่ถึง จึงต้องใช้น้ำบาดาลหรือน้ำในแม่น้ำแทน สำหรับพื้นที่ชุมชนในเขตเทศบาลการให้บริการของการประปา สามารถให้บริการน้ำประปาแก่ประชาชนได้ทั่วถึง

ในปี 2546 กำลังมีดำเนินโครงการชุดคลองประปาสายใหม่ คือ คลองประปาฝั่งตะวันตก ช่วงท่าจีน - แม่งลอง เพื่อรับน้ำจากแม่น้ำแม่งลอง ณ เขื่อนแม่งลองไปเชื่อมต่อกับคลองช่วงแรกที่บางเลน จังหวัดนครปฐม เพื่อส่งน้ำไปยังโรงงานผลิตน้ำมหาสวัสดิ์ ที่ตั้งอยู่ อำเภอบางกรวย ซึ่งในอนาคตจะทำให้โรงสูบน้ำมหาสวัสดิ์เพิ่มปริมาณการสูบน้ำบริการน้ำประปาให้ประชาชนที่อยู่ในพื้นที่ฝั่งตะวันตกมากยิ่งขึ้น ซึ่งปัจจุบันสามารถสูบน้ำสูงสุด

400,000 ลูกบาศก์เมตร/วัน เพิ่มขึ้นเป็น 1,200,000 ลูกบาศก์เมตร/วัน ซึ่งนำไปผลิตเป็นน้ำประปา เพื่อแจกจ่ายให้กับประชากรที่อยู่ในเขตพื้นที่การให้บริการ

### 3.2.8.3 การโทรศัพท์

การให้บริการด้านโทรศัพท์ในพื้นที่ศึกษา เป็นหน้าที่ บริษัท การโทรศัพท์แห่งประเทศไทย (ทศท.) โดยมีสำนักงานบริการโทรศัพท์บางกวย ตั้งอยู่ในเขตเทศบาลเมืองบางกวยคอยให้บริการแก่ประชาชนที่มายื่นเรื่องแจ้งความประสงค์ในการใช้โทรศัพท์ โดยการดำเนินการมีการเดินคู่สายโทรศัพท์เข้าสู่พื้นที่ในชุมชนใหญ่อย่างทั่วถึง และขยายเครือข่ายของการให้บริการจากจุดใหญ่กระจายไปตามพื้นที่ตลอดแนวชุมชน เช่น ในชุมชนเขตเทศบาลเมืองบางกวย ที่มีการให้บริการครอบคลุมทั้งหมด และพื้นที่ที่อยู่นอกเขตเทศบาล ที่มีการเข้าถึงสะดวก เนื่องจากมีถนนตัดผ่านเข้าถึงพื้นที่ โดยจำนวนคู่สายที่มีอยู่ในพื้นที่ศึกษาปี 2546 มีจำนวน 30,000 กว่าคู่สาย ซึ่งยังไม่เพียงพอกับการรองรับประชากรที่มีอยู่ ขณะนี้ได้วางแผนจะเพิ่มจำนวนคู่สายและกระจายสู่ชุมชนให้ครอบคลุมมากยิ่งขึ้น เพื่อรองรับกับความต้องการใช้บริการของประชาชนในชุมชนต่างๆ ที่มีแนวโน้มความต้องการในการใช้เพิ่มขึ้นทุกวัน แต่อย่างไรก็ตามในปัจจุบันมีโครงข่ายการให้บริการโทรศัพท์มือถือครอบคลุมทั้งพื้นที่แล้ว จึงไม่เป็นปัญหากับผู้ที่ต้องการใช้โทรศัพท์

ศูนย์วิทยทรัพยากร  
จุฬาลงกรณ์มหาวิทยาลัย