



สภาพการทำงานในโรงพยาบาลและสถานภาพ  
ทางเศรษฐกิจสังคมของพยาบาล

หน้าที่ขอบเขตและปริมาณงานของโรงพยาบาลราชวิถี

โรงพยาบาลราชวิถี เดิมชื่อโรงพยาบาลหญิง เริ่มสร้างเมื่อปี พ.ศ. 2492 เปิดทำการรับผู้ป่วยเมื่อปี พ.ศ. 2494 เมื่อแรกเปิดมีจุดประสงค์เพื่อรับทำการคลอดบุตร รวมทั้งตรวจรักษาเฉพาะผู้ป่วยหญิงและเด็กที่ป่วยเป็นโรคอื่น ๆ ด้วย ต่อมาเมื่อมีจำนวนเด็กเพิ่มมากขึ้นจึงได้สร้างแผนกเด็กขึ้น และแผนกเด็กได้แยกออกเป็นโรงพยาบาลเด็กโดยเฉพาะในปี พ.ศ. 2518

โรงพยาบาลราชวิถีเป็นส่วนราชการที่เทียบเท่ากอง สังกัดกรมการแพทย์ กระทรวงสาธารณสุข รับผิดชอบงานของโรงพยาบาลซึ่งประกอบด้วยงานบริหารกิจการของโรงพยาบาลโดยทั่วไป ให้บริการทางการแพทย์แก่ประชาชนทั่วไปโดยไม่จำกัดเพศและอายุ เป็นโรงพยาบาลส่วนกลางรับปรึกษาและรักษาผู้ป่วยซึ่งส่งมาจากโรงพยาบาลส่วนภูมิภาค ฝึกอบรมแพทย์ฝึกหัด แพทย์ประจำบ้าน เป็นแพทย์เฉพาะทาง และสอบรับวุฒิบัตรจากแพทย์สภา ให้การอบรมระยะสั้นแก่แพทย์ พยาบาล และเจ้าหน้าที่ประเภทอื่นซึ่งสังกัดกรมการแพทย์ หรือกระทรวงสาธารณสุข ในสาขาวิชาต่าง ๆ ตามความจำเป็น รวมทั้งร่วมมือในการจัดวิทยากรพิเศษ เพื่อนิเทศและอบรมแพทย์เคลื่อนที่ไปตามโรงพยาบาลในส่วนภูมิภาค ทำการค้นคว้าและวิจัยในวิชาแพทย์สาขาต่าง ๆ รวมทั้งวิชาที่เกี่ยวข้อง

งานของโรงพยาบาลได้แบ่งเป็นระดับแผนกต่าง ๆ 19 แผนก มีจำนวนเตียงทั้งสิ้น 953 เตียง มีจำนวนเจ้าหน้าที่ทั้งหมดดังนี้<sup>1</sup>

1. แพทย์	118 คน
2. ทันตแพทย์	5 คน
3. เภสัชกร	12 คน
4. พยาบาล	312 คน
5. เจ้าหน้าที่วิทยาศาสตร์การแพทย์	30 คน
6. โภชนากร	5 คน
7. นักสังคมสงเคราะห์	4 คน
8. ทันตอนามัย	5 คน
9. นักกายภาพบำบัด	2 คน
10. เจ้าหน้าที่การเงินและบัญชี	13 คน
11. เจ้าหน้าที่รังสีเทคนิค	17 คน
12. เจ้าหน้าที่เวชสถิติ	6 คน
13. เจ้าหน้าที่บริหารงานทั่วไป	1 คน
14. นายช่างเครื่องกล	3 คน
15. บรรณารักษ์	1 คน
16. เจ้าหน้าที่ธุรการ	9 คน
17. เจ้าหน้าที่พิมพ์ดีด	1 คน
18. ผู้ช่วยพยาบาล	77 คน
19. ลูกจ้างชั่วคราว (แพทย์ เจ้าหน้าที่ทั่วไป พนักงานผู้ช่วย และเจ้าหน้าที่อื่น ๆ)	582 คน

<sup>1</sup>ข้อมูลเกี่ยวกับส่วนราชการโรงพยาบาลหญิง พ.ศ. 2518, กองโรงพยาบาล

จุดประสงค์และหน้าที่ของโรงพยาบาล

1. ให้การตรวจและรักษาพยาบาลแก่ผู้ป่วยทุกเพศ ทุกวัย
2. ส่งเสริมสุขภาพของประชาชนทั่วไปให้มีพลานามัยสมบูรณ์และป้องกันโรค
3. ให้การศึกษาอบรมแพทย์ พยาบาล และเจ้าหน้าที่ระดับต่าง ๆ
4. ค้นคว้าและวิจัยเพื่อให้การรักษาเป็นไปอย่างถูกต้อง

งานด้านการศึกษาของพยาบาล โรงพยาบาลได้จัดให้มีการศึกษาอบรมและเป็นสถานที่ฝึกหัดงานของเจ้าหน้าที่ในสาขาต่าง ๆ ดังนี้<sup>1</sup>

1. เป็นสถานที่ให้นักศึกษาครูพยาบาล พยาบาล และผู้ช่วยพยาบาล ของวิทยาลัยพยาบาลกรุงเทพ ขึ้นฝึกหัดงานตลอดหลักสูตรของการศึกษา

2. ให้การศึกษาและอบรมเกี่ยวกับ

2.1 การใช้ยาระงับความรู้สึก หลักสูตร 1 ปี

2.2 ฆาตกรรมเลือด หลักสูตร 3 เดือน

2.3 รังสี หลักสูตร 3 เดือน

2.4 พนักงานผู้ช่วย กำหนด 2 เดือน

2.5 พนักงานทำความสะอาด กำหนด 1 เดือน

ค่านับบริการ ในครั้งแรกมีจำนวนเพียงเพียง 100 ต่อมาได้เพิ่มขึ้นเรื่อย ๆ จนปัจจุบันมีผู้ป่วยมาตรวจวันละประมาณ 1,609 คน และมีจำนวนเตียงรับผู้ป่วยไว้ในโรงพยาบาลทั้งสิ้น 953 เตียง<sup>2</sup>

<sup>1</sup> สมุดคู่มือสำหรับเจ้าหน้าที่พยาบาล พ.ศ. 2518, แผนกพยาบาล โรงพยาบาลหญิง, หน้า 25.

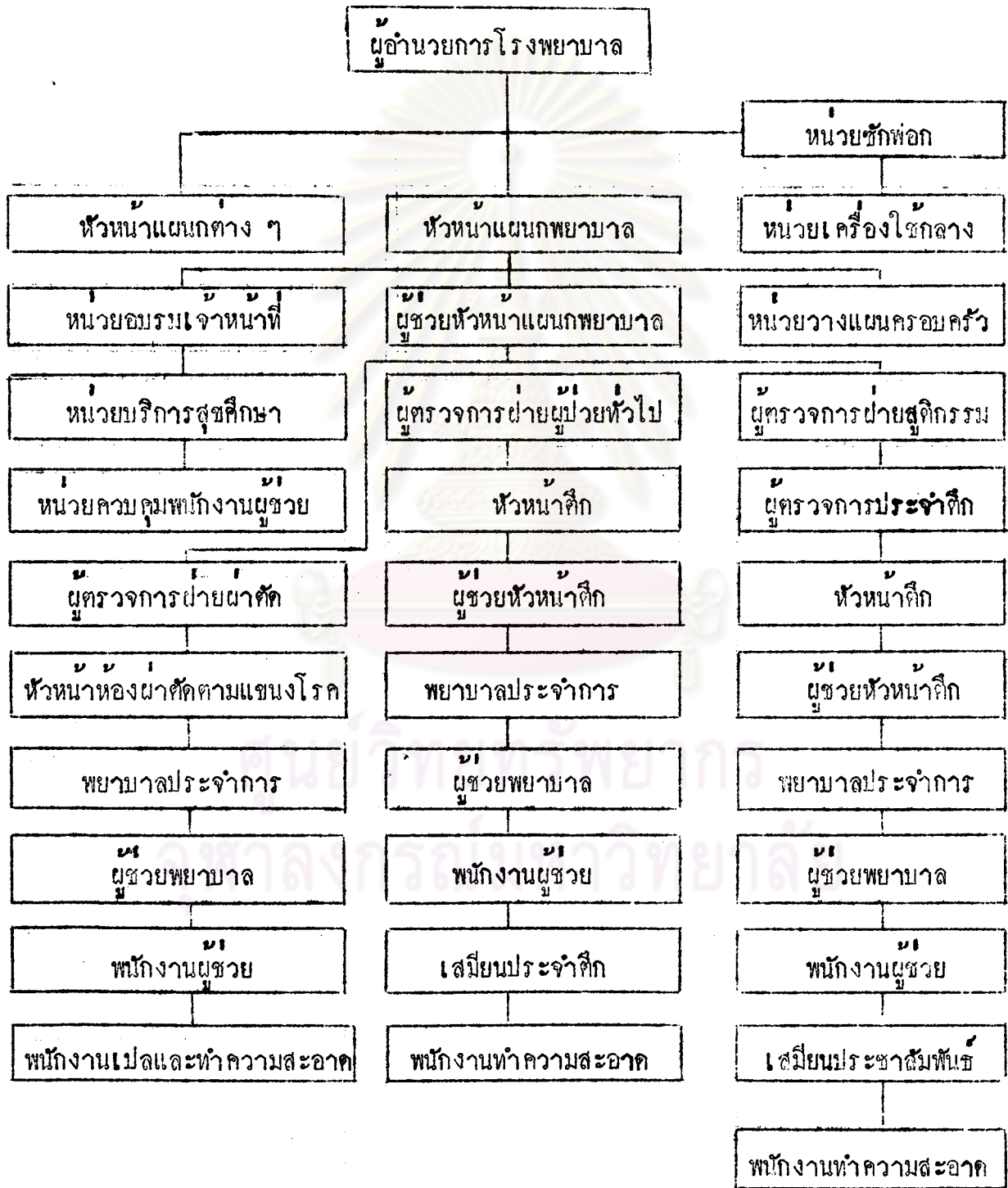
<sup>2</sup> รายงานสถิติโรงพยาบาล โรงพยาบาลหญิง ประจำปีงบประมาณ 2518

## แผนกบริการพยาบาลโรงพยาบาลราชวิถี

แผนกบริการพยาบาลโรงพยาบาลราชวิถี เป็นแผนกหนึ่งใน 19 แผนกของหน่วยงานของโรงพยาบาล มีหน้าที่รับผิดชอบต่าง ๆ ในด้านบริการพยาบาลผู้ป่วยโดยเฉพาะไม่เกี่ยวกับการผลิตพยาบาล หน้าที่ต่าง ๆ โดยทั่วไปของแผนกนี้มีดังนี้

1. รับผิดชอบในการกำหนดมาตรฐานการพยาบาลให้เหมาะสมกับสถานการณ์และถูกต้องกับหลักสูตร
2. จัดวางระเบียบ แผน และให้คำแนะนำเกี่ยวกับบริการพยาบาลของโรงพยาบาลราชวิถี
3. รับผิดชอบในการดูแลผู้ป่วย จำนวน 953 เตียง ให้ได้รับการรักษาพยาบาล สอดตามจุดมุ่งหมายของโรงพยาบาล
4. รับผิดชอบในการจัดและดูแลให้มีพยาบาลปฏิบัติงานในหอผู้ป่วยตลอด 24 ชั่วโมง
5. รับผิดชอบในการจัดแบ่งหน้าที่ต่าง ๆ ของพยาบาลระดับต่าง ๆ ให้เหมาะสม
6. ให้การอบรมทั้งในด้านวิชาการและภาคปฏิบัติแก่พยาบาลทุกระดับ
7. รับผิดชอบในการจัดหาของใช้ต่าง ๆ ที่จำเป็นในด้านการพยาบาลผู้ป่วยให้มีเพียงพอตลอด 24 ชั่วโมง
8. รับผิดชอบในการจัดทำงบประมาณประจำปีเกี่ยวกับด้านการพยาบาล
9. รับผิดชอบและดูแลสวัสดิการเกี่ยวกับสุขภาพ ที่พักอาศัยของพยาบาล พนักงานธุรการ และพนักงานทำความสะอาดที่ปฏิบัติงานในหอผู้ป่วย
10. รับผิดชอบในการทำและเก็บรายงานต่าง ๆ ของพยาบาล
11. ประเมินผลการปฏิบัติงานและพิจารณาความดีความชอบของเจ้าหน้าที่ทุกระดับที่อยู่ในความรับผิดชอบ
12. อำนวยความสะดวกทั่วไปให้แก่ประชาชนที่มาติดต่อกับ
13. สนับสนุนและส่งเสริมให้พยาบาลได้ก้าวหน้าในวิชาชีพ

แผนภูมิที่ 1 แสดงสายการบังคับบัญชาของแผนกพยาบาลโรงพยาบาลราชวิถี



## หน้าที่ขอบเขตและปริมาณงานของโรงพยาบาลรามาศิริ

คณะแพทยศาสตร์ โรงพยาบาลรามาศิริ เป็นคณะหนึ่งซึ่งตั้งกักอยู่ในมหา-  
วิทยาลัยมหิดล เปิดทำการรักษาผู้ป่วยในปี 2511 เมื่อเริ่มเปิดโรงพยาบาลมีเตียงรับ  
ผู้ป่วยได้ 150 เตียง ต่อมาได้เพิ่มขึ้นเรื่อย ๆ จนปัจจุบันมีเตียงรับผู้ป่วยได้ 541 เตียง  
ในจำนวนนี้เป็นเตียงผู้ป่วยสามัญ 85% เตียงพิเศษ 15% โรงพยาบาลแบ่งหน่วยงาน  
ออกเป็น 12 หน่วย มีจำนวนเจ้าหน้าที่ ข้าราชการประจำทั้งหมดดังนี้<sup>1</sup>

ศาสตราจารย์	7 คน
รองศาสตราจารย์	6 คน
ผู้ช่วยศาสตราจารย์	20 คน
อาจารย์แพทย์	200 คน
อาจารย์พยาบาล	75 คน
อาจารย์	16 คน
ครูพยาบาล	2 คน
ทันตแพทย์	7 คน
เภสัชกร	9 คน
นักวิทยาศาสตร์	75 คน
ช่างภาพการแพทย์	3 คน
โภชนากร	10 คน
วิทยาการ	9 คน
นักบัญชี	3 คน
นักสังคมสงเคราะห์	9 คน
นักสถิติ	3 คน

<sup>1</sup>รายงานสถิติโรงพยาบาล โรงพยาบาลรามาศิริ ประจำปี 2518 (หน่วยงาน



นักจิตวิทยา	1 คน
บรรณารักษ์	4 คน
พยาบาล	456 คน
ประจำแผนก	18 คน
ช่าง	42 คน
เสมียน	83 คน
พนักงานวิทยาศาสตร์	44 คน
พนักงานบัญชี	2 คน
พนักงานพิมพ์ดีด	4 คน
พนักงานสถิติ	5 คน
ผู้ช่วยพยาบาล	344 คน
แพทย์ประจำบ้าน	62 คน
แพทย์ฝึกหัด	40 คน

รวมเจ้าหน้าที่ประจำทั้งหมด 1,559 คน และนอกจากนี้ยังมีจำนวนลูกจ้างชั่วคราวและประจำอีก 886 คน

จุดประสงค์และหน้าที่ของโรงพยาบาล

1. ให้การศึกษาแก่นักศึกษาแพทย์ นักศึกษาพยาบาล ผู้ช่วยพยาบาล รังสีเทคนิค เทคนิคการแพทย์ วิทยาลัยพยาบาล
2. ให้บริการผู้ป่วยนอก ผู้ป่วยใน สุขศึกษาปริญญาโท
3. การวิจัย

1. การศึกษา แพทย์ พยาบาล และบุคลากรอื่น ๆ

ก. แพทยศาสตร์ นับตั้งแต่คณะฯ ได้เริ่มเปิดดำเนินการมาได้ผลิตแพทย์ไปแล้ว 5 รุ่น รุ่นละประมาณ 60 กว่าคน ในระยะที่ผ่านมาปรากฏว่านักศึกษาของคณะฯ สามารถสอบผ่านได้กว่าร้อยละ 80 ซึ่งอาจจะประมาณได้ว่าคณะฯ ได้ผลิตบัณฑิตแพทย์ตรง

ข. พยาบาลศาสตร์ ภาควิชาพยาบาลศาสตร์ได้ทำการผลิตบุคลากร  
2 ระดับ คือ ระดับอนุปริญญา และระดับปริญญาตรี นักศึกษาพยาบาลทุกคนได้ผ่านการ  
สอบเข้าของคณะกรรมการสภาการศึกษาแห่งชาติ ในระยะ 2 ปีแรกนักศึกษาพยาบาลทั้ง  
หมดเรียนร่วมกัน เมื่อผ่านการสอบแล้วคณะกรรมการของโรงเรียนเป็นผู้พิจารณาแยก  
นักศึกษาออกเป็นระดับอนุปริญญากับระดับปริญญา หลังจากศึกษาในช่วง 2 ปีแรกแล้ว  
นักศึกษาพยาบาลปริญญาตรีจะต่อศึกษาและปฏิบัติงานทางแขนงวิชาพยาบาลต่ออีก  $2\frac{1}{2}$  ปี  
จึงจะได้ปริญญาตรีทางการพยาบาลและฉุกเฉินการแพทย์ นักศึกษาพยาบาลอนุปริญญาจะต่อศึกษา  
และปฏิบัติงานทางแขนงวิชาพยาบาลต่ออีก  $1\frac{1}{2}$  ปี จึงจะได้อนุปริญญาทางการพยาบาลและ  
ฉุกเฉินการแพทย์

นอกจากหลักสูตรพยาบาลดังกล่าวแล้ว ยังมีการศึกษาให้แก่ผู้ช่วยพยาบาล  
ในหลักสูตร 1 มีอีกด้วย

ค. บุคลากรอื่น ๆ

บุคลากรอื่น ๆ ที่ผลิตออกมาก็เพื่อตอบสนองความต้องการของหน่วยงาน  
อื่น ๆ และเพื่อตอบสนองความต้องการของหน่วยงานภายในคณะฯ บุคลากรเหล่านี้ได้แก่  
วิทยาศาสตร์มหานิติทางพยาธิวิทยาคลินิก มหานิติทางฟิสิกส์การแพทย์ มหานิติ  
สาธารณสุข (การบริหารพยาบาล) พยาบาลวิสัญญี (หลักสูตร 1 ปี) พนักงานรังสีวิทยา  
(หลักสูตร 2 ปี) และพนักงานวิทยาศาสตร์พยาธิวิทยาคลินิก (หลักสูตร 1 ปี)

## 2. การบริการและธุรการ

ก. บริการผู้ป่วย ให้บริการผู้ป่วยภายนอกซึ่งมารับการดูแลรักษาวันละ  
ประมาณ 800 - 1,000 คน และผู้ป่วยภายในที่รับไว้ให้การรักษายาบาลจำนวนทั้งสิ้น  
541 เตียง

ข. คำนบริการทั่วไปและธุรการ งานในค่านี้นของโรงพยาบาลโดยทั่วไป  
นับว่าอยู่ในเกณฑ์ มีประสิทธิภาพสูง ดังจะเห็นได้ว่าทางคณะฯ ได้จัดหาตำแหน่งวิทยากร  
ให้กับทุกภาควิชา และงานทุกอย่างก็ได้ดำเนินการมาด้วยดีตลอดเวลา และมีแผนงานพิจารณา



### 3. การวิจัย

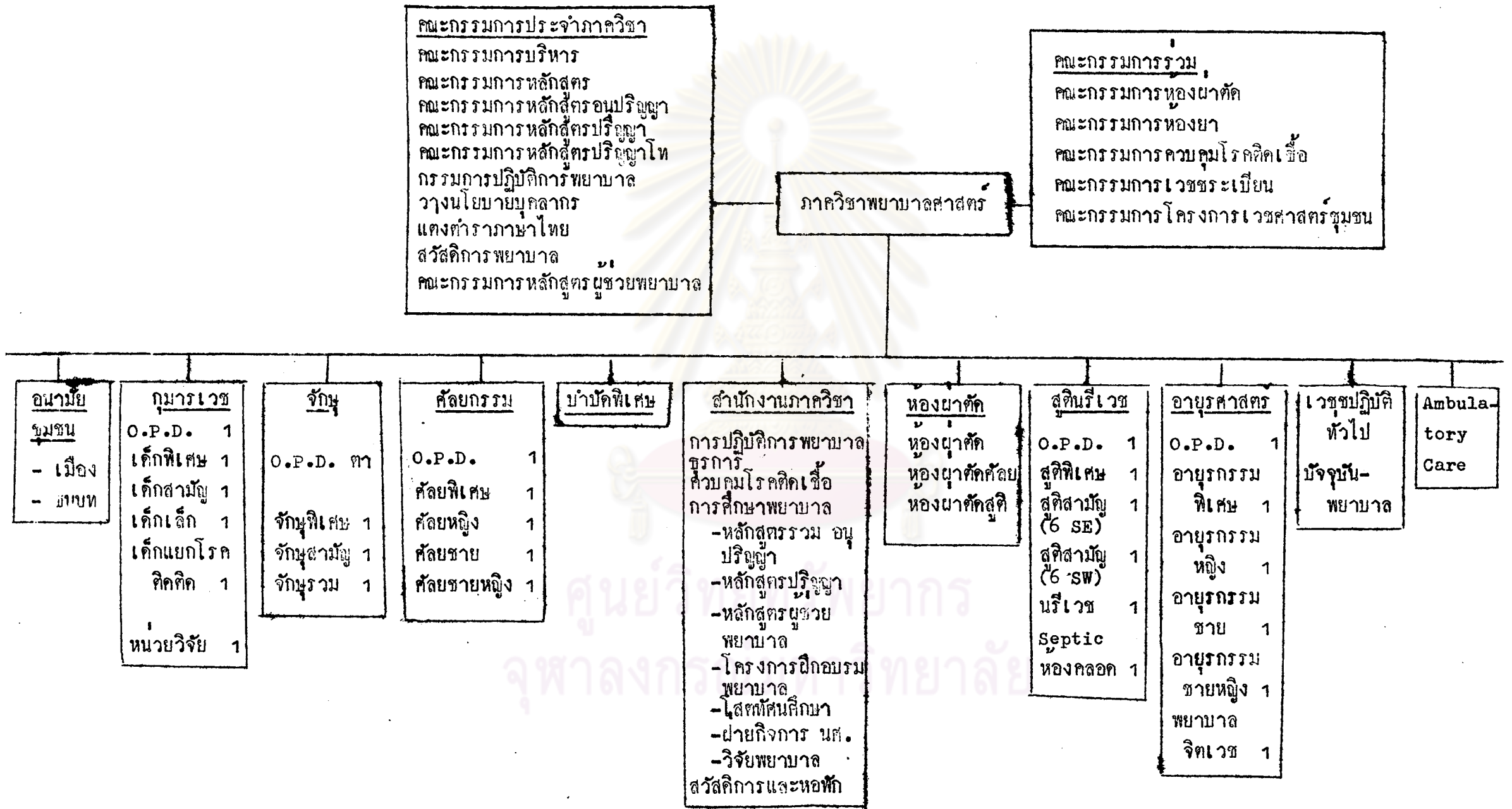
งานวิจัยส่วนใหญ่ที่ได้ดำเนินการมาเป็นเรื่องทางวิทยาศาสตร์การแพทย์เกือบทั้งหมด หัวข้อที่ได้ดำเนินการค้นคว้าวิจัยเป็นส่วนใหญ่ได้แก่ ปัญหาทางการแพทย์ที่พบมากในประเทศไทย สำหรับงานวิจัยของภาควิชาพยาบาลศาสตร์ก็ได้ทำเกี่ยวกับเรื่องการปฏิบัติงานของ Clinical Associate และ Teaching Associate ว่าแตกต่างกันอย่างไรบ้าง และในเรื่อง Skin Integration และกำลังดำเนินงานที่จะทำการวิจัยในเรื่องอื่น ๆ ต่อไปอีก

#### ภาควิชาพยาบาลศาสตร์โรงพยาบาลรามาริมती

ภาควิชาพยาบาลศาสตร์โรงพยาบาลรามาริมती เป็นหน่วยงานหนึ่งใน 12 หน่วยงานของคณะแพทยศาสตร์ โรงพยาบาลรามาริมती มีการดำเนินงานต่าง ๆ ตามจุดประสงค์ของคณะแพทยศาสตร์ดังกล่าวมาแล้ว คือด้านการศึกษา ผลิตพยาบาล 2 ระดับ ซึ่งได้แก่อนุปริญญาและระดับปริญญาตรี นอกจากนี้ยังมีหลักสูตร 1 ปีสำหรับผู้ช่วยพยาบาล งานด้านบริการให้การบริการดูแลผู้ป่วยภายในโรงพยาบาลจำนวน 541 เตียง และผู้ป่วยภายนอกที่มารับบริการวันละประมาณ 800 - 1,000 คน ส่วนงานการวิจัยก็ได้มีการทำไปแล้วเกี่ยวกับการปฏิบัติงานของพยาบาล และกำลังดำเนินงานวิจัยในเรื่องอื่น ๆ อยู่

การบริหารงานภาควิชาพยาบาลศาสตร์ มีลักษณะดังแผนภูมิที่ 2 ดังนี้

ศูนย์วิทยุโทรพยาธิกร  
จุฬาลงกรณ์มหาวิทยาลัย



## สถานภาพทางสังคมและเศรษฐกิจของพยาบาล

### สถานภาพทางสังคม

ในการศึกษาถึงสถานภาพทางสังคมของพยาบาลในโรงพยาบาลทั้งสองแห่งนี้ได้ศึกษาครอบคลุมถึงเรื่อง อายุ สถานภาพสมรส จำนวนบุตร อาชีพคู่สมรส การศึกษา พยาบาลชั้นพื้นฐาน อายุราชการ และวุฒิการศึกษาในปัจจุบัน ผลการศึกษาแยกแยะได้ไว้ในตารางดังนี้

ตารางที่ 1 อัตราส่วนร้อยละของพยาบาลจำแนกตามอายุ

สถานบัน	อายุ (ปี)				รวม
	21-25	26-30	31-35	36-40	
ร.พ. ราชวิถี	59.1	37.6	2.2	1.1	100 (93)
ร.พ. รามา	37.8	54.1	8.1	-	100 (74)

#### 1. อายุ

พยาบาลในโรงพยาบาลราชวิถีที่มีอายุระหว่าง 21-25 ปี เป็นกลุ่มที่มีจำนวนมากที่สุด คือมี 59% กลุ่มที่มีจำนวนน้อยรองลงมาเป็นผู้ที่มีอายุระหว่าง 26-30 ปี คือมี 37.6% ซึ่งแตกต่างกับพยาบาลในโรงพยาบาลรามาธิบดี ที่พบว่า กลุ่มที่มีจำนวนมากที่สุดเป็นผู้ที่มีอายุระหว่าง 26-30 ปี คือมี 54.1% และกลุ่มที่มีจำนวนน้อยรองลงมา เป็นผู้ที่มีอายุระหว่าง 21-25 ปี คือมี 37.8% อย่างไรก็ตาม เมื่อพิจารณาแล้วจะเห็นว่าพยาบาลส่วนใหญ่ในโรงพยาบาลทั้งสองแห่งนี้อยู่ในวัยที่เหมาะสมจะปฏิบัติงาน เพราะเป็นวัยที่กระตือรือร้น มีความคิดรอบคอบ ทั้งร่างกายก็อยู่ในวัยที่แข็งแรงคล่องแคล่วอีกด้วย

ตารางที่ 2 อัตราส่วนร้อยละของพยาบาลจำแนกตามสถานภาพสมรส

สถานบัน	สถานภาพสมรส					รวม
	โสด	สมรสแล้ว อยู่รวมกัน	แยกกันอยู่ ชั่วคราว	หมาย	หย่าร้าง	
ร.พ. ราชวิถี	79.6	19.3	1.1	-	-	100 (93)
ร.พ. รามา	85.1	13.5	1.4	-	-	100 (74)

## 2. สถานภาพสมรส

สถานภาพสมรสของพยาบาลที่เป็นโสดในโรงพยาบาลทั้งสองแห่งเป็นกลุ่มที่มีจำนวนมากที่สุด คือ โรงพยาบาลราชวิถี มี 79.6% โรงพยาบาลรามาศิปตี มี 85.1% และจำนวนที่มีน้อยรองลงมาเป็นผู้ที่สมรสแล้วอยู่รวมกัน ซึ่งโรงพยาบาลราชวิถี มี 19.3% โรงพยาบาลรามาศิปตี มี 13.5% การที่พยาบาลส่วนใหญ่เป็นโสดย่อมทำให้เวลาให้แก่การปฏิบัติงานได้เต็มที่ เพราะไม่มีภาระผูกพันทางครอบครัว ส่วนพยาบาลที่มีจำนวนน้อยลงมาที่สมรสแล้วอยู่รวมกัน ถึงแม้ว่าจะอาจจะมีเวลาให้แก่การปฏิบัติงานเท่ากับพยาบาลที่เป็นโสด แต่ก็เป็นผู้บุคคลที่ยอมรับกันว่ามีครอบครัวเป็นหลักฐาน มีชีวิตที่สมบูรณ์ และมีความรับผิดชอบในชีวิตเป็นอย่างดี อันจะเป็นผลให้ปฏิบัติงานด้วยความรอบคอบและรับผิดชอบได้ดี

ตารางที่ 3 อัตราส่วนร้อยละของพยาบาลจำแนกตามจำนวนบุตร

สถานบัน	จำนวนบุตร				รวม
	1-2 คน	3-4 คน	4 คนขึ้นไป	ไม่มีบุตร	
ร.พ. ราชวิถี	57.9	5.3	-	36.8	100 (93)

### 3. จำนวนบุตร

กลุ่มพยาบาลโรงพยาบาลราชวิถีมีบุตรจำนวน 1-2 คน มากที่สุด คือมี 57.9% ส่วนจำนวนรองลงมาพบว่าเป็นผู้ที่ยังไม่มีบุตร คือมี 36.8% ซึ่งแตกต่างกับกลุ่มพยาบาลโรงพยาบาลรามาธิบดีที่พบว่า กลุ่มพยาบาลที่ยังไม่มีบุตรมีจำนวนมากที่สุด คือมี 54.5% จำนวนรองลงมาเป็นพยาบาลที่มีบุตรจำนวน 1-2 คน อย่างไรก็ตาม จะเห็นว่าส่วนใหญ่ของผู้ที่มีบุตรแล้ว จำนวนบุตรมีเพียง 1-2 คนเท่านั้น ซึ่งไม่ทำให้เกิดปัญหาในการครองชีพมากนัก

ตารางที่ 4 อัตราส่วนร้อยละของพยาบาลจำแนกตามอาชีพकुสมรส

สถาบัน	อาชีพकुสมรส					รวม
	รับราชการ เทศบาลหรือ รัฐวิสาหกิจ	ลูกจ้างบริษัท ห้างร้าน เอกชน	ประกอบ อาชีพ ส่วนตัว	รับ บ้านญาติ	อื่น ๆ	
ร.พ.ราชวิถี	78.9	21.1	-	-	-	100 (93)
ร.พ.รามา	63.6	36.4	-	-	-	100 (74)

### 4. อาชีพकुสมรส

อาชีพของकुสมรสของพยาบาลทั้งสองแห่งที่มีจำนวนมากที่สุด คือ รับราชการ และทำงานในรัฐวิสาหกิจ ส่วนอาชีพที่มีจำนวนรองลงมาคือ ประกอบอาชีพลูกจ้างบริษัท ห้างร้าน และโรงงานเอกชน ส่วนการประกอบอาชีพส่วนตัว รับบ้านญาติ และอื่น ๆ ไม่พบเลยในโรงพยาบาลทั้งสองแห่ง ซึ่งแสดงให้เห็นว่า พยาบาลที่สมรสแล้วส่วนใหญ่มีความมั่นคงในชีวิตพอสมควร



ตารางที่ 5 อัตราส่วนร้อยละของพยาบาลจำแนกตามการศึกษาพยาบาลชั้นพื้นฐาน

สถาบัน	การศึกษาพยาบาลชั้นพื้นฐาน					รวม
	จบ ม.ศ.3 ประกาศ- นียบัตร	จบ ม.ศ.5 ประกาศ- นียบัตร	จบ ม.ศ.5 อนุปริญญา	จบ ม.ศ.5 วทม. พยาบาล	อื่น ๆ	
ร.พ.ราชวิถี	75.3	24.7	-	-	-	100 (93)
ร.พ.รามฯ	-	-	56.8	35.1	8.1	100 (74)

5. การศึกษาพยาบาลชั้นพื้นฐาน

กลุ่มพยาบาลโรงพยาบาลราชวิถีมีพื้นฐานการศึกษาชั้น ม.ศ. 3 แล้วเรียนวิชาพยาบาลได้รับประกาศนียบัตรมีจำนวนมากที่สุด คือ 75.3% จำนวนรองลงมาเป็นผู้ที่จบการศึกษาชั้น ม.ศ. 5 แล้วเรียนวิชาพยาบาลได้รับประกาศนียบัตรมี 24.7% ส่วนผู้ที่จบชั้น ม.ศ. 5 แล้วได้อนุปริญญาหรือปริญญาตรี วทม.พยาบาล ไม่มีเลย ซึ่งแตกต่างกับพยาบาลในโรงพยาบาลรามฯซึ่งมีพื้นฐานการศึกษาชั้น ม.ศ. 5 และได้อนุปริญญาบัตรมีจำนวนมากที่สุด คือมี 56.8% ผู้ที่จบชั้น ม.ศ. 5 และได้ วทม.พยาบาล มีจำนวนรองลงมา และอื่น ๆ ซึ่งได้แก่ประกาศนียบัตรคุณครูมีเพียงส่วนน้อย คือมี 8.1% ซึ่งแสดงให้เห็นว่า พยาบาลโรงพยาบาลราชวิถีมีพื้นฐานการศึกษาทั่วไปและการศึกษาพยาบาลชั้นพื้นฐานต่ำกว่าพยาบาลโรงพยาบาลรามฯซึ่งมีพื้นฐานนี้ เพราะมีความแตกต่างทางหลักสูตรวิชาพยาบาล ทั้งได้กล่าวมาแล้วในค่านิวัตนาการศึกษาระดับพยาบาล



ตารางที่ 6 อัตราส่วนร้อยละของพยาบาลจำแนกตามวุฒิการศึกษาในปัจจุบัน

สถาบัน	วุฒิการศึกษาในปัจจุบัน					รวม
	ประกาศ- นียบัตร	อนุปริญญา บัตร	ประกาศ- นียบัตร ครุ พยาบาล	ปริญญาตรี	อื่น ๆ	
ร.พ. ราชวิถี	91.4	3.2	5.4	-	-	100 (93)
ร.พ. รามาฯ	-	56.8	-	43.2	-	100 (74)

6. วุฒิการศึกษาในปัจจุบัน

พยาบาลในโรงพยาบาลราชวิถีส่วนใหญ่ยังคงมีวุฒิการศึกษาเหมือนเดิม มีเพียงเล็กน้อยที่เปลี่ยนแปลงไปโดยได้รับอนุปริญญาสาธารณสุข คือมี 3.2% และประกาศนียบัตรวิชาครูพยาบาล 5.4% ซึ่งแตกต่างกับพยาบาลในโรงพยาบาลรามาธิบดีที่มีการศึกษาเพิ่มเติมในระดับปริญญาตรีมากที่สุด คือมี 43.2% โดยการเปรียบเทียบการศึกษาพยาบาลชั้นพื้นฐาน จากตารางที่ 5 ปรากฏว่า การศึกษาพยาบาลชั้นพื้นฐานของพยาบาลโรงพยาบาลรามาธิบดีสูงกว่าพยาบาลโรงพยาบาลราชวิถี ทั้งนี้โอกาสของพยาบาลโรงพยาบาลรามาธิบดีที่จะศึกษาเพิ่มเติมในระดับสูงขึ้นไปจึงมีมากกว่า

ตารางที่ 7 อัตราส่วนร้อยละของพยาบาล จำแนกตามอายุราชการ

สถาบัน	อายุราชการ (ปี)			รวม
	1 - 5	6 - 10	11 ปีขึ้นไป	
ร.พ. ราชวิถี	81.7	17.2	1.1	100 (93)
ร.พ. รามา	86.5	13.5	-	100 (74)

7. อายุราชการ

พยาบาลที่ปฏิบัติงานอยู่ในโรงพยาบาลทั้งสองแห่งพบว่า กลุ่มที่ปฏิบัติงานมานาน 1 - 5 ปี มีจำนวนมากที่สุด จำนวนรองลงมาเป็นกลุ่มที่ปฏิบัติงานมานาน 6 - 10 ปี ซึ่งมีจำนวนไม่แตกต่างกันมากนัก แสดงว่าพยาบาลในโรงพยาบาลทั้งสองแห่งนี้มีอายุราชการนาน 1 - 5 ปีมากที่สุด

ศูนย์วิทยทรัพยากร  
จุฬาลงกรณ์มหาวิทยาลัย



## สถานภาพทางเศรษฐกิจ

การศึกษาถึงสถานภาพทางเศรษฐกิจของพยาบาลในโรงพยาบาลทั้งสองแห่ง  
ได้ศึกษาเกี่ยวกับจำนวนเงินเดือนที่ได้รับในปัจจุบัน รายได้พิเศษ จำนวนบุคคลที่อยู่ใน  
อุปการะ และการใช้จ่ายที่เกินรายได้ทั้งหมด ผลการศึกษาแยกแสดงไว้ในตารางดังนี้

ตารางที่ 8 อัตราส่วนร้อยละของพยาบาล จำแนกตามจำนวนเงินเดือนที่ได้รับ  
ในปัจจุบัน

สถาบัน	จำนวนเงินเดือน (บาท)					รวม
	1,401- 1,500	1,501- 1,600	1,601- 1,700	1,701- 1,800	1,801- 2,200	
ร.พ. ราชวิถี	26.9	19.3	23.7	23.7	6.4	100 (93)
ร.พ. รามา	-	-	32.4	-	67.6	100 (74)

## 1. จำนวนเงินเดือนที่ได้รับในปัจจุบัน

พยาบาลโรงพยาบาลราชวิถีได้รับเงินเดือนอัตราระหว่าง 1,401-1,500 บาท  
เป็นจำนวนมากที่สุด คือมี 26.9% จำนวนรองลงมาคือ ได้รับเงินเดือนอัตราระหว่าง  
1,601-1,700 บาท และ 1,701-1,800 บาท มีจำนวน 23.7% เท่ากัน และกลุ่มที่มี  
จำนวนน้อยที่สุดคือ ได้รับเงินเดือนอัตราระหว่าง 1,801-2,200 บาท ซึ่งมีเพียง 6.4%  
ซึ่งแตกต่างกับพยาบาลโรงพยาบาลรามาธิบดีมาก คือ กลุ่มที่ได้รับเงินเดือนอัตราระหว่าง  
1,800-2,200 บาท มีจำนวนมากที่สุด คือมี 67.6% และจำนวนรองลงมาได้รับเงินเดือน  
ระหว่าง 1,601-1,700 บาท มี 32.4% และอัตราเงินเดือนที่ต่ำกว่านี้ไม่มีเลย แสดงให้  
เห็นว่า พยาบาลโรงพยาบาลราชวิถีได้รับเงินเดือนต่ำกว่าพยาบาลโรงพยาบาลรามาธิบดี



ตารางที่ 9 อัตราส่วนร้อยละของพยาบาล จำแนกตามรายได้พิเศษเป็นเดือน โดยประมาณ

สถาบัน	จำนวนเงินพิเศษ (บาท)							รวม
	ต่ำกว่า 200	300-500	501-700	701-900	901-1,000	1,001 ขึ้นไป	ไม่มี	
ร.พ. ราชวิถี	3.2	40.9	3.2	2.2	2.2	-	47.3	100 (93)
ร.พ. รามาฯ	9.5	20.2	10.8	1.4	2.7	9.4	40.0	100 (74)

2. จำนวนเงินพิเศษ

จำนวนเงินพิเศษนี้ได้จากการเป็นพยาบาลพิเศษและช่วยงานในคลินิก พยาบาลในโรงพยาบาลทั้งสองแห่งที่มีรายได้พิเศษ มีรายได้เดือนละประมาณ 300-500 บาท มีจำนวนพยาบาลที่ไม่ได้ทำงานพิเศษนอกเวลาจึงไม่มีรายได้ซึ่งมีจำนวนมากกว่าคือ โรงพยาบาลราชวิถีมีจำนวน 47.3% โรงพยาบาลรามาธิบดีมี 40.0% ซึ่งแสดงให้เห็นว่าส่วนใหญ่แล้วพยาบาลทั้งสองแห่งไม่มีรายได้พิเศษเนื่องจากอาจจะเห็นเหนื่อยจากงานประจำอยู่แล้วจึงไม่คิดที่จะหารายได้พิเศษอะไรอีก

ตารางที่ 10 อัตราส่วนร้อยละของพยาบาล จำแนกตามจำนวนบุคคลที่อยู่ในอุปการะ

สถาบัน	จำนวนบุคคลในอุปการะ				รวม
	1 - 2	3 - 4	5 คนขึ้นไป	ไม่มี	
ร.พ. ราชวิถี	45.1	6.5	9.7	38.7	100 (93)
ร.พ. รามาฯ	35.1	6.8	4.1	54.0	100 (74)

### 3. จำนวนบุคคลในอุปการะ

พยาบาลโรงพยาบาลราชวิถีและโรงพยาบาลรามาศิบตีมีบุคคลในอุปการะจำนวน 1 - 2 คน มีจำนวนมากที่สุด แต่จำนวนของโรงพยาบาลราชวิถีมากกว่า คือ โรงพยาบาลราชวิถีมี 45.1% โรงพยาบาลรามาศิบตีมี 35.1% และปรากฏว่าพยาบาลโรงพยาบาลรามาศิบตีไม่มีคนในอุปการะมากกว่าพยาบาลโรงพยาบาลราชวิถี คือ โรงพยาบาลราชวิถีมี 38.7% โรงพยาบาลรามาศิบตีมี 54.0% ซึ่งแสดงว่ารายจ่ายของพยาบาลโรงพยาบาลราชวิถีมีมากกว่าโรงพยาบาลรามาศิบตี

ตารางที่ 11 อัตราส่วนร้อยละของพยาบาล จำแนกตามการใช้จ่ายที่เกินรายได้ทั้งหมด

สถาบัน	การใช้จ่ายที่เกินรายได้ (เดือน)				รวม
	เกือบทุกเดือน	เป็นส่วนใหญ่	เป็นบางเดือน	ไม่เคยเกิน	
ร.พ. ราชวิถี	23.7	6.5	61.2	8.6	100 (93)
ร.พ. รามา	14.9	-	64.9	20.2	100 (74)

### 4. การใช้จ่ายที่เกินรายได้ทั้งหมด

พยาบาลในโรงพยาบาลราชวิถีมีการใช้จ่ายที่เกินรายได้เกือบทุกเดือนมากกว่าพยาบาลในโรงพยาบาลรามาศิบตี คือ โรงพยาบาลราชวิถีมีจำนวน 23.7% โรงพยาบาลรามาศิบตีมี 14.9% และก็ปรากฏว่าจำนวนพยาบาลที่ไม่เคยมีการใช้จ่ายเกินรายได้โดยของโรงพยาบาลรามาศิบตีมีจำนวนสูงกว่าของโรงพยาบาลราชวิถี คือ โรงพยาบาลราชวิถีมี 8.6% โรงพยาบาลรามาศิบตีมี 20.2% แสดงให้เห็นว่า ฐานะทางเศรษฐกิจของพยาบาลในโรงพยาบาลราชวิถีต่ำกว่าพยาบาลโรงพยาบาลรามาศิบตี ซึ่งก็สอดคล้องกับผล