

บทที่ 6

ความสัมพันธ์ระหว่างค่าความถี่มูลฐานกับค่าระยะเวลาของเสียงสระกับเสียงพยัญชนะท้าย

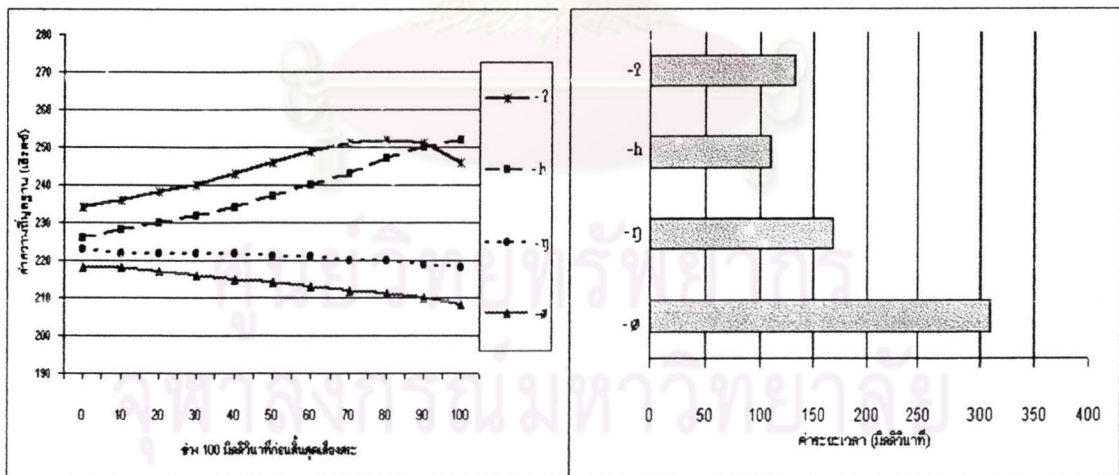
บทที่ 6 จะนำเสนอความสัมพันธ์ระหว่างค่าความถี่มูลฐานกับค่าระยะเวลาของเสียงสระในภาษามลายูถิ่นปัตตานีที่พูดในจังหวัดปทุมธานีกับจังหวัดปัตตานี โดยแบ่งการนำเสนอออกเป็น 3 ตอน คือ

ตอนที่ 1 ความสัมพันธ์ระหว่างค่าความถี่มูลฐานกับค่าระยะเวลาของเสียงสระในภาษามลายูถิ่นปัตตานีที่พูดในจังหวัดปทุมธานี

ตอนที่ 2 ความสัมพันธ์ระหว่างค่าความถี่มูลฐานกับค่าระยะเวลาของเสียงสระในภาษามลายูถิ่นปัตตานีที่พูดในจังหวัดปัตตานี

ตอนที่ 3 เปรียบเทียบความสัมพันธ์ระหว่างค่าความถี่มูลฐานกับค่าระยะเวลาของเสียงสระในภาษามลายูถิ่นปัตตานีที่พูดในจังหวัดปทุมธานีกับจังหวัดปัตตานี

6.1 ความสัมพันธ์ระหว่างค่าความถี่มูลฐานกับค่าระยะเวลาของเสียงสระในภาษามลายูถิ่นปัตตานีที่พูดในจังหวัดปทุมธานี



ภาพที่ 6.1 เปรียบเทียบค่าความถี่มูลฐานและค่าระยะเวลาของสระในพยางค์ที่มีพยัญชนะท้ายแตกต่างกันในภาษามลายูถิ่นปัตตานีที่พูดในจังหวัดปทุมธานี

ตารางที่ 6.1 สรุปค่านัยสำคัญทางสถิติของค่าความถี่มูลฐานและค่าระยะเวลาของสระในพยางค์ที่มีพยัญชนะท้ายแตกต่างกันในภาษามลายูถิ่นปัตตานีที่พูดในจังหวัดปทุมธานี

พยัญชนะท้าย	-ʔ กับ -h	-ʔ กับ -ŋ	-ʔ กับ -ø	-h กับ -ŋ	-h กับ -ø	-ŋ กับ -ø
ค่าความถี่มูลฐาน	.334	.021*	.003*	.036*	.040*	.287
ค่าระยะเวลา	.236	.000*	.000*	.000*	.000*	.000*

* แสดงว่ามีความต่างอย่างมีนัยสำคัญทางสถิติ

ผลการวิเคราะห์ค่าความถี่มูลฐานและค่านัยสำคัญทางสถิติ พบว่า ในภาษามลายูถิ่นปัตตานีที่พูดในจังหวัดปทุมธานี ค่าความถี่มูลฐานของสระแตกต่างกันโดยแบ่งเป็น 2 กลุ่ม คือ กลุ่มเสียงสูงและกลุ่มเสียงต่ำ

กลุ่มเสียงสูง ได้แก่ สระในพยางค์ที่มีพยัญชนะท้ายเป็น -ʔ กับ -h โดยสระในพยางค์ที่มีพยัญชนะท้ายเป็น -ʔ มีค่าความถี่มูลฐานเพิ่มขึ้นและลดลงในตอนท้าย ขณะที่สระในพยางค์ที่มีพยัญชนะท้ายเป็น -h มีค่าความถี่มูลฐานเพิ่มขึ้นอย่างต่อเนื่อง

กลุ่มเสียงต่ำ ได้แก่ สระในพยางค์ที่มีพยัญชนะท้ายเป็น -ŋ กับ -ø ซึ่งมีค่าความถี่มูลฐานลดลงเล็กน้อยอย่างต่อเนื่อง

ค่าระยะเวลาและค่านัยสำคัญทางสถิติ พบว่า ค่าระยะเวลาของสระต่างกัน 3 กลุ่ม คือ กลุ่มที่ 1 ได้แก่ ค่าระยะเวลาของสระในพยางค์ที่มีพยัญชนะท้ายเป็น -ʔ กับ -h

กลุ่มที่ 2 ได้แก่ ค่าระยะเวลาของสระในพยางค์ที่มีพยัญชนะท้ายเป็น -ŋ

กลุ่มที่ 3 ได้แก่ ค่าระยะเวลาของสระในพยางค์ที่ไม่มีพยัญชนะท้าย

อย่างไรก็ตาม แม้ว่าค่านัยสำคัญทางสถิติจะพบว่าค่าระยะเวลาของสระมีความแตกต่างกัน 3 กลุ่ม แต่การวิเคราะห์ตามแนวคิดทฤษฎีสัทวิทยา ความสั้นยาวของสระนิยมแบ่งเป็น 2 กลุ่ม คือ กลุ่มเสียงสั้นและกลุ่มเสียงยาว ดังนั้น ถ้าไม่คำนึงถึงค่านัยสำคัญทางสถิติ จึงสรุปได้ว่า สระในภาษามลายูถิ่นปัตตานีที่พูดในจังหวัดปทุมธานีแบ่งเป็น 2 กลุ่ม ดังนี้

กลุ่มเสียงสั้น ได้แก่ สระในพยางค์ที่มีพยัญชนะท้ายเป็น -ʔ และ -h

กลุ่มเสียงยาว ได้แก่ สระในพยางค์ที่มีพยัญชนะท้ายเป็น -ŋ และสระในพยางค์ที่ไม่มีพยัญชนะท้าย

ตารางที่ 6.2 เปรียบเทียบระดับเสียงและความสั้นยาวของสระในพยางค์ที่มีพยัญชนะท้ายแตกต่างกันในภาษามลายูถิ่นปัตตานีที่พูดในจังหวัดปทุมธานี

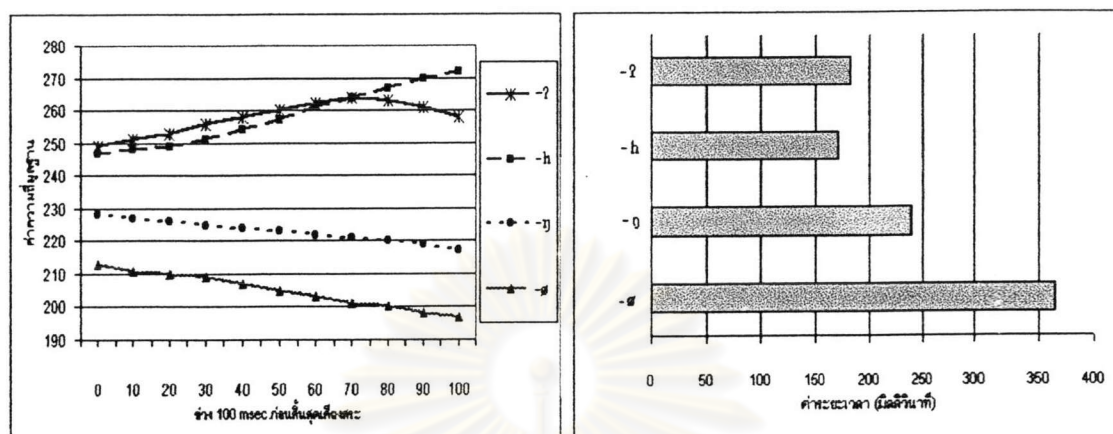
พยัญชนะท้าย	ระดับเสียง	ความสั้นยาว
-h	สูง	สั้น
-ʔ	สูง	สั้น
-ŋ	ต่ำ	ค่อนข้างยาว
-Ø	ต่ำ	ยาว

เมื่อพิจารณาความสัมพันธ์ระหว่างค่าความถี่มูลฐานกับค่าระยะเวลาของเสียงสระ จะเห็นได้ว่า สระที่มีค่าความถี่มูลฐานมากจะมีค่าระยะเวลาน้อย ส่วนสระที่มีค่าความถี่มูลฐานน้อยจะมีค่าระยะเวลามาก ดังรายละเอียดต่อไปนี้

1. สระในพยางค์ที่มีพยัญชนะท้ายเป็น -h มีค่าความถี่มูลฐานมาก (เสียงสูง) แต่มีค่าระยะเวลาน้อย (เสียงสั้น)
2. สระในพยางค์ที่มีพยัญชนะท้ายเป็น -ʔ มีค่าความถี่มูลฐานมาก (เสียงสูง) แต่มีค่าระยะเวลาน้อย (เสียงสั้น)
3. สระในพยางค์ที่มีพยัญชนะท้ายเป็น -ŋ มีค่าความถี่มูลฐานค่อนข้างน้อย แต่มีค่าระยะเวลาค่อนข้างมาก (เสียงค่อนข้างยาว)
4. สระในพยางค์ที่ไม่มีพยัญชนะท้ายมีค่าความถี่มูลฐานน้อย แต่มีค่าระยะเวลามาก (เสียงยาว)

ศูนย์วิทยทรัพยากร
จุฬาลงกรณ์มหาวิทยาลัย

6.2 ความสัมพันธ์ระหว่างค่าความถี่มูลฐานกับค่าระยะเวลาของเสียงสระในภาษามลายูถิ่นปัตตานีที่พูดในจังหวัดปัตตานี



ภาพที่ 6.2 เปรียบเทียบค่าความถี่มูลฐานและค่าระยะเวลาเฉลี่ยของสระในพยางค์ที่มีพยัญชนะท้ายแตกต่างกันในภาษามลายูถิ่นปัตตานีที่พูดในจังหวัดปัตตานี

ตารางที่ 6.3 สรุปค่านัยสำคัญทางสถิติของค่าความถี่มูลฐานและค่าระยะเวลาของสระในพยางค์ที่มีพยัญชนะท้ายแตกต่างกันในภาษามลายูถิ่นปัตตานีที่พูดในจังหวัดปัตตานี

พยัญชนะท้าย	-ʔ กับ -h	-ʔ กับ -ŋ	-ʔ กับ -o	-h กับ -ŋ	-h กับ -o	-ŋ กับ -o
ค่าความถี่มูลฐาน	.561	.000*	.000*	.000*	.000*	.000*
ค่าระยะเวลา	.079	.005*	.000*	.000*	.000*	.000*

* แสดงว่ามีความต่างอย่างมีนัยสำคัญทางสถิติ

ผลการวิเคราะห์ค่าความถี่มูลฐานและค่านัยสำคัญทางสถิติในภาษามลายูถิ่นปัตตานีที่พูดในจังหวัดปัตตานี ค่าความถี่มูลฐานของสระแตกต่างกันโดยแบ่งเป็น 3 กลุ่ม คือ กลุ่มเสียงสูง กลุ่มเสียงกลางและกลุ่มเสียงต่ำ

กลุ่มเสียงสูง ได้แก่ สระในพยางค์ที่มีพยัญชนะท้ายเป็น -ʔ กับ -h โดยสระในพยางค์ที่มีพยัญชนะท้ายเป็น -ʔ มีค่าความถี่มูลฐานเพิ่มขึ้นและลดลงในตอนท้าย ขณะที่สระในพยางค์ที่มีพยัญชนะท้ายเป็น -h มีค่าความถี่มูลฐานเพิ่มขึ้นอย่างต่อเนื่อง

กลุ่มเสียงกลาง ได้แก่ สระในพยางค์ที่มีพยัญชนะท้ายเป็น -ŋ ซึ่งมีค่าความถี่มูลฐานลดลงเล็กน้อย

กลุ่มเสียงต่ำ ได้แก่ สระในพยางค์ที่ไม่มีพยัญชนะท้าย ซึ่งมีค่าความถี่มูลฐานลดลงเล็กน้อยอย่างต่อเนื่อง

ในเรื่องของค่าระยะเวลาและค่านัยสำคัญทางสถิติพบเช่นเดียวกับในภาษามลายูถิ่นปัตตานีที่พูดในจังหวัดปทุมธานี คือ ค่าระยะเวลาของสระต่างกัน 3 กลุ่ม คือ

กลุ่มที่ 1 ได้แก่ ค่าระยะเวลาของสระในพยางค์ที่มีพยัญชนะท้ายเป็น -ʔ กับ -h

กลุ่มที่ 2 ได้แก่ ค่าระยะเวลาของสระในพยางค์ที่มีพยัญชนะท้ายเป็น -ŋ

กลุ่มที่ 3 ได้แก่ ค่าระยะเวลาของสระในพยางค์ที่ไม่มีพยัญชนะท้าย

แม้ว่าค่านัยสำคัญทางสถิติแบ่งค่าระยะเวลาเป็น 3 กลุ่ม แต่การวิเคราะห์ตามทฤษฎีสัทวิทยาความสั้นยาวของสระนิยมแบ่งเป็น 2 กลุ่ม คือ กลุ่มเสียงสั้นและกลุ่มเสียงยาว ดังนั้น จึงอาจสรุปได้ว่า ถ้าไม่คำนึงถึงค่านัยสำคัญทางสถิติสระในภาษามลายูถิ่นปัตตานีที่พูดในจังหวัดปัตตานีแบ่งเป็น 2 กลุ่ม ดังนี้

กลุ่มเสียงสั้น ได้แก่ สระในพยางค์ที่มีพยัญชนะท้ายเป็น -ʔ และ -h

กลุ่มเสียงยาว ได้แก่ สระในพยางค์ที่มีพยัญชนะท้ายเป็น -ŋ และสระในพยางค์ที่ไม่มีพยัญชนะท้าย

ตารางที่ 6.4 เปรียบเทียบระดับเสียงและความสั้นยาวของสระในพยางค์ที่มีพยัญชนะท้ายแตกต่างกันในภาษามลายูถิ่นปัตตานีที่พูดในจังหวัดปัตตานี

พยัญชนะท้าย	ระดับเสียง	ความสั้นยาว
-h	สูง	สั้น
-ʔ	สูง	สั้น
-ŋ	กลาง	ค่อนข้างยาว
-∅	ต่ำ	ยาว

จากภาพที่ 6.2 ความสัมพันธ์ระหว่างค่าความถี่มูลฐานและค่าระยะเวลาของสระกับพยัญชนะท้ายในภาษามลายูถิ่นปัตตานีที่พูดในจังหวัดปัตตานี มีข้อค้นพบดังนี้

1. สระในพยางค์ที่มีพยัญชนะท้ายเป็น -h มีค่าความถี่มูลฐานมาก (เสียงสูง) แต่มีค่าระยะเวลาสั้น (เสียงสั้น)

2. สระในพยางค์ที่มีพยัญชนะท้ายเป็น -ʔ มีค่าความถี่มูลฐานมาก (เสียงสูง) แต่มีค่าระยะเวลาสั้น (เสียงสั้น)

3. สระในพยางค์ที่มีพยัญชนะท้ายเป็น -ŋ มีค่าความถี่มูลฐานปานกลาง (เสียงกลาง) แต่มีค่าระยะเวลาค่อนข้างมาก (เสียงค่อนข้างยาว)

4. สระในพยางค์ที่ไม่มีพยัญชนะท้ายมีค่าความถี่มูลฐานน้อย (เสียงต่ำ) แต่มีค่าระยะเวลามาก (เสียงยาว)

6.3 เปรียบเทียบความสัมพันธ์ระหว่างค่าความถี่มูลฐานกับค่าระยะเวลาของเสียงสระในภาษามลายูถิ่นปัตตานีที่พูดในจังหวัดปทุมธานีกับจังหวัดปัตตานี

เมื่อเปรียบเทียบความสัมพันธ์ระหว่างค่าความถี่มูลฐานกับค่าระยะเวลาของสระในภาษามลายูถิ่นปัตตานีที่พูดในจังหวัดปทุมธานีกับจังหวัดปัตตานี พบว่า มีความสัมพันธ์ในลักษณะเดียวกัน กล่าวคือ สระที่มีค่าความถี่มูลฐานน้อย (เสียงต่ำ) จะมีค่าระยะเวลามาก (เสียงยาว) ส่วนสระที่มีค่าความถี่มูลฐานมาก (เสียงสูง) จะมีค่าระยะเวลาน้อย (เสียงสั้น) ดังรายละเอียดต่อไปนี้

1. สระในพยางค์ที่มีพยัญชนะท้ายเป็น -r กับ -h มีค่าความถี่มูลฐานมาก (เสียงสูง) และมีค่าระยะเวลาน้อย (เสียงสั้น)

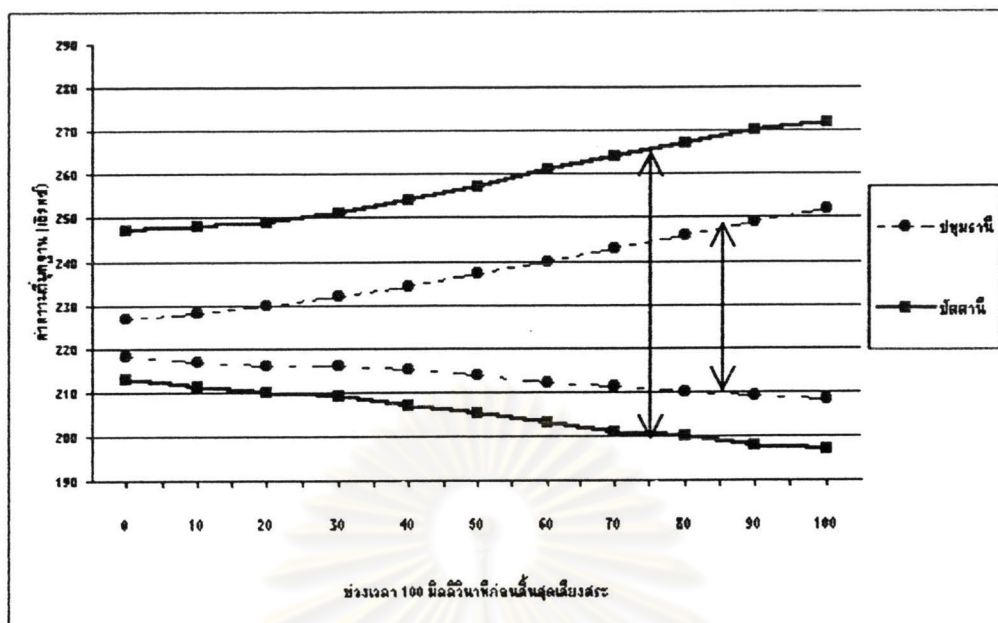
2. สระในพยางค์ที่มีพยัญชนะท้ายเป็น -ŋ มีค่าความถี่มูลฐานค่อนข้างน้อย (เสียงต่ำ) และมีค่าระยะเวลาค่อนข้างมาก (เสียงค่อนข้างยาว)

3. สระในพยางค์ที่ไม่มีพยัญชนะท้าย มีค่าความถี่มูลฐานน้อย (เสียงต่ำ) และมีค่าระยะเวลามาก (เสียงยาว)

ตารางที่ 6.5 เปรียบเทียบพิสัยค่าความถี่มูลฐานของสระในภาษามลายูถิ่นปัตตานีที่พูดในจังหวัดปทุมธานีกับจังหวัดปัตตานี

ภาษามลายูถิ่นปัตตานี	ค่ามากที่สุด/ค่าน้อยสุด	ช่วง 100 มิลลิวินาที ก่อนสิ้นสุดเสียงสระ										
		0	10	20	30	40	50	60	70	80	90	100
ปทุมธานี	ค่ามากที่สุด	227	228	230	232	234	237	240	243	246	249	252
	ค่าน้อยที่สุด	218	217	216	216	215	214	212	211	210	209	208
ปัตตานี	ค่ามากที่สุด	247	248	249	251	254	257	261	264	267	270	272
	ค่าน้อยที่สุด	213	211	210	209	207	205	203	201	200	198	197

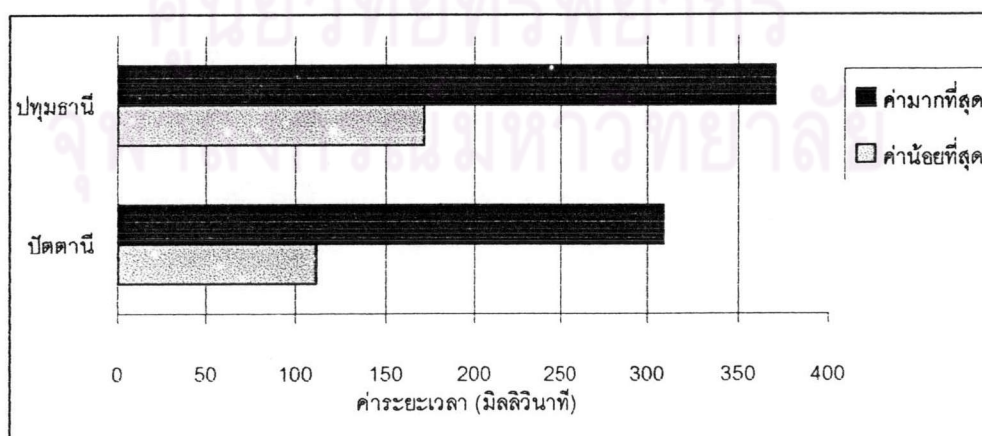




ภาพที่ 6.3 กราฟเปรียบเทียบพิสัยค่าความถี่มูลฐานของสระในภาษามลายูถิ่นปัตตานีที่พูดในจังหวัดปทุมธานีกับจังหวัดปัตตานี

ตารางที่ 6.6 เปรียบเทียบพิสัยค่าระยะเวลาของสระในภาษามลายูถิ่นปัตตานีที่พูดในจังหวัดปทุมธานีกับจังหวัดปัตตานี

ภาษามลายูถิ่นปัตตานี	ค่ามากที่สุด/ค่าน้อยที่สุด	ค่าระยะเวลา (มิลลิวินาที)
ปทุมธานี	ค่ามากที่สุด	371
	ค่าน้อยที่สุด	171
ปัตตานี	ค่ามากที่สุด	309
	ค่าน้อยที่สุด	111



ภาพที่ 6.4 กราฟเปรียบเทียบพิสัยค่าระยะเวลาของสระในภาษามลายูถิ่นปัตตานีที่พูดในจังหวัดปทุมธานีกับจังหวัดปัตตานี

จากตารางที่ 6.5 และภาพที่ 6.3 จะเห็นได้ว่า พัลัยค่าความถี่มูลฐานของสระในภาษามลายูถิ่นปัตตานีที่พูดในจังหวัดปทุมธานีแคบกว่าในภาษามลายูถิ่นปัตตานีที่พูดในจังหวัดปัตตานี กล่าวคือ สระที่มีค่าความถี่มูลฐานมากหรือมีระดับเสียงสูง คือ สระในพยางค์ที่มีพยัญชนะท้ายเป็น -ʔ กับ -h ในภาษามลายูถิ่นปัตตานีมีระดับเสียงสูงกว่าสระในภาษามลายูถิ่นปัตตานีที่พูดในจังหวัดปทุมธานี ขณะที่สระที่มีค่าความถี่มูลฐานน้อยหรือมีระดับเสียงต่ำ คือ สระในพยางค์ที่มีพยัญชนะท้ายเป็น -ŋ กับ -o ในภาษามลายูถิ่นปัตตานีที่พูดในจังหวัดปัตตานีมีระดับเสียงต่ำกว่าภาษามลายูถิ่นปัตตานีที่พูดในจังหวัดปทุมธานี

ในเรื่องค่าระยะเวลา จากตารางที่ 6.6 และภาพที่ 6.4 จะเห็นได้ว่า ค่าระยะเวลาของสระในภาษามลายูถิ่นปัตตานีที่พูดในจังหวัดปทุมธานีมีค่าระยะเวลามากกว่าสระในภาษามลายูถิ่นปัตตานี กล่าวคือ สระที่มีค่าระยะเวลาน้อยหรือสระเสียงสั้นในภาษามลายูถิ่นปัตตานีที่พูดในจังหวัดปทุมธานียาวกว่าสระในภาษามลายูถิ่นปัตตานีที่พูดในจังหวัดปัตตานี และสระที่มีค่าระยะเวลามากหรือสระเสียงยาวในภาษามลายูถิ่นปัตตานีที่พูดในจังหวัดปทุมธานีก็ยาวกว่าสระในภาษามลายูถิ่นปัตตานีที่พูดในจังหวัดปัตตานี

ตารางที่ 6.7 เปรียบเทียบพัลัยค่าความถี่มูลฐานและพัลัยค่าระยะเวลาของสระในภาษามลายูถิ่นปัตตานีที่พูดในจังหวัดปทุมธานีกับจังหวัดปัตตานี

ภาษามลายูถิ่นปัตตานี	พัลัยค่าความถี่มูลฐาน	พัลัยค่าระยะเวลา
ปทุมธานี	แคบกว่า	กว้างกว่า
ปัตตานี	กว้างกว่า	แคบกว่า

จากตารางที่ 6.7 เรื่องพัลัยค่าความถี่มูลฐานและพัลัยค่าระยะเวลาในภาษามลายูถิ่นปัตตานีที่พูดในจังหวัดปทุมธานีกับจังหวัดปัตตานี พบว่า ภาษามลายูถิ่นปัตตานีที่พูดในจังหวัดปทุมธานีมีพัลัยค่าความถี่มูลฐานแคบกว่า แต่มีพัลัยค่าระยะเวลากว้างกว่า ภาษามลายูถิ่นปัตตานีที่พูดในจังหวัดปัตตานี ในทางตรงข้าม ภาษามลายูถิ่นปัตตานีที่พูดในจังหวัดปัตตานีมีพัลัยค่าความถี่มูลฐานกว้างกว่า แต่มีพัลัยค่าระยะเวลาแคบกว่าภาษามลายูถิ่นปัตตานีที่พูดในจังหวัดปทุมธานี

เรื่องพัลัยค่าความถี่มูลฐานสะท้อนให้เห็นว่า สระในกลุ่มเสียงสูงในภาษามลายูถิ่นปัตตานีที่พูดในจังหวัดปัตตานีมีระดับเสียงสูงกว่าในภาษามลายูถิ่นปัตตานีที่พูดในจังหวัดปทุมธานี ขณะที่สระในกลุ่มเสียงต่ำในภาษามลายูถิ่นปัตตานีที่พูดในจังหวัดปัตตานีมีระดับเสียงต่ำกว่าในภาษามลายูถิ่นปัตตานีที่พูดในจังหวัดปทุมธานี แสดงให้เห็นว่า ภาษามลายูถิ่นปัตตานี

ที่พูดในจังหวัดปัตตานีน่าจะมีโอกาสเปลี่ยนแปลงกลายเป็นภาษามีวรรณยุกต์ได้ก่อนภาษามลายูถิ่นปัตตานีที่พูดในจังหวัดปทุมธานี

ส่วนเรื่องพิสัยค่าระยะเวลาสะท้อนให้เห็นถึงอิทธิพลจากการสัมผัสภาษา กล่าวคือภาษามลายูถิ่นปัตตานีที่พูดในจังหวัดปทุมธานีอาจได้รับอิทธิพลจากภาษาไทยถิ่นกลาง ขณะที่ภาษามลายูถิ่นปัตตานีที่พูดในจังหวัดปัตตานีได้รับอิทธิพลจากภาษาไทยถิ่นใต้ ซึ่งสามารถสังเกตได้ว่า คนภาคใต้โดยทั่วไปจะพูดเสียงสั้นและห้วนกว่าคนภาคกลาง สระในภาษามลายูถิ่นปัตตานีที่พูดในจังหวัดปัตตานีจึงสั้นกว่าสระในภาษามลายูถิ่นปัตตานีที่พูดในจังหวัดปทุมธานี

6.4 สรุป

จากการเปรียบเทียบความสัมพันธ์ระหว่างค่าความถี่มูลฐานและค่าระยะเวลาของเสียงสระในภาษามลายูถิ่นปัตตานีที่พูดในจังหวัดปทุมธานีกับจังหวัดปัตตานี สรุปได้ว่า สระในภาษามลายูถิ่นปัตตานีที่พูดในทั้งสองจังหวัดมีความสัมพันธ์ระหว่างค่าความถี่มูลฐานและค่าระยะเวลาของเสียงสระในลักษณะเดียวกัน กล่าวคือ สระที่มีค่าความถี่มูลฐานมากจะมีค่าน้อย ส่วนสระที่มีค่าความถี่มูลฐานน้อยจะมีค่าระยะเวลามาก

จากพฤติกรรมค่าความถี่มูลฐานของสระในภาษามลายูถิ่นปัตตานีที่พูดในจังหวัดปทุมธานีกับจังหวัดปัตตานีแสดงให้เห็นอิทธิพลของภาษาไทยมาตรฐานกับภาษาไทยถิ่นใต้ กล่าวคือ ในเรื่องระดับเสียงของสระในพยางค์ที่มีพยัญชนะท้ายเป็นเสียงนาสิกกับในพยางค์ที่ไม่มีพยัญชนะท้ายในภาษาไทยมาตรฐานจะมีลักษณะเป็นเสียงกลางเหมือนกัน แต่ในภาษาไทยถิ่นใต้ ระดับเสียงของสระในพยางค์ที่มีพยัญชนะท้ายเป็นเสียงนาสิกจะมีลักษณะเป็นเสียงกลาง แต่สระในพยางค์ที่ไม่มีพยัญชนะท้ายจะมีลักษณะเป็นเสียงต่ำ

ส่วนเรื่องค่าระยะเวลา พบว่า สระในภาษามลายูถิ่นปัตตานีที่พูดในจังหวัดปทุมธานีมีค่าระยะเวลามากกว่าสระในภาษามลายูถิ่นปัตตานีที่พูดในจังหวัดปัตตานี อาจเป็นเพราะอิทธิพลของภาษาไทยมาตรฐานและภาษาไทยถิ่นใต้ โดยจะเห็นได้ว่า คนภาคใต้จะพูดสั้นและเร็วกว่าคนภาคกลาง