

บทที่ 5

ความสัมพันธ์ระหว่างค่าระยะเวลาของเสียงสระกับเสียงพยัญชนะท้าย

ในบทที่ 5 จะนำเสนอความสัมพันธ์ระหว่างค่าระยะเวลาของเสียงสระกับเสียงพยัญชนะท้ายในภาษามลายูถิ่นปัตตานีที่พูดในจังหวัดปทุมธานีกับจังหวัดปัตตานี โดยแบ่งเนื้อหาออกเป็น 3 ตอน คือ ตอนที่ 1 เสนอผลการวิเคราะห์ค่าระยะเวลาของเสียงสระในภาษามลายูถิ่นปัตตานีที่พูดในจังหวัดปทุมธานี ส่วนตอนที่ 2 เสนอผลการวิเคราะห์ค่าระยะเวลาของเสียงสระในภาษามลายูถิ่นปัตตานีที่พูดในจังหวัดปัตตานี และตอนที่ 3 สรุปผล

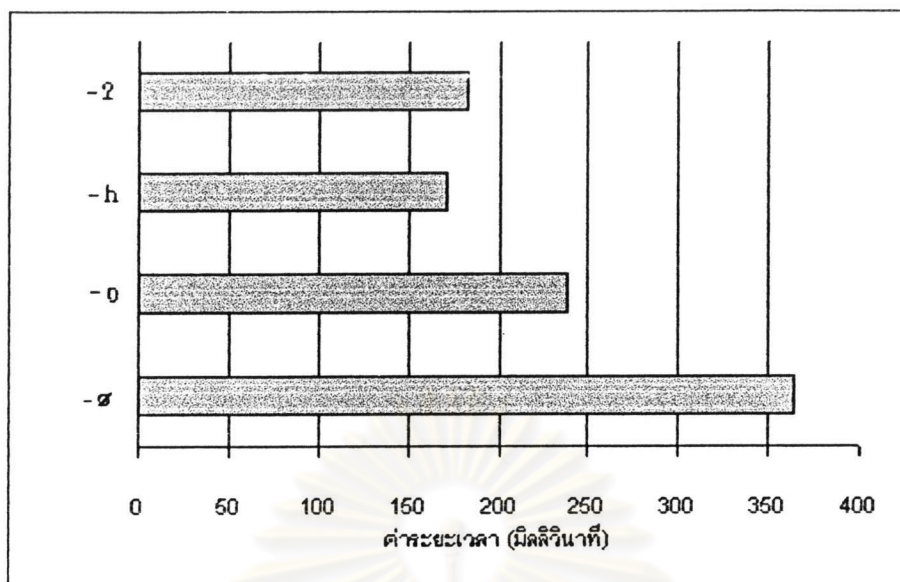
5.1 ค่าระยะเวลาของสระในภาษามลายูถิ่นปัตตานีที่พูดในจังหวัดปทุมธานี

ในหัวข้อ 5.1 จะนำเสนอผลการวิเคราะห์ค่าระยะเวลาเฉลี่ยของเสียงสระ ค่าพิสัย และค่าเบี่ยงเบนมาตรฐาน โดยนำเสนอเป็นตารางและกราฟประกอบคำอธิบาย และจะอธิบายรายละเอียดค่าระยะเวลาของสระในพยางค์ที่มีพยัญชนะท้ายเป็น ได้แก่ -ʔ, -h, -ŋ, -ɔ และเปรียบเทียบค่าระยะเวลาของสระเมื่ออยู่หน้าพยัญชนะท้าย 6 คู่ คือ -ʔ กับ -h, -ʔ กับ -ŋ, -ʔ กับ -ɔ, -h กับ -ŋ, -h กับ -ɔ และ -ŋ กับ -ɔ และสรุปผล

5.1.1 ค่าระยะเวลาของสระในพยางค์ที่มีพยัญชนะท้ายแตกต่างกัน

ตารางที่ 5.1 ค่าระยะเวลาเฉลี่ยของสระในพยางค์ที่มีพยัญชนะท้ายแตกต่างกัน ค่าพิสัย และค่าเบี่ยงเบนมาตรฐาน ในภาษามลายูถิ่นปัตตานีที่พูดในจังหวัดปทุมธานี

พยัญชนะท้าย	-ʔ	-h	-ŋ	-ɔ
ค่าเฉลี่ย	182	171	239	371
ค่าพิสัย	137-232	128-230	192-284	316-424
ค่าเบี่ยงเบนมาตรฐาน	24	27	26	37



ภาพที่ 5.1 กราฟเปรียบเทียบค่าระยะเวลาเฉลี่ยของสระในพยางค์ที่มีพยัญชนะท้ายแตกต่างกัน
ในภาษามลายูถิ่นปัตตานีที่พูดในจังหวัดปทุมธานี

จากตารางที่ 5.1 และภาพที่ 5.1 พบว่า สระในพยางค์ที่มีพยัญชนะท้ายเป็น -h มีค่าระยะเวลาที่น้อยที่สุด และมีค่าระยะเวลาใกล้เคียงกับ -2 ขณะที่สระในพยางค์ที่มีพยัญชนะท้ายเป็น -η มีค่าระยะเวลามากกว่า -2 กับ -h และสระในพยางค์ที่ไม่มีพยัญชนะท้ายมีค่าระยะเวลามากที่สุด ซึ่งสามารถเรียงลำดับค่าระยะเวลาจากน้อยไปมากได้ดังนี้

- 1) ค่าระยะเวลาของสระในพยางค์ที่มีพยัญชนะท้ายเป็น -h
- 2) ค่าระยะเวลาของสระในพยางค์ที่มีพยัญชนะท้ายเป็น -2
- 3) ค่าระยะเวลาของสระในพยางค์ที่มีพยัญชนะท้ายเป็น -η
- 4) ค่าระยะเวลาของสระในพยางค์ที่ไม่มีพยัญชนะท้าย

จากภาพที่ 5.1 และสะท้อนให้เห็นว่า สระในพยางค์ที่มีพยัญชนะท้ายแตกต่างกันในภาษามลายูถิ่นปัตตานีที่พูดในจังหวัดปทุมธานี มีความสั้นยาวต่างกันโดยแบ่งเป็น 3 กลุ่ม ดังนี้

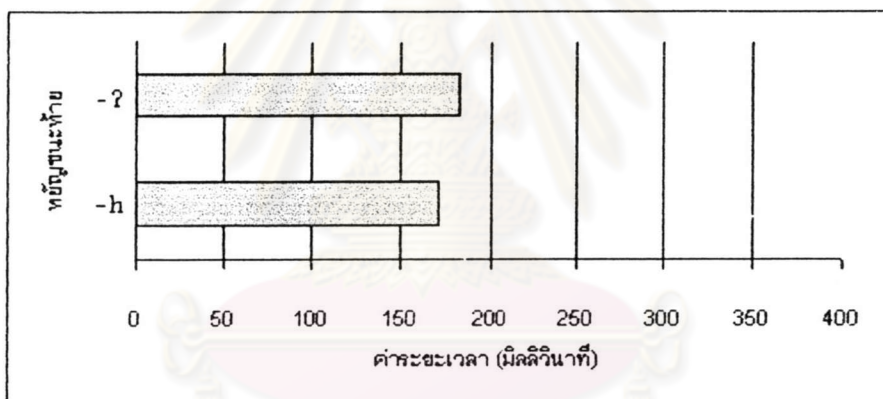
กลุ่มเสียงสั้น	ได้แก่ สระในพยางค์ที่มีพยัญชนะท้ายเป็น -2 และ -h
กลุ่มเสียงค่อนข้างยาว	ได้แก่ สระในพยางค์ที่มีพยัญชนะท้ายเป็น -η
กลุ่มเสียงยาว	ได้แก่ สระในพยางค์ที่ไม่มีพยัญชนะท้าย

5.1.2 เปรียบเทียบค่าระยะเวลาของสระในพยางค์ที่มีพยัญชนะท้ายแตกต่างกัน

5.1.2.1 เปรียบเทียบค่าระยะเวลาของสระในพยางค์ที่มีพยัญชนะท้ายเป็น -ʔ กับ -h

ตารางที่ 5.2 ค่าระยะเวลาเฉลี่ยและค่านัยสำคัญทางสถิติของสระในพยางค์ที่มีพยัญชนะท้ายเป็น -ʔ กับ -h ในภาษามลายูถิ่นปัตตานีที่พูดในจังหวัดปทุมธานี

พยัญชนะท้าย	ค่าระยะเวลา (มิลลิวินาที)
-ʔ	182
-h	171
ผลต่าง	11
ค่านัยสำคัญทางสถิติ	.236



ภาพที่ 5.2 กราฟเปรียบเทียบค่าระยะเวลาเฉลี่ยของสระในพยางค์ที่มีพยัญชนะท้ายเป็น -ʔ กับ -h ในภาษามลายูถิ่นปัตตานีที่พูดในจังหวัดปทุมธานี

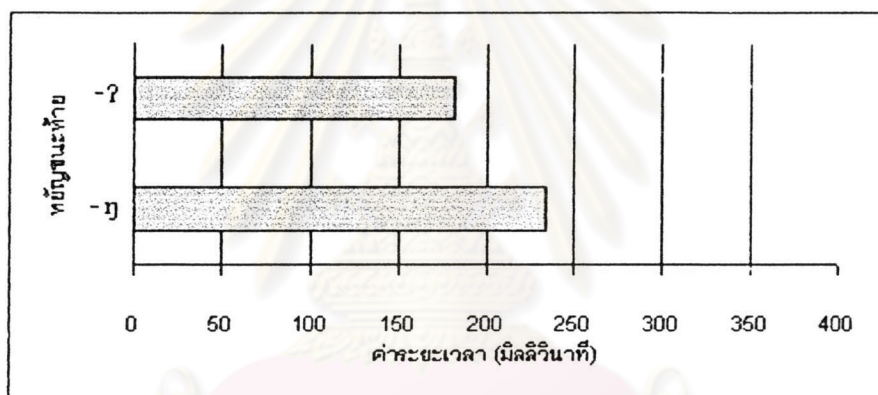
จากตารางที่ 5.2 และภาพที่ 5.2 เมื่อเปรียบเทียบค่าระยะเวลาของสระในพยางค์ที่มีพยัญชนะท้ายเป็น -ʔ กับ -h พบว่า สระในพยางค์ที่มีพยัญชนะท้ายเป็น -ʔ มีค่าระยะเวลามากกว่า -h เล็กน้อย และมีค่านัยสำคัญทางสถิติมากกว่า .05 แสดงว่า ความต่างดังกล่าวไม่มีนัยสำคัญทางสถิติ

5.1.2.2 เปรียบเทียบค่าระยะเวลาของสระในพยางค์ที่มีพยัญชนะท้ายเป็น -ʔ กับ -ŋ

ตารางที่ 5.3 ค่าระยะเวลาเฉลี่ยและค่านัยสำคัญทางสถิติของสระในพยางค์ที่มีพยัญชนะท้ายเป็น -ʔ กับ -ŋ ในภาษามลายูถิ่นปัตตานีที่พูดในจังหวัดปทุมธานี

พยัญชนะท้าย	ค่าระยะเวลา (มิลลิวินาที)
-ʔ	182
-ŋ	239
ผลต่าง	57
ค่านัยสำคัญทางสถิติ	.000*

*ความต่างที่มีนัยสำคัญทางสถิติที่ระดับ .05



ภาพที่ 5.3 กราฟเปรียบเทียบค่าระยะเวลาเฉลี่ยของสระในพยางค์ที่มีพยัญชนะท้ายเป็น -ʔ กับ -ŋ ในภาษามลายูถิ่นปัตตานีที่พูดในจังหวัดปทุมธานี

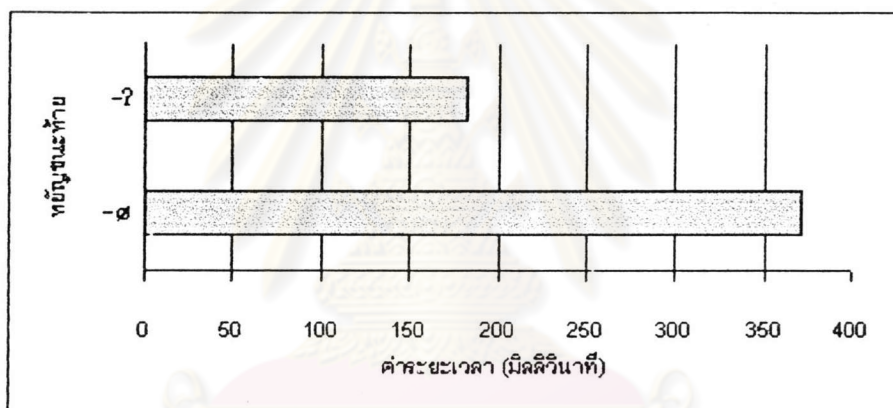
จากตารางที่ 5.3 และภาพที่ 5.3 เมื่อเปรียบเทียบค่าระยะเวลาของสระในพยางค์ที่มีพยัญชนะท้ายเป็น -ʔ กับ -ŋ พบว่า สระในพยางค์ที่มีพยัญชนะท้ายเป็น -ʔ มีค่าระยะเวลามากกว่า -ŋ 57 มิลลิวินาที และมีค่านัยสำคัญทางสถิติน้อยกว่า .05 แสดงว่า ความต่างดังกล่าวมีนัยสำคัญทางสถิติ

5.1.2.3 เปรียบเทียบค่าระยะเวลาของสระในพยางค์ที่มีพยัญชนะท้ายเป็น -ʔ กับ -ɔ

ตารางที่ 5.4 ค่าระยะเวลาเฉลี่ยและค่านัยสำคัญทางสถิติของสระในพยางค์ที่มีพยัญชนะท้ายเป็น -ʔ กับ -ɔ ในภาษามลายูถิ่นปัตตานีที่พูดในจังหวัดปทุมธานี

พยัญชนะท้าย	ค่าระยะเวลา (มิลลิวินาที)
-ʔ	182
-ɔ	371
ผลต่าง	189
ค่านัยสำคัญทางสถิติ	.000*

*ความต่างที่มีนัยสำคัญทางสถิติที่ระดับ .05



ภาพที่ 5.4 กราฟเปรียบเทียบค่าระยะเวลาเฉลี่ยของสระในพยางค์ที่มีพยัญชนะท้ายเป็น -ʔ กับ -ɔ ในภาษามลายูถิ่นปัตตานีที่พูดในจังหวัดปทุมธานี

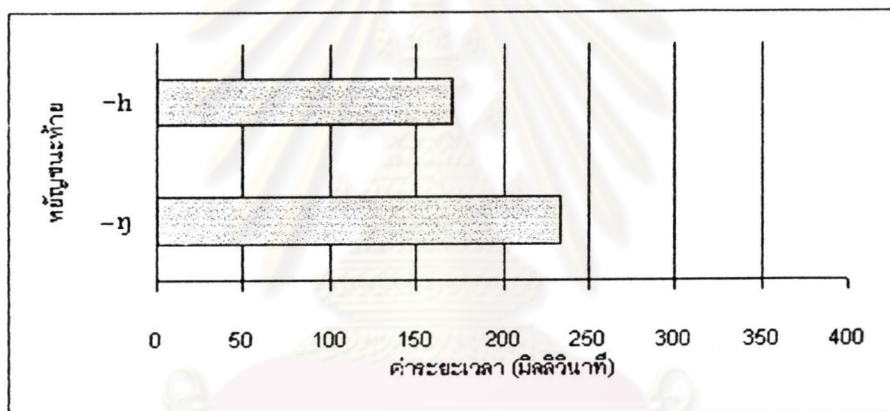
จากตารางที่ 5.4 และภาพที่ 5.4 เมื่อเปรียบเทียบค่าระยะเวลาของสระในพยางค์ที่มีพยัญชนะท้ายเป็น -ʔ กับ -ɔ พบว่า สระในพยางค์ที่มีพยัญชนะท้ายเป็น -ʔ มีค่าระยะเวลามากกว่า -ɔ 189 มิลลิวินาที และมีค่านัยสำคัญทางสถิติน้อยกว่า .05 แสดงว่า ความต่างดังกล่าวมีนัยสำคัญทางสถิติ

5.1.2.4 เปรียบเทียบค่าระยะเวลาของสระในพยางค์ที่มีพยัญชนะท้ายเป็น -h กับ -ง

ตารางที่ 5.5 ค่าระยะเวลาเฉลี่ยและค่านัยสำคัญทางสถิติของสระในพยางค์ที่มีพยัญชนะท้ายเป็น -h กับ -ง ในภาษามลายูถิ่นปัตตานีที่พูดในจังหวัดปทุมธานี

พยัญชนะท้าย	ค่าระยะเวลา (มิลลิวินาที)
-h	171
-ง	239
ผลต่าง	68
ค่านัยสำคัญทางสถิติ	.000*

*ความต่างที่มีนัยสำคัญทางสถิติที่ระดับ .05



ภาพที่ 5.5 กราฟเปรียบเทียบค่าระยะเวลาเฉลี่ยของสระในพยางค์ที่มีพยัญชนะท้ายเป็น -h กับ -ง ในภาษามลายูถิ่นปัตตานีที่พูดในจังหวัดปทุมธานี

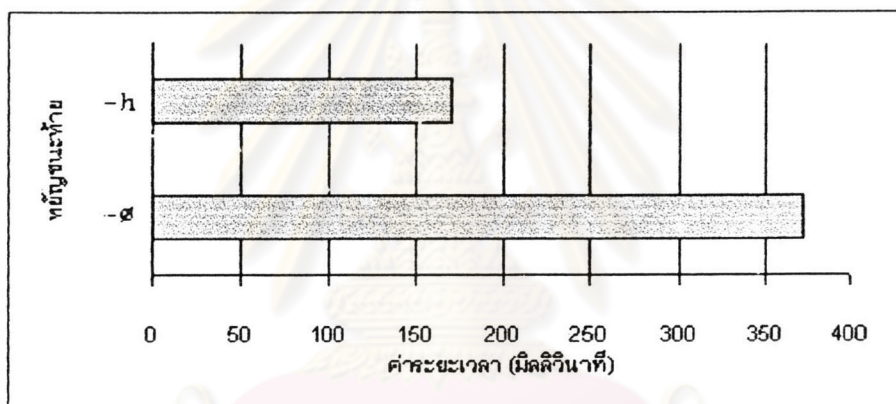
จากตารางที่ 5.5 และภาพที่ 5.5 เมื่อเปรียบเทียบค่าระยะเวลาของสระในพยางค์ที่มีพยัญชนะท้ายเป็น -h กับ -ง พบว่า สระในพยางค์ที่มีพยัญชนะท้ายเป็น -h มีค่าระยเวลาน้อยกว่า -ง 68 มิลลิวินาที และมีค่านัยสำคัญทางสถิติน้อยกว่า .05 แสดงว่า ความต่างดังกล่าวมีนัยสำคัญทางสถิติ

5.1.2.5 เปรียบเทียบค่าระยะเวลาของสระในพยางค์ที่มีพยัญชนะท้ายเป็น -h กับ -อ

ตารางที่ 5.6 ค่าระยะเวลาเฉลี่ยและค่านัยสำคัญทางสถิติของสระในพยางค์ที่มีพยัญชนะท้ายเป็น -h กับ -อ ในภาษามลายูถิ่นปัตตานีที่พูดในจังหวัดปทุมธานี

พยัญชนะท้าย	ค่าระยะเวลา (มิลลิวินาที)
-h	171
-อ	371
ผลต่าง	200
ค่านัยสำคัญทางสถิติ	.000*

*ความต่างที่มีนัยสำคัญทางสถิติที่ระดับ .05



ภาพที่ 5.6 กราฟเปรียบเทียบค่าระยะเวลาเฉลี่ยของสระในพยางค์ที่มีพยัญชนะท้ายเป็น -h กับ -อ ในภาษามลายูถิ่นปัตตานีที่พูดในจังหวัดปทุมธานี

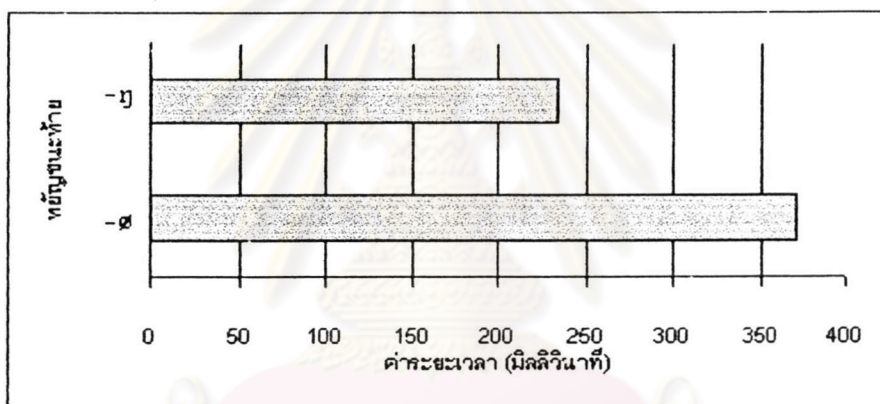
จากตารางที่ 5.6 และภาพที่ 5.6 เมื่อเปรียบเทียบค่าระยะเวลาของสระในพยางค์ที่มีพยัญชนะท้ายเป็น -h กับ -อ พบว่า สระในพยางค์ที่มีพยัญชนะท้ายเป็น -h มีค่าระยษะเวลาน้อยกว่า -อ 200 มิลลิวินาที และมีค่านัยสำคัญทางสถิติน้อยกว่า .05 แสดงว่า ความต่างดังกล่าวมีนัยสำคัญทางสถิติ

5.1.2.6 เปรียบเทียบค่าระยะเวลาของสระในพยางค์ที่มีพยัญชนะท้ายเป็น -ง กับ -ศ

ตารางที่ 5.7 ค่าระยะเวลาเฉลี่ยและค่านัยสำคัญทางสถิติของสระในพยางค์ที่มีพยัญชนะท้ายเป็น -ง กับ -ศ ในภาษามลายูถิ่นปัตตานีที่พูดในจังหวัดปทุมธานี

พยัญชนะท้าย	ค่าระยะเวลา (มิลลิวินาที)
-ง	239
-ศ	371
ผลต่าง	168
ค่านัยสำคัญทางสถิติ	.000*

*ความต่างที่มีนัยสำคัญทางสถิติที่ระดับ .05



ภาพที่ 5.7 กราฟเปรียบเทียบค่าระยะเวลาเฉลี่ยของสระในพยางค์ที่มีพยัญชนะท้ายเป็น -ง กับ -ศ ในภาษามลายูถิ่นปัตตานีที่พูดในจังหวัดปทุมธานี

จากตารางที่ 5.7 และภาพที่ 5.7 เมื่อเปรียบเทียบค่าระยะเวลาของสระในพยางค์ที่มีพยัญชนะท้ายเป็น -ง กับ -ศ พบว่า สระในพยางค์ที่มีพยัญชนะท้ายเป็น -ง มีค่าระยะเวลาน้อยกว่า -ศ 168 มิลลิวินาที และมีค่านัยสำคัญทางสถิติน้อยกว่า .05 แสดงว่า ความต่างดังกล่าวมีนัยสำคัญทางสถิติ

ตารางที่ 5.8 สรุปค่านัยสำคัญทางสถิติของค่าระยะเวลาของสระในพยางค์ที่มีพยัญชนะท้ายแตกต่างกันในภาษามลายูถิ่นปัตตานีที่พูดในจังหวัดปทุมธานี

พยัญชนะท้าย	-ʔ กับ -h	-ʔ กับ -ŋ	-ʔ กับ -ø	-h กับ -ŋ	-h กับ -ø	-ŋ กับ -ø
ค่านัยสำคัญทางสถิติ	.236	.000*	.000*	.000*	.000*	.000*

* มีความต่างอย่างมีนัยสำคัญทางสถิติ

จากการวิเคราะห์ค่านัยสำคัญทางสถิติ พบว่า ค่าระยะเวลาของสระในพยางค์ที่มีพยัญชนะท้ายแตกต่างกัน 6 คู่ มีคู่เดียวเท่านั้นที่ต่างกันอย่างไม่มีความนัยสำคัญทางสถิติ คือ ค่าระยะเวลาของสระในพยางค์ที่มีพยัญชนะท้ายเป็น -ʔ กับ -h นอกจากนั้นต่างกันอย่างมีนัยสำคัญทางสถิติทั้งหมด จากผลการวิเคราะห์ค่านัยสำคัญทางสถิติ แสดงว่า ค่าระยะเวลาของสระมีความแตกต่างกันโดยแบ่งเป็น 3 กลุ่ม คือ

กลุ่มที่ 1 คือ ค่าระยะเวลาของสระในพยางค์ที่มีพยัญชนะท้ายเป็น -ʔ กับ -h

กลุ่มที่ 2 คือ ค่าระยะเวลาของสระในพยางค์ที่มีพยัญชนะท้ายเป็น -ŋ

กลุ่มที่ 3 คือ ค่าระยะเวลาของสระในพยางค์ที่ไม่มีพยัญชนะท้าย

อย่างไรก็ตาม แม้ว่าผลการวิเคราะห์ค่านัยสำคัญทางสถิติจะแสดงให้เห็นว่า สระในพยางค์ที่มีพยัญชนะท้ายแตกต่างกันมีค่าระยะเวลากัน 3 กลุ่ม แต่การวิเคราะห์ตามแนวคิดของทฤษฎีสัทวิทยาในปัจจุบันระบบเสียงของภาษาที่มีความต่างเรื่องความสั้นยาวของสระนิยมแบ่งเป็น 2 กลุ่ม คือ เสียงสั้นและเสียงยาว จากผลการวิเคราะห์ดังกล่าว จึงอาจสรุปได้ว่า ถ้าไม่คำนึงถึงค่านัยสำคัญทางสถิติ สระในพยางค์ที่มีพยัญชนะท้ายแตกต่างกันในภาษามลายูถิ่นปัตตานีที่พูดในจังหวัดปทุมธานีมีความสั้นยาวต่างกัน 2 กลุ่ม ดังนี้

กลุ่มเสียงสั้น ได้แก่ สระในพยางค์ที่มีพยัญชนะท้ายเป็น -ʔ และ -h

กลุ่มเสียงยาว ได้แก่ สระในพยางค์ที่มีพยัญชนะท้ายเป็น -ŋ และในพยางค์ที่ไม่มีพยัญชนะท้าย

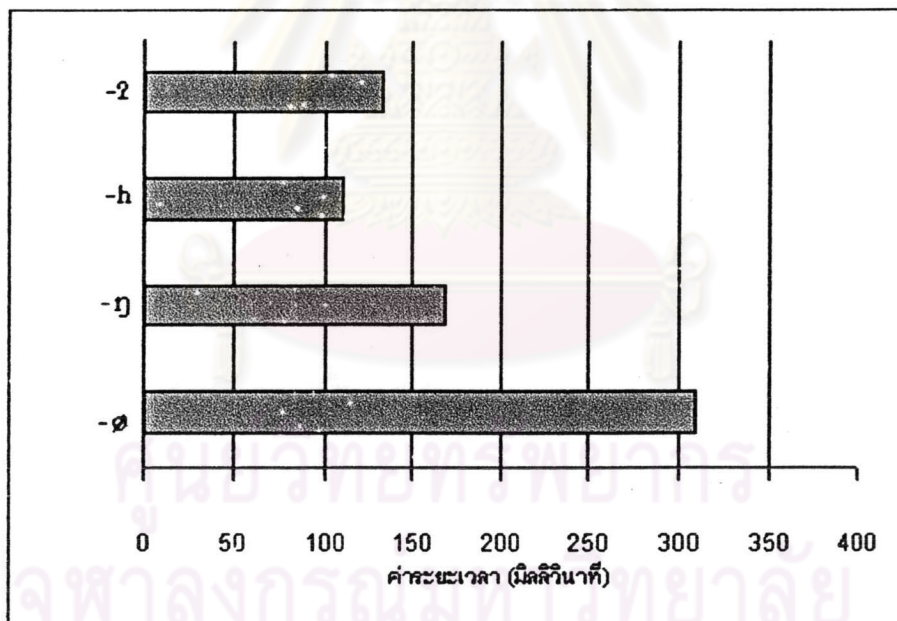
5.2 ค่าระยะเวลาของสระในภาษามลายูถิ่นปัตตานีที่พูดในจังหวัดปัตตานี

ในหัวข้อ 5.2 จะนำเสนอผลการวิเคราะห์ค่าระยะเวลาเฉลี่ยของเสียงสระ ในทำนองเดียวกับในหัวข้อ 5.1 คือ นำเสนอเป็นตารางและกราฟประกอบคำอธิบาย และเปรียบเทียบค่าระยะเวลาของสระที่มีพยัญชนะท้ายแตกต่างกัน 6 คู่ และสรุปผล

5.2.1 ค่าระยะเวลาของสระในพยางค์ที่มีพยัญชนะท้ายแตกต่างกัน

ตารางที่ 5.9 ค่าระยะเวลาเฉลี่ยของสระในพยางค์ที่มีพยัญชนะท้ายแตกต่างกัน คำพิสัย และค่าเบี่ยงเบนมาตรฐาน ในภาษามลายูถิ่นปัตตานีที่พูดในจังหวัดปัตตานี

ค่าทางสถิติ	-ʔ	-h	-ŋ	-θ
ค่าเฉลี่ย	133	111	169	309
คำพิสัย	90-177	70-161	123-209	218-417
ค่าเบี่ยงเบนมาตรฐาน	24	26	32	63



ภาพที่ 5.8 กราฟเปรียบเทียบค่าระยะเวลาเฉลี่ยของสระในพยางค์ที่มีพยัญชนะท้ายแตกต่างกัน ในภาษามลายูถิ่นปัตตานีที่พูดในจังหวัดปัตตานี

จากตารางที่ 5.9 และภาพที่ 5.8 ผลการวิเคราะห์ค่าระยะเวลาของสระในภาษามลายูถิ่นปัตตานีที่พูดในจังหวัดปัตตานี พบว่า สระในพยางค์ที่มีพยัญชนะท้ายเป็น -h มีค่าระยะเวลาน้อยที่สุด รองลงมา คือ สระในพยางค์ที่มีพยัญชนะท้ายเป็น -ʔ และ -ŋ ตามลำดับ ส่วนสระในพยางค์ที่ไม่มีพยัญชนะท้ายมีค่าระยะเวลามากที่สุด ซึ่งสามารถเรียงลำดับค่าระยะเวลาก่อนน้อยไปมากได้ดังนี้

- 1) ค่าระยะเวลาของสระในพยางค์ที่มีพยัญชนะท้ายเป็น -h
- 2) ค่าระยะเวลาของสระในพยางค์ที่มีพยัญชนะท้ายเป็น -ʔ
- 3) ค่าระยะเวลาของสระในพยางค์ที่มีพยัญชนะท้ายเป็น -ŋ
- 4) ค่าระยะเวลาของสระในพยางค์ที่ไม่มีพยัญชนะท้าย

จากภาพที่ 5.8 สะท้อนให้เห็นว่า ความสั้นยาวของสระในพยางค์ที่มีพยัญชนะท้ายแตกต่างกันในภาษามลายูถิ่นปัตตานีที่พูดในจังหวัดปัตตานีสามารถแบ่งได้เป็น 3 กลุ่ม คือ

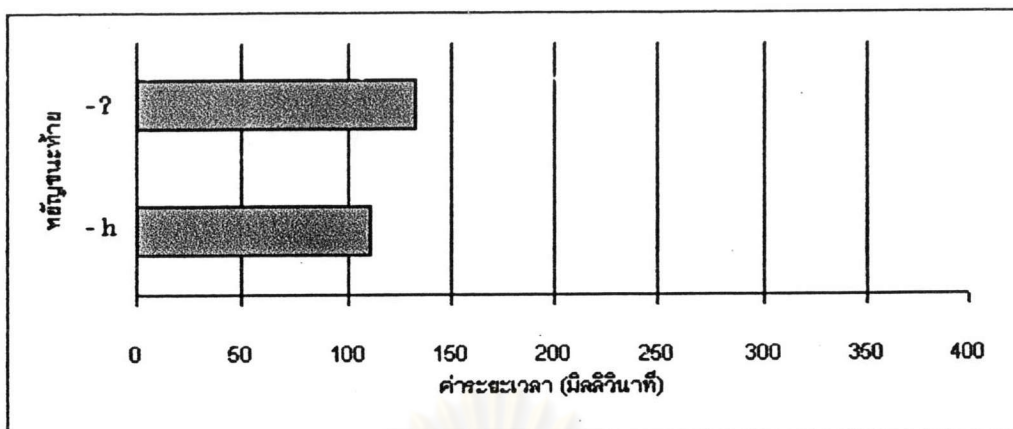
- กลุ่มเสียงสั้น ได้แก่ สระในพยางค์ที่มีพยัญชนะท้ายเป็น -ʔ และ -h
 กลุ่มเสียงค่อนข้างยาว ได้แก่ สระในพยางค์ที่มีพยัญชนะท้ายเป็น -ŋ
 กลุ่มเสียงยาว ได้แก่ สระในพยางค์ที่ไม่มีพยัญชนะท้าย

5.2.2 เปรียบเทียบค่าระยะเวลาของสระในพยางค์ที่มีพยัญชนะท้ายแตกต่างกัน

5.2.2.1 เปรียบเทียบค่าระยะเวลาของสระในพยางค์ที่มีพยัญชนะท้ายเป็น -ʔ กับ -h

ตารางที่ 5.10 ค่าระยะเวลาเฉลี่ยและค่านัยสำคัญทางสถิติของสระในพยางค์ที่มีพยัญชนะท้ายเป็น -ʔ กับ -h ในภาษามลายูถิ่นปัตตานีที่พูดในจังหวัดปัตตานี

พยัญชนะท้าย	ค่าระยะเวลา (มิลลิวินาที)
-ʔ	133
-h	111
ผลต่าง	22
ค่านัยสำคัญทางสถิติ	.079



ภาพที่ 5.9 กราฟเปรียบเทียบค่าระยะเวลาเฉลี่ยของสระในพยางค์ที่มีพญฺญชนะทํายเป็น -2 กับ -h ในภาษามลายูถิ่นปัตตานีที่พูดในจังหวัดปัตตานี

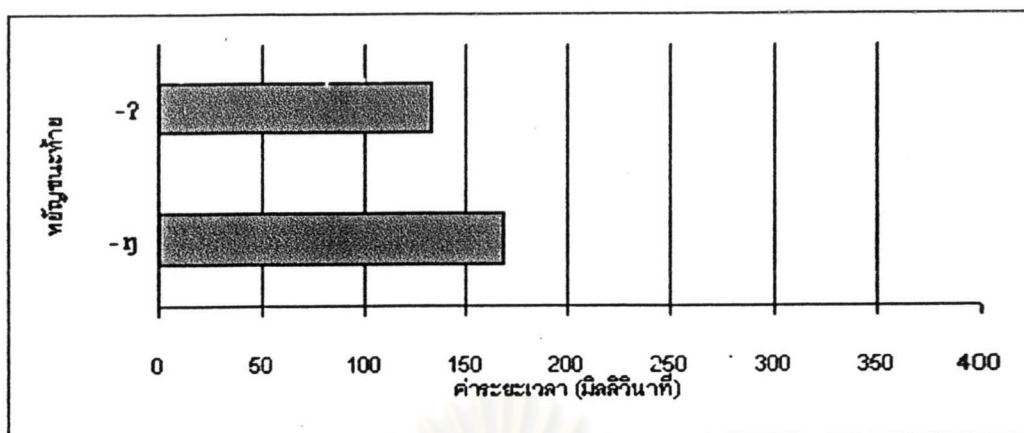
จากตารางที่ 5.10 และภาพที่ 5.9 เมื่อเปรียบเทียบค่าระยะเวลาของสระในพยางค์ที่มีพญฺญชนะทํายเป็น -2 กับ -h พบว่า สระในพยางค์ที่มีพญฺญชนะทํายเป็น -2 มีค่าระยะเวลาใกล้เคียงกันมาก โดยต่างกันเพียง 22 มิลลิวินาที และมีค่านัยสำคัญทางสถิติมากกว่า .05 แสดงว่าความต่างดังกล่าวไม่มีนัยสำคัญทางสถิติ

5.2.2.2 เปรียบเทียบค่าระยะเวลาของสระในพยางค์ที่มีพญฺญชนะทํายเป็น -2 กับ -ฏ

ตารางที่ 5.11 ค่าระยะเวลาเฉลี่ยและค่านัยสำคัญทางสถิติของสระในพยางค์ที่มีพญฺญชนะทํายเป็น -2 กับ -ฏ ในภาษามลายูถิ่นปัตตานีที่พูดในจังหวัดปัตตานี

พญฺญชนะทําย	คําระยะเวลา (มิลลิวินาที)
-2	133
-ฏ	169
ผลต่าง	36
ค่านัยสำคัญทางสถิติ	.005*

*ความต่างที่มีนัยสำคัญทางสถิติที่ระดับ .05



ภาพที่ 5.10 กราฟเปรียบเทียบค่าระยะเวลาเฉลี่ยของสระในพยางค์ที่มีพหุคูณกระทำเป็น -2 กับ -๗ ในภาษามลายูถิ่นปัตตานีที่พูดในจังหวัดปัตตานี

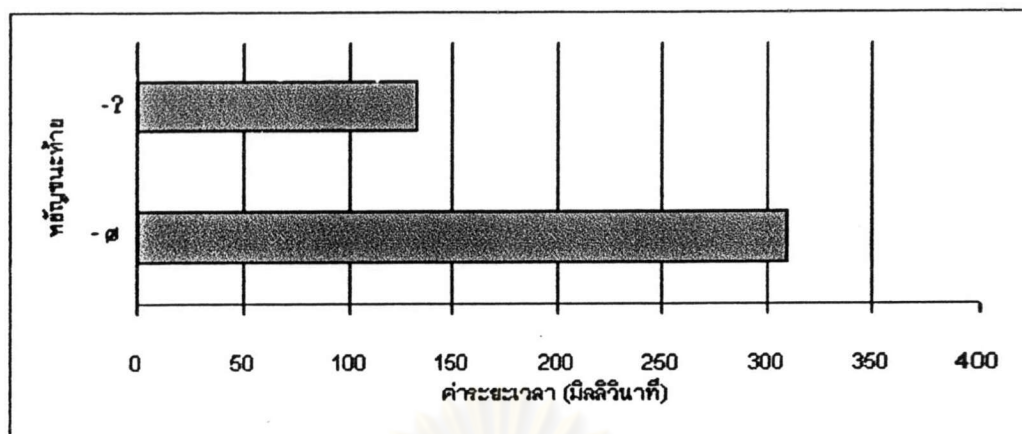
จากตารางที่ 5.11 และภาพที่ 5.10 เมื่อเปรียบเทียบค่าระยะเวลาของสระในพยางค์ที่มีพหุคูณกระทำเป็น -2 กับ -๗ พบว่า สระในพยางค์ที่มีพหุคูณกระทำเป็น -2 มีค่าระยะเวลามากกว่า -๗ เล็กน้อย และมีค่านัยสำคัญทางสถิติน้อยกว่า .05 แสดงว่า ความต่างดังกล่าวมีนัยสำคัญทางสถิติ

5.2.2.3 เปรียบเทียบค่าระยะเวลาของสระในพยางค์ที่มีพหุคูณกระทำเป็น -2 กับ -๘

ตารางที่ 5.12 ค่าระยะเวลาเฉลี่ยและค่านัยสำคัญทางสถิติของสระในพยางค์ที่มีพหุคูณกระทำเป็น -2 กับ -๘ ในภาษามลายูถิ่นปัตตานีที่พูดในจังหวัดปัตตานี

พหุคูณกระทำ	ค่าระยะเวลา (มิลลิวินาที)
-2	133
-๘	309
ผลต่าง	176
ค่านัยสำคัญทางสถิติ	.000*

*ความต่างที่มีนัยสำคัญทางสถิติที่ระดับ .05



ภาพที่ 5.11 กราฟเปรียบเทียบค่าระยะเวลาเฉลี่ยของสระในพยางค์ที่มีพยัญชนะท้ายเป็น -2 กับ -๘ ในภาษามลายูถิ่นปัตตานีที่พูดในจังหวัดปัตตานี

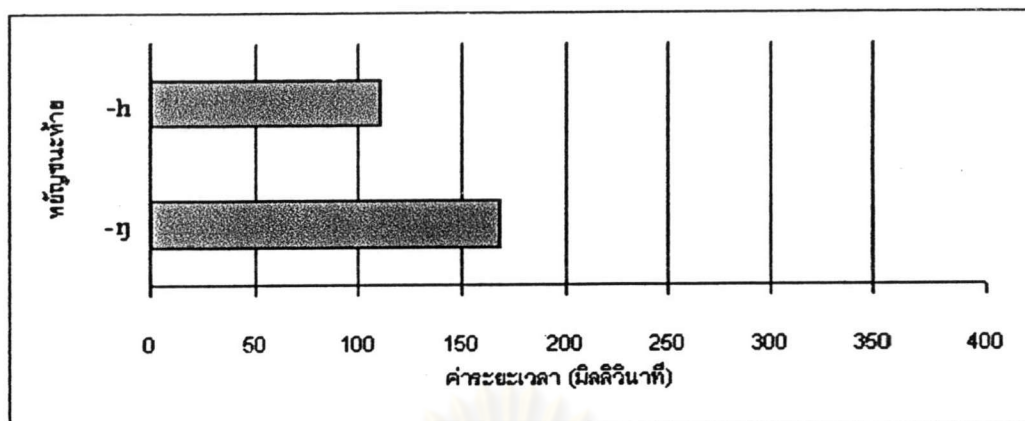
จากตารางที่ 5.12 และภาพที่ 5.11 เมื่อเปรียบเทียบค่าระยะเวลาของสระในพยางค์ที่มีพยัญชนะท้ายเป็น -2 กับ -๘ พบว่า สระในพยางค์ที่มีพยัญชนะท้ายเป็น -2 มีค่าระยะเวลามากกว่า -๘ 176 มิลลิวินาที และค่านัยสำคัญทางสถิติน้อยกว่า .05 แสดงว่า ความต่างดังกล่าวมีนัยสำคัญทางสถิติ

5.2.2.4 เปรียบเทียบค่าระยะเวลาของสระในพยางค์ที่มีพยัญชนะท้ายเป็น -h กับ -ง

ตารางที่ 5.13 ค่าระยะเวลาเฉลี่ยและค่านัยสำคัญทางสถิติของสระในพยางค์ที่มีพยัญชนะท้ายเป็น -h กับ -ง ในภาษามลายูถิ่นปัตตานีที่พูดในจังหวัดปัตตานี

พยัญชนะท้าย	ค่าระยะเวลา (มิลลิวินาที)
-h	111
-ง	169
ผลต่าง	58
ค่านัยสำคัญทางสถิติ	.000*

*ความต่างที่มีนัยสำคัญทางสถิติที่ระดับ .05



ภาพที่ 5.12 กราฟเปรียบเทียบค่าระยะเวลาเฉลี่ยของสระในพยางค์ที่มีพยัญชนะท้ายเป็น -h กับ -ง ในภาษามลายูถิ่นปัตตานีที่พูดในจังหวัดปัตตานี

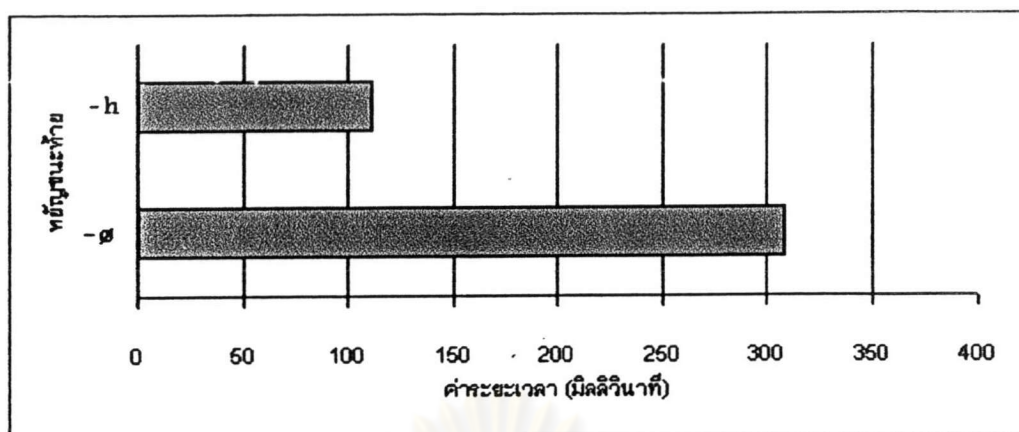
จากตารางที่ 5.13 และภาพที่ 5.12 เมื่อเปรียบเทียบค่าระยะเวลาของสระในพยางค์ที่มีพยัญชนะท้ายเป็น -h กับ -ง พบว่า สระในพยางค์ที่มีพยัญชนะท้ายเป็น -h มีค่าระยษะเวลาน้อยกว่า -ง 58 มิลลิวินาที และมีค่านัยสำคัญทางสถิติน้อยกว่า .05 แสดงว่า ความต่างดังกล่าวมีนัยสำคัญทางสถิติ

5.2.2.5 เปรียบเทียบค่าระยะเวลาของสระในพยางค์ที่มีพยัญชนะท้ายเป็น -h กับ -อ

ตารางที่ 5.14 ค่าระยะเวลาเฉลี่ยและค่านัยสำคัญทางสถิติของสระในพยางค์ที่มีพยัญชนะท้ายเป็น -h กับ -อ ในภาษามลายูถิ่นปัตตานีที่พูดในจังหวัดปัตตานี

พยัญชนะท้าย	ค่าระยะเวลา (มิลลิวินาที)
-h	111
-อ	309
ผลต่าง	198
ค่านัยสำคัญทางสถิติ	.000*

*ความต่างที่มีนัยสำคัญทางสถิติที่ระดับ .05



ภาพที่ 5.13 กราฟเปรียบเทียบค่าระยะเวลาเฉลี่ยของสระในพยางค์ที่มีพอลิเอทิลีนเป็น -h กับ -o ในภาษามลายูถิ่นปัตตานีที่พูดในจังหวัดปัตตานี

จากตารางที่ 5.14 และภาพที่ 5.13 เมื่อเปรียบเทียบค่าระยะเวลาของสระในพยางค์ที่มีพอลิเอทิลีนเป็น -h กับ -o พบว่า สระในพยางค์ที่มีพอลิเอทิลีนเป็น -h มีค่าระยะเวลาน้อยกว่า -o 198 มิลลิวินาที และมีค่านัยสำคัญทางสถิติน้อยกว่า .05 แสดงว่า ความต่างดังกล่าวมีนัยสำคัญทางสถิติ

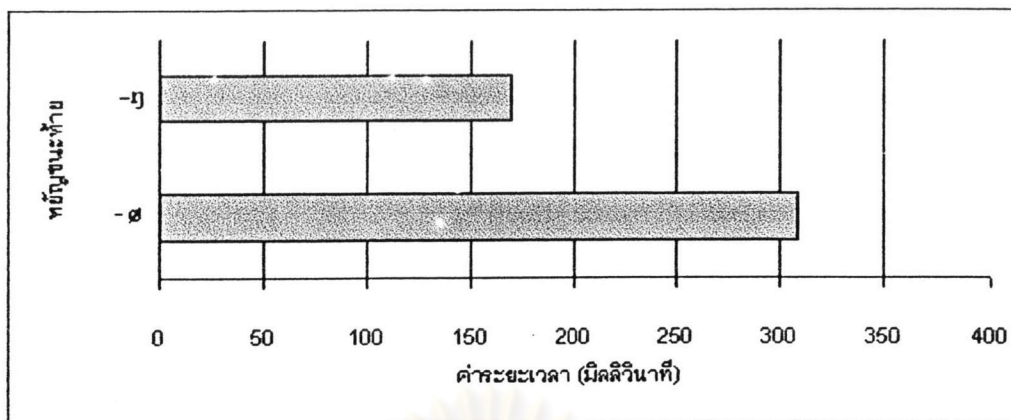
5.2.2.6 เปรียบเทียบค่าระยะเวลาของสระในพยางค์ที่มีพอลิเอทิลีนเป็น -ง กับ -อ

ตารางที่ 5.15 ค่าระยะเวลาเฉลี่ยและค่านัยสำคัญทางสถิติของสระในพยางค์ที่มีพอลิเอทิลีนเป็น -ง กับ -อ ในภาษามลายูถิ่นปัตตานีที่พูดในจังหวัดปัตตานี

พอลิเอทิลีน	ค่าระยะเวลา (มิลลิวินาที)
-ง	169
-อ	309
ผลต่าง	140
ค่านัยสำคัญทางสถิติ	.000*

*ความต่างที่มีนัยสำคัญทางสถิติที่ระดับ .05





ภาพที่ 5.14 กราฟเปรียบเทียบค่าระยะเวลาเฉลี่ยของสระในพยางค์ที่มีพยัญชนะท้ายเป็น -๗ กับ -๘ ในภาษามลายูถิ่นปัตตานีที่พูดในจังหวัดปัตตานี

จากตารางที่ 5.15 และภาพที่ 5.14 เมื่อเปรียบเทียบค่าระยะเวลาของสระในพยางค์ที่มีพยัญชนะท้ายเป็น -๗ กับ -๘ พบว่า สระในพยางค์ที่มีพยัญชนะท้ายเป็น -๗ มีค่าระยะเวลาน้อยกว่า -๘ 140 มิลลิวินาที และมีค่านัยสำคัญทางสถิติน้อยกว่า .05 แสดงว่า ความต่างดังกล่าวมีนัยสำคัญทางสถิติ

ตารางที่ 5.16 สรุปค่านัยสำคัญทางสถิติของค่าระยะเวลาของสระในพยางค์ที่มีพยัญชนะท้ายแตกต่างกันในภาษามลายูถิ่นปัตตานีที่พูดในจังหวัดปัตตานี

พยัญชนะท้าย	-ʔ กับ -h	-ʔ กับ -๗	-ʔ กับ -๘	-h กับ -๗	-h กับ -๘	-๗ กับ -๘
ค่านัยสำคัญทางสถิติ	.079	.005*	.000*	.000*	.000*	.000*

* มีความต่างอย่างมีนัยสำคัญทางสถิติ

ผลการวิเคราะห์ค่านัยสำคัญทางสถิติ มีข้อค้นพบตรงกับภาษามลายูถิ่นปัตตานีที่พูดในจังหวัดปทุมธานี กล่าวคือ ค่าระยะเวลาของสระที่มีพยัญชนะท้ายต่างกัน 6 คู่ ทุกคู่ต่างกันอย่างมีนัยสำคัญทางสถิติทั้งหมด ยกเว้น ค่าระยะเวลาของสระในพยางค์ที่มีพยัญชนะท้ายเป็น -ʔ กับ -h ที่ต่างกันไม่มีนัยสำคัญทางสถิติ สะท้อนให้เห็นว่าค่าระยะเวลาของสระแบ่งได้เป็น 3 กลุ่ม คือ

กลุ่มที่ 1 คือ ค่าระยะเวลาของสระในพยางค์ที่มีพยัญชนะท้ายเป็น -ʔ กับ -h

กลุ่มที่ 2 คือ ค่าระยะเวลาของสระในพยางค์ที่มีพยัญชนะท้ายเป็น -๗

กลุ่มที่ 3 คือ ค่าระยะเวลาของสระในพยางค์ที่ไม่มีพยัญชนะท้าย

ดังที่กล่าวแล้วว่า การวิเคราะห์ตามแนวคิดทฤษฎีสัทวิทยาในปัจจุบันระบบเสียงของภาษาที่มีความแตกต่างเรื่องความสั้นยาวของสระนิยมแบ่งเป็น 2 กลุ่ม คือ เสียงสั้น และเสียงยาว

ดังนั้น จึงอาจสรุปได้ว่า ถ้าไม่คำนึงถึงค่านัยสำคัญทางสถิติสระในภาษามลายูถิ่นปัตตานีที่พูดในจังหวัดปัตตานีแบ่งออกเป็น 2 กลุ่ม คือ

กลุ่มเสียงสั้น ได้แก่ สระในพยางค์ที่มีพยัญชนะท้ายเป็น -ʔ และ -h

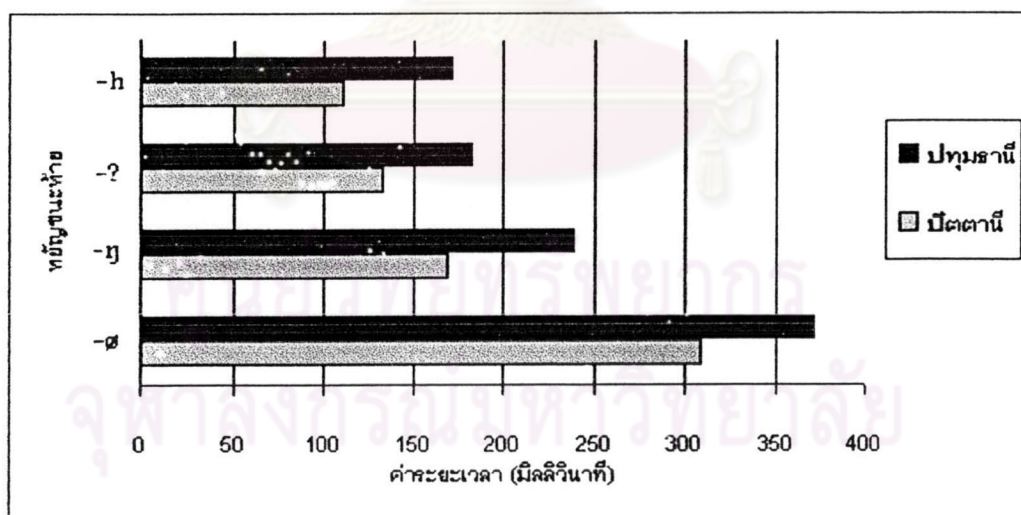
กลุ่มเสียงยาว ได้แก่ สระในพยางค์ที่มีพยัญชนะท้ายเป็น -ŋ และสระในพยางค์ที่ไม่มีพยัญชนะท้าย

5.3 สรุป

ในหัวข้อ 5.4 จะสรุปผลการวิเคราะห์ค่าระยะเวลาของสระในพยางค์ที่มีพยัญชนะท้ายแตกต่างกันในภาษามลายูถิ่นปัตตานีที่พูดในจังหวัดปทุมธานีกับจังหวัดปัตตานี

ตารางที่ 5.17 ค่าระยะเวลาเฉลี่ยของสระในภาษามลายูถิ่นปัตตานีที่พูดในจังหวัดปทุมธานีกับจังหวัดปัตตานี

พยัญชนะท้าย	ปทุมธานี	ปัตตานี
-ʔ	171	111
-h	182	133
-ŋ	239	169
-Ø	371	309



ภาพที่ 5.15 กราฟเปรียบเทียบค่าระยะเวลาเฉลี่ยของสระในภาษามลายูถิ่นปัตตานีที่พูดในจังหวัดปทุมธานีกับจังหวัดปัตตานี

จากตารางที่ 5.17 และภาพที่ 5.15 ค่าระยะเวลาของสระในภาษามลายูถิ่นปัตตานีที่พูดในจังหวัดปทุมธานีกับจังหวัดปัตตานี มีข้อค้นพบตรงกัน คือ สระในพยางค์ที่มีพยัญชนะท้ายเป็น -h มีค่าระยะเวลาน้อยที่สุด รองลงมา คือ สระในพยางค์ที่มีพยัญชนะท้ายเป็น -ʔ และ -ŋ ตาม

ลำดับ ส่วนสระในพยางค์ที่ไม่มีพยัญชนะท้ายมีค่าระยะเวลามากที่สุด ซึ่งสามารถเรียงลำดับค่าระยะเวลาจากน้อยไปมากได้ดังนี้

- 1) ค่าระยะเวลาของสระในพยางค์ที่มีพยัญชนะท้ายเป็น -h
- 2) ค่าระยะเวลาของสระในพยางค์ที่มีพยัญชนะท้ายเป็น -ʔ
- 3) ค่าระยะเวลาของสระในพยางค์ที่มีพยัญชนะท้ายเป็น -ŋ
- 4) ค่าระยะเวลาของสระในพยางค์ที่ไม่มีพยัญชนะท้าย

เมื่อเปรียบเทียบค่าระยะเวลาของสระในภาษามลายูถิ่นปัตตานีที่พูดในจังหวัดปทุมธานีกับจังหวัดปัตตานี พบว่า สระในภาษามลายูถิ่นปัตตานีที่พูดในจังหวัดปทุมธานีมีค่าระยะเวลามากกว่าสระในภาษามลายูถิ่นปัตตานีที่พูดในจังหวัดปัตตานี นอกจากนี้ยังพบว่า สระในพยางค์ที่มีพยัญชนะท้ายเป็น -ʔ กับ -h มีค่าระยะเวลาเป็น 1 ใน 2 หรือครึ่งหนึ่งของสระในพยางค์ที่ไม่มีพยัญชนะท้าย

ตารางที่ 5.18 สรุปค่านัยสำคัญทางสถิติของค่าระยะเวลาของสระในพยางค์ที่มีพยัญชนะท้ายแตกต่างกันในภาษามลายูถิ่นปัตตานีที่พูดในจังหวัดปทุมธานีกับจังหวัดปัตตานี

พยัญชนะท้าย	-ʔ กับ -h	-ʔ กับ -ŋ	-ʔ กับ -ø	-h กับ -ŋ	-h กับ -ø	-ŋ กับ -ø
จังหวัดปทุมธานี	.236	.000*	.000*	.000*	.000*	.000*
จังหวัดปัตตานี	.079	.005*	.000*	.000*	.000*	.000*

* มีความต่างอย่างมีนัยสำคัญทางสถิติ

จากผลการวิเคราะห์ค่านัยสำคัญทางสถิติ พบว่า สระในพยางค์ที่มีพยัญชนะท้ายต่างกันมีค่าระยะเวลาต่างกันโดยแบ่งเป็น 3 กลุ่ม คือ

กลุ่มที่ 1 ได้แก่ สระในพยางค์ที่มีพยัญชนะท้ายเป็น -ʔ กับ -h

กลุ่มที่ 2 ได้แก่ สระในพยางค์ที่มีพยัญชนะท้ายเป็น -ŋ

กลุ่มที่ 3 ได้แก่ สระในพยางค์ที่ไม่มีพยัญชนะท้าย

อย่างไรก็ตาม การวิเคราะห์ตามแนวคิดทฤษฎีสัทวิทยาความสั้นยาวของสระนิยมแบ่งออกเป็น 2 กลุ่ม คือ กลุ่มเสียงสั้น และกลุ่มเสียงยาว ดังนั้น จึงสรุปว่า ถ้าไม่คำนึงถึงค่านัยสำคัญทางสถิติ ความสั้นยาวของสระในภาษามลายูถิ่นปัตตานีที่พูดในทั้งสองจังหวัดแบ่งได้เป็น 2 กลุ่ม ดังนี้

กลุ่มเสียงสั้น ได้แก่ สระในพยางค์ที่มีพยัญชนะท้ายเป็น -ʔ และ -h

กลุ่มเสียงยาว ได้แก่ สระในพยางค์ที่มีพยัญชนะท้ายเป็น -ŋ และสระในพยางค์ที่ไม่มีพยัญชนะท้าย