

การวิเคราะห์ข้อมูลและผลการวิเคราะห์ข้อมูล

ลำดับการ เสนอผลการวิเคราะห์ข้อมูล

ผู้วิจัยได้จัดลำดับการ เสนอผลการวิเคราะห์ข้อมูล ดังต่อไปนี้

ตอนที่ 1 ข้อมูลส่วนตัวของผู้ตอบแบบสอบถาม

ตอนที่ 2 โครงสร้างการบริหารงานวิชาการที่เป็นจริงของโรงเรียนมัธยมศึกษา สายสามัญในภาคใต้

ตอนที่ 3 ภารกิจและการปฏิบัติงานด้านวิชาการที่เป็นจริงในโรงเรียนมัธยมศึกษาในภาคใต้

ระดับภารกิจและการปฏิบัติงานวิชาการของผู้บริหารงานวิชาการโรงเรียนในแต่ละข้อ และแต่ละคำจำกัดความวิชาการจากแบบสอบถาม

ระดับภารกิจและการปฏิบัติงานวิชาการของครู-อาจารย์ ผู้ปฏิบัติงานวิชาการของโรงเรียนในแต่ละข้อและแต่ละคำจำกัดความวิชาการจากแบบสอบถาม

ตอนที่ 4 ปัญหาและอุปสรรคในการปฏิบัติงานวิชาการของโรงเรียนมัธยมศึกษาในภาคใต้

ในการวิเคราะห์ข้อมูล ผู้วิจัยจะ เสนอเป็นการวางประกอบด้วยความเรียงเป็นตอน ๆ ไปดังนี้

ผลการวิเคราะห์ข้อมูล

ตอนที่ 1 ข้อมูลส่วนตัวของผู้ตอบแบบสอบถาม

ตารางที่ 4 จำนวนผู้บริหารงานวิชาการและปฏิบัติการงานวิชาการ โรงเรียนมัธยมศึกษาในภาคใต้ จำแนกตามเพศ

เพศ	ผู้บริหารงานวิชาการ		ครู-อาจารย์		รวม	
	จำนวน	ร้อยละ	จำนวน	ร้อยละ	จำนวน	ร้อยละ
ชาย	120	60.33	140	42.55	260	49.24
หญิง	79	39.70	189	57.49	268	50.76
รวม	199	100	329	100	528	100

จากตารางที่ 4 แสดงว่าผู้ตอบแบบสอบถามโดยส่วนรวมเป็นผู้หญิงมากกว่าผู้ชาย คือ เป็นผู้หญิงร้อยละ 50.76 เป็นผู้ชายร้อยละ 49.24 เมื่อแยกพิจารณาเป็นกลุ่ม จะเห็นว่า ผู้บริหารงานวิชาการเป็นชายมากกว่าผู้หญิง คือ เป็นชายร้อยละ 60.30 เป็นหญิงร้อยละ 39.70. แต่สำหรับกลุ่มครู-อาจารย์นั้น เป็นหญิงมากกว่าชาย คือเป็นผู้หญิงร้อยละ 57.49 เป็นชายร้อยละ 42.55

จุฬาลงกรณ์มหาวิทยาลัย

ตารางที่ 5 จำนวนผู้บริหารงานวิชาการ และผู้ปฏิบัติงานวิชาการ  
จำแนกตามอายุ

อายุ	ผู้บริหาร		ครู-อาจารย์		รวม	
	จำนวน	ร้อยละ	จำนวน	ร้อยละ	จำนวน	ร้อยละ
ต่ำกว่า 21 ปี	—	—	—	—	—	—
21-30 ปี	63	31.65	234	71.12	297	56.25
31-40 ปี	75	37.69	75	22.80	150	28.41
41-50 ปี	47	23.62	18	5.47	65	12.31
51-60 ปี	14	7.04	2	0.61	16	3.03
รวม	199	100.00	329	100.00	528	100.00

จากตารางที่ 5 แสดงว่าโดยส่วนรวมผู้ตอบแบบสอบถามร้อยละ 56.25 มีอายุระหว่าง 21-30 ปี เมื่อพิจารณาแยกเป็นกลุ่ม จะเห็นว่า ผู้บริหารงานวิชาการ ร้อยละ 37.69 มีอายุอยู่ระหว่าง 31-40 ปี แยกดูกลุ่มครู-อาจารย์ ส่วนใหญ่ร้อยละ 71.12 มีอายุอยู่ระหว่าง 21-30 ปี

ศูนย์วิจัยทรัพยากร  
จุฬาลงกรณ์มหาวิทยาลัย

ตารางที่ 6 จำนวนผู้บริหารงานวิชาการและปฏิบัติงานวิชาการ  
จำแนกตามเวลาที่ปฏิบัติการสอน

เวลาในการปฏิบัติการสอน	ผู้บริหาร		ครู-อาจารย์		รวม	
	จำนวน	ร้อยละ	จำนวน	ร้อยละ	จำนวน	ร้อยละ
น้อยกว่า 5 ปี	36	18.08	181	55.02	217	41.10
5-10 ปี	63	31.66	95	28.88	158	29.92
11-20 ปี	63	31.66	39	11.85	102	19.32
21-30 ปี	30	15.08	13	3.95	43	8.14
มากกว่า 30 ปี	7	3.52	1	0.30	8	1.52
รวม	199	100.00	329	100.00	528	100.00

จากตารางที่ 6 แสดงว่าผู้ตอบแบบสอบถามโดยส่วนรวมร้อยละ 41.10 ปฏิบัติการสอนมาเป็นเวลาน้อยกว่า 5 ปี เมื่อพิจารณาแยกเป็นกลุ่ม จะเห็นว่า กลุ่มผู้บริหารงานวิชาการร้อยละ 31.66 ปฏิบัติการสอนมาเป็นเวลา 5-10 ปี และร้อยละ 31.66 ปฏิบัติการสอนมาเป็นเวลา 11-20 ปี แต่กลุ่มครู-อาจารย์ ร้อยละ 55.02 ปฏิบัติการสอนมาเป็นเวลาน้อยกว่า 5 ปี

เป็นที่น่าสังเกตว่า ผู้บริหารงานวิชาการที่ปฏิบัติการสอนมาเป็นเวลา 5-10 ปี และ 11-20 ปี มีจำนวนเท่ากัน คือ ร้อยละ 31.66 เท่ากัน

ตารางที่ 7 จำนวนผู้บริหารงานวิชาการ และผู้ปฏิบัติงานวิชาการ  
จำแนกตามคุณวุฒิทางวิชาชีพ

วุฒิทางวิชาชีพ	ผู้บริหาร		ครู-อาจารย์		รวม	
	จำนวน	ร้อยละ	จำนวน	ร้อยละ	จำนวน	ร้อยละ
ต่ำกว่าปริญญาตรี	67	33.67	140	42.55	207	39.20
ปริญญาตรี	129	64.82	189	57.45	318	60.23
สูงกว่าปริญญาตรี	3	1.51	—	—	3	0.57
รวม	199	100.00	329	100.00	528	100.00

จากตารางที่ 7 แสดงว่า ผู้ตอบแบบสอบถามโดยส่วนรวมร้อยละ 60.23 มีวุฒิทางวิชาชีพในระดับปริญญาตรี โดยที่กลุ่มผู้บริหารและกลุ่มครู-อาจารย์ โดยส่วนรวมมีวุฒิทางวิชาชีพ ในระดับปริญญาตรีเหมือนกัน คือ คิดเป็นร้อยละ 64.82 และ 57.45 ตามลำดับ

เป็นที่น่าสังเกตว่ากลุ่มครู-อาจารย์ ผู้ปฏิบัติงานวิชาการเกือบครึ่ง คือ ร้อยละ 42.55 มีวุฒิทางวิชาชีพในระดับต่ำกว่าปริญญาตรี

ศูนย์วิทยทรัพยากร  
จุฬาลงกรณ์มหาวิทยาลัย

ตารางที่ 8 จำนวนผู้บริหารงานวิชาการที่อยู่ในตำแหน่งทางวิชาการ หรือ ตำแหน่งบริหารโรงเรียน

ตำแหน่ง	จำนวน	ร้อยละ
ผู้อำนวยการโรงเรียน	6	3.01
อาจารย์ใหญ่	11	5.53
ครูใหญ่	4	2.01
ผู้ช่วยผู้อำนวยการฝ่ายวิชาการ	8	4.02
ผู้ช่วยอาจารย์ใหญ่ฝ่ายวิชาการ	11	5.53
ผู้ช่วยครูใหญ่ฝ่ายวิชาการ	4	2.01
หัวหน้าหมวดหรือสายวิชา	155	77.89
รวม	199	100.00

จากตารางที่ 8 แสดงว่า ผู้ตอบแบบสอบถามที่เป็นผู้บริหารโรงเรียน ร้อยละ 5.53 เป็นอาจารย์ใหญ่ ผู้ช่วยผู้บริหารโรงเรียนฝ่ายวิชาการ ร้อยละ 5.53 เป็นผู้ช่วยอาจารย์ใหญ่ฝ่ายวิชาการ ส่วนร้อยละ 77.89 เป็นผู้ตอบแบบสอบถามที่ดำรงตำแหน่งทางวิชาการ คือ เป็นหัวหน้าหมวดหรือสายวิชา

ตารางที่ 9 จำนวนผู้บริหารงานวิชาการจำแนกตามระยะเวลาในการ  
ดำรงตำแหน่งทางวิชาการหรือบริหารในโรงเรียน

ระยะเวลาในการดำรงตำแหน่งทาง วิชาการหรือบริหาร	จำนวน	ร้อยละ
1-5 ปี	140	70.35
6-10 ปี	24	12.06
11-15 ปี	17	8.54
16-20 ปี	11	5.53
มากกว่า 20 ปี	7	3.52
รวม	199	100.00

จากตารางที่ 9 แสดงว่า ผู้ตอบแบบสอบถามที่เป็นผู้บริหารงานวิชาการของ  
โรงเรียน ส่วนใหญ่ได้ดำรงตำแหน่งทางวิชาการหรือบริหารมาเป็นเวลา 1-5 ปี คิด  
เป็นร้อยละ 70.35 รองลงมา คือ ระยะเวลา 6-10 ปี คิดเป็นร้อยละ 12.06  
เป็นที่น่าสังเกตว่า มีเพียงร้อยละ 3.52 ที่ดำรงตำแหน่งทางวิชาการหรือ  
บริหารมาเป็นเวลานานมากกว่า 20 ปี

จุฬาลงกรณ์มหาวิทยาลัย

ตารางที่ 10 จำนวนครู-อาจารย์ที่ปฏิบัติการสอนในหมวดหรือสาขาวิชา

หมวดหรือสาขาวิชา	จำนวน	ร้อยละ
ภาษาไทย	43	13.07
ภาษาอังกฤษหรือภาษาต่างประเทศอื่น ๆ	56	17.02
คณิตศาสตร์	53	16.12
วิทยาศาสตร์	41	12.46
สังคมศึกษา	48	14.59
พลานามัย	23	6.99
ศิลปศึกษา	24	7.29
ศิลปปฏิบัติ	41	12.46
รวม	329	100.00

จากตารางที่ 10 แสดงว่า ผู้ตอบแบบสอบถามที่เป็นครู-อาจารย์ ผู้ปฏิบัติงาน  
 วิชาการในโรงเรียน ร้อยละ 17.02 เป็นครู-อาจารย์ ที่ปฏิบัติการสอนในหมวดหรือ  
 สาขาวิชาภาษาอังกฤษ หรือภาษาต่างประเทศอื่น ๆ รองลงมาคือ หมวดวิชาคณิตศาสตร์  
 และหมวดวิชาสังคมศึกษา คิดเป็นร้อยละ 16.12 และ 14.59 ตามลำดับ และมี  
 เพียงร้อยละ 6.99 เป็นครู-อาจารย์ หมวดวิชาพลานามัย



## ตอนที่ 2 โครงสร้างการบริหารงานวิชาการของโรงเรียนมัธยมศึกษา

การกำหนดงานของโรงเรียน ส่วนใหญ่กำหนดงานไว้เหมือนกัน จะแตกต่างกันบ้างเกี่ยวกับการมอบอำนาจและกระจายความรับผิดชอบออกไป และการแจกแจงรายละเอียดของงานในแต่ละฝ่าย ระหว่างโรงเรียนขนาดกลางและโรงเรียนขนาดใหญ่

จากโรงเรียนที่เป็นกลุ่มตัวอย่าง พบว่า ในการบริหารงานโรงเรียนมัธยมศึกษาในภาคใต้นั้น ประชากรจำนวน 199 คน เห็นว่าโรงเรียนมีผู้ช่วยผู้บริหารจำนวน 3 คน ร้อยละ 57.79 รองลงมาจำนวน 2 คน ร้อยละ 21.61 ในการบริหารโรงเรียนที่มีผู้ช่วยผู้บริหารจำนวน 3 คน นี้ จะมีลักษณะการแบ่งงานบริหารโรงเรียนตามแผนภูมิที่ 4 ส่วนโรงเรียนที่มีผู้ช่วยผู้บริหารจำนวน 2 คน จะเป็นผู้ช่วยฝ่ายวิชาการ และผู้ช่วยฝ่ายธุรการ

อนึ่ง สำหรับโรงเรียนขนาดใหญ่บางโรงเรียน พบว่า ได้แบ่งสายการบริหารโรงเรียนออกเป็น 4 ฝ่าย โดยมีผู้ช่วยผู้บริหารฝ่ายวิชาการ ฝ่ายธุรการ ฝ่ายปกครอง และฝ่ายบริการหรือกิจกรรมนักเรียน จำนวน 4 คน เป็นผู้รับผิดชอบงานแต่ละฝ่าย จากประชากรจำนวน 199 คน เห็นว่า โรงเรียนมีผู้ช่วยผู้บริหารจำนวน 4 คน ร้อยละ 10.05 ซึ่งเป็นการจำแนกงานบริหารที่น้อยที่สุด การแบ่งงานบริหารโรงเรียนออกเป็น 4 ฝ่ายนี้ จะมีลักษณะสายงานตามแผนภูมิที่ 5

เมื่อพิจารณาการบริหารงานวิชาการ พบว่า จำนวนตำแหน่งของผู้ช่วยผู้บริหารโรงเรียนมัธยมศึกษาในภาคใต้ ส่วนใหญ่เป็นตำแหน่งผู้ช่วยฝ่ายวิชาการ ร้อยละ 93.97 รองลงมาเป็นตำแหน่งผู้ช่วยฝ่ายธุรการ ร้อยละ 87.94 โรงเรียนได้ดำเนินการเรียนการสอนวิชาต่าง ๆ ทั้ง 8 หมวดวิชา นอกจาก ผู้ช่วยผู้บริหารโรงเรียนฝ่ายวิชาการ และหัวหน้าหมวดวิชาต่าง ๆ จะรับผิดชอบในการบริหารงานวิชาการของโรงเรียนแล้ว โรงเรียนยังมีกรรมการวิชาการร่วมดำเนินงานและรับผิดชอบด้วย

กรรมการบริหารงานวิชาการของโรงเรียนมีหลายตำแหน่งจากโรงเรียนที่เป็นกลุ่มตัวอย่าง พบว่า จำนวนตำแหน่งที่มีส่วนร่วมในคณะกรรมการบริหารงานวิชาการสูงสุด คือ หัวหน้าหน่วยแนะแนว ร้อยละ 62.31 รองลงมา คือ บรรณารักษ์ ร้อยละ 58.29 ผู้ประสานงานการวัดผล ร้อยละ 54.77 ผู้ประสานงานฝ่ายวิชาการ ร้อยละ 52.76 ผู้ประสานงานกิจกรรมพิเศษ ร้อยละ 25.12 และที่มีส่วนร่วมน้อยที่สุด คือ ผู้ประสานงานการนิเทศ ร้อยละ 3.01

อย่างไรก็ตาม ใ้พบว่า โรงเรียนที่เป็นกลุ่มตัวอย่าง ยังไม่พร้อมที่จะแต่งตั้งกรรมการวิชาการ จากความถี่ 50 คน คิดเป็นร้อยละ 25.12

การบริหารงานวิชาการของโรงเรียนนั้น ในบางครั้งผู้บริหารงานวิชาการไม่สามารถปฏิบัติงานด้วยตนเองได้ จะต้องมอบหมายงานที่รับผิดชอบให้แก่ผู้อื่น จากกลุ่มตัวอย่างประชากรผู้บริหารงานวิชาการของโรงเรียน พบว่า ผู้บริหารงานวิชาการที่เป็นผู้บริหารโรงเรียนได้มอบหมายงานให้แก่ ผู้ช่วยฝ่ายวิชาการ ร้อยละ 76.19 รองลงมาได้มอบหมายให้แก่ ผู้ช่วยฝ่ายธุรการ และครู-อาจารย์ที่ไว้วางใจ ร้อยละ 9.52 หัวหน้าหมวดวิชาได้รับมอบหมายงานน้อยที่สุด คือ ร้อยละ 4.77

สำหรับผู้ช่วยผู้บริหารฝ่ายวิชาการนั้น ได้มอบหมายงานที่รับผิดชอบให้แก่ หัวหน้าหมวดวิชาและครู-อาจารย์ ที่ไว้วางใจ ร้อยละ 34.78 รองลงมา คือ อาจารย์ใหญ่ ร้อยละ 17.39 และน้อยที่สุด คือ ได้มอบหมายให้แก่ผู้อำนวยการโรงเรียน ผู้ช่วยฝ่ายธุรการ และผู้ช่วยฝ่ายปกครอง อย่างละ ร้อยละ 4.35 ส่วนหัวหน้าหมวดวิชา เมื่อปฏิบัติงานวิชาการไม่ได้ ได้มอบหมายงานให้แก่ครู อาจารย์ที่ไว้วางใจ ร้อยละ 64.52 รองลงมา คือ ผู้ช่วยฝ่ายวิชาการ ร้อยละ 16.13 และที่น้อยที่สุดคือ มอบหมายให้อาจารย์ใหญ่ ร้อยละ 1.29

เป็นที่น่าสังเกตว่า ในการมอบหมายงานวิชาการให้ผู้อื่นรับผิดชอบนี้ ผู้บริหารโรงเรียนส่วนใหญ่มอบหมายให้แก่ ผู้ช่วยฝ่ายวิชาการ มีอยู่บ้างที่มอบหมายให้แก่ผู้ช่วยฝ่ายธุรการ และครู-อาจารย์ที่ไว้วางใจ สำหรับผู้ช่วยฝ่ายวิชาการ และหัวหน้าหมวด

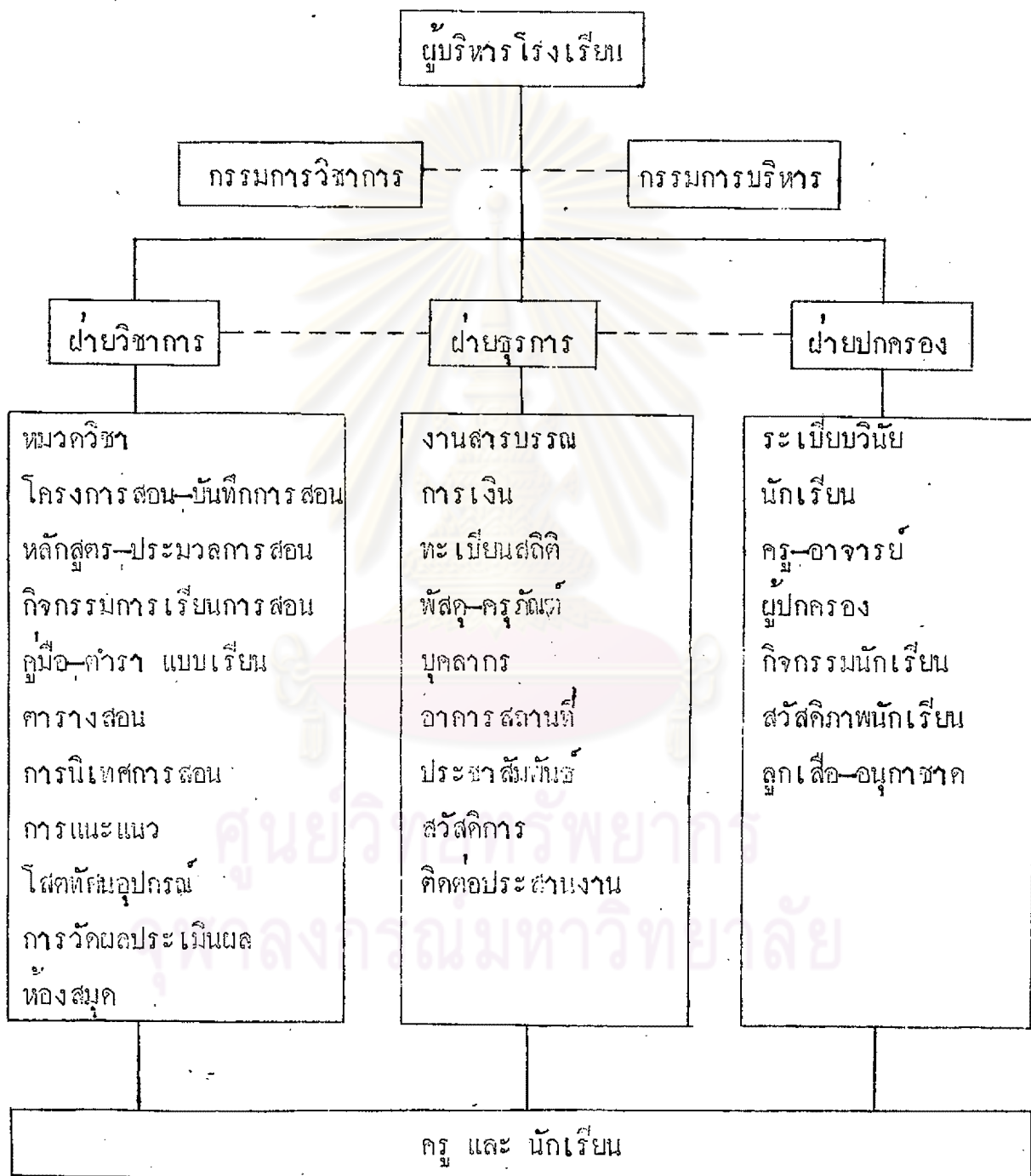
วิชา บางส่วนได้มอบหมายงานวิชาการให้แก่ผู้บริหารโรงเรียน ซึ่งเป็นตำแหน่งผู้บังคับบัญชา และผู้ช่วยผู้บริหารฝ่ายวิชาการบางส่วน ยังได้มอบหมายงานวิชาการให้แก่ผู้ช่วยฝ่ายธุรการ และผู้ช่วยฝ่ายปกครองด้วย

เกี่ยวกับโครงสร้างการบริหารงานวิชาการของโรงเรียนนี้ ให้ดูรายละเอียดในตารางที่ 27-31 (ดังปรากฏในภาคผนวก ข. หน้า 250-254)



ศูนย์วิจัยทรัพยากร  
จุฬาลงกรณ์มหาวิทยาลัย

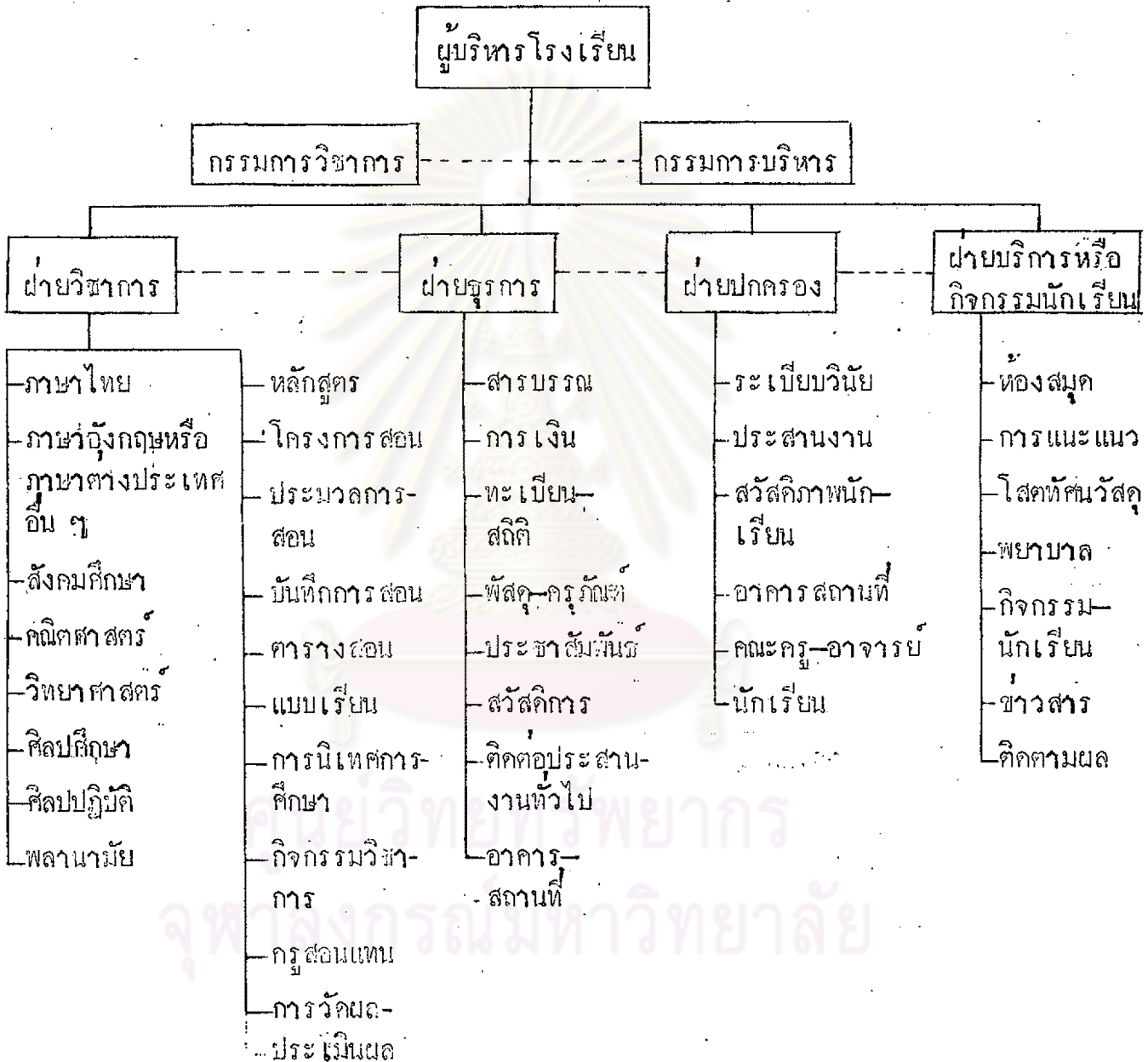
แผนภูมิที่ 4 การจัดสายงานบริหารภายในโรงเรียน



เส้นทึบ ————— หมายถึง สายการบริหารงาน

เส้นประ - - - - - หมายถึง สายการประสานงาน

แผนภูมิที่ 5 การจัดสายงานบริหารภายในโรงเรียน



เส้นทึบ ————— หมายถึง สายการบริหารงาน

เส้นประ - - - - - หมายถึง สายการประสานงาน

ตอนที่ 3 ภารกิจและการปฏิบัติงานด้านวิชาการที่เป็นจริงในโรงเรียน  
มัธยมศึกษาในภาคใต้

ก. ระดับภารกิจและการปฏิบัติงานวิชาการของผู้บริหารและครู-อาจารย์  
ในแต่ละขอและแต่ละคานตามลักษณะงานวิชาการ

ตารางที่ 11 ภารกิจและการปฏิบัติงานวิชาการของโรงเรียนคานกระบวน  
การบริหารงานวิชาการของโรงเรียน

กระบวนการบริหารงานวิชาการของโรงเรียน	ผู้บริหาร		ครู-อาจารย์	
	$\bar{X}$	S.D.	$\bar{X}$	S.D.
1. โรงเรียนของท่านมีการกำหนดนโยบายและวัตถุประสงค์ของโรงเรียนไว้อย่างชัดเจนเพียงใด	3.51	0.89	2.98	1.32
2. ท่านเข้าใจนโยบายและวัตถุประสงค์ของโรงเรียนมากน้อยเพียงไร	3.56	0.83	2.96	1.32
3. ท่านได้มีส่วนร่วมในการวางแผนงานวิชาการของโรงเรียนมากน้อยเพียงใด	3.60	0.86	2.35	1.23
4. การกำหนดตัวอาจารย์ให้รับผิดชอบงานวิชาการของโรงเรียนมีความเหมาะสมเพียงใด	3.92	0.69	3.31	1.41
5. โรงเรียนของท่านได้รับการบรรจุครูตามความต้องการของโรงเรียนเพียงใด	3.59	0.66	3.19	1.30
6. โรงเรียนของท่านมีการจัดห้องวิชาการให้เป็นศูนย์ปฏิบัติการด้านวิชาการที่คล่องตัวเพียงใด	2.94	1.04	2.38	1.31
7. โรงเรียนของท่านจัดให้มีการประสานงานทางวิชาการคล่องตัวเพียงใด	3.27	0.91	2.78	1.34
8. ท่านได้มีส่วนร่วมในการแก้ปัญหาทางวิชาการที่เกิดขึ้นในโรงเรียนมากน้อยเพียงใด	3.48	0.88	2.49	1.26

ภารกิจและการปฏิบัติงานวิชาการของโรงเรียนค้ำคะนวนการบริหารงาน  
วิชาการของโรงเรียน (ต่อ)

กระบวนการบริหารงานวิชาการของโรงเรียน	ผู้บริหาร		ครู-อาจารย์	
	$\bar{X}$	S.D.	$\bar{X}$	S.D.
9. เมื่ออาจารย์ในโรงเรียนเกิดปัญหาทางวิชาการ ขึ้น อาจารย์ใหญ่และหัวหน้าหมวดวิชาได้ช่วยแก้ ปัญหาใหม่เล็กน้อยเพียงใด	3.70	0.77	2.98	1.40
10. ทางโรงเรียนของท่านได้มีการรายงานความก้าว หน้าทางวิชาการให้อาจารย์ได้รับทราบบ่อยครั้ง เพียงใด	3.22	1.14	2.61	1.32
11. การจัดสรรเงินงบประมาณเพื่อสนับสนุนงานทาง วิชาการในโรงเรียนของท่านเมื่อเทียบกับงาน ด้านอื่น ๆ มีความเหมาะสมเพียงใด	3.51	0.80	2.87	1.35
ผลรวมเฉลี่ย	3.48	0.88	2.81	1.36

จากตารางที่ 11 แสดงว่า ภารกิจและการปฏิบัติงานวิชาการของโรงเรียน  
ค้ำคะนวนการบริหารงานวิชาการโรงเรียนมัธยมศึกษาสายสามัญ ในภาคใต้ มีระดับการ  
ปฏิบัติ คือ

การปฏิบัติงานวิชาการค้ำคะนวนการบริหารงานวิชาการของโรงเรียนพิจารณา  
โดยส่วนรวม กลุ่มผู้บริหารและกลุ่มครู-อาจารย์ มีความคิดเห็นสอดคล้องกันว่า มีการปฏิบัติ  
อยู่ในระดับน้อย ( $\bar{X}$  มีค่า 3.48, 2.81)

การปฏิบัติงานวิชาการค้ำคะนวนนี้ เมื่อแยกพิจารณาเป็นรายข้อ กลุ่มผู้บริหารและกลุ่ม  
ครู-อาจารย์ มีความเห็นทำนองเดียวกันว่าปฏิบัติในระดับน้อย ( $\bar{X}$  มีค่า 2.50 -  
3.49) คือ ข้อที่ 7 และ 10

กลุ่มผู้บริหารและกลุ่มครู-อาจารย์ มีความเห็นขัดแย้งกัน โดยที่กลุ่มผู้บริหารเห็นว่า มีการปฏิบัติอยู่ในระดับมาก ( $\bar{X}$  มีค่า 3.50-4.49) แต่กลุ่มครู-อาจารย์เห็นว่ามีการปฏิบัติอยู่ในระดับน้อย ( $\bar{X}$  มีค่า 2.50-3.49) คือ ข้อที่ 1, 2, 4, 5, 9 และ 11

กลุ่มผู้บริหารมีความคิดเห็นว่า มีการปฏิบัติอยู่ในระดับมาก ( $\bar{X}$  มีค่า 3.50-4.49) แต่กลุ่มครู-อาจารย์ เห็นว่ามีการปฏิบัติอยู่ในระดับน้อยที่สุด ( $\bar{X}$  มีค่า 1.50-2.49) คือ ข้อที่ 3

กลุ่มผู้บริหารมีความคิดเห็นว่า มีการปฏิบัติอยู่ในระดับน้อย ( $\bar{X}$  มีค่า 2.50-3.49) แต่กลุ่มครู-อาจารย์ เห็นว่ามีการปฏิบัติอยู่ในระดับน้อยที่สุด ( $\bar{X}$  มีค่า 1.50-2.49) คือ ข้อที่ 6 และ 8

เป็นที่น่าสังเกตความคิดเห็นระหว่างผู้บริหารกับครู-อาจารย์ ในข้อ 3 ที่ว่า "ท่านใดมีส่วนร่วมในการวางแผนงานวิชาการของโรงเรียนมากน้อยเพียงใด" นั้น มีความแตกต่างกันมาก ผู้บริหารเห็นว่ามีส่วนร่วมในระดับมาก แต่ครู-อาจารย์เห็นว่ามีส่วนร่วมในระดับน้อยที่สุด

และถ้าพิจารณาค่า S.D. ของกลุ่มครู-อาจารย์ จะเห็นว่าค่า S.D. กระจายมาก คือ ข้อ 4 ที่ว่า "การกำหนดตัวอาจารย์ให้รับผิดชอบงานวิชาการของโรงเรียนมีความเหมาะสมเพียงใด" มีค่า S.D. = 1.41 และข้อ 9 ที่ว่า "เมื่ออาจารย์ในโรงเรียนเกิดปัญหาทางวิชาการขึ้น อาจารย์ใหญ่และหัวหน้าหมวดวิชาได้ช่วยแก้ปัญหาให้มากน้อยเพียงใด" มีค่า S.D. = 1.40

จุฬาลงกรณ์มหาวิทยาลัย



ตารางที่ 12 ภาระกิจและการปฏิบัติงานวิชาการค้ำหลักสูตรและ เอกสาร  
การให้หลักสูตรของโรงเรียน

หลักสูตรและ เอกสารการใช้หลักสูตร	ผู้บริหาร		ครู-อาจารย์	
	$\bar{X}$	S.D.	$\bar{X}$	S.D.
12. ท่านใดเคยอ่านหลักสูตรที่กระทรวงศึกษาธิการกำหนดไว้บ่อยครั้งเพียงใด	3.68	0.87	2.88	1.35
13. โรงเรียนเคยจัดให้มีการอบรมหรือแนะนำให้อาจารย์เข้าใจหลักสูตรที่สอนเพียงใด	3.03	0.97	2.43	1.27
14. อาจารย์ใหญ่หรือหัวหน้าหมวดวิชา คอยกระตุ้นให้อาจารย์สอนตามแนวทางที่หลักสูตรกำหนดบ่อยครั้งเพียงใด	3.44	0.91	2.72	1.37
15. อาจารย์ของโรงเรียนส่วนมากทำโครงการสอนและ/หรือ บันทึกการสอนมากน้อยเพียงใด	3.48	0.94	2.97	1.44
16. โรงเรียนได้ผลิตเอกสารประกอบการใช้หลักสูตรที่เหมาะสมกับสภาพท้องถิ่น และความต้องการของนักเรียนเพียงใด	2.57	0.86	2.03	1.20
17. โรงเรียนจัดระบบการเก็บรักษาเอกสารการใช้หลักสูตรให้มีความคล่องตัวในการขอใช้มากน้อยเพียงใด	3.10	1.06	2.63	1.34
ผลรวมเฉลี่ย	3.22	1.01	2.61	1.37

จากตารางที่ 12 แสดงว่าภาระกิจและการปฏิบัติงานวิชาการค้ำหลักสูตรและ เอกสารการใช้หลักสูตรของโรงเรียนมัธยมศึกษาสายสามัญในภาคใต้มีระดับการปฏิบัติ คือ กลุ่มผู้บริหารงานวิชาการ และกลุ่มครู-อาจารย์ มีความเห็นสอดคล้องกันว่าการปฏิบัติงานวิชาการค้ำหลักสูตรและ เอกสารการใช้หลักสูตร โดยส่วนรวมได้ปฏิบัติอยู่ในระดับน้อย ( $\bar{X} = 3.22$  และ  $\bar{X} = 2.61$ )

การปฏิบัติงานวิชาการด้านนี้ เมื่อแยกพิจารณาเป็นรายข้อ จะเห็นว่ากลุ่มผู้บริหารและกลุ่มครู-อาจารย์ มีความเห็นสอดคล้องกันว่าได้ปฏิบัติอยู่ในระดับน้อย ( $\bar{X}$  มีค่า 2.50 - 3.49) คือ ข้อที่ 14, 15 และ 17

กลุ่มผู้บริหารและกลุ่มครู-อาจารย์ มีความเห็นขัดแย้งกัน กลุ่มผู้บริหารมีความเห็นว่า ได้ปฏิบัติในระดับมาก ( $\bar{X}$  มีค่า 3.50 - 4.49) แต่กลุ่มครู-อาจารย์เห็นว่าปฏิบัติในระดับน้อย ( $\bar{X}$  มีค่า 2.50 - 3.49) คือ ข้อ 12

กลุ่มผู้บริหารมีความเห็นว่า ได้ปฏิบัติอยู่ในระดับน้อย ( $\bar{X}$  มีค่า 2.50 - 3.49) แต่กลุ่มครู-อาจารย์เห็นว่าได้ปฏิบัติอยู่ในระดับน้อยที่สุด ( $\bar{X}$  มีค่า 1.50 - 2.49) คือ ข้อที่ 13 และ 16

เป็นที่น่าสังเกตว่า ข้อ 13 ที่ว่า "โรงเรียนเคยจัดให้มีการอบรมหรือแนะนำให้อาจารย์เข้าใจหลักสูตรที่สอนเพียงใจ" และข้อ 16 ที่ว่า "โรงเรียนได้ผลิตเอกสารประกอบการไร้หลักสูตรที่เหมาะสมกับสภาพท้องถิ่น และความต้องการของนักเรียนเพียงใจ" กลุ่มผู้บริหารวิชาการเห็นว่าได้ปฏิบัติในน้อย แต่กลุ่มครู-อาจารย์เห็นว่ามีการปฏิบัติในน้อยที่สุด

และถ้าพิจารณาค่า S.D. ของกลุ่มครู-อาจารย์ ในข้อ 14 ที่ว่า "อาจารย์ใหญ่หรือหัวหน้าหมวดวิชาคอยกระตุ้นให้อาจารย์สอนตามแนวทางที่หลักสูตรกำหนดบ่อยครั้งเพียงใจ" และข้อ 15 ที่ว่า "อาจารย์ของโรงเรียนส่วนมากทำโครงการสอนและ/หรือ มันทักการสอนมากน้อยเพียงใจ" แล้วจะเห็นว่าค่า S.D. กระจายมาก คือ ข้อ 14 S.D. = 1.37 และข้อ 15 S.D. = 1.44

ตารางที่ 13 ภารกิจและการปฏิบัติงานวิชาการด้านวิธีสอนและตารางสอนของโรงเรียน

วิธีสอนและตารางสอน	ผู้บริหาร		ครู-อาจารย์	
	$\bar{X}$	S.D.	$\bar{X}$	S.D.
18. โรงเรียนของท่านได้จัดครูร่วมตารางสอนทุกประเภทให้สามารถตรวจสอบและควบคุมการสอนของครูได้อย่างรวดเร็วเพียงใด	3.85	0.89	3.36	1.53
19. โรงเรียนได้จัดให้อาจารย์มีส่วนร่วมในการจัดทำตารางสอนของโรงเรียนมากน้อยเพียงใด	3.45	0.89	2.64	1.37
20. โรงเรียนได้จัดเวลาเรียนของวิชาต่างๆ ไว้ในตารางสอนอย่างเหมาะสมเพียงใด	3.79	0.65	3.22	1.39
21. อาจารย์ในแต่ละหมวดวิชาเคยนำเอาปัญหาการเรียนการสอนมารวมอภิปราย หรือปรึกษาหารือร่วมกันมากน้อยเพียงใด	3.21	0.91	2.69	1.35
ผลรวมเฉลี่ย	3.55	0.88	2.98	1.44

จากตารางที่ 13 แสดงว่าภารกิจและการปฏิบัติงานวิชาการด้านวิธีสอนและตารางสอนของโรงเรียนมัธยมศึกษาสายสามัญในภาคใต้ มีระดับการปฏิบัติ คือ การปฏิบัติงานวิชาการด้านวิธีสอนและตารางสอน โดยส่วนรวมกลุ่มผู้บริหารและกลุ่มครู-อาจารย์ มีความเห็นขัดแย้งกัน กลุ่มผู้บริหารมีความเห็นว่าโรงเรียนได้ปฏิบัติงานด้านนี้ อยู่ในระดับมาก ( $\bar{X} = 3.55$ ) แต่กลุ่มครู-อาจารย์ เห็นว่าได้ปฏิบัติในระดับน้อย ( $\bar{X} = 2.98$ )

การปฏิบัติงานวิชาการด้านนี้เมื่อแยกพิจารณาเป็นรายข้อ จะเห็นว่ากลุ่มผู้บริหารและกลุ่มครู-อาจารย์ มีความเห็นสอดคล้องกันว่าการปฏิบัติอยู่ในระดับน้อย ( $\bar{X}$  มีค่า 2.50 - 3.49) คือ ข้อที่ 19 และ 21

กลุ่มผู้บริหาร และกลุ่มครู-อาจารย์ มีความเห็นขัดแย้งกัน โดยกลุ่มผู้บริหาร มีความเห็นว่า มีการปฏิบัติอยู่ในระดับมาก ( $\bar{X}$  มีค่า 3.50 - 4.49) แต่กลุ่มครู-อาจารย์ เห็นว่า ได้ปฏิบัติในระดับน้อย ( $\bar{X}$  มีค่า 2.50 - 3.49) คือ ข้อ 18 และ 20

เป็นที่น่าสังเกตว่า เกี่ยวกับเรื่องตารางสอนนี้ เมื่อพิจารณาค่า S.D. ของกลุ่มครู-อาจารย์ โดยส่วนรวมแล้ว มีการกระจายมาก คือ S.D. มีค่า = 1.44 โดยเฉพาะข้อ 18 ที่ว่า "โรงเรียนของท่านได้จัดศูนย์รวมตารางสอนทุกประเภท ให้สามารถตรวจสอบ และควบคุมการสอนของครู ได้อย่างรวดเร็วเพียงใด" มีค่า S.D. = 1.53 แสดงว่าความคิดความเข้าใจของครู-อาจารย์ มีการกระจายสูงมาก และที่รองลงมา คือ ข้อ 20 ที่ว่า "โรงเรียนได้จัดเวลาเรียนของวิชาต่าง ๆ ไว้ในตารางสอนอย่างเหมาะสมเพียงใด" ซึ่งมีค่า S.D. = 1.39

หากจะพิจารณาค่า S.D. เป็นรายข้อ จะเห็นว่าความคิดเห็นของกลุ่มครู-อาจารย์มีการกระจายมากกว่ากลุ่มผู้บริหารมาก เมื่อดูจากค่าของ S.D. ทุก ๆ เรื่องในงานคานนี้ คือ โดยส่วนรวมผู้บริหารมีค่า S.D. = 0.88 แต่ผู้บริหารงานวิชาการ มีค่า S.D. ถึง 1.44

ศูนย์วิจัยทรัพยากร  
จุฬาลงกรณ์มหาวิทยาลัย

ตารางที่ 14 วิธีสอนที่ใช้ในโรงเรียนตามความเห็นและการปฏิบัติจริงของ  
ฝ่ายบริหารและครู-อาจารย์

วิธีสอน	ผู้บริหาร N=199		ครู-อาจารย์ N=329		รวม	ลำดับที่
	ความถี่	ร้อยละ	ความถี่	ร้อยละ	ร้อยละ	
การบรรยาย	189	94.97	303	92.09	93.18	1
การแบ่งกลุ่มกันควา	154	77.38	236	71.73	73.86	3
การปฏิบัติการณ์ในห้องทดลอง	182	91.49	278	84.49	87.12	2
การฝึกทักษะ	144	72.36	191	58.09	63.45	6
การแสดงผลบทบาทสมมุติ	58	29.15	84	25.53	26.89	11
การสอนแบบโครงการ	40	20.10	43	13.06	15.71	12
การแก้ปัญหา	76	38.19	100	30.39	33.33	10
การฝึกปฏิบัติ	157	78.89	227	68.99	72.72	4
การศึกษานอกสถานที่	85	42.71	102	31.00	35.42	9
การสาธิต	120	60.30	166	50.45	54.16	7
การอภิปราย	154	77.38	206	62.61	68.18	5
การสอนแบบสืบสวนสอบสวน	26	13.06	34	10.33	11.36	13
การในห้องจำ	109	54.77	166	50.45	52.08	8
อื่น ๆ	-	-	-	-	-	-

จากตารางที่ 14 แสดงว่า วิธีสอนที่ใช้ในโรงเรียนมัธยมศึกษาสายสามัญในภาคใต้ จากความคิดเห็นของกลุ่มผู้บริหาร 199 คน และกลุ่มครู-อาจารย์ 329 คน โดยส่วนรวม ทั้ง 2 กลุ่ม มีความคิดเห็นในทำนองเดียวกัน คือ วิธีสอนแบบการบรรยาย ได้มีการปฏิบัติมากที่สุดเฉลี่ยร้อยละ 93.18 รองลงมา คือ วิธีสอนแบบการปฏิบัติการณ์ในห้องทดลองเฉลี่ยร้อยละ 87.12 ส่วนการสอนแบบโครงการและแบบสืบสวนสอบสวน มีการปฏิบัติอยู่ในระดับน้อยมาก คือ เฉลี่ยร้อยละ 15.71 และ 11.36 ตามลำดับ ส่วนการสอนวิธีอื่น ๆ โดยทั่วไปมีการปฏิบัติปานกลาง

ตารางที่ 15 ภารกิจและการปฏิบัติงานวิชาการด้านวัสดุอุปกรณ์การเรียน  
การสอนและห้องสมุดโรงเรียน

การใช้วัสดุอุปกรณ์การเรียนการสอนและห้องสมุด	ผู้บริหาร		ครู-อาจารย์	
	$\bar{X}$	S.D.	$\bar{X}$	S.D.
22. วัสดุอุปกรณ์การเรียนการสอนในโรงเรียนมีอย่างเพียงพอเพียงใด	3.21	0.74	2.69	1.26
23. วัสดุอุปกรณ์การเรียนการสอนที่มีในโรงเรียน มีความเหมาะสมกับวิชา ชั้น และวัยของเด็กเพียงใด	3.48	0.70	2.88	0.88
24. วัสดุอุปกรณ์การเรียนการสอนส่วนใหญ่อยู่ในสภาพที่ดี และทันสมัยเพียงใด	3.37	0.81	2.73	1.34
25. อาคารสถานที่ที่ใช้สอนวิชาที่ท่องปฏิบัติ เช่น พลศึกษา ศิลปศึกษา มีความเหมาะสมเพียงใด	2.77	1.00	2.34	1.37
26. สภาพห้องเรียนได้รับการดูแลเอาใจใส่ให้สะอาด และพร้อมที่จะทำการสอนได้ก็เพียงพอ (เช่น หลอด กระดาษคำ แสงสว่าง การถ่ายเทอากาศ โต๊ะ เก้าอี้เรียน)	3.66	0.71	2.98	1.38
27. จำนวนห้องเรียน สำหรับแต่ละชั้น แต่ละวิชา มีเพียงพอเพียงใด	3.26	0.72	2.87	1.27
28. นักเรียนในโรงเรียนของท่านได้ใช้ห้องสมุดให้เป็นประโยชน์มากนักน้อยเพียงใด	3.42	0.72	3.03	1.33
29. การอำนวยความสะดวกให้แก่อาจารย์และนักเรียน ในการใช้ห้องสมุด มีมากน้อยเพียงใด	3.57	0.74	3.03	1.33

ภารกิจและการปฏิบัติงานวิชาการด้านวัสดุอุปกรณ์การเรียนการสอน และ  
ห้องสมุดโรงเรียน

การใช้วัสดุอุปกรณ์การเรียนการสอนและห้องสมุด	ผู้บริหาร		ครู-อาจารย์	
	$\bar{X}$	S.D.	$\bar{X}$	S.D.
30. โรงเรียนมีหนังสือให้อาจารย์และนักเรียนอ่าน ประกอบเพิ่มเติมความรู้มาจน้อยเพียงใด	3.22	0.73	2.68	1.21
ผลรวมเฉลี่ย	3.33	0.81	2.80	1.41

จากตารางที่ 15 แสดงว่า ภารกิจและการปฏิบัติงานวิชาการด้านวัสดุอุปกรณ์การเรียนการสอนและห้องสมุดของโรงเรียนมัธยมศึกษาสายสามัญในภาคใต้ มีระดับการปฏิบัติ คือ

กลุ่มผู้บริหารและกลุ่มครู-อาจารย์ มีความเห็นสอดคล้องกันว่า การปฏิบัติงานวิชาการด้านวัสดุอุปกรณ์การเรียนการสอน และห้องสมุดโรงเรียน โดยส่วนรวมมีการปฏิบัติอยู่ในระดับน้อย ( $\bar{X} = 3.33$ ,  $\bar{X} = 2.80$ )

การปฏิบัติงานวิชาการด้านนี้ เมื่อแยกพิจารณาเป็นรายข้อจะเห็นว่า กลุ่มผู้บริหารและกลุ่มครู-อาจารย์ มีความเห็นสอดคล้องกันว่าปฏิบัติอยู่ในระดับน้อย ( $\bar{X}$  มีค่า 2.50 - 3.49) คือ ข้อที่ 22, 23, 24, 27, 28 และ 30

กลุ่มผู้บริหารและกลุ่มครู-อาจารย์ มีความเห็นขัดแย้งกัน โดยที่กลุ่มผู้บริหารมีความเห็นว่า ปฏิบัติอยู่ในระดับมาก ( $\bar{X}$  มีค่า 3.50 - 4.49) แต่กลุ่มครู-อาจารย์เห็นว่ามีการปฏิบัติในระดับน้อย ( $\bar{X}$  มีค่า 2.50 - 3.49) คือ ข้อที่ 26 และ 29

กลุ่มผู้บริหารมีความเห็นว่า มีการปฏิบัติอยู่ในระดับน้อย ( $\bar{X}$  มีค่า 2.50 - 3.49) แต่กลุ่มครู-อาจารย์ เห็นว่า มีการปฏิบัติอยู่ในระดับน้อยที่สุด ( $\bar{X}$  มีค่า 1.50 - 2.49) คือ ข้อที่ 25

นำสังเกต ข้อ 25 ที่ว่า "อาคารสถานที่ที่ใส่วิชาที่ตองปฏิบัติ เช่น พลศึกษา กติศึกษา มีความเหมาะสมเพียงพอ" กลุ่มครู-อาจารย์ มีความเห็นว่าเหมาะสมน้อยที่สุด ในขณะที่กลุ่มผู้บริหารเห็นว่ามีเหมาะสมน้อย

เมื่อพิจารณาค่า S.D. ของกลุ่มครู-อาจารย์ ในข้อ 26 ที่ว่า "สภาพห้องเรียนได้รับการดูแลเอาใจใส่ให้สะอาดและพร้อมที่จะทำการสอนได้ก็เพียงพอ" มีค่า S.D. กระจายมาก คือ S.D. = 1.38 แต่กลุ่มผู้บริหารมีค่า S.D. เพียง 0.71



ศูนย์วิจัยทรัพยากร  
จุฬาลงกรณ์มหาวิทยาลัย



ตารางที่ 16 จำนวนห้องปฏิบัติการทางวิชาการของโรงเรียน

ห้องปฏิบัติการทางวิชาการ	ผู้บริหาร N=199		ครู-อาจารย์ M=329		รวม	ลำดับที่
	ความถี่	ร้อยละ	ความถี่	ร้อยละ		
ห้องปฏิบัติการทางภาษา	17	8.54	28	8.51	8.52	10
โรงฝึกงาน	105	52.76	180	54.71	53.97	4
เรือนเพาะชำ	123	61.80	200	60.79	61.17	2
ห้องศิลปศึกษา	121	60.80	186	56.53	58.14	3
ห้องปฏิบัติการทางคหกรรม	109	54.77	176	53.49	53.97	4
ห้องประจำหมวดวิชา	60	30.15	81	24.62	26.70	8
ห้องปฏิบัติการทางวิทยาศาสตร์	189	94.97	305	92.70	93.56	1
โรงพลศึกษา	49	24.62	76	23.10	23.67	9
แปลงสาธิตการเกษตร	107	53.76	165	50.15	51.51	5
ห้องดนตรี	92	46.23	144	43.76	44.69	6
ห้องโสตทัศนศึกษา	84	42.21	114	34.65	37.50	7

จากตารางที่ 16 แสดงว่า ห้องปฏิบัติการทางวิชาการของโรงเรียนมัธยมศึกษา สายสามัญในภาคใต้ มีระดับการปฏิบัติ คือ

กลุ่มผู้บริหาร 199 คน กลุ่มครู-อาจารย์ 329 คน โดยส่วนรวมมีความเห็นว่าห้องปฏิบัติการทางวิชาการ ที่ได้รับการปฏิบัติมากที่สุด คือ ห้องปฏิบัติการทางวิทยาศาสตร์ เฉลี่ยร้อยละ 93.56 รองลงมาตามลำดับ คือ เรือนเพาะชำ เฉลี่ยร้อยละ 61.17 ห้องศิลปศึกษา ร้อยละ 58.14 โรงฝึกงาน ห้องปฏิบัติการทางคหกรรม ร้อยละ 53.97 แปลงสาธิตการเกษตร ร้อยละ 51.51 ที่ได้รับการปฏิบัติ น้อยไม่ถึงร้อยละ 50 มี ห้องดนตรี ห้องโสตทัศนศึกษา ห้องประจำหมวดวิชา โรงพลศึกษา และที่มีการปฏิบัติ น้อยที่สุดคือ ห้องปฏิบัติการทางภาษา ร้อยละ 8.52

ตารางที่ 17 ภารกิจและการปฏิบัติงานวิชาการค่านักกิจกรรมนักเรียน

งานวิชาการค่านักกิจกรรมนักเรียน	ผู้บริหาร		ครู-อาจารย์	
	$\bar{X}$	S.D.	$\bar{X}$	S.D.
31. โรงเรียนของท่านได้จัดให้มีกิจกรรมเสริมหลักสูตร เช่น การจัดนิทรรศการทางวิชาการ การแสดงผลงานทางวิชาการ การจัดการแข่งขันกีฬา การแสดงดนตรี ฯลฯ มากน้อยเพียงใด	3.50	0.82	2.98	1.36
32. ผู้บริหารได้มองเห็นความสำคัญและสนับสนุนกิจกรรมเสริมหลักสูตรของนักเรียนเพียงใด	3.84	0.82	3.21	1.40
33. อาจารย์ในโรงเรียนให้ความร่วมมือในการจัดกิจกรรมเสริมหลักสูตรมากน้อยเพียงใด	3.60	0.70	3.01	1.30
34. นักเรียนทุกคนได้มีโอกาสร่วมในกิจกรรมเสริมหลักสูตรอย่างทั่วถึงเพียงใด	3.47	0.72	3.33	0.76
35. นักเรียนมีอิสระในการเลือกเข้าร่วมกิจกรรมเสริมหลักสูตรเพียงใด	3.54	0.91	3.38	0.97
36. โรงเรียนจัดทำหนังสือหรือวารสารหรือจุดสารสำหรับนักเรียนมากน้อยเพียงใด	2.31	0.97	2.05	0.98
ผลรวมเฉลี่ย	3.38	0.96	2.99	1.24

จากตารางที่ 17 แสดงว่า ภารกิจและการปฏิบัติงานวิชาการค่านักกิจกรรมนักเรียนของโรงเรียนมัธยมศึกษาสายสามัญในภาคใต้ มีระดับการปฏิบัติ คือ การปฏิบัติงานวิชาการค่านักนี้ โดยส่วนรวมกลุ่มผู้บริหารและกลุ่มครู-อาจารย์ มีความเห็นสอดคล้องกันว่า มีการปฏิบัติอยู่ในระดับน้อย ( $\bar{X} = 3.38, 2.99$ )

การปฏิบัติงานวิชาการด้านนี้ เมื่อแยกพิจารณาเป็นรายข้อ กลุ่มผู้บริหาร และ  
 กลุ่มครู-อาจารย์ มีความเห็นสอดคล้องกันว่า มีการปฏิบัติในระดับน้อย ( $\bar{X}$  มีค่า  
 2.50 - 3.49) คือ ข้อที่ 34 และที่เห็นสอดคล้องกันว่ามีการปฏิบัติอยู่ในระดับน้อยที่  
 สุด ( $\bar{X}$  มีค่า 1.50 - 2.49) คือ ข้อที่ 36

กลุ่มผู้บริหารและกลุ่มครู-อาจารย์ มีความเห็นขัดแย้งกัน โดยกลุ่มผู้บริหารมี  
 ความเห็นว่า ใค้มีการปฏิบัติอยู่ในระดับมาก ( $\bar{X}$  มีค่า 3.50 - 4.49) แต่กลุ่ม  
 ครู-อาจารย์ มีความเห็นว่า มีการปฏิบัติอยู่ในระดับน้อย ( $\bar{X}$  มีค่า 2.50 - 3.49)  
 คือ ข้อที่ 31, 32, 33 และ 35

เป็นที่น่าสังเกตว่า ข้อ 36 ที่ว่า "โรงเรียนจัดทำหนังสือ หรือวารสาร หรือ  
 จดสารสำหรับนักเรียนมากน้อยเพียงใด" ประสาทรทั้ง 2 กลุ่ม มีความเห็นตรงกันว่า  
 โรงเรียนปฏิบัติน้อยที่สุด

ส่วนข้อ 31 ที่ว่า "โรงเรียนของท่านได้จัดให้มีกิจกรรมเสริมหลักสูตรต่าง ๆ  
 มากน้อยเพียงใด" กลุ่มผู้บริหารมีค่าเฉลี่ย = 3.50 คือ มีการปฏิบัติมาก แต่เมื่อพิจารณาค่า  
 เฉลี่ยแล้ว จะเห็นว่าใค้มีการปฏิบัติอยู่ในระดับมากก่อนข้างน้อย

เมื่อพิจารณาค่า S.D. ของกลุ่มครู-อาจารย์ ในข้อ 32 ที่ว่า "ผู้บริหารได้  
 มองเห็นความสำคัญและสนับสนุนกิจกรรมเสริมหลักสูตรของนักเรียนเพียงใด" ค่า S.D.  
 กระจายมาก คือ S.D. มีค่า = 1.40

และข้อ 36 นั้น ที่ว่า "โรงเรียนจัดทำหนังสือ หรือวารสาร หรือจดสาร สำหรับ  
 รัับนักเรียนมากน้อยเพียงใด" จะเห็นว่า ทั้ง 2 กลุ่ม มีความคิดเห็นที่รวมกลุ่มใกล้เคียง  
 กันมาก คือ มีค่า S.D. = 0.97 และ 0.98 ตามลำดับ



ตารางที่ 18 ภารกิจและการปฏิบัติงานด้านการนิเทศงานวิชาการใน  
โรงเรียน

การนิเทศงานวิชาการ	ผู้บริหาร		ครู-อาจารย์	
	$\bar{X}$	S.D.	$\bar{X}$	S.D.
37. โรงเรียนได้เคยจัดให้มีการประชุมอาจารย์เพื่ออภิปรายเกี่ยวกับการสอนและการสอนมากขึ้นเพียงใด	3.21	0.86	2.90	0.93
38. โรงเรียนหรือหัวหน้าหมวดวิชาเคยช่วยเหลือหรือแนะนำในเรื่องการสอนแก่อาจารย์มากขึ้นเพียงใด	3.22	0.81	2.88	0.95
39. ท่านได้รับการอบรมหรือร่วมประชุมทางด้านวิชาการบ่อยครั้งเพียงใด	3.12	0.92	2.39	0.97
40. ท่านเคยไปเยี่ยมเยียนดูการสอนของอาจารย์ในสถาบันอื่น ๆ ที่มีการสอนในระดับเดียวกันบ่อยครั้งเพียงใด	2.17	1.07	1.64	0.88
41. โรงเรียนหรือหัวหน้าหมวดวิชาได้เคยขอร้องหรือชักชวนให้อาจารย์อ่านหนังสือที่มีประโยชน์ต่อการสอนมากขึ้นเพียงใด	3.04	0.94	2.65	1.02
42. อาจารย์ใหม่ในโรงเรียนได้มีโอกาสหรือสอนร่วมกับอาจารย์เก่ามากขึ้นเพียงใด	3.37	0.96	3.12	0.96
43. ผู้บริหารโรงเรียน สนับสนุนให้อาจารย์ในโรงเรียนได้ศึกษาต่อตรงตามสายงานที่สอนมากขึ้นเพียงใด	3.79	0.71	3.43	0.94
ผลรวมเฉลี่ย	3.13	1.01	2.72	1.09

จากตารางที่ 18 แสดงว่า ภาระกิจและการปฏิบัติงานด้านงานวิชาการในโรงเรียนมัธยมศึกษาสายสามัญในภาคใต้ มีระดับการปฏิบัติ คือ

การปฏิบัติงานวิชาการด้านนี้ พิจารณาโดยส่วนรวม กลุ่มผู้บริหารและกลุ่มครู-อาจารย์ มีความเห็นสอดคล้องกันว่า มีการปฏิบัติอยู่ใน ระดับน้อย ( $\bar{X} = 3.13, 2.72$ )

เมื่อแยกพิจารณาเป็นรายข้อ กลุ่มผู้บริหารและกลุ่มครู-อาจารย์ มีความเห็นสอดคล้องกันว่า มีการปฏิบัติอยู่ในระดับน้อย ( $\bar{X}$  มีค่า 2.50 - 3.49) คือ ข้อที่ 37, 38, 41 และ 42 และมีการปฏิบัติอยู่ในระดับน้อยที่สุด ( $\bar{X}$  มีค่า 1.50 - 2.49) คือ ข้อที่ 40

กลุ่มผู้บริหารและกลุ่มครู-อาจารย์ มีความคิดเห็นขัดแย้งกัน คือ กลุ่มผู้บริหารมีความเห็นว่า ได้มีการปฏิบัติอยู่ในระดับมาก ( $\bar{X}$  มีค่าระหว่าง 3.50 - 4.49) แต่กลุ่มครู-อาจารย์ มีความเห็นว่า มีการปฏิบัติในระดับน้อย ( $\bar{X}$  มีค่าระหว่าง 2.50 - 3.49) คือ ข้อที่ 43 และกลุ่มผู้บริหารมีความเห็นว่า มีการปฏิบัติอยู่ในระดับน้อย ( $\bar{X}$  มีค่าระหว่าง 2.50 - 3.49) แต่กลุ่มครู-อาจารย์ เห็นว่ามีการปฏิบัติในระดับน้อยที่สุด ( $\bar{X}$  มีค่า 1.50 - 2.49) คือ ข้อที่ 39

เป็นที่น่าสังเกต ข้อ 40 ที่ว่า "ท่านเคยไปเยี่ยมเยียนดูการสอนของอาจารย์ในสถาบันอื่น ๆ ที่มีการสอนในระดับเดียวกันบ่อยครั้งเพียงใด" ประชากรทั้ง 2 กลุ่มมีความคิดเห็นตรงกันว่า ได้มีการปฏิบัติในน้อยที่สุด

ข้อ 42 ที่ว่า "อาจารย์ใหม่ในโรงเรียนได้มีโอกาสหรือสอนร่วมกับอาจารย์เก่ามากน้อยเพียงใด" จะเห็นว่า การกระจายของความคิดเห็นของประชากรทั้ง 2 กลุ่ม เท่ากัน คือ ค่า  $S.D. = 0.96$ .

ตารางที่ 19 ภารกิจและการปฏิบัติงานที่เกี่ยวข้องกับการกำหนดให้ครู-  
อาจารย์ ปฏิบัติงานวิชาการ

การกำหนดให้ครู-อาจารย์ปฏิบัติงานวิชาการ	ผู้บริหาร		ครู-อาจารย์	
	$\bar{X}$	S.D.	$\bar{X}$	S.D.
44. อาจารย์ผู้สอนแต่ละคนได้รับการ เฉลี่ยชั่วโมงสอน ให้หักเติมกันมากน้อยเพียงใด	3.70	0.83	3.53	0.85
45. เวลาที่จัดให้อาจารย์สอนในแต่ละวันมีชั่วโมงพัก เพื่อไม่ให้ต่อเนื่องจนเกิดความเหน็ดเหนื่อยเหมาะสมเพียงใด	3.63	0.78	3.40	0.91
46. โรงเรียนมีปัญหาที่อาจารย์ต้องสอนไม่ตรงตามความถนัด มากน้อยเพียงใด	2.65	0.87	2.65	0.92
47. โรงเรียนได้จัดให้อาจารย์ได้ชั่วโมงสอนในโรงเรียนเป็นไปตามเกณฑ์ที่คุรุสภากำหนดเพียงใด	3.93	0.65	3.81	0.78
48. อาจารย์ได้ให้การบ้านแก่นักเรียน ในแต่ละสาขาวิชาเหมาะสมเพียงใด	3.86	0.58	3.85	0.79
49. โรงเรียนได้จัดให้มีการสอนซ่อมเสริมให้กับนักเรียนที่เรียนช้าหรืออ่อนเพียงใด	2.99	1.00	2.89	1.03
ผลรวมเฉลี่ย	3.46	0.93	3.36	0.99

จากตารางที่ 19 แสดงว่า ภารกิจและการปฏิบัติงานที่เกี่ยวข้องกับการกำหนดให้ครู-อาจารย์ปฏิบัติงานวิชาการในโรงเรียนมัธยมศึกษาสายสามัญในภาคใต้ มีระดับการปฏิบัติคือ

การปฏิบัติงานวิชาการค่านี้นี้ พิจารณาโดยส่วนรวม กลุ่มผู้บริหารและกลุ่มครู-อาจารย์ มีความเห็นสอดคล้องกันว่า มีการปฏิบัติอยู่ในระดับน้อย ( $\bar{X} = 3.46, 3.36$ )

เมื่อแยกพิจารณาเป็นรายข้อ กลุ่มผู้บริหารและกลุ่มครู-อาจารย์ มีความเห็น สอดคล้องกันว่า มีการปฏิบัติอยู่ในระดับมาก ( $\bar{X}$  มีค่าระหว่าง 3.50 - 4.49) คือ ข้อที่ 44, 47, 48 และมีความเห็นว่า มีการปฏิบัติอยู่ในระดับน้อย ( $\bar{X}$  มีค่า 2.50-3.49) คือ ข้อที่ 46 และ 49

กลุ่มผู้บริหารและกลุ่มครู-อาจารย์ มีความเห็นขัดแย้งกันโดยที่กลุ่มผู้บริหาร มีความเห็นว่า มีการปฏิบัติอยู่ในระดับมาก ( $\bar{X}$  มีค่า 3.50 - 4.49) แต่กลุ่มครู-อาจารย์ เห็นว่า มีการปฏิบัติอยู่ในระดับน้อย ( $\bar{X}$  มีค่า 2.50 - 3.49) คือ ข้อที่ 45

เป็นที่น่าสังเกตว่า การปฏิบัติงานที่เกี่ยวกับการกำหนดให้ครู-อาจารย์ปฏิบัติ งานวิชาการนี้ เมื่อพิจารณาค่าเฉลี่ยโดยส่วนรวม ผู้บริหารมีค่าเฉลี่ย 3.46 ครู- อาจารย์ มีค่าเฉลี่ย 3.36 ซึ่งมีการปฏิบัติในระดับน้อยที่เกือบค่อนข้างมาก และสำหรับ งานด้านนี้ไม่มีเรื่องใดที่ปฏิบัติในระดับน้อยที่สุด

ศูนย์วิจัยทรัพยากร  
จุฬาลงกรณ์มหาวิทยาลัย

ตารางที่ 20 ภารกิจและการปฏิบัติงานวิชาการด้านการใช้ทรัพยากร  
และแหล่งความรู้ในท้องถิ่น

การใช้ทรัพยากรและแหล่งความรู้ในท้องถิ่น	ผู้บริหาร		ครู-อาจารย์	
	$\bar{X}$	S.D.	$\bar{X}$	S.D.
50. โรงเรียนเคยนำความคิดเห็นและขอเสนอแนะ ของผู้ปกครองและประชาชนทั่วไปมา เป็นแนว ทางการปรับปรุงการเรียนการสอนมากน้อย เพียงใด	3.11	0.91	2.87	1.07
51. โรงเรียนได้เคยพานักเรียนไปศึกษายังแหล่ง ความรู้สถานที่สำคัญทางประวัติศาสตร์ และแหล่ง ทรัพยากรในท้องถิ่นบ่อยครั้งเพียงใด	2.69	0.88	2.40	0.98
52. โรงเรียนได้เคยเชิญวิทยากรหรือผู้ทรงคุณวุฒิใน ท้องถิ่น เช่น ผู้ปกครองนักเรียน หรือเจ้าหน้าที่ ในท้องถิ่น หรือพระสงฆ์ มาให้ความรู้แก่นักเรียน บ่อยครั้งเพียงใด	2.97	0.88	2.73	0.95
53. โรงเรียนของท่านสามารถผลิตวัสดุอุปกรณ์การ สอนโดยใช้วัสดุในท้องถิ่นได้เองเพียงใด	2.72	1.25	2.48	0.88
54. โรงเรียนของท่านได้รับการช่วยเหลือหรือสนับสนุน จากผู้ปกครองนักเรียน และ/หรือ ประชา- ชนในท้องถิ่น เช่น การบริจาคทุนการศึกษา วัสดุอุปกรณ์การสอนมากน้อยเพียงใด	3.31	0.88	3.19	0.92
ผลรวมเฉลี่ย	2.96	0.10	2.73	1.00

จากตารางที่ 20 แสดงว่า ภารกิจและการปฏิบัติงานวิชาการด้านการใช้ทรัพยากรและแหล่งความรู้ในท้องถิ่นของโรงเรียนมัธยมศึกษาสายสามัญในภาคใต้ มีระดับการปฏิบัติ คือ



การบริหารงานวิชาการครั้งนี้ พิจารณาโดยส่วนรวม กลุ่มผู้บริหารและกลุ่มครู-อาจารย์ มีความเห็นสอดคล้องกันว่า ได้มีการปฏิบัติอยู่ในระดับน้อย ( $\bar{X} = 2.96, 2.73$ )

เมื่อแยกพิจารณาเป็นรายข้อ กลุ่มผู้บริหารและกลุ่มครู-อาจารย์ มีความเห็นสอดคล้องกันว่า มีการปฏิบัติอยู่ในระดับน้อย ( $\bar{X}$  มีค่า 2.50 - 3.49) คือ ข้อที่ 50, 52 และ 54

กลุ่มผู้บริหาร และกลุ่มครู-อาจารย์ มีความเห็นขัดแย้งกัน โดยที่กลุ่มผู้บริหาร เห็นว่า มีการปฏิบัติอยู่ในระดับน้อย ( $\bar{X}$  มีค่า 2.50 - 3.49) แต่กลุ่มครู-อาจารย์ เห็นว่า มีการปฏิบัติอยู่ในระดับน้อยที่สุด ( $\bar{X}$  มีค่า 1.50 - 2.49) คือ ข้อที่ 51 และ 53

เป็นที่น่าสังเกต ข้อ 51 ที่ว่า "โรงเรียนได้เชิญนักเรียนไปศึกษาถึงแหล่งความรู้ สถานที่สำคัญทางประวัติศาสตร์ และแหล่งทรัพยากรในท้องถิ่นบ่อยครั้งเพียงใด" และข้อ 53 ที่ว่า "โรงเรียนของท่านสามารถผลิตวัสดุอุปกรณ์การสอนโดยใช้วัสดุในท้องถิ่นได้เองเพียงใด" กลุ่มครู-อาจารย์ มีความเห็นว่า โรงเรียนมีการปฏิบัติน้อยที่สุด แต่กลุ่มผู้บริหาร เห็นว่า ได้มีการปฏิบัติน้อย

ศูนย์วิจัยทรัพยากร  
จุฬาลงกรณ์มหาวิทยาลัย

ตารางที่ 21 ภารกิจและการปฏิบัติงานวิชาการด้านการแนะแนว

งานวิชาการด้านการแนะแนว	ผู้บริหาร		ครู-อาจารย์	
	$\bar{X}$	S.D.	$\bar{X}$	S.D.
55. อาจารย์ในโรงเรียนมีการกระตุ้นให้นักเรียนรู้จักช่วยเหลือตนเองในการเรียนเพียงใด	3.78	0.66	3.66	0.69
56. อาจารย์ในโรงเรียนสามารถช่วยเหลือนักเรียนให้วางแผนการเรียนด้วยตนเองเพียงใด	3.53	0.65	3.42	0.71
57. โรงเรียนเคยจัดอบรมครูให้เข้าใจพัฒนาการของเด็กนักเรียนเพียงใด	2.54	0.98	2.29	0.99
58. โรงเรียนได้จัดปฐมนิเทศนักเรียนเข้าใหม่ เพื่อให้ทราบถึงการเรียนการสอนของโรงเรียนเพียงใด	3.79	0.87	3.69	0.95
59. โรงเรียนได้จัดปัจฉิมนิเทศ หรือแนะแนวให้นักเรียนที่จบหลักสูตร ชั้นประโยคของโรงเรียนเพื่อการดำเนินชีวิตในอนาคตเพียงใด	3.56	0.83	3.47	0.99
60. โรงเรียนได้จัดให้มีหน่วยแนะแนวของโรงเรียน โดยให้คณะอาจารย์มีส่วนร่วมเพียงใด	3.28	0.98	3.06	0.99
61. นักเรียนในโรงเรียนของท่านมีส่วนร่วมในการใช้บริการแนะแนวของโรงเรียนมากน้อยเพียงใด	3.23	0.90	3.10	0.95
62. ผู้บริหารโรงเรียนได้ให้ความสำคัญเกี่ยวกับการแนะแนวของโรงเรียนมากน้อยเพียงใด	3.82	0.77	3.65	0.81
63. การแนะแนวของโรงเรียนไม่ลดต่อการเรียนการสอนของครูและนักเรียนเพียงใด	3.56	0.87	3.36	0.90
ผลรวมเฉลี่ย	3.45	0.92	3.30	0.99

จากตารางที่ 21 แสดงว่า ภารกิจและการบริหารงานวิชาการด้านการ  
แนะแนวของโรงเรียนมัธยมศึกษาสายสามัญในภาคใต้ มีระดับการปฏิบัติ คือ

การบริหารงานวิชาการด้านนี้ พิจารณาโดยส่วนรวม กลุ่มผู้บริหารและกลุ่มครู-  
อาจารย์ มีความเห็นสอดคล้องกันว่า มีการปฏิบัติอยู่ในระดับน้อย ( $\bar{X} = 3.45, 3.30$ )

เมื่อแยกพิจารณาเป็นรายข้อ กลุ่มผู้บริหารและกลุ่มครู-อาจารย์ มีความเห็นสอดคล้องกันว่า มีการปฏิบัติอยู่ในระดับมาก ( $\bar{X}$  มีค่า 3.50 - 4.49) คือ ข้อที่ 55, 58 และ 62 และที่มีการปฏิบัติอยู่ในระดับน้อย ( $\bar{X}$  มีค่า 2.50 - 3.49) คือ ข้อที่ 60 และ 61

กลุ่มผู้บริหารมีความเห็นขัดแย้งกับกลุ่มครู-อาจารย์ โดยที่กลุ่มผู้บริหาร มีความเห็นว่า มีการปฏิบัติมาก ( $\bar{X}$  มีค่า 3.50 - 4.49) แต่กลุ่มครู-อาจารย์ เห็นว่า มีการปฏิบัติอยู่ในระดับน้อย ( $\bar{X}$  มีค่า 2.50 - 3.49) คือ ข้อที่ 56, 59 และ 63 กลุ่มผู้บริหาร มีความเห็นว่า มีการปฏิบัติอยู่ในระดับน้อย ( $\bar{X}$  มีค่า 2.50 - 3.49) แต่กลุ่มครู-อาจารย์ เห็นว่า มีการปฏิบัติอยู่ในระดับน้อยที่สุด ( $\bar{X}$  มีค่า 1.50 - 2.49) คือ ข้อที่ 57

เป็นที่น่าสังเกต ข้อ 56 ที่ว่า "อาจารย์ในโรงเรียนสามารถช่วยเหลือนักเรียนให้วางแผนการเรียนด้วยตนเองเพียงใจ" กลุ่มผู้บริหารมีค่าเฉลี่ย 3.53 ซึ่งอยู่ในระดับมากที่สุดที่เกือบค่อนข้างน้อย และข้อ 57 ที่ว่า "โรงเรียนเคยจัดอบรมครูให้เข้าใจพัฒนาการของเด็กนักเรียนเพียงใจ" เมื่อพิจารณาค่าเฉลี่ยผู้บริหารเห็นว่าได้มีการปฏิบัติเล็กน้อย ( $\bar{X} = 2.54$ ) ที่ค่อนข้างจะอยู่ในระดับน้อยที่สุด เหมือน ๆ กับความเห็นของกลุ่มครู-อาจารย์

ตารางที่ 22 ภาระกิจและการปฏิบัติงานวิชาการด้านการวัดผล และ  
การประเมินผลทางวิชาการ

การวัดผลและการประเมินผลการศึกษา	ผู้บริหาร		ครู-อาจารย์	
	$\bar{X}$	S.D.	$\bar{X}$	S.D.
64. ท่านคิดว่าระบบการจัดและการประเมินผลใน โรงเรียนของท่านมีความเหมาะสมเพียงใด	3.48	0.72	3.40	0.75
65. โรงเรียนได้จัดอบรมหรือประชุมในเรื่อง เรื่องการวัดและการประเมินผลแก่อาจารย์บ่อย ครั้งเพียงใด	2.96	0.90	2.80	0.89
66. โรงเรียนเคยให้อาจารย์นำผลการสอนแต่ละ วิชาในแต่ละชั้นมาวิเคราะห์ เพื่อปรับปรุงการ สอนเพียงใด	2.64	1.04	2.50	1.06
67. ท่านได้ใช้ผลการสอบของนักเรียนมา เป็นเกณฑ์ ในการจัดกลุ่มนักเรียนในแต่ละห้อง และ/หรือ แต่ละวิชาเพียงใด	3.11	0.93	2.94	1.07
68. เมื่อท่านรายงานผลการสอบของนักเรียนแล้ว มีผู้ปกครอง (ไม่) ช่างใจหรือ (ไม่) ทักท้วงมาก น้อยเพียงใด	4.07	0.83	4.26	0.87 *
69. โรงเรียนของท่านได้เคยประเมินผลการทำ งานทางค่านวิชาการในรอบปีมาน้อยเพียงใด	2.90	0.97	2.71	1.03
ผลรวมเฉลี่ย	3.19	1.01	3.10	1.12

\* หมายถึง แบบสอบถามเป็นคำถามเชิงปฏิเสธ

จากตารางที่ 2'2 แสดงว่าภาระกิจและการปฏิบัติงานค้ำนการวัดผล และการประเมินผลทางวิชาการของโรงเรียนมัธยมศึกษาสายสามัญในภาคใต้ มีระดับการปฏิบัติ คือ

การปฏิบัติงานวิชาการค้ำนี้ เมื่อพิจารณาโดยส่วนรวม กลุ่มผู้บริหารและกลุ่มครู-อาจารย์ มีความเห็นสอดคล้องกันว่า มีการปฏิบัติอยู่ในระดับน้อย ( $\bar{X} = 3.19, 3.10$ )

เมื่อแยกพิจารณาเป็นรายข้อ กลุ่มผู้บริหารงานวิชาการและกลุ่มผู้ปฏิบัติงานวิชาการมีความเห็นสอดคล้องกันว่า มีการปฏิบัติงานค้ำนี้อยู่ในระดับมาก ( $\bar{X}$  มีค่า 3.50 - 4.49) คือ ข้อ 68 และที่เห็นว่ามีการปฏิบัติอยู่ในระดับน้อย ( $\bar{X}$  มีค่า 2.50 - 3.49) คือ ข้อ 64, 65, 66, 67 และ 69

เป็นที่น่าสังเกต ข้อ 68 ที่ว่า "เมื่อท่านรายงานผลการสอบของนักเรียนแล้ว มีผู้ปกครอง (ไม่) ข้องใจ หรือ (ไม่) ทักท้วง มากน้อยเพียงใด" โดยส่วนรวมประ-ชากรทั้ง 2 กลุ่มมีความเห็นตรงกันว่า ผู้ปกครองส่วนใหญ่ไม่ข้องใจหรือไม่ทักท้วง แสดงว่า ในเรื่องนี้ผู้ปกครองมีความข้องใจ หรือทักท้วงน้อยมาก ซึ่งเป็นสิ่งที่อยู่ในเกณฑ์ดี

เมื่อพิจารณา ข้อ 65 ที่ว่า "โรงเรียนได้จัดอบรมหรือประชุมในเรืองการวัดและประเมินผลแก่อาจารย์บ่อยครั้งเพียงใด" จะเห็นว่า ค่า S.D. ของทั้ง 2 กลุ่ม มีค่าเกือบจะเท่ากัน ( $S.D. = 0.90, 0.89$ ) แสดงว่า ความกึกกื้นของทั้งสองกลุ่มใกล้เคียงกันมาก

จุฬาลงกรณ์มหาวิทยาลัย

ตารางที่ 23 วิธีการวัดผลและประเมินผลทางวิชาการในโรงเรียน

วิธีการวัดผลและประเมินผล	ผู้บริหาร N=199		ครู-อาจารย์ N=329		รวม	ลำดับที่
	ความถี่	ร้อยละ	ความถี่	ร้อยละ	ร้อยละ	
การสังเกต	128	64.32	171	51.97	56.62	4
การสอบภาคปฏิบัติ	189	94.97	287	87.23	90.15	2
การสอบข้อเขียน	197	98.99	320	97.26	97.91	1
การสอบปากเปล่า	104	52.26	181	55.01	53.97	5
การตรวจผลงานแล้วเก็บคะแนน- -ไว้พิจารณา	186	93.47	287	87.23	89.58	3
อื่น ๆ	-	-	-	-	-	-

จากตารางที่ 23 เกี่ยวกับวิธีการวัดผลประเมินผลทางวิชาการที่ใช้ในโรงเรียนมัธยมศึกษาสายสามัญในภาคใต้ มีระดับการปฏิบัติ คือ

กลุ่มผู้บริหารทั้งหมด 199 คน มีความเห็นว่าการสอบข้อเขียนมีการปฏิบัติมากที่สุด ร้อยละ 98.99 รองลงมา คือ การสอบภาคปฏิบัติ ร้อยละ 94.97 การตรวจผลงานแล้วเก็บคะแนนไว้พิจารณา ร้อยละ 93.47 การสังเกต ร้อยละ 64.32 และระดับน้อยที่สุด คือ การสอบปากเปล่า ร้อยละ 52.26

กลุ่มครู-อาจารย์ ทั้งหมด 329 คน มีความเห็นสอดคล้องกับกลุ่มผู้บริหารว่าการสอบข้อเขียนมีการปฏิบัติมากที่สุด ร้อยละ 97.26 รองลงมา คือ การสอบภาคปฏิบัติ และการตรวจผลงานแล้วเก็บคะแนนไว้พิจารณา ร้อยละ 87.23 การสอบปากเปล่า ร้อยละ 55.01 การสังเกต ร้อยละ 51.97

พิจารณาโดยรวม วิธีการวัดผลประเมินผลทางวิชาการที่ใช้มากที่สุด คือ การสอบข้อเขียน ร้อยละ 97.91 รองลงมา คือ การสอบภาคปฏิบัติ ร้อยละ 90.15 ระดับน้อยที่สุด คือ การสอบปากเปล่า ร้อยละ 53.97

ตารางที่ 24 วิธีออกข้อสอบของโรงเรียน

วิธีออกข้อสอบ	ผู้บริหาร N=199		ครู-อาจารย์ N=329		รวม	ลำดับที่
	ความถี่	ร้อยละ	ความถี่	ร้อยละ		
- อาจารย์ผู้สอนออกข้อสอบเอง	197	98.99	315	95.74	96.96	1
- อาจารย์ในหมวดวิชาเดียวกัน						
- ร่วมกันออกข้อสอบ	117	58.79	166	50.45	53.59	2
- อาจารย์ในระดับชั้นเดียวกัน						
- ร่วมกันออกข้อสอบ	91	45.73	136	41.33	42.99	3
- อาจารย์ในระดับชั้นเดียวกัน						
- ผัดเปลี่ยนกันออกข้อสอบ	55	27.64	85	25.83	26.51	4
- มีคณะกรรมการของโรงเรียน						
- ออกข้อสอบ	6	3.02	10	3.03	3.03	5
- อื่น ๆ	-	-	-	-	-	-

จากตารางที่ 24 การปฏิบัติงานวิชาการเกี่ยวกับวิธีออกข้อสอบของโรงเรียนมัธยมศึกษาสายสามัญในภาคใต้ มีระดับการปฏิบัติ คือ

กลุ่มผู้บริหาร (119คน) และกลุ่มครู-อาจารย์ (329คน) มีความเห็นสอดคล้องกันว่า วิธีออกข้อสอบของโรงเรียนที่ปฏิบัติในระดับมากที่สุด คือ อาจารย์ผู้สอนออกข้อสอบเอง ร้อยละ 98.99 และ 95.74 ตามลำดับ รองลงมา คือ อาจารย์ในหมวดวิชาเดียวกัน ร่วมกันออกข้อสอบ ร้อยละ 58.79 และ 50.45 ตามลำดับ

พิจารณาโดยรวม วิธีออกข้อสอบของโรงเรียนที่ปฏิบัติในระดับมากที่สุด คือ อาจารย์ผู้สอนออกข้อสอบเอง ร้อยละ 96.96 รองลงมา คือ อาจารย์ในหมวดวิชาเดียวกัน ร่วมกันออกข้อสอบ ร้อยละ 53.59 และวิธีออกข้อสอบที่มีการปฏิบัติอยู่ในระดับน้อยที่สุด คือ มีคณะกรรมการของโรงเรียนออกข้อสอบ ร้อยละ 3.03

ตารางที่ 25 ภารกิจและการปฏิบัติงานด้านการวางแผนปรับปรุงงานวิชาการของโรงเรียน

การวางแผนปรับปรุงงานวิชาการ	ผู้บริหาร		ครู-อาจารย์	
	X	S.D.	$\bar{X}$	S.D.
70. การดำเนินกิจการต่าง ๆ ในด้านวิชาการของโรงเรียนได้มีการวางแผนล่วงหน้าแจ้งให้คณะอาจารย์ทราบเพียงใด	3.48	0.89	3.20	0.98
71. ท่านได้เคยเข้าร่วมประชุมวางแผนงานวิชาการก่อนเปิดภาคเรียนเพียงใด	3.44	0.93	2.71	1.12
72. โรงเรียนได้เคยติดต่อหน่วยศึกษานิเทศก์ หรือผู้เชี่ยวชาญจากภายนอกมาแนะนำความรู้ใหม่ ๆ ทางด้านวิชาการแก่อาจารย์ในโรงเรียนเพียงใด	2.46	0.98	2.14	0.95
73. ผู้บริหารโรงเรียนเคยร่วมกับคณะอาจารย์ของโรงเรียนวางแผนปรับปรุงงานวิชาการของโรงเรียนเพียงใด	3.28	0.94	2.92	1.00
74. โรงเรียนได้เคยนำผลการประเมินผลทางวิชาการมาเสนอในที่ประชุม เพื่อวางแผนปรับปรุงในปีการศึกษาใหม่เพียงใด	3.14	0.98	2.93	1.02
ผลรวมเฉลี่ย	3.16	1.01	2.78	1.08

จากตารางที่ 25 แสดงว่า ภารกิจและการปฏิบัติงานวิชาการด้านการวางแผนปรับปรุงงานวิชาการของโรงเรียนมัธยมศึกษาสายสามัญในภาคใต้ มีระดับการปฏิบัติ คือ



การปฏิบัติงานวิชาการค่านนี้ พิจารณาโดยส่วนรวม กลุ่มผู้บริหาร และกลุ่มครู-อาจารย์ มีความเห็นสอดคล้องกันว่า มีการปฏิบัติอยู่ในระดับน้อย ( $\bar{X} = 3.16$ , 2.78)

เมื่อแยกพิจารณาเป็นรายข้อ กลุ่มผู้บริหารและกลุ่มครู-อาจารย์ มีความเห็นสอดคล้องกันว่า ได้มีการปฏิบัติอยู่ในระดับน้อย ( $\bar{X}$  มีค่า 2.50 – 3.49) คือ ข้อที่ 70, 71, 73 และ 74 และเห็นว่าการปฏิบัติอยู่ในระดับน้อยที่สุด ( $\bar{X}$  มีค่า 1.50 – 2.49) คือ ข้อที่ 72

เป็นที่น่าสังเกตว่า ข้อ 72 ที่ว่า "โรงเรียนได้เคยติดต่อหน่วยศึกษานิเทศก์ หรือผู้เชี่ยวชาญจากภายนอกมาแนะนำความรู้ใหม่ ๆ ทางด้านวิชาการแก่อาจารย์เพียงใด" นั้น กลุ่มประชากรทั้ง 2 กลุ่ม ต่างก็มีความเห็นตรงกันว่า โรงเรียนมีการปฏิบัติ น้อยที่สุด

สำหรับข้อ 70 ที่ว่า "การดำเนินการต่าง ๆ ในด้านวิชาการของโรงเรียน ได้มีการวางแผนล่วงหน้า แจ้งให้คณะอาจารย์ทราบเพียงใด" นั้น กลุ่มผู้บริหารมีความเห็นว่า ได้มีการปฏิบัติน้อย แต่หาพิจารณาคุณค่าเฉลี่ย ( $\bar{X} = 3.48$ ) แล้ว จะเห็นว่า มีการปฏิบัติที่ค่อนข้างมาก

ศูนย์วิจัยทรัพยากร  
จุฬาลงกรณ์มหาวิทยาลัย

ข. ระดับภาระกิจและการปฏิบัติงานวิชาการของผู้บริหารงานวิชาการ และ  
ครู-อาจารย์ โดยส่วนรวมในแต่ละด้านตามลักษณะงานวิชาการ

ตารางที่ 26 เปรียบเทียบการปฏิบัติงานวิชาการแต่ละด้านของผู้บริหารงาน  
วิชาการ และผู้ปฏิบัติงานวิชาการ

งานวิชาการ	ผู้บริหาร		ครู-อาจารย์		รวม	
	$\bar{X}$	S.D.	$\bar{X}$	S.D.	$\bar{X}$	S.D.
กระบวนการบริหารงานวิชาการของโรงเรียน	3.48	0.88	2.81	1.36	3.06	1.24
หลักสูตรและเอกสารการใช้หลักสูตร	3.22	1.01	2.61	1.37	2.84	1.28
วิธีสอนและตารางสอน	3.55	0.88	2.98	1.44	3.19	1.29
วัสดุอุปกรณ์การเรียนการสอน และห้องสมุด- -โรงเรียน	3.33	0.81	2.80	1.41	3.00	1.25
กิจกรรมนักเรียน	3.38	0.96	2.99	1.24	3.14	1.15
การนิเทศงานวิชาการ	3.13	1.01	2.72	1.09	2.87	1.08
การกำหนดให้ครู-อาจารย์ปฏิบัติงานวิชาการ	3.46	0.93	3.36	0.99	3.40	0.97
การใช้ทรัพยากรและแหล่งความรู้ในท้องถิ่น	2.96	0.10	2.73	1.00	2.82	1.00
การแนะแนว	3.45	0.92	3.30	0.99	3.36	0.97
การวัดผลและประเมินผลทางวิชาการ	3.19	1.01	3.10	1.12	3.14	1.08
การวางแผนปรับปรุงงานวิชาการ	3.16	1.01	2.76	1.08	2.92	1.14
รวม	3.32	0.95	2.93	1.23	3.08	1.15

จากตารางที่ 26 แสดงว่า ภาระกิจและการปฏิบัติงานวิชาการของแต่ละด้าน  
ของโรงเรียนมัธยมศึกษาสายสามัญในภาคใต้ มีระดับการปฏิบัติ คือ

เมื่อพิจารณาการปฏิบัติงานวิชาการของแต่ละท่าน กลุ่มผู้บริหาร และกลุ่มครู-อาจารย์ มีความคิดเห็นสอดคล้องกันว่า ไข่มุกการปฏิบัติอยู่ในระดับน้อย ( $\bar{X}$  มีค่า 2.50 - 3.49) คือ

ท่านกระบวนกรบริหารงานวิชาการของโรงเรียน กลุ่มผู้บริหารมีระดับค่าเฉลี่ย 3.48 กลุ่มครู-อาจารย์ มีระดับค่าเฉลี่ย 2.81 และมีระดับค่าเฉลี่ยโดยส่วนรวมอยู่ในระดับน้อย คือ เฉลี่ย 3.06

ท่านหลักสูตรและเอกสารการใช้หลักสูตร กลุ่มผู้บริหารมีระดับค่าเฉลี่ย 3.22 กลุ่มครู-อาจารย์ มีระดับค่าเฉลี่ย 2.61 และมีระดับค่าเฉลี่ยโดยส่วนรวม อยู่ในระดับน้อย คือ เฉลี่ย 2.84

ท่านวัสดุอุปกรณ์การเรียนการสอน และห้องสมุดโรงเรียน กลุ่มผู้บริหารมีระดับค่าเฉลี่ย 3.33 กลุ่มครู-อาจารย์ มีระดับค่าเฉลี่ย 2.80 และมีระดับค่าเฉลี่ยโดยส่วนรวมอยู่ในระดับน้อยคือเฉลี่ย 3.00

ท่านกิจกรรมนักเรียน กลุ่มผู้บริหารมีระดับค่าเฉลี่ย 3.38 กลุ่มครู-อาจารย์ มีระดับค่าเฉลี่ย 2.99 และมีระดับค่าเฉลี่ยโดยส่วนรวมอยู่ในระดับน้อย คือ เฉลี่ย 3.14

ท่านการนิเทศงานวิชาการ กลุ่มผู้บริหารมีระดับค่าเฉลี่ย 3.13 กลุ่มครู-อาจารย์ มีระดับค่าเฉลี่ย 2.72 และมีระดับค่าเฉลี่ยโดยส่วนรวมอยู่ในระดับน้อย คือ 2.87

ท่านการกำหนดวิทยฐานะ-อาจารย์ ปฏิบัติงานวิชาการ กลุ่มผู้บริหารมีระดับค่าเฉลี่ย 3.46 กลุ่มครู-อาจารย์ มีระดับค่าเฉลี่ย 3.36 และมีระดับค่าเฉลี่ยโดยส่วนรวมอยู่ในระดับน้อย คือ เฉลี่ย 3.40

ท่านการใช้ทรัพยากรและแหล่งความรู้ในท้องถิ่น กลุ่มผู้บริหารมีระดับค่าเฉลี่ย 2.96 กลุ่มครู-อาจารย์ มีระดับค่าเฉลี่ย 2.73 และมีระดับค่าเฉลี่ยโดยส่วนรวมอยู่ในระดับน้อย คือ เฉลี่ย 2.82

คานการแนะแนวการศึกษา กลุ่มผู้บริหารมีระดับค่าเฉลี่ย 3.45 กลุ่มครู-อาจารย์ มีระดับค่าเฉลี่ย 3.30 และมีระดับค่าเฉลี่ยโดยส่วนรวมอยู่ในระดับน้อย คือ เฉลี่ย 3.36

คานการวัดผลและประเมินผลทางวิชาการ กลุ่มผู้บริหารมีระดับค่าเฉลี่ย 3.19 กลุ่มครู-อาจารย์ มีระดับค่าเฉลี่ย 3.10 และมีระดับค่าเฉลี่ยโดยส่วนรวมอยู่ในระดับน้อย คือ เฉลี่ย 3.14

คานการวางแผนปรับปรุงงานวิชาการ กลุ่มผู้บริหารมีระดับค่าเฉลี่ย 3.16 กลุ่มครู-อาจารย์ มีระดับค่าเฉลี่ย 2.78 และมีระดับค่าเฉลี่ยโดยส่วนรวมอยู่ในระดับน้อย คือ เฉลี่ย 2.92

คานที่กลุ่มผู้บริหาร และกลุ่มครู-อาจารย์ มีความคิดเห็นขัดแย้งกัน โดยกลุ่มผู้บริหารมีความคิดเห็นว่า ใ้มีการปฏิบัติอยู่ในระดับมาก (  $\bar{X}$  มีค่า 3.50 - 4.49) แต่กลุ่มครู-อาจารย์ เห็นว่า มีการปฏิบัติอยู่ในระดับน้อย (  $\bar{X}$  มีค่า 2.50 - 3.49) คือ

คานวิธีสอนและตารางสอน กลุ่มผู้บริหารมีระดับค่าเฉลี่ย 3.55 กลุ่มครู-อาจารย์ มีระดับค่าเฉลี่ย 2.98 แต่เมื่อพิจารณาจากระดับค่าเฉลี่ยโดยส่วนรวมอยู่ในระดับน้อย คือ เฉลี่ย 3.19

การปฏิบัติงานวิชาการของโรงเรียนมัธยมศึกษาในภาคใต้ พิจารณาโดยส่วนรวมทุก ๆ คาน กลุ่มผู้บริหาร และกลุ่มครู-อาจารย์ มีความคิดเห็นสอดคล้องกันว่า มีการปฏิบัติอยู่ในระดับน้อย โดยกลุ่มผู้บริหารมีระดับค่าเฉลี่ย 3.32 กลุ่มครู-อาจารย์ มีระดับค่าเฉลี่ย 2.93 และทั้งสองกลุ่ม มีระดับค่าเฉลี่ยโดยส่วนรวม 3.08

เป็นที่น่าสังเกต เมื่อพิจารณาเอาค่าเฉลี่ยของการปฏิบัติงานทุก ๆ คานมาเปรียบเทียบกัน จะพบว่า คานกระบวนการบริหารงานวิชาการของโรงเรียนนั้น กลุ่มผู้บริหารงานวิชาการเห็นว่า มีปฏิบัติในระดับน้อยก็จริง แต่ได้ปฏิบัติค่อนข้างมาก (  $\bar{X}$  = 3.48) ส่วนคานวิธีสอนและตารางสอนนั้น แม้กลุ่มผู้บริหารงานวิชาการจะเห็นว่า มีการปฏิบัติในระดับมากก็จริง แต่ได้ปฏิบัติค่อนข้างน้อย (  $\bar{X}$  = 3.55) และคานที่กลุ่มผู้บริหารงาน

วิชาการ เห็นว่า มีการปฏิบัติต่ำกว่าค่าอื่น ๆ ทั้งหมด คือ การใช้ทรัพยากร และแหล่งความรู้ในท้องถิ่น ซึ่งมีค่าเฉลี่ยเพียง 2.96

สำหรับความคิดเห็นของกลุ่มผู้ปฏิบัติงานวิชาการนั้น มีความเห็นว่า งานวิชาการที่โรงเรียนได้ปฏิบัติสูงกว่าค่าอื่น ๆ ทั้งหมด คือ การกำหนดให้ครู-อาจารย์ ปฏิบัติงานวิชาการ มีค่าเฉลี่ย 3.36 และที่ได้ปฏิบัติรองลงมา คือ การแนะแนว ส่วนด้านหลักสูตรและเอกสารการใช้หลักสูตรนั้น โรงเรียนได้ปฏิบัติต่ำกว่าค่าอื่น ๆ ทั้งหมด คือ มีค่าเฉลี่ยเพียง 2.61

เมื่อพิจารณาจาก ค่าเฉลี่ยโดยส่วนรวมแต่ละด้านจากความคิดเห็นของประชากร ทั้ง 2 กลุ่ม เห็นว่างานวิชาการที่โรงเรียนได้ปฏิบัติสูงกว่าค่าอื่น ๆ คือ การกำหนดให้ครู-อาจารย์ ปฏิบัติงานวิชาการ มีค่าเฉลี่ย 3.40 รองลงไป คือ การแนะแนว ซึ่งมีค่าเฉลี่ย 3.36 และงานวิชาการที่โรงเรียนได้ปฏิบัติต่ำกว่าค่าอื่น ๆ ทั้งหมด คือ การใช้ทรัพยากรและแหล่งความรู้ในท้องถิ่น มีค่าเฉลี่ย 2.82 ซึ่งเป็นความคิดเห็นที่สอดคล้องกับกลุ่มผู้บริหารงานวิชาการ (  $\bar{X} = 2.96$  )

ศูนย์วิจัยทรัพยากร  
จุฬาลงกรณ์มหาวิทยาลัย

ตอนที่ 4 ปัญหาและอุปสรรคในการปฏิบัติงานวิชาการของโรงเรียนมัธยมศึกษาสายสามัญในภาคใต้

พอจะสรุปปัญหาและอุปสรรคในการปฏิบัติงานวิชาการด้านต่าง ๆ ได้ดังนี้

เกี่ยวกับกระบวนการบริหารงานวิชาการ กลุ่มประชากรมีความเห็นว่า ฝ่ายบริหารงานวิชาการไม่ค่อยวางแผนปฏิบัติงานล่วงหน้าร่วมกับครู วิชาการประสานงาน วิชาการพบปะหารือระหว่างฝ่ายบริหารกับครู-อาจารย์ผู้สอน และระหว่างสายวิชาต่าง ๆ ผู้บริหารบางส่วนไม่เป็นกันเองกับครู-อาจารย์ และไม่เปิดโอกาสให้มีการแสดงความคิดเห็นหรืออภิปรายก่อนดำเนินนโยบายใด ๆ ผู้บริหารโรงเรียนไม่ค่อยจะเชี่ยวชาญทาง ด้านวิชาการ จึงควบคุมการเรียนการสอนของครู-อาจารย์ ไม่ค่อยจะไต่ผล และเมื่อมอบ อำนาจการบริหารงานวิชาการให้แก่ผู้ช่วยฝ่ายวิชาการแล้วมักจะปล่อยมือไม่ค่อยสนใจติดตามผลเท่าที่ควร แยกตัวไปให้ความสนใจในการบริหารงานธุรการ การเงิน และเกี่ยวกับอาคารสถานที่เป็นสำคัญ นอกจากนี้ โรงเรียนส่วนใหญ่ยังขาดงบประมาณไม่เพียงพอที่จะจัดซื้ออุปกรณ์ เครื่องมือ และเครื่องอำนวยความสะดวกในการเรียนการสอนให้สมบุลย์กับจำนวนนักเรียนในโรงเรียน

เกี่ยวกับหลักสูตรและ เอกสารการใช้หลักสูตร โรงเรียนมีปัญหาเกี่ยวกับการใช้หลักสูตรใหม่ บางวิชาเป็นไปโดยขาดความร่วมมือทั้งบุคลากร ผู้สอน ตำรา แบบเรียน และเครื่องมือ อุปกรณ์การสอนการเรียน ทำให้ครูผู้สอนปรับตัวไม่ค่อยทัน และเกิดความไม่มั่นใจในการสอน บางสาขาวิชาไม่มีตัวบุคลากรผู้สอน ไม่สามารถเปิดวิชาเลือกให้กว้างขวางได้ ครู-อาจารย์บางส่วนต้องทำงานหลายหน้าที่ จึงทำให้งานวิชาการอ่อนลง

เกี่ยวกับวัสดุอุปกรณ์การเรียนการสอน และอาคารสถานที่ แผนการศึกษาชาติ ใ้ค้เน้นให้มีการเรียนลาถปฏิบัติสูงขึ้น แต่อุปกรณ์วัสดุ เครื่องมือ มีไม่เพียงพอหรือสมบุลย์กับจำนวนนักเรียน ทำให้เรียนไม่ได้ผลเท่าที่ควร นอกจากนี้มีปัญหาเรื่องต้องเรียนในอาคารชั่วคราว ขาดความคล่องตัว และความสะดวกในการใช้อุปกรณ์ เครื่องมือ เสี่ยงรบกวน และสำหรับห้องที่ไร้อาคารเรียนชั่วคราวนั้น จะมีปัญหาการเรียนการสอนไม่เต็มเม็ดเต็มหน่วยในหน้าฝนด้วย

เกี่ยวกับการเรียนการสอนและการปฏิบัติงานของครู พบว่า ครูบางส่วนไม่มีความกระตือรือร้น ไม่ตั้งใจ ไม่มีความพร้อมที่จะสอน และขาดความร่วมมือ ขาดความจริงใจ และความรับผิดชอบที่จะช่วยกันแก้ปัญหาทางวิชาการอย่างจริงจัง นอกจากนี้จะมีปัญหาการเรียนการสอนในโรงเรียนที่มีสถานที่แยกกันอยู่สองแห่ง โรงเรียนที่เปิดสอนสองผลัด (เช้า-บ่าย) โรงเรียนที่กรมสามัญศึกษาส่งยุบรวมเข้าด้วยกัน ระหว่างโรงเรียนประถมศึกษาตอนปลาย กับโรงเรียนมัธยมศึกษา และในโรงเรียนที่มีนักเรียนไทยอิสลามเป็นส่วนใหญ่ นักเรียนจะมีปัญหาในการเรียนการสอนภาษาไทยมาก

เกี่ยวกับการนิเทศงานวิชาการ พบว่า หัวหน้าหมวดวิชาบางส่วนยังไม่ค่อยเข้าใจหน้าที่ความรับผิดชอบของตัวเองดีพอ และบางส่วนยังไม่ได้รับการแต่งตั้งเป็นทางการ จึงปฏิบัติงานได้ไม่เต็มที่ โรงเรียนบางส่วนขาดการชี้แนะแนวทางในการปฏิบัติงานในระบบโรงเรียน ตลอดจนทั้งวิธีการแก้ปัญหาและวิธีการสอน ทำให้ครู-อาจารย์ ขาดการแสวงหาความรู้เพิ่มเติม มักจะสอนแต่เฉพาะเนื้อหาที่กำหนดอยู่ในแบบเรียน

เกี่ยวกับการปรับปรุงงานวิชาการของโรงเรียน พบว่า โรงเรียนบางส่วนผู้บริหารไม่กระจายงานและความรับผิดชอบให้แก่ครู-อาจารย์ร่วมดำเนินการโดยทั่วถึง หรือหากมีก็ยังไม่ค่อยตรงกับความรู้ ความสามารถ ความถนัดของบุคคล และยังพบว่าในการแต่งตั้งให้ครู-อาจารย์ ดำรงตำแหน่งทางวิชาการในโรงเรียนนั้น บางส่วนมีการแต่งตั้งเฉพาะกลุ่ม มีระบบเลมพรรคเลมพวก ทำให้ครู-อาจารย์ ขาดขวัญ กำลังใจ ครู-อาจารย์ที่ตั้งใจปฏิบัติงานวิชาการอาจถูกด้อย จึงมีผลให้การปฏิบัติงานวิชาการของโรงเรียนดำเนินไปอย่างขาดประสิทธิภาพ

เกี่ยวกับทรัพยากรและแหล่งความรู้ในท้องถิ่น ส่วนมากพบว่า สิ่งแวดล้อมภายนอกไม่เอื้ออำนวยให้นักเรียนสนใจการเรียนเท่าที่ควร จึงทำให้เกิดความเฉื่อยชา และโดยทั่วไปแล้ว โรงเรียนขาดแหล่งความรู้ หรือศูนย์วิชาการของท้องถิ่นที่จะช่วยส่งเสริมความรู้ของนักเรียน.