

## รายการอ้างอิง



### ภาษาไทย

- กรมการผังเมือง, กระทรวงมหาดไทย. พระราชบัญญัติการผังเมือง พ.ศ.2518. ม.ป.ท.: ม.ป.พ.,ม.ป.ป.. กรมศิลปากร, เมืองเชียงใหม่. รายงานการสำรวจโบราณสถาน โครงการอนุรักษ์และบูรณะเมืองประวัติศาสตร์, เอกสารกองโบราณคดีหมายเลข 5/2530.
- กรรริการ พรมเสาร์. เชียงใหม่วันนี้ ณ 700 ปี. กรุงเทพฯ: หั้วชินการพิมพ์, 2539.
- กิจรัฐ ไกรวาส. อิทธิพลของศูนย์การค้าต่ออการเปลี่ยนแปลงของเมืองเชียงใหม่. วิทยานิพนธ์การศึกษิตตามหลักสูตรปริญญาการวางแผนภาคและเมืองมหาบัณฑิต สาขาวิชาการวางแผนเมืองภาควิชาการวางแผนภาคและเมือง บัณฑิตวิทยาลัย จุฬาลงกรณ์มหาวิทยาลัย, 2538.
- จิรศักดิ์ เดชวงศัญญา. พระเจดีย์เมืองเชียงใหม่. เชียงใหม่: วรรณรักษ์, 2541.
- เจเลียว ปิยะชน. เรือนกาแล. พิมพ์ครั้งที่ 2. กรุงเทพฯ: บริษัทอมรินทร์พริ้นติ้งแอนด์พับลิชชิ่งจำกัด, 2537.
- ณัฐกานต์ ลิ้มสถาพร. เชียงใหม่หัวใจล้านนา. กรุงเทพฯ : ภัครรรค์, 2544.
- ณิน รัติกนก. วัดและโบราณสถานที่สำคัญแห่งนครเชียงใหม่. เชียงใหม่ : ม.ป.พ., 2517.
- เทศบาลนครเชียงใหม่. หลักการและเหตุผลในการตราเทศบัญญัติเรื่อง ควบคุมการก่อสร้างอาคาร พุทธศักราช 2493. เอกสารหลักการและเหตุผลในการตราเทศบัญญัติเรื่องควบคุมการก่อสร้างอาคาร พุทธศักราช 2493.
- นพนันท์ ตาปนานนท์. ผศ.ดร.. กฎหมายผังเมือง. เอกสารประกอบการสอนวิชากฎหมายผังเมืองภาควิชาการวางแผนภาคและเมือง คณะสถาปัตยกรรมศาสตร์ จุฬาลงกรณ์มหาวิทยาลัย, 2544.
- บริษัท หลุยส์เบอร์เจอร์ อินเตอร์เนชั่นแนล, อิงค์ และ คณะวิศวกรรมศาสตร์ มหาวิทยาลัยเชียงใหม่. แผนปฏิบัติการด้านการอนุรักษ์ประวัติศาสตร์และสิ่งแวดล้อม. เอกสารประกอบการปฏิบัติ ตุลาคม 2534.
- บรรณศาสตร์ สุขตระกูล. แนวทางการพัฒนายานการค้าใจกลางเมืองเก่า : กรณีศึกษาเมืองเชียงใหม่. วิทยานิพนธ์การศึกษิตตามหลักสูตรปริญญาการวางแผนภาคและเมืองมหาบัณฑิต สาขาวิชาการวางแผนเมือง ภาควิชาการวางแผนภาคและเมือง บัณฑิตวิทยาลัย จุฬาลงกรณ์มหาวิทยาลัย, 2542.
- บัณฑิต จุลาลัย. "การสื่ออดีตสู่สาระแห่งปัจจุบัน" การสัมมนาเรื่องนครเชียงใหม่ : อดีต ปัจจุบันอนาคต 30 มีนาคม พ.ศ. 2528.

- ปรานอม ต้นสุขานันท์. การศึกษาเพื่อเป็นแนวทางในการวางแผนอนุรักษ์ในเขตกำแพงเมืองเชียงใหม่. วิทยานิพนธ์การศึกษาตามหลักสูตรปริญญาการวางแผนภาคและเมืองมหาบัณฑิต ภาควิชาการวางแผนภาคและเมือง บัณฑิตวิทยาลัย จุฬาลงกรณ์มหาวิทยาลัย, 2530.
- ประวุฒิ แยมยลงาม. การวางแผนอนุรักษ์และพัฒนาบริเวณวัดในเมืองเชียงใหม่. วิทยานิพนธ์การศึกษาตามหลักสูตรปริญญาการวางแผนภาคและเมืองมหาบัณฑิต ภาควิชาการวางแผนภาคและเมือง บัณฑิตวิทยาลัย จุฬาลงกรณ์มหาวิทยาลัย, 2537.
- พงษ์สิน ทวีเพชร. การประยุกต์ใช้รูปแบบ "ช่วง" กับการพัฒนาที่โล่งในเมือง : กรณีศึกษาเมืองเชียงใหม่. วิทยานิพนธ์การศึกษาตามหลักสูตรปริญญาการวางแผนภาคและเมืองมหาบัณฑิต สาขาวิชาการวางผังเมือง ภาควิชาการวางแผนภาคและเมือง บัณฑิตวิทยาลัย จุฬาลงกรณ์มหาวิทยาลัย, 2542.
- ภาณุพันธ์ ชัยรัตน์. "โครงการวางแผนพัฒนาเมืองเชียงใหม่กับกระบวนการวางแผนภาคและเมือง" ใน วิเคราะห์โครงการวางแผนพัฒนาเมืองเชียงใหม่. ธเนศวร์ เจริญเมือง. เชียงใหม่ : สมาคมสังคมศาสตร์แห่งประเทศไทยและศูนย์ศึกษาปัญหาเมืองเชียงใหม่, ม.ป.ป..
- มณฑนา ศิริวรรณ. การปรับปรุงมาตรการควบคุมด้านกายภาพเพื่อการอนุรักษ์กรุงรัตนโกสินทร์. วิทยานิพนธ์ปริญญามหาบัณฑิต ภาควิชาการวางแผนภาคและเมือง บัณฑิตวิทยาลัย จุฬาลงกรณ์มหาวิทยาลัย, 2530.
- ฤทัยทิพย์ อุดุลย์กิตติชัย. การศึกษาสภาพแวดล้อมบริเวณแนวคูเมืองเชียงใหม่และพื้นที่เกี่ยวเนื่อง. วิทยานิพนธ์การศึกษาตามหลักสูตรปริญญาการวางแผนภาคและเมืองมหาบัณฑิต สาขาวิชาการวางผังเมือง ภาควิชาการวางแผนภาคและเมือง บัณฑิตวิทยาลัย จุฬาลงกรณ์มหาวิทยาลัย, 2536.
- วิฑูรย์ เหลียวรุ่งเรือง. พัฒนาการของสถาปัตยกรรมในจังหวัดเชียงใหม่. ภาควิชาสถาปัตยกรรมศาสตร์ คณะวิจิตรศิลป์ มหาวิทยาลัยเชียงใหม่, 2543.
- วิฑูรย์ เหลียวรุ่งเรือง. สถาปัตยกรรมเชียงใหม่. เชียงใหม่ : ม.ป.พ., 2543.
- วีระ สัจกุล. "การอนุรักษ์กับการพัฒนาเมืองเชียงใหม่" การสัมมนาเรื่องนครเชียงใหม่ : อดีต ปัจจุบันอนาคต 30 มีนาคม พ.ศ. 2528.
- สมชาติ จิ่งสิริอารักษ์. หลักการ องค์กร และกฎหมายในการอนุรักษ์โบราณสถาน. เอกสารประกอบการสอนรายวิชา 262-406 การอนุรักษ์อาคารทางประวัติศาสตร์และโบราณสถาน 1 ภาควิชาศิลปสถาปัตยกรรม คณะสถาปัตยกรรมศาสตร์ มหาวิทยาลัยศิลปากร, 2540.
- สร้อยสวัสดิ์ อ่องสกุล. ประวัติศาสตร์ล้านนา. พิมพ์ครั้งที่ 2. กรุงเทพฯ : บริษัทอมรินทร์พริ้นติ้งแอนด์พับลิชชิ่ง จำกัด, 2539.

สามารถ สิริเวชพันธุ์. "ลักษณะอาคารบ้านเรือนในเขตคูเมือง วัด บ้าน ฯลฯ และสภาพแวดล้อมอื่นๆ ตั้งแต่อดีตจนถึงปัจจุบัน" การสัมมนาเรื่องนครเชียงใหม่ : อดีต ปัจจุบัน อนาคต 30 มีนาคม พ.ศ. 2528.

สำนักงานโบราณคดีและพิพิธภัณฑสถานแห่งชาติที่ 6 เชียงใหม่, กรมศิลปากร. แผนแม่บทโครงการอนุรักษ์และพัฒนาเมืองประวัติศาสตร์เชียงใหม่. เชียงใหม่ : ม.ป.พ., 2542.

สำนักผังเมือง, กระทรวงมหาดไทย. ผังเมืองรวมเมืองเชียงใหม่ (ปรับปรุงครั้งที่ 2). กรุงเทพฯ : ม.ป.พ., ม.ป.ป.

สุรพล ดำริห์กุล. แผ่นดินล้านนา. กรุงเทพฯ: เมืองโบราณ, 2539.

สุรีย์ บุญญานูพงศ์. การวางแผนการใช้ที่ดินเพื่ออยู่อาศัยในเขตเทศบาลนครเชียงใหม่. วิทยานิพนธ์การศึกษาตามหลักสูตรปริญญาการวางแผนภาคและเมืองมหาบัณฑิต สาขาวิชาการวางแผนผังเมือง ภาควิชาการวางแผนภาคและเมือง บัณฑิตวิทยาลัย จุฬาลงกรณ์มหาวิทยาลัย, 2528.

อิสรา กันแตง. การศึกษาลักษณะเฉพาะและพัฒนาการของโครงข่ายการสัญจรและพื้นที่ปลูกสร้างในบริเวณนครเชียงใหม่. วิทยานิพนธ์การศึกษาตามหลักสูตรปริญญาการวางแผนภาคและเมืองมหาบัณฑิต ภาควิชาการวางแผนภาคและเมือง บัณฑิตวิทยาลัย จุฬาลงกรณ์มหาวิทยาลัย, 2533.

อนุวิทย์ เจริญศุภกุลและวิวัฒน์ เตมีพันธ์. เรือนล้านนาไทยและประเพณีการปลูกเรือน. พิมพ์ครั้งที่ 2. กรุงเทพฯ : โรงพิมพ์มหาวิทยาลัยธรรมศาสตร์, 2539.

อรุณรัตน์ วิเชียรเขียว. "หอคำ-เวียงแก้ว" ใน บทความประกอบการประชุมสัมมนาเรื่องเอกลักษณ์และการสืบสานสถาปัตยกรรมในภาคเหนือ. ศูนย์ศิลปวัฒนธรรมและหน่วยอนุรักษ์สิ่งแวดล้อมท้องถิ่นจังหวัดเชียงใหม่ สถาบันราชภัฏเชียงใหม่, 2540.

อรุณรัตน์ วิเชียรเขียวและสุรพล ดำริห์กุล. วัดร้างในเวียงเชียงใหม่.

ฮันส์ เพนธ์. "ประวัติกำแพงเวียงเชียงใหม่ในอดีตโดยสังเขป." ใน กำแพงเมืองเชียงใหม่ หนังสือแจกเนื่องในพิธีเปิดและฉลองประตูท่าแพ 13 เมษายน 2529.

## ภาษาอังกฤษ

Anderson, Larz T. Guidelines for Preparing Urban Plans. Chicago: Planners Press, 1995.

Burke, Gerald. Townscape. Great Britain: Butler & Tanner Ltd., 1976.

Cohen, Nahoum. Urban Conservation. Israel: The MIT Press, 1998.

- Daniel, Thomas L., Keller John W. and Lapping Mark B. The Small Town Planning Handbook. 2<sup>nd</sup> ed. Illinois: The American Planning Association, 1995.
- John Nelson Tarn. "Urban regeneration" in Town Planning Review. 56,2(April,1985),p. 245-267.
- May Reginald Le. An Asian Arcade. The Land and People of Northern Siam. 3<sup>rd</sup> ed. Bangkok: White Lotus Co., Ltd., 1999.
- Roddewig, Richard J. Preparing a Historic Preservation Ordinance. The American Planning Association. Planning Advisory Service Report Number 374.
- Voorden F.W. Van . "The Preservation of Monuments and Historic Townscape in The Netherland" in Town Planning Review. 52,4(October, 1981), p. 433-453.
- Whittick, Arnold. Encyclopedia of Urban Planning,U.S.A.: Von Hoffman Press. Inc., 1974.



ศูนย์วิทยทรัพยากร  
จุฬาลงกรณ์มหาวิทยาลัย



ภาคผนวก

ศูนย์วิทยทรัพยากร  
จุฬาลงกรณ์มหาวิทยาลัย

## ภาคผนวก ก

ลำดับผู้ครองแคว้นล้านนา<sup>1</sup>

ราชวงศ์มังราย (พ.ศ.1839-2121)

ลำดับที่	พระนาม	ช่วงเวลา(พ.ศ.)	หมายเหตุ
1	พญามังราย	1839-1854	
2	พญาชัยสงคราม	1854-1868	
3	พญาแสนภู	1868-1877	
4	พญาคำฟู	1877-1879	
5	พญาผายู	1879-1898	
6	พญาเกือนา	1898-1928	
7	พญาแสนเมืองมา	1928-1944	
8	พญาสามฝั่งแกน	1945-1984	ตามจารึก ลพ. 9
9	พญาติโลกราช	1984-2030	
10	พญายอดเชียงราย	2030-2038	
11	พญาแก้ว	2038-2068	
12	พญาเกษตรสุรราช	2068-2081	ครั้งที่ 1
13	ท้าวชาย	2081-2086	
14	พญาเกษตรสุรราช	2086-2088	ครั้งที่ 2
15	พระนางจิระประภา	2088-2090	
16	พระไชยเชษฐา	2089-2090	
17	ท้าวแม่กุ	2094-2107	
18	พระนางวิสุทธีเทวี	2107-2121	พม่าเลิกแต่งตั้ง

ภายใต้การปกครองของพม่า (พ.ศ.2121-2317)

ลำดับที่	พระนาม	ช่วงเวลา(พ.ศ.)	หมายเหตุ
1	มังนอรรธาช่อ	2122-2150	ตามพาวดารโยนก
2	พระชัย	2150-2151	
3	พระชัยทิพ	2152-2154	

<sup>1</sup> อรุณรัตน์ วิเชียรเขียวและสุรพล ดำริห์กุล. วัตรร้างโนเวียงเชียงใหม่. หน้า 125-126.

4	พระชัย	2154-2157	ครั้งที่ 2
5	เจ้าเมืองน่าน	2157-2174	
6	พญาหลวงทิพนตร	2174-2193	
7	พระแสนเมือง	2193-2206	
8	เจ้าเมืองแพร่	2206-2215	
9	อุปราชาอั้งแซะกรุงอังวะ	2215-2228	
10	บุตรเจ้าเจกตร	2228-?	
11	มังแรนร่า	2250-2270	
12	เทพสิงห์	2270-2270	
13	องค์ดำ	2270-2302	
14	เจ้าจันทร์	2302-2304	
15	เจ้าชู้หุด	2304-2306	
16	ไปอภัยคามินี	2306-2312	
17	ไปมะยุง่วน	2312-2317	

ตระกูลเจ้าเจ็ดตน (พ.ศ.2325-2370)

ลำดับที่	พระนาม	ช่วงเวลา(พ.ศ.)	หมายเหตุ
1	พระเจ้ากาวิละ	2325-2356	ตำนานพื้นเมืองชม.
2	พระยาคำโสม	2325-2337	พงศาวดารโยนก
3	พระยาธรรมลังกา	2358-2364	
4	พระเจ้าดวงทิพย์		พงศาวดารโยนก
5	พระยาอุปราชาหมูล่า		
6	พระยาคำฝั้น	2366-2368	ตำนานพื้นเมืองชม.
7	พระเจ้าบุญมา		

## ภาคผนวก ข

รายชื่อวัดในเขตเทศบาล<sup>1</sup>

- |                       |                        |                     |
|-----------------------|------------------------|---------------------|
| 1. วัดแม่หยวก         | 29. วัดดอกเอื้อง*      | 57. วัดป่าพร้าวนอก  |
| 2. วัดบ้านท้อ         | 30. วัดดอกคำ*          | 58. วัดดาวดึงส์     |
| 3. วัดเมืองลับ        | 31. วัดหมื่นล้าน*      | 59. วัดเมืองมาง     |
| 4. วัดป่าตัน          | 32. วัดสำเภา*          | 60. วัดพวกช้าง      |
| 5. วัดช่วงสิงห์       | 33. วัดพันอ้น*         | 61. วัดพันตอง       |
| 6. วัดฟ้าฮ่าม         | 34. วัดพันเตา*         | 62. วัดลอยเคราะห์   |
| 7. วัดป่าแพ่ง         | 35. วัดเจดีย์หลวง*     | 63. วัดช่างฆ้อง     |
| 8. วัดกู่เต้า         | 36. วัดผ้าขาว*         | 64. วัดศรีดอนไชย    |
| 9. วัดสันติธรรม       | 37. วัดช่างแต้ม*       | 65. วัดชัยมงคล      |
| 10. วัดเชียงยืน       | 38. วัดหมื่นตูม*       | 66. วัดอุปกุด       |
| 11. วัดป่าเป้า        | 39. วัดทรายมูลเมือง*   | 67. วัดบุพพาราม     |
| 12. วัดมณเฑียร*       | 40. วัดทรายมูลพม่า*    | 68. วัดมหาวัน       |
| 13. วัดควรถ้ำ*        | 41. วัดฟ่อนสร้อย*      | 69. วัดเขตวัน       |
| 14. วัดหม้อคำตวง*     | 42. วัดพันแหวน*        | 70. วัดแสนฝาง       |
| 15. วัดหัวขวง*        | 43. วัดพระเจ้าเม็งราย* | 71. วัดอุทรายคำ     |
| 16. วัดเชียงมัน*      | 44. วัดหมื่นเงินกอง*   | 72. วัดหนองคำ       |
| 17. วัดลุ่มช้าง*      | 45. วัดเมธัง*          | 73. วัดชมพู         |
| 18. วัดป่าพร้าวใน*    | 46. วัดพวกหงส์*        | 74. วัดชัยศรีภูมิ   |
| 19. วัดดัดภัย*        | 47. วัดพวกแต้ม*        | 75. วัดเขตพูน       |
| 20. วัดปราสาท*        | 48. วัดประทานพร        | 76. วัดศรีโขง       |
| 21. วัดผาบ่อง         | 49. วัดสวนดอก          | 77. วัดเกตกกราม     |
| 22. วัดพระสิงห์*      | 50. วัดพวกเปี้ย        | 78. วัดกู่คำ        |
| 23. วัดทุ่งยู*        | 51. วัดศรีสุพรรณ       | 79. วัดหนองป่าครั่ง |
| 24. วัดศรีเกิด*       | 52. วัดหมื่นสาร        | 80. วัดสันป่าข่อย   |
| 25. วัดชัยพระเกียรติ* | 53. วัดธาตุคำ          | 81. วัดท่าสะอาด     |

<sup>1</sup> เรียงเดียวกัน, หน้า 113-115.



- |                 |                    |                      |
|-----------------|--------------------|----------------------|
| 26. วัดดวงดี*   | 54. วัดนันทาราม    | 82. วัดเมืองกาย      |
| 27. วัดอุโมงค์* | 55. วัดศรีปิงเมือง | 83. วัดเมืองสาทรหลวง |
| 28. วัดบ้านปิง* | 56. วัดหัวฝาย      | 84. วัดเมืองสาทรน้อย |

\* วัดภายในเขตพื้นที่อนุรักษ์เมืองเก่า

รายชื่อวัดร้างในเขตเทศบาล

- |                        |                      |                       |
|------------------------|----------------------|-----------------------|
| 1. วัดช้างเผือก        | 25. วัดร่มโพธิ์*     | 49. วัดสังกา*         |
| 2. วัดเจดีย์ป่อง*      | 26. วัดต้นปูน        | 50. วัดยางกวาง*       |
| 3. วัดประตู            | 27. วัดนางเหลียว*+   | 51. วัดแสนแล้*        |
| 4. วัดเจดีย์แดงนอก*    | 28. วัดหมื่นกอง*+    | 52. วัดกลาง*          |
| 5. วัดป่าตาล*          | 29. วัดจอกแก้ว       | 53. วัดแสนเล่า*       |
| 6. วัดเจดีย์แดงใน*     | 30. วัดเจ็ดลิน*      | 54. วัดน้อย           |
| 7. วัดหญ้าผ้าขาว       | 31. วัดดอกเงิน       | 55. วัดเชียงของ*      |
| 8. วัดกุญชร            | 32. วัดอินทิล*+      | 56. วัดหนองหญ้าแพรง*+ |
| 9. วัดป่าอ้อย*         | 33. วัดสุทธาวาส+     | 57. วัดม่วงคำ         |
| 10. วัดกู่ช้าง         | 34. วัดหอพระ+        | 58. วัดกู่เสือ        |
| 11. วัดโลกโมฬี*        | 35. วัดบันแจ่ม       | 59. วัดเชียงรุ่ง      |
| 12. วัดป่าคา*          | 36. วัดต้นยาง        | 60. วัดเชียงของ*      |
| 13. วัดป่าเขต          | 37. วัดแสนเมืองมา+   | 61. วัดช้างลาน+       |
| 14. วัดพระเจ้าอมเมียง* | 38. วันแสนเมืองหลวง+ | 62. วัดสี่เสียด       |
| 15. วัดนางบัว          | 39. วัดสะตือเมือง*+  | 63. วัดป่าอ้อย*       |
| 16. วัดบันสาด*         | 40. วัดหอธรรม        | 64. วัดแสนตาค้อ*      |
| 17. วัดแสนขาน          | 41. วัดกิตติ*+       | 65. วัดไม้ปรากฏชื่อ*+ |
| 18. วัดศรีบุญเรือง     | 42. วัดหนองจลิน*+    | 66. วัดบันเล่า*       |
| 19. วัดป่าสัก          | 43. วัดผ้าขาวน้อย+   | 67. วัดธาตุเหลี่ยม    |
| 20. วัดวังสิงห์คำ      | 44. วัดชัยสถาน       | 68. วัดก้อมะก้า       |
| 21. วัดกู่แดง          | 45. วัดเมืองเลน      | 69. วัดขุ่มไธ*        |
| 22. วัดต้นยาง          | 46. วัดเมืองเงิน     | 70. วัดสันชาหลี่      |
| 23. วัดเนรจิ๋ว         | 47. วัดระแกง         | 71. วัดสี่สุก*        |
| 24. วัดหนองหล่ม*       | 48. วัดเมืองยอง      | 72. วัดกู่ขาว*        |

\* วัดที่มีหลักฐานทางโบราณคดี

+ วัดร้างภายในเขตพื้นที่อนุรักษ์เมืองเก่าเชียงใหม่

## ประวัติวัดและวัดร้างภายในเขตพื้นที่เมืองเก่าเชียงใหม่

1. วัดเชียงมั่น ตั้งอยู่ถนนราชภาคินัย ตำบลศรีภูมิ เป็นวัดแรกที่สร้างขึ้นในเชียงใหม่ในปี พ.ศ. 1840 จากศิลาจารึกหลักที่ 76 ศิลาจารึกวัดเชียงมั่น พ.ศ. 1839 ได้กล่าวถึงวัดเชียงมั่นว่า หลังจากที่ย้ายมาเมือง พญาแก้ว และพญามังรายทรงสร้างเมืองเชียงใหม่สำเร็จบริบูรณ์ในปี พ.ศ. 1839 แล้ว ทั้งสามพระองค์ทรงโปรดให้ก่อสร้างเจดีย์ตรงที่หนองนบ้านเชียงมั่น ซึ่งพญามังรายทรงสร้างเป็นที่ประทับชั่วคราวเพื่อควบคุมการก่อสร้างเมืองใหม่ให้ชื่อว่า วัดเชียงมั่น นับเป็นพระอารามหลวงแห่งแรกของเมืองเชียงใหม่ ต่อมา พ.ศ. 2014 ในรัชสมัยพญาติโลกราชทรงให้สร้างเจดีย์ด้วยศิลาแลง ต่อมาในปี พ.ศ. 2101 เมื่อพม่ายึดครองเมืองเชียงใหม่ สมัยสมเด็จพระมหาอัมมิกะราชาธิราช (เจ้าฟ้ามังทราราช) พระราชโอรสของพระเจ้าบุเรงนองเข้ายึดครองเชียงใหม่ ทรงมีพระศรัทธาในพระพุทธศาสนาจึงโปรดให้พระยาแสนหลวงสร้างเจดีย์ วิหาร โบสถ์ หอไตร อัมมเสนาสนะ กำแพง ประตูโขง มีพระมหาหินทาที่จจะวังสะเป็นเจ้าอาวาส ต่อมาในสมัยพญา กาวิละ (พ.ศ. 2325-2356) พื้นฟูเมือง ได้บูรณะปฏิสังขรณ์ขึ้นอีกครั้งหนึ่งหลังจากที่อยู่ในสภาพวัดร้าง ในช่วงทำสงครามก่อกบฏกับพม่าตั้งแต่ปี พ.ศ. 2319 ในสมัยเจ้าอินทวโรรส (พ.ศ. 2440-2452) พระพุทธศาสนาแบบธรรมยุตินิกายเข้ามาเผยแผ่ยังดินแดนล้านนา เจ้าอินทวโรรสจึงได้นิมนตรัพระธรรมยุติเจ้าพรรษาอยู่ที่วัดเชียงมั่น ปัจจุบันภายในวัดมีสถาปัตยกรรมประกอบด้วย

-พระวิหาร สร้างเมื่อ พ.ศ. 2426 โดยพระเจ้าอินทวโรรส ซึ่งรื้อเอาท้องพระโรงเดิมของพระเจ้ากาวิโรรสฯ มาสร้างเป็นที่ประดิษฐานของพระพุทธเสด็จมณี (พระแก้วขาว) เป็นพระพุทธรูปแก้วผลึกสีขาวใสปางมารวิชัย

-พระเจดีย์สี่เหลี่ยมผสมทรงกลมฐานข้างล้อม 16 เชือก เป็นเจดีย์ทรงสูงประกอบด้วยเรือนธาตุ มีซุ้มจระนำด้านละสามซุ้ม เหนือเรือนธาตุขึ้นไปเป็นชั้นบัวลดทอดด้วยชั้นมาลัยเถาแปดเหลี่ยมองค์ระฆังกลม เจดีย์วัดเชียงมั่นนี้สร้างตรงบริเวณท้องนอนของพญามังราย

-อุโบสถ พระเจ้าอินทวโรรสทรงโปรดให้สร้างเมื่อ พ.ศ. 2416 เป็นที่ตั้งของศิลาจารึกวัดเชียงมั่น ที่มีข้อความกล่าวถึงการสร้างเมืองเชียงใหม่ของพญามังราย

-หอไตร แบ่งเป็นสองส่วน ชั้นล่างก่ออิฐถือปูน ส่วนบนเป็นโครงสร้างไม้

2. วัดพระสิงห์วรมหาวิหาร ตั้งอยู่ถนนสามล้าน ตำบลพระสิงห์ สร้างขึ้นในปี พ.ศ. 1887 รัชสมัยของพญาผายู เดิมชื่อว่า วัดสี่เชิงพระ โดยอ้างหลักฐานซึ่งปรากฏในชินกาลมาลีปกรณ์และตำนานมูลศาสนา กล่าวถึงการสร้างวัดและพระเจดีย์ขึ้นทางทิศตะวันตกใกล้ประตูสวนดอก เพื่อบรรจุอัฐธาตุของพญาคำฟูผู้เป็นพระราชบิดา พระองค์โปรดให้อาราธนาพระมหาอัญญาจุฬาเถระและศิษย์ 10 รูปจากหอรกฤษยามาจำพรรษาที่วัดนี้ ต่อมาในสมัยพญาแสนเมืองมา ได้อัญเชิญพระพุทธสิหิงส์มาประดิษฐานที่วัดนี้ จึงเรียกวัดนี้ว่า วัดพระสิงห์ ในสมัยพญาแก้ว ได้บูรณะปฏิสังขรณ์วัดนี้และคง

ความสำคัญมาตลอดถึงตระกูลเจ้าเจ็ดตน มีการบูรณะปฏิสังขรณ์วัดนี้หลายครั้ง วัดพระสิงห์เป็นพระอารามหลวงชั้นเอกประเภทวรมหาวิหาร มีพระพุทธรูปทองทิพย์ ซึ่งพญาติโลกราชทรงให้สร้างเมื่อ พ.ศ. 2020 หล่อด้วยทองแดงเจือทองคำ ลักษณะปฏิมากรรมเป็นพระสิงห์รุ่นแรก สถาปัตยกรรมในสมัยแรกสร้างวัดหรือแม้แต่สมัยต่อมาในราชวงศ์มังรายนั้นไม่ปรากฏให้เห็น ส่วนที่ปรากฏอยู่ในปัจจุบันเป็นการบูรณะปฏิสังขรณ์ในสมัยหลัง แต่ยังคงแบบแผนเดิมได้แก่ วิหารลายคำและอุโบสถสองสงฆ์ สถาปัตยกรรมในปัจจุบันประกอบไปด้วย

- พระอุโบสถ สร้างในสมัยพญาแก้ว แต่ชำรุดทรุดโทรมเป็นอันมาก ได้รับการบูรณะในสมัยรัชกาลที่ 7 ซึ่งเป็นองค์ประธานในปี พ.ศ. 2470 รูปแบบอาคารมีผังเป็นรูปสี่เหลี่ยมผืนผ้า มีมุขโถงด้านหน้าและด้านหลัง หลังคาลดชั้น 3 ชั้น หน้าต่างขนาดใหญ่ ทำเป็นลูกกรงไม้ ก่อหุ้มประตูด้วยอิฐประดับงานปูนปั้นลงรักปิดทอง บานประตูแกะสลักลงรักปิดทองอย่างงดงาม บันไดสร้างเป็นรูปภูพานาค เคียงแฉไปเป็นสามเหลี่ยม ภายในพระอุโบสถนั้นแบ่งเป็นสองตอนมีพระประธานอยู่กลางใช้เป็นที่พักอาศัยสังฆกรรมร่วมกับภิกษุณีมีชื่อว่า "พระอุโบสถสองสงฆ์"

- หอไตร ไม่ปรากฏว่าสร้างเมื่อใด ได้รับการบูรณะเมื่อปี พ.ศ. 2402 โดยพระเจ้ากาวิโรศและครูปากัญจนมหามาเถร และอีกครั้งในสมัยรัชกาลที่ 7 ปี พ.ศ. 2472 ผังพื้นเป็นรูปสี่เหลี่ยมผืนผ้า ตั้งอยู่บนฐานก่ออิฐฉาบปูนขาวสูง หลังคาลดชั้นสองชั้น สองตับ ส่วนของอาคารตอนล่างที่เป็นปูนด้านนอกระหว่างช่องหน้าต่างประดับลายปูนปั้นรูปเทวดายืน ด้านล่างและบนเป็นรูปสัตว์หิมพานต์ ส่วนบนเป็นโครงสร้างไม้มีลายแกะสลัก ลายเขียนและปิดกระจก

- วิหารลายคำ สร้างเมื่อ พ.ศ. 2404 โดยเจ้าอุปราชธรรมลังกา มีพระพุทธรูปหินสีหรือพระสิงห์ เป็นศิลปะเชียงแสนประดิษฐานอยู่ ผังเป็นรูปสี่เหลี่ยมผืนผ้ามีมุขโถงด้านหน้า หลังคาลดชั้นด้านหน้าสามชั้น ด้านหลังสองชั้น หุ้มประตูแกะสลักไม้ปิดทอง ฝาผนังด้านในมีภาพงานจิตรกรรมสมัยต้นพุทธศตวรรษที่ 24 เรื่องสังข์ทองผ่องอำไพทางด้านเหนือและเรื่องสุวรรณหงส์ทางผนังด้านใต้

- พระเจดีย์ เป็นเจดีย์ทรงกลมแบบล้านนาฐานสี่เหลี่ยมมีข้างล้อม สร้างเมื่อ พ.ศ. 1888

- พระวิหารหลวง ผังเป็นรูปสี่เหลี่ยมผืนผ้า หลังคาซ้อนชั้น ลดชั้นด้านหน้าสามชั้น ด้านหน้าทางเข้ามีช่องประตูสามช่อง บันไดเป็นภูพานาคราชแผ่พังพาน เป็นศิลปะสมัยครูปาศรีวิชัย

- วิหารพระนอน ประดิษฐานพระพุทธรูปไสยาสน์ก่ออิฐถือปูนปิดทอง

3. วัดพระเจ้าเม็งราย ตั้งอยู่เลขที่ 21 บ้านพระเจ้าเม็งราย ถนนราชมรรคา ซอย 6 ตำบลพะสิงห์ สร้างเมื่อ พ.ศ. 1839 เดิมชื่อวัดศรีสร้อยท่าแจ้ง หรือ วัดคาคคอด (กาละก้อด) ตามจารึกอักษรไทยวนบนผอบเงินฝังอยู่ใต้ฐานพระประธานในวิหารเมื่อครั้งซ่อมแซมวิหารใน พ.ศ. 2510 จารึกด้วยอักษรไทยวน ได้เปลี่ยนชื่อเป็นวัดพระเจ้าเม็งรายภายหลังสงครามโลกครั้งที่ 2 การเปลี่ยนชื่อใหม่ควรจะเรียก "วัดพญามังรายหลวงเจ้า" อย่างไรก็ตามวัดนี้มีพระพุทธรูปสำคัญ เป็นพระพุทธรูปปางลีลา

ห้ามญาติ เรียกว่า “พระเจ้าคำคิงพญามังราย” ซึ่งมีตำนานเล่าว่า เมื่อครั้งพญามังรายสร้างเวียงเชียงใหม่ขึ้นทางทิศตะวันตกเฉียงเหนือของเวียงกุมกาม เมื่อสร้างเสร็จทรงดำริที่จะอัญเชิญพระพุทธรูปที่หล่อเอาไว้ที่นั่นมาประดิษฐานในโบสถ์วัดเชียงมั่น จึงให้ไปหามเอาพระพุทธรูปเ็นองค์นี้จากเวียงกุมกามมา เมื่อมาถึงบริเวณดังกล่าวไม้คานที่ใช้หามนั้นได้หักคอดลง พวกข้าบริพารจึงนำความไปทูลยังแก่พญามังรายทรงทราบ พระองค์ถือเป็นบุญนิมิตอันดี ว่าพระพุทธรูปทรงมีความปรารถนาจะประดิษฐานอยู่ ณ ที่นั่น จึงโปรดให้สร้างพระอารามขึ้นเพื่อประดิษฐานพระพุทธรูปองค์นั้น

4. วัดเจดีย์หลวงวรวิหาร ตั้งอยู่เลขที่ 103 ถนนพระปกเกล้า ตำบลพระสิงห์ สร้างในรัชสมัยของพญาแสนเมืองมา ด้วยทรงปรารถนาที่จะสร้างเจดีย์ใหญ่ขึ้นกลางเมือง ให้มองเห็นในระยะ 100 เส้น เพื่ออุทิศพระราชกุศลถวายแด่ พญากือนา ผู้เป็นพระราชบิดา และสร้างเป็นที่ทำนักรงษ์ ทรงขนานนามว่า “ราชกุฎาคาร” แต่ยังไม่เสร็จสมบูรณ์ มาแล้วเสร็จในรัชสมัยพญาสามฝั่งแกน เมื่อพญาติโลกราชขึ้นปกครองดินแดนล้านนา โปรดให้สร้างเสริมพระเจดีย์ขึ้นใหม่ในปี พ.ศ. 2022 เสร็จในอีกสองปีต่อมา โดยขยายฐานออกเป็นรูปสี่เหลี่ยมจัตุรัสกว้างด้านละ 28 วา สูง 47 วา ส่วนตกแต่งตามโลหะปราสาทประดับด้วยซุ้มจระนำ 4 ด้าน แล้วโปรดให้สร้างพระวิหาร กุฏิสงฆ์ ตั้งชื่อว่าวัดโชติการามวิหาร ต่อมาในสมัยพระเมืองแก้ว โปรดให้บูรณะพระอารามและพระวิหารและทรงสร้างพระพุทธรูปยืนสูง 18 ศอก เรียกว่า พระอัฐสุรัส เป็นองค์พระประธานประจำวิหาร ต่อมาในสมัยพระนางมหาเทวีจิริประภา ได้เกิดแผ่นดินไหวครั้งใหญ่ในปี พ.ศ. 2088 ทำให้ยอดพระเจดีย์หักพังลงมาจนถึงคอระฆัง ส่วนบนของพระเจดีย์เหลืออยู่เพียงซีกเดียว วัดนี้ยังคงความสำคัญเรื่อยมา เมื่อครั้งพญากาวิละตั้งเวียงเชียงใหม่ขึ้นอีกครั้ง ทรงย้ายเสากลางเมือง(เสาอินทิล) จากบริเวณเดิมมาไว้ยังวัดนี้และมีพิธีเข้าอินทิลเป็นการบวงสรวงเสากลางเมืองทุกปี สถาปัตยกรรมภายในวัดประกอบด้วย

- พระเจดีย์หลวง เป็นสถาปัตยกรรมที่คงความสำคัญและเป็นเจดีย์ที่มีขนาดใหญ่ที่สุดของเมืองเชียงใหม่ รูปแบบเป็นทรงปราสาทผสมผสานกับศิลปะล้านนา ส่วนบนมีซุ้มสี่ด้านประดิษฐานพระพุทธรูปปูนปั้นปางสมาธิขนาดใหญ่ซึ่งเหลือทางด้านทิศเหนือองค์เดียว สำหรับซุ้มทางด้านทิศตะวันออกเคยเป็นที่ประดิษฐานพระแก้วมรกตนานถึง 79 ปี มีงานปูนปั้นประดับองค์เจดีย์อยู่ส่วนหนึ่ง ได้รับการบูรณะครั้งล่าสุดในปี พ.ศ. 2533 - 2537 โดยกรมศิลปากรซึ่งสร้างความเปลี่ยนแปลงกับงานสถาปัตยกรรมและส่วนประดับตกแต่งเป็นอย่างมาก ได้ทำลายคุณค่าของมรดกทางศิลปกรรมนี้ลงไปอย่างเห็นได้ชัด

- พระวิหารหลวง สร้างตั้งแต่สมัยพระเมืองแก้วเพื่อประดิษฐานพระอัฐสุรัส บูรณะสร้างใหม่เมื่อ พ.ศ. 2423 โดยพระเจ้าอินทวิชยานนท์

- เสาอินทิล เป็นเสากลางเมืองของเมืองเชียงใหม่ ก่ออิฐถือปูน ย้ายมาไว้เมื่อ พ.ศ. 2343 อยู่ภายในหอทรงสี่เหลี่ยม ด้านหน้าของวัด มีกุ่มก้น 2 ตน และฤๅษีอีกตนรักษาเสาดังกล่าวอยู่

5. วัดปราสาท ตั้งอยู่บนถนนอินทวิโรธ ตำบลศรีภูมิ ตามข้อความศิลาจารึกของวัดตโปทาราม กล่าวถึงชื่อ เจ้าอาวาสวัดแห่งหนึ่งที่พญาอดเชียงราย ทรงอาราธนานิมนต์ไปร่วมสังฆกรรมสวด แสดงที่วัด สันนิษฐานว่าสร้างขึ้นในปี พ.ศ. 2035 เมื่อเมืองเชียงใหม่ต้องตกอยู่ในอำนาจการปกครองของพม่าก็ยังได้ยังรับการทำนุบำรุง ซ่อมแซมตั้งปรากฏในจารึกพระพุทธรูปและบันทึกของพระยาหลวงสามล้าน เป็นวัดหนึ่งที่ได้รับการขึ้นทะเบียนเป็นโบราณสถานสำคัญของชาติ สถาปัตยกรรมประกอบด้วย

- พระเจดีย์ เป็นเจดีย์แบบผสมระหว่างเจดีย์ทรงสี่เหลี่ยมตรีศูล้านด้วยผสมผสานกับเจดีย์ทรงกลมของเชียงใหม่ จากหลักฐานบันทึกของพระยาหลวงสามล้านปรากฏว่า ท่านเป็นผู้บูรณะในปี พ.ศ. 2366 สถาปัตยกรรมในปัจจุบันเป็นการปฏิสังขรณ์เมื่อ พ.ศ. 2526

- ซุ้มปราสาทหลังวิหาร ครุฑาครีวชัยได้บูรณะซ่อมแซมเมื่อ พ.ศ. 2469

- พระวิหาร เป็นรูปแบบสถาปัตยกรรมล้านนา สร้างวิหารปี พ.ศ. 2366

- โบสถ์ ซ่อมแซมในสมัยพระยาหลวงสามล้านและบูรณะอีกครั้งใน พ.ศ. 2520 สมัยท่านพระครูวินวงศาวัตร เจ้าอาวาสเป็นประธานซ่อมแซม มีพระพุทธรูปทองสัมฤทธิ์ปางมารวิชัยขนาดสูง 114 เซนติเมตร เป็นพระพุทธรูปโบราณเก่าแก่ที่มีอายุตามคำจารึกที่ฐาน พ.ศ. 2133 พระรัศมีเป็นไม้เดิมคงจะเป็นทองคำ ฐานมีห่วง 4 ห่วงสำหรับหามในงานแห่ฉลอง

6. วัดดวงดี ตั้งอยู่เลขที่ 228 ถนนพระปกเกล้า ตำบลศรีภูมิ เดิมชื่อวัดวัดตันมกเหนือหรือวัดตันหมากเหนือ วัดนี้สร้างเมื่อใด สันนิษฐานว่าเจ้านายเมืองเชียงใหม่องค์หนึ่งเป็นผู้สร้างดังปรากฏในโบราณตำนานพื้นเมืองเชียงใหม่ และจากจารึกบนฐานพระพุทธรูปโลหะองค์หนึ่งที่ประดิษฐานอยู่ในวิหารด้วยอักษรไทยวนว่า สร้างในปี พ.ศ. 2039 สมัยพญาอดเชียงรายปกครอง สถาปัตยกรรมประกอบด้วย สถาปัตยกรรมประกอบด้วย

- พระวิหาร จากหนังสือประวัติวัดดวงดี พิมพ์เมื่อ พ.ศ. 2515 กล่าวว่าแม่เจ้าจันทร์หอมเป็นผู้คิดสร้างแต่ไม่ทราบปีที่สร้างวิหารที่แน่นอน รูปแบบสถาปัตยกรรมแบบรัตนโกสินทร์ คุณค่าของวิหารอยู่ที่งานลวดลายแกะสลักไม้ประดับตกแต่งของ ค้ำยัน กรอบประตู หน้าบัน

- โบสถ์ มีรูปแบบสถาปัตยกรรมล้านนาขนาดเล็ก หลังคาซ้อนชั้น 2 ชั้น หน้าบันและลวดลายตกแต่งแกะสลักปิดทองประดับกระจก มีโบสถ์มาโดยรอบ

- หอไตร จากสมุดข่อย "บั้งหลั่น" บันทึกด้วยอักษรไทยวนกล่าวถึงเจ้ามหาอุปราชมหาวงศ์ว่าเป็นผู้สร้างเมื่อ พ.ศ. 2372 ลักษณะเป็นทรงมณฑปพื้นเมือง ผนังก่ออิฐถือปูน ส่วนหลังคาซ้อนลดหลั่นกันสามชั้น ประดับลวดลายตรงบริเวณสันหลังคาอย่างงดงาม

- เจดีย์ หนังสือประวัติวัดดวงดี พิมพ์เมื่อ พ.ศ. 2515 กล่าวว่า พระมหาเกษมอดีตเจ้าอาวาสเป็นผู้คิดสร้างแต่ไม่ปรากฏปีที่สร้าง เจดีย์มีฐานสี่เหลี่ยมย่อมเกิดมีข้างที่มุมทั้ง 4 แต่เข้าใจว่าจะเป็นส่วน

ที่เพิ่มเข้าไปภายหลังซึ่งไม่สัมพันธ์กับองค์เจดีย์ ถัดขึ้นไปเป็นชั้พมาลัยเถาแปดเหลี่ยม องค์ระฆัง บัลลังก์ ปล้องไฉน และปลียอด

7.วัดหัวข่วง ตั้งอยู่ถนนพระปกเกล้า ตำบลศรีภูมิ เดิมชื่อวัดแสนเมืองมาหลวง เป็นวัดที่พญาแก้ว ทรงสร้างเพื่ออุทิศพระราชกุศลถวายแด่พญาแสนเมืองมาพระอัยกาธิราช สร้างเมื่อวันศุกร์ขึ้น 10 ค่ำ เดือน 6 เหนือ พ.ศ. 2064 มีพระเจดีย์กว้าง 8 วา สูง 14 วา 2 ศอก วิหาร โบสถ์ กุฏิ หอมณเฑียรธรรม (อยู่ด้านเหนือของวิหารแต่ถูกรื้อไปแล้ว) ถวายเพื่อเป็นอารามหลวง เหตุที่ชื่อเรียกว่า "หัวข่วง" เป็นเพราะที่ดินในละแวกนี้แต่เดิมเป็นที่โล่งกว้างของข่วงหลวง พื้นที่สร้างวัดนั้นแต่เดิมใช้เป็นที่ชุมนุมไพร่พลยามศึกสงครามและเป็นที่ประกอบพิธีตามนักขัตฤกษ์ต่างๆ สถาปัตยกรรมและโบราณสถานที่หมดสภาพถูกรื้อถอนและสร้างขึ้นใหม่เป็นส่วนมาก ประกอบด้วย

- เจดีย์ เป็นเจดีย์ทรงกลมแบบล้านนา มีลักษณะการก่อสร้างในสมัยพุทธศตวรรษที่ 21
- วิหาร เป็นสถาปัตยกรรมแบบล้านนามีอายุการก่อสร้างในพุทธศตวรรษที่ 24 ปัจจุบันมีการซ่อมแซมเปลี่ยนแปลงรูปแบบเดิมไป

8.วัดพวงหงส์ ตั้งอยู่ถนนสามล้าน ตำบลพระสิงห์ สร้างขึ้นเมื่อ พ.ศ.2060 เป็นศูนย์กลางของชุมชนกลุ่มช่างฝีมือทำหงส์ตงต่างวัด สถาปัตยกรรมประกอบด้วย

-เจดีย์ มีหลักฐานว่าสร้างในพุทธศตวรรษที่ 21 ซึ่งมีรูปแบบเป็น 1 ใน 3 องค์ที่พบในเมืองเชียงใหม่ ลักษณะเป็นเจดีย์ทรงกลม ก่ออิฐถือปูน ฐานเป็นทรงสี่เหลี่ยม 1 ชั้น เหนือขึ้นไปเป็นฐานทรงกลม 3 ชั้นและซุ้มพระพุทธรูปอีก 7 ชั้น

- วิหาร มีรากฐานทรวดทรงที่น่าจะเป็นของเดิมและปรับแต่งเครื่องไม้ภายหลัง ก่ออิฐถือปูน ยกพื้นสูง โครงหลังคาไม้หลังคาเป็น 3 ชั้น มุงด้วยกระเบื้องดินเผา มีหัวหงส์อยู่กลางหลังคา หันหน้าไปทางทิศตะวันออก บันไดทางขึ้นมีด้านตะวันออกและด้านเหนือ เป็นที่ประดิษฐานพระพุทธรูป

- โบสถ์ สร้างหลังพุทธศตวรรษที่ 24 เป็นอุโบสถขนาดเล็กก่ออิฐถือปูนหลังคามุงกระเบื้องดินขอ สันหลังคามีชฎาโลหะปิดทอง ศิลปกรรมฝีมือการทำหงส์ตงต่างแบบท้องถิ่น ใบเสมาสลักลวดลายเป็นแท่งกลมซึ่งพบแบบเดียวกันที่วัดพระธาตุหริภุญชัย

9.วัดพันเตา ตั้งอยู่ถนนพระปกเกล้า ตำบลพระสิงห์ สันนิษฐานว่าจะมีอายุเก่าแก่ร่วมสมัยกับวัดเจดีย์หลวง ประวัติวัดพันเตาในหนังสือประชุมตำนานลานนาไทยเล่ม 1 โคนสงวน โชติสุขรัตน์ กล่าวว่า ".....จ.ศ. 1237 (พ.ศ. 2418) ปีกุน สัปตศก วันเสาร์เดือน 10 ขึ้น 8 ค่ำ ปกวิหารวัดพันเตา กลางเวียงเชียงใหม่ที่เจ้าอินทวิไชยานนท์หรือเจ้าหอคำของพระเจ้ามโหตรประเทศไปสร้าง....จ.ศ. 1248 (พ.ศ. 2429) ปีกจ อัฐศก วันอาทิตย์เพ็ญเดือน 7 พระเจ้าอินทวิไชยานนท์ทำบุญฉลองวิหารวัดเจดีย์หลวงแห่งหนึ่ง ฉลองวิหารวัดพันเตากลางเวียง...มาฉลองเป็นคราวเดียวกัน" สถาปัตยกรรมสำคัญ คือ พระวิหาร ขนาดประมาณ 28 \* 17 เมตร แบ่งเป็น 8 ช่วงเสามี 7 ห้อง ผนังยาวตลอดแนวเดียวกัน หลังคาจึงไม่มีการลดชั้นเช่นวิหารทั่วไปแบบล้านนา เดิมเป็นหอคำของพระเจ้ามโหตร

ประเทศ ซึ่งเจ้าอินทวิชยานนท์ รื้อมาสร้างอุทิศถวายเมื่อปี พ.ศ. 2419 เป็นอาคารโบราณที่เป็นหนึ่งเดียวที่ยังคงเอกลักษณ์ไว้ได้มากที่สุดและสมบูรณ์ที่สุด โครงสร้างวิหารใช้ไม้เป็นวัสดุแบบกรอบยึดมุม เสาและฝาทุกส่วนเป็นไม้โดยเฉพาะฝามีแบบบววิธีการสร้างพิเศษคล้ายกับฝาปะกนของฝาไม้สมัยอยุธยา แบบเป็นกรอบไม้ยึดยันรูปสี่เหลี่ยม อัดช่องภายในด้วยแผ่นไม้ลูกฟักสัดส่วนใหญ่หนากว่าฝาปะกน การทำฝาแบบนี้ใช้ตัวไม้โครงเป็นช่องตารางยึดติดกับช่วงโครงสร้างก่อนแล้วจึงบรรจุแผ่นลูกฟักภายใน มีความแข็งแรงและมั่นคงทำหน้าที่เป็นส่วนรับน้ำหนักของส่วนบนอาคารด้วย มีประตูทางเข้าสามทาง ประตูใหญ่ด้านหน้าเป็นซุ้มประตูไม้แกะสลักประดับกระจก เป็นรูปสัตว์ต่างๆ ได้แก่ นกยูง นาค ลง หงส์ ประกอบลวดลายที่กรอบประตูส่วนบนเป็นโค้งคิ้วไม้แกะสลักลายดอกไม้ ใบไม้ บานประตูเป็นแผ่นไม้เรียบ หน้าต่างทางด้านหน้าวิหารเป็นซุ้มไม้แกะสลักแบบล้านนาลวดลาย ใบไม้ดอกไม้อยู่ระหว่างซุ้มสองชั้น และภายในซุ้มชั้นในสลักเป็นรูปสัตว์ หน้าต่างด้านข้างเป็นแบบสองชั้น ชั้นนอกเป็นแบบลูกมะหวด ชั้นในเป็นแผ่นเรียบแกะสลัก มีค้ำยันเป็นไม้แกะสลักลายกนก 3 ตัวแบบเชียงใหม่ ลายเมฆ รูปตัวครุฑ 3 หัว

10. วัดอุโมงค์(มหาเถรจันทร์) ตั้งอยู่เลขที่ 129 ถนนราชภาคินัย ตำบลศรีภูมิ สร้างขึ้นเมื่อปี พ.ศ. 1910 ในสมันพญาภิอนา เดิมเรียกชื่อ วัดโพธิ์น้อย ต่อมาเปลี่ยนชื่อเป็น วัดมหาจันทร์ ตามชื่อเจ้าอาวาสรูปแรก ชาวบ้านเรียกว่า วัดอุโมงค์เถรจันทร์หรือวัดอุโมงค์ในเมือง สถาปัตยกรรมส่วนใหญ่เป็นรูปแบบที่สร้างขึ้นเมื่อพุทธศตวรรษที่ 20 - 21 อันเป็นระยะเวลาร่วมสมัยตั้งพระเจ้าภิอนาจนถึงสมัยพญาแก้ว กรมศิลปากรได้ประกาศเป็นโบราณสถานของชาติเมื่อ พ.ศ. 2478 สถาปัตยกรรมประกอบด้วย

- เจดีย์ มีสององค์ องค์แรกด้านหลังของวิหารสร้างปลายพุทธศตวรรษที่ 21 - 22 ส่วนของปล้องไฉนหุ้มทองจังโก นอกนั้นอยู่ในสภาพชำรุด อีกองค์นั้นอยู่ด้านใต้ของวิหาร เหลือซากขององค์ระฆัง สร้างขึ้นประมาณต้นพุทธศตวรรษที่ 20

- อุโบสถ เป็นรูปแบบสถาปัตยกรรมล้านนา ตัวทางหงส์เป็นนาคลำยองประดับกระจกสี หน้าบันประดับด้วยไม้แกะสลักรูปสัตว์และดอกประจำยามติดกระจกสี โถงคิ้วเป็นไม้แกะสลักลวดลายเครือเถา กรอบประตูเป็นซุ้มโค้ง เสาภายในเป็นลวดลายปิดทอง มีพระพุทธรูปปูนปั้นประดิษฐานภายใน

11. วัดศรีเกิด ตั้งอยู่ถนนราชดำเนิน ตำบลพระสิงห์ เดิมชื่อวัดบิฑาคารามหรือวัดพิชาราม ไม่ปรากฏหลักฐานการสร้างแน่นอน แต่สันนิษฐานว่าอาจอยู่ในช่วงพุทธศตวรรษที่ 21-22 คำว่า "ศรี" คนเมืองจะออกเสียงเป็น "สะหลี" หมายถึงต้นโพธิ์ และอาจแปลได้ว่าต้นไม้มงคลขึ้นเอง สถาปัตยกรรมสำคัญคือ พระวิหาร ประดิษฐานพระเจ้าอภัยมงคล เป็นพระพุทธรูปโลหะปางมารวิชัย หน้าตักกว้าง 2.25 เมตร สูง 3.25 เมตร พระซงค์เป็นสันแหลมยาวติดกับพระพุทธรูปองค์อื่นๆ มี

ลักษณะคล้ายกับพระพุทธรูปอุทอง เดิมประดิษฐานอยู่ที่วัดป่าตาล พระเจ้ากาวิละทรงจัดย้ายมา หลังจากวัดป่าตาลกลายเป็นวัดร้างไปนาน พระเจ้าแชงคอมมีหลักฐานปรากฏอยู่ในพงศาวดารโยนก และชินกาลมาลีปกรณ์ว่า ใน พ.ศ. 2030 ปีมะแม เดือน 8 ขึ้น 3 ค่ำ พญาติโลกราชทรงหล่อพระพุทธ รูปด้วยสำริดหนัก 33 แส่น ครั้นเสร็จแล้ว ทรงบรรจุพระบรมธาตุ 500 องค์ ชานานามพระพุทธรูปว่า พระป่าตาลน้อย ประดิษฐาน ณ วัดป่าตาลน้อย ตั้งอยู่ทางทิศเหนือแห่งนครเชียงใหม่

12. วัดชัยศรีภูมิ เดิมชื่อวัดพันตาเกิน นายพันตาเกินเป็นประธานในการสร้างวัด ต่อมา เปลี่ยนชื่อเป็นวัดชัยศรีภูมิ เพราะอยู่ใกล้แจ่งศรีภูมิ สร้างในสมัยพญาแก้วปกครองเมือง เป็นที่ประดิษฐานพระไม้แก่นจันทร์แดง ต่อมาวัดนี้ได้รกร้างเป็นเวลานานจนกระทั่ง พ.ศ. 2380 ได้มีการแผ้วถาง เพื่อให้พระสงฆ์เข้าปริวาสกรรม โดยการนำของพระราชครูในปี พ.ศ. 2384 ได้มีการสร้างพระอุโบสถ และฉลองในอีกสองปีต่อมา มีการบวชพระนอมนวัดชัยศรีภูมิปี พ.ศ. 2387 ได้สร้างกุฏิสงฆ์ สถาปัตยกรรมประกอบด้วย

- วิหาร บูรณะใหม่หลังคาสองชั้นองตับ หางหงส์เป็นรูปแบบขนาดสะดุ้งประดับด้วยแก้วอั้งวะ โกงคิ้วมีรวงผึ้ง หน้าบันประดับด้วยนารายณ์ทรงครุฑ และประดับด้วยไม้แกะสลัก คันทวยเป็นไม้แกะสลักลึงรักปิดทอง เป็นแบบสถาปัตยกรรมไทยภาคกลาง

- หอไตร เป็นอาคารไม้สองชั้น ชั้นล่างเป็นห้องสมุด ชั้นบนใช้เก็บพระไตรปิฎก การขึ้นชั้นบนต้องต่อบันไดขึ้นไป

- เจดีย์ เป็นทรงปราสาท มีซุ้มจะนำสี่ด้านประดิษฐานพระพุทธรูปยืน เหนือองค์ระฆังตั้ง แต่บัลลังก์ถึงปล้องไฉน ประดับด้วยกระจกลี ปลายอดหุ้มด้วยทองจังโก มีฉัตรประดับ องค์เจดีย์ล้อม กำแพงแก้วล้อมรอบสี่ด้าน

- อาคารศาสนสถานอื่นๆ ได้แก่ โบสถ์ ศาลาการเปรียญสามหลัง กุฏิกรรมฐานเก่าหลัง หอฉัน ศาลาบำเพ็ญบุญ และศาลาเอนกประสงค์

13. วัดชัยพระเกียรติ ตั้งอยู่ถนนราชดำเนิน ตำบลศรีภูมิ เดิมชื่อวัดผาเกียรติ สถาปัตยกรรมในปัจจุบันเป็นของใหม่ทั้งหมด เพราะโบราณสถานในวัดผาพุทงไปหมด จึงมีการบูรณะ และรื้อสร้างกันใหม่ อย่างไรก็ตามวัดชัยพระเกียรติมีฐานว่าเป็นวัดที่สร้างมาตั้งแต่สมัยราชวงศ์มังราย เท้าที่มีหลักฐานการค้นพบปรากฏชื่อของวัดนี้อยู่ในศิลาจารึกหรือพระพิมพ์ และในศิลาจารึกหน้าพระวิหารระบุว่าพระอารามของเวียงเชียงใหม่สมัยพระเมกุฎี และมีการสร้างองค์พระประธานในสมัยของพระนางจิระประภา เพื่ออุทิศถวายแด่สมเด็จพระชัยราชาธิราช กษัตริย์ผู้ครองกรุงศรีอยุธยา (พ.ศ. 2081-2088) หน้าหนักของห้าต้อ (หนึ่งต้อเท่ากับสิบโกฏิ) เรียกว่า "พระเจ้าห้าต้อ" ส่วนฐานของพระพุทธรูปด้านหน้าจารึกเป็นอักษรพม่า ส่วนด้านหลังเป็นอักษรตัวเมือง กษัตริย์พม่าซึ่งมีความเลื่อมใสพระพุทธศาสนาจะโปรดให้มีการบวชกุลบุตรที่วัดนี้ และมีการอาราธนาพระภิกษุสงฆ์ คณะวัดป่าแดงและวัดสวนดอกมาแสดงธรรม พม่าได้พยายามปฏิบัติตามจารีตประเพณีของพื้นเมือง



และมีการผสมผสาน จึงมีผลทำให้วัฒนธรรมประเพณีนั้นมีส่วนผสมของสองวัฒนธรรมในสมัยนั้น สถาปัตยกรรมประกอบด้วย พระวิหาร เป็นวิหารที่สร้างขึ้นทดแทนของเก่าที่ผุพังไป ส่วนหน้าบันเป็น ลวดลายพันธุ์พฤกษา ประดับด้วยช่อฟ้า ใบระกา และหางหงส์รูปพญานาค เจดีย์เป็นทรงระฆังมีฐาน เชียงทรงสี่เหลี่ยมย่อเก็จ ถัดขึ้นไปเป็นชั้นมาลัยเถาเหลี่ยมห้าชั้นรับองค์ระฆัง บัลลังก์ย่อเหลี่ยม ปล้องไฉน ปลียอดและฉัตร

14. วัดผาบ่อง ตั้งอยู่ถนนสิงหราช ตำบลศรีภูมิ เดิมชื่อวัดผาบ่องผาสาทหรือวัดมิ่งคลาราม ชีเหล็ก เป็นวัดขนาดเล็กที่ติดกับวัดปราสาท เป็นวัดที่วัดน้องที่ให้การสนับสนุนในการสร้างวัดทั้งสอง เป็นคนในตระกูลเดียวกัน มีประตูละลุหาสู่กันได้ วิหารของวัดผาบ่องมีที่ตั้งไม่เป็นเช่นดังระเบียบ ของวัดล้านนา สร้างเมื่อ พ.ศ. 2035 ตามจารึกกล่าวถึงพระเมืองเกษเกล้า ได้สร้างพระพุทธรูปทอง สัมฤทธิ์น้ำหนักทอง 680,000 เมื่อหล่อเสร็จแล้วได้ถวายเป็นพระประธานวัดมิ่งคลารามชีเหล็ก ที่ ปัจจุบันประดิษฐานในพระวิหาร ต่อมาในสมัยรัตนโกสินทร์ได้มีการจัดพิมพ์ประวัติวัดโดยพระยาหลวง สยามล้าน มีข้อความที่กล่าวถึงวัดนี้ว่าได้บูรณะครั้งใหญ่เมื่อ พ.ศ. 2495 และมีถนนมาตัดผ่าน ระหว่างวัดผาบ่องและวัดปราสาทในสมัยหลวงศรีประกาศ สถาปัตยกรรมประกอบด้วย วิหารทรง ล้านนา มีมุขยื่นออกทางด้านเหนือของเจดีย์ กุฏิสงฆ์เป็นแบบล้านนาสองชั้นครึ่งตึกครึ่งไม้

15. วัดมณเฑียร ตั้งอยู่เลขที่ 149 ถนนศรีภูมิ ตำบลศรีภูมิ สร้างเมื่อ พ.ศ. 1974 เดิมชื่อ วัดราชมณเฑียร พญาติโลกราชทรงให้รื้อราชมณเฑียรของพระองค์หลังหนึ่งมาสร้างเป็นกุฏิถวายพระ มหาญาณคัมภีร์ มีพระพุทธรูปสัมฤทธิ์ปางมารวิชัย จารึกอักษรไทยวนว่าสร้างใน พ.ศ. 2035

16. วัดดับภัย ตั้งอยู่เลขที่ 29 ถนนสิงหราช ตำบลศรีภูมิ เดิมชื่อวัดดอภัย สร้างเมื่อ พ.ศ. 2021 ในสมัยที่แคว้นล้านนารุ่งเรืองสมัยราชวงศ์มังราย แต่ไม่ปรากฏผู้สร้าง สถาปัตยกรรม ประกอบด้วย เจดีย์ เป็นเจดีย์ทรงกลมฐานบัวลูกแก้วย่อเก็จมาลัยเถาเป็นเหลี่ยม ต่อด้วยองค์ระฆัง บัลลังก์ ปล้องไฉน ปลียอดและฉัตร และพระวิหาร เป็นทรงพื้นเมือง ส่วนของหน้าบันแกะสลักไม้เป็น ลวดลายงดงาม มีมุขทางเข้าด้านข้าง และมีซุ้มโงตรงประตูทางเข้าวิหารประดับตกแต่งด้วยลวด ลายปูนปั้นแบบล้านนาที่งดงามมาก

17. วัดทุ่งยู ตั้งอยู่เลขที่ 1 บ้านทุ่งยู ถนนราชดำเนินซอย 7 ตำบลศรีภูมิ สร้างเมื่อ พ.ศ. 2119 เดิมชื่อ วัดตุงยู สถาปัตยกรรมประกอบด้วย โบสถ์ รูปแบบสถาปัตยกรรมล้านนา สร้างเป็น คอนกรีตหินอ่อนลงรักปิดทอง มีภาพจิตรกรรมฝาผนัง ประกอบตกแต่งด้วยช่อฟ้าใบระกาไม่ลงรัก ปิดทอง ได้รับการบูรณะใหม่ โถงค้ำเป็นรูปโค้งไม่มีวงผึ้ง หน้าบันประดับปูนปั้นลวดลายเครือเถา ประดับกระจกอั้งวะ สถาปัตยกรรมอื่นๆได้แก่ ศาลาการเปรียญ วิหารแบบสถาปัตยกรรมล้านนา เจดีย์ทรงกลม ได้รับการบูรณะตามรูปแบบพม่า-มอญ

18. วัดพันอัน ตั้งอยู่เลขที่ 75 ถนนราชดำเนิน ตำบลพระสิงห์ สร้างเมื่อราว พ.ศ. 2044 ใน รัชสมัยของพญาแก้ว บริเวณที่ตั้งของวัดพันอันนี้ด้านตะวันตกเดิมมีวัดอยู่ข้างเคียงชื่อ วัดเจดีย์ควัน

เป็นวัดขนาดเล็กสันนิษฐานว่าสร้างในสมัยเดียวกัน ต่อมาทั้งสองวัดได้รวมกันเป็นวัดเดียวชื่อว่า วัดเจติยวันพันอัน สถาปัตยกรรมประกอบด้วย เจติย เป็นทรงปราสาท มีซุ้มพระทั้งสี่ด้าน ได้รับการบูรณะหลายครั้ง อยู่ในสภาพพอสมควร วิหารและโบสถ์เป็นอาคารที่สร้างขึ้นในสมัยปัจจุบัน ใช้ทำหน้าที่ร่วมกัน เป็นอาคารสองชั้นที่มีลักษณะผสมผสานระหว่างสถาปัตยกรรมล้านนาและภาคกลาง

19. วัดพอนสร้อย ตั้งอยู่เลขที่ 59 ถนนพระปกเกล้า ตำบลพระสิงห์ สร้างเมื่อ พ.ศ. 2031 นายวิจิตร ยอดสุวรรณ ผู้ปริวรรตนิราศหรือฤกษ์ยกกล่าวว่ วัดพอนสร้อยที่ตั้งอยู่ในปัจจุบันไม่ใช่วัดพอนสร้อยเดิม เพราะวัดเดิมนั้นร้างไปแล้วอยู่ห่างจากวัดพอนสร้อยปัจจุบันไปทางทิศใต้เล็กน้อย ปัจจุบันเหลือแต่ซากเจติยเท่านั้น สันนิษฐานว่าคำว่า พอนสร้อยอาจเป็นชื่อนายทหารในสมัยก่อนเดิมอาจเรียก “หมื่นสร้อยหรือพันสร้อย” แล้วเปลี่ยนเป็นพอนสร้อย สถาปัตยกรรมประกอบด้วย วิหารทรงพื้นเมืองไม่ทราบปีที่สร้าง เจติยทรงปราสาทมีปูนปั้นรูปสิงห์ประดับที่ฐานและมีซุ้มประดิษฐานพระพุทธรูปที่ฐานเจติยทั้งสี่ด้าน และหอไตรทรงพื้นเมืองสองชั้นครึ่งตึกครึ่งไม้

20. วัดหมื่นเงินกอง ตั้งอยู่ถนนสามล้าน ตำบลพระสิงห์ เป็นวัดที่สร้างขึ้นในสมัยพญาเกือนาหมื่นเงินกองเป็นชื่อของมหาอำมาตย์ท่านหนึ่งในรัชกาลของพญาเกือนา พระองค์ทรงโปรดให้มหาอำมาตย์หมื่นเงินกองผ้าขาวยอดและผ้าขาวลาย พร้อมทั้งบริวารไปอาราธนาพระสุมนเถระจากเมืองสุโขทัยมาเผยแผ่ศาสนาในล้านนาเมื่อ พ.ศ. 1912 จากหลักฐานดังกล่าวมหาอำมาตย์หมื่นเงินกองคงสร้างวัดนี้ขึ้นมาเพื่อเป็นอนุสรณ์แก่ตนเอง สถาปัตยกรรมประกอบด้วย วิหารเป็นทรงพื้นเมืองมีลวดลายแกะสลักที่งดงาม ได้รับการบูรณะซ่อมแซมใหม่ในปี พ.ศ. 2534 โบสถ์เป็นทรงพื้นเมืองเจติยเป็นทรงปราสาท ฐานสี่เหลี่ยมย่อมุมสูง มีเรือนธาตุที่เหลี่ยมย่อมุมจมนำประดิษฐานพระพุทธรูปทั้งสี่ด้าน ต่อด้วยองค์ระฆังกลม บัลลังก์ ปล้องใจน ปลียอดและฉัตร

21. วัดดอกคำ ตั้งอยู่เลขที่ 111 ตำบลศรีภูมิ เดิมชื่อ วัดช่างทอคำ สาเหตุที่เปลี่ยนชื่อเป็นวัดดอกคำเพราะต้องการให้เรียกคล้องจองกับวัดใกล้เคียงเช่น วัดดอกเอื้อง วัดดอกเงิน วัดดอกแก้ว สร้างขึ้นเมื่อ พ.ศ. 2326 จากคำจารึกจากฐานพระพุทธรูปในวิหาร ในสมัยพระเจ้ากาวิละเป็นเจ้าผู้ครองนครเชียงใหม่ ทรงขยายอาณาเขตและได้โปรดให้กวาดต้อนชาวเมืองบันและเมืองตองกายมาไว้ในเมืองเชียงใหม่ ตั้งเป็นที่ชุมชนขึ้นต่อมาชาวเมืองเหล่านั้นจึงได้สร้างวัดดอกคำขึ้นมาเป็นศูนย์กลางของชุมชน สถาปัตยกรรมประกอบด้วย โบสถ์ วิหารทรงล้านนา ศาลาการเปรียญ และศาลาเอนกประสงค์

22. วัดเมธัง ตั้งอยู่เลขที่ 213 บ้านเมธัง ถนนราชมรรคา ตำบลพระสิงห์ อำเภอเมือง สร้างเมื่อ พ.ศ. 2029 เดิมชื่อวัดช่างลาน เป็นวัดเก่าแก่โดยเริ่มสร้างเจติยก่อน ต่อมาหนานเมธังกับนางแก้ว ได้บริจาคที่ดินและเงินเพื่อสร้างวัดใหม่ถัดจากที่เดิมทางด้านตะวันตกเฉียงเหนือ เมื่อสร้างเสร็จจึงได้ชื่อว่าวัดเมธัง ส่วนวัดช่างลานเดิมได้ร้างไปคงเหลือร่องรอยไว้เล็กน้อย สถาปัตยกรรมของวัด

ประกอบด้วย โบสถ์แบบล้านนา วิหารทรงล้านนา เจดีย์ขนาดเล็กแบบย่อมุมมีลักษณะคล้ายกับเจดีย์ วัดพระธาตุดอยสุเทพ และศาลาบำเพ็ญบุญ

23. วัดช่างแต้ม ตั้งอยู่เลขที่ 95 บ้านช่างแต้ม ถนนพระปกเกล้า ตำบลพระสิงห์ สร้างราว พ.ศ. 2023-2068 ในสมัยพญาติโลกราช เดิมชื่อวัดช่างต้อมแต้ม มีสถาปัตยกรรมประกอบด้วย วิหารทรงล้านนา ศาลาเอนกประสงค์ หอระฆัง หอฉัน ในพระวิหารมีพระพุทธรูปทองสำริดปางมารวิชัย หนักหนึ่งแสนห้าหมื่นและพระพุทธรูปผ่นแสนห้า พระคู่บ้านคู่เมืองเชียงใหม่

24. วัดพวกแต้ม ตั้งอยู่เลขที่ 20 ถนนสามล้าน ซอย 7 ตำบลพระสิงห์ สันนิษฐานว่าสร้างเมื่อ พ.ศ. 2060 ผู้สร้างคือหัวหน้าหมู่ซึ่งเป็นขุนนาง พวกแต้มเป็นขุนนางที่มีหน้าที่ควบคุมทางด้าน การช่างโดยเฉพาะอย่างยิ่งการเขียนภาพจิตรกรรม การลงรักปิดทองหรือปิดทองล่องชาด สถาปัตยกรรมประกอบด้วย เจดีย์ รูปแบบอิทธิพลศิลปะพม่า-มอญผสมกับศรีวิชัย สันนิษฐานว่าคง ได้รับการอุปถัมภ์จากคหบดีชาวพม่า จึงมีการบูรณะและประดับลวดลายให้เป็นแบบพม่า โดยเฉพาะส่วนบนตั้งแต่องค์ระฆังขึ้นไปถึงฉัตรเป็นแบบพม่า-มอญชัดเจน แต่จากโครงสร้างของเจดีย์แต่ เดิมเข้าใจว่าจะเป็นแบบล้านนาแต่ถูกดัดแปลงภายหลัง พระพุทธรูปปางมารวิชัย วิหารเป็นทรง พื้นเมืองหลังคาซ้อนชั้นหลายชั้น ด้านหน้าทำเป็นมุขยื่นออกมาคลุมราวบันไดพญานาคและมีมุขทางด้านข้างด้วย ลวดลายประดับตกแต่งส่วนหน้าบันทำเป็นลายพรรณพฤกษา แกะสลักไม้ปิดทอง โบสถ์สร้างเมื่อ พ.ศ. 2486 และบูรณะครั้งล่าสุดเมื่อ พ.ศ. 2533 มีรูปทรงพื้นเมืองที่มีลวดลายแกะสลักไม้ที่งดงาม

25. วัดหม้อคำตวง ตั้งอยู่เลขที่ 119 ถนนศรีภูมิ ตำบลศรีภูมิ สร้างเมื่อ พ.ศ. 2019 เดิมชื่อ วัดหมื่นคำตวง สถาปัตยกรรมประกอบด้วย โบสถ์ วิหาร ศาลาสงฆ์พระเจ้าทันใจ มีพระพุทธรูปกิตติลาภมงคลสร้างด้วยอิฐถือปูนและพระพุทธรูปทองสำริด

26. วัดควรคำม้า ตั้งอยู่เลขที่ 143 บ้านควรคำม้า ถนนศรีภูมิ สร้างเมื่อ พ.ศ. 2035 เดิมชื่อ วัดโรงคะม้า สถาปัตยกรรมประกอบด้วย โบสถ์ ศาลาการเปรียญ หอสวดมนต์ วิหาร ศาลเอนกประสงค์และศาลาการเปรียญ

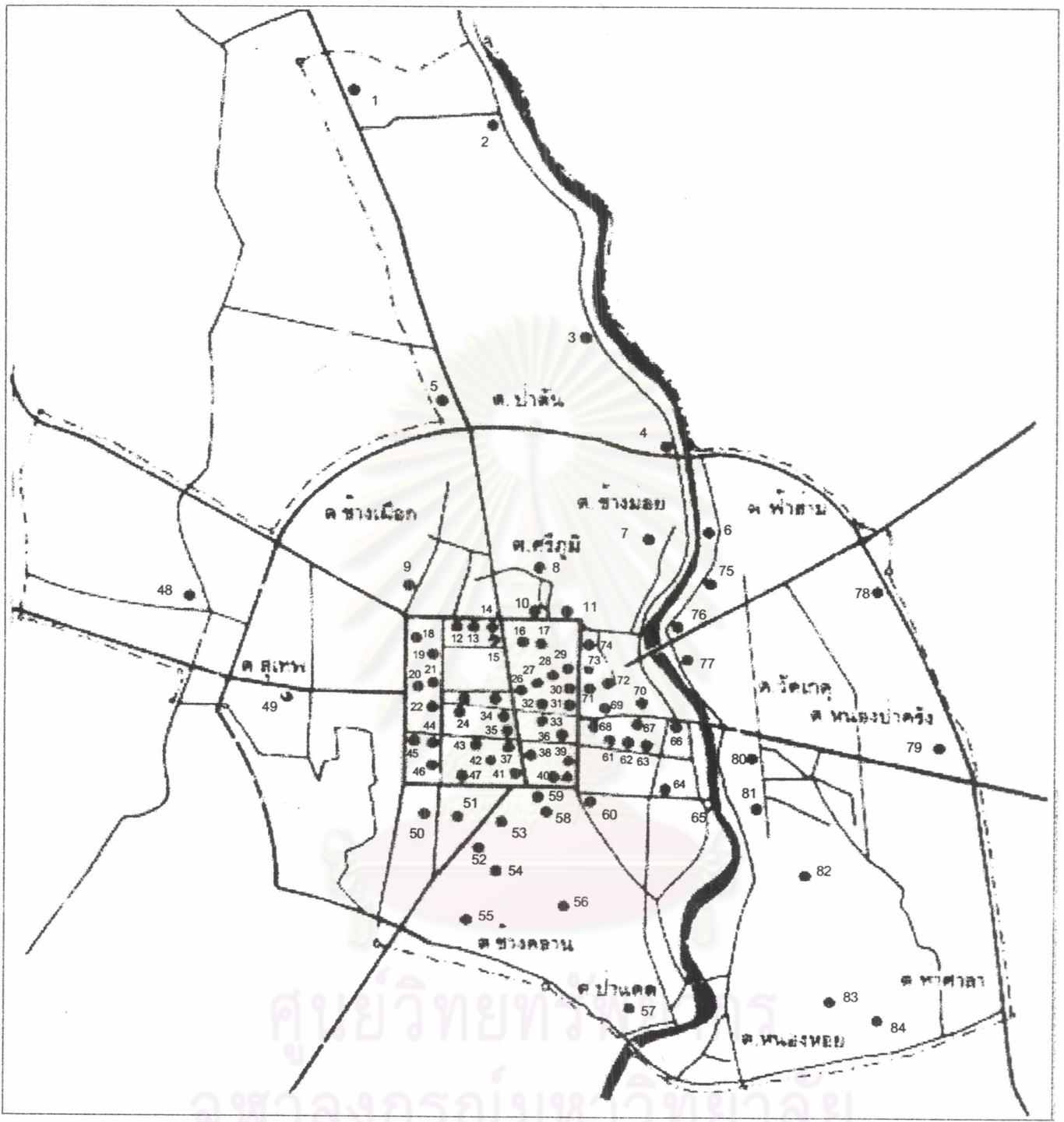
27. วัดสำเนา ตั้งอยู่ถนนราชภาคินัย ตำบลศรีภูมิ ไม่ปรากฏหลักฐานว่าสร้างขึ้นเมื่อใด แต่จากลักษณะรูปทรงของเจดีย์ น่าจะเป็นวัดที่มีความเก่าแก่และได้รับการบูรณะให้อยู่ในสภาพที่ดีตลอดมา สถาปัตยกรรมประกอบด้วย วิหารแบบพื้นเมือง โครงสร้างส่วนบนเป็นเครื่องไม้ ส่วนล่างก่ออิฐถือปูน หลังคาซ้อนกันสามชั้น บันไดขึ้นด้านหน้ามีรูปปั้นสิงห์ประดับลวดลายประดับตกแต่งส่วนหน้าพื้นปูนน้ำมันปิดทองเป็นรูปสัตว์ประกอบลวดลายใบไม้ดอกหางหงส์ ทำเป็นรูปนาคประดับกระจกสี ค้ำยันหูช้างแกะสลักเป็นรูปนาคประกอบลวดลาย โบสถ์เป็นอาคารครึ่งตึกครึ่งไม้ หลังคาซ้อนชั้นสองชั้น หน้าบันแบ่งเป็นช่องสี่เหลี่ยมประดับด้วยปูนปั้นน้ำมันปั้นเป็นรูปสัตว์ต่างๆและลวด

ลายปิดทอง เจดีย์มีฐานเป็นสี่เหลี่ยมย่อเก็จถัดขึ้นไปเป็นมาลัยเกาทรงกลม องค์ระฆังกลม ปล้องไฉน ปลียอด และประดับด้วยฉัตร

28. วัดดอกเอื้อง ตั้งอยู่เลขที่ 3 ถนนราชวิถี ตำบลศรีภูมิ สร้างเมื่อ พ.ศ. 2219 เดิมชื่อ วัดนางเอื้อง เพราะนางเอื้องเป็นผู้สร้าง ต่อมาในปี พ.ศ. 2487 ได้เปลี่ยนชื่อใหม่เป็นวัดดอกเอื้อง สถาปัตยกรรมประกอบด้วย เจดีย์เป็นทรงกลมแบบพื้นเมือง ฐานสี่เหลี่ยมย่อมุม มีเจดีย์บริวารที่มุมทั้งสี่ ตรงกึ่งกลางส่วนล่างบริเวณด้านหน้าของฐานเจดีย์มีซุ้มมณฑป ลักษณะลวดลายมีอิทธิพลศิลปะพม่ามอญ วิหารได้รับการสร้างใหม่มีรูปทรงตามแบบสถาปัตยกรรมพื้นเมืองแต่ส่วนประกอบตกแต่งเป็นแบบสถาปัตยกรรมไทยภาคกลาง โบสถ์เป็นทรงพื้นเมืองมีมุขโถงด้านหน้าประดับตกแต่งหน้าบันด้วยกระจกลี หอไตรเป็นอาคารสองชั้น ชั้นล่างก่ออิฐถือปูน ชั้นบนเป็นเครื่องไม้และทำเป็นระเบียบ โดยรอบภายใต้หลังคามีผนังถัดเข้าไปด้านใน

29. วัดทรายมูลมาน (พม่า) ตั้งอยู่ถนนบำรุงบุรี ตำบลพระสิงห์ เดิมชื่อ วัดมูลมาน สร้างโดยแม่ทัพพม่าชื่อ จำรัส และศรัทธาร่วมกันสร้างขึ้นในสมัยพระมหารัชมหารามิกราช แต่ไม่ปรากฏปีที่สร้างแน่ชัด ต่อมาในประมาณปี พ.ศ. 2452 ได้มีการบูรณะวิหารที่เดิม ก่อสร้างด้วยไม้นั้นได้ซ่อมแซมเป็นก่ออิฐถือปูน เจดีย์เดิมมีขนาดเล็กได้ทำการบูรณะใหม่สร้างเจดีย์ครอบองค์เดิม สันนิษฐานว่าเจดีย์องค์นี้อายุประมาณ 200 ปี มีพระวิหารเป็นรูปแบบสถาปัตยกรรมพม่า

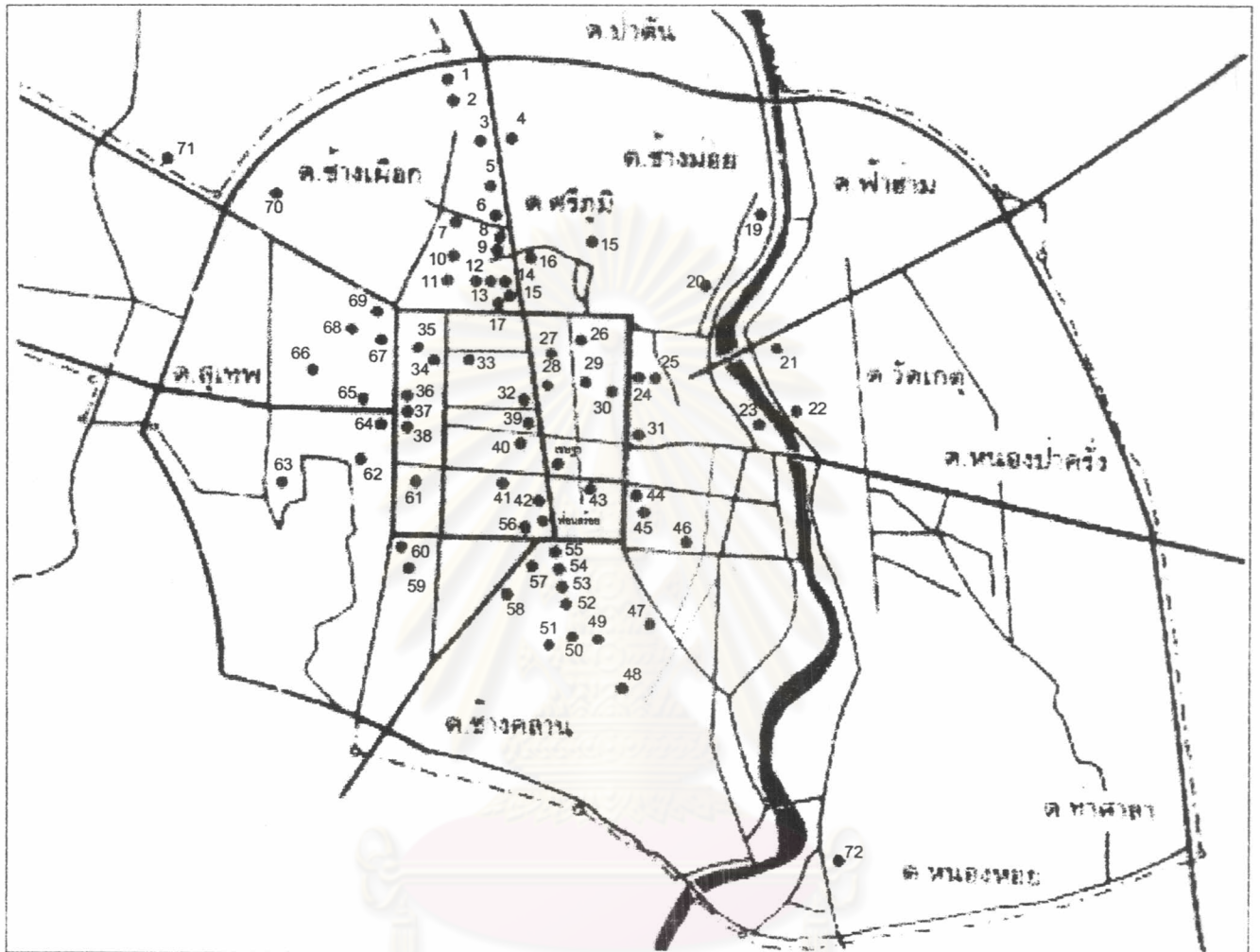
ศูนย์วิทยทรัพยากร  
จุฬาลงกรณ์มหาวิทยาลัย



แนวทางการควบคุมด้านกายภาพในพื้นที่อนุรักษ์เมืองเก่าเชียงใหม่

แผนที่ แสดง : ตำแหน่งวัดในเขตเทศบาลนครเชียงใหม่

<b>สัญลักษณ์</b> ● วัด ----- เขตเทศบาล	<b>มาตราส่วน</b> ไม่กำหนด	ที่มา : อรุณรัตน์ วิเชียรเขียวและสุรพล คำพิบูล, วิศวกรในเวียงเชียงใหม่
		สาขาการวางผังเมือง ภาควิชาการวางแผนภาคและเมือง คณะสถาปัตยกรรมศาสตร์ จุฬาลงกรณ์มหาวิทยาลัย

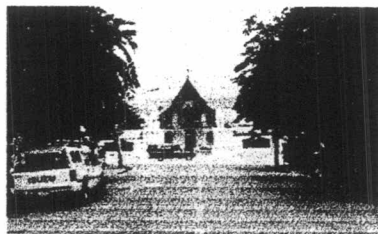


# ศูนย์วิทยทรัพยากร จุฬาลงกรณ์มหาวิทยาลัย

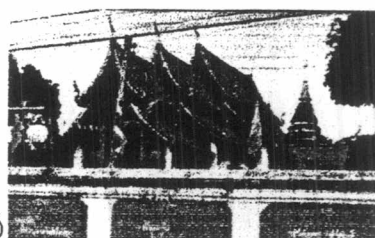
## แนวทางการควบคุมด้านกายภาพในพื้นที่อนุรักษ์เมืองเก่าเชียงใหม่

แผนที่ แสดง : ตำแหน่งวัดร้างในเขตเทศบาลนครเชียงใหม่

<p><b>สัญลักษณ์</b></p> <ul style="list-style-type: none"> <li>● วัดร้าง</li> <li>----- เขตเทศบาล</li> </ul>	<p><b>มาตราส่วน</b> ไม่กำหนด</p>	<p>ที่มา : อรุณรัตน์ วิเชียรเขียวและสุพหล คำวิหกุล, วัดร้างในเวียงเชียงใหม่</p> <p>สาขาการวางผังเมือง ภาควิชาการวางแผนภาคและเมือง คณะสถาปัตยกรรมศาสตร์ จุฬาลงกรณ์มหาวิทยาลัย</p>
--	--------------------------------------	--



วัดพระสิงห์วรมหาวิหาร



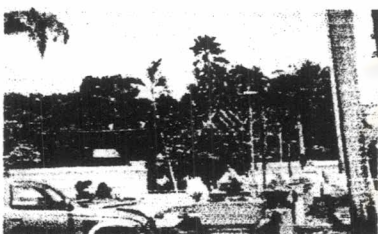
วัดอุโมงค์(มหาเถรจักร์)



วัดเจ็ดยอดวรมหาวิหาร



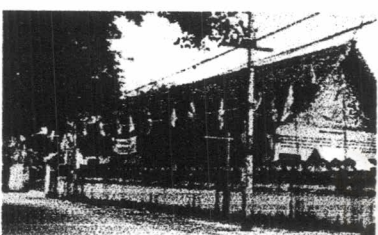
วัดพนม



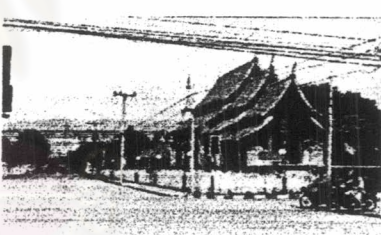
วัดศรีเกิด



วัดพวงทอง



วัดพระเจ้าเม็งราย



วัดนาบ้องและวัดปราสาท




วัดศรีศรีภูมิ

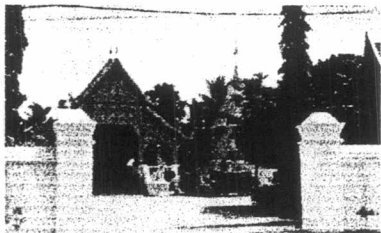


วัดทุ่งยู

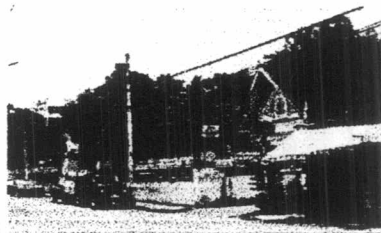
แนวทางการควบคุมด้านกายภาพในพื้นที่อนุรักษ์เมืองเก่าเชียงใหม่

ภาพ แสดง : วัดภายในเขตอนุรักษ์เมืองเก่าเชียงใหม่

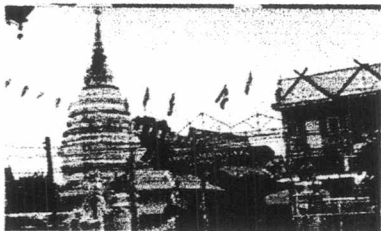
สัญลักษณ์	มาตราส่วน ไม่กำหนด	ที่มา : การสำรวจภาคสนาม
		 สาขาการวางผังเมือง ภาควิชาการวางแผนภาคและเมือง คณะสถาปัตยกรรมศาสตร์ จุฬาลงกรณ์มหาวิทยาลัย



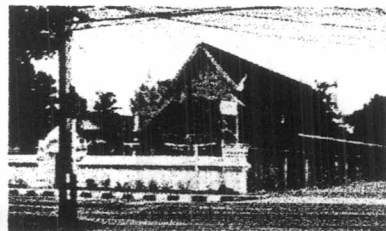
วัดชัยพระเกียรติ



วัดผาขาว



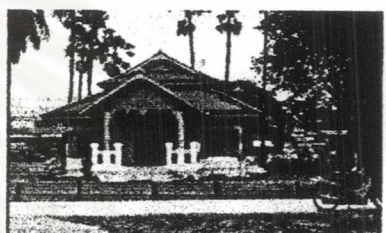
วัดบ้านมิ่ง



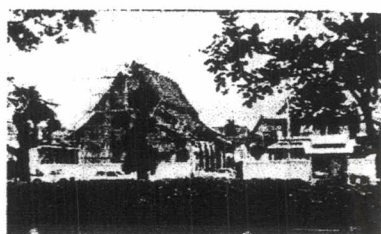
วัดทับก๊วย



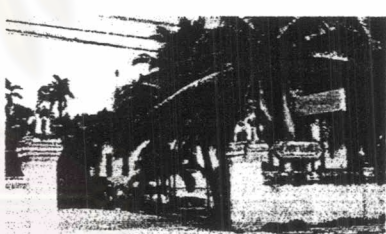
วัดทรายมูลเมือง



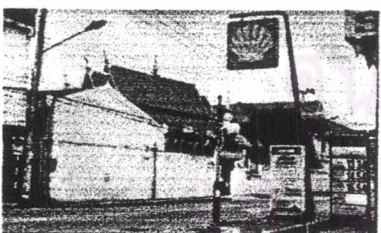
วัดทรายมูลมา



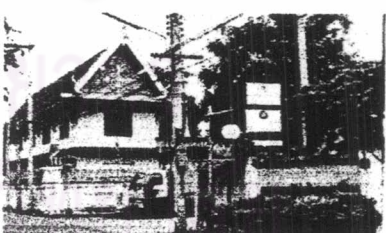
วัดดอกคำ



วัดรางแตม




วัดดอกเอื้อง



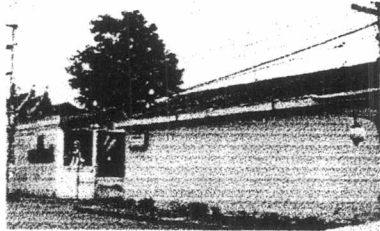
วัดป่าพรานโน

แนวทางการควบคุมด้านกายภาพในพื้นที่อนุรักษ์เมืองเก่าเชียงใหม่

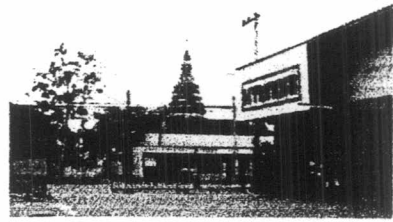
ภาพ แสดง : วัดภายในเขตอนุรักษ์เมืองเก่าเชียงใหม่

สัญลักษณ์	มาตราส่วน ไม่กำหนด	ที่มา : การสำรวจภาคสนาม
		 สาขาการวางผังเมือง ภาควิชาการวางแผนภาคและเมือง คณะสถาปัตยกรรมศาสตร์ จุฬาลงกรณ์มหาวิทยาลัย

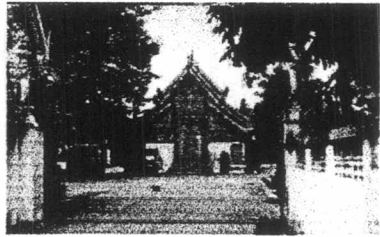




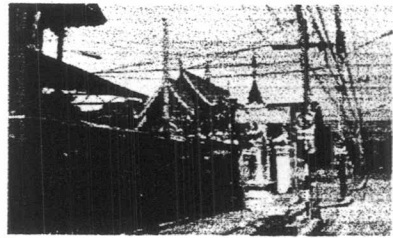
วัดหมื่นล้าน



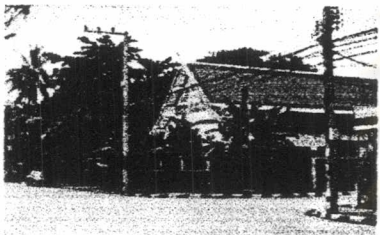
วัดหมื่นตุม



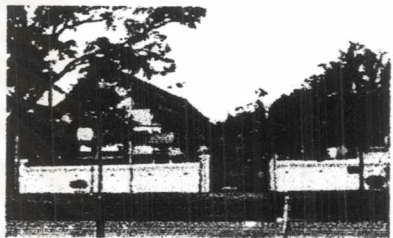
วัดหมื่นเงินทอง



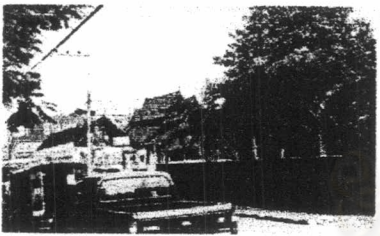
วัดควรวคามา



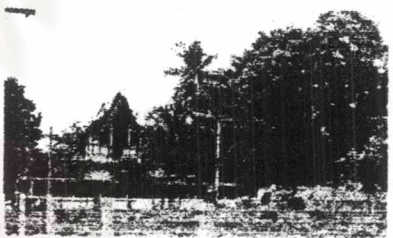
วัดพันอัน



วัดหม้อคำตวง



วัดสำเนา



วัดลำซาง



วัดพวกแต่ม

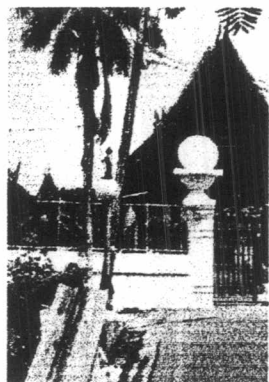


วัดมดเตียร

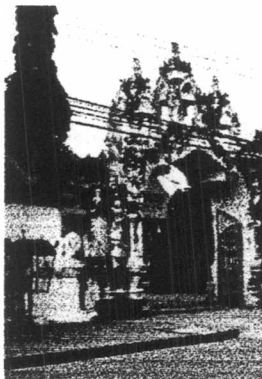
แนวทางการควบคุมด้านกายภาพในพื้นที่อนุรักษ์เมืองเก่าเชียงใหม่

ภาพ แสดง : วัดภายในเขตอนุรักษ์เมืองเก่าเชียงใหม่

<p>สัญลักษณ์</p>	<p>มาตราส่วน ไม่กำหนด</p>	<p>ที่มา : การสำรวจภาคสนาม</p> <p>สาขาการวางผังเมือง ภาควิชาการวางแผนภาคและเมือง คณะสถาปัตยกรรมศาสตร์ จุฬาลงกรณ์มหาวิทยาลัย</p>
------------------	-------------------------------	---



วัดดวงดี



วัดเมธัง



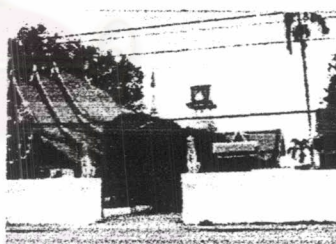
วัดหัวขวง



วัดเชียงมั่น



วัดพันแหวน

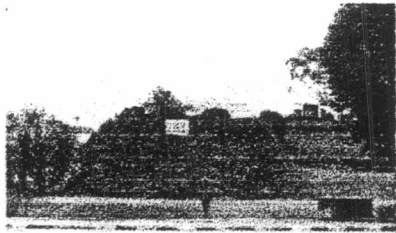


วัดหมื่นตุม

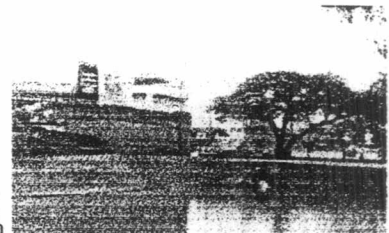
แนวทางการควบคุมด้านกายภาพในพื้นที่อนุรักษ์เมืองเก่าเชียงใหม่

ภาพ แสดง : วัดภายในเขตอนุรักษ์เมืองเก่าเชียงใหม่

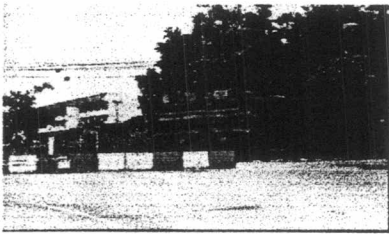
<p>สัญลักษณ์</p>	<p>มาตราส่วน ไม่กำหนด</p>	<p>ที่มา : การสำรวจภาคสนาม</p> <p>สาขาการวางผังเมือง ภาควิชาการวางแผนภาคและเมือง คณะสถาปัตยกรรมศาสตร์ จุฬาลงกรณ์มหาวิทยาลัย</p>
------------------	-------------------------------	---



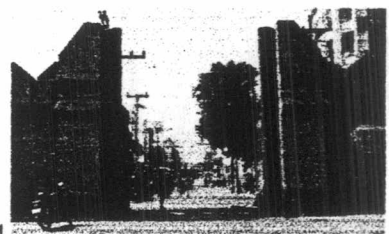
แจ้งหัวลิน



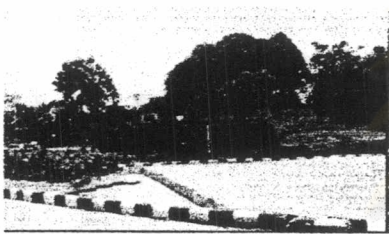
ประตูข้างเมือง



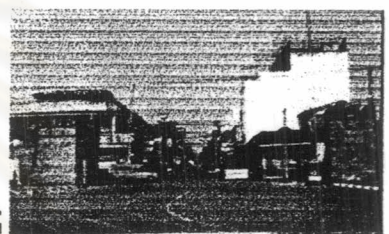
แจ้งศรีภูมิ



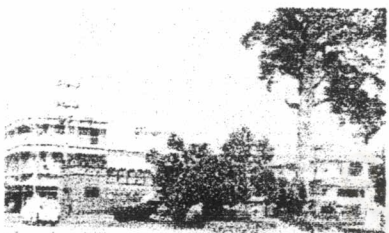
ประตูท่าแพ



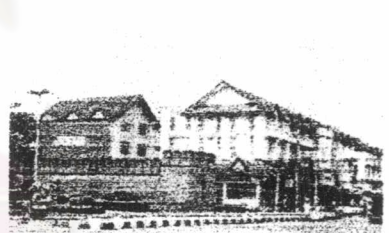
แจ้งชะค้ำ



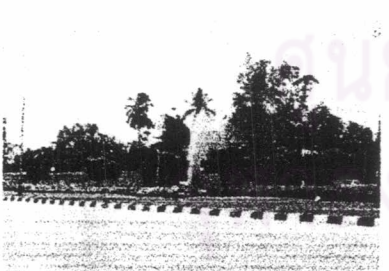
ประตูเชียงใหม่



ประตูสวนปรุง



ประตูสวนปรุง




แจ้งภูเมือง



ประตูสวนดอก

แนวทางการควบคุมด้านกายภาพในพื้นที่อนุรักษ์เมืองเก่าเชียงใหม่

ภาพ แสดง : ประตูเมืองและแจ้ง(ป้อม)ของเมืองเก่าเชียงใหม่

สัญลักษณ์	มาตราส่วน ไม่กำหนด	ที่มา : การสำรวจภาคสนาม
		 สาขาการวางผังเมือง ภาควิชาการวางแผนภาคและเมือง คณะสถาปัตยกรรมศาสตร์ จุฬาลงกรณ์มหาวิทยาลัย

## ภาคผนวก ค

รายละเอียดโบราณสถาน<sup>1</sup>

การสำรวจโบราณสถานเมืองเชียงใหม่ ได้รวบรวมรายชื่อจากการขึ้นทะเบียนโบราณของ กรมศิลปากรในเขตอำเภอเมือง, ทะเบียนวัดร้าง ผังวัดร้าง และการสำรวจของเทศบาลนคร เชียงใหม่ รวมทั้งสิ้น 109 แห่ง ซึ่งแบ่งออกเป็นประเภทได้ดังนี้

1. ทะเบียนโบราณสถานเมืองเชียงใหม่ของกรมศิลปากร จำนวนทั้งสิ้น 59 แห่ง แบ่งออกเป็น

● ยังคงเหลือสภาพ	จำนวน	56	แห่ง
● ไม่เหลือสภาพ	จำนวน	1	แห่ง
● สำรวจไม่พบ	จำนวน	1	แห่ง
● อยู่นอกขอบเขตการสำรวจ	จำนวน	1	แห่ง

2. โบราณสถานจากทะเบียนวัดร้างของเทศบาลนครเชียงใหม่ จำนวน 57 แห่ง ซ้ำกับ โบราณสถานที่ขึ้นทะเบียนจำนวน 24 แห่ง คงเหลือที่สำรวจเพิ่มเติมทั้งสิ้น จำนวน 33 แห่ง ดังนี้

● ยังคงเหลือสภาพ	จำนวน	5	แห่ง
● ไม่เหลือสภาพ	จำนวน	28	แห่ง

3. ผังวัดร้างของเทศบาลนครเชียงใหม่ จำนวนทั้งสิ้น 7 แห่ง แบ่งออกเป็น

● ยังคงเหลือสภาพ	จำนวน	6	แห่ง
● ไม่เหลือสภาพ	จำนวน	1	แห่ง

4. สำรวจเพิ่มเติม จำนวนทั้งสิ้น 10 แห่ง แบ่งออกเป็น

● ยังคงเหลือสภาพ	จำนวน	7	แห่ง
● ไม่เหลือสภาพ	จำนวน	1	แห่ง
● ไม่ทำการบันทึก	จำนวน	2	แห่ง

จากการสำรวจดังกล่าว สรุปได้ดังนี้

● ยังคงเหลือสภาพ	จำนวน	74	แห่ง
● ไม่เหลือสภาพ	จำนวน	30	แห่ง
● สำรวจไม่พบ	จำนวน	2	แห่ง
● อยู่นอกขอบเขตการสำรวจ	จำนวน	1	แห่ง

<sup>1</sup> กรมศิลปากร, เมืองเชียงใหม่, รายงานการสำรวจโบราณสถาน โครงการอนุรักษ์และบูรณะเมืองประวัติศาสตร์, (เอกสาร กองโบราณคดีหมายเลข 5/2530,) หน้า 52-61.

- ไม่ทำการบันทึก จำนวน 2 แห่ง
- รวมทั้งสิ้น จำนวน 109 แห่ง

ในส่วนที่ยังคงเหลือสภาพนั้น จะทำการบันทึกสภาพ ทำผัง ถ่ายรูป และศึกษาประวัติ ศาสตร์ไว้ทั้งหมด ในส่วนอื่นๆจะบันทึกสภาพไว้โดยสังเขปเท่านั้น

เลขทะเบียนโบราณสถานที่จะสำรวจ ใช้เป็นรหัสเลข 3 ตัว เริ่มตั้งแต่ 001 ถึง 109 เรียงลำดับ ตามรายชื่อโบราณสถานที่ได้ข้อมูลมาดังนี้

- ทะเบียนโบราณสถานเมืองเชียงใหม่ของกรมศิลปากร
- โบราณสถานจากทะเบียนวัดร้างของเทศบาลนครเชียงใหม่
- ผังวัดร้างของเทศบาลนครเชียงใหม่และการสำรวจเพิ่มเติม

โครงการเมืองประวัติศาสตร์เชียงใหม่ บัญชีรายชื่อโบราณสถานเมืองเชียงใหม่

เลขที่สำรวจ	เลขรหัส	เลขที่ผัง	ชื่อโบราณสถาน	ที่ตั้ง	ที่มา		
					A	B	C
1	001	1	วัดอุโมงค์	ถนนราชภาคินัย ตำบลศรีภูมิ	✓	-	-
2	002	2	วัดเชียงมั่น	ถนนราชภาคินัย ตำบลศรีภูมิ	✓	-	-
3	003	3	วัดหัวข่วง	ถนนพระปกเกล้า ตำบลศรีภูมิ	✓	-	-
4	004	4	วัดกู่เต้า	ถนนสนามกีฬา ตำบลศรีภูมิ	✓	-	-
5	005	5	วัดเชียงยืน	ถนนมณีนพรัตน์ ตำบลศรีภูมิ	✓	-	-
6	006	6	วัดโลกโมฬี(ร้าง)	ถนนมณีนพรัตน์ ตำบลศรีภูมิ	✓	-	-
7	007	7	เจดีย์วัดหมื่นทอง(ร้าง)	ถนนราชวิถี ตำบลศรีภูมิ	✓	-	-
8	008	8	วัดดวงดี	ถนนพระปกเกล้า ตำบลศรีภูมิ	✓	-	-
9	009	9	วัดอินทิล-วัดสะตือเมือง(ร้าง)	ถนนอินทวโรธ ตำบลศรีภูมิ	✓	✓	-
10	010	10	กำแพงและคูเมือง	ตำบลศรีภูมิ ตำบลพระสิงห์	✓	-	-
11	011	11	วัดหนองหล่ม(ร้าง)	ถนนช้างม้อยก่า ตำบลศรีภูมิ	✓	✓	-
12	012	12	วัดเจดีย์หลวง	ถนนพระปกเกล้า ตำบลพระสิงห์	✓	-	-
13	013	13	วัดพันเตา	ถนนพระปกเกล้า ตำบลพระสิงห์	✓	-	-
14	014	14	วัดปราสาท	ถนนอินทวโรธ ตำบลพระสิงห์	✓	-	-
15	015	15	วัดพระสิงห์วรมหาวิหาร	ถนนสิงหนราช ตำบลพระสิงห์	✓	-	-
16	016	16	วัดพวงหงส์	ถนนสามล้าน ตำบลพระสิงห์	✓	-	-
17	017	17	เจดีย์วัดกิตติ(ร้าง)	ถนนราชมรรคา ตำบลพระสิงห์	✓	✓	-
18	018	18	เจดีย์วัดเชษฐา(ร้าง)	ถนนราชมรรคา ตำบลพระสิงห์	✓	-	-
19	019	19	วัดพระเจ้ามิ่งราย(วัดกาะกือด)	ถนนสามล้าน ตำบลพระสิงห์	✓	-	-
20	020	20	วัดศรีเกิด	ถนนราชดำเนิน ตำบลพระสิงห์	✓	-	-
21	021	21	วัดหนองจลิน(ร้าง)	ถนนพระปกเกล้า ตำบลพระสิงห์	✓	✓	-
22	022	22	วัดหนองหญ้าแพรก(ร้าง)	ถนนบำรุงบุรี ตำบลพระสิงห์	✓	-	-
23	023	23	เจดีย์วัดป่าตาล(ร้าง)	ถนนช้างเผือก ตำบลช้างเผือก	✓	✓	-
24	024	24	เจดีย์วัดปิ่นสาด(ร้าง)	ถนนช้างเผือก ตำบลช้างเผือก	✓	✓	-
25	025	25	เจดีย์ปล่องวัดเชิงโอม(ร้าง)	ถนนช้างเผือก ตำบลช้างเผือก	✓	✓	-
26	026	26	ช้างช้าง	ถนนช้างเผือก ตำบลช้างเผือก	✓	-	-
27	027	27	ช้างสิงห์	ถนนเชียงใหม่-แม่วิม ตำบลช้างเผือก	✓	-	-
28	028	28	วัดเจ็ดยอด (วัดมหาโพธาราม)	ถนนสุขเปอรวิไฮเวย์ ตำบลช้างเผือก	✓	-	-
29	029	29	วัดป่าคาหรือวัดกุญชร (ร้าง)	ถนนช้างเผือก ตำบลช้างเผือก	✓	✓	-
30	030	30	วัดช้างเผือก(ร้าง)	ถนนสุขเปอรวิไฮเวย์ ตำบลช้างเผือก	✓	-	-

31	031	31	วัดป่าอ้อย(ร้าง)	ถนนข้างเมือก ตำบลข้างเมือก	✓	✓	-
32	032	32	วัดป่าแดงนอก(ร้าง) เจดีย์(ในเมือง)	ถนนข้างเมือก ตำบลข้างเมือก	✓	-	-
33	033	33	เจดีย์วัดป่าอ้อย(ร้าง)	ถนนข้างเมือก ตำบลข้างเมือก	✓	✓	-
34	034	34	วัดเจดีย์แดงโน(ร้าง)	ถนนโชนา ซอย 4 ตำบลข้างเมือก	✓	✓	-
35	035	35	วัดพระเจ้าอโสมมรังษี(ร้าง)	ถนนข้างเมือก ตำบลข้างเมือก	✓	✓	-
36	036	36	วัดคูเมือง(วัดเวฬุภิกขาราม)	ตำบลสุเทพ	✓	-	-
37	037	37	วัดพระธาตุคอกขลุ่ย	ตำบลสุเทพ	✓	-	-
38	038	38	วัดแก้วต้อ(หลังวัดสวนดอก)	ตำบลสุเทพ	✓	-	-
39	039	39	วัดท่าเปิง(วัดคโปกหาราม)	ตำบลสุเทพ	✓	-	-
40	040	40	วัดสวนดอก(บุพผาราม)	ถนนสุเทพ ตำบลสุเทพ	✓	-	-
41	041	41	เจดีย์วัดป่าแดงหลวง(ร้าง)	ตำบลสุเทพ	✓	-	-
42	042	42	เจดีย์วัดบ้านสำ(ร้าง)	ถนนบุญเรืองฤทธิ์ ตำบลสุเทพ	✓	✓	-
43	043	43	วัดคุ้มโอง(ร้าง)	ถนนบุญเรืองฤทธิ์ ตำบลสุเทพ	✓	✓	-
44	044	-	วัดสี่สุม(ร้าง)	ตำบลสุเทพ	✓	-	-
45	045	44	วัดแสนตาท้อย(ร้าง)	ถนนสุเทพ ตำบลสุเทพ	✓	✓	-
46	046	45	วัดบวกครกหลวง	ถนนเชียงใหม่-สันกำแพง ต.ท่าศาลา	✓	-	-
47	047	46	วัดช่างกวง(ร้าง)	ถนนสุริยวงค์ ตำบลหายยา	✓	✓	-
48	048	47	กำแพงดินและคูเมือง	ตำบลหายยา	✓	-	-
49	049	48	วัดกู่เสือ(ร้าง)	ถนนวิบูลย์ ตำบลหายยา	✓	-	-
50	050	49	วัดสิงกา(ร้าง)	ถนนสุริยวงค์ ตำบลหายยา	✓	✓	-
51	051	50	วัดเชียงทอง(ร้าง)	ถนนราชเชียงใหม่ ตำบลหายยา	✓	✓	-
52	052	51	วัดแสนสัน(ร้าง)	ถนนสุริยวงค์ ตำบลหายยา	✓	✓	-
53	053	52	วัดธาตุกลาง(ร้าง)	ถนนสุริยวงค์ ตำบลหายยา	✓	✓	-
54	054	53	วัดเกตุการาม	ถนนเจริญราษฎร์ ตำบลวัดเกต	✓	-	-
55	055	54	วัดเกตุน้อย(ร้าง)	ถนนเจริญเมือง ตำบลวัดเกต	✓	✓	-
56	056	-	วัดกู่ขาว(ร้าง)	ตำบลหนองหอย	✓	-	-
57	057	-	เจดีย์วัดสิงห์คำ	ตำบลข้างม่อย	✓	-	-
58	058	55	วัดร่มโพธิ์(ร้าง)	ถนนข้างม่อยเก่า ตำบลข้างม่อย	✓	✓	-
59	059	56	วัดบุพผาราม	ถนนท่าแพ ตำบลข้างคลาน	✓	-	-
60	060	57	วัดนางเหลียว(ร้าง)	ถนนราชภาคินัย ตำบลศรีภูมิ	-	✓	-
61	061	-	วัดป่าเขตต์	ถนนข้างเมือก ตำบลข้างเมือก	-	✓	-
62	062	58	วัดแสนขาน	ถนนมณีนพรัตน์ ตำบลศรีภูมิ	-	✓	-
63	063	59	วัดเลาเสียง	ถนนราชเชียงใหม่ ตำบลหายยา	-	✓	-
64	064	60	วัดเมืองเลน	ถนนลลยเคราะห์ ตำบลข้างคลาน	-	✓	-
65	065	61	เจดีย์วัดป่าแดง(ร้าง)(2)	ตำบลสุเทพ	-	✓	-
66	066	62	วัดป่าแดง (3)	ตำบลสุเทพ	-	✓	-
67	067	63	วัดนันทาราม	ถนนนันทาราม ตำบลหายยา	-	-	✓
68	068	64	เจดีย์ร้าง(ร.ร.สารพัดช่าง)	ถนนห้วยแก้ว ตำบลสุเทพ	-	-	✓
69	069	65	เจดีย์ร้าง(สนามเทนนิสสวนอนันต์)	ถนนสุขุมวิท ตำบลข้างเมือก	-	-	✓
70	070	66	วัดหมื่นเงินกอง	ถนนสามล้าน ตำบลพระสิงห์	-	-	✓
71	071	67	วัดชัยศรีภูมิ	ถนนมณีนพรัตน์ ตำบลศรีภูมิ	-	-	✓
72	072	68	วัดชมพู	ถนนข้างม่อยเก่า ตำบลข้างม่อย	-	-	✓
73	073	69	วัดผาลาด	ตำบลสุเทพ	-	-	✓
74	074	70	เวียงเจ็ดลิน	ถนนห้วยแก้ว	-	-	-
75	075	71	เวียงสวนดอก	ถนนสุเทพ ตำบลสุเทพ	-	-	-
76	076	72	วัดศิริมงคลาจารย์(วัดตำหนัก)	ถนนเชียงใหม่-ฮอด ตำบลแม่เหียะ	-	-	-
77	077	73	วัดช่างม่อย	ถนนลลยเคราะห์ ตำบลข้างคลาน	-	-	-
78	078	-	วัดศรีบุญเรือง	ตำบลหนองหอย	-	✓	-

79	079	-	วัดป่าสัก	ถนนวังสิงห์คำ ตำบลช้างม้อช	-	✓	-
80	080	-	วัดจอกแก้ว	ถนนราชภาคลินชัย ตำบลศรีภูมิ	-	✓	-
81	081	-	วัดสี่เสียด (ร.ร.วัดมโนทัยพาศัย)	ถนนบุญเรืองฤทธิ์ ตำบลสุเทพ	-	✓	-
82	082	-	วัดพระศรี	ถนนอินทวิโรต ตำบลพระสิงห์	-	✓	-
83	083	-	วัดบ้านแจ่ม	ถนนสิงหราช ตำบลศรีภูมิ	-	✓	-
84	-	-	วัดหอพระ	ถนนสิงหราช ตำบลศรีภูมิ	-	✓	-
85	-	-	วัดช่างลาน	ถนนสามล้าน ตำบลพระสิงห์	-	✓	-
86	-	-	วัดแสนเมืองมา	ถนนสามล้าน ตำบลพระสิงห์	-	✓	-
87	-	-	วัดบุญชร(ร้าง)	ถนนหัตถ์เสวี ตำบลช้างเผือก	-	✓	-
88	-	-	วัดหน้าผาขาว	ถนนหัตถ์เสวี ตำบลช้างเผือก	-	✓	-
89	-	-	วัดสันตจี	ถนนห้วยแก้ว ตำบลสุเทพ	-	✓	-
90	-	-	วัดหอธรรม(ในวัดเจดีย์หลวง)	ถนนพระปกเกล้า ตำบลพระสิงห์	-	✓	-
91	-	-	วัดสมขม(ร.ร.เมตตาศึกษา)	ถนนพระปกเกล้า ตำบลพระสิงห์	-	✓	-
92	-	-	วัดพระเจ้าแห่งคัม	ถนนเชียงใหม่	-	✓	-
93	-	-	วัดป่าเขตต์(ในบ้านช้าง ร.กรุงเทพ)	ถนนช้างเผือก ตำบลช้างเผือก	-	✓	-
94	-	-	วัดนางบัว	ถนนมณีนพรัตน์ ตำบลศรีภูมิ	-	✓	-
95	-	-	วัดนางช่อ	ถนนมณีนพรัตน์ ตำบลศรีภูมิ	-	✓	-
96	-	-	วัดโลกโมเส	ถนนช้างเผือก ตำบลช้างเผือก	-	✓	-
97	-	-	วัดเจดีย์ร้าง	ถนนช้างเผือก ซอย 4 ตำบลช้างเผือก	-	✓	-
98	-	-	วัดชัยสถาน	ถนนประชาสัมพันธ์ ตำบลช้างคลาน	-	✓	-
99	-	-	วัดเชียงรุ่ง	ถนนทิพเนตร ตำบลหายยา	-	✓	-
100	-	-	วัดม่วงคำ	ถนนวัวลาย ตำบลหายยา	-	✓	-
101	-	-	วัดแสนแล้	ถนนสุริยวงศ์ ตำบลหายยา	-	✓	-
102	-	-	วัดแสนแล้	ถนนสุริยวงศ์ ตำบลหายยา	-	✓	-
103	-	-	วัดเมืองของ	ถนนสุริยวงศ์ ตำบลหายยา	-	✓	-
104	-	-	วัดระแกง	ถนนระแกง ตำบลหายยา	-	✓	-
105	-	-	วัดเมืองเงิน	ถนนศรีรัตนไชย ตำบลช้างคลาน	-	✓	-
106	-	-	วัดสุทธาวาส(ร้าง)	ถนนสิงหราช ตำบลศรีภูมิ	-	-	✓
107	-	-	เจดีย์ร้างข้างวัดพันอัน	ถนนราชดำเนิน ตำบลพระสิงห์	-	-	-
108	-	74	วัดกู่คำ(ร้าง)	บ้านต้นกุก ตำบลสุเทพ	-	-	-
109	-	75	วัดกู่กุด	บ้านต้นกุก ตำบลสุเทพ	-	-	-

A ทะเบียนโบราณสถาน

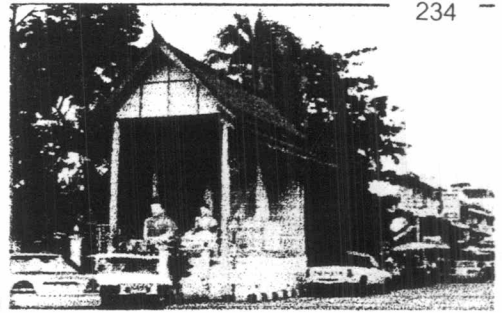
B ขึ้นทะเบียนวัดร้าง (เทศบาลนครเชียงใหม่)

C ผังวัดร้าง

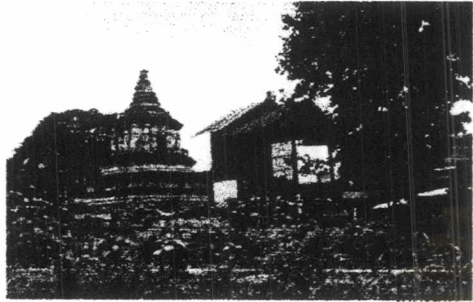
ศูนย์วิทยุทรัพยากร  
จุฬาลงกรณ์มหาวิทยาลัย



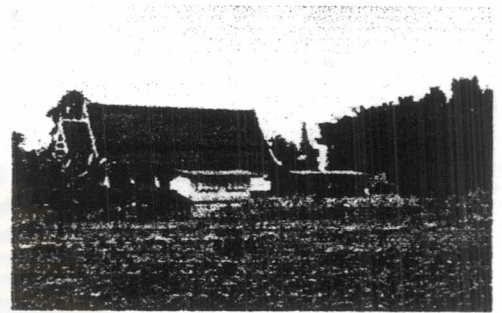
วัดสะตือเมืองวัง



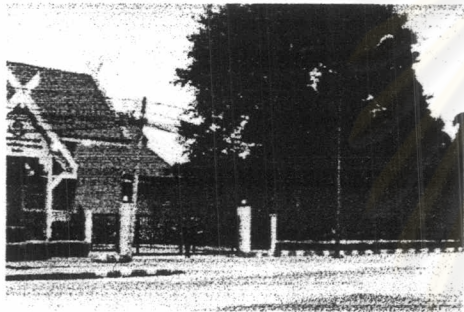
วัดอินทลวัง



วัดหนองจวัง



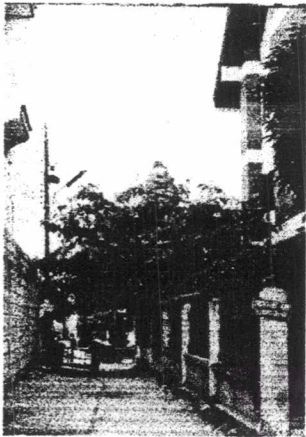
วัดนางเหลียววัง



วัดแสนตอหอยวัง



วัดโลกโมฬีวัง



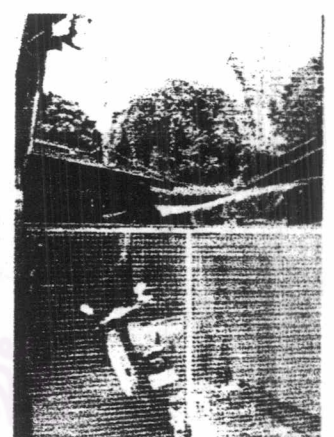
วัดหนองหญ้าแพรกวัง



วัดเชษฐารัง



วัดกิตติวัง



วัดวังไม้ทาบชื้อ

แนวทางการควบคุมด้านกายภาพในพื้นที่อนุรักษ์เมืองเก่าเชียงใหม่

ภาพ แสดง : โบราณสถาน(วัดร้าง)ภายในเขตพื้นที่อนุรักษ์เมืองเก่าเชียงใหม่

สัญลักษณ์	มาตราส่วน ไม่กำหนด	ที่มา : การสำรวจภาคสนาม
		สาขาการวางผังเมือง ภาควิชาการวางแผนภาคและเมือง คณะสถาปัตยกรรมศาสตร์ จุฬาลงกรณ์มหาวิทยาลัย



## ภาคผนวก ง

## ประวัติศาสตร์อาคารต่างๆที่มีส่วนส่งเสริมในเขตพื้นที่เมืองเก่าเชียงใหม่

1. คຸ່ມเจ้าราชสัมพันธ์วงศ์ (สิงห์แก้ว) และธิดา เจ้าแม่บัวผัด ณ เชียงใหม่ ตั้งอยู่หลังโรงเรียนยุพราชวิทยาลัย เลขที่ 141 ถนนราชภาคินัย เป็นอาคารสองหลัง หลังแรกเป็นเรือนเครื่องสับขนาดใหญ่ใต้ถุนสูง เป็นแบบสถาปัตยกรรมพื้นเมืองเชียงใหม่ มีสภาพชำรุดไม่มีการใช้พักอาศัยร่วม 20 ปีมาแล้ว เรือนหลังนี้สร้างราว พ.ศ. 2447 ปัจจุบันเป็นของนาง จิรธร Neuser ส่งสวัสดิ์ หลังที่สองเป็นเรือนไม้สองชั้นร่วมสมัยแบบเขตร่อน สร้างประมาณ พ.ศ. 2473 ยังมีสภาพการใช้งานได้ดี
2. คຸ່มเจ้าราชวงศ์ (เส้าแก้ว) ตั้งอยู่ถนนพระปกเกล้าตำบลศรีภูมิ อาคารเดิมเป็นเรือนแบบยุโรปผสมเครื่องไม้แบบเชียงใหม่ ใต้ถุนสูง มีขนาดใหญ่ ชั้นล่างบางส่วนหนาก่อเป็นโค้ง (Arch) ฉาบปูน ได้ถูกปรับปรุงตกแต่งทั้งภายนอกและภายในโดยใช้เป็นร้านอาหารชั้นโตกและสถานที่จัดการแสดงพื้นเมือง ที่รู้จักกันโดยทั่วไปว่า คຸ່มแก้วพาเลซ สภาพยังมีความสวยงาม ปัจจุบันเป็นของบริษัท Vista จำกัด ของ นายธวัชชัย โจรนโชติกุล
3. คຸ່มเจ้าบุรีรัตน์ (น้อยแก้วหรือเจ้าแก้วมุงเมือง ณ เชียงใหม่) ตั้งอยู่เลขที่ 169 ถนนพระปกเกล้า ตำบลศรีภูมิ สร้างเมื่อปี พ.ศ. 2461 ตรงข้ามคຸ່มหลวง ซึ่งมีอาณาบริเวณจากโรงเรียนยุพราชวิทยาลัยจรดวิทยาลัยเทคนิคในปัจจุบัน เนื้อที่ประมาณ 8 ไร่เศษ เคยรื้อด้วยต้นไม้ขนาดใหญ่ สระบัวที่รับน้ำจากเหมืองที่ขุดส่งจากแจ่งหัวลินและยังช้ำวขนาดใหญ่ เป็นแบบสถาปัตยกรรมตะวันตก ร่วมสมัยกับเรือนเครื่องไม้แบบ Queen Anne มีรูปแบบที่คลี่คลายแล้ว ซึ่งต่อมาบริษัทยาสูบอังกฤษอเมริกัน (British American Tobacco) เข้ามาใช้ ต่อมาเจ้าวัฒนา โชตนา ได้ขายให้กับกระทรวงการคลังเมื่อวันที่ 15 มกราคม 2496 เจ้าของผู้ใช้พื้นที่ สำนักงานยาสูบเชียงใหม่ มีการปรับปรุงต่อเติมอาคาร กั้นห้อง ทำห้องน้ำห้องส้วม ระเบียบด้านบนมีการติดหน้าต่างและกันสาดเพิ่มเติม ปัจจุบันมีโครงการบูรณะให้คงเดิมและใช้เป็นพิพิธภัณฑ์
4. คຸ່มเจ้าราชบุตร (เจ้าสมพะมิตร ณ เชียงใหม่) ตั้งอยู่เลขที่ 24 ถนนราชดำเนิน ตำบลศรีภูมิ เป็นอาคารสถาปัตยกรรม Traditionalism แบบ French Second Empire ที่มีการพัฒนาสถาปัตยกรรมในฝรั่งเศสสมัย Napoleon II เป็นกลุ่มอาคารสองชั้น ด้านหน้ามีการแบ่งพื้นที่ใช้สอยภายในเป็นสัดส่วนมากขึ้น ทางเข้าและโถงบันไดอยู่ด้านหน้าตรงแกนกลางของบ้าน เน้นส่วนบันไดและห้องรับแขกเป็นพิเศษ ห้องน้ำอยู่ภายในอาคาร ประตูหน้าต่างเป็นบานไม้ หลังคาจั่วคลุมปิดชั้นสองแบบตัดตรงปลายยอดที่เรียกว่า High mansard roof มีส่วนแอ่นโค้งของเส้นหลังคา และมีอาคารชั้นเดียวโอบล้อมทั้งสามด้าน ตรงกลางภายในมีคอร์ทกลางขนาด 6x6 เมตร ปลูกต้นเหลืองอินเดีย (ต้นข้างน้ำ) มีการสร้าง Auditorium ทางทิศตะวันออกของคอร์ทเพิ่มเติมหนึ่งหลังและ

เปลี่ยนแปลงทางเข้าอาคารด้านหน้าให้เข้าทางด้านข้าง รอบๆอาคารสันนิษฐานว่าที่ตั้งอาคารเคยเป็นโบราณสถานวัดหรือคุ้มมาแต่เดิมเพราะพบซากเศษอิฐจำนวนมาก The United State Information Service เข้าในระหว่างปี ค.ศ. 1969-1996 ปัจจุบันให้ AUA Language school เข้าเมื่อประมาณ พ.ศ. 2492 นายวิธและนางจันทร์ทา สุวรรณยืน ชื่อมาจากเจ้าหมื่นแก้ว เจ้าของปัจจุบันคือ นายอินทร์ทองและนางนาฏน้อย สุวรรณยืน

5. คุ้มเจ้าบุรีรัตน์ (มหาอินทร์) ตั้งอยู่เลขที่ 117 ถนนราชดำเนิน ตำบลศรีภูมิ บริเวณสี่แยกกลางเวียง เป็นเรือนแบบยุโรปผสมเครื่องไม้แบบเชียงใหม่สูงสองชั้น บันไดอยู่ด้านนอกอาคาร ชั้นล่างเป็นเสาก่ออิฐหนาก่อโค้ง (Arch) ฉาบปูนมีระเบียงโดยรอบ ชั้นบนเป็นพื้นไม้มีระเบียงโดยรอบเช่นกัน หลังคาจั่วคลุมอาคารและหลังคาปั้นหยาคลุมระเบียงโดยรอบต่อจากหลังคาจั่ว ประมาณปี พ.ศ. 2490 นางบัวผัน ทิพยมณฑลซื้อจากเจ้าของเดิมคือ เจ้าบุษบา ณ เชียงใหม่ เจ้าของปัจจุบันคือนางสาวเรียงพันธ์ ทิพยมณฑล

6. คุ้มเจ้าราชวงศ์ (เจ้าฟ้าเชียงตุง) ปัจจุบันคือ ศาลาธนาภิรักษ์ (Treasury Pavilion) หรือ ศาลาเครื่องราชอิสริยยศ ตั้งอยู่เลขที่ 52 ถนนราชดำเนิน ตำบลศรีภูมิ เดิมเป็นบ้านไม้ใต้ถุนสูง ได้เปลี่ยนเป็นอาคารแบบสมัยใหม่ (Modern) คอนกรีตเสริมเหล็กสองชั้น ทรงเรขาคณิต ใช้วัสดุกระจกและเหล็กหลังคาแบบเพิงปีกผีเสื้อ มีรางน้ำตรงกลาง จอมพลประภาส จารุเสถียร ชื่อมาจากเจ้าทิพวัลย์ ณ เชียงตุง ต่อมากระทรวงการคลังครอบครอง เจ้าของปัจจุบันคือ กรมธนารักษ์และเปิดเป็นพิพิธภัณฑ์ให้ชม

7. คุ้มเจ้าราชวงศ์ (เจ้าบุษบา หรือ ชมชื่น ณ เชียงใหม่) ตั้งอยู่เลขที่ 50 ถนนราชดำเนิน ตำบลศรีภูมิ เป็นอาคารแบบปั้นหยาสองชั้น ชั้นล่างเป็นเสาก่ออิฐหนา เดิมใต้ถุนโล่ง เจ้าของอาคารเดิมคือ เจ้าบุษบา ณ เชียงใหม่ เจ้าของปัจจุบันคือ คุณพรณจิต เจริญกุล

8. คุ้มเจ้าบุรีรัตน์ (หน่อเมือง) ตั้งอยู่หลังสถานีบริการน้ำมัน ถนนพระปกเกล้า ตรงข้ามวัดพอนสร้อย เป็นอาคารไม้สองชั้น

9. อาคารศาลแขวง เป็นแบบสถาปัตยกรรมNeo-Classicism แบบ Greek Revival ปัจจุบันเป็นที่ทำการศาลแขวงเชียงใหม่

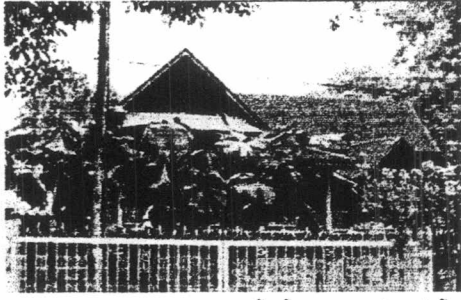
10. อาคารอำนวยการโรงเรียนยุพราช วาดสถาปัตยกรรมเมื่อปี พ.ศ. 2449 มีรูปแบบสถาปัตยกรรมยุโรป สองชั้น ชั้นล่างก่ออิฐหนาทำส่วนโค้ง (Arch) ผนังด้านนอกฉาบปูนเรียบ ชั้นบนและโครงสร้างหลังคาเป็นไม้ ปัจจุบันมีการเปลี่ยนแปลงรายละเอียดของเดิมไปเป็นส่วนมาก

11. อาคารดนตรีโรงเรียนยุพราชวิทยาลัย เดิมเป็นโรงช่างต้นสำหรับเลี้ยงช้าง มีแผนผังเป็นสี่เหลี่ยมผืนผ้าวางแกนตามแนวทิศตะวันออกตะวันตก ส่วนทางเข้าเพิ่มมุขทางด้านเหนือและใต้ ผนังก่ออิฐถือปูน โครงสร้างเครื่องบนเป็นไม้มุงกระเบื้องหลังคาด้วยกระเบื้องดินขอ มีส่วนประดับยอดหลังคาเป็นช่อฟ้าประดับอยู่ด้วย ไม่ทราบสาเหตุของการประดับดังกล่าว

12. อาคารศาลากลางเก่า เป็นแบบสถาปัตยกรรมยุโรป Neo-Classicism แบบ Colonial Revival ปัจจุบันบูรณะปรับปรุงเป็นหอศิลปวัฒนธรรมล้านนาเชียงใหม่ของ เทศบาลนคร เชียงใหม่



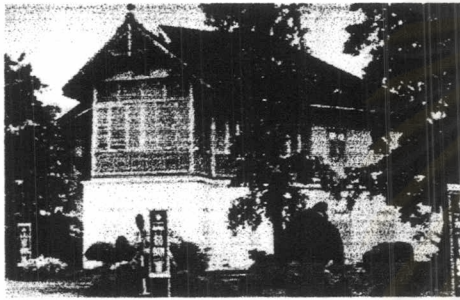
ศูนย์วิทยทรัพยากร  
จุฬาลงกรณ์มหาวิทยาลัย



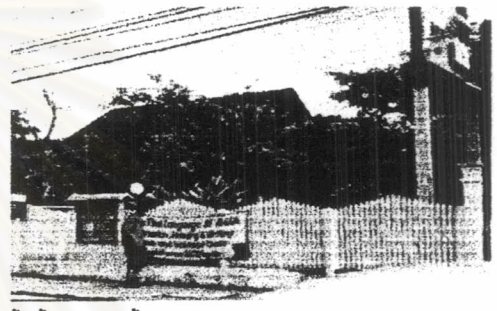
คุ้มเจ้าสัมพันธวงศ์ (สิงหนคร)



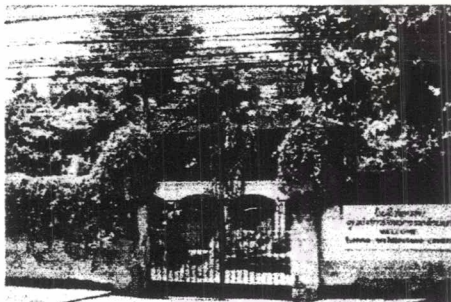
คุ้มเจ้าราชวงศ์ (เสนาแก้ว)



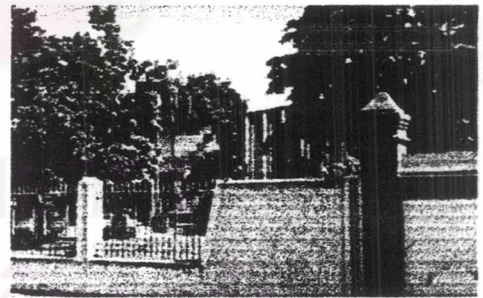
คุ้มบุรีรัตน์ (น้อยแก้ว)



คุ้มเจ้าราชบุตร (เจ้าสมพะมิตร)




คุ้มเจ้าบุรีรัตน์ (มหาอินทร์)

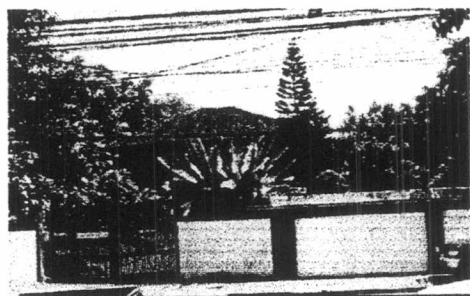


คุ้มเจ้าราชวงศ์ (เจ้าฟ้าเชียงตุง)

แนวทางการควบคุมด้านกายภาพในพื้นที่อนุรักษ์เมืองเก่าเชียงใหม่

ภาพ แสดง : คุ้มเจ้านายเก่าเมืองเชียงใหม่และอาคารเก่า

สัญลักษณ์	มาตราส่วน ไม่กำหนด	ที่มา : การสำรวจภาคสนาม
		 สาขาการวางผังเมือง ภาควิชาการวางแผนภาคและเมือง คณะสถาปัตยกรรมศาสตร์ จุฬาลงกรณ์มหาวิทยาลัย



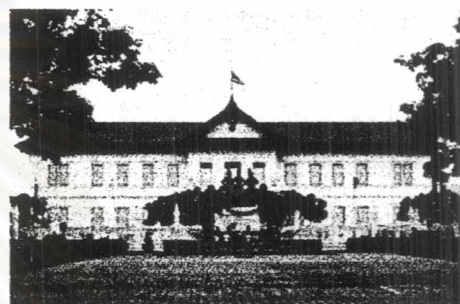
คุ้มเจ้าราชวงศ์ (เจ้าบุษบา)



คุ้มเจ้าบุรีรัตน์ (หน่อเมือง)



ศาลแขวงเชียงใหม่



ศูนย์ศิลปวัฒนธรรมล้านนา (ศาลากลางเก่า)



ตึกอำนวยการโรงเรียนยุพราชวิทยาลัย



โรงซ่อมคูริยางค์ เดิมเป็นคุ้มเจ้าอินทวิชยานนท์(คุ้มหลวง)

แนวทางการควบคุมด้านกายภาพในพื้นที่อนุรักษ์เมืองเก่าเชียงใหม่

ภาพ แสดง : คุ้มเจ้านายเก่าเมืองเชียงใหม่และอาคารเก่า

<p>สัญลักษณ์</p>	<p>มาตราส่วน ไม่กำหนด</p>	<p>ที่มา : การสำรวจภาคสนาม</p> <p>สาขาการวางผังเมือง ภาควิชาการวางแผนภาคและเมือง คณะสถาปัตยกรรมศาสตร์ จุฬาลงกรณ์มหาวิทยาลัย</p>
------------------	-------------------------------	---

## ประวัติผู้เขียนวิทยานิพนธ์

นายสืบศักดิ์ แสนยาเกียรติคุณ เกิดวันที่ 13 กันยายน พ.ศ. 2518 ที่จังหวัดเชียงใหม่ สำเร็จการศึกษาปริญญาศิลปบัณฑิต (ศิลปะไทย) เกียรตินิยมอันดับหนึ่ง จากคณะวิจิตรศิลป์ มหาวิทยาลัยเชียงใหม่ เมื่อ พ.ศ. 2541 และเข้าศึกษาต่อในสาขาวิชาการวางแผนผังเมือง ภาควิชาการวางแผนภาคและเมือง คณะสถาปัตยกรรมศาสตร์ จุฬาลงกรณ์มหาวิทยาลัย เมื่อ พ.ศ. 2543



ศูนย์วิทยทรัพยากร  
จุฬาลงกรณ์มหาวิทยาลัย